

# FISKETS GANG

UTGITT AV FISKERIDIREKTØREN, BERGEN

# FG

9. NOVEMBER 1967

45

# FISKETS GANG

9. NOVEMBER 1967 – 53. ÅRGANG

45

## AV INNHOLDET I DETTE NR.:

|  | Side |
|--|------|
| Stortingstrykksaker<br>Sept.-okt. ....   | 782  |
| Verdi av utførsel av fisk jan.-sept.<br>1967 og 1966.....                                  | 783  |
| Fiskerilovgivning .....  | 783  |
| Lønnsomheten av fiskefartøyer over<br>40 fot i 1965 .....                                  | 788  |
| Mengde og verdi av det norske fis-<br>ket i august 1967 og jan.-aug.<br>1967 og 1966 ..... | 798  |

Ansvarlig utgiver:  
FISKERIDIREKTØREN  
Redaktør:  
kontorsjef Håvard Angerman  
FISKETS GANG's adresse:  
Fiskeridirektoratet  
Rådstuplass 10  
Bergen  
Telefon: 30 300  
UTKOMMER HVER TORSDAG

Abonnement kan tegnes ved alle poststeder ved innbetaling av abonnementsbeløpet på postgiro-konto 69 181, eller på bankgirokonto 15 125/82 og 31 938/84 eller direkte i Fiskeridirektoratets kassa-kontor.

Abonnementprisen på Fiskets Gang er kr. 25,00 pr. år. Til Danmark, Island og Sverige kr. 25,00 pr. år. Øvrige utland kr. 31,00 pr. år. Pristariff for annonser kan fåes ved henvendelse til Fiskets Gang.

VED ETTERTRYKK FRA FISKETS GANG MÅ  
BLADET OPPGIS SOM KILDE

## Fiskerioversikt for uken som endte 4. november 1967.

Også i uken som endte 4. november ble det adskillig dårlig vær med landliggedager både i nord og sør. Spesielt hadde Finnmark dårlig vær og ukepartiet ble bare det halve av foregående ukes. På Nordmøre er det nå en del tilgang både på trål- og notfanget sei. Bankfisket fra Sunnmøre og Sogn og Fjordane innbefattet forholdsvis få landinger. I kystfarvann på Vestlandet ble det tatt en del håfangster. Makrellfisket med harp går mot slutten, og de fangster av makrell som i siste uke gikk til bedre anvendelser var snurpefisk. Småsildefisket i Nord-Norge fortsetter, men var mindre enn foregående uke. Det samme var tilfelle i Trøndelag og på Møre. I Nordsjøen kom snurpeflåten i kontakt med makrell igjen og spesielt ble lørdag en bra dag.

### Fisk m.v. utenom sild, brisling og øyepål.

*Finnmark:* Det var atskillig uvær og ukeutbyttet av fiskeriene nådde bare 1 130 tonn mot 2 206 tonn uken før. Det deltok 335 båter, hvorav 20 trålere og 315 motorfarkoster med i alt 1 270 mann, mens det uken før deltok i alt 427 båter med 1 655 mann. Med trål ble det fisket 391,9 tonn, med garn og not 362,5 tonn, med liner 341,7 tonn og med snøre 34,2 tonn. Det ble landet 300 tonn torsk, 423,5 tonn hyse, 331,1 tonn sei, 30 tonn brosme, 4,2 tonn kveite, 9,8 tonn flyndre, 1,2 tonn steinbit, 26,2 tonn uer og 4,4 tonn blåkveite. Leverutbyttet ble på 328 hl og av tran ble det produsert 293 hl.

*Troms:* Her ble landingene i henhold til oppgave fra Fiskeriinspektøren på 641 tonn mot 774 tonn uken før. De innbefattet 135,9 tonn torsk, 173,7 tonn sei, 83,5 tonn brosme, 96,3 tonn hyse, 9,5 tonn kveite, 46,1 tonn uer, 66,3 tonn blåkveite, 10,5 tonn lange og 19,7 tonn reke.

*Vesterålen:* Andenes hadde bare 2 hele og 1 delvis sjøværsgdag med samlet ukeutbytte på 60 tonn, hvorav 47,3 tonn sei på garn, 2,6 tonn torsk, 2,7 tonn hyse, 3,8 tonn uer, 1,2 tonn brosme, 1,4 tonn kveite (garn) og litt ulke m. m. Bø, Vesterålen, melder om ukeutbytte 54,5 tonn sei, som ble tatt på garn, med fangster opptil 5,5 tonn på nattstått bruk.

*Sør-Helgeland—Sør-Trøndelag:* Her ble det i uken som endte 28. oktober landet 128 tonn fisk, hvorav 38 tonn torsk, 40 tonn sei, 2 tonn lyr, 2 tonn lange, 5 tonn blålange, 19 tonn brosme, 4 tonn hyse, 10 tonn kveite, 4 tonn uer, 1 tonn rødspette og mindre slumper av andre fiskesorter.

*Levendefisk:* Fra Levendefisklagets distrikt ble det i uken ført til Trondheim 20 tonn levende torsk, til Bergen

**Fisk brakt i land i Finnmark i tiden 1. januar – 4. november 1967.**

| Fiskesort     | Mengde               | Anvendt til      |        |         |                     |           |                  |
|---------------|----------------------|------------------|--------|---------|---------------------|-----------|------------------|
|               |                      | Ising og frysing |        | Salting | Henging             | Hermetikk | Oppmaling        |
|               |                      | Rund             | Filet  |         |                     |           |                  |
|               | tonn                 | tonn             | tonn   | tonn    | tonn                | tonn      | tonn             |
| Skrei.....    | <sup>2</sup> 8 812   | 777              | 4 646  | 1 583   | 1 806               | —         | —                |
| Loddetorsk    | <sup>4</sup> 45 467  | 1 906            | 14 204 | 2 580   | 26 755              | —         | 22               |
| Annen torsk.  | 11 454               | 1 292            | 7 716  | 590     | 1 850               | —         | 6                |
| Hyse.....     | 21 887               | 4 048            | 15 402 | 169     | 1 864               | 324       | 80               |
| Sei.....      | 18 199               | 593              | 8 897  | 3 596   | 5 081               | —         | 32               |
| Brosme....    | 469                  | —                | —      | —       | 469                 | —         | —                |
| Kveite....    | 190                  | 190              | —      | —       | —                   | —         | —                |
| Blåkveite...  | 935                  | 935              | —      | —       | —                   | —         | —                |
| Flyndre....   | 135                  | 135              | —      | —       | —                   | —         | —                |
| Uer.....      | 1 003                | 1 003            | —      | —       | —                   | —         | —                |
| Steinbit....  | 456                  | 456              | —      | —       | —                   | —         | —                |
| Reke.....     | 725                  | 725              | —      | —       | —                   | —         | —                |
| Annen fisk    | 12                   | 12               | —      | —       | —                   | —         | —                |
| I alt         | <sup>1</sup> 109 744 | 12 072           | 50 865 | 8 518   | <sup>3</sup> 37 825 | 324       | <sup>5</sup> 140 |
| « pr. 5/11-66 | 135 170              | 13 378           | 79 599 | 8 583   | 33 485              | —         | 125              |
| « pr. 6/11-65 | 119 246              | 15 116           | 72 036 | 6 044   | 25 735              | —         | 315              |

<sup>1</sup>Lever 16914 hl. <sup>2</sup>Tran 1979 hl, rogn 249 hl, herav saltet 122 hl og fersk 127 hl. <sup>3</sup>Herav rotskjær av loddetorsk 1926 tonn av annen torsk 192 tonn, og av sei 746 tonn og av hyse 4 tonn. <sup>4</sup>Tran 13622 hl. Rogn 174 hl, herav saltet 162 hl, fersk 12 hl. <sup>5</sup>Til dyrefor.

23 tonn, mens en båt ble anlagt for Sør- og Østlandet med 18 tonn. Denne losset i Kristiansand 6. november og i Oslo 8. november. Bergen mottok dessuten fra Sogn og Fjordane 4 tonn levende småsei og fra Rogaland 7,5 tonn. Hordaland hadde levendefiskutbytte innen fylket på 1 tonn torsk og 10 tonn småsei og ble dessuten tilført 5,5 tonn levende småsei fra Sogn og Fjordane. Rogaland melder om levendefiskutbytte på 15 tonn.

*Møre og Romsdal:* Nordmøre hadde i uken til 28. oktober tilgang på 245 tonn fisk, hvorav 3 tonn torsk, 145 tonn sei, 19 tonn lange, 63 tonn brosmen, 2 tonn hyse, 1 tonn uer, 11 tonn pigghå. I rapportuken kom det inn en bankbåt med 60 tonn brosmen m. m. Av seifangster ble det levert 22 tonn fra trålere med 3 til 20 tonn, i alt 200 tonn. Dessuten ble det gjort 28 notfangster på 3 til 35 tonn, i alt på 350 tonn småsei. Notfisker går til filetskjæring, trålseien til henging og salting. Sunnmøre og Romsdal melder om uketilgang på 321,7 tonn, hvorav 111 tonn torsk (delvis omregnet fra saltfisk), 11,5 tonn sei, 0,5 tonn lyr, 123,5 tonn lange, 28 tonn blålange, 28 tonn brosmen, 9 tonn hyse, 1 tonn kveite, 0,2 tonn gullflyndre, 8,5 tonn hå og 0,5 tonn diverse fisk.

**Fisk brakt i land i Troms i tiden 1. januar – 4. november 1967.**

| Fiskesort     | Mengde | Anvendt til      |        |         |         |           |         |
|---------------|--------|------------------|--------|---------|---------|-----------|---------|
|               |        | Ising og frysing |        | Salting | Henging | Hermetikk | Dyrefor |
|               |        | Rund             | Filet  |         |         |           |         |
|               | tonn   | tonn             | tonn   | tonn    | tonn    | tonn      | tonn    |
| Skrei.....    | 16 003 | 449              | 1 429  | 3 475   | 650     | —         | —       |
| Annen torsk.  | 5 976  | 439              | 2 227  | 1 635   | 1 675   | —         | —       |
| Sei.....      | 13 282 | 223              | 5 338  | 1 963   | 5 758   | —         | —       |
| Lange.....    | 192    | —                | 52     | 128     | 12      | —         | —       |
| Brosme....    | 1 863  | —                | —      | 178     | 1 685   | —         | —       |
| Hyse.....     | 1 395  | 418              | 773    | —       | 204     | —         | —       |
| Kveite....    | 61     | 61               | —      | —       | —       | —         | —       |
| Blåkveite...  | 9 266  | 3 294            | 5 972  | —       | —       | —         | —       |
| Flyndre....   | 24     | 16               | 8      | —       | —       | —         | —       |
| Uer.....      | 698    | 269              | 426    | —       | —       | —         | 3       |
| Steinbit....  | 52     | 17               | 34     | —       | 1       | —         | —       |
| Annen.....    | 18     | 7                | —      | —       | —       | —         | 11      |
| Reke.....     | 2 353  | 1 997            | —      | —       | —       | 356       | —       |
| I alt.....    | 41 183 | 7 190            | 16 259 | 7 379   | 9 985   | 356       | 14      |
| « pr. 5/11-66 | 47 431 | 7 617            | 18 730 | 8 227   | 12 456  | 401       | —       |
| « pr. 6/11-65 | 41 152 | 9 960            | 15 966 | 4 433   | 10 684  | 109       | —       |

<sup>1</sup>Damptran 1889 hl, lever 773 hl. Rogn 1683 hl. Herav saltet 152 hl og fersk 1531 hl.

*Fjerne farvann:* En kveitebåt kom fra Island og Færøyane til Ålesund med 37 tonn frossen kveite og 6 tonn saltfisk. Fisket ved Vest-Grønland, som har utviklet seg noe tregt, har i den siste tid vist friskere takter, meldes det.

*Sogn og Fjordane:* Det meldes om ukefangst på 71,6 tonn fisk, hvorav 2,1 tonn torsk, 0,4 tonn hyse, 16 tonn sei, 4,5 tonn lyr, 3,9 tonn lange, 3,2 tonn brosmen, 0,5 tonn kveite, 0,5 tonn flyndre, 0,1 tonn ål, 0,5 tonn havål, 0,3 tonn skate, 35,3 tonn pigghå og 4 tonn diverse fisk. I håpartiet inkluderes en fangst fra Shetland, for øvrig kystfisk.

*Hordaland:* Innbefattet levendefisk ble ukefangsten 185,5 tonn. Dødfiskpartiet innbefattet 4 tonn sei og lyr, 1,5 tonn torsk, 4 tonn lange og brosmen, 2 tonn diverse fisk og 161 tonn pigghå. Dessuten hadde en 2 tonn reke.

*Rogaland:* Av vanlige konsumfisksorter hadde en 15 tonn levende og 75 tonn død fisk. Ukens pigghåparti ble på 150 tonn.

*Skagerakkysten:* En hadde av vanlige fiskesorter 50 tonn. Til dansk kvase — den siste i år — ble det levert 5 tonn ål.

**Fisk brakt i land i Vesterålen—Nord-Helgeland i tiden 1. januar—21. oktober 1967.<sup>1</sup>**

|                         | Mengde              | Anvendt til |        |              |              |                     |                     |
|-------------------------|---------------------|-------------|--------|--------------|--------------|---------------------|---------------------|
|                         |                     | Fersk       | Fryst  | Salt-<br>ing | Heng-<br>ing | Her-<br>me-<br>tikk | Opp-<br>mal-<br>ing |
| Uken til<br>21/10 1967  | 1 216               | 172         | 476    | 173          | 386          | —                   | 9                   |
| I alt pr.<br>14/10 1967 | 88 970              | 6 933       | 26 177 | 16 872       | 38 321       | 11                  | 656                 |
| I alt pr.<br>21/10 1967 | <sup>2</sup> 90 186 | 7 105       | 26 653 | 17 045       | 38 707       | 11                  | 665                 |

<sup>1</sup> Ifølge oppgaver fra Råfisklaget, Svolvær.

<sup>2</sup> Dessuten av sjøtilvirket fisk: pr. 14/10 547 tonn tørrfisk og 21 tonn saltfisk, pr. 21/10 568 tonn tørrfisk og 21 tonn saltfisk.

*Oslofjorden:* Fjordfisk melder om bra fiske med ukefangst av 11 tonn fisk og levering til kvase av 6,5 tonn ål.

*Makrellfisket:* Det foregikk i uken ikke noe harpefiske, og det er mulig at dette fiske er slutt for i år. Imidlertid ble det levert 693 tonn snurpemakrell til bedre anvendelser. Spesielt i slutten av uken ble det tatt flere gode snurpefangster av makrell i sektor 2 og 3 (sørvest av Egersund) og til mel- og oljefabrikasjon ble det i ukens løp anmeldt 426 550 hl, som bringer totalleveransen av makrell til mel opp i 7 630 819 hl.

*Skalldyr:* Av reke hadde Fjordfisk 12,5 tonn kokte og 9,2 tonn rå, Skagerakfisk 5 og 6 tonn. Rogaland Fiskesalslag melder om 1 tonn reke, Hordaland om 2 tonn og Troms om 19,7 tonn. Av hummer hadde Sogn og Fjordane 1 749 kg, Skagerakfisk 0,5 tonn og Fjordfisk 0,4 tonn. Sogn og Fjordane melder om 25 206 stk. krabbe.

**Sild, brisling og øyepål.**

*Feitsild- og småsildfisket:* I Nord-Norge ble det i uken fisket 62 563 hl småsild og mussablanding. Uken før var fangsten 82 000 hl. Det ble i Finnmark tatt 6 420 hl, hvorav på Laksefjord 2 000 hl, Alta 6 220 hl. Troms hadde 16 000 hl, nemlig på Lyngen 8 400 hl, Katfjord 800 hl og Lavangen 6 800 hl. I Nordland ble ukefangsten 40 143 hl, hvorav i Ofotenområdet 2 250 hl, Nordfolla 5 800 hl og Helgelandområdet 32 093 hl.

**Fisk brakt i land i området Sør-Helgeland—Sør-Trøndelag i tiden 1. januar—28. oktober 1967.<sup>1</sup>**

| Fiskesort           | Mengde              | Anvendt til      |         |         |           |      | Fiskemel og dyrefor |
|---------------------|---------------------|------------------|---------|---------|-----------|------|---------------------|
|                     |                     | Ising og frysing | Salting | Henging | Hermetikk |      |                     |
|                     | tonn                | tonn             | tonn    | tonn    | tonn      | tonn | tonn                |
| Skrei . . . . .     | 2 344               | 1 328            | 208     | 766     | 42        | —    | —                   |
| Annen torsk . . .   | 2 390               | 1 407            | 185     | 776     | 20        | 2    | —                   |
| Sei . . . . .       | 6 725               | 3 701            | 605     | 2 311   | 81        | 27   | —                   |
| Lyr . . . . .       | 97                  | 95               | —       | 2       | —         | —    | —                   |
| Lange . . . . .     | 332                 | 7                | 207     | 118     | —         | —    | —                   |
| Blålange . . . . .  | 59                  | 21               | 9       | 29      | —         | —    | —                   |
| Brosme . . . . .    | 1 618               | 7                | 210     | 1 400   | 1         | —    | —                   |
| Hyse . . . . .      | 359                 | 345              | —       | 10      | 4         | —    | —                   |
| Kveite . . . . .    | 231                 | 231              | —       | —       | —         | —    | —                   |
| Rødspette . . . . . | 66                  | 66               | —       | —       | —         | —    | —                   |
| Mareflyndre . . .   | 1                   | 1                | —       | —       | —         | —    | —                   |
| Uer . . . . .       | 184                 | 177              | 7       | —       | —         | —    | —                   |
| Steinbit . . . . .  | 12                  | 12               | —       | —       | —         | —    | —                   |
| Skate og rokke .    | 4                   | 4                | —       | —       | —         | —    | —                   |
| Håbrann . . . . .   | 25                  | 25               | —       | —       | —         | —    | —                   |
| Pigghå . . . . .    | 10                  | 10               | —       | —       | —         | —    | —                   |
| Makrellstørje . .   | —                   | —                | —       | —       | —         | —    | —                   |
| Annen fisk . . . .  | 50                  | 47               | 1       | 2       | —         | —    | —                   |
| I alt . . . . .     | <sup>2</sup> 14 507 | 7 484            | 1 432   | 5 414   | 148       | 29   | —                   |
| « 29/10 1966        | 16 896              | 8 023            | 2 436   | 6 224   | 145       | 68   | —                   |
| « 30/10 1965        | 16 845              | 8 343            | 1 401   | 6 129   | 166       | 806  | —                   |

<sup>1</sup> I følge oppgaver fra Norges Råfisklag, Trondheim.

<sup>2</sup> Lever 1401 hl. Tran 51 hl. Rogn 525 hl.

Nord-Trøndelag hadde 853 hl sild av størrelse 13/19 stk. pr. kg, som ble levert til salting og frysing.

Buholmsråsa—Stad: I Trøndelag ble det fisket om lag 5 000 hl og i Romsdal 2 500 hl av samlede ukefangster på 4 111 hl feitsild og 3 969 hl småsild. Anvendelsen var følgende: Til salting 475 og 88 hl, hermetikk 40 og 3 114 hl, fabrikk 1 391 og 577 hl, agn 2 101 og 171 hl, til innenlandsbruk 104 hl feitsild og til fiskefór 19 hl småsild.

Sør for Stad har en i siste uke hatt en del fangster av små og stor hermetikkvare i Nordfjordområdet (Selje- og Fåfjorden) og stor hermetikkvare også ved Vilnes (Dalsfjord). Det meldes om ukeopptak av 601 hl småsild, alt til hermetikk, og 31 hl feitsild til konsum.

*Fjordsild:* Det ble fisket 6,6 tonn i Fjordfisks og 22 tonn i Skagerakfisks distrikt. Alt ble solgt til fersk konsum innenlands.

*Nordsjøfisket:* Spesielt ble det fisket forholdsvis bra i slutten av uken i sektor 2 og 3 (sørvest av

**Fisk brakt i land i Møre og Romsdal i tiden 1. januar—  
28. oktober 1967.<sup>1</sup>**

| Fiskesort                   | Mengde              | Anvendt til              |              |              |                     |       | Fiskemel<br>og<br>dyrefor |
|-----------------------------|---------------------|--------------------------|--------------|--------------|---------------------|-------|---------------------------|
|                             |                     | Ising<br>og fry-<br>sing | Sal-<br>ting | Hen-<br>ging | Her-<br>me-<br>tikk |       |                           |
|                             | tonn                | tonn                     | tonn         | tonn         | tonn                | tonn  |                           |
| Skrei .....                 | 2 910               | 1 441                    | 613          | 12           | 844                 | —     |                           |
| Annen torsk ...             | 15 137              | 2 785                    | 12 088       | 44           | 220                 | —     |                           |
| Sei .....                   | 25 607              | 9 634                    | 12 513       | 3 186        | 78                  | 196   |                           |
| Lyr .....                   | 81                  | 77                       | 4            | —            | —                   | —     |                           |
| Lange .....                 | 11 943              | 1 912                    | 9 759        | 272          | —                   | —     |                           |
| Blålange .....              | 414                 | —                        | 414          | —            | —                   | —     |                           |
| Brosme .....                | 6 274               | 3                        | 5 577        | 694          | —                   | —     |                           |
| Hyse .....                  | 1 085               | 1 017                    | 66           | 2            | —                   | —     |                           |
| Kveite .....                | 656                 | 656                      | —            | —            | —                   | —     |                           |
| Rødspette .....             | 52                  | 52                       | —            | —            | —                   | —     |                           |
| Mareflyndre ...             | —                   | —                        | —            | —            | —                   | —     |                           |
| Ål .....                    | 7                   | 7                        | —            | —            | —                   | —     |                           |
| Uer .....                   | 86                  | 86                       | —            | —            | —                   | —     |                           |
| Steinbit .....              | 54                  | 54                       | —            | —            | —                   | —     |                           |
| Skate og rokke.             | 175                 | 175                      | —            | —            | —                   | —     |                           |
| Håbrann .....               | —                   | —                        | —            | —            | —                   | —     |                           |
| Pigghå .....                | 979                 | 949                      | 30           | —            | —                   | —     |                           |
| Makrellstørje ..            | 22                  | 22                       | —            | —            | —                   | —     |                           |
| Annen fisk ....             | 548                 | 472                      | 11           | —            | —                   | 65    |                           |
| Hummer .....                | 17                  | 17                       | —            | —            | —                   | —     |                           |
| Krabbe .....                | 170                 | 60                       | —            | —            | 110                 | —     |                           |
| I alt .....                 | <sup>2</sup> 66 217 | 19 419                   | 41 075       | 4 210        | 1 252               | 261   |                           |
| Herav:                      |                     |                          |              |              |                     |       |                           |
| Nordmøre ....               | 20 165              | 7 894                    | 47 903       | 3 870        | 302                 | 196   |                           |
| Sunnmøre og<br>Romsdal .... | 46 052              | 11 525                   | 533 172      | 340          | 950                 | 65    |                           |
| I alt 29/10 1966            | 66 092              | 24 213                   | 37 633       | 2 534        | 1 401               | 311   |                           |
| « 30/10 1965                | 61 479              | 21 810                   | 32 854       | 2 618        | 1 187               | 3 010 |                           |

<sup>1</sup> Etter oppgaver fra Norges Råfisklag, Sunnmøre og Romsdal Fiskesalslag. Omfatter også fisk fra fjerne farvann. Saltfisk er omregnet til sløyd hodekappet vekt ved å øke saltfiskvekten med 72%. <sup>2</sup> Lever 1074 hl. <sup>3</sup> Damptran 1012 hl. Rogn 1807 hl, herav saltet 577 hl, fersk 1230 hl. <sup>4</sup> Herav 854 tonn saltfisk o: 1469 tonn råfisk. <sup>5</sup> Herav 6633 tonn saltfisk o: 11409 tonn råfisk.

Egersund). Fangstene besto av makrell, hvorav det til mel og olje ble landet 426 550 hl. Av sild ble det landet bare 523 hl, hvorav til salting 396 hl.

*Brisling:* Nord for Stad ble det i uken tatt 62 hl (310 skjegger) til hermetikk. Sør for Stad har en hatt litt brislingfiske i Hardanger. Ukeopptaket oppgis å ha utgjort 5 831 skjegger, hvorav 700 skjegger til ansjos, 4 816 skjegger til hermetikk og 315 skjegger til mel og olje.

*Øyepål:* I distriktet Buholmsråsa—Stad ble det fisket og levert til mel 65 hl. Sør for Stad var uke-

**Fisk brakt i land i Sogn og Fjordane i tiden 1. januar—  
28. oktober 1967.<sup>1</sup>**

| Fiskesort        | I alt               | Av dette til        |         |              |                |                |
|------------------|---------------------|---------------------|---------|--------------|----------------|----------------|
|                  |                     | Ising og<br>frysing | salting | heng-<br>ing | her-<br>metikk | opp-<br>maling |
|                  | tonn                | tonn                | tonn    | tonn         | tonn           | tonn           |
| Torsk .....      | <sup>3</sup> 2 295  | 1 406               | 889     | —            | —              | —              |
| Sei .....        | 2 567               | 1 024               | 1 267   | 276          | —              | —              |
| Lyr .....        | 182                 | —                   | —       | —            | —              | —              |
| Lange .....      | 1 769               | —                   | 1 769   | —            | —              | —              |
| Brosme .....     | <sup>4</sup> 577    | —                   | 577     | —            | —              | —              |
| Hyse .....       | 151                 | 151                 | —       | —            | —              | —              |
| Uer .....        | 1                   | —                   | 1       | —            | —              | —              |
| Kveite .....     | 33                  | 33                  | —       | —            | —              | —              |
| Rødspette ..     | 48                  | 48                  | —       | —            | —              | —              |
| Skate .....      | 124                 | 124                 | —       | —            | —              | —              |
| Pigghå .....     | 9 211               | 9 211               | —       | —            | —              | —              |
| Makrellstørje .. | 130                 | 130                 | —       | —            | —              | —              |
| Ål .....         | 20                  | 20                  | —       | —            | —              | —              |
| Havål .....      | 18                  | 18                  | —       | —            | —              | —              |
| Hummer ...       | 13                  | 13                  | —       | —            | —              | —              |
| Krabbe ....      | 146                 | —                   | —       | —            | 146            | —              |
| Annen fisk ...   | 325                 | 325                 | —       | —            | —              | —              |
| I alt .....      | <sup>2</sup> 17 610 | 12 685              | 4 503   | 276          | 146            | —              |
| « pr. 29/10-66   | 15 627              | 11 981              | 3 219   | —            | 424            | 3              |
| « pr. 30/10-65   | 17 965              | 13 608              | 3 510   | —            | 847            | —              |

<sup>1</sup> Etter oppgave fra Sogn og Fjordane Fiskesalslag.

<sup>2</sup> Lever 1218 hl. Rogn 458 hl.

<sup>3</sup> Herav 406 tonn saltfisk o: 697 tonn råfisk.

<sup>4</sup> Herav 4 tonn saltfisk o: 7 tonn råfisk.

fangsten 1 266 hl, hvorav 1 147 hl til dyre- og fiskefôr, 119 hl til mel.

**Summary.**

*The weather conditions were variable also in the week ending November 4th.*

*Finnmark report of several stormy days and landings only of 1 130 tons of wet fish compared with 2 206 tons in the week ending October 28th. In Troms the landings amounted to 641 compared with 774 tons.*

*Nordmøre has had an improvement in the fishing for saithe with trawl and purse seine nets. The saithe catches amounted to about 550 tons (whole fish). A small number of longline catches was landed in the Sunnmøre and Sogn og Fjordane districts. Some 300 tons of dogfish were landed in Hordaland and Rogaland.*

*About 72 000 hectolitres of fat herring and small herring were landed.*

*In the North Sea off Egersund the purse seine fleet was engaged in mackerel fishing and had good catches in the end of the week. They amounted to 426 550 hectolitres.*

Fisket etter sild og industrifisk samt brisling og makrell i uken 30/10—4/11 og pr. 4/11 1967.

|   | I uken | I alt      | Brukt til    |         |         |        |         |           |                   |             |
|---|--------|------------|--------------|---------|---------|--------|---------|-----------|-------------------|-------------|
|   |        |            | Fersk, ising |         | Frysing |        | Salting | Hermetikk | Dyre- og fisketør | Mel og olje |
|   |        |            | Eksport      | Innenl. | Konsum  | Agn    |         |           |                   |             |
| <i>Feitsildfiskernes Salgslag, Hørstadkontoret (Grense Jakobselv — Buholmsråsa)</i> | HI     | HI         | HI           | HI      | HI      | HI     | HI      | HI        | HI                | HI          |
| Feitsild .....  | 40 491 | 3 219 311  | —            | 2 351   | —       | 17 018 | 6 545   | 57        | —                 | 3 193 340   |
| Småsilde .....  | 35 272 | 1 116 406  | —            | 7       | —       | 432    | 1       | 4 461     | —                 | 1 111 505   |
| Lodde .....   | —      | 4 152 676  | —            | 152     | —       | —      | —       | —         | —                 | 4 152 524   |
| Øyepål .....  | —      | 207        | —            | —       | —       | —      | —       | —         | 50                | 157         |
| Tobis .....   | —      | 43         | —            | 43      | —       | —      | —       | —         | —                 | —           |
| I alt .....   | 75 763 | 8 488 643  | —            | 2 553   | —       | 17 450 | 6 546   | 4 518     | 50                | 8 457 526   |
| <i>Feitsildfiskernes Salgslag, Trondheimskontoret. (Buholmsråsa—Stad)</i>           |        |            |              |         |         |        |         |           |                   |             |
| Nordsjøsilde .....  | —      | 574 260    | —            | —       | —       | —      | —       | —         | —                 | 574 260     |
| Feitsild .....  | 4 111  | 99 901     | 1 787        | 3 274   | 155     | 22 679 | 5 981   | 117       | —                 | 65 908      |
| Småsilde .....  | 3 969  | 90 773     | —            | 45      | —       | 1 538  | 2 466   | 46 417    | 895               | 39 412      |
| Øyepål .....  | 65     | 43 358     | —            | —       | —       | —      | —       | —         | 758               | 42 600      |
| Tobis .....   | —      | 4 573      | —            | —       | —       | —      | —       | —         | —                 | 4 573       |
| I alt .....   | 8 145  | 812 865    | 1 787        | 3 319   | 155     | 24 217 | 8 447   | 46 534    | 1 653             | 726 753     |
| <i>Noregs Sildesalslag (Sør for Stad)</i>   |        |            |              |         |         |        |         |           |                   |             |
| Nordsjøsilde .....  | 523    | 3 000 645  | 32 718       | 80      | 11 030  | 2 287  | 1 458   | 2 457     | —                 | 2 950 615   |
| Feitsild .....  | 31     | 6 125      | —            | 3 511   | 51      | 300    | 2 125   | 82        | —                 | 56          |
| Småsilde .....  | 601    | 35 108     | 148          | 4 529   | —       | 929    | 1 293   | 25 314    | 333               | 2 562       |
| Øyepål .....  | 1 266  | 183 862    | —            | —       | —       | —      | —       | —         | 101 863           | 81 999      |
| Tobis .....   | —      | 9 817      | —            | —       | —       | —      | —       | —         | —                 | 9 817       |
| I alt .....   | 2 421  | 3 235 557  | 32 866       | 8 120   | 11 081  | 3 516  | 4 876   | 27 853    | 102 196           | 3 045 013   |
| I alt:  |        |            |              |         |         |        |         |           |                   |             |
| Nordsjøsilde .....  | 523    | 3 574 905  | 32 718       | 80      | 11 030  | 2 287  | 1 458   | 2 457     | —                 | 3 524 875   |
| Feitsild .....  | 44 633 | 3 325 337  | 1 787        | 9 136   | 206     | 39 997 | 14 651  | 256       | —                 | 3 259 304   |
| Småsilde .....  | 39 842 | 1 242 287  | 148          | 4 581   | —       | 2 899  | 3 760   | 76 192    | 1 228             | 1 153 479   |
| Vintersilde .....   | —      | 3 985 060  | 163 124      | 21 260  | 345 757 | 16 532 | 217 712 | 87 350    | —                 | 3 133 325   |
| Islandssilde .....  | —      | 564 373    | —            | —       | —       | —      | 93 000  | —         | —                 | 471 373     |
| Fjordsilde .....  | 308    | 8 331      | 430          | 6 361   | 526     | 139    | 875     | —         | —                 | —           |
| Silde i alt <sup>1</sup> .....  | 85 306 | 12 700 293 | 198 207      | 41 418  | 357 519 | 61 854 | 331 456 | 166 255   | 1 228             | 11 542 356  |
| » » pr. 5/11—66   | —      | 12 617 059 | 253 547      | 48 556  | 478 843 | 58 254 | 225 382 | 256 616   | 567               | 11 295 294  |
| Lodde .....   | —      | 4 152 676  | —            | 152     | —       | —      | —       | —         | —                 | 4 152 524   |
| Øyepål .....  | 1 331  | 227 427    | —            | —       | —       | —      | —       | —         | 102 671           | 124 756     |
| Tobis .....   | —      | 14 433     | —            | 43      | —       | —      | —       | —         | —                 | 14 390      |
| I alt .....   | 1 331  | 4 394 536  | —            | 195     | —       | —      | —       | —         | 102 671           | 4 291 670   |
| » pr. 5/11—66   | —      | 4 451 531  | —            | —       | —       | 41     | —       | —         | 91 520            | 4 359 970   |
| Brisling, skjegger ..   | 6 141  | 728 756    | 19 017       | 26      | —       | —      | —       | 691 146   | 5 636             | 12 931      |
| » pr. 5/10—66   | —      | 752 580    | 8 800        | —       | —       | —      | 2 790   | 589 100   | 7 120             | 144 770     |
| Makrell, tonn <sup>2</sup> .....  | 103    | 669 516    | 1 189        | 3 293   | 9 242   | 2 527  | 4 319   | 1 349     | 339               | 648 384     |
| » pr. 28/10—66  | —      | 381 452    | 1 655        | 3 592   | 8 848   | 1 821  | 3 353   | 1 383     | —                 | 360 800     |

<sup>1</sup> Da summen også tar med vintersilde, islandssilde og fjordsilde er den ikke i samsvar med summen av mengdene under de oppførte omsetningslag. <sup>2</sup> Herav 64 835 hl til røking. <sup>3</sup> Pr. 28/10. <sup>4</sup> Herav til røking 480 hl. <sup>5</sup> 62 000 tønner.

## FG STORTINGSTRYKKSAKER

### Mottatt i sept.-okt. 1967.

Stortingsproposisjon nr. 1.  
(1967—68).

Statsbudsjettet for budsjetterterminen 1968.

Stortingsproposisjon nr. 1.  
(1967—68).

For budsjetterterminen 1968, Fiskeridepartementet.

Stortingsmelding nr. 1.

(1967—68).

Om nasjonalbudsjettet 1968.

Stortingsproposisjon nr. 14.

(1967—68).

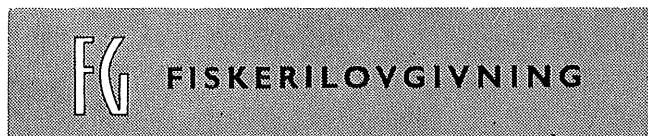
Om tilleggsbevilgninger til anskaffelse av fryseformer av aluminium m. v. ved Statens Fryseri, Ålesund.

## Makrellfisket.<sup>1</sup>

| Anvendelse              | 1967                   |                      | 1966               |
|-------------------------|------------------------|----------------------|--------------------|
|                         | i tiden<br>21/10-28/10 | I alt<br>28/10       | I alt<br>pr. 29/10 |
|                         | tonn                   | tonn                 | tonn               |
| Fersk innenlands .....  | 16                     | 3 293                | 3 568              |
| Fersk eksport .....     | 1                      | 1 189                | 1 655              |
| Frysing, rund .....     | 2                      | 5 598                | 3 905              |
| Frysing, filetert ..... | 12                     | 1 366                | 981                |
| Frysing, sløyd .....    | 1                      | 2 252                | 3 584              |
| Salting .....           | 7                      | 2 713                | 3 353              |
| Hermetikk .....         | 45                     | 1 349                | 1 383              |
| Agn .....               | —                      | 2 216                | 1 821              |
| Dyre og fiskefôr .....  | —                      | 339                  | 330 200            |
| Røking .....            | 19                     | 480                  | 363                |
| Diverse .....           | —                      | 11                   | 15                 |
| Mel og olje .....       | —                      | <sup>2</sup> 648 384 | —                  |
| I alt                   | 103                    | 669 190              | 350 828            |

<sup>1</sup> Etter oppgaver fra Norges Makrellag S/L.

<sup>2</sup> Levert til sildemelindustrien.



### Forbud mot bruk av snurpenot i Nord-Trøndelag.

I medhold av § 4 i lov av 17. juni 1955 om saltvannsfiskeriene og § 37 i lov av 25. juni 1937 om sild- og brislingfiskeriene og kongelig resolusjon av 17. januar 1964 har Fiskeridepartementet den 27. oktober 1967 bestemt:

#### I

Det er forbudt å nytte sildsnurpenot:

##### I Namsenfjorden, Nord-Trøndelag:

1. Ganesviken, Nordråsa og Sørråsa, Namsos kommune, innenfor rette linjer trukket fra Gåsnesodden (N. br. 64°31,3' O. lg. 11°28,4') i rett linje over Levra lykt til NV pynt av Storø (N. br. 64°32,4' O. lg. 11°29,1'). Herfra i rett linje til jernsøylen på østsiden av Språtasundet (N. br. 64°32,7' O. lg. 11°29,7').
2. Bunnen av Lyngenfjorden, Namdalseid kommune, innenfor en rett linje fra Skarvikodden (N. br. 64°21,3' O. lg. 11°16,7') til Vervenaset (N. br. 64°21,6' O. lg. 11°16,3').
3. Bunnen av Altebotten innenfor en rett linje fra Lennaviken (N. br. 64°34,93' O. lg. 11°12,9') til Alte (N. br. 64°35,2' O. lg. 11°13,8').
4. Brakstadvågen, Fosnes kommune, innenfor en rett linje fra Havsodden (N. br. 64°39,7' O. lg. 11°09,9') rettvise nord til en holme på N. br. 64°40' O. lg. 11°09,9'.
5. Bunnen av Sandvikvågen, Fosnes kommune, innenfor en rett linje fra et punkt på sydsiden av vågen N. br. 64°39,1' O. lg. 11°11,3' i rettvise nord til N. br. 64°39,4' O. lg. 11°11,3'.

## Verdi av utførsel av fisk og fiskeprodukter, hvalfangstprodukter og produkter av selfangst.

|   | 1967<br>Sept.<br>1000 kr. | 1967<br>Jan.-sept.<br>1000 kr. | 1966<br>Jan.-sept.<br>1000 kr. |
|---|---------------------------|--------------------------------|--------------------------------|
| <b>Fisk og fiskeprodukter:</b>  |                           |                                |                                |
| Fersk, frossen, tørket, saltet eller røykt fisk, krepsdyr og bløtdyr .. | 83 128                    | 581 835                        | 630 906                        |
| Rå sildolje .....   | 19 783                    | 80 189                         | 64 206                         |
| Tran .....  | 2 189                     | 15 866                         | 18 623                         |
| Raffinert og annerledes bearbeidd sjødyrolje .....                      | 573                       | 4 388                          | 5 870                          |
| Hermetikk og halvkonserver av fisk, krepsdyr og bløtdyr .....           | 19 439                    | 166 222                        | 134 931                        |
| Sildemel .....  | 37 731                    | 375 282                        | 235 258                        |
| Annet mel av fisk, krepsdyr og bløtdyr .....                            | 516                       | 6 629                          | 9 755                          |
| Tangmel .....   | 438                       | 2 438                          | 3 091                          |
| Andre fiskeprodukter .....  | <sup>1</sup> 2 198        | 12 069                         | 12 821                         |
| I alt   | 165 995                   | 1 244 918                      | 1 115 461                      |
| <b>Hvalfangstprodukter:</b>   |                           |                                |                                |
| Hval- og kobbekjøtt .....   | 89                        | 30 869                         | 9 385                          |
| Rå hvalolje .....   | 2                         | 2                              | 14 447                         |
| Rå sperm- og bottlenoseolje .....                                       | 278                       | 5 306                          | 4 747                          |
| Degras .....  | —                         | 19                             | 42                             |
| Herdet fett .....   | 7 097                     | 79 145                         | 130 383                        |
| Kjøttmel .....  | 32                        | 466                            | 3 623                          |
| Andre hvalfangstprodukter .....   | 525                       | 5 407                          | 8 318                          |
| I alt   | 8 023                     | 121 214                        | 170 945                        |
| <b>Selfangstprodukter:</b>  |                           |                                |                                |
| Rå selolje .....  | 12                        | 2 356                          | 3 949                          |
| Rå og tilberedte pelsskinn av sel, kobbe, klappmyss, isbjørn .....      | 2 268                     | 21 151                         | 33 030                         |
| Andre selfangstprodukter .....  | —                         | 145                            | 323                            |
| I alt   | 2 280                     | 23 652                         | 37 302                         |

#### II

Det er forbudt å bruke snurpenot:

1. I Borgenfjorden og i området utenfor strømmen i Nord-Trøndelag fylke innenfor en rett linje fra Høstholmen—Kvamsholmen.
2. På Torlandsundet med omliggende områder i Nord-Trøndelag i tiden 1. mars — 15. april innenfor en linje fra Hundhammerodden—Fallerøy, østre odden av Øksingan og fra Øksingan NV pynt til Roparneset.

#### III

Disse bestemmelser trer i kraft 31. desember 1967 og gjelder til 31. desember 1970.

### Forbud mot snurpenotfiske i Bjugnfjorden, Sør-Trøndelag fylke.

I medhold av § 37 i lov av 25. juni 1937 om sild- og brislingfiskeriene og kongelig resolusjon av 17. januar 1964 har Fiskeridepartementet den 26. oktober 1967 bestemt:

#### I

Det er forbudt å bruke sildsnurpenot i Bjugnfjorden i Sør-Trøndelag innenfor en linje trukket fra Vikan til Bjugnholmen og derfra over Kamaskjæret til lykten på Norvik.

#### II

Denne bestemmelse trer i kraft 1. januar 1968 og gjelder til 31. desember 1970.

Lokale reguleringer av fisket i Sør-Trøndelag. Forbud mot lysing. Fiskeridepartementets bestemmelse av 29. april 1966.

I medhold av §§ 1 og 37 i Lov av 25. juni 1937 om sild- og brislingfiskeriene og § 4 i Lov av 17. juni 1955 om saltvannsfiskeriene og kongelig resolusjon av 17. januar 1964 har Fiskeridepartementet den 26. oktober 1967 bestemt:

I

I Fiskeridepartementets bestemmelse av 29. april 1966 vedrørende lokale reguleringer av fisket i Nord-Trøndelag, Sør-Trøndelag, Møre og Romsdal og Sogn og Fjordane gjøres disse endringer:

I, punkt 14, under Sør-Trøndelag skal lyde:

*Verrafjorden.*

Innenfor en linje trukket tværs over fjorden fra Grindviktangen på Løvnes ved østre side av fjorden til Mulen på vestre side av fjorden.

I, punkt 15, under Sør-Trøndelag skal lyde:



**PRIVATBANKEN A/S**  
**AALESUND** TELEFON 23121  
 TELEGRAMADR.: PRIVATBANK TELEX 2328 AALESUND  
 FILIALER: SYKKYLVEN og SPJELKAVIK

**A/s Høvik & Øien**  
**Trondheim**

Omsetning av alle typer saltet sild, saltsildfilet, laks, hundetørrfisk og lutfisk

**Saltimport**

Telf.: 075/22861-24780      Telegr.adr. «Arne»

*Imsterfjorden.*  
 Innenfor en linje trukket mellom Rørnes (Rørnes) og Gulbrandsvik.

II

Denne bestemmelse trer i kraft straks.

**FG Fiskerinytt fra utlandet**

**Fisket i England og Wales jan.-juli 1967.**

Landbrakte mengder fisk i tonn (ikke medtatt sild, makrell og skalldyr):

|                               | Juli   |        | Januar-juli |         |
|-------------------------------|--------|--------|-------------|---------|
|                               | 1967   | 1966   | 1967        | 1966    |
| I alt . . . . .               | 42 855 | 40 527 | 287 988     | 285 610 |
| Av dette tatt i:              |        |        |             |         |
| Barentshavet . . . . .        | 1 028  | 1 151  | 17 072      | 35 908  |
| Bjørnøya og Spitsbergen ..    | 948    | 1 990  | 2 698       | 5 790   |
| Norskekysten . . . . .        | —      | 100    | 40 781      | 53 716  |
| Islandske farvann . . . . .   | 20 364 | 18 117 | 97 503      | 78 561  |
| Torsk i alt i disse farvann.. | 16 427 | 14 656 | 104 738     | 111 196 |

**Fisket i England og Wales august 1967.**

Landbrakte mengder fisk i tonn (ikke medtatt sild, makrell og skalldyr):

|                              | August |        | Januar-august |         |
|------------------------------|--------|--------|---------------|---------|
|                              | 1967   | 1966   | 1967          | 1966    |
| I alt . . . . .              | 46 781 | 42 943 | 334 769       | 328 553 |
| Av dette tatt i:             |        |        |               |         |
| Barentshavet . . . . .       | 5 304  | 3 535  | 22 376        | 39 445  |
| Bjørnøya og Spitsbergen ..   | 1 938  | 1 436  | 4 636         | 7 226   |
| Norskekysten.. . . . .       | —      | 73     | 40 781        | 53 789  |
| Islandske farvann.. . . . .  | 15 395 | 17 339 | 112 898       | 95 900  |
| Torsk i alt i dissefarvann.. | 16 977 | 14 967 | 121 715       | 126 163 |



**EKKOLODD, SONAR OG RADIOTELEFONER**



4-takt dieselmotorer for havfiskefartøy av alle slag. Ytelser fra ca. 1400-8000 HK. Leveres med vripropellustyr av anerkjent fabrikat.

Kan leveres med utstyr for drift på TUNGOLJE.

Be om tilbud

*Sverre Tilsen jr. A/S*  
 Postb. 656 OSLO 1 Tlf. 420980

Norges eldste spesialforretning i motorbransjen





kvantum ble 34 000 tonn solgt til konsum, hvilket er 2 000 tonn mer enn i september i fjor, men 1 000 tonn mindre enn i august i år.

Av flatfisk ble det landet 5 600 tonn, hvorav 5 200 tonn rødspette, 240 tonn skrubbe og resten sandflyndre. På grunn av større utbytte av rødspette lå den samlede tilgang på flatfisk 700 tonn høyere enn i september i fjor. Av rødspetten ble 3 500 tonn tatt i Nordsjøen.

Torskefisket utbrakte 5 800 tonn, som er 1 800 tonn mer enn i september i fjor. Det ble tatt 4 000 tonn i Nordsjøen. Esbjerg hadde tilgang på 1 800 tonn fisket med trål og snurrevad 35 til 150 sjømil sydvest og nordvest av Grådyb Barre. Tyborøn hadde 1 200 tonn fra fangstplasser 50—70 sjømil nord av havnen samt fra kystområdene. Utbyttet av torsk i Østersjøen ble 700 tonn, i Kattegat og Belthavet 360 og 260 tonn.

Det ble landet 62 000 tonn sild, som er 14 000 tonn mer enn i september i fjor, men 8 000 tonn mindre enn i august i år. Ca. 75 % av sildefangsten ble anvendt i fórmelindustrien. Det ble fisket 56 000 tonn i Nordsjøen og Skagerak med noenlunde lik fordeling. Kattegat og Belt-havet ga 3 800 og 1 200 tonn. Den østlige Østersjø ga 800 tonn. Skagen, Hirtshals og Esbjerg hadde sildetilgang på henholdsvis 22 000, 17 000 og 11 000 tonn.

Utbyttet av makrell utgjorde 1 400 tonn, som er 400 tonn mer enn i september i fjor.

Det ble fisket 1 000 tonn brisling, som hovedsakelig ble anvendt til fôr.

Utfør Jyllands vestkyst ble det tatt 200 tonn tunge.

Fra Nordsjøen og Skagerak ble det landet 29 000 tonn øyepål, hvorav 22 000 tonn i Esbjerg.

Laksefisket i Østersjøen ble drevet med garn og hovedsakelig i farvannet ved Gotland og Gotska Sandøen. Deltakelsen var betydelig og fangstutbyttet på 160 tonn mot 120 tonn i fjor karakteriseres som tilfredsstillende.

Av krepsdyr ble det fisket 700 tonn, hvorav 340 tonn dypvannsreke, 325 tonn sjøkreps, resten vanlige reke og hummer — tilsammen dobbelt så meget som i september i fjor. Dypvannsrekene ble hovedsakelig tatt på Fladengrund.

I Limfjorden og på Belthavet ble det tatt 1 100 tonn skjell.

De gjennomsnittlige førstehåndspriser i danske øre pr. kg ble for de viktigste sorter følgende (septemberprisene i fjor i parentes): Levende rødspette 177 (303) øre, sløyd rødspette 150 (264) øre, sandflyndre 94 (167) øre, piggyvar 737 (735)

øre, tunge 686 (843) øre, torsk (rund) 90 (103) øre, hyse 110 (127) øre, sei 119 (150) øre, steinbit 173 (213) øre, laks 1 201 (1 944) øre, konsumsild 70 (87) øre, fórfisk 19 (26) øre.

### Japan setter igang undersøkelser av tunfiskforekomstene i det østlige Atlanterhav.

En melding fra US Bureau of Commercial Fisheries med kilde i «Suisan Keiza Shimbu» av 18. september går ut på at den japanske regjering har gitt fiskeriskoleskipet «Shin Miyagi Maru» på 416 bruttotonn i oppgave i løpet av et år å foreta en undersøkelse av tunfiskforekomstene i Atlanterhavet. Tøktet begynner i november og hensikten er å oppnå bedre kjennskap til de faktiske forhold med hensyn til tunfiskforekomstene. Det ventes at tøktet vil styrke Japans lederstilling innen International Convention for the Conservation of Atlantic Tunas, som ventes å tre i kraft i nær fremtid. Det omtalte fartøy seilte fra Japan i oktober direkte til Cape Town. Derfra vil fartøyet begynne å undersøke ekvatoriale Atlantiske farvann utfor Afrika, idet området sør for ekvator fra 45° til 0° sørlig bredde undersøkes i 1967 og området nord for ekvator fra 0° til 45° nordlig bredde undersøkes i 1968. Fartøyet er utstyrt med de mest moderne instrumenter til samling av oseanografiske og biologiske data vedrørende tunfisk.

### Det hollandske sildefiske.

I uken som endte 28. oktober ble det i hollandske havner landet 5 400 tønner saltet fiskepakket nordsjøisild mot 6 242 tønner i motsvarende uke i fjor. Siden fiskets begynnelse i vår har landingene utgjort 84 255 tønner matjessild, 87 803 tønner fullsild, 74 125 tønner rundsaltet vare 2 217 tønner tomsild = tilsammen 248 400 tønner, sammenliknet med 266 941 tønner i fjor.

### Islands torskefiskerier.

Ifølge underretning fra Fiskifjelag Islands utgjorde utbyttet av Islands torskefiskerier ved utgangen av juli i alt 257 332 tonn fisk (rund vekt) sammenliknet med 269 200 tonn i fjor samtidig. Anvendelsen var følgende: Iset for eksport 18 008 tonn (i fjor 17 770), filetert 119 471 (119 500) tonn, hengt 54 842 (49 839) tonn, saltet 59 043 (74 304) tonn, hermetisert 17 (24) tonn, til fabrikker 1 600 (1 251) tonn, til andre anvendelser 4 351 (6 512) tonn.

### Vesttysk fiske ruster opp.

Det er «Svensk Fiskhandel» nr. 10, som benytter seg av denne overskrift i en artikkel, hvor det skrives: Den vesttyske fiskeflåte har i de senere år vært utbygget temmelig kraftig. Nå rår en over ikke mindre enn 57 moderne fryse-trålere om bord i hvilke fangsten fryses og fileteres umiddelbart. Den totale filetproduksjon pr. år ligger nå ved ca. 60 000 tonn, eller rundt regnet 1 000 tonn pr. båt og år. Målsettingen i forbindelse med flåtens utbygning er at Vest-Tyskland skal kunne forsyne hele EEC-området med sin fangst. De tollskranker, som fantes mellom EEC-landene, er som bekjent etterhvert blitt fjernet og følgelig har Vest-Tyskland gode muligheter etterhvert til å selge på sine betingelser innenfor EEC. Dette faktum utgjør et alvorlig memento eksmeplevis for de nordiske lands muligheter til å arbeide seg inn på det kontinentale marked. Det tør være vanskelig selv om vi kommer med i EEC-felleskapet, nesten umulig om eksempelvis Sverige ikke blir tilsluttet som fullverdig medlem.

### Avbruddet i Islandsfisket skaper vansker for svensk saltsildhandel.

Endelig i sesongens ellefte time er islandsilden kommet nærmere land og det er blitt bedre fart i saltingen, men lysningen kommer for sent til å hindre noe som betenkelig minner om katastrofe, sier Bengt Wallström, Göteborg til «Svensk Fiskhandel» (nr. 10).

Vi våger ikke nå å kalkulere med å få forhåndsavtalte partier. Og saltingen hittil foreslår på ingen måte til å dekke den store etterspørsel på saltsild og konservesild fra Island. Mangelsituasjonen er overhengende, og så vel saltsildhandelen som konservesindustrien gjør alt hva den formår for å kompensere seg på annet hold.

Hva saltsild angår, har en som erstatning saltet svenskfanget fladensild i betydelig større omfang enn ellers de senere år, men det blir allikevel bare som en dråpe i havet.

Det totale behov for salt- og konservesild dreier seg om 300 å 400 000 tønner, og av denne kvantitet var i skrivende stund bare 20 000 tønner sikret.

En vis kompensasjon har en fått i sild fra Norge. Det er også utsikter til sild fra Færøyane. En velkommen forsterkning fikk en gjennom 530 tonn sild, som ble levert i Gøteborg fra sovjetisk transportfartøy «Ivan Shishkin».

# LØNNSOMHETEN AV FISKEFARTØYER OVER 40 FOT I 1965

## Innledning.

Med dette legges fram resultater fra lønnsomhetsundersøkelsen for fiskefartøyer over 40 fot for driftsåret 1965.

Forrige melding ble offentliggjort i 3 artikler i «Fiskets Gang» nr. 48, 49 og 50 1966. De tre artiklene er også utgitt som særtrykk. Undersøkelsen har vært foretatt årlig i Fiskeridirektoratet fra og med 1950.

I denne melding er det gjort en forandring fra tidligere år, idet tabellen som ga statusoversikt ikke er tatt med. Hovedårsaken til dette er at en denne gang har hatt for mangelfulle data å bygge på.

Undersøkelsen bygger som tidligere på sesongregnskaper og årsregnskaper hentet inn gjennom Statens Fiskarbank. Låntakere i Statens Fiskerbank som har fartøyer større enn 40 fot er pålagt å sende inn til banken slike regnskapsoppgaver for fartøyets drift.

Undersøkelsen omfatter ikke stortrålere, dvs. trålfartøyer over 300 BRT. Denne tonnasjegrensen svarer til ca. 135 fot. Småtrålerne er derimot representert i undersøkelsen. For stortrålerne foretas det en særskilt årlig undersøkelse. Resultatene av denne offentliggjøres hvert år i en egen melding i «Fiskets Gang».

## ÅRSRESULTATER

### Regnskapsmaterialet.

Årsresultatene fra de fem siste undersøkelsesår bygger på regnskaper fra bare såkalte helårsdrevne fartøyer. Disse er avgrenset slik at en har betraktet et fartøy som helårsdrevet dersom det har deltatt i fiske og fraktfart én eller flere dager i hver av minst ni av årets måneder.

Som det framgår av tabell 1 har en for regnskapsåret 1965 fått komplette regnskapsoppgaver fra i alt 537 fartøyer med helårsdrift. Av disse var litt under

halvparten fra Nord-Norge (de tre nordligste fylkene) og de øvrige fra Sør-Norge.

Fartøyene i undersøkelsen utgjør 13 prosent av alle registrerte fiskefartøyer over 40 fot. En vesentlig del av fiskeflåten er imidlertid ikke i drift på helårsbasis. For 1965 kjenner en ikke det nøyaktige forhold, men med utgangspunkt i fiskeritellingen for 1960 regner en anslagsvis med at bare om lag halvparten av fartøyene over 40 fot har hatt en driftstid som svarer noenlunde til det krav som en i undersøkelsen har stilt for helårsdrift (ca. 30 uker eller

Tabell 1. ANTALL FARTØYER I UTVALG OG MASSE 1965. REPRESENTASJONSPROSENTER.

|                                   | Gr. I                   |             | Gr. II      |             | Gr. III     |             | Gr. IV        |               | Gr. V         |                | Gr. VI |  | Alle  |
|-----------------------------------|-------------------------|-------------|-------------|-------------|-------------|-------------|---------------|---------------|---------------|----------------|--------|--|-------|
|                                   | Fartøyenes lengde i fot |             |             |             |             |             |               |               |               |                |        |  |       |
|                                   | 40—<br>49,9             | 50—<br>59,9 | 60—<br>69,9 | 70—<br>79,9 | 80—<br>89,9 | 90—<br>99,9 | 100—<br>109,9 | 110—<br>119,9 | 120—<br>129,9 | 130 og<br>over |        |  |       |
| <i>Utvalg:</i>                    |                         |             |             |             |             |             |               |               |               |                |        |  |       |
| Sør-Norge, ant. fartøyer .....    | 73                      | 63          | 57          | 24          | 13          | 7           | 11            | 12            | 7             | 11             |        |  | 278   |
| Nord-Norge, ant. fartøyer .....   | 111                     | 55          | 23          | 21          | 6           | 21          | 13            | 9             | —             | —              |        |  | 259   |
| Kysten i alt, ant. fartøyer ..... | 184                     | 118         | 80          | 45          | 19          | 28          | 24            | 21            | 7             | 11             |        |  | 537   |
| <i>Masse:</i>                     |                         |             |             |             |             |             |               |               |               |                |        |  |       |
| Sør-Norge, ant. fartøyer .....    | 1 110                   | 510         | 387         | 127         | 85          | 75          | 73            | 61            | 54            | 79             |        |  | 2 561 |
| Nord-Norge, ant. fartøyer .....   | 935                     | 346         | 143         | 68          | 32          | 48          | 28            | 18            | 15            | 30             |        |  | 1 663 |
| Kysten i alt, ant. fartøyer ..... | 2 045                   | 856         | 530         | 195         | 117         | 123         | 101           | 79            | 69            | 109            |        |  | 4 224 |
| <i>Utvalg i pst. av masse:</i>    |                         |             |             |             |             |             |               |               |               |                |        |  |       |
| Sør-Norge, pst. ....              | 7                       | 12          | 15          | 19          | 15          | 9           | 15            | 20            | 13            | 14             |        |  | 11    |
| Nord-Norge, pst. ....             | 12                      | 16          | 16          | 31          | 19          | 44          | 46            | 50            | —             | —              |        |  | 16    |
| Kysten i alt, pst. ....           | 9                       | 14          | 15          | 23          | 16          | 23          | 24            | 27            | 10            | 10             |        |  | 13    |

Tabell 2. FARTØYENES PROSENTVISE ALDERSFORDELING I UTVALG OG MASSE 1965.

| Fartøyenes opprinnelige byggeår: | Fartøyer i størrelsen |       |             |       |             |       |             |       |                 |       |
|----------------------------------|-----------------------|-------|-------------|-------|-------------|-------|-------------|-------|-----------------|-------|
|                                  | 40—49,9 fot           |       | 50—59,9 fot |       | 60—79,9 fot |       | 80—99,9 fot |       | 100 fot og over |       |
|                                  | Utvalg                | Masse | Utvalg      | Masse | Utvalg      | Masse | Utvalg      | Masse | Utvalg          | Masse |
| Uoppgitt .....                   | —                     | 2     | —           | 2     | —           | 1     | —           | —     | —               | —     |
| Før 1900.....                    | —                     | —     | —           | 1     | 1           | 6     | 2           | 5     | 2               | 4     |
| 1900—1919.....                   | 14                    | 30    | 14          | 32    | 8           | 16    | 2           | 16    | 10              | 18    |
| 1920—1939.....                   | 20                    | 38    | 12          | 26    | 13          | 17    | —           | 9     | 24              | 24    |
| 1940—1959.....                   | 39                    | 24    | 58          | 34    | 68          | 53    | 79          | 62    | 59              | 43    |
| 1960—1965.....                   | 27                    | 6     | 16          | 5     | 10          | 7     | 17          | 8     | 5               | 11    |
| Sum .....                        | 100                   | 100   | 100         | 100   | 100         | 100   | 100         | 100   | 100             | 100   |

mer). Gjennomsnittlig regner en derfor med at undersøkelsen omfatter ca. 25 prosent av alle fartøyer over 40 fot som deltok i fiske på helårsbasis i 1965.

For nord-norske fartøyer i størrelsesgruppe VI (120 fot og over) har en for få regnskaper til at denne gruppen kunne bli representert i undersøkelsen. Derimot er de nord-norske fartøyene relativt sterkest representert i de øvrige størrelsesgruppene.

Som det vil ha framgått, er det utvalget en opererer med i undersøkelsen ikke trukket tilfeldig blant alle norske helårsdrevne fiskefartøyer. For det første er undersøkelsen begrenset til fartøyer med lån i Statens Fiskarbank. Dermed utelukkes for eksempel eldre fartøyer som tidligere har hatt lån i Statens Fiskarbank og betalt lånet tilbake. Dette medfører blant annet at fartøyene i utvalget vil være gjennomgående nyere enn fartøyene i hele fiskeflåten under ett (massen), selv om nye fartøyer er representert også blant dem som ikke er finansiert gjennom Fiskarbanken. (Se tabell 2).

For det annet har en blant fartøyer med lån i Statens Fiskarbank vært henvist til å ta med bare de som det er kommet inn regnskaper for i komplett stand. En regner ikke med at dette fører med seg vesentlige avvik med hensyn til driftsresultat, lønnsomhet etc.

Konklusjonen blir at nye fartøyer er forholdsvis overrepresentert i utvalget. En må derfor gå ut fra at den tekniske standard er høyere for fartøyer i utvalget enn for helårsdrevne fartøyer i alt, noe som skulle slå ut i bedre driftsresultater for fartøyene i utvalget.

#### Fartøyenes virksomhet.

I tabell 3 er det gitt en del tall som viser den virksomhet fartøyene har drevet. I de enkelte fartøygrupper er fartøyenes inntekt av det enkelte fiske regnet i prosent av deres samlede driftsinntekt. På

samme måte er antall mannsukeverk utført på det enkelte fiske oppgitt i prosent av de samlede ukeverkstall for året.

Sammenholder en inntektsandelen og ukeverksandelen for de ulike fiskerier, kan en få et foreløpig inntrykk av hvilke virksomheter som ga betingelser for gunstige eller ugunstige driftsresultater. Under hovedavsnittet «Sesongresultater» i denne melding er det gitt mer utførlige lønnsomhetsresultater for en rekke ulike fiskerier.

Fartøyenes virksomhet er også belyst i tabell 4, som viser hvordan fangstverdien i de enkelte fartøygrupper fordeler seg på ulike hovedgrupper av fiskerier.

Fartøyenes virksomhet er blant annet sterkt avhengig av fartøystørrelsen og hvor på kysten fartøyet hører hjemme.

Dette går tydelig fram når en ser på den betydning sildefiskeriene har for driften av fartøyene. Det viser seg — som i tidligere år — at sildefiskeriene var av vesentlig større betydning for fartøyene over 80 fot enn for de under denne grense.

Både for sør- og nord-norske fartøyer var sildefiske i Skagerak/Nordsjøen og vintersildfiske de betydeligste sildefiskerier. Feit- og småsildfisket hadde liten eller ingen betydning for sør-norske fartøyer, mens det fortsatt var viktig for de nord-norske. Islandssildfisket, som i de siste årene har vist sterk tilbakegang, hadde i 1965 så godt som ingen økonomisk betydning for fartøyene i undersøkelsen. Loddefisket hadde for de nord-norske fartøyene større betydning enn året før.

Linefiske i fjerne farvann var fortsatt viktig for større sør-norske fartøyer. For de nord-norske var kystbankfiske av stor betydning.

For sør-norske fartøyer under 80 fot bidro trålfiske (reke-, silde- og fisketråling) med en forholdsvis stor andel av den totale driftsinntekt. I størrelsesgruppen 40—60 fot i Sør-Norge var således reke-tråling det dominerende fiske. I gruppen 60—80 fot

Tabell 3. FARTØYENES VIRKSOMHET I 1965. Sysselsetting og driftsinntekt på de ulike fiskerier.

| Fiskerier                                   | Sør-Norge      |              |               |                |              |               |                |              |               |                |              |               |                  |              |               |                    |              |               | Nord-Norge     |              |               |                |              |               |                |              |               |                |              |               |                  |     |     |
|---|----------------|--------------|---------------|----------------|--------------|---------------|----------------|--------------|---------------|----------------|--------------|---------------|------------------|--------------|---------------|--------------------|--------------|---------------|----------------|--------------|---------------|----------------|--------------|---------------|----------------|--------------|---------------|----------------|--------------|---------------|------------------|-----|-----|
|   | Gr. I          |              |               | Gr. II         |              |               | Gr. III        |              |               | Gr. IV         |              |               | Gr. V            |              |               | Gr. VI             |              |               | Gr. I          |              |               | Gr. II         |              |               | Gr. III        |              |               | Gr. IV         |              |               | Gr. V            |     |     |
|   | 40-49,9<br>fot |              |               | 50-59,9<br>fot |              |               | 60-79,9<br>fot |              |               | 80-99,9<br>fot |              |               | 100-119,9<br>fot |              |               | 120 fot og<br>over |              |               | 40-49,9<br>fot |              |               | 50-59,9<br>fot |              |               | 60-79,9<br>fot |              |               | 80-99,9<br>fot |              |               | 100-119,9<br>fot |     |     |
|   | Fartøyer       | Mannsukeverk | Driftsinntekt | Fartøyer       | Mannsukeverk | Driftsinntekt | Fartøyer       | Mannsukeverk | Driftsinntekt | Fartøyer       | Mannsukeverk | Driftsinntekt | Fartøyer         | Mannsukeverk | Driftsinntekt | Fartøyer           | Mannsukeverk | Driftsinntekt | Fartøyer       | Mannsukeverk | Driftsinntekt | Fartøyer       | Mannsukeverk | Driftsinntekt | Fartøyer       | Mannsukeverk | Driftsinntekt | Fartøyer       | Mannsukeverk | Driftsinntekt |                  |     |     |
| Vintersildfiske                             | 8              | 2            | 2             | 18             | 6            | 4             | 24             | 6            | 4             | 11             | 21           | 16            | 16               | 19           | 18            | 16                 | 19           | 14            | 4              | 1            | 1             | 8              | 2            | 1             | 11             | 4            | 3             | 21             | 13           | 11            | 17               | 13  | 12  |
| Fiske i Skagerak/Nordsjøen                  | —              | —            | —             | 7              | 4            | 6             | 4              | 4            | 4             | 10             | 45           | 56            | 20               | 68           | 78            | 15                 | 50           | 70            | —              | —            | —             | —              | —            | —             | —              | —            | —             | 16             | 28           | 31            | 18               | 46  | 54  |
| Feit- og småsildfiske                       | 3              | 4            | 2             | 2              | —            | 2             | —              | —            | —             | —              | —            | —             | —                | —            | —             | —                  | —            | —             | 2              | —            | —             | 2              | 2            | 2             | 10             | 9            | 10            | 15             | 20           | 23            | 10               | 13  | 14  |
| Islandssildfiske                            | —              | —            | —             | —              | —            | —             | —              | —            | —             | —              | —            | —             | —                | —            | —             | —                  | —            | —             | —              | —            | —             | —              | —            | —             | —              | —            | —             | —              | —            | —             | —                | —   | —   |
| Sildetråling <sup>1</sup>                   | 8              | 8            | 14            | 11             | 12           | 19            | 19             | 12           | 11            | 6              | 13           | 7             | 5                | 8            | 3             | —                  | —            | —             | 2              | —            | —             | 6              | 2            | 1             | 11             | 2            | 2             | —              | —            | —             | —                | —   | —   |
| Brislingfiske                               | —              | —            | —             | 7              | 7            | 5             | 3              | 2            | 2             | —              | —            | —             | —                | —            | —             | —                  | —            | —             | —              | —            | —             | —              | —            | —             | —              | —            | —             | —              | —            | —             | —                | —   | —   |
| Loddefiske                                  | —              | —            | —             | —              | —            | —             | —              | —            | —             | —              | —            | —             | —                | —            | —             | 1                  | —            | —             | —              | —            | —             | —              | —            | —             | —              | —            | —             | —              | —            | —             | —                | —   | —   |
| Vinterf. i Finnmark                         | —              | —            | —             | —              | —            | —             | —              | —            | —             | —              | —            | —             | —                | —            | —             | —                  | —            | —             | 25             | 7            | 7             | 4              | 2            | 2             | 3              | 2            | 2             | —              | —            | —             | —                | —   | —   |
| Lofotfiske garn, line, juksa                | —              | —            | —             | —              | —            | —             | —              | —            | —             | —              | —            | —             | —                | —            | —             | —                  | —            | —             | 19             | 7            | 4             | 10             | 6            | 5             | 1              | —            | —             | —              | —            | —             | —                | —   | —   |
| Annet skreifiske                            | 5              | 4            | 2             | —              | —            | —             | —              | —            | —             | —              | —            | —             | —                | —            | —             | —                  | —            | —             | 64             | 28           | 27            | 33             | 24           | 23            | 8              | 12           | 12            | 1              | 1            | 1             | —                | —   | —   |
| Vårtorskfiske i Finnmark, garn, line, juksa | —              | —            | —             | —              | —            | —             | —              | —            | —             | —              | —            | —             | —                | —            | —             | —                  | —            | —             | 32             | 7            | 9             | 8              | 2            | 2             | 3              | 1            | —             | —              | —            | —             | —                | —   | —   |
| Seifiske                                    | 2              | 1            | 1             | 4              | 4            | 2             | 16             | 9            | 7             | 3              | 4            | 1             | —                | —            | —             | —                  | —            | —             | 37             | 20           | 22            | 33             | 35           | 34            | 17             | 17           | 12            | —              | —            | —             | —                | —   | —   |
| Snurrevadfiske                              | 6              | 10           | 7             | 1              | 2            | 3             | —              | —            | —             | —              | —            | —             | —                | —            | —             | —                  | —            | —             | 17             | 8            | 8             | 6              | 3            | 3             | —              | —            | —             | —              | —            | —             | —                | —   | —   |
| Fisketråling                                | 3              | 4            | 3             | 5              | 8            | 8             | 19             | 16           | 19            | 1              | 1            | 2             | 1                | 2            | 1             | —                  | —            | —             | 5              | 2            | 1             | 2              | 2            | 3             | 15             | 5            | 6             | —              | —            | —             | —                | —   | —   |
| Bankfiske                                   | 3              | 4            | 4             | 3              | 4            | 4             | 10             | 10           | 12            | 2              | 2            | 6             | —                | —            | —             | —                  | —            | —             | 2              | 1            | 1             | 9              | 3            | 4             | 17             | 18           | 21            | 6              | 22           | 17            | 5                | 14  | 8   |
| Fiske ved Vest-Grønland                     | —              | —            | —             | —              | —            | —             | —              | —            | —             | —              | —            | —             | —                | —            | —             | 3                  | 24           | 12            | —              | —            | —             | —              | —            | —             | —              | —            | —             | —              | —            | —             | —                | —   | —   |
| Fiske i andre fjerne farvann (ikke sild)    | —              | —            | —             | —              | —            | —             | 8              | 6            | 6             | 1              | 3            | 2             | 1                | 2            | —             | 1                  | 8            | 4             | —              | —            | —             | —              | —            | —             | —              | —            | —             | —              | —            | —             | —                | —   | —   |
| Pigghåfiske                                 | 8              | 4            | 3             | 6              | 8            | 6             | 16             | 14           | 13            | 2              | 3            | 1             | —                | —            | —             | —                  | —            | —             | —              | —            | —             | —              | —            | —             | —              | —            | —             | —              | —            | —             | —                | —   | —   |
| Håbrannfiske                                | 5              | 1            | —             | 2              | 1            | 1             | —              | —            | —             | 1              | 2            | 1             | —                | —            | —             | —                  | —            | —             | —              | —            | —             | —              | —            | —             | —              | —            | —             | —              | —            | —             | 1                | 2   | 1   |
| Makrellfiske                                | 14             | 5            | 6             | 14             | 5            | 5             | 11             | 3            | 2             | —              | —            | —             | —                | —            | —             | —                  | —            | —             | 1              | —            | —             | 1              | —            | —             | 3              | 1            | —             | —              | —            | —             | —                | —   | —   |
| Størjefiske                                 | —              | —            | —             | —              | —            | —             | 9              | 4            | 5             | —              | —            | —             | —                | —            | —             | —                  | —            | —             | —              | —            | —             | —              | —            | —             | 2              | 1            | —             | —              | —            | —             | —                | —   | —   |
| Reketråling                                 | 51             | 49           | 52            | 36             | 35           | 32            | 9              | 4            | 3             | —              | —            | —             | —                | —            | —             | —                  | —            | —             | 31             | 11           | 10            | 3              | 1            | 1             | 2              | —            | —             | —              | —            | —             | —                | —   | —   |
| Småhvalfangst                               | 2              | 1            | 1             | 6              | 3            | 3             | 8              | 4            | 3             | 2              | 4            | 5             | —                | —            | —             | —                  | —            | —             | 2              | 1            | 1             | 4              | 3            | 2             | 7              | 5            | 5             | —              | —            | —             | —                | —   | —   |
| Annen virksomhet                            | 10             | 3            | 3             | 2              | 1            | —             | 26             | 6            | 9             | 2              | 2            | 3             | 1                | —            | —             | —                  | —            | —             | 29             | 7            | 8             | 23             | 12           | 16            | 33             | 22           | 26            | 4              | 4            | 3             | 3                | 3   | 3   |
| Fraktfart                                   | 1              | —            | —             | —              | —            | —             | —              | —            | —             | —              | —            | —             | —                | —            | —             | —                  | —            | —             | —              | —            | —             | 3              | —            | —             | 1              | —            | —             | —              | —            | —             | —                | —   | —   |
| Sum   | 100            | 100          | 100           | 100            | 100          | 100           | 100            | 100          | 100           | 100            | 100          | 100           | 100              | 100          | 100           | 100                | 100          | 100           | 100            | 100          | 100           | 100            | 100          | 100           | 100            | 100          | 100           | 100            | 100          | 100           | 100              | 100 | 100 |

<sup>1</sup> Inklusive tråling etter øyepål, tobis og andre sildelignende arter (ikke lodde) som nyttes til oppmaling.

Tabell 4. FANGSTVERDI FORDELT PÅ ULIKE HOVEDGRUPPER AV FISKERIER 1965. PROSENTTALL.

|  | Sør-Norge    |     |     |     |     |     | Nord-Norge |     |     |     |     |
|--|--------------|-----|-----|-----|-----|-----|------------|-----|-----|-----|-----|
|  | Fartøygruppe |     |     |     |     |     |            |     |     |     |     |
|  | I            | II  | III | IV  | V   | VI  | I          | II  | III | IV  | V   |
| Sildefiskeriene (ikke trål) .....  | 4            | 4   | 8   | 72  | 96  | 84  | 1          | 2   | 13  | 65  | 80  |
| Lofotfiske, vinter- og vårfiske i Finnmark og annet skreifiske (ikke trål) ..... | 2            | 2   | —   | —   | —   | —   | 47         | 32  | 14  | —   | —   |
| Sei-, størje- og bankfiske .....   | 5            | 5   | 24  | 7   | —   | —   | 23         | 38  | 33  | 17  | 8   |
| Trålfiske (alt trålfiske ekskl. snurrevad) .....                                 | 69           | 69  | 30  | 9   | 4   | —   | 11         | 4   | 8   | —   | —   |
| Fiske på fjerne farvann (ikke sild) .....  | —            | —   | 6   | 3   | —   | 16  | —          | —   | —   | —   | —   |
| Andre fiskerier og fraktfart .....   | 20           | 20  | 32  | 9   | —   | —   | 18         | 24  | 32  | 18  | 12  |
| Sum .....  | 100          | 100 | 100 | 100 | 100 | 100 | 100        | 100 | 100 | 100 | 100 |

Tabell 5. FARTØYENE PROSENTVIS FORDELT ETTER ANTALL FISKERIER SOM HAR VÆRT DREVET. 1965.

|                              | Sør-Norge     |     |     |     |     |     | Nord-Norge |     |     |     |     | Alle<br>grp. |
|------------------------------|---------------|-----|-----|-----|-----|-----|------------|-----|-----|-----|-----|--------------|
|                              | Fartøygruppe  |     |     |     |     |     |            |     |     |     |     |              |
|                              | I             | II  | III | IV  | V   | VI  | I          | II  | III | IV  | V   |              |
|                              | prosent ..... |     |     |     |     |     |            |     |     |     |     |              |
| Bare ett fiskeri .....       | 59            | 49  | 31  | 10  | 13  | 11  | 21         | 15  | 5   | 15  | 9   | 27           |
| To fiskerier .....           | 14            | 22  | 33  | 70  | 70  | 83  | 34         | 25  | 25  | 8   | 14  | 31           |
| Tre fiskerier .....          | 19            | 14  | 22  | 15  | 17  | 6   | 29         | 30  | 34  | 44  | 59  | 26           |
| Fire fiskerier .....         | 8             | 11  | 10  | 5   | —   | —   | 10         | 27  | 31  | 33  | 14  | 14           |
| Mer enn fire fiskerier ..... | —             | 4   | 4   | —   | —   | —   | 6          | 3   | 5   | —   | 4   | 2            |
| Sum .....                    | 100           | 100 | 100 | 100 | 100 | 100 | 100        | 100 | 100 | 100 | 100 | 100          |

var fisketråling viktigere. Ellers var pigghåfiske, seifiske og bankfiske viktige i denne gruppen.

For nord-norske fartøyer under 80 fot var som før bankfiske, seifiske og skreifiske de viktigste fiskerier.

For alle størrelsesgrupper både av sør- og nord-norske fartøyer var virksomheten ellers fordelt over en rekke forskjellige fiskerier som kan være viktige for det enkelte fartøy, men som ikke betyr så meget når en ser på fartøygruppene under ett.

I tabell 5 er fartøyene prosentvis fordelt etter antallet av fiskerier de har drevet.

En forholdsvis stor del av de sør-norske fartøyer under 60 fot drev bare ett fiske. Dette har sin forklaring i at de driver trålfiske i stor utstrekning, blant annet reketråling som kan drives hele året.

For de større sør-norske fartøyer var det mer alminnelig med sammensatt drift, og da særlig en kombinasjon av to (og tre) fiskerier.

De nord-norske fartøyene deltok jevnt over i flere fiskerier enn de sør-norske.

Utenom fiske drev en del av fartøyene noe fraktfart. Totalt bidro imidlertid fraktfart med en ubetydelig andel av den totale driftsinntekt (se tabell 3).

### Driftsinntekter.

I tabell 8, punkt 1, er gjengitt driftsinntektene pr. år regnet i gjennomsnitt pr. fartøy i de ulike grupper.

Størrelsen driftsinntekter i alt omfatter inntekter fra fiske (eksklusiv avgift til salgslag) og i tillegg også de fraktinntekter som er opptjent i løpet av driftsåret. Inntekter som renteinntekter, vinning (eventuelt tap) ved salg av produksjonsmidler o. l. er derimot ikke tatt med under driftsinntektene.

Driftsinntektene inkluderer tilskottsmidler (pris-subsidier). Det har ikke foreligget så detaljerte data for hvert fartøy at en har kunne foreta lønnsomhetsberegninger eksklusiv pristilskottene.

Driftsinntektene økte sterkt med stigende fartøystørrelse, både i Sør- og Nord-Norge.

I alle fartøygrupper hadde nord-norske fartøyer større fangstmengde og gjennomsnittsinntekt enn sør-norske. Særlig var dette tilfelle for fartøyer under 80 fot.

For alle fartøygrupper i Sør-Norge utgjorde sild hovedandelen av fangstmengden, og det samme var tilfelle med de nord-norske over 60 fot.

I figur 1 (sml. tabell 6) er det gitt en grafisk framstilling av gjennomsnittsinntekten for hver femfotsgruppe i 1963—65.

Inntektsspredningen er framstilt i figur 2 (sml. tabell 7). Langs den vannrette akse er avsatt driftsinntekt pr. fartøy i tusen kroner. Den loddrette akse viser hvor stor del av fartøyene som hadde inntekter innenfor de inntektstrinn som er angitt på den vannrette akse.

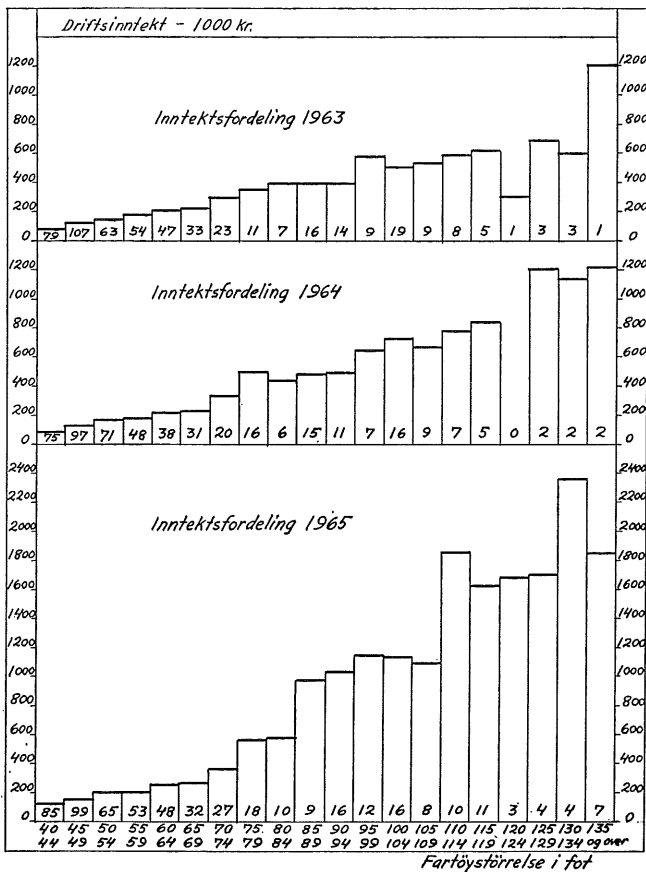


Fig. 1. Gjennomsnittlig driftsinntekt for fartøyer i de enkelte femfotsgrupper 1963–1965. Tallene i søylene angir antall fartøyer i gruppen.

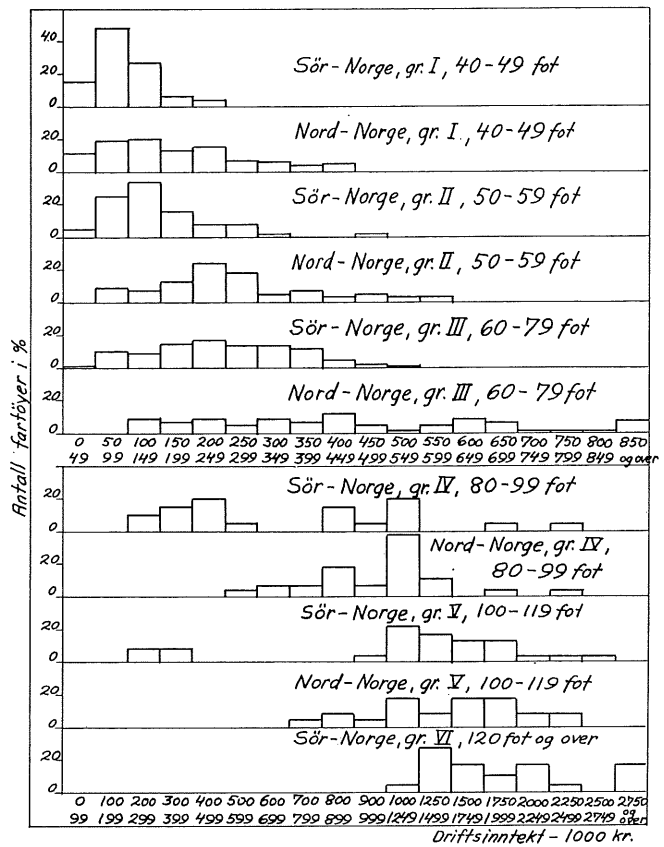


Fig. 2. Inntektsfordeling for fartøyer i ulike størrelsesgrupper 1965.

Tabell 6. FARTØYENE FORDELT ETTER STØRRELSE. GJ.SNTL. DRIFTSINNTEKT PR. FARTØY 1963–65.

| Fartøystørrelse, fot | 1963          |                                 | 1964          |                                 | 1965          |                                 |
|----------------------|---------------|---------------------------------|---------------|---------------------------------|---------------|---------------------------------|
|                      | Ant. fartøyer | Dr.-inntekt pr. fartøy 1000 kr. | Ant. fartøyer | Dr.-inntekt pr. fartøy 1000 kr. | Ant. fartøyer | Dr.-inntekt pr. fartøy 1000 kr. |
| 40 — 44              | 79            | 79                              | 75            | 85                              | 85            | 127                             |
| 45 — 49              | 107           | 127                             | 97            | 128                             | 99            | 155                             |
| 50 — 54              | 63            | 143                             | 71            | 166                             | 65            | 204                             |
| 55 — 59              | 54            | 179                             | 48            | 176                             | 53            | 199                             |
| 60 — 64              | 47            | 208                             | 38            | 215                             | 48            | 257                             |
| 65 — 69              | 33            | 222                             | 31            | 226                             | 32            | 266                             |
| 70 — 74              | 23            | 298                             | 20            | 334                             | 27            | 362                             |
| 75 — 79              | 11            | 353                             | 16            | 496                             | 18            | 560                             |
| 80 — 84              | 7             | 396                             | 6             | 438                             | 10            | 579                             |
| 85 — 89              | 16            | 395                             | 15            | 481                             | 9             | 975                             |
| 90 — 94              | 14            | 396                             | 11            | 494                             | 16            | 1 032                           |
| 95 — 99              | 9             | 579                             | 7             | 649                             | 12            | 1 147                           |
| 100—104              | 19            | 511                             | 16            | 732                             | 16            | 1 139                           |
| 105—109              | 9             | 536                             | 9             | 669                             | 8             | 1 089                           |
| 110—114              | 8             | 590                             | 7             | 780                             | 10            | 1 857                           |
| 115—119              | 5             | 626                             | 5             | 846                             | 11            | 1 625                           |
| 120—124              | 1             | 309                             | —             | —                               | 3             | 1 682                           |
| 125—129              | 3             | 695                             | 2             | 1 213                           | 4             | 1 702                           |
| 130—134              | 3             | 604                             | 2             | 945                             | 4             | 2 365                           |
| 135 og over          | 1             | 1 214                           | 2             | 1 225                           | 7             | 1 854                           |

Tabell 7. FARTØYENE PROSENTVIS FORDELTE ETTER STØRRELSE OG DRIFTSINNTEKT 1964 og 1965.<sup>1</sup>

| Driftsinntekt<br>1000 kr. | Sørnorske fartøyer |      |        |      |         |      |        |      |       |      |        |      | Nordnorske fartøyer |      |        |      |         |      |        |      |       |      |    |
|---------------------------|--------------------|------|--------|------|---------|------|--------|------|-------|------|--------|------|---------------------|------|--------|------|---------|------|--------|------|-------|------|----|
|                           | Gr. I              |      | Gr. II |      | Gr. III |      | Gr. IV |      | Gr. V |      | Gr. VI |      | Gr. I               |      | Gr. II |      | Gr. III |      | Gr. IV |      | Gr. V |      |    |
|                           | 1964               | 1965 | 1964   | 1965 | 1964    | 1965 | 1964   | 1965 | 1964  | 1965 | 1964   | 1965 | 1964                | 1965 | 1964   | 1965 | 1964    | 1965 | 1964   | 1965 | 1964  | 1965 |    |
|                           | prosent            |      |        |      |         |      |        |      |       |      |        |      |                     |      |        |      |         |      |        |      |       |      |    |
| 0— 49 ....                | 20                 | 15   | 6      | 5    | —       | 1    | —      | —    | —     | —    | —      | —    | 15                  | 11   | 6      | —    | —       | —    | —      | —    | —     | —    |    |
| 50— 99 ....               | 40                 | 48   | 36     | 25   | 18      | 10   | —      | —    | —     | —    | —      | —    | 32                  | 19   | 10     | 9    | 2       | —    | —      | —    | —     | —    |    |
| 100— 149 ....             | 27                 | 27   | 26     | 34   | 21      | 9    | 5      | —    | —     | —    | —      | —    | 24                  | 20   | 6      | 7    | 5       | 9    | —      | —    | —     | —    |    |
| 150— 199 ....             | 10                 | 6    | 20     | 16   | 15      | 15   | —      | —    | —     | —    | —      | —    | 21                  | 13   | 18     | 13   | 9       | 7    | 5      | —    | —     | —    |    |
| 200— 249 ....             | 3                  | 4    | 6      | 8    | 11      | 17   | 25     | 10   | 11    | —    | —      | —    | 2                   | 15   | 28     | 24   | 14      | 9    | 11     | —    | —     | —    |    |
| 250— 299 ....             | —                  | —    | 3      | 8    | 11      | 14   | 10     | —    | 5     | 9    | —      | —    | 2                   | 7    | 10     | 18   | 2       | 5    | 5      | —    | —     | —    |    |
| 300— 349 ....             | —                  | —    | 2      | 2    | 16      | 14   | 5      | 5    | 21    | —    | —      | —    | 1                   | 6    | 8      | 5    | 7       | 9    | —      | —    | 11    | —    |    |
| 350— 399 ....             | —                  | —    | 1      | —    | 7       | 12   | 5      | 10   | —     | 9    | —      | —    | 1                   | 4    | 6      | 7    | 12      | 7    | 11     | —    | —     | —    |    |
| 400— 449 ....             | —                  | —    | —      | —    | 1       | 5    | 5      | 15   | 11    | —    | —      | —    | —                   | 5    | 2      | 4    | 7       | 12   | 14     | —    | —     | —    |    |
| 450— 499 ....             | —                  | —    | —      | 2    | —       | 2    | 15     | 5    | —     | —    | —      | —    | —                   | —    | 2      | 5    | 14      | 5    | —      | —    | 6     | —    |    |
| 500— 549 ....             | —                  | —    | —      | —    | —       | 1    | 10     | 5    | —     | —    | —      | —    | 1                   | —    | —      | 4    | 7       | 2    | —      | 4    | 6     | —    |    |
| 550— 599 ....             | —                  | —    | —      | —    | —       | —    | —      | —    | 5     | —    | —      | —    | —                   | —    | 2      | 4    | 5       | 5    | 11     | —    | 11    | —    |    |
| 600— 649 ....             | —                  | —    | —      | —    | —       | —    | —      | —    | —     | —    | 17     | —    | —                   | —    | —      | —    | 5       | 9    | 11     | 7    | 17    | —    |    |
| 650— 699 ....             | —                  | —    | —      | —    | —       | —    | 5      | —    | 5     | —    | —      | —    | 1                   | —    | —      | —    | 9       | 7    | 11     | —    | 6     | —    |    |
| 700— 749 ....             | —                  | —    | —      | —    | —       | —    | —      | —    | 11    | —    | —      | —    | —                   | —    | 2      | —    | —       | 2    | 6      | 7    | 6     | 5    |    |
| 750— 799 ....             | —                  | —    | —      | —    | —       | —    | 10     | —    | —     | —    | —      | —    | —                   | —    | —      | —    | —       | 2    | —      | —    | —     | —    |    |
| 800— 849 ....             | —                  | —    | —      | —    | —       | —    | —      | 10   | 5     | —    | —      | —    | —                   | —    | —      | —    | —       | 2    | 5      | 11   | —     | 5    |    |
| 850— 899 ....             | —                  | —    | —      | —    | —       | —    | —      | 5    | 5     | —    | —      | —    | —                   | —    | —      | —    | —       | 2    | —      | 7    | —     | 4    |    |
| 900— 949 ....             | —                  | —    | —      | —    | —       | —    | —      | —    | —     | —    | —      | 17   | —                   | —    | —      | —    | —       | 2    | —      | —    | —     | —    |    |
| 950— 999 ....             | —                  | —    | —      | —    | —       | —    | —      | 5    | 5     | 4    | —      | —    | —                   | —    | —      | —    | —       | 2    | 5      | 7    | 6     | 5    |    |
| 1.000—1.249 ....          | —                  | —    | —      | —    | —       | —    | —      | 20   | —     | 22   | 17     | 5    | —                   | —    | —      | —    | —       | 2    | 2      | —    | 38    | 16   | 18 |
| 1.250—1.499 ....          | —                  | —    | —      | —    | —       | —    | —      | 5    | —     | 11   | 17     | 33   | 28                  | —    | —      | —    | —       | —    | —      | 11   | 5     | 9    |    |
| 1.500—1.749 ....          | —                  | —    | —      | —    | —       | —    | —      | —    | 5     | 13   | 16     | 17   | —                   | —    | —      | —    | —       | —    | 5      | —    | 5     | 18   |    |
| 1.750—1.999 ....          | —                  | —    | —      | —    | —       | —    | —      | —    | 5     | —    | 13     | —    | 11                  | —    | —      | —    | —       | —    | —      | 4    | 5     | 18   |    |
| 2.000—2.249 ....          | —                  | —    | —      | —    | —       | —    | —      | —    | —     | 4    | —      | 17   | —                   | —    | —      | —    | —       | —    | —      | 4    | —     | 9    |    |
| 2.250 og over ...         | —                  | —    | —      | —    | —       | —    | —      | 5    | —     | 9    | —      | 22   | —                   | —    | —      | —    | —       | —    | —      | —    | —     | 9    |    |
|                           | 100                | 100  | 100    | 100  | 100     | 100  | 100    | 100  | 100   | 100  | 100    | 100  | 100                 | 100  | 100    | 100  | 100     | 100  | 100    | 100  | 100   | 100  |    |

<sup>1</sup> I tillegg til 1965-tallene gjengir en korrigerende tall for 1964.

Av figuren framgår det at det var betydelig inntektsspredning innenfor alle fartøygrupper. Særlig stor spredning hadde sør-norske fartøyer fra 80 til 119 fot, og nord-norske fra 60 til 79 fot.

Mengdeutbyttet av alt norsk sjøfiske i 1965 ble høyere enn noen gang tidligere, og totalt kvantum passerte for første gang to millioner tonn. Dette ga en førstehåndsverdi på 1 108 mill. kroner, 310 mill. kroner mer enn i 1964. Mengde- og verdiutbytte økte innen alle de tre hovedgrupper: sild og brisling, torsk med biprodukter og «annet».

Denne øking i utbytte førte til økte gjennomsnittlige driftsinntekter i alle fartøygrupper, både sør- og nord-norske. Økingen var mest markert for fartøyer over 80 fot. Dette skyldes for en stor del det rike sildefiske i 1965. Minst øking hadde sør-norske fartøyer mellom 40 og 50 fot.

Mannskapets prosentandel av driftsinntektene varierte mellom 39 og 53, med et gjennomsnitt på ca. 45. I tillegg til de rene lottinntekter er det da også regnet med faste hyrer og ekstralotter. Mannskapsparten er delvis beregnet, idet særskilt redskapsinntekt er beregnet og trukket fra i de tilfelle mann-

skapet eide redskapen og derfor fikk part sammen med denne. Det var på fartøyene under 80 fot at redskapen i vesentlig utstrekning var eid av mannskapet. Den redskapsandelen som framkom for disse fartøyene varierte fra 16 til 21 prosent, med ca. 18 prosent av driftsinntektene som gjennomsnitt.

På fartøyene i størrelsen over 80 fot eide nesten utelukkende rederiet redskapen, og rederiet fikk en felles redskaps- og fartøypart. I tabell 8 er derfor for disse fartøyers vedkommende (gruppe IV—VI) redskapspart og fartøypart gjengitt i én sum.

Den delen av driftsinntektene som går henholdsvis til mannskap, redskap og fartøy vil naturlig nok variere noe fra gruppe til gruppe. Det er mange faktorer som påvirker og bestemmer de gjennomsnittlige fordelingsprosentene, såsom ulikheter i mannskapsstyrke, redskaps sammensetning og fartøystørrelse m. m.

#### Kostnader.

I undersøkelsen (tabell 8) er fartøyets kostnader gruppert i to hovedgrupper, sesong- og årskostnader. Den første gruppen består av slike kostnader som



Tabell 8. DRIFTSRESULTATER 1965. GJENNOMSNIITT PR. FARTØY.

|   | Sør-Norge          |                    |                    |                    |                      |                       | Nord-Norge         |                    |                    |                    |                      |
|---|--------------------|--------------------|--------------------|--------------------|----------------------|-----------------------|--------------------|--------------------|--------------------|--------------------|----------------------|
|   | Gr. I              | Gr. II             | Gr. III            | Gr. IV             | Gr. V                | Gr. VI                | Gr. I              | Gr. II             | Gr. III            | Gr. IV             | Gr. V                |
|   | 40—<br>49,9<br>fot | 50—<br>59,9<br>fot | 60—<br>79,9<br>fot | 80—<br>99,9<br>fot | 100—<br>119,9<br>fot | 120 fot<br>og<br>over | 40—<br>49,9<br>fot | 50—<br>59,9<br>fot | 60—<br>79,9<br>fot | 80—<br>99,9<br>fot | 100—<br>119,9<br>fot |
|   | tonn               |                    |                    |                    |                      |                       |                    |                    |                    |                    |                      |
| Fangstmengde i alt .....                            | 106                | 173                | 431                | 2 151              | 4 019                | 4 972                 | 125                | 375                | 860                | 3 388              | 4 743                |
| Herav: Fisk .....                                   | 35                 | 61                 | 141                | 126                | 19                   | 172                   | 108                | 292                | 333                | 180                | 112                  |
| Sild .....  | 71                 | 112                | 290                | 2 025              | 4 000                | 4 800                 | 17                 | 83                 | 527                | 3 208              | 4 631                |
|   | kroner             |                    |                    |                    |                      |                       |                    |                    |                    |                    |                      |
| 1. Driftsinntekter i alt .....                      | 93 000             | 143 400            | 250 100            | 801 900            | 1340 700             | 1904 800              | 174 200            | 268 700            | 464 700            | 1066 700           | 1525 000             |
| a. Mannskap .....                                   | 48 900             | 76 500             | 121 000            | 344 700            | 527 100              | 745 900               | 79 300             | 121 300            | 222 200            | 437 800            | 618 900              |
| b. Redskaper .....                                  | 17 700             | 24 000             | 39 600             | 457 200            | 813 600              | 1158 900              | 34 100             | 56 000             | 78 200             | 628 900            | 906 100              |
| c. Fartøy .....                                     | 26 400             | 42 900             | 89 500             | 53 800             | 64 000               | 117 800               | 60 800             | 91 400             | 164 300            |                    |                      |
| 2. Fartøyets sesongkostnader i alt .....            | 9 200              | 15 600             | 28 900             |                    |                      |                       | 24 600             | 35 100             | 57 500             | 76 900             | 86 600               |
| Drivstoffer .....                                   | 8 100              | 12 800             | 19 100             | 34 500             | 46 900               | 68 700                | 7 700              | 13 500             | 25 100             | 46 000             | 58 200               |
| Agn .....   | 400                | 1 100              | 6 600              | 6 800              | 700                  | 16 100                | 4 200              | 4 600              | 17 300             | 18 000             | 11 700               |
| Is, salt, emballasje .....                          | 100                | 600                | 1 600              | 1 100              | 1 000                | 7 200                 | 400                | 500                | 1 100              | 300                | 100                  |
| Leid arbeidshjelp .....                             | 100                | 0                  | 0                  | 200                | 0                    | 700                   | 11 200             | 14 800             | 9 600              | 100                | 0                    |
| Telefon, havneavg. etc. ....                        | 200                | 500                | 800                | 6 700              | 7 300                | 13 000                | 600                | 1 000              | 1 700              | 6 600              | 8 900                |
| Meklergebyr, salgsutgifter ..                       | 0                  | 0                  | 0                  | 100                | 500                  | 300                   | 0                  | 0                  | 0                  | 0                  | 100                  |
| Diverse assuranse .....                             | 200                | 300                | 400                | 2 600              | 5 400                | 9 300                 | 300                | 400                | 1 500              | 4 500              | 5 500                |
| Annet og uspesifisert .....                         | 100                | 300                | 400                | 1 800              | 2 200                | 2 500                 | 200                | 300                | 1 200              | 1 400              | 2 100                |
| 3. Fartøyets årskostnader i alt .....               | 18 500             | 25 500             | 48 100             | 143 600            | 196 700              | 262 200               | 23 300             | 34 800             | 81 800             | 179 200            | 210 000              |
| Assuranse .....                                     | 1 700              | 3 000              | 5 700              | 13 700             | 17 200               | 23 500                | 2 300              | 3 700              | 8 200              | 17 300             | 23 200               |
| Vedlikehold .....                                   | 7 800              | 11 600             | 18 900             | 60 000             | 88 000               | 132 500               | 11 300             | 16 100             | 42 500             | 82 500             | 92 500               |
| Avskrivning, bokførte .....                         | 8 900              | 10 600             | 21 300             | 55 000             | 71 000               | 80 000                | 9 500              | 14 700             | 28 000             | 63 500             | 73 000               |
| Sosiale utgifter .....                              | 0                  | 0                  | 100                | 8 500              | 12 100               | 16 900                | 0                  | 100                | 500                | 10 600             | 14 400               |
| Annet, uspesifisert .....                           | 100                | 300                | 2 100              | 6 400              | 8 400                | 9 300                 | 200                | 200                | 2 600              | 5 300              | 6 900                |
| 4. Fartøyets driftsoverskott (1c÷2÷3) .....         | ÷ 1 300            | 1 800              | 12 500             | ..                 | ..                   | ..                    | 12 900             | 21 500             | 25 100             | ..                 | ..                   |
| 5. Netto redskapsinntekt som tilfalt rederiet ..... | 3 900              | 5 500              | 9 100              | ..                 | ..                   | ..                    | 5 000              | 5 300              | 14 300             | ..                 | ..                   |
| 6. Rederiets driftsoverskott (4+5) .....            | 2 600              | 7 300              | 21 600             | 152 700            | 320 200              | 532 300               | 17 900             | 26 800             | 39 400             | 185 400            | 384 300              |
| 7. Fiskerlott pr. år .....                          | 16 940             | 18 690             | 19 190             | 30 340             | 37 980               | 46 700                | 17 190             | 17 770             | 23 210             | 30 520             | 40 220               |
| 8. Fiskerlott pr. uke .....                         | 330                | 359                | 370                | 583                | 730                  | 898                   | 330                | 342                | 446                | 587                | 773                  |
| Fartøyets driftstid i alt, dager .....              | 288                | 293                | 266                | 253                | 260                  | 254                   | 271                | 269                | 244                | 257                | 265                  |
| Fartøyets størrelse, fot .....                      | 46                 | 55                 | 67                 | 88                 | 110                  | 134                   | 44                 | 53                 | 69                 | 89                 | 108                  |
| Maskinstyrke, HK .....                              | 75                 | 103                | 168                | 288                | 356                  | 593                   | 69                 | 123                | 189                | 283                | 373                  |
| Gj.sn. antall mann .....                            | 3,4                | 4,7                | 7,3                | 9,8                | 11,4                 | 15,6                  | 5,5                | 7,8                | 10,5               | 12,4               | 13,8                 |
| Fartøyets alder fra opprinnelige byggeår .....      | 22                 | 22                 | 19                 | 12                 | 33                   | 26                    | 18                 | 18                 | 16                 | 14                 | 13                   |
| Fartøyets alder fra siste ombyggingsår .....        | 18                 | 14                 | 15                 | 5                  | 13                   | 7                     | 13                 | 12                 | 12                 | 8                  | 7                    |
| Antall fartøyer som er med i undersøkelsen .....    | 73                 | 63                 | 81                 | 20                 | 23                   | 18                    | 111                | 55                 | 44                 | 27                 | 22                   |

Tabell 9. MENGDE- OG VERDIUTBYTTE AV ALT NORSK SJØFISKE 1956—1965.

| År         | Sild og brisling |           | Torsk med biprodukter |           | Annet     |           | I alt     |           |
|------------|------------------|-----------|-----------------------|-----------|-----------|-----------|-----------|-----------|
|            | 1000 tonn        | Mill. kr. | 1000 tonn             | Mill. kr. | 1000 tonn | Mill. kr. | 1000 tonn | Mill. kr. |
| 1956 ..... | 1 380            | 319       | 307                   | 213       | 299       | 179       | 1 986     | 711       |
| 1957 ..... | 1 020            | 258       | 249                   | 183       | 305       | 186       | 1 574     | 627       |
| 1958 ..... | 613              | 166       | 281                   | 217       | 344       | 200       | 1 238     | 583       |
| 1959 ..... | 728              | 216       | 274                   | 223       | 363       | 231       | 1 365     | 670       |
| 1960 ..... | 698              | 198       | 234                   | 199       | 411       | 268       | 1 343     | 665       |
| 1961 ..... | 555              | 169       | 259                   | 233       | 508       | 284       | 1 322     | 686       |
| 1962 ..... | 570              | 187       | 213                   | 195       | 341       | 284       | 1 124     | 666       |
| 1963 ..... | 527              | 169       | 203                   | 203       | 460       | 328       | 1 190     | 700       |
| 1964 ..... | 746              | 228       | 169                   | 192       | 499       | 378       | 1 414     | 798       |
| 1965 ..... | 1 089            | 366       | 200                   | 252       | 790       | 490       | 2 079     | 1 108     |

stort sett kan henføres til den enkelte sesong eller det enkelte fiske. Den andre gruppen omfatter de øvrige kostnadene som påløper i driftsåret, som assurance, vedlikehold og avskrivninger på fartøyet, sosiale utgifter og diverse uspesifisert.

Sosiale utgifter er ført opp under årskostnader fordi de av fartøyeierne ikke er spesifisert på de enkelte fiskerier, men ført opp i en samlet sum for året.

Kostnadene for subsidierte driftsmidler (fiskereds-kaper og agn) er ført opp *netto*, dvs. med de beløp fiskerne har betalt. Hvor høye disse kostnadene ville ha vært uten tilskott har en ikke tilstrekkelig detaljerte opplysninger for det enkelte fartøy til å regne ut.

Ved den statistiske bearbeiding av regnskapene er de utgifter som har vært dekket som fellesutgifter i de enkelte oppgjør blitt behandlet slik som beskrevet i de tidligere årsundersøkelser. Når det gjelder framgangsmåten viser en derfor til meldingen fra 1962 og tidligere år i denne serien.

I sesong- og årskostnadene er rederiets utgifter til faste hyrer og ekstralotter ikke tatt med da disse allerede i punkt 1 c er trukket ut fra fartøyinntekten og i stedet inntektsført under mannskapets inntekter (punkt 1 a).

Renter av kapitalinnsatsen inngår ikke blant kostnadene i tabell 8. Heller ikke redskapskostnadene er kommet med i tabellen fordi en mangler fullgode regnskapstall for hele redskapsinnsatsen til belysning av disse kostnader.

På samme måte som en fant for driftsinntektene økte driftskostnadene med stigende fartøystørrelse.

De nord-norske fartøyene hadde i alle fartøy-grupper større driftskostnader — så vel sesong- som årskostnader — enn de tilsvarende sør-norske.

Driftskostnadenes prosentvise andel av driftsinntektene var svært ens for nord-norske og sør-norske

fartøyer. For fartøyene under 80 fot var likevel prosentandelen noe lavere for de nord-norske enn de sør-norske.

Fartøyer under 80 fot hadde høyere kostnader i forhold til driftsinntektene enn de over 80 fot. Med andre ord økte driftskostnadene relativt svakere enn driftsinntektene med økende fartøystørrelse.

Blant sesongkostnadene lå særlig agnutgiftene og utgifter til leid arbeidshjelp høyere for nord-norske enn for sør-norske fartøyer. Dette henger sammen med at de nord-norske fartøyene drev linefiske i større utstrekning enn de sør-norske.

Av årskostnadene er vedlikehold, avskrivning og assurance av fartøyet de viktigste postene, men for de større fartøyer er også de sosiale utgifter betydelige.

De avskrivningsbeløp det er regnet med i undersøkelsen er framkommet som et gjennomsnitt av de avskrivningsbeløp som er oppgitt av fiskerne. Ikke alle fartøyeiere førte avskrivninger i sine regnskapsoppgaver, og en bygger således på den forutsetning at de fartøyer en har avskrivningstall for har hatt avskrivninger svarende til gjennomsnittet.

Posten assurance under årskostnadene omfatter assurance av fartøyet. Andre assuranceformer, som assurance av fangst- og mannskapseffekter, ansvarsforsikring m. v. er tatt med under sesongkostnadene. Assurance av redskaper, herunder notbåter og lett-båter, er det naturlig å regne med blant redskapskostnadene.

Sammenliknet med 1964 gikk fartøykostnadene opp i 1965 for alle grupper unntatt gruppe III i Nord-Norge og gruppe VI i Sør-Norge, som hadde en svak kostnadsnedgang. Størst relativ kostnads-øking hadde størrelsesgruppen 80 til 99 fot, og nord-norske fartøyer fra 40 til 49 fot. Lavest kostnads-øking hadde gjennomgående fartøyer i størrelsen 50—79 fot.

Den relative kostnadsøkning fra 1964 til 1965 synes ikke å ha noen entydig sammenheng med fartøystørrelsen.

Endringene i kostnadene fra året før må ses i sammenheng med flere forhold. Fartøyenes virksomhet var således noe forskjellig i de to år, og dette kan ha slått ut i kostnadstallene. Undersøkelsen omfatter i ikke liten grad forskjellige fartøyer i de to år, og det kan også ha virket inn på kostnadene. Endringer i prisene på driftsmidler er således ikke eneste årsak til endringene i fartøykostnadene i undersøkelsen.

### Driftsoverskott.

I tabell 8 forekommer det tre overskottsbegrep. Det første er *fartøyets driftsoverskott* (punkt 4) som er lik det beløp som blir igjen av fartøyparten (1 c) etter at så vel sesongkostnadene (2) som årskostnadene (3) er trukket fra. Betalte gjeldsrenter er som før nevnt ikke med i kostnadene. Størrelsene vil framkomme i de rederiers regnskaper som kan deles opp i et fartøyregnskap og et redskapsregnskap. En slik oppdeling forutsetter enten at redskapskapen har

fått egen part eller at det — der dette ikke var tilfelle — har vært mulig å beregne en særskilt part til redskapskapen.

Det andre overskottsbegrepet er *netto redskapsinntekt som tilfalt rederiet* (5) som er definert som redskapspart minus redskapskostnader på den delen av redskapskapen som rederiet eier og som derfor inngår i rederiets regnskap. Tallene under punkt 5 refererer seg dermed bare til en del av den samlede redskapsinnsats. Denne redskapsandelen er for øvrig større på de store fartøyene enn på de små.

Det tredje overskottsbegrepet er *rederiets driftsoverskott* (6) som er det beløp som blir igjen av rederiets andel av driftsinntektene når så vel fartøyet kostnader som rederiets redskapskostnader er trukket fra. Dette overskottsbegrepet har den fordel at det ikke forutsetter utskilling av særskilte parter til redskap og fartøy. Dermed kan størrelsen, i motsetning til de før nevnte overskottsbegrep, også regnes ut for de største fartøyene (gruppe IV, V og VI). Rederiets driftsoverskott er den avkastning som rederiet oppnår på kapitalinnsatsen.

Overskottets størrelse er i første rekke bestemt av driftsinntektenes og driftskostnadenes størrelse, men

Tabell 10. FARTØYENE PROSENTVIS FORDELTE ETTER STØRRELSEN AV FARTØYETS NETTOINNTJEKT.<sup>1</sup> GJENNOMSNIITTLIGE AVSKRIVNINGER PÅ FARTØY, GJELDSRENTER OG NETTO REDSKAP SINNTJEKT I DE ULIKE GRUPPER. 1965.

|  | Sør-Norge |        |         |        |        |        | Nord-Norge |        |         |        |        |
|--|-----------|--------|---------|--------|--------|--------|------------|--------|---------|--------|--------|
|  | Gr. I     | Gr. II | Gr. III | Gr. IV | Gr. V  | Gr. VI | Gr. I      | Gr. II | Gr. III | Gr. IV | Gr. V  |
| <i>Nettoinntekt</i> <sup>1</sup>         | prosent   |        |         |        |        |        |            |        |         |        |        |
| Under ÷ 80.000 ...                       | —         | —      | —       | —      | 8      | —      | —          | —      | —       | —      | —      |
| ÷ 79.999 ÷ 40.000 ...                    | —         | —      | —       | —      | —      | —      | —          | —      | —       | —      | —      |
| ÷ 39.999— 0 ...                          | 17        | 10     | 2       | —      | —      | —      | 7          | 3      | 7       | —      | —      |
| 0— 39.999 ...                            | 83        | 86     | 59      | 15     | 9      | 6      | 74         | 56     | 39      | 4      | —      |
| 40.000— 79.999 ...                       | —         | 4      | 31      | 30     | 4      | —      | 19         | 34     | 29      | 7      | 5      |
| 80.000—119.999 ...                       | —         | —      | 6       | 5      | 5      | —      | —          | 7      | 19      | 18     | —      |
| 120.000—159.999 ...                      | —         | —      | 1       | 15     | —      | 5      | —          | —      | 5       | 7      | 5      |
| 160.000—199.999 ...                      | —         | —      | 1       | 10     | 5      | —      | —          | —      | 1       | 11     | 14     |
| 200.000—239.999 ...                      | —         | —      | —       | 15     | 9      | 17     | —          | —      | —       | 22     | 9      |
| 240.000—279.999 ...                      | —         | —      | —       | —      | 14     | 11     | —          | —      | —       | 4      | 4      |
| 280.000—319.999 ...                      | —         | —      | —       | —      | 8      | —      | —          | —      | —       | 8      | 13     |
| 320.000—359.999 ...                      | —         | —      | —       | —      | 4      | —      | —          | —      | —       | 7      | 9      |
| 360.000—399.999 ...                      | —         | —      | —       | —      | 4      | 6      | —          | —      | —       | 4      | 4      |
| 400.000—439.999 ...                      | —         | —      | —       | —      | 4      | 11     | —          | —      | —       | —      | —      |
| 440.000—479.999 ...                      | —         | —      | —       | —      | 13     | 17     | —          | —      | —       | —      | 10     |
| 480.000—519.999 ...                      | —         | —      | —       | —      | —      | 5      | —          | —      | —       | 4      | 5      |
| 520.000 og over .....                    | —         | —      | —       | —      | 13     | 22     | —          | —      | —       | 4      | 22     |
|  | 100       | 100    | 100     | 100    | 100    | 100    | 100        | 100    | 100     | 100    | 100    |
| <i>Gjennomsnitt pr. fartøy</i>           | 1.000 kr. |        |         |        |        |        |            |        |         |        |        |
| 1. Avskrivning .....                     | 8,9       | 10,6   | 21,3    | 55,0   | 71,0   | 80,0   | 9,5        | 14,7   | 28,0    | 63,5   | 73,0   |
| 2. Gjeldsrenter .....                    | 1,7       | 2,5    | 4,3     | 11,0   | 16,3   | 21,7   | 1,8        | 2,7    | 6,5     | 19,8   | 27,2   |
| 3. Netto redskapsinnt.                   | 3,9       | 5,5    | 9,1     | 48,9   | 57,6   | 131,5  | 5,0        | 5,3    | 14,3    | 32,4   | 82,3   |
| 4. Nettovirkning<br>(3. ÷ 1. ÷ 2.) ..... | ÷ 6,7     | ÷ 7,6  | ÷ 16,5  | ÷ 17,1 | ÷ 29,7 | + 29,8 | ÷ 6,3      | ÷ 12,1 | ÷ 20,2  | ÷ 50,9 | ÷ 17,9 |

<sup>1</sup> Før avskrivninger og gjeldsrenter er trukket fra og eksklusive nettoinntekt av redskap.

også de eksisterende fordelingsregler og tariffier som fastsetter vederlaget til henholdsvis arbeid og kapital blir bestemmende for rederiets driftsoverskott.

Av rederiets driftsresultat i tabell 8 (punkt 6) vil en se at alle sør- og nord-norske fartøygrupper fikk driftsoverskott i 1965.

Sør-norske fartøyer fra 40 til 59 fot ga mindre driftsoverskott til rederiet i 1965 enn i 1964. Ellers ga alle fartøygrupper høyere driftsoverskott enn året før. Fartøyer over 80 fot — så vel sør- som nord-norske — fikk driftsoverskottet flerdoblet fra 1964 til 1965.

Som nevnt tidligere er sildefiskeriene viktigere for fartøyene over 80 fot enn for de mindre. 1965 var et godt år for disse fiskeriene, særlig for nordsjø-sildfisket. Sammen med overgangen til ringnotdrift førte dette til en kraftig bedring av driftsresultatene for fartøygruppene over 80 fot.

I alle fartøygrupper hadde nord-norske fartøyer høyere driftsoverskott enn de tilsvarende sør-norske.

I tabell 10 er fartøyene prosentvis fordelt etter størrelsen av fartøyenes nettoinntekter i 1965 før avskrivninger og gjeldsrenter er trukket fra og eksklusive kapitalinntekten av redskaper.

Årsaken til at det i tabellen ikke er regnet fradrag

for avskrivninger er at ikke alle fartøyeiere har ført opp avskrivninger i sine regnskapsoppgaver. Dessuten lar det seg vanskelig gjøre under den statistiske behandling av regnskapsoppgavene å stipulere slike avskrivningsbeløp for det enkelte fartøy. En har heller ikke tatt med redskapsinntekt, idet det ikke foreligger så sikre tall for redskapskostnadene i regnskapsoppgavene at en har funnet det forsvarlig å beregne netto redskapsinntekt for hvert fartøy. Ellers i undersøkelsen er redskapskostnadene — der slike forekommer — beregnet summarisk for hver enkelt fartøygruppe.

Av tabellen framgår det at driftsresultatene varierte sterkt fartøyene imellom. Selv om resultatene i 1965 jevnt over var mye bedre enn i 1964 var det fremdeles noen fartøyer — særlig blant dem under 80 fot — som hadde driftsunderskott før avskrivninger og renter var dekket.

For å illustrere størrelsesordenen av de poster som ikke er trukket fra (avskrivning på fartøy og gjeldsrenter) eller lagt til (netto redskapsinntekt) ved utregningen av nettoinntektene i tabell 10 har en nederst i tabellen gjengitt den gjennomsnittlige størrelse av disse poster i hver fartøygruppe.

Fortsettes neste nr.



Norges utførsel av sjøprodukter fra 1. januar til 14. oktober og uken som endte 14. oktober 1967. Tonn.

798

| TOLLSTEDER      | Fersk storsild      | Fersk vårsild       | Fersk sild og brisling ellers | Fersk sild og brisling i alt | Fersk laks          | Fersk kveite        | Fersk rødspette     | Fersk hysse         | Fersk torsk         | Fersk lys og sei        | Fersk lange         | Fersk makrell       | Fersk makrellstørje | Fersk pigghå        | Fersk håbrann       | Fersk skate og rokke | Fersk ål            | Annen fersk fisk | Fersk fisk i alt | Frossen storsild | Frossen vårsild     |
|-----------------|---------------------|---------------------|-------------------------------|------------------------------|---------------------|---------------------|---------------------|---------------------|---------------------|-------------------------|---------------------|---------------------|---------------------|---------------------|---------------------|----------------------|---------------------|------------------|------------------|------------------|---------------------|
|                 | 1101                | 1102                | 1103                          | 11                           | 1201                | 1202                | 1203                | 1204                | 1205                | 1206                    | 1207                | 1208                | 1209                | 1210                | 1211                | 1212                 | 1213                | 1214             | 12               | 1301             | 1302                |
|                 | Stat. nr. 0301. 151 | Stat. nr. 0301. 152 | Stat. nr. 0301. 153-159       | Stat. nr. 0301. 151-159      | Stat. nr. 0301. 010 | Stat. nr. 0301. 051 | Stat. nr. 0301. 052 | Stat. nr. 0301. 102 | Stat. nr. 0301. 103 | Stat. nr. 0301. 104-105 | Stat. nr. 0301. 107 | Stat. nr. 0301. 181 | Stat. nr. 0301. 182 | Stat. nr. 0301. 185 | Stat. nr. 0301. 186 | Stat. nr. 0301. 187  | Stat. nr. 0301. 191 | Stat. nr. 0301.  | Stat. nr. 0301.  | Stat. nr. 0301.  | Stat. nr. 0301. 351 |
| 03 Fredrikstad  | —                   | —                   | 60                            | 60                           | —                   | 1                   | —                   | —                   | —                   | —                       | 1                   | —                   | —                   | 4                   | —                   | —                    | 139                 | 14               | 160              | —                | —                   |
| 06 Oslo         | 13                  | 26                  | —                             | 39                           | 67                  | 5                   | 5                   | 80                  | 18                  | 69                      | —                   | —                   | 14                  | 7                   | —                   | —                    | —                   | 7                | 272              | —                | —                   |
| 27 Kristiansand | —                   | —                   | 450                           | 450                          | 70                  | 35                  | —                   | 19                  | —                   | 15                      | —                   | 1 014               | —                   | 16                  | 2                   | 9                    | 2                   | 70               | 1 253            | —                | —                   |
| 31 Egersund     | —                   | —                   | 1 740                         | 1 740                        | —                   | —                   | —                   | —                   | —                   | 71                      | —                   | 90                  | —                   | 2                   | —                   | —                    | 28                  | —                | 190              | 60               | —                   |
| 33 Stavanger    | —                   | —                   | 210                           | 210                          | 7                   | —                   | 9                   | 3                   | 27                  | 32                      | —                   | 27                  | 21                  | 97                  | 1                   | 25                   | 6                   | 164              | 419              | 315              | —                   |
| 35 Kopervik     | —                   | 167                 | 133                           | 300                          | —                   | —                   | —                   | —                   | 2                   | 1                       | —                   | —                   | —                   | 7                   | —                   | —                    | 14                  | —                | 24               | —                | —                   |
| 36 Haugesund    | 4                   | —                   | 221                           | 225                          | —                   | —                   | —                   | —                   | 1                   | 33                      | —                   | —                   | —                   | 65                  | —                   | 2                    | 17                  | 11               | 129              | 107              | 98                  |
| 38 Bergen       | 2 394               | 1 478               | 226                           | 4 098                        | 24                  | 3                   | 86                  | 402                 | 284                 | 133                     | 173                 | 42                  | 566                 | 514                 | 5                   | 27                   | 95                  | 135              | 2 491            | 1 431            | 71                  |
| 39 Florø        | —                   | —                   | —                             | —                            | —                   | —                   | —                   | —                   | —                   | —                       | —                   | —                   | —                   | 2                   | —                   | —                    | —                   | —                | 2                | —                | —                   |
| 61 Måløy        | 361                 | 14                  | —                             | 375                          | 4                   | 5                   | 9                   | 4                   | 85                  | 48                      | —                   | —                   | 158                 | 959                 | —                   | 4                    | 9                   | 28               | 1 314            | 649              | 202                 |
| 40 Ålesund      | 2 136               | 1 472               | 481                           | 4 090                        | 2                   | 47                  | 2                   | 102                 | 308                 | 79                      | 1 848               | —                   | —                   | 207                 | 4                   | 39                   | 6                   | 62               | 2 706            | 4 471            | 626                 |
| 41 Molde        | 1 035               | 263                 | 68                            | 1 366                        | —                   | —                   | —                   | —                   | 1                   | —                       | —                   | —                   | —                   | —                   | —                   | —                    | —                   | 6                | 7                | 139              | —                   |
| 42 Kristiansund | 3 597               | 940                 | —                             | 4 537                        | —                   | 8                   | —                   | 1                   | —                   | —                       | —                   | —                   | —                   | —                   | —                   | —                    | —                   | —                | —                | —                | —                   |
| 43 Trondheim    | 2                   | —                   | —                             | 2                            | 120                 | 172                 | 92                  | 182                 | 21                  | 10                      | 6                   | —                   | —                   | 13                  | —                   | 3                    | 38                  | 1                | 65               | 469              | —                   |
| 51 Bodø         | —                   | —                   | —                             | —                            | —                   | 18                  | 8                   | —                   | —                   | —                       | —                   | —                   | —                   | —                   | —                   | —                    | —                   | 35               | 638              | 870              | 173                 |
| 53 Svolvev      | —                   | —                   | —                             | —                            | —                   | 6                   | 120                 | —                   | —                   | —                       | —                   | —                   | —                   | —                   | —                   | —                    | —                   | —                | 26               | —                | —                   |
| 55 Tromsø       | —                   | —                   | —                             | —                            | 72                  | 10                  | 5                   | —                   | —                   | —                       | —                   | —                   | —                   | —                   | —                   | 1                    | —                   | —                | 127              | —                | —                   |
| 56 Hammerfest   | —                   | —                   | —                             | —                            | 30                  | 13                  | —                   | 131                 | 6                   | —                       | —                   | —                   | —                   | —                   | —                   | —                    | —                   | —                | 3                | 90               | —                   |
| 58 Vardø        | —                   | —                   | —                             | —                            | 1                   | —                   | —                   | —                   | —                   | —                       | —                   | —                   | —                   | —                   | —                   | —                    | —                   | —                | 3                | 183              | —                   |
| 64 Andre        | 88                  | 14                  | 423                           | 524                          | 29                  | 21                  | 1                   | 1                   | 4                   | 22                      | 7                   | 113                 | 89                  | 62                  | —                   | —                    | 92                  | 31               | 472              | 212              | 57                  |
| I alt           | 9 630               | 4 374               | 4 012                         | 18 016                       | 427                 | 344                 | 338                 | 926                 | 758                 | 514                     | 2 034               | 1 286               | 848                 | 1 955               | 13                  | 110                  | 448                 | 568              | 10 568           | 8 722            | 1 226               |
| I uken          | —                   | —                   | 33                            | 33                           | —                   | 12                  | 14                  | 7                   | —                   | —                       | —                   | 22                  | 11                  | 76                  | —                   | 1                    | 17                  | 8                | 168              | 555              | —                   |

MERK: På grunn av avrunding av tallene til nærmeste hele tonn vil summen av utførselen over de enkelte tollsteder ikke alltid stemme med tallene for «i alt». Av samme grunn vil summen av utførselen av de spesifiserte vareslag over et tollsted heller ikke alltid stemme med tallene for utførselen i alt av vedkommende varegruppe over tollstedet.

F. G. nr. 45, 9. november 1967

| TOLLSTEDER      | Frossen sild ellers     | Frossen sild i alt      | Rundfrossen laks    | Rundfrossen kveite  | Rundfrossen makrell | Rundfrossen makrellstørje | Rundfrossen pigghå  | Rundfrossen håbrann | Annen rundfrossen fisk | Rundfrossen fisk i alt | Fersk el. kjølt filet, hysse 15 x 1 | Fersk el. kjølt filet ellers 15 x 2 | Frossen hyssefilet  | Frossen torskefilet | Frossen sei-filet   | Frossen steinbit-filet | Frossen uer-filet   | Frossen sild-filet  | Frossen filet ellers | Frossen filet i alt | Saltet torskefisk i alt |
|-----------------|-------------------------|-------------------------|---------------------|---------------------|---------------------|---------------------------|---------------------|---------------------|------------------------|------------------------|-------------------------------------|-------------------------------------|---------------------|---------------------|---------------------|------------------------|---------------------|---------------------|----------------------|---------------------|-------------------------|
|                 | 1303                    | 13                      | 1401                | 1402                | 1403                | 1404                      | 1405                | 1406                | 1407                   | 14                     | 15 x 1                              | 15 x 2                              | 1601                | 1602                | 1603                | 1604                   | 1605                | 1606                | 1607                 | 16                  | 17 x 1                  |
|                 | Stat. nr. 0301. 353-359 | Stat. nr. 0301. 351-359 | Stat. nr. 0301. 210 | Stat. nr. 0301. 251 | Stat. nr. 0301. 381 | Stat. nr. 0301. 382       | Stat. nr. 0001. 385 | Stat. nr. 0301. 386 | Stat. nr. 0301. 253    | Stat. nr. 0301.        | Stat. nr. 0301. 501                 | Stat. nr. 0301. 451, 459, 502-599   | Stat. nr. 0301. 701 | Stat. nr. 0301. 702 | Stat. nr. 0301. 703 | Stat. nr. 0301. 792    | Stat. nr. 0301. 793 | Stat. nr. 0301. 750 | Stat. nr. 0301.      | Stat. nr. 0301.     | Stat. nr. 0301.         |
| 03 Fredrikstad  | —                       | —                       | —                   | —                   | —                   | —                         | —                   | —                   | —                      | —                      | —                                   | —                                   | —                   | —                   | —                   | —                      | —                   | —                   | —                    | —                   | —                       |
| 06 Oslo         | —                       | —                       | 37                  | 5                   | —                   | —                         | —                   | —                   | —                      | 1                      | 42                                  | —                                   | 238                 | 1                   | 6                   | —                      | —                   | —                   | —                    | —                   | —                       |
| 27 Kristiansand | 8                       | 8                       | 4                   | —                   | 1 273               | —                         | 3                   | —                   | 24                     | 1 304                  | —                                   | 18                                  | —                   | —                   | 31                  | —                      | —                   | 65                  | —                    | 72                  | —                       |
| 31 Egersund     | 19                      | 78                      | —                   | —                   | —                   | —                         | 3                   | —                   | 150                    | 153                    | —                                   | 4                                   | —                   | —                   | 102                 | —                      | —                   | 54                  | 109                  | 194                 | 9                       |
| 33 Stavanger    | 38                      | 353                     | 18                  | —                   | 129                 | —                         | 49                  | 31                  | 195                    | 423                    | —                                   | 30                                  | 2                   | —                   | 253                 | —                      | —                   | 299                 | 16                   | 570                 | 12                      |
| 35 Kopervik     | —                       | —                       | —                   | —                   | —                   | —                         | 15                  | —                   | 46                     | 61                     | —                                   | —                                   | —                   | —                   | 192                 | —                      | —                   | —                   | 3                    | 195                 | —                       |
| 36 Haugesund    | 291                     | 496                     | —                   | —                   | 81                  | —                         | 1                   | —                   | 1                      | 83                     | —                                   | —                                   | —                   | —                   | 44                  | —                      | —                   | 296                 | —                    | 340                 | —                       |
| 38 Bergen       | 155                     | 1 657                   | 52                  | 1                   | 3                   | —                         | 263                 | 112                 | 887                    | 1 319                  | 45                                  | 21                                  | 1 870               | 2 564               | 651                 | 83                     | 5                   | 383                 | 145                  | 5 701               | 291                     |
| 39 Florø        | —                       | —                       | —                   | —                   | —                   | —                         | —                   | —                   | —                      | —                      | —                                   | —                                   | —                   | —                   | —                   | —                      | —                   | —                   | —                    | —                   | —                       |
| 61 Måløy        | —                       | 851                     | 7                   | 1                   | —                   | —                         | 1 792               | —                   | 255                    | 2 055                  | —                                   | 1                                   | —                   | —                   | —                   | —                      | —                   | 966                 | 10                   | 975                 | 48                      |
| 40 Ålesund      | 7                       | 5 105                   | 9                   | 60                  | —                   | 38                        | 28                  | 139                 | 953                    | 1 226                  | —                                   | 157                                 | 290                 | 2 532               | 225                 | 78                     | —                   | 1 594               | 14                   | 4 734               | 1 552                   |
| 41 Molde        | 15                      | 154                     | —                   | —                   | —                   | —                         | 1                   | —                   | —                      | 1                      | —                                   | 91                                  | 6                   | 2                   | 87                  | —                      | —                   | 60                  | —                    | 155                 | —                       |
| 42 Kristiansund | —                       | 469                     | 16                  | —                   | —                   | —                         | 9                   | —                   | 70                     | 96                     | —                                   | 386                                 | 746                 | 1 363               | 2 544               | 161                    | 6                   | 2 367               | 61                   | 7 247               | 324                     |
| 43 Trondheim    | 50                      | 1 093                   | 289                 | 66                  | —                   | —                         | 5                   | 19                  | 409                    | 787                    | 38                                  | 116                                 | 1 662               | 2 660               | 1 602               | 52                     | 320                 | 300                 | 1 001                | 7 597               | 722                     |
| 51 Bodø         | —                       | —                       | —                   | —                   | —                   | —                         | —                   | —                   | 2                      | 2                      | —                                   | —                                   | 9                   | 11                  | 290                 | —                      | —                   | —                   | —                    | 310                 | 31                      |
| 53 Svolvev      | —                       | —                       | —                   | —                   | —                   | —                         | —                   | —                   | 229                    | 229                    | —                                   | —                                   | 164                 | 672                 | 5 021               | 5                      | 5                   | —                   | —                    | 326                 | 6 193                   |
| 55 Tromsø       | 1                       | 1                       | 135                 | 7                   | —                   | —                         | —                   | —                   | 706                    | 848                    | 13                                  | 78                                  | 524                 | 1 548               | 1 724               | 9                      | 341                 | —                   | 1 794                | 5 940               | 142                     |
| 56 Hammerfest   | —                       | —                       | 1                   | 8                   | —                   | —                         | —                   | —                   | 16                     | 25                     | 20                                  | 13                                  | 1 247               | 7 173               | 2 719               | 30                     | 33                  | —                   | —                    | 11 202              | 769                     |
| 58 Vardø        | —                       | —                       | —                   | —                   | —                   | —                         | —                   | —                   | —                      | —                      | —                                   | —                                   | 1 538               | 1 175               | 169                 | 1                      | —                   | —                   | —                    | 2 925               | 212                     |
| 64 Andre        | 65                      | 334                     | 3                   | 2                   | 1 923               | —                         | 51                  | —                   | 242                    | 2 221                  | —                                   | 211                                 | 114                 | 696                 | 538                 | 6                      | 6                   | 162                 | 453                  | 1 974               | 10                      |
| I alt           | 648                     | 10 596                  | 572                 | 140                 | 3 410               | 38                        | 2 220               | 301                 | 4 185                  | 10 875                 | 116                                 | 1 363                               | 8 174               | 20 402              | 16 192              | 425                    | 715                 | 6 586               | 3 973                | 56 468              | 4 119                   |
| I uken          | —                       | 555                     | 14                  | —                   | 12                  | —                         | 18                  | 15                  | 147                    | 206                    | —                                   | 5                                   | 303                 | 445                 | 466                 | 3                      | 28                  | 52                  | 52                   | 1 348               | 60                      |

| TOLLSTEDER      | Saltet storsild og vårsild 1801 | Saltet banksild 1802 | Saltet islandsild 1803 | Saltet sild ellers 1804            | Saltet sild i alt 18             | Annen saltet fisk i alt 19 x 1 | Tørrfisk torsk 19 x 2   | Tørrfisk sei 19 x 3     | Tørrfisk ellers 19 x 4        | Klippfisk torsk 19 x 5 | Klippfisk lange 19 x 6 | Klippfisk ellers 19 x 7            | Røykt sild 19 x 8   | Hummer 20 x 1       | Reker 20 x 2                             | Selolje rå 20 x 3   | Sild-olje, rå 20 x 4 | Haitan 2101              | Høgvit. hold. tran, olje 2102 | Medisintran 2103    | Veterinærtran 2104  |
|-----------------|---------------------------------|----------------------|------------------------|------------------------------------|----------------------------------|--------------------------------|-------------------------|-------------------------|-------------------------------|------------------------|------------------------|------------------------------------|---------------------|---------------------|--|---------------------|----------------------|--------------------------|-------------------------------|---------------------|---------------------|
|                 | Stat. nr. 0302. 201, 202        | Stat. nr. 0302. 205  | Stat. nr. 0302. 206    | Stat. nr. 0302. 203, 204, 208, 209 | Stat. nr. 0302. 201-206, 208-209 | Stat. nr. 0302. 301-303        | Stat. nr. 0302. 403-406 | Stat. nr. 0302. 407-408 | Stat. nr. 0302. 401, 402, 400 | Stat. nr. 0302. 503    | Stat. nr. 0302. 505    | Stat. nr. 0302. 501, 502, 504, 509 | Stat. nr. 0302. 602 | Stat. nr. 0303. 100 | Stat. nr. 0303. 307, 308, 1605, 201, 203 | Stat. nr. 1504. 300 | Stat. nr. 1504. 400  | Stat. nr. 1504. 501, 502 | Stat. nr. 1504. 506           | Stat. nr. 1504. 601 | Stat. nr. 1504. 602 |
| 03 Fredrikstad  | —                               | —                    | —                      | —                                  | —                                | —                              | —                       | —                       | —                             | —                      | —                      | —                                  | —                   | —                   | 24                                       | —                   | —                    | —                        | —                             | —                   | —                   |
| 06 Oslo         | —                               | —                    | —                      | —                                  | —                                | —                              | —                       | —                       | —                             | 11                     | 2                      | —                                  | 2                   | 6                   | 24                                       | 15                  | 12                   | 33                       | —                             | 91                  | 590                 |
| 27 Kristiansand | —                               | —                    | 4                      | 16                                 | 21                               | 18                             | —                       | —                       | —                             | 63                     | 8                      | 8                                  | —                   | 41                  | 219                                      | —                   | —                    | —                        | —                             | —                   | —                   |
| 31 Egersund     | —                               | —                    | —                      | —                                  | —                                | —                              | —                       | —                       | —                             | —                      | —                      | —                                  | —                   | —                   | 43                                       | —                   | 28 643               | —                        | —                             | —                   | —                   |
| 33 Stavanger    | 97                              | 6                    | 62                     | 1                                  | 165                              | 4                              | —                       | —                       | —                             | —                      | —                      | —                                  | 2                   | 26                  | 307                                      | —                   | 320                  | —                        | —                             | —                   | —                   |
| 35 Kopervik     | 10                              | —                    | —                      | —                                  | 10                               | —                              | —                       | —                       | —                             | —                      | —                      | —                                  | —                   | —                   | 47                                       | —                   | 3 887                | —                        | —                             | —                   | —                   |
| 36 Haugesund    | 1 189                           | 19                   | 1 015                  | —                                  | 2 223                            | 891                            | —                       | —                       | —                             | —                      | —                      | —                                  | —                   | —                   | 15                                       | —                   | 16 869               | —                        | —                             | —                   | —                   |
| 38 Bergen       | 1 602                           | 5                    | 1 335                  | 38                                 | 2 980                            | 773                            | 3 115                   | 2 553                   | 1 466                         | 225                    | 8                      | 19                                 | 690                 | 61                  | 214                                      | 68                  | 14 712               | 201                      | 3                             | 259                 | 806                 |
| 39 Florø        | —                               | —                    | —                      | —                                  | —                                | —                              | —                       | —                       | —                             | —                      | —                      | —                                  | —                   | —                   | —  | —                   | 6 888                | —                        | —                             | —                   | —                   |
| 61 Måløy        | —                               | —                    | —                      | —                                  | —                                | —                              | —                       | 3                       | 10                            | 566                    | 119                    | 192                                | 21                  | —                   | 2  | —                   | 3 025                | 117                      | —                             | —                   | 49                  |
| 40 Ålesund      | 116                             | —                    | 5                      | —                                  | 121                              | 166                            | 283                     | 266                     | 116                           | 11 452                 | 3 483                  | 7 257                              | 1 895               | —                   | 125                                      | 1 102               | 11 775               | 61                       | 5                             | 416                 | 1 595               |
| 41 Molde        | 730                             | —                    | —                      | —                                  | 730                              | —                              | —                       | —                       | —                             | —                      | —                      | —                                  | —                   | —                   | —  | —                   | 5 847                | —                        | —                             | —                   | —                   |
| 42 Kristiansund | 3                               | —                    | —                      | —                                  | 3                                | —                              | 252                     | 814                     | 389                           | 4 314                  | 690                    | 1 180                              | —                   | —                   | 10                                       | —                   | 3 555                | —                        | —                             | —                   | 827                 |
| 43 Trondheim    | 37                              | —                    | —                      | 332                                | 369                              | —                              | 183                     | 43                      | 27                            | —                      | —                      | —                                  | —                   | 2                   | 130                                      | —                   | —                    | —                        | —                             | —                   | —                   |
| 51 Bodø         | —                               | —                    | —                      | —                                  | —                                | —                              | 1 088                   | 23                      | 22                            | 887                    | —                      | 22                                 | —                   | —                   | 1  | —                   | 427                  | —                        | —                             | —                   | —                   |
| 53 Svolvev      | —                               | —                    | —                      | —                                  | —                                | —                              | 1 674                   | 461                     | 176                           | —                      | —                      | —                                  | —                   | —                   | 7  | —                   | 305                  | —                        | —                             | —                   | —                   |
| 55 Tromsø       | —                               | —                    | —                      | 6                                  | 6                                | 1                              | 265                     | 155                     | 193                           | 206                    | —                      | 12                                 | —                   | —                   | 455                                      | 1 008               | 804                  | —                        | —                             | —                   | —                   |
| 56 Hammerfest   | —                               | —                    | —                      | —                                  | —                                | 1                              | 809                     | 236                     | 286                           | —                      | —                      | —                                  | —                   | —                   | 346                                      | —                   | 3 362                | —                        | —                             | —                   | —                   |
| 58 Vardø        | —                               | —                    | —                      | —                                  | —                                | —                              | 6                       | —                       | —                             | —                      | —                      | —                                  | —                   | —                   | 5  | —                   | 239                  | —                        | —                             | —                   | —                   |
| 64 Andre        | 144                             | 14                   | 1                      | 2                                  | 160                              | 3                              | 91                      | 22                      | 22                            | —                      | —                      | —                                  | —                   | 6                   | 292                                      | —                   | 4 385                | —                        | —                             | —                   | —                   |
| I alt           | 3 928                           | 43                   | 2 422                  | 395                                | 6 788                            | 1 856                          | 7 767                   | 4 576                   | 2 706                         | 17 724                 | 4 319                  | 8 689                              | 2 641               | 141                 | 2 271                                    | 2 193               | 10 503               | 412                      | 8                             | 767                 | 3 867               |
| I uken          | 23                              | —                    | 305                    | 39                                 | 366                              | 43                             | 281                     | 77                      | 54                            | 250                    | 17                     | 140                                | 73                  | 2                   | 48                                       | —                   | 10 512               | 8                        | —                             | 30                  | 160                 |

| TOLLSTEDER      | Blank og br. bl. industri-tran og bl.tr. av. tr. m. v. 2105 | Tran i alt 21   | Raff. etc. sjødyr- og fiske-oljer 22 x 1 | Hermestisk brisling 2301 | Hermestisk småsild røykt 2302 | Kippers 2304        | Annen sild-hermetikk 2305 | Melke 2306          | Middags-hermetikk 2307  | Annen fiske-hermetikk 2308 | Fiske-hermetikk i alt 23 | Fisk i halv-konserv. 24 x 1 | Spesial-be-handlet sild 25 x 1 | Sukkersaltet og annen saltet rogn (unt. røykt) 25 x 2 | Skalldyr hermetikk 25 x 3    | Sildemel 25 x 4     | Fiskelevermel 25 x 5 | Annet fiske-mel 25 x 6 | Tang-og taremel 25 x 7 | Rogn utjenlig til menneskeføde 25 x 8 | Rå sel-skin 25 x 9      |
|-----------------|---|-----------------|--|--------------------------|-------------------------------|---------------------|---------------------------|---------------------|-------------------------|----------------------------|--------------------------|-----------------------------|--------------------------------|---|------------------------------|---------------------|----------------------|------------------------|------------------------|---------------------------------------|-------------------------|
|                 | Stat. nr. 1504. 901-903                                     | Stat. nr. 1504. | Stat. nr. 1504. 907-909, 1508.101        | Stat. nr. 1604. 111-113  | Stat. nr. 1604. 114-119       | Stat. nr. 1604. 121 | Stat. nr. 1604. 122-129   | Stat. nr. 1604. 293 | Stat. nr. 1604. 294-296 | Stat. nr. 1604. 297        | Stat. nr. 1604. 298      | Stat. nr. 1604. 310-499     | Stat. nr. 1604. 821-829        | Stat. nr. 1605. 2301. 1604.893                        | Stat. nr. 1605. 110-191, 199 | Stat. nr. 2301. 200 | Stat. nr. 2301. 301  | Stat. nr. 2301. 302    | Stat. nr. 1405. 004    | Stat. nr. 0505. 005                   | Stat. nr. 4901. 601-609 |
| 03 Fredrikstad  | —   | —               | 469                                      | —                        | 21                            | —                   | —                         | —                   | 213                     | 189                        | 423                      | 93                          | —                              | —   | 24                           | —                   | —                    | —                      | —                      | —                                     | —                       |
| 06 Oslo         | 2 364   | 3 079           | 10                                       | 14                       | 12                            | —                   | —                         | —                   | 77                      | 17                         | 120                      | 70                          | —                              | —   | 19                           | 13                  | —                    | —                      | —                      | —                                     | 11                      |
| 27 Kristiansand | —   | —               | —  | —                        | 9                             | —                   | —                         | 2                   | —                       | 60                         | 70                       | —                           | —                              | —   | 5                            | 273                 | —                    | —                      | —                      | —                                     | —                       |
| 31 Egersund     | —   | —               | —  | —                        | —                             | —                   | —                         | —                   | —                       | —                          | —                        | —                           | —                              | —   | —                            | 52 249              | —                    | —                      | —                      | —                                     | —                       |
| 33 Stavanger    | —   | —               | —  | 3 378                    | 6 248                         | 1 549               | —                         | 116                 | 115                     | 649                        | 12 054                   | 211                         | 27                             | —   | 132                          | 3 329               | —                    | —                      | 34                     | —                                     | —                       |
| 35 Kopervik     | —   | —               | —  | —                        | —                             | —                   | —                         | —                   | —                       | —                          | —                        | —                           | 45                             | —   | —                            | 7 778               | —                    | —                      | 274                    | —                                     | —                       |
| 36 Haugesund    | —   | —               | —  | 31                       | 58                            | 16                  | —                         | 13                  | —                       | —                          | 119                      | 1                           | 1 940                          | —   | 1                            | 35 503              | —                    | —                      | —                      | —                                     | —                       |
| 38 Bergen       | 1 271   | 2 540           | 1 605                                    | 1 020                    | 2 695                         | 954                 | 14                        | 135                 | 46                      | 53                         | 4 915                    | 36                          | 1 086                          | 246   | 76                           | 29 557              | 268                  | 255                    | —                      | 109                                   | 160                     |
| 39 Florø        | —   | —               | —  | —                        | —                             | —                   | —                         | —                   | —                       | —                          | —                        | —                           | —                              | —   | —                            | 15 895              | —                    | —                      | —                      | —                                     | —                       |
| 61 Måløy        | 9   | 175             | —  | 27                       | 145                           | 6                   | —                         | 55                  | 62                      | 8                          | 304                      | —                           | —                              | 1   | —                            | 15 073              | —                    | 8                      | —                      | —                                     | —                       |
| 40 Ålesund      | 1 440   | 3 517           | 53                                       | 21                       | 147                           | 45                  | —                         | 87                  | 146                     | 415                        | 861                      | —                           | —                              | 150   | 27                           | 46 538              | 326                  | 380                    | —                      | 311                                   | 12                      |
| 41 Molde        | —   | —               | —  | —                        | —                             | —                   | —                         | —                   | —                       | —                          | —                        | —                           | 329                            | —   | —                            | 16 915              | —                    | —                      | 199                    | —                                     | —                       |
| 42 Kristiansund | 529   | 1 356           | —  | 49                       | 424                           | 34                  | —                         | 358                 | 4                       | 1                          | 869                      | —                           | 48                             | —   | 110                          | 24 628              | —                    | 1 141                  | 5 417                  | —                                     | —                       |
| 43 Trondheim    | 88  | 88              | —  | 47                       | 450                           | 48                  | —                         | 17                  | 120                     | 46                         | 728                      | 5                           | —                              | 13  | 20                           | 10 796              | —                    | —                      | 263                    | —                                     | —                       |
| 51 Bodø         | —   | —               | —  | —                        | —                             | —                   | —                         | —                   | —                       | —                          | —                        | —                           | —                              | 9   | —                            | 9 629               | —                    | 102                    | —                      | —                                     | —                       |
| 53 Svolvev      | —   | —               | —  | —                        | —                             | —                   | —                         | —                   | —                       | 220                        | 220                      | —                           | —                              | 786   | —                            | 15 585              | 83                   | 1 278                  | —                      | 349                                   | —                       |
| 55 Tromsø       | 20  | 20              | —  | —                        | —                             | —                   | —                         | —                   | —                       | —                          | 1                        | —                           | —                              | 56  | —                            | 14 657              | —                    | 635                    | —                      | 31                                    | 8                       |
| 56 Hammerfest   | —   | —               | —  | —                        | —                             | —                   | —                         | —                   | —                       | 68                         | 68                       | 4                           | —                              | —   | —                            | 17 701              | —                    | 800                    | —                      | —                                     | —                       |
| 58 Vardø        | —   | —               | —  | —                        | —                             | —                   | —                         | —                   | —                       | —                          | —                        | —                           | —                              | —   | —                            | —                   | —                    | 812                    | —                      | —                                     | —                       |
| 64 Andre        | 976   | 976             | 796                                      | —                        | 25                            | —                   | —                         | —                   | 28                      | 177                        | 230                      | 155                         | 18                             | 35  | 3                            | 35 749              | 60                   | 497                    | 79                     | 35                                    | —                       |
| I alt           | 6 698   | 11 751          | 2 932                                    | 4 588                    | 10 234                        | 2 652               | 14                        | 782                 | 810                     | 1 902                      | 20 982                   | 576                         | 3 534                          | 1 296   | 417                          | 351 866             | 737                  | 5 910                  | 6 266                  | 835                                   | 191                     |
| I uken          | 194   | 393             | 303                                      | 164                      | 303                           | 117                 | —                         | 47                  | 24                      | 50                         | 705                      | 25                          | 284                            | 2   | 20                           | 7 532               | 2                    | —                      | 542                    | —                                     | 2                       |



**Velg fra FINDUS store utvalg**

## A/s Møre Mek. Verksted

**Notenesgate 2.**

**Ålesund**

## SABB DIESEL

*fiskerimotoren fremfor noen...*

Riktig drivkraft for norske fiskebåter mellom 17 og 30 fot

**Damsgård Motorfabrik, Bergen**

## Rogaland Fiskesalgslag S/L

HOVEDKONTOR STAVANGER

Telefon sentralbord 29 029

Telegramadr. Rogalandfisk

Telex 3059

Avd. Haugesund, tlf. 39 71 } Telegramadr. Rogalandfisk  
» Egersund » 91 496 }

## A.s Finnmark og Nord-Troms Fiskeindustri FI-NO-TRO

kjøper fileter og foredler alle sorter fisk og fiskeprodukter på våre moderne fryseri- og fiskeindustrianlegg

WARDØ – BÅTSFJORD – BERLEVÅG – MEHAMN

KJØLLEFJORD – HONNINGSVÅG – SKJERVØY

Hovedkontor Honningsvåg — Tlf. 323\* — 324

Telegramadresse: Industriselskap

## Bing D. Johansen & Co A/s Kjølelageret, Trondheim

Etablert 1930

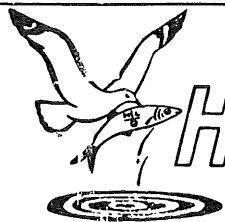
Telefon 27 943  
28 025

Bing Johansen privat 27 687  
Paul Johansen » 36 491

Telegrams: «Bingjo» - Bankers: A.s Forretningsbanken

Export of all kinds of fresh fish end fillets.  
Cod, Haddock. Fresh and frozen Salmon.

Speciality: Whalemeat, animal food.  
Fresh and frozen Halibut.



# HALLVARD LERØY A/S

SILD- OG FISK-EKSPORT

BERGEN, Norw.

Telegramadresse: «Sildøy», Bergen  
Telex: 2131

Telefoner:

Kontor ..... 15 318 15 386

Lager ..... 19 216

Privat: Hallvard Lerøy .... 56 763

— Elias Fjeldstad ..... 33 229

Bank: A.s Bergens Skillingsbank, Bergen