

# FISKETS GANG

UTGITT AV FISKERIDIREKTØREN, BERGEN



FABRIKKTRÅLER «LONGVA II»

19. FEBRUAR 1970

8

AV INNHOLDET I DETTE NR.:

	Side
Foreløpige oppgaver over fisk omsatt av Norges Råfisklag pr. 1. februar 1970 .....	141
Sildeundersøkelser i Vest-Atlanteren .....	144
Utførselen av viktige fisk og fiskeprodukter jan.-des. 1969 fordelt på land .....	149

Ansvarlig utgiver:  
FISKERIDIREKTØREN

Redaktør:  
kontorsjef Håvard Angerman

FISKETS GANG's adresse:  
Fiskeridirektoratet  
Postboks 185/86  
5001 Bergen  
Telefon: 30 300

UTKOMMER HVER TORSDAG

Abonnement kan tegnes ved alle poststeder ved innbetaling av abonnementsbeløpet på postgirokonto 691 81, eller på bankgirokonto 8301/08/01462 Bergens Kreditbank eller direkte i Fiskeridirektoratets kassakontor.

Abonnementsprisen på Fiskets Gang er kr. 25,00 pr. år. Til Danmark, Island og Sverige kr. 25,00 pr. år. Øvrige utland kr. 31,00 pr. år. Pristariff for annonser kan fåes ved henvendelse til Fiskets Gang.

VED ETTERTRYKK FRA FISKETS GANG MÅ  
BLADET OPPGIS SOM KILDE

## Fiskerioversikt for uken som endte 14. februar 1970.

Fiskeriene i Nord-Norge var i uken som endte 14. februar en del hemmet av kuling og kulde. Lenger sør var forholdene variable. Fra Kristiansanddistriktet og østover er fisket nærmest innstillet grunnet ishindringer. Under disse forhold ga fisket i Finnmark lite utbytte av torsk og annen bunnfisk, mens skreifisket lenger sør var mere tilfredsstillende og holder mål med fjorårets. På Møre merker en seg forholdsvis betydelige landinger av sei tatt med garn og trål og for Sogn og Fjordane bra utbytte av hå. Storsildfisket ble lite og fisket i Nordsjøen også mindre enn ukene før. Imidlertid ble det visse dager fisket pent med lodde og dette fisket synes nå å være i bedre gjenge.

### Fisk m. v. utenom sild, brisling, øyepål og lodde.

*Finnmark:* Fisket var hemmet av kuling og frost og landingene i uken nådde opp i bare 831,8 tonn fisk og 3,8 tonn reker — for øvrig de første rekene siden nyttår. Foregående uke ble det landet 843 tonn. I fisket deltok 221 båter, hvorav 21 trålere, 198 motorfarkoster og 2 åpne båter med i alt 866 mann. Trålere landet 480,8 tonn fisk. Det ble med garn og not tatt 209,4 tonn, med line 112,9 tonn og med snøre 28,7 tonn. Ukefangsten ebsto av 667 tonn torsk, 80,4 tonn hyse, 62,7 tonn sei, 7 tonn brosme, 1,1 tonn kveite, 3,8 tonn flyndre, 2,7 tonn steinbit, 6,8 tonn uer, 0,3 tonn blåkveite. Torskeutbyttet siden nyttår utgjør 4 815 tonn, hvorav hengt 193 tonn, saltet 1 154 tonn, iset m. m. 424 tonn og filetert 3 044 tonn. I fjor samtidig hadde Finnmark 8 749 tonn torsk.

*Skrei og annen fisk:* Det var flere delvise enn hele sjøværdsdager under *skreifisket i Troms*, som ga samlet ukeutgjør 4 815 tonn, hvorav hengt 193 tonn, saltet 1 154 Troms 6 754 tonn mot 5 674 tonn i fjor. Der er hengt 556 tonn, saltet 4 017 tonn, iset m. m. 363 tonn og filetert 1 878 tonn.

Av *annen fisk* ble det i kystkommunene i Troms ifølge fiskeriinspektørens oppgave landet 594,6 tonn fisk og reker mot 1 130 tonn uken før. I ukepartiet inngikk 255 tonn annen torsk, 22,5 tonn sei, 133,8 tonn brosme, 63,1 tonn hyse, 1 tonn kveite, 56,7 tonn blåkveite, 14,4 tonn uer, 1,7 tonn steinbit, 13,3 tonn lange og 33,1 tonn reker.

Også i *Vesterålen* var *skreifisket* værhemmet. Det ga for Andøy 362 tonn, Øksnes 453 tonn, Bø 193 tonn, Borge 141 tonn og Gimsøy 40 tonn i ukefangster og har nådd samlet distriktsutbytte på 6 486 tonn mot 6 600 tonn i

**Fisk brakt i land i Finnmark i tiden 1. januar—  
14. februar 1970.**

Fiskesort	Mengde	Anvendt til					
		Ising og frysing		Salting	Henging	Hermetikk	Oppmalning
		Rund	Filet				
Skrei.....	<sup>2</sup> 4 815	424	3 044	1 154	193	—	—
Loddetorsk .	—	—	—	—	—	—	—
Annen torsk.	—	—	—	—	—	—	—
Hyse.....	1 668	287	1 349	18	14	—	—
Sei.....	885	43	286	195	361	—	—
Brosme ....	128	—	—	—	128	—	—
Kveite.....	34	34	—	—	—	—	—
Blåkveite ...	28	28	—	—	—	—	—
Flyndre ....	16	16	—	—	—	—	—
Uer.....	62	62	—	—	—	—	—
Steinbit ....	13	13	—	—	—	—	—
Reke.....	4	4	—	—	—	—	—
Annen fisk..	—	—	—	—	—	—	—
I alt	<sup>1</sup> 7 653	911	4 679	1 367	696	—	—
« pr. 15/2-69	11 644	1 553	8 124	1 292	675	—	—
» pr. 17/2-68	8 901	1 408	5 487	1 451	554	—	1

<sup>1</sup>Lever 2227 hl, <sup>2</sup>Rogn 355 hl, derav 161 saltet 194 hl. fersk.

fjør. Det er hengt 577 tonn, saltet 3 666 tonn, iset 628 tonn og filetert 1 615 tonn.

I Lofoten hemmet kulde og sterk vind driften en del. Det er registrert skreiforekomster fra Kanstadfjorden langs hele Lofoten på ca. 100 meters dybde. Det fiskes ujevnt på garn, da fisken står langt fra bunnen, men fløylinefisket er bra i Øst- og Midt-Lofoten. Ukefangsten ble på 2 855 tonn mot 2 121 tonn samme uke i fjør og totalpartiet utgjør 7 288 tonn — 783 tonn mer enn i fjør. Det er hengt 715 tonn, saltet 4 456 tonn, iset m. m. 702 tonn og filetert 1 415 tonn. Tranpartiet er på 4 283 hl, og rognpartiet 4 004 hl, hvorav blant annet sukkersaltet 2 123 hl, vanlig saltet 1 hl. 1 297 båter deltar.

Sør for Lofoten hadde Helgeland ukefangst på 51 tonn, Vikna 21 tonn og Møre 152 tonn.

Totalutbyttet av skrei og Finnmarkstorsk har nådd 26 180 tonn. Det er hengt 2 098 tonn, saltet 13 452 tonn, iset m. m. 2 665 tonn og filetert 7 965 tonn mot i fjør henholdsvis: 28 808 — 5 210 — 10 201 — 2 525 — 10 272.

Sør-Helgeland—Sør-Trøndelag: I dette distrikt ble det i uken til 7. februar landet 163 tonn fisk, hvorav 123 tonn torsk, 21 tonn sei, 2 tonn lyr, 5

**Fisk brakt i land i Troms i tiden 1. januar—  
14. februar 1970.**

Fiskesort	Mengde	Anvendt til					
		Ising og frysing		Salting	Henging	Hermetikk	Dyrefor
		Rund	Filet				
Skrei.....	<sup>1</sup> 6 754	303	1 878	4 017	556	—	—
Annen torsk.	3 298	292	1 292	1 662	52	—	—
Sei.....	336	—	235	92	9	—	—
Lange.....	20	—	—	20	—	—	—
Brosme ....	653	—	169	370	114	—	—
Hyse.....	726	61	661	—	4	—	—
Kveite.....	18	18	—	—	—	—	—
Blåkveite ...	75	32	43	—	—	—	—
Flyndre ....	—	—	—	—	—	—	—
Uer.....	68	5	63	—	—	—	—
Steinbit ....	4	—	4	—	—	—	—
Annen.....	—	—	—	—	—	—	—
Reke.....	134	134	—	—	—	—	—
I alt	12 086	845	4 345	6 161	735	—	—
« pr. 15/2-69	10 498	844	5 190	2 978	1 483	3	—
« pr. 17/2-68	9 305	495	2 544	4 748	1 509	9	—

<sup>1</sup> Tran 3305 hl. Lever 1093 hl. Rogn 2127 hl, hvorav saltet 979 hl, fersk 1148 hl.

tonn hyse, 2 tonn kveite, 1 tonn rødspette, 1 tonn uer og 8 tonn diverse fisk.

Levendefisk: Fra Levendefisklagets distrikt ble det i uken ført til Trondheim 39 tonn levende torsk og til Bergen/Hordaland 8 tonn, som dessuten mottok 2 tonn levende torsk fra Sogn og Fjordane. Innen Hordaland hadde man levendefiskutbytte på 10 tonn torsk, 6 tonn småsei og 0,5 tonn flyndre. Fra Rogaland meeldes det om levendefiskutbytte på 5 tonn.

Møre og Romsdal: På Nordmøre ble det i uken som endte 7. februar landet 144 tonn fisk, nemlig 30 tonn torsk, 78 tonn sei, 2 tonn lyr, 10 tonn lange, 17 tonn brosmes, 3 tonn hyse, 1 tonn kveite, 1 tonn rødspette, 1 tonn uer og 1 tonn annen fisk. I beretningsuken ble det landet 6 trålfangster på 3—25 tonn, i alt 90 tonn storsei, for det meste fra Aktivneset, samt landet en garnfangst på 27 tonn storsei fra samme farvann. På kysten foregikk notfiske som ga 21 fangster på 2—25 tonn, i alt 200 tonn. Denne fisk ble tatt opp og levert til hengning, da kald sjøtemperatur umuliggjør å oppbevare fisken levende for frysing.

Sunnmøre og Romsdal hadde blant annet en del garnbåter og trålere fra Tampen, Aktivneset og Færøyane med storsei, i alt 1 650 tonn. For øvrig

**Fisk brakt i land i Vesterålen — Nord-Helgeland i tiden 1. januar — 31. januar 1970.<sup>1</sup>**

	Mengde	Anvendt til					
		Fersk	Fryst	Salting	Henging	Hermetikk	Oppmalning
	tonn	tonn	tonn	tonn	tonn	tonn	tonn
Uken 31/1	3 191	264	909	1 747	269	—	2
I alt pr. 24/1	7 940	1 403	2 622	3 295	581	—	39
I alt pr. 31/1	<sup>2</sup> 11 131	1 667	3 531	5 042	850	—	41
I alt pr. 1/2 1969	12 131	1 527	3 458	4 476	2 576	—	94

<sup>1</sup> Ifølge oppgaver fra Råfisklaget, Svolvær.

<sup>2</sup> Dessuten av sjøltilvirket fisk: pr. 24/1 27 tonn tørrfisk, 1 tonn saltfisk, pr. 31/1 27 tonn tørrfisk, 1 tonn saltfisk.

ble det landet 26 tonn lange, 18 tonn brosme, 5 tonn hyse, 0,5 tonn kveite, 1 tonn hå og 2 tonn diverse fisk — i alt i uken ekskl. skrei 1 708,5 tonn.

*Sogn og Fjordane:* Det ble landet 1 093,4 tonn fisk, mest hå og sei. Ukefangsten innbefattet 27,5 tonn torsk, 292,4 tonn sei, 5 tonn lyr, 19,5 tonn lange, 34,7 tonn brosme, 0,2 tonn lysing, 3 tonn hyse, 0,9 tonn kveite, 0,4 tonn flyndre, 1,7 tonn skate, 705,9 tonn pigghå og 2,1 tonn diverse fisk.

*Hordaland:* Det ble av levende fisk landet 16,5 tonn og av død fisk 10 tonn torsk, 10 tonn sei og lyr, 6 tonn lange og brosme, 3 tonn hå, 4 tonn diverse fisk samt av reker 3 tonn. Samlet ukefangst ble 52,2 tonn.

*Rogaland:* Det meldes om landinger i ukens løp på 100 tonn død og 5 tonn levende konsumfisk.

*Skagerakkysten:* Det er bare i den vestligste delen av distriktet at det fiskes nå. For øvrig er det ishindring. Ukefangsten utgjorde 50 tonn fisk.

*Oslofjorden:* Fjordfisk melder om totalstans i fisket grunnet ishindringene.

*Skalldyr:* Det meldes om følgende rekeutbytte: Skagerakkysten 8 tonn kokte og 1 tonn rå, Rogaland 35 og 1 tonn, Hordaland 3 tonn reker, Troms 33,1 tonn og Finnmark 3,8 tonn.

**Fisk brakt i land i området Sør-Helgeland — Sør-Trøndelag i tiden 1. januar—7. februar 1970.<sup>1</sup>**

Fiskesort	Mengde	Anvendt til					Fiske- mel og Dyre- for
		Ising og fry- sing	Sal- ting	Hen- ging	Her- me- tikk		
	tonn	tonn	tonn	tonn	tonn	tonn	tonn
Skrei .....	—	—	—	—	—	—	—
Annen torsk ...	640	518	53	40	8	21	
Sei .....	327	135	87	92	1	12	
Lyr .....	10	10	—	—	—	—	
Lange .....	5	2	3	—	—	—	
Blålange .....	8	8	—	—	—	—	
Brosme.....	5	1	2	2	—	—	
Hyse.....	29	29	—	—	—	—	
Kveite .....	37	37	—	—	—	—	
Rødspette .....	6	6	—	—	—	—	
Mareflyndre ...	—	—	—	—	—	—	
Uer .....	8	8	—	—	—	—	
Steinbit .....	—	—	—	—	—	—	
Skate og rokke.	1	1	—	—	—	—	
Håbrann .....	—	—	—	—	—	—	
Pigghå .....	—	—	—	—	—	—	
Makrellstørje ..	—	—	—	—	—	—	
Annen fisk. ....	25	4	—	—	—	21	
I alt .....	<sup>2</sup> 1 101	759	145	134	9	54	
« 8/2 1969	985	625	46	290	24	—	
« 10/2 1968	943	652	51	225	15	—	

<sup>1</sup> I følge oppgaver fra Norges Råfisklag, Trondheim.

<sup>2</sup> Lever 260 hl. Rogn 142 hl.

**Sild, brisling, øyepål og lodde.**

*Feitsild- og småsildfisket:* Fra distriktet Buholmsråsa—Stad meldes det om fangst av 6 hl feitsild og 228 hl småsild til hermetikk samt 1 hl feitsild til innenlandsbruk.

*Nordsjøfisket:* Fiskeforholdene lå mindre gunstig til rette for fisket i Nordsjøen denne uke. Det ble imidlertid fra Døggerbankområdet landet 21 846 hl, hvorav 10 837 hl ble iset for eksport, 883 hl frosset til agn, 300 hl saltet og 9 826 hl levert til mel og olje.

*Storsildfisket:* En del av de større fiskefartøyene har nå forlatt storsildfeltet for å ta del i loddefisket. Storsildutbyttet ble i ukens løp 20 378 hl delt på en lang rekke små fangster. I alt er det fisket 144 395 hl.

*Brisling:* Det meldes fra distriktet Buholmsråsa—Stad om levering til hermetikk av 38 hl brisling, som ble tatt i Trondheimsfjorden.

Fisk brakt i land i Møre og Romsdal i tiden 1. januar – 7. februar 1970.<sup>1</sup>

Fiskesort	Mengde	Anvent til					Fiske- mel og dyre- for
		Ising og fry- sing	Sal- ting	Heng- ging	Her- me- tikk		
	tonn	tonn	tonn	tonn	tonn	tonn	tonn
Skrei .....	<sup>5</sup> 240	197	43	—	—	—	—
Annen torsk....	2 457	544	1 862	1	50	—	—
Sei .....	3 757	943	2 454	240	120	—	—
Lyr.....	22	17	—	—	5	—	—
Lange .....	228	3	224	1	—	—	—
Blålange .....	—	—	—	—	—	—	—
Brosme.....	269	—	258	11	—	—	—
Hyse.....	78	78	—	—	—	—	—
Kveite .....	10	10	—	—	—	—	—
Blåkveite .....	—	—	—	—	—	—	—
Rødspette .....	9	9	—	—	—	—	—
Mareflyndre ...	—	—	—	—	—	—	—
Ål .....	—	—	—	—	—	—	—
Uer .....	23	23	—	—	—	—	—
Steinbit .....	3	3	—	—	—	—	—
Skate og rokke .	28	28	—	—	—	—	—
Håbrann .....	—	—	—	—	—	—	—
Pigghå .....	46	46	—	—	—	—	—
Makrellstørje ..	—	—	—	—	—	—	—
Annen fisk.....	130	130	—	—	—	—	—
Hummer .....	—	—	—	—	—	—	—
Krabbe .....	—	—	—	—	—	—	—
I alt.....	<sup>2</sup> 7 300	2 031	4 841	253	175	—	—
Herav:							
Nordmøre .....	2 762	636	<sup>3</sup> 1 923	203	—	—	—
Sunnmøre og Romsdal ....	4 538	1 395	<sup>4</sup> 2 918	50	175	—	—
I alt 8/2 1969	7 504	2 404	4 619	199	282	—	—
« 10/2 1968	6 515	1 729	3 967	288	420	111	—

<sup>1</sup> Etter oppgaver fra Norges Råfisklag, Sunnmøre og Romsdal Fiskesalslag. Omfatter også fisk fra fjerne farvann. Saltfisk er omregnet til sløyd hodekappet vekt ved å øke saltfiskvekten med 72%. <sup>2</sup> Lever 317 hl. <sup>3</sup> Herav 180 tonn saltfisk og 310 tonn råfisk. <sup>4</sup> Herav 900 tonn saltfisk, og 1548 tonn råfisk. <sup>5</sup> Tran 80 hl. Rogn 185 hl, herav 24 hl saltet, 161 hl fersk.

*Øyepål:* Det ble landet 283 hl nord for Stad, alt til mel, og landet 15 327 hl sør for Stad, hvorav 384 hl til dyrefór og 14 943 hl til mel.

*Loddefisket:* Det finnes nå lodde på feltet nordøst av Vardø, på Nordkappfeltet samt på Tromsøyflaket. I uken meldes det å være tatt fangster nordøst av Vardø på 33 530 hl, Tedyelbanken 121 100 hl og Nordkappfeltet 231 700 hl. Det er i alt opplosset 475 793 hl. I fjor samtidig var utbyttet 557 000 hl,

Fisk brakt i land i Sogn og Fjordane i tiden 1. januar – 7. februar 1970<sup>1</sup>

Fiskesort	I alt	Av dette til					Opp- maling
		Ising og frysing	Sal- ting	Heng- ing	Her- metikk		
	tonn	tonn	tonn	tonn	tonn	tonn	tonn
Torsk .....	<sup>2</sup> 331	138	193	—	—	—	—
Sei .....	465	465	—	—	—	—	—
Lyr .....	52	52	—	—	—	—	—
Lange.....	83	—	83	—	—	—	—
Brosme ....	158	—	158	—	—	—	—
Hyse .....	37	37	—	—	—	—	—
Uer.....	—	—	—	—	—	—	—
Kveite .....	6	6	—	—	—	—	—
Flyndre ....	1	1	—	—	—	—	—
Rødspette ..	—	—	—	—	—	—	—
Blåkveite ...	—	—	—	—	—	—	—
Skate .....	5	5	—	—	—	—	—
Pigghå .....	2 205	2 205	—	—	—	—	—
Ål .....	—	—	—	—	—	—	—
Steinbit ....	—	—	—	—	—	—	—
Hummer ...	—	—	—	—	—	—	—
Kolmule ...	—	—	—	—	—	—	—
Makrellstørje	—	—	—	—	—	—	—
Krabbe ....	—	—	—	—	—	—	—
Annen fisk ..	14	—	—	—	—	—	14
I alt .....	3 357	2 909	434	—	—	—	14
« pr. 8/2-69	3 310	3 104	173	—	—	—	33
« pr. 10/2-68	2 684	1 848	766	70	—	—	—

<sup>1</sup> Etter oppgave fra Sogn og Fjordane Fiskesalslag.

<sup>2</sup> Herav saltfisk 112 tonn og 193 tonn råfisk.

mens fisket tidligere år først begynte på senere datoer enn i 1969 og 1970. Været hemmet for øvrig fisket flere dager siste uke.

Summary.

*The fishing off North Norway was, in the week ending February 14th, more or less hampered by gales and low temperatures.*

*In Finnmark 831 tons of groundfish were landed or about the same amount as in the preceding week. In Troms, Vesteraalen and Lofoten the spawning cod fishery took also place under less good conditions, but the landings are keeping pace with last years.*

*The total landings of spawning cod and Finnmark cod amount to 26 180 tons of which 2 098 tons have been sold for drying, 13 452 tons for salting, 2 665 tons for fresh purposes and 7 965 tons for filleting. Last year's corresponding figures were these: 28 808 — 5 210 — 10 201 — 2 525 — 10 272.*

Fisket etter sild og industrifisk samt brisling og makrell i uken 8/2—14/2 og pr. 14/2 1970

	I uken	I alt	Brukt til							
			Fersk, ising		Frysing		Salting	Hermetikk	Dyre- og fiskefor	Mel og olje
			Eksport	Innenl.	Konsum	Agn				
<i>Feitsildfiskernes Salgslag, Harstadkontoret</i> (Grense Jakobselv — Buholmsråsa)	HI	HI	HI	HI	HI	HI	HI	HI	HI	HI
Feitsild .....	—	2 330	—	—	—	719	1 570	—	—	41
Småsild .....	—	11 472	—	—	—	—	—	9 670	—	1 802
Lodde .....	254 064	475 793	—	—	—	—	—	—	—	475 793
Øyepål .....	—	—	—	—	—	—	—	—	—	—
Tobis .....	—	—	—	—	—	—	—	—	—	—
Polartorsk .....	—	—	—	—	—	—	—	—	—	—
Kolmule .....	—	—	—	—	—	—	—	—	—	—
I alt.....	254 064	489 595	—	—	—	719	1 570	9 670	—	477 636
<i>Feitsildfiskernes Salgslag, Trondheimskontoret.</i> (Buholmsråsa—Stad)										
Nordsjøsild .....	—	3 631	—	—	—	—	—	—	—	3 631
Feitsild .....	7	1 092	—	121	50	692	220	9	—	—
Småsild .....	228	1 563	—	—	—	143	95	1 325	—	—
Øyepål .....	283	7 321	—	—	—	—	—	—	116	7 205
Tobis .....	—	—	—	—	—	—	—	—	—	—
I alt.....	518	13 607	—	121	50	835	315	1 334	116	10 836
<i>Norges Sildesalslag</i> (Sør for Stad)										
Nordsjøsild .....	21 846	241 322	69 169	—	14 318	883	1 132	—	—	155 820
Feitsild .....	—	214	—	—	—	—	214	—	—	—
Småsild .....	—	188	—	—	—	—	—	188	—	—
Øyepål .....	15 327	31 045	—	—	—	—	—	—	1 031	30 014
Tobis .....	—	—	—	—	—	—	—	—	—	—
I alt.....	37 173	272 769	69 169	—	14 318	883	1 346	188	1 031	185 834
I alt:										
Nordsjøsild .....	21 846	244 953	69 169	—	14 318	883	1 132	—	—	159 451
Feitsild .....	7	3 636	—	121	50	1 411	2 004	9	—	41
Småsild .....	228	13 223	—	—	—	143	95	11 183	—	1 802
Vintersild .....	20 378	144 395	—	—	144 395	—	—	—	—	—
Islandssild .....	—	—	—	—	—	—	—	—	—	—
Fjordsild .....	—	1 413	731	682	—	—	—	—	—	—
Sild i alt <sup>1</sup> .....	42 459	407 620	69 900	803	158 763	2 437	3 231	11 192	—	161 294
» » pr. 15/2—69	—	44 138	19 477	1 502	2 089	800	325	5 513	122	14 310
Lodde .....	254 064	475 793	—	—	—	—	—	—	—	475 793
Øyepål .....	15 610	38 366	—	—	—	—	—	—	1 147	27 219
Tobis .....	—	—	—	—	—	—	—	—	—	—
Polartorsk .....	—	—	—	—	—	—	—	—	—	—
Kolmule .....	—	—	—	—	—	—	—	—	—	—
I alt.....	269 674	514 159	—	—	—	—	—	—	1 147	503 012
» pr. 15/2—69	—	577 555	—	—	—	—	—	—	848	576 707
Brisling, skjepper ..	190	14 480	—	—	—	320	—	14 160	—	—
» pr. 15/2—69	—	29 910	100	—	—	—	—	29 810	—	—
Makrell, tonn .....	—	—	—	—	—	—	—	—	—	—
» pr. 8/2—69	—	5 738	34	13	1 276	577	223	65	—	3 550

<sup>1</sup> Da summen også tar med vintersild, islandssild og fjordsild er den ikke i samsvar med summen av mengdene under de oppførte omsetningslag.

Some good catches of saithe were taken on deep sea grounds by gillnet boats and trawlers this week, and landed in Møre and Sogn og Fjordane about 2 050 tons. Longliners landed 706 tons of dogfish in Sogn og Fjordane.

All fishing in the Skagerack, east of Kristiansand and in the Oslofjord has been stopped by the now rather compact driftice.

The winterherring landings this week amounted to 20 378 hectolitres and fetched auction prices 150—

Rapport nr. 4. om skreifisket pr. 14. februar 1970

Distrikt	Ukefangst tonn	Kg fisk pr. hl lever	Tranprosent	Antall fiske- farkos- ter	Antall mann	Total- fangst tonn	Anvendelse				Damp- tran hl	Lever til annen tran hl	Rogn	
							Heng- ing tonn	Sal- ting tonn	Fersk tonn	Filete- ring tonn			Sal- ting hl	Fersk m.m. hl
Finnmark, vinterf.	667	—	—	221	866	4 815	193	1 154	424	3 044	630	—	161	194
Finnmark, vårfiske	—	—	—	—	—	—	—	—	—	—	—	—	—	—
Troms . . . . .	899	800-1100	47-54	169	814	6 754	556	4 017	303	1 878	3 305	1 093	979	1 148
Lofoten opps.d. . . . .	2 855	800-950	51	1 297	3 999	7 288	715	4 456	702	1 415	4 283	169	2 124	1 880
Lofoten for øvrig. } Vesterålen . . . . . }	1 189	750-900	50-55	291	1 262	6 486	577	3 666	628	1 615	4 011	—	490	2 332
Helgeland, Salten. . .	51	—	—	27	67	303	56	76	164	7	—	237	15	88
Nord-Trøndelag. . . .	21	—	—	70	140	21	—	—	15	6	3	7	—	10
Sør-Trøndelag . . . .	—	—	—	—	—	—	—	—	—	—	—	—	—	—
Møre og Romsdal . . .	152	900/1000	48/50	173	586	513	1	83	429	—	171	—	54	331
	5 834			2 248	7 734	26 180	2 098	13 452	2 665	7 965	12 403	2 1506	3 823	4 5983

Sammenlikning med tidligere år

År	Tonn sløyd torsk									Anvendelse torsk				
	Finnmark		Troms	Lofotens opps. d.	Lofoten for øvrig og Vester- ålen	Helge- land Salten	Nord- Trøn- delag	Sør- Trøn- delag	Møre og Roms- dal	Tils.	Henging tonn	Salting tonn	Fersk tonn	Filete- ring tonn
	Vin- ter- fiske	Vår- fiske												
1970 til 14/2	4 815	—	6 754	7 288	6 486	303	21	—	513	26 180	2 098	13 452	2 665	7 965
1969 - 15/2	8 749	—	5 674	6 505	6 600	165	8	26	481	28 208	5 210	10 201	2 525	10 272
1968 - 17/2	5 666	—	6 452	7 672	5 561	192	—	—	545	26 088	3 739	14 120	2 179	6 050
1967 - 11/2	2 708	—	3 039	2 321	3 934	151	—	—	323	12 476	1 864	5 762	1 726	3 124
1966 - 12/2	4 213	—	4 327	3 611	5 044	53	—	—	284	17 532	2 677	7 758	2 017	5 080
1965 - 13/2	4 060	—	2 226	2 495	3 240	40	—	—	308	12 369	1 919	3 767	2 629	4 054
1964 - 15/2	2 810	—	1 077	1 401	1 581	56	—	15	456	7 396	1 378	2 055	1 680	2 283
1963 - 16/2	3 302	—	2 118	2 008	2 258	35	25	29	490	10 265	2 472	2 325	2 325	3 143
1962 - 17/2	5 812	—	3 035	2 607	2 923	70	—	3	220	14 676	2 320	4 669	3 412	4 275
1961 - 11/2	6 274	—	2 159	2 841	3 684	134	—	—	307	15 399	2 547	6 964	4 399	1 489

<sup>1</sup> Herav rundfrosset 331 tonn, hvorav i Finnmark 231 tonn, Lofoten 44 tonn og Møre 56 tonn. <sup>2</sup> Leveren oppgis å være brukt eller solgt fersk. <sup>3</sup> Herav sukkersaltet 2553 hl, hvorav Lofoten 2123 hl, Vesterålen-Yttersiden 430 hl. <sup>4</sup> Herav til hermetikk 2909 hl, hvorav Lofoten 1059 hl, Vesterålen 1727 hl og Møre 123 hl.

160 kroner per hectolitre at Kristiansund. In the North Sea the weather was less favourable, but 21 846 hectolitres were landed and more than 50 percent was disposed of for export and freezing.

The capelin fishery seems to go better now. This week 386 000 hectolitres were landed and the total has reached 476 000 hectolitres.

### Vintersildfisket pr. 15. februar 1970.

Anvendelse	I alt pr. 8/2	9/2	10/2	11/2	12/2	13/2	14 og 15/2	I alt storsild pr. 15/2	Mot i 1969 pr. 16/2	Mot i 1968 pr. 18/2
	hl	hl	hl	hl	hl	hl	hl	hl	hl	hl
Iset for eksport	1 123 517	8 685	1 985	4 627	2 450	1 790	1 341	144 395	—	—
Frosset for eksp.										
Saltet .....										
Røket .....										
Hermetikk ....										
Fersk innenlands	—	—	—	—	—	—	—	—	—	
Agn .....	—	—	—	—	—	—	—	—	—	
Fabriksild ....	—	—	—	—	—	—	—	—	—	
I alt .....	1 123 517	8 685	1 985	4 627	2 450	1 790	1 341	144 395	—	—
Fangstredskap:										
Snurpenot ....	1 123 517	8 685	1 985	4 627	2 450	1 790	1 341	144 395	—	—
Garn .....	—	—	—	—	—	—	—	—	—	—
Landnot .....	—	—	—	—	—	—	—	—	—	—
Trål .....	—	—	—	—	—	—	—	—	—	—

<sup>1</sup> Korrigeret.



## Fiskerinytt fra utlandet

### Omkring det britiske fiskemarked.

Av «Fishing News» (23. januar) med oversikt over landingene av bunnfisk i de 6 viktigste BTF-trålerhavner i England fremgår at totallandingene av bunnfisk i 1969 i disse havner (484 330 tonn) var nesten nøyaktig som året før, men med visse interne forskyvninger i forholdet mellom britiske og fremmede landinger og fersk og sjøfrossen fisk.

Mens britiske landinger av fersk fisk avtok med 2,8 % til 376 640 tonn, økte landingene av sjøfrossen fisk fra britiske frysetrålere med 25,7 % til 92 180 tonn.

Fremmede fiskefartøyer landet bare 15 513 tonn fersk fisk i disse havner — 33,6 % mindre enn i 1968. Dette skyldes så vidt en kan slutte nedgang i landingene fra danske, islandske og færøyske fiskefartøyer. Ifølge britiske importoppgaver eksporterte Danmark de første 11 måneder i 1969 kun 11 200 tonn fersk og rundfrossen fisk (mot 22 700 tonn samme periode 1968); Island 17 720 tonn (22 730) og Færøyene 2 540 tonn (5 360). Det meste av denne eksporten er fersk fisk, og nedgangen har følgelig også gitt seg utslag i reduserte direktelandinger av fersk fisk fra disse 3 land.

Norge har som kjent vanligvis kun meget få og ubetydelige direktelandinger av fersk fisk; direktelandinger av sjøfros-

sen filet er ikke inkludert i oppgavene (oppgavene omfatter — bortsett fra britiske frysetrålerlandinger — kun fisk som landes for salg på auksjonene i de nevnte havner).

Av tilgjengelige britiske importoppgaver fremgår videre at det i de første 11 måneder i 1969 har vært en nedgang i totalimporten av så vel frossenfilet som fersk og rundfrossen fisk:

#### Import 11 måneder (tonn produktvekt):

	1969	1968	Endring
Fersk/rundfrossen			
fisk .. . . .	65 593	79 720	— 14 127
(herav Norge)	(10 729)	(10 333)	
Frossenfilet	42 006	44 952	— 2 946
(herav Norge)	(27 393)	(23 840)	
Total	107 599	124 672	— 17 073

Det er således klart når en ser utviklingen i ferskfiskimporten og britiske ferskfisklandinger i de 6 havner i sammenheng, at det har vært en merkbar nettoreduksjon i ferskfisktilførslene i disse havner, særlig i siste kvartal.

Dette har hatt følgende virkninger:

- det er inntruffet en betydelig økning i de gjennomsnittlige auksjonspriser for fersk fisk.
- reduserte tilførsler av ferskfisk og høyere ferskfiskpriser har igjen stimulert etterspørselen og prisene på frossenfilet (stadig flere forbrukere, herunder stekebutikker, går i økende grad over til frossenfilet grunnet mer stabile priser, tilførsler og kvalitet).

En kan vel også regne med, når det gjelder prisutviklingen at det særlig i siste kvartal har vært en gunstig vekselvirkning mellom fangstutviklingen og den antiperte effekt av minsteprisordningen for frossenfilet, som trådte i kraft 1. januar 1970,

- lagerbeholdningene av særlig frysetrålerefisk er blitt sterkt reduserte til tross for økningen i landingene (ferskfiskdistributører og frossenfiletprodusenter har måttet trekke sterkere enn vanlig på disse beholdninger for å kompensere reduksjonen i så vel ferskfisktilførslene som i totalimporten av frossenfilet).

Beholdningene av frysetrålerefisk øket jevnt fra ca. 8 000 tonn i februar/mars 1968 til 15 000 tonn i september samme år og lå deretter på omtrent samme nivå inntil april 1969, hvorefter de økte jevnt og hurtig til nesten 24 000 tonn frem til august/september; i løpet av siste kvartal falt de til ca. 12 000 (den store økning i beholdningene omfattet vesentlig småtorsk («codling» — under 61 cm), som ingen ville ha så lenge der var tilstrekkelige tilførsler av større fisk).

Det fremgår at bevegelsene i beholdningene av de øvrige produktklasser har vært langt mer stabile, dog med en svak nedadgående trend over perioden.

Pr. 1. januar 1970 var for øvrig beholdningene av sjøfrossen filet 12,8 % mindre enn på samme tids-



Foreløpige oppgaver over fisk omsatt av Norges Råfisklag pr. 1. februar 1970.<sup>1</sup>

Distrikter (prissoner)	Råfisk pr. 1/2 1970						Råfisk pr. 2/2 1969	Sjøtilvirket fisk pr. 1/2 1970		Småkvalkjøtt
	Fersk	Frysing	Henging	Saltning	Oppmaling	I alt		Tørrfisk	Saltfisk	
	tonn	tonn	tonn	tonn	tonn	tonn	tonn	tonn	tonn	tonn
Varanger, Vardø og Tana sorenskr. av Finnmark fylke (prissone 1) .....	115	2 000	22	61	2	2 200	6 971	7	—	—
Hammerfest og Alta sorenskr. av Finnmark fylke, Lyngen, Malangen og Senja sorenskr. av Troms fylke og den del av Trondenes som ligger i Senja (prissoner 2-3) .....	533	4 974	822	5 131	21	11 481	9 999	8	—	—
Resten av Troms fylke og Nordland unntatt Brønnøy sorenskr. (prissoner 4-5-6) .....	1 666	3 530	851	5 042	42	11 131	12 132	27	1	—
Brønnøy sorenskr. av Nordland fylke, Trøndelag (prissoner 7-8) .....	574	136	60	129	—	899	785	13	—	—
Nordmøre (prissone 9) .....	288	343	195	1 611	5	2 442	1 526	—	356	—
I alt pr. 1/2 1970 .....	3 176	10 983	1 950	11 974	<sup>2</sup> 70	28 153	×	55	357	—
I alt pr. 2/2 1969 .....	3 137	15 069	4 608	8 430	169	×	31 413	116	438	—

<sup>1</sup> Oppgitt av Norges Råfisklag. Omfatter ikke biprodukter. Tallene er foreløpige. De er basert på ukeoppgaver som kjøperne har sendt inn til laget innen en uke etter det tidspunkt som gjelder for oppgavene.

<sup>2</sup> Herav 28 tonn dyrefôr.

punkt i 1969, landfrossen og importert frossenfilet i bulkpakninger (vesentlig cateringfilet) henholdsvis 3,5 % og 21,1 % mindre, mens så vel landfrosne som importerte konsumpakninger viser en økning på henholdsvis 11,9 % og 9,5 %. Totalt er beholdningene av alle typer frossenfilet fra alle forsyningskilder pr. 1. januar 1970 (19 879 tonn) 5,2 % mindre enn pr. 1. januar 1969 (20 962 tonn).

Det er for tiden ingen vanskeligheter med å oppnå gjeldende minsteeksportpriser for frossenfilet; etterspørselen er faktisk nå til sine tider større enn utbudet.

Meget tyder på at dette kan bli en permanent situasjon i 1970 på det britiske marked, og at en dessuten er kommet over i en oppgangstid også på lang sikt.

Den depresjon en har hatt i frossenfiletmarkedet i Storbritannia, og internasjonalt, de siste 3—4 år skyldes vesentlig at produksjonstilveksten har øket hurtigere enn den rate frossenfiletmarkedet normalt ekspanderer med. Dette skyldes igjen utviklingen i fangst- og produksjonsteknologi (frysetrålere og fabrikkskip) som gjorde det mulig for mange land i løpet av noen få år å øke sin produksjon langt utover det de tidligere hadde «naturlige» forutsetninger eller naturgrunnlag for.

Følgen ble store overskuddslagre i mange land og prisfall. Dette har dog også hatt visse positive konsekvenser som eksportørland til Storbritannia på lengre sikt vil kunne høste en rekke fordeler av:

1) sterkt selgerpress og lave priser har ført til en hurtigere ekspansjon i frossenfiletmarkedet enn en ellers ville hatt,

2) investeringsraten i frysetrålere i Storbritannia og en rekke andre viktige markedsland er blitt sterkt bremsset, samtidig som frossenfiletforbruket (som følge av investeringsbølgen) har fått en ekstraordinær «push».

3) kvalitetsbevissthet og kvalitetskrav er blitt skjerpet både når det gjelder frossenfilet og fersk fisk (ferskfiskforbrukere i tradisjonelle «lavkvalitetsområder» er nå blitt vant til frossenfilet, og har overført den høyere kvalitetsstandard også til fersk fisk). Dette vil igjen styrke konkurransevnen til land hvis produksjon er basert på kystfisk og sjøfrossen filet.

For Storbritannia har imidlertid kvalitetsutviklingen som kjent skapt store problemer når det gjelder fersk fisk fra fjerne farvann. Investeringsvirksomheten i dag er da hovedsakelig konsentrert om enheter for drift i

midlere og nære farvann. Det har for øvrig også den senere tid blitt ytrer økende tvil hvorvidt frysetrålere kan være det riktige driftøkonomiske, tekniske og kvalitetsmessige råstoffgrunnlag for frossenfilet på lang sikt i konkurranse med filetfabrikkskip og landanlegg som har god tilgang på ferskt råstoff fra kysten og nære farvann.

Som kjent er det i dag kun ett trålerselskap i Storbritannia (Ranger Fishing Co., North Shields, et under-selskap av det store shippingselskapet P. & O. Line Ltd.) som går inn for filetfabrikkskip. Selskapet har hittil drevet med 3 mindre skip med en årskapasitet på tilsammen ca. 2 500 tonn filet, men har kontrahert ytterligere 4 nye større skip til £ 3 mill. for suksessiv levering fra 1971 til midten av 1972. Hertil kommer at selskapet nylig har kjøpt det tyske fabrikkskipet «Blankenese» med en turkapasitet på 325 tonn, slik at dette selskap alene om 2—3 år vil lande over 10 000 tonn sjøfrossen filet. Hvis dette går bra, er det ikke utelukket at andre britiske selskaper igjen kan fatte interesse for filetfabrikkskip. Tross alt var britene — eller kanskje riktigere — skottene (Salvesen & Co., Leith) pionerene på dette felt.

d) Investeringsbølgen i frysetrålere og delvis fabrikkskip førte ikke bare til uheldige markedsmessige konsekven-

ser, men forårsaket også en sterk økning i beskatningen av særlig torsk og hyse i viktige fangstområder i Nord-Atlanteren. Dette har igjen intensivert anstrengelsene og øket mulighetene for å få i stand ut fra konserveringshensyn en regulering av fisket med kvoteordninger gjennom de respektive internasjonale kommisjoner (ICNAF/NEAFC).

Det sier seg selv at enhver regulering eller stabilisering av fisket ved kvoteordninger (totalkvoter fordelt på land) ut fra konserveringsformål også må få en dyptgående markedsregulerende effekt, for så vidt som de enkelte land vil bryte på forhånd hvilke kvanta deres konkurrenter vil bringe på land.

Dette burde igjen bidra til å be-

grense konkurransen og stabilisere prisene på et høyere nivå; ikke minst tatt i betraktning at frossenfiletmarkedet vil fortsette å ekspandere.

Så vidt det kan sees synes mange faktorer å bekrefte at frossenfilet-avtalen kom i stand på et gunstig tidspunkt, og at markedsutviklingen fremover stort sett vil harmonere med den progresjon i minsteprisene som avtalen forutsetter.

### Islandsk salg av saltfisk til Spania.

Det er nylig inngått avtale om salg av 4 000 tonn islandsk saltfisk til Spania i 1970. Salget av islandsk saltfisk til Spania hadde sunket betraktelig i de siste år, og i 1968 ble det bare solgt ca. 2 000 tonn, mens det tidligere var vanlig med sam-

lete årlige salg på 6 000 tonn eller mer. Den nye avtalen har derfor gitt islendene håp om at saltfiskhandelen med Spania skal ta seg opp igjen.

### Islands eksport av frosne fiskefileter januar—november 1969.

Som oppgaven viser, eksporterte Island i perioden januar—november 1969 tilsammen 61 125,1 tonn frosne fiskefileter til en samlet salgsverdi av islandske kroner 2 626 064 000.

Opplysningene er hentet fra «Hagtidindi nr. 12/69, som utgis av Islands Statistiske Sentralbyrå:

Frosne fiskefileter	61 125,1	2 626 064
Danmark . . . . .	4,6	214
Belgia . . . . .	0,1	2
Storbritannia . . . . .	603,2	27 684
Frankrike . . . . .	7,5	292
Holland . . . . .	50,6	2 750
Italia . . . . .	24,4	1 197
Liechtenstein . . . . .	15,0	820
Sovjetsamveldet . . . . .	15 145,8	446 975
Spania . . . . .	2,5	83
Sveits . . . . .	2,3	163
Tsjekkoslovakia . . . . .	1 571,5	42 643
Vest-Tyskland . . . . .	71,3	2 074
USA . . . . .	43 574,1	2 099 422
Israel . . . . .	19,8	481
Australia . . . . .	32,4	1 264

### Sveits' innførsel av fersk og frossen saltvannsfisk i desember 1969.

Nedenunder gis en oppgave over Sveits' innførsel av fersk og frossen saltvannsfisk i desember 1969 og i tiden januar/desember 1969:

	Desember		Januar/desember	
	tonn	sv.frs.	tonn	sv.frs.
Norge . . . . .	31,2	80 060	714,6	1 754 782
Norge 1968 . . . . .	( 36,1	90 294	816,2	1 970 723)
Danmark . . . . .	287,6	1 064 973	4 847,5	13 379 498
Vest-Tyskland . . . . .	24,5	88 165	366,2	1 258 608
Frankrike . . . . .	28,6	124 558	236,9	1 132 765
Italia . . . . .	29,9	80 849	415,3	987 474
Nederland . . . . .	83,5	588 677	880,4	5 287 413
Spania . . . . .	4,0	10 000	24,2	65 709
Tunisia . . . . .	0,1	1 470	4,3	53 124
Marokko . . . . .	1,5	9 162	9,1	54 535
Etiopia . . . . .	0,01	2 140	0,04	8 620
Kenya . . . . .	0,1	1 690	0,2	17 932
Ceylon . . . . .	0,02	5 320	0,1	47 363
Singapore . . . . .	0,01	1 620	0,1	16 691
Filippinene . . . . .	0,01	3 749	0,1	35 411
Nederl. Antill. . . . .	0,01	1 275	0,03	5 144
Storbritannia . . . . .	—	—	13,3	77 792
Island . . . . .	—	—	7,2	22 203
Øst-Arabia . . . . .	—	—	0,04	8 021
Canada . . . . .	—	—	14,3	68 117
USA . . . . .	—	—	0,01	1 432
Japan . . . . .	—	—	1,8	9 170
Hellas . . . . .	—	—	2,1	9 000
Elfenbenkysten . . . . .	—	—	0,05	1 778
Thailand . . . . .	—	—	0,04	8 651
Senegal . . . . .	—	—	12,3	71 013
Portugal . . . . .	—	—	27,0	60 060
Peru . . . . .	—	—	0,01	2 874
Indonesia . . . . .	—	—	0,01	1 824
Diverse land . . . . .	—	—	0,9	15 141
Total 1969 . . . . .	491,0	2 063 708	6 618,4	24 485 845
Total 1968 . . . . .	554,1	2 090 152	6 859,7	23 083 794

Dessuten kom det fra Norge i desember 1969 7 331 kilo annen fisk til en samlet verdi av sv.frs. 61 042.

### Atomspillvann ut i Østersjøen.

Selv om man fra svensk og dansk side har påpekt de ulemper kjølevannet fra det kommende atomkraftverk ved Barsebäck nord for Malmö vil kunne få for Øresund, har Söderbygdens vanddomstol nå meddelt Sydsvenska Värmekraft A/B, at 150 kbm vann tillates utledet fra atomkraftverket pr. sekund. I løpet av ett døgn vil det være ensbetydende med millioner kbm vann, forteller «Fredriksborg Amts Avis».

Fra dansk side har professor Gunnar Thorson, Marinebiologisk Laboratorium I Helsingør, en underavdeling av Københavns Universitet, advart mot varmtvannsutløpet, idet han har hevdet at det muligens kan medføre store forandringer av faunaen i Sundet. Professor Gunnar Thorson har derfor understreket at nye vanddyrarter vil kunne trives i området — og kanskje bre seg utover — etter å ha blitt ført hit av skip og trekkfugler.

I forbindelse med tillatelsen, som uten tvil skal betraktes som foreløpig før den endelige tillatelse gis fra den svenske Riksdagen, opplyses det blant annet at alt fiske vil bli forbudt innen et område

av 300 meter fra utløpet. Fiskeriforbudet skal i første omgang gjelde i 10 år fra det tidspunkt det trer i kraft og oppslags-tavler settes opp. («Dansk Fiskeritidende» 6. februar 1970).

### Islands eksport av klippfisk, saltfisk og tørrfisk.

Oppgaven nedenfor viser en oversikt over Islands eksport av klippfisk, saltfisk og tørrfisk m. m. for perioden januar—november 1969.

Opplysningene er hentet fra publikasjonen «Hagtidindi» nr. 12—69, som utgis av Islands Statistiske Sentralbyrå:

<i>Klippfisk</i> . . . . .	4 428,4	170 770
Sverige . . . . .	0,0	3
Storbritannia . . . . .	144,8	3 389
Hellas . . . . .	500,1	13 481
Holland . . . . .	7,3	302
Italia . . . . .	25,5	884
Portugal . . . . .	163,4	8 433
USA . . . . .	0,3	19
Brasil . . . . .	3 473,6	140 272
Panama . . . . .	92,3	3 436
Liberia . . . . .	1,1	35
Kongo (Leopoldv.) . . . . .	20,0	516
<i>Saltfisk, ubearbeidet</i> . . . . .	23 527,1	729 011
Danmark . . . . .	20,6	832
Norge . . . . .	609,2	19 208
Sverige . . . . .	18,2	603
Storbritannia . . . . .	2 045,7	46 241
Hellas . . . . .	1 854,9	50 937
Italia . . . . .	3 428,8	123 335
Portugal . . . . .	13 180,5	404 009
Spania . . . . .	2 000,0	71 336
Vest-Tyskland . . . . .	350,0	11 853
USA . . . . .	5,0	234
Liberia . . . . .	2,2	70
Australia . . . . .	12,0	353
<i>Saltfiskfileter m. m.</i> . . . . .	2 034,9	63 922
Danmark . . . . .	0,8	42
Sverige . . . . .	215,0	1 437
Frankrike . . . . .	11,8	761
Hellas . . . . .	0,6	31
Italia . . . . .	135,1	6 749
Vest-Tyskland . . . . .	1 456,1	50 888
USA . . . . .	203,9	3 676
Brasil . . . . .	11,6	338
<i>Saltet, avskåret «avfall» bukfisk</i> . . . . .	935,8	28 720
Italia . . . . .	935,8	28 720
<i>Tørrfisk m. m.</i> . . . . .	6 210,9	331 987
Færøyane . . . . .	10,1	2 914
Belgia . . . . .	180,0	10 012
Hellas . . . . .	4,1	265
Holland . . . . .	6,7	427
Italia . . . . .	1 413,0	106 038
Jugoslavia . . . . .	12,0	708

Portugal . . . . .	0,1	4
USA . . . . .	5,0	513
Canada . . . . .	0,2	86
Dahomey . . . . .	764,1	32 709
Gabon . . . . .	5,7	368
Kamerun . . . . .	443,8	24 770
Liberia . . . . .	10,4	622
Mali . . . . .	7,0	437
Nigeria . . . . .	3 338,7	51 559
Sierra Leone . . . . .	1,0	54
Australia . . . . .	9,0	501

### Italiensk tråler i peruansk farvann.

Av «Peruvian Times» for 9. januar fremgår at en italiensk tråler er blitt gitt tillatelse til å fiske i peruanske farvann for en 2-årsperiode på betingelse av at dette fiske foregår på en dybde av minst 20 favner vann. Mannskapet forutsettes videre å være peruanere, og at der medfølger 2 teknikere, kontrollører fra peruansk side. Fangsten forutsettes videre markedsført i Peru.

### Unilever-Nesle sammenslutningen lar «Findus» og «Jopa»-merkene langsomt forsvinne på Europamarkedet.

«Langnese» og «Iгло» skal i fremtiden bli merkene alene som benyttes av de nå, i Europa-samvirke, forente Unilever-Nestle foretakender, opplyser «AFZ» (6. februar). Så vel Findus-, som Jopa-merkene skal derfor langsomt forsvinne. Jopaiskremsortement vil fra sommersesongen 1970 gå ut og fra og med midten av 1970 skal de dypfrostvarer som hittil er ført under Findus-merket etter hvert bli avløst av tilsvarende varer under Iglo-merket. I begynnelsen av 1971 skal denne omstilling være fullført. For 1970 skal det imidlertid føres komplett reklamekampanje for Findus og til og med innføres nye produkter.

Muligheten av å føre et sortement under to merker (Iglo for kjøtt og Findus for fisk) har en av hensyn til reklameaktiviteten måttet forkaste.

### J. Marr & Son kontraherer 3 nye trålere.

Ifølge «Fishing News» (6. februar) har rederiet J. Marr & Son, Hull, tegnet kontrakt for bygging av tre nye hekktrålere. Det dreier seg om en fryseritråler på 246 fot og to ferskfisktrålere, hver på 152½ fot. Ordren, som beløper seg til mellom £ 1¼ og £ 1½ mill., er plassert hos Swan Hunter.

Fryseritråleren er en videreutvikling av

rederiets skip «Marbella» og «Swanella» og således fortsatt konstruert og innrettet for rundfrysing av fangsten. Kapasiteten blir 650 tonn frossen fisk. Bemanningen er på 26. Hovedmaskineriet blir typen Mirrlees Major på 2 782 hk. ved 525 r.p.p.m. og skal drive en Liaaen propell rustfritt stål.

De to ferskfisktrålerne skal fiske med Fleetwood som basis og ha 15 manns besetning. Disse skip utstyres med English Electric diesel maskiner, som utvikler 1 460 hk. ved 750 r.p.m. og skal også utstyres med Liaaen vridbare propeller.

Fryseritråleren oppgis å få en fart på 16½ knop og ferskfisktrålerne på 12¾ knop.

### Fredrikshavn firma tar opp eksport av ferdigpakket fisk til Sverige.

Fredrikshavnfirmaet S. Bjerregaard og Sønner har innledet eksport av ferdigpakket fisk til Sverige. Firmaet har, forteller «Vendsyssel Tidende», fått kontakt med den svenske varehuskjeden Tempo, som har milliardomsetning, og skal i tiden fremover levere firmaets nye spesialiteter for omsetning først og fremst i supermarkeder i Stockholm.

S. Bjerregaard og Sønner gikk i høst inn for en ny produksjon, idet man fikk i stand en avtale med den danske varehuskjeden Irma, om levering av ferdigpakket gryteklar fisk med salg i supermarkedene for øyet. Det er investert ca. ½ mill. kroner i nye maskiner, og den gryteferdige fisken er blitt meget godt mottatt av københavnerne.

I nesten ett år har den fredrikhavnske virksomhet eksperimentert med forbedring av tilberednings- og pakkemetoder samt emballasje og etter anskaffelsen av det første automatiske pakke- og vareanlegg innen bransjen er man klar til å oppta leveranser i stor målestokk. Fisken blir oppkjøpt i nordjydske havner, renses og pakkes deretter i plastikkpakker på fabrikk i Fredrikshavn. («Dansk Fiskeritidende», 6. februar).

### Boston-gruppen kontraherer to snurrevadbåter.

For annen gang har Boston-gruppen kontrahert to snurrevadbåter, opplyser «Fishing News» (6. februar). Ordren er plassert ved et dansk verft og de to nye fartøyer skal leveres i begynnelsen av 1972. Disse fartøyer får lengde overalt på 59' 9", får mannskap på fem og utstyres med Gardner diesel maskiner, som yter 200 hk.

# SILDEUNDERSØKELSER I VEST ATLANTEREN

[Herring investigations in the West Atlantic]

Av

FINN DEVOLD

Fiskeridirektoratets Havforskningsinstitutt

## INNLEDNING

Vintersildfisket har de to siste sesonger gitt et meget beskjedent kvantum. Årsaken til dette er at bestanden av den Atlanto-Skandiske sild for tiden er mindre enn den noen gang har vært i dette århundre, og en kan ikke vente noen bedring i vintersildfisket de første 5–6 år da rekrutteringen synes å være meget liten.

I den vestre delen av Atlanterhavet finner en sild som i størrelse holder mål med den norske vintersilda. For å undersøke mulighetene for fiske på denne silda i den tid den er i best kondisjon, ble det gjort et tokt med M/S «Havdrøn» til disse farvann. Skipet har moderne akustisk utstyr for lokalisering av fisk og var for toktet utstyrt med en 85 favners dyp ringnot for fangst av sild og dessuten med sjøtermograf og bathytermograf.

«Havdrøn» ble ført av E. Osnes. Fra Fiskeridirek-

toratets Havforskningsinstitutt deltok F. DEVOLD (toktleder), O. Bjerke, W. Løtvedt og O. Løtvedt.

«Havdrøn» forlot Bergen den 20. august og var tilbake den 12. oktober. Fartøyet fulgtes av M/S «Sørfold» som var utstyrt med ringnot for fangst av sild på dypere vann og loddenot for fangst på grunnere vann.

## UNDERSØKELSENE

«Havdrøn» var inne i den kalde Labradorstrømmen den 28. august og krysset skillet mellom kaldt vannet og det varmere østenforliggende vann fra N 58°00' og sørover. Den 30. august ble det registrert gode fiskestimer ved bunnen i posisjon N 54°30', W 54°20'. Mot kvelden hevet stimene seg fra bunnen og kom opp i overflatelaget. «Sørfold» kastet med sildenoten og fangsten viste seg å være lodde, 19–20

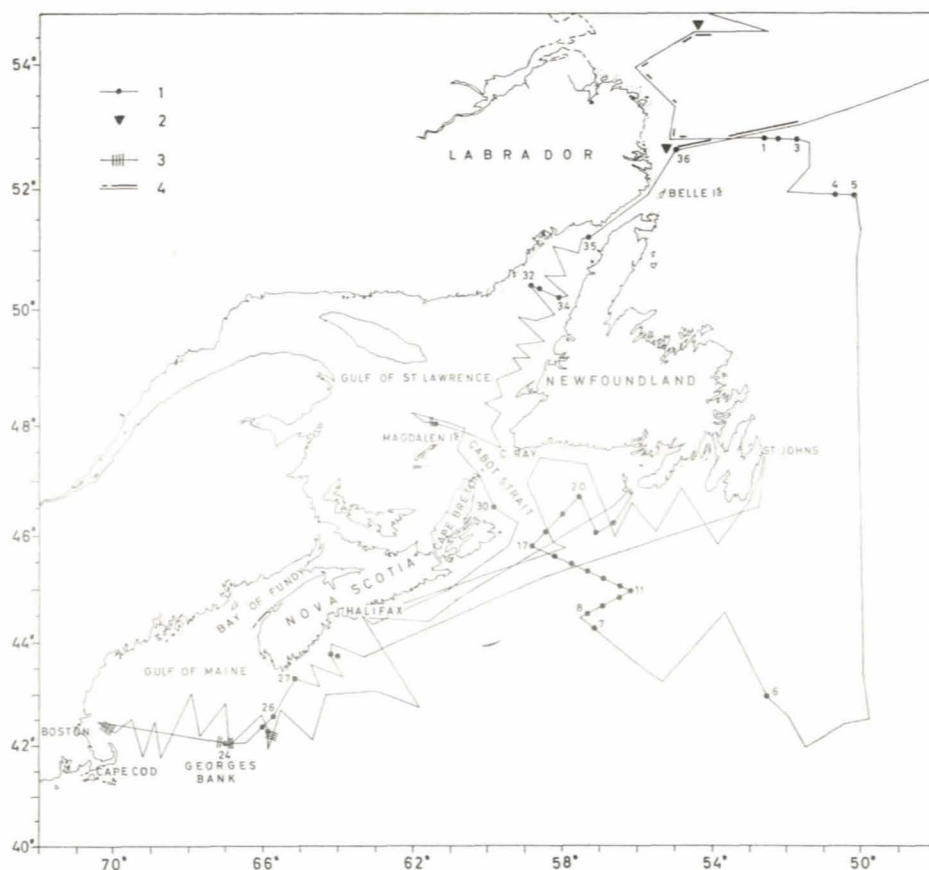


Fig. 1. M/S «Havdrøn», Vest Atlanteren, 30. august–5. oktober 1969. Rute og stasjoner. 1) Bathytermograf stasjoner, 2) snurpe-notkast, 3) silderegistreringer, 4) lodde-registreringer. [M/S «Havdrøn», West Atlantic, 30 August–5 October 1969. Route and stations, 1) Bathythermograph stations, 2) purse seine stations, 3) herring recordings, 4) capelin recordings.]

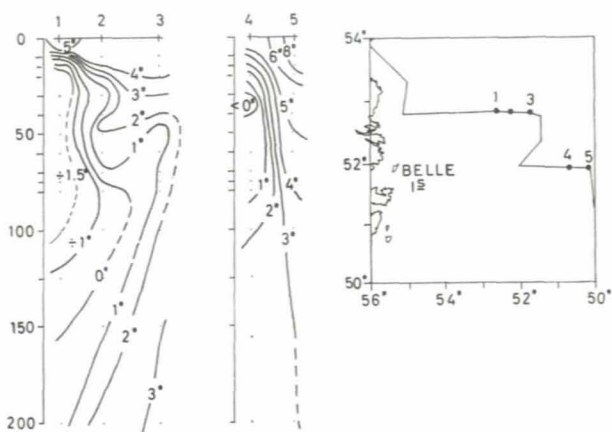


Fig. 2. Temperaturfordeling øst for Labrador den 30. august 1969 basert på stasjoner vist på kartutsnittet. [Temperature distribution off Labrador, 30 August 1969, based on stations shown on inserted map.]

cm, som inneholdt 20,1% fett. Lodden kledde silde-noten så det ble ikke kastet fra «Havdrøn».

Fig. 1 viser «Havdrøn»s rute fra den 30. august. Temperaturforholdene i det nordligste området ble bare registrert med sjøtermograf mens de lenger sør også ble registrert med bathytermograf. (Fig. 1).

Fig. 2 viser temperaturfordelingen øst for Labrador. På N 52°00' var bredden av den kalde Labradorstrømmen ca. 100 nautiske mil. I selve strømmen er det et tynt overflatelag med positive temperaturer som ligger over vann med negativ temperatur. Temperaturen stiger svakt mot bunnen, men en måtte temmelig langt ut fra land før en fant positive bunn-temperaturer. Temperaturen i overflatelaget var på grunn av sommeroppvarmingen brukbar for sild. Tidligere undersøkelser har vist at den vårgytende canadiske silda søker helt opp i strandregionen for å gyte. Der gjør sommeroppvarmingen seg først gjeldene, og bare der finnes rimelige temperaturer for gyting om våren. Vi vet at om våren er temperaturen i Labradorstrømmen også i overflaten så lav at den nærmer seg sjøvannets frysepunkt. Det er svært lite sannsynlig at sild på gytevandring passerer gjennom så kaldt vann. Enda mindre sannsynlig er det at silda etter gytingen setter kursen tvers gjennom det iskalde vannet for å nå ut til skillet mellom Labradorstrømmen og Golfstrømmen selv om det i dette området er gode ernæringsmuligheter. Sjansen for å kunne finne den vårgytende silda så langt nord i grenseområdet mellom de to strømmer var meget liten, og det ble derfor bestemt å undersøke området på sørsiden av Newfoundland. Her ble farvannet innover mot Cabot Strait best undersøkt. I dette området skjærer en dypål tvers gjennom bankene helt inn til munningen

av St. Lawrencefloden. Dypålen er sannsynligvis et gammelt elveleie da vestsiden av denne er temmelig bratt mens østsiden har slakkere skråning. Jordrotasjonen gjør nemlig at vannet i en flod på den nordlige halvkule stadig graver seg inn i høyre elvebredd, og etterhvert som elven derved skifter leie, vil høyre bredd bli bratt og venstre slakk. Slike forhold konstaterer FRIDTJOF NANSEN allerede for mange år siden å være karakteristisk for flodene i Sibir.

Det ble ikke registrert sild ved Newfoundland. Det canadiske sildefisket var på denne tiden konsentrert lengst vest i Gulf of St. Lawrence, i enkelte fjorder sørover Nova Scotia, på Georges Bank og langs fiskerigrensen til USA sørover til Cape Cod.

For å kunne forstå fordelingen av sildeforekomstene utfor den canadiske kysten må en kjenne de hydrografiske forhold og særlig temperaturforholdene. Kystvannet som dekker bankene utfor Labrador, Newfoundland, Gulf of St. Lawrence og Nova Scotia helt vest til Gulf of Maine, er hovedsakelig kaldt arktisk vann som flyter sør- og vestover. Gjennom Strait of Belle Isle renner strømmen alltid inn i Gulf of St. Lawrence og senker dermed temperaturen i «Gul-fen» i så vesentlig grad at en stor del er isdekket i de kaldeste vintermånedene. Langs sørkysten av Newfoundland er det inngående strøm av noe varmere vann, laveste temperatur ca. 0,5°C, som holder denne delen av kysten isfri hele vinteren igjennom. Sannsynligvis er det også inngående strøm langs bunnen av rennen som skjærer gjennom bankene og fortsetter inn mot St. Lawrencefloden da temperaturen der er ca. 4°C hele året gjennom. I den vestre del av Cabot Strait er det utgående strøm fra Gulf of St. Lawrence.

Om sommeren blir overflatelaget ganske kraftig oppvarmet langs hele kysten, og det varme overflate-laget tiltar i tykkelse dessto lenger sør og vest en kommer. Flere av bankene er så grunne at de stikker opp i det varme overflatevannet.

Det oppvarmete overflatevannet invaderes av mere varmekjære pelagiske fiskearter som makrell, størje, haier etc. Disse kommer fra sør og vest og vandrer sør og vestover igjen når vinteravkjølingen tar til.

Sildas vandringer er lite utredet. Det bilde en kan danne seg etter fiskets forløp er følgende: Fra oktober trekker en del sild inn i fjordene på vestsiden av Newfoundland; hovedmassen trekker langs sørkysten hvortil den kommer noe senere. Det er både høst- og vårgytende sild som holder seg noenlunde i ro vinteren igjennom. I mars forsvinner først vårgyterne og senere også høstgyterne. Silda trekker inn i Gulf of St. Lawrence etterhvert som isen forsvinner, og vårgyterne samles på gyteplassene. Silda kommer helt opp i fjæra for å gyte. Sommeroppvarmingen har allerede

tatt til der mens det på dypere vann er for kaldt for gyting. Gytingen foregår i april—mai.

På ettersommeren samler så høstgyterne seg på gyteplassene i Gulf of St. Lawrence, og hovedgytingen foregår i august—september. Hele sommeren igjen lever silda spredt, sannsynligvis i overgangslaget mellom det kalde vintervann og det oppvarmete overflatevann. Når vinteravkjølingen tar til, vandrer silda ut av «Gulfen» og samles i overvintringsområdet ved Newfoundland.

Det er svært lite sannsynlig at silda som samler seg ved sørkysten av Newfoundland, kommer inn fra havet. Hvis den skulle vandre til havs igjen om våren, måtte den passere massive vannmasser med temperaturer henimot frysepunktet for sjøvann. Det er derfor lite sannsynlig at det skal være sild i grenseområdet mellom Labradorstrømmen og Golfstrømmen. En finner da heller ikke sild i magene til torsken fanget på Grand Bank. Der er lodden dominerende. I Gulf of St. Lawrence finner en heller ikke småsild i torske-magene. (STEINAR OLSEN, muntlig meddelelse.)

Dette er merkelig da det gyter en hel del sild i «Gulfen». Sannsynligvis vandrer allerede 0-gruppen ut av «Gulfen» og følger strømmen sørvest-over til området Gulf of Maine-Fundy Bay, som i så fall er det vesentligste oppvekstområdet for all canadisk sild.

Langs kysten av Nova Scotia finner en flere lokale forekomster av høstgytende sild som også gyter på forholdsvis grunt vann. Hovedfisket foregår imidlertid på Georges Bank hvor betydelige sildemengder samles for å gyte i august—oktober. Denne silda har en gjennomsnittsstørrelse på ca. 30 cm, altså noe mindre enn norsk vintersild. Det er sild som skal gyte eller er gytende når den fiskes og er derfor temmelig mager. Sannsynligvis trekker denne silda sørover etter gytingen og holder seg om vinteren i områdene utfor kysten av Virginia for å trekke nordover neste vår. Den gyter langs en smal brem på nordøstsiden av banken hvor bunntemperaturen i september 1969 var ca. 12°C. Om dagen holdt silda seg kloss ved bunnen så den var vanskelig å observere, men mot kvelden ble den registrert som et slør som hevet seg fra bunnen.

Langs fiskerigrensen utfor Maine gyter det også sild. Den kjønnsmodne delen av silda som fanges her, kan nå en størrelse på ca. 35 cm. Temperaturen ved bunnen var 7—8°C. Etter våre prøver å dømme gyter den noe senere enn silda på Georges Bank.

På toktet anløp en St. Pierre for å undersøke forskjellige forhold der nærmere. St. Pierre er en by med ca. 4000 innbyggere som ligger i en fransk øygruppe sør for Newfoundland, og den kan på mange måter

minne en om et større fiskevær i Norge. Ved første anløp av byen må en betale en temmelig høy avgift, men senere innskrenker denne seg til los- og kaiavgift. Byen lever vesentlig av transittandel og turisme og må nærmest betraktes som en frihavn hvor alle varer kan kjøpes uten toll eller andre avgifter. Prisene ligger likevel på et høyt nivå, og alle toll- og avgiftspliktige varer kan kjøpes billigere på utførsel i canadiske havner. Kaianleggene i St. Pierre er store og blir stadig utvidet. Omlastning fra fiskefartøy til kai eller annet fiskefartøy er tillatt. Det er et større fileteringsanlegg der som arbeider med uer og torsk. Ueren blir fisket av franske trålere i Gulf of St. Lawrence, mens torsken vesentlig fiskes like utenfor øyene av små åpne båter.

#### KONKLUSJON

Den vesentligste delen av silda som fanges utfor kysten av Canada og Maine i månedene juli—oktober, blir tatt i områder hvor dybden er under ca. 90 meter. De vanlige norske sildenøter er derfor for dype til å kunne nyttes. De islandske snurpere som fanget sild på kysten av Maine, nyttet nøter som var 40 fvn. dype og hadde ca. 400 kg. blygrunn. Fangsten pr. fiskedøgn for disse dreiet seg om ca. 1000 hl. Det er mulig at en i dette området kan fiske lønnsomt på saltebasis fra august av med spesiallagete nøter. Kvaliteten vil eventuelt være som norsk storsild til midten av september, senere som vårsild.

På Georges Bank vil fiske med vanlige norske ringnøter være umulig da det er for grunt. Den store mengden av trålere på feltet, sterk strøm og ofte dårlig sikt vil vanskeliggjøre fisket selv med spesialnøter. En bør også være klar over at det er forbudt å reparere nøter innenfor 12 milsgrensen i USA og Canada.

Som nevnt ovenfor er det betydelige forekomster av sild som har sitt overvintringsområde langs sørkysten av Newfoundland, men hovedmassen søker i slutten av november og begynnelsen av desember inn i fjordene og fanges innenfor fiskerigrensen. Fisket på disse forekomstene har øket betydelig år for år, da det er bygget ut en forholdsvis stor sildeindustri basert på mel og olje som har skaffet avtak for silda.

Hvorvidt en norsk sildeflåte kan utnytte denne sildeforekomsten, har en ikke grunnlag for å uttale noe om. Silda er en blanding av vår- og høstgytere hvor høstgyterne i de senere år synes å ha dominert. En fikk dekket temmelig store arealer med «Havdrøn», og helthetsintrykket var dårlig. Det en registrerte av fisk og plankton i overgangslaget, var svært lite sammenlignet med registreringer fra det østlige Atlanterhav. Selv i de områder hvor det fore-

gikk et relativt bra fiske etter sild og hvor en stor europeisk flåte var samlet, var sildeforekomstene etter registreringene å dømme små mot de sildemengder en i femtiårene kunne registrere på de norske gytefeltene.

I området Georges Bank-kysten av Maine var det i september samlet en europeisk fiskeflåte på 349 fartøyer som fanget sild. Det var mest store moderne trålere eller fabrikkskip med det mest effektive fiskeutstyr. Silda er samlet på så grunt vann at den vanskelig unnslipper en pelagisk trål. Om dagen fanges den ved bunnen, og om natten tas den høyere oppe i sjøen. Det er et spørsmål hvor lenge bestanden holder.

Det er betydelige mengder lodde utfor kysten av Labrador og Newfoundland. Disse forekomstene er ikke utnyttet bortsett fra det som fiskes i selve gytetiden under land. Hvis en kunne få i stand et samarbeid mellom norske loddefiskere og den canadiske sildeoljeindustri, ville det sannsynligvis bli lønnsomt for begge parter.

#### SUMMARY

The object of the cruise was to locate the spring spawning herring in the waters off Labrador, Newfoundland and in the Gulf of St. Lawrence.

Fig. 1 shows the route followed by M/S «Havdrøn». No spring spawners were found during the cruise. Autumn spawning herring were located on Georges Bank and along the fishing territorial limit off the coast of Maine where a large European fleet fished for herring.

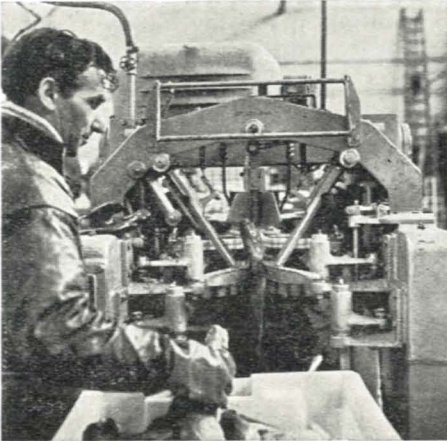
The herring spawned in shallow water in the transition layer between the colder bottom water and the warmer surface water. During daytime the herring kept so close to the bottom that echo location was made difficult. Towards the evening the shoals lifted and scattered at about 30–40 m over ca. 60 m depth.

The standard Norwegian ring nets are too deep to be used both on Georges Bank and on the coast of Maine. Six Icelandic purseseiners used nets of 40 fth depth with ca. 400 kg lead at the ground.

Judged by the registrations made by M/S «Havdrøn» the herring stocks in the West Atlantic are much inferior to what could be found in the middle '50s in the North Sea, Norwegian Sea and the Barents Sea.

Off the coast of Labrador and Newfoundland there are substantial unexploited resource of capelin.

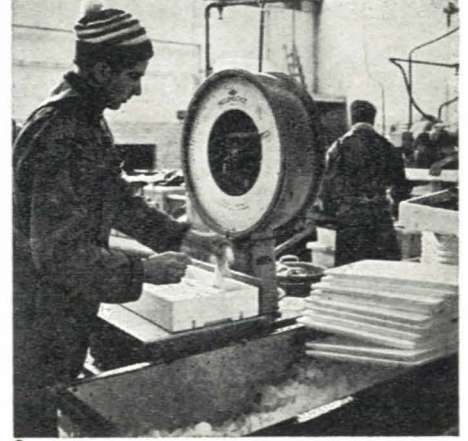
# Hvordan løse distribusjonsproblemet for fersk fisk? Med skumplast-emballasje av <sup>®</sup>Styropor!



1



2



3



4



5



6

## Billedtekst:

- 1 Filetering
- 2 Innpakking
- 3 Vekt kontroll
- 4 Påfylling av is
- 5 Lasting
- 6 Transport

## Hvorfor?

Fordi skumplast-emballasje av Styropor har en langt bedre isolasjonsevne enn alle andre tradisjonelle emballasjematerialer. Det betyr forhøyet kjølevirkning ved mindre isforbruk.

Fordi skumplast-emballasje av Styropor ikke gir grobunn for mikroorganismer og derfor er ytterst hygienisk. Fordi skumpast av Styropor er absolutt tett. Det forbrukte smeltevannet kan ledes slik at det ikke skader fisken. Andre fordeler med skumplast-emballasje: lav vekt, lave fraktkostnader, glatt overflate = ingen fare for skader, tiltalende utseende = salgsappell!

Vi gir gjerne opplysninger om firmaer som fremstiller emballasje av Styropor-skumplast.

Badische Anilin- & Soda-Fabrik AG  
6700 Ludwigshafen am Rhein  
Forbundsrepublikken Tyskland

## Representanter i Norge:

B. Bakke A/S  
Postboks 772, 5001 Bergen  
Petter Endresen Eftf. A/S  
Postboks 46/Skøyen, Oslo 2

<sup>®</sup>Styropor **BASF**



Utførselen av viktige fisk og fiskeprodukter desember 1969 og januar-desember 1969 fordelt på land.

Etter Statistisk Sentralbyrå månedsoppgave

Vare og land	Des. Tonn	Jan.— des. Tonn	Vare og land	Des. Tonn	Jan.— des. Tonn	Vare og land	Des. Tonn	Jan.— des. Tonn
<i>Fersk sild og brisling.</i>			<i>Saltet sild og brisling.</i>			U.S.A. ....	0	104
Danmark .....	99	5 723	Danmark .....	31	339	Andre land .....	13	240
Sverige .....	166	1 175	Sverige .....	287	2 227	<i>I alt</i> .....	84	1 328
Frankrike .....	—	139	Nederland .....	1	87			
Storbrit. og N.-Irland.	—	258	Polen .....	—	1 398	<i>Krepsdyr og bløtdyr,</i>		
Tsjekkoslovakia .....	—	193	Vest-Tyskland .....	3	394	<i>ikke hermetiske.</i>		
Vest-Tyskland .....	—	1 941	Israel .....	16	207	Danmark .....	7	35
Andre land .....	20	95	U.S.A. ....	18	400	Sverige .....	24	871
<i>I alt</i> .....	285	9 524	Andre land .....	133	1 409	Belgia, Luxembourg ..	24	36
			<i>I alt</i> .....	489	6 462	Nederland .....	32	70
<i>Fersk fisk ellers.</i>			<i>Saltet fisk ellers.</i>			Storbrit. og N.-Irland.	7	583
Danmark .....	74	2 281	Sverige .....	17	267	Vest-Tyskland .....	23	60
Sverige .....	58	4 113	Belgia, Luxembourg ..	427	2 837	Andre land .....	32	131
Belgia, Luxembourg ..	31	592	Hellas .....	5	577	<i>I alt</i> .....	149	1 786
Frankrike .....	125	1 960	Italia .....	229	3 229			
Italia .....	69	650	Portugal .....	—	1 243	<i>Fisk, tilberedt eller konser-</i>		
Nederland .....	28	1 020	Storbrit. og N.-Irland.	12	161	<i>vert, herunder kaviar og</i>		
Storbrit. og N.-Irland.	160	3 909	Jamaica .....	27	2 420	<i>kaviaretterlign. i lufttett</i>		
Vest-Tyskland .....	111	1 852	U.S.A. ....	61	530	<i>lukte kar.</i>		
Andre land .....	27	323	Andre land .....	21	1 232	Finland .....	73	356
<i>I alt</i> .....	683	16 700	<i>I alt</i> .....	800	12 495	Sverige .....	106	2 565
			<i>Tørfisk</i>			Belgia, Luxembourg ..	76	651
<i>Fryst sild og brisling,</i>			Sverige .....	28	1 021	Frankrike .....	8	240
<i>unnt. fileter.</i>			Belgia, Luxembourg ..	28	126	Nederland .....	20	238
Finland .....	—	19	Italia .....	183	5 168	Storbrit. og N.-Irland.	107	3 344
Belgia, Luxembourg ..	35	399	Jugoslavia .....	—	228	Vest-Tyskland .....	28	529
Frankrike .....	—	26	Nederland .....	21	121	Øst-Tyskland .....	—	873
Nederland .....	16	286	Storbrit. og N.-Irland.	17	91	Forente Arabiske Rep.	—	215
Storbrit. og N.-Irland.	—	—	Kamerun .....	102	484	Sør-Afrika .....	150	1 422
Tsjekkoslovakia .....	—	68	Nigeria .....	—	174	Japan .....	24	194
Vest-Tyskland .....	117	1 894	Spanske bes. i Afrika.	2	39	Canada .....	52	798
Øst-Tyskland .....	—	—	Mexico .....	—	1 350	U.S.A. ....	1 353	12 316
Andre land .....	99	896	Austral-Sambandet ..	8	53	Austral-Sambandet ...	189	1 914
<i>I alt</i> .....	267	3 587	Andre land .....	69	1 482	New Zealand .....	8	360
			<i>I alt</i> .....	457	19 552	Andre land .....	58	901
<i>Fryst fisk, ellers unntatt</i>			<i>Klippfisk.</i>			<i>I alt</i> .....	2 252	26 915
<i>fileter.</i>			Belgia, Luxembourg ..	27	618			
Danmark .....	30	2 057	Italia .....	336	4 643	<i>Krepsdyr og bløtdyr, tilbe-</i>		
Finland .....	42	513	Portugal .....	787	7 427	<i>redt eller konservert.</i>		
Sverige .....	39	419	Spania .....	26	208	Sverige .....	5	73
Belgia, Luxembourg ..	39	635	Kongo, Dem. rep. ....	26	243	Frankrike .....	2	11
Frankrike .....	4	214	Port. Vest-Afrika .....	34	1 422	Storbrit. og N.-Irland.	22	224
Italia .....	292	1 348	Port. Øst-Afrika .....	39	912	Vest-Tyskland .....	0	3
Nederland .....	152	2 066	Domingo-republikken	268	6 256	Sør-Afrika .....	1	11
Storbrit. og N.-Irland.	51	2 906	Mexico .....	—	14	U.S.A. ....	—	15
Sveits .....	5	52	Trinidad og Tobago ..	6	195	Austral-Sambandet ...	1	4
Tsjekkoslovakia .....	137	6 396	U.S.A. ....	7	390	Andre land .....	1	20
Vest-Tyskland .....	1 685	8 073	Argentina .....	62	771	<i>I alt</i> .....	33	362
Andre land .....	48	1 539	Bolivia .....	—	37			
<i>I alt</i> .....	2 524	26 217	Brasil .....	1 984	16 877	<i>Sildemel.</i>		
			Venezuela .....	21	302	Danmark .....	430	4 615
<i>Fryste fileter av sild og fisk</i>			Andre land .....	308	6 406	Finland .....	921	11 455
Finland .....	212	5 281	<i>I alt</i> .....	3 930	46 722	Sverige .....	2 959	34 886
Sverige .....	875	8 274	<i>Røykt sild og fisk.</i>			Belgia, Luxembourg ..	2 118	21 245
Frankrike .....	338	3 659	Sverige .....	3	65	Frankrike .....	1 718	36 734
Italia .....	91	1 288	Italia .....	—	6	Hellas .....	495	3 964
Nederland .....	72	1 000	Storbrit. og N.-Irland.	31	346	Italia .....	1 239	9 846
Sovjetunionen .....	—	1 482	Vest-Tyskland .....	1	14	Nederland .....	847	5 535
Storbrit. og N.-Irland.	2 789	29 727	Kongo, Dem. rep. ....	14	97	Polen .....	672	33 475
Sveits .....	267	2 832	Liberia .....	2	84	Storbrit. og N.-Irland.	3 294	70 626
Tsjekkoslovakia .....	1 749	8 824	Britisk Vestindia .....	2	87	Vest-Tyskland .....	2 567	17 881
Vest-Tyskland .....	288	4 646	Domingo-republikken	4	36	Øst-Tyskland .....	597	10 044
Øst-Tyskland .....	115	2 299	Franske Antiller .....	2	59	Østerrike .....	861	5 707
Ungarn .....	44	1 592	Jamaica .....	12	189	U.S.A. ....	1 548	9 374
Østerrike .....	216	1 434				Andre land .....	2 013	10 784
Israel .....	214	1 275				<i>I alt</i> .....	22 278	286 171
U.S.A. ....	4 467	40 738						
Austral-Sambandet ...	354	1 994						
Andre land .....	32	615						
<i>I alt</i> .....	12 123	116 959						

Norges utførsel av sjøprodukter fra 1. januar til 24. januar og uken som endte 24. januar 1970. Tonn.

TOLLSTEDER	Fersk storsild	Fersk vårsild	Fersk sild og brisling ellers 1103	Fersk sild og brisling i alt 11	Fersk laks	Fersk kveite	Fersk rød-spette	Fersk hyse	Fersk torsk	Fersk lyr og sei	Fersk lange	Fersk makrell	Fersk makrell-størje	Fersk pigghå	Fersk håbrann	Fersk skate og rokke	Fersk ål	Annens fersk fisk	Fersk fisk i alt	Frossen storsild	Frossen vårsild
	1101	1102	1103	1104	1201	1202	1203	1204	1205	1206	1207	1208	1209	1210	1211	1212	1213	1214	12	1301	1302
	Stat. nr. 0301. 151	Stat. nr. 0301. 152	Stat. nr. 0301. 153-159	Stat. nr. 0301. 151-159	Stat. nr. 0301. 110	Stat. nr. 0301. 131	Stat. nr. 0301. 132	Stat. nr. 0301. 142	Stat. nr. 0301. 143	Stat. nr. 0301. 144-155	Stat. nr. 0301. 147	Stat. nr. 0301. 181	Stat. nr. 0301. 182	Stat. nr. 0301. 185	Stat. nr. 0301. 186	Stat. nr. 0301. 187	Stat. nr. 0301. 191	Stat. nr. 0301. 199	Stat. nr. 0301.	Stat. nr. 0301. 351	Stat. nr. 0301. 352
06 Oslo.....	—	—	—	—	—	2	—	—	—	—	—	—	—	—	—	—	—	—	2	—	—
27 Kristiansand.....	—	—	904	904	—	—	—	4	—	—	—	—	—	2	—	1	—	—	2	10	—
31 Egersund.....	—	—	911	911	—	—	—	—	—	—	—	—	—	—	—	—	—	—	—	—	—
33 Stavanger.....	—	—	16	16	—	—	—	1	—	—	—	—	—	6	—	2	—	—	5	14	—
35 Kopervik.....	—	—	—	—	—	—	—	—	—	—	—	—	—	—	—	—	—	—	—	—	—
36 Haugesund.....	—	—	396	396	—	—	—	—	—	—	—	—	—	—	—	—	—	—	—	—	—
38 Bergen.....	—	—	340	340	—	—	—	1	7	37	1	—	—	2	1	—	—	—	4	52	13
39 Florø.....	—	—	—	—	—	—	—	—	—	—	—	—	—	—	—	—	—	—	—	—	—
40 Ålesund.....	—	—	—	—	—	1	—	8	68	28	—	—	—	3	—	7	—	—	3	119	15
41 Molde.....	—	—	—	—	—	—	—	—	—	—	—	—	—	—	—	—	—	—	—	—	—
42 Kristiansund.....	—	—	—	—	—	—	—	—	—	—	—	—	—	—	—	1	—	—	—	2	—
43 Trondheim.....	—	—	—	—	—	41	3	49	11	—	—	—	—	—	—	—	—	—	2	107	—
51 Bodø.....	—	—	—	—	—	3	—	—	1	—	—	—	—	—	—	—	—	—	—	4	—
53 Svølvær.....	—	—	—	—	—	1	10	—	—	—	—	—	—	—	—	—	—	—	—	11	—
55 Tromsø.....	—	—	—	—	—	1	1	—	1	—	—	—	—	—	—	—	—	—	4	6	—
56 Hammerfest.....	—	—	—	—	—	4	1	—	—	—	—	—	—	—	—	—	—	—	—	5	—
57 Vadso.....	—	—	—	—	—	—	—	—	—	—	—	—	—	—	—	—	—	—	—	—	—
58 Vardø.....	—	—	—	—	—	—	—	—	—	—	—	—	—	—	—	—	—	—	—	—	—
61 Måløy.....	—	—	—	—	—	1	—	—	—	2	4	—	—	186	—	1	—	—	1	195	—
64 Andre.....	—	—	49	49	—	2	—	—	—	—	1	4	—	—	—	—	—	—	2	9	—
I alt ...	—	—	2 616	2 616	—	56	16	69	119	33	1	4	—	199	1	13	1	22	535	28	—
I uken.....	—	—	1 089	1 089	—	16	9	50	31	18	1	—	—	71	1	3	—	3	204	15	—

MERK: På grunn av avrundning av tallene til nærmeste hele tonn vil summen av utførselen over de enkelte tollsteder ikke alltid stemme med tallene for «i alt». Av samme grunn vil summen av utførselen av de spesifiserte vareslag over et tollsted heller ikke alltid stemme med tallene for utførselen i alt av vedkommende varegruppe over tollstedet.

TOLLSTEDER	Frossen sild ellers og brisling 1303	Frossen sild i alt 13	Rund- frossen laks 1401	Rund- frossen kveite 1402	Rund- frossen makrell 1403	Rund- frossen makrell- størje 1404	Rund- frossen pigghå 1405	Rund- frossen håbrann 1406	Annens rund- frossen fisk 1407	Rund- frossen fisk i alt 14	Fersk el. kjølt filet, hyse 15 x 1	Fersk el. kjølt filet ellers 15 x 2	Frossen hyse- filet 1601	Frossen torse- filet 1602	Frossen sei- filet 1603	Frossen steinbit- filet 1604	Frossen uer- filet 1605	Frossen sild- filet 1606	Frossen filet ellers 1607	Frossen filet i alt 16	Saltet torse- fisk i alt 17 x 1
	Stat. nr. 0301. 353-359	Stat. nr. 0301. 351-359	Stat. nr. 0301. 210	Stat. nr. 0301. 251	Stat. nr. 0301. 381	Stat. nr. 0301. 382	Stat. nr. 0301. 385	Stat. nr. 0301. 386	Stat. nr. 0301. 389	Stat. nr. 0301.	Stat. nr. 0301. 501	Stat. nr. 0301. 451, 459, 502-599	Stat. nr. 0301. 701	Stat. nr. 0301. 702	Stat. nr. 0301. 703	Stat. nr. 0301. 792	Stat. nr. 0301. 793	Stat. nr. 0301. 750	Stat. nr. 0301.	Stat. nr. 0302.	Stat. nr. 0302. 101-109
06 Oslo.....	—	—	—	—	13	—	—	—	—	13	—	—	—	—	—	—	—	—	—	—	—
27 Kristiansand.....	—	—	2	—	95	—	—	—	—	98	—	—	—	—	—	—	—	—	—	—	—
31 Egersund.....	—	—	—	—	50	—	—	—	—	50	—	—	—	—	—	—	—	—	—	—	—
33 Stavanger.....	—	—	—	1	39	—	—	—	—	43	—	—	—	—	—	—	—	—	—	12	—
35 Kopervik.....	—	—	—	—	—	—	5	—	—	5	—	—	—	—	31	—	—	—	—	31	—
36 Haugesund.....	—	—	—	—	—	—	—	—	—	—	—	—	—	203	—	—	—	—	—	203	—
38 Bergen.....	26	39	2	—	19	—	—	53	—	52	126	3	131	134	30	—	—	103	—	398	42
39 Florø.....	—	—	—	—	—	—	—	—	—	—	—	—	—	—	—	—	—	—	—	—	—
40 Ålesund.....	—	15	—	12	—	—	1	72	50	135	—	—	112	1 088	5	1	—	—	10	1 215	59
41 Molde.....	—	—	—	—	—	—	—	—	—	—	—	—	—	—	50	—	—	—	—	50	—
42 Kristiansund.....	—	—	2	—	—	—	—	—	—	2	—	—	1	36	370	—	—	—	—	408	368
43 Trondheim.....	—	—	3	8	—	—	—	—	17	28	—	16	102	437	161	—	19	—	152	871	12
51 Bodø.....	—	—	—	—	—	—	—	—	—	—	—	1	—	4	—	—	—	—	—	4	3
53 Svølvær.....	—	—	—	—	—	—	—	—	42	42	—	1	31	156	620	—	1	—	—	809	60
55 Tromsø.....	—	—	—	1	—	—	—	—	63	64	—	—	294	527	246	1	68	—	17	1 153	163
56 Hammerfest.....	—	—	—	—	—	—	—	—	2	2	—	5	139	563	196	1	10	—	—	908	36
57 Vadso.....	—	—	—	—	—	—	—	—	—	—	—	—	12	26	—	—	—	—	—	38	—
58 Vardø.....	—	—	—	—	—	—	—	—	—	—	—	—	401	553	228	2	1	—	25	1 209	—
61 Måløy.....	—	—	—	—	—	—	293	—	24	317	—	—	—	—	40	—	—	—	—	40	—
64 Andre.....	—	—	—	—	57	—	23	—	—	80	—	—	—	—	10	—	—	—	—	10	—
I alt ...	26	54	9	22	272	—	379	72	252	1 006	—	25	1 221	3 728	1 999	4	99	103	204	7 359	742
I uken.....	5	20	1	3	84	—	52	2	66	207	—	16	212	597	266	1	14	3	53	1 146	130

TOLLSTEDER	Saltet storsild og vårsild 1801	Saltet banksild 1802	Saltet islandsild 1803	Saltet sild ellers 1804	Saltet sild i alt 18	Annen saltet fisk i alt 19x1	Tørrfisk torsk 19x2	Tørrfisk sei 19x3	Tørrfisk ellers 19x4	Klippfisk torsk 19x5	Klippfisk lange 19x6	Klippfisk ellers 19x7	Røykt sild 19x8	Hummer 20x1	Reker 20x2	Selolje, rå 20x3	Sild-olje, 20x4	Haitran og høgv. hold. tran, olje 2101	Medisin-tran 2103	Veterinær-tran 2104
	Stat. nr. 0302. 201, 202	Stat. nr. 0302. 205	Stat. nr. 0302. 206	Stat. nr. 0302. 203, 204, 208, 209	Stat. nr. 0302. 201-206	Stat. nr. 0302. 301-303, 309	Stat. nr. 0302. 403-406	Stat. nr. 0302. 407-408	Stat. nr. 0302. 401, 402,	Stat. nr. 0302. 503	Stat. nr. 0302. 505	Stat. nr. 501, 502, 504, 509	Stat. nr. 0302. 602	Stat. nr. 0303. 100	Stat. nr. 0303.307, 308.1605, 201, 203	Stat. nr. 1504. 259	Stat. nr. 1504. 401, 405	Stat. nr. 1504. 603	Stat. nr. 1504. 601	Stat. nr. 1504. 602
06 Oslo	—	—	—	—	—	—	—	1	—	—	—	—	—	—	—	—	—	—	—	—
27 Kristiansand	—	—	—	7	7	—	—	—	—	1	—	—	—	9	6	—	—	—	—	—
31 Egersund	—	—	—	—	—	—	—	—	—	—	—	—	—	—	—	—	1 380	—	—	—
33 Stavanger	—	17	—	—	17	—	—	—	—	7	—	—	—	3	5	—	—	—	—	—
35 Kopervik	—	—	—	—	—	—	—	—	—	—	—	—	—	—	—	—	1 026	—	—	—
36 Haugesund	—	23	—	11	34	87	—	—	—	—	—	—	—	—	—	—	1 291	—	—	—
38 Bergen	—	68	—	29	97	44	318	99	36	1	18	2	—	8	1	—	—	1	23	54
39 Florø	—	—	—	—	—	—	—	—	—	—	—	—	—	—	—	—	—	—	—	—
40 Ålesund	—	—	—	—	—	—	37	49	1	573	251	564	1	—	1	—	—	1	22	228
41 Molde	—	—	—	—	—	—	—	—	—	—	—	—	—	—	—	—	—	—	—	—
42 Kristiansund	—	—	—	—	—	—	—	16	—	150	75	88	1	—	1	—	—	—	—	21
43 Trondheim	—	—	—	60	60	—	25	3	15	—	—	—	—	—	2	—	—	—	—	—
51 Bodø	—	—	—	48	48	—	33	—	—	88	—	3	—	—	—	—	—	—	—	—
53 Svolve	—	—	—	—	—	—	356	91	—	—	—	—	—	—	—	—	—	—	—	—
55 Tromsø	—	—	—	17	17	—	23	—	3	—	—	—	—	—	1	—	—	—	—	—
56 Hammerfest	—	—	—	—	—	—	186	50	—	—	—	—	—	—	4	—	—	—	—	—
57 Vadsø	—	—	—	—	—	—	—	—	—	—	—	—	—	—	—	—	—	—	—	—
58 Vardø	—	—	—	—	—	—	—	—	—	—	—	—	—	—	—	—	—	—	—	—
61 Måløy	—	—	—	—	—	—	—	—	—	51	12	19	—	—	—	—	1 037	—	—	—
64 Andre	—	—	—	5	5	—	—	—	—	—	—	—	—	1	7	—	8	—	—	—
I alt	—	107	—	177	284	131	977	309	55	872	356	676	2	21	28	—	4 743	1	58	345
I uken	—	8	—	67	75	61	577	208	30	542	298	466	1	5	8	—	2 346	—	28	94

TOLLSTEDER	Industri-tran, bl. og avf. tran, olje 2105	Tran i alt 21	Raff.etc. sjødyr- og fiske-oljer 22x1	Herme-tisk brisling 2301	Herme-tisk småsild 2302	Kippers 2304	Annen sild herme-tikk 2305	Melke 2306	Middags-hermetikk inkl. herm.-rogn 2307	Annen fiske-herme-tikk 2308	Fiske-herme-tikk i alt 23	Andre fiske-produkt. 24x1	Spesial-be-handlet sild 25x1	Sukker-saltet og annen salt rogn 25x2	Skalldyr herme-tikk 25x3	Silde-mel 25x4	Fiske-lever-mel 25x5	Annet fiske-mel 25x6	Tang-og taremel 25x7	Rogn utjenlig til men-neske-føde 25x8	Rå sel-skinn 25x9
	Stat. nr. 1504. 902-903	Stat. nr. 1504.	Stat. nr. 1504. 908	Stat. nr. 1601. 111-113	Stat. nr. 1604. 114-119	Stat. nr. 1604. 201	Stat. nr. 1604. 150, 205-209	Stat. nr. 1604. 701	Stat. nr. 1604. 602, 702	Stat. nr. 1604. 320-390, 603,709	Stat. nr. 1604.	Stat. nr. 1604.909, 510, 590, 802, 809	Stat. nr. 1604. 401-409, 801, 901	Stat. nr. 0302.700, 1604. 606-609	Stat. nr. 1605 110-191, 199	Stat. nr. 2301. 200	Stat. nr. 2301. 301	Stat. nr. 2301. 302	Stat. nr. 1405. 004	Stat. nr. 0515. 005	Stat. nr. 4301. 601-609
06 Oslo	31	86	—	—	—	—	13	—	18	—	31	1	—	—	—	—	—	—	—	—	1
27 Kristiansand	—	—	—	—	—	—	30	—	1	1	32	—	—	—	—	250	—	—	—	—	—
31 Egersund	—	—	—	—	—	—	—	—	—	—	—	—	—	—	—	1 679	—	—	—	—	—
33 Stavanger	—	—	—	308	551	43	10	—	4	34	951	—	1	—	1	—	—	—	8	—	—
35 Kopervik	—	—	—	—	—	—	—	—	—	—	—	—	—	—	—	1 444	—	18	—	—	—
36 Haugesund	—	—	—	—	—	—	—	—	—	—	—	—	23	—	—	2 652	—	—	—	—	—
38 Bergen	300	378	—	108	228	45	—	—	—	382	—	186	—	27	2	1 335	—	159	—	—	11
39 Florø	—	—	—	—	—	—	—	—	—	—	—	—	—	—	—	444	—	—	—	—	—
40 Ålesund	61	312	—	10	2	—	—	—	18	—	31	—	—	24	—	936	—	20	—	—	2
41 Molde	—	—	—	—	—	—	—	—	—	—	—	—	—	—	—	250	—	—	—	—	—
42 Kristiansund	126	146	—	—	16	5	—	—	—	—	21	2	—	—	7	948	—	235	647	—	—
43 Trondheim	—	—	—	—	49	—	—	—	—	1	1	52	—	—	1	—	—	—	490	—	—
51 Bodø	—	—	—	—	—	—	—	—	—	—	—	2	5	—	—	40	—	—	—	—	—
53 Svolve	—	—	—	—	—	—	—	—	—	—	—	—	—	—	—	—	—	—	—	—	—
55 Tromsø	—	—	—	—	—	—	—	—	—	—	—	7	—	7	—	300	—	200	—	—	—
56 Hammerfest	—	—	—	—	—	—	—	—	—	6	6	31	—	—	—	500	—	68	—	—	—
57 Vadsø	—	—	—	—	—	—	—	—	—	—	—	—	—	—	—	500	—	—	—	—	—
58 Vardø	—	—	—	—	—	—	—	—	—	—	—	—	—	—	—	800	—	130	—	—	—
61 Måløy	—	—	—	—	5	—	—	—	—	7	—	12	—	—	—	2 777	—	80	—	—	—
64 Andre	30	30	153	—	1	—	25	—	19	17	62	—	6	—	1	594	—	100	—	—	—
I alt	548	952	153	427	852	93	78	—	69	61	1 581	93	221	58	12	15 447	—	1 239	1 195	—	14
I uken	177	299	—	111	451	25	15	—	13	19	634	27	135	15	9	3 514	—	355	108	—	2

