

FISKETS GANG

UTGITT AV FISKERIDIREKTØREN, BERGEN

FG

14. MAI 1970

20

FISKETS GANG

14. MAI 1970—56. ÅRGANG

20

AV INNHOLDET I DETTE NR.:

	Side
Fiskerilovgivning.....	363
Foreløpige oppgaver over fisk om- satt av Norges Råfisklag pr. 27. april.....	364
Slutt-tabell for vintersildfiske 1970	365
Meldinger	366
Fiskernes årsinntekter i 1968	368

Ansvarlig utgiver:
FISKERIDIREKTØREN

Redaktør:
kontorsjef Håvard Angerman

FISKETS GANG's adresse:
Fiskeridirektoratet
Postboks 185/86
5001 Bergen
Telefon: 30 300

UTKOMMER HVER TORSDAG

Abonnement kan tegnes ved alle poststeder ved innbetaling av abonnementsbeløpet på postgirokonto 691 81, eller på bankgirokonto 8301/08/01462 Bergens Kreditbank eller direkte i Fiskeridirektoratets kassakontor.

Abonnementsprisen på Fiskets Gang er kr. 25,00 pr. år. Til Danmark, Island og Sverige kr. 25,00 pr. år. Øvrige utland kr. 31,00 pr. år. Pristarif for annonser kan fåes ved henvendelse til Fiskets Gang.

VED ETTERTRYKK FRA FISKETS GANG MÅ
BLADET OPPGIS SOM KILDE

Fiskerioversikt for uken som endte 9. mai 1970.

Værforholdene var gode i uken som endte 9. mai. Bare Finnmark melder om mindre bra vær. Vårfisket i Finnmark gir godt utbytte, først og fremst av torsk, men også av hyse og sei. I Troms fiskes det også godt med torsk, sei, hyse og blåkveite. På Sunnmøre venter de fremdeles på et bankfisket skal ta seg opp. Av feitsild- og småsild er det lite, men det tas bra med øyepål og litt Nordsjøisild.

Fisk m. v. utenom sild, øyepål og lodde.

Uårfisket i Finnmark gir godt utbytte. I uken til 9. mai ble det landet 5 026 tonn fisk og reker mot 5 292 tonn i fjor. I ukefangsten utgjør 4 710 tonn torsk, 111 tonn hyse, 143 tonn sei, 5 tonn brosme, 2 tonn kveite, 2 tonn blåkveite, 3 tonn uer, 16 tonn steinbit og 34 tonn reker. Deltakelsen var 1 443 båter, hvorav 49 trålere, 1 238 motorfarkoster og 156 åpne båter med i alt 4 187 mann. Samlet har vårfisket gitt 35 276 tonn, hvorav vårtorsken utgjør 34 074 tonn. Av den totale fangst er 9 623 tonn tatt med trål, 2 418 tonn med garn og not, 1 026 tonn med line og 22 209 tonn med håndsnøre. Av vårtorsken på 34 074 tonn er 4 003 tonn er hengt, 3 254 tonn saltet, 1 375 tonn anvendt fersk og 25 442 tonn filetert. De tilsvarende tall i fjor var 24 754 — 6 524 — 746 — 662 — 16 822. Det totale utbytte av skrei og Finnmarkstorsk har nådd 135 403 tonn, herav er 28 094 hengt, 39 087 tonn saltet, 13 660 tonn anvendt fersk og 54 562 tonn filetert.

Fisket i Troms: I fylkets kystkommuner ble det i henhold til melding fra Fiskeriinspektøren landet 1 803 tonn fisk og reker mot 1 346 tonn uken før. Av fangsten var 1 435 tonn torsk, 147 tonn sei, 1 tonn lange, 7 tonn brosme, 77 tonn hyse, 72 tonn blåkveite, 17 tonn uer, 3 tonn steinbit og 44 tonn reker. Hittil er det ilandbrakt i alt 38 601 tonn i Troms.

Andenes: Det meldes om smått fiske i uken og landing av bare 29 tonn. Av dette var 4,8 tonn torsk, 7 tonn sei, 3 tonn hyse, 4 tonn lange, 2 tonn brosme og 8,2 tonn blåkveite.

Sør-Helgeland—Sør-Trøndelag: I uken til 2. mai ble det i dette distrikt landet 318 tonn, mot 284 tonn uken før. Herav var 150 tonn torsk, 149 tonn sei, 2 tonn lange, 7 tonn brosme, 7 tonn hyse, 1 tonn kveite, 1 tonn uer og 1 tonn diverse annen fisk.

Fisk brakt i land i Finnmark i tiden 1. januar–9. mai 1970.

Fiskesort	Mengde	Anvendt til					
		Ising og frysing		Salting	Henging	Hermetikk	Oppmalning
		Rund	Filet				
Skrei.....	² 15 132	1 554	10 023	3 004	551	—	—
Loddetorsk .	³ 34 074	1 375	25 442	3 254	4 003	—	—
Annen torsk.	—	—	—	—	—	—	—
Hyse.....	2 401	319	2 047	18	17	—	—
Sei	1 852	43	1 180	212	417	—	—
Brosme	147	—	—	—	147	—	—
Kveite	49	49	—	—	—	—	—
Blåkveite ...	52	52	—	—	—	—	—
Flyndre	19	19	—	—	—	—	—
Uer.....	139	139	—	—	—	—	—
Steinbit	86	86	—	—	—	—	—
Reke.....	207	207	—	—	—	—	—
Annen fisk..	—	—	—	—	—	—	—
I alt	¹ 54 158	3 843	38 692	6 488	45 135	—	—
« pr. 10/5-69	47 510	3 530	33 539	2 419	8 022	—	—
» pr. 11/5-68	39 441	3 315	27 367	3 608	5 150	—	1

¹ Lever 26 760 hl. ² Rogn 762 hl, derav 366 saltet 396 hl fersk.
³ Tran 8 421 hl. Rogn 160 hl, hvorav saltet 123 hl, fersk 37 hl.
⁴ Herav 119 tonn rotskjær.

Dessuten ble det låssatt 120 tonn småsei og direkte håvet 80 tonn.

Levendefisk: Fra Levendefisklaget foreligger ingen meldinger. I Hordaland hadde en 10 tonn levende småsei og 1,5 tonn torsk, og dessuten 2 tonn levende torsk fra Sogn og Fjordane.

Møre og Romsdal: På Nordmøre ble det i uken som endte 2. mai landet 443 tonn, mot 596 tonn uken før. Sei utgjorde det største kvantum med 358 tonn, torsk 50 tonn, lyr 1 tonn, lange 10 tonn, brosmen 11 tonn, hyse 8 tonn, kveite 1 tonn, uer 3 tonn og diverse annen fisk 1 tonn. Det ble i samme uke landet 20 trålfangster fra 6–25 tonn, i alt 350 tonn sei fra Eggakanten, som alt gikk til salting. Dessuten ble det landet 7 notfangster fra 4–20 tonn, i alt 60 tonn sei fra Griptaren og utenfor Smøla. Også dette gikk til salting. Det opplyses videre at 16 fangster er låssatt, fra 1 til 16 tonn, i alt 140 tonn som vil bli brukt til filet. Det meldes om fint vær og gode arbeidsforhold.

Sunnmøre og Romsdal hadde tilførsler på 419,8 tonn. Av dette var 60,8 tonn torsk, 47 tonn sei, 149,7

Fisk brakt i land i Troms i tiden 1. januar – 9. mai 1970.

Fiskesort	Mengde	Anvendt til					
		Ising og frysing		Salting	Henging	Hermetikk	Dyrefor
		Rund	Filet				
Skrei.....	¹ 14 746	528	5 786	6 742	1 690	—	—
Annen torsk.	16 711	742	10 530	4 526	913	—	—
Sei	1 680	2	1 359	183	136	—	—
Lange.....	112	—	—	112	—	—	—
Brosme	1 246	—	493	562	191	—	—
Hyse	1 518	209	1 300	—	9	—	—
Kveite	41	41	—	—	—	—	—
Blåkveite ...	1 427	744	683	—	—	—	—
Flyndre	—	—	—	—	—	—	—
Uer.....	304	16	288	—	—	—	—
Steinbit	29	12	16	1	—	—	—
Annen	—	—	—	—	—	—	—
Reke.....	787	779	—	—	—	8	—
I alt	38 601	3 073	20 455	12 126	2 939	8	—
« pr. 10/5-69	33 293	4 296	16 919	5 881	6 170	27	—
« pr. 11/5-68	27 743	3 058	10 021	10 188	4 405	71	—

¹ Tran 5690 hl. Lever 1547 hl. Rogn 4224 hl, hvorav saltet 2458 hl, fersk 1766 hl.

7 tonn lange, 1,5 tonn blålange, 133,8 tonn brosmen, 7 tonn hyse, 13 tonn kveite, 0,5 tonn pigghå, 0,5 tonn skate og 6 tonn diverse annen fisk.

Fjerne farvann: Fra Ålesund meldes det at 8 båter er kommet dit fra Newfoundlandfeltet med fra 6 800–12 000 selskinn, i alt ca. 67 600 stykker.

Sogn og Fjordane: Ukefangsten ble 963,2 tonn, hvorav 871,6 tonn hå utgjorde det største kvantumet. Ellers av fisk ble det landet 51,2 tonn torsk (34,1 tonn salt-torsk), 1 tonn sei, 19 tonn lange, 10,2 tonn brosmen, 1,3 tonn hyse, 1,3 tonn kveite, 28,8 tonn lyr, 3,8 tonn kolmule (lysing) og 1 tonn diverse annen fisk.

Hordaland: Utenom levendefisken ble det av død fisk landet 80,5 tonn, som besto av 3 tonn torsk, 5 tonn sei og lyr, 11,5 tonn lange og brosmen, 7,5 tonn lysing, 3,5 tonn diverse fisk og 50 tonn hå. Dessuten av reker 3 tonn.

Rogaland melder om 100 tonn sløyd fisk i uken.

Fisk brakt i land i Vesterålen — Nord-Helgeland i tiden 1. januar — 25. april 1970.¹

	Mengde	Anvendt til					
		Fersk	Fryst	Saltning	Henging	Hermetikk	Oppmalning
Uken 25/4	2 089	158	1 341	152	435	—	3
I alt pr. 18/4	68 755	5 305	21 411	24 297	17 624	—	118
I alt pr. 25/4	270 844	5 463	22 752	24 449	18 059	—	121
I alt pr. 26/4 1969	66 775	3 830	15 452	15 861	31 313	—	319

¹ Ifølge oppgaver fra Råfisklaget, Svolvær.

² Dessuten av sjøtilvirket fisk: pr. 18/4 80 tonn tørrfisk, 130 tonn saltfisk, pr. 25/4 80 tonn tørrfisk, 175 tonn saltfisk.

Skagerakkysten: Her ble det landet 50 tonn fisk i uken.

Oslofjorden: Fjordfisk melder om 15 tonn fisk i uken.

Makrellfisket: Makrellaget melder at det ble landet noen garnfagnster i uken, men at oversikt over kvantumet ikke foreligger.

Skalldyr: Fjordfisk melder om 5 tonn kokte og 5 tonn rå reker, Skagerakfisk om 5 tonn kokte og 3 tonn rå, Rogaland om 5 tonn kokte og 5 tonn produksjonsreker, Hordaland hadde 3 tonn, Troms 44 tonn og Finnmark 34,4 tonn reker.

Av hummer hadde Rogaland 1 tonn og Sogn og Fjordane 140 kilo.

Sild, øyepål og lodde.

Feitsild- og småsildfisket: I Nord-Norge ble det i ukens løp tatt 100 hl blandingssild i Ofoten, 1 020 hl på Helgeland og 165 hl gr. 1 på Nord-Folla.

Fisk brakt i land i området Sør-Helgeland — Sør-Trøndelag i tiden 1. januar—2. mai 1970.¹

Fiskesort	Mengde	Anvendt til					Fiske- mel og Dyre- for
		Ising og fry- sing	Salt- ning	Hen- ging	Her- me- tikk		
Skrei	—	—	—	—	—	—	—
Annen torsk ...	3 863	2 717	336	552	182	76	76
Sei	916	303	289	292	1	31	31
Lyr	46	45	—	—	1	—	—
Lange	26	7	17	2	—	—	—
Blålange	8	8	—	—	—	—	—
Brosme.....	69	13	28	28	—	—	—
Hyse.....	101	100	—	—	1	—	—
Kveite	65	65	—	—	—	—	—
Rødspette	24	24	—	—	—	—	—
Mareflyndre ...	—	—	—	—	—	—	—
Uer	39	37	2	—	—	—	—
Steinbit	—	—	—	—	—	—	—
Skate og rokke.	2	2	—	—	—	—	—
Håbrann	—	—	—	—	—	—	—
Pigghå	—	—	—	—	—	—	—
Makrellstørje ..	—	—	—	—	—	—	—
Annen fisk.....	63	15	—	—	—	—	48
I alt.....	² 5 222	3 336	672	874	185	155	155
« 3/5 1969	5 279	2 510	515	2 099	136	19	19
« 4/5 1968	5 793	2 683	721	2 195	193	1	1

¹ I følge oppgaver fra Norges Råfisklag, Trondheim.

² Lever 1536 hl. Rogn 1098 hl.

Buholmsråsa—Stad: Det ble tatt 367 hl feitsild og 60 hl småsild i distriktet, hvorav henholdsvis 348 og 60 hl til agn og 19 hl til fersk innenlandsbruk.

Sør for Stad ble det heller ikke denne uke tatt fangster av feit- og småsild.

Fjordsild: Fjordfisks distrikt hadde 1 tonn 1—12 stykker pr. kilo og 1 tonn 12—20 stykker pr. kilo. Skagerakfisk hadde 3 tonn sild som gikk til fersk innenlandsforbruk.

Nordsjøsild: Sør for Stad ble det tatt 3 555 hl, hvorav 1 196 hl gikk til eksport, 1 247 hl til frysing, 623 hl til agn og 489 hl til fabrikk.

Nord for Stad ble det tatt 352 hl som gikk til agn.

Det ble her dessuten tatt 264 hl Shetlandssild 7—8 stykker pr. kilo, som også gikk til agn.

Fisk brakt i land i Møre og Romsdal i tiden 1. januar – 2. mai 1970.¹

Fiskesort	Mengde	Anvent til					Fiske- mel og dyre- for
		Ising og fry- sing	Sal- ting	Heng- ging	Her- me- tikk		
	tonn	tonn	tonn	tonn	tonn	tonn	tonn
Skrei	⁵ 2 586	2 070	515	1	—	—	—
Annen torsk....	6 251	1 661	4 060	15	515	—	—
Sei	14 336	2 917	10168	993	220	38	—
Lyr.....	90	75	—	—	15	—	—
Lange	1 719	6	1 611	102	—	—	—
Blålange	26	—	26	—	—	—	—
Brosme.....	1 212	3	1 152	57	—	—	—
Hyse.....	470	450	—	—	20	—	—
Kveite	92	92	—	—	—	—	—
Blåkveite	—	—	—	—	—	—	—
Rødspette	16	16	—	—	—	—	—
Mareflyndre ...	—	—	—	—	—	—	—
Ål.....	—	—	—	—	—	—	—
Uer	130	130	—	—	—	—	—
Steinbit	3	3	—	—	—	—	—
Skate og røkke .	82	82	—	—	—	—	—
Håbrann	—	—	—	—	—	—	—
Pigghå	201	201	—	—	—	—	—
Makrellstørje ..	—	—	—	—	—	—	—
Annen fisk.....	133	133	—	—	—	—	—
Reke	4	4	—	—	—	—	—
Krabbe	—	—	—	—	—	—	—
I alt	² 27 351	⁶ 7 843	17 532	1 168	770	38	—
Herav:							
Nordmøre	9 596	1 896	³ 6 984	688	—	28	—
Sunnmøre og Romsdal	17 755	5 947	⁴ 10 548	480	770	10	—
I alt 3/5 1969	23 707	6 893	13 791	1 794	1 172	57	—
« 4/5 1968	19 691	5 876	11 405	1 022	1 271	117	—

¹ Etter oppgaver fra Norges Råfisklag, Sunnmøre og Romsdal Fiskesalslag. Omfatter også fisk fra fjerne farvann. Saltfisk er omregnet til sløyd hodekappet vekt ved å øke saltfiskvekten med 110%. ²Lever 1413 hl. ³Herav 212 tonn saltfisk o: 446 tonn råfisk. ⁴Herav 1715 tonn saltfisk, o: 3602 tonn råfisk. ⁵Tran 937 hl. Rogn 1785 hl, herav 167 hl saltet, 1618 hl fersk. ⁶Herav 785 tonn til filet.

Brisling: Nord for Stad ble det tatt 3 hl brisling som ble brukt til agn.

Øyepål: Av øyepål ble det sør for Stad tatt 12 656 hl, hvorav 1 385 hl ble brukt til fór og 11 271 hl til fabrikk. Nord for Stad ble det tatt 5 062 hl, som alt gikk til fabrikk.

Loddefisket: Fra Persfjord, Varanger, ble det landet 1 600 hl i uken, og inkludert ettermeldinger på

Fisk brakt i land i Sogn og Fjordane i tiden 1. januar – 2. mai 1970¹

Fiskesort	I alt	Av dette til				
		Ising og frysing	Sal- ting	Heng- ing	Her- metikk	Opp- maling
	tonn	tonn	tonn	tonn	tonn	tonn
Torsk	² 1 250	1 014	236	—	—	—
Sei	1 264	1 264	—	—	—	—
Lyr	153	153	—	—	—	—
Lange.....	298	—	298	—	—	—
Brosme	571	—	571	—	—	—
Hyse	112	112	—	—	—	—
Uer.....	—	—	—	—	—	—
Kveite	17	17	—	—	—	—
Flyndre	10	10	—	—	—	—
Rødspette ..	—	—	—	—	—	—
Blåkveite ...	—	—	—	—	—	—
Skate	24	24	—	—	—	—
Pigghå	7 590	7 590	—	—	—	—
Lysing	4	4	—	—	—	—
Steinbit	—	—	—	—	—	—
Makrellstørje	—	—	—	—	—	—
Hummer ...	—	—	—	—	—	—
Reke	—	—	—	—	—	—
Krabbe	—	—	—	—	—	—
Annen fisk ..	68	—	—	—	—	68
I alt	11 361	10 188	1 105	—	—	68
« pr. 3/5-69	11 323	9 899	1 329	—	—	95
« pr. 4/5-68	8 450	6 597	1 725	128	—	—

¹ Etter oppgave fra Sogn og Fjordane Fiskesalslag.

² Herav saltfisk 137 tonn o: 236 tonn råfisk.

135 145 hl er loddekvantumet dermed kommet opp i 9 981 251 hl.

Summary.

It is reported good weather along the coast for the week 4.—9. May. Only Finnmark had poor weather. The spring-cod fishery in Finnmark was good, and 4 710 tons were landed during the week. The total landings of spawning and spring-cod have now reached 135 403 tons, of which 28 094 tons are hanged, 39 087 tons salted, 13 660 tons used for fresh purposes and 54 562 tons filleted. The figures last year at the same time were 115 624, 44 886, 23 366, 7 432, 39 940. Purse seiners caught some 4 000 hectolitres of herring in the North Sea. Also this week some capelin were landed, 1 600 hectolitres, and after a check-up the total has now reached 9 981 251 hectolitres.

Fisket etter sild og industrifisk samt brisling og makrell i uken 3/5—9/5 og pr. 9/5 1970

	I uken	I alt	Brukt til							
			Fersk, ising		Frysing		Salting	Hermetikk	Dyre- og fiskefor	Mel og olje
			Eksport	Innenl.	Konsum	Agn				
<i>Feitsildfiskernes Salgslag, Harstadkontoret</i> (Grense Jakobselv—Buholmsråsa)	HI	HI	HI	HI	HI	HI	HI	HI	HI	HI
Feitsild	—	2 971	—	57	—	949	1 779	—	—	186
Småsilde	—	12 705	—	—	—	76	—	10 443	—	2 186
Lodde	*136 745	9 981 251	—	20	—	170	—	—	569	9 980 492
Øyepål	—	200	—	—	—	—	—	—	—	200
Tobis	—	—	—	—	—	—	—	—	—	—
I alt	136 745	9 997 127	—	77	—	1 195	1 779	10 443	569	9 983 064
<i>Feitsildfiskernes Salgslag, Trondheimskontoret</i> (Buholmsråsa—Stad)										
Nordsjøsild	352	5 111	—	—	—	1 480	—	—	—	3 631
Feitsild	367	1 875	—	274	50	1 318	224	9	—	—
Småsilde	60	3 846	—	38	—	280	228	1 335	174	1 791
Øyepål	5 062	46 336	—	—	—	—	—	—	147	46 189
Tobis	—	—	—	—	—	—	—	—	—	—
I alt	5 841	57 168	—	312	50	3 078	452	1 344	321	51 611
<i>Norges Sildesalgslag</i> (Sør for Stad)										
Nordsjøsild	3 555	294 460	88 402	32	23 064	1 506	1 132	—	—	180 324
Feitsild	—	231	—	17	—	—	214	—	—	—
Småsilde	—	2 448	—	—	—	—	—	2 448	—	—
Øyepål	12 656	194 448	—	—	—	—	—	—	12 956	181 492
Tobis	—	30	—	—	—	—	—	—	—	30
I alt	16 211	491 617	88 402	49	23 064	1 506	1 346	2 448	12 956	361 846
I alt:										
Nordsjøsild	3 907	299 571	88 402	32	23 064	2 986	1 132	—	—	183 955
Feitsild	367	5 077	—	348	50	2 267	2 217	9	—	186
Småsilde	60	18 999	—	38	—	356	228	14 226	174	3 977
Vintersild	—	217 911	80 776	9 671	—	12 487	103 317	10 337	—	1 323
Islandssild	—	—	—	—	—	—	—	—	—	—
Fjordsild	54	3 692	1 113	2 218	—	—	11	—	*350	—
Sild i alt ¹	4 388	545 250	170 291	12 307	23 114	18 096	106 905	24 572	524	189 441
» » pr. 10/5-69 ..	—	231 689	86 454	31 470	6 413	8 824	40 878	20 262	359	37 029
Lodde	136 745	9 981 251	—	20	—	170	—	—	569	9 980 492
Øyepål	17 718	240 984	—	—	—	—	—	—	13 103	227 881
Tobis	—	30	—	—	—	—	—	—	—	30
I alt	154 463	10 222 265	—	20	—	170	—	—	13 672	10 208 403
» pr. 10/5-69 ..	—	4 643 116	35	—	—	—	—	—	12 285	4 630 796
Brisling, skjepper ..	15	20 085	5 122	—	—	890	—	14 073	—	—
» pr. 10/5-69 ..	—	37 703	100	—	—	—	—	37 603	—	—
Makrell, tonn	—	—	—	—	—	—	—	—	—	—
» pr. 3/5-69 ..	—	90 313	336	403	4 507	2 283	1 771	147	67	80 799

¹ Da summen også tar med vintersild, islandssild og fjordsild er den ikke i samsvar med summen av mengdene under de oppførte omsetningslag. ² Inkl. ettermelding. ³ Består av skrapfisk fra trålfiske.

Rapport nr. 16 om skrei- og vårtorskafisket pr. 9. mai 1970

Distrikt	Ukefangst tonn	Kg fisk pr. hl lever	Tran- prosent	Antall fiske- fark.	Antall mann	Total- fangst tonn	Anvendelse				Damp- tran hl	Lever hl	Rogn	
							Heng- ing tonn	Salting tonn	Fersk tonn	Filete- ring tonn			Salting hl	Fersk m.m. hl
Finnmark, vårfiske	4 710	1 000	46	1 443	4 187	34 074	4 003	3 254	1 375	25 442	8 421	—	123	37
Finnmark, vinterf.	—	—	—	—	—	15 132	551	3 004	1 554	10 023	1 515	—	366	396
Troms	—	—	—	—	—	14 746	1 690	6 742	528	5 786	5 690	1 547	2 458	1 766
Lofoten opps.d. ...	—	—	—	—	—	52 709	19 479	19 217	6 125	7 888	26 496	2 180	14 704	8 392
Lofoten for øvrig } Vesterålen..... }	—	—	—	—	—	14 509	2 018	6 122	1 155	5 214	7 684	6 203	2 010	4 409
Helgeland, Salten .	—	—	—	—	—	602	140	120	323	19	—	488	61	178
Nord-Trøndelag ...	—	—	—	—	—	690	203	88	209	190	192	23	156	119
Sør-Trøndelag	—	—	—	—	—	355	9	25	321	—	—	188	—	99
Møre og Romsdal .	—	—	—	—	—	2 586	1	515	2 070	—	937	—	167	1 618
	4 710	—	—	1 443	4 187	135 403	28 094	39 087	113 660	54 562	50 935	210 629	20 045	17 014
1970 til 9/5 ..	4 710	—	—	1 443	4 187	135 403	28 094	39 087	13 660	54 562	50 935	10 629	20 045	17 014
1969 - 10/5 ..	4 443	—	—	1 273	3 912	115 624	44 886	23 366	7 432	39 940	41 279	3 630	19 510	16 093
1968 - 11/5 ..	2 913	—	—	1 141	3 385	102 892	34 145	30 513	7 233	31 001	35 970	3 183	16 018	13 905
1967 - 13/4 ..	5 637	—	—	—	—	90 079	46 684	19 165	6 863	17 367	33 450	2 454	11 095	15 400
1966 - 7/4 ..	4 453	—	—	1 680	5 040	79 935	26 238	22 375	6 741	24 581	28 768	2 976	10 666	16 159
1965 - 8/5 ..	5 916	—	—	1 671	4 701	65 507	23 280	12 560	8 670	20 997	23 707	2 056	9 207	13 308
1964 - 9/5 ..	1 687	—	—	1 172	4 258	57 689	23 115	17 400	6 217	10 957	23 214	2 063	11 205	15 588
1963 - 11/5 ..	3 756	—	—	11 401	5 113	73 138	40 504	9 708	7 326	15 600	25 737	4 460	14 913	20 335
1962 - 12/5 ..	2 150	—	—	1 044	4 056	79 681	30 249	20 498	10 023	18 911	29 408	4 437	20 703	22 177
1961 - 13/4 ..	3 687	—	—	1 908	7 246	112 012	62 883	24 902	9 569	14 658	49 961	2 450	22 835	20 319

Vårfisket i Finnmark.

1970 til 9/5 ..	4 710	1 000	46	1 443	4 187	34 074	4 003	3 254	1 375	25 342	8 421	—	123	37
1969 - 10/5 ..	4 443	1 000	45	1 273	3 912	24 754	6 524	746	662	16 822	3 778	—	162	28
1968 - 11/5 ..	2 913	1 100	46	1 141	3 385	22 969	3 941	1 661	928	16 439	4 156	—	85	11
1967 - 13/4 ..	5 637	1 000	45	1 931	5 126	32 164	1 9287	2 160	1 012	9 705	9 016	—	134	14
1966 - 7/4 ..	4 281	1 200	45	1 680	5 040	24 112	8 231	3 038	828	12 015	5 896	—	210	—
1965 - 8/5 ..	5 666	1 200	45	1 671	4 701	23 937	8 447	2 161	1 478	11 851	6 000	—	309	171
1964 - 9/5 ..	1 687	1 700	45	1 172	4 258	10 413	3 794	1 283	554	4 782	1 205	—	163	255
1963 - 11/5 ..	3 756	2 000	45	11 401	5 113	16 905	8 973	516	750	6 666	2 137	—	2 049	156
1962 - 12/5 ..	6 912	1 800	44	1 044	4 056	13 539	3 804	1 308	875	7 552	2 130	—	901	742
1961 - 13/4 ..	3 687	1 000	40	1 908	7 246	38 102	29 699	1 507	1 525	5 371	15 935	—	632	127

¹ Herav rundfrosset 1 470 tonn, hvorav i Finnmark under vinterfisket 948 tonn, Lofoten 184 tonn, Sør-Trøndelag 89 tonn og Møre 249 tonn. ² Leveren er benyttet til annen tran, fersk og til hermetikk. ³ Herav sukkersaltet 12 990 hl, hvorav Lofoten 11 539 hl, Vesterålen-Yttersiden 1 451 hl. ⁴ Herav til hermetikk 9 423 hl, hvorav Lofoten 5 229 hl, Vesterålen-Yttersiden 3 383 hl, Vikna 25 hl og Møre 786 hl.

FG FISKERILOVGIVNING

Fiskeridepartementets bestemmelser av 22. april 1970 om forbud mot fangst av småsild.

I medhold av § 37 i lov av 25. juni 1937 om sild- og brislingfiskeriene og kgl. res. av 17. januar 1964 har Fiskeridepartementet den 22. april 1970 bestemt:

§ 1.

Det er forbudt på strekningen nord for 62° n. br. å oppta av sjøen, låssette, omsette eller anvende sildefangster som inneholder vesentlige mengder småsild.

Som småsild regnes etter denne bestemmelse sild under 20 cm.

Fangsten er ulovlig når sild under denne størrelse enten alene eller sammen med brisling (blandingsfangster) utgjør mer enn 25 prosent av fangsten.

Sildens lengde måles fra snutespissen til enden av halens ytterste stråler.

§ 2.

Fiskeridirektøren kan fra forbudet i § 1 gi generell dispensasjon for sildefangster som skal nyttes til menneskeføde eller agn og kan videre bestemme at dispensasjonen for slike sildefangster sak begrenses til et fastsatt årlig kvantum.

I ekstraordinære tilfelle kan Fiskeridirektøren gi tillatelse til at enkelte fangster anvendes til oppmaling.

§ 3.

Fiskeridirektøren fastsetter regler for prøvetaking og kontroll av fangstene.

Foreløpige oppgaver over fisk omsatt av Norges Råfisklag pr. 27. april 1970.¹

Distrikter (prissoner)	Råfisk pr. 27/4 1970						Råfisk pr. 29/4 1969	Sjøltilvirket fisk pr. 27/4 1970		Småkvalkjøtt
	Fersk	Frysing	Henging	Saltning	Oppmaling	I alt		Tørrfisk	Saltfisk	
	tonn	tonn	tonn	tonn	tonn	tonn	tonn	tonn	tonn	tonn
Varanger, Vardø og Tana sorenskr. av Finnmark fylke (prissone 1)	325	20 162	1 077	1 608	90	23 262	21 024	29	—	—
Hammerfest og Alta sorenskr. av Finnmark fylke, Lyngen, Malangen og Senja sorenskr. av Troms fylke og den del av Trondenes som ligger i Senja (prissoner 2-3)	1 145	32 862	6 088	16 724	261	57 080	47 413	135	—	—
Resten av Troms fylke og Nordland unntatt Brønnøy sorenskr. (prissoner 4-5-6)	5 643	23 573	19 587	24 951	128	73 882	66 775	72	184	—
Brønnøy sorenskr. av Nordland fylke, Trøndelag (prissoner 7-8)	2 090	1 289	598	1 048	7	5 032	5 115	41	28	11
Nordmøre (prissone 9)	967	843	700	5 422	59	7 991	4 958	3	364	56
I alt pr. 27/4 1970	10 170	78 729	28 050	49 753	² 545	167 247	×	280	576	67
I alt pr. 29/4 1969	7 636	64 530	47 037	25 508	574	×	145 285	415	686	26

¹ Oppgitt av Norges Råfisklag. Omfatter ikke biprodukter. Tallene er foreløpige. De er basert på ukeoppgaver som kjøperne har sendt inn til laget innen en uke etter det tidspunkt som gjelder for oppgavene.

² Herav 154 tonn dyrefôr.

§ 4.

Disse bestemmelser trer i kraft fra 1. mai 1970 og gjelder inntil videre.

I henhold til § 2 i Fiskeridepartementets bestemmelse av 22. april 1970 om forbud mot fangst av småsild, har Fiskeridirektøren den 23. april 1970 midlertidig dispensert fra forbudet i bestemmelsens § 1 for sildefangster som skal nyttes til menneskeføde og agn.

Regler for prøvetaking og kontroll av sildefangster, fastsatt av Fiskeridirektøren 30. april 1970.

I henhold til § 3 i Fiskeridepartementets bestemmelse av 22. april 1970 har Fiskeridirektøren 30. april 1970 fastsatt følgende regler for prøvetaking og kontroll:

§ 1.

Alle fangster av sild og blandingsfangster som kan antas å inneholde sild under 20 cm er underlagt prøvetaking og kontroll etter de her fastsatte regler.

Notkast eller steng hvor fangsten tydelig er ulovlig skal straks slippes fri.

Hvor der kan være tvil om fangstens lovligheit, må der tas prøve som bestemt i § 2.

Notbasen har ansvaret for at der ikke blir tatt opp ulovlig fangst. Ved bruk av særskilt føringsfartøy er ansvarshavende på dette medansvarlig.

Blandes lovlig og ulovlig fangst sammen, blir den samlede fangst å anse som ulovlig.

Notbasens kontroll.

§ 2.

(Alminnelige regler for prøvetaking).

Som prøve på fangstens lovligheit tas av noten for håving tar til (eller av orkastet) en samfengt stikkprøve på minst 20 liter med småmasket håv.

Til kontrollprøven nyttes et gradert og justert 5-litermåle (sylindrisk), som således alltid må has for hånden.

Prøven blandes godt og styrtes eller øses opp i 5-litermålet til dette er full (strykmål). Andre fiskearter enn sild og brisling som måtte forekomme, skal på forhånd være utsortert. Fangstens lovligheit avgjøres deretter som i §§ 3 og 4 bestemt.

§ 3.

(Rene sildefangster).

I rene sildefangster blir innholdet i 5-litermålet sortert i:

1. Sild under 20 cm.
2. Sild av 20 cm og derover.

Etter sorteringen øses den mindre sild (sild under 20 cm) igjen opp i 5-litermålet. Hvis silden når over målelinjen for 1,25 liter (25 0/0), er fangsten ulovlig. Hvis den ikke når opp til målelinjen, er fangsten lovlig.

§ 4.

(Blandingsfangster).

Ved kontrollmåling av blandingsfangster av sild og brisling må målet dessuten være forsynt med et justert merke ved 1,25 liter grensen for å avgjøre om fangsten blir å betrakte som sild- eller brislingfangst, jfr. § 4 i Forskrifter for fredning av brisling og hermetisk nedlegging av brisling og småsild.

Slutt-tabell for vintersildfisket 1970

Anvendelse	I alt storsild	I alt vårsild	I alt vintersild	Motil1969 slutt-kvantum
	hl	hl	hl	hl
Iset for eksport	37 871	10 653	48 524	31 943
Frosset for eksport . .	15 306	16 946	32 252	36 667
Saltet, garanti	—	—	—	—
Saltet, spesial	85 751	15 429	101 180	31 777
Røking	2 137	—	2 137	12 151
Hermetikk	4 434	5 903	10 337	19 109
Agn	8 130	4 357	12 487	4 455
Fersk innenlands . .	7 912	1 759	9 671	22 560
Fabriksild	1 283	40	1 323	2 201
Fór	—	—	—	—
I alt	162 824	55 087	217 911	160 863
Fangstredskap:				
Snurpenot	162 821	55 068	217 889	160 863
Garn	3	—	3	—
Trål	—	19	19	—
Distrikt:				
Nord for Rørvik	—	—	—	—
Rørvik-Stad	162 824	55 087	217 911	149 070
Sør for Stad	—	—	—	11 793
Færoyfeltet	—	—	—	—

Det uttas en samfengt prøve som fylles i 5-litermålet slik som bestemt i § 2. Prøven sorteres deretter i brisling og sild. Den utsorterte brisling fylles opp i målet. Hvis brislingen, når den ligger jevnt i målet, kommer over mållinjen for 1,25 liter (tilsvarende 25 % av prøven), betraktes fangsten som brisling. Fangsten er dermed ulovlig for opptak i den tid og/eller i de områder hvor brislingen er fredet (jfr. Forskrifter for fredning av brisling og hermetisk nedlegging av brisling og småsild) og må straks slippes fri uten ytterligere kontrollmåling. Hvis brislingen derimot kommer under mållinjen for 1,25 liter (under 25 %), betraktes fangsten som sild, og er gjenstand for følgende videre kontrollmåling:

Silden fra 5-litermålet sorteres i sild over og under gjeldende størrelsesgrense (20 cm). Sild under størrelsesgrensen måles deretter sammen med den utsorterte brisling i 5-litermålet for å avgjøre om fangsten er lovlig for opptak etter disse regler.

§ 5.

Fabrikkens kontroll.

Når en råstofflast kommer til bestemmelsesstedet, skal der av mottakeren (fabrikken) alltid uttaes kontrollprøve for å fastslå om lasten er lovlig etter disse regler. Hvis lasten inneholder råstoffpartier fra flere notkast (opptak) og disse ikke er atskilt, kontrolleres lasten under ett, og utfallet av kontrollen blir avgjørende for lovligheten av hele lasten, dog således at dette ikke fritar notbas eller ansvarshavende på

føringsfartøy hvis den samlede last inneholder ulovlige enkeltfangster.

Ved alle bedrifter som mottar sild skal det i en særskilt protokoll føres fortegnelse over ethvert innkjøpt (ankommet) råstoffparti med angivelse av motaksdatum og leverandør (fangstfartøy og notbas), fangstdatum, fangstkvantum, fangststed, føringsfartøy, transporttid samt resultatet av kontrollprøven.

Det er forbudt å utta sildeprøver for klassifisering og fettanalyse av laster som inneholder småsild, før det ved foreskrevne kontrollmåling er fastslått at fangsten er lovlig etter disse regler.

§ 6.

Til kontrollprøven nyttes et justert og gradert 5-litermål som må finnes på hver fabrikk.

Fremgangsmåten ved kontrollen er den samme som foreskrevet i §§ 2, 3 og 4, dog således at der tas en prøve på tilsammen minst 30 liter fra topp, midten og bunn under lossing av lasten.

Ved kontrollmåling ved fabrikk gjelder en margin for feil på 5 %, slik at det der kan godtas inntil 30 % småsild under størrelsesgrensen, inkl. eventuell brisling.

Nærmeste offentlige inspektør eller politimyndighet (lensmann) skal underrettes når ulovlig fangst påtreffes.

Det offentliges kontroll.

§ 7.

Det offentliges kontroll etter disse regler utøves av Fiskeridirektøren ved Statens Sildkontroll gjennom offentlige og særskilt ansatte eller engasjerte inspektører og ved politiets tjenestemenn.

Fiskeridirektøren fastsetter etter behov nærmere instruksjer til kontrollpersonalet for utøvelsen av denne kontrollvirksomhet.

§ 8.

Kontroll på fangstfeltene skjer i den utstrekning og etter de instruksjer som fastsettes av Fiskeridirektøren.

Kontroll på fabrikker og losse- og omlastningssteder skjer ved hyppige besøk uanmeldt og til forskjellige tider.

Inspektørene skal herunder påse at fabrikkenes egen kontrollplikt overholdes.

Kontroll ved fabrikk foretas i nærvær av bedriftens disponent, driftsbestyrer eller formann.

De offentlige inspektører og politi har under varetakelsen av sitt verv myndighet til å utøve all nødvendig kontroll og kan herunder kreve å få seg forelagt alle nødvendige dokumenter (råstoffprotokoller, sluttседler m. v.).

§ 9.

Påtreffer kontrollen notkast eller steng hvor fangsten er ulovlig, skal kontrollen påse at fangsten straks blir sluppet fri.

Er ulovlig fangst tatt om bord i fangst- eller transportfartøy, kan fangsten påbys styrtet.

Hvis det synes uhensiktsmessig å styrte fangsten

eller der er tvil eller tvist om fangstens lovligheit, kan fangsten tillates ilandbrakt for oppmaling. Kontrollen påser i så fall at fangsten eller dens verdi blir beslaglagt av vedkommende politimyndighet (jfr. § 11). Det samme gjelder hvis ulovlig fangst påtreffes på produksjonssted m. v.

§ 10.

Ved overtredelser skal det for bevisets skyld på stedet alltid settes opp en fullstendig rapport om forholdet med angivelse av alle nødvendige data og opplysninger. Hvis nødvendig av hensyn til beviset skal så vidt mulig også distriktets politimyndighet (lensmann) eller andre troverdige vitner tilkalles. Rapporten underskrives av vedkommende insepektør og av fangstens eier (notbas) eller innehaver (ansvarshavende på fabrikk eller transportfartøy) som kan gjøre sine eventuelle bemerkninger på rapporten. Den (de) ansvarlige part(er) utleveres kopi av rapporten. Rapporten sendes gjennom nærmeste overordnede til Fiskeridirektøren.

Straff, inndragning og ikrafttreden.

§ 11.

Overtredelse av disse regler straffes med bøter og ulovlig fangst eller dennes verdi kan inndras i medhold av §§ 80 og 81 i Lov av 25. juni 1937 om Sild- og Brislingfiskeriene.

§ 12.

Disse forskrifter trer i kraft fra og med 1. mai 1970.

FG

MELDINGER

Melding til ringnotfiskerne fra Feitsildfiskernes Salgslag og Norges Makrellag S/L.

Makrellfisket i tidsrommet 1. mai—31. juli 1970.

Ved bestemmelse av 23. april d. å. har Fiskeridepartementet fastsatt følgende:

§ 1.

Det er forbudt å fange, ilandbringe eller omsette makrell til annet enn menneskeføde eller agn i tiden 1. desember til 31. juli.

§ 2.

Vedkommende fiskesalgslag som har rett til første-håndsomsetningen av makrell, kan ta imot enkelte fangster for oppmaling når det på grunn av fangstens størrelse eller kvalitet ikke er mulig å omsette den helt eller delvis til menneskeføde eller agn.

The new white fish filleting machine BAADER 187

This is a rather small and inexpensive machine with high output and incomparable yield.

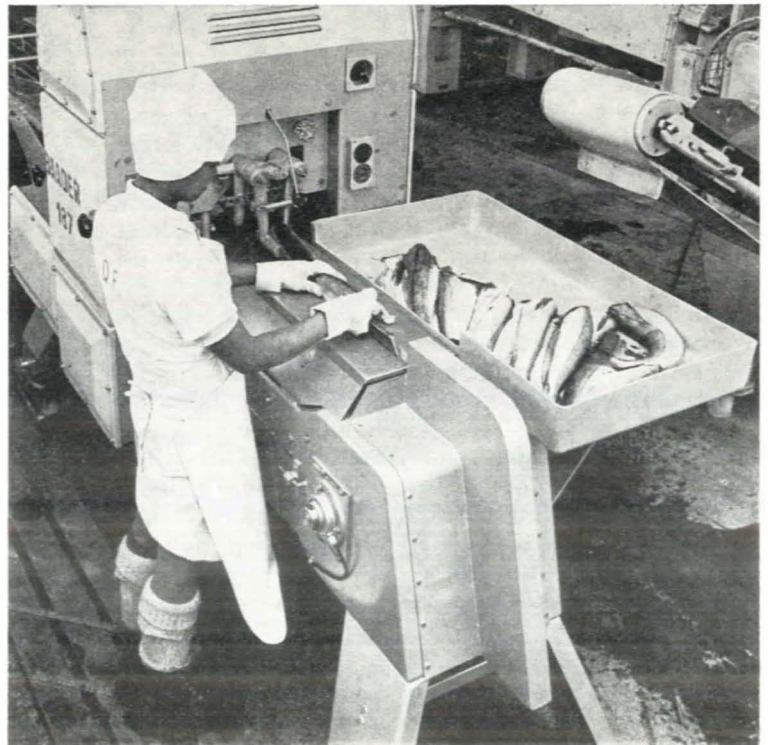
Output: 25–40 fish/min.

Total length of fish: 12"–22"

The BAADER 187 offers mechanization also to minor plants.

A trained person can operate and maintain the machine without any difficulties, as our photo from South Africa shows.

Please contact us for full advice.



Agency in Norway: BRAMASKIN A/S
12 Storgaten · Oslo · Telephone 33 18 66

F-7006-E

BAADER

NORDISCHER MASCHINENBAU RUD. BAADER

D-2400 Lübeck · Postfach 1102 · Telex 026839 · Tel. 5 29 11

Vedkommende salgslag skal holde fiskerne orientert om avsetningsmulighetene. Tillatelse til ilandføring for oppmaling skal være innhentet av salgslaget på forhånd.

§ 3.

Vedkommende salgslag skal gi melding til Fiskeridirektøren om de fangster laget har tatt imot i medhold av § 2.

§ 4.

Fiskeridirektøren kan fastsette nærmere forskrifter om salgslagenes adgang til å ta imot makrell for oppmaling.

§ 5.

Disse bestemmelser trer i kraft fra 1. mai 1970 og gjelder inntil videre.

Under henvisning til ovenstående bestemmelser skal en etter samråd med fiskerimyndighetene gi følgende redegjørelse:

Som en følge av ovennevnte bestemmelser fremgår det at det bare er makrellfisket til konsum som prinsipielt er tillatt i nevnte tidsrom. Det kvantum som det til enhver tid er mulig å omsette til konsum eller såkalte bedre anvendelser, vil variere i forhold til de ilandbrakte kvanta i løpet av en fiskeuke eller deler av en fiskeuke, og dermed disponibel mottaks- og produksjonskapasitet samt omsetningsmulighetene.

Konsumfisket vil derfor måtte reguleres fra lagenes side i takt med ovennevnte.

Ut fra de erfaringer som tidligere er gjort når det gjelder mottak av konsummakrell fra ringnotfiskerne, må det regnes med at det selv under gunstige mottaks- og avsetningsforhold vanligvis ikke vil være anledning til å ilandbringe større enkeltleveranse enn ca. 1 500 hl.

Imidlertid må det uttrykkelig presiseres at fiskerne må regne med at dersom deltakelsen i fisket blir stor og fangstmulighetene gode, vil det kvantum som det kan tas sikte på til konsumleveranse, måtte bli gjenstand for vesentlig reduksjon i forhold til nevnte maksimalkvantum pr. leveranse.

Lagene vil gjennom fiskerimeldingene holde fiskerne underrettet om de kvanta som det til enhver tid kan tas sikte på for konsumleveranse. Det vil bli nærmere undersøkt om mulighetene for å sende fiskerne underretning over radio utenom fiskerimeldingene. Nærmere beskjed herom vil eventuelt bli gitt senere.

Som det fremgår av bestemmelsenes § 2 er det gitt adgang for lagene til under særlige forhold å motta makrell til oppmaling. Dette må ses i sammenheng med den praktiske gjennomføring av fisket til konsum, idet det ut fra kvalitetsmessige forhold kan bli nødvendig å disponere fangst til oppmaling. Likeledes vil det forhold kunne oppstå at lasten helt eller delvis ikke kan disponeres til konsum på grunn av utviklingen i mottaks- og avsetningsforholdene, før melding til fiskerne om reguleringen kan bli gitt.

Det gjøres uttrykkelig oppmerksom på at fangsten må innmeldes til Norges Makrellag S/L, Kristiansand S., telefon 24 160, fra feltet.

Enn videre gjøres oppmerksom på at det på grunn av årstiden ikke blir adgang til å levere makrell løs i rom. Båter som derfor ikke er utstyrt for nedkjøling av fangsten i tank, må eventuelt ise fangsten i kasser om bord på feltet.

Dersom det blir tatt fangst ut over de til enhver tid angitte kvanta for konsumleveranse, vil slike eventuelle overskuddskvanta bli avregnet til fisker til en meget lav pris.

FG Fiskerinytt fra utlandet

Japanske fartøyer avslutter tunafiske i Syd-Atlanteren.

Det japanske tuna linefartøyet «Azuma Maru No. 37» (314 gross tonn) returnerte til Tokio den 15. mars i år, etter en 11-måneders (statsstøttet) tuna ekspedisjon i Syd-Atlanteren. Fartøyet fikk en totalfangst på 311 metric tonn, som besto av 37 prosent albacore, 27 prosent «big-eyed», 24 prosent sverdfisk, 15 tonn «bluefin» (400 stk.), og annen fisk. De beste fiskeplassene var i nærheten av 35° S br. og 45° V l., hvor der ble tatt gode «big-eyed» fangster. Sverdfisk ble tatt i området nær 30° S — 37° S br. og 50° V — 52° V l. Fangsten inkluderte også 2—3 tonn «Atlantic blackfin» tuna, som inneholdt en god del olje og som derfor sannsynligvis vil oppnå en høy

pris på det japanske ferskfiskmarked. I april vil «Azuma Maru» foreta en ny tur, til hvilken regjeringen har budsjettert ca. § 177 800.

(«Datsuo-maguro Tsushin», 17. mars 1970).

To kuttere fra Assens til Argentina.

Assens Skibsværft har etter en vellykket dåp og prøvetur avlevert to fiskefartøyer til det argentinske firma Daunamar, med den 64 år gamle dansken Marius Hedegaard som president. Marius Hedegaard har vært bosatt i Argentina i 44 år, men er født og oppvokst i Østby ved Årøsund i Sønderjylland. De to søsterfartøyerne er hver på 87,16 brt., og har en lengde på 23,5 m, og laster 90—100 tonn industrifisk.

Drivkraften er en 345 hk. Callesen diesel med turbo ladning. Fartøyerne er for øvrig utstyrt med de mest moderne elektroniske utstyr, som Storne VHF radio, radar, ekkolodd og fiskelupe er av japansk fabrikat Furono. Radiosender og mottaker er et Skandifabrikat, dekkspillet fra Nørskov Laursen, maskinen er en norsk Tennfjord, fremstilt på lisens hos Kähler & Breum, og er kombinert med en Thrige-Titan autopilot.

Videre er fartøyerne forsynt med Gram fryseanlegg, inkludert en polygon ismaskin som lager is av saltvann, fordi det ikke finnes islagre i de argentinske havnene. Fryseanlegget krever 220 volt vekselstrøm som leveres av en 35 hk. Bukh dieselmotor. Det øvrige elektriske utstyret er på 24 volt. Innredningen er meget pent utført og er beregnet for åtte mann som alle kan spise i messen samtidig. Der er separat lugar for skipper og maskisjef, felles lugar for den øvrige besetning.

(«Dansk Fiskeritidende», 1. mai 1970).

Fiskernes årsinntekter i 1968

En undersøkelse på grunnlag av likningsoppgaver

Formål. Utvalget i undersøkelsen.

I denne melding legger en fram resultatene av inntektsundersøkelsen for fiskere i 1968. Meldingen er utarbeidet av konsulent Georg Oppedal.

Inntektsstatistikken ble første gang utarbeidet for inntektsåret 1958, og Fiskeridirektoratet har senere publisert årlige inntektsstatistikker. Formålet med inntektsstatistikken er å få belyst fiskernes inntektsnivå, inntektens sammensetning og struktur, og videre få klarlagt hovedtendensen i inntektsutviklingen. Statistikken offentliggjøres hvert år i en melding i «Fiskets Gang». Meldingen utgis også som særtrykk.

En har valgt å basere inntektsstatistikken på utskrifter fra likningsoppgavene for fiskere. Utskriftene, som med Skattedirektorens tillatelse blir oversendt Fiskeridirektoratet fra likningskontorene, inneholder kun de inntekts- og kostnadstall m. v. som er nødvendig for statistikken, ikke den enkelte fiskers navn.

I stedet for å bygge statistikken på oppgaver fra samtlige fiskere i hele landet, noe som av praktiske grunner vanskelig ville latt seg gjennomføre, har en valgt å begrense innhentingen av likningsutskrifter til et mindre antall kystkommuner, valgt ut på en slik måte at de tilsammen antas å gi et representativt tverrsnitt av fiskerinæringen. Likningsoppgavene er innhentet fra et tilfeldig utvalg av fiskere i disse kommunene.

Det nåværende (fra og med inntektsåret 1964) utvalg av kommuner er en kommet fram til i samarbeid med Statistisk Sentralbyrå. Fra disse kommuner er innhentet likningsutskrifter for en fjerdedel (fra tre kommuner en åttendedel) av samtlige fiskere som i 1968 oppfylte følgende to krav samtidig:

1. Hadde drevet fiske i minst 2 måneder i løpet av 1968.
2. Var mellom 15 og 69 år i 1968.

I meldingen for 1964 er det gjort nærmere rede for framgangsmåten ved utvelgningen av kommuner og uttrekkingen av fiskere. Her nøyer en seg med å nevne at en kom fram til følgende utvalg på 67 kommuner:

I *Nord-Norge* (Finnmark, Troms og Nordland): Vadsø, Båtsfjord, Nordkapp, Kvalsund, Måsøy, Alta, Kvænangen, Skjervøy, Balsfjord, Torsken, Dyrøy, Bjarkøy, Tromsø, Sortland, Bø, Vågan, Moskenes, Røst, Lødingen, Sørfold, Gildeskål, Lurøy, Nesna, Dønna, Herøy og Brønnøy.

I *Trøndelag*: Vikna, Flatanger, Namsos, Roan, Åfjord, Frøya og Snillfjord.

I *Møre og Romsdal*: Averøy, Fræna, Sandøy, Haram, Ørskog, Ørsta, Hareid, Herøy, Sande og Kristiansund.

På *Vestlandet* (Sogn og Fjordane, Hordaland og Rogaland): Selje, Bremanger, Flora, Solund, Fjell, Sund, Kvinnherad, Fitjar, Tysvær, Bokn, Finnøy, Sola, Karmøy, Hå, Sokndal og Haugesund.

Fra *Skagerakkysten* (kyststrekningen Åna—Sira—Svenskegrensen): Lyngdal, Lindesnes, Mandal, Lillesand, Tvedestrand, Risør, Onsøy og Hvaler.

Opplysninger som ble innhentet.

De nødvendige opplysninger for hver fisker ga likningsmyndighetene på et spesielt skjema. Det ble der spurt om blant annet følgende:

- 1) Netto inntekt av manns- og redskapslotter.
- 2) Netto inntekt av fiske som ikke ble drevet på deling med andre.
- 3) Verdien av fisk til husbruk.
- 4) Netto inntekt av part i båter og nøter (for andelseiere).
- 5) Netto inntekt av båt- og notlotter (for eiere).

På skjemaet ble det også spurt om fast lønn, pensjon og annen arbeidsinntekt fra fiske.

I fiskeriinntekten skulle tas med eventuelle beløp som fiskeren hadde fått utbetalt fra garantikassene.

Inntektene utenom fiske ble spesifisert i netto inntekt av jord- og skogbruk, fast lønn, pensjon, annen arbeidsinntekt, inntekt av håndverk og handel, renter av obligasjoner og bankinnskott, utbytte av aksjer og annen inntekt. Dessuten ble det spurt om fiskeren hadde hatt sjømannsinntekt i 1968, og i tilfelle hvor mye den utgjorde ifølge Sentraltrekkkontoret for sjø-

menn. For å komme fram til nettoinntekten ble det også spurt om eventuelle underskott i fiske, jord- og skogbruk og annen næring. Videre skulle det føres opp renter av gjeld som ikke kunne fordeles på næring, og kostnader vedrørende fiske hvis de ikke allerede var fratrukket inntekstpostene. Alle disse kostnader og korreksjoner er fratrukket inntekten under bearbeidelsen av materialet. I de nettoinntektstall statistikken viser, er således alle fradragsberettigede kostnader, avskrivninger inklusive, som knytter seg til opptjening av inntekten trukket fra. Av gjeldsrenter er også slike som ikke knytter seg til opptjeningen tatt med, da det ofte er vanskelig å foreta en utskilling på dette punkt. Endelig er utgiftene til felles kosthold, og egenpremie til syke-trygd, yrkesskadetrygd og pensjonstrygd m. v. trukket fra. Andre fradragsberettigede poster, for eksempel livsforsikringspremie og særfradrag for inntekter opptjent på fiske og fangst i fjerne farvann, er derimot ikke fratrukket.

Overfor likningssjefen i de utvalgte kommuner ble det understreket at oppgavene skulle bygge på den ordinære likning, uten hensyn til eventuelle korreksjoner ved klagebehandlingen. Hvis inntekts- eller utgiftspostene var ansatt ved skjønn, skulle de skjønnsmessig ansatte beløp føres opp. Dersom det var foretatt skattefrie avsetninger til fonds for senere investering, skulle inntektene oppgis før eventuelle avsetninger var trukket fra.

For fiskere som ble liknet sammen med ektefelle, er bare de tall som gjelder fiskeren notert på utskriften.

Videre ble det spurt om fiskerens alder og om hvor lang tid han drev fiske i 1968. Som nevnt foran er fiskere som var over 69 år eller under 15 år i 1968, og fiskere som drev fiske i mindre enn 2 måneder, holdt utenfor utvalget. I tillegg har en så langt det har vært mulig på grunn av opplysningene i oppgaveskjemaene forsøkt å plukke ut og utelukke fiskere som i lengre perioder av året har vært arbeidsuføre eller forhindret fra å delta i arbeidslivet på vanlig måte på grunn av skolegang, militærtjeneste og liknende.

Representasjon.

Av praktiske grunner måtte en sette en øvre grense for hvor mange kommuner som kunne være med i utvalget, og ved kommuneutvelgelsen var en derfor på forhånd nødt til å avgjøre hvilke anslagsverdier i undersøkelsen som skulle være de primære. Å komme fram til et kommuneutvalg som en kunne garantere ville bli representativt både for hvert fylke

Tabell 1. REPRESENTASJON 1968

	Antall fiskere iflg. Fiskeristatistikken 1968	Herav i de utvalgte kommuner	Antall likningsoppgaver statistikken bygger på	Representasjon (kol. 3 i prosent av kol. 1)
	1	2	3	4
<i>Nord-Norge :</i>				
Eneyrkesfiskere ..	10 612	4 930	589	5,6
Hovedyrkesfiskere	7 331	3 467	690	9,4
Biyrkesfiskere	5 386	2 420	338	6,3
Fiskere i alt	23 329	10 817	1 617	6,9
<i>Trøndelag :</i>				
Eneyrkesfiskere...	2 199	1 496	190	8,6
Hovedyrkesfiskere	975	460	119	12,2
Biyrkesfiskere	1 588	526	85	5,4
Fiskere i alt	4 762	2 482	394	8,3
<i>Møre og Romsdal :</i>				
Eneyrkesfiskere...	4 227	2 185	386	9,1
Hovedyrkesfiskere	1 311	666	213	16,2
Biyrkesfiskere	1 719	576	63	3,7
Fiskere i alt	7 257	3 427	662	9,1
<i>Vestlandet :</i>				
Eneyrkesfiskere...	4 436	1 970	290	6,5
Hovedyrkesfiskere	2 367	1 419	216	9,1
Biyrkesfiskere	3 151	1 241	137	4,3
Fiskere i alt	9 954	4 630	643	6,5
<i>Skagerakkysten :</i>				
Eneyrkesfiskere...	1 355	421	79	5,8
Hovedyrkesfiskere	489	242	42	8,6
Biyrkesfiskere	557	172	24	4,3
Fiskere i alt	2 401	835	145	6,0
<i>Riket :</i>				
Eneyrkesfiskere...	22 829	11 002	1 534	6,7
Hovedyrkesfiskere	12 473	6 254	1 280	10,3
Biyrkesfiskere	12 401	4 935	647	5,2
Fiskere i alt	47 703	22 191	3 461	7,3

og for hver landsdel lot seg vanskelig gjøre innenfor den gitte ramme, og utvalgsplanen ble derfor fastlagt med sikte på å gi en brukbar presisjon i gjennomsnittsinntekten for ene-, hoved- og biyrkesfiskere for Nord-Norge, Trøndelag, Møre og Romsdal, Vestlandet og Skagerakkysten. Presisjonen i tallene for «Riket» og «Fiskere i alt» er sannsynligvis bedre enn for komponentene.

En kan da si at tallene som er gitt i tabell 2, 3 og 5 er de mest utsagnskraftige. I de finere opp-

delinger av materialet (tabelene 4, 6 og 7) får en bare den presisjon som de ovenfor nevnte betingelser implisitt fører til. Det er imidlertid ingen grunn til å tro at tallene i tabell 4, 6 og 7 i inntektsundersøkelsen for 1968 er mindre utsagnskraftige enn i tidligere år.

Inntektsstatistikken for 1968 bygger, som tabell 1 viser, på likningsutskrifter for i alt 3 461 fiskere. Sammenholder en tallet på fiskere i inntektsstatistikken for 1968 med det totale antall fiskere ifølge den offisielle fiskeristatistikk for 1968, finner en at 7,3 prosent av alle landets fiskere var med i statistikken. (Det er 0,4 prosent lavere enn i foregående år). Fiskeristatistikken omfatter imidlertid alle fiskere uten slik avgrensing etter alder og tid på fiske som er foretatt for utvalget. Hadde en kunnet foreta den samme avgrensing i fiskeristatistikken som i inntektsundersøkelsen, ville representasjonsprosenten ha ligget en del høyere, muligens nær 10. Den faktiske representasjon ligger derfor noe høyere enn angitt i tabell 1.

De innkomne likningsutskrifter er som tidligere bearbeidet særskilt for hvert av 5 større geografiske områder: Nord-Norge, Trøndelag, Møre og Romsdal, Vestlandet og Skagerakkysten.

På grunnlag av fiskeriinntektens relative andel av den totale inntekt for hver fisker, og delvis på grunnlag av fiskernes tid på fiske, har en gruppert fiskerne i utvalget i ene-, hoved- og biyrkesfiskere. Hovedregel har vært at fiskere i utvalget som har en fiskeriinntekt på mer enn 90 prosent av total inntekt og ikke annen næringsinntekt enn fra fiske, regnes som eneyrkesfiskere, og de som har en fiskeriinntekt på mindre enn 50 prosent av total inntekt som biyrkesfiskere. Den mellomliggende gruppe har en rubrisert som hovedyrkesfiskere. En gjør oppmerksom på at denne inndeling i ene-, hoved- og biyrkesfiskere avviker noe fra den inndeling som brukes i fiskeristatistikken. I fiskeristatistikken regnes som eneyrkesfiskere personer som utelukkende har drevet fiske. Som hovedyrkesfiskere regnes personer som også har hatt inntekt av annet arbeid ved siden av fiske, og som biyrkesfiskere regnes personer som har hatt annet arbeid enn fiske som hovedyrke. Å gi eksakte retningslinjer for en slik gruppering er meget vanskelig. Skjønnnet vil her alltid spille inn.

Sammenlikner en den relative fordeling på ene-, hoved- og biyrkesfiskere av samtlige fiskere ifølge fiskeristatistikken 1968 (henholdsvis 47,9, 26,1 og 26,0 prosent) med den tilsvarende fordeling av utvalget (henholdsvis 44,3, 37,0 og 18,7 prosent), kan det synes som om hovedyrkesfiskere er overrepresentert i utvalget og ene- og biyrkesfiskere tilsvarende

underrepresentert. For biyrkesfiskere ligger en vesentlig del av forklaringen i at en i utvalget har holdt utenfor fiskere over 69 år og under 15 år og fiskere som i 1968 fisket mindre enn 2 måneder. Det er all grunn til å tro at disse kategorier fiskere i første rekke ville vært å finne blant biyrkesfiskerne. Avviket må imidlertid også sees i sammenheng med at de 67 kommuner i utvalget i virkeligheten har relativt færre biyrkesfiskere enn landet som helhet. At eneyrkesfiskere synes noe underrepresentert i utvalget må sees i sammenheng med at grupperingen i utvalget er foretatt etter kriterier som, alt i alt, er noe strengere enn i fiskeristatistikken. I fiskeristatistikken er det således ikke satt noe bestemt krav til tid i fiske, mens eneyrkesfiskere i utvalget må ha deltatt minst 7 måneder i fiske. En antar at dette er hovedårsaken til at relativt færre fiskere i utvalget enn i fiskeristatistikken er gruppert som eneyrkesfiskere. En kan heller ikke se bort fra at noe av avviket kan skyldes ren tilfeldighet.

Før 1964 foretok en «veiing» av tallene i tabellene, men med det utvalg en tok i bruk i 1964 har en ikke lenger funnet dette nødvendig.

Kommentarer til tabellene.

Enkelte hovedresultater.

I tabell 2, som gir hovedtallene i statistikken for 1968, er gjennomsnittsinntekten pr. fisker spesifisert på netto fiskeriinntekt, netto jord- og skogbruksinntekt og inntekt fra andre inntektskilder. I en særskilt kolonne i tabellene er det som fradragspost ført opp gjeldsrenter som ikke kan fordeles på næring. Tabellen gir også tall for samlet nettoinntekt pr. fisker i 1967. Alle tallene i tabellen er spesifisert på de før omtalte geografiske områder, og det er gitt inntektstall særskilt for ene-, hoved- og biyrkesfiskere.

I de to første kolonnene i tabellen er det gitt gjennomsnittstall for tiden på fiske og for fiskernes alder.

Til tallene for tiden på fiske er det å bemerke at disse i mange tilfeller har vært oppgitt som skjønnsmessige anslag. Disse gjennomsnittstallene bygger dessuten ikke på oppgaver for samtlige fiskere i statistikken. Dette skyldes at likningskontorene ikke alltid har kunnet oppgi selv anslagsvise tall for tiden på fiske.

Tabell 2 viser at gjennomsnittlig *total nettoinntekt* for alle fiskere i utvalget utgjorde kr. 16 516 i 1968, en nedgang i inntekten på 11,1 prosent sammenliknet med året før. Netto fiskeriinntekt (kolonne 3) var 12,6 prosent lavere enn året før. Netto jord- og

Tabell 2. FISKERNES INNTEKTER I 1968 OG SAMLET NETTO-INNTEKT I 1967 IFLG. LIKNINGSOPPGAVER FOR ET UTVALG AV FISKERE I 67 KOMMUNER

	Gjennomsnitt pr. fisker								
	Driftstid på fiske, mnd.	Alder, år	Netto fiskeriinntekt	Netto jord- og skogbruksinntekt	Inntekt fra andre inntektskilder	Sum kol. 3—5	Fradrag for gjeldsrenter som ikke kan fordeles på næring	Netto inntekt i alt i 1968 (kol. 6 ÷ kol. 7)	Netto inntekt 1967
	1	2	3	4	5	6	7	8	9
<i>Nord-Norge :</i>						(..... kroner)			
Eneyrkesfiskere	9,5	38	20 044	4	705	20.753	898	19 855	20 344
Hovedyrkesfiskere	6,3	43	10 264	741	1 997	13 002	378	12 624	14 140
Biyrkesfiskere	3,6	44	3 712	1 457	7 075	12 244	245	11 999	12 504
Fiskere i alt	6,9	41	12 461	622	2 587	15 670	540	15 130	16 417
<i>Trøndelag :</i>									
Eneyrkesfiskere	10,5	40	13 608	1	326	13 935	637	13 298	15 243
Hovedyrkesfiskere	8,8	43	8 786	859	1 938	11 583	590	10 993	10 945
Biyrkesfiskere	3,9	49	3 529	3 145	5 958	12 632	494	12 138	10 751
Fiskere i alt	8,6	43	9 978	939	2 028	12 945	592	12 353	12 866
<i>Møre og Romsdal :</i>									
Eneyrkesfiskere	9,5	37	23 258	10	928	24 196	638	23 558	27 365
Hovedyrkesfiskere	6,9	42	14 440	759	2 867	18 066	395	17 671	22 670
Biyrkesfiskere	3,5	39	5 039	2 560	9 079	16 678	390	16 288	14 750
Fiskere i alt	8,1	39	18 686	494	2 327	21 507	537	20 970	24 872
<i>Vestlandet :</i>									
Eneyrkesfiskere	10,7	39	21 353	12	799	22 164	572	21 592	25 581
Hovedyrkesfiskere	7,7	41	11 883	641	3 048	15 572	318	15 254	17 682
Biyrkesfiskere	4,2	47	4 069	3 129	8 491	15 689	340	15 349	16 608
Fiskere i alt	8,3	41	14 489	888	3 193	18 570	437	18 133	21 932
<i>Skagerakkysten :</i>									
Eneyrkesfiskere	11,0	41	16 073	144	580	16 797	411	16 386	18 170
Hovedyrkesfiskere	8,4	51	9 536	891	3 230	13 657	218	13 439	15 190
Biyrkesfiskere	4,3	50	5 873	1 226	11 082	18 181	158	18 023	17 440
Fiskere i alt	9,1	45	12 492	540	3 086	16 118	313	15 805	17 174
<i>Riket :</i>									
Eneyrkesfiskere	9,9	38	20 099	14	725	20 838	714	20 124	22 387
Hovedyrkesfiskere	6,9	43	11 072	743	2 354	14 169	385	13 784	15 826
Biyrkesfiskere	3,8	45	3 973	2 132	7 572	13 677	309	13 368	13 240
Fiskere i alt	7,7	41	13 747	679	2 607	17 033	517	16 516	18 575

skogbruksinntekt steg derimot med 1,6 prosent, mens det var en nedgang i inntekt fra andre inntektskilder på 2,5 prosent sammenliknet med 1967.

For eneyrkesfiskere gikk den totale nettoinntekt av fiske og annet ned med 10,1 prosent, slik at den i 1968 gjennomsnittlig utgjorde kr. 20 124. Netto fiskeriinntekt for eneyrkesfiskere gikk ned med 9,4 prosent til kr. 20 099.

Som i tidligere år varierte fiskernes nettoinntekter sterkt fra område til område. Lavest lå i 1968 Trøndelag, hvor fiskernes totale nettoinntekter gjennomsnittlig lå 25,2 prosent lavere enn i landet sett under

ett. Høyest lå Møre og Romsdal, hvor gjennomsnittsinntekten lå 27 prosent høyere enn gjennomsnittet for riket.

Hovedtendensen i inntektsutviklingen de senere år har vært øking i fiskernes gjennomsnittsinntekter fram til 1966, med sterkere stigning i Møre og Romsdal og til dels på Vestlandet enn i resten av landet. I 1967 ble det imidlertid en nedgang i inntekten i alle de tre nordligste områdene, og relativt mest i Trøndelag. På Vestlandet var det en svak inntektsstigning fra 1966 til 1967 for alle fiskere sett under ett, men nedgang også her for eneyrkesfiskere. På

Tabell 3. GJENNOMSNIITTLIG SAMLET NETTOINNTÉKT PR. FISKER 1964—1968.

År	Eneyrkesfiskere kr.	Hovedyrkesfiskere kr.	Byrkesfiskere kr.	Alle fiskere kr.
1964	13.241	10.421	9.635	11.710
1965	20.185	13.500	11.745	16.389
1966	26.013	16.311	12.546	20.062
1967	22.387	15.826	13.240	18.575
1968	20.124	13.784	13.368	16.516

Skagerakkysten var det klar inntektsstigning for alle kategorier av fiskere. I 1968 er det inntektsfall i alle områder sammenliknet med 1967. Gjennomgående ligger inntektstallene for 1968 på om lag samme nivå som i 1965 (se tabell 3).

Nedgangen i inntekten fra 1967 til 1968 var størst på Vestlandet og i Møre og Romsdal, med en nedgang på henholdsvis 17,3 og 15,7 prosent. Minst var nedgangen i Trøndelag, men som før omtalt var nedgangen størst i dette område fra 1966 til 1967. Fra 1967 til 1968 gikk inntekten ned med 4 prosent i Trøndelag. I Nord-Norge utgjorde inntektsnedgangen 7,8 prosent fra 1967 til 1968.

Av de ulike kategorier av fiskere var det bare byrkesfiskere i Trøndelag, Møre og Romsdal og på Skagerakkysten som ikke fikk fall i totalinntekten fra 1967 til 1968. Bortsett fra på Skagerakkysten fikk imidlertid også disse grupper lavere netto fiskeriinntekt i 1968 enn året før.

For alle fiskere i riket under ett skrev 80,7 prosent

av nettoinntekten i 1968 seg fra fiske, 4,0 prosent fra jord- og skogbruk og 15,3 prosent fra andre inntektskilder. De tilsvarende prosenter var i 1967 henholdsvis 82,5, 3,5 og 14,0. Fiskeriinntektens andel av den samlede inntekt gikk således ned i 1968, mens jord- og skogbruksinntekt og inntekt fra andre inntektskilder har vist relativ oppgang. Dette er en fortsettelse av en utvikling som tok til i 1967.

Den andel av nettoinntekten som skrev seg fra fiske varierte fra 86,9 prosent (Møre og Romsdal) til 77,1 prosent (Trøndelag).

Netto fiskeriinntekt gikk ned fra 1967 til 1968 i alle områder. Størst nedgang fikk Vestlandet og Møre og Romsdal med henholdsvis 21,2 og 18,7 prosent. For Nord-Norge var nedgangen 7,3 prosent, for Trøndelag 4,4 prosent og på Skagerakkysten 7,0 prosent. For riket under ett var det en nedgang på 12,6 prosent i gjennomsnitt. Fra 1966 til 1967 var nedgangen for riket 8,6 prosent.

Nedgangen i fiskeriinntekten skyldes betydelig svikt i flere viktige fiskebestander som særlig reduserte fangstutbyttet i sildefiskeriene, makrellfisket og vårtorskefisket. Det kan også pekes på bestandssvikt i reke- og hummerfisket. I tillegg ble fangstutbyttet også rammet av periodiske fangstinnstillinger på grunn av avtaks- og omsetningsmessige vansker.

Det kan være av interesse å se den relative endring i den gjennomsnittlige netto fiskeriinntekt fra 1967 til 1968 i inntektsundersøkelsen i sammenheng med den relative endring i det totale verdiutbytte av de norske fiskerier i samme tidsrom, og i brutto- og nettotall ifølge totalregnskapsberegninger. Som før

Tabell 4. FYLKESVISE TALL OVER FISKERNES INNTEKTER I 1968 OG NETTO INNTEKTEN I ALT I 1967

Fylke	Antall likningsoppgaverstatistikken bygger på	Rrepresentasjonspro-senter	Gjennomsnitt pr. fisker (kroner)						
			Netto fiskeriinntekt	Netto jord- og skogbruksinntekt	Inntekt fra andre inntektskilder	Sum kol. 3—5	Fradrag for gjeldsrenter som ikke kan fordeles på næring	Netto inntekt i alt i 1968 (kol. 6 ÷ kol. 7)	Netto inntekt i alt i 1967
	1	2	3	4	5	6	7	8	9
Finnmark	391	8,9	14 856	199	2 618	17 673	992	16 681	17 281
Troms	456	5,8	13 153	677	2 496	16 326	434	15 892	16 790
Nordland	770	7,0	10 839	803	2 625	14 267	374	13 893	15 713
Nord-Trøndelag	7,5	5,0	7 370	2 357	3 383	13 110	532	12 578	12 539
Sør-Trøndelag	319	9,8	10 591	605	1 710	12 906	606	12 300	12 941
Møre og Romsdal	662	9,1	18 686	494	2 327	21 507	537	20 970	24 872
Sogn og Fjordane	227	7,7	11 641	1 559	2 028	15 228	216	15 012	17 276
Hordaland	138	3,7	12 702	255	2 809	15 766	197	15 569	23 718
Rogaland	278	8,3	17 703	654	4 335	22 692	736	21 956	25 219
Skagerakkysten	145	6,0	12 492	540	3 086	16 118	313	15 805	17 174
Riket i alt	3 461	7,3	13 747	679	2 607	17 033	517	16 516	18 575

Tabell 5. SPESIFIKASJON AV FISKERINNTEKTEN 1968. KRONER.

	Netto inntekt ved lottfiske og fiske alene ¹	Netto inntekt av båter og nøter ²	Fisk til husbruk	Fast løn annen arbeidsinntekt m.v. fra fiske	«Brutto» fiskeriinntekt (Sum kolonne 1—4)	Utgifter og under-skott som ikke er fratrukket i inntektspostene foran	Sum netto inntekt av fiske (kol. 5 ÷ kol. 6)	I inntekten er det trukket avskrivn. med
	1	2	3	4	5	6	7	8
<i>Nord-Norge :</i>								
Eneyrkesfiskere	18 236	2 732	122	604	21 694	1 650	20 024	4 34
Hovedyrkesfiskere	10 162	820	117	401	11 500	1 236	10 264	1 989
Biyrkesfiskere	3 514	143	96	423	4 176	464	3 712	276
Fiskere i alt	11 717	1 376	114	480	13 687	1 226	12 461	2 488
<i>Trøndelag :</i>								
Eneyrkesfiskere	14 496	600	51	276	15 423	1 815	13 608	1 675
Hovedyrkesfiskere	8 611	384	66	975	10 036	1 250	8 786	1 566
Biyrkesfiskere	3 383	3	112	681	4 179	650	3 529	321
Fiskere i alt	10 321	406	69	575	11 371	1 393	9 978	1 350
<i>Møre og Romsdal :</i>								
Eneyrkesfiskere	23 387	1 334	65	689	25 475	2 217	23 258	5 307
Hovedyrkesfiskere	14 608	772	84	742	16 206	1 766	14 440	2 037
Biyrkesfiskere	4 869	85	69	634	5 657	618	5 039	89
Fiskere i alt	18 800	1 034	71	701	20 616	1 920	18 686	3 759
<i>Vestlandet :</i>								
Eneyrkesfiskere	21 616	2 200	60	369	24 245	2 892	21 353	3 282
Hovedyrkesfiskere	11 926	655	87	318	12 986	1 103	11 883	1 745
Biyrkesfiskere	3 088	102	130	1 355	4 675	606	4 069	356
Fiskere i alt	14 413	1 234	84	562	16 293	1 804	14 489	2 142
<i>Skagerakkysten :</i>								
Eneyrkesfiskere	14 008	3 062	194	57	17 321	1 248	16 073	2 230
Hovedyrkesfiskere	8 863	955	207	235	10 260	724	9 536	915
Biyrkesfiskere	3 574	344	109	2 426	6 453	580	5 873	390
Fiskere i alt	10 791	2 002	184	501	13 478	986	12 492	1 545
<i>Riket :</i>								
Eneyrkesfiskere	19 490	2 033	91	512	22 126	2 027	20 099	3 945
Hovedyrkesfiskere	11 013	748	105	492	12 358	1 286	11 072	1 881
Biyrkesfiskere	3 541	118	103	749	4 511	538	3 973	285
Fiskere i alt	13 375	1 200	98	549	15 222	1 475	13 747	2 498

¹ Tallene omfatter manns- og redskapslotter fra fiske som er drevet på deling med andre, og inntekter ved småbåtfiske (enmannsfiske).

² Tallene omfatter inntekt av part i båter og nøter for andelseiere, og inntekt av båt- og notlotter for ene-eiere.

nevnt viser inntektsstatistikken en nedgang i den gjennomsnittlige netto fiskeriinntekt pr. fisker på 12,6 prosent. Det samlede verdiutbytte (brutto) gikk ifølge fiskeristatistikken samtidig ned med 12,0 prosent. Sum inntekter (brutto) ifølge totalregnskapsberegninger gikk ned med 12,3 prosent, mens fiskets nettoprodukt gikk ned med 28,0 prosent.

Netto jord- og skogbruksinntekt regnet i gjennom-

snitt pr. fisker i riket unde rett, gikk ifølge inntektsundersøkelsen opp 1,6 prosent fra 1967 til 1968. Det var oppgang i disse inntekter i alle områder bortsett fra i Nord-Norge.

Inntekter fra andre inntektskilder for riket under ett gikk ned med 2,5 prosent fra 1967 til 1968. Det var bare Trøndelag og Møre og Romsdal som viste øking i disse inntekter.

Tabell 6. ALLE FISKERE I UNDERSØKELSEN PROSENTVIS FORDELTE ETTER ALDER OG SAMLET NETTOINNTTEKT I 1968. GJENNOMSNITTSINNTEKTEEN I ULIKE ALDRER I KRONER OG I PROSENT AV GJENNOMSNITTSINNTEKTEEN I ALT FOR ALLE I UNDERSØKELSEN

Nettoinntekt	Alle	Aldersgrupper										
		15-19 år	20-24 år	25-29 år	30-34 år	35-39 år	40-44 år	45-49 år	50-54 år	55-59 år	60-64 år	65-69 år
		(..... Prosent)										
Under 2 000 kr.....	2,3	1,0	1,7	2,5	3,6	3,0	1,9	2,0	3,6	1,4	1,5	2,0
2 000—3 999 -	3,6	5,5	3,9	2,5	1,7	1,5	3,0	2,5	3,6	5,5	8,6	2,6
4 000—5 999 -	6,4	11,6	6,1	4,0	4,6	4,5	5,4	5,5	4,9	7,4	12,3	7,8
6 000—7 999 -	8,4	10,6	10,2	5,6	5,9	3,9	6,5	8,0	10,4	9,9	12,6	10,5
8 000—9 999 -	8,2	10,6	8,3	7,2	9,2	6,6	5,9	5,0	6,7	11,8	9,7	15,0
10 000—11 999 -	9,1	11,6	8,0	7,2	9,2	7,5	10,2	8,5	7,8	9,6	10,8	13,7
12 000—13 999 -	9,4	11,6	8,0	9,0	5,6	10,8	9,4	9,2	8,5	10,5	10,4	13,1
14 000—15 999 -	8,7	8,0	9,4	8,4	7,3	9,3	8,4	9,0	9,1	10,2	6,7	9,8
16 000—17 999 -	7,9	6,5	11,0	5,6	7,3	6,9	8,9	9,0	7,8	9,1	5,9	6,5
18 000—19 999 -	7,1	5,0	8,3	7,8	8,3	7,8	7,5	7,8	6,5	6,3	4,8	7,2
20 000—21 999 -	5,5	5,5	5,7	9,3	6,3	4,5	5,7	6,0	4,9	4,1	3,0	3,9
22 000—23 999 -	4,3	2,5	5,1	4,7	4,0	5,8	3,8	5,0	5,2	2,8	4,1	1,9
24 000—25 999 -	3,5	1,5	3,5	5,0	4,9	5,5	3,2	4,0	4,1	1,7	2,6	0,7
26 000—27 999 -	2,8	1,0	1,0	5,6	2,3	6,7	3,8	3,0	1,8	1,1	1,5	1,3
28 000—29 999 -	2,6	3,5	1,9	3,1	3,0	2,4	4,8	3,5	2,6	1,7	0,7	0,7
30 000 kr. og over	10,2	4,0	7,9	12,5	16,8	13,3	11,6	12,0	12,5	6,9	4,8	3,3
Gj.sn. inntekt kr.	16 516	13 406	15 708	18 580	18 907	18 722	16 680	17 653	17 025	14 750	13 378	12 870
Gj.sn. inntekt i ulike aldre i prosent av gj.sn. inntekt i alt for alle fiskere i undersøkelsen	100,0	81,2	95,1	112,5	114,5	113,4	101,0	106,9	103,1	89,3	81,0	77,9

For riket i alt var det eneyrkesfiskerne som hadde den største totale nettoinntekt av fiske og annet i 1968 med kr. 20 124. Dernest kom hovedyrkesfiskerne med kr. 13 784 og biyrkesfiskerne med kr. 13 368.

Samme innbyrdes rekkefølge finner en i Nord-Norge og i Møre og Romsdal. I Trøndelag og på Vestlandet hadde biyrkesfiskerne noe høyere inntekt enn hovedyrkesfiskerne. På Skagerakkysten hadde biyrkesfiskerne større inntekt enn selv eneyrkesfiskerne.

I riket under ett hadde eneyrkesfiskerne en gjennomsnittlig nedgang i inntekten fra 1967 til 1968 på 10,1 prosent. Hovedyrkesfiskerne hadde en nedgang i inntekten på 12,9 prosent, mens biyrkesfiskerne derimot hadde en inntektsøkning på 1,0 prosent. Den største nedgang i inntekten hadde hovedyrkesfiskerne i Møre og Romsdal med 22,1 prosent. Størst øking i inntekten hadde biyrkesfiskerne i Trøndelag med 12,9 prosent. Av de øvrige grupper var det bare hovedyrkesfiskerne i Trøndelag og biyrkesfiskerne i Møre og Romsdal og på Skagerakkysten som fikk større inntekt i 1968 enn i 1967.

I tabell 4 gis inntektstall for de enkelte fylker.

I Nord-Norge hadde fiskerne i Finnmark høyest total nettoinntekt, mens fiskerne i Nordland lå lavest. De høyeste inntektene i landsmålestokk hadde fiskerne i Rogaland og dernest fiskerne i Møre og Romsdal og i Finnmark. Lavest i landet lå Trønde-

lagsfylkene med inntekter på bare noe over halvparten av inntektene i Rogaland. En vil dessuten peke på at netto inntekter fra jord- og skogbruk i Nord-Trøndelag utgjorde hele 18 prosent av totale nettoinntekter, mens tallet for riket under ett var 4,0 prosent.

Spesielt om fiskeriinntektens sammensetning.

Tabell 5 gir en nærmere spesifisering av fiskeriinntekten. Dessuten viser tabellen størrelsen av avskrivninger som er trukket fra i fiskeriinntekten. Ser en på tallene for riket i alt, framgår det at den langt betydeligste del av fiskeriinntekten skriver seg fra det som i tabellen er betegnet «Netto inntekt ved lottfiske og fiske alene». Dette gjelder for alle kategorier av fiskere. For fiskere i alt utgjorde denne posten 88 prosent av brutto fiskeriinntekt i 1968, mot 86 prosent i 1967 og 84 prosent i 1966. For ene-, hoved- og biyrkesfiskere var prosenttallene henholdsvis 88, 89 og 79. De tilsvarende tall for 1967 var 86, 87 og 79.

«Netto inntekt av båter og nøter» er en ren kapitalinntekt, og spiller som en ser en lang mindre rolle gjennomsnittlig sett. For fiskere i alt utgjorde denne post ca. 8 prosent av samlet fiskeriinntekt. For ene-, hoved- og biyrkesfiskere var prosenttallene henholdsvis 9, 6 og 2,6.

Tabell 7. TALL FOR GJENNOMSNITTSINNTekten I ULIKE ALDERSGRUPPER 1968, KRONER.

	Alle	Aldersgrupper										
		15-19 år	20-24 år	25-29 år	30-34 år	35-39 år	40-44 år	45-49 år	50-54 år	55-59 år	60-64 år	65-69 år
Eneyrkesfiskere	20 124	16 579	18 820	20 907	22 829	21 100	20 752	20 114	21 256	18 383	16 238	18 310
Hovedyrkesfiskere	13 784	10 813	12 824	15 199	12 888	16 507	12 128	15 896	14 015	13 857	12 278	14 283
Biyrkesfiskere	13 368	10 522	12 988	15 357	15 623	14 785	15 671	14 894	14 908	11 108	11 423	10 213
Alle fiskere.....	16 516	13 406	15 708	18 580	18 907	18 722	16 680	17 653	17 025	14 750	13 378	12 870
Fiskere i Nord-Norge	15 130	12 560	13 880	16 539	16 055	17 146	14 464	16 089	16 142	14 350	13 384	13 295
Fiskere i landet for øvrig ...	17 693	14 178	17 300	20 262	21 356	20 022	18 417	18 932	17 909	15 174	13 373	12 538

«Fast lønn og annen arbeidsinntekt m. v. fra fiske» utgjorde vel 2,0 prosent av eneyrkesfiskernes brutto inntekt mot for hoved- og biyrkesfiskere henholdsvis 4,0 og 17,0 prosent.

Inntektsposten «Fisk til husbruk» er den av likningsmyndighetene anslåtte inntekt av forbruket av egen fangst. Posten er for alle kategorier av fiskere av nærmest ubetydelig størrelsesorden.

Inntekt og alder.

I tabell 6 er alle fiskere i statistikken fordelt prosentvis etter inntekt og alder. Dessuten er gjennomsnittsinntekten i de ulike aldersgrupper regnet ut.

I tabell 7 er gjennomsnittsinntekten i de ulike aldersgrupper gjengitt særskilt for ene-, hoved- og biyrkesfiskere og særskilt for fiskere i Nord-Norge og landet for øvrig.

En minner om at en så fin oppdeling av materialet som en har foretatt i tabell 6 og 7 reduserer tallenes utsagnskraft.

I tabell 6 og 7 ser en at den gjennomsnittlige totale nettoinntekt for alle fiskere under ett steg fra kr. 13 406 i aldersgruppen 15—19 år til kr. 18 907 i aldersgruppen 30—34 år. Over denne alder sank inntekten forholdsvis jevnt fra aldersgruppe til aldersgruppe. Et unntak er at gruppen fra 40—44 år viser lavere gjennomsnittsinntekt enn de to etterfølgende aldersgrupper. Lavest inntekt hadde aldersgruppen 65—69 år med kr. 12 870. Inntektens variasjon med stigende alder var noe mindre i 1968 enn i 1967.

Inntektsfordelingen for 1968 viser at 20,7 prosent av alle fiskerne i statistikken hadde en total nettoinntekt på under kr. 8 000, 17,3 prosent hadde fra kr. 8 000 til kr. 12 000, 26,0 prosent fra kr. 12 000 til kr. 18 000 og 36,0 prosent hadde over kr. 18 000. (I tabell 6 er det gitt et mer detaljert bilde av inntektsspredningen). I 1967 var de samme prosenttallene henholdsvis 18,9, 17,2, 23,0 og 40,9. Det var således en noe større konsentrasjon om de laveste inntekter og inntekter på mellom 12 00 og 18 000

kroner, og færre høye inntekter i 1968 enn i 1967. Fra inntektsåret 1966 til 1967 var det en liknende utvikling, men tendensen var da svakere.

Av tabell 7 og figur 1 framgår det at blant eneyrkesfiskerne var det aldersgruppen 30—34 år som gjennomsnittlig oppnådde høyest total nettoinntekt. Blant hovedyrkesfiskerne lå aldersgruppen 35—39 år på topp og blant biyrkesfiskerne aldersgruppen 40—44 år.

Eneyrkesfiskerne hadde gjennomsnittlig lavest inntekt i aldersgruppen 60—64 år som lå litt lavere enn gruppen 15—19 år. Hovedyrkesfiskerne hadde lavest gjennomsnittsinntekt i yngste aldersgruppe (15—19 år), og biyrkesfiskerne i eldste (65—69 år) og yngste.

Av tabellen og figuren framgår det ellers at eneyrkesfiskerne i alle aldersgrupper oppnådde høyere total nettoinntekt enn hoved- og biyrkesfiskere, og at forskjellen var betydelig i alle grupper. Hoved- og biyrkesfiskerne hadde om lag samme gjennomsnittsinntekt i aldersgruppene opp til 30 år. Over 55 år hadde hovedyrkesfiskerne høyere gjennom-

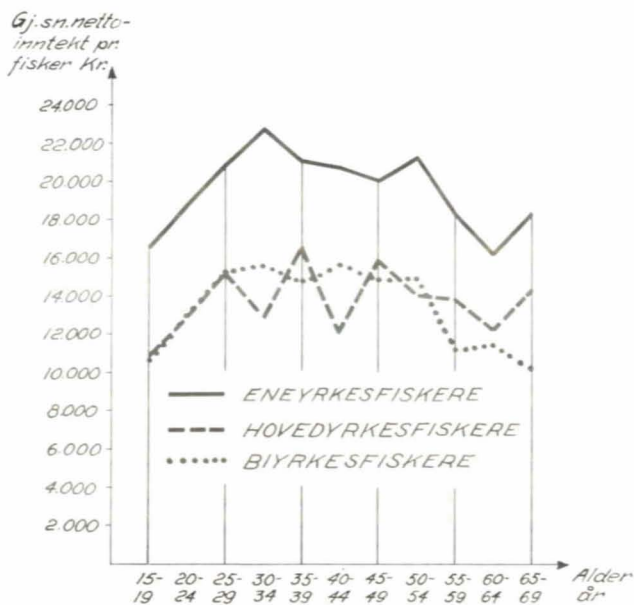


Fig. 1. Gjennomsnittlig nettoinntekt for fiskere i ulike aldersgrupper 1968. Riket.



Fig. 2. Gjennomsnittlig nettoinntekt for fiskere i ulike aldersgrupper 1968. Nord-Norge og riket for øvrig.

snittsinntekt enn byrkesfiskerne, mens forholdet vekslet fra aldersgruppe til aldersgruppe i de mellomliggende grupper.

Ser en på de enkelte kurver i figur 1 finner en særlig for hovedyrkesfiskere, nokså betydelige og uventede sprang i inntekten. Ujevnheten skyldes trolig i første rekke at materialet innenfor de enkelte aldersgrupper ikke er helt representativt. En må derfor være varsom med å trekke konklusjoner på basis av de gjengitte kurver. Kurvene skal bare vise hovedtendensen i samvariasjonen mellom inntekt og alder, og det tilnærmede nivå for inntekten for de ulike kategorier fiskere.

Figur 2 viser gjennomsnittsinntekten for de ulike aldersgrupper i Nord-Norge og i landet for øvrig. Av denne figuren ser en at bortsett fra aldersgruppene 60—64 og 65—69 år var gjennomsnittsinntekten lavere i Nord-Norge enn i landet for øvrig. Forskjellen mellom fiskernes inntekter i Nord-Norge og i resten av landet var gjennomgående mindre i 1968 enn i 1967. Dette er en fortsettelse av en utvikling som også fant sted fra 1966 til 1967.

Sammenfatning.

Inntektsstatistikken for 1968 bygger på likningsutskrifter for i alt 3 461 fiskere som er tilfeldig trukket ut fra 67 kommuner som skulle gi et representativt tverrsnitt av fiskerinæringen. Utvalget er trukket slik at en får størst presisjon i tallene i tabell 2, 3 og 5, som en anser som de viktigste. Fiskerne i

utvalget var alle i alderen 15—69 år og hadde vært minst 2 måneder på fiske i 1968.

Utvalget omfatter 7,3 prosent av alle fiskere i landet ifølge fiskeristatistikken for 1968.

I statistikken er tatt med fiskernes nettoinntekt av så vel fiske som annen virksomhet. I nettoinntektstallene er trukket fra samtlige kostnader som knytter seg til opptjeningen av inntekten. Inklusive avskrivninger, samtlige gjeldsrenter og utgifter til felles kosthold.

Statistikken viser en total gjennomsnittlig nettoinntekt pr. fisker på kr. 16 516. Herav var kr. 13 747 netto fiskeriinntekt. I forhold til 1967 gikk den totale nettoinntekt ned med 11,1 prosent og fiskeriinntekten gikk ned med 12,6 prosent.

Av de ulike landsdeler hadde Møre og Romsdal størst total gjennomsnittlig nettoinntekt pr. fisker med kr. 20 970. Laveste gjennomsnittsinntekt hadde Trøndelag med kr. 12 353.

For riket i alt var det enyrkesfiskerne som oppnådde størst total nettoinntekt med gjennomsnittlig kr. 20 124, deretter kom hovedyrkesfiskerne med kr. 13 784 og byrkesfiskerne med kr. 13 368. Sammenliknet med 1967 hadde enyrkesfiskerne en nedgang i inntekten på 10,1 prosent. Hovedyrkesfiskerne hadde en nedgang i inntekten på 12,9 prosent, mens byrkesfiskerne derimot hadde en inntektsøkning på 1,0 prosent.

Fiskerne sett under ett oppnådde størst total nettoinntekt i aldersgruppen 30—34 år med gjennomsnittlig kr. 18 907, mens fiskerne i årsklasse 65—69 hadde lavest inntekt med gjennomsnittlig kr. 12 870.

Inntektsfordelingen for alle fiskere i undersøkelsen viser at 20,7 prosent hadde en inntekt på under kr. 8 000, 17,3 prosent hadde fra kr. 8 000 til kr. 12 000, 26,0 prosent fra kr. 12 000 til kr. 18 000, og 36,0 prosent hadde over kr. 18 000 i inntekt.

For alle fiskere i riket sett under ett skrev 80,7 prosent av nettoinntekten i 1968 seg fra fiske, 4,0 prosent fra jord- og skogbruk og 15,3 prosent fra andre inntektskilder. Netto arbeidsinntekt utgjorde 91 prosent av den gjennomsnittlige fiskeriinntekt, mens kapitalinntekter av båter og nøter utgjorde 9 prosent.

Summary in English.

The Fishermen's Annual Income Inquiry for 1968 is based on income data supplied by the Norwegian tax authorities. A stratified random sample drawn from 67 municipalities includes 3,461 fishermen. The sample is designed and drawn in such a way that one obtains highest reliability in the figures of

table 2, 3 and table 5, which are considered the most important ones. The fishermen in the sample were all between 15 and 69 years old and had been engaged in fishing at least two months during 1968. The sample includes 7.3 per cent of all fishermen according to the Official Fishery Statistics of 1968.

The net income concept used in the inquiry comprises wages and shares from net proceeds in fishery, and labor and capital income from other sources.

Depreciation costs, interest on borrowed capital, food expenditures and some other minor items related to the earning of the income, are deducted.

According to the inquiry, the net income per fisherman averaged N. kr. 16,516 out of which N. kr. 13,747 was derived from fishing. Compared with 1967 this was a reduction of 11.1 per cent and 12.6 per cent respectively.

The highest average income was obtained by fishermen from Møre and Romsdal district, viz. N. kr. 20,970; while the lowest was obtained by fishermen from Trøndelag, viz. N. kr. 12,353.

Of the various categories of fishing, sole occupation gave the highest average income per man, N. kr.

20,124; followed by main occupation, N. kr. 13,784 and subsidiary occupation, N. kr. 13,368. Compared with 1967 this represents a reduction of 10.1 per cent for sole occupation; 12.9 per cent for main occupation; and an increase of 1.0 per cent for subsidiary occupation.

Fishermen in the age group 30—34 years obtained the highest net income, N. kr. 18,907. The age group 65—69 years obtained the lowest income, N. kr. 12,870.

The income distribution shows that 20.7 per cent of all fishermen earned less than N. kr. 8,000; 17.3 per cent earned N. kr. 8,000—12,000; 26.0 per cent N. kr. 12,000—18,000; and 36.0 per cent more than N. kr. 18,000.

Of the total net income 80.7 per cent was drawn from fishing operation; 4.0 per cent from agriculture and forestry; and 15.3 per cent from other sources of income.

The average net income from fishing was made up of 91 per cent labour income and 9 per cent capital surplus on vessel and gear.

Norges utførsel av sjøprodukter fra 1. januar til 18. april og uken som endte 18. april 1970. Tonn.

TOLLSTEDER	Fersk storsild	Fersk vårsild	Fersk slid og brisling ellers	Fersk slid og brisling i alt	Fersk laks	Fersk kveite	Fersk rødspette	Fersk hyse	Fersk torsk	Fersk lyr og sei	Fersk lauge	Fersk makrell	Fersk makrell- storje	Fersk pigghå	Fersk blåbrann	Fersk skate og røkke	Fersk ål	Fersk fisk i alt	Frosen storsild	Frosen vårsild
	Stat. nr. 0301, 151	Stat. nr. 0301, 152	Stat. nr. 0301, 153-159	Stat. nr. 0301, 151-159	Stat. nr. 0301, 110	Stat. nr. 0301, 131	Stat. nr. 0301, 132	Stat. nr. 0301, 142	Stat. nr. 0301, 143	Stat. nr. 0301, 144-155	Stat. nr. 0301, 147	Stat. nr. 0301, 181	Stat. nr. 0301, 182	Stat. nr. 0301, 185	Stat. nr. 0301, 186	Stat. nr. 0301, 187	Stat. nr. 0301, 191	Stat. nr. 0301, 199	Stat. nr. 0301, 351	Stat. nr. 0301, 352
06 Oslo	7	—	—	7	1	7	1	—	5	—	—	—	—	—	—	—	—	14	—	—
27 Kristiansand	—	—	2 163	2 163	—	—	—	42	1	2	—	—	—	—	—	7	—	27	—	—
31 Egersund	—	—	3 928	3 928	—	—	—	—	2	—	—	—	—	—	—	—	—	—	—	—
33 Stavanger	75	14	16	105	—	—	3	3	123	2	1	—	—	—	17	—	—	44	—	—
35 Kopervik	—	—	—	—	—	—	—	—	13	—	—	—	—	—	2	—	—	15	—	—
36 Haugesund	—	—	—	504	—	—	—	—	—	—	—	—	—	—	1	—	—	1	—	—
38 Bergen	454	—	541	995	—	—	16	135	1 503	34	—	—	—	—	4	—	—	43	—	—
39 Florø	—	—	—	—	—	—	—	—	—	—	—	—	—	—	—	—	—	—	—	—
40 Ålesund	372	—	109	481	—	—	3	52	393	198	—	—	—	—	—	—	—	63	—	6
41 Molde	710	—	—	710	—	—	—	—	7	—	—	—	—	—	—	—	—	7	—	—
42 Kristiansund	488	219	—	707	—	—	—	1	—	—	—	—	—	—	—	—	—	1	—	—
43 Trondheim	—	—	—	—	6	—	54	180	315	58	—	—	—	—	—	—	—	17	—	—
51 Bodø	—	—	—	—	—	5	4	—	12	—	—	—	—	—	—	—	—	12	—	—
53 Svolve	—	—	—	—	—	4	36	—	87	—	—	—	—	—	—	—	—	22	—	—
55 Tromsø	—	—	—	—	8	7	8	—	3	—	—	—	—	—	—	—	—	26	—	—
56 Hammerfest	—	—	—	—	—	4	8	—	—	—	—	—	—	—	—	—	—	—	—	—
57 Vadso	—	—	—	—	—	—	—	—	—	—	—	—	—	—	—	—	—	—	—	—
58 Vardø	—	—	—	—	—	4	—	3	—	—	—	—	—	—	—	—	—	—	—	—
61 Måløy	—	—	—	—	—	4	—	—	2	—	—	—	—	—	—	—	—	—	—	—
64 Andre	108	—	1 435	1 543	1	4	—	1	28	11	4	—	—	—	—	—	—	35	—	—
I alt	2 214	233	8 696	11 143	16	152	134	417	2 498	314	6	4	—	2 003	4	84	2	270	5 904	621
I uken	—	—	—	—	2	5	—	8	61	10	—	—	—	199	—	8	—	43	337	65

MERK: På grunn av avrundning av tallene til nærmeste hele tonn vil summen av utførselen over de enkelte tollsteder ikke alltid stemme med tallene for ei albs. Av samme grunn vil summen av utførselen av de spesifiserte vareslag over et tollsted heller ikke alltid stemme med tallene for utførselen i alt av vedkommende varegruppe over tollstedet.

TOLLSTEDER	Frosen slid ellers og brisling	Frosen slid i alt	Rundfrosen laks	Rundfrosen kveite	Rundfrosen makrell	Rundfrosen makrell- storje	Rundfrosen pigghå	Rundfrosen blåbrann	Rundfrosen frossen fisk i alt	Fersk el. kjøtt fillet, hyse 15 x 2	Fersk el. kjøtt fillet, ellers 15 x 2	Frosen hyse- fillet	Frosen tokke- fillet	Frosen set- fillet	Frosen stembil- fillet	Frosen ur- fillet	Frosen stid- fillet	Frosen fillet ellers	Frosen fillet i alt	Saltet torske- fisk i alt
	Stat. nr. 0301, 353-359	Stat. nr. 0301, 351-359	Stat. nr. 0301, 210	Stat. nr. 0301, 251	Stat. nr. 0301, 381	Stat. nr. 0301, 382	Stat. nr. 0301, 385	Stat. nr. 0301, 386	Stat. nr. 0301, 389	Stat. nr. 0301, 451, 459, 501, 502-599	Stat. nr. 0301, 451, 459, 501, 502-599	Stat. nr. 0301, 701	Stat. nr. 0301, 702	Stat. nr. 0301, 703	Stat. nr. 0301, 792	Stat. nr. 0301, 793	Stat. nr. 0301, 750	Stat. nr. 0301, 1607	Stat. nr. 0302, 101-109	
06 Oslo	—	—	—	—	—	—	—	—	—	—	—	—	—	—	—	—	—	—	—	—
27 Kristiansand	29	29	5	9	13	—	—	1	26	—	—	—	—	—	—	—	—	—	—	6
31 Egersund	105	105	20	—	804	—	5	1	2	—	—	—	—	—	—	—	—	13	—	24
33 Stavanger	1	—	1	1	116	—	—	—	—	—	—	—	—	—	—	—	3	—	—	—
35 Kopervik	—	—	—	—	193	—	—	—	5	—	—	—	—	—	—	—	—	11	—	—
36 Haugesund	—	—	—	—	145	—	—	—	—	—	—	—	—	—	—	—	—	—	—	—
38 Bergen	865	1 027	3	2	131	—	—	—	10	—	—	—	—	—	—	—	—	—	—	—
39 Florø	—	—	—	—	195	—	—	—	74	—	—	—	—	—	—	—	—	—	—	—
40 Ålesund	—	—	—	—	—	—	—	—	—	—	—	—	—	—	—	—	—	—	—	—
41 Molde	—	—	3	51	—	—	—	—	715	—	—	—	—	—	—	—	—	—	—	—
42 Kristiansund	—	—	2	—	—	—	—	—	3	—	—	—	—	—	—	—	—	—	—	—
43 Trondheim	—	—	38	26	—	—	—	—	14	—	—	—	—	—	—	—	—	—	—	—
51 Bodø	—	—	—	—	—	—	—	—	70	—	—	—	—	—	—	—	—	—	—	—
53 Svolve	—	—	—	—	—	—	—	—	63	—	—	—	—	—	—	—	—	—	—	—
55 Tromsø	—	—	44	2	—	—	—	—	558	—	—	—	—	—	—	—	—	—	—	—
56 Hammerfest	—	—	1	—	—	—	—	—	83	—	—	—	—	—	—	—	—	—	—	—
57 Vadso	—	—	—	—	—	—	—	—	2	—	—	—	—	—	—	—	—	—	—	—
58 Vardø	—	—	—	—	—	—	—	—	—	—	—	—	—	—	—	—	—	—	—	—
61 Måløy	—	—	—	—	—	—	—	—	—	—	—	—	—	—	—	—	—	—	—	—
64 Andre	66	66	2	—	546	—	—	—	294	—	—	—	—	—	—	—	—	—	—	—
I alt	1 066	1 693	118	91	2 143	23	1 554	196	1 927	6 053	55	885	3 883	21 042	6 005	52	275	223	731	32 212
I uken	—	—	—	—	—	—	—	—	—	—	—	—	—	—	—	—	—	—	—	—

