

FISKETS GANG

UTGITT AV FISKERIDIREKTØREN, BERGEN

FG

25. JUNI 1970

26

AV INNHOLDET I DETTE NR.:

	Side
Akustiske og biologiske undersøkelser i Nordsjøen og Skagerak i februar-mars 1970.....	477
Utførselen av viktige fisk- og fiskeprod. jan.-april, fordelt på land	483
Mengde- og verdiutbyttet av det norske fisket i jan. 1969 og 1970	484

Ansvarlig utgiver:
FISKERIDIREKTØREN

Redaktør:
kontorsjef Håvard Angerman

FISKETS GANG's adresse:
Fiskeridirektoratet
Postboks 185/86
5001 Bergen
Telefon: 30 300

UTKOMMER HVER TORSDAG

Abonnement kan tegnes ved alle poststeder ved innbetaling av abonnementsbeløpet på postgirokonto 691 81, eller på bankgirokonto 8301/08/01462 Bergens Kreditbank eller direkte i Fiskeridirektoratets kassakontor.

Abonnementsprisen på Fiskets Gang er kr. 25,00 pr. år. Til Danmark, Island og Sverige kr. 25,00 pr. år. Øvrige utland kr. 31,00 pr. år. Pristariff for annonser kan fåes ved henvendelse til Fiskets Gang.

VED ETTERTRYKK FRA FISKETS GANG MÅ
BLADET OPPGIS SOM KILDE

Fiskerioversikt for uken som endte 20. juni 1970.

Uken som endte 20. juni ble bra med betydelig fangsttilgang i Finnmark, hvor imidlertid hysen fremdeles er svakt representert. Det var også stor tilgang på bankfisk—lange og brosme—på Møre og i Sogn og Fjordane. For småseifisket med not er det innført restriksjoner i Råfisklagets distrikt fra Prissone 6 og nordover (Alstahaug og nordover) samt i Hordaland, i det fangst av småsei under 7 hekto er forbudt. På Nordmøre og forøvrig ga notfisket godt utbytte og fiskestørrelsen volder ikke problemer. Garnfisket etter makrell holder seg noe i underkant av det vanlige. På det pelagiske området ga nordsjø-sildfisket bra utbytte, også med adskillig fangsttilgang til mel og oljefabrikkene. Det meldes om en del brislingfangster på nyåpnet område i Sogn.

Fisk m. v. utenom sild, brisling og øyepål.

Finnmark: Sommerfiskets første uke ga 2 931,8 tonn fisk og 10,7 tonn reker, mens første uke i fjor ga 3 239 tonn fisk og 14,5 tonn reker. Torskefisket var meget godt med 1 971 tonn (i fjor 1 393), men hysefisket smått med bare 257,4 tonn siste uke (1 542 tonn samme uke i fjor). Av andre fiskesorter ble ukens landinger disse: Sei 484,8 tonn, brosme 13,3 tonn, kveite 1,2 tonn, steinbit 36,8 tonn, uer 10,9 tonn og blåkveite 156,2 tonn. Av lever hadde en 620 hl og det ble produsert 123 hl tran. Det er fortsatt snørefisket som gjør mest av seg. Det ga 1 365 tonn. Med trål ble det landet 790,6 tonn, garn og not 269,6 tonn og med liner 506,6 tonn. I fisket deltok det 966 farkoster, hvorav 895 dekkete med motor, 31 trålere og 40 åpne med i alt 2 406 mann. Dette er en litt større deltakelse enn i fjor.

Troms: Fiskeriinspektøren melder om landinger i fylkets kystkommuner på 635 tonn mot 843 tonn uken før. Fangsten besto av 53 tonn torsk, 7 tonn sei, 4 tonn brosme, 515 tonn blåkveite, 1 tonn uer, 1 tonn annen fisk og 53 tonn reker.

Sør-Helgeland—Sør-Trøndelag: I dette distrikt ble det i uken som endte 13. juni landet 251 tonn fisk, hvorav 113 tonn torsk, 117 tonn sei, 2 tonn lyr, 5 tonn lange, 8 tonn brosme, 2 tonn hyse, 2 tonn kveite, 2 tonn uer. Det foregår notfiske etter sei i distriktet, og det ble i beretningsuken låssatt 291 tonn og håvet 80 tonn.

Levendefisk: Trondheim hadde tilførsler fra Levendefisklagets distrikt i siste uke på 12 tonn levende småsei. I Hordaland ble det tatt opp vesentlig fra lås 100 tonn levende småsei og for øvrig 2 tonn levende torsk og 1

**Fisk brakt i land i Finnmark i tiden 1. januar–
20. juni 1970.**

Fiskesort	Mengde	Anvendt til					
		Ising og frysing		Salting	Henging	Hermetikk	Oppmalning
		Rund	Filet				
Skrei.....	² 15 132	1 554	10 023	3 004	551	—	—
Loddetorsk .	³ 49 054	2 221	35 966	4 110	6 757	—	—
Annen torsk.	1 971	456	1 351	94	70	—	—
Hyse.....	3 675	495	3 140	18	22	—	—
Sei	3 718	109	2 694	351	564	—	—
Brosme	210	—	—	—	210	—	—
Kveite	60	60	—	—	—	—	—
Blåkveite ...	392	392	—	—	—	—	—
Flyndre	25	25	—	—	—	—	—
Uer.....	199	199	—	—	—	—	—
Steinbit	334	334	—	—	—	—	—
Reke.....	338	388	—	—	—	—	—
Annen fisk..	—	—	—	—	—	—	—
I alt	¹ 75 158	6 233	53 174	7 577	48 174	—	—
« pr. 21/6-69	70 764	5 045	49 893	2 727	13 099	—	—
» pr. 22/6-68	59 292	5 247	40 298	3 895	9 851	—	1

¹ Lever 31 471 hl. ² Rogn 762 hl, derav 366 saltet 396 hl fersk.

³ Tran 11 184 hl. Rogn 161 hl, hvorav saltet 124 hl, fersk 37 hl

⁴ Herav 737 tonn rotskjær.

tonn lomre. I Rogaland hadde en 10 tonn diverse levende fisk.

Møre og Romsdal: På Nordmøre ble det i uken til 13. juni landet 1 177 tonn fisk, hvorav 57 tonn salttorsk = 120 tonn fersk, 28 tonn annen torsk, 1 001 tonn sei, 1 tonn lyr, 6 tonn lange, 15 tonn brosme, 1 tonn hyse, 1 tonn rødspette, 4 tonn uer. I beretningsuken fortsatte seifisket med not med bra fangster. Det ble låssatt 33 slike på 5–40 tonn, i alt 660 tonn samt håvet 23 fangster på 1–50 tonn, i alt 240 tonn. Av trålfangster ble det landet 14 fangster på 1–24 tonn, i alt 160 tonn.

Sunnmøre og Romsdal: Det var betydelige tilførsler av bankfisk fra de forskjellige felt. I alt ble det landet 1 346,4 tonn fisk, hvorav 27,2 tonn torsk, 115 tonn sei, 905 tonn lange, 16 tonn blålange, 214,5 tonn brosme, 18,5 tonn hyse, 34 tonn kveite, 0,3 tonn gullflyndre, 0,3 tonn hå, 1,1 tonn skate og 11,5 tonn diverse fisk.

Fjerne farvann: Et linefartøy kom til Ålesund fra Island med 36 tonn kveite.

**Fisk brakt i land i Troms i tiden 1. januar –
20. juni 1970.**

Fiskesort	Mengde	Anvendt til					
		Ising og frysing		Salting	Henging	Hermetikk	Dyrefor
		Rund	Filet				
Skrei.....	¹ 14 746	528	5 786	6 742	1 690	—	—
Annen torsk.	19 214	820	12 715	4 704	975	—	—
Sei	2 214	27	1 764	188	235	—	—
Lange.....	117	—	—	117	—	—	—
Brosme	1 292	—	493	566	233	—	—
Hyse	1 607	209	1 389	—	9	—	—
Kveite	41	41	1 571	—	—	—	—
Blåkveite ...	3 192	1 621	—	—	—	—	—
Flyndre	—	—	—	—	—	—	—
Uer.....	347	17	330	—	—	—	—
Steinbit	95	16	78	1	—	—	—
Annen	1	1	—	—	—	—	—
Reke.....	1 200	1 191	—	—	—	9	—
I alt	44 066	4 471	24 126	12 318	3 142	9	—
« pr. 21/6-69	40 514	5 849	21 891	5 986	6 745	43	—
« pr. 22/6-68	34 941	4 970	14 436	10 450	4 988	97	—

¹ Tran 5690 hl. Lever 1547 hl. Rogn 4224 hl, hvorav saltet 2458 hl, fersk 1766 hl.

Sogn og Fjordane: Det meldes om fisketilgang på 227,8 tonn, hvorav 23,4 tonn torsk, 9,5 tonn sei, 53,9 tonn lange, 81 tonn brosme, 3,9 tonn lyr, 8,6 tonn kolmule, 3,4 tonn hyse, 1,5 tonn kveite, 5,1 tonn flyndre, 5 tonn skate, 20,3 tonn pigghå, 0,1 tonn ål, 7,1 tonn diverse fisk.

Hordaland: Fisketilgangen i uken ble på 158 tonn, som innbefatter omtalte 103 tonn levende fisk, samt 7 tonn kappet torsk, 15 tonn lange og brosme, 10 tonn sei og lyr, 10 tonn hå og 10 tonn diverse fisk (mest lysing) og 3 tonn reker.

Rogaland: Det ble av konsumfisk landet 150 tonn i død og 10 tonn i levende stand.

Skagerakkysten: Det meldes om landinger av fisk på 90 tonn, hvorav en vesentlig del pilkefisk — torsk — fra Revet. Dessuten ble det levert 6 tonn ål.

Oslofjorden: Fjordfisk melder om tilgang siste uke på 8,4 tonn av vanlige fiskeslag og om 2,5 tonn ål.

Skalldyr: Av reker hadde Fjordfisk 5,5 tonn kokte og 5 tonn rå, Skagerakfisk 7 og 8 tonn, Rogaland

Fisk brakt i land i området Sør-Helgeland – Sør-Trøndelag i tiden 1. januar–13. juni 1970.¹

Fiskesort	Mengde	Anvendt til					Fiske- mel og Dyre- for
		Ising og fry- sing	Sal- ting	Heng- ing	Her- me- tikk		
Skrei	tonn	tonn	tonn	tonn	tonn	tonn	tonn
..
Annen torsk ...	4 291	3 057	356	593	194	90	90
Sei	1 757	853	478	380	3	43	43
Lyr	55	54	—	—	1	—	—
Lange	93	15	30	48	—	—	—
Blålange	10	9	—	1	1	—	—
Brosme.....	180	25	47	107	1	—	—
Hyse.....	161	160	—	—	—	—	—
Kveite	75	75	—	—	—	—	—
Rødspette	24	24	—	—	—	—	—
Mareflyndre ...	—	—	—	—	—	—	—
Uer	50	47	3	—	—	—	—
Steinbit	—	—	—	—	—	—	—
Skate og røkke.	2	2	—	—	—	—	—
Håbrann	—	—	—	—	—	—	—
Pigghå	—	—	—	—	—	—	—
Makrelstørje ..	—	—	—	—	—	—	—
Annen fisk.....	70	70	—	—	—	—	—
I alt	2 6 768	4 391	914	1 129	200	133	
« 14/6 1969	7 191	3 806	601	2 597	144	43	
« 15/6 1968	7 170	3 167	895	2 882	225	1	

¹ I følge oppgaver fra Norges Råfisklag, Trondheim.

² Lever 1126 hl. Rogn 1600 hl.

Fiskesalslag 3 og 6 tonn. Enn videre meldet Hordaland om 3 tonn reker, Troms om 53,3 tonn og Finnmark om 10,7 tonn. Fjordfisk hadde også 0,5 tonn kokte sjøkreps.

Makrellfisket: Drivgarnfisket har i år vært av et noe beskjednere omfang enn tidligere år, og siste uke var ingen unntakelse. Det ble landet 635 tonn sør for Stad, og derunder et mindre kvantum dorgefisk. I drivgarnfisket har deltakelsen vært som før om årene — 120/130 båter. Nord for Stad hadde man en del landing av snurpemakrell, nemlig til agn 1 340 hl og til ferskbruk 9 hl.

Sild, brisling, og øyepål.

Feitsild- og småsildfisket: I Nord-Norge ble det i Nordland fisket 261 hl småsild, hvorav 40 hl i Steigen og 221 hl på Helgeland.

Nord-Trøndelag: I Rørvikdistriktet ble det tatt opp 342 hl sild i gruppe 1 og 282 hl i gruppe 2.

Fisk brakt i land i Vesterålen – Nord-Helgeland i tiden 1. januar – 6. mai 1970.¹

	Meng- de	Anvendt til					Opp- mal- ing
		Fersk	Fryst	Sal- ting	Heng- ing	Her- me- tikk	
	tonn	tonn	tonn	tonn	tonn	tonn	tonn
Uken 6/6	975	140	677	85	69	—	4
I alt pr. 30/5	78 429	6 254	28 194	25 193	18 643	—	145
I alt pr. 6/6	279 404	6 394	28 871	25 278	18 712	—	149
I alt pr. 7/6 1969	75 199	4 460	21 024	16 246	33 079	—	390

¹ Ifølge oppgaver fra Råfisklaget, Svolvær.

² Dessuten av sjøtilvirket fisk: pr. 30/5 104 tonn tørrfisk, 225 tonn saltfisk, pr. 6/6 105 tonn tørrfisk, 280 tonn saltfisk.

Buholmsråsa—Stad: Det ble i ukens løp tatt opp 2 313 hl feitsild og 799 hl småsild, hvorav om lag 1 900 hl i Romsdal og 900 hl i Trøndelag. Til hermetikk ble levert henholdsvis 3 og 697 hl, til agn 1 559 og 33 hl samt til innenlandsbruk 4 og 69 hl. Dessuten ble det levert 747 hl feitsild til salting.

Sør for Stad ble det tatt opp 60 hl feitsild til salting og 80 hl småsild til innenlandsbruk.

Fjordsild: Det ble tatt 59 tonn fjordsild, hvorav 2 tonn i Skagerakfisk og 57 tonn i Fjordfisks distrikt. Fra sistnevnte distrikt ble 42 tonn sild (av størrelse 20/34 stk. pr. kilo) eksportert.

Nordsjøfisket slo bra til i farvann ved Shetland. Det ble landet 210 911 hl sør for Stad og 45 310 hl nord for Stad. Sør for Stad ble 7 566 hl benyttet til ising for eksport, 6 147 hl til frysing og 197 198 hl til mel og olje. Nord for Stad gikk 460 hl til salting, 450 hl til filetering, 497 hl til agn og 43 909 hl til mel og olje.

Brisling: Etter at nye områder av Sognefjorden ble åpnet for fiske ble det tatt en del fangster der, men for øvrig er det ingen større fart i fisket. Ukens opptak sør for Stad, alt til hermetikk, ble på 37 500 skjegger og nord for Stad, også til hermetikk, på 7 585 skjegger.

Øyepål: I ukens løp hadde man landinger nord for Stad på 33 hl til fôr og 7 397 hl til mel og olje

Fisk brakt i land i Møre og Romsdal i tiden 1. januar — 13. juni 1970.¹

Fiskesort	Mengde	Anvent til					Fiske- mel og dyre- for
		Ising og fry- sing	Sal- ting	Heng- ging	Her- me- tikk		
	tonn	tonn	tonn	tonn	tonn	tonn	tonn
Skrei	⁵ 2 586	2 070	515	1	—	—	—
Annen torsk....	7 234	2 188	4 513	18	515	—	—
Sei	19 824	5 695	12 843	1 020	220	46	—
Lyr.....	117	102	—	—	15	—	—
Lange	3 743	707	2 734	302	—	—	—
Blålange	66	—	66	—	—	—	—
Brosme.....	2 293	2	2 193	98	—	—	—
Hyse.....	576	556	—	—	20	—	—
Kveite	276	276	—	—	—	—	—
Blåkveite	—	—	—	—	—	—	—
Rødspette	20	20	—	—	—	—	—
Mareflyndre ...	—	—	—	—	—	—	—
Ål.....	—	—	—	—	—	—	—
Uer	194	194	—	—	—	—	—
Steinbit	25	25	—	—	—	—	—
Skate og rokke .	125	125	—	—	—	—	—
Håbrann	—	—	—	—	—	—	—
Pigghå.....	211	211	—	—	—	—	—
Makrellstørje ..	—	—	—	—	—	—	—
Annen fisk.....	161	161	—	—	—	—	—
Hummer	8	8	—	—	—	—	—
Reke	6	6	—	—	—	—	—
I alt	² 37 465	⁶ 12 346	22 864	1 439	770	46	—
Herav:							
Nordmøre	14 225	4 411	³ 9 069	709	—	36	—
Sunnmøre og Romsdal	23 240	7 935	⁴ 13 795	730	770	10	—
I alt 14/6 1969	32 983	10 527	18 952	2 137	1 303	64	—
« 15/6 1968	31 964	10 338	18 839	1 328	1 331	128	—

¹ Etter oppgaver fra Norges Råfisklag, Sunnmøre og Romsdal Fiskesalslag. Omfatter også fisk fra fjerne farvann. Saltfisk er omregnet til sløyd hodekappet vekt ved å øke saltfiskvekten med 110%. ² Lever 2997 hl. ³ Herav 284 tonn saltfisk ∅: 596 tonn råfisk. ⁴ Herav 1980 tonn saltfisk, ∅: 4159 tonn råfisk. ⁵ Tran 937 hl. Rogn 1785 hl, herav 167 hl saltet, 1618 hl fersk. ⁶ Herav 880 tonn til filet.

samt landinger sør for Stad på 142 hl til fór og 33 207 hl til mel og olje.

Summary.

The reports for the week ending June 20th tell of good landings in several districts.

The Finnmark landings amounted to 2 932 tons groundfish including 1 971 tons of cod and 257 tons of haddock. The corresponding week in 1969 pro-

Fisk brakt i land i Sogn og Fjordane i tiden 1. januar— 13. juni 1970¹

Fiskesort	I alt	Av dette til					Fiske- mel
		Ising og frysing	Sal- ting	Heng- ing	Her- metikk		
	tonn	tonn	tonn	tonn	tonn	tonn	tonn
Torsk	² 1 371	1 077	294	—	—	—	—
Sei	1 297	1 297	—	—	—	—	—
Lyr	165	165	—	—	—	—	—
Lange.....	516	—	516	—	—	—	—
Brosme	659	—	659	—	—	—	—
Hyse	120	120	—	—	—	—	—
Uer.....	—	—	—	—	—	—	—
Kveite	22	22	—	—	—	—	—
Flyndre	12	12	—	—	—	—	—
Rødspette ..	—	—	—	—	—	—	—
Blåkveite ...	16	16	—	—	—	—	—
Skate	42	42	—	—	—	—	—
Pigghå.....	9 583	9 533	—	—	—	—	—
Lysing	7	7	—	—	—	—	—
Steinbit ...	—	—	—	—	—	—	—
Makrellstørje	—	—	—	—	—	—	—
Hummer ...	2	2	—	—	—	—	—
Reke	—	—	—	—	—	—	—
Krabbe	—	—	—	—	—	—	—
Annen fisk ..	82	—	—	—	—	82	—
I alt	13 894	12 343	1 469	—	—	82	—
« pr. 14/6-69	13 710	11 870	1 712	—	—	128	—
« pr. 15/6-68	12 569	9 738	2 603	228	—	—	—

¹ Etter oppgave fra Sogn og Fjordane Fiskesalslag.

² Herav saltfisk 171 tonn ∅: 294 tonn råfisk.

duced 3 239 tons including 1 393 tons of cod and 1 542 tons of haddock.

In Troms 635 tons of fish and shrimp were landed. The most notable item was Greenland halibut with 515 tons.

Good saithe fishing with purse seine nets takes place on Nordmøre, while Sunnmøre and Romsdal had considerable supplies of ling and cusk — 1 135 tons. A longliner came from waters off Iceland with 36 tons of halibut.

The herring fishery was good in Shetland waters and 256 221 hectolitres were landed. Some 15 000 hectolitres were sold for different consume purposes, the rest for fishmeal and oil production.

Fisket etter sild og industrifisk samt brisling og makrell i uken 14/6—20/6 og pr. 20/6 1970

	I uken	I alt	Brukt til							
			Fersk, ising		Frysing		Salting	Hermetikk	Dyre- og fiskefor	Mel og olje
			Eksport	Innenl.	Konsum	Agn				
<i>Feitsildfiskernes Salgslag, Harstadkontoret (Grense Jakobselv—Buholmsråsa)</i>	HI	HI	HI	HI	HI	HI	HI	HI	HI	HI
Feitsild	—	6 882	—	151	—	3 929	2 091	525	—	186
Småsild	—	14 791	—	—	—	614	—	11 753	—	2 424
Lodde	—	9 983 954	—	20	—	170	—	—	1 073	9 982 691
Øyepål	—	200	—	—	—	—	—	—	—	200
Polartorsk	—	91 408	—	—	—	—	—	—	—	91 408
I alt	—	10097 235	—	171	—	4 713	2 091	12 278	1 073	10076 909
<i>Feitsildfiskernes Salgslag, Trondheimskontoret (Buholmsråsa—Stad)</i>										
Nordsjøsild	45 316	68 695	—	—	2 576	3 296	2 760	—	—	60 063
Feitsild	2 313	7 967	—	1 952	83	4 487	1 187	20	—	238
Småsild	799	8 394	—	432	—	1 006	228	4 763	174	1 791
Øyepål	7 430	80 920	—	—	—	—	—	—	180	80 740
Tobis	—	—	—	—	—	—	—	—	—	—
I alt	55 858	165 976	—	2 384	2 659	8 789	4 175	4 783	354	142 832
<i>Norges Sildesalgslag (Sør for Stad)</i>										
Nordsjøsild	210 911	769 158	148 415	32	54 092	1 996	1 882	1 090	—	561 651
Feitsild	60	356	—	82	—	—	274	—	—	—
Småsild	80	3 118	—	670	—	—	—	2 448	—	—
Øyepål	33 349	450 735	—	—	—	—	—	—	26 786	423 949
Tobis	200	230	—	—	—	—	—	—	—	230
I alt	244 600	1223 597	148 415	784	54 092	1 996	2 156	3 538	26 786	985 830
I alt:										
Nordsjøsild	256 227	837 853	148 415	32	56 668	5 292	4 642	1 090	—	621 714
Feitsild	2 373	15 205	—	2 185	83	8 416	3 552	545	—	424
Småsild	879	26 303	—	1 102	—	1 620	228	18 964	174	4 215
Vintersild	—	217 911	80 776	9 671	—	12 487	103 317	10 337	—	1 323
Islandssild	—	—	—	—	—	—	—	—	—	—
Fjordsild	634	5 016	2 069	2 586	—	—	11	—	*350	—
Sild i alt ¹	260 113	1102 288	231 260	15 576	56 751	27 815	111 750	30 936	524	627 676
» » pr. 21/6-69 ..	—	703 180	90 287	34 506	14 583	27 721	42 191	28 216	359	465 317
Lodde	—	9 983 954	—	20	—	170	—	—	1 073	9 982 691
Øyepål	40 779	531 855	—	—	—	—	—	—	26 966	504 889
Tobis	200	230	—	—	—	—	—	—	—	230
Polartorsk	—	91 408	—	—	—	—	—	—	—	91 408
I alt	40 979	10607 447	—	20	—	170	—	—	28 039	10579 218
» pr. 21/6-69 ..	—	5049 094	35	—	—	—	—	—	19 506	5 129 553
Brisling, skjegger ..	45 085	180 460	5 122	—	—	1 185	—	173 723	—	430
» pr. 21/6-69 ..	—	268 357	600	—	—	30	—	267 727	—	—
Makrell, tonn ²	814	5 973	676	1 049	2 352	1 004	256	106	200	330
» pr. 14/6-69 ..	—	182 758	1 226	1 283	7 822	2 382	2 852	361	124	166 735

¹ Da summen også tar med vintersild, islandssild og fjordsild er den ikke i samsvar med summen av mengdene under de oppførte omsetningslag. ² pr. 13/6 1970. ³ Består av skrapfisk fra trålfiske.

FG Fiskerinytt fra utlandet

Italias innførsel av tørrfisk, klippfisk og saltfisk i 1969.

Som utdrag av den offisielle utenriks-handelsstatistikk gis nedenfor en oppgave over Italias innførsel i 1969 av ovennevnte fiskevarer:

	Året 1969	
	100 kg	L 1 000
Torsk, tørrfisk total..	64 413	4 806 347
Herav:		
Island	12 544	748 150
Norge	49 505	3 994 699
Torsk, annen, herunder klippfisk og saltfisk (Baccalà) total .. .	331 628	9 571 939
Herav:		
Frankrike	30 703	887 226
Vest-Tyskland.. . . .	38 526	1 099 466
Island	41 840	1 119 821
Norge	74 439	2 494 515
Danmark	111 640	2 897 605
Fileter av torsk, saltet eller i lake total.. .	492	21 674

Chimbote —

«Fishing News» (5. juni) kommer inn på jordskjelvet i Peru i en redaksjonell leder og skriver blant annet: «Chimbote, en av de verst rammete byer, er en meget viktig fiskehavn, og det finnes 35 til 40 store fiskemelanlegg i området. På grunn av det tørre klima ligger produksjonsanleggene for det meste under åpen him-

mel og der er få fabrikkbygninger. Men det er usannsynlig at det tunge maskineri med sin nennsomme oppstilling kan ha unngått skade.

Det er ennå ikke kjent hvordan det gikk med selve havnen. Den lange fredningsperiode i fisket begynte i mai, og det må formodes at fangstflåten, som lander om lag 3,5 millioner tonn årlig, lå fortøyd i Chimbote og andre mindre havner langs nordkysten.

Et jordskjelv i Alaska i 1964 viste hvordan en katastrofe av denne art kan avbryte fiskeoperasjonene. Det tok industrien flere år å komme på fote igjen. Det er derfor mulig at de tre månedene som gjenstår foran fiskets gjenåpning i Peru i september, vil vise seg å bli for knappe til å få alt reparert og få tapte båter erstattet.»

«Fishing News» slutter med å si at kapasitetstapet sikkerlig vil bli absorbert av anlegg i syd, men det er ingen trøst til de fiskerne som tapte sine båter, sin levevei og sine hjem. Følgelig oppfordrer «Fishing News» britiske fiskere til å støtte de hjelpefond, som bli opprettet.

Store salgssummer for Kvitsjøfisk i Hull.

«Fishing News» (5. juni) opplyser at på de siste tre markedsdager i Hull i siste uke av mai kom seks trålerne tilbake

fra Kvitsjøen med store fangster, som toppet salgsutbyttene hver dag med beløp, som rangerte mellom £ 13 257 og £ 18 106, men det var meget lite hyse blant disse store fangster. Disse seks trålerne hadde tilsammen 12 200 kits, men deriblant bare 31 kits hyse.

Amerikansk frykt for at koreanerne skal spolere lakseinnsigene.

I maiutgaven av «National Fisherman» finner vi følgende artikkel skrevet av tidsskriftet «Pacific Editor» Richard H. Phillips:

Fisken og tilvirkerne som arbeider med Stillehavslaks er blitt skremt. Koreas hensikt om uten videre og kritikkøst å fiske etter Bristol Bay-laks i internasjonale farvann i år kan føre til ødeleggelse av samtlige østlige Stillehavsinnsig av laks akkurat slik som kritikkøst fiske i sin tid førte til ødeleggelse av lakseinnsigene i Japan og Korea.

Motstanden mot laksefisket i internasjonale farvann er hverken basert på filosofi og politikk, men biologi. Laksen er en anadrom fisk. Den gyter i ferskvann, modnes i havet og vender tilbake til det samme ferskvannsområde for å gyte og fullføre sin livssyklus. Det er mulig å fange og ødelegge hele lakseinnsiget til et bestemt flodsystem, og skjer først ødeleggelsen kan det ta 30, 40 eller 50 år å bygge det opp igjen.

I enkelte tilfeller vil det vise seg å være fullstendig umulig å gjenopprette laksevandringen hvis den først er blitt ødelagt.

Canada og USA begrenser sitt kom-

Makrellfisket.¹

Anvendelse	1970		1969
	i tiden 7/6-13/6	i alt pr. 13/6	i alt pr. 14/6
	tonn	tonn	tonn
Fersk innenlands	198	1 048	1 281
Fersk eksport.....	176	676	1 226
Frysing, rund	52	1 227	2 901
Frysing, filetert.....	52	137	301
Frysing, sløyd	149	908	4 610
Salting	29	256	2 825
Hermetikk	24	106	361
Agn	13	585	1 572
Dyre- og fiskefôr	—	200	122
Røking	—	—	—
Mel og olje.....	—	250	165 549
Diverse	—	—	19
I alt	693	5 393	180 767

¹ Etter oppgaver fra Norges Makrellag S/L.

Norges Makrellag S/L

Kristiansand S

Makrellfiskernes salgsorganisasjon

Sentralbord 24 160 — Telegramadresse: Norgesmakrell
Telex 6312

Eksport av fersk, frossen og saltet makrell

Dypfrossen makrellfilet i protangele

Formel- og oljefabrikk

mersielle laksefiske med garn og not til kystfarvannet, hvor hver enkel stamme kan kontrolleres individuelt og beskyttes. Innsig, som står i fare eller som trenger ekstra beskyttelse, blir overhode ikke beskattet, mens innsig som blir beskattet, blir utnyttet i ly av stringente bestemmelser, som i visse tilfeller begrenser den «åpne» sesong til et antall timer av et år.

Noen disponering av de individuelle stammevandring i internasjonale farvann er umlig, da stammene blander seg, og fisket der kan utrydde en stamme helt, og ødelegge et innsig.

Japan, Canada og USA undertegnet i 1952 «the International North Pacific Fisheries Treaty, som opprettet en «fraholds»-linje ved 175° lengde vest. Japan samtykket i ikke å fiske laks på havet

øst for fraholdslinjen, idet japanerne kjente til hvilke enorme beløp Canada og USA hadde brukt på kontroll av lakseforekomstene, og fordi disse to nasjoner kunne vise til over 50 års historie i forsøkene på å bevare denne naturherlighet. Traktaten har i 18 år beskyttet kanadisk og amerikansk laks. Hvis Korea nå velger å ignorere fraholdslinjen, hvilket for så vidt er lovlig ettersom landet ikke er medlem av INPFC, kan Japan med et års varsel sette traktaten ut av kraft og fiske østenfor linjen.

Resultatet ville bli kaos fra laksebestyringens standpunkt, og ødeleggelsen av lakseinnsigene, ikke bare til Bristol Bay, men også til kysten av det øvrige Alaska, British Columbia, Oregon og California ville bli et faktum. Når en gang en

lakseflåte tillates å operere i internasjonale farvann øst for fraholdslinjen står det til troende at den vil avhøste alle lakseinnsig til Nord-Amerika akkurat slik som de avhøster alle innsig til Asia.

Slikt fiske på det åpne hav ville overlate amerikanske kommersielle fiskere og sportsfiskere å benytte seg av restene — om overhode noen — og restene ville bli mindre enn det som trengtes til fornying av de enkelte flodsystemers laksestammer. Alt vårt tiltak med disponering og fredning ville munne ut i å skaffe laks til de internasjonale flåter.

Hvis de rike innsig av kunstig klekket king- og coho laks samt steelhead blir beskattet av internasjonale flåter med de tallrike 4—5 miles lange drivgarnlenker utenfor Kodiak, Sitka, Astoria, Eureka og San Francisco, vil disse laksesorter bli like sjeldne som blåhval og tilgjengelige for amerikanere bare i utenlandske hermetikkesker.

Et dystert bilde, kanskje, men et nødvendig. På litt under fem år ville laksefisket i internasjonale farvann kunne forspille 40 års bevaringsforholdsregler, som kanadiske og amerikanske fiskere har bygget opp sammen med tilvirkere, biologer og statlige samt federale myndigheter.

I løpet av fem år ville vi kunne komme til å miste mellom 20 og 30 millioner kasser hermetisk laks, det kommersielle laksefiske, og et godt sportsfiske. Koreanerne bør ikke få lov til å fiske laks øst for fraholdslinjen hverken i 1970 eller noensinne.

Fisket i England og Wales januar 1970.

Ilandbrakte mengder fisk i tonn (ikke medtatt sild, makrell og skalldyr).

	Januar	
	1970	1969
I alt	27 526	40 964
Av dette tatt i:		
Barentshavet	3 527	8 869
Bjørnøya og Spitsbergen	1 089	—
Norskekysten	11 634	18 420
Islandske farvann	2 579	2 259
Torsk i alt i disse farvann	12 658	18 997

Det hollandske sildefiske.

Uken som endte 6. juni, den annen med tilførsler av nordsjøsild, ble det i hollandske havner landet 6 427 tonner matjesbehandlet vare, som bringer totalen opp i 9 211 tonner sammenliknet med 4 141 tonner samtidig i fjor.

Sveits' innførsel av fersk og frossen saltvannfisk i april 1970.

	April		Januar/april	
	tonn	sv.frs.	tonn	sv.frs.
Norge	65,2	164 389	321,0	815 572
Norge 1969	22,2	58 600	312,1	784 387
Danmark	269,0	1 027 281	1 427,5	5 366 749
Vest-Tyskland	25,2	91 220	107,2	406 933
Frankrike	34,3	174 141	110,3	564 765
Italia	38,5	100 127	145,1	418 976
Nederland	55,7	447 870	266,8	1 965 497
Storbritannia	0,7	3 717	2,7	13 487
Tunisia	0,2	2 211	0,9	10 148
Marokko	0,7	4 350	4,0	24 048
Etiopia	0,01	2 139	0,01	2 139
Ceylon	0,01	4 082	0,03	11 435
USA	0,01	1 080	0,5	4 415
Nederl. Antill.	0,01	1 261	0,01	1 261
Portugal	—	—	11,5	42 429
Kenya	—	—	0,02	4 285
Thailand	—	—	0,01	3 307
Singapore	—	—	0,02	10 223
Filippinene	—	—	0,03	14 691
Canada	—	—	13,7	78 350
Tyrkia	—	—	0,5	5 340
Indonesia	—	—	0,01	2 782
Island	—	—	0,5	1 250
Diverse land	0,01	463	1,0	2 385
Total 1970	489,6	2 024 331	2 412,1	9 770 477
Total 1969	602,8	2 294 364	2 530,3	8 972 835

Fisket i England og Wales februar 1970.

Ilandbrakte mengder fisk i tonn (ikke medtatt sild, makrell og skalldyr).

	Februar		Januar—februar	
	1970	1969	1970	1969
I alt	36 495	40 963	64 021	81 927
Av dette tatt i:				
Barentshavet	5 442	6 489	8 969	15 358
Bjørnøya og Spitsbergen	223	964	1 312	964
Norskekysten	12 641	21 926	24 275	40 346
Islandske farvann	5 509	1 405	8 088	3 664
Torsk i alt i disse farvann	15 620	20 217	28 278	39 214

AKUSTISKE OG BIOLOGISKE UNDERSØKELSER I NORDSJØEN OG SKAGERAK I FEBRUAR–MARS 1970

[Acoustical and biological investigations in the North Sea and Skagerrak in February–March 1970]

Av

JOHANNES HAMRE og ODD NAKKEN
Fiskeridirektoratets Havforskningsinstitutt

INNLEDNING

I de senere år har det om vinteren foregått snurpefiske etter makrell i den vestlige delen av Norskerenna fra vest av Utsira og nordover mot Vikingbanken. Fisket har foregått i revkanten på ca. 200 m dyp. Makrellen har stått så dypt at snurperne bare så vidt har rukket ned til den med sine noter som opererer ned til vel 100 m. Imidlertid synes fisken

å stå sterkt konsentrert på denne årstid for når den kommer opp og innen rekkevidde, får fiskerne store fangster.

For å kartlegge makrellens utbredelse på denne årstid og undersøke forekomstenes størrelse og fordeling i forhold til dyresamfunn og miljø ble det med «G. O. Sars» utført en undersøkelse i området Tampen–Skagerrak i februar–mars i år.

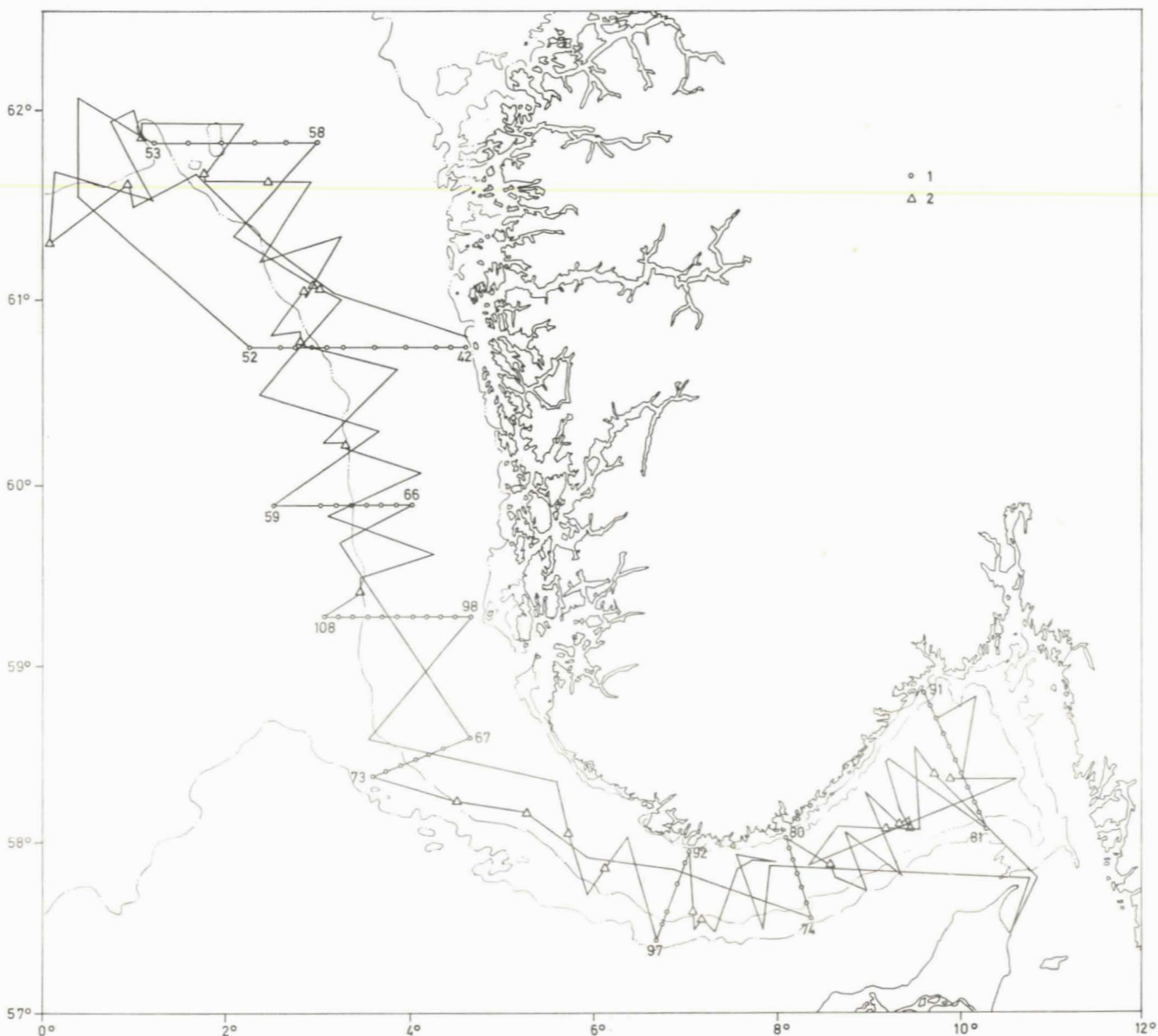


Fig. 1. Kurser og stasjoner. 1) hydrografiske stasjoner, 2) trålstasjoner.
[Courselines and stations. 1) hydrographical station, 2) trawl station.]

MATERIALE OG METODER

Det samlede materiale består av: Sonar-, ekkolodd- og ekko-integratordata, fiskeprøver tatt med pelagisk trål og hydrografiske observasjoner. Det akustiske utstyret om bord hadde følgende innstillinger: 11 kcs sonar, område 0—2 500 m, effekt 1/10, smal stråle og pulslengde 16 m sec., EK 38 (VESTNES 1969), område 0—250 m, effekt 1/1, forsterkning 20 log R 0 db, pulslengde 0,6 msec. og skriverforsterkning 6 og 7, 30 kcs ekkolodd, område 200—450 m, effekt 1/1, smal stråle, 40 log R — 15 db. Integratoren var tilkoblet EK 38, kanal A i 50—150 m, kanal B i 150—250 m. Forsterkningen var for det meste 30 db i begge kanaler og terskelen var satt til 0.1.

Alle integratorverdier ble omregnet til 40 db for-

sterkning og journalført for hver nautisk mil. Begge kanalene ble summert og verdier for ekkomengde i 50—250 m er vist i Fig. 2.

For identifikasjon av registreringene ble brukt en 4 dørs pelagisk trål med åpning 1 120 masker \times 100 mm og med 11 mm maskevidde i posen. Det ble trålt pelagisk ned til 300 m dyp. Tråldybden ble kontrollert ved hjelp av en Benthos depth recorder. Trålen ble også brukt langs bunnen. Det ble tauet med 4 knops fart. Kurser og stasjonsnett er vist i Fig. 1.

RESULTATER

Ingen bestemt registrering under toktet kunne identifiseres som makrell.

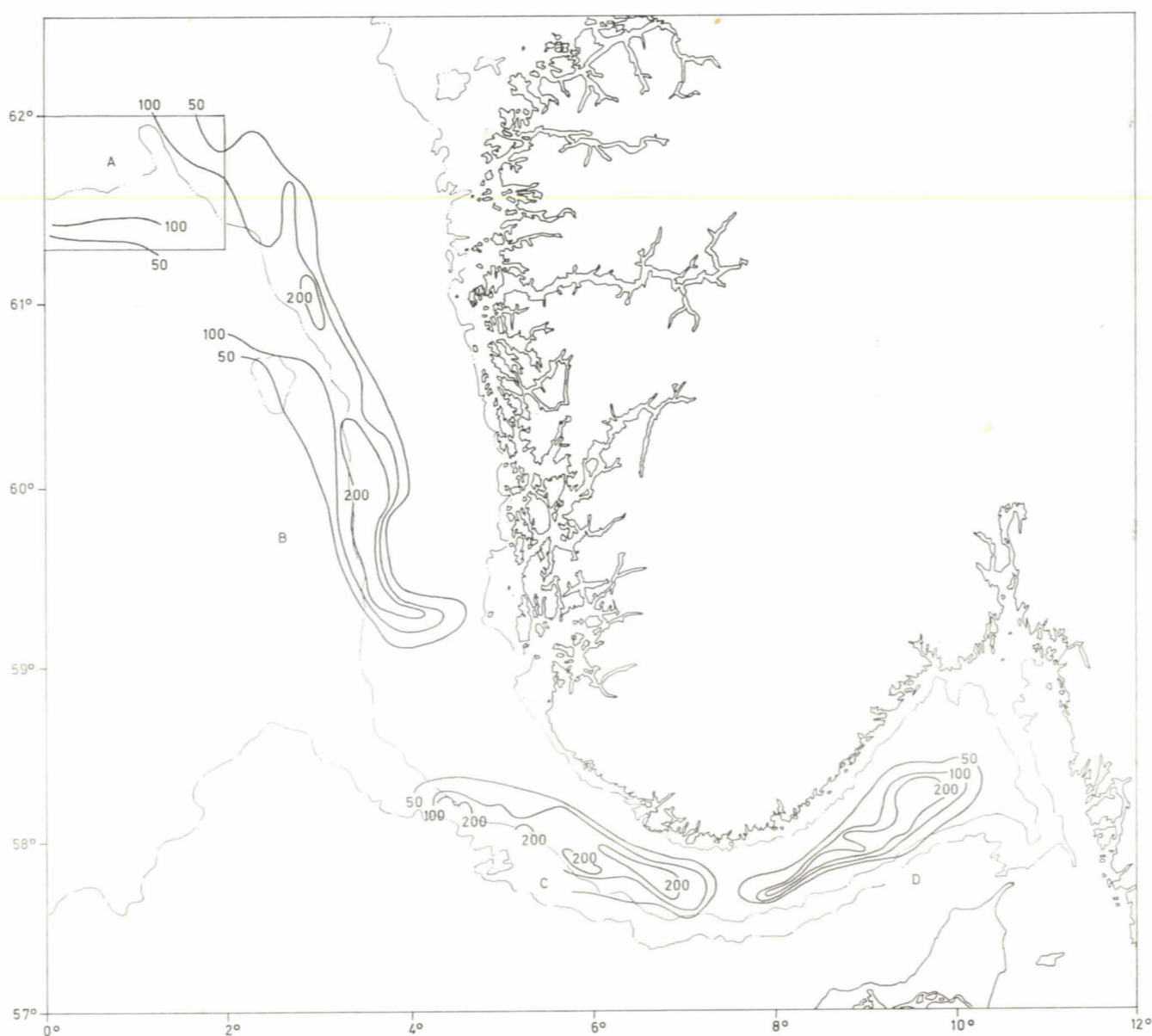


Fig. 2. Fordeling av ekkomengde (relative verdier) i 50—250 m dyp.
[Distribution of echo abundance (relative values) in 50—250 m depth.]

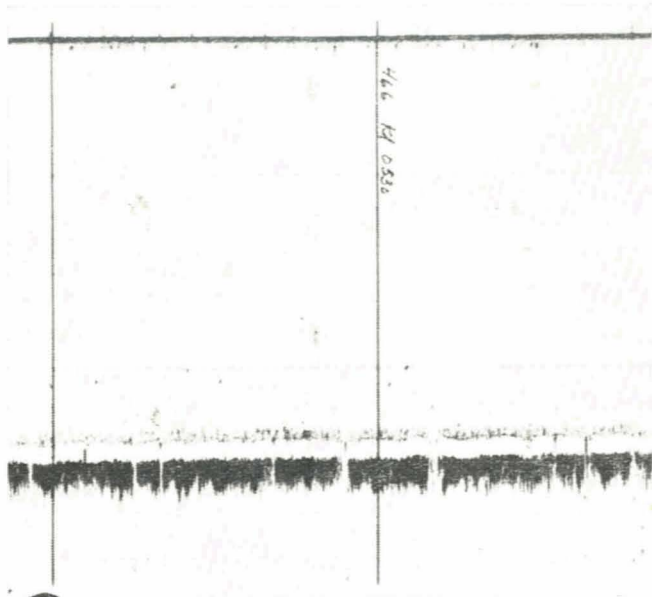


Fig. 3. Ekkogram som viser liten øyepål ved bunnen i område A.
[Echo record showing small Norway pout at the bottom in area A.]

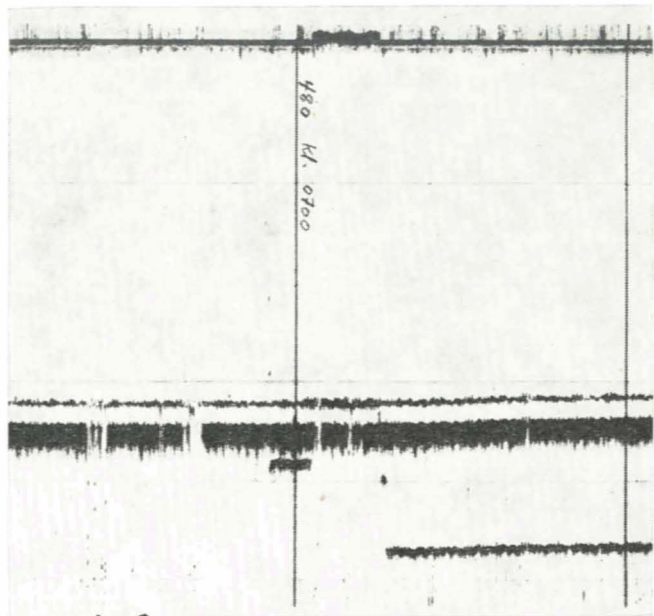


Fig. 4. Ekkogram som viser småhyse ved bunnen i område A.
[Echo record showing small haddock at the bottom in area A.]

Tabell 1. Fiskearter tatt med pelagisk trål i de forskjellige områder (Fig. 2). De mest tallrike arter er kursivert.
[Fish species caught by pelagic trawl in the different areas (Fig. 2). The most abundant species with italics.]

Område A	Område B	Område C	Område D
<i>Augepål</i>	Augepål	Augepål	Augepål
Breiflabb	Breiflabb	—	—
—	—	—	<i>Buttnase</i>
Garpeflyndre	Garpeflyndre	Garpeflyndre	—
Glasvar	—	—	—
<i>Hyse</i>	Hyse	Hyse	—
—	Hågjel	—	—
—	—	Knurr	—
Kolmule	<i>Kolmule</i>	<i>Kolmule</i>	<i>Kolmule</i>
Kviting	—	—	—
Laksesild	<i>Laksesild</i>	<i>Laksesild</i>	<i>Laksesild</i>
—	—	Liten laksetobis	—
—	Makrell	Makrell	Makrell
—	Nordlig lysprikkfisk	Nordlig lysprikkfisk	Nordlig lysprikkfisk
—	—	Pigghå	—
—	—	Rognkjekse	Rognkjekse
<i>Sei</i>	Sei	—	Sei
—	—	<i>Sild</i>	—
—	—	Stor lyspriksild	—
—	Straumsild	Straumsild	Straumsild
—	Svarthå	Svarthå	Svarthå
Sølvorsk	Sølvorsk	Sølvorsk	Sølvorsk
—	Trepigget stingsild	—	Trepigget stingsild
—	Vassild	Vassild	Vassild

Isolinjer for ekkomengde er inntegnet i Fig. 2. Dette viser 4 avgrensede områder for mengde og sammensetning av registreringer i dybdeintervallet 50—250 meter. Trålfangstene i forskjellige områder representerte ulike marine dyresamfunn som lever under forskjellige miljøforhold (Tabell 1).

Lengst i nord (A) dekket isolinjen for 100 integratorenheter eller mer Tampen og den nordlige delen av Vikingbanken. Dette var vesentlig registreringer av fisk ved bunnen, øyepål (Fig. 3), småhyse (Fig. 4) og mellomstor sei (Fig. 5).

Lenger sør (B) snevret området innenfor 100-

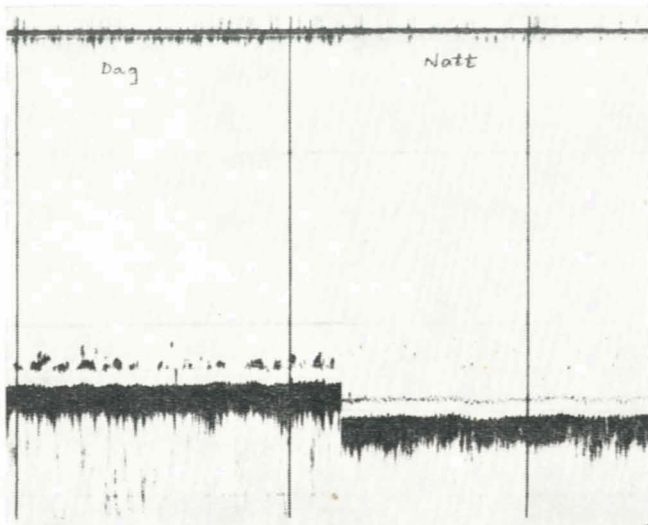


Fig. 5. Ekkogram som viser dag- og nattregistrering av sei i område A.

[Echo record showing coalfish recordings at day- and nighttime in area A.]

isolinjen kraftig inn i øst—vest-retningen og dekket et smalt belte som stort sett fulgte 200 meter koten. Fra Vikingbanken og sørover var det unntaksvise registreringer ved bunnen. Dette området var karakterisert av en kontinuerlig slørregistrering; om dagen i vannsøylen mellom 100 og 250 m (Fig. 6). Øverste lag i denne registreringen representerer laksesild og nederst små stimdannelser av kolmule. Mellom disse lagene var et tynt slør av krill. Mot kvelden kom laksesilden helt opp i overflaten og spredte seg utover. De øvrige artene som ble fanget i området, forekom mer sporadisk (Tabell 1).

Den karakteristiske laksesild—krill—kolmule-registreringen fulgte kjernen av atlantisk vann som strømmer inn i Norskerenna langs revkanten nordfra, og som bøyer inn mot kysten i nordkanten av hvirvelsystemet utenfor Rogaland (LJØEN 1962). Dette skjer i området vest av Utsira og der sluttet også registreringene. Fig. 7 (1) viser temperaturfordelingen i de aktuelle vannmassene i et snitt vest av Fedje.

Videre sørover langs revkanten og i «Renna» fant en et område, ca. 50 nm i utstrekning, hvor en ikke hadde registreringer på ekkoloddene. Langs revkanten vest av Jæren til sør av Lindesnes var et annet område (C) som karakteriseres av en enhetlig registrering (Fig. 8). Her var det mest små sildestimer som sto over et tynt slør av krill og småfisk (laks-sild, kolmule) like over bunnen. En rekke andre arter forekom sporadisk (Tabell 1). Temperaturforde-

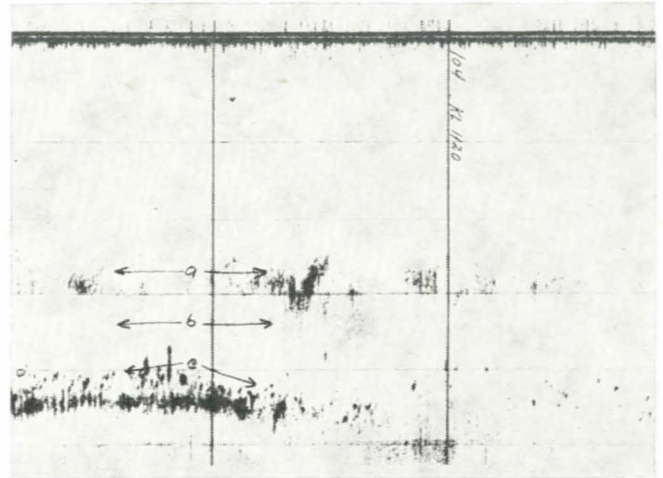


Fig. 6. Ekkogram som viser: a) laksesild, b) krill, c) kolmule i område B.

[Echo record showing: a) Müller's pearlsides (*Maurolicus mülleri*), b) euphausiids, c) blue whiting in area B.]

lingen i den østlige delen av dette området framgår av Fig. 7 (2).

I Skagerak danner strømsirkulasjonen en hvirvel (LJØEN 1962), og Fig. 7 (3) viser i sentrum av denne en kjerne av relativt varmt vann. I denne overvintret en rekke marine dyrearter, registrert som et «rotet» slør fra 150 m ned til 300 m (Fig. 9) med svært liten døgnvariasjon. Nederst i sløret var det en båndformet fortetning i registreringen. Denne gikk gjennom hele området og trålfangstene indikerte at det var maneter. Ellers var det også her krill og laksesild som dominerte, men ikke i så utpreget grad som i område B. De øvrige fiskeartene fremgår av Tabell 1.

DISKUSJON

Tabell 1 viser at det ble fanget makrell i områdene B, C, D (få eksemplarer). En må imidlertid gjøre regning med at trålen som ble brukt for identifikasjon av registreringene, fanger selektivt og at en hurtig fisk som makrell lett unnslipper. Mindre konsentrasjoner av makrell kan således ha forekommet uten at dette ble påvist ved trålforsøkene. Dette forhold kan også ha gjort seg gjeldende for andre arter slik at trålfangstene bare antyder den kvantitative sammensetning i registreringene.

Det er imidlertid utelukket at noen av de registreringene en hadde, kan ha vært makrell i lignende konsentrasjoner som snurperne fisket på i tidligere år. Fiskeflåten fant heller ikke drivverdige makrellforekomster på de vanlige fiskefeltene i vinter. Det kan i denne

forbindelse nevnes at kjernen i registreringene vest og nord av Utsira (området innenfor 200-isolinjen) markerer de vanlige fiskefeltene for makrell på denne årstid. Dersom den karakteristiske laksesild—krill—kolmule-registreringen (Fig. 6) representerer det typiske dyresamfunn for området, må makrellen tidligere ha inngått som en del av dette. Ifølge fiskerne ser makrellregistreringene om vinteren ut som et sammenhengende bånd som om dagen står så dypt

at nøtene vanskelig rekker ned (100 m eller mer), men som kommer høyere opp om kvelden. Dette passer svært godt med de observasjoner av dyrelivet en gjorde i området.

Det er på det rene at miljøforholdene i området var unormale i undersøkelsesperioden (LJØEN 1970), og dette kan være årsaken til at makrellen ikke var å finne på de vanlige feltene i år. En kan heller ikke se bort fra at den betydelige reduksjon i bestand-

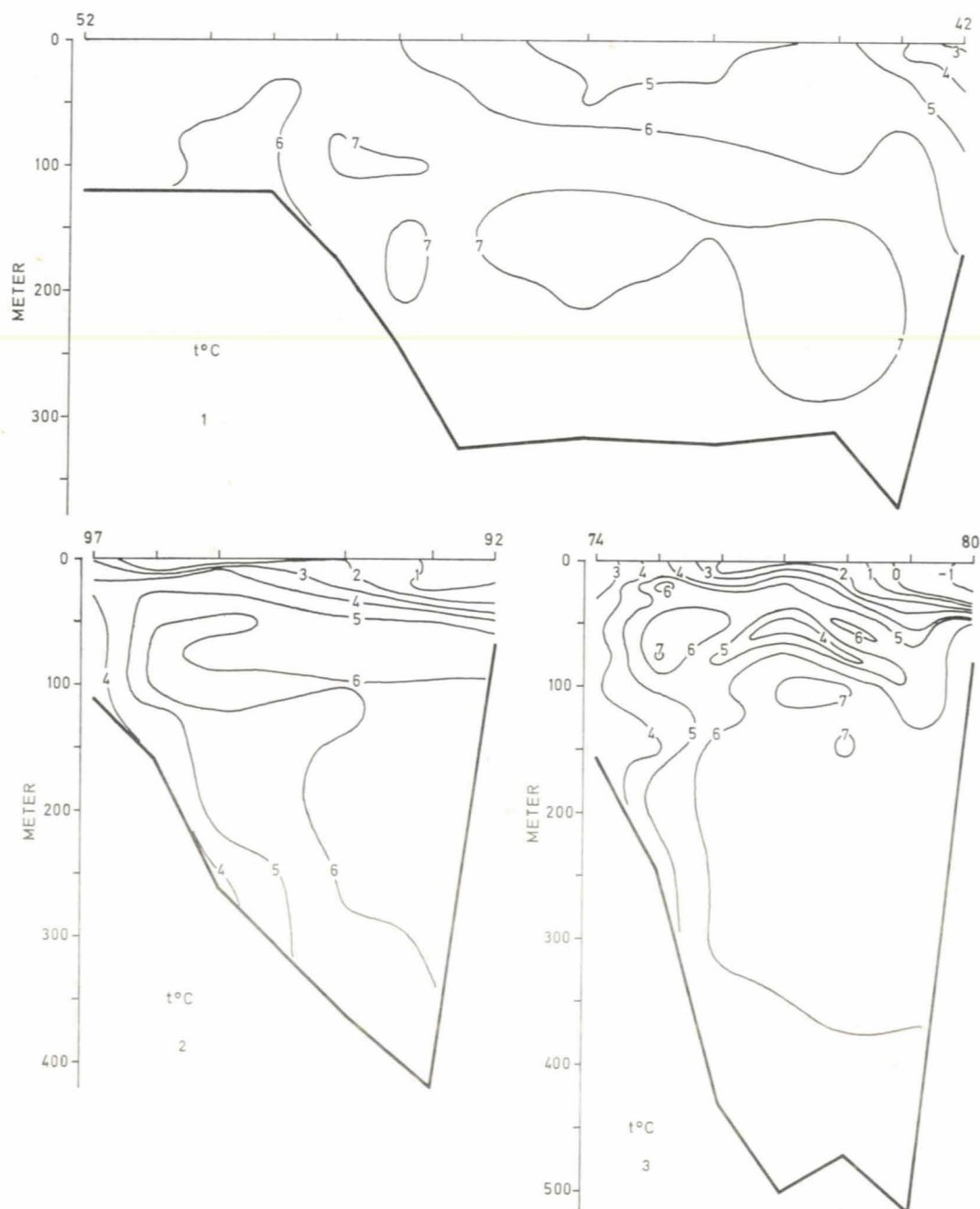


Fig. 7. Temperaturfordeling i 3 snitt. 1) Fedje-W, 2) Lindesnes-SW, 3) Okøy—Hanstholmen.
 [Temperature distribution in three sections. 1) Fedje-SW, 2) Lindesnes-SW, 3) Okøy—Hanstholmen.]

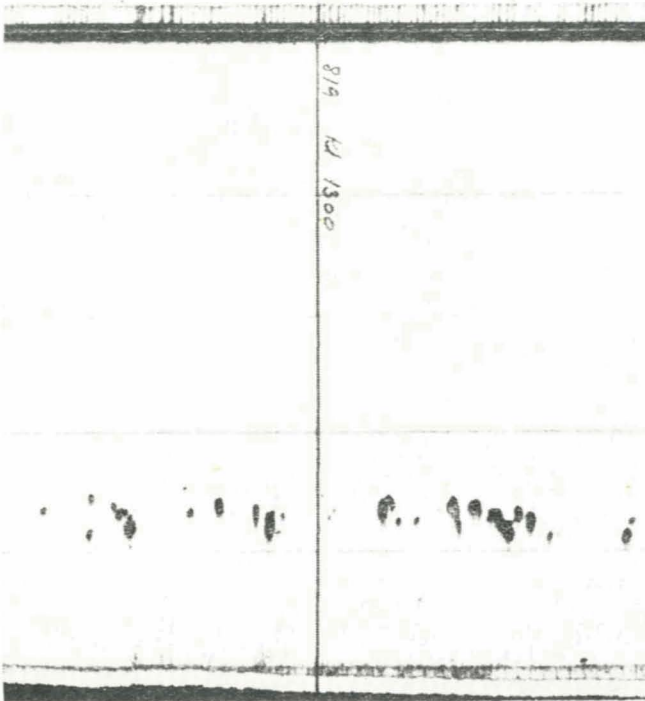


Fig. 8. Ekkogram som viser små sildestimer i 180–200 m og et tynt slør av krill og kolmule ved bunnen i område C. [Echo record showing small herring schools in 180–200 m and a weak scattering layer comprising euphausiids and blue whiting at the bottom in area C.]

størrelsen som snurpefisket har forårsaket, har vært en medvirkende årsak til at de store vinterkonsentrasjonene av makrell nå er forsvunnet.

Silderegistreringene langs revet (C) dekket et relativt stort felt, men stimene var små og spredte.

SUMMARY

An echo survey on mackerel was carried out during February–March 1970. The traces on the paper record were identified by pelagic trawling. In order to obtain estimates of abundance an echointegrator was applied.

None of the obtained recordings could be identified as mackerel, although some individuals were caught in three of the four parts of the surveyed area (Fig. 2 and

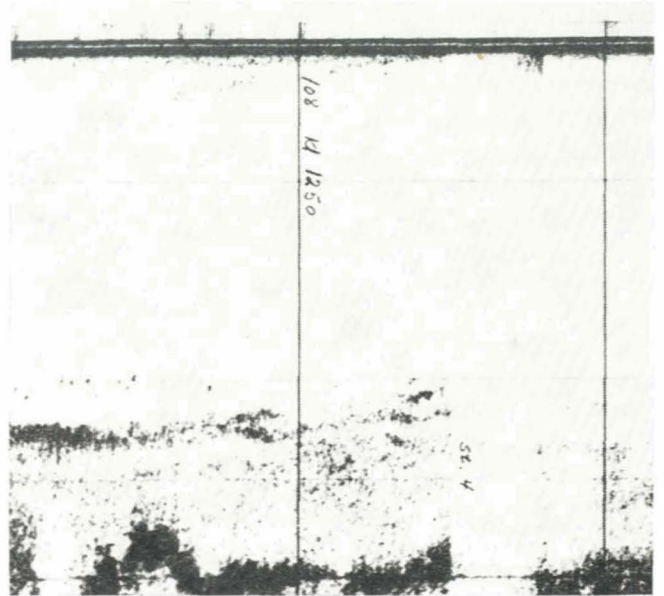


Fig. 9. Ekkogram som viser en ofte forekommende registrering i område D. Fortetningen i 150 m skyldes sannsynligvis maneter.

[Echo record showing a frequent recording from area D. The denser part of the layer, ca. 250 m depth, is probably by medusae.]

Tabell 1). It is therefore believed, if the mackerel was present, within the area, the distribution was scattered and the mackerel mixed with other more abundant species.

Recordings of the main species contributing to the echo abundance (Fig. 2) are given in Fig. 3, 4, 5, 6, 8 and 9.

LITTERATUR

- LJØEN, R. 1962. Om hydrografiske forhold i Skagerak og Nordsjøen, og deres betydning for fordelingen av brislingegg og yngel. *Fiskets Gang*, 12: 1–9.
- LJØEN, R. 1970. Kalde vinters innflytelse på de hydrografiske forhold i Nordsjø–Skagerak-området. *Fiskets Gang*, 21: 394–400.
- VESTNES, G. 1969. Akustiske undersøkelser på rekefeltene mellom Karmøy og Marsteinen våren 1969. *Fisket Gang*, 55: 758–760.

Utførselen av viktige fisk og fiskeprodukter januar—april 1970 fordelt på land.

Etter Statistisk Sentralbyrå månedsoppgave

Vare og land	April Tonn	Jan.— April Tonn	Vare og land	April Tonn	Jan.— April Tonn	Vare og land	April Tonn	Jan.— April Tonn
<i>Fersk sild og brisling</i>			<i>Saltet sild</i>			U.S.A.	13	20
Danmark	440	8 143	Danmark	146	253	Andre land	13	77
Sverige	—	342	Sverige	288	1 182	<i>I alt</i>	50	255
Frankrike	—	—	Nederland	—	2			
Storbrit. og N.-Irland	196	1 359	Polen	—	—			
Tsjekkoslovakia	—	—	Vest-Tyskland	28	90	<i>Krepsdyr og bløtdyr, ikke hermetiske</i>		
Vest-Tyskland	196	1 922	Israel	88	259	Danmark	2	30
Andre land	—	16	U.S.A.	10	32	Sverige	49	199
<i>I alt</i>	832	11 783	Andre land	148	181	Belgia, Luxembourg ..	1	9
			<i>I alt</i>	708	1 999	Nederland	2	17
<i>Fersk fisk ellers</i>						Storbrit. og N.-Irland	56	171
Danmark	74	420	<i>Saltet fisk ellers</i>			Vest-Tyskland	2	22
Sverige	85	287	Sverige	24	114	Andre land	10	37
Belgia, Luxembourg ..	89	379	Belgia, Luxembourg ..	701	1 677	<i>I alt</i>	121	486
Frankrike	248	994	Hellas	20	28			
Italia	98	368	Italia	1 108	2 281	<i>Fisk, tilberedt eller konser- vert, herunder kaviar og kaviaretterlign. i lufttett lukte kar</i>		
Nederland	35	79	Portugal	—	—	Finland	6	93
Storbrit. og N.-Irland	684	2 897	Storbrit. og N.-Irland	313	527	Sverige	211	891
Vest-Tyskland	97	751	Jamaica	—	59	Belgia, Luxembourg ..	29	166
Andre land	1	64	U.S.A.	9	170	Frankrike	4	27
<i>I alt</i>	1 412	6 239	Andre land	437	782	Nederland	26	80
			<i>I alt</i>	2 612	5 638	Storbrit. og N.-Irland	341	1 376
<i>Fryst sild og brisling, unnt. fileter</i>			<i>Tørrfisk</i>			Vest-Tyskland	50	223
Finland	—	7	Sverige	40	212	Øst-Tyskland	438	591
Belgia, Luxembourg ..	—	19	Belgia, Luxembourg ..	—	4	Forente Arabiske Rep.	—	—
Frankrike	—	—	Italia	294	1 275	Sør-Afrika	228	457
Nederland	—	23	Jugoslavia	—	143	Japan	34	90
Storbrit. og N.-Irland	—	—	Nederland	5	36	Canada	47	243
Tsjekkoslovakia	—	217	Storbrit. og N.-Irland	2	21	U.S.A.	918	3 856
Vest-Tyskland	329	1 216	Kamerun	40	192	Austral-Sambandet ..	163	564
Øst-Tyskland	—	—	Liberia	11	30	New Zealand	22	50
Andre land	35	292	Nigeria	6	1 582	Andre land	85	617
<i>I alt</i>	364	1 772	Spanske bes. i Afrika	—	—	<i>I alt</i>	2 601	9 322
			Mexico	547	547			
<i>Fryst fisk ellers, unnt. fileter</i>			Austral-Sambandet ..	2	23			
Danmark	10	39	Andre land	31	489			
Finland	39	193	<i>I alt</i>	978	4 555			
Sverige	40	174				<i>Krepsdyr og bløtdyr, tilbe- redt eller konservert</i>		
Belgia, Luxembourg ..	48	136	<i>Klippfisk</i>			Sverige	5	17
Frankrike	7	56	Belgia, Luxembourg ..	61	427	Frankrike	1	1
Italia	73	241	Italia	123	930	Storbrit. og N.-Irland	28	64
Nederland	87	794	Portugal	30	104	Vest-Tyskland	0	0
Storbrit. og N.-Irland	277	1 083	Spania	5	91	Sør-Afrika	3	4
Sveits	—	5	Kongo, Dem. Rep. ...	5	8	U.S.A.	5	6
Tsjekkoslovakia	1	54	Port. Vest-Afrika	500	840	Austral-Sambandet ..	3	4
Vest-Tyskland	454	2 077	Port. Øst-Afrika	144	418	Andre land	3	8
Andre land	772	1 949	Domingo-Republikken	594	2 112	<i>I alt</i>	48	105
<i>I alt</i>	1 808	6 801	Mexico	—	0			
			Trinidad og Tobago ..	26	84			
<i>Fryste fileter av fisk unnt. sild</i>			U.S.A.	105	211	<i>Sildemel</i>		
Finland	353	1 858	Argentina	19	329	Danmark	—	100
Sverige	729	3 057	Bolivia	—	—	Finland	810	2 161
Frankrike	721	1 699	Brasil	918	8 165	Sverige	2 045	9 900
Italia	246	485	Venezuela	18	138	Belgia, Luxembourg ..	543	1 599
Nederland	47	260	Andre land	264	2 816	Frankrike	3 609	9 001
Sovjetunionen	16	226	<i>I alt</i>	2 811	16 673	Hellas	500	500
Storbrit. og N.-Irland	5 109	11 711				Italia	500	936
Sveits	253	1 135	<i>Røykt sild og fisk</i>			Nederland	85	1 044
Tsjekkoslovakia	407	2 199	Sverige	14	31	Polen	1 499	5 969
Vest-Tyskland	210	636	Italia	—	—	Storbrit. og N.-Irland	6 810	21 175
Øst-Tyskland	—	12	Storbrit. og N.-Irland	1	84	Vest-Tyskland	4 154	11 234
Ungarn	151	842	Vest-Tyskland	0	3	Øst-Tyskland	—	100
Østerrike	242	886	Kongo, Dem. Rep. ...	8	22	Østerrike	408	1 563
Israel	175	206	Liberia	—	6	U.S.A.	1 645	1 645
U.S.A.	5 076	8 908	Britisk Vestindia	—	—	Andre land	211	1 033
Austral-Sambandet ..	113	330	Domingo-Republikken	—	8	<i>I alt</i>	22 819	67 960
Andre land	77	247	Liberia	—	4			
<i>I alt</i>	13 925	34 698	Jamaica	—	—			

Mengde- og verdiutbyttet av det norske fisket i januar 1969 og 1970.

Quantity and Value of the Norwegian Fisheries in January 1969 and 1970.

Fiskesorter og salgslag <i>Species and sales organisations</i>	Januar 1969		Januar 1970		Av dette til Of which for						
	Tonn	1000 kr	Tonn	1000 kr	ising og fersk bruk fresh consumption	frysing freezing	henging drying	salting salting	hermetisering canning	oppmaling reduction	agn bait
Fiskesorter <i>Species</i> :	Tonn	1000 kr	Tonn	1000 kr	Tonn	Tonn	Tonn	Tonn	Tonn	Tonn	Tonn
Ål <i>Eel</i>	1	1	1	1	1	—	—	—	—	—	—
Strømsild og vassild <i>Silver smelt</i> ..	—	—	—	—	—	—	—	—	—	—	—
Lodde <i>Capelin</i>	2 134	239	20 414	3 931	—	—	—	—	—	20 414	—
Laks, sjøaure <i>Salmon, Sea trout</i> ..	—	—	0	1	0	—	—	—	—	—	—
Kveite <i>Halibut</i>	240	1 208	148	801	138	10	—	—	—	—	—
Blåkveite <i>Greenland halibut</i>	76	87	54	64	14	37	2	—	—	1	—
Smørflyndre <i>Witch</i>	1	1	1	3	1	—	—	—	—	—	—
Rødspette <i>Plaice</i>	36	62	35	67	33	2	—	—	—	—	—
Annen flyndrefisk <i>Flatfish, other</i> ..	10	22	7	17	7	0	—	—	—	—	—
Brosme <i>Torsk</i>	886	1 021	650	727	13	40	168	429	0	0	—
Hyse <i>Haddock</i>	3 901	4 997	2 113	3 133	491	1 584	19	1	9	9	—
Skrei <i>Spawning cod</i>	16 527	20 729	14 831	19 735	1 185	5 075	1 175	7 396	—	—	—
Vårtorsk <i>Finnmark young cod</i>	—	—	—	—	—	—	—	—	—	—	—
Annen torsk <i>Cod, other</i>	3 193	4 335	605	1 080	558	15	—	32	—	—	—
Oyepål <i>Norway pout</i>	200	23	4 094	772	—	—	—	—	—	4 094	—
Polartorsk <i>Polar Cod</i>	—	—	—	—	—	—	—	—	—	—	—
Hvitting <i>Whiting</i>	10	9	10	10	10	—	—	—	—	—	—
Lyr <i>Pollack</i>	163	213	105	138	104	1	0	0	—	—	—
Kolmule <i>Blue whiting</i>	—	—	—	—	—	—	—	—	—	—	—
Sei <i>Saithe</i>	3 669	2 182	4 729	2 904	562	1 342	498	2 259	51	17	—
Lysing <i>Hake</i>	16	26	13	21	13	—	—	—	—	—	—
Blålange <i>Blue ling</i>	18	21	12	14	3	1	1	7	0	—	—
Lange <i>Ling</i>	270	371	209	370	15	2	2	190	—	—	—
Skreilever <i>Liver, spawning cod</i> ..	1 145	172	1 517	382	—	—	—	—	—	1 517	—
Vårtorskelever <i>Liver, Finn.y.cod</i> ..	—	—	—	—	—	—	—	—	—	—	—
Annen torskelever <i>Liver, other cod</i> ..	160	67	28	17	—	—	—	—	—	28	—
Seilever <i>Liver, saithe</i>	111	17	64	13	—	—	—	—	—	64	—
Skreirogn <i>Roe spawning cod</i>	335	480	412	650	181	—	—	146	85	—	—
Annen torskeoggn <i>Roe, other cod</i> ..	7	7	4	6	4	—	—	—	—	0	—
Vintersild <i>Winter herring</i>	—	—	8 988	9 665	8 988	—	—	—	—	—	—
Feitsild <i>Fat herring</i>	603	115	172	123	1	—	—	86	1	11	73
Småsil <i>Small herring</i>	419	181	1 215	469	3	—	—	21	1 013	164	14
Fjordsild <i>Fjord herring</i>	90	93	133	189	133	—	—	—	—	—	—
Nordsjøsil <i>North Sea herring</i>	2 820	1 112	20 931	8 261	5 364	1 309	—	81	—	14 177	—
Islandsild <i>Icelandic herring</i>	—	—	—	—	—	—	—	—	—	—	—
Brisling <i>Sprat</i>	582	362	259	156	—	—	—	—	247	—	12
Makrell <i>Mackerel</i>	2 859	1 280	—	—	—	—	—	—	—	—	—
Pir <i>Young mackerel</i>	—	—	—	—	—	—	—	—	—	—	—
Makrellstørje <i>Tuna</i>	—	—	23	66	—	23	—	—	—	—	—
Størjelever, <i>Liver, tuna</i>	—	—	—	—	—	—	—	—	—	—	—
Tobis <i>Sandeel</i>	—	—	—	—	—	—	—	—	—	—	—
Uer <i>Redfish</i>	177	147	144	118	43	99	—	1	—	1	—
Steinbit <i>Catfish</i>	115	84	47	28	3	43	0	—	—	1	—
Horngjel <i>Garfish</i>	—	—	—	—	—	—	—	—	—	—	—
Breiflabb <i>Monk</i>	30	83	26	75	19	7	—	—	—	—	—
Pigghå <i>Dogfish</i>	2 123	1 486	1 887	1 318	1 887	0	—	—	—	—	—
Håbrann <i>Porbeagle</i>	20	93	12	48	12	—	—	—	—	—	—
Brunhai <i>Brown Shark</i>	—	—	7	7	—	7	—	—	—	—	—
Sverdfisk <i>Swordfish</i>	—	—	6	21	—	6	—	—	—	—	—
Diverse haiarter <i>Shark, other</i>	—	—	—	—	—	—	—	—	—	—	—
Skate, rokke <i>Skate, ray</i>	19	20	43	57	40	3	—	—	—	—	—
Krabbe <i>Crab</i>	23	27	0	0	—	—	—	—	0	—	—
Hummer <i>Lobster</i>	8	278	4	177	4	—	—	—	—	—	—
Sjøkreps <i>Norway lobster</i>	13	70	11	145	6	—	—	—	5	—	—
Reke <i>Deep water prawn</i>	233	1 472	261	1 578	80	169	—	—	11	—	1
Akkar <i>Squid</i>	0	0	—	—	—	—	—	—	—	—	—
Hoder <i>Heads</i>	—	93	—	86	—	—	—	—	—	—	—
Tang og tare <i>Seaweed, dried</i>	—	—	0	—	—	—	—	—	0	—	—
Annen torskefisk <i>Other cod species</i> ..	114	39	289	84	10	0	—	—	0	279	—
Annen fisk <i>Fish, other</i>	38	14	94	27	2	0	—	—	—	92	—
Annen lever <i>Liver, other</i>	116	23	85	19	—	—	—	—	—	85	—
Annen rogn <i>Roe, other</i>	5	5	11	10	6	—	—	1	—	4	—
I alt <i>Total</i>	43 516	43 367	84 704	57 584	19 934	9 775	1 865	10 650	1 422 ¹⁾	40 958	100
Salgslag <i>Salesorganisations</i> :											
Fjordfisk S/L	238	593	248	636	212	—	—	—	10	26	—
Skagerakfisk S/L	306	1 025	247	840	220	7	—	11	6	3	—
Rogaland Fiskesalgslag S/L	473	722	561	884	440	65	—	42	—	14	—
S/L Hordafisk	504	435	68	50	16	52	—	—	0	0	—
Sogn og Fjordane Fiskesalgslag ..	3 307	2 953	2 565	2 023	2 051	—	150	343	—	21	—
Sunnmøre og Romsdal											
Fiskesalgslag	1 366	1 441	816	1 053	366	55	5	300	38	52	—
Norges Råfisklag	27 355	32 004	23 424	27 509	2 071	8 067	1 710	9 766	107	1 703	—
Norges Makrellag S/L	2 607	1 146	—	—	—	—	—	—	—	—	—
Håbrandsfiskernes Salslag	20	93	48	142	12	36	—	—	—	—	—
Norges Levendefisklag S/L	331	790	376	988	191	184	—	—	—	—	1
Noregs Sildesalgslag	3 315	1 421	32 611	18 485	14 355	1 309	—	101	19	16 827	0
Feits.fiskernes Salg., Trondheim ..	1 360	428	2 176	582	—	—	—	41	317	1 728	90
Feitsildfiskernes Salgslag, Harstad ..	2 334	316	21 564	4 392	—	—	—	46	925	20 584	9
Omsatt utenom salgslagene	—	—	—	—	—	—	—	—	—	—	—
I alt <i>Total</i>	43 516	43 367	84 704	57 584	19 934	9 775	1 865	10 650	1 422 ¹⁾	40 958	100

¹ Av dette 391 tonn til dyrefor. Of which 391 tons used as animal feedingstuffs.

Norges utførsel av sjøprodukter fra 1. januar til 30. mai og uken som endte 30. mai 1970. Tonn.

TOLLSTEDER	Fersk storsild	Fersk vårsild	Fersk sild og brisling ellers 1103	Fersk sild og brisling i alt 11	Fersk laks	Fersk kveite	Fersk rød-spette	Fersk hyse	Fersk torsk	Fersk lyr og sei	Fersk lange	Fersk makrell	Fersk makrell-størje	Fersk pigghå	Fersk håbrann	Fersk skate og rokke	Fersk ål	Annen fersk fisk	Fersk fisk i alt	Frossen storsild	Frossen vårsild
	1101	1102	1103	11	1201	1202	1203	1204	1205	1206	1207	1208	1209	1210	1211	1212	1213	1214	12	1301	1302
	Stat. nr. 0301. 151	Stat. nr. 0301. 152	Stat. nr. 0301. 153-159	Stat. nr. 0301. 151-159	Stat. nr. 0301. 110	Stat. nr. 0301. 131	Stat. nr. 0301. 132	Stat. nr. 0301. 142	Stat. nr. 0301. 143	Stat. nr. 0301. 144-155	Stat. nr. 0301. 147	Stat. nr. 0301. 181	Stat. nr. 0301. 182	Stat. nr. 0301. 185	Stat. nr. 0301. 186	Stat. nr. 0301. 187	Stat. nr. 0301. 191	Stat. nr. 0301. 199	Stat. nr. 0301.	Stat. nr. 0301. 351	Stat. nr. 0301. 352
06 Oslo	7	—	—	7	19	8	1	—	5	—	—	—	—	—	—	—	—	1	35	—	—
27 Kristiansand	—	—	2 239	2 239	1	—	—	44	1	3	—	18	—	10	—	10	—	46	133	—	—
31 Egersund	—	—	4 848	4 848	—	—	—	—	2	—	—	—	—	—	—	—	—	—	2	—	—
33 Stavanger	75	14	97	186	1	—	3	3	135	3	1	—	—	62	—	22	—	108	339	—	—
35 Kopervik	—	—	327	327	—	—	—	—	13	—	—	—	—	—	—	2	—	—	15	—	—
36 Haugesund	—	—	522	522	—	—	—	—	—	—	—	—	—	4	—	1	—	5	10	—	—
38 Bergen	454	—	963	1 417	6	2	16	141	1 556	41	—	—	—	557	4	22	2	100	2 448	205	73
39 Florø	—	—	—	—	—	—	—	—	—	—	—	—	—	—	—	—	—	—	—	—	—
40 Ålesund	372	—	192	564	2	12	3	54	405	199	183	—	—	44	—	25	—	73	1 000	498	50
41 Molde	710	—	—	710	—	—	—	—	7	—	—	—	—	—	—	—	—	—	7	—	—
42 Kristiansund	488	219	—	707	1	—	—	1	—	—	—	—	—	2	—	10	—	1	15	58	33
43 Trondheim	—	—	—	—	47	115	54	180	315	60	—	—	—	—	—	—	—	19	791	100	—
51 Bodø	—	—	—	—	2	5	4	—	12	—	—	—	—	—	—	—	—	—	24	—	—
53 Svølvær	—	—	—	—	1	4	36	—	87	—	—	—	—	—	—	—	—	—	128	—	—
55 Tromsø	—	—	—	—	37	7	8	—	3	—	—	—	—	—	—	—	—	77	132	—	—
56 Hammerfest	—	—	—	—	6	4	8	—	—	—	—	—	—	—	—	—	—	—	19	—	—
57 Vadso	—	—	—	—	—	—	—	—	2	—	—	—	—	—	—	—	—	—	2	—	—
58 Vardø	—	—	—	—	—	—	—	—	—	—	—	—	—	—	—	—	—	—	1	—	—
61 Måløy	—	—	—	—	—	5	—	3	28	11	—	—	—	1 994	—	20	1	70	2 132	—	—
64 Andre	108	—	1 941	2 049	15	5	—	1	2	11	8	174	—	10	—	—	—	17	242	—	—
I alt	2 214	233	11 128	13 575	138	169	134	427	2 576	327	192	192	—	2 682	5	111	3	518	7 474	860	156
I uken	—	—	726	726	36	1	—	1	3	—	1	88	—	21	—	3	—	41	195	96	44

MERK: På grunn av avrunding av tallene til nærmeste hele tonn vil summen av utførselen over de enkelte tollsteder ikke alltid stemme med tallene for «i alt». Av samme grunn vil summen av utførselen av de spesifiserte vareslag over et tollsted heller ikke alltid stemme med tallene for utførselen i alt av vedkommende varegruppe over tollstedet.

TOLLSTEDER	Frossen sild ellers og brisling 1303	Frossen sild i alt 13	Rund-frossen laks 1401	Rund-frossen kveite 1402	Rund-frossen laks 1403	Rund-frossen makrell-størje 1404	Rund-frossen pigghå 1405	Rund-frossen håbrann 1406	Annen rund-frossen fisk 1407	Rund-frossen fisk i alt 14	Fersk el. kjølt filet, hyse 15 x 1	Fersk el. kjølt filet ellers 15 x 2	Frossen hyse-filet 1601	Frossen torske-filet 1602	Frossen sei-filet 1603	Frossen steinbit-filet 1604	Frossen uer-filet 1605	Frossen sild-filet 1606	Frossen filet ellers 1607	Frossen filet i alt 16	Saltet torsk-fisk i alt 17 x 1
	Stat. nr. 0301. 353-359	Stat. nr. 0301. 351-359	Stat. nr. 0301. 210	Stat. nr. 0301. 251	Stat. nr. 0301. 381	Stat. nr. 0301. 382	Stat. nr. 0301. 385	Stat. nr. 0301. 386	Stat. nr. 0301. 389	Stat. nr. 0301.	Stat. nr. 0301. 501	Stat. nr. 0301. 451, 459, 502-599	Stat. nr. 0301. 701	Stat. nr. 0301. 702	Stat. nr. 0301. 703	Stat. nr. 0301. 792	Stat. nr. 0301. 793	Stat. nr. 0301. 750	Stat. nr. 0301.	Stat. nr. 0302.	Stat. nr. 0302. 101-109
06 Oslo	—	—	6	10	13	—	—	2	26	55	—	346	—	—	—	—	—	—	—	—	6
27 Kristiansand	29	29	53	—	844	—	5	1	4	906	—	—	—	—	29	—	—	—	13	42	34
31 Egersund	218	218	—	—	116	—	—	—	—	116	—	—	—	—	—	—	—	3	—	3	—
33 Stavanger	1	1	2	1	193	—	15	18	54	282	—	39	—	—	17	—	—	—	11	27	1
35 Kopervik	5	5	—	—	158	—	5	—	166	329	—	—	—	—	100	—	—	—	—	100	—
36 Haugesund	—	—	—	1	131	—	—	—	17	149	—	—	20	1 267	20	—	—	—	—	1 307	—
38 Bergen	1 120	1 397	10	2	195	—	218	31	121	576	1	30	227	3 002	55	—	—	163	22	3 470	169
39 Florø	—	—	—	—	—	—	—	—	—	—	—	—	—	—	—	—	—	—	—	—	—
40 Ålesund	—	548	6	56	—	23	8	314	1 395	1 801	48	19	412	4 605	279	70	5	—	24	5 395	491
41 Molde	—	—	—	—	—	—	—	—	3	3	—	—	—	—	168	—	—	—	—	168	15
42 Kristiansund	—	91	4	—	—	—	6	—	17	26	—	89	152	891	787	—	—	22	1	1 854	3 224
43 Trondheim	—	100	45	27	—	—	—	—	121	193	2	206	1 457	7 806	1 092	13	112	—	614	11 094	266
51 Bodø	—	—	—	—	—	—	—	—	—	—	—	2	—	181	10	—	—	—	1	192	71
53 Svølvær	—	—	—	—	—	—	—	—	115	115	3	68	562	3 405	2 043	8	9	—	—	6 028	727
55 Tromsø	—	—	124	2	—	—	—	—	949	1 075	2	22	841	5 542	1 114	15	154	2	302	7 971	1 786
56 Hammerfest	—	—	1	—	—	—	—	—	85	86	—	28	348	6 873	791	13	18	—	18	8 061	424
57 Vadso	—	—	—	—	—	—	—	—	2	2	—	—	64	64	12	—	—	—	—	141	—
58 Vardø	—	—	—	—	—	—	—	—	—	—	—	—	644	3 448	497	4	4	—	32	4 629	—
61 Måløy	—	—	—	1	—	—	1 685	1	349	2 036	—	10	1	—	262	—	—	89	—	351	2
64 Andre	85	85	2	—	566	—	26	—	30	625	—	69	83	2 216	68	2	1	—	5	2 376	4
I alt	1 457	2 474	252	99	2 216	23	1 967	366	3 453	8 377	55	927	4 811	39 303	7 345	124	305	279	1 042	53 209	7 222
I uken	50	190	11	5	5	—	122	71	533	746	—	3	131	3 668	210	7	6	22	95	4 139	489

	Saltet storsild	Saltet banksild	Saltet islandsild	Saltet sild eller	Saltet sild i alt	Annen saltet fisk i alt	Tørrfisk sei	Tørrfisk eller	Klippfisk lange	Klippfisk ellers	Røykt sild	Hummer	Reker	Selolje, rå	Sild, olje,	Haitran og hogv. tran, olje	Medisintan	Veterinærtran	
	Stat. nr. 0302, 201, 202	Stat. nr. 0302, 203, 204, 206	Stat. nr. 0302, 205	Stat. nr. 0302, 203, 204, 208, 209	Stat. nr. 0302, 201-206, 208	Stat. nr. 0302, 301-303, 309	Stat. nr. 0302, 407-408	Stat. nr. 0302, 401, 402, 404	Stat. nr. 0302, 503	Stat. nr. 0302, 501, 502, 504, 509	Stat. nr. 0302, 602	Stat. nr. 0303, 308, 309, 201, 203	Stat. nr. 0303, 100	Stat. nr. 0303, 201, 202	Stat. nr. 1504, 401, 405	Stat. nr. 1504, 601, 603	Stat. nr. 1504, 601	Stat. nr. 1504, 602	
06 Oslo	—	—	—	2	2	4	1	—	—	—	—	2	44	—	—	37	21	205	
27 Kristiansand	—	—	—	9	9	—	—	—	—	—	—	34	98	—	—	—	—	—	
31 Egersund	—	—	—	—	—	—	—	—	—	—	—	73	73	—	8 235	—	—	—	
33 Stavanger	111	34	3	3	151	—	5	—	2	—	—	21	174	—	613	—	—	—	
35 Kopervik	40	—	—	—	40	—	—	—	—	—	—	—	8	—	2 109	—	—	—	
36 Haugesund	184	80	—	54	318	202	—	—	—	—	—	—	18	—	5 543	—	—	—	
38 Bergen	343	378	—	68	789	76	305	362	20	13	12	29	59	—	3 888	4	207	844	
39 Florø	—	—	—	—	—	—	—	—	—	—	—	—	—	—	—	—	—	—	
40 Alesund	123	—	—	—	123	—	150	28	1 746	5 889	146	—	37	1	—	102	343	1 330	
41 Molde	171	—	—	—	171	—	185	—	372	1 129	1	—	4	—	—	—	10	181	
42 Kristiansund	107	—	—	—	107	—	26	65	—	—	—	—	82	—	—	—	—	—	
43 Trondheim	158	—	—	201	359	—	20	20	5	24	—	—	34	—	—	—	—	—	
51 Bodø	—	—	—	69	69	—	12	20	493	—	—	—	4	—	—	—	—	—	
53 Svolvær	—	—	—	4	4	—	1 815	211	77	—	—	—	—	—	—	—	—	—	
55 Tromsø	—	6	1	59	65	—	30	18	72	3	25	—	225	1 000	—	—	—	—	
56 Hammerfest	6	—	—	2	8	—	56	38	—	—	—	—	80	—	—	—	—	—	
57 Vadso	—	—	—	—	—	—	—	—	—	—	—	—	1	—	—	—	—	—	
58 Vardø	—	—	—	—	—	—	—	—	—	—	—	—	1	—	—	—	—	—	
61 Måløy	—	—	—	—	—	—	—	—	—	—	—	—	2	—	1 804	222	—	25	
64 Andre	115	9	—	28	152	3	14	149	126	155	—	1	100	2	895	—	—	—	
I alt	1 359	506	4	498	2 367	286	4 617	995	756	9 570	2 272	7 237	160	1 044	1 003	23 086	364	581	2 585
I uken	30	1	—	1	31	—	351	12	286	10	119	2	41	1 000	10	60	54	—	55

	Industri- tran, bl. og avf. tran, olje	Tran i alt	Raff. etc. sjødyr- og fiske- oljer	Hermes- tisk bristling	Hermes- tisk småsild	Hermes- tisk småsild	Kippers	Annen sild hermes- tisk	Melke sild	Andre fiske- produkt	Spesial- be- handlet sild	Sukker- saltet og salt rogn	Skaldyr- hermes- tisk	Silde- mel	Fiske- lever- mel	Annet fiske- mel	Tang- og taremøl	Rogn utenlig til men- neke-	Rå sel- skinn
	Stat. nr. 1504, 902-903	Stat. nr. 1504, 908	Stat. nr. 1601, 111-113	Stat. nr. 1604, 150	Stat. nr. 1604, 1604, 150	Stat. nr. 1604, 1604, 701	Stat. nr. 1604, 201	Stat. nr. 1604, 205-209	Stat. nr. 2307, 1604, 602, 702	Stat. nr. 1604, 909, 510, 590, 802, 809	Stat. nr. 1604, 401-409	Stat. nr. 0302, 700, 1604, 606-609	Stat. nr. 1603, 110-191, 199	Stat. nr. 2301, 200	Stat. nr. 2301, 301	Stat. nr. 2301, 302	Stat. nr. 1405, 004	Stat. nr. 0515, 005	Stat. nr. 4301, 601-609
06 Oslo	1 531	1 794	—	—	24	—	1	54	—	7	4	3	14	—	—	—	15	—	6
27 Kristiansand	—	—	—	—	8	—	—	30	—	—	37	—	—	250	—	4	—	—	—
31 Egersund	—	—	—	—	—	—	—	—	—	—	—	—	—	4 720	—	—	—	—	—
33 Stavanger	—	—	2 043	4 214	—	7	400	114	—	—	74	—	31	25	—	25	19	—	—
35 Kopervik	—	—	—	—	—	—	—	—	—	—	26	—	—	2 496	—	18	100	—	—
36 Haugesund	—	—	—	—	—	—	—	—	—	—	225	36	—	7 790	—	—	—	—	—
38 Bergen	2 407	3 462	—	687	2 031	57	321	1	—	—	510	392	34	2 523	20	179	50	—	93
39 Florø	—	—	—	—	—	—	—	—	—	—	—	—	—	2 767	—	—	—	—	—
40 Alesund	932	2 708	—	11	14	30	—	—	—	6	41	34	5	4 947	159	335	335	—	4
41 Molde	—	—	—	—	—	—	—	—	—	—	165	—	—	2 036	—	—	—	—	—
42 Kristiansund	2 110	2 301	—	27	292	97	34	—	—	6	773	5	32	9 843	—	1 728	3 101	—	—
43 Trondheim	—	—	—	25	329	12	—	—	—	349	4	11	16	890	—	—	1 207	—	—
51 Bodø	—	—	—	—	—	—	—	—	—	16	12	—	—	4 284	—	—	—	—	—
53 Svolvær	—	—	—	—	—	—	—	—	—	23	19	—	—	2 646	—	1 969	—	—	—
55 Tromsø	—	—	—	—	—	—	—	—	—	115	19	—	—	7 546	600	—	—	—	—
56 Hammerfest	—	—	—	—	—	—	—	—	—	571	—	—	—	8 070	858	—	—	—	—
57 Vadso	—	—	—	—	—	—	—	—	—	—	—	—	—	6 875	—	—	—	—	—
58 Vardø	—	—	—	—	—	—	—	—	—	21	—	—	—	3 502	—	—	—	—	—
61 Måløy	14	261	—	—	—	61	—	—	—	—	—	—	—	3 797	—	—	—	—	—
64 Andre	500	500	168	—	23	361	—	124	—	54	226	10	7	4 657	144	—	40	—	—
I alt	7 495	11 026	168	2 799	7 000	202	759	324	202	12 582	1 168	1 187	138	79 665	179	7 290	5 018	—	107
I uken	485	653	—	178	615	34	12	14	14	71	64	297	7	1 682	45	—	173	—	—

