

FISKETS GANG

Utgitt av Fiskeridirektøren

Kun hvis kilde oppgis er ettertrykk fra «Fiskets Gang» tillatt.

46. årg.

Bergen, Torsdag 19. mai 1960

Nr. 20

Abonnement: kr. 20.00 pr. år tegnes ved alle postanstalter og på Fiskeridirektørens kontor. Utlandet: Til Danmark, Sverige og Island kr. 20.00, ellers kr. 26.00 pr. år.

Annonsepris: Pristariff fåes ved henvendelse til Fiskeridirektørens kontor «Fiskets Gang»s telefon 30 300.

Postgiro nr. 691 81. Telegramadresse: «Fiskenytt».

Fiskerioversikt for uken som endte 14. mai 1960

Fisket i uken som endte 14. mai ble for det meste begunstiget av gode værforhold. Fisket i Finnmark var ikke like stort som uken før, men bra og bedre enn i tilsvarende uke i fjor. Også Troms hadde fiske omtrent som uken før. For Ålesund—Sunnmøre og Sogn og Fjordane var uken preget av stor tilgang på bankfisk – lange, brosme, hå og en del kveite. Makrellfisket slår godt til og det taes temmelig meget reker. Noe småsild fiskes det spredt langs kysten fra Porsanger og sørover, men det er lite av sild av større merker og dermed nå en viss agnmangel. Det bringes inn trålfangster av tobis og øyepål – mest til Egersund.

Fisk m.v. utenom sild og brisling.

Finnmark: Vårfisket ga bra utbytte med ukefangst på 4017 tonn torsk sammenliknet med 5140 tonn uken før og 3890 tonn i uken pr. 16. mai i fjor. Torskepartiet under vårfisket er kommet opp i 28 783 tonn mot 36 483 tonn i fjor og 46 752 tonn i 1958. Det er i år hengt 20 751 tonn, saltet 3116 tonn, iset etc. 4916 tonn, produsert 11 071 hl damptran. Torsken veiet gjennomsnittlig 2,4 kg. Av 1055 kg fisk fikk en 1 hl lever, hvis tranprosent var 44. Deltakelsen gikk ned, det var 1532 båter med 6522 mann mot 1676 båter og 7584 mann uken før. I fjor på denne tid deltok imidlertid 1480 båter med 6510 mann. I deltakertallet inngår 135 trålere.

Utenom torsk ble det i uken brakt inn 824,8 tonn hyse, 68,5 tonn sei, 16,6 tonn brosme, 18,5 tonn

Fisk brakt i land i Finnmark i tiden 1. januar – 14. mai 1960

Fiskesort	Mengde	Anvendt til					Fiskemel og dyrefor
		Ising og frysing	Salting	Henging	Hørnetikk		
	tonn	tonn	tonn	tonn	tonn	tonn	tonn
Skrei	² 12 079	3 705	5 536	2 838	—	—	—
Loddetorsk..	² 28 783	4 916	3 116	⁴ 20 751	—	—	—
Annen torsk	—	—	—	—	—	—	—
Hyse	6 362	2 788	8	3 566	—	—	—
Sei	815	463	6	⁵ 346	—	—	—
Brosme	122	—	—	122	—	—	—
Kveite.....	143	143	—	—	—	—	—
Blåkveite ..	72	72	—	—	—	—	—
Flyndre	30	30	—	—	—	—	—
Uer	1 400	1 400	—	—	—	—	—
Steinbit	210	210	—	—	—	—	—
Reker	213	—	—	—	213	—	—
¹ I alt	50 229	13 727	8 666	27 623	213	—	—
I alt pr. 16/5-59	57 481	14 008	4 844	38 471	158	—	—

¹Lever 37 690 hl, ²Damptran 4 301 hl, rogn 2 521 hl, hvorav 989 hl saltet, 1 631 hl fersk. ³Tran 11 071 hl, rogn 665 hl, hvorav 598 hl saltet, 67 hl fersk. ⁴Rotskjær 82 tonn. ⁵Rotskjær 18 tonn.

kveite, 0,4 tonn flyndre, 59,5 tonn steinbit, 433,8 tonn uer og 4,5 tonn blåkveite. Det samlede fiskeparti inklusiv torsk ble dermed for uken 5443,6 tonn mot 6956 tonn uken før og 5510 tonn pr. 16. mai i fjor. Utenom fisk hadde Finnmark i siste uke 46 353 kg reker.

Troms: Ukefangsten oppgis til 358,7 tonn mot 322 tonn uken før. I partiet er inkludert blant annet

Fisk brakt i land i Troms i tiden 1. januar — 14. mai 1960

Fiskesort	Mengde	Anvendt til			
		Ising og frysing	Saltning	Henging	Hermetikk
	tonn	tonn	tonn	tonn	tonn
Skrei	25 022	820	3 426	776	—
Annen torsk	2 449	803	661	985	—
Sei	189	72	16	101	—
Brosme	444	—	—	444	—
Hyse	825	715	1	109	—
Kveite	42	42	—	—	—
Blåkveite ..	14	14	—	—	—
Flyndre....	9	9	—	—	—
Uer.....	410	410	—	—	—
Steinbit....	112	112	—	—	—
Pigghå	1	1	—	—	—
Annen	5	4	1	—	—
Reker	774	549	—	—	225
¹ I alt	10296	3 551	4 105	2 415	225

¹ Inkluderer Tromsø by.

² Tran 1983 hl, Rogn 2969 hl, herav saltet 606 hl, fersk 2363 hl.

115,6 tonn torsk, 34,9 tonn sei, 66,4 tonn brosmes, 11,4 tonn hyse, 1,4 tonn kveite, 61,1 tonn uer, 47,2 tonn steinbit, 20 754 kg reker.

Vesterålen: I Bø er skråp-fisket nå slutt og dermed også skreifisket for Vesterålen—Yttersiden. I forløpne uke fikk en et tillegg på 224 tonn, hvor med distriktet nå har i alt 10 318 tonn mot 10 094 tonn i fjor. Det er i år hengt 3026, saltet 5805, iset etc. 1487 tonn.

Fra Bø meldes det for øvrig at seifisket har tatt seg godt opp med opptil 3500 kg på juksaskøyter og 600 til 1100 kg på sjarker med 2 snører. Ukefangsten ble 141 tonn.

Landets samlede parti av vårtorsk og skrei utgjør nå 100 450 tonn, hvorav hengt 50 929, saltet 30 334, iset etc. 19 187 tonn, damptran 44 633 hl, saltet av rogn 18 539 hl (derav sukkers. 4878), brukt fersk 23 462 hl mot i fjor henholdsvis: 123 442 — 82 606 — 16 326 — 24 509 — 51 025 — 23 885 (4754) — 20 088.

Levendefisk: Det var ikke større fart i seifisket på Griptaren tross godt vær, sies det. Trondheim ble tilført 10 tonn lev. småsei, Bergen 57,5 tonn fra Levendefisklagets distrikt. Dessuten mottok Bergen fra Sogn og Fjordane 3 tonn lev. småsei og 2 tonn torsk samt fra Hordaland 10 tonn lev. torsk, 2 tonn lyr, 1 tonn lomre og 2 tonn steinbit.

Fisk brakt i land i Møre og Romsdal fylke i tiden 1. januar — 7. mai 1960.¹

Fiskesort	Mengde	Anvendt til					Fiskemel og dyrefor
		Ising og frysing	Saltning	Henging	Hermetikk		
	tonn	tonn	tonn	tonn	tonn	tonn	
Skrei	44 340	2 794	1 205	—	341	—	
Annen torsk....	2 817	1 423	438	22	934	—	
Sei	7 931	3 070	4 336	375	150	—	
Lyr	461	460	1	—	—	—	
Lange	868	7	861	—	—	—	
Blålange	—	—	—	—	—	—	
Brosme	867	58	214	595	—	—	
Hyse	714	699	15	—	—	—	
Kveite	104	104	—	—	—	—	
Rødspette....	15	15	—	—	—	—	
Mareflyndre....	—	—	—	—	—	—	
Ål	—	—	—	—	—	—	
Uer	59	59	—	—	—	—	
Steinbit.....	—	—	—	—	—	—	
Skate og rokke	53	53	—	—	—	—	
Håbrann	246	246	—	—	—	—	
Pigghå	1 606	1 606	—	—	—	—	
Makrellstørje ..	—	—	—	—	—	—	
Annen fisk	319	319	—	—	—	—	
Hummer	10	10	—	—	—	—	
Reker	38	38	—	—	—	—	
Krabbe.....	—	—	—	—	—	—	
² I alt	20 448	10 961	7 070	992	1 425	—	
Herav:							
Nordmøre	4 424	2 975	2 782	667	—	—	
Sunnmøre og Romsdal	16 024	7 986	4 288	325	1 425	—	

¹ Etter oppgaver fra Norges Råfisklag, Sunnmøre og Romsdal Fiskesalslag og Håbrandfiskernes Salslag. Omfatter også fisk fra fjerne farvann Saltfisk er omregnet til sløyd hodekapet vekt ved å øke saltfiskvekten med 72 prosent. ² Lever 2 361 hl.

³ Av dette 194 tonn saltfisk \varnothing : 333 tonn råfisk.

⁴ Tran 2 160 hl, rogn 2 164 hl, hvorav 658 hl saltet, 153 hl til hermetikk og 1 353 hl fersk. ⁵ Gjelder fra $\frac{1}{1}$ — $\frac{31}{2}$.

⁶ Av dette 31 tonn saltfisk \varnothing ; 53 tonn råfisk.

Møre og Romsdal: Kristiansund N hadde i uken uken tilførsler av 66 tonn ferskfisk og skalldyr, hvorav 1 tonn torsk, 61,1 tonn sei, 2,1 tonn brosmes, 1,1 tonn skalldyr og mindre mengder av andre fiskeslag. Sunnmøre og Romsdal hadde betydelige tilførsler av fisk fra bankene, og det meldes om overveiende gode fangster. Ukepartiet utgjorde 1351,8 tonn, hvorav 69,3 tonn torsk, 20,4 tonn sei, 17 tonn lyr, 889,5 tonn lange, 284,8 tonn brosmes, 18 tonn hyse, 24,8 tonn kveite, 7,6 tonn skate, 18,8 tonn hå og 1,6 tonn skalldyr. Det er knapt om agn.

Fjerne farvann: Til Ålesund innkom fra Island 3 båter med 6 til 9 i alt med 22 tonn kveite.

Fisk brakt i land i Sogn og Fjordane i tiden 1. januar — 7. mai 1960.¹

Fiskesorter	I alt	Av dette til				
		ising og frysing	salting	henging	hermetikk	oppmaling
	tonn	tonn	tonn	tonn	tonn	tonn
Torsk	400	183	217	—	—	—
Sei	2 447	638	710	1 099	—	—
Lange	220	—	220	—	—	—
Brosme	306	—	306	—	—	—
Hyse	40	40	—	—	—	—
Kveite	8	8	—	—	—	—
Rødspette	2	2	—	—	—	—
Mareflyndre	—	—	—	—	—	—
Pigghå	5 071	5 071	—	—	—	—
Makrellstørje	—	—	—	—	—	—
Hummer	—	—	—	—	—	—
Reker	—	—	—	—	—	—
Krabbe	—	—	—	—	—	—
Annen fisk	29	29	—	—	—	—
I alt	8 523	5 971	1 453	1 099	—	—

¹ Etter oppgaver fra Sogn og Fjordane Fiskesalslag

Sogn og Fjordane: Distriktet hadde uketilførsel på 1251 tonn, hvorav 22,3 tonn torsk, 1,9 tonn sei, 382,6 tonn lange, 93,9 tonn brosme, 0,9 tonn hyse, 10,5 tonn kveite og 739 tonn hå.

Hordaland: Ukefangsten ble 155 tonn, som utenom nevnte levendefiskparti på 15 tonn, bl. a. inkluderer 3 tonn torsk, 3 tonn sei og lyr, 8,5 tonn lange og brosme, 5 tonn fisk til før og 117 tonn pigghå.

Rogaland: Det var godt fiske med uketilgang på 220 tonn fisk.

Skagerakkysten: Det ble i uken tilført 75 tonn fisk.

Oslofjorden: Fjordfisk hadde i uken 6,5 tonn fisk.

Makrell: Det tas nå gode makrellfangster med drivgarn langs Vestlandet sørover til Kristiansand. Østenfor har det foregått litt nofiske. I uken ble det fisket 1076 tonn makrell og totalfangsten ligger over 2000 tonn.

Håbrann: Ukefangsten oppgis til til 67 tonn.

Skalldyr: Det er rik tilgang på reker. Herav hadde Fjordfisk i siste uke 8 tonn kokte og 5 tonn rå, Skagerakkysten 18 tonn kokte og 35 tonn rå, Roga-

land 20 tonn kokte og 70 tonn produksjonsreker, Hordaland 1 tonn kokte, Kristiansund N 618 kg, Troms 20 754 kg, Finnmark 46 353 kg. Av hummer hadde Kristiansund N 500 kg, Sunnmøre og Romsdal 1600 kg, Rogaland 10 tonn, Skagerakkysten 2 tonn.

Sild og brisling.

Feit- og småsildfisket: Det ble i uken i Nord-Norge fisket 26 340 hl småsild mot 36 740 hl uken før. Av fangsten ble 10 370 hl tatt på Porsanger i Finnmark, 3970 hl i Troms, nemlig på Balsfjord 950, Malangen 2600, Nordfjord, Senja 120, Grovfjord 200, Kvefjord 100 hl. Nordland hadde 12 000 hl, hvorav 800 hl ble tatt på Stenslandsfjord i Øksnes og 11 200 hl på Helgelandsfeltene.

Nord-Trøndelag hadde også forløpne uke en del snurpefangster og landnotfangster av småsild og småsildblanding.

Buholmsråsa—Stad: Det ble fisket vel 8000 hl i Sør-Trøndelag, 3000 på Sunnmøre, 3000 i Romsdal og 1500 hl på Nordmøre. Ukefangsten var 1367 hl feitsild, hvorav 1063 hl til fabrikk, 305 hl til agn. Av småsild hadde en 14 982 hl, hvorav 1709 hl til hermetikk, 13 250 hl til fabrikk og 23 hl til agn.

Sør for Stad ble det av småsild (over 16 cm) fisket 428 hl nord for Bergen og 196 hl sør for Bergen. Utenom dette ble det på Hordalandskysten stengt 1329 hl forfangstsild.

Fjordsild: Herav hadde Skagerakfisk 4 og Fjordfisk 2 tonn.

Makrellfisket.¹⁾

Anvendelse	1960		1959
	I tiden 1/5 — 7/5	I alt pr. 7/5	I alt pr. 9/5
	tonn	tonn	tonn
Fersk innenlands	282	466	670
Fersk eksport	42	42	3
Frysing	31	34	63
Salting	47	47	—
Hermetikk	21	59	—
Filetering	—	—	—
Agn	245	272	13
Formel	3	3	8
Røyking	—	—	—
Diverse	1	1	—
I alt	672	924	757

¹⁾ Etter oppgaver fra Norges Makrellag S/L.

Fetsild- og småsildfisket 1. januar — 14. mai 1960

	Finnmark—Buholmråsa ¹		Buholmråsa— Stad		Stad—Rogaland ²		Samlet fangst	
	Fetsild	Småsild	Fetsild	Småsild	Fetsild	Småsild	Fetsild	Småsild
	hl	hl	hl	hl	hl	hl	hl	hl
Fersk eksport.....	—	—	—	—	—	—	—	—
Saltet	348	196	179	87	—	—	527	283
Hermetikk	6	16 499	367	3 645	—	1 913	373	22 057
Fabrikkfild	22 189	667 872	4 522	48 030	—	340	26 711	716 242
Agn	1 825	872	1 450	48	392	15	3 667	935
Fersk innenlands	2	—	562	17	293	—	857	17
I alt	24 370	685 439	7 080	51 827	685	2 268	32 135	739 534
I alt pr. 16/5 1959	4 580	5 525	88 864	63 823	—	—	93 444	69 348

¹⁾ Lodde til fabrikkvare 954 984 hl, til agn 202 hl og til innenlands bruk 475 hl.

Trålfisket: Fra Haugesund meldes det om 7 trålfangster, hvorav en på 100 hl tobis og de øvrige på tils. 648 hl øyepål. Til Egersund ble det innbrakt 85 trålfangster, derav flere bifangster fra vanlig trålfiske etter reker og konsumfisk. Av fangstene var de 20 tobisfangster fra 244 til 962 hl — i alt 12 884 hl samt de øvrige 65 fangster vesentlig av øyepål, som utgjorde ialt 4333 hl.

Selfangsten: Fra Ålesund meldes at siste Sunnmørsbåt er hjemkommet fra Vestisen med 480 dyr og 8 tonn spekk.

Summary.

In the week ending May 14th the weather conditions were favourable.

In Finnmark 5444 tons of fish, including 4017 tons of cod, were landed. The total catch of young cod amounts to 28 783 tons compared with 36 483 tons last year. The total landings of young cod and «skrei» (mature cod) are 100 450 tons of which 50 929 tons have been sold for drying, 30 334 tons for curring, and 19 187 tons for fresh purposes. Last year's cod landings were 123 442 tons at the same date.

The Ålesund district and Sogn og Fjordane had heavy landings of groundfish. Thus Sunnmøre and Romsdal had 1352 tons and Sogn og Fjordane 1251 tons of fish. The landings include fair quantities of ling and tusk, dogfish and also some halibut.

The south western and southern districts had good fishing. The landings included 1076 tons of

mackerel and substantial quantities of other fish and prawns.

The fat and small herring fisheries continues mainly with catches of small herring, which is sold for reduction.

Egersund had supplies of 17 000 hectolitres of industrial fish taken by trawl in North Sea waters. Of the landings more than 12 000 hectolitres were sandeel.

Unngå ergrelser — Reduser kostnadene

Bruk TETTE — KONTROLLERTE

SILDETØNNER

⦿

O. C. AXELSENS FABRIKKER A/S
FLEKKEFJORD

OLAF THUESTAD A/S - Haugesund

Telegr.adr.: SILD Telefon: Kontor 6030 - Privat 1016, 3145, 1205, 1705
Kommisjon og Meglerforretning

Etablert 1909 A/s **Halfdan Nagelgaard** Telegr.adr. Nagelgaard
BERGEN
Kjøper Tørrfisk - Saltfisk - Sild - Rogn

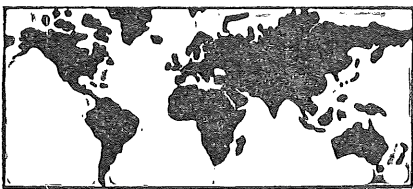
Rapport nr. 16 om skrei- og loddetorskfisket pr. 14/5 1960.

Distrikt	Ukefangst tonn	Kg fisk pr.		Tranprosent	Antall fiskefark.	Antall mann	Totalfangst tonn	Anvendelse			Damptran hl.	Lever til annen tran hl.	Rogn		
		100 stk. fisk sløyd	hl lever					Hengt tonn	Saltet tonn	Fersk fross. tonn			Saltet hl.	Fersk m. m. hl.	
Finnmarkvinterfiske	—	—	—	—	—	—	12 079	2 838	5 536	3 705	4 301	—	890	1 631	
Finnmark vårfiske	4 017	240	1 055	44	1 532	6 522	28 783	20 751	3 116	4 916	11 071	—	598	67	
Troms	—	—	—	—	—	—	5 022	776	3 426	820	1 983	—	606	2 363	
Lofotens opps.d.	—	—	—	—	—	—	37 387	22 304	10 799	4 284	18 844	—	⁵ 13 213	⁶ 12 250	
Lofoten for øvrig	224	—	—	—	—	—	10 318	3 026	5 805	1 487	5 524	271	⁷ 2 049	⁸ 4 648	
Vesterålen		—	—	—	—	—	—	—	—	—	—	—	—	—	—
Helgeland-Salten	—	—	—	—	—	—	850	579	109	162	354	144	275	296	
Nord-Trøndelag	—	—	—	—	—	—	932	597	216	³ 119	390	² 45	209	¹⁴ 345	
Sør Trøndelag	—	—	—	—	—	—	739	58	122	¹⁰ 559	⁶ 11	40	41	¹³ 356	
Møre og Romsdal	—	—	—	—	—	—	4 340	—	1 205	¹⁰ 3135	2 160	—	658	⁹ 1 506	
Tils.	4 241	240	1 055	44	1 532	6 522	100 450	50 929	30 334	19 187	44 633	500	18 539	23 462	
Mot i	1960 til 14/5	4 241	240	1055	44	1 532	6 522	100 450	50 929	30 334	19 187	44 633	500	18 539	23 462
	1959 - 10/5	3 895	250	1000	45	1 664	6 914	123 442	82 607	16 326	24 509	51 025	1 535	23 885	28 088
	1958 - 17/5	3 912	—	—	—	1 824	7 835	114 518	67 164	29 724	17 630	34 903	612	24 033	13 704
	1957 - 11/5	4 530	—	—	—	1 770	8 815	84 659	40 842	33 752	10 065	34 848	1 794	25 455	10 749
	1956 - 12/5	7 970	—	—	—	1 744	8 941	131 442	54 622	58 372	18 408	58 334	46	32 812	13 558
	1955 - 14/5	4 873	—	—	—	1 790	9 217	101 838	47 768	36 746	17 324	47 222	30	27 947	19 196
	1954 - 15/5	2 410	—	—	—	1 592	6 729	73 091	28 835	30 607	13 649	40 643	141	24 257	11 125
	1953 - 16/5	5 336	—	—	—	—	93 356	41 177	40 704	11 475	47 305	206	15 049	11 089	
	1952 - 17/5	4 649	—	—	—	—	145 946	46 295	77 608	22 043	85 018	513	27 330	21 643	

Vårfisket i Finnmark.

Mot i	1960 til 14/5	4 017	240	1 055	44	1 532	6 522	28 783	20 751	3 116	4 916	11 071	—	598	67
	1959 - 16/5	3 890	250	1 000	45	1 480	6 510	36 483	28 987	2 187	5 309	13 549	—	281	108
	1958 - 17/5	3 912	250	900	45	1 824	7 835	46 752	35 196	6 746	4 810	19 972	—	526	14
	1957 - 11/5	5 429	280	1 200	44	1 770	8 815	26 672	19 082	6 641	949	10 096	—	517	14
	1956 - 12/5	7 970	285	1 245	45	1 744	8 941	25 333	18 215	4 719	2 399	7 274	—	909	31
	1955 - 14/5	4 873	280	1 100	45	1 790	9 217	25 319	17 069	5 647	2 603	8 983	—	825	236
	1954 - 15/5	2 410	160—600	450—2100	45	1 592	6 729	12 089	7 397	3 546	1 146	4 213	—	303	18
	1953 - 16/5	5 277	—	—	—	—	24 899	16 889	7 201	809	9 328	—	90	115	
	1952 - 17/5	4 626	300	1 100	40	1 855	8 595	29 320	18 272	9 960	1 088	10 777	—	45	15

¹ 1556 hl lever oppgis å være eksportert. ² Dessuten 3 hl lever sendt fersk. ³ Herav 26 tonn til hermetikk. ⁴ Heri innbefattet 1484 motordrevne båter og 135 trålere. Det er fremmøtt 136 landkjøpere, 7 kjøpefartøyer og er i drift 53 trandamperier. ⁵ Herav sukkersaltet 4008 hl. ⁶ Herav til hermetikk 8302 hl. ⁷ Herav sukkersaltet 870 hl. ⁸ Herav til hermetikk 1292 hl. ⁹ Herav til hermetikk 153 hl. ¹⁰ Herav til hermetikk 341 tonn. ¹¹ 639 hl lever oppgis å være solgt fersk for damping annet sted. ¹² Herav 21 tonn til hermetikk. ¹³ Herav 61 hl til hermetikk. ¹⁴ Herav til hermetikk 149 hl.



Utlandet.

Svenske kooperative fiskerorganisasjoner overtar større privat bedrift.

Gjennom en millionhandel i fiskebransjen, skrives det i «Svensk Fiskhandel» nr. 4, har fiskernes økonomiske organisasjoner i Skåne ervervet Kjell Nilssons Fiskeexport i Malmø med datterselskaper. Firmaet er det største sydsvenske eksportforetakendet i bransjen. Kjøpesummen oppgis å dreie seg om 1½ million svenske kroner. I kjøpet inngår en fabrikk for filettvirking, som muligens blir landets mest moderne og snart kan tas i bruk. Sju av Nilssons butikker i Malmø inngår imidlertid ikke i kjøpet. På kjøpersiden står omkring 1000 fiskere i bl. annet Skånes

fiskerforbund, havfiskeforeningene i begge Skåne-lenene samt fiskernes salgforeninger i Trelleborg, Skillinge og Brantevik.

Dansk fiske i mars måned.

Som opplyst i tidligere nummer av «Fiskets Gang» ga dansk fiske i mars måned bare 31 000 tonn mot 66 000 tonn samme måned i fjor. Det var sildefisket som sviktet.

Nå foreligger det nærmere opplysninger om fangstens fordeling som viser at flatfiskfangsten utgjorde 1900 tonn eller 200 tonn mindre enn i samme måned i fjor. Torskfisket ga 6100 tonn, som er 1800 tonn mindre enn i fjor.

Av sild ble det innbrakt 15 600 tonn eller bare halvparten av fangsten i mars i fjor. Herav falt 8500 tonn på Nordsjøen,

N. ANTHONISEN & CO.
 ETABL. 1868
 BERGEN
 TLF. 13 307
 Kjøper av tørrfisk, saltfisk, saltrogn.
 Bortleier kjølelager for lettsaltet sild.
 Store fryserom. Dypfrysing.

5600 tonn på Skagerak og 1100 tonn på Kattegat. Av den samlede sildemengde ble halvdelan anvendt i mel- og oljeindustrien.

Ennvidere oppgis det ilandbrakt 600 tonn brisling, 73 tonn laks, 300 tonn dypvannsreker og dypvannshummer samt 500 tonn muslinger og 200 tonn sjøstjerner.

Samlet utbytte av de her nevnte sorter utgjør om lag 28 000 tonn, hvormed en vel må kunne regne med at differensen mellom dette tall og månedsfangsten utgjøres av annen industrifisk, og at det er produksjonen av denne ved siden av sild, som har sviktet så stort i forhold til fangsten i mars i fjor.

De litauiske fiskerier.

Sjefen for Direktoratet for Fiskeindustri ved Det Litauiske Regionale Økonomiske Råd, N. Telitsjev, skriver i en artikkel i «Sovjetskaja Litva» for 10. april bl. a.:

— — — Produksjonen i I. kvartal i år ligger 47 millioner rubler høyere enn fjorårets. Ekspedisjonsbasen for sildefiske har tatt opp 111,5 pst. av plankvoten, Basen for Aktivt Havfiske: 128,7 pst. og fiskerkolkhozet «Baltija»: 163,3 pst.

I innværende år må fiskernes i Litauen fiske over en million tsentner (100 000 tonn) og tilføre markedet fiskeprodukter til en verdi av 1300 millioner rubler. Resultatet av årets første kvartal viser at dette mål vil bli nådd før årets utgang.

I 1959 ble hele fangsten av uer landført i saltet tilstand. I år vil det vesentlige av fangsten bli brakt i havn i frossen stand.

Forberedelsene til sildefisket som begynner i juli pågår. En del av flåten skal gå til Island på drivgarnfiske, en annen del til Nordsjøen for å fiske med trål. Videre vil man drive torskefiske på nye felter ved Grønland og i Davisstredet samt trålfiske etter sild i Norskehavet.

Sovjet Samveldets første flytende hermetikkfabrikk.

«Leningradskaja Pravda» melder 21. april at «Admiraltejskij Zavod» i Leningrad den 20. april sjøsattes samveldets første flytende fiskehermetikkfabrikk — «Andrej Zakharov».

Skipet er 162 m langt og har et deplacement på 15 300 tonn. Den beregnes å få en kapasitet på 25 millioner bokser hermetikk pr. år samt 105 tonn kaviar og 126 tonn fett.

Fartøyet skal stasjoneres i Vladivostok.

Salgsprioritet på fersk fisk til innenlands forbruk. Krav fra Fiskerikomiteen fra Marokkos fiskerikomite.

Casablanca, 16. april. — Etter tre ukers drøftelse har Sentralkomiteen for havfiske i dag holdt sitt siste møte under presidium av hr. Driss Slaoui, statsundersekretær for handel, industri, håndverk og handelsflåte, i nærvær av hr. Bennani, direktør for handelsflåten (Sjøfartsdepartementet).

De forskjellige utvalgene har gjort følgende forslag (anbefalinger):

1. Kystfiskeutvalget har vurdert at den nåværende fiskeflåte tilfredsstiller etterspørselen på markedet. Den ønsker imidlertid at på grunn av den svake rentabiliteten for de små enheter at det kunne bygges fiskebåter ikke mindre enn 30 tonn og med motor ikke mindre enn 120 CV. På den annen side foreslår den å anvende på ny havnen Medhya som er i nærheten av de mest rentable fiskesteder.
2. På samme måte antar fiskeriuvalget for industri at det innenlandske forbruk er tilfredsstillende. Den krever bare at det settes i verk hygieniske regler for skip som transporterer fisk i lasterommet.

Norges utførsel av fisk og fiskeprodukter 1956—1959.¹

Varegrupper	Mengde				Verdi			
	1956	1957	1958	1959	1956	1957	1958	1959
	Tonn	Tonn	Tonn	Tonn	1000 kr.	1000 kr.	1000 kr.	1000 kr.
Fersk sild	58 476	57 138	30 080	40 068	26 558	27 419	14 377	20 601
Frossen sild.....	44 163	45 686	34 484	43 126	26 701	28 634	22 499	29 050
Fersk fisk og filet....	27 478	26 691	28 226	29 099	44 560	46 550	52 037	54 297
Frossen filet	16 718	17 318	18 038	21 729	43 659	44 552	51 926	60 967
Rundfrossen fisk	8 200	7 871	14 933	14 930	32 522	29 653	37 999	38 764
Tørrfisk	35 133	36 042	37 551	39 995	149 075	155 521	171 762	187 719
Klippfisk	51 523	42 193	33 467	26 598	177 620	143 270	108 201	91 730
Saltet sild	82 554	62 883	60 263	49 611	75 485	59 863	57 936	48 573
Krydders., sukkers. og eddikbeh. sild	7 236	10 388	10 538	12 122	9 439	14 265	14 745	18 005
Saltet fisk	3 026	10 084	136 88	13 473	4 957	16 802	22 737	24 972
Røykt sild og fisk ...	4 016	4 004	3 864	4 600	5 698	5 948	5 866	7 294
Ferske og frosne krepsdyr	2 798	2 897	2 880	3 396	25 161	28 813	30 995	38 106
Fisk- og krepsdyrhermetikk	30 112	31 939	27 849	30 600	137 559	158 017	139 590	150 318
Sildmjøl, fiskemjøl, levermjøl	191 000	135 618	106 989	88 677	220 331	157 606	120 069	107 423
Saltet og sukkersaltet rogn	5 002	3 184	2 648	3 518	5 884	3 661	3 669	4 200
Rå sildolje.....	1 839	566	240	625	2 871	901	307	666
Tran ²	19 685	16 311	17 763	19 147	39 593	34 896	34 428	34 097
Raff, sjødyrolje m. v. ³	2 525	1 872	1 168	1 354	4 919	3 779	2 137	2 237
Andre fiskeprodukter	9 067	16 381	17 324	23 393	9 681	17 464	16 641	24 397
I alt	600 551	529 066	461 993	466 061	1 042 273	977 614	907 921	943 416
Pct. av utførsel i alt .	8,63	7,34	18,89	16,66	17,08	16,30

¹ Etter oppgaver fra Statistisk Sentralbyrå. ² Unntatt høyvitaminholdige sjødyroljer. ³ Omfatter den del som antas å bestå av sild- og fiskolje.

Med hensyn til det som angår det store fiske, krever den at der velges en komité for å kunne se etter utrustningen for båter bestemt for fiske i nord-atlantiske inter-tropiske farvann.

3. Moderniseringsutvalget har anmodet opprettelsen av en undersøkelseskomité.

4. Komiteen som undersøker forbruket av fersk fisk ønsker til slutt at ubetinget prioritet burde bli reservert innenlandsk forbruk. Fiskeomsetningen burde hurtigst mulig danne grunnlaget for arbeidet til en forhåndskomité.

Hr. Slaoui vil overlevere disse forslag (anbefalinger) til regjeringen.

Esbjergfiskerne oppfordres til å levere sin fisk i utlandet.

De lave priser på Esbjerg fiskeauksjon, opplyser «Vestjysk Fiskeritidende» den 24. april, har foranlediget Esbjerg Fiskeriforening til å fremsette en uttalelse, hvori styret oppfordrer fiskerne til å levere sine fangster i utenlandske havner.

I uttalelsen heter det:

Fiskeriforeningen slutter seg til uttalelsen fra formannen for Flatfiskefiletforeningen, eksportør Dyekjær, som forleden uttalte, at han anså prisene for å være en skandale, liksom det oppsto fare for dumpingstilbud utadtil ved en sådan prisdannelse. Deretter fortsetter fiskeriforeningens uttalelse:

«Fiskeriforeningen føler seg forpliktet til i fiskernes interesse å tilråde våre medlemmer så vidt mulig å unngå de store tilførsler. Da man jo må håpe, at fisket nå til sesongen vil gi utbytterikt resultat finner vi at den eneste måte vi kan anbefale medlemmene å regulere markedet på, er, at så mange som mulig når forholdene tillater det foretar leveringer i utlandet, inntil man selv kan få skapt basis for å hjelpe eksportørene med å avta tilførslene.»

Fiskeriforeningens formann skipper Knud Schrøder opplyser i tilslutning til uttalelsen overfor «Vestjyden», at det som har forårsaket de lave priser er for liten kapasitet vedr. forarbeiding av filet.

Derfor må vi forsøke å regulere markedet, sier han. Fiskerne kan ikke være tjent med, at de den ene dag betales med 180–200 øre pr. kg, mens de den neste må nøyes med 50–60 øre pr. kg. Det bør ikke finne sted selv om salget foregår på en offentlig auksjon.

Virkningene av de peruanske fiskemel skipninger sprer seg.

«Fisheries Council of Canada Bulletin» kommer i sin utgave for 11. april inn på ovenstående med en henvisning til N.F.I. Flashes av 1. april, der det meldes at denne organisasjon (National Fisheries Institute) vil la sin Industrial Products Division appellere til utenriksministeren om å la sammenkalle en «stat til stat» konferanse med fiskemel og soluble produserende land for å se om det dermed kan finnes frem til en løsning, som vil sette oss alle i stand til å fortsette med våre forretninger.»

Hvis dette faller heldig ut vil det uten tvil være av interesse

for Canada, hvor sildefisken på vestkysten ikke har vært drevet siden begynnelsen av 1960. N. F. I.'s Industrial Products Division er blitt satt i sving av menhadenprodusentene, som har fått føle virkningene av importen av peruansk fiskemel, som har forårsaket alvorlig prisfall.

En japansk rapport i Nikkan Suisan Tsushin av 8. februar opplyser: «Den 29. januar fjernet det japanske ministerium for internasjonal handel og industri fiskemel fra listen over varer beregnet for liberalisering etter april 1960. Således beregnede varer plasseres for automatisk allokering av utenlandsk valuta for import.

Ministeriet oppga som grunn, at peruansk fiskemel hadde falt betraktelig, og at dette ga grunn til frykt for at japanske produsenter og fiskere skulle bli skadelidende dersom importen øket.»

For dem som er dypere interessert i disse spørsmål har vi notert oss, at U.S. Bureau of Commercial Fisheries nylig har mottatt en fortegnelse fra Peru over avskipere og U.S.-mottakere av peruanske fiskemelforsendelser. Kopier av denne er gratis tilgjengelige ved henvendelse til vedk. amerikanske kontor.

Ising av sild fra Lerwick i sommer.

Av «The Fishing News» for 29. april fremgår det at sildefiskerne håper at det kommer i stand ising av sild i Lerwick under kommende sesong. Både et tysk firma og hollandske interesser vil muligens ta opp denne trade, men definitivt svar er ikke gitt.

Når det gjaldt sildemelfabrikken på Bressay, som en hadde fryktet ikke ville ta mot sild denne sesong grunnet markedets stilling, opplyste sekretæren i Fishermen's Association i Lerwick, Mr. James Pottinger, at fabrikken fra nå til utgangen av mai ville ta mot sild til en pris av 20 sh. pr. cran. Etter 1. juni er stillingen mer uklar.

Associated Fisheries hadde rekordomsetning i fjor.

«The Fishing News» (29. april) melder, at det under Associated Fisheries, Ltd.'s 31. årlige generalforsamling, som holdes på Waldorf Hotel, Aldwych den 19. mai, vil bli fremlagt et regnskap som viser en netto fortjeneste av £ 279 807. Foregående års netto var £ 239 123.

Handelsfortjenesten i fjor var £ 556 135 sammenliknet med £ 576 415 i 1958. Denne fortjeneste er fremkommet etter fradrag av alle driftsutgifter inklusive årlig avskrivning av faste aktiva.

I mai i fjor ervervet moderselskapet majoriteten av aksjer i West Dock Steam Fishing Co. Ltd., som fra nevnte tidsrom ble helt innlemmet som eiet datterselskap, hvis driftsresultat fra samme dato er inkludert i gruppens fortjeneste.

De samlede krav i anledning inntektsskatt og skatt på fortjeneste beløp seg til £ 249 082 mot foregående år £ 298 245.

Etter fratrekking av fortjeneste anvendelig for «minority share-holdings» blir saldoen for gruppens nettofortjeneste £ 316 111 mot £ 238 272 for 1958.

Datterselskapene har beholdt £ 119 426 av fortjenesten, hvilket gir £ 196 685 i nettofortjeneste for moderselskapet.

Direksjonen anbefaler utbetaling av en ordinær sluttdividende på 13 pst. som bringer den samlede ordinære dividende opp i 21 pst. minus skatt.

Gruppens årsomsetning steg til rekordhøyde på over £ 13 000 000.

H. J. Bentsen & Wige A.S., Bergen
 Etabl. 1905 - Telegr.adr. Delphin - Telefoner 11104, 13909, lager 57014
Sild og Fisk en gros - Eksport
 Levende Hummer - Laks - Ørret

Lover og bestemmelser gitt i medhold av lov.

Generelle krav til hermetikkfabrikker som søker opptakelse i Fiskeridirektørens register over norske hermetikkfabrikker.

I medhold av Kgl. res. av 8. april 1960 om kvalitetskontroll av fisk og fiskevarer har Fiskeridepartementet fastsatt følgende bestemmelser for hermetikkfabrikker som etter § 5 i Fiskeridepartementets forskrifter av 2. juni 1958 for merking av hermetisk nedlagte fiskevarer m. v. skal anmelde sin virksomhet til Fiskeridirektøren:

§ 1.

Anmeldelse til firmaregisteret.

Før opptakelse i hermetikkregisteret må det legitimeres at virksomheten er anmeldt til firmaregisteret med opplysning om når og til hvilket firmaregister anmeldelse er skjedd.

§ 2.

Maskinelt utstyr m. v.

1. Dampkjel.

Denne må være av typen høytrykkskjel og godkjent av Statens Kjellkontroll. Kapasiteten må være så stor, at damptilførselen til autoklaver er tilstrekkelig ved toppproduksjon.

2. Autoklaver.

All sterilisering må skje i autoklav som er godkjent av Statens Kjellkontroll. Er varen pakket i emballasje av aluminium, må overtrykksautoklav nyttes.

Autoklaven må være utstyrt med:

- Manometer som viser minimum 60 pst. over sertifiseringstrykk (jfr. kjelforskriftene) og som har diameter minimum 100 mm og er justert.
- Termometer som viser fra 20° C—130° C med minimum skalalengde 150 mm og er justert.

For overtrykksautoklaver må rørdimensjoner og vanntrykket være slik, at nedkjøling av autoklavvannet til 25° C etter sterilisering må kunne skje på 10 min. Hvor naturlig vanntrykk ikke er tilstrekkelig, må trykkpumpe være for hånden.

3. Falsmaskiner.

Falsmaskiner og tilhørende falseverktøy må være i prima stand og falsene må være fagmessig utført. Det må ikke anvendes falsmaskin hvor boks roterer.

4. Fabrikkens lokale, hygieniske forhold m. v.

Bedriften må være godkjent av det stedlige helse- råd, og til enhver tid fylle de krav som stilles i de lokale helseforskrifter og i de alminnelige og spesielle forskrifter gitt med hjemmel i næringsmiddel- loven.

Fabrikkens lokaler og yrkeshygieniske forhold må være i samsvar med Arbeidstilsynets forskrifter. For så vidt bedriften er pålagt å føre inspeksjonsbok, må denne være å jourført og til enhver tid til disposisjon for eventuell inspeksjon.

5. Inspeksjon.

Hermetikkindustriens Kontrollinstitutt foretar den nødvendige inspeksjon av fabrikker som søker opptakelse i Fiskeridirektørens register for å avgjøre om kravene under § 2 (jfr. §§ 4 og 5) er oppfylt.

§ 3.

Ledelsens faglige kvalifikasjoner.

Det forutsettes at den tekniske leder av vedkommende fabrikk har de faglige kvalifikasjoner og er fortrolig med behandlingen av de vanlige hermetikkmaskiner og utstyr.

For bedømmelse av de faglige kvalifikasjoner vil undersøkelse av prøvepakking ved vedkommende fabrikk bli foretatt av Hermetikkindustriens Kontrollinstitutt som grunnlag for innsillingen på dette punkt. Prøver av denne pakking vil bli uttatt av autoriserte prøvetakere.

§ 4.

Særkrav.

For å kunne opptas i den spesielle avdeling i Fiskeridirektørens register for fabrikker som pakker brisling, sild — røkt og urøkt, og kippers, må fabrikken, foruten å tilfredsstille de krav som er nevnt under §§ 2 og 3, ha røkeovner og/eller annet utstyr for fremstilling av disse varer.

§ 5.

Halvkonserver (ikke steriliserte, kjemisk stabiliserte produkter).

For fabrikker som bare pakker fiskeprodukter som er gjort holdbare i begrenset tid bortfaller de krav som er nevnt under § 2, nr. 1 og 2, jfr. § 1, nr. 2 i Forskrifter for merking av hermetisk nedlagte fiskevarer m. v. fastsatt av Fiskeridepartementet den 2. juni 1958.

§ 6.

Dispensasjon.

Fiskeridirektøren kan for begrenset tidsrom dispensere fra ovennevnte bestemmelser når særlige forhold tilsier det.

§ 7.

Ikrafttreden

Disse bestemmelser trer i kraft straks. Fra samme tid oppheves kongelig resolusjon av 16. desember 1949 og Fiskeridepartementets bestemmelser av 22. desember s. å. (endret 28. august 1950 og 25. juni 1958) om generelle krav til hermetikkfabrikker som skal opptas i registeret over norske hermetikkfabrikker.

Melding fra Fiskeridirektoratet.
Kontoret for driftsøkonomiske undersøkelser.

Fiskefartøyers lønnsomhet i 1957

Årsresultater.

Ved konsulent *A. Holm.*

Innledning.

Med dette legges fram resultater fra lønnsomhetsundersøkelsen for fiskefartøyer for driftsåret 1957. Undersøkelsen bygger på sesongregnskaper og årsregnskaper for fiskefartøyer. Den har vært foretatt årlig ved Fiskeridirektoratet fra og med 1950. Forrige melding ble offentliggjort i 3 artikler i «Fiskets Gang» nr. 8, 9 og 10, 1959, under tittelen «Fiskefarkosters lønnsomhet i 1956». De 3 artiklene er også utgitt samlet i et særtrykk under samme tittel.

Det statistiske materialet som danner grunnlag

for undersøkelsen er som tidligere hentet inn gjennom Statens Fiskarbank. Debitorer i Statens Fiskarbank som har fartøyer større enn 50 fot er pålagt regnskapsplikt overfor banken. For slike fartøyer sendes inn til banken *oppgjørsskjemaer* som viser inntekter, kostnader, lotter m. m. for det enkelte fiske (sesong) som fartøyet har drevet i løpet av regnskapsåret (kalenderåret). Dessuten blir det ved årets utgang sendt inn til banken et *årsregnskapsskjema* som gir utdrag av taps- og vinningskonto samt balansekonto.

Disse regnskapsoppgaver er stilt til disposisjon

Tabell 1 ANTALL FARTØYER I UTVALG OG MASSE 1957. Representasjonsprosenten.

	Gr. I		Gr. II		Gr. III			Gr. IV			Alle
	Fartøyenes lengde i fot										
	50— 54,9	55— 59,9	60— 69,9	70— 74,9	75— 79,9	80— 89,9	90— 99,9	100— 109,9	110— 119,9	120— over	
<i>Utvalg:</i>											
Sør-Norge, ant. fart.	40	43	62	17	6	17	15	19	11	11	241
Nord-Norge, ant. fart.	36	26	29	6	3	12	6	7	3	—	128
Kysten ialt, ant. fart.	76	69	91	23	9	29	21	26	14	11	369
<i>Masse:</i>											
Sør-Norge, ant. fart.	383	294	418	96	66	110	97	97	97	99	1 757
Nord-Norge, ant. fart.	307	159	189	49	31	54	40	13	9	17	868
Kysten ialt, ant. fart.	690	453	607	145	97	164	137	110	106	116	2 625
<i>Utvalg i pst av masse:</i>											
Sør-Norge, pst.	10	15	15	18	9	15	15	20	11	11	14
Nord-Norge, pst.	12	16	15	12	10	22	15	54	33	—	15
Kysten ialt, pst.	11	15	15	16	9	18	15	24	13	10	14

Tabell 2. FARTØYENES PROSENTVISE ALDERSFORDELING I UTVALG OG MASSE 1957.

Fartøyenes opprinnelige byggeår:	Fartøyer i størrelsen							
	50—59,9 fot		60—79,9 fot		80—99,9 fot		100 fot og over	
	Utvalg	Masse	Utvalg	Masse	Utvalg	Masse	Utvalg	Masse
Uoppgitt	—	3	—	1	—	1	—	—
Før 1900	1	3	1	11	2	10	15	9
1900—1919	34	42	13	22	15	25	20	30
1920—1939	19	25	8	20	10	12	18	25
1940—1956	46	27	78	46	73	52	47	36
Sum	100	100	100	100	100	100	100	100

for Fiskeridirektoratet, der materialet er blitt bearbeidet statistisk.

Om regnskapsmaterialet.

For regnskapsåret 1957 kom det inn 369 brukbare årsregnskaper. Av disse var 128 fra de tre nordligste fylkene, og 241 fra resten av kysten. Dessuten kom det inn oppgjørsskjemaer uten tilhørende årsregnskapsskjemaer fra et større antall fartøyer.

For å vise hvordan dette utvalg av fartøyer med omsyn til fartøystørrelse står i forhold til hele flåten (massen) av fiskefartøyer over 50 fot, har en stilt opp tabell 1. Av tabellen ser en at utvalget omfatter 14 prosent av alle registrerte fiskefartøyer over 50 fot, og at prosenten var litt høyere for de nordnorske enn for de sørnorske fartøyene. Enn videre går det fram at representasjonsprosenten er noe ujevn fra størrelsesgruppe til størrelsesgruppe. Men under forutsetning av at materialet ikke splittes opp i sterkere grad enn det er gjort i det etterfølgende, må en si at representasjonen tallmessig stort sett er tilfredsstillende. Et unntak utgjør de nordnorske fartøyene større enn 120 fot som ikke er representert i utvalget.

Til mer inngående undersøkelser som krever finere inndeling av materialet — som f. eks. til undersøkelser av lønnsomheten i det enkelte fiske — trengs et større statistisk materiale.

Tabell 1 viser den hovedgruppering av det statistiske materiale som er nyttet i den følgende framstilling (se tabellhodet).

Fordi undersøkelsen bygger på regnskaper fra fartøyer som er belånt i Statens Fiskarbank er det å vente at utvalget kommer å bestå av relativt mange nye fartøyer, enda om banken også i stor utstrekning yter lån til ombygging av eldre fartøyer og kjøp av ny motor til eldre fartøyer.

I tabell 2 har en sammenholdt aldersfordelingen til fartøyene i utvalget med aldersfordelingen til hele massen av fartøyer i de respektive størrelsesgrupper. Tabellen viser klart at utvalget er sammensatt av relativt flere nye fartøyer enn hele massen. Særlig er det kommet med mange fartøyer bygget etter 1940.

Fartøyene i utvalget har dessuten i større grad enn fartøyene i hele massen vært gjenstand for ombygginger. Ut fra dette er det grunn til å anta at den tekniske standard ligger gjennomgående høyere for fartøyene i utvalget enn for hele massen av fartøyer i størrelsen 50 fot og derover.

Det utvalg av fartøyer som undersøkes hvert år omfatter bare delvis de samme fartøyene. Om lag 60 prosent av de fartøyer som var med i 1955-undersøkelsen kom også med i 1956. En noe lavere prosentandel, 55 prosent, av fartøyene som var med i 1956 kom også med i 1957. Bare 37 prosent av fartøyene som var med i 1955-undersøkelsen var fortsatt med i 1957-undersøkelsen. Avgangen på 40—45 prosent hvert år skyldes for det vesentligste at oppgavegiverne opphører som regnskapspliktige debitorer i banken.

Fartøyenes virksomhet.

Vurdert ut fra den andel sildefiskeriene hadde i det årlige fangstkvantum, må en si at disse fiskerier var den langt viktigste virksomhet for de aller fleste fartøyer, når unntas de nordnorske fartøyene mindre enn 60 fot. Gjennomgående utgjorde sildekvantumet 80—90 prosent av de årlige fangstkvanta av sild og fisk i de ulike fartøygrupper — for de mindre nordnorske fartøyene var prosenten om lag 50. Kvantumsfordelingen på sild og fisk er gjengitt i tabell 6 øverst.

Av tabell 3 kan en se at nesten samtlige fartøyer deltok i sildefiskeriene, og herav igjen de aller fleste i vintersildfisket.

Verdimessig var forholdet et noe annet, idet silda utgjorde en noe mindre andel av totalverdien. Likevel hadde 5 av de 8 fartøy-gruppene mer enn 50 prosent av fangstverdien fra sildefisket — for de større sørnorske fartøyenes vedkommende gikk prosentandelen opp i hele 70.

De nordnorske fartøyene hadde gjennomgående 10 prosent mindre av inntekten sin fra sildefisket enn de sørnorske, når en ser bort fra de aller minste fartøyene, der skilnaden var enda større (se tabellen nedenfor). Det er inntekter fra lofotfisket, vinter- og vårfisket i Finnmark som erstatter inntektene fra sildefiskeriene i disse to fartøygrupper.

Generelt var det de større fartøyene som fikk den relativt største delen av sine inntekter i året fra sildefiskeriene, noe som bl. a. henger sammen med at de i større utstrekning enn de mindre fartøyene deltok også i andre sildefiskerier enn vintersildfisket, som f. eks. feit- og småsildfisket og islandsfisket.

Målt etter fangstverdien var vintersildfisket det største enkeltfiske når en betrakter gjennomsnittet for hver fartøygruppe. Dette gjaldt til og med for de minste nordnorske fartøyenes vedkommende, der inntekten av vintersildfisket utgjorde 17 prosent av totalinntekten mot tilsvarende inntektsandeler på f. eks. 15 prosent for vinterfisket i Finnmark, 14 prosent på seifiske, 8 prosent på vårtorskefiske og 4 prosent på Lofotfiske.

Tabell 3.

FARTØYENES VIRKSOMHET I 1957. Sysselsetting og driftsinntekt på de ulike fiskerier.

	Sør-Norge												Nord-Norge											
	Gr. I 50—59,9 fot			Gr. II 60—74,9 fot			Gr. III 75—99,9 fot			Gr. IV Over 100 fot			Gr. I 50—59,9 fot			Gr. II 60—74,9 fot			Gr. III 75—99,9 fot			Gr. IV Over 100 fot		
	Fartøyer	Mannskuverk	Drifts innt.	Fartøyer	Mannskuverk	Drifts innt.	Fartøyer	Mannskuverk	Drifts innt.	Fartøyer	Mannskuverk	Drifts innt.	Fartøyer	Mannskuverk	Drifts innt.	Fartøyer	Mannskuverk	Drifts innt.	Fartøyer	Mannskuverk	Drifts innt.	Fartøyer	Mannskuverk	Drifts innt.
Ant.	%	%	Ant.	%	%	Ant.	%	%	Ant.	%	%	Ant.	%	%	Ant.	%	%	Ant.	%	%	Ant.	%	%	
Fiskerier:																								
Vintersild not	1	1	1	3	2	2	32	50	50	37	42	44	1	1	0	4	7	5	18	30	29	9	25	31
garn	56	23	41	56	26	38	4	2	4	—	—	—	9	5	9	10	8	15	1	1	1	—	—	—
hjelpere	20	9	5	18	6	3	1	1	—	1	0	0	16	8	8	13	9	10	—	—	—	—	—	—
Feit- og småsild	3	3	1	6	3	3	9	16	10	5	6	3	11	6	6	11	13	8	17	36	30	8	34	22
Brisling	14	8	10	3	2	1	—	—	—	—	—	—	—	—	—	—	—	—	—	—	—	—	—	—
Islandsild	—	—	—	—	—	—	8	5	8	38	19	22	—	—	—	—	—	—	1	0	1	—	—	—
Vinterf. i Finnm.	—	—	—	—	—	—	—	—	—	—	—	—	21	14	15	5	6	9	3	4	6	—	—	—
Lofot not	2	0	0	2	0	0	—	—	—	—	—	—	13	2	1	9	3	3	—	—	—	—	—	—
Lofot garn, line, juksa	—	—	—	1	0	0	—	—	—	—	—	—	10	4	3	1	1	1	—	—	—	—	—	—
Vårtorskefisket i Finnmark ..	—	—	—	—	—	—	—	—	—	—	—	—	28	8	8	2	1	1	—	—	—	—	—	—
Loddefisket i Finnmark	—	—	—	—	—	—	—	—	—	2	1	1	3	2	1	8	8	6	10	8	9	7	11	10
Sci	17	5	4	13	3	3	1	0	0	—	—	—	28	19	14	8	8	2	—	—	—	—	—	—
Størje	16	8	7	16	9	6	—	—	—	—	—	—	9	2	2	11	5	5	—	—	—	—	—	—
Trål ¹	4	2	1	12	10	9	3	2	2	1	1	1	11	6	7	8	7	4	7	10	9	2	7	6
Bankfiske	17	12	12	12	6	6	2	2	2	1	0	1	13	6	7	9	10	13	3	5	5	—	—	—
Fiske ved Vest-Grønland	—	—	—	—	—	—	—	—	—	5	12	11	—	—	—	—	—	—	—	—	—	2	10	14
Fiske i andre fjerne farvann ..	—	—	—	10	7	9	4	4	6	6	12	12	5	2	3	5	4	5	1	1	1	2	12	16
Småhvalfangst	14	9	5	10	6	3	—	—	—	—	—	—	1	1	0	4	3	6	—	—	—	—	—	—
Pigghå	6	3	4	13	9	8	5	6	5	2	1	0	—	—	—	—	—	—	—	—	—	—	—	—
Håbrann	6	1	1	9	6	4	2	1	2	—	—	—	—	—	—	—	—	—	—	—	—	—	—	—
Annet skreifiske	1	0	0	1	0	0	—	—	—	—	—	—	13	8	9	4	2	1	—	—	—	—	—	—
Annen virksomhet	26	14	7	10	5	3	8	5	6	4	3	2	11	4	5	3	2	2	2	3	6	—	—	—
Fraktfart	4	2	1	12	3	2	13	6	5	11	3	3	9	2	2	8	3	4	3	2	3	1	1	1
Sum		100	100		100	100		100	100		100	100		100	100		100	100		100	100		100	100

¹ Ikke sildetrål og reketrål.

Fangstverdi fordelt på ulike hovedgrupper av fiskerier.
Prosenttall 1957.

	Sør-Norge				Nord-Norge			
	Fartøygruppe							
	I	II	III	IV	I	II	III	IV
	Driftsinntekter — prosent							
Sildefiskeriene	58	47	72	69	23	38	61	53
Lofot-, vinter- og vårfiske i Finnmark . . .	—	—	—	—	27	14	6	—
Sei-, størje-, trål- og bankfiske	24	24	4	2	30	24	14	6
Fiske på fjerne farvann	—	9	6	23	3	5	1	30
Andre fiskerier og fraktfart	18	20	18	6	17	19	18	11

Som det går fram av teksttabellen ovenfor, var de tre torske- og skreifiskeriene av noen betydning bare for en begrenset del av flåten, nemlig de nord-norske fartøyene under 75 fot.

Av de 10 nordnorske fartøyene i størrelsesgruppen 100 fot og derover, var det 3 som bare hadde drevet ett enkelt fiskeri i løpet av året. For øvrig hadde nesten alle fartøyene i undersøkelsen drevet mer enn ett fiskeri (virksomhet). Av de sørnorske fartøyene hadde den langt overveiende delen drevet 2–3 fiskerier i løpet av året. Blant de nordnorske fartøyene var det imidlertid også en god del som hadde drevet mer enn 3 fiskerier.

Generelt kan en si at virksomheten til de større fartøyene var mindre spredt på forskjellige fiskerier enn hva tilfellet var for de mindre fartøyene, trass i at de førstnevnte hadde like lang eller lengre driftstid. For de større fartøyenes vedkommende var det foruten sildefiskeriene vesentlig bare linefiske i fjerne farvann som var av noen betydning.

Det ser for øvrig ut til at fraktfart spilte størst rolle for de sørnorske fartøyene i størrelsen 75–99 fot. Disse fartøyer hadde gjennomgående 35 dager på denne virksomhet og fikk 5 prosent av sine årsinntekter fra den. De minste sørnorske og de største nordnorske fartøyene hadde relativt kort tid på fraktfart.

Det skal i denne forbindelse nevnes at undersøkelsen ikke omfatter stortrålerne, det vil si trålfartøyer større enn 300 brutto tonn.

Denne tonnasjegrensen svarer til om lag 135 fot. For stortrålerne foretas det årlig en spesiell lønnsomhetsundersøkelse. For driftsåret 1957 vises det til melding i «Fiskets Gang» nr. 49, 1959. Småtrålerne er derimot representert i undersøkelsesmateriale. Også for småtrålerne foretas det årlige spesialundersøkelser. For driftsåret 1957 vises det til melding i «Fiskets Gang» nr. 52, 1958.

I tabell 3 kan en sammenholde driftsinntekten på de ulike fiskerier med innsatsen målt ved antall mannsukeverk. I tabellen har en for hver fartøygruppe uttrykt inntekten på det enkelte fiske i prosent av inntekten fra samtlige fiskerier. På liknende måte er det antall mannsukeverk som er utført på det enkelte fiske uttrykt i prosent av ukeverksantallet på samtlige fiskerier.

Ved å sammenholde inntektsandelen og ukeverksandelen for de ulike fiskerier, kan en få et foreløpig inntrykk av hvilke virksomheter som ga betingelser for gunstige eller ugunstige driftsresultater.

Imidlertid må også kostnadsforholdene trekkes inn i bildet dersom en skal komme fram til mer nøyaktige uttrykk for de ulike fiskeriers driftsforhold og lønnsomhet. Dette vil bli gjort til slutt i denne melding under et eget hovedavsnitt, kalt «Sesongresultater».

Driftsinntekter og fordeling.

I tabell 6, punkt 1, er gjengitt de årlige driftsinntekter utregnet i gjennomsnitt pr. farøy i de ulike størrelsesgrupper. Ved sammenslåing av gruppene for Sør-Norge og Nord-Norge har en nyttet «vekter» som svarer til tallet på henholdsvis sørnorske og nordnorske fartøyer i hele fiskeflåten.

Størrelsen driftsinntekter i alt omfatter inntekter fra fiske og fraktfart i løpet av driftsåret. Den omfatter ikke nøytrale inntekter som renteinntekter, vinning (tap) ved salg av produksjonsmidler o. l.

Tabell 6 viser at driftsinntektene steg sterkt fra de minste til de største fartøyene — fra om lag kr.

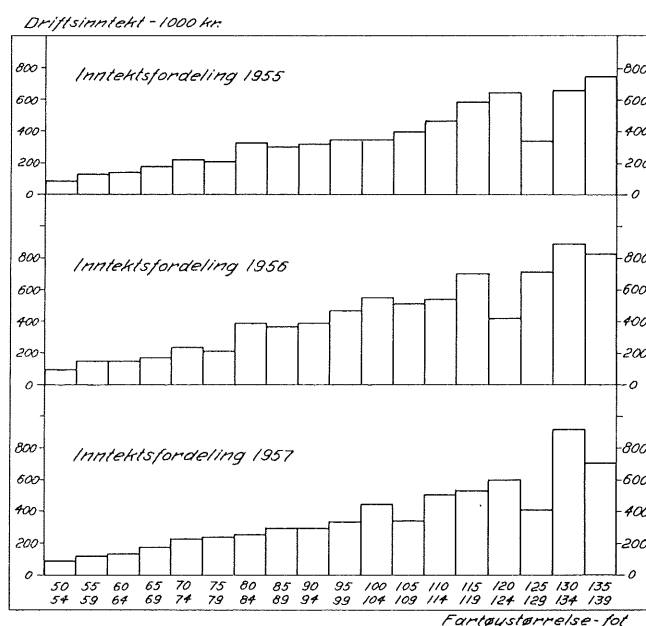


Fig. 1.

100.000 på fartøyene i størrelsen 50–59 fot til om lag kr. 500.000 på fartøyene større enn 100 fot.

I figur 1 er det gitt en grafisk framstilling av gjennomsnittsinntektene fordelt på de ulike fartøystørrelser. Det er her brukt en finere gruppering enn ellers, nemlig femfotsgrupper i hele området fra 50 til 140 fot. Dette medførte at en del av gruppene kom til å omfatte ganske få enheter. Dette går fram av tabell 4 der tallene som ligger til grunn for figur 1 er gjengitt.

Inntektstallene for de tre årene 1955, 1956 og 1957 viser en temmelig jamn stigning fra de minste til de største fartøyene. Sammenhengen mellom fartøystørrelse og driftsinntekt kan best uttrykkes ved en såkalt «linjer funksjon» for hele området, fra de minste til de største fartøyene. Med dette menes at tilveksten i driftsinntekt fra femfotsgruppe til femfotsgruppe er konstant.

Generelt sett kan en si at 1956 var et godt fangstår, mens både 1955 og 1957 var heller dårlige år (se tabell 7). Dette gjenspeiler seg naturlig nok i diagrammet i figur 1 og i tabell 4. Inntektstallene for 16 av de 18 fartøygruppene lå i 1957 lavere enn i 1956. Nedgangen var stort sett relativt størst på de større fartøyene, fra 80 fot og oppover.

Også i forhold til 1955 lå inntektene for de fleste gruppene lavere i 1957, men her var skilnaden rett nok noe mindre.

Det som er sagt ovenfor om inntektene refererer

seg til gjennomsnittstall for hver fartøygruppe, det vil si størrelsesgruppe av fartøyer. Det er klart at en på forhånd måtte vente en viss spredning av inn-

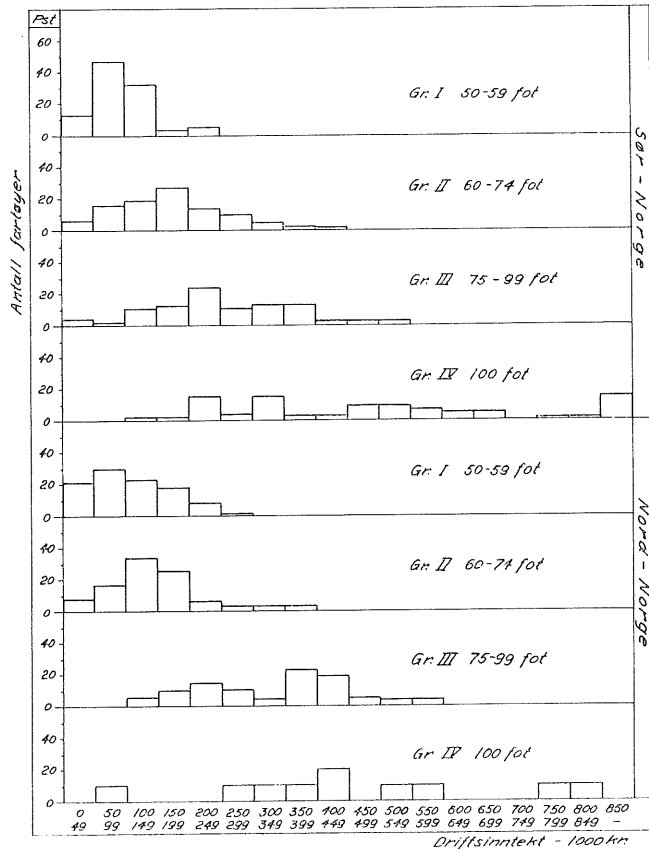


Fig. 2.

Tabell 4. FARTØYENE FORDELT ETTER STØRRELSE, GJ.SNTL. DRIFTSINNTTEKT PR. FARTØY 1955—57.

Fartøystørrelse, fot	1955		1956		1957	
	Ant. fartøyer	Dr. inntekt pr. fartøy 1000 kr.	Ant. fartøyer	Dr. inntekt pr. fartøy 1000 kr.	Ant. fartøyer	Dr. inntekt pr. fartøy 1000 kr.
50— 54	77	90	82	96	74	87
55— 59	79	125	80	153	71	116
60— 64	56	140	55	155	52	133
65— 69	37	181	34	175	39	165
70— 74	19	218	26	236	23	216
75— 79	10	211	11	211	9	235
80— 84	8	329	9	397	11	255
85— 89	17	302	21	368	18	293
90— 94	10	317	14	397	12	299
95— 99	6	347	5	465	9	328
100—104	7	345	14	549	16	442
105—109	5	402	9	514	10	338
110—114	7	471	5	538	6	504
115—119	8	584	9	702	8	515
120—124	4	645	3	417	4	591
125—129	1	355	1	725	1	399
130—134	5	658	5	889	4	920
135—139	3	755	2	828	2	712

tektene omkring gjennomsnittene. En vet jo at ikke alle fartøyene i undersøkelsen hadde like lang driftstid i 1957. Dette skulle få en viss innflytelse på fangstresultatet og andre inntektsmuligheter, f. eks. frakting. Videre vet en at fartøyene var ulike utrustet for fiske, at de drev ulike fiskerikombinasjoner o. l. Inntektsspredningen innen én og samme fartøygruppe er likevel kanskje større enn en skulle ha ventet.

I figur 2 har en forsøkt å illustrere dette forhold. Langs den vannrette akse har en avsatt de årlige driftsinntekter pr. fartøy i tusen kroner. Den loddrette akse angir hyppigheten i prosent, det vil si hvor mange prosent av fartøyene som hadde inntekter innenfor de inntektstrinn som er angitt i den vannrette akse. En ser at inntektsspredningen er særlig sterk i gruppene III og IV, det vil si fartøyer større enn 75 fot. Således lå inntekten for de største sørnorske fartøyenes vedkommende nesten jant fordelt over hele inntektssområdet fra kr. 100.000 til over kr. 850.000. For de minste fartøyenes vedkommende lå inntektene innenfor området 0—250.000 kroner, men med den langt største hyppighet innenfor intervallet 50 000—150.000 kroner.

Inntektsspredningen var stor både på de sørnorske og de nordnorske fartøyene.

Det ble pekt på foran at en av årsakene til den store spredning i driftsinntektene til fartøyene i

undersøkelsen måte være ulik driftstid. Det viser seg imidlertid at dette neppe kan være hovedårsaken. Selv om en bare betrakter de fartøyer som må karakteriseres som helårsdrevne, finner en nemlig også stor spredning i inntektstallene. Dette forhold er belyst i tabell 5. Her er inntektsfordelingen gjengitt særskilt for to kategorier av fartøyer — nemlig fartøyer med full virksomhet hele året og fartøyer med mer eller mindre begrenset virksomhet. (Hvordan skillet mellom helårsdrevne og ikke helårsdrevne fartøyer er trukket, vil bli omtalt senere). En ser straks at selv de helårsdrevne fartøyene hadde stor spredning i inntektene. For enkelte grupper var endog spredningen større på de helårsdrevne enn på de ikke-helårsdrevne fartøyene.

Sammenhengen mellom fartøyenes driftstid og driftsinntekt vil bli nærmere behandlet i et senere avsnitt.

Fraktfart ble drevet i vekslende grad fra gruppe til gruppe. Av de sørnorske fartøyene var det fartøyene større enn 75 fot som hadde størst deltagelse i fraktfart, nemlig om lag 30 prosent av dem. Av de nordnorske fartøyene var det størrelsesgruppen 60—74 fot som hadde flest fartøyer i fraktfart, nemlig godt og vel 20 prosent. For de øvrige grupper var deltakingsprosenten om lag 10—15. Utregnet i gjennomsnitt for de farkoster som drev fraktfart kunne inntekten fra denne virksomhet utgjøre fra

Tabell 5. FARTØYENE PROSENTVIS FORDELTE ETTER DRIFTSINNTJEKT OG STØRRELSE 1957.
Helårsdrevne (H) ikke helårsdrevne (I).

Driftsinntekt 1000 kr.	Sørnorske fartøyer								Nordnorske fartøyer								
	Gr. I		Gr. II		Gr. III		Gr. IV		Gr. I		Gr. II		Gr. III		Gr. IV		
	H.	I.	H.	I.	H.	I.	H.	I.	H.	I.	H.	I.	H.	I.	H.	I.	
	prosent																
0—49 ..	2	22	—	14	—	10	—	—	—	12	40	4	15	—	—	—	—
50—99 ..	42	51	9	25	—	4	—	—	—	19	50	18	15	—	—	—	—
100—149 ..	45	22	23	14	—	19	—	5	—	29	10	32	38	5	—	—	33
150—199 ..	—	5	33	19	12	14	—	5	—	26	—	27	23	5	50	—	—
200—249 ..	11	—	14	14	29	19	10	19	—	12	—	5	9	11	50	—	—
250—299 ..	—	—	11	8	12	10	—	8	—	2	—	5	—	11	—	—	—
300—349 ..	—	—	5	6	—	24	10	19	—	—	—	5	—	5	—	—	33
350—399 ..	—	—	3	—	29	—	—	5	—	—	—	4	—	26	—	14	—
400—449 ..	—	—	—	—	6	—	—	5	—	—	—	—	—	21	—	14	—
450—499 ..	—	—	—	—	6	—	5	14	—	—	—	—	—	6	—	14	34
500—549 ..	—	—	—	—	—	—	15	5	—	—	—	—	—	5	—	—	—
550—599 ..	—	—	—	—	—	—	10	5	—	—	—	—	—	5	—	14	—
600—649 ..	—	—	—	—	—	—	5	5	—	—	—	—	—	—	—	14	—
650—699 ..	—	—	—	—	—	—	5	5	—	—	—	—	—	—	—	—	—
700—749 ..	—	—	2	—	6	—	—	—	—	—	—	—	—	—	—	—	—
750—799 ..	—	—	—	—	—	—	5	—	—	—	—	—	—	—	—	—	—
800—849 ..	—	—	—	—	—	—	5	—	—	—	—	—	—	—	—	15	—
850— ..	—	—	—	—	—	—	30	—	—	—	—	—	—	—	—	15	—
	100	100	100	100	100	100	100	100	100	100	100	100	100	100	100	100	100

Tabell 6.

DRIFTSRESULTATER 1957. Gjennomsnitt pr. fartøy.

	Sør-Norge				Nord-Norge				Kysten i alt			
	Gr. I 50— 59,9 fot	Gr. II 60— 74,9 fot	Gr. III 75— 99,9 fot	Gr. IV Over 100 fot	Gr. I 50— 59,9 fot	Gr. II 60— 74,9 fot	Gr. III 75— 99,9 fot	Gr. IV Over 100 fot	Gr. I 50— 59,9 fot	Gr. II 60— 74,9 fot	Gr. III 75— 99,9 fot	Gr. IV Over 100 fot
	tonn	tonn	tonn	tonn	tonn	tonn	tonn	tonn	tonn	tonn	tonn	tonn
Fangstmengde i alt . . .	257	446	810	1 415	249	419	1 322	1 897	254	437	971	1 472
Herav: Fisk	42	104	62	136	119	82	93	202	73	97	72	141
Sild	215	342	748	1 279	130	337	1 229	1 695	181	340	899	1 328
1. Driftsinntekter i alt fordelt til:	kr.	kr.	kr.	kr.	kr.	kr.	kr.	kr.	kr.	kr.	kr.	kr.
	93 700	167 000	252 400	497 300	111 100	146 200	339 700	509 600	100 800	160 400	279 800	498 700
a. Mannskap	42 100	73 300	113 900	218 500	48 500	64 500	151 000	225 100	44 700	70 500	125 500	219 300
b. Redskap	19 600	30 400	47 700	278 800	19 100	21 300	64 300	284 500	19 400	27 500	52 900	279 400
c. Fartøy	32 000	63 300	90 800		43 500	60 400	124 400		36 700	62 400	101 400	
2. Fartøyets sesong- kostn. ialt	11 300	21 600	39 800	88 100	21 100	29 500	56 100	80 700	15 300	24 100	44 900	87 200
herav:												
Drivstoff	8 400	13 900	24 300	42 400	12 300	19 400	40 300	51 500	10 000	15 600	29 300	43 500
Agn	1 400	4 000	3 900	8 000	5 100	6 100	7 100	13 400	2 900	4 700	4 900	8 600
Is, salt, emballasje . .	400	2 000	5 300	20 200	600	1 100	1 600	8 400	500	1 700	4 100	18 800
Leid arbeidshjelp . .	100	300	500	1 200	1 500	900	2 200	600	700	500	1 000	1 100
Telefon, havneavg. etc.	400	500	1 900	6 300	900	900	2 200	2 700	600	600	2 000	5 900
Meglergebyr, salgsutgift	0	100	800	1 800	100	100	100	200	0	100	600	1 600
Assuranse, fangst og effekt	400	700	2 500	6 100	500	900	2 400	3 800	400	800	2 500	5 800
Annet uspesifisert . .	200	100	600	2 100	100	100	200	100	200	100	500	1 900
3. Fartøyets års- kostnader ialt	18 200	31 100	59 000	119 100	22 500	29 300	77 600	105 000	20 000	30 500	64 900	117 400
herav:												
Assuranse	2 600	4 300	10 200	18 900	3 300	5 600	12 800	23 300	2 900	4 700	11 000	19 400
Vedlikehold	7 500	12 400	20 000	51 200	8 000	10 300	22 400	37 700	7 800	11 700	20 800	49 600
Avskrivn. bokførte . .	8 000	13 800	27 700	45 100	11 000	13 000	38 500	41 800	9 200	13 600	31 100	44 700
Annet, uspesifisert . .	100	600	1 100	3 900	200	400	3 900	2 500	100	500	2 000	3 700
4. Fartøyets regnsk.- messige driftsver- skott (1c ÷ 2 ÷ 3) . . .	2 500	10 600 ÷ 8 000	÷ 100	1 600 ÷ 9 300	1 400	7 800 ÷ 8 400
5. Netto redskapsinnt. som tilfalt rederiet	1 200	÷ 200	3 100	..	200	600	6 400	..	800	0	4 100	..
6. Rederiets regn- skapsmessige drifts- overskott (4+5) . . .	3 700	10 400 ÷ 4 900	2 300	..	100	2 200 ÷ 2 900	18 800	..	2 200	7 800 ÷ 4 300	4 200	..
Fartøyets driftstid i alt dager	194	203	200	204	219	215	241	248	204	206	213	209
herav i fraktfart	3	16	35	17	12	20	20	8	7	17	30	16
Fartøyets størr. fot. . . .	55	66	88	114	54	65	87	106	55	66	88	113
Fartøyets størr. br.t. . . .	35	57	113	202	36	57	125	187	35	57	117	200
Maskinstyrke H.K.	67	107	200	347	81	128	211	303	73	114	203	342
Fartøyets alder fra												
opprinnelige byggeår . .	25	14	18	30	22	11	11	16	24	13	16	28
Fartøyets alder fra siste ombyggingssår . . .	10	7	6	7	8	6	4	1	9	7	5	6
Ant. fartøyer som er med i undersøkelsen . . .	83	79	38	41	62	35	21	10	145	114	59	51

kr. 11.000 på de minste til kr. 48.000 på de største sørnorske fartøyene, mens tilsvarende gjennomsnittstall for de nordnorske var henholdsvis kr. 13.000 og kr. 61.000 i gjennomsnitt. Som det går fram av tabell 3 representerte fraktinntektene gjennomgående under 5 prosent av de samlede årsinntekter i de ulike grupper.

Av driftsinntektene (tabell 6, punkt 1) fikk mannskapet om lag 45 prosent. Denne andelen omfatter ikke bare rene lottinntekter, men også faste hyrer og ekstralotter. Størrelsen *mannskapsinntekt* er en delvis *beregnet* arbeidsinntekt, idet særskilt redskapsinntekt er beregnet og trukket ut i de tilfeller mannskapet har eid redskapen og derfor har fått part sammen med denne. Det var på fartøyene under 75 fot at redskapen i vesentlig utstrekning var eid av mannskapet.

På fartøyene i størrelsen 75–99 fot eides redskapen i stor utstrekning av rederiet og fikk part sammen med fartøyet. Også i disse tilfeller har en beregnet særskilt redskapspart og denne er så trukket fra rederiparten.

På de største fartøyene (gr. IV) var det enda mer alminnelig at redskapen eides av rederiet og fikk part sammen med fartøyet. For disse fartøyer har en hatt for svakt grunnlag til å beregne og skille ut særskilt redskapspart. I tabellverket er derfor for denne gruppes vedkommende redskapspart og fartøypart gjengitt samlet i én sum.

Slik redskapsandelene er fastsatt i tabell 6, representerte de 15–21 prosent av driftsinntektene. Den delen av driftsinntektene som går henholdsvis til mannskap, redskap og fartøy, vil naturlig nok variere noe fra gruppe til gruppe. Det er mange faktorer som påvirker og bestemmer de gjennomsnittlige fordelingsprosentene, så som ulikheter i mannskapsstyrke, i redskapssamemnsenning (trål, not, garn, line og juksa), i fartøystørrelse m. m.

Kostnader.

Betrakter en tabell 6, punkt 2 og 3, legger en merke til at posten *fellesutgifter* ikke forekommer.

Nå er det imidlertid vanlig i oppgjørene at noen av utgiftene dekkes som fellesutgifter, det vil si at de kommer til fradrag fra bruttoinntekten før deling finner sted mellom mannskap, redskap og fartøy. Det er noe forskjell på hvilke poster som etter de ulike oppgjørsmetoder skal omfattes av fellesutgiftene.

For å få tall som er sammenliknbare fartøyene imellom, har en valgt å regne om oppgjørene, slik at fellesutgiftene belastes fartøyet mot at dette til gjengjeld får tilsvarende større part av bruttofangsten. Unntak fra denne regel er fellesutgifter vedrørende mannskap og redskap. For eksempel er fellesutgifter som proviant og ekstrahyrer ført over til mannskapsparten, mens reparasjoner på redskapen er ført over til redskapsparten. Felles for alle omregninger er at nettoresultatene (netto fartøypart, netto redskapspart og netto mannskapspart) er upåvirket av omregningen. Bare bruttopartene avviker etter omregningen fra de faktiske oppgjørene.

I tabell 6 er fartøyets kostnader gruppert i to hovedgrupper, *sesongkostnader* og *årskostnader*. Den første består av slike kostnader som mer eller mindre direkte kan henføres til den enkelte sesong eller det enkelte fiske. Den andre gruppen omfatter de øvrige kostnadene som påløper i driftsåret, så som assurance av farkosten, vedlikehold og avskrivning på farkosten, sosiale utgifter og diverse uspesifisert.

I sesong- og årskostnadene er ikke rederiets utgifter til faste hyrer og ekstralotter tatt med, da disse er inntektsført under mannskapets inntekter (punkt 1 a). Heller ikke redskapskostnadene er kommet med som egen post i tabell 5, fordi en mangler fullgode regnskapstall til belysning av denne kostnadspost. Dette spørsmål skal en for øvrig komme tilbake til senere.

De totale driftskostnader, unntatt redskapskostnader, varierte fra gjennomsnittlig kr. 35.000 på de minste til godt og vel kr. 200.000 på de største fartøyene. Satt i forhold til driftsinntektene utgjorde dette 35.0 – 34.0 – 39.2 og 41.0 prosent for hen-

Tabell 7. MENGDE- OG VERDIUTBYTTE AV ALT NORSK SJØFISKE 1952–1957

År	Sild og brisling		Torsk med biprodukter		Annet		I alt	
	1000 tonn	mill. kr.	1000 tonn	mill. kr.	1000 tonn	mill. kr.	1000 tonn	mill. kr.
1952	1 210	226	263	163	197	133	1 670	522
1953	962	201	214	150	222	135	1 398	486
1954	1 470	277	204	140	231	151	1 905	568
1955	1 140	251	259	190	248	169	1 647	610
1956	1 380	319	307	213	299	179	1 986	711
1957	1 020	258	249	183	305	186	1 574	627

holdsvis gruppe I, II, III og IV. Driftskostnadene (eksklusiv redskap) tok med andre ord en større del av driftsinntektene på de større fartøyene enn på de mindre. Og sammenlikner en sørnorske og nordnorske fartøyer, finner en at driftskostnadene beslagla en større del av driftsinntektene på de nordnorske fartøyene under 75 fot enn på de sørnorske i samme størrelsesgrupper. Når det gjelder de aller største fartøyene var forholdet det motsatte, mens gruppen 75—99 fot viste ingen skilnad i så måte. Det var særlig sesongkostnadene som lå høyere på de nordnorske fartøyene.

Drivstoffkostnadene var som en kunne vente, den største posten blant sesongkostnadene. Den lå for øvrig gjennomgående høyere på de nordnorske enn på de sørnorske fartøyene, både målt i kroner og i prosent av driftsinntektene. Også utregnet pr. driftsdøgn lå drivstoffkostnadene vesentlig høyere på de nordnorske fartøyene når unntas de aller største. De nordnorske fartøyene hadde gjennomgående større maskinstyrke enn de sørnorske, og det kan jo forklare noe. Imidlertid må vel også mer intensiv drift være blant årsakene til de relativt høye drivstoffkostnadene på de nordnorske fartøyene.

Drivstoffkostnadene utgjorde en nokså konstant andel av driftsinntektene fra fartøygruppe til fartøygruppe. I Sør-Norge lå prosenttallet på litt under 10 pst., Nord-Norge på litt over 10 pst.

Det som i tabell 6 er kalt sesongkostnader utgjorde om lag 40 prosent av de totale driftskostnader når redskapskostnadene holdes utenfor. Et unntak utgjorde de mindre nordnorske fartøyene der prosenten kom opp i om lag 50. Disse fartøyer hadde som nevnt relativt store drivstoff- og agnuttgifter.

Hadde en hatt regnskapstall for redskapens kostnader, ville det vært naturlig å ta med denne post under sesongkostnadene i tabell 5. Sesongkostnadenes andel av de totale driftskostnader ville da økt betraktelig — anslagsvis til om lag 60—65 prosent.

Sesongkostnadene varierer noenlunde i takt med produktmengden eller den tid som anvendes i virksomheten, mens dette ikke gjelder i samme grad for *årskostnadene* vedkommende. De siste kan kalles faste eller sprangvis faste kostnader, og de utgjorde om lag 35—40 prosent av de totale driftskostnader (inkludert redskapskostnader) — altså en betydelig del. For lønnsomheten blir det derfor viktig at en får størst mulig produktemengde (verdi) til å fordele de faste kostnadene på. Jo større de faste kostnader er, jo viktigere blir det å holde fartøyet i full virksomhet i driftsåret. Forutsetningen for at en

eventuell utviding av driften skal bli lønnsom, må være at de variable kostnadene får full dekning og at det dessuten blir igjen noe til dekning av en større eller mindre del av de faste kostnadene.

Blant årskostnadene var det naturlig nok vedlikehold og avskrivning på fartøyet som utgjorde hovedpostene. Hver av disse postene var på de sørnorske fartøyene av om lag samme størrelsesorden som f. eks. drivstoffutgiftene for hele året.

Ikke alle fartøyeiere førte avskrivninger i sine regnskapsoppgaver. Avskrivningsbeløpene i tabellen representerer et gjennomsnitt av de avskrivningsbeløp som er oppgitt. En bygger således på forutsetningen at de fartøyer som en mangler avskrivningstall for, har hatt samme avskrivningsbeløp som gjennomsnittet.

Det er mulig at en del av oppgavegiverne — særlig eierne av mindre fartøyer — ikke gjør så skarpt skille mellom begrepene amortisering av gjeld og avskrivning. På den måten kan avskrivningene bli bestemt av gjeldsforpliktelsesens størrelse, og indirekte av driftsresultates størrelse i den utstrekning nedbetaling av gjeld måtte avhenge av driftsoverskottet. Nå er jo avskrivningene ikke funksjon av hverken driftsoverskott eller gjeldsbyrde, så det vil bero på tilfeldighet om gjeldsnedbetalingen uttrykker den gradvise verdiforringelse av fartøyet som følge av slit, elde m. v., slik som avskrivningskostnadene skal gjøre.

Det later imidlertid ikke til at de ovennevnte forhold har spilt så stor rolle at avskrivningsbeløpene er blitt urimelige. Denne oppfatning støttes av at de bokførte avskrivningene i tabell 6 gir relativt små avvik fra år til år innenfor de ulike fartøygrupper. Dessuten stemmer disse avskrivningsberegninger meget bra med en alternativ beregning som er foretatt på et helt annet grunnlag.

Som verdigrunnlag i denne alternative beregning er nyttet prisen på nye fartøyer i de ulike størrelsesgrupper. Avskrivningssatsene er satt til 2.5 prosent på skrog, 5 prosent på motor og 10 prosent på utstyr. Med det forhold som eksisterer mellom verdien av henholdsvis skrog, motor og utstyr, representerer dette en samlet avskrivningsprosent på om lag 5 prosent p. a.

Som nevnt er overensstemmelsen mellom de to beregninger meget god — avviket utgjør maksimum 10 prosent for alle fartøygruppene unntatt gruppe III, Nord-Norge. I forhold til de *beregnete* avskrivninger lå de *bokførte* avskrivninger for denne gruppe om lag kr. 10.000 for høyt. Dette kommer av særlig høy bokført verdi (verdi etter avskrivninger) for disse fartøyer. Dette må igjen sees

i sammenheng med at de nordnorske fartøyene i gruppe III var relativt nye fartøyer (se tabell 6).

En har som nevnt valgt å holde på de avskrivninger som bygger direkte på innsendte oppgaver. Dermed bygger tabell 6 utelukkende på regnskapstall som er sendt inn fra oppgavegiverne.

Posten *assurance* under årskostnadene omfatter utelukkende assurance på farkosten. Assurance av fangst og mannskapseffekter er tatt med under sesongkostnadene. Assurance av redskaper, herunder notbåter og lettbåter, hører naturlig hjemme under redskapskostnadene. Som nevnt tidligere er disse ikke kommet med i tabell 6.

Sammenlikner en kostnadstallene for fartøyene i 1957-undersøkelsen med fartøyene i 1956-undersøkelsen, finner en følgende:

De sørnorske fartøyene hadde gjennomgående 10–15 prosent høyere sesongkostnader i 1957. Størsteparten av denne økningen falt på drivstoffkostnadene og agnkostnadene. De største sørnorske fartøyene utgjorde et unntak, idet disse bare hadde en mindre økning i drivstoffkostnadene, samtidig som agutgiftene lå noe lavere.

De nordnorske fartøyene hadde dels lavere, dels høyere sesongkostnader i 1957. Således hadde de mindre fartøyene (under 75 fot) lavere sesongkostnader som følge av mindre agnkostnader og mindre utgifter til leid arbeidshjelp. Drivstoffkostnadene lå derimot også for disse fartøyer høyere i 1957.

De større nordnorske fartøyene hadde betydelig høyere sesongkostnader i 1957, og det skyldtes særlig økning i drivstoffkostnadene.

Prisen på drivstoffer steg betraktelig fra 1956 til 1957. Pr. 27. februar 1956 var f. eks. prisen på solar 26.3 øre pr. liter og etter flere sprang oppover i løpet av 1956 var den pr. 14. januar 1957 kommet opp i 33.6 øre pr. liter. Denne prisen ble holdt uforandret til 1. januar 1958, da prisen ble satt ned med 4 øre pr. liter.

Sammenlikner en *årskostnadene* til fartøyene i de to årene, finner en stort sett uforandrete tall for de sørnorske fartøyenes vedkommende. Et unntak utgjorde gruppe III som hadde om lag 10 prosent lavere årskostnader i 1957 som følge av lavere vedlikeholdskostnader.

For de nordnorske fartøyenes vedkommende var forandringene i årskostnadene fra 1956 til 1957 større — nemlig om lag 10 prosent økning for to av gruppene og om lag 10–20 prosent nedgang for de øvrige to.

Slår en sammen de sørnorske og nordnorske fartøyene, finner en relativt små endringer i de totale kostnader (eksklusiv redskapskostnader) fra 1956-

undersøkelsen til 1957-undersøkelsen. Størst avvik hadde de minste fartøyene (gruppe I) som hadde en kostnadsøkning på om lag 5 prosent. Gruppe II og III hadde en økning på mindre enn 1 prosent og gruppe IV hadde en reduksjon på 1/2 prosent.

Som nevnt foran var imidlertid nedgangen i driftsinntekter fra 1956 til 1957 betydelig. For fartøyene i gruppe I og II utgjorde den således 11 prosent, for gruppe III 22 prosent og for gruppe IV 21 prosent. Reduksjonen i nettoinntektene måtte derfor bli betydelig.

Driftsoverskott.

I tabell 6 er gjengitt tre overskottsbegrep som trenger nærmere forklaring:

Fartøyets regnskapsmessige driftsoverskott (punkt 4) er det beløp som blir igjen av fartøyparten (1 c) etter at såvel sesongkostnadene (2) som årskostnadene (3) er trukket fra. (Betalte gjeldsrenter er ikke med i kostnadene). Størrelsen vil framkomme i de rederiers regnskaper som kan deles opp i et fartøyregnskap og et redskapsregnskap. Det siste forutsetter at redskapen har fått sjølstendig part. Som nevnt tidligere har ikke dette alltid forekommet slik at en har vært henvist til å *beregne* en part til redskapen. Slike beregninger influerer sjølsagt på fartøyparten og dermed også på størrelsen fartøyets regnskapsmessige driftsoverskott.

Netto redskapsinntekt som tilfalt rederiet (5) er definert som redskapspart minus redskapskostnader på den delen av redskapene som var eid av rederiet og som derfor inngikk i rederiets regnskap. Når en vurderer tallene under punkt 5 må en være merksam på at de referer seg til en mindre del av den samlede redskapsinnsats på de mindre fartøyer enn på de større fartøyer.

Rederiets regnskapsmessige driftsoverskott (6). Dette overskottsbegrep har den fordel at det ikke forutsetter utskilling av sjølvstendige parter til redskap og fartøy. Dermed kan størrelsen også regnes ut for de aller største fartøyene (gruppe IV). Tallene i punkt 6 utgjør simpelthen gjennomsnittet av rederienes regnskapsmessige overskott, slik de framkommer på det enkelte regnskapskjema. Rederiets regnskapsmessige driftsoverskott utgjorde den forrentning som rederiet (fartøy- og redskapseierne) oppnådde på den investerte kapitalen i 1957.

Overskottets størrelse er i første rekke bestemt av driftsinntektenes og driftskostnadenes størrelse. Men også de eksisterende fordelingsregler og tariff-fer som fastsetter vederlaget til henholdsvis *arbeid* og *kapital*, blir bestemmende for rederiets regnskapsmessige driftsoverskott.

Som en ser av tabell 6, punkt 6, ga virksomheten i 1957 direkte driftsoverskott for fartøyene i størrelsen 75–99 fot. Tre av fartøygruppene hadde bare ubetydelige driftsoverskott (2 prosent av driftsinntektene), mens de resterende tre gruppene hadde noe større driftsoverskott (4–6 prosent av driftsinntekten). Til sammenlikning kan nevnes at alle fartøygruppene i 1956-undersøkelsen oppnådde driftsoverskott, varierende fra 5 til 9 prosent av driftsinntektene.

Som det går fram av det ovenstående, var driftsresultatene til fiskefartøyer i størrelsen 50 fot og derover dårlige i 1957.

Tar en for seg den norske fangststatistikken, finner en at det var en nedgang i ilandbrakt kvantum på om lag 21 prosent fra 1956 til 1957. Verdien gikk ned med om lag 12 prosent (se tabell 7). Den verdimesige nedgangen var størst for sild og brislings vedkommende.

Som nevnt foran hadde fartøyene i 1957-undersøkelsen i forhold til fartøyene i 1956-undersøkelsen en nedgang i driftsinntektene på om lag 11 prosent for fartøyene under 75 fot og om lag 21 prosent for fartøyene over 75 fot i størrelse.

Fortsettes i neste nummer.

Nye publikasjoner i Fiskeridirektoratets bibliotek.

«Fairtry II» is a happy ship. A WORLD FISHING staff writer interviews captain L. Romyn (World fish. 1960, no. 1, 1955–56).

Gerhardsen, G. M.: Fiskeripolitikken på lengre sikt. (Norsk handel 1960, nr. 1, 16–18).

Gerhardsen, Torvald S.: Echo ranging for Norwegian herring. (World fishing 1959, no. 11, 20–22).

Hvorfor Storbritannia er så steil i fiskerigrensespørsmålet. Stort industrikonsern presser hårdere enn fiskerne. (Norsk handel 1959, 567–568).

King-Webster, W. A.: A simple rig for multiple trolling with reels and wire lines. (World fishing 1959, no. 11, 25–26).

Klust, Gerhard: Zur Wasserebständigkeit von Netzgarnen aus einigen synthetischen Faserstoffen. (Protokolle Fischereitechnik 5 (1959), Heft 24, 332–338).

Longhurst, Alan R.: Prediction of selection factors in a tropical trawl fishery. (Nature vol. 184 (1959), 1170).

Ludorff, W.: Die Bedeutung der Fischauktion für die Qualität des Frischfisches. (Allg. Fischwirtschaftszeit. 1959, Nr. 50, 4).

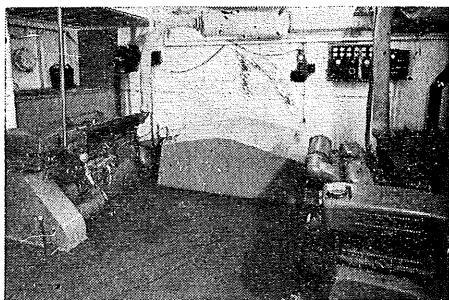
Løvås-Svendsen, B.: De danske fiskerier i 1958. Og enkelte trekk fra det norske sjøfiske for sammenlignings skyld. (Tidsskr. hermetikkindustri 1959, 439–443).

Quiroga, D.: The Spanish cod fish industry. (World fishing 1959, no. 12, 31–32).

**Følgende norske fartøyer
har nå fått installert**

VOLVO - PENTA - BOLINDER'S

FLERMOTORANLEGG MED KILEREMTRANSMISJON



Flere hundre Volvo-Penta-Bolinders hjelpemotorer er levert til den norske Fiskeflåte, selv «G.O. Sars» valgte Volvo-Penta aggregat. Man oppnår høyeste driftssikkerhet og økonomi.

**La våre spesialister legge
fram forslag for Dem**

Bilfergen «Torulf», Ulsteinvik
Bilfergen «Rovdehorn», M.R.F., Molde
Bilfergen «Voldafærgen», Volda
M/S «Skjærhalden», Fredrikstad
M/S «Frøyabuen», Kalvaag
M/S «Trysfjord», Kristiansand S.
M/S «Veslefrikk», Oslo
Isbryter «Sagafoss», Notodden
Selfanger «Polis», Hammerfest
Selfanger «Godøyenes», Tromsø
4 eksportbåter til Amerika fra
Romsdals Skipsbyggeri.

**Snakk med disse om drifts-
sikkerhet og økonomi.**

BOLINDERS NORSKE A/S

KONGENSGT. 17, OSLO — TLF. 411272, 411933, 427356

Møtet i den permanente kommisjon opprettet i henhold til overenskomst av 5/4 1946.

Den permanente kommisjon som ble opprettet i henhold til den internasjonale overenskomst av 1946 om minstemål for fisk og maskevidde i trålraskaper, holdt sitt 8. årsmøte i London i dagene 3. til 6. mai. Samtlige 14 medlemsland var representert. Den norske delegasjon besto av direktør Olav Lund, Fiskeridirektoratet, vitenskapelig konsulent Gunnar Sætersdal, Fiskeridirektoratet, trålerskipper Kjærvald Rolness som representant fra Norges Fiskarlag, disponent Per Chr. Kahrs som representant for Trållerrederiernes Forening og Fiskebåteredernes Forbund.

De viktigste poster på årsmøtets sakliste var spørsmålet om en tilfredsstillende gjennomføring av reguleringene i Nordsjøen og spørsmålet om en økning av maskevidden i trål i det nordøstlige Atlanterhav, som ble tatt opp av den norske delegasjon allerede i 1957.

Når det gjelder det første spørsmål, reguleringene i Nordsjøen, er forholdet det at fisket etter sild og annen fisk for industriformål med småmasket trål har skapt vansker for gjennomføringen av maskeviddebestemmelsene, idet det sammen med de fiskearter det er tillatt å fange med småmasket not også fanges til dels betydelige mengder beskyttet fisk. Til dette kommer at det i de senere år er innledet fiske for industriformål på andre fiskearter, som tidligere ikke har vært utnyttet. Dette gjelder spesielt tobis og øyepål.

Etter forslag fra norsk side ble det vedtatt å medta øyepål blant de fiskearter som kan tillates fanget med småmasket not. Tidligere er allerede tobis kommet med blant de fiskeartene. Samtidig ble det vedtatt en resolusjon som henstiller til medlemslandene å føre en spesiell kontroll med de fiskefartøyer som nytter småmasket trål for å hindre at adgangen misbrukes til skade for den beskyttelseseffekt som maskeviddebestemmelsene gir for de mer verdifulle fiskearter som går til konsum, som torsk, hyse- og flyndreartene.

Spørsmålet om øking av maskevidden i trål i det nordøstlige Atlanterhav, nærmere bestemt norskekysten og Barentshavet, var behandlet av et vitenskapelig utvalg bestående av vitenskapsmenn fra Storbritannia, Sovjetsamveldet, Vest-Tyskland og Norge. Det ble lagt fram en rapport fra dette utvalget, som konkluderte med at en øking i maskevidden i det lange løp ville gi øket utbytte, når det gjelder hyse og torsk i disse farvann.

På grunnlag av denne rapporten tok den norske delegasjon opp igjen forslaget fra forrige årsmøte om å øke maskevidden i manillatrål fra 110 til 130 mm og i den såkalte lette trål fra 110 til 120 mm.

Det var en alminnelig tilslutning på møtet til ønskeligheten av å øke maskevidden. Men spesielt fra sovjet-russisk side ble det hevdet at det var nødvendig med en del ytterligere undersøkelser, særlig når det gjaldt fangst av uer, før det kunne tas definitivt standpunkt til spørsmålet. Da et vedtak om endring i avtalebestemmelser etter avtalen krever enstemmighet, var det ikke mulig å få gjennomført det norske forslaget straks. Men det ble vedtatt en resolusjon hvor kommisjonen konstaterte at det er av vesentlig betydning at maskevidden økes snarest mulig, og at en derfor skulle ta spørsmålet opp igjen på neste årsmøte som en sak av stor viktighet. I mellomtiden ble medlemslandene anmodet om å påskynde sine egne undersøkelser, og den vitenskapelige arbeidsgruppe fikk i oppdrag å supplere sine undersøkelser også når det gjelder andre fiskearter enn torsk og hyse.

Selv om det dessverre ikke lyktes å få vedtatt en utvidelse av maskevidden på dette årsmøte, kan en konstatere at det er alminnelig enighet om at en slik øking er nødvendig, hvis en skal kunne opprettholde et rimelig utbytte av torske- og hysebestandene. Det skulle også være grunn til å gå ut fra at det vil lykkes på neste årsmøte å oppnå enighet om de nærmere bestemmelser, slik at de kan bli gjennomført i nærmeste framtid.

Grunnl. 1862

H. KÖSER
FISKIMPORT

Inneh.:
HEINZ KÖSER

HAMBURG—ALTONA - FISCHEREIHAFEN - TELEFON 42 14 77 - TELEGR.ADR. LAXKÖSER

Norges utførsel av sjøprodukter fra 1. januar til 16. april og i uken som endte 16. april 1960. Tonn.

TOLLSTEDER	Fersk storsild	Fersk vårsild	Fersk sild og brisl. ellers 1103	Fersk sild og brisl. i alt 11	Fersk laks	Fersk kveite	Fersk rødspette 1203	Fersk hyse	Fersk torsk	Fersk lyr	Fersk sei	Fersk makrell	Fersk makrellstorje	Fersk pigghå	Fersk håbrann	Fersk skate og rokke	Fersk ål	Annen fersk fisk	Fersk fisk i alt	Frossen storsild	Frossen vårsild
	1101	1102	1103	11	1201	1202	1203	1204	1205	1206	1207	1208	1209	1210	1211	1212	1213	1214	12	1301	1302
	Stat.nr. 0301. 151	Stat.nr. 0301. 152	Stat.nr. 0301. 153-159	Stat.nr. 0301. 151-159	Stat.nr. 0301. 010	Stat.nr. 0301. 051	Stat.nr. 0301. 052	Stat.nr. 0301. 102	Stat.nr. 0301. 103	Stat.nr. 0301. 104	Stat.nr. 0301. 105	Stat.nr. 0301. 181	Stat.nr. 0301. 182	Stat.nr. 0301. 185	Stat.nr. 0301. 186	Stat.nr. 0301. 187	Stat.nr. 0301. 191	Stat.nr.	Stat.nr. 0301.	Stat.nr. 0301. 351	Stat.nr. 0301. 352
03 Fredrikstad ..	—	—	77	77	—	—	—	—	—	—	—	—	—	—	—	—	—	7	7	—	—
06 Oslo	22	10	—	32	—	2	2	40	76	—	10	—	—	—	—	2	—	4	136	1	—
27 Kristiansand .	—	1	8	9	—	—	—	20	2	4	—	—	—	—	—	13	—	41	80	—	—
31 Egersund	—	—	—	—	—	—	—	—	—	—	—	—	—	—	—	1	—	—	1	—	—
33 Stavanger	—	—	—	—	—	—	1	2	28	29	4	—	—	7	—	11	—	39	120	336	96
35 Kopervik	—	—	—	—	—	—	—	—	—	—	—	—	—	—	—	—	—	—	—	127	—
36 Haugesund	—	—	—	—	—	—	—	3	3	2	—	—	—	2	—	1	—	2	14	263	—
38 Bergen	943	948	—	1 891	—	29	23	169	1 192	210	553	—	—	857	10	15	1	125	3 183	3 945	3 345
39 Florø	513	213	—	726	—	—	—	—	—	—	—	—	—	—	—	—	—	—	—	382	285
61 Måløy	3 419	1 667	—	5 086	—	9	1	7	131	2	6	—	—	1 225	—	23	—	—	1 404	3 642	1 251
40 Ålesund	8 363	8 310	—	16 673	—	22	3	146	429	4	12	—	—	201	182	9	—	11	1 018	6 104	5 476
41 Molde	1 601	498	—	2 099	—	—	—	—	1	—	1	—	—	15	—	3	—	16	37	493	288
42 Kristiansund .	2 366	—	—	2 366	—	23	—	26	54	—	—	—	—	81	—	16	—	5	206	2 122	666
43 Trondheim ...	—	—	—	—	—	66	20	206	160	4	31	—	—	—	—	—	—	17	505	1 654	540
51 Bodø	—	—	—	—	—	13	3	—	—	—	1	—	—	—	—	—	—	—	—	16	—
53 Svolvev	—	—	—	—	—	27	13	—	46	—	—	—	—	—	—	—	—	—	—	86	—
55 Tromsø	—	—	2	2	—	48	1	85	37	—	—	—	—	—	—	—	—	15	186	—	—
56 Hammerfest ..	—	—	—	—	—	19	10	7	3	—	—	—	—	—	—	—	—	—	—	39	—
58 Vardø	—	—	—	—	—	—	—	6	1	—	—	—	—	—	—	—	—	—	—	8	—
64 Andre	—	—	12	12	—	16	7	6	39	1	28	—	—	—	—	—	—	6	103	219	124
I alt	17 228	11 646	98	28 972	—	274	84	723	2 202	256	645	—	—	2 389	192	95	1	289	7 151	19 287	12072
I uken	—	—	—	—	—	6	—	4	81	—	—	—	—	10	—	1	—	52	155	1 192	2 243

MERK.: På grunn av avrunding av tallene til nærmeste hele tonn vil summen av utførselen over de enkelte tollsteder ikke alltid stemme med tallene for ei alt. Av samme grunn vil summen av utførselen av de spesifiserte vareslag over et tollsted heller ikke alltid stemme med tallene for utførselen i alt av vedkommende varegruppe over tollstedet.

TOLLSTEDER	Frossen sild ellers	Frossen sild i alt	Rundfrossen laks	Rundfrossen kveite	Rundfrossen laks	Rundfrossen makrell	Rundfrossen makrellstorje	Rundfrossen pigghå	Rundfrossen håbrann	Annen rundfrossen fisk	Rundfrossen fisk i alt	Fersk el. kjøtt filet, hyse 15 x 1	Fersk el. kjøtt filet ellers 15 x 2	Frossen filet hyse	Frossen filet torsk	Frossen filet sei	Frossen steinbit-filet	Frossen uer-filet	Frossen sild-filet	Frossen filet ellers	Frossen filet i alt	Saltet torsk-fisk i alt	
	1303	13	1401	1402	1403	1404	1405	1406	1407	14	15 x 1	15 x 2	1601	1602	1603	1604	1605	1606	1607	16	17 x 1		
	Stat.nr. 0301. 353-359	Stat.nr. 0301. 351-359	Stat.nr. 0301. 210	Stat.nr. 0301. 251	Stat.nr. 0301. 381	Stat.nr. 0301. 382	Stat.nr. 0301. 385	Stat.nr. 0301. 386	Stat.nr.	Stat.nr. 0301.	Stat.nr. 0301. 501	Stat.nr. 0301. 457-459, 502-599	Stat.nr. 0301. 701	Stat.nr. 0301. 702	Stat.nr. 0301. 703	Stat.nr. 0301. 792	Stat.nr. 0301. 793	Stat.nr. 0301. 750	Stat.nr.	Stat.nr. 0301.	Stat.nr. 0302. 101-109		
03 Fredrikstad ..	—	—	—	—	—	—	—	—	—	—	—	—	—	—	—	—	—	—	—	—	—	—	
06 Oslo	—	1	—	4	—	—	3	—	—	7	2	2	3	3	—	—	—	—	1	—	7	1	
27 Kristiansand .	1	1	—	—	47	—	—	—	—	1	48	—	—	—	—	—	—	—	—	43	43	4	
31 Egersund	4	4	—	—	15	—	—	3	—	18	—	—	—	—	—	—	—	—	—	—	—	—	
33 Stavanger	60	492	—	—	—	—	3	—	3	6	—	—	—	—	—	—	—	—	—	—	—	4	
35 Kopervik	74	201	—	—	—	—	2	—	2	—	—	—	—	—	—	—	—	—	—	—	—	—	
36 Haugesund ...	9	272	—	—	—	—	1	—	2	3	—	—	—	—	—	—	—	—	—	—	—	—	
38 Bergen	45	7 334	2	12	17	—	144	49	64	289	30	6	1	—	17	—	—	—	421	7	447	107	
39 Florø	—	666	—	—	—	—	—	—	—	—	—	—	—	—	—	—	—	—	—	—	—	—	
61 Måløy	—	4 893	—	1	—	—	461	19	1	481	—	1	—	—	—	—	—	—	18	5	24	—	
40 Ålesund	—	11581	—	607	—	—	77	84	28	796	—	1	—	92	46	—	—	—	351	—	489	19	
41 Molde	—	781	—	—	—	—	—	—	—	—	1	1	—	—	—	—	—	—	441	—	441	—	
42 Kristiansund .	304	3 092	—	1	—	—	77	4	170	252	—	—	—	156	661	720	129	64	432	—	2 162	159	
43 Trondheim ...	—	2 194	10	51	—	3	—	58	18	140	5	81	311	705	3	28	43	—	—	132	1 222	54	
51 Bodø	—	—	—	—	—	—	—	—	24	24	—	—	—	16	19	—	—	—	—	—	34	47	
53 Svolvev	—	—	—	—	—	—	—	—	—	—	—	—	—	26	1 096	38	—	—	—	—	4	1 164	82
55 Tromsø	1	1	5	18	—	—	—	—	62	85	5	44	11	361	4	84	68	—	—	53	581	95	
56 Hammerfest ..	—	—	1	3	—	—	—	—	—	4	—	22	230	991	40	88	42	—	—	6	1 397	115	
58 Vardø	—	—	—	—	—	—	—	—	—	—	11	10	33	154	—	19	—	—	—	—	6	212	
64 Andre	2	345	—	1	18	—	—	1	13	33	—	25	—	251	100	45	—	—	—	67	463	1	
I alt	498	31 857	18	697	97	3	765	220	385	2 185	54	193	771	4 330	988	392	217	1 663	324	8 686	686		
I uken	—	3 435	—	16	1	—	—	21	11	49	2	11	23	135	104	1	4	35	26	328	1		

TOLLSTEDER	Saltet storsild og vårsild 1801	Saltet banksild 1802	Saltet islandsild 1803	Saltet silde ellers 1804	Saltet sild i alt 18	Annen saltet fisk i alt 19x1	Tørrfisk torsk 19x2	Tørrfisk sei 19x3	Tørrfisk ellers 19x4	Klippfisk torsk 19x5	Klippfisk lange 19x6	Klippfisk ellers 19x7	Røykt sild 19x8	Hummer 20x1	Reker 20x2	Selolje rå 20x3	Sildolje, rå 20x4	Haitran 2101	Høyvit. hold. tran, olje 2102	Medisintran 2103	Veterinærtran 2104
	Stat.nr. 0302. 201, 202	Stat.nr. 0302. 205	Stat.nr. 0302. 206	Stat.nr. 0302. 203, 204, 208, 209	Stat.nr. 0302. 201-206, 208-209	Stat.nr. 0302. 301-309	Stat.nr. 0302. 403-406	Stat.nr. 0302. 407-408	Stat.nr. 0302. 401, 402, 409	Stat.nr. 0302. 503	Stat.nr. 0302. 505	Stat.nr. 0302. 501, 502, 504, 509	Stat.nr. 0302. 602	Stat.nr. 0303. 100	Stat.nr. 0303. 301, 309	Stat.nr. 1504. 300	Stat.nr. 1504. 400	Stat.nr. 1504. 501, 502	Stat.nr. 1504. 506	Stat.nr. 1504. 601	Stat.nr. 1504. 602
03 Fredrikstad ..	—	—	—	—	—	—	—	—	—	—	—	—	—	1	8	—	—	—	—	—	—
06 Oslo	—	—	—	—	—	—	—	—	—	—	—	—	—	14	118	12	28	—	—	—	—
27 Kristiansand ..	—	—	15	1	16	71	—	—	—	22	11	12	—	36	275	—	—	—	—	—	90
31 Egersund	—	—	—	—	—	—	—	—	—	—	—	—	—	—	32	—	—	—	—	—	—
33 Stavanger	22	2	36	—	59	31	—	—	—	—	—	—	13	49	95	—	—	—	—	—	—
35 Kopervik	1 045	—	107	20	1 173	—	—	—	—	—	—	—	—	—	18	—	25	—	—	—	—
36 Haugesund ...	1 637	—	1 441	—	3 078	11	—	—	—	—	—	—	52	1	—	—	—	—	—	—	—
38 Bergen	3 398	—	908	25	4 332	52	4 218	1 710	574	198	17	25	271	78	51	16	—	61	36	589	437
39 Florø	995	—	—	—	995	—	—	—	—	—	—	—	—	—	—	—	—	—	—	—	—
61 Måløy	691	—	—	—	691	—	—	—	—	18	7	23	6	—	2	—	—	—	—	—	—
40 Ålesund	1 211	—	953	—	2 164	—	198	57	47	4 126	798	1 369	904	—	2	—	—	19	5	471	324
41 Molde	951	—	6	6	962	—	—	—	—	—	—	—	—	—	—	—	—	—	—	—	—
42 Kristiansund ..	477	—	133	—	609	1	178	125	50	2 437	367	455	17	—	17	—	—	8	—	—	452
43 Trondheim ...	—	—	—	202	202	—	167	113	9	—	—	—	—	—	63	—	—	—	—	—	—
51 Bodø	—	—	—	—	—	—	—	—	—	270	8	116	—	—	11	—	—	—	—	—	—
53 Svolvevæ	—	—	—	—	—	—	916	404	103	—	—	—	—	—	14	—	—	25	—	—	—
55 Tromsø	—	—	—	—	—	—	495	297	65	—	—	—	—	—	90	—	—	—	—	—	100
56 Hammerfest ..	—	—	—	—	—	—	322	71	20	—	—	—	—	—	—	—	—	—	—	—	—
58 Vardø	—	—	—	—	—	—	—	—	—	—	—	—	—	—	5	—	—	—	—	—	—
64 Andre	346	—	—	—	346	—	118	21	22	—	—	—	—	4	214	—	19	—	—	—	—
I alt	10774	2	3 600	254	14 630	167	6 613	2 797	890	7 071	1 208	2 001	1 263	183	1 015	28	72	118	42	1 151	1 390
I uken	888	—	6	2	896	—	249	118	49	47	5	12	61	4	46	—	—	8	3	154	52

TOLLSTEDER	Blank og br. bl. industri-tran og bl.tr.avf. tr. m.v. 2105	Tran i alt 21	Raff. etc. sjødyr- og fiskeoljer 22x1	Hermestisk brisling 2301	Hermestisk småsild røykt 2302	Kippers 2304	A. sildhermetikk 2305	Melke 2306	Middagshermetikk 2307	Annen fiskehermetikk 2308	Fiskehermetikk i alt 23	Fisk i halv-konserv. 24x1	Spesialbe-handlet sild 25x1	Sukker-saltet rogn 25x2	Skalldyr hermetikk 25x3	Sildemel 25x4	Fiskelevermel 25x5	Annet fiske-mel 25x6	Tang-mel 25x7	Saltet rogn ikke sp. 25x8	Sel-skinn 25x9
	Stat.nr. 1504. 901-903	Stat.nr. 1504.	Stat.nr. 1504. 907-909, 1508.101	Stat.nr. 1604. 111-113	Stat.nr. 1604. 114-119	Stat.nr. 1604. 121	Stat.nr. 1604. 122-129	Stat.nr. 1604. 293	Stat.nr. 1604. 294-296	Stat.nr. 1604. 299	Stat.nr. 1604.	Stat.nr. 1604. 310-499	Stat.nr. 1604. 521-529, 721-729	Stat.nr. 1604. 795	Stat.nr. 1605. 110-191	Stat.nr. 2301. 200	Stat.nr. 2301. 301	Stat.nr. 2301. 302	Stat.nr. 2306. 001	Stat.nr. 0515. 002	Stat.nr. 4301. 601-609
03 Fredrikstad ..	217	217	111	2	5	—	—	—	19	23	49	52	1	—	24	—	—	—	—	—	—
06 Oslo	909	1 082	14	5	1	1	—	—	1	1	9	2	—	—	21	—	—	—	—	—	1
27 Kristiansand ..	—	—	—	—	—	—	—	—	—	—	—	—	1	—	7	—	—	—	—	—	—
31 Egersund	—	—	—	—	—	—	—	—	—	—	—	—	—	—	1	100	—	—	—	—	—
33 Stavanger	—	—	—	856	1 514	805	45	300	49	278	3 847	66	35	—	199	168	—	—	204	—	—
35 Kopervik	—	—	—	—	—	—	—	—	—	—	—	—	143	—	—	310	—	—	—	—	—
36 Haugesund ...	—	—	—	21	80	26	—	42	—	—	168	2	976	—	2	217	—	—	—	—	—
38 Bergen	409	1 532	425	155	950	341	45	96	19	29	1 636	3	1 394	63	65	132	80	230	282	32	
39 Florø	—	—	—	1	71	24	—	7	—	1	104	—	10	—	4	1 070	—	—	333	—	—
61 Måløy	—	—	—	1	60	—	—	18	28	10	118	2	60	—	11	350	—	200	30	—	—
40 Ålesund	101	921	118	1	29	17	—	105	1	12	164	—	904	26	25	4 617	40	212	148	—	3
41 Molde	—	—	—	—	—	—	—	—	—	—	—	—	772	—	—	3 355	—	—	15	—	—
42 Kristiansund ..	170	630	—	—	88	46	1	48	—	16	200	—	150	—	17	3 159	—	40	1 463	—	—
43 Trondheim ...	—	—	—	8	452	47	12	1	71	142	732	4	—	—	73	500	—	—	360	—	—
51 Bodø	—	—	—	—	—	—	—	—	—	—	—	—	—	—	—	1 831	—	293	—	—	—
53 Svolvevæ	32	57	—	—	—	—	—	—	—	75	75	—	—	—	3	—	10	1 312	—	—	—
55 Tromsø	5	104	—	—	—	—	—	—	—	75	75	—	—	—	—	1 661	—	140	—	—	—
56 Hammerfest ..	—	—	—	—	—	—	—	—	—	24	24	—	—	—	—	1 858	—	682	—	—	—
58 Vardø	—	—	—	—	—	—	—	—	—	—	—	—	—	—	—	—	—	305	—	—	—
64 Andre	20	20	88	9	7	8	—	1	11	1	37	—	65	—	30	2 809	—	469	15	—	—
I alt	1 863	4 563	756	1 060	3 256	1 316	104	617	198	688	7 239	132	4 512	88	481	22 138	130	3 883	2 850	—	37
I uken	312	528	3	81	215	29	14	36	5	31	410	2	34	—	31	2 255	—	450	163	—	3