

# FISKETS GANG

Utgitt av Fiskeridirektøren

Kun hvis kilde oppgis er ettertrykk fra «Fiskets Gang» tillatt.

46. årg.

Bergen, Torsdag 8. september 1960

Nr. 36

Abonnement: kr. 20.00 pr. år tegnes ved alle postanstalter og på Fiskeridirektørens kontor. Utlandet: Til Danmark, Sverige og Island kr. 20.00, ellers kr. 26.00 pr. år.  
Annonsepris: Pristariff fåes ved henvendelse til Fiskeridirektørens kontor «Fiskets Gang»s telefon 30 300.  
Postgiro nr. 691 81. Telegramadresse: «Fiskenytt».

## Fiskerioversikt for uken som endte 3. september 1960

På grunn av uroligere værforhold var utbyttet av kystfiskeriene mindre i uken som endte 3. september enn i de nærmest foregående uker. Dette var tilfellet med fisket fra Finnmark, Troms og Vesterålen og tildels også i sørligere distrikter. Bankfisket fra Møre og Romsdal og Sogn og Fjordane holdt seg imidlertid bra. Makrellfisket gir tilfredsstillende utbytte og likedan størjefisket. Feit-sildfisket er avtatt. Sør-Trøndelag og Romsdal har en del fangster. Mussafiske av forholdsvis større omfang foregår nå både i Sogn og Fjordane og Hordaland. Litt brisling får en både på Østlandet og Vestlandet. Ved Island går det tregt med sildefisket. Trålfisket i Nordsjøen etter industriråstoff var ujevnt fra dag til dag og mindre enn uken før.

### Fisk m.v. utenom sild og brisling.

*Finnmark:* Ukefangsten utgjorde 1651,4 tonn mot 2241 tonn uken før. Det ble brakt i land 477,5 tonn torsk, 209,4 tonn hyse, 919,2 tonn sei, 4,2 tonn brosme, 9,4 tonn kveite, 16,1 tonn flyndre, 8,9 tonn steinbit, 6,5 tonn uer og 0,2 tonn blåkveite. Det var delvis værhindring.

*Troms:* Det meldes ilandbrakt 472 tonn fisk og reker mot 644 tonn uken før. I fangsten inngår 35,2 tonn torsk, 333,2 tonn sei, 12,1 tonn brosme, 28,9 tonn hyse, 2,3 tonn kveite, 5,5 tonn blåkveite, 1,3 tonn flyndre, 20,1 tonn uer, 0,6 tonn steinbit og 33 tonn reker.

### Fisk brakt i land i Finnmark i tiden 1. januar — 3. sept. 1960

Fiskesort	Mengde	Anvendt til				
		Ising og frysing	Salting	Henging	Hermetikk	Fiskemel og dyrefor
	tonn	tonn	tonn	tonn	tonn	tonn
Skrei .....	<sup>2</sup> 12 079	3 705	5 536	2 838	—	—
Loddetorsk..	<sup>3</sup> 39 392	7 601	3 542	<sup>4</sup> 28 249	—	—
Annen torsk	7 9 516	2 674	1 167	<sup>6</sup> 5 675	—	—
Hyse .....	17 208	11 994	23	5 191	—	—
Sei .....	8 483	1 515	903	<sup>5</sup> 6 065	—	—
Brosme ....	183	—	—	183	—	—
Kveite.....	331	331	—	—	—	—
Blåkveite ..	463	463	—	—	—	—
Flyndre ....	160	160	—	—	—	—
Uer .....	2 250	2 250	—	—	—	—
Steinbit ....	959	959	—	—	—	—
Reker .....	427	—	—	—	427	—
<sup>1</sup> I alt	91 451	31 652	11 171	48 201	427	—
I alt pr. 5/9-59	105 880	33 347	10 169	60 552	341	1 471

<sup>1</sup>Lever 74 649 hl, <sup>2</sup>Damptran 4 301 hl, rogn 2 521 hl, hvorav 989 hl saltet, 1 631 hl fersk. <sup>3</sup>Tran 15622 hl, rogn 616 hl, hvorav 559hl saltet, 57hl fersk. <sup>4</sup>Rotskjær 945 tonn. <sup>5</sup>Rotskjær 2777 tonn. <sup>6</sup>Rotskjær 613 tonn. <sup>7</sup>Tran 14 028 hl.

*Vesterålen:* Bø melder om ubetydelige seifangster og svært dårlig fiske for øvrig.

*Andenes* melder om 78 tonn fisk hvorav 69 tonn sei på 2 utrorsdager.

*Levendefisk:* Trondheim ble i uken fra Levendefisklagets distrikt tilført 8 tonn lev. torsk og Bergen 18 tonn. Bergen mottok dessuten fra Sogn og Fjordane 17 tonn lev. småsei og fra Hordaland 7 tonn lev. småsei.

**Fisk brakt i land i Troms i tiden 1. januar — 3. sept. 1960**

Fiskesort	Mengde	Anvendt til			
		Ising og frysing	Salting	Henging	Hermetikk
	tonn	tonn	tonn	tonn	tonn
Skrei .....	25 022	820	3 426	776	—
Annen torsk	4 407	1 476	694	2 237	—
Sei .....	3 545	555	181	2 809	—
Brosme ....	768	3	1	764	—
Hyse .....	1 276	1 073	1	202	—
Kveite ....	73	73	—	—	—
Blåkveite ..	1 759	1 759	—	—	—
Flyndre....	26	26	—	—	—
Uer.....	737	736	1	—	—
Steinbit....	270	270	—	—	—
Pigghå ....	1	1	—	—	—
Annen ....	13	11	—	2	—
Reker ....	1 195	898	—	—	297
Størje .....	2	2	—	—	—
<sup>1</sup> I alt	19 094	7 703	4 304	6 790	297

<sup>1</sup> Inkluderer Tromsø by.

<sup>2</sup> Tran 1983 hl, Rogn 2969 hl, herav saltet 606 hl, fersk 2363 hl.

*Fjerne farvann:* Tre fartøyer innkom til Ålesund fra Island i uken med i alt 34,5 tonn kveite, 20 tonn saltfisk og 31 tonn rund fisk.

*Møre og Romsdal:* Kristiansund hadde i uken ferskfisktilgang på 16,3 tonn fordelt på en rekke sorter. Sunnmøre og Romsdal hadde smått utbytte av kystfisket grunnet dårlig vær, men det var bedre vestover i havet. Ukeutbyttet ble 409,6 tonn, hvorav 5,1 tonn torsk, 0,5 tonn sei, 133,5 tonn lange, 20 tonn blålange, 152,5 tonn brosmes, 34 tonn hyse, 51 tonn kveite og 13 tonn skate. Det meldes at en venter inn gode bankfangster fra Færøyane, hvor fisket har slått godt til.

*Sogn og Fjordane:* Ukefangsten kom opp i 971,6 tonn, idet pigghåfisket var rikt med i alt 817 tonn. Dessuten ble det brakt inn 8,7 tonn torsk, 4,2 tonn sei, 96,3 tonn lange, 39,4 tonn brosmes, 4,3 tonn hyse, 0,5 tonn kveite, og 1,3 tonn flyndre.

*Hordaland:* Ukefangsten utgjorde 128 tonn, hvorav omtalte 7 tonn lev. fisk samt av fisk for øvrig 108 tonn hå, 10 tonn småsei til fôr, 3 tonn lange og brosmes, litt lyr, sei, sløyd torsk etc. og 2,5 tonn reker.

*Rogaland:* Det ble innbrakt 85 tonn fisk, hvorav 25 tonn fisk til dyrefôr. Dessuten ble det omsatt 5 tonn ål.

**Fisk brakt i land i Møre og Romsdal fylke i tiden 1. januar — 27. august 1960.<sup>1</sup>**

Fiskesort	Mengde	Anvendt til					Fiskemel og dyrefor
		Ising og frysing	Salting	Henging	Hermetikk		
	tonn	tonn	tonn	tonn	tonn	tonn	
Skrei .....	44 340	2 794	1 205	—	341	—	
Annen torsk....	14 505	2 159	11 317	30	999	—	
Sei .....	11 285	5 196	4 351	1 588	150	—	
Lyr .....	544	543	1	—	—	—	
Lange .....	7 551	1 287	6 264	—	—	—	
Blålange .....	758	10	748	—	—	—	
Brosme .....	7 961	95	6 275	1 591	—	—	
Hyse .....	1 258	1 241	17	—	—	—	
Kveite .....	1 617	1 617	—	—	—	—	
Rødspette.....	57	57	—	—	—	—	
Mareflyndre....	2	2	—	—	—	—	
Ål .....	8	8	—	—	—	—	
Uer .....	71	71	—	—	—	—	
Steinbit.....	1	1	—	—	—	—	
Skate og rokke	181	181	—	—	—	—	
Håbrann .....	452	452	—	—	—	—	
Pigghå .....	2 108	2 108	—	—	—	—	
Makrellstørje ..	731	31	—	—	—	—	
Annen fisk ....	602	600	2	—	—	—	
Hummer .....	52	52	—	—	—	—	
Reker .....	55	55	—	—	—	—	
Krabbe.....	—	—	—	—	—	—	
<sup>2</sup> I alt	53 439	18 560	30 180	3 209	1 490	—	
Herav:							
Nordmøre .....	12 458	5 419	4 635	2 404	—	—	
Sunnmøre og Romsdal .....	40 981	13 141	25 545	805	1 490	—	

<sup>1</sup> Etter oppgaver fra Norges Råfisklag, Sunnmøre og Romsdal Fiskesalslag og Håbrandfiskernes Salslag. Omfatter også fisk fra fjerne farvann Saltfisk er omregnet til sløyd hodekapet vekt ved å øke saltfiskvekten med 72 prosent. <sup>2</sup> Lever 14 551 hl.

<sup>3</sup> Av dette 1 878 tonn saltfisk og 3 230 tonn råfisk. <sup>4</sup> Tran 2 160 hl, rogn 2 164 hl, hvorav 658 hl saltet, 153 hl til hermetikk og 1 353 hl fersk. <sup>5</sup> Gjelder fra 1/1—30/7.

<sup>6</sup> Av dette 5 274 tonn saltfisk og 9 070 tonn råfisk. <sup>7</sup> Etter oppgaver fra Salgsstyret for Størjeomsetningen, og Sunnmøre og Romsdal Fiskesalslag.

*Skagerakkysten:* Det ble ukefangst på 45 tonn fisk og dertil levert 15 tonn ål.

*Oslofjorden (Fjordfisk):* Det ble innbrakt 5 tonn fisk og solgt 5 tonn ål.

*Makrellfisket:* Ukefangsten utgjorde tilsammen 550 tonn, hvorav ca. 350 tonn konsummakrell og 200 tonn Revkult tatt med snurpenot og levert til fiskemel.

*Størjefisket:* Med en totalfangst på 2089 tonn ligger størjefisket fremdeles 300 tonn tilbake for fangsten på samme tid i fjor. Imidlertid er det bra

Fisk brakt i land i Sogn og Fjordane i tiden 1. januar — 3. september 1960.<sup>1</sup>

Fiskesorter	I alt	Av dette til				
		ising og frysing	salting	henging	hermetikk	oppmaling
	tonn	tonn	tonn	tonn	tonn	tonn
Torsk . . . . .	525	308	217	—	—	—
Sei . . . . .	2 515	706	710	1 099	—	—
Lange . . . . .	2 124	—	2 124	—	—	—
Brosme . . . . .	761	—	761	—	—	—
Hyse . . . . .	76	76	—	—	—	—
Kveite . . . . .	43	43	—	—	—	—
Rødspette . . . . .	13	13	—	—	—	—
Mareflyndre . . . . .	—	—	—	—	—	—
Piggå . . . . .	10 363	10 325	—	—	—	38
Makrellstørje . . . . .	<sup>2</sup> 247	247	—	—	—	—
Hummer . . . . .	—	—	—	—	—	—
Reker . . . . .	—	—	—	—	—	—
Krabbe . . . . .	—	—	—	—	—	—
Annen fisk . . . . .	38	38	—	—	—	—
I alt	16 705	11 756	3 812	1 099	—	38

<sup>1</sup> Etter oppgaver fra Sogn og Fjordane Fiskesalslag

<sup>2</sup> Etter oppgaver fra Salgstyret for Størjeomsetningen.

med fisk på kysten, og bra utsikter for fisket, som i fjor var på det nærmeste slutt på denne tid. I uken ble det fisket 397 tonn størje, hvorav i Råfisklagets distrikt 9 tonn, i Sogn og Fjordane 58 tonn og i Hordaland 330 tonn.

*Håbrann:* Ukefangsten utgjorde 40 tonn.

*Skalldyr:* Av reker hadde Oslofjorden 12,5 tonn kokte og 20 tonn rå, Skagerakkysten 10 tonn kokte og 35 tonn rå, Rogaland 6 tonn kokte og 20 tonn produksjonsreker, Hordaland 2,5 tonn, Kristiansund N 1,2 tonn, Troms 33 tonn. Krabbefisket for levering til hermetikkindustrien begynner nå i Levendefisklagets distrikt. Prisen til fisker er i år fastsatt til 60 øre pr. kg.

### Sild og brisling.

*Feitsild- og småsildfisket:* I Nord-Norge er fisket nå ubetydelig og uten fangst for Finnmark og Troms. I Nordland ble det i Helgelandsdistriktet fisket 1200 hl.

I Nord-Trøndelag hadde i uken en del fangster vesentlig av sildestørrelsen 13/19, men talloppgaver savnes.

Buholmsråsa—Stad: I dette distrikt hadde Sør-Trøndelag om lag 10 000 og Romsdal ca. 3000 hl. Det ble fisket 12 486 hl feitsild og 1244 hl småsild, hvorav henholdsvis saltet 306 og 0, hermetikk 505 og 489, fabrikkvare 10 389 og 550, agn 985 og 135, fersk innenlands 201 og 70 hl.

Sør for Stad: For Stad—Hordaland ble fangsten i området nord for Bergen 10 375 hl mussa og sør for Bergen 11 165 hl av samme slag.

*Brisling:* På Østlandet ble det i uken tatt 300 skj. brisling ved Kragerø samt i Ytre Oslofjord 5000 skj. brisling over 11,5 cm, som benyttes til sardinpakking og ansjos.

*Sildefisket ved Island:* Vaktskipet KNM «Garm» har sendt følgende meldinger om ukens fiske: 29/8: Søndag og i dag fra 10—20—35—50 opptil 80 tønner. Fint vær. 31/8: Tirsdag og i dag ujevnt fiske, men flere til dels bra fangster fra 10—20—40—60 opptil 80 tønner. Fint vær. 3/9: Fremdeles dårlig fiske fra 6—12—20— opptil 50 tønner. Fint vær.

Det er nå meldt hjemført 626 609 hl industri-sild fra Island delt på 238 turer.

*Trålfisket:* Fra Haugesund meldes det om delvis værhindring for trålfisket i Nordsjøen i siste uke. Det ble tilført 545 hl. fabrikk-sild, 17 673 kg trålsild til frysing, 9085 kg saltet trålsild samt av øyepål til industrien 1856 hl og skittfisk 239 hl. Egersund ble av trålvare til fabrikkbruk tilført 3228 hl sild og 9315 hl øyepål, mens Randesund skal ha hatt ca. 800 hl sild.

### Summary.

*The fish landings in Norway during the week ending September the 3rd were lighter than in the foregoing week. The weather conditions were not so good.*

*In Finmark 1651 tons of white fish were landed compared with 2241 tons in the week ending August 27th. Troms had landings of 472 tons compared with 644 tons. Catches of saithe are dominating in both counties, but the landings of cod and haddock are also important.*

*Møre and Romsdal report of small fish landings from coast waters, while the deep sea banks still are giving good catches. Sunnmøre and Romsdal*

Fetsild- og småsildfisket 1. januar — 3. september 1960

	Finnmark—Buholmråsa <sup>1</sup>		Buholmråsa— Stad		Stad—Rogaland		Samlet fangst	
	Fetsild	Småsild	Fetsild	Småsild	Fetsild	Småsild	Fetsild	Småsild
	hl	hl	hl	hl	hl	hl	hl	hl
Fersk eksport.....	—	—	—	—	7	364	7	364
Saltet .....	771	208	2 071	187	638	36	3 480	431
Hermetikk .....	353	18 530	2 759	20 748	416	9 392	3 528	48 670
Fabriksild .....	92 726	1 010 869	150 641	146 551	1 136	16 341	244 503	1 173 761
Agn .....	10 991	6 063	18 058	4 716	9 203	2 304	38 252	13 083
Fersk innenlands .....	799	—	2 070	459	4 614	1 760	7 483	2 219
I alt	105 640	1 035 670	175 599	172 661	16 014	30 197	297 253	1 238 528
I alt pr. 5/9 1959	54 152	40 212	209 992	97 284	28 951	197 103	293 095	334 599

<sup>1</sup>) Lodde til fabr. vare 955 661 hl, til agn 202, til og dyrefór 475.

had landings of 410 tons and they included 306 tons of ling and cusk, 34 tons of haddock, 51 tons of halibut, 13 tons of skate and some cod and saithe.

In Sogn og Fjordane 817 tons of dogfish and 154 tons of other white fish, were landed mainly ling and cusk.

The Mackerel fishing gave a total catch of 550 tons during the week and included 200 tons of purse seine fish, loaded in bulk and sold for reduction.

The tuna fishing gave 550 tons and has till now produced an aggregate catch of 2089 tons, or 300 tons less than last year at the same date.

The fat and small herring fisheries seem to decline in all districts north of Stad. In Sogn og Fjordane and Hordaland the fishing for «mussa» or the type of small herrings used for sardine canning, gave about 21 500 hectolitres, equally divided between the two counties.

The curing expeditions to the herring fields off Iceland had mostly small catches.

The trawl fishing in North Sea waters for industrial supplies gave partly good results. The landings amountd to 4573 hectolitres of herring and 11 171 hectolitres of Norway pout.

1. I tiden fra og med 15. juli til 1. oktober kl. 8,00 skal det, med de unntak som er nevnt i denne paragraf under punktene 2 og 3, være forbudt å fange hummer eller sette ut hummerteiner eller å nytte andre redskaper (med eller uten agn) til fangst av hummer.

For de distrikter som er nevnt nedenfor, gjelder dog følgende fredningstider:

- I Sør-Trøndelag og Møre og Romsdal fylker fra og med 1. juli til 16. september kl. 8,00.
- I Rogaland fylke fra og med 1. juli til 1. desember kl. 8,00.  
I Sokndal og Eigersund herreder og Egersund by er dog fredningstiden fra og med 1. juli til 15. oktober kl. 8,00.
- I Vest-Agder fylke fra og med 1. juli til 15. oktober kl. 8,00.
- I Aust-Agder fylke fra og med 1. juli til 16. september kl. 8,00.
- I Telemark, Vestfold og Akershus fylker fra og med 15. juli til 16. september kl. 8,00.
- I Østfold fylke fra og med 1. juni til 1. oktober kl. 8,00.
- I Tysfjord herred, Nordland fylke, fra og med 1. mai til 1. oktober kl. 8,00.

Faller den dag fredningstiden utløper på en lørdag, skal første fiskedag utsettes til den først påfølgende hverdag kl. 8,00.

II.

Denne resolusjon trer i kraft straks.

Lover og bestemmelser gitt i medhold av lov.

Hummerfredningen.

Ved kgl. resolusjon av 2. september 1960 er det i medhold av § 4 i lov om saltvannsfiskeriene av 17. juni 1955 bestemt:

I.

I Kronprinsregentens resolusjon av 22. desember 1955 om bestemmelser om saltvannsfiskeriene skal § 9, punkt 1, lyde:

**H. J. Bentsen & Wige A.s, Bergen**  
Etabl. 1905 - Telegr.adr. Delphin - Telefoner 11104, 13909, lager 57014  
**Sild og Fisk en gros - Eksport**  
Levende Hummer - Laks - Ørret

**OLAF THUESTAD A/S - Haugesund**  
Telegr.adr.: SILD Telefon: Kontor 6030 - Privat 1016, 3145, 1205, 1705  
Kommissjon og Meglerforretning



## Ut-landet.

### Islandsk fisk luftveien til England hver uke fremover.

Det islandske firma Gisli Jonsson & Co. Ltd. har besluttet å sende all sin fisk til England luftveien, opplyser «The Fishing News» den 26. august.

Minst 20 tonn ukentlig skal sendes til Manchester, hvor den første forsendelsen ankom den 19. august. Denne forsendelse var en etterfølger av de vellykte forsøk samme firma lot gjennomføre ca. 14 dager tidligere, og som har vært omtalt tidligere.

Fisken vil bli videresendt til Grimsby pr. auto for tilvirking og distribusjon. Båtturen fra Island til Grimsby tar fem dager.

Forsyningen som ankom den 19. med fly var seks timer forsinket, men denne forsinkelse hadde ingen innvirkning på fiskens tilstand. Partiet omfattet 7 tonn tunge, rødspette og kveite. Under prøveturen til Grimsby kom fisken frem så hurtig, at tilvirkerne klaget over at den var for fersk, uttalte en representant for firmaet til en reporter.

### Skottland slår alle sine tidligere rekorder for skalldyrfangst.

Skottland slo i fjor alle tidligere rekorder for skalldyrfangst, idet fangstverdien nådde £ 808 568 eller £ 143 000 mer enn året før, opplyser «The Fishing News» den 26. august.

Mr. Andrew Cove, som er leder for St. Clair Fisheries, som kjøpte nesten halvparten av hele fangsten av krabbe, mener at utbyttet kunne økes dersom mulighetene på vestkysten ble utnyttet på riktig måte. For 12 år siden åpnet St. Clair Fisheries sitt første anlegg i Thurso med en stab på 9. I dag beskjeftiger firmaet 40 i Thurso og 100 i Inverbervie, hvor en tidligere møllebygning er blitt tatt i bruk som fabrikk for skalldyrtilvirking og frysing. Dessuten beskjeftiget firmaet 40 i sine lokaler ved Boddam, nær Peterhead. Disse anlegg bearbeidet eller mottok 16 250 cwt. krabbe, 1821 cwt. hummer og resten 450 cwt. «scampi» eller prawns (sjøkreps) i fjor.

Mr. Cove uttalte, at en hadde nådd maksimumsgrensen for fangst langs østkysten, men at skalldyrnæringen hadde store utviklingsmuligheter langs vestkysten til Cape Wrath og også ved Hebridene. Firmaet henter i stor utstrekning skalldyrforsyningene fra fiskehavnene med egne biler.

### Sovjet-Samveldets import av fisk og fiskeprodukter.

Sovjet-Samveldets import av fisk og fiskeprodukter sank fra 88,3 mill. rubler i 1958 til 85,7 mill. rubler i 1959 fremgår det av den nylig utkomne statistiske oversikt over Sovjet-Samveldets utenrikshandel i 1959. I de siste fire år har importen utviklet seg slik:

	1956	1957	1958	1959
Fisk og fiskeprodukter, mill. rubler	92,7	98,6	88,3	85,7

Importen av salt sild gikk også noe ned — fra 29,8 mill. rubler i 1958 til 28,5 mill. rubler i 1959. Fordelingen på de enkelte land var følgende:

	Tusen tonn	Mill. rubler
Norge . . . . .	34.9	15.23
Island . . . . .	13.2	10.91
England . . . . .	4.1	2.32
I alt	52.2	28.5

Saltsild-importen har volummessig utviklet seg slik de siste fire år:

	1956	1957	1958	1959
Salt sild, tusen tonn . . . . .	84.6	69.3	54.3	52.2
Herav fra:				
Norge . . . . .	55.3	32.8	39.3	34.9
Island . . . . .	16.1	16.2	12.2	13.2
Danmark . . . . .	4.2	6.6	0.8	—
Holland . . . . .	4.3	10.1	—	—
England . . . . .	4.7	3.6	2.0	4.1

Importen av fersk og frossen fisk (som i år er slått sammen i en gruppe i statistikken) fordeler seg slik:

	Tusen tonn	Mill. rubler
Island . . . . .	28.8	38.6
China . . . . .	13.0	7.9
England . . . . .	2.0	2.6
Norge . . . . .	0.7	1.0
I alt	42.5	50.1

Det er videre ført opp import av 7.6 tusen tonn frossen sild fra Norge til en verdi av 2.9 mill. rubler.

### Dansk Andelsfisks omsetning 1959-60 beløp seg til over 14 mill. kr.

Dansk Andelsfisk har holdt årsmøte i Kjøbenhavn, hvor driftsregnskapet ble fremlagt av direktør Axel Jensen, opplyser «Dansk Fiskeritidende» den 19. august. Omsetningen i regnskapsåret beløp seg til vel 14 millioner kroner, hvorav hovedavdelingen i Kjøbenhavn omsatte for nær 12 mill. kroner, filialen i Røsnæs for 493 992 kr., fiskemel-fabrikken i Nexø for 1 465 952 kr. og levertranfabrikken i Snogebæk for ca. 300 000 kroner.

Etter avskrivninger med kr. 90.000 utgjør driftsoverskuddet kr. 142 691, hvorav halvdel tilføres reservefondet, mens den annen halvdel etterbetales andelshaverne. Bedriften har nå et reservefond på litt over 374 000 kr. og dessuten er et betydelig beløp avsatt til dekning av tap på utestående fordringer, opplyses det.

### Resultatløst dansk forsøksfiske med flytetral ved Island og Færøyanne.

Som et ledd i bestrepelsene på å finne nye veier for fisket med ståluttere, som i år har vært meget beskjedent i forhold til de store omkostninger, skriver «Dansk Fiskeritidende» den

**N. ANTHONISEN & CO.**  
 ETABL. 1868 Kjøper av tørrfisk, saltfisk, saltrogn.  
**BERGEN** Bortleier kjølelager for lettsaltet sild.  
 TLF. 13 307 Store fryserom. Dypfrysing.

19. august, har stålkutterne «Eva Nordfisk» og «Søren Nordfisk» av Skagen, som begge er på 123 tonn, drevet forsøksfiske med flytetral ved Island, Færøyane og i Nordsjøen, men forsøket som nå er avsluttet, har fått et negativt utfall, for så vidt som resultatet langt fra har svart til forventningene. Silden sto i store stimer, men en erfarte, at det ikke lot seg gjøre å få ordentlig fangst uten asdic — det horisontale ekkolodd — som finnes på tilsvarende norske og islandske kuttere.

### **Svenske og danske fiskere skal diskutere fiskerigrensespørsmålet.**

Vestjysk Fiskeritidende (24. august) opplyser, at det mellom Dansk Fiskeriforening og Svenska Västskustfiskarnes Centralförbund skal holdes møte i Stockholm 6. september, hvor fiskerigrensespørsmålet skal drøftes. Sistnevnte forbund er innbyrdet til møtet.

### **En vanskelig tid foran britisk fiskerinæring.**

Det forutsies en vanskelig tid for den britiske fiskerinæring de par neste måneder av presidentene i British Trawlers' Federation Major-General Sir Farndale Phillips i et brev han har sendt til parlamentsmedlemmer, som representerer fiskerikommuner.

Vedr. den islandske situasjon skriver han: Vi vet ikke prisen Island kommer til å forlange, og det kan bli krevet av oss, at vi treffer smertefulle beslutninger, som kan få vidtrekkende og alvorlige følger for næringen.

Det lar seg ikke bortforklare, skriver han, at enhver utstrekning av fiskerigrensene utover 6 miles vil resultere i økonomisk knappere tider for distant water-flåten, som den nå er sammensatt.

Tanken om et vesteuropeisk fiskerifelleskap med Island som medlem støttes av Sir Farndale, som mener at et sådant fellesskap vil sammenknytte fiskerinæringene i de europeiske økonomiske forbundene.

Med hensyn til spørsmålet om Norges fiskerigrenser opplyste han at Trålerrederforbundet har mottatt innbydelse fra regjeringen om å la seg representere under den kommende serie av forhandlinger med nordmennene.

«Dersom det amerikansk-kanadiske forslag, som manglet en stemme på å bli vedtatt på den nylig stedfunne konferanse i Geneve om Havets Folkerett, viser seg å skulle danne basis for en avtale med Norge, da vil vår distant water flåte, later det til, på ny bli nødt til å gi ytterligere ofre, som jeg ikke tror vil stoppe med det».

### **Møte mellom Magson Pratt og British Trawlers' Federation.**

Etterfølgende gjengis fra «Fish Trades Gazette» av 27. august:

Forhandlinger finner sted mellom British Trawlers' Federation og Mr. H. Magson Pratt — Londonmekleren — som planlegger å chartre en flåte på 35 stortrålere for et tidsrom av fem år for forsyning av det flytende fisketilvirkings fabrikkskip, som han akter å omdanne det tidligere hangarskip HMS «Ocean» til.

Mr. Pratt foreslår at trålerflåten skal fiske for hans fabrikkskip i nordlige farvann fra februar til september, og at trålerne skal oppholde seg på feltet under 48 døgnsturer med 8 døgnst betalt landlov for mannskapene mellom turene.

Fisken de får skal innlades i vanntette containere, som hver rommer 1 tonn fisk og droppes overbord med markeringsbøyer for senere oppsamling av hurtiggående førebåter, som vil overføre fisken til «Ocean».

Disse båtene skal også benyttes for bunkring av trålerne på havet samt for å forsyne dem med ferskvann. Trålerflåten skal stå under ledelse av en «commodore skipper» med stasjon ombord i fabrikkskipet.

Dersom forhandlingene med BTF faller heldig ut vil arbeidet med ombyggingen av «Ocean», som antas å ta mesteparten av et år, straks blir påbegynt.

Disse nye detaljer av planen ble åpenbart av Mr. Pratt, da han besøkte Hull og Grimsby i forrige uke. I Hull møttes han med representanter for arbeiderne og forklarte sin plan for dem. Senere møttes han med representanter for ingeniørfirmaene i Grimsby for å diskutere anleggene ombord i fabrikkskipet.

I løpet av om lag en måneds tid skal Mr. Pratt ha møter med representanter for trålerskipperne, styrmenn, maskinister og dekksmannskaper, som skal fremsette sine forslag til lønnsrater.

Senere uttalte Mr. Pratt som en kommentar, at han i betraktning av den konservative britiske mentalitet, når den ble konfrontert med en revolusjonerende idé, var meget fornøyet med de fremskritt han hadde gjort. Trålfiskernes avdeling av Transport and General Workers' Union hadde tilkjennegitt sitt samtykke i planen og skulle fremlegge sine forslag for ham neste måned.

«Spørsmålet om det finansielle ble diskutert med dem generelt», sa han. «Jeg pekte på, at hvis de anså seg berettiget til en form av bonus, så sto det til dem å fremsette et krav.»

Mr. Peter Henderson (national fishery officer) fra Transport and General Worker's Union, uttalte at Mr. Pratt hadde gitt dem en mengde opplysninger, som selvfølgelig trengte nøye studium.

Planen krevet lengre tids opphold på havet av folk, og spørsmålet om kompensasjon og ekstra fritid under land måtte undersøkes for at saken skulle fremstille seg i fristende stand for medlemmene av hans organisasjon.

«Vi vet å verdsette at næringen undergår forandringer og vi kan ikke skille lag med endringsprosessene mer enn våre kolleger på land kan det», sa han.

Dersom forhandlingene med trålerrederne vedr. chartering av deres skip faller heldig ut vil det være innlysende at majoriteten av fartøyene vil måtte komme fra Hull, Grimsby, dog også noen fra Fleetwood og eventuelt fra Aberdeen. Mr. Pratt foreslår å benytte Immingham som basis for sitt fabrikkskip, og akter å la det utføre fem turer i løpet av dets åtte arbeidsmåneder, også med lossing av frossenfisken i Immingham.

### **Franskmenn vil driver regulær flyavhenting av hummer på Shetland.**

«Fish Trades Gazette» opplyser den 27. august at et firma av franske skaldyrtilvirkere La Societe la Langouste kommende vinter skal sende sine egne fly til Shetland med regelmessige mellomrom for å samle opp levende hummer.

En av Shetlands hummerhandlere, Mr. James Watt fra Scalloway opplyste dette etter hjemkomst fra Bretagne, hvor det ble ordnet med kontrakt. Mr. Watt har i sakens anledning egenhendig bygget en hummerdam i Scalloway. Dammen, som opererer uavhengig av tidevannet, sies å være av revolusjonerende type.

Mr. Watt har drevet hummerfiske i 10 år og foret i fjor opp hummer slik at den viste 25 pst. vektøkning. Et Londonfirma, som solgte dem, mottok en høyst rosende rapport om deres kvalitet fra et luksushotell, hvor hummeren ble servert.

Når Mr. Watt får erfaringer for virkningen av den nye dam, som rommer 2000 hummer, håper han å bygge ytterligere tre. Han sier: «Som følge av mitt besøk i Bretagne, har jeg ordnet meg for levering av levende hummer til Sumburgh Airport i kartonger, som ikke returneres. En forsendelse vil finne sted hver annen eller tredje uke. Det franske firmaet vil kjøpe hummeren til markedsprisen i London, minus frakt, hvormed de lokale fiskere har alt å vinne ved å selge sin hummer på denne måten — de løper overhode ingen risiko.»

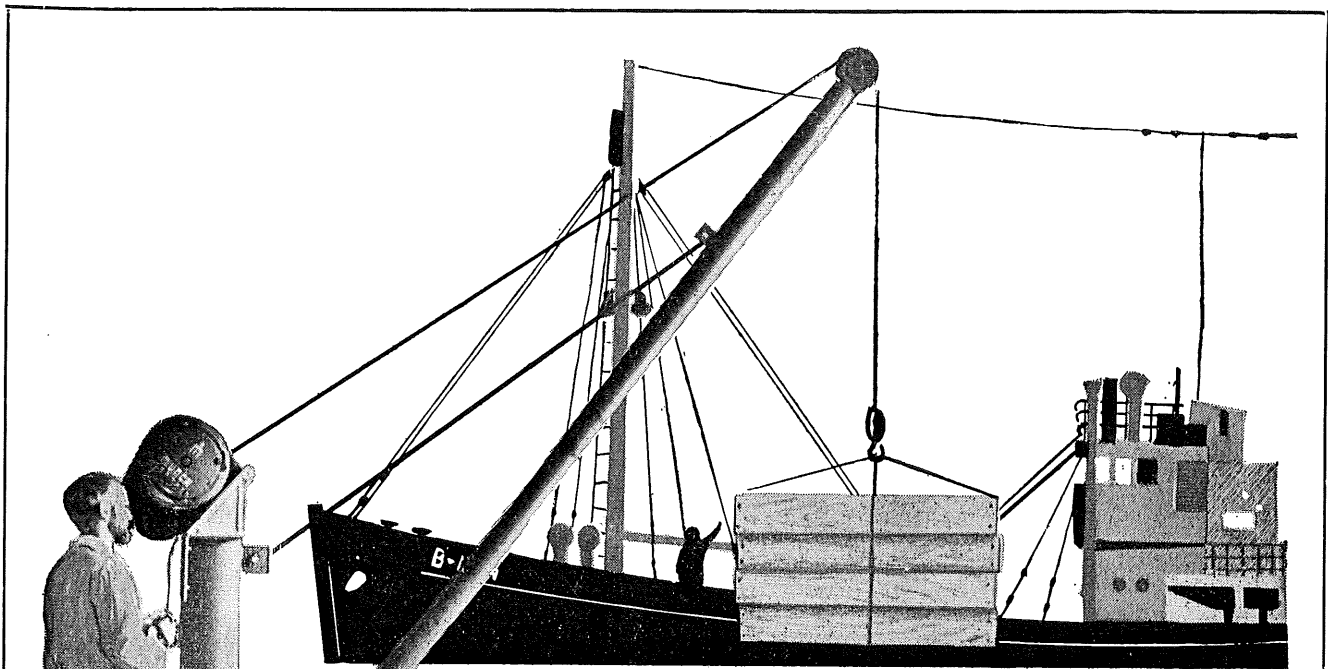
Det nye marked betyr ikke at Mr. Watt vil opphøre med å forsyne det engelske marked. Han håper på en hurtig utvikling og er overbevist om å kunne skaffe Shetlands-fiskerne avsetning året rundt.

## Forsikringsplan for dekning av pantebrev i fiskefartøyer i USA.

En ny plan for forsikring av pantelån, som er blitt gitt til støtte for bygging, ombygging og istandsettelse av fiskefartøyer står nå rede til å bli iverksatt, bekjentgjorde Assistant Secretary Ross Leffler i innenriksdepartementet nylig.

Den nye plan vil virke på samme måte som forsikringen av pantegjeld på hus gjør, der hvor lån er gitt gjennom Federal Housing Administration.

I ly av den nye plan vil Innenriksdepartementet gjennom sitt Bureau of Commercial Fisheries forsikre hele pantelånets beløp, som ikke må overskride 75 pst. av fartøyets bygge- eller ombyggingskostnad. Pantelånet kan ikke strekkes utover 15 år, heller ikke kan det bære høyere rente enn 6 pst. Assuransepremiene blir en prosent pr. år når pantebrevets pålydende beløp representerer mer enn 50 pst. av arbeidets kostende og ¾ prosent dersom beløpet utgjør mindre enn 50 pst. av kostnaden (Canadian Fisherman — august).



## MUNCK svingbar KAIKRAN

forenkler lasting og lossing

En av våre mange typer kaikraner. Hendig og letthåndterlig dekker den et stort arbeidsområde.

Kraner, taljer og heiser er vårt spesialfelt.

Spesialutførelser etter behov

Skriv eller ring til oss. Vi løser gjerne Deres transportproblem.

Svingbar kran m/standard Munck elektrotalje  
som heisemaskineri.  
Kapasitet: 500 kg. 20 m/min.  
1000 kg. 10 m/min.

**MUNCK**

SVERRE MUNCK - ELEKTRO-MEKANISK INDUSTRI  
Telefonentral \*98030 · Møllendalsvei 61 · Telegr.adr.: «Vincam»  
Oslokontor: Gyldenløvesgt. 44 · Tlf.: \*447810 - Tr.heim Tlf 35107  
Kristiansand S.: Tlf. 29565 · Tromsø: Tlf 3700.

VELKOMMEN TIL MUNCK-HAMJERN'S FELLESSTAND PÅ FISKERIMESSEN, HALL H, STAND NR. 1, BERGEN 25/8-11/9 1960

# Det norske sildefiskets naturgrunnlag

av Finn Devold.

Det norske sildefiske er vesentlig basert på én sildestamme, den såkalte Atlanto Scandiske sild. Den skiller seg fra Nordsjøens sildestammer ved en rekke karakterer. De kjønnsmodne individer har en lengde på 27–40 cm, mens Nordsjøens sild er 20–30 cm lange. Videre er der forskjell i antall rygghvirvler, i antall kjølskjell etc. De forskjellige stammer lever i alminnelighet helt atskilt. Vi finner enkelte individer av Atlanto Scandisk sild også spredt over Nordsjøen, men hovedmassen er rene havsild hvis egentlige hjem, foruten Norskekysten, er Norskehavet og Barentshavet.

Den vesentligste del av denne sannsynligvis verdens største sildestamme, søker inn til Norskekysten for å gyte. Gytefeltene finner vi i alminnelighet langs Vestlandet, ut for Møre og helt nord til Røstbanken. Hovedgytefeltet kan man si er utfor Rogaland, men der skjer store forskyvninger i så henseende. I 1890-årene hadde vi det viktigste storsildfisket på begge sider av ytre Oslofjord, men fra 1897 frem til 1945 har Karmøyfeltet vært det viktigste. I de siste 10 år er hovedgytefeltet flyttet nordover slik at hovedkvantumet er blitt fisket nord for Bergen og i de siste tre år ut for Møre. Samtidig har øst og sydgrensen for vintersildfisket forskjøvet seg. Frem til første verdenskrig ble der fisket vårsild så langt øst som til Arendal og i 1930 var der fremdeles stasjonert ca. 400 vårsildfiskere i Farsund. I 1948 opphørte vårsildfisket syd for Jæren, og i 1960 syd for Bergen. (Se fig. 1).

Dette er et fenomen som ser ut til å gjenta seg i det norske sildefiske med ca. hundre års mellomrom. I forrige århundre ble der fisket vårsild syd for Jæren frem til 1840. Det opphørte ved Hauge-sund i 1870 og etter noen år med godt fiske i Sogn og Fjordane ble der overhodet ikke fisket vintersild ut for Vestlandet i 1875. Årene etter var der et helt ubetydelig vintersildfiske helt frem til 1896, da det plutselig stiger til henimot 1/2 million hl, for i 1897 igjen å nå opp i ca. 1 million hl. Vi har en stigende tendens i vintersildfisket helt frem til 1956, da det oppfiskete kvantum ble 12.321.064 hl. I de siste år er det oppfiskete kvantum vintersild:

1957	—	8.554.640	hl
1958	—	3.712.836	»
1959	—	4.476.991	»
1960	—	3.227.339	»

Gjennomsnittskvantumet av vintersild i årene 1950–59 er temmelig nær 8.5 mill. hl sild, men til tross for en stadig mer effektiv flåte og et bedret mottakerapparat på land, har vi de tre siste år hatt en svikt i vintersild-kvantumet på mellom fire og fem millioner hl sammenliknet med det ovennevnte gjennomsnitt. I virkeligheten er svikten betydelig større hvis en tar investeringer og forhåpninger med i betraktning.

Der er flere årsaker til denne veldige svikt i vårt sildefiske. Vi har allerede nevnt forskyvningen av gytefeltene nordover til Møre. I stedet for at sildeflåten kunne spre seg over hele kyststrekningen ut for Vestlandet og Møre, konsentreres hele flåten på de forholdsvis små og utsatte felt på Møre. Det er ingen tvil om at en større ansamling av fartøyer skremmer silda. Det første fartøy som kaster får gjerne fangst, men når så fartøyene strømmer til, går silda ned og er snart utenfor snurpenøtenes rekkevidde.

En annen årsak til betydelig svikt i fisket kan være den hydrografiske situasjon. I år med kaldt overflatevann vil silda stå under dette kalde vannet, og er det kalde overflatelaget tykt vil silda stå tilsvarende dypt, og i mange tilfeller ikke kunne nåes av snurpenøtene. Drivgarnenes fangstevne blir også redusert, de må senkes dypere, og korken som virker som flottører, mister en stor del av sin oppdrift på grunn av det større trykk. Dette medfører at garnene fisker dårligere. Denne ulempe er til en viss grad avhjulpet ved at man i stor utstrekning nå bruker plastikk flottører, som ikke presses sammen i samme grad som vanlig kork. For sesongen 1958, da man hadde særlig tykt, kaldt overflatevann, var dette en medvirkende årsak til det elendige resultat av fisket. I 1959 var den hydrografiske situasjon betydelig bedre, og til tross for at værforholdene under denne sesong var så dårlige som vel mulig, ble det oppfiskete kvantum henimot 700.000 hl større enn foregående sesong. Dette til tross for at den kjønnsmodne del av sildebestanden, som fisket baseres på, var redusert med ca. 25 pst. fra sesongen 1958.

De meteorologiske forhold under selve fisket er selvsagt av stor betydning, og som nevnt også de hydrografiske forhold. Dette er faktorer som varierer fra år til år, og som vi ikke kan forutsi. Når det gjelder de hydrografiske forhold, kan en gjøre



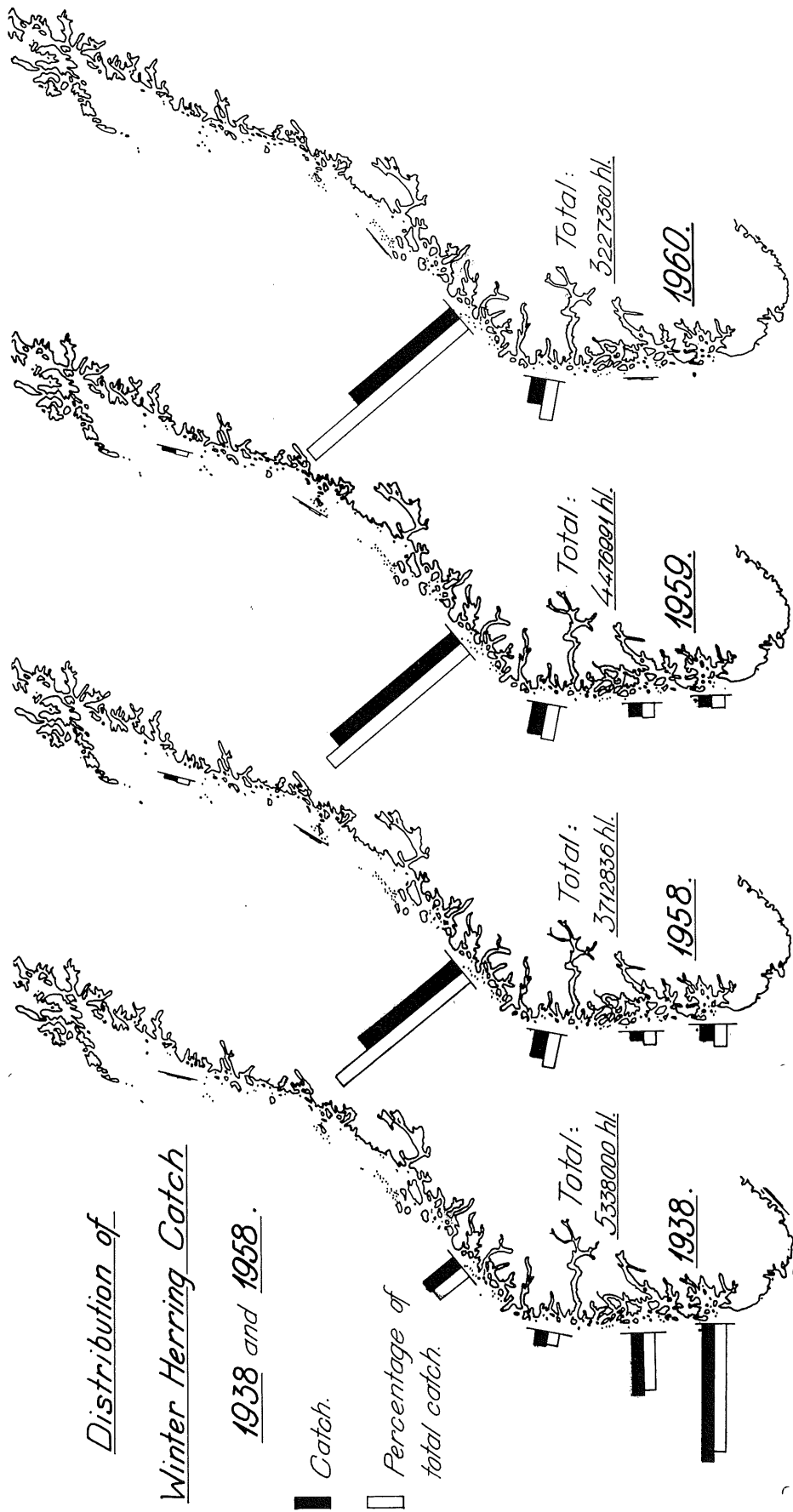


Fig. 1.

seg opp en mening like før sesongen hvorvidt de vil bli gunstige eller ugunstige for fisket, og prognoser er i de senere år publisert såvel av dr. Eggvin som av undertegnede. Imidlertid kan disse faktorer fullstendig forandres under selve fisket ved særs uheldige eller heldige vindforhold.

Forskyvningen av gytefeltene ser det derimot ut som man med temmelig stor sikkerhet kan forutsi, selv om årsaks-sammenhengen er hypotetisk. Forskyvningen av gytefeltene vestover Sørlandskysten, og i de senere år nordover langs Vestlandet, ser ut til å ha sammenheng med de hydrografiske forhold og tidspunktet for sildas ankomst til gytefeltet.

Aldersfordelingen i prøvene av vintersilda, som ble fanget på Karmøyfeltet, ga i hele første halvpart av dette århundre et temmelig riktig bilde av hele den kjønnsmodne sildebestands aldersfordeling. Vi finner gamle og unge sild i et rimelig forhold til hverandre. Fra 1948 og videre fremover dominerer ungsilda, og i første rekke rekruttgyterne, i stadig større utstrekning prøvene fra Karmøyfeltet, mens de eldre årsklasser stopper og gyter lengre nord. Vi finner overskudd av ungsild sønnenfor Bergen, mens vi har overskudd av eldre sild nord for Bergen, samtidig forskyves tyngden av fisket nordover.

Forklaringen kan være at all sild søker i allminnelighet tilbake til det felt de selv er klekket. Nå er silda samtidig en stimfisk, som så lenge det er lyst svømmer sammen med andre sild i stim. Om natten oppløses stimene for å dannes igjen neste dag, når lyset kommer. På denne måte kan sild av en stamme forville seg inn i stimer av andre stammer og komme på villstrå. Nå har de forskjellige stammer sine spesielle gytefeltet og beiteområder, så det er bare i grenseområdene at man får sammenblanding av to eller flere stammer sild i samme stim. Stammen som er grunnlaget for det norske vintersildfiske, har sitt beiteområde ute i Norskehavet, vesentlig langs polarfronten og den gyter langs Vestlandet, Møre, Trøndelag og Nordland. Under vandringen til gytefeltene passere sildestimene havområder hvor der ikke er sild som tilhører andre stammer, og likeledes er de enerådende på gytefeltene under Norskekysten.

Under denne del av året oktober—mars, er der ingen sjanse for oppblanding med andre sildestammer. Under vandringen fra gytefeltene til beiteområdene vet vi derimot at enkelte stimer kan forville seg ut i Nordsjøen og blande seg med Nordsjøens stammer, men sammensetningen av fangstene fra Nordsjøen viser at det bare er uvesentlige mengder som på denne måte kan gå tapt. Nå gyter

også stimer av den Atlanto Scandiske sild på Vikingbanken og ved Shetland og Færøyane, og det er sannsynlig at denne sild om sommeren beiter i samme områder som den norske sild. Det er mulig at vi kan tape sild fra vår stamme ved at en større eller mindre del av vår sildestamme kan bli trukket med til disse gytefeltet og dermed gå tapt for det norske vintersildfiske. De undersøkelser vi har utført for å bringe dette spørsmål på det rene, har ikke gitt bekreftende svar på at så er tilfelle, og fangstene på disse feltet er bare småsaker, sammenliknet med det norske vintersildfisket.

Sjansen for at sild skal slutte seg til en stim som tilhører en annen sildestamme er alltid til stede, men hvis det er flertallet i en sildestim som bestemmer stimens bevegelsesretning er der større sjanse for at en stor stamme stjeler sild fra en liten stamme enn for at den store stamme skal tape sild til en mindre.

Så lenge der er all grunn til å tro at den del av den Atlanto Scandiske sild som søker Norskekysten for å gyte er betydelig større enn den del som gyter på Vikingbanken, ved Shetland eller Færøyane, kan vi føle oss temmelig trygge for at hovedmengden av silda vil komme inn til Norskekysten for å gyte.

Prøvene av sild som tas ved Nord- og Øst Island om sommeren, viser at vår sild beiter sammen med islandske sildestammer og den islandske sildeforsker, dr. Herman Einarsson, mener at en medvirkende årsak til det dårlige fiske ved Nord-Island etter krigen skyldes at en vesentlig del av den islandske sild er oppslukt av den norske og dermed tapt for de islandske gytefeltet. Dette skjedde etter Einarssons mening i de år den norske sildestamme var svært tallrik. I de siste år er den norske stamme vesentlig forringet på grunn av dårlig rekruttering, mens de islandske stammer har tatt seg kraftig opp. Vi kan derfor komme i en slik situasjon at de islandske stammer stjeler fra den norske og ytterligere forverrer situasjonen for det norske vintersildfisket. Dette er imidlertid noe som bare fremtiden kan gi svar på.

Forskyvningen av gytefeltet fra Karmøyfeltet til ut for Møre synes å være en direkte følge av de spesielle hydrografiske forhold. Den såkalte Baltiske Strøm renner vestover langs Sørlandet og bøyer nordover ved Jæren, og fortsetter nordover langs Vestlandet. Saltgehalten er så lav at den er en overflatestrøm. Det baltiske vann vil, på grunn av den lave saltgehalt, holde seg i overflaten selv om det har en betydelig lavere temperatur enn det underliggende vann, og det baltiske vann avkjøles

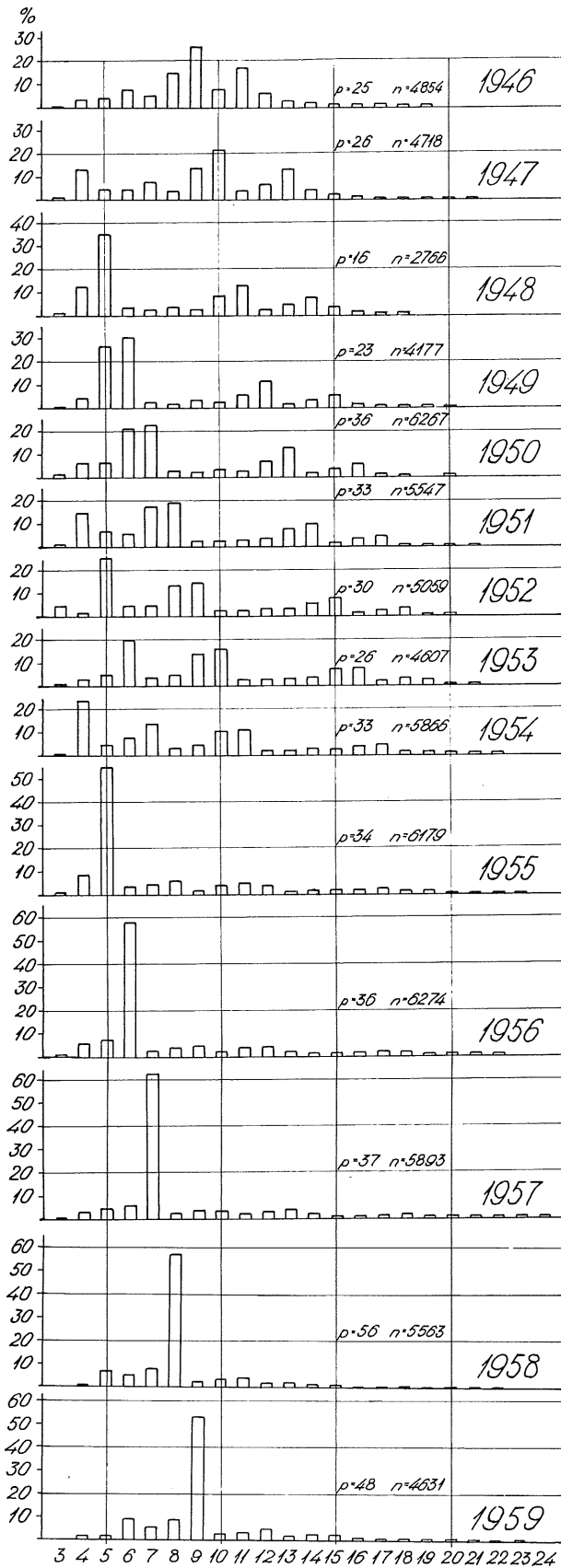


Fig. 2. Aldersfordelingen vintersild.

derfor hurtig. I Kattegat og indre Skagerak avkjøles dette vann i enkelte år til frysepunktet. Når dette kalde vann drives vestover langs Sørlandskysten og nordover langs Vestlandet vil det oppblandes en del med varmere og saltere vann, men grensen kan arte seg som en front, som beskrevet av Eggvin. Sjansen for at silda, når den vandrer mot gyteplassen, vil møte så kaldt vann at den snur og må søke et annet gytefelt, er større jo senere silda kommer inn til kysten. I 1948 var der et godt vårsildfiske også syd for Jæren, men i 1949 ble den stoppet av kaldt baltisk vann, og silda gikk ikke lengre syd enn til Karmøyfeltet. Senere har vårsildforekomstene syd for Jæren vært ubetydelige. I 1958 nådde det kalde baltiske vann helt nord til Stad i midten av januar, altså før silda kom til land. Resultatet var at hovedmengden av sildemassen stoppet og gøt ut for Møre.

Under sesongen 1959 og 1960 gøt hovedmassen av silda også ut for Møre, til tross for brukbare temperaturforhold lengre syd. Forklaringen kan være, at når silda først er fordrevet fra sitt opprinnelige gytefelt, på grunn av at dette er dekket av for kaldt vann, og har funnet et nytt gytefelt, vil den også i de etterfølgende år søke det nye gytefelt.

Hvis denne forklaring er riktig, vil den ha meget alvorlige konsekvenser for de kommende års vintersildfiske. Vi kan ikke regne med vintersildfiske av betydning sønnenfor Stad. Vi kunne håpe på at rekruttgyterne, som var klekket f. eks. på Karmøyfeltet, ville søke dette felt, men vi har for tiden usedvanlig få rekruttgytere, og når 1959-årsklassen kommer inn fra 1963 av, så er hovedmassen av denne etter alt å dømme klekket ut for Møre, og den vil derfor ikke gå lengre syd.

Møre har høyere temperatur i sjøen enn både sønnenfor og lengre nord i vinterhalvåret, og der er derfor liten sannsynlighet for at kaldt vann skal fordrive silda ennå lengre nord. Vi kan håpe på at fisket vil fortsette i flere år fremover med Møre som hovedfelt.

Fig. 2 viser aldersfordelingen innen vintersilda i årene 1946–1959. Alle prøvene for sesongen 1960 er ennå ikke ferdigbehandlet. De prøvene som hittil er behandlet, viser imidlertid det samme bilde som fordelingen for 1959, bare at silda er blitt ett år eldre så søylene er forskjøvet et år til venstre. Søylene representerer det antall prosent hver årsklasse utgjør i de respektive år av den kjønnsmodne sild, som søker Norskekysten for å gyte. Vi ser i alle år utgjør tre års gammel sild bare en forsvinnende del av det antall sild som ilandbringes under vintersildfisket. Figuren viser også at vi har sild

som er 24 år gamle. Normalt når en årsklasse sitt maksimum i antall innen gytebestanden som 6- eller 7-åring. 8 år gamle er praktisk talt alle sild av en årsklasse blitt kjønnsmodne, og årsklassen får derfor ikke lengre tilskudd i form av rekruttgytere. Dødeligheten reduserer antallet sild i årsklassen med ca. 30 pst. pr. år videre fremover. Figuren viser at inntil 1954 er det flere sterke årsklasser som bærer fisket. Ser vi på aldersfordelingen for vintersildfisket 1954, så er 1943, 1944, 1947 og 1950 årsklassene meget godt representert. 1950-årsklassen er da fire år gammel og utgjør allerede ca. 23 pst. av all sild som ble brakt på land denne sesong. Som 5-åring utgjør denne årsklasse over halvparten av all vintersild og som 7-åring mer enn 60 pst. av den ilandbrakte sild. Vi har all grunn til å glede oss over denne, svært rike årsklasse. Våre fiskere har inntil sesongen 1959 brakt i land ca. 25 millioner hl fra denne ene årsklasse. Det som derimot ikke er gledelig er at samtlige yngre årsklasser er svake. Heller ikke i materialet fra 1960 kan der spores noen lovende ung årsklasse. Vi må frem til 1959-årsklassen før vi kan håpe på en ny årsklasse som kan kompensere avgangen. Denne vil gjøre sitt inntog blant de kjønnsmodne sild som tre-åring, altså i 1962, men da i meget beskjeden målestokk. Vi må derfor regne med en fortsatt nedgang i bestanden til og med 1962. I 1963 kan vi håpe på at nedgangen stopper, men noen forøkelse av betydning vil vi neppe få før i 1964.

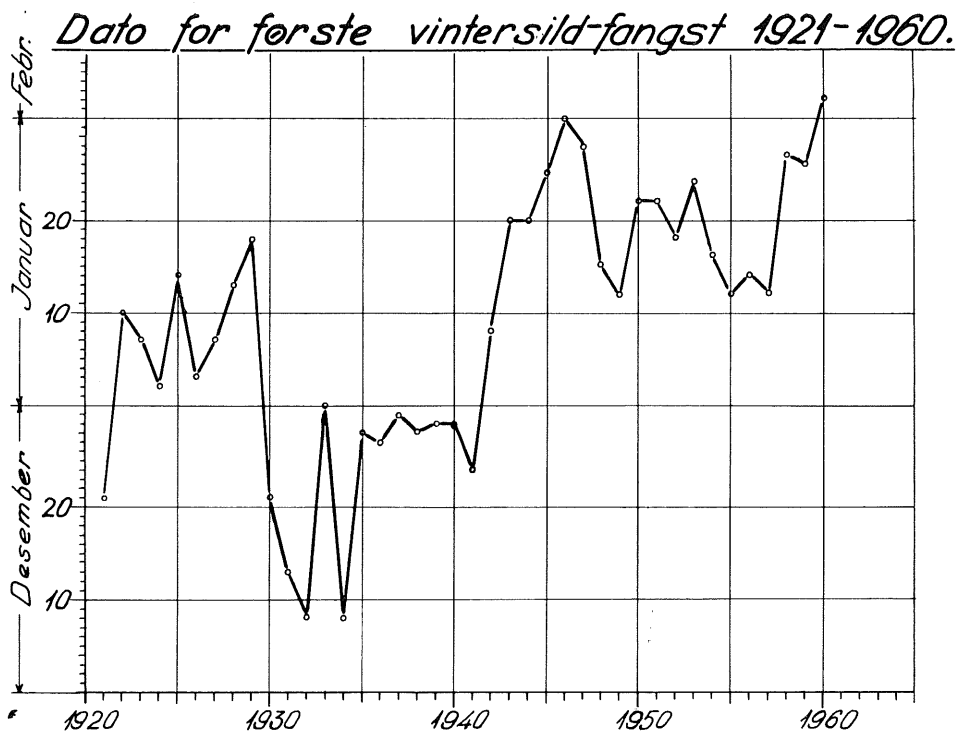
Vi har hatt en meget stor sildebestand i de siste 50 år. Det er ikke bestanden som har vært utslagsgivende for svingningene i utbyttet, men siden 1956 har selve bestemmelsen skrumpet faretruende inn. Vi kan således regne ut at kaller vi bestandens størrelse for X i 1956, så var den under sesongen 1960 omkring X/4, og vi må regne med at den i 1962 vil være ca. en syvendedel av hva den var i 1956. Vi må også ta i betraktning at hele den kjønnsmodne bestand nå består av uvanlig gammel sild, sild som har lært å passe seg for såvel snurpenot som drivgarn. Den vil i de to kommende sesonger bli ennå vanskeligere å fange enn under sesongen 1960 .

Under sesongen 1960 hadde vi en gunstig hydrografisk situasjon. Vi hadde temperaturforhold som normalt bevirker at silda skulle stå høyt i sjøen, og derfor være lett å fange. Stimene som ble observert fra F/F «G. O. Sars» under kysten sto også høyt i sjøen, så lenge forskningsfartøyet var alene på feltet, men straks flåten kom til, stakk silda ned. Vi hadde usedvanlig gode værforhold under hele sesongen. Totalkvantumet ble likevel bar 3.2 mill. hl.

For den kommende sesong må vi regne med å skulle fange av en bestand som er redusert med ca. 25 pst. Vi kan ikke gå ut fra at vi får samme gunstige hydrografiske og meteorologiske forhold, men vi er temmelig sikker på at silda er et år eldre, og sannsynligvis ennå vanskeligere å fange. Det vil være urealistisk å håpe på at totalkvantumet for 1961 vil bli mer enn 2 millioner hl. Vi må også regne med en fortsatt nedgang i bestanden for sesongen 1962.

Så langt kan en betrakte grunnlaget for prognosen som temmelig sikkert, men når det gjelder de etterfølgende sesonger, begir en seg ut i hypotesenes hengemyr. Der ble høsten 1959 påvist mussa i de nord-norske fjorder og i området utenfor Helgeland, Troms og Finnmark, over store deler av Barentshavet og ved Vest-Spitsbergen. Vi har imidlertid ikke tilstrekkelig sammenlikningsgrunnlag for å kunne uttale hvor rik 1959-årsklassen er. Vi har tidligere ikke uttalt noe om en årsklasses tallrikhet, før den som fire-åring viser sin styrke i den kjønnsmodne bestand. Sommeren 1950 hadde vi liknende forhold med store mussaforekomster over vide havstrekninger, men ingen av de mellomliggende år. Dette gir oss et berettiget håp om at 1959-årsklassen er en virkelig tallrik årsklasse. Hvis dette håp oppfylles, kan vi regne med at rekrutteringen til den kjønnsmodne del av bestanden fra denne årsklasse vil kompensere dødeligheten mellom sesongene 1962 og 1963, og vil være i stand til å øke bestanden av kjønnsmoden sild i 1963 –1965.

En kan imidlertid ikke se bort fra den mulighet at silda også vil forlate Møre. Som nevnt ble der overhodet ikke fisket vintersild i 1875, og vi må helt frem til 1896 før det igjen blir sildefiske av betydning ut for Vestlandet og Møre. Det samme synes å ha hendt i slutten av det attende århundre. Silda forsvant den gang i vel 30 år. Også lengre tilbake i historien omtales sildas gåtefulle forsvinnen, og etter mange års fravær plutselige tilsynekomst igjen. Vi har ingen garanti for at dette vil gjenta seg. Det som imidlertid gjør situasjonen alvorlig er, at fisket hittil skiftet på samme måte som det gjorde i forrige århundre. Under siste sildeperiodes slutt hadde vi godt sildefiske på Karmøyfeltet i 30 år etter at fisket syd for Jæren opphørte. Denne gang opphører sildefisket på Karmøyfeltet bare 12 år etter opphøret ved Egersund. Dette kan være en tilfeldighet på grunn av en uheldig hydrografisk situasjon, men allerede den svenske sildeforsker, A. V. Ljungman, påpeker at lange og korte sildeperioder alternerer. Siste sildeperiode i Bohuslen var en kort periode, som i henhold til Ljung-



man nå skal følges av en lang periode. En lang svensk sildeperiode medfører et langvarig fravær fra de norske felt.

Som kjent betrakter de svenske sildeforskere, K. A. Andersson og Hans Høglund, sildeperiodene i Bohuslen for å være basert på Nordsjøens og Skageraks sildestammer. Undertegnede mener derimot at vår stamme er avgjørende for å få et sildefiske av slike dimensjoner som Bohuslen-sildefisket. Jeg støtter denne min oppfatning på følgende fakta:

1. Bohuslensildfisket og det norske vårsildfisket alternerer.
2. Samtidig med det rike Bohuslenfisket har vi et rikt sildefiske ut for Oslofjorden med sentrum i Hvaler. Dette opphører samtidig med Bohuslensildfisket.
3. Fiskerne nyttet 18 omfars garn for å fange sida ved Hvaler. Ingen fisker med sunt vett vil bruke så store masker i garnene, hvis han skal fange nordsjøsil.
4. Der går 400–500 sild pr. måltønne (150 l). Dette svarer til en gjennomsnittslengde av 33–34 cm på silda. Den vanlige gjennomsnittslengde på norsk sild er 33–34 cm, mens Nordsjøens stammer har gjennomsnittslengder på 25–27 cm, som svarer til ca. 1000 sild pr. måltønne.
5. I de siste to decader av forrige århundre hadde vi det rikeste feitsildfiske i vår historie, likevel har vi praktisk talt ikke vintersild utfor Vestlandet. Hvis gytefeltet er flyttet inn i indre Skagerak, er det rike feitsildfisket helt naturlig. Hvis derimot selve sildestammen er skrumpet inn, i slik grad, at der ikke er grunnlag for vintersildfiske, da er det rike feitsildfiske uforståelig. Feitsild og vintersild tilhører samme stamme.

Der er en hel del andre fakta som støtter teorien om vår sildestammes forskyvning inn i Skagerak under de svenske sildeperioder og disse innledes med storsildfiske i Nord-Norge om høsten. Siste gang vi hadde storsildfiske i Nord-Norge var i årene 1868–74, de samme år den forsvant fra Vestlandet. I og med at der er store forekomster av kjønnsmoden sild ut over høsten utfor Nord-Norge, må denne sild nødvendigvis oppholde seg i betydelig varmere vann enn den sild som samme måneder oppholder seg i Den Østlandske Arktiske Strøm, hvor vi har funnet den hvert år siden 1950, første gang dette ble undersøkt. Vi finner den i november–desember i temperaturer fra 0–3.5 grader, mens det kaldeste vann på bankene utfor Nordland og Troms på denne årstid er 6–8 grader. Dette vil medføre en betydelig fremskytning av gyte-tiden. Silda vil igjen søke tidlig til lands for å gyte, og faren er da til stede for at den kommer så tidlig at kystvannet ut for Vestlandet er for varmt, og

den vil da passere i det kaldere, dypereliggende vann i Norskerenna, helt inn i indre Skagerak.

Hvis dette skulle skje, må vi altså først få et helt ekstraordinært storsildfiske i Nord-Norge i noen år. Hvert år vi får dette vil en porsjon av vintersilda overføres til indre Skagerak, og etter noen års forløp er hovedmassen overført. Storsildfisket i Nord-Norge vil opphøre, og svenskene vil være sildenasjonen så lenge den svenske periode varer.

Vi har tallrike opplysninger om at store silde-masser passerte Vestlandet i oktober–november under siste svenske sildeperiode, men silda gikk dypt, altså i det kaldere, underliggende vann. Vi fikk et, etter forholdene å dømme, rikt Østlandsildfiske så lenge perioden varte.

## BRIDPORT INDUSTRIES LTD.

BRIDPORT, DORSET

Spesialister syntetisk fiskegarn

og notlin

Doble og enkle knuter

*Unngå ergrelser — Reduser kostnadene*

Bruk **TETTE — KONTROLLERTE**

**SILDETØNNER**



**O. C. AXELSENS FABRIKKER A/s**

FLEKKEFJORD

Alle fakta faller meget pent inn i denne teori, men det er ikke dermed avgjort at den er riktig. Undertegnede kan imidlertid ikke finne noen annen forklaring. Er hypotesen riktig, er der fare for at vi snart vil få oppleve storsildfisket på høsten utfor Nord-Norge, og det innvarsler slutt på vintersildfisket også for Møres vedkommende, muligens allerede når 1959-årsklassen for alvor gjør seg gjeldende innen den kjønnsmodne del av stammen. En norsk sildeperiode avsluttes nemlig med at silda kommer senere og senere til lands for å gyte. Det er rekruttgyterne som kommer sist i dette toget av stimer, som normalt søker inn til Møre og Vestlandet, og det er disse som gyter senest i sesongen. I og med at vi fra 1964 av hovedsakelig vil ha ungsild i gytebestanden igjen, er det rimelig å regne med en ennå senere ankomst av silda, og faren er til stede for at den som forfangstsilda vil holde seg i det norske kystfarvann utover april, og fortsette utover sommeren i stedet for å vandre ut i Norskehavet. Vi vil da få innsig ut på høsten i Nord-Norge.

Som en vil forstå er vintersildfisket's videre forløp i høy grad hypotetisk, men en kan kanskje tillate seg å uttale hva direktør Rollesen for 12 år siden uttalte i «Bergens Tidende» og «Verdens Gang»: hvis «dette tusenårige skjema for sildeperiodene» denne gang også gjentar seg, må en regne med en snarlig slutt på vintersildfisket.

Der er lite håp om at vi i de første 20–30 år vil få igjen det gamle vårsildfisket syd for Stad. Vi kan derimot regne med at småsild- og feitsildfisket vil øke i betydning, hvis gytefeltene forskyves inn i Skagerak. Vi kan videre før dette skjer håpe på noen år med godt høstfiske av storsild i Nord-Norge, og så lenge storsilda ikke viser seg om høsten utfor Nord-Norge, har vi et berettiget håp om at vintersildfisket med tyngdepunkt utfor Møre vil fortsette, og vi kan i så fall regne med en økning i utbyttet fra 1964 av.

Etablert 1909 A/s **Halfdan Nagelgaard** Telegr.adr. Nagelgaard  
**BERGEN**  
Kjøper Tørrfisk - Saltfisk - Sild - Rogn

Grunnl. 1862

**H. KÖSER**

Inneh.:  
**HEINZ KÖSER**

**FISKIMPORT**

**HAMBURG—ALTONA - FISCHEREIHAFEN - TELEFON 42 1477 - TELEGR.ADR. LAXKÖSER**

Norges utførsel av sjøprodukter fra 1. januar til 13. august og i uken som endte 13. august 1960. Tonn

TOLLSTEDER	Fersk storsild	Fersk vårsild	Fersk sild og brisl. ellers 1103	Fersk sild og brisl. i alt 11	Fersk laks	Fersk kveite	Fersk rød-spette 1203	Fersk hyse	Fersk torsk	Fersk lyr	Fersk sei	Fersk makrell	Fersk makrell-størje	Fersk pigghå	Fersk håbrann	Fersk skate og rrokke	Fersk ål	Annen fersk fisk	Fersk fisk i alt 12	Frossen storsild 1301	Frossen vårsild 1302
	Stat.nr. 0301. 151	Stat.nr. 0301. 152	Stat.nr. 0301. 153-159	Stat.nr. 0301. 151-159	Stat.nr. 0301. 010	Stat.nr. 0301. 051	Stat.nr. 0301. 052	Stat.nr. 0301. 102	Stat.nr. 0301. 103	Stat.nr. 0301. 104	Stat.nr. 0301. 105	Stat.nr. 0301. 181	Stat.nr. 0301. 182	Stat.nr. 0301. 185	Stat.nr. 0301. 186	Stat.nr. 0301. 187	Stat.nr. 0301. 191	Stat.nr.	Stat.nr. 0301.	Stat.nr. 0301. 351	Stat.nr. 0301. 352
03 Fredrikstad ..	—	—	86	86	—	—	—	—	—	—	—	—	—	—	—	—	41	13	54	—	—
06 Oslo .....	22	10	9	41	73	6	6	51	79	—	10	7	—	—	—	3	—	5	240	3	—
27 Kristiansand ..	—	18	8	26	62	—	—	20	3	11	—	454	—	—	—	18	15	77	663	—	—
31 Egersund .....	—	—	—	—	—	—	—	—	—	—	—	—	—	—	—	2	—	1	3	—	—
33 Stavanger .....	—	—	32	32	22	—	2	4	45	42	65	—	—	81	—	33	11	142	447	336	96
35 Kopervik .....	—	—	—	—	—	—	—	—	—	—	—	—	—	—	—	—	4	—	4	127	—
36 Haugesund .....	—	—	—	—	—	—	—	5	3	2	—	34	—	59	—	3	—	3	111	384	—
38 Bergen .....	943	948	—	1 891	39	56	82	1 093	1 320	262	835	—	146	1 044	35	40	27	289	5 267	4 435	3 996
39 Florø .....	513	213	—	726	—	—	—	—	—	—	—	—	—	—	—	—	—	—	514	—	285
61 Måløy .....	3 419	1 667	—	5 086	4	29	7	22	189	2	6	—	—	1 808	—	36	—	5	2 109	4 067	2 044
40 Ålesund .....	8 363	8 310	46	16 720	—	117	6	324	572	5	12	—	—	254	270	70	2	1 256	2 886	7 931	5 961
41 Molde .....	1 601	498	35	2 134	—	—	1	—	1	—	1	—	—	18	—	9	2	25	57	524	288
42 Kristiansund ..	2 366	—	13	2 378	1	32	—	28	57	—	—	—	—	107	—	24	1	55	305	2 242	769
43 Trondheim .....	—	—	—	—	164	165	49	680	255	4	334	—	—	32	—	—	—	32	1 716	1 794	540
51 Bodø .....	—	—	—	—	—	17	3	—	—	—	1	—	—	—	—	—	—	—	21	—	—
53 Svolvær .....	—	—	—	—	—	46	48	—	77	—	493	—	—	—	—	—	—	—	664	—	—
55 Tromsø .....	—	—	2	2	32	62	2	91	48	—	92	—	—	—	—	—	—	54	382	—	—
56 Hammerfest ..	—	—	—	—	3	32	25	110	3	—	—	—	—	—	—	—	—	10	183	—	—
58 Vardø .....	—	—	—	—	—	—	—	33	1	—	—	—	—	—	—	—	—	—	35	—	—
64 Andre .....	—	—	22	22	19	29	11	6	48	1	377	7	25	—	—	—	13	10	545	219	123
I alt .....	17 228	11 662	253	29 144	418	591	242	2 469	2 702	329	2 226	495	211	3 373	305	238	116	1 977	15 693	22 576	14 103
I uken	—	—	—	—	6	17	8	116	5	38	67	22	137	60	11	8	37	151	683	1	8

MERK.: På grunn av avrunding av tallene til nærmeste hele tonn vil summen av utførselen over de enkelte tollsteder ikke alltid stemme med tallene for «I alt». Av samme grunn vil summen av utførselen av de spesifiseret vareslag over et tollsted heller ikke alltid stemme med tallene for utførselen i alt av vedkommende varegruppe over tollstedet.

TOLLSTEDER	Frossen sild ellers	Frossen sild i alt	Rund-frossen laks	Rund-frossen kveite	Rund-frossen makrell	Rund-frossen makrell-størje	Rund-frossen pigghå	Rund-frossen håbrann	Annen rund-frossen fisk	Rund-frossen fisk i alt	Fersk el. kjølt filet, hyse 15×1	Fersk el. kjølt filet ellers 15×2	Frossen filet hyse	Frossen filet torsk	Frossen filet sei-	Frossen steinbit-filet	Frossen uer-filet	Frossen sild-filet	Frossen filet ellers	Frossen filet i alt	Saltet torsk-fisk i alt 17×1	
	Stat.nr. 0301. 353-359	Stat.nr. 0301. 351-359	Stat.nr. 0301. 210	Stat.nr. 0301. 251	Stat.nr. 0301. 381	Stat.nr. 0301. 382	Stat.nr. 0301. 385	Stat.nr. 0301. 386	Stat.nr.	Stat.nr. 0301.	Stat.nr. 0301. 501	Stat.nr. 0301. 457-459, 502-599	Stat.nr. 0301. 701	Stat.nr. 0301. 702	Stat.nr. 0301. 703	Stat.nr. 0301. 792	Stat.nr. 0301. 793	Stat.nr. 0301. 750	Stat.nr.	Stat.nr. 0301.	Stat.nr. 0302. 101-109	
03 Fredrikstad ..	—	—	—	—	—	—	—	—	—	—	—	—	—	—	—	—	—	—	—	—	—	—
06 Oslo .....	—	3	1	4	—	—	3	—	—	8	16	7	9	9	5	—	1	—	5	28	1	
27 Kristiansand ..	1	1	—	—	438	—	—	—	5	443	—	—	—	—	—	—	—	—	50	50	11	
31 Egersund .....	4	4	—	—	400	—	—	3	—	403	—	—	—	—	—	—	—	—	—	—	—	
33 Stavanger .....	60	492	4	—	162	—	3	—	27	196	—	—	—	—	—	—	—	—	—	—	5	
35 Kopervik .....	74	201	—	—	149	—	—	2	—	151	—	—	—	—	—	—	—	—	—	—	—	
36 Haugesund .....	10	394	—	—	783	—	15	1	3	802	—	—	—	—	—	—	—	—	—	—	—	
38 Bergen .....	140	8 571	49	13	176	17	247	88	339	929	153	12	26	38	18	—	—	480	16	577	398	
39 Florø .....	—	798	—	—	—	—	—	—	—	—	—	—	—	—	—	—	—	—	—	—	—	
61 Måløy .....	—	6 111	10	5	—	—	939	28	43	1 024	—	1	—	—	—	—	—	18	9	28	7	
40 Ålesund .....	—	13 893	1	802	—	—	96	126	105	1 130	—	1	—	101	105	—	—	612	—	818	555	
41 Molde .....	—	812	—	—	—	—	4	—	4	1	2	—	—	—	—	—	—	655	—	655	—	
42 Kristiansund ..	314	3 325	5	1	—	—	104	5	277	391	2	1	216	1 030	843	325	166	980	1	3 559	502	
43 Trondheim .....	—	2 334	204	59	—	3	—	75	36	377	26	99	517	1 002	14	55	63	—	195	1 845	130	
51 Bodø .....	—	—	—	—	—	—	—	—	24	24	—	—	—	16	29	—	—	—	—	44	84	
53 Svolvær .....	—	—	—	1	—	—	—	—	2	3	14	—	30	1 883	480	1	—	—	399	2 794	82	
55 Tromsø .....	1	1	161	18	—	—	—	1	—	66	245	5	82	12	470	9	107	80	107	785	496	
56 Hammerfest ..	—	—	58	9	—	—	—	—	5	72	78	48	689	2 270	61	88	168	—	6	3 281	115	
58 Vardø .....	—	—	—	—	—	—	—	—	4	4	87	12	180	1 108	8	22	—	—	39	1 357	—	
64 Andre .....	2	345	16	41	776	—	—	1	13	847	1	35	—	419	189	45	3	28	153	837	1	
I alt .....	605	37 283	509	953	2 884	19	1 411	329	948	7 054	382	299	1 679	8 344	1 762	642	479	2 773	979	16 658	2 385	
I uken	8	17	4	31	214	8	1	—	297	556	29	6	47	45	153	—	4	—	92	341	—	

TOLLSTEDER	Saltet storsild og vårsild 1801	Saltet bank-sild 1802	Saltet islands-sild 1803	Saltet sild ellers 1804	Saltet sild i alt 18	Annen saltet fisk i alt 19x1	Tørrfisk torsk 19x2	Tørrfisk sei 19x3	Tørrfisk ellers 19x4	Klipp-fisk torsk 19x5	Klipp-fisk lange 19x6	Klipp-fisk ellers 19x7	Røykt sild 19x8	Hummer 20x1	Reker 20x2	Selolje rå 20x3	Sild-olje, rå 20x4	Hai-tran 2101	Høyvit. hold. tran, olje 2102	Medisin-tran 2103	Veteri-nær-tran 2104
	Stat.nr. 0302. 201, 202	Stat.nr. 0302. 205	Stat.nr. 0302. 206	Stat.nr. 0302. 203, 204, 208, 209	Stat.nr. 0302. 201-206, 208-209	Stat.nr. 0302. 301-309	Stat.nr. 0302. 403-406	Stat.nr. 0302. 407-408	Stat.nr. 0302. 401, 402, 409	Stat.nr. 0302. 503	Stat.nr. 0302. 505	Stat.nr. 0302. 501, 502, 504, 509	Stat.nr. 0302. 602	Stat.nr. 0303. 100	Stat.nr. 0303. 301, 309	Stat.nr. 1504. 300	Stat.nr. 1504. 400	Stat.nr. 1504. 501, 502	Stat.nr. 1504. 506	Stat.nr. 1504. 601	Stat.nr. 1504. 602
03 Fredrikstad ..	—	—	4	—	4	—	—	—	—	—	—	—	—	1	13	—	—	—	—	—	—
06 Oslo .....	3	—	—	—	3	—	—	—	1	—	—	—	—	22	128	—	82	14	—	154	140
27 Kristiansand .	—	—	15	1	16	137	—	—	—	34	11	12	—	50	456	—	—	—	—	—	—
31 Egersund ....	—	—	—	—	—	—	—	—	—	—	—	—	—	—	96	—	—	—	—	—	—
33 Stavanger ....	27	2	36	6	71	31	—	—	—	—	—	—	23	95	382	—	—	—	—	—	—
35 Kopervik ....	2 309	—	138	—	2 447	—	—	—	—	—	—	—	—	—	18	—	40	—	—	—	—
36 Haugesund ...	3 207	—	1 642	—	4 849	29	—	—	—	—	—	—	101	2	1	—	—	—	—	—	—
38 Bergen .....	4 973	—	1 037	49	6 059	272	7 995	3 613	1 312	312	21	30	540	122	246	705	—	110	67	1 035	809
39 Florø .....	2 248	—	—	—	2 248	—	—	—	—	—	—	—	—	—	—	—	—	—	—	—	—
61 Måløy .....	1 234	—	—	—	1 234	—	—	—	—	18	22	28	26	—	3	—	—	—	—	—	—
40 Ålesund .....	3 957	—	986	—	4 943	—	442	108	74	5 875	1 192	1 767	1 763	—	9	475	—	94	8	700	497
41 Molde .....	1 748	—	6	7	1 762	—	—	—	—	—	—	—	—	—	—	—	—	—	—	—	—
42 Kristiansund .	1 084	—	133	—	1 217	—	360	289	188	3 889	587	540	41	1	28	—	—	32	—	2	764
43 Trondheim ...	—	—	—	213	213	—	324	156	15	—	—	—	—	—	132	—	—	—	—	—	—
51 Bodø .....	—	—	—	—	—	—	—	—	—	380	18	123	—	—	22	—	—	—	—	—	—
53 Svolvær .....	—	—	—	—	—	—	2 132	681	196	—	—	—	—	—	29	—	—	45	—	—	—
55 Tromsø .....	—	—	—	—	—	—	914	476	130	—	—	—	—	—	240	685	—	—	—	—	100
56 Hammerfest ..	—	—	—	—	—	—	572	177	68	—	—	—	—	—	8	—	—	—	—	—	—
58 Vardø .....	—	—	—	—	—	—	—	—	—	—	—	—	—	—	37	—	—	—	—	—	—
64 Andre .....	564	—	4	1	568	36	316	50	77	—	—	—	—	4	302	—	19	—	—	—	—
I alt .....	21 354	3	4 001	277	25 634	505	13 056	5 551	2 061	10 509	1 853	2 500	2 494	298	2 149	1 878	141	295	75	1 891	2 309
I uken	61	—	47	9	117	82	410	95	81	117	5	6	137	3	73	7	—	—	3	55	42

TOLLSTEDER	Blank og br. bl. industri-tran og bl.tr.avf. tr. m.v. 2105	Tran i alt 21	Raff.etc. sjødyr- og fiske-oljer 22x1	Herme-tisk brising 2301	Herme-tisk småsild 2302	Kippers 2304	A. sild-herme-tikk 2305	Melke 2306	Middags-herme-tikk 2307	Annen fiske-herme-tikk 2308	Fiske-herme-tikk i alt 23	Fisk i halv-konserv. 24x1	Spesial-be-handlet sild 25x1	Sukker-saltet rogn 25x2	Skalldyr herme-tikk 25x3	Silde-mel 25x4	Fiske-lever-mel 25x5	Annet fiske-mel 25x6	Tang-mel 25x7	Saltet rogn ikke sp. 25x8	Sel-skinn 25x9
	Stat.nr. 1504. 901-903	Stat.nr. 1504.	Stat.nr. 1504. 907-909, 1508, 101	Stat.nr. 1604. 111-113	Stat.nr. 1604. 114-119	Stat.nr. 1604. 121	Stat.nr. 1604. 122-129	Stat.nr. 1604. 293	Stat.nr. 1604. 294-296	Stat.nr. 1604. 299	Stat.nr. 1604. 130-292, 299	Stat.nr. 1604. 310-499	Stat.nr. 1604. 521-529, 721-729	Stat.nr. 1604. 795	Stat.nr. 1605. 110-191, 199	Stat.nr. 2301. 200	Stat.nr. 2301. 301	Stat.nr. 2301. 302	Stat.nr. 2306. 100	Stat.nr. 0515. 005	Stat.nr. 4301. 601-609
03 Fredrikstad ..	217	217	153	7	25	—	1	—	33	65	131	89	1	—	57	—	—	—	—	—	—
06 Oslo .....	1 887	2 195	81	7	2	1	—	—	1	2	14	4	—	—	49	—	—	—	—	—	10
27 Kristiansand .	—	—	—	—	—	—	—	—	—	1	1	—	1	—	15	350	—	—	—	—	—
31 Egersund ....	—	—	—	—	—	—	—	—	—	—	—	—	—	—	31	2 073	—	—	—	—	—
33 Stavanger ....	—	—	—	1 592	2 601	1 479	78	437	98	658	6 943	99	77	10	467	371	—	—	295	—	—
35 Kopervik ....	—	—	—	—	17	—	—	—	—	—	17	—	179	—	—	898	—	—	—	—	—
36 Haugesund ...	—	—	—	—	32	119	39	—	52	3	246	2	1 108	—	2	971	—	—	—	—	—
38 Bergen .....	1 217	3 238	1 114	362	1 881	641	74	142	57	45	3 204	5	1 684	117	110	515	160	645	453	311	212
39 Florø .....	—	—	—	3	112	44	—	10	—	1	170	—	10	—	4	1 642	—	—	373	—	—
61 Måløy .....	36	36	—	8	97	4	1	27	41	25	204	2	115	—	25	2 344	—	570	30	—	—
40 Ålesund .....	252	1 550	162	6	72	30	—	212	4	68	392	1	1 607	66	54	11 675	60	670	258	323	3
41 Molde .....	—	—	—	—	—	—	—	—	—	—	—	—	1 044	—	—	4 705	—	—	15	—	—
42 Kristiansund .	279	1 076	—	—	150	67	5	88	—	25	336	—	298	—	50	4 496	—	60	2 876	—	—
43 Trondheim ...	—	—	—	14	688	69	17	8	156	244	1 195	6	—	—	115	1 758	—	100	1 267	—	—
51 Bodø .....	—	—	—	—	—	—	—	—	—	—	—	—	—	—	—	3 691	—	293	—	—	—
53 Svolvær .....	128	173	—	—	—	—	—	—	—	152	152	—	—	87	3	632	150	1 797	—	—	—
55 Tromsø .....	53	153	—	—	—	—	—	—	—	97	97	—	—	—	—	3 544	—	140	—	—	—
56 Hammerfest ..	—	—	—	—	—	—	—	—	—	30	30	—	—	—	—	4 651	—	1 003	—	—	—
58 Vardø .....	—	—	—	—	—	—	—	—	—	—	—	—	—	—	—	—	—	720	—	—	—
64 Andre .....	70	70	541	15	31	15	—	2	25	36	124	—	102	—	53	7 909	—	838	222	—	—
I alt .....	4 139	8 708	2 051	2 046	5 794	2 391	177	979	416	1 454	13 257	207	6 227	281	1 035	52 224	370	6 836	5 789	633	226
I uken	180	280	119	111	192	122	1	9	9	74	519	5	25	—	29	1 247	—	499	1	—	15