

FISKETS GANG

Utgitt av Fiskeridirektøren

Kun hvis kilde oppgis er ettertrykk fra «Fiskets Gang» tillatt.

46. årg.

Bergen, Torsdag 15. september 1960

Nr. 37

Abonnement: kr. 20.00 pr. år tegnes ved alle postanstalter og på Fiskeridirektørens kontor. Utlandet: Til Danmark, Sverige og Island kr. 20.00, ellers kr. 26.00 pr. år.

Annonsepris: Pristariff fåes ved henvendelse til Fiskeridirektørens kontor «Fiskets Gang»s telefon 30 300. Postgiro nr. 691 81. Telegramadresse: «Fiskenytt».

Fiskerioversikt for uken som endte 10. september 1960

I uken som endte 10. september var det bra fiske og bra værforhold i Nord-Norge, men en del ruskevær for Møre—Hordaland og sønnenfor. Finnmark og Troms hadde pene fiskekvanta i uken med sei som dominerende fiskeart. Langs Vestlandet var kystfisket sterkt værhindret, men det var noe bedre på bankene, som ga tildels bra fangster. Makrellfisket var mindre enn uken før og likedan størjefisket. Tilgangen på skalldyr — reker og krabbe — er tilfredsstillende. Feit- og småsildfisket var mindre i samtlige distrikter enn uken før. Finnmark og Troms har intet sildefiske nå. Brislingfisket gir nå størst utbytte østpå. Ved Island gikk det så som så med garnfisket, og det var også noe uvær. Trålfisket etter industrisild og øyepål var delvis hemmet av været.

Fisk m.v. utenom sild og brisling.

Finnmark: Det var bra fiske i Måsøy—Nordkappområdene. Ukefangsten oppgis til i alt 2202,5 tonn mot 1651 tonn uken før. I ukefangsten inkluderes 691,5 tonn torsk, 262,1 tonn hyse, 1169,0 tonn sei, 6,2 tonn brosmes, 8,1 tonn kveite, 20,8 tonn flyndre, 8,3 tonn steinbit, 35,7 tonn uer og 0,8 tonn blåkveite. Leverutbyttet ble 2138 hl og tranutbyttet 723 hl.

Troms: Her ble det i uken ilandbrakt 778,3 tonn fisk og reker mot 472 tonn uken før. Av fangsten nevnes 97,2 tonn torsk, 506,7 tonn sei, 23,7 tonn brosmes, 54,4 tonn hyse, 5,4 tonn kveite, 22,6 tonn blåkveite, 2,1 tonn flyndre, 45,3 tonn uer, 0,8 tonn steinbit og 20,1 tonn reker.

Fisk brakt i land i Finnmark i tiden 1. januar — 10. sept. 1960

Fiskesort	Mengde	Anvendt til				
		Ising og frysing	Salting	Henging	Hørme tikk	Fiskemel og dyrefor
Skrei	¹ 12 079	3 705	5 536	2 838	—	—
Loddetorsk . .	² 39 392	7 601	3 542	⁴ 28 249	—	—
Annen torsk	⁷ 10 208	2 956	1 258	⁶ 5 994	—	—
Hyse	17 470	12 213	23	5 234	—	—
Sei	9 652	1 849	950	⁵ 6 853	—	—
Brosme	189	—	—	189	—	—
Kveite	339	339	—	—	—	—
Blåkveite . .	464	464	—	—	—	—
Flyndre	181	181	—	—	—	—
Uer	2 286	2 286	—	—	—	—
Steinbit	967	967	—	—	—	—
Reker	433	—	—	—	433	—
¹ I alt	93 660	32 561	11 309	49 357	433	—
I alt pr. 12/9-59	107 219	34 038	10 253	61 116	341	1 471

¹Lever 76 787 hl, ²Damptran 4 301 hl, rogn 2 521 hl, hvorav 989 hl saltet, 1 631 hl fersk. ³Tran 15622 hl, rogn 616 hl, hvorav 559hl saltet, 57hl fersk. ⁴Rotskjær 945 tonn. ⁵Rotskjær 2777 tonn. ⁶Rotskjær 625 tonn. ⁷Tran 14 751 hl.

Levendefisk: Fra Levendefisklagets distrikt ble det i uken til Trondheim ført 18 tonn levende torsk, til Bergen 21 tonn. Bergen mottok dessuten fra Sogn og Fjordane 8 tonn lev. småsei og fra Hordaland 6,5 tonn lev. småsei og 1 tonn lyr.

Fjerne farvann: Fra Ålesund meldes det at et fartøy innkom fra Stredet med 36 tonn kveite og 3 tonn saltfisk og om ett fra Island med 25 tonn saltfisk, 16 tonn fersk rund fisk og 3 tonn kveite.

Fisk brakt i land i Troms i tiden 1. januar — 10. sept. 1960

Fiskesort	Mengde	Anvendt til			
		Ising og frysing	Salting	Henging	Hermetikk
	tonn	tonn	tonn	tonn	tonn
Skrei	² 5 022	820	3 426	776	—
Annen torsk	4 504	1 523	694	2 287	—
Sei	4 052	596	196	3 260	—
Brosme	792	3	1	788	—
Hyse	1 330	1 118	1	211	—
Kveite	78	78	—	—	—
Blåkveite ..	1 782	1 782	—	—	—
Flyndre....	28	28	—	—	—
Uer.....	782	781	1	—	—
Steinbit....	271	271	—	—	—
Pigghå	1	1	—	—	—
Annen	13	11	—	2	—
Reker	1 215	911	—	—	304
Størje	2	2	—	—	—
¹ I alt	19 872	7 925	4 319	7 324	304

¹ Inkluderer Tromsø by.

² Tran 1983 hl, Rogn 2969 hl, herav saltet 606 hl, fersk 2363 hl.

Møre og Romsdal: Kristiansund N hadde ferskfisktilgang i uken på 122,3 tonn, hvorav 7,2 tonn torsk, 87,8 tonn sei, 4,8 tonn hyse, 8,7 tonn hå og 1,8 tonn reker var de viktigste poster. Sunnmøre og Romsdal hadde i uken 550,5 tonn fisk, hvorav 8 tonn torsk, 6,6 tonn sei, 1,1 tonn lyr, 144,4 tonn lange, 29,8 tonn blålange, 260,3 tonn brosmme, 10,7 tonn hyse, 68,7 tonn kveite, 1,2 tonn flyndre, 12,8 tonn hå, 4,6 tonn skate og 2,2 tonn diverse fisk. Det var dårlig vær langs kysten og lite fiske der.

Sogn og Fjordane: Været hemmet kystfisket, men fra Shetland etc. ble det tilført 53 tonn lange, 6 tonn brosmme og 587 tonn hå — i alt 646 tonn.

Hordaland: Ukefangsten ble 78,5 tonn, hvorav omtalte 7,5 tonn lev. fisk og 1,5 tonn sløyd torsk, 1,5 tonn lyr, 3 tonn blålange, 4 tonn lange, 4 tonn brosmme, 21 tonn fisk til før og 4 tonn reker.

Rogaland: Ukefangsten oppgis til 195 tonn fisk, hvorav 105 tonn var fisk til dyrefór. Dessuten hadde en 3 tonn ål.

Skagerakkysten: Det ble av fisk innbrakt 50 tonn og av ål omsatt 12 tonn.

Oslofjorden: Fjordfisk omsatte i uken 6 tonn fisk og 8 tonn ål.

Fisk brakt i land i Møre og Romsdal fylke i tiden 1. januar — 3. september 1960.¹

Fiskesort	Mengde	Anvendt til				Fiskemel og dyrefor
		Ising og frysing	Salting	Henging	Hermetikk	
	tonn	tonn	tonn	tonn	tonn	tonn
Skrei	⁴ 4 340	2 794	1 205	—	341	—
Annen torsk....	14 514	2 166	11 319	30	999	—
Sei	11 290	5 200	4 351	1 589	150	—
Lyr	544	543	1	—	—	—
Lange	7 696	1 287	6 409	—	—	—
Blålange	780	10	770	—	—	—
Brosme.....	8 159	96	6 444	1 619	—	—
Hyse	1 295	1 278	17	—	—	—
Kveite	1 699	1 699	—	—	—	—
Rødspette.....	57	57	—	—	—	—
Mareflyndre....	2	2	—	—	—	—
Ål	10	10	—	—	—	—
Uer	73	72	1	—	—	—
Steinbit.....	1	1	—	—	—	—
Skate og rokke	182	182	—	—	—	—
Håbrann	⁵ 452	452	—	—	—	—
Pigghå	2 212	2 212	—	—	—	—
Makrellstørje ..	731	31	—	—	—	—
Annen fisk	610	608	2	—	—	—
Hummer	52	52	—	—	—	—
Reker	57	57	—	—	—	—
Krabbe.....	—	—	—	—	—	—
³ I alt	54 056	18 809	30 519	3 238	1 490	—
Herav:						
Nordmøre	12 565	5 478	⁴ 6 654	2 433	—	—
Sunnmøre og Romsdal	41 491	13 331	⁶ 25 865	805	1 490	—

¹ Etter oppgaver fra Norges Råfisklag, Sunnmøre og Romsdal Fiskesalslag og Håbrandfiskernes Salslag. Omfatter også fisk fra fjerne farvann Saltfisk er omregnet til sløyd hodekapet vekt ved å øke saltfiskvekten med 72 prosent. ² Lever 14 900 hl.

³ Av dette 1 880 tonn saltfisk o: 3 233 tonn råfisk. ⁴ Tran 2 160 hl, rogn 2 164 hl, hvorav 658 hl saltet, 153 hl til hermetikk og 1 353 hl fersk. ⁵ Gjelder fra 1/1—30/7.

⁶ Av dette 5 274 tonn saltfisk o; 9 070 tonn råfisk. ⁷ Etter oppgaver fra Salgsstyret for Størjeomsetningen og Sunnmøre og Romsdal Fiskesalslag.

Makrell: Ukefangsten ble på ca. 340 tonn. Herav ble om lag 200 tonn fisket vesentlig med harp til konsum, mens 140 tonn var såkalt revkult tatt med snurpenot og levert til melfabrikasjon.

Størje: I Råfisklagets distrikt ble det i uken fisket 2 tonn størje, i Sogn og Fjordane 35 tonn og i Hordaland 144,5 tonn — ialt 181,5 tonn. Været var til dels noe hemmende for fisket, som nå har gitt totalfangst på 2270 tonn.

Håbrann: Det meldes om ukefangst på 70 tonn..

Skalldyr: Av reker hadde Oslofjorden 10 tonn kokte og 14 tonn rå, Skagerakkysten 10 tonn kokte

og 40 tonn rå, Rogaland 20 tonn kokte og 39 tonn produksjonsreker, Hordaland 4 tonn, Kristiansund 1,2 tonn, Troms 20,1 tonn og Finnmark 6 tonn. Levendefisklaget opplyser at krabbefisket i lagets distrikt var betydelig i forløpne uke.

Sild og brisling.

Feisild- og småsildfisket: Nord-Norge: Helgeland distriktene i Nordland hadde en del fiske, men det øvrige Nord-Norge intet. Ukefangsten på Helgeland ble 3200 hl.

Nord-Trøndelag: I løpet av to uker har distriktet hatt 5343 hl sild (mest 13/19), hvorav 337 hl er levert til hermetikk, 2371 hl til frysing for agn og 2635 hl til sildolje.

Buholmsråsa—Stad: Dette distrikt hadde mindre fangst enn i uken før. Det ble fisket 8838 hl feitsild og 711 hl småsild, hvorav henholdsvis til salting 249 og 0, hermetikk 689 og 526, fabrikk 6346 og 89, agn 1451 og 77, fersk innenlands 103 og 19 hl. Det meste ble fisket i Trøndelag.

Sør for Stad: Fisket ble mindre enn i foregående uke. Mellom Stad og Bergen ble det fisket 4930 hl mussa og i Hordaland sør for Bergen 2670 hl mussa.

Fjordsild: Av fjordsild hadde Oslofjorden 50 tonn og Skagerakkysten 10 tonn .

Brisling: Ved Bastø—Åsgårdsstrand ble det i uken stengt 5500 skjeeper storbrisling, hvorav en del går til sardinpakning, det øvrige til ansjos. På Vestlandet ga brislingfisket i distriktene av Hordaland sør for Bergen 750 skj. brisling og 1000 skj. blanding og i distriktene nord for Bergen (Sogn) 1850 skj. brisling og 400 skj. blanding.

Sildefisket ved Island: Fregatten KNM «Garm» har sendt følgende meldinger om fisket i forløpne uke: 6/9: Fremdeles ujevnt fiske fra 8—15—30 opptil 50 tønner. Frisk sydostlig bris. 7/9: Tirsdag ujevnt fiske fra 5—10—20 en del fangster 40—50 opptil 70 tønner. I dag ubetydelig fiske, dårlig vær. 9/9: Landligge, stiv sørvestlig kuling. Ca. 100 båter i Seydisfjord.

Av industrisild er det anmeldt hjemført 628 709 hl på 249 turer.



M/S «ELDBORG», Island.

Length. o. a. 92 ft. Gross reg. 139 tons
Propelled by WICHMANN diesel engine type 3 A CA - 300 B HP.

Bygget av Bolsønes verft, Molde, for Gunnar Hermansson,
Hafnarfirdir, Island.

Hovedmotor:

WICHMANN DIESELMOTOR
type 3 A CA — 300 HK.

WICHMANN
MOTORFABRIKKEN
WICHMANN

RUBBESTADNESET

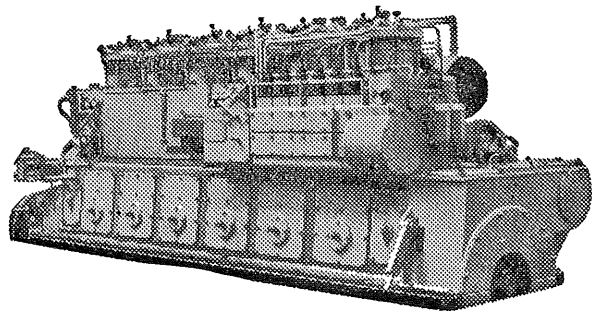


*Bedre driftsresultat —
med mindre forbruk
og enklere vedlikehold.*

WICHMANN DIESELMOTOR

type A CA

200—1200 HK



Fetsild- og småsildfisket 1. januar— 10. september 1960

	Finnmark—Buholmråsa ¹		Buholmråsa— Stad		Stad—Rogaland		Samlet fangst	
	Fetsild	Småsild	Fetsild	Småsild	Fetsild	Småsild	Fetsild	Småsild
	hl	hl	hl	hl	hl	hl	hl	hl
Fersk eksport.....	—	—	—	—	7	364	7	364
Saltet	798	208	2 320	187	638	36	3 756	431
Hermetikk	353	18 530	3 448	21 274	416	9 392	4 217	49 196
Fabrikkersild	98 974	1 016 482	156 987	146 640	1 136	16 341	257 097	1 179 463
Agn	12 523	6 789	19 509	4 793	9 203	2 304	41 235	13 886
Fersk innenlands	816	—	2 173	478	4 614	1 760	7 603	2 238
I alt	113 464	1 042 009	184 437	173 372	16 014	30 197	313 915	1 245 578
I alt pr. 12/9 1959	56 863	40 550	214 097	98 161	28 951	197 103	299 911	335 814

¹⁾ Lodde til fabr. vare 955 661 hl, til agn 202, til og dyrefôr 475.

Trålsildfisket: Været har hemmet dette fiske, som i uken helst har foregått på Egersundbanken Stenrevet og Fladen. Egersund hadde i uken tilgang på 2765 hl industrisild og 4418 hl øyepål. I Haugesund og omegn ble det levert 880 hl industrisild, 21 768 kg sild til frysing, 3085 hl øyepål til industrien samt 227 hl skittfisk. I Randesund ble det i uken levert 5–600 hl sild til mel.

Summary.

During the week ending September 10th North Norway had good weather conditions. In the Western coast districts however, the weather hampered the fishing.

The week's landings in Finnmark amounted to 2203 tons of whitefish compared with 1651 tons the foregoing week. The most important items were 692 tons of cod, 262 tons of haddock, 1169 tons of saithe, 8 tons of halibut, 21 tons of plaice and 36 tons of redfish. Troms har landings of 778 tons compared with 472 tons. More important landings were 97 tons of cod, 507 tons of saithe, 54 tons of haddock, 5 tons of halibut, 23 tons of Greenland halibut and 45 tons of redfish.

In Sunnmøre og Romsdal 551 tons were landed including 434 tons of ling and tusk, 68 tons of halibut and 11 tons of haddock. In addition, this district had two vessels from the Denmark Strait and Iceland with 39 tons of halibut, 28 tons of salt cod and 16 tons of fresh iced round fish. Sogn og Fjordane had landings of 646 tons including 587 tons of dogfish.

The mackerel fishing gave 350 tons including

200 tons of line-caught fish and 150 tons of purse seine fish.

Of tuna 181,5 tons were taken, and of porbeagle 70 tons.

The supplies of prawns were good.

The fat and small herring fisheries gave declining catches. The districts from Rørвик to Bergen has the best fishing presently. Large sized sprats are taken in the Oslofjord and are sold for sardine canning and spicing.

The driftnet fishing off Iceland seems to develop slowly.

The North Sea trawling for industrial supplies was partly hampered by the weather. About 3200 hectolitres of herring and 7470 hectolitres of Norway pout were landed for reduction.

Makrellfisket¹⁾

Anvendelse	1960			Mot i fjor pr. 5/9
	I tiden 22/8–27/8	I tiden 29/8–3/9	I alt pr. 3/9	
	tonn	tonn	tonn	tonn
Fersk innenlands	101	104	3 477	3 756
Fersk eksport	23	36	582	380
Frysing.....	136	65	4 141	5 231
Salting	39	5	1 842	721
Hermetikk	29	84	1 260	451
Filetering	24	41	515	249
Agn	44	2	2 351	1 448
Førmel	102	224	395	136
Røyking	4	4	74	70
Diverse	—	—	6	9
I alt	502	565	14 643	12 451

¹⁾Etter oppgaver fra Norges Makrellag S/L.



Ut- landet.

Misslykket engelsk hå-sesong i år.

«Fish Trades Gazette» opplyser 27. august at kystfiskerne i Grimsby er stillet overfor en av de dårligste pigghåsesonger de kan minnes. Sesongen begynner normalt i mai, men i år ble det ikke fangster av betydning før i midten av juni, og de om lag 12 båtene som fisker fra Grimsby hadde svært smått utbytte. Kystfiskefartøyene Scarborough, Whitby og Bridlington, som også fisker med stasjon i Grimsby, la i år kursen hjemover igjen etter en eller to turer. De fisket ikke engang til dekning av utgiftene.

To rekordmessige kveitefangster levert i British Columbia.

Augustutgaven av «Canadian Fisherman» melder at kveitefiskefiske fortsatte gjennom juni måned med mange gode fangster for de større båtene, som fisket i nordlige farvann, især i Bering-sjøen. To uvanlige store fangster hadde «Silver Bounty» av Prince Rupert, som leverte 179 000 pund kveite i Sand Point og Prince Rupert etter en syv døgns tur, og «Blue Pacific One», som leverte 160 000 pund i Vancouver. Fangstene er de største som har vært brakt inn på en kjøll i British Columbia, skrives det.

Russisk-japansk fiskeripakt.

I «Canadian Fisherman»s augustutgave betegnes avtalen som er sluttet mellom russiske og japanske fiskerimyndigheter for året 1960, som et kompromiss. Avtalen gir japanerne adgang til fangst av 67 500 metriske tonn av laks. Opprinnelig hadde japanerne foreslått en kvota på 85 000 tonn, mens russerne insisterte på 50 000 tonn. Under forhandlingene beskyldte russerne åpent japanerne for å være skyld i lakseforekomstenes markante nedgang. Andre deler av fiskeripakten, som sesongens lengde og område ved Kurilene ble noe utvidet. Vitenskapelige undersøkelser med gjensidig utveksling av personell på forskningskipene vil bli opprettholdt som før, meldtes det.

Bra resultat av årets svenske bankfiskesesong.

Det foreligger ennå ikke fullstendig oversikt over sesongens svenske storsjøfiske, skrives det i «Svensk Fiskhandel» nr. 7-8, men fangstene har vært gode, og de første avismeddelelser om fare for mangel på spillange til lutefiskproduksjon må ansees som meget forhastete. Ved siden av egen fangst har en også normal import å regne med.

Middelfangsten pr. båt på første tur oppgis å ha ligget på 24 tonn fersk lange. På annen tur nådde den opp i hele 37 tonn mot bare 30 tonn på samme tur i 1959. Den gode fiske-lykke fristet mange båter til å ta en tredje tur. Ennå i første ukene av august foretok Bohusbåten sine leveringer av årets siste fangst, og tilvirkingen gikk inn i sin hektiske sluttspurt, idet det samtidig også ankom flere båtlaster importert fersk lange fra Norge. I første del av sesongen var været ikke fullt

så godt som ønskelig for tilvirkingen, men deretter var det stort sett fordelaktig, hvorfor en må vente seg, at årets produksjon av spillange skal holde en utmerket kvalitet, skrives det til slutt.

Svensk utenrikshandel med fisk i første kvartal.

Sveriges utenrikshandel med fisk og fiskeprodukter utviklet seg gunstig i første kvartal, opplyser «Svensk Fiskhandel». Et sammendrag fra Jordbruksøkonomiska meddelanden viser at importverdien øket med ca. en prosent og utgjorde 21,45 mill. sv. kroner mens verdien av eksporten samtidig øket fra 11,73 til 14,70 mill. sv. kroner sammenholdt med første kvartal i fjor. Kvantitativt steg importen med ca. 7 pst. til 8645 tonn, mens eksportkvantumet økte med 20 pst. til 17 625 tonn. Heri inngår direkte leveranser av fangst utenlands.

Irland går inn for ørretoppdrett.

I Irland er en nå kommet godt i gang med opprettelse av dambruk for opprettelse av regnbueørret, opplyser «Fiskeribladet». Klimaet og vannets beskaffenhet gir de aller beste betingelser, og man har hatt stor suksess med det dambruk som ble innrettet av Eire Inland Fisheries Trust ved Fanue i Tipperary. Det ble gitt tilskudd hertil fra det nasjonale utviklingsfond. Et bruk på fem dammer anses for å være mest skikket for forholdene, og en regner med anleggskostnader på £ 300 å 400 for et sådant foretakende. En får et statstilskudd på 25 pst. fra Eire Government's National Development Fund.

Perus ansjosfiskerier.

Pacific Fisherman beretter at Callao og Chimbotes ansjosfiskeflåte, som forsyner verdens største fiskemelindustri, gjenopptok driften igjen i mai etter en lengre tids opplegging, som skyldtes uoverensstemmelser mellom redere og fiskere om lottstørrelse og andre godtgjørelser. Saken var ikke egentlig løst, men fiskerne samtykket i å ta opp igjen fisket i påvente av en voldgiftsavgjørelse.

En annen nyhet i utviklingen av Perus voksende fiskerier næring var bekjentgjørelsen av nye regjeringsdekreter vedr. næringen. De springende punkt er disse:

Utenlandske fiskefartøyer tillates ikke å fiske i peruanske farvann uten uttrykkelig tillatelse.

Fiskerne klassifiseres i grupper. Hver gruppe har sine forpliktelse. Visse dokumenter forlanges og dekretet anviser hvor disse er å få.

Fiskefartøyene sorterer under kontroll av havnekapteinen for de respektive områder. Havnekapteinene er ansvarlige ikke bare for beskyttelse av fisk og fiskeforekomster, men også for guanofuglene.

Fartøyene klassifiseres. Forlangendene til hver klasse er fastlagt, de nødvendige dokumenter beskrevet, og melding om hvor de er holdes er gitt.

Før opplegget hadde fiskemelfabrikken vært gjenstand for sterke angrep på grunn av den stank de sendte utover nabo-byen — Lima. Mange av fabrikkene benyttet flåtestreiken til rengjøring av utstyr og i noen tilfeller også til installasjon av luftfjernende innretninger.

N. ANTHONISEN & CO.

ETABL. 1868
BERGEN
TLF. 13 307

Kjøper av tørrfisk, saltfisk, saltrogn.
Bortleier kjølelager for lettsaltet sild.
Store fryserom. Dypfrysing.

Sveits innførsel av fersk og frossen saltvannfisk.

Nedenunder gis en oppgave over Sveits' innførsel av fersk og frossen saltvannfisk i juli 1960 og i tiden januar/juli 1960.

	Juli		Januar/juli	
	tonn	sv.frs.	tonn	sv.frs.
Norge	56,2	117 293	517,3	1 089 139
Danmark	198,4	530 726	1 932,4	4 760 386
Vest-Tyskland	30,3	74 816	326,9	754 727
Frankrike	0,8	2 425	33,9	153 158
Italia	0,06	271	1,1	2 413
Nederland	31,8	142 600	285,1	1 119 903
Belgia/Luxemb.	0,7	3 443	9,7	38 357
Island	—	—	0,48	1 438
Storbritannia	—	—	0,19	890
Spania	—	—	0,03	139
Hellas	—	—	0,013	100
Pakistan	1,0	2 450	1,0	2 450
Total 1960	319,4	874 024	3 099,29	1 923 109
Total 1959	281,8	753 670	3 086,8	7 678 186

Det kom fra Norge i juli 1960 10 699 kg annen fisk og andre skalldyr til en verdi av sv.frs. 112 255.

Sovjettisk fiskeindustri.

«Leningradskaja Pravda» melder 17. august at Baltijskij skipsverft i Leningrad har levert et nytt kombinert kjøle- og fabrikkskip på ca. 10 000 tonn. Det nye fartøy har fått navnet «Simferopol» og går i disse dager prøvetur. Skipet har en frysekapasitet på 100 tonn fisk eller hvalkjøtt pr. døgn og er beregnet for transport av sardiner eller hvalkjøtt. Fartøyets fart oppgis å være på høyde med et moderne passasjerfartøy. Eksakte data ikke oppgitt.

«Vodnyj Transport» meldte 18. august at Leningrad Trålbåse har overtatt et nytt fabrikkskip som oppgis å kunne produsere 1000 bokser kryddersild (*Clupea sprattus*) pr. døgn blant annet.

Det hollandske sildefiske.

I uken som endte 3. september ble det i hollandske havner innbrakt 28 836 tnr. fiskepakket saltsild mot 30 686 tnr. i motsvarende uke i fjor. Siden fisket begynte har det vært ilandbrakt 140 130 tnr. matjessild, 77 483 tnr. fullsild, 16 468 tnr. rundsaltet sild og 3268 tnr. tomsild — i alt 237 349 tnr. mot 352 055 tnr. i fjor.

Fiske- og fiskemelindustrien i Chile.

Avisen «El Mercurio», Santiago, for 1. ds. inneholder en artikkel om Chiles fiskeriindustri hvis innhold gjengis nedenfor i fri oversettelse til norsk:

Statistiske opplysninger vedrørende Chiles fiskeri-industri.

Dirección de Estadística y Censos har offentliggjort statistiske data for produksjon, konsum, forarbeidelse og eksport av fiskeriprodukter for året 1959.

Som en vil se av statistikken, utviser produksjonen det høyeste tall som er registrert i vårt land hittil. I løpet av 10 år er kvantumet av fisk og sjødyr («mariscos») øket med 400 pst., fra 86 724 tonn i 1950 til 272 513 tonn i 1959.

Med hensyn til konsumet av fersk fisk og sjødyr er der en betraktelig nedgang, fra 66 581 tonn fisk og 28 228 tonn sjødyr i 1955 til 45 751 tonn fisk og 21 521 tonn sjødyr i 1955. De mest populære sorter er som bekjent «merluza» eller «pescada», med 16 213 tonn, og «sierra», med 7006 tonn. Av sjødyr foretrekker chilenerne mest «cholgas» i første rekke, fulgt av «erizos», «locos», choritos» og «almejas».

Statistikken viser at det kvantum som gikk til fabrikkene steg fra 116 781 tonn i 1955 til 205 591 tonn i 1959. Den største prosentsats har i de senere år gått til fiskemelfabrikasjonen, 75 pst. ble benyttet hertil, resten til hermetikk.

Kvantumet av fisk og sjødyr til frysing er steget. Dette system som først ble påbegynt i Chile i 1953, har stor betydning for det innenlandske konsum og er en av de betydeligste inntektskilder i eksporten av sjøprodukter.

Fangststedene på den chilenske kyst er inndelt i 8 soner fra nord til syd, som følger: Iquique, med 2188 fiskere, arbeidere og mannskap («pescadores, operarios y tripulantes»), Antofagasta 1096, Coquimbo 1691, Valparaiso 3163, San Antonio 994, Talcahuano 6627, Valdivia 1283 og Puerto Montt som har 2460 personer i fiskerivirksomhet.

Før jordskjelvkatastrofen rammet Syd-Chile regnet man med ca. 5901 båter («embaraciones») og 58 skip («naves») sysselsatt med trålerfiske. Økningen av antall båter og skip har spilt en stor rolle for den stigning som fiskeri-produksjonen utviste i de senere år.

Den Fiskeritekniske Ekspertkomisjon som regjeringen nylig har oppnevnt, har anslått den skade som er forårsaket av jordskjelvene og flodbølgene i Syd-Chile fra Talcahuano til Chiloé til følgende:

Ro- og seilbåter, tapt 445	E° 51.250,—
Ro- og seilbåter, skadet 29	» 1.765,—
Seilskip («goletas»), tapt	» 123.500,—
Motorbåter, tapt 54	» 48.040,—
Fiskeritstyr (garn,snører, dykker-utstyr og aiv.), tapt »	123.401,—

I alt E° 347.956,—

Islands sildefiske.

Ifølge underretning fra Fiskifjelag Islands viser Islands sildefiske følgende sluttresultater for årets sesong: Cursild 70 952 tnr. i fjor 131 495), sukkersaltet 70 952 tnr. (i fjor 63.864), krydret 21 854 tnr. (i fjor 22 294), annerledes behandlet 112 tnr. (i fjor 0), tilsammen 126 845 tønner (i fjor 217 653), til frysing 16 218 hl (i fjor 22 163), til eksport iset 834 hl (i fjor 0), til sildoljeindustrien 971 276 hl (i fjor 1 362 908).

Svensk fiskerioversikt.

I «Aktuelt om fisket» i «Svenska Västskustfiskaren» den 25. august skrives det at sildefisket i Nordsjøen har vist seg temmelig foranderlig denne sesong. I slutten av juli og begynnelsen av august var det god tilgang på sild i ulike områder fremforalt i Nordsjøens vestlige og nordvestlige deler. I noen uker tok våre trålere gode fangster og det var heller ikke noen grunn til å klage på kvaliteten. Silden var både større og fetere enn i de nærmeste foregående sesongene.

Men bildet endret seg temmelig hurtig. Tilgangen på sild ble ujevn og likedan fisket. En del trålere fikk fortsatt gode fangster, men de fleste vendte hjem fra fangstplassene med små kvanta ombord.

Det var under denne situasjon at fisket med flytetral ble begynt på Egersund-kanten. En hadde observert gode sildeforekomster og de første flytetralforsøkene ga fine resultater. Men fiskelykken ble ikke av langvarig art på dette felt heller. Den store silden dro seg unna og i stedet ble det mest sortering II å se i fangstene. Denne er vanskelig å avsette, hvorfor mange flytetralere igjen tok fatt med bunntral. I siste ukene har imidlertid sildetilgangen vært meget tilfredsstillende på ny. Såvel før som etter «Egersundsepoken» har det beste fisket funnet sted langt ute i Nordsjøen fra den vestlige del av Fladengrund opp mot Forty miles ground og Bressay.

Leveringene har som vanlig funnet sted i Sverige, Danmark, Storbritannia og Vest-Tyskland og særskilt sistnevnte marked har vist god appetitt på den førsteklasses silden svenskene har kunnet fremby. Den store avstand fra fangstplassene til salgshavnene har imidlertid vært et stort «drawback».

Trålfisket etter ferskfisk i Nordsjøen har vært av forholdsvis beskjedne størrelse både hva deltakelse og fangst angår under sildefisket. Snurrevadbåter har fisket nordvest av Hirtshals, på Vestbank og Vikingbank. På de to sistnevnte felt har fangstene i det vesentlige bestått av hyse.

Rekefiskerne har i det siste hatt bra fangster på dypområdene, 3–4 timers gange fra kysten av Nord-Bohuslen. Rekefisket foregår vanligvis også på Ferder-dypet, men der har maneter i noen uker vært en virkelig plage, og det har hendt at trålerne har måttet slippe hele fangsten da en ikke har hatt muligheter for å berge reken ut av manetmassene.

Peruansk forsøk på å regulere produksjonen av fiskemel.

«Peruvian Times» for 1. juli inneholder følgende:

Situasjonen som er oppstått på verdensmarkedet som følge av overproduksjonen av denne vare i Peru var gjenstand for diskusjon på møter mellom medlemmene av Sociedad Nacional de Pesqueria i Lima denne uke.

På et møte som ble holdt torsdag 30. juni ble et forslag om å allokere produksjonskvoter til de forskjellige fiskemelfabrikker, som nå er i drift eller ventes å komme i drift, møtt med så skarp motstand, at avstemning ikke ble avholdt. En kommisjon ble oppnevnt og fikk til oppgave å undersøke andre løsninger, som for eks. oppretting av «fredningstid» en viss del av uken eller måneden. I betraktning av de svære investeringer, som er innbefattet og gir tenkelige muligheter for en fiskemelproduksjon i 1960 på 1 000 000 (en million) tonn, formoder en innen visse sirkler, at et statsinngrep vil bli nødvendig for å få i stand en innskrenkning.

Perus fiskemeleeksport har steget fra 10 600 tonn i 1953 til nær ved 300 000 tonn i 1959 og til 256 204 tonn i løpet av de første fem måneder (januar–mai) av inneværende år. Det opplyses, at prisen på fiskemel på det internasjonale marked har falt fra et maksimumsnivå i 1959 på US \$ 140 pr. tonn til mindre enn \$ 60 pr. tonn i disse dager. Ennvidere opplyses det at Chile også er kommet inn på markedene som konkurrerende produsent, og at Danmark, Norge og andre land senker sine priser for å møte konkurransen fra Peru samt at fraktratene for skipning av fiskemel fra Sydamerikas vstkyst til Europa heves av samseilende linjer (conference lines). Imens kommer mange nye fiskemelfabrikker i drift på kysten.

Det er tydelig at skritt må tas frivillig eller at myndighetene for å begrense Perus produksjon, i det minste inntil videre, inntil markedet normaliserer seg. Det påstås at \$ 60 pr. tonn ligger under produksjonskostnadene

Skipningene i løpet av de første fem måneder av 1960 til en antydning gjennomsnittspris av \$ 75 pr. tonn har vært følgende:

Tyskland og Holland	137 095 tonn
Forente Stater	25 620 »
Storbritannia	25 620 »
Japan	12 810 »
Belgia	23 058 »
Andre land	32 000 »

Total 256 204 tonn

Av nevnte kvantum er 41 pst. skipet fra Callao, 44 pst. fra Chimbote og 15 pst. fra andre havner

Peruianisk fiskeristatistikk.

«Peruvian Times» for juli inneholder følgende:

Følgende statistiske opplysninger, som refererer seg til de peruanske fiskerier fremkom i siste utgave av «El Peruano» — det offisielle regjeringsorgan — og er utarbeidet av Direccion de Pesqueria y Caza innenfor Landbruksdepartementet:

For tiden har Peru om lag 4300 fiskefartøyer bemannet med 16 000 fiskere. Langs kysten er der 116 anlegg for tilvirking av fiskeriprodukter, som beskjeftiger ca. 12 000 mann. Der er 11 fryseanlegg, 52 hermetikkfabrikker, 103 fiskemelfabrikker og 55 fiskeoljeanlegg. På kysten er det også 3 hvalstasjoner med 8 fangstbåter.

Den i 1959 ilandbrakte fiskemengde utgjorde om lag 2 000 000 metriske tonn og plaserte Peru som nr. 5 blant verdens fiskeproduserende land. Det økte kvantum skyldtes mest ansjosfisket til produksjon av fiskemel, hvorav Peru er verdens største eksportør.

Eksporten av fiskeprodukter i 1959 utgjorde 360 000 metriske tonn til verdi av Soles 1 300 000 000 (omtrent US \$ 50 000 000) og plaserte fiskeriprodukter som Perus ledende eksportprodukt etter bomull og erobret annen-plassen fra sukker.

Parallelt med fiskerinæringens vekst, er båtbygging for denne bransje blitt en industri av økende betydning for flere havner langs kysten, og det bygges nå båter med opptil 200 tons lastevne.

Fiskerienes økende betydning gjenspeiles også i tollinntradene fra denne næringsvei, som i 1959 oversteget Soles 37 000 000.

Frionor-kampanje i England.

Det norske frossenfisk-konsern Frionor, som har solgt på det britiske marked i fire år, håper i år å eksportere 100 tonn til Storbritannia, opplyser «The Fishing News» den 9. sept. Neste måned settes en landsomspennende avertissementkampanje i gang i samarbeid med et fryseri og i forbindelse med demonstrasjoner, som muligens kommer til å dekke hele landet.

Islands torskefiske.

Fiskifjelag Islands opplyser, at utbyttet av Islands torskefiskerier i første halvår ble i alt 256 898 tonn sløyd fisk med hode mot i fjor i samme tidsrom 252 985 tonn. Det er eksportert iset 11 500 tonn (i fjor 4022 tonn), anvendt til filet 129 001 tonn (i fjor 150 092 tonn), hengt til stökkfisk 50 381 tonn (i fjor 38 767 tonn), saltet 59 229 tonn (i fjor 53 066 tonn), til fabrikker 2360 tonn (i fjor 3654 tonn) og til annet 4427 tonn (i fjor 3294 tonn).

Forekomst av egg og yngel av fisk i Vest- og Nord-Norske kyst- og bankfarvann våren 1959

av Kr. Fr. Wiborg

I tidsrommet 2.–28. april 1959 ble det på et tokt med M/S «Helland-Hansen» i farvannene fra Bergen til Andenes samlet inn egg og yngel av fisk. (Fig. 1). På hver stasjon ble det tatt vertikaltrekk 100–0 m og et 5–10 minutters horisontaltrekk i overflaten med en-meters håv med 0-duk (maskevidde 0,5 mm). På siste delen av toktet, etter 20. april, ble det fra Vesterålen og sydover også tatt slepetrekk med Clarke-Bumpus planktonsamler i de øverste 25 m.

For å supplere materialet har en til denne beretningen også nyttet plankton samlet inn fra den faste oseanografiske stasjon ved Skrova og Skarsvåg.

Resultatet av undersøkelsene.

Torsk. Fra slutten av mars til begynnelsen av mai var der mange torskeegg ved Skrova (tab. 1). Yngelen begynte å klekkes omkring 10. april og nådde opp i vel 40 pr. trekk (100 pr. m²) i første halvdel av mai. Forholdene var omtrent som året før, bortsett fra at det i 1958 ble funnet mye egg i midten av mars.

Hvis vannmassene ved Skrova hadde ligget i ro, ville forholdet mellom summene av egg og yngel i løpet av sesongen gi et visst mål for hvor stor del

av eggene som ble klekket. For de årene vi har observasjoner fordeler prosentallene seg som følger:

1949	1950	1951	1955	1956	1957	1958	1959
24	4.5	3.3	5.9	1.6	0.9	8.4	11.1 %

Tallene ligger stort sett meget lavt, og det tyder på at størstedelen av yngelen og sannsynligvis også en god del egg blir ført vekk med strømmen. — For årene 1949 og 1951 har vi tilsvarende observasjoner fra hele Vestfjorden i begynnelsen av april og begynnelsen av mai. I 1949 utgjorde den klekkete yngel i mai 22.2 pst. av eggallet i april, pluss 3.8 pst. egg som enda ikke var klekket. I 1951 var de tilsvarende tall 8.8 og 16.3. Dette gir en maksimal klekkeprosent på 25–26 pst.

Vi må vel regne med at disse tallene er noe lavere enn den virkelige klekkeprosent, da en del av eggene nok blir ført bort fra Vestfjorden før klekkingen, og den største yngelen ikke blir fanget kvantitativt.

For Hardangerfjorden regner Gundersen (1954) med en klekkeprosent for fiskeegg på ca. 10 for den ytre delen, og mellom 20 og 33 for den indre delen.

Under toktet med «Helland-Hansen» ble det med egghåv tatt en del nygytte egg som antakelig var av torsk, opptil 750 pr. m², i Breisundet utfor Ålesund, og 250–630 pr. m² i Viknadistriktet nord for Rørvik. (Fig. 2). Her foregikk det i februar–mars et rikt torskefiske. En fant også litt torskeegg på Halten- og Sklinnabankene, og utfor Vesterålen opptil 370 egg pr. m² sammen med enkelte torske-yngel.

I 5 minutters horisontaltrekk i overflaten fikk en ved Ona opptil 22 000 egg pr. trekk (vel 100 pr. m³), ved Rørvik 36 000 egg (180–200 pr. m³).

Hyse. Det er tidligere blitt påvist at forskjellige forskere at hysa gyter i april–mai langs eggene fra Andenes og sydover, men under de norske undersøkelsene har en aldri funnet større mengder av egg. Heller ikke i 1959 fant en større konsentrasjoner av hyssegg i disse områder, det meste var ca. 38 egg pr. m². Enkelte egg ble funnet langt

Tabell 1. Egg og larver av torsk tatt i vertikaltrekk med Nansenhåv 8/70 ved Skråva i 1959.

Dato	50–0 m		300–0 m	
	Egg	Yngel	Egg	Yngel
21. II	1	0	0	
5. III	2	0	7	0
11. III	5	0	5	0
14. III	2	0	4	0
22. III	1	0	—	0
30. III	56	1	73	0
4. IV	170	0	170	0
11. IV	375	3	300	1
18. IV	216	3	205	5
26. IV	130	25	180	23
2. V	63	8	57	12
9. V	12	38	21	41
15. V	1	23	1	26
22. V	2	7	—	8
30. V	—	3	—	5

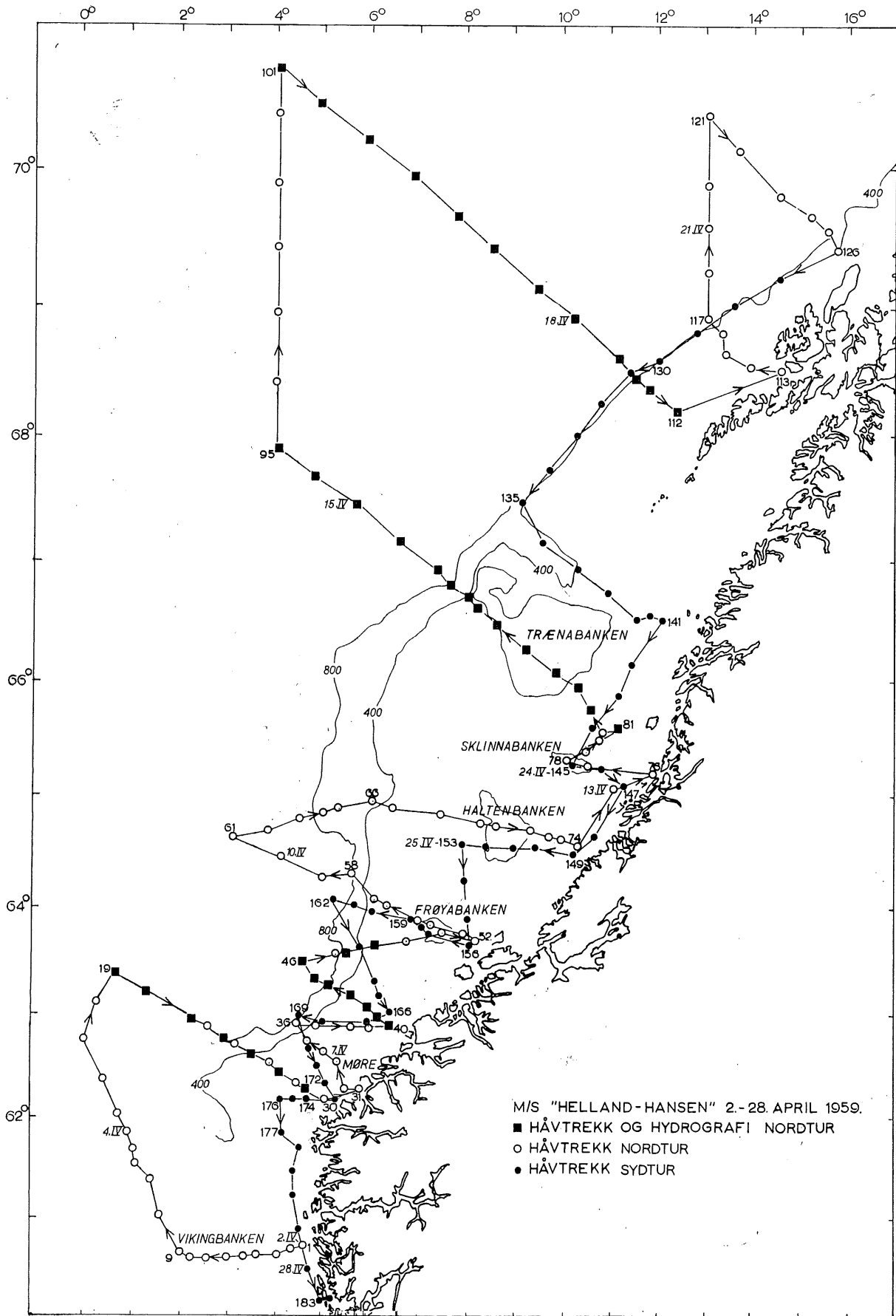


Fig. 1. Stasjonsnett og håvtrekk under toktet med M/S «Helland-Hansen» 2.-28. april 1959,

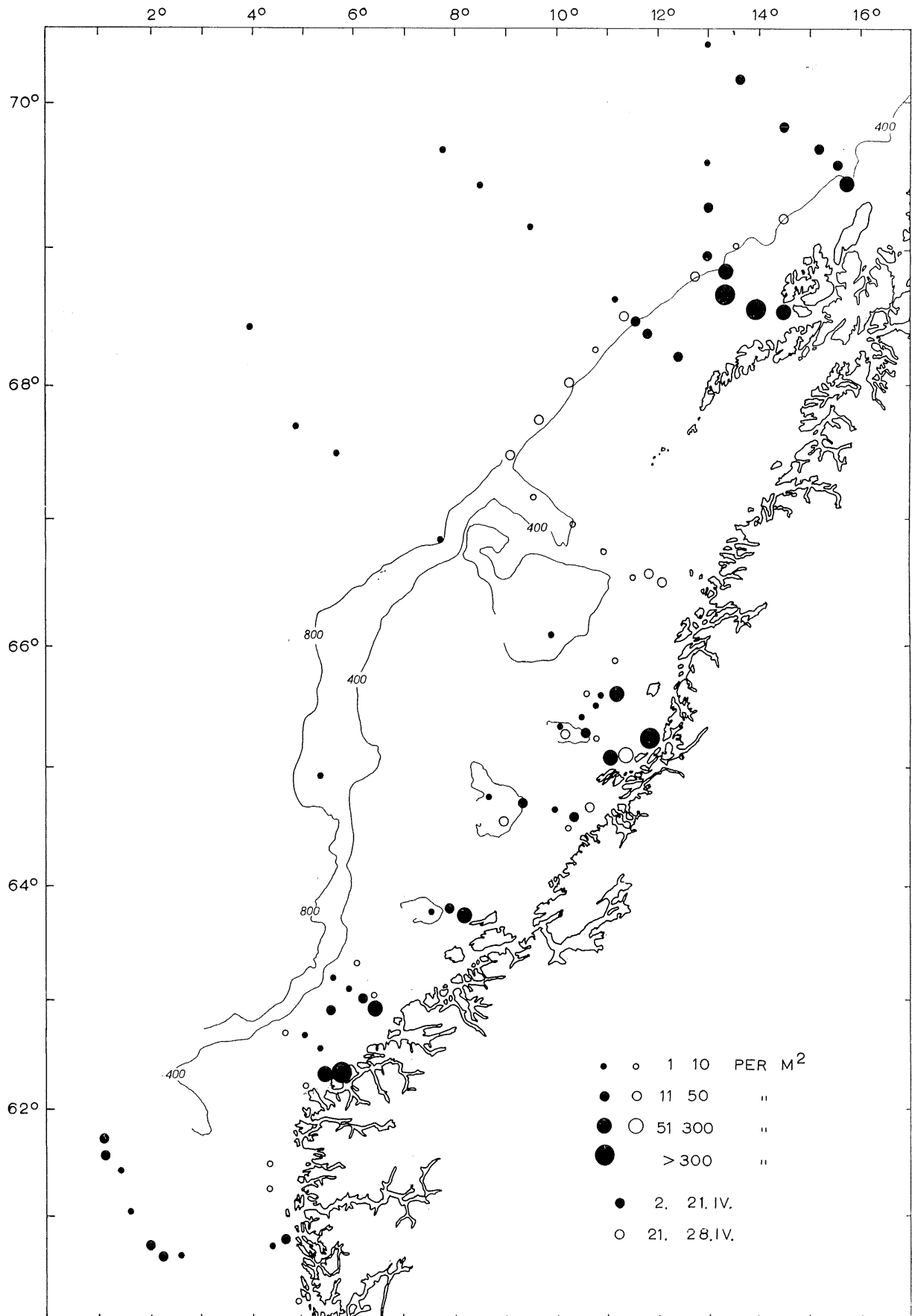


Fig. 2. Antall egg av torsk og hyse pr m² sjøoverflate tatt i vertikaltrekk med en-meters høv 2.-28. april 1959. Negative trekk utelatt.

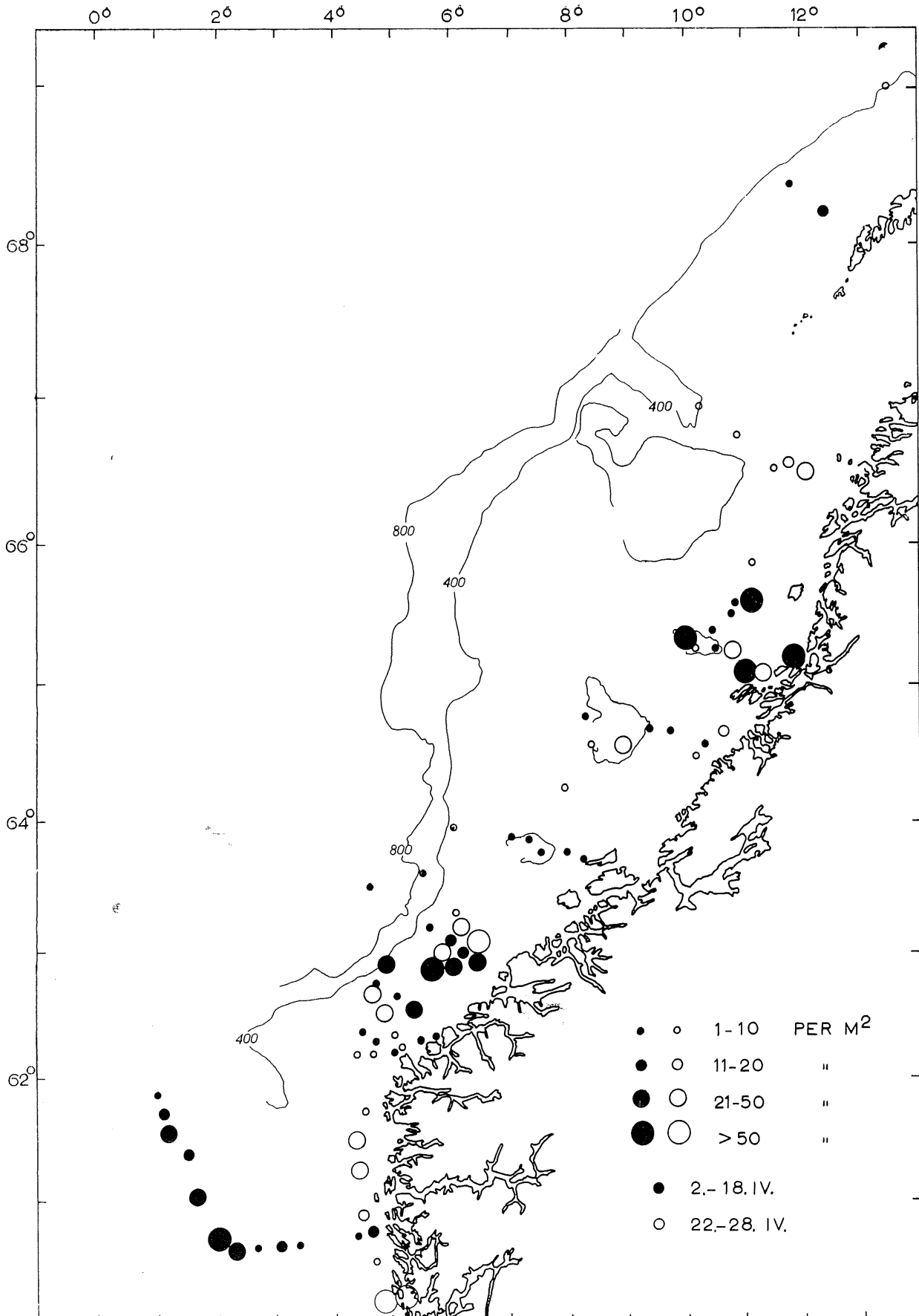


Fig. 3. Antall egg av sei og øyepål pr. m² sjøoverflate tatt i vertikaltrekk med en-meters håv 2.-28. april 1959. Negative trekk utelatt.

til havs, opptil 20–30 egg i 10 minutters horison-taltrekk. Dette samsvarer med resultatene fra 1958 (Wiborg 1960).

Egg og yngel av hyse ble for øvrig funnet i den nordlige del av Nordsjøen, på Vikingbanken og Tampen, opptil 30 egg og 14 yngel pr. m². Hysa som lever her regnes for å høre til en egen stamme, hjemmehørende i Nordsjøen.

Sei og øyepål. Ved Skrova ble det fra slutten av mars til midt i mai funnet fra 1 til 100 egg av sei og øyepål pr. m². Enkelte nyklekte larver forekom fra slutten av april til midten av mai. (Tab. 2).

Tabell 2. Egg av sei og øyepål tatt i vertikal-trekk med Nansenhåv 8/70 ved Skråva i 1959.

Dato	Trekk	
	50–0 m	300–0 m
30. III	0	8
4. IV	12	45
11. IV	12	19
18. IV	18	17
26. IV	20	29
2. V	3	15
9. V	0	2
15. V	3	1

Under toktet med «Helland-Hansen» ble det tatt en del egg som sannsynligvis var av sei, som regel under 100 pr. m² med en-meterhåv (fig. 3), mest i slutten av april. Noen av eggene tilhører muligens øyepål. Øyepålegg er litt mindre enn sei-egg, 0.9–1.1 mm i diameter, seieggene 1.0–1.2 mm. På Vikingbanken (st. 12–15) og Tampen ble det også funnet en del seiegg. Her ble det i begynnelsen av april tatt en del sei-yngel, 1–40 pr. m², opptil 9 mm lange. I slepetrekk ble det om natten pr. 10 minutters trekk tatt mellom 13 og 3000 individer på 7–15 mm, middellengde ca. 10 mm (tab. 3). Denne yngelen må være klekket 1–2 måneder tidligere, og seien i Nordsjøen gyter vanligvis i februar–mars.

På Tampen og Vikingbanken ble det tatt 1–14

Tabell 3. Lengdefordeling av sei-yngel tatt i slepetrekk om natten med en-meterhåv på Vikingbanken og Tampen 2.–3. april 1959.

	mm								Middel-lengde mm
	7	8	9	10	11	12	13	14	
Vikingbanken	7	8	9	10	11	12	13	14	9.6
	1	12	36	27	15	3	—	—	8.9
Tampen	7	25	47	14	7	—	—	—	10.2
	—	11	20	28	30	7	3	1	

yngel pr. m² av øyepål og ellers enkelte larver på Halten- og Sklinnabankene. Etter tidligere undersøkelser synes det som om øyepålen på de nordlige felter gyter i april–mai.

Sild. På toktet med «Helland-Hansen» var det sildeyngelen som dominerte. (Fig. 4). Det kan stort sett skjelves mellom 5 områder: Feie–Sognefjord (A), Kråkenes–Møre (B), Egga–Frøyabanken (C), Haltenbanken (D), Vega–Trænabanken (E). Under første del av toktet ble det tatt mest yngel ved Ona (B) opptil 800 larver/m², deretter kom Haltenbanken (160), Frøyabanken (120) og utfor Vega (30). Under den siste del av toktet var der mindre yngel, bortsett fra Sklinnabanken, men utbredelsen var omtrent som i første delen, bare mer jevn. I siste halvdel av april ble det i Clarke-Bumpusapparatene som regel tatt noen flere larver pr. m² enn i vertikaltrekkene.

I begynnelsen av april målte silde-larvene 9–15 mm, i middel 10–12 mm. (Fig. 4). Like utenfor Ona var 28 pst. av yngelen 7–8 mm, og midlet for hele prøven 10.1 mm. Nyklekt sildeyngel måler 6–8 mm. På Haltenbanken var lengdevariasjonen liten, 8–12 mm, middel 10.5 mm. På denne banken er gytefeltet tydeligvis skarpt avgrenset.

Under siste del av toktet 2–3 uker senere, var yngelen blitt noe større, opptil 21 mm, med en gjennomsnittslengde av 14–16 mm.

Judanov (1958) undersøkte fordelingen av sildeyngel i de samme områder i april 1956. Han fant også mest yngel utfor Møre, på Langgrunnen, Bogrunnen og Griptaren, med området Utsira–Bergen som nr. 2 og Frøya–Haltenbankene som nr. 3. — Bortsett fra området Utsira–Bergen, stemmer Judanovs resultater godt med våre. Også lengden av yngelen stemmer, middel vel 10 mm i begynnelsen av april, 12–14 mm i slutten av måneden. Vi undersøkte ikke området sør for Bergen. Etter oppgavene fra fiskeristatistikken ble i 1959 bare 1/5 av vintersildkvantumet tatt sør for Stad.

Også i 1955 hadde sildeyngelen nesten den samme kvantitative fordeling, Mørefeltet som nr. 1, Frøyabanken som nr. 2 og Haltenbanken som nr. 3. Undersøkelsene ble da foretatt tidligere i sesongen, i slutten av mars, og de fleste larver var nyklekket, med middellengde av 7–8 mm. (Wiborg 1956).

Lodde. På den oseanografiske stasjon ved Skarsvåg nær Nordkapp ble det tatt en del loddelarver i vertikaltrekkene med 8/70 håv: 17. april 11 larver, 13. mai 111 larver og 29. mai 4 larver.

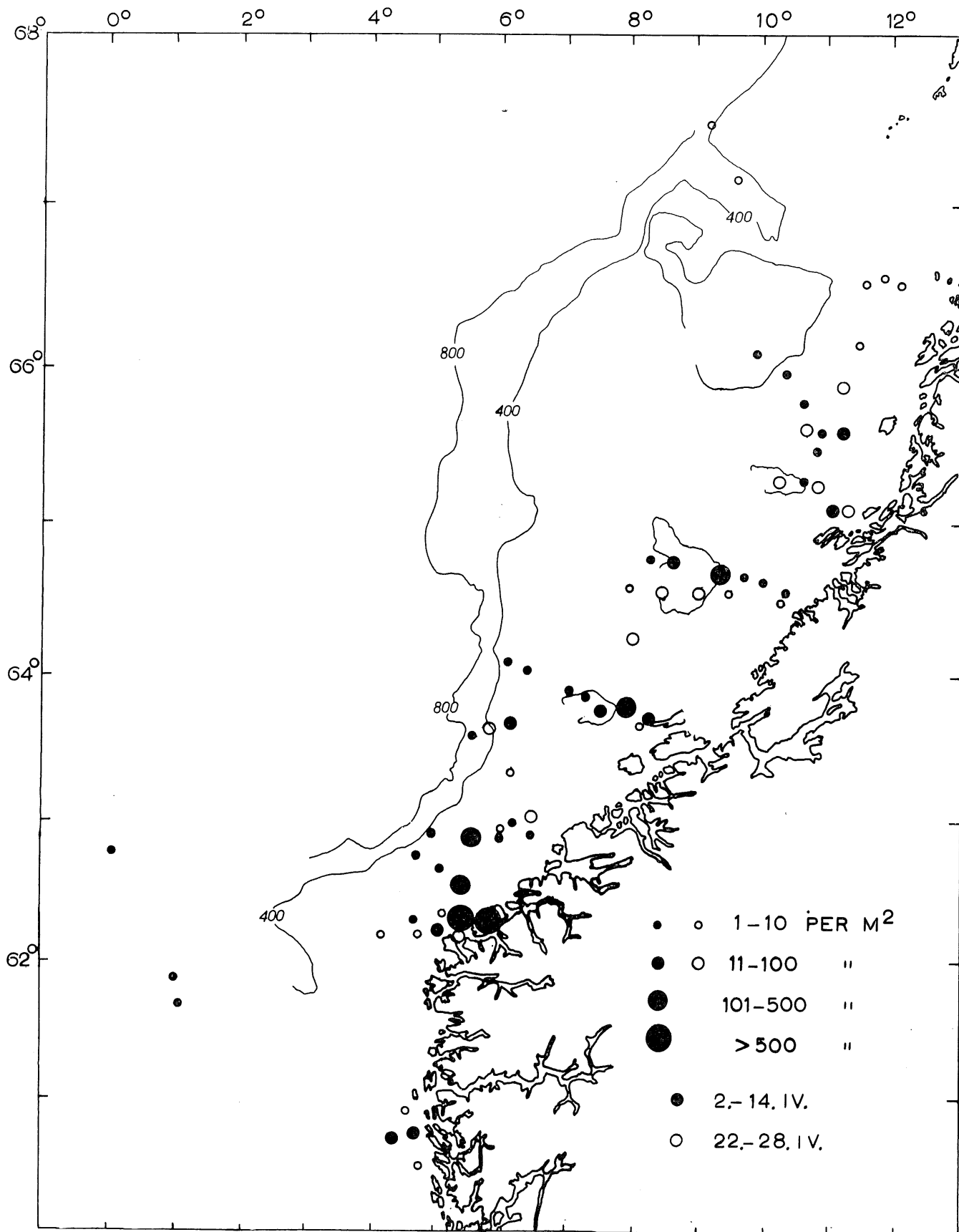


Fig. 4. Antall sildelarver pr. m² sjøoverflate tatt i vertikaltrekk med en-meters håv. 2.-28. april 1959. Negative trekk utelatt.

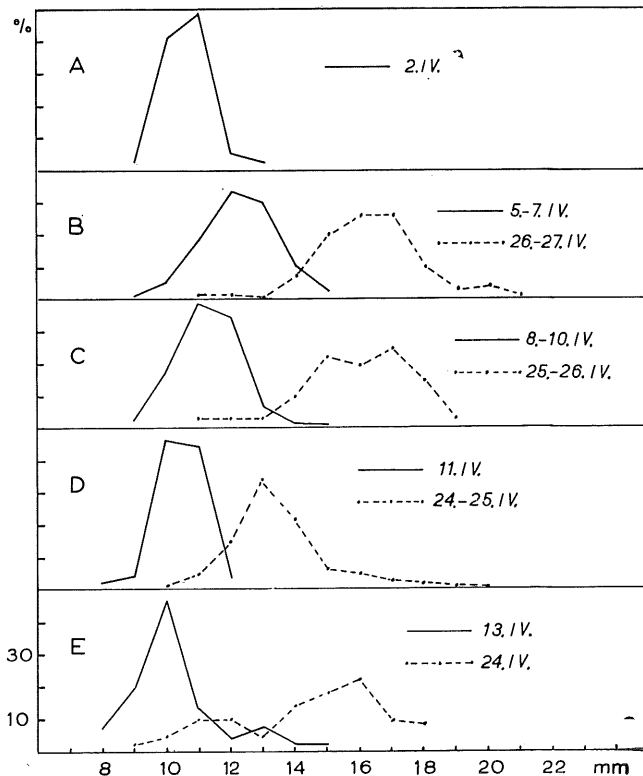


Fig. 5. Lengdefordelinger av sildelarver i forskjellige kystområder 2.-28. april 1959. A: Feie-Sognefjorden, B: Kråkenes-Møre, C: Egga-Frøyabanken, D: Haltenbanken, E: Vega-Trænabanken. Lengdefordelingen for D, 24.-25. april bygger på prøver fra Clarke-Bumpus samler, de øvrige fra vertikaltrekk med en-meters håv.

Ukjente fiskeegg. Under siste del av toktet ble det i slepetrekkene mellom Frøyabanken og Stad funnet en del ovale fiskeegg, opptil 150 pr. 10 minutters trekk. Eggene målte 1.5×1.1 mm, med en oljekule på 0.17 mm, og har hittil ikke kunnet identifiseres.

Litteratur:

Gundersen, K. R. 1954. Brislingens gytning II. Undersøkelser i Hordaland og Sogn. Fiskeridirektoratets Småskrifter nr. 3, 1954, pp 1-19.

Judanov, I. G. 1958. Resultater fra en undersøkelse av gyteplassene til de atlantiskandiske sild i 1956. Doklady Akademii Nauk SSSR 119, 1, pp 182-184 (på russisk).

Wiborg, K. F. 1956. Forekomst av fiskeegg og yngel i nordnorske farvann våren 1954 og 1955. Foreløpig beretning IV. Fiskeridirektoratets Småskrifter nr. 6, 1956, pp 1-22.

— 1960. Investigations on eggs and larvae of commercial fishes in Norwegian coastal and offshore waters in 1957-58. Fiskeridirektoratets Skrifter, Serie Havundersøkelser, 12 (7) pp 1-27.

THOS. MELROSE & SONS LTD.
 FISH QUAY - NORTH SHIELDS
 Importører av utenlandske produkter - Damptråler-rederi
 Fisk- og sildimportører Telefon 428 - privat 494 & 2098

**ATLAS EKKOLODD
 RCA RADAR
 PEILEAPPARATER**

AKSJESKAPET
NERA

P.B. 7033 OSLO Tlf. 461950

MARCONI *det store navn i radio -*

NORSK MARCONIKOMPANI A.S.

TOLLSTEDER	Saltet storsild og vårsild 1801	Saltet banksild 1802	Saltet islandsild 1803	Saltet sild ellers 1804	Saltet sild i alt 18	Annen saltet fisk i alt 19x1	Tørrfisk torsk 19x2	Tørrfisk sei 19x3	Tørrfisk ellers 19x4	Klipp-fisk torsk 19x5	Klipp-fisk lange 19x6	Klipp-fisk ellers 19x7	Røykt sild 19x8	Hummer 20x1	Reker 20x2	Selolje rå 20x3	Sild-olje rå 20x4	Hai-tran 2101	Høyvit. hold. tran, olje 2102	Medisin-tran 2103	Veteri-nær-tran 2104
	Stat.nr. 0302, 201, 202	Stat.nr. 0302, 205	Stat.nr. 0302, 206	Stat.nr. 203, 204, 208, 209	Stat.nr. 0302, 201-206	Stat.nr. 301-309	Stat.nr. 403-406	Stat.nr. 407-408	Stat.nr. 401, 402, 409	Stat.nr. 0302, 503	Stat.nr. 0302, 505	Stat.nr. 0302, 501, 502, 504, 509	Stat.nr. 0302, 602	Stat.nr. 0303, 100	Stat.nr. 0303, 301, 309	Stat.nr. 1504, 300	Stat.nr. 1504, 400	Stat.nr. 1504, 501, 502	Stat.nr. 1504, 506	Stat.nr. 1504, 601	Stat.nr. 1504, 602
03 Fredrikstad ..	—	—	4	—	4	—	—	—	—	—	—	—	—	1	14	—	—	—	—	—	—
06 Oslo	3	—	—	—	3	—	—	—	1	—	—	—	—	22	128	13	82	14	—	—	154
27 Kristiansand ..	—	—	15	1	16	215	—	—	—	34	11	12	—	50	478	—	—	—	—	—	—
31 Egersund	—	—	—	—	—	—	—	—	—	—	—	—	—	—	103	—	—	—	—	—	—
33 Stavanger	38	2	38	6	84	31	—	—	—	—	—	—	23	95	395	—	—	—	—	—	—
35 Kopervik	2 312	—	138	—	2 450	—	—	—	—	—	—	—	—	—	18	—	40	—	—	—	—
36 Haugesund	3 220	—	1 644	—	4 864	43	—	—	—	—	—	—	101	2	1	—	—	—	—	—	—
38 Bergen	4 995	—	1 039	49	6 083	273	8 228	3 667	1 352	315	21	30	545	124	252	2 330	—	110	68	1 057	873
39 Florø	2 248	—	—	—	2 248	—	—	—	—	—	—	—	—	—	—	—	—	—	—	—	—
61 Måløy	1 234	—	—	—	1 234	—	—	—	—	18	22	28	30	—	3	—	—	—	—	—	—
40 Ålesund	3 957	—	998	—	4 955	—	454	110	75	6 143	1 300	1 939	1 834	—	9	475	—	94	8	763	537
41 Molde	1 780	—	6	18	1 804	—	—	—	—	—	—	—	—	—	—	—	—	—	—	—	—
42 Kristiansund ..	1 084	—	133	—	1 217	—	390	304	203	3 895	590	541	44	1	28	—	—	32	—	2	771
43 Trondheim	—	—	—	239	239	—	—	—	—	375	170	15	—	—	135	—	—	—	—	—	—
51 Bodø	—	—	—	—	—	—	—	—	—	—	380	18	123	—	32	—	—	—	—	—	—
53 Svolvevær	—	—	—	—	—	—	2 174	693	205	—	—	—	—	—	31	—	—	45	—	—	—
55 Tromsø	—	—	—	—	—	—	933	481	138	—	—	—	—	—	250	685	—	—	—	—	105
56 Hammerfest ..	—	—	—	—	—	—	635	196	77	—	—	—	—	—	8	—	—	—	—	—	—
58 Vardø	—	—	—	—	—	—	—	—	—	—	—	—	—	—	40	—	—	—	—	—	—
64 Andre	564	—	4	1	569	41	316	50	77	—	—	—	—	4	302	—	19	—	—	—	—
I alt	21 434	3	4 018	314	25 769	605	13 505	5 671	2 142	10 787	1 963	2 674	2 577	300	2 226	2 503	141	295	76	1 976	2 441
I uken	80	—	17	38	135	99	449	120	81	278	110	174	83	2	77	625	—	—	1	86	132

TOLLSTEDER	Blank og br. bl. industri-tran og bl.tr.avf. tr. m.v. 2105	Tran i alt 21	Raff. etc. sjødyr- og fiske-oljer 22x1	Hermetisk brisling 2301	Hermetisk småsild røykt 2302	Kippers 2304	A. sild-hermetikk 2305	Melke 2306	Middags-hermetikk 2307	Annen fiske-hermetikk 2308	Fiske-hermetikk i alt 23	Fisk i halv-konserv. 24x1	Spesial-be-handlet sild 25x1	Sukker-saltet rogn 25x2	Skalldyr-hermetikk 25x3	Silde-mel 25x4	Fiske-lever-mel 25x5	Annet fiske-mel 25x6	Tang-mel 25x7	Saltet rogn ikke sp. 25x8	Sel-skinn 25x9
	Stat.nr. 1504, 901-903	Stat.nr. 1504, 907-909	Stat.nr. 1504, 907-909	Stat.nr. 1604, 111-113	Stat.nr. 1604, 114-119	Stat.nr. 1604, 121	Stat.nr. 1604, 122-129	Stat.nr. 1604, 293	Stat.nr. 1604, 294-296	Stat.nr. 1604, 130-292, 299	Stat.nr. 1604, 299	Stat.nr. 1604, 310-499	Stat.nr. 1604, 521-529, 721-729	Stat.nr. 1604, 795	Stat.nr. 1605, 110-191	Stat.nr. 2301, 200	Stat.nr. 2301, 301	Stat.nr. 2301, 302	Stat.nr. 2306, 100	Stat.nr. 0515, 005	Stat.nr. 4301, 601-609
03 Fredrikstad ..	217	217	153	12	27	—	1	—	35	67	142	93	1	—	59	—	—	—	—	—	—
06 Oslo	1 923	2 247	81	7	2	1	—	—	2	2	14	4	—	—	50	—	—	—	—	—	10
27 Kristiansand ..	—	—	—	—	—	—	—	—	—	1	1	—	—	—	18	350	—	—	—	—	—
31 Egersund	—	—	—	—	—	—	—	—	—	—	—	—	—	—	32	2 173	—	—	—	—	—
33 Stavanger	—	—	—	1 664	2 840	1 506	80	452	98	669	7 309	100	77	10	485	370	—	—	330	—	—
35 Kopervik	—	—	—	—	37	—	—	—	—	—	37	—	179	—	—	898	—	—	—	—	—
36 Haugesund	—	—	—	32	122	39	—	52	—	4	249	2	1 111	—	2	1 237	—	—	—	—	—
38 Bergen	1 222	3 330	1 138	383	1 962	674	74	143	57	49	3 342	5	1 686	117	118	515	160	645	478	311	223
39 Florø	—	—	—	8	115	44	—	10	—	2	178	—	10	—	4	1 642	—	—	373	—	—
61 Måløy	36	36	—	8	98	4	1	27	49	26	213	2	115	—	25	2 344	—	570	30	—	—
40 Ålesund	266	1 668	162	10	76	39	—	217	4	70	416	1	1 624	67	55	12 569	59	670	258	323	3
41 Molde	—	—	—	—	—	—	—	—	—	—	—	—	1 047	—	—	4 705	—	—	15	—	—
42 Kristiansund ..	279	1 084	—	—	151	67	5	99	—	25	374	—	306	—	60	4 823	—	60	2 943	—	—
43 Trondheim	—	—	—	14	702	73	17	8	161	245	1 220	6	—	—	117	1 757	—	100	1 267	—	—
51 Bodø	—	—	—	—	—	—	—	—	—	—	—	—	—	—	—	3 691	—	293	—	—	—
53 Svolvevær	128	173	—	—	—	—	—	—	—	152	152	—	—	87	3	632	165	1 797	—	—	—
55 Tromsø	53	158	—	—	—	—	—	—	—	97	97	—	—	—	—	3 843	—	140	—	—	—
56 Hammerfest ..	—	—	—	—	—	—	—	—	—	30	30	—	—	—	—	5 151	—	1 003	—	—	—
58 Vardø	—	—	—	—	—	—	—	—	—	—	—	—	—	—	—	—	—	720	—	—	—
64 Andre	70	70	543	17	31	15	—	2	25	36	126	—	102	—	54	8 134	—	838	222	—	—
I alt	4 194	8 982	2 077	2 155	6 163	2 461	178	1 009	432	1 478	13 876	212	6 258	281	1 083	54 835	385	6 836	5 916	633	236
I uken	55	274	26	109	368	70	2	30	16	24	619	5	31	—	48	2 611	15	—	127	—	11

Utførselen av fisk og fiskeprodukter i mai 1960 og januar—mai 1960 fordelt på land

Etter Statistisk Sentralbyrå månedsoppgaver

Vare og land	Mai Tonn	Januar-mai Tonn	Vare og land	Mai Tonn	Januar-mai Tonn	Vare og land	Mai Tonn	Januar-mai Tonn
<i>Fersk sild og brisling</i>			Vest-Tyskland	119	723	<i>Veterinærtran</i>		
Nederland	—	674	U.S.A.	120	1 916	Danmark	12	546
Storbrit. og N.-Irland	—	2 803	Andre land	173	669	Finnland	—	14
Tsjekkoslovakia	—	2 060	<i>I alt</i>	4 417	24 383	Sverige	63	352
Vest-Tyskland	—	11 704				Italia	7	85
Øst-Tyskland	—	10 894	<i>Saltet fisk ellers</i>			Nederland	1	57
Andre land	42	889	Hellas	—	106	Sveits	19	94
<i>I alt</i>	42	29 024	Italia	220	584	Østerrike	3	64
			Vest-Tyskland	22	265	Hong Kong	23	127
<i>Fersk fisk ellers</i>			U.S.A.	—	146	Singapore	50	124
Sverige	429	961	Andre land	49	96	Andre land	64	229
Belgia—Luxemburg	31	465	<i>I alt</i>	291	1 197	<i>I alt</i>	242	1 692
Frankrike	127	1 570						
Italia	73	559	<i>Tørrfisk</i>			<i>Sild- og fiskehermetikk</i>		
Nederland	30	248	Belgia—Luxemb.	—	51	Sverige	7	14
Storbrit. og N.-Irland	1 067	5 094	Italia	159	1 127	Belgia—Luxemb.	75	340
Vest-Tyskland	23	80	Nederland	0	59	Eire	1	99
Øst-Tyskland	585	585	Storbrit. og N.-Irland	2	70	Frankrike	17	89
Andre land	32	52	Vest-Tyskland	—	35	Nederland	12	45
<i>I alt</i>	2 397	9 614	Fr. Kamerun	116	890	Storbrit. og N.-Irland	358	2 235
			Ghana	17	88	Vest-Tyskland	44	201
<i>Frossen sild og brisling, unntatt fileter</i>			Liberia	31	143	Nigeria	12	103
Belgia—Luxemb.	37	545	Nigeria	2 668	11 334	Sør-Afrika-Sambandet	64	463
Bulgaria	—	1 000	U.S.A.	1	10	Irak	2	47
Frankrike	75	713	Andre land	9	259	Canada	87	293
Polen	—	1 000	<i>I alt</i>	3 003	14 066	U.S.A.	411	3 619
Sovjet-Samveldet	—	7 945				Austral-Sambandet	95	786
Storbrit. og N.-Irland	229	895	<i>Klippfisk</i>			New Zealand	29	216
Tsjekkoslovakia	2 377	8 222	Italia	5	13	Andre land	94	537
Vest-Tyskland	252	4 247	Portugal	17	85	<i>I alt</i>	1 308	9 087
Øst-Tyskland	61	8 788	Spania	385	1 090	<i>Skalldyrhermetikk</i>		
Østerrike	—	134	Port. Vest-Afrika	125	444	Sverige	4	49
Nigeria	40	512	Port. Øst-Afrika	69	311	Frankrike	18	62
Andre land	127	1 920	Trinidad og Tobago	3	137	Storbrit. og N.-Irland	107	398
<i>I alt</i>	3 198	35 921	Cuba	430	1 395	Sveits	1	9
			Mexico	32	167	Canada	3	13
<i>Frossen fisk ellers, unnt. fileter</i>			Nederl. Vestindia	19	94	U.S.A.	3	28
Finnland	—	56	U.S.A.	53	150	Austral-Sambandet	2	23
Sverige	38	132	Brasil	245	7 414	Andre land	14	79
Frankrike	12	37	Peru	0	7	<i>I alt</i>	152	661
Italia	43	316	Venezuela	100	372	<i>Sildemel</i>		
Storbrit. og N.-Irland	63	770	Andre land	57	386	Sverige	500	3 008
Vest-Tyskland	304	973	<i>I alt</i>	1 540	12 065	Belgia—Luxemb.	351	1 447
U.S.A.	—	64				Frankrike	694	3 682
Andre land	310	643	<i>Skalldyr, ikke hermetiske</i>			Italia	140	617
<i>I alt</i>	770	2 991	Danmark	10	44	Nederland	174	1 820
			Sverige	62	504	Storbrit. og N.-Irland	3 215	10 212
<i>Frosne fileter av fisk</i>			Belgia—Luxemb.	4	40	Sveits	280	2 125
Sverige	251	1 269	Frankrike	3	20	Vest-Tyskland	1 172	3 273
Nederland	19	220	Nederland	18	119	Øst-Tyskland	730	2 721
Polen	—	1 154	Storbrit. og N.-Irland	205	826	Østerrike	199	913
Storbrit. og N.-Irland	480	1 117	Vest-Tyskland	4	33	Andre land	1	1 515
Sveits	32	415	Andre land	1	8	<i>I alt</i>	7 456	31 333
Tsjekkoslovakia	836	2 222	<i>I alt</i>	307	1 594			
Vest-Tyskland	521	2 569	<i>Medisintran</i>			<i>Annet mel av kjøtt, fisk, krepsdyr og bløtdyr; grakse</i>		
Østerrike	173	913	Finnland	12	55	Danmark	15	243
Israel	—	497	Nederland	—	44	Finnland	250	410
U.S.A.	338	1 368	Spania	—	24	Belgia—Luxemburg	—	243
Andre land	49	343	Tsjekkoslovakia	18	525	Frankrike	—	120
<i>I alt</i>	2 699	12 087	Tyrkia	—	15	Polen	290	890
			Vest-Tyskland	—	29	Sveits	75	2 396
<i>Saltet sild og brisling</i>			Østerrike	7	22	Tsjekkoslovakia	440	1 173
Danmark	2	74	U.S.A.	84	228	Vest-Tyskland	25	109
Sverige	43	1 211	Brasil	28	84	Østerrike	—	323
Frankrike	27	85	Colombia	22	45	Andre land	15	142
Sovjet-Samveldet	3 933	19 705	Andre land	80	378	<i>I alt</i>	1 110	6 049
			<i>I alt</i>	251	1 449			