

FISKETS GANG

Utgitt av Fiskeridirektøren

POSTADRESSE: FISKETS GANG, FISKERIDIREKTORATET, RÅDSTUPLASS 10, BERGEN

Telefon: 30 300. Telegr. adr.: Fiskenytt. — Utkommer hver torsdag. Abonnement kan tegnes ved alle poststeder, ved innbetaling av abonnementsbeløpet på postgirokonto 69 181, eller på bankgirokonto 15 152/82 og 31 938/84 eller direkte i Fiskeridirektoratets kassakontor. Abonnementsprisen på Fiskets Gang er kr. 25,00 pr. år. Til Danmark, Island og Sverige kr. 25,00 pr. år. Øvrige utland kr. 31,00 pr. år. Pristariff for annonser kan fåes ved henvendelse til Fiskets Gang. Ved ettertrykk fra Fiskets Gang må bladet oppgis som kilde.

AV INNHOLDET I DETTE NR:

Nr. 25	Kontroll av radioutstyr på norske fiskefartøyer som deltar i fisket ved Island	Side 353
20. JUNI	Mengde- og verdiutbyttet av det norske fisket i april 1963 og januar—april 1962 og 1963	« 355
1963	Foreløpige oppgaver over fisk omsatt av Norges Råfisklag pr. 25. mai 1963	« 356
49. ÅRGANG	Fiskefartøyers lønnsomhet i 1961	« 359
	Utførselen av fisk og fiskeprodukter i mars 1963 og januar-mars 1963 fordelt på land	« 370

Fiskerioversikt for uken som endte 15. juni 1963

I de nordlige fiskeområder hadde en et par dagers dårlig vær, men forøvrig var forholdene gode. Det meldes om gode fangster i Finnmark nå, men det var et par dagers uvær. Forholdene i Troms og Vesterålen var liknende. På Nordmøre foregikk det stort seifiske med not. Sunnmøre melder om gode bankfangster og gode fangster fra fjerne farvann. Fra Sogn og Fjordane meldes det om slakkere håfiske ved Shetland. De sørlige farvann hadde godt makrellfiske og rekefiske. Det er blitt tatt en betydelig mengde blandingsild på Østbanken utfor Finnmark og forøvrig en del sildefangster for Helgeland, Trøndelag, Møre og Sogn og Fjordane. Brislingfisket er fortsatt stort på Vestlandet. Ved Island har industrisildfisket gjort en god begynnelse i Langanesområdet. Det tas gode fangster av tobis og øyepål med trål.

Fisk m.v. utenom sild, brisling, tobis og øyepål.

Vårfisket i Finnmark: Det fiskes godt, blant annet på snøre, men det var noen dagers uvær. Ukefangsten kom opp i 4636,7 tonn mot 3607 tonn uken før. Hertil kommer henholdsvis 1 tonn og 2,7 tonn reker. Det deltok 1132 båter, hvorav 65 trålere, 921 andre dekkete samt 146 åpne fartøyer med tilsammen 3998 mann. Forrige uke deltok det

1387 fartøyer med 4759 mann. Ukens fiskeparti fordeles seg således på bruksarter: Trål 1575 tonn, garn og not 23 tonn, line 2296 tonn, snøre 742 tonn.

Det ble fisket 3124 tonn torsk mot 2461 tonn uken før og 3670 tonn i uken pr. 16. juni i fjor. I alt har torskefisket gitt 32 081 tonn, hvorav hengt 17 531, saltet 990 og brukt fersk 13 560 tonn, hvorav 12 550 tonn til filet, Tranpartiet utgjør 4087 hl. I fjor samtidig var det fisket 28 014 tonn. Torsken veier nå gjennomsnittlig 2,4 kg.

Hysefisket var bra med 1274,4 tonn. Ellers ble det tatt 35,3 tonn sei, 20,8 tonn brosme, 10,3 tonn kveite, 16,5 tonn flyndre, 63,8 tonn steinbit, 68,7 tonn uer, 22,9 tonn blåkveite.

Totalutbyttet av *skrei* og *loddetorsk* utgjør nå 88 314 tonn, hvorav hengt 49 062, saltet 10 182, ises etc. 7586, filetert 21 484 tonn, damptran 27 687 hl mot i fjor henholdsvis 94 156 — 37 839 — 20 972 — 10 511 — 24 834 — 30 906.

Troms: Det meldes om ukefangst på 855 tonn mot 1040 tonn uken før. Det ble ilandbrakt 316 tonn torsk, 60 tonn sei, 54 tonn brosme, 13 tonn

Fisk brakt i land i Finnmark i tiden 1. januar—15. juni 1963

Fiskesort	Mengde	Anvendt til					
		Ising og frysing		Salting	Henging	Hermetikk	Oppmaling
		Rund	Filet				
Skrei	² 7 443	1 032	4 017	1 052	1 342	—	—
Loddetorsk	³ 2 081	1 010	12 550	990	⁴ 17 531	—	—
Annen torsk	—	—	—	—	—	—	—
Hyse	10 612	2 539	5 539	—	2 532	—	2
Sei	1 063	27	430	29	⁵) 577	—	—
Brosme	603	—	—	—	603	—	—
Kveite	225	225	—	—	—	—	—
Blåkveite	287	282	—	—	—	—	—
Flyndre	52	52	—	—	—	—	—
Uer	1 407	1 407	—	—	—	—	—
Steinbit	819	819	—	—	—	—	—
Reker	201	201	—	—	—	—	—
I alt	154 788	7 594	22 536	2 071	22 585	—	2
« pr. 16/6-62	49 744	9 989	21 825	3 900	14 046	—	14
« pr. 17/6-61	89 653	11 325	17 019	6 671	54 589	49	—

¹ Lever 15524 hl. ² Tran 1556 hl, rogn 1010 hl, hvorav saltet 283 hl, fersk 727 hl. ³ Tran 4087 hl, rogn 2199 hl, hvorav saltet 2043 hl, fersk 156 hl. ⁴ Herav 1493 tonn rotskjær. ⁵ Herav 13 tonn rotskjær.

hyse, 305 tonn blåkveite, 30 tonn uer, 35 tonn steinbit og 42 tonn reker.

Vesterålen: Det meldes fra Bø, at ukens seiparti var på 149,9 tonn. Utsiktene er gode, men været var dårlig. Det ble tatt juksafangster på opptil 3000 kg. Andenes melder om ukefangst på 76 tonn av alle fiskeslag, blant annet 18 tonn blåkveite. En flåte på 20 drivere driver laksefiske.

Levendefisk: Det er blant annet god tilgang på levende småsei fra snurpefeltene på Nordmøre. Fra dette distrikt, som hører til Levendefisklaget område, ble det i uken ført 16 tonn lev. småsei til Trondheim. Fra Sogn og Fjordane ble det ført 26 tonn lev. småsei til Bergen og det har i løpet av 2 uker vært ført ca. 100 tonn til Ålesund og 35 tonn til Kristiansund derfra for filetskjæring. Fra Hordaland mottok Bergen 1 tonn lev. torsk, 5,5 tonn lev. småsei og 2,5 tonn diverse lev. fisk.

Møre og Romsdal: Nordmøre hadde i uken som endte 8. juni ferskfisktilgang på 291,5 tonn. Herav kan nevnes 17,6 tonn torsk, 230,6 tonn sei, 4,7 tonn lange, 28,8 tonn brosmes, 3,6 tonn hyse, 2,2 tonn kveite. I uken som endte 15. juni, altså i siste uke foregikk det et godt seisnurpefiske på Nordmørsfeltene, hvor utbyttet ble på ca. 1500 tonn. Fiskerne

Fisk brakt i land i Troms i tiden 1. januar—15. juni 1963

Fiskesort	Mengde	Anvendt til				
		Ising og frysing		Salting	Henging	Hermetikk
		Rund	Filet			
Skrei	16 352	577	1 987	2 131	1 657	—
Annen torsk	8 609	562	4 983	1 045	2 019	—
Sei	632	1	165	—	466	—
Brosme	1 638	—	—	—	1 638	—
Hyse	1 100	119	766	—	215	—
Kveite	88	88	—	—	—	—
Blåkveite	1 188	628	560	—	—	—
Flyndre	1	1	—	—	—	—
Uer	544	109	435	—	—	—
Steinbit	295	71	224	—	—	—
Størje	—	—	—	—	—	—
Pigghå	—	—	—	—	—	—
Annen	22	—	—	14	8	—
Reker	961	738	—	—	—	223
I alt	21 430	2 894	9 120	3 190	6 003	223
« pr. 16/6-62	19 708	4 033	7 731	3 759	3 946	239
« pr. 17/6-61	16 373	2 153	5 069	4 157	4 698	296

¹ Tran 2302 hl. Lever 2704 hl. Rogn 3658 hl, hvorav saltet 313 hl fersk 3345 hl.

sleper stengene til land for låssetting og ca. 7—800 tonn skal stå i lås. Seien brukes til filet (frysing) og til hengning. Nordmøre melder også om to bankbåter, hver med 5 tonn rund fisk i siste uke. Sunnmøre og Romsdal melder om gode bankfangster fra de nærmere områder, men at deltakelsen er mindre enn i fjor. Ukefangsten ble på 418,5 tonn hvorav 32 tonn torsk, 3 tonn sei, 140 tonn lange, 23 tonn blålange, 131 tonn brosmes, 27 tonn hyse, 38 tonn kveite, 1 tonn flyndre, 1,5 tonn skate, 6 tonn hå og 9 tonn diverse fisk.

Fjerne farvann: Ytterligere fire båter er innkomne til Ålesund fra Vest-Grønland og de hadde gode fangster på 180 til 225 tonn saltfisk samt 2 til 6 tonn kveite. Tilsammen hadde de 825 tonn saltfisk og 12,5 tonn kveite. Ennvidere kom det 4 mindre kveitebåter fra Island med 6 til 29 tonn kveite, 2 til 25 tonn saltfisk og litt rundfisk. Disse hadde tilsammen 76 tonn kveite, 30 tonn saltfisk og 12 tonn rundfisk.

Sogn og Fjordane: Det meldes at håfisket ved Shetland er blitt noe slakkere. En del av båtene har derfor mer lagt an på annen fisk. Ukefangsten ble på 519 tonn, hvorav 2,5 tonn torsk, 6,7 tonn sei, 70,6 tonn lange, 39,2 tonn brosmes, 2,5 tonn hyse, 1,7 tonn kveite, 2,3 tonn flyndre, 3,5 tonn

**Fisk brakt i land i Møre og Romsdal fylke i tiden
1. januar—8. juni 1963.¹**

Fiskesort	Mengde	Anvendt til					Fiskemel og dyrefor
		Ising og fry- sing	Sal- ting	Hen- ging	Her- me- tikk		
	tonn	tonn	tonn	tonn	tonn	tonn	
Skrei	42 549	1 748	241	19	541	—	
Annen torsk ..	2 690	1 608	860	33	189	—	
Sei	15 686	7 409	6 880	1 158	236	3	
Lyr	148	148	—	—	—	—	
Lange	3 035	1 127	1 806	102	—	—	
Blålange	107	1	105	1	—	—	
Brosme	2 605	18	1 009	1 578	—	—	
Hyæ	722	636	84	1	1	—	
Kveite	762	762	—	—	—	—	
Rødspette	19	19	—	—	—	—	
Mareflyndre ..	—	—	—	—	—	—	
Ål	—	—	—	—	—	—	
Uer	73	73	—	—	—	—	
Steinbit	—	—	—	—	—	—	
Skate og røkke	48	48	—	—	—	—	
Håbrann	—	—	—	—	—	—	
Pigghå	1 746	1 746	—	—	—	—	
Makrellstørje .	—	—	—	—	—	—	
Annen fisk	229	228	1	—	—	—	
Hummer	21	21	—	—	—	—	
Reker	2	2	—	—	—	—	
Krabbe	30	—	—	—	30	—	
I alt	230 472	15 594	10 986	2 892	997	3	
Herav:							
Nordmøre	7 542	3 648	3 1 608	2 262	21	3	
Sunnmøre og Romsdal	22 930	11 946	5 9 378	630	976	—	
I alt 9/6 1962	25 083	11 645	8 674	553	1 210	1	
« « 10/6 1961	22 716	12 410	6 611	2 084	1 611	—	

¹ Etter oppgaver fra Norges Råfisklag, Sunnmøre og Romsdal Fiskesalslag. Omfatter også fisk fra fjerne farvann. Saltfisk er omregnet til sløyd hodekappet vekt ved å øke saltfiskvekten med 72%. ²Lever 2047 hl. ³Herav 606 tonn saltfisk o: 1042 tonn råfisk. ⁴Damptran 911 hl, rogn 1553 hl, hvorav 668 hl saltet, 885 hl fersk. ⁵ Herav 435 tonn saltfisk o: 748 tonn råfisk.

skate og 390 tonn pigghå. Sistnevnte fordelte seg på 17 båter.

Hordaland: Det meldes om ukeutbytte på 84 tonn, hvorav omtalte 9 tonn levende fisk samt av sløyd fisk 35 tonn sei og lyr, 2 tonn torsk, 12 tonn lange og brosmes, 1 tonn uer, 3 tonn hå, 16 tonn reker og 6 tonn diverse.

Rogaland: Av fisk ble det innbrakt 110 tonn, hvorav 10 tonn levende og 100 tonn sløyd konsumfisk.

Skagerakkysten: Det meldes om 40 tonn fisk i ukefangst samt om 1 tonn ål.

**Fisk brakt i land i Sogn og Fjordane i tiden 1. januar—
8. juni 1963.¹**

Fiskesorter	I alt	Av dette til				
		ising og frysing	salting	heng- ing	herme- tikk	opp- maling
	tonn	tonn	tonn	tonn	tonn	tonn
Torsk	352	352	—	—	—	—
Sei	1 823	582	1 065	176	—	—
Lange	528	—	275	253	—	—
Brosme	486	—	464	22	—	—
Hyse	62	62	—	—	—	—
Kveite	27	27	—	—	—	—
Rødspette .	12	12	—	—	—	—
Skate	55	55	—	—	—	—
Pigghå	10 114	10 114	—	—	—	—
Makrell- størje	—	—	—	—	—	—
Hummer ..	—	—	—	—	—	—
Reker	—	—	—	—	—	—
Krabbe	—	—	—	—	—	—
Annen fisk	18	18	—	—	—	—
I alt	13 477	11 222	1 804	451	—	—
« pr 9/6-62	11 362	9 852	811	699	—	—
« « 10/6-61	9 935	9 113	822	—	—	—

¹ Etter oppgave fra Sogn og Fjordane Fiskesalslag.

Oslofjorden: Fjordfisk hadde fisketilgang på 4,5 tonn. Hertil kommer sesongens første levering av ål på 7,5 tonn. Prisene til fisker ble kr. 5,85 og kr. 4,85 for stor og små — henholdsvis 50 og 25 øre mer pr. kg enn i fjor. Det har vært bra med ål, sies det.

Makrellfisket: Det opplyses at ukefangsten ble på 1000 tonn. Det er nå mest dorgefisk, idet garnfisket minker — delvis grunnet plage med maneter.

Skalldyr: Av reker hadde Fjordfisk 8,6 tonn kokte og 11,4 tonn rå, Skagerakfisk 25 og 35 tonn, Rogaland Fiskesalslag 69 og 63 tonn. Hordaland hadde 16 tonn, Troms 42 tonn og Finnmark 1 tonn. Rogaland og Skagerakkysten hadde dessuten henholdsvis 4 og 1 tonn hummer.

Sild, brisling, tobis og øyepål.

Feitsild- og småsildfisket: I Nord-Norge ble ukefangsten 173 250 hl. Herav faller 155 590 hl på Østbanken utfor Vardø og 17 660 hl på Helgelandsområdet i Nordland. Silden på Østbanken er blandingssild med fra 10 til 30 pst. 13/19, for øvrig 20/34.

Feitsild- og småsildfisket pr. 15. juni 1963. Bokførte kvanta.

	Finnmark—Buholmråsa ⁵		Buholmråsa— Stad		Stad—Rogaland ³		Samlet fangst	
	Feitsild	Småsild	Feitsild	Småsild	Feitsild	Småsild	Feitsild	Småsild
	hl	hl	hl	hl	hl	hl	hl	hl
Fersk eksport.....	3 900	—	² 1 833	—	780	79	6 518	79
Saltet	17	771	259	587	36	24	312	1 382
Hermetikk	—	4 476	359	16 010	153	17 889	512	38 375
Fabrikkersild	98 165	105 060	23 039	103 726	699	12 952	121 903	221 738
Agn	9 242	2 579	11 134	862	1 070	12	21 446	3 453
Fersk innenlands	292	—	⁴ 1 534	¹ 13 159	313	46	2 139	13 205
I alt	111 616	112 886	38 163	134 344	3 051	31 002	152 830	278 232
I alt pr. 16/6 1962	64 662	290 818	16 942	67 142	1 142	9 683	82 746	367 643
I alt pr. 17/6 1961	51 536	1 040 365	63 005	129 604	275	14 027	114 816	1 183 996

¹ Herav til dyrefør 11 494 hl, fiskefør 1 573 hl ² Herav til filet 1 679 hl. ³ Pr. 30/4 ⁴ Herav 129 hl til dyrefør, 336 hl fiskefør. ⁵ I tillegg 291 030 hl lodde til fabrikk, 328 hl lodde til agn og 15 hl øyepål til fabrikk.

Nord-Trøndelag: Det ble innbrakt 5069 hl, hvorav til hermetikk 294, frysing 584 og til mel og olje 4191 hl.

Buholmråsa —Stad: Det ble tatt ca. 4000 hl i Sør-Trøndelag, 5000 på Nordmøre, 5500 i Romsdal og 4000 hl på Sunnmøre. Det ble fisket 6755 hl feitsild og 11 716 hl småsild, hvorav til hermetikk 45 og 1412 hl, mel og olje 5774 og 10 027 hl, agn 901 og 239 hl, innenlandsbruk 35 og 38 hl.

Sør for Stad fortsatte det med småsildfisket i Sunnfjord. Ukefangsten nord for Bergen ble 5459 hl og sør for Bergen 164 hl.

Brislingfisket: I Sogn og Fjordane og Hordaland ble det i uken stengt 147 645 skjeppe brisling og 1200 skj. blanding. Rogaland hadde ca. 5000 skj. og Fredrikstadområdet 12 000 skj.

Sildefisket ved Island: Det ble tatt fangster ved Island den 11. og 12. juni og til og med lørdag var fisket godt, hovedsakelig på Lanaganefeltet. Lørdag og søndag var værforholdene dårlige. Det foreligger følgende telegrammer fra forsøksbåten «Anna G»: 13/6: Mye kasting 50 mil n.o. Langanes. Fangster opptil 1500 hl. Fint vær, noe tåke. 14/6: Siste døgn flere gode fangster opptil 2500 hl. En del båter hjem med last. Fint vær. 15/6: Siste døgn ca. 15 fangster fra 100 til 1500 hl. 17/6: Siste to døgn dårlig arbeidsvær og ingen fangster. I dag bedre vær. Fiskeflåten trekker nord av Kjølensbanken. 18/6: Siste døgn noen gode fangster nord av Melraka. Silden er vår og vanskelig å fange.

Trålfisket etter tobis og øyepål: Fra Egersund

meldes det at også en del av de mindre båtene nå har slått seg på tobisfiske, som de driver ved dansekysten. De større båtene hadde også denne tur vært på Doggerbank, og de tok gode fangster. På 24 større og mindre trålere ble det innbrakt 17 464 hl tobis til Egersund. Dessuten ble det ilandbrakt 767 hl øyepål og 197 kasser førfisk. Haugesund melder om betydelig øyepålfiske på Fladengrund. Distriktets tilgang utgjorde 14 339 hl øyepål. Dessuten leverte en tråler 1083 hl tobis og en driver 2575 kg sild til matjessalting. Det ble også innbrakt 685 kasser minkfôr.

Summary.

Two days of adverse weather conditions reduced somewhat the fishing of North Norway somewhat, while good weather favoured the operations in more southern waters.

Makrellfisket 1963.¹

Anvendelse	1963		1962
	I tiden 3-8/6	I alt pr. 8/6	I alt pr. 9/6
	tonn	tonn	tonn
Fersk innenlands	227	1 500	1 650
Fersk eksport	14	112	52
Frysing	222	902	30
Salting	296	745	242
Hermetikk	46	188	310
Filetering	4	13	553
Agn.....	285	960	904
Formel	1	7	—
Sløyving	370	1 132	381
Diverse	—	3	8
I alt	1 765	5 562	4 130

¹ Etter oppgaver fra Norges Makrellag S/L.

At Finnmark ports 4637 tons of white fish were landed compared with 3607 tons the preceding week. The cod landings amounted to 3124 tons till now 2081 of tons of young cod have been landed compared with 28 014 tons last year. Of other landings those of 1274 tons of haddock may be mentioned.

The total landings of mature cod and young cod amount to 88 314 tons of which 49 062 tons have been sold for drying, 10 182 tons for salting, 7586 tons for fresh use and 21 484 tons for filleting. Last year's corresponding figures were: 94 156 — 37 839 — 20 972 — 10 511 — 24 834.

The landings in Troms amounted to 855 tons and included 316 tons of cod and 305 tons of Greenhalibut and small amounts of other fish kinds. Last week the landings amounted to 1040 tons.

Reports from Nordmøre tell of 1500 tons of saithe landed by purse seiners. The Sunnmøre og Romsdal landings of 419 tons from nearer deep sea grounds included several good individual catches. This district had also landings from 4 vessels from Western Greenland which landed 825 tons of saltfish and 12,5 tons of halibut. From Icelandic waters 4 vessels landed 76 tons of halibut, 30 tons of saltfish and 12 tons of ling and cusk.

Seventeen vessels mainly from the Shetlands landed 519 tons in Sogn og Fjordane of which 390 tons were dogfish. The dogfish fishery was said to be slacker.

The mackerel fishery gave about 1000 tons. Most of the fish was taken by troll.

Considerable catches of fat and small herrings were taken on the Østbanken about 50 n.m. off Vardø. During the week about 155 000 hectolitres were landed from this ground. The coastal districts between Helgeland and Bergen also had a partly good herring fishery and the weeks aggregate landings reached 202 000 hectolitres.

The sprat (brisling) fishery was considerable also this week, mostly in the Bergen area.

The purse seine fishery for reduction material has made a good start in waters off North East Iceland. A catch figure of 42 000 hectolitres was reported per June 18th.

At Egersund and Haugesund 18 547 hectolitres of sandeel and 15 000 hectolitres of Norway pout were landed for reduction.

Kontroll av radioutstyr på norske fiskefartøyer som deltar i fisket ved Island.

Av rapport om oppsyns- og hjelpetjenesten ved Island, fremgår det at marinens oppsynsfartøy i stadig større utstrekning har måttet foreta reparasjoner av radioutstyr på de norske fiskefartøyer som deltar i fisket ved Island. Fiskeridepartementet har i den anledning tatt opp spørsmålet om gjennomføring av kontroll med fartøyenes radioutstyr før avgang til Islandsfeltet. Forsvarsdepartementet har anbefalt at det etableres retningslinjer for gjennomføring av radiokontroll ombord i fiskefartøyene som opererer ved Island og at denne kontroll tillegges en offentlig myndighet.

I denne forbindelse har Sjøfartsdirektoratet i samråd med Fiskeridepartementet og Telegrafstyret fattet følgende vedtak:

1. Fartøyer som deltar i fisket ved Island, pålegges her ved med hjemmel i «Forskrifter for radioanlegg og radiotjeneste i skip av hensyn til sikkerheten til sjøs» av 10. oktober 1952, § 5, jfr. konsesjonsvilkårenes § 13, årlig kontroll av radioanlegget. Kontrollen skal foretas av offentlig radiokontrollør fra Telegrafverket før fartøyene utklarerer fra norsk havn for Islandsfeltet første tur i sesongen. For de fartøyer som i inneværende sesong allerede har utført en eller flere reiser til fiskefeltet ved Island, må radiokontrollen så vidt mulig foretas før neste utklarering fra norsk havn. Unntatt fra denne bestemmelse er de fiskefartøyer som ved Islandssesongens begynnelse har ombord gyldig sikkerhetssertifikat for radiotelefon. På disse fartøyer må imidlertid kontrollen utføres på vanlig måte i god tid før utløpet av sertifikatets gyldighetsperiode.
2. Førere eller redere av fiskefartøyer som omfattes av denne bestemmelse plikter å tilkalle radiokontrolløren i god tid før avgang.
3. Skipskontrollens sjøkyndige besiktelsesmann bes påse at utklarering for Islandsfeltet i fiskesesongen ikke blir gitt før radioanlegget har vært besiktet av Telegrafstyrets radiokontrollør og funnet i orden, eventuelt at påviste mangler er utbedret.
4. For om nødvendig å kunne dirigere det nødvendige antall ekstra radiokontrollører til utklaringshavnene, anmodes Skipskontrollens sjøkyndige besiktelsesmenn i den utstrekning dette er mulig, om å utarbeide en så vidt mulig komplett oppgave over deltakende fiskefartøyer i sine distrikter. Listen bør inneholde opplysninger om fiskefartøyenes navn, kjenningsbokstaver og om mulig utklaringshavn. Den må oversendes Telegrafstyret, Radioinspeksjonen, Oslo-dep., i god tid før fisket ved Island tar til.
5. Ovennevnte retningslinjer er midlertidige og vil bli revidert når de nye radioforskrifter trer i kraft i løpet av 1964.

N. ANTHONISEN & CO.

ETABL. 1868
BERGEN
TLF. 13 307

Kjøper av tørrfisk, saltfisk, saltrogn.
Bortleier kjølelager for lettsaltet sild.
Store fryserom. Dypfrysing.

Rapport nr. 21 om skrei- og loddetorskfisket pr. 15/6 1963.

Distrikt	Ukefangst tonn	Kg fisk pr.		Tranpro- sent	An- tall fiske- fark.	An- tall mann	Total- fangst tonn	Anvendelse			Damp- tran hl.	Lever til annen tran hl.	Rogn	
		100 stk. fisk sløyd	hl lever					Hengt tonn	Saltet tonn	Fersk fross. tonn			Saltet hl.	Fersk m. m. hl.
Finmarkvinterfiske	—	—	—	—	—	—	7 443	1 342	1 052	5 049	1 263	—	283	727
Finmark vårfiske	3 124	240	1 500	45	1 132	3 998	32 081	17 531	990	13 560	4 087	—	2 043	156
Troms	—	—	—	—	—	—	6 352	1 657	2 131	2 564	2 302 ²	2 704	313	3 345
Lofotens opps.d.	—	—	—	—	—	—	28 302	22 926	2 934	2 442	14 074	1 158	10 344	9 374
Lofoten for øvrig	—	—	—	—	—	—	9 997	4 652	2 812	2 533	4 649	194	845	5 138
Vesterålen	—	—	—	—	—	—	563	357	3	203	60	270	69	270
Helgeland-Salten	—	—	—	—	—	—	755	533	10	212	196	122	344	149
Nord-Trøndelag	—	—	—	—	—	—	272	45	9	218	145	12	7	291
Sør-Trøndelag	—	—	—	—	—	—	2 549	19	241	2 289	911	—	668	885
Møre og Romsdal	—	—	—	—	—	—	—	—	—	—	—	—	—	—
Tils.	3 124	—	—	—	1 132	3 998	88 314	49 062	10 182	129 070	27 687	4 460	14 916	20 335
Mot i 1963 til 15/6	3 124	—	—	—	1 132	3 998	88 314	49 062	10 182	29 070	27 687	4 460	14 916	20 335
1962 - 16/6	—	—	—	—	—	—	94 156	37 839	20 792	35 345	30 906	4 437	20 793	22 177
1961 - 17/6	—	—	—	—	—	—	129 808	76 261	25 402	28 145	56 319	2 450	22 802	20 319
1960 - 18/6	—	—	—	—	—	—	111 059	58 427	30 760	21 872	49 184	500	18 500	23 452
1959 - 13/6	—	—	—	—	—	—	135 659	92 237	16 884	26 538	55 926	1 535	23 885	20 088
1958 - 14/5	—	—	—	—	—	—	132 136	81 514	30 629	19 993	57 096	612	24 035	13 704
1957 - 15/6	—	—	—	—	—	—	107 598	59 159	36 845	11 594	41 871	1 794	25 454	10 750
1956 - 16/6	—	—	—	—	—	—	159 671	77 961	60 776	20 934	71 119	46	32 801	12 174
1955 - 18/6	—	—	—	—	—	—	123 286	63 038	40 017	20 231	55 788	30	27 947	19 198

Vårfisket i Finnmark.

Mot i 1963 til 15/6	3 124	240	1 500	45	1 132	3 998	32 081	17 531	990	13 560	4 087	—	2 043	156
1962 - 16/6	3 670	300	1 800	40	947	3 622	28 014	11 394	1 782	14 838	3 628	—	901	742
1961 - 17/6	2 743	240	1 050	46	1 160	4 113	55 898	43 077	2 007	10 814	22 293	—	605	127
1960 - 18/6	1 889	—	—	—	—	—	39 392	28 249	3 542	7 601	15 622	—	559	57
1959 - 13/6	3 324	230	1 100	45	1 000	4 173	48 700	38 617	2 745	7 338	18 450	—	281	108
1958 - 14/5	4 149	250	1 000	45	1 126	3 902	64 370	49 546	7 651	7 173	26 450	—	528	14
1957 - 15/6	1 354	200	1 400	48	846	3 030	49 611	37 399	9 734	2 478	17 119	—	515	15
1956 - 16/6	4 328	—	—	—	—	—	53 562	41 514	7 123	4 925	19 887	—	898	52
1955 - 18/6	3 354	—	—	—	—	—	46 767	32 339	8 918	5 510	17 549	—	825	238

¹Herav 21 484 tonn til filet, hvorav i Finnmark vårfiske 12550 tonn, vinterfiske 4017 tonn, Troms 1957 tonn, Lofoten 1057 tonn, Vesterålen-Yttersiden 1804 tonn, Nord-Trøndelag 96 tonn, Møre 3 tonn. ²Partiene oppgis å være solgt fersk. ³Herav sukkersaltet 6013 hl, hvorav i Lofoten 5486 hl og i Vesterålen-Yttersiden 527 hl. ⁴Herav 9084 hl til hermetik, hvorav i Lofoten 6407 hl, Vesterålen-Yttersiden 2244 hl, Vikna 89 hl, Sør-Trøndelag 202 hl og Møre 142 hl. ⁵ Under hengt er inkludert 306 tonn rotskjærbehandlet, under fersk 1364 tonn til ising og 17 tonn til hermetik samt under lever 53 hl til annen tran, 709 hl til ising og 396 hl til hermetik. ⁶ Herav til hermetik 541 tonn. ⁷ Herav 65 trålere, 921 andre dekkete og 146 åpne båter, 121 landkjøpere og 27 trandamperier.

Foreløpige oppgaver over fisk omsatt av Norges Råfisklag pr. 25. mai 1963.¹

Distrikter (prissoner)	Råfisk pr. 25/5 1963						Råfisk pr. 26/5-1962	Sjøtilvirket fisk pr. 25/5-1963	
	Fersk	Frysing	Henging	Saltning	Oppmaling	I alt	Tørrfisk	Saltfisk	
	Tonn	Tonn	Tonn	Tonn	Tonn	Tonn	Tonn	Tonn	Tonn
Varanger, Vardø og Tana sorenskriverier av Finnmark fylke (prissone 1).....	2 334	7 801	10 933	400	108	21 576	16 675	6	—
Hammerfest og Alta sorenskriverier av Finnmark fylke, Lyngen, Malangen og Senja sorenskriverier av Troms fylke og den del av Trondenes som ligger i Senja (prissoner 2-3)	2 540	19 791	13 534	4 540	162	40 567	38 782	286	—
Resten av Troms fylke og Nordland unntatt Brønnøy sorenskriveri (prissoner 4-5-6).....	4 307	7 373	32 721	5 989	90	50 480	57 019	81	4
Brønnøy sorenskriveri av Nordland fylke, Trøndelag (prissoner 7-8)	2 531	1 704	5 780	451	99	10 565	8 572	30	4
Nordmøre (prissone 9)	1 401	1 779	2 015	548	0	5 743	5 200	11	607
I alt pr. 25/5 - 1963	13 113	38 448	64 983	11 928	2459	128 931	×	414	615
I alt pr. 26/5 - 1962	17 249	39 394	46 143	22 462	1000	×	126 248	259	35

¹ Oppgitt av Norges Råfisklag. Omfatter ikke biprodukter. Tallene er foreløpige. De er basert på ukeoppgaver som kjøperne har sendt inn til laget innen en uke etter det tidspunkt som gjelder for oppgaven. ²Herav 158 tonn dyrefor.



Utlandet

Polske fiskerier.

En lederartikkel i sjøfartsavisen «Tygodnik Morski» i Gdynia forteller om utfallet av de polske forsøk på å drive fiske langs vestkysten av Afrika. De fleste båter kom tilbake til Polen med mindre fangster. Bare noen få kunne oppvise bra resultater. Den største del av fangstene var dessuten lite egnet til annet enn råstoffer for fiskemelproduksjonen. Etter disse nokså bitre og dyrekjøpte erfaringer er de fleste tråler ekspedisjoner til vestafrikanske farvann foreløpig innstilt. «Ekspedisjonene til Afrika-kysten og også våre fangstforsøk i farvannene mellom Grønland og Labrador har overbevist oss om», heter det i artikkelen, «at det ikke lønner seg å fiske overalt hvor det fins fisk dersom man ikke har egnete skip og redskaper og tilstrekkelig kjennskap til fangstfeltene og de fiskearter som fins der. Dette kjennskap må vi skaffe oss i Polen.»

Samtidig pekes det på at de nye polske fiskebåter av typen B 14 og B 20 har vært lite egnet til fiske i fjerne farvann fordi deres frysekapasitet var utilstrekkelig på de få dager hvor det ble tatt store fangster. Avisen mener derfor at polakkene må basere fisket i fjerne farvann på de store industriskip der frysekapasiteten er stor nok og der fremstillingen av filet og fiskemel av avfallet kan foregå ombord.

Avisen nevner at det polske institutt for havfiske i Gdynia ikke har muligheter og midler til å drive en fruktbar, selvstendig forskning. Instituttet mangler bl. a. et forskningsskip og er i stor utstrekning avhengig av utenlandske kontakter og fagpressen i utlandet.

Totalkvantumet av de polske fiskefangster var 164 000 tonn

i 1962, d. v. s. 10 pst. mindre enn beregnet. Også hittil i år er fangstene mindre enn det er gjort regning med. Ifølge Warszawa-avisen «Trybuna Ludu» for 23. ds. vil imidlertid polakkene søke å rette opp situasjonen ved å sende en større flåte på 120 båter til sildefiskeriene på nordsjøbankene i juli-oktober. Det arbeides i hurtig tempo, men ifølge «Trybuna Ludu» ikke hurtig nok, for å få fiskeflåten i beredskap til den tid.

Sveits' innførsel av fersk og frossen saltvannsfisk i april 1963.

Nedenunder gis en oppgave over Sveits' innførsel av fersk og frossen saltvannsfisk i april 1963 og i tiden januar/april 1963:

	April		Januar/april	
	Tonn	Sv.frs.	Tonn	Sv.frs.
Norge	199,6	451 261	485,6	1 076 793
Danmark	490,5	1 371 488	1 565,6	4 443 479
Vest-Tyskland	47,0	111 934	165,7	408 796
Frankrike	6,3	36 771	32,7	167 790
Italia	0,2	770	0,9	3 416
Nederland	116,4	390 483	383,5	1 359 293
Belgia/Luxembourg .. .	1,1	3 596	6,7	28 357
Portugal	0,4	2 191	1,5	9 545
Storbritannia	—	—	0,02	150
Irland	—	—	1,4	2 347
Sverige	—	—	15,7	35 364
Argentina	0,4	850	15,4	18 290
Total 1963	861,8	2 369 344	2 674,7	7 553 620
Total 1962	653,9	1 879 816	2 276,7	6 383 898

Dessuten kom det fra Norge i april 1963 304 kg annen fisk og andre skalldyr til en verdi av sv.frs. 6.554.—.

Israels fiskerier.

Fiskerifangsten økte med 10 pst. fra 1961 til 1962 til tross for ugunstige værforhold.

Totalfangsten utgjorde 16 300 tonn, herav 5000 fra havfisket og resten fra innsjøer og dammer.

Per capita-forbruk av lokal fisk økte med 3 pst. og er nå 6,8 kg pr. år sammenliknet med et gjennomsnittlig forbruk på ca. 8 kg for de fleste middelhavsland.

Israels fiskeflåte er nå aktiv på fem hav: Det indiske hav med et tunafartøy. Det røde hav med tre store trålere og tre mindre fiskefartøyer, i Middelhavet 14 trålere og i Atlanterhavet to høysjøtrålere. Hertil kommer flere hundre små motorfarkoster, som opererer langs kysten i Middelhavet og i Eilatbukten.

Etiopia er interessert i israelsk forsøksfiske fra landets nye havn Assav, ca. 250 miles sør for Massawa.

Massawa-trålerne lander sin fangst i Eilat med ca. 20 dagers turer, fjorten dagers fiske og resten til og fra feltene.

Der vil nå bli innkjøpt et nytt skip med en kjølekapasitet på ca. 150 tonn som vil gå mellom Massawa og Eilat i fiskesesongen og bli slik utstyrt at det kan fiske i Det indiske hav i sommersesongen.

Britiske trålere hjelper med værmeldingstjenesten.

«The Fishing News» opplyser (7. juni) at 24 trålere fra Hull spiller en viktig rolle i sammenstillingen av de britiske værvarsler. De gjør dette ved å levere daglige værmeldinger fra trakter som ligger utenfor de vanlige skipsfartsruter.

Slike værrapporter kom inn fra Nord-Atlantiske områder mellom Davis Stredet og Novaja Zemlja, og deres antall i februar og mars var 6169 stykker. Arbeidet er frivillig.

Små fiskepriser i Hull og Grimsby.

«The Fishing News» melder i utgaven for 7. juni om prisfall på de ovennevnte markeder. Det skrives at et gradvis prisfall på engrosmarkedet i Hull i uken til 1. juni ble avsluttet med et meget magert fredagsmarked for 9 trålere, som leverte denne dag. «Kingston Jacinth» oppnådde bare £ 4667 for en 21 dagers tur til Island. Da utgiftene dreier seg om £ 300 pr. dag blir tapet stort. Fire trålere oppnådde så vidt £ 4000 (ekskl. subsidier) og tre trålere mindre enn dette beløp.

En stor fiskekvantitet oppnådde bare de minimumspriser som er satt for salg til grossister og 65 tonn fisk ble stående usolgt av de frembudte 825 tonn. En av årsakene til de knappe priser kunne tilskrives at 2. pinsedag er helligdag med stengte butikker.

Om Grimsby heter det, at nok en dag med store landinger og

slakk etterspørsel på grunn av varmt vær førte til stort prisfall tirsdag (4. juni). Småtorsk var nede på 6 sh. pr. stone — 4 sh. lavere enn foregående markedsdag. Generelt lå torskprisene på samme nivå som små hyse. Sei, steinbit og uer lå overveiende på minimumsnivå.

Av de samlede landinger på 13 835 kits ble 6 à 700 kits stående usolgt og gikk til mel og oljeindustrien. Britfish Ltd. kjøpte ca. 800 kits og fabrikanter av dyrefør 300 kits.

Islandsk tråler ombygget for frysing.

Tråleren «Narfi», som ble bygget i Rendsburg i 1960 er i henhold til «The Fishing News» (7. juni) ombygget for å kunne fryse sin fangst ombord. Arbeidet er blitt utført i Grimsby etter planer fra J. and E Hall Ltd. Dette firma utviklet i 1962 sammen med Jackstone Froster Ltd. en helt gjennom ny og forbedret versjon av vertikale platefrysere av hvilke den første produserte modell ble spesielt konstruert for «Narfi».

Fryseanlegget består blant annet av seks ti-stasjoners vertikale platefryser som produserer blokker av kappet rund ferskfisk av vekt opptil 51 kg. Maksimalkapasiteten blir 24 tonn frossen fisk pr. døgn.

Tråleren som førte galger på begge sider, har nå bare styrbords galger. Dekkshus er blitt bygget opp i høyde med de tidligere bakk- og poopdekk. Frysemaskineriet er blitt plassert side om side med overbygningen akterut og fryserne er blitt plassert på tråldekket på babord side. Forut er det installert et lite buffer-rom for ferskfisken.

Sløyd og hodekappet fisk blir styrtet på et transportbånd ovenfor babord trålvarp og passerer forover til buffer-rommet, hvor fisken kan lagres i is. Fryseme blir ladet ved reversering av transportbåndet og ved å sende fisk akterover til en av seks små ladingsdører i fryseromskottet. Fisken blir ført videre gjennom disse på en renne til fryserne, hvor den blir lagt inn manuelt.

Etter frysingen blir platene åpnet og blokkene senket hydraulisk inn i rommet. De blir fjernet og stuert manuelt. Hver fryser vil under kontinuerlig drift bli ladet med halvtimelange mellomrom.

Det spås at «Narfi», som nå er på jomfrutur i sin nye skikkelse og skal levere sine fangster i Grimsby, ikke blir den første islandske stortråler som blir ombygget for frysing.

Islands torskefiske.

Ifølge underretning fra Fiskifjelag Islands utgjorde utbyttet av det islandske torskefiske ved utgangen av mars måned i alt 109 511 tonn, hvorav 11 417 tonn er blitt iset for eksport, 52 401 tonn filetert, 20 165 tonn hengt, 20 982 tonn saltet, 779 tonn levert til fabrikker og 3767 tonn brukt annerledes. Det opplyses at vekten er beregnet usløyet.

Ny nyfundlandsk fiskeriminister.

I «Canadian Fisherman»s maiutgave blir Newfoundland's nyutnevnte fiskeriminister — Hon. C. Max Lane — representert. Han er 57 år gammel og bosittende i Salvage, Bonavista Bay Premierminister J. R. Smallwood sier om ham, at han sannsynligvis kjenner flere fiskere personlig enn noen annen mann i provinsen. Han har blant annet vært det nyfundlandske fiskerforbunds generalsekretær — og innehadde denne stilling fra forbundet ble startet i 1951 til i fjor.



EKKOLODD, ASDIC OG RADIOTELEFONER

Den nye minister er en varm talsmann for organisasjonstanken, og mener at de provinsielle fiskerforbund bør vokse utover det provinsielle stadium, slik at et landsforbund kan representere fiskerne overfor myndighetene. Han er i favør av et program som innebærer prisstøtte og subsidiering samt tar sikte på beskyttende forholdsregler, som kan settes inn for å motvirke fangstmisere. Han foretrekker prisstøtten og subsidieringen gjennomført på landsbasis i form av et fiskerienes utbyggingsprogram, hvilket vil innebære at de provinsielle regjeringer, handelen og fiskerne samles til konferanse i federal regi for å stikke ut den nye fiskeripolitikks kurs.

Det nederlandske sildefiske.

I uken som endte 8. juni ble det i nederlandske havner innbrakt 12 840 tnr. fiskepakket nordsjøsil mot i samme uke i fjor 7444 tnr. Siden fiskets begynnelse har det vært landet 24 118 tnr. matjessild, 1083 tnr. rundsaltet sild — tilsammen 25 201 tønner sammenliknet med 12 790 tnr. i fjor.

Japan selger trålere til Ghana.

Japan har gått med på å bygge 10 trålere og 2 førefartøyer for Ghana i den nærmeste fremtid, rapporterer Barclays Bank DCO fra Accra. «The Fishing News» (7. juni), som gjengir meldingen, opplyser at avtalen også betinger at japanerne skal skaffe japansk mannskap og opplæringsmuligheter for over 100 ghanaesere. Annen hjelp til Ghana vil komme fra et japansk firma som skal bygge en garn- og notfabrikk i Ghana. Disse vil bli av samme kvalitet som de importerte, men billigere.

Åtte store fiskebåter blir også bygget i Ghana av Boatyards Corporation. Seks av disse skal drives av Ghana Fishing Corporation og to for privat regning. Disse båtene koster £G 7000 pr. stykk.

Høyverdig fiskeprotein fra Japan.

Et fiskeproteinkonsentrat i fullstendig ny form skal være oppfunnet i Japan av Dr. Hideo Higashi, som er knyttet til Tokai Regional Fisheries Research Laboratory, Tokio.

«Pacific Fisherman» beretter herom (mautgaven) at Higashi-metoden er beregnet på å utskille proteinbestanddelene av fisk fra andre faste og flytende deler og på denne måten produsere et faktisk fiskeprotein og ikke et konsentrat. Produktet sies å være spesielt fordelaktig når det gjelder om å skaffe protein-næring til personer for hvem fisk eller fiskesmak ikke er tiltalende, selv i Japan finnes det slike.

Det sies at fisken — hvilken som helst billig fisk kan benyttes — ved denne metode gjennomgår en reduksjonsprosess. Soluble-proteiner blir dernest ekstrahert ut av massen ved hjelp av en sentrifugalseparator og derpå kondensert. Proteinene blir dermed ekstrahert i en form som dr. Higashi kaller «weat-gluten» form, som er lett lysegult av farge. Produktet som er i pulverform sies å inneholde 80 pst. prottein + vitamin B gruppe og mineraler.

Det anvendes ved å tilberede en buljong eller suppe ved oppløsning i vann, eller kan brukes når som helst i mat for å øke dens proteininnhold uten at fiskelukt eller smak kommer frem. Det sies at Dr. Higashi nå arbeider med matvarer med høyt proteininnhold, som først og fremst vil bli komponert ved

hjelp av fiskeproteinene, og vil atskille seg fra slike matvarer i hvilke protein er innbefattet bare som supplement.

FAO's proteinkomiteé meldes å ha befattet seg nøye med produktet og prosessen liksom amerikanske ernæringsspesialister har besøkt Japan for å konferere med Dr. Higashi om hans oppfinnelse.

Kveitefisket i Beringsjøen.

Mellom 25. mars og 21. april ble det tatt seks millioner pund kveite på Beringsjøbankene av 88 amerikanske og kanadiske båter, berettes det i «Pacific Fisherman»s maoutgave. De enkelte turene ga fra fantastisk til middelmådig utbytte. De som kom først hadde best vær og kunne fiske kontinuerlig. Fangstene var imidlertid mindre pr. haling for samme antall krok enn i fjor og det var også en markert mangel på storfisk. De fleste båtene la derfor etter første tur kursen til et annet kveitefiskeområde, som ble åpnet for fiske den 19. april.

Prisene som lå 20 prosent under fjorårets, holdt seg faste. Dette var også tilfellet den 16. april da 15 båter leverte 1 155 000 lbs. i Seattle. Største leverandør denne dag var den kanadiske båt «Dominator», hvis fangst på 160 000 lbs. blant annet besto i 20 000 lbs. stor. Den 16. april ble det betalt 16 c. pr. lb. for Chix, 24 til 24,2 c. for middels og 25 til 25,2 c. for stor, alt pr. pund.

Det franske torskefiske i Nordvestatlanten.

Ifølge det franske rederforbunds melding deltok det i sesongen 1962 i torskefisket ved Newfoundland tretti trålere. Den ene av dem — «Colonel Pleven II» — ble først satt inn i fisket i slutten av august.

Flåtens produksjon nådde opp i 60 059 tonn saltfisk og 904 tonn ferskfisk. Da komiteen for Newfoundlandsfisket har besluttet at intet utover 52 500 tonn kan landes i Frankrike gikk 9 trålere direkte fra fangstfeltet til Portugal, hvor de leverte 8165 tonn.

Produksjonen har i de senere år vært stigende, nemlig:

1959..	54 073	tonn,	gjennomsnittspris	pr. kg:	1,14	Fr.
1960..	56 437	»	»	»	1,18	»
1961..	58 080	»	»	»	1,09	»
1962..	60 059	»	»	»	1,15	»

Det kan bemerkes at fiskens størrelsessammensetning bedret seg i 1962. Men de midlere fiskestørrelser (1—2 kg) ble foruroligende fåtallige i sesongene 1960 og 1961, med henholdsvis 18,92 og 17,47 prosent, ble resultatet i 1962 22,24 pst. Fremdeles ligger dette resultat fjernt fra det i 1957 oppnådde på 35,28 pst.

Den ovenfor nevnte gjennomsnittlige førstehåndspris pr. kg for saltfisk blir beskrevet som utilfredsstillende, fordi 43 pst. av bruttoinntekten absorberes av lønninger og sosiale ytelser. Den franske flåten som deltar i dette fiskeri er nå av en gjennomsnittsalder pr. båt på 12 år, og en diskuterer dens fornyelse.

<p>Eksport av alle sorter SILD - FISK Kjølelagere</p>		<p>Telefoner: 11 192, 11 991 Telex 2124 Telegr. Hausvik BERGEN</p>
---	--	--

Melding fra Fiskeridirektoratet.
Kontoret for driftsøkonomiske undersøkelser.

FISKEFARTØYERS LØNNSOMHET I 1961

ÅRSRESULTATER

Innledning.

Med dette legges fram resultater fra lønnsomhetsundersøkelsen for fiskefartøyer for driftsåret 1961. Forrige melding ble offentliggjort i 3 artikler i «Fiskets Gang» nr. 26, 27, 28, 1962 under tittel «Fiskefartøyers lønnsomhet i 1960». De 3 artiklene er også utgitt samlet i særtrykk under samme tittel. Undersøkelsen har vært foretatt årlig i Fiskeridirektoratet fra og med 1950.

Undersøkelsen bygger på sesongregnskaper og årsregnskaper hentet inn gjennom Statens Fiskarbank. Låntakere i Statens Fiskarbank som har fartøyer større enn 40 fot er pålagt å sende inn til banken slike regnskapsoppgaver for fartøyets drift. Før 1960 var størrelsesgrensen 50 fot.

For oppgavepliktige fartøyer over 60 fot sendes det inn *oppgjørsskjemaer* som viser inntekter, kostnader, lotter m. m. for det enkelte fiske (sesong) som fartøyet har drevet i løpet av regnskapsåret (kalenderåret). Dessuten blir det ved årets utgang sendt inn til banken en årsoppgave over fartøyets inntekter og kostnader i årets løp og som også inneholder statusoversikt. For fartøyer mellom 40 og 60 fot sendes det kun ett skjema om året. På dette skjema er samlet såvel oppgavene for den enkelte sesong som årsoppgavene.

Regnskapsmaterialet.

I motsetning til undersøkelsene for tidligere år bygger årsresultatene for 1961 på regnskapsoppgaver fra bare såkalte *helårsdrevne* fartøyer. En mottok vesentlig flere regnskapsoppgaver i 1961 enn foregående år, og fant det av denne og forskjellige andre grunner ønskelig å avgrense undersøkelsen til å omfatte bare fartøyer som måtte betraktes som *helårsdrevne*.

Resultatene i 1961-undersøkelsen er således ikke helt sammenliknbare med tallene i undersøkelsene for de tidligere år, selv om en også i tidligere undersøkelser har gitt visse data særskilt for denne kategori av fartøyer. For å få et sammenlikningsgrunnlag har en foretatt en mer fullstendig bearbeiding for *helårsdrevne* fartøyer også i 1960-materialet. Disse resultatene er gitt i tabell 13.

Som påpekt i tidligere undersøkelser vil det i noen grad være et skjønsspørsmål hvor en skal trekke skille mellom såkalte *helårsdrevne* og ikke-*helårsdrevne* fartøyer. I denne undersøkelse har en nyttet samme avgrensning som tidligere, idet en har betraktet et fartøy som *helårsdrevet* dersom det har deltatt i fiske eller fraktfart en eller flere dager i hver av minst 9 av årets måneder.

For regnskapsåret 1961 har en fått komplette

Tabell 1. ANTALL FARTØYER I UTVALG OG MASSE 1961. REPRESENTASJONSPROSENTER.

	Gr. I	Gr. II	Gr. III	Gr. IV	Gr. V	Gr. VI	Alle				
	Fartøyenes lengde i fot										
	40— 49,9	50— 59,9	60— 69,9	70— 79,9	80— 89,9	90— 99,9		100— 109,9	110— 119,9	120— 129,9	130— over
<i>Utvalg:</i>											
Sør-Norge, ant. fartøyer	88	63	67	23	12	10	9	9	3	3	287
Nord-Norge, ant. fartøyer	122	46	33	23	11	12	15	5	—	—	267
Kysten i alt, ant. fartøyer	210	109	100	46	23	22	24	14	3	3	554
<i>Masse:</i>											
Sør-Norge, ant. fartøyer	1 441	638	434	165	101	91	105	98	45	56	3 174
Nord-Norge, ant. fartøyer	1 146	437	167	85	47	43	26	13	7	20	1 991
Kysten i alt, ant. fartøyer	2 587	1 075	601	250	148	134	131	111	52	76	5 165
<i>Utvalg i pst. av masse:</i>											
Sør-Norge, pst.	6	10	15	14	12	11	8	9	7	5	9
Nord-Norge, pst.	11	10	20	27	23	28	58	38	—	—	13
Kysten i alt, pst.	8	10	17	18	16	18	18	16	6	4	11

Tabell 2. FARTØYENES PROSENTVISE ALDERSFORDELING I UTVALG OG MASSE 1961.

Fartøyenes opprinnelige byggeår:	Fartøyer i størrelsen									
	40—49,9 fot		50—59,9 fot		60—79,9 fot		80—99,9 fot		100 fot og over	
	Utvalg	Masse	Utvalg	Masse	Utvalg	Masse	Utvalg	Masse	Utvalg	Masse
Uoppgitt	1	3	1	3	—	1	—	1	—	1
Før 1900	1	1	—	3	3	10	4	9	7	6
1900—1919	23	39	23	39	7	20	12	21	14	26
1920—1939	29	36	20	25	10	20	8	10	16	25
1940—1961	46	21	56	30	80	49	76	59	63	42
Sum	100	100	100	100	100	100	100	100	100	100

regnskapsoppgaver fra 554 fartøyer med helårsdrift. Av disse var 267 fra de tre nordligste fylkene («Nord-Norge») og 287 fra resten av kysten («Sør-Norge»).

Av tabell 1 vil en se at undersøkelsen omfatter 11 prosent av alle registrerte fiskefartøyer over 40 fot. Dersom en totalt for riket forutsetter samme forhold mellom helårsdrevne og ikke-helårsdrevne fartøyer som blant fartøyene en har mottatt regnskapsoppgaver fra, vil fartøyene i undersøkelsen utgjøre ca. 14 prosent av alle helårsdrevne fiskefartøyer.

Nord-norske fartøyer større enn 120 fot er ikke representert i undersøkelsen. Bortsett fra dette er nord-norske fartøyer sterkere representert i undersøkelsen enn kysten for øvrig.

Representasjonen er ellers ujamn fra størrelsesgruppe til størrelsesgruppe, men må stort sett karakteriseres som tilfredsstillende. En vil dog peke på at fartøyer over 120 fot burde vært sterkere representert i undersøkelsen.

Til mer inngående undersøkelser som krever finere inndeling av materialet — som f. eks. til undersøkelse av lønnsomheten i hvert enkelt fiske — trenges et større statistisk materiale (se under hovedavsnittet «Sesongresultater» senere i denne melding).

I tidligere undersøkelser har en kunnet påvise at det blant fartøyene i undersøkelsen (utvalget) har vært relativt flere nye fartøyer enn i hele fiskeflåten (massen). Det samme kan påvises også for 1961 (se tabell 2). Nå kjenner en ikke aldersfordelingen særskilt for de *helårsdrevne* fartøyer i massen, men en antar at forholdsvis nye fartøyer er overrepresentert i utvalget også i 1961, og den tekniske standard således gjennomgående ligger høyere for fartøyene i utvalget enn for helårsdrevne fartøyer i alt.

Fartøyenes virksomhet.

For fartøygruppene over 80 fot var sildefiskeriene også i 1961 den betydeligste virksomhet med en andel av den totale fangstverdi på fra vel 30 til ca. 55 prosent. De prosentvise andelene framgår av nedenstående tabell. I Sør-Norge var det islandsildfisket som målt etter fangstverdien var det viktigste sildefiske for disse fartøygrupper, og i Nord-Norge var det feit- og småsildfisket.

Det totale fangstutbytte av islandsildfisket og feit- og småsildfisket var vesentlig større i 1961 enn i 1960, mens derimot vintersildkvantumet viste ytterligere sterk tilbakegang.

For fartøygruppene under 80 fot var sildefiske-

Fangstverdi fordelt på ulike hovedgrupper av fiskerier 1961. Prosenttall.

	Sør-Norge						Nord-Norge				
	Fartøygruppe										
	I	II	III	IV	V	VI	I	II	III	IV	V
Sildefiskeriene	10	15	18	32	52	34	4	6	7	54	38
Lofot-, vinter- og vårfiske i Finnmark og annet skreifiske (ikke trål)	9	2	2	—	—	—	48	32	19	1	4
Sei-, størje- og bankfiske	11	30	30	19	3	—	26	35	33	9	2
Trålfiske (alt trålfiske ekskl. snurrevad)	48	31	18	24	13	12	10	16	23	3	11
Fiske på fjerne farvann (ikke sild)	—	—	3	4	20	32	—	—	4	—	17
Andre fiskerier og fraktfart	22	22	29	21	12	22	12	11	14	33	28
Sum	100	100	100	100	100	100	100	100	100	100	100

Tabell 3. FARTØYENES VIRKSOMHET I 1961. SYSSELSETTING OG DRIFTSINNTÉKT PÅ DE ULIKE FISKERIØR

	Sør-Norge																		Nord-Norge																			
	Gr. I			Gr. II			Gr. III			Gr. IV			Gr. V			Gr. VI			Gr. I			Gr. II			Gr. III			Gr. IV			Gr. V							
	40—49,9 fot			50—59,9 fot			60—79,9 fot			80—99,9 fot			100—119,9 fot			120 fot og over			40—49,9 fot			50—59,9 fot			60—79,9 fot			80—99,9 fot			100—119,9 fot							
	Fartøyer	Mannsukeverk	Driftsinntekt	Fartøyer	Mannsukeverk	Driftsinntekt	Fartøyer	Mannsukeverk	Driftsinntekt	Fartøyer	Mannsukeverk	Driftsinntekt	Fartøyer	Mannsukeverk	Driftsinntekt	Fartøyer	Mannsukeverk	Driftsinntekt	Fartøyer	Mannsukeverk	Driftsinntekt	Fartøyer	Mannsukeverk	Driftsinntekt	Fartøyer	Mannsukeverk	Driftsinntekt	Fartøyer	Mannsukeverk	Driftsinntekt								
<i>Fiskerier:</i>	Ant.	%	Ant.	%	Ant.	%	Ant.	%	Ant.	%	Ant.	%	Ant.	%	Ant.	%	Ant.	%	Ant.	%	Ant.	%	Ant.	%	Ant.	%	Ant.	%	Ant.	%	Ant.	%	Ant.	%	Ant.	%		
Vintersildfiske not	—	—	—	—	1	1	1	1	1	1	6	12	1	14	28	5	5	20	4	1	1	1	—	—	—	—	—	—	—	—	—	—	6	3	1	7	4	1
Garn	17	6	5	33	16	10	59	16	11	3	3	1	—	—	—	—	—	—	—	—	—	—	—	—	—	—	—	—	—	—	—	—	—	—	—	—	—	
Hjelpere	—	—	—	—	6	2	1	8	3	1	—	—	—	—	—	—	—	—	—	—	—	—	—	—	—	—	—	—	—	—	—	—	—	—	—	—	—	
Feit- og småsildfiske	6	3	2	—	—	—	3	3	3	3	20	17	3	9	12	1	4	3	10	2	1	4	7	4	5	4	2	19	64	52	16	47	35	—	—	—		
Brislingfiske	5	5	3	4	3	3	2	1	1	—	—	—	—	—	—	—	—	—	—	—	—	—	—	—	—	—	—	—	—	—	—	—	—	—	—	—	—	
Islandssildfiske	—	—	—	—	—	—	1	1	1	5	7	13	16	21	35	3	13	27	—	—	—	—	—	—	—	—	—	—	—	—	—	—	—	—	3	2	2	
Vinterfiske i Finnmark	1	1	1	—	—	—	—	—	—	—	—	—	—	—	—	—	—	—	—	—	—	—	—	—	—	—	—	—	—	—	—	—	—	—	—	—	—	
Lofotfiske not	—	—	—	—	—	—	—	—	—	—	—	—	—	—	—	—	—	—	—	—	—	—	—	—	—	—	—	—	—	—	—	—	—	—	—	—	—	
Lofotfiske garn, line, juksa	2	1	1	—	—	—	—	—	—	—	—	—	—	—	—	—	—	—	—	—	—	—	—	—	—	—	—	—	—	—	—	—	—	—	—	—	—	
Vårtorskfiske i Finnmark	1	1	1	—	—	—	2	1	1	—	—	—	—	—	—	—	—	—	—	—	—	—	—	—	—	—	—	—	—	—	—	—	—	—	—	—	—	—
Loddefiske i Finnmark	—	—	—	—	—	—	—	—	—	1	1	2	1	1	4	2	7	11	—	—	—	—	—	—	—	—	—	—	—	—	—	—	—	—	—	—	—	—
Seifiske	14	10	6	9	7	5	20	5	3	2	3	2	—	—	—	—	—	—	—	—	—	—	—	—	—	—	—	—	—	—	—	—	—	—	—	—	—	
Størjefiske	1	1	2	8	7	3	14	7	10	—	—	—	—	—	—	—	—	—	—	—	—	—	—	—	—	—	—	—	—	—	—	—	—	—	—	—	—	
Trålfiske	60	37	48	37	25	31	36	17	18	12	23	24	7	11	13	1	12	12	41	10	10	21	13	16	34	21	23	4	3	3	4	10	11	—	—	—		
Bankfiske	8	4	3	16	18	22	30	16	17	6	11	17	2	3	3	—	—	—	14	5	5	10	8	11	28	20	26	4	7	9	3	1	2	—	—	—		
Fiske ved Vest-Grønland	—	—	—	—	—	—	—	—	—	—	—	—	—	—	—	—	—	—	—	—	—	—	—	—	—	—	—	—	—	—	—	—	—	—	—	—	—	
Fiske i andre fjerne farvann	—	—	—	—	—	—	—	—	—	—	—	—	—	—	—	—	—	—	—	—	—	—	—	—	—	—	—	—	—	—	—	—	—	—	—	—	—	
Småhvalfangst	1	2	1	5	4	2	11	4	2	—	—	—	—	—	—	—	—	—	—	—	—	—	—	—	—	—	—	—	—	—	—	—	—	—	—	—	—	
Pigghåfiske	2	—	—	7	6	10	15	10	13	5	7	10	3	2	1	—	—	—	—	—	—	—	—	—	—	—	—	—	—	—	—	—	—	—	—	—	—	
Håbrannfiske	3	2	1	—	—	—	9	2	2	3	4	6	1	1	1	1	3	4	—	—	—	—	—	—	—	—	—	—	—	—	—	—	—	—	—	—	—	
Annet skreifiske	22	8	6	10	3	2	3	1	1	—	—	—	—	—	—	—	—	—	60	18	20	16	13	16	9	4	7	—	—	—	—	—	—	—	—	—	—	
Annen virksomhet	46	18	19	24	7	9	23	9	11	3	3	1	3	4	5	1	6	6	50	11	10	10	5	7	14	5	6	2	2	3	3	2	5	—	—	—		
Fraktfart	5	1	1	3	1	1	11	1	1	3	3	2	2	1	1	1	1	1	9	1	1	5	2	1	5	1	1	2	1	1	1	1	1	1	1	1		
Sum	100	100	100	100	100	100	100	100	100	100	100	100	100	100	100	100	100	100	100	100	100	100	100	100	100	100	100	100	100	100	100	100	100	100	100	100	100	

Tabell 4. FARTØYENE FORDELTE ETTER STØRRELSE. GJ.SNTL. DRIFTSINNTEKT PR. FARTØY 1959-61.

Fartøystørrelse, fot	1959		1960		1961	
	Ant. fartøyer	Dr.inntekt pr. fartøy 1000 kr.	Ant. fartøyer	Dr.inntekt pr. fartøy 1000 kr.	Ant. fartøyer	Dr.inntekt pr. fartøy 1000 kr.
40-44	—	—	62	72	92	68
45-49	—	—	78	93	118	92
50-54	41	118	41	96	58	97
55-59	31	135	42	142	51	126
60-64	36	150	45	173	63	152
65-69	18	168	33	213	37	194
70-74	14	246	26	291	27	304
75-79	9	311	20	335	19	389
80-84	10	283	8	355	6	275
85-89	5	288	11	290	17	377
90-94	8	341	10	347	12	420
95-99	7	545	4	342	10	536
100-104	14	347	19	461	19	558
105-109	4	506	2	680	5	697
110-114	—	—	4	613	9	552
115-119	4	642	5	397	5	665
120-124	—	—	2	508	2	599
125-129	1	697	2	451	1	946
130-134	1	975	1	941	1	699
135-139	—	—	1	1 167	2	1 089

riene av langt mindre betydning. For de nord-norske utgjorde sildefiskeriene således bare fra 4 til 7 prosent av total fangstverdi, mot fra 10 til 18 prosent for de sør-norske.

I Sør-Norge var vintersildfisket fortsatt det viktigste sildefiske for fartøyene under 80 fot. Betydningen av dette fiske ble imidlertid sterkt redusert fra foregående år, noe som gjelder for alle fartøygrupper på hele kysten.

I Nord-Norge utgjorde verdiutbyttet av feit- og småsildfiske om lag like mye som av vintersildfisket for fartøyene under 80 fot.

Lofotfisket, vinter- og vårfisket i Finnmark, og annet skreifiske er av stor betydning for nord-norske fartøyer under 80 fot. Dette gjelder særlig for fartøygruppene fra 40 til 60 fot som fikk fra 30 til 50 prosent av sine fangstinntekter fra disse fiskerier.

Sei-, størje- og bankfiske var viktige fiskerier for fartøyer under 80 fot både i Sør- og Nord-Norge, idet om lag 30 prosent av den totale fangstverdi kom fra disse fiskerier.

Trålfiske var av større betydning for sør-norske enn for nord-norske fartøyer. Særlig for sør-norske fartøyer fra 40 til 60 fot var trålfisket viktig, idet mellom 30 og 50 prosent av den totale fangstverdi skrev seg fra denne driftsform.

For fartøyer over 100 fot var det fiske på fjerne farvann som ga de største inntektene utenom sildefiskeriene.

For sør-norske fartøyer fra 80 til 100 fot var trålfiske og bankfiske betydelige fiskerier, og for de nord-norske var loddefiske i Finnmark av stor betydning.

Når det gjelder fartøyenes virksomhet for øvrig

Fartøyene prosentvis fordelt etter antall fiskerier som har vært drevet.

	Sør-Norge						Nord-Norge					Alle grp.
	Fartøygruppe											
	I	II	III	IV	V	VI	I	II	III	IV	V	
Bare ett fiskeri	34	18	9	23	6	—	11	4	2	—	5	13
To fiskerier	24	33	28	27	28	50	30	24	21	57	40	29
Tre fiskerier	27	25	39	32	22	17	28	39	29	43	40	31
Fire fiskerier	10	19	21	18	33	17	17	31	39	—	5	20
Mer enn fire fiskerier	5	5	3	—	11	16	14	2	9	—	10	7
Sum	100	100	100	100	100	100	100	100	100	100	100	100

viser en til tabell 3 som gir en spesifisert oversikt over de fleste fiskerier fartøyene har drevet. I tabellen har en for hver fartøygruppe oppgitt fartøyenes inntekt av det enkelte fiske i prosent av deres inntekt i samtlige fiskerier. På liknende måte er antall mannsukeverk utført på det enkelte fiske oppgitt i prosent av ukeverkstallet for samtlige fiskerier.

Ved å sammenholde inntektsandelen og ukeverksandelen for de ulike fiskerier kan en få et foreløpig inntrykk av hvilke virksomheter som ga betingelser for gunstige eller ugunstige driftsresultater. Under hovedavsnittet «Sesongresultater» senere i denne melding er det gitt mer utførlige lønnsomhetsresultater for en rekke ulike fiskerier.

Av teksttabellen foran framgår det at 13 prosent av fartøyene i undersøkelsen deltok i bare ett fiskeri. Knapt 30 prosent deltok i to, og vel 30 prosent deltok i tre fiskerier. I fire fiskerier deltok det 20 prosent og i mer enn fire 7 prosent.

Det var forholdsvis flere sør-norske enn nord-norske fartøyer som drev bare ett fiskeri. Videre har nord-norske fartøyer under 80 fot i større utstrekning enn tilsvarende sør-norske fartøygrupper deltatt i tre eller flere fiskerier. For fartøygruppene over 80 fot er tendensen den motsatte.

Fraktinntektene representerer bare 0,7 prosent av total driftsinntekt. Fraktfart var således av liten betydning for fartøyene generelt sett.

Undersøkelsen omfatter ikke stortrålerne, det vil si trålfartøyer større enn 300 br. tonn. Denne tonnagegrensen svarer til om lag 135 fot.

For stortrålerne foretas det årlig en spesiell lønnsomhetsundersøkelse. For driftsåret 1961 vises til melding i «Fiskets Gang» nr. 51, 1962. Småtrålerne er derimot representert i undersøkelsen. Også for småtrålere foretas det imidlertid årlige spesialundersøkelser. For driftsåret 1961 vises det til melding i «Fiskets Gang» nr. 14, 1963.

Driftsinntekter.

I tabell 6, punkt 1, er gjengitt driftsinntektene pr. år regnet i gjennomsnitt pr. fartøy i de ulike størrelsesgrupper.

Størrelsen *driftsinntekter i alt* omfatter inntekter fra fiske og fraktfart i løpet av driftsåret. Den omfatter ikke nøytrale inntekter som renteinntekter, vinning (eventuelt tap) ved salg av produksjonsmidler o. l.

Både i Sør- og Nord-Norge økte gjennomsnittsinntektene sterkt med fartøystørrelsen. I størrelsesgruppene opp til 80 fot er det om lag samme prosentvise inntektsøkning i Sør- og Nord-Norge fra fartøygruppe til fartøygruppe. Fra gruppe III (60–80 fot) til gruppe IV (80–100 fot) viser derimot nord-norske fartøyer sterkere prosentvis inntektsøkning enn sør-norske, mens det motsatte er tilfelle fra gruppe IV til gruppe V (100–120 fot).

I alle fartøygrupper har nord-norske fartøyer vesentlig høyere gjennomsnittsinntekt enn sør-norske, og forskjellen er særlig stor for gruppe IV. For-

Tabell 5. FARTØYENE PROSENTVIS FORDELT ETTER STØRRELSE OG DRIFTSINNTEKT 1961.

Driftsinnt. 1000 kr.	Sørnorske fartøyer						Nordnorske fartøyer				
	Gr. I	Gr. II	Gr. III	Gr. IV	Gr. V	Gr. VI	Gr. I	Gr. II	Gr. III	Gr. IV	Gr. V
	prosent										
0—49...	31	13	2	—	—	—	8	—	—	—	—
50—99...	51	33	9	2	—	—	24	16	3	—	—
100—149...	11	22	10	7	1	—	41	17	8	—	—
150—199...	3	19	23	13	—	—	15	40	8	—	—
200—249...	4	8	18	15	5	—	9	14	4	—	—
250—299...	—	5	17	15	15	—	—	8	3	4	—
300—349...	—	—	9	11	4	—	3	5	7	3	—
350—399...	—	—	—	20	10	—	—	—	5	6	—
400—449...	—	—	8	—	11	—	—	—	18	10	—
450—499...	—	—	—	17	6	9	—	—	9	7	7
500—549...	—	—	—	—	7	—	—	—	13	8	—
550—599...	—	—	—	—	—	—	—	—	7	9	8
600—649...	—	—	—	—	16	—	—	—	7	14	13
650—699...	—	—	4	—	—	14	—	—	—	10	9
700—749...	—	—	—	—	—	15	—	—	8	6	20
750—799...	—	—	—	—	—	—	—	—	—	—	16
800—849...	—	—	—	—	—	—	—	—	—	6	6
850 og over	—	—	—	—	25	62	—	—	—	17	21
	100	100	100	100	100	100	100	100	100	100	100

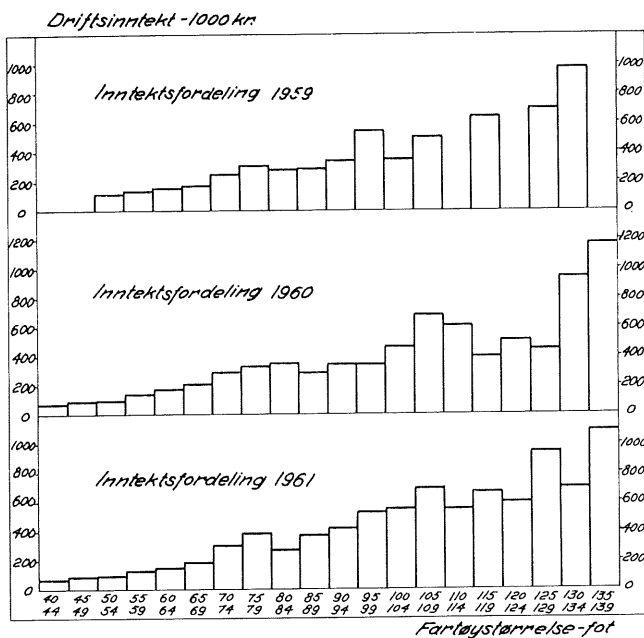


Fig. 1. Gjennomsnittlig driftsinntekt for fartøyer i de enkelte femfotsgrupper 1959-1961.

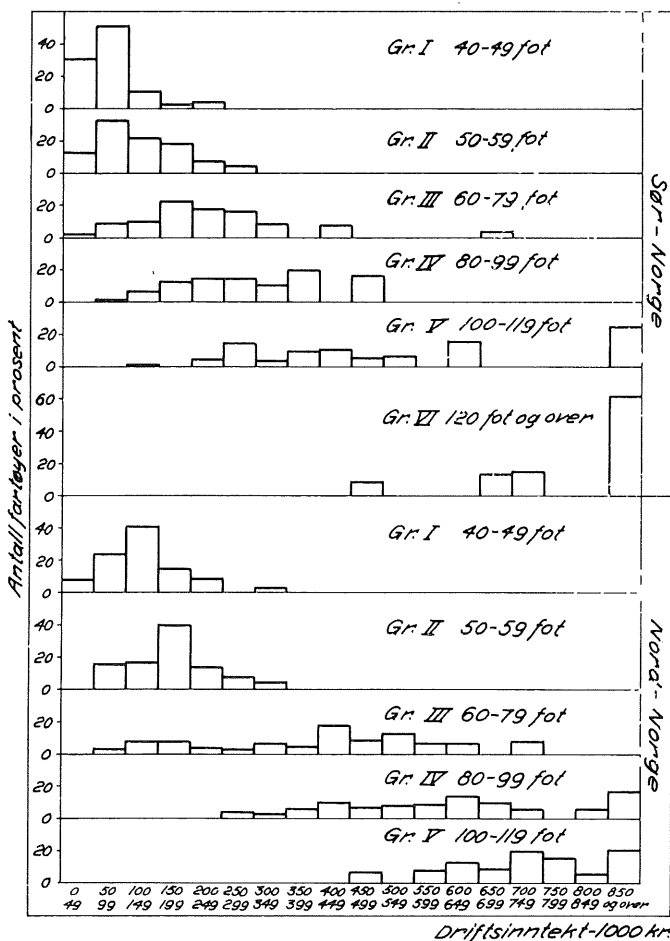


Fig. 2. Inntektsfordeling for fartøyer i ulike størrelsesgrupper 1961.

skjellen i driftsinntekten synes ikke å ha sammenheng med driftstidens lengde. Tvertom er forholdet det at de sør-norske fartøyene hadde noe lenger driftstid enn de nord-norske. De nord-norske fartøyene har derimot litt lavere gjennomsnittsalder og noe større maskinstyrke enn de sør-norske – for gruppe V er forskjellen betydelig.

Dette er forhold som nok kan ha bidratt noe til forskjellen i fangstresultatene. En må likevel anta at hovedårsaken til at de nord-norske fartøyene har oppnådd de beste fangstresultater har sammenheng med et rikere og mer variert naturgrunnlag de siste årene i de nordlige enn sørlige kystfarvann. I 1956, som var rekordåret for vintersildfisket, var forholdet omvendt. Dette året viste således flere av de sør-norske fartøygruppene større driftsinntekter enn de nord-norske.

I fig. 1 er det gitt en grafisk framstilling av gjennomsnittsinntektene for ulike fartøystørrelser. Det er brukt en finere gruppering enn ellers i tabellverket, nemlig femfotsgrupper i hele området fra 40 til 140 fot.

Gruppene over 100 fot omfatter forholdsvis få enheter og dette forhold sammen med betydelig inntektsspredning må antas å være årsaken til at den grafiske framstillingen viser jammere inntektsutvikling for størrelsesgruppene under enn over 100 fot. (Se tabell 4).

I fig. 2 er det gitt en framstilling av inntektsspredningen. (Se også tabell 5). Langs den vannrette aksen er avsatt driftsinntekt pr. fartøy i tusen kroner og den loddrette aksen angir hvor mange prosent av fartøyene som hadde inntekter innenfor de inntektstrinn som er angitt i den vanrette aksen.

Tatt i betraktning at undersøkelsen bare omfatter helårsdrevne fartøyer skulle en kanskje vente en forholdsvis moderat inntektsspredning. Det har imidlertid tidligere vært påvist at inntektsspredningen er vel så stor for denne kategori av fartøyer som for de ikke-helårsdrevne. Figuren gir da også uttrykk for en betydelig inntektsspredning også i 1961, og da særlig for de større fartøyenes vedkommende.

Det totale verdiutbytte av alt norsk sjøfiske i 1961 var 686 mill. kroner eller 21 mill. kroner mer enn i 1960. Av tidligere år er det ellers bare 1956 med 711 mill. kroner som viser større førstehandsverdi. (Se tabell 8).

Fra 1960 til 1961 økte verdien av torsk med bi-produkter med 38 mill. kroner. Posten «annet» økte med 12 mill. kroner. Sild og brisling viste derimot en nedgang i fangstverdien på 29 mill. kroner.

Jamført med 1960 viser undersøkelsen nedgang i driftsinntekten for sør-norske fartøygrupper under 100 fot. For de største var det oppgang og størst for fartøyene over 120 fot. For nord-norske fartøyer i størrelsene under 80 fot var driftsinntekten om lag den samme i 1961 som i 1960. Gruppene over 80 fot viser derimot betydelig oppgang.

Av driftsinntektene (tabell 6, punkt 1) fikk mannskapet gjennomsnittlig knapt 46 prosent. Denne andelen som i tabellen er kalt *driftsinntekter til mannskap* (punkt 1 a), omfatter ikke bare rene lottinntekter, men også faste hyrer og ekstralotter. Størrelsen har en delvis *beregnet*, idet særskilt redskapsinntekt er beregnet og trukket ut i de tilfeller mannskapet har eid redskapen og derfor har fått part sammen med denne. Det var på fartøyene under 80 fot at redskapen i vesentlig utstrekning var eid av mannskapet.

For fartøyene i størrelsen 80–99 fot eide rederiet i stor utstrekning redskapen og fikk part sammen med fartøyet. Også i disse tilfeller har en beregnet særskilt redskapspart, og denne er så trukket fra rederiparten.

På fartøyene over 100 fot var redskapen nesten i sin helhet eid av rederiet og fikk part sammen med fartøyet. I tabell 6 er derfor for disse fartøyers vedkommende (gruppe V og VI) redskapspart og fartøypart gjengitt i en sum.

Slik redskapsandelene framkommer i tabell 6 representerte de gjennomsnittlig ca. 18 prosent av driftsinntekten.

Den delen av driftsinntektene som går henholdsvis til mannskap, redskap og fartøy vil naturlig nok variere noe fra gruppe til gruppe. Det er mange faktorer som påvirker og bestemmer de gjennomsnittlige fordelingsprosentene, så som ulikheter i mannskapsstyrke, i redskaps sammensetning, i fartøystørrelse m. m.

Kostnader.

Det er vanlig i oppgjørene at noen av utgiftene dekkes som fellesutgifter, det vil si at de kommer til fradrag fra bruttoinntekten (driftsinntekten) før deling finner sted mellom mannskap, redskap og fartøy. Det er noe forskjell på hva slags utgifter som etter de ulike oppgjørsmetoder skal inngå i fellesutgiftene.

For å få tall som er sammenliknbare fartøyene imellom har det vært nødvendig å foreta visse overføringer av utgifter som i oppgjørene er ført som fellesutgifter. Fellesutgifter som vedrører fartøyets

drift er således blitt belastet fartøyparten, mens fellesutgifter som vedrører redskapen er belastet redskapsparten. Til gjengjeld har fartøyet og redskapen fått seg tillagt tilsvarende større part av bruttofangst. Fellesutgiftene proviant og hyrer er ført til inntekt for mannskapet.

Etter den omregning som er nyttet vil bruttopartene til fartøy og redskap avvike fra de faktiske oppgjør. Driftsoverskottet til fartøy og redskap vil derimot være upåvirket av omregningen.

I tabell 6 er fartøyenes kostnader gruppert i to hovedgrupper, *sesongkostnader* og *årskostnader*. Den første gruppen består av slike kostnader som mer eller mindre kan henføres til den enkelte sesong eller det enkelte fiske. Den andre gruppen omfatter de øvrige kostnadene som påløper i driftsåret, som assurance, vedlikehold og avskrivninger på fartøyet, sosiale utgifter og diverse uspesifisert.

I sesong- og årskostnadene er rederiets utgifter til faste hyrer og ekstralotter ikke tatt med, da disse allerede i punkt 1 c er trukket ut fra fartøyinntekten og i stedet inntektsført under mannskapets inntekter (punkt 1 a).

Heller ikke redskapskostnadene er kommet med i tabell 6 fordi en mangler fullgode regnskapstall for hele redskapsinnsatsen til belysning av disse kostnader. Dette spørsmål skal en for øvrig komme tilbake til senere.

De totale driftskostnader unntatt redskapskostnader og proviantutgifter beløp seg på de sør-norske fartøyene i gruppene I til VI til henholdsvis kr. 19 000, kr. 31 000, kr. 65 600, kr. 113 600, kr. 184 900 og kr. 301 300. I gruppe I utgjorde dette ca. 33 prosent av de totale driftsinntektene mot 36–38 prosent i gruppene II, III og VI. De høyeste kostnadsprosenten viser gruppene IV og V med henholdsvis 45 og 42 prosent.

Som påpekt foran hadde de nord-norske fartøyene betydelig større driftsinntekter enn de sør-norske. Også driftskostnadene var større, men i alle grupper utgjorde de en lavere andel av driftsinntektene enn for de sør-norske. Størst var forskjellen for fartøygruppene over 80 fot. På de nord-norske fartøyene beløp de totale driftskostnadene seg til kr. 28.700, kr. 46.400, kr. 108.100, kr. 174.900 og kr. 258 300 i henholdsvis gruppe I, II, III, IV og V. Dette utgjorde henholdsvis ca. 29, 32, 36, 31 og 36 prosent av driftsinntektene.

I alle fartøygrupper er *drivstoffkostnadene* den største posten blant sesongkostnadene. Drivstoffkostnadene utgjorde ca. 11 prosent av driftsinntektene for sør-norske fartøyer under 100 fot. For de

Tabell 6. DRIFTSRESULTATER 1961 FOR HELÅRSDREVNE FARTØYER. GJENNOMSNIITT PR. FARTØY.

	Sør-Norge						Nord-Norge				
	Gr. I 40— 49,9 fot	Gr. II 50— 59,9 fot	Gr. III 60— 79,9 fot	Gr. IV 80— 99,9 fot	Gr. V 100— 119,9 fot	Gr. VI 120 fot og over	Gr. I 40— 49,9 fot	Gr. II 50— 59,9 fot	Gr. III 60— 79,9 fot	Gr. IV 80— 99,9 fot	Gr. V 100— 119,9 fot
	tonn										
Fangstmengde i alt	68	114	268	650	1 127	2 063	135	231	414	2 476	2 482
Herav: Fisk	36	67	159	157	175	389	109	156	280	93	255
Sild	32	47	109	493	952	1 674	26	75	134	2 383	2 227
	kroner										
1. Driftsinntekter i alt	58 100	85 600	173 100	252 700	439 600	837 000	98 500	144 800	300 000	561 200	724 200
a. Mannskap	29 200	41 300	82 500	114 000	199 600	368 400	43 700	63 700	137 300	263 700	335 900
b. Redskaper	11 000	13 700	28 300	40 500	240 000	468 600	21 200	28 800	46 600	113 400	388 300
c. Fartøy	17 900	30 600	62 300	98 200			33 600	52 300	116 100	184 100	
2. Fartøyets sesongkostnader i alt	7 700	13 400	26 400	46 200	73 900	118 700	13 700	21 100	47 800	59 400	95 300
Drivstoffer	6 400	9 400	16 600	27 700	36 400	56 300	7 000	11 500	24 800	46 100	61 300
Agn	500	2 500	6 000	8 200	9 400	21 500	2 600	3 500	14 300	6 500	14 300
Is, salt, emballasje	200	400	2 300	5 900	14 400	13 700	100	200	1 000	100	6 900
Leid arbeidshjelp	200	200	200	400	600	2 200	2 700	4 200	5 000	0	900
Telefon, havneavg. etc.	100	300	700	1 900	4 900	13 700	500	700	1 600	3 800	4 800
Meklergebyr, salgsutgifter	0	0	0	400	2 100	2 200	0	0	0	100	200
Ass. fangst og effekter	100	300	100	1 100	4 500	6 400	100	300	700	1 800	3 600
Annet og uspesifisert	200	300	500	600	1 600	2 700	700	700	400	1 000	3 300
3. Fartøyets årskostnader i alt	11 300	17 600	39 200	67 400	111 000	182 600	15 000	25 300	60 300	115 500	163 000
Assuranse	1 400	2 500	4 800	10 400	17 500	21 600	2 000	3 400	7 600	16 100	25 200
Vedlikehold	3 900	6 600	14 100	22 700	40 200	68 200	5 800	10 500	22 200	40 400	50 100
Avskrivning, bokførte	6 000	8 200	18 500	30 600	40 300	77 000	7 100	11 000	28 000	48 000	75 000
Annet, uspesifisert	0	300	1 800	3 700	13 000	15 800	100	400	2 500	11 000	12 700
4. Fartøyets driftoverskott (1c ÷ 2 ÷ 3)	÷1 100	÷400	÷3 300	÷15 400	4 900	5 900	8 000	9 200	..
5. Netto redskapsinntekt som tilfalt rederiet	÷500	÷1 500	3 200	÷1 300	1 100	2 800	4 500	28 500	..
6. Rederiets driftoverskott (4+5)	÷1 600	÷1 900	÷100	÷16 700	÷38 000	51 900	6 000	8 700	12 500	37 700	34 400
7. Fiskerlott pr. år	8 950	8 270	10 130	10 840	12 700	17 640	8 660	9 170	13 170	12 940	15 220
8. Fiskerlott pr. uke	172	159	195	208	244	339	167	176	253	249	293
Fartøyets driftstid i alt, dager	283	268	260	252	249	247	266	253	249	248	262
Fartøyets størrelse, fot	46	55	67	89	108	130	45	54	68	90	106
Maskinstyrke, HK	53	81	142	244	308	526	58	101	170	232	370
Fartøyets alder fra opprinnelige byggeår	24	24	15	22	30	24	23	19	13	18	12
Fartøyets alder fra siste ombyggingsår	15	12	11	9	8	6	11	11	9	8	7
Antall fartøyer som er med i undersøkelsen	88	63	90	22	18	6	122	46	56	23	20

største var drivstoffkostnadene forholdsvis lavere, nemlig 7—8 prosent, det samme som for de nord-norske fartøygruppene.

Blant sesongkostnadene er det fortrinnsvis drivstoffutgiftene, agnutgiftene og utgiftene til leid arbeidshjelp som ligger høyere for nord-norske enn for sør-norske fartøyer. Som nevnt hadde de nord-norske fartøyene større maskinstyrke og det må også antas at de har hatt mer intensiv drift. De har videre i større utstrekning enn de sør-norske drevet linefiske som betinger forholdsvis store sesongutgifter.

Det som i tabell 6 er kalt *sesongkostnader* utgjorde om lag 40—48 prosent av de totale driftskostnader når redskapskostnader holdes utenfor. Hadde en hatt regnskapstall for redskapens kostnader, ville det vært naturlig å ta med denne post under sesongkostnadene. Sesongkostnadenes andel av de totale driftskostnader ville da økt betydelig og utgjort fra 60 til 70 prosent.

Årskostnadene, eksklusive renter av kapitalinnsatsen, utgjorde fra 30 til 40 prosent av de totale driftskostnader inklusive redskapskostnader. Vedlikehold og avskrivning på fartøyet utgjorde omkring 80 prosent av årskostnadene.

Det var ikke alle fartøyeiere som førte avskrivninger i sine regnskapsoppgaver. Avskrivningsbeløpene i tabellen representerer et gjennomsnitt av de avskrivningsbeløp som er oppgitt. En bygger således på den forutsetning at de fartøyer som en

mangler avskrivningstall for, har hatt avskrivningsbeløp som gjennomsnittet.

Posten *assurans* under årskostnadene omfatter utelukkende assurans av fartøyet. Assurans av fangst- og mannskapseffekter er tatt med under sesongkostnadene. Assurans av redskaper, herunder notbåter og lettbåter, hører naturlig hjemme under redskapskostnadene.

" Sør-norske fartøyer under 100 fot viser nedgang i fartøykostnadene fra 1960 til 1961. Nedgangen fordeler seg tilnærmet likt på sesongkostnader og årskostnader.

De øvrige sør-norske grupper hadde oppgang i kostnadene, og da særlig fartøyene over 120 fot. For denne gruppen skyldtes økingen praktisk talt i sin helhet større vedlikeholds- og avskrivningskostnader.

De nord-norske fartøygruppene, bortsett fra gruppe I, hadde større fartøykostnader i 1961 enn i 1960. For gruppe I var det en mindre nedgang.

Kostnadsøkingen for de nord-norske fartøyene skriver seg i første rekke fra oppgang i vedlikehold og avskrivning på fartøyet.

Endringene i kostnadene kan ha sammenheng med en rekke forskjellige forhold. Da det ikke kan påvises større endringer i prisene på driftsmidlene fra 1960 til 1961 kan prisutviklingen neppe ha vært en hovedårsak til bevegelsene i fartøykostnadene. Fartøyenes driftstid avviker heller ikke meget i de

Tabell 7. FARTØYENE PROSENTVIS FORDELT ETTER STØRRELSEN AV FARTØYETS NETTOINNTÉKT I 1961 FØR AVSKRIVNINGER OG GJELDSRENTER ER TRUKKET FRA, OG EKSKLUSIVE KAPITALINNTÉKT AV REDSKAPER.

	Sør-Norge						Nord-Norge				
	Gr. I	Gr. II	Gr. III	Gr. IV	Gr. V	Gr. VI	Gr. I	Gr. II	Gr. III	Gr. IV	Gr. V
÷ 50 000 — ÷ 59 999.....	—	—	—	—	6	—	—	—	—	—	—
÷ 40 000 — ÷ 49 999.....	—	—	—	4	—	—	—	—	—	—	—
÷ 30 000 — ÷ 39 999.....	—	—	—	—	—	—	—	—	—	—	—
÷ 20 000 — ÷ 29 999.....	—	2	1	4	—	—	—	—	—	—	5
÷ 10 000 — ÷ 19 999.....	—	—	2	4	6	—	—	—	—	—	—
0 — ÷ 9 999.....	15	11	14	—	11	—	4	—	9	—	—
0 — 9 999.....	68	54	21	23	11	—	37	26	9	9	5
10 000 — 19 999.....	15	14	24	19	11	—	41	33	18	4	—
20 000 — 29 999.....	2	11	20	4	6	—	16	26	20	9	5
30 000 — 39 999.....	—	5	10	14	6	—	2	11	5	4	10
40 000 — 49 999.....	—	3	2	10	11	—	—	4	7	22	—
50 000 — 59 999.....	—	—	4	4	6	17	—	—	7	9	10
60 000 — 69 999.....	—	—	1	10	6	—	—	—	7	4	10
70 000 — 79 999.....	—	—	—	4	—	—	—	—	4	13	—
80 000 — 89 999.....	—	—	—	—	14	—	—	—	9	—	10
90 000 — 99 999.....	—	—	—	—	—	33	—	—	—	—	15
100 000 og over	—	—	1	—	6	50	—	—	5	26	30
	100	100	100	100	100	100	100	100	100	100	100

to år, men det kan likevel ha vært en viss forskjell i driftsintensiteten.

En må regne med at det i noen grad kan ha hatt innvirkning på kostnadstallene at bare knapt halvparten av fartøyene i undersøkelsen for 1961 også var med i 1960. Fartøyene har heller ikke drevet nøyaktig samme virksomhet i de to år og dette kan også ha bevirket visse endringer i kostnadene. En kan heller ikke se bort fra at enkelte kostnader, i første rekke vedlikehold og avskrivning, i noen grad kan være påvirket av selve driftsresultatet.

Stort sett synes det å være en sammenheng mellom endringene i driftsinntektene og endringene i fartøykostnadene slik at øking i driftsinntektene faller sammen med øking i fartøykostnadene og omvendt.

Driftsoverskott.

I tabell 6 forekommer det tre overskottsbegrep. Det første er *fartøyets driftsoverskott* (punkt 4) som er lik det beløp som blir igjen av fartøyparten (1 c) etter at såvel sesongkostnadene (2) som årskostnadene (3) er trukket fra. Betalte gjeldsrenter er ikke med i kostnadene. Størrelsen vil framkomme i de rederiers regnskaper som kan deles opp i et fartøyregnskap og et redskapsregnskap. Det siste forutsetter enten at redskapen har fått sjølstendig part, eller at det — der dette ikke var tilfelle — har vært mulig å beregne en særskilt part til redskapen.

Det andre overskottsbegrepet er *netto redskapsinntekt som tilfalt rederiet* (5) som er definert som redskapspart minus redskapskostnader på den delen av redskapen som rederiet eier og som derfor inngår i rederiets regnskap. Tallene under punkt (5) refererer seg således bare til en del av den samlede redskapsinnsats. Denne redskapsandelen er for øvrig større på de store fartøyene enn på de små.

Det tredje overskottsbegrepet er *rederiets driftsoverskott* (6). Dette overskottsbegrepet har den fordel at det ikke forutsetter utskilling av sjølstendige parter til redskap og fartøy. Dermed kan størrelsen i motsetning til de før nevnte overskottsbegrep også regnes ut for de største fartøyene (gruppe V og VI). Rederiets driftsoverskott er den avkastning som rederiet oppnår på kapitalinnsatsen.

Overskottets størrelse er i første rekke bestemt av driftsinntektene og driftskostnadenes størrelse, men også de eksisterende fordelingsregler og tariffier som fastsetter vederlaget til henholdsvis arbeid og kapital blir bestemmende for rederiets driftsoverskott.

Av tabell 6, punkt 6, vil en se at alle sør-norske fartøygrupper, bortsett fra gruppe VI, ga driftsunderskott til rederiet i 1961. Gruppe VI viser et betydelig driftsoverskott og resultatet må for disse betegnes som forholdsvis godt. De absolutt dårligste driftsresultater oppnådde de sør-norske fartøyene fra 80 til 120 fot. Særlig de fra 100 til 120 fot.

For de nord-norske fartøyene var resultatene vesentlig bedre, idet disse oppnådde driftsoverskott i alle størrelsesgrupper.

Resultatene i 1961 for fartøygruppene under 80 fot var stort sett noe dårligere enn i 1960 både i Sør- og Nord-Norge. For de over 80 fot ble resultatet til dels betydelig bedre, men som nevnt ovenfor hadde de sør-norske fartøygruppene i størrelsen fra 80 til 120 fot fortsatt betydelige underskott. For de øvrige over 80 fot resulterte oppgangen i gunstige driftsresultater.

De sør-norske fartøyene fra 100 til 120 fot har i langt større utstrekning enn de nord-norske i samme størrelse deltatt i vintersildfisket med not som slo fullstendig feil også i 1961. Det er derfor naturlig at de også er blitt sterkest berørt av svikten i dette fisket. De har heller ikke gjennom den øvrige virksomhet i året maktet å rette opp driftsresultatet.

Tabell 8. MENGDE- OG VERDIUTBYTTE AV ALT NORSK SJØFISKE 1952—1961.

År	Sild og brisling		Torsk med biprodukter		Annet		I alt	
	1000 tonn	mill. kr.	1000 tonn	mill. kr.	1000 tonn	mill. kr.	1000 tonn	mill. kr.
1952	1 210	226	263	163	197	133	1 670	522
1953	962	201	214	150	222	135	1 398	486
1954	1 470	277	204	140	231	151	1 905	568
1955	1 140	251	259	190	248	169	1 647	610
1956	1 380	319	307	213	299	179	1 986	711
1957	1 020	258	249	183	305	186	1 574	627
1958	613	166	281	217	344	200	1 238	583
1959	728	215	267	219	365	233	1 360	667
1960	698	198	228	195	417	272	1 343	665
1961	555	169	259	233	508	284	1 322	686

I tabell 7 er fartøyene prosentvis fordelt etter størrelsen av fartøyets nettoinntekt i 1961 før avskrivninger og gjeldsrenter er trukket fra, og eksklusiv kapitalinntekt av redskaper.

Årsaken til at det i tabellen ikke er regnet fra drag for avskrivninger er at ikke alle fartøyeiere har ført opp avskrivninger i sine regnskapsoppgaver og det vanskelig lar seg gjøre å stipulere slike avskrivningsbeløp for den enkelte farkost. En har heller ikke tatt med redskapsinntekt, idet det ikke foreligger så vidt sikre tall for redskapskostnadene at en har funnet det forsvarlig å beregne netto-redskapsinntekt for hvert fartøy. Ellers i undersøkelsen er redskapskostnadene beregnet summarisk for hver enkelt fartøygruppe. I likhet med tabell 6 er det heller ikke i tabell 7 trukket gjeldsrenter.

Av tabellen vil en blant annet se at 23 prosent av de sør-norske fartøyene fra 100 til 120 fot hadde større eller mindre driftsunderskott selv før avskrivninger og renter er kommet til fradrag. Blant de nord-norske i samme gruppe var det tilsvarende bare 5 prosent. I de øvrige sør-norske fartøygrupper var det færre som hadde underskott før avskrivninger og renter, og blant de nord-norske var det sjelden at dette forekom.

Forts. neste nr.

Utførselen av fisk og fiskeprodukter i mars 1963 og januar—mars 1963 fordelt på land

Etter Statistisk Sentralbyrå månedsoppgaver.

Vare og land	Mars Tonn	Januar-mars Tonn	Vare og land	Mars Tonn	Januar-mars Tonn	Vare og land	Mars Tonn	Januar-mars Tonn
<i>Fersk sild og brisling</i>			<i>Saltet sild og brisling</i>			Østerrike	7	15
Sverige	104	348	Sverige	282	567	Kongo—Leopoldville	—	30
Frankrike	138	366	Frankrike	52	338	U.S.A.	7	79
Storbrit. og N.-Irland	863	865	Nederland	81	296	Andre land	19	86
Tsjekkoslovakia	1 456	1 456	Vest-Tyskland	89	251	<i>I alt</i>	93	384
Vest-Tyskland	3 334	3 651	U.S.A.	67	552	<i>Sild- og fiskehermetikk</i>		
Andre land	84	129	Andre land	63	294	Finnland	14	34
<i>I alt</i>	5 979	6 815	<i>I alt</i>	634	2 298	Sverige	13	46
<i>Fersk fisk ellers</i>			<i>Saltet fisk ellers</i>			Belgia—Luxemburg	118	213
Danmark	47	122	Sverige	46	77	Eire	14	72
Sverige	243	569	Italia	338	810	Frankrike	19	65
Belgia—Luxemburg	169	332	Vest-Tyskland	12	27	Nederland	13	39
Frankrike	416	1 022	Jamaica	79	219	Storbrit. og N.-Irland	364	1 046
Italia	88	329	U.S.A.	2	132	Vest-Tyskland	78	184
Nederland	13	78	Andre land	23	37	Øst-Tyskland	502	502
Storbrit. og N.-Irland	620	1 675	<i>I alt</i>	500	1 302	Sør-Afrika	136	445
Vest-Tyskland	40	360	<i>Tørrfisk</i>			Irak	2	5
Andre land	7	15	Belgia—Luxemburg	0	42	Japan	43	96
<i>I alt</i>	1 643	4 502	Italia	208	614	Canada	59	135
<i>Frossen sild og brisling, unntatt fileter</i>			Jugoslavia	100	110	U.S.A.	1 141	3 052
Finnland	121	121	Nederland	8	55	Austral-Sambandet	139	405
Belgia—Luxemburg	63	258	Storbrit. og N.-Irland	51	57	New Zealand	45	149
Bulgaria	596	1 596	Ghana	22	35	Andre land	84	241
Frankrike	68	407	Kamerun Forbundsrep.	49	195	<i>I alt</i>	2 784	6 729
Polen	—	—	Kongo—Leopoldville	—	36	<i>Skalldyrhermetikk</i>		
Sovjet-Samveldet	—	—	Nigeria	1 573	4 282	Sverige	7	16
Storbrit. og N.-Irland	67	782	Tanganyika	2	250	Frankrike	18	49
Tsjekkoslovakia	502	502	Andre land	40	130	Storbrit. og N.-Irland	77	208
Vest-Tyskland	22	30	<i>I alt</i>	2 053	5 806	Sveits	7	10
Østerrike	50	210	<i>Klippfisk</i>			Sør-Afrika	3	11
Andre land	30	63	Italia	120	459	U.S.A.	0	8
<i>I alt</i>	1 519	3 969	Portugal	32	174	Austral-Sambandet	4	7
<i>Frossen fisk ellers, unntatt fileter</i>			Spania	55	111	Andre land	11	30
Sverige	53	140	Port. Vest-Afrika	132	429	<i>I alt</i>	127	339
Bulgaria	—	380	Port. Øst-Afrika	57	156	<i>Sildemel</i>		
Frankrike	8	20	Domingorepublikken	10	119	Danmark	—	1 325
Italia	279	1 114	Mexico	77	225	Danmark	220	852
Storbrit. og N.-Irland	125	422	U.S.A.	45	98	Sverige	325	1 038
Tsjekkoslovakia	—	161	Argentina	61	419	Belgia—Luxemburg	1 649	2 747
Vest-Tyskland	212	752	Brasil	2 612	4 296	Frankrike	125	355
Øst-Tyskland	—	109	Venezuela	145	364	Italia	74	224
Andre land	94	665	Andre land	318	678	Nederland	—	450
<i>I alt</i>	771	3 763	<i>I alt</i>	3 664	7 528	Polen	5 536	12 661
<i>Frosne fileter av sild og fisk</i>			<i>Skalldyr, ikke hermetiske</i>			Storbrit. og N.-Irland	589	1 700
Finnland	270	653	Danmark	104	259	Vest-Tyskland	175	785
Sverige	283	1 136	Sverige	232	738	Østerrike	—	205
Frankrike	329	961	Belgia—Luxemburg	6	21	Andre land	—	—
Storbrit. og N.-Irland	323	796	Nederland	13	53	<i>I alt</i>	8 693	22 342
Sveits	306	580	Storbrit. og N.-Irland	205	458	<i>Annet mel av kjøtt, fisk, krepsdyr og bløtdyr; grakse</i>		
Tsjekkoslovakia	366	563	Vest-Tyskland	7	24	Danmark	50	117
Vest-Tyskland	564	866	Andre land	18	685	Finnland	—	400
Østerrike	211	406	<i>I alt</i>	585	2 238	Sverige	1	33
U.S.A.	912	2 107	<i>Medisintran</i>			Italia	—	80
Austral-Sambandet	73	150	Finnland	13	24	Nederland	—	6
Andre land	329	607	Sverige	5	21	Storbrit. og N.-Irland	50	50
<i>I alt</i>	3 966	8 825	Frankrike	10	30	Vest-Tyskland	295	618
			Italia	20	31	Østerrike	40	187
			Nederland	0	33	Andre land	—	—
			Storbrit. og N.-Irland	9	19	<i>I alt</i>	436	1 491
			Vest-Tyskland	3	16			

