

# FISKETS GANG

Utgitt av Fiskeridirektøren

POSTADRESSE: FISKETS GANG, FISKERIDIREKTORATET, RÅDSTUPLASS 10, BERGEN

Telefon: 30 300. Telegr. adr.: Fiskenytt. — Utkommer hver torsdag. Abonnement kan tegnes ved alle poststeder ved innbetaling av abonnementsbeløpet på postgirokonto 69181, eller på bankgirokonto 15152/82 og 31938/84 eller direkte i Fiskeridirektoratets kassakontor. Abonnementsprisen på Fiskets Gang er kr. 25,00 pr. år. Til Danmark, Island og Sverige kr. 25,00 pr. år. Øvrige utland kr. 31,00 pr. år. Pristariff for annonser kan fåes ved henvendelse til Fiskets Gang. Ved ettertrykk fra Fiskets Gang må bladet oppgis som kilde.

**Nr. 40**

3. OKTOBER

**1963**

49. ÅRGANG

AV INNHOLDET I DETTE NR:

Meldinger fra Fiskeridirektøren .....	Side 557
Redningsskøytenes stasjonering okt./nov./des. 1963...	« 559
Sildetokt med F/F «Johan Hjort» i Norskehavet 8/7 — 3/8 1963 .....	« 561

## Fiskerioversikt for uken som endte 28. september 1963

Også i uken som endte 28. september var det en del dårlig vær, spesielt langs Vestlandet og Møre. For Finnmark og Troms falt det dårlige vær helst i begynnelsen av uken, og alt i alt ble det en middels uke av det. For Møre, Vestlandet og de sørlige områder var det en del uvær og mindre fiske enn uken før. Dette gjelder både bank- og kystfisket. Under makrellfisket hadde en to gode fangstdager i begynnelsen av uken og et bra kvantum. Det var lite reke. Noen vesentlig bedring i sildefisket i Nord-Norge har ikke inntrådt, men det er flere bruk ute nå. Sør-Trøndelag og Nordmøre hadde tildels bra sildefiske. En får fortsatt en del brisling. Ved Island var sildefisket for det meste hindret av uvær. Marinens hjelpe-tjeneste ved Island er blitt avsluttet og de fleste fiskefartøyer er gått hjem. Det ble i begynnelsen av uken innbragt til dels gode fangster av trålfangst sild og øyepål fra Nordsjøen.

### Fisk m.v. utenom sild, brisling og øyepål.

*Finnmark:* Som nevnt ble det en del dårlig vær til å begynne med og ukefangsten ble derfor «bare» 2238,8 tonn mot 2526 tonn uken før. Det deltok

648 båter, hvorav 612 motorfarkoster, 21 trålere og 15 andre båter i fisket. Bemanningen var på 2161 mann. Uken før deltok 667 båter med 2292 mann. På bruksartene falt følgende kvanta: Trål 414,6 tonn, garn og not 908,5 tonn line 728 tonn og snøre 187,8 tonn. Ukefangsten fordelte seg således: Torsk 356,5 tonn, hyse 750,9 tonn, sei 1049,3 tonn, brosme 14,6 tonn, kveite 5,4 tonn, flyndre 16,9 tonn, steinbit 9,6 tonn, uer 33,9 tonn og blåkveite 1,7 tonn. Leverutbytte ble på 1187 hl og det oppgis å være utvunnet 446 hl tran.

*Troms:* Ukefangsten utgjorde 766,3 tonn mot 487,5 tonn uken før. Det ble innbrakt 50,2 tonn torsk, 627,5 tonn sei, 7,1 tonn brosme, 17 tonn hyse, 0,1 tonn kveite, 22,2 tonn blåkveite, 1,3 tonn flyndre, 27,6 tonn uer og 13,2 tonn reke.

*Vesterålen:* Fra Bø meldes det at seisnurpefisket var værhindret. Fra Ytteregga ble det innbrakt 4,3 tonn garnfanget sei. Fra Andenes meldes det om landing av 18 tonn sei og 12 tonn uer og svært lite av andre sorter i ukens løp.

**Fisk brakt i land i Finnmark i tiden 1. januar—28. sept. 1963**

Fiskesort	Mengde	Anvendt til					
		Ising og frysing		Salting	Henging	Hermetikk	Oppmaling
		Rund	Filet				
Skrei . . . . .	<sup>a</sup> 7 443	1 032	4 017	1 052	1 342	—	—
Loddetorsk . . . . .	<sup>b</sup> 35 495	1 379	13 502	1 138	<sup>c</sup> 19 476	—	—
Annen torsk . . . . .	9 429	1 386	4 971	884	<sup>d</sup> 2 188	—	—
Hyse . . . . .	26 275	7 102	15 059	19	<sup>e</sup> 4 093	—	2
Sei . . . . .	13 197	<sup>f</sup> 616	4 168	276	7 104	—	1 033
Brosme . . . . .	768	—	—	—	768	—	—
Kveite . . . . .	320	320	—	—	—	—	—
Blåkveite . . . . .	706	706	—	—	—	—	—
Flyndre . . . . .	223	223	—	—	—	—	—
Uer . . . . .	2 071	2 071	—	—	—	—	—
Steinbit . . . . .	1 494	1 494	—	—	—	—	—
Reker . . . . .	207	207	—	—	—	—	—
I alt	<sup>1</sup> 97 628	16 536	41 717	3 369	34 971	—	1 035
« pr. 29/9-62	88 576	19 548	37 315	5 719	25 973	—	21
« pr. 30/9-61	<sup>1</sup> 29 839	19 723	29 192	9 534	71 048	49	293

<sup>1</sup> Lever 35437 hl. <sup>2</sup> Tran 1556 hl, rogn 1010 hl, hvorav saltet 283 hl, fersk 727 hl. <sup>3</sup> Tran 5027 hl, rogn 2709 hl, hvorav saltet 2562 hl, fersk 147 hl. <sup>4</sup> Herav 1654 tonn rotskjær. <sup>5</sup> Herav 10 tonn rotskjær. <sup>6</sup> Herav 364 tonn rotskjær. <sup>7</sup> Herav 213 tonn til dyrefôr.

*Levendefisk:* Fra Levendefisklagetets distrikt ble det i uken ført til Trondheim 19 tonn lev. torsk, til Bergen 22,5 tonn. Bergen mottok dessuten fra Sogn og Fjordane 6 tonn lev. småsei og fra Hordaland 7 tonn lev. småsei.

*Møre og Romsdal:* I uken som endte 21. sept. ble det på Nordmøre ilandbrakt 119 tonn ferskfisk og 151 tonn salttorsk (Færøybåt). I ferskfiskpartiet inngikk blant annet 20,4 tonn torsk, 45 tonn sei, 8,4 tonn lange, 20 tonn brosmes, 3,9 tonn hyse, 7,3 tonn kveite og 10,1 tonn hå. Om fisket i siste uke (pr. 28. september) opplyses at det ved Smøla ble tatt 5 notfangster på tils. ca. 60 tonn sei. Ellers kom det inn et par trålere fra Island med 12 og 15 tonn ferskfisk. De hadde hatt dårlig vær, og dårlig vær var været også på kysten i hele uken. Sunnmøre og Romsdal melder om ukefangst på 160,5 tonn, hvorav 1,3 tonn torsk, 2,2 tonn sei, 15,5 tonn lange, 10 tonn blålange, 14 tonn brosmes, 11,5 tonn hyse, 2,8 tonn kveite, 102 tonn pigghå samt litt fisk av forskjellige slag. Pigghåen var blitt tatt nær kysten på garn og line.

*Fjerne farvann:* Et fartøy kom til Alesund fra Island med 40 tonn saltfisk og 1 tonn kveite, og et fartøy fra Øst-Grønland med 27 tonn saltfisk og 12 tonn kveite.

**Fisk brakt i land i Troms i tiden 1. januar—28. sept. 1963**

Fiskesort	Mengde	Anvendt til				
		Ising og frysing		Salting	Henging	Hermetikk
		Rund	Filet			
Skrei . . . . .	<sup>1</sup> 6 364	568	1 987	2 146	1 663	—
Annen torsk . . . . .	11 521	960	6 550	1 350	2 661	—
Sei . . . . .	7 170	45	1 984	77	5 064	—
Brosme . . . . .	2 074	—	—	10	2 064	—
Hyse . . . . .	1 831	531	993	—	307	—
Kveite . . . . .	91	91	—	—	—	—
Blåkveite . . . . .	4 886	2 418	2 468	—	—	—
Flyndre . . . . .	16	16	—	—	—	—
Uer . . . . .	832	179	653	—	—	—
Steinbit . . . . .	610	84	526	—	—	—
Størje . . . . .	—	—	—	—	—	—
Pigghå . . . . .	—	—	—	—	—	—
Annen . . . . .	22	—	—	14	8	—
Reker . . . . .	1 299	1 000	—	—	—	299
I alt	36 716	5 892	15 161	3 597	11 767	299
« pr. 29/9-62	34 827	6 688	12 442	4 690	10 709	298
« pr. 30/9-61	26 365	3 757	8 045	4 399	9 797	367

<sup>1</sup> Tran 2314 hl. Lever 2704 hl. Rogn 3663 hl, hvorav saltet 319 hl fersk 3344 hl.

*Sogn og Fjordane:* Det kom fire båter fra Shetland med gode fangster på opptil 54,6 tonn hå. Kystfisket var imidlertid omtrent totalhindret. Det samlede ukeutbytte på 175,4 tonn besto av 1 tonn hyse og 174,4 tonn hå (derav 4,3 tonn fra kysten).

*Hordaland:* Fisket, som var værhindret, ga 105 tonn, hvori innbefattet tidligere omtalte 7 tonn lev. småsei samt av død fisk 2 tonn sei og lyr, 0,5 tonn torsk, 1 tonn lange og brosmes, 93 tonn pigghå, 1 tonn diverse fisk og 0,5 tonn reke.

*Rogaland:* Det var værhindring og derfor bare ukeutbytte på 160 tonn (uken før 535), hvorav 10 tonn lev. og 50 tonn sløyd konsumfisk samt 100 tonn hå.

*Skagerakkysten:* Også her var forholdene dårlige og ukens fiskeparti på bare 40 tonn. Dessuten hadde en 8 tonn ål.

*Oslofjorden:* Fjordfisk melder om 3,8 tonn fisk og 9 tonn ål.

*Makrellfisket:* Mandag ble det ilandbrakt 350 tonn makrell, tirsdag et like stort kvantum. Resten av uken var været dårlig og ukeutbyttet nådde derfor bare 760 tonn.

**Fisk brakt i land i Møre og Romsdal fylke i tiden  
1. januar—21. september 1963.<sup>1</sup>**

Fiskesort	Mengde	Anvendt til					Fiskemel og dyrefor
		Ising og fry- sing	Sal- ting	Hen- ging	Her- me- tikk		
	tonn	tonn	tonn	tonn	tonn	tonn	
Skrei .....	42 549	1 748	241	19	541	—	
Annen torsk ..	14 272	2 115	11 926	42	189	—	
Sei .....	20 677	11 024	7 081	1 962	236	374	
Lyr .....	170	170	—	—	—	—	
Lange .....	7 203	2 677	4 416	110	—	—	
Blålange .....	832	1	830	1	—	—	
Brosme .....	6 181	19	4 152	2 010	—	—	
Hyse .....	1 323	1 234	87	1	1	—	
Kveite .....	1 308	1 308	—	—	—	—	
Rødspette .....	71	71	—	—	—	—	
Mareflyndre ..	—	—	—	—	—	—	
Ål .....	3	3	—	—	—	—	
Uer .....	80	80	—	—	—	—	
Steinbit .....	1	1	—	—	—	—	
Skate og rokke	181	181	—	—	—	—	
Håbrann .....	—	—	—	—	—	—	
Pigghå .....	2 247	2 247	—	—	—	—	
Makrellstørje ..	—	—	—	—	—	—	
Annen fisk .....	426	425	1	—	—	—	
Hummer .....	29	29	—	—	—	—	
Reker .....	2	2	—	—	—	—	
Krabbe .....	30	—	—	—	30	—	
I alt	257 585	23 335	28 734	4 145	997	374	
Herav:							
Nordmøre .....	15 934	6 673	3 531	3 335	21	374	
Sunnmøre og Romsdal .....	41 651	16 662	5 232	810	976	—	
I alt 22/9 1962	50 310	18 240	25 726	5 078	1 235	31	
« « 23/9 1961	50 357	18 747	26 673	3 207	1 730	—	

<sup>1</sup> Etter oppgaver fra Norges Råfisklag, Sunnmøre og Romsdal Fiskesalslag. Omfatter også fisk fra fjerne farvann. Saltfisk er omregnet til sløyd hodekappet vekt ved å øke saltfiskvekten med 72%. <sup>2</sup>Lever 4325 hl. <sup>3</sup>Herav 2678 tonn saltfisk o: 4606 tonn råfisk. <sup>4</sup>Damptran 911 hl, rogn 1553 hl, hvorav 668 hl saltet, 885 hl fersk. <sup>5</sup>Herav 5070 tonn saltfisk o: 8720 tonn råfisk.

**Skalldyr:** Tilgangen på reke var liten. Fjordfisk hadde 6 tonn kokte og 5 tonn rå, Skagerakfisk 6 og 10 tonn, Rogaland Fiskesalslag 3 og 7 tonn. Enn videre hadde Hordaland 0,5 tonn og Troms 13,2 tonn. Av hummer melder Skagerakfisk å ha hatt 1 tonn.

**Sild, brisling og øyepål.**

**Feitsild- og småsildfisket:** I Nord-Norge, hvor det nå igjen er flere bruk som har gått ut på sildefiske, ble det i uken tatt 8410 hl, vesentlig feitsildblanding. Av dette ble 190 hl tatt i Troms, 800 hl på Eidsfjord og 7420 hl på Helgeland i Nordland.

**Fisk brakt i land i Sogn og Fjordane i tiden 1. januar—  
21. september 1963.<sup>1</sup>**

Fiskesorter	I alt	Av dette til				
		ising og frysing	salting	heng- ing	herme- tikk	opp- maling
	tonn	tonn	tonn	tonn	tonn	tonn
Torsk .....	385	385	—	—	—	—
Sei .....	1 942	701	1 065	176	—	—
Lange .....	942	40	578	324	—	—
Brosme .....	732	—	710	22	—	—
Hyse .....	119	119	—	—	—	—
Kveite .....	42	42	—	—	—	—
Rødspette ..	21	21	—	—	—	—
Skate .....	105	105	—	—	—	—
Pigghå .....	13 593	13 593	—	—	—	—
Makrell- størje .....	—	—	—	—	—	—
Hummer ..	—	—	—	—	—	—
Reker .....	—	—	—	—	—	—
Krabbe .....	—	—	—	—	—	—
Annen fisk	18	18	—	—	—	—
I alt	17 899	15 024	2 353	522	—	—
« pr 22/9-62	16 593	14 343	1 551	699	—	—
« « 23/9-61	21 190	20 436	754	—	—	—

<sup>1</sup> Etter oppgave fra Sogn og Fjordane Fiskesalslag.

**Nord-Trøndelag:** Ukefangsten ble på 1994 hl, hvorav til salting 50, hermetikk 210, frysing 475 og sildolje 1259 hl.

**Buholmsråsa—Stad:** Det omtrentlige utbytte i Sør-Trøndelag ble 4800, på Nordmøre 6900 og i Romsdal 900 hl. Ukefangsten ble på 7092 hl feitsild og 5630 hl småsild, som ble anvendt således: salting 959 og 4 hl, hermetikk 44 og 893 hl, mel og olje 3544 og 4642 hl, agn 2530 og 91 hl samt innlandsbruk 15 hl feitsild.

Sør for Stad ga fisket mellom Stad og Bergen 5230 hl mussa og fisket sør for Bergen 136 hl mussa og 200 hl blanding av mussa og brisling med over 50 pst. mussa. Ukefangsten ble dermed i alt 5566 hl.

**Fjordsild:** Dette fiske slo best til i Fjordfisks distrikt, hvor ukefangsten ble på 64 tonn. I Skagerakfisks distrikt ble det tatt 28 tonn.

**Brisling:** I Romsdal foregår det fremdeles en del brislingfiske. Det er stor fisk som tas. I uken ble det opptatt til eksport 437 hl og til mel og olje 552 hl. Tidligere har det vært opptatt henholdsvis 1645 og 5546 hl.

I Sogn og Fjordane — Hordaland ble det i uken stengt 20 830 skjegger ren brisling og 1100 skj.

**Feitsild- og småsildfisket pr. 28. september 1963. Bokførte kvanta.**

	Finnmark—Buholmråsa <sup>5</sup>		Buholmråsa— Stad		Stad—Rogaland <sup>3</sup>		Samlet fangst	
	Feitsild	Småsild	Feitsild	Småsild	Feitsild	Småsild	Feitsild	Småsild
	hl	hl	hl	hl	hl	hl	hl	hl
Fersk eksport.....	3 900	—	<sup>2</sup> 1 838	—	1 307	499	7 045	499
Saltet .....	3 432	848	4 085	614	852	133	8 369	1 595
Hermetikk .....	—	8 020	1 092	29 880	378	33 490	1 470	71 390
Fabrikk-sild .....	1 221 541	732 128	55 383	128 592	7 160	53 250	1 284 084	913 970
Agn .....	24 539	5 257	26 909	2 727	2 661	299	54 109	8 283
Fersk innenlands .....	819	—	<sup>4</sup> 4 058	<sup>1</sup> 13 374	900	2 312	5 777	15 686
I alt	1 254 231	746 253	93 365	175 187	13 258	89 983	1 360 854	1 011 423
I alt pr. 29/9 1962	1 188 716	675 830	59 340	117 037	7 625	45 798	1 255 681	838 665
I alt pr. 30/9 1961	656 653	1 527 893	112 509	174 427	4 172	46 445	773 334	1 748 765

<sup>1</sup> Herav til dyrefør 11 494 hl, fiskefór 1 634 hl <sup>2</sup> Herav til filet 1 679 hl. <sup>3</sup> Pr. 30/6 <sup>4</sup> Herav 129 hl til dyrefor, 340 hl fiskefór. <sup>5</sup> I tillegg 291 800 hl lodde til fabrikk, 336 hl lodde til agn og 326 hl øyepål til fabrikk.

blanding med over 50 pst. brislinginnhold. Fisket foregikk hovedsakelig i Sogn og Osterfjord.

Østpå er fisket etter ansjosvare i gang, men har vært meget dårlig. Brislingen opptrer dessuten oftest i blanding med sild. Det er hittil neppe opp-tatt mer enn 4–500 skjegger.

*Sildefisket ved Island:* Den 26. september forlot KNM «Draug» sildefeltene ved Island. «Anna G» hadde gått hjem noe tidligere.

Fra «Draug» forelå følgende meldinger: 26/9: Driverne gått ut på feltet i dag, men fremdeles dårlige værmeldinger. 27/9: Garnfangster fra 10–60 tønner, mye småsild blant fangstene. Bra vær men dårlige værmeldinger. Fra «Anna G» foreslå det følgende melding av 25. september: Ca. 10 drivere gått inn til Island for å avvente værforholdene. Den resterende flåte både drivere og snurpere på hjem-vei. Sterk kuling på feltene.

Etter dette later det til at ytterligere ca. 10 drivere, som er på annen tur, fremdeles er på feltene og muligens vil holde det gående ennå en tid.

*Trålfisket fra sørvestkysthavner:* Til å begynne med i uken ble det brakt inn en del gode fangster, men etter hvert ble det dårlige værforhold og ved ukeskiftet lå de fleste trålere i havn. Egersund melder om tilgang i uken på 2556 hl sild til mel og olje, 4827 hl øyepål til samme anvendelse, 2,8 tonn sild til frysing og 217 kasser fisk og sild til minkfór. Fra Haugesund meldes det at det i området ble innbrakt 46,3 tonn trålsild til frysing, 1741 kasser skittfisk til minkfór, 1057 hl sild og 16 170 hl øyepål til mel og olje. Hovedfeltet var Fladengrund.

Fra distriktet Buholmråsa—Stad meldes at det der i siste uke ble brakt inn 399 hl øyepål til mel

og olje. I dette distrikt var det tidligere innbrakt 24 713 hl øyepål, hvorav 24 463 hl til mel og olje og 250 hl til fiskefór.

**Summary.**

*The weather was varying during the were ending September 28th and the landings were on a smaller scale in all the districts.*

*In Finnmark 2239 tons were landed, or about 300 tons less than in the preceding week. Troms had, however, total landings of 776 tons compared with 487 tons. The aggregate cod landings in Finnmark were 356 tons, of haddock 751 tons and of saithe 1049 tons. The saithe landings in Troms totalled 628 tons, whereas the landings of cod were 50 tons only.*

**Makrellfisket 1963.<sup>1</sup>**

Anvendelse	1963		1962
	I tiden 16/9-21/9	I alt pr. 21/9	I alt pr. 22/9
	tonn	tonn	tonn
Fersk innenlands.....	58	3 585	3 617
Fersk eksport.....	367	1 413	145
Frysing, rund.....	99	1 688	244
Frysing, filetert .....	140	3 269	1 508
Frysing, sløyd .....	—	1 989	629
Salting .....	227	2 038	1 071
Hermetikk .....	107	1 071	1 408
Agn.....	105	2 150	2 228
Formel .....	—	7	1
Røking .....	65	88	—
Diverse.....	—	6	36
I alt	1 168	17 304	10 887

<sup>1</sup> Etter oppgaver fra Norges Makrellag S/L.

Two trawlers from the Iceland grounds landed small catches of 12 and 15 tons white fish at Kriistiansund. Sunnmøre and Romsdal had small landings from coastal and nearer deep sea grounds. Two vessels came from Iceland and East-Greenland with aggregate catches of 67 tons of salt fish and 13 tons of halibut.

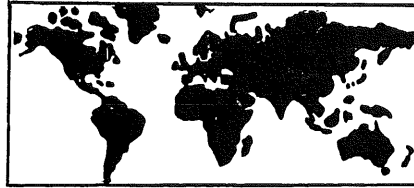
The dogfish landings were small compared with the preceding week's. About 160 tons were landed in Sogn og Fjordane and 100 tons i Rogaland.

Of mackerel 760 tons were landed. The major part — 700 tons — were landed on Monday and Tuesday.

The week's fat and small herring fisheries improved a little, especially in the Buholmsråsa—Stad district. The aggregate landing amounted to 28 692 hectolitres.

The herring season in Icelandic waters is almost ended. About 10 drifters may still be operating.

The trawl fishery for herring and Norway pout off the Norwegian south-west coast gave some good catches in the beginning of the week. Towards the weekend most of the fleet was in harbour. During the week about 50 tons of herring were landed for freezing, 3600 hectolitres herring and 21 000 hectolitres Norway pout were landed for reduction.



Ut-  
landet

### Det nederlandske sildefiske.

I uken som endte 24. september ble det i nederlandske havner innbrakt 34 708 tønner saltet nordsjøsilde mot i tilsvarende uke i fjor 23 007 tønner. Fra de første tilførsler fant sted den 19. mai og til 24. september utgjør tilførslene 175 627 tønner matjessild, 109 277 tnr. fullsild, 120 491 tnr. rundsaltet sild og 1517 tnr. tomsild — i alt 406 912 tønner sammenliknet med 230 184 tnr, i fjor i samme tidsrom.

### Hummertråling utfor den amerikanske nordøstkyst.

Vi kjente ikke til at hummertråling eksisterte som bevisst og direkte næringsgren. Ikke desto mindre drives det slikt fiske, hvilket «Fishing Gazette» (New York) beretter om i sin august-utgave på følgende måte:

«Hummertråling på havet utfor nordøstkysten — stor, men lite kjent forretning — er et sentrum for kontroverser og står i fare for utsettelse. Mest bekymret over tingenes nåværende tilstand er de fredningsindete og de regulære teine-hummerfiskere langs hele Ny-Englands-kysten.

Store fiskefartøyer fra Massachusetts, Rhode Island, New York, New Jersey og Virginia tar god høst av hummer med ottertrål på dybder ned til 250 favner langs kanten og på skrånningen av kontinentalsokkelen.

Disse dyphavshummerbankene er 5 til 20 mils brede og strekker seg fra farvann utfor Carolinakysten helt opp til Nova Scotia.

## Melding fra Fiskeridirektøren

Færøyenes fiskerigrænse.

Fiskerigrænsen ved Færøyene ble utvidet til 12 sjømil i april 1959.

Ved kgl. anordning av 24. april 1963 er det utferdiget nye bestemmelser for fastsettelse av basislinjene for beregning av fiskerigrænsen. Basislinjene er på grunnlag av anordningen fastsatt således:

- Pkt. 1. W-ligste punkt på Munken. . . . . 61° 20' (15'') N. 6° 39' (42'') W.
  - Pkt. 2. Tørt skær ud for Famara fyr . . . . . 61° 28' (30'') N. 6° 51' (55'') W.
  - Pkt. 3. W-ligste tørre skær ud for Myggenæs fyr . . 62° 05' (47'') N. 7° 40' (52'') W.
  - Pkt. 4. Tørt skær W.t.N. for Myggenæs fyr . . . 62° 05' (53'') N. 7° 40' (43'') W.
  - Pkt. 5. Tørt skær ud for Myling . . . . . 62° 18' (16'') N. 7° 12' (32'') W.
  - Pkt. 6. W-ligste punkt af Fles N. for Kadlur . . 62° 22' (22'') N. 6° 47' (51'') W.
  - Pkt. 7. Tørt skær N. for Enniberg . . . . . 62° 23' (41'') N. 6° 33' (16'') W.
  - Pkt. 8. Punkt på N-siden af Fuglø. . . . . 62° 21' (15'') N. 6° 17' (32'') W.
  - Pkt. 9. Punkt på NE-siden af Fuglø. . . . . 62° 20' (36'') N. 6° 14' (53'') W.
  - Pkt. 10. E-ligste punkt af Bispen E. for Fuglø . . 62° 20' (24'') N. 6° 14' (30'') W.
  - Pkt. 11. E-ligste punkt på Fleserne ved Munken. . 61° 20' (24'') N. 6° 39' (04'') W.
  - Pkt. 12. S-ligste punkt på Fleserne . . . . . 61° 20' (20'') N. 6° 39' (08'') W.
  - Pkt. 13. SE-ligste punkt på Munken . . . . . 61° 20' (15'') N. 6° 39' (36'') W.
- Anordningen trer i kraft den 12. mars 1964.

## Melding fra Fiskeridirektøren

Det sivile sjøoppsyn under høstfisket 1963 i Finnmark ble satt i verk den 27. d. m.

Oppsynets oppgave er i første rekke å patruljere fiskefeltene i Finnmark mellom 4 og 6 n. mil regnet fra grunnlinjene for å påse at fiske med faststående redskaper og med trål kan foregå uten friksjoner og å kontrollere at det bare er fartøyer med gyldige tråltillatelser som driver trålfiske i dette område.

Oppsynet skal også påse at de øvrige bestemmelser i fiskerilovgivningen blir overholdt.

Dessuten skal oppsynet i den utstrekning det er mulig delta i bruksvaktholdet i nevnte område.

Årsfangsten disse utenskjærs hummertrålerne tar er aldri blitt fullstendig fastslått, men anslagsvis utgjorde Massachusetts-landingene alene mer enn 1 250 000 pund i fjor. Hertil kommer 1 000 000 pund som tas tilfeldig av Massachusettsfiskere under fisketråling.

I år opererte så meget som 10 trålere fra New Bedford, Mass. utelukkende i dette havfiske etter hummer. De leverte sine fangster i New Bedford, Sandwich og Plymouth.

«Utenskjærs-hummerfisket er relativt nytt og forskjellige grupper ser med bekymring på dets fremtid», ble det uttalt i en rapport fra Department of Natural Resources til Massachusetts Legislature (lovgivende forsamling). Hundre tusener av dollar står på spill, og det gir anledning til megen uenighet og megen tale.

Teinefiskerne er spesielt bekymrete, fordi de mener at hummerpopulasjonene utenskjærs er opphavet til kyst- og innskjærs-hummeren som de fanger i teinene sine, sies det også i rapporten.

«Folk beskjeftiget med trålfisket tror det er den ulovlige fangst av eggbærende hummer fra utenstatsbåters side som ødelegger fisket — — —»

«Imidlertid er det noe alle Massachusetts-fiskerne er enige om, nemlig at en del Massachusetts-båter også bringer inn hummer som var eggbærende da den ble fanget, og at denne fremgangsmåte holder på å ødelegge fiskets fremtid.»

Kontroversene nådde en slik høyde tidlig på sommeren, at en del menn gjorde seg til talsmenn for totalforbud mot utenskjærshummerfiske — noe som ikke lar seg gjennomføre fordi fisket foregår utenfor 3-milsgrensen.

Men statene kunne ta visse kontrollerende forholdsregler.

«Det var og fremdeles fremgangsmåten til båtene fra syd (Virginia, New Jersey og New York) å brette av klørne og halene på hummeren fra begynnelsen av en 6 dagers tur», sier rapporten som ble lagt fram for Massachusetts lovgivende forsamling.

«Det er å bemerke at båtene fra de sydlige havner i dag ikke oppnår lønnsom fangst av utenskjærs hummer i sine egne farvann, men må gå lengre nord,» fortsetter rapporten.

«Fiskerne tror at det engang lukrative hummerfiske i den sydlige del av hummerområdet ble ødelagt fordi det foregikk ulovlig fangst av rognhummer. Det ulovlige ble kamuflert enten ved å bryte av klør og haler eller ved å koste rognen av de eggbærende hummer.»

Massachusetts har tatt nok et skritt for å hjelpe til med

beskyttelsen av utenskjærsforekomstene. I juli ble minimumsmulkten for å være i besittelse av eggbærere hevet til \$ 100 for hver hummer. Tidligere var minimumsmulkten \$ 5 uansett antallet av fangete rognhummer.

Havfanget hummer har vært tatt av fiskere hvert år siden begynnelsen av århundret, da ottertrålen ble introdusert for flyndrefangst. Først etter den annen verdenskrig var det at kommersielle, men mindre kvantiteter ble tatt med nøtene til disse middelstore trålere.

I 1950 foretok en båt fra New Bedford den første tur en vet om til utenskjærfeltene utelukkende etter hummer. Som vanlig med jomfruelige populasjoner var den fangete hummer stor og av gjennomsnittsvekt på 8 pund. Noen veiet hele 35 pund. Fartøyet var i stand til å ta to turer pr. uke og brakte inn om lag 6000 pund levende hummer pr. tur.

Båtene som nå driver dette fiske er på om lag 75 fot, har skrog av tre og motorer på opptil 400 hk. Rommene er innrettet for føring av levende hummer, det vil si vannfylte med ventiler for sirkulasjon av vannet.

På en vellykket haling etter om lag 3 timers tauing kan det bli tatt 800 pund hummer. Svært få av dem skades under fisket.

Fisket har sine problemer. Folkene som beskjeftiger seg med det sier, at de må oppsøke nye felter nesten hver tur, og at forekomsten i området uttømmes så vidt at den ikke lenger er drivverdig etter et par dagers fiske. I mange tilfeller består



EKKOLODD, SONAR OG RADIOTELEFONER

Telephone:  
Hamburg  
38 34 33/34  
Bremerhaven  
27 344



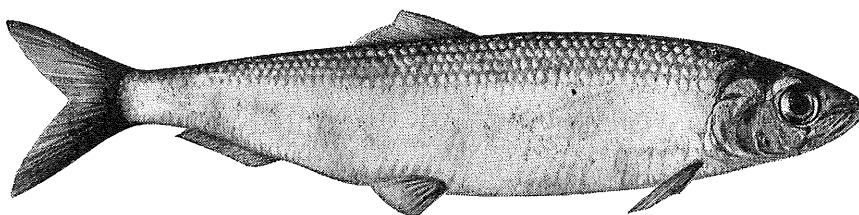
— IMPORT —

Telegramms:  
„FISHERMAN“

**ARTHUR KÖSER & CO.**

SILD — FISK — FILETS

Ferskiset — Lynfrossen — Marinert (Saure Lappen)



**HAMBURG - ALTONA**  
Grosse Elbstrasse 133

Telexnumber:  
02 38884



— EXPORT —

Filial:  
Bremerhaven-F,  
Halle IX, 18/19

bunnen av revner, hulninger, rullesteiner og ujevne høyderygger og det er ikke ualminnelig at båtene mister redskap.

Til slutt skrives det:

Dette fiske har vært godt for Massachusetts, har har skaffet mange folk deres lønninger, har utviklet en ubenyttet naturrikdom og sprøytet om lag 2,5 mill. dollars årlig inn i statens næringsliv.

Folkene som er beskjeftiget i fisket bør innse at ødeleggelse av avlsforekomstene for å tjene en dollar i dag kan utviske morgendagens hummerforekomster.

Fiskerne mellom Massachusetts og Virginia holder selv havhummerfiskets fremtid i sine hender, kanskje også hele det nordvestatlantiske hummerfiskes skjebne».

### Islands torskefiskerier.

I henhold til underretning fra Fiskifjelag Islands hadde disse fiskerier ved utgangen av juni i år gitt samlet utbytte på 265 069 tonn, hvorav eksportert iset 18 765 tonn, filetert 109 955 tonn, brukt til tørrfisk 63 923 tonn, til salting 63 314 tonn, til hermetik 35 tonn, levert til mel og oljefabrikk 2008 tonn og til andre anvendelser 7078 tonn. Tallene angir fiskens vekt i

rund tilstand (usløyvet). I fjor ble oppgaven gitt i sløyd fisk med hode. Tallene for første halvår var da henholdsvis følgende: 205 702—12 730—82 007—31 003—62 143—0—1—157 319.

### Dansk fiske i august.

Månedsutbyttet nådde opp i om lag 91 000 tonn, hvorav 8000 tonn ble innbrakt av utenlandske fiskefartøyer, hovedsakelig svenske. Det ble fisket 13.000 tonn mer enn i juli i år og i august i fjor. Eksporten av fisk og krepsdyr fra Danmark utgjorde 13 600 tonn mot 15 300 tonn i august i fjor.

Det ble ilandbrakt 8000 tonn rødspette, skrubbe og sandflyndre eller 1000 tonn mer enn i samme måned i fjor. Det meste, nemlig 7400 tonn, besto i rødspette. Av denne ble 5700 tonn tatt i Nordsjøen.

Torskefisket ga 4200 tonn eller 1600 tonn mer enn i fjor. Av dette kvantum ble 1800 tonn tatt i den østlige Østersjø.

Av sild ble det fisket 45 000 tonn, som er litt mindre enn i august i fjor. Om lag 23 400 tonn ble tatt under trålfiske i Nordsjøen, 10 000 tonn fisket i Skagerak og Kattegat. En vesentlig del av denne sild ble brukt til mel og olje.

Fisket etter tobis og øyepål hovedsakelig i Nordsjøen og i

## Redningsskøytenes stasjonering oktober/november/desember 1963

### Opplyst av Norsk Selskap til Skibbrudnes Redning

<i>Stasjoner:</i>	<i>Skøyter:</i>	<i>Førere:</i>
Vardø fra 15/10 . . . . .	R/K «Olav Østensjø jr.»	G. Fredriksen
Båtsfjord fra 15/10 . . . . .	R/K «Therese Klaveness»	S. Johansen
Honningsvåg . . . . .	R/S «Gustav B. Bull»	A. Blix Martinsen
Honningsvåg fra 15/10 . . . . .	R/K «Haakon VII»	W. Svendsen
Havøysund fra 15/10 . . . . .	R/S «Gustav B. Bull»	A. Blix Martinsen
Skjervøy fra 15/10 (kan disponeres av R/sentralen i Finnmark) . . . . .	R/K «J. M. Johansen»	O. Martinsen
Tromvik fra 15/10 . . . . .	R/S «Ole O. Lian»	Oddm. Berntsen
Senjehopen/Husøy . . . . .	R/S «Chr. Bugge»	D. Danielsen
Gryllefjord . . . . .	R/S «Ragnhild Schanche»	Hegge Winje
Andenes . . . . .	R/S «Tønnes Puntervold»	Morten Hansen
Myre/Stø . . . . .	R/S «Storebrand»	Hans Godvik
Straumsjøen/Jennskaret . . . . .	R/S «Thomas Fearnley»	Harry Solsem
Fleinvær . . . . .	R/S «Biskop Hvoslef»	Roald Hallvik
Træna fra 15/10 . . . . .	R/S «Erik Farup»	Ole Johansen
Lausnes (kryss Folla) fra 15/10 . . . . .	R/S «Willie Wilhelmsen»	Kr. Restad
Mausundvær . . . . .	R/S «Torungen»	Jarle Skomsøy
Sørburøy/Gjæsingen . . . . .	R/S «Oscar Nibe»	Jørgen Stordal
Veidholmen/Vestmøla/Brattvær . . . . .	R/S «Andreas Aarø»	Johs. Bustvik
Vevang . . . . .	R/S «Oslokkøyta»	Einar Fjørtoft
Ona fra 15/10 . . . . .	R/S «Idun»	Einar Gjeldberg
Klaksvik, Færøyane . . . . .	R/K «Skomvær II»	Tore Gustad
Fosnavåg fra 15/11 . . . . .	R/K «Skomvær II»	Tore Gustad
Måløy fra 15/10 . . . . .	R/K «Bergen Kreds»	Nils M. Liseth
Kalvåg/Bulandet . . . . .	R/S «Frithjof Wiese»	Fr. Kaland
Fedje/Blomvåg fra 15/10 . . . . .	R/S «Chr. Børs»	I. Farstadvoll
Skudeneshavn fra 1/11 . . . . .	R/K «Hjalmar Bjørge»	Tor Stenseth
Tananger . . . . .	R/S «Karine Moe»	Idar Dahle
Egersund . . . . .	R/K «Ambassador Bay»	L. Larsen
Rasvåg fra 5/10 . . . . .	R/S «Fredrik Langaard»	Ingv. Viksøy
Skjernøysund fra 15/10 . . . . .	R/K «Olav Ringdal jr.»	Harald Evensen
Flekkerøy . . . . .	R/S «Sørlandsskøyta»	P. Pedersen
Kilsund fra 15/10 . . . . .	R/S «Ingeborg Platou»	O. Olsen Bratli
Langesund fra 15/10 . . . . .	R/S «Ulabrand»	Kr. Anker
Skjærholten . . . . .	R/S «Oslokkjøpmannen»	Bernh. Furdal

mindre omfang i Skagerak ga henholdsvis 13 600 og 6600 tonn.

Av brisling ble det fisket 700 tonn og av makrell 1100 tonn. Utfor Jyllands vestkyst ble det tatt 60 tonn tunge og fra Nord-sjøen ble det ført i land 20 tonn håbrann.

Fangsten av krepsdyr utgjorde 725 tonn, hvorav 540 tonn dypvannsreke og 160 tonn sjøkreps. Muslingfisket utbrakte 700 tonn.

### Privatdrevet nytt fiskeindustribygg i Godthåb.

Av Grønlandsposten (1. august) fremgår det at A/S Godthåb Fiskeindustri den 1. august overtok det nye fiskeindustribygg, som ligger ved Marinenesset i skipshavnen i Godthåb.

Det nye firma er frukten av en tanke direktør Hans C. Christiansen fremsatte for 3 år siden. Han mente at det ville være fordelaktig for utviklingen å innby grønlandske, færøyske og danske fiskeinteresser til i fellesskap å overta og drive industribygget i Godthåb, når dette ble ferdig. Etter forhandlinger over lengre tid ble firmaet stiftet under ovennevnte navn og aksjekapitalen delt i tre grupper, nemlig A omfattende grønlandske interesser, B omfattende færøyske og C omfattende danske. Den grønlandske del av kapitalen på 2,5 mill. kroner ble bevilget av finansutvalget. Danske fiskeriinteresser tegnet 2,5 mill. kroner og til stiftelsesdagen 9. januar i år hadde færøyske interesser tegnet vel 1 mill. kroner — et beløp som kan forhøyes til 2,5 mill. kroner, slik at kapitalen blir 7,5 mill. kroner.

En har diskutert hvordan det skal kunne skaffes nok råstoff til anlegget, hvis kapasitet er 40 000 lbs. fileter pr. døgn. Dette krever ca. 75 tonn sløyd torsk med hode pr. døgn og er en større mengde enn det kan ventes at grønlanderne selv kan klare å lever. Dersom råvarene kan skaffes i tilstrekkelig mengde vil 200 personer få konstant beskjeftigelse i to skift.

Driftsleder blir nordmannen E. Munch Ellingsen, som tidligere har vært ansatt hos Findus, Hammerfest.

For å skaffe nok råstoff søkes det opprettet avtale med færøyske trålere og lineskip og eventuelt også norske linefartøyer. Spesielt er bedriften interessert i å få utenlandske skip til å levere der i vinterperioden. Fyllas Bank ligger bare tre timers seilas fra Godthåb og skulle således med sitt store fiskeri kunne gi visse betingelser. Det skulle være godt håp om å skaffe 10 000 tonn fisk årlig fra fremmede fiskere til anlegget, mener bestyrelsen. Det bemerkes imidlertid at det må lovendrings til, dersom norske fiskere skal kunne levere sine fangster i Grønland.

Det nye anlegg er opprinnelig blitt bygget for regning av Kongelig Grønlandsk Handel (KGH).

«En sunn konkurranse blir resultatet av det nye industribygg», skrives det, «idet dets styre har fastsatt innhandlingsprisene for torsk uten hode og innvoller til 59 øre pr. kg i august og til 65 øre fra 1. september. De tilsvarende priser for torsk med hode blir henholdsvis 45 og 50 øre.»

Det heter seg også at KGH vil få en farlig konkurrent, fordi prisene A/S Godthåb Fiskeindustri tilbyr å betale, ligger høyere enn de KGH betaler.

Firmaet som fra 1. august kunne sette i gang driften ved det nye anlegg venter i mai neste år også å overta en fiskemelfabrikk, som er under anlegg.

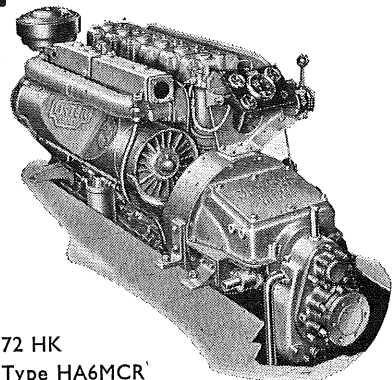
### Islands sildefiske.

I uken som endte 21. september foregikk det ingen salting av sild i Island. Fryserier og sildemelfabrikk derimot hadde en del mindre tilførsler av sild. Det til frysing leverte kvantum kom dermed opp i 33 124 hl og fabrikk-sildpartiet i 1 686 093 hl. De motsvarende tall året før var 39 017 og 2 862 150 hl.



*Lister Blackstone*

**Luftkjølte Dieselmotorer**



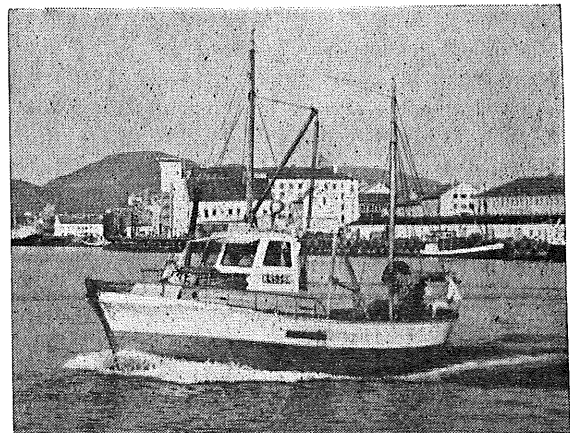
72 HK  
Type HA6MCR

Type	Syl.	HK kont.	o/min.	Vekt kg	For båter
SL1M	1	4 <sup>1</sup> / <sub>4</sub>	1800	168	Opptil ca. 20'
SL2M	2	8 <sup>1</sup> / <sub>2</sub>	1800	212	" - 24'
SL3M	3	12 <sup>3</sup> / <sub>4</sub>	1800	254	" - 27'
SL4M	4	20	2150	297	" - 28'
HB2M	2	24	2000	417	" - 30'
HB3M	3	36	2000	500	" - 35'
HA4M	4	48	2000	530	" - 40'
HA6M	6	72	2000	645	" - 45'

Motorene leveres med innebygget frikopling, med eller uten reduksjonsgear, kraftuttaksaksel, lyddemper, norsk vripropellutsytr, etc.

Motorene leveres også som hjelpemotorer.

Andre typer: Ferskvannskjølte 24 - 1600 HK.



32' sjark med HB3M.

Be om tilbud. — I over 50 år har vi spesialisert oss på levering av motorer til skipsbruk. Agenter i de fleste større kystbyer. — Rikholdig delelager. — Uovertruffen service.

*Sverre Nilssen jr. AS*

POSTBOKS 656 — OSLO — TELEFON 42 09 80



# Sildetokt med F/F «Johan Hjort» i Norskehavet 8/VII-3/VIII 1963

av Finn Devold

FISKERIDIREKTORATETS HAVFORSKNINGSINSTITUTT

Toktets plan gikk ut på å undersøke sildeforekomstene utfor kysten av Helgeland og Troms til godt utenfor Egga. Videre sildeforekomstene i havområdet nordøst av Jan Mayen og fra Jan Mayen langs «Polarfronten» sydover til nordøst av Langanes på Island, samt området øst av Island og nord av Færøyane.

«Johan Hjort» ble ført av kaptein Peter Myrseth, og som toktleder fungerte Finn Devold. Den oceanografiske del av programmet ble i varetatt av lektor Sigurd Lie og konstruktør Kristian Wilhelmsen. Den siste måtte imidlertid forlate skipet i Harstad på grunn av sykdom. Som ASDIC-personale fungerte B. H. Brynildsen, I. Hoff og S. Agdestein. S. Asserson ivaretok undersøkelsene av phytoplankton.

Kartet viser ruten skipet fulgte, og av dette fremgår også temperaturen i fire meters dyp ifølge sjøtermografens registreringer. Videre ble der under toktet tatt en rekke hydrografiske stasjoner, hvor saltgehalt og temperatur ble fastlagt i standard dybder fra overflate til 500 m dyp, eller til bunns, hvor dybden var mindre. Avstanden mellom stasjonene i snittene var 40 kvm.

Silderegistreringene fremgår av kartet. Over og utenfor Helgelandsbankene ble ikke registrert sild. Utfor Røstbanken ble der registrert flere gode sildestimer, som der ble sendt melding om til fiskeflåten, og som senere tok gode fangster i dette området. Nærmere kysten utfor Vesterålen og ytre Andfjord ble der også registrert sildestimer, hvorav de fleste ble bedømt som mussastimer. Utfor Troms ble der ikke registrert sild på de kystnære banker. I kursen Andenes—Jan Mayen ca. 200 kvm av land kom vi opp i et område med sild som strakte seg ca. 80 kvm videre vestover. Dette var feitsild, som sannsynligvis var på vei vestover for å slutte seg til den kjønnsmodne sild i Polarfrontområdet.

Rundt Jan Mayen ble der registrert sildestimer, men drivgarnsforskene ga bare noen få sild som fangst. Klar sjø og midnattsol er vel årsaken til den beskjedne fangst. Silda var stor, fin vare.

I området syd for Jan Mayen ble der registrert spredte forekomster av sild fra 70 grader nord på begge sider av 8 grader vestlig lengde og meget spredte sildeforekomster på kursen inn mot Langanes.

Den vesentligste del av den norske sildeflåte, som deltok i industrifisket, fisket øst for Island. De hadde hatt en temmelig konstant nordøstlig vind hele juli måned, og denne hadde hemmet fisket vesentlig. Vinden hadde også ført kalt vann inn mot kysten, og temperaturen på de vanlige fiskefelter lå vel 4 grader under temperaturen på samme tid sommeren 1962. Det var bare stor sild på feltet. Hverken den islandske vårgyter eller den norske ungsild hadde innfunnet seg. Ifølge opplysninger fra det islandske forskningsfartøy «Ægir» ble der i slutten av juli funnet islandske vårgytere i Reidarfjorddjupet.

90 kvartmil av land øst av Seydisfjord registrerte «Johan Hjort» gode sildeforekomster. Denne sild var blanding av gammel, norsk sild og ungsild. Forekomsten strakte seg videre østover i ca. 60 mils bredde. Lengre øst var forekomstene mer spredt. Sønnefor og østenfor 9 graders isoterme fant vi makrellstimer.

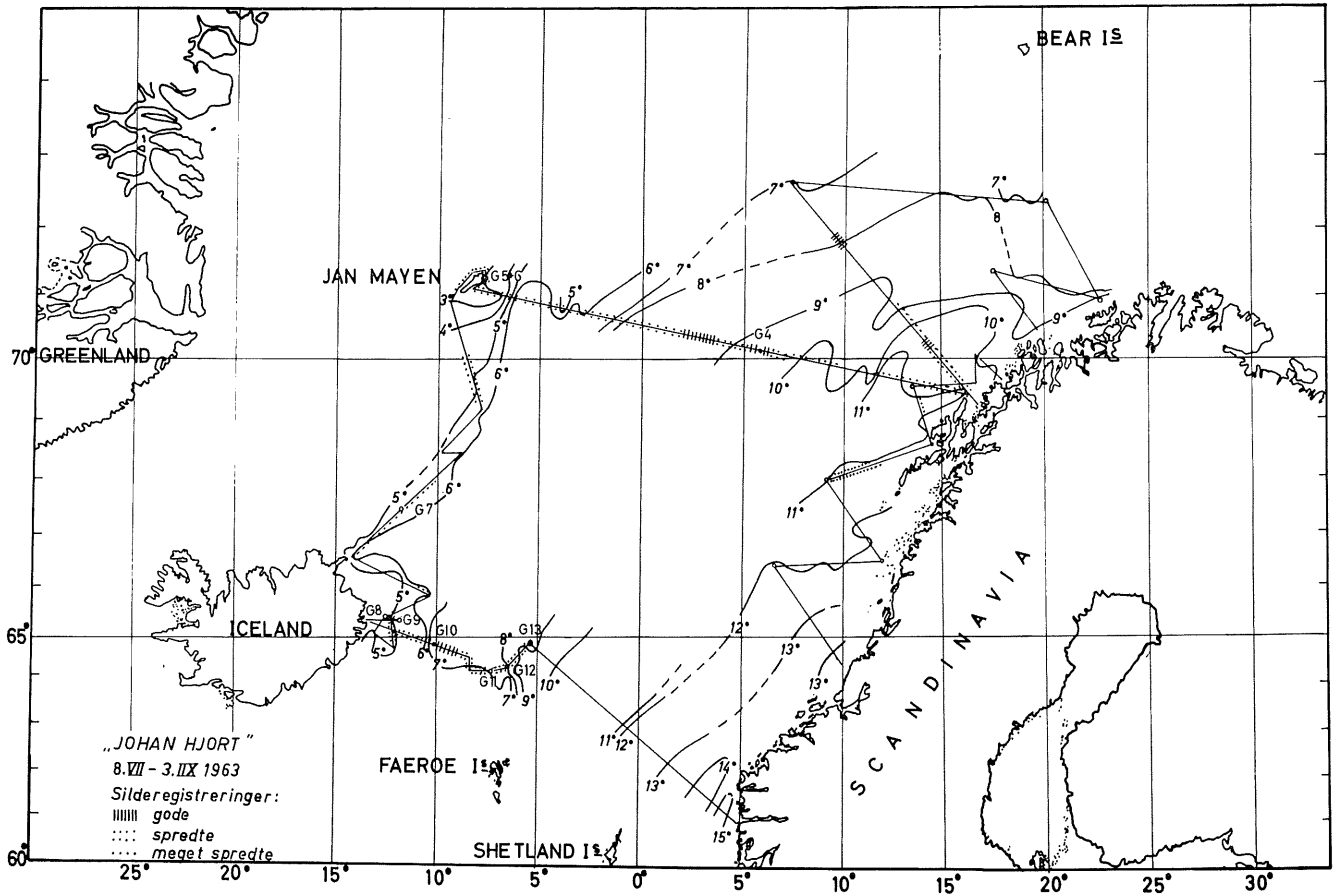
## Konklusjon

Sildeforekomstene som ble registrert utfor Røstbanken var vesentlig feitsild i størrelsesgruppen 5–12 pr. kg. De ga opphav til et utmerket fiske frem til midten av august, men senere har man mistet kontakt med sildeforekomsten. Det er mulig at denne sild, når vinteravkjølingen tar til i kystvannet, vil søke inn mot kysten av Nord-Norge senere i høst.

Silda i det 80 kvartmils brede området som ble lokalisert i kurslinjen Andenes—Jan Mayen, er ungsild av 1959- og 1960-årsklassen, som sannsynligvis beveget seg vestover mot Polarfronten, og som senere i sesongen blandet seg med den kjønnsmodne sild i området øst for Island nordover til Jan Mayen.

Årsaken til det dårlige industrifisket ved Island i juli måned må først og fremst tilskrives den stadige nordøstlige vind. Den la vesentlige hindringer i veien for snurpeflåtens fiske, og skapte samtidig uheldige hydrografiske forhold på de vanlige

fiskefelt utfor Øst-Island. Det ser ut som den yngre norske sild holdt seg i det varmere vann ca. 90 mil av kysten, og derfra videre østover, samtidig med at den islandske vårgyter stoppet opp lengre syd enn vanlig utfor Øst-Island.



Norges utførsel av sjøprodukter fra 1. januar til 31. august og uken som endte 31. august 1963. Tonn.

TOLLSTEDER	Fersk storsild	Fersk vårsild	Fersk sild og brisl. ellers 1103	Fersk sild og brising i alt 11	Fersk laks	Fersk kveite	Fersk rød-spette	Fersk hyse	Fersk torsk	Fersk lys og sei	Fersk lange	Fersk makrell	Fersk makrell-størje	Fersk pigghå	Fersk håbrann	Fersk skate og rokke	Fersk ål	Annen fersk fisk	Fersk fisk i alt	Frossen storsild	Frossen vårsild
	1101	1102	1103	1104	1201	1202	1203	1204	1205	1206	1207	1208	1209	1210	1211	1212	1213	1214	12	1301	1302
	Stat.nr. 0301. 151	Stat.nr. 0301. 152	Stat.nr. 0301. 153-159	Stat.nr. 0301. 151-159	Stat.nr. 0301. 010	Stat.nr. 0301. 051	Stat.nr. 0301. 052	Stat.nr. 0301. 102	Stat.nr. 0301. 103	Stat.nr. 0301. 104-105	Stat.nr. 0301. 107	Stat.nr. 0301. 181	Stat.nr. 0301. 182	Stat.nr. 0301. 185	Stat.nr. 0301. 186	Stat.nr. 0301. 187	Stat.nr. 0301. 191	Stat.nr.	Stat.nr. 0301.	Stat.nr. 0301. 351	Stat.nr. 0301. 352
03 Fredrikstad ...	—	—	49	49	—	—	—	—	—	—	1	4	—	—	—	—	119	—	124	—	—
06 Oslo .....	4	—	—	4	127	18	4	9	12	3	—	—	—	1	—	7	—	12	192	—	—
27 Kristiansand ..	—	—	28	28	69	2	—	15	4	7	6	403	—	2	—	19	1	78	604	—	—
31 Egersund .....	—	—	260	260	—	—	—	—	—	—	—	—	—	—	—	9	—	—	9	—	—
33 Stavanger .....	—	—	174	174	22	—	1	17	81	99	22	5	—	112	—	64	2	237	660	—	99
35 Kopervik .....	—	—	27	27	—	—	—	—	—	1	—	—	—	16	—	—	15	—	32	—	—
36 Haugesund .....	—	—	116	116	—	—	—	—	—	1	—	23	—	80	—	12	—	15	132	—	—
38 Bergen .....	—	145	164	309	30	36	83	1 037	490	679	74	70	—	935	31	30	50	147	3 690	501	829
39 Florø .....	—	—	—	—	—	—	—	—	—	—	—	—	—	1	—	—	—	2	3	100	114
61 Måløy .....	—	—	—	—	2	11	5	40	71	7	25	—	—	2 139	—	2	—	26	2 329	324	802
40 Ålesund .....	423	789	58	1 270	2	56	4	142	219	54	2 655	—	—	267	58	27	1	43	3 527	1 028	3 450
41 Molde .....	644	930	205	1 780	9	—	—	—	—	—	—	—	—	—	—	—	3	—	126	49	100
42 Kristiansund ..	2 268	883	—	3 151	2	14	2	18	23	—	—	—	—	129	—	13	13	9	222	140	355
43 Trondheim ...	1	2	—	3	190	166	55	464	66	32	7	—	—	—	—	2	—	56	1 039	152	457
51 Bodø .....	—	—	—	—	—	10	—	—	—	—	—	—	—	—	—	—	—	—	10	—	—
53 Svolvev .....	—	—	—	—	1	25	95	1	2	—	—	—	—	—	—	—	—	—	123	—	1
55 Tromsø .....	1	—	—	1	48	64	4	1	6	—	—	—	—	—	—	—	—	30	152	—	—
56 Hammerfest ..	—	—	—	—	48	18	27	22	6	—	—	—	—	—	—	—	—	—	120	—	—
58 Vardø .....	—	—	—	—	—	—	—	—	—	—	—	—	—	—	—	—	—	—	—	—	—
64 Andre .....	4	—	317	321	27	29	1	2	12	49	14	127	2	9	—	—	84	27	381	—	—
I alt .....	3 346	2 749	1 397	7 492	576	447	281	1 765	990	1 045	2 803	630	2	3 691	89	176	297	681	13 474	2 293	6 207
I uken	—	—	3	3	4	15	14	106	4	—	—	85	—	174	1	3	82	12	500	26	—

MERK: På grunn av avrunding av tallene til nærmeste hele tonn vil summen av utførselen over de enkelte tollsteder ikke alltid stemme med tallene for i alt. Av samme grunn vil summen av utførselen av de spesifiserte vareslag over et tollsted heller ikke alltid stemme med tallene for utførselen i alt av vedkommende varegruppe over tollstedet.

TOLLSTEDER	Frossen sild ellers	Frossen sild i alt	Rund-frossen laks	Rund-frossen kveite	Rund-frossen makrell	Rund-frossen makrell-størje 1404	Rund-frossen pigghå	Rund-frossen håbrann	Annen rund-frossen fisk 1407	Rund-frossen fisk i alt	Fersk el. kjølt filet, hyse 15x1	Fersk el. kjølt filet ellers 15x2	Frossen hyse-filet	Frossen torske-filet	Frossen sei-filet	Frossen steinbit-filet	Frossen uer-filet	Frossen sild-filet	Frossen filet ellers	Frossen filet i alt	Saltet torske-fisk i alt
	1303	13	1401	1402	1403	1404	1405	1406	1407	14	15x1	15x2	1601	1602	1603	1604	1605	1606	1607	16	17x1
	Stat.nr. 0301. 353-359	Stat.nr. 0301. 351-359	Stat.nr. 0301. 210	Stat.nr. 0301. 251	Stat.nr. 0301. 381	Stat.nr. 0301. 382	Stat.nr. 0301. 385	Stat.nr. 0301. 386	Stat.nr.	Stat.nr. 0301.	Stat.nr. 0301. 501	Stat.nr. 0301. 451-459, 502-599	Stat.nr. 0301. 701	Stat.nr. 0301. 702	Stat.nr. 0301. 703	Stat.nr. 0301. 792	Stat.nr. 0301. 793	Stat.nr. 0301. 750	Stat.nr.	Stat.nr. 0301.	Stat.nr. 0302. 101-109
03 Fredrikstad ...	4	4	—	—	—	—	—	—	—	—	—	—	—	—	—	—	—	—	—	—	—
06 Oslo .....	—	—	21	4	—	—	—	—	9	34	—	—	14	5	—	—	—	—	1	—	20
27 Kristiansand ..	—	—	9	—	653	—	—	—	5	668	—	—	—	—	—	—	—	—	94	94	1
31 Egersund .....	99	99	—	—	215	—	1	3	—	218	—	—	—	—	—	—	—	—	179	179	27
33 Stavanger .....	195	294	1	—	48	—	53	1	31	136	—	1	—	1	—	—	—	—	11	12	13
35 Kopervik .....	446	446	—	—	118	—	17	—	—	136	—	—	—	—	—	—	—	—	179	179	—
36 Haugesund ...	1 173	1 173	—	—	1 432	—	18	—	1	1 451	—	—	10	—	—	—	3	—	—	13	—
38 Bergen .....	2 069	3 398	134	10	315	8	293	5	434	1 198	117	55	390	320	—	—	—	3	224	937	77
39 Florø .....	—	214	—	—	—	—	6	—	—	6	—	—	—	—	—	—	—	—	26	26	—
61 Måløy .....	13	1 139	21	6	—	14	2 176	4	315	2 535	—	—	—	1	—	—	—	2	8	11	26
40 Ålesund .....	—	4 478	8	333	5	—	248	2 585	1 533	4 711	—	—	76	451	291	—	11	918	1	1 748	179
41 Molde .....	—	149	—	—	—	—	26	—	5	31	—	—	—	19	—	—	—	264	—	283	6
42 Kristiansund ..	1 495	1 989	20	—	—	—	47	—	146	214	—	—	1 428	3 922	936	401	26	1 495	130	8 337	67
43 Trondheim ...	11	620	256	68	—	12	12	40	101	490	11	176	863	3 276	499	15	193	—	381	5 228	316
51 Bodø .....	—	—	—	—	—	—	—	—	—	—	—	—	165	22	—	—	6	—	—	193	50
53 Svolvev .....	—	1	—	—	—	—	—	—	—	—	—	—	146	1 151	827	—	33	—	311	2 467	121
55 Tromsø .....	—	—	75	21	—	—	—	2	177	275	4	129	256	2 283	331	15	275	—	1 035	4 195	943
56 Hammerfest ..	—	—	22	13	—	—	—	—	20	54	44	1	1 314	4 061	174	16	112	—	42	5 719	241
58 Vardø .....	—	—	—	—	—	—	—	—	—	—	—	—	726	947	71	—	1	—	91	1 836	—
64 Andre .....	705	705	11	1	803	—	4	2	179	1 001	—	—	13	71	722	215	—	32	—	570	12
I alt .....	6 209	14 709	578	457	3 589	34	2 902	2 642	2 956	13 158	176	374	5 459	17 161	3 362	446	691	2 682	3 284	33 086	2 078
I uken	—	26	29	23	191	—	80	70	76	468	1	1	353	261	386	—	22	—	543	1 564	5

TOLLSTEDER	Saltet storsild og vårsild 1801	Saltet banksild 1802	Saltet islandsild 1803	Saltet sild ellers 1804	Saltet sild i alt 18	Annen saltet fisk i alt 19x1	Tørrfisk torsk 19x2	Tørrfisk sei 19x3	Tørrfisk ellers 19x4	Klippfisk torsk 19x5	Klippfisk lange 19x6	Klippfisk ellers 19x7	Røykt sild 19x8	Hummer 20x1	Reker 20x2	Selolje rå 20x3	Sild-olje rå 20x4	Haitran 2101	Høgvit. hold tran.olje 2102	Medisin-tran 2103	Veterinær-tran 2104
	Stat.nr. 0302. 201, 202	Stat.nr. 0302. 205	Stat.nr. 0302. 206	Stat.nr. 0302. 203, 204, 208, 209	Stat.nr. 0302. 201-206, 208-209	Stat.nr. 0302. 301-309	Stat.nr. 0302. 403-406	Stat.nr. 0302. 407, 408	Stat.nr. 0302. 401, 402, 409	Stat.nr. 0302. 503	Stat.nr. 0302. 505	Stat.nr. 0302. 501, 502, 504, 509	Stat.nr. 0302. 602	Stat.nr. 0303. 100	Stat.nr. 0303. 302, 308	Stat.nr. 1504. 300	Stat.nr. 1504. 400	Stat.nr. 1504. 501,502	Stat.nr. 1504. 506	Stat.nr. 1504. 601	Stat.nr. 1504. 602
03 Fredrikstad . . . . .	—	—	—	—	—	—	—	—	—	—	—	—	—	—	7	—	17	—	—	—	—
06 Oslo . . . . .	1	—	—	—	1	—	—	—	—	1	—	—	—	30	139	17	42	207	—	82	350
27 Kristiansand . . . . .	10	—	2	7	19	104	—	—	—	47	35	2	—	56	709	—	—	—	—	—	—
31 Egersund . . . . .	—	—	—	—	—	—	—	—	—	—	—	—	—	—	205	—	—	—	—	—	—
33 Stavanger . . . . .	16	1	10	35	61	45	—	—	—	—	—	—	—	90	579	—	19	—	—	—	—
35 Kopervik . . . . .	29	52	20	—	100	9	—	—	—	—	—	—	—	—	18	—	—	—	—	—	—
36 Haugesund . . . . .	301	101	466	104	972	125	—	—	—	—	—	—	38	1	35	—	—	33	—	—	—
38 Bergen . . . . .	920	27	304	160	1 411	543	4 310	3 545	1 816	481	17	39	531	88	120	870	—	461	4	547	924
39 Florø . . . . .	—	—	—	—	—	—	—	—	—	—	—	—	—	—	—	—	—	—	—	—	—
61 Måløy . . . . .	—	—	—	—	—	—	—	—	—	192	21	208	6	—	4	—	—	73	—	—	—
40 Ålesund . . . . .	251	—	56	—	307	8	279	341	150	7 763	1 055	3 236	1 122	—	15	859	—	174	10	85	1 123
41 Molde . . . . .	441	19	—	28	488	—	—	—	—	—	—	—	—	—	—	—	—	—	—	—	—
42 Kristiansund . . . . .	23	—	—	23	—	73	692	374	5 042	481	416	2	—	17	—	—	—	—	—	2	743
43 Trondheim . . . . .	317	—	—	278	595	—	119	31	3	—	—	—	—	99	—	—	—	—	—	—	15
51 Bodø . . . . .	—	—	—	—	—	—	168	—	1	692	3	13	—	—	22	—	—	—	—	—	—
53 Svolvær . . . . .	—	—	—	8	8	—	1545	843	327	—	—	—	—	—	34	—	—	—	—	—	—
55 Tromsø . . . . .	—	—	—	—	—	—	326	452	156	—	—	—	—	—	258	11	—	—	—	—	—
56 Hammerfest . . . . .	—	—	—	—	—	—	569	392	345	—	—	2	—	—	195	—	—	—	—	—	—
58 Vardø . . . . .	—	—	—	—	—	—	—	—	—	—	—	—	—	—	—	—	—	—	—	—	—
64 Andre . . . . .	13	422	1	3	438	22	226	78	50	—	—	—	—	4	582	—	10	11	—	9	—
I alt . . . . .	2 321	621	858	622	4 422	856	7 615	6 376	3 222	14 218	1 611	3 916	1 699	269	3 036	1 756	88	958	14	1 125	3 155
I uken	24	30	5	14	73	50	430	160	79	851	44	77	117	—	82	—	—	55	1	17	117
TOLLSTEDER	Blank og br. bl. industri-tran og bl.tr.avf. tr. m.v. 2105	Tran i alt 21	Raff. etc. sjødyr- og fiskeoljer 22 x 1	Hermestisk brisling 2301	Hermestisk småsild reykt 2302	Kippers 2304	A. sild-hermetikk 2305	Melke 2306	Middags-hermetikk 2307	Annen fiske-hermetikk 2308	Fiske-hermetikk i alt 23	Fisk i halv-konserv. 24x1	Spesial-be-handlet sild 25x1	Sukker-saltet rogn 25x2	Skalldyr hermetikk 25x3	Sildemel 25x4	Fiskelevermel 25x5	Annet fiske-mel 25x6	Tang- og taremel 25x7	Saltet rogn 25x8	Rå sel-skinn 25x9
	Stat.nr. 1504. 901-903	Stat.nr. 1504.	Stat.nr. 1504. 907-909, 1508, 101	Stat.nr. 1604. 111-113	Stat.nr. 1604. 114-119,	Stat.nr. 1604. 121	Stat.nr. 1604. 122-129	Stat.nr. 1604. 293	Stat.nr. 1604. 294-296	Stat.nr. 1604. 130-292, 299	Stat.nr. 1604.	Stat.nr. 1604. 310-499	Stat.nr. 1604.	Stat.nr. 1605. 110-191, 199	Stat.nr. 1604. 893	Stat.nr. 2301. 301	Stat.nr. 2301. 302	Stat.nr. 2301. 1405. 001	Stat.nr. 0302. 709	Stat.nr. 4301. 601-609	
03 Fredrikstad . . . . .	—	—	358	1	18	1	2	—	47	53	121	101	—	—	123	—	—	—	—	—	—
06 Oslo . . . . .	2 123	2 761	371	14	—	—	—	—	2	3	20	37	—	—	19	—	—	10	—	—	14
27 Kristiansand . . . . .	—	—	—	—	—	—	—	—	2	12	14	1	28	—	47	6	—	—	—	—	—
31 Egersund . . . . .	—	—	—	—	—	—	—	—	—	—	—	—	—	—	4	1 525	—	—	—	—	—
33 Stavanger . . . . .	—	—	—	2 568	4 965	1 192	50	135	90	488	9 487	131	32	—	465	79	—	—	49	50	—
35 Kopervik . . . . .	—	—	—	—	—	—	—	—	—	—	—	—	27	—	—	1 369	—	—	240	—	—
36 Haugesund . . . . .	—	33	—	3	61	38	—	—	—	—	102	—	337	—	8	3 336	—	—	—	11	—
38 Bergen . . . . .	1 288	3 224	1 873	603	2 094	602	1	203	25	29	3 558	—	997	150	111	3 230	113	439	258	576	170
39 Florø . . . . .	—	—	—	14	117	23	—	13	—	—	168	—	—	—	—	901	—	—	610	—	—
61 Måløy . . . . .	—	73	—	16	92	25	—	29	56	11	231	—	—	—	15	3 705	—	180	—	—	—
40 Ålesund . . . . .	1 189	2 982	155	16	92	27	1	106	18	394	654	—	270	—	78	6 623	320	752	160	315	40
41 Molde . . . . .	—	—	—	—	—	—	—	—	—	—	—	—	485	—	—	1 519	—	13	594	—	—
42 Kristiansund . . . . .	379	1 123	—	—	601	38	8	103	—	—	750	—	—	—	49	4 697	—	668	5 119	102	—
43 Trondheim . . . . .	—	15	—	8	677	138	2	12	172	148	1 157	4	—	—	70	747	—	—	1 322	5	—
51 Bodø . . . . .	—	—	—	—	—	—	—	—	—	—	—	—	—	—	—	3 672	—	—	—	—	—
53 Svolvær . . . . .	—	—	—	—	—	—	—	—	10	267	278	1	—	318	—	3 206	6	651	—	452	—
55 Tromsø . . . . .	214	214	—	—	1	—	—	—	—	94	94	—	—	60	—	2755	—	322	—	56	59
56 Hammerfest . . . . .	—	—	—	—	—	—	—	—	—	50	50	—	—	—	—	1 381	—	1 333	—	—	—
58 Vardø . . . . .	—	—	—	—	—	—	—	—	—	—	—	—	—	—	—	—	—	1 050	—	—	—
64 Andre . . . . .	245	265	1 551	8	45	9	—	—	29	76	166	3	10	—	30	8 270	—	275	132	34	3
I alt . . . . .	5 438	10 690	4 307	3 252	8 765	2 091	64	601	453	1 625	16 851	278	2 186	527	1 019	47 020	438	5 693	8 485	1 599	286
I uken	112	302	78	57	247	44	—	25	15	94	481	17	62	—	25	965	—	625	333	—	5