

FISKETS GANG

Utgitt av Fiskeridirektøren

Fiskets Gang, Fiskeridirektoratet, Rådstuplass 10, Bergen. Telefon: 30300. Telegr. adr.: Fiskenytt. — Utkommer hver torsdag. Abonnement kan tegnes ved alle poststeder, ved innbetaling av abonnementsbeløpet på postgirokonto 69181, eller på bankgiro-konto 15152/82 og 31938/84 eller direkte til Fiskeridirektoratets kassakontor. Abonnementsprisen på Fiskets Gang er kr. 20,00 pr. år. Til Danmark, Island og Sverige kr. 20,00 pr. år. Øvrige utland kr. 26,00 pr. år. Pristariff for annonser kan fåes ved henvendelse til Fiskets Gang. Ved ettertrykk fra Fiskets Gang må bladet oppgis som kilde.

INNHold I Dette Nr.:

Nr. 8
23. FEBRUAR
1961
47. ÅRGANG

Fiskerioversikt for uken som endte 18/2. 1961	side 161
Verdi av utførsel desember 1960 og 1959	» 164
Rapport nr. 4 om skreifiske	« 165
Utlandet	« 166
Lover og bestemmelser gitt i medhold av lov	« 168
Utførselen av fiskeprod. november 1959 og 1960	« 169
Fiskeflåten 1960	« 171
Mengde og verdiutbyttet des. 1960 og jan.-des. 1959 og 1960	« 177
Norges utførsel av sjøprod., uken som endte 28/1 1961	« 178

Fiskerioversikt for uken som endte 18. februar 1961

Værforholdene i uken som endte 18. februar var dårlige langs hele kysten fra Haugesund til Vardø. Skreifisken og den øvrige fiskefangst i Nord-Norge ga mindre utbytte enn ventet og mindre fangst enn i tilsvarende uke i fjor. Det samlede skreiparti er fremdeles større enn det var i fjor på samme tid, men Lofotpartiet er litt mindre. På Vestlandet ver det svært liten anledning til fiske. Sørpå ved Egersund og i Skagerakdistriktet var forholdene noe bedre. Feit- og småsildfisket ga en del fangster i Nord-Norge mesteparten i Troms. Storsildfisket som begynte natt til 15. februar på Griphølen på Nordmøre har gjort lite av seg. Været har vært umulig, og noe sild på andre felt enn de i området Grip—Skalmen på Nordmøre har ikke vært påvist. Nordsjøtrålerne gjorde det til dels bra i uken med fangster av sild og øyepål.

Fisk m.v. utenom sild og brisling.

Finnmark: Det var dårlige værforhold og det ble i uken fisket 801,5 tonn fisk og reker mot 1032 tonn uken før. Av torsk ble det tatt 689 tonn og det har siden nyttår vært fisket 6963 tonn mot 4862

tonn i fjor. Det er hengt 1068, saltet 2530 og iset etc. 3365 tonn (derav filetert 1663 tonn). Utenom torsk hadde Finnmark i uken 65,9 tonn hyse, 4,2 tonn sei, 9,8 tonn brosme, 1,2 tonn kveite, 0,5 tonn flyndre, 2,6 tonn steinbit, 17,6 tonn uer, 0,3 tonn blåkveite og 10,2 tonn reker.

Troms: Her ga skreifisken ukefangst på 387 tonn. Det ble tatt til dels bra fangster både på line og garn, men sjøværstidagenes antall var sterkt beskåret på grunn av været. Fylket har nå i alt 2546 tonn skrei mot 2638 tonn i fjor. Det er hengt 272, saltet 1794 og iset etc. 480 tonn. Utenom skrei ble det i fylket ilandbrakt 304 tonn annen fisk og reker mot 518 tonn uken før. Derav nevnes 145,3 tonn annen torsk, 6,2 tonn sei, 23,7 tonn brosme, 61 tonn hyse, 0,6 tonn kveite, 20,4 tonn uer, 1,3 tonn steinbit, litt flyndre samt 45,1 tonn reker.

Vesterålen—Yttersiden: Her var skreifisken relativt bra med ukefangst på 1025 tonn (i fjor samme uke 969), men også her var været atskillig hemmende. I alt er det fisket 4709 tonn skrei mot 3488

Fisk brakt i land i Finnmark i tiden 1. januar — 18. febr. 1961

Fiskesort	Mengde	Anvendt til				
		Ising og frysing	Salting	Henging	Hermetikk	Fiskemel og dyrefor
Skrei	1 6 963	3 365	2 530	1 068	—	—
Loddetorsk..	—	—	—	—	—	—
Annen torsk	—	—	—	—	—	—
Hyse	1 691	1 407	2	282	—	—
Sei	173	66	3	104	—	—
Brosme	107	—	—	107	—	—
Kveite.....	24	24	—	—	—	—
Blåkveite ..	8	8	—	—	—	—
Flyndre	13	13	—	—	—	—
Uer	184	184	—	—	—	—
Steinbit	13	13	—	—	—	—
Reker	78	78	—	—	—	—
I alt ¹	9 254	5 158 ²	2 535	1 561	—	—
« pr.20/2-60	6 284	3 399	1 885	995	5	—
« pr.21/2-59	4 319	2 256	1 123	929	11	—

¹Lever 6 165 hl, tran 2754 hl, rogn 1 036 hl, hvorav 545 hl saltet fersk 491 hl. ² Herav 2 416 tonn filet.

tonn i fjor, og det er hengt 815, saltet 2777 og iset etc. 1117 tonn.

Lofotfisket: Det var dårlig vær med sørvestkuling og sterk strøm. Det var en fullstendig landliggedag og ellers mest landligge hele uken for juksa. Det var bra fangster for Værøy og Røst, Vest- og Midt-Lofoten og Skrova, og best for line. Ukefangsten ble 2105 tonn mot 2234 tonn samme uke i fjor, mens det i alt er fisket 4946 tonn mot 4997 tonn i fjor. Det er hengt 1130, saltet 2150, iset etc. 1666 tonn, prod. 2372 hl damptran, tungsaltet 203, suk-kers. 874, brukt fersk 2442 hl rogn (derav til her-metik 599). Det deltok 1976 båter med 6482 mann i fisket mot 2186 båter og 7324 mann i fjor. Fisken veier 4,4 til 4,9 kg pr. stk. En får 1 hl lever av 770 til 870 kg fisk, og tranprosenten i leveren er 52.

Helgeland: Her ble det i uken for Myken-Val-vær fisket 10 og for Vega 30 tonn, hvorved samlet fangst utgjør 174 tonn mot 224 tonn i fjor.

Møre og Romsdal hadde i uken 200 tonn skrei og har i alt 527 tonn mot 333 tonn i fjor. Her er det saltet 33 tonn, mens resten er brukt fersk.

Det samlede skreiutbytte utgjør 19 865 tonn mot 16 542 tonn i fjor og 13 816 tonn i 1959 samtidig. Det er i år hengt 3367 tonn, saltet 9310, iset etc. 7188 tonn, produsert 9397 hl damptran, saltet av rogn 2191 hl (derav suk-kers. 1094), iset etc. 6770

Fisk brakt i land i Troms i tiden 1. januar — 18. febr. 1961

Fiskesort	Mengde	Anvendt til			
		Ising og frysing	Salting	Henging	Hermetikk
Skrei	2 546	480	1 794	272	—
Annen torsk	1 394	827	428	139	—
Sei	66	20	—	46	—
Brosme	244	—	—	244	—
Hyse	713	611	—	102	—
Kveite	15	15	—	—	—
Blåkveite ..	—	—	—	—	—
Flyndre	4	4	—	—	—
Uer	149	149	—	—	—
Steinbit	7	7	—	—	—
Størje	—	—	—	—	—
Pigghå	—	—	—	—	—
Annen	5	5	—	—	—
Reker	162	99	—	—	63
I alt	5 305	2 217 ¹	2 222	803	63
« pr. 20/2-60	4 538	1 785	1 980	721	52
« pr. 21/2-59	4 888	1 416	1 980	1 448	44

¹ Herav 1 842 tonn filet.

² Tran 1 116 hl, lever 162 hl, rogn 1238 hl, hvorav saltet 149hl, fersk 1 089 hl.

hl mot i fjor henholdsvis: 3059 — 8364 — 5119 — 7627 — 2004 (666) — 6226.

Levendefisk: Fra levendefisklagets distrikt ble det i uken ført til Trondheim 13 tonn lev. torsk, til Bergen 5 tonn, mens en båt ble anlagt for Øst-landet med 13 tonn for uken til 25. februar. Ber-gen mottok dessuten fra Sogn og Fjordane 7 tonn lev. torsk og fra Hordaland 8 tonn lev. torsk, 28 tonn småsei og 0,5 tonn flyndre.

Møre og Romsdal: Kristiansund N ble i uken tilført 134 tonn ferskfisk, hvorav 12,5 tonn torsk, 102,3 tonn sei (delvis fra Haltenbank), 1 tonn lyr, 3 tonn lange og brosmen, 7,3 ton uer, 7,1 tonn hå og litt annen fisk. Sunnmøre og Romsdal melder om umulige værforhold og om fangst i uken uten-om skrei på bare 50 tonn, hvorav 21,3 tonn sei, 7,2 tonn hyse, 17,5 tonn hå og 3,6 tonn annen fisk.

Sogn og Fjordane: Det var dårlig vær og liten anledning til utseiling. Ukefangsten ble 73 tonn, hvorav 14,4 tonn torsk, 2,3 tonn sei, 0,8 tonn hyse, 55,7 tonn pigghå.

Hordaland: Ukefangsten inkl. førromtalte levende fisk ble 50,5 tonn. Av sløyd fisk kan nevnes 3 tonn sei, 2,5 tonn lyr, 3,5 tonn torsk, 2 tonn lange og

**Fisk brakt i land i Møre og Romsdal fylke i tiden
1. januar — 11. februar 1961.¹**

Fiskesort	Mengde	Anvendt til					Fiskemel og dyrefor
		Ising og fry- sing	Sal- ting	Hen- ging	Her- me- tikk		
	tonn	tonn	tonn	tonn	tonn	tonn	
Skrei	307 ³	297	10	—	—	—	
Annen torsk	909	596	39	4	270	—	
Sei	3 162	1 130	1 483	149	400	—	
Lyr	67	67	—	—	—	—	
Lange	230	6	224	—	—	—	
Blålange	3	—	3	—	—	—	
Brosme	300	4	155	141	—	—	
Hyse	171	156	15	—	—	—	
Kveite	5	5	—	—	—	—	
Rødspette	2	2	—	—	—	—	
Mareflyndre ...	1	1	—	—	—	—	
Ål	—	—	—	—	—	—	
Uer	14	13	1	—	—	—	
Steinbit	—	—	—	—	—	—	
Skate og rokke	58	58	—	—	—	—	
Håbrann	—	—	—	—	—	—	
Pigghå	688	688	—	—	—	—	
Makrellstørje ..	—	—	—	—	—	—	
Annen fisk	213	213	—	—	—	—	
Hummer	—	—	—	—	—	—	
Reker	10	10	—	—	—	—	
Krabbe	—	—	—	—	—	—	
² I alt	6 140	3 246	1 930	294	670	—	
Herav:							
Nordmøre	1 400	686	420	294	—	—	
Sunnmøre og Romsdal	4 740	2 560	1 510	—	670	—	
I alt 13/2 1960	4 575	2 847	1 202	136	390	—	
« « 14/2 1959	3 480	1 890	908	287	395	—	

¹ Etter oppgaver fra Norges Råfisklag, Sunnmøre og Romsdal Fiskesalslag, Håbrandfiskernes Salslag og Salgsstyret for størje-omsetningen. Omfatter også fisk fra fjerne farvann Saltfisk er omregnet til sløyd hodekapet vekt ved å øke saltfiskvekten med 72%³ Lever 350 hl, ³ Rogn 208 hl, hvorav saltet 2 hl, fersk 206 hl, tran 138 hl.

brosme, 1 tonn hå samt litt hyse og diverse og 1 tonn reker.

Rogaland: Det ble ilandbrakt 52 tonn fisk, hvorav 14 tonn levende, 30 tonn sløyd og 8 tonn fisk til før.

Skagerakkysten: En hadde fisketilgang på 70 tonn i uken.

Ostlofjorden: Fjordfisk hadde i uken 5,5 tonn fisk.

Håbrann: Ukefangsten ble 13 tonn.

**Fisk brakt i land i Sogn og Fjordane i tiden 1. januar —
11. februar 1961.¹**

Fiskesorter	I alt	Av dette til				
		ising og frysing	salting	heng- ing	herme- tikk	opp- maling
	tonn	tonn	tonn	tonn	tonn	tonn
Torsk	86	86	—	—	—	—
Sei	34	34	—	—	—	—
Lange	65	—	65	—	—	—
Brosme	333	—	333	—	—	—
Hyse	13	13	—	—	—	—
Kveite	—	—	—	—	—	—
Rødspette ..	—	—	—	—	—	—
Skate	5	5	—	—	—	—
Pigghå	3 541	3 541	—	—	—	—
Makrell- størje	—	—	—	—	—	—
Hummer ..	—	—	—	—	—	—
Reker	—	—	—	—	—	—
Krabbe	—	—	—	—	—	—
Annen fisk ..	3	3	—	—	—	—
I alt	4 080	3 682	398	—	—	—
« pr 13/2-60	3 362	2 901	461	—	—	—
« « 14/2-59	2 232	2 034	178	20	—	—

¹ Etter oppgaver fra Sogn og Fjordane Fiskesalslag

Skalldyr: Av sjøkreps hadde Oslofjorden 0,5 tonn, samt av reker 4,5 tonn kokte og 3,5 tonn rå. Herav hadde Skagerakkysten 55 tonn kokte og 15 tonn rå, Rogaland 25 tonn kokte og 4 tonn produksjonsreker, Hordaland 1 tonn, Troms 45,1 tonn og Finnmark 10,2 tonn. Skagerakkysten hadde også 1 tonn hummer.

Sild og brisling.

Loddefisket: Da lodden hører til laksefamilien skulle den egentlig vært omtalt under «Fisk m. v. utenom sild og brisling», men da både redskapene og flåten er de og den samme som benyttes til sildefiske, og anvendelsen dessuten utelukkende er til mel og olje finner en det mest naturlig å referere loddefisket sammen med sildefisket. Det har i en tid vært drevet loddeundersøkelser utfor Finnmark og i midten av uken var de første stimer under land i nærheten av Nordkapp. Fredag og lørdag ble det i Honningsvågområdet fisket 9685 hl. I fjor begynte fisket like tidlig. Det ble i tilsvarende uke i fjor fisket 25 130 hl utfor Vadsø.

Feitsild- og småsildfisket: Nord-Norge hadde ukefangst på 31 190 hl mot 24 900 hl uken før. Det ble i Finnmark fisket 10 000 hl i Varanger.

Troms hadde 19 540 hl, hvorav for Kvenangen 1770, Lyngen 700, Ulsfjord 2940, Ersfjord 600, Ramfjord 4900, Balsfjord 150, Malangen 150, Dyrøysundet 350, Andørja 200, Gratangen 5600, Astafjord 1830, Bergsvåg 350 hl. Nordland hadde på Helgeland 1100 hl.

Storsildfisket: Det ventede storsildinnsig på bred front langs Møre-kysten har ikke funnet sted. Derimot har et antall stimer søkt inn i Nordmørsfarvann, først på Griphølen, dernest til feltet utfor Skalmen fyr på Smøla. Det var natten til 15. februar, at drivere oppdaget sildeforekomster på Griphølen. Denne natt samt torsdag ble det tatt noen driv- og snurpefangster på tilsammen 12 065 hl, hvorefter været satte stopper for fisket inntil lørdag formiddag, da garnbåter og snurpere før helgefredningens inntreden ytterligere fikk ca. 9000 hl.

Trålfisket utfor sørvestkysten: Værforholdene var litt bedre i dette avsnitt. Til Egersund kom det inn en rekke kombinerte reke- og fabrikkvarefangster. Disse siste besto i 2736 hl øyepål og 379 hl sild.

Til Haugesund innkom en rekke partrålere og en enkelt båt med enbåtsflytetral med 96,5 tonn nord-sjøsild til eksport, og 31,1 tonn til frysing. Dessuten ble det til fabrikk tilført 932 hl øyepål.

Summary.

Stormy weather hampered normal operations during the week ending February 18th.

So far 19 865 tons of spawning cod have been landed compared with 16 542 tons last year and 13 816 tons in 1959 at the same time. Of the landings 3367 tons have been sold for drying, 9310 tons for curing, 7188 tons for fresh purposes. A cod liver oil quantity of 9397 hectolitres has been produced. Of roes 2191 hectolitres have been sold for curing and 6770 hectolitres for fresh purposes.

Last week's catch of spawning cod was 4446 tons and which 2105 tons were landed in the Lofoten district. The total Lofoten landings amount to 4946 tons compared with 4997 tons last year.

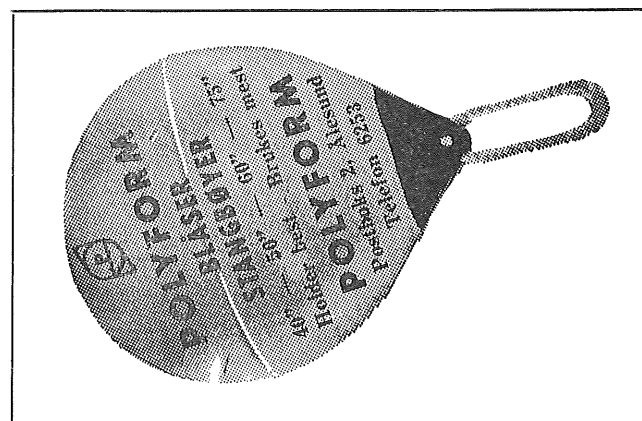
In addition to cod Finnmark had landings of 112 tons and Troms of 304 tons of white fish of other kinds and of prawn.

The fishing off Møre og Romsdal and Sogn og Fjordane was small.

The winter herring fishing made a beginning the night to February the 15th, when some shoals were found in the vicinity of the Grip Lighthouse. The weather has been very bad and no herring has been taken or found south of the mentioned field. So far about 21 000 hectolitres have been landed.

Verdi av utførsel av fisk og fiskeprodukter, hvalfangstprodukter og produkter av selfangst.

	1960 des.	1960 Jan.-des.	1959 Jan.-des.
<i>Fisk og fiskeprodukter</i>	1000 kr.	1000 kr.	1000 kr.
Fersk, frossen, tørket, saltet eller røykt fisk, krepsdyr og bløtdyr . . .	51 642	628 379	603 448
Rå sildolje	6	199	666
Tran	3 199	29 896	34 098
Raffinert og annerledes bearbeidd sjødyrolje	1 166	6 697	6 271
Hermetikk og halvkonserver av fisk, krepsdyr og bløtdyr	14 189	164 065	177 759
Sildemel	6 951	77 397	88 489
Annet mel av fisk, krepsdyr og bløtdyr	1 146	10 772	19 199
Tangmel	293	3 622	3 306
Andre fiskeprodukter	648	8 336	13 050
I alt	79 240	929 363	946 286
<i>Hvalfangstprodukter</i>			
Hval- og kobbekjøtt	42	1 268	1 802
Rå hvalolje	230	93 485	131 421
Rå sperm- og bottlenoseolje	466	11 901	14 890
Degras	—	23	27
Herdet fett	9 630	76 042	99 247
Kjøttmel	776	2 762	4 568
Andre hvalfangstprodukter	553	7 310	8 580
I alt	11 697	192 791	260 535
<i>Selfangstprodukter</i>			
Rå selolje	53	5 255	4 434
Rå og tilberedte pelsskinn av sel, kobbe, klappmyss, isbjørn	1 202	16 387	26 853
Andre selfangstprodukter	12	163	150
I alt	1 267	21 805	31 437



Eksport av alle sorter SILD - FISK Kjølelagere

EINAR HAUSVIK

Telefoner: 11 192, 11 991
Telegr. Hausviko BERGEN

Rapport nr. 4 om skreifisket pr. 18/2 1961.

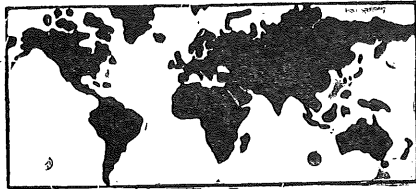
Distrikt	Ukefangst tonn	Kg fisk pr.		Tran- pro- sent	An- tall fiske- fark.	Antall mann	Total- fangst tonn	Anvendelse			Damp- tran hl	Lever til annen tran hl	Rogn	
		100 stk. fisk sløyd	Hl lever					Heng- ing tonn	Salt- ing tonn	Fersk, frysing tonn			Salt- ing hl	Fersk mm. hl
Finnmark vinterfiske	689	—	—	—	390	1 597	6 963	1 068	2 530	3 365	2 754	—	545	491
Troms	387	350/500	700/1050	47/55	203	923	2 546	272	1 794	480	1 116	—	149	1 089
Lofotens opps.d. Lofoten forøvrig Vesterålen	2 105	440/490	770/870	52	1 976	6 482	4 946	1 130	2 150	1 666	2 372	—	1 077	2 442
Helgeland, Salten Nord-Trøndelag .. Sør-Trøndelag .. Møre og Romsdal	1 025	400/550	650/1000	50/60	354	2 040	4 709	815	2 777	1 117	2 795	123	372	2 354
	40	280/500	—	52	33	155	174	82	26	66	105	—	25	78
	—	—	—	—	—	—	—	—	—	—	—	—	—	—
	200	400	1000	50/55	338	812	527	—	33	7 494	255	—	23	316
Tils.	4 446	—	—	—	3 294	12 009	19 865	3 367	9 310	7 188	9 397	123	2 191	6 770

Sammenlikning med tidligere år.

År	Tonn sløyd torsk									Anvendelse torsk			
	Finnmark		Troms	Lofotens opps.d.	Lofoten forøvrig og Vester- ålen	Helge- land— Salten	Nord- Trøndel.	Sør- Trøndel.	Møre og Romsdal	Tils.	Heng- ing tonn	Salt- ing tonn	Fersk og frysing tonn
	Vinterf.	Vårf.											
1961 til ^{18/2}	6 963	—	2 546	4 946	4 709	174	—	—	527	19 865	3 367	9 310	7 188
1960 - ^{20/2}	4 862	—	2 638	4 997	3 488	224	—	—	333	16 542	3 059	8 364	5 119
1959 - ^{21/2}	3 332	—	3 770	3 156	3 136	136	—	—	286	13 816	5 115	4 138	4 563
1958 - ^{15/2}	3 256	—	2 833	2 487	3 320	181	—	—	158	12 235	3 317	4 734	4 184
1957 - ^{16/2}	4 440	—	3 335	3 660	3 906	123	—	103	317	15 884	3 637	8 385	3 862
1956 - ^{18/2}	11 215	—	5 920	4 263	6 087	60	—	118	738	28 401	2 774	18 208	7 419
1955 - ^{19/2}	7 465	—	3 818	3 980	2 869	30	—	60	582	18 804	3 991	9 290	5 523
1954 - ^{20/2}	3 903	—	3 140	4 608	2 416	58	—	113	361	14 599	2 381	7 209	5 009
1953 - ^{21/2}	5 468	—	2 449	4 104	2 617	30	—	14	555	15 237	2 464	8 324	4 449
1952 - ^{16/2}	7 347	—	3 019	3 882	3 264	31	—	23	229	17 795	2 159	10 053	5 583
1961 ...	1 990	—	575	1 062	994	39	1000 stk.			4 831	799	2 194	1 838
1960	1 373	—	592	1 135	776	50	—	—	83	4 009	733	1 981	1 295

År	Anvendelse biprodukter				Lofoten								Deltakelse							
	Damp- tran hl	Lever til annen tran hl	Rogn salting hl	Rogn ising h	Heng- ing tonn	Salt- ing tonn	Fersk frysing tonn	Damp- tran hl	Rogn salting hl	Fersk rogn hl	100 stk. sløyd fisk veier	Kg fisk pr. hl lever	Kjøpe- fart.	Fiske- fark.	Fiskere	Tran- pro- sent				
1961 - ^{18/2}	9 397	123	2 191	6 770	1 130	2 150	1 666	2 372	1 077	2 442	440/490	770/870	—	1 976	6 482	52				
1960 - ^{20/2}	7 627	999	2 004	6 226	1 197	2 516	1 284	2 161	755	2 450	410/460	780/930	—	2 186	7 324	55				
1959 - ^{21/2}	6 147	128	1 562	4 428	1 544	509	1 103	1 289	460	1 144	390/430	810/890	—	1 489	5 625	53				
1958 - ^{15/2}	5 264	137	2 172	3 124	982	1 056	449	1 031	673	896	400/460	835/1030	—	1 760	6 343	51				
1957 - ^{16/2}	6 712	4	2 972	4 170	1 051	2 237	372	1 484	1 229	1 245	410/460	865/955	3	2 145	7 741	51				
1956 - ^{18/2}	13 363	2	2 552	7 877	1 236	2 254	773	1 911	1 081	1 999	400/450	815/940	6	2 313	8 262	53				
1955 - ^{19/2}	8 370	2	2 438	5 847	1 435	1 900	645	1 805	868	1 962	410/440	760/870	6	1 548	5 688	55				
1954 - ^{20/2}	7 978	63	2 293	4 605	1 015	2 639	954	2 734	1 406	2 149	400/460	710/820	12	2 384	8 883	55				
1953 - ^{21/2}	7 373	79	2 045	5 899	770	2 374	960	1 943	1 329	1 931	400/470	720/900	22	3 036	10 073	53				
1952 - ^{16/2}	9 698	97	1 747	5 745	851	2 150	881	2 252	906	1 812	410/480	700/800	9	2 607	8 660	55				
1961					242	463	357	1000 stk.												
1960					272	572	291													

¹ Herav til filet: Finnmark 1 663 tonn, Troms 266 tonn, Lofoten for øvrig og Vesterålen 359 tonn, Lofoten 870 tonn, Møre 37 tonn, tilsammen 3 195 tonn. ² Herav sukkersaltet 220 hl. ³ Herav til hermetikk 264 hl. ⁴ Herav 670 garnbåter, 592 linebåter, 703 juksabåter og 11 med snurrevad, hvorav Østlofoten henholdsvis 451-253-544-9, Vestlofoten 186-240-142-2. Værøy og Røst 33-99-17. Det er fremmøtt 197 landkjøpere og er i drift 33 trandamperier. ⁵ Herav sukkesaltet 874 hl. ⁶ Herav til hermetikk 599 hl. ⁷ Herav til hermetikk 115 tonn. ⁸ Herav til hermetikk 96 hl.



Ut-landet.

Intet lønnsomt saltvannsfiske i Canadas Yukon-territorium.

Ifølge «Bulletin» (16. januar), som utgis av Fisheries Council of Canada, er det for tiden ikke muligheter for lønnsomt saltvannsfiske i Canadas Yukon-territorium. En undersøkelse som ble gjennomført siste sommer tyder på at det ikke finnes fiskeforekomster i markedsmessig omfang.

Lodde, som danner hovednæringen for nyfundlandstorsken fra tidlig om våren til midtsommers, har imidlertid vist seg på Yukonkysten i nærheten av Herschel Island, Yukon-territoriets eneste kystlinje finnes mot grensen til Alaska og vender ut mot Mackenzie Bay og Ishavet (The Arctic Ocean). Denne kyststripe er omtrent like lang som New Brunswicks kystlinje til Gulf of St. Lawrence. Herschel er den eneste øy av større format på denne kyst. Den danner basis for fiskeristyrets forsøksfiske siste sommer med motorfarøyet «Salvelinus». Dette forsøksfiske var anlagt for å finne ut om området kunne gi grunnlag for kommersielt fiske. Svaret var benektende. Området er dekket av is inntil slutten av juli. Forsøksfisket ble satt i gang den 23. i nevnte måned og ble drevet med bunntål og garn, men resulterte ikke i noen fangster av betydning av salgbar fisk. Notfiske fra land på øya viste imidlertid at det fantes store mengder lodde.

Tysk hekktråler fisket for 4 mill. kroner i 1960.

Ifølge «Dansk Fiskeritidende» nr. 6 fisket hekktråleren «Carl Wiederkehr» av Bremerhaven mest blant fartøyene i den tyske trålerflåte i 1960. Dette fartøy hadde 325 døgn på havet i året som gikk og fisket 2799 tonn ferskfisk som utbrakte 1,65 mill. mark, samt 1116 tonn som ble saltet og utbrakte 0,48 mill. mark. Ombord ble det dessuten fremstillet 264 tonn fiskemel (132 725 mark), 50 tonn fiskeolje (31 320 mark) og 21 tonn levertran (21 450 mark). Samlet fangstverdi for 1960 ble således 2 347 000 mark. «Carl Wiederkehr» opererte blant annet ved Vest-Grønland.

Dansk fiske i januar.

Den offisielle beretning om dansk fiske i januar måned viser at det i danske havner ble innbrakt 25 000 tonn, hvorav 1500 tonn fra svenske fartøyer. Månedsfangsten var 1500 tonn større enn i samme periode i fjor. Det ble eksportert 14 800 tonn ferskfisk mot 9700 tonn i januar 1960. Heri er direkte leveranser i

g Jglo - Haugesund

Til tjeneste

N. ANTHONISEN & CO.

ETABL. 1868
BERGEN
TLF. 13 307

Kjøper av tørrfisk, saltfisk, saltrogn.
Bortleier kjølelager for lettsaltet sild.
Store fryserom. Dypfrysing.

England ikke medregnet. Det ble dessuten eksportert 1300 tonn skjell mot 100 tonn i januar i fjor.

Månedens fangst av flatfisk — rødspette, skrubbe og sandflyndre — utgjorde 2200 tonn, hvorav 1700 tonn rødspette — eller tilsammen 600 tonn mer enn i samme måned i fjor.

Torskfisket utbrakte 4200 tonn mot 3300 tonn i januar i fjor. Ca. 1600 tonn ble satt i Østersjøen, 700 tonn i Nordsjøen og 500 tonn i Skagerak. I Østersjøen ble det dessuten fisket og innbrakt til Bornholm 1100 tonn.

Av sild ble det innbrakt 13 200 tonn eller 1800 tonn mer enn i januar i fjor. Mesteparten ble tatt med trål i Skagerak og Nordsjøen, nemlig henholdsvis 7600 og 2800 tonn, mens det i Kattegat og Belthavet ble fisket 2200 og 300 tonn. En mindre del av det samlede kvantum ble anvendt til mel og olje.

Det ble fisket 400 tonn brisling eller 1800 tonn mindre enn i januar i fjor.

Laksefisket i Østersjøen med drivline og garn ga 150 tonn mot 105 tonn i samme måned i fjor. Fisket foregikk over utstrakte områder.

Av krepsdyr ble det fisket 120 tonn, hvorav 90 tonn sjøkreps. Musling- og sjøstjernefisket i Limfjorden ga henholdsvis 600 og 140 tonn.

De nordfrisiske skjellbanker.

De nordfrisiske skjellbanker langs den sydslesvigske Nordsjøkyst viser gode beholdninger for den fangstsesong som nå påbegynte, opplyser «Dansk Fiskeritidende» (nr. 6).

Fangstene bringes inn til samlehavnen Husum, hvorfra skjellene sendes pakket i sekker med lastebil til Rhinraktene. I motsetning til tidligere år eksporteres det ikke lenger muslinger

Sister Blackstone

4-TAKT DIESELMOTORER



Luftkjølte 4¹/₂–36 hk

Vannkjølte 18–1320 hk

Alle typer leveres med kopling og vripoppellutstyr av anerkjent fabrikat



Diesellaggregater

Passende for alle typer av fiskebåter

Sverre Nilsen jr. A/S

OSLO

fra Husum og andre Nordsjøhavner til Frankrike. Derimot føres større partier sjøveien fra Vyk på Föhr direkte til Holland. Skjellenes kvalitet betegnes som god.

Nytt russisk fiskeri-motherskip til fjerne Østen.

«Vodnyj Transport» for 7. februar melder at det nybygde fartøy «Sovjetskij Sakhalin» er kommet til Nevelsk på Sør-Sakhalin. Båten er bygget ved polsk verft for sovjetisk regning som moderfartøy og fabrikkskip for sildeflåten i Fjerne Østen. Fartøyet har et deplacement på 17 000 tonn.

Svensk fiskerioversikt.

I fiskerioversikten i «Svenska Västkustfiskaren» den 10. februar skrives det at værforholdene i vestlige farvann i de siste ukene hadde vært dårlige med flere stormer og dermed også med få fiskedager. Likevel tok den svenske fiskeflåten gode fangster, og dette tyder på at det på sine plasser i østre Nordsjøen er gode sildeforekomster. Våre trålere opererte i området fra Egersund i syd til opp mot Pach. Ved Märslipiken lå en stor flåte russiske drivere og gjorde det praktisk talt umulig å sette trål i dette område. Når været tillot det foregikk fisket døgnet rundt, men de beste fangstene ble tatt om dagen. Det dårlige været siden nyttår bevirket blant annet at det ikke ble så mange leveringer i Vest-Tyskland, hvor for øvrig også etterspørselen minket. Størstedelen av fangstene ble levert i svenske havner. Fra årsskiftet til 5. februar har det til de forskjellige havner på vestkysten vært tilført 230 000 kasser sild. Denne store silde tilgang medførte visse avsetningsvansker og Centralforbundets styre var i møte 4. februar nødsaget til å begrense leveransene i Sverige i sterk grad.

Enkelte dager ble det også tatt gode flytetralfangster på Hörnet og på Haken, mens derimot sildefisket i søre Kattegat avtok sterkt i siste to-ukersperiode.

Om snurpelagene, som i høst overveiende søkte forgjeves etter brisling, kan det meldes at de nå ved en del tilfeller har påtruffet tette stimer på Sälöfjorden sør for Marstrand. Det ble tatt store fangster, men en del av brislingen var så småfalleen at det kunne falle vanskelig å berge fangsten. I det hele var den av blandet størrelse og ble betalt med relativt lav pris av konserverfabrikantene til tross for at det i sesongen har vært mangel på råvare til ansjoneslegging.

Det berettes at de halländske silde trålerne hele høsten og vinteren har hatt et problem med brugden som har opptrådt i uvanlig mengde i Kattegat. Bare et lite antall fanges, men de store haiene som kommer inn i trålen ødelegger gjerne redskapet før de kommer seg løs. I en del tilfeller har bunntrålerne måttet legge om fra sildefiske til fiskefangst på grunn av brugden.

Trål- og snurrevadfisket i Nordsjøen pågår for tiden i meget ringe omfang. De beste fangstene ble tatt nord-nordvest av

Hansthalm. Selv der var det smått om mer storfallen fisk, men det var atskillig småhyse til stede, hvilket synes å tyde på at en kraftig ny årgang er under utvikling.

Værforholdene hindret rekefisket i vestre Skagerak, hvorfor reke trålerne mest fisket ved Bohuskysten hvor fangstene av reke ikke ble store. Bifangster av sild og brisling samt fisk bidro til å bedre resultatene.

Fra Østersjøen meldes det om bra torskefiske for trålerne, men værforholdene har vært til dels dårlige og hemmende.

Peruviansk dekret begrenser landets fiskemeleksport.

Fisheries Council of Canada's «Bulletin» datert 30. januar gjengir deler av et peruviansk dekret av 16. desember, som ble offentliggjort 20. desember. Den delen av dette, som «Bulletin» gjengir har følgende ordlyd:

Art. 1. Paris-avtalen av 1. oktober 1960, som ble opprettet av fiskemelprodusentene fra de viktigere eksporterende nasjoner og tiltrådt av Sociedad Nacional de Pesqueria, godkjennes herved.

Art. 2. Fra og med 1. januar 1961 og i en periode på tre år er det forbudt å eksportere fiskemel i kvantiteter utover den grense som er opprettet overensstemmende med det system for eksportregulering Sociedad Nacional de Pesqueria har fastsatt for gjennomføring av Paris-avtalen, nemlig for 1961 en kvote på 600 000 metriske tonn, som er gjenstand for slike endringer i den ene eller annen retning, som kan bli opprettet ved etterfølgende avtaler.

Art. 3. Sociedad Nacional de Pesqueria bemyndiges til å gjennomføre streng etterlevelse av kvotesystemet godkjent under hovedmøtet 26. oktober 1960.

Oppbevaring av fisk i kjølet sjøvann.

Under Fisheries Research Board of Canada's møte i Ottawa i første uke av januar i år uttalte fiskeriministeren J. Angus MacLean i sin redegjørelse blant annet følgende:

Utstyr for preservering og lagring av fisk i kjølet sjøvann ombord i skip viser seg mer og mer nyttig og da spesielt for fartøyer som fisker langt fra sine baser — for eks. slike som fisker kveite i Beringsjøen. Skippere fra British Columbia har for en tid nydt fordelene av de fortsettende eksperimenter og forbedringer i denne fiskeoppbevaringsteknikk, som er utført av Vancouver Technological Station.

Til The Board er det innkommet beretning om to store linefartøyer fra British Columbia, som med sine installasjoner for kjølet sjøvann i løpet av 1960 ilandbrakte over 400 000 pund kveite. I årets løp bisto the Board's teknikere med råd ved installasjonen ombord i en stor ny lakse-dorgebåt som gjør bruk av hydraulisk drift for sitt utstyr for kjølet sjøvann. Likedan ble råd gitt under utstyringen av et stort førefartøy for laks, som kan frakte 600 000 pund fisk i seks tanker. Medlemmer av staben ved Vancouver-stasjonen har diskutert med fiskere om lakefrysing av fisk ombord i større kveitefartøyer — en tanke som er blitt fordelaktig mottatt av fartøyeierne. Et lakefrysings forsøksanlegg er nå blitt montert og er i drift ved stasjonen.

OLAF THUESTAD A/S - Haugesund

Telegr.adr.: SILD Telefon: Kontor 6030 - Privat 1016, 3145, 1205, 1705
Kommisjon og Meglerforretning

CHR. IRGENS SØNNER - BERGEN

Telegramadresse: IRGENSES
TAUVERK - SNØRER - TRÅD - LINER - NYLONGARN

Etablert 1909 A/s Halfdan Nagelgaard Telegr.adr Nagelgaard
BERGEN
Produksjon og eksport av Tørrfisk - Saltfisk - Sild - Rogn

Lover og bestemmelser gitt i medhold av lov.

Bestemmelser om tilskott for agn av frossen sild, makrell og akkar, fastsatt av Fiskeridepartementet 15. februar 1961.

Ved kgl. resolusjon av 10. februar 1961 er administrasjonen av tilskottsordningen for agn overført fra Lønns- og Prisdepartementet til Fiskeridepartementet fra 1. mars d. å. I henhold hertil har Fiskeridepartementet den 15. februar d. å. fastsatt nye bestemmelser om tilskott for agn av frossen sild, makrell og akkar. Bestemmelsene trer i kraft fra og med 1. mars d. å. og omfatter slikt agn som blir solgt eller uttatt fra og med denne dag. De nye bestemmelser faller helt sammen med Prisdirektoratets bestemmelser av 17. desember 1960, med den endring at fra 1. mars d. å. skal krav om tilskott sendes *Fiskeridirektoratet*, Bergen. Krav om tilskott for agn som er solgt (og leiefrosset agn som er uttatt) før 1. mars, skal fortsatt sendes Prisutjevningskontoret for fisk og sild, Klingenberggt. 4, Oslo.

De nye tilskottsbestemmelser fastsatt av Fiskeridepartementet 15. februar d. å. lyder slik:

§ 1. *Pristilskott.*

Det ytes tilskott til nedskrivning av pris til fisker for agn av frossen sild, makrell og akkar som selges i 1961 til norske fiskefartøyer og for slikt agn som norske fiskere får leiefrosset og tar ut til bruk i 1961. Tilskottet skal utgjøre kr. 15 pr. 1/2 kasse à 50 kg. For andre pakninger blir tilskottet å beregne forholdsmessig.

§ 2. *Frakttilskott.*

For agn som det ytes tilskott for etter § 1, skal det også ytes frakttilskott såframnt agnet selges av S/L Fiskernes Agnforsyning eller gjennom A/L Utrustning til norske fiskefartøyer på Grønland. Frakttilskottet skal være kr. 5 pr. 1/2 kasse à 50 kg. For andre pakninger blir tilskottet å beregne forholdsmessig.

§ 3. *Utbetaling av tilskott.*

Tilskottene utbetales av Fiskeridirektoratet, Bergen.

For agn som selges av S/L Fiskernes Agnforsyning, og for agn som i Nordland, Troms og Finnmark selges direkte fra produksjonsfryseri til fiskefartøy, utbetales tilskottene til S/L Fiskernes Agnforsyning.

Tilskott for agn som selges utenom Nordland, Troms og Finnmark direkte fra produksjonsfryseri til fiskefartøy, og tilskott for agn som er leiefrosset, utbetales til vedkommende fryseri.

For agn som selges gjennom A/L Utrustning til norske fiskefartøyer på Grønland, utbetales tilskottene til A/L Utrustning.

§ 4. *Legitimering av tilskottskrav.*

Tilskottskrav fra S/L Fiskernes Agnforsyning skal være bilagt en oppgave som viser lagets salg. Oppstillingen skal være underskrevet av lagets ansvarlige leder og attestert av statsautorisert revisor. Det må gis særskilt oppgave over de salg som har funnet sted direkte fra produksjonsfryseri til fiskefartøy. Denne oppgave må ha samme bilag som nevnt nedenfor i annet ledd.

Krav om tilskott for agn som fryseriene selger til fiskefartøy skal være bilagt spesifisert oppgave over de foretatte salg attestert av Statens Sildkontroll. Det må framgå av disse oppgavene hvem som har kjøpt agnet.

Fiskere som får leiefrosset agn, skal ved leiefrysingen innlevere til vedkommende fryseri gjenpart av sluttsedel for innkjøpt kvantum. Fryseriet må kontrollere det innleverte kvantum. Ved utlevering av leiefrosset agn godskriver fryseriet fiskeren for et beløp som tilsvarer det tilskott som blir ytet for agnet. Dette må framgå av fryseriets faktura til fiskeren, og et eksemplar av fakturaen må være påført fiskerens kvittering for at agnet er mottatt. Fryseriets tilskottskrav må være bilagt dette kvitterte fakturaeksemplar samt attestasjon fra Statens Sildkontroll for at det oppgitte kvantum er utlevert fra fryseriet for anvendelse til agn.

Tilskottskrav fra A/L Utrustning skal være bilagt gjenpart av faktura for de enkelte salg. Navn og registreringsnummer på den båten som agnet er solgt til må framgå av fakturagjenparten, og denne må være påført attestasjon fra båtens skipper om at agnet er mottatt.

§ 5. *Frist for innsending av krav.*

Krav om tilskott må være innsendt innen 2 måneder etter utløpet av den måned tilskottskravet refererer seg til. For salg i november—desember 1961 må kravene dog være innsendt innen 15. januar 1962.

§ 6.
Disse bestemmelser trer i kraft 1. mars 1961. Tilskott for agn som er solgt, og leiefrosset agn som er uttatt, før 1. mars 1961, utbetales fortsatt av Prisutjevningskontoret for fisk og sild, Klingenberggt. 4, Oslo.

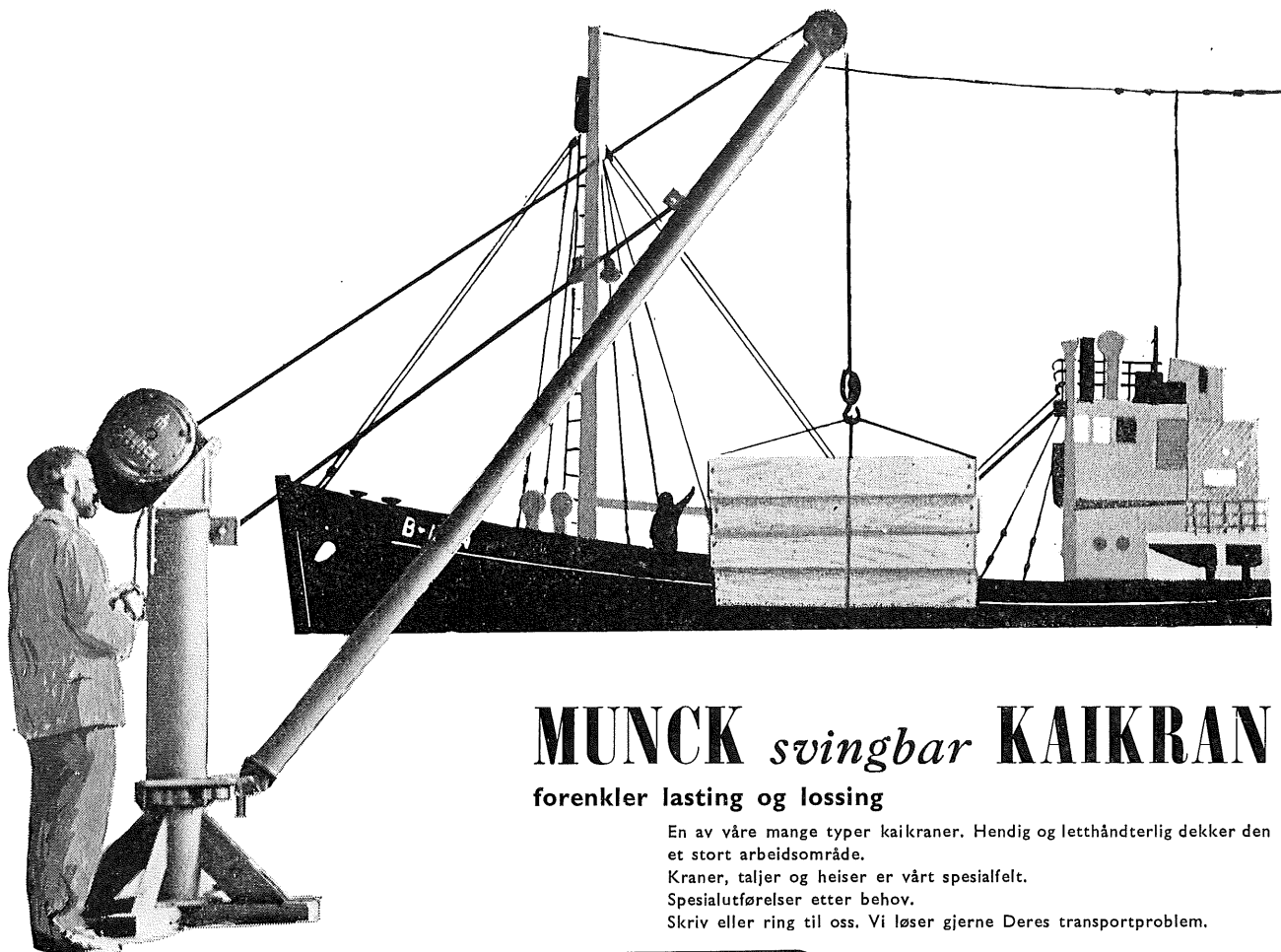
WM. A. MOHN A/S - BERGEN
Telegr.adr. «Wamohn» Etablert 1839 Sentralbord 15 017
Produksjon og eksport — Tørrfisk og rogn

H. J. Bentsen & Wige A.s., Bergen
Etabl. 1905 - Telegr.adr. Delphin - Telefoner 11104, 13909 - Telex 2166
Sild og Fisk en gros - Eksport
Levende Hummer - Laks - Ørret

Utførselen av fisk og fiskeprodukter i november 1960 og januar—november 1960 fordelt på land

Etter Statistisk Sentralbyrå månedsoppgaver

Vare og land	Nov. Tonn	Januar- nov. Tonn	Vare og land	Des. Tonn	Januar- nov. Tonn	Vare og land	Des. Tonn	Januar- nov. Tonn
<i>Fersk sild og brisling</i>			Vest-Tyskland	141	1 301	<i>Veterinærtran</i>		
Nederland	—	674	U.S.A.	504	3 221	Danmark	135	1 277
Storbrit. og N.-Irland	—	2 803	Andre land	148	1 617	Sverige	227	1 104
Tsjekkoslovakia	—	2 060	<i>I alt</i>	1 450	30 917	Italia	22	358
Vest-Tyskland	87	11 836				Nederland	—	83
Øst-Tyskland	—	10 894	<i>Saltet fisk ellers</i>			Sveits	70	325
Andre land	120	1 346	Hellas	—	705	Østerrike	10	122
<i>I alt</i>	207	29 613	Italia	118	3 197	Hong Kong	15	216
<i>Fersk fisk ellers</i>			Vest-Tyskland	110	574	Singapore	85	291
Sverige	406	3 694	Jamaica	104	683	Mexico	—	145
Belgia—Luxemburg	67	742	U.S.A.	198	801	Andre land	39	529
Frankrike	733	3 412	Andre land	58	454	<i>I alt</i>	603	4 450
Italia	82	1 578	<i>I alt</i>	588	6 414			
Nederland	39	652	<i>Tørrfisk</i>			<i>Sild- og fiskehermetikk</i>		
Storbrit. og N.-Irland	1 579	12 291	Belgia—Luxemb.	34	165	Sverige	8	146
Vest-Tyskland	33	497	Italia	1 265	7 291	Belgia—Luxemb.	47	773
Øst-Tyskland	103	2 586	Nederland	17	145	Eire	9	172
Andre land	18	897	Storbrit. og N.-Irland	—	174	Frankrike	26	250
<i>I alt</i>	3 060	26 349	Vest-Tyskland	14	68	Storbrit. og N.-Irland	605	4 758
<i>Frossen sild og brisling, unntatt fileter</i>			Fr. Kamerun	200	1 932	Vest-Tyskland	47	551
Belgia—Luxemb.	31	661	Ghana	16	247	Øst-Tyskland	455	2 048
Bulgaria	—	1 000	Liberia	19	334	Nigeria	6	149
Frankrike	—	713	Nigeria	1 786	23 135	Sør-Afrika-Sambandet	117	1 116
Polen	—	1 000	U.S.A.	45	383	Irak	6	76
Sovjet-Samveldet	—	7 945	Andre land	577	1 986	Canada	31	887
Storbrit. og N.-Irland	21	1 021	<i>I alt</i>	3 973	35 860	U.S.A.	875	8 690
Tsjekkoslovakia	—	9 072	<i>Klippfisk</i>			Austral-Sambandet	329	1 949
Vest-Tyskland	438	4 951	Portugal	3 375	3 544	New Zealand	159	511
Øst-Tyskland	—	8 788	Spania	56	1 271	Andre land	255	1 405
Østerrike	153	567	Port. Vest-Afrika	83	1 263	<i>I alt</i>	2 975	23 481
Nigeria	177	1 260	Port. Øst-Afrika	63	725	<i>Skalldyrhermetikk</i>		
Andre land	121	2 360	Trinidad og Tobago	35	358	Sverige	11	110
<i>I alt</i>	941	39 338	Cuba	12	2 646	Frankrike	13	165
<i>Frossen fisk ellers, unnt. fileter</i>			Mexico	24	692	Storbrit. og N.-Irland	144	1 171
Finnland	22	92	Nederl. Vestindia	18	183	Sveits	0	17
Sverige	75	308	U.S.A.	56	308	Canada	3	34
Frankrike	1	151	Brasil	2 091	13 444	U.S.A.	5	84
Italia	170	935	Venezuela	28	529	Austral-Sambandet	7	47
Storbrit. og N.-Irland	116	2 080	Andre land	384	2 194	Andre land	24	206
Tsjekkoslovakia	193	1 581	<i>I alt</i>	6 225	27 157	<i>I alt</i>	207	1 834
Vest-Tyskland	705	3 152	<i>Skalldyr, ikke hermetiske</i>			<i>Sildemel</i>		
Øst-Tyskland	—	2 460	Danmark	7	129	Sverige	1 559	9 719
Andre land	428	1 643	Sverige	95	1 042	Belgia—Luxemb.	477	3 571
<i>I alt</i>	1 710	12 402	Belgia—Luxemb.	16	109	Frankrike	1 353	12 789
<i>Frosne fileter av fisk</i>			Nederland	58	293	Italia	180	1 719
Sverige	380	2 842	Storbrit. og N.-Irland	172	2 199	Nederland	298	2 485
Polen	—	1 389	Vest-Tyskland	8	89	Storbrit. og N.-Irland	1 815	26 594
Sovjetsamveldet	—	942	Andre land	9	74	Sveits	75	2 380
Storbrit. og N.-Irland	305	2 489	<i>I alt</i>	365	3 935	Vest-Tyskland	795	8 180
Sveits	57	719	<i>Medisintran</i>			Øst-Tyskland	—	5 938
Tsjekkoslovakia	135	4 616	Finnland	13	108	Østerrike	255	2 268
Vest-Tyskland	76	2 971	Nederland	33	283	Andre land	1 209	4 294
Østerrike	218	1 738	Spania	12	44	<i>I alt</i>	8 016	79 937
Israel	60	1 113	Tsjekkoslovakia	—	525	<i>Annet mel av kjøtt, fisk, krepsdyr og bløtdyr; grakse</i>		
U.S.A.	206	2 832	Tyrkia	15	175	Danmark	257	610
Andre land	60	2 047	Vest-Tyskland	12	169	Finnland	200	2 010
<i>I alt</i>	1 497	23 698	Østerrike	—	43	Belgia—Luxemburg	—	263
<i>Saltet sild og brisling</i>			U.S.A.	4	518	Polen	550	2 149
Danmark	21	205	Brasil	18	169	Sveits	773	5 353
Sverige	636	4 471	Colombia	—	74	Tsjekkoslovakia	—	1 173
Sovjet-Samveldet	—	20 102	Andre land	98	1 301	Vest-Tyskland	443	1 188
			<i>I alt</i>	205	3 409	Østerrike	60	548
						Andre land	70	915
						<i>I alt</i>	2 353	14 209



MUNCK *svingbar* KAIKRAN

forenkler lasting og lossing

En av våre mange typer kaikraner. Hendig og lethåndterlig dekker den et stort arbeidsområde.

Kraner, taljer og heiser er vårt spesialfelt.

Spesialutførelser etter behov.

Skriv eller ring til oss. Vi løser gjerne Deres transportproblem.

munck

Svingbar kran m/ standard Munck elektrotalje som heisemaskineri.

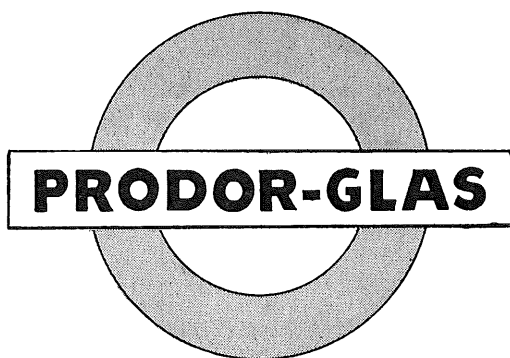
Kapasitet: 500 kg 20 m/min.
1000 kg 10 m/min.

SVERRE MUNCK - ELEKTRO-MEKANISK INDUSTRI

Telefonsentral: *98 030 - Møllendalsvei 61 - Telegramadr.: «VINCAM»

Oslokontor: Gyldenløves gt. 44 - Tlf. *44 78 10 — Tr.heim: Tlf. 35 107

Kristiansand S.: Tlf. 29 565 — Tromsø: Tlf. 3 700.



PRODOR-GLAS

Emaljeaktig

fleksibelt belegg som kan sprøytes på alle metaller. Det herdes ved en spesiell varmepolymerisering.

- Korrosjonsbestandig
- Kjemisk passiv
- Motstandsdyktig mot syrer og salter
- Ingen smakspåvirkning
- Tåler slag og vibrasjoner
- Elektrisk isolerende

Korrosjonsbestandig

PRODOR-GLAS — PRODOR-FILM

Den revolusjonerende overflateforedling

MOT KORROSJON

Spesielt egnet for anlegg og apparatur i:

NÆRINGSMIDDELINDUSTRIEN - TEKSTILINDUSTRIEN

TREFOREDINGSINDUSTRIEN - ELEKTROKJEMISK

OG ANNEN KJEMISK INDUSTRI

Utmerket til beskyttelse av luftkanaler, vifter, ventiler og rør

HAMJERN

Post- og telegramadresse: «HAMJERN», Hamar - Telefon *21 620

Oslokontor: MUNCK-HAMJERN, Gyldenløves gt. 44 - Telefon *44 78 10

BERGEN: SVERRE MUNCK, Telefon *98 030

Melding fra Fiskeridirektoratets kontor
for statistikk og etterretningsvesen.

FISKEFLÅTEN 1960

ved førstesekretær *Sverre Mollestad*

De tallene en gir her for fiskeflåten bygger på opptelling av Fiskeridirektørens register over merkepliktige norske fiskefarkoster (Merkeregisteret). Dette register føres i henhold til lov om registrering og merking av fiskefartøyer av 5. desember 1917 med senere lovendringer.

Siden 1952 er det hvert år pr. 1. juli utarbeidet statistikk over fiskeflåten på grunnlag av hullkortkartoteket. Her skal en gi tall fra opptellingen pr. 1. juli 1960. I denne oversikten tar en imidlertid bare med en del hovedtall, da det i serien «Årsberetning vedkommende Norges Fiskerier» senere vil bli gitt en mer utførlig beretning om flåtens størrelse og sammensetning i 1960.

Som en også har pekt på tidligere i tilsvarende oversikter, kan en ikke vente at registeret skal være helt à jour pr. den dag det telles opp. Det kommer blant annet av den måten registreringen foregår på. Meldinger til registeret går gjennom to ledd, nemlig merkelovens tilsynsman og fiskeriinspektøren, før de kommer til hovedregisteret. Ofte må det innhentes nærmere opplysninger og en må derfor regne med at det kan gå en viss tid fra det skjer en forandring til en får melding om det ved hovedregisteret. Enda viktigere enn dette er det imidlertid at det ikke alltid blir gitt melding til tilsynsmannen med det samme det skjer en forandring. Det er derfor kommet med for få av de farkostene

Tabell 1. Oversikt over alle registrerte farkoster i 1940 og 1952–60.

	1940	1952	1953	1954	1955	1956	1957	1958	1959	1960
Alle	25 889	34 127	36 065	35 545	36 555	37 601	38 571	39 763	41 039	41 636
<i>Fordelt etter type:</i>										
Dekte farkoster av tre	} 12 576	11 784	12 060	12 174	12 231	12 283	12 212	12 260	12 270	12 135
Dekte farkoster av stål		229	247	254	290	330	371	403	422	426
Transportfarkoster ¹ ..		674	683	—	—	—	—	—	—	—
Åpne motorfarkoster ..	10 612	20 899	22 651	22 768	23 728	24 707	25 728	26 864	28 118	28 872
Farkoster u/motor ...	2 701	541	424	349	306	281	260	236	229	203
<i>Fordelt fylkesvis:</i>										
Finnmark	1 545	1 706	1 908	2 028	2 185	2 389	2 523	2 725	2 953	3 139
Troms	2 026	2 964	3 115	3 186	3 313	3 404	3 506	3 642	3 884	4 153
Nordland	6 240	8 669	9 153	9 123	9 313	9 501	9 757	9 985	10 220	10 524
Nord-Trøndelag	1 054	1 238	1 298	1 286	1 320	1 327	1 389	1 428	1 486	1 507
Sør-Trøndelag	1 715	1 819	1 918	1 904	2 027	2 109	2 145	2 231	2 371	2 431
Møre og Romsdal ...	3 733	3 936	4 093	4 031	4 191	4 453	4 701	4 967	5 200	5 328
Sogn og Fjordane	1 979	2 503	2 588	2 515	2 581	2 608	2 658	2 720	2 778	2 786
Bergen.....	} 2 661	88	78	58	58	56	54	54	50	46
Hordaland		3 848	3 957	3 703	3 779	3 893	3 968	4 068	4 108	4 022
Rogaland		2 998	3 406	3 391	3 206	3 275	3 328	3 389	3 480	3 549
Vest-Agder	} 1 938	1 544	1 623	1 571	1 594	1 604	1 578	1 584	1 583	1 568
Aust-Agder		548	760	769	767	777	774	776	772	705
Telemark		354	465	488	490	502	500	483	466	399
Vestfold	} 1 938	430	604	622	622	617	618	619	614	571
Buskerud.....		105	116	102	102	101	102	98	98	75
Akershus		169	165	149	137	137	124	123	118	115
Oslo.....	} 1 938	62	57	55	55	55	55	57	62	53
Østfold		738	776	749	746	740	730	723	727	675

¹ Ved lovendring som trådte i kraft 1. oktober 1953, ble merkeplikten opphevet for transportfarkoster (føringsfartøyer).

Tabell 2. Registrerte farkoster pr. 1. juli 1960.

Fylke	I alt		Herav			
			Dekte farkoster		Åpne motor farkoster	Farkoster uten motor
	Antall	%	av tre	av stål		
Finnmark	3 139	7,5	1 403	11	1 724	1
Troms	4 153	10,0	1 645	34	2 468	6
Nordland	10 524	25,3	3 310	24	7 174	16
Nord-Trøndelag ..	1 507	3,6	373	3	1 121	10
Sør-Trøndelag	2 431	5,8	586	16	1 811	18
Møre og Romsdal .	5 328	12,8	1 574	150	3 559	45
Sogn og Fjordane .	2 786	6,7	646	25	2 056	59
Bergen	46	0,1	23	15	8	—
Hordaland	4 022	9,6	1 019	63	2 904	36
Rogaland	3 539	8,5	878	79	2 573	9
Vest-Agder	1 568	3,8	222	3	1 342	1
Aust-Agder	705	1,7	71	1	633	—
Telemark	399	1,0	62	—	337	—
Vestfold	571	1,4	53	2	516	—
Buskerud	75	0,2	24	—	50	1
Akershus	115	0,3	48	—	66	1
Oslo	53	0,1	14	—	39	—
Østfold	675	1,6	184	—	491	—
Hele landet	41 636	100,0	12 135	426	28 872	203

som er bygget i 1960 (1. januar—30. juni), og også tallet på nybygginger i 1959 antas å være noe for lavt. Lignende forhold må en regne med for farkoster som skal meldes ut og for andre forandringer i registeret.

Oversikt over fiskeflåten.

I tabell 1 er det gitt en oversikt over alle registrerte farkoster for årene 1940 og 1952–60. Tabellen viser blant annet at antall dekte farkoster av tre gikk noe opp fra 1952 til 1956, men at det har vært noen nedgang igjen til 1960. Dekte farkoster av stål har derimot hele tiden gått opp og er nesten blitt fordoblet fra 1952 til 1960. Tallet på åpne farkoster har også steget sterkt, mens antall farkoster uten motor har gått tilbake. Tabellen viser også at økningen har vært størst i Nord-Norge, men det har også vært betydelig stigning i Møre og Romsdal. I de øvrige fylkene har økningen vært mindre og i en del fylker på Skagerakkysten har det vært nedgang siden 1952.

Pr. 1. juli 1960 var det ialt registrert 41 636 farkoster mot 41 039 på samme tid foregående år. Det var 12 135 dekte farkoster av tre, 426 stålfarkoster, 28 872 åpne motorbåter og 203 farkoster uten motor. Det totale antall farkoster økte med

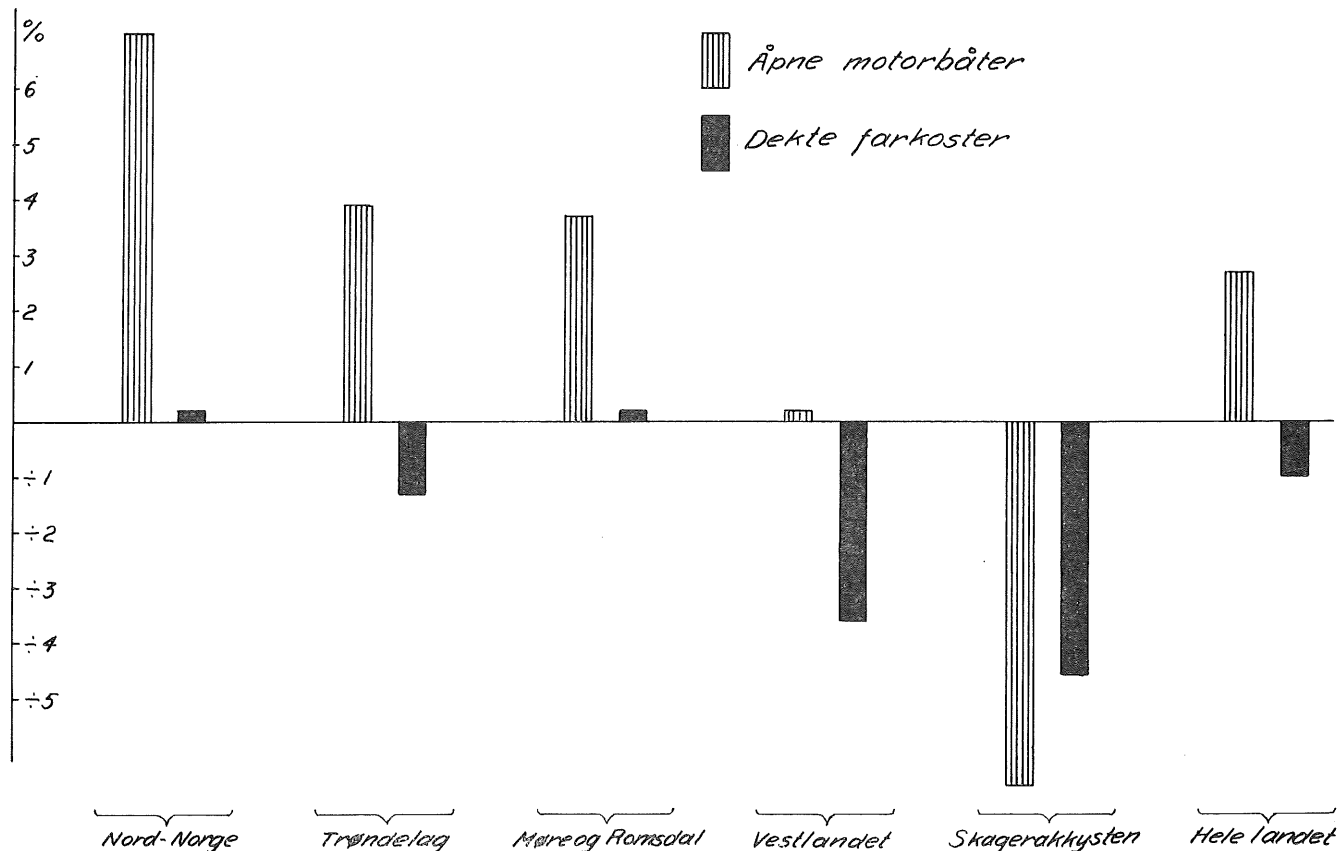


Fig. 1. Prosentvis forandring i antall fiskefarkoster distriktvis fra 1959 til 1960.

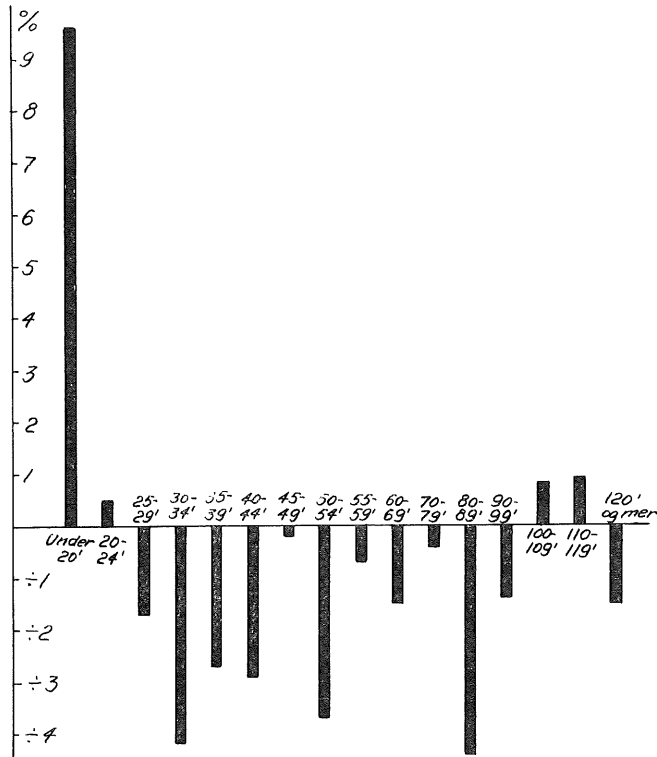


Fig. 2. Prosentvis forandring av antall farkoster i forskjellige lengdegrupper fra 1959 til 1960.

597 fra 1. juli 1959 til 1. juli 1960. Tallet på åpne motorbåter økte med 754 og dekte farkoster av stål med 4, mens dekte farkoster av tre gikk tilbake med 135 og farkoster uten motor med 26.

Utviklingen av fiskeflåten fra 1959 til 1960 i de forskjellige landsdeler er fremstillet grafisk figur 1. Diagrammet viser prosentvis forandring, særskilt for åpne motorbåter og dekte farkoster. Åpne motorbåter økte med 7 prosent i Nord-Norge, med nesten 4 prosent i Trøndelag og Møre og Romsdal og med 0,2 prosent på Vestlandet, mens det var betydelig nedgang på Skagerakkysten. Tallet på dekte farkoster økte ubetydelig i Nord-Norge og Møre og Romsdal, mens det var nedgang både i Trøndelag, på Vestlandet og på Skagerakkysten.

Figur 2 viser hvordan utviklingen har vært fra 1959 til 1960 i de forskjellige lengdegrupper når en ser på alle farkoster med maskin. Det viser seg at det bare er de aller minste farkostene som har økt noe av betydning, nemlig de under 20 fot som har gått opp med 9,6 prosent. Ellers har det vært en liten økning i antall farkoster på 20–24 fot og 100–120 fot, mens det har vært nedgang i alle de andre gruppene. Også tidligere har det vist seg en nedgang i mellomgruppene, men det har stort sett bare omfattet gruppene 30–55 fot, mens det altså fra 1959 til 1960 var nedgang i alle grupper mellom 25 og 100 fot.

Åpne motorfarkoster.

Siden de årlige opptellingene av registeret begynte i 1952 har tallet på åpne motorfarkoster økt fra 20 899 til 28 872 i 1960. Gjennomsnittlig har det således vært en økning på ca. 1 000 pr. år. Økningen har imidlertid vært noe mindre de siste årene.

De båtene som er blitt registrert i de senere årene er gjennomgående mindre enn det som var vanlig tidligere. Gjennomsnittslengden er derfor gått ned år for år og var i 1960 21,8 fot. Lengden varierte ellers fra ca. 15 til vel 40 fot, men var forholdsvis sterkt konsentrert om lengdene 18–23 fot. Størrelsen varierer ellers noe fra det ene fylke til det annet.

Gjennomsnittsalderen er beregnet til 15,8 år i 1960 mot 15,9 år ved foregående opptelling. Vel 52 prosent av alle åpne båter var bygget i årene etter krigen, men det er fremdeles også registrert et stort antall som er bygget i 1930-årene eller før.

Tabell 3. Gjennomsnittlig lengde og alder i hvert fylke i 1960.

Fylke	Åpne motorfarkoster		Dekte farkoster av tre		Dekte farkoster av stål	
	Gj.-lengde fot	Gj.-alder år	Gj.-lengde fot	Gj.-alder år	Gj.-lengde fot	Gj.-alder år
Finnmark	19,9	10,1	32,5	20,3	124,1	14,0
Troms	20,3	13,7	38,9	25,7	109,4	11,8
Nordland	20,4	14,4	36,5	25,8	114,2	14,4
Nord-Trøndelag . .	21,5	15,3	34,9	28,0	62,5	5,3
Sør-Trøndelag . . .	22,6	12,3	42,0	29,0	93,9	13,8
Møre og Romsdal .	21,9	15,9	45,2	29,4	110,1	29,5
Sogn og Fjordane .	24,2	19,8	43,8	30,3	94,7	24,6
Bergen	25,1	25,4	67,1	33,2	118,5	23,3
Hordaland	23,2	16,8	46,0	29,6	106,3	37,3
Rogaland	23,4	19,3	47,0	33,7	107,4	41,2
Vest-Agder	22,3	19,6	42,9	28,8	111,7	38,0
Aust-Agder	22,1	17,2	37,9	26,9	37,5	8,0
Telemark	22,8	19,0	34,3	32,1	—	—
Vestfold	22,5	19,8	33,7	39,4	30,0	6,5
Buskerud	23,4	24,6	36,9	36,7	—	—
Akershus	24,3	21,7	34,7	36,5	—	—
Oslo	24,3	21,2	39,3	32,0	—	—
Østfold	25,2	18,6	35,9	29,1	—	—
Hele landet 1960 . .	21,8	15,8	39,8	27,2	107,5	28,8
— 1959	22,0	15,9	40,0	27,1	108,3	28,5
— 1958	22,1	15,8	40,1	26,8	108,1	29,4
— 1957	22,2	15,5	40,2	26,4	107,1	30,8
— 1956	22,3	15,4	40,3	25,9	107,3	32,4
— 1955	22,4	15,2	40,3	25,5	108,3	34,8
— 1954	22,5	15,0	40,3	25,0	110,8	37,2
— 1953	22,7	15,3	40,2	24,6	110,7	37,9
— 1952	22,8	15,7	40,2	24,4	110,1	38,9

Disse er nå 20 år eller mer og må vel antas å føre til betydelig avgang i de nærmeste årene. Det er ellers en del forskjell fra det ene fylket til det annet.

Beregnet gjennomsnittsalder og gjennomsnittslengde er gitt for hvert fylke i tabell 3.

Dekte farkoster.

I alt var det registrert 12 561 dekte farkoster mot 12 692 foregående år. Det var således en netto nedgang på 131 farkoster.

Det er fremdeles registrert svært mange gamle båter i denne gruppen. Spesielt er det forholdsvis mange som er bygget under første verdenskrig. Det var 3 221 dekte farkoster, eller vel fjerdeparten av alle, som var bygget før 1920. De er altså nå 40 år eller mer. Videre var 5 336 bygget i årene 1920—1944 og 3 558 i tiden 1945—60, mens byggeåret ikke var oppgitt for 446 farkoster. Ser en bare på de største båtene, for eksempel de på 60 fot og mer, blir bildet noe gunstigere, men også blant disse er det svært mange gamle båter.

Gjennomsnittslengden av alle dekte farkoster var 42,1 fot og gjennomsnittsalderen 27,3 år.

Nedenfor har en behandlet dekte farkoster av tre og dekte farkoster av stål hver for seg.

Dekte farkoster av tre.

Ved optellingen pr. 1. juli 1960 var det regi-

strert 12 135 dekte farkoster av tre mot 12 270 på samme tid foregående år. Det var nedgang i alle fylker unntatt Troms, Nordland, Nord-Trøndelag og Møre og Romsdal.

Lengden av farkostene i denne gruppen varierte fra ca. 20 fot til ca. 140 fot, og med flest båter i lengdegruppene mellom 25 og 50 fot. Gjennomsnittslengden er beregnet til 39,8 fot.

Gjennomsnittsalderen er beregnet til 27,2 år mot 27,1 år ved forrige optelling. Siden de årlige optellingene av registeret begynte i 1952 har gjennomsnittsalderen steget år for år, og har i dette tidsrommet tilsammen gått opp med 2,8 år.

Gjennomsnittlig alder og lengde i hvert fylke fremgår av tabell 3.

I alt var 3 606 dekte farkoster av tre ombygd. Dette utgjør nesten 30 prosent av alle. At en så stor del av flåten er ombygd betyr selvsagt en vesentlig forbedring som ikke kommer til uttrykk i aldersfordeling og gjennomsnittsalder når en bare regner med opprinnelig byggeår. For farkoster som er ombygd flere ganger er det bare siste ombyggingssår som er regnet med her.

Dekte farkoster av stål.

Det var registrert 426 stålfarkoster mot 422 foregående år. Det er særlig i årene siden 1953 at mange av de største fiskefarkostene er bygget av stål. For 1959 var det imidlertid registrert stor nedgang i

Tabell 4. Fiskeflåtens tonnasje fylkesvis i 1960.

Fylke	Åpne motor farkoster	Dekte farkoster		I alt								
		av tre	av stål	1960	1959	1958	1957	1956	1955	1954	1953	1952
(..... Brutto reg. tonn)												
Finnmark	3 808	14 579	3 344	21 731	21 255	20 958	19 088	18 668	16 935	15 843	15 439	14 609
Troms	5 669	28 995	7 895	42 559	42 400	40 814	40 519	39 486	39 627	39 407	39 138	36 349
Nordland	16 671	46 974	5 302	68 947	68 395	67 337	66 379	65 577	64 054	62 990	62 732	59 925
Nord-Trøndelag	2 946	4 585	148	7 679	7 422	7 105	6 881	6 714	6 700	6 586	6 383	6 104
Sør-Trøndelag	5 379	12 352	2 149	19 880	20 306	19 401	19 150	19 257	18 454	16 964	15 922	14 747
Møre og Romsdal	9 985	41 006	29 663	80 654	79 428	77 846	74 089	72 483	68 690	66 282	65 110	61 605
Sogn og Fjordane	7 746	14 221	3 277	25 244	25 623	25 302	24 315	23 113	23 212	22 396	21 691	20 597
Bergen	35	1 610	3 754	5 399	5 620	5 880	5 942	4 826	4 905	4 487	4 312	4 557
Hordaland	9 258	26 827	11 163	47 248	49 287	49 510	47 722	47 946	45 436	45 296	44 685	44 325
Rogaland	8 452	22 849	14 100	45 401	47 179	46 572	45 728	44 679	43 834	41 935	41 787	39 660
Vest-Agder	3 633	4 250	564	8 447	8 580	8 742	8 747	8 299	8 272	8 163	8 422	8 369
Aust-Agder	1 676	1 008	14	2 698	2 862	2 919	2 896	2 871	2 811	2 779	2 748	2 152
Telemark	953	636	—	1 589	1 787	1 820	1 851	1 872	1 861	1 844	1 808	1 505
Vestfold	1 428	526	13	1 967	2 084	2 210	2 212	2 234	2 222	2 967	2 888	2 437
Buskerud	155	307	—	462	560	567	587	591	599	605	645	587
Akershus	236	506	—	742	777	800	801	930	935	978	1 012	1 000
Oslo	143	250	—	393	484	433	434	430	418	587	596	746
Østfold	1 907	2 222	—	4 129	4 360	4 360	4 392	4 502	4 432	4 366	4 459	4 318
I alt	80 080	223 703	81 386	385 169	388 409	382 576	371 733	364 478	353 397	344 475	339 777	323 592

forhold til de foregående årene. Det var registrert følgende med byggeår 1953—60:

1953	9
1954	16
1955	27
1956	29
1957	21
1958	23
1959	9
1960 (pr. 1. juli) ..	1

Gjennomsnittsalderen er beregnet til 28,8 år mot 28,5 år foregående år og 38,9 år i 1952. Gjennomsnittsalderen har således gått ned med 10 år siden 1952. Av stålfartøyene var 204 ombygd og dette er det ikke tatt hensyn til ved beregningen av gjennomsnittsalderen.

Gjennomsnittslengden er beregnet til 107,5 fot mot 108,3 fot foregående år.

Beregnet gjennomsnittlig lengde og alder for hvert fylke fremgår ellers av tabell 3.

Beregning av tonnasjen.

Tonnasjen av farkoster på 100 fot og mer er opp-talt etter registeret, mens tonnasjen av mindre far-tøyer er beregnet. Ved beregningen har en hvert år benyttet samme fremgangsmåte, slik at tallene skulle være sammenlignbare fra år til år.

I forhold til foregående år var det en nedgang i tonnasjen på vel 3 000 bruttotonn. Tonnasjen av åpne motorfarkoster økte med 650 bruttotonn,

mens tonnasjen av dekte farkoster av stål var om-trent uforandret, og tonnasjen av dekte farkoster av tre gikk tilbake med nesten 4 000 bruttotonn. Tonnasjen økte noe i Nord-Norge, Nord-Trønde-lag og Møre og Romsdal, mens den gikk tilbake i alle de andre fylkene.

Av den samlede tonnasje utgjorde åpne motor-båter 20,8 prosent, dekte farkoster av tre 58,1 og dekte stålfarkoster 21,1 prosent.

I tabell 4 er tonnasjen gitt for hvert fylke for årene 1952—60.

Farkostenes maskin.

I 1960 var det registrert 31 fartøyer med damp-maskin og 41 402 fartøyer med motor. Fylkesvis var tallet på dampfartøyer i 1960 følgende:

Finnmark	4
Troms	5
Møre og Romsdal	14
Sogn og Fjordane	1
Bergen	1
Hordaland	1
Rogaland	5

En meget stor del av motorene er ganske små. Således var nesten 73 prosent på under 10 HK og ca. 89 prosent var på under 30 HK. Tallet på store motorer har imidlertid gått opp betydelig i de senere årene.

Gjennomsnittsalderen av motorene er beregnet til 15,9 år. Den varierte imidlertid sterkt for for-skjellige størrelsesgrupper.

Unngå ergrelser — Reduser kostnadene

Bruk TETTE — KONTROLLERTE

SILDETØNNER



O. C. AXELSENS FABRIKKER A/s

FLEKKEFJORD

BRIDPORT INDUSTRIES LTD.

BRIDPORT, DORSET

Spesialister syntetisk fiskegarn

og notlin

Doble og enkle knuter

Tabell 5. Alle registrerte farkoster med maskin, fordelt etter lengde for hvert fylke i 1960.

Fylke	Lengde — i fot:																				I alt	
	Under 20	20— 24	25— 29	30— 34	35— 39	40— 44	45— 49	50— 54	55— 59	60— 69	70— 79	80— 89	90— 99	100— 109	110— 119	120— 129	130— 139	140— 149	150— 159	160— 169		170— 179
Finnmark	1 113	968	400	194	177	82	82	39	35	23	11	3	1	3	—	2	—	3	2	—	—	3 138
Troms	1 347	1 306	404	175	227	157	199	113	49	57	39	23	23	15	2	2	3	3	3	—	—	4 147
Nordland	3 782	3 692	728	654	615	345	294	141	68	93	36	21	17	7	8	1	4	1	1	—	—	10 508
Nord-Trøndelag	413	631	184	113	80	28	22	7	3	6	7	2	—	—	1	—	—	—	—	—	—	1 497
Sør-Trøndelag .	453	1 028	377	195	91	83	41	30	25	41	12	13	11	7	6	—	—	—	—	—	—	2 413
Møre og Romsd.	1 305	1 757	738	394	195	100	115	99	110	171	92	37	32	42	38	26	19	3	2	4	4	5 283
Sogn og fjord. .	390	956	555	280	163	108	72	67	36	53	14	11	6	9	5	—	2	—	—	—	—	2 727
Bergen	1	5	3	2	1	—	2	2	2	7	2	2	2	3	3	3	3	—	2	—	—	1 46
Hordaland	557	1 700	666	254	160	141	127	70	65	105	28	23	30	24	23	6	7	—	—	—	—	3 986
Rogaland	498	1 345	604	183	191	208	221	77	47	43	9	16	15	23	25	16	3	4	—	1	1	3 530
Vest-Agder	215	1 019	88	49	57	47	69	8	4	6	1	2	—	—	1	—	1	—	—	—	—	1 567
Aust-Agder	110	484	39	25	26	9	8	2	—	2	—	—	—	—	—	—	—	—	—	—	—	705
Telemark	21	278	44	32	17	6	1	—	—	—	—	—	—	—	—	—	—	—	—	—	—	399
Vestfold	85	364	76	27	15	1	3	—	—	—	—	—	—	—	—	—	—	—	—	—	—	571
Buskerud	4	34	11	11	10	3	—	—	1	—	—	—	—	—	—	—	—	—	—	—	—	74
Akershus	6	36	23	28	17	4	—	—	—	—	—	—	—	—	—	—	—	—	—	—	—	114
Oslo	4	23	12	6	4	2	—	—	—	—	2	—	—	—	—	—	—	—	—	—	—	53
Østfold	26	210	272	61	56	35	11	4	—	—	—	—	—	—	—	—	—	—	—	—	—	675
I alt 1960	10 330	15 836	5 224	2 683	2 102	1 359	1 267	659	445	607	253	153	137	133	112	56	42	14	10	5	6	41 433
— 1959	9 422	15 764	5 314	2 800	2 161	1 400	1 270	684	448	616	254	160	139	132	111	59	45	10	9	5	7	40 810
— 1958	8 567	15 276	5 278	2 830	2 204	1 414	1 285	686	451	618	251	167	140	121	111	58	41	10	7	5	7	39 527
— 1957	7 837	14 832	5 243	2 843	2 229	1 422	1 280	690	453	607	242	164	137	110	106	52	38	9	7	4	6	38 311
— 1956	7 234	14 373	5 234	2 892	2 268	1 431	1 263	731	458	605	232	166	118	101	104	48	40	8	7	3	4	37 320
— 1955	6 682	13 891	5 198	2 942	2 279	1 452	1 250	730	456	587	225	155	116	89	99	39	33	9	8	5	4	36 249
— 1954	6 146	13 469	5 119	2 961	2 290	1 478	1 247	732	435	574	222	142	115	84	91	39	25	9	9	3	6	35 196

Mengde- og verdiutbyttet av det norske fisket i desember 1960 og januar—desember 1959 og 1960.

Quantity and Value of the Norwegian Fisheries in December 1960 and January—December 1959 and 1960.

Fiskesorter og salgslag <i>Species and sales organizations</i>	Januar— desember 1959 Endelige tall <i>Revised</i>		Desember 1960		Januar— desember 1960 Foreløpige tall <i>Preliminary</i>		Av dette til <i>Of which for</i>						
	tonn	1000kr.	tonn	1000kr.	tonn	1000kr.	ising og fersk bruk <i>fresh consump- tion</i>	frysing <i>freezing</i>	henging <i>drying</i>	salting <i>salting</i>	her- meti- sering <i>canning</i>	opp- maling <i>reduction</i>	agn <i>bait</i>
Fiskesorter <i>Species</i>	tonn	1000kr.	tonn	1000kr.	tonn	1000kr.	tonn	tonn	tonn	tonn	tonn	tonn	tonn
Ål <i>Eel</i>	409	1 647	2	4	431	1 726	431	—	—	—	—	—	—
Lodde <i>Capelin</i>	78 967	8 812	—	—	92 765	10 399	—	—	—	—	—	92 745	20
Laks, sjøaure <i>Salmon, trout</i>	1 233	13 766	0	0	1 230	13 996	330	900	—	—	—	—	—
Kveite <i>Halibut</i>	5 229	16 829	415	1 465	5 232	17 904	3 466	1 743	—	—	—	23	—
Mareflynndre <i>Witch</i>	102	128	88	297	117	344	37	80	—	—	—	—	—
Rødspette <i>Plaice</i>	926	1 432	62	131	729	1 445	697	32	—	—	—	0	—
Annen flyndre <i>Flatfish, other</i>	135	223	27	49	463	797	454	5	—	—	—	4	—
Blåkveite <i>Greenland halibut</i>	4 307	3 034	205	139	6 536	4 567	1 147	5 325	—	1	—	63	—
Brosme <i>Cusk</i>	15 478	11 074	1 192	994	21 466	17 094	245	113	11 234	9 853	—	21	—
Hyse <i>Haddock</i>	37 510	26 945	4 064	3 740	38 217	28 835	18 120	10 963	8 345	90	—	699	—
Skrei <i>Spawning cod</i>	89 826	75 576	—	—	75 024	67 403	8 788	6 300	31 811	27 597	528	—	—
Loddetorsk <i>Finnmark cod</i>	52 484	41 503	—	—	39 479	30 278	834	6 513	28 565	3 541	26	—	—
Annen torsk <i>Cod, other</i>	108 524	91 430	9 819	9 303	92 309	84 155	16 758	15 426	27 121	31 962	919	123	—
Øyepål <i>Norway pout</i>	18 768	3 214	1 889	369	24 323	4 765	—	—	—	—	—	24 323	—
Hvitting <i>Whiting</i>	1 918	348	11	10	405	209	216	—	—	—	—	189	—
Lyr <i>Pollack</i>	2 481	2 167	77	77	1 906	1 787	1 845	61	0	—	—	—	—
Sei <i>Saithe</i>	80 828	42 594	3 778	2 240	78 063	43 555	14 031	9 434	42 350	7 992	282	3 974	—
Lysing <i>Hake</i>	128	268	2	1	136	238	136	—	—	—	—	—	—
Blålange <i>Blue ling</i>	751	593	41	33	1 491	1 253	85	179	142	1 084	—	1	—
Lange <i>Ling</i>	13 226	13 648	277	353	12 527	14 290	1 474	216	512	10 325	—	0	—
Skrellelever <i>Liver, spawning cod</i>	8 150	3 818	—	—	7 053	3 280	453	—	—	—	—	6 600	—
Loddetorsklever <i>Liver, Finnmark cod</i>	4 225	1 548	—	—	3 023	1 105	—	—	—	—	—	3 023	—
Annen torsklever <i>Liver, other cod</i>	3 508	1 854	714	292	4 843	2 263	—	—	—	—	—	4 843	—
Seilever <i>Liver, saithe</i>	4 920	2 022	378	146	5 305	1 959	—	—	—	—	—	5 305	—
Skreirogn <i>Roe spawning cod</i>	4 808	3 949	—	—	4 330	3 613	1 019	124	—	1 899	1 288	—	—
Annen torskerogn <i>Roe, other cod</i>	893	710	8	5	275	238	102	—	—	149	1	23	—
Vintersild <i>Winter herring</i>	416 360	115 280	—	—	300 143	89 684	35 055	50 910	—	59 331	11 582	138 595	4 670
Feitsild <i>Fat herring</i>	45 490	12 340	2 822	609	62 199	16 402	1 318	—	—	1 436	950	52 323	6 172
Småsilde <i>Small herring</i>	179 916	30 342	50 497	7 253	231 848	38 325	510	—	—	187	16 069	213 080	2 002
Fjordsild <i>Fjordherring</i>	1 423	1 035	49	37	2 028	1 544	2 018	10	—	—	—	—	—
Trålsild <i>Trawl herring</i>	16 936	5 942	464	164	15 786	5 690	489	380	—	310	39	13 911	657
Islandssild <i>Icelandic herring</i>	56 521	33 637	—	—	76 892	35 812	—	—	—	13 823	—	63 053	16
Brisling <i>Sprat</i>	11 137	16 928	—	—	8 284	11 083	—	—	—	618	7 621	45	—
Makrell <i>Mackerel</i>	17 256	11 253	8	5	19 672	12 231	5 485	5 272	—	2 746	1 827	1 705	2 637
Pir <i>Young mackerel</i>	344	296	1	1	81	87	22	—	—	—	57	1	1
Makrellstørje <i>Tuna</i>	2 522	4 324	—	—	3 261	5 771	1 451	1 742	—	—	68	—	—
Størjelever <i>Liver, tuna</i>	34	104	—	—	30	100	—	—	—	—	—	30	—
Tobis <i>Sandeel</i>	7 979	2 007	—	—	13 688	3 105	—	—	—	—	—	13 688	—
Uer <i>Redfish</i>	4 169	2 765	558	393	6 738	4 127	2 550	4 023	1	118	—	46	—
Steinbit <i>Wolfish</i>	3 304	1 578	56	25	2 721	1 186	802	1 877	22	2	—	18	—
Hornngjel <i>Garfish</i>	4	1	—	—	3	2	3	—	—	—	—	—	—
Breiflabb <i>Anglerfish</i>	268	380	10	16	316	488	302	8	—	—	—	6	—
Pigghå <i>Dogfish</i>	19 122	7 496	1 350	607	25 570	10 962	19 524	5 864	0	—	—	182	—
Håbrann <i>Porbeagle</i>	910	3 586	162	616	1 478	5 571	342	1 136	—	—	—	—	—
Skate, rokke <i>Skate, ray</i>	676	370	57	35	643	367	632	1	—	—	—	10	—
Krabbe <i>Crab</i>	3 637	2 387	85	49	3 676	2 235	316	25	—	—	3 335	—	—
Hummer <i>Lobster</i>	684	7 755	187	3 085	813	10 750	737	—	—	—	76	—	—
Sjøkrebs <i>Norway lobster</i>	67	117	0	1	69	112	6	—	—	—	63	—	—
Reker <i>Deep water prawn</i>	9 708	30 302	247	942	9 557	29 600	2 766	3 761	—	—	3 030	—	—
Hoder <i>Heads</i>	—	2 543	—	—	—	2 147	—	—	—	—	—	—	—
Akkar <i>Squid</i>	1 795	665	—	—	100	50	—	—	—	—	—	—	100
Tang og tare, tørket <i>Sea-weed dried</i>	12 117	2 144	—	—	13 000	2 300	—	—	—	—	—	13 000	—
Annen fisk <i>Fish, other</i>	5 629	1 608	438	178	8 393	2 685	1 024	12	37	3	—	7 317	—
Annen lever <i>Liver, other</i>	7 606	3 553	254	92	6 516	2 560	—	—	—	—	—	6 516	—
Annen rogn <i>Roe, other</i>	220	155	9	4	369	450	172	0	—	154	0	43	—
I alt <i>Total</i>	1365568	670 025	80 303	33 857	1331 552	652 924	146 192	132 435	150 140	173 221	47 761	1665528	16 275
Salgslag <i>Sales organizations</i>													
Fjordfisk S/L	2 668	5 839	96	276	3 187	6 181	2 375	—	—	—	432	380	0
Skagerakfisk S/L	5 032	12 129	370	1 299	5 232	12 470	3 879	203	—	—	1 097	53	—
Rogaland Fiskesalgslag S/L	8 679	16 208	336	1 828	8 633	15 821	5 679	568	—	435	442	1 509	—
Hordaland Fiskesalgslag	8 093	8 601	465	355	8 824	9 921	4 170	1 855	138	1 486	477	698	—
Sogn og Fjordane Fiskesalgslag	23 837	14 146	1 261	1 130	30 389	19 635	16 175	5 986	1 980	4 672	666	910	—
Sunnmøre og Romsdal													
Fiskesalgslag	62 151	60 163	1 017	1 318	61 967	64 022	15 361	2 552	1 498	37 457	2 142	2 957	—
Norges Råfisklag	369 470	273 215	20 299	17 949	335 708	257 656	51 757	59 454	146 524	50 720	1 321	25 932	—
Norges Makrelllag S/L	17 424	11 339	9	6	18 605	11 730	5 457	5 272	—	2 746	1 883	610	2 637
Håbrandfiskernes Salslag	909	3 582	162	616	1 478	5 570	342	1 136	—	—	—	—	—
Norges Levendefisklag S/L	9 708	15 920	367	617	9 572	16 653	3 314	3 219	—	—	3 039	—	—
Norges Sildesalgslag	416 360	115 280	—	—	300 143	89 684	35 055	50 910	—	59 331	11 582	138 595	4 670
Sild- og Brislingsalaget	67 226	32 513	3 288	962	73 130	28 072	1 515	380	—	1 311	14 511	53 390	2 023
Islandssildfiskernes Forening	25 673	22 183	—	—	13 823	11 948	—	—	—	13 823	—	—	—
Feitsildfiskernes Salgslag	267 633	42 072	52 098	7 374	372 312	60 734	802	—	—	1 240	10 169	353 272	6 829
Omsatt utenom salgslagene	80 705	36 835	535	127	88 549	42 827	311	900	—	—	—	87 222	116
I alt <i>Total</i>	1365568	670 025	80 303	33 857	1331 552	652 924	146 192	132 435	150 140	173 221	47 761	1665528	16 275

¹Av dette 5 072 tonn til dyrefor. *Of which 5 072 tons used as animal feeding stuffs.*

Norges utførsel av sjøprodukter fra 1. januar til 28. januar og i uken som endte 28. januar 1961. Tonn.

178

TOLLSTEDER	Fersk storsild	Fersk vårsild	Fersk sild og brisl. ellers 1103	Fersk sild og brisl. i alt 11	Fersk laks	Fersk kveite	Fersk rød-spette 1203	Fersk hyse	Fersk torsk	Fersk lyr	Fersk sei	Fersk makrell	Fersk makrell-størje 1209	Fersk pigghå	Fersk håbrann	Fersk skate og rokke 1212	Fersk ål	Annen fersk fisk 1214	Fersk fisk i alt 12	Frossen storsild 1301	Frossen vårsild 1302
	1101	1102	1103	1103	1201	1202	1203	1204	1205	1206	1207	1208	1209	1210	1211	1212	1213	1214	12	1301	1302
	Stat.nr. 0301. 151	Stat.nr. 0301. 152	Stat.nr. 0301. 153-159	Stat.nr. 0301. 151-159	Stat.nr. 0301. 010	Stat.nr. 0301. 051	Stat.nr. 0301. 052	Stat.nr. 0301. 102	Stat.nr. 0301. 103	Stat.nr. 0301. 104	Stat.nr. 0301. 105	Stat.nr. 0301. 181	Stat.nr. 0301. 182	Stat.nr. 0301. 185	Stat.nr. 0301. 186	Stat.nr. 0301. 187	Stat.nr. 0301. 191	Stat.nr.	Stat.nr. 0301.	Stat.nr. 0301. 351	Stat.nr. 0301. 352
03 Fredrikstad ..	—	—	—	—	—	—	—	1	—	—	—	—	—	—	—	—	—	—	1	—	—
06 Oslo	—	—	—	—	—	1	—	6	16	—	2	—	—	—	—	—	—	—	26	—	—
27 Kristiansand ..	—	—	—	—	—	—	—	14	—	—	—	—	—	—	—	—	—	—	28	—	—
31 Egersund	—	—	303	303	—	—	—	—	—	—	—	—	—	—	—	—	—	—	10	—	—
33 Stavanger	—	—	—	—	—	—	—	3	1	—	—	16	—	4	—	4	—	10	39	—	—
35 Kopervik	—	—	134	134	—	—	—	—	—	—	—	—	—	—	—	—	—	—	—	—	—
36 Haugesund ...	—	—	10	10	—	—	—	—	—	—	—	—	—	2	—	1	—	2	5	16	—
38 Bergen	—	—	78	78	—	6	6	142	288	23	439	4	—	229	—	5	—	17	1 160	87	26
39 Florø	—	—	—	—	—	—	—	—	—	—	—	—	—	—	—	—	—	—	—	—	—
61 Måløy	—	—	—	—	—	1	1	1	27	—	1	—	—	398	—	2	—	—	432	—	—
40 Ålesund	—	—	—	—	—	1	1	16	72	2	20	—	—	28	111	8	—	20	279	76	5
41 Molde	—	—	—	—	—	—	—	—	—	—	—	—	—	3	—	7	—	17	28	3	—
42 Kristiansund ..	—	—	—	—	—	3	—	11	11	—	2	—	—	39	—	8	—	2	76	—	—
43 Trondheim ...	—	—	—	—	—	37	7	40	59	1	5	—	—	1	5	—	—	3	158	56	—
51 Bodø	—	—	—	—	—	1	1	—	—	—	—	—	—	—	—	—	—	—	2	—	—
53 Svolvær	—	—	—	—	—	4	11	3	—	—	—	—	—	—	—	—	—	—	17	—	—
55 Tromsø	—	—	—	—	—	21	—	4	1	—	—	—	—	—	—	—	—	—	27	—	—
56 Hammerfest ..	—	—	—	—	—	2	—	4	—	—	—	—	—	—	—	—	—	—	8	—	—
58 Vardø	—	—	—	—	—	—	—	—	—	—	—	—	—	—	—	—	—	—	1	—	—
64 Andre	—	—	230	230	—	7	—	2	27	—	43	—	—	—	—	—	—	—	80	—	—
I alt	—	—	755	755	—	85	27	247	503	26	513	20	—	706	115	40	—	84	2 367	238	31
I uken	—	—	323	323	—	8	8	49	117	11	60	6	—	318	38	12	—	27	654	54	21

MERK.: På grunn av avrunding av tallene til nærmeste hele tonn vil summen av utførselen over de enkelte tollsteder ikke alltid stemme med tallene for ei alts. Av samme grunn vil summen av utførselen av de spesifiseret vareslag over et tollsted heller ikke alltid stemme med tallene for utførselen i alt av vedkommende varegruppe over tollstedet.

TOLLSTEDER	Frossen sild ellers	Frossen sild i alt	Rund-frossen laks	Rund-frossen kveite	Rund-frossen makrell	Rund-frossen makrell-størje 1404	Rund-frossen pigghå 1405	Rund-frossen håbrann 1406	Annen rund-frossen fisk 1407	Rund-frossen fisk i alt 14	Fersk el. kjølt filet, hyse 15x1	Fersk el. kjølt filet ellers 15x2	Frossen filet hyse 1601	Frossen filet torsk 1602	Frossen filet sei- 1603	Frossen steinbit-filet 1604	Frossen uer-filet 1605	Frossen sild-filet 1606	Frossen filet ellers 1607	Frossen filet i alt 16	Saltet torsk-fisk i alt 17x1	
	1303	13	1401	1402	1403	1404	1405	1406	1407	14	15x1	15x2	1601	1602	1603	1604	1605	1606	1607	16	17x1	
	Stat.nr. 0301. 353-359	Stat.nr. 0301. 351-359	Stat.nr. 0301. 210	Stat.nr. 0301. 251	Stat.nr. 0301. 381	Stat.nr. 0301. 382	Stat.nr. 0301. 385	Stat.nr. 0301. 386	Stat.nr.	Stat.nr. 0301.	Stat.nr. 0301. 501	Stat.nr. 0301. 457-459, 502-599	Stat.nr. 0301. 701	Stat.nr. 0301. 702	Stat.nr. 0301. 703	Stat.nr. 0301. 792	Stat.nr. 0301. 793	Stat.nr. 0301. 750	Stat.nr.	Stat.nr. 0301.	Stat.nr. 0302. 101-109	
03 Fredrikstad ..	—	—	—	—	—	—	—	—	—	—	—	—	—	—	—	—	—	—	—	—	—	
06 Oslo	—	—	—	—	—	—	—	—	—	—	—	—	—	—	—	—	—	—	—	—	—	
27 Kristiansand ..	—	—	—	—	—	—	—	—	1	1	—	—	—	—	—	—	—	—	—	23	23	3
31 Egersund	—	—	—	—	—	—	—	—	13	13	—	—	—	—	—	—	—	—	—	—	—	3
33 Stavanger	28	28	—	—	—	—	—	—	1	1	—	—	—	—	—	—	—	—	—	—	—	
35 Kopervik	5	5	—	—	—	—	—	—	—	—	—	—	—	—	—	—	—	—	—	—	—	
36 Haugesund ...	47	63	—	—	—	—	—	—	—	—	—	—	—	—	—	—	—	—	—	—	—	
38 Bergen	102	215	23	—	12	28	23	20	63	170	7	5	4	1	40	—	—	—	51	96	11	
39 Florø	—	—	—	—	—	—	—	—	—	—	—	—	—	—	—	—	—	—	—	—	—	
61 Måløy	3	3	—	4	—	—	320	3	326	—	—	—	—	—	—	—	—	—	21	21	—	
40 Ålesund	—	81	—	249	—	—	30	50	14	343	2	—	3	—	—	—	—	—	—	3	—	
41 Molde	—	3	—	—	—	—	—	—	—	—	—	—	—	—	2	—	—	—	—	2	—	
42 Kristiansund ..	—	—	1	—	—	—	11	—	—	12	—	1	96	299	11	6	50	—	20	481	12	
43 Trondheim ...	18	74	28	20	—	—	—	12	6	65	5	40	50	173	—	2	3	—	20	248	11	
51 Bodø	—	—	—	—	—	—	—	—	—	—	—	—	—	—	13	—	—	—	—	13	—	
53 Svolvær	—	—	—	—	—	—	—	—	—	—	1	9	17	4	—	—	—	—	12	41	—	
55 Tromsø	4	4	—	1	—	—	—	—	14	15	—	1	12	38	26	37	73	—	84	270	2	
56 Hammerfest ..	—	—	2	3	—	—	—	—	8	13	3	—	74	411	1	17	32	—	12	546	—	
58 Vardø	—	—	—	—	—	—	—	—	—	—	—	—	7	6	—	—	6	—	23	42	—	
64 Andre	10	10	—	—	2	—	—	—	—	2	—	4	—	—	—	17	2	—	—	19	—	
I alt	216	485	53	278	14	28	384	95	111	963	17	52	255	944	84	91	166	—	264	1 804	42	
I uken	54	129	11	124	12	17	192	20	49	426	10	20	126	236	46	25	66	—	88	587	23	

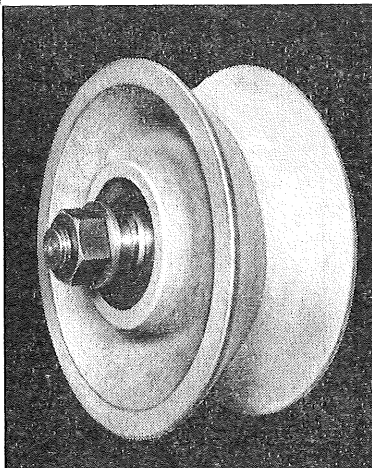
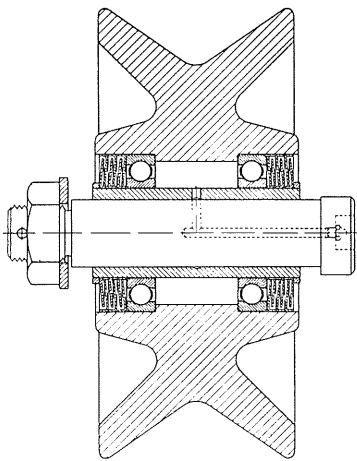
Nr. 8, 23. februar 1961

TOLLSTEDER	Saltet storsild og vørsild 1801	Saltet banksild 1802	Saltet islandsild 1803	Saltet sild ellers 1804	Saltet sild i alt 18	Annen saltet fisk i alt 19×1	Tørrfisk torsk 19×2	Tørrfisk sei 19×3	Tørrfisk ellers 19×4	Klippfisk torsk 19×5	Klippfisk lange 19×6	Klippfisk ellers 19×7	Røykt sild 19×8	Hummer 20×1	Reker 20×2	Selolje rå 20×3	Sild-olje, rå 20×4	Haitran 2101	Høyvit. hold. tran, olje 2102	Medisin-tran 2103	Veterinær-tran 2104
	Stat.nr. 0302. 201, 202	Stat.nr. 0302. 205	Stat.nr. 0302. 206	Stat.nr. 0302. 203, 204 208, 209	Stat.nr. 0302. 201-206 208-209	Stat.nr. 0302. 301-309	Stat.nr. 0302. 403-406	Stat.nr. 0302. 407-408	Stat.nr. 0302. 401, 402, 409	Stat.nr. 0302. 503	Stat.nr. 0302. 505	Stat.nr. 0302. 501, 502, 504, 509	Stat.nr. 0302. 602	Stat.nr. 0303. 100	Stat.nr. 0303. 301, 309	Stat.nr. 1504. 300	Stat.nr. 1504. 400	Stat.nr. 1504. 501, 502	Stat.nr. 1504. 506	Stat.nr. 1504. 601	Stat.nr. 1504. 602
03 Fredrikstad ..	—	—	—	—	—	—	—	—	—	—	—	—	—	—	1	—	—	—	—	—	—
06 Oslo	—	—	—	—	—	—	—	—	—	—	—	—	—	2	20	1	5	—	—	—	—
27 Kristiansand .	—	—	—	2	2	26	—	—	—	12	2	1	—	23	40	—	—	11	—	—	6
31 Egersund	—	—	—	—	—	—	—	—	—	—	—	—	—	—	6	—	—	—	—	—	—
33 Stavanger	—	—	13	—	13	2	—	—	—	—	—	—	—	17	37	—	10	—	—	—	—
35 Kopervik	18	—	2	—	20	—	—	—	—	—	—	—	—	—	4	—	—	—	—	—	—
36 Haugesund ...	36	—	78	—	114	—	—	—	—	—	—	—	10	—	2	—	—	—	—	—	—
38 Bergen	60	—	41	2	103	102	839	790	176	101	—	15	97	12	15	—	—	2	8	113	100
39 Florø	—	—	—	—	—	—	—	—	—	—	—	—	—	—	—	—	—	—	—	—	—
61 Måløy	—	—	—	—	—	—	—	—	—	6	67	20	4	—	1	—	—	2	—	—	—
40 Ålesund	—	—	—	—	—	—	—	31	46	3	1 346	341	924	210	1	—	—	—	—	1	143
41 Molde	17	—	—	16	32	—	—	—	—	—	—	—	—	—	—	—	—	—	—	—	73
42 Kristiansund .	—	—	—	—	—	—	—	51	86	22	637	87	55	2	10	—	—	—	—	—	86
43 Trondheim ...	—	—	—	77	77	—	—	7	64	1	—	—	—	—	8	—	—	—	—	—	—
51 Bodø	—	—	—	—	—	—	—	—	—	15	—	—	—	—	4	—	—	—	—	—	—
53 Svolvær	—	—	—	—	—	—	256	147	25	—	—	—	—	—	3	—	—	—	—	—	—
55 Tromsø	—	—	—	—	—	—	42	123	36	—	—	—	—	—	8	—	—	—	—	—	—
56 Hammerfest ..	—	—	—	—	—	—	106	65	21	—	—	—	—	—	—	—	—	—	—	—	—
58 Vardø	—	—	—	—	—	—	—	—	—	—	—	—	—	—	—	—	—	—	—	—	—
64 Andre	—	—	—	—	—	—	46	35	19	—	—	—	—	2	30	—	50	—	—	—	—
I alt	130	—	134	97	362	130	1 378	1 356	303	2 116	497	1 072	322	56	190	1	65	15	9	262	315
I uken	30	—	14	13	56	85	524	750	158	775	191	418	103	12	63	1	5	5	1	153	131

TOLLSTEDER	Blank og br. bl. industri-tran og bl. tr. avf. tr. m.v. 2105	Tran i alt	Raff. etc. sjødyr- og fiskeoljer 22×1	Hermetisk brisling 2301	Hermetisk småsild røykt 2302	Kippers 2304	A. sild-hermetikk 2305	Melke 2306	Middags-hermetikk 2307	Annen fiskehermetikk 2308	Fiskehermetikk i alt 23	Fisk i halv-konserv. 24×1	Spesial-be-handlet sild 25×1	Sukker-saltet rogn 25×2	Skalldyr hermetikk 25×3	Sildemel 25×4	Fiskelevermel 25×5	Annet fiske-mel 25×6	Tang-mel 25×7	Saltet rogn ikke sp. 25×8	Sel-skinn 25×9
	Stat.nr. 1504. 2105	Stat.nr. 1504. 2105	Stat.nr. 1504. 907-909 1508.101	Stat.nr. 1604. 111-113	Stat.nr. 1604. 114-119	Stat.nr. 1604. 121	Stat.nr. 1604. 122-129	Stat.nr. 1604. 293	Stat.nr. 1604. 294-296	Stat.nr. 1604. 130-292, 299	Stat.nr. 1604. 23	Stat.nr. 1604. 24×1	Stat.nr. 1604. 25×1	Stat.nr. 1604. 25×2	Stat.nr. 1605. 110-191 199	Stat.nr. 2301. 200	Stat.nr. 2301. 301	Stat.nr. 2301. 302	Stat.nr. 2306. 100	Stat.nr. 0515. 005	Stat.nr. 4301. 601-609
03 Fredrikstad ..	—	—	70	—	4	—	—	—	5	2	11	13	—	—	7	—	—	—	—	—	—
06 Oslo	234	306	31	—	—	—	—	—	1	—	1	1	—	—	3	—	—	—	—	—	—
27 Kristiansand .	—	—	—	—	—	—	—	—	—	—	—	—	—	—	1	—	—	—	—	—	—
31 Egersund	—	—	—	—	—	—	—	—	—	—	—	—	—	—	—	460	—	—	—	—	—
33 Stavanger	—	—	—	339	573	308	23	32	14	91	1 380	17	12	—	56	—	—	—	50	—	—
35 Kopervik	—	—	—	—	—	—	—	—	—	—	—	—	22	—	—	125	—	—	—	—	—
36 Haugesund ...	—	—	—	4	24	32	—	—	—	—	60	—	28	—	—	803	—	—	—	—	—
38 Bergen	163	386	93	105	345	288	—	49	—	5	792	—	126	27	4	150	35	190	—	—	6
39 Florø	—	—	—	7	10	—	—	—	—	—	17	—	—	—	1	—	—	—	—	—	—
61 Måløy	20	22	—	—	12	—	—	5	5	1	23	—	—	—	1	400	—	280	—	—	—
40 Ålesund	117	334	82	—	55	23	—	2	—	—	81	—	8	—	7	2 040	10	15	10	—	1
41 Molde	—	—	—	—	—	—	—	—	—	—	—	—	4	—	—	1 235	—	—	—	—	—
42 Kristiansund .	5	91	—	—	67	—	—	26	—	4	96	—	—	—	2	865	—	10	230	—	—
43 Trondheim ...	—	—	—	—	66	16	4	1	19	16	123	1	—	—	11	860	—	—	65	—	—
51 Bodø	—	—	—	—	—	—	—	—	—	—	—	—	—	—	—	396	—	73	—	—	—
53 Svolvær	—	—	—	—	—	—	—	—	—	—	—	—	—	—	—	329	35	187	—	—	—
55 Tromsø	20	20	—	—	—	—	—	—	—	—	—	—	—	—	—	1 817	—	—	—	—	—
56 Hammerfest ..	—	—	—	—	—	—	—	—	—	1	1	—	—	—	—	340	—	463	—	—	—
58 Vardø	—	—	—	—	—	—	—	—	—	—	—	—	—	—	—	—	—	621	—	—	—
64 Andre	—	—	56	—	5	10	—	—	—	—	—	—	—	—	—	—	—	—	—	—	—
I alt	559	1 159	332	455	1 162	677	28	115	55	120	2 611	33	200	27	96	11 051	80	2 036	365	—	8
I uken	142	432	45	171	497	310	3	11	17	36	1 044	12	98	—	32	2 322	—	1 139	106	—	1

SKF

TRÅLBLOKKS KIVER



Trålblokker ombord på D/S BREISUND

FOR NORSKE FISKEBÅTER

produserer SKF nå en ny og kraftigere type trålblokker. Materialet er seigjern, som varmebehandles til en hårdhet av ca. 500 Brinell. Blokkene er forsynt med SKF kulelager og har en effektiv tetning som består av 3 sett tetningslameller av type Z på hver side av lagrene.

Vi har levert trålblokker av den nye typen til bl.a. følgende båter – i oppgitt antall og størrelser (diameter x bredde i mm):

M/T THOR IVERSEN	2 stk. 280 x 150	M/S JAN MAYEN	8 stk. 400 x 175
D/S BREISUND	7 stk. 300 x 135	M/S MELSHORN	8 stk. 400 x 175
D/S DRAGSUND	8 stk. 350 x 135	M/S KVITEGGEN	8 stk. 400 x 175
M/S KVITNES	8 stk. 300 x 135	M/S HALLSTEIN	2 stk. 500 x 170
M/S HAVFISK	2 stk. 400 x 135	M/S HAVKVERN	4 stk. 500 x 170