

FISKETS GANG

Utgitt av Fiskeridirektøren

Fiskets Gang, Fiskeridirektoratet, Rådstuplass 10, Bergen. Telefon: 30300. Telegr. adr.: Fiskenytt. — Utkommer hver torsdag. Abonnement kan tegnes ved alle poststeder, ved innbetaling av abonnementsbeløpet på postgirokonto 69181, eller på bankgiro-konto 15152/82 og 31938/84 eller direkte i Fiskeridirektoratets kassakontor. Abonnementsprisen på Fiskets Gang er kr. 20,00 pr. år. Til Danmark, Island og Sverige kr. 20,00 pr. år. Øvrige utland kr. 26,00 pr. år. Pristariff for annonser kan fåes ved henvendelse til Fiskets Gang. Ved ettertrykk fra Fiskets Gang må bladet oppgis som kilde.

Nr. 45

9. NOVEMBER

1961

47. ÅRGANG

AV INNHOLDET I DETTE NR:

| | |
|--|----------|
| Vintersildfiskets lønnsomhet 1961..... | side 717 |
| Mengde- og verdiutbyttet av det norske fisket i aug. 1961 og jan.—aug. 1960 og 1961 | » 726 |

Fiskerioversikt for uken som endte 4. november 1961

Uken som endte 4. november ble atter en kopi av de foregående uker med gode driftsforhold i nord, kuling og uvær i vest og sør. Det fiskes godt i Finnmark og Troms, hvor torsk nå er ledende fiskesort. I Vesterålen foregår det en del seifiske. Tilgangen på levende rusetorsk på strekningen Helgeland-Smøla er især i det sørlige område mindre enn vanlig. Båtene fra fjerne farvann ankommer nå etterhvert i stigende antall med bra fangster. Fisket langs Møre- og Vestlandskysten var ubetydelig med unntakelse av harpefisket etter makrell på Revet, som ga et par gode fangstdager. I Nord-Norge øker det nå med sildefisket, som foregår temmelig spredt. Trålfisket fra sørvestkysten lå overveiende helt nede.

Fisk m.v. utenom sild, brisling og øyepål.

Finnmark: Det meldes om samlet ukeutbytte på 2339,4 tonn fisk og 3,1 tonn reker mot 2540 tonn og 4,2 uken før. Det ble brakt inn 1113,4 tonn torsk, 766 tonn hyse, 310,1 tonn sei, 27,2 tonn brosme, 9,9 tonn kveite, 9,8 tonn flyndre, 15,3 tonn steinbit og 34,5 tonn uer samt 53,3 tonn blåkveite. Leverutbyttet utgjorde 1437 hl. I fisket deltok det 578

motorfartøyer, 21 trålere og 36 andre fiskefartøyer med i alt 2126 mann. Ombord i trålerne var 386 mann og deres fangst ble 518,6 tonn. 346 garn- og notfiskere hadde 243,4 tonn, 1126 linefiskere 1349,2 tonn og 268 snørefiskere 228,2 tonn.

Troms: Ukefangsten kom opp i 976,9 tonn mot 613,5 tonn uken før. Det ble brakt inn 633,9 tonn torsk, 122,6 tonn sei, 22,7 tonn brosme, 96,3 tonn hyse, 5,8 tonn kveite, 36,6 tonn blåkveite, 1 tonn flyndre, 37 tonn uer, 8 tonn steinbit, 12,9 tonn reker.

Vesterålen: Fra Bø meldes det om seiparti i uken på 133,5 tonn. Været var gunstig og utsiktene er bra. For Andenes ga garnfisket bra utbytte på tils. 204 tonn, hvorav 190 tonn sei og 14 tonn annen fisk.

Levendefisk: Fra Levendefisklagets distrikt ble det i uken ført til Trondheim 40 tonn lev. torsk og til Bergen 19 tonn. Bergen mottok dessuten fra Sogn og Fjordane 8 tonn lev. småsei og fra Hordaland 0,5 tonn lev. torsk og 12 tonn lev. småsei.

Fisk brakt i land i Finnmark i tiden 1. januar — 4. nov. 1961

| Fiskesort | Mengde | Anvendt til | | | | |
|--------------------|---------------------|---------------------|---------|---------------------|-----------|---------------------|
| | | Ising og frysing | Salting | Henging | Hermetikk | Fiskemel og dyrefor |
| | tonn | tonn | tonn | tonn | tonn | tonn |
| Skrei | ² 14 080 | 5 075 | 4 657 | 4 348 | — | — |
| Løddetorsk.. | ⁴ 59 386 | 11 578 | 2 128 | ⁵ 45 631 | 49 | — |
| Annen torsk | ⁷ 15 412 | 7 624 | 2 249 | ⁶ 5 539 | — | — |
| Hyse | 31 999 | 23 526 | 39 | 8 434 | — | — |
| Sei | 15 066 | 3 388 | 1 060 | 10 277 | — | 341 |
| Brosme | 407 | — | — | 407 | — | — |
| Kveite | 394 | 394 | — | — | — | — |
| Blåkveite . . | 312 | 312 | — | — | — | — |
| Flyndre | 260 | 260 | — | — | — | — |
| Uer | 1 831 | 1 831 | — | — | — | — |
| Steinbit . . . | 1 109 | 1 109 | — | — | — | — |
| Reker | 831 | 831 | — | — | — | — |
| I alt ¹ | 141 087 | 55 928 ³ | 10 133 | 74 636 | 49 | 341 |
| « pr. 5/11-60 | 107 404 | 40 280 | 11 944 | 54 649 | 488 | 43 |
| « pr. 7/11-59 | 118 410 | 39 160 | 11 150 | 66 013 | 395 | 1 692 |

¹ Lever 101 701 hl. ² Tran 4 590 hl, rogn 1 933 hl, hvorav 1 146 hl saltet, 787 hl fersk. ³ Herav 33 115 tonn filet. ⁴ Damptran 23 464 hl, rogn 738 hl, hvorav saltet 641 hl, 97 hl fersk. ⁵ Herav rotskjær 1451 tonn. ⁶ Herav 903 tonn rotskjær. ⁷ Tran 9 756 hl.

Møre og Romsdal: Fisket fra Sunnmøre og Romsdal i nære farvann var ubetydelig. Det ble brakt inn 72,9 tonn fisk og skalldyr, hvorav 3 tonn torsk, 12 tonn sei, 6,7 tonn lange, 21,5 tonn brosme, 19 tonn kveite, 2,7 tonn hå, 2 tonn hummer og 6 tonn krabbe.

Fjerne farvann: Til Alesund innkom i uken 4 båter fra Island med 38 til 45, i alt med 163 tonn saltfisk. Fra Newfoundland og Grønland kom det tre torskébåter med 170 til 200 i alt med 550 tonn saltfisk samt 2,5 til 9, i alt 18,5 tonn kveite.

Sogn og Fjordane: I uken kom det 6 båter fra Shetland med tils. 163 tonn pigghå. Kystfisket lå nede og krabbefisket er på det nærmeste slutt unnatt ved Atløy.

Hordaland: Ukefangsten oppgis til 23,5 tonn, som innbefatter nevnte 12,5 tonn lev. fisk og dessuten 1,5 tonn sløyd sei og lyr, 1,5 tonn lange og brosme, 1 tonn diverse fisk, 6 tonn kystfanget hå og 1 tonn reker.

Rogaland: Av fisk ble det innbrakt 70 tonn, hvorav 50 tonn kystfanget pigghå.

Skagerakkysten: Det meldes om ukefangst på 50 tonn fisk.

Oslofjorden: Fjordfisk mottok i siste uke 5 tonn fisk og 7 tonn ål.

Fisk brakt i land i Troms i tiden 1. januar — 4. nov. 1961

| Fiskesort | Mengde | Anvendt til | | | |
|------------------|---------------------|---------------------|---------|---------|-----------|
| | | Ising og frysing | Salting | Henging | Hermetikk |
| | tonn | tonn | tonn | tonn | tonn |
| Skrei | ² 5 624 | 1 090 | 3 335 | 1 199 | — |
| Annen torsk. | 8 661 | 4 409 | 1 021 | 3 231 | — |
| Sei | 6 469 | 710 | 387 | 5 372 | — |
| Brosme | 907 | — | — | 907 | — |
| Hyse | 2 105 | 1 798 | — | 307 | — |
| Kveite | 110 | 110 | — | — | — |
| Blåkveite . . | 3 902 | 3 902 | — | — | — |
| Flyndre | 36 | 36 | — | — | — |
| Uer | 865 | 864 | 1 | — | — |
| Steinbit . . . | 228 | 228 | — | — | — |
| Størje | — | — | — | — | — |
| Pigghå | — | — | — | — | — |
| Annen | 22 | 9 | 1 | 12 | — |
| Reker | 1 320 | 918 | — | — | 402 |
| I alt | ³ 30 249 | ¹ 14 074 | 4 745 | 11 028 | 402 |
| « pr. 5/11-60 | 25 481 | 10 645 | 4 664 | 9 833 | 339 |
| « pr. 7/11-59 | 28 639 | 12 081 | 5 149 | 11 047 | 362 |

¹ Herav 9 258 tonn filet. ² Tran 1 899 hl, rogn 3 128 hl hvorav saltet 1 217 hl, fersk 1 911 hl. ³ Lever 162 hl.

Makrellfisket: Det ble et par driftsdager for harpefiskerne. Det var rikelige forekomster på Revet og ukeutbyttet ble 525 tonn.

Skalldyr: Av reker hadde Oslofjorden 7,5 tonn kokte og 5,5 tonn rå, Skagerakkysten 10 tonn kokte og 6 tonn rå, Rogaland 1 tonn av hvert slag, Hordaland 1 tonn, Troms 12,9 tonn og Finnmark 3,1 tonn. Av hummer hadde Sunnmøre og Romsdal 2 tonn, Rogaland 2 tonn, Skagerakkysten 2 tonn og Oslofjorden 1 tonn. Av krabbe hadde Sunnmøre og Romsdal 6 tonn..

Sild, og øyepål.

Feitsild- og småsildfisket: I Nord-Norge, opplyses det, er forekomstene spredte, men fisket later til å være økende. Ukefangsten ble 113 817 hl mot 76 865 hl uken før. Det er hovedsakelig fabrikkstoff det dreier seg om. I Finnmark ble det tatt 20 264 hl, hvorav på Samuelsen (Repparfjord) 20 084 hl og på Bergsfjord, Loppa 180 hl. Troms hadde 43 654 hl, hvorav på Nordreisa 275, Kåfjord og Storfjord, Lyngen 1188 og 26 381, Malangen 800, Dyrøysundet 545, Salangen 3961, Lavangen 685, Sifjord, Laukvik, Rødsand i Senja henholdsvis 4040, 201 og 426, Gratangen 4017, Bjarkøy 547, Kasfjord 142 og Kvefjord 446 hl. Nordland hadde 49 899 hl, hvorav

**Fisk brakt i land Møre og Romsdal fylke i tiden.
1. januar — 28. oktober 1961.¹**

| Fiskesort | Mengde | Anvendt til | | | | | Fiskemel og dyrefor |
|---------------------------|--------------------|------------------|--------------------|---------|-----------|------|---------------------|
| | | Ising og frysing | Salting | Henging | Hermetikk | | |
| | tonn | tonn | tonn | tonn | tonn | tonn | |
| Skrei | 2 515 ^a | 1 800 | 331 | 1 | 383 | — | |
| Annen torsk .. | 17 663 | 2 789 | 14 127 | 29 | 718 | — | |
| Sei | 7 685 | 3 899 | 2 116 | 1 217 | 450 | 3 | |
| Lyr | 328 | 328 | — | — | — | — | |
| Lange | 7 352 | 2 227 | 5 121 | 4 | — | — | |
| Blålange | 490 | 64 | 394 | 32 | — | — | |
| Brosme | 8 857 | 180 | 6 541 | 2 136 | — | — | |
| Hyse | 1 431 | 1 344 | 27 | — | 60 | — | |
| Kveite | 1 821 | 1 821 | — | — | — | — | |
| Rødspette | 63 | 63 | — | — | — | — | |
| Mareflyndre .. | 6 | 6 | — | — | — | — | |
| Ål | 11 | 11 | — | — | — | — | |
| Uer | 53 | 52 | 1 | — | — | — | |
| Steinbit | — | — | — | — | — | — | |
| Skate og rokke | 310 | 310 | — | — | — | — | |
| Håbrann | 826 ^b | 826 | — | — | — | — | |
| Pigghå | 4 115 | 4 104 | — | — | — | 11 | |
| Makrellstørje .. | 126 | 126 | — | — | — | — | |
| Annen fisk | 791 | 791 | — | — | — | — | |
| Hummer | 73 | 73 | — | — | — | — | |
| Reker | 61 | 61 | — | — | — | — | |
| Krabbe | 403 | 108 | — | — | 295 | — | |
| ² I alt | 54 980 | 20 983 | 28 658 | 3 419 | 1 906 | 14 | |
| Herav: | | | | | | | |
| Nordmøre | 13 464 | 4 663 | 6 073 ^c | 2 714 | — | 14 | |
| Sunnmøre og Romsdal | 41 516 | 16 320 | 5 225 ^d | 705 | 1 906 | — | |
| I alt 29/10 1960 | 64 670 | 22 170 | 37 015 | 3 724 | 1 761 | — | |
| « « 31/10 1959 | 64 091 | 21 107 | 35 153 | 5 855 | 1 880 | 96 | |

¹ Etter oppgaver fra Norges Råfisklag, Sunnmøre og Romsdal Fiskesalslag, Håbrandfiskernes Salslag og Salgsstyret for størjeomsetningen. Omfatter også fisk fra fjerne farvann Saltfisk er omregnet til sløyd hodekapet vekt ved å øke saltfiskvekten med 72%. ²Lever 11 369 hl. ³Rogn 2 968 hl, hvorav saltet 583 hl, fersk 987 hl, tran 1252 hl. ⁴Herav 2968 tonn saltfisk o: 5 105 tonn råfisk. ⁵Herav 5 913 tonn saltfisk o: 10 170 tonn råfisk. ⁶I tiden 1/1–30/9 1961.

på Gavlfjord 408, Eidsfjord 356, Vestfjorden 25 135 og Helgelandsfeltene 24 000 hl.

Nord-Trøndelag: Ukefangsten ble på 3125 hl, hvorav til hermetikk 679, frysing 120 og mel og olje 2326 hl.

Buholmsråsa—Stad: Det ble fisket 1214 hl feit-sild og 6452 hl småsild, hvorav henholdsvis saltet 386 og 10, til hermetikk 80 og 3211, mel og olje 308 og 3125, agn 440 og 106. Av fangsten ble ca. 4700 hl tatt i Sør-Trøndelag, 950 på Nordmøre, 1000 i Romsdal og 900 på Sunnmøre.

Fisk brakt i land i Sogn og Fjordane i tiden 1. januar — 28. oktober 1961.¹

| Fiskesorter | I alt | Av dette til | | | | |
|---------------------|--------|------------------|---------|---------|-----------|------------|
| | | ising og frysing | salting | henging | hermetikk | opp-maling |
| | tonn | tonn | tonn | tonn | tonn | tonn |
| Torsk | 891 | 891 | — | — | — | — |
| Sei | 296 | 296 | — | — | — | — |
| Lange | 469 | — | 469 | — | — | — |
| Brosme | 719 | — | 719 | — | — | — |
| Hyse | 79 | 79 | — | — | — | — |
| Kveite | 22 | 22 | — | — | — | — |
| Rødspette .. | 17 | 17 | — | — | — | — |
| Skate | 20 | 20 | — | — | — | — |
| Pigghå | 19 505 | 19 505 | — | — | — | — |
| Makrellstørje | 1 431 | 1 431 | — | — | — | — |
| Hummer .. | — | — | — | — | — | — |
| Reker | — | — | — | — | — | — |
| Krabbe | 97 | — | — | — | 97 | — |
| Annen fisk | 4 | 4 | — | — | — | — |
| I alt | 23 550 | 22 265 | 1 188 | — | 97 | — |
| « pr29/10-60 | 22 227 | 17 012 | 4 078 | 1 099 | — | 38 |
| « « 31/10-59 | 15 921 | 13 598 | 1 875 | 393 | — | 55 |

¹ Etter oppgaver fra Sogn og Fjordane Fiskesalslag

Sør for Stad foregikk det litt fiske i Nordfjord og Sogn. Det ble fisket 126 hl småsild og 1412 hl mussa.

Fjordsild: Det ble i uken i Skagerakfisks distrikt tatt 35 tonn sild og i Fjordfisks distrikt tatt 20 tonn.

Trålfisket fra sørvestkysten: Trålerne fikk utrettet svært lite på grunn av værforholdene. Til Hauge sundsdistriktet kom det inn tre norske trålere med 23,6 tonn sild til hermetikk og 1 tonn sild til frysing. Dessuten leverte en svensk tråler 12,8 tonn til hermetikk. I Egersund leverte lokale trålere 177 hl øyepål og 10 hl sild til mel og olje. Utlendinger leverte 200 hl sild og 50 hl øyepål.

Summary.

Also in the week ending November 4th the weather conditions were good in North Norway, but adverse in south and west.

The landings of fish in Finnmark amounted to 2339 tons compared with 2540 tons the preceding week, consisting of 1113 tons of cod, 766 tons of haddock, 310 tons of saithe, 27 tons of cusk, 10 tons of halibut, 10 tons of plaice, 15 tons of catfish, 35 tons of redfish and 53 tons of Greenland halibut.

Fetsild- og småsildfisket 1. januar— 4. november 1961

| | Finnmark—Buholmråsa ² | | Buholmråsa— Stad | | Stad—Rogaland ⁴ | | Samlet fangst | |
|----------------------------|----------------------------------|------------------|--------------------|--------------------|----------------------------|----------------|----------------|------------------|
| | Fetsild | Småsild | Fetsild | Småsild | Fetsild | Småsild | Fetsild | Småsild |
| | hl | hl | hl | hl | hl | hl | hl | hl |
| Fersk eksport..... | — | — | 167 | 72 | 20 | 97 | 187 | 169 |
| Saltet | 6 571 | 745 | 11 218 | 778 | 1 701 | 35 | 19 490 | 1 558 |
| Hermetikk | 304 | 9 502 | 1 733 | 37 795 | 431 | 46 203 | 2 468 | 93 500 |
| Fabrikk-sild | 828 428 | 1 656 595 | 66 107 | 150 512 | 724 | 15 495 | 895 259 | 1 822 602 |
| Agn | 15 024 | 8 173 | 42 315 | 4 193 | 746 | 933 | 58 085 | 13 299 |
| Fersk innenlands | 861 | 35 | 1 114 ³ | 1 311 ¹ | 3 332 | 3 278 | 5 307 | 4 624 |
| I alt | 851 188 | 1 675 050 | 122 654 | 194 641 | 6 954 | 66 041 | 980 796 | 1 935 752 |
| I alt pr. 5/11 1960 | 246 132 | 1 084 063 | 243 007 | 222 340 | 18 711 | 44 976 | 507 850 | 1 351 379 |
| I alt pr. 7/11 1959 | 87 295 | 174 492 | 247 006 | 262 338 | 57 665 | 265 142 | 391 966 | 701 972 |

¹ Herav 540 hl til fisketør og 193 hl til dyrefør. ² Lodde i alt 2 238 838 hl, hvorav til fabrikk 2 238 631. Agn 177 hl Innenlands 25 hl. ³ Herav 7 hl til dyrefør. ⁴ pr. ³¹/₈.

The Troms landings of 977 tons compared with 614 tons last week were also characterised by larger landings of cod, of which the supplies were 634 tons. In addition 123 tons of saithe, 96 tons of haddock, 6 tons of halibut and 37 tons of Greenland halibut must be mentioned.

The fishing in nearer waters off Sunnmøre was insignificant. From Newfoundland and Greenland, however, three vessels arrived with total catches of 550 tons of salted cod and 18,5 tons of halibut. Three vessels from Icelandic waters had 163 tons of salted fish.

In Sogn og Fjordane 163 tons of dogfish were landed from Shetland waters. On the south west coast, mainly at Egersund, the mackerel handline fishing gave a total week's landing of 525 tons.

The fat and small herring fishing in North Norway gave total catches of 113 800 hectolitres compared with 76 865 hectolitres in the week ending

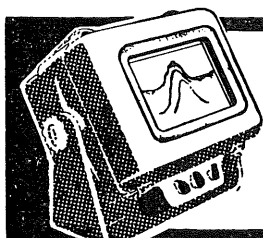
October 28th. Most of the catch was sold for reduction.

There is little to be reported about the herring fishing south of Nordland or the trawler activity off the south west coast. The weather was hampering the operations.

Makrellfisket 1961. ¹

| Anvendelse | 1961 | | | 1960 |
|-------------------|--------------------|---------------------|--------------------|-----------------------|
| | I tiden 9-14/10 | I tiden 16-21/10 | I alt pr. 21/10 | I alt pr. 23/10-60 |
| | tonn | tonn | tonn | tonn |
| Fersk innenlands | 48 | 39 | 3 969 | 3 837 |
| Fersk eksport.... | — | — | 296 | 628 |
| Frysing..... | 43 | 58 | 2 818 | 4 884 |
| Salting..... | 23 | 83 | 1 573 | 2 589 |
| Hermetikk | 79 | 71 | 677 | 1 769 |
| Filetering | 178 | 203 | 1 372 | 882 |
| Agn | 42 | 114 | 2 465 | 2 534 |
| Førmel | — | — | 83 | 515 |
| Røyking | 3 | 5 | 25 | 98 |
| Divesre | — | — | 7 | 7 |
| I alt | 416 | 573 | 13 285 | 17 743 |

¹ Etter oppgaver fra Norges Makrellag S/L.



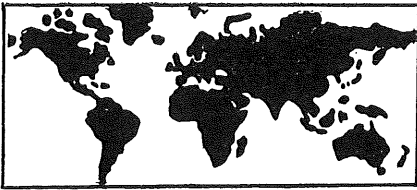
SIMRAD
BASLODD
Type 512-1 og 512-2
Veil. pris kr. 6.600,-
SIMONSEN RADIO A/S
OSLO

N. ANTHONISEN & CO.
ETABL. 1868
BERGEN
TLF. 13 307

Kjøper av tørrfisk, saltfisk, saltrogn.
Bortleier kjølelager for lettsaltet sild.
Store fryserom. Dypfrysing.

K. & J. SÆTVEIT A.S - BERGEN
Telefonsentral 19627 Telegramadr. «Kittel»
Engrosomsetning og eksport av sild og fisk
Spesialitet i sesongen: Laks og ørret

A/s EGRSUND FRYSERI
EGRSUND
Telegr.adr. Fryseriet Telefon 91511



Ut-landet

Dansk fiske i september.

Den offisielle danske fiskeriberetning for september måned beretter om en fangstmengde på 77 000 tonn sammenliknet med 47 000 tonn i september i fjor. Av månedsutbyttet ble 6000 tonn levert av svenske fiskefartøyer.

Det ble eksportert om lag 14 700 tonn fersk fisk og krepsdyr mot 11 700 tonn i samme måned i fjor.

Av flatfisk — rødspette, skrubbe og sandflyndre — ble det innbrakt 7300 tonn, hvorav 6700 tonn rødspette. Fangsten av flatfisk lå 1000 tonn høyere enn i september i fjor.

Det ble fisket 2600 tonn torsk mot 2100 tonn i fjor i samme måned.

Sildefisket ga 44 300 tonn eller 19 000 tonn mer enn i fjor i september. Trålfisket i Nordsjøen utbrakte 27 700 tonn, i Skagerak 12 500 tonn. En vesentlig del av fangstutbyttet ble anvendt til mel og olje.

Brislingutbyttet ble 1700 tonn, som for det meste ble brukt til mel og olje.

Av fangstutbyttet for øvrig kan nevnes 1600 tonn makrell

mot 1100 tonn i samme måned i fjor, 500 tonn ål, 75 tonn håbrann, 20 tonn størje, 540 tonn krepsdyr, hvorav 260 tonn sjøkreps og 240 tonn dypvannsreker. Laksefisket i Østersjøen ble påbegynt og ga 15 tonn.

Svensk fiskerioversikt.

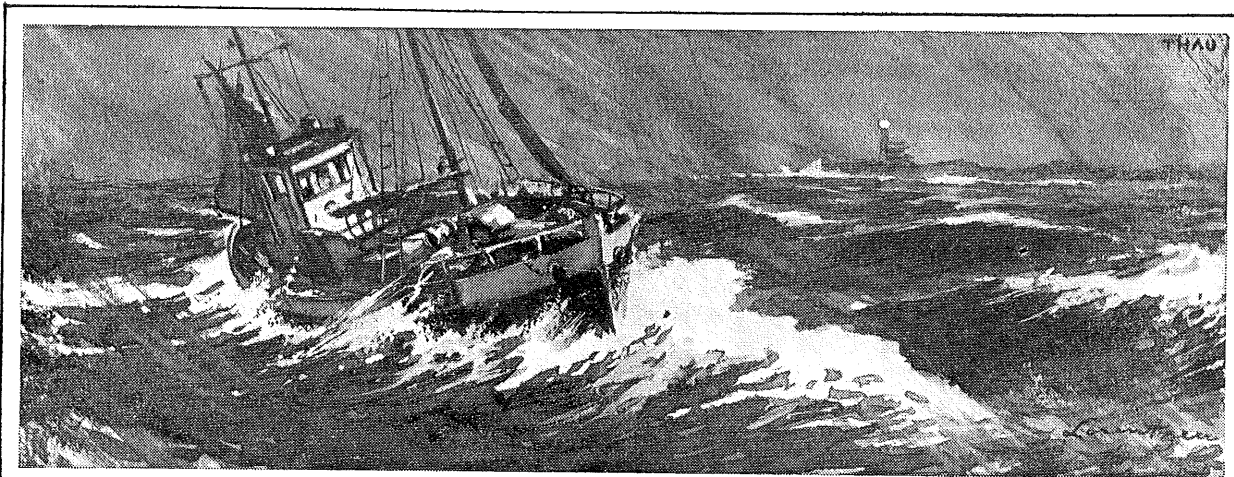
«Svenska Västskustfiskaren» beretter om årets svenske brislingfiske, som begynte 18. september, at både fisket og kjøpe-lysten til å begynne med var dårlig. Det utviklet seg imidlertid derhen, at konserverfabrikkene ikke maktet å avta tilførsels-toppene. Centralförbundet bestemte derfor at bare 15 kasser pr. mann får fiskes og selges på samme kalenderdøgn. Dette gjelder fiske med trål.

I Kattegat var sildfiskerne sterkt plaget av revhai.



det store navn i radio -

NORSK MARCONIKOMPANI A.S



*En liten dusj SPRAY,
og både diesel- og bensin-motoren starter øyeblikkelig -
i bitende kulde, i kald, rå skodde,
selv om batteriet er svakt.*

Med SPRAY startvæske kan De trygt kaste loss. Spesielt på vinterhavet i vårt harde klima hører den hendige aerosolkannen til det uunnværlige utstyr ombord. SPRAY egner seg for allslags motorer.

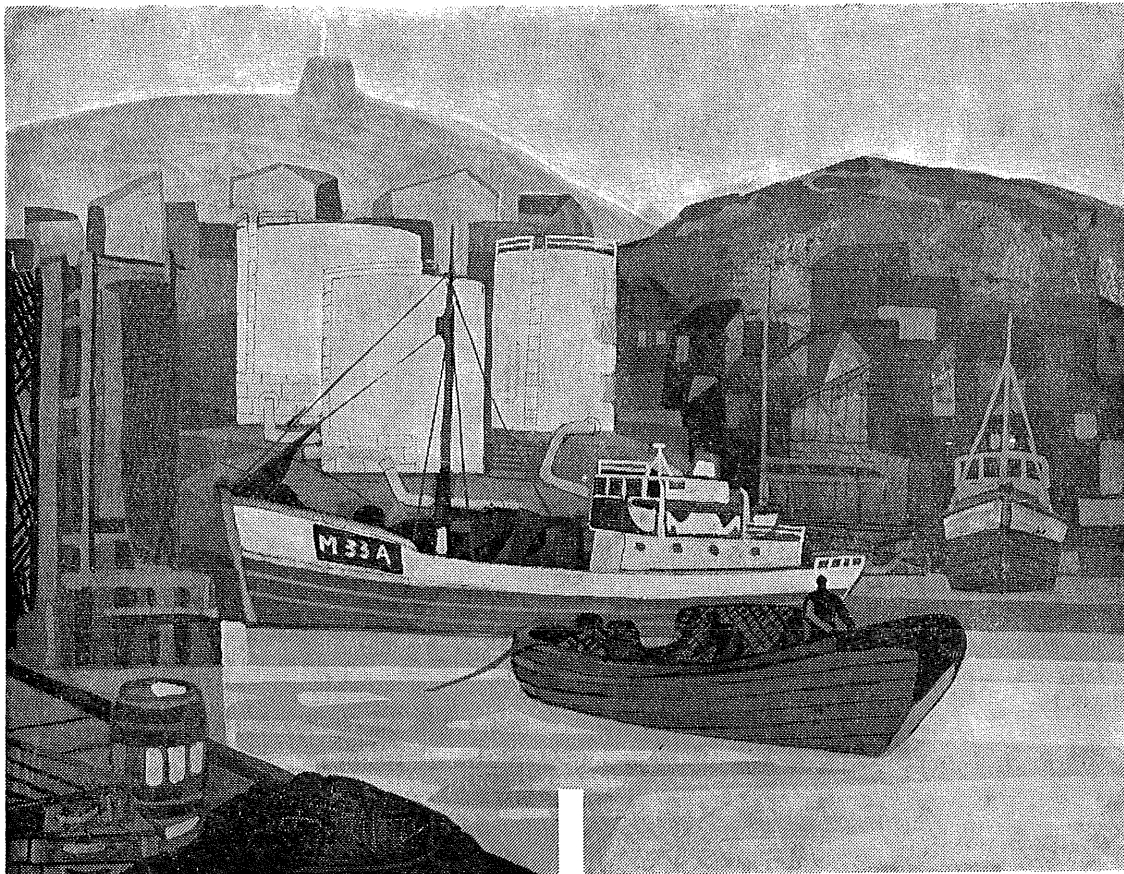
Den eneste startvæske hvor 100 % av innholdet kan sprøytes ut av kannen - helt ned til -54° C.



Stor kanne
0,327 liter

Unngå
startvansker,
bruk SPRAY!
Skåner sylindere,
selvstarter, batteri
- smører og forebygger
korrosjon.

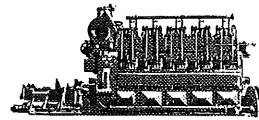
IMPORTØR
TORLEIV S. CORNELIUSSEN A/S
Bygdø Alle 23 - Oslo - Sentralbord 44 18 50



ESSO HAR OLJEN FOR ALLE MOTORER

En stor del av landets nasjonalformue er investert i fangst-, fiske-, og fraktfartøyer - og motoren er den drivende kraft. Det gjelder at den kan yte sitt aller beste under skiftende og vanskelige forhold. Esso har den rette oljen for alle motorer - og det beste i drivstoff.

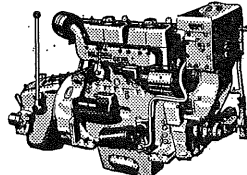
VØLUND diesel



type DMT 530 - 4-takt enkeltvirkende dieselmotor av trunktypen med trykkforstøvning. Effekt 550 HKE.

Godkjente smøreljer: TROMAR HD-30
TROMAR 65.

BOLINDERS marindiesel



Type 113 BR og 1114 BR er vertikale, vannavkjølte 4-taktsmotorer.

Tøppefekt ved 2000 o/min. 63 og 83 HKE.

Godkjente smøreljer:
ESSOLUBE HD 20-30, TROMAR D3-30.

inn til



langs hele kysten

Melding fra Fiskeridirektoratet,
Kontoret for driftsøkonomiske undersøkelser.

Vintersildfiskets lønnsomhet 1961

Innledning.

Med unntak for årene 1944–46 har Fiskeridirektoratet foretatt årlige lønnsomhetsundersøkelser for vintersildfisket siden 1941. Grunnlaget for undersøkelsene har til og med året 1960 vært frivillig innsendte driftsoppgaver fra fiskere, avgitt på spesielle oppgjørsskjemaer.

Lønnsomhetsundersøkelser for vintersildfisket på grunnlag av innsendte driftsoppgaver for årets fiske vil nå bli utført bare hvert tredje eller fjerde år. For de mellomliggende år vil Fiskeridirektoratet i stedet foreta *beregninger* av lønnsomheten.

Det grunnlag som en har for å foreta slike beregninger er godt nok til at resultatene skulle bli tilstrekkelig sikre og utsagnskraftige. Fra Noregs Silde-salslag har en således velvilligst fått fullstendige oppgaver til belysning av deltakingen og inntekts-siden. Når det gjelder kostnadene, viser lønnsomhetsundersøkelsene at disse vanligvis endrer seg så lite i sammensetning og størrelse over en kortere årrekke at det skulle være fullt forsvarlig å la kostnadstallene i siste foretatte lønnsomhetsundersøkelse inngå i beregninger av lønnsomheten for de 2–3 påfølgende år.

1961 er det første året en har foretatt slike beregninger istedenfor lønnsomhetsundersøkelse etter det mer tradisjonelle opplegg. Resultatene av beregningene framlegges i denne melding.

Som det vil framgå av ovenstående bygger beregningene i meldingene på to hovedkilder. Den ene av disse kilder er fullstendige oppgaver fra Noregs Sildesalslag over deltaking, fangstmengde og førstehåndsverdi på vintersildfisket 1961. Den annen hovedkilde er kostnadstallene i Fiskeridirektoratets lønnsomhetsundersøkelse for 1960.

Beregningene er utført for hver av redskapsartene garn, snurpenot og snurpehjelpere. Undersøkelsen tar sikte på å belyse driftsresultatene for såkalte «rene» bruk, det vi si bruk som i vintersildsesongen har drevet enten garnfiske, notfiske eller hjelpervirksomhet. Bruk som deltok i både garnfiske og hjelpervirksomhet inngår således ikke i undersøkelsen. Det samme gjelder trålere. Fangstmengdene for de bruksarter som ikke er representert i undersøkelsen utgjorde for øvrig under 2 prosent av det totale vintersildkvantum i 1961.

Da det ikke ble drevet settegarnfiske av noen be-

tydning i 1961 har en i denne undersøkelse betraktet alle garnbruk som drivgarnbruk. Det forekommer derfor ikke som i tidligere undersøkelser egne grupper for kombinerte driv- og settegarnbruk og rene settegarnbruk.

Garnbrukene er i undersøkelsen fordelt etter farkostlengden på to grupper – under 55 fot og over 55 fot. Snurperne er fordelt på tre størrelsesgrupper – under 100 fot, 100–120 fot og over 120 fot.

I avsnittet for snurpehjelpere er det gitt driftsresultater regnet i gjennomsnitt for alle «rene» hjelpere i undersøkelsen.

Fangstresultater og deltakelse.

Silda kom sent under land, første sildefangsten ble tatt på Gripshølen 15. februar. Sildeinnsiget hadde en nordligere gang enn tidligere år, og fant sted mellom Ona og Finnvær. Bare en ubetydelig del av årets fangst ble tatt sør for Stad. Fisket ble sterkt hindret av dårlige værforhold med kuling og storm, og det ble også fisket på en sterkt redusert bestand.

I 1961 var det i alt 748 bruk som utelukkende drev garnfiske – «rene» garnbruk. Dette er en nedgang fra forrige år på 309 bruk eller om lag 30 prosent.

Garnsildkvantumet (inkl. trålerkvantumet) ble i 1961 i alt 464 448 hl til en førstehåndsverdi til fisker på kr. 15 357 493 inkl. innseilt fraktgodtgjørelse. I forhold til 1960 var det en nedgang i kvantum på 1 022 284 hl. Garnbrukenes andel av det samlede vintersildkvantum utgjorde 63 prosent i 1961 mot 46 prosent i 1960.

Sesongens snurpeflåte var på i alt 254 selvstendige snurpere mot i 1960 439. Nettoavgangen utgjorde 185 snurpere, idet 196 snurpere av foregående års flåte ikke deltok i 1961, mens 11 nye kom til.

Det oppfiskete kvantum snurpesild var 1 200 356 hl mindre enn i 1960, og utgjorde etter fradrag for assistanse til hjelpere 242 545 hl til en verdi inkl. fraktgodtgjørelse på kr. 8.280.221. Dette kvantumet utgjorde 33 prosent av totalfangsten og ble tatt av 216 snurpere, idet 38 snurpere avsluttet fisket uten fangst.

Også når det gjelder snurpehjelpere var det sterk

nedgang i deltakelsen i 1961. I alt deltok det 176 hjelpere, medregnet 29 som også deltok i garnfisket. De tilsvarende tall for 1960 var henholdsvis 271 og 81. Utbyttet for disse 176 hjelpere ble 42 901 hl til en verdi på kr. 1 431 868, inklusive de nevnte 29 farkosters garnkvantum på 7506 hl.

Av det ovenstående vil det framgå at de foregående års feilslåtte vintersildsesonger og forventningen om fortsatt svikt i fisket resulterte i fortsatt nedgang i deltakelsen i 1961 for alle tre bruksarter. Det oppfiskete kvantum ble også vesentlig mindre enn i 1960. Nedgangen i totalkvantumet utgjorde 2 484 952 hl, og i verdi kr. 65 099 055. Årets samlede fangst ble bare 742 388 hl til en førstehandsverdi til fisker inkl. frakt på kr. 24 831 941. Av kvantumet var 61 prosent storsild.

I fig. 1 er det gitt en grafisk framstilling av mengde og verdi av vintersildfisket i alt for årene 1947—61. Som en ser har nedgangen i fangstmengden og verdiutbyttet siden 1956 vært meget sterk. For å få en oversikt over hvordan dette har virket på de ulike driftsformer, er det i fig. 2 tegnet inn kurver for gjennomsnittlig fangstmengde og -verdi for hver av disse for årene 1956—61. En ser her at nedgangen har vært betydeligst for snurperne og hjelpere.

Driftsresultater.

1. Garnbruk.

Opplysningene under punkt A 1 i tabell 1 om farkostenes gjennomsnittslengde bygger på oppgaver for alle deltakende bruk, og er framkommet ved hjelp av Fiskeridirektørens register over merkepliktige norske fiskefarkoster. Utrekningen av gjennomsnittlig antall mann pr. farkost, punkt A 2,

er basert på oppgaver som ble avgitt ved innmeldingen til oppsynet.

Gjennomsnittsinntektene (bruttofangstene) pr. bruk i tabellen er framkommet på den måte at samlet førstehandsverdi for brukene i hver størrelsesgruppe er dividert med tallet på bruk i vedkommende gruppe.

I punktene C 2—4 i tabellen er gjennomsnittsinntektene fordelt på farkost, redskap og mannskap. Ved beregningen av disse parter har en lagt til grunn de samme fordelingsprosentene som undersøkelsen for 1960 viste. Partene er påvirket av overføringer av de utgifter som dekkes som fellesutgifter. Fellesutgifter som vedrører farkostens drift er således belastet farkostparten mot at farkosten til gjengjeld har fått seg tillagt en tilsvarende større del av bruttofangsten. På samme måte er fellesutgifter som vedrører redskaper blitt belastet redskaper mot at redskaper har fått seg tillagt tilsvarende

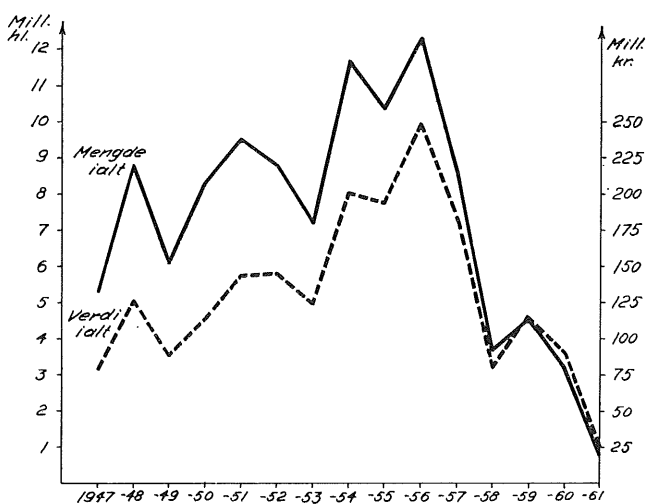


Fig. 1. Vintersildfisket 1947—61. Fangstmengde og verdi i alt.

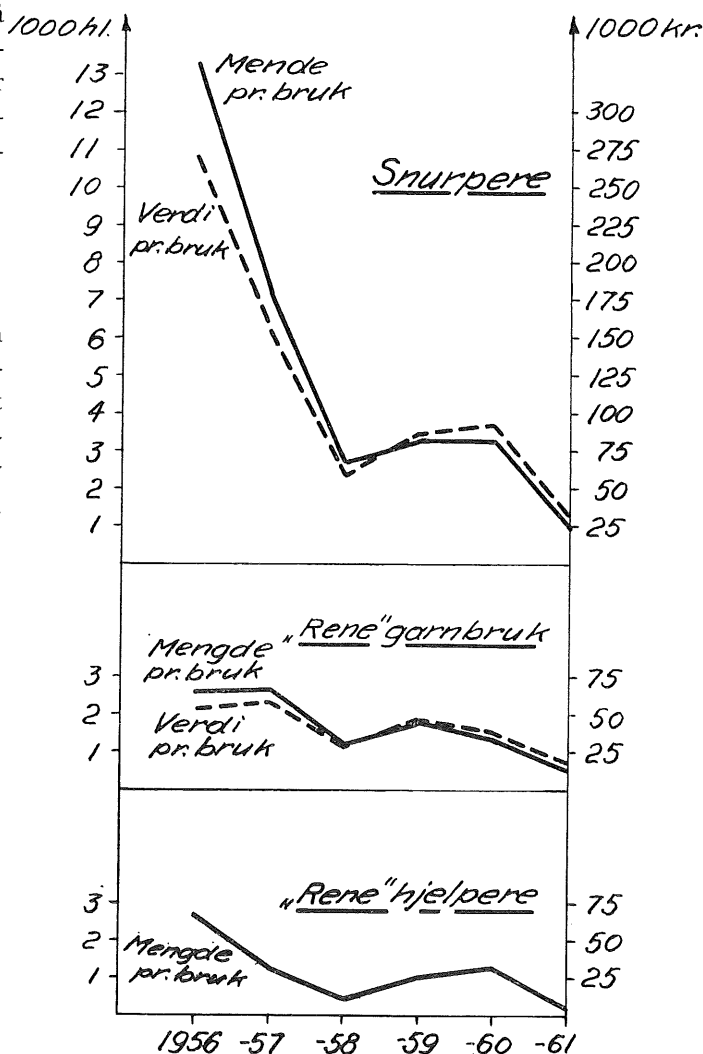


Fig. 2. Vintersildfisket 1956—1961. Gjennomsnittlig fangstmengde og -verdi pr. bruk.

ende større del av bruttofangsten. Fellesutgifter som proviant og hyrer er ført til inntekt for mannskapet. Det er regnet med samme størrelse av fellesutgiftene som i undersøkelsen for 1960.

Farkostens kostnader er i punkt D2 i tabellen ført opp med samme beløp som undersøkelsen for 1960 viste for drivgarnbruk. Større endringer i prisene på de ulike driftsmidler har det ikke vært siden året før, og driftstid og bruksstørrelse har heller ikke undergått slike endringer fra foregående sesong at det av den grunn skulle være berettiget å foreta noen justering av kostnadstallene fra 1960-undersøkelsen. Rett nok foreligger ikke for garnbruk tall som eksakt viser driftstidens lengde i 1961, men tilnærmet kan den settes lik driftstiden foregående sesong. Når det gjelder den gjennomsnittlige bruksstørrelse viser tallene for farkostlengde og bemanning at denne bare i svært liten grad er blitt påvirket av nedgangen i deltakelsen.

Farkostens kostnader er i tabellen på samme måte som tidligere år fordelt på hovedgruppene sesongkostnader (drivstoff, telefoner og telegrammer, ansvarsforsikring m. v.), og andel av årskostnader (assuranse, vedlikehold og avskrivning).

Størrelsen av sesongkostnadene ble i 1960-undersøkelsen oppgitt av fiskerne på oppgjørsskjemaet. Det samme gjelder størrelsen av de årlige beløp som er gått med til assurans og vedlikehold av farkosten. Avskrivningen på farkosten ble derimot beregnet på grunnlag av farkostens gjenanskaffelsesverdi (anslått av Fiskeridirektoratet) og en antatt gjennomsnittlig levetid på 20 år. Av de samlede årskostnadene ble vintersildfisket belastet med like stor prosentdel som driftstiden i dette fisket utgjorde av farkostens samlede driftstid i året.

Etter å ha trukket farkostens kostnader fra dens andel av driftsinntekten kommer en fram til *farkostens driftsoverskott*, punkt D3 i tabell 1. Denne

Tabell 1. GARNFISKE.¹ BEREGNETE DRIFTSRESULTATER M. V.

| | Farkoster under 55 fot | Farkoster 55 fot og over | Alle |
|--|---------------------------|-----------------------------|--------|
| Antall bruk i alt | 227 | 521 | 748 |
| <i>Gjennomsnittstall pr. bruk:</i> | | | |
| A. <i>Farkost, mannskap:</i> | | | |
| 1. Farkostens lengde i fot | 49 | 66 | 61 |
| 2. Antall mann | 7,3 | 9,7 | 9,0 |
| B. <i>Fangstresultater:</i> | | | |
| 1. Fangstmengde i hl. | 333 | 725 | 606 |
| C. <i>Driftsinntekter:</i> | | kr. | |
| 1. Driftsinntekter i alt | 10 940 | 24 040 | 20 065 |
| Herav til: | | | |
| 2. Farkosten | 3 630 | 8 585 | 7 080 |
| 3. Redskaper | 2 780 | 4 930 | 4 280 |
| 4. Mannskapet | 4 530 | 10 525 | 8 705 |
| D. <i>Driftsresultat for farkosten:</i> | | | |
| 1. Bruttoinntekt (C2) | 3 630 | 8 585 | 7 080 |
| 2. Kostnader | 6 545 | 12 470 | 10 670 |
| Herav: | | | |
| a) Sesongkostnader ² | 2 175 | 3 705 | 3 240 |
| b) Andel av årskostnader ³ | 4 370 | 8 765 | 7 430 |
| 3. Driftsoverskott | ÷2 915 | ÷3 885 | ÷3 590 |
| E. <i>Driftsresultat for redskaper:</i> | | | |
| 1. Bruttoinntekt (C3) | 2 780 | 4 930 | 4 280 |
| 2. Kostnader ³ | 6 850 | 13 400 | 11 410 |
| 3. Driftsoverskott | ÷4 070 | ÷8 470 | ÷7 130 |
| F. <i>Driftsresultat for mannskapet:</i> | | | |
| 1. Mannskapets arbeidsinntekt (C4) | 4 530 | 10 525 | 8 705 |
| Herav: | | | |
| a) Hyrer, lossepenger | 40 | 100 | 80 |
| b) Mannskapslotter ⁴ | 4 490 | 10 425 | 8 625 |
| 4. Mannslott (fiskerlott) ⁴ | 615 | 1 075 | 960 |
| 5. Mannslott pr. uke ⁴ | 85 | 130 | 120 |

¹ Tabellen omfatter bare «rene» garnbruk. ² Drivstoff m. v. ³ Assurans, vedl.hold, avskrivning. ⁴ Uten fradrag for proviantutgifter.

størrelse viser hva som er igjen til forrentning av den kapital som er investert i farkosten.

Tabellen viser at det ble driftsunderskott til garnfarkosten i 1961 og at det således fant sted en kapitalfortæring. Størst driftsunderskott til farkosten viser garnbruk over 55 fot med gjennomsnittlig kr. 3 885, mot gjennomsnittlig kr. 2 915 for garnbruk under 55 fot. Regnet i gjennomsnitt for alle garnbruk under ett ble det et driftsunderskott til farkosten på kr. 3 590.

1960 som alt i alt må karakteriseres som et mindre godt år for garnfiske ga likevel atskillig bedre resultater enn 1961. Særlig har driftsresultatet forverret seg for drivgarnbruk over 55 fot. Disse viste således i 1960 et driftsoverskott til farkosten på kr. 3.230. Drivgarnbruk under 55 fot ga rett nok også i 1960 driftsunderskott til farkosten, men underskottet utgjorde bare kr. 130. For alle drivgarnbruk

under ett ble det i 1960 et driftsoverskott på kr. 2 420.

Redskapskostnadene er på samme måte som farkostens kostnader ført opp i tabellen (punkt E2) med samme beløp som i 1960-undersøkelsen for drivgarnbruk. En regner med at disse beløp gir et godt uttrykk for de gjennomsnittlige redskapskostnader også i 1961.

Redskapskostnadene i 1960-undersøkelsen bygget i hovedsaken på fiskernes egne oppgaver. Utgifter til assurance og vedlikehold av redskapen ble således oppgitt av fiskerne på oppgjørsskjemaet. Avskrivning på redskapen ble beregnet på grunnlag av redskapens antatte anskaffelsesverdi (oppgitt av fiskerne) og en antatt levetid på 4 år. Redskapskostnadene ble belastet vintersildfisket i sin helhet, idet redskapen stort sett ikke kan anvendes til annet fiske ellers i året.

Redskapens driftsresultat framgår av punkt E3 i tabellen. For begge gupper av garnbruk i undersøkelsen var det betydelige underskott, gjennomsnittlig kr. 4 070 på bruk under 55 fot og kr. 8 470 på de større bruk. I gjennomsnitt for alle garnbruk er driftsunderskottet til redskapen beregnet til kr. 7 130. Selv om også 1960 viste underskott til redskapen var resultatet atskillig bedre enn i 1961. I 1960 var således redskapens driftsunderskott gjennomsnittlig kr. 530 på drivgarnbruk under 55 fot, kr. 2 300 på de større drivgarnbruk og kr. 1 875 på alle drivgarnbruk under ett.

Punkt F i tabellen viser hvordan *driftsresultatet for mannskapet* stillet seg på garnbruk i 1961. Utbetalinger i form av faste hyrer m. v. til mannskapet er i tabellen ført opp med samme beløp

Tabell 2. GARNFISKE. INNTEKTER, KOSTNADER OG DRIFTSOVERSKOTT I KR. PR. HL.

| | Alle bruk |
|---|-----------|
| 1. Gjennomsnittspris pr. hl inkl. frakt | 33,11 |
| Herav til: | |
| a. Farkosten | 11,68 |
| b. Redskapen | 7,06 |
| c. Mannskapet | 14,37 |
| 2. Farkostens kostnader | 17,61 |
| a. Sesongkostnader | 5,35 |
| b. Andel av årskostnader | 12,26 |
| 3. Redskapens kostnader | 18,83 |
| 4. Farkostens driftsoverskott (1a ÷ 2) | ÷5,93 |
| 5. Redskapens driftsoverskott (1b ÷ 4) | ÷11,77 |
| 6. Mannskapets arbeidsinntekt (1c) | 14,37 |
| 7. Mannslott | 1,58 |

Tabell 3. GARNFARKOSTENE FORDELTE ETTER FANGSTMENGDE¹.

| Fangstmengde i hl | Under 55 fot | | Over 55 fot | | Alle | |
|---------------------|--------------|---------|-------------|---------|--------|---------|
| | Antall | Prosent | Antall | Prosent | Antall | Prosent |
| Ingen fangst | 13 | 5,7 | 6 | 1,1 | 19 | 2,5 |
| 51— 200 hl | 65 | 28,6 | 23 | 4,4 | 88 | 11,8 |
| 201— 400 » | 74 | 32,6 | 99 | 19,0 | 173 | 23,1 |
| 401— 600 » | 44 | 19,4 | 104 | 20,0 | 148 | 19,8 |
| 601— 800 » | 24 | 10,6 | 102 | 19,6 | 126 | 16,9 |
| 801—1 000 » | 3 | 1,3 | 72 | 13,8 | 75 | 10,0 |
| 1 001—1 200 » | 2 | 0,9 | 51 | 9,8 | 53 | 7,1 |
| 1 201—1 400 » | 2 | 0,9 | 30 | 5,7 | 32 | 4,3 |
| 1 401—1 600 » | — | — | 16 | 3,1 | 16 | 2,1 |
| 1 601—1 800 » | — | — | 9 | 1,7 | 9 | 1,2 |
| 1 801—2 000 » | — | — | 5 | 1,0 | 5 | 0,7 |
| Over 2 000 hl | — | — | 4 | 0,8 | 4 | 0,5 |
| I alt | 227 | 100,0 | 521 | 100,0 | 748 | 100,0 |

¹ Tabellen omfatter alle «rene» garnbruk.

som undersøkelsen for 1960 viste. Trekker en disse beløp fra mannskapets part av bruttoinntekten, kommer en fram til lottmannskapets samlede lottinntekt og mannsloften, proviantutgifter ikke fratrukket.

Tabellen viser at mannsloften økte sterkt med bruksstørrelsen, idet den utgjorde kr. 615 på garnbruk under 55 fot mot kr. 1 075 på bruk over 55 fot. Regnet i gjennomsnitt for alt garnfiske ble mannsloften kr. 960 og ukelotten kr. 120.

Ofte eier mannskapet på garnfarkostene også redskapen. I 1961 ble det som omtalt ovenfor betydelige driftsunderskott for redskapen. For fiskere som eier garn må en derfor regne med at det totale nettoutbytte av vintersildfisket ble vesentlig mindre enn den rene mannsloften viser.

Også for mannskapet finner en at resultatet i 1961 ble betydelig dårligere enn i 1960. I begge størrelsesgrupper av bruk lå mannsloften i 1961 litt under halvparten av det som ble oppnådd i 1960.

I tabell 2 har en satt opp en oversikt over inntekter og kostnader regnet i kroner pr. hl.

For nærmere å vise hvorledes resultatet av garnfiske i 1961 stiller seg har en foretatt en beregning som viser hvor stor fangstmengde et middels stort drivgarnbruk måtte ha for akkurat å få dekket farkostens og redskapens samlede kostnader, eksklusiv renter. Beregningen viser at med den pris som ble betalt til fisker måtte fangstmengden utgjøre om lag 1 200 hl pr. bruk for å oppnå kostnadsdekning. Av tabell 3 vil det framgå at det bare var svært få garnbruk som oppnådde en så stor eller større fangstmengde.

2. Snurpenotbruk.

Oplysningene under punkt A i tabell 4 er framkommet på samme måte som nevnt for garnbruk. Det samme gjelder *gjennomsnittsinntektene* (bruttofangstene) pr. bruk og fordelingen av inntekten på rederiet og mannskapet.

En jamføring mellom 1960 og 1961 av farkost-

Tabell 4. SNURPENOTFISKE. BEREGNETE DRIFTSRESULTATER M.V.

| | Snurpere under 100 fot | Snurpere 100—119,9 fot | Snurpere 120 fot og over | Alle |
|--|------------------------------|------------------------------|--------------------------------|---------|
| Antall bruk i alt | 86 | 105 | 63 | 254 |
| <i>Gjennomsnittstall pr. bruk :</i> | | | | |
| A. <i>Farkost, mannskap, fiskets varighet :</i> | | | | |
| 1. Farkostens lengde i fot | 88,5 | 110,0 | 130,2 | 107,4 |
| 2. Antall mann | 19,3 | 20,7 | 21,2 | 20,4 |
| 3. Antall døgn ¹ | 50,6 | 55,3 | 56,1 | 53,9 |
| B. <i>Fangstresultater :</i> | | | | |
| 1. Fangstmengde i hl | 772 | 940 | 1 230 | 955 |
| C. <i>Driftsinntekter :</i> | | | | |
| 1. Driftsinntekter i alt (bruttofangst) | 26 495 | 32 080 | 41 800 | 32 600 |
| Herav til: | | | | |
| 2. Farkost og redskap (rederiet) | 10 065 | 10 915 | 12 520 | 11 025 |
| 3. Mannskapet | 16 430 | 21 165 | 29 280 | 21 575 |
| D. <i>Driftsresultat for rederiet :</i> | | | | |
| 1. Bruttoinntekt (C2) | 10 065 | 10 915 | 12 520 | 11 025 |
| 2. Kostnader | 79 600 | 103 800 | 128 700 | 101 800 |
| Herav: | | | | |
| a) Farkostens sesongkostnader ² | 13 300 | 14 900 | 19 700 | 15 600 |
| b) Andel av årskostnader ³ | 19 300 | 28 900 | 38 000 | 27 900 |
| c) Redskapens kostnader ⁴ | 47 000 | 60 000 | 71 000 | 58 300 |
| 3. Driftsoverskott | ÷69 535 | ÷92 885 | ÷116 180 | ÷90 775 |
| E. <i>Driftsresultat for mannskapet :</i> | | | | |
| 1. Mannskapets arbeidsinntekt (C3) | 16 430 | 21 165 | 29 280 | 21 575 |
| Herav: | | | | |
| a) Hyrer, ekstralotter m. v. | 9 280 | 13 250 | 18 575 | 13 225 |
| b) Mannskapslotter ⁵ | 7 150 | 7 915 | 10 705 | 8 350 |
| 2. Mannslott (fiskerlott) ⁵ | 455 | 500 | 670 | 525 |
| 3. Mannslott pr. uke ⁵ | 65 | 65 | 85 | 70 |

¹ Regnet fra mannskapet gikk ombord til det gikk fra borde. ² Drivstoff, trygdepremier, annet. ³ Rekvizita, assurance, vedl.-hold, avskrivning. ⁴ Assurance, vedl.hold, avskrivning. ⁵ Uten fradrag for proviantutgifter.

lengde og bemanning, tyder på at den betydelige nedgang i deltakelsen heller ikke for snurpenotbruk har påvirket den gjennomsnittlige bruksstørrelsen i nevneverdig grad. Når det gjelder driftstiden viser tilgjengelige data at denne bare var litt kortere i 1961 enn i 1960.

Da heller ikke prisene på driftsmidler stort sett har endret seg nevneverdig siden forrige sesong, finner en etter dette at rederiets kostnader slik de framgikk av 1960-undersøkelsen alt i alt vil gi et tilnærmet riktig uttrykk for størrelsen av disse kostnader også i 1961.

Rederiers kostnader er i tabell 4 gruppert i tre hovedgrupper: farkostens sesongkostnader, vintersildfiskets andel av farkostens årskostnader, og redskapens kostnader.

Farkostens sesongkostnader omfatter drivstoff, trygdepremier og «annet». Den sistnevnte posten omfatter utgifter til telefoner og telegrammer, assurance av fangst og proviant, ansvarsforsikring, avgift til Statens garantifond og diverse uspesifisert.

Farkostens årskostnader og vintersildfiskets andel av disse ble likesom sesongkostnadene oppgitt av fiskerne på oppgjørsskjemaene.

I redskapens kostnader inngår foruten kostnader til assurance, vedlikehold og avskrivning av selve nøtene med utstyr, også tilsvarende kostnader i forbindelse med snurpebåter og lettbåter. Redskapskostnadene er i sin helhet belastet vintersildfisket.

Også redskapskostnadene ble oppgitt av fiskerne, med unntak av avskrivningskostnadene for nøtene som ble beregnet på grunnlag av anskaffelsesverdien (oppgitt av fiskerne) og en gjennomsnittlig levetid på 4,4 år (utregnet på grunnlag av anslagsvise oppgaver fra fiskerne).

Av tabell 4 framgår det at det ble betydelige driftsunderskott til rederiet i 1961, og at driftsunderskottene økte med bruksstørrelsen. For snurpere under 100 fot utgjorde det gjennomsnittlige driftsunderskottet således kr. 69 535 mot kr. 92 885 for snurpere mellom 100 og 120 fot og kr. 116 180 for snurpere over 120 fot. Rett nok økte brutto-driftsinntektene med fartøystørrelsen, men dette

ble motvirket av en forholdsvis enda sterkere økning i kostnadene. Dette har forøvrig vært tilfelle også i de tidligere feilslåtte sesonger, bortsett fra i 1960 da de største snurperne — de over 120 fot — lå noe gunstigere an enn snurperne i størrelsen fra 100—120 fot.

Av tabell 5 vil en se at etterat snurpenotfisket slo feil i 1957 har rederiets driftsunderskott ikke i noe år vært så betydelig som i 1961. Driftsunderskottet siste sesong var således om lag 80 prosent større enn i 1960, og også atskillig større enn i 1958 som ellers viser det dårligste resultat.

En skal her bemerke at rederiets driftsinntekt i tabell 5 er ført opp med et beløp som svarer til gjennomsnittsinntekten for de snurpere som oppnådde fangst i 1961. Dette er gjort for at tallene for 1961 skal bli mest mulig sammenliknbare med tallene for de øvrige år tabellen omfatter. I de tidligere undersøkelser har en nemlig ikke fått driftsoppgaver fra snurpere som ikke har oppnådd fangst.

Tidligere år har en beregnet hvor stor fangstmengden pr. bruk tilnærmet måtte være om rederiet skulle få dekket kostnadene eksklusive renter av kapitalen. Samme beregning er foretatt for 1961, og viser at gjennomsnittsfangsten for alle snurpere i så fall måtte ha vært på ca. 5 600 hl, eller om lag seks ganger så stor som gjennomsnittsfangsten for brukene faktisk var.

Nedenfor gjengir en resultatet av beregningene for de ulike størrelsesgrupper av notbruk:

| | Nødvendig gjennomsnittlig fangstmengde Minst | Oppnådd gjennomsnittlig fangstmengde i følge under- søkelsen |
|------------------------|---|--|
| Snurpere under 100 fot | 4 400 hl | 772 hl |
| » 100—120 » | 5 700 » | 940 » |
| » over 120 » | 7 100 » | 1.230 » |
| Alle | 5 600 » | 955 » |

Mannskapets driftsresultat framgår av punkt E i tabell 4. Under punkt E. I a er det regnet med samme utbetalinger til hyrer som undersøkelsen for

Tabell 5. SNURPENOTBRUK. HOVEDPOSTENE I REDERIETS REGNSKAP I ÅRENE 1957—1961. ¹⁹⁶³
GJENNOMSNIITT PR. BRUK.

| | År | | | | |
|---|----------|----------|----------|----------|----------|
| | 1957 | 1958 | 1959 | 1960 | 1961 |
| Farkostens lengde i fot | 105,5 | 106,8 | 104,9 | 105,0 | 107,4 |
| Rederiets driftsinntekt kr. | 84 180 | 30 720 | 47 815 | 49 160 | 12 965 |
| Rederiets kostnader » | 115 690 | 106 365 | 97 745 | 98 065 | 101 800 |
| Herav: Farkostens kostnader » | 60 945 | 52 315 | 45 365 | 41 645 | 43 500 |
| Redskapens kostnader » | 54 745 | 54 050 | 52 380 | 56 420 | 58 300 |
| Rederiets driftsoverskott » | ÷ 31 510 | ÷ 75 645 | ÷ 49 930 | ÷ 48 905 | ÷ 88 835 |

1960 viste. Utbetalinger til mannskapet i form av ekstralotter m. v. er beregnet på den måte at en har forutsatt like mange ekstralotter pr. bruk som 1960-undersøkelsen viser.

Etter fradrag av hyrer og ekstralotter i mannskapets part av bruttoinntekten framkommer mannskapets lottinntekter, før fratrukk av proviantutgifter. Dette beløp dividert med antall lottakere gir så mannslottene.

Også i 1961 kan det påvises at mannslottene øker med stigende bruksstørrelse, men økingen var både absolutt og relativt vesentlig mindre enn tidligere undersøkelser har vist. For alle størrelsesgrupper lå

Tabell 6. SNURPENOSFISKE. INNTEKTER, KOSTNADER OG DRIFTSOVERSKOTT I KR. PR. HL.

| | Alle snurpere |
|--|---------------|
| 1. Gj.sn.pris pr. hl inkl. fraktgodtgjørelse | 34,14 |
| Herav til: | |
| a. Farkosten } Rederiet | 11,55 |
| b. Redskapen } | |
| c. Mannskapet | 22,59 |
| 2. Rederiets kostnader | 106,60 |
| Herav: | |
| a. Farkostens kostnader i alt | 45,55 |
| Sesongkostnader | 16,34 |
| Årskostnader | 29,21 |
| b. Redskapens kostnader | 61,05 |
| 3. Rederiets driftsoverskott (1a + 1b ÷ 2) | ÷ 95,05 |
| 4. Mannskapet arbeidsinntekt (1c) | 22,59 |
| 5. Mannslott | 0,55 |

mannsloften på vesentlig lavere nivå enn i 1960. Mannsloften regnet pr. uke var den samme på snurpere under 100 fot som for snurpere fra 100–120 fot, og ikke vesentlig mye lavere enn for snurpere over 120 fot.

Den gjennomsnittlige mannslott for alle snurpere ble i 1961 kr. 525, som en kan gå ut fra nesten i sin helhet gikk med til å dekke kostutgiftene om bord.

For sammenlikning med tidligere år henviser en til tabell 10. Der vil en se hvor mye som hvert år siden 1954 gjennomsnittlig er utbetalt i mannslott på snurpenotfiske.

I tabell 6 er snurpernes driftsinntekter og kostnader regnet i kroner pr. hl, og i tabell 7 er alle snurpenotbrukene som deltok i 1961 fordelt etter farkoststørrelse og fangstmengde.

3. Snurpehjelpere.

I tabell 8 har en gitt driftsresultater for snurpehjelperne. Også for hjelperne har en regnet med like store *driftskostnader* som i 1960-undersøkelsen, idet det er grunn til å anta at disse ikke har endret seg vesentlig i de to år.

Sesongkostnadene i tabellen bygger på fiskernes oppgaver på oppgjørsskjemaet og omfatter foruten drivstoff utgifter til ansvarsforsikring, telefoner og telegrammer, ekkoloddpapir, brennstoff til bysse og oppvarming av lugarer, assurance av proviant og mannskapseffekter og diverse uspesifisert.

Av årskostnadene ble også assurance og vedlike-

Tabell 7. SNURPERNE FORDELT ETTER FARKOSTSTØRRELSE OG FANGSTMENGDE.

| Fangstmengde i hl ¹ | Under 100 fot | | 100–119,9 fot | | 120 fot og over | | Alle | |
|--------------------------------|---------------|---------|---------------|---------|-----------------|---------|--------|---------|
| | Antall | Prosent | Antall | Prosent | Antall | Prosent | Antall | Prosent |
| Ingen fangst | 18 | 20,9 | 13 | 12,4 | 7 | 11,1 | 38 | 15,0 |
| 1–250 | 15 | 17,4 | 13 | 12,4 | 11 | 17,4 | 39 | 15,3 |
| 251–500 | 13 | 15,1 | 15 | 14,3 | 3 | 4,8 | 31 | 12,2 |
| 501–750 | 8 | 9,3 | 14 | 13,3 | 7 | 11,1 | 29 | 11,4 |
| 751–1 000 | 7 | 8,1 | 9 | 8,5 | 4 | 6,3 | 20 | 7,9 |
| 1 001–1 250 | 5 | 5,8 | 10 | 9,5 | 8 | 12,7 | 23 | 9,0 |
| 1 251–1 500 | 5 | 5,8 | 10 | 9,5 | 5 | 7,9 | 20 | 7,9 |
| 1 501–1 750 | 6 | 7,0 | 3 | 2,8 | 2 | 3,2 | 11 | 4,3 |
| 1 751–2 000 | — | — | 6 | 5,7 | 4 | 6,3 | 10 | 3,9 |
| 2 001–2 250 | 2 | 2,3 | 1 | 1,0 | 2 | 3,2 | 5 | 2,0 |
| 2 251–2 500 | 1 | 1,2 | 4 | 3,8 | 1 | 1,6 | 6 | 2,4 |
| 2 501–2 750 | 3 | 3,5 | 1 | 1,0 | 2 | 3,2 | 6 | 2,4 |
| 2 751–3 000 | 1 | 1,2 | 2 | 1,9 | 3 | 4,8 | 6 | 2,4 |
| 3 001–3 250 | — | — | 2 | 1,9 | — | — | 2 | 0,8 |
| 3 251–3 500 | — | — | — | — | — | — | — | — |
| Over 3 500 | 2 | 2,4 | 2 | 2,0 | 4 | 6,4 | 8 | 3,1 |
| Alle | 86 | 100,0 | 105 | 100,0 | 63 | 100,0 | 254 | 100,0 |

¹ Assistanse til hjelperne er fratrukket.

hold av farkost og dorry oppgitt av fiskerne. Avskrivning på farkost og dorry ble derimot beregnet på grunnlag av gjenanskaffelsesverdiene (anslått av Fiskeridirektoratet) og antatt gjennomsnittlig levealder for slike båter det her gjelder. I samsvar med dette ble det regnet med en avskrivningssats på 5 prosent for farkosten og 17,5 prosent for dorry. Vintersildfisket er belastet med en like stor andel av årskostnadene som driftstiden på vintersildfisket utgjør av den samlede årlige driftstid.

Når det gjelder beregningen av driftsinntektens størrelse og fordelingen av denne på farkost og mannskap i tabell 8, viser en til det som er anført om dette for garnbruk.

Det feilslåtte snurpenotfiske i 1961 gjenspeiler seg naturlig nok også i snurpehjelpenes driftsresultater. Beregningen i tabellen viser således et gjennomsnittlig driftsunderskott på hele kr. 8 845 for farkost med dorry. I 1960 ble det et driftsoverskott på kr. 2 240.

Den lave driftsinntekt i 1961 ga særdeles dårlig resultat også for mannskapet. Snurpehjelperne viser således enda lavere mannslott enn både snurperne og garnbruk. Den gjennomsnittlige mannsloften før

fratrekk av kostutgifter ble bare kr. 280, og ukelotten kr. 40. I 1960 oppnådde snurpehjelperne et vesentlig bedre resultat, med en gjennomsnittlig mannslott på kr. 2 150 og en ukelott på kr. 280. For sammenlikning med tidligere år viser en ellers til tabell 10.

For snurpehjelperne har en beregnet at fangstmengden i 1961 gjennomsnittlig måtte være bort-

Tabell 9. SNURPEHJELPERNE FORDELT ETTER HEKTOLITERANTALL¹.

| Fangstmengde i hl | Alle | |
|--------------------|--------|---------|
| | Antall | Prosent |
| Ingen fangst | 10 | 6,8 |
| 0—100 hl | 33 | 22,5 |
| 101—200 » | 39 | 26,5 |
| 201—300 » | 28 | 19,0 |
| 301—400 » | 14 | 9,5 |
| 401—500 » | 9 | 6,1 |
| 501—600 » | 6 | 4,1 |
| 601—700 » | 5 | 3,4 |
| 701—800 » | 2 | 1,4 |
| 801—900 » | 1 | 0,7 |
| I alt | 147 | 100,0 |

¹ Tabellen omfatter alle «rene» snurpehjelperne.

Tabell 8. SNURPEHJELPERE¹. BEREGNETE DRIFTSRESULTATER M. V.

| | Alle hjelpere | |
|--|---------------|------------|
| Antall bruk i alt | 147 | |
| <i>Gjennomsnittstall pr. bruk:</i> | | |
| A. Farkost, mannskap: | | |
| 1. Farkostens lengde i fot | 58,3 | |
| 2. Antall mann | 8,8 | |
| B. Fangstresultat: | | |
| 1. Antall hl | 219 | |
| C. Driftsinntekt: | Kr. | Kr. pr. hl |
| 1. Driftsinntekt i alt | 7 380 | 33,70 |
| Herav til: | | |
| 2. Farkost med dorry | 4 385 | 20,02 |
| 3. Mannskapet | 2 995 | 13,68 |
| D. Driftsresultat for farkost med dorry: | | |
| 1. Bruttoinntekt (C2) | 4 385 | 20,02 |
| 2. Kostnader | 13 230 | 60,41 |
| Herav: | | |
| a) Sesongkostnader ² | 4 180 | 19,09 |
| b) Årskostnader ³ | 9 050 | 41,32 |
| 3. Driftsoverskott | ÷ 8 845 | ÷ 40,39 |
| E. Driftsresultat for mannskapet: | | |
| 1. Mannskapets arb.inntekt (C3) | 2 295 | 13,68 |
| 2. Herav: | | |
| a) Hyrer | 515 | 2,35 |
| b) Mannskapets andel av delingsfangst ⁴ | 2 480 | 11,33 |
| 3. Mannslott ⁴ | 280 | 1,28 |
| 4. Mannslott pr. uke ⁴ | 40 | 0,18 |

¹ Tabellen omfatter bare «rene» snurpehjelperne. ² Drivstoff, m. v. ³ Assurance, vedl.hold, avskrivning.

⁴ Uten fradrag for proviantutgifter.

Tabdll 10. GJENNOMSNIITTLIG MANNSLOTT¹ (ARBEIDSLOTT) 1954—61.

| | 1954 | 1955 | 1956 | 1957 | 1958 | 1959 | 1960 | 1961 |
|------------------------------------|-------|-------|-------|-------|-------|-------|-------|------|
| Drivgarn: | | | | | | | | |
| Under 55 fot | 2 230 | 1 620 | 1 930 | 2 430 | 890 | 1 590 | 1 370 | |
| 55 fot og over | 3 295 | 2 710 | 2 980 | 3 700 | 1 780 | 2 635 | 2 200 | |
| Alle..... | 3 060 | 2 465 | 2 685 | 3 410 | 1 625 | 2 410 | 2 000 | |
| Settegarn: | | | | | | | | |
| Alle..... | 875 | 1 510 | 1 525 | 1 330 | 800 | 1 575 | 835 | |
| Kombinert: | | | | | | | | |
| Under 55 fot | 2 875 | 3 505 | 3 285 | 3 420 | 1 605 | 2 350 | 2 110 | |
| 55 fot og over | 3 440 | 3 340 | 3 415 | 3 615 | 1 555 | 2 420 | 2 210 | |
| Alle..... | 3 050 | 3 475 | 3 305 | 3 495 | 1 585 | 2 370 | 2 140 | |
| Alt garnfiske | 2 980 | 2 700 | 2 815 | 3 330 | 1 560 | 2 390 | 1 970 | 960 |
| Snurpenot: | | | | | | | | |
| Under 100 fot | 4 570 | 3 275 | 4 875 | 2 735 | 835 | 1 345 | 1 320 | 455 |
| 100 fot og over | 6 355 | 4 600 | 6 265 | 3 405 | 1 350 | 1 985 | 2 170 | 565 |
| Alle..... | 5 535 | 3 990 | 5 625 | 3 095 | 1 135 | 1 705 | 1 815 | 525 |
| Snurpehjelpere²: | | | | | | | | |
| Alle..... | — | — | — | — | 825 | 1 805 | 2 150 | 280 |

¹ Uten fradrag av proviantutgifter. ² Undersøkelsen begynte i 1958.

imot 1 000 hl pr. bruk for å gi dekning for kostnadene eksklusive renter.

I tabell 8 har en også tatt med en kolonne som viser inntekter og kostnader utregnet pr. hektoliter fangst.

I tabell 9 er alle «rene» snurpehjelpere fordelt etter hektoliterantall.

Sammenfatning.

I tidligere undersøkelser av lønnsomheten i vintersildfisket har det statistiske grunnlaget vært frivillig innsendte driftsoppgaver fra fiskere. For 1961 har grunnlaget vært et annet, idet en for dette år har foretatt en *beregning* av lønnsomheten.

Beregningene bygger på det materiale som ligger til grunn for totalstatistikken over fangstmengde, førstehandsverdi og deltaking for vintersildfisket 1961, og på kostnadstallene i Fiskeridirektoratets lønnsomhetsundersøkelse for 1960.

Det regnes med at dette grunnlag for beregningene er tilstrekkelig til å gi utsagnskraftige driftsresultater.

Undersøkelsen for *garnbruk* viser en gjennomsnittsfangst på 606 hl til en verdi på kr. 20 065. Denne driftsinntekten ga et driftsunderskott til farkosten på gjennomsnittlig kr. 3 590. Størst driftsunderskott til farkosten viser garnbruk over 55 fot med kr. 3.885, mot kr. 2 915 for garnbruk under 55 fot.

For garnredskapen ble det et gjennomsnittlig driftsunderskott pr. bruk på kr. 7 130. Garnbruk

over 55 fot viste størst underskott til redskapen, — gjennomsnittlig kr. 8 470, mot tilsvarende for garnbruk under 55 fot kr. 4 070.

Alle disse resultatene for farkost og redskap er vesentlig dårligere enn i noe tidligere år siden driftsundersøkelsene tok til i 1941.

Heller ikke for *snurpenotbrukene* har driftsresultatene vært så dårlige før som i 1961. Sesongen 1961 er femte år på rad at snurpenotfisket har slått feil. Gjennomsnittsfangsten pr. bruk ble 955 hl til en verdi på kr. 32 600. Med de kostnader en har regnet med i undersøkelsen ble det et gjennomsnittlig driftsunderskott for rederiet på kr. 90 775. Underskottet økte gjennomgående med farkoststørrelsen.

Undersøkelsen for *snurpehjelpere* viser et fangstutbytte pr. bruk på 219 hl til en verdi av kr. 7 380. Denne driftsinntekten ga et gjennomsnittlig driftsunderskott på kr. 8 845 for farkost med dorry, det dårligste resultat som er påvist siden undersøkelsen for snurpehjelpere tok til i 1958.

Som i de fire foregående sesonger var den gjennomsnittlige *mannslott* mindre på snurperne enn på garnbruk sett under ett. Den klart laveste mannslott i 1961 viste imidlertid hjelperne.

For alle tre bruksarter var de oppnådde mannslotter vesentlig lavere enn i noe tidligere undersøkelsesår. Gjennomsnittlig mannslott før fratrekke av kostutgifter ble på snurperne kr. 525, på garnbåtene kr. 960, og på snurpehjelpere kr. 280.

Mengde- og verdiutbyttet av det norske fisket i august 1961 og jan.-august 1960 og 1961.

Quantity and Value of the Norwegian Fisheries in August 1961 and Jan.-August 1960 and 1961.

| Fiskesorter og salgslag <i>Species and sales organizations</i> | Jan.-august 1960 | | August 1961 | | Januar-august 1961 | | Av dette til Of which for | | | | | | |
|---|---------------------|---------|----------------|---------|-----------------------|---------|---|----------------------------|--------------------------|---------------------------|---------------------------------|-------------------------------------|-------------|
| | tonn | 1000kr. | tonn | 1000kr. | tonn | 1000kr. | ising og fersk bruk <i>fresh consumption</i> | frysing <i>freezing</i> | henging <i>drying</i> | salting <i>salting</i> | hermetisering <i>canning</i> | opp- malning <i>reduction</i> | agn bait |
| Fiskesorter <i>Species</i> | tonn | 1000kr. | tonn | 1000kr. | tonn | 1000kr. | tonn | tonn | tonn | tonn | tonn | tonn | tonn |
| Ål <i>Eel</i> | 280 | 1 138 | 178 | 724 | 296 | 1 229 | 296 | — | — | — | — | — | — |
| Strømsild og stavsild <i>Silver smelt</i> | 1 171 | 246 | 13 | 3 | 606 | 113 | — | — | — | — | — | 606 | — |
| Lodde <i>Capelin</i> | 92 765 | 10 399 | 329 | 54 | 217 168 | 28 782 | 2 | — | — | — | — | 217 149 | 17 |
| Laks, sjøaure <i>Salmon, trout</i> | 74 | 870 | 5 | 50 | 60 | 756 | 53 | 7 | — | — | — | — | — |
| Kveite <i>Halibut</i> | 2 988 | 9 897 | 405 | 1 564 | 2 355 | 8 780 | 1 546 | 807 | — | — | — | 2 | — |
| Mareflyndre <i>Witch</i> | 23 | 38 | 5 | 8 | 33 | 52 | 33 | — | — | — | — | — | — |
| Rødspette <i>Plaice</i> | 335 | 635 | 109 | 245 | 419 | 922 | 405 | 14 | — | — | — | — | — |
| Annen flyndre <i>Flatfish, other</i> | 266 | 448 | 31 | 53 | 160 | 288 | 157 | 3 | — | — | — | — | — |
| Blåkveite <i>Greenland halibut</i> | 5 579 | 3 908 | 1 647 | 1 181 | 6 902 | 4 909 | 122 | 6 673 | — | — | — | 106 | — |
| Brosme <i>Cusk</i> | 15 429 | 12 127 | 2 395 | 2 091 | 15 133 | 12 713 | 264 | 73 | 7 545 | 7 251 | — | — | — |
| Hyse <i>Haddock</i> | 24 241 | 16 624 | 5 376 | 4 118 | 31 905 | 24 539 | 12 386 | 10 437 | 8 420 | 12 | 202 | 448 | — |
| Skrei <i>Spawning cod</i> | 71 667 | 62 098 | — | — | 73 910 | 68 754 | 6 048 | 10 900 | 33 184 | 23 395 | 383 | — | — |
| Loddetorsk <i>Finmark cod</i> | 39 392 | 32 515 | — | — | 59 386 | 51 974 | 3 718 | 7 909 | 45 631 | 2 128 | — | — | — |
| Annen torsk <i>Cod, other</i> | 52 610 | 45 328 | 7 660 | 6 731 | 52 798 | 48 429 | 8 644 | 10 872 | 11 984 | 20 363 | 909 | 26 | — |
| Øyepål <i>Norway pout</i> | 8 864 | 1 705 | 1 903 | 366 | 9 770 | 1 759 | — | — | — | — | — | 9 770 | — |
| Hvitting <i>Whiting</i> | 345 | 161 | 7 | 10 | 157 | 92 | 157 | — | — | — | — | — | — |
| Lyr <i>Pollack</i> | 1 476 | 1 359 | 139 | 144 | 1 345 | 1 252 | 1 255 | 53 | 7 | 0 | 30 | — | — |
| Sei <i>Saithe</i> | 52 425 | 29 033 | 9 884 | 5 606 | 39 453 | 23 529 | 8 838 | 5 242 | 20 092 | 3 879 | 472 | 930 | — |
| Lysing <i>Hake</i> | 120 | 212 | 7 | 13 | 72 | 98 | 70 | 2 | — | — | — | — | — |
| Blålange <i>Blue ling</i> | 1 136 | 966 | 117 | 96 | 972 | 799 | 17 | 152 | 137 | 666 | — | — | — |
| Lange <i>Ling</i> | 10 406 | 11 897 | 1 425 | 1 826 | 8 363 | 10 161 | 2 408 | 137 | 393 | 5 425 | — | 0 | — |
| Annen torskefisk <i>Other cod species</i> | 2 912 | 1 094 | 630 | 275 | 2 386 | 1 115 | 558 | 68 | 5 | — | — | 1 755 | — |
| Skreilever <i>Liver, spawning cod</i> .. | 6 780 | 2 984 | — | — | 7 050 | 3 068 | — | — | — | — | — | 7 050 | — |
| Loddetorsklever <i>Liver, Finmark cod</i> | 3 125 | 1 291 | — | — | 4 693 | 1 885 | — | — | — | — | — | 4 693 | — |
| Annen torskelever <i>Liver, other cod</i> | 2 661 | 1 212 | 162 | 59 | 2 121 | 855 | — | — | — | — | — | 2 121 | — |
| Seilever <i>Liver, saithe</i> | 2 674 | 979 | 784 | 288 | 1 629 | 596 | — | — | — | — | — | 1 629 | — |
| Skreirogn <i>Roe spawning cod</i> | 4 200 | 3 781 | — | — | 4 240 | 3 575 | 1 187 | — | — | 2 209 | 844 | — | — |
| Annen torskeogn <i>Roe, other cod</i> .. | 244 | 205 | 6 | 4 | 679 | 624 | 435 | — | — | 224 | — | 20 | — |
| Vintersild <i>Winter herring</i> | 300 143 | 90 516 | — | — | 69 042 | 24 732 | 12 486 | 8 699 | — | 22 685 | 4 109 | 8 678 | 12 385 |
| Feitsild <i>Fat herring</i> | 28 354 | 7 826 | 12 062 | 3 907 | 71 360 | 18 052 | 520 | — | — | 830 | 491 | 64 947 | 4 572 |
| Småsilde <i>Small herring</i> | 117 097 | 18 906 | 2 752 | 915 | 163 112 | 28 145 | 365 | — | — | 130 | 7 305 | 154 354 | 958 |
| Fjordsild <i>Fjordherring</i> | 1 063 | 834 | 224 | 347 | 1 262 | 942 | 1 240 | 22 | — | — | — | — | — |
| Trålsild <i>Trawl herring</i> | 9 532 | 3 400 | 4 024 | 1 531 | 9 783 | 3 609 | 1 000 | 748 | — | 679 | 325 | 6 715 | 316 |
| Islandssild <i>Icelandic herring</i> | 62 187 | 23 635 | 22 733 | 8 904 | 86 649 | 31 431 | — | — | — | 3 336 | — | 83 313 | — |
| Brisling <i>Sprat</i> | 7 001 | 9 666 | 390 | 429 | 6 829 | 9 057 | 4 | — | — | 278 | 6 540 | 7 | — |
| Makrell <i>Mackerel</i> | 14 573 | 8 999 | 902 | 916 | 10 420 | 7 779 | 3 813 | 3 024 | — | 881 | 488 | 83 | 2 131 |
| Pir <i>Young mackerel</i> | 151 | 110 | 13 | 26 | 99 | 108 | 62 | 0 | — | — | 1 | 1 | 35 |
| Makrellstørje <i>Tuna</i> | 1 999 | 3 498 | 2 902 | 4 956 | 5 467 | 9 142 | 1 932 | 3 535 | — | — | — | — | — |
| Størjelever <i>Liver, tuna</i> | 14 | 41 | 20 | 62 | 49 | 149 | — | — | — | — | 21 | 28 | — |
| Tobis <i>Sandeel</i> | 13 360 | 3 097 | 9 | 2 | 5 389 | 1 047 | — | — | — | — | — | 5 389 | — |
| Uer <i>Redfish</i> | 4 516 | 2 590 | 350 | 256 | 3 034 | 2 103 | 1 270 | 1 670 | 0 | 52 | — | 42 | — |
| Steinbit <i>Wolfish</i> | 2 379 | 1 039 | 207 | 96 | 1 899 | 866 | 382 | 1 497 | 7 | 0 | — | 13 | — |
| Hornjæl <i>Garfish</i> | 2 | 2 | — | — | 5 | 1 | 5 | — | — | — | — | — | — |
| Breiflabb <i>Anglerfish</i> | 267 | 405 | 22 | 39 | 228 | 393 | 219 | 8 | — | — | — | 1 | — |
| Pigghå <i>Dogfish</i> | 13 703 | 5 833 | 5 555 | 2 748 | 19 457 | 9 077 | 11 297 | 8 090 | — | — | — | 70 | — |
| Håbrann <i>Porbeagle</i> | 727 | 2 798 | 213 | 797 | 986 | 3 735 | 404 | 582 | — | — | — | — | — |
| Skate, rokke <i>Skate, ray</i> | 348 | 201 | 109 | 68 | 503 | 309 | 491 | 11 | — | — | — | 1 | — |
| Krabbe <i>Crab</i> | 30 | 25 | 20 | 16 | 31 | 24 | — | — | — | — | — | — | — |
| Hummer <i>Lobster</i> | 267 | 3 331 | 0 | 1 | 204 | 2 639 | 204 | — | — | — | — | — | — |
| Sjøkreps <i>Norway lobster</i> | 58 | 94 | 1 | 2 | 50 | 78 | 6 | — | — | — | 44 | — | — |
| Reker <i>Deep water prawn</i> | 7 357 | 22 666 | 1 137 | 3 248 | 7 929 | 24 627 | 2 073 | 3 492 | — | — | 2 314 | — | 50 |
| Hoder <i>Heads</i> | .. | 1 790 | .. | 74 | .. | 1 517 | — | — | — | — | — | .. | — |
| Annen fisk <i>Fish, other</i> | 971 | 364 | 210 | 78 | 795 | 372 | 186 | 23 | 2 | — | — | 584 | — |
| Annen lever <i>Liver, other</i> | 2 529 | 1 050 | 701 | 270 | 3 729 | 1 522 | — | — | — | — | — | 3 729 | — |
| Annen rogn <i>Roe, other</i> | 316 | 381 | 5 | 5 | 287 | 398 | 114 | — | — | 164 | — | 9 | — |
| I alt <i>Total</i> | 993 132 | 466 247 | 87 778 | 55 202 | 101 265 | 483 502 | 86 672 | 84 750 | 127 407 | 94 588 | 24 509 | 574 269 | 120 464 |
| Salgslag <i>Sales organizations</i> | | | | | | | | | | | | | |
| Fjordfisk S/L | 1 232 | 3 748 | 377 | 1 020 | 1 866 | 4 094 | 1 363 | — | — | — | 366 | — | 137 |
| Skagerakfisk S/L | 3 515 | 8 097 | 728 | 1 490 | 4 348 | 8 917 | 3 055 | — | — | — | 1 024 | 57 | — |
| Rogaland Fiskesalgslag S/L | 6 072 | 11 093 | 1 230 | 1 671 | 6 981 | 12 928 | 3 833 | 1 406 | — | 250 | 297 | 1 195 | — |
| Hordaland Fiskesalgslag | 4 298 | 4 873 | 1 780 | 2 526 | 7 021 | 7 826 | 3 646 | 1 784 | 14 | 928 | 155 | 494 | — |
| Sogn og Fjordane Fiskesalgslag .. | 18 883 | 12 687 | 5 522 | 3 369 | 22 457 | 14 403 | 11 014 | 9 124 | — | 1 933 | 1 | 385 | — |
| Sunnmøre og Romsdal | | | | | | | | | | | | | |
| Fiskesalgslag | 44 321 | 42 619 | 6 007 | 6 549 | 42 339 | 43 120 | 12 459 | 2 136 | 775 | 23 218 | 1 910 | 1 841 | — |
| Norges Råfisklag | 252 320 | 190 898 | 26 463 | 19 978 | 272 382 | 225 081 | 31 640 | 54 962 | 126 618 | 39 440 | 913 | 18 809 | 2 166 |
| Norges Makrellag S/L | 14 519 | 8 970 | 901 | 911 | 10 470 | 7 775 | 3 826 | 3 024 | — | 881 | 489 | 84 | — |
| Håbrandfiskernes Salslag | 727 | 2 798 | 211 | 791 | 982 | 3 722 | 400 | 582 | — | — | — | — | — |
| Norges Levendefisklag S/L | 5 068 | 10 711 | 281 | 775 | 3 766 | 8 851 | 1 059 | 2 073 | — | — | 584 | — | 50 |
| Noregs Sildesalgslag | 300 143 | 90 516 | — | — | 69 042 | 24 732 | 12 486 | 8 699 | — | — | 4 109 | 8 678 | 123 85 |
| Sild- og Brislingsalaget | 44 096 | 19 076 | 8 346 | 3 076 | 37 641 | 17 496 | 1 539 | 748 | — | — | 1 117 | 22 629 | 473 |
| Islandssildfiskernes Forening .. | 274 | 237 | 1 915 | 1 655 | 3 336 | 2 883 | — | — | — | 3 336 | — | — | — |
| Feitsildfiskernes Salgslag | 231 993 | 35 582 | 13 088 | 4 119 | 444 916 | 72 792 | 252 | — | — | 800 | 3 526 | 434 948 | 5 390 |
| Omsatt utenom salgslagene | 64 971 | 24 342 | 20 929 | 7 272 | 85 112 | 28 882 | 100 | — | — | — | — | 85 012 | — |
| I alt <i>Total</i> | 993 132 | 466 247 | 87 778 | 55 202 | 101 265 | 483 502 | 86 672 | 84 750 | 127 407 | 94 588 | 24 509 | 574 269 | 120 464 |

1) Av dette 3134 tonn til dyrefôr. Of which 3134 tons used as animal feedingstuffs.

Norges utførsel av sjøprodukter fra 1. januar til 7. oktober og i uken som endte 7. oktober 1961. Tonn.

| TOLLSTEDER | Fersk storsild | Fersk vårsild | Fersk sild og brisl. ellers | Fersk sild og brisl. i alt | Fersk laks | Fersk kveite | Fersk rødspette | Fersk hyse | Fersk torsk | Fersk lyr | Fersk sei | Fersk makrell | Fersk makrell-storje | Fersk pigghå | Fersk håbrann | Fersk skate og rokke | Fersk ål | Annen fersk fisk | Fersk fisk i alt | Frossen storsild | Frossen vårsild |
|--------------------|--------------------|--------------------|-----------------------------|----------------------------|--------------------|--------------------|--------------------|--------------------|--------------------|--------------------|--------------------|--------------------|----------------------|--------------------|--------------------|----------------------|--------------------|------------------|------------------|--------------------|--------------------|
| | 1101 | 1102 | 1103 | 11 | 1201 | 1202 | 1203 | 1204 | 1205 | 1206 | 1207 | 1208 | 1209 | 1210 | 1211 | 1212 | 1213 | 1214 | 12 | 1301 | 1302 |
| | Stat.nr. 0301. 151 | Stat.nr. 0301. 152 | Stat.nr. 0301. 153-159 | Stat.nr. 0301. 151-159 | Stat.nr. 0301. 010 | Stat.nr. 0301. 051 | Stat.nr. 0301. 052 | Stat.nr. 0301. 102 | Stat.nr. 0301. 103 | Stat.nr. 0301. 104 | Stat.nr. 0301. 105 | Stat.nr. 0301. 181 | Stat.nr. 0301. 182 | Stat.nr. 0301. 185 | Stat.nr. 0301. 186 | Stat.nr. 0301. 187 | Stat.nr. 0301. 191 | Stat.nr. | Stat.nr. 0301. | Stat.nr. 0301. 351 | Stat.nr. 0301. 352 |
| 03 Fredrikstad .. | 61 | — | — | 61 | — | — | — | 2 | — | — | — | — | — | — | — | — | 116 | 4 | 123 | — | — |
| 06 Oslo ... | — | — | 6 | 6 | 45 | 15 | 8 | 32 | 95 | — | 5 | — | 14 | 1 | — | 5 | — | 10 | 229 | — | — |
| 27 Kristiansand .. | — | 4 | 120 | 125 | 42 | 1 | 1 | 38 | 3 | 5 | 1 | 307 | — | 4 | — | 21 | 2 | 105 | 530 | — | — |
| 31 Egersund | — | — | 503 | 503 | — | — | — | — | — | — | — | 2 | — | — | — | — | 16 | — | 18 | — | — |
| 33 Stavanger | — | 40 | 147 | 188 | 16 | — | 1 | 24 | 11 | 17 | 26 | 28 | — | 86 | — | 60 | 11 | 148 | 430 | — | — |
| 35 Kopervik | — | — | 236 | 236 | — | — | — | — | — | — | — | — | — | — | — | — | 23 | — | 23 | 64 | — |
| 36 Haugesund ... | — | — | 10 | 10 | — | — | — | — | — | — | — | — | — | 34 | — | 4 | — | 5 | 45 | 25 | — |
| 38 Bergen | 218 | 169 | 138 | 138 | 32 | 62 | 95 | 2 056 | 1 730 | 114 | 1 063 | 29 | 1 780 | 1 124 | 116 | 33 | 77 | 142 | 8 453 | 1 805 | 164 |
| 39 Florø | — | 99 | — | 99 | — | — | — | — | — | — | — | — | 15 | 3 | — | — | — | — | 18 | — | 26 |
| 61 Måløy | — | 554 | — | 554 | 2 | 17 | 8 | 18 | 233 | 6 | 2 | — | 33 | 2519 | — | 10 | — | 13 | 2 862 | 627 | 104 |
| 40 Ålesund | 130 | 2 454 | 23 | 2 608 | — | 125 | 12 | 248 | 454 | 9 | 111 | — | — | 438 | 314 | 130 | 7 | 2 380 | 4 228 | 2 335 | 976 |
| 41 Molde | 1 037 | 492 | 88 | 1 617 | — | — | — | 5 | 4 | — | 7 | — | — | 16 | — | 12 | 9 | 30 | 82 | 275 | 74 |
| 42 Kristiansund .. | 3 370 | — | — | 3 370 | — | 20 | 1 | 228 | 80 | — | 5 | — | 8 | 241 | — | 24 | 33 | 48 | 689 | 952 | 166 |
| 43 Trondheim ... | — | — | — | — | 105 | 199 | 108 | 525 | 234 | 7 | 47 | — | 101 | 2 | 7 | — | — | 53 | 1 388 | 1 299 | — |
| 51 Bodø | — | — | — | — | — | 19 | 4 | — | — | — | — | — | — | — | — | — | — | — | 23 | — | — |
| 53 Svolvær | — | — | — | — | — | 45 | 97 | 38 | 218 | — | 522 | — | — | — | — | — | — | — | 921 | — | — |
| 55 Tromsø | 1 | — | 3 | 3 | 23 | 66 | 10 | 114 | 233 | — | 57 | — | — | — | — | — | — | — | 12 | 514 | — |
| 56 Hammerfest .. | — | — | — | — | — | 16 | 47 | 656 | 123 | — | 7 | — | — | — | — | — | — | — | 2 | 851 | — |
| 58 Vardø | — | — | — | — | — | — | 27 | 52 | 7 | — | — | — | — | — | — | — | — | — | — | 86 | — |
| 64 Andre | 41 | — | 654 | 695 | 16 | 28 | 1 | 246 | 481 | 1 | 291 | 24 | 305 | — | — | — | 99 | 18 | 1 509 | 53 | — |
| I alt | 4 858 | 3 813 | 1 930 | 10 601 | 280 | 612 | 420 | 4 283 | 3 906 | 159 | 2 145 | 389 | 2 256 | 4 468 | 437 | 301 | 393 | 2 971 | 23 021 | 7 434 | 1 510 |
| I uken | — | — | — | — | — | 15 | 20 | 65 | 13 | — | 101 | — | 184 | 223 | — | 5 | 10 | 11 | 648 | — | — |

MERK.: På grunn av avrunding av tallene til nærmeste hele tonn vil summen av utførselen over de enkelte tollsteder ikke alltid stemme med tallene for ti alt. Av samme grunn vil summen av utførselen av de spesifiseret vareslag over et tollsted heller ikke alltid stemme med tallene for utførselen i alt av vedkommende varegruppe over tollstedet.

| TOLLSTEDER | Frossen sild ellers | Frossen sild i alt | Rund-frossen laks | Rund-frossen kveite | Rund-frossen makrell | Rund-frossen makrell-storje | Rund-frossen pigghå | Rund-frossen håbrann | Annen rund-frossen fisk | Rund-frossen fisk i alt | Fersk el. kjølt filet, hyse | Fersk el. kjølt filet ellers | Frossen filet hyse | Frossen filet torsk | Frossen filet sei- | Frossen steinbit-filet | Frossen uer-filet | Frossen sild-filet | Frossen filet ellers | Frossen filet i alt | Salter torsk-fisk i alt |
|--------------------|------------------------|------------------------|--------------------|---------------------|----------------------|-----------------------------|---------------------|----------------------|-------------------------|-------------------------|-----------------------------|---------------------------------|--------------------|---------------------|--------------------|------------------------|--------------------|--------------------|----------------------|---------------------|-------------------------|
| | 1303 | 13 | 1401 | 1402 | 1403 | 1404 | 1405 | 1406 | 1407 | 14 | 15 x 1 | 15 x 2 | 1601 | 1602 | 1603 | 1604 | 1605 | 1606 | 1607 | 16 | 17 x 1 |
| | Stat.nr. 0301. 353-359 | Stat.nr. 0301. 351-359 | Stat.nr. 0301. 210 | Stat.nr. 0301. 251 | Stat.nr. 0301. 381 | Stat.nr. 0301. 382 | Stat.nr. 0301. 385 | Stat.nr. 0301. 386 | Stat.nr. | Stat.nr. 0301. | Stat.nr. 0301. 501 | Stat.nr. 0301. 457-459, 502-599 | Stat.nr. 0301. 701 | Stat.nr. 0301. 702 | Stat.nr. 0301. 703 | Stat.nr. 0301. 792 | Stat.nr. 0301. 793 | Stat.nr. 0301. 750 | Stat.nr. | Stat.nr. 0301. | Stat.nr. 0302. 101-109 |
| 03 Fredrikstad .. | 6 | 6 | — | — | 15 | — | — | — | — | 15 | — | — | — | — | — | — | — | — | — | — | — |
| 06 Oslo | — | — | 13 | 11 | — | — | — | — | 2 | 26 | 1 | 1 | 5 | 14 | — | — | 1 | — | 3 | 24 | 1 |
| 27 Kristiansand .. | — | — | 1 | — | 518 | — | — | 5 | 4 | 528 | — | — | — | — | — | — | — | — | 271 | 271 | 20 |
| 31 Egersund | 56 | 56 | — | — | 282 | — | — | 17 | 18 | 317 | — | — | — | — | — | — | — | — | 76 | 76 | — |
| 33 Stavanger | 192 | 192 | 5 | — | 286 | — | 10 | 12 | 14 | 327 | — | 1 | — | — | 30 | — | — | — | — | 30 | 13 |
| 35 Kopervik | 80 | 143 | — | — | 205 | — | — | — | — | 205 | — | — | — | — | — | — | — | — | — | — | — |
| 36 Haugesund ... | 126 | 151 | — | — | 379 | 31 | — | 7 | — | 417 | — | — | — | — | — | — | — | — | — | 16 | 16 |
| 38 Bergen | 439 | 2 409 | 118 | 5 | 181 | 644 | 257 | 131 | 404 | 1 740 | 255 | 62 | 89 | 168 | 251 | — | 1 | 50 | 250 | 809 | 182 |
| 39 Florø | — | 26 | — | — | — | 17 | 7 | — | — | 24 | — | — | — | — | — | — | — | — | — | — | — |
| 61 Måløy | 3 | 734 | 13 | 13 | — | 448 | 3 258 | 63 | 80 | 3 876 | — | — | — | — | — | — | — | — | 50 | 97 | 147 |
| 40 Ålesund | — | 3 310 | 1 | 1 120 | 12 | 111 | 312 | 506 | 523 | 2 586 | 2 | — | 47 | 255 | 43 | — | — | 364 | — | 709 | 943 |
| 41 Molde | — | 349 | — | — | — | — | 16 | — | 7 | 23 | 1 | 4 | 6 | 2 | 50 | — | — | 353 | 5 | 417 | — |
| 42 Kristiansund .. | 30 | 1 147 | 33 | 2 | — | — | 159 | 3 | 439 | 636 | — | 49 | 786 | 3 420 | 472 | 550 | 222 | 791 | 35 | 6 276 | 747 |
| 43 Trondheim ... | 30 | 1 329 | 317 | 146 | — | 76 | 2 | 134 | 39 | 714 | 30 | 330 | 488 | 907 | 58 | 39 | 48 | — | 204 | 1 744 | 173 |
| 51 Bodø | — | — | — | — | — | 256 | — | — | — | 256 | — | — | — | 13 | 28 | 13 | 13 | — | — | 66 | 66 |
| 53 Svolvær | — | — | — | — | — | 81 | — | — | 119 | 200 | 45 | 69 | 131 | 1 626 | 476 | — | 4 | — | 1 013 | 3 250 | 8 |
| 55 Tromsø | 4 | 4 | 210 | 11 | — | — | — | — | 224 | 444 | — | 37 | 85 | 408 | 155 | 39 | 392 | — | 1 238 | 2 317 | 207 |
| 56 Hammerfest .. | — | — | 59 | 11 | — | — | — | — | 30 | 101 | 173 | 26 | 813 | 3 388 | 213 | 17 | 168 | — | 33 | 4 631 | — |
| 58 Vardø | — | — | — | — | — | — | — | — | 12 | 12 | 61 | 18 | 162 | 595 | 59 | — | 6 | — | 26 | 848 | — |
| 64 Andre | 25 | 77 | 18 | 4 | 691 | 179 | 12 | 30 | 58 | 991 | 38 | 46 | 26 | 47 | 141 | 17 | 2 | 21 | 461 | 716 | 16 |
| I alt | 990 | 9 933 | 788 | 1 324 | 2 569 | 1 843 | 4 033 | 909 | 1 971 | 13 437 | 605 | 643 | 2 637 | 10 845 | 1 978 | 674 | 857 | 1 629 | 3 728 | 22 347 | 2 402 |
| I uken | — | — | 19 | 16 | 1 | 88 | 240 | 50 | 165 | 578 | 37 | 6 | 140 | 148 | 1 | 52 | 17 | 5 | 18 | 381 | 46 |

| TOLLSTEDER | Saltet storsild og vårsild 1801 | Saltet bank-sild 1802 | Saltet islands-sild 1803 | Saltet sild ellers 1804 | Saltet sild ialt 18 | Annen saltet fisk i alt 19x1 | Tørrfisk torsk 19x2 | Tørrfisk sei 19x3 | Tørrfisk ellers 19x4 | Klipp-fisk torsk 19x5 | Klipp-fisk lange 19x6 | Klipp-fisk ellers 19x7 | Røykt sild 19x8 | Hum-mer 20x1 | Reker 20x2 | Søloje rå 20x3 | Sild-olje, rå 20x4 | Hai-tran 2101 | Høyvit. hold. tran, olje 2102 | Medisin-tran 2103 | Veteri-nær-tran 2104 | |
|--------------------|---------------------------------|-----------------------|--------------------------|-----------------------------------|---------------------------------|------------------------------|------------------------|------------------------|------------------------------|-----------------------|-----------------------|-----------------------------------|--------------------|--------------------|-------------------------|--------------------|--------------------|-------------------------|-------------------------------|--------------------|----------------------|-----|
| | Stat.nr. 0302. 201, 202 | Stat.nr. 0302. 205 | Stat.nr. 0302. 206 | Stat.nr. 0302. 203, 204, 208, 209 | Stat.nr. 0302. 201-206, 208-209 | Stat.nr. 0302. 301-309 | Stat.nr. 0302. 403-406 | Stat.nr. 0302. 407-408 | Stat.nr. 0302. 401, 402, 409 | Stat.nr. 0302. 503 | Stat.nr. 0302. 505 | Stat.nr. 0302. 501, 502, 504, 509 | Stat.nr. 0302. 602 | Stat.nr. 0303. 100 | Stat.nr. 0303. 301, 309 | Stat.nr. 1504. 300 | Stat.nr. 1504. 400 | Stat.nr. 1504. 501, 502 | Stat.nr. 1504. 506 | Stat.nr. 1504. 601 | Stat.nr. 1504. 602 | |
| 03 Fredrikstad .. | — | — | — | — | — | — | — | — | — | — | — | — | — | — | 31 | — | — | 10 | — | — | — | |
| 06 Oslo | — | 2 | — | — | 2 | — | 1 | — | — | 1 | — | — | — | 29 | 89 | 6 | 72 | 44 | — | — | 151 | 296 |
| 27 Kristiansand . | 28 | — | — | — | 27 | 55 | 142 | — | — | 28 | — | — | — | 76 | 611 | — | — | — | — | — | — | |
| 31 Egersund | — | — | — | — | — | — | — | — | — | — | — | — | — | — | 229 | — | — | — | — | — | — | |
| 33 Stavanger | 52 | 82 | 13 | 10 | 158 | 5 | — | — | — | — | — | — | — | 103 | 776 | — | 61 | — | — | — | — | |
| 35 Kopervik | 143 | — | 5 | — | 148 | — | — | — | — | — | — | — | — | — | 92 | — | 26 | — | — | — | — | |
| 36 Haugesund ... | 986 | 8 | 755 | 1 | 1 750 | 18 | — | — | — | — | — | — | 133 | — | 10 | — | 60 | — | — | — | — | |
| 38 Bergen | 1 823 | 23 | 546 | 62 | 2 454 | 632 | 7 540 | 4 998 | 1 690 | 334 | 6 | 23 | 781 | 110 | 331 | 757 | 81 | 358 | 25 | 1 298 | 1 138 | |
| 39 Florø | — | — | — | — | — | — | — | — | — | — | — | — | — | — | — | — | — | — | — | — | — | |
| 61 Måløy | — | — | 14 | — | 14 | — | — | — | — | 48 | 141 | 65 | 26 | — | 4 | — | — | 20 | — | — | — | |
| 40 Ålesund | 664 | — | 265 | 25 | 953 | — | 445 | 188 | 69 | 6 199 | 1 181 | 2 238 | 2 218 | — | 33 | 684 | — | 128 | 8 | 1 310 | 1 367 | |
| 41 Molde | 490 | — | — | 32 | 523 | — | — | — | — | — | — | — | — | — | 1 | — | — | — | — | — | — | |
| 42 Kristiansund . | 207 | — | 52 | — | 258 | — | 175 | 713 | 348 | 5 270 | 489 | 369 | 20 | — | 93 | — | — | — | — | 5 | 836 | |
| 43 Trondheim ... | 30 | 1 | — | 444 | 475 | — | 257 | 193 | 11 | — | — | — | — | — | 107 | — | — | — | — | — | — | |
| 51 Bodø | — | — | — | — | — | — | — | — | — | 209 | 6 | 149 | — | — | 33 | — | — | — | — | — | — | |
| 53 Svolvevær | — | — | — | — | — | — | 2 949 | 846 | 216 | — | — | — | — | — | 62 | — | — | — | — | — | — | |
| 55 Tromsø | — | — | — | — | — | — | 381 | 699 | 237 | — | — | — | — | — | 300 | 705 | — | — | — | — | — | |
| 56 Hammerfest .. | — | — | — | — | — | 1 | 560 | 338 | 47 | — | — | — | — | — | 59 | — | — | — | — | — | — | |
| 58 Vardø | — | — | — | — | — | — | — | — | — | — | — | — | — | — | 45 | — | — | — | — | — | — | |
| 64 Andre | 135 | 77 | 2 | 7 | 220 | 60 | 431 | 164 | 138 | 1 | — | — | — | 7 | 560 | — | 51 | — | — | — | — | |
| I alt | 4 558 | 193 | 1 651 | 608 | 7 010 | 859 | 12 738 | 8 140 | 2 755 | 12 091 | 1 823 | 2 848 | 3 177 | 326 | 3 468 | 2 153 | 352 | 561 | 33 | 2 764 | 3 637 | |
| I uken | 49 | 1 | 234 | 21 | 305 | 30 | 788 | 185 | 103 | 257 | 14 | 99 | 63 | 1 | 47 | — | — | 42 | 1 | 110 | 57 | |

| TOLLSTEDER | Blank og br. bl. industri-tran og bl. tr. avf. tr. m. v. 2105 | Tran i alt 21 | Raff. etc. sjødyr- og fiske-oljer 22x1 | Herme-tisk brising 2301 | Herme-tisk småsild røykt 2302 | Kippers 2304 | A. sild-herme-tikk 2305 | Melke 2306 | Middags-herme-tikk 2307 | Annen fiske-herme-tikk 2308 | Fiske-herme-tikk i alt 23 | Fisk i halv-konserv. 24x1 | Spesial-be-handlet sild 25x1 | Sukker-saltet rogn 25x2 | Skalldyr herme-tikk 25x3 | Silde-mel 25x4 | Fiske-lever-mel 25x5 | Annet fiske-mel 25x6 | Tang-mel 25x7 | Saltet rogn ikke sp. 25x8 | Sel-skinn 25x9 |
|--------------------|---|----------------|--|-------------------------|-------------------------------|--------------------|-------------------------|--------------------|-------------------------|-----------------------------|---------------------------|---------------------------|---------------------------------|-------------------------|-----------------------------|--------------------|----------------------|----------------------|--------------------|---------------------------|------------------------|
| | Stat.nr. 1504. 901-903 | Stat.nr. 1504. | Stat.nr. 1504. 907-909, 1508, 101 | Stat.nr. 1604. 111-113 | Stat.nr. 1604. 114-119 | Stat.nr. 1604. 121 | Stat.nr. 1604. 122-129 | Stat.nr. 1604. 293 | Stat.nr. 1604. 294-296 | Stat.nr. 1604. 130-292, 299 | Stat.nr. 1604. | Stat.nr. 1604. 310-499 | Stat.nr. 1604. 521-529, 721-729 | Stat.nr. 1604. 795 | Stat.nr. 2301. 110-191, 199 | Stat.nr. 2301. 200 | Stat.nr. 2301. 301 | Stat.nr. 2301. 302 | Stat.nr. 2301. 100 | Stat.nr. 0515. 005 | Stat.nr. 4301. 601-609 |
| 03 Fredrikstad .. | 134 | 144 | 785 | 18 | 22 | — | 2 | 1 | 58 | 114 | 214 | 91 | 36 | — | 104 | — | — | — | — | — | 1 |
| 06 Oslo | 3 071 | 3 562 | 191 | 26 | 1 | — | — | — | 3 | 30 | 60 | 12 | — | — | 33 | — | — | — | 2 | — | 23 |
| 27 Kristiansand . | — | — | — | — | — | — | — | — | — | 4 | 4 | — | 8 | — | 56 | 963 | — | 25 | — | — | — |
| 31 Egersund | — | — | — | — | — | — | — | — | — | — | — | — | — | — | 49 | 3 195 | — | — | — | — | — |
| 33 Stavanger | — | — | — | 2 804 | 4 388 | 1 579 | 87 | 220 | 116 | 820 | 10013 | 131 | 214 | — | 764 | 1 987 | — | — | 162 | — | — |
| 35 Kopervik | — | — | — | — | 5 | — | — | — | — | — | 5 | — | 468 | — | — | 734 | — | — | — | — | — |
| 36 Haugesund ... | 10 | 10 | — | 18 | 93 | 69 | — | 2 | — | 11 | 193 | 1 | 1 486 | — | — | 2 142 | — | — | — | — | — |
| 38 Bergen | 3 222 | 6 041 | 2 140 | 584 | 2 851 | 864 | 40 | 158 | 35 | 37 | 4 570 | 2 | 2 511 | 81 | 67 | 3 019 | 263 | 1 088 | 402 | 212 | 176 |
| 39 Florø | — | — | — | 17 | 125 | 52 | — | 23 | — | 3 | 220 | — | — | — | 11 | 380 | — | — | 100 | — | — |
| 61 Måløy | 64 | 84 | — | 22 | 109 | 6 | 1 | 28 | 55 | 12 | 232 | — | 140 | — | 23 | 4 829 | — | 815 | — | — | — |
| 40 Ålesund | 502 | 3 314 | 282 | 5 | 166 | 79 | — | 105 | 9 | 192 | 557 | 2 | 957 | 59 | 66 | 7 480 | 113 | 950 | 386 | 577 | 41 |
| 41 Molde | — | — | — | — | — | — | — | — | — | — | — | — | 964 | — | — | 2 690 | — | — | 130 | — | — |
| 42 Kristiansund . | 817 | 1 658 | — | — | 387 | 31 | 8 | 166 | 15 | 10 | 617 | — | 201 | — | 56 | 8 036 | — | 514 | 4 391 | 74 | — |
| 43 Trondheim ... | — | — | — | 9 | 798 | 104 | 93 | 12 | 224 | 278 | 1 518 | 7 | 1 | — | 115 | 2 479 | — | — | 1 653 | — | — |
| 51 Bodø | — | — | — | — | — | — | — | — | — | — | — | — | — | — | — | 5 269 | — | 123 | 178 | 7 | — |
| 53 Svolvevær | 85 | 85 | — | — | — | — | — | — | — | 156 | 156 | 4 | — | 225 | — | 3 334 | 575 | 3 257 | — | 634 | — |
| 55 Tromsø | 36 | 36 | — | — | — | — | — | — | 3 | 53 | 56 | — | — | 59 | — | 12 426 | — | — | — | — | — |
| 56 Hammerfest .. | — | — | — | — | — | — | — | — | — | 24 | 24 | — | — | — | — | 7 989 | — | — | — | — | — |
| 58 Vardø | — | — | — | — | — | — | — | — | — | — | — | — | — | — | — | — | — | 1 984 | — | — | — |
| 64 Andre | 234 | 234 | 2 235 | 35 | 183 | 21 | — | 5 | 47 | 61 | 352 | 5 | 171 | — | 112 | 20 101 | 15 | 1 585 | 409 | 96 | — |
| I alt | 8 176 | 15 170 | 5 634 | 3 539 | 9 128 | 2 806 | 230 | 719 | 563 | 1 804 | 18 790 | 254 | 7 158 | 424 | 1 456 | 87 052 | 966 | 13 073 | 7 911 | 1 601 | 241 |
| I uken | 136 | 346 | 475 | 96 | 158 | 42 | 3 | — | 21 | 44 | 365 | 22 | 748 | — | 44 | 2 647 | 15 | 98 | 372 | — | 5 |