

# FISKETS GANG

UTGITT AV FISKERIDIREKTØREN, BERGEN

# FG

7. JANUAR 1971

**1**

# FISKETS GANG

7. JANUAR 1971—57. ÅRGANG

1

## AV INNHOLDET I DETTE NR.:

	Side
Fiskerilovgivning .....	7
Rapport vedrørende makrellundersøkelser i Nordsjøen og Skagerrak i tiden 19. november til 3. desember 1970 .....	11

Ansvarlig utgiver:  
FISKERIDIREKTØREN

Redaktør:  
kontorsjef Håvard Angerman

FISKETS GANG's adresse:  
Fiskeridirektoratet  
Postboks 185/86  
5001 Bergen  
Telefon: 30 300

UTKOMMER HVER TORSDAG

Abonnement kan tegnes ved alle poststeder ved innbetaling av abonnementsbeløpet på postgirokonto 69181, eller på bankgirokonto 8301/08/01 462 Bergens Kreditbank eller direkte i Fiskeridirektoratets kassakontor.

Abonnementsprisen på Fiskets Gang er kr. 40,00 pr. år. Til Danmark, Island og Sverige kr. 40,00 pr. år. Øvrige utland kr. 50,00 pr. år. Pristariff for annonser kan fåes ved henvendelse til Fiskets Gang.

VED ETTERTRYKK FRA FISKETS GANG MÅ  
BLADET OPPGIS SOM KILDE

Fra og med 1971 vil abonnementsprisen på  
Fiskets Gang være kr. 40.— pr. år.

Til Danmark, Island og Sverige kr. 40.— pr. år.

Til øvrige utland kr. 50.— pr. år.

## Fiskerioversikt for tidsrommet 20. des. 1970 — 2. jan. 1971.

Som vanlig i jule- og nyttårshøytidene var driften på de forskjellige felt sterkt innskrenket. Imidlertid foregikk det en del fiske i kystfarvannet og en rekke havfisketurer ble avsluttet, derav mange Grønlandsturer. Noe fiske av betydning etter sild og annen pelagisk fisk foregikk det ikke.

### Fisk m. v. utenom sild og øyepål.

*Finnmark:* Det meldes om delvis urolige værforhold i beretningsperioden og om landinger av 1 072 tonn fisk og 7 tonn reker. Det deltok 189 farkoster, hvorav 8 trålere og 181 motorbåter med samlet bemanning på 623. Av fiskefangsten ble 209 tonn tatt med trål, 678,3 tonn med garn og not, 181,6 tonn med line og 3,1 tonn med snøre. Fangstsammensetningen var følgende: Torsk 376 tonn, hyse 88,4 tonn, sei 589,9 tonn, brosme 6,8 tonn, kveite 1,7 tonn, flyndre 4,7 tonn, steinbit 0,1 tonn, uer 4,2 tonn, blåkveite 0,3 tonn. Leverutbyttet ble på 118 hl.

*Troms:* Fiskeriinspektøren melder om landinger i fylkets kystkommuner i uken til 26. desember på 1 000 tonn og i dagene frem til 31. desember på 136 tonn. Heri inngår av torsk henholdsvis 697 og 127,2 tonn, sei 70 og 5,5 tonn, brosme 36 og 0 tonn, hyse 166 og 0,1 tonn, kveite 3 og 3 tonn flyndre 1 og 0,2 tonn, ennvidere bare i uken til 26. 12 tonn blåkveite, 8,7 tonn uer og 3,9 tonn steinbit.

*Sør-Helgeland—Sør-Trøndelag:* I tiden 13.—26. desember ble det i dette distrikt ble det landet 175 tonn fisk, hvorav 103 tonn torsk, 29 tonn sei, 2 tonn lyr, 3 tonn lange, 3 tonn blålange, 2 tonn brosme, 11 tonn hyse, 7 tonn kveite, 1 tonn rødspette, 3 tonn uer, 1 tonn skate og 10 tonn annen fisk.

*Levendefisk:* Det foregikk en del føring av levende torsk før jul, og det ble da fra Levendefisklagets distrikt levert 24 tonn til Trondheim og 20 tonn til Bergen/Hordaland. I beretningstiden hadde forøvrig Hordaland innen egne grenser levendefiskfangster på 5 tonn torsk og 20 tonn småsei,



**Fisk brakt i land i Finnmark i tiden 1. januar – 26. desember 1970.**

Fiskesort	Mengde	Anvendt til					
		Ising og frysing		Salting	Henging	Hermetikk	Oppmalning
		Rund	Filet				
Skrei.....	<sup>2</sup> 15 132	1 554	10 023	3 004	551	—	—
Loddetorsk .	<sup>3</sup> 49 054	2 221	35 966	4 110	6 757	—	—
Annen torsk.	27 870	2 862	22 922	1 815	271	—	—
Hyse.....	17 110	1 934	14 836	140	200	—	—
Sei.....	25 961	2 287	16 393	5 508	1 772	—	1
Brosme ....	505	—	—	—	505	—	—
Kveite.....	120	120	—	—	—	—	—
Blåkveite ...	1 150	1 150	—	—	—	—	—
Flyndre ....	227	227	—	—	—	—	—
Uer.....	616	616	—	—	—	—	—
Steinbit ....	544	544	—	—	—	—	—
Reke.....	528	528	—	—	—	—	—
Annen fisk..	—	—	—	—	—	—	—
I alt	<sup>1</sup> 138 817	14 043	100 140	14 577	<sup>4</sup> 10 056	—	1
« pr. 27/12-69	139 120	12 394	103 960	7 864	<sup>1</sup> 14 902	—	—
« pr. 28/12-68	117 999	13 436	84 975	6 179	13 406	—	3

<sup>1</sup> Lever 50 600 hl. <sup>2</sup> Rogn 762 hl, derav 366 saltet 396 hl fersk.  
<sup>3</sup> Tran 11 184 hl. Rogn 161 hl, hvorav saltet 124 hl, fersk 37 hl  
<sup>4</sup> Herav 799 tonn rotskjær.

mens Rogaland tilsammen hadde 100 tonn, mest sei, men også noe torsk.

*Møre og Romsdal:* På Nordmøre ble det i tiden 13. – 26. desember landet 227 tonn fisk, hvorav 52 tonn torsk, 59 tonn sei, 3 tonn lyr, 10 tonn lange, 8 tonn blålange, 69 tonn brosmes, 20 tonn hyse, 3 tonn kveite, 3 tonn uer. Det mest av dette ble landet i uken til 19. desember. I uken til 2. januar foregikk det ikke noe fiske av betydning. To av fartøyene fra fjerne farvann, som er blitt rapportert fra Ålesund, kom imidlertid med 140 og 200 tonn salttorsk.

Sunnmøre og Romsdal: Fra kystfeltene ble det i beretningstiden landet 60,6 tonn fisk, hvorav 15,3 tonn torsk, 11,8 tonn sei, 23,1 tonn hyse og 0,5 tonn kveite.

*Fjerne farvann:* Til Ålesund kom det 16 båter fra Grønland med tilsammen 2 950 tonn saltfisk, ca. 60 tonn frossen fisk og 3 tonn kveite. Ennvidere kom et fartøy fra Nyfundland/Labrador med 220 tonn frossen blåkveitefilet. Det meldes om saltfiskpris av vel

**Fisk brakt i land i Troms i tiden 1. januar – 31. desember 1970.**

Fiskesort	Mengde	Anvendt til					
		Ising og frysing		Salting	Henging	Hermetikk	Dyrefor
		Rund	Filet				
Skrei.....	<sup>1</sup> 14 746	528	5 786	6 742	1 690	—	—
Annen torsk.	28 151	1 230	18 943	6 876	1 102	—	—
Sei.....	18 437	35	7 657	8 896	1 849	—	—
Lange.....	128	—	1	127	—	—	—
Brosme ....	1 930	—	498	982	450	—	—
Hyse.....	3 357	799	2 531	—	27	—	—
Kveite.....	94	94	—	—	—	—	—
Blåkveite ...	9 075	4 176	4 899	—	—	—	—
Flyndre ....	14	14	—	—	—	—	—
Uer.....	731	41	690	—	—	—	—
Steinbit ....	321	23	297	1	—	—	—
Annen ....	2	2	—	—	—	—	—
Reke.....	1 759	1 741	—	—	—	18	—
I alt	78 745	8 683	41 302	23 624	5 118	18	—
« pr. 31/12-69	74 420	9 418	42 813	12 954	9 148	87	—
« pr. 31/12-68	64 802	10 126	30 611	15 219	8 670	176	—

<sup>1</sup> Tran 5690 hl. Lever 1547 hl. Rogn 4224 hl, hvorav saltet 2458 hl, fersk 1766 hl.

kr. 4,60, i enkelte tilfeller opptil kr. 4,70 pr. kg på sortement.

*Sogn og Fjordane:* Det ble landet 62,3 tonn fisk, hvorav 9,1 tonn torsk, 0,2 tonn sei, 2,8 tonn lyr, 3,3 tonn lange, 18,2 tonn brosmes, 2,7 tonn hyse, 6,1 tonn kveite, 0,1 tonn flyndre, 18,7 tonn hå, 0,4 tonn skate, 0,4 tonn havål og 0,3 tonn diverse fisk.

*Hordaland:* Her utgjorde utbyttet av levendefisk 25 tonn. Av død fisk hadde man 1 tonn torsk, 2,4 tonn sei og lyr, 1 tonn lange og brosmes, 2 tonn diverse fisk og 6 tonn pigghå – ialt i uken 31 tonn.

*Rogaland:* Av de vanlige konsumfiskarter utgjorde tilgangen 100 tonn levende og 75 tonn død fisk, samt dessuten 15 tonn pigghå.

*Skagerakkysten:* Fisketilgangen nådde opp i 80 tonn og besto mest av torsk samt hyse og noe sei.

*Oslofjorden:* Fjordfisk hadde fisketilgang på 7 tonn.

**Fisk brakt i land i Vesterålen – Nord-Helgeland i tiden  
1. januar – 19. desember 1970.<sup>1</sup>**

	Mengde	Anvendt til					
		Fersk	Fryst	Salting	Henging	Hermetikk	Oppmalning
Uken 19/12	864	192	319	312	35	—	6
I alt pr. 12/12	114101	11 232	49 803	33 129	19 555	—	382
I alt pr. 19/12 <sup>2</sup>	114965	11 424	50 122	33 441	19 590	—	388
I alt pr. 20/12 1969	109182	8 685	44 132	20 452	34 784	—	1 129

<sup>1</sup> I følge oppgaver fra Råfisklaget, Svolvev.

<sup>2</sup> Dessuten av sjøltilvirket fisk: pr. 12/12 1100 tonn tørrfisk, 599 tonn saltfisk, pr. 19/12 1100 tonn tørrfisk, 599 tonn saltfisk.

*Skalldyr:* Av reker hadde Fjordfisk 3,5 tonn kokte og 5,5 tonn rå, Skagerakfisk 6 og 6 tonn og Rogaland Fiskesalslag 2 tonn kokte. Ennvidere melder Finnmark om 7 tonn reker. Sogn og Fjordane hadde 0,4 tonn hummer og Skagerakkysten 6 tonn.

**Sild og øyepål.**

Det foreligger ikke meldinger om nye fangster av feitsild eller småsild, men det ble i Skagerakfisks distrikt tatt 3 tonn *fjordsild* hvorav 1 tonn ble saltet og 2 tonn solgt fersk innenlands.

Av *øyepål* ble det i distriktet Buholmsråsa – Stad landet 181 hl øyepål til fiskefor og 369 hl til mel og olje, mens det sør for Stad ble landet 304 hl til dyrefor og 674 hl til mel og olje.

**Summary.**

*In the period December 20th to January 2nd fishing operations were owing to the holidays carried out only on a small scale.*

*The more important landings took place in Finnmark and Troms. Finnmark had landings of 1 072 tons groundfish and Troms of 1 136 tons.*

**Fisk brakt i land i området Sør-Helgeland – Sør-Trøndelag i tiden 1. januar – 26. desember 1970.<sup>1</sup>**

Fiskesort	Mengde	Anvendt til					Fiske- mel og Dyre- for
		Ising og fry- sing	Sal- ting	Hen- ging	Her- me- tikk		
	tonn	tonn	tonn	tonn	tonn	tonn	tonn
Skrei .....	..	..	..	..	..	..	..
Annen torsk ...	5 959	4 254	484	903	208	110	
Sei .....	5 192	3 155	1 363	606	9	59	
Lyr .....	137	121	10	5	1	—	
Lange .....	228	20	153	55	—	—	
Blålange .....	39	14	21	4	—	—	
Brosme .....	630	46	407	176	1	—	
Hyse .....	261	260	—	—	1	—	
Kveite .....	261	261	—	—	—	—	
Rødspette .....	41	41	—	—	—	—	
Mareflyndre ...	—	—	—	—	—	—	
Uer .....	171	156	15	—	—	—	
Steinbit .....	1	1	—	—	—	—	
Skate og rokke.	4	4	—	—	—	—	
Håbrann .....	—	—	—	—	—	—	
Pigghå .....	2	2	—	—	—	—	
Makrellstørje ..	—	—	—	—	—	—	
Annen fisk .....	134	130	—	1	—	3	
I alt .....	<sup>2</sup> 13 060	8 465	2 453	1 750	220	172	
« 27/12 1969	14 481	8 458	1 422	4 158	215	228	
« 28/12 1968	14 956	6 179	1 806	6 608	342	21	

<sup>1</sup> I følge oppgaver fra Norges Råfisklag, Trondheim.

<sup>2</sup> Lever 1899 hl. Rogn 1638 hl.

*Several distant water trips were ended in Aalesund and Sunnmøre. Sixteen longliners arrived from Greenland waters and landed aggregate catches of 2 950 tons salted cod, 3 tons frozen halibut and 60 tons frozen other fish. In addition one longliner arrived from Newfoundland waters with 220 tons frozen fillets of Greenland halibut.*

*No pelagic fishing of any significance was reported.*

**Finnmark Fiskeprodusenters  
Fellessalg**

HAMMERFEST

Telegramadresse  
FELLESSALG

Telefon nr. 094/ 11 811  
Telex nr. 64159

**Fisk brakt i land i Møre og Romsdal i tiden 1. januar  
26. desember 1970.<sup>1</sup>**

Fiskesort	Mengde	Anvendt til					Fiske- mel og dyre- for
		Ising og fry- sing	Sal- ting	Hen- ging	Her- me- tikk		
	tonn	tonn	tonn	tonn	tonn	tonn	
Skrei .....	<sup>6</sup> 2 586	2 070	515	1	—	—	
Annen torsk....	28 520	3 287	24 660	18	555	—	
Sei .....	36 217	15 029	19 769	1 038	310	71	
Lyr.....	211	196	—	—	15	—	
Lange .....	9 861	1 811	7 186	864	—	—	
Blålange .....	2 457	—	2 457	—	—	—	
Brosme.....	6 126	11	6 005	110	—	—	
Hyse.....	1 369	1 309	—	—	60	—	
Blåkveite .....	345	345	—	—	—	—	
Kveite .....	921	921	—	—	—	—	
Rødspette .....	66	66	—	—	—	—	
Mareflyndre ...	—	—	—	—	—	—	
Ål.....	10	10	—	—	—	—	
Uer .....	468	468	—	—	—	—	
Steinbit .....	531	531	—	—	—	—	
Skate og rokke .	378	378	—	—	—	—	
Håbrann .....	—	—	—	—	—	—	
Pigghå .....	269	269	—	—	—	—	
Makrellstørje ..	—	—	—	—	—	—	
Annen fisk.....	344	344	—	—	—	—	
Hummer .....	18	18	—	—	—	—	
Reke .....	11	11	—	—	—	—	
Krabbe .....	245	—	—	—	245	—	
I alt .....	<sup>2</sup> 90 953	<sup>6</sup> 27 074	60 592	2 031	1 185	71	
Herav:							
Nordmøre .....	30 170	13 219	<sup>3</sup> 16 149	741	—	61	
Sunnmøre og Romsdal ....	60 783	13 855	<sup>4</sup> 44 443	1 290	1 185	10	
I alt 27/12 1969	79 107	21 448	52 139	3 740	1 525	255	
« 28/12 1968	80 528	21 551	53 778	3 118	1 785	296	

<sup>1</sup> Etter oppgaver fra Norges Råfisklag, Sunnmøre og Romsdal Fiskesalslag. Omfatter også fisk fra fjerne farvann. Saltfisk er omregnet til sløyd hodekappet vekt ved å øke saltfiskvekten med 110%. <sup>2</sup> Lever 6856 hl. <sup>3</sup> Herav 611 tonn saltfisk o: 1282 tonn råfisk. <sup>4</sup> Herav 11731 tonn saltfisk, o: 24635 tonn råfisk. <sup>5</sup> Tran 937 hl. Rogn 1785 hl, herav 167 hl saltet, 1618 hl fersk. <sup>6</sup> Herav 1460 tonn til filet.

**Fisk brakt i land i Sogn og Fjordane i tiden 1. januar –  
31. desember 1970.<sup>1</sup>**

Fiskesort	I alt	Av dette til					Fiske- mel
		Ising og frysing	Sal- ting	Heng- ing	Her- metikk		
	tonn	tonn	tonn	tonn	tonn	tonn	
Torsk .....	<sup>2</sup> 1 665	1 371	294	—	—	—	
Sei .....	1 593	1 593	—	—	—	—	
Lyr .....	349	349	—	—	—	—	
Lange.....	1 415	—	1 415	—	—	—	
Brosme ....	1 399	—	1 399	—	—	—	
Hyse .....	202	202	—	—	—	—	
Uer.....	—	—	—	—	—	—	
Kveite .....	70	70	—	—	—	—	
Flyndre ....	111	111	—	—	—	—	
Blåkveite ...	155	155	—	—	—	—	
Skate .....	140	140	—	—	—	—	
Pigghå .....	15 370	15 370	—	—	—	—	
Lysing .....	10	10	—	—	—	—	
Ål.....	42	42	—	—	—	—	
Steinbit ....	—	—	—	—	—	—	
Makrellstørje	—	—	—	—	—	—	
Hummer ...	10	10	—	—	—	—	
Reke .....	—	—	—	—	—	—	
Krabbe ....	386	—	—	—	386	—	
Annen fisk ..	197	11	—	—	—	186	
I alt .....	23 114	19 434	3 108	—	386	186	
« pr.31/12-69	22 468	18 870	2 757	—	384	457	
« pr.31/12-68	23 614	18 370	4 492	254	355	143	

<sup>1</sup> Etter oppgave fra Sogn og Fjordane Fiskesalslag.

<sup>2</sup> Herav saltfisk 171 tonn o: 294 tonn råfisk.


BYGGING AV FISKE- OG FANGSTFARTØY

•

ALT I SKIPSREPARASJONER

•

VRIPROPELLERE FRA 300–35000 HK



**A.M. LIAEN**

AALESUND

Fisket etter sild og industrifisk samt brisling og makrell i uken 20/12—26/12 og pr. 26/12 1970

	I uken	I alt	Brukt til							
			Fersk, ising		Frysing		Salting	Hermetikk	Dyre- og fiskefor	Mel og olje
			Eksport	Innenl.	Konsum	Agn				
<i>Feitsildfiskernes Salgslag, Harstadkontoret (Grense Jakobselv—Buholmsråsa)</i>	HI	HI	HI	HI	HI	HI	HI	HI	HI	HI
Feitsild .....	855	281 171	1 758	1 694	—	32 610	38 763	2 756	—	203 590
Småsild .....	3 585	100 632	—	—	—	710	580	35 879	—	63 463
Lodde .....	—	13427 359	—	20	—	170	—	1 073	—	13426 096
Øyepål .....	—	310	—	—	—	—	—	—	—	310
Polartorsk .....	—	92 243	—	—	—	—	—	—	—	92 243
I alt .....	4 440	13901 715	1 758	1 714	—	33 490	39 343	39 708	—	13785 702
<i>Feitsildfiskernes Salgslag, Trondheimskontoret (Buholmsråsa—Stad)</i>										
Nordsjøsild .....	—	357 998	—	—	2 576	4 470	4 071	—	—	346 881
Feitsild .....	—	31 137	139	6 942	1 277	8 155	13 708	225	—	691
Småsild .....	—	14 398	—	714	33	1 232	314	10 140	174	1 791
Øyepål .....	550	164 964	—	—	—	—	—	—	505	164 459
Tobis .....	—	6 085	—	—	—	—	—	—	—	6 085
Kolmule .....	—	34	—	—	—	—	—	—	—	34
I alt .....	550	574 616	139	7 656	3 886	13 857	18 093	10 365	679	519 941
<i>Norges Sildesalslag (Sør for Stad)</i>										
Nordsjøsild .....	—	1917 018	182 407	32	83 294	1 996	9 635	1 390	—	1638 264
Feitsild .....	—	1 127	—	167	—	30	930	—	—	—
Småsild .....	—	9 375	—	961	—	14	—	8 400	—	—
Øyepål .....	978	1014 420	—	—	—	—	—	—	51 766	962 654
Tobis .....	—	810	—	—	—	—	—	—	—	810
I alt .....	978	2942 750	182 407	1 160	83 294	2 040	10 565	9 790	51 766	2601 728
I alt:										
Nordsjøsild .....	—	2275 016	182 407	32	85 870	6 466	13 706	1 390	—	1985 145
Feitsild .....	855	313 435	1 897	8 803	1 277	40 795	53 401	2 981	—	204 281
Småsild .....	3 585	124 405	—	1 675	33	1 956	894	54 419	174	65 254
Vintersild .....	—	217 911	80 776	9 671	—	12 487	103 317	10 337	—	1 323
Islandssild .....	—	—	—	—	—	—	—	—	—	—
Fjordsild .....	32	19 707	7 755	10 095	—	—	1 507	—	*350	—
Sild i alt <sup>1</sup> .....	4 472	2950 474	272 835	30 276	87 180	61 704	172 825	69 127	524	2256 003
» » pr. 27/12-69	—	1923 071	104 409	44 166	74 314	54 929	106 378	82 239	598	1456 038
Lodde .....	—	613427359	—	20	—	170	—	1 073	—	13426 096
Øyepål .....	1 528	1179 694	—	—	—	—	—	—	52 271	1127 423
Tobis .....	—	6 895	—	—	—	—	—	—	—	6 895
Polartorsk .....	—	92 243	—	—	—	—	—	—	—	92 243
Kolmule .....	—	34	—	—	—	—	—	—	—	34
I alt .....	1 528	14706 225	—	20	—	170	—	1 073	52 271	14652 691
» pr. 27/12-69	—	8040 463	35	—	—	—	—	—	38 409	8002 019
Brisling, skjegger ..	—	779 402	7 739	—	—	1 245	521 833	747 698	22	865
» pr. 27/12-69	—	919 023	1 459	—	435	430	7 780	905 504	1 990	1 425
Makrell, tonn <sup>2</sup> .....	—	290 803	3 052	3 174	17 366	4 923	1 946	1 326	356	4258 660
» pr. 20/12-69	—	690 649	3 269	3 376	18 116	3 964	4 487	1 326	458	655 653

<sup>1</sup> Da summen også tar med vintersild, islandssild og fjordsild er den ikke i samvar med summen av mengdene under de oppførte omsetningslag. <sup>2</sup> pr. 19/12 1970. <sup>3</sup> Består av skrapfisk fra trålfiske. <sup>4</sup> Herav 6431 tonn taggmakrell. <sup>5</sup> Krydret. <sup>6</sup> Herav sør for stad 1608 hl til mel og olje.

# FG FISKERILOVGIVNING

*Forbud mot bruk av notredskaper i Kvænangen i Troms.*

I medhold av §§ 1 og 37 i lov av 25. juni 1937 om sild- og brislingfiskeriene og § 4 i lov av 17. juni 1955 om saltvannsfiskeriene og kongelig resolusjon av 17. januar 1964 har Fiskeridepartementet den 22. desember 1970 bestemt:

I.

Det er forbudt å bruke snurpenot, rekestrål og andre notredskaper i Kvænangen i Troms innenfor en rett linje trukket fra Kvænangsstraumen fyrlykt over et stående jernstakemerke til Nordstraumen.

II.

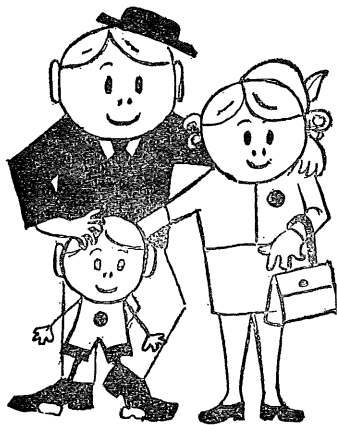
Denne bestemmelse trer i kraft straks og gjelder inntil 31. desember 1973.

*Forbud mot bruk av rekestrål i Nord-Trøndelag.*

I medhold av § 4 i lov av 17. juni 1955 om saltvannsfiskeriene og kgl. resolusjon av 17. januar 1964 har Fiskeridepartementet den 22. desember 1970 bestemt:

Vi bruker  
PRIVATBANKEN  
vi. Hele  
familien.

Akkurat nå  
bygger vi hus.  
Privatbanken  
har ordnet  
finansieringen  
og hjulpet oss  
på andre måter.



Er det noe vi kan gjøre for Dem,  
så er De velkommen hos oss!

PRIVATBANKEN A/S  
ÅLESUND

Sykkylven — Spjelkavik



*-Symbol på Service*

I.

Det er forbudt å bruke rekestrål i følgende områder i Nord-Trøndelag fylke:

1. I Eiterfjorden, Nærøy kommune, innenfor en linje trukket over fjorden fra høyeste punkt på Digermulen til Tømmerviken.

2. I månedene januar, februar og mars i Lauvøyfjorden, Namsos og Fosnes kommuner, begrenset av en linje trukket fra Frøyvarpgårdens sjøhus på Elvalandet via Lyngholmen—Holvikneset— til Skjærvika og over fjorden til Vedøy.

II.

Disse forskrifter trer i kraft 1. januar 1971 og gjelder til 31. desember 1973.

*Forbud mot bruk av rekestrål om natten i Finnmark, Troms og Nordland.*

I medhold av § 4 i lov av 17. juni 1955 og kongelig resolusjon av 17. januar 1964 har Fiskeridepartementet den 22. desember 1970 bestemt:

I.

I Kronprinsregentens resolusjon av 22. desember 1955 om saltvannsfiskeriene skal forbudet i § 14 mot å fiske reker fra kl. 18.00 til klokken 06.00 innenfor nærmere angitte grenselinjer i Finnmark, Troms og Nordland fylker gis forlenget gyldighet til 31. desember 1974.

II.

Denne bestemmelse trer i kraft 1. januar 1971.

*Forbud mot bruk av snurpenot og snurrevad i Nordmøre.*

I medhold av § 4 i lov av 17. juni 1955 om saltvannsfiskeriene og §§ 1 og 37 i lov av 25. juni 1937 om sild- og brislingfiskeriene og kgl. res. av 17. januar 1964 har Fiskeridepartementet den 22. desember 1970 bestemt:

I.

Det er forbudt å bruke snurrevad og snurpenot i Karihavet, Tingvoll kommune, Møre og Romsdal, innenfor en linje trukket i nord over Nålsundkanalen og i sør fra Bokstadneset over Hestflugrunnen til Strupneset.

II.

Det er forbudt å bruke sild-snurpenot i følgende områder i Nordmøre:

1. *Lindvågen og Kråksundet*, Tustna kommune, sjøkart nr. 36, innenfor en linje trukket fra østre Hestøya til Notholmen, derfra til Storringsholmen og derfra til fyrlykten på Lindvågodden.

2. *Tømmervåg og Jørgenvåg*, Tustna kommune, sjøkart nr. 35, innenfor en linje fra Kabelhuset på sørsiden av Golma til østsiden av Fårøya, derfra i sørøstlig retning over nordpynten av Kråkøya og Varde utfor Jørgenvåg til Varde på Vombusskjæret.

### III.

Det er i tiden 1/2—1/5 forbudt å bruke snurpenot etter torsk på følgende områder i Nordmøre:

a. Innenfor Grisvågøy og Skarsøya. Innenfor en linje fra Korsnes lykt til Molta og derfra til Aalfartangen.

b. Utenfor Sagvåg og Foldfjorden begrenset av en linje trukket fra ytterst på Styrsøen over Stenholmen og Brattholmen og rett linje til Elvikholmen, kart nr. 37.

c. Kunnvika og Nygårdssvaet innenfor disse grenselinjer:

*Ytre linje:* Fra Lanaset rett vest over Kunnøy til Svinøya ved Solskjærøy, videre vestover fra Tennorsholmen på vestre side av Solskjærøy til Kvitskjæret ved Kalvik.

*Indre linje:* Fra indre Hjørnøy (Jørgenøy) til indre Haltviknes på Stabblandsøya, videre vestover fra Kartviknesset over Torsholmen til Gullsteinskjæret, sjøkart nr. 36.

### IV.

Disse forskrifter trer i kraft 1. januar 1971 og gjelder til 31. desember 1973.

*Forbud mot bruk av snurpenot i Nord-Trøndelag.*

I medhold av § 4 i lov av 17. juni 1955 om saltvannsfiskeriene og § 37 i lov av 25. juni 1937 om sild og brislingfiskeriene og kgl. resolusjon av 17. januar 1964 har Fiskeridepartementet den 22. desember 1970 bestemt:

### I.

Det er forbudt å nytte sild-snurpenot i *Namsenfjorden, Nord-Trøndelag.*

1. Ganesviken, Nordråsa og Sørråsa, Namsos kommune, innenfor rette linjer trukket fra Gåsnesodden 64° 31,3'N og 11° 28,4'Ø i rett linje over Levra lykt til NV pynt av Storø 64° 32,4'N og 11° 29,1'Ø. Herfra i rett linje til jernsøylen på østsiden av Språtasundet 64° 32,7'N og 11° 29,7'Ø.

2. Bunnen av Lyngenfjorden, Namdalseid kommune, innenfor en rett linje fra Skarvikodden 64° 21,3'N og 11° 16,7'Ø til Vervenaset 64° 21,6'N og 11° 16,3'Ø.

3. Bunnen av Altebotten innenfor en rett linje fra Lennaviken 64° 34,93'N og 11° 12,9'Ø til Alte 64° 35,2'N og 11° 13,8'Ø.

### II.

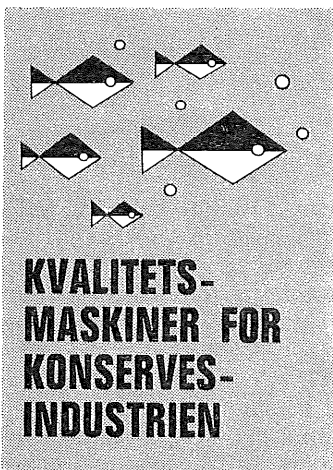
Det er forbudt å bruke snurpenot:

1. I *Borgenfjorden* og i området utenfor *Strømmen* i Nord-Trøndelag fylke innenfor en rett linje fra Høsholmen til Kvamsholmen.

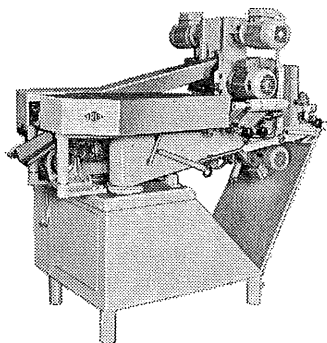
2. På *Torlandsundet* med omliggende områder i Nord-Trøndelag, i tiden 1/3—15/4 innenfor en linje fra Hundhammerodden—Fallerøy, østre odden av Øksningan og fra Øksningan NV pynt til Roparneset.

### III.

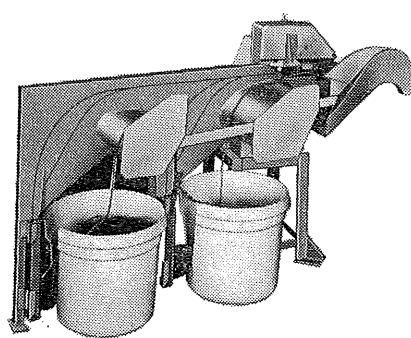
Disse forskrifter trer i kraft 1. januar 1971 og gjelder til 31. desember 1973.



**KVALITETS-  
MASKINER FOR  
KONSERVES-  
INDUSTRIEN**



Trio filleringsmaskin FMS



Egne-linemaskin type EM

#### VÅRT PROGRAM OMFATTER:

- \* Maskinelt utstyr for konserverindustrien
- \* Maskinelt utstyr for fiskebearbeiding
- \* Helautomatiske båndmatingsanlegg for emballasje
- \* Spesialoppdrag innen mekanisk industri
- \* Planlegging og utrustning, samt komplett oppbygging av fiskeforedlingsanlegg

## TRIO MASKININDUSTRI

4033 FORUS · POSTBOKS 38 · TLF. 75 550 · TELEX; 33 158



### Islands torskefiskerier.

Ifølge oppgave fra Fiskifjelag Islands utgjorde utbyttet av Islands torskefiskerier i tidsrommet 1/1—30/9 i fjor i alt 418 567 tonn sammenliknet med 391 441 tonn i samme periode av 1969. Fisken ble anvendt slik: Isset for eksport 28 170 (året før 23 202) tonn, til frysing og filet 258 250 (235 733) tonn, hengt 30 497 (43 215) tonn, saltet 89 744 (78 698) tonn, hermetisert 315 (178) tonn, til fabrikker 7 541 (5 929) tonn og til andre anvendelser 4 050 (4 486) tonn.

### Det hollandske sildefiske.

I uken som endte 12. desember ble det i hollandske havner landet 15 455 tnr. fiskepakket saltsild sammenliknet med 8 979 tnr. i samme uke av 1969. De samlede tilførsler i sesongen frem til 12. desember utgjorde 107 305 tnr. matjessild, 54 131 tnr. fullsild, 80 206 tnr. rundsaltet sild og 2 080 tnr. tomsild = tils. 243 722 tnr. I 1969 samme periode utgjorde totaltilgangen 237 510 tnr.

### Fiskekonsumet pr. innbygger i Japan.

Fiskekonsumet pr. innbygger i Japan, som i 10 år på rad har vist stigning i forhold til året før, viste i Japan i 1969 for første gang nedgang. Det ble 30,7 kg fisk og skalldyr sammenliknet med 32,4 kg i 1968 og 30,9 kg i 1967. (Kilde: Suisan Tshushin).

### Tredje japanske 5000 tons hekktråler.

Den 30. oktober i fjor sjosatte Maizuru Heavy Industries shipyard etter bestilling fra Ohtori Suisan Co. Japans tredje 5 000 tons hekktråler, hvis navn er «Ohtori Maru». Det nye fartøy skal utstyres med hurtigfrysingskapasitet på 70 tonn, «suri-mi» (fiskefarse) produksjonskapasitet på 40 tonn samt med fiskemelsanlegg, som kan utnytte 125 tonn fisk pr. døgn. «Ohtori Maru», som vil bli overlevert i februar i år, skal settes inn i fiske i Beringsjøen. Hoveddimensjonene er disse: Lengde o.a. 344,4 ft., bredde 57,7 ft. og dybde 36,1 ft. Hovedmaskinen utvikler 5 900 hk. (Nihon Suisan Shimbun via US NOAA).

### Italias innførsel av enkelte fiskevarer, januar—september 1970.

Som utdrag av den offisielle utenrikshandelsstatistikk gis nedenfor en oppgave over Italias innførsel av tørrfisk klippfisk og saltfisk i tiden januar—september 1970:

	Januar—september	
	100 kg	1000 L
Tørrfisk, torsk total .. .. .	46 789	3 580 174
Herav: Island .. .. .	7 969	483 710
Norge .. .. .	36 089	2 938 592
Torsk, annen, herunder Klippfisk og Saltfisk (Baccala) total.	182 997	5 949 228
Herav: Island .. .. .	22 981	675 710
Norge .. .. .	73 294	2 663 802
Danmark .. .. .	52 270	1 451 682
Canada .. .. .	2 441	112 682
Filetter av torsk saltet eller i lake total .. .. .	19	1 104

Såvidt skjønnes er filetter dels først sammen med Klippfisk og Saltfisk.

### Italias innførsel av enkelte ferske, kjølte, frosne fiskevarer. Utdrag av den offisielle utenrikshandelsstatistikk.

I tiden 1/1—30/9 1970:

	Innførsel	
	100 kg	1000 L
Saltvannsfisk, hel eller i stykker fra 15. februar—15. juni.		
Sild, fersk, kjølet .. .. .	102	11 419
Sprats, makrell, fersk, kjølet .. .. .	5 546	97 175
— — frossen .. .. .	4 972	72 026
Saltvannsfisk, hel eller i stykker fra 14. februar—16. juni:		
Makrell, fersk, kjølet .. .. .	46 641	83 850
— frossen .. .. .	2 589	47 185
Størje, fersk, kjølet .. .. .	791	18 659
— frossen .. .. .	376 672	13 503 496
Herav: Forente Stater .. .. .	37 510	1 124 083
Panama .. .. .	10 350	393 292
Kuba .. .. .	6 952	199 869
S. Korea .. .. .	26 355	925 600
Japan .. .. .	197 084	7 449 802
Formosa .. .. .	65 698	2 437 252
Hai, fersk, kjølet .. .. .	11 584	463 014
Herav: Danmark .. .. .	3 930	171 717
Norge .. .. .	6 078	229 154
Hai, frossen .. .. .	60 347	2 039 701
Herav: Nederland .. .. .	13 608	513 974
V. Tyskland .. .. .	7 236	292 433
Norge .. .. .	5 814	250 124
Danmark .. .. .	3 997	149 487
S. Afrika .. .. .	3 576	109 434
Japan .. .. .	9 445	257 963
Formosa .. .. .	8 680	262 298
Torsk (Merluzzi) fersk, kjølet .. .. .	291	13 329
— — frossen .. .. .	35 095	645 862
Herav: V. Tyskland .. .. .	6 125	148 715
Spania .. .. .	26 475	435 200
Annen fersk eller kjølet saltvannsfisk enn: Sild, sprats, makrell, størje, hai, flyndrefisker, torsk, sjøtunge .. .. .	77 509	5 516 512
Herav: Nederland .. .. .	18 573	2 113 597
Storbritannia .. .. .	6 157	460 563
Danmark .. .. .	24 822	1 015 884
Portugal .. .. .	7 311	541 778
Spania .. .. .	7 540	342 199
Annen frossen saltvannsfisk .. .. .	72 884	1 915 057
Herav: Nederland .. .. .	2 108	128 202
V. Tyskland .. .. .	9 540	415 875

I tiden 1/1—30/9 1970:

	Innførsel	
	100 kg	1000 L
Egypt .. .. .	787	58 779
Mauritania .. .. .	19 211	413 578
S. Korea . . . . .	7 169	132 710
Japan .. .. .	12 157	131 720
S. Afrika . . . . .	9 439	218 040
Filetter av saltvannsfisk:		
Andre, dypfrossen. . . . .	71 589	3 877 756
Herav: Nederland . . . . .	16 900	982 475
V. Tyskland . . . . .	26 666	1 373 336
Storbritannia . . . . .	2 289	160 394
Norge .. .. .	9 435	440 144
Danmark. . . . .	13 490	824 754
Andre, fersk, kjølet . . . . .	16 808	861 971
Herav: Nederland . . . . .	9 658	593 961
Danmark. . . . .	7 068	263 069
Andre, frossen . . . . .	12 779	520 365
Herav: Nederland . . . . .	3 928	214 251
Danmark. . . . .	..	..
V. Tyskland . . . . .	6 092	216 425
Hellas .. .. .	856	28 023

mill. pund og 148,1 mill. C.\$ i samme tidsrom av 1969. På Atlanterhavskysten falt 2 108,9 mill. pund til 111,9 mill. C.\$ sammenliknet med 2 119,5 mill. pund og 101,7 mill. C.\$ i samme tidsrom 1969. På Atlanterhavskysten gikk utbyttet av torsk tilbake fra 509,7 mill. pund til 446,3 mill. pund, men verdien ble omlag uforandret, nemlig i 1969 20,2 mill. C.\$ mot 20,1 mill. C.\$ i 1970. Det ble fisket 45,6 mill. pund hyse mot 77 mill. pund i 1969, 39,5 mill. pund pollock, lysing og brosme mot 44,3 mill. pund i 1969 og 191,4 mill. pund uer mot 172,7 mill. pund i 1969. Utbyttet av sild i det oppgitte tidsrom ble 953,7 mill. pund mot 920,8 mill. pund i 1969 med tilsvarende verdier på 11,9 og 9,6 mill. C.\$. Rekefisket på Atlanterhavskysten, som er en forholdsvis nyere foreteelse, økte. I perioden av 1969 var utbyttet 2.487 000 lb. til \$ 533 000 og i 1970 3 848 000 lb. til \$ 704 000.

### Tilrådingene vedrørende Perus anchovetafangst.

Ekspertene og vitenskapsmennene på populasjonsdynamikkens område har anbefalt at anchovetaflåten og fabrikkanleggene reduseres med en fjerdedel av sin nåværende kapasitet. Man regner fra september til desember 1970 med et ringere utbytte og med et meget ugunstig utfall i 1971. Anchovetapopulasjonen kan med passende drift årlig gi fangstutbytte på 9,5 mill. tonn og nesten 2 mill. tonn fiske-mel. Fangst- og forarbeidingskostnadene for industrien som helhet blir anslått til 200 mill. \$. Disse kostnader er for høye på grunn av overkapasitet både av fiskefartøyer og fabrikkanlegg. Innskrenkninger på begge områder er den eneste løsning. Overskuddskapasiteten bør bortfalle, hvormed bedriften kan arbeide året rundt — unntatt i beskyttelsestiden for ung achoveta. En reduksjon av fiskerikostnadene lar seg oppnå gjennom utelukkelse av fabrikker og fartøyer med høye operasjonskostnader. Totalkostnadene kunne senkes fra 200 til 150 mill. \$. (Pesca, oktoberutg.).

### Beholdningene av frossen fisk og skalldyr i Canada.

Offisielle kanadiske oppgaver viser fryseribeholdninger av alle slags saltvannsfisk og skalldyr pr. 30 september 1970 på 157 678 000 lbs., sammenliknet med 178 414 000 lbs. pr. samme dato i 1969. Spesielt synes beholdningen av fileter av de vanlige saltvannsfiskesorter, samt «blocks» og «slabs», å være relativt små. For fileter av atlantisk torsk oppgis 3 362 000 lbs. mot 6 496 000 lbs., for hysefileter 1 394 000 lbs. mot 1 900 000 lbs., for uer-fileter 5 198 000 lbs. mot 5 306 000 lbs., fileter av soles og flatfish (ikke kveite) 7 164 000 lbs. mot 2 839 000 lbs. og for blocks og slabs 11 025 000 lbs. mot 25 740 000 lbs.

### Canadas fiskerier januar-oktober 1970.

Offisielle kanadiske oppgaver viser at fiskeutbyttet i ovennevnte tidsrom utgjorde i alt 2 334,2 mill. pund til verdi av 170,9 mill. C.\$ sammenliknet med 2 285,7

### Svenske fiskere ønsker kompensasjon for sildestopp i Nordsjøen.

Ifølge en beslutning som i fjor ble fattet av fiskerikommisjonen for Nordøstatlanteren skal sildefisket i Nordsjøen og Skagerak innstilles i mai måned og i tiden 20. august—30. september 1971. «Svenska Västskustfiskaren» (desember) oppgir at Centralförbundet begjærer kompensasjon for den yrkesgruppe som rammes av denne fiskerinnstilling. I den anledning har Centralförbundet sendt et skriv til Kongen, hvori det bl.a. er inntatt en tabell over landinger i de aktuelle tidsrommene. Ifølge «Svensk Fiskhandel» (nr. 12) hevder forbundet at fiskeforbudet innebærer en årlig inntektsminking for fiskerne med ca. 13 mill. sv.kr. — noe fiskebrukene ikke vil tåle, og derfor bør støttetiltak settes inn. Tidsskriftet opplyser forøvrigt at fiskeriminister Ingemund Bengtsson har uttalt at regjeringen i prinsipp har lovet slik stønad.

# RAPPORT VEDRØRENDE MAKRELLUNDERSØKELSER I NORDSJØEN OG SKAGERAK I TIDEN 19. NOVEMBER TIL 3. DESEMBER 1970

Av  
VERMUND DAHL og ARNE REVHEIM

Undersøkelsene ble foretatt med fartøyene F/F «Havdrøn» (19/11—3/12) og ringnotbåten «Eldjarn» (19/11—2/12) som var leiet av Fiskeridirektøren i 14 dager. Fra Fiskeridirektoratet deltok fiskerikonstulent V. Dahl, fra Havforskningsinstituttet havforsker A. Revheim og fiskeriasistent A. Nilsen.

Formålet med undersøkelsene var å lokalisere makrellforekomster i de ovennevnte farvann med hen-

syn til utbredelse og størrelses-sammensetning. Med hensyn til arbeidsplanen henvises til kartet på Fig. 1. M/S «Eldjarn» dekket området fra Vikingbanken til feltet SW av Kvasseheim, mens M/S «Havdrøn» undersøkte området fra Torungen til sørvest av Egerøy. Selve leitingen ble overveiende foretatt i tiden fra grålysningen til kveldsskumring. På hjemtur foretok M/S «Eldjarn» noen ekstra kryss i eggakanten

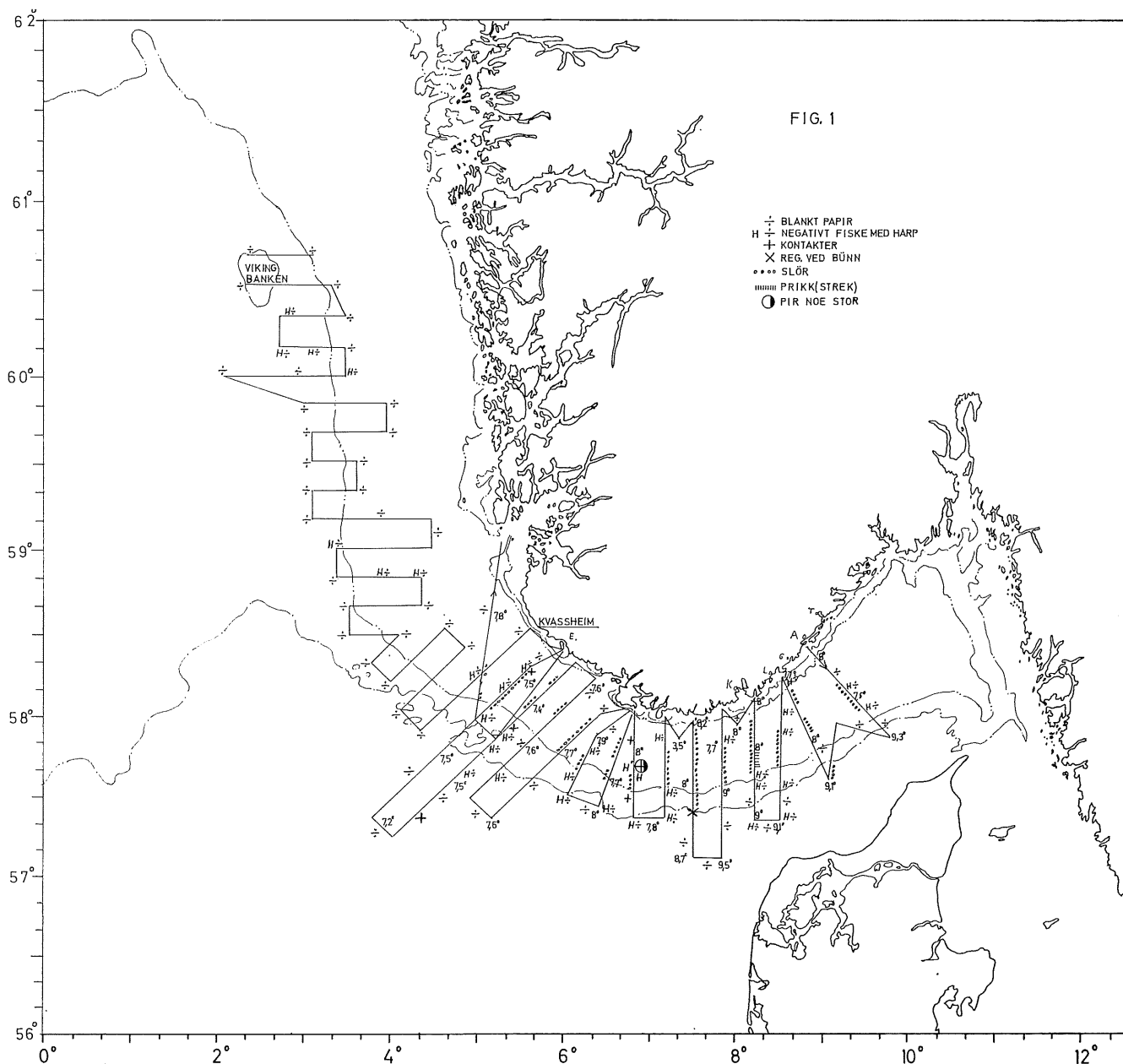


Fig. 1. På kartet er tegnet inn de kurser som ble fulgt under undersøkelsene. Et  $\div$  tegn er tegnet på de kurser eller deler av disse hvor en ikke hadde registreringer. H  $\div$  angir fiskestasjoner med harp uten fangst. Bare H angir harpefiske med fangst. Forøvrig henvises til symboler med forklaring på figuren.

FIG. 2 MAKRELL LENGDEFORDELING  
25/11 1970 POS. 57° 41' N 06° 45' E  
RINGNOT

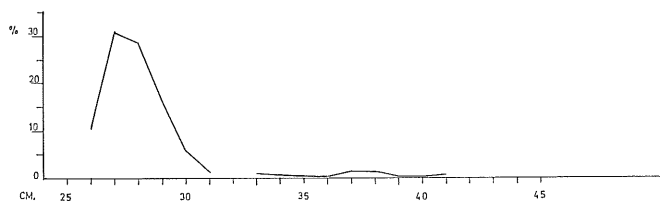


Fig. 2. Figuren viser den prosentvise størrelsesfordeling av en ringnotfangst fra en utenlandsk snurper. Fangsten ble gjort 25/11—70 i posisjon: 57°41' N; 06° 45' E.

vest for Egerøy og F/F «Havdrøn» et snitt fra Egersundsrevet mot Geitung (Skudesnes). Undersøkelsene ble en del værhindret. Undersøkelsene ble basert på akustiske registreringer (asdic og ekkolodd) og fiskeforsøk (harp). «Havdrøn» var utstyrt med EK 38 lodd og «Eldjarn» med EH 2E lodd.

#### RESULTATER

I det nordlige område fikk en ingen brukbare registreringer. På enkelte lokaliteter fikk en noen registreringer som ble karakterisert som slør- og nålekontakter. Harpeforsøk ble gjort på disse, men med negativt resultat. I det sørlige område ble det registrert makrell i stim onsdag 25/11 ca. 20 n.m. sør av Katland Fyr utenfor Farsund. Stimene fikk en først i ca. 50 m dyp omkring kl. 16,00, men som senere lettet seg (5—30 m dyp). Harping på disse stimene ga bare pir (under 30 cm, unntatt ett eksemplar). Det så forøvrig ut til at stimene beveget seg i vestlig retning. Et dypereliggende slør i samme område lettet seg opp i ca. 75 m dyp. Det ga også stimkontakter og gode ekkolodd-registreringer. Harping i dette område ga 1 kolmule. I samme område kunne en på lys om natten se pir, små nebbild og fiskeyngel. Et par kol-

muler ble tatt på harp i omlag 20 m dyp. Slør-registreringen syntes tydeligvis å representere forskjellige arter.

En hadde også mere eller mindre gode slør-registreringer langs hele Renna fra Torungen til Egerøy. Sløret sto i 150—200—250 m dyp, stort sett fra bakken mot land til bakken mot Revet (cf. kartet). En antar at dette sløret også kunne inneholde makrell, selv om flere harpeforsøk ga negativt resultat. De makrellstimene vi registrerte, syntes således å heve seg fra en slørregistrering av liknende karakter.

#### TEMPERATUR

Observasjoner av sjøtemperaturer i ca. 2 meters dyp, ble gjort fra Skagerak og til Egersundsrevet med sjøtermografen ombord i F/F «Havdrøn».

I Renna lå temperaturen i dette skiktet på mellom 7,5 og 8° C, noe over 8° utenfor Ryvingen. På Revet var det stort sett vel 9° i samme dyp fra nord av Hirtshals til Holmengrunnen. På Revet lenger vestover ble den litt lavere: Sør av Lista ca. 8°, mens det på Egersundsrevet varierte fra ca. 7,5° i «bakken» og på kanten av Revet til vel 7° lenger vest på platået.

#### KONKLUSJON

I hele det undersøkte område var det kun på et relativt mindre begrenset felt, ca. 20 n. m. sør av Katland at en fikk registreringer som ble verifisert som makrell og som opptrådte i fangstbare stimer. Fiskeprøven fra en snurpefangst viste at den besto av ca. 87% pir (26—29 cm). Harping i samme område ga bare pir.

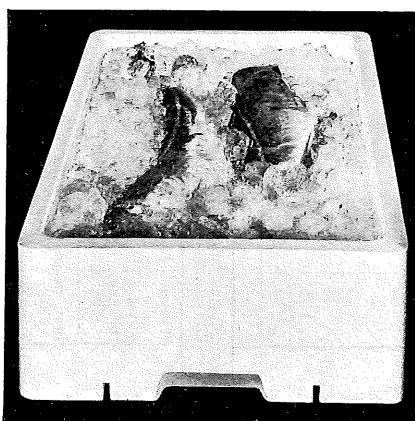
I det undersøkte område fikk en ingen registreringer av ren kjønnsmoden makrell. En fant derfor ingen grunn for å foreslå åpning av makrellfisket som for tiden var lukket i henhold til vedtatte reguleringsbestemmelser.

# ® Styropor kasser holder ikke bare sammen fisk og is



## Kasser av Styropor skumplast

- gir bedre kjølevirkning med mindre isforbruk og derfor bedre plassutnyttelse
- er hygienisk da de ikke gir grobunn for mikroorganismer
- forlenger fiskens holdbarhet
- har lav vekt og konstant tara
- reduserer fraktkostningene



- har glatt overflate og virker salgsfremmende.

Vi oppgir gjerne produsenter som fremstiller emballasje av Styropor til Deres formål.

Repr.:  
BASF Norge A/S  
Postboks 46/Skøyen  
Oslo 2.

Vest-Norge:  
B. BAKKE A/S  
Postboks 772  
5001 BERGEN.

® Styropor  
skumbar polystyren

® = reg. varemerke for BASF

**BASF**

K 3-2530 norw.



Norges utførsel av sjøprodukter fra 1. januar til 12. desember og uken som endte 12. desember 1970. Tonn.

14 F. G. nr. 1, 7. januar 1971.

TOLLSTEDER	Fersk storsild	Fersk vårsild	Fersk sild og brisling ellers	Fersk sild og brisling i alt	Fersk laks	Fersk kveite	Fersk rød-spette	Fersk hyse	Fersk torsk	Fersk lyr og sei	Fersk lange	Fersk makrell	Fersk makrell-størje	Fersk piggpå	Fersk håbrann	Fersk skate og rokke	Fersk ål	Annen fersk fisk	Fersk fisk i alt	Frossen storsild	Frossen vårsild
	1101	1102	1103	1104	1201	1202	1203	1204	1205	1206	1207	1208	1209	1210	1211	1212	1213	1214	12	1301	1302
	Stat. nr. 0301. 151	Stat. nr. 0301. 152	Stat. nr. 0301. 153-159	Stat. nr. 0301. 151-159	Stat. nr. 0301. 110	Stat. nr. 0301. 131	Stat. nr. 0301. 132	Stat. nr. 0301. 142	Stat. nr. 0301. 143	Stat. nr. 0301. 144-155	Stat. nr. 0301. 147	Stat. nr. 0301. 181	Stat. nr. 0301. 182	Stat. nr. 0301. 185	Stat. nr. 0301. 186	Stat. nr. 0301. 187	Stat. nr. 0301. 191	Stat. nr. 0301. 199	Stat. nr. 0301.	Stat. nr. 0301. 351	Stat. nr. 0301. 352
06 Oslo	7	—	—	7	47	18	3	—	21	—	—	—	2	—	—	—	—	4	95	—	—
27 Kristiansand	—	—	3 898	3 898	32	1	—	47	1	3	—	1 125	—	55	1	13	—	85	1 363	—	—
31 Egersund	—	—	7 465	7 465	—	—	—	—	2	—	—	66	—	—	—	—	16	—	84	—	—
33 Stavanger	75	14	133	222	2	—	6	3	137	4	1	20	61	242	4	41	46	324	893	—	—
35 Kopervik	—	—	598	598	—	—	—	—	13	—	—	54	—	—	—	2	—	—	69	—	—
36 Haugesund	—	—	593	593	—	—	—	—	—	—	—	76	—	10	—	2	—	10	100	—	—
38 Bergen	454	—	1 812	2 266	12	3	86	220	1 580	52	—	—	7	1 098	38	38	96	402	3 632	335	75
39 Florø	—	—	—	—	—	—	—	—	—	—	—	—	—	—	—	—	—	—	—	—	—
40 Ålesund	372	—	793	1 165	6	35	36	84	429	246	1 782	8	—	49	1	52	5	108	2 842	720	63
41 Molde	710	—	264	974	—	—	—	—	7	—	—	—	—	—	—	—	—	3	10	—	—
42 Kristiansund	488	219	—	707	2	—	—	1	—	—	—	—	—	2	—	15	44	2	66	63	33
43 Trondheim	—	—	111	112	109	228	96	310	335	60	—	—	—	—	—	—	—	26	1 164	185	—
51 Bodø	—	—	—	—	3	18	7	—	12	—	—	—	—	—	—	—	—	—	42	—	—
53 Svølvær	—	—	—	—	1	11	156	—	87	—	—	—	—	—	—	—	—	1	256	—	—
55 Tromsø	—	—	—	—	58	13	27	—	3	—	—	—	—	—	—	—	—	78	180	—	—
56 Hammerfest	—	—	—	—	48	8	64	—	—	—	—	—	—	—	—	—	—	1	121	—	—
57 Vadsø	—	—	—	—	—	—	2	—	2	—	—	—	—	—	—	—	—	—	5	—	—
58 Vardø	—	—	—	—	—	—	—	—	—	—	—	—	—	—	—	—	—	5	6	—	—
61 Måløy	—	—	45	45	1	11	5	4	28	11	—	—	—	2 810	—	28	8	121	3 025	10	—
64 Andre	108	—	4 724	4 832	8	18	—	1	9	16	12	1 868	7	33	—	—	193	31	2 196	—	—
I alt	2 214	233	20 437	22 884	330	365	488	670	2 668	391	1 796	3 217	77	4 300	44	191	408	1 201	16 147	1 313	170
I uken	—	—	169	169	—	16	16	17	—	—	—	—	—	85	—	4	1	16	155	2	—

MERK: På grunn av avrunding av tallene til nærmeste hele tonn vil summen av utførselen over de enkelte tollsteder ikke alltid stemme med tallene for «i alt». Av samme grunn vil summen av utførselen av de spesifiserte vareslag over et tollsted heller ikke alltid stemme med tallene for utførselen i alt av vedkommende varegruppe over tollstedet.

TOLLSTEDER	Frossen sild ellers og brisling 1303	Frossen sild i alt	Rund-frossen laks	Rund-frossen kveite	Rund-frossen makrell	Rund-frossen makrell-størje	Rund-frossen pigghå	Rund-frossen håbrann	Annen rund-frossen fisk	Rund-frossen fisk i alt	Fersk el. kjølt filet, hyse 15×1	Fersk el. kjølt filet ellers 15×2	Frossen hyse-filet	Frossen torske-filet	Frossen sei-filet	Frossen steinbit-filet	Frossen uer-filet	Frossen sild-filet	Frossen filet ellers	Frossen filet i alt	Saltet torske-fisk i alt
	13	1401	1402	1403	1404	1405	1406	1407	14	15×1	15×2	1601	1602	1603	1604	1605	1606	1607	16	17×1	
	Stat. nr. 0301. 353-359	Stat. nr. 0301. 351-359	Stat. nr. 0301. 210	Stat. nr. 0301. 251	Stat. nr. 0301. 381	Stat. nr. 0301. 382	Stat. nr. 0301. 385	Stat. nr. 0301. 386	Stat. nr. 0301. 389	Stat. nr. 0301. 501	Stat. nr. 0301. 451, 459, 502-599	Stat. nr. 0301. 701	Stat. nr. 0301. 702	Stat. nr. 0301. 703	Stat. nr. 0301. 792	Stat. nr. 0301. 793	Stat. nr. 0301. 750	Stat. nr. 0301.	Stat. nr. 0301.	Stat. nr. 0302.	Stat. nr. 0302. 101-109
06 Oslo	1	1	24	14	13	—	—	2	34	86	—	348	1	71	2	—	—	—	13	87	8
27 Kristiansand	64	64	64	—	2 433	—	5	2	10	2 513	—	4	—	29	—	—	—	6	97	132	71
31 Egersund	362	362	—	—	959	—	—	—	50	1 009	—	—	—	22	—	—	—	3	—	25	5
33 Stavanger	131	131	17	1	611	—	56	21	92	799	—	39	—	18	—	—	—	23	41	82	7
35 Kopervik	51	51	—	—	833	—	5	—	207	1 045	—	—	—	192	—	—	—	—	—	192	—
36 Haugesund	60	60	—	1	331	—	3	—	33	369	—	—	20	4 092	156	—	—	3	—	4 272	—
38 Bergen	4 722	5 132	47	3	195	—	439	43	347	1 073	1	30	1 449	4 545	184	—	—	206	133	6 517	269
39 Florø	—	—	—	—	—	—	—	—	—	—	—	—	—	—	—	—	—	—	—	—	—
40 Ålesund	56	839	86	182	—	71	16	488	2 181	3 026	2	20	1 562	7 568	1 312	106	25	150	164	10 886	3 455
41 Molde	—	—	—	—	—	—	—	—	3	3	—	—	—	271	—	—	—	10	—	281	25
42 Kristiansund	—	96	18	—	—	—	6	—	56	80	—	89	311	1 126	4 024	3	1	406	11	5 883	8 620
43 Trondheim	—	185	189	32	—	—	1	—	547	769	2	225	3 096	17 366	3 337	82	248	—	1 942	26 071	857
51 Bodø	—	—	—	—	—	—	—	—	22	22	—	2	3	287	71	7	—	—	7	376	79
53 Svølvær	—	—	—	—	—	—	—	—	412	412	3	68	686	6 465	4 562	20	21	—	38	11 793	1 364
55 Tromsø	—	—	238	47	—	—	—	—	3 618	3 904	2	22	1 400	8 498	4 416	128	236	2	1 522	16 202	3 494
56 Hammerfest	—	—	2	—	—	—	—	—	112	114	—	28	1 018	12 651	3 908	38	58	—	83	17 756	813
57 Vadsø	—	—	—	—	—	—	—	—	2	2	—	—	235	334	204	15	—	—	—	788	—
58 Vardø	—	—	—	—	—	—	—	—	136	136	—	—	1 832	6 925	4 007	48	5	—	65	12 882	—
61 Måløy	471	481	2	2	1 210	—	3 260	1	614	5 087	—	10	1	—	743	—	—	649	—	1 393	28
64 Andre	283	283	3	1	1 736	89	26	—	308	2 164	—	78	211	6 687	432	6	3	—	32	7 372	5
I alt	6 199	7 683	690	283	8 320	161	3 818	556	8 784	22 613	9	961	11 826	76 616	27 891	454	598	1 458	4 147	122 987	19 101
I uken	43	45	16	1	206	12	31	—	58	324	—	2	159	852	497	1	6	—	118	1 632	809

TOLLSTEDER	Saltet storsild og vårsild 1801	Saltet banksild 1802	Saltet islandsild 1803	Saltet sild ellers 1804	Saltet sild i alt 18	Annen saltet fisk i alt 19 x 1	Tørrfisk torsk 19 x 2	Tørrfisk sei 19 x 3	Tørrfisk ellers 19 x 4	Klippfisk torsk 19 x 5	Klippfisk lange 19 x 6	Klippfisk ellers 19 x 7	Røykt sild 19 x 8	Hummer 20 x 1	Reker 20 x 2	Selolje, rå 20 x 3	Sild-olje 20 x 4	Haitran og høgv. hold. tran, olje 2101	Medisin-tran 2103	Veteri-nær-tran 2104
	Stat. nr. 0302. 201, 202	Stat. nr. 0302. 205	Stat. nr. 0302. 206	Stat. nr. 0302. 203, 204, 208, 209	Stat. nr. 0302. 201-206 208	Stat. nr. 0302. 301-303 309	Stat. nr. 0302. 403-406	Stat. nr. 0302. 407-408	Stat. nr. 0302. 401, 402	Stat. nr. 0302. 503	Stat. nr. 0302. 505	Stat. nr. 0302. 501, 502, 504, 509	Stat. nr. 0302. 602	Stat. nr. 0303. 100	Stat. nr. 0303.307 308.1605 201, 203	Stat. nr. 1504. 259	Stat. nr. 1504. 401, 405	Stat. nr. 1504. 603	Stat. nr. 1504. 601	Stat. nr. 1504. 602
06 Oslo	11	—	—	2	14	6	2	1	—	1	—	—	—	4	96	1	—	61	48	529
27 Kristiansand	17	—	—	27	44	11	—	—	—	39	—	—	—	47	172	—	—	—	—	—
31 Egersund	—	—	—	—	—	—	—	—	—	—	—	—	—	—	79	—	15 344	—	—	—
33 Stavanger	154	181	11	41	388	7	85	5	—	32	—	2	—	33	279	—	637	—	—	—
35 Kopervik	42	4	—	22	68	—	—	—	—	—	—	—	—	—	8	—	2 119	—	—	—
36 Haugesund	427	381	43	112	964	868	—	—	—	30	—	—	—	—	18	—	9 568	36	—	—
38 Bergen	901	873	6	171	1 950	152	3 735	800	979	65	20	24	15	52	173	21	9 673	131	523	2 457
39 Florø	—	—	—	—	—	—	—	—	—	—	—	—	—	—	—	—	—	—	—	—
40 Ålesund	358	3	—	18	378	46	357	318	146	19 866	3 375	13 305	417	—	94	3	—	219	744	2 889
41 Molde	249	—	—	18	267	—	—	—	—	—	—	—	—	—	—	—	—	—	—	—
42 Kristiansund	155	—	—	4	159	—	288	375	172	6 110	841	2 742	2	—	9	—	399	—	—	—
43 Trondheim	176	—	—	589	765	1	245	70	147	—	—	—	—	1	242	—	—	—	—	588
51 Bodø	—	—	—	75	75	—	1 453	14	21	1 352	9	65	—	—	96	—	—	—	—	20
53 Svolvær	—	—	—	24	24	—	4 226	239	118	—	—	—	—	—	9	—	—	—	—	—
55 Tromsø	—	6	1	217	223	—	750	164	77	183	3	72	—	—	402	1 000	—	—	—	—
56 Hammerfest	6	—	—	2	8	—	797	117	46	—	—	—	—	—	174	—	—	—	—	—
57 Vadsø	—	—	—	—	—	—	—	—	—	—	—	—	—	—	1	—	—	—	—	—
58 Vardø	—	—	—	—	—	—	—	12	—	—	—	—	—	—	3	—	—	—	—	—
61 Måløy	—	—	—	—	—	—	—	4	20	902	213	370	—	—	2	—	1 804	515	—	25
64 Andre	126	35	65	124	351	48	236	46	235	27	—	—	—	14	312	5	924	—	—	—
I alt	2 622	1 482	127	1 446	5 677	1 138	12 188	2 154	1 961	28 608	4 461	16 580	434	151	2 169	1 030	40 468	962	1 315	6 509
I uken	81	49	—	36	167	104	141	57	4	641	20	226	14	17	21	—	1 219	—	8	167

TOLLSTEDER	Industri-tran, bl. og avf. tran, olje 2105	Tran i alt 21	Raff.etc. sjødyr- og fiske-oljer 22 x 1	Herme-tisk brisling 2301	Herme-tisk småsild 2302	Kippers 2304	Annen sild herme-tikk 2305	Melke 2306	Middags-hermetikk inkl. horn rogn 2307	Annen fiske-herme-tikk 2308	Fiske-herme-tikk i alt 23	Andre fiske-produkt. 24 x 1	Spesial-be-handlet sild 25 x 1	Sukker-saltet og annen salt rogn 25 x 2	Skalldyr herme-tikk 25 x 3	Silde-mel 25 x 4	Fiske-lever-mel 25 x 5	Annet fiske-mel 25 x 6	Tang- og taremel 25 x 7	Rogn utjenlig til men-neske-føde 25 x 8	Rå sel-skinn 25 x 9
	Stat. nr. 1504. 902-903	Stat. nr. 1504.	Stat. nr. 1504. 908	Stat. nr. 1601. 111-113	Stat. nr. 1604. 114-119	Stat. nr. 1604. 201	Stat. nr. 1604. 150 205-209	Stat. nr. 1604. 701	Stat. nr. 1604. 602, 702	Stat. nr. 1604. 320-390 603,709	Stat. nr. 1604.	Stat. nr. 1604.909 510,590, 802,809	Stat. nr. 1604. 401-409 801,901	Stat. nr. 0302.700 1604. 606-609	Stat. nr. 1605 110-191 199	Stat. nr. 2301. 200	Stat. nr. 2301. 301	Stat. nr. 2301. 302	Stat. nr. 1405. 004	Stat. nr. 0515. 005	Stat. nr. 4301. 601-609
06 Oslo	3 241	3 879	—	15	39	2	102	—	108	15	281	56	4	4	23	6	—	—	16	—	9
27 Kristiansand	—	—	—	7	18	—	30	—	46	132	232	—	60	—	6	250	—	5	—	—	—
31 Egersund	178	178	—	—	—	—	—	—	—	—	—	—	—	—	15 236	—	—	—	—	—	—
33 Stavanger	—	—	—	4 433	8 663	738	298	13	224	620	14 988	12	283	4	109	893	—	45	32	—	—
35 Kopervik	—	—	—	—	5	—	—	—	—	—	5	—	46	—	—	6 041	—	18	262	—	—
36 Haugesund	—	36	—	1	42	1	1	—	—	46	32	1 258	36	—	—	24 911	—	—	—	—	—
38 Bergen	6 458	9 569	—	1 542	4 482	765	2	57	161	1	7 010	5	1 152	665	119	16 642	20	435	100	96	224
39 Florø	—	—	—	—	—	—	—	—	—	—	—	—	—	—	—	2 787	—	—	—	—	—
40 Ålesund	2 815	6 668	—	30	24	1	—	38	794	4	892	111	77	35	14	25 221	288	535	365	122	22
41 Molde	—	—	—	—	—	—	—	—	—	—	—	30	404	11	—	8 956	—	—	352	—	—
42 Kristiansund	4 741	5 329	—	61	579	51	—	138	6	—	835	11	830	21	59	17 876	—	3 260	5 802	11	—
43 Trondheim	—	20	—	82	657	2	—	12	219	13	985	818	39	24	49	2 445	—	—	3 709	—	—
51 Bodø	—	—	—	—	—	—	—	—	—	—	—	38	22	—	—	10 561	—	—	—	—	—
53 Svolvær	—	—	—	—	—	—	—	—	8	—	8	33	—	206	—	6 216	13	4 161	80	349	—
55 Tromsø	—	—	—	—	—	—	—	—	—	1	174	129	423	—	—	15 470	—	1 149	—	9	7
56 Hammerfest	—	—	—	—	—	—	—	—	5	119	124	1 179	2	—	—	17 355	—	1 583	—	—	—
57 Vadsø	—	—	—	—	—	—	—	—	—	—	—	4	—	—	—	18 353	—	—	—	—	—
58 Vardø	—	—	—	—	—	—	—	—	—	—	—	67	—	—	—	5 690	—	640	—	—	—
61 Måløy	46	586	—	30	96	—	—	—	140	—	267	—	—	—	—	8 844	—	2 540	—	—	—
64 Andre	1 052	1 052	733	—	40	—	296	—	878	97	1 311	101	390	20	—	12 783	—	533	50	10	—
I alt	18 532	27 317	733	6 201	14 646	1 562	729	258	2 590	1 000	26 985	2 672	4 696	1 449	396	216 534	321	14 904	10 768	597	262
I uken	173	347	10	133	256	24	17	5	40	17	490	149	7	1	18	5 658	—	253	136	—	13

