

FISKETS GANG

UTGITT AV FISKERIDIREKTØREN, BERGEN

FG

14. JANUAR 1971

2

FISKETS GANG

14. JANUAR 1971—57. ÅRGANG

2

AV INNHOLDET I DETTE NR.:

	Side
Meldinger fra Fiskeridirektøren ..	21
Stortingstrykksaker mottatt i desember 1970	21
Foreløpige oppgaver over fisk omsatt av Norges Råfisklag pr. 27. desember 1970	22
Kolmuleundersøkelser med F/F «G. O. Sars» til Norskehavet 12—29. juni 1970	26

Ansvarlig utgiver:
FISKERIDIREKTØREN

Redaktør:
kontorsjef Håvard Angerman

FISKETS GANG's adresse:
Fiskeridirektoratet
Postboks 185/86
5001 Bergen
Telefon: 30 300

UTKOMMER HVER TORSDAG

Abonnement kan tegnes ved alle poststeder ved innbetaling av abonnementsbeløpet på postgirokonto 691 81, eller på bankgirokonto 8301/08/01 462 Bergens Kreditbank eller direkte i Fiskeridirektoratets kassakontor.

Abonnementsprisen på Fiskets Gang er kr. 40,00 pr. år. Til Danmark, Island og Sverige kr. 40,00 pr. år. Øvrige utland kr. 50,00 pr. år. Pristariff for annonser kan fåes ved henvendelse til Fiskets Gang.

VED ETTERTRYKK FRA FISKETS GANG MÅ
BLADET OPPGIS SOM KILDE

Fiskerioversikt for uken som endte 9. januar 1971.

I uken som endte 9. januar var driften bare delvis kommet igang. Dette var tilfelle i Finnmark og Troms, hvor værforholdene dessuten var hemmende slik at fiskelandingene ble små. Skreifisket er begynt i endel distrikt i Troms og Vesterålen og fra Bø, Vesterålen, meldet det om gode registreringer. For Møre—Vestlandet ble det dårlig vær i slutten av uken. Distriktene fra Rogaland og sørover hadde en god uke. Det er blitt tatt litt feitsild i Finnmark og Nord-Trøndelag og fjordsild i Oslofjorden. I Nordsjøen fant snurpere sild på Doggerbank og førte hjem 4-5 fangster, som ble benyttet til eksport.

Fisk m. v. utenom sild, brisling og øyepål.

Finnmark: Det meldes om en del værhindring og at driften ikke var fullt gjenopptatt. Ukefangsten ble bare 559 tonn fisk, som ble landet av 117 fartøyer, hvorav 6 trålere og 111 motorfarkoster med i alt 492 mann. Det ble tatt 144,2 tonn med trål, 115,4 tonn med garn og not, 298,1 tonn med liner og 1,3 tonn med snøre. Fangsten bestod av 436,3 tonn torsk, 94,9 tonn hyse, 15,9 tonn sei, 6,1 tonn brosme, 3,3 tonn kveite, 1 tonn flyndre, 0,3 tonn steinbit, 0,8 tonn uer og 0,4 tonn blåkveite. Leverutbyttet ble på 351 hl.

Troms: Når skrei ikke medregnes ble ukens landinger i henhold til melding fra Fiskeriinspektøren 148 tonn, hvorav 114 tonn annen torsk, 9,5 tonn sei, 11,7 tonn brosme, 4,6 tonn hyse, 6,4 tonn kveite og 1,8 tonn reker.

Skreifisket: I Troms er oppsyn blitt opprettet med skreifisket for Øyfjord og Hillesøy fra 11. januar og for Berg og Torsken fra 18. januar, men noe nærmere resultat av fisket foreligger ikke.

Fra Bø, Vesterålen meldes det å være landet 77,4 tonn skrei, som ble tatt på garn og juksa. På feltene utfor Vesterålen er det registrert betydelige fiskeforekomster, opplyses det også.

Sør-Helgeland—Sør-Trøndelag: I dette distrikt ble det i uken til 3. januar landet 114 tonn fisk, hvorav 76 tonn torsk, 11 tonn sei, 3 tonn lyr, 1 tonn lange, 1 tonn blålange, 1 tonn brosme, 4 tonn hyse, 11 tonn kveite, 3 tonn rødspette, 1 tonn uer og 2 tonn annen fisk.

Levendefisk: I Levendefisklagets distrikt er fisketransporten såvidt tatt opp igjen. En last på 18 tonn levende

Fisk brakt i land i Finnmark i tiden 1. januar – 9. januar 1971.

Fiskesort	Mengde	Anvendt til					
		Ising og frysing		Salting	Henging	Hermetikk	Oppmalning
		Rund	Filet				
Skrei.....	—	—	—	—	—	—	—
Loddetorsk .	—	—	—	—	—	—	—
Annen torsk.	436	160	184	81	11	—	—
Hyse.....	95	46	48	—	1	—	—
Sei	16	—	11	4	1	—	—
Brosme.....	6	—	—	—	6	—	—
Kveite	3	3	—	—	—	—	—
Blåkveite ...	—	—	—	—	—	—	—
Flyndre	1	1	—	—	—	—	—
Uer.....	1	1	—	—	—	—	—
Steinbit	—	—	—	—	—	—	—
Reke.....	—	—	—	—	—	—	—
Annen fisk..	—	—	—	—	—	—	—
I alt	¹ 558	211	243	85	19	—	—
«pr. 10/1-70	1 582	231	588	315	11 488	—	—
«pr. 11/1-69	2 252	357	1 602	220	1 173	—	—

¹ Lever 351 hl.

torsk ble ført til Trondheim, mens 9 tonn ble ført til Bergen/Hordaland. Innen Hordaland ga fisket utbytte av levende fisk på 6 tonn torsk og 50 tonn småsei. I Rogaland ble utbyttet av levende fisk 90 tonn, mest småsei.

Møre og Romsdal: I uken som endte 3. januar ble det på Nordmøre landet 18 tonn ferskfisk, nemlig 12 tonn torsk, 2 tonn sei, 2 tonn hyse og 2 tonn av andre fiskesorter. I beretningsuken ble det låssatt en del småsei, tilsammen ca. 100 tonn. Omlag halvparten av dette ble opptatt og forsøkt benyttet til filetering. Imidlertid var fisken så småfallen, at det er mulig at resten av den låssatte fisk blir sluppet fri igjen.

Sunnmøre og Romsdal: Det meldes om et par døgnns fiske på kystfeltene fra hvilke det ble landet 166,4 tonn, nemlig 41 tonn torsk, 99 tonn sei, 0,4 tonn lyr, 2,5 tonn lange, 1 tonn brosme, 19 tonn hyse, 0,1 tonn kveite, 0,4 tonn hå og 3 tonn diverse fisk.

Sogn og Fjordane: Det meldes om landinger på tilsammen 12,5 tonn, som innbefattet 3,8 tonn torsk, 2 tonn sei, 0,5 tonn lyr, 0,9 tonn lange, 2,5 tonn brosme, 1,3 tonn hyse, 1,1 tonn hå, 0,1 tonn havål og 0,3 tonn diverse fisk.

Fisk brakt i land i Troms i tiden 1. januar – 9. januar 1971.

Fiskesort	Mengde	Anvendt til					
		Ising og frysing		Salting	Henging	Hermetikk	Dyrefor
		Rund	Filet				
Skrei.....	—	—	—	—	—	—	—
Annen torsk.	114	1	18	89	6	—	—
Sei	10	—	—	9	1	—	—
Lange.....	—	—	—	—	—	—	—
Brosme.....	12	—	—	7	5	—	—
Hyse.....	4	1	3	—	—	—	—
Kveite	6	6	—	—	—	—	—
Blåkveite ...	—	—	—	—	—	—	—
Flyndre	—	—	—	—	—	—	—
Uer	—	—	—	—	—	—	—
Steinbit	—	—	—	—	—	—	—
Annen	—	—	—	—	—	—	—
Reke.....	2	2	—	—	—	—	—
I alt	148	10	21	105	12	—	—
«pr. 10/1-70	415	37	57	276	45	—	—
«pr. 11/1-69	577	70	175	255	77	—	—

Hordaland: Ukefangsten på tilsammen 66 tonn besto av 56 tonn levende fisk samt av 5 tonn diverse sløyd fisk og 5 tonn pigghå.

Rogaland hadde en god uke med tilgang på 90 tonn levende konsumfisk, 100 tonn død og dessuten 20 tonn pigghå.

Skagerakkysten: Også her ble det fisket med godt utbytte. Fiskelandingene utgjorde 90 tonn.

Oslofjorden: Fjordfisk hadde fisketilgang på 6 tonn.

Skalldyr: Av reker hadde Fjordfisk 4 tonn kokte og 4 tonn rå, Skagerakfisk 7 og 10 tonn og Rogaland Fiskesalslag 4 og 2 tonn. Nordfra melder Troms om 1,8 tonn reker.

Sild, brisling og øyepål.

Feitsild- og småsildfisket: Fra Nord-Norge meldes det om fangst på Jarfjord i Finnmark av 424 hl sild i størrelsesgruppe 1.

I Nord-Trøndelag ble det låssatt en del blandingsild i Vikna. Herav ble det i ukens løp tatt opp 993

**Fisk brakt i land i Vesterålen – Nord-Helgeland i tiden
1. januar – 26. desember 1970.¹**

	Mengde	Anvendt til					
		Fersk	Fryst	Salting	Henging	Hermetikk	Oppmalning
Uken 26/12	791	118	370	280	21	—	2
I alt pr. 19/12	114965	11 424	50 122	33 441	19 590	—	388
I alt pr. 26/12 ²	115756	11 542	50 492	33 721	19 611	—	390
I alt pr. 27/12 1969	109715	8 870	44 282	20 613	34 819	—	1 131

¹ I følge oppgaver fra Råfisklaget, Svolvær.

² Dessuten av sjøtilvirket fisk: pr. 19/12 1101 tonn tørrfisk, 599 tonn saltfisk, pr. 26/12 1104 tonn tørrfisk, 599 tonn saltfisk.

hl, hvorav 302 hl holdt 4 stk. pr. kg og ble benyttet til innenlands komsun, 344 hl (11 pr. kg) gikk til hermetikk og 347 hl til agn.

Lenger sør foregikk intet feitsild eller småsildfiske.

Fjordsild: Det sies å være bra forekomster i Oslofjorden, og det ble i Fjordfisks distrikt tatt 60 tonn, størrelse 1–12 pr. kg, hvorav 45 tonn ble iset for eksport og 15 tonn solgt til innenlandsbruk. Ennvidere ble 3 tonn, sildstørrelse 12/20 pr. kg, solgt innenlands. I Skagerakfisks distrikt ble det tatt opp 1 tonn til innenlandsbruk.

Nordsjøen: Den 5. januar ble det innmeldt fire snurpefangster fra Doggerbank på tilsammen 4 530 hl. Av silden som hovedsakelig var av størrelse 10–13 stk. pr. kg ble 4 433 hl eksportert iset og 97 hl solgt til konsum.

Brisling: Fra Oslofjordområdet ble det tatt 1 800 skjegger til hermetikk. I Trondheimsfjorden har en foreløpig ikke sett noe til brisling igjen.

Øyepål: Nord for Stad hadde man landinger på 117 hl til mel og olje og sør for Stad 5 798 hl, hvorav til mel 5 440 hl og til dyrefor 358 hl.

**Fisk brakt i land i området Sør-Helgeland – Sør-Trøndelag
i tiden 1. januar – 31. desember 1970.¹**

Fiskesort	Mengde	Anvendt til					Fiske- mel og Dyre- for
		Ising og fry- sing	Sal- ting	Hen- ging	Her- me- tikk		
	tonn	tonn	tonn	tonn	tonn	tonn	tonn
Skrei
Annen torsk ...	6 035	4 323	484	909	209	110	
Sei	5 203	3 165	1 364	606	9	59	
Lyr	140	124	10	5	1	—	
Lange	229	21	153	55	—	—	
Blålange	40	15	21	4	—	—	
Brosme	631	46	408	176	1	—	
Hyse	265	264	—	—	1	—	
Kveite	272	272	—	—	—	—	
Rødspette	44	44	—	—	—	—	
Mareflyndre ...	—	—	—	—	—	—	
Uer	172	157	15	—	—	—	
Steinbit	1	1	—	—	—	—	
Skate og rokke.	4	4	—	—	—	—	
Håbrann	—	—	—	—	—	—	
Piggå	2	2	—	—	—	—	
Makrellstørje ..	—	—	—	—	—	—	
Annen fisk	136	132	—	1	—	3	
I alt	² 13 174	8 570	2 455	1 756	221	172	
« 27/12 1969	14 481	8 458	1 422	4 158	215	228	
« 28/12 1968	14 956	6 179	1 806	6 608	342	21	

¹ I følge oppgaver fra Norges Råfisklag, Trondheim.

² Lever 1906 hl. Rogn 1639 hl.

Summary.

Partly because of adverse weather and partly because the operations were not fully started up again after the New Year holidays, only small quantities of groundfish were landed in North Norway during the week ending January 9th. It may, however, be mentioned that reports indicate that prospects of the spawning cod fishery are reasonably good. The fishing from the central parts of the coast was on a small level, while fishing from the districts south of Haugesund gave good results.

As to pelagic fishing, it may be mentioned that four purse seiners caught 4 530 hectolitres North Sea herring on Doggerbank on the 5th of January. The size of the fish was 10 to 13 specimens per kilo.



**Fisk brakt i land i Møre og Romsdal i tiden 1. januar
31. desember 1970.¹**

Fiskesort	Mengde	Anvendt til				
		Ising og fry- sing	Sal- ting	Hen- ging	Her- me- tikk	Fiske- mel og dyre- for
	tonn	tonn	tonn	tonn	tonn	tonn
Skrei	⁶ 2 586	2 070	515	1	—	—
Annen torsk....	33 480	3 328	29 579	18	555	—
Sei	36 239	15 050	19 770	1 038	310	71
Lyr.....	211	196	—	—	15	—
Lange	9 861	1 811	7 186	864	—	—
Blålange	2 457	—	2 457	—	—	—
Brosme.....	6 126	11	6 005	110	—	—
Hyse.....	1 391	1 331	—	—	60	—
Blåkveite	845	845	—	—	—	—
Kveite	941	941	—	—	—	—
Rødspette	67	67	—	—	—	—
Mareflyndre ...	—	—	—	—	—	—
Ål.....	10	10	—	—	—	—
Uer	518	518	—	—	—	—
Steinbit	551	551	—	—	—	—
Skate og rokke .	428	428	—	—	—	—
Håbrann	—	—	—	—	—	—
Pigghå	269	269	—	—	—	—
Makrellstørje ..	—	—	—	—	—	—
Annen fisk.....	344	344	—	—	—	—
Hummer	18	18	—	—	—	—
Reke	11	11	—	—	—	—
Krabbe	245	—	—	—	245	—
I alt	² 96 598	⁶ 27 799	65 512	2 031	1 185	71
Herav:						
Nordmøre	30 485	13 234	³ 16 449	741	—	61
Sunnmøre og Romsdal	66 113	14 565	49 063	1 290	1 185	10
I alt 27/12 1969	79 107	21 448	52 139	3 740	1 525	255
« 28/12 1968	80 528	21 551	53 778	3 118	1 785	296

¹ Etter oppgaver fra Norges Råfisklag, Sunnmøre og Romsdal Fiskesalslag. Omfatter også fisk fra fjerne farvann. Salfisk er omregnet til sløyd hodekappet vekt ved å øke salfiskvekten med 110%. ² Lever 6859 hl. ³ Herav 753 tonn salfisk, 1581 tonn råfisk. ⁴ Herav 13931 tonn salfisk, 29295 tonn råfisk. ⁵ Tran 937 hl. Rogn 1785 hl, herav 167 hl saltet, 1618 hl fersk. ⁶ Herav 1460 tonn til filet.

**FG MELDINGER FRA
FISKERIDIREKTØREN**

Forskrifter om levering av årsoppgaver i fiske, fastsatt av Finansdepartementet 10. november 1970 med hjemmel i lov om merverdiavgift. Forskriftene er inntatt i Norsk Lovtidend 1. avdeling for 1970 s. 1399.

Forskrifter om merverdiavgift m.v. ved omsetning og innførsel av fiskefartøyer under 25 bruttoregister tonn, fastsatt av Finansdepartementet 19. november 1970. For-

skriftene er inntatt i Norsk Lovtidend 1. avdeling for 1970, s. 1461—1462.

Forskrifter om fritak for investeringsavgift av forbruksvarer til fartøyer som driver fiske eller fangst i visse fjerne farvann, fastsatt av Direktøren for skattevesenet 7. november 1970. Forskriftene er inntatt i Norsk Lovtidend 1. avdeling for 1970 s. 1439—1440.

Forskrifter om regulering av tørrfiskeeksporten.

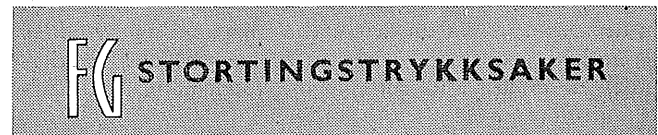
I medhold av lov av 30. juni 1955 nr. 10 om regulering av og kontroll med produksjon, omsetning og utførsel av fisk og fiskevarer har Fiskeridepartementet den 21. november 1970 opphevet bestemmelsen av 10. oktober 1968 om at forhandlinger om og slutning av salg av tørrfisk til Algerie, Santo Domingo og Chile bare kan foretas av Eksportutvalget for tørrfisk.

De nye forskrifter om regulering av tørrfiskeeksporten blir ved sirkulære fra Norges Tørrfiskeeksportørers Landsforening sendt alle aktuelle eksportører.

Forskrifter om oppheving av prisforskriftene for fiske-redskaper, fastsatt av Prisdirektoratet 9. november 1970. Forskriftene tas inn i Pristidende.

Lov om vern mot oljeskader.

Lov om vern mot oljeskader av 6. mars 1970, inntatt i Norsk Lovtidend 1. avdeling for 1970, s. 447—451, er ved kongelig resolusjon av 20. november 1970 satt i verk fra 1. desember 1970, se Norsk Lovtidend 1. avdeling for 1970 s. 1465.



mottatt i desember 1970.

Lover

(vedtatt på det 114. ordentlige Storting). 1969—70

St.meld. nr. 2

(1970/71)

Statsregnskapet for budsjett-terminen 1969. Annen del.

Inst. S. nr. 42

(1970/71)

Innstilling fra sjøfarts- og fiskerikomiteén om forhøyelse av bevilgningen på statsbudsjettet for 1970 under kap. 1076, post 70, og tilskott til støtte av torske- og sildefisket og til fiskeredskaper, agn m.m.

(St. prp. nr. 26).

Innst. S. nr. 68

(1970/71)

Innstilling fra den forsterkede utenriks- og konstitusjonskomité om godkjenning av en reguleringsordning av 29. oktober 1970 for fisket av atlanto-skandisk sild.

(St. prp. nr. 47).

Innst. S. nr. 69.

(1970/71)

Innstilling fra sosialkomitéén om produktavgifter m.v. i fiske-

Foreløpige oppgaver over fisk omsatt av Norges Råfisklag pr. 27. desember 1970.¹

Distrikter (prissoner)	Råfisk pr. 27/12 1970						Råfisk pr. 28/12 1969	Sjøltilvirket fisk pr. 27/12 1970		Småkvalkjøtt
	Fersk	Frysing	Henging	Saltning	Oppmaling	I alt		Tørrfisk	Saltfisk	
	tonn	tonn	tonn	tonn	tonn	tonn	tonn	tonn	tonn	tonn
Varanger, Vardø og Tana sorenskr. av Finnmark fylke (prissone 1)	1 424	75 446	3 461	3 704	197	84 232	85 867	277	3	—
Hammerfest og Alta sorenskr. av Finnmark fylke, Lyngen, Malangen og Senja sorenskr. av Troms fylke og den del av Trondenes som ligger i Senja (prissoner 2-3)	3 604	86 486	10 952	39 226	1 132	141 400	130 419	1 467	732	—
Resten av Troms fylke og Nordland unntatt Brønnøy sorenskr. (prissoner 4-5-6)	11 948	52 313	21 272	34 280	411	120 224	109 591	1 103	600	—
Brønnøy sorenskr. av Nordland fylke, Trøndelag (prissoner 7-8)	4 242	4 468	1 062	3 458	45	13 275	13 840	165	44	60
Nordmøre (prissone 9)	1 998	11 258	773	13 601	100	27 730	19 197	13	757	360
I alt pr. 27/12 1970	23 216	229 971	37 520	94 269	*1 885	386 861	×	3 025	2 136	420
I alt pr. 28/12 1969	20 993	217 997	66 717	50 636	2 571	×	358914	3 196	2 461	149

¹ Oppgitt av Norges Råfisklag. Omfatter ikke biprodukter. Tallene er foreløpige. De er basert på ukeoppgaver som kjøperne har sendt inn til laget innen en uke etter det tidspunkt som gjelder for oppgavene.

² Herav 515 tonn dyrefôr.

rinæringen til delvis dekning av avgift til folketrygden for året 1971.

(St. prp. nr. 45).

Forhandlinger i Stortinget nr. 110

Spørsmål 3. fra repr. Helge Jacobsen til industriministeren om departementet kan medvirke til å stoppe utslipp av giftige klorete hydrokarboner fra Hydros anlegg på Herøya i Frierfjorden og isteden midlertidig lagre giftstoffene på land i likhet med det som nå gjøres i Sverige?

Forhandlinger i Stortinget nr. 143-147

Innstilling fra sjøfarts- og fiskerikomiteén om bevilgninger på statsbudsjettet for 1971.

(Budsjettinnst. S. nr. 10).

Odelstingsmelding nr. 2.

(1970/71)

Kongelige og departementale komitéer, styrer og råd m.v. 1969/70.

Ot. prp. nr. 11

(1970/71)

Lov om brigade i mellombels lov av 19. juni 1956 om eidsdomsretten til fiske- og fangstfarkoster.

Ot. prp. nr. 12

(1970/71)

Om lov om endringer i lov av 28. juni 1957 nr. 12 om pensjonstrygd for fiskere.

Rogaland Fiskesalgslag s/l

HOVEDKONTOR STAVANGER

Telefon sentralbord 29 029

Telegramadr. Rogalandsfisk

Telex 3059

Avd. Haugesund, tlf. 39 71 } Telegramadr. Rogalandsfisk
» Egersund » 91 496 }

**FRYSERI
KJØLELAGER
ISFABRIKK
RØKERI**

STATENS FRYSERI ÅLESUND

Ålesund

Telefon: 23 144 — Telegr: Frostprodukt

Fisket etter sild og industrifisk samt brisling og makrell i uken 4/1—9/1 og pr. 9/1 1971

	I uken	I alt	Brukt til							
			Fersk, ising		Frysing		Salting	Hermetikk	Dyre- og fiskefor	Mel og olje
			Eksport	Innenl.	Konsum	Agn				
<i>Feitsildfiskernes Salgslag, Hørstadkontoret (Grense Jakobselv—Buholmsråsa)</i>	HI	HI	HI	HI	HI	HI	HI	HI	HI	HI
Feitsild	1 073	1 073	—	302	—	347	424	—	—	—
Småsilde	344	344	—	—	—	—	—	344	—	—
Lodde	—	—	—	—	—	—	—	—	—	—
Øyepål	—	—	—	—	—	—	—	—	—	—
Polartorsk	—	—	—	—	—	—	—	—	—	—
I alt	1 417	1 417	—	302	—	347	424	344	—	—
<i>Feitsildfiskernes Salgslag, Trondheimskontoret (Buholmsråsa—Stad)</i>										
Nordsjøsilde	—	—	—	—	—	—	—	—	—	—
Feitsild	—	—	—	—	—	—	—	—	—	—
Småsilde	—	—	—	—	—	—	—	—	—	—
Øyepål	117	117	—	—	—	—	—	—	—	117
Tobis	—	—	—	—	—	—	—	—	—	—
Kolmule	—	—	—	—	—	—	—	—	—	—
I alt	117	117	—	—	—	—	—	—	—	117
<i>Norges Sildesalgslag (Sør for Stad)</i>										
Nordsjøsilde	4 530	4 530	4 433	—	97	—	—	—	—	—
Feitsild	—	—	—	—	—	—	—	—	—	—
Småsilde	76	76	—	—	—	—	—	76	—	—
Øyepål	5 798	5 798	—	—	—	—	—	—	338	5 460
Tobis	—	—	—	—	—	—	—	—	—	—
I alt	10 404	10 404	4 443	—	97	—	—	76	338	5 460
I alt:										
Nordsjøsilde	4 530	4 530	4 433	—	97	—	—	—	—	—
Feitsild	1 073	1 073	—	302	—	347	424	—	—	—
Småsilde	420	420	—	—	—	—	—	420	—	—
Vintersilde	—	—	—	—	—	—	—	—	—	—
Islandssilde	—	—	—	—	—	—	—	—	—	—
Fjordsilde	688	688	484	204	—	—	—	—	—	—
Silde i alt ¹	6 711	6 711	4 917	506	97	347	424	420	—	—
» » pr. 10/1—70 ..	20 665	20 665	13 854	308	963	886	5	2 218	—	2 430
Lodde	—	—	—	—	—	—	—	—	—	—
Øyepål	5 915	5 915	—	—	—	—	—	—	338	5 577
Tobis	—	—	—	—	—	—	—	—	—	—
Polartorsk	—	—	—	—	—	—	—	—	—	—
Kolmule	—	—	—	—	—	—	—	—	—	—
I alt	5 915	5 915	—	—	—	—	—	—	338	5 577
» pr. 10/1—70 ..	3 448	3 448	—	—	—	—	—	—	95	3 353
Brisling, skjepper ..	1 800	1 800	—	—	—	—	—	1 800	—	—
» pr. 10/1—70 ..	—	—	—	—	—	—	—	—	—	—
Makrell, tonn	—	—	—	—	—	—	—	—	—	—

¹ Da summen også tar med vintersilde, islandssilde og fjordsilde er den ikke i samvar med summen av mengdene under de oppførte omsetningslag.

Det hollandske sildefiske.

I uken som endte 26. desember ble det i hollandske havner landet 11 228 tønner fiskepakket saltsild sammenliknet med 17 717 tønner samme uke i 1969. De samlede resultater fra sesongens begynnelse til 26. desember utgjør 107 305 tønner matjessild, 54 336 tønner fullsild, 91 215 tønner rundsaltet sild og 2 094 tønner tomsild. Totalresultatet på 254 950 tønner er praktisk talt som i 1969 da det var 255 227 tønner.

Nytt britisk selskap har kontrahert to fryseri-fabrikkskip i Norge.

Et nytt selskap, under navn Seafridge Ltd., skal fra britisk havn drive to 197 fots filet-fryseritrålere, som blir bygget i Norge. Selskapet har internasjonal bakgrunn som innbefatter både Canada og Norge. De nye skip blir utstyrt for bunn-

tråling såvel som pelagisk tråling og vil hver få kapasitet på 650 tonn frossen filet.

En av selskapets direktører, Mr. Michael Morrison, opplyste overfor «Fishing News» (1. januar) at det ikke er truffet beslutning om fartøyenes basishavn, men et og annet pekte mot Humberen. I Seafridgestyret befinner seg også Mr. Michael Hamilton og en nordmann Mr. Olav Foss.

Seafridge Ltd. er et datterselskap, som eies helt ut av Mapleship Ltd., Toronto. For å høste erfaringer om fabrikktrålerdrift og design har Mapleship arbeidet i nær kooperasjon med det norske fiskeriselskap Gadus A/S, Oslo. De nye skip bygges av A. M. Liaaen, Aalesund.

De planlegges for 60 døgnns sjeoppford og stor oppmerksomhet vies ar.ordning av komfortable mannskapsbekvemmeligheter. De to skip vil bli istand til å føre et mannskap på 46, men til vanlig drift vil det trenge bare 30—33 mann. Derfor kan også de fleste ombordværende gies enkeltlugar.

Forbindelsen Mapleship Ltd. og Gadus A/S danner en erfarne fiskerikombinasjon. Mapleship, som er et investeringsselskap, har deltatt i internasjonale fiskeriprojekter. Gadus på sin side har drevet Skandinavia to største fabrikktrålere.

En stor del av fiskefileten, som losses i Storbritannia fra disse nye trålere, skal eksporteres, men en del av den vil bli omsatt i Storbritannia gjennom kanaler, som allerede er etablert av Gadus, og som merkevare sannsynligvis under navn «Seafresh».

Fabrikkdekk-utlegningen ombord i de nye tralere vil innbefatte to høylyt mekaniserte produksjonslinjer med døgnkapasitet på opptil 36 tonn filet. Fir-takts B. & W dieselmaskiner på 2 200 hk. blir installert. De nye tråleres lengde o.a. blir 196' 11", bredden 36' 1" og dybden 18'. Begge skip bygges etter Norske Veritas regler og dødvekttonnasjen blir 950. Levering skjer i februar og juli 1972.

Britisk sildefangst i 1970 opp med 17 prosent og verdien med 41 prosent.

Pr. 26. desember 1970 hadde totalfangsten nådd 811 880 crans eller 142 079 tonn sammenliknet med 695 791 crans eller 121 763 tonn i 1969. Førstehandsverdien av denne fangst, hvorav nesten 90% ble landet i Skottland, beløp seg til £ 4 631 222 mot £ 3 276 078 og £ 2 558 843 i henholdsvis 1969 og 1968. Et av de mest bemerkelsesverdige trekk i 1970 var mengden av sild, som ble eksportert av «isere»

(klondykers) til det europeiske kontinent. Denne kanal absorberte ca. 30% av fangsten og over 200 britiske skip var med om den. Ising tok omlag 230 000 crans (over 40 000 tonn) og doblet nesten tallet for denne trade i 1969.

HIB har samtidig fortsatt sine anstrettelser med bygge opp hjemmemarkedet for den britiske fangst. Det lot til at den innenlandske etterspørsel på sild og kippers hadde økt i 1970. (Fishing News 1. januar).

Tysk fiskeriforskningskip til Sør-Amerika.

Patagoniasokkelen er blant fiskefarvannene i verden som inntil nå er lite benyttet. Argentina er blant de land som hevder 200 miles fiskerigrænse.

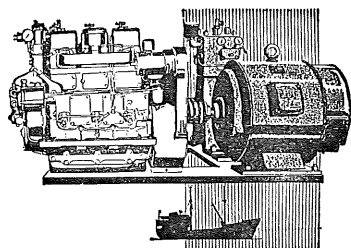
Av «AFZ» (18. desember) fremgår at det vesttyske fiskeriforskningskip «Walther Herwig» 16. november la ut på en omfattende tur, som skal vare til 1. mai 1971. Den går til Sør-amerikanske farvann samt til Sør- og Sentralatalanten. Under ledelse av vitenskapsmenn fra Bundesforschungsanstalt für Fischerei skal først og fremst fiskebestandene på den søramerikanske sokkel fra La Plata-munningen til Ildlandet undersøkes. Dermed skal de i 1966 og 1968 av vesttyske fiskeriforskningskip tidligere utførte arbeider kompletteres og avsluttes. Fra tid til annen skal arbeidet drives sammen med to argentinske forskningskip. På nærmere bestemte undersøkelsesavsnitt vil også portugisiske, argentinske og US-amerikanske forskere delta i turen.

Ved siden av fiskebestandene utfor Sør-Amerika skal «Walther Herwig» dessuten undersøke brukbarheten av agnfiskebestandene til tunfiskfangst, og dette innenfor rammen av teknisk hjelp til Portugal.

Under overfarten skal det sentrale og sydlige Atlanterhavs produktivitet bringes på det rene. Dessuten skal et biologisk-oceanografisk snitt over Atlanteren til Cape Town samt over St. Helena, Ascension til Kap Verde-øyene bli foretatt. Til utforskningen av den ennå lite kjente atmosfæriske sirkulasjon på den sydlige halvkule inntil 20 000 meters høyde skal det også bli iverksatt meteorologiske undersøkelser med radiosender.

Nigeria kontraherer 24 fiskekut-tere.

Under høstmessen i Leipzig ble det fra skipsbyggingsindustrien i DDR av et fis-



MARNA dieselaggregater for maritime formål er levert i stort antall.

Vi kan tilby dieselaggregater i forskjellige kombinasjoner opp til 100 kVA 50 Hz eller 130 kVA 60 Hz.

Diesel- og bensinmotorer for fremdrift og stasjonært bruk i forskjellige størrelser.

**MANDALS
MOTORFABRIK**

TELEFON 61 244 MANDAL

keriselskap i Nigeria plassert ordrer på 24 fiskekuttere, hver av lengde på 75'3". Det er frysebåter det dreier seg om og de skal kunne oppholde seg 30 døgn i sjøen. Båtene skal bygges enten av VEB/Elbe-werft, Boizenburg eller av VEB Rosslauer Schiffswerft. Rosslauerwerft har i arbeide en lang serie fiskemelkuttere av Habara-typen til Kuba, hvorav 15 var beregnet for levering 1970. Begge verft er dessuten delaktig i en kontrakt plassert av Algiers statsministerium på 20 fiskekuttere og et opplæringskip. (Fra Fishing News International — desemberutg.)

Mexico, fiskeriprogrammet.

Mexico vil ha en større andel i verdens fiskerier. På grunn av stigende arbeidsløshet i kystdistriktene og sterkere konkurranse fra andre land har regjeringen bekjentgjort planer om bygging av 500 fiskefartøyer til verdi av \$ 70,3 mill., som skal være ferdige i 1975. De første fartøyene skal tas i bruk allerede i 1970/71. Ved utgangen av 1971 skal fangstutbyttet ha hevet seg fra 200 000 tonn til 1 mill. tonn, hvormed Mexico blir et av de viktigere fiskevare-eksportland. Befolkningstallet stiger med 3,5 prosent årlig, og regjeringen befinner seg derfor på søking etter billigere, fullverdige næringsmidler, hvori fisk er innbefattet. For tiden innbefatter fiskeflåten 1 000 enheter, som for en stor del er gamle og ikke kan konkurrere med moderne fartøyer fra andre land. Det første hurtre av de nye fartøyer får britiske maskiner. Britene har til dette ytet kreditter på 11,6 mill. \$. Førte stålartøyer på 72 fot tiltenkes kooperativer i Baja California, mens de resterende går til andre kooperativer på Stillehavskysten og Gulfkysten. Disse skip skal drive fangst for produksjon av fiskebiprodukter. Mexico importerer for tiden 80.000 tonn årlig. I 1971 håper en selv å kunne fremstille 120.000 tonn gjødningsmidler.

Med spanske kreditter på 4,8 mill. \$ bygges det fartøyer for turfiskfangst og tre sardiniskefartøyer.

Til programmet hører også stasjoner for kunstig oppdrett av reker og bygging av moderne fryse- og palningsanlegg for fiskeprodukter. Med hensyn til den planlagte produksjonsmengde på 1 million tonn ved utgangen av 1971 formoder offisielle kretser at Mexico kan eksportere omlag 300 000 tonn, hovedsakelig til U.S.A. De øvrige 700 000 tonn vil bidra til å senke de innenlandske priser på fiskeprodukter (Industrias Pesqueras).

Sveits' innførsel av fersk og frossen saltvannsfisk i november 1970.

Nedenunder gis en oppgave over Sveits' innførsel av fersk og frossen saltvannsfisk i november 1970 og i tiden januar/november 1970:

	november		januar/november	
	tonn	sv.frs.	tonn	sv.frs.
Norge	129,7	352 617	772,3	1 980 900
Norge 1969	(68,4	175 512	683,4	1 674 722)
Danmark	301,4	1 313 815	3 453,1	13 693 930
Vest-Tyskland	22,3	103 149	267,0	1 146 228
Frankrike	29,8	157 080	286,4	1 298 511
Italia	47,7	121 019	342,3	1 147 863
Nederland	45,4	471 225	645,2	5 304 387
Storbritannia	2,0	7 976	21,8	118 292
Island	11,0	31 199	18,5	49 839
Hellas	1,8	8 100	2,8	12 140
Marokko	0,7	4 316	9,1	56 021
Etiopia	0,01	2 194	0,05	6 301
Kenya	0,01	3 866	0,07	15 420
Ceylon	0,01	1 290	1,0	31 911
Singapore	0,01	5 392	1,0	35 371
Filippinene	0,05	7 451	1,4	37 536
Canada	0,5	2 866	33,0	209 126
Tyrkia	—	—	1,2	9 515
Senegal	—	—	3,2	12 485
Libya	—	—	2,5	14 226
Belgia/Luxemburg	—	—	2,0	7 774
Tunisia	—	—	2,3	27 168
Japan	—	—	2,0	14 076
Kuweit	—	—	0,4	5 056
Portugal	—	—	11,6	44 011
Nederland Antill.	—	—	0,2	2 785
U.S.A.	—	—	0,5	4 415
Thailand	—	—	0,01	3 307
Indonesia	—	—	0,01	2 782
Diverse land	0,06	380	1,2	6 157
Total 1970	592,4	2 593 935	5 989,8	25 409 343
Total 1969	497,1	1 980 333	6 127,5	22 422 137

Dessuten kom det fra Norge i november 1970 11 104 kg annen fisk til en samlet verdi av sv.frs. 54 631,—.

Japan selger sild fra Beringshavet til Vest-Tyskland.

Det japanske fiskeriselskapet Nichiro Gyogyo har nylig sluttet kontrakt om salg av omlag 3 000 tonn rundfrossen sild til et Vesttysk firma — Norda. Silden er blitt tatt av japanerne i Beringshavet utfor Pribilof-øyene. Den første shipping fant sted med fryseriskipet «Wakaki Maru» (2 800 b.r.t.), som avgikk fra fellet i begynnelsen av desember og beregnes å ankomme til Bremerhaven i midten av januar via Panamakanalen. Skipning nr. 2 ventes å være fremme i midten av februar. Dette er første gang Japan selger sild til Europa. Silden til det tyske firma meldes å være blitt solgt til US c 230 pr. metrisk tonn c.i.f. Bremerhaven, hvilket

er høyere enn prisen på det japanske marked, som sannsynligvis vil føle virkningen.

Det er den økende etterspørsel på sild i Europa, som skyldes avtakende fiske i Nordsjøen, som har fått Vest-Tyskland til å beslutte seg til å importere sild fra Beringshavet.

Japanerne begynte med å fiske sild i Beringshavet for ca. 3 år siden. I 1969 tok Nichiro, Nihon Suisan og Kyokuyo Hofei i alt ca. 30-40.000 tonn sild i området, hvor toppsesongen faller i tiden desember — januar. Nichori's flåte på to 3 500 tons trålere, og omlag femten 499 tons trålere er nå beskjeftet i sildefisket i Beringshavet og flåtene fra to andre firmaer har ventelig også sluttet seg til. (Minato Shim-bun, 29. nov. via US NOAA).

KOLMULEUNDERSØKELSER MED F/F «G. O. SARS» TIL NORSKEHAVET 12.—29. JUNI 1970

[Blue whiting investigations with R/V «G. O. Sars» to the Norwegian Sea 12—29 June 1970]

Av

J. BLINDHEIM, H. JAKUPSSTOVU, L. MIDTTUN OG G. VESTNES

Fiskeridirektoratets Havforskningsinstitutt

Dette var det første ordinære toktet med den nye F/F «G. O. Sars», men da de fleste installasjonene ombord ennå var på prøvestadiet, må det delvis betraktes som et prøvetokt. «G. O. Sars» ble ført av A. Lunde og den vitenskapelige og tekniske stab besto av J. Blindheim, O. Chruickshank, P. Eide, F. Faye-Wevle, H. Jakupsstovu, W. Løtvedt, L. Midttun (toktleder), E. Risnes, A. Romslo, A. Storler og G. Vestnes.

Hensikten med toktet var å undersøke forekomster av pelagisk fisk som kan utnyttes kommersielt, først og fremst kolmule. Kolmule er utbredt over store områder i Nordøst-Atlanteren, og en kjenner til at det er betydelige forekomster av den i Norskehavet. Det antas at om sommeren finnes de største forekomstene i Atlanterhavsvann fra Færøy—Shetlands området og nordover i de sentrale deler av Norskehavet. På denne årstiden er forekomstene tidligere ofte lokalisert i stimer relativt høyt i sjøen, mens de senere på året gjerne finnes i slør i dyp fra 200 til 300 m.

Den første oppgaven var å lokalisere og kartlegge

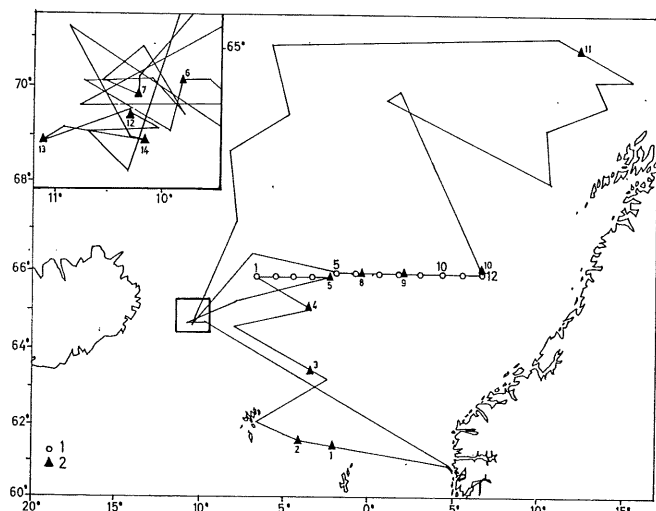
forekomstene ved hjelp av sonar og ekkolodd. Planen var å av søke området med spredte kurser der hvor ekkolregistreringene indikerte små forekomster, og å legge kursene tettere der det ble observert betydelige mengder.

For å identifisere forekomstene, og for å få biologiske prøver ble det utført fiskeforsøk med pelagisk trål (Engeltrål). Dette er en stor trål som er ca. 165 m lang, og som har en åpnong 103,5 og 93,5 m henholdsvis på over- og undertenel. Trålen var utstyrt med trålsonde med kabel som var festet til trålens overtenel. Trålsonden virket stort sett bra og må betraktes som nødvendig utstyr ved fiske med pelagisk trål.

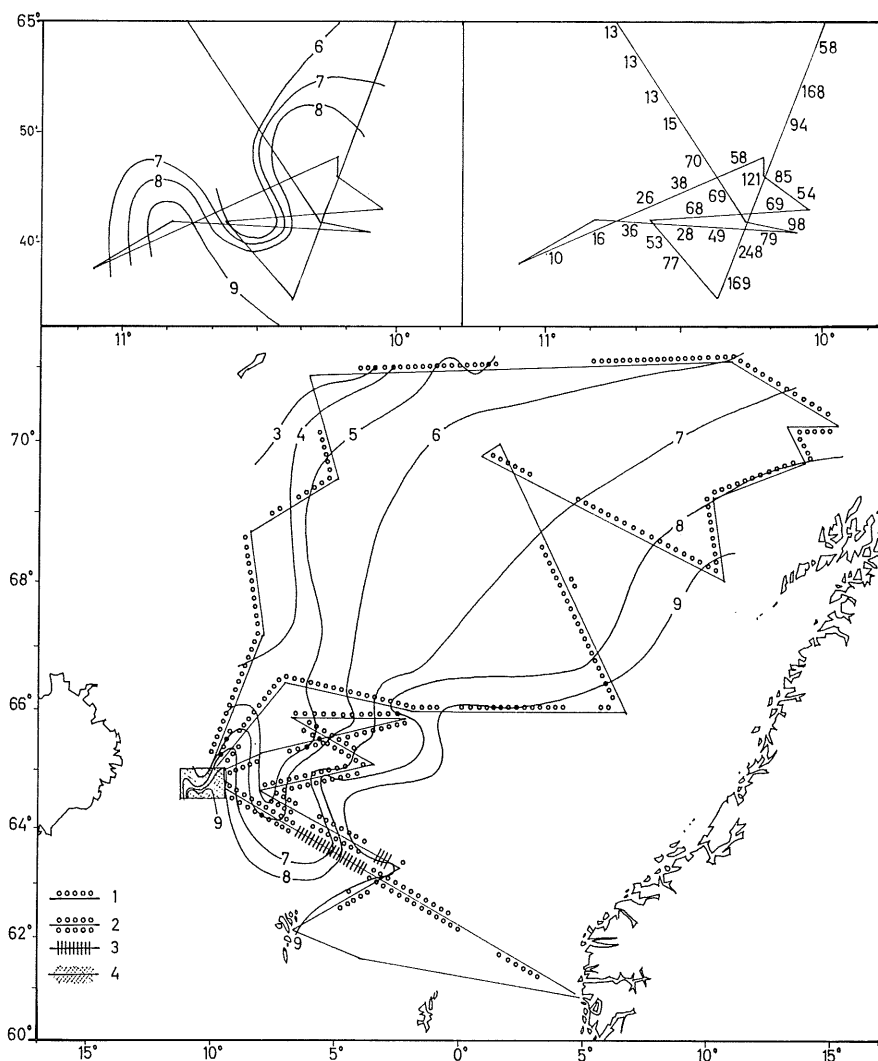
Kryssingene som ble utført er vist i Fig. 1. Toktets varighet måtte nedskjæres på grunn av forsinkelser ved utrustningen av fartøyet. Dette medførte at dekkningen av området ikke ble så god som ønskelig.

Fig. 2 indikerer grovt tettheten av ekkoregistreringene og viser temperaturen i overflatelaget. Det fremgår av figuren at de tetteste forekomstene ble observert i et område øst av Island og nord av Færøyane. I det tettest skraverte området var det betydelige mengder av kolmule, og det ble oppnådd fangster på ca. 200 hl pr. tråltid. Innfelt i Fig. 2 er det to detaljstudier av det skraverte området. Til venstre er temperaturfordeling tegnet inn sammen med kurslinjene. Feltet til høyre viser integrert ekkomengde med verdier for hver 5. n.mil. Dette er en størrelse som er proporsjonal med gjennomsnittlig fisketetthet i det dybdeintervall som er undersøkt av integratorene (0—300 m). Det fremgår her at de tetteste forekomstene sto på den varme siden av temperaturfronten. Fig. 2 viser videre at det ellers var kolmuleregistreringer over store områder i Norskehavet. For det meste sto disse imidlertid i tynne slør og i konsentrasjoner som ikke kan utnyttes kommersielt med den fangstteknikk vi har idag. Fangstene var her 2 til 3 hl pr. tråltid.

Et ekkogram som viser de tetteste forekomstene øst av Island er vist i Fig. 3. I registreringene ble det



Figur 1. Utseilte kurser og stasjonsnett. 1) Hydrografiske st. 2) trålst. [Survey routes and grid of stations. 1) Hydrographic stations 2) trawl stations].



Figur 2. Indikering av ekkomengde langs kursene. 1) Meget spredt, 2) spredt, 3) tett, 4) meget tett. [Indication of echo abundance along the courses. 1) Very scattered, 2) scattered, 3) dense, 4) very dense].

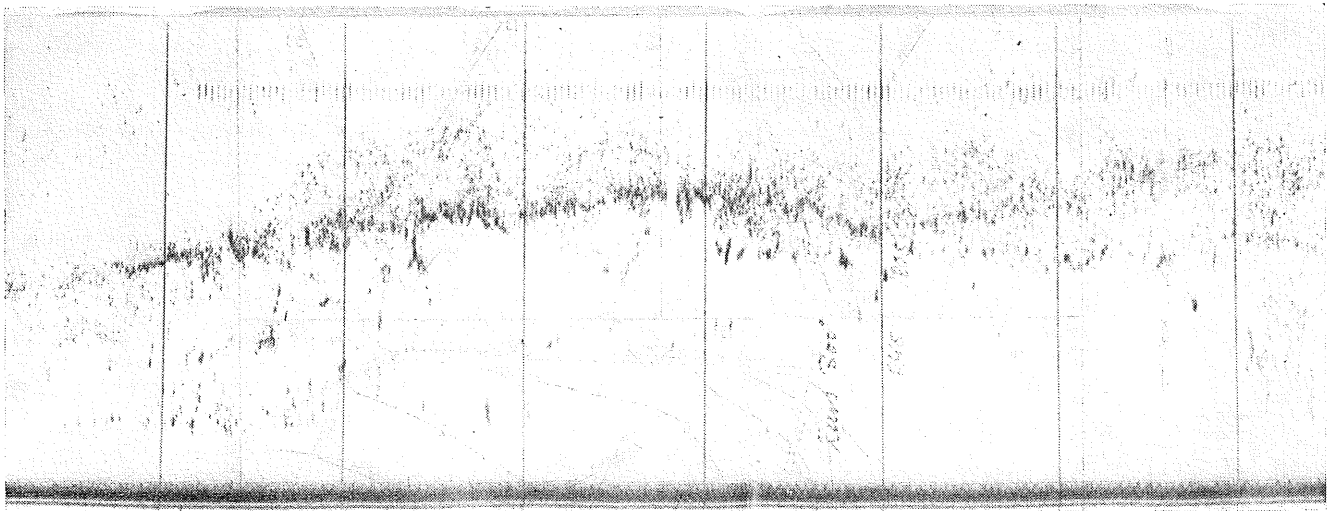
ikke obserert noen vesentlig døgnvariasjon i opptreden eller tetthet. Dette kan kanskje settes i forbindelse med den lyse årstiden.

Til venstre i Fig. 4 er gitt et eksempel på registreringer fra trålsonden (trålstasjon 6). I de to smale feltene sees registrering av dypet til trålsens overtanel. Ellers vises den vertikale åpningen på trålen samtidig med at fisk som fanges blir registrert. Den høyre delen av figuren gjengir de samtidige registreringene fra ekkoloddet.

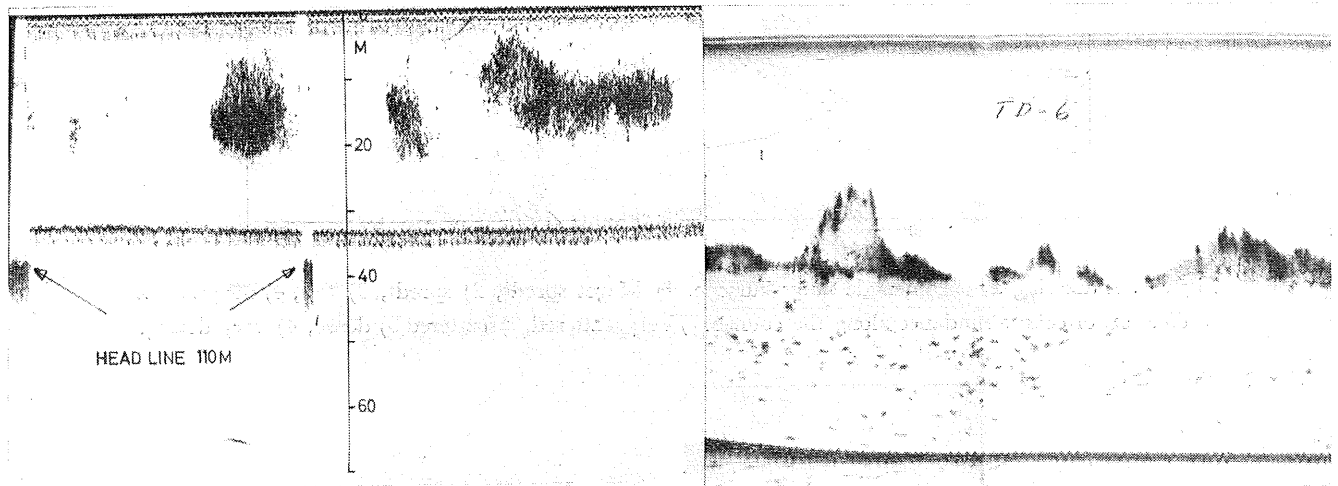
Da dette toktet delvis var et prøvetokt, ble ekkoloddene kjørt med forskjellige innstillinger. De 6 integratorkanalene var imidlertid hele tiden knyttet til

et ekkolodd på 38 KHz med et dybdeintervall på 50 m i hver kanal. For det meste var 38 KHz-loddet kjørt med dybdeavhengig forsøkning, TVG = 20 log R - 20 db slik at integratorverdiene var proporsjonale med gjennomsnittlig fisketetthet.

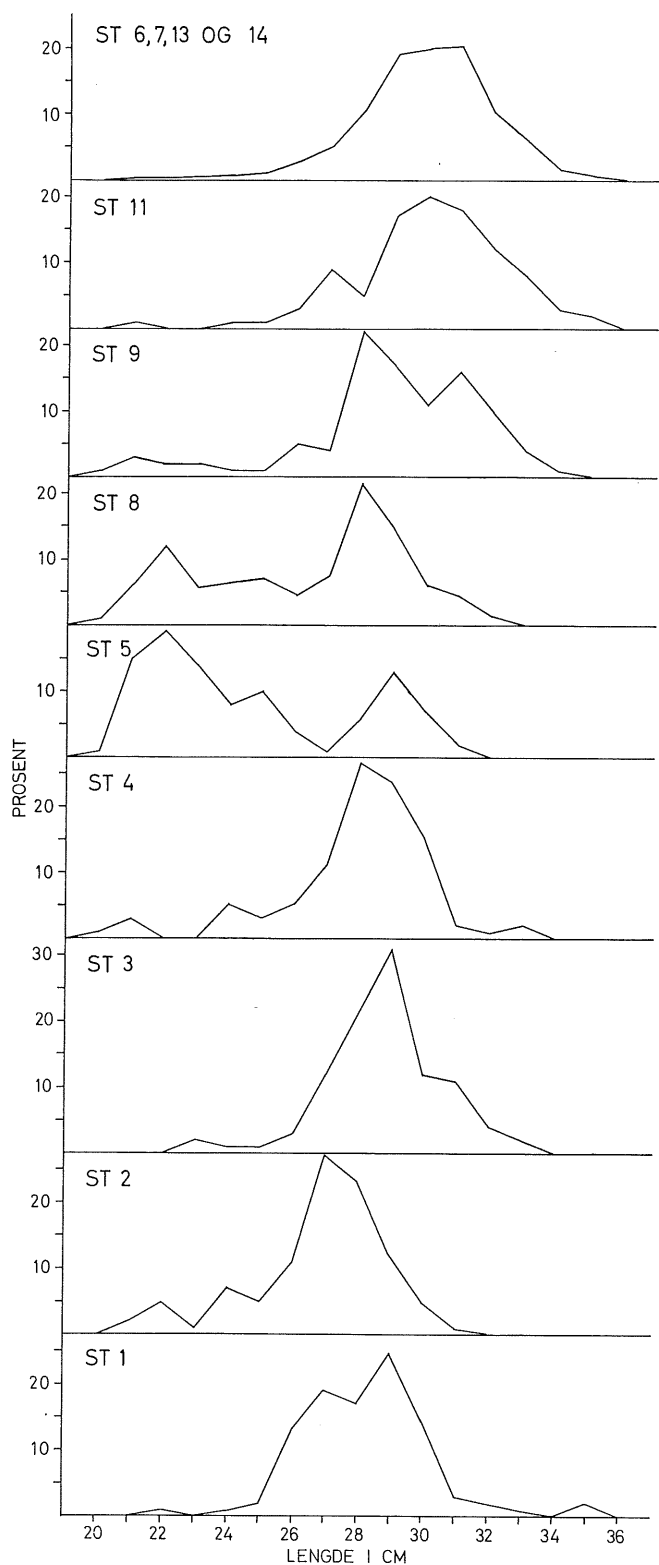
Det ble også eksperimentert med bruk av regnemaskinanlegget ombord idet de fleste programmene som inngår i systemet ennå var under utprøving. På dette toktet ble det arbeidet mest med å nytte regnemaskinen til avlesning av signaler for ekkoloddene og ekkointegratorene. Etter hvert vil det bli rutine å avlese disse instrumentene automatisk. Dette vil gi større nøyaktighet og mere informasjon. Allerede



Figur 3. Ekkoregistreringer av de tetteste kolmuleforekomstene i området øst av Island. Ekkolodd 38 KHz, effekt 10/1, forsterkning 20 log R - 20 db, skriverstyrke 7, svinger $5^{\circ} \times 5,5^{\circ}$. [Echo recordings of the most dense concentrations of blue whiting in the area east of Iceland. Echosounder 38 KHz, effect 10/1, gain 20 log R - 20 db, recordergain 7, transducer $5^{\circ} \times 5,5^{\circ}$].



Figur 4. Akustiske registreringer fra trålstasjon 6 med fangst ca. 200 hl pr. tråltime. Ekkogrammet til venstre er fra trålsonden. De to smale feltene viser dypet til overtenelen på trålen (110 m). Videre vises trållåpningen (33 m) og fisk som fanges. Til høyre vises samtidige registreringer fra ekkoloddet. [Acoustic records from trawl station 6 with a catch of 20 tons pr. trawl hour. In the echo recording from the net sonde (left) the two narrow bands show the depth to the head line (110 m). Further the opening of the trawl (33 m) and fish being caught are shown. Simultaneous recordings from the echo sounder are shown to the right].



Figur 5. Lengdefordelinger av kolmule fra trålstasjonene.
[Length distributions of blue whiting from the trawl stations].

på dette første toktet ble det rutine å skrive ut integratorverdier ved hjelp av regnemaskinen med jevne mellomrom, f.eks. hver 5. nautiske mil.

På toktet ble det tatt et hydrografisk snitt langs 66°N. Langs denne breddegraden tas det ofte slike snitt for å studere variasjoner i innstrømmingen til Norskehavet. Temperatur og saltholdighet ble ellers registrert kontinuerlig ved hjelp av en termosalinograf, og overflatetemperaturen er som allerede nevnt vist i Fig. 2. Det fremgår her at de største konsentrasjonene av kolmule sto i varmt Atlanterhavsvann nær fronten mot det kaldere vannet fra Den Øst-islandsk-Arktiske Strøm.

Fig. 5 viser lengdefordelingen i prøver av kolmule som ble samlet. Gjennomsnittslengden i prøvene lå mellom 24,7 og 30,0 cm. I det området hvor de største fangstene ble tatt, var gjennomsnittslengden 29,9 cm.

En del prøver av kolmule ble sendt til Fiskeridirektoratets Kjemisk-tekniske forskningsinstitutt for å få fettinnholdet bestemt. Fettinnholdet varierte mellom 2,7 og 5,6 g/100 g. Fettfritt tørrstoff lå mellom 17,3 og 18,4 g/100 g.

SUMMARY

On its first cruise in June 1970 the new R/V «G. O. Sars» carried out an acoustic survey on blue whiting in the Norwegian Sea. Fishing experiments were made with pelagic trawl (Engeltrawl).

The highest echo abundance was observed in an area east of Iceland (Fig. 2) where catches of approximately 20 tons per trawl hours were obtained.

In Fig. 5 the length distributions in some catches are illustrated, mean lengths varied between 24,7 and 30,0 cm. The fat content varied between 2,7 and 5,6 g/100 g.

Norges utførsel av sjøprodukter fra 1. januar til 19. desember og uken som endte 19. desember 1970. Tonn.

30 F. G. nr. 2, 14. januar 1971

TOLLSTEDER	Fersk storsild	Fersk vårsild	Fersk sild og brisling ellers	Fersk sild og brisling i alt	Fersk laks	Fersk kveite	Fersk rødspette	Fersk hyse	Fersk torsk	Fersk lyr og sei	Fersk lange	Fersk makrell	Fersk makrell-størje	Fersk piggpå	Fersk håbrann	Fersk skate og rokke	Fersk ål	Annen fersk fisk	Fersk fisk i alt	Frossen storsild	Frossen vårsild
	1101	1102	1103	11	1201	1202	1203	1204	1205	1206	1207	1208	1209	1210	1211	1212	1213	1214	12	1301	1302
	Stat. nr. 0301. 151	Stat. nr. 0301. 152	Stat. nr. 0301. 153-159	Stat. nr. 0301. 151-159	Stat. nr. 0301. 110	Stat. nr. 0301. 131	Stat. nr. 0301. 132	Stat. nr. 0301. 142	Stat. nr. 0301. 143	Stat. nr. 0301. 144-155	Stat. nr. 0301. 147	Stat. nr. 0301. 181	Stat. nr. 0301. 182	Stat. nr. 0301. 185	Stat. nr. 0301. 186	Stat. nr. 0301. 187	Stat. nr. 0301. 191	Stat. nr. 0301. 199	Stat. nr. 0301.	Stat. nr. 0301. 351	Stat. nr. 0301. 352
06 Oslo	7	—	—	7	47	18	3	—	21	—	—	—	2	—	—	—	—	4	95	—	—
27 Kristiansand	—	—	3 899	3 899	32	1	—	48	1	3	—	1 125	—	59	1	13	2	86	1 372	—	—
31 Egersund	—	—	7 465	7 465	—	—	—	—	2	—	—	66	—	—	—	—	16	—	84	—	—
33 Stavanger	75	14	133	222	2	—	6	3	137	4	1	20	61	263	4	42	46	333	923	—	—
35 Kopervik	—	—	598	598	—	—	—	—	13	—	—	54	—	—	—	2	—	—	69	—	—
36 Haugesund	—	—	593	593	—	—	—	—	—	—	—	76	—	11	—	2	—	10	101	—	—
38 Bergen	454	—	1 812	2 266	12	3	86	221	1 580	52	—	—	7	1 115	38	39	97	403	3 652	340	75
39 Florø	—	—	—	—	—	—	—	—	—	—	—	—	—	—	—	—	—	—	—	—	—
40 Ålesund	372	—	798	1 170	6	35	38	84	429	247	1 782	8	—	49	1	52	5	109	2 845	720	63
41 Molde	710	—	264	974	—	—	—	—	7	—	—	—	—	—	—	—	—	3	10	—	—
42 Kristiansund	488	219	—	707	2	—	—	1	—	—	—	—	—	2	—	15	44	2	66	63	33
43 Trondheim	—	—	111	112	109	238	96	310	335	60	—	—	—	—	—	—	—	—	27	1 175	185
51 Bodø	—	—	—	—	3	19	7	—	12	—	—	—	—	—	—	—	—	—	42	—	—
53 Svolve	—	—	—	—	1	11	156	—	87	—	—	—	—	—	—	—	—	—	1	257	—
55 Tromsø	—	—	—	—	58	13	27	—	3	—	—	—	—	—	—	—	—	78	180	—	—
56 Hammerfest	—	—	—	—	48	8	65	—	—	—	—	—	—	—	—	—	—	1	123	—	—
57 Vadsø	—	—	—	—	—	—	2	—	2	—	—	—	—	—	—	—	—	—	5	—	—
58 Vardø	—	—	—	—	—	—	—	—	—	—	—	—	—	—	—	—	—	5	6	—	—
61 Måløy	—	—	45	45	1	12	5	4	28	11	—	—	—	2 814	—	28	8	121	3 030	10	—
64 Andre	108	—	6 172	6 280	8	18	—	1	9	16	12	1 868	7	137	—	—	204	32	2 313	—	—
I alt	2 214	233	21 891	24 338	330	377	492	672	2 668	391	1 796	3 217	77	4 452	44	193	422	1 215	16 347	1 318	170
I uken	—	—	1 454	1 454	—	12	4	2	—	—	—	—	—	152	—	2	14	13	200	5	—

MERK: På grunn av avrundning av tallene til nærmeste hele tonn vil summen av utførselen over de enkelte tollsteder ikke alltid stemme med tallene for «i alt». Av samme grunn vil summen av utførselen av de spesifiserte vareslag over et tollsted heller ikke alltid stemme med tallene for utførselen i alt av vedkommende varegruppe over tollstedet.

TOLLSTEDER	Frossen sild ellers og brisling	Frossen sild i alt	Rund-frossen laks	Rund-frossen kveite	Rund-frossen makrell	Rund-frossen makrell-størje	Rund-frossen pigghå	Rund-frossen håbrann	Annen rund-frossen fisk	Rund-frossen fisk i alt	Fersk el. kjølt filet, hyse 15 x 1	Fersk el. kjølt filet ellers 15 x 2	Frossen hyse-filet	Frossen torsk-filet	Frossen sei-filet	Frossen steinbit-filet	Frossen uer-filet	Frossen sild-filet	Frossen filet ellers	Frossen filet i alt	Saltet torsk-fisk i alt
	1303	13	1401	1402	1403	1404	1405	1406	1407	14	15 x 1	15 x 2	1601	1602	1603	1604	1605	1606	1607	16	17 x 1
	Stat. nr. 0301. 353-359	Stat. nr. 0301. 351-359	Stat. nr. 0301. 210	Stat. nr. 0301. 251	Stat. nr. 0301. 381	Stat. nr. 0301. 382	Stat. nr. 0301. 385	Stat. nr. 0301. 386	Stat. nr. 0301. 389	Stat. nr. 0301.	Stat. nr. 0301. 501	Stat. nr. 0301. 451, 459, 502-599	Stat. nr. 0301. 701	Stat. nr. 0301. 702	Stat. nr. 0301. 703	Stat. nr. 0301. 792	Stat. nr. 0301. 793	Stat. nr. 0301. 750	Stat. nr. 0301.	Stat. nr. 0302.	Stat. nr. 0302. 101-109
06 Oslo	1	1	24	14	13	—	—	2	34	86	—	348	1	71	2	—	—	—	13	87	8
27 Kristiansand	64	64	64	—	2 464	—	5	2	10	2 545	—	4	—	29	—	—	—	6	100	135	71
31 Egersund	362	362	—	—	959	—	—	—	50	1 009	—	—	—	22	—	—	—	3	—	25	5
33 Stavanger	131	131	17	1	621	—	56	21	92	809	—	39	—	18	—	—	—	23	41	82	11
35 Kopervik	51	51	—	—	833	—	5	—	207	1 045	—	—	—	192	—	—	—	—	—	192	—
36 Haugesund	60	60	—	1	331	—	3	—	33	369	—	—	20	4 099	156	—	—	3	—	4 278	—
38 Bergen	4 806	5 220	49	3	195	—	439	43	353	1 082	1	30	1 449	4 560	208	—	—	206	133	6 556	269
39 Florø	—	—	—	—	—	—	—	—	—	—	—	—	—	—	—	—	—	—	—	—	—
40 Ålesund	56	839	86	182	—	71	16	488	2 191	3 036	2	55	1 562	7 607	1 312	106	25	150	164	10 925	3 455
41 Molde	—	—	—	—	—	—	—	—	3	3	—	—	—	271	—	—	—	10	—	281	25
42 Kristiansund	—	96	18	—	—	—	6	—	56	80	—	89	311	1 138	4 133	3	4	406	11	6 007	8 620
43 Trondheim	—	185	194	32	—	—	1	—	566	793	2	225	3 186	17 654	3 359	82	254	—	2 014	26 549	895
51 Bodø	—	—	—	—	—	—	—	—	22	22	—	2	3	287	71	7	—	—	7	376	79
53 Svolve	—	—	—	—	—	—	—	—	422	422	3	68	686	6 491	4 666	20	21	—	38	11 923	1 382
55 Tromsø	—	—	238	47	—	—	—	—	3 703	3 988	2	22	1 400	8 511	4 424	128	236	2	1 522	16 223	3 494
56 Hammerfest	—	—	2	—	—	—	—	—	112	114	—	37	1 018	12 685	3 914	38	58	—	83	17 796	839
57 Vadsø	—	—	—	—	—	—	—	—	2	2	—	—	235	334	204	15	—	—	—	788	—
58 Vardø	—	—	—	—	—	—	—	—	136	136	—	—	1 832	6 925	4 007	48	5	—	65	12 882	—
61 Måløy	471	481	2	2	1 210	—	3 278	1	619	5 111	—	10	1	—	743	—	—	649	—	1 393	29
64 Andre	311	311	3	1	1 736	89	26	—	308	2 165	—	78	211	6 687	432	6	3	—	32	7 372	5
I alt	6 311	7 799	697	284	8 361	161	3 837	556	8 919	22 816	9	1 005	11 916	77 048	28 165	454	606	1 458	4 222	123 869	19 187
I uken	112	117	8	—	41	—	18	—	135	203	—	44	91	433	275	—	9	—	75	882	86

TOLLSTEDER	Saltet storsild og vårsild 1801	Saltet banksild 1802	Saltet islandsild 1803	Saltet sild ellers 1804	Saltet sild i alt 18	Annen saltet fisk i alt 19 x 1	Tørrfisk torsk 19 x 2	Tørrfisk sei 19 x 3	Tørrfisk ellers 19 x 4	Klippfisk torsk 19 x 5	Klippfisk lange 19 x 6	Klippfisk ellers 19 x 7	Røykt sild 19 x 8	Hummer 20 x 1	Reker 20 x 2	Selolje, rå 20 x 3	Sild-olje 20 x 4	Haitran og høgv. hold. tran, olje 2101	Medisintan 2103	Veterinærtran 2104
	Stat. nr. 0302. 201, 202	Stat. nr. 0302. 205	Stat. nr. 0302. 206	Stat. nr. 0302. 203, 204 208, 209	Stat. nr. 0302. 201-206 208	Stat. nr. 0302. 301-303 309	Stat. nr. 0302. 403-406	Stat. nr. 0302. 407-408	Stat. nr. 0302. 401, 402	Stat. nr. 0302. 503	Stat. nr. 0302. 505	Stat. nr. 0302. 501, 502, 504, 509	Stat. nr. 0302. 602	Stat. nr. 0303. 100	Stat. nr. 0303.307 308.1605 201, 203	Stat. nr. 1504. 259	Stat. nr. 1504. 401, 405	Stat. nr. 1504. 603	Stat. nr. 1504. 601	Stat. nr. 1504. 602
06 Oslo	11	—	—	2	14	6	2	1	—	1	—	—	—	4	98	1	—	66	55	545
27 Kristiansand	17	—	—	32	48	11	—	—	—	39	—	—	—	55	175	—	—	—	—	—
31 Egersund	—	—	—	—	—	—	—	—	—	—	—	—	—	—	79	—	16 651	—	—	—
33 Stavanger	154	188	11	41	395	14	85	5	—	32	14	2	—	36	283	—	637	—	—	—
35 Kopervik	42	4	—	32	78	—	—	—	—	—	—	—	—	—	8	—	2 119	—	—	—
36 Haugesund	427	381	43	112	964	868	—	—	—	30	—	—	—	—	18	—	9 568	36	—	—
38 Bergen	902	908	6	175	1 991	152	3 805	805	984	68	20	24	15	54	173	21	10 863	131	545	2 658
39 Florø	—	—	—	—	—	—	—	—	—	—	—	—	—	—	—	—	—	—	—	—
40 Ålesund	360	3	—	18	380	58	357	335	146	20 138	3 493	13 531	423	—	—	—	—	—	—	—
41 Molde	249	—	—	18	267	—	—	—	—	—	—	—	—	—	94	3	—	220	758	2 922
42 Kristiansund	155	—	—	4	159	—	313	375	186	6 324	921	2 896	2	—	9	—	399	—	—	662
43 Trondheim	176	—	—	593	769	1	255	87	158	—	—	—	—	—	—	—	—	—	—	—
51 Bodø	—	—	—	81	81	—	1 483	18	32	1 367	9	65	—	1	250	—	—	—	—	20
53 Svolvær	—	—	—	24	24	—	4 437	248	146	—	—	—	—	—	9	—	—	—	—	—
55 Tromsø	—	6	1	217	223	—	773	164	77	193	4	81	—	—	403	1 000	—	—	—	—
56 Hammerfest	6	—	—	2	8	—	957	117	66	—	—	—	—	—	174	—	—	—	—	—
57 Vadsø	—	—	—	—	—	—	—	—	—	—	—	—	—	—	1	—	—	—	—	—
58 Vardø	—	—	—	—	—	—	—	12	—	—	—	—	—	—	3	—	—	—	—	—
61 Måløy	—	—	—	—	—	—	—	4	20	969	222	576	—	—	2	—	1 804	529	—	25
64 Andre	126	35	65	127	354	48	268	46	248	27	—	—	—	14	322	5	924	—	—	—
I alt	2 625	1 525	127	1 478	5 755	1 156	12 748	2 205	2 064	29 189	4 683	17 175	439	164	2 199	1 030	42 965	983	1 358	6 833
I uken	4	43	—	31	79	18	561	52	103	581	222	595	5	13	30	—	2 497	21	43	324

TOLLSTEDER	Industri-tran, bl. og avf. tran, olje 2105	Tran ialt 21	Raff.etc. sjødyr- og fiske-oljer 22 x 1	Hermestisk bristing 2301	Hermestisk småsild 2302	Kippers 2304	Annen sild hermetikk 2305	Melke 2306	Middags-hermetikk inkl. herm rogn 2307	Annen fiske-hermetikk 2308	Fiskehermetikk i alt 23	Andre fiskeprodukt. 24 x 1	Spesialbe-handlet sild 25 x 1	Sukker-saltet og annen salt rogn 25 x 2	Skalldyr hermetikk 25 x 3	Sildemel 25 x 4	Fiskelevermel 25 x 5	Annet fiske-mel 25 x 6	Tang- og taremel 25 x 7	Rogn utjenlig til menneskeføde 25 x 8	Rå sel-skinn 25 x 9
	Stat. nr. 1504. 902-903	Stat. nr. 1504.	Stat. nr. 1504. 908	Stat. nr. 1601. 111-113	Stat. nr. 1604. 114-119	Stat. nr. 1604. 201	Stat. nr. 1604. 150 205-209	Stat. nr. 1604. 701	Stat. nr. 1604. 602, 702	Stat. nr. 1604. 320-390 603, 709	Stat. nr. 1604.	Stat. nr. 1604.909 510,590, 802,809	Stat. nr. 1604. 401-409 801,901	Stat. nr. 0302.700 1604. 606-609	Stat. nr. 1605 110-191 199	Stat. nr. 2301. 200	Stat. nr. 2301. 301	Stat. nr. 2301. 302	Stat. nr. 1405. 004	Stat. nr. 0515. 005	Stat. nr. 4301. 601-609
06 Oslo	3 282	3 949	—	15	39	2	105	—	108	15	285	61	4	4	23	6	—	—	16	—	9
27 Kristiansand	—	—	—	7	18	—	30	—	46	132	233	—	4	—	6	250	—	5	—	—	—
31 Egersund	178	178	—	—	—	—	—	—	—	—	—	—	—	—	—	15 299	—	—	—	—	—
33 Stavanger	—	—	—	4 484	8 993	742	304	13	225	620	15 380	12	283	4	109	893	—	45	32	—	—
35 Kopervik	—	—	—	—	5	—	—	—	—	5	—	—	50	—	—	6 101	—	18	262	—	—
36 Haugesund	—	36	—	1	42	1	1	—	—	46	40	1 281	36	—	—	24 911	—	—	—	—	—
38 Bergen	6 705	10 040	—	1 624	4 737	799	2	57	162	1	7 383	5	1 168	666	119	17 681	20	435	195	96	224
39 Florø	—	—	—	—	—	—	—	—	—	—	—	—	—	—	—	2 787	—	—	—	—	—
40 Ålesund	2 847	6 748	—	30	24	1	—	38	825	4	923	126	77	35	14	26 503	288	535	365	122	22
41 Molde	—	—	—	—	—	—	—	—	—	—	—	30	404	11	—	9 551	—	—	352	—	—
42 Kristiansund	4 811	5 473	—	66	589	54	—	138	6	—	853	11	830	21	59	17 876	—	3 260	6 252	11	—
43 Trondheim	—	20	—	82	691	2	—	12	219	13	1 020	833	39	24	50	2 445	—	—	3 709	—	—
51 Bodø	—	—	—	—	—	—	—	—	—	—	—	38	22	—	—	10 561	—	—	—	—	—
53 Svolvær	—	—	—	—	—	—	—	—	8	—	—	33	—	206	—	6 216	13	4 161	80	349	—
55 Tromsø	—	—	—	—	—	—	—	—	—	1	174	129	423	—	—	15 470	—	1 149	—	9	7
56 Hammerfest	—	—	—	—	—	—	—	—	5	123	128	1 179	2	—	—	19 178	—	1 583	—	—	—
57 Vadsø	—	—	—	—	—	—	—	—	—	—	—	4	—	—	—	18 923	—	—	—	—	—
58 Vardø	—	—	—	—	—	—	—	—	—	—	—	67	—	—	—	5 690	—	640	—	—	—
61 Måløy	46	601	—	30	97	—	—	—	147	—	275	—	—	—	—	8 844	—	3 040	—	—	—
64 Andre	1 069	1 069	733	—	40	—	302	—	883	98	1 324	101	390	20	16	13 508	—	533	50	10	—
I alt	18 938	28 112	733	6 339	15 277	1 603	745	258	2 636	1 006	27 863	2 715	4 740	1 450	398	222 691	321	15 404	11 313	597	263
I uken	407	795	—	138	630	41	16	—	46	6	878	43	44	1	2	6 157	—	500	545	—	1

