

FISKETS GANG

UTGITT AV FISKERIDIREKTØREN, BERGEN

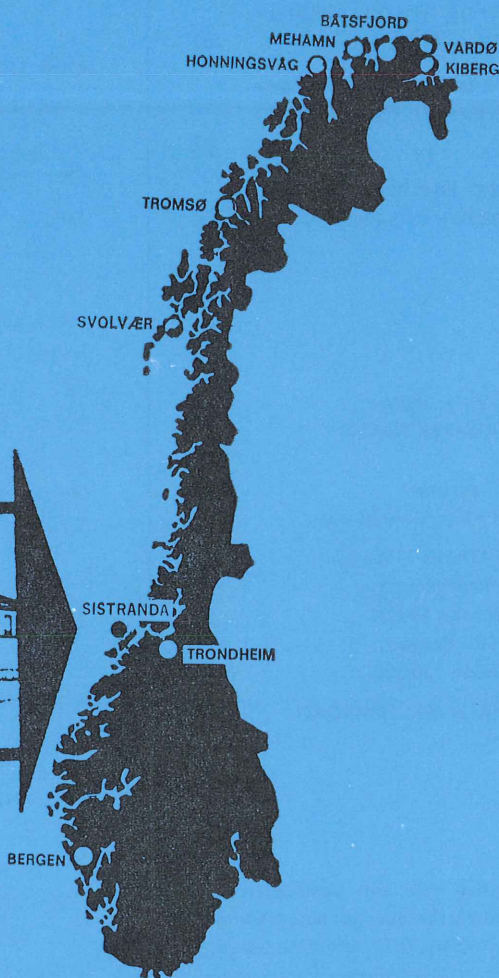
Vi ekspanderer videre...

og åpner ny filial på Sistranda...

et nytt ledd i vår filialkjede langs kysten.



En bank for alle på sjø og land.



Fiskernes Bank

4. FEBRUAR 1971

5

FISKETS GANG

4. FEBRUAR 1971—57. ÅRGANG

5

AV INNHOLDET I DETTE NR.:

| | Side |
|--|------|
| Fiskerilovgivning | 79 |
| Meldinger fra Fiskeridirektøren... | 81 |
| Verdi av utførsel av fisk og fiskeprod., selfangst- og hvalfangstprodukter jan.-nov. 1970..... | 81 |
| Fiskeriinspektørens kvartalsberetninger — 4. kvartal Møre og Trøndelag | 82 |
| Brisling i fjordene mellom Stavanger og Trondheim høsten 1970.. | 84 |

Ansvarlig utgiver:
FISKERIDIREKTØREN

Redaktør:
kontorsjef Håvard Angerman

FISKETS GANG's adresse:
Fiskeridirektoratet
Postboks 185/86
5001 Bergen
Telefon: 30 300

UTKOMMER HVER TORS DAG

Abonnement kan tegnes ved alle poststeder ved innbetaling av abonnementsbeløpet på postgirokonto 69181, eller på bankgirokonto 8301/08/01462 Bergens Kreditbank eller direkte i Fiskeridirektoratets kassakontor.

Abonnementsprisen på Fiskets Gang er kr. 40,00 pr. år. Til Danmark, Island og Sverige kr. 40,00 pr. år. Øvrige utland kr. 50,00 pr. år. Pristariff for annonser kan fåes ved henvendelse til Fiskets Gang.

VED ETTERTRYKK FRA FISKETS GANG MÅ
BLADET OPPGIS SOM KILDE

Fiskerioversikt for uken som endte 30. januar 1971.

Det var gjennomgående bra fiskeforhold i uken som endte 30. januar. Uken karakteriseres ved godt skreifiske i alle distrikter og ved betydelig fisketilgang forøvrig. Dette gjelder også seifiske med garn på havbankene utfor Møre og fisket etter pigghå og annen fisk for distriktene på vest- og sørkysten. Rogaland, Agder og Oslofjorden hadde også bra med reker. I den pelagiske sektor viste storsildfisket seg fortsatt avtagende, og bortsett fra lokale mindre båter har flåten nå forlatt feltene. Loddefisket er fortsatt lovende, men lodden er foreløpig ikke kommet inn til kysten.

Fisk m. v. utenom sild, brisling, øyepål og lodde.

Finnmark: Ukeutbyttet ble 1 885,5 tonn fisk mot 2 148 tonn forrige uke og 1 403 tonn i uken til 31. januar i fjor. Det deltok 253 båter, hvorav 30 trålere og 223 motorfarkoster. Besetningen utgjorde 1 148 mann. Av fangsten ble 772,6 tonn tatt med trål, 624,4 tonn med garn og not, 475,4 tonn med line og 13 tonn med snøre. Utbyttet av torsk utgjorde 1 629 tonn og utgjør siden nyttår 4 957 tonn. (I fjor 3 501), hvorav hengt 200, saltet 1 435, iset 623 og filetert 2 699 tonn). De øvrige landinger var disse: Hyse 180,7 tonn, sei 38,5 tonn, brosme 8,8 tonn, kveite 2,5 tonn, steinbit 4,5 tonn, uer 14 tonn og blåkveite 7,7 tonn. Av lever hadde man 1 167 hl og det ble produsert 397 hl tran. Det ble saltet 63 og iset 205 hl rogn.

Skreifisket: I Troms ble det i uken tatt 1 846 tonn skrei, hvorav for Karlsøy 143, Skjervøy 108, Tromsøysund 188, Tromsø 52, Øyfjord og Hillesøy 737 samt Berg og Torsken 619 tonn. De større båtene hadde sjøvær opptil 6 dager. Fylket har nå skreiparti på 6 974 tonn (i fjor 4 838), hvorav hengt 480, saltet 4 972, iset 258 og filetert 1 264 tonn.

Vesterålen—Yttersiden: Skreifisket slo godt til og ga 1 963 tonn i ukefangst (forr. uke 1 272), hvorav for Andøy 493, Øksnes 1 038, Bø 199 og Borge 233 tonn. Totalutbyttet har nådd 4 551 tonn (i fjor 3 856), hvorav hengt 195, saltet 3 138, iset 426 og filetert 792 tonn. Det var delvis noe værhindring, men gode fangster.

Lofoten: Det var dårlig vær 1 dag, forøvrig gode driftsforhold. Det er registrert små og spredte forekomster langs hele Lofoten, og det er tilstrømming av fiskere. Utbyttet har nådd 2 970 tonn (i fjor 2 391) og det er hengt 4,

Fisk brakt i land i Finnmark i tiden 1. januar — 30. januar 1971.

| Fiskesort | Mengde | Anvendt til | | | | | |
|--------------|--------|------------------|-------|---------|---------|-----------|------------|
| | | Ising og frysing | | Salting | Henging | Hermetikk | Oppmalning |
| | | Rund | Filet | | | | |
| Skrei..... | 2 4957 | 623 | 2 699 | 1 435 | 200 | — | — |
| Loddetorsk . | — | — | — | — | — | — | — |
| Annen torsk. | — | — | — | — | — | — | — |
| Hyse..... | 771 | 175 | 587 | 2 | 7 | — | — |
| Sei..... | 198 | 4 | 142 | 49 | 3 | — | — |
| Brosme..... | 49 | — | — | — | 49 | — | — |
| Kveite..... | 13 | 13 | — | — | — | — | — |
| Blåkveite... | 19 | 19 | — | — | — | — | — |
| Flyndre.... | 5 | 5 | — | — | — | — | — |
| Uer..... | 30 | 30 | — | — | — | — | — |
| Steinbit.... | 15 | 15 | — | — | — | — | — |
| Reke..... | — | — | — | — | — | — | — |
| Annen fisk.. | — | — | — | — | — | — | — |
| I alt | 16 057 | 884 | 3 428 | 1 486 | 259 | — | — |
| «pr. 31/1-70 | 5 974 | 778 | 3 545 | 1 024 | 627 | — | — |
| «pr. 1/2-69 | 8 806 | 1 234 | 6 200 | 952 | 420 | — | — |

¹ Lever 3463 hl. ² Rogn 695 hl, hvorav 159 hl saltet, 536 hl fersk. Tran 822 hl.

saltet 2 298 (derav som filet 69), iset m.m. 242 og filetert frosset 426 tonn. Tranpartiet er på 1 596 hl og av rogn er det sukkersaltet 984 hl og iset samt hermetisert 299 hl. Båtantalet er på 584 og fiskerantalet 1 707 (i fjor 454 og 1 360). Lofotskreien veier 3,7 til 4,3 kg kappet og sløyet, man får 1 hl lever pr. 770 til 900 kg fisk og leveren holder 55 prosent tran.

Helgeland: Fisket er igang for Myken og Træna og har tilsammen gitt 119 tonn (i fjor 147).

Møre: Etter en uke er det oppfisket 131 tonn (i fjor 98). 88 båter deltar (i fjor 30).

Totalutbyttet av skrei og Finnmarkstorsk har nådd 19 702 tonn (i fjor 14 831). Det er hengt 898 tonn (1 175), saltet 11 889 tonn (7 396), iset m.m. 1 732 tonn (1 483) og filetert 5 183 tonn (4 777). Damptranpartiet utgjør 9 970 hl, det saltede rognparti 2 801 hl (derav sukkersaltet 1 287) og rogn til ising og hermetikk 3 577 hl.

Annet fiske i Troms: I henhold til underretning fra Fiskeriinspektøren ble det i Troms utenom skrei landet 1 384,3 tonn annen fisk mot 1 193 tonn uken før. Heri inngår 1 152,9 tonn annen torsk, 18,9 tonn sei, 94,7 tonn brosme, 83 tonn hyse, 0,2 tonn kveite,

Fisk brakt i land i Troms i tiden 1. januar — 30. januar 1971.

| Fiskesort | Mengde | Anvendt til | | | | | |
|--------------|--------|------------------|-------|---------|---------|-----------|---------|
| | | Ising og frysing | | Salting | Henging | Hermetikk | Dyrefor |
| | | Rund | Filet | | | | |
| Skrei..... | 16 974 | 258 | 1 264 | 4 972 | 480 | — | — |
| Annen torsk. | 2 303 | 1 | 889 | 1 407 | 6 | — | — |
| Sei..... | 92 | — | 32 | 52 | 8 | — | — |
| Lange..... | 1 | — | — | 1 | — | — | — |
| Brosme..... | 235 | — | 10 | 186 | 39 | — | — |
| Hyse..... | 360 | 27 | 333 | — | — | — | — |
| Kveite..... | 20 | 20 | — | — | — | — | — |
| Blåkveite... | 4 | — | 4 | — | — | — | — |
| Flyndre.... | — | — | — | — | — | — | — |
| Uer..... | 34 | 1 | 33 | — | — | — | — |
| Steinbit.... | 1 | — | 1 | — | — | — | — |
| Annen..... | — | — | — | — | — | — | — |
| Reke..... | 38 | 38 | — | — | — | — | — |
| I alt | 10 062 | 345 | 2 566 | 6 618 | 533 | — | — |
| «pr. 31/1-70 | 8 444 | 573 | 2 638 | 4 755 | 478 | — | — |
| «pr. 1/2-69 | 7 589 | 550 | 3 588 | 2 457 | 991 | 3 | — |

¹ Tran 4535 hl. Rogn 2308 hl, hvorav saltet 1321 hl, fersk 987 hl. Lever 353 hl.

0,3 tonn blåkveite, 11,5 tonn uer, 0,5 tonn steinbit, 0,2 tonn lange og 22,2 tonn reker.

Sør-Helgeland — Sør-Trøndelag: I uken som endte 23. januar ble det landet 292 tonn ferskfisk i distriktet, nemlig 160 tonn torsk, 88 tonn sei, 4 tonn lyr, 2 tonn lange, 1 tonn blålange, 5 tonn brosme, 9 tonn hyse, 13 tonn kveite, 1 tonn flyndre, 5 tonn uer, 1 tonn skate og 3 tonn annen fisk.

Levendefisk: Fra Levendefisklagets distrikt ble det i uken ført 24,5 tonn levende torsk til Trondheim, intet til andre distrikter. I Hordaland hadde man levendefiskutbytte på 8 tonn torsk og 18 tonn småsei. I Rogaland ble levendefiskutbyttet 100 tonn, mest småsei.

Møre og Romsdal: I uken som endte 23. januar ble det på Nordmøre landet 278 tonn fersk fisk, hvorav 56 tonn torsk, 121 tonn sei, 3 tonn lyr, 29 tonn lange, 7 tonn blålange, 35 tonn brosme, 23 tonn hyse, 1 tonn kveite, 1 tonn uer, 1 tonn skate og 1 tonn annen fisk. I beretningsuken kom det inn 6 linebåter med 2 til 50, i alt med 85 tonn brosme og lange, envidere tre trålere med 10, 15 og 30 tonn storsei. Dessuten ble det tatt 2 notfangster på tilsammen 40 tonn småsei.

Fisk brakt i land i Vesterålen — Nord-Helgeland i tiden 1. januar — 16. januar 1971.¹

| | Mengde | Anvendt til | | | | | |
|---------------------|--------------------|-------------|-------|---------|---------|-----------|------------|
| | | Fersk | Fryst | Salting | Henging | Hermetikk | Oppmalning |
| Uken 16/1 | 3 132 | 257 | 876 | 1 931 | 65 | — | 3 |
| I alt pr. 9/1 | 1 137 | 240 | 107 | 745 | 43 | — | 2 |
| I alt pr. 16/1 | ² 4 269 | 497 | 983 | 2 676 | 108 | — | 5 |
| I alt pr. 17/1 1970 | 3 653 | 854 | 1 194 | 1 373 | 209 | — | 23 |

¹ I følge oppgaver fra Råfisklaget, Svolvær.

² Dessuten av sjøtilvirket fisk: pr. 9/1 7 tonn tørrfisk, pr. 16/1 9 tonn tørrfisk.

Sunnmøre og Romsdal: Det ble landet 914,6 tonn fisk utenom torsk (skrei), nemlig 871 tonn sei (mesteparten storsei på garn), 2,5 tonn lyr, 22 tonn lange, 7 tonn brosme, 8 tonn hyse, 0,25 tonn kveite, 2,5 tonn hå, 0,4 tonn skate og 1 tonn diverse fisk.

Sogn og Fjordane: Det meldes om landinger på tilsammen 663,8 tonn fisk, hvorav 6,5 tonn torsk, 375,4 tonn sei, 33 tonn lange, 54 tonn brosme, 1,1 tonn hyse, 0,7 tonn lyr, 0,4 tonn lysing, 2,4 tonn kveite, 0,9 tonn skate, 0,1 tonn breiflabb, 188,7 tonn pigghå og 0,7 tonn diverse fisk.

Hordaland: Det ble av levende fisk landet 26 tonn og av sløyd eller død rund fisk landet 4 tonn torsk, 17 tonn sei og lyr, 12 tonn lange og brosme, 9 tonn lysing, 2 tonn hyse, 4 tonn diverse fisk og 250 tonn hå. Den samlede ukefangst ble dermed på 324 tonn.

Rogaland: Det ble en uvanlig god fangstuke med samlede landinger på over 500 tonn. Det ble således landet 100 tonn fisk i levende stand, for det meste småsei til filetering, ennvidere landet 180 tonn død konsumfisk og dessuten 200 tonn pigghå. Sistnevnte ble tatt med trål på kystbankene.

Skagerakkysten: Det ble landet 80 tonn fisk.

Oslofjorden: Fjordfisk melder om tilgang på 20 tonn fisk.

Fisk brakt i land i området Sør-Helgeland — Sør-Trøndelag i tiden 1. januar — 23. januar 1971.¹

| Fiskesort | Mengde | Anvendt til | | | | | |
|----------------------|------------------|------------------|---------|---------|-----------|----------------------|--|
| | | Ising og frysing | Salting | Henging | Hermetikk | Fiske-mel og Dyrefor | |
| Skrei | — | — | — | — | — | — | |
| Annen torsk . . . | 265 | 219 | 9 | 34 | 3 | — | |
| Sei | 113 | 29 | 79 | 5 | — | — | |
| Lyr | 5 | 5 | — | — | — | — | |
| Lange | 3 | 1 | 2 | — | — | — | |
| Blålange | 1 | 1 | — | — | — | — | |
| Brosme | 6 | 1 | 5 | — | — | — | |
| Hyse | 18 | 18 | — | — | — | — | |
| Kveite | 19 | 19 | — | — | — | — | |
| Rødspette | 1 | 1 | — | — | — | — | |
| Mareflyndre . . . | — | — | — | — | — | — | |
| Uer | 7 | 7 | — | — | — | — | |
| Steinbit | — | — | — | — | — | — | |
| Skate og rokke . . | 1 | 1 | — | — | — | — | |
| Håbrann | — | — | — | — | — | — | |
| Pigghå | — | — | — | — | — | — | |
| Makrellstørje . . | — | — | — | — | — | — | |
| Annen fisk | 3 | 3 | — | — | — | — | |
| I alt | ² 442 | 305 | 95 | 39 | 3 | — | |
| « 24/1 1970 | 625 | 442 | 51 | 104 | 5 | 23 | |
| » 25/1 1969 | 614 | 444 | 16 | 131 | 23 | — | |

¹ I følge oppgaver fra Norges Råfisklag, Trondheim.

² Lever 22 hl.

Skalldyr: Av reker hadde Fjordfisk 8 tonn kokte og 8 tonn rå, Skagerakfisk 20 og 10 tonn, Rogaland Fiskesalslag 20 og 3 tonn. Ennvidere meldte Troms om 22,2 tonn reker.

Sild, brisling, øyepål og lodde.

Storsildfisket foregikk på de samme felt som tidligere, men var sterkt avtakende. Ukeutbyttet ble 4 792 hl og i alt er det landet 73 072 hl. Toppriene på auksjonen ble kr. 218 pr. hl. De større båter har nå forlatt storsildfeltene for å ta fatt med loddefisket.

Feitsild- og småsildfisket: Nord-Trøndelag: Fra lås i Vikna ble det tatt opp 646 hl, som ble anvendt til filet.

Buholmsråsa—Stad: Det meldes om opptak av 125 hl feitsild og 222 hl småsild, hvorav til filet henholdsvis 117 og 156 hl og til hermetikk 8 og 66 hl.

Sør for Stad ble det tatt opp 120 hl småsild til hermetikk.

Fisk brakt i land i Møre og Romsdal i tiden 1. januar — 23. januar 1971.¹

| Fiskesort | Mengde | Anvendt til | | | | | Fiske- mel og dyre- for |
|-----------------------------|--------------------|--------------------------|--------------------|---------------|---------------------|----------------------------------|----------------------------------|
| | | Ising og fry- sing | Sal- ting | Heng- ging | Her- me- tikk | Fiske- mel og dyre- for | |
| | tonn | tonn | tonn | tonn | tonn | tonn | tonn |
| Skrei | — | — | — | — | — | — | — |
| Annen torsk | 1 124 | 251 | 832 | 1 | 40 | — | — |
| Sei | 1 217 | 352 | 693 | 52 | 120 | — | — |
| Lyr | 9 | 9 | — | — | — | — | — |
| Lange | 77 | — | 74 | 3 | — | — | — |
| Blålange | 7 | — | 7 | — | — | — | — |
| Brosme | 66 | — | 66 | — | — | — | — |
| Hyse | 127 | 127 | — | — | — | — | — |
| Blåkveite | — | — | — | — | — | — | — |
| Kveite | 7 | 7 | — | — | — | — | — |
| Rødspette | — | — | — | — | — | — | — |
| Mareflyndre ... | 2 | 2 | — | — | — | — | — |
| Ål | — | — | — | — | — | — | — |
| Uer | 2 | 2 | — | — | — | — | — |
| Steinbit | — | — | — | — | — | — | — |
| Skate og røkke . | 9 | 9 | — | — | — | — | — |
| Håbrann | — | — | — | — | — | — | — |
| Pigghå | 5 | 5 | — | — | — | — | — |
| Makrellstørje .. | — | — | — | — | — | — | — |
| Annen fisk | 18 | 18 | — | — | — | — | — |
| Hummer | — | — | — | — | — | — | — |
| Reke | — | — | — | — | — | — | — |
| Krabbe | — | — | — | — | — | — | — |
| I alt | ² 2 670 | 782 | 1 672 | 56 | 160 | — | — |
| Herav: | | | | | | | |
| Nordmøre | 1 252 | 217 | ³ 1 029 | 6 | — | — | — |
| Sunnmøre og Romsdal | 1 418 | 565 | ⁴ 643 | 50 | 160 | — | — |
| I alt 24/1 1970 | 3 245 | 1 181 | 1 781 | 158 | 125 | — | — |
| « 25/1 1969 | 5 814 | 1 717 | 3 816 | 109 | 172 | — | — |

¹ Etter oppgaver fra Norges Råfisklag, Sunnmøre og Romsdal Fiskesalslag. Omfatter også fisk fra fjerne farvann. Saltfisk er omregnet til sløyd hodekappet vekt ved å øke saltfiskvekten med 110%. ²Lever 123 hl. ³Herav 359 tonn saltfisk og 754 tonn råfisk. ⁴Herav 30 tonn saltfisk, og 63 tonn råfisk.

Fjordsild: Dette fiske slår godt til, især i Fjordfisks distrikt, hvor det i uken ble tatt opp tilsammen 188 tonn av sild i størrelse 1—12 pr. kg. Av dette gikk 118 tonn til eksport og 70 tonn til innlandsbruk. I Skagerakfisks distrikt ble utbyttet 30 tonn, alt til innlandsbruk.

Nordsjøild: Det meldes om landing av 109 hl til mel og olje.

Brisling: Det ble i distriktet Buholmråsa—Stad tatt opp 225 skjegger og i Oslofjordområdet 363 skjegger, alt til hermetikk.

Fisk brakt i land i Sogn og Fjordane i tiden 1. januar—30. januar 1971.¹

| Fiskesort | I alt | Av dette til | | | | |
|---------------|-------|---------------------|--------------|--------------|----------------|---------------|
| | | Ising og frysing | Sal- ting | Heng- ing | Her- metikk | Fiske- mel |
| | tonn | tonn | tonn | tonn | tonn | tonn |
| Torsk | 25 | 25 | — | — | — | — |
| Sei | 579 | 59 | 520 | — | — | — |
| Lyr | 5 | 5 | — | — | — | — |
| Lange | 44 | — | 44 | — | — | — |
| Brosme | 75 | — | 75 | — | — | — |
| Hyse | 5 | 5 | — | — | — | — |
| Uer | — | — | — | — | — | — |
| Kveite | 2 | 2 | — | — | — | — |
| Flyndre | — | — | — | — | — | — |
| Blåkveite ... | — | — | — | — | — | — |
| Skate | 1 | 1 | — | — | — | — |
| Pigghå | 1 056 | 1 056 | — | — | — | — |
| Lysing | — | — | — | — | — | — |
| Ål | — | — | — | — | — | — |
| Steinbit | — | — | — | — | — | — |
| Makrellstørje | — | — | — | — | — | — |
| Hummer ... | — | — | — | — | — | — |
| Reke | — | — | — | — | — | — |
| Krabbe | — | — | — | — | — | — |
| Annen fisk .. | 2 | 2 | — | — | — | — |
| I alt | 1 794 | 1 155 | 639 | — | — | — |
| « pr. 31/1-70 | 2 307 | 2 004 | 295 | — | — | 8 |
| « pr. 1/2-69 | 2 701 | 2 611 | 69 | — | — | 21 |

¹ Etter oppgave fra Sogn og Fjordane Fiskesalslag.

Øyepål: Nord for Stad ble utbyttet 976 hl og sør for Stad 12 429 hl, alt til mel og olje.

Loddefisket: Det fiskes fortsatt på havet, nemlig på Nordkappbanken på 72° 30' Nord og 22° Øst, og i en posisjon ca. 50 n.m. nord av Fuglen. Fra disse felt ble det innmeldt fangster på tilsammen 586 470 hl. Ved fabrikkene er det levert i alt 1 041 881 hl lodde. I fjor samtidig var det levert 216 230 hl. Fisken er foreløpig ikke kommet inn på gytefeltene ved kysten. Den modne lodden viser seg å være meget fet. Oljeinnholdet er opptil 17 prosent mot vanlig ved tidlig ankomst på gyteområdene 10—11 prosent.

Summary.

The landings of groundfish and capelin were considerable during the week ending January 30th.

The spawning cod fishery develops favourably in all districts. The landings during the week amounted to 8 634 tons. The total landings amount to 19 702 tons or 4 871 tons more than correspondingly last

Fisket etter sild og industrifisk samt brisling og makrell i uken 24/1—30/1 og pr. 30/1 1971

| | I uken | I alt | Brukt til | | | | | | | |
|--|---------|-----------|--------------|---------|---------|-------|---------|-----------|-------------------|-------------|
| | | | Fersk, ising | | Frysing | | Salting | Hermetikk | Dyre- og fisketor | Mel og olje |
| | | | Eksport | Innenl. | Konsum | Agn | | | | |
| <i>Feitsildfiskernes Salgslag, Harstadkontoret</i> (Grense Jakobselv—Buholmsråsa) | Hl | Hl | Hl | Hl | Hl | Hl | Hl | Hl | Hl | Hl |
| Feitsild | 1 774 | 3 002 | — | 302 | — | 1 262 | 599 | 839 | — | — |
| Småsilde | 26 | 370 | — | — | — | — | — | 370 | — | — |
| Lodde | 666 412 | 1 041 881 | — | — | — | — | — | — | — | 1 041 881 |
| Øyepål | — | — | — | — | — | — | — | — | — | — |
| Polartorsk | — | — | — | — | — | — | — | — | — | — |
| I alt | 668 212 | 1 045 253 | — | 302 | — | 1 262 | 599 | 1 209 | — | 1 041 881 |
| <i>Feitsildfiskernes Salgslag, Trondheimskontoret</i> (Buholmsråsa—Stad) | | | | | | | | | | |
| Nordsjøsild | — | — | — | — | — | — | — | — | — | — |
| Feitsild | 125 | 520 | — | — | 117 | — | 395 | 8 | — | — |
| Småsilde | 222 | 278 | — | — | 156 | — | 18 | 104 | — | — |
| Øyepål | 976 | 4 125 | — | — | — | — | — | — | 106 | 4 019 |
| Tobis | — | — | — | — | — | — | — | — | — | — |
| Kolmule | — | — | — | — | — | — | — | — | — | — |
| I alt | 1 323 | 4 923 | — | — | 273 | — | 413 | 112 | 106 | 4 019 |
| <i>Norges Sildesalgslag</i> (Sør for Stad) | | | | | | | | | | |
| Nordsjøsild | 109 | 19 266 | 15 383 | — | 2 348 | — | — | — | — | 1 535 |
| Feitsild | — | — | — | — | — | — | — | — | — | — |
| Småsilde | 120 | 375 | — | — | — | — | — | 375 | — | — |
| Øyepål | 12 429 | 34 185 | — | — | — | — | — | — | 744 | 33 441 |
| Tobis | — | — | — | — | — | — | — | — | — | — |
| I alt | 12 658 | 53 826 | 15 383 | — | 2 348 | — | — | 375 | 744 | 34 976 |
| I alt: | | | | | | | | | | |
| Nordsjøsild | 109 | 19 266 | 15 383 | — | 2 348 | — | — | — | — | 1 535 |
| Feitsild | 1 899 | 3 522 | — | 302 | 117 | 1 262 | 994 | 847 | — | — |
| Småsilde | 368 | 1 023 | — | — | 156 | — | 18 | 849 | — | — |
| Vintersild | 4 792 | 73 072 | — | 7 300 | — | — | 65 772 | — | — | — |
| Islandssild | — | — | — | — | — | — | — | — | — | — |
| Fjordsild | 2 343 | 6 074 | 3 612 | 2 462 | — | — | — | — | — | — |
| Sild i alt ¹ | 9 511 | 102 957 | 18 995 | 10 064 | 2 621 | 1 262 | 66 784 | 1 696 | — | 1 535 |
| » » pr. 31/1-70 .. | — | 314 735 | 56 834 | 797 | 110 532 | 1 929 | 2 599 | 10 618 | — | 131 426 |
| Lodde | 666 412 | 1 041 881 | — | — | — | — | — | — | — | 1 041 881 |
| Øyepål | 13 405 | 38 310 | — | — | — | — | — | — | 850 | 37 460 |
| Tobis | — | — | — | — | — | — | — | — | — | — |
| Polartorsk | — | — | — | — | — | — | — | — | — | — |
| Kolmule | — | — | — | — | — | — | — | — | — | — |
| I alt | 679 817 | 1 080 191 | — | — | — | — | — | — | 850 | 1 079 341 |
| » » pr. 31/1-70 .. | — | 233 599 | — | — | — | — | — | — | 485 | 233 114 |
| Brisling, skjegger .. | 588 | 4 295 | — | — | — | — | 77 | 4 218 | — | — |
| » » pr. 31/1-70 .. | — | 4 880 | — | — | — | 320 | — | 4 560 | — | — |
| Makrell, tonn | — | — | — | — | — | — | — | — | — | — |
| | — | — | — | — | — | — | — | — | — | — |

¹ Da summen også tar med vintersild, islandssild og fjordsild er den ikke i samsvar med summen av mengdene under de oppførte omsetningslag.

year. The fish was disposed of in this way: Dried, unsalted 898 tons, salted 11 889 tons, for fresh purposes 1 732 tons and fileted 9 970 tons.

In addition to spawning cod Finnmark had landings of about 235 tons other groundfish and Troms 1 384 tons.

Møre og Romsdal, Sogn og Fjordane and the districts further south are all reporting of consider-

able fish landings, including saithe, ling, cusk, dogfish and other species.

The landings of pelagic species were small except those of capelin. The capelin has yet not arrived on the spawning fields. The fishing took place on Nordkappbanken and 50 miles north of Fuglen. So far 1 041 881 hectolitres have been unloaded to factories. Last year's figure was 216 230 hl.

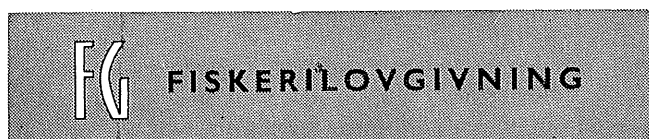
Rapport nr. 2 om skreifisket pr. 30. januar 1971.

| Distrikt | Ukefangst tonn | Kg fisk pr. hl lever | Tran- prosent | Antall fiske- farkos- ter | Antall mann | Total- fangst tonn | Anvendelse | | | | Damp- tran hl | Lever til annen tran hl | Rogn | |
|-------------------------|-------------------|-------------------------|------------------|------------------------------------|----------------|--------------------------|----------------------|----------------------|---------------|-------------------------|---------------------|-------------------------------------|--------------------|---------------------|
| | | | | | | | Heng- ing tonn | Sal- ting tonn | Fersk tonn | Filete- ring tonn | | | Sal- ting hl | Fersk m.m. hl |
| Finnmark, vinterf. | 1 629 | — | — | 253 | 1 148 | 4 957 | 200 | 1 435 | 623 | 2 699 | 822 | — | 159 | 536 |
| Finnmark, vårfiske | — | — | — | — | — | — | — | — | — | — | — | — | — | — |
| Troms | 1 846 | 700-1100 | 50-60 | 166 | 902 | 6 974 | 480 | 4 972 | 258 | 1 264 | 4 535 | 353 | 1 321 | 987 |
| Lofoten opps.d. ... | 2 970 | 770-900 | 55 | 584 | 1 707 | 2 970 | 4 | 2 298 | 242 | 426 | 1 596 | — | 984 | 299 |
| Lofoten for øvrig . } | — | — | — | — | — | — | — | — | — | — | — | — | — | — |
| Vesterålen | 1 963 | 700-900 | 50-58 | 289 | 1 418 | 4 551 | 195 | 3 138 | 426 | 792 | 2 983 | — | 330 | 1 625 |
| Helgeland, Salten . } | 95 | — | — | 10 | 30 | 119 | — | 31 | 69 | — | — | 147 | 2 | 39 |
| Nord-Trøndelag . . } | — | — | — | — | — | — | 19 | — | — | — | — | — | — | — |
| Sør-Trøndelag } | — | — | — | — | — | — | — | — | — | — | — | — | — | — |
| Møre og Romsdal . } | 131 | 900-1100 | 52-60 | 88 | 209 | 131 | — | 15 | 114 | 2 | 34 | — | 5 | 91 |
| | 8 634 | | | 1 390 | 5 414 | 19 702 | 898 | 11 889 | 1 732 | 5 183 | 9 970 | 25 000 | 2 801 | 43 577 |

Sammenlikning med tidligere år

| År | Tonn sløyd torsk | | | | | | | | | | Anvendelse torsk | | | |
|---------------------------------------|-----------------------|---------------|-------|---------------------|--|--------------------------|-------------------------|------------------------|----------------------------|--------|------------------|-----------------|---------------|-------------------------|
| | Finnmark | | Troms | Lofotens opps.d. | Lofoten for øvrig og Vester- ålen | Helge- land Salten | Nord- Trøn- delag | Sør- Trøn- delag | Møre og Roms- dal | Tils. | Henging tonn | Salting tonn | Fersk tonn | Filete- ring tonn |
| | Vin- ter- fiske | Vår- fiske | | | | | | | | | | | | |
| 1971 til ³⁰ / ₁ | 4 957 | — | 6 974 | 2 970 | 4 551 | 119 | — | — | 131 | 19 702 | 898 | 11 889 | 1 732 | 5 183 |
| 1970 - ³¹ / ₁ | 3 501 | — | 4 838 | 2 391 | 3 856 | 147 | — | — | 98 | 14 831 | 1 175 | 7 396 | 1 483 | 4 777 |
| 1969 - ¹ / ₂ | 6 427 | — | 3 905 | 2 190 | 3 866 | 69 | — | — | 70 | 16 527 | 1 910 | 6 222 | 1 394 | 7 001 |
| 1968 - ³ / ₂ | 4 674 | — | 4 985 | 2 981 | 3 297 | 117 | — | — | 183 | 16 237 | 1 808 | 8 557 | 1 454 | 4 418 |
| 1967 - ²⁸ / ₁ | 1 567 | — | 1 576 | — | 1 821 | — | — | — | — | 4 964 | 351 | 2 277 | 556 | 1 780 |
| 1966 - ²⁹ / ₁ | 2 665 | — | 1 511 | — | 2 730 | — | — | — | — | 6 906 | 1 124 | 2 664 | 781 | 2 337 |
| 1965 - ³⁰ / ₁ | 2 935 | — | 1 071 | — | 1 643 | 31 | — | — | 80 | 5 760 | 459 | 1 366 | 1 357 | 2 578 |
| 1964 - ¹ / ₂ | 1 537 | — | 348 | — | 256 | — | — | — | 119 | 2 260 | 314 | 388 | 466 | 1 095 |
| 1963 - ² / ₂ | 1 297 | — | 408 | — | 651 | 8 | — | — | 101 | 2 465 | 450 | 380 | 574 | 1 061 |
| 1962 - ³ / ₂ | 4 176 | — | 1 868 | 519 | 1 369 | — | — | — | 29 | 7 961 | 912 | 2 317 | 2 770 | 1 962 |

¹ Herav rundfrosset 221 tonn, hvorav Finnmark 206 tonn, Lofoten 5 tonn og Møre 10 tonn. ² Leveren oppgis å være brukt fersk. ³ Herav sukkersaltet 1 287 hl, hvorav Lofoten 984 hl, Vesterålen 303 hl. ⁴ Herav til hermetikk 1488 hl, hvorav Lofoten 96 hl, Vesterålen 1 355 hl og Møre 37 hl.



Lov av 18. desember 1970 om omsetning av fisk fra tilvirker.

§ 1.

Med fisk menes i denne lov også skalldyr og deler og produkter av fisk og skalldyr.

Kongen kan bestemme at loven helt eller delvis også skal gjelde for småkval og blekksprut samt deler og produkter herav.

§ 2.

Med salgsgorganisasjon av fiskere menes slik organisasjon som er nevnt i § 2 i lov av 14. desember 1951 om omsetning av råfisk.

Med godkjent kjøper menes slik kjøper som er nevnt i § 4 i samme lov.

§ 3.

Kongen kan bestemme at omsetning av fisk fra godkjent kjøper bare må skje gjennom eller med godkjenning av et salgsselskap hvis vedtekter er

godkjent av vedkommende departement. Når slik bestemmelse er truffet, gjelder den uten videre også omsetning fra eller med godkjenning av salgsgorganisasjon av fiskere til annen enn godkjent kjøper.

Fisk som er omsatt gjennom eller med godkjenning fra salgsselskapet kan av vedkommende kjøper videreselges uten hinder av denne lov.

Bestemmelser etter første ledd kan beregnes til å gjelde visse sorter fisk og fiskeprodukter, samt fisk og fiskeprodukter tilvirket i visse områder.

§ 4.

Et salgsselskap som er godkjent i medhold av § 3 kan fastsette bestemmelser om leveringsplikt og kvoteregulering. Salgsselskapet skal straks gi vedkommende departement underretning om bestemmelsene.

§ 5.

Vedkommende departement kan i henhold til § 3 godkjenne vedtekter for salgsselskap når selskapet er stiftet i samråd og forståelse med en eller flere salgsgorganisasjoner av fiskere og det er dannet med begrenset ansvar, vekslende kapital og medlemstall, og det bygger på medlemskap enten fra godkjente kjøpere eller fra godkjente kjøpere samt en eller flere salgsgorganisasjoner av fiskere.

Vintersildfisket pr. 31. januar 1971.

| Anvendelse | I alt pr. 24/1 | 25/1 | 26/1 | 27/1 | 28/1 | 29/1 | 30 og 31/1 | I alt storsild pr. 31/1 | Mot i 1970 pr. 1/2 | Mot i 1969 pr. 2/2 |
|-------------------|-------------------|-------|-------|------|-------|------|---------------|-------------------------------|--------------------------|--------------------------|
| | hl | hl | hl | hl | hl | hl | hl | hl | hl | hl |
| Iset for eksport | 68 280 | 1 238 | 1 815 | 105 | 1 085 | 549 | — | 73 072 | 96 647 | — |
| Frosset for eksp. | | | | | | | | | | |
| Saltet | | | | | | | | | | |
| Røket | | | | | | | | | | |
| Hermetikk | | | | | | | | | | |
| Fersk innenlands | — | — | — | — | — | — | — | — | — | — |
| Agn | — | — | — | — | — | — | — | — | — | — |
| Fabriksild | — | — | — | — | — | — | — | — | — | — |
| I alt | 68 280 | 1 238 | 1 815 | 105 | 1 085 | 549 | — | 73 072 | 96 647 | — |
| Fangstredskap: | | | | | | | | | | |
| Snurpenot | 68 280 | 1 238 | 1 815 | 105 | 1 085 | 549 | — | 73 072 | 96 647 | — |
| Garn | — | — | — | — | — | — | — | — | — | — |
| Landnot | — | — | — | — | — | — | — | — | — | — |
| Trål | — | — | — | — | — | — | — | — | — | — |

Salgsselskapenes vedtekter skal ha bestemmelser om følgende:

1. At den forretningsmessige leder skal godkjennes av vedkommende departement.
2. At salgsselskapet skal ha en kontrollnemnd.
3. At vedkommende departement skal ha adgang til å oppnevne en offentlig kontrollør som skal lønnes av salgsselskapet. Kontrollørens lønn fastsettes av departementet.
4. Bestemmelser som treffes om anvendelse av formuen ved oppløsning av salgsselskapet, trenger godkjenning av departementet.
5. At tvister mellom salgsselskapet og dets medlemmer skal løses på nærmere bestemt måte.

§ 6.

Et salgsselskap som er godkjent i medhold av § 3 skal ha forretningsregler som inneholder selskapets alminnelige salgsvilkår.

§ 7.

Et salgsselskap som er godkjent i medhold av § 3 har adgang til selv eller gjennom datterselskaper å drive tilvirkning og eksport av fisk. Salgsselskapet eller selskapets datterselskaper er underkastet de til enhver tid gjeldende bestemmelser om slik virksomhet hvis ikke vedkommende departement i medhold av lov gir salgsselskapet eller selskapets datterselskaper dispensasjon fra en eller flere av disse bestemmelser.

§ 8.

Et salgsselskap som er godkjent i medhold av § 3 kan oppkreve en avgift av fisk som omfattes av selskapets virksomhet.

Bestemmelsene om avgiftens maksimale størrelse skal være inntatt i salgsselskapets vedtekter.

§ 9.

Treffes slik bestemmelse som omhandlet i § 3 kan vedkommende departement utferdige de supplerende

bestemmelser som kreves for gjennomføringen og kontrollen med at den blir overholdt. Vedkommende departement kan også gi de bestemmelser om revisjon av salgsselskapets regnskaper og kreve de statistiske oppgaver som det finner nødvendig.

§ 10.

Den som forsettlig eller uaktsomt overtrer denne lov eller bestemmelser gitt i medhold av den, straffes med bøter. På samme måte straffes medvirkning og forsøk.

Varer som nevnt i § 1 kan inndras hos den skyldige eller den han har handlet på vegne av eller til fordel for når det er rådet over dem eller søkt rådet over dem i strid med bestemmelser gitt i medhold av denne lov.

Inndragning kan foretas uten at straffesak behøver være reist eller å kunne reises mot noen. I stedet for varen kan dens verdi helt eller delvis inndras.

§ 11.

Vedkommende departement skal hvert år legge frem for Kongen en melding om gjennomføringen av denne lov. Meldingen sendes Stortinget..

§ 12.

Denne lov trer i kraft straks.

Lov av 18. desember 1970 om endring i lov av 6. mars 1964 om laksefiske og innlandsfiske.

I.

I lov 6. mars 1964 om laksefiske og innlandsfiske skal følgende bestemmelser lyde:

§ 2 nytt tredje ledd.

Kongen kan bestemme at loven helt eller delvis skal gjelde for fiske som drives utenfor fiskerigrensen og på fjerne farvann av norske statsborgere og

**Verdi av utførsel av fisk og fiskeprodukter, sel-
fangst- og hvalfangstprodukter jan.-nov. 1970**

| | Jan.-nov. 1000 kr. |
|---|-----------------------|
| <i>Fisk og fiskeprodukter :</i> | |
| Fisk, krepsdyr og bløtdyr | 1 003 363 |
| Fisk, krepsdyr og bløtdyr, tilberedt eller konservert | 246 103 |
| Sildolje | 49 168 |
| Tran (herunder haitran og høyvitaminholdig tran og olje) | 48 566 |
| Herdet fett (fra fisk og sjøpattedyr) | 139 171 |
| Sildemjøl | 301 687 |
| Annet mjøl av fisk, krepsdyr og bløtdyr | 19 473 |
| Tang- og taremjøl | 5 263 |
| Andre fiskeprodukter | 17 495 |
| | I alt 1 830 289 |
| Mot i alt jan.-nov. 1969 | 1 630 721 |

Hvalfangstprodukter :

| | |
|---------------------------------|--------------|
| Hvalkjøtt | 1 428 |
| Hvalolje | 11 |
| Sperm- og bottlenoseolje | 4 050 |
| Hvalkjøttekstrakt | 3 850 |
| Kjøttmjøl | 320 |
| Andre hvalfangstprodukter | 2 118 |
| | I alt 1 1777 |
| Mot i alt jan.-nov. 1969 | 13 680 |

Selfangstprodukter :

| | |
|---|--------------|
| Selolje | 1 590 |
| Rå og beredte pelsskinn av sel, kobbe og klapp- myss | 43 584 |
| | I alt 45 174 |
| Mot i alt jan.-nov. 1969 | 45 580 |

personer som er bosatt i Norge eller av norske selskaper og andre sammenslutninger. For dette fiske kan Kongen uten hinder av lovens øvrige bestemmelser fastsette de regler som anses nødvendige av hensyn til internasjonale avtaler om regulering av fisket, derunder også forby fiske av laks, sjøaure og sjørøye i visse områder eller bestemme at slikt fiske ikke kan utøves uten tillatelse av Kongen.

§ 60, annet ledd, punkt c.

c. fisk som bevislig er fisket i utlandet uten å være i strid med internasjonal avtale.

§ 68 a (ny).

Kongen kan sette forbud mot å bringe i land, by fram, selge, kjøpe, gi bort eller ta imot laks, sjøaure eller sjørøye som er fisket i strid med forskrifter fastsatt i eller i medhold av denne lov.

II.

Denne lov trer i kraft straks.

Lov av 18.12.1970 om brigde i mellombels lov av 29.6.1956 om egedomsretten til fiske- og fangstfarkostar.

I.

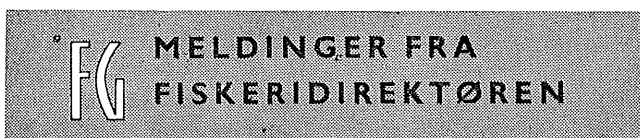
I mellombels lov av 29. juni 1956 om egedomsretten til fiske- og fangstfarkostar blir det gjort denne endring:

§ 6 skal lyde:

Denne lov skal gjelda til 1. juli 1973.

II.

Denne lov tek til å gjelda straks.



Lov om vern mot vannforurensing.

Lov om vern mot vannforurensing av 26.6.1970 inntatt i Norsk Lovtidend 1. avdeling for 1970, s. 1073—1082 er ved kgl. res. av 18.12.1970 satt i verk fra 1.1.1971, se Norsk Lovtidend 1. avdeling for 1970 s. 1662.

Lov av 28. juni 1957 om pensjonstrygd for fiskere.

Ved lov av 18. desember 1970 er det med virkning fra 1. januar 1971 foretatt en del endringer i lov om pensjonstrygd for fiskere. Endringene er inntatt i Norsk Lovtidend 1. avdeling for 1970, s. 1631—1635.

Forskrift om pliktig og frivillig trygd etter lov om pensjonstrygd for fiskere, fastsatt ved kgl. resolusjon av 18. desember 1970, inntatt i Norsk Lovtidend 1. avdeling for 1970, s. 1661.

Forskrifter om midlertidig dispensasjon for eksport av tørrfisk til Nigeria og samtidig innføring av minsteeksportpriser.

I medhold av lov av 30. juni 1955 nr. 10 om regulering av og kontroll med produksjon, omsetning og utførsel av fisk og fiskevarer § 6 har Fiskeridepartementet den 14. desember 1970 gitt medlemmer av Norges Tørfiskeeksportørers Landforening midlertidig dispensasjon fra bestemmelsen om sentralisert eksport av tørrfisk til Nigeria, og samtidig i medhold av ovennevnte lovs § 2, siste ledd fastsatt minsteeksportpriser til dette marked.

De nye forskrifter om den midlertidige dispensasjon fra sentraliseringen av tørfiskeeksporten og fastsettelse av minsteeksportpriser til Nigeria blir ved sirkulere fra Eksportutvalget for tørrfisk sendt alle aktuelle eksportører.

FG FISKERIINSPEKTØRENES KVARTALSBERETNINGER

Beretning for 4. kvartal 1970

fra fiskeriinspektøren i Møre og Trøndelag,
R. Dybos.

Det var som ellers på denne årstid sterkt varierende værforhold i dette kvartal. Det var også stor forskjell på værforholdene på forskjellige deler av kysten og på fiskefeltene i de fjerne farvann.

Sild-, brisling- og loddefisket. Det var små og spredte fangster av feitsild og mussa i dette distrikt. Det ble fisket noe stor feitsild som ble betalt med gode priser.

Det var en tid godt brislingfiske på Trondheimsfjorden, og det var god etterspørsel etter denne vare fra hermetikkindustrien. Bare et par notbruk fra Trøndelag deltok i dette fisket, men det var god deltakelse av notbruk fra Møre og Romsdal.

Det ble levert en del snurpemakrell fra Nordsjøen som ble anvendt i det vesentligste til agn.

Loddefisket ved Bjørnøfjellene de første ukene av oktober avsluttet årets loddefangst med et rekordkvantum på 13,4 mill. hl.

Seifisket. Notfisket etter sei tok seg opp igjen i oktober, og det ble tatt tildels store fangster utenfor Nordmøre. Seien var av mindre størrelse enn tidligere på året, men filétprodusentene har anskaffet filétmaskiner som tar også denne fiskestørrelsen, og fisken gikk godt unna til filétproduksjon. Det var også bra seifiske med trål på Skjoldryggen, og denne fisken gikk godt unna til saltfiskproduksjon. Det var stor etterspørsel etter saltfisk av sei, og det var ikke tilstrekkelig tilførsel av sei av passende størrelse til å dekke behovet til produsentene av saltfisk.

Bankfisket og fisket i fjerne farvann. Fra Møre var det relativt god deltakelse i bankfisket, og tilførselen av bankfisk som brosme, lange og kveite var noe større enn til samme tid tidligere år. Noen banklinebåter fra Troms driftet også i år på bankene

utenfor Trøndelag og fikk gode fangster. Det var stor etterspørsel etter bankfisk, og det ble betalt gode priser.

De fleste av båtene som fisket med line og garn ved Grønland og Labradorkysten — tilsammen 33 båter — kom heim fra andre turen til jul, men med liten fangst og dårlig tur til tross for gode priser på saltfisken. Det var særdeles dårlig linefiske i høst på disse fiskefeltene, mens de som fisket med garn fikk tildels bedre fangster.

Håbrannfisket synes å ha vært særdeles dårlig den siste tid, og forsøk som ble gjort på de feltene som tidligere ga gode fangster i Nord-Atlanteren, viste ikke utsikt for drivverdige muligheter.

En norsk båt som forsøkte å fiske blåkveite ved Labradorkysten fant rike felter og fikk god fangst.

Det var 11 norske båter som fisket laks med drivgarn ved Grønland i år. Det var gjennomgående mere smålaks i fangstene og prisen ble derfor mindre enn tidligere år. Det ble levert ca. 225 tonn laks fra disse båtene.

Kystfisket etter torsk og hyse var noe mindre enn foregående år. Deltakelsen i torskfisket for levering av levendefisk var som tidligere, men det er en markert nedgang i kvantummet. Det var god omsetning for fisk på de steder der det er etablert anlegg for fiskeproduksjon, men det kan likevel være enkelte utkantstrøk der det ikke er tilfredsstillende avsetningsmuligheter for fisk fra fisker. På slike steder er tilførselen av råfisk sterkt varierende og oftest utilstrekkelig til å gi lønnsom beskjeftigelse for fiskekjøper eller samvirkelag.

Rekefisket var som tidligere meget beskjedent på denne delen av kysten.

Krabbefisket ga noe større kvantum enn foregående år, men omsetningen av levendekrabbe for eksport ble betydelig mindre. Krabbefisket for hermetikproduksjon fortsatte til månedsskiftet november/desember, mens leveranse til eksport sluttet i begynnelsen av november. Det var større deltakelse i krabbefisket og betydelig større anvendelse av redskaper. Totalkvantummet ble ca. 1900 tonn.

Hummerfisket. Det er stort sett samme deltakelse

BYGGING AV FISKE- OG FANGSTFARTØY

•
ALT I SKIPSREPARASJONER

•
VRIPROPELLERE FRA 300-35000 HK



**Finnmark Fiskeprodusenters
Fellessalg**

HAMMERFEST

Telegramadresse
FELLESSALG

Telefon nr. 084/ 11 811
Telex nr. 64159

i dette fiske som tilsvarende periode forrige år, og oppfisket kvantum ble også som før. Det var stor etterspørsel etter hummer og relativt gode priser.

Fiskersamvirket.

Det var en relativt stille periode for fiskeproduk-



Det japanske sildefiske i det østlige Beringshav.

Ca. 20 japanske trålere driver for tiden fiske etter sild i det østlige Beringshav utfør Pribilof Island. I tillegg til de japanske trålere meldes det at også 50–60 sovjetfartøyer opererer i samme område. Sildefisket i området skulle være midt i den beste sesong, men det har vært sterkt hemmet av stormfullt vær og fangstene ligger tilbake for de planlagte nivåer. I løpet av januar ventet man at 3–4 japanske førefartøyer skulle tilføre det japanske hjemmemarked ca. 3000 tonn.

De japanske standard engrospriser på sild fanget ved Pribilof Island meldes å være: 1100 yen (US \$ 3,05) pr. kasse à 11,5 kilo for ekstra stor fisk, 1000 yen (\$ 2,78) pr. ks. for store størrelser, 800 yen (\$ 2,22) for middels, 750 yen (\$ 2,08) for små og 650 yen (\$ 1,80) for meget små.

Som tidligere meldt skal det være solgt Beringshavs-sild til Vest-Tyskland (Bremnerhaven) til c.i.f.-pris av \$ 230 pr. tonn for storfallen rund fisk. 2000 tonn skulle skipes i desember og 1000 tonn i januar. (Suisan Tsushin via US NOAA).

Premiere for saltvannsoppalet regnbueørret i Hamburg.

«Hamburger Abendblatt» (16. januar) opplyser at professor Dr. Klaus Tiews, som er presiderende direktør for Bundesforschungsanstalt für Fischerei ved Palmaille, samlet om seg i instituttets laboratorium medarbeidere og medarbeiderinner til en «verdens-uoppføring», nemlig av regnbueørret alet i saltvann i Østersjøen. Den ble presentert koldrøkt, som laks, og alle prøvet delikatessen. Bare synet av de lyst gul-røkte halvdelers skapte appetitt.

Denne «laks-ørret» har en livshistorie som er nært knyttet til forskningsarbeidet i Palmaille-instituttet. Fra ørretoppdretteriet Wörme ble regnbueørreten, så lang

som en hånd, oppalet i kjølevannsdiket tilhørende Deutschen Elektronen-Synchrotrons (Desy) i Hamburg-Bahrenfeld i temperatur av 17° C. Ved vekt av 1 kilo ble fisken overført til saltvann i Østersjøen. Her ble den foret i nettbur (av kunststoff) med spesialfor, som smakte så godt at også ekte sjørørret samlet seg om burene for å snappe til seg rester av foret. Da fisken i disse dager skulle overføres til vinterkvarteret i et mindre dike ved Eckernförde ble den nå slaktemodne, 5 pund store, prøveørret frasortert og koldrøkt hvoretter «kvasi-laksen» ble prøvesmakt i Palmaille-instituttet. Professor Tiews uttrykte seg slik til Hamburger Abendblatt, at den bestod sin prøve som røkelaks meget bra.

Avisen bringer også en kort beretning om regnbueørretens historie etter at den ble innført fra Amerika til Europa, og bemerker at det er Dr. Tiews mål å ale den som erstatning for de avtakende fangster av vanlig laks. Det opplyses også at det for tiden importeres dobbelt så meget regnbueørret til Forbundsrepublikken, som det ales der.

Japans regjering uttaler seg om tunfiskproduktets uskadlighet.

Den japanske stats helsedepartement, som studerer tuna-kvikksølvproblemet, bekreftet på et eksportmøte 8. januar at tunaproduktene er uskadelige. Departementet samlet nylig ytterligere opplysninger til fremleggelse under det planlagte besøk, som US Food and Drug Administration skal avlegges i Japan 23. januar. Disse data innbefattet: 1) Kvikksølvkonsentrasjoner i tunfisk tatt både utenfor den japanske kyst og i fjerne farvann, og 2) fysiske undersøkelser av mannskaper på japanske tunfiskfartøyer, som konsumerer store mengder tunfisk. Japanerne vil prøve å forklare for den besøkende amerikanske misjon, at de Japanske Minamata og Agona River kvikksølvforgiftningstilfeller på hvilke meget av FDA's offentliggjorte data antas å være basert, stort sett ikke er relevante, da de er uvanlige tildragelser også i Japan, og at kvikksølvet i tunfisk ikke er en kontaminasjon forvoldt av ut-

sjon, men det ble omsatt en del iset ferskfisk, og det ble produsert noe saltfisk. Det antas at de fleste av fiskersamvirkelagene kan avslutte årsregnskapet for 1970 med noenlunde tilfredsstillende resultat, hvis ikke tap på forrige års varebeholdning eller på utestående fordringer reduserer årets driftsresultat.

tømming fra land, men er resultatet av naturlig forekomst, som ingen som helst innvirkning har på det menneskelige legeme.

FDA melder deretter å ha underrettet den japanske regjering om at det planlagte besøk i Japan er blitt utsatt til mars måned. I betraktning av situasjonen overveier den japanske regjering om kort tid å sende en misjon til United States for å søke å få løst kvikksølvproblemet på et tidligere tidspunkt. (Nihon Suisan Shim-bun og andre kilder via US NOAA).

Den sovjetiske fiskeflåte.

Den sovjetiske katamarantråleren «Eksperiment» har nå vært under utprøving i ca. to år, visstnok vesentlig i Nord-Atlanteren, og har ifølge en TASS-melding av 6. januar d.å. vist gode sjødyktighets- og fangstegenskaper. Det fremgår av meldingen at man i løpet av perioden har fisket med bl.a. forskjellige tråltyper og med snurpenot. Det gis imidlertid ingen nærmere opplysninger om resultatene bortsett fra at «Eksperiment» tok opptil 80 % tørre fangster enn trålere av samme størrelse, men av tradisjonell konstruksjon.

Videre opplyser TASS at man på sovjetisk side er i ferd med å bygge et nytt eksperimentskip av samme type. Til forskjell fra «Eksperiment» vil det nye skip bli utstyrt med utstyr for videreforedling og frysing av fisken.

På grunnlag av de gode erfaringer med «Eksperiment» har det sovjetiske fiskeriministerium ifølge TASS besluttet å anlegge det første skipsverft for bygging av katamaranskip. Verftet skal anlegges ved Østersjøen, men TASS gir ingen nærmere geografiske opplysninger.

I TASS-meldingen heter det at verftet skal konstruere såvel «havgående som katamaranskip beregnet på kystfart, katamaranskip for fiskeindustrien». Formuleringen er uklar, men kan tyde på at man ved det nye verft skal bygge skip beregnet på annet bruk enn fiske. Imidlertid fremgår det som nevnt av meldingen at det er fiskeriministeriet som har besluttet å bygge verftet.

BRISLING I FJORDENE MELLOM STAVANGER OG TRONDHEIM HØSTEN 1970

[Sprat (*Clupea sprattus*) in fjords of western Norway in autumn 1970]

Av

ERLING BAKKEN

Fiskeridirektoratets Havforskningsinstitutt

INNLEDNING

Havforskningsinstituttet begynte i 1968 undersøkelser av brislingens utbredelse i de vestnorske fjordene om høsten (DAHL og SANGOLT 1969). Disse undersøkelsene fortsatte året etter (BAKKEN 1970). Hoved-

formålet var ved hjelp av ekkolodd å kartlegge forekomstene av 0-gruppen, dvs. brisling som om høsten er ca 6 måneder gammel. Denne brislingen utgjør hovedtyngden i fangstene som taes den påfølgende sommer og høst. Samtidig har det vært arbeidet med

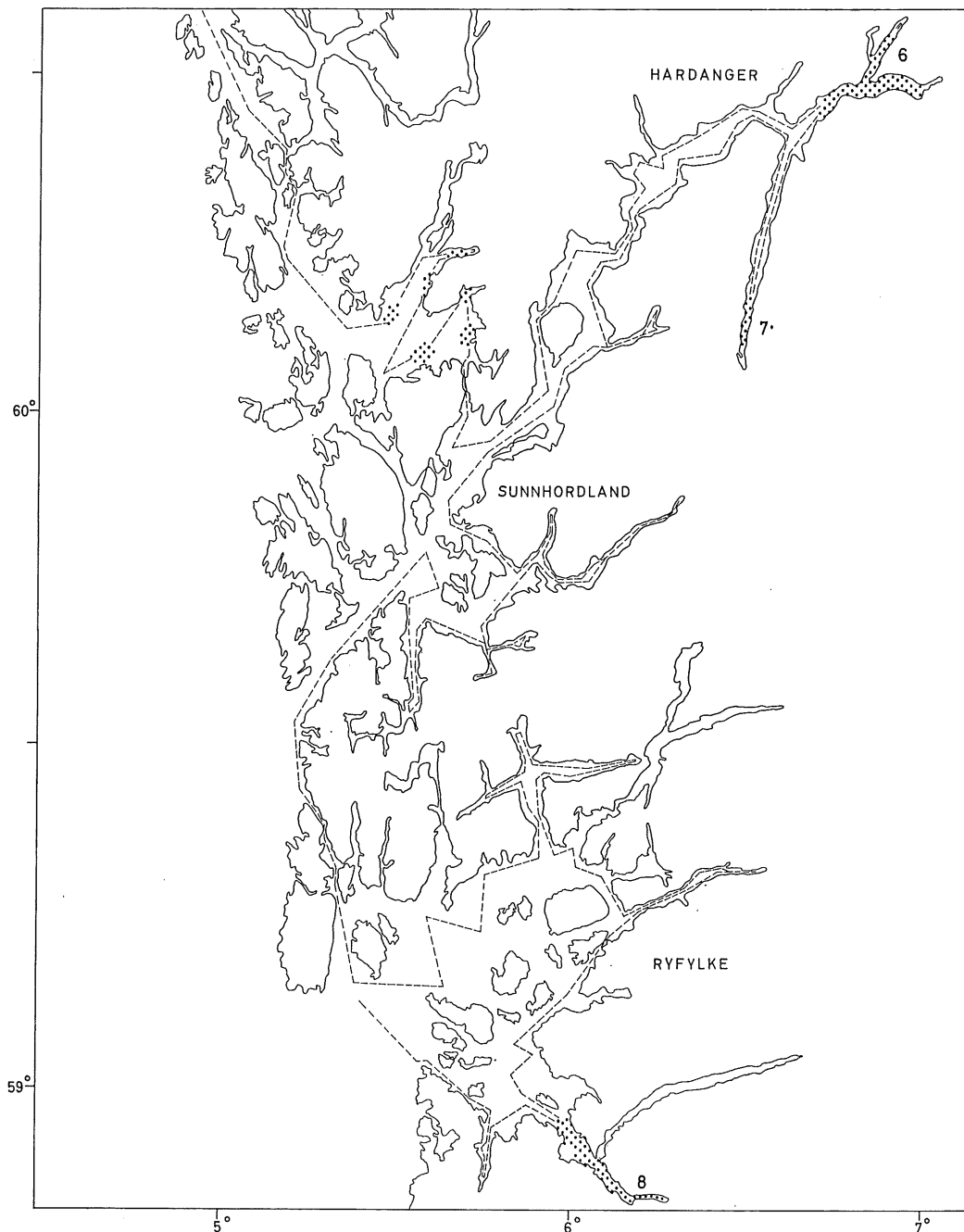


Fig. 1. Registrerte brislingforekomster i Ryfylke, Sunnhordland og Hardanger 30. oktober–1. november 1970. Numrene angir lokaliteter for prøver gjengitt i Fig. 5. [Distribution of sprat. Number identification refer to samples in Fig. 5].

å finne kvantitative mål for mengden av brisling som registreres. Til dette har ekkointegrator (BODHOLT 1969, NAKKEN 1970) vært benyttet.

Undersøkelsene høsten 1970 var en fortsettelse av dette arbeidet, og de tok særlig sikte på å kartlegge utbredelsen, måle brislingens akustiske refleksjonsstyrke og å undersøke sammenhengen mellom ekkoloddregistreringene og integratoravlesningene.

Disse undersøkelsene er supplert med observasjoner av forandringer i brislingens utbredelse i et enkelt fjordsystem i løpet av vinteren 1969–1970.

MATERIALE OG METODER

Undersøkelsene ble foretatt i tiden 29. oktober–6. november 1970 med F/F «Johan Hjort» og dekket fjorder i området mellom Stavanger og Trondheim. Fartøyets kurser er inntegnet på Fig. 1, 2, 3 og 4. Dess-

uten ble brislingutbredelsen kartlagt med F/F «Peder Rønnestad» i Sunnhordland og Hardanger 1.–11. oktober 1969, 19.–23. januar 1970 og 11.–14. april 1970.

Kartleggingen var basert på registreringer med ekkolodd i dybdeområdene 0–125 m og 0–250 m. På «Johan Hjort» ble ekkointegrator benyttet. Denne var tilkoblet et 50 KHz lodd med dybdeavhengig forsterkning og integrerte ekkomengder i dypene 4–50 m og 50–100 m.

Ved hjelp av pelagiske tråler med småmasket pose ble ekkoloddregistreringene identifisert og prøver samlet inn. Tråldypet ble registrert med akustisk trålsonde.

Temperaturen i overflaten ble registrert kontinuerlig og målt i dyp ned til 240 m med bathytermograf ved hvert trålhal.

Lengdemålene av brisling er angitt til nærmeste nedenforliggende halve cm.

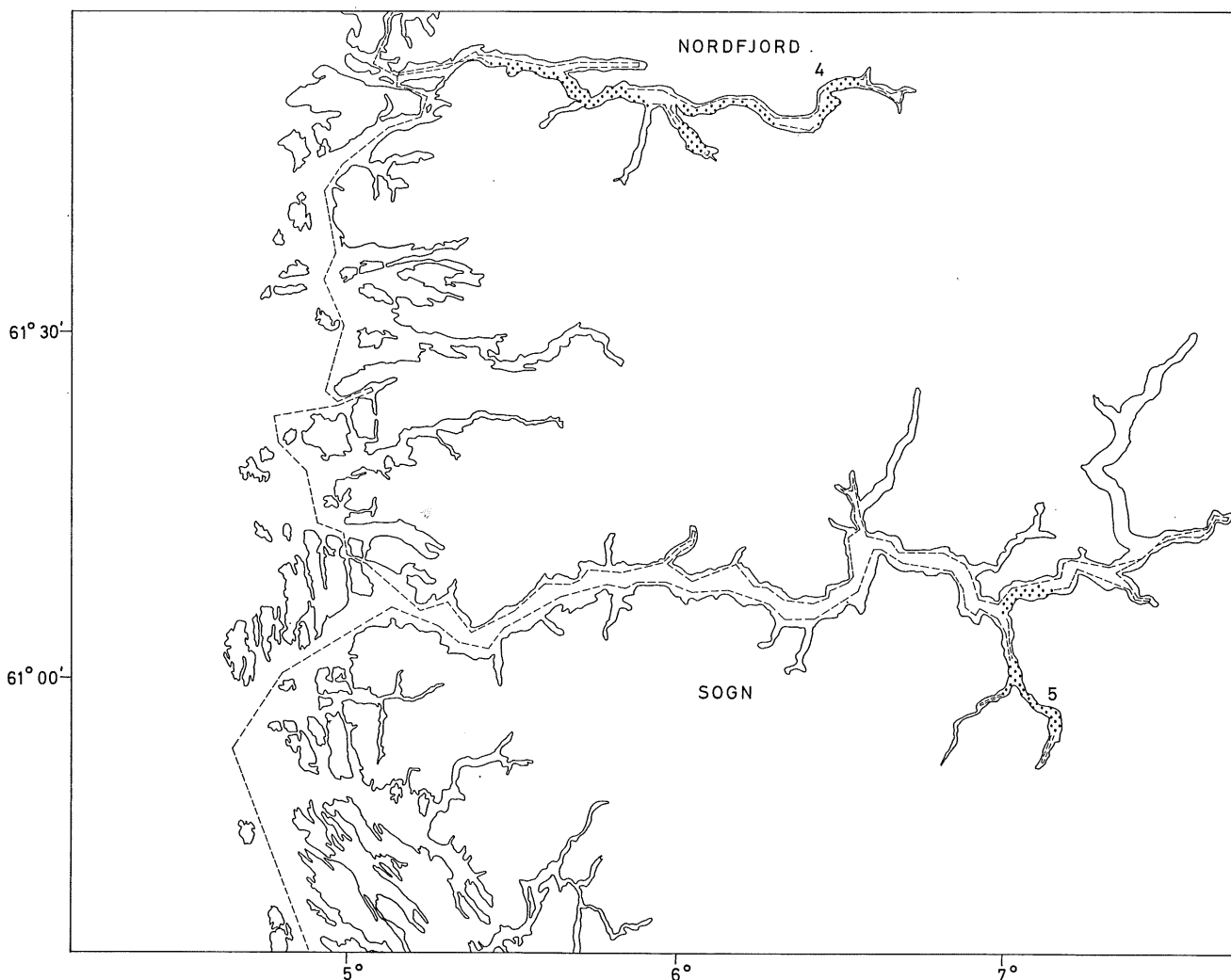


Fig. 2. Registrerte brislingforekomster i Sogn og Nordfjord 2.–3. november 1970. Numrene angir lokaliteter for prøver gjengitt i Fig. 5. [Distribution of sprat].

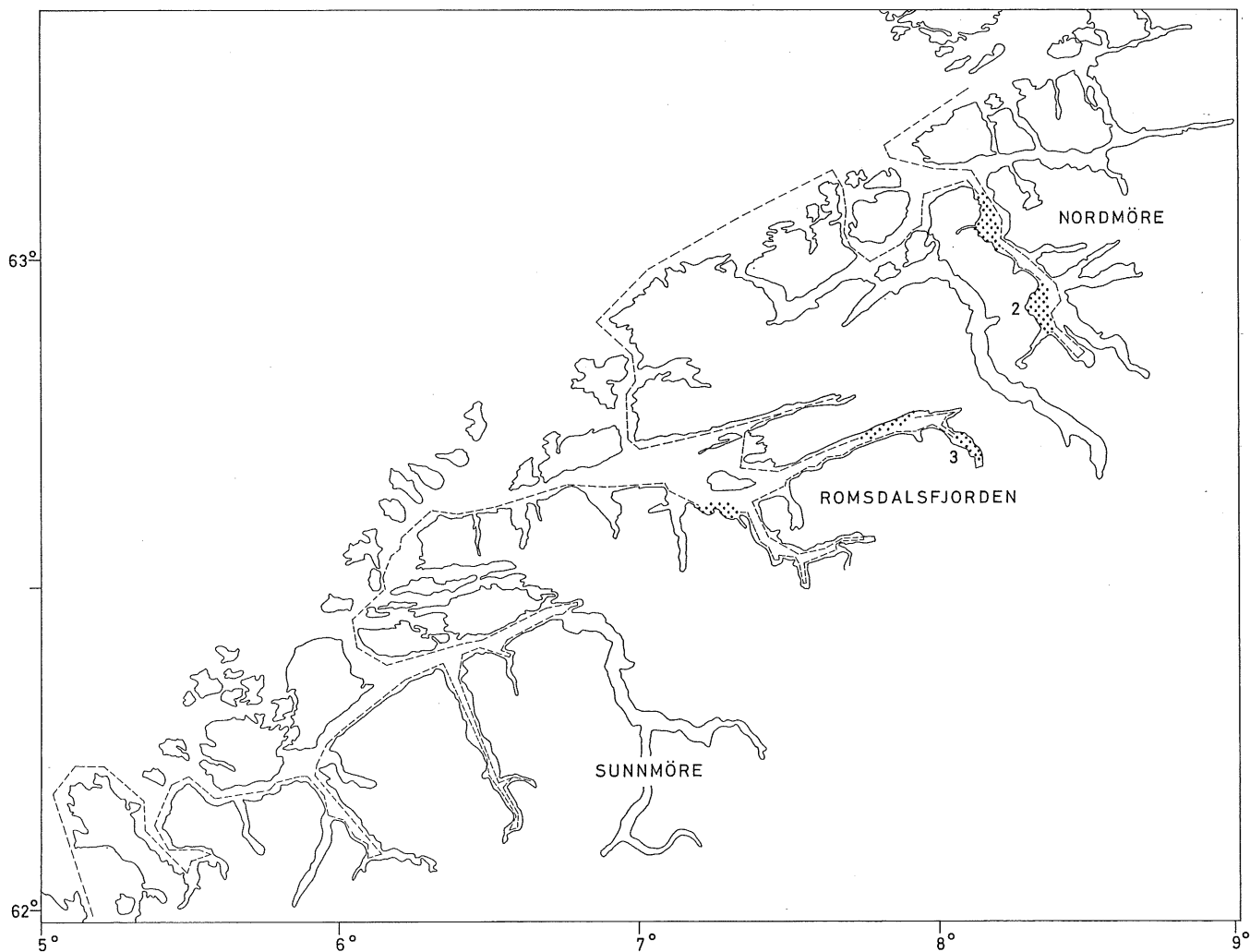


Fig. 3. Registrerte brislingforekomster i Sunnmørsfjordene, Romsdalsfjordene og Nordmørsfjordene, 4.–5. november 1970. Numrene angir lokaliteter for prøver gjengitt i Fig. 5. [Distribution of sprat].

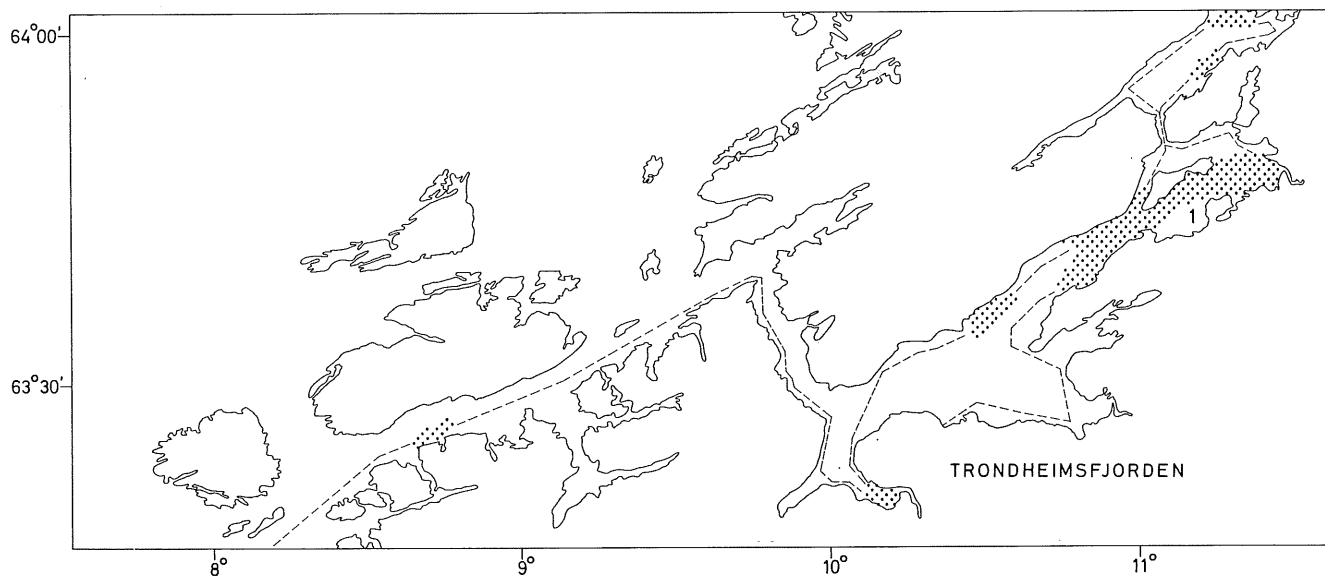


Fig. 4. Registrerte brislingforekomster i Trondheimsfjorden 5.–6. november. Numtene angir lokaliteter for prøver gjengitt i Fig. 5. [Distribution of sprat].

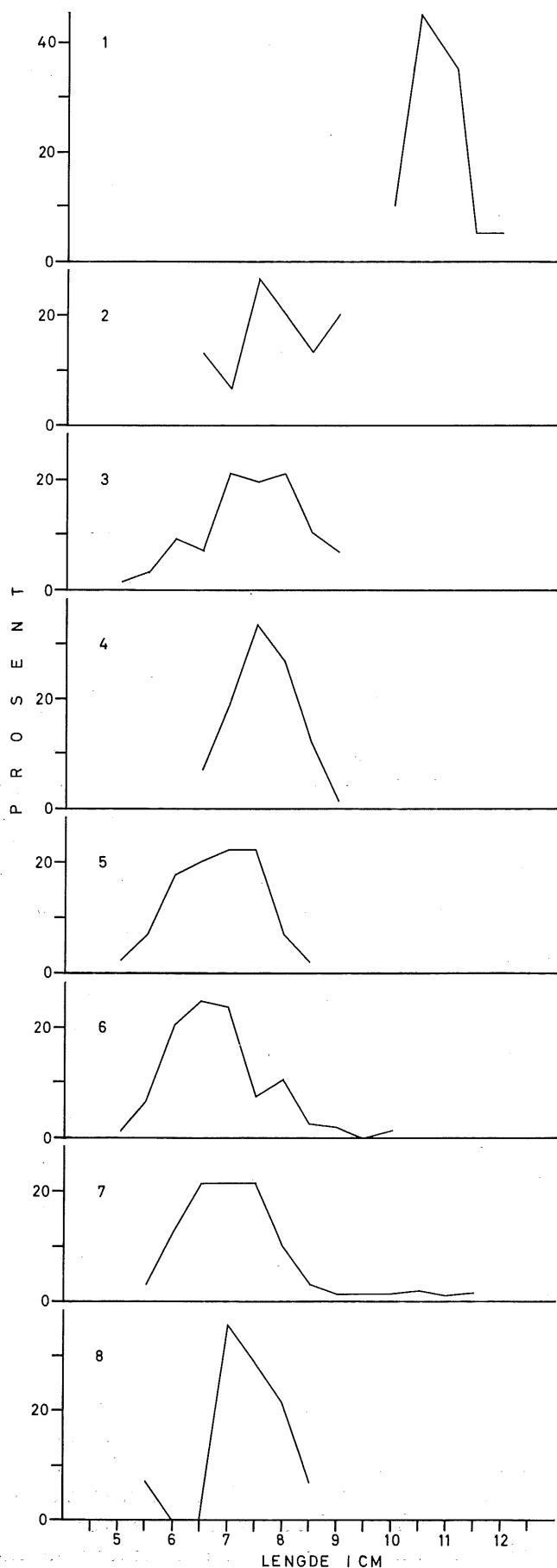


Fig. 5. Lengdefordeling i prøver av brisling. 1) Trondheimsfjorden ved Ytterøya 2) Ulvundfjorden, Nordmøre 3) Eresfjord, Romsdalen 4) Nordfjord ved Innvik 5) Aurlandsfjorden, Sogn 6) Osafjord, Hardanger 7) Sørfjorden, Hardanger 8) Frafjord, Ryfylke. Lokalitetene er avmerket på Fig. 1—4.

[Length distribution in samples of sprat. Localities are indicated on Fig. 1—4].

RESULTATER

I Ryfylkefjordene var det brisling i Høgsfjord og Frafjord. I Sunnhordland ble det ikke lokalisert brisling, men i indre Hardanger var det brisling innerst i Sørfjorden, i Eidfjord og i Osafjorden. Spredte forekomster ble lokalisert i Bjørnefjordsområdet (Fig. 1).

I Sogn var det registreringer mellom Revsnes og Frønningen og i Aurlandsfjorden. I Nordfjord sto det brisling spredt over store deler av fjordområdet, mest i den indre delen nær Innvik, i Uttjorden og i Gloppefjorden (Fig. 2).

I de undersøkte Sunnmørsfjordene ble det ikke observert brisling, og bare små forekomster ble funnet i Romsdalsfjordene; mellom Innfjord og Vågstranda, i Eresfjord og i Langfjord. På Nordmøre var det små forekomster i ytre del av Ulvundfjord og i Halsfjord (Fig. 3).

I Trondheimsfjorden var det brisling spredt over store deler av den indre delen, særlig sør for Ytterøya mellom Verdalen og Leksvik, samt i indre Beistafjord og i Gulosen (Fig. 4).

Brislingen sto om natten spredt i de øvre 30 m og om dagen som små stimer i 50—125 m dyp, dypest i området nord for Stad.

For å få et mål for brislingmengden ble ekkointegratoren brukt kontinuerlig sammen med ekkoloddene. Integratoren gir tallmessige verdier for ekkomengden innenfor hver nautisk mil som utseiles. Der som det hovedsakelig er brisling som registreres, er de avleste verdiene et uttrykk for den forholdsvis tallrikheten av denne arten. Over store deler av det undersøkte området viste ekkoloddregistreringene imidlertid at brislingen opptrådte sammen med andre organismer som også ga bidrag til integratorverdiene. Trålfalene bekreftet dette. De fleste fangstene besto av små mengder brisling oppblandet med krill, maneter, hvitting, laksesild m.m. Særlig var dette tilfelle om natten når brislingen sto i de øvre vannlag. Disse forhold gjorde at vurdering og sammenligninger av brislingmengden basert på avlesninger av ekkointegratoren var meget usikre, spesielt fordi trålen neppe fanger de forskjellige organismene representativt.

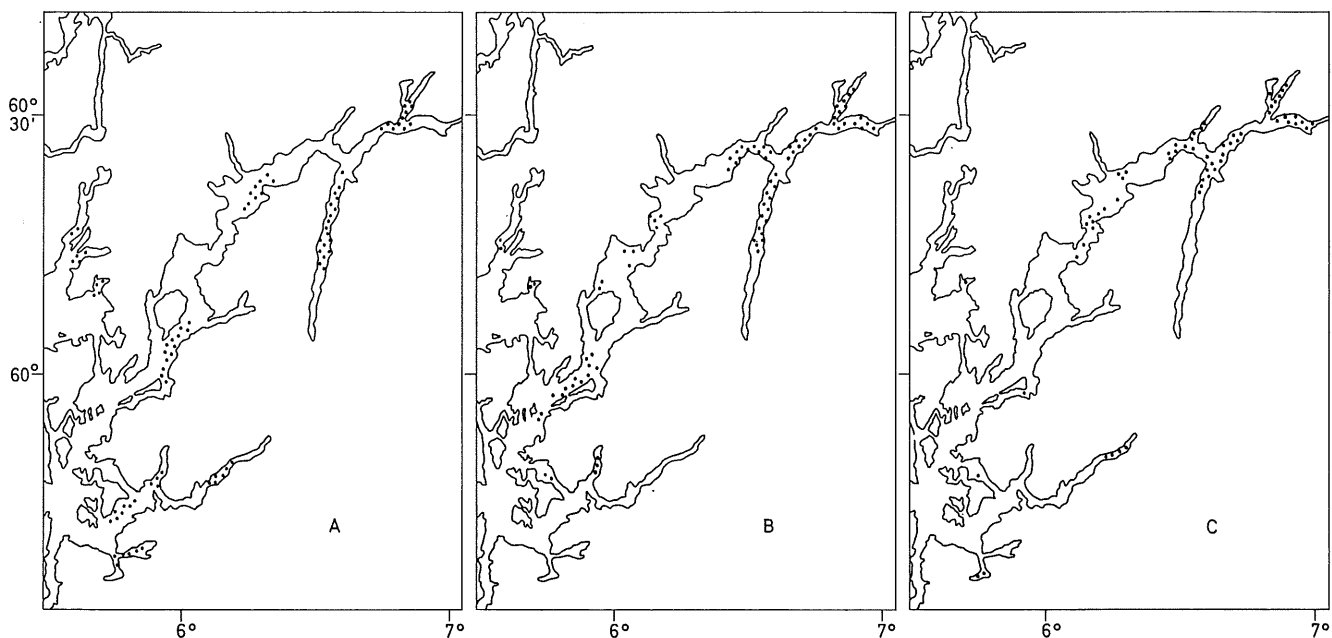


Fig. 6. Utbredelse av brisling i Sunnhordland og Hardanger vinteren 1969—1970: A) oktober 1969, B) januar 1970, C) april 1970. [Distribution of sprat in a selected fjord system during winter 1969—1970].

Likevel synes det klart at det totalt var små mengder brisling tilstede, og i de områdene brislingen ble lokalisert, var det lave tettheter.

Undersøkelser av sammenhengen mellom integratoravlesningene og tellinger av brisling fra ekkogrammer samt målinger av brislingens akustiske refleksjonsstyrke ble foretatt på et par utvalgte lokaliteter. Disse undersøkelsene var også beheftet med feil, særlig fordi brislingforekomstene ikke var «rene», men oppblandet med krill. Forsøkene må derfor gjenntas, men det er rimelig å anta at refleksjonsstyrken for en 10 cm brisling er ca. — 47 dB.

Lengdefordelingen i endel brislingprøver er gjengitt i Fig. 5. Fordelingene viser at de registrerte forekomstene besto nesten utelukkende av årets yngel, 0-gruppen. Middellengden i prøvene varierte lite og lå mellom 7,0 og 8,1 cm. Ett unntak er Trondheimsfjorden der 1-gruppen dominerte og middellengden var 11,0 cm.

Det ble ikke funnet mussa eller sild i området.

Temperaturen i overflatelaget var 10—11° C i kystfarvannet og fjordens ytre deler og 6°—8° C i de indre fjordarmene. I de dypere lag var temperaturen i fjordene generelt omkring 10° C i 15 m, 8° i 50 m og 6°—7° i større dyp. Dette er vanlig for årstiden.

Undersøkelsene med F/F «Peder Rønnestad» i vinterhalvåret 1969—1970 tok sikte på å følge forandringene i utbredelsen av den brislingen som sto i fjordene. Sunnhordland og Hardanger ble valgt som undersøkelsesområde og dette ble dekket i tre perioder: oktober, januar og april. De generelle

trekk i utbredelsen er gjengitt i Fig. 6. Figuren viser bare fordeling og uttrykker ikke forskjeller i mengdeforhold.

I store trekk var det i løpet av vinteren små forskyvninger i brislingens utbredelse. Det synes klart at den brislingen som opptrådte i Hardangerfjordsområdet om høsten sto i fjorden over vinteren. I hele perioden holdt brislingen seg i de øverste 50 m, og det ble ikke observert forekomster på dypt vann.

Lengdefordelingen, Fig. 7, i prøver fra indre Hardanger viser at det aller meste, 80—100%, besto av 0-gruppe brisling. Middellengden i denne aldersgruppen forandret seg lite gjennom vinteren, bortsett fra prøven fra Sørfjorden i april:

| | Sørfjorden | Eidfjord |
|-------------------|------------|----------|
| 10. oktober | 6,6 | 6,0 |
| 20. januar | 6,9 | 6,6 |
| 12. april | 8,3 | 6,4 |

Fettinnholdet i prøver fra indre Hardanger var i april 2—3%.

DISKUSJON OG KONKLUSJON

Utbredelsen av brisling slik den ble registrert høsten 1970 svarer stort sett til forholdene året før. Bare ubetydelige forekomster ble lokalisert i områdene nord for Stad, bortsett fra Trondheimsfjorden. Denne fordelingen er forskjellig fra det som ble observert høsten 1968 da det var brisling over hele det undersøkte om-

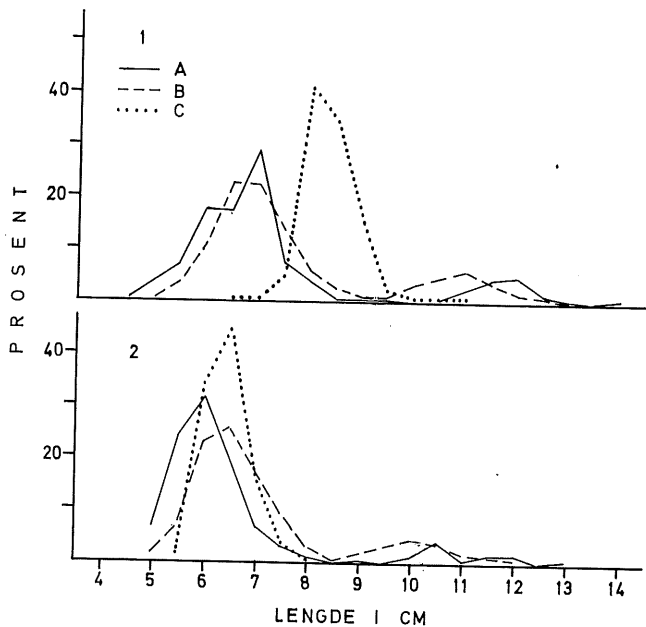


Fig. 7. Lengdefordeling i brislingprøver fra Hardanger vinteren 1969—1970: 1) Sørfjorden 2) Eidfjord, A) oktober 1969, B) januar 1970, C) april 1970. [Length distribution in samples of sprat collected during winter 1969—1970].

rådet. Fangstfordelingen i 1969 og 1970 svarer godt til det bildet kartleggingene ga. Særlig gjelder dette for fjordene på Sunnmøre, i Romsdal og på Nordmøre der det i 1969 var et godt fiske mens utbyttet i 1970 var ubetydelig. På grunnlag av siste høsts undersøkelser er det derfor rimelig å regne med at disse fjordområdene heller ikke i 1971 vil gi vesentlige fangster.

I Trondheimsfjorden er forholdene noe spesielle idet det er sannsynlig at bestanden her har et mere lokalt preg. Gyting er påvist i fjorden, f.eks. våren 1969. Det har også vist seg at andre aldersgrupper

dominerer her sammenlignet med områdene lengre sør. Lengdefordelingen i brislingprøver fra Trondheimsfjorden (Fig. 5, nr. 1) tyder på at det var lite 0-gruppe brisling tilstede.

Sammenlignet med undersøkelsene høsten 1969 viser siste høsts undersøkelser at det totalt var mindre 0-gruppe brisling tilstede i fjordene i Vest-Norge. Selv om en har begrensede erfaringer å bygge på, er det rimelig å anta at det vil være mindre brisling tilgjengelig for fisket sommeren 1971 enn året før.

SUMMARY

1. An echo survey for sprat was carried out 29 October—6 November 1970 in fjords of western Norway.
2. The recorded distribution is indicated on Fig. 1—4.
3. Most of the sprat belonged to the 0-group (Fig. 5).
4. Surveys during winter 1969—1970 of a selected fjord system showed almost no migration and insignificant growth by the sprat (Fig. 6—7).
5. Compared to 1970 smaller catches are predicted for the summer fishery in 1971.

LITTERATUR

- DAHL, O. og SANGOLT, G. 1969. Kartlegging av mussa og brisling i fjorder på Vestlandet høsten 1968. *Fiskets Gang*, 55: 75—77.
- BAKKEN, E. 1970. Brislingundersøkelser i vestnorske fjorder høsten 1969. *Fiskets Gang*, 56: 65—70.
- BODHOLT, H. 1969. Quantitative measurements of scattering layers. *Simrad Bull.*, 3: 1—11.
- NAKKEN, O. 1970. Ekkointegratoren. Et apparat for å måle fisketetthet. *Fiskets Gang*, 56: 932—936.

Norges utførsel av sjøprodukter fra 1. januar til 9. januar og uken som endte 9. januar 1971. Tonn.

90 F. G. nr. 5. 4. februar 1971

| TOLLSTEDER | Fersk storsild | Fersk vårsild | Fersk sild og brisling eller 1103 | Fersk sild og brisling i alt 11 | Fersk laks | Fersk kveite | Fersk rød-spette | Fersk hyse | Fersk torsk | Fersk lyr og sei | Fersk lange | Fersk makrell | Fersk makrell-størje | Fersk pigghå | Fersk håbrann | Fersk skate og rekke | Fersk ål | Annen fersk fisk | Fersk fisk i alt | Frossen storsild | Frossen vårsild | |
|-----------------|---------------------|---------------------|-----------------------------------|---------------------------------|---------------------|---------------------|---------------------|---------------------|---------------------|-------------------------|---------------------|---------------------|----------------------|---------------------|---------------------|----------------------|---------------------|---------------------|------------------|------------------|---------------------|---------------------|
| | Stat. nr. 0301. 151 | Stat. nr. 0301. 152 | Stat. nr. 0301. 153-159 | Stat. nr. 0301. 151-159 | Stat. nr. 0301. 110 | Stat. nr. 0301. 131 | Stat. nr. 0301. 132 | Stat. nr. 0301. 142 | Stat. nr. 0301. 143 | Stat. nr. 0301. 144-145 | Stat. nr. 0301. 147 | Stat. nr. 0301. 181 | Stat. nr. 0301. 182 | Stat. nr. 0301. 185 | Stat. nr. 0301. 186 | Stat. nr. 0301. 187 | Stat. nr. 0301. 191 | Stat. nr. 0301. 199 | Stat. nr. 0301. | Stat. nr. 0301. | Stat. nr. 0301. 351 | Stat. nr. 0301. 352 |
| 06 Oslo | — | — | — | — | — | — | — | — | — | — | — | — | — | — | — | — | — | — | — | — | — | — |
| 27 Kristiansand | — | — | — | — | — | — | — | — | — | — | — | — | — | 1 | — | — | — | — | 1 | 2 | — | — |
| 31 Egersund | — | — | 304 | 304 | — | — | — | — | — | — | — | — | — | — | — | — | — | — | — | — | — | — |
| 33 Stavanger | — | — | — | — | — | — | — | — | — | — | — | — | — | 7 | — | — | — | — | — | — | — | — |
| 35 Kopervik | — | — | — | — | — | — | — | — | — | — | — | — | — | — | — | 1 | — | 11 | 20 | — | — | — |
| 36 Haugesund | — | — | — | — | — | — | — | — | — | — | — | — | — | — | — | — | — | — | — | — | — | — |
| 38 Bergen | — | — | — | — | — | — | 5 | — | — | — | — | — | — | 31 | — | 1 | 9 | 3 | 50 | 2 | — | — |
| 39 Florø | — | — | — | — | — | — | — | — | — | — | — | — | — | — | — | — | — | — | — | — | — | — |
| 40 Ålesund | — | — | — | — | — | — | — | 1 | 1 | — | — | — | — | — | — | — | — | — | 2 | 45 | — | — |
| 41 Molde | — | — | — | — | — | — | — | — | — | — | — | — | — | — | — | — | — | — | — | — | — | — |
| 42 Kristiansund | — | — | — | — | — | — | — | — | — | — | — | — | — | — | — | — | — | — | — | — | — | — |
| 43 Trondheim | — | — | — | — | — | 6 | — | — | — | — | — | — | — | — | — | — | — | — | 7 | — | — | — |
| 51 Bodø | — | — | — | — | — | — | — | — | — | — | — | — | — | — | — | — | — | — | — | — | — | — |
| 53 Svolvær | — | — | — | — | — | — | 1 | — | — | — | — | — | — | — | — | — | — | — | 1 | — | — | — |
| 55 Tromsø | — | — | — | — | — | — | — | — | — | — | — | — | — | — | — | — | — | — | — | — | — | — |
| 56 Hammerfest | — | — | — | — | — | 1 | — | — | — | — | — | — | — | — | — | — | — | — | 1 | — | — | — |
| 57 Vadsø | — | — | — | — | — | — | — | — | — | — | — | — | — | — | — | — | — | — | — | — | — | — |
| 58 Vardø | — | — | — | — | — | — | — | — | — | — | — | — | — | — | — | — | — | — | — | — | — | — |
| 61 Måløy | — | — | — | — | — | — | — | 1 | — | — | — | — | — | — | — | — | — | — | 1 | — | — | — |
| 64 Andre | — | — | 554 | 554 | — | — | — | — | — | — | — | — | — | — | — | — | — | 59 | 59 | — | — | — |
| I alt | — | — | 857 | 857 | — | 7 | 6 | 2 | 1 | — | — | — | — | 39 | — | 2 | 9 | 74 | 142 | 47 | — | — |
| I uken | — | — | 857 | 857 | — | 7 | 6 | 2 | 1 | — | — | — | — | 21 | — | 2 | 1 | 73 | 114 | 47 | — | — |

MERK: På grunn av avrunding av tallene til nærmeste hele tonn vil summen av utførselen over de enkelte tollsteder ikke alltid stemme med tallene for «i alt». Av samme grunn vil summen av utførselen av de spesifiserte vareslag over et tollsted heller ikke alltid stemme med tallene for utførselen i alt av vedkommende varegrupper over tollstedet.

| TOLLSTEDER | Frossen sild eller brisling 1303 | Frossen sild i alt 13 | Rund-frossen laks 1401 | Rund-frossen kveite 1402 | Rund-frossen makrell 1403 | Rund-frossen makrell-størje 1404 | Rund-frossen pigghå 1405 | Rund-frossen håbrann 1406 | Annen rund-frossen fisk 1407 | Rund-frossen fisk i alt 14 | Fersk el. kjølt filet, hyse 15x1 | Fersk el. kjølt filet eller 15x2 | Frossen hyse-filet 1601 | Frossen torsk-filet 1602 | Frossen sei-filet 1603 | Frossen steinbit-filet 1604 | Frossen uer-filet 1605 | Frossen sild filet 1606 | Frossen filet eller 1607 | Frossen filet i alt 16 | Saltet torsk-fisk i alt 17x1 | |
|-----------------|----------------------------------|-------------------------|------------------------|--------------------------|---------------------------|----------------------------------|--------------------------|---------------------------|------------------------------|----------------------------|----------------------------------|-----------------------------------|-------------------------|--------------------------|------------------------|-----------------------------|------------------------|-------------------------|--------------------------|------------------------|------------------------------|---|
| | Stat. nr. 0301. 353-359 | Stat. nr. 0301. 351-359 | Stat. nr. 0301. 210 | Stat. nr. 0301. 251 | Stat. nr. 0301. 381 | Stat. nr. 0301. 382 | Stat. nr. 0301. 385 | Stat. nr. 0301. 386 | Stat. nr. 0301. 389 | Stat. nr. 0301. | Stat. nr. 0301. 501 | Stat. nr. 0301. 451, 459, 502-599 | Stat. nr. 0301. 701 | Stat. nr. 0301. 702 | Stat. nr. 0301. 703 | Stat. nr. 0301. 792 | Stat. nr. 0301. 793 | Stat. nr. 0301. 750 | Stat. nr. 0301. | Stat. nr. 0302. | Stat. nr. 0302. 101-109 | |
| 06 Oslo | — | — | — | — | — | — | — | — | — | — | — | — | — | — | — | — | — | — | — | — | — | — |
| 27 Kristiansand | — | — | — | — | 4 | — | — | — | — | 4 | — | — | — | — | — | — | — | — | — | — | — | — |
| 31 Egersund | — | — | — | — | — | — | — | — | — | — | — | — | — | — | — | — | — | — | — | — | — | — |
| 33 Stavanger | — | — | — | — | 1 | — | 1 | — | 3 | 5 | — | — | — | — | — | — | — | — | — | — | — | — |
| 35 Kopervik | — | — | — | — | — | — | — | — | — | — | — | — | — | — | — | — | — | — | — | — | — | — |
| 36 Haugesund | — | — | — | — | — | — | — | — | — | — | — | — | — | 3 | — | — | — | — | — | — | 3 | — |
| 38 Bergen | 11 | 14 | — | — | — | — | 10 | — | 5 | 15 | — | — | 65 | 80 | 18 | — | — | — | 1 | 164 | — | |
| 39 Florø | — | — | — | — | — | — | — | — | — | — | — | — | — | — | — | — | — | — | — | — | — | — |
| 40 Ålesund | — | 45 | — | — | — | — | — | — | 7 | 7 | — | — | — | 137 | — | 15 | — | — | 219 | 371 | 3 | |
| 41 Molde | — | — | — | — | — | — | — | — | — | — | — | — | — | — | — | — | — | — | — | — | — | |
| 42 Kristiansund | — | — | — | — | — | — | — | — | — | — | — | — | — | 10 | 34 | — | — | — | — | 45 | 264 | |
| 43 Trondheim | — | — | 12 | — | — | — | — | — | 119 | 131 | — | — | 44 | 239 | 28 | — | 12 | — | 16 | 339 | 26 | |
| 51 Bodø | — | — | — | — | — | — | — | — | — | — | — | — | — | — | — | — | — | — | — | — | — | |
| 53 Svolvær | — | — | — | — | — | — | — | — | — | — | — | — | — | — | 83 | — | — | — | 3 | 86 | 13 | |
| 55 Tromsø | — | — | — | — | — | — | — | — | — | — | — | — | 7 | 3 | — | — | — | — | 5 | 15 | — | |
| 56 Hammerfest | — | — | — | — | — | — | — | — | — | — | — | 2 | — | 8 | 27 | — | — | — | — | 36 | 13 | |
| 57 Vadsø | — | — | — | — | — | — | — | — | — | — | — | — | — | — | — | — | — | — | — | — | — | |
| 58 Vardø | — | — | — | — | — | — | — | 27 | 27 | — | — | — | 129 | 414 | 140 | 3 | — | — | 18 | 704 | — | |
| 61 Måløy | — | — | — | — | — | — | 134 | — | 8 | 142 | — | — | — | — | 120 | — | — | — | 7 | 127 | — | |
| 64 Andre | — | — | — | — | — | — | — | 10 | — | — | — | — | — | — | — | — | — | — | — | — | — | |
| I alt | 11 | 59 | 12 | — | 5 | — | 146 | — | 179 | 342 | — | 2 | 237 | 899 | 453 | 18 | 12 | 7 | 262 | 1 889 | 319 | |
| I uken | — | 48 | 12 | — | 5 | — | 141 | — | 176 | 335 | — | — | 237 | 899 | 408 | 18 | 12 | 7 | 261 | 1 842 | 319 | |

| TOLLSTEDER | Saltet storsild og vårsild 1801 | Saltet banksild 1802 | Saltet islandsild 1803 | Saltet sild ellers 1804 | Saltet sild i alt 18 | Annen saltet fisk i alt 19×1 | Tørrfisk torsk 19×2 | Tørrfisk sei 19×3 | Tørrfisk ellers 19×4 | Klippfisk torsk 19×5 | Klippfisk lange 19×6 | Klippfisk ellers 19×7 | Røykt sild 19×8 | Hummer 20×1 | Reker 20×2 | Selolje, rå 20×3 | Sildolje, 20×4 | Haitran og høgv. hold. tran, olje 2101 | Medisin tran 2103 | Veterinærtran 2104 |
|-----------------|---------------------------------|----------------------|------------------------|------------------------------------|------------------------------|------------------------------|-------------------------|-------------------------|--------------------------|----------------------|----------------------|------------------------------------|---------------------|---------------------|--|---------------------|--------------------------|--|---------------------|---------------------|
| | Stat. nr. 0302. 201, 202 | Stat. nr. 0302. 205 | Stat. nr. 0302. 206 | Stat. nr. 0302. 203, 204, 208, 209 | Stat. nr. 0302. 201-206, 208 | Stat. nr. 0302. 301-303, 309 | Stat. nr. 0302. 403-406 | Stat. nr. 0302. 407-408 | Stat. nr. 0302. 401. 402 | Stat. nr. 0302. 503 | Stat. nr. 0302. 505 | Stat. nr. 0302. 501, 502, 504, 509 | Stat. nr. 0302. 602 | Stat. nr. 0303. 100 | Stat. nr. 0303.307, 308.1605, 201, 203 | Stat. nr. 1504. 559 | Stat. nr. 1504. 401, 405 | Stat. nr. 1504. 603 | Stat. nr. 1504. 601 | Stat. nr. 1504. 602 |
| 06 Oslo | — | — | — | — | — | — | — | — | — | — | — | — | — | — | — | — | — | — | — | — |
| 27 Kristiansand | — | — | — | — | — | 1 | — | — | — | — | — | — | — | — | — | — | — | — | — | — |
| 31 Egersund | — | — | — | — | — | — | — | — | — | — | — | — | — | — | — | — | — | — | — | — |
| 33 Stavanger | — | 4 | — | — | 4 | — | — | — | — | — | — | — | — | — | — | — | — | — | — | — |
| 35 Kopervik | — | — | — | — | — | — | — | — | — | — | — | — | — | — | — | — | — | — | — | — |
| 36 Haugesund | — | — | — | — | — | — | — | — | — | — | — | — | — | — | — | — | — | — | — | — |
| 38 Bergen | — | 38 | — | — | 38 | — | 7 | — | 5 | — | 2 | — | — | 15 | 1 | — | — | — | 6 | 34 |
| 39 Florø | — | — | — | — | — | — | — | — | — | — | — | — | — | — | — | — | — | — | — | — |
| 40 Ålesund | — | — | — | — | — | — | — | 10 | — | 44 | 1 | — | 3 | — | 1 | — | — | — | 6 | 19 |
| 41 Molde | — | — | — | — | — | — | — | — | — | — | — | — | — | — | — | — | — | — | — | — |
| 42 Kristiansund | — | — | — | — | — | — | — | 11 | — | 49 | 2 | 15 | — | — | — | — | — | — | — | 50 |
| 43 Trondheim | — | — | — | 22 | 22 | — | — | — | 1 | — | — | — | — | — | 2 | — | — | — | — | — |
| 51 Bodø | — | — | — | — | — | — | 15 | — | — | — | — | — | — | — | — | — | — | — | — | — |
| 53 Svolvær | — | — | — | — | — | — | 15 | 1 | 1 | — | — | — | — | — | — | — | — | — | — | — |
| 55 Tromsø | — | — | — | — | — | — | 7 | — | — | 11 | — | — | — | — | — | — | — | — | — | — |
| 56 Hammerfest | — | — | — | — | — | — | — | — | — | — | — | — | — | — | — | — | — | — | — | — |
| 57 Vadsø | — | — | — | — | — | — | — | — | — | — | — | — | — | — | — | — | — | — | — | — |
| 58 Vardø | — | — | — | — | — | — | — | — | — | — | — | — | — | — | — | — | — | — | — | — |
| 61 Måløy | — | — | — | — | — | — | — | — | — | — | — | — | — | — | — | — | — | — | — | 10 |
| 64 Andre | — | — | — | — | — | — | — | — | — | 5 | — | — | — | — | 8 | — | 2 | — | — | — |
| I alt | — | 42 | — | 23 | 65 | 1 | 44 | 22 | 7 | 108 | 5 | 15 | 3 | 21 | 18 | — | 2 671 | — | 13 | 113 |
| I uken | — | 42 | — | 22 | 64 | — | 44 | 21 | 7 | 108 | 5 | 15 | 3 | 21 | 18 | — | 2 671 | — | 13 | 113 |

| TOLLSTEDER | Industri-tran, bl. og avf. tran, olje 2105 | Tran i alt 21 | Raff.etc. sjødyr- og fiskeoljer 22×1 | Hermestisk brisling 2301 | Hermestisk småsild 2302 | Kippers 2304 | Annen sild hermetikk 2305 | Melke 2306 | Middagshermetikk inkl. hermetikk rogn 2307 | Annen fiskehermetikk 2308 | Fiskehermetikk i alt 23 | Andre fiskeprodukt 24×1 | Spesialbe-handlet sild 25×1 | Sukkersaltet og annen salt rogn 25×2 | Skalldyr hermetikk 25×3 | Sildemel 25×4 | Fiskelevermel 25×5 | Annet fiske-mel 25×6 | Tang- og taremel 25×7 | Rogn utjenlig til menneskeføde 25×8 | Rå sel-skinn 25×9 |
|-----------------|--|-----------------|--------------------------------------|--------------------------|-------------------------|---------------------|------------------------------|---------------------|--|----------------------------------|-------------------------|--|-----------------------------------|--------------------------------------|------------------------------|---------------------|---------------------|----------------------|-----------------------|-------------------------------------|-------------------------|
| | Stat. nr. 1504. 902-903 | Stat. nr. 1504. | Stat. nr. 1504. 908 | Stat. nr. 1601. 111-113 | Stat. nr. 1604. 114-119 | Stat. nr. 1604. 201 | Stat. nr. 1604. 150, 205-209 | Stat. nr. 1604. 701 | Stat. nr. 1604. 602, 702 | Stat. nr. 1604. 320-390, 603,709 | Stat. nr. 1604. | Stat. nr. 1604.909, 510, 590, 802, 809 | Stat. nr. 1604. 401-409, 801, 901 | Stat. nr. 0302.700, 1604. 606-609 | Stat. nr. 1605, 110-191, 199 | Stat. nr. 2301. 200 | Stat. nr. 2301. 301 | Stat. nr. 2301. 302 | Stat. nr. 1405. 004 | Stat. nr. 0515. 005 | Stat. nr. 4301. 601-609 |
| 06 Oslo | — | — | — | — | — | — | 3 | — | 3 | — | 6 | — | — | — | — | — | — | — | — | — | — |
| 27 Kristiansand | — | — | — | — | — | — | — | — | — | 4 | 4 | — | 24 | — | — | — | — | — | — | — | — |
| 31 Egersund | — | — | — | — | — | — | — | — | — | — | — | — | — | — | — | 36 | — | — | — | — | — |
| 33 Stavanger | — | — | — | 69 | 38 | — | 3 | — | 3 | 20 | 133 | — | 30 | — | 4 | — | — | — | — | — | — |
| 35 Kopervik | — | — | — | — | — | — | — | — | — | — | — | — | — | — | — | — | — | — | — | — | — |
| 36 Haugesund | — | — | — | — | — | — | — | — | — | — | — | — | — | — | — | 733 | — | — | — | — | — |
| 38 Bergen | 59 | 100 | — | 4 | 52 | 1 | — | — | — | 57 | — | — | 103 | 4 | 1 | 654 | — | — | — | — | — |
| 39 Florø | — | — | — | — | — | — | — | — | — | — | — | — | 88 | — | — | 26 | — | — | — | — | — |
| 40 Ålesund | — | 25 | — | — | — | — | — | — | 8 | — | 8 | — | — | — | — | 641 | — | — | — | — | — |
| 41 Molde | — | — | — | — | — | — | — | — | — | — | — | — | — | — | — | — | — | — | — | — | — |
| 42 Kristiansund | 12 | 62 | — | — | 25 | — | — | — | — | — | 25 | 1 | — | — | — | 1 230 | — | 150 | 51 | — | — |
| 43 Trondheim | — | — | — | — | — | — | — | — | — | — | 8 | — | — | — | — | — | — | — | 480 | — | — |
| 51 Bodø | — | — | — | — | — | — | — | — | — | — | — | — | — | — | — | 520 | — | — | — | — | — |
| 53 Svolvær | — | — | — | — | — | — | — | — | — | — | — | — | — | — | — | 380 | — | — | 270 | — | — |
| 55 Tromsø | — | — | — | — | — | — | — | — | — | — | — | — | — | — | — | — | — | — | — | — | — |
| 56 Hammerfest | — | — | — | — | — | — | — | — | — | — | — | — | — | — | — | 2 330 | — | — | — | — | — |
| 57 Vadsø | — | — | — | — | — | — | — | — | — | — | — | 5 | — | — | — | 500 | — | — | — | — | — |
| 58 Vardø | — | — | — | — | — | — | — | — | — | — | — | — | — | — | — | 480 | — | — | — | — | — |
| 61 Måløy | — | 10 | — | — | — | — | — | — | 1 | — | 1 | — | — | — | — | 150 | — | — | — | — | — |
| 64 Andre | 55 | 55 | 1 | — | — | — | 5 | — | 15 | — | 20 | — | — | — | — | 250 | — | — | — | — | — |
| I alt | 127 | 252 | 1 | 73 | 115 | 1 | 11 | — | 30 | 25 | 254 | 14 | 245 | 5 | 5 | 7 930 | 10 | 200 | 801 | — | — |
| I uken | 127 | 252 | 1 | 73 | 115 | 1 | 11 | — | 30 | 21 | 250 | 14 | 205 | 5 | 5 | 7 930 | 10 | 200 | 801 | — | — |

