

FISKETS GANG

UTGITT AV FISKERIDIREKTØREN, BERGEN

FG

18. FEBRUAR 1971

7

FISKETS GANG

18. FEBRUAR 1971—57. ÅRGANG

7

AV INNHOLDET I DETTE NR.:

	Side
Fiskerilovgivning	119
Foreløpige oppgaver over fisk om- satt av Norges Råfisklag pr. 31. januar 1971	120
Nye Fiskefartøyer	121
Stortingstrykksaker mottatt i janu- ar 1971	122
Forsøk med strømflasker i Nord- Norge i 1970	128
Mengde- og verdiutbyttet av det norske fisket jan.-nov. 1970	132
Utførselen av viktige fisk og fiske- prod. jan.-des. 1970 fordelt på land	133

Ansvarlig utgiver:
FISKERIDIREKTØREN

Redaktør:
kontorsjef Håvard Angerman

FISKETS GANG's adresse:
Fiskeridirektoratet
Postboks 185/86
5001 Bergen
Telefon: 30 300

UTKOMMER HVER TORS DAG

Abonnement kan tegnes ved alle poststeder ved innbetaling av abonnementsbeløpet på postgirokonto 691 81, eller på bankgirokonto 8301/08/01 462 Bergens Kreditbank eller direkte i Fiskeridirektoratets kassakontor.

Abonnementsprisen på Fiskets Gang er kr. 40,00 pr. år. Til Danmark, Island og Sverige kr. 40,00 pr. år. Øvrige utland kr. 50,00 pr. år. Pristariff for annonser kan fåes ved henvendelse til Fiskets Gang.

VED ETTERTRYKK FRA FISKETS GANG MÅ
BLÅDET OPPGIS SOM KILDE

Fiskerioversikt for uken som endte 13. februar 1971.

Værforholdene i uken som endte 13. februar var ustabile og mest hemmende for fisket på Strekingen Vestlandet—Trøndelag. Skrei og torskefiskeriene gir gode fangster i de fleste distrikter og ligger over 9000 tonn fremfor fjorårets i samlet kvantum. Det går bra på hele strekingen Finnmark—Lofoten. Også andre fiskeslag, som storsei og hå m.fl., landes i tilfredsstillende mengder. For Rogaland, Agder og Oslofjorden er rekefisket bra. I de pelagiske fiskerier var utbyttenes av sild uvesentlig bortsett fra østpå, hvor fjordsildfisket stadig overtreffer utbyttene de nærmest foregående år. Loddefisket, som nå foregår på strekingen Rolfsøy—Berlevåg, ga betydelig utbytte.

Fisk m. v. utenom sild, brisling, øyepål og lodde.

Finnmark: Fisket slo bra til, og ga økende juksafangster ved siden av trål og garn. Ukefangsten ble 1 864 tonn fisk mot 1 561 tonn uken før. Det deltok 360 båter, hvorav 24 trålere, 335 motorfarkoster og 1 åpen båt med tilsammen 1 417 mann mot i alt 207 farkoster og 905 mann forrige uke. Trålere landet 796,5 tonn fisk, med garn ble det tatt 719,1 tonn, med line 85 tonn og med snøre 263,4 tonn. Utbyttet av torsk ble 1 681 tonn og utgjør siden nyttår 8 022 tonn mot 4 815 tonn i fjor. Det er blitt hengt 365, saltet 2 493, iset 868 (derav rundfr. 219) og filetert 4 296 tonn. Av fisk forøvrig ble det landet 85,7 tonn hyse, 67,7 tonn sei, 3,3 tonn brosme, 2,9 tonn kveite, 1,1 tonn flyndre, 6,4 tonn steinbit, 13,1 tonn uer og 2,6 tonn blåkveite. Leverutbyttet utgjorde 1 146 hl og rognutbyttet 347 hl.

Skreifisket: I Troms var værforholdene for det meste brukbare og fisket ga betydelige fangster, især med garn. Ukefangsten kom opp i tilsammen 2 217 tonn delt på 302 tonn for Skjervøy, 58 for Karlsøy, 360 for Tromsøy-sund, 122 for Tromsø, 905 for Øyfjord—Hillesøy og 570 tonn for Berg og Torsken. I alt har fylket 10 214 tonn mot 6 754 tonn i fjor. Det er hengt 925, saltet 7 033, iset 358 og filetert 619 tonn.

I *Vesterålen* hadde især Andøy og Bø en god fiskeuke med 560 og 426 tonn. Øksnes hadde 384 og Borge på Yttersiden 162 tonn, samlet ukefangst 1 532 tonn. Distriktets totalutbytte utgjør 7 303 tonn mot 6 486 tonn i fjor. Det ble hengt 548, saltet 5 040, iset 619 og filetert 1 206 tonn.

Under tredje driftsuke i *Lofoten* var forholdene skiftende med delvis landlige to dager. Det er registrert

Fisk brakt i land i Finnmark i tiden 1. januar – 13. februar 1971.

Fiskesort	Mengde	Anvendt til					
		Ising og frysing		Salting	Henging	Hermetikk	Oppmalning
		Rund	Filet				
Skrei.....	² 8 022	868	4 296	2 493	365	—	—
Loddetorsk .	—	—	—	—	—	—	—
Annen torsk.	—	—	—	—	—	—	—
Hyse.....	967	195	759	3	10	—	—
Sei	310	5	239	61	5	—	—
Brosme.....	52	—	—	—	52	—	—
Kveite	18	18	—	—	—	—	—
Blåkveite ...	24	24	—	—	—	—	—
Flyndre	8	8	—	—	—	—	—
Uer.....	57	57	—	—	—	—	—
Steinbit	24	24	—	—	—	—	—
Reke.....	—	—	—	—	—	—	—
Annen fisk..	—	—	—	—	—	—	—
I alt	19 482	1 199	5 294	2 557	432	—	—
«pr. 14/2-70	7 653	911	4 679	1 367	696	—	—
«pr. 15/2-69	11 644	1 553	8 124	1 292	675	—	—

¹ Lever 5270 hl. ² Rogn 1317 hl, hvorav 294 hl saltet, 1023 hl fersk. Tran 1310 hl.

skreiforekomster for Værøy og Røst samt Vestlofoten til Henningsvær og spredte forekomster på Hops-teigen og østenfor. Det meldes om enkelte gode, men ujevne garnfangster fra Henningsvær og vestover til Reine og godt brukbare linefangster i hele Lofoten. Ukefangsten ble 4 193 tonn (i fjor 2 855) og i alt er det landet 9 039 tonn mot 7 288 i fjor og 6 505 tonn i 1969 samtidig. Det er hengt 344, saltet 6 737 (derav filetert 193), iset m.m. 619 (derav rundfr. 17) og filetert for frysing 1 339 tonn. Det er produsert 5 418 hl damptran, saltet 6, sukkersaltet 3 449 og brukt på andre måter 1 359 hl. rogn. Deltakelsen i Lofoten utgjorde 1 325 båter med 3 928 mann (i fjor 1 297 og 3 999). Fiskevekten er 3,5 til 4,1 kg. Man får 1 hl lever pr. 770 til 930 kg fisk og leveren holder 51 % tran.

Helgeland hadde i uken 110 tonn og har i alt 260 tonn mot 303 tonn i fjor.

Viknafisket er begynt og har gitt 15 tonn mot 21 tonn i fjor.

På *Møre* taes det gode fangster ute på Mebotn, men fisken er ikke kommet inn på vanlige felt ennå. Ukefangsten ble 288 og i alt er det landet 474 tonn mot 513 tonn i fjor.

Fisk brakt i land i Troms i tiden 1. januar – 13. februar 1971.

Fiskesort	Mengde	Anvendt til					
		Ising og frysing		Salting	Henging	Hermetikk	Dyrefor
		Rund	Filet				
Skrei.....	¹ 10 214	358	1 898	7 033	925	—	—
Annen torsk.	3 350	1	1 476	1 867	6	—	—
Sei	139	—	55	72	12	—	—
Lange.....	4	—	—	4	—	—	—
Brosme.....	449	—	10	390	49	—	—
Hyse.....	534	35	499	—	—	—	—
Kveite	23	23	—	—	—	—	—
Blåkveite ...	4	—	4	—	—	—	—
Flyndre	—	—	—	—	—	—	—
Uer.....	59	2	57	—	—	—	—
Steinbit	1	—	1	—	—	—	—
Annen	—	—	—	—	—	—	—
Reke.....	73	73	—	—	—	—	—
I alt	14 850	492	4 000	9 366	992	—	—
«pr. 14/2-70	12 086	845	4 345	6 161	735	—	—
«pr. 15/2-69	10 498	844	5 190	2 978	1 483	3	—

¹ Tran 6487 hl. Rogn 3725 hl, hvorav saltet 2208 hl, fersk 1517 hl. Lever 433 hl.

Totalutbyttet av skrei og Finnmarkstorsk ligger på 35 327 tonn sammenliknet med 26 180 tonn i fjor og 28 208 tonn i 1969. Anvendelsen er denne: Hengt 2 235 tonn (i fjor 2 098), saltet 21 414 tonn (13 452), iset m.m. 2 919 tonn (2 665) og filetert 8 759 tonn (7 965). Det er produsert 18 354 hl damptran (12 403), saltet 2 623 hl (1 270), sukkersaltet 3 931 (2 553) hl og annerledes benyttet 7 087 (5 983) hl. rogn.

Annet fiske: Troms: I fylkets kystdistrikter ble det utenom skrei landet 611,6 tonn fisk og reker, melder Fiskeriinspektøren. I dette inngikk 505,1 tonn annen torsk, 35 tonn sei, 18,2 tonn brosme, 15,7 tonn hyse, 13 tonn uer og 24,6 tonn reker.

Sør-Helgeland — Sør-Trøndelag: I distriktet ble det i uken til 6. februar landet 72 tonn fisk, hvorav 44 tonn torsk, 7 tonn sei, 1 tonn lyr, 7 tonn lange, 4 tonn brosme, 2 tonn hyse, 2 tonn kveite, 1 tonn uer og 4 tonn diverse fisk.

Levendefisk: Fra Levendefisklagets distrikt ble det i uken ført til Trondheim 17 tonn levende torsk og til Bergen/Hordaland 7,5 tonn. I Hordaland hadde man levendefiskutbytte på 5 tonn torsk og 18 tonn småsei. Rogaland melder om levendefiskutbytte på 15 tonn.

Fisk brakt i land i Vesterålen — Nord-Helgeland i tiden 1. januar — 30. januar 1971.¹

	Mengde	Anvendt til					
		Fersk	Fryst	Salting	Henging	Hermetikk	Oppmalning
Uken 30/1	4 335	304	1 397	2 530	98	—	6
I alt pr. 23/1	8 419	968	1 860	5 356	223	—	12
I alt pr. 30/1	² 12 754	1 272	3 257	7 886	321	—	18
I alt pr. 31/1 1970	11 131	1 667	3 531	5 042	850	—	41

¹ I følge oppgaver fra Råfisklaget, Svolvær.

² Dessuten av sjøtilvirket fisk: pr. 23/1 24 tonn tørrfisk, pr. 30/1 25 tonn tørrfisk.

Møre og Romsdal: Det ble i uken til 6. februar på Nordmøre landet 208 tonn fersk fisk, hvorav 23 tonn torsk, 67 tonn sei, 1 tonn lyr, 28 tonn lange, 22 tonn blålange, 59 tonn brosmes, 6 tonn hyse, 1 tonn kveite, 1 tonn uer og 1 tonn diverse fisk. I beretningsuken var det adskillig dårlig vær og intet spesielt å melde om tilgangen.

Sunnmøre og Romsdal: Det ble vesentlig av seigarnbåter landet 710,7 tonn fisk (ekskl. skrei). Heri inngår 654 tonn sei, 25 tonn lange, 22 tonn brosmes, 6,5 tonn hyse, 0,2 tonn kveite, 2,5 tonn hå og 0,5 tonn diverse.

Sogn og Fjordane: Det meldes om landinger på 370,6 tonn, hvorav 15,5 tonn torsk, 101,3 tonn sei, 6,2 tonn lyr, 0,1 tonn lysing, 4 tonn lange, 33,4 tonn brosmes, 2,8 tonn hyse, 0,2 tonn kveite, 0,8 tonn skate, 205,4 tonn hå og 0,8 tonn diverse fisk.

Hordaland: Her ble det som tidligere nevnt av levendefisk landet 23 tonn. Av død fisk hadde en 2 tonn torsk, 2 tonn sei og lyr, 2 tonn lange og brosmes, 1 tonn hyse, 1 tonn diverse fisk og 40 tonn pigghå. Ukefangsten ble dermed på i alt 71 tonn.

Rogaland: Fisketilgangen var heller liten grunnet dårlig vær. Det ble landet 15 tonn levende og 70 tonn død konsumfisk.

Skagerakkysten: Man hadde en bra uke med fiskelandinger på tilsammen 90 tonn.

Fisk brakt i land i området Sør-Helgeland — Sør-Trøndelag i tiden 1. januar — 6. februar 1971.¹

Fiskesort	Mengde	Anvendt til					Fiske- mel og Dyre- for
		Ising og fry- sing	Sal- ting	Hen- ging	Her- me- tikk		
	tonn	tonn	tonn	tonn	tonn	tonn	tonn
Skrei
Annen torsk ...	387	315	22	43	7	—	—
Sei	155	41	104	10	—	—	—
Lyr	8	8	—	—	—	—	—
Lange	12	3	3	6	—	—	—
Blålange	1	1	—	—	—	—	—
Brosme	15	2	13	—	—	—	—
Hyse	29	29	—	—	—	—	—
Kveite	23	23	—	—	—	—	—
Rødspette	3	3	—	—	—	—	—
Mareflyndre ...	—	—	—	—	—	—	—
Uer	10	10	—	—	—	—	—
Steinbit	—	—	—	—	—	—	—
Skate og rokke .	1	1	—	—	—	—	—
Håbrann	—	—	—	—	—	—	—
Pigghå	—	—	—	—	—	—	—
Makrellstørje ..	—	—	—	—	—	—	—
Annen fisk	7	7	—	—	—	—	—
I alt	² 651	443	142	59	7	—	—
« 7/2 1970	1 101	759	145	134	9	54	—
» 8/2 1969	985	625	46	290	24	—	—

¹ I følge oppgaver fra Norges Råfisklag, Trondheim.

² Lever 27 hl. Rogn 32 hl.

Oslofjorden: Fjordfisk melder om tilgang på 19 tonn konsumfisk.

Skalldyr: Av reker hadde Fjordfisk 7 tonn kokte og 15 tonn rå, Skagerakfisk 30 og 15 tonn, Rogaland Fiskesalslag 38 og 3 tonn. I Skagerakfisks distrikt er det anordnet kvotert rekefiske. Ennvidere melder Troms om 24,6 tonn reker. Fjordfisk hadde også 1,5 tonn kokt sjøkreps.

Sild, brisling, øyepål og lodde.

Feitsild og småsildfiske: Det eneste distrikt som meldte om opptak av feitsild og småsild denne uke var Nord-Trøndelag (Vikna), hvor det fra lås ble tatt opp 281 hl blandingssild til filetering og frysing.

Noe *storsildutbytte* er det ikke blitt meldt om.

Av *Fjordsild* ble det i Fjordfisks distrikt tatt 60 tonn, hvorav 44 tonn ble solgt fersk innenlands og 16 tonn til eksport. I Skagerakfisks distrikt ble det tatt 10 tonn fjordsild, alt til innenlandsbruk.

Fisk brakt i land i Møre og Romsdal i tiden 1. januar — 6. februar 1971.¹

Fiskesort	Mengde	Anvendt til				
		Ising og frysing	Salting	Henging	Hermetikk	Fiske-mel og dyre-for
	tonn	tonn	tonn	tonn	tonn	tonn
Skrei	⁵ 186	108	20	—	58	—
Annen torsk....	1 654	696	856	2	100	—
Sei	2 842	699	1 854	99	190	—
Lyr	23	23	—	—	—	—
Lange	265	—	261	4	—	—
Blålange	64	—	64	—	—	—
Brosme	330	1	329	—	—	—
Hyse	206	206	—	—	—	—
Blåkveite	—	—	—	—	—	—
Kveite	8	8	—	—	—	—
Rødspette	2	2	—	—	—	—
Mareflyndre ...	2	2	—	—	—	—
Ål	—	—	—	—	—	—
Uer	56	55	1	—	—	—
Steinbit	—	—	—	—	—	—
Skate og rokke .	10	10	—	—	—	—
Håbrann	—	—	—	—	—	—
Pigghå	21	21	—	—	—	—
Makrellstørje ..	—	—	—	—	—	—
Annen fisk	33	33	—	—	—	—
Hummer	—	—	—	—	—	—
Reke	—	—	—	—	—	—
Krabbe	—	—	—	—	—	—
I alt	² 5 702	⁶ 1 864	3 385	105	348	—
Herav:						
Nordmøre	1 809	249	³ 1477	25	58	—
Sunnmøre og Romsdal	3 893	1 615	⁴ 1908	80	290	—
I alt 7/2 1970	7 300	2 031	4 841	253	175	—
« 8/2 1969	7 503	2 404	4 619	199	282	—

¹ Etter oppgaver fra Norges Råfisklag, Sunnmøre og Romsdal Fiskesalslag. Omfatter også fisk fra fjerne farvann. Saltfisk er omregnet til sløyd hodekappet vekt ved å øke saltfiskvekten med 110%. ² Lever 134 hl. ³ Herav 360 tonn saltfisk o: 756 tonn råfisk. ⁴ Herav 30 tonn saltfisk, o: 63 tonn råfisk.

⁵ Tran 47 hl. Rogn 137 hl, herav saltet 5 hl, fersk 132 hl.

⁶ Herav 233 tonn filet.

Brisling: Østpå ble det levert 50 skjegger brisling til ansjos.

Øyepål: Det ble i distriktet Buholmsråsa—Stad landet 1 423 hl øyepål til mel og olje og 27 hl til fiskefor. Sør for Stad ble det landet 7 064 hl, hvorav 123 hl til for og 6 941 hl til mel og olje.

Loddefisket: Dette har foregått under noe vekslende værforhold på strekningen Rolvsøy—Berlevåg

Fisk brakt i land i Sogn og Fjordane i tiden 1. januar—13. februar 1971.¹

Fiskesort	I alt	Av dette til				
		Ising og frysing	Salting	Henging	Hermetikk	Fiske-mel
	tonn	tonn	tonn	tonn	tonn	tonn
Torsk	68	68	—	—	—	—
Sei	1 050	498	552	—	—	—
Lyr	21	21	—	—	—	—
Lange	80	—	80	—	—	—
Brosme	184	—	184	—	—	—
Hyse	14	14	—	—	—	—
Uer	—	—	—	—	—	—
Kveite	4	4	—	—	—	—
Flyndre	—	—	—	—	—	—
Blåkveite	—	—	—	—	—	—
Skate	5	5	—	—	—	—
Pigghå	1 852	1 852	—	—	—	—
Lysing	—	—	—	—	—	—
Ål	—	—	—	—	—	—
Steinbit	—	—	—	—	—	—
Makrellstørje ..	—	—	—	—	—	—
Hummer	—	—	—	—	—	—
Reke	—	—	—	—	—	—
Krabbe	—	—	—	—	—	—
Annen fisk	8	8	—	—	—	—
I alt	3 286	2 470	816	—	—	—
« pr. 14/2-70	3 357	2 909	434	—	—	14
« pr. 15/2-69	3 310	3 104	173	—	—	33

¹ Etter oppgave fra Sogn og Fjordane Fiskesalslag.

med første ukedag som markert største fangstdag. De samlede innmeldinger i ukens løp var på 1 401 400 hl og ved fabrikkene var det ved ukens slutt levert 2 639 131 hl. I fjor samtidig var det opplosset 475 793 hl. I forrige uke ble ca. 700 000 hl lodde dirigert til fabrikk i Trøndelag og på Møre. Fettinnholdet i lodden har sunket noe, og dreier seg om 10—12 prosent.

Summary.

The most remarkable landings during the week ending February 13th were of cod, mainly spawning cod, and of capelin.

The landings of spawning cod and Finnmark-cod amounted to 10 036 tons and have reached a total of 35 327 tons compared with 26 180 tons last year and 28 208 tons in 1969 correspondingly. Good catches are taken almost in all actual waters. The fish was disposed of in this way: Dried (unsalted) 2 235 tons (last year 2 098), salted 21 414 tons

Fisket etter sild og industrifisk samt brisling og makrell i uken 7/2—13/2 og pr. 13/2 1971

	I uken	I alt	Brukt til							
			Fersk, ising		Frysing		Salting	Hermetikk	Dyre- og fiskefor	Mel og olje
			Ekspport	Innenl.	Konsum	Agn				
<i>Feitsildfiskernes Salgslag, Harstadkontoret (Grense Jakobselv—Buholmsråsa)</i>	HI	HI	HI	HI	HI	HI	HI	HI	HI	HI
Feitsild	—	3 002	—	302	—	1 262	599	839	—	—
Småsilde	—	370	—	—	—	—	—	370	—	—
Lodde	1 236 053	2 639 131	—	—	—	—	—	—	—	2 639 131
Øyepål	—	—	—	—	—	—	—	—	—	—
Polartorsk	—	—	—	—	—	—	—	—	—	—
I alt	1 236 053	2 642 503	—	302	—	1 262	599	1 209	—	2 639 131
<i>Feitsildfiskernes Salgslag, Trondheimskontoret (Buholmsråsa—Stad)</i>										
Nordsjøsilde	—	—	—	—	—	—	—	—	—	—
Feitsild	—	905	—	—	117	372	408	8	—	—
Småsilde	—	278	—	—	156	—	18	104	—	—
Øyepål	1 450	6 774	—	—	—	—	—	—	133	6 641
Tobis	—	—	—	—	—	—	—	—	—	—
Kolmule	—	—	—	—	—	—	—	—	—	—
I alt	1 450	7 957	—	—	273	372	426	112	133	6 641
<i>Norges Sildesalgslag (Sør for Stad)</i>										
Nordsjøsilde	—	19 266	15 383	—	2 348	—	—	—	—	1 535
Feitsild	—	—	—	—	—	—	—	—	—	—
Småsilde	—	375	—	—	—	—	—	375	—	—
Øyepål	7 064	44 837	—	—	—	—	—	—	867	43 970
Tobis	—	—	—	—	—	—	—	—	—	—
I alt	7 064	64 478	15 383	—	2 348	—	—	375	867	45 505
I alt:										
Nordsjøsilde	—	19 266	15 383	—	2 348	—	—	—	—	1 535
Feitsild	—	3 907	—	302	117	1 634	1 007	847	—	—
Småsilde	—	1 023	—	—	156	—	18	849	—	—
Vintersilde	—	73 072	—	7 300	—	—	65 772	—	—	—
Islandsilde	—	—	—	—	—	—	—	—	—	—
Fjordsilde	752	7 729	4 472	3 257	—	—	—	—	—	—
Sild i alt ¹	752	104 997	19 855	10 859	2 621	1 634	66 797	1 696	—	1 535
» » pr. 14/2-70 ..	—	407 620	69 900	803	158 763	2 437	3 231	11 192	—	161 294
Lodde	1 236 053	2 639 131	—	—	—	—	—	—	—	2 639 131
Øyepål	8 514	51 611	—	—	—	—	—	—	1 000	50 611
Tobis	—	—	—	—	—	—	—	—	—	—
Polartorsk	—	—	—	—	—	—	—	—	—	—
Kolmule	—	—	—	—	—	—	—	—	—	—
I alt	1 244 567	2 690 742	—	—	—	—	—	—	1 000	2 689 742
» pr. 14/2-70 ..	—	514 159	—	—	—	—	—	—	1 147	503 012
Brisling, skjepper ..	50	4 943	—	—	—	—	2725	4 218	—	—
» pr. 14/2-70 ..	—	14 480	—	—	—	320	—	14 160	—	—
Makrell, tonn	—	—	—	—	—	—	—	—	—	—
.....	—	—	—	—	—	—	—	—	—	—

¹ Da summen også tar med vintersilde, islandsilde og fjordsilde er den ikke i samsvar med summen av mengdene under de oppførte omsetningslag. ² Til ansjos.

(13 452), sold for fresh purposes 2 919 tons (2 665) and for filleting and freezing 8 759 tons (7 965).

The weather was unstable and partly stormy off Møre and Vestlandet and the landings were moderate or small there.

The pelagic fisheries except the capelin fishery were insignificant. Capelin is for the time being

caught in coastal waters from Rolvsøy to Berlevaag. Catches amounting to 1 401 400 hectolitres were reported during the week. The amount of capelin unloaded at fishmeal and oil factories has per February 13th reached a total of 2 639 131 hectolitres compared with 475,793 hectolitres last year.

Rapport nr. 4 om skreifisket pr. 13. februar 1971.

Distrikt	Ukefangst tonn	Kg fisk pr. hl lever	Tran- prosent	Antall fiske- farkos- ter	Antall mann	Total- fangst tonn	Anvendelse				Damp- tran hl	Lever til annen tran hl	Rogn	
							Heng- ing tonn	Sal- ting tonn	Fersk tonn	Filete- ring tonn			Sal- ting hl	Fersk m.m. hl
Finnmark, vinterf.	1 681	—	—	360	1 417	8 022	365	2 493	868	4 296	1 310	—	294	1 023
Finnmark, vårfiske	—	—	—	—	—	—	—	—	—	—	—	—	—	—
Troms	2 217	600-1100	48-55	176	825	10 214	925	7 033	358	1 898	6 487	433	2 208	1 517
Lofoten opps.d.	4 193	770-930	51	1 325	3 928	9 039	344	6 737	619	1 339	5 418	68	3 455	1 359
Lofoten for øvrig	—	—	—	—	—	—	—	—	—	—	—	—	—	—
Vesterålen	1 532	700-900	50-58	255	1 257	7 303	548	5 040	509	1 206	4 990	—	578	2 717
Helgeland, Salten	110	—	—	25	66	260	53	47	151	9	—	308	14	85
Nord-Trøndelag	15	—	—	60	114	15	—	—	6	9	2	5	—	8
Sør-Trøndelag	—	—	—	—	—	—	—	—	—	—	—	—	—	—
Møre og Romsdal	288	900	50	234	494	474	—	64	408	2	147	—	5	378
	10 036			2 435	8 101	35 327	2 235	21 414	12 919	8 759	18 354	2 814	36 554	47 087

Sammenlikning med tidligere år

År	Tonn sløyd torsk									Anvendelse torsk				
	Finnmark		Troms	Lofotens opps.d.	Lofoten for øvrig og Vester- ålen	Helge- land Salten	Nord- Trøn- delag	Sør- Trøn- delag	Møre og Roms- dal	Tils.	Henging tonn	Salting tonn	Fersk tonn	Filete- ring tonn
	Vin- ter- fiske	Vår- fiske												
1971 til 13/2	8 022	—	10 214	9 039	7 303	260	15	—	474	35 327	2 235	21 414	2 919	8 759
1970 - 14/2	4 815	—	6 754	7 288	6 486	303	21	—	513	26 180	2 098	13 452	2 665	7 965
1969 - 15/2	8 749	—	5 674	6 505	6 600	165	8	26	481	28 208	5 210	10 201	2 525	10 272
1968 - 10/2	5 235	—	5 645	5 700	4 426	171	—	—	455	21 632	2 725	11 656	1 962	5 289
1967 - 11/2	2 708	—	3 039	2 321	3 934	151	—	—	323	12 476	1 864	5 762	1 726	3 124
1966 - 12/2	4 213	—	4 327	3 611	5 044	53	—	—	284	17 532	2 677	7 758	2 017	5 080
1965 - 13/2	4 060	—	2 226	2 495	3 240	40	—	—	308	12 369	1 919	3 767	2 629	4 054
1964 - 15/2	2 810	—	1 077	1 401	1 581	56	—	15	456	7 369	1 378	2 055	1 680	2 283
1963 - 16/2	3 302	—	2 118	2 008	2 258	35	25	29	490	10 265	2 472	2 325	2 325	3 143
1962 - 10/2	5 067	—	2 380	1 069	2 174	21	—	—	118	10 829	1 367	3 205	2 659	3 598

¹ Herav rundfrosset 254 tonn, hvorav Finnmark 219 tonn, Lofoten 17 tonn og Møre 18 tonn, samt hermetisert 171 tonn, alt på Møre. ² Leveren oppgis for det meste å være brukt fersk. ³ Herav sukkersaltet 3 931 hl, hvorav Lofoten 3 449 hl, Vesterålen 482 hl. ⁴ Herav til hermetikk 3012 hl, hvorav Lofoten 665 hl, Vesterålen 2 235 hl og Møre 112 hl.

FG FISKERILOVGIVNING

Fastsettelse av selavgifter.

Ved kgl. resolusjon av 29. januar 1971 er det i medhold av lov av 14. desember 1951 om fangst av sel bestemt:

I.

Selavgiften fastsettes til 60 øre pr. fanget stor- og klappmyss (alle grupper av klappmyss) og til 20 øre pr. fanget annen sel.

II.

Disse avgiftssatser gjelder fra og med sesongen 1971 og inntil videre.

III.

Etter ankomst til norsk havn pålegges fangstskutenes redere — uansett hvor fangsten leveres — å anmelde fangsten og dens sammensetning til overvrakerkontoret i Ålesund eller til Statens Ferskfiskkontrollkontor i Tromsø, samt å foranledige avgiften innbetalt samme sted.

IV.

De nærmere bestemmelser om innkrevingen av avgiften fastsettes av Fiskeridepartementet.

Forbud mot snurpenotfiske i Bjugn fjorden, Sør-Trøndelag fylke.

I medhold av § 37 i lov av 25. juni 1937 om sild- og brislingfiskeriene og kgl. resolusjon av 17. januar 1964 har Fiskeridepartementet den 6. februar 1971 bestemt:

I.

Det er forbudt å bruke sildsnurpenot i Bjugn fjorden i Sør-Trøndelag innenfor en linje trukket fra Vikan til Bjugholmen og derfra over Kamaskjæret til lykten på Norvik.

II.

Denne forskrift trer i kraft straks og gjelder inntil videre.

Foreløpige oppgaver over fisk omsatt av Norges Råfisklag pr. 31. januar 1971.¹

Distrikter (prissoner)	Råfisk pr. 31/1 1971						Råfisk pr. 1/2 1970	Sjøltilvirket fisk pr. 31/1 1971		Småkvalkjøtt
	Fersk	Frysing	Henging	Saltning	Oppmaling	I alt		Tørrfisk	Saltfisk	
	tonn	tonn	tonn	tonn	tonn	tonn	tonn	tonn	tonn	tonn
Varanger, Vardø og Tana sorenskr. av Finnmark fylke (prissone 1)	84	1 941	14	61	1	2 101	2 200	1	—	—
Hammerfest og Alta sorenskr. av Finnmark fylke, Lyngen, Malangen og Senja sorenskr. av Troms fylke og den del av Trondenes som ligger i Senja (prissoner 2-3)	565	5 615	774	8 044	15	15 013	11 481	73	—	—
Resten av Troms fylke og Nordland unntatt Brønnøy sorenskr. (prissoner 4-5-6)	1 483	3 289	333	7 946	20	13 071	11 131	27	1	—
Brønnøy sorenskr. av Nordland fylke, Trøndelag (prissoner 7-8)	468	41	11	149	—	669	899	10	2	—
Nordmøre (prissone 9)	198	100	6	291	279	865	2 442	—	501	5
I alt pr. 31/1 1971	2 789	10 986	1 138	16 491	^a 315	31 719	×	111	504	5
I alt pr. 1/2 1970	3 176	10 983	1 950	11 974	70	×	28 153	55	357	—

¹ Oppgitt av Norges Råfisklag. Omfatter ikke biprodukter. Tallene er foreløpige. De er basert på ukeoppgaver som kjøperne har sendt inn til laget innen en uke etter det tidspunkt som gjelder for oppgavene.

² Herav 295 tonn dyrefôr.

Forbud mot bruk av snurpenot og andre notredskaper i Troms.

I medhold av §§ 1 og 37 i lov av 25. juni 1937 om sild- og brislingfiskeriene og § 4 i lov av 17. juni 1955 om saltvannsfiskeriene og kgl. resolusjon av 17. januar 1964 har Fiskeridepartementet den 4. februar 1971 bestemt:

I.

I tiden fra og med 15. februar til og med 30. april er det forbudt å bruke snurpenot, snurrevad, reketral og andre notredskaper i Kåfjord i Troms, innenfor en linje trukket fra Ystebynes på fjordens østside 69° 36,8' N og 20° 28,8' O i rettviseende retning 225° til Nordnesodden på fjordens sørvestside 69° 35,5' N og 20° 26,1' O.

II.

I tiden fra og med 15. februar til og med 30. april er det forbudt å bruke snurpenot, snurrevad og andre notredskaper til annet enn fanget av sild, brisling, makrell eller lodde i Ullsfjord i Troms innenfor en linje trukket fra Bakkeby på fjordens østside 69° 42,5' N og 19° 48,2' O i rettviseende retning 286° til Kavelberget på fjordens vestside 69° 43,1' N og 19° 41,8' O.

III.

Disse forskrifter gjelder inntil 1. mai 1973.

Forskrifter om fredningstider for nordsjøsild.

I medhold av § 1, annet ledd og § 37 i lov av 25. juni 1937 om sild- og brislingfiskeriene og kgl.

resolusjon av 17. januar 1964 og av 8. januar 1971 har Fiskeridepartementet den 4. februar 1971 bestemt:

§ 1.

Det er forbudt å fiske sild i tiden fra og med 1. mai til og med 31. mai og i tiden fra og med 20. august til og med 30. september i Nordsjøen og Skagerak begrenset i nord av 62° n.br., i vest av 4° v.l., fra denne lengdegrads skjæringspunkt med 62° n.br. til den skotske kyst og i den engelske kanal av 1° v.l. og i øst av en linje trukket fra Skagen til Paternoster Fyr.

Sild fanget i strid med første ledd er det forbudt både å ilandføre og å omsette.

Fiskefangster med innblandet sild ansees ikke som fanget i strid med første ledd når vekten av innblandet sild ikke overstiger 10 % av det samlede fangstkvantum.

§ 2.

Fiskeridirektøren kan etter søknad gi tillatelse til fangst av sild i de i § 1 fastsatte fredningstider for et samlet kvantum av inntil 1000 tonn.

§ 3.

Disse forskrifter trer i kraft straks og gjelder til og med 30. september 1971.

Forskrifter om laksefiske utenfor fiskerigrensen i det nordaustlige Atlanterhav.

Kongelig resolusjon av 22. januar 1971.

I medhold av lov 6. mars 1964 om laksefiske og innlandsfiske § 2, tredje ledd, og § 68 a fastsettes

forskrifter for fiske av laks utenfor fiskerigrenser i det nordaustlige Atlanterhav i samsvar med et fremlagt utkast.

Utkastet lyder:

§ 1.

Disse forskrifter gjelder for havområdene utenfor fiskerigrensen innenfor de deler av Atlanterhavet og Nordishavet og tilstøtende hav som ligger nord for 36° n.br., øst for en linje trukket langs 44° v.l. inntil 59° n.br., derfra rettvise vest til 44° v.l. og deretter langs nevnte meridian til Grønlands fastland og endelig øst for en linje trukket langs 51° o.l. med unntak av følgende områder:

Østersjøen og Beltene sør og øst for linjer trukket fra Hasenørehoved til Gniben Pynt, fra Korshage og Spodsberg og fra Gilberghoved til Kullen.

§ 2.

Innenfor de i § 1 angitte områder er det forbudt å fiske laks fra og med 1. juli til og med 5. mai.

§ 3.

I følgende områder er det hele året forbudt å fiske laks utenfor fiskerigrensen:

- Mellom 63° og 68° n.br. øst for 0-meridianen.
- Øst for 22° o.l.

Når fiske er tillatt, er det forbudt å fange eller beholde ombord laks som er mindre enn 60 cm, målt fra snutespissen til enden av halens (sporens) ytterste stråler.

Laks fanget i strid med første ledd skal straks slippes ut i sjøen.

§ 5.

Under fiske etter laks er det forbudt å bruke eller ha ombord drivgarn, faststående redskaper eller snurpenot med en mindre maskevidde enn 160 mm i noen del av redskapet.

Minste maskevidde skal være slik at når masken er strukket diagonalt i notens lengderetning, skal et flatt mål som er 2 mm tykt, og som har den bredde som er nevnt ovenfor, lett kunne føres gjennom masken når noten er våt.

§ 6.

Ved fiske etter laks er det forbudt å bruke:

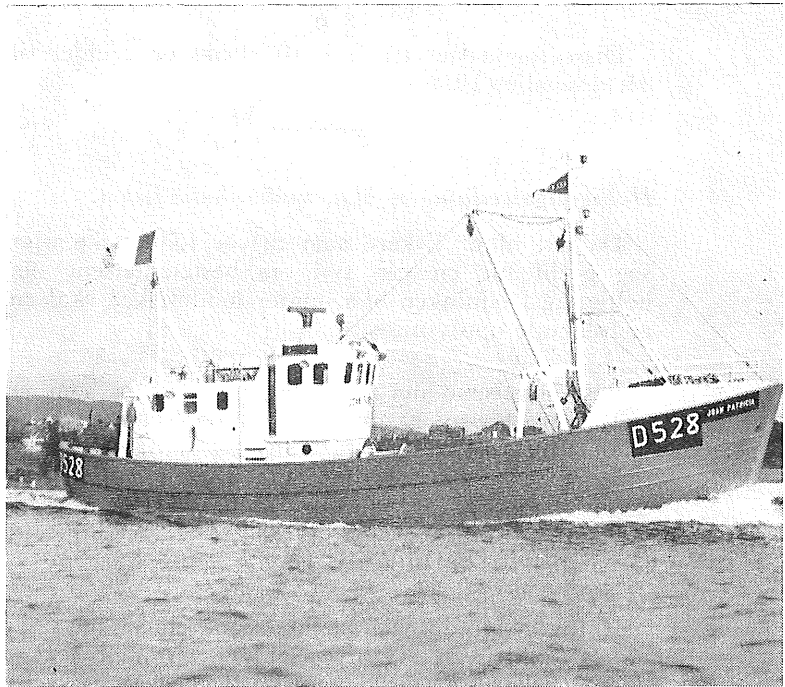
- angler av alle slag med krokgap på under 1,9 cm.
- fortomme mellom angel og line svakere enn 0,6 monofil nylon.
- trål (slepenot), garn av monofilament, hvilken som helst dorgredskap.

§ 7.

Det er forbudt å bringe i land, by fram, selge, kjøpe, gi bort eller ta imot laks som er fisket i strid med disse forskrifter.

§ 8.

Overtredelse av disse forskrifter kan medføre straff og inndragning i henhold til §§ 86 og 87 i lov av 6. mars 1964 om laksefiske og innlandsfiske.
fortsett n. s.



Nok et nybygget fiskefartøy er blitt levert til Eire fra et norsk verft. Det gjelder sidetråleren «Joan Patricia», som ved nyttårstider ble overtatt av eieren Mr. Paddy Sugrue, Howth, Dublin, fra Th. Hellesøy Skipsbyggeri, Løfallstrand. Skroget er bygget av eik med yang-teak til dekk. Hele overbygget er av helseveiset aluminium, likedan luker og hvalbakk.

Trålerens dimensjoner er: Lengde 67,5 fot, bredde 21,5 fot og dybde 19 fot. Forut under dekk er det arrangert redskapsrom, akter komplett innredning for 6 mann. Binger er anordnet i rom og på dekk.

Hovedmaskinen er en 8-syl. Kelvin diesel, som yter 300 hk. og driver en Ulstein vripropeller. Hjelpemaskinen er en Lister diesel på 7,5 hk. En Tenfjord hydraulisk styremaskin er installert. Også vinsjene er hydraulisk drevne og innbefatter Rapp høytrykks trålvinsj og dertil Rapp losse- og lastevinsj. Tråldaviter, blokker etc. hører også med til utstyret.

For fiskesøking er «Joan Patricia» utrustet med Kelvin Hughes ekkolodd, for navigasjon Kelvin Hughes radar og for kommunikasjon med Sailor 100 watt radiotelefonianlegg.

Rogaland Fiskesalgslag s/l

HOVEDKONTOR STAVANGER

Telefon sentralbord 29 029

Telegramadr. Rogalandfisk

Telex 3059

Avd. Haugesund, tlf. 39 71 } Telegramadr. Rogalandfisk
» Egersund » 91 496 }

§ 9.

Disse forskrifter trer i kraft straks og gjelder til 31. desember 1972.

Helligdagsfredningen bl.a. under loddefisket.

Da det blant fiskere som driver loddefiske gjør seg gjeldende en viss tvil om bestemmelsene om helligdagsfredningen bl.a. under loddefisket, skal en gi følgende opplysninger:

Bestemmelsene om helligdagsfredningen, som er gitt i § 6 i lov av 17. juni 1955 om saltvannsfiskeriene, setter forbud mot trekking og setting av redskaper fra midnatt til midnatt på søn- og helligdager. Videre er det forbudt å ta opp fisk av not. Fiske og opptak av lodde til agn kan imidlertid finne sted fra kl. 1400 på søn- og helligdager.

Helligdagsfredningsbestemmelsene i loven om saltvannsfiskeriene er gjort gjeldende innenfor den norske fiskerigrense og under fiske ved Vest-Grønland. Ved utvidelsen av fiskerigrensen til 12 nautiske mil av grunnlinjen ble bestemmelsene ved kgl. resolusjon av 24. mars 1961 gjort begrenset til å gjelde innenfor 4-milsgrensen.

FG STORTINGSTRYKKSAKER

mottatt i januar 1971.

Dokument nr. 7.
(1970/71)

Om Distriktenes utbyggingsfonds tilsagn om lån til K.S. Nor-Global A/S & Co.

Bilag til innst. fra kommunal komitéen om St. meld. nr 70 for 1967/70 om virksomheten til Distriktenes utbyggingsfond i 1969.

Innst. S. nr. 87.
(1970/71)

Innst. fra sjøfarts- og fiskerikomiteén om Statens Fiskereds-kapsimports virksomhet i 1969. (St. meld. nr. 13).

St. prp. nr. 45.
(1970/71)

Om produktavgifter m.v. i fiskerinæringen til delvis dekning av avgift til folketrygden for året 1971.

St. prp. nr. 47.
(1970/71)

Om godkjenning av en reguleringsordning av 29. oktober 1970 for fisket av atlanto-skandisk sild.

St. prp. nr. 57.
(1970/71)

Avtale mellom Fiskeridepartementet og Norges Fiskarlag om garanti for avsetning fra tilvirker av tørrfisk av 1971-års produksjon.

Forhandlinger i Stortinget nr. 188.

Sak nr. 6.

Innst. fra sjøfarts- og fiskerikomiteén om forhøyelse av bevilgningen på statsbudsjettet for 1970 under kap. 1076, post 70, og tilskott til støtte av torske- og sildefisket og til fiskeredskaper, agn m.m. (innst. S. nr. 42, jfr. St. prp. nr. 26).

Forhandlinger i Stortinget nr. 191.

Sak nr. 1.

Spm. fra rep. E. Norvik til sosialministeren om departementet — bl.a. på bakgrunn av uttalelser fra fylkeslegen i Finnmark — vil overveie å sette ned en offentlig ekspertkomite til å undersøke fiskearbeidernes arbeids- og helseforhold.

Forhandlinger i Stortinget nr. 194.

Sak nr. 1.

Innst. fra den forsterkede utenriks- og konstitusjonskomite om godkjenning av en reguleringsordning av 29. oktober 1970 for fisket av atlanto-skandisk sild (inst. S. nr. 68, jfr. St. prp. nr. 47).

Forhandlinger i Stortinget nr. 196.

Sak nr. 9.

Innst. fra sosialkomiteén om produkt-avgifter m.v. i fiskerinæringen til delvis dekning av avgift til folketrygden for året 1971 (innst. S. nr. 69, jfr. St. prp. nr. 45).

Innst. O. I.
(1970/71)

Innst. fra sjøfarts- og fiskerikomiteén om lov om omsetning av fisk fra tilvirker.
(Ot. prp. nr. 85 for 1969/70).

Innst. O. nr. 8.

Innst. fra sjøfarts- og fiskerikomiteén om lov om endring av § 5 i lov av 14. desember 1951 om fangst av sel. Etablering av kontrollavgift.
(Ot. prp. nr. 8).

Innst. O nr. 10.

Innst. fra sjøfarts- og fiskerikomiteén om lov om endring i lov av 17. juni 1955 om saltvannsfiskeriene og lov av 25. juni 1937 om sild- og brislingfiskeriene.
(Ot. prp. nr. 13).

Innst. O. nr. 12.

Innst. fra sosialkomiteén om lov om endringer i lov av 28. juni 1957 nr. 12 om pensjonstrygd for fiskere.
(Ot. prp. nr. 12).

Forhandlinger i Odelstinget nr. 3.

Sak nr. 2.

Innst. fra sjøfarts- og fiskerikomiteén om lov om endring av § 5 i lov av 14. desember 1951 om fangst av sel. Etablering av kontrollavgift (innst. O. nr. 8, Jfr. Ot. prp. nr. 8).

Sak nr. 3.

Innst. fra sjøfarts- og fiskerikomiteén om lov om endring i lov av 17. juni 1955 om saltvannsfiskeriene og lov av 25. juni 1937 om sild- og brislingfiskeriene (innst. O. nr. 10, jfr. Ot. prp. nr. 13).

Forhandlinger i Odelstinget nr. 4, 5 og 6.

Sak nr. 1.

Innst. fra sjøfarts- og fiskerikomiteén om lov om omsetning av fisk fra tilvirker (innst. O. I., jfr. Ot. prp. nr. 85 for 1969/70).

Forhandlinger i Odelstinget nr. 5 og 6.

Lov om omsetning av fisk fra tilvirker.

Forhandlinger i Odelstinget nr. 7.

Sak nr. 4.

Innst. fra sosialkomiteén om lov om endringer i lov av 28. juni 1957 nr. 12 om pensjonstrygd for fiskere (innst. O. nr. 12, jfr. Ot. prp. nr. 12).

Forhandlinger i Odelstinget nr. 8.

Sak nr. 8.

Innst. fra sjøfarts- og fiskerikomiteén om lov om brigde i mellombels lov av 29. juni 1956 om egedomsretten til fiske- og fangstfarkostar (innst. O. nr. 16, jfr. Ot. prp. nr. 11).

Besl. O. nr. 7.

(Jfr. innst. O. nr. 8).

Vedtak til lov om endring i lov av 14. desember 1951 om fangst av sel.

Besl. O. nr. 8.

(Jfr. innst. O. nr. 10).

Vedtak til lov om endring i lov av 17. juni 1955 om saltvannsfiskeriene og lov av 25. juni 1937 om sild- og brislingfiskeriene.

Besl. O. nr. 9.

(Jfr. innst. O. I.).

Vedtak til lov om omsetning av fisk fra tilvirker.

Besl. O. nr. 12.

(Jfr. innst. O. nr. 12).

Vedtak til lov om endringer i lov av 28. juni 1957 nr. 12 om pensjonstrygd for fiskere.

Besl. O. nr. 18.

(Jfr. innst. O. nr. 16).

Vedtak til lov om brigde i mellombels lov av 29. juni 1956 om egedomsretten til fiske- og fangstfarkostar.

Forhandlinger i Lagtinget.

Sak nr. 2.

Odelstingets vedtak til lov om endring i lov av 14. desember 1951 om fangst av sel (Besl. O. nr. 7, jfr. innst. O. nr. 8 og Ot. prp. nr. 8).

Sak nr. 3.

Odelstingets vedtak til lov om endring i lov av 17. juni 1955 om saltvannsfiskeriene og lov av 25. juni 1937 om sild- og brislingfiskeriene (Besl. O. nr. 8, jfr. innst. O. nr. 10 og Ot. prp. nr. 13).

Sak nr. 2.

Odelstingets vedtak til lov om omsetning av fisk fra tilvirker (Besl. O. nr. 9, jfr. innst. O. I. og Ot. prp. nr. 85 for 1969/70).

Forhandlinger i Lagtinget nr. 2.

Lov om omsetning av fisk fra tilvirker.

Forhandlinger i Lagtinget nr. 3.

Sak nr. 4.

Odelstingets vedtak til lov om endringer i lov av 28. juni 1957 nr. 12 om pensjonstrygd for fiskere (Besl. O. nr. 12, jfr. innst. O. nr. 12 og Ot. prp. nr. 12).

Sak nr. 10.

Odelstingets vedtak til lov om brigde i mellombels lov av 29. juni 1956 om egedomsretten til fiske- og fangstfarkostar (Besl. O. nr. 18, jfr. innst. O. nr. 16, og Ot. prp. nr. 11).



Peruanske fiskerier.

«El Peruano» for 14. januar refererer et budskap om peruanske fiskerier som fiskeriminister Tantalean ga den 13. januar over televisjonsnettet.

Ministeren behandler særlig målsetningen og planlagte investeringer i landets fiskerier for perioden 71—72 og femårsperioden 71—75. De tallene som han opererer med er av slik størrelsesorden at det synes mest nærliggende å betrakte planene om å utbygge fiskerisentre, fryseri og distribusjonsanlegg samt en modernisert fiskeflåte etc. som

uoppnåelige ønsker innenfor den oppsatte tidsperiode. Total investeringene (private og offentlige) for femårsperioden utgjør tilsammen ca. 480 millioner US dollars og for toårsperioden ca 160 millioner US dollars. Ministeren antyder i et avsnitt at 2 utenlandske firmaer er medinteresserte i en global undersøkelse av konsumfiske som planlegges utbygget og konsentrert om 5 sentralt beliggende havner.

Trålere til Grønlandske Handel.

Grønlandsministeriet ga forleden Ørskovs Stålskibsværft i Fredrikshavn en millionordre, beretter «Danmarks Havfiskeri» (24. januar). Det ble plassert ordre på to trålere for levering i 1972

og 1973. Disse er på ca. 700 br.r.tonn, blir 58,6 meter lange og koster 11 mill. d.kr. pr. stykke.

De to trålerne vil bety arbeide til 52 mann, hovedsakelig grønlandere. Dessuten vil de gi arbeide for foredlingsindustrien på land, et av de største problemer i Grønland.

Den kongelige grønlandske Handel har for tiden tre trålere og noen kuttere i drift i fiskeflåten ved Grønland.

Den danske fiskeeksport i 1970.

«Danmarks Havfiskeri» (24. januar) gjengir en beregning, som viser at fiskeeksporten fra Danmark i 1970 andro i mengde til 425 000 tonn og i verdi til 1,24 milliarder d.kroner sammenholdt med henholdsvis 449,000 tonn og 1,09

milliarder kroner i 1969. De forsyninger man hadde for hånden utgjorde tilsammen 1 400 000 tonn til verdi 901 millioner d.kroner, mens man i 1969 hadde 1 399 000 tonn til verdi 770 millioner d.kroner. I forsyningene i 1970 inngikk «Danske landinger i danske havner» på 1 193 000 tonn til verdi 726 mill. kr. og «Utenlandske landinger i danske havner» på 207 000 tonn til verdi 175 mill. kr.

Islandske minstepriser for fiskeben og fiskeinnvoller.

Den islandske overprisnevnd for fisk har fastsatt følgende minstepriser for fiskeben, fiskeinnvoller og hel fisk som nyttes til melproduksjon, for tiden 1. januar—31. mai 1971:

A. Ved salg fra landingssted til fiskemelfabrikk:

Fiskeben og hel fisk annen enn sild, lodde, uer og steinbit	isl. kr.	1,60	pr. kg
Uerben og hel uer « «	2,23	«	«
Steinbitsben og hel steinbit	1,04	«	«
Fiskeinnvoller .. « «	0,72	«	«

B. Ved salg direkte fra fiskeskip til fiskemelfabrikk:

Fisk, annen enn sild, lodde, uer og steinbit	isl. kr.	1,32	pr. kg
Uer	1,84	«	«
Steinbit	0,86	«	«

Til dette kommer et pristillegg på 21 % som disponeres av fiskebåtrederen til betaling av gjeld (10 %) og til båtens drift (11 %).

Minsteprisene kan automatisk forlenges til 31. desember 1971.

Perus fiskemelproduksjon steg.

Peru produserte et rekordkvantum på 2,3 mill. short tons fiskemel i året som endte 30. september 1970. Dette representerer en økning på 437 000 tonn eller 23 prosent i forhold til samme periode 1968—69.

Økningen i produksjonen gjenspeiler en betraktelig bedring i den gjennomsnittlige melutvinningsrate tillikemed en ytterligere ekspansjon i fangstutbyttet, som økte 6 prosent til et rekordkvantum på 11,7 mill. tonn.

Eksporpen 1969—70 på litt over 2 mill. tonn sank med 7 prosent. Mengden mot-

svarte 125 mill. bushels soyabønne-protein, 9 mill. mindre enn i 1968—69. Det meste av nedgangen kom av mindre eksport til USA.

Skjønt det er temmelig tidlig å forsøke en vurdering av det endelige 1970—71 utbytte, kan følgende bemerkes:

1. Totalmengden av anchovetafangsten har økt hvert år siden 1962—63 med gjennomsnittlig 0,7 mill. tonn årlig. Økningene hvert år gjennom denne periode har ligget mellom 0,2 og 1,8 mill. tonn.

2. Melutvinningsprosenten har vekslet mellom 17 og 21 prosent. For en stor del er utvinningsgraden beroende på sesongmessige variasjoner i fiskeriforholdene som er ukontrollerbare.

3. Bedringen av fabrikkutstyret ved inkludering av evaporatorer for gjenvinning av fish solubles kan muliggjøre

økning i den samlede gjenvinningsrate med minst 10 prosent.

4. Den peruanske fiskerinæring økte i fjor flåten med 75 nye fangstbåter og en enda større økning vil finne sted i år.

5. Under forutsetning av at det ikke blir noen betraktelig nedgang i bestanden av anchoveta, er det sannsynlig at 1970—71 fangsten vil vise en viss økning. Utvinningsraten, som er gjenstand for brede variasjoner, må ventes å ligge litt høyere enn gjennomsnittet for de 3 siste år. Produksjonen kan derfor bli på høyde med fjorårets rekordmengde.

6. Konklusjonen, som kan utledes herav, blir at eksporten inklusive lagerbeholdninger avgjort vil bli større og kanskje nærme seg 2,7 mill. tonn eller 270 000 tonn over nivået i foregående periode. Følgende tabell kan oppstilles:

År som begynner 1. oktober	Fangstmengde Mill. short tons	Utvinningsrate Prosent	Fiskemel-eksport Mill. short tons	Fiskemel-eksport Mill. short tons
1964—65	8,3	18,6	1,55	1,57
1965—66	8,8	18,5	1,63	1,30
1966—67	9,0	17,7	1,59	1,55
1967—68	10,8	21,0	2,27	2,11
1968—69	11,0	17,1	1,88	2,28
1969—70	11,7	19,8	2,32	2,03
1970—71 *)	12,0	19,5	2,34	—

*) Prosjektert.

(Kilde: Foreign Agriculture (21. des.) via NOAA).

Fiskeritstilling i Dublin.

Tidsskriftet «World Fishing» arrangerer i tiden 24.—30. mars i samarbeide med Irish Sea Fisheries Board en stor internasjonal fagmesse i Dublin. Denne finner sted i RDS Halls, Balls Bridge. Utstillere fra 16 land vil delta og vise produkter fra alle grener av fiskerinæringen — motorer, fiskefartøyer, redskaper og all slags utstyr til skip og til anlegg på land.

Tidspunktet for utstillingen faller sam-

men med avslutningen på sesongen for sildefisket i Irskesjøen.

I tilslutning til utstillingen finner det sted arrangementer, såsom tekniske fremvisninger, matdemonstrasjoner, redningsaksjoner med helikopter samt sportslige begivenheter, nemlig golfturnering og fiskerifotball.

Spanske fiskerier i 1970.

Madrid-avisen Informaciones bringer i sitt tilleggsnummer om økonomi den 23.

Unngå ergrelser—Reduser kostnadene

Bruk tette, kontrollerte

SILDETØNNER

O. G. AXELSENS FABRIKK A/s

Telef. sentral 22555 • FLEKKEFJORD

januar en oversiktsartikkel om spanske fiskerier i 1970.

Innledningsvis blir det slått fast at fangstene i 1970 har vært meget tilfredsstillende; man regner med at de har oversteget 1,5 millioner tonn og en første-håndsverdi på rundt 24 milliarder pesetas. Det nevnes videre at fiskerisektoren har styrket sin posisjon gjennom de senere år; ifølge data fra Lloyd's Register of Shipping har Spania i dag verdens tredje største fiskeflåte, med 1 289 skip på over 100 brutto reg. tonn. Totalt er den spanske fiskeflåten på 678 436 brutto reg. tonn. Fryseflåten er moderne og har det mest avanserte utstyr; bacalao-flåten er likeledes blitt forbedret.

Det første frys skip, «Lemos», fra 1961, er ennå i drift, og man anfører at fryseflåten i 1966 var på 62 skip (56 666 b.r.t.) og i 1969 på 123 enheter, tilsammen 110 052 brutto reg. tonn. Produksjonskapasiteten er noe over 3 000 tonn pr. dag, og produksjonen pr. 1969 var på 146 800 tonn frossen fisk til en verdi av 5 130 millioner pesetas. Fryseflåten hadde store problemer spesielt i 1968, men disse er blitt redusert i de senere år ved mer variert produksjon. Spesielt har det vist seg at produksjonen av reker har kunnet balansere fangstene og utbyttet.

Bacalao-flåten, som i 1968/69 hadde store vanskeligheter, har nå stabilisert sin produksjon på omkring 270 000 tonn rå fisk. Saltfiskproduksjonen i 1968 på beregningsvis 110 000 tonn tilsvarer en råfiskvekt på 330 000 tonn, hvilket skulle tyde på at saltfiskproduksjonen i 1970, basert på tallet 270 000 tonn råfiskvekt, skulle bli omkring 90 000 tonn. Basert på eksport- og import-statistikken, ligger spansk eksport av klippfisk i 1970 på vel 57 000 tonn og importen på vel 9 000 tonn).

Det nevnes at det første spanske forskningsskip kom i drift i 1970 og driver forsøk i havområdet mellom Kanariøyene og Sahara hvor en større flåte fra hele noen og tyve land fisker helt ukontrollert.

I 1969 ble det eksportert 133 876 tonn fisk og fiskeprodukter til en verdi av 4 699 millioner pesetas. I de 9 første måneder av 1970 ble det blant annet eksportert 14 226 tonn fersk fisk til en verdi av vel 300 millioner pesetas, 50 618 tonn klippfisk og andre saltfiskprodukter til verdi av nær 2 milliarder pesetas og skalldyr til en verdi av 552 millioner pesetas. Det nevnes at eksportsalgene bør øke idet Spania har et stort marked i Europa. Ikke ett av fellesmarkedslan-

der fremtredende som fiskerinasjon, hvilket tyder på at EEC har behov for å importere fra tredje land. Det er riktig at Norge, Danmark og Island tildels hersker alene på disse markedene, men Spania har fiskesalslag som er uten konkurranse, spesielt skalldyr. Når det gjelder saltfisk og klippfisk er de latin-amerikanske og afrikanske markedene viktigst, hvilket de massive eksportfor-sendelsene tyder på.

Til sist nevnes en del av de problemer spansk fiskerinasjon har hatt i 1970; blant annet spenningen mellom spanske og franske fiskere i Biskaya samt tilsvarende problemer utenfor kysten av Marokko. Man setter sin lit til at spansk diplomati klarer å overvinne de verste uoverensstemmelsene. I Canada har spanske fartøyer ikke anledning til å gå helt inn til kysten, og man håper på å få en forståelse med Ottawa, på samme måte som man har fått det med Algerie, slik at de spanske fartøyene der kan fiske helt inn i de rike feltene ved kysten.

Artikkelen konkluderer med at 1970 var et gunstig år for spansk fiskerinasjon. Bankfiskeflåten har gjenvunnet tapt terreng og fått mer variert produksjon, fiskeriplanene for Galicia er blitt godkjent, man har tatt i bruk det første forskningsfartøy og utenrikshandelen øker stadig og har et betydelig overskudd.

Islands eksport av frosne fiskefileter januar—november.

Som nedenstående oppgave viser, eksporterte Island i perioden januar—november 1970 til sammen 75 506,1 tonn frosne fiskefileter til en samlet salgsværdi av isl. kr. 3 932 183 000,—.

Opplysningene er hentet fra Hagtidindi nr. 12/70 som utgis av Islands Statistiske Sentralbyrå.

Frosne fiskefileter..	75 506,1	3 932 183
Danmark	17,2	957
Sverige	0,2	30
Belgia	209,5	11 610
Storbritannia	1 589,1	79 907
Frankrike	1,6	66
Holland	93,0	3 605
Italia	10,6	524
Sovjet	14 963,2	555 724
Sveits	4,0	245
Tsjekoslovakia	2 419,7	69 622
Vest-Tyskland	1 779,3	78 171
USA	53 610,0	3 094 125
Israel	113,7	3 802
Kypros	3,9	127
Australia	691,1	33 668

Islands eksport av klippfisk saltfisk og tørrfisk.

Nedenstående viser en oversikt over Islands eksport av klippfisk, saltfisk og tørrfisk for perioden januar/november 1970.

Opplysningene er hentet fra publikasjonen Hagtidindi nr. 12/70, som utgis av Islands Statistiske Sentralbyrå.

	Tonn	1000 kr.
<i>Klippfisk</i>	3 577,2	166 653
Storbritannia	162,5	3 913
Holland	11,3	477
Portugal	1 206,5	63 452
Brasil	1 896,9	89 328
Panama	103,5	4 097
Kongo (Leop.v.) ..	196,5	5 386
<i>Saltfisk ubearbeidet</i> 23 830,8		904 111
Danmark	24,8	985
Norge	179,4	5 977
Sverige	5,0	187
Storbritannia	1 266,0	39 310
Hellas	1 928,0	68 892
Italia	3 327,3	140 838
Portugal	12 743,5	460 031
Spania	4 289,6	185 443
Vest-Tyskland	10,8	427
USA	10,0	484
Australia	46,4	1 537
<i>Saltfiskefileter</i>	1 535,8	53 042
Danmark	11,8	690
Frankrike	2,5	158
Italia	33,7	1 884
Portugal	4,5	188
Vest-Tyskland	1 256,4	45 734
USA	226,9	4 388

Saltet, avskåret avfallsfisk:

Italia	443,9	11 658
USA	4,6	85
<i>Tørrfisk</i>	3 481,9	215 862
Danmark	0,0	29
Færøyane	7,9	2 516
Norge	20,0	1 175
Belgia	124,6	7 302
Hellas	4,3	290
Holland	2,6	165
Italia	1 690,1	128 527
Jugoslavia	170,2	8 619
Portugal	0,1	6
USA	5,0	510
Kanada	0,9	299
Gabon	12,5	787
Kamerun	187,4	11 252
Nigeria	1 236,2	53 251
Togoland	7,0	387
Australia	13,1	747

forts. s. 127

**Vi løser
kjøle- og
fryseproblemer
på land og sjø.
Også Deres...**



STAL-LAVAL A-S
Drammensveien 30 - Oslo 2
Telefon 33 64 90 - Telex 16443



Tidsbegrensete forbud mot islendernes silde- og loddefiske.

Det islandske fiskeriministerium har bekjentgjort visse særbestemmelser til beskyttelse av lodde- og sildebestanden i de islandske farvann, opplyser «Dansk Fiskeritidende» (11. februar).

Det vil således bare bli tillatt å fange i alt 25 000 tonn sild på sildefeltene syd for Island, og dessuten vil sildefangst i 1971 bli forbudt fra 15. februar til 1. september.

Når det gjelder lodde, blir det fangstforbud langs de islandske kyster fra 1. mai til 31. juli, og på de dyptliggende banker ut for østkysten fra 1. mars til 30. april.

Dansk Fiskeriforenings representantskap gikk inn for overenskomsten med fagforbundet.

Dansk Fiskeriforenings representantskap har sagt ja til overenskomsten med Dansk Arbejdsmands- og Specialarbejder Forbund under et møte i representantskapet i Århus 6. februar. Overenskomsten (jfr. Fiskets Gang» nr. 4 side 62) skal tre i kraft 1. mars og skal vare i tre år.

Danmarks Havfiskeriforening har også overenskomsten under behandling. Hvordan saken stiller seg innen denne forening er ennå uklart. Det er besluttet å sende saken til uravstemning og stemmesedlene skal være nevnte forening i hende senest 25. februar.

Ca. 1 600 av Danmarks 13 000 ervervsfiskere er medlemmer av DASF, og det er disse som omfattes av overenskomsten. (Dansk Fiskeritidende 11. febr.).

Danmarks fiskerier i desember måned.

Ifølge den offisielle beretning ble utbyttet av Danmarks fiskerier i desember måned 84 000 tonn, og dette er 6 000 tonn mer enn i samme måned 1969. Det ble avsatt 24 000 tonn av månedsfangsten til konsum.

Fangsten av flatfisk utgjorde 2 800 tonn eller 300 tonn mer enn i desember 1969. Månedsfangsten fordelte seg med 2 300 tonn på rødspette, 200 tonn på skrubbe og 300 tonn på sandflyndre.

Av torsk ble det landet 8 400 tonn, hvilket betyr økning på 3 000 tonn i forhold til desember 1969. Ca. halvparten ble tatt med trål, garn og line i Nord-

sjøen. I Østersjøen ble det tatt 2 200 tonn.

Av konsumsild ble det tatt 10 700 tonn eller 3 400 tonn mere enn samme måned året før. Ca. 8 000 tonn herav ble tatt i Nordsjøen, 400 tonn i Skagerak og 2 200 tonn i Kattegat.

Det ble landet 12 500 tonn førsild, hvilket er 4 000 tonn mer enn i desember året før. Av dette ble ca. 8 100 tonn tatt i Nordsjøen og Skagerak.

Av ål ble det tatt 220 tonn, av laks 100 tonn. Laksen ble tatt med drivliner i Østersjøen, og utbyttet ble bare halvparten av det man hadde i desember 1969.

Den samlede fangst av førfisk utgjorde 56 000 tonn eller 2 000 tonn mindre enn i desember 1969. Utenom førsild bestod utbyttet av torskeartet fisk og øyepål. Fisket foregikk nesten utelukkende i Nordsjøen.

Inkludert tilgangen i desember kom det samlede danske førfisketilførsler i 1970 opp i 1 058 480 tonn, sammenliknet med 1 036 423 tonn i 1969.

Tilgangen på krepssdyr i desember ble 190 tonn.

For de enkelte fiskesorter ble det oppnådd følgende gjennomsnittlige førstehåndspriser (i danske øre pr. kg): Rødspette, levende 233 (1969: 203) øre, sløyete 248 (225) øre, torsk, hel fisk 149 (121) øre, hyse 170 (132) øre, lysing 818 (530) øre, sei og lyr 240 (171) øre, laks 2 697 (2 643) øre, konsumsild, dansk 113 (127) øre, utenlandsk 110 (150) øre, førfisk 33 (26) øre, dypvannsreker 689 (684) øre.

Den japanske tråldrift i det østlige Beringshav.

To japanske «surimi» (fiskefarse) fabrikkshipsflåter tilsluttet fabrikktrålerne «Soyo Maru» (11 192 b.r.t.) og «Kashima Maru» (7 163 b.r.t.) opererte i midten av januar i det østlige Beringshav nær Unimak Island. De hadde fisket der i to måneder siden de forlot Japan, men siden begynnelsen av desember hadde stormfullt vær stadig hemmet driften. «Soyo Maru»flåten, som drives av Taiyo Gyogyo, meldtes å fiske nord av Unimak Island, og hadde til 10. januar tatt 28 800 tonn bunnfisk, for det meste Alaska Pollock, hvorav det var blitt tilvirket 2 450 tonn «surimi», 3 900 tonn fiskemel, 500 tonn frossen vare og 800 tonn olje. Den av Nihon-Suisan drevne «Kashima Maru»flåte, som opererte i om-

rådet ved 56° N og 165° O, hadde på samme tid fått 14 490 tonn fisk, hvorav 14 420 tonn «kogane»flyndre og 70 tonn av andre sorter, som ble tilvirket til 5 474 tonn frossen fisk og 1 100 tonn fiskemel.

Hekktråleren «Zuiyo Maru» (3 867 b.r.t.), som hadde operert i Beringshavet i sju måneder, returnerte 12. januar til Japan med en last av «Surimi» og annerledes tilvirket fisk (Keiza Shimbun 14. januar via US NOAA).

Bedring for japansk trålfiske utfor US' østkyst.

Japanske trålere, som fisket etter squid utfor New York på US østkyst, melder om gradvis bedret fiske siden november. Tidligere hadde trålerne, hvis antall er 14, hatt vansker med å finne større konsentrasjoner av squid i området. Fremdeles var fangstene mindre enn de har vært før, men flere fartøyer halte da opptil 10 tonn pr. døgn. Japanske firmaer håper å eksportere denne squid til Europa, til cif.-pris av ca. \$ 400 pr. tonn, men det er tegn som tyder på at det europeiske marked er fallende, og at det ikke vil utbringe mere enn \$ 300 eller ca. halvparten av 1969-prisen. Japannerne er derfor engstelige for at de ikke vil oppnå noen fortjeneste.

Før de fisket etter squid konsentrerte trålerne seg om «butterfish» og «deep sea smelt». Nylig ankom det til Japan en skipning på 1 800 tonn Østkystfangst (bestående av 1 400 tonn butterfish samt 400 tonn uer og smelt), hvor butterfish pakket i 44 punds kasser ga 5 800 yen (\$ 16,11) pr. kasse på engrosmarkedet. (Minato Shimbun, 14. januar via US NOAA).

Den sovjetiske Nordflåte tar opp produksjonen av fiskemel.

Avisen «Vodnij Transport» for 30. januar 1971 omtaler i en notis at sildeflåten i Murmansk har fått to nye skip. Et av skipene, tråleren «Samsjit», er bygd i Klaipeda og er det første skip i Nordflåten som skal produsere fiskemel. Kapasiteten er oppgitt til 70 tonn fisk pr. døgn. Det skal også drives annen produksjon ombord, bl.a. har skipet kjøleinstallasjon for frysing av opptil 30 tonn ferdigprodukter i døgn.

Det andre fangstskipet er en stor frysetråler, «Suvoj», og er bygd i Polen.

FORSØK MED STRØMFLASKER I NORD-NORGE I 1970

[Drift bottle experiments in northern Norway in 1970]

Av

PER T. HOGNESTAD

Marinbiologisk Stasjon, Tromsø

INNLEDNING

For fjerde år på rad er det gjort forsøk med slipp av strømflasker i forbindelse med undersøkelserne over drift av egg og larver av fisk i nordlige farvann. På tokter med F/F «Asterias» i april og mai 1970 ble det sluppet ialt 325 strømflasker. Disse var fordelt på 65 stasjoner med 5 flasker på hver stasjon (Fig. 1 og 2). Det ble brukt samme type strømflasker som i de tre foregående år (HOGNESTAD 1968, 1969a, 1969b).

Korteste tid mellom utslipp og funn var under 1 dag, lengste tid var 165 dager med tre unntagelser på 5–7 måneder. De fleste funnene, nesten 90%, ble gjort i løpet av 2 måneder etter utslipp. Resultatene omfatter alle funn i 1970. Etter oktober kom det imidlertid bare unntagelsesvis meldinger om funn. Den korteste og lengste driftdistanse var henholdsvis 3 og 560 nautiske mil. På grunnlag av tidsrommet mellom utslipp og funn og avstanden mellom slippsted og finnested fåes et mål for drifthastigheten som nødvendigvis må bli mindre enn de reelle hastigheter, da flertallet av flaskene er funnet på land. I likhet med i 1969 var det også i 1970 noen funn av flasker fra slippstasjonene i Finnmark.

Vinddata er inntegnet som vindpiler på Fig. 1 og 2 for de første 10 dager etter utslipp. Pilens lengde er et mål for vindstyrke i de angitte retninger. De deler av vindpilene som er stiplet angir vinder i de første 5 dager etter utslipp.

FLASKESLIPPENE I APRIL

I tiden 22.–24. april 1970 ble sluppet 70 strømflasker fra 16 stasjoner i Vestfjord- og Lofotenområdet (Fig. 1, st. 1–16). Det er funnet ialt 24% av flaskene fra 9 stasjoner. Av disse ble 50% funnet i løpet av de to første månedene, resten innen tre måneder bortsett fra to flasker som først ble funnet etter vel 5 måneder.

Drifthastighetene var litt høyere enn året før idet flaskene hadde drevet mellom 1,6–5,9 nautiske mil pr. døgn. En flaske som ble funnet drivende i sjøen ved Fruholmen, hadde drevet fra Lofoten (st. 14) med en gjennomsnittsfart av 5,9 nautiske mil pr. døgn. Gjennomsnittsfarten for alle strømflasker var 3,7 nautiske mil pr. døgn.

I tiden 30. april–1. mai 1970 ble sluppet 40 strømflasker fra 8 stasjoner i Finnmark og Varangerfjorden (Fig. 1, st. 17–24). Det ble bare funnet igjen 3 flasker eller vel 7% av flaskene fra 2 stasjoner. Alle ble funnet i løpet av 3 uker. Drifthastighetene var relativt høye, 2,9–8,0 nautiske mil pr. døgn med en gjennomsnittsfart av 6,3 nautiske mil pr. døgn.

Det er gjort bemerkelsesverdige få funn fra stasjonene i Finnmark (Fig. 1). Dette tilsvarer de erfaringer som ble gjort i 1967 og 1968 (HOGNESTAD 1968, 1969a), mens det i 1969 var relativt høy gjenfunnsprosent (HOGNESTAD 1969b).

Det var bare meget svake vinder, ikke over laber bris, i slippområdene da flaskene ble sluppet og i tiden like etter. Det er derfor lite trolig at vinden kan ha hatt avgjørende innflytelse på driftretning og drifthastighet.

FLASKESLIPPENE I MAI

I tiden 19.–21. mai 1970 ble sluppet 85 flasker fra 17 stasjoner på strekningen fra Hekkingen til Loppa (Fig. 1, st. 25–41). Det er funnet ialt 22% av flaskene fra 12 stasjoner. Av disse ble nesten 78% funnet i løpet av den første måneden, resten innen to måneder bortsett fra en flaske som ble funnet etter 7 måneder. Flaskene hadde drevet mellom 0,2 og 6,5 nautiske mil pr. døgn med en gjennomsnittsfart av 3,4 nautiske mil pr. døgn. Den største drifthastighet (6,5 nautiske mil pr. døgn) ble lokalisert til farvannet utenfor Sørøy hvilket er den samme erfaring som ble gjort i 1969 (HOGNESTAD 1969b).

I tiden 27.–29. mai 1970 ble sluppet 35 flasker fra 7 stasjoner i Vestfjord- og Lofotenområdet (Fig. 2, st. 42–48). Det er funnet ialt vel 45% av flaskene fra 6 stasjoner. Av disse ble 94% funnet i løpet av de to første månedene, resten innen tre måneder. Drifthastighetene varierte fra 0,4 til 9,8 nautiske mil pr. døgn med en gjennomsnittsfart av 2,9 nautiske mil pr. døgn. De største hastighetene ble funnet for flasker som var sluppet ved Lofotodden (st. 46) hvorfra tre flasker, som hadde drevet nordover langs kysten, viste drifthastigheter på 8,3–9,8 nautiske mil pr. døgn. Den flasken som viste størst drifthastighet, ble funnet drivende i sjøen ved Hjelmsøy, og

det er trolig at denne flasken viste tilnærmet sann drifthastighet.

I tiden 30. mai—1. juni 1970 ble sluppet 85 strømflasker fra 17 stasjoner på strekningen fra Loppa til Varangerfjorden (Fig. 2, st. 49—65). Av disse ble 75% funnet i løpet av den første måneden, resten innen to måneder fra utslipp. Flaskene hadde drevet mellom 0,1—6,0 nautiske mil pr. døgn med en gjennomsnittsfart av 1 nautisk mil pr. døgn. Også her viste de flasker som ble funnet drivende i sjøen de høyeste drifthastigheter. Fra stasjonene på strekningen Nordkapp—Vardø er det ingen funn. I Varangerfjorden hadde flaskene fra de midtre stasjoner (st. 58—60, Fig. 2) drevet innover fjorden, mens flaskene fra de ytre stasjoner hadde drevet ut fjorden. En av flaskene (fra st. 61) ble funnet ved Kildin utenfor innløpet til Murmansk.

I tiden for utslippene og like etter var det varierende og svake vindforhold. Det antas derfor at vinden ikke har hatt særlig innflytelse på driftretning og drifthastighet.

DISKUSJON

Totalt er 88% av alle funn etter utslippene i 1970 gjort i løpet av de to første månedene. Dette er etter kortere tid enn i 1969 som inntil da hadde vist de tidligste gjenfangster (HOGNESTAD 1969b). Den totale gjenfangst fra alle stasjoner i 1970 var bare ca. 8% mot 20% i 1969, 43% i 1968 og 14% i 1967. Dette kan tyde på sterkest drift mot land i 1968 og sterkest drift fra land i 1970.

Resultatene fra utslippene i april 1970 i Vestfjorden viser at alle flaskene drev ut i fjorden og nordover langs kysten med funn nordover til Nordkapp (Fig. 1). Det tilsvarer resultatene fra utslippene i april de tre foregående år. Resultatene fra utslippene i Vestfjorden i mai 1970 er analoge med resultatene fra utslippene i mai 1968. I begge disse år drev flaskene innover Vestfjorden med stor gjenfangstprosent (41% og 45%) mens flaskene i 1967 og 1969 drev ut fjorden og da med mindre gjenfangstprosent (32% og 14%). Vindforholdene i disse årene

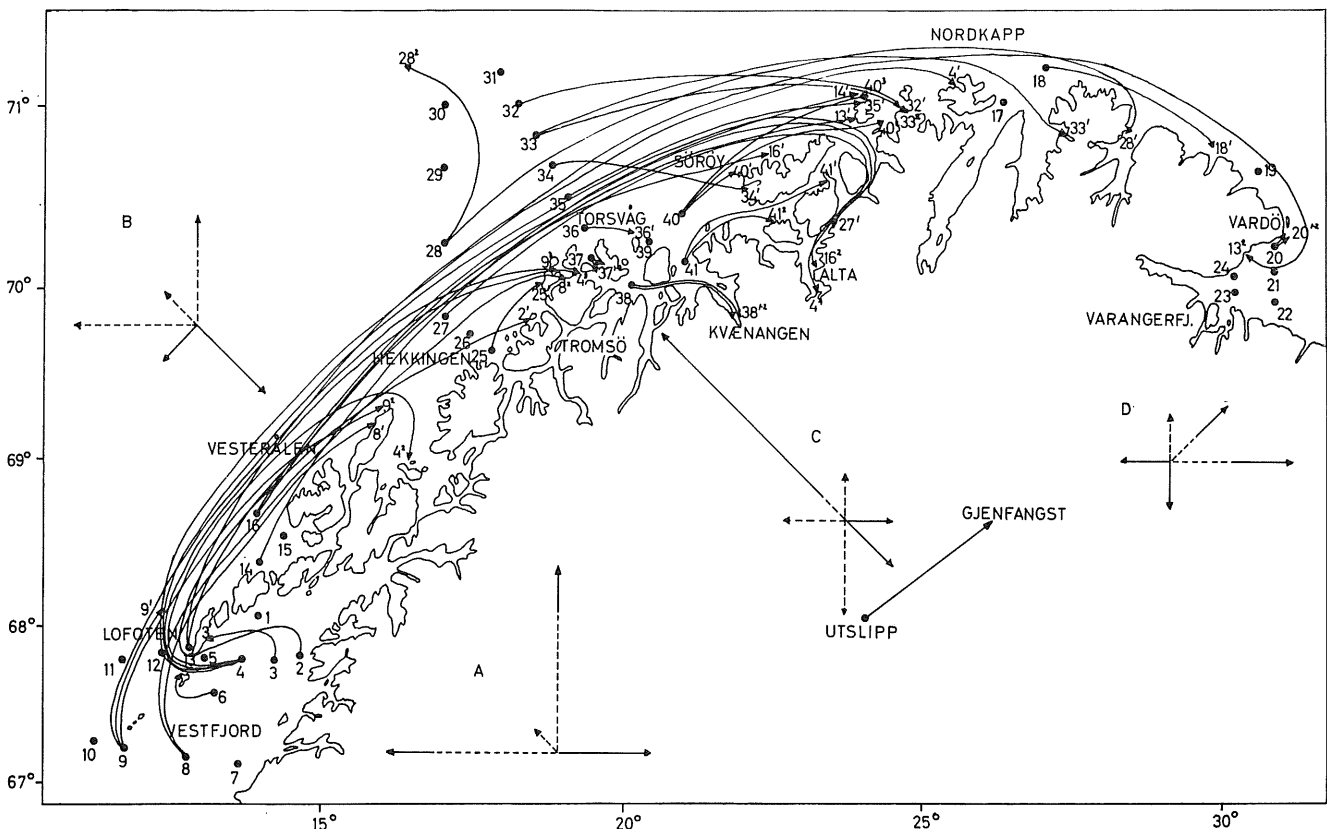


Fig. 1. Utslippstasjoner og funnsteder (merketete tall) for strømflasker sluppet i tiden 22. april—21. mai 1970. Forbindelseslinjene mellom slippsted og funnsted antyder drifttruter for hver gjenfunnet flaske. Vindforholdene de første 10 dager etter utslippene er vist med vindpiler (stiplet linje for de første 5 dager) ved A: Skomvær 22. april—1. mai 1970, B: Bø i Vesterålen 23. april—2. mai 1970, C: Torsvåg 19.—28. mai 1970, D: Ekkerøy 30. april—9. mai 1970. [Release and recovery localities of driftbottles released 22 April—21 May 1970. The localities of recovered bottles show numbers on respective release stations. The lines between release stations and recovery localities indicate drift routes. The wind conditions for the first 10 days after release are shown by wind arrows (broken line for the first 5 days) at A: Skomvær 22 April—1 May 1970, B: Bø in Vesterålen 23 April—2 May 1970, C: Torsvåg 19—28 May 1970, D: Ekkerøy 30 April—9 May 1970].

synes ikke å ha hatt noen avgjørende innflytelse på driftretning og drifhastighet.

Det ser ut til at strømretningene i indre Vestfjord hvert år i april er temmelig konstant sydvestover og dermed ut fjorden mens forholdene i mai er mere variable selv om strømmene da synes å gå inn fjorden. Utenfor Lofotodden synes strømmen entydig å gå nordover langs kysten.

Flaskedriften utenfor Troms og Vest-Finnmark er temmelig lik fra år til år. Driften er entydig nordover langs kysten både i april, mai og juni. Gjenfangsten fra disse områdene er imidlertid atskillig lavere enn fra Vestfjordområdet. Det kan tyde på at vannmassene nærmest kysten strømmer langs denne mens strømretningene lenger ut er mere nordoverrettet. Fra en av stasjonene utenfor Troms hadde en flaske sluppet i mai 1970, drevet så og si rett nordover. Det er imidlertid små sjanser for gjenfangst fra disse områdene.

Et annet karakteristisk trekk, som går igjen fra år til år, er innstrømningsveiene til Lyngen—Kvæn-

angen som synes å gå inn Hamarfjorden ved Torsvåg. Tilsvarende synes driftruten til Alta å gå via Revsbotn. Dette stemmer godt overens med tidligere observerte innvandringsveier for sildeyngel om høsten (HOGNESTAD 1969a).

Når det gjelder forholdene i Øst-Finnmark, dvs kysten fra Nordkapp til Vardø, må tydeligvis strømmen gå like mye ut fra kysten som østover for gjenfangster fra slippstasjoner i dette området er sjeldne. I Varangerfjorden varierer forholdene svært. Gjenfangsten har også variert fra 0% i 1968 til 40% i 1969. Bemerkesverdig er at 1968 peker seg ut med stor gjenfangst fra alle områder bortsett fra Varangerområdet. 1970 ga det første bevis for drift østover fra Varangerfjorden idet en flaske ble meldt funnet på russisk område.

Data om vindobservasjoner er velvilligst meddelt av KARI WILHELMSSEN, Værvarslinga for Nord-Norge, Tromsø.

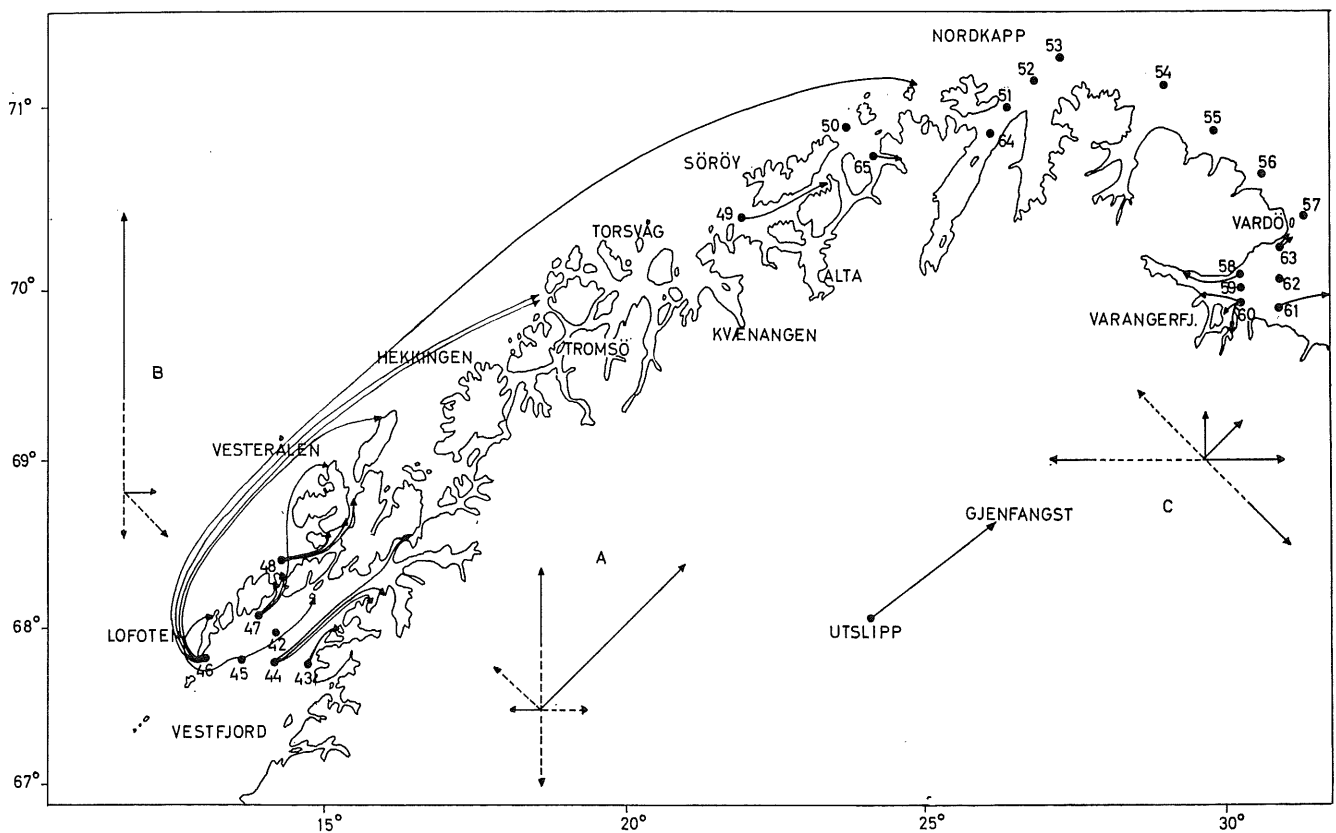


Fig. 2. Utslippstasjoner og funnsteder for strømflasker sluppet i tiden 27. mai—1. juni 1970. Forbindelseslinjene mellom slippsted og funnsted antyder driftruter for hver gjenfunnet flaske. Vindforholdene de første 10 dager etter utslippene er vist ved vindpiler (stiplet linje for de første 5 dager) ved A: Skomvær 27. mai—5. juni 1970, B: Bø i Vesterålen 28. mai—6. juni 1970, C: Ekkerøy 30. mai—8. juni 1970. [Release and recovery localities of driftbottles released 27 May—1 June 1970. The localities of recovered bottles show numbers on respective release stations. The lines between release stations and recovery localities indicate drift routes. The wind conditions for the first 10 days after release are shown by wind arrows (broken lines for the first 5 days) at A: Skomvær 27 May—5 June 1970, B: Bø in Vesterålen 28 May—6 June 1970, C: Ekkerøy 30 May—8 June 1970].

SUMMARY

In April 1970, 85 driftbottles were released in the Lofoten area from 17 stations (Fig. 1) and 22% were recovered. In Finnmark 40 driftbottles were released from 8 stations and 7% were recovered.

In May 1970, 35 driftbottles were released from 7 stations in the Lofoten area and 45% were recovered (Fig. 2). Off Troms 85 driftbottles were released from 17 stations and 22% were recovered. Further were released 85 driftbottles from 17 stations in Finnmark, and 10% were recovered. The drift pattern in

1970 and the past 3 years is discussed. Wind seems to have but diminutive influence on the drift of the bottles.

LITTERATUR

- HOGNESTAD, P. T. 1968. Forsøk med strømflasker i Nord-Norge i 1967. *Fiskets Gang*, 54: 175-179.
- 1969a. Forsøk med strømflasker i Nord-Norge i 1968. *Fiskets Gang*, 55: 38-44.
 - 1969b. Forsøk med strømflasker i Nord-Norge i 1969. *Fiskets Gang*, 55: 841-844.

Mengde- og verdiutbyttet av det norske fisket i november 1970 og januar—november 1969 og 1970.
Quantity and Value of the Norwegian Fisheries in November 1970 and January—November 1969 and 1970.

Fiskesorter og salgslag <i>Species and sales organizations</i>	Jan.—nov. 1969		November 1970		Jan.—nov. 1970		Av dette til <i>Of which for</i>						
	tonn	1000 kr.	tonn	1000 kr.	tonn	1000 kr.	ising og fersk bruk <i>fresh consumption</i>	frysing <i>freezing</i>	henging <i>drying</i>	salting <i>salting</i>	hermetisering <i>canning</i>	oppmaling <i>reduction</i>	agn <i>bait</i>
Fiskesorter <i>Species</i> :	tonn	1000 kr.	tonn	1000 kr.	tonn	1000 kr.	tonn	tonn	tonn	tonn	tonn	tonn	tonn
Ål <i>Eel</i>	520	3 263	13	75	419	2 941	419	—	—	—	—	—	—
Strømsild og vassild <i>Silver smelt</i> ..	—	—	—	—	339	70	—	—	—	—	—	338	1
Lodde <i>Capelin</i>	678 967	105 417	—	—	1307281	223 365	2	—	—	—	—	1307263	16
Laks, sjøaure <i>Salmon, Sea trout</i> ..	71	955	—	—	35	667	35	—	—	—	—	—	—
Kveite <i>Halibut</i>	1 960	10 468	163	1 018	1 901	11 407	1 391	510	—	—	—	—	—
Blåkveite <i>Greenland halibut</i>	12 755	13 163	822	1 402	12 865	18 362	778	11 797	2	62	—	226	—
Smørflyndre <i>Witch</i>	13	30	3	9	20	52	19	—	—	—	—	1	—
Rødspette <i>Plaice</i>	783	1 283	80	138	763	1 330	699	64	—	—	—	0	—
Annen flyndrefisk <i>Flatfish, other</i> ..	127	251	6	10	94	189	94	0	—	—	—	0	—
Brosme <i>Torsk</i>	10 909	9 965	1 255	1 949	11 415	14 655	168	960	1 542	8 698	29	18	—
Hyse <i>Haddock</i>	46 401	56 656	3 125	5 555	27 083	40 345	4 575	21 728	174	13	524	69	—
Skrei <i>Spawning cod</i>	90 870	114 820	—	—	101 329	131 097	10 815	30 590	24 091	35 833	—	—	—
Vårtorsk <i>Finnmark young cod</i>	37 859	40 889	—	—	49 054	57 388	2 221	35 966	6 757	4 110	—	—	—
Annen torsk <i>Cod, other</i>	123 091	140 568	12 721	22 699	134 737	182 459	10 257	73 770	12 630	34 984	2 715	381	—
Øyepål <i>Norway pout</i>	79 126	14 211	5 448	1 174	99 361	21 363	—	—	—	—	—	99 361	—
Polartorsk <i>Polar Cod</i>	17 761	1 739	—	—	8 947	1 086	—	—	—	—	—	8 947	—
Hvitting <i>Whiting</i>	63	60	7	8	58	59	58	—	—	—	—	—	—
Lyr <i>Pollack</i>	1 345	1 582	77	120	1 220	1 552	1 122	42	1	36	19	—	—
Kolmule <i>Blue whiting</i>	35	3	—	—	—	—	—	—	—	—	—	—	—
Sei <i>Saithe</i>	83 618	52 789	11 371	9 858	116 860	83 841	7 101	56 722	7 271	44 525	436	805	—
Lysing <i>Hake</i>	426	825	26	84	536	1 119	531	—	—	—	—	5	—
Blålange <i>Blue ling</i>	1 362	1 272	415	802	2 115	3 396	80	36	16	1 983	0	—	—
Lange <i>Ling</i>	12 572	18 724	323	821	12 021	26 055	1 921	75	914	9 104	2	5	—
Skreilever <i>Liver, spawning cod</i>	8 033	1 591	—	—	9 726	3 134	—	—	—	—	—	9 726	—
Vårtorskelever <i>Liver, Finnmark cod</i> ..	1 191	214	—	—	1 232	394	—	—	—	—	—	1 232	—
Annen torskelever <i>Liver, other cod</i> ..	1 292	358	146	60	2 224	853	—	—	—	—	—	2 224	—
Seilever <i>Liver, saithe</i>	1 629	270	372	113	2 689	694	—	—	—	—	—	2 689	—
Skreirogn <i>Roe spawning cod</i>	3 541	4 701	—	—	3 690	5 288	748	—	—	1 988	954	—	—
Annen torske rogn <i>Roe, other cod</i> ..	328	557	1	1	560	984	394	—	—	163	—	3	—
Vintersild <i>Winter herring</i>	14 926	7 044	—	—	20 266	23 008	5 412	3 000	—	9 609	961	123	1 161
Feitsild <i>Fat herring</i>	20 192	8 082	2 122	1 460	35 358	16 284	998	172	—	5 190	367	24 617	4 014
Småsilde <i>Small herring</i>	12 926	3 660	919	401	5 993	2 703	139	3	—	90	5 191	357	213
Fjordsild <i>Fjord herring</i>	2 096	1 549	138	177	1 717	1 662	1 561	11	—	141	—	2	2
Nordsjøsilde <i>North Sea herring</i>	131 600	36 164	1 200	474	207 459	89 494	15 865	7 940	—	2 553	108	180 530	463
Islandssild <i>Icelandic herring</i>	659	977	—	—	—	—	—	—	—	—	—	—	—
Brisling <i>Sprat</i>	15 949	18 244	1 201	893	13 567	19 270	55	—	—	516	12 932	29	35
Makrell <i>Mackerel</i>	683 039	219 382	4 471	3 457	292 575	139 508	6 466	16 926	—	1 495	1 302	262 328	4 058
Pir <i>Young mackerel</i>	0	0	—	—	92	247	92	—	—	—	—	—	—
Makrellstørje <i>Tuna</i>	299	921	—	—	149	467	—	149	—	—	—	—	—
Størjelever, <i>Liver, tuna</i>	3	6	—	—	—	—	—	—	—	—	—	—	—
Tobis <i>Sandeel</i>	154	29	—	—	630	123	0	—	—	—	—	630	—
Uer <i>Redfish</i>	3 395	3 020	275	314	3 159	3 107	1 284	1 830	—	36	—	9	—
Steinbit <i>Catfish</i>	1 936	1 527	32	44	1 634	1 536	95	1 502	1	0	—	34	—
Horngjel <i>Garfish</i>	3	2	—	—	2	3	2	—	—	—	—	—	—
Breiflabb <i>Monk</i>	370	1 041	16	51	322	976	261	61	—	—	0	0	—
Pigghå <i>Dogfish</i>	19 592	13 359	2 049	1 737	18 755	14 792	12 517	6 047	—	—	—	191	—
Håbrann <i>Porbeagle</i>	659	2 947	4	17	205	896	110	95	—	—	—	0	—
Brunhai <i>Brown Shark</i>	—	—	—	—	7	7	—	7	—	—	—	—	—
Sverdfisk <i>Swordfish</i>	172	654	—	—	264	950	—	264	—	—	—	—	—
Diverse haiarter <i>Shark, other</i>	524	2 336	—	—	363	1 531	—	363	—	—	—	—	—
Skate, rolke <i>Skate, ray</i>	635	692	26	29	617	787	579	34	—	—	—	4	—
Krabbe <i>Crab</i>	2 423	4 164	1 160	1 756	2 371	4 093	546	—	—	—	1 825	—	—
Hummer <i>Lobster</i>	175	4 826	33	912	149	4 206	149	0	—	—	—	—	—
Sjøkreps <i>Norway lobster</i>	72	384	0	0	18	208	11	—	—	—	7	—	—
Reke <i>Deep water prawn</i>	6 096	28 547	427	2 611	7 294	39 710	1 362	5 338	—	—	565	—	29
Akkar <i>Squid</i>	0	0	—	—	—	—	—	—	—	—	—	—	—
Hoder <i>Heads</i>	—	990	—	50	—	1 111	—	—	—	—	—	—	—
Tang og tare <i>Seaweed, dried</i>	—	—	—	—	—	—	—	—	—	—	—	—	—
Annen torskefisk <i>Other cod species</i> ..	5 421	1 608	731	186	6 031	1 554	146	3	49	0	0	5 833	—
Annen fisk <i>Fish, other</i>	2 034	574	244	60	2 189	596	40	51	16	0	—	2 082	—
Annen lever <i>Liver, other</i>	1 466	425	186	51	1 263	408	0	—	—	—	—	1 263	—
Annen rogn <i>Roe, other</i>	319	422	5	5	609	1 238	254	64	—	182	42	67	—
I alt <i>Total</i>	2143783	960 200	51 613	60 581	2531632	1204620	91 372	276 120	53 464	161 311	27 981	1911392	9 992
Salgslag <i>Sales organizations</i> :													
Fjordsild S/L	2 706	6 906	226	880	2 643	8 272	2 150	—	—	—	323	170	—
Skagerakfisk S/L	3 573	8 989	329	993	3 532	10 569	2 423	355	—	398	249	107	—
Rogaland Fiskesalgslag S/L	9 042	17 576	2 396	6 521	10 517	25 769	6 746	2 572	—	959	—	240	—
S/L Hordafisk	5 514	7 382	653	943	4 962	5 686	2 853	1 645	—	315	145	4	—
Sogn og Fjordane Fiskesalgslag	23 125	19 315	2 621	1 873	24 526	23 237	13 158	6 790	550	3 683	—	345	—
Sunnm. og Romsdal Fiskesalgslag	53 929	66 094	2 067	3 593	56 547	87 449	9 144	4 213	1 111	39 881	947	1 251	—
Norges Råfisklag	375 995	389 946	25 864	34 344	408 311	450 171	23 977	212 253	51 803	96 604	3 998	19 676	—
Norges Makrellag S/L	661 676	212 645	3 883	3 005	270 476	129 538	6 399	16 937	—	1 513	1 302	241 689	2 636
Håbrandfiskernes Salslag	1 410	6 063	4	17	988	3 849	110	878	—	—	—	—	—
Norges Leverdefisklag S/L	7 282	21 288	1 514	3 378	8 561	30 188	1 813	5 261	—	—	1 458	—	29
Norges Sildealslag	196 373	64 957	6 591	1 964	283 363	131 501	21 275	10 942	—	12 031	9 633	228 148	1 334
Feitsfiskernes Salgsl., Trondheim	77 011	23 183	2 690	1 446	84 291	35 363	1 015	173	—	2 104	6 080	72 241	2 678
Feitsildfiskernes Salgslag, Harstad	722 229	115 041	2 440	1 514	1352287	239 633	309	—	—	3 823	3 846	1340994	3 315
Omsatt utenom salgslagene	3 918	815	335	110	20 628	23 395	—	14 101	—	—	—	6 527	—
I alt <i>Total</i>	2143783	960 200	51 613	60 581	2531632	1204620	91 372	276 120	53 464	161 311	27 981	1911392	9 992

¹ Av dette 7 224 tonn til dyrefor. *Of which 7 224 tons used as animal feedingstuffs.*

Utførselen av viktige fisk og fiskeprodukter januar—desember 1970 fordelt på land.

Etter Statistisk Sentralbyrå månedsoppgave

Vare og land	Des. Tonn	Jan.— des. Tonn	Vare og land	Des. Tonn	Jan.— des. Tonn	Vare og land	Des. Tonn	Jan.— des. Tonn
<i>Fersk sild og brisling</i>			<i>Saltet sild</i>			<i>U.S.A.</i>		
Danmark	26	16 186	Danmark	38	550	Andre land	18	272
Sverige	68	1 146	Sverige	191	3 063	<i>I alt</i>	106	813
Storbrit. og N.-Irland	2 385	5 059	Tsjekkoslovakia	22	270	<i>Krepsdyr og bloddyr, ikke hermetiske</i>		
Vest-Tyskland	—	2 497	Vest-Tyskland	7	341	Danmark	12	90
Andre land	—	17	Israel	32	543	Sverige	26	707
<i>I alt</i>	2 478	24 905	U.S.A.	53	557	Belgia, Luxembourg . .	21	37
<i>Fersk fisk ellers</i>			Andre land	16	457	Nederland	24	51
Danmark	94	1 587	<i>I alt</i>	358	5 781	Storbrit. og N.-Irland	27	496
Sverige	40	4 463	<i>Saltet fisk ellers</i>			Vest-Tyskland	16	42
Belgia, Luxembourg . .	13	599	Sverige	26	285	Andre land	6	72
Frankrike	108	1 806	Belgia, Luxembourg . .	731	8 576	<i>I alt</i>	131	1 496
Italia	46	644	Hellas	300	327	<i>Fisk, tilberedt eller konser-</i>		
Nederland	57	881	Italia	250	5 593	vert, herunder kaviar og		
Storbrit. og N.-Irland	189	4 517	Spania	—	867	kaviaretterlign. i lufttett		
Vest-Tyskland	43	1 757	Storbrit. og N.-Irland	9	1 406	lukte kar		
Andre land	1	167	Vest-Tyskland	14	192	Finland	14	242
<i>I alt</i>	590	16 420	Jamaica	68	494	Sverige	114	2 522
<i>Frys sild og brisling, umnt. fileter</i>			U.S.A.	42	559	Belgia, Luxembourg . .	24	501
Belgia, Luxembourg . .	45	501	Andre land	368	2 504	Frankrike	2	68
Nederland	59	699	<i>I alt</i>	1 807	20 802	Nederland	24	231
Tsjekkoslovakia	13	2 000	<i>Tørrfisk</i>			Storbrit. og N.-Irland	170	3 698
Vest-Tyskland	49	3 252	Sverige	55	1 007	Vest-Tyskland	65	642
Andre land	162	1 424	Italia	447	5 772	Øst-Tyskland	—	723
<i>I alt</i>	329	7 878	Jugoslavia	36	212	Sør-Afrika	230	1 791
<i>Frys fisk ellers, umnt. fileter</i>			Nederland	18	118	Japan	16	224
Danmark	201	762	Storbrit. og N.-Irland	5	77	Canada	56	813
Finland	64	496	Kamerun	154	899	U.S.A.	1 174	13 280
Sverige	98	535	Liberia	23	171	Austral-Sambandet . .	187	1 718
Belgia, Luxembourg . .	11	541	Nigeria	590	4 450	New Zealand	20	308
Frankrike	10	213	Spanske bes. i Afrika .	—	61	Andre land	149	1 795
Italia	49	1 155	Mexico	19	2 521	<i>I alt</i>	2 246	28 556
Nederland	97	1 593	Chile	—	216	<i>Krepsdyr og bloddyr, tilbe-</i>		
Sovjetunionen	—	2 660	Austral-Sambandet . .	—	34	redt eller konservert		
Storbrit. og N.-Irland	66	2 525	Andre land	328	1 955	Sverige	3	71
Tsjekkoslovakia	11	3 509	<i>I alt</i>	1 676	17 493	Frankrike	0	9
Vest-Tyskland	854	7 043	<i>Klippfisk</i>			Storbrit. og N.-Irland	26	239
U.S.A.	—	489	Belgia, Luxembourg . .	34	1 620	Sør-Afrika	1	16
Andre land	78	1 546	Hellas	—	1 194	U.S.A.	0	16
<i>I alt</i>	1 538	23 067	Italia	851	5 370	Austral-Sambandet . .	1	17
<i>Frysste fileter av fisk umnt. sild</i>			Portugal	790	3 017	Andre land	8	42
Finland	207	5 269	Spania	15	264	<i>I alt</i>	39	409
Sverige	1 026	11 064	Vest-Tyskland	94	761	<i>Sildemel</i>		
Frankrike	211	4 939	Kongo, Dem. Rep. . . .	18	356	Danmark	126	516
Italia	58	942	Port. Vest-Afrika . . .	228	2 500	Finland	2 545	10 324
Nederland	132	1 387	Port. Øst-Afrika . . .	85	1 422	Sverige	5 659	28 389
Sovjetunionen	786	7 103	Canada	30	403	Belgia, Luxembourg . .	2 619	13 556
Storbrit. og N.-Irland	747	35 917	Cuba	1 947	3 705	Frankrike	2 611	20 997
Sveits	311	3 077	Domingo-Republikken	277	5 707	Hellas	495	4 495
Tsjekkoslovakia	587	6 892	Panama	48	635	Italia	100	3 531
Vest-Tyskland	238	2 551	Trinidad og Tobago . .	12	215	Nederland	719	4 063
Ungarn	52	1 765	U.S.A.	117	1 144	Polen	1 386	19 419
Østerrike	168	2 492	Argentina	10	775	Storbrit. og N.-Irland	6 410	63 857
Israel	222	1 633	Brasil	1 450	21 083	Vest-Tyskland	6 255	42 052
U.S.A.	1 203	35 651	Venezuela	11	300	Øst-Tyskland	1 057	6 213
Austral-Sambandet . .	232	2 518	Andre land	315	2 071	Østerrike	140	2 838
Andre land	60	1 541	<i>I alt</i>	6 333	52 543	U.S.A.	—	6 748
<i>I alt</i>	6 242	124 742	<i>Røykt sild og fisk</i>			Andre land	115	5 088
			Sverige	3	84	<i>I alt</i>	30 234	232 086
			Storbrit. og N.-Irland	26	147			
			Vest-Tyskland	2	10			
			Kongo, Dem. Rep. . . .	—	38			
			Liberia	3	18			
			Domingo-Republikken	26	91			
			Franske Antiller	6	29			

Norges utførsel av sjøprodukter fra 1. januar til 23. januar og uken som endte 23. januar 1971. Tonn.

134 F. G. nr. 7. 18. februar 1971

TOLLSTEDER	Fersk storsild	Fersk vårsild	Fersk sild og ellers 1103	Fersk sild og brisling i alt 11	Fersk laks	Fersk kveite	Fersk rødspette	Fersk hyse	Fersk torsk	Fersk lys og sei	Fersk lange	Fersk makrell	Fersk makrellstørje	Fersk pigghå	Fersk håbrann	Fersk skate og rokke	Fersk ål	Annen fersk fisk	Fersk fisk i alt	Frossen storsild	Frossen vårsild
	1101	1102	1103	11	1201	1202	1203	1204	1205	1206	1207	1208	1209	1210	1211	1212	1213	1214	12	1301	1302
	Stat. nr. 0301. 151	Stat. nr. 0301. 152	Stat. nr. 0301. 153-159	Stat. nr. 0301. 151-159	Stat. nr. 0301. 110	Stat. nr. 0301. 131	Stat. nr. 0301. 132	Stat. nr. 0301. 142	Stat. nr. 0301. 143	Stat. nr. 0301. 144-145	Stat. nr. 0301. 147	Stat. nr. 0301. 181	Stat. nr. 0301. 182	Stat. nr. 0301. 185	Stat. nr. 0301. 186	Stat. nr. 0301. 187	Stat. nr. 0301. 191	Stat. nr. 0301. 199	Stat. nr. 0301.	Stat. nr. 0301.	Stat. nr. 0301.
06 Oslo	17	—	—	17	—	1	—	—	—	11	—	—	—	—	—	—	—	—	12	—	—
27 Kristiansand	—	—	108	108	—	—	—	2	—	—	—	—	—	4	—	1	—	6	13	—	—
31 Egersund	—	—	500	500	—	—	—	—	—	—	—	—	—	1	—	—	—	—	1	—	—
33 Stavanger	41	—	—	41	—	—	1	—	—	1	—	—	—	12	—	4	—	32	51	—	—
35 Kopervik	—	—	—	—	—	—	—	—	—	—	—	—	—	—	—	—	—	—	—	—	—
36 Haugesund	—	—	—	—	—	—	—	—	—	—	—	—	—	—	—	—	—	3	3	—	—
38 Bergen	41	—	—	41	—	—	6	—	17	1	—	—	—	51	1	2	9	7	93	2	—
39 Florø	—	—	—	—	—	—	—	—	—	—	—	—	—	—	—	—	—	—	—	—	—
40 Ålesund	—	—	—	—	—	—	—	7	16	35	—	—	—	2	—	4	—	3	67	45	—
41 Molde	121	—	—	121	—	—	—	—	—	—	—	—	—	—	—	—	—	—	—	—	—
42 Kristiansund	33	—	—	33	—	—	—	3	—	—	—	—	—	—	—	1	—	—	4	—	—
43 Trondheim	—	—	—	—	—	24	1	19	9	—	—	—	—	—	—	—	—	1	54	—	—
51 Bodø	—	—	—	—	—	1	—	—	—	—	—	—	—	—	—	—	—	—	1	—	—
53 Svolvær	—	—	—	—	—	—	7	—	—	—	—	—	—	—	—	—	—	—	7	—	—
55 Tromsø	—	—	—	—	—	—	1	—	—	—	—	—	—	—	—	—	—	—	1	—	—
56 Hammerfest	—	—	—	—	—	2	6	—	—	—	—	—	—	—	—	—	—	—	7	—	—
57 Vadsø	—	—	—	—	—	—	—	—	—	—	—	—	—	—	—	—	—	—	—	—	—
58 Vardø	—	—	—	—	—	—	—	—	—	—	—	—	—	—	—	—	—	—	—	—	—
61 Måløy	—	—	—	—	—	2	—	1	—	—	—	—	—	126	—	—	—	2	132	—	—
64 Andre	—	—	721	721	—	—	—	—	—	—	1	—	—	27	—	—	1	289	318	—	—
I alt ...	252	—	1 329	1 581	—	30	21	32	43	48	1	—	—	223	1	12	10	344	765	47	—
I uken	192	—	308	500	—	11	13	27	29	40	1	—	—	145	1	4	1	250	523	—	—

MERK: På grunn av avrunding av tallene til nærmeste hele tonn vil summen av utførselen over de enkelte tollsteder ikke alltid stemme med tallene for «i alt». Av samme grunn vil summen av utførselen av de spesifiserte vareslag over et tollsted heller ikke alltid stemme med tallene for utførselen i alt av vedkommende varegrupper over tollstedet.

TOLLSTEDER	Frossen sild ellers og brisling 1303	Frossen sild i alt	Rundfrossen laks	Rundfrossen kveite	Rundfrossen makrell	Rundfrossen makrellstørje 1404	Rundfrossen pigghå	Rundfrossen håbrann	Annen rundfrossen fisk 1407	Rundfrossen fisk i alt	Fersk el. kjølt filet, hyse 15×1	Fersk el. kjølt filet ellers 15×2	Frossen hysc-filet	Frossen torskfilet	Frossen sei-filet	Frossen steinbit-filet	Frossen uer-filet	Frossen si d filet	Frossen filet ellers	Frossen filet i alt	Saltet torskfilet i alt
	13	1303	1401	1402	1403	1404	1405	1406	1407	14	15×1	15×2	1601	1602	1603	1604	1605	1606	1607	16	17×1
	Stat. nr. 0301. 353-359	Stat. nr. 0301. 351-359	Stat. nr. 0301. 210	Stat. nr. 0301. 251	Stat. nr. 0301. 381	Stat. nr. 0301. 382	Stat. nr. 0301. 385	Stat. nr. 0301. 386	Stat. nr. 0301. 389	Stat. nr. 0301.	Stat. nr. 0301. 501	Stat. nr. 0301. 451, 459, 502-599	Stat. nr. 0301. 701	Stat. nr. 0301. 702	Stat. nr. 0301. 703	Stat. nr. 0301. 792	Stat. nr. 0301. 793	Stat. nr. 0301. 750	Stat. nr. 0301.	Stat. nr. 0302.	Stat. nr. 0302. 101-109
06 Oslo	—	—	—	—	—	—	—	—	—	—	—	53	—	—	—	—	—	—	—	—	—
27 Kristiansand	—	—	1	—	66	—	—	—	1	67	—	—	—	—	—	—	—	—	—	—	4
31 Egersund	—	—	—	—	—	—	—	—	—	—	—	—	—	—	—	—	—	—	—	—	—
33 Stavanger	—	—	—	—	13	—	12	—	3	27	—	—	—	—	3	—	—	—	—	3	—
35 Kopervik	—	—	—	—	—	—	—	—	—	—	—	—	—	47	—	—	—	—	—	47	—
36 Haugesund	—	—	—	—	80	—	—	—	24	104	—	—	—	7	—	—	—	—	—	7	—
38 Bergen	127	129	13	—	—	—	42	—	27	82	—	—	82	123	37	—	—	—	1	242	5
39 Florø	—	—	—	—	—	—	—	—	—	—	—	—	—	—	—	—	—	—	—	—	—
40 Ålesund	—	45	—	12	—	—	—	3	8	23	—	—	90	669	—	15	—	—	—	997	289
41 Molde	—	—	—	—	—	—	—	—	—	1	—	—	10	245	17	—	—	—	—	272	—
42 Kristiansund	—	—	—	—	—	—	—	—	1	1	—	7	115	50	239	—	—	—	—	404	610
43 Trondheim	—	—	12	6	—	—	—	—	155	174	—	10	114	666	173	2	41	11	74	1 080	91
51 Bodø	—	—	—	—	—	—	—	—	—	—	—	—	—	—	—	—	—	—	—	—	—
53 Svolvær	—	—	—	—	—	—	—	—	—	—	—	—	19	44	100	—	2	—	11	176	23
55 Tromsø	—	—	1	1	—	—	—	—	3	5	—	—	64	115	39	—	1	—	47	267	234
56 Hammerfest	—	—	—	—	—	—	—	—	2	2	—	2	23	456	164	10	—	—	—	654	13
57 Vadsø	—	—	—	—	—	—	—	—	—	—	—	—	25	25	7	1	—	—	—	57	—
58 Vardø	—	—	—	—	—	—	—	—	27	27	—	—	235	537	193	3	1	—	21	990	5
61 Måløy	—	—	—	—	—	—	298	—	15	314	—	—	—	165	—	—	—	20	—	185	3
64 Andre	—	—	—	—	184	—	—	—	10	194	—	—	14	255	—	—	1	—	—	270	—
I alt ...	127	175	27	19	342	—	354	3	276	1 021	—	73	792	3 191	1 185	21	55	31	376	5 652	1 271
I uken	63	63	9	2	121	—	172	—	46	349	—	63	112	997	343	—	23	14	37	1 525	448

TOLLSTEDER	Saltet storsild og vårsild 1801	Saltet bank-sild 1802	Saltet islands-sild 1803	Saltet sild ellers 1804	Saltet sild i alt 18	Annen saltet fisk i alt 19x1	Tørrfisk torsk 19x2	Tørrfisk sei 19x3	Tørrfisk ellers 19x4	Klipp-fisk torsk 19x5	Klipp-fisk lange 19x6	Klipp-fisk ellers 19x7	Røykt sild 19x8	Hummer 20x1	Reker 20x2	Selolje, rå 20x3	Sild-olje, 20x4	Haitran og hogv. hold. tran, olje 2101	Medisin tran 2103	Veteri-nær-tran 2104
	Stat. nr. 0302. 201, 202	Stat. nr. 0302. 205	Stat. nr. 0302. 206	Stat. nr. 0302. 203, 204 208, 209	Stat. nr. 0302. 201-206 208	Stat. nr. 0302. 301-303, 309	Stat. nr. 0302. 403-406	Stat. nr. 0302. 407-408	Stat. nr. 0302. 401. 402	Stat. nr. 0302. 503	Stat. nr. 0302. 505	Stat. nr. 0302. 501, 502 504, 509	Stat. nr. 0302. 602	Stat. nr. 0303. 100	Stat. nr. 0303.307 308.1605 201, 203	Stat. nr. 1504. 559	Stat. nr. 1504. 401, 405	Stat. nr. 1504. 603	Stat. nr. 1504. 601	Stat. nr. 1504. 602
06 Oslo	—	—	—	—	—	—	—	—	—	—	—	—	—	—	1	—	—	—	6	18
27 Kristiansand	—	—	—	—	—	5	—	—	—	3	—	—	—	6	17	—	—	—	—	—
31 Egersund	—	—	—	—	—	—	—	—	—	—	—	—	—	—	4	—	2 669	—	—	—
33 Stavanger	—	7	1	—	8	—	—	—	—	—	—	—	—	—	5	—	—	—	—	—
35 Kopervik	—	—	—	33	33	—	—	—	—	—	—	—	—	8	5	—	—	—	—	3
36 Haugesund	—	15	—	14	29	131	—	—	—	—	—	—	—	—	—	—	4 894	—	—	—
38 Bergen	51	92	—	64	207	—	276	36	42	—	2	—	—	18	3	—	1 303	—	16	213
39 Florø	—	—	—	—	—	—	—	—	—	—	—	—	—	—	—	—	2 679	—	—	—
40 Ålesund	—	—	—	—	—	54	29	12	—	606	184	501	10	—	8	—	—	—	34	45
41 Molde	1	—	—	—	1	—	—	—	—	—	—	—	—	—	—	—	—	—	—	—
42 Kristiansund	57	—	—	—	57	—	14	18	—	280	33	75	—	—	—	—	—	—	—	75
43 Trondheim	—	—	—	52	52	—	30	1	1	—	—	—	—	—	5	—	—	—	—	—
51 Bodø	—	—	—	—	—	—	30	—	—	104	—	—	—	—	1	—	—	—	—	—
53 Svolvær	—	—	—	—	—	—	170	1	34	—	—	—	—	—	—	—	—	—	—	—
55 Tromsø	—	—	—	—	—	—	8	—	—	14	—	—	—	—	3	—	—	—	—	—
56 Hammerfest	—	—	—	3	3	—	80	2	—	—	—	—	—	—	3	—	—	—	—	—
57 Vadsø	—	—	—	—	—	—	—	—	—	—	—	—	—	—	—	—	—	—	—	—
58 Vardø	—	—	—	—	—	—	—	—	—	—	—	—	—	—	—	—	—	—	—	—
61 Måløy	—	—	—	—	—	—	—	—	—	89	7	108	—	—	—	—	—	—	—	10
64 Andre	—	—	—	9	9	—	—	—	—	—	—	—	—	—	19	—	4	—	—	—
I alt ...	109	114	1	174	398	190	636	70	77	1 096	226	684	10	32	68	—	11 549	—	56	363
I uken	89	39	1	97	226	56	400	40	56	594	18	137	7	6	29	—	6 268	—	34	144

TOLLSTEDER	Industri-tran, bl. og avf. tran, olje 2105	Tran i alt 21	Raff.etc. sjødyr- og fiske-oljer 22x1	Herme-tisk brisling 2301	Herme-tisk småsild 2302	Kippers 2304	Annen sild herme-tikk 2305	Melke 2306	Middags-hermetikk inkl. herm. rogn 2307	Annen fiske-herme-tikk 2308	Fiske-herme-tikk i alt 23	Andre fiske-produkt 24x1	Spesial-be-handlet sild 25x1	Sukker-saltet og annen salt rogn 25x2	Skalldyr herme-tikk 25x3	Silde-mel 25x4	Fiske-lever-mel 25x5	Annet fiske-mel 25x6	Tang-og taremel 25x7	Rogn utjenlig til men-neske-føde 25x8	Rå sel-skinn 25x9
	Stat. nr. 1504. 902-903	Stat. nr. 1504.	Stat. nr. 1504. 908	Stat. nr. 1601. 111-113	Stat. nr. 1604. 114-119	Stat. nr. 1604. 201	Stat. nr. 1604. 150 205-209	Stat. nr. 1604. 701	Stat. nr. 1604. 602, 702	Stat. nr. 1604. 320-390 603,709	Stat. nr. 1604.	Stat. nr. 1604.909 510, 590, 802, 809	Stat. nr. 1604. 801, 901	Stat. nr. 0302.700 1604. 401-409 1604. 606-609	Stat. nr. 1605 110-191 199	Stat. nr. 2301. 200	Stat. nr. 2301. 301	Stat. nr. 2301. 302	Stat. nr. 1405. 004	Stat. nr. 0515. 005	Stat. nr. 4301. 601-609
06 Oslo	106	130	—	—	1	—	17	—	6	—	24	1	—	—	—	—	—	—	—	—	—
27 Kristiansand	—	—	—	—	—	—	—	—	—	4	4	—	24	—	—	—	—	—	—	—	—
31 Egersund	—	—	—	—	—	—	—	—	—	—	—	—	—	—	—	1 805	—	—	—	—	—
33 Stavanger	—	—	—	268	300	8	14	—	6	54	650	—	32	—	5	—	—	—	—	—	—
35 Kopervik	—	3	—	—	—	—	—	—	—	—	—	—	—	—	—	1 088	—	—	20	—	—
36 Haugesund	—	—	—	—	2	—	—	—	—	—	2	—	166	—	—	974	—	—	—	—	—
38 Bergen	454	683	—	44	201	34	—	—	4	—	283	—	139	20	1	1 656	75	158	—	20	
39 Florø	—	—	—	—	—	—	—	—	—	—	—	—	—	—	—	—	—	—	—	—	—
40 Ålesund	66	145	—	—	—	—	—	—	78	—	79	—	15	—	5	4 225	10	50	—	—	
41 Molde	—	—	—	—	—	—	—	—	—	—	—	—	—	—	—	650	—	—	—	—	
42 Kristiansund	89	164	—	—	38	—	—	—	—	38	1	7	—	—	—	3 025	—	345	363	—	
43 Trondheim	—	—	—	—	—	—	—	—	—	—	—	45	—	—	2	—	—	—	480	—	—
51 Bodø	—	—	—	—	—	—	—	—	—	—	—	—	—	—	—	2 523	—	—	—	—	—
53 Svolvær	—	—	—	—	—	—	—	—	—	—	—	—	—	—	—	1 613	—	175	270	—	—
55 Tromsø	—	—	—	—	—	—	—	—	—	—	—	—	—	2	—	741	—	—	—	—	—
56 Hammerfest	—	—	—	—	—	—	—	—	—	1	1	35	9	—	—	3 405	—	—	—	—	—
57 Vadsø	—	—	—	—	—	—	—	—	—	—	—	—	—	—	—	1 480	—	—	—	—	—
58 Vardø	—	—	—	—	—	—	—	—	—	—	5	—	—	—	—	480	—	100	—	—	—
61 Måløy	—	10	—	3	6	—	—	—	4	—	14	—	—	—	—	700	—	—	—	—	—
64 Andre	55	55	1	—	—	—	17	—	66	2	85	—	3	—	1	1 668	—	198	—	—	—
I alt ...	770	1 189	1	315	549	42	48	—	164	61	1 179	95	394	23	14	26 034	85	1 025	1 133	—	20
I uken	159	337	—	75	102	1	16	—	57	21	272	50	60	9	7	9 129	20	223	20	—	1

