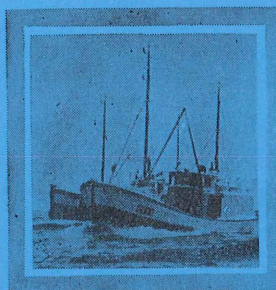


# FISKETS GANG

UTGITT AV FISKERIDIREKTØREN, BERGEN

## Fiskere

## problemer med moms'en?



*Har du fått  
moms-mappen med  
informasjon om  
det nye avgiftssystem  
for registrerte  
fiskere?*

Opprett en «moms-konto» i

**Fiskernes Bank**

*En «skreddersydd» ordning for fiskere*

- Eget innbetalingshefte med utfylte og frankerte blanketter for innbetaling av avgiften i banker og postkontorer over alt i landet.
- Spesielle disponeringskort som gjør det lett å rekvirere penger fra kontoen når som helst i året.
- Kvartalsvise kontoutdrag som spesifiserer Innskudd/uttak og innstående.
- Du får en ekstra renteinntekt av «momspengene» du oppbevarer for Staten.
- Hjelp og veiledning med utfylling av skjemaer og føring av regnskap.
- Opprett «momskonto» I dag. Send inn bestillingskupongen som er lagt ved i Momsmappen, eller send noen ord til vår nærmeste avdeling.

**Fiskernes Bank**

Tromsø • Bergen • Trondheim • Svolvær  
Honningsvåg • Mehamn • Båtsfjord • Vardø • Kiberg

11. MARS 1971

10

# FISKETS GANG

11. MARS 1971—57. ÅRGANG

10

## AV INNHOLDET I DETTE NR.:

	Side
Fiskerilovgivning.....	183
Meldinger fra Fiskeridirektøren ..	184
Stortingstrykksaker mottatt i februar .....	184
Fiskeriinspektørens kvartalsberetninger, Skagerakkysten 1970 ...	185
Rapport om forsøksfiske og kartlegging av snurrevadfelter fra Orskjærene til Fedje.....	190

Ansvarlig utgiver:  
FISKERIDIREKTØREN

Redaktør:  
kontorsjef Håvard Angerman

FISKETS GANG's adresse:  
Fiskeridirektoratet  
Postboks 185/86  
5001 Bergen  
Telefon: 30 300

UTKOMMER HVER TORSDAG

Abonnement kan tegnes ved alle poststeder ved innbetaling av abonnementsbeløpet på postgirokonto 691 81, eller på bankgirokonto 8301/08/01 462 Bergens Kreditbank eller direkte i Fiskeridirektoratets kassakontor.

Abonnementsprisen på Fiskets Gang er kr. 40,00 pr. år. Til Danmark, Island og Sverige kr. 40,00 pr. år. Øvrige utland kr. 50,00 pr. år. Pristariff for annonser kan fåes ved henvendelse til Fiskets Gang.

VED ETTERTRYKK FRA FISKETS GANG MÅ  
BLADET OPPGIS SOM KILDE

## Fiskerioversikt for uken som endte 6. mars 1971.

Værforholdene var delvis urolige i uken som endte 6. mars, bl.a. med østlig kuling og sterk kulde nordpå. Torskefisket i Finnmark ga større utbytte enn uken før, mest for trål, dernest garn. Skreifisket fortsetter med tildels meget gode fangster i Troms, Vesterålen, Lofoten og Møre, men med delvis værhindring. Seifisket med garn og trål på bankene utfor Møre er nå i avtakende. Lenger sør ga fiskeriene forholdsvis bra utbytte, særlig hadde Rogaland meget reker. Sild, bortsett fra fjordsild, er det svært smått med. Loddefisket går sin gang med levering av fangster langs hele kysten fra Finnmark til Hordaland.

### Fisk m. v. utenom sild, øyepål og lodde.

*Finnmark:* Ukefangsten på 3 045 tonn fisk og 3,1 tonn reker mot 2 435 og 13,7 tonn uken før fordelte seg slik på redskaper: Trål 1 602 tonn, garn og not 1 243 tonn, line 25,3 tonn og snøre 174,6 tonn. I fisket deltok det 382 båter, hvorav 350 motorfarkoster, 28 trålere og 4 åpne båter med tilsammen 1 536 mann. Uken før deltok 432 med 1 634 mann. Av torsk ble det tatt 2 848 tonn og utbyttet siden nyttår har nådd 15 626 tonn sammenliknet med 11 416 tonn i fjor. Det er hengt 704, saltet 4 924, iset m.m. 1 073 og filetert 8 925 tonn.

Utenom torsk ble det landet 58,2 tonn hyse, 113,7 tonn sei, 0,1 tonn brosme, 1,9 tonn kveite, 15,5 tonn steinbit, 7,9 tonn uer. Leverutbyttet oppgis til 2 016 hl og det ble produsert 395 hl tran.

*Skreifisket:* I Troms ble det også denne uke fisket meget godt, spesielt på garn. Skjervøy hadde 380, Karlsøy 150, Tromsøysund 216, Tromsø 162, Øyfjord og Hillesøy 938 og Berg og Torsken 713 tonn, tilsammen i uken 2 560 tonn, som bringer fylkestotalen opp i 17 334 tonn mot 9 164 tonn i fjor. Det ble hengt 1 294, saltet 11 699, iset 606 og filetert 3 735 tonn.

*Lofoten:* Særlig ble driften for mindre båter adskillig hindret av øst- og sydvestlig kuling med delvis sterk kulde. Det er registrert tildels pene forekomster fra Risvær og videre vestover samt for Værøy og Røst. Det taes pene fangster på de forskjellige redskaper. Avsetningen var noenlunde bra, men det oppsto problemer med overstått garnfisk i samme fiskevær. Om gyteprosessen meldes at denne nå er forestående for enkelte fisk. Ukeutbyttet ble 5 969 tonn og i alt har fisket gitt 26 630 tonn mot 21 254 og 17 233 tonn i fjor og i 1969. Det er hengt 2 088, saltet 17 709, iset m.m. 2 209 og filetert for frysing 4 624 tonn. Damptranpartiet er på 14 707 hl og rognpartiet på 16 274 hl, hvorav bl.a. sukkersaltet 11 210 hl.

**Fisk brakt i land i Finnmark i tiden 1. januar — 6. mars 1971.**

Fiskesort	Mengde	Anvendt til					
		Ising og frysing		Salting	Henging	Hermetikk	Oppmalning
		Rund	Filet				
Skrei.....	15 626	1 073	8 925	4 924	704	—	—
Loddetorsk .	—	—	—	—	—	—	—
Annen torsk.	—	—	—	—	—	—	—
Hyse.....	1 198	214	963	9	12	—	—
Sei.....	600	7	465	121	7	—	—
Brosme.....	56	—	—	—	56	—	—
Kveite.....	24	24	—	—	—	—	—
Blåkveite...	25	25	—	—	—	—	—
Flyndre.....	10	10	—	—	—	—	—
Uer.....	94	94	—	—	—	—	—
Steinbit....	52	52	—	—	—	—	—
Reke.....	22	22	—	—	—	—	—
Annen fisk..	—	—	—	—	—	—	—
I alt	17 707	1 521	10 353	5 054	779	—	—
«pr. 7/3-70	14 790	1 841	9 598	2 428	923	—	—
«pr. 8/3-69	16 821	2 022	12 038	1 585	1 176	—	—

<sup>1</sup> Lever 9792 hl. <sup>2</sup> Rogn 2042 hl, hvorav 381 hl saltet, 1661 hl fersk. Tran 2368 hl.

Deltakelsen utgjorde 1 807 båter med 5 135 mann mot 1 727 båter og 5 350 mann i fjor. Lofotskreien veier nå 3,4 til 4 kg og veiet i første driftsuke 3,7 til 4,3 kg.

*Vesterålen—Yttersiden:* Driftsforholdene særlig på Yttersiden var mindre bra. Andøya hadde en utmerket uke med 626 tonn, Øksnes hadde 522, Bø 242, Borge 200 og Gimsøy 95 tonn, tilsammen 1 685 tonn. I alt er det landet 13 304 tonn mot 10 304 tonn i fjor. Det er saltet 8 926, hengt 874, iset 782 og filetert 2 722 tonn.

*Helgeland* hadde ukeutbytte på 204 og har i alt 876 tonn mot 560 tonn i fjor. Det er hengt 166, saltet 287, iset 387 og filetert 36 tonn.

*Uiknafisket* er smått. Det er landet i alt 104 tonn, i fjor 108.

På *Møre* var fisket godt. Ukefangsten var på 601 tonn og i alt er det tatt 2 008 tonn mot 1 477 tonn i fjor. Det er bl.a. saltet 499 og hermetisert 595 tonn.

*Totalutbyttet av skrei og Finnmarkstorsk* har nådd 75 988 tonn sammenliknet med 54 425 tonn i fjor og 50 932 tonn i 1969. Det er hengt 5 130 (i fjor 4 842) tonn, saltet 44 070 (24 711) tonn, iset m.m. 6 650

**Fisk brakt i land i Troms i tiden 1. januar — 6. mars 1971.**

Fiskesort	Mengde	Anvendt til					
		Ising og frysing		Salting	Henging	Hermetikk	Dyrefor
		Rund	Filet				
Skrei.....	17 334	606	3 735	11 699	1 294	—	—
Annen torsk.	6 333	18	3 359	2 812	144	—	—
Sei.....	293	—	179	98	16	—	—
Lange.....	14	—	—	14	—	—	—
Brosme.....	559	—	10	487	62	—	—
Hyse.....	672	35	637	—	—	—	—
Kveite.....	26	26	—	—	—	—	—
Blåkveite...	4	—	4	—	—	—	—
Flyndre.....	—	—	—	—	—	—	—
Uer.....	126	5	121	—	—	—	—
Steinbit....	3	—	3	—	—	—	—
Annen.....	—	—	—	—	—	—	—
Reke.....	223	221	—	—	—	2	—
I alt	25 587	911	8 048	15 110	1 516	2	—
«pr. 7/3-70	17 775	1 377	7 627	7 623	1 147	1	—
«pr. 8/3-69	16 695	1 598	7 739	4 370	2 980	8	—

<sup>1</sup> Tran 10549 hl. Rogn 7356 hl, hvorav saltet 5141 hl, fersk 2215 hl. Lever 1095 hl.

(7 189) tonn, filetert 20 138 (17 683) tonn. Damp-tranproduksjonen beløper seg til 36 626 hl (23 089), av rogn er saltet 5 902 hl (2 258), sukkersaltet 12 467 hl (7 938) og annerledes anvendt 16 064 hl (11 692).

*Fisket forøvrig i Troms:* Fiskeriinspektøren opplyser at det utenom skrei ble landet 1 281,5 tonn annen fisk og reker i fylket sammenliknet med 1 071 tonn uken før. I partiet inngikk 1 065,4 tonn annen torsk, 80,5 tonn sei, 14,2 tonn brosmes, 35,1 tonn hyse, 0,2 tonn kveite, 22,9 tonn uer, 0,3 tonn steinbit og 62,9 tonn reker.

*Sør-Helgeland—Sør-Trøndelag:* I uken som endte 27. februar ble det i distriktet landet 261 tonn fisk, hvorav 161 tonn torsk, 32 tonn sei, 2 tonn lyr, 24 tonn lange, 7 tonn brosmes, 2 tonn kveite, 6 tonn rødspette, 1 tonn uer, 1 tonn steinbit og 17 tonn annen fisk. I beretningsuken ble det til Sula og Stokksund landet 110 tonn sei og bankfisk fra Haltenbanken, hvor det foregår seifiske med garn og trål.

*Levendefisk:* Fra Levendefisklagets distrikt ble det i uken ført til Trondheim 14,2 tonn levende torsk. Sogn og Fjordane melder om 12 tonn levende småsei og 2,7 tonn levende torsk. Hordaland hadde 10 tonn levende torsk og 10 tonn levende småsei. Fra

**Fisk brakt i land i Vesterålen — Nord-Helgeland i tiden 1. januar — 20. februar 1971.<sup>1</sup>**

	Mengde	Anvendt til					
		Fersk	Fryst	Salting	Henging	Hermetikk	Oppmalning
Uken 20/2	9 132	561	2 823	4 940	806	—	2
I alt pr. 13/2	23 692	1 846	5 722	14 677	1 406	—	41
I alt pr. 20/2	<sup>2</sup> 32 824	2 407	8 545	19 617	2 212	—	43
I alt pr. 21/2 1970	25 402	2 788	8 404	12 032	2 117	—	61

<sup>1</sup> I følge oppgaver fra Råfisklaget, Svolvær.

<sup>2</sup> Dessuten av sjøltilvirket fisk:

pr. 13/2 26 tonn saltfisk, 6 tonn tørrfisk.  
pr. 20/2 26 tonn saltfisk, 7 tonn tørrfisk.

Sogn og Fjordane fikk Bergen/Hordaland tilført 1 tonn levende torsk. Rogaland melder om levende-fiskutbytte på 10 tonn.

*Møre og Romsdal:* På Nordmøre ble det i uken som endte 27. februar landet 330 tonn ferskfisk, hvorav 80 tonn torsk, 172 tonn sei, 1 tonn lyr, 26 tonn lange, 23 tonn brosme, 22 tonn hyse, 1 tonn kveite, 1 tonn rødspette, 2 tonn uer, 1 tonn hå og 1 tonn diverse fisk. I beretningsuken ble det landet 4 linefangster på 3 til 30, i alt på 70 tonn, for det meste brosme og lange. Ennvidere ble det landet noen få trålfangster av storsei.

Sunnmøre og Romsdal hadde landinger eksklusive skrei på 688,9 tonn i uken, nemlig 580 tonn sei, 3 tonn lyr, 48 tonn lange, 6,5 tonn blålange, 30 tonn brosme, 20 tonn hyse, 0,4 tonn kveite og 1 tonn diverse fisk. Man regner med at storseisesongen på bankene utfør Møre på det nærmeste er over. Sesongen har gitt forholdsvis bra utbytte, men det har vært meget uvær. For tiden fiskes det storsei på Haltenbanken, og noen båter fisker og salter sei ved Færøyene.

*Sogn og Fjordane:* Det meldes om landinger på 249,1 tonn. Heri inngår av levendefisk 12 tonn småsei og 2,7 tonn torsk samt av sløyet fisk 50,6 tonn torsk, 88 tonn sei, 4,7 tonn lyr, 17 tonn lange, 12,3 tonn brosme, 1,1 tonn lysing, 2,6 tonn hyse, 0,5 tonn kveite, 1 tonn flyndre, 1,2 tonn skate, 55 tonn hå, 0,1 tonn havål og 1,3 tonn diverse fisk.

*Hordaland:* Det ble landet 10 tonn levende torsk og 10 tonn levende småsei samt landet av død fisk

**Fisk brakt i land i området Sør-Helgeland — Sør-Trøndelag i tiden 1. januar — 27. februar 1971.<sup>1</sup>**

Fiskesort	Mengde	Anvendt til					
		Ising og frysing	Salting	Henging	Hermetikk	Fiske-mel og Dyrefor	
	tonn	tonn	tonn	tonn	tonn	tonn	tonn
Skrei .....	..	..	..	..	..	..	..
Annen torsk ...	765	614	64	65	22	—	—
Sei .....	229	56	137	36	—	—	—
Lyr .....	15	15	—	—	—	—	—
Lange .....	42	9	14	19	—	—	—
Blålange .....	1	1	—	—	—	—	—
Brosme .....	37	3	33	1	—	—	—
Hyse .....	49	49	—	—	—	—	—
Kveite .....	28	28	—	—	—	—	—
Rødspette .....	11	11	—	—	—	—	—
Mareflyndre ...	—	—	—	—	—	—	—
Uer .....	14	14	—	—	—	—	—
Steinbit .....	3	3	—	—	—	—	—
Skate og rokke .	1	1	—	—	—	—	—
Håbrann .....	—	—	—	—	—	—	—
Pigghå .....	—	—	—	—	—	—	—
Makrellstørje ..	—	—	—	—	—	—	—
Annen fisk .....	26	25	—	1	—	—	—
I alt .....	<sup>2</sup> 1 221	829	248	122	22	—	—
« 28/2 1970	2 007	1 323	334	224	34	92	—
» 1/3 1969	2 027	1 043	135	794	54	1	—

<sup>1</sup> I følge oppgaver fra Norges Råfisklag, Trondheim.

<sup>2</sup> Lever 53 hl. Rogn 47 hl.

62 tonn hå, 3 tonn sei og lyr, 10 tonn torsk, 2 tonn lange og brosme, 1 tonn hyse, 2 tonn diverse og dessuten 1 tonn reker. Samlet ukefangst ble på 101 tonn.

*Rogaland:* Ukens fiskelandinger utgjorde 10 tonn levende og 100 tonn død konsumfisk.

*Skagerakkysten:* Skagerakfisk melder om fisketilgang på 75 tonn.

*Oslofjorden:* Her hadde Fjordfisk tilgang på 12 tonn fisk.

*Skalldyr:* Av reker hadde Fjordfisk 4 tonn kokte og 1,5 tonn rå, Skagerakfisk 20 og 12 tonn og Rogaland Fiskesalslag 40 og 25 tonn. Hordaland melder å ha hatt 1 tonn reker, Troms 62,9 tonn og Finnmark 3,1 tonn.

**Sild, øyepål og lodde.**

*Feitsild- og småsildfisket:* I distriktet Buholmsråsa—Stad ble det i uken i Trøndelag opptatt 173 hl feitsild til agn og 17 hl småsild til hermetikk.

Sør for Stad ble det levert 8 hl feitsild til innenlandsbruk.

**Fisk brakt i land i Møre og Romsdal i tiden 1. januar – 27. februar 1971.<sup>1</sup>**

Fiskesort	Mengde	Anvendt til					Fiske- mel og dyre- for
		Ising og fry- sing	Sal- ting	Heng- ging	Her- me- tikk		
	tonn	tonn	tonn	tonn	tonn	tonn	
Skrei .....	<sup>5</sup> 1 407	636	328	—	443	—	
Annen torsk....	1 631	783	800	33	15	—	
Sei .....	6 507	1 166	4 827	274	240	—	
Lyr .....	41	31	—	—	10	—	
Lange .....	464	—	440	24	—	—	
Blålange .....	64	—	64	—	—	—	
Brosme .....	474	2	472	—	—	—	
Hyse .....	323	303	—	—	20	—	
Blåkveite .....	—	—	—	—	—	—	
Kveite .....	14	14	—	—	—	—	
Rødspette .....	3	3	—	—	—	—	
Mareflyndre ...	2	2	—	—	—	—	
Ål .....	—	—	—	—	—	—	
Uer .....	65	64	1	—	—	—	
Steinbit .....	—	—	—	—	—	—	
Skate og rokke .	17	17	—	—	—	—	
Håbrann .....	—	—	—	—	—	—	
Pigghå .....	37	37	—	—	—	—	
Makrellstørje ..	—	—	—	—	—	—	
Annen fisk .....	47	47	—	—	—	—	
Hummer .....	—	—	—	—	—	—	
Reke .....	—	—	—	—	—	—	
Krabbe .....	4	—	—	—	4	—	
I alt .....	<sup>2</sup> 11 100	<sup>6</sup> 3 105	6 932	331	732	—	
Herav:							
Nordmøre .....	2 726	434	<sup>3</sup> 2 103	131	58	—	
Sunnmøre og Romsdal .....	8 374	2 671	<sup>4</sup> 4 829	200	674	—	
I alt 28/2 1970	14 327	4 185	9 022	693	420	7	
« 1/3 1969	12 665	3 704	7 706	728	527	—	

<sup>1</sup> Etter oppgaver fra Norges Råfisklag, Sunnmøre og Romsdal Fiskesalslag. Omfatter også fisk fra fjerne farvann. Saltfisk er omregnet til sløyd hodekappet vekt ved å øke saltfiskvekten med 110%. <sup>2</sup>Lever 539 hl. <sup>3</sup>Herav 362 tonn saltfisk o; 760 tonn råfisk. <sup>4</sup>Herav 40 tonn saltfisk, o: 84 tonn råfisk. <sup>5</sup>Tran 391 hl. Rogn 1165 hl, herav saltet 156 hl, fersk 1009 hl. <sup>6</sup>Herav 263 tonn filet.

**Fjordsild:** Ukeutbyttet i Fjordfisks distrikt ble på 58 tonn sild i størrelser 1—12 stk. pr. kg. Av dette ble omlag halvparten eksportert, det øvrige solgt innenlands. I Skagerakfisks distrikt ble det tatt 30 tonn sild, hvorav 20 tonn til eksport og 10 tonn til innenlandsbruk.

**Øyepål:** I distriktet Buholmsråsa—Stad ble det i ukens løp landet 2 130 hl øyepål til mel og olje. Sør for Stad ble det landet 11 574 hl, hvorav 706 hl til for og 10 868 hl til mel og olje. Hittil i år er

**Fisk brakt i land i Sogn og Fjordane i tiden 1. januar – 6. mars 1971.<sup>1</sup>**

Fiskesort	I alt	Av dette til				
		Ising og frysing	Sal- ting	Heng- ing	Her- metikk	Fiske- mel
	tonn	tonn	tonn	tonn	tonn	tonn
Torsk .....	183	183	—	—	—	—
Sei .....	1 765	1 083	682	—	—	—
Lyr .....	34	34	—	—	—	—
Lange .....	115	—	115	—	—	—
Brosme .....	230	—	230	—	—	—
Hyse .....	19	19	—	—	—	—
Uer .....	—	—	—	—	—	—
Kveite .....	4	4	—	—	—	—
Flyndre .....	2	2	—	—	—	—
Blåkveite .....	—	—	—	—	—	—
Skate .....	7	7	—	—	—	—
Pigghå .....	2 293	2 293	—	—	—	—
Lysing .....	—	—	—	—	—	—
Ål .....	—	—	—	—	—	—
Steinbit .....	—	—	—	—	—	—
Makrellstørje ..	—	—	—	—	—	—
Hummer .....	—	—	—	—	—	—
Reke .....	—	—	—	—	—	—
Krabbe .....	—	—	—	—	—	—
Annen fisk .....	10	8	—	—	—	2
I alt .....	4 662	3 633	1 027	—	—	2
« pr. 7/3-70	6 808	6 062	718	—	—	28
« pr. 8/3-69	7 829	7 213	559	—	—	57

<sup>1</sup> Etter oppgave fra Sogn og Fjordane Fiskesalslag.

det tilsammen blitt landet 106 869 hl øyepål (i fjor 79 962) og herav er 103 163 hl blitt levert til mel- og oljefabrikker.

**Loddefisket:** Det ble i ukens løp i området Sørøy—Hjelmsøy fisket 1 243 659 hl lodde og i Varangerområdet fisket 20 000 hl. I de østlige områder ble fisket hemmet av kulde. De ved fabrikkene utlossete loddekvanta utgjorde pr. 6/3 i alt 6 372 088 hl mot 3 741 642 hl i fjor. I det utlossete kvantum inngår 332 308 hl, som er blitt levert sør for Stad.

**Summary.**

*Severe cold and gale hampered the cod fishery in Lofoten and in several other places in North Norway and also the capelin fishery in East Finnmark during the week ending March 6th. In spite of this the production was considerable.*

*During the week 13 928 tons Finnmark cod and spawning cod were landed and brought the total up to a level of 75 988 tons, while the corresponding landings in 1970 amounted to 54 425 tons and in*

Fisket etter sild og industrifisk samt brisling og makrell i uken 28/2—6/3 og pr. 6/3 1971

	I uken	I alt	Brukt til							
			Fersk, ising		Frysing		Salting	Hermetikk	Dyre- og fiskefor	Mel og olje
			Eksport	Innenl.	Konsum	Agn				
<i>Feitsildfiskernes Salgslag, Hørstadkontoret (Grense Jakobselv—Buholmsråsa)</i>	HI	HI	HI	HI	HI	HI	HI	HI	HI	HI
Feitsild .....	—	3 608	—	302	—	1 262	1 059	985	—	—
Småsild .....	—	525	—	—	—	—	—	525	—	—
Lodde .....	1 136 134	6 040 729	949	—	—	—	—	—	—	6 039 780
Øyepål .....	—	—	—	—	—	—	—	—	—	—
Polartorsk .....	—	—	—	—	—	—	—	—	—	—
I alt .....	1 136 134	6 044 862	949	302	—	1 262	1 059	1 510	—	6 039 780
<i>Feitsildfiskernes Salgslag, Trondheimskontoret (Buholmsråsa—Stad)</i>										
Nordsjøsild .....	—	—	—	—	—	—	—	—	—	—
Feitsild .....	173	3 036	—	233	932	1 455	408	8	—	—
Småsild .....	17	453	—	—	156	—	18	279	—	—
Øyepål .....	2 130	9 767	—	—	—	—	—	—	133	9 634
Tobis .....	—	—	—	—	—	—	—	—	—	—
Kolmule .....	—	—	—	—	—	—	—	—	—	—
I alt .....	2 320	13 256	—	233	1 088	1 455	426	287	133	9 634
<i>Norges Sildesalgslag (Sør for Stad)</i>										
Nordsjøsild .....	—	19 266	15 383	—	2 348	—	—	—	—	1 535
Feitsild .....	8	11	—	11	—	—	—	—	—	—
Småsild .....	—	429	—	—	—	—	—	429	—	—
Øyepål .....	11 574 <sup>a)</sup>	97 102	—	—	—	—	—	—	3 573	93 529
Lodde .....	179 952	332 308	—	—	—	—	—	—	—	332 308
I alt .....	191 534	449 116	15 383	11	2 348	—	—	429	3 573	427 372
I alt:										
Nordsjøsild .....	—	19 266	15 383	—	2 348	—	—	—	—	1 535
Feitsild .....	181	6 655	—	546	932	2 717	1 467	993	—	—
Småsild .....	17	1 407	—	—	156	—	18	1 233	—	—
Vintersild .....	—	73 893	—	7 300	—	—	66 593	—	—	—
Islandssild .....	—	—	—	—	—	—	—	—	—	—
Fjordsild .....	946	9 803	5 342	4 461	—	—	—	—	—	—
Sild i alt <sup>1</sup> .....	1 144	111 024	20 725	12 307	3 436	2 717	68 078	2 226	—	1 535
» » pr. 7/3-70 ..	—	496 261	70 900	822	233 321	2 446	3 364	11 202	—	174 206
Lodde .....	1 316 086	6 373 037	949	—	—	—	—	—	—	6 372 088
Øyepål .....	13 704 <sup>a)</sup>	106 869	—	—	—	—	—	—	3 706	103 163
Tobis .....	—	—	—	—	—	—	—	—	—	—
Polartorsk .....	—	—	—	—	—	—	—	—	—	—
Kolmule .....	—	—	—	—	—	—	—	—	—	—
I alt .....	1 329 790	6 479 906	949	—	—	—	—	—	3 706	6 475 251
» pr. 7/3-70 ..	—	3 821 604	—	—	—	—	—	—	1 905	3 819 699
Brisling, skjegger ..	—	5 003	—	—	—	—	2785	4 218	—	—
» pr. 7/3-70 ..	—	20 070	—	—	—	875	—	19 195	—	—
Makrell, tonn .....	—	—	—	—	—	—	—	—	—	—

<sup>1</sup> Da summen også tar med vintersild, islandssild og fjordsild er den ikke i samsvar med summen av mengdene under de oppførte omsetningslag. <sup>2</sup>Til ansjos. <sup>3</sup> Inkl. ettermelding

1969 to 50 932 tons. The fish has been processed in this way: Dried 5 130 tons (last year 4 842), salted 44 070 tons (24 711), sold for fresh purposes 6 650 tons (7 189) and filleted for freezing 20 138 tons (17 683).

The supplies of other fish species were on a moderate level.

Some small herring catches were taken.

Catches of capelin amounting to 1 263 650 hectolitres were reported and were mainly taken off West-Finnmark. So far 6 372 088 hectolitres of capelin have been unloaded at the fishmeal plants. The corresponding figure for 1970 was 3 741 642 hectolitres.

Rapport nr. 7 om skreifisket pr. 6. mars 1971.

Distrikt	Ukefangst tonn	Kg fisk pr. hl lever	Tran- prosent	Antall fiske- farkos- ter	Antall mann	Total- fangst tonn	Anvendelse				Damp- tran hl	Lever til annen tran hl	Rogn	
							Heng- ing tonn	Sal- ting tonn	Fersk tonn	Filete- ring tonn			Sal- ting hl	Fersk m.m. hl
Finnmark, vinterf.	2 848	—	—	382	1 536	15 626	704	4 924	1 073	8 925	2 368	—	381	1 661
Finnmark, vårfiske	—	—	—	—	—	—	—	—	—	—	—	—	—	—
Troms . . . . .	2 559	700-1000	45-50	194	928	17 334	1 294	11 699	606	3 735	10 549	1 095	5 141	2 215
Lofoten opps.d. . . .	5 969	780-960	50	1 807	5 135	26 630	2 088	17 709	2 209	4 624	14 707	264	11 264	5 010
Lofoten for øvrig . . .	—	—	—	—	—	—	—	—	—	—	—	—	—	—
Vesterålen . . . . .	1 685	700-1100	45-52	250	1 211	13 304	874	8 926	782	2 722	8 310	—	1 389	5 133
Helgeland, Salten . . .	204	—	—	28	75	876	166	287	387	36	—	889	105	330
Nord-Trøndelag . . .	27	—	—	76	155	104	1	6	41	56	36	15	—	67
Sør-Trøndelag . . . .	35	—	—	—	—	106	2	20	50	34	—	65	—	36
Møre og Romsdal . . .	601	940-1000	50	385	764	2 008	1	499	1 502	6	656	—	89	1 612
	13 928			3 122	9 804	75 988	5 130	44 070	16 650	20 138	36 626	2 328	18 369	16 064

Sammenlikning med tidligere år

År	Tonn sløyd torsk									Anvendelse torsk				
	Finnmark		Troms	Lofotens opps.d.	Lofoten for øvrig og Vester- ålen	Helge- land Salten	Nord- Trøn- delag	Sør- Trøn- delag	Møre og Roms- dal	Tils.	Henging tonn	Salting tonn	Fersk tonn	Filete- ring tonn
	Vin- ter- fiske	Vår- fiske												
1971 til <sup>6</sup> / <sub>3</sub>	15 626	—	17 334	26 630	13 304	876	104	106	2 008	75 988	5 130	44 070	6 650	20 138
<sup>5</sup> 1971 - <sup>27</sup> / <sub>2</sub>	12 778	—	14 775	20 661	11 619	672	77	71	1 407	62 060	3 942	36 441	5 585	16 092
1970 - <sup>7</sup> / <sub>3</sub>	11 416	—	9 164	21 254	10 304	560	108	142	1 477	54 425	4 842	24 711	7 189	17 683
1969 - <sup>8</sup> / <sub>3</sub>	12 782	—	8 847	17 233	10 091	425	113	111	1 330	50 932	14 932	15 919	4 378	15 703
1968 - <sup>9</sup> / <sub>3</sub>	8 074	—	8 704	20 360	7 007	446	154	71	1 124	45 940	11 547	21 081	3 855	9 457
1967 - <sup>4</sup> / <sub>3</sub>	4 594	—	4 360	9 577	6 286	424	112	72	947	26 372	7 768	10 560	3 275	4 769
1966 - <sup>5</sup> / <sub>3</sub>	7 149	—	6 752	9 145	7 147	332	112	—	1 045	31 672	5 884	13 451	3 717	8 620
1965 - <sup>6</sup> / <sub>3</sub>	5 320	—	3 115	7 074	5 405	383	156	59	826	22 338	4 561	7 100	4 616	6 061
1964 - <sup>7</sup> / <sub>3</sub>	4 538	—	2 162	7 739	7 004	140	194	137	1 569	23 483	5 910	9 417	8 156	—
1963 - <sup>9</sup> / <sub>3</sub>	5 765	—	4 491	8 955	6 112	213	164	104	1 057	26 861	10 193	6 469	4 019	6 180
1962 - <sup>3</sup> / <sub>3</sub>	6 930	—	4 273	10 320	5 011	169	64	67	903	27 737	5 243	10 627	5 301	6 566

<sup>1</sup> Herav rundfrosset 516 tonn, hvorav Finnmark 293 tonn, Lofoten 158 tonn og Møre 65 tonn, samt hermetisert 597 tonn, hvorav Sør-Trøndelag 2 tonn og Møre 595 tonn. <sup>2</sup> Leveren er brukt på forskjellige måter, til dels fersk. <sup>3</sup> Herav sukker-saltet 12 467 hl, hvorav Lofoten 11 210 hl, og Vesterålen-Yttersiden 1 248 hl, og Helgeland 9 hl. <sup>4</sup> Herav til hermetik 8 139 hl, hvorav Lofoten 3 110 hl, Vesterålen-Yttersiden 4 205 hl, Vikna 30 hl og Møre 794 hl. <sup>5</sup> Korrigerede tall.

## FG FISKERILOVGIVNING

Lov av 29. januar 1971 om endring av lov av 30. juni 1955 om utførselsavgift på fisk og fiskevarer.

I.

I lov av 30. juni 1955 nr. 26 om utførselsavgift på fisk og fiskevarer gjøres følgende endring:

§ 2 skal lyde:

Avgift skal etter Kongens nærmere bestemmelse nyttes til sosiale tiltak til fordel for fiskere — så som sikring av en garantiordning for lottfiskere, til tilskott til folketrygdavgiften for fiskere og fangstmenn og til tilskott til pensjonstrygden for fiskere.

II.

Denne lov trer i kraft straks.

Lov av 29. januar 1971 om endring i lov av 25. juni 1948 om kommunale fiskenemnder.

I.

I lov av 25. juni 1948 nr. 13 om kommunale fiskenemnder gjøres følgende endring:

§ 1 første ledd skal lyde:

I de kommuner hvor det er opprettet fiskermann-tall i henhold til § 11—2 i lov om folketrygd skal herreds- eller bystyret foreta valg på kommunale fiskenemnder.

II.

Denne lov trer i kraft straks.

*Bruk av teiner og andre redskaper til fangst av krabbe i hummerfredningstiden.*

I medhold av § 4 i lov av 17. juni 1955 om saltvannsfiskeriene og kgl. resolusjon av 17. januar 1964 har Fiskeridepartementet den 27. februar 1971 be-stemt:

I.

Det er forbudt å sette ut teiner eller andre redskaper (med eller uten agn) til fangst av krabbe i hummerfredningstiden:

a) På grunnere vann enn 30 m på kyststrekningen

Lindesnes (Lindesnes fyr) til Jomfruland (Jomfruland fyr).

- b) På grunnere vann enn 25 m på kyststrekningen Jomfruland (Jomfruland fyr) til Tønsberg Tønne.

II.

Disse forskrifter trer i kraft straks og gjelder inntil 31. desember 1973.

## FG MELDINGER FRA FISKERIDIREKTØREN

*Forskrifter om minsteeksportpriser for saltet vintersild av 1971 års produksjon.*

I medhold av lov av 30. juni 1955 nr. 10 om regulering av og kontroll med produksjon, omsetning og utførsel av fisk og fiskevarer § 2, siste ledd, fastsatte Fiskeridepartementet den 25. januar 1971 minsteeksportpriser, betalingsbetingelser og salgsvilkår for saltet vintersild av 1971 års produksjon.

De nye forskrifter om minsteeksportpriser for saltet vintersild av 1971 års produksjon blir ved sirkulære fra Eksportutvalget for saltet sild sendt samtlige medlemmer av Norges Saltsildeeksportørers Landsforening.

*Forskrifter om rett for fiskere og fangstmenn til å få sykepenger beregnet etter minste arbeidsinntekt på kr. 9 000,—.*

Fastsatt ved kongelig resolusjon av 29. jan. 1971.

I medhold av folketrygdlovens § 3—9, første ledd blir bestemt:

§ 1.

Fiskere og fangstmenn som driver fiske eller fangst som hovednæring og som derfor er tatt opp på blad B i det manntall som er nevnt i lov om folketrygd § 11—2, jfr. forskrifter fastsatt av Sosialdepartementet den 29. oktober 1970, skal ha rett til å få sykepenger beregnet etter en minste arbeidsinntekt på kr. 9 000.

FRYSERI  
KJØLELAGER  
ISFABRIKK  
RØKERI

**SUNNMØRE FISKEINDUSTRI A/S**

Ålesund

Telefon: 23 144 — Telegr: Frostprodukt

§ 2.

Disse bestemmelser trer i kraft straks og gir virkning fra 1. januar 1971.

*Endringer i forskrifter for radioanlegg og radiotjeneste i fiske- og fangstfartøyer av hensyn til sikkerheten til sjøs.*

Sjøfartsdirektoratet har den 25. januar 1971 fastsatt følgende bestemmelser:

I.

I forskrifter for radioanlegg og radiotjeneste i fiske- og fangstfartøyer av hensyn til sikkerheten til sjøs av 10. okt. 1964 foretas følgende endringer: § 8, litra A, punkt 3 b) skal lyde:

På fartøyer på 1 600 tonn og derover 8 timer.

II.

Disse bestemmelser trer i kraft straks.

## FG STORTINGSTRYKKSAKER

**motatt i februar 1971.**

*St. meld. nr. 31.*

(1970/71)

Om gjennomføring av visse prisdempende tiltak.

*Forhandlinger i Stortinget nr. 236, 237, 238 og 239.*

*Sak nr. 4.*

Interpellasjon fra repr. Helge Jacobsen til fiskeriministeren om i hvilken grad giftutslippene og annen forurensning på fiskebankene i Nordsjøen og langs norskekysten har medvirket til den senere tids uforklarlige reduksjon av bl.a. sildyngel og oppvekstsild?

Vil myndighetene på internasjonalt plan medvirke til å beskytte næringsgrunnlaget for etterslekten ved effektive tiltak mot denne forurensning?

*Forhandlinger i Stortinget nr. 251.*

*Sak nr. 6.*

Innst. fra sjøfarts- og fiskerikomiteen om Statens Fiskeriedskapsimports virksomhet i 1969 (innst. S. nr. 87, jfr. St. meld. nr. 13).

## Rogaland Fiskesalgslag s/l

HOVEDKONTOR STAVANGER

Telefon sentralbord 29 029

Telegramadr. Rogalandfisk

Telex 3059

Avd. Haugesund, tlf. 39 71

» Egersund

» 91 496

} Telegramadr. Rogalandfisk



Forhandlinger i Odelstinget nr. 19.

Sak nr. 1.

Innst. fra sjøfarts- og fiskerikomiteen om endringer i lov om havnevesenet av 24. juni 1933 (innst. O. nr. 18, jfr. Ot. prp. nr. 14).

Forhandlinger i Odelstinget nr. 20.

Sak nr. 2.

Innst. fra sjøfarts- og fiskerikomiteen om endringer i lov av 6. august 1915 nr. 1 om offentlig tilsyn med overvintringstokt til de arktiske egne (innst. O. nr. 21, jfr. Ot. prp. nr. 15).

Forhandlinger i Lagtinget nr. 6.

Sak nr. 12.

Odelstingets vedtak til lov om endring av lov av 25. juni 1948 nr. 13 om kommunale fiskenevnder (Besl. O. nr. 34, jfr. innst. O. VI og Ot. prp. nr. 19).

Sak nr. 20.

Odelstingets vedtak til lov om endring av lov av 30. juni 1955 nr. 26 om utførselsavgift på fisk og fiskevarer (Besl. O. nr. 42, jfr. innst. O. VI og Ot. prp. nr. 19).

Sak nr. 3.

Odelstingets vedtak til lov om endringer i lov av 6. august 1915 nr. 1 om offentlig tilsyn med overvintringstokt til de arktiske egne (Besl. O. nr. 55, jfr. innst. O. nr. 21 og Ot. prp. nr. 15).

## FG FISKERIINSPEKTØRENES KVARTALSBERETNINGER

### Beretning for 1970

fra fiskeriinspektøren for Skagerakkysten.

Fiskeriene på kyststrekningen Åna Sira—Svenskegrensen var i 1. halvår 1970 i høy grad hemmet av uvær og ishindringer. Det kvantum fisk og sild som i denne tid ble brakt i land i distriktet var minimalt. Dette forhold medførte at staten ved Garantikassen for lottfiskere gjennomførte en ordning med minstelott til de skadelidende fiskere.

*Makrellfisket.* Det som særlig har preget forholdene innen fiskerinæringen på strekningen Åna Sira—Svenskegrensen i 1970 er *makrellfisket*. Det store oppfiskede kvantum av makrell i de senere år har medført at myndighetene med tilslutning av fiskerne har gjennomført regulering av fisket med sikte på å bevare bestanden og mest mulig utnytte råsoffet til konsum. Adgangen til å fiske makrell til oppmaling har i 1970 vært begrenset til 2,5 mill. hl.

Fisket til konsum har i 1970 vært 29 017 000 kg, hvilket er bare 400 000 kg mindre enn året før. I 1969 ble det imidlertid levert ca. 7 mill. hl til oppmaling, mot 2,6 mill. hl i 1970. Denne store nedgang

i kvantum til industriproduksjon må i det vesentlige tilskrives de restriksjoner som er nevnt ovenfor.

Prisen til fisker for makrell har i 1970 vært ca. 20 % høyere pr. kg enn i 1969. Når man tar i betraktning det lavere kvantum og stigningen i utgifter til drivstoff, utrustning og kosthold, er stigningen i realinntektene for makrellfiskerne sikkert ikke stor.

Norges Makrellag S/L har inngått et forpliktende samarbeide med Feitsildfiskernes Salgslag og Noregs Sildesalslag om saker av felles interesse. Det er opprettet et samarbeidsutvalg med 3 medlemmer fra hvert lag.

*Sild- og Brislingfisket.* Det har vært en betydelig økning i brislingfisket i året som gikk. Det er i 1970 fisket ca. 140 000 skjegger brisling (hvorav ca. 130 000 skjegger i årets to siste kvartaler), til en verdi av kr. 2,9 mill. For 1969 var de tilsvarende tall henholdsvis ca. 101 000 skjegger til en verdi av kr. 1,7 mill.

For småsild er det derimot en nedgang i 1970. Det er nemlig fisket ca. 26 000 skjegger, mot 46 000 året før. Verdien var for 1970 kr. 205 000, mot ca. kr. 400 000 året før.

*Rekefisket* ga stort sett det samme kvantum som i 1969 for Ytre Oslofjord og noe bedre for Sørlandet. Dette på tross av ca. 5 ukers landligge i februar—mars på grunn av isvansker. Isvanskelighetene hindret også krepsefisket, som for det meste foregår i februar.

Rekeprisene har vært noe bedre i det siste året enn for 1969.

*Sildefisket* har i de senere år vist et oppsving, og for 1970 ble det fisket i alt 1 829 000 kg. For Sørlandet er det en liten tilbakegang fra året før, men for Ytre Oslofjord er kvantumet det samme som for 1969.

*Hummerfisket* har vist en liten tilbakegang. Det er for 1970 fisket i alt 75 700 kg hummer. Prisene har gjennomgående vært gode.

*Ålefisket* er noe mindre det siste år, idet det ble fisket opp i alt 212 500 kg, mot 235 000 kg året før. Man har imidlertid ikke vært hemmet av sykdom på ålen (rødsyken).

Førstehåndsverdien av fisk som er omsatt gjen-



nom Skagerakfisk S/L og Fjordfisk S/L (utenom makrell, brisling og mussa) har i 1970 vært i alt ca. 21 mill. kr, en stigning fra året før på ca. 15 %. Den totale bruttoomsætning gjennom salgslagene i distriktet ligger anslagsvis på ca. 45 mill. kroner.

Det ble gjennom Fiskeridirektøren stilt penger til disposisjon for forsøksfiske etter kveite i strøket ved Lindesnes, da de gamle fiskeplasser var mer eller mindre utfisket. Dette forsøk ga ikke særlig oppmuntrende resultater. Det er dog mulig at man ved fortsatte forsøk lenger øst kan finne fiskeplasser som kan gi lønnsomme resultater.

1970 var et rekordår når det gjelder *overseilinger* og skader av *makrelldrivgarn*, idet det til Fiskeriinspektøren er meldt i alt 51 skadesaker.

*Antall fiskere* på Skagerakkysten er gått tilbake fra 2 308 for 1969 til 2 293 for 1970. (Fiskenemndenes oppgaver). Man må si at fiskeriene som næring her i distriktet stort sett holder seg stabil. Det må tas i betraktning at det i disse kyststrøk er sterk konkurranse om arbeidskraften, med enkelte pressområder, særlig Ytre Oslofjord og Kristiansands-distriktet. Det er grunn til å tro at lønnsomheten innen fiskerinæringen ikke holder seg på høyde med andre næringer. Fiskerne må derfor for fremtiden håpe på større fangstkvantum for å kunne oppnå en levestandard som står i rimelig forhold til standarden i andre yrker.

Arbeidsmengden ved Fiskeriinspektøren kontor har økt betydelig i 1970.

## FG Fiskerinytt fra utlandet

### Islandske minstepriser for lodde frem til 15. mai 1971.

Den islandske prisnevnd og overprisnevnd for fisk har fastsatt følgende minstepriser for fersk lodde fanget fra begynnelsen av sesongen og frem til 15. mai 1971:

Lodde til frysing

(til eksport og agn .. isl. kr. 2,30 pr. kg

Fersk lodde til agn

(som ikke skal være

pumpet fra eller i båt) isl. kr. 2,90 pr. kg

Lodde til mel og olje isl. kr. 1,25 pr. kg

Ovennevnte minstepriser gjelder for lodden på det tidspunkt lodden er lastet i transportskip og dette fremdeles ligger langs siden av fiskeskipet.

### Svær flåte på tunfiskjakt.

Tunfisksesongen i Eastern Tropical Pacific-området (ETP) startet 1. januar og når dette leses vil sannsynligvis de første fangster forlengst være levert.

I år er den totale internasjonale flåtekapasitet 70 000 tonn, derav skip på 61 000 tonn under US flagg, opplyses det anslagsvis av Inter-American Tropical Tuna Commission. Til sammenlikning kan nevnes at den internasjonale kapasitet i 1962 var 41 000 tonn, hvorav den amerikanske 37 000 tonn.

Den internasjonale flåte innbefatter alle nasjoner som fisker i ETP-området, nemlig United States, Mexico, Mellom-Amerika, Spania, Japan, Canada og muhligens Frankrike. Disse vil konkurrere

om de 120 000 tonn yellowfin som er fastsatte kvote.

Dette er det tredje år i treårsperioden under hvilken kvoten har vært fastsatt til 120 000 tonn.

tillatt å fiske i henhold til den av IATTC

I fjor ble den totale yellowfin-fangst fra ETP-området 140 000 tonn eller en del mere enn kommisjonens målsetting, men fortsatt innenfor grensen som vitenskapsmennene ønsket holdt.

IATTC-biologene understreker at kvoten er et mål, men ikke absolutt, og at

problemen forbundet med disponering av en fiskeresurs, som beskattes av fartøyer fra 10 land på et område som grovt regnet er dobbelt så stort som det kontinentale USA, ikke gjør det mulig å oppnå kvoten med nøyaktighet.

I fjor varte den uregulerte sesong bare fra 1. januar til 23. mars, da 70 000 tonn yellowfin var blitt tatt. Større fartøyer, som stakk til havs etter 23. mars, fikk bare adgang til å lande 15 % yellowfin innen sin fangst.

I år, med en større flåte av mere ef-

### Islands fiskeeksport i 1970.

Følgende oversikt viser Islands eksport av visse fisk- og fiskeprodukter i 1970:

	Jan.—des. 1970		Jan.—des. 1969	
	tonn	1000 isl. kr.	tonn	1000 isl. kr.
<i>Klippfisk</i> .....	3 961	187 919	5 262	201 427
Brasil .....	2 187	105 238	4 205	168 495
Portugal .....	1 207	63 452	163	8 433
Andre land .....	567	19 229	894	24 499
<i>Saltfisk, ubearb.</i> .....	23 830	904 111	23 703	733 153
Hellas .....	1 928	68 892	1 855	50 957
Italia .....	3 327	140 838	3 429	123 335
Portugal .....	12 743	460 031	13 180	404 009
Spania .....	4 290	185 443	2 000	71 336
Andre land .....	1 542	48 907	3 239	83 516
<i>Saltfiskfileter</i> .....	1 679	59 094	2 060	64 789
USA .....	244	4 679	204	3 676
Vest-Tyskland .....	1 379	51 274	1 481	51 755
Andre land .....	56	3 141	375	9 358
<i>Tørrfisk</i> .....	3 814	240 231	7 983	412 624
Italia .....	1 965	149 217	1 662	125 205
Nigeria .....	1 238	53 296	4 792	209 418
Andre land .....	611	37 718	1 529	78 001
<i>Fryste fiskefileter</i> .....	81 098	4 289 263	67 749	2 923 918
USA .....	57 226	3 366 271	47 007	2 279 813
Storbritannia .....	2 094	105 791	711	32 042
Sovjet .....	15 636	584 048	17 717	545 275
Tsjekkoslovakia .....	2 631	76 161	1 835	49 438
Vest-Tyskland .....	2 150	92 797	222	6 262
Andre land .....	1 361	64 195	257	11 088

fektive fartøyer, synes det logisk at den uregulerte sesong vil bli avsluttet før 23. mars, men andre faktorer, som fiskens tilgjengelighet og etterspørselen på fisken kan endre dagene for fangstens innstilling begge veier.

Etter at den uregulerte sesong er blitt avsluttet sprer flåten seg utover, noen setter kursen vestover mot det sentrale og vestlige Stillehav, andre setter kursen til Atlanteren, hvor yellowfin-fisket ikke er regulert, mens atter andre forblir i ETP-området for å drive fiske på skip-jack.

Selv om det har ryktes at fartøyer under amerikansk flagg i år vil begynne sesongen i Atlanterhavet, har ingen redere bekreftet å ha slike hensikter. Tar en imidlertid i betraktning US osean-gående tunfiskflåtes store mobilitet, og det forhold at yellowfinfisket eventuelt gjorde lite av seg i ETP-området i begynnelsen av sesongen, ville en forflytning til Atlanteren gjennom Panama-kanalen være en løsning. (National Fisherman — januarutgave).

### Fellesforetakende i fisk mellom Japan og Gambia.

Det japanske fiskeriselskap Nichiro og handelsfirmaet Marubeni Iida har sluttet avtale med Gambias regjering og lokale firmaer om å danne et felles fiskeri- og tilvirkningsforetakende i Gambia. Det ble dannet i januar måned med en kapital på US \$ 240 000. Marubeni Iida investerer 37 %, Nichiro 35 %, Gambia 10 % og lokale private interesser 18 %.

Da det nye selskap skal fiske etter tunfisk og reker samt tilvirke og fryse fisk, ble de japanske partnere anmodet om å bygge et 500 tonn fryseanlegg innen mai 1971 og om å skaffe trålere. Dessuten skal foretaket påta seg tilvirkning og salg av kreps (fåes lokalt med kanoer og garn), som etter planen skal eksporteres til Frankrike, men også til andre europeiske land, hvor det er etterspørsel. (Kilde: Suisan Tshushin via US NOAA).

### Kuba akter å sette igang rekefiske i full skala.

Den kubanske stat, som har en rekke programmer under utvikling, tar sikte på å rive landet løs fra den ensidige grunnlagte økonomi på sukker, og arbeider iherdig med fremskyndning av rekefiske i full skala i Mexico-gulven og Det Karibiske

Hav. Opptil 1969 har Kuba drevet rekefiske med et fåtall fartøyer og hovedsakelig for forsyning av det lokale marked. Regjeringen har imidlertid nylig med teknisk assistanse og finansiell støtte på omlag US \$ 10 mill. fra Sovjetunionen konstruert et moderne fisketilvirkningsanlegg og bygget en flåte på 135 moderne reke-trålere, som meldes å være i full drift. Kubas inntreden i rekefiske i Gulven og Det Karibiske Hav med en moderne fryseriflåte, som er to ganger større enn den meksikanske, kan ventes å få en dyptgående virkning på rekefisket utenfor Mexico og likedan få innflytelse på de internasjonale rekepriser.

Utenom støtten som fåes fra Sovjetunionen trådte Kuba i oktober 1970 inn i et kontraktforhold med det japanske Taiyo Fishing Company, hvorved det japanske firma som betaling for reker har samtykket i å bygge et fisketilvirkningsanlegg til en verdi av \$ 10 mill. (innbattet et 10 000 tonn fryseler) i Santiago de Cuba. Taiyo søker for tiden om den japanske stats godkjenning for eksport av anleggsutstyret til Kuba. (Kilde: Suisan Keiza Shimbun, 2. febr. via US NOAA).

### I 1970 ble det gitt godkjenning for bygging av 812 fiskefartøyer i Japan.

I løpet av 1970 ga Det Japanske Fiskerikontor autorisasjon til bygging av 812 fiskefartøyer, samtlige over 15 meters (49,2 fots) lengde med en samlet omtrentlig bruttotonnasje på 120 000. Heri inkluderer stålfartøyer i antall av 599 på 112 800 b.r.t. og 213 fartøyer av tre på 6 500 b.r.t. Av stålfartøyene var 208 tunfiskfartøyer (43 459 b.r.t.), 32 distant water trålere (29 704 b.r.t.). De 213 skip med skrog av tre inkluderte 54 tunfiskfartøyer og 15 distant water trålere. Autorisasjonen i 1970 oversteg med et antall på 75 (42 000 b.r.t.) de tillatelse som ble gitt i budsjettåret 1969 (april 69—mars 70), nemlig for bygging av 737 fartøyer på 95 300 b.r.t. (Kilde: Suisan Shimbun 4. februar via US NOAA).

### Tilbake med torsken i Grønland.

Det går stadig tilbake med torsken i Grønland, opplyser «Grønlandsposten» (21. januar). Innhandlingen av torsk viste ved utgangen av 1970 en tilbake-

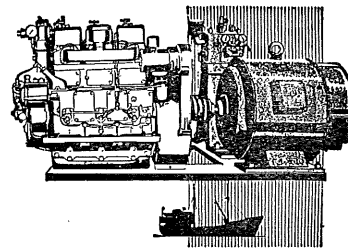
gang på 1 210 tonn i forhold til 1969. Totalinnhandlingen var på 15 975 tonn mot 17 185 tonn i 1969, hvilket gir en nedgang på 7 prosent.

KGH har innhandlet 12 428 tonn og de private bedrifter 3 547 tonn. Juli-anehåb har størst innhandling med 3 390 tonn. Nummer to er Godthåb Fiskeindustri med 3 373 tonn, hvorav Grønlands eneste tråler landet de 2 650 tonn.

### «Willem Barendsz» skal arbeide utfor hjemlige kyster, «Suiderkruis» utfor Vest-Afrika.

I et intervju med «South African Shipping News and Fishing Industry Review» (januar utg.) bekreftet Mr. Robert Silverman at fabrikkskipet «Willem Barendsz» skal vende tilbake til sør- og sørvestafrikanske felt etter at fabrikkskipet og dets flåte av fangstbåter har gjennomgått reparasjoner m.m. i Cape Town.

Som kommentar til fabrikkskipets tilbakekomst uttalte Mr. Silverman at selskapet, da «Willem Barendsz» i desember 1969 ble sendt til nordlige farvann, hadde ventet å bli innrømmet en 90 000 tonnns lisens for land-basert produksjon i Walvis Bay og derfor iverksatte operasjonene utfor Las Palmas.



**MARNA** dieselaggregater for maritime formål er levert i stort antall.

Vi kan tilby dieselaggregater i forskjellige kombinasjoner opp til 100 kVA 50 Hz eller 130 kVA 60 Hz.

Diesel- og bensinmotorer for fremdrift og stasjonært bruk i forskjellige størrelser.

**MANDALS  
MOTORFABRIK**

TELEFON 61 244 MANDAL

Man håpet at driften av «Willem Barendsz» utfør Las Palmas og driften i Walvis Bay ville fått utfyllende virkning. Profitt fra driften i Walvis Bay ville ha blitt benyttet til subsidiering av første års kapitalkrav for «Willem Barendsz». Hovedutlegget ville ha medgått til utvidelse av fabrikkskipets fangstflåte.

Da 90 000 tonns lisensen ikke materialiserte seg, mente selskapet at det ville være mest lønnsomt å drive «Willem Barendsz» nærmere hjemstedet. Skipet vil utnytte den 200 000 tonns lisensen som ble innrømmet i 1968 til hvilken det fortsatt er berettiget, sa Mr. Silverman.

Av de vansker en erfarte ved Las Palmas, sa Mr. Silverman at man hadde brukt R. 250 000 på flyrakter for å skaffe mannskapene passende hjemmeopphold, og at det ikke hadde vært lett å administrere driften som foregikk så langt borte. Han nevnte også at mangelen på sosial komfort hadde vært alvorlig for fiskerne. Man trengte større og mere komfortable båter i de harde farvann utenfor Las Palmas, hvor mannskapene oppholdt seg over lengre tidsrom på havet enn de gjorde i Sør-Afrika, hvor de befinner seg nærmere hjemmet.

«Las Palmas området», sa Mr. Silverman tilslutt, «er uten tvil et av de rikeste i verden på pelagisk fisk. Sardinella, jack og horse mackerel finnes i meget store mengder».

«Suiderkruis» på sin side, sa en talsmann for rederiet Buitese Viskorporasie Bpk., til tidsskriftet, kom ikke til å vende tilbake til Sørvest-Afrika-kysten i 1971. Etter å ha fullført operasjonene utfør Las Palmas ville «Suiderkruis» fortsette til Lissabon for reparasjoner og overhaling, og ville i februar gå tilbake til Sahara-kysten.

### Dansk konderneringsordning.

Et utvalg som ble opprettet 3. september 1969, har avgitt en betenkning i spørsmålet om kondernering av gamle fiskefartøyer, opplyser «Danmarks Havfiskeri» (24. februar). De anbefalinger man er kommet frem til kan kort gjengis slik:

1. Fartøyet skal ha gyldig fiskerisertifikat og fartshjæmmel.
2. Fartøyet minimumsstørrelse må være minst 10 b.r.t.
3. For å komme i betraktning må fartøyet være minst 35 år gammelt. Utvalget har diskutert muligheten av kon-

demneringstilskudd til yngre, soppskadete fartøyer, men har ikke tatt stilling til dette.

4. Fartøyet skal ha vært i søkerens eie i minst 5 år, unntatt hvis det er overtatt ved arv.

5. Bare fartøyet skrog kommer i betraktning ved konderneringstilskudd. Fartøyet tilbehør kan fritt selges.

Konderneringstilskuddets størrelse foreslås fastsatt til 1 000 kroner pr. bruttotonn, maksimum 50 000 kr. pr. fartøy. Tilskuddet skal være fritt for inntektsbeskatning. Det er forutsetningen at fartøyer, som det gis konderneringstilskudd til, skal opphuges.

Fiskeriministeriet skal administrere ordningen og utbetalinger skal skje gjennom Danmarks Fiskeribank.

### Greske fiskefartøyer i argentinsk farvann.

I tidsskriftet «Alieia»s februarutgave opplyses det, at den greske fiskereder Constantine Diamantis er ankommet til Buenos Aires, hvor han skal undertegne en avtale om innrømmelse av fiskelisenser til hans to fabrikkskip «Knossos» og «Mykenai».

Begge fartøyer oppholder seg nå i argentinske farvann, hvor de hovedsakelig fisker lysing, som fartøyene selv frakter til Grekenland og frembyr på markedet der, som rund fisk, hodekappet fisk eller i filetpakninger.

### Japansk bunnfiskfangst nådde rekordhøyde i Beringshavet i fjor.

Japansk bunnfiskfangst i 1970 i Beringshavet, hvori 10 moderskipsflåter deltok, nådde rekordhøyde på 1 184 000 tonn og oversteget den foregående rekord fra 1969 med 38 prosent. Fremgangen skrev seg fra en stor økning i fangsten av Alaska pollock, som ga 85 prosent av totalutbyttet. Fangsten av Alaska pollock i Beringshavet har økt år for år siden den japanske flåte begynte å produsere «surimi» (= finhakket fisk eller farse) av denne fisk. Bunnfiskfangsten i Beringshavet ga i 1970 1 184 000 tonn og i 1969 855 000 tonn. Fordelingen på fiskesorter var følgende: Alaska pollock 1 031 000 tonn (1969: 678 000), flatfisk 89 000 (106 000) tonn, torsk 47 000 (39 000) tonn, sild 9 000 (11 000) tonn, sabelfisk 3 000 (4 000) tonn, Stillehavsuier 2 000

(11 000) tonn, reker 2 000 (4 000) tonn og andre sorter 1 000 (2 000) tonn. Kilde: Minato Shimbun 23. jan. via US NOAA.

### Italias innførsel av enkelte fiskevarer, januar—november 1970.

Som et utdrag av den offisielle utenriks handelsstatistikk gis nedenfor en oppgave over Italias innførsel av tørrfisk, klippfisk og saltfisk i tiden januar—november 1970:

Tørrfisk, torsk, total	66 793	5 153 918
Herav: Island	14 462	883 103
Norge	49 113	4 084 237
Torsk, annen, herunder klippfisk og saltfisk (Baccala) total	257 798	8 493 155
Herav: Island	14 556	996 446
Norge	90 990	3 355 054
Danmark	84 870	2 423 057
Canada	5 064	251 412

Fileter av torsk, saltet eller i lake, total
 565 | 24 833 |

Såvidt skjønnes er fileter dels ført sammen med klippfisk og saltfisk.

### Danmarks fiskerier i 1970.

«Dansk Fiskeritidende» (25. februar) inneholder en kommentar til resultatet av landets fiske i 1970. Den er skrevet av fiskerikonsulent S. N. Sørensen og inneholder følgende:

På grunnlag av det nå offentliggjorte materiale har totalfangsten av danske fiskeres fangst av fisk, kreps- og bløtdyr i 1970 beløpt seg til 1 204 000 tonn — 754 mill. d.kr. Mengdemessig er det i forhold til året før en nedgang på knapt 5 prosent, mens det er verdimesig fremgang på 17 prosent.

En nærmere analyse av fangstens sammensetning viser at mengden av konsumfisk er falt med 23 000 tonn, mens verdien er steget med 39 mill. d. kr.

For forfiskens vedkommende er nedgangen i landingene gjort opp til 35 000 tonn, mens verdistigningen beløp seg til 68 mill. d.kr. Hvis denne utvikling skulle fortsette vil dette formentlig gi støt til alvorlige betraktninger innenfor de kretser av næringen, hvis interesse fortrinnsvis er knyttet til den del av fangsten, som avsettes til forbrukerne enten som ubearbeidet fisk eller tilvirket i form av filet, konserver, saltede varer m.v.

Av den samlede konsumfangst utgjorde landingene av torsk 45 % eller 97 000

tonn, hvilket er omtrent sammen mengde som i 1969. Merutbyttet i kroner ble betydelig, nemlig 23 mill. d.kr., hvilket gir en totalverdi av 121 mill. d.kr.

23 % av konsumlandingene besto av rødspette, som i verdi innbrakte nesten like meget som torskefisket — nemlig 117 mill. d.kr.

Fangstmengden av konsumsild utgjorde ca. 12 % eller halvparten av mengden året før, noe som kan få alvorlige konsekvenser for de som driver sildefiske i Nordsjøen.

De priser fiskerne i 1970 fikk for sine produkter, har gjennomgående ligget litt over prisene som ble betalt i 1969, og dette gjelder de fleste vanlige fiskearter. Gjennomsnittsprisen for samtlige konsumfisk under ett ble, således 208 pr. kg i 1970 mot 173 øre i 1969. For forfisk ble det i 1970 betalt 30 øre pr. kg mot 23 øre året før.

Utenlandske fiskere har likesom i tidligere år landet betydelige mengder i våre havner. I 1970 dreiet det seg om i alt 210 000 tonn — 177 mill. d.kr. fortrinnsvis sild og forfisk.

Danmarks samlede utførsel av fisk, kreps- og bløtdyr samt tilvirkete produkter derav er for 1970 oppgjort til 444 000 tonn til en verdi av 1 276 mill. d.kr. mot 445 000 tonn og 1 066 mill. d.kr. i 1969.

Eksporthverdien i 1970 fordeler seg med 62 % på fersk fisk og produkter herav, filet m.v., 12 % på konserverte eller saltede varer m.v. og 26 % på fiskemel, olje og liknende produkter. I 1969 var prosentfordelingen nesten den samme.

Utfra de foreliggende opplysninger

har 1970 vært et år med økonomisk fremgang for en vesentlig del av næringens utøvere, hvilket var kjærkomment og hårdt tiltrengt.

### **Fiskemelsfabrikk til 11 mill. kr. ved Thorshavn.**

På Færøyene forberedes det i vinter et fiskerifremstøt, som kan betegnes som det mest omfattende i de siste 20 år. Det dreier seg om oppføring av en fiskemelsfabrikk nord for Thorshavn til 11 mill. d.kr. med en planlagt kapasitet på 450 tonn råvarer pr. døgn. En av initiativtakerne er selskapet Sildaskip, hvis medlemmer er eiere av de nyeste og mest avanserte notskip til sildefiske.

Blant andre initiativtakere til det nye bransjeforetakende — Føroya Fiskaidnadr (Færøyenes Fiskeindustri) — er øyenes to største selskaper innenfor fiskerinæringen, nemlig andelsselskapet Føroya Fiskasøla, som har 90 % av den samlede færøyske fiskeeksport, og andelsselskapet Føroya Sildesøla, som formidler all eksport av salt- og kryddersild.

Bakgrunnen for initiativet er at det tradisjonelle line- og garnfiske har hatt en stadig sviktende lønnsomhet, og at det ikke er basis for nyinvesteringer i dette tradisjonelle fiske med produksjon av saltfisk. Det foregår for tiden en omlegging i hele det færøyske fiskes struktur, bl.a. med sikte på å ekspandere industrifisket. Og her er det at den nye storbedrift, som skal plasseres i bygden Kollefjord på Strømø, kommer inn i bildet. (Dansk Fiskeritidende 25. februar).

### **Norsk sild på auksjon i Skagen**

Det ble forleden solgt norsk sild på auksjonen i Skagen, beretter «Dansk Fiskeritidende» (25. februar). Silden kom med lastebil. Samtidig losset et par norske fraktfartøyer sild fra England. Denne sild gikk imidlertid direkte til filetfabrikkene. Så stor er etterspørselen på sild blitt, og så vanskelig er silden å fange, at de danske og svenske sildefiskerne nesten ikke engang kan forsyne fabrikkene i Skagen ved hjelp av deres direkte landinger.

I alt ble det solgt ca. 1000 kasser sild over auksjonen til priser varierende fra kr. 2,20 ned til 2,— for stor og kr. 1,60 ned til 1,50 for blandingssild, som f.eks. den norske.



**NOT · TRÅL · GARN · LINE**

Forbrukervennlige priser  
FISKELIGHET—STYRKE

**FISKERNES**  
**REDSKAPSFABRIKK**

FINNSNES Trondheim  
Svolvær Tromsø Båtsfjord  
Honningsvåg

**Abonnementsprisen på Fiskets Gang  
er kr. 40.— pr. år.**

**Til Danmark, Island og Sverige kr. 40.— pr. år.**

**Til øvrige utland kr. 50.— pr. år.**

# RAPPORT OM FORSØKSFISKE OG KARTLEGGING AV SNURREVADFELTER FRA ORSKJÆRENE TIL FEDJE

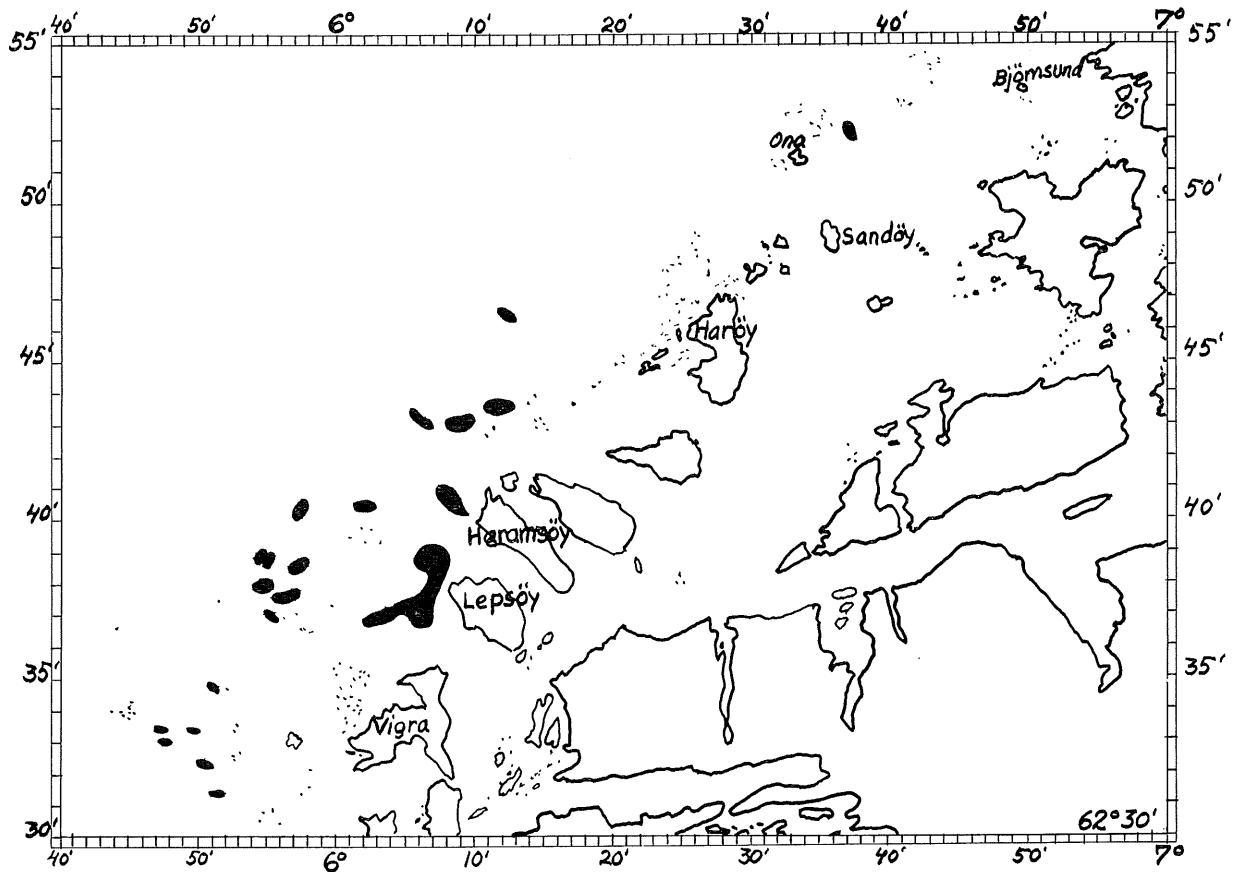
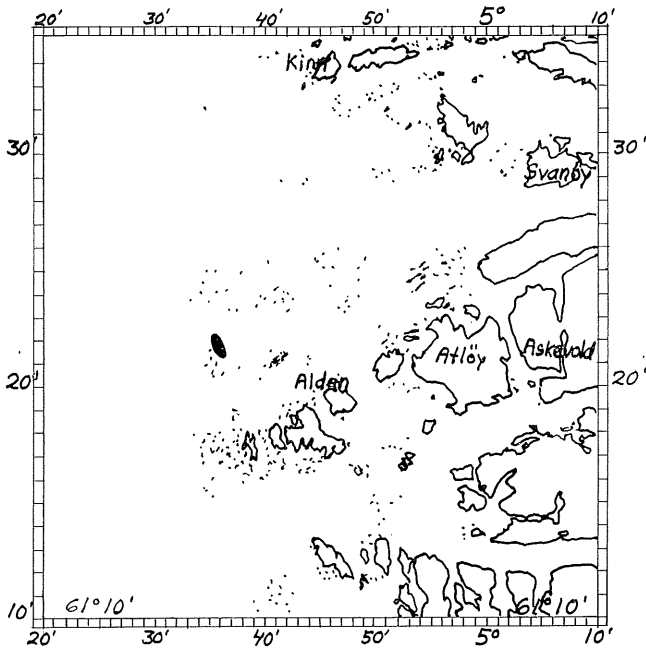
Kartlegging og leting etter nye snurrevadfelter har foregått i endel år, og en har tidligere undersøkt langs kysten fra Nordkapp til Orskjærene utenfor Kristiansund.

Til forsøkene var leiet m/k «Sandøy», skipper Kristian O. Sandøy, Store Sandøy pr. Kristiansund. Båten var utstyrt med Decca Navigator for å kunne gi nøyaktige posisjoner.

Formålet var å lete opp nye felter og samtidig kartlegge kjente felt der dette var mulig. Området var fra Orskjærene og så langt sørover kysten som en kunne rekke i løpet av leietiden.

Resultater: Forsøket startet den 13.7.70 og varte til 3.9.70. I store deler av området som ble undersøkt var det svært dårlige bunnforhold, og på Budgrunnen var det helst dårlige strømforhold. Det ble derfor til sammen bare funnet 7 nye felter. Fra Harøyfallene til Svinøy er det en stor del snurrevadbåter i virksomhet. Innen dette området er det mange tildels gode felter som er kjent fra tidligere. Disse feltene blir også tatt med og kartlagt, og ført i journal under tidligere kjente felt. Nye felt funnet under forsøkene får bokstaven N i journalen, og gamle felt som er forsøkt under toktet, bokstaven G.

En var klar over før en satte igang undersøkelsene at det innen området ville være vanskelig å finne sær-

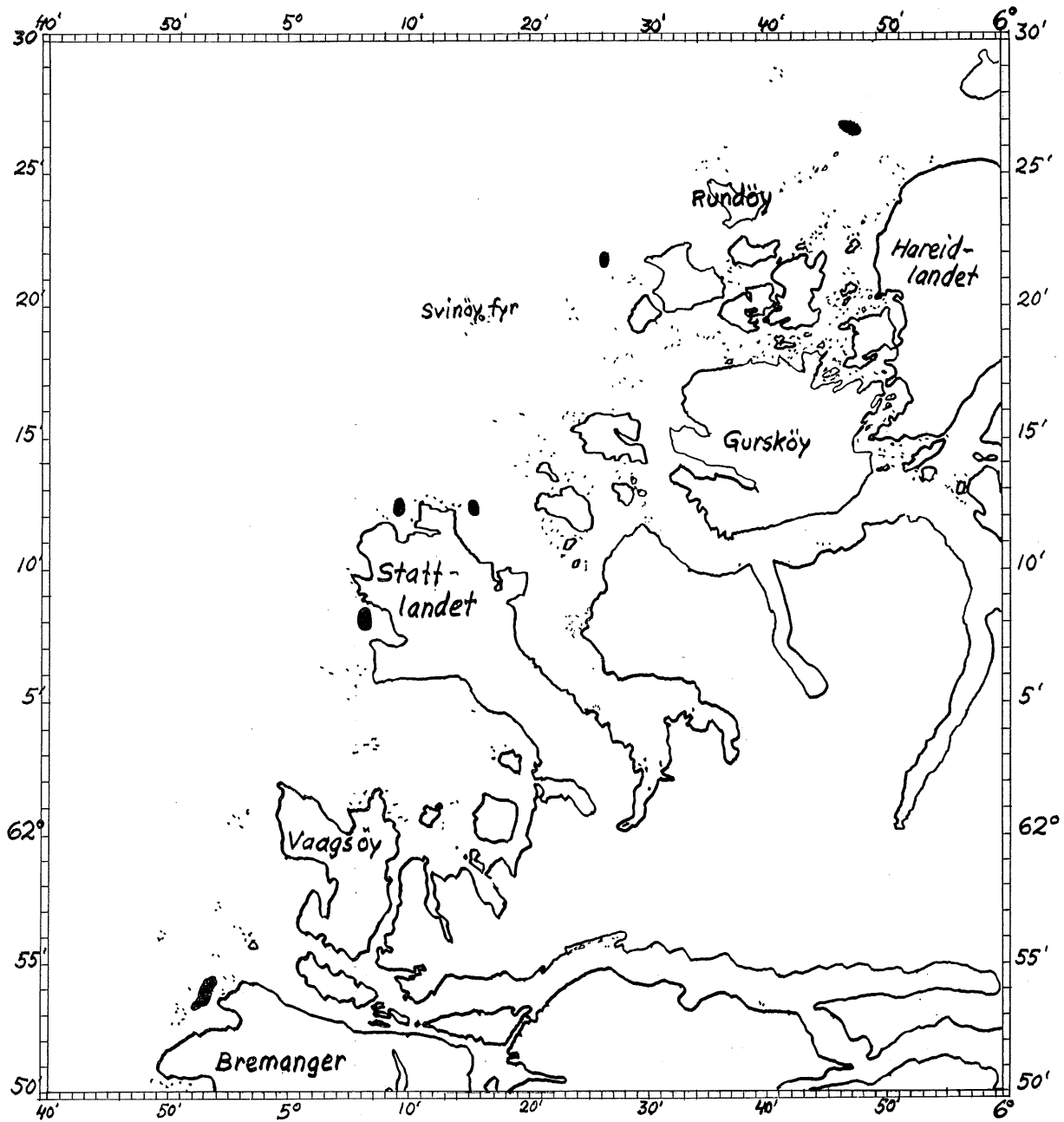


lig mange nye felter. Dette på grunn av svært dårlige bunnforhold både i det nordlige området fra Orskjærene til og med Harøyfallene og i det sørlige området fra Bremanger til Fedje.

Kartskissene viser de feltene som ble funnet og de feltene som en har kunnet skaffe posisjoner til. I journalen vil en finne resultatene og posisjoner fra de områdene som ble funnet og forsøkt.

### Journal over snurrevadfelter etter forsøk 1970.

Kart nr.	Stedsnavn	Posisjon for not N. Ø.	Dybde i fv.	Lengde på drotter i fv.	Taue- retn.	Gammelt eller nytt felt	Fangst	Anmerkninger
32	Håbrannen	62°52,3' 06°37,7'	32	300	297°	N.	5 stk. hyse 4 - torsk 1 - flyndre	Noten gikk fint, sandbunn.
32	Gresslifall	62°46,4' 06°12,1'	40	300	322°	N.	296 kg torsk 5 - flyndre	Noten gikk fint, sandbunn.
30	Gressøen	62°26,8' 05°46,5'	40	360	117°	N.	4 stk. hyse 1 - flyndre	Noten gikk fint, ren bunn.
30	Brekka	62°21,9' 05°26,5'	50	360	150°	G.	50 kg torsk 175 - sei	Noten gikk fint, noe uren bunn (tare).
29	Kvitnes	62°12,8' 05°15,2'	40	300	168°	N.	26 stk. hyse 5 - torsk 2 - flyndre	Noten gikk fint, sandbunn.
29	Stålet (Risteflu)	62°12,8' 05°09'	31	300	135°	N.	6 - hyse 2 - flyndre	Noten gikk fint, sandbunn.
29	Hovdevik	62°08,2' 05°05,5'	35	300	50°	G.	5 - hyse 2 - torsk 2 - flyndre	Noten gikk fint, sandbunn
28	Vetvik	61°53,5' 04°53'	27	300	259°	G.	1 - hyse 23 - torsk 2 - flyndre	Noten gikk fint, sandbunn.
28	—	61°54,2' 04°53,4'	30	300	70°	G.	6 - hyse 12 - torsk 7 - sei 2 - flyndre	Noten gikk fint, sandbunn.
28	—	61°53,8' 04°53,5'	28	300	193°	G.	14 - hyse 18 - torsk 9 - flyndre	Mye sil i fisken, sandbunn.
26	Håsteingrunn	61°21,5' 04°35,4'	32	300	180°	N.	12 - hyse 3 - sei 4 - lyr	Sandbunn.
26	—	61°21' 04°35,4'	38	300	805°	N.	20 - hyse 40 - torsk 8 - sei	Sil i fisken, sandbunn.
24	Utvær	61°02,2' 04°29,3'	50	360	142°	N.	3 - hyse 4 - torsk 4 - sei	Noten gikk fint.



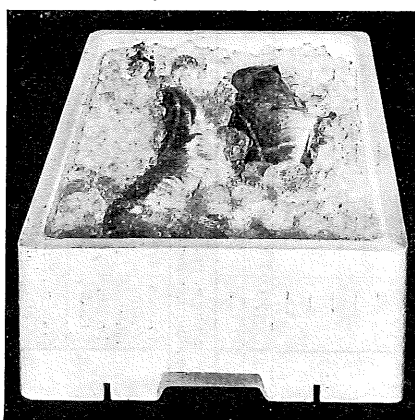


# ® Styropor kasser holder ikke bare sammen fisk og is



## Kasser av Styropor skumplast

- gir bedre kjølevirkning med mindre isforbruk og derfor bedre plass-utnyttelse
- er hygienisk da de ikke gir grobunn for mikroorganismer
- forlenger fiskens holdbarhet
- har lav vekt og konstant tara
- reduserer fraktkostningene



- har glatt overflate og virker salgsfremmende.

Vi oppgir gjerne produsenter som fremstiller emballasje av Styropor til Deres formål.

Repr.:  
BASF Norge A/S  
Postboks 46/Skøyen  
Oslo 2.

Vest-Norge:  
B. BAKKE A/S  
Postboks 772  
5001 BERGEN.

® Styropor  
skumbar polystyren

® = reg. varemerke for BASF

**BASF**

K3-2530 norw.

F. G. nr. 10, 11. mars 1971 **193**

Norges utførsel av sjøprodukter fra 1. januar til 13. februar og uken som endte 13. februar 1971. Tonn.

194 F. G. nr. 10. 11. mars 1971

TOLLSTEDER	Fersk storsild	Fersk vårsild	Fersk sild og brisling ellers	Fersk sild og brisling i alt	Fersk laks	Fersk kveite	Fersk rødspette	Fersk hyse	Fersk torsk	Fersk lyr og sei	Fersk lange	Fersk makrell	Fersk makrellstørje	Fersk pigghå	Fersk håbrann	Fersk skate og rokke	Fersk ål	Annen fersk fisk	Fersk fisk i alt	Frossen storsild	Frossen vårsild
	1101	1102	1103	11	1201	1202	1203	1204	1205	1206	1207	1208	1209	1210	1211	1212	1213	1214	12	1301	1302
	Stat. nr. 0301. 151	Stat. nr. 0301. 152	Stat. nr. 0301. 153-159	Stat. nr. 0301. 151-159	Stat. nr. 0301. 110	Stat. nr. 0301. 131	Stat. nr. 0301. 132	Stat. nr. 0301. 142	Stat. nr. 0301. 143	Stat. nr. 0301. 144-145	Stat. nr. 0301. 147	Stat. nr. 0301. 181	Stat. nr. 0301. 182	Stat. nr. 0301. 185	Stat. nr. 0301. 186	Stat. nr. 0301. 187	Stat. nr. 0301. 191	Stat. nr. 0301. 199	Stat. nr. 0301.	Stat. nr. 0301.	Stat. nr. 0301.
06 Oslo	17	—	—	17	—	1	—	—	—	11	—	—	—	—	—	—	—	1	14	—	—
27 Kristiansand	—	—	263	263	—	—	—	7	—	2	—	—	—	15	—	4	—	16	44	—	—
31 Egersund	—	—	500	500	—	—	—	—	—	—	—	—	—	1	—	—	—	—	1	—	—
33 Stavanger	41	—	—	41	—	—	1	1	—	1	—	—	—	63	—	9	—	50	126	—	—
35 Kopervik	—	—	—	—	—	—	—	—	—	—	—	—	—	—	—	—	—	—	—	—	—
36 Haugesund	—	—	—	—	—	—	—	—	—	—	—	—	—	2	—	1	—	4	8	—	—
38 Bergen	41	—	—	41	—	—	7	39	71	17	—	—	—	199	1	7	9	34	385	2	—
39 Florø	—	—	—	—	—	—	—	—	—	—	—	—	—	—	—	—	—	—	—	—	—
40 Ålesund	—	—	—	—	—	2	—	11	32	46	—	—	—	3	1	7	—	7	108	55	—
41 Molde	121	—	41	162	—	—	—	—	—	—	—	—	—	—	—	—	—	—	—	—	—
42 Kristiansund	60	—	—	60	—	—	—	6	—	—	—	—	—	—	—	—	—	—	—	—	—
43 Trondheim	—	—	—	—	—	46	3	75	10	—	—	—	—	—	—	—	—	3	137	—	—
51 Bodø	—	—	—	—	—	1	—	—	1	—	—	—	—	—	—	—	—	—	1	—	—
53 Svolvær	—	—	—	—	—	1	17	—	—	—	—	—	—	—	—	—	—	—	17	—	—
55 Tromsø	—	—	—	—	—	1	4	—	—	—	—	—	—	—	—	—	—	—	5	—	—
56 Hammerfest	—	—	—	—	—	2	7	—	—	—	—	—	—	—	—	—	—	—	9	—	—
57 Vadsø	—	—	—	—	—	—	—	—	—	—	—	—	—	—	—	—	—	—	—	—	—
58 Vardø	—	—	—	—	—	—	—	—	—	—	—	—	—	—	—	—	—	—	—	—	—
61 Måløy	—	—	—	—	—	3	—	1	2	1	—	—	—	291	—	—	—	5	303	—	—
64 Andre	—	16	907	923	—	2	—	1	—	—	1	—	—	29	—	—	1	298	332	—	—
I alt ...	279	16	1 711	2 006	—	58	39	141	116	78	1	—	—	603	3	31	10	420	1 500	57	—
I uken	—	—	175	175	—	8	5	30	28	6	—	—	—	139	1	6	—	28	249	10	—

MERK: På grunn av avrunding av tallene til nærmeste hele tonn vil summen av utførselen over de enkelte tollsteder ikke alltid stemme med tallene for «i alt». Av samme grunn vil summen av utførselen av de spesifiserte vareslag over et tollsted heller ikke alltid stemme med tallene for utførselen i alt av vedkommende varegrupper over tollstedet.

TOLLSTEDER	Frossen sild ellers og brisling 1303	Frossen sild i alt	Rundfrossen laks	Rundfrossen kveite	Rundfrossen makrell	Rundfrossen makrellstørje	Rundfrossen pigghå	Rundfrossen håbrann	Annen rundfrossen fisk	Rundfrossen fisk i alt	Fersk el. kjølt filet, hyse 15x1	Fersk el. kjølt filet, eller 15x2	Frossen hysefilet	Frossen torskfilet	Frossen sei-filet	Frossen steinbit-filet	Frossen uer-filet	Frossen sild filet	Frossen filet ellers	Frossen filet i alt	Saltet torskfilet 17x1
	Stat. nr. 0301. 353-359	Stat. nr. 0301. 351-359	Stat. nr. 0301. 210	Stat. nr. 0301. 251	Stat. nr. 0301. 381	Stat. nr. 0301. 382	Stat. nr. 0301. 385	Stat. nr. 0301. 386	Stat. nr. 0301. 389	Stat. nr. 0301.	Stat. nr. 0301. 501	Stat. nr. 0301. 451, 459, 502-599	Stat. nr. 0301. 701	Stat. nr. 0301. 702	Stat. nr. 0301. 703	Stat. nr. 0301. 792	Stat. nr. 0301. 793	Stat. nr. 0301. 750	Stat. nr. 0301.	Stat. nr. 0302.	Stat. nr. 0302. 101-109
06 Oslo	—	—	1	—	—	—	—	—	—	1	—	53	—	—	—	—	—	—	—	—	—
27 Kristiansand	—	—	1	—	137	—	2	—	2	141	—	—	—	—	—	—	—	—	5	5	9
31 Egersund	—	—	—	—	—	—	—	—	—	—	—	—	—	—	—	—	—	—	—	—	—
33 Stavanger	—	—	—	—	24	—	16	—	3	42	—	—	—	2	3	—	—	—	—	5	—
35 Kopervik	—	—	—	—	76	—	—	—	—	76	—	—	—	—	72	—	—	—	—	72	—
36 Haugesund	—	—	—	—	80	—	—	—	28	108	—	—	16	241	23	—	—	—	—	280	—
38 Bergen	269	271	15	—	12	—	107	—	44	178	3	—	94	218	59	—	2	—	16	388	5
39 Florø	—	—	—	—	—	—	—	—	—	—	—	—	—	—	—	—	—	—	—	—	—
40 Ålesund	—	55	—	20	—	—	105	8	57	190	—	—	129	1 242	12	38	—	1	223	1 644	1 916
41 Molde	—	—	—	—	—	—	1	—	—	1	—	—	10	245	17	—	—	—	—	272	—
42 Kristiansund	—	—	—	—	—	—	—	—	1	1	—	8	151	69	445	—	—	—	—	665	610
43 Trondheim	—	—	14	9	—	—	—	—	182	205	—	15	283	1 619	387	12	91	11	232	2 635	147
51 Bodø	—	—	—	—	—	—	—	—	—	—	—	1	—	—	—	—	—	—	—	—	—
53 Svolvær	—	—	—	—	—	—	—	—	—	—	—	—	19	96	164	—	2	—	15	296	47
55 Tromsø	—	—	2	1	—	—	—	—	139	141	—	—	248	406	324	5	9	—	79	1 072	339
56 Hammerfest	—	—	—	—	—	—	—	—	5	5	—	—	34	1 111	221	—	10	—	2	1 377	26
57 Vadsø	—	—	—	—	—	—	—	—	—	—	—	—	25	25	7	1	—	—	—	57	—
58 Vardø	—	—	—	—	—	—	—	—	27	27	—	—	235	537	193	3	1	—	21	990	—
61 Måløy	6	6	—	—	—	—	437	—	24	461	—	—	—	—	293	—	—	20	—	313	4
64 Andre	—	—	—	—	333	—	—	—	10	343	—	—	2	14	255	—	—	—	—	270	—
I alt ...	275	332	32	29	661	—	668	8	523	1 921	3	80	1 259	6 063	2 222	59	115	32	593	10 343	3 103
I uken	25	35	2	1	240	—	112	2	17	374	3	2	145	767	299	32	13	—	60	1 316	215

TOLLSTEDER	Saltet storsild og vårsild 1801	Saltet bank-sild 1802	Saltet islands-sild 1803	Saltet sild ellers 1804	Saltet sild i alt 18	Annen saltet fisk i alt 19×1	Tørrfisk torsk 19×2	Tørrfisk sei 19×3	Tørrfisk ellers 19×4	Klipp-fisk torsk 19×5	Klipp-fisk lange 19×6	Klipp-fisk ellers 19×7	Røykt sild 19×8	Hum-mer 20×1	Reker 20×2	Selolje, rå 20×3	Sild-olje, 20×4	Haitran og høv. hold. tran, olje 2101	Medisin tran 2103	Veteri-nær-tran 2104
	Stat. nr. 0302. 201, 202	Stat. nr. 0302. 205	Stat. nr. 0302. 206	Stat. nr. 0302. 203, 204 208, 209	Stat. nr. 0302. 201-206 208	Stat. nr. 0302. 301-303, 309	Stat. nr. 0302. 403-406	Stat. nr. 0302. 407-408	Stat. nr. 0302. 401. 402	Stat. nr. 0302. 503	Stat. nr. 0302. 505	Stat. nr. 0302. 501, 502 504, 509	Stat. nr. 0302. 602	Stat. nr. 0303. 100	Stat. nr. 0303.307 309.1605 201, 203	Stat. nr. 1504. 559	Stat. nr. 1504. 401, 405	Stat. nr. 1504. 603	Stat. nr. 1504. 601	Stat. nr. 1504. 602
06 Oslo	2	—	—	1	2	—	—	—	—	—	—	—	—	—	2	—	—	—	12	28
27 Kristiansand	—	—	—	1	1	6	—	—	—	3	—	—	—	10	45	—	—	—	—	—
31 Egersund	—	—	—	—	—	—	—	3	—	—	—	—	—	—	14	—	2 669	—	—	—
33 Stavanger	—	7	1	—	8	—	—	—	—	—	—	—	—	12	18	—	1 251	—	—	—
35 Kopervik	—	—	—	33	33	—	—	—	—	—	—	—	—	—	—	—	—	—	—	3
36 Haugesund	—	38	—	35	73	131	—	—	—	—	—	—	—	—	2	—	9 465	—	—	—
38 Bergen	107	102	—	144	352	13	381	50	60	15	2	—	—	—	26	8	4 143	30	30	331
39 Florø	—	—	—	—	—	—	—	—	—	—	—	—	—	—	—	—	4 005	—	—	—
40 Ålesund	94	24	—	70	188	54	29	26	—	1 540	461	1 552	53	—	13	—	—	6	72	191
41 Molde	1	—	—	—	1	—	—	—	—	—	—	—	—	—	—	—	—	—	—	—
42 Kristiansund	119	—	—	—	119	—	14	43	—	594	68	301	—	—	2	—	—	—	—	169
43 Trondheim	29	—	—	83	112	—	35	4	5	—	—	—	—	—	25	—	—	—	—	19
51 Bodø	—	—	—	20	20	—	71	—	—	173	—	5	—	—	2	—	—	—	—	—
53 Svolvær	—	—	—	—	—	—	298	1	38	—	—	—	—	—	—	—	—	—	—	—
55 Tromsø	—	—	—	—	—	—	15	3	—	54	—	—	—	—	10	—	—	—	—	—
56 Hammerfest	—	—	—	5	5	—	148	2	10	—	—	—	—	—	4	—	—	—	—	—
57 Vadsø	—	—	—	—	—	—	—	—	—	—	—	—	—	—	—	—	—	—	—	—
58 Vardø	—	—	—	—	—	—	—	—	—	—	—	—	—	—	—	—	—	—	—	—
61 Måløy	—	—	—	—	—	—	—	—	—	91	12	108	—	—	—	—	—	—	—	10
64 Andre	—	—	7	13	20	—	—	—	—	—	—	—	—	—	31	—	305	—	—	—
I alt	352	171	8	404	934	204	990	131	113	2 469	546	1 965	53	49	176	—	21 837	36	113	751
I uken	—	33	—	92	124	1	107	23	5	186	—	149	18	6	40	—	1 552	31	44	155

TOLLSTEDER	Industri-tran, bl. og avf. tran, olje 2105	Tran i alt 21	Raff.etc. sjødyr- og fiske-oljer 22×1	Herme-tisk brisling 2301	Herme-tisk småsild 2302	Kippers 2304	Annen sild herme-tikk 2305	Melke 2306	Middags-hermetikk inkl. herm. rogn 2307	Annen fiske-herme-tikk 2308	Fiske-herme-tikk i alt 23	Andre fiske-produkt 24×1	Spesial-be-handlet sild 25×1	Sukker-saltet og annen salt rogn 25×2	Skalldyr herme-tikk 25×3	Silde-mel 25×4	Fiske-lever-mel 25×5	Annet fiske-mel 25×6	Tang-og taremel 25×7	Rogn utjenlig til men-neske-føde 25×8	Rå sel-skinn 25×9
	Stat. nr. 1504. 902-903	Stat. nr. 1504.	Stat. nr. 1504. 908	Stat. nr. 1601. 111-113	Stat. nr. 1604. 114-119	Stat. nr. 1604. 201	Stat. nr. 1604. 150 205-209	Stat. nr. 1604. 701	Stat. nr. 2307 1604. 602, 702	Stat. nr. 1604. 320-390 603, 709	Stat. nr. 1604.	Stat. nr. 1604. 510, 590, 802, 809	Stat. nr. 1604. 401-409 801, 901	Stat. nr. 0302.700 1604. 606-609	Stat. nr. 1605 110-191 199	Stat. nr. 2301. 200	Stat. nr. 2301. 301	Stat. nr. 2301. 302	Stat. nr. 1405. 004	Stat. nr. 0515. 005	Stat. nr. 4301. 601-609
06 Oslo	168	208	—	—	1	—	21	—	9	1	32	8	—	—	—	—	—	—	—	—	—
27 Kristiansand	—	—	—	—	—	—	—	—	—	26	26	—	27	—	—	—	—	—	—	—	—
31 Egersund	—	—	—	—	—	—	—	—	—	—	—	—	—	—	—	2 332	—	—	—	—	—
33 Stavanger	—	—	—	687	965	33	32	—	15	128	1 860	—	37	—	7	210	—	—	—	—	—
35 Kopervik	—	3	—	—	—	—	—	—	—	—	—	—	4	—	—	1 414	—	—	20	—	—
36 Haugesund	—	—	—	—	2	—	—	—	—	—	2	7	197	—	—	2 115	—	—	—	—	—
38 Bergen	692	1 083	50	132	515	79	—	—	7	—	733	—	204	40	11	2 742	75	158	5	—	24
39 Florø	—	—	—	—	—	—	—	—	—	—	—	—	—	—	—	800	—	—	—	—	—
40 Ålesund	165	434	—	2	7	2	—	—	—	103	—	—	—	—	—	4 966	10	50	—	—	—
41 Molde	—	—	—	—	—	—	—	—	—	—	—	—	—	—	—	1 312	—	—	—	—	—
42 Kristiansund	177	346	—	—	57	—	—	—	—	—	57	1	24	—	6	4 177	—	963	852	—	—
43 Trondheim	—	19	—	—	40	—	—	—	21	1	62	79	6	—	10	503	—	—	530	—	—
51 Bodø	—	—	—	—	—	—	—	—	—	—	—	—	—	—	—	2 523	—	—	—	—	—
53 Svolvær	—	—	—	—	—	—	—	—	4	—	4	3	10	—	—	1 988	—	405	270	—	—
55 Tromsø	—	—	—	—	—	—	—	—	—	—	—	5	41	18	—	5 660	—	296	—	—	—
56 Hammerfest	—	—	—	—	—	—	—	—	—	2	2	95	10	—	—	6 296	—	—	—	—	—
57 Vadsø	—	—	—	—	—	—	—	—	—	—	—	—	—	—	—	4 204	—	—	—	—	—
58 Vardø	—	—	—	—	—	—	—	—	—	—	—	9	—	—	—	1 780	—	100	—	—	—
61 Måløy	—	10	—	5	10	—	—	—	—	16	37	—	—	—	—	1 275	—	—	—	—	—
64 Andre	291	291	136	—	1	—	31	—	101	2	136	1	6	—	1	2 466	—	198	—	—	—
I alt	1 493	2 394	186	825	1 597	114	85	6	276	160	3 064	209	677	64	43	46 764	85	2 169	1 677	—	24
I uken	390	619	133	120	92	8	12	6	32	10	280	13	114	4	6	7 003	—	230	370	—	—

