

FISKETS GANG

UTGITT AV FISKERIDIREKTØREN, BERGEN

FG

22. JULI 1971 **29**

FISKETS GANG

22. JULI 1971—57. ÅRGANG

29

AV INNHOLDET I DETTE NR.:

	Side
Foreløpige oppgaver over fisk omsatt av Norges Råfisklag pr. 27. juni 1971	515
Fiskerilovgivning	515
Nye fiskefartøyer	517
Mengde- og verdiutbyttet av det norske fisket i mars 1971 og jan.-mars 1970 og 1971	520
Mengde- og verdiutbyttet av det norske fisket i april 1970 og jan.-april 1970 og 1971	521

Ansvarlig utgiver:
FISKERIDIREKTØREN

Redaktør:
kontorsjef Håvard Angerman

FISKETS GANG's adresse:
Fiskeridirektoratet
Postboks 185/86
5001 Bergen
Telefon: 30 300

UTKOMMER HVER TORSDAG

Abonnement kan tegnes ved alle poststeder ved innbetaling av abonnementsbeløpet på postgirokonto 69181, eller på bankgirokonto 8301/08/01 462 Bergens Kreditbank eller direkte i Fiskeridirektoratets kassakontor.

Abonnementsprisen på Fiskets Gang er kr. 40,00 pr. år. Til Danmark, Island og Sverige kr. 40,00 pr. år. Øvrige utland kr. 50,00 pr. år. Pristariff for annonser kan fåes ved henvendelse til Fiskets Gang.

VED ETTERTRYKK FRA FISKETS GANG MÅ
BLADET OPPGIS SOM KILDE

Fiskerioversikt for uken som endte 17. juli 1971.

En del dårlig vær la en demper på kyst- og Eggafisket i uken som endte 17. juli. Ferietiden spiller også en rolle og de landete fiskemengder ble mindre enn foregående uke. Også i Nordsjøen dempet været resultatene av snurpefisket. Forøvrig forlater en del snurpere dette område for å delta i sommerloddefisket i Berentshavet.

Fisk m. v. utenom sild, brisling og øyepål.

Finnmark: Værforholdene var urolige og ukens fiskeparti på 2 657,7 tonn lå 783 tonn tilbake for partiet i foregående uke. Det deltok 745 båter, hvorav 24 trålere og 721 motorfarkoster, ingen åpne båter i fisket. Besetningen var på i alt 1 572 mann. Uken før deltok 965 båter med 2 052 mann. Fangsten fordelte seg med 815,6 tonn på trål, 290,3 tonn på garn og not, 942,2 tonn med line og 609,6 tonn på snøre. Av de enkelte fiskesorter ble det landet: Torsk 1 066,8 tonn, hyse 1 062 tonn, sei 468,3 tonn, brosme 3,8 tonn, kveite 1,6 tonn, flyndre 4,7 tonn, steinbit 26,8 tonn, uer 9,6 tonn og blåkveite 14,1 tonn. Det ble landet 360 hl lever og produsert 85 hl tran.

Troms: Fiskeriinspektørens oppgave innbefatter denne uke bare kommunene Skjervøy, Kvenangen og Tromsø. I disse ble det landet 443,5 tonn fisk, hvorav 214,9 tonn torsk, 70,5 tonn sei, 5,3 tonn brosme, 43,1 tonn hyse, 0,1 tonn kveite, 103,6 tonn blåkveite, 4,7 tonn uer, 0,7 tonn steinbit, 0,5 tonn lange.

Andenes: Det ble i uken landet 28 tonn torsk og 14 tonn sei. Storseifisket begynte på Andfjorden i slutten av uken og ga fangster på juksa på 300 til 700 kg pr. snøre. Det er 4—5 kilos fisk det dreier seg om.

Sør-Helgeland — Sør-Trøndelag: I uken som endte 10. juli ble det i dette område landet 264 tonn fisk, nemlig 50 tonn torsk, 148 tonn sei, 4 tonn lyr, 25 tonn lange, 1 tonn blålange, 20 tonn brosme, 1 tonn hyse, 3 tonn kveite, 5 tonn uer og 7 tonn diverse fisk. I selve beretningsuken foregikk det en del seifiske, og det ble låssatt 138 tonn sei og håvet (for salting) 115 tonn.

Levendefisk: Trondheim hadde heller ikke denne uke tilgang på levendefisk til konsum. Hordaland melder om 115 tonn levende småsei, som hovedsakelig ble brukt til filetskjæring. I Rogaland var levendefiskpartiet på 40 tonn.

Møre og Romsdal: I uken til 10. juli ble det på Nordmøre landet 668 tonn fisk, hvorav 157 tonn torsk (derav

Fisk brakt i land i Finnmark i tiden 1. januar – 17. juli 1971.

Fiskesort	Mengde	Anvendt til					
		Ising og frysing		Salting	Henging	Hermetikk	Oppmalning
		Rund	Filet				
Skrei.....	219 284	1 379	10 410	6 432	1 063	—	—
Loddetorsk	30 554	2 152	18 615	7 026	2 761	—	—
Annen torsk	6 022	332	5 172	387	133	—	—
Hyse.....	10 569	803	9 739	12	15	—	—
Sei.....	6 953	293	5 148	1 311	201	—	—
Brosme.....	140	—	—	—	140	—	—
Kveite.....	77	77	—	—	—	—	—
Blåkveite...	879	879	—	—	—	—	—
Flyndre.....	28	28	—	—	—	—	—
Uer.....	417	417	—	—	—	—	—
Steinbit.....	572	572	—	—	—	—	—
Reke.....	560	560	—	—	—	—	—
Annen fisk..	—	—	—	—	—	—	—
I alt	176 055	7 492	49 084	15 168	4 431	—	—
«pr. 18/7-70	87 217	8 162	62 614	8 123	8 318	—	—
«pr. 19/7-69	82 508	5 674	60 655	2 887	13 287	—	—

¹ Lever 40297 hl. ² Rogn 2399 hl, hvorav 460 hl saltet, 1939 hl fersk. ³ Tran 4 943 hl. ⁴ Tran 10 190 hl. Rogn 397 hl, hvorav saltet 358 hl, fersk 39 hl. ⁵ Herav 119 tonn rotskjær.

67,2 tonn salttorsk omregnet til råfisk), 443 tonn sei, 1 tonn lyr, 8 tonn lange, 40 tonn brosmes, 2 tonn hyse, 2 tonn kveite, 11 tonn uer, 2 tonn skate og 1 tonn diverse. I uken til 17de foregikk det en del notfiske etter sei. Det ble låssatt 20 fangster på 2 — 40, tils. 340 tonn. Enn videre ble det levert 12 notfangster, som ble håvet, og 4 trålfangster på 3 — 50 tonn sei, i alt 150 tonn til salting.

Sunnmøre og Romsdal: Kyst- og Eggafisket lå nede, opplyses det. Ukefangsten forøvrig ble på 491,2 tonn og bestod av 4,5 tonn torsk, 4 tonn sei 0,12 tonn lyr, 326 tonn lange, 118 tonn brosmes, 5,5 tonn hyse, 11 tonn kveite og 22 tonn skate.

Fjerne farvann: Ytterligere fire linebåter er kommet fra Nyfundland og Vest-Grønland til Ålesund. De hadde tilsammen 895 tonn salttorsk og 60 tonn frossen fisk. Enn videre kom en linebåt fra Island og Stredet med 77 tonn frossen kveite og 10 tonn diverse frossen fisk.

Sogn og Fjordane: Det ble i ukens løp landet 225,3 tonn fisk, hvorav 5,9 tonn torsk, 195 tonn sei, 3 tonn lyr, 9 tonn lange, 1,8 tonn brosmes, 1,5 tonn hyse, 0,3 tonn kveite, 5,5 tonn hå, 0,7 tonn flyndre og 2,6 tonn diverse fisk.

Fisk brakt i land i Troms i tiden 1. januar – 17. juli 1971.

Fiskesort	Mengde	Anvendt til					
		Ising og frysing		Salting	Henging	Hermetikk	Dyrefor
		Rund	Filet				
Skrei.....	26 510	772	6 462	17 419	1 857	—	—
Annen torsk.	19 083	667	11 801	5 997	618	—	—
Sei.....	3 553	—	2 917	437	145	—	—
Lange.....	20	—	—	20	—	—	—
Brosme.....	693	—	10	578	105	—	—
Hyse.....	1 468	42	1 426	—	—	—	—
Kveite.....	30	30	—	—	—	—	—
Blåkveite...	1 856	1 017	839	—	—	—	—
Flyndre.....	—	—	—	—	—	—	—
Uer.....	493	19	474	—	—	—	—
Steinbit.....	106	3	103	—	—	—	—
Annen.....	1	1	—	—	—	—	—
Reke.....	1 301	1 256	—	—	—	45	—
I alt	55 114	3 807	24 086	24 451	2 725	45	—
«pr. 18/7-70	48 757	5 569	27 315	12 610	3 254	9	—
«pr. 19/7-69	45 060	6 826	25 132	6 162	6 894	46	—

¹ Tran 14716 hl. Rogn 9299 hl, hvorav saltet 6871 hl, fersk 2428 hl. Lever 1622 hl.

Hordaland: Her ble det landet 115 tonn lev. småsei, samt landet av sløyd fisk 5 tonn, og 5 tonn med hå, tilsammen i uken 125 tonn.

Rogaland: Været la en ekstra demper på fisket og det ble landet bare 40 tonn levende og 30 tonn sløyd fisk.

Skagerakkysten: Fiskepartiet ble på 30 tonn.

Oslofjorden: Fjordfisk hadde tilgang på 2,5 tonn fisk.

Makrellfisket: Garn- og dorgefisket er så som så og utbrakte i uken 195 tonn. Imidlertid meldes det nå om at småsnurpere operer på Revet og at større tanksnurpere er ventet fra Shetlandsområdet med konsummakrell.

Skalldyr: Fjordfisk melder om 2,9 tonn kokte og 3,3 tonn rå reker og Skagerakfisk om 6 og 6 tonn, mens Rogaland intet hadde.

Fra Troms og Finnmark ble det ikke rapportert om landing av reker.

Fisk brakt i land i Vesterålen — Nord-Helgeland i tiden 1. januar — 3. juli 1971.¹

	Mengde	Anvendt til					
		Fersk	Fryst	Salting	Henging	Hermetikk	Oppmalning
Uken 3/7	990	158	674	133	19	—	6
I alt pr. 26/6	121 636	7 379	32 819	50 988	30 257	—	193
I alt pr. 3/7	² 122 626	7 537	33 493	51 121	30 276	—	199
I alt pr. 4/7 1970	83 089	6 728	31 709	25 653	18 830	—	169

¹ I følge oppgaver fra Råfisklaget, Svolvær.

² Dessuten av sjøtilvirket fisk:

pr. 26/6 322 tonn saltfisk, 156 tonn tørrfisk.

pr. 3/7 322 tonn saltfisk, 177 tonn tørrfisk.

Sild, brisling og øyepål.

Feitsild -og småsildfisket: Fra Harstad rapporteres det om fangst på Kaldfjord av 22 hl sild i gruppe 1 samt om fangst på Nord-Folla av 70 hl, også i gruppe 1.

I Viknaområdet ble det i uken tatt opp 229 hl feitsild, hvorav solgt til salting 102 hl og til fersk bruk innenlands 127 hl.

Buholmsråsa—Stad: Det ble fisket 382 hl feitsild, hvorav saltet 23, levert til agn 335 og til fersk bruk innenlands 24 hl. Av småsild ble det tatt 34 hl til hermetikk og 50 hl til innenlandsbruk tils. 84 hl.

Sør for Stad ble det fisket 8 hl feitsild til innenlandsbruk og 975 hl småsild, hvorav 15 hl til innenlandsbruk og 960 til hermetikk.

Fjordsild: Det foregikk litt fjordsildfiske i Fjordfisks distrikt og 10 tonn ble iset for eksport. I Skagerakfisks distrikt ble det tatt opp 6 tonn til innenlandsbruk.

Nordsjøisild: Fisket i Shetlandsområdet ga denne uke landinger på i alt 121 439 hl, hvorav sør for Stad 73 962 hl og nord for Stad 47 477 hl. Sør for

Fisk brakt i land i området Sør-Helgeland — Sør-Trøndelag i tiden 1. januar — 10. juli 1971.¹

Fiskesort	Mengde	Anvendt til				
		Ising og frysing	Salting	Henging	Hermetikk	Fiske-mel og Dyr-for
Skrei
Annen torsk ...	6 250	2 966	1 833	1 301	150	—
Sei	2 125	1 116	719	262	28	—
Lyr	69	65	4	—	—	—
Lange	264	14	148	102	—	—
Blålange	7	2	3	2	—	—
Brøsme	410	13	218	178	1	—
Hyse	119	116	—	—	2	—
Kveite	80	80	—	—	—	—
Rødspette	18	18	—	—	—	—
Mareflyndre ...	—	—	—	—	—	—
Uer	45	43	2	—	—	—
Steinbit	8	8	—	—	—	—
Skate og rokke .	4	4	—	—	—	—
Håbrann	—	—	—	—	—	—
Pigghå	—	—	—	—	—	—
Makrellstørje ..	—	—	—	—	—	—
Annen fisk	73	67	—	6	—	—
I alt	² 9 472	4 513	2 927	1 851	181	—
« 11/7 1970	8 124	5 280	1 219	1 273	206	146
« 12/7 1969	8 456	4 496	756	2 988	144	72

¹ I følge oppgaver fra Norges Råfisklag, Trondheim.

² Lever 2 080 hl. Rogn 1 203 hl.

Stad ble det frosset for konsum 8 111 hl. Det ble henholdsvis saltet 450 og 495 hl og levert til mel og olje 65 400 og 46 982 hl.

Brisling: Det meldes om opptak til hermetikk nordfor Stad av 1 145 skjegger og sør for Stad av 3 200 skjegger.

Øyepål: Det ble i ukens løp landet 20 103 hl øyepål til mel og olje, hvorav nord for Stad 3 728 hl, sør for Stad 16 375 hl.

Loddefisket: Dette fisket begynner 24. juli og samler betydelig deltakelse. Det reguleres. Leting er satt igang og snurpefartøyet «M. Ytterstad» som har dette i oppdrag, berettet 20. juli å ha registrert bl.a. noen brukbare kontakter på posisjon N 76°02' og O 16°58'.

Fisk brakt i land i Møre og Romsdal i tiden 1. januar – 10. juli 1971.¹

Fiskesort	Mengde	Anvendt til					Fiske- mel og dyre- for
		Ising og fry- sing	Sal- ting	Hen- ging	Her- me- tikk	Fiske- mel og dyre- for	
	tonn	tonn	tonn	tonn	tonn	tonn	tonn
Skrei	⁵ 7 021	2 141	3 556	32	1 292	—	—
Annen torsk....	13 883	2 485	11 195	53	150	—	—
Sei	17 338	4 888	11 583	541	290	36	—
Lyr.....	128	113	—	—	15	—	—
Lange	6 528	1 503	4 429	596	—	—	—
Blålange	159	—	159	—	—	—	—
Brosme.....	3 501	4	3 487	10	—	—	—
Hyse.....	959	936	2	—	20	1	—
Blåkveite	20	20	—	—	—	—	—
Kveite	502	502	—	—	—	—	—
Rødspette	3	3	—	—	—	—	—
Mareflyndre ...	2	2	—	—	—	—	—
Ål.....	—	—	—	—	—	—	—
Uer	287	286	1	—	—	—	—
Steinbit	67	67	—	—	—	—	—
Skate og rokke .	142	142	—	—	—	—	—
Håbrann	10	10	—	—	—	—	—
Pigghå.....	59	59	—	—	—	—	—
Makrellstørje ..	—	—	—	—	—	—	—
Annen fisk.....	147	143	—	—	4	—	—
Hummer	—	—	—	—	—	—	—
Reke	1	1	—	—	—	—	—
Krabbe	—	—	—	—	—	—	—
I alt	² 50 757	⁶ 13 305	34 412	1 232	1 771	37	—
Herav:							
Nordmøre	12 289	3 649	³ 7 939	267	422	12	—
Sunnmøre og Romsdal	38 468	9 656	⁴ 26 473	965	1 349	25	—
I alt 11/7 1970	55 557	16 321	36 760	1 610	820	46	—
« 12/7 1969	42 789	13 036	26 216	2 164	1 305	68	—

¹ Etter oppgaver fra Norges Råfisklag, Sunnmøre og Romsdal Fiskesalslag. Omfatter også fisk fra fjerne farvann. Saltfisk er omregnet til sløyd hodekappet vekt ved å øke saltfiskvekten med 110%. ² Lever 4621 hl. ³ Herav 553 tonn saltfisk, 3: 1160 tonn råfisk. ⁴ Herav 4808 tonn saltfisk, 3: 10097 tonn råfisk. ⁵ Tran 2370 hl. Rogn 5290 hl, herav saltet 394 hl, fersk 4896 hl. ⁶ Herav 1106 tonn filet.

Summary.

The fishing along the Norwegian coast was partly hampered by adverse weather conditions in the week ending July 17th. The groundfish landings were mostly moderate and smaller than last week.

Four longliners came from Newfoundland and Greenland to Ålesund with 895 tons salted cod and 60 tons frozen groundfish. A fifth longliner came

Fisk brakt i land i Sogn og Fjordane i tiden 1. januar – 17. juli 1971.¹

Fiskesort	I alt	Av dette til					Fiske- mel
		Ising og frysing	Sal- ting	Heng- ing	Her- metikk	Fiske- mel	
	tonn	tonn	tonn	tonn	tonn	tonn	tonn
Torsk	1 195	669	526	—	—	—	—
Sei	3 150	2 468	682	—	—	—	—
Lyr.....	103	103	—	—	—	—	—
Lange.....	949	—	768	181	—	—	—
Brosme.....	522	—	522	—	—	—	—
Hyse.....	72	72	—	—	—	—	—
Uer	1	1	—	—	—	—	—
Kveite	43	43	—	—	—	—	—
Flyndre	9	9	—	—	—	—	—
Blåkveite	—	—	—	—	—	—	—
Skate	31	31	—	—	—	—	—
Pigghå	5 907	5 907	—	—	—	—	—
Lysing	3	3	—	—	—	—	—
Kolmule....	5	5	—	—	—	—	—
Steinbit	1	1	—	—	—	—	—
Makrellstørje	—	—	—	—	—	—	—
Hummer ...	3	3	—	—	—	—	—
Reke	—	—	—	—	—	—	—
Krabbe	—	—	—	—	—	—	—
Annen fisk ..	54	15	—	—	—	—	39
I alt	12 048	9 330	² 2 498	181	—	—	39
« pr. 18/7-70	14 624	12 637	1 886	—	—	—	101
« pr. 19/7-69	14 224	12 103	1 963	—	—	—	158

¹ Etter oppgave fra Sogn og Fjordane Fiskesalslag.

² Herav 212 tonn saltfisk, 3: 446 tonn råfisk.

from Iceland and the Denmark Strait with 77 tons frozen halibut and 10 tons other frozen fish.

Also in the Shetland area the weather hampered the purse seine fishing. During the week 121 439 hectolitres North-Sea herring were landed in Norway. About 9 000 hectolitres were delivered for freezing and salting, the rest for fishmeal and oilproduction.

The capelin summer season will be opened on July 24th. Regulations have been imposed.

BYGGING AV FISKE- OG FANGSTFARTØY

•

ALT I SKIPSREPARASJONER

•

VRIPROPELLERE FRA 300–35000 HK



A.M. LIAEN S

ÅALESUND

Fisket etter sild og industrifisk samt brisling og makrell i uken 11/7—17/7 og pr. 17/7 1971

	I uken	I alt	Brukt til							
			Fersk, ising		Frysing		Salting	Hermetikk	Dyre- og fiskefor	Mel og olje
			Ekspor	Innenl.	Konsum	Agn				
<i>Feitsildfiskernes Salgslag, Harstadkontoret (Grense Jakobselv—Buholmsråsa)</i>	HI	HI	HI	HI	HI	HI	HI	HI	HI	HI
Feitsild	—	10 509	—	1 160	—	3 645	2 444	2 285	—	975
Småsilde	—	1 817	—	—	—	—	—	1 817	—	—
Lodde	—	11811049	26 589	—	—	1 562	—	—	2 795	11780103
Øyepål	—	—	—	—	—	—	—	—	—	—
Polartorsk	—	169 932	—	—	—	—	—	—	—	169 932
I alt	—	11993307	26 589	1 160	—	5 207	2 444	4 102	2 795	11951010
<i>Feitsildfiskernes Salgslag, Trondheimskontoret (Buholmsråsa—Stad)</i>										
Nordsjøsilde	47 477	296 139	67	—	2 146	1 600	8 553	—	—	283 773
Feitsild	382	7 197	—	2 068	1 124	2 618	925	8	—	454
Småsilde	84	2 521	—	501	203	358	28	1 431	—	—
Øyepål	3 728	88 425	—	—	—	—	—	—	133	88 292
Tobis	—	—	—	—	—	—	—	—	—	—
Kolmule	—	—	—	—	—	—	—	—	—	—
I alt	51 671	394 282	67	2 569	3 473	4 576	9 506	1 439	133	372 519
<i>Norges Sildesalg (Sør for Stad)</i>										
Nordsjøsilde	73 962	1167 218	31 204	—	70 067	385	7 205	1 077	—	1057 280
Feitsild	8	299	—	256	—	—	43	—	—	—
Småsilde	975	3 532	—	678	—	—	—	2 854	—	—
Øyepål	15 375	590 369	—	—	—	—	—	—	5 100	585 269
Lodde	—	1 596 019	—	—	—	—	—	—	—	1 596 019
Tobis	—	91 675	—	—	—	—	—	—	—	91 675
I alt	91 320	3 449 112	31 204	934	70 067	385	7 248	3 931	5 100	3 330 243
I alt:										
Nordsjøsilde	121 439	1463 357	31 271	—	72 213	1 985	15 758	1 077	—	1341 053
Feitsild	390	18 005	—	3 484	1 124	6 263	3 412	2 293	—	1 429
Småsilde	1 059	7 870	—	1 179	203	358	28	6 102	—	—
Vintersilde	—	74 133	5 556	4 800	—	130	³ 63 491	156	—	—
Islandssilde	—	—	—	—	—	—	—	—	—	—
Fjordsilde	172	14 201	7 622	6 343	—	—	236	—	—	—
Silde i alt ¹	123 060	1 577 566	44 449	15 806	73 540	8 736	82 925	9 628	—	1 342 482
» » pr. 18/7-70 ..	—	2 077 675	248 119	17 337	71 658	31 430	117 254	32 529	524	1 558 824
Lodde	—	13 407 068	26 589	—	—	1 562	—	—	2 795	13 376 122
Øyepål	20 103	678 794	—	—	—	—	—	—	5 233	673 561
Tobis	—	91 675	—	—	—	—	—	—	—	91 675
Polartorsk	—	169 932	—	—	—	—	—	—	—	169 932
Kolmule	—	—	—	—	—	—	—	—	—	—
I alt	20 103	14 347 469	26 589	—	—	1 562	—	—	8 028	14 311 290
» pr. 18/7-70 ..	—	10 820 631	—	20	—	170	—	—	28 369	10 792 072
Brisling, skjepper ..	4 345	239 611	—	—	—	20	² 785	238 656	—	150
» pr. 18/7-70 ..	—	284 545	5 122	—	—	1 195	—	277 798	—	430
Makrell, tonn 10/7-71	299	5 726	1 090	1 811	1 995	453	16	126	5	230
» pr. 11/7-70 ..	—	8 129	1 376	1 683	3 012	1 055	258	203	208	334

¹ Da summen også tar med vintersilde, islandssilde og fjordsilde er den ikke i samsvar med summen av mengdene under de oppførte omsetningslag. ²Til ansjos. ³Herav 426 hl til røking.

Foreløpige oppgaver over fisk omsatt av Norges Råfisklag pr. 27. juni 1971.¹

Distrikter (prissoner)	Råfisk pr. 27/6 1971						Råfisk pr. 28/6 1970	Sjøtilvirket fisk pr. 27/6 1971		Småkvalkjøtt
	Fersk	Frysing	Henging	Saltning	Oppmaling	I alt		Tørrfisk	Saltfisk	
	tonn	tonn	tonn	tonn	tonn	tonn	tonn	tonn	tonn	tonn
Varanger, Vardø og Tana sorenskr. av Finnmark fylke (prissone 1)	307	25 326	640	1 507	31	27 811	44 676	31	—	—
Hammerfest og Alta sorenskr. av Finnmark fylke, Lyngen, Malangen og Senja sorenskr. av Troms fylke og den del av Trondenes som ligger i Senja (prissoner 2-3)	2 058	45 131	6 063	37 777	96	91 125	77 977	460	31	—
Resten av Troms fylke og Nordland unntatt Brønnøy sorenskr. (prissoner 4-5-6)	7 591	32 852	30 267	51 049	194	121 953	86 048	183	397	—
Brønnøy sorenskr. av Nordland fylke, Trøndelag (prissoner 7-8)	2 596	2 060	1 554	2 650	—	8 860	7 593	59	17	—
Nordmøre (prissone 9)	1 073	2 258	1 033	5 170	294	9 828	14 543	2	612	5
I alt pr. 27/6 1971	13 625	107 627	39 557	98 153	² 615	259 577	×	735	1 057	5
I alt pr. 28/6 1970	13 090	126 486	33 539	56 728	994	×	230837	813	1 420	101

¹ Oppgitt av Norges Råfisklag. Omfatter ikke biprodukter. Tallene er foreløpige. De er basert på ukeoppgaver som kjøperne har sendt inn til laget innen en uke etter det tidspunkt som gjelder for oppgavene.

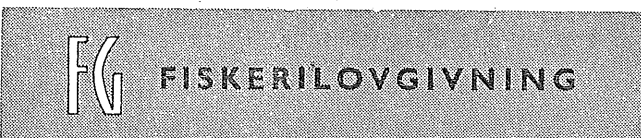
² Herav 372 tonn dyrefôr.

Makrellfisket.¹

Anvendelse	1971		1970
	i tiden 4/7-10/7	i alt pr. 10/7	i alt pr. 11/7
	tonn	tonn	tonn
Fersk innenlands	105	1 811	1 614
Fersk eksport	93	1 090	1 376
Frysing, rund	60	1 133	1 513
Frysing, filetert	12	453	310
Frysing, sløyd	18	409	1 109
Salting	—	16	258
Hermetikk	4	126	203
Agn	7	347	630
Dyre- og fiskefôr	—	5	208
Røking	—	—	—
Mel og olje	—	² 225	250
Diverse	—	5	4
I alt	299	5 620	7 475

¹ Etter oppgaver fra Norges Makrellag S/L.

² Levert til formelindustrien.



Lov av 11. juni 1971 om rettledningstjenesten i fiskerinæringen.

§ 1.

Denne lov har til formål å fremme fiskerinæringen ved rettledning og offentlige tiltak, på den måten som er mest til gagn for samfunnet og for dem som har sitt virke i næringen.

§ 2.

I de kommuner hvor det er opprettet fiskermann-tall i henhold til lov om folketrygd av 17. juni 1966 med senere endringer § 11 — 2 første ledds bokstav a, skal kommunestyret foreta valg på kommunale fiskenemnder.

Fiskenemnda skal ha fra 5 til 7 medlemmer med like mange varamenn.

Departementet kan fritta en kommune for å velge fiskenemnd og kan også bestemme at flere kommuner kan velge felles fiskenemnd.

Skal det opprettes felles fiskenemnd for flere kommuner, fastsettes medlemmenes antall og fordeling blant kommunene av fylkesmannen, eller av departementet dersom kommunene hører til flere fylker.

§ 3.

Fiskenemnda skal sammensettes av folk med kyndighet i fiskerispørsmål. Minst ett medlem skal være kyndig i tilvirknings- og omsetningsspørsmål. Organisasjoner under Norges Fiskarlag skal være gitt anledning til å fremme forslag om trefemtedel av medlemmene.

Formann og varaformann i fiskenemnda velges av kommunestyret blant nemndas medlemmer.

Når det opprettes felles fiskenemnd for flere kommuner skal fylkesmannen — eller departementet dersom kommunene hører til ulike fylker — fastsette hvor mange fiskere hver kommune skal velge som medlemmer, og gi nærmere bestemmelse for å sikre valg av minst ett medlem eller om ønskelig flere medlemmer med kyndighet i omsetnings- og tilvirkningsspørsmål.

I felles fiskenemnd oppnevnes formann og varaformann av fylkesmannen eller i tilfelle departementet blant nemndas medlemmer.

Fiskenemnda har samme funksjonstid som kommunestyret.

Enhver som er valgbar ved kommunale valg og som ikke er over 60 år gammel, er pliktig til å overta vervet som medlem av fiskenemnda eller som formann i denne. Dog kan den som har gjort tjeneste i 4 år, unnslå seg for like lang tid.

Skulle fiskenemnda på grunn av forfall eller ugildhet blant medlemmer eller varamenn ikke bli behandlingsdyktig, oppnevnes stedfortreder for det enkelte tilfelle av vedkommende kommunes formannskap.

§ 4.

Fiskenemnda utfører de verv som er tillagt den ved lov eller vedtak av Kongen. Fiskenemnda skal også på eget initiativ ta opp saker som er av interesse for kommunen.

Det ligger utenfor fiskenemndas myndighetsområde å behandle saker som i henhold til lov om laksefisket og innlandsfisket er til-lagt laksestyret eller innlandsfiskenemnda.

På anmodning skal fiskenemnda gi uttalelse og forslag i alle fiskerispørsmål som er av interesse for kommunen og for øvrig etter departementets nærmere bestemmelse.

§ 5.

Vedkommende kommunestyre kan med departementets godkjennelse fastsette godtgjørelse til medlemmene av fiskenemnda. Har flere kommuner felles fiskenemnd, fastsetter departementet godtgjørelse til nemndas medlemmer etter innhentet uttalelse fra vedkommende kommuner.

Når flere kommuner har felles fiskenemnd, fastsettes de enkelte kommuners andel av utgiftene i forhold til antall fiskere i hver kommune ved årets begynnelse. Det samme gjelder også utgifter til lønnet hjelp som nyttes i samsvar med vedtak etter § 9.

Utgiftene ved fiskenemndas virksomhet, også hva angår utgifter til lønnet hjelp, jfr. § 9, 1. ledd, bæres med 50% av staten, 25% av fylkeskommunen og 25% av primærkommunen.

Departementet fastsetter hvordan antall fiskere skal beregnes.

§ 6.

I hvert fylke hvor det er valgt kommunale fiskenemnder (§ 2), skal det være et fiskeristyre på 5 medlemmer med personlige varamenn. Fiskeristyret har samme funksjonstid som fylkestinget.

§ 3, 4. ledd, gjelder tilsvarende.

Departementet kan frita et fylke for å velge fiskeristyre, og kan også bestemme at flere fylker skal velge felles fiskeristyre.

Formann og 2 medlemmer med varamenn velges av fylkestinget, 2 medlemmer med varamenn utpekes av organisasjoner under Norges Fiskarlag. Styret peker selv ut sin nestformann.

Skal det opprettes felles fiskeristyre for flere fylker, fastsettes medlemmenes antall og fordeling, blant fylkene av departementet, som også oppnevner styrets formann i slikt felles fiskeristyre.

Fiskeristyrets medlemmer skal samlet ha grundig kjennskap til fiskerinæringens forskjellige ledd. Medlemmene av fiskeristyret skal ha møtgodtgjørelse.

§ 7.

Fiskeristyret er et organ for staten og fylkeskommunen i fiskerispørsmål og andre spørsmål som har betydning for fiskerinæringen i fylkeskommunen, og skal som et ledd i den offentlige rettleidningstjeneste for fiskerinæringen ta seg av alle oppgaver som blir lagt til det ved lov eller vedtak av Kongen såvel som av fylkeskommunen.

Fiskeristyret skal også på eget initiativ arbeide for å utvikle en rasjonell og lønnsom fiskerinæring i fylket, og for en balansert utvikling av næringslivet i kystdistriktene.

§ 4, 2. ledd, gjelder tilsvarende.

§ 8.

Utgiftene ved fiskeristyrets virksomhet bæres med 50% av staten og med 50% av fylkeskommunen. Dette gjelder også utgifter til lønnet hjelp som nyttes i samsvar med vedtak etter § 9. Lønn m.m. for fiskerisjef dekkes likevel i sin helhet av staten.

Når flere fiskeristyrer (fylker) har felles kontor (fiskerikontor), skal fylkeskommunens andel av utgiftene etter første ledd fordeles på de enkelte fylker i forhold til antall fiskere i hvert fylke ved årets begynnelse. Dette gjelder også utgifter til lønnet hjelp som er felles for flere fiskeristyrer (fylker).

Departementet fastsetter hvordan antall fiskere skal beregnes.

§ 9.

Departementet kan etter forslag fra kommunen og fiskeristyret gjøre vedtak om at fiskerinemnda kan nytte lønnet hjelp.

Videre kan departementet etter forslag fra fylkestinget gjøre vedtak om at fiskeristyret kan nytte lønnet hjelp.

Når særlige hensyn krever det, kan departementet gjøre vedtak som nevnt i første og annet ledd uten at det er fremmet forslag fra kommunen, fiskeristyret eller fylkestinget.

§ 10.

Denne lov trer i kraft fra den tid Kongen bestemmer. Samtidig oppheves lov av 25. juni 1948 nr. 13 om kommunale fiskenemnder.

Forskrifter om gjennomføring av fangstbegrensningen av atlanto-skandinavisk sild.

I medhold av § 4 i Fiskeridepartementets bestemmelse av 18. januar 1971 om fangstbegrensning av atlanto-skandinavisk sild har Fiskeridirektøren 2. juli 1971 fastsatt følgende forskrifter om gjennomføring av fangstbegrensningen og om oppgaveplikt og kontroll:

1.

Det fastsatte maksimalkvantum for feitsild og småsild på 25 000 tonn omregnes til 270 000 hl.

2.

Inntil 1. august 1971 kan det av dette totalkvantum fiskes, ilandbringes og omsettes inntil 70 000 hl.

3.

Forekommer det i ilandbrakte sildefangster vesentlige mengder sild på 29 cm og derover, blir dette i hvert enkelt tilfelle å innrapportere til Fiskeridirektøren som avgjør hvorledes det skal forholdes med slike fangster i forhold til den fastsatte kvoteordning.

4.

Det er ikke tillatt å ta opp eller levere fangster av småsild og feitsild som ikke på forhånd er satt i lås. Vedkommende salgslag kan omsette fangster som ikke er låssatt hvis fangsten skal anvendes til agn.

5.

Etter anbefaling av vedkommende salgslag kan Fiskeridirektøren tillate at fangster som er tatt for levering til menneskeføde eller agn, helt eller delvis kan leveres til oppmaling hvis fangsten eller deler av denne av kvalitetsmessige eller tidsbestemte omsetningsmessige grunner ikke i sin helhet kan bli levert til menneskeføde eller agn. Slik tillatelse kan gis av distriktsinspektørene i Fiskeridirektoratets kontrollverk hvis det kvantum som skal leveres til oppmaling i liter ikke overstiger 50% av den samlede fangst.

6.

De offentlige inspektører i Fiskeridirektoratets kontrollverk og spesielt autoriserte kontrollører fører nødvendig kontroll med at disse forskrifter blir overholdt.

7.

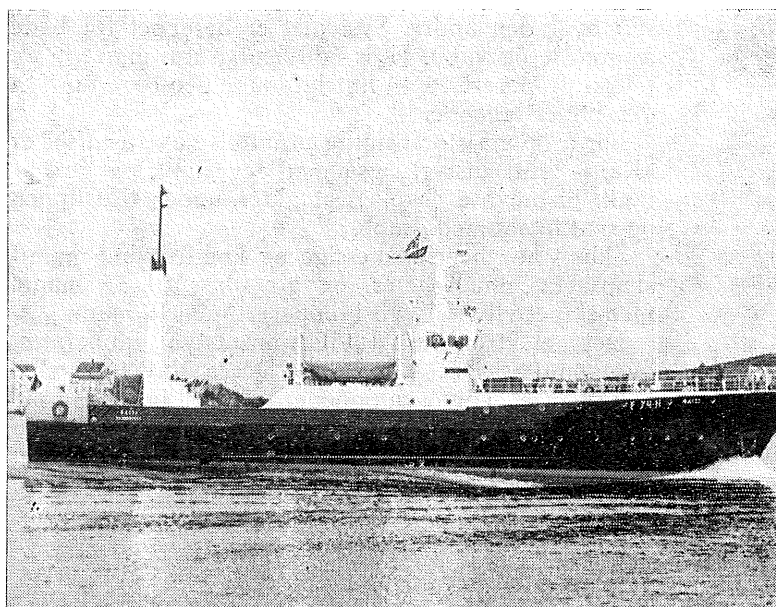
Salgslagene skal sende Fiskeridirektøren ukentlige oppgaver over fangstkvanta fordelt på distrikter og anvendelse. Hvis det er fare for at fortsatt fiske kan føre til overskridelse av det fastsatte fangstkvantum, skal det straks tas kontakt med Fiskeridirektøren for å drøfte tidspunktet for fiskestopp.

Internasjonal inspeksjonsordning i det nordvestlige Atlanterhav.

Kommisjonen for fisket i det nordvestlige Atlanterhav (ICNAF) — opprettet ved overenskomst av 8. februar 1949 — vedtok på årsmøtet i 1970 å iverksette en internasjonal inspeksjonsordning. Ordningen svarer til den ordning som er fastsatt for virkeområdet til Kommisjonen for fisket i det nordøstlige Atlanterhav (NEAFC). I henhold til vedtaket i ICNAF er inspeksjon i Kommisjonens virkeområde etablert fra 1. juli d.å.

Forskrifter for inspeksjonen — fastsatt ved kgl. resolusjon av 18. juni d.å. — er inntatt nedenfor.

Fortsatt side 518.



Med leveringen den 13. juli av hekktråleren «RAITI» til A/S Hammerfest Industrifiske har Sterkoder Mek. Verksted A/S, Kristiansund, fullført nr. 6 av en serie på 10 temmelig identiske trålere til dette rederi eller, som det også sies — Findusflåten.

«Raiti» er en shelterdekker med lang bakk og med følgende hoveddimensjoner: Lengde o.a. 47,00 meter, lengde mellom pp. 40,20 meter, bredde på spant 9,00 meter, høyde til hoveddekk 4,28 meter og til shelterdekk 6,43 meter. Bruttotonnasjen er 299.

Det er blitt lagt særskilt vekt på rasjonell og god behandling av fisken. Skipet har 6 hydraulisk opererte blødebinger, transportbånd og vaskemaskin. En ismaskin med kapasitet 7 tonn pr. døgn er installert. Isen lagres i en isbunker og blåses derfra via et spesielt utviklet system direkte i fiskekassene. Lasterommet er forøvrig innrettet for bruk av paller, som hver gir plass til fire kasser. Lossetiden blir med dette innkortet.

«Raiti» er utstyrt med Wichmann fremdriftsmaskineri. Det dreier seg om en 2-takts enkeltvirkende dieselmaskin av type 8 ACAT, som ved 350 omdr. pr. min. utvikler 1 200 hk. og gir skipet en fart på 12,70 knop. Ennvidere er det installert to hjelpe-motorer, hver på 180 hk. ved 1 500 omdr. pr. min. Hver av disse driver en 125 kva., 3-faset, 220 V, 50 HZ generator. Disse driver bl.a. lastkjøleanlegget, som er beregnet for nedkjøling av 15 tonn fisk pr. 24 timer. Videre er det montert sentralvarmekjel og brennoljeseparator. I forkant av hovedmaskinene er det montert et fordelingsgir for drift av 4 hydrauliske pumper for vinsjeanlegget.

Dette består av to trålvinsjer (split vinsjer) med gilsontromler, kombinert anker- og sveipevinsj samt capstan — alt produkter fra A/S Hydraulik, Brattvåg. Vinsjene, som kan manøvreres fra styrehuset, er utstyrt med momentmålere og lengdemålere for trålwire.

Skipet er utstyrt med passivt stabiliseringssystem, som innbefatter 2 stabiliseringstanker, den ene pla-

sert over den andre. Systemet er beregnet for både smøreolje og vann. Hvis nødvendig kan man via en trykkluftoperert ventil hurtig tømme den øvre tank til den underliggende.

For å oppnå størst mulig utnyttelse av råstoffet er «Raiti» blitt utstyrt også med levertank og guanotank. Sistnevnte er plassert akter under trålslippen og skal losses med grabb.

Skipet har hensiktsmessige og komfortable mannskapsbekvemmeligheter, og gir plass til 15 mann, men skipet vil vanligvis bli operert med 12 mann.

Det elektroniske navigasjonsutstyr innbefatter gyrokompass, Decca Radar og Decca Navigator med kursskriver, Taiyo radiopeler, elektr. logg, Simrad 100 W. radiotelefonianlegg og Nera VHF kortbølgesender. Fiskesøkeutstyr består i et Simrad og et Atlas ekkolodd.

Fortsatt fra side 517.

Foreløpig vil Norge ikke etablere noen norsk inspeksjon i dette område, men de norske fiskere som driver fiske i området, er forpliktet til å la seg inspisere av inspektører fra fiskerioppsynstjenesten i de land som er medlem av Kommissjonen.

Forskrifter om internasjonal inspeksjon av maskevidde i trål og minstemål for fisk under fiske i det nordvestlige Atlanterhav.

Kgl. resolusjon av 18. juni 1971.

I medhold av § 7 i lov av 17. juni 1966 om Norges fiskerigrense og om forbud mot at utlendinger driver fiske m.v. innenfor fiskerigrensen bestemmes:

§ 1.

For å påse at fiskeriregler, vedtatt på årsmøter i Kommissjonen for fisket i det nordvestlige Atlanterhav, som ble opprettet ved overenskomst av 8. februar 1949, overholdes, skal:

- 1) de under § 2 nevnte utenlandske fiskerioppsyn kunne utøve inspeksjon på norske fartøyer som driver fiske eller tilvirkning av fiskevarer i det nordvestlige Atlanterhav.
- 2) norsk fiskerioppsyn kunne utøve inspeksjon på fartøyer fra de land som er nevnt i § 2 og som driver slik virksomhet som nevnt under punkt 1 i denne paragraf.

§ 2.

Den oppsynstjeneste som er nevnt i § 1 og som er opprettet i henhold til ovennevnte kommisjons vedtak på årsmøtet 1969 omfatter følgende stater:

Danmark, Forbundsrepublikken Tyskland, Italia, Frankrike, Island, Norge, Polen Portugal, Spania, Sovjetunionen, Storbritannia, De forente stater, Canada, Romania og Japan.

Forskriftene i denne resolusjon gjelder for farvannene som ligger vest og nord for en linje trukket fra Grønlands fastland langs 44° v.l. til 59° n.br., derfra østover langs denne breddegrad til 42° v.l., derfra sørover til 39° n.br. og derfra vestover langs denne breddegrad til De forente stater fastland.

§ 3.

Norske fartøyer er pliktige til å underkaste seg inspeksjon av inspektører fra fiskerioppsynstjenesten i de under § 2 nevnte stater. Inspeksjonen skal utøves i samsvar med de regler som er fastsatt av Kommissjonen for fisket i det nordvestlige Atlanterhav.

§ 4.

Ethvert norsk fartøyer som er engasjert i fiske eller tilvirkning av fiskevarer innenfor det under § 2, siste ledd, nevnte område må ved signal i samsvar med den internasjonale signalbok for oppsynsskip stoppe med mindre fartøyer har fiskeredskaper i sjøen eller er i ferd med å sette ut eller trekke sine redskaper. I så fall må fartøyet stoppe straks fartøyet har trukket redskapene.

§ 5.

Ansvarshavende på fartøyet skal tillate inspektøren som kan ta med et vitne, å borde fartøyet. Ansvarshavende er pliktig til å gi inspektøren all nødvendig bistand og opplysninger under utøvelsen av inspeksjonen samt fremlegge dokumenter, fremvise fangst, fangstredskaper og annet utstyr som inspektøren finner nødvendig for å konstatere at de gjeldende bestemmelser følges.

§ 6.

Det er forbudt å hindre inspektører fra de under § 2 nevnte land i å foreta inspeksjon av fangst, redskaper og annet utstyr eller å unnlate å etterkomme inspektørens direktiver vedrørende inspeksjonen. Motstand mot en inspektør fra hvilken som helst av nevnte stater er å betrakte som motstand mot norsk offentlig tjenestemann og skal behandles som overtredelse av kap. 34 i lov av 22. mai 1902 om alminnelig borgerlig straffelov.

§ 7.

Fiskeridepartementet fastsetter instruks for de norske inspektører som skal utøve inspeksjon i det nordvestlige Atlanterhav av fiskefartøyer fra de under § 2 nevnte stater. Inspeksjonen skal utøves i samsvar med de regler som er fastsatt av Kommissjonen for fisket i det nordvestlige Atlanterhav.

Fiskerioppsynsskip som utøver inspeksjon i henhold til Kommissjonens vedtak skal føre et spesielt flagg eller vimpel. Inspektørene skal ved inspeksjon vise et legitimasjonsdokument.

§ 8.

Denne resolusjon trer i kraft 1. juli 1971.

FG Fiskerinytt fra utlandet

Det hollandske sildefiske.

Pr. 10. juli var de totale landinger av saltet fiskepakket nordsjøsilde i hollandske havner kommet opp i 34 820 tønner, alt matjessild, sammenliknet med 53 598 tnr. i fjor til samme tid. Siste ukens landinger var på 5 896 tønner, litt mere enn halvdelen av tilsvarende ukens tilførsler i fjor.

Dansk lakseutsettingslov.

Av en artikkel i «Dansk Fiskeritidende» (8. juli) fremgår det at ovennevnte lov nå skal tre i kraft. Fiskeriminister Normann har i den anledning hatt et møte med representanter for fiskeriorganisasjonene, om problemer forbundet med gjennomføringen. Det fremgår at fiskets representanter ikke stillet seg uvillige til en avgift på 15 øre pr. kg. laks fanget av danske fiskere såfremt loven virker etter hensikt og i danske laksefiskeres interesse. Det regnes med en årlig statsbevilgning til formålet på 250 000 kroner. Loven byr på praktiske problemer, ikke minst i forbindelse med fremskaffing av yngel i rette størrelse til utsetting og med forventet tilpasningsevne til de forskjellige områder, hvor utsettingen skal foregå.

De bornholmske fiskere ga uttrykk for at man ventet at utsettingen i særlig grad kommer bornholmske fiskere til gode, idet disse kommer til å innbetale den overveiende del av avgiftene.

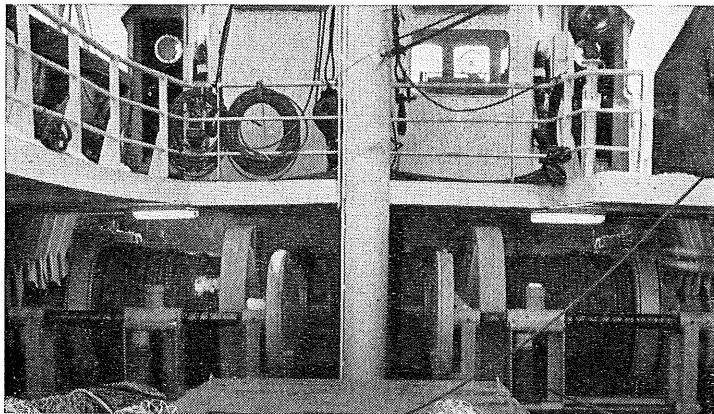
Islands eksport av frosne fiskefileter januar-april.

Som nedenstående oppgave viser, eksporterte Island i perioden januar-april 1971 til sammen 19 160,2 tonn frosne fiskefileter, til en samlet salgsverdi av isl. kr. 1 436 199 000,—.

Opplysningene er hentet fra Hagtidindi nr. 5/71 som utgis av Islands Statistiske Sentralbyrå.

	Tonn	1000 kr.
Frosne fiskefileter	19 160,2	1 436 199
Belgia	102,6	6 879
Storbritannia	566,2	31 106
Frankrike	4,1	327
Holland	5,1	252
Italia	7,9	301
Sovjet	285,6	9 334
Tsjekkoslovakia	377,7	11 264
Vest-Tyskland	1 302,6	78 089
U.S.A.	16 276,9	1 289 634
Israel	190,2	6 237
Australia	41,3	2 776

DE BESTE VINSJER GIR DET BESTE RESULTAT!



Vårt produksjonsprogram utvides stadig og omfatter blandt annet:

TRÅLVINSJER:

2, 4 og 6 tromlige, 4-30 tonn

Splittet type, 5-12 tonn på middel trommel.

SNURPEVINSJER:

2 og 3 tromlige, 6-16 tonn

Splittet type, 6-11 tonn pr. vinsj.

NET-TROMMEL VINSJER, SONDE VINSJER
GILSON OG SVEIPEVINSJER



6270 BRATTVÅG — TLF. 29 — TLX. 42356

Fisket i England og Wales april 1971.

Handbrakte mengder fisk i tonn (ikke medtatt sild, makrell og skalldyr).

	April		Januar-april	
	1971	1970	1971	1970
I alt	38 135	43 088	147 256	143 406
Av dette tatt i:				
Barentshavet	842	7 932	13 317	21 985
Bjørnøya og Spitsbergen	—	84	—	1 964
Norskekysten	5880	9 467	34 713	44 311
Islandske farvann	18 855	12 583	48 110	27 512
Torsk i alt i disse farvann	17 358	21 615	66 963	65 465

Mengde- og verdiutbyttet av det norske fisket i mars 1971 og januar—mars 1970 og 1971.

Quantity and Value of the Norwegian Fisheries in March 1971 and January—March 1970 and 1971.

Fiskesorter og salgslag <i>Species and sales organizations</i>	Jan.—mars 1970		Mars 1971		Jan.—mars 1971		Av dette til <i>Of which for</i>						
	tonn	1000kr.	tonn	1000kr.	tonn	1000kr.	ising og fersk bruk <i>fresh consump- tion</i>	frysing <i>freezing</i>	hen- ging <i>drying</i>	salting <i>salting</i>	her- meti- sering <i>canning</i>	opp- maling <i>reduction</i>	agn <i>bait</i>
Fiskesorter <i>Species</i> :													
Ål <i>Eel</i>	1	0	0	0	0	0	—	—	—	—	—	—	—
Strømsild og vassild <i>Silver smelt</i> ..	43	8	3	1	3	1	—	—	—	—	—	3	—
Lodde <i>Capelin</i>	699 513	99 021	631 713	107 162	112 882	226 168	2 572	—	—	—	—	112 610	152
Laks, sjøaure <i>Salmon, Sea trout</i> ...	0	6	—	—	—	—	—	—	—	—	—	—	—
Kveite <i>Halibut</i>	310	1 623	75	438	270	1 613	255	15	—	—	—	—	—
Blåkveite <i>Greenland halibut</i>	516	658	16	28	57	118	0	57	—	—	—	0	—
Rødspette <i>Plaice</i>	129	237	32	59	119	227	113	6	—	—	—	—	—
Annen flyndre <i>Flatfish, other</i> ...	32	75	14	32	45	100	38	0	—	—	—	7	—
Brosme <i>Torsk</i>	2 805	3 030	725	1 250	2 234	3 504	76	137	306	1 708	7	0	—
Hyse <i>Haddock</i>	5 964	8 565	1 089	1 875	4 900	8 474	1 403	3 392	46	17	36	6	—
Skrei <i>Spawning cod</i>	79 651	104 995	59 940	97 080	122 000	200 927	8 451	29 037	17 931	65 429	1 152	—	—
Vårtorsk <i>Finnmark young cod</i>	6 547	8 118	7 897	12 172	7 897	12 172	554	4 445	340	2 558	—	—	—
Annen torsk <i>Cod, other</i>	17 577	20 633	11 042	15 536	26 143	37 054	1 878	11 185	3 407	8 696	864	113	—
Øyepål <i>Norway pout</i>	15 986	3 055	7 518	1 956	17 440	4 561	—	—	—	—	—	17 440	—
Polartorsk <i>Polar Cod</i>	—	—	—	—	—	—	—	—	—	—	—	—	—
Hvitving <i>Whiting</i>	36	32	7	6	26	25	26	—	—	—	—	0	—
Lyr <i>Pollack</i>	382	483	176	270	432	666	400	7	1	10	10	4	—
Kolmule <i>Blue whiting</i>	—	—	—	—	—	—	—	—	—	—	—	—	—
Sei <i>Saithe</i>	21 779	13 894	8 310	8 680	18 744	18 910	1 974	5 039	1 553	9 919	247	12	—
Lysing <i>Hake</i>	46	94	44	112	159	439	155	3	—	—	—	1	—
Blålange <i>Blue ling</i>	59	61	39	66	121	214	11	3	2	105	0	—	—
Lange <i>Ling</i>	1 384	2 623	792	2 033	1 530	3 892	31	12	70	1 417	—	—	—
Skreilever <i>Liver, spawning cod</i> ...	6 936	2 193	5 293	2 545	12 300	5 531	—	—	—	—	—	12 300	—
Vårtorskelever <i>Liver, Finnmark y. cod</i> .	272	90	536	260	536	260	—	—	—	—	—	536	—
Annen torsklever <i>Liver, other cod</i> .	698	265	1 353	566	1 815	866	—	—	—	—	—	1 815	—
Seilever <i>Liver, saithe</i>	65	13	1	0	86	26	—	—	—	—	—	86	—
Skreirogn <i>Roe spawning cod</i>	3 142	4 756	2 855	4 089	5 544	9 232	1 172	—	—	3 070	1 302	—	—
Annen torskrogn <i>Roe, other cod</i> ..	384	609	311	369	833	1 220	688	1	—	—	5	139	—
Vintersild <i>Winter herring</i>	20 266	23 134	—	—	6 872	14 779	6 872	—	—	—	—	—	—
Feitsild <i>Fat herring</i>	353	229	20	18	782	488	23	105	—	154	155	49	296
Småsild <i>Small herring</i>	1 335	505	2	1	165	73	0	4	—	2	158	1	0
Fjordsild <i>Fjord herring</i>	221	307	377	437	1 234	1 322	1 212	—	—	22	—	—	—
Nordsjøsil <i>North Sea herring</i> ...	25 893	10 384	163	119	1 623	1 200	836	569	—	—	36	182	—
Islandssild <i>Icelandic herring</i>	—	—	—	—	—	—	—	—	—	—	—	—	—
Sardinella	—	—	—	—	—	—	—	—	—	—	—	—	—
Brisling <i>Sprat</i>	366	220	81	56	166	143	2	—	—	14	149	—	1
Makrell <i>Mackerel</i>	—	—	71	57	71	57	—	71	—	—	—	—	—
Pir <i>Young mackerel</i>	—	—	—	—	—	—	—	—	—	—	—	—	—
Makrellstørje <i>Tuna</i>	23	66	33	125	58	207	—	58	—	—	—	—	—
Størjelever, <i>Liver, tuna</i>	—	—	—	—	—	—	—	—	—	—	—	—	—
Tobis <i>Sandeel</i>	0	0	—	—	—	—	—	—	—	—	—	—	—
Uer <i>Redfish</i>	848	688	277	322	803	880	275	523	—	5	—	0	—
Steinbit <i>Catfish</i>	115	90	64	75	121	145	11	106	0	—	0	4	—
Hornjel <i>Garfish</i>	—	—	—	—	—	—	—	—	—	—	—	—	—
Breiflabb <i>Monk</i>	118	344	47	157	110	374	95	15	—	—	0	—	—
Pigghå <i>Dogfish</i>	5 885	4 492	1 391	1 240	4 274	3 755	3 362	912	—	—	—	—	—
Håbrann <i>Porbeagle</i>	45	197	2	9	13	59	13	—	—	—	—	—	—
Brunhai <i>Brown Shark</i>	7	7	—	—	—	—	—	—	—	—	—	—	—
Sverd f isk <i>Swordfish</i>	6	21	58	200	58	200	—	58	—	—	—	—	—
Diverse haiarter <i>Shark, other</i>	—	—	63	265	67	281	—	67	—	—	—	—	—
Skate, rokke <i>Skate, ray</i>	139	152	40	48	109	127	81	28	—	—	—	—	—
Krabbe <i>Crab</i>	—	—	—	—	4	7	—	—	—	—	4	—	—
Hummer <i>Lobster</i>	4	246	1	34	9	350	9	—	—	—	—	—	—
Sjøkreps <i>Norway lobster</i>	11	148	5	43	16	153	14	—	—	—	2	—	—
Reke <i>Deep water prawn</i>	1 810	9 907	1 406	7 940	2 436	14 860	635	1 542	—	—	231	—	28
Akkar <i>Squid</i>	—	—	—	—	—	—	—	—	—	—	—	—	—
Hoder <i>Heads</i>	—	465	—	339	—	753	—	—	—	—	—	—	—
Tang og tare <i>Seaweed, dried</i>	—	—	—	—	—	—	—	—	—	—	—	—	—
Annen torsk f isk <i>Other cod species</i> ..	1 454	413	241	77	736	222	73	1	5	—	0	657	—
Annen fisk <i>Fish, other</i>	479	151	80	24	243	70	24	0	1	—	0	218	—
Annen lever <i>Liver, other</i>	222	62	68	23	316	107	—	—	—	—	—	316	—
Annen rogn <i>Roe, other</i>	93	67	127	76	161	113	38	1	—	8	7	107	—
I alt <i>Total</i>	923 950	327 433	744 398	268 270	1372 510	576 925	33 372	57 399	23 662	93 134	4 365	116 010	477
Salgslag <i>Salesorganizations</i> :													
Fjordfisk S/L	397	1 223	478	1 190	1 466	3 215	1 360	—	—	—	83	23	—
Skagerakfisk S/L	967	2 641	626	2 012	1 588	5 130	1 193	150	—	83	150	12	—
Rogaland Fiskesalgslag S/L	1 893	4 255	876	2 446	3 266	6 910	1 481	1 176	—	573	—	36	—
S/L Hordafisk	644	693	362	431	1 376	1 561	854	462	—	59	—	1	—
Sogn og Fjordane Fiskesalgslag ...	9 049	7 892	3 361	3 843	8 608	9 423	3 336	1 753	538	2 772	22	187	—
Sunnm. og Romsdal Fiskesalgslag	14 011	15 229	9 469	14 673	15 815	24 815	3 369	1 246	316	8 827	1 601	456	—
Norges Råfisklag	129 932	152 082	88 239	128 917	181 701	269 765	10 948	50 283	22 808	80 650	2 011	15 001	—
Norges Makrelllag S/L	—	—	71	57	71	57	—	71	—	—	—	—	—
Håbrannfiskernes Salgslag	58	225	156	599	196	747	13	183	—	—	—	—	—
Norges Levendefisklag S/L	1 783	6 203	1 103	4 739	1 938	7 707	513	1 397	—	—	—	—	28
Norges Silde f isklag S/L	59 312	36 254	110 838	19 940	151 107	43 552	7 712	569	—	14	145	142 667	0
Feitsfiskernes Salgsl., Trondheim	4 957	1 129	1 186	300	2 639	736	21	109	—	43	172	2 114	180
Feitsildfiskernes Salgslag, Harstad	700 947	99 607	527 596	89 114	100 270	203 298	2 572	—	—	113	181	999 567	269
Omsatt utenom salgslagene	—	—	37	9	37	9	—	—	—	—	—	37	—
I alt <i>Total</i>	923 950	327 433	744 398	268 270	1372 510	576 925	33 372	57 399	23 662	93 134	4 365	116 010	477

¹ Av dette 1168 tonn til dyrefor. *Of which 1168 tons used as animal feedingstuffs.*

Norges utførsel av sjøprodukter fra 1. januar til 26. juni og uken som endte 26. juni 1971. Tonn.

522 F. G. nr. 29, 22. juli 1971

TOLLSTEDER	Fersk storsild	Fersk vårsild	Fersk sild og brisling ellers 1103	Fersk sild og brisling i alt 11	Fersk laks	Fersk kveite	Fersk rød-spette	Fersk hyse	Fersk torsk	Fersk lyr og sei	Fersk lange	Fersk makrell	Fersk makrell-størje	Fersk pigghå	Fersk håbrann	Fersk skate og rokke	Fersk ål	Annen fersk fisk	Fersk fisk i alt	Frossen storsild	Frossen vårsild
	1101	1102	1103	11	1201	1202	1203	1204	1205	1206	1207	1208	1209	1210	1211	1212	1213	1214	12	1301	1302
	Stat. nr. 0301. 151	Stat. nr. 0301. 152	Stat. nr. 0301. 153-159	Stat. nr. 0301. 151-159	Stat. nr. 0301. 110	Stat. nr. 0301. 131	Stat. nr. 0301. 132	Stat. nr. 0301. 142	Stat. nr. 0301. 143	Stat. nr. 0301. 144-145	Stat. nr. 0301. 147	Stat. nr. 0301. 181	Stat. nr. 0301. 182	Stat. nr. 0301. 185	Stat. nr. 0301. 186	Stat. nr. 0301. 187	Stat. nr. 0301. 191	Stat. nr. 0301. 199	Stat. nr. 0301.	Stat. nr. 0301. 351	Stat. nr. 0301. 352
06 Oslo	17	—	1	18	41	2	1	—	8	—	—	—	—	—	—	—	—	3	54	—	—
27 Kristiansand	—	—	355	355	7	—	1	—	31	2	—	140	—	22	1	12	—	69	287	—	—
31 Egersund	—	—	845	845	—	—	—	—	—	—	—	25	—	1	—	—	4	—	31	—	—
33 Stavanger	41	—	—	41	3	—	2	2	33	1	—	33	—	249	1	34	—	249	607	—	—
35 Kopervik	—	—	150	150	—	—	—	—	—	—	—	—	—	—	—	—	—	—	—	—	—
36 Haugesund	—	—	—	—	—	—	—	—	—	—	—	26	—	6	—	5	—	29	66	—	—
38 Bergen	41	—	40	80	9	—	16	63	679	43	—	7	—	576	2	20	9	174	1 597	50	—
39 Florø	—	—	—	—	—	—	—	—	—	—	—	—	—	—	—	—	—	—	—	—	—
40 Ålesund	—	—	61	61	2	6	—	38	361	59	1 136	—	—	11	1	12	—	22	1 647	71	—
41 Molde	121	—	41	162	—	—	—	—	—	—	—	—	—	—	—	—	—	—	—	—	—
42 Kristiansund	60	—	—	60	—	—	—	6	4	—	—	—	—	2	—	12	—	190	214	—	—
43 Trondheim	—	—	26	64	67	7	147	51	—	—	—	—	—	—	—	—	—	6	342	—	—
51 Bodø	—	—	—	1	3	3	7	13	—	—	—	—	—	—	—	—	—	—	27	—	—
53 Svølvær	—	—	—	—	—	3	29	—	3	—	—	—	—	—	—	—	—	—	35	—	—
55 Tromsø	—	—	—	—	41	2	14	—	—	—	—	—	—	—	—	—	—	3	60	—	—
56 Hammerfest	—	—	—	—	48	2	7	—	—	—	—	—	—	—	—	—	—	3	60	—	—
57 Vadsø	—	—	—	—	—	—	—	—	1	—	—	—	—	—	—	—	—	—	2	—	—
58 Vardø	—	—	—	—	—	—	—	—	—	—	—	—	—	—	—	—	—	—	—	—	—
61 Måløy	—	—	—	—	—	4	3	5	78	2	—	—	—	939	—	6	—	66	1 101	—	—
64 Andre	2	16	1 778	1 795	10	3	1	2	1	2	9	619	—	33	—	1	63	380	1 123	—	—
I alt ...	281	16	3 296	3 593	225	92	82	302	1 233	109	1 144	850	—	1 837	6	101	77	1 193	7 252	121	—
I uken	—	—	274	274	38	3	1	—	3	1	181	131	—	25	1	1	21	14	422	—	—

MERK: På grunn av avrunding av tallene til nærmeste hele tonn vil summen av utførselen over de enkelte tollsteder ikke alltid stemme med tallene for «i alt». Av samme grunn vil summen av utførselen av de spesifiserte varelag over et tollsted heller ikke alltid stemme med tallene for utførselen i alt av vedkommende varegrupper over tollstedet.

TOLLSTEDER	Frossen sild ellers og brisling 1303	Frossen sild ialt	Rund-frossen laks	Rund-frossen kveite	Rund-frossen makrell	Rund-frossen makrell-størje	Rund-frossen pigghå	Rund-frossen håbrann	Annen rund-frossen fisk	Rund-frossen fisk i alt	Fersk el. kjølt filet, hyse 15x1	Fersk el. kjølt filet ellers 15x2	Frossen hyse-filet 1601	Frossen torsk-filet 1602	Frossen sei-filet 1603	Frossen steinbit-filet 1604	Frossen uer-filet 1605	Frossen sild filet 1606	Frossen filet ellers 1607	Frossen filet i alt 16	Saltet torsk-fisk i alt 17x1
	Stat. nr. 0301. 353-359	Stat. nr. 0301. 351-359	Stat. nr. 0301. 210	Stat. nr. 0301. 251	Stat. nr. 0301. 381	Stat. nr. 0301. 382	Stat. nr. 0301. 385	Stat. nr. 0301. 386	Stat. nr. 0301. 389	Stat. nr. 0301.	Stat. nr. 0301. 501	Stat. nr. 0301. 451, 459, 502-599	Stat. nr. 0301. 701	Stat. nr. 0301. 702	Stat. nr. 0301. 703	Stat. nr. 0301. 792	Stat. nr. 0301. 793	Stat. nr. 0301. 750	Stat. nr. 0301.	Stat. nr. 0302.	Stat. nr. 0302. 101-109
06 Oslo	—	—	34	1	—	—	—	—	19	54	—	58	—	—	—	—	—	—	—	—	9
27 Kristiansand	—	—	5	—	1 118	—	2	—	3	1 127	—	—	—	—	—	—	—	—	31	31	47
31 Egersund	—	—	—	—	51	—	—	—	—	51	—	—	—	—	—	—	—	—	—	—	—
33 Stavanger	44	44	3	—	118	—	72	—	502	696	—	—	—	10	6	—	—	—	—	—	16
35 Kopervik	—	—	—	—	271	—	—	—	—	271	—	—	—	—	146	—	—	—	—	—	146
36 Haugesund	—	—	—	—	217	—	—	—	29	247	—	—	28	1 313	189	—	—	—	—	1 530	—
38 Bergen	662	712	37	—	396	10	269	—	103	814	4	7	228	1 257	116	—	2	32	17	1 651	142
39 Florø	—	—	—	—	—	—	—	—	—	—	—	—	—	—	—	—	—	—	—	—	—
40 Ålesund	65	136	1	100	—	5	126	42	314	587	12	24	528	3 607	212	43	11	1	231	4 633	5 842
41 Molde	—	—	—	—	—	—	96	—	—	96	—	—	10	245	17	—	—	1	—	274	—
42 Kristiansund	—	—	4	—	—	—	1	—	12	17	—	8	266	1 058	1 253	7	—	18	—	2 602	3 696
43 Trondheim	—	—	76	21	—	—	—	—	388	486	—	78	1 072	9 743	1 437	16	215	11	694	13 188	989
51 Bodø	—	—	—	—	—	—	—	—	—	—	1	13	5	247	—	—	—	—	1	253	1 953
53 Svølvær	—	—	—	—	—	—	—	—	21	21	—	17	328	4 238	1 146	4	9	—	22	5 748	722
55 Tromsø	—	—	49	1	—	—	—	—	798	848	—	43	831	5 262	1 148	27	51	—	369	7 688	6 314
56 Hammerfest	—	—	3	1	—	—	—	—	280	284	—	20	325	6 322	1 031	4	20	—	18	7 722	982
57 Vadsø	—	—	—	—	—	—	—	—	6	6	—	—	66	262	28	2	—	—	2	360	—
58 Vardø	—	—	—	—	—	—	—	—	1 010	1 010	—	—	848	3 839	430	35	5	—	73	5 230	—
61 Måløy	73	73	1	—	29	—	1 518	—	127	1 675	—	12	—	283	567	—	—	59	—	904	269
64 Andre	219	219	—	2	691	28	—	—	109	830	—	12	27	1 394	48	4	3	—	15	1 492	—
I alt ...	1 061	1 183	213	126	2 892	43	2 084	42	3 722	9 121	17	294	4 563	39 081	7 775	143	317	121	1 472	53 473	20 965
I uken	57	58	2	4	—	—	42	1	83	131	—	1	180	1 175	264	16	10	39	62	1 748	421

TOLLSTEDER	Saltet storsild og vårsild 1801	Saltet banksild 1802	Saltet islandsild 1803	Saltet sild ellers 1804	Saltet sild i alt 18	Annen saltet fisk i alt 19x1	Tørrfisk torsk 19x2	Tørrfisk sei 19x3	Tørrfisk ellers 19x4	Klippfisk torsk 19x5	Klippfisk lange 19x6	Klippfisk ellers 19x7	Røykt sild 19x8	Hummer 20x1	Reker 20x2	Selolje, rå 20x3	Sildolje, 20x4	Haitran og høgv. hold. tran, olje 2101	Medisin tran 2103	Veterinærtran 2104
	Stat. nr. 0302. 201, 202	Stat. nr. 0302. 205	Stat. nr. 0302. 206	Stat. nr. 203, 204 208, 209	Stat. nr. 0302. 201-206 208	Stat. nr. 0302. 301-303, 309	Stat. nr. 0302. 403-406	Stat. nr. 0302. 407-408	Stat. nr. 0302. 401, 402	Stat. nr. 0302. 503	Stat. nr. 0302. 505	Stat. nr. 0302. 501, 502 504, 509	Stat. nr. 0302. 602	Stat. nr. 0303. 100	Stat. nr. 0303.307 308.1605 201, 203	Stat. nr. 1504. 559	Stat. nr. 1504. 401, 405	Stat. nr. 1504. 603	Stat. nr. 1504. 601	Stat. nr. 1504. 602
06 Oslo	2	—	—	3	4	6	—	1	—	—	—	—	—	3	22	1	—	13	39	85
27 Kristiansand	—	2	—	2	5	26	—	—	—	19	39	—	—	26	280	—	—	—	—	—
31 Egersund	—	—	—	—	—	—	—	3	—	—	—	—	—	—	66	—	6 759	—	—	—
33 Stavanger	80	60	3	—	143	6	—	—	—	4	—	—	—	24	197	—	1 251	—	—	—
35 Kopervik	—	—	—	33	33	—	—	—	—	—	—	—	—	—	—	—	12	—	—	3
36 Haugesund	117	340	—	47	504	191	—	—	—	—	—	—	—	—	10	—	10 758	7	—	13
38 Bergen	268	405	—	188	861	17	1 645	217	213	148	8	67	15	41	109	—	4 143	64	194	1 162
39 Florø	—	—	—	—	—	—	—	—	—	—	—	—	—	—	—	—	4 005	—	—	—
40 Ålesund	152	24	—	70	246	80	84	152	11	10 261	1 532	6 818	169	—	49	—	—	22	405	1 120
41 Molde	6	—	—	—	6	—	—	—	—	—	—	—	—	—	—	—	—	—	—	—
42 Kristiansund	304	—	—	—	304	—	86	177	37	3 093	367	2 066	—	—	8	—	—	—	—	—
43 Trondheim	34	—	—	162	196	—	206	25	46	—	1	—	—	—	103	—	—	—	—	538
51 Bodø	1	—	—	23	24	—	488	2	7	626	—	156	—	—	39	—	—	—	—	19
53 Svolvær	—	—	—	—	—	55	1 129	15	40	—	—	—	—	—	1	—	—	—	—	—
55 Tromsø	—	—	—	9	9	—	233	28	71	210	—	17	—	—	210	—	—	—	—	—
56 Hammerfest	—	—	—	5	5	—	400	23	17	—	—	—	—	—	77	—	—	—	—	—
57 Vadsø	—	—	—	—	—	1	—	—	—	—	—	—	—	—	—	—	—	—	—	—
58 Vardø	—	—	—	—	—	—	—	—	—	—	—	—	—	—	—	—	—	—	—	—
61 Måløy	—	—	—	—	—	—	—	—	—	616	70	481	—	—	—	—	—	59	—	110
64 Andre	32	100	12	24	168	1	29	2	22	43	—	—	1	1	173	1	344	—	—	—
I alt ...	996	931	15	566	2 507	382	4 300	643	465	15 019	2 017	9 605	186	96	1 345	1	27 272	166	638	3 050
I uken	46	—	5	9	60	6	521	31	33	1 036	49	258	11	1	76	—	—	—	17	103

TOLLSTEDER	Industri-tran, bl. og avf. tran, olje 2105	Tran i alt 21	Raff.etc. sjødyr- og fiske-oljer 22x1	Herme-tisk brising 2301	Herme-tisk småsild 2302	Kippers 2304	Annen sild herme-tikk 2305	Melke 2306	Middags-hermetikk inkl. herm. rogn 2307	Annen fiske-herme-tikk 2308	Fiske-herme-tikk i alt 23	Andre fiske-produkt 24x1	Spesial-be-handlet sild 25x1	Sukker-saltet og annen salt rogn 25x2	Skalldyr herme-tikk 25x3	Silde-mel 25x4	Fiske-lever-mel 25x5	Annet fiske-mel 25x6	Tang-og taremel 25x7	Rogn utjenlig til men-ske-føde 25x8	Rå sel-skinn 25x9
	Stat. nr. 1504. 902-903	Stat. nr. 1504.	Stat. nr. 1504. 908	Stat. nr. 1601. 111-113	Stat. nr. 1604. 114-119	Stat. nr. 1604. 201	Stat. nr. 1604. 150 205-209	Stat. nr. 1604. 701	2307 Stat. nr. 1604. 602, 702	Stat. nr. 1604. 320-390 603,709	Stat. nr. 1604.	Stat. nr. 1604.909 510, 590, 802, 809	Stat. nr. 1604. 401-409 801, 901	Stat. nr. 0302.700 1604. 606-609	Stat. nr. 1605 110-191 199	Stat. nr. 2301. 200	Stat. nr. 2301. 301	Stat. nr. 2301. 302	Stat. nr. 1405. 004	Stat. nr. 0515. 005	Stat. nr. 4301. 601-609
06 Oslo	1 460	1 597	—	8	42	—	43	—	66	18	176	14	3	—	3	—	—	—	—	—	—
27 Kristiansand	—	—	—	—	1	—	—	—	5	163	169	—	48	—	—	—	—	—	—	—	—
31 Egersund	25	25	1 365	—	—	—	—	—	—	—	—	—	—	—	—	4 741	—	—	—	—	—
33 Stavanger	—	—	—	2 550	4 802	375	83	—	138	435	8 384	—	139	1	42	4 741	—	—	20	—	—
35 Kopervik	—	3	—	—	—	—	—	—	—	—	—	—	84	—	—	3 106	—	—	20	—	—
36 Haugesund	535	555	—	3	35	—	—	—	—	38	44	508	—	—	—	4 166	—	134	—	—	—
38 Bergen	2 257	3 677	123	591	2 195	376	2	9	18	5	3 196	12	797	231	21	7 418	135	571	5	—	79
39 Florø	—	—	—	—	—	—	—	—	—	—	—	—	74	—	—	2 903	—	—	—	—	—
40 Ålesund	1 623	3 170	—	11	32	29	—	109	241	—	422	47	97	34	34	11 202	75	275	—	—	9
41 Molde	—	—	—	2	—	—	—	—	—	—	2	—	233	—	—	3 345	—	570	—	—	—
42 Kristiansund	1 110	1 648	—	12	205	8	—	—	—	—	271	8	839	—	36	7 805	—	1 360	2 680	—	—
43 Trondheim	—	19	—	—	159	4	—	12	89	8	271	471	9	1	28	503	—	170	789	—	—
51 Bodø	—	—	—	—	—	—	—	—	—	—	—	—	1	56	—	7 888	—	615	—	—	—
53 Svolvær	—	—	—	—	—	—	—	—	9	—	9	12	10	590	—	5 798	25	2 054	400	—	—
55 Tromsø	—	—	—	—	—	—	—	—	—	—	—	5	41	385	—	12 118	—	3 146	—	—	7
56 Hammerfest	—	—	—	—	—	—	—	—	—	30	30	687	11	—	—	7 579	—	2 752	—	—	—
57 Vadsø	—	—	—	—	—	—	—	—	—	—	—	—	—	—	3	12 232	—	4 183	—	—	—
58 Vardø	—	—	—	—	—	—	—	—	—	—	—	9	—	—	—	4 657	—	1 356	—	—	—
61 Måløy	44	213	—	19	36	—	6	68	—	—	128	—	—	—	—	4 204	—	220	—	—	—
64 Andre	551	551	201	—	14	—	116	—	458	84	672	40	9	15	10	6 267	—	306	—	—	—
I alt ...	7 605	11 458	1 689	3 195	7 521	791	244	182	1 091	744	13 768	1 349	2 959	1 256	178	106 407	235	17 712	3 914	—	95
I uken	737	856	1	359	241	24	9	25	11	71	739	43	57	29	26	2 512	—	334	41	—	1

