

# FISKETS GANG

UTGITT AV FISKERIDIREKTØREN, BERGEN

# FG

5. AUGUST 1971

31

# FISKETS GANG

5. AUGUST 1971 — 57. ÅRGANG

## 31

### AV INNHOLDET I DETTE NR.:

	Side
Meldinger .....	547
Fiskeriinspektørens kvartalsberetninger	
Skagerakkysten 1. halvår 1971 ...	547
Lønnsomheten av fiskefartøyer over 40 fot i 1969 .....	552

Ansvarlig utgiver:  
FISKERIDIREKTØREN

Redaktør:  
kontorsjef Håvard Angerman

FISKETS GANG's adresse:  
Fiskeridirektoratet  
Postboks 185/86  
5001 Bergen  
Telefon: 30 300

UTKOMMER HVER TORSDAG

Abonnement kan tegnes ved alle poststeder ved innbetaling av abonnementsbeløpet på postgirokonto 691 81, eller på bankgirokonto 8301/08/01 462 Bergens Kreditbank eller direkte i Fiskeridirektoratets kassakontor.

Abonnementsprisen på Fiskets Gang er kr. 40,00 pr. ar. Til Danmark, Island og Sverige kr. 40,00 pr. ar. Øvrige utland kr. 50,00 pr. år. Pristariff for annonser kan fåes ved henvendelse til Fiskets Gang.

VED ETTERTRYKK FRA FISKETS GANG MÅ  
BLADET OPPGIS SOM KILDE

## Fiskerioversikt for uken som endte 31. juli 1971.

Driftsforholdene i uken som endte 31. juli var overveiende gode. Når det gjelder fisket etter dypvannsfisk — torsk, hyse, sei m. fl. — er ferietiden merkbar både i industri og fiske. Ikke minst gjelder dette Finnmark og Nord-Norge forøvrig. På det pelagiske område var farvannet ved Shetland meget givende både med hensyn til sild og makrell, og det ble i ukens løp av begge sorter hjemført fangster på i alt ca. 350 000 hl. Loddefisket ved Hopen og i tilstøtende farvann er fremdeles skuffende. I kystfarvann har man på Helgeland hatt en rekke fangster av feitsild av gunstig størrelse, men avsetningen er meget vanskelig. På vestlandet gjorde størjefisket en begynnelse.

### Fisk m. v. utenom sild, brisling, øyepål og lodde.

*Finnmark:* I enkelte av de mere betydningsfulle fiskevær var virksomheten meget liten siste uke grunnet ferier, og dette bevirket at fiskepartiet i uken bare nådde 2 175,9 tonn mot 3 129,6 tonn forrige uke. Deltakelsen var på 665 båter, hvorav 25 trålere, 606 motorfarkoster og 34 åpne båter med i alt 1 511 mann mot 899 båter og 2 075 mann uken før. I uken ble det av trålere landet 399,8 tonn, med garn og not ble det tatt 210,3 tonn, med line 1 012,7 tonn og med snøre 553,1 tonn. Fangsten fordelte seg slik på fiskesortene: Torsk 898,9 tonn, hyse 1 007,3 tonn, sei 338,6 tonn, brosme 2,7 tonn, kveite 3 tonn, flyndre 10,8 tonn, uer 4,5 tonn og blåkveite 7,9 tonn. Av lever ble det landet 196 hl. Det ble produsert 19 hl tran.

*Troms:* Oppgaven fra Fiskeriinspektøren inneholder denne uke også ettermeldinger for tiden 4/7—24/7. I kystkommunene i fylket ble det landet 1 281 tonn fisk og reke, hvorav 484,4 tonn torsk, 379,1 tonn sei, 17,9 tonn brosme, 67,4 tonn hyse, 238,7 tonn blåkveite, 27,7 tonn uer, 51,4 tonn steinbit, 0,8 tonn lange og 13,6 tonn reke.

*Andenes:* Det meldes om noe økende deltagelse i fisket, som siste uke ga landinger på i alt 43,5 tonn, nemlig 17 tonn blåkveite, 6 tonn uer, 11,5 tonn sei og 9 tonn torsk.

*Sør-Helgeland—Sør-Trøndelag:* I uken som endte 24. juli ble det i distriktet landet 374 tonn fisk, hvorav 53 tonn torsk, 296 tonn sei, 2 tonn lyr, 1 tonn lange, 3 tonn brosme, 1 tonn hyse, 4 tonn kveite, 3 tonn uer og 11 tonn annen fisk. I selve beretningsuken ble det låssatt 611 tonn sei og håvet 163 tonn.

*Levendefisk:* Fra Levendefisklagets distrikt ble det ført til Trondheim 6,1 tonn levende småsei til konsum. Innen Hordaland ble det til konsum og filetskjæring landet 47 tonn levende småsei, ennvidere landet 1 tonn levende torsk. Rogaland melder om 20 tonn levende fisk.

**Fisk brakt i land i Finnmark i tiden 1. januar – 31. juli 1971.**

Fiskesort	Mengde	Anvendt til					
		Ising og frysing		Salting	Henging	Hermetikk	Oppmalning
		Rund	Filet				
Skrei.....	19 284	1 379	10 410	6 432	1 063	—	—
Loddetorsk .	30 554	2 152	18 615	7 026	2 761	—	—
Annen torsk.	8 182	514	6 781	734	153	—	—
Hyse.....	12 672	914	11 730	12	16	—	—
Sei.....	7 864	328	5 783	1 550	203	—	—
Brosme.....	146	—	—	—	146	—	—
Kveite.....	82	82	—	—	—	—	—
Blåkveite...	930	930	—	—	—	—	—
Flyndre.....	35	35	—	—	—	—	—
Uer.....	437	437	—	—	—	—	—
Steinbit....	614	614	—	—	—	—	—
Reke.....	565	565	—	—	—	—	—
Annen fisk..	—	—	—	—	—	—	—
<b>I alt</b>	<b>181 365</b>	<b>7 950</b>	<b>53 319</b>	<b>15 754</b>	<b>4 342</b>	—	—
«pr. 1/8-70	91 114	8 618	65 748	8 408	8 340	—	—
«pr. 2/8-69	85 799	5 828	63 643	2 955	13 373	—	—

<sup>1</sup> Lever 40916 hl. <sup>2</sup> Rogn 2399 hl, hvorav 460 hl saltet, 1939 hl fersk. <sup>3</sup> Tran 4 943 hl. <sup>4</sup> Tran 10 190 hl. Rogn 397 hl, hvorav saltet 358 hl, fersk 39 hl. <sup>5</sup> Herav 120 tonn rotskjær.

*Møre og Romsdal:* Nordmøre hadde i uken som endte 24. juli landinger på i alt 638 tonn fisk, hvorav 19 tonn torsk, 539 tonn sei, 2 tonn lyr, 20 tonn lange, 1 tonn blålange, 41 tonn brosmes, 7 tonn hyse, 1 tonn kveite, 6 tonn uer, 1 tonn skate og 1 tonn diverse fisk. Også i uken til 31. juli hadde distriktet en del seifiske med not. Det ble låssatt 37 fangster på 5—50, i alt 750 tonn og håvet 20 fangster på 3—20, i alt 140 tonn. Ennvidere ble det landet 6 trålfangster på tilsammen 25 tonn sei.

*Sunnmøre og Romsdal:* I ukens løp ble det landet 366,5 tonn fisk fra bankene og kysten, nemlig 17 tonn torsk, 17 tonn sei, 205 tonn lange, 21 tonn blålange, 72 tonn brosmes, 17,5 tonn hyse, 14 tonn kveite og 3 tonn skate.

*Sogn og Fjordane:* Det ble landet 298,9 tonn fisk. Heri inngår 3,6 tonn torsk, 65 tonn levende småsei til filetskjæring, 23 tonn kappet sei, 2,7 tonn lyr, 126 tonn lange, 16 tonn brosmes, 4,6 tonn hyse, 1,6 tonn frossen kveite, 0,6 tonn flyndre, 12,4 tonn frosne skatevinger, 42 tonn fersk blåkveite (fra Danmarkstredet) og 3,2 tonn diverse fisk.

*Hordaland:* Ukeutbyttet på 85 tonn innbefatter 47 tonn levende småsei, 1 tonn levende torsk, 35 tonn sløyd og kappet fisk samt 2 tonn reke.

**Fisk brakt i land i Troms i tiden 1. januar – 31. juli 1971.**

Fiskesort	Mengde	Anvendt til					
		Ising og frysing		Salting	Henging	Hermetikk	Dyrefor
		Rund	Filet				
Skrei.....	26 510	772	6 462	17 419	1 857	—	—
Annen torsk.	19 791	669	12 312	6 182	628	—	—
Sei.....	4 092	1	3 173	754	164	—	—
Lange.....	22	—	—	22	—	—	—
Brosme.....	716	—	10	597	109	—	—
Hyse.....	1 665	42	1 623	—	—	—	—
Kveite.....	30	30	—	—	—	—	—
Blåkveite...	2 351	1 313	1 038	—	—	—	—
Flyndre.....	—	—	—	—	—	—	—
Uer.....	527	19	508	—	—	—	—
Steinbit....	159	3	156	—	—	—	—
Annen.....	1	1	—	—	—	—	—
Reke.....	1 421	1 376	—	—	—	45	—
<b>I alt</b>	<b>57 285</b>	<b>4 226</b>	<b>25 282</b>	<b>24 974</b>	<b>2 758</b>	<b>45</b>	<b>—</b>
«pr. 1/8-70	50 469	6 081	28 331	12 751	3 297	9	—
«pr. 2/8-69	46 689	7 149	26 300	6 244	6 950	46	—

<sup>1</sup> Tran 14716 hl. Rogn 9299 hl, hvorav saltet 6871 hl, fersk 2428 hl. Lever 1622 hl.

*Rogaland:* Det ble landet 60 tonn sløyet og 20 tonn levende konsumfisk.

*Skagerakkysten:* Det ble av fisk landet 30 tonn.

*Oslofjorden:* Fjordfisk melder om fiskemottak på 5 tonn.

*Makrellfisket:* I distriktene sør for Stad ble det i uken landet 2 200 tonn makrell til bedre anvendelser. Dette inkluderer tankmakrell fra Shetlandsområdet, garn og dorgemakrell fra kysten samt kult snurpet på Danskerevet. Til mel og olje ble det sør for Stad landet 210 650 hl fra Shetlandsområdet, nærmere betegnet Pobie og Halibutbankene og området nord av Muckle Flugga. Nord for Stad ble det fra Shetlandsområdet landet 660 hl til agn og 46 806 hl til mel og olje. Inklusive ukens landinger er det såvidt en kan se nå til mel og olje blitt fisket i alt 500 400 hl, hvilket vil si at tredjeparten av den kvote som er avsatt til mel og olje på 1,5 mill. hl allerede er blitt utnyttet.

*Størjefisket:* Den første fangst av størje i år ble tatt ved Utvær den 28. juli og senere har det foregått kasting nå og da på strekningen Bulandet—Fedje med fangst på tilsammen 145 stykker. Gjennomsnittsvekten i kappet og sløyet stand er 232 kg

**Fisk brakt i land i Vesterålen — Nord-Helgeland i tiden 1. januar — 17. juli 1971.<sup>1</sup>**

	Mengde	Anvendt til					
		Fersk	Fryst	Salting	Henging	Hermetikk	Oppmalning
Uken 17/7	tonn 948	tonn 87	tonn 624	tonn 249	tonn 21	tonn —	tonn 3
I alt pr. 10/7	123 477	7 626	34 104	51 246	30 298	—	203
I alt pr. 17/7	<sup>2</sup> 124 461	7 713	34 728	51 495	30 319	—	206
I alt pr. 18/7 1970	85 886	6 986	33 629	26 186	18 894	—	191

<sup>1</sup> I følge oppgaver fra Råfisklaget, Svolvær.

<sup>2</sup> Dessuten av sjøtilvirket fisk:  
pr. 10/7 322 tonn saltfisk, 211 tonn tørrfisk.  
pr. 17/7 322 tonn saltfisk, 223 tonn tørrfisk.

**Fisk brakt i land i området Sør-Helgeland — Sør-Trøndelag i tiden 1. januar — 24. juli 1971.<sup>1</sup>**

Fiskesort	Mengde	Anvendt til					
		Ising og frysing	Salting	Henging	Hermetikk	Fiske- mel og Dyre- for	
	tonn	tonn	tonn	tonn	tonn	tonn	tonn
Skrei .....	..	..	..	..	..	..	..
Annen torsk ...	6 371	3 022	1 844	1 355	150	—	—
Sei .....	2 670	1 404	970	268	28	—	—
Lyr .....	75	71	4	—	—	—	—
Lange .....	271	14	155	102	—	—	—
Blålange .....	7	2	3	2	—	—	—
Brosme .....	441	14	243	183	1	—	—
Hyse .....	120	118	—	—	2	—	—
Kveite .....	86	86	—	—	—	—	—
Rødspette .....	18	18	—	—	—	—	—
Mareflyndre ...	—	—	—	—	—	—	—
Uer .....	49	45	4	—	—	—	—
Steinbit .....	9	9	—	—	—	—	—
Skate og rokke ..	4	4	—	—	—	—	—
Håbrann .....	—	—	—	—	—	—	—
Pigghå .....	—	—	—	—	—	—	—
Makrellstørje ..	—	—	—	—	—	—	—
Annen fisk .....	93	85	—	8	—	—	—
I alt .....	<sup>2</sup> 10 214	4 892	3 223	1 918	181	—	—
« 25/7 1970	8 852	5 860	1 308	1 320	212	152	—
« 26/7 1969	9 276	4 963	910	3 170	149	84	—

<sup>1</sup> I følge oppgaver fra Norges Råfisklag, Trondheim.

<sup>2</sup> Lever 2 084 hl. Rogn 1 203 hl.

salslag 3 og 3 tonn. I Hordaland ble det landet 2 tonn reke og i Troms 13,6 tonn.

**Sild, brisling, øyepål og lodde.**

*Feitsild- og småsildfisket:* Fra Harstad meldes det om opptak i Nord-Norge i uken på 774 hl sild i gruppe 1. Herav ble 256 hl opptatt i Hamarøy og Steigen og 418 hl på Helgeland. På Helgeland har en forøvrig i uken hatt et etter måten bra feitsildfiske, og det er blitt låssatt ca. 6 000 hl. Sildestørrelsen er 4/8 stk. pr. kg, og således meget brukbar, men silden har ikke fast ister, og det viser seg meget vanskelig å få den avsatt til konsumformål.

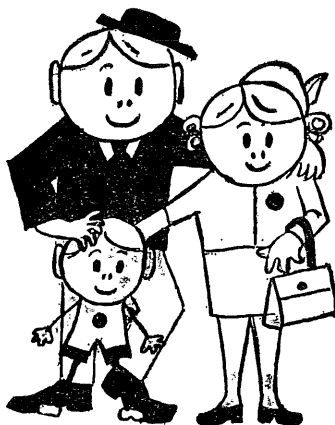
*Nord-Trøndelag:* Her ble det i Rørvikområdet tatt opp 607 hl, hvorav til salting 535 og innenlandsbruk 72 hl. Også her står det sild låssatt.

*Buholmsråsa—Stad:* I Trøndelag ble det opptatt 337 hl feitsild, hvorav saltet 153 og solgt innenlands 184 hl.

*Sør for Stad* ble det tatt opp 45 hl feitsild, hvorav til salting 20 og innenlandsbruk 25 hl. Av småsild ble det tatt opp, vesentlig på Høgsfjord i Rogaland,

Vi bruker  
PRIVATBANKEN  
vi. Hele  
familien.

Akkurat nå  
bygger vi hus.  
Privatbanken  
har ordnet  
finansieringen  
og hjulpet oss  
på andre måter.



Er det noe vi kan gjøre for Dem,  
så er De velkommen hos oss!

PRIVATBANKEN A/S  
ÅLESUND

Sykkylven — Spjelkavik



*-Symbol på Service*

og fangstmengden dermed 33,6 tonn. I fjor ble første fangsten tatt 1. august.

*Skalldyr:* Av reke hadde Fjordfisk 5 tonn kokte og 4,5 rå, Skagerakfisk 8 og 9 tonn, Rogaland Fiske-

**Fisk brakt i land i Møre og Romsdal i tiden 1. januar – 24. juli 1971.<sup>1</sup>**

Fiskesort	Mengde	Anvendt til					Fiske- mel og dyre- for
		Ising og fry- sing	Sal- ting	Heng- ging	Her- me- tikk		
	tonn	tonn	tonn	tonn	tonn	tonn	
Skrei .....	<sup>5</sup> 7 021	2 141	3 556	32	1 292	—	
Annen torsk....	16 349	2 534	13 572	53	190	—	
Sei .....	18 777	6 019	11 891	541	290	36	
Lyr.....	130	115	—	—	15	—	
Lange .....	7 396	1 503	5 167	726	—	—	
Blålange .....	160	—	160	—	—	—	
Brosme.....	3 803	4	3 789	10	—	—	
Hyse.....	1 007	984	2	—	20	1	
Blåkveite .....	20	20	—	—	—	—	
Kveite .....	623	623	—	—	—	—	
Rødspette .....	8	8	—	—	—	—	
Mareflyndre ...	2	2	—	—	—	—	
Ål.....	—	—	—	—	—	—	
Uer .....	295	294	1	—	—	—	
Steinbit .....	69	69	—	—	—	—	
Skate og rokke .	213	213	—	—	—	—	
Håbrann .....	10	10	—	—	—	—	
Pigghå .....	69	69	—	—	—	—	
Makrellstørje ..	—	—	—	—	—	—	
Annen fisk.....	206	202	—	—	4	—	
Hummer .....	5	5	—	—	—	—	
Reke .....	1	1	—	—	—	—	
Krabbe .....	—	—	—	—	—	—	
I alt.....	<sup>2</sup> 56 164	<sup>0</sup> 14 816	38 138	1 362	1 811	37	
Herav:							
Nordmøre .....	14 301	4 780	<sup>3</sup> 8 820	267	422	12	
Sunnmøre og Romsdal .....	41 863	10 036	<sup>4</sup> 29 318	1 095	1 389	25	
I alt 25/7 1970	62 779	18 613	41 637	1 661	820	48	
« 26/7 1969	51 002	14 381	32 991	2 250	1 305	75	

<sup>1</sup> Etter oppgaver fra Norges Råfisklag, Sunnmøre og Romsdal Fiskesalslag. Omfatter også fisk fra fjerne farvann. Saltfisk er omregnet til sløyd hodekappet vekt ved å øke saltfiskvekten med 110%. <sup>2</sup> Lever 4631 hl. <sup>3</sup> Herav 781 tonn saltfisk og 1639 tonn råfisk. <sup>4</sup> Herav 5758 tonn saltfisk, og 12092 tonn råfisk. <sup>5</sup> Tran 2370 hl. Rogn 5290 hl, herav saltet 394 hl, fersk 4896 hl. <sup>6</sup> Herav 1106 tonn filet.

1 011 hl, hvorav til innenlandsbruk 36 hl og til hermetikk 975 hl.

*Fjordsild:* Fra lås i Skagerakfisks distrikt ble det i uken levert 9 tonn fjordsild til ferskbruk innenlands.

*Fisket i Nordsjøen:* Det ble samlet utbytte av fisket i Shetlandsområdet (jfr. avsnittet om makrell) nesten 350 000 hl, hvorav 73 015 hl sild. Av denne ble 66 195 hl levert til mel og olje, 1 000 hl til fersk-eksport, 1 682 hl til frysing for konsum, og 4 138 hl

**Fisk brakt i land i Sogn og Fjordane i tiden 1. januar – 31. juli 1971.<sup>1</sup>**

Fiskesort	I alt	Av dette til				
		Ising og frysing	Sal- ting	Heng- ing	Her- metikk	Fiske- mel
	tonn	tonn	tonn	tonn	tonn	tonn
Torsk .....	1 204	675	529	—	—	—
Sei .....	3 254	2 548	706	—	—	—
Lyr.....	110	110	—	—	—	—
Lange.....	1 081	—	900	181	—	—
Brosme.....	540	—	540	—	—	—
Hyse.....	79	79	—	—	—	—
Uer .....	5	5	—	—	—	—
Kveite .....	46	46	—	—	—	—
Flyndre .....	9	9	—	—	—	—
Blåkveite ...	40	40	—	—	—	—
Skate .....	43	43	—	—	—	—
Pigghå .....	5 910	5 910	—	—	—	—
Lysing .....	3	3	—	—	—	—
Kolmule....	5	5	—	—	—	—
Steinbit ....	1	1	—	—	—	—
Makrellstørje	—	—	—	—	—	—
Hummer ...	3	3	—	—	—	—
Reke .....	—	—	—	—	—	—
Krabbe .....	—	—	—	—	—	—
Annen fisk ..	57	15	—	—	—	42
I alt .....	12 390	9 492	<sup>2</sup> 2 675	181	—	42
« pr. 1/8-70	14 878	12 800	1 970	—	—	180
« pr. 2/8-69	14 690	12 355	2 015	—	—	320

<sup>1</sup> Etter oppgave fra Sogn og Fjordane Fiskesalslag.

<sup>2</sup> Herav 212 tonn saltfisk, og 446 tonn råfisk.

saltet. Ukens landinger fordelte seg med 27 854 hl nord for Stad og 45 161 hl sør for Stad.

*Bristing:* Det meldes om opptak til hermetikk sør for Stad (hovedsakelig Oslofjorden) av 21 600 skjep- per.

*Øyepål:* Til mel og olje ble det denne uke landet 50 360 hl, hvorav nord for Stad 7 360 hl og sør for Stad 43 000 hl.

*Loddefisket:* En betydelig flåte er på leting etter lodde i farvann ved Bjørnøya, men fangstutbyttet har vært magert. I uken er det fra et område mellom Bjørnøya og Spitsbergen (N 75° O 18°) anmeldt fangster på tilsammen 77 100 hl. Det viser seg at en del av snurperne har forlatt loddefeltet og gått til Shetlandsområdet.

**Summary.**

*The operational conditions were mostly good during the week ending July 31st. In North Norway, and also elsewhere, the fishing for groundfish is*

Fisket etter sild og industrifisk samt brisling og makrell i uken 25/7—31/7 og pr. 31/7 1971

	I uken	I alt	Brukt til							
			Fersk, ising		Frysing		Salting	Hermetikk	Dyre- og fiskefor	Mel og olje
			Eksport	Innenl.	Konsum	Agn				
<i>Feitsildfiskernes Salgslag, Harstadkontoret (Grense Jakobselv—Buholmsråsa)</i>	HI	HI	HI	HI	HI	HI	HI	HI	HI	HI
Feitsild .....	—	11 852	—	1 410	—	4 093	2 444	2 930	—	975
Småsild .....	—	1 963	—	—	—	—	—	1 963	—	—
Lodde .....	77 100	11888 149	26 589	—	—	1 562	—	—	2 795	11857203
Øyepål .....	—	—	—	—	—	—	—	—	—	—
Polartorsk .....	—	169 932	—	—	—	—	—	—	—	169 932
I alt .....	77 100	12071896	26 589	1 410	—	5 655	2 444	4 893	2 795	12028110
<i>Feitsildfiskernes Salgslag, Trondheimskontoret (Buholmsråsa—Stad)</i>										
Nordsjøsild .....	27 854	347 505	67	—	2 146	1 600	9 501	—	—	334 191
Feitsild .....	337	7 748	—	2 466	1 124	2 618	1 078	8	—	454
Småsild .....	—	2 639	—	619	203	358	28	1 431	—	—
Øyepål .....	7 360	97 873	—	—	—	—	—	—	133	97 740
Tobis .....	—	—	—	—	—	—	—	—	—	—
Kolmule .....	—	—	—	—	—	—	—	—	—	—
I alt .....	35 551	455 765	67	3 085	3 473	4 576	10 607	1 439	133	432 385
<i>Norges Sildesalgslag (Sør for Stad)</i>										
Nordsjøsild .....	45 161	1292 443	34 549	—	79 457	385	11 530	1 077	—	1165 445
Feitsild .....	45	364	—	281	—	—	83	—	—	—
Småsild .....	1 011	4 562	—	733	—	—	—	3 829	—	—
Øyepål .....	43 000	663 476	—	—	—	—	—	—	5 100	658 376
Lodde .....	—	1 596 019	—	—	—	—	—	—	—	1 596 019
Tobis .....	—	91 675	—	—	—	—	—	—	—	91 675
I alt .....	89 217	3 648 539	34 549	1 014	79 457	385	11 613	4 906	5 100	3 511 515
I alt:										
Nordsjøsild .....	73 015	1639 948	34 616	—	81 603	1 985	21 031	1 077	—	1499 636
Feitsild .....	382	19 964	—	4 157	1 124	6 711	3 605	2 938	—	1 429
Småsild .....	1 011	9 164	—	1 352	203	358	28	7 223	—	—
Vintersild .....	—	74 133	5 556	4 800	—	130	<sup>a</sup> 63 491	156	—	—
Islandssild .....	—	—	—	—	—	—	—	—	—	—
Fjordsild .....	97	14 610	7 891	6 483	—	—	236	—	—	—
Sild i alt <sup>1</sup> .....	74 505	1 757 819	48 063	16 792	82 930	9 184	88 391	11 394	—	1 501 065
» » pr. 1/8-70 ..	—	2 379 744	262 752	17 954	73 282	36 077	121 027	34 472	524	1 833 656
Lodde .....	77 100	13484 168	26 589	—	—	1 562	—	—	2 795	13 453 222
Øyepål .....	50 360	761 349	—	—	—	—	—	—	5 233	756 116
Tobis .....	—	91 675	—	—	—	—	—	—	—	91 675
Polartorsk .....	—	169 932	—	—	—	—	—	—	—	169 932
Kolmule .....	—	—	—	—	—	—	—	—	—	—
I alt .....	127 460	14 507 124	26 589	—	—	1 562	—	—	8 028	14 470 945
» pr. 1/8-70 ..	—	11 451 069	—	20	—	170	—	—	28 369	11 422 510
Brisling, skjegger ..	21 600	293 356	—	—	—	20	<sup>a</sup> 785	292 401	—	150
» pr. 1/8-70 ..	—	320 755	5 122	—	—	1 195	—	314 008	—	430
Makrell, tonn 24/7-71	28 432	34 635	1 325	2 033	4 214	743	35	196	5	26 084
» pr. 25/7-70 ..	—	11 293	1 551	1 880	3 355	1 214	258	214	225	2 596

<sup>1</sup> Da summen også tar med vintersild, islandssild og fjordsild er den ikke i samsvar med summen av mengdene under de oppførte omsetningslag. <sup>2</sup>Til ansjos. <sup>3</sup>Herav 426 hl til røking.

somewhat curtailed by holidays in the processing industry as well as within the fishing fleet. The landings were moderate.

A novelty of the week was the first catches of bluefin tuna, taken off Utvær on the 28th. The total landings amount to 145 bluefins weighing 33,6 tons in deheaded and cleaned condition.

Especially the mackerel fishing was good in the

Shetland area from which total landings of almost 350 000 hectolitres were reported this week. This quantity includes 73 015 hectolitres herring and 274 000 hectolitres mackerel.

The capelin fishing in waters north of the Bear Island is still dissappointing, More than 200 purse seiners have been gathered there, but their catches during the week amounted to only 77 100 hectolitres.

## Makrellfisket.<sup>1</sup>

Anvendelse	1971		1970
	i tiden 18/7-24/7	i alt pr. 24/7	i alt pr. 25/7
	tonn	tonn	tonn
Fersk innenlands .....	130	2 033	1 807
Fersk eksport.....	158	1 325	1 551
Frysing, rund .....	2 003	3 142	1 729
Frysing, filetert... ..	75	537	336
Frysing, sløyd .....	126	535	1 210
Salting .....	19	35	258
Hermetikk .....	61	196	214
Agn .....	116	464	789
Dyre- og fiskefôr .....	—	5	225
Røking .....	—	—	—
Mel og olje.....	21 209	<sup>2</sup> 21 502	1 018
Diverse .....	1	6	7
I alt	23 898	29 780	9 144

<sup>1</sup> Etter oppgaver fra Norges Makrellag S/L.

<sup>2</sup> Levert til formelindustrien.

## FG FISKERIINSPEKTØRENES KVARTALSBERETNINGER

### Beretning for 1. halvår 1971

fra fiskeriinspektøren for Skagerakkysten, *Olaf Grønås*.

Fisket i dette distrikt i 1. halvår 1971 er preget av en betydelig oppgang i forhold til samme tidsrom i fjor. Dette har for en del sin årsak i at 1. halvår 1970 i særlig grad var preget av uvær. Men bortsett fra dette er det tydelig at fiskekvantumet i 1971 er større enn normalt, hvis man kan bruke et slikt uttrykk. Dette gir seg utslag både i kvantumet og i utbetalt pris til fisker.

For *makrellfiskets* vedkommende er det pr. 3/7 oppfisket i alt 5,1 mill. kg, mot 6,79 mill. kg for samme tidsrom i fjor. Imidlertid ble det i fjor brakt i land 2 mill. kg fra snurperne, og disse har i år i det hele tatt ikke levert noen fangst. Trekker man fra det kvantum som snurperne brakte i land i 1970, vil man se at kvantumet hittil i år er litt større for de tradisjonelle redskapsgrupper.

Det må imidlertid bemerkes at makrellfisket i 1971 hittil har vært forskjøvet vestover i forhold til de siste år. Det er først i den senere tid at fisket på Sørlandskysten for en del har tatt seg opp.

Drivgarnfisket etter makrell har vært relativt dårlig i år for Sørlandskysten. For de vestlige distrikter har dette fisket vært bedre enn i fjor.

Når det gjelder omsetningen er makrellkvantumet stort sett fordelt på samme måte som i fjor. Det er omsatt 1,8 mill. kg fersk innenlands, som er noe mer enn i fjor (1,6 mill. kg). Eksporten er derimot noe mindre, 1,1 mill. kg mot 1,376 mill. kg i samme tidsrom i fjor.

Levering til formelindustrien er minimal, ca. 2 500 hl.

*Gjennomsnittsprisene* er i år steget ca. 10 prosent, sammenlignet med samme tid 1970. Det er tvilsomt om denne stigning dekker stigning i omkostningene for utstyr, redskaper og fartøyer, og samtidig gir fiskerne en forhøyelse i realinntekten som svarer til andre yrker.

*Rekefisket* har vært meget godt i 1. halvår i år. For distriktet Åna Sira—Tønsberg Tønne er det i 1. halvår fisket opp 705 000 kg, som er 85 prosent mer enn i samme tidsrom i fjor. Utbetaling til fiskerne er steget med 60 prosent, og det skyldes at rekekvantumet har vært så stort at ikke alt kunne omsettes til beste anvendelse og høyeste pris. Totalresultatet for rekefisket er imidlertid tilfredsstillende.

## FG MELDINGER

### Prisindekser pr. 15. mai 1971 Statistisk Sentralbyrå.

	April 1970	Mai 1970	April 1971	Mai 1971
Engrosprisindeks	112,1	112,4	119,7	120,0
Konsumprisindeks	125	125	131	132

### Prisindekser pr. 15. juni 1971 Statistisk Sentralbyrå.

	Mai 1970	Juni 1970	Mai 1971	Juni 1971
Engrosprisindeks	112,4	113,1	120,0	120,5
Konsumprisindeks	125	125	132	132

*Utførselsavgift til sosiale tiltak (lov av 30. juni 1955 om utførselsavgift på fisk og fiskevarer).*

### Endring av regulativet for tørrfisk.

Fiskeridepartementet har ved Kgl. res. av 9. juli 1971 bestemt at den avgiftssats på 0,6 prosent som ved Kgl. res. av 5. mars 1971 ble fastsatt for beregning av utførselsavgift, for så vidt gjelder tørrfisk, med virkning fra 1. august 1971, er redusert med 0,1 prosent til 0,5 prosent av fob-verdien.

For fjordsildens vedkommende er kvantumet steget fra 84 000 kg i fjor til 215 000 kg i 1. halvår i år. Utbetaling til fisker har vært kr. 318 000,—, hvilket gir en gjennomsnittspris på ca. kr. 1.50 pr. kg.

Når det gjelder de øvrige fiskesorter er utbetalingen til fisker økt med ca. 45 prosent.

I Fjordfisk S/L's distrikt er omsetningen 2,5 mill. kroner større enn i fjor, hvilket utgjør en stigning på ca. 25 prosent. Dette skyldes for det meste økning i rekefisket og fjordsild. For fjordsildens vedkommende er det i år fisket opp 1,1 mill. kg, mens det i samme tidsrom i fjor så å si ikke ble fisket noe sild.

For brisling er kvantumet for 1. halvår 1971 28 370 skjegger til en verdi av kr. 660 000,—, mot 22 000 skjegger til en verdi av kr. 290 000,— i fjor. Som det ses er kvantum, og særlig prisen, betydelig større i år. Man må imidlertid ta i betraktning at

det har vært betydelig bedre og mer fullverdig brisling i år, som naturligvis betinger en høyere gjennomsnittspris til fisker. Som i de siste 2—3 år har tyngden av brislingfisket i 1. halvår vært konsentrert i Kragerø- og Tønsbergområdet.

Det relativt gode resultat av fisket i distriktet gir grunn for fiskerne til optimisme. Det klages dog over stigning i alle utgifter, slik at nettoutbyttet for fiskerne ikke svarer til økningen i fangst.

Fiskerne er etterhvert blitt mere interessert i forsøksfiske for å få undersøkt og brakt på det rene om det er fiskesorter og fiskefelter som kan drives fra Sørlandskysten og som kan gi muligheter for lønnsomt fiske, også om de mer tradisjonelle fiskerier skulle avta.

Overseiling av makrelldrivgarn har heldigvis vært mindre i år, nemlig 23 mot 52 i fjor.

## FG Fiskerinytt fra utlandet

### Møte i Fisheries Council of Canada.

Fisheries Council of Canada avholdt sitt 26. årsmøte i Ottawa i tiden 2.—5. mai i år. En lang rekke saker og problemer ble diskutert og en rekke fremstående gjester, bl.a. fra USA deltok. På bane var bl.a. den foruroligelse som den senere tids rapporter om forurensning av havet og noen av dets innvånere, har avstedkommet. Herunder ble det også påpekt at fiskerne følte seg som de unngjeldende — bl.a. i forbindelse med påvisningen av kvikksølvinnholdet i sverdfisk utfor Nord-Amerikas kyster.

Her skal vi nøye oss med å gjengi «Canadian Fisherman & Ocean Science's» (juniutg.) referat fra diskusjonen om «The international fisheries» samt om «Outlook for Seafood in the 70's».

Om førstnevnte skrives det: Flere ensidige aksjoner med hensyn til utvidelse av fiskerijurisdiksjonen, som Canada har spilt pionerens rolle i, ble forutsagt av talere under en panel-diskusjon vedrørende Internasjonale Fiskerier.

«Jeg mener at det høyst sannsynlig vil skje ensidige utvidelser av fiskerijurisdiksjonen», sa Dr. A. W. H. Needler, tidligere viseminister i Fiskeridepartementet, men han tilføyet at europeerne er imot det.

Han fortsatte: «Canada er ikke en stormakt, og kan ikke bli involvert i «big stick»-diplomati, men heller ikke er vi slik en liten makt at vi kan ha råd

til å se på fisket i komplett isolasjon».

J. A. Beesley, sjef for lovavdelingen i Utenriksdepartementet sa at hans syn på saken var omtrent som Needlers. Internasjonal lovs nåværende forfatning er «meget utilfredsstillende og et økende antall stater finner å måtte ty til ensidig aksjon».

Idet han bemerket at det hersket «virkelig kaos med hensyn til Havets Folkerett (the law of the sea)», sa Beesley, «vi kan ikke vente på en evolusjon av loven».

Dr. Needler understreket at «aldri tidligere har fiskeriene vært i en liknende dynamisk stilling og heller ikke den internasjonale lov». Dette er følgen av en industriell og teknisk revolusjon.

Økende fiskekapasitet: Oppsvinget i verdensbefolkningen hadde avstedkommet større etterspørsel av matvareforsyninger, Fiskerikapasiteten var økende «på geometrisk måte», og forestillingen om havenes frihet ble utfordret.

Dr. Needler sa at FAO-komiteen for fiskeriene vendte oppmerksomheten ikke bare på verdensproblemer generelt, men «hadde et godt øye til alle fiskerier». Et halvt dusin nye kommisjoner var blitt opprettet gjennom FAO.

Mens større korporasjoner viste seg langsommere i å få istand effektiv regulering, virket de i det lange løp mere effektivt. Men internasjonale kommisjoners oppgave var å opprettholde avkastningen, ikke å bevare fortjenesten. Økonomiske betraktninger ble tatt med i beregningen, men de økonomiske styresett i de forskjellige land var så forskjellige, at man ikke hadde lyktes i å finne frem til «en felles økonomisk denominator».

Havenes frihet bort: Bildet av verdensfiskeriene, sa dr. Needler, var blitt påvirket av to nye fakta i de siste 15 år eller så.

Den første gjaldt utnyttelsen av havbunnen. Uunnagelig fikk dette en viss innflytelse på verdensoppfatningen av fiskerijurisdiksjon. Det var nødvendig å opprette forvaltning med det hele. Dette var en fullstendig ny tanke, og den betydde «at havenes frihet var borte».

For det annet hadde man havforurensningen. Selv om denne ikke hadde vært alvorlig på åpent hav, var den blitt alvorlig på grensene til oseanene, og slike forurenser som kvikksølv og hydrocarbonater forekom i økende grad.

«Who picks up the marbles»? Idet han bemerket at havets folkerett var blitt evolvert gjennom to-tre århundrer, sa Beesley at «vi er engasjert i en prosess med avledning eller de-kanonisering — et frontalangrep». Han rapporterte at man hadde hatt mere hell med seg på visse områder under forberedende forhandlinger i Geneve i anledning den tredje konferanse i 1973 om Havets folkerett.

Han satte et spørsmålstegn ved sorten av suverenitet over internasjonale farvann i spørsmål for flagg-statenes del «helt opp til katastrofeøyeblikket». Men kyststaten måtte «plukke opp stenene» etterpå, f.eks. ved et oljeutslipp.

Med hensyn til miljølov, eksisterte faktisk ikke noen sådan, og det som eksisterte var allerede blitt satt i kraft, så som Canadas egenhendige aksjon når det gjelder arktisk forurensning og fiskerisoner.

Beesley sa at det var behov for en



større og bedre anerkjennelse av kystfiskeristaters rettigheter overfor nasjoner som drev fiske i fjerne farvann.

*Økende internasjonal «hodepine»:* Dr. W. M. Sprules, direktør for Fiskeridepartementets avdeling for internasjonale fiskerier, behandlet internasjonale kommisjoner.

Han pointerte at internasjonale avtaler i de fleste tilfeller ikke hadde noen bestemmelser om internasjonal håndhevelse. «Jeg tror at det om en tid vil bli truffet ordninger for internasjonal håndhevelse».

Kommisjoner som hadde tillatelse til å håndheve reguleringer hadde mere å vise til, sa Sprules.

Multilaterale fiskeritraktater, som innbefattet flåtene for fjerne farvann, innebar andre politiske utforminger og ble tillagt større vekt enn bilaterale. Det var derfor «meget vanskelig å få hurtig aksjon istand».

De vitenskapelige data måtte samles, analyseres, forskning koordineres og avtale bli nådd om forholdsregler for oppnåelse av rimelig maksimal avkastning over en lengre periode. Iblant ble det forsinkelser i fremkomsten til enighet om hva dataene betydde, og iblant gjorde politiske interesser seg gjeldende, likedan flåtens industrielle interesser.

Med henvisning til konvensjonen vedrørende International North Pacific Fisheries, sa Sprules at den arbeider etter avholdsprinsippet (abstention), som ikke er akseptabelt for Japan og: «jeg tror dette er et område hvorpå vi vil få se endringer i fremtiden».

Den internasjonale konvensjon om bevaring av atlantisk tunfisk var «såvidt lettet fra bakken» og Sprules ventet «en pinefull periode».

*Område-økosystem-angrep:* Dr. W. R. Martin (deputy chairman, Fisheries Research Board) talte om «The Scientific In-Put to International Comissions».

Han fremhevet behovet for et område-økosystem-angrep på internasjonale fiskeriproblemer. Den tradisjonelle tilnærming til internasjonale kommisjonsproblemer hadde skjedd via fiskesorter eller grupper av sorter, men fiskerivitenskapen burde ofre mere og mere oppmerksomhet på områdestyring enn på styring av sorter.

Fiskeri-vitenskapmenn hadde nå beveget seg utover tilnærmingen til sorter og næringskjeder og vendte seg nå til resursstyring, og tenker nå vanligvis i uttrykk for miljø-resurs-vekselvirkninger.

Et to dagers symposium vil bli avholdt under førstkommande møte i ICNAF om endringer i miljøforholdene i Nordvest-

atlanteren i de siste ti-år og de følgende biologiske virkninger derav.

«Vi er i stigende grad oppmerksomme på de miljøendringer som skyldes menneskene» sa Martin, «og er i løpet av de senere år blitt mere foruroliget over forurensningen av våre oseaner.»

En generalisering som oppstår på grunnlag av slike økosystemstudier var at «vi ikke bare oppnår høyere totale avkastninger ved overbeskatning av de største dyr på toppen av næringspyramiden, men vi unngår en del av de næringsbesmittelsesvansker som bygges opp i store rovdyr».

«Vitenskapmenn tilsluttet FRB», sa han, «planlegger et større gjensidig økosystem-studium av Gulf of St. Lawrence, som skal påbegynnes i 1973.

Martin understreket også behovet for internasjonalt samarbeide i undersøkelsen av og i styringen med internasjonale fiskerier. Han sa at vitenskapmennene kunne bli mest effektive dersom de begrenset sin innsats til kooperativ forskning og vitenskapelige studier i forståelse med kommisjonærenes forlangender.

Han opplyste forøvrig, i forbindelse med definering av bestander, at «vi står midt oppe i viktigere studier beregnet på å utsortere bestandene av sild, tunfisk og sjøpattedyr». Mens FRB's vitenskapmenn gjør seg nytte av nye fremgangsmåter er de stadig avhengige av dyremerkingsforsøk som mest direkte tilnærming.

*For sterkt fiske:* Talsmann for fiskeindustrien, A. A. Etchegary, Fishery Products Ltd., St. John's Nfld., fremholdt at forskningsinnsatsen var for utilstrekkelig til «å sette press på russerne», som gjorde store inngrep med svære flåter på viktigere bunnfiskbestander utfor kysten. Han sa: «Vi har fremdeles ikke kjennskap til bestandenes stilling i Nordatlanteren».

For hyse var landingene desimert med 70 prosent av USSR's flåter, og mange trodde at det samme kom til å skje med torskebestanden utfor Labrador. Etchegary foreslo at dette fiske burde forbys i gytetiden. «Det er nå svært press på flyndre, tilføyet han, «når en bestand er blitt slått ned, blir presset på de gjenstående øket».

*Kyststaters rettigheter:* H. P. Connor, National Sea Products Ltd., Halifax, sa at han fryktet for at en alvorlig forringelse av bestandene på østkysten ville inntreffe mellom nå og tidspunktet når prinsippet om full kontroll over kontinentalsokkelen kunne bli satt i verk etter

konferansen om Havets Folkerett, som skal holdes i 1973.

Han mente at Artikkel 7 av 1958 burde iverksettes. Denne forutsetter at kyststaten egenhendig kan iverksette fredningsforholdsregler forutsatt at forhandlinger med berørte stater ikke fører til avtale innen seks måneder. Dette ville kreve slik iverksettelse av Canada.

Angående politikken som tillater utenlandske flåter å bruke kanadiske havner for service og forsyning av fangst- og forsyningsskip, sa han, at regjeringen burde foreta en avveining mellom kostnader og fordeler.

*Bestemmelse av kontinentalsokkelen:* K. M. Campbell fra Fisheries Association of BC pekte på at Canadas interesser ikke bare lå i å ha bedre kontroll over og styring med resursene på kontinentalsokkelen, men også i en bedre definisjon av sokkeluttrekningen.

Han foreslo at defineringen av sokkelen skulle innbefatte den geologiske sokkel. Dette kunne kartlegges i likhet med konturopptrekningen overvanns. Således kunne et skip forsynt med et pålitelig kart og navigasjonshjelpemidler bestemme sin posisjon i relasjon til Kontinentalsokkelen.

Men fisken som har tilknytning til sokkelen har også tilknytning til eggen (the slope). Området en nasjon burde ha jurisdiksjon over burde således være den geologiske kontinentalsokkel og eggene.

Campbell bemerket også at de utenlandske flåter fortsatt økte. Eksempelvis planla USSR en økning i store hekktrålere på 30 prosent over en femårsperiode. Han viste også til en rekke andre lands flåteøkninger.

*Outlook for Seafood in the 70's:* Berttram Loeb, formann i styret og president i M. Loeb Ltd., Ottawa, trakk opp et fire punkts program for å lede mere av havets matprodukter gjennom handelskanalene i 70-årene. Dette skjedde under panel-diskusjoner om «Seafood in the 70's».

Første skritt, sa Loeb, var å skape en plan, derpå bestemme målene for omsetning, ordne med et høvelig budsjett, og til slutt utfolde felles krafttak for å oppnå det planlagte.

Som en illustrasjon nevnte han en ukelang kampanje for frosne havprodukter i Ottawaområdet i april. Det ble solgt mere av produktene enn i de fire foregående måneder. Programutkastet forutså rimelig prisberegning, godt averterte og godt utstilte produkter og et begrenset budsjett.

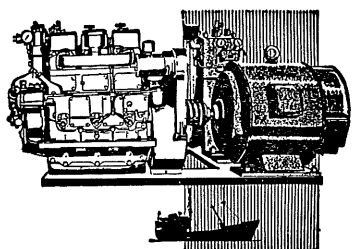
For å få større omsetning trengtes del-

takelse fra alle sektorer av næringen og samarbeide med statsmyndighetene.

Ordet «fisk» i alle handelskampanjer burde ombyttes med «seafood» eller «næringsrik fisk».

*Behov for å fiske andre sorter:* G. L. Grant, formann i Fisheries Price Support Board tok opp «forsyningene». Hans hovedkonklusjon var at «med hensyn til de fleste kommersielt benyttede konsumfiskesorter lå det nåværende landingsvolum på de kanadiske kyster så nær den maksimalt opprettholdelige avkastning, at ethvert høyere etterspørselsnivå høyst sannsynlig ville forvirre knappheten på forsyninger, med mindre den ble lettet ved utnyttelse av sorter som ennå ikke har gjennomgått kommersiell utvikling, eller ved substitusjon.

Grant behandlet to typer av faktorer som påvirker forsyningen — fiskerinæringens iboende karaktertrekk og ytre faktorer som influerer forsyningen. Førstnevnte innbefattet slike karaktertrekk som kortsiktig forsyningsinstabilitet, fragmentering av omsetningsaktiviteten, industrien som er produksjonsorientert, mangel på hensikt med produktendifferensieringen, den høye grad av risiko, og produktets forgjengelighet og sesongmessige natur.



**MARNA** dieselaggregater for maritime formål er levert i stort antall.

Vi kan tilby dieselaggregater i forskjellige kombinasjoner opp til 100 kVA 50 Hz eller 130 kVA 60 Hz.

Diesel- og bensinmotorer for fremdrift og stasjonært bruk i forskjellige størrelser.

**MANDALS  
MOTORFABRIK**

TELEFON 61 244 MANDAL

Ytre faktorer innbefattet resursenes stilling og utnyttelsesnivå, konkurransens natur, teknologiens nivå nå og fremover og etterspørselsutsiktene på lang sikt. Grant sa at etterspørselsutsiktene på lengre sikt var «ganske lovende». Med knappheten på andre proteinholdige næringsmidler ville denne etterspørsel sannsynligvis aksellerere.

I de forløpne 10 år hadde det totale konsum av dypvannsfisk i US steget med en gjennomsnittlig hastighet av 6,4 prosent årlig. Dette innbefattet fersk og frosen fileten av torsk, hyse, flyndre, uer, lyr og brosme samt frosne blokker. I årene 1969/70 økte konsumet pr. innvåner av bunnfisk i US fra 1,9 til 3,4 pund.

Den stigende etterspørsel i US har sin parallell i den stigende etterspørsel etter importert dypvannsfisk. Importen i US hadde i løpet av 10 år frem til 1970 økt fra 52 til 83 prosent i konsumet av dypvannsfisk. I 1970 importerte US 174 mill. pund dypvannsfisk sammenliknet med 518 mill. pund i 1970.

I den senere tid var imidlertid etterspørselen blitt mere ustabil på grunn av et høyt prisnivå på fiskeprodukter i forhold til andre proteinholdige næringsmidler, envidere på grunn av kvikksølvfrykten og betydelige forsyningsknappheter. Men Grant understreket at dette var temporære faktorer. De kunne skape kortvarig mangel på balanse mellom forsyning og etterspørsel.

Grant tok dernest opp utsiktene i 70-årene for mulige forsyninger av særskilte fiskesorter. Han ventet ikke at torskelandingene i Canada, Island, Norge, Danmark, Grønland, Færøyane og Polen ville stige i noen merkbar grad. Det vil si at de alt i alt ikke ville beløpe seg til mere enn 2,2 til 2,3 mill. tonn pr. år, eller kanskje bare 1,8 til 1,9 mill. tonn.

De samlede verdenslandinger av Atlanterhavs- og Stillehavstorsk kunne på det beste i 70-årene løpe opp i 3,7 til 4 mill. tonn. Canadas, Islands og Norges andeler gjennom ti-året ville fortsette om lag på det nåværende nivå med 10 prosent på hver. Han hadde imidlertid merket seg at Island og Norge, ja også Polen, hadde økt sine torskelandinger, mens Canadas hadde sunket noe. For Canada antok han at torskelandingene i 70-årene ville holde seg mellom 290 og 320 tonn.

Uttrykt i torskfileter og torskblokker hadde Canadas andel i US' import sunket i de senere år fra 61 prosent i 1964 til 32 prosent i 1970. Canada leverer alminnelig 90 prosent av US' import av flyn-

drefileter og 95 prosent av importen av uerfilet.

Grant sa at produksjonskostnadene uten tvil ville stige fortsatt. Dette måtte påvirke forsyningene. «Men med den ventede oppdrift på lenger sikt i etterspørselen, burde det bli mulig å heve seg over de problemer som sannsynligvis kommer på kostnadssiden».

Til slutt sa Grant at han var optimistisk med hensyn til forsyningene av havets matprodukter i 70-årene under forutsetning av at «vi kjenner markedersbehovene, utvikler nye omsetningsmuligheter for nye sorter og nye produkter, organiserer våre produksjonsanlegg slik at de tilfredsstiller denne etterspørsel, styrer på behørig måte med naturressursene, og organiserer vår omsetningskapasitet slik at vi blir i stand til å handelseføre våre «havets næringsmidler» fremfor rett og slett å selge fisk».

Robert J. Gruber, velkjent «seafood consultant» fra Cleveland behandlet «US Market Potentials». Han sa at vendingen «seafoods» heller enn «fisk» antydte gourmetens spise, den virkelige fryd ved maten. «Vi handler ikke lenger», understreket han, «med fisk som en billigvare, men med havets matvarer, som sann spesialmat, som har store økonomiske muligheter i US i dag og i andre land likeså.»

Gruber bemerket at det i US hersket økende nasjonal bevissthet og at «et langt tallrikere publikum er oppmerksom på våre produkters mange ernæringsmessige fordeler i form av helserike matvarer med lavt kalori- og kolesterol-innhold». Til dette kunne man tilføye havets matprodukters eksellente profitabilitet, deres store økonomiske bredde, varierende fra den minst kostende, hurtigste, mest beileilige produktform for «drive-ins» og til superb elegante i en ubegrenset gourmetrekke beregnet på et høylig sofistisert klientell.

Dagens prisnivåer på havets matprodukter bekymret ham derfor ikke. «Til disse priser» representerer de fremdeles «en nesten utrolig næringsverdi, ja, en langt heldigere næringsverdi enn for de fleste kjøttretters vedkommende».

Med hensyn til markedsmulighetene i US uttalte Gruber at matvareindustrien avgjort var en industri i vekst. Hovedtendensen — og denne ville aksellerere i 1970-årene — gikk mot å spise ute. Det avgjørende tall her var den økende diskresjonære inntekt.

I løpet av inneværende tiår ventet man at inntekten pr. innvåner i US ville stige 27 prosent, men inntekten overlatt til

egen diskresjon ville stige mere enn 60 prosent.

Idet han talte om betydningen av frosne sjøprodukter i US matvareindustri pekte han på at frosne sjøprodukter blir brukt i 77 prosent av alle spiseetablissementer. Og matvareindustrien dekket nå 30 prosent av hele matvarekonsumet i US. Dessuten dekker den over 50 prosent av alt konsum av havets matprodukter.

Nok en tendens som Gruber noterte seg, var den økende bruk av fabrikkerte eller halvfabrikkerte produkter, mere hel-tilberedte eller halvtilberedte mellomretter, samt «mere arbeid og ekspertise overført fra kjøkkenet tilbake til tilvirkningsanlegget. Den økte verdi i kjøpte produkter ble vist ved det faktum at det totale matserveringssalg ville stige 26 prosent i tiåret, total kjøpt matservering ville øke 28 prosent. Innen 1980 ville matvareindustriens innkjøp av frosne matvarer være steget med «slående 40 prosent».

Ytterligere spådde Gruber at en større del av «vår industris produkter» vil bli solgt i mere sofistikerte pakninger, tilberedte og halvtilberedte retter — de beleilige former med innebygget ekspertise».

*Tøyningsfaktoren:* Han foreså avansert teknologi på matvareområdet, i formulering og i pre-preparasjon, hvilket resulterer i «nye spennende retter av havets matprodukter og i nye kombinasjoner av disse med annen mat».

Som bevis nevnte han en ny linje i gourmet seafood. Denne inkluderte Fish Filled Bourdelaise, Fish Fillet Mornay, Fish Fillet Almondine og Fish Fillet Bercy. Et nyere avisement fra Heinen's Super Markets i Cleveland viste Seafood Thermidor, Scallops au gratin og Halibut in Bernaise sauce.

En indirekte fordel med disse tilvirkete frosne sjøproduktene var «tøyningsfaktoren». Dette betydde at tilføyelse av

andre ingredienser for å øke vekten gjorde en bestemt råvaremengde drøyere. Eksempelvis produserer 100 pund torskeblokker 120 pund rå panerte porsjoner. Reker fylt med krabbekjøtt dressing og panering krever mindre enn halvparten av sin vekt i rå reker. De nye produkter med «tempura-røre» krever omlag 50 prosent fisk»

«Hvis bare halvdel av våre totale ferske og frosne fiskeriprodukter ble omformet til tilberedte eller halvtilberedte retter, kunne det», sa Gruber, «resultere i to til tre hundre millioner pounds økning i ferdigproduktet fra samme mengde råmateriale.»

Gruber uttalte at «en overdreven og

urealistisk oppbygning av prisene kan drepe etterspørselen og dermed skape en alvorlig markedssituasjon. Han fremhevet nødvendigheten av prisstabilitet.

### Det hollandske sildefisket.

Hollandske havner hadde i uken som endte 24. juli tilgang på 12 039 tønner fiskepakket, saltet nordsjøsilde — 100 tønner mere enn i samme uke i fjor. Siden sesongens begynnelse har tilførslene nådd opp i 56 705 tønner, hvorav 55 593 tønner matjes, 719 tønner fullsilde og 393 tønner rundsaltet vare. I fjor lå totaltilgangen pr. 24. juli på 75 904 tønner.

### Fisket i England og Wales mai 1971.

Ilandbrakte mengder fisk i tonn (ikke medtatt silde, makrell og skalldyr).

	Mai		Januar—mai	
	1971	1970	1971	1970
I alt . . . . .	36 369	43 341	183 626	186 747
Av dette tatt i:				
Barentshavet . . . . .	1 242	12 969	14 559	34 954
Bjørnøya og Spitsbergen . . . . .	—	—	—	1 964
Norskekysten . . . . .	2 050	2 125	36 763	46 437
Islandske farvann . . . . .	17 584	15 372	65 694	42 884
Torsk i alt i disse farvann . . . . .	14 662	24 377	81 625	89 842

*Unngå ergrelser — Reduser kostnadene*

*Bruk tette, kontrollerte*

**SILDETØNNER**

**O. C. AXELSENS FABRIKKER <sup>A</sup>/<sub>S</sub>**

Telef. sentral 22555 • FLEKKEFJORD

## LØNNSOMHETEN AV FISKEFARTØYER OVER 40 FOT I 1969

### INNLEDNING

Med dette legges fram resultater fra lønnsomhetsundersøkelsen for fiskefartøyer over 40 fot for driftsåret 1969. Meldingen er utarbeidet av sekretær Jon Berek.

Forrige melding, som gjaldt året 1967, ble offentliggjort i 2 artikler i «Fiskets Gang» nr. 6 og 7 1970. Artiklene er også utgitt samlet som særtrykk. Undersøkelsen har vært foretatt årlig i Fiskeridirektoratet fra og med 1950, unntatt for 1968.

Undersøkelsen bygger på sesongregnskaper og års-

regnskaper innhentet gjennom Statens Fiskarbank. For fartøyer over 40 fot, som ble belånt i Statens Fiskarbank, er eieren pålagt å sende inn regnskapsoppgaver for fartøyets drift.

Undersøkelsen omfatter ikke stortrålere, dvs. trålere over 300 BRT, og heller ikke småtrålere mellom 200 og 300 BRT. De øvrige småtrålere er derimot representert i undersøkelsen. For stortrålere og trålere mellom 200 og 300 BRT foretas det en særskilt årlig undersøkelse. Resultatene av denne offentliggjøres hvert år i en egen melding i «Fiskets Gang».

### ÅRSRESULTATER

#### REGNSKAPSMATERIALET

Resultatene bygger fra og med 1961 på regnskaper fra bare såkalte helårsdrevne fartøyer. En har betraktet et fartøy som helårsdrevet dersom det har deltatt i fiske og/eller fraktfart en eller flere dager i hver av minst ni av årets måneder.

Som det fremgår av tabell 1, har en for regnskapsåret 1969 nyttet komplette regnskapsoppgaver fra 538 fartøyer med helårsdrift. Av disse var 291 fra de tre nordligste fylkene («Nord-Norge») og 247 fra resten av kysten («Sør-Norge»).

Fartøyene i undersøkelsen utgjør om lag 14 prosent av alle registrerte fiskefartøyer over 40 fot. En vesentlig del av fiskeflåten er imidlertid ikke i drift på helårsbasis. Med utgangspunkt i undersøkelser foretatt av Budsjettnemnda for fiskerieringen regner

en med at anslagsvis mellom 70 og 80 prosent av alle fiskefartøyer over 40 fot har en driftstid på 30 uker eller mer, som er Budsjettnemndas krav til helårsdrift. Gjennomsnittlig regner en derfor med at foreliggende undersøkelse omfatter vel 19 prosent av alle fiskefartøyer over 40 fot som deltok i fiske på helårsbasis i 1969.

For nord-norske fartøyer i størrelsesgruppe VI (120 fot og over) har en fremdeles for få regnskaper til at denne gruppen kan bli representert i undersøkelsen. Derimot er de nord-norske fartøyer sterkest i de øvrige størrelsesgruppene.

Som det vil ha fremgått er det utvalget som en opererer med i undersøkelsen ikke trukket tilfeldig blant alle helårsdrevne fiskefartøyer over 40 fot. For det første er undersøkelsen begrenset til fartøyer som

Tabell 1. ANTALL FARTØYER I UTVALG OG MASSE 1969. REPRESENTASJONSPROSENTER.

	Gr. I		Gr. II		Gr. III		Gr. IV		Gr. V		Gr. VI		Alle
	Fartøyenes lengde i fot												
	40— 49,9	50— 59,9	60— 69,9	70— 79,9	80— 89,9	90— 99,9	100— 109,9	110— 119,9	120— 129,9	130 og over			
<i>Utvalg:</i>													
Sør-Norge, ant. fartøyer .....	58	50	41	26	8	15	12	8	3	26	247		
Nord-Norge, ant. fartøyer .....	120	56	40	26	11	18	8	12	—	—	291		
Kysten i alt, ant. fartøyer .....	178	106	81	52	19	33	20	20	3	26	538		
<i>Masse:</i>													
Sør-Norge, ant. fartøyer .....	864	398	335	122	75	73	69	73	66	143	2 218		
Nord-Norge, ant. fartøyer .....	863	309	126	64	37	50	29	32	17	51	1 578		
Kysten i alt, ant. fartøyer .....	1 727	707	461	186	112	123	98	105	83	194	3 796		
<i>Utvalg i pst. av masse:</i>													
Sør-Norge, pst. ....	7	13	12	21	11	21	17	11	5	18	11		
Nord-Norge, pst. ....	14	18	32	41	30	36	28	38	—	—	18		
Kysten i alt, pst. ....	10	15	18	28	17	27	20	19	4	13	14		

for tiden har lån i Statens Fiskarbank. Disse er gjennomgående nyere enn fartøyene i hele fiskeflåten under ett («massen»). Dette fremgår av tabell 2. En må gå ut fra at den tekniske standard er høyere for nyere fartøyer enn for eldre, noe som kan slå ut i bedre driftsresultater for fartøyene i utvalget enn for helårsdrevne fartøyer totalt.

For det annet har en blant fartøyer med lån i Statens Fiskarbank vært henvist til å ta med bare de som det er kommet inn komplette regnskapsoppgaver for. En regner imidlertid ikke med at dette forhold gir seg utslag i form av vesentlige skjjevheter med hensyn til driftsresultat, lønnsomhet etc.

## FARTØYENES VIRKSOMHET

I tabell 3 er det gitt endel tall som viser den virksomhet fartøyene har drevet. I de enkelte fartøygrupper er fartøyenes inntekt av det enkelte fiske regnet i prosent av deres samlede driftsinntekt. På samme måte er antall mannsukeverk utført på det enkelte fiske oppgitt i prosent av de samlede ukeverksantall for året.

Sammenholder en inntektsandelen og ukeverksandelen for de ulike fiskerier, kan en få et foreløpig inntrykk av hvilke virksomheter som ga betingelser for gunstige eller ugunstige driftsresultater. Under hovedavsnittet «Sesongresultater» i denne meldingen er det gitt mer utførlige lønnsomhetsresultater for en rekke ulike fiskerier.

Fartøyenes virksomhet er også belyst i tabell 4 som viser hvordan fangstverdien for de enkelte fartøygrupper fordeler seg på de ulike hovedgrupper av fiskerier.

Fartøyenes virksomhet er blant annet avhengig av fartøystørrelse og hvor på kysten de hører hjemme. Dette går tydelig fram når en ser på den betydning sildefiskeriene, medregnet loddefisket og ringnotfiske etter makrell, har for driften av fartøyene. Det viser seg — som i tidligere år — at disse fiskeriene

var av vesentlig større betydning for fartøyer over 80 fot enn for de under denne grense.

For sør-norske fartøyer over 80 fot var sildefiskeriene også i 1969 de betydeligste, særlig ringnotfiske etter sild og makrell i Nordsjøen. For nord-norske fartøyer var sildefiskeriene, medregnet loddefiske, særlig betydningsfullt for gruppe V (100—119 fot).

Datamaterialet for 1969 viser en overgang fra ringnotfiske til annen virksomhet for alle fartøygrupper, unntatt for gruppe V, nord-norske fartøyer. For eksempel er deltakelsen av 80—99 fots nord-norske fartøyer i sei-, størje- og bankfiske således økt betraktelig.

Linefiske i fjerne farvann var fortsatt av stor betydning for sør-norske fartøyer over 120 fot. Heller ikke i 1969 var det i undersøkelsen med noen nord-norske fartøyer i dette fisket. Også i 1969 spilte kystbankfisket større rolle for de nord-norske fartøyer enn for de sør-norske.

For sør-norske fartøyer under 80 fot bidro trålfiske (reke-, silde- og fisketråling) med en forholdsvis stor andel av den totale driftsinntekt. I størrelsesgruppen 40—49 fot var således reketråling det viktigste fisket, mens fisketråling (tråling etter «industrifisk» som øyepål, tobis m.v.), var viktigst for fartøyer i størrelsen 50—79 fot.

Som i 1967, var bankfiske, seifiske og skreifiske, de viktigste fiskerier for nord-norske fartøyer under 80 fot.

I tabell 5 er fartøyene prosentvis fordelt etter antallet fiskerier de har drevet. For både sør- og nord-norske fartøyer over 80 fot, kan en for årene 1966, 1967 og 1969, finne en viss tendens i de fleste størrelsesgrupper til å begrense det enkelte fartøys deltakelse til færre fiskerier enn før.

En betydelig del av de sør-norske fartøyene under 60 fot deltar bare i ett fiskeri. Disse fartøyene driver i stor utstrekning reketråling eller fiske med snurrevad. Begge disse fiskerier kan drive sammen-

Tabell 2. FARTØYENES PROSENTVISE ALDERSFORDELING I UTVALG OG MASSE 1969.

Fartøyenes opprinnelige byggeår:	Fartøyer i størrelsen									
	40—49,9 fot		50—59,9 fot		60—79,9 fot		80—99,9 fot		100 fot og over	
	Utvalg	Masse	Utvalg	Masse	Utvalg	Masse	Utvalg	Masse	Utvalg	Masse
Uoppgitt .....	1	—	1	1	—	—	—	—	—	—
Før 1900 .....	—	1	—	1	—	3	2	4	—	2
1900—1919 .....	7	24	12	28	3	12	—	11	11	11
1920—1939 .....	16	36	11	23	8	14	7	6	14	17
1940—1959 .....	33	27	49	38	60	55	38	56	56	46
1960—1969 .....	43	12	27	9	29	16	53	23	19	24
Sum.....	100	100	100	100	100	100	100	100	100	100

Tabell 3. FARTØYENES VIRKSOMHET I 1969. Sysselsetting og driftsinntekt på de ulike fiskerier.

Fiskerier	Sør-Norge																		Nord-Norge																
	Gr. I			Gr. II			Gr. III			Gr. IV			Gr. V			Gr. VI			Gr. I			Gr. II			Gr. III			Gr. IV			Gr. V				
	40-49,9 fot			50-59,9 fot			60-79,9 fot			80-99,9 fot			100-119,9 fot			120 fot og over			40-49,9 fot			50-59,9 fot			60-79,9 fot			80-99,9 fot			100-119,9 fot				
	Fartøyer	Mannsukeverk	Driftsinntekt	Fartøyer	Mannsukeverk	Driftsinntekt	Fartøyer	Mannsukeverk	Driftsinntekt	Fartøyer	Mannsukeverk	Driftsinntekt	Fartøyer	Mannsukeverk	Driftsinntekt	Fartøyer	Mannsukeverk	Driftsinntekt	Fartøyer	Mannsukeverk	Driftsinntekt	Fartøyer	Mannsukeverk	Driftsinntekt	Fartøyer	Mannsukeverk	Driftsinntekt	Fartøyer	Mannsukeverk	Driftsinntekt					
	Ant.	%	%	Ant.	%	%	Ant.	%	%	Ant.	%	%	Ant.	%	%	Ant.	%	%	Ant.	%	%	Ant.	%	%	Ant.	%	%	Ant.	%	%					
Vintersildfiske	—	—	—	3	3	1	8	3	1	13	11	2	11	14	6	4	2	0	—	—	—	1	0	0	1	0	0	—	—	—					
Ringnotfiske i Skagerak/Nordsjøen <sup>1</sup>	—	—	—	9	5	6	19	10	10	15	53	64	14	59	68	16	32	44	—	—	—	—	—	1	0	0	2	2	1	17	36	24			
Feit- og småsildfiske	3	1	1	4	7	6	3	3	1	—	—	—	—	—	—	—	—	—	3	1	0	6	2	3	3	5	3	4	3	3	1	1	0		
Islandsildfiske	—	—	—	—	—	—	—	—	—	3	2	—	2	2	—	1	0	—	—	—	—	—	—	—	—	—	—	—	—	1	1	0			
Sildetråling <sup>2</sup>	5	4	8	13	16	17	27	19	20	2	4	4	4	7	7	—	—	—	1	0	0	1	1	2	—	—	—	—	—	—	—	—	—		
Brislingfiske	5	13	9	2	4	3	5	3	3	—	—	—	—	—	—	—	—	—	—	—	—	—	—	—	—	—	—	—	1	1	0	—	—	—	
Loddefiske	—	—	—	—	—	—	7	2	3	4	4	4	1	1	1	5	4	6	—	—	—	8	2	3	31	10	15	14	15	17	17	43	58		
Vinterf. i Finnmark	—	—	—	—	—	—	2	1	0	—	—	—	—	—	—	—	—	—	30	7	9	13	6	8	14	3	4	—	—	—	—	—	—	—	
Lofotfiske, garn, line, juksa	4	2	3	1	1	0	2	1	1	—	—	—	—	—	—	—	—	—	29	13	14	21	18	18	9	5	4	—	—	—	—	—	—	—	
Annet skreifiske	12	5	3	2	1	1	—	—	—	—	—	—	—	—	—	—	—	—	47	18	24	21	17	18	32	16	17	—	—	—	—	—	—	—	
Vårtorskfiske i Finnmark, garn, line, juksa	—	—	—	—	—	—	—	—	—	—	—	—	—	—	—	—	—	—	33	7	8	10	3	3	7	2	1	—	—	—	—	—	—	—	—
Seifiske	2	1	0	7	14	13	9	6	5	1	2	1	1	1	1	—	—	—	36	11	8	23	17	13	36	17	16	5	4	4	—	—	—	—	
Hysfiske	—	—	—	—	—	—	—	—	—	—	—	—	—	—	—	—	—	—	18	9	13	7	6	8	4	2	2	—	—	—	—	—	—	—	—
Snurrevadfiske	9	13	13	9	13	15	1	1	1	—	—	—	—	—	—	—	—	—	28	13	9	7	6	4	—	—	—	—	—	—	—	—	—	—	—
Fisketråling	—	—	—	—	—	—	11	7	7	—	—	—	—	—	—	—	—	—	2	0	0	—	—	—	17	6	7	11	18	19	2	9	9		
Bankfiske	1	3	3	2	3	2	17	25	30	5	15	17	3	7	7	—	—	—	1	1	1	3	2	2	6	7	7	17	48	46	3	7	6		
Fiske ved Vest-Grønland	—	—	—	—	—	—	—	—	—	—	—	—	—	—	—	—	—	—	—	—	—	—	—	—	—	—	—	—	—	—	—	—	—	—	
Fiske i andre fjerne farvann (ikke sild)	—	—	—	—	—	—	—	—	—	—	—	—	—	—	—	—	—	—	—	—	—	—	—	—	—	—	—	—	—	—	—	—	—	—	
Pigghåfiske	1	0	0	—	—	—	9	10	8	3	9	8	2	6	7	—	—	—	—	—	—	—	—	—	—	—	—	—	—	—	—	—	—	—	
Håbrannfiske	—	—	—	2	2	0	1	0	0	—	—	—	—	—	—	—	—	—	—	—	—	—	—	—	—	—	—	—	—	—	—	—	—	—	
Makrellfiske	16	13	16	8	7	10	9	2	2	—	—	—	—	—	—	—	—	—	1	0	0	1	1	0	3	1	1	—	—	—	—	—	—	—	
Størjefiske	1	0	0	1	1	0	4	2	2	—	—	—	—	—	—	—	—	—	—	—	—	—	—	2	0	0	—	—	—	—	—	—	—	—	
Laksefiske	5	3	4	2	1	1	1	2	3	—	—	—	—	—	—	—	—	—	20	3	2	12	3	3	20	5	3	3	1	1	—	—	—	—	
Reketråling	36	38	36	18	19	22	3	1	1	—	—	—	—	—	—	—	—	—	36	14	11	13	10	9	6	2	2	—	—	—	—	—	—	—	
Småhvalfangst	1	1	0	2	2	2	3	2	2	—	—	—	—	—	—	—	—	—	2	1	0	4	3	2	6	2	2	—	—	—	—	—	—	—	
Annen virksomhet	10	3	4	1	1	1	1	0	0	—	—	—	—	—	—	—	—	—	9	2	1	4	2	3	22	17	16	6	8	9	1	3	3		
Fraktfart	—	—	—	—	—	—	—	—	—	—	—	—	—	—	—	—	—	—	—	—	—	—	—	—	—	—	—	—	—	—	—	—	—	—	
Sum	100	100		100	100		100	100		100	100		100	100		100	100		100	100		100	100		100	100		100	100		100	100		100	100

<sup>1</sup> Omfatter ringnotfiske etter sild og makrell samt hjelpevirksomhet. <sup>2</sup> Inklusive tråling etter øypål, tobis og andre sildelignende arter (ikke lodde) som nyttes til oppmaling.

Tabell 4. FANGSTVERDI FORDELT PÅ ULIKE HOVEDGRUPPER AV FISKERIER 1969. PROSENTTALL.

	Sør-Norge						Nord-Norge				
	Fartøygruppe						I	II	III	IV	V
	I	II	III	IV	V	VI					
Sildefiskeriene (ikke trål) <sup>1</sup> .....	9	16	7	70	74	50	—	6	18	21	82
Lofotfiske, vinter- og vårfiske i Finnmark og annet skreifiske (ikke trål) .....	6	—	1	—	—	—	54	47	26	—	—
Sei-, størje- og bankfiske .....	3	15	37	18	8	—	9	15	23	50	6
Trålfiske (alt trålfiske ekskl. snurrevad) .....	44	39	31	4	8	—	11	11	7	19	9
Fiske på fjerne farvann (ikke sild) .....	—	—	—	—	—	50	—	—	—	—	—
Andre fiskerier og fraktfart .....	38	30	24	8	10	—	26	21	24	10	3
Sum .....	100	100	100	100	100	100	100	100	100	100	100

<sup>1</sup> Omfatter også loddefiske og ringnotfiske etter makrell.

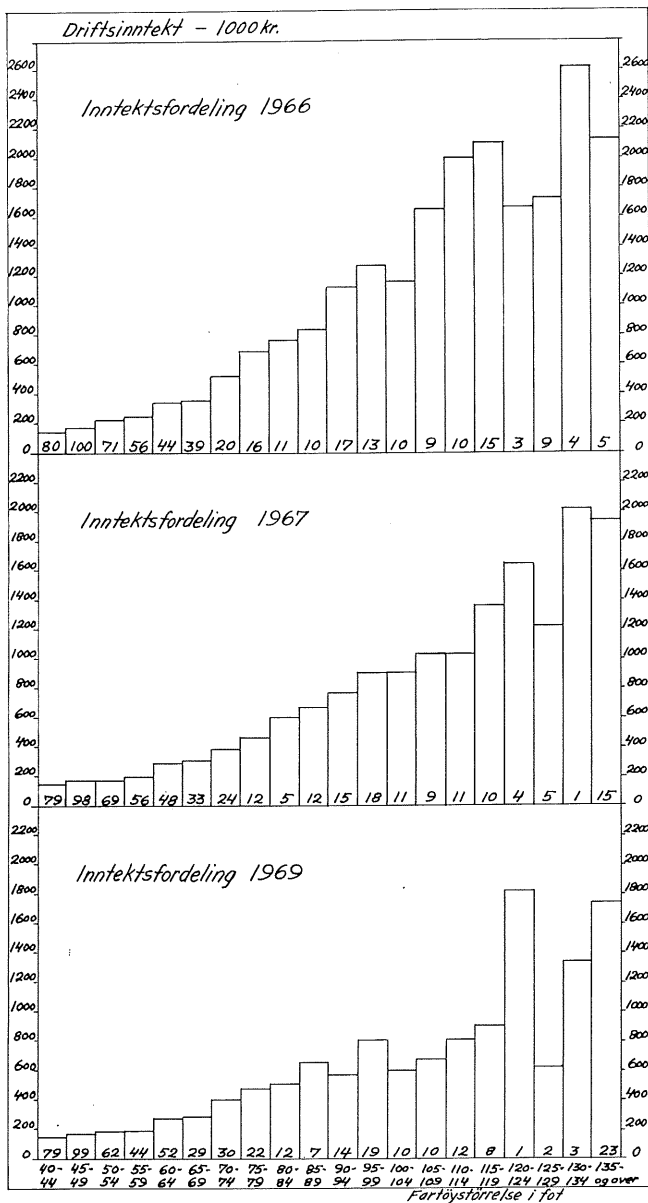


Fig. 1. Gjennomsnittlig driftsinntekt for fartøyer i de enkelte femfotsgrupper 1966—67—69. Tallene i søylene angir antall fartøyer i gruppen.

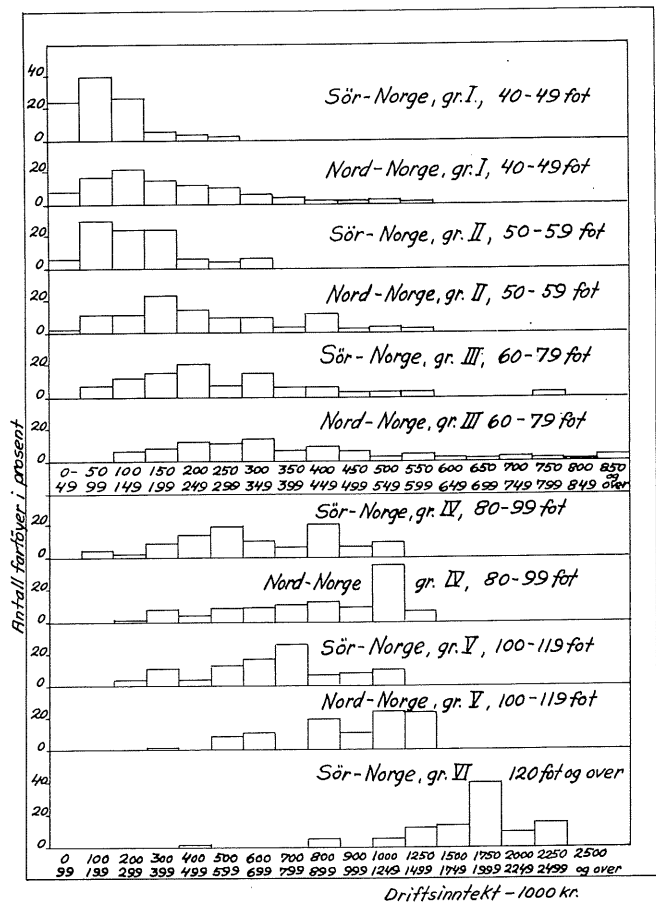


Fig. 2. Inntektsfordeling for fartøyer i ulike størrelsesgrupper 1969.

hengende så å si hele året. de aller største sør-norske fartøyene drev vesentlig også bare ett fiskeri, ringnotfiske i Skagerak/Nordsjøen eller linefiske ved Grønland, mens fartøyer i størrelsen 80—119 fot hadde konsentrert seg om en kombinasjon av to fiskerier, ofte vintersildfiske og ringnotfiske i Skagerak/Nordsjøen.

Som i 1967 deltok de nord-norske fartøyene i 1969 i jevnt over flere fiskerier enn de sør-norske,

Tabell 5. FARTØYENE PROSENTVIS FORDELTE ETTER ANTALL FISKERIER SOM HAR VÆRT DREVET 1969.

	Sør-Norge						Nord-Norge					Alle grp.
	Fartøygruppe											
	I	II	III	IV	V	VI	I	II	III	IV	V	
	prosent											
Bare ett fiskeri .....	53	48	34	9	15	62	28	18	3	17	—	28
To fiskerier .....	16	26	31	82	70	38	15	23	9	55	85	29
Tre fiskerier .....	17	24	19	9	15	—	28	32	45	21	15	24
Fire fiskerier .....	9	2	11	—	—	—	25	14	29	7	—	13
Mer enn fire fiskerier .....	5	—	5	—	—	—	4	13	14	—	—	6
Sum .....	100	100	100	100	100	100	100	100	100	100	100	100

Tabell 6. FARTØYENE FORDELTE ETTER STØRRELSE.  
GJ.SNTL. DRIFTSINNTÉKT PR. FARTØY 1966, 1967 og 1969.

Fartøystørrelse, fot	1966		1967		1969	
	Ant. fartøyer	Dr.-inntekt pr. fartøy 1000 kr.	Ant. fartøyer	Dr.-inntekt pr. fartøy 1000 kr.	Ant. fartøyer	Dr.-inntekt pr. fartøy 1000 kr.
40—44 .....	80	148	79	142	79	143
45—49 .....	100	165	98	166	99	165
50—54 .....	71	218	69	175	62	194
55—59 .....	56	242	56	192	44	195
60—64 .....	44	338	48	286	52	277
65—69 .....	39	343	33	302	29	283
70—74 .....	20	515	24	381	30	401
75—79 .....	16	686	12	466	22	472
80—84 .....	11	760	5	600	12	512
85—89 .....	10	834	12	673	7	645
90—94 .....	17	1 114	15	767	14	586
95—99 .....	13	1 266	18	897	19	809
100—104 .....	10	1 154	11	906	10	601
105—109 .....	9	1 656	9	1 050	10	672
110—114 .....	10	1 992	11	1 059	12	811
115—119 .....	15	2 104	10	1 359	8	907
120—124 .....	3	1 661	4	1 649	1	1 822
125—129 .....	9	1 738	5	1 212	2	630
130—134 .....	4	2 616	1	2 022	3	1 351
135 og over .....	5	2 125	15	1 939	23	1 754

med en kombinasjon av to eller tre fiskerier som det vanlige.

For nord-norske fartøyer i gruppen 100 —119 fot har en i 1969 fått en sterk konsentrasjon om to fiskerikombinasjoner, oftest loddefiske og ringnotfiske i Skagerak/Nordsjøen.

De få fiskefartøyene som drev fraktfart bidro bare ubetydelig til den totale og den gjennomsnittlige driftsinntekt, jfr. tabell 3.

#### DRIFTSINNTÉKTER

I tabell 8, punkt 1, er gjengitt driftsinntektene pr. år regnet i gjennomsnitt pr. fartøy i de ulike grupper.

Størrelsen *driftsinntekter i alt* omfatter inntekter

fra fiske (eksklusiv avgift til salgslag) og i tillegg også de fraktinntekter som er opptjent i løpet av driftsåret. Inntekt som renteinntekter, vinning (eventuelt tap) ved salg av produksjonsmidler o.l. er derimot ikke tatt med under driftsinntekter.

Driftsinntektene inkluderer tilskottsmidler (pris-subsidier). Det forelå ikke så detaljerte data for hvert fartøy at en har kunnet foreta lønnsomhetsberegninger eksklusiv pristilskottene.

Driftsinntektene økte med stigende fartøystørrelse både i Sør- og Nord-Norge.

I alle fartøygrupper hadde de nord-norske fartøyene større gjennomsnittsinntekt enn de sør-norske. Forskjellen mellom de nord-norske og de sør-norske fartøyene var betraktelig større enn i 1967.



Tabell 7. FARTØYENE PROSENTVIS FORDELT ETTER STØRRELSE OG DRIFTSINNTEKT 1969.

Driftsinntekt 1000 kr.	Sør-norske fartøyer						Nord-norske fartøyer				
	Gr. I	Gr. II	Gr. III	Gr. IV	Gr. V	Gr. VI	Gr. I	Gr. II	Gr. III	Gr. IV	Gr. V
0— 49 ....	24	6	—	—	—	—	8	2	—	—	—
50— 99 ....	40	30	7	—	—	—	17	11	1	—	—
100— 149 ....	26	24	12	1	—	—	22	11	6	—	—
150— 199 ....	5	24	15	3	—	—	15	23	9	—	—
200— 249 ....	3	6	20	—	4	—	12	14	12	1	—
250— 299 ....	2	4	7	2	—	—	10	9	11	—	—
300— 349 ....	—	6	15	3	5	—	6	9	14	2	—
350— 399 ....	—	—	6	6	6	—	4	3	6	5	2
400— 449 ....	—	—	6	3	—	1	2	11	9	4	—
450— 499 ....	—	—	3	11	4	—	1	2	8	—	—
500— 549 ....	—	—	3	—	13	—	2	3	3	5	9
550— 599 ....	—	—	3	19	—	—	1	2	5	3	—
600— 649 ....	—	—	—	10	—	—	—	—	3	6	—
650— 699 ....	—	—	—	—	17	—	—	—	2	3	11
700— 749 ....	—	—	—	—	19	—	—	—	3	3	—
750— 799 ....	—	—	3	6	7	—	—	—	3	7	—
800— 849 ....	—	—	—	13	7	1	—	—	1	4	9
850— 899 ....	—	—	—	7	—	4	—	—	3	8	10
900— 949 ....	—	—	—	7	—	—	—	—	—	4	—
950— 999 ....	—	—	—	—	8	—	—	—	—	4	11
1.000—1.249 ....	—	—	—	9	10	5	—	—	1	35	24
1.250—1.499 ....	—	—	—	—	—	12	—	—	—	6	24
1.500—1.749 ....	—	—	—	—	—	13	—	—	—	—	—
1.750—1.999 ....	—	—	—	—	—	40	—	—	—	—	—
2.000—2.249 ....	—	—	—	—	—	9	—	—	—	—	—
2.250—2.499 ....	—	—	—	—	—	15	—	—	—	—	—
2.500 og over ...	—	—	—	—	—	—	—	—	—	—	—
	100	100	100	100	100	100	100	100	100	100	100

I figur 1 (sml. tabell 6) er det gitt en grafisk framstilling av gjennomsnittsinntekten for hver femfotsgruppe i hvert av årene 1966, 1967 og 1969.

Inntektsspredningen er framstilt i figur 2 (sml. tabell 7). Langs den vannrette akse er avsatt driftsinntekt pr. fartøy i tusen kroner. Den loddrette akse viser hvor stor del av fartøyene som hadde inntekter innenfor de inntektstrinn som er angitt på den vannrette akse.

Av figuren framgår det at der er en betydelig inntektsspredning innenfor alle fartøygrupper. Særlig stor er spredningen for fartøyer i gruppene III og IV, både for sør- og nord-norske.

Mengdeutbyttet av alt norsk sjøfiske i 1969, 2,2 mill. tonn, ble lavere enn i de to forrige undersøkelsesår (1966 og 1967). Både nedgangen i totalkvantumet på 27 prosent, og reduksjonen i førstehåndsverdi på 135 mill. kroner i forhold til 1967, skyldes mindre oppfisket kvantum av sild og brisling (se tabell 9).

I forhold til 1967 var prisene pr. tonn lavere for hovedgruppene «torsk med biprodukter» og «annet», mens tonnprisen for sild og brisling økte med 68 prosent.

Som følge av denne verdinedgang viste alle grupper, unntatt gruppene I, II og III i Nord-Norge, nedgang i gjennomsnittlig driftsinntekt. Sør-norske fartøyer i gruppe V hadde absolutt og relativt størst nedgang i gjennomsnittlig driftsinntekt fra 1967 til 1969. Nedgangen i de forskjellige grupper varierte fra 1 prosent til 43 prosent. Av de nord-norske fartøygrupper med øking, økte gruppe II mest, med 15 prosent.

Mannskapets prosentandel av driftsinntektene varierte mellom 40 og 55, mest for de minste fartøygruppene, og med et gjennomsnitt for alle gruppene på 43,6 prosent. I tillegg til de rene lottinntekter er det da også regnet med faste hyrer og ekstralotter. Mannskapsparten er delvis beregnet, idet særskilt redskapsinntekt er beregnet og trukket fra i de tilfelle mannskapet eide redskaper og derfor fikk part sammen med denne. Det var på fartøyer under 80 fot at redskaper i vesentlig utstrekning var eid av mannskapet. Den redskapsandel som framkom for disse fartøyene, varierte fra 15 til 19 prosent med om lag 17 prosent av driftsinntektene som gjennomsnitt.

På fartøyer over 80 fot var det nesten uteluk-

Tabell 8. DRIFTSRESULTATER 1969. GJENNOMSNIITT PR. FARTØY.

	Sør-Norge						Nord-Norge				
	Gr. I	Gr. II	Gr. III	Gr. IV	Gr. V	Gr. VI	Gr. I	Gr. II	Gr. III	Gr. IV	Gr. V
	40— 49,9 fot	50— 59,9 fot	60— 79,9 fot	80— 99,9 fot	100— 119,9 fot	120 fot og over	40— 49,9 fot	50— 59,9 fot	60— 79,9 fot	80— 99,9 fot	100— 119,9 fot
	kroner										
1. Driftsinntekter i alt .....	93 100	140 100	277 900	544 500	591 600	1637 500	184 000	243 000	390 900	748 500	894 800
a. Mannskap .....	50 800	71 800	141 200	250 900	260 700	677 200	83 600	108 600	171 800	331 600	358 100
b. Redskaper .....	16 100	24 600	42 000	293 600	330 900	960 300	31 300	42 600	74 500	128 700	536 700
c. Fartøy .....	26 200	43 700	94 700				69 100	91 800	144 600	288 200	
2. Fartøyets sesongkostnader i alt .....	10 300	15 500	41 400	72 300	83 400	271 500	33 000	41 400	68 600	124 400	113 900
Drivstoffer .....	7 900	12 700	23 300	38 100	51 300	128 800	9 000	14 600	27 000	57 600	79 600
Agn .....	400	500	8 600	11 600	6 900	46 500	7 100	7 000	12 500	37 800	7 500
Is, salt, emballasje .....	300	500	1 900	1 500	1 800	27 800	300	300	1 100	900	900
Leid arbeidshjelp .....	100	100	300	800	300	6 000	12 200	15 500	16 300	7 900	400
Telefon, havneavg. etc. ....	200	500	1 800	8 400	11 400	22 000	600	1 900	3 400	7 900	10 500
Meklergebyr, salgsutgifter ..	—	—	300	—	—	—	—	—	—	—	—
Diverse assuranser .....	300	600	1 300	4 500	4 900	21 300	500	600	2 000	3 100	5 500
Annet og uspesifisert .....	1 100	600	3 900	7 400	6 800	19 100	3 300	1 500	6 300	9 200	9 500
3. Fartøyets årskostnader i alt .....	21 000	32 700	67 000	154 200	188 500	488 300	29 900	48 400	88 300	194 800	268 100
Assuranse .....	2 100	3 900	8 500	18 500	27 700	63 400	3 100	5 400	11 200	22 900	34 200
Vedlikehold .....	7 300	11 800	26 600	68 400	76 200	157 300	12 500	19 500	34 500	56 500	101 000
Avskrivning, bokførte .....	11 200	14 900	30 000	56 700	73 500	244 300	13 500	19 800	39 200	105 500	118 500
Sosiale utgifter .....	0	1 400	200	7 900	8 400	16 500	0	2 500	300	4 800	9 200
Annet og uspesifisert .....	400	700	1 700	2 700	2 700	6 800	800	1 200	3 100	5 100	5 200
4. Fartøyets driftoverskott (1c÷2÷3) .....	÷ 5 100	÷ 4 500	÷ 13 700	..	..	..	6 200	2 000	÷ 12 300	..	..
5. Netto redskapsinntekt som tilfalt rederiet .....	3 200	5 100	10 500	..	..	..	3 700	8 000	9 700	..	..
6. Rederiets driftoverskott (4+5) .....	÷ 1 900	600	÷ 3 200	÷ 10 400	÷ 73 600	÷ 59 000	9 900	10 000	÷ 2 600	÷ 16 300	÷ 24 000
7. Fiskerlott pr. år .....	18 450	20 100	22 870	21 860	22 160	36 230	18 790	20 980	22 270	25 500	24 850
8. Fiskerlott pr. uke .....	355	387	440	420	426	697	360	403	428	490	478
Fartøyets driftstid i alt, dager .....	284	284	281	264	283	302	280	256	251	252	234
Fartøyets størrelse, fot .....	46	55	69	91	108	147	45	54	68	91	111
Maskinstyrke, HK .....	94	143	210	309	390	897	101	153	239	417	524
Gj.sn. antall mann .....	3	4,4	6,5	9,8	9,6	16	5	6,1	8,4	12,7	11,9
Fartøyets alder fra opprinnelige byggeår .....	19	23	18	16	36	15	18	20	14	10	13
Fartøyets alder fra siste ombyggingsår .....	18	17	14	10	9	5	17	18	13	8	5
Antall fartøyer som er med i undersøkelsen .....	58	50	67	23	20	29	120	56	66	29	20

Tabell 9. MENGDE- OG VERDIUTBYTTE AV ALT NORSK SJØFISKE 1958—1969.

År	Sild og brisling		Torsk med biprodukter		Annet		I alt	
	1000 tonn	Mill. kr.	1000 tonn	Mill. kr.	1000 tonn	Mill. kr.	1000 tonn	Mill. kr.
1958 .....	613	166	281	217	344	200	1 238	583
1959 .....	728	216	274	223	363	231	1 365	670
1960 .....	698	198	234	199	411	268	1 343	665
1961 .....	555	169	259	233	508	284	1 322	686
1962 .....	570	187	213	195	341	284	1 124	666
1963 .....	527	169	203	203	460	328	1 190	700
1964 .....	746	228	169	192	499	378	1 414	798
1965 .....	1 089	366	200	252	790	490	2 079	1 108
1966 .....	1 199	419	211	275	1 246	643	2 656	1 337
1967 .....	1 228	303	222	282	1 586	603	3 037	1 188
1968 .....	714	186	274	337	1 916	541	2 607	1 063
1969 .....	205	85	293	338	1 708	630	2 206	1 053

kende rederiet som eide redskaper, og rederiet fikk en felles redskaps- og fartøypart. I tabell 8 er derfor redskapspart og fartøypart gjengitt i en sum for disse fartøyers vedkommende (gruppene IV—VI).

Den delen av driftsinntektene som går henholdsvis til mannskap, redskap og fartøy, vil naturlig nok variere noe fra gruppe til gruppe. Det er mange faktorer som påvirker og bestemmer de gjennomsnittlige fordelingsprosentene, så som ulikheter i mannskapsstyrke, redskaps sammensetning og fartøystørrelse.

#### KOSTNADER

Det er vanlig i oppgjørene at de fleste av utgiftene dekkes som fellesutgifter, dvs. at de kommer til fra drag fra bruttoinntekten (driftsinntekten) før deling finner sted mellom mannskap, redskap og fartøy. Det er noe forskjell på hva slags utgifter som etter de ulike oppgjørsmetoder skal inngå i fellesutgiftene. For å få tall som er sammenlignbare fartøyene imellom, har det vært nødvendig å foreta visse overføringer av utgifter som i oppgjørene er ført som fellesutgifter. Fellesutgifter som vedrører fartøyets drift, er således blitt belastet fartøyparten, mens fellesutgifter som vedrører redskapen er belastet redskapsparten. Til gjengjeld har fartøyet og redskapen fått seg tillagt tilsvarende større part av bruttopfangst. Fellesutgiftene proviant og hyrer er ført til inntekt for mannskapet.

Etter den omregning som er nyttet vil bruttopartene til fartøy og redskap avvike fra de faktiske oppgjør. Driftsoverskottet til fartøy og redskap vil derimot være upåvirket av omregningen.

I undersøkelsen (tabell 8) er fartøyets kostnader gruppert i to hovedgrupper, *sesong-* og *årskostnader*. Den første gruppen består av slike kostnader som stort sett kan henføres til den enkelte sesong eller det

enkelte fiske. Den andre gruppen omfatter de øvrige kostnader som påløper i driftsåret, som assurance, vedlikehold og avskrivninger på fartøyet, sosiale utgifter og diverse uspesifiserte kostnader.

Sosiale utgifter er tatt med som årskostnad fordi fartøyeierne ikke spesifiserer dem på de enkelte fiskerier, men fører dem opp i en samlet sum for året.

Kostnadene for subsidierte driftsmidler (fiskeredskaper og agn) er ført opp netto, dvs. med de beløp fiskerne har betalt.

I sesong- og årskostnadene er rederiets utgifter til faste hyrer og ekstralotter ikke tatt med, da disse allerede i punkt 1 c er trukket ut fra fartøyinntekten og i stedet inntektsført under mannskapets inntekter (punkt 1 a).

Redskapskostnaden er ikke kommet med i tabell 8 fordi en mangler fullgode regnskapstall for hele redskapsinnsatsen til belysning av disse kostnader. Renter av kapitalinnsatsen inngår heller ikke blant kostnadene.

På samme måte som en fant for driftsinntektene, økte driftskostnadene med stigende fartøystørrelse. De nord-norske fartøyer hadde i alle grupper større driftskostnader — så vel sesong- som års-kostnader — enn de tilsvarende sør-norske.

Driftskostnadenes prosentvise andel av driftsinntektene var noe større for de nord-norske fartøyer enn for de sør-norske, unntatt for gruppe V. Denne prosentvise andel økte også med stigende fartøystørrelse.

Av sesongkostnadene er utgifter til drivstoff den største posten, unntatt for nord-norske fartøyer i gruppe I og II, der utgiftene til leid arbeidshjelp er de største kostnader. Agnutgiftene var høyere for de nord-norske fartøyene enn for de sør-norske, noe som skyldes at de nord-norske fartøyene i større utstrekning driver linefiske.

Tabell 10. FARTØYENE PROSENTVIS FORDELT ETTER STØRRELSEN AV FARTØYETS NETTOINNTekt.<sup>1</sup>  
GJENNOMSNTTLIGE AVSKRIVNINGER PÅ FARTØY, GJELDSRENTER OG NETTO REDSKAPSINNTekt I DE  
ULIKE GRUPPER 1969.

	Sør-Norge						Nord-Norge				
	Gr. I	Gr. II	Gr. III	Gr. IV	Gr. V	Gr. VI	Gr. I	Gr. II	Gr. III	Gr. IV	Gr. V
Nettoinntekt: <sup>1</sup>	prosent										
Under ÷ 80.000 ....	—	—	—	4	5	—	—	—	—	—	—
÷ 79.999 ÷ 40.000 ....	—	—	1	5	10	3	—	—	3	—	5
÷ 39.999 — 0 ....	33	12	23	4	15	7	5	7	17	7	10
0 — 39.999 ....	67	80	57	43	25	—	83	75	52	24	15
40.000 — 79.999 ....	—	8	16	17	20	22	11	16	23	30	20
80.000 — 119.999 ....	—	—	3	22	10	3	1	2	1	7	25
120.000 — 159.999 ....	—	—	—	5	—	7	—	—	1	21	—
160.000 — 199.999 ....	—	—	—	—	10	14	—	—	3	11	—
200.000 — 239.999 ....	—	—	—	—	—	3	—	—	—	—	20
240.000 — 279.999 ....	—	—	—	—	5	10	—	—	—	—	5
280.000 — 319.999 ....	—	—	—	—	—	7	—	—	—	—	—
320.000 — 359.999 ....	—	—	—	—	—	11	—	—	—	—	—
360.000 — 399.999 ....	—	—	—	—	—	3	—	—	—	—	—
400.000 — 439.999 ....	—	—	—	—	—	—	—	—	—	—	—
440.000 — 479.999 ....	—	—	—	—	—	3	—	—	—	—	—
480.000 — 519.999 ....	—	—	—	—	—	—	—	—	—	—	—
520.000 og over .....	—	—	—	—	—	7	—	—	—	—	—
	100	100	100	100	100	100	100	100	100	100	100
Gjennomsnitt pr. fartøy:	1 000 kr.										
1. Avskrivning .....	11,2	14,9	30,0	56,7	73,5	244,3	13,5	19,8	39,2	105,5	118,5
2. Gjeldsrenter .....	2,2	3,7	6,7	14,9	21,1	77,4	2,9	4,6	11,5	28,3	29,7
3. Netto redskapsinnt. .	3,2	5,1	10,5	÷ 28,4	÷ 21,4	1,4	3,7	8,0	÷ 9,7	14,7	8,7
4. Nettovirkning (3. ÷ 1. ÷ 2.) .....	÷ 10,2	÷ 13,5	÷ 26,2	÷ 100,0	÷ 116,0	÷ 320,3	÷ 12,7	÷ 16,4	÷ 41,0	÷ 119,1	÷ 139,5

<sup>1</sup> Før avskrivninger og gjeldsrenter er trukket fra og eksklusive nettoinntekt av redskap.

Av årskostnadene er vedlikehold, avskrivning og assurance av fartøyet de viktigste postene, men for de større fartøyene er også sosiale utgifter betydelige.

Også i 1969 har en brukt de vedlikeholdstall som fartøyeierne selv oppga i sine årsregnskaper, uten korreksjoner. For et og annet fartøy kan dette innebære at en er kommet til å ta med under vedlikehold beløp som har vært brukt til forbedring av fartøyet, og som derfor burde vært aktivert som en forøkelse av fartøyetts verdi, og blitt gjenstand for årlige avskrivninger.

De avskrivningsbeløp som er regnet med i undersøkelsen er fremkommet som et gjennomsnitt av de avskrivningsbeløp som fartøyeierne har oppgitt. For de fartøyer som ikke har oppgitt avskrivninger, er det regnet med avskrivninger svarende til gjennomsnittet for de fartøyer med oppgitte avskrivningstall innen gruppene.

Posten assurance under årskostnadene omfatter assurance av fartøyet. Andre assuranceformer, som assurance av fangst og mannskapseffekter, ansvarsforsikring m.v., er tatt med under sesongkostnadene. Assurance av redskaper, herunder slepebåter og lett-

båter, er det naturlig å regne med blant redskapskostnadene.

Sammenlignet med 1967, gikk fartøyenes årskostnader i 1969 ned for fartøyene i gruppene IV og V, både sør- og nord-norske. Nedgangen var til dels betydelig. Den vesentligste nedgang finnes i vedlikeholdskostnadene, en nedgang som til dels har sammenheng med de sterkt reduserte fangstinntekter i de tilsvarende fartøygrupper. Denne inntektsreduksjonen kan ha ført til at en del fartøyeiere har begrenset vedlikeholdet noe sammenlignet med tidligere år.

De reduserte vedlikeholdskostnader kan også ha sammenheng med overgangen fra ringnotfiske til annen virksomhet og — for de nord-norske fartøyenes vedkommende — med at driftstiden var kortere i 1969 enn i 1967.

I de andre gruppene var årskostnadene uendret eller noe høyere enn i 1967.

Når det gjelder sesongkostnadene var det klar økning fra 1967. Økningen var særlig sterk for nord-norske fartøyer i gruppe IV, som hadde betydelig høyere agnutgifter og utgifter til leid arbeidshjelp — for eksempel til egning og sløyning — enn i 1967.

Tabell 11. FARTØYENE PROSENTVIS FORDELT ETTER FISKERLOTTENS STØRRELSE I 1969.

Kr.	Sør-Norge						Nord-Norge				
	Gr. I	Gr. II	Gr. III	Gr. IV	Gr. V	Gr. VI	Gr. I	Gr. II	Gr. III	Gr. IV	Gr. V
under 4 000 .....	2	—	—	—	—	—	—	—	—	—	—
4 000—7 999 .....	10	8	1	9	—	—	3	3	1	—	—
8 000—11 999 .....	15	18	12	4	5	—	16	5	6	7	5
12 000—15 999 .....	8	14	12	9	20	3	20	18	14	7	10
16 000—19 999 .....	26	18	13	13	15	—	24	27	27	10	25
20 000—23 999 .....	12	14	19	31	20	7	12	13	15	14	5
24 000—27 999 .....	14	6	16	9	20	17	13	16	18	14	10
28 000—31 999 .....	2	8	12	17	15	7	6	5	8	27	20
32 000—35 999 .....	7	10	6	4	5	7	3	13	2	14	20
36 000—39 999 .....	—	—	3	4	—	18	2	—	5	7	5
40 000—43 999 .....	—	—	2	—	—	10	—	—	3	—	—
44 000—47 999 .....	2	2	2	—	—	25	1	—	—	—	—
48 000—51 999 .....	—	2	—	—	—	—	—	—	—	—	—
52 000—55 999 .....	2	—	2	—	—	3	—	—	—	—	—
56 000 og over .....	—	—	—	—	—	3	—	—	—	—	—
	100	100	100	100	100	100	100	100	100	100	100

Dette henger sammen med at en har flere linefartøyer med i utvalget enn for 1967.

En må ved sammenligninger årene imellom også ta i betraktning at undersøkelsen i ikke liten grad omfatter forskjellige fartøyer. Disse kan ha forskjellig kostnadsstruktur og -nivå. Endringer i priser på tjenester og driftsmidler er således ikke eneste årsak til at fartøykostnadene i undersøkelsen endrer seg fra år til år.

#### DRIFTSOVERSKOTT

I tabell 8 forekommer det tre overskottsbegrep. Det første er *fartøyets driftsoverskott* (pkt. 4), som er lik det beløp som blir igjen av fartøyparten (1 c) etter at såvel sesongkostnader (2) som årskostnader (3) er trukket fra. Betalte gjeldsrenter er ikke med i kostnadene. Størrelsen vil framkomme i de rederiers regnskaper som kan deles opp i et fartøyregnskap og et redskapsregnskap. En slik oppdeling forutsetter enten at redskapskapen har fått sin egen part eller at det — der dette ikke var tilfelle — har vært mulig å beregne en særskilt part til redskapskapen.

Det andre overskottsbegrepet er *netto redskapsinntekt* som tilfalt rederiet (5), som er definert som redskapspart minus redskapskostnader på den delen av redskapskapen som rederiet eier og som inngår i rederiets regnskap. Tallene under pkt. 5 refererer seg dermed bare til endel av den samlede redskapsinnsats. Denne redskapsandelen er for øvrig større på de store fartøyer enn på de små.

Det tredje overskottsbegrepet er *rederiets driftsoverskott* (6) som er det beløp som blir igjen av rederiets andel av driftsinntekten når så vel fartøyets kostnader som rederiets redskapskostnader er

trukket fra. Dette overskottsbegrepet forutsetter ikke utskilling av særskilte parter til redskap og fartøy, og kan dermed også regnes ut for de største fartøyer (gruppe IV, V og VI). Rederiets driftsoverskott er den avkastning som rederiet oppnår av kapitalinnsatsen.

Overskottets størrelse er i første rekke bestemt av driftsinntektene og driftskostnadene størrelse, men også de eksisterende fordelingsregler og tariffier som fastsetter vederlaget til henholdsvis arbeid og kapital, blir bestemmende for rederiets driftsoverskott.

Av rederiets driftsoverskott i tabell 8 (pkt. 6) vil en se at bare sør-norske fartøyer i gruppe II og nord-norske fartøyer i gruppene I og II hadde driftsoverskott i 1969. Alle de andre gruppene hadde driftsunderskott som økte med fartøystørrelsen. De nord-norske fartøyer hadde de beste resultater (størst overskott evt. minst underskott), unntatt for gruppe IV. Sammenlignet med 1967 var 1969-resultatene betydelig dårligere, særlig for sør-norske fartøyer i gruppe V og VI og nord-norske i gruppe V. I tabell 10 er fartøyerne prosentvis fordelt etter størrelsen av fartøyenes nettoinntekter i 1969, før avskrivninger og gjeldsrenter er trukket fra og eksklusiv kapitalinntekten av redskaper.

Årsaken til at det i tabellen ikke er regnet fradrag for avskrivninger er at ikke alle fartøyeiere har ført opp avskrivninger i sine regnskapsoppgaver. Det lar seg vanskelig gjøre under den statistiske behandling av regnskapsoppgavene å stipulere slike avskrivningsbeløp for det enkelte fartøy. En har heller ikke tatt med redskapsinntekt, idet det ikke foreligger så sikre tall for redskapskostnadene i regnskapsoppgavene at en har funnet det forsvarlig å beregne netto

Tabell 12. TOTAL LØNNSEVNENE 1969. LØNNSEVNENE PR. UKEVERK 1966-67-69. GJENNOMSNITT PR. FARTØY.

	Sør-Norge						Nord-Norge				
	Gr. I 40-49 fot	Gr. II 50-59 fot	Gr. III 60-79 fot	Gr. IV 80-99 fot	Gr. V 100-119 fot	Gr. VI 120 fot og over	Gr. I 40-49 fot	Gr. II 50-59 fot	Gr. III 60-79 fot	Gr. IV 80-99 fot	Gr. V 100-119 fot
1. Driftsinntekter, kr. ....	93 100	140 100	277 900	544 500	591 600	1637 500	184 000	243 000	390 900	748 500	894 800
2. Fartøyets totalkostnader <sup>1</sup> , kr. ....	31 300	48 200	108 400	226 500	271 900	759 800	62 900	89 800	156 900	319 200	382 000
3. Redskapens totalkostnader <sup>1</sup> , kr. ....	12 500	18 500	29 200	135 000	139 000	259 400	16 700	24 100	56 000	98 900	174 700
4. Rente, 4 prosent, kr. ....	3 900	6 300	12 200	24 600	29 700	89 900	5 400	8 100	17 300	42 100	46 600
5. Total lønnsevne, kr. ....	45 400	67 100	128 100	158 400	151 000	528 400	99 000	121 000	160 700	288 700	291 500
6. Totalt antall mannsukeverk	138	189	307	492	485	846	217	263	376	611	594
7. Lønnsevne pr. ukeverk 1969, kr. ....	329	355	417	322	311	625	456	460	427	473	491
Lønnsevne pr. ukev. 1967, kr. .	388	335	429	533	628	989	420	343	385	474	685
Lønnsevne pr. ukev. 1966, kr. .	258	430	551	980	1 550	1 496	509	522	676	799	1 712

<sup>1</sup> Omfatter sesong- og årskostnader.

redskapsinntekt for hvert enkelt fartøy. Ellers i undersøkelsen er redskapskostnadene — der slike forekommer — beregnet summarisk for hver enkel fartøygruppe.

Av tabellen framgår det at driftsresultatene varerte sterkt fartøyene imellom. Resultatene var jevnt over dårligere i 1969 enn i 1967. Særlig var det en sterkere konsentrasjon omkring de laveste inntektsklassene for de sør-norske fartøyene.

For å illustrere størrelsesordenene av de poster som ikke er trukket fra (avskrivninger på fartøy og gjeldsrenter) eller lagt til (netto redskapsinntekt) ved utregningen av nettoinntektene i tabell 10, har en nederst i tabellen gjengitt den gjennomsnittlige størrelse av disse poster i hver fartøygruppe.

## MANNSKAPETS INNTEKTER

I tabell 8 er det gitt gjennomsnittstall for fiskerlotten pr. år (pkt. 7) og pr. uke (pkt. 8). I teksttabellen nedenfor er gjennomsnittstallene for fiskerlotten pr. år i 1969 stilt sammen med de tilsvarende tall for 1967 og 1966. Beløpene er avrundet til nærmeste 100 kroner.

Fiskerlotten er definert som den lott fiskeren fikk som arbeidsvederlag for hele årets virksomhet, dvs. når han var med på alle fiskerier (og fraktfart) som fartøyet deltok i gjennom året.

Som for 1966 og 1967 finner en i 1969 som hovedtrekk stigende fiskerlott med fartøystørrelsen, men stigningen fra fartøygruppe til fartøygruppe er ikke så jevn i 1969 som for de to tidligere år. Gruppe III, Sør-Norge, skiller seg likevel ut ved høyere gjennomsnittlig fiskerlott enn gruppe IV og V.

Økende fiskerlott med fartøystørrelsen er klarere for nord-norske fartøyer, og sammenlignet med sør-norske gir nord-norske fartøyer størst fiskerlotter pr. år, igjen med unntak av gruppe III.

Sammenlignet med de to foregående undersøkelsesår viser noen fartøygrupper høyere, andre lavere fiskerlott i 1969. Bortsett fra en klar nedgang for fartøyene over 100 fot, og for sør-norske mellom 80—99 fot, er det vanskelig å peke på noen bestemt tendens i utviklingen.

I tabell 11 er det vist hvordan fartøyene fordeler seg prosentvis etter fiskerlottens størrelse. Tabellen viser at det er betydelig spredning både blant sør- og nord-norske fartøyer innen de enkelte grupper. Spredningen var om lag som i 1967, med en forskyvning mot lavere inntekter.

Gjennomsnittlig fiskerlott pr. år

	1966	1967	1969
<i>Sør-Norge :</i>	kr.	kr.	kr.
Gr. I, 40— 49 fot . . . . .	15 400	19 600	18 500
- II, 50— 59 - . . . . .	19 900	19 100	20 100
- III, 60— 79 - . . . . .	22 900	21 700	22 900
- IV, 80— 99 - . . . . .	33 900	26 000	21 900
- V, 100—119 - . . . . .	42 500	27 800	22 200
- VI, 120 fot og over . . . . .	48 400	40 000	36 200
<i>Nord-Norge :</i>			
Gr. I, 40— 49 fot . . . . .	18 600	18 900	18 800
- II, 50— 59 - . . . . .	20 000	16 500	21 000
- III, 60— 79 - . . . . .	28 400	21 500	22 300
- IV, 80— 99 - . . . . .	30 400	22 500	25 500
- V, 100—119 fot . . . . .	48 400	29 000	24 900

Tabell 13. KAPITALINNSATS I 1969. FORRENTNINGSPROSENT. 1966-67-69. GJENNOMSNIITT PR. FARTØY.

	Sør-Norge						Nord-Norge				
	Gr. I 40-49 fot	Gr. II 50-59 fot	Gr. III 60-79 fot	Gr. IV 80-99 fot	Gr. V 100-119 fot	Gr. VI 120 fot og over	Gr. I 40-49 fot	Gr. II 50-59 fot	Gr. III 60-79 fot	Gr. IV 80-99 fot	Gr. V 100-119 fot
1. Fartøy, bokført verdi, 1000 kr. ....	83	130	229	297	399	1 362	109	162	316	754	728
2. Redskap, ansl. salgsverdi, 1000 kr. ....	11	17	25	147	140	139	15	23	51	103	194
3. Div. aktiva, regnskap, 1000 kr. ....	3	10	50	172	204	747	10	17	66	196	243
4. Sum kap. i 1969, 1000 kr. .	97	157	304	616	743	2 248	134	202	433	1 053	1 165
Forrentningsprosent 1969 ....	÷ 1	1	0 ÷	10 ÷	10 ÷	3	16	10	1 ÷	2 ÷	2
Forrentningsprosent 1967 ....	5	1	1 ÷	1	1	9	18	9 ÷	1	0	2
Forrentningsprosent 1966 ....	÷ 3	9	16	17	37	16	32	24	17	11	26

Fiskerlotten pr. uke er framkommet ved å dividere årslotten med 52. Da undersøkelsen bare omfatter helårsdrevne fartøyer, har en forutsatt at fiskerne har vært sysselsatt i fiske gjennom hele året, og således vært avskåret fra å ta annet inntektsgivende arbeid. En vil her peke på at driftstiden til fartøyet, slik den er gitt i tabell 8, ikke omfatter den tid som er gått med til utrustning og avslutning av de enkelte sesonger, eller til nødvendig ettersyn og vedlikehold av fartøy og redskap m.v.

I fiskerlotten pr. år og pr. uke er proviantutgiftene ikke trukket fra. Inntekten av mannskapets egne redskaper er ikke inkludert i fiskerlotten.

#### LØNNSEVNE

I tabell 12 er gjengitt tall for lønnsevnen i de ulike fartøygrupper. Begrepet er definert som: driftsinntekter ÷ alle kostnader på fartøy og redskap og kalkulatoriske renter.

Inntekts- og kostnadstallene under pkt. 1 og 2 i tabell 12 er hentet fra hovedtabellen, (tabell 8) og er omtalt foran.

Redskapenes totalkostnader, pkt. 3, er beregnet. Beregningen er foretatt summarisk for hver størrelsesgruppe, idet redskapskostnadene er regnet ut som en fast prosent av redskapens gjenanskaffelsesverdi. For all line- og jukseutrustning er redskapskostnadene satt til 75 prosent av gjenskaffelsesverdien, og for de øvrige redskapslag til 35 prosent. Ved fastsettelsen av disse satser har en støttet seg til beregninger av redskapskostnader i spesialundersøkelser for Lofotfisket og vintersildfisket, ikke bare de mottatte årsoppgavene.

I tabell 12, pkt. 4, er det tatt med kalkulatorisk rente. Beløpet er framkommet ved at en har regnet 4 prosent rente p.a. av hele kapitalinnsatsen (tabell 13).

I alle grupper oppnådde de nord-norske fartøyene høyere total lønnsevne enn de sør-norske i 1969. Dette må ses i sammenheng med at de nord-norske fartøyene i større grad enn de sør-norske har drevet fiskerier som karakteriseres ved stor mannskapsstyrke og stor bruttofångst. Dette framgår av tabell 8 ved «Driftsinntekter i alt» og «gjennomsnittlig antall mann» i fartøygruppene.

Lønnsevnen pr. mannsukeverk, tabell 12, pkt. 7, er framkommet ved at «Total lønnsevne», pkt. 5, er dividert med «Totalt antall mannsukeverk», pkt. 6.

I 1969 hadde alle de nord-norske fartøyene i de ulike gruppene høyere lønnsevne pr. mannsukeverk enn de sør-norske.

Sammenlignet med 1967 hadde de sør-norske fartøyene i gruppene IV, V og VI en meget dårligere lønnsevne, noe som også var tilfelle med nord-norske fartøyer i gruppe V, 100-119 fot. De mindre nord-norske fartøyene bedret lønnsevnen pr. mannsukeverk fra 1967 til 1969.

Med unntakelse av sør-norske fartøyer i gruppene IV og V samt nord-norske fartøyer i gruppe III, som hadde relativt lav lønnsevne, viste lønnsevnen pr. mannsukeverk også i 1969 stigning med fartøystørrelsen, om enn langt fra så klart som for tidligere år.

#### FORRENTNING

I tabell 13 er gjengitt resultatene av beregninger som viser forrentningen av kapitalinnsatsen, som gjennomsnittsstørrelser for de ulike fartøygruppene i Sør- og Nord-Norge. Forrentningen er definert som summen av fartøyets og redskapens driftsoverskott — nedenfor kalt *beregnet driftsoverskott til rederiet* — regnet i prosent av den samlede kapitalinnsats.

Beregnet driftsoverskott til rederiet framkommer ved at en fra de samlede driftsinntekter, trekker fartøyets og redskapens totalkostnader samt mannskaps-

part, jfr. pkt. 1, 2 og 3 i tabell 12, og pkt. 1 a i tabell 8.

Kapitalinnsatsen omfatter foruten selve fartøyet og rederiets likvide aktiva og andre beholdninger, den totale redskapsbestand som var i bruk på fartøyet. En har regnet med verdien av alle redskaper som ble benyttet av fartøyet, ikke bare de redskaper som var eid av rederiet. Tilsvarende tar en på inntektssiden med driftsoverskottet (eventuelt driftsunderskott) for hele redskapsmengden.

Ved vurderingen av forrentningsprosentene, må en ta hensyn til at de gjelder som gjennomsnittstørrelser for hele kapitalen i de ulike gruppene. Eierforholdene er ikke spesifisert, og kapitalen eies ofte både av redere og fiskere, noe avhengig av fiskeriets art.

Utvalget av fartøyer innen de enkelte gruppene, endrer seg fra år til år, og årssendringer i forrentningsprosentene *kan* skyldes ulike utvalg.

For sør-norske fartøyer hadde en i 1969 en negativ forrentning av kapitalinnsatsen i fire av gruppene. Særlig var der stor negativ forrentning for gruppene IV og V, en del mindre for gruppene I og VI. Gruppe II hadde en svak positiv forrentning, mens forrentningen for gruppe III er beregnet til null.

Nord-norske fartøyer i gruppe I og II hadde stor positiv forrentning, mens den for de større fartøyer i gruppene IV og V var negativ. Gruppe III ga svak positiv forrentning.

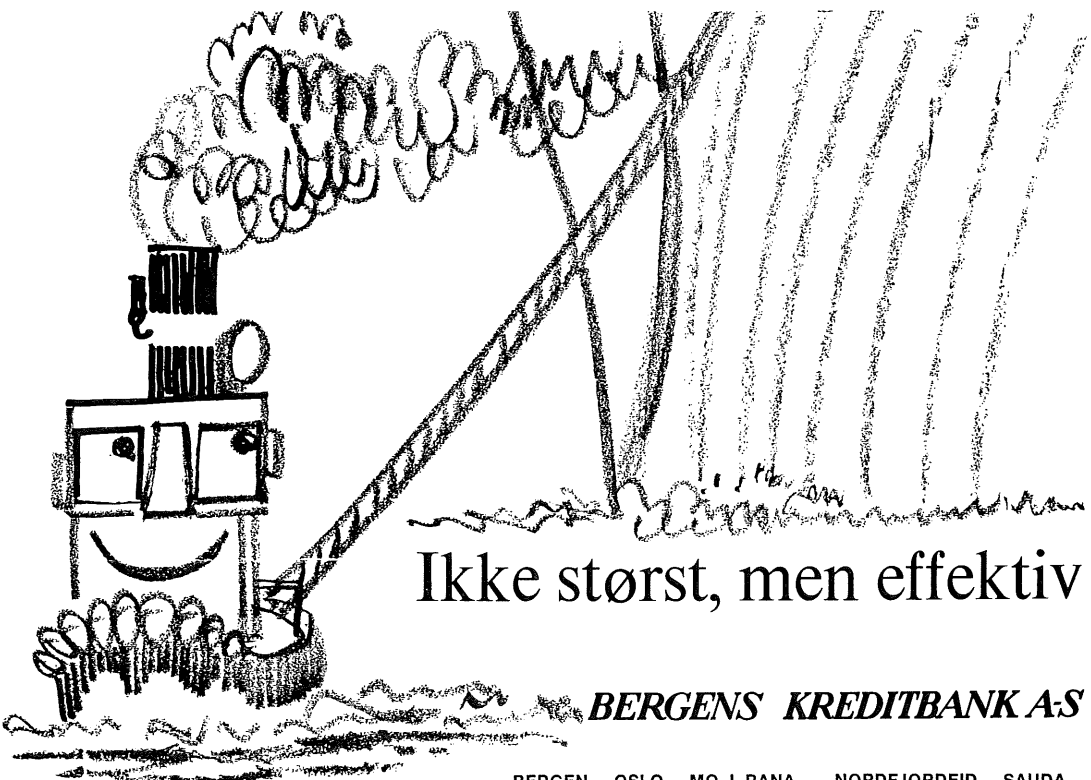
Sammenligner en resultatene for sør- og nord-norske fartøyer, finner en at nord-norske fartøyer hadde bedre forrentning enn sør-norske i tilsvarende størrelse i 1969. For begge landsdeler var forrentningen størst for de minste fartøyer.

Alt i alt var 1969 et dårlig år sammenlignet med de foregående. Forrentningsprosentene for de tre årene i tabellen viser dette, med jevn tilbakegang (reduksjon) for de aller fleste gruppene.

En beregning av den gjennomsnittlige forrentning av den samlede kapital for fartøyer i undersøkelsen ga en forrentningsprosent på  $\div 1$  for 1969, mot tilsvarende 3 prosent for 1967.

Forrentningsprosentene i tabell 13 kan bare tas som tilnærmede uttrykk for det nivå forrentningsprosentene lå på i de ulike fartøygrupper i de tre årene tabellen omfatter. Utregningene er ikke basert på regnskapstall alene. En vil i den forbindelse særlig peke på at tallene for kapitalinnsatsen er usikre.

Fortsettes neste nr.



**Ikke størst, men effektiv**

**BERGENS KREDITBANK A/S**

BERGEN OSLO MO I RANA NORDFJORDEID SAUDA





TOLLSTEDER	Saltet storsild og vårsild 1801	Saltet banksild 1802	Saltet islandsild 1803	Saltet sild ellers 1804	Saltet sild i alt 18	Annen saltet fisk i alt 19x1	Tørrfisk torsk 19x2	Tørrfisk sei 19x3	Tørrfisk ellers 19x4	Klippfisk torsk 19x5	Klippfisk lange 19x6	Klippfisk ellers 19x7	Røykt sild 19x8	Hummer 20x1	Reker 20x2	Selolje, rå 20x3	Sild-olje, 20x4	Haitran og høgvt. hold. tran, olje 2101	Medisin tran 2103	Veterinærtran 2104
	Stat. nr. 0302, 201, 202	Stat. nr. 0302, 205	Stat. nr. 0302, 206	Stat. nr. 0302, 203, 204, 208, 209	Stat. nr. 0302, 201-206, 208	Stat. nr. 0302, 301-303, 309	Stat. nr. 0302, 403-406	Stat. nr. 0302, 407-408	Stat. nr. 0302, 401, 402	Stat. nr. 0302, 503	Stat. nr. 0302, 505	Stat. nr. 0302, 501, 502, 504, 509	Stat. nr. 0302, 602	Stat. nr. 0303, 100	Stat. nr. 0303, 307, 309, 1605, 201, 203	Stat. nr. 1504, 559	Stat. nr. 1504, 401, 405	Stat. nr. 1504, 603	Stat. nr. 1504, 601	Stat. nr. 1504, 602
06 Oslo	2	—	—	3	4	6	—	1	—	—	—	—	—	3	23	1	—	13	39	85
27 Kristiansand	—	2	—	2	5	26	—	—	—	20	39	—	—	27	296	—	—	—	—	—
31 Egersund	—	—	—	—	—	—	—	3	—	—	—	—	—	—	66	—	6 759	—	—	—
33 Stavanger	80	60	3	—	143	6	—	—	—	4	—	—	—	24	209	—	1 251	—	—	—
35 Kopervik	—	—	—	33	33	—	—	—	—	—	—	—	—	—	—	—	12	—	—	3
36 Haugesund	117	342	3	47	509	192	—	—	—	—	—	—	—	—	10	—	10 758	7	—	13
38 Bergen	268	405	—	188	862	17	1 715	218	234	148	8	67	17	42	109	—	4 143	89	196	1 231
39 Florø	—	—	—	—	—	—	—	—	—	—	—	—	—	—	—	—	4 005	—	—	—
40 Ålesund	152	24	—	70	246	80	84	173	11	11 834	1 604	7 198	181	—	55	—	25	22	415	1 235
41 Molde	6	10	—	—	16	—	—	—	—	—	—	—	—	—	—	—	—	—	—	—
42 Kristiansund	304	—	—	—	304	—	86	195	52	3 525	408	2 194	—	—	9	—	—	—	—	553
43 Trondheim	34	—	—	164	198	—	218	27	47	—	1	—	—	—	120	—	—	—	—	19
51 Bodø	1	—	—	23	24	—	488	2	7	659	—	156	—	—	41	—	—	—	—	—
53 Svolvær	—	—	—	—	—	55	1 146	15	40	—	—	—	—	—	1	—	—	—	—	—
55 Tromsø	—	—	—	9	9	—	234	28	78	256	—	17	—	—	226	—	—	—	—	—
56 Hammerfest	—	—	—	5	5	—	400	30	23	—	—	—	—	—	92	—	—	—	—	—
57 Vadsø	—	—	—	—	—	2	—	—	—	—	—	—	—	—	—	—	—	—	—	—
58 Vardø	—	—	—	—	—	—	—	—	—	—	—	—	—	—	—	—	—	—	—	—
61 Måløy	—	—	—	—	—	—	—	—	—	689	70	511	—	—	—	—	—	59	—	110
64 Andre	32	100	14	24	170	1	29	2	22	49	—	—	—	1	181	1	800	—	—	—
I alt	996	943	20	568	2 528	385	4 402	691	515	17 183	2 130	10 141	199	98	1 437	1	27 753	191	649	3 249
I uken	—	1	4	1	5	1	6	19	22	1 758	95	251	13	1	18	—	25	—	10	117

TOLLSTEDER	Industri-tran, bl. og avf. tran, olje 2105	Tran i alt 21	Raff.etc. sjødyr- og fiske-oljer 22x1	Herme-tisk brisling 2301	Herme-tisk småsild 2302	Kippers 2304	Annen sild herme-tikk 2305	Melke 2306	Middags-hermetikk inkl. herm. rogn 2307	Annen fiske-herme-tikk 2308	Fiske-herme-tikk i alt 23	Andre fiske-produkt 24x1	Spesial-be-handlet sild 25x1	Sukker-salter og annen salt rogn 25x2	Skalldyr herme-tikk 25x3	Silde-mel 25x4	Fiske-lever-mel 25x5	Annet fiske-mel 25x6	Tang-og taremel 25x7	Rogn utjenlig til men-neske-føde 25x8	Rå sel-skin 25x9
	Stat. nr. 1504, 902-903	Stat. nr. 1504, 903	Stat. nr. 1504, 908	Stat. nr. 1601, 111-113	Stat. nr. 1604, 114-119	Stat. nr. 1604, 201	Stat. nr. 1604, 150, 205-209	Stat. nr. 1604, 701	Stat. nr. 1604, 602, 702	Stat. nr. 1604, 320-390, 603, 709	Stat. nr. 1604, 802, 809	Stat. nr. 1604, 909, 510, 590, 801, 901	Stat. nr. 1604, 401-409, 801, 901	Stat. nr. 0302, 700, 1604, 606-609	Stat. nr. 1605, 110-191, 199	Stat. nr. 2301, 200	Stat. nr. 2301, 301	Stat. nr. 2301, 302	Stat. nr. 1405, 004	Stat. nr. 0515, 005	Stat. nr. 4301, 601-609
06 Oslo	1 460	1 597	—	8	42	—	45	—	68	18	181	14	3	3	3	—	—	—	—	—	—
27 Kristiansand	—	—	—	—	1	—	—	—	—	12	163	—	48	—	—	—	—	—	—	—	—
31 Egersund	25	25	1 365	—	—	—	—	—	—	—	—	—	—	—	—	5 210	—	—	—	—	—
33 Stavanger	—	—	—	2 617	4 906	392	96	—	153	473	8 638	—	139	1	47	475	—	—	23	—	—
35 Kopervik	—	3	—	—	—	—	—	—	—	—	—	—	84	—	—	3 106	—	—	20	—	—
36 Haugesund	535	555	—	3	35	—	—	—	—	—	38	44	543	—	—	5 228	—	134	—	—	—
38 Bergen	2 325	3 841	624	616	2 288	396	2	9	25	5	3 341	12	849	242	21	7 470	135	571	5	—	83
39 Florø	—	—	—	—	—	—	—	—	—	—	—	—	74	—	—	2 903	—	—	—	—	—
40 Ålesund	1 642	3 314	—	11	32	29	—	112	259	—	443	67	120	34	35	11 422	75	355	—	—	9
41 Molde	—	—	—	2	—	—	—	—	—	—	2	—	246	—	—	3 345	—	570	—	—	—
42 Kristiansund	1 212	1 765	—	12	240	8	—	51	—	—	311	8	844	—	36	8 130	—	1 410	3 065	—	—
43 Trondheim	—	19	—	—	169	4	—	12	90	8	282	509	9	1	28	503	—	170	840	—	—
51 Bodø	—	—	—	—	—	—	—	—	—	—	—	1	56	—	—	7 888	—	615	150	—	—
53 Svolvær	—	—	—	—	—	—	—	—	12	—	12	12	10	593	—	6 101	69	2 054	400	—	—
55 Tromsø	—	—	—	—	—	—	—	—	—	—	5	41	386	—	—	12 618	—	3 686	—	—	—
56 Hammerfest	—	—	—	—	—	—	—	—	—	33	33	784	11	—	3	12 232	—	4 838	—	—	—
57 Vadsø	—	—	1 356	—	—	—	—	—	—	—	—	—	—	—	—	8 808	—	3 606	—	—	—
58 Vardø	—	—	—	—	—	—	—	—	—	—	—	9	—	—	—	5 261	—	1 356	—	—	—
61 Måløy	44	213	—	19	37	—	—	10	77	—	143	—	—	—	—	4 204	—	220	—	—	—
64 Andre	551	551	201	—	15	—	122	—	458	85	680	40	9	22	12	6 267	—	346	—	—	—
I alt	7 793	11 882	3 545	3 288	7 766	828	266	194	1 155	785	14 281	1 505	3 087	1 282	186	111 172	278	19 930	4 503	—	99
I uken	19	145	—	13	57	2	12	—	17	27	128	55	59	6	4	3 119	44	80	278	—	1



