

FISKETS GANG

UTGITT AV FISKERIDIREKTØREN, BERGEN

FG

12. AUGUST 1971

32

FISKETS GANG

12. AUGUST 1971 — 57. ÅRGANG

32

AV INNHOLDET I DETTE NR.:

	Side
Fiskerilovgivning	575
Meldinger fra fiskeridirektøren ..	577
Lønnsomheten av fiskefartøyer over 40 fot i 1969 (forts.)	580

Ansvarlig utgiver:
FISKERIDIREKTØREN

Redaktør:
kontorsjef Håvard Angerman

FISKETS GANG's adresse:
Fiskeridirektoratet
Postboks 185/86
5001 Bergen
Telefon: 30 300

UTKOMMER HVER TORS DAG

Abonnement kan tegnes ved alle poststeder ved innbetaling av abonnementsbeløpet på postgirokonto 691 81, eller på bankgirokonto 8301/08/01 462 Bergens Kreditbank eller direkte i Fiskeridirektoratets kassakontor.

Abonnementsprisen på Fiskets Gang er kr. 40,00 pr. ar. Til Danmark, Island og Sverige kr. 40,00 pr. ar. Øvrige utland kr. 50,00 pr. år. Pristariff for annonser kan fåes ved henvendelse til Fiskets Gang.

VED ETTERTRYKK FRA FISKETS GANG MÅ
BLADET OPPGIS SOM KILDE

Fiskerioversikt for uken som endte 7. august 1971.

Fisket etter dypvannsfisk — torsk, hyse, m. fl. — var også i uken som endte 7. august preget av arbeidssituasjonen i ferietiden. Landingene i de to nordlige fylker ble relativt små, likedan i bankefisket lenger sør. I farvann i Trøndelag og og Nordmøre er tilgangen på småsei forholdsvis betydelig. Makrellfisket gir bra utbytte både i kystområdet og ved Shetland. Litt makrellstørje taes det på kysten av Hordaland og Sogn og Fjordane. På det pelagiske område ga som nevnt makrellfisket ved Shetland bra utbytte og derfra ble det også landet pent med sild. Loddefisket, som på grunn av avtaks-vansker har vært innstillet en uke, settes i gang igjen 10. august. I mellomtiden er en del tidligere fanget lodde blitt utlosset ved fabrikkene. Brislingfiske foregikk på Trondheimsfjorden, litt i Oslofjorden og forøvrig spredt og mindre.

Fisk m. v. utenom sild, brisling, øyepål og lodde.

Finmark: Det meldes om innskrenket virksomhet grunnet ferietid i tilvirkerbedriftene. Travle fiskevær denne uke var Båtsfjord og Vardø. Ukens landinger løp opp i 1 851,1 tonn fisk mot 2 176 tonn uken før. Bare 490 båter, hvorav 24 trålere og 466 motorfarkoster med i alt 1 296 mann deltok mot 665 båter og 1 511 mann uken før. Av ukepartiet ble 372,8 tonn tatt med trål, 173,1 tonn med garn og not, 773,5 tonn med line og 531,7 tonn med snøre. Av de enkelte fiskesorter ble det landet: Torsk 691, 9 tonn, hyse 815,4 tonn, sei 261,3 tonn, brosme 2,8 tonn, kevitte 2,9 tonn, flyndre 2,6 tonn, steinbit 8,6 tonn, uer 20,8 tonn og blåkveite 44,8 tonn. Det ble av lever landet 247 hl. Det ble produsert 212 hl tran.

Troms: I fylkets kystkommuner ble det i uken i henhold til oppgave fra Fiskeriinspektøren landet 726 tonn fisk, ingen reke. Partiet fordelte seg slik: Torsk 156 tonn, sei 409 tonn, brosme 15 tonn, hyse 43 tonn, blåkveite 78 tonn, uer 8 tonn, steinbit 16 tonn og lange 1 tonn.

Sør-Helgeland—Sør-Trøndelag: I dette distrikt ble det i uken som endte 31. juli landet 707 tonn fisk, hvorav 70 tonn torsk, 572 tonn sei, 4 tonn lyr, 13 tonn lange, 2 tonn blålange, 34 tonn brosme, 3 tonn hyse, 4 tonn kveite, 4 tonn uer og 1 tonn annen fisk. På Trøndelagskysten foregår det fortsatt seifiske med not, og der ble det i uken til 7. august låssatt 747 tonn samt håvet fra not 112 tonn. Fra lås i Trøndelag avhentes det også småsei for fryseriene på Nordmøre.

Levendefisk: Fra Levendefisklagets distrikt ble det i uken ført til Trondheim for konsum 6 tonn levende småsei.

Fisk brakt i land i Finnmark i tiden 1. januar – 7. august 1971.

Fiskesort	Mengde	Anvendt til					
		Ising og frysing		Salting	Henging	Hermetikk	Oppmalning
		Rund	Filet				
Skrei	19 284	1 379	10 410	6 432	1 063	—	—
Loddetorsk	30 554	2 152	18 615	7 026	2 761	—	—
Annen torsk	8 873	563	7 258	887	165	—	—
Hyse	13 487	1 020	12 439	12	16	—	—
Sei	8 125	335	5 933	1 654	203	—	—
Brosme	149	—	—	—	149	—	—
Kveite	85	85	—	—	—	—	—
Blåkveite	975	975	—	—	—	—	—
Flyndre	38	38	—	—	—	—	—
Uer	458	458	—	—	—	—	—
Steinbit	623	623	—	—	—	—	—
Reke	565	565	—	—	—	—	—
Annen fisk	—	—	—	—	—	—	—
I alt	183 216	8 193	54 655	16 011	4 437	—	—
«pr. 8/8-70	93 091	8 787	67 401	8 558	8 345	—	—
«pr. 9/8-69	87 394	6 060	64 963	2 987	13 384	—	—

¹ Lever 41163 hl. ² Rogn 2399 hl, hvorav 460 hl saltet, 1939 hl fersk. Tran 4 943 hl. ³ Tran 10 190 hl. Rogn 397 hl, hvorav saltet 358 hl, fersk 39 hl. ⁴ Herav 120 tonn rotskjær.

Hordaland hadde 38 tonn levende sei, 1 tonn levende torsk og 1 tonn levende flyndre. Rogaland hadde 40 tonn diverse levende fisk, mest småsei.

Møre og Romsdal: På Nordmøre ble det i uken som endte 31. juli landet 668 tonn fisk, hvorav 12 tonn torsk, 615 tonn sei, 1 tonn lyr, 7 tonn lange, 1 tonn blålange, 6 tonn brosme, 15 tonn hyse, 1 tonn kveite, 8 tonn uer og 2 tonn annen fisk. Om seifisket i uken som endte 7. august meldes det tatt i alt ca. 540 tonn, som fordeler seg på 18 låssatte notfangster på 5 til 32, i alt 340 tonn, 17 håvete notfangster på 1—40, i alt 190 tonn samt to trålfangster på tilsammen 10 tonn.

Sunnmøre og Romsdal: En del bankbåter er nå under oppussing, mens mannskapene tar ferier. I uken ble det i området landet 506,9 tonn fisk, hvorav 9 tonn torsk, 26 tonn sei, 220 tonn lange, 45 tonn blålange, 170,5 tonn brosme, 24 tonn hyse, 6 tonn kveite, 0,4 tonn gullflyndre, 3,5 tonn skate og 2,5 tonn diverse fisk.

Sogn og Fjordane: Det meldes om landinger på 232,2 tonn. Hovedtyngden herav var 145 tonn levende småsei til filetskjæring. Av sløyd fisk ble det landet 2,6 tonn torsk, 4,8 tonn sei, 56,7 tonn lange,

Fisk brakt i land i Troms i tiden 1. januar – 7. august 1971.

Fiskesort	Mengde	Anvendt til					
		Ising og frysing		Salting	Henging	Hermetikk	Dyrefor
		Rund	Filet				
Skrei	126 510	772	6 462	17 419	1 857	—	—
Annen torsk	19 947	670	12 432	6 216	629	—	—
Sei	4 501	2	3 285	1 028	186	—	—
Lange	23	—	—	23	—	—	—
Brosme	731	—	10	612	109	—	—
Hyse	1 708	49	1 659	—	—	—	—
Kveite	30	30	—	—	—	—	—
Blåkveite	2 429	1 351	1 078	—	—	—	—
Flyndre	—	—	—	—	—	—	—
Uer	535	19	516	—	—	—	—
Steinbit	175	3	172	—	—	—	—
Annen	1	1	—	—	—	—	—
Reke	1 421	1 376	—	—	—	45	—
I alt	58 011	4 273	25 614	25 298	2 781	45	—
«pr. 8/8-70	51 160	6 175	28 694	12 943	3 339	9	—
«pr. 9/8-69	49 731	7 607	26 318	6 450	7 310	46	—

¹ Tran 14716 hl. Rogn 9299 hl, hvorav saltet 6871 hl, fersk 2428 hl. Lever 1622 hl.

7,8 tonn brosme, 7,4 tonn hyse, 2,6 tonn skate, 0,6 tonn flyndre, 0,4 tonn kveite, 0,8 tonn uer og 3,6 tonn diverse fisk.

Hordaland: Ukefangsten på 69,4 tonn omtalte 40 tonn levende fisk samt 10 tonn hå, 19 tonn sløyd og kappet fisk og 0,4 tonn reke.

Rogaland: Det meldes om fisketilgang i uken på 80 tonn, hvorav 40 tonn levende og 40 tonn sløyd. Ennvidere ble det levert 5 tonn levende ål.

Skagerakkysten: Fisketilgangen er for tiden liten, bare 25 tonn i denne uke. Det ble levert 6,5 tonn ål til en kvase.

Oslofjorden: Man hadde av fisk 3 tonn. Av ål ble det levert 9 tonn.

Makrellfiskes I distriktene sør for Stad ble det i uken landet for konsumformål og annen bedre anvendelse, 2 248 tonn makrell, hvorav 1 336 var snurpefisk fra Shetland og nærmere farvann. Nord for Stad ble det i kystfarvann fisket og levert til agn 710 hl makrell. Ennvidere ble det nord for Stad fra Shetland landet 61 979 hl makrell til mel og olje. Sør for Stad ble det til dette bruk landet 402 450 hl. Med dette er det i alt landet så godt som 965 000 hl

Fisk brakt i land i Vesterålen — Nord-Helgeland i tiden 1. januar — 24. juli 1971.¹

	Mengde	Anvendt til					
		Fersk	Fryst	Salting	Henging	Hermetikk	Oppmaling
Uken 24/7	tonn 992	tonn 82	tonn 643	tonn 252	tonn 11	tonn —	tonn 4
I alt pr. 17/7	124 461	7 713	34 728	51 495	30 319	—	206
I alt pr. 24/7	² 125 453	7 795	35 371	51 747	30 330	—	210
I alt pr. 25/7 1970	87 575	7 095	34 879	26 485	18 919	—	197

¹ I følge oppgaver fra Råfisklaget, Svolvær.

² Dessuten av sjøtilvirket fisk:

pr. 17/7 322 tonn saltfisk, 223 tonn tørrfisk.

pr. 24/7 322 tonn saltfisk, 239 tonn tørrfisk.

makrell til mel og olje i år. Noe av dette faller utenom den stipulerte kvote på 1,5 mill. hl, idet en del av fangsten er blitt tatt vestenfor 2° vestlig lengde, hvor det ikke håndheves noe forbud mot fangst av makrell til oppmaling.

Størjefisket: Også denne uke ble det tatt en del mindre fangster mellom Øygaren og Bulandet. I stykker ble fangsttallet 138 og i vekt ca. 31,7 tonn.

Skalldyr: Av reke hadde Fjordfisk 5 tonn kokte og 4 tonn rå, Skagerakfisk 5 og 5 tonn og Rogaland Fiskesalslag 3 og 3 tonn. Hordaland melder om 0,4 tonn reke, Troms og Finnmark hadde ikke rekefiske denne uke.

Sild, brisling, øyepål og lodde.

Feitsild- og småsildfisket: I Nord-Norge ble det i uken opptatt 290 hl i gruppe 1 i Steigen og Sørfold samt 386 hl i Helgelandstridiet.

Nord-Trøndelag: Det ble tatt opp 405 hl, hvorav til salting 344 og til innenlandsbruk 61 hl. Fisket i Nordland og Nord-Trøndelag er for tiden innstillet grunnet salgsvansker for sild som er blitt tatt og står låssatt.

Buholmsråsa—Stad: Her ble det av feitsild fisket 318 hl, hvorav 208 hl ble solgt til salting og 110 hl til ferskbruk.

Sør for Stad ble det tatt opp 42 hl feitsild, hvorav 25 hl til ferskbruk og 17 hl til salting. Av småsild ble det tatt opp 3 325 hl, hvorav 25 hl til ferskbruk og 3 300 hl til hermetikk. Hermetikkvaren stammer

Fisk brakt i land i området Sør-Helgeland — Sør-Trøndelag i tiden 1. januar — 31. juli 1971.¹

Fiskesort	Mengde	Anvendt til					Fiske- mel og Dyre- for
		Ising og fry- sing	Sal- ting	Hen- ging	Her- me- tikk		
	tonn	tonn	tonn	tonn	tonn	tonn	tonn
Skrei
Annen torsk ...	6 441	3 058	1 858	1 375	150	—	—
Sei	3 242	1 790	1 148	276	28	—	—
Lyr	79	74	4	1	—	—	—
Lange	284	15	167	102	—	—	—
Blålange	9	2	5	2	—	—	—
Brosme	475	14	253	207	1	—	—
Hyse	123	121	—	—	2	—	—
Kveite	90	90	—	—	—	—	—
Rødspette	18	18	—	—	—	—	—
Mareflyndre ...	—	—	—	—	—	—	—
Uer	53	49	4	—	—	—	—
Steinbit	9	9	—	—	—	—	—
Skate og rokke .	4	4	—	—	—	—	—
Håbrann	—	—	—	—	—	—	—
Pigghå	—	—	—	—	—	—	—
Makrellstørje ..	—	—	—	—	—	—	—
Annen fisk	94	86	—	8	—	—	—
I alt	² 10 921	5 330	3 439	1 971	181	—	—
« 1/8 1970	9 268	6 116	1 417	1 367	213	155	—
« 2/8 1969	9 816	5 270	983	3 313	159	91	—

¹ I følge oppgaver fra Norges Råfisklag, Trondheim.

² Lever 2 089 hl. Rogn 1 203 hl.

fra forskjellige områder, men det meste fra Høgsfjord i Rogaland, hvor imidlertid fisket synes å være slutt.

Fjordsild: I Skagerakfisks distrikt har man ved Kragerø, Langesund m.fl. hatt en del låssild. Av denne ble det i uken tatt opp 10 tonn til salting og 9 tonn til ferskbruk innenlands.

Nordsjøsild: Fra Shetlandsområdet ble det denne uke landet 107 329 hl, hvorav nord for Stad 15 380 hl og sør for Stad 91 429 hl. Av silden ble 3 857 hl anvendt til frysing (sør for Stad), 1 523 hl saltet (459 hl nord og 1 523 hl sør for Stad) og 101 949 hl levert til mel og olje (14 885 + 87 064). Fisket foregikk mellom Muckle Flugga og Bressay samt på Halibut- og Pobiebankene.

Brisling: Det fiskes brisling på Trondheimsfjord og Oslofjord og forøvrig litt spredt omkring. På Trondheimsfjorden ble det i uken opptatt bare 265 skjegger. Den 9. ble det imidlertid opptatt sa. 10 000 skjegger og den 10. august hadde man fortsatt i lås ca. 20 000 skjegger. Sør for Stad ble det i uken, vesentlig på Oslofjord opptatt til hermetikk 16 700 skjegger brisling.

Fisk brakt i land i Møre og Romsdal i tiden 1. januar – 31. juli 1971.¹

Fiskesort	Mengde	Anvendt til					Fiske- mel og dyre- for
		Ising og fry- sing	Sal- ting	Heng- ging	Her- me- tikk	Fiske- mel og dyre- for	
	tonn	tonn	tonn	tonn	tonn	tonn	tonn
Skrei	⁵ 7 021	2 141	3 556	32	1 292	—	—
Annen torsk....	16 381	2 563	13 575	53	190	—	—
Sei	19 422	6 522	12 033	541	290	36	—
Lyr	131	116	—	—	15	—	—
Lange	7 603	1 503	5 324	776	—	—	—
Blålange	181	—	181	—	—	—	—
Brosme	3 909	4	3 895	10	—	—	—
Hyse	1 052	1 029	2	—	20	1	—
Blåkveite	20	20	—	—	—	—	—
Kveite	634	634	—	—	—	—	—
Rødspette	10	10	—	—	—	—	—
Mareflyndre ...	2	2	—	—	—	—	—
Ål	—	—	—	—	—	—	—
Uer	313	312	1	—	—	—	—
Steinbit	69	69	—	—	—	—	—
Skate og rokke .	213	213	—	—	—	—	—
Håbrann	10	10	—	—	—	—	—
Pigghå	69	69	—	—	—	—	—
Makrellstørje ..	—	—	—	—	—	—	—
Annen fisk	216	212	—	—	4	—	—
Hummer	5	5	—	—	—	—	—
Reke	1	1	—	—	—	—	—
Krabbe	—	—	—	—	—	—	—
I alt	² 57 262	⁶ 15 435	38 567	1 412	1 811	37	—
Herav:							
Nordmøre	14 969	5 289	³ 8 979	267	422	12	—
Sunnmøre og Romsdal	42 293	10 146	29 588	1 145	1 389	25	—
I alt 1/8 1970	64 306	19 451	42 326	1 661	820	48	—
« 2/8 1969	53 446	14 914	34 803	2 300	1 305	124	—

¹ Etter oppgaver fra Norges Råfisklag, Sunnmøre og Romsdal Fiskesalslag. Omfatter også fisk fra fjerne farvann. Saltfisk er omregnet til sløyd hodekappet vekt ved å øke saltfiskvekten med 110%. ²Lever 4634 hl. ³Herav 781 tonn saltfisk \varnothing : 1639 tonn råfisk. ⁴Herav 5758 tonn saltfisk, \varnothing : 12092 tonn råfisk. ⁵Tran 2370 hl. Rogn 5290 hl, herav saltet 394 hl, fersk 4896 hl. ⁶Herav 1106 tonn filet.

Øyepål: Nord for Stad meldes det om landinger av 61 hl øyepål til fiskefor og 3 659 hl til mel og olje. Sør for Stad ble det i uken landet 48 119 hl, hvorav 160 hl til for og 47 959 hl til mel og olje. Hittil i år er det landet i alt 888 188 hl øyepål mot 678 931 hl i fjor.

Loddefisket: Som nevnt innledningsvis har loddefisket i Barentshavet vært innstillet en tid, men ble satt igang igjen 10. august. I uken er det ved fabrikkene rapportert landet 357 500 hl lodde.

Fisk brakt i land i Sogn og Fjordane i tiden 1. januar – 7. august 1971.¹

Fiskesort	I alt	Av dette til				
		Ising og frysing	Sal- ting	Heng- ing	Her- metikk	Fiske- mel
	tonn	tonn	tonn	tonn	tonn	tonn
Torsk	1 207	678	529	—	—	—
Sei	3 404	2 695	709	—	—	—
Lyr	110	110	—	—	—	—
Lange	1 138	—	957	181	—	—
Brosme	548	—	548	—	—	—
Hyse	86	86	—	—	—	—
Uer	6	6	—	—	—	—
Kveite	46	46	—	—	—	—
Flyndre	10	10	—	—	—	—
Blåkveite ...	40	40	—	—	—	—
Skate	46	46	—	—	—	—
Pigghå	5 910	5 910	—	—	—	—
Lysing	3	3	—	—	—	—
Kolmule....	5	5	—	—	—	—
Steinbit	1	1	—	—	—	—
Makrellstørje	—	—	—	—	—	—
Hummer ...	3	3	—	—	—	—
Reke	—	—	—	—	—	—
Krabbe	—	—	—	—	—	—
Annen fisk ..	60	18	—	—	—	42
I alt	12 623	9 657	² 2 743	181	—	42
« pr. 8/8-70	14 948	12 858	1 982	—	—	108
« pr. 9/8-69	15 035	12 687	2 028	—	—	320

¹ Etter oppgave fra Sogn og Fjordane Fiskesalslag.

² Herav 212 tonn saltfisk, \varnothing : 446 tonn råfisk.

Summary.

The operational conditions were mostly good during the week ending August 7th.

The groundfish landings were moderate in all districts. The reason is the holiday season and reduced staff in the processing plants. Finnmark is, for example, hit by this situation and had this week landings of only 1 851 tons of groundfish or about 300 tons less than last week.

Also the pelagic industry has been hit. 10 fishmeal plants in North Norway are closed owing to holidays and this has resulted in a stoppage of the capelin fishery for a week until August 10th. In the Shetland area the fishing has, however, been carried on without restrictions and have been productive. This week 107 000 hectolitres herring and about 475 000 hectolitres mackerel were landed from this area.

The bluefin tuna fishery gave a number of small catches, totalling about 32 tons.

Fisket etter sild og industrifisk samt brisling og makrell i uken 1/8—7/8 og pr. 7/8 1971

	I uken	I alt	Brukt til							
			Fersk, ising		Frysing		Salting	Hermetikk	Dyre- og fiskefor	Mel og olje
			Eksport	Innenl.	Konsum	Agn				
<i>Feitsildfiskernes Salgslag, Harstadkontoret</i> (Grense Jakobselv—Buholmsråsa)	Hl	Hl	Hl	Hl	Hl	Hl	Hl	Hl	Hl	Hl
Feitsild	2 094	13 946	—	1 668	—	4 659	3 714	2 930	—	975
Småsild	—	1 963	—	—	—	—	—	1 963	—	—
Lodde	295 341	12 183 490	26 589	—	—	1 562	—	—	2 795	12 152 544
Øyepål	—	—	—	—	—	—	—	—	—	—
Polartorsk	—	169 932	—	—	—	—	—	—	—	169 932
I alt	297 435	12 369 331	26 589	1 668	—	6 221	3 714	4 893	2 795	12 323 451
<i>Feitsildfiskernes Salgslag, Trondheimskontoret</i> (Buholmsråsa—Stad)										
Nordsjøsil	15 380	362 885	67	—	2 146	1 600	9 996	—	—	349 076
Feitsild	318	8 066	—	2 576	1 124	2 618	1 286	8	—	454
Småsild	—	2 639	—	619	203	358	28	1 431	—	—
Øyepål	3 720	101 593	—	—	—	—	—	—	—	—
Tobis	—	—	—	—	—	—	—	—	194	101 399
Kolmule	—	—	—	—	—	—	—	—	—	—
I alt	19 418	475 183	67	3 195	3 473	4 576	11 310	1 439	194	450 929
<i>Norges Sildesalslag</i> (Sør for Stad)										
Nordsjøsil	91 949	1 384 392	34 549	—	83 314	385	12 558	1 077	—	1 252 509
Feitsild	42	406	—	306	—	—	100	—	—	—
Småsild	3 325	7 887	—	758	—	—	—	7 129	—	—
Øyepål	4 123 119	786 595	—	—	—	—	—	—	5 260	781 335
Lodde	21 725	1 617 744	—	—	—	—	—	—	—	1 617 744
Tobis	—	91 675	—	—	—	—	—	—	—	91 675
I alt	240 160	3 888 699	34 549	1 064	83 314	385	12 658	8 206	5 260	3 743 263
I alt:										
Nordsjøsil	107 329	1 747 277	34 616	—	85 460	1 985	22 554	1 077	—	1 601 585
Feitsild	2 454	22 418	—	4 550	1 124	7 277	5 100	2 938	—	1 429
Småsild	3 325	12 489	—	1 377	203	358	28	10 523	—	—
Vintersild	—	74 133	5 556	4 800	—	130	63 491	156	—	—
Islandssild	—	—	—	—	—	—	—	—	—	—
Fjordsild	204	14 814	7 891	6 579	—	—	—	—	—	—
Sild i alt ¹	113 312	1 871 131	48 063	17 306	86 787	9 750	91 517	14 694	—	1 603 014
» » pr. 8/8-70 ..	—	2 411 605	263 959	20 070	73 282	37 082	121 942	34 748	524	1 859 998
Lodde	317 066	13 801 234	26 589	—	—	1 562	—	—	2 795	13 770 288
Øyepål	126 839	888 188	—	—	—	—	—	—	5 454	882 734
Tobis	—	91 675	—	—	—	—	—	—	—	91 675
Polartorsk	—	169 932	—	—	—	—	—	—	—	169 932
Kolmule	—	—	—	—	—	—	—	—	—	—
I alt	443 905	14 951 029	26 589	—	—	1 562	—	—	8 249	14 914 629
» pr. 8/8-70 ..	—	11 634 901	—	20	—	170	—	—	28 369	11 606 342
Brisling, skjegger ..	16 965	310 321	—	—	—	20	2785	309 366	—	150
» pr. 8/8-70 ..	—	364 595	5 122	—	—	1 195	—	357 848	—	430
Makrell, tonn 31/7-71	26 766	61 401	1 389	2 131	6 071	837	95	233	25	50 620
» pr. 1/8-70 ..	—	28 383	1 656	2 141	4 325	1 305	258	255	238	18 205

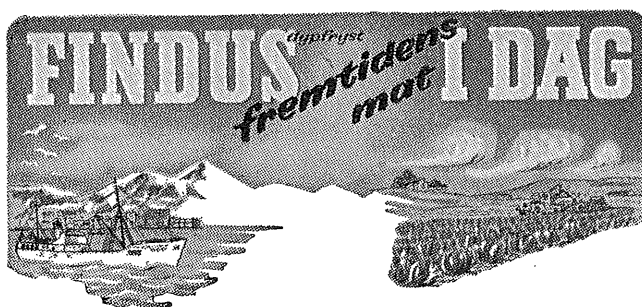
¹ Da summen også tar med vintersild, islandssild og fjordsild er den ikke i samsvar med summen av mengdene under de oppførte omsetningslag. ² Til ansjos. ³ Herav 426 hl til røking. ⁴ Inkl. 7500 hl ettermeld.

Makrellfisket.¹

Anvendelse	1971		1970
	i tiden 25/7-31/7	i alt pr. 31/7	i alt pr. 1/8
	tonn	tonn	tonn
Fersk innenlands	98	2 131	1 914
Fersk eksport	64	1 389	1 656
Frysing, rund	1 690	4 832	2 569
Frysing, filetert	99	636	361
Frysing, sløyd	68	603	1 315
Salting	60	95	258
Hermetikk	37	233	255
Agn	30	494	880
Dyre- og fiskefôr	20	25	238
Røking	—	—	—
Mel og olje	18 958	² 40 460	10 748
Diverse	—	6	8
I alt	21 124	50 904	20 202

¹ Etter oppgaver fra Norges Makrellag S/L.

² Levert til sildemelindustrien.



Velg fra FINDUS store utvalg

**FRYSERI
KJØLELAGER
ISFABRIKK
RØKERI**

SUNNMØRE FISKEINDUSTRI A/S

Ålesund

Telefon: 23 144 — Telegr: Frostprodukt

FG FISKERILOVGIJVNING

Norske fiskeres adgang til å fiske innenfor kanadisk fiskerigrense.

Mellom Norge og Canada er det inngått en avtale som gir et begrenset antall norske fiskefartøyer adgang til å fiske med line i Gulf of St. Lawrence inntil 1. januar 1975 på følgende betingelser:

- at det totale antall fiskefartøyer som tillates å fiske i tiden fra 15. august—15. desember ikke skal overskride 20 fartøyer;
- at det ikke skal fiskes nærmere enn 12 mil fra nærmeste land og ikke nærmere enn 12 mil fra en linje som forbinder Kapp St. George med Kapp Anguille;
- at de norske fartøyer som deltar i dette fiske, uten diskriminering, er underlagt de samme reguleringer som kanadiske fartøyer som opererer i dette område.

For øvrig er norsk fiske innenfor kanadisk fiskerigrense ikke tillatt. For selfangsten ved New Foundland er det inngått en særavtale som vil bli kunngjort senere.

Fartøyer som tidligere har drevet fiske med line i Gulven og som ønsker å delta i dette fiske, må sende søknad herom til Fiskeridirektøren snarest mulig. Søknaden innsendes gjennom Fiskebåtrederens Forbund, Ålesund.

Regulering av fiske etter bunnfisk i områdene sør for Nova Scotia.

På grunnlag av reguleringer vedtatt av Den internasjonale kommisjon for fisket i det nordvestlige Atlanterhav ble det ved forskrifter av 6.5.1971 etablert et forbud mot fangst av bunnfisk i nærmere angitt områder utenfor kysten av U.S.A. og Canada

Ved forskrifter av 30.7.d.å. er området for dette forbud mot norsk fiske noe utvidet. Fiskeridirektøren kan dispensere for fiskefartøyer som måtte ha interesse av å fiske i områdene. Fiskefartøyer som får slik dispensasjon må innordne seg under de internasjonale reguleringer i området.

Nedenfor gjengis Fiskeridepartementets forskrifter av 30.7.71 som erstatter forskriftene av 6.5.d.å.:

«I medhold av § 4 i lov av 17. juni 1955 og kgl. resolusjon av 17. januar 1964 har Fiskeridepartementet den 30.7.1971 bestemt:

§ 1.

Det er forbudt å fange bunnfisk utenfor kysten av De forente stater og Canada i området nord for 39° 00' n.br. mellom 59° 00' v.l. og 71° 40' v.l.

§ 2.

Fiskeridirektøren kan etter søknad og på nærmere vilkår dispensere fra forbudet i § 1.

§ 3.

Disse forskriftene trer i kraft straks og gjelder til 1.1.1973. Fra samme tidspunkt oppheves Fiskeridepartementets forskrifter av 6.5.1971.»

Sild og brislingfiskeriene.

På foranledning av endel henvendelser som en har fått angående helligdagsfredningen under sild- og brislingfiskeriene vil Fiskeridirektøren nedenfor gjengi de bestemmelser som er fastsatt herom i lov av 25.6.1937 om sild- og brislingfiskeriene, § 60:

«Om fiske dagen før søn- og helligdager gjelder følgende:

- a) Det er ikke tillatt å påbegynne utsettelse av snurpenot senere enn kl. 22.
For snurpenotkast som slepes før oppsnurpingen, må dog notørene være kommet sammen innen kl. 22.
- b) Landnot må ikke kastes lenger enn til kl. 24.
- c) Drivgarn måvære tatt opp av sjøen innen kl. 24.
- d) Andre redskaper må være tatt opp av sjøen innen kl. 22.

Den som har redskaper som omhandlet i punkt c og d stående i sjøen etter de nevnte tidspunkter, må godtgjøre at dette skyldes værhindringer eller andre ekstraordinære omstendigheter som han ikke burde tatt i betraktning.

Etter de tidspunkter som er nevnt i punkt a, b, c og d, og så lenge helligdagsfredningen varer, er det forbudt for fiskere innen vedkommende redskapsklasse å fange eller søke etter brisling eller sild. All lodding ansees i denne forbindelse som søking etter brisling eller sild.

Opptaking av innestengt sild er forbudt fra klokken 24 natt til søn- og helligdag og til klokken 24 søn- og helligdag, med mindre naturhindringer eller andre uforutsette hindringer har forårsaket stans i opptakingen, så den ikke har kunnet tilendebringes innen klokken 24. Opptakingen kan da fortsette inntil klokken 7 morgen. Det er også tillatt fra klokken 14 ettermiddag å ta opp sild som skal brukes til agn i fersk tilstand (ikke frossen) ved de store fiskerier, når dette er nødvendig av hensyn til transporten.

Etter klokken 24 søn- og helligdag kan alle redskaper igjen benyttes så snart det er lovlig adgang hertil etter gjeldende bestemmelse i denne lov. To eller tre sammenhengende helligdager betraktes i denne forbindelse som én dag. Også utenfor den foran nevnte tid er det tillatt på søn- og helligdager å trekke redskaper som står ute på grunn av uvær, samt å berge not og fangst som står i fare for å tapes. Når oppsyn er i virksomhet må settegarnslag som i medhold av denne bestemmelse vil trekke sine redskaper på søn- og helligdag, på forhånd underrette oppsynet om at trekking vil finne sted, samt når dette vil skje.

Opptaking av brisling eller småsild som skal brukes til hermetisk nedlegging, er tillatt søn- og helligdag fra klokken 17 når det er nødvendig fordi varen skal transporteres over så lang avstand at det er fare for at den vil ta skade ved å ligge over i is.

1. og 17. mai er — med mindre de faller på en søn- eller helligdag — ikke å betrakte som søn- eller helligdag i relasjon til bestemmelsene i denne paragraf.

Den adgang til fiske som er fastsatt i denne paragraf kan Kongen ytterligere innskrenke eller utvide for enkelte distrikter.»

I medhold av loven har Fiskeridepartementet den 24.1.1964 bestemt at lysing etter sild er forbudt fra kl. 22 dagen før søn- og helligdager til kl. 24 på søn- og helligdager.

*

Loven om sild- og brislingfiskeriene og dermed lovens helligdagsfredningsbestemmelser gjelder for fiske ved den norske kyst uten hensyn til om fisket foregår på eller utenfor norsk sjøterritorium. Fiske innenfor en avstand av 90 nautiske mil av land anses som kystfiske.

Forbud mot fiske i Hopavågen, Agdenes kommune, Sør-Trøndelag.

I medhold av § 4 i lov av 17. juni 1955 om saltvannsfiskeriene og kgl. resolusjon av 17. januar 1964 har Fiskeridepartementet den 4.8.1971 bestemt:

I

Det er forbudt å drive fiske i Hopavågen, Agdenes kommune, Sør-Trøndelag fylke. Unntatt fra forbudet er fiske som er nødvendig for vitenskapelige undersøkelser.

II

Denne forskrift trer i kraft straks og gjelder inntil 31.12.1972.

Forbud mot fiske av nordsjøsild i tidsrommet 20.8 til 30.9 1971.

En viser til tidligere meldinger, senest Fiskeridirektørens melding av 14.5.1971 (J.nr. 256) angående de gjeldende forskrifter av 4.2.d.å., med endring av 6.5.d.å. o mforbud mot fiske av nordsjøsild i mai og i tidsrommet 20.8.—30.9.1971.

De gjeldende forskrifter har følgende ordlyd:

«I medhold av § 1, annet ledd, og § 37 i lov av 25. juni 1937 om sild- og brislingfiskeriene og kgl. resolusjon av 17. januar 1964 og av 8. januar 1971 har Fiskeridepartementet 4. februar og 6 mai 1971 bestemt:

§ 1.

Det er forbudt å fiske sild i tiden fra og med 1. mai til og med 31. mai og i tiden fra og med 20. august til og med 30. september i Nordsjøen og Skagerak begrenset i Nord av 62° n.br., i vest av 4° v.l., fra denne lengdegrads skjæringspunkt med 62° n.br. til den skotske kyst og i den engelske kanal av 1° v.l. og i øst av en linje trukket fra Skagen til Paternoster Fyr.

Sild fanget i strid med første ledd er det forbudt både å ilandføre og å omsette.

Fiskefangster med innblandet sild ansees ikke som fanget i strid med første ledd når vekten av innblandet sild ikke overstiger 10 prosent av det samlede fangstkvantum.

§ 2.

Fiskeridirektøren kan etter søknad gi tillatelse til fangst av sild i de i § 1 fastsatte fredningstider for et samlet kvantum av inntil 1000 tonn.

Forbudet i § 1 gjelder ikke for fjordsild som fanges på kysten Kristiansand—Svenskegrensen innenfor 2 n. mil fra grunnlinjene.

§ 3.

Disse forskrifter trer i kraft straks og gjelder til og med 30. september 1971.

FG MELDINGER FRA FISKERIDIREKTØREN

Forskrifter om forbud mot utslipp eller dumping av visse stoffer med skadelige virkninger for livet i havet og for menneskenes helse.

I henhold til § 18 og § 3, fjerde ledd, i lov av 26.6.1970 om vern mot vannforurensning er det ved kgl. resolusjon av 11.6.1971 fastsatt følgende bestemmelser vedrørende utslipp eller dumping av visse stoffer som vil kunne ha skadelige virkninger for livet i havet og for menneskenes helse:

§ 1.

I samsvar med forbudet mot vannforurensning i § 4, jfr. § 3, skal spesielt være forbudt for norske skip å foreta utslipp i internasjonalt farvann av slike stoffer som er nevnt nedenfor, under forutsetning av at disse er innlastet for utslipp:

1. Persistente organiske stoffer, d.v.s. organiske forbindelser som bare nedbrytes langsomt i organismer eller ved kjemiske prosesser i naturen.
2. Avfall hvor ovennevnte stoffer eller uorganiske eller organiske forbindelser av tungmetaller eller andre giftige metaller inngår.

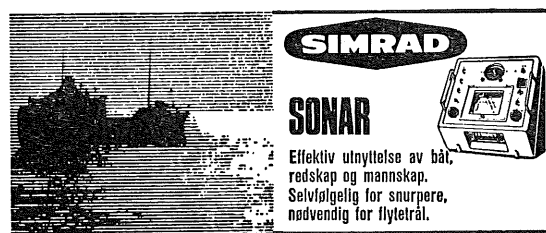
På tilsvarende måte skal det være forbudt for norske borgere eller bedrifter å treffe disposisjoner med sikte på slike utslipp.

§ 2.

Tilsynsmyndighetene, jfr. lov om vern mot vannforurensning, § 13, kan utferdige lister over de stoffer som går inn under forbudet i denne resolusjons § 1, og kan når som helst foreta endringer og tilføyer i listene.

§ 3.

Disse bestemmelser trer i kraft straks.



FG Fiskerinytt fra utlandet

Danmarks fiskerier i juni 1971.

Av den offisielle fiskeriberetning fremgår det at det var gode driftsforhold i juni. Det ble landet 200 000 tonn fisk, kreps- og bløtdyr i juni i år sammenliknet med 121 000 tonn i fjor samme måned. Den store økning skyldes bl.a. den fiskestopp grunnet streik som strakte seg en uke inn i juni 1970.

Av tilførselene ble 34 000 tonn solgt til konsumformål mot 20 000 tonn i fjor.

Fangsten av flatfisk — rødspette, skrubbe og sandflyndre — utgjorde 3 800 tonn eller 500 tonn mindre enn i juni i fjor. Der var nedgang i rødspettefisket som ga 3 400 tonn.

Av torsk ble det landet 8 900 tonn, hvilket er 3 900 tonn mere enn i juni i fjor. I Nordsjøen ble det fisket 5 500 tonn torsk mot 2 300 tonn i fjor. I Øster-

sjøen ble det tatt 1 800 tonn, eller som i fjor.

Av konsumsild ble det landet 13 100 tonn, hvilket er 5 500 tonn mere enn i samme måned i fjor. Av månedens sildefangst ble 10 400 tonn tatt i Nordsjøen, 1 200 tonn i Skagerak og 900 tonn i Østersjøen.

Av konsummakrell ble det landet 400 tonn. Laksefiske ble drevet i Østersjøen med drivgarn og det ble tatt 18 tonn mot 29 tonn i fjor. Fartøyer deltok også i laksefiske utfor Nord-Norge, men fangstoppgjør for disse foreligger foreløpig ikke.

Samlet fangst av forfisk nådde 165 000 tonn mot 99 000 tonn i juni i fjor. Av fangsten ble 150 000 tonn landet fra Nordsjøen og 11 000 tonn fra Skagerak. Av de samlede forfisklandinger bestod

NOT · TRÅL · GARN · LINE

Forbrukervennlige priser
FISKELIGHET—STYRKE

AL FISKERNES
REDSKAPSFABRIKK

FINNSNES Trondheim
Svolvær Tromsø Båtsfjord
Honningsvåg

149 000 tonn av tobis mot 79 000 i fjor i samme måned. Resten bestod av øyepål, sild og forskjellige torskeartede fiskesorter. De samlede forfisklandinger i Danmark har med dette i første halvår nådd en mengde på 590 884 tonn sammenliknet med 472 595 tonn i 1. halvår 1970.

I juni ble det forøvrig landet 716 tonn krepsdyr, hvilket er 258 tonn mere enn i

A/L FISKERNES AGNFORSYNING

Hovedkontor : TROMSØ —
Sentralbord 81084 Telex 641 10

Fryselager for agn

VADSØ - VARDØ - BÅTSFJORD - BERLEVÅG
MEHAMN - KJØLLEFJORD - HONNINGSVÅG
HAMMERFEST - HAVØYSUND - SKJERVØY
TROMSØ - GRYLLEFJORD - NORDMJELE
MYRE - STØ - SVOLVÆR - BALLSTAD - RØST
VÆRØY - ØRNES - SANDNESSJØEN
BRØNNØYSUND - ABELVÆR

Kunstisanlegg:

VARDØ - BÅTSFJORD - KJØLLEFJORD
HONNINGSVÅG

Tillitsmenn i fiskeværene

Spesialbygde båter for transport
av frosne varer.

Telegr.: samtlige steder: Agnforsyning.

juni i fjor. Av dypvannsreker og sjøkreps ble det fisket henholdsvis 568 og 107 tonn mot 363 og 67 tonn samme måned i fjor. Av dypvannsrekene ble 86 prosent fisket i Nordsjøen. I tillegg til de allerede nevnte partier ble det i juni hjemført 30 tonn dypvannsreker fra fiskeri i Barentshavet.

På fiskeauksjonene ble det i juni måned i år og i fjor oppnådd gjennomsnittlig følgende priser i danske øre pr. kilo: Rødspette, levende 276 (236) øre, sløyete 253 (192) øre, torsk, hel fisk 151 (107) øre, sei og lyr 102 (145) øre, hyse 177 (135) øre, lysing 542 (278) øre, laks 2 631 (1 642) øre, ål, gule 1 236 (967) øre, dypvannsreker 411 (416) øre, konsumsild, dansk 103 (90) øre, utenlandsk 117 (118) øre, forfisk 25 (29) øre.

Inn for amerikansk streng lov om kvalitetskontroll.

«Washington Post» ønsker streng kvalitetskontroll med fisk og gir i utgaven for 23. juli dette til beste for saken:

Intet er bedre enn å sette seg til lunsj eller middagsbordet med fisk som hovedrett. Millioner nyter denne glede daglig, men om de kan ha tillit til måten som fisken kom fra sjøen til tallerkenen på, er en annen sak. Ifølge Commissioner of the Food and Drug Administration, Dr. Charles C. Edwards åpenbarte en nylig

stedfunnen gjennomgåelse av sanitær praksis i fisketilvirkningsetablisementene som «grovt inadekvate tilvirkningsforhold, upassende utstyr, mangel på nødvendig utstyr og alminnelig mangel på kvalitetskontroll». Dr. Edwards rapporterte også at botulisme, som skyldtes røkt innsjøfisk, voldte 9 dødsfall i 1963, 400 tilfeller av salmonella forgiftninger forekom i løpet av en weekend i 1966, reker var skyld i 250 matforgiftninger i en by i 1966.

Gjennom de par siste år har både Kongressen og FDA banet vei for mere sanitære metoder i fiskebehandlingen. Vanskene består imidlertid i at det hersker svært liten enighet om akkurat hvilken slags lovgivning som trenges for å beskytte det fiskespisende publikum. Under inneværende kongressesjon er tre tilnærmelser til saken blitt gjort til gjestand for alvorlig oppmerksomhet under behandlingen i the Senate Subcommittee on the Environment, som sorterer under the Commerce Committee. Først kommer lovforslaget fra senator Philip A. Hart. I dette kreves det blant annet kontinuerlig kontroll med nasjonens 4 200 fiske-tilvirkningsanlegg og utstrakt beskyttelse av all fisk beregnet for middagsbordet mot innhold av kvikksølv eller andre farlige metaller. Lovforslaget styrker også FDA, idet den tillater dens kontrollører å gå utover sin myndighet når lokale operatører nekter å føye seg etter loven.

FDA's tilnærmelse til saken følger stort sett Hart-forslaget unntatt når det gjelder kontroll av fisk med risikabelt innhold og kontroll av tilvirkeranlegg. På sistnevnte punkt ber den om at hyppigheten av slik kontroll overlates til FDA's bedømmelse. Dette er merkverdig. For tiden har FDA lovlig myndighet til å foreta inspeksjoner på rimelige tidspunkt, men som Commissioner Edwards selv bar vitnemål om, «blir bare ca. tredjeparten av 2 200 innenstatlige tilvirkeranlegg inspisert årlig, og da bare på et beskjedent grunnlag».

Sluttelig har også National Canners Association gitt sitt besyv i laget, men dette går ikke lenger til vanns enn de svake lover, som allerede holder på å lide «drukningsdøden». Eksempelvis ber hermetikkfolkene ikke om omhyggelig skjerming mot farlige metaller i fisk, men istedetfor om intensiv undersøkelse av spørsmålet. Tydeligvis gjenstår det, trass i alle fakta som hittil er rapportert om kvikksølv i fisk, å overbevise hermetikkfolkene om at en trussel mot menneskets helse er tilstede.

Med de mange alarmerende tildragel-

ser som forekommer på matforurensningens område, kan intet mindre enn streng lovgivning — som foreskrevet i Hart-lovforslaget — yte konsumenten ihvertfall en delvis beskyttelse. Hermetikkindustrien kan, for å være ærlig mot den, selvsagt ikke bebreides for at kvikksølv og andre metaller kommer i fisk. Likevel, fremfor å motsette seg en streng lovgivning, ville det tjene industrien bedre om den støttet faste bestrebelsler på å forsyne publikum med sunn og sanitær fisk. Om så skjedde, ville meldingene om folk som ble syke etter en fiske-middag, hurtig opphøre. Da ville publikums tillit til den bli nesten fullstendig, noe den visselig ikke er nå, og dette ville være mere betydningsfullt for den verdifulle fiskeindustriens velgående.

Artikkel om Kola-halvøya.

Uketidsskriftet «Ny Tid» nr. 29 brakte under overskriften «Lys over Polarlandet» en artikkel om Kola-halvøya. Artikkelen er relativt generell og gir nokså få konkrete opplysninger av interesse.

Innledningsvis understrekes den store materielle fremgang som har funnet sted på Kola-halvøya i de siste år. I løpet av de siste fem år er det etablert automatiske telefonstasjoner i Murmansk, Olenogorsk og Lovozer. En rekke kraftstasjoner er bygget, således har man avsluttet byggingen av første trinn av Serebrjansk-kraftverket ved Veronja-elven, hvor demningen er 76 m høy og nesten 2 km lang. Dessuten virker tidevannstasjonen i Kis-lajabukten utmerket, og det planlegges å bygge atomkraftverk.

Videre fremheves at i løpet av siste femårsplan økte industriproduksjonen med 44 prosent. Produksjonen av kunstgjødsel, aluminium, jernmalm, elektrisitet, boliger samt fangsten av fisk økte nærmere 1½ gang. I løpet av samme tidsrom økte fiskeflåten i Murmansk med 65 nye moderne skip. Byens havn vokser. En moderne fiskeforedlingsfabrikk i byen bearbeider flere hundre tonn fisk pr. dag. Fiskerne i Murmansk fisker årlig 10 millioner centnere fisk.

Mot slutten omtales kontakten med utenverdenen. Det nevnes bl.a. at det i Pasvikelven er bygget i alt 5 kraftverk og at det av disse, Boris-Gleb og Hestefoss, er bygget av nordmennene på sovjetisk bestilling. En uttalelse fra en representant for Nordelektro om at bygging av slike anlegg er en utmerket form for samarbeid, siteres.

Det hollandske sildefiske.

Landingene i hollandske havner av saltet nordsjøsild nådde i uken som endte 31. juli bare 6 645 tønner, om lag halvparten av tilgangen samme uke i fjor. De totale landinger pr. 31. juli beløper seg til 63 350 tønner, hvorav 61 467 tønner matjes, 1 490 tønner fullsild og 393 tønner rundsaltet sild. Sesongens produksjon ligger 23 640 tønner tilbake for fjorårets til samme tid.

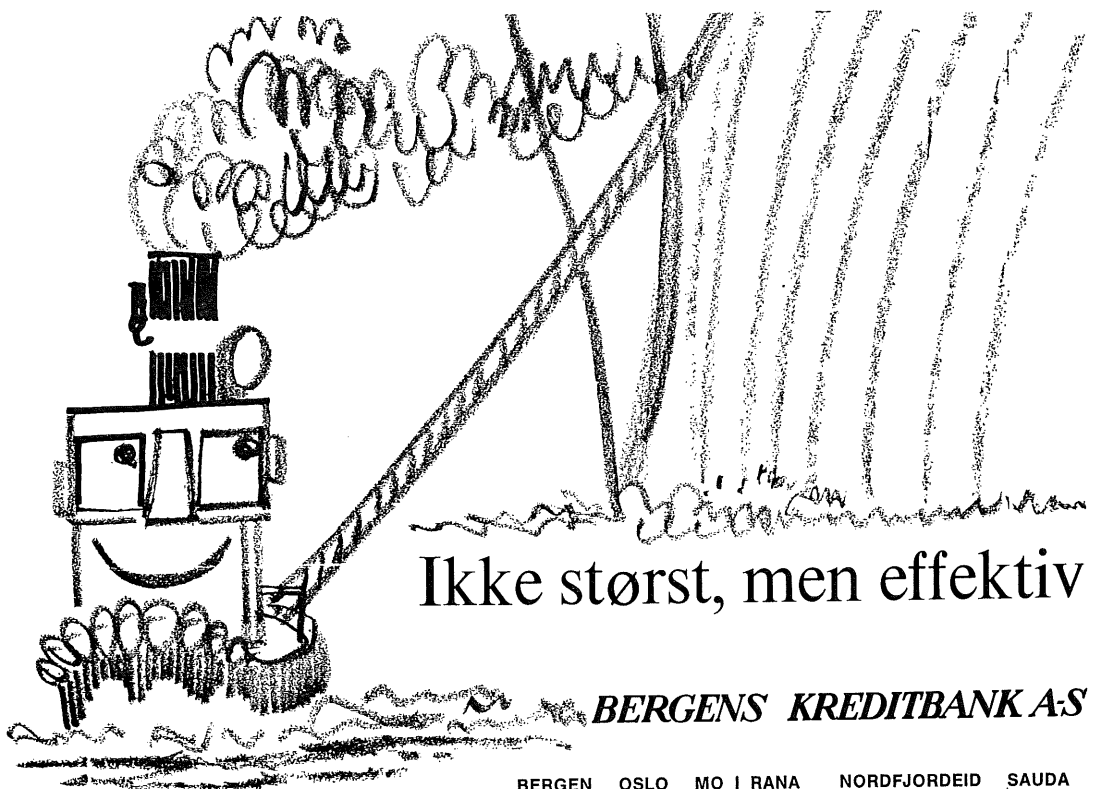
A/s EGRSUND FRYSERI EGRSUND

Fryseri – Isfabrikk – Agnforretning

Telefoner:

Kontor : * 91 511

Etter kontortid: 92 788 – 92 795



Ikke størst, men effektiv

BERGENS KREDITBANK A/S

BERGEN OSLO MO I RANA NORDFJORDEID SAUDA

LØNNSOMHETEN AV FISKEFARTØYER OVER 40 FOT I 1969

Forts. fra
nr. 31.

SESONGRESULTATER

REGNSKAPSTALL FOR DE ULIKE FISKERIER

Med sesongresultatene søker en å vise det økonomiske resultat for de enkelte fiskerier for fartøyer i ulike størrelsesgrupper. For enkelte fiskerier har en også fordeling på redskapstype.

Det har ikke vært mulig å gi regnskapstall for alle fiskerier som fartøyene deltok i. En har måttet innskrenke seg til å ta med de fiskerier som var noenlunde fyldig representert i materialet.

I tillegg til sesongregnskapene for de fartøyer som har avgitt komplette regnskapsoppgaver og inngår i årsresultatene, har en mottatt brukbare sesongregnskaper (oppgjørsskjemaer), for en rekke fartøyer som har for kort årsdrift til å tilfredsstille kravet til årsdrift. En del av disse sesongregnskapene er inkludert i materialet som danner grunnlaget for sesongresultatene.

For 1969 har en således en del sesongoppgaver i tillegg til de som er med i grunnlaget for årsresultatene, de fleste av dem er kommet i tillegg i gruppene III, IV, V og VI. Av denne grunn er det ikke fullt samsvar mellom de foregående tabeller for årsresultatene, og tabellmaterialet for sesongundersøkelsene i tabellene 14—18.

Som før nevnt er stortrålere (trålere over 300 BRT) og småtrålere mellom 200—300 BRT holdt utenfor undersøkelsen.

KOMMENTAR TIL TABELLENE 14—18

Alt i alt er det gjengitt regnskapstall for 25 ulike fiskerier i tabellene. For enkelte av disse fiskerier er det også spesifisering på ulike redskaps typer, så som garn, line, not m.v.

«Fiske i Skagerak/Nordsjøen, Ringnot», gjelder ringnotfiske i disse områder etter sild og makrell. «Fiske i Skagerak/Nordsjøen, Trål», gjelder trålfiske etter «industrifisk» som tobis, øyepål m.v. «Fiske-tråling» gjelder trålfiske etter vanlig bunnfisk som torsk, sei, hyse m.v. «Annet skreifiske» omfatter skrei- og torskefiskeriene utenom Lofotfiske og vinter- og vårtorskeriene i Finnmark.

Materialet er inndelt i 5 grupper etter fartøyenes størrelse, idet en har måttet slå sammen gruppe V og VI. Resultatet av ett fiskeri kan derfor finnes i mer en én av tabellene dersom det har vært drevet av såvel større som mindre fartøyer.

For å unngå en for sterk oppsplitting av materialet har en ikke spesifisert regnskapstallene på sør- og nord-norske fartøyer. En slik geografisk gruppering har som oftest mindre interesse når det gjelder behandlingen av det enkelte fiske.

Hva angår inntektsfordelingen mellom mannskap, redskap og fartøy, vises til de kommentarer som er gitt for tabell 8. Den omregningsmetoden som ble omtalt der, er også nyttet for sesongregnskapene i tabellene 14—18.

I undersøkelsen er fartøy valgt som statistisk enhet, slik at de ulike tallstørrelser er regnet ut igjennomsnitt pr. fartøy. I de tilfeller to fartøyer har fisket sammen, har en utelatt den delen av fangstinntektene, kostnadene og mannskapspart som vedrører det fartøyet som ikke inngår i undersøkelsen.

Når et fartøy har deltatt i flere fiskerier (sesonger) i løpet av året, vil det være riktig å belaste det enkelte fiske med en større eller mindre andel av årskostnadene. Hvilken fordelingsnøkkel det ville være hensiktsmessig å nytte ved en slik kostnadsfordeling, kan i noen grad bero på skjønn. I denne undersøkelsen er driftstiden nyttet, idet en antar at en på denne måten oppnår en tilnærmet riktig kostnadsfordeling.

For hvert fiske har en derfor regnet ut en årskostnadsprosent som svarer til den prosent av den totale driftstid som gjennomsnittsfartøyet har hatt på vedkommende fiske (jfr. pkt. 3 i tabellene 14—18).

I forbindelse med kommentarene til årsresultatene foran, ble det pekt på at en ikke kunne foreta beregning av redskapskostnadene for det enkelte fiske. I tabellen 14—18 har en derfor bare gjengitt redskapens part av fangstinntektene (pkt. 1 b), men ikke redskapskostnadene og ikke redskapens driftsoverskott. Av denne grunn blir bildet av de ulike fiskeriers driftsforhold ikke helt fullstendig. Av samme grunn har en vært avskåret fra å beregne lønns- evnen for det enkelte fiske.

Imidlertid vil de brutto- og nettotall som er gitt i tabellene 14—18 gi et visst inntrykk av lønnsomheten i de ulike fiskerier. Ved å sammenholde visse hovedstørrelser som driftsinntekter (1), fartøyets driftsoverskott (4), sesonglott pr. fisker (6) m.v., og se dem i relasjon til driftstid og antall mannsukeverk, vil i alle fall de økonomisk beste og dårligste

virksomheter skille seg ut noenlunde klart. Vanskeligere kan det være å vurdere de mellomliggende virksomheter.

DE ULIKE FISKERIERS LØNNSOMHET

I tabelloppstillingen nedenfor har en gruppert de fiskerier som er med i tabellene 14—18 etter størrelsen av beregnet ukelott til fisker. Sammen med dette står fartøyets driftsresultat. (For de største fartøyers vedkommende, gruppene IV og V/VI, 80 fot og over, har en ikke oppgave over fartøyenes driftsresultat på de enkelte fiskerier).

Fartøygruppe og fiskeri	Ukelott til fisker	Fartøyets drifti-overskott
	kr.	kr.
<i>Fartøygruppe I, 40–49 fot:</i>		
1. Vårtorskfiske i Finnmark, line	740	11 000
2. Annet skreifiske, line	670	16 000
3. Vinterfiske i Finnmark, juksa	650	4 000
4. Hysefiske, line	630	15 000
5. Annet skreifiske, juksa	630	1 000
6. Makrellfiske, garn	620	÷ 2 300
7. Vinterfiske i Finnmark, line	620	6 100
8. Vårtorskfiske i Finnmark, juksa	610	3 600
9. Makrellfiske, harp	600	÷ 3 400
10. Lofotfiske, line	550	7 400
11. Lofotfiske, garn	500	15 600
12. Fiske med snurrevad	440	÷ 4 200
13. Laksefiske, line	440	÷ 900
14. Annet skreifiske, garn	410	8 200
15. Reketråling	410	÷ 10 400
16. Seifiske, garn	390	3 100
17. Brislingfiske, not	330	÷ 17 900
18. Seifiske, not	300	÷ 3 900
<i>Fartøygruppe II, 50–59 fot:</i>		
1. Loddefiske, trål	900	7 200
2. Fiske i Skagerak/Nordsjøen, hjelping	760	3 700
3. Hysefiske, line	740	14 100
4. Makrellfiske, harp	740	5 200
5. Vintertorskfiske i Finnmark, line	710	7 000
6. Annet skreifiske, garn	690	15 400
7. Makrellfiske, garn	610	÷ 600
8. Lofotfiske, garn	590	15 500
9. Annet skreifiske, line	550	4 400
10. Fiske med snurrevad	540	÷ 9 400
11. Fiske i Skagerak/Nordsjøen, trål	510	÷ 17 000
12. Vårtorskfiske i Finnmark, juksa	510	100
13. Annet skreifiske, juksa	500	100
14. Reketråling	500	÷ 17 000
15. Seifiske, not	470	2 600
16. Laksefiske, line	460	÷ 200
17. Kvalfangst, brugdefangst	410	2 800
18. Seifiske, garn	330	÷ 100
<i>Fartøygruppe III, 60–79 fot:</i>		
1. Loddefiske, not	920	40 600
2. Loddefiske, trål	900	2 500
3. Fiske i Skagerak/Nordsjøen, hjelping	720	÷ 2 000

Fartøygruppe og fiskeri	Ukelott til fisker	Fartøyets drifti-overskott
	kr.	kr.
forts.		
4. Bankfiske, line	720	9 900
5. Fisketråling	690	÷ 3 500
6. Vinterfiske i Finnmark, line	680	4 500
7. Blåkveitefiske, line	630	8 500
8. Annet skreifiske, garn	600	11 300
9. Seifiske, not	590	÷ 3 200
10. Sildestråling i Nordsjøen	540	÷ 32 700
11. Kvalfangst, brugdefangst	530	÷ 2 000
12. Skreifiske i Lofoten, garn	530	4 600
13. Laksefiske, line	490	÷ 5 200
14. Pigghåfiske, line	470	÷ 5 400
15. Reketråling	440	÷ 20 000
16. Seifiske, garn	410	÷ 2 500
17. Feitsildfiske i Nord-Norge, not	300	÷ 12 600
<i>Fartøygruppe IV, 80–99 fot:</i>		
1. Fisketråling	810	..
2. Loddefiske, ringnot	730	..
3. Bankfiske, line	710	..
4. Fiske i Skagerak/Nordsjøen, ringnot	630	..
5. Vintersildfiske, ringnot	90	..
<i>Fartøygruppe V/VI, 100 fot og over:</i>		
1. Loddefiske, ringnot	970	..
2. Fiske v/Vest-Grønland, line	750	..
3. Fiske i Skagerak/Nordsjøen, ringnot	730	..
4. Vintersildfiske, ringnot	200	..

Nedenfor har en i en egen oppstilling stilt sammen de 15 fiskerier som ga størst ukelott til fisker, uansett fartøygruppe, men med denne markert.

Fiskeri	Ukelott til fisker kr.	Fartøygruppe
1. Loddefiske, ringnot	970	V/VI
2. Loddefiske, ringnot	920	III
3. Loddefiske, trål	900	II
3. Loddefiske, trål	900	III
5. Fisketråling	810	IV
6. Fiske i Skagerak/Nordsjøen, hjelping	760	II
7. Fiske v/Vest-Grønland, line	750	V/VI
8. Vårtorskfiske i Finnmark, line	740	I
8. Hysefiske, line	740	II
8. Makrellfiske, harp	740	II
11. Loddefiske, ringnot	730	IV
11. Fiske i Skagerak/Nordsjøen, ringnot	730	V/VI
13. Fiske i Skagerak/Nordsjøen, hjelping	720	III
13. Bankfiske, line	720	III
15. Bankfiske, line	710	IV

Oppstillingene viser at også mindre fartøyer kan oppnå store ukelotter på enkelte fiskerier. Loddefisket skilte seg klart ut som beste fiske, dette gjaldt for alle størrelsesgruppene, unntatt gruppe IV, 80—99 fot, der loddefisket er representert.

Både i 1967 og 1969 var det ringnotfiske etter lodde, i fartøygruppene over 100 fot, som ga størst ukelott til fisker, begge år med kr. 970. Vintersildfisket, som i 1967 ga like stor ukelott, var i 1969 det dårligste med hensyn til ukelott.

Generelt kan en si at noen fiskerier i 1969 ga høyere — andre lavere — ukelott til fisker, i forhold til i 1967.

SAMMENDRAG

Lønnsomhetsundersøkelsen for 1969 omfatter fiskefartøyer over 40 fot som har drevet fiske på helårsbasis.

Undersøkelsen er delt i to hoveddeler. Første del er en undersøkelse av fiskefartøyenes årsresultater. Annen del er en undersøkelse av de ulike sesongers (fiskeriers) lønnsomhet. Regnskapsmaterialet er gruppert etter fartøyenes størrelse og hjemsted (Sør- og Nord-Norge).

Undersøkelsen av *årsresultatene* bygger på års- og sesongregnskaper for 538 fartøyer eller 14 prosent av alle registrerte fiskefartøyer over 40 fot. En regner med at dette tilsvarer anslagsvis 19 prosent av alle fartøyer over 40 fot som deltok i fiske på helårsbasis i 1969.

Som grunnlag for *sesongundersøkelsene* er det trukket inn en del sesongoppgjør i tillegg til de som danner basis for årsresultatene for de helårsdrevne fartøyer.

Forrige lønnsomhetsundersøkelse var for året 1967.

Sammenholdes gjennomsnittlig *driftsinntekt* for 1967 og 1969, er det bare en mindre tilbakegang for sør-norske fartøyer under 80 fot. For de større er det betydelig tilbakegang, noe som henger sammen med de reduserte inntekter for ringnotsnurperne.

For de nord-norske fartøyene finner en igjen den betydelige svikten i inntekten hos de største fartøyene, over 100 fot. Derimot var det noe bedring for de øvrige fartøygrupper, — for gruppen 50—59 fot endog betydelig bedring.

De gjennomsnittlige driftsinntekter pr. fartøy varierte fra kr. 93 100 (sør-norske, 40—49 fot) til kr. 1 637 500 (sør-norske, 120 fot og over). I alle størrelsesgrupper hadde de nord-norske fartøyer høyere driftsinntekter enn de sør-norske.

Driftsinntektene varierte ganske mye fartøyene imellom innen hver av størrelsesgruppene, og spredningen var om lag som i 1967.

Fartøykostnadene, både års- og sesongkostnadene, var i 1969 redusert for sør-norske fartøyer på 80 fot og over og for nord-norske fartøyer i størrelsen 100—119 fot. De andre gruppene viste høyere kostnader i 1969 enn i 1967.

Lønnsevnen er i undersøkelsen definert som driftsinntekter ÷ alle kostnader på fartøy og redskap og kalkulatoriske renter.

Bare nord-norske fartøyer mellom 50 og 99 fot viste høyere *total lønnsevne* i 1969 enn i 1967. Total lønnsevne for alle de sør-norske fartøyer og de største nord-norske (100—119 fot), var betydelig lavere enn i 1967. I alle grupper oppnådde de nord-norske fartøyer høyere total lønnsevne enn de sør-norske.

Lønnsevnen pr. mannsukeverk var for de større fartøyer, over 80 fot, betydelig lavere i 1969 enn i 1967. Økning var det bare for sør-norske fartøyer mellom 50 og 59 fot og nord-norske mellom 40 og 59 fot.

Lønnsevne pr. mannsukeverk viste i 1969 på langt nær så klar stigning med fartøystørrelsen som før. Alle nord-norske fartøygrupper hadde høyere lønnsevne pr. mannsukeverk enn tilsvarende sør-norske.

Den gjennomsnittlige *fiskerlott* (årslott) for sør-norske fartøyer under 80 fot, lå mellom kr. 18 500 og kr. 22 900, hvilket representerte en liten bedring fra 1967.

For de sør-norske fartøyene over 80 fot var der derimot en betydelig nedgang i fiskerlotten fra 1967 til 1969, og den lå i sistnevnte år på kr. 22 200 for beste gruppe.

Bare de største sør-norske fartøyer, over 120 fot, opprettholdt en bra årslott, kr. 36 200.

På de nord-norske fartøyene var det økning i fiskerlotten i de fleste grupper, med unntak for de største fartøyene, der en hadde betydelig nedgang. For fartøygruppene 40—99 fot lå gjennomsnittslotten på kr. 18 800 til kr. 25 500, mens den for fartøyene over 100 fot lå på kr. 24 900.

Utregnet pr. uke, varierte den gjennomsnittlige fiskerlott fra kr. 355 til kr. 697 når en ser alle grupper under ett.

Forrentningen er i undersøkelsen definert som summen av fartøyets og redskapens driftsoverskott, regnet i prosent av den samlede kapitalinnsats. Det må bemerkes at forrentningsprosentene til dels er nokså usikre.

I 1969 hadde sør-norske fartøyer mellom 50 og

59 fot, og nord-norske mellom 40 og 79 fot, positiv forrentning. I forhold til 1967 var forrentningsprosentene gjennomgående dårligere. Forrentningen var dårligst for sør-norske fartøyer i 1969. Den gjennomsnittlige forrentningsprosent, som et veid gjennomsnitt for samtlige fartøyer i undersøkelsen under ett, er beregnet til \div 1 prosent for 1969.

Undersøkelsen av sesongresultatene i en rekke fiskerier viser sterkt vekslende utbytte i 1969. En oppstilling over de fiskerier som ga høyest ukelott til fisker, viser at ringnotfiske etter lodde, og tråling etter lodde, lå best an. Fisketråling ga også høy ukelott, mens sildefiske og seifiske ga gjennomgående laveste ukelotter.

SUMMARY IN ENGLISH

The Norwegian Directorate of Fisheries has carried out costs and earnings investigations annually since 1950, with the exception of 1968. The investigations are based on annual and seasonal accounts submitted by debtors of the State Fisheries Bank.

The investigation for 1969 covers fishing vessels ranging from 40 to 171 feet (except trawlers of more than 200 GRT) participating in fishing operations for at least nine months in 1969.

The present investigation is based on annual and seasonal accounts for 538 fishing vessels comprising about 19 per cent of all fishing vessels above 40 feet operating on a whole-year basis in 1969.

The material is classified by different size groups of vessels and by different regions (South-Norway and North-Norway).

The investigation shows gross earnings ranging on an average from N.kr. 93.100 for vessels between 40 and 49 feet (South-Norway) up to N.kr. 1.637.500 for vessels above 120 feet (South-Norway). Operating costs and depreciation for the same vessel groups, was N.kr. 43.800 and N.kr. 1.019.200 respectively.

The highest surplus on vessel and gear was achieved by the North-Norwegian vessel group 50—59 feet, with N.kr. 10.000, — while the South-Norwegian vessels in the size 100—119 feet had a deficit of N.kr. 73.600.

The investigation shows that the average wage

earning capacity per man-week (gross earnings minus aggregate operating costs, depreciation and calculated interest on capital, worked out per man-week) varied from N.kr. 311 to N.kr. 625. Covariation between wage-earning capacity per man-week and the size of vessel for 1969, is not as clear as for 1967.

For South-Norwegian vessels between 40 and 79 feet, the fisherman's annual share ranged from N.kr. 18.500 to N.kr. 22.900. Vessels of more than 80 feet showed a considerable decrease in fisherman's annual share from 1967 to 1969. The fisherman's annual share was as a rule higher for North-Norwegian vessels than for South-Norwegian vessels within the same vessel groups. (The fisherman's annual share is defined as the share obtained by a whole-year occupied fisherman. It is purely a work share, i.e. capital surplus is not included).

The vessels under study had in the course of the year been occupied in a variety of seasonal fisheries with highly varying economic results.

The investigation shows that the average economic results of the vessels decreased from 1967 to 1969 in the majority of the size groups. This is reflected in the average wage earning capacity which decreased from 1967 to 1969 in most of the size groups.

The highest shares per week were achieved in the capelin fisheries in the Barentz Sea and off Finnmark.

Tabell 14. HOVEDTALL FOR ULIKE FISKERIER 1969. STØRRELSESGRUPPE I (40—49 FOT).
GJENNOMSNIITT PR. FARTØY

	Vinterfiske i Finnmark		Vårtorskfiske i Finnmark		Lofotfiske		Annet skreifiske		
	Line	Juksa	Line	Juksa	Garn	Line	Garn	Line	Juksa
Fangstmengde, tonn	51	33	91	35	83	83	59	131	20
1. Driftsinntekter	58 400	37 700	101 600	39 700	103 300	99 500	72 800	159 100	23 600
Fordelt til:									
a. Mannskap	23 000	25 000	41 800	25 500	43 800	48 200	31 800	61 500	15 300
b. Redskap	7 100	1 100	10 800	1 800	29 400	12 000	20 600	19 300	700
c. Fartøy	28 300	11 600	49 000	12 400	30 100	39 300	20 400	78 300	7 600
2. Fartøyets sesongkostn. i alt. «	17 100	2 200	31 000	3 100	5 600	19 500	3 800	51 500	2 000
Herav:									
Drivstoff	1 900	1 500	3 300	1 900	3 200	3 900	2 400	4 200	1 500
Agn	5 300	—	7 900	600	—	8 400	—	15 800	—
Is, salt, emballasje	100	0	—	0	—	0	0	500	0
Leid arbeidshjelp	2 400	100	17 500	100	500	5 200	200	26 900	200
Telefon, etc.	0	0	100	0	100	0	100	300	0
Annet	1 400	600	2 200	500	1 800	2 000	1 100	3 800	300
3. Beregnet andel av fartøyets totale årskostnader i prosent.	19	20	26	21	33	46	31	40	17
Beregnet andel av fartøyets totale årskostnader i kroner	5 100	5 400	7 000	5 700	8 900	12 400	8 400	10 800	4 600
4. Fartøyets driftsoverskott (1c ÷ 2 ÷ 3)	6 100	4 000	11 000	3 600	15 600	7 400	8 200	16 000	1 000
5. Mannskapsinntekter i alt ..	23 000	25 000	41 800	39 700	43 800	48 200	31 800	61 500	15 300
Herav hyrer og ekstralotter. «	—	—	500	—	300	300	100	100	—
6. Sesonglott pr. fisker	4 700	5 100	7 700	5 200	6 600	10 000	5 100	10 800	4 200
7. Ukelott pr. fisker — ukorrig. ¹ «	620	650	740	610	500	550	410	670	630
8. Antall mann i alt	5,3	4,3	5,4	4,7	6,4	4,6	5,3	5,7	3,7
Herav antall lott-takere	5,3	4,3	5,4	4,7	6,4	4,6	5,3	5,7	3,7
9. Fartøyets driftstid, dager	53	55	73	60	93	128	87	113	47
10. Fartøyets størrelse, fot	44,6	46,3	45,2	44,3	45,4	44,0	45,4	43,9	43,5
11. Fartøyets maskinstyrke, HK ..	97	93	112	87	145	84	102	94	80
Ant. fartøyer som er med i under- søkelsen	19	7	7	26	20	11	24	22	13
SPREDNINGSTALL									
A. Driftsinnt. (1000 kr.): Antall fartøyer								
Under 20	2	3	—	6	—	—	9	3	6
20—39	9	1	1	12	2	1	1	1	5
40—59	1	2	1	5	2	1	1	—	1
60—79	2	—	1	—	2	3	3	1	1
80—99	3	1	1	1	3	5	4	2	—
100—139	1	—	2	2	7	—	2	5	—
140—179	—	—	—	—	3	—	2	2	—
180—219	—	—	1	—	—	—	2	2	—
220—259	1	—	—	—	1	—	—	1	—
260 og over	—	—	—	—	—	1	—	5	—
B. Ukelott pr. fisker, (kr.):									
Under 100	1	—	—	—	—	—	2	2	—
100—199	—	—	—	1	—	—	4	—	1
200—299	2	—	—	—	1	1	4	2	2
300—399	3	1	—	2	6	1	4	2	—
400—499	1	2	1	3	4	2	3	1	1
500—599	1	2	1	4	3	2	2	5	3
600—699	2	—	2	5	1	1	2	1	2
700—799	4	—	—	6	2	1	3	3	1
800—899	1	—	—	2	2	1	—	2	—
900—999	1	1	2	2	1	1	—	—	—
1.000 og over	3	1	1	1	—	1	—	4	3

¹ Regnet pr. driftsuke på selve fisket, uten korreksjon for tiden til utrustning, avslutning, reparasjon på fartøy og redskap o. l.

Tabell 14 fortsatt. HOVEDTALL FOR ULIKE FISKERIER 1969. STØRRELSESGRUPPE I (40—49 FOT).
GJENNOMSNIITT PR. FARTØY.

	Hyse-	Seifiske		Fiske med snurre- vad	Makrellfiske		Lakse-	Reke- tråling	Brisling-
	fiske	Not	Garn		Garn	Harp	fiske		fiske
	Line						Line		Not
Fangstmengde, tonn	124	76	66	58	58	27	2	7	95
1. Driftsinntekter	153 200	45 700	58 900	74 500	55 400	25 500	26 000	59 300	93 500
Fordelt til:									
a. Mannskap	62 300	20 900	25 500	40 600	31 100	17 700	12 800	29 000	47 900
b. Redskap	18 500	10 200	17 400	13 400	12 600	100	3 200	10 300	33 700
c. Fartøy	72 400	14 600	16 000	20 500	11 700	7 700	10 000	20 000	11 900
2. Fartøyets sesongkostn. i alt. «	42 700	8 300	4 100	6 600	3 300	2 300	4 200	6 900	7 500
Herav:									
Drivstoff	4 500	4 100	2 400	4 700	2 600	1 800	2 100	5 700	5 600
Agn	11 200	—	—	—	—	—	1 600	—	—
Is, salt, emballasje	100	100	100	100	—	0	100	300	—
Leid arbeidshjelp	27 900	2 900	400	800	—	—	—	0	—
Telefon, etc.	400	300	—	100	—	0	0	100	200
Annet	3 600	900	1 200	900	700	500	400	800	1 700
3. Beregnet andel av fartøyets totale årskostnader i prosent.	46	31	26	67	33	26	18	87	76
Beregnet andel av fartøyets totale årskostnader i kroner	14 200	10 200	8 800	18 100	10 700	8 800	6 700	23 500	22 300
4. Fartøyets driftsoverskott (1c÷2÷3)	15 500	÷ 3 900	3 100	÷ 4 200	÷ 2 300	÷ 3 400	÷ 900	÷ 10 400	÷ 17 900
5. Mannskapsinntekter i alt .. kr.	62 300	20 900	25 500	40 600	31 100	17 700	12 800	29 000	47 900
Herav hyrer og ekstralotter. «	500	—	100	—	—	—	—	—	—
6. Sesonglott pr. fisker	11 600	3 300	4 000	11 900	8 300	6 300	3 100	14 100	10 000
7. Ukelott pr. fisker — ukorrig. ¹ «	630	300	390	440	620	600	440	410	330
8. Antall mann i alt	5,2	6,3	6,0	3,6	3,7	2,7	4,1	2,1	5,1
Herav antall lott-takere	5,2	6,3	6,0	3,6	3,7	2,7	4,1	2,1	5,1
9. Fartøyets driftstid, dager	129	86	72	189	93	74	51	244	214
10. Fartøyets størrelse, fot	45,0	45,2	44,9	45,3	45,0	46,3	46,6	45,0	43,9
11. Fartøyets maskinstyrke, HK ..	103	131	125	91	94	108	128	95	76
Ant. fartøyer som er med i under- søkelsen	18	12	19	37	8	7	20	72	8
SPREDNINGSTALL									
A. Driftsinnt. (1000 kr.): Antall fartøyer								
Under 20	—	4	4	5	—	4	6	10	—
20—39	2	2	3	7	2	1	9	11	1
40—59	1	2	4	7	1	2	4	18	—
60—79	2	2	3	5	4	—	1	16	1
80—99	5	1	1	6	1	—	—	9	3
100—139	1	1	2	2	—	—	—	6	3
140—179	1	—	2	2	—	—	—	1	—
180—219	2	—	—	3	—	—	—	1	—
220—259	—	—	—	—	—	—	—	—	—
260 og over	4	—	—	—	—	—	—	—	—
B. Ukelott pr. fisker, (kr.):									
Under 100	—	4	2	2	—	—	—	3	1
100—199	1	2	2	6	—	—	2	9	—
200—299	1	1	4	2	—	1	2	16	3
300—399	1	1	3	5	—	1	5	13	2
400—499	4	1	4	13	2	3	2	8	1
500—599	2	2	3	3	1	—	2	13	1
600—699	3	—	1	2	3	—	3	4	—
700—799	1	1	—	2	—	—	2	2	—
800—899	1	—	—	2	2	—	—	2	—
900—999	—	—	—	—	—	—	2	—	—
1.000 og over	4	—	—	—	—	2	—	2	—

¹ Regnet pr. driftsuke på selve fisket, uten korreksjon for tiden til utrustning, avslutning, reparasjon på fartøy og redskap o. l.

Tabell 15. HOVEDTALL FOR ULIKE FISKERIER 1969. STØRRELSESGRUPPE II (50–59 FOT).
GJENNOMSNIITT PR. FARTØY

	Fiske i Skagerak/ Nordsjøen		Lodde- fiske	Vinter- fiske i Finnmark	Vårto- skefiske i Finnmark	Lofot- fiske	Annet skreifiske		
	Hjelping ²	Trål ³	Trål	Line	Juksa	Garn	Garn	Line	Juksa
Fangstmengde, tonn	447	75	24	89	125	124	16
1. Driftsinntekter	44 400	91 600	51 900	93 000	24 900	131 300	132 700	145 500	16 300
Fordelt til:									
a. Mannskap	26 400	46 600	23 600	32 700	13 800	58 900	58 500	55 200	9 700
b. Redskap	—	15 900	9 200	9 500	800	33 100	35 300	16 400	600
c. Fartøy	18 000	29 100	19 100	50 800	10 300	39 300	38 900	73 900	6 000
2. Fartøyets sesongkostn. i alt. «	5 300	12 000	5 300	34 800	3 600	9 000	10 800	52 300	1 800
Herav:									
Drivstoff	4 400	10 600	4 300	3 800	2 700	4 800	5 800	6 900	1 100
Agn	—	—	—	9 700	400	—	—	13 300	—
Is, salt, emballasje	—	500	—	—	—	—	400	800	100
Leid arbeidshjelp	—	—	—	18 000	200	2 300	1 500	25 700	300
Telefon, etc.	—	—	200	400	—	200	1 300	1 600	100
Annet	900	900	800	2 900	300	1 700	1 800	4 000	200
3. Beregnet andel av fartøyets totale årskostnader i prosent.	22	83	16	22	16	36	31	42	10
Beregnet andel av fartøyets totale årskostnader i kroner	9 000	34 100	6 600	9 000	6 600	14 800	12 700	17 200	4 100
4. Fartøyets driftsoverskott (1c ÷ 2 ÷ 3)	3 700	÷ 17 000	7 200	7 000	100	15 500	15 400	4 400	100
5. Mannskapsinntekter i alt .. kr.	26 400	46 600	23 600	32 700	13 800	58 900	58 500	55 200	9 700
Herav hyrer og ekstralotter. «	—	100	200	300	—	1 400	300	1 100	400
6. Sesonglott pr. fisker	6 300	16 100	5 600	5 900	3 100	8 000	8 200	8 900	1 900
7. Ukelott pr. fisker — ukorrig. ¹ «	760	510	900	710	510	590	690	550	500
8. Antall mann i alt	4,4	3,1	4,1	5,3	4,2	7,1	6,9	6,2	5,1
Herav antall lott-takere	4,4	3,1	4,1	5,3	4,2	7,1	6,9	6,2	5,1
9. Fartøyets driftstid, dager	58	222	44	58	43	96	84	113	26
10. Fartøyets størrelse, fot	55,9	56,5	57,0	53,3	54,8	53,3	53,6	53,4	53,6
11. Fartøyets maskinstyrke, HK ..	175	158	140	124	124	180	135	148	156
Ant. fartøyer som er med i under- søkelsen	9	13	7	9	7	17	9	8	6
SPREDNINGSTALL									
A. Driftsinnt. (1000 kr.): Antall fartøyer								
Under 20	3	1	—	1	4	—	—	1	4
20—39	1	4	3	—	1	—	—	1	2
40—59	3	—	—	1	1	1	3	1	—
60—79	—	1	3	1	1	2	—	—	—
80—99	—	—	1	3	—	3	—	—	—
100—139	—	5	—	1	—	4	2	—	—
140—179	1	1	—	1	—	4	1	2	—
180—219	1	1	—	1	—	2	2	2	—
220—259	—	—	—	—	—	1	1	—	—
260 og over	—	—	—	—	—	—	—	1	—
B. Ukelott pr. fisker, (kr.):									
Under 100	1	2	—	—	—	—	—	1	—
100—199	1	2	—	—	1	—	—	1	—
200—299	1	1	—	—	—	—	—	—	1
300—399	—	—	—	—	2	4	1	1	1
400—499	—	2	—	1	—	4	1	1	1
500—599	—	1	2	—	1	1	1	1	—
600—699	1	2	—	4	2	1	1	—	—
700—799	2	1	1	1	1	5	3	2	2
800—899	1	2	—	2	—	1	1	—	—
900—999	1	—	—	1	—	—	—	—	—
1.000 og over	1	—	4	—	—	1	1	1	1

¹ Se note til tabell 14. ² Fiske etter sild og makrell. ³ Tråling etter sild, makrell og «industrifisk» som øyepål, tobis m.v.

Tabell 15 fortsatt. HOVEDTALL FOR ULIKE FISKERIER 1969. STØRRELSESGRUPPE II (50—59 FOT).

GJENNOMSNIITT PR. FARTØY

	Hyse-	Seifiske		Fiske med snurrevad	Makrellfiske		Lakse-	Reke-tråling	Kval-fangst Brugde-fangst
	fiske	Not	Garn		Garn	Harp	fiske		
	Line						Line		
Fangstmengde, tonn	133	202	96	79	79	57	2	17	42
1. Driftsinntekter	159 400	114 900	58 700	105 500	69 100	56 300	32 600	87 300	67 800
Fordelt til:									
a. Mannskap	62 200	54 800	25 500	56 300	31 900	34 600	14 400	43 300	35 400
b. Redskap.....	17 700	24 200	17 600	19 300	18 500	200	4 400	15 200	6 900
c. Fartøy	79 500	35 900	15 600	29 800	18 700	21 500	13 800	28 800	25 500
2. Fartøyets sesongkostn. i alt. «	49 800	16 100	4 600	9 700	5 400	4 800	6 600	11 300	7 100
Herav:									
Drivstoff.....	5 600	6 400	3 200	7 100	4 600	3 900	2 800	9 600	5 500
Agn	11 300	—	—	—	—	—	3 100	—	—
Is, salt, emballasje	—	—	—	300	100	100	300	200	900
Leid arbeidshjelp	28 600	8 000	200	600	—	—	—	—	—
Telefon, etc.	800	200	100	100	—	100	—	300	—
Annet	3 500	1 500	1 100	1 600	700	700	400	1 200	700
3. Beregnet andel av fartøyets totale årskostnader i prosent.	38	42	27	72	34	28	18	84	38
Beregnet andel av fartøyets totale årskostnader i kroner	15 600	17 200	11 100	29 500	13 900	11 500	7 400	34 500	15 600
4. Fartøyets driftsoverskott (1c÷2÷3)	14 100	2 600	÷ 100	÷ 9 400	÷ 600	5 200	÷ 200	÷ 17 000	2800
5. Mannskapsinntekter i alt .. kr.	62 200	54 800	25 500	56 300	31 900	34 600	14 400	43 300	35 400
Herav hyrer og ekstralotter. «	900	1 200	500	200	—	800	200	100	400
6. Sesonglott pr. fisker	10 700	7 700	3 500	15 000	8 000	8 000	3 100	17 600	5 900
7. Ukelott pr. fisker — ukorrig. ¹ «	740	470	330	540	610	740	460	500	410
8. Antall mann i alt	5,8	6,9	6,5	3,5	4,0	3,9	4,4	2,4	6,0
Herav antall lott-takere.....	5,8	6,9	6,5	3,5	4,0	3,9	4,4	2,4	6,0
9. Fartøyets driftstid, dager	102	114	73	194	92	76	48	225	101
10. Fartøyets størrelse, fot	53,3	53,8	54,8	52,4	55,8	54,3	53,3	54,6	56,3
11. Fartøyets maskinstyrke, HK ..	157	163	172	162	72	110	167	136	180
Ant. fartøyer som er med i under-søkelsen	7	20	7	16	6	7	12	31	6

SPREDNINGSTALL

	Antall fartøyer								
A. Driftsinnt. (1000 kr.):									
Under 20	1	2	2	3	—	2	4	2	—
20—39	1	4	1	1	—	1	4	3	1
40—59	—	1	1	—	2	1	2	5	1
60—79	—	5	1	2	4	1	2	4	3
80—99	—	—	1	2	—	1	—	8	—
100—139	1	2	—	3	—	—	—	5	1
140—179	—	2	1	3	—	1	—	3	—
180—219	2	—	—	1	—	—	—	—	—
220—259	1	2	—	1	—	—	—	—	—
260 og over	1	2	—	—	—	—	—	1	—
B. Ukelott pr. fisker, (kr.):									
Under 100	—	—	—	1	—	—	—	—	—
100—199	—	5	2	2	—	—	2	2	1
200—299	1	3	1	1	—	—	—	3	—
300—399	—	4	1	2	—	1	2	4	3
400—499	2	2	2	2	—	1	2	6	1
500—599	—	1	1	2	4	1	3	5	—
600—699	1	1	—	2	—	1	2	6	—
700—799	—	—	—	2	2	—	—	1	—
800—899	1	2	—	—	—	1	—	1	—
900—999	1	—	—	—	—	—	1	1	1
1.000 og over	1	2	—	2	—	2	—	2	—

¹ Se note til tabell 14.

Tabell 16. HOVEDTALL FOR ULIKE FISKERIER 1969. STØRRELSESGRUPPE III (60—79 FOT).
GJENNOMSNIITT PR. FARTØY

	Fiske i Skagerak / Nordsjøen		Feitsild-fiske i N/Norge	Loddefiske		Vinterfiske i Finnmark	Skreifiske i Lofoten	Annet Skreifiske	Seifiske
	Hjelping ²	Trål ³	Not	Not	Trål	Line	Garn	Garn	Not
Fangstmengde, tonn	372	1 603	679	89	112	149	222
1. Driftsinntekter	116 000	138 600	80 700	206 600	87 500	102 600	138 800	182 200	140 100
Fordelt til:									
a. Mannskap	67 000	64 700	36 100	86 500	42 200	33 300	58 700	72 400	61 900
b. Redskap	—	23 800	18 700	43 400	16 200	14 700	33 400	54 500	28 400
c. Fartøy	49 000	50 100	25 900	76 700	29 100	54 600	46 700	55 300	49 800
2. Fartøyets sesongkostn. i alt. «	11 400	20 700	6 700	15 900	8 000	36 900	11 800	14 500	27 400
Herav:									
Drivstoff	9 500	17 000	4 700	12 100	6 500	4 600	7 600	10 200	9 500
Agn	—	—	—	—	—	10 400	—	—	—
Is, salt, emballasje	100	900	100	—	0	300	800	200	400
Leid arbeidshjelp	—	—	100	—	0	18 900	1 500	1 200	14 600
Telefon, etc.	200	200	200	500	200	300	100	500	400
Annet	1 600	2 500	1 600	3 300	1 300	2 400	1 800	2 400	2 500
3. Beregnet andel av fartøyets totale årskostnader i prosent.	51	80	41	26	24	17	39	37	39
Beregnet andel av fartøyets totale årskostnader i kroner	39 600	62 100	31 800	20 200	18 600	13 200	30 300	28 700	25 600
4. Fartøyets driftsoverskott (1c ÷ 2 ÷ 3)	÷ 2 000	÷ 32 700	÷ 12 600	40 600	2 500	4 500	4 600	12 100	÷ 3 200
5. Mannskapsinntekter i alt .. kr.	67 000	64 700	36 100	86 500	42 200	33 300	58 700	54 500	61 900
Herav hyrer og ekstralotter. «	2 300	1 700	2 100	9 100	1 400	2 000	100	3 000	3 800
6. Sesonglott pr. fisker	14 000	16 400	4 700	9 200	8 000	4 500	8 000	8 400	7 300
7. Ukelott pr. fisker — ukorrig. ¹ «	720	540	300	920	900	680	530	600	590
8. Antall mann i alt	4,7	3,8	7,6	8,3	5,1	7,3	7,6	8,3	8,0
Herav antall lott-takere	4,7	3,8	7,6	8,3	5,1	7,3	7,6	8,3	8,0
9. Fartøyets driftstid, dager	136	212	110	70	63	46	105	99	87
10. Fartøyets størrelse, fot	67,3	68,7	68,0	73,1	68,1	72,1	63,0	63,0	67,6
11. Fartøyets maskinstyrke, HK ..	208	221	239	294	199	275	202	236	251
Ant. fartøyer som er med i undersøkelsen	17	27	10	10	28	11	9	12	25
SPREDNINGSTALL									
A. Driftsinnt. (1000 kr.): Antall fartøyer								
Under 20	—	2	1	—	1	1	—	—	1
20—39	3	1	1	1	3	2	—	—	1
40—59	2	2	2	2	3	1	—	—	1
60—79	1	2	2	—	4	2	1	—	4
80—99	2	—	1	1	7	2	1	—	1
100—139	5	8	2	2	7	—	3	3	6
140—179	1	6	—	—	3	1	3	1	3
180—219	—	4	1	—	—	1	—	7	4
220—259	1	—	—	2	—	—	1	1	2
260 og over	2	2	—	2	—	1	—	—	2
B. Ukelott pr. fisker, (kr.):									
Under 100	—	2	1	—	—	1	—	—	2
100—199	1	—	3	—	—	—	—	—	—
200—299	—	2	3	2	—	2	1	1	1
300—399	3	3	1	—	3	1	1	—	3
400—499	3	5	—	1	1	1	1	—	5
500—599	1	7	—	—	1	—	2	4	3
600—699	1	4	—	—	1	2	3	3	4
700—799	2	1	1	1	2	2	1	3	4
800—899	1	—	—	1	6	—	—	1	—
900—999	1	—	—	—	4	1	—	—	—
1.000 og over	4	3	1	5	10	1	—	—	3

¹ Se note til tabell 14. ² Se note til tabell 15. ³ Se note til tabell 15.

Tabell 16 fortsatt. HOVEDTALL FOR ULIKE FISKERIER 1969. STØRRELSESGRUPPE III (60–79 FOT).
GJENNOMSNIITT PR. FARTØY

	Sei- fiske	Fiske- tråling	Bankfiske	Pigghå- fiske	Blåkveite- fiske	Lakse- fiske	Reke- tråling	Kvalfangst Brugde- fangst
	Garn		Line	Line	Line	Line		
Fangstmengde, tonn	94	163	285	220	200	4	9	52
1. Driftsinntekter	83 700	185 900	319 100	156 400	191 900	54 700	79 100	82 500
Fordelt til:								
a. Mannskap	35 500	88 800	164 000	80 200	93 600	22 500	34 800	40 700
b. Redskap	23 500	33 500	45 500	18 100	30 200	8 200	14 800	8 500
c. Fartøy	24 700	63 600	109 600	58 100	68 100	24 000	29 500	33 300
2. Fartøyets sesongkostn. i alt. «	7 800	21 600	53 200	23 900	34 800	10 600	9 900	10 500
Herav:								
Drivstoff	5 700	17 000	16 500	7 900	11 900	5 500	7 300	7 400
Agn	—	—	27 000	12 200	19 700	4 000	—	—
Is, salt, emballasje	200	700	2 600	1 500	300	200	1 000	700
Leid arbeidshjelp	400	500	1 300	—	—	200	—	—
Telefon, etc.	200	400	600	300	500	100	200	200
Annet	1 300	3 000	5 200	2 000	2 400	600	1 400	2 200
3. Beregnet andel av fartøyets totale årskostnader i prosent.	25	61	60	51	32	24	51	32
Beregnet andel av fartøyets totale årskostnader i kroner	19 400	47 300	46 500	39 600	24 800	18 600	39 600	24 800
4. Fartøyets driftsoverskott (1c ÷ 2 ÷ 3)	÷ 2 500	÷ 5 300	9 900	÷ 5 400	8 500	÷ 5 200	÷ 20 000	÷ 2 000
5. Mannskapsinntekter i alt .. kr.	35 500	88 800	164 000	80 200	93 600	22 500	34 800	40 700
Herav hyrer og ekstralotter. «	2 400	1 200	3 400	4 800	3 900	600	1 700	500
6. Sesonglott pr. fisker	3 900	15 900	16 300	9 100	7 600	4 400	8 500	6 300
7. Ukelott pr. fisker — ukorrig. ¹ «	410	690	720	470	630	490	440	530
8. Antall mann i alt	8,2	6,0	9,4	8,1	11,7	5,4	3,5	6,4
Herav antall lott-takere	8,2	6,0	9,4	8,1	11,7	5,4	3,5	6,4
9. Fartøyets driftstid, dager	66	161	159	136	84	63	136	84
10. Fartøyets størrelse, fot	67,9	70,1	70,4	70,8	69,5	65,0	65,2	67,2
11. Fartøyets maskinstyrke, HK ..	237	265	214	173	262	233	187	213
Ant. fartøyer som er med i under- søkelsen	19	19	23	11	10	15	10	23
SPREDNINGSTALL								
A. Driftsinnt. (1000 kr.): Antall fartøyer							
Under 20	1	2	1	—	—	1	1	—
20— 39	1	1	2	—	—	4	3	4
40— 59	2	1	—	1	—	5	1	3
60— 79	4	—	1	1	1	1	1	4
80— 99	7	5	4	1	2	2	1	5
100—139	2	2	1	3	—	—	1	6
140—179	2	2	1	1	1	2	—	—
180—219	—	1	—	1	2	—	1	1
220—259	—	—	—	2	2	—	—	—
260 og over	—	5	13	1	2	—	1	—
B. Ukelott pr. fisker, (kr.):								
Under 100	1	1	1	—	—	1	—	—
100—199	—	1	1	—	—	2	2	3
200—299	1	—	1	—	1	—	4	3
300—399	10	3	2	4	—	1	—	2
400—499	3	1	—	2	—	4	—	2
500—599	1	6	4	4	2	2	—	2
600—699	1	1	5	—	3	4	—	—
700—799	—	3	3	—	4	—	1	5
800—899	2	1	3	—	—	—	1	2
900—999	—	2	2	1	—	—	—	2
1.000 og over	—	—	1	—	—	1	2	2

¹ Se note til tabell 14.

Tabell 17. HOVEDTALL FOR ULIKE FISKERIER 1969. STØRRELSESGRUPPE IV (80—99 FOT).
GJENNOMSNIITT PR. FARTØY

	Vintersildfiske	Fiske i Skagerak/Nordsjøen	Loddefiske	Bankfiske	Fiske-tråling
	Ringnot	Ringnot ²	Ringnot	Line	
Fangstmengde, tonn	45	1 673	1 481	529	364
1. Driftsinntekter kr.	20 000	494 800	238 900	595 400	381 700
Fordelt til:					
a. Mannskap	12 700	220 900	99 500	265 000	188 500
b. Redskap	7 300	273 900	139 400	89 600	193 200
c. Fartøy				240 800	
2. Fartøyets sesongkostnader i alt	6 100	41 200	23 900	105 100	46 800
Herav:					
Drivstoff	5 500	30 900	19 700	35 700	38 900
Agn	—	—	—	52 600	—
Is, salt, emballasje	—	1 200	—	4 400	1 000
Leid arbeidshjelp	—	500	—	100	—
Telefon, etc.	100	900	600	2 100	1 900
Annet	500	7 700	3 600	10 200	5 000
3. Beregnet andel av fartøyets totale års-kostnader i prosent	19	74	32	70	57
Beregnet andel av fartøyets totale års-kostnader i kroner	33 600	130 900	56 600	123 800	100 800
4. Fartøyets driftsoverskott (1c÷2÷3) . kr.
5. Mannskapsinntekter i alt	12 700	220 900	99 500	265 000	188 500
Herav hyrer og ekstralotter	4 300	44 200	15 100	18 000	17 200
6. Sesonglott pr. fisker	600	17 100	8 700	18 200	17 000
7. Ukelott pr. fisker — ukorrigert ¹	90	630	730	710	810
8. Antall mann i alt	10,0	10,2	9,7	13,6	9,7
Herav antall lott-takere	10,0	10,2	9,7	13,6	9,7
9. Fartøyets driftstid, dager	49	191	83	179	146
10. Fartøyets størrelse, fot	92,2	93,0	90,0	96,0	91,5
11. Fartøyets maskinstyrke, HK	330	352	359	415	396
Antall fartøyer som er med i under-søkelsen	13	18	25	20	11
SPREDNINGSTALL:					
A. Driftsinntekter (1000 kroner): Antall fartøyer				
Under 100	13	1	—	1	—
100— 199	—	2	13	—	1
200— 399	—	4	10	4	3
400— 599	—	5	1	6	7
600— 799	—	4	—	4	—
800— 999	—	1	1	3	—
1000—1199	—	1	—	2	—
1200—1599	—	—	—	—	—
B. Ukelott pr. fisker (kr.):					
Under 200	9	1	—	—	—
200— 399	2	3	—	1	—
400— 599	—	3	8	1	2
600— 799	1	8	10	14	3
800—1199	1	3	5	4	4
1200—1599	—	—	2	—	1
1600—1999	—	—	—	—	1
2000 og over	—	—	—	—	—

¹ Se note til tabell 14.

² Se note til tabell 15.

Tabell 18. HOVEDTALL FOR ULIKE FISKERIER 1969. STØRRELSSESGRUPPE V OG VI (100 FOT OG OVER).
GJENNOMSNIITT PR. FARTØY

	Vintersildfiske	Fiske i Skagerak/ Nordsjøen	Loddefiske	Fiske ved Vest-Grønland
	Ringnot	Ringnot ²	Ringnot	Line
Fangstmengde, tonn	136	2 390	3 407	1 259
1. Driftsinntekter kr.	60 100	707 600	549 700	1 817 500
Fordelt til:				
a. Mannskap	31 100	284 200	210 600	785 700
b. Redskap	29 000	423 400	339 100	1 031 800
c. Fartøy	12 000	63 900	47 200	389 400
2. Fartøyets sesongkostnader i alt	12 000	63 900	47 200	389 400
Herav:				
Drivstoff	10 000	51 500	38 700	163 300
Agn	—	—	—	103 800
Is, salt, emballasje.....	—	600	—	60 400
Leid arbeidshjelp	100	100	—	7 400
Telefon, etc.	300	1 500	700	1 100
Annet	1 600	10 200	7 800	53 000
3. Beregnet andel av fartøyets totale års- kostnader i prosent	21	65	39	100
Beregnet andel av fartøyets totale års- kostnader i kroner	70 900	219 400	131 700	488 300
4. Fartøyets driftsoverskott (1c ÷ 2 ÷ 3) . kr.
5. Mannskapsinntekter i alt	31 100	284 200	210 600	785 700
Herav hyrer og ekstralotter	10 200	57 200	41 100	168 400
6. Sesonglott pr. fisker	1 700	18 900	14 800	34 300
7. Ukelott pr. fisker — ukorrigert ¹	200	730	970	750
8. Antall mann i alt	10,6	11,2	11,2	22,6
Herav antall lott-takere	10,6	11,2	11,2	19,1
9. Fartøyets driftstid, dager	59	181	107	322
10. Fartøyets størrelse, fot	115,0	120,2	120,8	159,4
11. Fartøyets maskinstyrke, HK	525	603	559	1 027
Antall fartøyer som er med i under- søkelsen.....	16	54	28	13
SPREDNINGSTALL:				
A. Driftsinntekter (1000 kroner): Antall fartøyer			
Under 100	11	4	—	—
100— 199	5	3	2	—
200— 399	—	9	8	—
400— 599	—	14	7	—
600— 799	—	7	5	—
800— 999	—	6	5	—
1000—1199	—	3	1	.1
1200—1599	—	2	—	4
1600—1999	—	4	—	5
2000 og over	—	2	—	3
B. Ukelott pr. fisker (kr.):				
Under 200	9	3	—	—
200 —399	2	7	1	—
400— 599	5	14	2	2
600— 799	—	11	5	6
800—1199	—	16	13	5
1200—1599	—	3	6	—
1600—1999	—	—	1	—
2000 og over	—	—	—	—

¹ Se note til tabell 14.

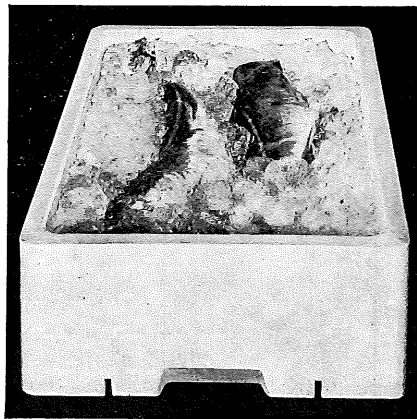
² Se note til tabell 15.

® Styropor kasser holder ikke bare sammen fisk og is



Kasser av Styropor skumplast

- gir bedre kjølevirkning med mindre isforbruk og derfor bedre plassutnyttelse
- er hygienisk da de ikke gir grobunn for mikroorganismer
- forlenger fiskens holdbarhet
- har lav vekt og konstant tara
- reduserer fraktkostningene



- har glatt overflate og virker salgspremmende.

Vi oppgir gjerne produsenter som fremstiller emballasje av Styropor til Deres formål.

Repr.:
BASF Norge A/S
Postboks 46/Skøyen
Oslo 2.

Vest-Norge:
B. BAKKE A/S
Postboks 772
5001 BERGEN.

® Styropor
skumbar polystyren

® = reg. varemerke for BASF

BASF

K8-2530 norw.

