



MELDING FRA FISKERIDIREKTØREN
J-46-97

Bergen, 21.3.1997
SÅJ/EW

FORSKRIFT OM UTFORMING OG INNMONTERING AV SORTERINGSRIST I
REKETRÅL.

Fiskeridirektøren har den 21. mars 1997 i medhold av Fiskeridepartementets forskrift av 10. oktober 1989 om maskevidde, bifangst og minstemål m.v. i trålfiske etter reker og sjøkreps § 3, forskrift av 28. april 1978 om fiske i fiskevernsonen ved Svalbard § 3, forskrift om fiske i Svalbards territorialfarvann og indre farvann fastsatt ved kgl.res. av 28. april 1978 § 3 bestemt:

KAP. 1. FELLES BESTEMMELSER

§ 1. Spileavstand.

Sorteringsristens spileavstand skal ikke overstige 19 mm.

§ 2. Montering.

Sorteringsristen skal monteres tverrveien i trålen, på en slik måte at alle sidene av risten er festet til trålen.

§ 3. Fiskeutslipp.

I trålens overpanel skal det være et fiskeutslipp i forkant av sorteringsristens overkant for å lede bort utsortert fisk fra fangstredskapet.



Fiskeutslippets åpning skal være i forkant av sorteringsristens overkant. Fiskeutslippets bakkant skal være lik sorteringsristens bredde. Fiskeutslippet skjæres stolperett fremover fra begge sider av risten til en spiss.

KAP. 2. STANDARD RIST

§ 4. Sorteringsristens lengde.

Sorteringsristens lengde skal ikke overstige 1,5 meter.

§ 5. Hellningsvinkel.

Hellningsvinkelen på sorteringsristen skal ikke overstige 50°.

§ 6. Ledetunnel/ledepanel.

Avstanden mellom sorteringsristens nedkant og ledetunnel/ledepanel skal være minst 50 cm.

KAP. 3. LANG RIST

§ 7. Sorteringsristens lengde.

Sorteringsristens lengde skal være 2,5 meter.

§ 8. Hellingsvinkel.

Hellingsvinkelen skal ikke overstige 30°.

§ 9. Ledetunnel/ledepanel.

Avstanden mellom sorteringsristens nedkant og ledetunnel/ledepanel skal være minst 100 cm.



KAP. 4. IKRAFTTREDELSE

§ 10. Ikrafttredelse.

Denne forskrift trer i kraft 21. mars 1997.

For maksimalt utbytte ved bruk av sorteringsrist i rekeføl, vil Fiskeridirektøren anbefale at sorteringsristen utformes og innmonteres etter vedlagte spesifikasjoner og tegninger.

**VEDLEGG TIL FISKERIDIREKTØRENS FORSKRIFT AV 21. MARS 1997 OM
UTFORMING OG INNMONTERING AV SORTERINGRIST I REKETRÅL.**

For maksimalt utbytte ved bruk av sorteringsrist i reketrål vil Fiskeridirektøren anbefale at sorteringsristen utformes og innmonteres etter følgende spesifikasjoner:

A. SORTERINGSRIST (se fig.3, 4, 5 og 8)

1. Sorteringsristen skal lages i metall. Det kan nyttes massivt rundt sjøvannsbestandig aluminium, rustfritt eller syrefast stål.
2. Sorteringsristens rammetykkelse skal være minimum 20 mm i diameter. Ved bruk av lang rist bør det benyttes dobbel bolt i ytterrammen.
3. Sorteringsristens spiletykkelse skal være minimum 12 mm i diameter når det benyttes aluminium. Ved bruk av stål skal spile-tykkelsen være minimum 10 mm i diameter.
4. Avstanden mellom sorteringsspilene skal ikke overstige 19 mm.
5. Anbefalt bredde på sorteringsristen er 0,7-1,3 meter.
6. Det anbefales brukt støttetau fra ristens to øvre hjørner fremover til leistauet på hver side av belgen.

B. MONTERING (se fig. 1, 2a, 2b og 6).

7. Ved bruk av standard rist skal sorteringsristens hellningsvinkel i forhold til tråleus lengderetning ikke overstige 50°. Det optimale for å unngå reketap er 45°-48°. Ved bruk av lang rist skal hellningsvinkel i forhold til tråleus lengderetning ikke overstige 30°. Det optimale for å unngå reketap er 22 - 30°.
8. Sorteringsristen monteres i forkant av fiskeposen eller i fiskeposens forlengelse i de tilfeller der forlengelsen har samme omkrets som fiskeposen.
9. Ved bruk av standard rist anbefales brukt 2-16 stk. 8" kuler på sorteringsristen. Ved bruk av lang rist anbefales 38 stk. 8" kuler. Kulene plasseres bak sorteringsristen, inne i trålen, på ristens rammeverk i øvre halvdel. Ved bruk av lang rist kan kulene også plasseres langs leisene foran og bak ristens midtpunkt på begge sider.
10. Ledetunnel skal i forkant (innløp) ha lik omkrets som trålen der den festes og syes fast maske for maske, eventuelt med nødvendig justering.
11. Ledetunnel bør lages av polyetylen (PE) og maskevidden bør være så nært ned mot tillatt som mulig.



12. Ledetunnelens bakkant (utløp) kan ha samme bredde som sorteringsristen, og tunnelens underdel festes til underpanelet av trålen.
13. Alternativt til ledetunnel skal det benyttes ledepanel. Ledepanelet skal i bakkant ha samme bredde som sorteringsristen.
14. Høyden på ledetunnelens/ledepanelets bakkant (utløp) bør ikke være over 30 cm.

C. FISKEUTSLIPP (se fig. 7).

15. Fiskeutslippet skal tilpasses og utformes som nevnt i § 3 i Fiskeridirektørens forskrift av 21. mars 1997 om utforming og innmontering av sorteringsrist i rekeføl.

REKETRÅL MED SORTERINGSRIST

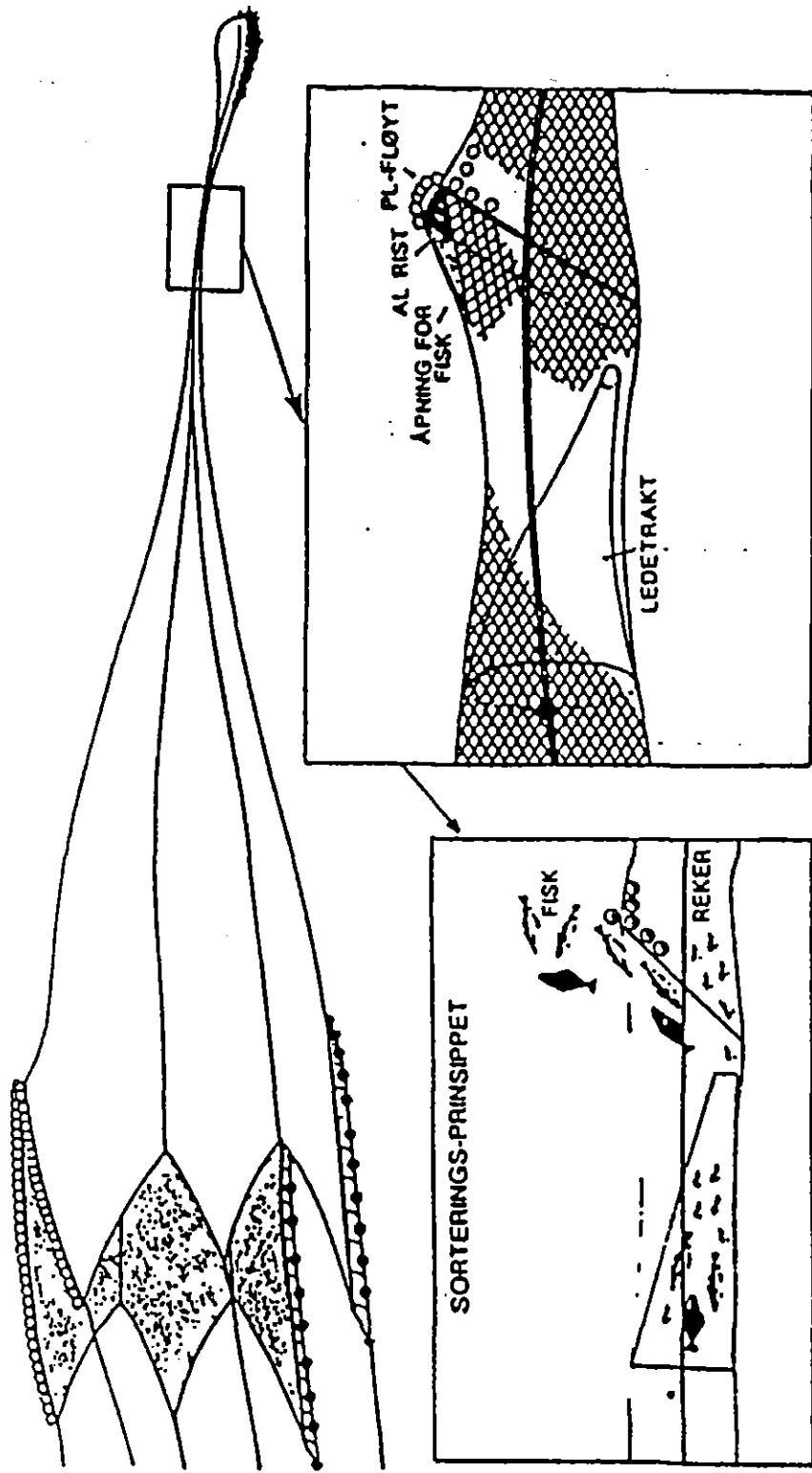


Fig.1

INNMONTERING AV SKILLERIST I REKETRÅL

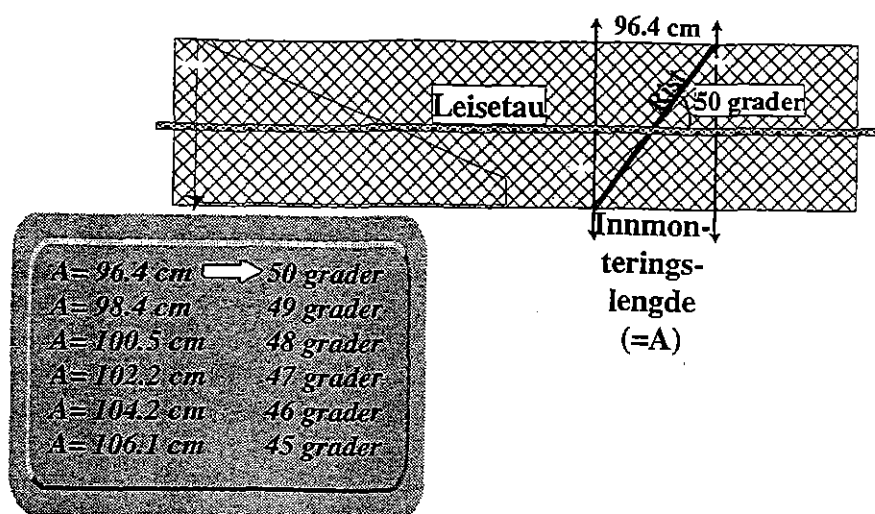


Fig. 2a.
Standard rekerist
Maksimal lengde : 150 cm

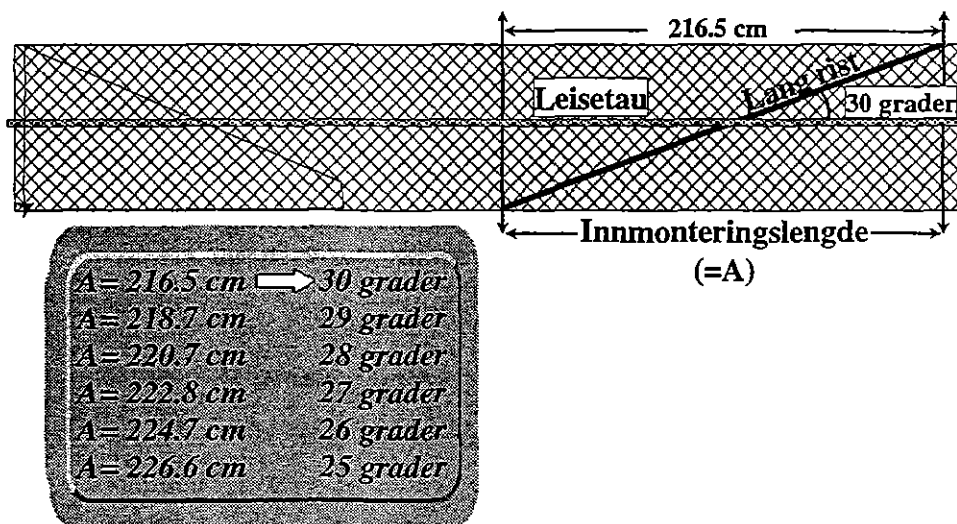


Fig. 2b.
Lang rekerist
Maksimal lengde: 250 cm

KYSTREKETRÅL

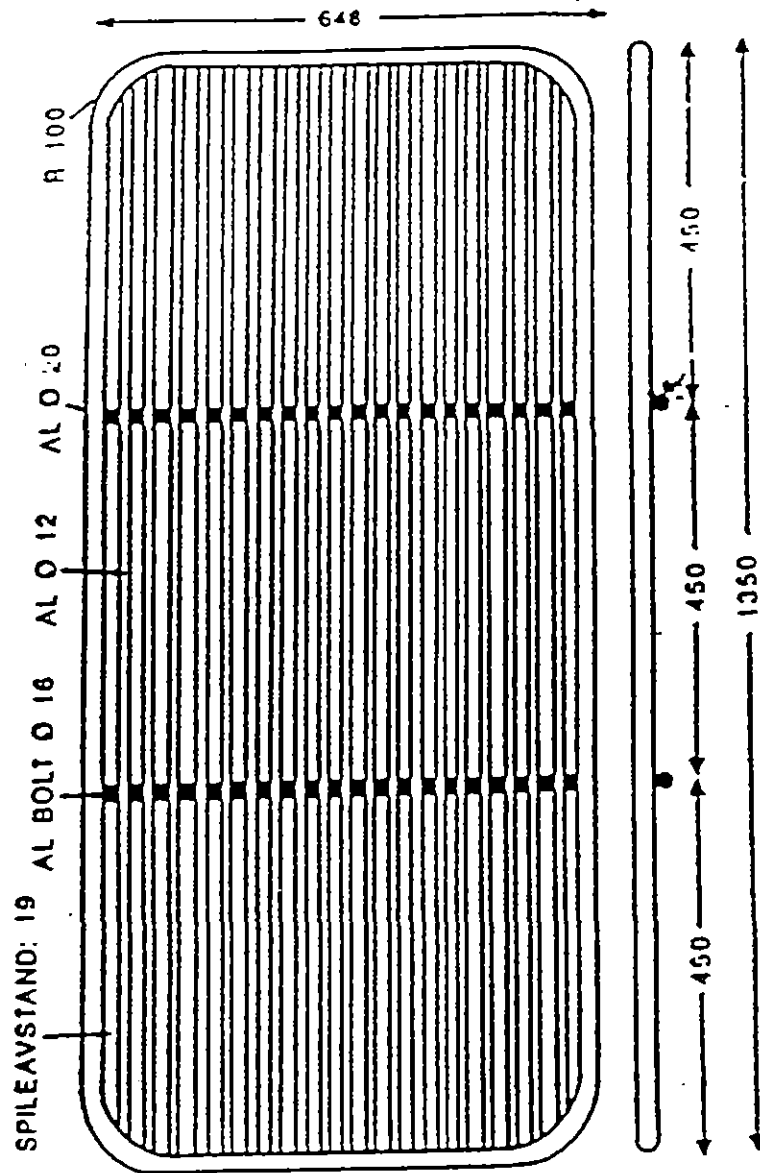


Fig. 3.

HAVREKETRÅL

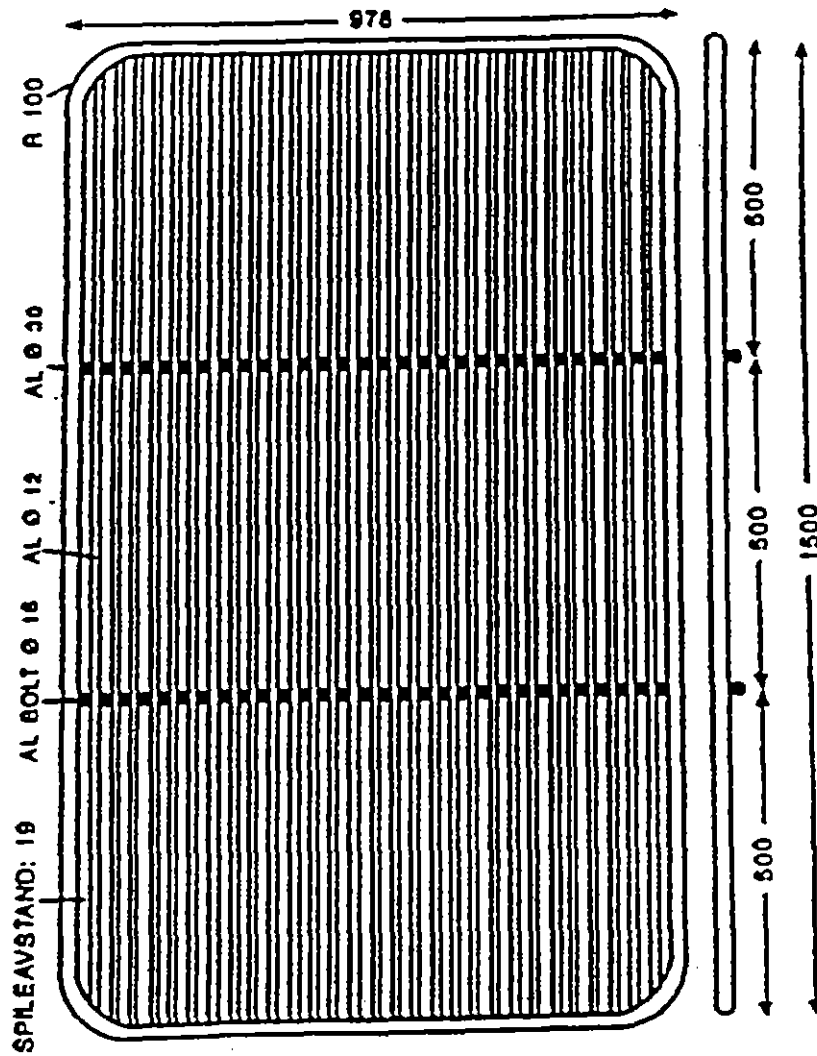


Fig. 4.

LANG REKERIST

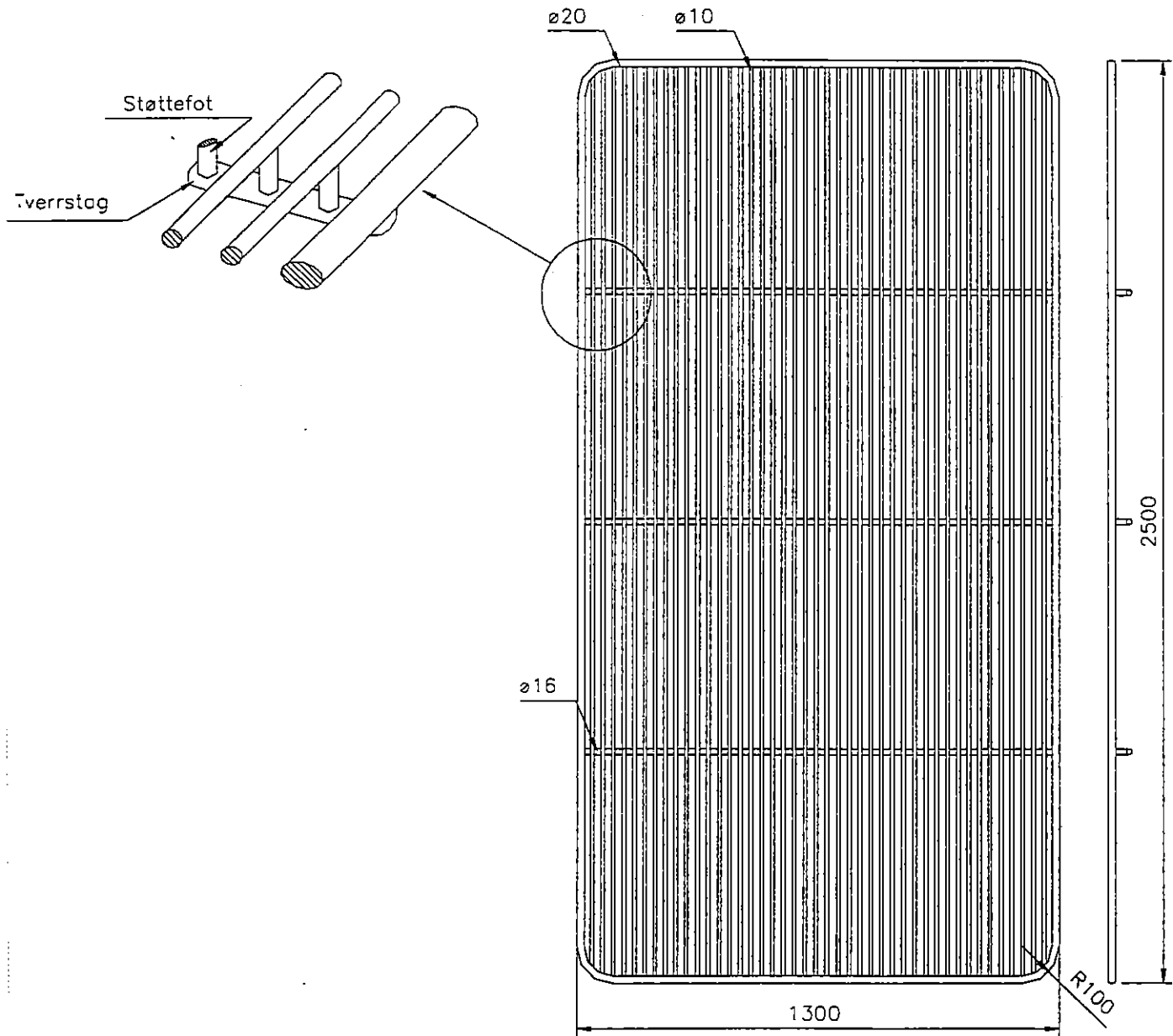


Fig. 5.

OPPMERKING AV SEKKEFORLENGELSE

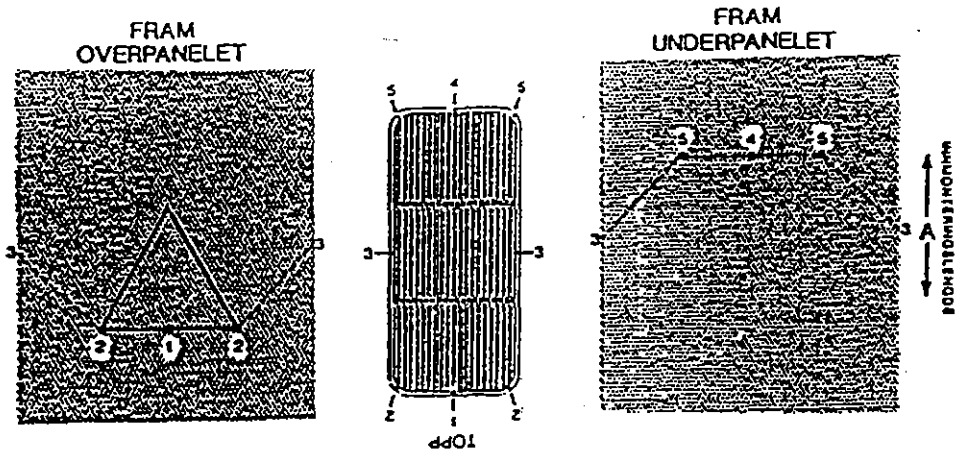
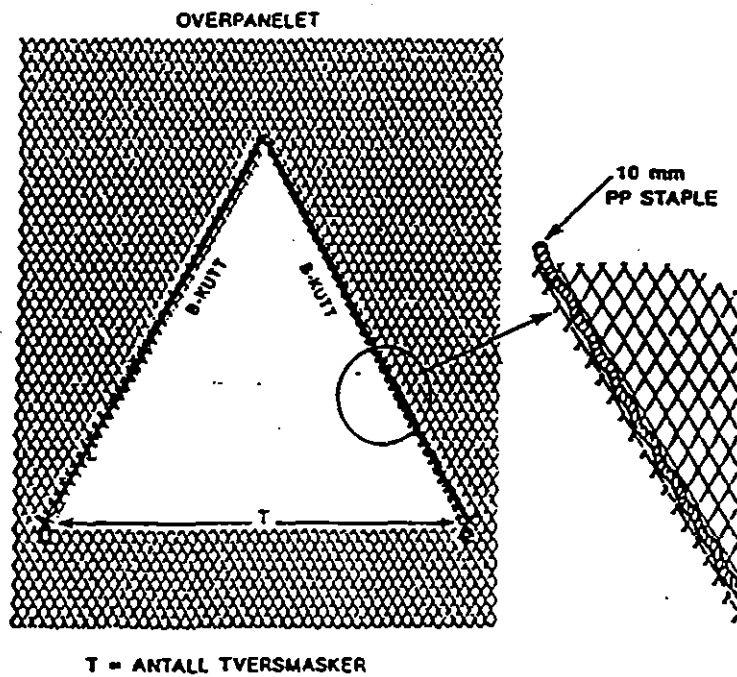


Fig. 6.

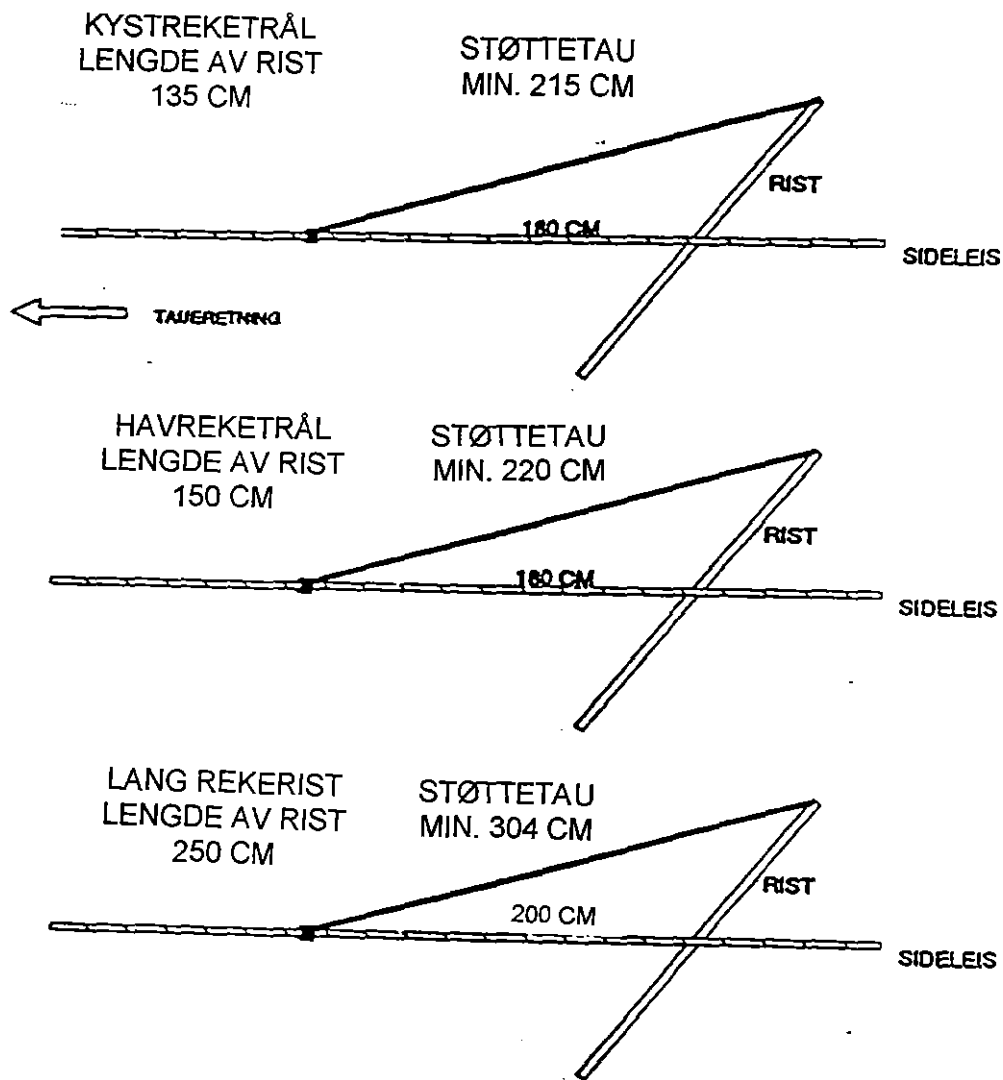
MONTERING AV ÅPNING FOR UTSLIPP AV FISK OG ANNEN BIFANGST I REKETRÅL



T = ANTALL TVERSMASKER

Fig. 7.

STØTTETAU FOR SORTERINGSRIST I REKETRÅL
Monteringsbeskrivelse og minimum lengde
av tauene. Snitt sett fra siden.



Skisse av framgangsmåte ved montering av støttetau på sorteringsristen. Støttetauene bør lages av et materiale som ikke strekkes under fiske. Merk at tauene ikke må gjøres kortere enn vist på tegningen.

Fig. 8.