

REFERAT FRA
MØTE I REGULERINGSRÅDET
8. JUNI 1999

SAKSLISTE

MØTE I REGULERINGSRÅDET 8. JUNI 1999

- Sak 1/99 Orientering om utviklingen i fisket etter torsk og hyse nord for 62° N i 1999.
- Sak 2/99 Orientering om utviklingen i fisket etter sei nord for 62 ° N i 1999.
- Sak 3/99 Regulering av fisket etter lodde ved Grønland, Island og Jan Mayen sesongen 1998/99.
- Sak 4/99 Regulering av fisket etter trondheimsfjordsild i 1999.
- Sak 5/99 Eventuelt.

FORKLARING AV FORKORTELSER

ICES:	The International Council For The Exploration Of The Seas
ACFM:	The Advisory Committee On Fishery Management
NAFO:	Northwest Atlantic Fisheries Organization
NEAFC:	North East Atlantic Fisheries Commission
CPUE:	Catch per unit effort
TAC:	Total allowable catch
MBAL:	Minimum biological acceptable level
SSB:	Spawning stock biomass
B (pa):	Biomass, precantionary approach
F (pa):	Fishing mortality, precantionary approach
F (med):	Fishing mortality, medium

MØTE I REGULERINGSRÅDET 8. JUNI 1999

Møtet ble avholdt i Fiskeridirektoratet, Bergen, og varte fra kl. 0900 til kl. 1230.

Følgende av Reguleringsrådets medlemmer møtte:

Peter Gullestad, Fiskeridirektoratet
Thor Wold, Norges Fiskarlag
Åge Remøy, Norges Fiskarlag
Sammy Olsen, Norges Fiskarlag
Jan Lerbukt, Norges Fiskarlag
Jan Birger Jørgensen, Norges Fiskarlag (settevararepresentant)
Kjell Olaf Larsen, FNL (vararepresentant)
Terje Martinussen, FNL (settevararepresentant)
Kjell Paulsen, Norsk Sjømannsforbund (settevararepresentant)
Alf Edvard Nystad, Sametinget

Som faglige rådgivere møtte:

Ingolf Røttingen, Havforskningsinstituttet
Kjell Nedreås, Havforskningsinstituttet
Asgeir Aglen, Havforskningsinstituttet
Roald Oen, Norges Sildesalgslag

Som sekretærer møtte Stein-Åge Johnsen og Kirsti Larsen, Fiskeridirektoratet

Som observatører møtte:

Halvard P. Johansen, Fiskeridepartementet
Kirsti Henriksen, Fiskeridepartementet
Harald Østensjø, Sør-Norges Trålerlag
Alv H. Klepsvik, Kystvaktinspektøren
Kåre Lie, Sildemelfabrikkens Landsforening
Gunnar Album, Norges Naturvernforbund
Eva Degré, Direktoratet for naturforvaltning
Inge Arne Eriksen, Sametinget

Dessuten møtte:

Ove Midttun, Fiskeridirektoratet
Thorbjørn Thorvik, Fiskeridirektoratet
Per Sandberg, Fiskeridirektoratet
Truls Konow, Fiskeridirektoratet
Trond Moldskred, Fiskeridirektoratet
Anne K. Veim, Fiskeridirektoratet

Modulf Overvik, Fiskeridirektoratet
Dag Paulsen, Fiskeridirektoratet
Einar Ellingsen, Fiskeridirektoratet
Egil Lekven, Fiskeridirektoratet
Eilif Sund, Fiskeridirektoratet
Nina Rasmussen, Fiskeridirektoratet
Janne Talling, Fiskeridirektoratet
Hanne Østgård, Fiskeridirektoratet
Ingvild Stuberg, Fiskeridirektoratet

Peter Gullestad åpnet møtet og spurte om det var merknader til innkallelsen eller sakslisten, og om det var saker som var ønsket tatt opp under eventuelt. Han viste videre til at Norsk Nærings- og Nytelsesmiddelarbeiderforbund hadde meldt forfall, og konstaterte at rådets øvrige medlemmer hadde møtt.

Det var ingen merknader til saksliste og innkalling. Under eventuelt ønsket Alf Edvard Nystad å diskutere forskningsfangsten etter kongekrabbe, og Thor Wold ønsket informasjon om ACFM's nye anbefaling for norsk vårgytende sild.

SAK 1/99

ORIENTERING OM UTVIKLINGEN I FISKET ETTER TORSK OG HYSE NORD FOR 62° N I 1999.

Gullestad viste til saksdokumentene hvor det fremkommer:

1. GENERELT

1.1 KVOTESITUASJONEN FOR TORSK OG HYSE

I den blandete norsk-russiske fiskerikommisjonen (9.-14. november 1998) ble det enighet om følgende:

Totalkvoten for 1999 inkludert 40.000 tonn "murmansk torsk" og 40.000 tonn norsk kysttorsk fastsettes til 520.000 tonn. Av denne avsettes 59.000 tonn til tredjeland. De resterende 461.000 tonn deles likt mellom de to parter.

Etter en overføring av 6.000 tonn til Norge fra Russland er fordelingen av torskekvotene nord for 62°N i 1999 som følger:

Tabell 1, Torsk, kvotesituasjon:

Norge:	236.500 tonn
Russland:	224.500 tonn
Tredjeland:	59.000 tonn
Sum:	520.000 tonn

Totalkvoten for norsk-arktisk hyse for 1999 fastsettes til 78.000 tonn. Av dette avsettes 4.000 tonn til tredjeland. De resterende 74.000 tonn deles likt mellom de to parter.

Etter en overføring på 4.000 tonn til Norge fra Russland er fordelingen av hysekvotene nord for 62°N i 1999 som følger:

Tabell 2, Hyse, kvotesituasjon:

Norge:	41.000 tonn
Russland:	33.000 tonn
Tredjeland:	4.000 tonn
Sum:	78.000 tonn

I tillegg kommer et kvantum norsk kysthyse på 5.000 tonn slik at den norske hysekvoten samlet utgjør 46.000 tonn.

1.2 REGULERINGSOPPLEGGET FOR TORSK OG HYSE

Den norske kvoten på torsk er fordelt med 75.510 tonn (30,66%) til trålerne og 163.990 tonn (69,33%) til den konvensjonelle flåten.

Den norske kvoten på hyse er fordelt med 17.940 tonn (39%) til trålerne og 28.060 tonn (61%) til den konvensjonelle flåten.

1.3 SAMLET NORSK FISKE AV TORSK OG HYSE HITTIL I ÅR

Ved utgangen av uke 17 (2. mai) var det registrert følgende landet kvantum torsk (tonn rundvekt) fordelt på de ulike salgslag:

Tabell 3, Torsk:

Salgslag	Konvensjonelle	Trål	SUM
Norges Råfisklag	94.470 tonn	27.770 tonn	122.240 tonn
Sunnmøre og R. Fiskesalgslag	8.390 tonn	2.800 tonn	11.190 tonn
Vest-Norges Fiskesalgslag	470 tonn	70 tonn	540 tonn
SUM	103.330 tonn	30.640 tonn	133.970 tonn
Kvoteavsetning	163.990 tonn	72.510 tonn	236.500 tonn
Rest	60.660 tonn	41.870 tonn	102.530 tonn
% Utnyttelse	63,0%	42,3%	56,6%

De senere år har minst 2/3 av totalkvantumet for konvensjonelle fartøy blitt fisket i 1. halvår. I år er det fisket 63,0% før 1. mai, mens det i fjor var fisket 69,7% før 1. mai. I årene 1994 - 1998 ble det fisket henholdsvis 72,1%, 63,4%, 67,6%, 60,7% og 69,7% før 1. mai av gruppeknoten for fartøy som fisker med konvensjonelle redskap.

Tilsvarende var det 2. mai registrert følgende landet kvantum hyse (tonn rundvekt) fordelt på de ulike salgslag:

Tabell 4, Hyse:

Salgslag	Konvensjonelle	Trål	SUM
Norges Råfisklag	9.030 tonn	6.220 tonn	15.250 tonn
Sunnmøre og R. Fiskesalgslag	3.780 tonn	2.070 tonn	5.850 tonn
Vest-Norges Fiskesalgslag	620 tonn	230 tonn	850 tonn
SUM	13.430 tonn	8.520 tonn	21.950 tonn
Kvoteavsetning	28.060 tonn	17.940 tonn	46.000 tonn
Rest	14.630 tonn	9.420 tonn	24.050 tonn
% Utnyttelse	47,9%	47,5%	47,7%

Det er større utnyttelse av gruppeknoten for konvensjonelle fartøy i år enn i fjor, 47,9% i forhold til 36,3%. For trålerne er utnyttelsen omlag lik tidligere år.

2. KONVENSJONELLE FARTØYERS FISKE ETTER TORSK

2.1 REGULERINGSOPPLEGGET FOR FISKE ETTER TORSK MED KONVENSJONELLE FARTØY

Oversikten nedenfor viser gruppekvoter, fangstutvikling og restkvote pr 2. mai for fartøy som fisker med konvensjonelle redskap:

Tabell 5:

Grupper:	Gruppekvote:	Fangst:	Rest:
Fartøy over 28 m.:	21.320 tonn	8.530 tonn	12.790 tonn
Fartøy i gruppe I:	122.170 tonn	82.450 tonn	39.720 tonn
Gruppe II:	15.500 tonn	12.060 tonn	3.440 tonn
Bifangstordningen:	5.000 tonn	-	5.000 tonn
Sum:	163.990 tonn	103.040 tonn	60.950 tonn

Fartøy over 28 meter:

Alle fartøy på 28 meter største lengde og over er i 1999 regulert innenfor samme ordning, se "Forskrift om adgang til å delta i fisket etter torsk, hyse og sei m.v. for fartøy på 28 meter største lengde og over som fisker med konvensjonelle redskap i 1999".

En egen gruppekvote for alle fartøy på 28 meter og over ga mulighet til å regulere disse fartøyene etter samme reguleringsprinsipp, og en valgte å benytte en fartøykvoteregulering. Hvorvidt fartøyet kom fra gruppe II eller tidligere hentet sin kvote fra gruppe I under 28 meter avgjorde hvor stor kvotefaktor fartøyet fikk og således fartøykvotens størrelse. De opprinnelige fartøyene i gruppe I over 28 meter har samme kvotefaktor som tidligere.

Eventuell bifangst må dekkes innenfor fartøykvotene. Fartøy som fisker med line eller i kombinasjon med line må avsette 30% av sin fartøykvote til perioden etter 1. september.

Det er avsatt 21.320 tonn til denne fartøygruppen, noe som utgjør 13,0% av avsetningen til den konvensjonelle flåten. Gruppekvoten er justert i forhold til tidligere år som følge av at gruppen i 1999 har økt med i underkant av 30 fartøy.

Fartøy under 28 meter i gruppe I:

Fartøy under 28 meter i gruppe I er regulert med maksimalkvoter. Hele gruppekvoten til denne fartøygruppa er regulert innenfor en maksimalkvoteordning. Ved fastsettelse av maksimalkvotene er det lagt inn en overregulering på 40%. Fartøy under 11 meter har en andel av maksimalkvotene som en garantert kvote. Gruppekvoten er periodisert slik at minimum 25.000 tonn må gjenstå til et fiske etter 1. mai. Pr 2. mai gjensto 39.720 tonn.

Dersom fisket er stoppet eller maksimalkvotene oppfisket har fartøy i denne fartøygruppen anledning til å fiske inntil 10% torsk i fisket etter andre arter.

Gruppe II:

Fartøy i gruppe II er regulert etter samme prinsipper som tidligere. Gruppekvoten er fastsatt til 15.500 tonn, hvorav 4.000 tonn er avsatt til et fiske etter 1. mai. Fartøy under 10 meter hjemmehørende i Nord-Troms og Finnmark kan fortsette fisket innenfor garantert kvantum, selv om gruppekvoten eller periodekvoten er beregnet oppfisket.

Dersom fisket er stoppet eller maksimalkvotene oppfisket har fartøy i denne fartøygruppen anledning til å fiske inntil 10% torsk i fisket etter andre arter.

Inntrekking av kvoter

Fiskeridepartementets forskrift om adgang til å delta i fisket etter torsk med konvensjonelle redskap nord for 62°N i 1998 (deltakerforskriften) ble vedtatt ved kgl. res. 4. desember 1998. For å ha rett til å delta i fisket i gruppe I kreves det i deltakerforskriftens § 1 litra d at fartøyet må ha levert minst 10% av torsk kvoten i 1997 eller 15% av torsk kvoten i 1998. Tabellen nedenfor viser den fylkesvise fordelingen av inntrukne kvoterettigheter før dispensasjonssøknader og klager er behandlet. Det vil ennå ta noe tid før en har oversikt over faktisk inntrukne kvoter.

Tabell 6:

Fylker	Antall fartøy	Kvotefaktorer	Tonn ¹
Finnmark	38	115,1	1.468
Troms	50	138,9	1.771
Nordland	84	220,8	2.815
Trøndelag	16	66,3	845
Møre og R.	15	55	701
Sogn og F.	4	22,4	286
Hordaland	1	5,7	73
Sum	208	624,2	7.959

¹Beregnet på grunnlag av kvotefaktor pr 1. januar. Kvotefaktor 1,00 = 12,75 tonn.

2.2 UTVIKLING I FISKET ETTER TORSK MED KONVENSJONELLE REDSKAP

2.2.1 LOFOTFISKET

I følge foreløpige tall fra Norges Råfisklag er årets skreikvantum 29.620 tonn rund vekt. Følgende oversikt viser totalt skreikvantum, samt deltakelse i antall fartøy og antall mann påmeldt til Lofotoppsynet for årene 1983-1996. Fra og med 1997 er kvantum og antall fartøy basert på sluttseddelstatistikken. For disse årene har vi dermed ikke oversikt over hvor mange mann som har deltatt i Lofotfisket.

Tabell 7:

År	Kvantum	Antall fartøy	Antall mann
1983	81.392	1.853	4.488
1984	72.341	1.836	4.543
1985	39.856	1.041	3.593
1986	23.835	905	2.347
1987	28.635	1.028	2.648
1988	18.453	933	2.349
1989	21.800	777	1.960
1990	23.757	994	1.992
1991	38.622	1.760	3.343
1992	44.688	2.030	3.780
1993	49.320	1.760	3.414
1994	60.455	1.615	3.291
1995	51.690	2.065	4.000
1996	50.375	1.772	3.971
1997	57.592	1.609	
1998	52.432	1.627	
1999	29.620	1.600	

Som vi ser av tabellen må vi tilbake til 1990 for å finne et Lofotfiske som er mindre enn årets kvantum. I 1990 var TAC på et historisk lavt nivå. Førstehåndsverdien av årets Lofotfiske er foreløpig 434,2 millioner kroner, mens fjorårets Lofotfiske hadde en førstehåndsverdi på 517,7 millioner kroner. Gjennomsnittlig førstehåndspris har med andre ord økt fra 9,87 kr/kg i fjor til 14,66 kr/kg i år.

2.2.2. FORDELING AV FANGST PÅ REDSKAP

Oversikten nedenfor viser fordelingen mellom de konvensjonelle redskapene (garn, line, juksa og snurrevad) pr månedsskiftet april/mai for årene 1989 - 1999.

Tabell 8. Redskapsstatistikk:

År	Garn		Line		Juksa		Snurrevad	
	Tonn	%	Tonn	%	Tonn	%	Tonn	%
1989	50.130	56,4	19.818	22,3	6.029	6,8	12.932	14,5
1990	24.617	50,3	8.526	17,7	10.276	20,4	5.596	11,6
1991	52.963	51,2	17.506	16,9	21.633	20,9	11.378	11,0
1992	55.106	52,0	15.352	14,5	23.756	22,4	11.802	11,1
1993	64.615	51,9	21.392	17,2	20.127	16,2	18.230	14,7
1994	79.343	50,0	30.592	19,3	23.142	14,6	25.506	16,1
1995	70.912	51,2	30.964	22,4	10.894	7,9	25.617	18,5
1996	79.366	52,5	31.759	21,0	10.838	7,2	29.298	19,4
1997	88.205	55,5	28.932	18,2	9.472	6,0	32.393	20,4
1998	84.496	57,5	25.045	17,0	7.649	5,2	29.620	20,2
1999	53.766	53,6	18.085	18,0	6.569	6,5	21.943	21,9

Som vi ser av tabellen over er den nedadgående trenden med hensyn til juksa stoppet opp, i og med at en i 1999 har fått en liten økning i juksafartøyenes andel av oppfisket kvantum.

2.2.3. FARTØY OVER 28 METER I GRUPPE I.

Det er landet 8.530 tonn pr 2. mai av en gruppekvote på 21.320 tonn. Det gjenstår således 12.790 tonn. Så langt i år har 86 av de 107 fartøyene som har anledning til å delta landet torsk fisket nord for 62°N.

2.2.4 FARTØY UNDER 28 METER I GRUPPE I.

Fylkesvis fordeling av landet fangst pr 2. mai:

Tabell 9:

Fylke	Fangst		Gjennomsnittsfangst
	Delt. fartøy	Fangst	tonn
Finnmark	473	13.641	28,8
Trøms	471	17.291	36,7
Nordland	1.023	36.372	35,6
NTrøndelag	70	1.985	28,4
STrøndelag	87	2.104	24,2
Møre og R.	212	6.479	30,6
Sogn og F.	37	2.617	70,7
Andre	29	1.843	63,6
Sum	2.402	82.332	34,3

Tabellen over viser deltakelse, landet kvantum og gjennomsnittsfangst i de forskjellige fylkene.

2.2.5. UTVIKLINGEN I FISKET INNENFOR GRUPPE II.

Foreløpige tall viser at landet kvantum pr 3. mai er kommet opp i 12.060 tonn rund vekt. Eventuelt etterslep kommer i tillegg. Gruppekvoten er på 15.500 tonn. Det gjenstår således 3.440 tonn. I fjor ble det fisket ca 6.300 tonn fra 1. mai og ut året. Det er sannsynlig at gruppekvoten vil bli fisket opp før utgangen av året. I en periode etter påske har landingene ligget på ca 1000 tonn pr uke. Fisket har imidlertid nå dabbet noe av. Dette kan skyldes en periode med dårlig vær. Et stort antall fartøy deltar imidlertid i fisket på Finnmarkskysten. Det er derfor ikke usannsynlig at en igjen får store ukelandinger.

Det er avsatt 5.000 tonn til dekning av torsk som bifangst i gruppe I og gruppe II. Slik fisket i gruppe I har utviklet seg hittil og forventes å utvikle seg resten av året, vil antagelig fartøyene i gruppe I i liten grad ha behov for denne bifangstavsetningen. Dersom gruppekvoten til gruppe II fiskes opp før årsskiftet vil det, etter Fiskeridirektørens oppfatning, være hensiktsmessig å benytte deler av bifangstavsetningen til å holde det direkte fisket innenfor gruppe II åpent.

Tabellen nedenfor viser fylkesvis fordeling av antall deltakende fartøy i maksimalkvoteordningen samt fangst, sammenlignet med samme tidspunkt tidligere år.

Tabell 10. Gruppe II's fangstutvikling:

Fylke	Antall fartøy						Fangst pr utg april					
	1994	1995	1996	1997	1998	1999	1994	1995	1996	1997	1998	1999
Finnmark	214	209	164	193	218	257	968	645	1.608	2.497	2.556	2.156
Troms	526	471	385	327	422	535	2.058	1.688	2.108	2.866	2.303	2.646
Nordland	997	833	775	682	718	761	5.298	2.910	3.420	5.206	5.639	3.792
NTrøndelag	132	127	117	107	103	117	381	243	268	409	363	351
STrøndelag	241	229	214	170	159	164	970	677	534	474	500	354
Møre og R	714	654	641	510	513	507	3.281	2.436	1.538	2.181	1.295	1.282
Sogn og F	71	89	87	38	48	82	481	527	979	556	568	319
Andre	100	110	83	113	149	45	876	826	870	827	1.077	1.156
Sum	2.995	2.722	2.466	2.140	2.330	2.468	14.313 ¹	9.952	11.325	15.016	14.301	12.056

¹ Inkludere ca 1.000 tonn som er fisket av trålere med konvensjonelle redskap som skal belastes trålerens kvote.

Som vi ser av tabellen er det i år større deltakelse i fisket enn i fjor i alle fylker med unntak av Møre og Romsdal. Den økte deltakelsen skyldes trolig dels at fartøy er flyttet fra gruppe I til gruppe II som følge av aktivitetskravet i gruppe I, og dels bedre førstehandspriser.

2.3. REDEGJØRELSE FOR BESTANDSSITUASJONEN FOR TORSK OG HYSE

Havforskningsinstituttet vil redegjøre for bestandssituasjonen for de to artene i møtet.

2.4. REGULERINGSOPPLEGGET I LYS AV BESTANDSSITUASJONEN

Det ligger ikke an til en reduksjon av TAC i inneværende år. På bakgrunn av bestandssituasjonen og dagens relativt høye fiskedødelighet som følge av stort innslag av småfisk i fangstene anser imidlertid Fiskeridirektøren at det ikke er tilrådelig å foreta refordeling innenfor eller mellom fartøygrupper med sikte på å fiske opp norsk totalkvote. Dersom norsk totalkvote ikke blir fisket opp med eksisterende reguleringsopplegg, er det Fiskeridirektørens oppfatning at en eventuell

restkvote bør forbli ufisket og således komme bestanden til gode. På denne måten vil en eventuelt redusere fiskedødeligheten i inneværende år uten å sette ned totalkvoten.

I forbindelse med at en for tiden har et stort innslag av småtorsk i fangstene har Fiskeridirektoratet utarbeidet et notat der ulike aspekter ved fangst av ungtorsk er beskrevet. Dette notatet er vedlagt.

3. KONVENSJONELLE FARTØYERS FISKE ETTER HYSE

3.1 REGULERINGSOPPLEGGET FOR FISKET ETTER HYSE KONVENSJONELLE FARTØY

Gruppekvoten for fartøy som fisker med konvensjonelle redskap er fastsatt til 28.060 tonn. Gruppekvoten var i utgangspunktet periodisert slik at 7.015 tonn kunne fiskes i perioden 1. januar til 30. juni, 14.030 tonn kunne fiskes i perioden 1. juli til 30. september og 7.015 tonn fra 1. oktober og ut året. Fisket er regulert med en generell maksimalkvote på 100 tonn pr fartøy.

Den 26. mai endret Fiskeridepartementet, på bakgrunn av utviklingen i fisket så langt i år, reguleringsopplegget for 2. og 3. periode. Fisket i 2. periode vil etter endringen åpne 12. juli innenfor et kvantum på 7.000 tonn, mens 3. periode vil åpne 1. oktober innenfor et kvantum på 4.500 tonn. I tillegg gis fartøy under 11 meter anledning til å fiske innenfor et garantert kvantum på 2,5 tonn. Eventuelt kvantum fisket av det enkelte fartøy i første periode går til fradrag på det garanterte kvantum.

Når fisket er stoppet eller maksimalkvoten oppfisket kan fartøy som fisker med konvensjonelle redskap ha inntil 10% hyse ved fiske etter andre arter.

3.2 UTVIKLING I FISKET ETTER HYSE MED KONVENSJONELLE REDSKAP

Det direkte fisket etter hyse i første periode ble stoppet allerede 28. februar, slik at det fram til andre periode starter kun er anledning til å fiske hyse som bifangst. Ved stopptidspunktet var det landet 7.110 tonn hyse.

Samtidig med stoppen i det direkte fisket ble, av hensyn til avviklingen av fisket etter torsk, tillatt innblanding av hyse i fisket etter andre arter økt fra 10% til 20%.

Ved utgangen av uke 17 (2. mai) er det landet 13.430 tonn hyse fisket med konvensjonelle redskap. Etter stoppen i det direkte fisket er det med andre ord landet 6.330 tonn hyse som bifangst, hovedsakelig i torskefisket. Det er forventet at det pr 1. juli vil være landet ca 16.000 tonn hyse, noe som vil innebære at det kun vil gjenstå ca 12.000 tonn hyse til disposisjon pr 1. juli. Dette er bakgrunn for at Fiskeridepartementet som nevnt over endret reguleringsopplegget for 2. og 3. periode.

Pr 2. mai har 13 fartøy fisket opp hele sin maksimalkvote på 100 tonn, mens 34 fartøy har fisket mellom 50 og 100 tonn hyse.

Tabellen nedenfor viser antall fartøy og landet kvantum i perioden januar til april i 1997 -1999:

Tabell 11:

	Antall fartøy			Landet kvantum (tonn)		
	Jan-april 1997	Jan-april 1998	Jan-april 1999	Jan-april 1997	Jan-april 1998	Jan-april 1999
under 11 m	2.115	2.356	2.646	1.466	1.994	1.970
11 - 13,9 m	431	439	451	965	1.268	1.150
14 - 17,9 m	444	431	441	2.127	2.768	2.257
18 - 22,9 m	187	196	204	1.633	2.499	2.106
23 - 27,9 m	83	88	102	962	1.556	1.536
over 28 m	77	80	83	8.921	5.461	4.259
Sum	3.337	3.590	3927	16.074	15.546	13.278

Som vi ser av tabellen over er deltakelsen økt innenfor samtlige lengdegrupper, samtidig som alle grupper har reduserte landinger i år sammenlignet med i fjor.

I de nærmeste årene forventes totalkvoten for hyse å ligge på et lavt nivå. I en slik situasjon vil det være behov for å vurdere alternative modeller for regulering av fisket etter hyse med konvensjonelle redskap, dersom en ønsker å unngå en situasjon med kun bifangstfiske i store deler av året.

4. TRÅLERNES FISKE ETTER TORSK OG HYSE

Trålerne gruppekvote av torsk er fullt ut fordelt, men ikke overregulert. Trålerne gruppekvote av torsk forventes å bli oppfisket innenfor dagens reguleringsopplegg.

Trålerne gruppekvote av hyse forventes også å bli fisket opp innenfor dagens fartøykvoteregulering.

Fiskeridepartementet fastsatte i forskrift 14. mai en rederikvoteordning. Denne innebærer at den kvote som er tildelt et fartøy kan fiskes av et annet fartøy som er tildelt kvote, når fartøyene tilhører samme rederi eller samarbeidende rederier og rederiet eller rederiene tidligere har tatt ut fartøy i enhetskvoteordning. Fartøyet som det overføres kvote fra, skal trekkes ut av alt fiske i områder under norsk fiskerijurisdiksjon og i andre lands soner som norske fartøyer har adgang til å drive fiske i.

Gullestad viste til den vurdering av fiske etter ungtorsk i Barentshavet som var vedlagt saksdokumentene. Han ga deretter ordet til forskerne for orientering om bestanden.

Nedreaas viste til at mens TAC i 1998 var 654 000 tonn var anbefalingen for 1999 360 000 tonn. Han viste til at det var enighet mellom Norge og Russland å tilstrebe en gytebestand på over

500 000 tonn. Han sa videre at observasjonene på vinter- og vårtokt så langt i 1999 ytterligere hadde svekket grunnlaget fra høsten 1998. Han sa tokt situasjonen nå var tilfredsstillende etter at man for første gang siden 1996, i forbindelse med vintertoktet, hadde fått adgang til russisk sone. Konklusjonen fra dette toktet var at det var lite småfisk i russisk sone sammenlignet med 1996. Han viste til at det i bestanden var relativt sett mest av 3- og 4 åringer. Det var således relativt lite både av eldre og yngre fisk. Dette medførte at flåten for tiden i hovedsak fisket på 3- og 4 åringer. Disse årsklassene var ikke spesielt tallrike. Da forskerne fastsatte sin anbefaling for 1998 var ikke dette fiskemønsteret forutsatt. Forskerne hadde regnet med en fordelt beskatning på aldersgruppene fra 3 til 8 år. Han sa at når det gjaldt individvektsten hadde denne vist en svak positiv utvikling. Gytebestanden var fortsatt beregnet i overkant av 500 000 tonn. Han innrømmet imidlertid at forskerne ikke helt fikk toktene til å stemme med beregningene. En mulig variabel i den forbindelse kunne være den naturlige dødligheten som var antatt til 0,2. Det var imidlertid klart at dødligheten blant de yngste årsklassene klart hadde økt de senere år. En mulig forklaring på dette var kannibalisme.

På grunnlag av at resultatene fra de siste toktene hadde vist at grunnlaget fra sist høst var ytterligere svekket, mente han at problemstillingen forvalterne burde ta stilling til var om kvoten måtte reduseres allerede inneværende år.

Gullestad ga ordet til Sandberg for en orientering om situasjonen for ungtorsk i Barentshavet.

Sandberg sa at en på oppfordring fra Norges Fiskarlag hadde utarbeidet en rapport om situasjonen om småfisk og stengte felt i Barentshavet. Kilder for rapporten hadde vært havforskningens bunntåltokt i vinter som viste lite gytemoden fisk og overvåkningstjenestens stengninger i 1999 med mange stengte felt. Videre sammenlignende målinger fra Kystvakten og Råfisklaget som viste økende innblanding av småfisk, og overvåkningstjenestens målinger på sjøen sammenlignet med tilsvarende ved landing. Arbeidet hadde konkludert med at det var mye småfisk i fangstene. Havforskernes vintertokt var gjennomført med rist og oppsamlingsposser. Hvis en la til grunn et minstemål på 47 cm og vanlig stengningskriterium for fisk under minstemål, indikerte resultatene av toktet at en kunne stengt i praksis hele området som var dekket av toktet.

Situasjonen i dag er at torsken fiskes før den er gytemoden. Dette fører til at det vil ta lengre tid å bygge opp bestanden. Dagens situasjon var også ødeleggende for vekstpotensialet i bestanden, ved at det var lite torsk samtidig som det var mye lodde. Han viste også til at fartøyskvotesystemet medførte en fristelse til å foreta utkast. Dette kunne igjen gi et høyere faktisk uttak enn det som var forutsatt av forskerne. Når det gjaldt mulige tiltak for å bedre situasjonen syntes reduserte kvoter uunngåelig. Hvis en ikke gikk til reduksjon inneværende år, ville reduksjonen bli desto større neste år. Når det gjaldt tiltak i form av stengte områder var det viktig å få dekket også det russiske fisket. Økt kontroll ville kunne redusere fristelsen for utkast, men også her var det viktig å dekke fiske i russisk sone. Han konkluderte med at det for tiden foregikk et fiske som var lite ressursøkonomisk på bakgrunn av fangstmønster.

Larsen spurte om den torsken som ble tatt på Finnmarkskysten kunne være kysttorsk på bakgrunn av at den inneholdt mye mer kveis enn trålfisk.

Eriksen spurte om beskatning av småfisk ble tatt med i beregningsmodellen fra havforskerne. Han viste til at fastsetting av TAC basert på et gitt fiskemønster måtte bli feil når det ble fisket på

yngré fisk og derved et større antall enn det som var forutsatt. Han spurte også hvordan dette eventuelt ville slå ut på anbefalingene for neste år.

Nedreaas svarte at det var godt mulig at en god del av torsken som ble tatt Finnmarkskysten faktisk var kysttorsk. I dag var mengden kysttorsk fastsatt til 40 000 tonn i forbindelse med kvoteforhandlingene med Russland. Han sa at prøver av ørestein m.m. kunne indikere at uttaket var nærmere 60 000 tonn. På bakgrunn av at den norske kysttorsken i forhandlingssammenheng var balansert mot et tilsvarende kvantum murmanskorsk ville det være problematisk å øke kysttorsk-andelen, spesielt i forhold til forhandlingene med Russland.

Når det gjaldt fangstmønsterets påvirkning i forhold til anbefalingene sa han at forskerne prøvde å ta høyde for denne kostnaden. Han viste til at dødligheten var større for den minste fisken. Den var helt oppe i 0,6 til 0,7 for de yngste årsklassene. Dette skyldtes for en stor del kannibalisme. Når det gjaldt dødligheten på 0,2 dekket den andre forhold som sel, hval og sykdom etc. Når det gjaldt fiskemønsteret ville dette som påpekt føre til at det ble fisket flere individ enn forutsatt. Konsekvensene av dette ville bli vurdert på forskerhold.

Wold sa at fiskerne også opplevde at det var mindre stor fisk enn de foregående år. Han sa også at selv om det var mye lodde i havet var fisken i vinter svært mager. Han viste også til at forskerne baserte sin kunnskap på trålforsøk. Sist høst hadde trålfisket generelt vært dårlig, mens autolineflåten fisket godt i høyereliggende vannlag.

Han viste til at det norske minstemålet var 47 cm, mens landinger fra f. eks. russiske og islandske fartøy innebar fiske på et lavere minstemål. Han spurte om det var mulig å foreta seg noe i forhold til dette.

Aglén sa at når det gjaldt torskens beiting på lodde var det store områdeforskjeller på hvor lodde var tilgjengelig for torsk. Han viste til at en så en svak økning i individveksten hos torsken. Han sa videre at forskerne så en tendens til mer fisk høyt i sjøen når det var mye lodde.

Nedreaas viste til at erfaringsmessig så det ut som om line trakk til seg fisk når det var lite fisk generelt.

Gullestad sa at når det gjaldt russelandinger og fisk under minstemål var russiske fartøy som fisket i norske farvann underlagt et minstemål på 47 cm. Når fisket hadde foregått i russisk farvann var imidlertid fartøyene underlagt et lavere minstemål. Han sa at det var opprettet en informasjonsrutine til russiske myndigheter når det gjaldt landinger med stort innslag under minstemål. Dette hadde i praksis ført til konkrete tilfeller av botelegging av russiske fartøy i Russland. Et annet problem oppstod hvis fisken ikke var landet i Norge, men transportert hit. I disse tilfellene kunne det ofte være fisk som var utsortert etter størrelse på landingsstedet. Han sa fremtiden muligens kunne medføre en harmonisering av de tekniske bestemmelsene som maskevidde og minstemål. Dette ville imidlertid være en langsiktig prosess som handlet både om å ta og gi.

Han viste også til at den optimale verdiskapningen for torsk faktisk var ved 8 til 9 års alder. Dette fordi fisken hadde fått anledning å gyte samtidig som den var storvokst i kilo og stor fisk ga bedre pris pr. kg enn mindre fisk. Det var imidlertid en realitet at fisketrykket var flyttet til lavere årsklasser. Dette var økonomisk uklokt selv om det kunne være biologisk forsvarlig. Årsaken til den foreliggende situasjon var at det faktiske fisket hadde ligget for høyt på hele 90-

tallet. Dette gjaldt spesielt den "oppblåste" anbefalingen for 1997. Han sa videre at målsettingen måtte være å komme frem til en beskatningsstrategi i samarbeid med russerne som var fornuftig langsiktig for begge parter. Han viste i den forbindelse til at det skulle avholdes et møte i form av et symposium i medio juli då.

Album spurte om konsekvensene av en fortsatt fiskedødlighet på mellom 0,46 og 0,5. Han spurte hva risikoen i så tilfelle ville være for å få en gytebestand på under 500 000 tonn. Han sa videre at russerne hadde endret sin holdning med hensyn til torsk ved at de nå ønsket økt beskatning. Han spurte hvordan den norske holdningen var til dette. Til sist pekte han på at forskerne tross alt hadde anbefalt kvoten for 1997.

Gullestad viste til at det også på Havforskningsinstituttet var reist kritiske røster mot anbefalingen i 1997, men at Russland hadde presset på for å oppnå høyest mulig anbefaling. Når det gjaldt gytebestanden og målsettingen om mer enn 500 000 tonn, var dette en størrelse satt for å sikre god gyting. Det ble ansett at kollapsgrensen antakelig lå i størrelse 150 000 tonn. Når det gjaldt den norske strategien hadde den på hele -90 tallet vært å holdt TAC nede. Han presiserte at det var svært viktig å komme frem til en langsiktig strategi.

Remøy hevdet at beskatningsstrategi var skrivebordsteori. Han mente at fisket måtte reguleres slik at utøverne kunne leve. En kunne derfor ikke stenge fisket i 5 år for å oppnå 8-9 år gammel fisk. Han sa at hvis situasjonen var at det var mye småfisk måtte en også kunne ta ut en del av denne. Han reiste også spørsmål om det norske minstemålet på 47 cm nødvendigvis var bedre enn det russiske på 42 cm. Han mente også at en gytebestand på bare 100 000 tonn hadde produsert meget gode årsklasser.

Gullestad sa at dagens planlegging var et resultat av etterpåklokskap, idet en ikke hadde innrettet seg smart siden 1993, når det gjaldt uttak av bestanden.

Martinussen sa at hvis en la inn minsteprisen for 8-9 åringer ville bildet endres. Han sa også at en i reguleringssammenheng var nødt til å ta andre hensyn enn de ressursmessige og de biologiske. Han beklaget at forskerne gjentok at anbefalingen burde være 360 000 tonn. Et slikt utsagn førte bare til usikkerhet både i næringen og i markedet. Det ville virke uheldig hvis det ble sendt signal om at politikerne ikke forvaltet i tråd med førevar-prinsippet.

Album viste til at det ikke bare var russerne, men også Fiskebåtredernes forbund som gikk inn for en høy kvote i 1997.

Nedreås sa at Havforskningsinstituttet kunne gjøre et arbeid og vurdere konsekvensene av et eventuelt beskatningsmønster for 8-9 åringer. Han sa videre at når det gjaldt anbefalingen på 360 000 tonn var denne satt fordi bestanden var ansett å være utenfor sikre biologiske grenser. Han viste til at også forskerne tok bioøkonomiske hensyn.

Jørgensen spurte om det ble gjort noe konkret for å øke samarbeidet med Russland omkring problemet småfisk.

Gullestad viste til at dette skulle vært hovedtema på et møte i dag som dessverre var avlyst. Møtet skulle vært avhold med den russiske fiskeriministeren.

Sandberg viste til at en del av forvalternes rolle nettopp var å være teoretisk. Dette innebar å lage modeller av faktiske data. Han var enig i at det ikke var realistisk å bare beskatte 8-9 år gammel fisk, men figuren var likevel illustrerende selv om den var preget av usikkerhet og heller ikke gjennomførbar. Han presiserte imidlertid at hvis det ble fisket for mye småfisk nå ville det nødvendigvis føre til at det ble mindre å fiske på i morgen. Han la til grunn at det var enighet i et behov for stabilitet. Når det gjaldt en gytebetandsstørrelse var målsettingen med denne å skape sannsynlighet for god gyting.

Eriksen viste til at fangstene for 1998 var basert på norske tall og ikke russiske. Han spurte om dette kunne føre til en dreining mot mindre fisk.

Nedreaas viste til at forskerne hadde brukt norsk trålfordeling og at en kunne anta at russiske tall ville føre til en tendens mot mer småfisk.

Gullestad oppsummerte gjennomgangen med følgende: Fisketrykket er for høyt, beskatning av for småfallen fisk er dumt og en løsning på problemet krever samarbeid med russerne.

Wold sa at han oppfattet at havforskningen ikke anbefalte at man kuttet kvoten inneværende år. Han spurte om dette var basert på at en ikke forventet at kvoten ble utnyttet.

Han mente også at situasjonen i år lignet på den i 1989. Den gang var det også torsk som beitet på lodde ved Finnmark. Han var redd for at en gikk mot en situasjon hvor det var mye fisk i havet, mens kvotene var små.

Nedreaas sa at hvis uttaket ble lavere enn forutsatt i år ville dette være et moment i forhold til anbefalingen for neste år.

Gullestad viste til at Fiskeridirektøren ikke ville anbefale en endret fordeling mellom gruppene hvis denne problemstillingen skulle bli aktuell.

Wold sa at han absolutt så muligheten for at det sto kvote igjen ved årets slutt. Han sa videre at systemet med 2 flaggs båter og det forhold at norske båter kjøpte russisk kvote var frustrerende. Dette skjedde samtidig som norsk torsk ble gående ufisket i havet. Han mente at det burde åpnes for refordeling innenfor gruppene.

Larsen mente at hvis det ble restkvantum i gruppe II burde dette refordes innenfor konvensjonell sektor. Han viste til at trålerne ville utnytte sin gruppekvote i form av rederikvoter. Han sa også at hysekvoten var halvert ved mottak i Finnmark og at industrien i Finnmark ville stoppe opp fra august.

Martinussen sa at en burde legge opp reguleringene slik at de enkelte gruppene fikk utnytte sin kvote.

Jørgensen sa at organisasjonene var av den oppfatning at en kvotebesparelse måtte komme som et resultat av en debatt ikke fordi deler av gruppen ikke utnytter kvoten. Norges fiskarlag ville således gå inn for refordeling innenfor gruppene. Han sa videre at det ikke var avklart hvorvidt et kvantum torsk til Island som avtalt, kom i tillegg til TAC. Men han presiserte at kvote til Island ikke måtte redusere andre grupper.

Wold sa at det var lagt opp til et konvensjonelt direktefiske etter sei og hyse i høst. Han sa videre at dette ikke kunne gjennomføres med bare 10% innblanding av torsk. Han spurte om Fiskeridirektøren ville foreta seg noe i forhold til denne bifangsten.

Gullestad svarte at bifangstspørsmålet måtte vurderes uavhengig av refordeling. Han presiserte imidlertid at han var mer interessert i å få bifangst på land enn at fisk ble dumpet.

Album sa at Naturvernforbundet ikke var enig i at det ble lagt til rette for å utnytte kvotene når kvoten var satt for høyt.

Gullestad satte deretter sluttstrek for diskusjonen omkring orienteringssaken om torsk og hyse.

En vurdering av fisket

av

ungtorsk i Barentshavet i 1999

INNHold

SAMMENDRAG	3
1. INNLEDNING	3
2. BESTANDSSTØRRELSE OG BESTANDSSTRUKTUR	4
3. GJELDENE VERN AV UNGFISK (REGELVERK)	5
3.1 Maskeviddebestemmelser	5
3.2 Minstemålsbestemmelser	6
3.3 Ristpåbud	6
4. ÅPNING OG STENGING AV FISKEFELT	7
5. SAMMENLIGNING AV STØRRELSSESSAMMENSETNING I FANGSTENE OG I LANDINGENE	7
5.1 Sammenligning av størrelsessammensetningen foretatt av Fiskeridirektoratets regionkontorer	7
5.2 Sammenligning av Kystvaktens målinger og størrelsesfordeling i henhold til sluttsedlene	8
5.2.1 Andel fisk under minstemålet på 47 cm	8
5.2.2 Sammenligning av måling på fiskefeltene og ved landing	9
5.2.2.1 Målinger på fiskefeltene	9
5.2.2.2 Målinger ved landing	9
5.2.2.3 Sammenligning av målingene	10
6. ØKONOMISK GEVINST AV Å VERNE UNGFISKEN	10
6.1 Verdien av å verne småtorsken	11
7 ESTIMERT RESTKVOTE PR 1. JULI 1999 OG FORVENTET FANGSTOMRÅDE FOR FISKET PÅ DENNE RESTKVOTEN	13
8 TILTAK FOR Å DEMPE UTTAKET AV UNGTORSK	15
8.1 Reduksjon av totalkvoten	15
8.2 Endringer i kriteriene for å stenge felt	15
8.3 Kontroll for å motvirke incentiver til å dumpe småtorsk	17

Sammendrag

Havforskningsinstituttets vinter- og vårtokt indikerer at bestanden av norsk-arktisk torsk er i dårligere forfatning enn det som ble antatt da totalkvotene for fisket i 1999 ble fastlagt høsten 1998. Det karakteristiske ved bestanden er mangel på stor fisk, hvilket innebærer større beskatning på ungfisk. Innslaget av småfisk er et problem i følgende forstand:

- Torskene fiskes før den når gytemoden alder. Dette innebærer en seinere oppbygging av gytebestanden enn biologisk ønskelig.
- Torskens vekstpotensiale utnyttes ikke. Dette innebærer at fisket gir en lavere økonomisk avkastning enn det det kunne gitt dersom vekstpotensialet ble utnyttet.
- Liten torsk er mindre verdifull for fisker enn stor torsk. Når fisker er regulert med en fartøyskvote vil det være viktig å få høyest mulig verdi på fisken. Dette forhold kan motivere for at småtorsk kastes ut hvilket igjen kan innebære at fangstkvantumet blir høyere enn fastsatt kvote.

Det er spesielt det ressursøkonomiske forholdet som innebærer at tiltak for å redusere beskatningen blir viktig. Tre tiltak synes å kunne ha en effekt:

- Reduksjon i totalkvoten
- Reduksjon i fangst av ungtorsk (stengte områder)
- Kontroll for å hindre dumping av ungtorsk

Dersom en av hensyn til forutsigbarhet for norske fiskere/fisketilvirkere og nasjoner som Norge har gitt adgang til å fiske norsk arktisk torsk finner at det totalt sett ikke er formålstjenlig å redusere kvoten midt i et kvoteår, må en være forberedt på enda mer drastiske kvotereduksjoner i årene som kommer.

Ettersom Russland vil være den største aktør i det fisket som skal foregå høsten 1999 er det svært viktig at de forvaltningstiltak som skal gjennomføres også får effekt for den russiske trålflåten. Det må derfor arbeides for å oppnå omforente tiltak med Russland om de skal få den nødvendige effekt.

1. Innledning

Norge og Russland har for 1999 fastsatt en totalkvote av norsk-arktisk torsk (eksklusiv norsk kysttorsk) på 480.000 tonn. I henhold til bestandsanslag fra Det Internasjonale Råd for Havforskning (ICES) foretatt høsten 1998, innebar dette en fiskedødelighet i størrelsesorden $F = 0,61$ hvilket er en høyere fiskedødelighet enn det som på lang sikt av biologiske og økonomiske hensyn er formålstjenlig. I avtalen er det derfor vedtatt en strategi for å bringe ned fiskedødeligheten til $F = 0,46$ senest innen år 2001. Med den kvoten som ble vedtatt for 1999 anslo ICES forventet gytebestand i år 2000 til ca 500.000 tonn, som er den grensen for gytebestand som ICES anslår som "føre-var" grense. Selv om kvotefastssettelsen altså er høyere enn det som på lang sikt er fornuftig, innebærer den ikke en biologisk sett uforsvarlig kvote på kort sikt.

Rapporten fra Havforskningsinstituttets bunntråltokt i vinter indikerer imidlertid at bestandsstrukturen nå er karakterisert ved lite stor (gytemoden) fisk og dermed relativt større mengder småfisk (ikke gytemoden). Denne observasjonen korresponderer med rapporter både fra Overvåkingstjenesten for fiskefelt og fra salgslagene.

I dette notatet skal vi drøfte bestandssituasjonen slik denne ble anslått under årets vintertokt. Gjeldende regelverk for vern av ungfisk beskrives samt hvilke områder som i henhold til dette regelverket er stengt. Deretter skal vi sammenligne fangstsammensetningen på feltet og ved levering, den økonomiske gevinsten av å verne ungtorsk, og hvilken restkvote av torsk en vil forvente pr 1. juli 1999. Til sist skal vi vurdere effekten av gjeldende vern av ungfisk og hvilken effekt en vil forvente dersom dette vernet endres.

2. Bestandsstørrelse og bestandsstruktur

Siden ICES anslo størrelsen på bestanden av norsk arktisk torsk høsten 1998 har Havforskningsinstituttet gjennomført sitt bunntråltokt. I rapport fra dette toktet skriver Havforskningsinstituttet følgende:

"Med unntak av 5 åringene var det betydelig mindre av alle aldersgrupper i 1999 enn i 1998. Samlet antall eldre enn 5 år var i 1999 bare 42% av antallet i 1998. For alle aldersgrupper yngre enn 8 år er årets indeks under gjennomsnittet for perioden 1993-1998. Bunntrålindekser for torsk er vist i Tabell 1.

Stasjonsnettet er vist i Figur 1. For første gang siden 1996 ble russisk sone dekket. Dekningen var likevel noe begrenset på grunn av at isgrensen var uvanlig langt vest. Fordelinga av torsk mindre enn 20 cm er vist i Figur 2, torsk mellom 20 og 35 cm i Figur 3, torsk mellom 35 og 50 i Figur 4 og torsk større enn 50 cm i Figur 5.

De foreløpige data fra torskefisket i 1998 viser et gradvis økende innslag av små fisk i andre halvår. Dette ser ut til å skyldes dårlige forekomster av stor fisk. De lave anslagene for stor fisk i årets vintertokt tilsier en betydelig risiko for at beskatningen kan ytterligere forskyves mot små fisk. Økt uttak av småfisk reduserer det totale utbyttet av en årsklasse, fordi fisken fanges før den er utvokst. Det reduserer også rekrutteringen til gytebestanden, slik at muligheten for nye gode årsklasser kan bli dårlig også på lengre sikt. Følgen av høye uttak av ungfisk i år kan dermed bli at det blir nødvendig å holde lave kvoter i en lang periode for å få gytebestanden tilbake til en ønskelig størrelse."

Det Havforskningsinstituttets bunntråltokt viser at det i torskebestanden nå er lite stor (gytemoden) fisk. Det er ikke mye ungfisk heller, men i forhold til mengden stor fisk er det mye småfisk.

3. Gjeldende vern av ungfisk (regelverk)

Bestemmelser om maskevidde, minstemål og sorteringsrist er regulert i forskrift av 10. oktober 1989 om maskevidde, bifangst, fredningstid og minstemål m.v. ved fangst av fisk og sild. Når det gjelder påbud om bruk av sorteringsrist er dette nærmere regulert i forskrift av 20. mai 1996 om bruk av sorteringsrist i fiske med torsketrål (135 mm maskevidde).

Maskeviddeforskriften gjelder for norske fartøy i norske fiskerijurisdiksjonsområder og i andre farvann med mindre annet er bestemt, jfr forskriftens § 1. Det innebærer at de norske bestemmelsene om maskevidde og minstemål gjelder for norske fartøy som fisker i "Gråsonen" og i Russisk økonomisk sone.

For utenlandske fartøy gjelder maskeviddeforskriften i Norges økonomiske sone og i fiskerisonen ved Jan Mayen. Ved utlendingers fiske i fiskevernsonen ved Svalbard og ved fiske i Svalbards territorialfarvann og indre farvann er maskevidden og minstemålet for torsk det samme som i Norges økonomiske sone. Dette er regulert i forskrift av 21. september 1994 om maskevidde, bifangst og minstemål m.m ved fiske i fiskevernsonen ved Svalbard og i forskrift av 21. september 1994 om maskevidde, bifangst og minstemål m.m ved fiske i Svalbards territorialfarvann og indre farvann. Siden maskevidde- og minstemålsbestemmelsene ved Svalbard er de samme som i Norges økonomiske sone og i Jan Mayen sonen, vil det i den videre fremstilling bare bli henvist til maskeviddeforskriften av 10. oktober 1989.

Når det gjelder russiske fartøy som fisker i "Gråsonen", gjelder russiske maskevidde- og minstemålsbestemmelser. For tredjelands fartøy som er lisensiert av norske myndigheter og som fisker i "Gråsonen" vil norske maskevidde og minstemålsbestemmelser gjelde. Dersom tredjelands fartøy er lisensiert av russiske myndigheter og fisker i "Gråsonen" vil russiske maskevidde- og minstemålsbestemmelser gjelde.

For fartøy fra tredjeland som fisker i Russlands økonomiske sone får russiske bestemmelser om maskevidde, minstemål og bruk av sorteringsrist anvendelse.

Påbudet om bruk av sorteringsrist i fiske med torsketrål gjelder i et avgrenset område i Barentshavet. Påbudet gjelder for norske fartøy, russiske fartøy og fartøy fra tredjeland, jfr § 2 jfr § 1 i forskrift om bruk av sorteringsrist i fiske med torsketrål.

3.1 Maskeviddebestemmelser

Maskeviddeforskriftens § 2 regulerer maskevidden ved fiske med trål eller snurrevad. Ved fiske med trål nord for 64° N i norske farvann er maskevidden 135 mm. I det samme området er maskevidden 125 mm ved fiske med snurrevad av polyester og polyamid eller 135 mm i snurrevad av annet materiale. Maskevidden i Russlands økonomiske sone ved fiske med trål er 125 mm. Russiske myndigheter har ikke fastsatt maskeviddebestemmelser for fiske med snurrevad, fordi russiske fartøy ikke fisker med dette redskapet, ifølge opplysninger fra russiske myndigheter.

Norske trålere som fisker i Russlands økonomiske sone skal i henhold til det norske regelverket benytte en maskevidde på 135 mm. I hvilken grad norske fiskere i praksis følger de norske maskeviddebestemmelsene ved fiske i Russlands økonomiske sone er imidlertid vanskelig å kontrollere for norske myndigheter. Vi har fått opplyst fra russiske kontrollmyndigheter at de fleste norske fiskefartøy benytter den norske maskevidden på 135 mm ved fiske i Russlands økonomiske sone.

3.2 Minstemålsbestemmelser

Bestemmelser om minstemål er nærmere regulert i maskeviddeforskriftens §§ 21 flg. I henhold til maskeviddeforskriftens § 21 nr 2 bokstav b er minstemålet for torsk 47 cm i området nord og vest for følgende linje: vestover fra norskekysten på 64° N til 4° V, 60° 30' N til 5° V, 60° N til 18° V, 48° N til 42° V. Russland har som kjent fastsatt et minstemål for torsk på 42 cm ved fiske i Russlands økonomiske sone.

Når det gjelder innblanding av fisk under minstemål i norske farvann, er hovedregelen at det er forbudt å fiske fisk som er mindre enn det som fremgår av minstemålbestemmelsene i § 21. Ved fiske etter torsk, hyse og sei med trål og konvensjonelle redskap nord for 62° N er det gjort et unntak fra hovedregelen, ved at det er adgang til å ha til sammen 15 % torsk, hyse og sei under minstemål i antall i de enkelte fangster, jfr maskeviddeforskriftens § 24. Unntaket er fastsatt ut fra hensynet til at det skal være mulig å gjennomføre et fiske etter torsk, hyse og sei. Russiske myndigheter har fastsatt en tilsvarende unntaksbestemmelse ved innblanding av torsk og hyse under minstemål i Russlands økonomiske sone. Denne bestemmelsen gjelder bare ved fiske etter torsk og hyse.

3.3 Ristpåbud

Det fremgår av protokollen for den 24. sesjon i den blandete norsk-russiske fiskerikommisjon (13 - 18 nov. - 95), at partene omforenet innfører påbud om sorteringsrist med minste spileavstand på 55 mm fra 1 januar 1997. Bestemmelser om ristpåbudet, spileavstand og risttype er nærmere regulert i forskrift om bruk av sorteringsristsystem i fiske med torsketrål.

Russerne har i praksis gitt dispensasjon for perioden oktober til april etter skippers vurdering, for fartøy med «liten eller middels tonnasje». Tilsvarende har en på norsk side på bakgrunn av at skipper har et overordnet ansvar for sikkerhet, akseptert at det under særlig dårlige værforhold kan unnlates å bruke rist av hensyn til mannskapets sikkerhet.

Unntaksbestemmelsene i henholdsvis Russlands økonomiske sone og norske farvann gjelder også fartøy fra tredjeland.

Fartøy som fører norsk flagg skal altså ha en trål med minste maskevidde større enn 135 mm i fisket etter torsk nord for 64°N. Ved fiske etter torsk nord og øst for "streken" (se vedlagte kart) skal norske fartøy bruke rist med spileavstand lik 55 mm. Det kan dispenseres fra bruk av rist ved dårlig vær. Minstemålet for torsk er 47 cm og det er tillatt med inntil 15% i antall av torsk, sei og hyse under minstemålet.

Fartøy som fører russisk flagg skal ved fiske i Norges økonomiske sone ha en trål med maskevidde på 135 mm, og i Russlands økonomiske sone er maskevidden på 125 mm. Fartøyene er underlagt samme ristpåbud som de norske trålere. Dispensasjon fra ristpåbudet er imidlertid mer liberalt. Minstemålet for russiske fartøy som fisker torsk i Russlands økonomiske sone er 42 cm.

Fartøy fra tredjeland som er lisensiert av Norge skal følge de norske bestemmelser i Norges økonomiske sone/Gråsonen og fiskerisonen rundt Jan Mayen. Fartøy fra tredjeland som er lisensiert av Russland skal følge de russiske bestemmelsene når de fisker i Russlands økonomiske sone/Gråsonen.

4. Åpning og stenging av fiskefelt

I forbindelse med stenging av felt for torske trål tillates det i enkelte tilfeller fiske dersom det benyttes 80 mm rist i torske trål og snurrevadposer med kvadratmasker. Slik tillatelse blir gitt der innblandingen av fisk under minstemål er akseptabel ved bruk av disse spesielle innretningene.

I 1999 har en stengt et større felt i fiskevernsonen rundt Svalbard, i Norges økonomiske sone og i "Gråsonen". Figur 7 viser felt som er stengt for torske trål og snurrevad pr 5. mai 1999. Innblandingen av fisk under minstemålet på 47 cm i de stengte områder rundt Bjørnøya er oppgitt til i snitt ca 25%. I de stengte områder i Norges økonomiske sone utenfor 4 n.mil er innblandingen av torsk under minstemålet oppgitt til mellom 20 og 31%, mens det i områdene innenfor 4 n.mil er oppgitt verdier mellom 23% og 51%.

Selv om dette er en lavere innblanding enn det Havforskningsinstituttet finner på sitt bunntråltokt i områder som ligger opp til de stengte felt, indikerer Overvåkingstjenestens data også stor innblanding av ungtorsk. Dersom utbredelsen av ungtorsk følger samme mønster som i 1998 vil en forvente at store felt vil bli stengt for fiskeflåten de kommende måneder (se Figur 8).

5. Sammenligning av størrelsessammensetning i fangstene og i landingene

I det følgende gjengis en sammenligning av størrelsessammensetningen slik denne er registrert i fangstene og slik denne er registrert ved landing. Vi skal først gjengi en sammenligning foretatt av Fiskeridirektoratets regionkontorer, og deretter en sammenligning foretatt av Statistikkontoret ved Fiskeriøkonomisk avdeling.

5.1 Sammenligning av størrelsessammensetningen foretatt av Fiskeridirektoratets regionkontorer

Metoden som er lagt til grunn for sammenligning er den følgende: Fiskeridirektoratets regionkontorer har registrert prosent av torsk under minstemål på en innleiet tråler. Deretter har en kontrollert innblandingsprosent av torsk under minstemål for trålere som ble observert i fiske på samme fangstområde. Sistnevnte kontroll er foretatt ved landing.

Rapporter der det gjøres rede for slike sammenligninger sendes til Fiskeridirektoratet. Av de rapporter en hittil har mottatt finner en at det i enkelte tilfeller er en høyere andel torsk under minstemålet når målingene foretas ombord (på innleiet fartøy) enn det en finner i leveranser fra trålere som er observert i fiske i samme område. I andre tilfeller finner en svært liten forskjell i innblandingsprosent.

Det foreliggende materialet gir derfor p.t. ikke noen entydige konklusjoner med hensyn til om ungfisk sorteres ut før fangsten landes og kvoteavregnes.

5.2 Sammenligning av Kystvaktens målinger og størrelsesfordeling i henhold til sluttsedlene

For å kunne foreta en sammenligning av størrelsessammensetningen av torsk som er målt i fangstene på fiskefeltene med størrelsessammensetningen slik disse fremgår av sluttsedlene er det nødvendig å gjøre en rekke forutsetninger som det er gjort rede for i Vedlegg 1.

5.2.1 Andel fisk under minstemålet på 47 cm.

Kystvakten har foretatt lengdemålinger av torsk ombord på kommersielle norske trålere under fiske i 1998. Kystvaktens data fra fiskefeltene dekker ikke alle felt i alle kvartal, og er derfor noe mangelfulle for å kunne si noe om utviklingen over tid innenfor ett fangstområde.

Norsk minstemål på torsk er 47 cm. Målingene fra Kystvakten er gruppert i 5-cm intervaller. Andel fisk under 50 cm lengde (nærmeste intervall) viser at det er store variasjoner mellom feltene. Antall målinger og prosentfordeling av fisk under 50 cm lengde er presentert i tabellen under.

PROSENTVIS FORDELING AV MÅLEPRØVER FRA FANGSTFELTET PÅ OMRÅDE OG KVARTAL.
Antall måleprøver og andel av prøver under 50 cm lengde i prosent av total antall måleprøver pr område og kvartal.

Fangst- område	1. kvartal		2. kvartal		3. kvartal		4. kvartal		andel prøver under 50cm %	fordeling av antall prøver
	antall	%	antall	%	antall	%	antall	%		
område 03	0	0	14	4,4	59	11,24	**	**	7,97	73/943
område 04	0	0	642	28,26	**	**	**	**	28,25	642/2384
område 05	4	0,88	**	**	**	**	11	4,89	3,19	15/470
område 07	**	**	**	**	**	**	3*	42,86*	42,85*	3/7
område 12	**	**	237	26,39	**	**	**	**	26,39	237/898
område 20	**	**	**	**	**	**	131	34,29	34,29	131/382
Alle målte områder, %		0,88		25,6		11,24		23,62	21,65	
Antall prøv	4/45/		893/3488		59/525		145/614			1101/5084

* antall prøver er for lite til å tillegges vekt

** indikerer at det ikke er data tilgjengelig

Kystvaktens lengdemålinger av torsk dekker altså ikke alle områder i alle kvartaler. I enkelte områder er det i noen kvartal liten innblanding av torsk under 50 cm, mens det i andre områder/kvartal tildels er betydelig innblanding av torsk under 50 cm.

5.2.2 Sammenligning av måling på fiskefeltene og ved landing

Den laveste kommersielle størrelsessorteringen ved landing av fisk i Norges Råfisklag avspeiler fisk fra 1,0 kg sløyd og kappet vekt og under. Dette tilsvarer 1,5 kg rundvekt. En omregning tyder på at torsken ved en slik vekt er mellom 55 og 59 cm.

5.2.2.1 Målinger på fiskefeltene

I tabellen nedenfor presenteres den andel av målingene på feltet som er beregnet til å være 1,5 kg rundvekt eller lavere. Målingene viser store variasjoner fra felt til felt. Dessverre har en ikke fulle kvartalsserier for de felt som viser den største forekomsten av mindre fisk. Antall målinger i område 07 er f.eks. så lite at en bør se bort fra resultatet.

Beregnet innslag av torsk under 1,5 kg rundvekt basert på prøver fra feltet.

Fangst- område	1. kvartal	2. kvartal	3. kvartal	4. kvartal
	%	%	%	%
område 03	0	13,1	11,88	**
område 04	0,29	30,99	**	**
område 05	1,1	**	**	16,07
område 07	**	**	**	54,34*
område 12	**	27,1	**	**
område 20	**	**	**	64,18
Alle målte områder	0,67	27,81	11,88	39,19

* antall prøver er for lite til å tillegges vekt.

Som en ser av tabellen er innblandingen av torsk under 1,5 kg størst i 2. og 4. kvartal.

5.2.2.2 Målinger ved landing

Norges Råfisklag er det salgslaget som registrerer den største andel av trålfangsten på størrelsesgrupper. Opplysninger om størrelsesfordeling ved landing er beregnet fra trålernes landinger i Norges Råfisklags og bruk av registrerte sortimentskoder på sluttsedlene. Siden vi ikke har registrert sortimentskoder på filet, vil det innebære at datagrunnlaget i det alt vesentligste avspeiler ferskfisk trålernes landinger. Grenseverdiene i sortimentskodene er beregnet til ekvivalenter for rundvekt og gruppert.

Beregnet innslag av torsk under 1,5 kg rundvekt basert på prøver ved landing.

Fangst-område	1. kvartal %	2. kvartal %	3. kvartal %	4. kvartal %
område 03	2,95	5,73	14,1	9,52
område 04	1,18	3,33	8,63	23,4
område 05	1,92	4,99	20,9	13,61
område 07	**	**	**	**
område 12	5,65	2,4	18,9	16,84
område 20	1,04	6,85	13,17	14,56
Alle målte områder	1,88	4,43	12,93	13,68

** ikke tatt med.

5.2.2.3 Sammenligning av målingene

En sammenligning av målt innblanding av torsk under 1,5 kg rund vekt på fiskefeltene og ved landing må gjøres med forsiktighet. For flere områder vil det i flere perioder være slik at det ikke foreligger data fra Kystvakten til å foreta en reell sammenligning. Likevel, der sammenligning er mulig, ser en en tendens til at innblanding av fisk under 1,5 kg rundvekt tildels er betydelig høyere ved måling på fiskefeltene enn de er når torsken måles ved landing. Forskjellen er spesielt tydelig for torsk fra hovedområdene 4, 12 og 20. For områdene 4 og 12 er det bare mulig å lese ut forskjell i 2. kvartal, mens det for området 20 er mulig å lese ut en forskjell i 4. kvartal.

Ut fra de målinger som Overvåkingstjenesten har gjennomført er det vanskelig å konkludere entydig på spørsmålet om det fiskes torsk som ikke landes.

Når det gjelder sammenligning av Kystvaktens målinger mot innblanding av ungtorsk i sluttsedlene skal en være klar over at salgslagets minste størrelseskategori er betydelig større enn det eksisterende minstemålet. Den sammenligningen som er foretatt over viser derfor bare at det i enkelte områder i enkelte kvartal er slik at andelen fisk under 1,5 kg rundvekt er høyere når målingene foretas på fiskefeltet enn når de foretas ved landing. Årsakene til dette kan være mange, men for å redusere motivene for utkast av fisk som ikke har ønsket størrelse blir det dermed viktig med en nøye kontroll av fisket.

6. Økonomisk gevinst av å verne ungfisken

Bunntråltoktet fra Havforskningsinstituttet og problemene med innblanding av ungfisk i de kommersielle fangstene forteller altså om en bestandsstruktur med relativt mye ungfisk. Når fisket på en slik bestand blir karakterisert som "et problem" er det dels begrunnet med biologiske forhold (det fiskes sterkt på en kommende gytebestand). Men kanskje enda viktigere er det at fiske på yngre aldersgrupper er økonomisk urasjonelt.

Når torsken er under minstemålet på 47 cm, er vekstpotensialet for den enkelte fisk fortsatt svært stort i forhold til naturlig dødelighet for fisken. Ved å utsette fisket til fisken er blitt større vil fangstverdien av den større fisken være betydelig høyere enn for småfisken.

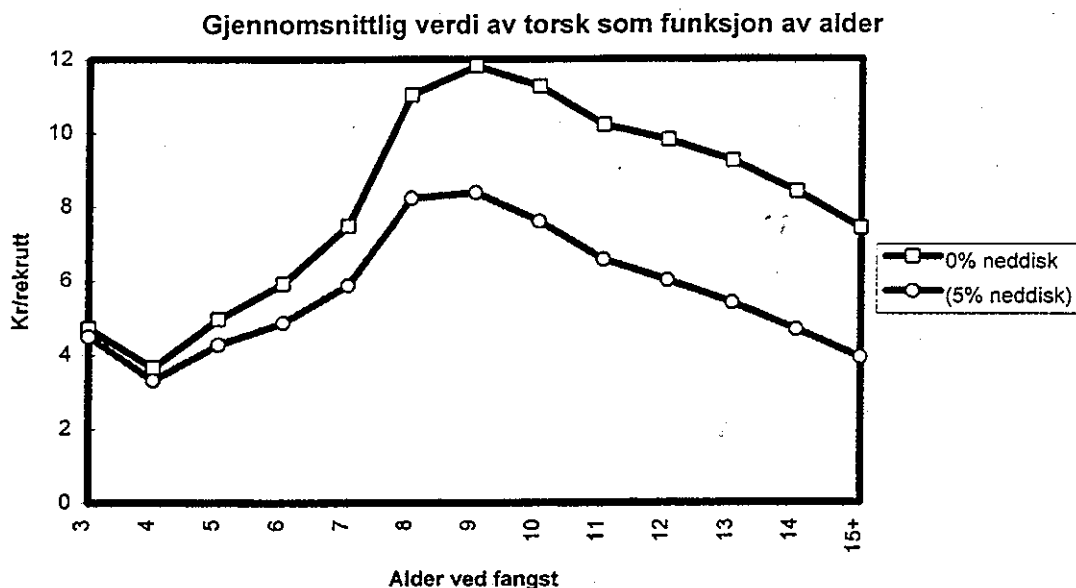
6.1 Verdien av å verne småtorsken

Vi har tatt utgangspunkt i ICES sin arbeidsgrupperapport fra høsten 1998 (den siste) og benyttet de data som der benyttes i prognosen for 1999 og år 2000. I denne rapporten finner vi data om antatt naturlig dødelighet for torsken gjennom livsløpet og hvor mye torsken veier når den fanges ved ulike alder. Ved å kombinere disse data kan vi finne gjennomsnittlig fangstvekt ved å fiske en torsk når den er tre år, fire år, etc. For hvert år blir torsken større samtidig som det grunnet naturlig dødelighet blir færre av den, og begge disse faktorene reflekteres i gjennomsnittsvekten ved fangst.

Fisken betales vanligvis bedre jo større den er, og vi har innhentet minstepriser fra Norges Råfisklag for perioden 11. januar - 9. mai 1999. Prisene for sløyd/hodekappet torsk som det opereres med i denne perioden er som følger:

Sløyd, Hodek.	Rund	Pris
Under 1 kg	Under 1,50kg	10,80 kr/kg
Under 2,5 kg	Under 3,75 kg	14,25 kr/kg
Over 2,5 kg	Over 3,75 kg	16,85 kr/kg

Disse prisene er multiplisert med gjennomsnittsvekten for å få et anslag over den økonomiske verdi av å fiske torsken når den når ulike alder. Resultatene av dette er gjengitt i figuren under.



Minstemålet for torsk er for norske fartøy på 47 cm, en lengde fisken i henhold til ICES sin arbeidsgrupperapport når i 4-5 års alderen. For russiske fartøy som fisker i Russlands økonomiske sone er som nevnt minstemålet lavere (42 cm). Figuren viser at det ved å utsette fangsten er mulig å innhente betydelige økonomiske verdier.

Nå er det slik at ved å utsette fangsten vil fangstverdien realiseres seinere og for å inkludere den ulempen det er å vente på en slik realisering er det vanlig å "diskontere" verdier som påløper i fremtiden. Figuren over viser to kurver, for den øverste har vi ikke lagt til grunn noen diskontering, mens det for den nederste er lagt til grunn 5% diskontering (hvilket innebærer at vi justerer ned fangstverdien med 5% for hvert år vi må vente med å fiske fisken).

Med de data vi har lagt til grunn viser begge kurvene at torsken har et økonomisk sterkt vekstpotensiale fra den er 5 til den er 8 år. Dette skyldes at den naturlige dødeligheten er lavere enn den er når torsken er yngre samtidig som den hver fisk vokser kraftig. I tillegg kommer det forhold at stor fisk betales bedre enn liten.

Med basis i ovennevnte kan vi lage et anslag over verdien av å utsette fangsten av undermåls fisk til den er moden. Gevinsten vil være avhengig av om fisk som er fisket og som er under minstemålet blir produsert slik at den representerer en verdi for fisker, eller om fisken ikke representerer noen verdi for fisker. I tabellen under har vi tatt utgangspunkt i at den yngelen som vernes i snitt er 3 år, og gjengitt gevinsten ved å utsette fangsten. Tabellen viser gevinsten både når yngelen blir produsert og når den ikke blir produsert.

Økt fortjeneste (kr. pr. individ neddiskontert med 5% p.a.) ved utsettelse av fangst

Utsettelse av fangst	Økt fortjeneste (når yngelen representerer en verdi for fisker)	Økt fortjeneste (når yngelen ikke repr. en verdi for fisker)
3 til 5 år	0,00	4,29
3 til 6 år	0,38	4,88
3 til 7 år	1,38	5,88
3 til 8 år	3,74	8,24

Regnestykket illustrerer det økonomisk urasjonelle i å fiske ungtorsk, og er mye av bakgrunnen for virksomheten til Overvåkingstjenesten og den satsingen som har vært gjort de senere år med hensyn på å utvikle selektive fiskeredskaper (i første rekke rist). Feltene stenges som nevnt når innblanding av torsk under 47 cm er høyere enn 15%. Det tillates med andre ord en viss innblanding på bakgrunn av at det er vanskelig/umulig å finne frem til 100% selektive fiskeredskaper, eller til områder med 100% stor torsk.

Slik bestandsstrukturen synes å være i 1999 vil en imidlertid måtte forvente stor innblanding av ungtorsk i store deler av torskens utbredelsesområde. Regulering av dette fisket med sikte på å redusere fiskepresset på ungtorsken blir dermed svært viktig.

7 Estimert restkvote pr 1. juli 1999 og forventet fangstområde for fisket på denne restkvoten

Eventuelle tiltak for redusere beskatningsgraden for torsk vil hovedsakelig få virkning for fisket andre halvår 1999. Det er derfor av interesse å anslå forventet restkvote av torsk pr 1. juli for henholdsvis norske, russiske og tredjelands fartøy. Det er også av interesse å undersøke i hvilke områder de ulike nasjoner forventes å ville fiske.

For å gjøre dette tar vi utgangspunkt i at totalkvoten vil bli oppfisket og at de ulike parters fangst vil fordeles på første og andre halvår som i 1998. Med dette som utgangspunkt vil en få følgende restkvoter:

Norge:

	Landet kvantum i 2. halvår 1998 målt i prosent av totalt landet kvantum i 1998	Forventet landet kvantum i andre halvår i 1999:
Trål	48,6%	35.240 tonn
Konv	20,0%	32.800 tonn
Sum		68.040 tonn

Trålerne vil fiske mest i fangstområde 10 (øst i Barentshavet), 20 (Bjørnøya) og 4 (Vest-Finnmark). For fartøy som fisker med konvensjonelle redskap er område 12 (Nordkappbanken), samt område 04 (Vest-Finnmark) og område 05 viktige fangstfelt.

Russland:

Om en legger til grunn de samme forutsetninger for det russiske som for det norske fisket, vil russiske fiskere ventelig fiske 140.000 tonn torsk andre halvår. Om fordelingen av dette fisket blir som det var i andre halvår 1998, vil fordelingen bli som følger:

Område	Måned						
	juli	august	sept	okt	nov	des	sum
I	26.109	30.650	16.979	7.479	22.429	8.860	112.507
IIa		130	3	63	132	786	1.113
IIb	3.074	4.080	6.537	4.292	1.160	7.547	26.690
Sum	29.183	34.860	23.519	11.834	23.721	17.193	140.310

Det kan altså forventes at mesteparten av fangstene i andre halvår vil bli tatt i ICES-område I, dvs øst i Barentshavet.

Tredjeland

Til tredjeland er det i 1999 avsatt 59.000 tonn, fordelt med 19.200 tonn i Svalbardsonen, 23.900 tonn i Norges økonomiske sone og 15.900 tonn i Russlands økonomiske sone. I tillegg kommer det kvantum som Island ev. skal kunne fiske, men dette vil ventelig bli trukket fra kvotene til Norge og Russland. Tredjeland som fisker norsk-arktisk torsk er EU, Færøyene, Grønland og Polen, hvorav bare Færøyene og Grønland har anledning til å fiske i Russlands økonomiske sone.

Ved beregning av disse parters restkvote vil en for de avtaler Norge har inngått med tredjeland legge til grunn samme utnyttelsesgrad (fangst i forhold til kvote) første halvår 1999 som første halvår 1998. For avtaler Russland har inngått med tredjeland skal, grunnet manglende opplysninger, anta at halvparten av de tildelte kvoter vil bli utnyttet andre halvår.

Beregnet restkvoter av norsk-arktisk torsk (tonn) for tredjeland pr 1. juli 1999.

Part	NØS	Svalb.sonen	RØS	Rest totalt
EU	10.730	14.600		25.330
Færøyene		990		990
Grønland	240	..		240
Polen		1.040		1.040
			7.950	7.950
Totalt				35.550

Dersom en legger til grunn samme utnyttelsesgrad av kvoten første halvår 1999 som første halvår 1998, vil Norge, Russland og tredjeland ha følgende restkvoter disponible pr 1. juli 1999:

Norge: 68.040 tonn,
Russland: 140.310 tonn
Tredjeland: 35.550 tonn.
Totalt: 243.900 tonn

Av dette vil en forvente følgende fangst i ICES område I:

Forventet norsk fangst i ICES område I: 8.850 tonn
Forventet russ. Fangst i ICES område I: 112.500 tonn
Forventet tredjelands fangst i ICES område I: 7.950 tonn
Totalt 129.200 tonn

Dersom områdefordelingen av fangsten 2. halvår 1999 blir tilnærmet lik det den var 2. halvår 1998, vil vel halvparten av restkvoten bli tatt i ICES område I. Russland vil stå for brorparten av denne fangsten. Hvis størrelsesfordelingen av fisk i bestanden er slik Havforskningsinstituttets vintertokt indikerer, vil dette innebære et dramatisk uttak av ungtorsk. Det kan derfor foreløpig konkluderes med at det er særlig viktig å få endret beskatningsmønsteret til den russiske trålflåten.

8 Tiltak for å dempe uttaket av ungtorsk

Med uttak av torsk forstår vi i det følgende både uttak som landes og registreres mot kvote og uttak som av ulike årsaker ikke blir registrert. For å dempe uttaket av ungtorsk synes det å være tre mulige tiltak. Dette er reduksjon i totalkvoten, endringer i kriteriene for å stenge felt og økt kontroll for å motvirke incentiver til å dumpe småtorsk.

8.1 Reduksjon av totalkvoten

Selv om det kan være usikkerhet om den absolutte størrelse på torskebestanden og på gytebestanden synes det som om data fra Havforskningens bunntråltokt, fra Overvåkingstjenesten og Kystvakten trekker i samme retning når det gjelder ett forhold: Torskebestanden i 1999 er karakterisert ved relativt lite stor fisk og dermed et relativt større innslag av småfisk.

Fangst på en slik bestandsstruktur er ikke økonomisk rasjonelt. Ved å unnlate å fiske på ungtorsken og fiske den seinere vil en kunne hente inn betydelige økonomiske verdier. Hvor stort dette utbyttet vil være vil naturlig nok være beheftet med usikkerhet, men en lav torskebestand og rimelig god tilgang på lodde de nærmeste årene skulle indikere høy avkastning.

En reduksjon av totalkvoten ville ha redusert det samlede fiskepresset, også på ungtorsk, og således vært et ressursøkonomisk fornuftig tiltak. Ulempen ville naturlig nok være at en reduksjon midt i et kalenderår ville innebåret et brudd med næringsutøvernes behov for stabile rammevilkår, samt at en rekke avtaler med tredjeland måtte reforhandles.

Dersom kvoten ikke reduseres midtveis i 1999 vil en imidlertid risikere at et meget uheldig beskatningsmønster fortsetter på restkvoten. Dette vil forsinke gjenoppbyggingen av gytebestanden og vil måtte møtes med ytterligere reduksjon i totalkvoten for år 2000 og deretter.

8.2 Endringer i kriteriene for å stenge felt

En annen måte å redusere uttaket av ungtorsk på vil være å stenge flere områder der innblandingen av ungtorsk overskrider tillatt innblanding.

Dersom utbredelsen av ungtorsk blir som i 1998 vil en med de eksisterende kriterier for å stenge felt måtte regne med at store deler av den nordøstlige delen av Norges økonomiske sone samt områder rundt Bjørnøya vil måtte stenges i løpet av de nærmeste månedene (se Figur 8). Ikke minst blir det viktig å stenge områder i Russlands økonomiske sone der innblandingen av ungfisk erfaringsmessig er større enn i Norges økonomiske sone. Hvilken effekt dette vil ha for uttaket av ungtorsk vil være avhengig av størrelsessammensetningen i torskebestanden utenfor de stengte områder og i hvilken grad det vil bli fisket på fisken i disse områdene. Store stengte felt kan også gi den effekt at det blir vanskelig å fiske totalkvoten.

Figurene 2 til 5 er som nevnt hentet fra rapporten vedrørende Havforskningsinstituttets bunntråltokt i vinter. Disse viser tettheten av ulike størrelser torsk i Barentshavet, og er inndelt i torsk under 20 cm, mellom 20 og 34 cm, mellom 35 og 49 cm og over 50 cm. Figurene viser tydelig at det er større mengder ungtorsk i Russlands økonomiske sone enn i Norges økonomiske sone.

Tiltakene for å stenge fiskefelt kan dermed synes å være viktigere å få gjennomført i Russlands økonomiske sone enn i Norges økonomiske sone. Det er derfor viktig at russerne har en praktisk mulighet for å stenge fiskefelt i egen sone. Effekten av tiltak i Norges økonomiske sone vil være avhengig av hvilke tiltak som er iverksatt i Russlands økonomiske sone.

Hvis en f.eks. antar at bunntrålhål tatt med Havforskningsinstituttets standard forskningstrål representerer den reelle størrelsesfordelingen av torsk, kan størrelsesfordelingen i kommersielt fiske i samme område beregnes ut fra toktresultatene og seleksjonskurven for det kommersielle fisket. Slike beregninger er gjennomført for toktet i februar 1999. Her er trålhålene summert innenfor de enkelte strata (se Figur 6). Seleksjonskurven som er brukt gjelder for rist med 55 mm spilavstand. Tabellen nedenfor viser prosentandeler av predikert fangst under henholdsvis 42, 47 og 55 cm. Antall trålhål i hvert strata er også angitt.

Strata	Antall			
Nr.	trålhål	% <42 cm	% <47 cm	% <55 cm
1	21	7,7	18,5	67,7
2	15	13,8	26,9	77,0
3	19	16,4	33,0	80,4
4	12	3,5	6,3	41,2
5	6	1,3	3,3	15,5
6	10	37,7	55,7	84,3
7	24	51,1	58,9	86,4
8	26	86,0	89,7	96,2
10	8	88,2	92,6	98,7
11	22	36,6	52,8	92,1
12	19	39,7	58,0	92,4
17	7	100,0	100,0	100,0
18	9	44,1	63,1	94,4
21	17	14,6	35,0	89,5
22	2	14,6	32,6	85,2
23	10	35,5	51,2	91,1

Kun to strata (nr 4 og 5, begge i Norges økonomiske sone), av de 16 som ble dekket, tilfredsstillende gjeldende kriterier for å holde et felt åpent. Dersom denne størrelsessammensetningen hadde vært representativ for det kommersielle fisket resten av året ville en med det norske stengingskriteriet måtte holde svært store områder av torskens utbredelsesområde stengt, herunder hele Russlands økonomiske sone, Svalbardsonen og store deler av Norges økonomiske sone.

Dersom kriteriene for stenging av felt hadde blitt liberalisert ville en med data fra Havforskningsinstituttets bunntråltokt kunne holde andre områder åpne. Tabellen under viser hvordan ulike områder kunne blitt holdt åpent ved ulike kriterier.

Åpnings-kriterium	Åpne strata (stratnr., se kart)
Maks 15% < 47 cm	4,5
Maks 50% < 55 cm	4,5
Maks 25% < 47 cm	1,4,5
Maks 15% < 42 cm	1,2,4,5,21,22

Tabellen viser at innblanding av fisk under det norske minstemålet er betydelig. Ved å heve tillatt innblandingsprosent fra 15 til 25% vil en bare oppnå å åpne ett område i forhold til de som ville vært åpne med en innblandingsprosent på 15. Heller ikke et kriterium bestående av et minstemål på 55 cm med tillatt innblanding på 50% under dette ville gitt endret effekt. Det er først når en senker minstemålet til 42 cm og tillater en innblanding på 15% under dette at en vil åpne større deler av Norges økonomiske sone.

De eksisterende kriterier for å stenge felt vil, dersom ovennevnte data reflekterer den reelle størrelsessammensetning i torskebestanden, innebære at store deler av Barentshavet skulle vært stengt. Basert på dette kan en ikke forvente at ytterligere tilstramming av kriteriene vil bidra til noe vesentlig bedre yngelvern.

De norske stengingskriteriene er strengere enn de russiske. I tillegg er kontrollen av fiskeriaktivitet i russisk økonomisk sone dårligere enn i norsk økonomisk sone. Ytterligere tilstramming av kriteriene i norsk økonomisk sone kan derfor medføre at russiske fartøy i enda større grad velger fangstområde i Russlands økonomiske sone enn i Norges økonomiske sone høsten 1999, men slike effekter er vanskelig å forutsi. Dersom russiske fartøy velger fangstområde i Russlands økonomiske sone istedenfor i Norges økonomiske sone vil beskatningen, i henhold til data som er presentert over, skyves mot fangst av ungtorsk.

8.3 Kontroll for å motvirke incentiver til å dumpe småtorsk.

Sammenligning av fangstsammensetning på fartøyene og ved landing gav ikke noe entydig konklusjon med hensyn til om fisk dumpes, men deler av materialet og bestandsstrukturen i sin alminnelighet tyder på at fisk kan være fanget som ikke landes. Dette innebærer i så fall at

fisket forårsaker en høyere fiskedødelighet (F) enn det som totalkvoten skulle innebære. For å forhindre dette er det derfor særlig påkrevet med god kontroll av det torskefisket som nå utøves.

Det er avholdt et planleggingsmøte mellom Fiskeridirektoratets Avdeling for ytre etat, Kystvakten og Norges Råfisklag. Formålet med møtet var å koordinere og samarbeide om kartleggingen av størrelsessammensetningen i fiske, fiskeriaktiviteten og størrelsessammensetningen av landet kvantum.

Fra direktoratets side skal Overvåkingstjenesten for fiskefelt ha en sentral rolle på sjøen og regionkontorene med inspektører og rettlederne skal foreta målinger ved landing av fangst. Følgende tiltak blir gjennomført:

- Inspektører ombord på fiskefartøy

Inspektørene rapporterer daglig til koordinator for Overvåkingstjenesten i Tromsø. Når koordinator mottar opplysninger fra feltet blir disse systematisert og oversendt regionkontorene på Møre, Nordland, Troms og Finnmark for videre oppfølging når fangstene fra disse fartøyene landes. Videre oversendes informasjon til Avdeling for ytre etat i Fiskeridirektoratet hver 14. dag.

I forbindelse med gjennomføring av inspektører om bord på trålere i år var det første 2-manns laget sammensatt av 1 person fra Overvåkingstjenesten for fiskefelt og 1 person fra Norges Råfisklag. Fremover vil en hovedsakelig måtte påregne å nytte eget personell fra direktoratet (personell fra ytre etat), samt at en kan henvende seg til Norges Råfisklag for eventuell deltakelse. Dersom regjeringens forslag til revidert budsjett får gjennomslag i Stortinget, vil vi kunne opprettholde og øke inspektørinnsatsen i 2. halvår.

- Kontroll på mottaksanlegg

Når regionkontorene mottar opplysninger fra Overvåkingstjenesten blir disse fulgt opp med kontroll av minstemål v/landing og en sammenholder resultatet med resultatet av målinger på sjøen. Dette gjelder da fartøyer som har fisket i samme område som en har hatt inspektører om bord i fartøy.

Regionkontorene vil på tilsvarende måte motta måleresultater fra Kystvakten og disse vil bli fulgt opp på samme måte. Også resultatene fra disse kontrollene oversendes Avdeling for ytre etat hver 14. dag.

For å hindre at fangst av ungtorsk ikke blir levert og registrert mot fartøyenes kvoter er det viktig med nøye kontroll og oppfølging av fisket. Dette innebærer både inspektører om bord på enkelte fartøy og ved kaikant. Tatt i betraktning den vesentlige restkvoten som Russland forventes å ha til disposisjon andre halvår 1999 blir kontrollsamarbeidet med Russland særdeles viktig.

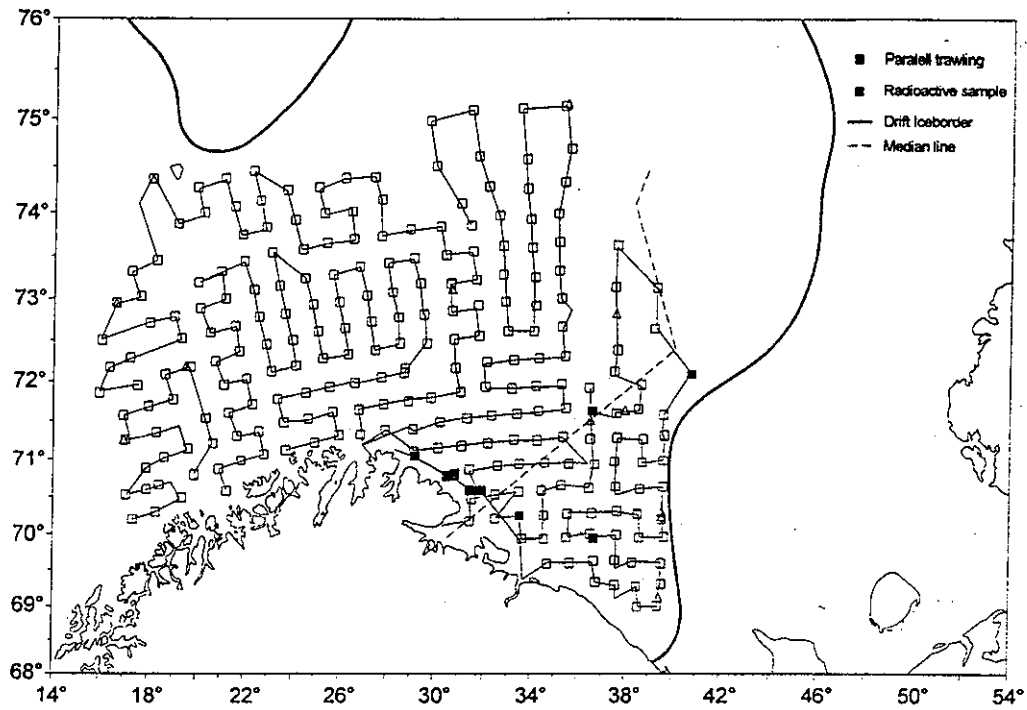
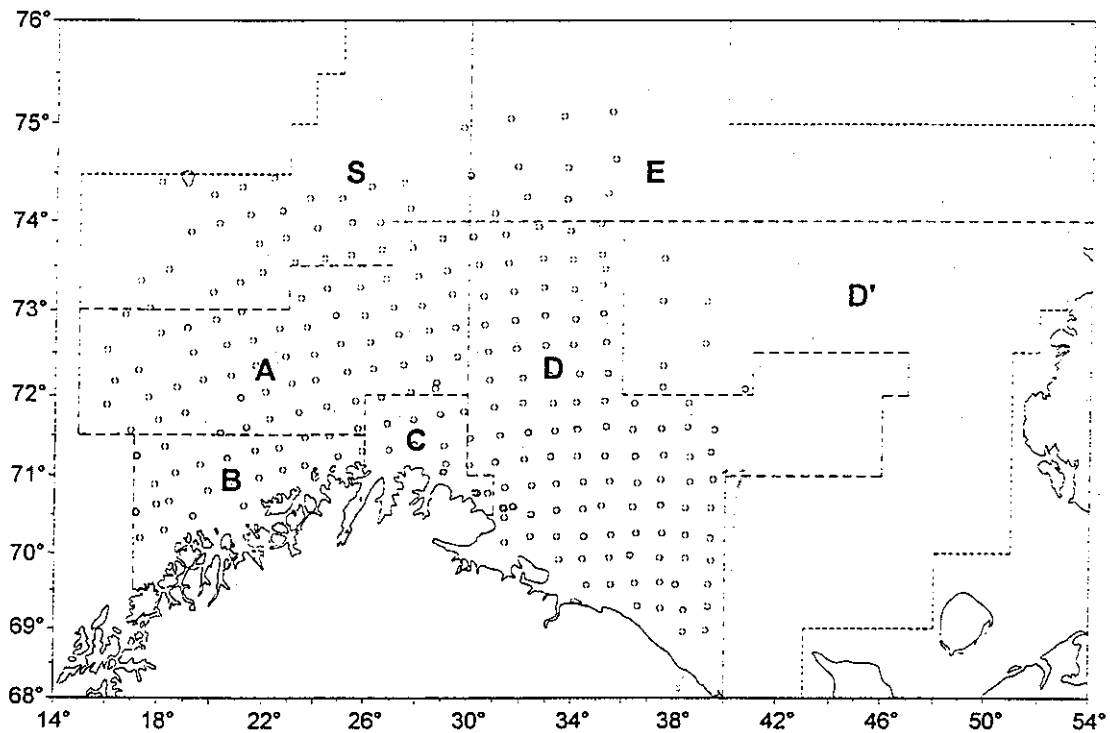
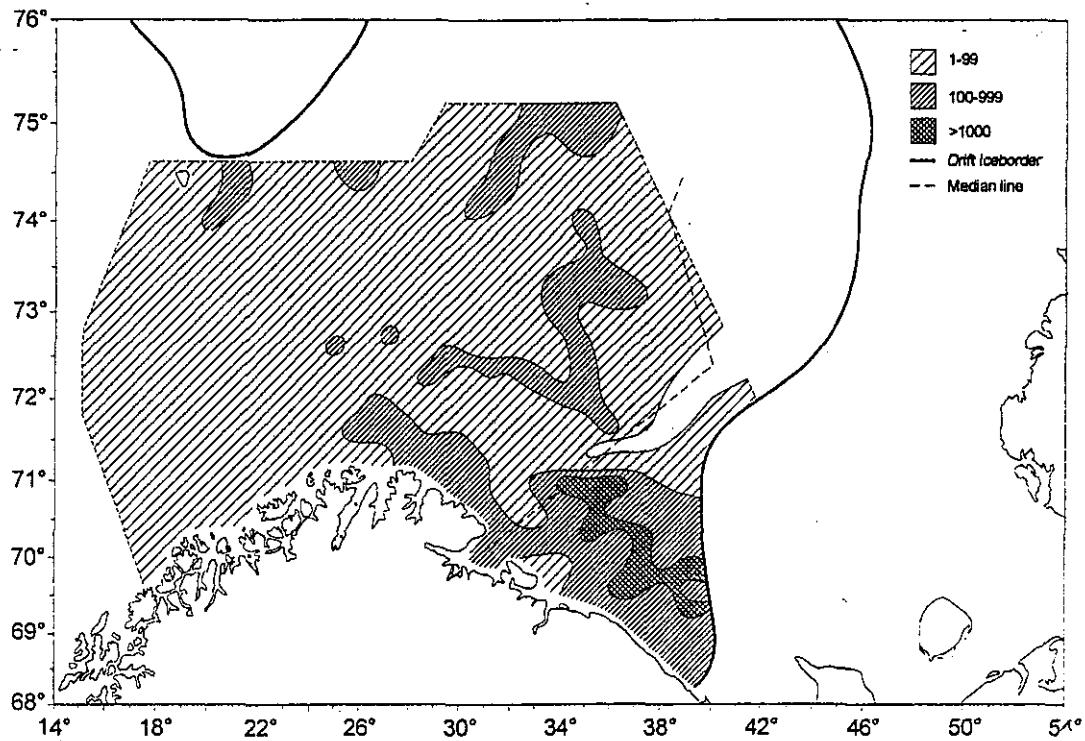


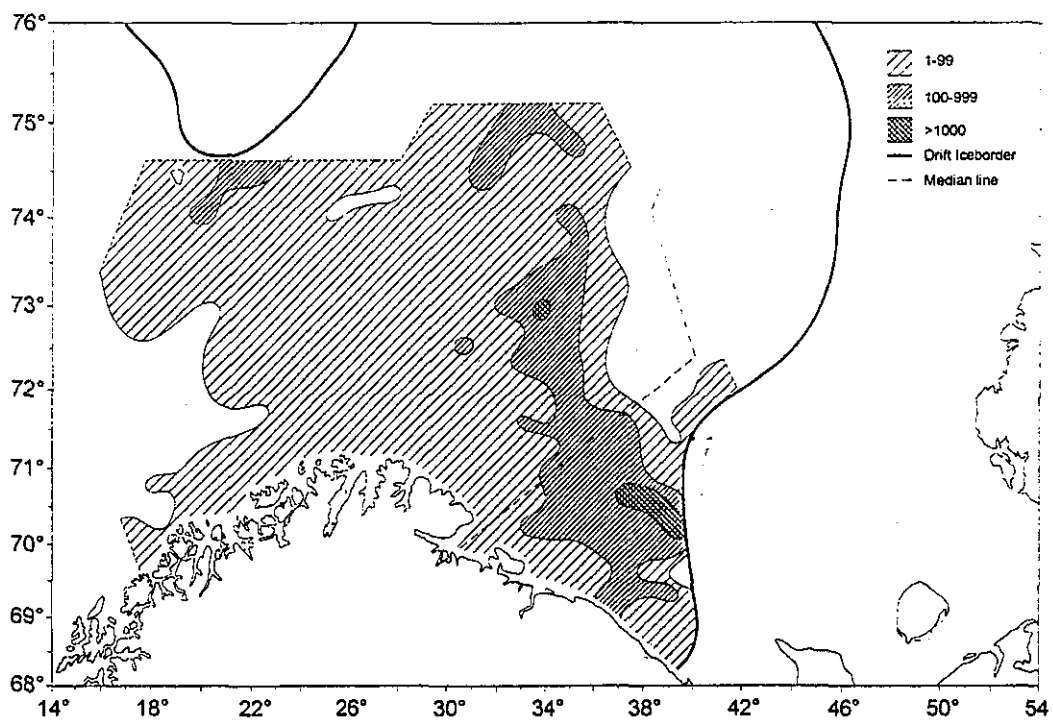
Fig. 1a. Kurslinjer og trålstasjoner; F/F "G.O. Sars" 28.1-28.2 og F/F "Johan Hjord" 28.1-23.2 1999.
Survey tracks and trawl stations; R/V "G.O. Sars" 28.1-28.2 and R/V "Johan Hjord" 28.1-23.2 1999.



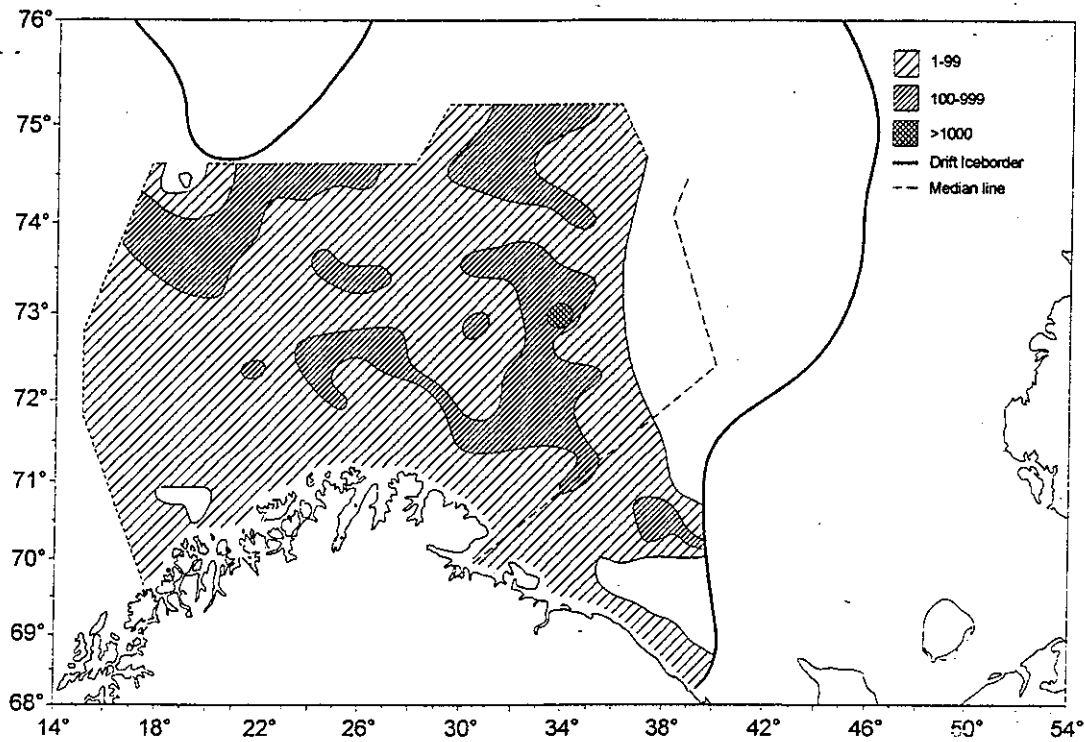
Figur 1b. Undersøkesområdet med hovedområde A, B, C og D, tilleggsområde D', E og S og trålstasjoner tatt i bunntållundersøkelsene 28.1 - 28.2 1999.
The survey area with main areas A, B, C and D, additional areas D', E and S and stations taken in the bottom trawl survey 28.1 - 28.2 1999.



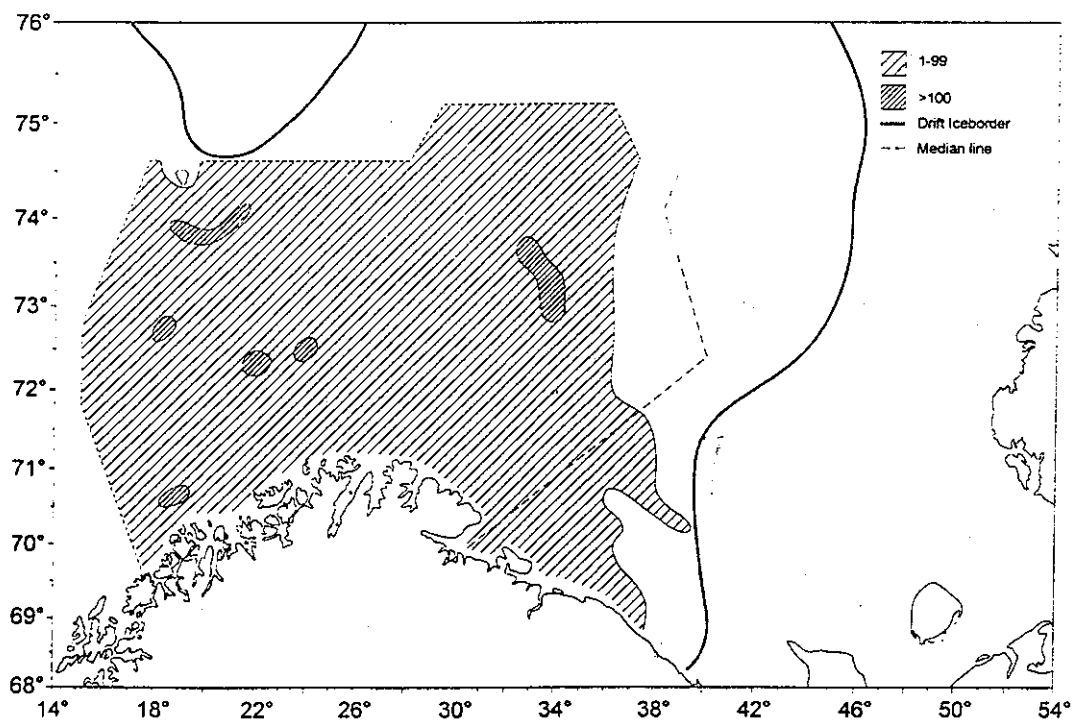
Figur 2. TORSK < 20 cm. Fordeling i trålfangstene vinteren 1999(antall fisk pr. tråltime).
 COD < 20 cm. Distribution in the trawl catches winter 1999(number per hour trawling).



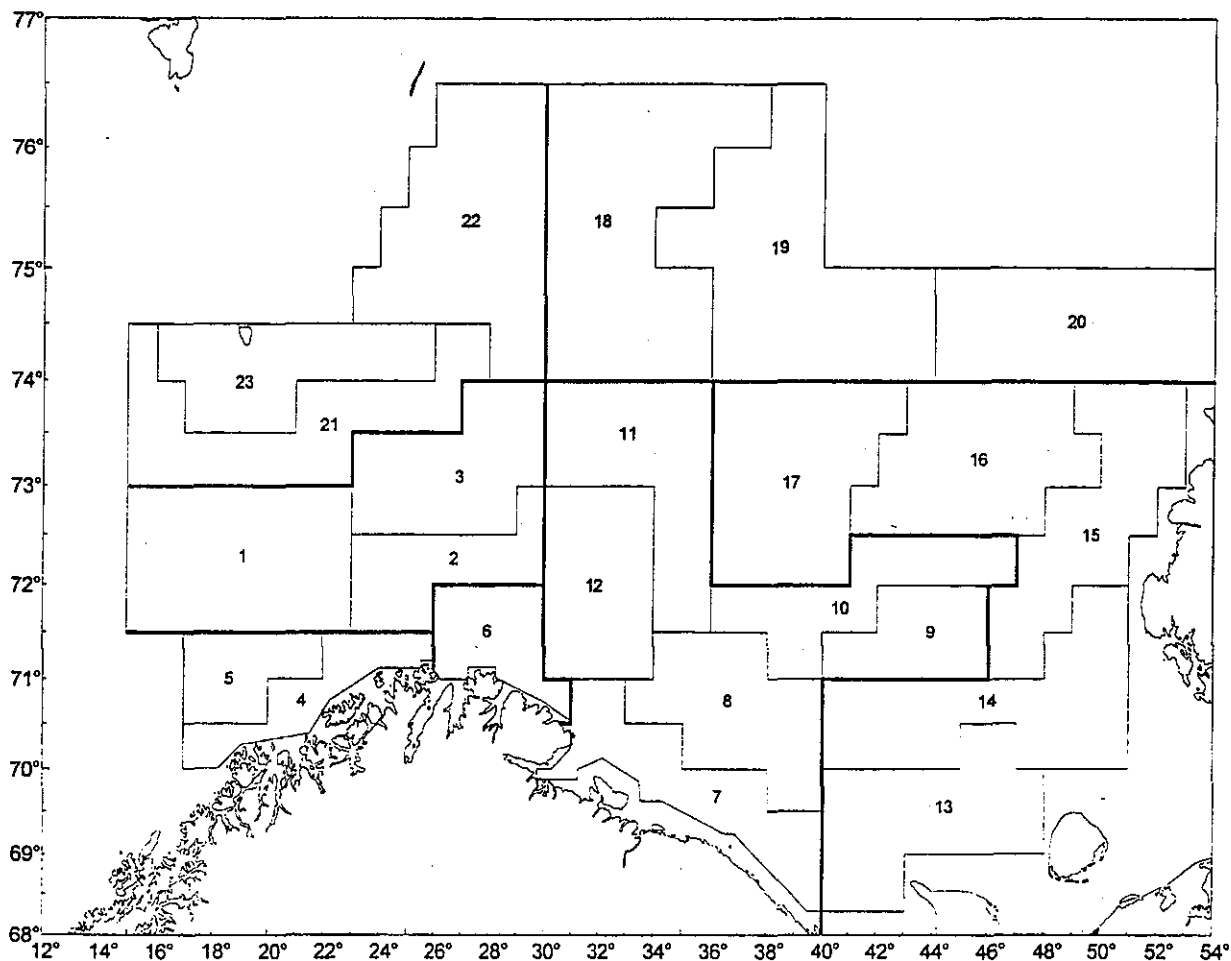
Figur 3. TORSK 20-34 cm. Fordeling i trålfangstene vinteren 1999(antall fisk pr. tråltime).
 COD 20-34 cm. Distribution in the trawl catches winter 1999(number per hour trawling).



Figur 4. TORSK 35-49 cm. Fordeling i trålfangstene vinteren 1999(antall fisk pr. tråltime).
 COD 35-49 cm. Distribution in the trawl catches winter 1999(number per hour trawling).



Figur 5. TORSK > 50 cm. Fordeling i trålfangstene vinteren 1999(antall fisk pr. tråltime).
 COD > 50 cm. Distribution in the trawl catches winter 1999(number per hour trawling).



Figur 6 Inndeling av Barentshavet i ulike statistiske områder (strata)

FELT STENGT FOR FISKE MED TORSKETRÅL OG SNURREVAD 04.05.97

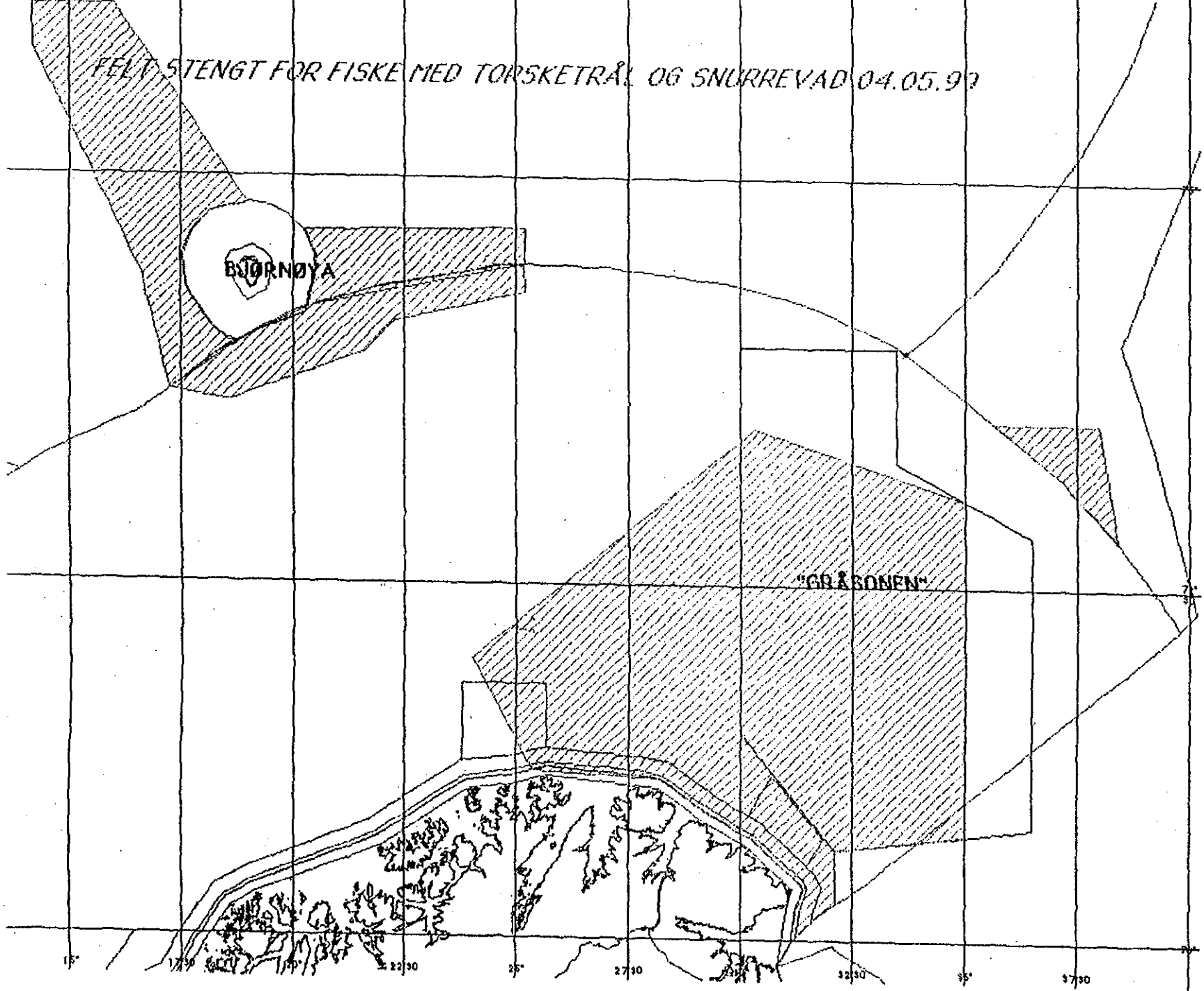
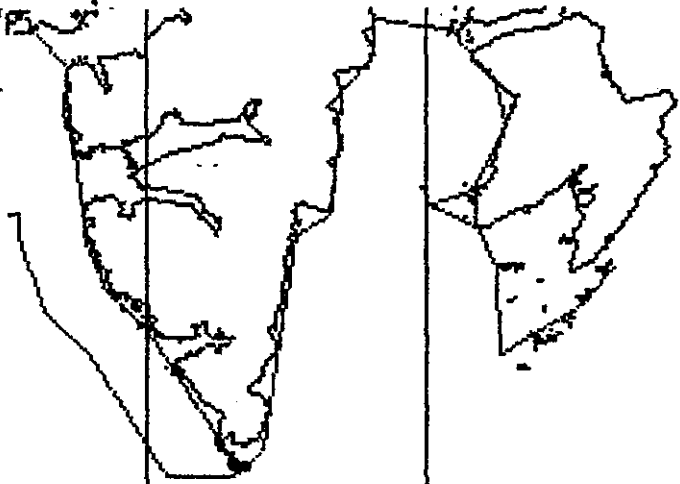
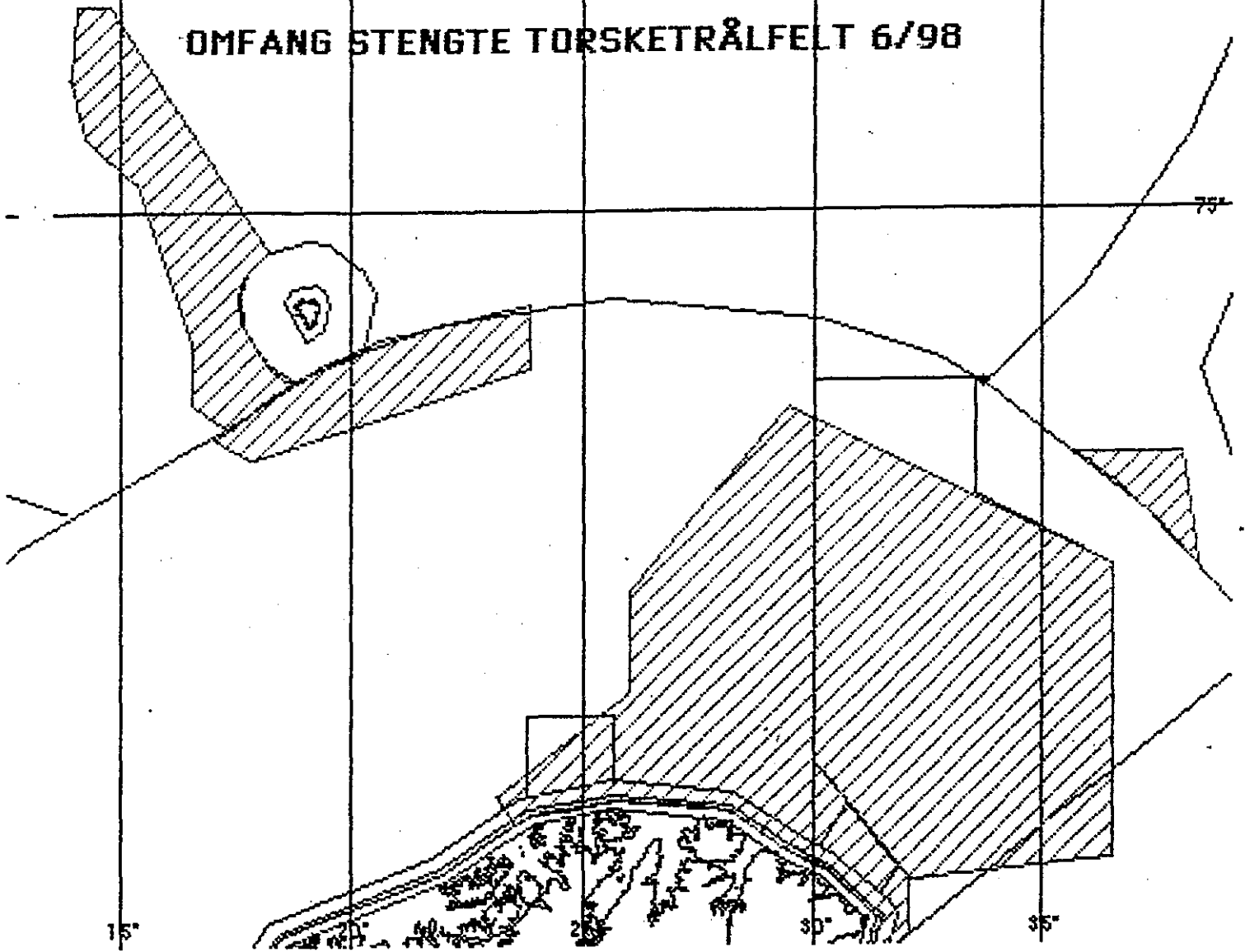


Figure 7



OMFANG STENGTE TORSKETRÅLFELT 6/98



Tabell 1. TORSK. Mengdeindekser fra bunntålundersøkelsene i Barentshavet vinteren 1981-1999 (antall fisk i millionar). 1981-1992 inkluderer kun hovedområdene A, B, C og D.
COD. Abundance indices from bottom trawl surveys in the Barents Sea winter 1981-1999 (numbers in millions). 1981-1992 includes only main areas A, B, C and D).

År (Year)	Alder (Age)										Total
	1	2	3	4	5	6	7	8	9	10+	
1981	4.6	34.3	16.4	23.3	40.0	38.4	4.8	1.0	0.3	0.0	163.1
1982	0.8	2.9	28.3	27.7	23.6	15.5	16.0	1.4	0.2	0.0	116.5
1983	341.9	19.0	22.3	37.1	33.3	13.5	4.6	3.0	0.6	0.2	474.4
1984	2864.4	393.2	115.9	26.2	18.9	10.6	3.2	0.5	0.2	0.1	3433.1
1985	51.5	727.6	144.4	99.5	15.7	6.4	2.5	0.2	0.1	0.1	1047.8
1986	741.8	461.5	657.1	137.1	75.0	23.3	5.5	0.6	0.2	0.1	2102.2
1987	33.4	457.4	233.4	365.5	46.1	11.3	1.4	0.4	+	0.0	1148.9
1988	5.0	72.9	185.2	95.3	189.5	19.1	3.6	0.6	0.1	0.0	571.3
1989	9.4	13.6	36.5	64.9	35.2	77.9	8.7	0.8	0.2	0.2	247.4
1990	161.0	50.8	23.3	30.1	33.6	19.7	23.9	1.3	0.4	0.1	344.1
1991	470.8	224.7	32.3	19.1	17.5	16.1	9.3	9.7	0.5	0.1	800.1
1992	131.6	528.9	149.6	49.5	18.4	11.8	7.5	4.0	2.7	0.2	904.3
1993	534.1	331.0	311.8	152.6	59.0	14.2	6.9	4.2	2.2	2.1	1430.2
1994	861.8	496.8	276.3	297.6	145.9	46.9	8.8	2.3	1.2	1.2	2138.8
1995	4892.4	503.8	288.2	231.2	249.2	70.4	18.0	2.2	0.7	1.0	6256.8
1996	5778.8	715.5	177.6	116.0	136.9	107.5	24.5	2.9	0.4	0.5	7060.5
1997 ¹	5244.5	1096.4	258.6	68.6	79.4	57.0	30.2	6.7	1.2	0.3	6842.9
1998 ¹	2814.5	686.3	424.1	194.1	44.3	30.4	20.0	11.1	1.3	0.3	4226.2
1999	483.9	339.7	211.6	172.8	58.0	13.4	6.4	5.0	1.1	0.5	1292.4

¹ Indeksar oppjusterte til også å omfatta området dekket i russisk sone i 1996.

Indices raised to also represent the area covered in the Russian EEZ in 1996.

Vedlegg 1 Forutsetninger foretatt før sammenligning av måleresultater foretatt på fiskefeltene og ved levering.

I det følgende gjøres det rede for forutsetninger lagt til grunn for sammenligning av måleresultater fra Kystvaktens aktivitet på fiskefeltene med målinger foretatt hos fiskekjøpere (landanlegg).

- 1) En har benyttet data fra Kystvaktens målinger under inspeksjon på norske trålere, og må forutsette at disse er representative for alle norske trålere og at de ikke er påvirket av selve kontrollaspektet (tar ikke hensyn til at kontrollen kan ha vært styrt mot områder med høy innblanding av småfisk).
- 2) For å få lengdemålinger foretatt på feltet sammenlignbar med vektgrupper ved landing har en måttet beregne gjennomsnittsvekt for hver lengdegruppe.
- 3) Da Norges Råfisklag er det salgslag som har størst andel av trålernes landingsdata registrert etter sortimentsgrupper har en måttet benytte data fra dette laget. Da filet ikke blir registrert etter sortiment i data er det hovedsakelig landinger fra ferskfisktrålerne i Norges Råfisklag som kommer med i datagrunnlaget og en må forutsette at disse er representative for vektfordeling for alle trålere og for landinger gjennom andre salgslag.
- 4) En må forutsette at Kystvaktens målinger på sjøen er representative for alle norske trålere i fiske i samme periode på samme område.
- 5) En må ha i mente at deler av landingsdata kan være forskjøvet i forhold til målinger på feltet med over en uke.
- 6) Fangstområde fordelingen på landingsdata er ikke kvalitetssikret, men blir benyttet slik de er registrert via sluttseklene. Kvalitetssikring av fangstområde vil normalt medføre en god del korreksjoner av opprinnelig registrering på basis av informasjon fra fangstdagbøkene.
- 7) Trålerflåten er aktive på langt flere felt enn det som fremgår i denne presentasjonen.

ORIENTERING OM UTVIKLINGEN I FISKET ETTER SEI NORD FOR 62° N I 1999.

Gullestad viste til saksdokumentene, hvor det fremkommer:

1. SEIFISKET NORD FOR 62°N.

1.1. BESTANDS- OG KVOTESITUASJONEN

Seibestanden nord for 62° N er i god forfatning. Gytebestanden var i 1998 den høyeste på 20 år. Den vedtatte økningen av minstemålet forventes på sikt å ha en positiv effekt på utviklingen i bestanden.

Totalkvoten for sei nord for 62°N er i 1999 satt til 145.000 tonn, hvorav 7.500 er avsatt til andre land. Den norske kvoten er dermed på 137.500 tonn.

1.2. REGULERINGSOPPLEGGET

Den norske totalkvoten er fordelt på fartøygrupper etter følgende nøkkel:

trål: 48.538 tonn (35,3%)
not: 40.550 tonn (29,5%)
konvensjonelle: 48.413 tonn (35,2%)

I denne fordelingen har en tatt hensyn til at 4.000 tonn er overført fra not til konvensjonelle fartøy for å dekke notfartøys fiske med konvensjonelle redskap.

1.2.1. KONVENSJONELLE FARTØY

Den konvensjonelle gruppekvote er fordelt med 5.418 tonn til fartøy over 28 meter og 42.995 tonn til fartøy under 28 meter.

Fartøy over 28 meter er regulert med en generell maksimalkvote på 225 tonn. Når maksimalkvoten er oppfisket eller fisket er stoppet er det anledning til å ha inntil 10% bifangst av sei i fisket etter andre fiskeslag. Med hensyn til seigarnfisket for fartøy på 28 meter og over er det kun fartøy som fyller deltakelsesvilkårene som har anledning til å delta. Dette er totalt 26 fartøy i denne gruppen.

Fartøy under 28 er regulert med maksimalkvoter og periodisering. Gruppekvote er fordelt på 3 perioder:

1. januar - 30. april: 12.900 tonn
1. mai - 31. august: 12.900 tonn
1. sept. - 31. des.: 17.195 tonn

Maksimalkvotene varierer fra 25 tonn til 120 tonn etter fartøyets størrelse. Fartøy under 11 meter kan fortsette fisket innenfor et garantert kvantum på 12,5 tonn selv om gruppeknoten eller periodekvoten er beregnet oppfisket. Tillatt bifangstprosent var i utgangspunktet satt til 10%.

1.2.2. NOT

Gruppeknoten til not er periodisert slik at 24.300 tonn er avsatt til et fiske fra og med 9. august. Notfartøyene er videre regulert med maksimalkvoter som varierer fra 270 tonn til 630 tonn etter fartøyets størrelse.

Som følge av at en ønsket å vurdere en deltakerregulering av notfisket ble 1. mai satt som åpningsdato. 28. april ble det innført en deltakerregulering for fartøy mellom 13 og 27,5 meter (90 fot). Fartøy over 90 fot er fra tidligere regulert innenfor en konsesjonsordning. For å få delta i seinotfisket med et fartøy mellom 13 og 27,5 meter i 1999 må fartøyet ha fisket minst 10 tonn i ett av årene 1996-1998. Det er etablert en dispensasjonsordning for fartøy som ikke fyller vilkårene, men som er kjøpt eller kontrahert før 21. desember (forskriftens ikrafttredelsesdato).

1.2.3. TRÅLERE

Gruppeknoten til trål er delt mellom torsketrålere og seitrålere, hvor torsketrål har en gruppekvote på 38.830 tonn og seitrål har en gruppekvote på 9.708 tonn. Både seitrålere og torsketrålere er regulert med fartøykvoter.

1.3. UTVIKLINGEN I FISKET OG ENDRINGER I REGULERINGSOPPLEGGET

Pr 9. mai er det i følge sluttsettstatistikken landet følgende kvanta sei fordelt på de ulike salgslagene.

Tabell 1:

Salgslag	Not	Konvensjonell	Trål	SUM
Norges Råfisklag	2.756	23.610	16.174	42.540
Sunnmøre og R. Fiskesalgslag	26	5.829	8.290	14.145
Vest-Norges Fiskesalgslag	58	948	1.452	2.458
Norges Sildesalgslag (bifangst)	238		7	245
SUM	3.078	30.387	25.923	59.388
Kvoteavsetning	40.550	48.413	48.538	137.501
Rest	37.472	18.026	22.615	78.113
% Utnyttelse	7,5%	62,8%	53,4%	43,2%

I følge innmeldte tall fra Norges Råfisklag er det pr uke 20 (23. mai) fisket 4.370 tonn sei med not.

1.3.1. KONVENSJONELLE FARTØY

Fartøy på 28 meter og over:

Det direkte fisket etter sei for fartøy på 28 meter og over ble stoppet 28. mars. Det var da fisket 4.970 tonn sei av gruppekvoten på 5.418 tonn. Den resterende delen av gruppekvoten for fartøy på 28 meter og over var tenkt å skulle dekke bifangst av sei resten av året. Allerede nå er imidlertid hele gruppekvoten på 5.418 tonn oppfisket, i det en pr 9. mai har sluttseiddelført 5.480 tonn sei landet av denne fartøygruppen. Landet kvantum er fordelt med 4.890 tonn fra seigarnfartøy og 590 tonn fra fartøy som kun har hatt anledning til å fiske sei som bifangst.

Det er ventet at gruppen vil lande 500 - 1000 tonn sei i perioden mai - desember. Tillatt bifangst av sei i fisket etter andre arter er 10%.

Fartøy under 28 meter:

Fiskeridirektøren sendte ut melding om stopp i det direkte fisket for fartøy under 28 meter fra og med 8. februar. Etter påtrykk fra næringen ble stoppen utsatt inntil en hadde avholdt møte med næringens representanter. Det direkte fisket ble deretter stoppet med virkning fra og med den 15. februar. Tillatt innblanding av sei i fisket etter andre arter ble satt til 40%. Pr 15. februar var det landet 10.640 tonn sei av periodekvoten på 12.900 tonn. Pr 9. mai er det landet 24.905 tonn. Det vil si at i stopp-perioden er det landet 14.265 tonn innenfor bifangstordningen og ordningen med garantert kvantum for fartøy under 11 meter. En har dermed kun 18.090 tonn til disposisjon resten av året. På grunn av at disponibel kvantum i 2. og 3. periode er sterkt redusert som følge av overfisket av 1. periode har man valgt å ikke åpne for et direkte fiske i 2. periode. Tillatt bifangstprosent i 2. periode er fastsatt til 25%. Begrunnelsen for ikke å åpne for et direkte fiske i 2. periode, samt å sette bifangstprosenten til 25% er at en ønsker å legge til rette for å kunne ha rom for et direkte fiske i 3. periode.

Tabell 2, Deltakelse og landet kvantum, fartøy under 28 meter.

Lengdegr.	Antall		Kvantum			
	1998	1999	1998 (tonn)	1998 (%)	1999 (tonn)	1999 (%)
under 11 m	2.985	3.104	4.757	26,3	5.679	22,9
11 - 13,9 m	466	462	2.525	14,0	2.991	12,1
14 - 17,9 m	443	445	4.196	23,2	5.985	24,2
18 - 22,9 m	198	205	3.698	20,4	5.830	23,5
23 - 27,9 m	90	102	2.921	16,1	4.284	17,3
Sum	4.182	4.318	18.097	100	24.769	100

Det har så langt vært noe større deltakelse enn i samme periode i fjor. Med hensyn til ilandbrakt kvantum har samtlige grupper landet mer i år enn i fjor på samme tid. Forholdsvis mellom gruppene har imidlertid fartøygruppene over 14 meter økt sine andeler, mens fartøygruppene under 14 meter har fått sine andeler redusert.

Tabell 3, Fylkesfordelt, fartøy under 28 meter.

Fylker	Jan-mai 1997		Jan-mai 1998		Jan-mai 1999	
	Antall	Fangst	Antall	Fangst	Antall	Fangst
Finnmark	483	1.604	540	2.137	572	2.367
Troms	767	1.928	796	3.026	865	4.344
Nordland	1.636	6.677	1.657	7.957	1.707	11.486
Trøndelag	433	1.239	397	1.313	378	1.491
Møre og R.	634	2.124	638	2.470	610	3.269
Sogn og F.	73	793	93	549	113	889
Andre	58	684	61	645	73	920
Sum	4.084	15.049	4.182	18.097	4.318	24.766

Antall deltakende fartøy i Nord-Norge har økt i 1999, mens antall deltakende fartøy i Sør-Norge er redusert i 1999 i forhold til 1998.

Tabell 4, Redskapsfordeling, fartøy under 28 meter.

	Garn	Juksa	Line	Snurrevad
Jan-mai 1997	63,5	12,0	2,1	22,2
Jan-mai 1998	63,8	8,8	2,4	25,0
Jan-mai 1999	59,5	8,9	2,6	29,0

Som vi ser av tabell 4 har snurrevad økt sin andel av sei i 1999, mens garn har fått redusert sin andel.

1.3.2. NOT

Pr 28. mai er det 196 fartøy mellom 13 og 27,5 meter (90 fot) som er gitt anledning til å delta i seinotfisket. Det er imidlertid flere søknader som ligger til behandling slik at antall fartøy med rett til å delta i denne fartøygruppen kan bli økt.

Det er for tiden engasjert to fabrikkskip som kjøpeskip i seinotfisket. Fisket går noe tregere enn forventet på grunn av at interessen for notsei fra industrien foreløpig er noe mindre enn ventet.

Pr 23. mai er det innmeldt 4.370 tonn notsei. Periodekvoten er på 16.250 tonn, slik at 11.880 tonn gjenstår. I fjor ble fisket i første periode stoppet 5. juli. Årets periodekvote er noe mindre enn periodekvoten i første periode i fjor.

1.3.3. TRÅLERE

Som nevnt ble trålerne fra årets begynnelse tildelt en kvote på 48.358 tonn; - fordelt med 38.830 tonn til torsketrålerne og 9.708 tonn til seitrålerne.

Torsketrålerens kvote ble fordelt med en lik kvote på 376 tonn til torsketrålere som ikke har reketrållatelse, mens torsketrålere med reketrållatelse ble tildelt en fartøykvote på 282 tonn. Både ferskfisktrålere og seitrålere må sette av 20 % av sin fartøykvote til et fiske etter 1. september for å sikre et kvantum til landindustrien i andre halvår.

Seitrålerne er i tillegg regulert med fartøyskvoter som varierer etter fartøyets lengde og tonnasje på følgende måte.

Tabell 5, Seitrålerne kvotefordeling

Gruppe	Kvote 1998
Fartøy under 21 m s.l.	262
Fartøy under 250 BRT og mellom 21 og 33 m s.l.	562
Fartøy mellom 250 BRT og 400 BRT og under 34 m s.l.	637
Fartøy over 400 BRT og 34 m s.l.	750

Tabell 6 nedenfor viser utdelte kvoter i de enkelte trålgrupper ved årets begynnelse, oppfisket kvantum og restkvote pr 23. mai. Tallene er basert på sluttsettstatistikk og innrapporterte tall fra fabrikktrålerne.

Tabell 6, Deltakelse fordelt etter trålgruppe, utdelte kvoter, oppfisket kvantum og restkvote pr. 23. mai.

Trålgruppe	Sum kvoter	Sum fangst	Restkvote
Fabrikktrålere	8.272	5.070	3.202
Ferskfisktrålere	16.450	9.678	6.772
Småtrålere	14.100	7.348	6.752
Sum torsketrålere	38.822	22.096	16.726
Seitrålere o.a.	9.708	6.342	3.366
Sum	48.530	28.438	20.092

Oversikten viser at trålerne har i gjennomsnitt ca. 41 % igjen av kvoten. Fabrikktrålerne har i gjennomsnitt igjen ca. 39% av sine kvoter, ferskfisktrålerne 41% mens småtrålerne har igjen en andel på ca 48% av sine kvoter. Seitrålerne i gjennomsnitt har 35% igjen av kvoten. Tallene for seitrålerne omfatter også bifangst av sei tatt av trålere med nordsjø-/industri-trållatelse i fisket etter øyepål og vassild nord for 62° pr 23. mai (1.170 tonn sei av 4.890 tonn øyepål og 780 tonn vassild).

2. UTVIKLINGEN I SEIFISKET I NORDSJØEN OG SKAGERRAK

Etter forhandlingene med EU har Norge en kvote på 57.220 tonn i Nordsjøen og Skagerrak. 5.000 er avsatt til å dekke tredjeland sitt fiske, slik at den norske kvoten er på 52.220 tonn. Den norske kvoten er fordelt på redskapsgrupper med en gruppekvote på 7.000 tonn til notfisket, 9.000 tonn til konvensjonelle redskaper og 36.220 tonn til trålerne. Trålerne og fartøy som fisker med konvensjonelle redskap er i tillegg regulert med en maksimalkvote på henholdsvis 1.000 og 600 tonn. Av biologiske og markedsmessige hensyn ble det også innført en generell stopp i alt trålfiske etter sei i Nordsjøen og Skagerrak fra og med 1. juli til og med 15. august. 35% av trålerne gruppekvote, dvs 12.670 tonn ble avsatt til et fiske etter 15. august.

Tabell 7 nedenfor viser fangst fram til og med 23. mai i 1997, 1998 og 1999 fordelt på redskapsgrupper, samt gruppekvote og restkvote for 1999. Tallene er basert på sluttседdelstatistikk og innrapporterte tall pr 23. mai fra fabrikktrålerne.

Tabell 7, Norske seifangster i Nordsjøen og Skagerrak i tonn rund vekt

Redskap	Fangst t.o.m. uke 20 1997	Fangst t.o.m. uke 20 1998	Fangst t.o.m. uke 20 1999	Gruppekvote 1999	Rest- kvote 1999
Not	1.036	1.508	2.000	7.000	5.000
Trål	9.524	11.991	25.865	36.220	10.355
Garn og andre	5.048	4.328	6.822	9.000	2.178
Sum	15.608	17.827	34.687	52.220	17.553

Tabell 7 viser at det særlig er trålerne og fartøy som fisker med garn og andre konvensjonelle redskaper som har fisket bedre i forhold til samme periode i de to foregående år. Hvis en legger til grunn utviklingen i fisket i de fire foregående år, kan det i år bli fisket mellom 8.300 og 9.000 tonn med garn og andre konvensjonelle redskaper. Det vil si at gruppeknoten på 9.000 tonn kan bli oppfisket. Med samme forutsetning vil det bli fisket mellom 4.500 tonn og 7.400 tonn med not, som betyr at også gruppeknoten for not kan bli fisket opp og at fisket må stanses før året er omme.

Trålfisket ble stoppet 5. april for å sikre at det skulle gjenstå 12.670 tonn til et fiske etter 15. august. Før 15. august kunne trålerne fiske inntil 23.543 tonn. Tabell 7 viser at det nå er fisket 25.865 tonn, slik det allerede er tatt 2.322 tonn av høstknoten. Overfisket skyldes blant annet at det ikke ble tatt tilstrekkelig høyde for et etterslep i tallmateriale ved stopptidspunktet. Bifangsten av sei i industritrålfisket i Nordsjøen ligger dessuten noe høyere enn i 1998. Industritrålerne kan som kjent ha inntil 20% sei i industritrålfisket.

Gullestad ga ordet til forskerne for en bestandsorientering.

Nedreaas innledet med å si at det stod bra til med seibestanden nord for 62° N. Han sa videre at forskerne var optimistisk hvis en opprettholdt nåværende nivå og bedret beskatningsmønsteret. Grunnlaget for forskernes beregninger var trålfangster, notfangster og havforskningens tokt i oktober. Det fremkom i dag godt med sei i aldersgruppene 4 år og eldre. Når det gjaldt 2 og 3 åringer forekom disse i varierende grad i havforskningens toktområde. Denne informasjonen skulle suppleres med Fiskeriforskningens tokt i fjordene, men her fant man lite. Når det gjaldt biomassen, i det vesentlige 3-5 åringer, var denne målt til 360 000 tonn. Dette var det høyeste som noen gang var målt. Han sa at det for sei var det store variasjoner i individuell vekt innenfor den samme årsklassen. Det var fortsatt divergens mellom forskernes tokt og de resultatene man hadde i kommersielt fiske. De kommersielle fangstene tilsa en lavere kvote enn det som fremkom av forskernes tokt. Han sa videre at Havforskningens instituttet ikke var innstilt på å legge om beregningsmetoden for brått. Dette selv om toktgrunnlaget kunne gi en noe høyere kvote. Han viste til at usikkerheten var stor og det var mange hensyn å ta spesielt på lang sikt. Han konkluderte med at etter havforskningens oppfatning ville det langsiktige og stabile uttaket av sei ligge i størrelsesorden 147 -150 000 tonn pr. år.

Martínussen spurte om forskerne hadde beregnet langtidsutbytte ved et minstemål på 45 cm.

Nedreaas svarte at med dagens fiskemønster kunne et minstemål på 45 cm føre til en noe høyere kvote.

Østensjø spurte om det var foretatt undersøkelser i forhold til sei på Egersundbanken.

Nedreaas svarte at det var gjennomført et tokt i januar/februar, men at han ikke hadde med tallmateriale.

Wold sa at han hadde et spørsmål til forvaltningen av hyse. Han viste til at Fiskeridepartementet ikke hadde gått inn for å skille ut fartøy over 28 meter som egen gruppe. Han spurte om Fiskeridirektøren ville gjøre noe for å få dette til neste år.

Gullestad svarte at det ikke bli gjort noe fra hans side inneværende år, men at neste års anbefaling ville bli gitt på bakgrunn av årets erfaring.

Østensjø sa at 15. august var for tidlig åpningsdato for seifisket sør for 62° N. Han ønsket at denne datoen ble endret og at fiske ble stoppet på et tidspunkt som medførte et restkvantum til dekning av bifangst til trål.

Gullestad viste til at åpningsdato 15. august var omforenet for 1999. Han var ikke innstilt på å endre dette nå. Han viste til at de berørte hadde lagt opp sitt driftsmønster på bakgrunn av denne datoen. Han anbefalte derfor at en eventuelt forberedte seg på å ta dette opp på reguleringsrådsmøte som omhandlet neste år.

REGULERING AV FISKET ETTER LODDE VED GRØNLAND - ISLAND - JAN MAYEN SESONGEN 1999/2000

1. TREPARTSAVTALEN MELLOM GRØNLAND, ISLAND OG NORGE

Grønland, Island og Norge inngikk som kjent en ny trepartsavtale i Reykjavik 20. mai 1998. Avtalen har gyldighet frem til 30. april 2001, med muligheter til forlengelse. Bilaterale avtaler Island - Norge og Grønland - Norge har samme gyldighetstid.

Fordelingen av totalkvoten mellom partene i den nye avtalen er 11% til Grønland, 81% til Island og 8% til Norge.

Etter sesongstart har Grønland og Norge adgang til å fiske sine respektive andeler av den TAC som antas å bli fastsatt for hele sesongen (den forventede TAC). Ved vurderingen legger partene til grunn de retningslinjer som er vedtatt av ICES, om at den foreløpige TAC for sommer og høstperioden som regel skal utgjøre 2/3 av den endelige TAC for hele sesongen.

Norge har etter den nye avtalen (jfr. Trepartsavtalen art. 1 første punktum) anledning til å fiske inntil 12% av 2/3 av foreløpig TAC om sommeren/høsten. Dette tilsvarer 8% av den forventede TAC.

I Islands økonomiske sone (IØS) har norske fartøy adgang til å fiske inntil 35% av den kvote som Norge skal ha i henhold til avtalen. I IØS er det kun tillatt for norske fartøy å fiske lodde nord for 64°30'N og i tillegg må fisket, som tidligere år, avsluttes senest 15. februar, jfr. bilateral avtale mellom Island og Norge av 20. mai 1998 punkt 1.

I Grønlands økonomiske sone har norske fartøy anledning til å fiske hele sin loddkvote i ICES-områdene XIV og V nord for 64°30'N.

I sommer og høstperioden, det vil si fra 20. juni til 1. desember, kan inntil 30 norske fartøy fiske i IØS på samme tid. I vintersesongen, det vil si fra 1. desember og frem til og med 15. februar, kan maksimalt 20 norske fartøy fiske samtidig i IØS.

2. LODDESESONGEN 1998/1999

Ved sesongstart var Norges kvote 129.600 tonn. Kvoten var sammensatt av to elementer. Det første bestod av Norges andel på 8% av den forventede TAC på 1.420.000 tonn som gir 113.600 tonn. Det andre elementet var en kvote på 16.000 tonn lodde i Grønlands sone som Norge fikk overført av EU i forbindelse med den årlige bilaterale fiskeriavtalen mellom Norge/EU for 1998. Kvoten fra EU måtte fiskes i løpet av 1998.

Av den norske kvoten på 129.600 tonn kunne inntil 39.760 tonn fiskes i IØS. Kvoten i IØS ble beregnet ved at man tok 35% av Norges andel av TAC på 113.600 tonn. Det var ingen kvantumsbegrensninger innenfor den norske kvoten i Grønlands sone eller i fiskerisonen ved Jan Mayen (FJM).

Den endelige TAC ble fastsatt noe lavere enn forventet TAC, nemlig 1.200.000 tonn. Dette medførte at norsk endelig kvote ble mindre enn den kvoten Norge hadde fra sesongens begynnelse. Den norske kvoten ble etter at den endelige TAC ble fastsatt redusert til 112.000 tonn (inklusive overføring fra EU på 16.000 tonn).

I 1998/1999 sesongen ble det fisket både om sommeren og vinteren i motsetning til sesongen 1997/1998, og totalt ble det etter den norske sluttseddelstatistikken fisket 103.080 tonn lodde 1998/1999. Loddefisket ble fordelt med ca. 65.850 tonn i grønlandsk økonomisk sone og ca. 37.150 tonn i IØS. En klarte altså ikke å fiske opp kvoten denne sesongen.

Det vises til vedlegg 1 for en nærmere redegjørelse for sesongen 1998/1999 samt en kort gjennomgang av historisk fiske i området.

3. VITENSKAPELIGE ANBEFALINGER FOR LODDEFISKET

Bestanden opplyses å være innenfor sikre biologiske grenser. Gytebestanden er svært variabel fordi den avhenger av kun to årsklasser. Den falt under 400.000 tonn i 1990 og 1991. Bestanden tok seg imidlertid raskt opp igjen på grunn av god rekruttering, og er i dag sterk. For å sikre en gytebestand på 400.000 tonn i mars 2000 anbefaler ICES i samsvar med gjeldende fangstregel at TAC for første halvdel av fangstsesongen 1999/2000 ikke overstiger 856 667 tonn. Dette er 2/3 av en total TAC på 1,285 millioner tonn beregnet for hele sesongen. ICES anbefaler at data fra tokt i oktober-november 1999 og/eller januar-februar 2000 blir brukt for å fastsette endelig TAC for 1999/2000 sesongen. ICES anbefaler at, selv om fisket kan bli åpnet 20. juni, så bør områder med mye smålodde stenges for kommersielt fiske for å forhindre uttak av for stor mengde smålodde. Forvaltningsmyndighetene bør legge til rette for en rask og effektiv prosess for å stenge slike områder.

Bestanden forvaltes dermed ved en to-trinns fangstregel med en foreløpig og en forventet TAC. Målsettingen er å sikre en minimum gytebestand på 400.000 tonn.

4. KVOTESITUASJON

På skrivende tidspunkt er TAC ikke fastsatt, men Fiskeridirektøren legger til grunn at anbefalingen fra ACFM blir fulgt jfr. kap. 3.

Etter denne anbefalingen vil foreløpig TAC kunne settes til 856.667 tonn som er 2/3 av en total TAC på 1,285 millioner tonn beregnet for hele sesongen.

I 1999 har Norge fått en kvote på 10.000 tonn lodde i Grønlands sone som ble overført av EU i forbindelse med den årlige bilaterale fiskeritavtalen mellom Norge/EU for 1999. Dette kvantumet kan fiskes i Grønlands sone eller i FJM.

I tillegg til dette, forventer en at Norge får en kvote i 1999 på 17.000 tonn som kan fiskes i IØS gjennom «Smutthullavtalen».

Dersom loddekvoten blir fastsatt i henhold til anbefalingene fra ICES blir den norske loddekvoten for 1999/2000 sesongen 129.800 tonn [$856.667 \text{ tonn} * 12 \% + 10.000 \text{ tonn} + 17.000 \text{ tonn}$].

Hele kvantumet på 129.800 tonn kan fiskes sommeren/høsten 1999. I IØS vil det være tillatt å fiske inntil 52.980 tonn [$(856.667 \text{ tonn} * 12 \% * 35 \%) + 17.000 \text{ tonn}$] for norske fartøy i 1999/2000 sesongen.

5. DELTAGELSE

Fisket har tradisjonelt vært forbeholdt fartøy med ringnottillatelse. Det eksisterer knapt 100 ringnottillatelser. Som følge av at en del ringnotfartøy vil prioritere andre fiskerier, og at konserveringsbestemmelsene kan være til hinder for deltakelse for andre fartøy, er det ikke grunn til å regne med at hele ringnotflåten vil delta. Med unntak av i 1995/96 - da kun 34 fartøy deltok - har deltakelsen de seks foregående sesongene variert mellom 72 og 80 fartøy. I 1998/1999 deltok 80 fartøy. Med bakgrunn i dette legger en til grunn at det vil delta ca. 80 fartøy i sesongen 1999/2000.

Fiskeridirektøren foreslår at bare fartøy med ringnottillatelse gis anledning til å delta i loddefisket ved Island, Grønland og Jan Mayen.

6. ÅPNINGSDATO.

I følge Trepartsavtalen kan fisket begynne 20. juni jfr. avtalens art. 2.

I årene før 1997 har fisket blitt åpnet tidligst 1. juli og senest 10. august. En senere åpning av fisket enn det den forrige Trepartsavtalen har gitt adgang til, har blant annet vært begrunnet med hensynet til loddas sterke individuelle vekst i juli måned og ønsket om å tilrettelegge for at en størst mulig andel av den norske loddekvoten skulle kunne fiskes i Jan Mayen sonen.

Tilrettelegging av fiske i fiskerisonen ved Jan Mayen var basert på at lodda i flere år var observert på vandring nordover fra IØS til FJM i perioden 15. - 25. juli. I de siste sesongene synes det derimot som om lodda har opptrådt noe annerledes. I 1993 var det et svært vestlig preg over loddas utbredelse og den var i hovedsak tilgjengelig i Grønlands sone. I 1994/95 - og i 1995/96 sesongen var lodda i det vesentligste tilgjengelig i IØS, mens den i 1996/97 igjen var tilgjengelig i alle tre sonene.

I 1998 bestemte Fiskeridepartementet å åpne fisket fra 15. juli.

Følgende elementer - uten innbyrdes prioritering - bør vurderes ved valg av tidlig/sen åpning:

1. Kvoteutnyttelse ved en sen oppstart.
2. Forventede endringer i loddas utbredelse på soner i løpet av sommeren.
3. Tidligere åpning reduserer sannsynligheten for fiske i JM-sonen.

4. Senere åpning antas å gi høyere fettinnhold i fisken.
5. Hensynet til landindustrien, herunder ferieavvikling.
6. Anbefalingen fra ICES om stengning av områder med mye smålodde i tiden medio august til ultimo september.

Fiskeridirektøren viser til at noen hensyn peker i retning av en tidlig åpningsdato, mens andre hensyn peker i retning av en senere åpningsdato. Fiskeridirektøren har over lang tid hatt det standpunkt at en senere åpning er å foretrekke når alle forhold vurderes under ett, men vil ikke foreslå en konkret dato fordi næringens syn bør tillegges stor betydning ved valg av tidspunkt for åpning.

Fiskeridirektøren vil på denne bakgrunn be om Reguleringsrådets vurdering når det gjelder dato for åpning av fisket.

Fiskeridirektøren foreslår at fartøy som ønsker å delta i fisket må melde seg til Norges Sildesalgslag i Harstad senest 4 dager før dato for åpning av fisket.

7. KVOTENØKKELEN OG ØVRIGE REGULERINGSTILTAK

7.1 Forventet deltakelse og overregulering

Fiskeridirektøren vil gå inn for at den norske kvoten, som tidligere år, fordeles ved bruk av universalnøkkelen. Det forutsettes at det fastsettes en faktor for det samlede fisket i alle områder, samt at det fastsettes en egen faktor for fisket i islandsk økonomisk sone.

Fiskeridirektøren foreslår at kvotene pr. fartøy blir fordelt etter "universalnøkkelen".

Fiskeridirektøren foreslår at fartøyene som i 1998/1999 sesongen tildeles kvoter med overregulering i forbindelse med reguleringen og avviklingen av loddefisket i Islands sone, i Grønlands sone og i Jan Mayen sonen. I 1998/1999 sesongen var det 90 påmeldte fartøy, og 80 av disse deltok i fisket. Fiskeridirektøren vil legge til grunn en forventet deltakelse på 80 fartøy i 1999/2000, svarende til antall deltakende fartøy 1998/1999.

Basert på dette, vil Fiskeridirektøren antyde at det kan være hensiktsmessig å overregulere samlekvoten med 15 % - 25 %, og med begrenset overregulering i IØS. Kvantumsmessig vil fartøyenes kvoter tilsvare 2 - 3 turer avhengig av fartøyenes basiskvote og lastekapasitet. Overregulering vil kunne medføre at fisket blir stoppet når totalkvoten er oppfisket selv om enkelte fartøy ikke har fisket sin kvote.

Fiskeridirektøren foreslår at det fastsettes en faktor som begrenser det enkeltes fartøy samlede fiske i alle områder, og en egen faktor som begrenser det enkeltes fartøys fiske i IØS og at Fiskeridirektøren kan endre disse faktorene.

Fiskeridirektøren kan stoppe fisket når totalkvoten er beregnet oppfisket, selv om enkelte fartøy ikke har fisket sin kvote.

Fiskeridirektøren foreslår at det kan nyttes faktisk lastekapasitet i fisket, og at kvotene kan oppheves etter 10. august dersom det viser seg nødvendig for å sikre at totalkvoten blir oppfisket.

7.2 Adgangen til Islands sone

Ved fiske i Islands økonomiske sone, begrenses det antall norske fartøy som får tillatelse til å fiske samtidig i sonen til 30 inntil 1. desember. Etter den tid begrenses antall fartøy til 20 jfr. artikkel 2 i bilateral avtale som Norge har med Island.

I tillegg legger Fiskeridirektøren til grunn at «smutthullavtalen» vil gi Norge adgang til å delta i Islands økonomiske sone med ytterligere 5 fartøy jfr. avtalens art. 6 (avtalen er i skrivende stund ikke ratifisert).

Basert på dette, vil antallet norske fartøy i Islands sone være begrenset til 35 (25).

Fiskeridirektøren ser behov for å etablere en ordning som hindrer mer enn 35 (25) fartøy i IØS samtidig. Flere løsninger kan tenkes anvendt, 1) at kontroll utøves av Norges Sildesalgslag eller 2) at innseiling til IØS styres av norsk kystvakt eller 3) at Fiskeridirektøren ved fullmakt fastsetter bestemmelser for kontroll med innseilingen før fisket tar til.

Fiskeridirektøren vil foreslå at han gis fullmakt til å fastsette bestemmelser om adgang til, og avviklingen av fisket i IØS.

7.3 Utkast, dumping og neddreping

I flere år har det vært satt forbud mot utkast, dumping og neddreping. Fiskeridirektøren vil gå inn for at dette forbudet videreføres i 1999/2000.

Fiskeridirektøren vil foreslå at det skal være forbud mot å kaste ut fangst eller avfall av fangst, og at det skal være forbudt å slippe fangst som er død eller døende.

7.4 Stengning av felt ved innblanding av smålodde.

ICES anbefaler som nevnt i kap. 3 at områder med mye smålodde bør stenges for kommersielt fiske for å forhindre uttak av for stor mengde smålodde og at forvaltningsmyndighetene bør legge til rette for en rask og effektiv prosess for å stenge slike områder.

I 1998/1999 fastsatte Island et generelt fiskeforbud i IØS i tiden 16. august til 30. september med tanke på beskyttelse av smålodde. Norge og Grønland ble invitert til å gjøre det samme, men begge av slo med den begrunnelse at landene i stedet ville stenge etter behov.

Fiskeridirektøren vil gå inn for at det samme synspunktet legges til grunn for sesongen 1999/2000 ved at Fiskeridirektøren gis hjemmel til å foreta stengning.

Fiskeridirektøren foreslår at han gis hjemmel til å foreta stengning av felt med for stor mengde smålodde.

Gullestad viste til saksdokumentene samt brevet fra Sildemelfabrikkens Landsforening av 3. juni d.å., og ga ordet til Ingolf Røttingen for en kort orientering om bestandssituasjonen.

Harald Østensjø viste til at trålerne også ønsker å delta i loddefisket, og spurte om bestemmelser i trepartsavtalen er til hinder for dette.

Gullestad svarte at det ikke er noen begrensninger i trepartsavtalen for såvidt gjelder dette, og at forbudet er nasjonalt bestemt. Han sa at det tradisjonelt er ringnotflåten som har drevet dette fisket, og at den har kapasitet til å ta opp hele kvantumet.

Sammy Olsen viste til at kvoten i fjor ikke ble oppfisket, og sa på denne bakgrunn at det burde vært utvidet deltakeradgang.

Jan Birger Jørgensen orienterte om at Norges Fiskarlag har gått inn for at fisket forbeholdes ringnotflåten. Han sa imidlertid også at en tidligere har tatt opp med islandske myndigheter hvorvidt ringnotfartøyene også kan få benytte flytetrål, men at dette ble avvist av Island.

Trond Moldskred viste i denne forbindelse til at det nå pågår et begrenset prøvefiske med flytetrål fra Island.

Det var etter dette enighet i Reguleringsrådet om at bare fartøy med ringnottillatelse gis adgang til å delta i loddefisket ved Island, Grønland og Jan Mayen.

Gullestad viste dernest til saksdokumentenes forslag vedrørende åpningsdato, og sa at en bør tilrettelegge for et fiske i fiskerisonen ved Jan Mayen.

Jørgensen sa at Norges Fiskarlag har lagt seg på datoen i avtalen, dvs. 20. juni.

Terje Martinussen støttet forslaget om 20. juni.

Roald Oen sa at sildesalgslaget er innstilt på en tidlig åpning, i det det er veldig gode priser tidlig i sesongen. Han viste til at danske fartøy i fjor fisket 40 % av kvoten fra 1. juli og frem til norsk åpningsdato.

Gullestad konstaterte at det ikke var fremsatt forslag om annen åpningsdato enn 20. juni.

Det var således enighet i rådet om å tilrå at fisket åpnes 20. juni.

Det var også enighet i rådet om at fartøy som ønsker å delta i fisket må melde seg til Norges Sildesalgslag i Harstad senest 4 dager før dato for åpning av fisket.

Rådet gikk videre inn for at kvotene pr. fartøy blir fordelt etter «universalnøkkelen».

Det var også enighet om å foreslå at det fastsettes en faktor som begrenser det enkelte fartøys samlede fiske i alle områder, og en egen faktor som begrenser det enkelte fartøys fiske i IØS, samt at Fiskeridirektøren kan endre disse faktorene.

Dernest var det enighet om at Fiskeridirektøren skal kunne stoppe fisket når totalkvoten er beregnet oppfisket, selv om enkelte fartøy ikke har fisket sin kvote.

Rådet gikk endelig enstemmig inn for at det skal kunne nyttes faktisk lastekapasitet i fisket, og at kvotene kan oppheves etter 10. august dersom det viser seg nødvendig for å sikre at totalkvoten blir oppfisket.

Oen viste til smutthullavtalen og spurte om bruk av fem fartøy ekstra er avklart med Island.

Gullestad svarte at ingenting er helt avklart, men sa at en legger til grunn at det blir som anført i teksten. Han sa også at en snarlig skal ha et møte med islendingene vedrørende gjennomgang av tekniske detaljer.

Alv H. Kleppsvik viste til at en hadde lagt opp til samme åpning som i fjor, men at han regnet med å kunne ha et fartøy klart til 20. juni.

Jørgensen spurte om en har kjennskap til russernes posisjon i forhold til avtalen.

Gullestad svarte at en regner med at Stortinget ratifiserer avtalen 17. juni. Han sa videre at Island ikke har ratifisert enda, men at en regner med at dette vil skje før 17. juni. Russland har praksis for ikke å ratifisere før andre land har gjort det.

Det var etter dette enighet i rådet om å foreslå at Fiskeridirektøren gis fullmakt til å fastsette bestemmelser om adgang til og avviklingen av fisket i IØS.

Det var også enighet om å foreslå at det skal være forbudt å kaste ut fangst eller avfall av fangst, og at det skal være forbudt å slippe fangst som er død eller døende.

Gullestad viste til forslaget i saksdokumentene vedrørende stenging av felt ved innblanding av smålodde, samt islandsk stengingsvedtak fra 16. august til 30. september i fjor. Han sa at en ikke vil gå inn for en slik generell stenging, men derimot fatte vedtak når småfisk eventuelt er påvist.

Reguleringsrådet gikk enstemmig inn for forslaget om at Fiskeridirektøren gis hjemmel til å foreta stenging av felt med for stor mengde smålodde.

VEDLEGG 1

De samlede loddefangstene ved Jan Mayen, Grønland og Island har i perioden fra sesongen 1978/79 til sesongen 1998/1999 i gjennomsnitt vært omlag 977.000 tonn. Fangstene har variert i størrelsesorden fra 0 tonn i sesongen 1982/83 til 2.043.000 tonn i 1997/1998 sesongen. Av de årlige fangstene har islandske fartøy i gjennomsnitt fisket vel 80 %, norske fartøy omlag 11 % og hovedsakelig har færøyske fartøy fisket det resterende kvantumet, som Færøyene har kjøpt fra Grønland. I de siste årene har også Grønland deltatt i dette fisket.

Før 1985/86-sesongen fisket norske fartøy kun sommerlodde. Fisket foregikk i fiskerisonen ved Jan Mayen (FJM), inklusive området mellom midtlinjen Jan Mayen - Grønland og delelinjen mellom Grønland og Jan Mayen.

I 1985/86-sesongen fisket norske fartøy for første gang både vinter- og sommerlodde i området. I perioden fra 1987 og frem til i dag har norske fartøy i hovedsak fisket i islandsk økonomisk sone (IØS) og Grønlandsk sone (GS). Til orientering er det vedlagt tabell (vedlegg 2) over norske fartøys loddefangster ved Island, Grønland og Jan Mayen fra 1978 til 1998.

Loddefisket 1998/1999

Den vitenskapelige tilråding om totalkvote (TAC) for sesongen 1998/1999 var 1.420.000 tonn, hvorav inntil 946.667 tonn kunne fiskes sommeren/høsten 1998.

Sommerloddefisket ble åpnet 15. juli. Totalt var det påmeldt 90 fartøy.

Fisket ble i utgangspunktet fartøykvoteregulert med den begrensning at fisket ville bli stoppet når totalkvoten var oppfisket selv om det enkelte fartøy ikke hadde fisket sin kvote. Faktoren ble først fastsatt til 3,61, hvorav det maksimalt kunne fiskes et kvantum som tilsvarte en faktor på 1,03 i IØS. Dette var tredje gang at fangstbegrensning for det enkelte fartøy er blitt praktisert i IØS. En faktor på 3,61 representerte en teoretisk overfordeling på ca. 12,2 %. Faktoren på 1,03 i IØS representerte tilsvarende en overfordeling på ca. 3,7 %.

Faktoren i det fartøykvoteregulerte ringnotfisket etter lodde ble økt til 4,3 den 7. august 1998. Samtidig ble faktoren i IØS økt til 1,4.

I følge Fiskeridirektoratets sluttseddelstatistikk ble det totalt fisket 103.080 tonn lodde sesongen 1998/1999. Med unntak av i underkant av 822 tonn som gikk til frysing, ble lodden anvendt til mel/olje produksjon.

Noen tilleggsopplysninger om loddefisket i 1998/1999:

- Totalt deltok 80 fartøyer i loddefisket.
- Det meste et enkelt norsk fartøy fisket i løpet av sommersesongen var 2.573 tonn.
- Gjennomsnittlig fangst pr. fartøy var 1.158 tonn.

VEDLEGG 2

NORSK FISKE AV SOMMER- OG VINTERLODDE VED JAN MAYEN, GRØNLAND OG ISLAND, 1978-1999.

KVANTUMET ER OPPGITT I 1000 TONN.

ÅR ¹	JAN MAYEN SONEN	OMTVISTET OMRÅDE ²	HERAV I TREKANTEN	GRØNLANDS SONE	ISLANDS SONE	TOTALT SOMMERLODDE ^{3 4}	TOTALT VINTERLODDE ⁵	TOTALT FOR ÅRET
1978	136	18				154		154
1979	39	84				123		123
1980	43	77	2			122		122
1981	89	1				90		90
1982								
1983								
1984	93	13				106		106
1985	10	183	25			193		193
1986	70	80	28			150	50	200
1987	8	74	12			82	60	142
1988		6	5		6	12	60	72
1989		0	0		52	53	52	105
1990	1				21	22	63	85
1991								
1992	1	62	58		2	65	47	112
1993	5			122		127		127
1994				14	84	98	16	114
1995					28	28		28
1996	45			101	60	206		206
1997				78	79	157	1	158
1998				66	22	88		88
1999							15	15
SUM	540	598	130	381	354	1876	349	2225
% ⁶	24,3 %	26,9 %	5,8 %	17,1 %	15,9 %	84,3 %	15,7 %	100,0 %

¹ Det var ikke noe norsk loddefiske i området før 1978.

² Området mellom midtlinjen Jan-Mayen -Grønland og Grønlands 200 miles sone. Haag-dommen av 1993 avklarte dette spørsmålet.

³ Det er kun sommerlodde som er spesifisert nærmere på fangstområde.

⁴ Områdefordelingen er for årene 1978-1995 estimert ved hjelp av Fiskeridirektoratets sluttsettstatistikk, mens områdefordelingen i 1996-1998 er basert på Norges Sildesalgslags statistikk.

⁵ Vinterloddet foregår i Islandsk økonomiske sone (IØS).

⁶ Fordelingen av sommerlodde m.h.t. fangstområde er samlet sommerloddefangst og fordelingen av lodde for perioden 1978-1999.



Norges Fiskarlag

Vår saksbehandler: Jan Birger Jørgensen, tlf. 73 54 58 68

Telefaks

Vår dato
060599

Vår referanse
9900175/1-532.6

Deres dato

FISKERIDIREKTORATET

Deres referanse

Til

Fiskeridepartementet
Fiskeridirektoratet

652.10

FISKERIDIREKTORATET	
APKIV	07. MAI 99
SAKSNR. 1798/99	DOK.NR. 2
U.O. 8	

REGULERING AV FISKET ETTER LODDE VED ISLAND, JAN MAYEN OG GRØNLAND - SESONGEN 1999/2000

Landsstyret i Norges Fiskarlag behandlet ovennevnte sak i møte 4.-6. mai d.å. og fattet slikt vedtak:

- «1. Kvotesituasjonen (totalkvoten) for lodde ved Grønland, Island og Jan Mayen er fortsatt uavklart, men forventes å bli klar like etter at ACFM har avgitt sine kvoteanbefalinger i siste halvdel av mai d.å. Norge har imidlertid en loddekvote på 10.000 tonn i 1999 i grønlandsk sone tildelt gjennom kvoteavtalen med EU.
2. Norges Fiskarlag forutsetter at loddefisket ved Grønland, Island og Jan Mayen åpnes 20. juni, slik trepartsavtalen gir anledning til. I lys av dagens loddutbredelse vil Norges Fiskarlag advare mot en senere åpning, og vil i den forbindelse peke på fjorårets erfaring, der en sen åpning medførte at den norske totalkvoten ikke ble fisket.

Norges Fiskarlag forutsetter at de norske sildemelfabrikkene organiserer ferieavviklingen slik at dette ikke skaper problemer for avsetningen fra de norske fartøyene ved en fiskestart 20. juni.
3. Norges Fiskarlag ber videre om at fiskerimyndighetene i god tid før fiskestart avklarer forhold knyttet til lisensiering, meldingsrutiner, redskapsbestemmelser og andre tekniske reguleringer. Det forutsettes at slike bestemmelser ligger innenfor de krav rammeavtalen setter. Islandske tiltak overfor utenlandske fiskere som fisker i islandske farvann bør etter Fiskarlagets oppfatning i størst mulig grad søkes balansert med tilsvarende tiltak overfor islandske fiskere som opererer i norske farvann.
4. Når det gjelder redskapsbestemmelsen (one net rule) så ble denne liberalisert for norske loddefiskere i islandsk sone høsten 1998. Islandske forskrifter i fisket etter norsk vårgytende sild kan imidlertid tyde på at islandske myndigheter igjen har aktivisert den gamle bestemmelsen. Norges Fiskarlag ber derfor Fiskeridepartementet om å ta kontakt med islandske myndigheter med sikte på å få avklart dette forholdet i god tid før fiskestart. I denne forbindelse bør også departementet vurdere om det er

Adresse
Pirsenteret
7462 Trondheim

E-postadresse
fiskarlaget@fiskarlaget.no

Telefon
73 54 58 50

Telefaks
73 54 58 90

Organisasjonsnr
NO 938 500 290

OBS! Norges Fiskarlag har fått nytt postnummer!

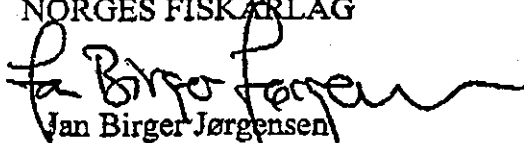
behov for å avholde et kontaktmøte mellom partene i trepartsavtalen.

5. Når det gjelder loddekvantumet på 17.000 tonn til norske fiskere i IØS som framkommer i den nylig fremforhandlede avtalen mellom Norge og Island, avledet av prinsippavtalen mellom Norge, Russland og Island, så legger Norges Fiskarlag til grunn at status til dette kvantumet ikke vil være avklart før avtalepartene eventuelt har ratifisert avtalene. Som kjent er Norges Fiskarlag i mot at Norge skulle inngå disse avtalene. I denne forbindelse vises det for øvrig til landsstyresak 39/99 hvor organisasjonen gir en fylldigere analyse av avtalene.

Dersom avtalene skulle bli en realitet vil Fiskarlaget bemerke følgende: I forbindelse med loddekvantumet på 17.000 tonn framkommer det at denne skal fiskes av inntil 5 fartøy. Norges Fiskarlag legger til grunn at dette må arrangeres slik at en får en tørnordning med basis 5 ekstra fartøy. Dette vil bety at totalt 35 norske fartøy gis anledning til å fiske i IØS samtidig mens sommerfisket pågår.

6. Norges Fiskarlag vil be norske myndigheter ta initiativ til å få endret den islandske bestemmelsen som går ut på at utenlandske fartøy ikke har anledning til å fryse inn fangster i islandsk sone.
7. Norges Fiskarlag er av den oppfatning at Norges Sildesalgslag bør være varsomme med å anvende tørnordninger i loddefisket ved Grønland, Island, og Jan Mayen. Erfaringen fra fjorårets sesong viste at behovet var overdrevet, og at dagens kjølekapasitet i flåten gir mindre behov for iverksettelse av slike ordninger.»

Med hilsen
NORGES FISKARLAG


Jan Birger Jørgensen


Elling Lorentsen

Kopi til: Fylkesfiskarlag og gruppeorganisasjoner
Norges Sildesalgslag

REGULERING AV FISKET ETTER TRONDHEIMSFJORDSILD

1. TIDLIGERE ÅRS FISKE ETTER TRONDHEIMSFJORDSILD

I årene frem til og med 1995 ble det drevet et kystnot- og garnfiske etter trondheimsfjordsild.

Fra og med 1996 ble dette fisket på grunnlag av bestandsvurderinger forbudt med unntak av at manntallsførte fiskere kunne fiske sild med garn til eget konsum og til eget agn samt at fritidsfiskere kunne fiske til eget konsum med snøre og et garn på inntil 30 meter.

Det har således ikke funnet sted noe notfiske etter trondheimsfjordsild i årene 1996, 1997 eller 1998, og dette vurderes heller ikke for 1999.

Norges Fiskarlag har i telefaks av 06.05.99 (vedlagt) bedt om visse endringer i fisket etter sild i Trondheimsfjorden, og har lagt frem for Fiskeridirektøren følgende spørsmål med oppfordring om at de blir behandlet i Reguleringsrådet:

1. Innblandingsprosent for sild under minstemål,
2. Forsøksfiske med not,
3. Adgang til omsetning av garnfisket trondheimsfjordsild i 1999.

Fiskeridirektøren legger med dette disse og andre reguleringsbestemmelser frem for Reguleringsrådet.

2. RESSURSSITUASJONEN I 1999.

Havforskningsinstituttet har i brev av 26.05.99 gitt følgende uttalelse om:

BESTANDSSITUASJONEN FOR TRONDHEIMSFJORDSILD

Det har blitt registrert en økning i gytebestanden fra 1998 til 1999 i og med rekrutteringen av årsklassen 1996 som er over gjennomsnittlig årsklassestyrke. Gytebestanden består i tillegg til 1996 også av individer av 1991 årsklassen. Individene av 1996 årsklassen hadde i februar 1999 en gjennomsnittslengde på vel 20 cm og en gjennomsnittsvekt på knapt 90 gram.

Vi kjenner ikke den nøyaktige størrelsen av denne bestanden, og det er problematisk å bruke tradisjonelle metoder til å estimere bestanden av trondheimsfjordsild. Dette bl.a. fordi en stor del av bestanden er fordelt nær land og i trange bukter i lange perioder av

året. Havforskningsinstituttet (HI) har en årlig undersøkelse om høsten hvor en måler relative forandringer i yngelmengde fra år til år. Etter 3-4 år blir silda kjønnsmoden, og vi får derfor et tidlig bilde av når det kommer sterke og svake årsklasser inn i gytebestanden.

Vi kan konstatere at vi i de siste år har hatt en periode med svak rekruttering til gytebestanden av trondheimsfjordsild. I perioden 1975-1987 hadde en 5 årsklasser som var over gjennomsnittet (1975,1979,1982, 1985 og 1987) mens en i de siste 12 år kun har hatt 2 slike årsklasser (1991 og 1996). Vi vet ikke årsaken til denne rekrutteringsnedgangen. Det er imidlertid klart at dette gir et svekket grunnlag for et fiske på bestanden. Erfaringen fra 1980-årene tilsier at en med et rekrutteringsregime som en hadde i perioden fra 1975, så vil en kunne ha et bærekraftig fiske på omlag 1500-2000 tonn årlig. Imidlertid, med det rekrutteringsmønsteret en har hatt i de siste år, vil et eventuelt fiske måtte ligge på et lavere nivå.

HI sitt råd vil være at det ikke åpnes for et notfiske etter trondheimsfjordsild i 1999. Dette med bakgrunn i at en relativ stor del av gytebestanden består av 1996- årsklassen, hvis lengdefordeling har samme nivå som minstemålsgrensen.

3 INNBLANDINGSPROSENT SILD UNDER MINSTEMÅL

Innblandingsprosenten av sild under minstemål er på 20% jfr. § 24 åttende ledd i forskrift av 10. oktober 1989. Fiskeridirektøren har lagt det innkomne forslag fra Norges Fiskarlag om å endre denne prosentsatsen frem for Havforskningsinstituttet som uttaler:

HI kan ikke støtte forslaget om en økning av innblandingsprosenten ut over 20%. En økning vil bl.a. kunne medføre at silda blir tatt ut av bestanden før vekstpotensialet er realisert, og det vil også føre til at mere sild vil bli tatt før den får anledning til å gyte.

Fiskeridirektøren foreslår på denne bakgrunn at det ikke gjøres endringer i prosentsatsen.

4 FORSØKSFISKE MED NOT

Det har ikke vært tillatt med notfiske etter trondheimsfjordsild siden 1995. Fiskeridirektøren har lagt Norges Fiskarlags forslag om å åpne for et begrenset forsøksfiske frem for Havforskningsinstituttet som uttaler:

HI mener, på basis lengde og vektfordeling av 1996-årsklassen, at myndighetene ikke bør arrangere et begrenset forsøksfiske med not i 1999. En vurdering av dette bør eventuelt utsettes i 1 år.

Fiskeridirektøren foreslår på denne bakgrunn at det ikke iverksettes et forsøksfiske med not etter trondheimsfjordsild i 1999.

5 OMSETNING AV GARNFISKET SILD OG ANDRE BESTEMMELSER

Fiske med garn til eget konsum eller til eget agn har vært tillatt fra 1996 for fisker på blad A eller B i fiskermanntallet, men omsetningsfiske har vært forbudt i sammen tidsrom. Norges Fiskarlag ber i sin telefaks om at det blir åpnet også for omsetning av garnfisket sild. Fiskeridirektøren har lagt spørsmålet frem for Havforskningsinstituttet som uttaler at de ikke har innvendinger til dette «så lenge det ikke dreier seg om store kvanta».

Fiskeridirektøren antar at volumøkningen i fisket ikke vil bli stor ved å tillate omsetning, og vil av den grunn gå inn for at omsetning til konsum av garnfisket sild tillates i 1999.

For øvrig vil Fiskeridirektøren foreslå at reguleringene blir som før.

Fiskeridirektøren foreslår at fisker på blad A eller B i fiskermanntallet kan fiske sild med garn til eget konsum, til eget agn eller til omsetning for konsum med fartøy registrert i merkerregisteret.

Fiskeridirektøren foreslår at ingen kan delta i fisket uten å være påmeldt til Fiskeridirektoratet Region Trøndelag.

Fiskeridirektøren foreslår at han kan fastsette forskrift om største antall garn og forøvrig fastsette nærmere reguleringsbestemmelser og endringer som er nødvendige for å oppnå en hensiktsmessig avvikling av fisket, herunder fastsette stopp i fisket dersom oppfisket kvantum skulle øke utover det som har vært tradisjonelt garnfiske.

Fiskeridirektøren foreslår at det i området kan drives fritidsfiske til eget konsum med håndsnøre (hekling) og ett garn på inntil 30 meter regnet pr. husstand.

Gullestad ga ordet til Ingolf Røttingen for en orientering om bestandssituasjonen.

Røttingen sa at Havforskningsinstituttet har foretatt undersøkelser av bestanden, men at en ikke har noe direkte bestandsestimat. Han var likevel betenkt over å starte et fiske på bestanden i høst, i det det er vanskelig å si om en er inne i en positiv utvikling fremover. Han fremholdt imidlertid at HI kunne foreta ytterligere undersøkelser frem mot neste møte i Reguleringsrådet hvis dette var ønskelig.

Gullestad viste til at saksdokumentenes forslag var i tråd med Havforskningsinstituttets tilråding, men med en endring i forhold til tidligere for såvidt gjelder garnfiske.

Thor Wold sa at det ikke vil være økonomisk tilrådelig å fiske trondheimsfjordsild.

Jan Birger Jørgensen sa at han var tilfreds med forslaget om åpning for garnfisket sild.

Gullestad konstaterte etter dette at det var oppslutning i rådet om forslagene i saksdokumentene:

Det var enighet om å foreslå at det ikke gjøres endringer i prosentsatsen for innblanding av sild under minstemål.

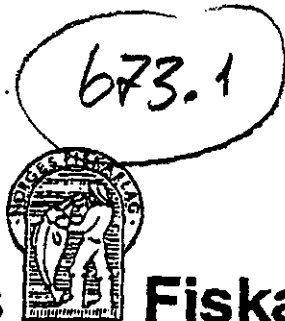
Det var videre enighet om å foreslå at det ikke iverksettes et forsøksfiske med not etter trondheimsfjordsild i 1999.

Dernest var det enighet om å foreslå at fisker på blad A eller B i fiskermanntallet kan fiske sild med garn til eget konsum, til eget agn eller til omsetning for konsum med fartøy registrert i merkeregisteret.

Rådet gikk inn for å foreslå at ingen kan delta i fisket uten å være påmeldt til Fiskeridirektoratet Region Trøndelag.

Det var videre enighet om å foreslå at Fiskeridirektøren gis hjemmel til å fastsette forskrift om største antall garn og forøvrig fastsette nærmere reguleringsbestemmelser og endringer som er nødvendige for å oppnå en hensiktsmessig avvikling av fisket, herunder fastsette stopp i fisket dersom oppfisket kvantum skulle øke utover det som har vært tradisjonelt garnfiske.

Reguleringsrådet gikk endelig inn for å foreslå at det i området kan drives fritidsfiske til eget konsum med håndsnøre (hekling) og ett garn på inntil 30 meter regnet pr. husstand.



Telefaks

Vår dato
060599Vår referanse
990017471532

Norges Fiskarlag

Vår saksbehandler . Jan Birger Jørgensen, tlf. 73 54 58 88

Deres dato

Deres referanse

Til

Fiskeridepartementet
Fiskeridirektoratet

kont 10940

FISKERIDIREKTORATET	
ARKIV	07. MAI 99
SAKSNR. 1869/99	DOK.NR. 1
U. 1999	

FISKET ETTER SILD I TRONDHEIMSFJORDEN U. 1999

Landsstyret i Norges Fiskarlag behandlet ovennevnte sak i møte 4.-6. mai d.å. og fattet slikt vedtak:

- «1. Norges Fiskarlag viser til at det på grunn av bestandssituasjonen har vært stans i notfisket etter trondheimsfjordsild siden 1996. Organisasjonen har ansett denne stansen som nødvendig for å bygge opp bestanden igjen.
2. Fiskarlaget er kjent med at bestanden nå domineres av 1996-årsklassen, med innslag av 1991-årsklassen og noe nvg-sild. Ifølge opplysninger fra Havforskningsinstituttet ligger størrelsen på silda mellom 18-23 cm. Med et fastsatt minstemål på 23 cm vil mesteparten av silda ligge omkring minstemålet eller lavere, noe som vil kunne skape problemer i et ordinært notfiske. Dette var også tilfelle tidligere på 90-tallet.
3. Ved fiske etter sild i Trondheimsfjorden er det tillatt å ha inntil 20% sild under minstemålet i vekt i de enkelte fangster, jfr. § 24 i minstemålsforskriften av 10.10.1989. Norges Fiskarlag har tidligere bedt om at man måtte vurdere å øke innblandingsprosenten noe i forhold til gjeldende innblandingsprosent, men organisasjonen konstaterer at myndighetene ikke har etterkommet denne anmodningen.
4. Med bakgrunn i signalene om bestandssituasjonen og størrelsessammensetningen på silda i Trondheimsfjorden er Norges Fiskarlag innstilt på at fiskeforbudet med not også blir gjeldende for 1999. Fiskarlaget mener imidlertid at myndighetene bør vurdere å tillate et svært begrenset forsøksfiske med not for å derved å supplere den biologiske kunnskapen Havforskningsinstituttet innhenter gjennom sitt årlige tokt i fjorden.

Fra og med 1996 ble det etter henvendelse fra Norges Fiskarlag (30.8.1996) åpnet opp for et begrenset garnfiske etter sild i Trondheimsfjorden for manntallsførte fiskere til eget konsum eller agn, jfr. J-melding 150/96. Norges Fiskarlag mener at denne ordningen bør utvides i 1999, slik at manntallsførte fiskere med

Adresse
Pirsenteret
7462 Trondheim

E-postadresse
fiskarlaget@fiskarlaget.no

Telefon
73 54 58 50

Telefaks
73 54 58 90

Organisasjonsnr
NO 838 500 290

OBS! Norges Fiskarlag har fått nytt postnummer!

Telefaks

2 av 2

Vår dato
060599Vår referanse
9900171/1-532.4

merkeregistrerte fartøy kan fiske med garn både for omsetning og til eget konsum eller agn.

Norges Fiskarlag forventer at denne saken behandles på møtet i Reguleringsrådet i juni d.å.»

Med hilsen
NORGES FISKARLAG

Jan Birger Jørgensen
Jan Birger Jørgensen

Elling Lorentsen
Elling Lorentsen

Kopi til: Fylkesfiskarlag og gruppeorganisasjoner
Havforskningsinstituttet
Norges Sildesalgslag

SAK 5/99 EVENTUELT

Kongekrabbe.

Gullestad ga en orientering om status i forsøksfisket etter kongekrabbe. Han viste til at en i inneværende sesong har økt forskningsfangsten, og at en ønsker å fordele fangsten på flest mulig fartøy. Kvoten for årets sesong er på 37.500 krabber.

Gullestad sa at forvaltning av kongekrabben reiste to hovedspørsmål, nemlig hvorvidt en skal betrakte kongekrabben som en verdifull ressurs eller om en bare skal se på den som et onde, samt hvem som i fremtiden skal få fiske på bestanden. Han sa videre at dette er et generasjonsproblem i det forvaltningen reiser spørsmål om hva dagens fiskere i Finnmark er villige til å forsake for neste generasjon.

Alf Edvard Nystad sa at de fleste vil betrakte krabben som en nyttig ressurs, men la til at en i forsøksfisket har utelukket grupper som tidligere har beskattet denne ressursen. Han viste i denne sammenheng til at en har satt en grense for deltakelse på 35 fot, men at det vil være viktig å få med fartøy og fiskere som føler denne krabben som et stort problem, og at retningslinjene må utformes slik.

Gullestad sa at dette var relevante synspunkter som en ville ta med i vurderingen, men la til at størrelsesgrensen er satt ut i fra muligheten til å håndtere teiner.

Thor Wold sa at flatfisken er borte i de største krabbeområdene, og at den således er en stor plage. Han spurte videre om det blir aktuelt å åpne opp for flere kjøpere, i det dette vil gi en konkurransefordel.

Gunnar Album sa at han ikke var så bekymret for denne bestanden som for andre. Han viste imidlertid til faren for spredning av parasitter, samt til at russerne nå planlegger å sette ut en annen type krabbe. Han lurte på hvilket forhold myndighetene har til dette.

Gullestad svarte at en ikke har kjennskap til at kongekrabben er bærer av noen parasitter. Når det gjelder utsetting av en annen type krabbe, viste han til at den russiske fiskeriministeren hadde innrømmet at de hadde satt ut feil type krabbe, i det kongekrabben trives veldig godt i den vestlige del av Barentshavet. Russiske myndigheter rettet på denne bakgrunn for noen år siden en forespørsel til norske myndigheter om hvordan en vil se på en utsetting av en ny type krabbe, noe som norske myndigheter sa seg svært negative til.

Eva Degreé sa at kongekrabben er en utsatt art og dermed ikke bevaringsverdig, og at den således bør fiskes ned.

Truls Konow viste når det gjelder spørsmålet om mottak til at behovet for bare å bruke ett mottak ikke lenger er tilstede, og at det således er Norges Råfisklag som har kompetanse til evt. å dirigere fangster til bestemte mottak.

Norsk vårgytende sild.

Thor Wold stilte spørsmål vedrørende ACFM's anbefaling for NVG-sild, og spurte hvorfor det var foretatt en ny vurdering nå.

Ingolf Røttingen svarte at det var svært mye sild å se, og at bestanden således måtte oppjusteres. En mente på denne bakgrunn at 1 mill. tonn var et riktig estimat. Han presiserte imidlertid at ACFM's anbefalinger ikke er et påbud, og at HI ikke mener at kvoten bør settes så høyt.

SÁMEDIGGI
SÁMEDIGGE
SAEMIEDIGKIE
SAMETINGET

Fiskeridepartementet
Postboks 8118, Dep.
0030 OSLO

Ábácmearnudeadji / Saksbehandler: Din guj. / Deres ref.: Min guj. / Vår ref.: Beavri / Dato:
Inge Arne Eriksen 95 / 1122 - 20 31/08/98

FORSØKSFISKE ETTER KONGEKRABBE 1998

Viser til brev fra Fiskerisjefen i Finnmark av 27. august 1998, om regler for deltagelse i fiske etter kongekrabbe i 1998.

Sametinget er prinsipielt enig i at bestander som er under oppbygging blir regulert. Dette gjelder også forvaltning og beskatning (forskningsfangst) av kongekrabbe i samiske kyst- og fjordområder.

De lokale fiskerne som fisker med faststående garn og linebruk i Varanger- og Tanafjorden er mest utsatt for krabbeplagen, noe som har foregått over mange år. Krabben spiser agnet av lina og går seg fast i garnbruket, slik at både kostnadene og arbeidsmengden øker betraktelig. På bakgrunn av dette ser Sametinget det som naturlig at inntekter fra krabbefiske i første rekke tilfaller de lokale fiskerne i fjordområdene i Finnmark.

Ved gjennomgang av reglementet for deltagelse i *forsøksfiske etter kongekrabbe 1998*, fra Fiskerisjefen i Finnmark, kan ikke Sametinget se at fjordfiskernes interesser blir ivaretatt på en tilfredsstillende måte. De fleste fiskebåtene i fjordområdene i Finnmark består av båter under 35 fot og er dermed i den gruppen som Fiskerisjefen mener **ikke bør** delta i

P.b. 144, N-9730 Káraájobka
Storgata 39, N-9730 Káraájobka
Tel.: +47 78 46 71 00
Faks.: +47 78 46 69 49
E-mail: adm@samediggi.no

krabbefiske i 1998. Dvs disse fartøyene blir ikke gitt prioritet ved fiske etter kongekrabbe i 1998.

Da forsøksfiske etter kongekrabbe startet i 1993 var det fartøy helt ned i 28 fot som deltok i fisket. Dette til tross for at teinene var tunge og fiske var lite utprøvd. I de årene forsøksfangst av krabbe har pågått er det blitt gjennomført omfattende utstyr- og metodeforbedringer, slik at de lokale fiskerne med mindre fartøy (28 - 32 fot) også skulle kunne delta i krabbefiske.

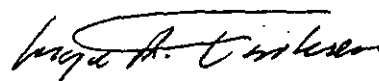
Til tross for at redskaper er forbedret og en har fått bedre viten om fangstmetoder, får ikke båter under 35 fot samme mulighet som båter over 35 fot, til å delta i krabbefiske i h.h.t. reglene for deltagelse i krabbefiske fra Fiskerisjefen i Finnmark.

Sametinget vil gjøre oppmerksom på at det er de små båtene som har vært mest utsatt for krabbeplage, ettersom denne flåtegruppen i liten grad kan rømme unna ulempene ved å gå til fiskefelt som ligger langt unna.

På bakgrunn av dette ber Sametinget om at det i utvelgelse av fartøy som kan delta i fiske etter kongekrabbe i 1998, brukes skjønn. Det må legges til grunn at de fartøyene og distriktene som er mest plaget av krabbe blir tilgodesett, under forutsetning av at båtene er sjødyktige og rigget for det aktuelle fiske.

Med hilsen

Heidi Salmi
underdirektør



Inge Arne Eriksen

Kopi:

- Fiskeridirektoratet v/juridisk kontor, postboks 185, 5002 BERGEN
- Havforskningsinstituttet, Fangstseksjon v/Svein Løkkeberg,
Nordnesgt. 50, 5005 BERGEN
- Fiskerisjefen i Finnmark, Tollbugt. 1, 9800 VADSØ