

**REFERAT FRA**

**MØTE I REGULERINGSRÅDET**

**12. MAI 2000**

## MØTE I REGULERINGSRÅDET 12. MAI 2000

Møtet ble avholdt i Fiskeridirektoratet, Bergen, og varte fra kl. 0900 til kl. 1700.

Følgende av Reguleringsrådets medlemmer møtte:

Peter Gullestad, Fiskeridirektoratet  
Thor Wold, Norges Fiskarlag  
Gerhard Olsen, Norges Fiskarlag  
Ola Olsen, Norges Fiskarlag  
Jakob M. Jakobsen, Norges Fiskarlag  
Jan Birger Jørgensen, Norges Fiskarlag  
Rolf Domstein, Fiskerinæringens Landsforening  
Kjell-Olaf Larsen, Fiskerinæringens Landsforening  
Inge Arne Eriksen, Sametinget  
Hans-Johan Dahl, Norsk Nærings- og Nytelsesmiddelarbeiderforbund

Som faglige rådgivere møtte:

Harald Gjøsæter, Havforskningsinstituttet  
Kjell Nedreås, Havforskningsinstituttet  
Roald Vaage, Havforskningsinstituttet  
Knut Torgnes, Norges Sildesalgslag

Som sekretærer møtte Stein-Åge Johnsen og Morten D. Haldorsen, Fiskeridirektoratet

Som observatører møtte:

Johán H. Williams, Fiskeridepartementet  
Kirsti Henriksen, Fiskeridepartementet  
Rannveig Bøthun, Fiskeridepartementet  
Arild Birkeland, Fiskeridepartementet  
Harald Østensjø, Sør-Norges Trålerlag  
Alv H. Klepsvik, Kystvaktinspektøren  
Terje E. Martinussen, Fiskerinæringens Landsforening  
Eva Degré, Direktoratet for naturforvaltning

Dessuten møtte:

Ove Midttun, Fiskeridirektoratet  
Arne Wåge, Fiskeridirektoratet  
Per Sandberg, Fiskeridirektoratet  
Thorbjørn Thorvik, Fiskeridirektoratet  
Modulf Overvik, Fiskeridirektoratet  
Truls Konow, Fiskeridirektoratet  
Eilif Sund, Fiskeridirektoratet

Hanne Østgård, Fiskeridirektoratet  
Ingvild Stuberg, Fiskeridirektoratet  
Are Strand, Fiskeridirektoratet  
Paul Oma, Fiskeridirektoratet  
Grethe Aa. Kuhnle, Fiskeridirektoratet  
Bjarne Schultz, Fiskeridirektoratet  
Arne Fjellstad, Fiskeridirektoratet  
Inger-Anne Arvesen, Fiskeridirektoratet  
Anne Kjos Veim, Fiskeridirektoratet  
Einar Ellingsen, Fiskeridirektoratet  
Sigbjørn Lomelde, Fiskeridirektoratet

Gullestad åpnet møtet og spurte om det var merknader til innkallelsen eller saklisten.

Han viste til at det var kommet innspill fra næringen og at disse var tatt inn som vedlegg.

Når det gjaldt Sør-Norges Trålerlags brev om makrell og fordeling av kvoten var dette en sak som var behandlet i desembermøtet. Det var således ikke aktuelt å ta dette til realitetsbehandling. Brevet ble sirkulert til orientering. Når det gjaldt bifangst i industritrålfisket tok han dette til orientering. Det var bedt om å få et møte og dette ville bli gjennomført senere.

Wold viste til at det for et par år siden hadde vært diskusjon omkring redskapet snurrevad. Det var den gang enighet om at fiskerne skulle ordne opp i dette selv. Utviklingen hadde imidlertid gått i en uheldig retning. Han ønsket at en tok en diskusjon om dette.

Gullestad sa at tiden fikk avgjøre om en kunne ta opp dette.

Han la deretter til grunn at dagsorden var godkjent.

## SAKSLISTE FOR MØTE I

### REGULERINGSRÅDET 12. MAI 2000

- Sak 1/00 Orientering om utviklingen av fisket etter torsk og hyse nord for 62<sup>o</sup>N i 2000.  
Regulering av fisket etter torsk og hyse i 2. halvår.
- Sak 2/00 Orientering om utviklingen i fisket etter sei i 2000.  
Regulering av fisket etter sei i 2. halvår.
- Sak 3/00 Regulering av fisket etter lodde ved Grønland, Island og Jan Mayen sesongen 2000/01.
- Sak 4/00 Orientering om samlekvote av bunnfisk for kystflåten som fisker med konvensjonelle redskap nord for 62<sup>o</sup>N. Pilotprosjekt i 2001.
- Sak 5/00 Orientering. Drøfting av (føre var) referansepunkter som brukes i den biologiske rådgivning.
- Sak 6/00 Eventuelt

## FORKLARING AV FORKORTELSER

<b>ICES:</b>	The International Council For The Exploration Of The Seas
<b>ACFM:</b>	The Advisory Committee On Fishery Management
<b>NAFO:</b>	Northwest Atlantic Fisheries Organization
<b>NEAFC:</b>	North East Atlantic Fisheries Commission
<b>CPUE:</b>	Catch per unit effort
<b>TAC:</b>	Total allowable catch
<b>MBAL:</b>	Minimum biological acceptable level
<b>SSB:</b>	Spawning stock biomass
<b>B (pa):</b>	Biomass, precautionary approach
<b>F (pa):</b>	Fishing mortality, precautionary approach
<b>F (med):</b>	Fishing mortality, medium

## SAK 1/00

### ORIENTERING OM UTVIKLINGEN AV FISKET ETTER TORSK OG HYSE NORD FOR 62° N I 2000. REGULERING AV FISKET ETTER TORSK OG HYSE I 2. HALVÅR.

Gullestad viste til saksdokumentene hvor det fremkommer følgende:

#### 1. GENERELT

##### 1.1 KVOTESITUASJONEN FOR TORSK OG HYSE

I Den blandete norsk-russiske fiskerikommisjonen (15.-19. november 1999) ble det enighet om følgende:

Totalkvoten for 2000 inkludert 40.000 tonn "Murmanskorsk" og 40.000 tonn norsk kysttorsk fastsettes til 430.000 tonn. Av denne avsettes 55.200 tonn til tredjeland. De resterende 374.800 tonn deles likt mellom de to parter.

Etter en overføring av 6.000 tonn til Norge fra Russland er fordelingen av torskekvote nord for 62°N i 2000 som følger:

Tabell 1, Torsk, kvotesituasjon:

Norge:	193.400 tonn
Russland:	181.400 tonn
Tredjeland:	55.200 tonn
Sum:	430.000 tonn

Totalkvoten for norsk-arktisk hyse for 2000 fastsettes til 62.000 tonn. Av dette avsettes 3.200 tonn til tredjeland. De resterende 58.800 tonn deles likt mellom de to parter.

Etter en overføring på 4.000 tonn til Norge fra Russland er fordelingen av hysekvotene nord for 62°N i 2000 som følger:

Tabell 2, Hyse, kvotesituasjon:

Norge:	33.400 tonn
Russland:	25.400 tonn
Tredjeland:	3.200 tonn
Sum:	62.000 tonn

I tillegg kommer et kvantum norsk kysthyse på 5.000 tonn slik at den norske hysekvoten samlet utgjør 38.400 tonn.

## 1.2 REGULERINGSOPPLEGGET FOR TORSK OG HYSE

Den norske kvoten på torsk er fordelt med 57.250 tonn (29,6%) til trålerne og 136.150 tonn (70,4%) til den konvensjonelle flåten.

Den norske kvoten på hyse er fordelt med 15.000 tonn (39,1%) til trålerne og 23.400 tonn (60,9%) til den konvensjonelle flåten.

## 1.3 SAMLET NORSK FISKE AV TORSK OG HYSE HITTIL I ÅR

Ved utgangen av uke 15 (16. april) var det registrert følgende landet kvantum torsk (tonn rundvekt) fordelt på de ulike salgslag:

Tabell 3, Torsk:

Salgslag	Konvensjonelle	Trål	SUM
Norges Råfisklag	74.470 tonn	21.980 tonn	96.450 tonn
Sunnmøre og R. Fiskesalgslag	5.090 tonn	7.280 tonn	12.370 tonn
Vest-Norges Fiskesalgslag	580 tonn	200 tonn	780 tonn
SUM	80.140 tonn	29.460 tonn	109.600 tonn
Kvotearvsetning	136.150 tonn	57.250 tonn	193.400 tonn
Rest	56.010 tonn	27.790 tonn	83.400 tonn
% Utnyttelse	58,9%	51,1%	56,7%

Tilsvarende var det 16. april registrert følgende landet kvantum hyse (tonn rundvekt) fordelt på de ulike salgslag:

Tabell 4, Hyse:

Salgslag	Konvensjonelle	Trål	SUM
Norges Råfisklag	8.370 tonn	4.120 tonn	12.490 tonn
Sunnmøre og R. Fiskesalgslag	1.230 tonn	2.790 tonn	4.020 tonn
Vest-Norges Fiskesalgslag	90 tonn	45 tonn	135 tonn
SUM	9.690 tonn	6.955 tonn	16.645 tonn
Kvotearvsetning	23.400 tonn	15.000 tonn	38.400 tonn
Rest	13.710 tonn	8.045 tonn	21.755 tonn
% Utnyttelse	41,4%	46,4%	43,3%

## 2. KONVENSJONELLE FARTØYERS FISKE ETTER TORSK

### 2.1 REGULERINGSOPPLEGGET FOR FISKE ETTER TORSK MED KONVENSJONELLE FARTØY

Oversikten nedenfor viser gruppekvoter, fangstutvikling og restkvote pr 16. april for fartøy som fisker med konvensjonelle redskap:

Tabell 5:

Grupper:	Gruppekvote:	Fangst:	Rest:
Fartøy over 28 m.:	17.440 tonn	5.540 tonn	11.900 tonn
Fartøy i gruppe I:	100.810 tonn	67.030 tonn	33.780 tonn
Gruppe II:	12.900 tonn	7.570 tonn	5.330 tonn
Bifangstordningen:	5.000 tonn	-	5.000 tonn
Sum:	136.150 tonn	80.140 tonn	56.010 tonn

#### 2.1.1. FARTØY OVER 28 METER

Alle fartøy på 28 meter største lengde og over er i 2000 som i 1999 regulert innenfor samme ordning, se "Forskrift om adgang til å delta i fisket etter torsk, hyse og sei m.v. for fartøy på 28 meter største lengde og over som fisker med konvensjonelle redskap i 2000".

Eventuell bifangst må dekkes innenfor fartøykvotene. Fartøy som fisker med line eller i kombinasjon med line må avsette 30% av sin fartøykvote til perioden etter 1. september.

Det er avsatt 17.440 tonn til denne fartøygruppen, noe som utgjør 12,81% av avsetningen til den konvensjonelle flåten.

En enhetskvoteordning for denne fartøygruppen er for tiden ute på høring. Høringsfristen er 31. mai.

#### 2.1.2. FARTØY UNDER 28 METER I GRUPPE I

Fartøy under 28 meter i gruppe I er regulert med maksimalkvoter. Hele gruppekvoten til denne fartøygruppa er regulert innenfor en maksimalkvoteordning. Ved fastsettelse av maksimalkvotene er det lagt inn en overregulering på 32%. Fartøy under 11 meter har en andel av maksimalkvotene som en garantert kvote. Gruppekvoten er periodisert slik at minimum 25.200 tonn må gjenstå til et fiske etter 1. mai. Pr 16. april gjensto 33.780 tonn.

Dersom fisket er stoppet eller maksimalkvotene oppfisket har fartøy i denne fartøygruppen anledning til å fiske inntil 10% torsk i fisket etter andre arter. Bifangsten regnes i rund vekt pr. uke basert på summen av alle sluttседler/bryggesedler undertegnet i tidsrommet fra mandag klokken 00.00 til søndag klokken 24.00.



### 2.1.3. GRUPPE II

Fartøy i gruppe II er regulert etter samme prinsipper som tidligere. Gruppekvoten er fastsatt til 12.900 tonn, hvorav 4.000 tonn er avsatt til et fiske etter 1. mai. Pr 16. april gjensto 5.330 tonn. Fartøy under 10 meter hjemmehørende i Nord-Troms og Finnmark kan fortsette fisket innenfor garantert kvantum, selv om gruppekvoten eller periodekvoten er beregnet oppfisket.

Dersom fisket er stoppet eller maksimalkvotene oppfisket har fartøy i denne fartøygruppen anledning til å fiske inntil 10% torsk i fisket etter andre arter.

### 2.1.4. INNTREKKING AV KVOTER

Fiskeridepartementets forskrift om adgang til å delta i fisket etter torsk med konvensjonelle redskap nord for 62°N i 2000 (deltakerforskriften) ble vedtatt ved kgl. res. 3. desember 1999. For å ha rett til å delta i fisket i gruppe I kreves det i deltakerforskriftens § 1 litra d at fartøyet må ha levert minst 15% av torskekvoten i 1998 eller 15% av torskekvoten i 1999. Tabellen nedenfor viser den fylkesvise fordelingen av inntrukkede kvoterettigheter før dispensasjonssøknader og klager er behandlet. Det vil ennå ta noe tid før en har oversikt over faktisk inntrukne kvoter.

Tabell 6:

Fylker	Antall fartøy	Kvotefaktorer	Tonn <sup>1</sup>
Finnmark	12	36,37	359,6
Troms	10	34,91	345,2
Nordland	31	78,8	779,2
Trøndelag	11	36,3	358,9
Møre og R.	9	36,51	361,0
Sum	73	222,89	2.203,9

<sup>1</sup>Beregnet på grunnlag av kvotefaktor pr 1. januar. Kvotefaktor 1,00 = 9,888 tonn.

## 2.2 UTVIKLING I FISKET ETTER TORSK MED KONVENSJONELLE REDSKAP

### 2.2.1 LOFOTFISKET

I følge foreløpige tall fra Norges Råfisklag er årets skreikvantum 27.470 tonn rund vekt. Følgende oversikt viser totalt skreikvantum, samt deltakelse i antall fartøy og antall mann påmeldt til Lofotoppsynet for årene 1983-1996. Fra og med 1997 er kvantum og antall fartøy basert på sluttседdelstatistikken. For disse årene har vi dermed ikke oversikt over hvor mange mann som har deltatt i Lofotfisket.

Tabell 7:

År	Kvantum	Antall fartøy	Antall mann
1983	81.392	1.853	4.488
1984	72.341	1.836	4.543
1985	39.856	1.041	3.593
1986	23.835	905	2.347
1987	28.635	1.028	2.648
1988	18.453	933	2.349
1989	21.800	777	1.960
1990	23.757	994	1.992
1991	38.622	1.760	3.343
1992	44.688	2.030	3.780
1993	49.320	1.760	3.414
1994	60.455	1.615	3.291
1995	51.690	2.065	4.000
1996	50.375	1.772	3.971
1997	57.592	1.609	
1998	52.432	1.627	
1999	29.620	1.600	
2000	27.470	1.426	

Tallene for 2000 er pr 16. april. Som vi ser av tabellen er årets Lofotfiske noe lavere enn fjorårets fiske. Noe etterslep i statistikken kan imidlertid påregnes.

### 2.2.2. FORDELING AV FANGST PÅ REDSKAP

Oversikten nedenfor viser fordelingen mellom de konvensjonelle redskapene (garn, line, juksa og snurrevad) pr månedsskiftet april/mai for årene 1989 - 1999, og pr. 16.april i år.

Tabell 8, Redskapsstatistikk:

År	Garn		Line		Juksa		Snurrevad	
	Tonn	%	Tonn	%	Tonn	%	Tonn	%
1989	50.130	56,4	19.818	22,3	6.029	6,8	12.932	14,5
1990	24.617	50,3	8.526	17,7	10.276	20,4	5.596	11,6
1991	52.963	51,2	17.506	16,9	21.633	20,9	11.378	11,0
1992	55.106	52,0	15.352	14,5	23.756	22,4	11.802	11,1
1993	64.615	51,9	21.392	17,2	20.127	16,2	18.230	14,7
1994	79.343	50,0	30.592	19,3	23.142	14,6	25.506	16,1
1995	70.912	51,2	30.964	22,4	10.894	7,9	25.617	18,5
1996	79.366	52,5	31.759	21,0	10.838	7,2	29.298	19,4
1997	88.205	55,5	28.932	18,2	9.472	6,0	32.393	20,4
1998	84.496	57,5	25.045	17,0	7.649	5,2	29.620	20,2
1999	53.766	53,6	18.085	18,0	6.569	6,5	21.943	21,9
2000	45.226	56,3	12.448	15,5	4.220	5,3	18.400	22,9

Som følge av at tallene for 2000 er pr. 16. april og de tidligere årene er pr. månedsskiftet april/mai bør en foreløpig være forsiktig med å trekke slutninger med hensyn på endringer i fordelingen på redskap.

### 2.2.3. FARTØY OVER 28 METER I GRUPPE I.

Det er landet 5.540 tonn pr 16. april av en gruppekvote på 17.440 tonn. Det gjenstår således 11.900 tonn. Så langt i år har 69 av de 98 fartøyene som har anledning til å delta landet torsk fisket nord for 62°N.

### 2.2.4 FARTØY UNDER 28 METER I GRUPPE I.

Foreløpige tall viser at det av fartøy i gruppe I er landet 67.030 tonn pr. 16. april. Gruppekvoten er på 100.810 tonn. Det gjenstår således 33.780 tonn. I fjor var det landet 69.610 tonn ved utgangen av uke 15. Fra og med uke 16 og til og med uke 24 ble det i fjor landet 26.220 tonn. Utifra de signaler en har fått fra fisket på Finnmarkkysten kan det være rimelig å legge til grunn at vi vil kunne få omlag samme ilandbrakt kvantum i perioden fram til midten av juni i år som i fjor. Det vil i såfall pr 18. juni gjenstå 7.560 tonn av gruppekvoten for fartøy i gruppe I. I fjor ble det fisket 23.500 tonn av gruppe I fra uke 24 og ut året. Dette skulle tilsi at en vil være i en vanskelig reguleringssituasjon i 2. halvår i år.

Fylkesvis fordeling av landet fangst pr 16. april:

Tabell 9:

Fylke	Fangst		Gjennomsnittsfangst tonn
	Delt. fartøy	Fangst	
Finnmark	469	11.539 tonn	24,6 tonn
Troms	436	14.110 tonn	32,4 tonn
Nordland	992	29.345 tonn	29,6tonn
NTrøndelag	65	1.764 tonn	27,1 tonn
STrøndelag	78	1.678 tonn	21,5 tonn
Møre og R.	198	5.107 tonn	25,8 tonn
Sogn og F.	35	2.014 tonn	57,5 tonn
Andre	27	1.473 tonn	54,7 tonn
Sum	2.300	67.030 tonn	29,1 tonn

Tabellen over viser deltakelse, landet kvantum og gjennomsnittsfangst i de forskjellige fylkene.

I fjor var maksimalkvotene overregulert med 40% fra årets begynnelse, mens en i år har en overregulering på 32% fra årets begynnelse. En kan således anta at maksimalkvotene vil dempe fisketakten noe, men det er likevel meget sannsynlig at man vil måtte stoppe fisket før utgangen av året dersom utviklingen i fisket blir som i fjor. I en slik sammenheng er det hensiktsmessig å diskutere om hvorvidt man ønsker å foreta endringer i reguleringsopplegget for 2. halvår allerede nå. Dersom en ønsker å unngå en stopp i fisket på slutten av året kan en løsning være å stoppe fisket nå, fordi det vil kunne være vanskelig å gjennomføre fisket etter andre arter på slutten av året dersom en kun har adgang til 10% bifangst av torsk. På den annen siden vil en stopp fra

midten av mai ha liten kvantumsmessig betydning med mindre stoppen har en betydelig varighet. Vanligvis fiskes det relativt lite torsk fra midten av mai til midten av oktober.

På grunnlag av utviklingen i fisket og forventningen om at det vil gjenstå et relativt lite kvantum til disposisjon for 2. halvår vil Fiskeridirektøren be Reguleringsrådet drøfte reguleringssituasjonen for gruppe I, spesielt spørsmålet om det samlet sett er mest hensiktsmessig å innføre en periode midt på året der det direkte fisket etter torsk er stoppet.

#### 2.2.5. UTVIKLINGEN I FISKET INNENFOR GRUPPE II.

Foreløpige tall viser at landet kvantum pr. 16. april er kommet opp i 7.570 tonn rund vekt. Eventuelt etterslep kommer i tillegg. Gruppekvoten er på 12.900 tonn. Det gjenstår dermed 5.330 tonn. I fjor ble det fisket ca 6.000 tonn fra 16. april og ut året. Det er sannsynlig at årets gruppekvote vil bli fisket før utgangen av året.

Tabellen nedenfor viser fylkesvis fordeling av antall deltakende fartøy i maksimalkvoteordningen samt fangst, sammenlignet med samme tidspunkt tidligere år.

Tabell 10, Gruppe II's fangstutvikling:

Fylke	Antall fartøy						Fangst pr utg april					
	1995	1996	1997	1998	1999	2000	1995	1996	1997	1998	1999	2000
Finnmark	209	164	193	218	257	190	645	1.608	2.497	2.556	2.156	1.030
Troms	471	385	327	422	535	384	1.688	2.108	2.866	2.303	2.646	1.366
Nordland	833	775	682	718	761	705	2.910	3.420	5.206	5.639	3.792	2.232
NTrøndelag	127	117	107	103	117	113	243	268	409	363	351	271
STrøndelag	229	214	170	159	164	168	677	534	474	500	354	378
Møre og R	654	641	510	513	507	462	2.436	1.538	2.181	1.295	1.282	1071
Sogn og F	89	87	38	48	82	35	527	979	556	568	319	219
Andre/uoppgjitt	110	83	113	149	45	39	826	870	827	1.077	1.156	1003
Sum	2.722	2.466	2.140	2.330	2.468	2.096	9.952	11.325	15.016	14.301	12.056	7.570

#### 2.3. REDEGJØRELSE FOR BESTANDSSITUASJONEN FOR TORSK OG HYSE

Havforskningsinstituttet vil redegjøre for bestandssituasjonen for de to artene i møtet.

#### 2.4. REGULERINGSOPPLEGGET I LYS AV BESTANDSSITUASJONEN

ACFM vil på sitt vår-møte komme med vurderinger vedrørende torskebestanden. Dersom disse innebærer en forverring i forhold til ACFMs tilrådninger sist høst vil man diskutere situasjonen på det ekstraordinære møte i Den blandete norsk-russiske fiskerikommisjonen medio juni.

### 3. KONVENSJONELLE FARTØYERS FISKE ETTER HYSE

#### 3.1 REGULERINGSOPPLEGGET OG UTVIKLINGEN I FISKET ETTER HYSE FOR KONVENSJONELLE FARTØY

Gruppeknoten for fartøy som fisker med konvensjonelle redskap er som nevnt fastsatt til 23.400 tonn, hvorav fartøy under 28 meter kan fiske inntil 19.200 tonn (82%) og fartøy over 28 meter kan fiske inntil 4.200 tonn (18%).

##### 3.1.1. FARTØY UNDER 28 METER

Gruppeknoten for fartøy under 28 meter er periodisert slik at fisket kan stoppes når 25% av gruppeknoten er tatt, dvs at fisket stoppes når 4.800 tonn er beregnet oppfisket.

Fartøy under 28 meter er i tillegg regulert etter følgende maksimalkvotestige:

Tabell 11:

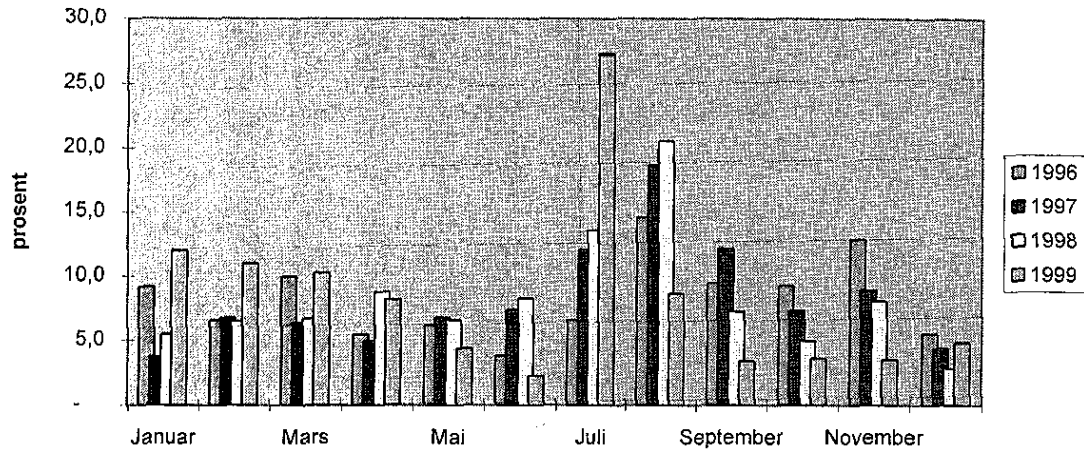
Fartøylengde:	Kvotefaktor:	Maksimalkvote
under 13,99 m.s.l.	1,0	12 tonn
14,00 - 21,34 m.s.l.	1,5	18 tonn
21,35 - 27,99 m.s.l.	2,0	24 tonn

Fartøy under 11 meter kan fiske innenfor en garantert kvote på 5 tonn selv om gruppeknoten er beregnet oppfisket.

Fisket utviklet seg slik at det måtte stoppes allerede 5. mars. Etter stoppen har fartøyene anledning til å ha inntil 25% bifangst av hyse ved landing. I de enkelte fangster er det tillatt å ha inntil 50% bifangst av hyse.

Ved stopptidspunktet var det landet knapt 5.000 tonn hyse av fartøy under 28 meter. Pr 16. april er det landet 8.550 tonn. Det er altså tatt 3.550 tonn i bifangst, samt av fartøy under 11 meter etter stoppen. Gjennomsnittlig landet kvantum pr uke i perioden etter stoppen er 590 tonn. Dersom en legger til grunn en prognose på 590 tonn pr uke vil en ved utgangen av uke 19 (14. mai) ha fisket ca 10.300 tonn. Det vil i såfall gjenstå 8.900 tonn av gruppeknoten for fartøy under 28 meter. Fordelt på de gjenstående ukene i år vil det innebære i gjennomsnitt maksimum 270 tonn pr uke for ikke å overskride gruppeknoten.

Figuren på neste side viser den prosentvise fordelingen av landet kvantum på måneder i årene 1996-1999.



Selv om reguleringer kan ha påvirket fartøyenes fangstmønster i disse årene, vises fløytlinefisket i juli/august klart i figuren. Fløytlinefisket er et relativt "rent" fiskeri, dvs et fiskeri med liten innblanding av andre arter. Hvis et slikt fiske skal gjennomføres i år må det således åpnes for et direkte fiske i juli/august. For å vurdere om det er rom for et slikt direkte fiske har vi sammenlignet bifangstbehovet for resten av året med landet kvantum i fjor. Som følge av at vi i år har høyere bifangstprosent 25% vs 20% og en har innført ukeavregningen må en forvente et noe større bifangstfiske i år sammenlignet med i fjor. Dette viser seg også i ukestatistikken, i og med en i ukene 11 -14 har større landinger enn i tilsvarende uker i fjor. Mot slutten av året vil en imidlertid anta at reguleringen av maksimal tillatt bifangst utover fartøykvote, (50%), vil gi seg utslag og dermed dempe bifangstbehovet.

Utfra prognosen som er beregnet over antar vi at det ved utgangen av uke 19 vil gjenstå ca 8.900 tonn hyse. I uke 20-26 i fjor ble det i gjennomsnitt landet 135 tonn pr uke. I fjor var det direkte fisket åpent fra 12. juli til 2. august. Det ble i gjennomsnitt fisket 204 tonn pr uke fra 2. august og ut året. Som nevnt tidligere i sakspapirene gjenstår det mindre torsk å fiske i 2. halvår i år enn i fjor. Dette skulle isolert sett innebære lavere behov for hyse som bifangst. På den annen side gjenstår et betydelig kvantum sei. Vi vil i prognosen over bifangstbehov i perioden august-desember legge til grunn en prognose på 200 tonn pr uke, noe som innebærer et behov for 4.200 tonn for å dekke bifangst av hyse i fiske etter andre arter. Med et antatt behov for 150 tonn pr uke i ukene 20-26 vil dette innebære at det står  $(8.900 - 4200 - 1050 =)$  3.650 tonn til disposisjon til et eventuelt direkte fiske. Dette er et svært lite kvantum å åpne et direkte fiske på, all den stund det i fjor av samme fartøygruppe ble fisket 7.096 tonn i løpet av 3 uker. Årets maksimalkvoter er langt lavere enn fjorårets (100 tonn for alle lengdegrupper). Dette skulle tilsi et lavere fisketrykk i et eventuelt direkte fiske. På den annen side er det et stort potensiale av fartøy som kan delta i et direkte fiske etter hyse. Så langt i år har kun 232 fartøy fisket mer enn 10 tonn. På samme tid i fjor hadde 219 fartøy fisket mer enn 10 tonn. I hele fjor fisket 476 fartøy mer enn 10 tonn hyse. I år har 1.039 fartøy fisket mellom 1 og 10 tonn, mens det i hele fjor var 1.492 fartøy som fisket mellom 1 og 10 tonn.

Som beregningene over viser vil det ikke være rom for noe mer enn et svært begrenset direkte fiske. Hvilket tidspunkt et slikt begrenset direkte fiske gjennomføres på vil ha betydning for i hvilket geografisk område fiskets hovedtyngde vil være. Generelt kan det sies at jo senere i 2.

halvår et direkte fiske gjennomføres jo lenger sør vil hovedtyngden av fisket være og jo mindre vil oppfisket kvantum pr. uke være. Dersom en skal åpne for et fløylinefiske vil det, på bakgrunn av erfaringene fra i fjor, være nødvendig med minimum 5.000 tonn til disposisjon for å holde fisket åpent i 2 uker. Det vil kunne være vanskelig å gjennomføre et fløylinefiske med særlig kortere varighet enn 2-3 uker.

Et direkte fiske senere på året vil innebære et mindre hektisk fiske ved at oppfisket kvantum pr uke trolig vil være mindre enn under et fløylinefiske. Det gjør at fisket kan være åpent i en lenger periode enn under et eventuelt fløylinefiske. I tillegg vil man trolig få høyere verdiskapning ved å legge et eventuelt direkte fisket til høsten. Også utfra behovet for råstoff for industrien vil det kunne være hensiktsmessig å ha et eventuelt direkte fiske på høsten.

Fiskeridirektøren foreslår at en avventer utviklingen i fisket og at det ikke åpnes for et direkte fiske med mindre en ser at en vil ha mulighet for å holde fisket åpent i minimum 2 uker.

Dersom det er disponibelt et kvantum for et direkte fiske i minimum 2 uker så vil Fiskeridirektøren foreslå at en åpner for et direkte fiske innenfor eksisterende maksimalkvoter i september/oktober. Fiskeridirektøren ber Reguleringsrådet diskutere eventuell åpningsdato.

Et begrenset direkte fiske etter hyse kan gjennomføres etter samme mønster som det direkte blåkveitefisket, dvs med en på forhånd fastsatt start- og stopp-dato.

Fiskeridirektøren foreslår at et eventuelt begrenset direkte fiske etter hyse i 2. halvår gjennomføres med en på forhånd fastsatt åpnings- og stoppdato.

### 3.1.2. FARTØY PÅ 28 METER OG OVER

Gruppekvoten for fartøy på 28 meter og over på 4.200 tonn er periodisert ved at fartøy som fisker med line eller i kombinasjon med line må avsette 30% av fartøykvoten til et fiske etter 1. september. Fartøykvoten er satt til 52 tonn.

## 4. TRÅLERNES FISKE ETTER TORSK OG HYSE

Trålernes gruppekvote av torsk er fullt ut fordelt, men ikke overregulert. Trålernes gruppekvote av torsk forventes å bli oppfisket innenfor dagens reguleringsopplegg.

Trålernes gruppekvote av hyse forventes også å bli fisket opp innenfor dagens fartøykvoteregulering.

Gullestad spurte om havforskerne var forberedt på å gi en orientering.

Nedreaas sa at han kunne gi en kort oppsummering. Arbeidsgruppen vurderte for tiden torskebestanden og skulle legge frem resultatet i forbindelse med ACFM-møtet i slutten av måneden. Konklusjonene ville først foreligge 1. juni, med sperrefrist til 5. juni. Generelt kunne sies at erfaringer fra toktene viste bra forekomster i mellomstørrelser, dvs. 4, 5 og 6-åringer.

Dette var i det vesentlige umoden fisk. Denne delen av bestanden var også grunnlaget for det gode vårtorskefisket i Finnmark.

Forskerne så en dreining mot at torsken ble tidligere kjønnsmoden. Dette var et resultat av bestandssammensetningen. I 1974 hadde en beregnet at ca. halvparten av bestanden var kjønnsmoden som 10-åring. Dagens situasjon var at halvparten av bestanden var kjønnsmoden allerede som 5-åring. Situasjonen inneværende år var at det var lite kjønnsmoden fisk i bestanden. Dette ble bekreftet gjennom slakt lofotfiske og ved at det ikke var registrert gyting på Møre i år. Når det gjaldt 1 og 2-åringene var det lite fisk, spesielt i 1999 årsklassen.

Han konkluderte derfor med at en burde være varsom og ta godt vare på mellomårsklassene i bestanden.

Når det gjaldt hyse så forskerne litt lysere på situasjonen. Bestanden gikk riktignok ned, men rekrutteringen, altså 1 og 2-åringen syntes god. Han sa videre at forskningsinnsatsen ville øke noe i forhold til kystnær hyse. Dette for å få en bedre helhet i bestandsanalysen.

Gullestad sa at når det gjaldt spørsmål til havforskerne ville han presisere at det ikke i dette møtet ble åpnet for en diskusjon om kvoteøkning. Denne diskusjonen måtte eventuelt komme etter et møte med russerne i juni. Altså etter at ACFM hadde lagt frem sine tall.

Wold sa at erfaring fra gjennomføring av fisket i år bekreftet at bestanden var mindre. Han spurte om hvordan mellomårsklassene i dag var sammenlignet med tidligere gode årsklasser.

Nedreaas sa at tallmateriale ennå ikke var ferdigbehandlet. Han viste imidlertid til at i forhold til 1983-årsklassen, som hadde vært meget sterk, ville de aktuelle årsklassene i dag, til sammen tilsvare omtrent 1/3 av 1983-årsklassen.

Eriksen spurte om det hadde skjedd store endringer i forhold til premissene for desembermøtet.

Nedreaas sa at han ikke kunne svare konkret, men at det i ettertid kunne synes som at desembertallene var blitt bekreftet.

Gullestad sa at en i år kunne komme opp i den situasjonen i torskefisket, at både gruppe I og gruppe II ble stoppet, før årets utløp. Han viste til at dette ikke hadde skjedd siden 1989. Årsaken til dette var at overreguleringen i år hadde vært for høy til å strekke fisket ut over hele året. Ut fra de tallene som nå forelå ville han anta at stoppen ville komme i oktober/november. Han refererte deretter forslaget i saksdokumentene om å innføre en stopperperiode før oppstart for andre halvår. Han ba om medlemmenes synspunkt.

G. Olsen sa at at dette ville slå skjevt ut ved at det rammet den minste flåten.

Williams spurte om fiskerlaget var innstilt på å stoppe gruppe I-fisket f. eks. 1. desember. Han presiserte at departementet ikke aktet å videreføre noe som ville føre til overfiske av avtalt kvote. Han spurte om det ikke var bedre å ta en stopp i en periode med dårligere kvalitet på fisken.



Wold svarte at fiskerlaget var innstilt på å ta stoppen når det var tomt. Han viste til at mange båter hadde vært værhindret i ukesvis og at den faktiske situasjon i år var den at med mindre overregulering var mange av de større båtene nådd taket.

Larsen sa at for industrien ville det være best med en stopp i sommer, slik at det ble mer fisk tilgjengelig til høsten.

Eriksen sa at han oppfattet at det ville bli en stopp og mente derfor at det var best å ta denne sent på høsten.

Gullestad sa at en burde holde på det som var bestemt og den forutsigbarhet som lå i reguleringen. Dette hadde fiskerne innrettet seg på.

Williams ba om at det ble protokollert at både Norges Fiskarlag og Sametinget var enig i at en måtte stoppe fisket når totalkvoten var oppfisket.

Gullestad oppsummerte og la til grunn at det var enighet i Reguleringsrådet om å fortsette reguleringene slik de var fastsatt ved årets begynnelse, selv om dette medførte en stopp på slutten av året.

Gullestad viste til saksdokumentene og orientering om utviklingen i fisket etter hyse.

Han viste til at det var et svært lite kvantum som gjenstod. Kvantumet var neppe egnet til å dekke et direktefiske overhodet. Skulle man eventuelt åpne et direkte fiske kunne dette ikke vare mer enn 14 dager. Det forelå således ikke kvantum som var tilstrekkelig til å gjennomføre et fløytnefiske.

Han refererte deretter forslaget i saksdokumentene til å åpne et begrenset fiske etter hyse innenfor en 14 dagers periode 2. halvår.

G.Olsen sa at det var skuffende at en med så stramt opplegg fra årets begynnelse var kommet i denne situasjonen ved at bare ca. 9000 tonn var tilgjengelig. Innbefattet elementene med bifangst i sommer og garantere kvoter for de minste båtene ønsket fiskerlaget et direkte fiske i høst. Dette måtte sees i sammenheng med fisket etter torsk og sei. Han hadde håpet at en kunne lette litt på stigen etter dette møtet. Han mente imidlertid at økning av stigen burde vurderes til høsten.

Larsen hevdet at fløytnefisket var påkrevd. Hvis ikke ville det bli håpløst på Finnmarkskysten. Han mente at en burde åpne for et fløytnefiske fra 14. august.

Wold sa at han var enig i at hysefisket var et problem hvis ikke stigen ble endret. I så fall hadde ingen råd til å gå på hysefisket. Han sa når det gjaldt startdato for direktefiske kunne denne diskuteres.

Gullestad sa at bifangstspørsmål ikke var gjenstand for diskusjon, men bare en konstatering av allerede fastlagte rammevilkår. Problemet var at det kvantum som forelå var for lite til på noen måte å gi rom for et fløytnefiske.

Han presiserte at det han trengte var aksept for å foreslå et direkte fiske hvis det skulle vise seg at det var mulig å gjennomføre et slikt fiske. Under forutsetning av at denne situasjonen oppstod ønsket han synspunkt på når fisket burde gjennomføres.

G. Olsen sa fiskarlaget ikke var forberedt på en dato diskusjon, men ville prioritere et eventuelt fiske til høsten.

Gullestad oppsummerte ved å si at Fiskeridirektøren ville følge utviklingen i fisket nøye og fremme forslag om et direktefiske til høsten hvis det var rom for dette.

Han kunne deretter konstatere at Reguleringsrådet var enig i dette.

Wold sa at det var et problem at det ikke var åpnet for eksempelvis 10% bifangst når rammene for direktefiske og bifangst var utnyttet.

Gullestad viste til at fiskarlaget hadde tatt opp dette i vår.

Williams sa at en ikke kunne forvente å få både i pose og sekk. Regulering av bifangst var bestemt fra årets begynnelse og en kunne ikke påregne å gå tilbake til gamle regler i tillegg til den innførte og mer liberale ordning.

Wold viste til at det var første året en prøvde nyordningen. Han hevdet at stigen på torsk ga uttelling i kvote som ikke var tilfelle for hyse og sei. Dette fordi en her alltid hadde hatt bifangst.

G.Olsen sa at Williams forsåvidt hadde rett, men at en i desember hadde forventet at det skulle være mulig å lette på opplegget nå i mai. Han viste til at bifangstordningen hadde gitt uheldige regionale problem i et langstrakt land. Han mente videre at hvis stigen var blitt økt på det nåværende tidspunkt både på hyse og sei, ville problemet vært løst.

Gullestad sa at han ikke var innstilt på en bifangstordning på toppen av et liberalt system. Dette ville i tilfelle medføre at en forlot det nylig innførte systemet.

Williams ba fiskarlaget i forbindelse med desembermøtet i år å huske å foreslå tilsvarende stige for alle arter med virkning fra 2001.

Wold mente at ulike stiger var en vesentlig del av problemet. Han mente at hvis seistigen hadde vært brukt også på hyse hadde problemet vært løst.

Martinussen spurte hvis det ble aktuelt med et direkte fiske om det var mulig å vurdere mekanismer som trakk fisket ut i tid.

Gullestad sa at dette eventuelt måtte være å vurdere ukekvoter o.l., men at det lå en bremse i at det enkelte fartøy hadde lite kvote igjen.

G.Olsen sa at dagens stige uansett ikke var egnet til et kappfiske.

Gullestad satt deretter sluttstrek for diskusjonen om hyse.



# Norges Fiskarlag

Vår saksbehandler . Elling Lorentsen, tlf. 73 54 58 71

## Telefaks

Vår dato  
100500

Vår referanse  
200000125/3-  
532.9

Deres dato

Deres referanse

Til  
Fiskeridepartementet

Fiskeridirektoratet

10. MAI 2000

125/100

## UTVIKLINGEN I FISKET ETTER TORSK, SEI OG HYSE

Norges Fiskarlag har i landsstyremøtet 10. mai 2000 (telefonisk) drøftet utviklingen i fisket etter torsk, sei og hyse, og fattet følgende vedtak:

### TORSK

«Landsstyret går inn for at det ikke foretas endringer i det fastsatte reguleringsopplegget for år 2000 i fisket etter torsk nord for 62° N.»

### HYSE

«Norges Fiskarlag gjorde 10.02.00 henvendelse til Fiskeridepartementet, der det ble vist til at det var behov for en ny bestandsvurdering av norsk-arktisk hyse. Etter hva vi kjenner til, skal det om relativt kort tid foreligge en ny bestandsvurdering.

Norges Fiskarlag viser også til at Fiskeridepartementet i forbindelse med fastsetting av reguleringene for fisket etter hyse nord for 62° N for 2000 uttalte at

*«Reguleringsrådet vil komme saman i løpet av første havlår 2000 for å gå gjennom utviklinga i fisket og føreta eventuelle justeringer av reguleringane»*

Oppfisket kvantum hyse for fartøy under 28 meter som fisker med konvensjonelle redskaper, viser at med mindre det blir foretatt økning i totalkvoten for norsk-arktisk hyse, vil det kunne bli problemer med avvikling av fisket etter andre arter utover året. Spesielt kan fisket etter sei og torsk på ettersommeren og høsten bli vanskelig å gjennomføre.

Tidligere år har det direkte fisket etter hyse på sommeren foregått med fløytligne hovedsakelig på Finnmark. Med de små kvanta som nå er til disposisjon, finner Norges Fiskarlag det vanskelig å tilrå åpning av et direkte fiske i sommer innenfor den kvoten som i dag er til disposisjon for fartøy under 28 meter.

Dersom forskerne anbefaler et noe større uttak inneværende år av norsk-arktisk hyse, vil Norges Fiskarlag prioritere et direkte fiske etter hyse utover høsten og til innblanding av hyse ved fiske etter andre fiskeslag.»

Adresse  
Pirsenteret  
7462 Trondheim

E-postadresse  
fiskarlaget@fiskarlaget.no

Telefon  
73 54 58 50

Telefaks  
73 54 58 90

Organisasjonsh  
NO 938 500 290

Arbeidsutvalgsmøte 9. mai 2000



## Sak 1

### Regulering av fiske etter torsk resten av året.

#### VEDTAK:

Arbeidsutvalget i Norges Kystfiskarlag er kjent med at Fiskeridirektøren overfor Reguleringsrådet har innstilt på at det vil bli innført stopp i kystflåtens fiske etter torsk nord for 62°N, og vil uttale følgende:

Norges Kystfiskarlag har alltid hevdet at vi skal ha en bærekraftig forvaltning av havets ressurser. Vi har argumentert for ansvarlig fiske, og på årsmøtet i 1999 krevde vi at:

- *En må endre fiskemønsteret i retning av en mer bærekraftig beskatning, slik at bestanden kommer på fote igjen. Det vil i klartekst si reduksjon i trålfisket, og at uttaket av småfisk må reduseres gjennom økt minstemål i trålfisket, og omlegging til mer bruk av passive og selektive redskaper.*
- *En må fordele den norske kvoteandelen slik at en i størst mulig grad ivaretar målsettingen om bærekraftig utvikling, både sosialt og biologisk. Det vil i klartekst si at kystflåten må prioriteres.*

Vi anser det som udiskutabelt at årsaken til sammenbruddet i den norsk arktiske torskestammen skyldes et for høyt uttak av småfisk fra Barentshavet.

Norges Kystfiskarlag krever at det med øyeblikkelig virkning blir innført reguleringstiltak med det for øye å redusere havfiskeflåtens fiske etter ungfisk.

Norges Kystfiskarlag ser Fiskeridirektørens forslag som et utslag av at myndigheten gjennom de ti siste år har vaset seg inn i en reguleringspolitikk hvor det ikke skilles mellom kysttorsk og norsk arktisk torsk, og hvor det ikke tas hensyn til vitenskapelige råd verken angående beskatningsnivå eller beskatningsmønster.

Det aller meste av den torsken kystflåten fører på land i perioden mai – desember er kysttorsk. Det meste av dette fiskes med passive og selektive redskaper, som sikrer en bærekraftig beskatning. Å innføre stopp i et bærekraftig og selektivt kystfiske etter kysttorsk vil ikke på noen måte føre til en bedre bestandssituasjon for den norsk-arktiske torsken.

Skal en få til en bedre forvaltning av den norsk-arktiske torsken, må reguleringstiltakene settes inn overfor de fartøygrupper som fisker norsk-arktisk torsk, det vil først og fremst si den norske og internasjonale trålerflåten som fisker i Barentshavet.

Skal en få redusert uttaket av små-torsk, må en sette inn reguleringstiltakene mot dem som fisker småtorsk, dvs .de som fisker med aktive redskaper som trål og snurrevad.

Slik bestandssammensetningen nå er i Barentshavet, med så å si bare ungfisk på alle felt, betyr det i praksis at Barentshavet må stenges for trålfiske og snurrevadfiske resten av året.

Norges Kystfiskarlag kan ikke under noen omstendighet akseptere at kystflåten stoppes i sitt fiske etter torsk med selektive og passive redskaper.

Kystflåten (konvensjonelle under 28 meter) har i 2000 en gruppekvote på 118.710 tonn torsk, inkludert avsetningen på 5.000 tonn til bifangst. I følge kvotestatistikken pr. 23.04 hadde kystflåten 40.481 tonn igjen av sin gruppekvote. I fjor fisket denne flåtegruppen fra 25. april og ut året til sammen 48.721 tonn torsk. Både bestanden og maksimalkvotene var i fjor større enn i år. Selv om en legger fiskeridirektørens kvotematematikk til grunn, er det derfor etter vårt skjønn ingen ting som tilsier at kystflåten vil overfiske sin gruppekvote.

Og om så skulle skje, vil vi igjen minne om at denne fartøygruppen fisker hovedsakelig kysttorsk, og ikke norsk arktisk torsk. Skal en berge den norsk-arktiske torsken fra sammenbrudd, må det settes inn sterke reguleringstiltak rettet mot den flåten som fisker norsk-arktisk torsk.

Arbeidsutvalgsmøte 9. mai 2000

Sak 2



**Regulering av fisket etter hyse for kystflåten resten av 2000.**

**VEDTAK**

Med flere svake årsklasser på rad er situasjonen for norsk arktisk hyse kritisk. Mesteparten av den norsk-arktiske hysa fiskes som bifangst i torsketral. Det er kun ved norskekysten at det av kystflåten drives et direktefiske etter hyse med passive redskap.

Den norske kvoten er for 2000 fastsatt til 38.400 tonn. Kystflåten fisker år om annet 35.-50.000 tonn hyse med passive redskaper. I en situasjon med sterkt reduserte kvoter bør denne flåtegruppen prioriteres.

Årsmøtet i Norges Kystfiskerlag gikk inn for følgende fordeling:

KVOTE- FORDELING	Norsk-arktisk hyse		Kyst-hyse		Til sammen
	Prosent	Tonn	Prosent	Tonn	
		33.400 tonn		5.000 tonn	38.400 tonn
<b>Havfiskeflåten</b>					
Trålere	20%	6.680			6.680
Konv. over 28 m	5%	1.670			1.670
<b>Kystflåten</b>					
Konv. under 28 m	75%	25.050	100%	5.000	30.500

Selv med en slik fordeling vil likevel kystflåten bare være sikret halvparten av hva denne flåten fisket mens det var fritt fiske midt på 90-tallet. Årsmøtet forutsatte derfor at det ikke ville være grunnlag for et direktefiske etter hyse før evt. til høsten, og foreslo at hysekvantumet til kystflåten disponeres til et bifangstfiske fram til 15. september. Etter 15. september kan det åpnes opp for et begrenset direktefiske for kystflåten innenfor garanterte kvoter.

Resultatet av Reguleringsrådets behandling sist høst ble at 50% av hysekvoten ble fordelt til havfiskeflåten. Kystflåten har derfor en gruppekvote på bare 19.200 tonn, hvorav 5.000 tonn er kysthyse.

Slik fisket har utviklet seg hittil i år, har lineflåten på store deler av kysten hatt en mager vintersesong. Skal disse fartøyene få en brukbar høstsesong, må det legges til rette for at denne flåten har fruktbare driftsmuligheter. Det viste seg siste høst at tilgjengeligheten på torsk var dårlig, mens tilgjengeligheten av kysthyse var god. For at

ikke fisket skal stoppe opp, må derfor disse fartøyene sikres muligheten til å ha hyse som hovedfangst.

Norges Kystfiskarlag vil sterkt ta avstand fra Fiskeridirektørens forslag om et 14-dagers kappfiske tidlig på høsten, med påfølgende bifangstfiske resten av året.

Norges Kystfiskarlag krever derfor at kystflåten sikres et direktefiske etter hyse fra 15. september, innenfor garanterte kvoter lik dagens maksimalkvoter. Kvotene avregnes som årskvoter, dvs. at det enkelte fartøy garantert kan fiske henholdsvis 12, 18 eller 24 tonn hyse i hele perioden 1. januar - 31. desember. De fartøyene som har fisket mye hyse tidlig på året, kan således fiske tilsvarende mindre i direktefisket i den perioden fisket er åpent. Etter at det garanterte kvantumet er fisket, går fartøyene evt. over på bifangst.

For å sikre kystflåten muligheten for et direktefiske i høstmånedene, vil Norges Kystfiskarlag be Fiskeridirektøren ta opp spørsmålet om overføring av hysekvote fra Russland til Norge på førstkommende møte i den norsk-russiske fiskerikommisjon.

Dersom dette ikke er mulig, må det legges til rette for et høstfiske for kystflåten gjennom overføring av kvote fra havfiskeflåten.

Norges Kystfiskarlag krever at kysthysa blir forbeholdt kystflåten, og vi forutsetter at autoline og stor-snurrevad til høsten blir regulert ut av kystsonen, i tråd med forslaget i Ot.prp. 33 1999-2000 og i høringsnotatet om grensedragning for autoline.

## ORIENTERING OM UTVIKLINGEN I FISKET ETTER SEI I 2000. REGULERING AV FISKET ETTER I SEI I 2. HALVÅR.

Gullestad viste til saksdokumentene hvor det fremkommer følgende:

### 1. NORDSJØEN OG SKAGERRAK

Etter forhandlingene med EU har Norge en kvote på 44.200 tonn i Nordsjøen og Skagerrak. 4.200 er avsatt til å dekke tredjelands sitt fiske, slik at den norske kvoten er 40.000 tonn. Den norske kvoten er fordelt på redskapsgrupper med en gruppekvote på 7.000 tonn til notfisket, 9.000 tonn til konvensjonelle redskaper og 24.000 tonn til trålerne. Trålerne og fartøy som fisker med konvensjonelle redskap er i tillegg regulert med en maksimalkvote på henholdsvis 600 og 500 tonn. Av biologiske og markedsmessige hensyn er det innført en generell stopp i alt trålfiske etter sei i Nordsjøen og Skagerrak fra og med 3. juli til og med 13. august. Det er videre avsatt 35% av trålernes gruppekvote, dvs 8.400 tonn til et fiske etter 13. august.

Tabell 1 nedenfor viser fangst fram til uke 15 (16. april) i 1999 og 2000 fordelt på redskapsgrupper, samt gruppekvoter og restkvote for 2000. Tallene er basert på sluttsetdelstatistikk.

Tabell 1.: norske seifangster i Nordsjøen og Skagerrak i tonn rund vekt

Redskap	Fangst		Fangst		Rest- kvote
	t.o.m. uke 15 1999	Gruppekvoter 2000	t.o.m. uke 15 2000	2000	
Not	324	7.000	122	6.878	
Trål	25.598	24.000	18.644	5.862	
Garn og andre	6.531	9.000	6.439	2.644	
Sum	32.453	40.000	25.205	15.384	

Tabell 1 viser at trålerne og fartøy som fisker med garn og andre konvensjonelle redskaper har som i det foregående år, fisket en langt større del av sine gruppekvoter enn not, som bare så vidt har kommet i gang. Fartøy som fisker med konvensjonelle redskaper har fisket 6.439 tonn pr 16. april, et kvantum som er på nivå med fangstkvanter ved samme dato i 1999. På årsbasis i 1999 ble det fisket 9.230 tonn med konvensjonelle redskaper. Samme utvikling i år kan føre til at gruppekvoten på 9.000 tonn på nytt blir oppfisket.

Trålfisket ble stoppet 17. februar for å sikre at det skulle gjenstå 8.400 tonn til et fiske etter 13. august. Før 14. august kunne trålerne fiske inntil 15.600 tonn, og tabell 1 viser at det er fisket 18.644 tonn, slik det allerede er tatt 2.538 tonn av høstkvoten. Overfisket består av et etterslep i tallmateriale ved stopptidspunktet, samt bifangst av sei i industritrålfisket i Nordsjøen i ukene etter stoppen, - ca. 800 tonn. Industritrålerne kan ha inntil 20% av sei i de enkelte landinger i industritrålfisket. I 1999 ble trålfisket stoppet 5. april og industritrålerne fisket fra da av ca. 3.300



- 3.400 tonn som bifangst fram til fisket ble åpnet på nytt den 15. august. Dersom det i år blir fisket like mye sei som bifangst i industritrålfisket fram til 14 august som i fjor, er det spørsmål om det vil være rom for å åpne opp for et direkte trålfiske etter de forutsetninger som ligger i gjeldende reguleringsopplegg. I 1999 ble som kjent reguleringsopplegget for trålfisket endret ved at maksimalkvoten ble redusert fra 1000 til 100 tonn for trålfisket i perioden etter 15. august.

For å sikre en hensiktsmessig avvikling av trålfisket etter 13. august, ber Fiskeridirektøren på denne bakgrunn om Reguleringsrådets tilslutning til å kunne oppheve gjeldende reguleringsbestemmelser for trålfisket i Nordsjøen og å fastsette nye maksimalkvoter for trålerne fra og med 14. august med utgangspunkt i det kvantum som trålerne måtte ha til rådighet innenfor sin samlede gruppekvote pr 14. august.

## 2. SEIFISKET NORD FOR 62°N

### 2.1 GENERELT

Totalkvoten fra årets begynnelse ble fastsatt til 125.000 tonn hvorav 6.500 tonn ble avsatt til 3. land slik at den norske totalkvoten er på 118.500 tonn i 2000. Dette er en nedgang i den norske totalkvoten på 19.000 tonn fra 1999. Både erfaringene fra de foregående årene og en mindre totalkvote enn i 1999, tilsa et stramt reguleringsopplegg for alle redskapsgrupper i 2000. Gruppekvoten for trålfisket etter sei ble som i 1999 fordelt som fartøyskvoter, men i år ble fartøyskvotene differensiert etter fartøygruppe for torsketrålerne. Fartøy under 28 m som fisker med konvensjonelle redskaper var fra årets begynnelse regulert med en gruppekvote som ytterligere var fordelt på tre perioder. Denne fartøygruppen var videre regulert med maksimalkvoter differensiert etter lengde, hvor fartøy under 11 meter hadde en andel av maksimalkvoten som et garantert kvantum. I forhold til 1999 ble gruppekvoten til seinotfartøy ytterligere redusert i tillegg til at de differensierte maksimalkvotene ble mer enn halvert i forhold til 1999, men overreguleringen er fortsatt høy, - ca. 100 % med samme deltakelse som i 1999.

Fartøy som fisker med flere redskaper kan samlet ikke fiske mer enn den største maksimalkvoten, og samtidig skal det kvantum som fiskes med det enkelte redskap ikke overskride maksimalkvoten for dette redskapet.

Havforskningsinstituttet (HI) har etter forespørsel fra Fiskeridepartementet foretatt en ny gjennomgang av bestandssituasjonen for sei nord for 62°N. I sitt svar til Fiskeridepartementet, svarer HI at en ny bestandsberegning på grunnlag av nyere fangstdata, ikke gir grunnlag for å endre kvoteanbefalingen som ble gitt i november.

Tabell 2 nedenfor viser gruppekvoter, fangst pr 16 april og restkvoter pr samme dato.

Tabell 2, Gruppekvoter og fangstutvikling:

Redskap	Gruppekvoter pr 1. jan	Fangst pr 16. april	Rest
Not	28.390	394	27.996
Trål	41.830	16.724	25.106
Konvensjonelle	48.280	18.165	30.115
Sum	118.500	35.283	83.217

I det følgende vil reguleringen for de enkelte redskapsgruppene bli gjennomgått.

## 2.2 NOTFISKET ETTER SEI.

På grunn av at kriteriene for å kunne delta i notfisket etter sei nord for 62°N skulle vurderes på nytt, ble det ikke åpnet for et notfiske før 5. april. Av gruppekvoten for not ble 40% (11.360 tonn) avsatt til et fiske før 9. juli, mens 60% (17.030 tonn) ble avsatt til et fiske fra og med 14. august. Fra og med 9. juli til og med 13. august er det forbudt å drive notfiske etter sei.

Pr 16. april er det landet 394 tonn sei fanget med not. Av dette kvantum er 271 tonn registrert landet hos Norges Sildesalgslag. Dette kvantumet er fisket av ringnotfartøy som bifangst i fisket etter norsk vårgytende sild. I 1998 og 1999 ble det totalt levert henholdsvis 415 og 951 tonn sei gjennom Norges Sildesalgslag. Som i 1998 og i 1999 vil dette kvantumet bli belastet gruppekvoten til not.

En legger til grunn at innblanding av sei i notfisket etter sild ikke vil være et større problem i resten av inneværende år enn i 2. halvår i 1999. For 2001 vil Fiskeridirektøren vurdere å avsette et eget kvantum til dekning av bifangst av sei i ringnotfisket etter norsk vårgytende sild. Dette vil tilsvare ordningen som gjelder for industri-/nordsjøtrålere som i år har fått avsatt et kvantum på 1.000 tonn sei til dekning av bifangst av sei i industritrålfisket eller trålfisket etter vassild nord for 62°N.

## 2.3 TRÅLFISKET ETTER SEI

Som vist i tabell 2 ble trålerne fra årets begynnelse tildelt en kvote på 41.830 tonn. Det ble avsatt 1.000 tonn til dekning av bifangst. Det resterende kvantum ble fordelt med 32.960 tonn til torsketrålerne, mens seitrålerne fikk tildelt en kvote på 7.870 tonn.

Både ferskfisktrålere og seitrålere må sette av 20 % av sin årskvote til et fiske etter 1. september for å sikre et kvantum til landindustrien i andre halvår.

Torsketrålerne og seitrålerne ble regulert med fartøyskvoter, der følgende fordeling ble lagt til grunn:

Tabell 3, Fartøykvoter

Torsketrålere	Fartøy- kvote 2000
Fabrikktrålere	427
Ferskfisk og rundfrysetrålere.	322
Småtrålere	183
Seitrålere	Fartøy- kvote 2000
Fartøy med kvotefaktor 0,35	213
Fartøy med kvotefaktor 0,75	456
Fartøy med kvotefaktor 0,85	517
Fartøy med kvotefaktor 1,0	608

## 2.4 FISKET ETTER SEI MED KONVENSJONELLE REDSKAPER

Som nevnt var det fra årets begynnelse fastsatt en gruppekvote på 48.280 tonn for fartøy som fisker med konvensjonelle redskap.

### 2.4.1 FARTØY OVER 28 METER

For å unngå økt deltakelse i seifisket for fartøy over 28 meter ble det innført en deltakelsesregulering fra og med 1998 ved at bare fartøy som har deltatt i garnfisket etter sei i ett av årene 1995-1997 fikk adgang til å delta. Denne reguleringen ble videreført i 2000. Gruppekvote til fartøy over 28 meter ble fastsatt til 4.670 tonn hvorav 1.000 ble avsatt til bifangst.

I år har det deltatt 24 fartøy i det direkte fisket etter sei og etter sluttseddelstatistikk pr 16. april er det fisket ca. 3.750 tonn. De fleste fartøyene har avsluttet seifisket og etter de rapporter Fiskeridirektoratet har mottatt er bare ett fartøy i fiske i øyeblikket.

### 2.4.2 FARTØY UNDER 28 METER

Fartøy under 28 meter som fisker med konvensjonelle redskap kan fiske 43.610 tonn sei i 2000.

Fisket etter sei nord for 62°N for konvensjonelle fartøy under 28 meter ble videre regulert med periodekvoter og maksimalkvoter. I perioden 1. januar til 30. april er det avsatt 10.900 tonn, for perioden 1. mai til 31. august er det avsatt 13.100 tonn, mens det for perioden 1. september til 31. desember er avsatt 19.610 tonn. Det er tillatt med inntil 25% bifangst av sei ved fisket etter andre arter ved landing, men det er likevel tillatt å ha en bifangst av sei på inntil 50% i den enkelte fangst. Bifangstprosenten på 25% avregnes av samlet fangst pr uke og total bifangst pr fartøy

skal ikke utgjøre mer enn 50% av fartøyets maksimalkvote på årsbasis. Det ble ikke avsatt et eget kvantum til å dekke bifangst, slik at fisket måtte stoppes så tidlig at det kvantum som gjenstår av en periodekvote skulle være stort nok til å dekke bifangst fram til det direkte fisket på neste periodekvote åpnes.

Fisket til fartøy under 28 meter ble stoppet 27. februar. Sluttseddelstatistikk pr 16. april viser at denne fartøygruppen har fisket 14.228 tonn sei. Det vil si at det ved samme dato gjenstår 9.772 tonn av periodekvoten for 2. periode.

Fisket er regulert med maksimalkvoter, og tabellen på neste side viser antall deltakende fartøy så langt i år fordelt på lengdegrupper, kvotegrunlaget for disse fartøyene, samlet fangst og kvoteutnyttelse.

Tabell 4,

Lengde- gruppe	Maksimalkvote	Antall fartøy	Samlet kvote	Fangst	% utnyttelse
under 11	10	2.465	24.650	3.480	14,1
11-13,9	16	418	6.688	1.844	27,6
14 - 17,9	24	429	10.296	3.934	38,2
18 - 22,9	36	198	7.128	3.177	44,6
23 - 27,9	49	95	4.655	1.793	38,5
Sum		3.605	53.417	14.228	26,6

Selv om maksimalkvotene er redusert kraftig fra 1999, er overreguleringen så stor i forhold til 1. periodekvote at maksimalkvotene neppe har bidratt til å begrense fisket i nevneverdig grad. Kvoteutnyttelsen er som vi ser økende med økende fartøystørrelse. Fartøy under 11 meter kan dessuten fortsette fisket innenfor en garantert kvote på 2,5 tonn selv om fisket er stoppet. Til sammen er det bare 148 fartøy av i alt 3.605 med registrert fangst av sei som har fisket ut over sin maksimalkvote, mens hele 1.977 fartøy pr 16. april har fisket mindre enn ett tonn. I 1999 deltok det i alt 5.611 fartøy i seifisket. Dersom deltakelsen blir som i 1999, representerer de eksisterende maksimalkvotene et betydelig fangspotensiale.

Dersom utviklingen i fisket fra 16. april til 1. mai i år blir som i 1999, og korrigert for påskestoppen, vil det være fisket ca 16.000 tonn ved åpningen av den andre periodekvoten 1. mai. Det vil si at det gjenstår ca 8.000 tonn av 2. periodekvote som skal vare fram til 31. august. En hadde forventet at dette kvantumet skulle vært noe større, men bifangsten av sei har vært betydelig større enn antatt, særlig i de siste ukene før påske. I 1999 fisket fartøy under 28 meter fra 1. mai til 31 august nesten 8.600 tonn sei som bifangst, og tallgrunlaget tilsier således at det ikke er rom for et direktefiske fra 1. mai.

En har imidlertid for 2000 redusert maksimalkvotene med mer enn 50% i forhold til 1999, og en burde kunne forvente at dette sammen med den spesielle bifangstreguleringen i år (inntil 50% av maksimalkvoten) vil bidra til å redusere bifangsten i denne perioden i forhold til 1999, da en bare hadde en generell begrensning på 25% sei i fisket etter andre arter. På den annen side kan ukeavregning av bifangst redusere denne effekten, slik at det er vanskelig å gi et anslag på hvor stor regulerings-effekten av årets bifangstregime vil være. Årets maksimalkvoter - med full

utnyttelse av adgangen til å ha inntil 50% bifangst av maksimalkvoten, ville ha gitt en viss reguleringseffekt dersom en legger fangsten i 1999 til grunn. Som nevnt ovenfor har 148 fartøy fisket sine maksimalkvoter og en forventer at dette antallet vil øke i løpet av mai. Dette innebærer at de mest effektive fartøyene må begrense sitt fiske. En har antatt at det vil være rom for et begrenset direkte fiske i 2. periode i størrelsesorden 3.000 tonn. Blant annet av denne grunn har Fiskeridirektøren valgt å følge opplegget med en åpning av det direkte fisket 1. mai, men gitt vår kunnskap om fangstutvikling og hensynet til behovet for bifangst i resten av perioden, planlegger Fiskeridirektøren å gå ut med en stoppmelding umiddelbart etter Reguleringsrådets møte med virkning fra 21. mai kl 2400.

Etter Fiskeridirektøren sin oppfatning vil det være viktig å opprettholde periodekvoten på 19.610 tonn for perioden fra 1. september og ut året, fordi det vil være få driftsalternativ til seifiske i høstmånedene og særlig sett i lys av den kvotesituasjonene en forventer i torskefisket. Dersom det i næringen samlet skulle være gode begrunnelser for en annen kvantumsfordeling mellom 2. og 3. periode, eller en annen dato for oppstart av 3. periode, vil Fiskeridirektøren kunne vurdere slike endringer.

Gullestad sa at når det gjaldt sei sør for 62° N hadde kvotene vært i høyeste laget. Det forelå overfiske i første periode. Dette innebar Fiskeridirektørens bange anelser hadde slått til.

Han refererte deretter forslaget til å oppheve gjeldende reguleringsbestemmelser for trålfisket i Nordsjøen og fastsette nye maksimalkvoter fra 14. august. Han ba om synspunkt på dette.

Jørgensen sa at forslaget hadde vært vurdert i landsstyret. Årets kvote var allerede nedjustert fra i fjor og burde ikke endres midt i året.

Domstein var i prinsippet enig i at det var uheldig å foreta endringer i løpet av året. Problemet var imidlertid at noen ved årets begynnelse fikk gjennomslag for en høy kvote. Han sa videre at det var stor forskjell i driftsmulighetene og at det var de minste fartøyene som leverte til industrien. Han mente at maksimalkvoten burde nedjusteres til 425 tonn.

Wold spurte om det var mange fartøy som var i taket hvis kvoten ble satt til 425 tonn.

Gullestad sa at han hadde problemer med denne varianten. Han viste til at det var fare for at det overhodet ikke gjensto et kvantum som muliggjorde åpning for et direkte fiske.

O. Olsen mente at det direkte fiske burde åpnes uansett om så det bare var for 2-3 dager. Han begrunnet dette med at det var viktig å ha forutsigbarhet i reguleringene.

Domstein viste til at forutsigbarhet også var viktig for landsiden. Han pekte på at det stod vesentlig mindre fisk igjen for fiske etter august i forhold til det som var forutsatt. Hvis det ble åpnet for et direkte fiske med varighet av et par-tre dager, ville all fangsten gå ubearbeidet til Danmark.

Gullestad viste til at en pr. i dag ikke kjente situasjonen i august, og hvilket restkvantum som var tilgjengelig. Han ville derfor notere de fremkomne synspunkt.

Han oppsummerte at fiskarlaget gikk inn for gjenåpning mens FNL ønsket gjenåpning og et begrenset kvantum.

Gullestad kunne støtte FNL's synspunkt.

Martinussen sa at det var bekymringsfullt at en ikke kunne kontrollere seifisket i Nordsjøen.

Gullestad sa at problemet knyttet seg til graden av overregulering. Han viste til at Fiskeridirektøren hadde prøvd å holde igjen, mens næringen både på sjø og land hadde vært mer ekspansiv. Han sa videre at han antok at det som nå skjedde var en nødvendig utvikling mot et strammere reguleringsopplegg.

Gullestad viste til saksdokumentene og seireguleringen nord for 62° N og ga deretter ordet til forskerne for orientering.

Nedreaas viste til at Havforskningsinstituttet var bedt av departementet å gjennomgå seibestanden på nytt i vår. Dette var besvart overfor departementet, men det forelå ikke mye nytt. Det siste toktet hadde vært gjennomført i desember 1999. De oppdaterte fiskeridata var mye likt det som allerede lå inne i beregningene. Tilgjengeligheten av sei ble opplevd som god fordi beskatningsgraden var vesentlig lavere enn for torsk. Han mente at beskatningsgraden burde vært justert tilsvarende som for sei. Han viste til at beskatningsgraden av sei beveget seg år for år ned mot målet som var i tråd med førevar-prinsippet. Den fremtidige målsettingen var å holde uttaket på dagens nivå, men med en større buffer i havet. Når det gjaldt bestandssituasjonen var denne innenfor sikre biologiske grenser. Det var godt med stor sei. 5-årsklassen var imidlertid dårlig, mens 4-årsklassen syntes god. Begrunnelsen for kvotereduksjonen i 2000 var redusert fiskedødelighet. Hvis en ikke hadde redusert fiskedødeligheten ville kvoten vært den samme som i fjor. Han viste til at målsettingen var å ta et tak for fremtiden.

Wold spurte hvilken vekt som ble lagt på fangstdata.

Klepsvik hevdet at det måtte være sammenheng mellom kvote og tilgjengelighet.

Nedreaas sa at han var enig i at problemet var misforholdet mellom torsk og sei. I bestandsanalysen var fangstdata viktig, spesielt for å vurdere alderssammensetning.

Wold viste til at det direkte fisket etter sei ble stoppet i februar i fjor. Han sa at i denne situasjonen var det umulig å bruke fangstrater så lenge fartøyene kun fisket bifangst.

Gullestad oppsummerte ved å si at fiskerne mente forskerne så for lite sei. Videre var fiskedødeligheten på sei fornuftig, mens den var altfor høy på torsk. Han sa at dette problemet ikke kunne løses ved å øke seikvoten. Han konkluderte deretter med at fangstkapasiteten var for stor og at det ikke var fisk nok til å beskjeftige flåten året rundt.

Den nye vurderingen forskerne hadde gitt hadde ikke brakt ny kunnskap.

Gullestad viste deretter til at fisket hadde startet opp som forutsatt andre periode, den 1. mai. Dette var et valg som var gjort, selv om kvoten avsatt for første periode var vesentlig overfisket.

Han ba Reguleringsrådet vurdere om fisket i andre periode måtte stoppes allerede fra 21. mai. Han viste til at det var fornuftig å avsette størst mulig kvantum til høsten p.g.a. manglende kvoter på torsk og hyse.

G. Olsen sa at han oppfattet at årets stige er betydelig strengere enn i fjor. Han mente derfor at det virket stramt å stoppe fisket allerede 21. mai. Han mente at en burde vurdere å øke stigen hvis det var tilgjengelig 19 600 tonn til tredje periode. Han pekte på at prisene til høsten var bedre enn om sommeren. Hvis opplegget var for stramt burde det vurderes å åpne fiske en uke tidligere enn forutsatt.

Gullestad viste til at en økning av stigen ville kunne føre til en stopp og derved en omfordeling ved at noen da ikke fikk forventede sin andel. Når det gjaldt å skyve åpningen fre en uke, hadde ikke han sterke følelser.

Larsen sa at det var viktig at seien ble tatt til høsten og at dette kunne skje gjennom økning av stigen

O. Olsen sa at når rammene i reguleringen for 2000 var lagt fra årets begynnelse måtte det evt. tungtveiende grunner til å endre på dette.

Gullestad sa at han ut fra forutberegnelighet oppfattet at en burde holde på periodiseringen. En evt. endring burde derfor komme i tredje periode hvis det var rom for det.

Williams sa at en burde tilstrebe å holde seg til fastsatte datoer. En burde ikke signalisere at en hadde til hensikt å endre disse. Dette ville skape usikkerhet. Han sa at det neppe var grunnlag for bekymring om at kvoten ikke ble tatt.

Eriksen sa seg enig i at noen elementer måtte ligge fast.

Jørgensen viste til at landsstyret ikke hadde drøftet de to elementene. Norges Fiskarlag ville derfor komme tilbake til dette.

Gullestad foretok deretter følgende oppsummering:

Reguleringsrådet synes å kunne gi tilslutning til at Fiskeridirektøren etter å ha fulgt utviklingen i fisket hvis det er grunnlag for det justere opp kvotene. Videre at fisket stoppes med virkning fra 21. mai.

Telefaks

Vår dato  
100500Vår referanse  
200000125/3-532.9**SEI NORD FOR 62° N.**

«Norges Fiskarlag viser til at de fastsatte reguleringene for fisket etter sei med konvensjonelle redskaper for fartøy under 28 meter nord for 62° N og kvantumsutviklingen i fisket, kan føre til at det kan bli en ny stopp i det direkte fisket. Dette til tross for at det enkelte fartøy har fått begrensning i hvor mye som kan tas som bifangst av sei ved fiske etter andre fiskeslag.

I arbeidsutvalgssak 20/00 ble det bl. a. uttalt at

*«Norges Fiskarlag hadde forventet at det ble lagt større vekt på den informasjon som utøverne har gitt om tilgjengelighet av sei langs hele kysten og ute i havet, når det skulle fastsettes ny totalkvote.»*

Det ble i samme sak sterkt henstillet til Fiskeridepartementet om å sørge for at det ble foretatt en grundig vurdering av seibestanden nord for 62° N, slik at årets totalkvote kunne oppjusteres. Det bør også telle positivt til utviklingen av seibestanden nord for 62° N at minstemålet på sei har vært økt, noe som skulle gi en økning i biomassen allerede etter få år.

Det er Norges Fiskarlags klare oppfatning at fastsatt totalkvote for sei nord for 62° N ikke reflekterer den reelle situasjonen for bestanden. Som for andre arter har såvel utbredelse som fiskemønster blitt endret, noe som også må gi seg utslag i det grunnlaget som benyttes for bestandsvurdering. Gjennom en økning i minstemålet, vil beskatningen foregå på større fisk, slik at de rekrutterende årsklasser i sterkere grad vil bli beskyttet, og gi et større positivt bidrag til totaluttaket.

På denne bakgrunn forventer Norges Fiskarlag en økning i totalkvoten. Denne økningen må gå til norske fiskere i sin helhet, slik at fisket resten av året kan foregå som et direkte fiskeri. Det vil være meget uheldig for både flåten og lokalsamfunnene dersom det igjen bare blir et bifangstfiskeri utover året.»

**SEI SØR FOR 62° N.**

«Landsstyret går inn for at det ikke foreas endringer i det fastsatte reguleringsopplegget i år 2000.»

Med hilsen

NORGES FISKARLAG



Jan Birger Jørgensen



Elling Lorentsen

Kopi til: Medlemslaga

FHL



Arbeidsutvalgsmøte 9. mai 2000



Sak 3

Regulering av fiske etter sei resten av året.

**VEDTAK**

*Norges Kystfiskarlag er kjent med at Fiskeridirektøren er innstilt på igjen å innføre stopp i kystflåtens fiske etter sei fra 21. mai.*

*Seikvoten for år 2000 er fastsatt til 125.000 tonn, hvorav Norge kan fiske 118.500 tonn. Usikkerheten i anslagene er store, og forskerne medgir at grunnlaget for overhode å fastsette en totalkvote knapt er til stede. Behovet for en forvaltning med hovedvekt på fiskemønster er dermed større enn noen gang. I sin saksutredning til Reguleringsrådet i desember 1999 sier Fiskeridirektøren at hensynet til verdiskapning tilsier at en kommer bort fra småseifisaket og over på en mer bærekraftig høsting av ressursen. Han foreslo derfor en vesentlig økning i overføringene fra not til konvensjonell flåte. Dette ville være et skritt i riktig retning, og vi beklager at forslaget ikke fikk tilslutning i Reguleringsrådet.*

*Når det nå viser seg at kystflåten fisker mer sei enn forutsatt, så må det få konsekvenser for reguleringsformen. Den konvensjonelle kystflåten fisker stor sei med selektive og passive redskaper, og Norges Kystfiskarlag kan ikke nok en gang akseptere at denne kystflåten skal legges til kai samtidig som not- og trålflåten får fortsette sitt ressursløseri.*

*Norges Kystfiskarlag vil derfor nok en gang kreve at kystflåten får fortsette sitt fiske med selektive og passive redskaper selv om totalkvoten dermed blir overfisket.*

*Dersom myndighetene ønsker å videreføre dagens ordning med maksimalkvoter også for konvensjonelle fartøy som fisker med passive og selektive redskap, krever Kystfiskarlaget at not og konvensjonelle fartøy blir regulert innenfor en felles gruppekvote, med samme maksimalkvotestige for not og konvensjonelle fartøyer.*

*Gjennom å overføre kvote fra not og trål til konvensjonelle redskaper, vil en sikre seg at seien kommer opp av havet som stor fisk. Dvs at det fiskes færre individer, det økonomiske utbyttet av fisket blir langt større, og en unngår en gjentagelse av fjorårets problemer med neddreping og avsetningsvansker.*



## Fiskerinæringens Landsforening

Postboks 5471 Majorstua, 0305 Oslo  
 Besøksadresse: Essendropsgate 6, 0368 Oslo  
 Telefon: 23 08 87 40, telefax: 23 08 87 41

TELEFAX

Fiskeridepartementet  
 Postboks 8118 Dep,  
 0032 Oslo

Verd P. de ans  
 ✓  
 ✓  
 TH  
 kopi SAJ

Vår ref

Deres ref.

Oslo, 27.mars 2000

### REGULERING AV FISKET ETTER SEI NORD FOR 62°N - BIFANGSTREGULERING

Vi viser til Fiskeridepartementets telefax datert 24.mars 2000 vedrørende spørsmål om endring av bifangstadgangen for sei nord for 62°N for fartøy under 28 meter som fisker med konvensjonelle redskap.

Spørsmålet om bifangst, både for sei og hyse, var et sentralt tema under Reguleringsrådets møte i desember 1999. For å redusere de negative effekter som blei observert i 1999, vedtok Reguleringsrådet å anbefale et reguleringsopplegg som i større grad enn tidligere skulle ivareta hensynet til periodisering og geografisk fordeling. Dette var bakgrunnen for anbefalingen om inntil 25% bifangst avregnet på ukebasis og maksimalt 50% bifangst av fartøyets maksimalkvote.

Fiskeridepartementet anmoder Reguleringsrådet om å vurdere en økning til 40% prosent bifangst på ukebasis fram til 1.mai. I notat av 21.mars fra Fiskeridirektoratet blir effekten av en slik reguleringsendring antatt å være på ca 7 300 tonn sei fra og med uke 11 og fram til 30.april, eller ca 6 500 tonn beregnet fra dags dato.

Fiskerinæringens Landsforening holder fast ved betydningen av å periodisere det direkte fisket etter sei. En økning til 40% bifangst vil ut fra Fiskeridirektorates beregninger effektivt kunne rive bort grunnlaget for et direkte fiske som planlagt de kommende to perioder.

FNL har forståelse for at det enkelte områder kan være vanskelig å gjennomføre et regulært torskefiske på grunn av stor innblanding av sei. FNL kan derfor være villig til å overføre 2000 tonn sei fra siste periode til første periode for å dekke inn en økt bifangst, slik at fordelingen på de tre periodene blir 12 900 tonn, 13 100 tonn og 17 610 tonn. En økning på 2000 tonn for å dekke økt bifangst vil kunne gi grunnlag for en moderat økning i bifangst delen, men langt i fra 40% som enkelte ønsker.

Med vennlig hilsen  
**Fiskerinæringens Landsforening**



Tefje E. Martinussen  
Adm.direktør

Kopi: Fiskeridirektoratet  
NNN  
Norsk Sjømannsforbund  
Norges Fiskarlag  
Sametinget

SAK 3/00

## REGULERING AV FISKET ETTER LODDE VED GRØNLAND - ISLAND - JAN MAYEN SESONGEN 2000/01.

Gullstad viste til saksdokumentene hvor det fremkommer følgende:

1. TREPARTSAVTALEN MELLOM GRØNLAND, ISLAND OG NORGE  
Grønland, Island og Norge inngikk som kjent en ny trepartsavtale i Reykjavik 20. mai 1998. Avtalen har gyldighet frem til 30. april 2001, med muligheter til forlengelse. Bilaterale avtaler Island - Norge og Grønland - Norge har samme gyldighetstid.

Fordelingen av totalkvoten mellom partene i den nye avtalen er 11% til Grønland, 81% til Island og 8% til Norge.

Etter sesongstart har Grønland og Norge adgang til å fiske sine respektive andeler av den TAC som antas å bli fastsatt for hele sesongen (den forventede TAC). Ved vurderingen legger partene til grunn de retningslinjer som er vedtatt av ICES, om at den foreløpige TAC for sommer og høstperioden som regel skal utgjøre 2/3 av den endelige TAC for hele sesongen.

Norge har etter den nye avtalen (jfr. Trepartsavtalen art. 4 punkt 1) anledning til å fiske inntil 12% av foreløpig TAC om sommeren/høsten. Dette tilsvarer 8% av den forventede TAC.

I Islands økonomiske sone (IØS) har norske fartøy adgang til å fiske inntil 35% av den kvote som Norge skal ha i henhold til avtalen samt eventuelle overføringer fra en av Partene. I IØS er det kun tillatt for norske fartøy å fiske lodde nord for 64°30'N og i tillegg må fisket, som tidligere år, avsluttes senest 15. februar, jfr. bilateral avtale mellom Island og Norge av 20. mai 1998 punkt 1.

I Grønlands økonomiske sone har norske fartøy anledning til å fiske hele sin loddekvote i ICES-områdene XIV og V nord for 64°30'N.

I sommer- og høstperioden, det vil si fra 20. juni til 1. desember, kan inntil 30 norske fartøy fiske i IØS på samme tid. I vintersesongen, det vil si fra 1. desember og frem til og med 15. februar, kan maksimalt 20 norske fartøy fiske samtidig i IØS.

2. LODDESESONGEN 1999/2000

Ved sesongstart var Norges kvote på 129.800 tonn, og kvoten var sammensatt av tre elementer. Det første bestod av Norges andel på 8% av den forventede TAC på 1.285.000 tonn som gir et kvantum på 102.800 tonn. Det andre elementet var en kvote på 10.000 tonn lodde i Grønlands sone som Norge fikk overført av EU i forbindelse med den årlige bilaterale fiskeriavtalen mellom Norge/EU for 1999. Kvoten fra EU måtte fiskes i løpet av 1999.

I tillegg fikk Norge overført 17.000 tonn lodde fra Island som et resultat av avtalen mellom Russland, Island og Norge («Smutthull-avtalen»). I henhold til avtalen kunne hele overføringen på 17.000 tonn lodde fiskes i IØS.

Avtalen førte i tillegg til at Norges adgang til å fiske i IØS ble øket fra 30 til 35 norske fartøy frem til 1. desember 1999, og en økning fra 20 til 25 norske fartøy i perioden fra 1. desember til og med 15. februar 2000.

Av den totale norske kvoten på 129.800 tonn kunne inntil 53.000 tonn fiskes i IØS. Kvoten i IØS ble beregnet ved at man tok 35% av Norges andel av TAC på 102.800 tonn og la til kvoten på 17.000 tonn fra «Smutthull-avtalen».

Det var ingen kvantumsbegrensninger innenfor den norske kvoten i Grønlands sone eller i fiskerisonen ved Jan Mayen (FJM).

Den endelige TAC ble fastsatt noe lavere enn forventet TAC, nemlig 1.000.000 tonn. Dette medførte at norsk endelig kvote ble mindre enn den kvoten Norge hadde fra sesongens begynnelse. Den norske kvoten ble etter at den endelige TAC ble fastsatt redusert til 107.000 tonn (inklusive overføring fra EU og Island på totalt på 27.000 tonn).

Norsk fiske på totalt 38.149 tonn medføre at en likevel ikke har fisket over endelig norsk kvote.

Av kvantumet på 38.149 tonn ble 27.355 tonn fisket i IØS.

Det vises til Vedlegg 1 for en nærmere redegjørelse for sesongen 1999/2000 samt en kort gjennomgang av historisk fiske i området.

### 3. VITENSKAPELIGE ANBEFALINGER FOR LODDEFISKET

Anbefalingene fra ICES er ennå ikke tilgjengelige, og kvoten for sesongen 2000/2001 er således ikke fastsatt.

Denne loddebestanden overvåkes ved bruk av akustiske målinger som gjennomføres i august, oktober-november og i januar hvert år. Det betyr at man ved starten av fiskesesongen (juni/juli) ikke har et komplett bilde av bestandssituasjonen. Det blir derfor benyttet en metode for fremskriving av bestanden, og det blir anbefalt en foreløpig kvote som er 2/3 av forventet endelig kvote. Denne kvoten blir så justert når resultatene fra undersøkelsene om høsten og vinteren er tilgjengelige.

Reguleringen av denne bestanden tar vanligvis sikte på at minimum 400.000 tonn lodde skal være igjen for å gyte etter at fisket er slutt.

Bestanden i dag regnes for å være i god forfatning.

### 4. KVOTESITUASJONEN

På skrivende tidspunkt er som nevnt TAC ikke fastsatt, men Fiskeridirektøren legger i dette forslaget til grunn at anbefalingen fra ACFM vil bli omtrent tilsvarende som sesongen 1999/2000.

I tillegg til det kvantum lodde Norge får som følge av Trepartsavtalen, har vi i 2000 fått en kvote på 6.700 tonn lodde i Grønlands sone som ble overført av EU i forbindelse med den årlige bilaterale fiskeriavtalen mellom Norge/EU for 2000. Dette kvantumet kan fiskes i Grønlands sone eller i Fiskerisonen ved Jan Mayen.

I tillegg til dette har Norge som følge av «Smutthullavtalen» fått en kvote på 13.870 tonn som kan fiskes i IØS.

Hele kvantumet kan fiskes sommeren/høsten 2000, men det vil også denne sesongen være begrensninger i fisket i IØS. Fisket i IØS vil således være begrenset kvotemessig med inntil 35 % av forventet endelig norsk TAC samt overføringen på 13.870 tonn. Det vil videre være en fartøybegrensning på 35 (25) norske fartøy i IØS samtidig.

## 5. DELTAGELSE

Fisket har tradisjonelt vært forbeholdt fartøy med ringnottillatelse. Det eksisterer ca. 100 aktive ringnottillatelser. Som følge av at en del ringnottfartøy vil prioritere andre fiskerier, og at konserveringsbestemmelsene kan være til hinder for at enkelte fartøy deltar, er det ikke grunn til å regne med at hele ringnottfåten vil delta. Med unntak av i 1995/96 - da kun 34 fartøy deltok - har deltakelsen de syv foregående sesongene variert mellom 53 og 80 fartøy. I 1998/1999 deltok 80 fartøy og i 1999/2000 deltok 53 fartøy. Siste sesong var en spesielt dårlig sesong, slik at Fiskeridirektøren tar høyde for at det vil delta ca. 80 fartøy i sesongen 2000/2001.

Fiskeridirektøren foreslår at fartøy med ringnottillatelse gis anledning til å delta i loddefisket ved Island, Grønland og Jan Mayen i 2000/2201.

## 6. ÅPNINGSDATO.

I følge Trepartsavtalen kan fisket begynne 20. juni, jfr. avtalens art. 2.

I årene før 1997 har fisket blitt åpnet tidligst 1. juli og senest 10. august. En senere åpning av fisket enn det den forrige Trepartsavtalen har gitt adgang til, har blant annet vært begrunnet med hensynet til loddas sterke individuelle vekst i juli måned og ønsket om å tilrettelegge for at en størst mulig andel av den norske loddekvoten skulle kunne fiskes i Jan Mayen sonen.

Tilrettelegging av fiske i fiskerisonen ved Jan Mayen var basert på at lodda i flere år var observert på vandring nordover fra IØS til FJM i perioden 15. - 25. juli. I de siste sesongene synes det imidlertid som om lodda har opptrådt noe annerledes. I 1993 var det et svært vestlig preg over loddas utbredelse og den var i hovedsak tilgjengelig i Grønlands sone. I 1994/95 - og i 1995/96 sesongen var lodda i det vesentligste tilgjengelig i IØS, mens den i 1996/97 igjen var tilgjengelig i alle tre sonene. I 1999/2000 var lodda i det vesentligste tilgjengelig i IØS.

I 1998 bestemte Fiskeridepartementet at fisket skulle åpnes fra 15. juli, og i 1999 ble fisket åpnet 20. juni.

Følgende elementer - uten innbyrdes prioritering - bør vurderes ved valg av tidlig/sen åpning:

1. Kvoteutnyttelse ved en sen oppstart.
2. Forventede endringer i loddas utbredelse på soner i løpet av sommeren.
3. Tidligere åpning reduserer sannsynligheten for fiske i FJM.
4. Senere åpning antas å gi høyere fettinnhold i fisken.
5. Hensynet til landindustrien, herunder ferieavvikling.
6. Anbefalingen fra ICES om stengning av områder med mye smålodde i tiden medio august til ultimo september.

Fiskeridirektøren viser til at noen hensyn peker i retning av en tidlig åpningsdato, mens andre hensyn peker i retning av en senere åpningsdato. Fiskeridirektøren har over lang tid hatt det standpunkt at en senere åpning er å foretrekke når alle forhold vurderes under ett, men vil ikke foreslå en konkret dato fordi næringens syn bør tillegges stor betydning ved valg av tidspunkt for åpning.

Fiskeridirektøren vil på denne bakgrunn be om Reguleringsrådets vurdering når det gjelder dato for åpning av fisket.

Fiskeridirektøren foreslår at fartøy som ønsker å delta i fisket må melde seg til Norges Sildesalgslag i Harstad senest 6 dager før dato for åpning av fisket.

## 7. KVOTENØKKELEN OG ØVRIGE REGULERINGSTILTAK

### 7.1 Forventet deltakelse og overregulering

Fiskeridirektøren vil gå inn for at den norske kvoten, som tidligere år, fordeles ved bruk av universalnøkkelen. Det forutsettes at det fastsettes en faktor for det samlede fisket i alle områder, samt at det fastsettes en egen faktor for fisket i islandsk økonomisk sone.

Fiskeridirektøren foreslår at kvotene pr. fartøy blir fordelt etter "universalnøkkelen".

Fiskeridirektøren foreslår at fartøyene som i 1999/2000 sesongen tildeles kvoter med overregulering i forbindelse med reguleringen og avviklingen av loddefisket i Islands sone, i Grønlands sone og i Jan Mayen sonen.

Fiskeridirektøren legger til grunn at det kan være hensiktsmessig å overregulere kvoten pr. fartøy i alle tre sonene med 15 % - 25 %, men at fisket i IØS reguleres med ingen eller en helt begrenset overregulering. Under forutsetning av at kvoten blir omtrent som

foregående sesong, vil fartøyenes kvoter tilsvare 2 - 3 turer avhengig av fartøyenes basiskvote og lastekapasitet. Overregulering vil imidlertid kunne medføre at fisket blir stoppet når totalkvoten er oppfisket selv om enkelte fartøy ikke har fisket sin kvote.

Fiskeridirektøren foreslår at det fastsettes en faktor som begrenser det enkeltes fartøys samlede fiske i alle områder, og en egen faktor som begrenser det enkeltes fartøys fiske i IØS og at Fiskeridirektøren kan endre disse faktorene.

Fiskeridirektøren kan stoppe fisket når totalkvoten er beregnet oppfisket, selv om enkelte fartøy ikke har fisket sin kvote.

Fiskeridirektøren foreslår at det kan nyttes faktisk lastekapasitet i fisket, og at kvotene kan oppheves etter 10. august dersom det viser seg nødvendig for å sikre at totalkvoten blir oppfisket.

## 7.2 Adgangen til Islands sone

Ved fiske i Islands økonomiske sone, begrenses som nevnt det antall norske fartøy som får tillatelse til å fiske samtidig i sonen til 30 inntil 1. desember. Etter den tid begrenses antall fartøy til 20, jfr. pkt. 2 i bilateral avtale som Norge har med Island.

«Smutthullavtalen» gir i tillegg Norge adgang til å delta i Islands økonomiske sone med ytterligere 5 fartøy jfr. avtalens art. 6.

Basert på dette, vil antallet norske fartøy i Islands sone være begrenset til 35 (25).

I utgangspunktet bør dette være et forhold som håndheves av islandske myndigheter, jfr. bestemmelsene om aktiv- og passiv meldinger. Fiskeridirektøren ser imidlertid behov for å etablere en ordning som medvirker til at det ikke blir mer enn 35 (25) fartøy i IØS samtidig. Flere løsninger kan tenkes anvendt.

1. Innseilingsordning administrert av Norges Sildesalgslag
2. Innseilingsordning administrert av Norsk Kystvakt
3. Fiskeridirektøren får fullmakt til å fastsetter bestemmelser for kontroll med innseilingen før fisket tar til.

Kystvakten har i tidligere år administrert en innseilingsordning i forbindelse med at de likevel har vært i området som hjelpefartøy. Det er imidlertid opplyst fra Kystvakten at de ikke har konkrete planer om å være i området som hjelpefartøy denne sommeren/høsten, og kan således ikke bistå flåten slik som tidligere.

Norges Sildesalgslag har i andre sammenhenger administrert utseilings-/innseilingsordninger for norske fartøy.



Under forutsetning av at Kystvakten ikke vil følge fisket med fartøy i området, vil Fiskeridirektøren foreslå at Norges Sildesalgslag i reguleringsforskriften bemyndiges til å fastsette hvilke tidsrom det enkelte fartøy kan drive fiske etter lodde i IØS.

### 7.3 Utkast, dumping og neddreping

I flere år har det vært satt forbud mot utkast, dumping og neddreping. Fiskeridirektøren vil gå inn for at dette forbudet videreføres.

Fiskeridirektøren vil foreslå at det skal være forbud mot å kaste ut fangst eller avfall av fangst, og at det skal være forbudt å slippe fangst som er død eller døende.

### 7.4 Stengning av felt ved innblanding av smålodde.

ICES har tidligere anbefalt at områder med mye smålodde bør stenges for kommersielt fiske for å forhindre uttak av for stor mengde smålodde og at forvaltningsmyndighetene bør legge til rette for en rask og effektiv prosess for å stenge slike områder.

I 1999/2000 fastsatte Island et generelt fiskeforbud i IØS i tiden 15. august til 15. september med tanke på beskyttelse av smålodde. Norge og Grønland ble invitert til å gjøre det samme, men begge avslo med den begrunnelse at landene i stedet ville stenge etter behov.

Fiskeridirektøren vil gå inn for at det samme synspunktet legges til grunn for sesongen 2000/2001 ved at Fiskeridirektøren gis hjemmel til å foreta stengning.

Fiskeridirektøren foreslår at han gis hjemmel til å foreta stengning av felt med for stor mengde smålodde.

### 7.5 Øvrige bestemmelser

Fiskeridirektøren foreslå videre at Fiskeridirektoratet gis hjemmel til å fastsette nærmere bestemmelser som er nødvendig for å oppnå en hensiktsmessig avvikling av fisket.

## VEDLEGG 1

De samlede loddefangstene ved Jan Mayen, Grønland og Island har i perioden fra sesongen 1978/79 til sesongen 1998/1999 i gjennomsnitt vært omlag 977.000. tonn. Fangstene har variert i størrelsesorden fra 0 tonn i sesongen 1982/83 til 2.043.000 tonn i 1997/1998 sesongen. Av de årlige fangstene har islandske fartøy i gjennomsnitt fisket vel 80 %, norske fartøy omlag 11 % og hovedsakelig har færøyske fartøy fisket det resterende kvantumet, som Færøyene har kjøpt fra Grønland. I de siste årene har også Grønland deltatt i dette fisket med egne fartøy.

Før 1985/86-sesongen fisket norske fartøy kun sommerlodde. Fisket foregikk i fiskerisonen ved Jan Mayen (FJM), inklusive området mellom midtlinjen Jan Mayen - Grønland og delelinjen mellom Grønland og Jan Mayen.

I 1985/86-sesongen fisket norske fartøy for første gang både vinter- og sommerlodde i området. I perioden fra 1987 og frem til i dag har norske fartøy i hovedsak fisket i islandsk økonomisk sone (IØS) og Grønlandsk sone (GS). Til orientering er det vedlagt tabell (vedlegg 2) over norske fartøys loddefangster ved Island, Grønland og Jan Mayen fra 1978 til 1998.

### Loddefisket 1999/2000

Den vitenskapelige tilråding om totalkvote (TAC) for sesongen 1999/2000 var 1.285.000 tonn, hvorav inntil 856.667 tonn kunne fiskes sommeren/høsten 1999.

Sommerloddefisket ble åpnet 20. juni 1999. Totalt var det påmeldt 84 fartøy.

Fisket ble i utgangspunktet fartøykvoteregulert med den begrensning at fisket ville bli stoppet når totalkvoten var oppfisket selv om det enkelte fartøy ikke hadde fisket sin kvote. Faktoren ble først fastsatt til 3,4, hvorav det maksimalt kunne fiskes et kvantum som tilsvarte en faktor på 1,0 i IØS. Denne faktoren var satt uten at kvoten gjennom «Smutthullavtalen» var tatt med, i det formalitetene med Island og Russland ikke var avklart på det tidspunktet. En faktor på 3,4 representerte på det grunnlag, en teoretisk overfordeling på 19.762 tonn, dvs. 17,6 %. Faktoren på 1,0 i IØS representerte tilsvarende en overfordeling på 3.053 tonn, dvs. 8,6 %.

Faktoren i det fartøykvoteregulerte ringnotfisket etter lodde ble økt til 4,0 den 21. juli 1999. Samtidig ble faktoren i IØS økt til 1,5.

Den 7. januar 2000 ble fartøykvotene opphevet, og det ble fritt fiske innenfor norsk TAC.

I følge Fiskeridirektoratets sluttseddelstatistikk ble det totalt fisket 38.149 tonn lodde sesongen 1999/2000. Med unntak av i underkant av 111 tonn som gikk til frysing, ble lodden anvendt til mel/olje produksjon.

Noen tilleggsopplysninger om loddefisket i 1999/2000:

- Totalt deltok 53 fartøyer i loddefisket.
- Det meste et enkelt norsk fartøy fisket i løpet av loddeseongen var 2.329 tonn.

- Gjennomsnittlig fangst pr. fartøy var 720 tonn.

## VEDLEGG 2

NORSK FISKE AV SOMMER- OG VINTERLODDE VED JAN MAYEN, GRØNLAND OG ISLAND, 1978-2000.

KVANTUMET ER OPPGITT I 1000 TONN.

ÅR <sup>1</sup>	JAN MAYEN SONEN	OMTVISTET OMRÅDE <sup>2</sup>	HERAV I TREKANTEN	GRØNLANDS SONE	ISLANDS SONE	TOTALT SOMMERLODDE <sup>3 4</sup>	TOTALT VINTERLODDE <sup>5</sup>	TOTALT FOR ÅRET
1978	136	18				154		154
1979	39	84				123		123
1980	43	77	2			122		122
1981	89	1				90		90
1982								
1983								
1984	93	13				106		106
1985	10	183	25			193		193
1986	70	80	28			150	50	200
1987	8	74	12			82	60	142
1988		6	5		6	12	60	72
1989		0	0		52	53	52	105
1990	1				21	22	63	85
1991								
1992	1	62	58		2	65	47	112
1993	5			122		127		127
1994				14	84	98	16	114
1995					28	28		28
1996	45			101	60	206		206
1997				78	79	157	1	158
1998	0			66	22	88		88
1999				11	16	27	15	44
2000							11	11
<b>SUM</b>	<b>540</b>	<b>598</b>	<b>130</b>	<b>392</b>	<b>370</b>	<b>1.903</b>	<b>375</b>	<b>2.280</b>
% <sup>6</sup>	23,7 %	26,2 %	5,7 %	17,2 %	16,2 %	83,6 %	16,4 %	100,0 %

<sup>1</sup> Det var ikke noe norsk loddefiske i området før 1978.

<sup>2</sup> Området mellom midtlinjen Jan-Mayen -Grønland og Grønlands 200 mils sone. Haag-dommen av 1993 avklarte dette spørsmålet.

<sup>3</sup> Det er kun sommerlodde som er spesifisert nærmere på fangstområde.

<sup>4</sup> Områdefordelingen er for årene 1978-1995 estimert ved hjelp av Fiskeridirektoratets sluttseddelstatistikk, mens områdefordelingen i 1996-1998 er basert på Norges Sildesalgslags statistikk.

<sup>5</sup> Vinterloddet foregår i Islandsk økonomiske sone (IØS).

<sup>6</sup> Fordelingen av sommerlodde m.h.t. fangstområde er samlet sommerlodddefangst og fordelingen av lodde for perioden 1978-1999.

Gullestad ga ordet til Harald Gjøsæter fra Havforskningsinstituttet for en kort orientering om bestanden.

Gjøsæter ønsket ikke å si noe eksakt mht bestandens størrelse, før endelige tall foreligger i juni. Han kunne imidlertid bekrefte at det ikke var dramatiske endringer i sikte på dette punktet.

Gullestad sa at man følgelig forutsetter at kvoten for sesongen 2000/2001 vil bli omtrent tilsvarende som i sesongen 1999/2000.

Harald Østensjø viste til Reguleringsrådets møte i juni 1999, og sa at han det hadde fremsatt en forespørsel om Fiskeridirektøren kunne ta initiativ til forhandlinger med Islandske fiskerimyndigheter, med henblikk på å benytte trålere i Islandsk sone. Han spurte om det hadde vært noen utvikling på dette området.

Jan Birger Jørgensen ga uttrykk for at dette fisket fortsatt burde være forbeholdt ringnotflåten. Han viste til at forslag om å tillate fiske med trål i Islandsk sone, var blitt avvist flere ganger fra Islandske myndigheter.

Johán H. Williams viste til punkt 5 i brevet Norges Fiskarlag angående sak 3/00, der det bes om at Fiskeridepartementet tar initiativ til et møte med Islandske myndigheter, angående avtalen. Han sa at et slikt møte ville bli forberedt i løpet av året, og at man på dette møtet kunne ta opp spørsmålet om adgang for nye typer fartøy til å fiske på norsk kvote.

Gullestad bekreftet at man tidligere har tatt opp spørsmålet om å la trålere få adgang til dette fisket, men at Islandske myndigheter så langt har motsatt seg dette.

Det var etter dette enighet i Reguleringsrådet om at fartøy med Ringnottillatelse gis anledning til å delta i loddefisket ved Island, Grønland og Jan Mayen i 2000/2001.

Gullestad viste så til saksdokumentenes punkt 6 om åpningsdato, og ba om forslag til åpningsdato.

Ola Olsen viste til at det tidligere hadde forekommet at deler av denne kvoten sto ufisket, fordi fisket hadde startet for sent. Han sa at Norges Fiskarlag derfor mente at fisket burde åpnes tidligst mulig, dvs. 20. juni.

Gullestad konstaterte at det ikke var fremsatt andre forslag til åpningsdato enn 20. juni.

Det var således enighet i rådet om å tilrå at fisket åpnes 20. juni.

Det var også enighet i rådet om at fartøy som ønsker å delta i fisket må melde seg til Norges Sildesalgslag i Harstad senest 6 dager før åpningen av fisket.

Videre gikk rådet inn for at kvotene pr. fartøy blir fordelt etter «universalnøkkelen».

Gullestad viste deretter til spørsmålet om fartøykvoter, som nevnt i saksdokumentenes punkt 7.1.

Ola Olsen ga uttrykk for at en del fiskere ennå ikke har bestemt seg for om de vil delta i dette fisket, og at man for å få disse med burde legge opp til en større overregulering enn i forrige sesong.

Gullestad sa at han, forutsatt at det var enighet om forslaget fremsatt i saksdokumentet, ville undersøke de forhold Olsen påpekte, før graden av overregulering fastsettes.

Det var etter dette enighet om at det fastsettes en faktor som begrenser det enkelte fartøys samlede fiske i alle områder, og en egen faktor som begrenser det enkelte fartøys fiske i IØS og at Fiskeridirektøren kan endre disse faktorene.

Videre var det enighet om at Fiskeridirektøren kan stoppe fisket når totalkvoten er beregnet oppfisket, selv om enkelte fartøy ikke har fisket sin kvote.

Dernest var det enighet om at det kan nyttes faktisk lastekapasitet i fisket, og at kvotene kan oppheves etter 10. august dersom det viser seg nødvendig for å sikre at totalkvoten blir oppfisket.

Gullestad påpekte i den forbindelse at uttrykket «faktisk lastekapasitet» var noe tvetydig, og at det begrepets nærmere innhold burde presiseres i forskriften.

Gullestad viste dernest til saksdokumentenes punkt 7.2, vedrørende administrering av fartøysbegrensningen som gjelder i islandsk sone.

Alv H. Klepsvik sa at Kystvakten ikke ville ha ressurser til å ha fartøy i det aktuelle området, og at Kystvakten derfor ikke lenger kunne administrere innseilingsordningen.

Det var etter dette enighet om at Norges Sildesalgslag i reguleringsforskriften bemyndiges til å fastsette hvilke tidsrom det enkelte fartøy kan drive fiske etter lodde i IØS.

Videre var det enighet om at det skal være forbud mot å kaste ut fangst eller avfall av fangst, og at det skal være forbudt å slippe fangst som er død eller døende.

Reguleringsrådet gikk enstemmig inn for forslaget om at Fiskeridirektøren gis hjemmel til å foreta stengning av felt med for stor mengde smålodde.

Reguleringsrådet ga sin tilslutning til forslaget om at Fiskeridirektoratet gis hjemmel til å fastsette nærmere bestemmelser som er nødvendig for å oppnå en hensiktsmessig avvikling av fisket.

--



# Norges Fiskerilag

Vår saksbehandler: Jan Birger Jørgensen, tlf. 73 54 58 58

## Telefaks

Vår dato

11. MAI 2000

Vår referanse

100500

20000220/2-

532.6

Deres dato

Deres referanse

Til  
Fiskeridepartementet  
Fiskeridirektoratet

## REGULERING AVFISKET ETTER LODDE VED JAN MAYEN, ISLAND OG GRØNLAND - SESONGEN 2000/2001.

Landsstyret i Norges Fiskerilag behandlet ovennevnte sak i møte i dag 10. mai 2000 og fattet slikt vedtak:

- «1. Kvotesituasjonen (totalkvoten) for lodde ved Jan-Mayen, Island og Grønland er foreløpig ikke avklart, men ut fra de signaler Fiskerilaget har mottatt er det grunn til å anta at anbefalingen fra ACFM vil komme til å ligge omtrent på samme nivå som for sesongen 1999/2000. Norges Fiskerilag viser at Norge i tillegg har til disposisjon 6.700 tonn lodde i Grønlandsk sone i 2000 gjennom den bilaterale kvoteavtalen mellom Norge og EU, samt 13.870 tonn lodde i IØS i 2000 gjennom den såkalte «Smutthullavtalen». Fiskerilaget legger til grunn at kvantumet fra «Smutthullavtalen» blir frigjort for fiske i den ordinære loddeseongen.
2. Norges Fiskerilag forutsetter at fisket etter lodde ved Jan-Mayen, Island og Grønland åpnes 20. juni, slik trepartsavtalen gir anledning til, og som ble fastsatt som åpningsdato i 1999.

Norges Fiskerilag legger til grunn at norske sildemelfabrikker organiserer ferieavviklingen slik at dette ikke skaper problemer for avsetningen fra de norske fartøyene ved fiskestart 20. juni.

3. Fiskerilaget anmoder videre om at norske fiskerimyndigheter i god tid før fiskestart avklarer forhold knyttet til lisensiering, meldingsrutiner og andre eventuelle nye regler/regelfortolkninger som skal gjelde for norske fartøy i de andre partenes fiskerisoner. Norges Fiskerilag viser til at det også i forrige sesong oppsto problemer for norsk fiskeriaktivitet i IØS som følge av en praksisendring i oppfølging av det islandske regelverket.
4. Norges Fiskerilag går inn for at fartøy med ringnottillatelse gis anledning til å delta i dette loddefisket, jfr. punkt 5 i Landsmøtevedtak 11/94.

Norges Fiskerilag går inn for at en i stor grad viderefører reguleringsopplegget fra de senere sesongene med fartøykvoter iht til «universalnøkkelen», henholdsvis for islandsk sone og øvrige farvann. Fartøykvotene utenom islandsk sone bør være

Adresse  
Pirsenteret  
7482 Trondheim

E-postadresse  
fiskerilaget@fiskerilaget.no

Telefon  
73 54 58 50

Telefaks  
73 54 58 90

Organisasjonsnr  
NO 938 500 290

Telefaks

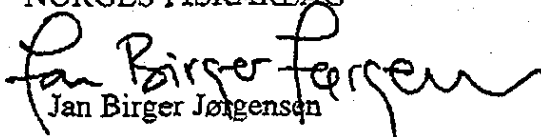
2 av 2

Vår dato  
100500Vår referanse  
200000220/2-532.6

overregulert. Norges Fiskarlag går videre inn for at fartøyene gis anledning til å benytte faktisk lastekapasitet i dette fisket.

5. Norges Fiskarlag viser for øvrig til organisasjonens oppfordring i forbindelse med fastsettelse av endelig TAC for forrige sesong (telefax av 22.2.2000), hvor det ble anmodet om at Fiskeridepartementet måtte ta initiativ til et møte for å evaluere de kvoteavtaler vi har med Island. Fiskarlaget er av den klare oppfatning at norske fiskere er diskriminert på en rekke områder i dette avtalesamarbeidet i forhold til de rammevilkår islandske fiskere har fått i forbindelse med fiske i norske farvann. Fiskarlaget gjentar derfor anmodningen om at det avholdes et slikt møte mellom næringen og myndighetene hvor forannevnte forhold gjennomgås.»

Med hilsen  
NORGES FISKARLAG

  
Jan Birger Jørgensen

  
Elling Lorentsen

Kopi til: medlemslag  
Fiskeri- og havbruksnæringens Landsforening  
Norges Sildesalgslag





# SILDEMELFABRIKKENES LANDSFORENING

TILSLUTTET I NHO OG FHL (FISKERI- OG HAVBRUKSNA RINGENS LANDSFORENING)

TELEFAX

Reguleringsrådet  
Fiskeridirektoratet  
Postboks 185 Sentrum

5804 BERGEN

Fissendrops gt 6  
Postboks 5470 Majorstua  
0305 OSLO  
Tlf.: 23 08 87 45/47  
fax: 23 08 87 46  
Org.nr: 960 509 099

11. mai 2000

## REGULERING AV FISKET ETTER LODDE VED JAN MAYEN, ISLAND OG GRØNLAND (SAK 3)

Fabrikkene er innstilt på en tidlig åpning. Vi foreslår derfor at fisket åpnes så tidlig som mulig i henhold til avtalen med Island/Grønland.

Vi har ikke anledning til å delta i møtet.

Med hilsen  
SILDEMELFABRIKKENES LANDSFORENING



Per Lohhe

Kopi: Norges Sildesalgslag  
Terje Martinussen, FNL

SAK 4/00

**ORIENTERING OM SAMLEKVOTE AV BUNNFISK FOR KYSTFLÅTEN SOM FISKER MED KONVENSJONELLE REDSKAP NORD FOR 62° N. PILOTPROSJEKT I 2001.**

Gullestad ga ordet til Sandberg for orientering.

Sandberg viste til at Reguleringsrådet i desember hadde gitt Fiskeridirektoratet i oppdrag å nedsette en arbeidsgruppe bestående av direktoratet, fiskarlaget og Sametinget for å utrede pilotprosjektet. Bakgrunnen for utredningen var at maksimalkvoter og bifangstbestemmelser oppleves som komplisert og kostnadsdrivende. Målsettingen for pilotprosjektet var gjennom utprøving å få belyst hvorvidt fangstsammensetningen ble vesentlig endret hvis fartøyene fikk en samlekvote. I tillegg ønsket en å få frem andre problemer som en pr. tiden ikke kunne forutse. Pilotprosjektet var bygd omkring følgende hovedelementer. Når det gjaldt fiskeri skulle det omfatte artene torsk, hyse og sei og derved en samlet kvote av disse. Samlekvoten skulle også dekke bifangst ved fiske etter andre fiskeslag.

Fartøygruppen som var aktuell var konvensjonelle fartøy under 28 meter med kvote på torsk i gruppe I. Når det gjaldt utvalget burde settes til minimum 7% av fartøyene, representativt fordelt etter fylke og lengde. Kvoteavregningen ville være ulik for de ulike fiskeslag. Ekvivalentene burde baseres på førstehandsverdi foregående år. Deltakelse i prosjektet var frivillig, men hvis en først gikk inn på ordningen var en bundet innenfor angjeldende reguleringsår.

Arbeidsgruppen rapport i form av prosjektbeskrivelse ville bli sendt til Reguleringsrådets medlemmer i løpet av mai måned. Det ville bli satt frist for tilbakemelding innen 15. august.

Williams spurte om en hadde diskutert hvordan en skulle fastsette størrelsen på kvoten.

Sandberg viste til at en bl.a. hadde diskutert om de forskjellige stiger kunne summeres. Poenget var imidlertid at samlekvoten for den enkelte måtte oppleves som et gunstig tilbud.

Williams spurte om hvordan overregulering var tenkt løst i forbindelse med samlekvote.

Sandberg svarte at i et pilotprosjekt for en liten gruppe var ikke dette et problem. Denne gruppen måtte få "kjøre løpet ut". Erfaring fra pilotprosjektet ville da kunne brukes i en evt. fullskala modell. I den forbindelse ville overreguleringsgrad være et tema.

Klepsvik sa at han var positiv til pilotprosjektet. Han sa videre at en innenfor systemet måtte akseptere evt. overfiske i forhold til en eller flere arter.

Sandberg sa at overfiske ville måtte aksepteres i pilotprosjektet, men hvis samlekvote skulle gjennomføres i fullskala måtte dette tas med russerne.

G.Olsen sa at en samlekvote ville innebære at nye grupper ville få garanterte kvoter.

Thorvik sa at for såvidt gjaldt pilotprosjektet ville dette være tilfelle.

Wold spurte hvordan det ble når hele flåten evt. skulle inn på dette systemet. Han spurte hvordan generelle prisvariasjoner over året, samt prisvariasjoner knyttet til størrelse, ble vurdert i forhold til fastsettelse av samlekvote.

Sandberg svarte at en hadde sett for seg en gjennomsnittlig pris og en ekvivalent i forhold til denne. Når det gjaldt virkningen av et fullskalaprojekt var dette ikke kjent. Det var nettopp pilotprosjektet som læringsfase, som kunne gi svar på disse spørsmål.

Williams sa hvis en skulle prøve ut noe måtte en skaffe seg erfaring. Han anså det derfor umulig å gjennomføre et fullskalaprojekt i 2002. Fullskala innebar etter hans oppfatning at en også måtte ha deltakerbegrensning på hyse og sei.

Larsen spurte om en fisker f.eks. kunne inngå avtale med en bedrift om å levere torsk i 4. kvartal innenfor rammen av samlekvote.

Sandberg sa at pilotprosjektet som skulle prøve ut ting, ikke spesifikt hadde vurdert dette, men at det burde være frihet. Han pekte på at pilotprosjektet fortsatt var i en prosjektfase.

Jørgensen sa at hovedutfordringen lå i å finne et kvotenivå som for fiskeren tålte sammenligning med rammevilkårene i den ordinære reguleringen.

Domstein manet til forsiktighet med hensyn til å søke å stille alle spørsmål på nåværende tidspunkt. Han mente en burde avvente gjennomføring av forsøket. Han sa videre at ved fastsettelse av ekvivalenter burde en ta hensyn til kostnadene ved å fiske fisken.

Eriksen sa en burde kjøre prosjektet og derved få svar på en del spørsmål. Deretter ville det være naturlig å stille nye. Han sa også at Sametinget var meget spent på resultatet.

Wold sa at han ikke hadde tro på at reguleringssystemet med samlekvote. Han sa det var nødvendig å stille kritiske spørsmål. Han mente at hvis samlekvote ble fullskala ville der ikke være rom for overregulering og kysten ville derved bli lagt øde.

Han mente at en isteden burde bygge videre på den reguleringsformen en hadde inneværende år.

Gullestad foretok deretter oppsummering. Han sa det ville foreligge en rapport i løpet av mai og at denne ville bli sendt ut for innspill og kommentarer. Dette ville gi fiskerne grunnlag for å foreta en vurdering, men de ville i praksis måtte ta stilling til ordningen uten å kjenne kvoten i antall tonn. Videre måtte pilotprosjektet ikke medføre at en slakket på det etablerte systemet. En måtte jobbe videre for å forbedre dette.

Sandberg presiserte at å gå inn i pilotprosjektet ville bli frivillig. Kvoteene ville først bli kjent ved fastsetting av den ordinære regulering for 2001. Han sa videre at hvis deltakelsen ble for liten måtte en vurdere om det i det hele tatt hadde noen verdi å gjennomføre pilotprosjektet.

Wold viste til at et gunstig pilotprosjekt kunne skape uberettiget forventning med hensyn til fremtiden.

Gullestad var enig i at pilotprosjektet måtte være realistisk i forhold til forventning om kvote.  
Williams viste til at det ikke var snakk om å få mer fisk men økt fleksibilitet.

Gullestad satte deretter strek for diskusjonen om pilotprosjektet/samlekvote.

---

---

# NOTAT

---

---

## **SAMLEKVOTE AV BUNNFISK FOR KYSTFLÅTEN SOM FISKER MED KONVENSJONELLE REDSKAP NORD FOR 62°N. PILOTPROSJEKT I 2001.**

### **1. INNLEDNING**

Et hovedproblem i norsk fiskerinæring er at fangstkapasiteten er betydelig større enn det som tilsvarer et bærekraftig ressursuttak. Denne situasjonen gjør det nødvendig med stramme reguleringer og streng håndheving av reguleringsbestemmelsene. I de senere årene har dette hovedproblemet ikke minst kommet til uttrykk for fartøy som fisker bunnfisk med konvensjonelle redskap nord for 62°N i form av sterkt reduserte kvoter pr fartøy, lange stoppperioder, bifangstproblematikk og kontrollbehov. En innføring av samlekvote som reguleringsprinsipp vil ikke kunne løse dette grunnleggende problemet, men kan bidra til at fiskeriene kan gjennomføres på en mer hensiktsmessig måte, i form av et enklere reguleringsopplegg og mindre behov for kontroll. I situasjoner hvor en har god fangsttilgjengelighet i forhold til størrelsen på disponibel kvote for en art, kan en regulering med samlekvote ha positiv effekt sett fra fiskers ståsted.

Samlekvoter for kystflåten ble diskutert på Reguleringsrådets møte i desember 1999, og det var enighet om å opprette en arbeidsgruppe med mandat til å utarbeide forslag til et pilotprosjekt for kystflåten. Målsettingen var at dette prosjektet kunne utprøves i 2001 for å analysere de biologiske, statistiske og praktiske konsekvensene av et slikt kvotesystem dersom det ble innført for hele kystflåten. Dette notatet er ment som et grunnlagsdokument for diskusjon om samlekvote, med særlig vekt på å fastlegge parametrene for pilotprosjektet i 2001.

Med kystflåten menes i denne sammenheng fartøy under 28 meter største lengde. Disse fartøyene utgjør i dag en egen reguleringsgruppe i fisket etter henholdsvis torsk, sei og hyse. Kystflåten driver et fiske med konvensjonelle redskap nord for 62° N der torsk, hyse og sei er de viktigste artene. Dette innebærer direkte fiske etter hver art, med en eller begge av de to andre artene som bifangst.

På grunn av stor fangstkapasitet og begrensede total- og gruppekvoter har fartøyene de senere år vært regulert med maksimalkvoter i samtlige tre fiskeri.

Ved stopp i fisket, eller når et fartøy har fisket opp sin maksimalkvote på en art, har det vært anledning til å fiske den enkelte art som bifangst i fisket etter andre arter.

Dette reguleringsystemet har vært sterkt kritisert, og kritikken kan oppsummeres i følgende fire punkter:

For det første - når alle fartøy gis maksimalkvoter i fisket etter de tre nevnte arter (torsk, hyse og sei), vil de, for å sikre framtidige fangstrettigheter, drive et direkte fiske på samtlige fiskeslag selv om de ikke gjorde dette i årene forut for innføring av maksimalkvotene. Dette bidrar til å øke kostnadene og fangstkapasiteten i de enkelte fiskeri.

For det andre kan det være fristende for enkelte å tilpasse seg bifangstreglene ved å kaste ut fangst utover tillatt bifangst.

For det tredje kan bifangstreglene føre til at det enkelte fartøy "fyller opp" med bifangst inntil tillatt bifangstprosent i forhold til hovedarten er oppnådd.

For det fjerde - kan det skje at ulovlig fangst av en art kan "omskrives" til et annet fiskeslag på sluttseddelen.

For blant annet å søke å unngå disse negative effektene av et system med maksimalkvoter for hvert fiskeslag og tilhørende bifangstregulering, har det fra ulike hold vært fremsatt som en mulig løsning at hvert fartøy bør kunne få en "samlekvote" av torsk, sei og hyse. En slik samlekvote vil være et definert kvantum samlet av torsk, hyse og sei. Det enkelte fartøy vil med et slikt system kunne fiske ulike mengder torsk, hyse og sei respektivt, men altså samlet ikke mer enn en viss kvote.

Målsettingen med å vurdere en ny reguleringsmodell basert på samlekvoter for hele kystflåten, er ønsket om å forenkle/lette reguleringsopplegget for kystflåten, samt redusere kostnader.

Et av argumentene for en samlekvote er at det enkelte fartøy da kan fiske innenfor samlekvoten, den kombinasjon av bunnfisk som naturlig er tilstede på et gitt tidspunkt og i det område der fartøyet er hjemmehørende og tradisjonelt har drevet sitt fiske. Alternativt kan fartøyet delta i et av sesongfiskeriene dersom dette vurderes som mer lønnsomt for fartøyet. Hovedpoenget er at fartøyet gis mulighet til å drive fiske etter bunnfisk på en mest mulig kostnadseffektiv måte. Utkast vil bli unngått ettersom all fangst av de tre nevnte artene vil bli løpende avregnet fartøyets samlede kvote av de tre artene.

På grunnlag av en vurdering av driftsmønsteret til kystflåten nord 62°N, vil vi i det følgende prøve å belyse ulike sider som bør vektlegges i en praktisk utforming av pilotprosjektet.

## **2. PILOTPROSJEKTET - UTFORMING /GJENNOMFØRING**

### **2.1. MÅLSETTING**

Et hovedmål med pilotprosjektet vil være å få dokumentert om fiskernes driftsmønster endres under et reguleringsopplegg med samlekvoter, samt høste erfaringer som kan bidra til å vurdere om et slikt reguleringsopplegg bør innføres for hele kystflåten. Prosjektet må derfor så langt som mulig utformes slik at det gir et mest mulig entydig innblikk i ulike konsekvenser av en slik samlekvote. For å sikre at eventuelle negative konsekvenser ikke blir for store, bør pilotprosjektet gjennomføres for en relativt begrenset flåtegruppe, men prosjektet må imidlertid være så omfattende at det gir tilstrekkelig innsikt om ulike konsekvenser av et slikt reguleringsopplegg.

### **2.2. UTVALG**

Mandatet for arbeidsgruppen er å utarbeide forslag til et pilotprosjekt for kystflåten. Det har imidlertid blitt framsatt ønske om at også havfiskefartøy, deriblant trålere skal bli regulert innenfor et samlekvotesystem. På grunnlag av erfaring fra pilotprosjektet for kystflåten vil en kunne vurdere om det eventuelt på et senere tidspunkt kan være hensiktsmessig å etablere et slikt kvoteregime også for større fartøy.

#### **2.2.1. FISKERI I PILOTPROSJEKTET**

Som et utgangspunkt for å vurdere spørsmålet om utformingen av pilotprosjektet har en i vedlegget utarbeidet en del statistikk som viser hvordan fangsten fordeler seg på arter og områder.

Samlekvoten er som nevnt innledningsvis foreslått å omfatte artene torsk, hyse og sei. Som vi ser av tabell 1 og 2 i vedlagte statistikker utgjør disse tre artene omlag 90% av fangstene til kystflåten nord for 62°N. Det er således naturlig at samlekvoten omfatter disse tre regulerte fiskeriene. Også blåkkeite og rognkjeksfisket er regulert, men det direkte fisket etter blåkkeite og fisket etter rognkjeks foregår i helt avgrensede tidsperioder. I disse to fiskeriene har det heller ikke vært stor innblanding av andre arter. Selv om disse to fiskeriene er maksimalkvoteregulert, synes det ikke hensiktsmessig å inkludere disse i samlekvoten.

Kystflåten driver også annet fiskeri blant annet garnfisket etter breiflabb og linefiske etter lange/brosme. I den grad det er behov for dekning av bifangst av torsk, hyse og sei i disse alternative fiskeriene forutsettes det at fisker selv disponerer samlekvoten slik at bifangst innenfor alternative fiskerier dekkes. Dette innebærer at fartøyet bare kan drive fiskerier hvor bifangst av torsk, hyse og/eller sei inngår dersom samlekvoten ikke er fullt utnyttet, selv om det alternative fiskeriet ikke er kvoteregulert, for eksempel lange/brosmefisket i norsk sone.

## 2.2.2. FARTØY I PILOTPROSJEKTET

Et samlekvoteregime kan innebære en situasjon med kvoteoverskridelser av en eller flere arter. Antall deltakende fartøy i et slikt pilotprosjekt må ikke være større enn at en unngår store kvoteoverskridelser. Samtidig må prosjektet omfatte så mange fartøy at det vil være mulig å si noe om hva konsekvensene av en slik reguleringsform vil bli, dersom den skal gjennomføres i full skala for hele kystflåten nord for 62°N. Et utvalg på i størrelsesorden 5 % av fartøymassen i Gruppe I vil trolig være stort nok til å kunne gi svar på hvorvidt denne reguleringsformen vil kunne gjennomføres i stor skala. Pr. 10. april 2000 utgjør dette 125 fartøy.

Siden pilotprosjektet skal omfatte en relativt begrenset flåtegruppe er det viktig at denne er representativ med hensyn på geografi, fartøystørrelse og redskap. Deltakerne i prosjektet bør så godt som mulig gjenspeile driftsmønsteret til helårsdrevne fartøy i den norske kystfiskeflåten både med hensyn til fartøystørrelse og hjemstedsfylke. Det er derfor naturlig at prosjektet bare bør omfattes av fartøy som har "torskerettigheter" i Gruppe I. Når det gjelder spørsmålet om utvalget skal gjenspeile redskapsbruk, benytter fartøy i kystflåten ofte flere redskaper i løpet av et år.

I reguleringssammenheng behandles konvensjonelle fartøy under 28 meter som en gruppe. De største fartøyene innenfor denne gruppen er effektive og svært mobile fartøy som må kunne forventes i større grad å tilpasse driften til de tildelte kvoter, slik at disse i mindre grad enn de små fartøyene har behov for en samlekvoteregulering. Det kan således være grunnlag for å diskutere om det er hensiktsmessig å regulere de største konvensjonelle fartøyene innenfor et samlekvoteopplegg. For å få mest mulig innsikt i hvordan et samlekvoteopplegg vil slå ut for hele kystflåten kan det imidlertid være nødvendig at alle lengdegrupper under 28 meter er representert i pilotprosjektet. Tabell 2 nedenfor viser fordelingen av fartøy i hver lengdegruppe dersom pilotprosjektet skal omfatte henholdsvis 5% og 7% av fartøygruppen.



Tabell 1, Størrelsesmessig fordeling av deltakere i pilotprosjektet:

Lengdegr:	Antall fartøy:	Andel av fartøygruppen	Deltakere i pilotprosjektet 5% av fartøymassen	Deltakere i pilotprosjektet 7% av fartøymassen
0 - 6,9	32	1,28	2	2
7 - 7,9	94	3,77	5	7
8 - 8,9	228	9,14	11	16
9 - 9,9	400	16,03	20	28
10 - 10,9	601	24,09	30	42
11 - 11,9	107	4,29	5	7
12 - 12,9	182	7,29	9	13
13 - 13,9	115	4,61	6	8
14 - 14,9	186	7,45	9	13
15 - 15,9	134	5,37	7	9
16 - 16,9	61	2,44	3	4
17 - 17,9	50	2,00	3	4
18 - 18,9	50	2,00	3	4
19 - 19,9	45	1,80	2	3
20 - 20,9	40	1,60	2	3
21 - 21,9	54	2,16	3	4
22 - 22,9	15	0,60	1	1
23 - 23,9	32	1,28	2	2
24 - 24,9	16	0,64	1	1
25 - 25,9	8	0,32	0	1
26 - 26,9	9	0,36	0	1
27 - 27,9	36	1,44	2	3
Totalt	2.495		125	175

Dersom en ønsker at alle lengdegrupper skal være representert, dvs også fartøy mellom 25 og 27 meter må det trekkes ut minimum 7% av flåtegruppen, noe som innebærer totalt 175 fartøy istedenfor 125 fartøy i pilotprosjektet. Om det skal trekkes ut 5 eller 7% av fartøymassen er blant annet et valg mellom på den ene siden ha et relativt større og mer representativt utvalg og på den andre siden de mulige negative utslag som pilotprosjektet vil kunne ha. Vi tenker her først og fremst på overfiske av vedtatte gruppekvoter, noe som vil kunne være mer sannsynlig ved flere deltagende fartøy i prosjektet.

Fartøyene bør ha tilnærmet samme fylkesvise fordelingen som Gruppe I har. Tabell 2 nedenfor viser den ønskede fordelingen av deltagende fartøy ved 5% og 7% av fartøymassen.

Tabell 2: Forslag til fylkesvis fordeling av deltakere i pilotprosjektet.

Fylker/Regioner	Gruppe I		Deltakere i "pilotprosjekt" 5% av fartøymassen	Deltakere i "pilotprosjekt" 7% av fartøymassen
	2000 Antall	Andel		
Finnmark	520	20,8%	26	36
Troms	498	20,0%	25	35
Nordland	1.036	41,5%	52	73
Nord- og Sør-Trøndelag	150	6,0%	8	11
Møre og Romsdal	215	8,6%	11	15
Resten av landet	76	3,0%	4	5
Totalt	2.495	99,9%	125	175

Innenfor hvert enkelt fylke bør utvalget også i størst mulig grad reflektere region/hjemstedskommune og størrelsen på fartøy i gruppe I. Som et mål på størrelse vil største lengde bli benyttet. Det å benytte største lengde som mål ved kvotefordeling har blitt kritisert og alternative mål er tidligere blitt vurdert, men en har ikke funnet et bedre og mer hensiktsmessig kvotefordelingsmål for kystflåten enn største lengde. Med tanke på pilotprosjektet synes det også riktig at størrelseskriteriet reflekterer det som blir benyttet i reguleringsammenheng.

Deltakelsen i pilotprosjektet bør være frivillig. Dette er ønskelig av hensyn til gjennomføringen av prosjektet, og det er således viktig at fiskerne oppfatter samlekvoteregulering som såpass attraktivt at de frivillig ønsker å delta, samt at deltakelsen blir stor nok til at man kan trekke konklusjoner med hensyn på en eventuell innføring av samlekvote som reguleringsform for hele kystflåten. Det vil være vanskelig å legge pilotprosjektet til grunn for en vurdering av innføring av samlekvote for hele kystflåten dersom for få fartøy melder seg på i pilotprosjektet. Dette er spesielt viktig siden en baserer seg på en påmelding og ikke et tilfeldig utvalg av hele kystflåten. Det er ønskelig at påmeldingen til prosjektet blir såpass god at en fra pilotprosjektet kan trekke slutninger som vil kunne være mest mulig gyldige for hele kystflåten.

Etter en påmelding bør fartøyene som skal delta i prosjektet trekkes ut slik at deltakelsen innenfor lengdegruppene blir geografisk representativ. Samtidig bør en se til at en får en god fordeling med hensyn på redskap.

Prosjektet må dessuten utformes slik at det gir en rimelig grad av sikkerhet for at avsatte kvoter ikke overfiskes. Kvoterammene for utformingen av pilotprosjektet må derfor ta utgangspunktet i de vedtatte gruppekvoter.

### 2.3 HVORDAN FASTSETTE STØRRELSEN PÅ EN SAMLEKVOTE?

Siden deltakelse i pilotprosjektet baseres på frivillighet, bør samlekvoten være minst like god/stor for fiskerne som summen av fiskeadgang innenfor det tradisjonelle reguleringsopplegget.

I det tradisjonelle reguleringsopplegget har fartøyene maksimumkvoter av torsk, hyse og sei, samt muligheter for bifangst av disse artene i fiske etter andre arter. En samlekvote vil være en kvote pr fartøy av artene torsk, hyse og sei hvor eventuell bifangst av disse artene i andre fiskerier må dekkes innenfor samlekvoten. Etter at en har fått tildelt kvote på grunnlag av at en har akseptert vilkårene i pilotprosjektet, vil rammevilkårene for fartøyet være fastlagt og det vil ikke være anledning til å trekke seg fra pilotprosjektet.

For å kunne vurdere konsekvensene av et reguleringsopplegg med samlekvote, kan deltakerne i pilotprosjektet ikke omfattes av eventuell stopp i fisket i det tradisjonelle reguleringsopplegget. Dette fordi slike stopp vil virke forstyrrende inn på fiskernes driftsopplegg med samlekvote. Konsekvensen av dette er at samlekvotens størrelse må beregnes med lav overreguleringsgrad sammenlignet med maksimumkvotene i det tradisjonelle reguleringsopplegget. I tillegg skal som nevnt samlekvoten dekke behovet for bifangst.

Ved et eventuelt opplegg med samlekvote i full skala må intensjonen være at fisket ikke vil bli stoppet selv om gruppekvotene for en av artene torsk, hyse og sei er i ferd med å bli oppfisket. For å hindre store kvoteoverskridelser ved et eventuelt reguleringsopplegg med samlekvote i full skala, vil det være nødvendig å regulere fisket med fartøykvoter med nøye vurdert og antatt marginal overregulering. Etter vår oppfatning bør også kvotene pr. fartøy i pilotprosjektet fastsettes stramt, dette for å reflektere mest mulig realistisk hvordan en fullskala regulering vil måtte være. Samlekvoten synes derfor å måtte bestå av fartøykvote for artene torsk, hyse og sei justert med nødvendig overregulering.

Fleksibiliteten ved en samlekvoteregulering vil bare kunne bli fullt utprøvd dersom en ikke har egne gruppekvoter for torsk, hyse og sei i pilotprosjektet. Egne gruppekvoter vil kunne medføre stopp/refordeling i et eller flere av fiskeriene noe som vil virke forstyrrende inn på tilpasningen til en samlekvoteregulering.

Det at den enkelte fisker selv fritt kan bestemme driftsmønster uten å måtte følge eventuelle periodiseringer og stopp i det ordinære reguleringsopplegget er en utvilsom fordel ved en samlekvoteregulering.

For å beregne de tre fartøykvotene må en benytte en kvotestige. Slik reguleringsopplegget er i dag har de tre artene ulike kvotestiger for konvensjonelle fartøy under 28 meter:

Tabell 3: Kvotestiger

Lengdegrupper:	Antall fartøy:	Kvotefaktorer:		
		Torsk:	Hyse:	Sei:
0 - 6,9	32	1,40	1	1
7 - 7,9	94	1,70	1	1
8 - 8,9	228	1,90	1	1
9 - 9,9	400	2,40	1	1
10 - 10,9	601	3,10	1	1
11 - 11,9	107	4,00	1	1,6
12 - 12,9	182	4,90	1	1,6
13 - 13,9	115	6,10	1	1,6
14 - 14,9	186	7,00	1,5	2,4
15 - 15,9	134	8,10	1,5	2,4
16 - 16,9	61	9,10	1,5	2,4
17 - 17,9	50	10,10	1,5	2,4
18 - 18,9	50	11,10	1,5	3,6
19 - 19,9	45	12,00	1,5	3,6
20 - 20,9	40	12,80	1,5	3,6
21 - 21,9	54	13,50	2	3,6
22 - 22,9	15	14,10	2	3,6
23 - 23,9	32	14,70	2	4,9
24 - 24,9	16	15,20	2	4,9
25 - 25,9	8	15,70	2	4,9
26 - 26,9	9	16,20	2	4,9
27 - 27,9	36	16,70	2	4,9
<b>Totalt</b>	<b>2.495</b>			

For hyse har fartøy mellom 21 og 21,34 m 1,5 i kvotefaktor mens fartøy over 21,35 m har 2,0 i kvotefaktor.

Hvorvidt man ved beregning av samlekvoten skal benytte de tradisjonelle kvotestigene, dvs en kvotestige for hver art eller en felles kvotestige må en ta stilling til. Det enkleste vil trolig være å benytte torskestigen for alle tre arter. Det kan imidlertid i pilotprosjektet være hensiktsmessig å benytte samme stige som i det ordinære reguleringsopplegget.

Hvor store kvoter kystflåten får av torsk, hyse og sei i 2001 vil først være kjent medio desember 2000. Dette innebærer at diskusjonen om samlekvotens størrelse foreløpig må gå på relative størrelser. Graden av overregulering kan velges utfra fartøyenes gjennomsnittlige kvoteutnyttelse. Her må en imidlertid være observant på at gjennomsnittlig kvoteutnyttelse for de utvalgte fartøyene ikke nødvendigvis samsvarer med gjennomsnittlig kvoteutnyttelse for hele kystflåten.

Som nevnt må kvoten pr. fartøy for deltakere i pilotprosjektet fastsettes stramt. Deltakerne vil imidlertid kunne nyte godt av bedre mulighet for planlegging av fisket over hele året, siden de ikke vil være begrenset av lange perioder med stopp i det direkte fisket slik en har hatt de siste årene med det tradisjonelle reguleringsopplegget.

## 2.4. MULIG OVERFISKE AV ENKELTARTER

Den faktiske fangstsammensetningen for de fartøy som deltar i samlekvoteprojektet vil først være kjent når året 2001 er omme. Hvilken vekt de ulike artene i samlekvoten har, vil kunne påvirke fiskers driftsopplegg. Vekting av de ulike artene tas opp i punkt 2.5.

Et pilotprosjekt i størrelsesorden 7% av flåtegruppen vil innebære en relativt liten risiko for et stort overfiske. Usikkerhetsmomentet ligger i hvordan tilgjengeligheten blir for de ulike artene. Utfra erfaringene de siste årene har særlig sei hatt en god tilgjengelighet for store deler av flåten. Dersom vi skulle få en situasjon hvor store deler av samlekvotene blir benyttet til uttak av sei, kan vi risikere et større uttak av sei enn forventet. Dette vil være uproblematisk i forhold til andre land, siden seibestanden er en eksklusiv norsk bestand. Hvis vi får et overfiske av torsk eller hyse vil dette være noe mer komplisert ettersom disse bestandene deles med Russland. Med en såpass liten fartøygruppe som 175 fartøy, vil imidlertid et eventuelt overfiske være relativt beskjedent i forhold til norsk kvote.

Et tilbakeblikk på årene fra 1993 til og med 1999 viser at kystfiskerne opplevde en relativt stor variasjon i reguleringsgraden i fisket etter de forskjellige artene. For eksempel har det i enkelte år vært et tilnærmet fritt fiske etter torsk. For å gi en pekepinn om dette i vesentlig grad har endret fangstsammensetningen mellom torsk, sei og hyse, har en i tabell 4 nedenfor vist den prosentvise fangstandelen torsk, sei, hyse og summen av andre arter av totalfangsten til fartøy i gruppe I fra 1993 til 1999.

Tabell 4: Fartøy i gruppe I. Fangst nord for 62°N fordelt på fiskeslag i % av totalfangst nord for 62°N.

TORSK, SEI, HYSE OG ANDRE FISKESLAG I % AV TOTALFANGST.							
Art	1993	1994	1995	1996	1997	1998	1999
Torsk	63 %	67 %	66 %	66 %	70 %	64 %	59 %
Sei	13 %	10 %	13 %	15 %	11 %	14 %	18 %
Hyse	10 %	12 %	9 %	8 %	11 %	12 %	10 %
Sum	86 %	89 %	89 %	90 %	92 %	91 %	87 %
Andre	14 %	11 %	11 %	10 %	8 %	9 %	13 %
Total	100 %	100 %	100 %	100 %	100 %	100 %	100 %

Tabellen viser at torsk i disse årene har utgjort mellom 59% og 70% av totalfangsten, og andelen var høyest i 1997 da torskefisket til fartøy i gruppe I så og si var fritt. Seiandelen har variert mellom 10% og 18%, mens andelen av hyse har variert mellom 8 og 12 %. Andelen av de andre artene, som i hovedsak består av uer, blåkveite, lange, brosme, steinbit og rognkjeks, har variert fra 8 til 14%. Fangstsammensetningen, som i det enkelte år vil være bestemt av kvoter, priser og tilgjengelighet, har i denne perioden vært relativt stabil til tross for at man i enkelte år har hatt et tilnærmet fritt fiske etter torsk. Dette tilsier at risikoen for at en samlekvote vil bli utnyttet til kun å fiske torsk ikke er stor.

Fangstsammensetningen varierer imidlertid betydelig mellom ulike regioner. I tabell 4, 5 og 6 i vedlegget viser fangst fordelt på områder for årene fra 1993 til 1999. Disse tabellene viser at fangstene av hyse har en mer nordlig fordeling med størst andel i områdene utenfor Øst- og Vest-Finnmark, mens sei har en mer sørlig fordeling. Når det gjelder torsk har mellom 39% og 47% av samlet fangst nord for 62°N vært fisket i Vestfjorden (område 04) og i området fra Røstbanken til Malangsgrunnen (område 05), mens 30 til 47% har blitt fisket utenfor kysten av Finnmark. Disse tabellene viser også at innslaget av torsk i fangstene i områdene fra Helgelandsbankene og sørover til Stadt også er relativt store. Tabellene viser at fartøy fra Nordland vil kunne ha større valgmuligheter med hensyn til selv å bestemme artssammensetningen av en samlekvote sammenlignet med fartøy fra andre fylker.

## 2.5. EKVIVALENTER

Et sentralt spørsmål i forbindelse med samlekvoter er spørsmålet om det er behov for omregning av kvotene for torsk, hyse og sei basert på verdirelasjonene mellom disse artene. Dersom de tre artene har lik kvotemessig verdi, vil det trolig bli fisket mest torsk i det en legger til grunn at torsk også i fremtiden prismessig vil være den mest verdifulle arten i samlekvoten. Dette vil kunne medføre overfiske av torskeressursene og underutnyttelse av sei og hyse-ressursene. For å sikre et mer balansert uttak av de tre artene er det hensiktsmessig å vekte artene. Dette kan gjøres ved å benytte en omregning i "torskeekvivalenter", dvs. at en beregner en omregningsfaktor som sier hvor mye et kilo hyse, sei eller torsk skal belastes kvoten på grunnlag av førstehåndsprisen på de enkelte artene.

De tre artene har ulik markedsverdi, noe tabell 5 nedenfor viser.

Tabell 5: Førstehåndspriser torsk, sei og hyse 1993 - 1999

	1993	1994	1995	1996	1997	1998	1999
Torsk	7,15	7,19	7,82	7,02	6,58	9,57	12,67
Hyse	5,14	4,76	4,48	4,18	4,73	7,15	9,00
Sei	3,33	3,47	4,17	4,01	3,88	4,95	5,41

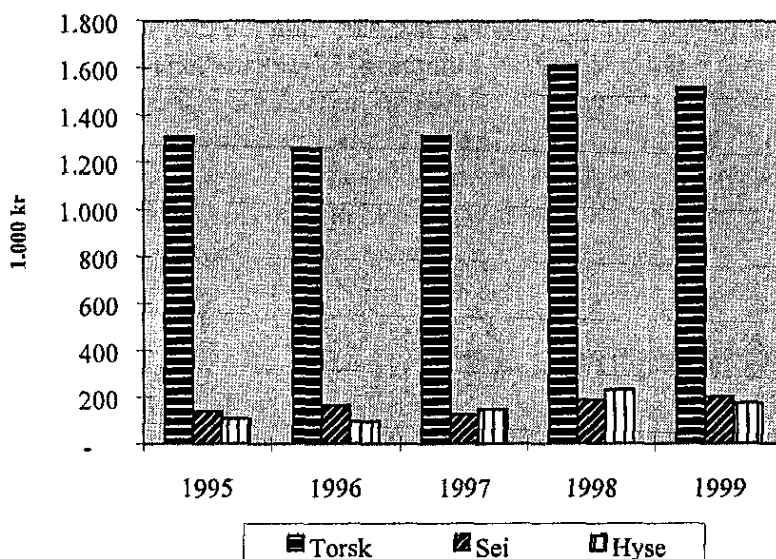
Tabell 6: Ekvivalenter torsk, sei og hyse 1993 - 1999

	1993	1994	1995	1996	1997	1998	1999
Torsk	1,0	1,0	1,0	1,0	1,0	1,0	1,0
Hyse	0,72	0,66	0,57	0,59	0,72	0,75	0,71
Sei	0,47	0,48	0,53	0,57	0,59	0,52	0,43

Det har i disse årene gjennomgående blitt betalt dobbelt så mye for torsk som for sei, mens hyse har oppnådd en pris som utgjør ca 70 % av førstehåndsprisen på torsk i disse årene.

Pris- og kvantumsforskjellen mellom artene, kommer klart til syne når en sammenligner førstehåndsverdien av den samlede fangsten av de tre artene til fartøy i gruppe I, som vist i figuren nedenfor.

Fangstverdi fartøy < 28 m gruppe I



For at de store prisforskjellene mellom artene ikke skal presse opp fangstene på den arten som er mest økonomisk gunstig for fiskerne, kan det for eksempel benyttes en omregningsfaktor basert på prisforholdet mellom de tre artene slik det har vært i gjennomsnitt foregående år for konvensjonelt fisket etter torsk, hyse og sei. En slik faktor kan fastsettes en gang hvert år. I tillegg til å se på prisene for inneværende år, bør omregningsfaktorene justeres for forventet prisutvikling i påfølgende år etter konsultasjoner med næringen. Av hensyn til fiskernes behov for planlegging bør ikke ekvivalentene endres for ofte, men de bør heller ikke bli stående uendret i lang tid dersom de er sterkt i utakt med markedsprisene.

Følgende eksempel kan illustrere bruken av omregningsfaktorene. Et fartøy har fått en samlekvote på 50 tonn torsk. Fartøyet kan dermed fiske enten 50 tonn torsk, 71,4 tonn hyse eller 116,3 tonn sei eller en kombinasjon av de tre artene hvor hyse- og seifangstene blir regnet om i torsk.ekvivalenter.

## 2.6. EVALUERING/FRAMDRIFT

Dersom pilotprosjektet skal kunne gjennomføres i 2001 er det avgjørende at man får innspill og kommentarer på et tidlig tidspunkt. Dette notatet sendes ut til Reguleringsrådets medlemmer, interesseorganisasjoner og andre impliserte parter med 15. august som frist for å komme med innspill/kommentarer. Etter at Fiskeridirektoratet har mottatt kommentarer til det utsendte notatet vil en i

Fiskeridirektoratet gå i gang med det praktiske arbeidet med gjennomføring av pilotprosjektet.

En foreløpig evaluering av pilotprosjektet og en vurdering med hensyn til framdrift utover pilotprosjektet vil kunne bli gitt på Reguleringsrådsmøtet i juni 2001. Arbeidsgruppen vil kunne tre sammen for å evaluere erfaringer med prosjektet.

### **3      OPPSUMMERING**

- Fiskeridirektoratet vil stå ansvarlig for gjennomføring av prosjektet, dvs for utlysning av påmelding, loddrekning, etc.
- Fartøyene gis en samlet kvote av torsk, sei og hyse nord for 62°N.
- Samlekvoten vil være en fartøykvote som også skal dekke eventuell bifangst av torsk, hyse og sei i fisket etter andre arter.
- Andre arter inngår ikke i samlekvotereguleringen.
- Artene i samlekvoten vektet ved hjelp av ekvivalenter.
- Ekvivalentene beregnes for ett år av gangen og baseres på gjennomsnittlig førstehandsverdi foregående år.
- De fartøy som deltar i pilotprosjektet må være representativ med hensyn til fartøystørrelse, fylkesvis fordeling og driftsform/redskap
- Deltakelsen i pilotprosjektet må være frivillig.



SAK 5/00

**ORIENTERING. DRØFTING AV(FØREVAR) REFERANSEPUNKTER SOM BRUKES I DEN BIOLOGISKE RÅDGIVNING.**

Gullestad ga ordet til Sandberg for orientering.

Sandberg ga en orientering og viste til innholdet i den vedlagte rapporten. Han pekte på at det var stor internasjonal fokus på førevar prinsippet og en bærekraftig fiskeriforvaltning. ICES hadde foreslått referansepunkter som ville bli styrende for kvoterådgivningen i fremtiden, men ICES signaliserte også ønske om dialog med næringen og forvaltningen. Fiskeridirektøren ønsket å delta i denne dialogen ved å orientere Reguleringsrådets medlemmer om sitt generelle syn på referansepunktene og hvordan disse bør fastlegges for enkeltbestandene. I denne prosessen ville han være lydhør for tilbakemeldinger.

Williams sa at dette var viktig som en del av informasjonsprosessen med hensyn til førevar prinsippet. Målet måtte være at næringen og forvaltningen lærte seg å stille de rette spørsmålene overfor forskerne.

Eriksen spurte om russerne var på linje med Norge i forhold til førevar prinsippet.

Gullestad sa at i den siste protokollen fra russeforhandlingene fremkom det at partene var enige om at gytebestanden skulle være over 500 000 tonn og fiskedødeligheten under 0,42. Dette var på papiret i overensstemmelse med førevar prinsippet. Han fremholdt imidlertid at russerne ikke hadde deltatt i møter om dette ICES.

Waage viste til at førevar prinsippet ikke var et norsk påfunn, ei heller ICES' ide. Men ICES hadde fanget opp signalene og tatt fatt i dette. Det var derfor i prosessen lagt opp til at myndighetene og næringen engasjerte seg og ga tilbakemeldinger. Hvis ikke ville avgjørelsene bli tatt uansett.

Williams viste til at det fra norsk side var tatt initiativ til et fiskeriministtermøte bl.a. for å engasjere russerne.

Eriksen spurte om russerne ikke var med i ICES da førevar prinsippet ble behandlet.

Sandberg svarte at russerne ikke var med i dialogmøtene om førevar prinsippet. Russerne var imidlertid med i ICES-sammenheng, men det var vanskelig å spekulere i hvilke prosesser som foregikk innad i Russland.

Gullestad sa at for russerne ville dette være en prosess og at denne kunne ta tid. Han sa videre at det innenfor ICES åpenbart var to skoler, den ene var opptatt av ressursforvaltning mens den andre var fokusert på verneinteresser. I denne situasjonen var det viktig at Norge var på banen for å presisere grunnleggende prinsipper.

G.Olsen viste til at det var nødvendig med informasjon og oppgradering både av tillitsmannsapparatet og av administrasjonen innenfor fiskarlaget.

Jørgensen viste til at Fiskeridirektøren hadde gjort et viktig og nødvendig arbeid i forbindelse med det foreliggende dokument.

Gullestad satte deretter strek for diskusjonen omkring førevar prinsippet.

## ORIENTERING.

### DRØFTING AV (FØRE VAR) REFERANSEPUNKTER SOM BRUKES I DEN BIOLOGISKE RÅDGIVNINGEN

#### Bakgrunn

Utviklingen innenfor internasjonal ressursforvaltning har ledet til et sett med miljøprinsipper som i årene som kommer vil bli viktige for forvaltningspolitikken for våre marine ressurser. Det kan i denne sammenheng vises til Rio-erklæringen, FAO sin adferdskodeks og FN-avtalen om vandrende og langtmigrerende arter. I sistnevnte avtale er det i artikkel 6 og Annex II nedfelt retningslinjer for fastsettelse av ressursuttak (totalkvoter) fra fiskebestander.

De årlige totalkvoter for de fleste fiskeslag som norske fiskere utnytter fastsettes i forhandlinger mellom Norge og våre naboland, i første rekke Russland og Den Europeiske Union (EU). Forut for forhandlingene utarbeider Det Internasjonale Råd for Havforskning (ICES) i København anslag over bestandenes størrelse og presenterer enkelte konsekvenser av å velge ulike nivå for ressursuttak. Siden 1997 har ICES også gitt stadig mer presise råd om nivået for ressursuttak (de årlige totalkvoter). Dette har altså hatt sammenheng med det internasjonale fokus på målsettingen om bærekraftig fiskeriforvaltning og føre vår prinsippet. Hverken målsetting eller prinsipp er noe nytt for norsk fiskeriforvaltning som i lang tid har hatt vern av ressursgrunlaget som en hovedmålsetting.

Det som er "nytt" er at ICES har utviklet nye referansepunkter for å klassifisere om fiskebestandene er innenfor eller utenfor trygge biologiske grenser. De har også utviklet referansepunkter for å klassifisere om ressursuttakene kan sies å være i tråd med føre-vår prinsippet eller ikke. Disse referansepunktene, både de som omhandler størrelsen på en fiskebestand, men også de som omhandler ressursuttaket, får direkte konsekvenser for de råd som ICES gir, og er for hver fiskebestand derfor å betrakte som elementer i en beskatningsstrategi. Følgelig er det viktig at forvaltning og næring kjenner referansepunktene for å kjenne premissene for de råd som blir gitt.

ICES har vært åpen for å diskutere posisjonen for en del av de referansepunktene som benyttes. Gjennom denne orienteringssaken til Reguleringsrådet ønsker Fiskeridirektøren å gjøre rede for sin holdning til referansepunktene og deres rolle.

#### Generelt om referansepunktene

Når ICES gir en kvoteanbefaling vil denne være basert på det beste (siste) anslaget over fiskebestandens størrelse. Hvilket ressursuttak ICES anbefaler vil være avhengig av om

gytebestanden blir anslått til å være høyere eller lavere enn visse referansepunkter for fiskebestanden. Ressursuttaket som så anbefales reguleres imidlertid også av referansepunkter. Det er altså utviklet referansepunkter både for gytebestandenes størrelse og for fiskedødelighetsnivå, og den generelle bakgrunn for disse er som følger:

### **Referansepunkter for biomasse**

$B_{lim}$  er det referansepunktet som angir kritisk størrelse på gytebestanden med hensyn til å risikere rekrutteringssvikt. ICES mener at dersom gytebestanden faller under dette nivået er det alvorlig fare for bestanden ettersom rekruttering fra slike gytebestander enten er helt ukjent eller gjennomgående svak.

$B_{pa}$  er et referansepunkt som angir et nivå for gytebestanden som skal innebære lav risiko for at gytebestanden faktisk allerede er under  $B_{lim}$ . Det er et kjent fenomen at måling av størrelsen på en fiskebestand ofte er usikker. Den kan være større, men den kan også være mindre enn det ICES anslår den til. Dersom en har målt gytebestanden til å være større enn  $B_{pa}$  mener ICES at en med en stor grad av sannsynlighet (95%) kan være trygg på at gytebestanden er større enn  $B_{lim}$ . Men ettersom posisjonen på dette referansepunktet reflekterer en risiko/sannsynlighet og det samtidig får konsekvenser for den anbefalte kvote, signaliserer ICES at organisasjonen er åpen for justeringer.

Dersom forvaltning og næring kan akseptere en høyere risiko vil det være mulig å legge  $B_{pa}$  på et lavere nivå, og dersom forvaltning og næring ønsker lavere risiko må referansepunktet legges på et høyere nivå. Referansepunktet må også forstås slik at jo mindre usikkerhet det er rundt bestandsmålingene, jo nærmere  $B_{lim}$  kan  $B_{pa}$  settes. Dersom det i et tenkt spesialtilfelle ikke var noen usikkerhet rundt bestandsmålingene kunne  $B_{pa}$  settes lik  $B_{lim}$ .

Næring og forvaltning bør altså ha en holdning til hvor stor risiko en mener er forenlig med føre vår prinsippet, og dermed hvor  $B_{pa}$  bør ligge.

### **Referansepunkter for ressursuttak (fiskedødelighet)**

Dersom fiskedødeligheten holdes høyere enn  $F_{lim}$  forventer ICES at gytebestanden på lang/mellomlang sikt vil bli redusert til under det nivå der det kan forventes rekrutteringsproblem, altså  $B_{lim}$ .

$F_{pa}$  er den fiskedødelighet som med lav risiko innebærer at den faktiske fiskedødelighet er over  $F_{lim}$ . Dette har igjen sammenheng med usikkerhet i bestandsmålingene siden den anslåtte fiskedødelighet, grovt regnet, beregnes som forholdet mellom fangst og bestand. Usikkerheten ligger også i det faktum at man på forhånd ikke har eksakt kunnskap om hvordan beskatningsmønsteret eller hvilke årsklasser det vil bli fisket på.

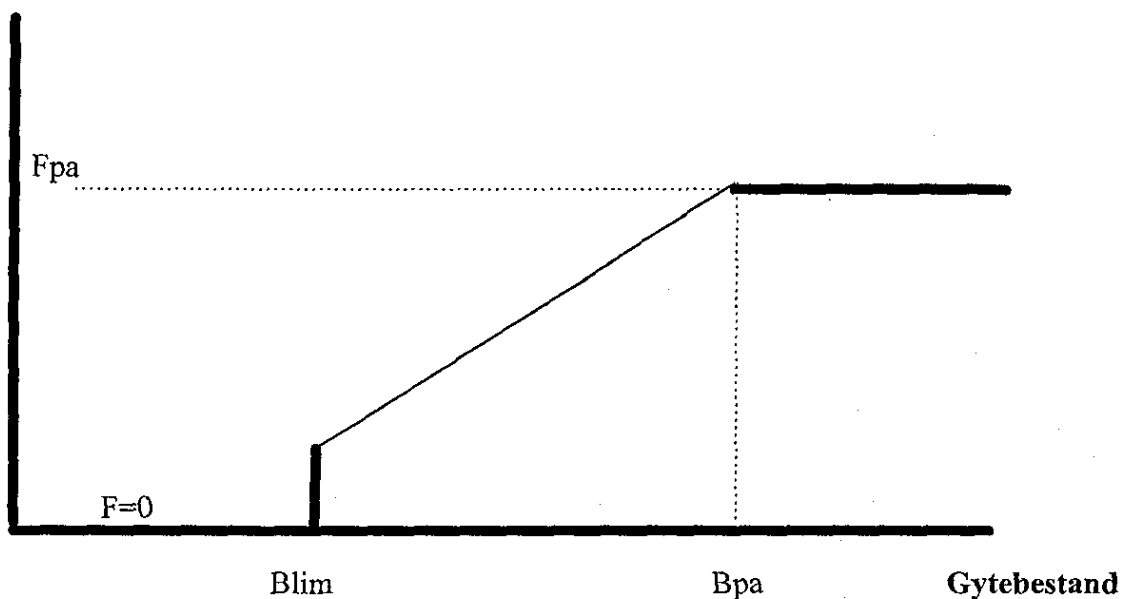
Referansepunktet  $F_{pa}$  reflekterer altså en risiko for at den aktuelle fiskedødelighet i virkeligheten er høyere enn  $F_{lim}$ , og posisjonen på dette punktet (og dermed risikoen) bør man ha en holdning til. Men en bør også ha en holdning til hvorvidt en finner det akseptabelt at fiskedødeligheten aldri skal være høyere enn  $F_{pa}$ . Fra forvaltningens side har vi i flere år fremmet det synspunkt at

ICES ikke bør anslå noen maksimumsgrense for fiskedødelighet dersom gytebestanden er innenfor sikre biologiske grenser.

## Forholdet mellom referansepunkter og beskatningsstrategier

Ettersom de biologiske referansepunktene er grunnlaget for den kvoterådgivning som gis, kan referansepunktene oppfattes som grunnelementer i strategier for hvor mye som skal høstes av en fiskebestand. Dette kalles gjerne beskatningsstrategier. Figuren under illustrerer dette:

### Fiskedødelighet



Figuren viser et eksempel en på beskatningsstrategi som inkluderer deler av bakgrunnen for ICES sine forslag til referansepunkter. Langs den horisontale aksene vises størrelse på gytebestand, og langs den loddrette aksene vises størrelsen på fiskedødelighet. Når gytebestanden er anslått til å være større enn Bpa, vil ICES ikke anvende fiskedødeligheter høyere enn Fpa for å fastsette råd om totalkvote. Når gytebestanden er under Blim vil ICES anbefale at det ikke fiskes (moratorium).

Referansepunktene gir imidlertid ikke hele oppskriften på hvordan man skal bygge en beskatningsstrategi, ettersom de ikke gir retningslinjer for hvilken fiskedødelighet som vil bli benyttet for kvoterådgivning når gytebestanden er anslått til å være av en størrelse mellom Bpa og Blim. I figuren har vi tegnet inn en viss reduksjon av fiskedødeligheten, men linjen er tegnet med tynn strek hvilket skal markere et eksempel.

\*\*\*\*\*

Ovennevnte er den filosofiske eller idémessige bakgrunn for de ulike referansepunktene slik en i forvaltningen har tolket dem. For en grundigere redegjørelse for de enkelte referansepunktene vises det til artikkelen "Forvaltningsstrategier og rådgiving" skrevet av havforskerne Asgeir Aglen og Tore Jakobsen. Artikkelen er trykket i årets utgave av Ressursoversikten (Havets ressurser 2000).

Men i praksis vil en imidlertid se at ICES, for hver bestand, gir en redegjørelse for den tekniske bakgrunn for hvordan referansepunktene er beregnet som nå og da avviker fra den filosofiske oppbygging som vist over. Årsaken til dette er ofte at en ikke har godt nok datagrunnlag til å tallfeste de enkelte referansepunktene i tråd med det som er deres idémessige bakgrunn, og en benytter da gjerne andre tilnæringer for å finne punktene.

### **Fiskeridirektørens generelle vurdering av referansepunktene**

Fiskeridirektøren mener det i forvaltningen av våre fiskebestander er viktig å skille mellom hensynet til føre vår prinsippet/bærekraftighet på den ene siden og hensynet til å få en (bio)økonomisk fornuftig beskatningsstrategi på den andre siden. De internasjonale erklæringer og avtaler som det ble vist til innledningsvis setter rammer for hvordan vi kan forvalte fiskebestandene, men de gir ikke retningslinjer for hva som kan sies å være en optimal forvaltning. Forvaltning av fiskebestandene utfra føre-var prinsippet er en nødvendig betingelse for å kunne gjennomføre en økonomisk rasjonell forvaltning, men de er altså ikke tilstrekkelige i så henseende, og en vil i denne forbindelse vise til notat om beskatningsstrategi for våre viktigste fiskeslag som tidligere har vært presentert for Reguleringsrådets medlemmer<sup>1</sup>.

Fiskeridirektøren mener derfor det er viktig at referansepunktene som utvikles av ICES bidrar til en forvaltning som er i tråd med føre-var prinsippet, men kan ikke se at disse referansepunktene har noen hovedrolle med hensyn til å få en økonomisk rasjonell fiskeriforvaltning. Det sistnevnte er et ansvar som forvaltningen må ta. Med dette som bakgrunn har Fiskeridirektøren følgende generelle kommentarer til referansepunktene:

**Blim** bør reflektere et absolutt kritisk nivå for gytebestanden. Med "absolutt kritisk" legger Fiskeridirektøren til grunn et nivå under hvilket ICES mener bestanden vil kollapse eller aldri øke i størrelse igjen. Dette avviker altså noe fra den definisjonen ICES selv gir, ved at det settes strengere krav til at bestanden er i alvorlig fare enn hva som for enkelte bestander kan sies å være tilfelle, selv om de gir "dårlig rekruttering".

Fiskeridirektøren er enig i at **Bpa** bør reflektere det som ICES foreslår. **Bpa** bør altså være et referansepunkt som kan anvendes til å fastslå at gytebestander målt til dette eller til høyere nivå med stor grad av sannsynlighet er høyere enn **Blim**.

Fiskeridirektøren er også enig i ICES sitt forslag til definisjon av **Flim** og til **Fpa** der sistnevnte beskriver en fiskedødelighet som med lav grad av sannsynlighet er høyere enn **Flim**. Disse referansepunktene er beregnet på basis av deres langsiktige konsekvenser for gytebestanden, og kan brukes til å beskrive de langsiktige konsekvenser av ressursuttak, men ikke til å beskrive de kortsiktige konsekvenser av ressursuttak. Når en fiskebestand er innenfor trygge biologiske

---

<sup>1</sup> Notatene kan fås ved henvendelse til Fiskeridirektoratet.

grenser (større enn  $B_{pa}$ ), kan derfor Fiskeridirektøren ikke se at det er riktig av ICES å karakterisere hvorvidt et årlig uttak (en totalkvote) kan sies å være uforenlig med føre var prinsippet. Nedenfor skal vi drøfte ICES' sine forslag til referansepunkter og deres rolle for noen av våre viktigste fiskebestander.

## Referansepunkter for enkelte av våre viktigste fiskebestander

### nord for 62°N

Nord for 62°N har vi sett nærmere på torsk, hyse og sei - alle bestander som er av sentral betydning for norske fiskere.

### Norsk arktisk torsk (torsk nord for 62°N)

Norsk arktisk torsk er, målt i fangstverdi og eksportverdi, vårt viktigste fiskeslag. Totalkvoten bestemmes av Norge og Russland i årlige forhandlinger. ICES har foreslått følgende referansepunkter for denne bestanden:

Referansepunkt	Basis
Blim= 112 000 t	Minste observerte gytebestand
Bpa= 500 000 t	Gytebestand under hvilken sannsynligheten for dårlig rekruttering øker
Flim= 0,70	Fiskedødelighet som assosieres med mulig sammenbrudd i bestanden
Fpa= 0,42	Fiskedødelighet som med 95% sannsynlighet er lavere enn Flim

To av disse referansepunktene er også nedfelt i den gjenoppbyggingsstrategi som Norge og Russland er blitt enige om. Under punkt 5.1 i protokollen fra den 28 sesjon i Den blandede norsk-russiske fiskerikommisjon heter det at ..... "*Partene bekreftet målsettingen om raskt å bygge gytebestanden av torsk opp til 500.000 tonn og å bringe fiskedødeligheten ned på et nivå under Fpa - 0,42.*"

Som en ser, avviker basis for Blim for norsk arktisk torsk det som er den idemessige bakgrunn for referansepunktet. En gytebestand på 112.000 tonn er det laveste ICES noen gang har registrert, og dette er lagt til grunn for Blim.

Også basisen for Bpa for torsk avviker idemessig fra det som generelt sett skal være grunnlaget for dette referansepunktet. Det er ikke knyttet noen sannsynlighet/risiko for at gytebestandsstørrelser på dette nivået faktisk er lavere enn Blim. Basisen er derimot grensenivået

for de gytebestandsnivå som gir dårlig rekruttering og dermed egentlig den basis som tidligere ble anvendt for MBAL.

ICES har fastsatt Flim til 0,70. Dette skal være den fiskedødelighet som assosieres med mulig sammenbrudd i bestanden, hvilket vil innebære at gytebestanden bringes under Blim på mellomlang til lang sikt. Hensikten med referansepunktet Flim er imidlertid å holde fiskedødeligheten langt under dette nivået. For å klare dette mener ICES en bør holde seg under fiskedødeligheter på 0,42 (Fpa).

### **Fiskeridirektørens vurdering**

Fiskeridirektøren ser at basisen som ICES bruker for å finne Blim for denne bestanden avviker fra den basis som generelt skal legges til grunn for dette referansepunktet, men synes å være mer i tråd med det Fiskeridirektøren mener Blim bør reflektere. Fiskeridirektøren mener derfor at ICES sitt anslag for Blim på 112.000 tonn er fornuftig. En er følgelig enig i at det ikke bør drives et direkte fiske etter torsk dersom gytebestanden måles til under dette nivået.

En ser også at basisen for ICES sitt forslag til Bpa avviker fra det som er satt som generell norm. Bpa er for denne bestanden foreslått satt til 500.000 tonn, og dette er den samme grensen som en tidligere opererte med for MBAL (Minimum Biological Acceptable Level) eller minimum biologiske akseptable nivå. Gytebestander under dette nivået forventes hyppig å gi dårlig rekruttering.

Ettersom hensikten med referansepunktet Bpa er å endre uttaksraten (fiskedødeligheten) når gytebestanden måles til under dette nivået og nivået sammenfaller med det gamle MBAL, finner Fiskeridirektøren at det er generelt gode grunner til å kunne godta posisjonen på dette referansepunktet.

Fiskeridirektøren aksepterer at ICES mener at Flim skal være 0,70.

Fiskeridirektøren registrerer at posisjonen på Fpa ligger svært nær Fmed (Fpa er 0,42 og Fmed er 0,46), samt at ICES har beregnet at det er 95% sannsynlighet for at en Fpa på 0,42 i realiteten er lavere enn Flim. Fiskeridirektøren er enig i at Fpa lik 0,42 kan anvendes som basis for en langsiktig kvotefastsettelse i tråd med føre vår tilnærmingen, men kan altså ikke se at referansepunktet bør benyttes som noen grense for de årlige kvotebefalinger dersom gytebestanden er anslått til å være større enn Bpa. Samfunnsøkonomiske analyser viser imidlertid at det vil være gunstigst å holde fiskedødeligheten under dette nivået, se blant annet Nakken et al (1996) der det argumenteres for fiskedødeligheter i størrelsesorden 0,20-0,40.

Dersom gytebestanden er anslått til å være lavere enn 500.000 tonn, bør det vedtas strategier for å bygge gytebestanden opp igjen til et nivå over 500.000 tonn.



Oppsummert finner Fiskeridirektøren følgende referansepunkter som relevant for norsk arktisk torsk:

Blim: 112.000 tonn  
Bpa: 500.000 tonn  
Flim: 0,70  
Fpa: 0,42

Fiskeridirektøren mener at fiskedødeligheten på lang sikt bør ligge i intervallet 0,20-0,40 og ikke overskride 0,42. Dersom gytebestanden er beregnet til å være lavere enn 500.000 tonn bør den årlige fiskedødelighet ikke være høyere enn 0,42, og det bør fastsettes en tidsplan for å få gytebestanden tilbake til et nivå over 500.000 tonn. Dersom gytebestanden er anslått til å være høyere enn dette nivået bør ikke de årlige kvoteanbefalingene være begrenset av Fpa utfra førevår betraktninger.

### **Norsk-arktisk hyse (hyse nord for 62°N)**

For norsk arktisk hyse foreslår ICES følgende referansepunkter:

<b>Referansepunkt</b>	<b>Basis</b>
Blim= 50 000 t	Gytebestand under hvilken dårlig rekruttering opptrer
Bpa= 80 000 t	Gytebestand, som med 95% sannsynlighet er høyere enn Blim
Flim= 0,49	Fiskedødelighet som assosieres med mulig sammenbrudd i bestanden
Fpa= 0,35	Fiskedødelighet som med høy sannsynlighet er lavere enn Flim

Basis for noen av ICES sine forslag til referansepunkter for hyse avviker fra den basis som er brukt for norsk arktisk torsk, men er i tråd med den generelle basis som ICES har utarbeidet. Dette innebærer altså at Blim er satt til et nivå under hvilket en kan forvente dårlig rekruttering, mens Bpa er et nivå som med 95% sannsynlighet er høyere enn dette nivået. Tilsvarende er Flim den fiskedødelighet som assosieres med bestandssammenbrudd, mens Fpa med høy sannsynlighet skal ligge lavere enn Flim. En kan for øvrig merke seg at Fpa er identisk med referansepunktet Fmed.

### **Fiskeridirektørens vurdering**

Beskatningen av hyse foregår dels gjennom et direktefiske og dels ved at det tas betydelige mengder hyse som bifangst i torskefisket. Dersom gytebestanden av hyse skulle komme under

Blim på 50.000 tonn skal en i prinsippet stoppe fisket. Dette kan bli vanskelig å få gjennomført uten at en også stopper fisket etter torsk. Det mest realistiske er derfor at referansepunktet legges til grunn for det gytebestandsnivå der det direkte fisket etter hyse stoppes.

Fiskeridirektøren har for øvrig ingen kommentarer til Flim, men de samme innvendingene mot Fpa som de som ble redegjort for over (for torsk). Dersom gytebestanden av hyse er lavere enn Bpa, bør Fpa være høyeste nivå for kvoteanbefaling, og det bør utarbeides strategier for å bringe gytebestanden opp igjen over Bpa.

Oppsummert finner Fiskeridirektøren følgende referansepunkter som relevant for norsk arktisk hyse:

Blim: 50.000 tonn  
Bpa: 80.000 tonn  
Flim: 0,49  
Fpa: 0,35

Fiskeridirektøren mener at den langsiktige fiskedødeligheten ikke bør overstige 0,35, men at denne grensen ikke bør være bindende hvert år dersom gytebestanden er over Bpa. Dersom gytebestanden er under Bpa bør imidlertid den årlige fiskedødeligheten fastsettes til maksimalt 0,35, og det bør utarbeides strategier for å bringe gytebestanden over Bpa igjen. Dersom gytebestanden faller under Blim, bør en ikke ha et direkte fiske etter hyse, og bifangsten av hyse bør begrenses i størst mulig grad.

### **Norsk arktisk sei (sei nord for 62°N)**

For norsk arktisk sei foreslår ICES følgende referansepunkter:

<b>Referansepunkt</b>	<b>Basis</b>
Blim= 89 000 t	Minste observerte gytebestand
Bpa= 150 000 t	Gytebestand under hvilken sannsynligheten for dårlig rekruttering øker
Flim= 0,45	Fiskedødelighet som assosieres med mulig sammenbrudd i bestanden
Fpa= 0,26	Fiskedødelighet som med 95% sannsynlighet er lavere enn Flim

Basisen for ICES sine referansepunkter for sei er mye lik dem som ICES har benyttet for torsk, men avviker altså fra det som skal være den generelle basis, og den basis som ble anvendt for hyse.

## Fiskeridirektørens vurdering

Norsk arktisk sei beskattes både gjennom et direkte fiske og ved at den tas som bifangst i torskefisket. Fiskeridirektøren er imidlertid enig med ICES i at Blim settes til minste observerte gytebestand. Ettersom sei i stor grad tas som bifangst i torskefisket, vil det bli vanskelig å stoppe alt fiske etter sei uten samtidig å stoppe torskefisket. Fiskeridirektøren mener derfor at det direkte fisket etter sei bør stoppes dersom gytebestanden kommer under Blim, og at en i så fall bør begrense bifangsten av sei i størst mulig grad.

Fiskeridirektøren er videre enig i referansepunktet Bpa på 150.000 tonn.

Fiskeridirektøren vil imidlertid vise til at Fmed for norsk arktisk sei er anslått til 0,32, og vil foreslå at Fpa legges til dette nivået istedenfor 0,26. Fiskeridirektøren vil samtidig be ICES kalkulere hvor stor risiko det vil være for at en fiskedødelighet på Fmed i realiteten vil være høyere enn Flim på 0,45.

Som for torsk og hyse mener Fiskeridirektøren at en fiskedødelighet på 0,32 kan anvendes som referansepunkt for ressursuttak på lang sikt. Dersom gytebestanden er under Bpa, bør også den årlige fiskedødelighet bli begrenset av Fpa og det bør utarbeides strategier for å bringe gytebestanden tilbake til et nivå over Bpa.

Oppsummert finner Fiskeridirektøren følgende referansepunkter som relevant for norsk arktisk sei:

Blim: 89.000 tonn  
Bpa: 150.000 tonn  
Flim: 0,45  
Fpa: 0,32

Dette forslaget innebærer at den langsiktige retningslinje for ressursuttak bør være  $Fpa = 0,32$ . Nivået bør være bindende for den årlige kvotefastsettelse når gytebestanden er under Bpa, og det bør iverksettes strategier for å bygge gytebestanden opp til et nivå over 150.000 tonn.

## Referansepunkter for enkelte av våre viktigste fiskebestander

### sør for 62°N

Sør for 62°N deler vi fiskebestandene med EU. Referansepunktene som har vært foreslått av ICES har for en rekke bestander vært drøftet mellom EU og Norge, der det er oppnådd enighet om referansepunktene.

## Makrell:

Makrellen som fiskes i våre områder har tre hovedgytefelt som har gitt navn til tre makrell komponenter: den sørlige som gyter utenfor Portugal, Spania og i sørlige del av Biscaya, den vestlige som gyter i Biscaya og nordover på vestsiden av Irland og Skottland og Nordsjømakrell som gyter sentralt i Nordsjøen. I andre halvår samles makrell fra alle tre komponentene i Nordsjøen og Norskehavet hvor de beskattes samlet. Siden det er umulig å skille fangstene på de forskjellige gytekomponentene slås alle tre sammen til en stor bestand, nordøst atlantisk (NØA) makrell, i beregningsammenheng. De referansepunktene som foreløpig er definert gjelder for den NØA makrellbestanden og siden 1998 har ICES brukt følgende referansepunkt for denne bestanden:

Referansepunkt	Basis
Blim	Ikke definert
$B_{pa} = 2,3$ million tonn	Gytebestand under hvilken dårlig rekruttering opptrer
$F_{lim} = 0,26$	Fiskedødelighet som assosieres med mulig sammenbrudd i bestanden
$F_{pa} = 0,17$	Fiskedødelighet som med liten risiko er lavere enn Flim

$B_{pa}$  er satt til det nivå som tidligere ble benevnt MBAL (minste kritiske gytebestandsnivå) som er 2,3 millioner tonn. Vi kjenner utviklingen av NØA makrell siden 1984 og 2,3 millioner tonn er den laveste gytebiomasse som er observert i denne perioden. Dette nivå på gytebiomassen produserte den største årsklassen som er observert i perioden 1984-1995. Referansepunktet avviker dermed fra den basis som ICES sier at  $B_{pa}$  skal reflektere en viss sannsynlighet for å være høyere enn Blim.

$F_{pa}$  har vært satt til litt forskjellige verdier. I 1997 satt ACFM  $F_{pa}$  til å være lik  $F_{0,1}$  og i 1998 ble  $F_{pa}$  satt til 0,17. Det er ikke beregnet noen sannsynlighet for at  $F_{pa}$  i realiteten er høyere enn Flim. Med virkning fra og med 2000 har Norge, EU og Færøylene blitt enige om å legge til grunn en fiskedødelighet i størrelsesorden 0,15-0,20 for de årlige ressursuttak.

### Fiskeridirektørens vurdering

Fiskeridirektøren legger vekt på at det etter mange års forhandlinger er oppnådd enighet med hensyn til det fiskedødelighetsnivå som er veiledende for den årlige kvotefastsettelse for denne bestanden. Fiskeridirektøren ser følgelig ikke at det er noe grunnlag for å endre de elementer som ligger i denne enigheten.

Blim er imidlertid ikke definert, og vi kjenner derfor ikke hvilke biomassenivå som er kritiske for NØA makrell. Følgelig blir det også umulig å godta/forkaste  $B_{pa}$  utfra om dette nivået inneholder en akseptabel risiko for at gytebestanden er større enn Blim. Det punktet ICES foreslår for  $B_{pa}$  (2,3 millioner tonn) har imidlertid også den begrunnelse at det under dette antas

å være færre år med god rekruttering. Av hensyn til muligheten for å holde et jevnt høyt uttak av makrellbestanden finner Fiskeridirektøren å kunne akseptere Bpa på 2,3 millioner tonn. Fiskeridirektøren har ingen kommentarer til ICES sitt forslag om Flim til 0,26.

Oppsummert finner Fiskeridirektøren følgende referansepunkter som relevante for NØA makrell:

Bpa: 2,3 millioner tonn  
 Flim: 0,26  
 Fpa: 0,17

Fiskeridirektøren legger til grunn den enighet som er oppnådd mellom Norge, EU og Færøyene om at den fiskedødelighet som anvendes ved fastsettelse av de årlige ressursuttak skal ligge i størrelsesorden 0,15-0,20. Når gytebestanden er under Bpa bør det iverksettes strategier for å bygge gytebestanden opp til et nivå over 2,3 millioner tonn.

### Nordsjøsild

Referansepunkt	Basis
Blim = 800.000 tonn	Gytebestand under hvilken dårlig rekruttering opptrer
Bpa= 1,3 million tonn	Gytebestand, som med 95% sannsynlighet er høyere enn Blim
Flim	Ikke definert
Fpa= 0,25 for voksne individer og 0,12 for ungfisk	Fiskedødelighet som med lav sannsynlighet gir SSB under Bpa

Basis for beregningene av grenseverdiene er lang tids forvaltningserfaring med denne bestanden. Den har vært gjennom et sammenbrudd på slutten av 70 tallet og var nær et sammenbrudd på 90 tallet. Blim er identisk med grenseverdien MBAL, som ble brukt tidligere. Verdien for Bpa er forhandlet frem i fiskeriforhandlinger mellom Norge og EU som en reell "føre var" verdi for å kunne sette inn begrensninger i fisket tidsnok til å berge bestanden fra sammenbrudd. Bpa verdien er senere understøttet av beregninger i ICES' arbeidsgruppe for sild i Nordsjøen. Det er beregnet separate verdier for Fpa for gytebestand og ungsild fordi beregninger har vist at den samme fiskedødelighet for begge gruppene vil gi uforholdsmessig høyt uttak av ungfisk. Det har tidligere (frem til 1997) vært et høyt beskatningsnivå av ungfisk på denne bestanden, og det har ført til at utbytte av voksen sild ikke har vært særlig høyt.

### Fiskeridirektørens vurdering

Fiskeridirektøren legger vekt på at det etter mange års forhandlinger er oppnådd enighet mellom Norge og EU med hensyn til forvaltningsstrategi for denne bestanden, herunder det

fiskedødelighetsnivå som er veiledende for den årlige kvotefastsettelse for denne bestanden. Fiskeridirektøren ser følgelig ikke at det er noe grunnlag for å endre de elementer som ligger i denne strategien.

Oppsummert finner Fiskeridirektøren følgende referansepunkter som relevante for nordsjøild:

Blim: 0,8 millioner tonn  
Bpa: 1,3 millioner tonn  
Fpa: 0,25 , og 0,12 for ungsild

Dette forslaget innebærer at den langsiktige retningslinje for ressursuttak bør være  $Fpa = 0,25/0,12$ . Nivået bør være bindende for den årlige kvotefastsettelse når gytebestanden er under Bpa, og det bør i så fall iverksettes strategier for å bygge gytebestanden opp til et nivå over 1,3 millioner tonn.

## Norsk vårgytende sild

Etter at bestanden av norsk vårgytende sild var redusert til et svært lavt nivå rundt 1970, har målsettingen for forvaltningen vært å bygge opp igjen bestanden slik at gytebestanden skulle bli større enn 2,5 millioner tonn. I 1991 og 1992 gav bestanden svært god rekruttering og gytebestanden er nå i størrelsesorden 10 millioner tonn. Bestanden forvaltes som kjent av 5 parter (EU, Færøyene, Island, Norge og Russland). ICES har foreslått følgende referansepunkter for bestanden:

Referansepunkt	Basis
Blim = 2,5 millioner tonn	Gytebestand under hvilken dårlig rekruttering opptrer
Bpa= 5,0 million tonn	
Flim	Ikke definert
Fpa = 0,15	Fiskedødelighet som med lav sannsynlighet gir SSB under Bpa

Selv om bestanden de siste år har vært beregnet til rundt 10 millioner tonn, har historien vist at rekruttering fra bestanden er høyst variabel. Uten nye gode årsklasser vil bestanden reduseres i årene som kommer, og dette vil skje hurtigere dersom fiskepresset er stort. Ved å senke fiskepresset vil en i lengre tid kunne holde gytebestanden i god forfatning og dette øker sannsynligheten for god rekruttering.

Med dette som bakgrunn, og etter å ha bedt ICES samt en egen arbeidsgruppe nedsatt av de fem parter om å drøfte konsekvensene av ulike beskatningsgrader, ble det på sist årsmøte enighet om en beskatningsstrategi for norsk vårgytende sild. Rapporten fra arbeidsgruppen fulgte Reguleringsrådssak 17/99. Hovedtrekkene i denne er at den årlige fiskedødelighet ikke skal være høyere enn 0,125 samtidig som det skal iverksettes tiltak (dvs fiskedødeligheten skal reduseres ytterligere) dersom gytebestanden faller under 5,0 millioner tonn.

## Fiskeridirektørens vurdering

Med hensyn til referansepunktene aksepterer Fiskeridirektøren ICES sitt forslag til Blim, Bpa og Fpa, men mener også for denne bestanden at de årlige kvoteanbefalingene fra ICES ikke bør begrenses utfra føre-vår betraktninger dersom gytebestanden er beregnet til å være høyere enn Bpa.

Oppsummert finner Fiskeridirektøren følgende referansepunkter som relevante for norsk vårgytende sild:

Blim: 2,5 millioner tonn

Bpa: 5,0 millioner tonn

Fpa: 0,15

Fiskeridirektøren legger til grunn den enighet som er oppnådd mellom Norge og de øvrige parter som forvalter norsk vårgytende sild om nivå for fiskedødelighet. Dersom gytebestanden er under Bpa bør det iverksettes strategier for å bygge gytebestanden opp til et nivå over 5 millioner tonn.

## SAK 6/00

### EVENTUELT

Tor Wold tok opp bruken av snurrevad, og uttrykte bekymring med tanke på den utvikling som har vært i dette fisket de siste 2-3 år. Han viste til at de redskapene som brukes i snurrevadfisket stadig blir større, og at dette fører til større uttak pr. fangst. Han ba på denne bakgrunn om at det ble sett nærmere på denne problemstillingen, eventuelt at fartøy med snurrevad over en viss størrelse ble plassert i trålgruppen.

Peter Gullestad sa at problemstillingen Wold skisserte, har vært gjenstand for diskusjon de senere år. Han viste til at det eksisterer en arbeidsgruppe nedsatt av Fiskeridepartementet (Grensedragingsgruppen) som blant annet har mandat til se på denne problemstillingen.

Inge Arne Eriksen sa at han oppfattet gruppens arbeidsplan slik at den først skulle ta for seg autoline, og deretter snurrevad. Han var enig med Wold i at utviklingen av snurrevaden utgjorde et problem, og sa at dette problemet hadde vært diskutert av Sametinget i plenum. Han påpekte imidlertid at bruk av mer effektiv snurrevad kunne være til nytte eksempelvis i Tana, der fiske etter flyndre ikke kan skje med garn grunnet krabbe. Snurrevad kunne således her være en alternativ fangstmetode som kunne avhjelpe fiskernes behov.

Jan Birger Jørgensen sa at Norges Fiskarlag har diskutert saken, og bedt sine medlemmer om synspunkter på saken.

Gullestad satte deretter sluttstrek for diskusjonen om snurrevad.

Tor Wold tok opp spørsmålet om åpning og stenging av fangstfelt. Han sa at de forsøksfartøy som står for undersøkelsene av de ulike felt, ofte tar for store kvanta. Dette skyldes at disse fartøys ansvarlige ikke ønsker at felt skal åpnes, fordi de heller vil fortsette fisket selv.

Peter Gullestad sa at han forsto dette som et spørsmål om hvorvidt den forsøksfangst som gjennomføres er representativ eller ikke. Han ba derfor Bjarne Schultz om å redegjøre for fremgangsmåten for utvelgelsen av fartøy til bruk i forsøksfiske.

Bjarne Schultz sa at disse fartøy velges utfra to hovedkriterier, nemlig representativitet og effektivitet. Man prøver således å finne de fartøy som i størst mulig grad er dekkende på disse områder.

Gullestad foreslo for Schultz at man på bakgrunn av Wolds innspill burde gå inn å undersøke om det finnes fartøy i forsøksfisket som tar ut mer enn det som er naturlig.





# Sør-Norges TRÅLERLAG

## TELEFONER:

Kontor ..... 52 81 58 80  
Telefax ..... 52 81 71 88

Postboks 10  
4262 AVALDSNES

Bankgiro 5340.10.06628  
Postgiro 0807 3568987

Fiskeridirektoratet  
Reguleringsrådet  
postboks 185

5804 BERGEN

09.05.2000

## MAKRELLFISKET 2000

### Reguleringen av makrellfisket 1999

Med 58 fartøy påmeldt i 1999 ble fartøykvoten i første omgang satt til 60 tonn basert på en totalkvote på 3.460 tonn. Den ble riktignok noe justert oppover etter en tid, men så lite at en stor del av nordsjøtrålerflåten ikke fant det økonomisk interessant å gå på dette fisket. Til slutt gikk mange kun for å opprettholde rettigheter og ikke så mye p. g. a. økonomi. Opptil like før jul var likevel ikke en gang totalkvoten oppfisket p. g. a. den, etter vår mening, slette reguleringen. Til slutt måtte Fiskeridirektoratet åpne for fritt fiske (i romjula) for i det hele tatt å få fisket opp totalkvoten som da ble nesten oppfisket. Med en slik regulering sier det seg selv at økonomien i makrellfisket for nordsjøtrålerne blir helt marginal.

### Makrellfisket 2000

Totalkvoten for 2000 er ikke mye større enn i 1999 – 3.790 tonn/2,2%. Med omtrent samme påmelding og med eventuelt samme stramme regulering som i 1999, vil det i utgangspunktet bli ca 65 tonn i fartøykvote. Skal det være noenlunde regningssvarende for nordsjøtrålerne å gå på makrellfisket med skifte av redskap og gangtid, må fartøykvoten økes betraktelig. I første omgang kan det imidlertid være naturlig å justere trålkvoten slik at nordsjøtrålerne sikres en fartøykvote på minst 85 tonn som er det samme som en kystfisker/sjark har. Dvs. at totalkvoten bør økes med minst 1.140 tonn til 4.930 tonn ~ 5.000 tonn basert på 58 påmeldte trålfartøy som i 1999. Det hadde betydd 2,9% av totalkvoten.

Videre må deltakelsen må begrenses. Alle som har nordsjøtillatelse har nemlig innebygget makrellkvote. I teorien kunne derfor 117 nordsjøtrålere gått på makrellen. Potensialet for økt deltakelse er derfor til stede.

Andelen av makrellen til nordsjøtrålerne ble fastlagt i 1994 da fartøykvoten ble satt til 200 tonn ut fra en totalkvote på 5.500 tonn. Andelen har siden stått uforandret. Kystgruppens andel er siden 1994 oppjustert fra 20.000 til 30.000 tonn.

Sør-Norges Trålerlag finner trålkvoten i 2000 alt for liten hvis den opprettholdes, til å kunne drive et økonomisk interessant fiske. Vedtak i Fiskarlaget Vest og Sunnmøre og Romsdal Fiskarlag samt uttalelser fra mange hold støtter Trålerlaget i kravet om en oppjustering av nordsjøtrålernes makrellkvote og vurdering av å innføre deltakerbegrensning slik at det kan bli et interessant økonomisk fiske som kan være med på å gi nordsjøtrålerne et bedre og

sikrere driftsgrunnlag. For at nordsjøtrålerne også i framtida skal kunne satse på industritrålfisket, må de få et bedre driftsgrunnlag enn de har i dag.

Industritrålfisket er med på å sikre en stadig voksende oppdrettsnæring marint fôr som er det markedet vil ha. Fôrets kvalitet er helt avhengig av tobisen som nordsjøtrålerne tar. Beste måten å sikre at nordsjøtrålerne også i framtida skal være leverandører av industriråstoff, er derfor å sikre dem et best mulig driftsgrunnlag, bl. a. gjennom å tildele levelige kvoter på de regulerte fiskeslag, som f. eks. makrellen.

Makrellen fanges i det alt vesentligste utfor kysten av Rogaland og Hordaland hvor brorparten av nordsjøtrålerne hører hjemme. Det må derfor kunne sies at nordsjøtrålerne har nærhet til makrellressursen.

### På bakgrunn av dette krever Sør-Norges Trålerlag at :

- Nordsjøtrålernes andel av makrellkvoten må i første omgang justeres ved at den økes i så vel 2000 som i 2001 til 2,9% (fra 2,2%). Trålkvoten blir da i 2000 oppjustert fra 3.790 tonn til 5.000 tonn eller fra 2,2% til 2,9% av totalkvoten.
- Det må innføres deltakerbegrensning, i første omgang for fisket i 2000, f. eks. ved at man må ha deltatt i makrellfisket i ett av de 3 siste år (1997, 1998, 1999) for å kunne melde seg på.
- Ved fastsettelse av fartøyskvoten i 2000 må det overreguleres for å sikre at kvoten blir oppfisket.

Med hilsen

sign.  
Oddmar Hatlevik  
styreleder



Harald Østensjø  
daglig leder



# Sør-Norges TRÅLERLAG

## TELEFONER:

Kontor ..... 52 81 58 80  
Telefax ..... 52 81 71 88Postboks 10  
4262 AVALØSNESBankgiro 5340.10.06628  
Postgiro 0807 3568987Fiskeridirektoratet  
Reguleringsrådet  
postboks 185

5804 BERGEN

09.05.2000

## NORDSJØSILDFISKET 2000

I 1999 ble det ikke aktuelt med et direktefiske etter nordsjøsild med den begrunnelse at Fiskeridirektoratet gjennom sine beregninger anslo at kvoten ville bli oppfisket gjennom innblandingsfangster. Nordsjøtrålerne er svært frustrert over dette da det er stor forskjell på innmeldt kvantum av nordsjøsild og det kvantum Fiskeridirektoratet gjennom sine beregninger kommer fram til er fanget kvantum.

Styret i Sør-Norges Trålerlag vil hevde at beregningsmetoden ikke er god nok. Den viser etter vår mening alt for høy innblanding slik at nordsjøtrålerne går glipp av store inntekter ved at de ikke får gå på et direktefiske med mulig levering til konsum.

Styret i Sør-Norges Trålerlag har derfor i møte 3. - 4.5.2000 behandlet ovennevnte sak og fattet enstemmig vedtak om å be Fiskeridirektoratet om et møte for å drøfte beregningsmetoden for fanget kvantum av nordsjøsild. Fiskeridirektoratet har som kjent pålagt fiskefartøyene å føre opp i fangstdagboka alle de fiskearter som reelt fanges. Denne danner grunnlaget som all fangstrapportering og fangststatistikk baseres på. Vi vil derfor kreve at kun konkret fangst påført sluttseddel legges til grunn ved avregning av trålfanget nordsjøsild.

Med hilsen

sign.  
Oddmar Hatlevik  
styreleder

Harald Østensjø  
daglig leder