

hol

**Fiskeridirektoratets Småskrifter**

---

Nr. 10 – 1952

Melding fra Fiskeridirektoratets  
driftsøkonomiske undersøkelser.

# **LOFOTFISKETS LØNNSOMHET 1952**

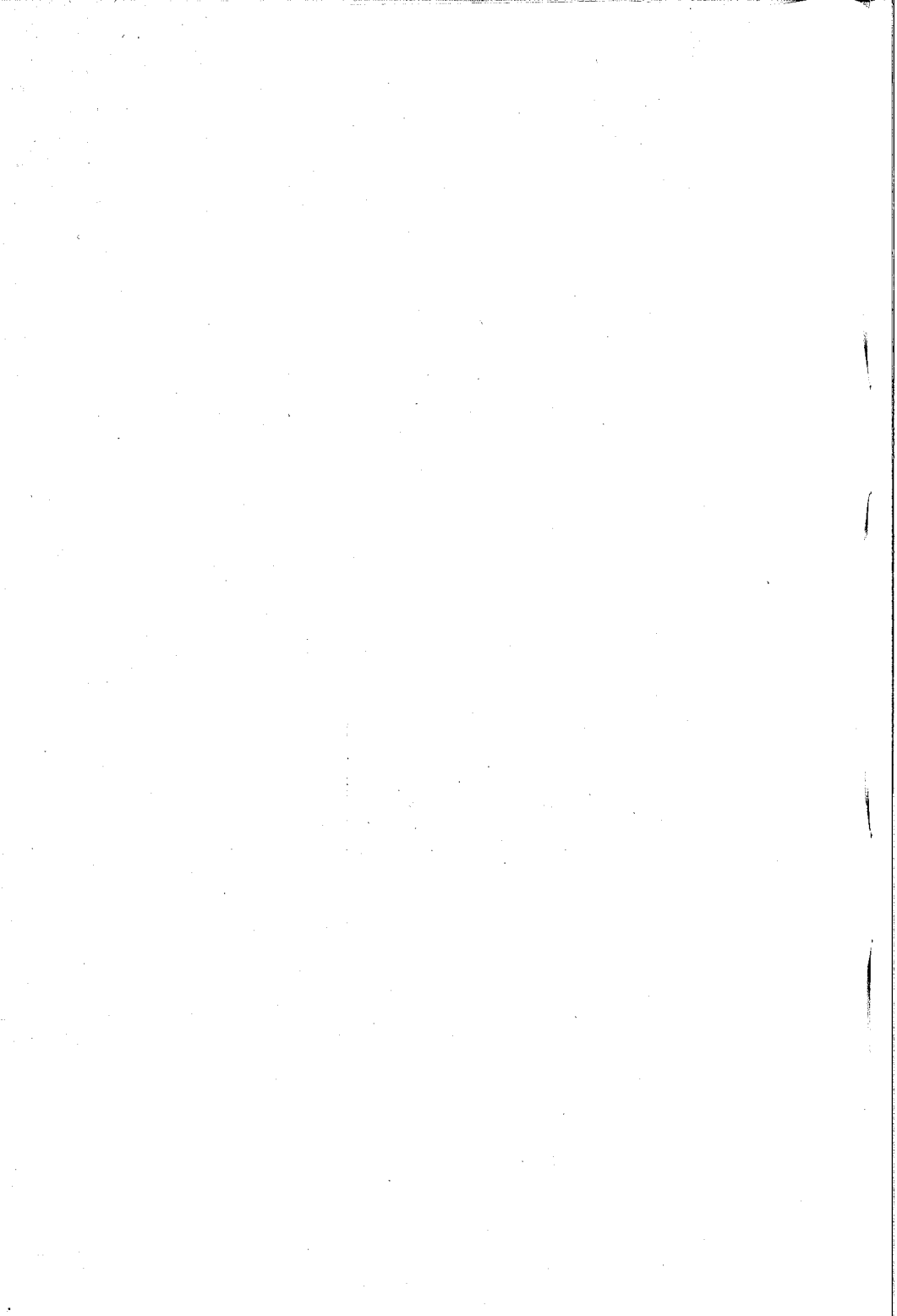
Ved sekretær Arthur Holm

---

Særtrykk av „Fiskets Gang“  
nr. 43 - 44 1952.

Utgitt av  
**FISKERIDIREKTØREN**

**BERGEN**  
**A/S JOHN GRIEGS BOKTRYKKERI**  
**1 9 5 2**



I denne melding skal en legge fram resultatene av den driftsøkonomiske undersøkelse for lofotfisket sesongen 1952. Som tidligere år vil bruksartene garn, line og juksa bli behandlet først. Noten vil bli behandlet i eget hovedavsnitt. Framgangsmåten ved innhenting av det statistiske materiale som undersøkelsen bygger på, er den samme som i tidligere år. Metoden for bearbeidingen er stort sett også den samme. En viser derfor til fjorårets undersøkelse, gjengitt i »Fiskets Gang« nr. 46 og 47 1951 og trykt som Fiskeridirektoratets Småskrifter nr. 12, 1951. I enkelte høve har en forandret på tabelloppsettet fra i fjor, samtidig som et par nye tabeller er tatt med. Disse vil bli omtalt senere.

## **Garn, line og juksa.**

### *Den totale deltakelsen.*

Tendensen i utviklingen for deltakelsen fra 1950 til 1951 går også igjen i deltakelsestallene for 1952, om enn i svakere grad (se tab. 1 og fig. 1). Således viser tallet på juksafarkoster med motor en nettoøkning på om lag 50 farkoster, fra 2082 i fjor til 2137 i år. For line fortsatte nedgangen fra 708 i 1951 til 460 i 1952. Tallet på garnfarkoster synes derimot å ha stabilisert seg foreløpig på om lag 630 farkoster. Betrakter en fig. 1 som viser deltakelsen for hovedfarkoster med og uten motor, ser en at etter en økning fra 1945 til 1946 (som vel henger sammen med den bedrete redskapssituasjon) viser kurvene for både line og juksa et tydelig fall inntil sesongen 1950. For garn har

utviklingen vært ujevn i de samme år, men deltakelsen har hele tiden ligget under førkrignivået. Antall garn og linefarkoster synker sterkt fra 1950 til 1951 samtidig som en får den sterke økning av små juksafarkoster. Totalkurven

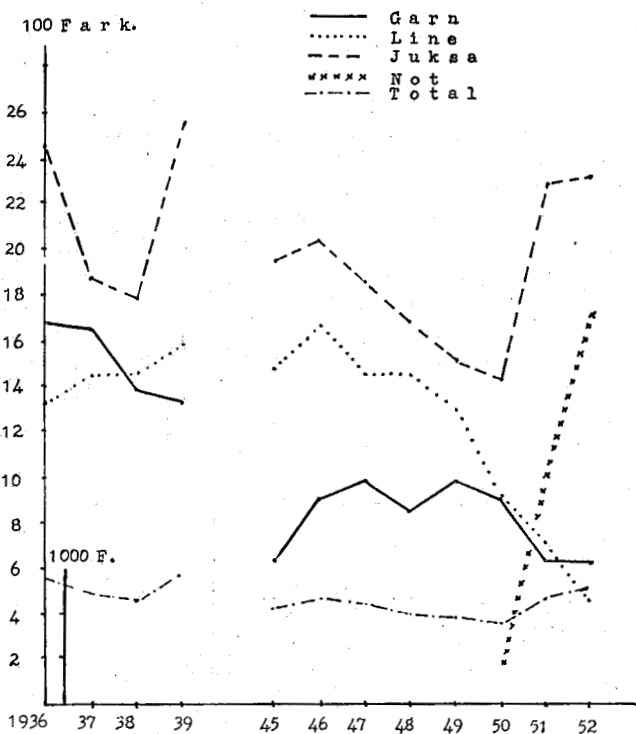


Fig. 1.

(nederst) viser et stadig fall fra 1946 til 1950, da den igjen stiger, noe som for det alt vesentligste henger sammen med de store antall notfarkoster.

Sammenligner en deltakelsestallene for 1952 og 1951, vil en finne at for line har fragangen vært størst i gruppene 35—45 fot og under 35 fot, — altså for de mellomstore og små farkostene. Dette skyldes vel for en stor del overgang fra line til juksa, iallfall for de minste linefarkostenes vedkommende.

Samtidig som en hadde en nettoøkning på om lag 50 juksafarkoster, gikk de to største juksagruppene (35—45 fot og over 45 fot) tilbake med tilsammen 127. Nettoøkningen for juksafarkoster under 35 fot var 179, — altså en fortsettelse av utviklingen fra året før, da tilsvarende tall var hele 668.

Fra 1950 til 1952 har deltakelsen av farkoster over 35 fot for garn og line under ett sunket med om lag 600 farkoster. Selv om, som nevnt ovenfor, deltakelsen (og da især for line) hadde vist en kraftig synkende tendens allerede før notfisket ble innført på Lofothavet, er det vel rimelig å anta at ekspansjonen i notfisket har holdt denne utvikling ved like. Tallet på notfarkoster økte fra 192 i 1950 til 1060 i 1951 og 1716 i 1952.

I tab. 1 er skilt ut i egen gruppe (kombinert med not) farkoster som *under selve fisket* har gått over til notdrift fra henholdsvis garn, line og juksa.

#### *Undersøkellesmaterialets representativitet.*

Den driftsøkonomiske undersøkelsen for i år bygger på regnskaper fra i alt 157 garn-, line- og juksafarkoster (se tab. 2). Dette utgjør 4,9 pst. av den totale deltakelsen for disse bruksarter. Fordelingen på de ulike størrelsesgrupper innen hver bruksart går frem av tab. 3, p. 1. En legger merke til at minste garngruppe (gr. 111) er særlig svakt representert med bare 4 farkoster. For øvrig bør det understrekes at utvalget av regnskaper, enda om representasjonen i årets undersøkelse er noe fyldigere enn i fjorårets, framleis er for lite til at en skulle kunne bruke regnskapsresultatene for de enkelte bruksarter og farkostgrupper (størrel-

sesgrupper) i undersøkelsen som et nøyaktig uttrykk for regnskapsresultatene for de tilsvarende grupper av hele lofotflåten. Denne reservasjon vil da særlig komme til å gjelde det en kan kalle inntektssiden av regnskapet, og i mindre grad utgiftssiden, idet en kan vente atskillig større spredning i fordelingen av fangstmengde pr. farkost enn i samlede driftskostnader pr. farkost. I midlertid kjenner en den faktiske gjennomsnittsfangst pr. farkost for henholdsvis alle garn-, line- og juksafarkoster som deltok i fisket. Dette gir grunnlag til å bedømme hvorvidt en har fått med i undersøkelsen relativt for mange »gode« eller »dårlige« farkoster, d. v. s. farkoster med større eller mindre gjennomsnittlig fangstmengde enn gjennomsnittsfangsten for hele flåten. I følge utvalgsformannens foreløpige fangstoppgave var den totale fangstmengde fisket med *garn* 16 655 tonn, eller gjennomsnittlig 25,5 tonn pr. farkost. En har ved utregningen av dette gjennomsnitt tatt med alle garnfarkoster både de »rene« garnfarkoster og de kombinerte, da en ikke kjenner nøyaktig fordelingen på de to grupper hverken av farkoster eller fangstmengde.

Imidlertid omfatter undersøkelsen bare farkoster som har drevet utelukkende garn-, line- og juksafiske, — altså ingen kombinasjoner. Dette må en ta omsyn til når en skal sammenligne f. eks. den gjennomsnittlige fangstmengde for hele garnflåten (25,5 tonn) med den gjennomsnittlige fangstmengde for garnfarkostene i undersøkelsen, 32,1 tonn. En må nemlig anta at den gjennomsnittlige fangstmengde for de 491 garnfarkostene som utelukkende har drevet med garn, ligger en del høyere enn de 25,5 tonn, som er et gjennomsnitt av fangsten fra de rene garnfarkoster samt den del av de kombinertes fangst som skriver seg fra garnfiske. Men enda om en tar omsyn til dette moment, vil vel forskjellen fortsatt være så stor at det er grunn til å tro at en i undersøkelsesmaterialet har fått med relativt for mange »gode« farkoster, uten at en dermed kan si for hvilke størrelsesgruppe (-grupper) dette gjør seg gjeldende.

Den totale fangstmengde for juksaflåten var 15 196

tonn, eller om lag 6,8 tonn pr. farkost. Gjennomsnittsfangsten for juksa i undersøkelsen var om lag 9,7 tonn. Som for garn tyder dette på at en har fått med relativt for mange »gode« farkoster.

For line er forholdet omvendt, idet gjennomsnittsfangsten for linefarkostene i undersøkelsen var om lag 23,5 tonn pr. farkost mot 25,8 tonn for hele lineflåten. (Den totale linefangst var 11 856 tonn).

Sjølsagt kan det som er nevnt ovenfor bare bygge på grove anslag. For det første er tallene for de totale fangstmengder bare foreløpige, og dessuten har en til dels måttet nytte anslag ved beregningen av de vekter som er nyttet for undersøkelsesmaterialet. En har bl. a. anslått den tallmessige størrelse på »enmannsjuksa« til 400 farkoster, og en har f. eks. regnet med at de farkoster som drev kombinert fiske fordelte seg med en halvpart på hver av de to største farkostgruppene. Skilnaden mellom den gjennomsnittlige fangstmengde for farkostene i undersøkelsen og hele flåten er imidlertid så pass betydelig at det på dette grunnlag er rimelig å anta at undersøkelsen gir et noe for godt bilde av driftsforholdene for garn og juksa, mens det motsatte er tilfelle for line-brukenes vedkommende.

Kommentarer til tabellene.

*Deltakelse og driftsresultater.*

Tab. 2 gjengir de viktigste tekniske data vedrørende undersøkelsesmaterialet som farkostenes gjennomsnittlige størrelse, mannskapsstyrke, driftstid og fangstutbytte. For garnbruk har en i år tatt med en fjerde kolonne som gjengir gjennomsnittstallene for alle garnfarkoster under ett. Gjennomsnittet er vegd, og som vekter er nyttet de enkelte størrelsesgruppers representasjon i hele massen. Det samme har en også gjort for juksa. Dessuten har en tatt med en ny gruppe for denne bruksart, nemlig juksabåter med én mann. Årsaken til at en har funnet det riktig å skille denne brukstype ut i en sjølstendig gruppe, er dens særegne driftsform. Dessuten er det en gruppe som har vært i vekst

Tabell 1. Deltakertall for garn, line og juksa 1952.  
Motorfarkoster.

	Antall farkoster			
	Garn	Line	Juksa	Alle
<i>Motorfarkoster:</i>				
over 45 fot .....	197	17	89	303
35—45 fot .....	302	220	337	859
under 35 fot .....	125	220	1707	2052
uoppgitt lengde .....	2	3	4	9
I alt .....	626	460	2137	3223
Herav kombinert m/not ..	135	85	70	290
	Prosentfordeling			
	Garn	Line	Juksa	Alle
<i>Motorfarkoster:</i>				
over 45 fot .....	31,5	3,7	4,1	9,4
35—45 fot .....	48,2	47,8	15,8	26,6
under 35 fot .....	20,0	47,8	79,9	63,7
uoppgitt lengde .....	0,3	0,7	0,2	0,3
I alt .....	100,0	100,0	100,0	100,0
Herav kombinert m/not ..	21,6	18,5	3,3	9,0

i de senere år. En har anslått dens tallmessige størrelse til 400 farkoster.

Sesongens varighet, p. B 1, angir tiden fra farkosten reiste hjemmefra til den igjen forlot Lofoten. En legger merke til at det ikke er de største farkostene som har den lengste driftstid, men de mellomstore eller små. Dette forhold synes ikke å være noen tilfeldighet i undersøkelsesmaterialet for 1952, da samme forhold har gjort seg gjeldende i alle de 3 siste år.

Den gjennomsnittlige fangstmengde pr. farkost er gjengitt under p. D. 1. En ser at fangsten for alle garnfarkoster ligger om lag 10 tonn over fangsten for line, som igjen ligger vel 10 tonn over fangstmengden for juksa.



Tabell 2.

	Samlet del-takelse	Under-søkelses-ma-teriale	Repre-senta-sjons-prosent
Garnfarkoster m/ motor ..	626	37	5,9
Linefarkoster m/ motor ..	460	32	7,0
Juksafarkoster m/ motor ..	2137	88	4,1
i alt.....	3223	157	4,9

Innenfor bruksartene garn og juksa eksisterer også en tydelig sammenheng mellom farkoststørrelse og fangstmengde. Dette skyldes sjølsagt for en del den ulike driftstid og mannskapsstyrke for de ulike grupper. Ved å regne ut fangstmengden pr. sjøvær for sammenligning mellom gruppene, har en forsøkt eliminere virkningene av den ulike driftstid (p. 2). Karakteristisk nok får da line mindre fangstmengde pr. sjøvær enn f. eks. største garngruppe, som følge av den lange driftstid for førstnevnte. Dersom en på lignende måte regner ut fangstmengden pr. fisker (p. 3), finner en f. eks. at enmannsjuksa har større fangstmengde enn samtlige juksagrupper, — endog nesten like stor som minste garngruppe. P. 4 forteller en at forskjellen mellom fangstmengde pr. fisker pr. sjøvær er langt mindre for de ulike grupper enn fangstmengden pr. farkost skulle antyde. Mens den gjennomsnittlige fangstmengden pr. fiskedagsverk var om lag 130 kg for garn, var den for line og juksa henholdsvis 110 og 100 kg. Det er da heller ikke forbausende at f. eks. netto ukelotten pr. mann for alle juksafarkostene i undersøkelsen ligger høyere enn for garn og line, når en tar i betraktning de mye større driftsomkostninger for garn og line enn for juksa (se tab. 4). De samlede driftskostnader pr. fiskedagsverk for juksa utgjorde bare om lag 38 pst. og 33 pst. av driftsomkostningene pr. fiskedagsverk for henholdsvis garn og line (se tab. 5). Den

Tabell 3. *Undersøkellesmaterialet. Deltakelse, driftstid og fangstresultater.*

	Garnbruk				Linebruk	Juksa			
	I. Over 45 fot	II. 35-45 fot	III. Un- der 35 fot	I—III	Motor- sjødrag.	I. 35 fot og over	II. Under 35 fot	III. Båter m.1 mann	I—III.
<b>A. Farkoster og mannskap.</b>									
1. Antall farkoster .....	13	20	4	—	32	32	35	21	—
2. Farkostenes g.sn. lengde f. . .	49,5	40,5	29,5	40,0	34,4	39,0	25,6	21,0	27,4
3. Motorens gj.sn. størr.else hk.	37,2	25,8	10,0	24,7	17,6	23,7	8,4	4,2	10,7
4. Antall lottakere i alt. ....	91	122	12	—	138	143	94	21	—
5. Lottakere i gj.sn. pr. farkost.	7,00	6,10	3,00	5,53	4,13	4,47	2,68	1,00	2,72
6. Antall lønnstakere pr. fark. <sup>1)</sup>	1,69	1,15	0,25	1,06	0,60	—	—	—	—
<b>B. Driftstid m.v.</b>									
1. Sesongens gjennomsnittlige varighet, dager .....	62	75	60	68	81	53	65	63	62
2. Ant. sjøvær i gj.sn. pr. fark.	33,9	50,6	43,0	44,3	48,9	28,0	37,9	34,4	35,3
<b>C. Totalfangster.</b>									
1. Samlet fangstmengde, tonn. .	625,9	665,9	54,6	—	751,1	534,3	319,7	86,8	—
2. Brutto fangstverdi i alt <sup>2)</sup> ,kr.	403 729	460 473	37 875	—	533 197	387 256	226 344	61 792	—
<b>D. Gjennomsnittsfangster.</b>									
1. Fangstmgd. pr. farkost, tonn	48,15	33,29	13,65	32,05	23,47	16,70	9,13	4,13	9,69
2. Fangstmgd. pr. sjøvær, tonn	1,42	0,66	0,32	0,77	0,48	0,60	0,24	0,12	0,29
3. Fangstmgd. pr. fisker, tonn	6,88	5,46	4,55	5,59	5,44	3,74	3,40	4,13	3,61
4. Fangstmengde pr. fiskedags- verk, <sup>3)</sup> tonn .....	0,20	0,11	0,11	0,13	0,11	0,13	0,09	0,12	0,10
<b>E. Gjennomsnittsubytte.</b>									
1. Brutto fangstverdi pr. far- kost, kr. ....	31 056	23 024	9 469	21 588	16 662	12 102	6 467	2 943	6 924
2. Brutto fangstv. pr. sjøvær,kr.	915	455	220	514	341	432	171	86	207
3. Brutto fangstverdi pr. fisker, kr. ....	4 437	3 774	3 156	3 786	3 864	2 708	2 942	2 942	2 569
4. Brutto fangstverdi pr fiske- verk kr. ....	131	75	73	89	79	97	63	86	74

1) Kokker, garnbøter, egnere og andre leikarar.

2) Inklusiv verdi av biprodukter. Avgift til omsetningslag fratrukket.

 3) Farkostens antall fiskedagsverk regnes ut ved å multiplisere antall fiskere på farkosten med farkostens antall sjø-  
værsdager. Delvise sjøværsdager regnes som 1/2 sjøvær.

dominerende utgiftspost for garnbruk, nemlig redskapsutgiftene (se tab. 4) utgjør bare et forholdsvis ubetydelig beløp for juksa. For line er denne utgiftsposten noe større, men her er det likevel agnutgiftene som teller mest.

Når det gjelder redskapsposten (p. 19) skal det for øvrig bemerkes at dette er en til dels beregnet post. En har regnet med at de kostnader som tap og forringelse under fisket medfører for en gruppe farkoster som driver fiske regelmessig, noenlunde tilsvare de nyanskaffelser som foretas før fiskets begynnelse. Det er dette beløp pluss diverse redskapsutgifter under fisket som utgjør p. 19.

M. o. t. agn, vil en legge merke til at denne utgiftspost er så godt som forsvunnet fra juksabåtenes regnskap. Så sent som i 1950 var de gjennomsnittlige agnutgifter for største juksagruppe om lag 1100 kroner og om lag 350 kroner for minste. I 1951 var disse tall redusert til henholdsvis kr. 350 og kr. 140, for så nesten å forsvinne helt i den følgende sesong. Dette henger sammen med det dårlige snik- og daglinefiske i de siste Lofot-sesonger, og at det er svenskepilk som har vært nyttet i alt overveidende grad. Dermed har juksabruk fått ytterligere mindre driftskostnader enn de øvrige bruksarter. Med unntak av utgifter til koklag og tørrmat (i tabellen slått sammen til en post) er det vesentlig utgifter til drivstoff som er av noen betydning for juksa. Denne utgiftsposten utgjør om lag 6,5 pst. av bruttoinntekten (se p. 29) mot bare 3,9 pst. for line og 4,2 pst. for garn.

#### *Dekningsmåtene:*

Første del av tab. 4 (p. 5—13) gir en oversikt over hvorledes bruttoinntekten, etter at fellesutgiftene er trukket fra, blir delt mellom båt og mannskap, og hvor mye det blir igjen av mannskapsparten etter mannskapets lagutgifter og mannskapets særutgifter er trukket fra.

For å lette lesningen av tabellen skal en knytte noen merknader til de enkelte regnskapsposter. Fellesutgiftene (p. 6) omfatter ikke nøyaktig de samme utgiftspostene for

Tabell 4. Regnskapsresultater. Utdrag av båtlagenes regnskaper.

	Garnbruk				Linebruk	Juksa			
	I. Over 45 fot	II. 35-45 fot	III. Under 35 fot	I—III	Motor-sjødrag.	I. 35 fot og over	II. Under 35 fot	III. Båter m.1 mann	I—III
<i>Data angående materialet:</i>									
1. Antall farkoster .....	13	20	4	—	32	32	35	21	—
2. Antall lottakere pr. farkost	7,00	6,10	3,00	5,53	4,13	4,47	2,68	1,00	2,72
3. Antall lønnstakere pr. fark.	1,69	1,15	0,25	1,06	0,60	—	—	—	—
<i>Driftsresultater:</i>									
Gjennomsnitt pr. farkost.									
4. Fangstmengde, tonn .....	48,15	33,29	13,65	32,05	23,47	16,70	9,13	4,13	9,69
5. Brutto fangstverdi, kr. ....	31 056	23 024	9 469	21 588	16 662	12 102	6 467	2 943	6 924
6. Fellesutgifter .....	4 510	3 712	1 161	3 256	4 844	1 551	859	371	904
7. Delingsfangst, kr. ....	26 546	19 312	8 308	18 332	11 818	10 551	5 608	2 572	6 020
Av denne:									
8. Båtens part kr. ....	6 751	4 858	2 335	4 694	2 979	2 708	1 295	715	1 467
9. Mannskap m. redskap, kr. .	19 795	14 454	5 973	13 638	8 839	7 843	4 313	1 857	4 552
10. Lagutgifter for mannskap..	283	93	—	118	253	139	115	—	98
11. Lagets utbetaling til mannskap .....	19 512	14 361	5 973	13 520	8 586	7 704	4 198	1 857	4 454
12. Særutgifter for mannsk. kr.	7 607	5 967	2 293	5 438	1 542	624	358	150	371
13. Beregn.mannsk.netto, kr. .	11 905	8 394	3 680	8 082	7 044	7 080	3 840	1 707	4 083
14. Faktisk utbetalt mannslott	2 828	2 370	1 991	2 391	2 140	1 418	1 606	1 857	1 857
15. Beregn. mannslott (netto)..	1 701	1 376	1 227	1 422	1 706	1 280	1 430	1 707	1 453
16. Beregn. mannslott (netto) pr. uke .....	190	129	144	149	147	168	155	192	165
17. Lønnsinntekter i alt <sup>1)</sup> , kr.	2 067	1 303	206	1 216	750	46	37	6	33
<i>Betalte driftsutgifter:</i>									
18. Brensel- og smøreolje m.v.,									
kr. ....	1 151	1 073	387	915	651	813	405	222	452
19. Redskaper <sup>2)</sup> kr. ....	7 302	5 412	2 316	5 098	1 054	470	275	137	288
20. Agn, kr. ....	—	—	—	—	2 822	29	20	7	19
21. Hus, lys, brensel og bøterbu, kr. ....	215	250	69	194	239	32	54	29	45
22. Andre utgifter, kr. ....	—	64	—	31	26	25	31	2	24
23. Disse utgifter i alt, kr. ....	8 668	6 799	2 772	6 238	4 792	1 369	785	397	828
Dessuten følg. utgifter:									
24. Kost (koklag og tørrmat)	1 665	1 670	475	1 358	1 097	899	510	118	513
25. Brutto fangstverdi .....	100,0	100,0	100,0	100,0	100,0	100,0	100,0	100,0	100,0
26. Båtens part .....	21,7	21,1	24,7	22,2	17,9	22,4	20,0	24,3	21,2
27. Mannskap m. redskap netto	38,3	36,5	38,9	37,6	42,3	58,5	59,4	58,0	59,0
28. Lønnsinntekter <sup>1)</sup> .....	6,7	5,7	2,2	5,0	4,5	0,4	0,6	0,2	0,5
29. Brensel- og smøreolje m.v.	3,7	4,7	4,1	4,3	3,9	6,7	6,3	7,5	6,5
30. Redskaper <sup>2)</sup> .....	23,5	23,6	24,4	23,8	6,3	3,9	4,2	4,7	4,2
31. Agn .....	—	—	—	—	16,9	0,2	0,3	0,2	0,3
32. Hus, lys og brensel m.v. .	0,7	1,1	0,7	0,9	1,4	0,3	0,8	1,0	0,6
33. Kost (koklag og tørrmat).	5,4	7,0	5,0	6,1	6,6	7,4	7,9	4,0	7,4
34. Andre utgifter .....	—	0,3	—	0,1	0,2	0,2	0,5	0,1	0,3
<i>Tilleggsopplysninger:</i>									
35. Største bruttofangst, kr. .	55 290	38 770	15 383	55 290	22 600	27 073	16 768	6 596	27 073
36. Driftstid på farkosten som hadde denne fangsten, antall dager .....	80	63	65	80	103	57	60	65	57
37. Minste bruttofangst, kr. .	12 465	12 655	4 428	4 428	10 670	2 250	2 037	337	337
38. Driftstid på farkosten som hadde denne fangsten, ant. dager .....	40	54	64	64	92	52	54	25	25

<sup>1)</sup> Hyrer til kokker, garnbøtere, egnere og andre leiekarer.

<sup>2)</sup> Nyanskaffelser til fisket og div. redskapsutgifter under fisket.

Tabell 5. *Bruttofangst, utgifter og netto pr. fiskedagsverk og pr. råfisk kilo.*

	Gjennomsn. pr. fiskedagsverk			Gjennomsn. pr. råfisk kilo		
	Garnbruk	Linebruk	Juksabåter	Garnbruk	Linebruk	Juksabåter
	kr.	kr.	kr.	øre	øre	øre
1. Bruttofangst <sup>1)</sup> .....	107,41	78,97	72,12	67,4	70,9	71,4
2. Driftsutgifter i alt (a + b + c + d) ...	31,04	22,72	8,63	19,5	20,4	8,6
Av dette:						
a) brensel- og smøreolje m.v. ....	4,55	3,09	4,71	2,9	2,8	4,7
b) redskaper .....	25,37	5,00	3,00	15,9	4,5	3,0
c) agn .....	—	13,37	0,20	—	12,0	0,2
d) andre driftsutgifter .....	1,12	1,26	0,72	0,7	1,1	0,7
3. Driftsnetto (1 ÷ 2) .....	76,37	56,25	63,49	47,9	50,5	62,8
4. Båtens part .....	23,35	14,12	15,28	14,6	12,7	15,1
5. Lønnsinntekter .....	6,05	3,55	0,34	3,8	3,2	0,3
6. Netto til mannskap med redskap .....	46,97	38,58	47,87	29,5	34,6	47,4
7. Av dette koklag og tørrmat .....	6,76	5,20	5,34	4,2	4,6	5,3
Antall fiskedagsverk i gj.snitt pr. farkost <sup>2)</sup>	201	211	96	—	—	—
Tonn råfisk i gjennomsnitt pr. farkost ...	—	—	—	32,05	23,47	9,69

<sup>1)</sup> Verdi av fisk og biprodukter. Avgift til omsetningslag fratrukket.

<sup>2)</sup> Farkostens antall fiskedagsverk regnes ut ved å multiplisere antall fiskere på farkosten med farkostens antall sjøværerdager. Delvise sjøværerdager regnes som 1/2 sjøvær.

samtlige brukstyper. For garngruppen består de vesentlig av de utgiftene som går inn under utgiftspostene 17, 18, 21 og 22, men bare delvis 19 og 24. Av p. 19 er det redskapsutgifter under fisket som går inn i fellesutgiftene, vanligvis. P. 24 utgifter til kost, er delvis blitt dekket som fellesutgift og delvis som lagutgift for mannskap.

For linebruk og juksa omfatter fellesutgiftene i tillegg til det som er nevnt ovenfor, også utgifter til agn.

Fellesutgiftene (p. 6) er slike utgifter som både båt og mannskap tar del i. De kommer således til fradrag fra bruttofangstverdien (p. 5) før deling finner sted mellom båt (p. 8) og mannskap (p. 9). Mannskap er i dette tilfelle ensbetydende med lottakere, idet utgifter til lønnstakere (se p. 17) i tabellen konsekvent er behandlet som fellesutgifter.

Til p. 17 er å bemerke at de utgiftsbeløp denne post omfatter ikke kan settes i direkte relasjon til p. 3, antall lønnstakere pr. farkost. Lønn til kokke er nemlig tatt med i p. 17, men da en slik kokke vanligvis koker for flere lag, og således ikke kan sies å tilhøre noe bestemt båtlag, har en ikke latt p. 3 omfatte kokke. Dette er årsaken til at juksagruppen figurerer med lønnsinntekter, men ikke med lønnstakere.

Til båten part (p. 8) er å bemerke at denne part ikke er en »ren« nettopart, idet den skal dekke en forholdsmessig del av såvel de årlige reparasjons- og vedlikeholdskostnader som avskrivning og forretning av farkostkapitalen.

Fra mannskapsparten (p. 9), kommer til fradrag de utgiftsposter som mannskapet har delt på lag, og som båten ikke har deltatt i. Disse utgjøres hovedsakelig av utgifter til felles koklag.

P. 11, lagets utbetaling til mannskap (p. 9 ÷ p. 10) er det beløp som mannskapet (lottakerne) faktisk har fått utbetalt for sesongen. Denne part er heller ikke »ren« nettopart idet den foruten de spesielle tørrmatutgifter som hver mann har båret sjøl, skal dekke de kostnader som knytter seg til tap og forringelse av redskapen under fisket.

Det er disse utgifter som går inn under p. 12, mannskapets særutgifter.

Trekker en mannskapets særutgifter til mannskap (p. 12) fra laget utbetaling til mannskap (p. 11), får en beregnet mannskapsnetto (p. 13).

Ved å dividere laget utbetaling til mannskap (p. 11) med antall lottakere på laget (p. 2) får en den mansslott som faktisk er blitt utbetalt til hver lottaker for sesongen. På lignende måte er den beregnede netto mansslott for sesongen (p. 15) fremkommet ved at beregnet mannskapsnetto (p. 13) er dividert med antall lottakere.

Ved utregningen av den beregnede netto ukelotten pr. lottaker, er sesongens gjennomsnittlige varighet (p. B. 1, tab. 1) lagt til grunn.

Under p. 26—35 i tabellen er båt- og mannskapsart (beregnet mannskapsnetto) samt de ulike utgiftsposter for de forskjellige brukstyper regnet ut i prosent av bruttofangstverdi.

Tallene gir et instruktivt bilde av hvor stor del av fangstverdien som faller på henholdsvis båt og mannskap, samt de ulike utgiftsposters relative betydning for de forskjellige brukstyper.

Tab. 4 gir en oversikt over de viktigste regnskapspostene utregnet i gjennomsnitt pr. fiskedagsverk samt i gjennomsnitt pr. råfisk كيلو.

Tab. 4 første del, gir et tilnærmet uttrykk for en fiskers inntektsskapende evne, når han var utstyrt med ulike slags redskaper (garn, line og juksa) under de forhold som rådde under siste lofotfiske. Den gir et bilde av med hvor mye hver fisker gjennomsnittlig bidro til bruttofangstverdien for hver fiskedag (sjøvær), hvor stor del av dette beløp som gikk med til å dekke de ulike utgiftsposter, og hvor mye det ble igjen til fiskeren sjøl for hans innsats.

Siste del av tab. 4, viser den gjennomsnittlige bruttoinntekten av en kilo råfisk med biprodukter (avgift til omsetningslag fratrukket) for henholdsvis garn, line og juksa, og hvor mye av dette beløp som gikk med til dekning av

Tabell 6. Netto mannslott ved lofotfisket 1936—52.

Gjennomsnitt pr. farkost.

År	Garnbruk			Line- bruk	Juksa	
	Over 45 fot	45-35 fot	Under 35 fot		Over 35 fot	Under 35 fot
	kr.	kr.	kr.	kr.	kr.	kr.
1936 .....	121	56	103	100	81	35
1937 .....	174	268	47	310	151	111
1938 .....	274	210	264	361	300	227
1939 .....	252	202	314	376	363	279
1941 .....	1 241	1 175	593	1 221	571	436
1942 .....	1 196	1 291	1 245	1 109	612	459
1943 .....	890	945	963	906	540	453
1944 .....	1 593	1 867	1 373	1 160	1 016	939
1946 .....	2 579	2 088	1 370	1 115	837	661
1947 .....	1 916	2 359	1 312	1 532	1 109	1 185
1948 .....	759	265	27	759	707	393
1949 .....	1 659	1 373	1 048	484	594	669
1950 .....	1 473	1 210	930	868	1 181	1 094
1951 .....	1 947	2 057	815	1 201	441	739
1952 .....	1 701	1 376	1 227	1 706	1 280	1 430

driftsutgiftene, og hvor mye som ble igjen til fiskerne for deres arbeid.

Tabellen gir et lettfattelig bilde av de ulike utgiftsposter relative betydning for lønnsomheten innen de ulike brukstyper.

Til slutt har en satt opp to små tabeller som gir høve til sammenligning av nettomannslott, fangstinntekt og utgifter for tidligere år. Ved vurdering av disse tall må en ha i erindring undersøkelsesmaterialets ulike representativitet i enkelte år.

Fig. 2 er gjengitt for å vise hvorledes fangstforholdene for de ulike brukstyper har vært i etterkrigsårene, og dessuten hvorledes prisene på produktet har beveget seg. De gjennomsnittlige fangstmengder pr. farkost er regnet ut på grunnlag av totaltallene for fangstmengde og deltakelse



Tabell 7. Fangstinntekt og utgifter ved lofotfisket 1946—52  
Gjennomsnitt pr. farkost.

År	Garnbruk			Line- bruk	Juksa	
	Over 45 fot	45-35 fot	Under 35 fot		Over 35 fot	Under 35 fot
<i>1946:</i>	kr.	kr.	kr.	kr.	kr.	kr.
Fangstinntekt ...	34 402	23 350	11 604	1 131	12 562	3 531
Utgifter .....	4 785	3 548	2 024	3 674	2 412	818
<i>1947:</i>						
Fangstinntekt ...	32 722	30 365	12 138	14 737	14 248	5 635
Utgifter .....	8 097	7 159	3 129	4 275	2 239	948
<i>1948:</i>						
Fangstinntekt ...	22 584	11 911	6 021	10 602	9 192	2 306
Utgifter .....	9 568	6 870	4 226	4 455	2 085	722
<i>1949:</i>						
Fangstinntekt ...	31 870	19 808	10 141	8 671	7 969	3 661
Utgifter .....	9 583	6 428	3 342	4 526	2 288	864
<i>1950:</i>						
Fangstinntekt ...	28 844	18 210	8 682	9 994	14 214	5 206
Utgifter .....	8 168	5 714	3 174	3 983	2 951	1 038
<i>1951:</i>						
Fangstinntekt ...	32 249	25 806	5 684	13 797	5 672	3 075
Utgifter .....	8 405	6 258	2 026	5 546	2 116	917
<i>1952:</i>						
Fangstinntekt ...	31 056	23 024	9 469	16 662	12 102	6 467
Utgifter .....	10 333	8 469	3 247	5 889	2 268	1 295

for hele flåten, mens den gjennomsnittlige bruttoinntekt pr. kg råfisk (inkl. biprodukter ÷ avgift) er hentet fra lønnsomhetsundersøkelsen i de ulike år.

Figuren viser noen store topper for fangstmengden i sesongene 1946 og 1947 for samtlige bruksarter. En må her være merksam på at disse år var unormalt gode. (Til sammenligning kan nevnes at den gjennomsnittlige fangstmengde for garnbruk i årene 1937—1939 var henholdsvis om lag 19,8, 22,9 og 27,7 tonn pr. farkost. Tilsvarende tall var for line 21,9, 23,6 og 29,1 og for juksa 9,7, 13,2 og 12,5). Ellers merker en den kraftige stigning i inntekten pr. råfisk كيلو fra 1949 til 1950 og fra 1950 til 1951.

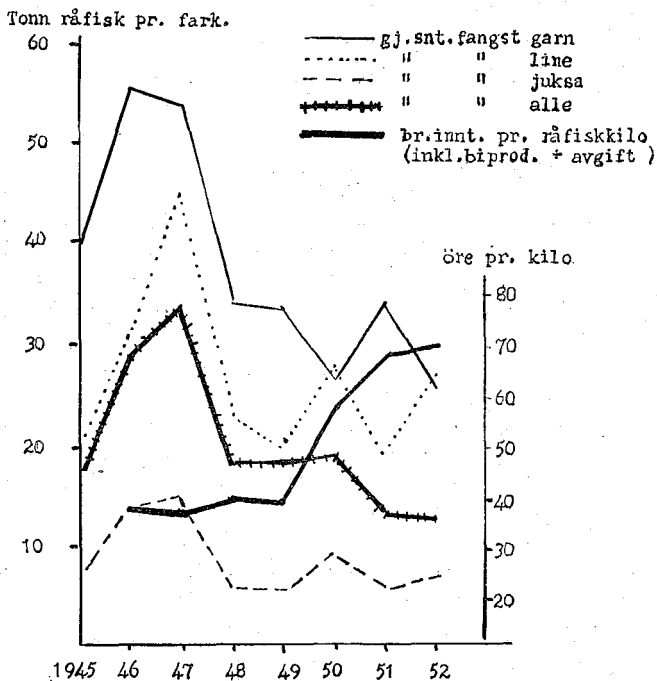


Fig. 2.

### Forsøksfiske med snurpenot.

Den driftsøkonomiske undersøkelse for notfisket i Lofoten 1952 er en fortsettelse av den serie årlige undersøkelser som har vært foretatt for dette sesongfiske fra og med 1950.

Siden notfisket tok til for 3 år siden, har deltakelsen økt fra 96 notlag (192 farkoster) til hele 858 lag, — altså en nesten ti-dobling i løpet av 3 år.

I de foregående år har en søkt å bygge undersøkelsen på regnskaper fra samtlige av de notlag som deltok i fisket.

1950-undersøkelsen omfattet således alle notlagene og 1951-undersøkelsen omfattet 486 av 530 lag.

Imidlertid har det vært praktisk ugjørlig å ta med en like stor prosent av de 858 lag i år. En har funnet det tilstrekkelig å la undersøkelsen omfatte om lag 50 pst. av de deltakende notlag, eller nærmere bestemt 451 lag. Ved utvalget har en latt de ulike distrikter (fylker) og størrelsesgrupper (farkostgrupper) blir representert i undersøkelsesmaterialet noenlunde i samme forhold som i hele massen. Selv de grupper som materialet da blir oppdelt i skulle få en fyldig nok representasjon til å gi et godt tverrsnitt av hele notflåten. Således omfatter den minste gruppen, nemlig gruppen Trøndelag i den geografiske gruppering, hele 41 notlag.

Sammenholder en f. eks. gjennomsnittsfangsten for notlagene i undersøkelsen med gjennomsnittsfangsten for hele notflåten, ser en da også at forskjellen ikke er så stor. Den totale fangstmengden for alle notlag som deltok i fisket var 47 100 tonn, hvilket svarer til om lag 54,9 tonn pr. notlag, i gjennomsnitt. Gjennomsnittsfangsten for lagene i undersøkelsen var 58,6 tonn.

Dette betyr at en har fått med i undersøkelsen et relativt for stort antall »gode« lag i forhold til hele massen. Dette gjelder stort sett for alle grupper, men selv om det absolutte nivå for fangstmengdene faktisk ligger noe for høyt, vil forholdet mellom de ulike grupperes fangstmengde stort sett likevel være riktig. At gjennomsnittsfangsten i undersøkelsesmaterialet ligger noe for høyt, sett i forhold til gjennomsnittsfangsten for hele notflåten, medfører naturligvis at undersøkelsesresultatene for øvrig vil gi et noe for gunstig bilde av driftsforholdene for noten. Foretar en imidlertid en grov beregning over hvor mye en forskjell i fangstmengden på om lag 4 tonn vil utgjøre for f. eks. nettomannslotten, kommer en til at beløpet ikke blir mer enn anslagsvis om lag 100 kroner pr. mann for hele sesongen. *Innhenting og bearbeiding av undersøkelsesmaterialet.*

Innhenting av det statistiske materialet har i år vært foretatt på samme måte som i tidligere år. Etter pålegg har notfiskerne sendt inn til Fiskeridirektoratet spesifiserte oppgaver over driften.

Materialet er bearbeidd etter samme hovedlinjer som i foregående år. En viser til »Fiskets Gang« nr. 46 og 47 1951 og til nr. 12 1951 i serien av Fiskeridirektoratets Småskrifter hvor det er gitt en nærmere redegjørelse for framgangsmåten ved bearbeidingen av det statistiske materiale.

Nytt i årets undersøkelse er oppdelingen av undersøkelsesmaterialet etter hovedfarkostens størrelse, nemlig i gruppe I som omfatter farkoster over 60 fot, i gruppe II som omfatter farkoster i størrelsen 50 — 59,9 fot og endelig i gruppe III for farkoster under 50 fot. Hensikten med en slik oppdeling er å undersøke om farkostene i de ulike grupper viser felles trekk i driftsresultater og om disse i tilfelle kan sies å være typiske.

Dessuten har en tatt med noen flere tabeller enn i fjor. Foruten to spredningstabeller over fangstmengde og nettomannslott, har en satt opp en tabell over de viktigste regnskapsposter for undersøkelsesårene 1950—1952, slik at en kan følge hovedtrekkene i utviklingen.

#### *Deltakelse og fangstutbytte.*

##### *Farkoster, mannskap.*

Av tab. 1 ser en at gjennomsnittsstørrelsen for alle hovedfarkoster var om lag 57 fot, og for hjelpefarkoster om lag 10 for lavere. Tabellen viser videre at de store hovedfarkostene gjennomgående ikke hadde vesentlig større hjelpefarkoster enn de minste hovedfarkostene. Ellers merker en at de største farkostene kommer fra Møre og Romsdal (denne gruppe omfatter også farkostene fra resten av Sør-Norge) og Trøndelag.

En viss nedgang i farkoststørrelsen er å spore fra 1950 til 1952 (se tab. 6).

Mannskapsstyrken er gjennomgående noe større for de større farkostene enn for de mindre. Forskjellen utgjør

1—2 mann mellom gruppe I og gruppe III. Mannskap på fast hyre er en heller sjelden foreteelse.

### *Redskaper.*

I alt overveiende grad nyttes bare en not pr. notlag. De 451 notlagene hadde tilsammen 560 nøter. Av disse var 93 (om lag 20 pst.) anskaffet til årets fiske. De 451 notlag hadde i alt anskaffet ny redskap, d. v. s. nye nøter, fiskeposer, snurpeline o. l. for tilsammen om lag 5 mill. kroner, hvilket utgjør om lag 33 pst. av hele redskapsverdien.

For å få en oversikt over eiendomsforholdet til notredskapen, ble det på oppgaveskjema spurt om hvor mange som eide redskapen, — hvor mange av disse som var lottakere enten på hovedfarkosten eller på hjelpefarkosten, og endelig hvor mye deres andel utgjorde av redskapsverdien. Ikke alle skjema var like godt utfylt på dette punkt, — bl. a. hadde en del misforstått spørsmålet. Under bearbeidingen av oppgavene har en tatt det nødvendige omsyn til dette forhold, og en tror derfor at de resultater en er kommet fram til gir så noenlunde riktig bilde av eiendomsforholdet. Som eiere av redskapen for de 451 notlag var oppgitt 1430 personer. Av disse var 1070 lottakere på enten hoved- eller hjelpefarkost, d. v. s. om lag 75 pst. av det samlede antall eiere. Lottakernes andel av redskapsverdien utgjorde om lag 83 pst. Resten, 17 pst. var eid av utenforstående. Eiendomsforholdet varierte sterkt fra fylke til fylke. Mens således lottakernes andel av redskapsverdien for notlagene fra Finnmark utgjorde om lag vel 60 pst., utgjorde den tilsvarende prosent for Møre og Romsdal nesten 90 pst.

Imidlertid var det i alt 6698 lottakere på de 451 notlag som undersøkelsen omfatter. Av disse var det altså bare 1430 som var medeiere i notredskapen, eller om lag femteparten. Notdriften avviker på dette punkt tydelig fra de øvrige driftsformer i lofotfisket, garn, line og juksa, der de aktive fiskere i alt overveiende grad eier sine redskaper sjøl. Dette kommer for øvrig til uttrykk i oppgjørsformen når det gjelder disse siste redskaper, idet redskapen

Tabell 1.

Deltakelsen 1952.

	Fylker					Hele riket			
	Finnmark	Troms	Nordland	Trøndelag	Møre og Romsd.	Alle	I over 60 fot	II 50-59,9 fot	III under 50 fot
<b>A. Farkostene.</b>									
1. Antall notlag .....	51	101	161	41	97	451	167	200	84
2. Hovedfarkostenes gj.snittlige størrelse, fot .....	55,6	56,3	53,0	59,6	63,0	56,8	65,4	54,3	45,7
3. Hjelpefarkostenes gj.snittlige størrelse, fot .....	45,7	48,4	44,6	47,0	52,2	47,4	48,8	46,9	45,8
<b>B. Mannskapene.</b>									
1. Antall lottakere i alt ....	759	1 656	2 263	586	1 434	6 698	2 576	2 955	1 167
2. Antall mann på fast hyre i alt .....	—	—	4	2	2	8	2	3	3
3. Antall lottakere i gj.nitt pr. notlag .....	14,9	16,4	14,1	14,3	14,8	14,9	15,4	14,8	13,9
Herav									
a) på hovedfarkosten .....	9,5	9,5	8,8	10,2	9,5	9,3	—	—	—
b) på hjelpefarkosten .....	5,4	6,9	5,3	4,1	5,3	5,6	—	—	—
<b>C. Redskapsutstyret.</b>									
1. Samlet antall snurpenøter	52	103	163	42	100	460	172	202	86
Herav a) seinøter .....	46	71	81	22	20	240	—	—	—
b) torskenøter .....	6	32	82	20	80	220	—	—	—
2. Av nøtene var anskaffet til årets fiske .....	3	19	27	12	32	93	51	31	11
Herav a) seinøter .....	2	7	9	1	1	20	—	—	—
b) torskenøter .....	1	12	18	11	31	73	—	—	—
3. Verdi av notredskapene ved fiskets begynnelse kr.	1691000	3327730	5215372	1395000	3572674	15201776	6011424	6654972	2535380
4. Gj.snittl. redskapsverdi pr. notlag .....	33 157	32 948	32 394	34 025	36 832	33 707	35 997	33 275	30 183
5. Verdi av redsk. anskaff. til årets fiske .....	355 860	1198 369	1397 967	608 526	1459 536	5020 258	2458 866	1850 710	710 682

Tabell 2. Fangstresultater og driftstid 1952.

	Fylker					Hele riket			
	Finn- mark	Troms	Nord- land	Trønde- lag	Møre og Romsd.	Alle	I over 60 fot	II 50-59,9 fot	III under 50 fot
<b>A. Totalfangst.</b>									
1. Samlet fangstmengde (råfisk) ..... tonn	2978,6	5851,1	8445,1	1968,2	7171,0	26414,0	11203,5	11187,5	4023,0
2. Brutto fangstverdi <sup>1)</sup> ....kr.	1985 940	4016 930	5888563	1302 589	4875 589	18069796	7611030	7690 656	2768 110
<b>B. Driftstid m. v.</b>									
1. Sesongens gj.snittl. varighet ..... dager	42	38	39	39	42	40	40	40	39
2. Gj.nittlig driftstid .... »	31	32	34	30	30	32	31	32	33
3. Ant. sjøvær i gj.snitt pr. notlag ..... »	17,7	19,1	19,9	18,3	20,2	19,4	19,7	19,4	18,8
4. Antall snurpekast i gj.nitt pr. notlag ..... »	28	29	29	23	26	28	28	28	27
5. Gj.snittl. antall snurpekast pr. sjøvær ..... »	1,6	1,5	1,5	1,2	1,3	1,4	1,4	1,4	1,5
<b>C. Gjennomsnittsfangster.</b>									
1. Fangstmengde i gj.snitt pr. notlag ..... tonn	58,4	57,9	52,5	48,0	73,9	58,6	67,1	56,0	47,9
2. Fangstmengde i gj.snitt pr. sjøvær ..... »	3,3	3,0	2,6	2,6	3,7	3,0	3,4	2,9	2,6
3. Fangstmengde i gj.snitt pr. snurpekast ..... »	2,1	2,0	1,8	2,1	2,8	2,1	2,4	2,0	1,6
4. Fangstmengde i gj. snitt pr. mann ..... »	3,9	3,5	3,7	3,4	5,0	3,9	4,4	3,8	3,5
5. Fangstmengde i gj.snitt pr. fiskedagsverk <sup>2)</sup> .. »	0,22	0,19	0,18	0,18	0,25	0,20	0,22	0,19	0,18
<b>D. Gjennomsnittsubytte.</b>									
1. Brutto fangstverdi i gj. snitt pr. notl. ....kr.	38 940	39 772	36 575	31 775	50 264	40 066	45 575	38 454	32 954
2. Brutto fangstverdi i gj. snitt pr. sjøvær ..... »	2 204	2 086	1 834	1 732	2 486	2 063	2 306	1 991	1 754
3. Brutto fangstverdi i gj. snitt pr. snurpekast .. »	1 387	1 391	1 243	1 415	1 901	1 450	1 655	1 374	1 223
4. Brutto fangstverdi i gj. snitt pr. mann ..... »	2 617	2 422	2 602	2 223	3 393	2 699	2 968	2 605	2 381
5. Brutto fangstverdi i gj. snitt pr. fiskedagsverk <sup>2)</sup> »	148	128	130	121	168	139	150	135	126

1) Verdi av fisk og biprodukter. Avgift til omsetningslag fratrukket.

2) Notlagets antall fiskedagsverk regnes ut ved å multiplisere antall fiskere på notlaget med notlagets antall sjøvær.

ikke får særskilt part, men dens godtgjørelse går inn i mannskapsparten. Med aktive fiskere menes her de av mannskapet som ikke er garnbøtere, egnene, kokker eller leikarer.

#### *Fangstresultater.*

Den gjennomsnittlige fangstmengden for alle notlagene i undersøkelsen var 58,6 tonn pr. farkost (se tab. 2). Dette utgjør bare om lag 50 pst. av gjennomsnittsfangsten i 1950 og om lag 45 pst. av gjennomsnittsfangsten i 1951 (se tab. 6). Driftsforholdene var da også dårlige for noten i siste sesong sammenlignet med de to foregående. Fisken stod dypt og ofte nær bunnen, og følgelig vanskelig å ta uten fare for ødeleggelse av redskapen.

En ser da også at gjennomsnittlig antall snurpekast pr. notlag var bare 28 i siste sesong mot 36 i forrige sesong. Av disse 28 kast var om lag 11 bomkast, d. v. s. 40 pst. Bare 16 pst. av kastene i 1951 var bomkast. Driftstiden var noe kortere i siste sesong enn i forrige.

De store farkostene hadde i 1952 gjennomgående større fangstmengde enn de mellomstore og små. Skilnaden utgjorde om lag 10 tonn mellom de ulike størrelsesgrupper. I tab. 7 a er gjengitt fangstmengdens fordeling i de ulike størrelsesgrupper. Tabellen omfatter 780 av de 858 lag i 1952 og 486 av de 530 lag i 1951, altså om lag 90 pst. av den totale deltakelse i begge år. I 1952 hadde 50,5 pst. av farkostene i gruppe I (farkoster over 60 fot) fangstmengder under 60 tonn, mens tilsvarende tall for gruppe II (farkoster i størrelse 50—59,9 fot) og gruppe III (farkoster under 50 fot) var h.h.v. 64,1 pst. og 79,2 pst. Fangstmengder fra 60 til 100 tonn hadde 32,9 pst. av farkostene i gruppe I, 27,8 pst. av farkostene i gruppe II og 15,2 pst. av farkostene i gruppe III. Endelig hadde 16,6 pst. av farkostene i gruppe I fangstmengde på 100 tonn og over, mot h.h.v. 8,1 pst. og 5,6 pst. for gruppe II og gruppe III. Med andre ord, — de største farkostene har relativt flere av de største fangstmengdene og færre av de



minste fangstmengdene enn de mellomstore og de små farkostene.

Studerer en på samme måte tallene for 1951, ser en at et lignende forhold gjør seg gjeldende for den største og minste farkostgruppes vedkommende. Mens således 75,9 pst. av farkostene i gruppe I hadde fangstmengder over 100 tonn, hadde bare 56,5 pst. av farkostene i gruppe III fangstmengder over 100 tonn. 73,2 pst. av farkostene i gruppe II hadde fangstmengder over 100 tonn (altså ubetydelig lavere enn for gruppe I) mens hele 32,2 pst. av disse gjaldt fangstmengder over 160 tonn, mot tilsvarende bare 27,0 pst. for gruppe I. Dette kommer forøvrig til uttrykk i den gjennomsnittlige fangstmengde pr. notlag som var 135,8 tonn for gruppe I, 132,8 tonn for gruppe II og 120,9 tonn for gruppe III i 1951.

Som nevnt ovenfor var den gjennomsnittlige fangstmengde for alle notlag i 1952 50—60 tonn mot om lag 120—130 tonn i 1951. Tabell 7 a viser spredningen av fangstmengdene omkring disse gjennomsnitt. I fig. 1 har en satt opp et søylediagram som på samme måte viser den totale fangstmengdes prosentmessige fordeling på de ulike fangststørrelser.

#### *Inntekter.*

Bruttoinntekten ble gjennomsnittlig kr. 40 000 pr. notlag i siste sesong, mot nærmere 88 000 året før (se tab. 3). Bruttoinntekten (verdi av fisk pluss biprodukter minus avgift til salgslag) pr. kg råfisk viste en liten stigning, fra gjennomsnittlig 67,6 øre i fjor til 68,4 øre i år. Men så var også avgiften til salgslag gått ned fra 5 pst. til 3 pst. I realiteten var derfor verdien av fisk pluss biprodukter pr. kg råfisk (sløyd fisk) høyere i fjor enn i år. Disse verditall vil imidlertid ikke bare være avhengig av prisen på fisken og prisen på biproduktene, men sjølsagt også av lever- og rognholdigheten i fisken. Prisen på fisk og biprodukter behøver derfor ikke nødvendigvis bevege seg parallelt med bruttoinntekten pr. råfisk kilo.

Tabell 3.

*Driftsresultater 1952.*  
Utdrag av notlagenes regnskaper.

	Fylker					Hele riket			
	Finnmark	Troms	Nordland	Trøndelag	Møre og Romsd.	Alle	I over 60 fot	II 50-59,9 fot	III under 50 fot
<i>Data angående materialet.</i>									
1. Antall notlag .....	51	101	161	41	97	451	167	200	84
2. Antall lottakere pr. notlag	14,9	16,4	14,1	14,3	14,8	14,9	15,4	14,8	13,9
<i>Driftsresultater:</i>									
Gj.snitt pr. notlag.									
3. Brutto fangstverdi for sesongen .....	38 940	39 772	36 575	31 775	50 264	40 066	45 575	38 454	32 954
4. Notlagets fellesutgifter	4 478	3 418	2 897	3 631	4 907	3 691	4 410	3 430	2 885
5. Delingsfangst (3 ÷ 4) .. »	34 462	36 354	33 678	28 144	45 357	36 375	41 165	35 024	30 069
Av delingsfangsten tilfaller:									
6. Hovedfark. som part .. »	4 857	4 937	4 828	4 735	7 390	5 399	6 881	4 968	4 373
7. Hjelpfark. som part .. »	2 912	3 431	3 010	2 722	4 856	3 464	3 869	3 300	3 049
8. Noten som part .... »	7 073	7 128	7 360	6 356	9 523	7 650	8 484	7 386	6 619
9. Lottmannsk. som part .. »	19 620	20 858	18 480	14 331	23 588	19 862	29 231	19 370	16 928
Særutgifter:									
10. Utgifter som bæres av notparten .....	922	782	742	942	764	795	663	919	761
11. Lagutg. for mannsk. .. »	2 373	1 303	990	1 136	1 581	1 360	1 577	1 334	992
12. Utgifter for hver mann særskilt .....	119	1 061	989	1 053	951	901	927	912	822
Nettoinntekter for sesongen:									
13. Notens nettop. (8 ÷ 10) .. »	6 151	6 346	6 618	5 414	8 759	6 855	7 821	6 467	5 858
14. Lottmannskapets netto (9 ÷ 11 ÷ 12) .....	17 128	18 494	16 501	12 142	21 056	17 601	19 427	17 124	15 114
15. Nettolott pr. mann for sesongen .....	1 147	1 117	1 174	846	1 421	1 181	1 262	1 157	1 080
16. Nettolott pr. mann pr. uke .....	193	206	212	151	239	209	219	206	197
17. Lottakernes ekstraintekter i sesongen .....	587	180	260	278	342	298	335	280	256
<i>Tilleggsopplysninger:</i>									
18. Største bruttofngst i sesongen .....	113 510	99 369	107 951	74 535	140 620	140 620	140 620	107 951	98 641
19. Driftstid på notlaget med denne fangst .... dgr.	43	40	50	34	42	50	43	50	40
20. Minste bruttofngst i sesongen .....	5 786	6 363	1 671	3 410	9 253	1 671	5 109	1 671	3 410
21. Driftst. på notl. m. d. f.	39	34	33	34	44	33	33	33	34
<i>Prosenttall:</i>									
1. Brutto fangstverdi .....	100	100	100	100	100	100	100	100	100
2. Fellesutgifter for notlaget	11,5	8,6	7,9	11,4	9,8	9,2	9,7	8,9	8,7
a) Brensel-, smørelje o.a. til maskinen .....	7,5	6,1	5,2	7,6	5,9	6,0	6,1	6,0	6,0
b) Sløyingsutgifter .....	1,6	0,8	0,8	1,9	1,9	1,3	1,6	1,1	0,8
c) Ekstragodtgj. til lott. ....	1,5	0,4	0,7	0,9	0,7	0,7	0,7	0,7	0,7
d) Andre fellesutgifter ..	0,9	1,3	1,2	1,0	1,3	1,2	1,3	1,1	1,2
3. Særutg. for mannskapet ..	6,3	6,0	5,4	6,9	5,0	5,6	5,5	5,9	5,6
a) Utg. til felles kolag ....	6,0	3,3	2,7	3,6	3,1	3,4	3,5	3,5	3,1
b) Utgifter til tørrmat ..	0,3	2,7	2,7	3,3	1,9	2,2	2,0	2,4	2,5
4. Reparasjon og vedlikehold av noten .....	2,4	2,0	2,0	3,0	1,5	2,0	1,5	2,4	2,3
5. Nettoinntekt. (1 ÷ 2 ÷ 3 ÷ 4)	79,8	83,4	84,7	78,7	83,7	83,2	83,3	82,8	83,4
a) Hovedfark. nettopart	12,5	12,4	13,2	14,9	14,7	13,5	15,1	12,9	10,5
b) Hjelpfark. nettopart	7,5	8,6	8,2	8,6	9,7	8,6	8,5	8,6	9,2
c) Notens nettopart .....	15,8	15,9	18,1	17,0	17,4	17,1	17,1	16,8	17,8
d) Lottmannsk. nettopart	44,0	46,5	45,2	38,2	41,9	44,0	42,6	44,5	45,9

Tabell 4.

## Driftsutgiftene 1952.

	Fylker					Hele riket			
	Finnmark	Troms	Nordland	Trøndelag	Møre og Romsd.	Alle	I over 60 fot	II 50-59,9 fot	III under 50 fot
<i>A. Driftsutg. i gj.snitt pr. notlag.</i>									
Betalte driftsutg. i alt . . . .kr.	7 892	6 564	5 618	6 762	8 203	6 747	7 577	6 595	5 460
1. Fellesutg. for notl. . . . »	4 478	3 418	2 896	3 631	4 907	3 691	4 410	3 430	2 885
a) Brensel, smørolje og annet maskinforbruk (fett, twist etc.) . . »	2 926	2 428	1 915	2 411	2 952	2 412	2 767	2 301	1 973
b) Sløyingsutgifter . . »	634	308	299	599	982	513	750	420	265
c) Brensel, til byssa, varme etc. . . . . »	88	97	37	23	60	60	74	54	39
d) Ekkoloddpapir, telefon etc. . . . . »	114	136	130	94	106	121	118	124	119
e) Ekstragodtgj. til lottakere . . . . . »	574	180	260	283	342	297	331	285	256
f) Div. uspesifiserte utgifter . . . . . »	142	269	256	221	465	288	370	246	233
2. Notens særutgifter . . . .kr.	922	782	742	942	764	795	663	919	761
a) Notskader og notreparasjoner . . . . . »	473	357	336	515	376	381	287	473	350
b) Utg. i forbind. med barking . . . . . »	398	339	318	357	328	339	309	366	332
c) Leie av tørkeplass og notheng . . . . . »	51	86	88	70	60	75	67	80	79
3. Mannskapets særutg. »	2 492	2 364	1 979	2 189	2 532	2 261	2 504	2 246	1814
a/ Utg. til felles koklag »	2 373	1 303	990	1136	1 581	1 360	1 577	1334	992
b) Utg. til tørrmat (brød, margarin etc.) . . . . »	119	1 061	989	1 053	951	901	927	912	822
<i>B. Prosentford. av driftsutg..</i>									
Betalte driftsutgifter i alt . . . .	100,0	100,0	100,0	100,0	100,0	100,0	100,0	100,0	100,0
1. Fellesutg. for notlaget . . . .	56,7	52,1	51,6	53,7	59,8	54,7	58,2	52,0	52,8
a) Brensel, smørolje og annet maskinforbruk (fett twist etc.) . . . . .	37,1	37,0	34,1	35,6	36,0	35,7	36,5	34,9	36,1
b) Sløyingsutgifter . . . . .	8,0	4,7	5,4	8,9	12,0	7,6	9,9	6,4	4,8
c) Brensel til bysse, varme etc. . . . .	1,1	1,5	0,7	0,3	0,7	0,9	1,0	0,9	0,7
d) Ekkolodd papir, telefon etc. . . . .	1,4	2,1	2,3	1,4	1,3	1,8	1,5	1,9	2,2
e) Ekstragodtgj. til lottak. . . . .	7,3	2,8	4,6	4,2	4,1	4,4	4,4	4,3	4,7
f) Div. uspesifiserte utg. . . . .	1,8	4,0	4,5	3,3	5,7	4,3	4,9	3,7	4,3
2. Notens særutgifter . . . . .	11,7	11,9	13,2	13,9	9,3	11,8	8,8	13,9	13,9
a) Notskader og notreparasj	6,0	5,4	6,0	7,6	4,6	5,7	3,8	7,2	6,4
b) Utg. i forb. med barking	5,0	5,2	5,6	5,3	4,0	5,0	4,1	5,5	6,1
c) Leie av tørkepl. og noth.	0,7	1,3	1,6	1,0	0,7	1,1	0,9	1,2	1,4
3. Mannskapets særutgifter . . . .	31,6	36,0	35,2	32,4	30,9	33,5	33,0	34,1	33,3
a) Utg. til felles koklag . . . .	30,0	19,8	17,6	16,8	19,3	20,1	20,8	20,3	18,2
b) Utg. til tørrmat (brød, margarin etc.) . . . . .	1,6	16,2	17,6	15,6	11,6	13,4	12,2	13,8	15,1

Tabell 5. a. Brutto fangst, utgifter og netto pr. fiskedagsverk.

	Gj.snitt pr. fiskedagsverk <sup>2)</sup>				
	1952				1951
	I over 60 fot	II 50—59,9 fot	III under 50 fot	I—III	I—III
					Kr.
1. Brutto fangstverdi <sup>1)</sup> .....	149,92	134,93	126,26	139,12	277,56
2. Fellesutgifter for notlaget .....	14,51	12,05	11,05	12,82	15,07
a) Brensel-, smørolje o.a. til maskin .....	9,10	8,07	7,56	8,38	8,16
b) Sløyingsutgifter .....	2,47	1,47	1,02	1,78	4,10
c) Ekstragodtgj. til lottakere .....	1,09	1,00	0,98	1,03	1,04
d) Andre fellesutgifter .....	1,85	1,51	1,49	1,63	1,77
3. Særutgifter for mannskapet .....	8,24	7,88	6,95	7,85	7,81
a) Utgifter til felles koklag .....	5,19	4,68	3,80	4,72	4,25
b) Utgifter til tørrmat .....	3,05	3,20	3,15	3,16	3,56
4. Reparasjon og vedlikehold av noten .....	2,18	3,22	2,92	2,79	2,29
5. Nettoinntekter (1 ÷ 2 ÷ 3 ÷ 4) .....	124,99	111,78	105,34	115,65	252,39
a) Hovedfarkostens nettopart .....	22,63	17,43	13,31	18,73	} 64,82
b) Hjelpfarkostens nettopart .....	12,73	11,58	11,68	12,03	
c) Notens nettopart .....	25,73	22,69	22,44	23,80	
d) Lottmannskapets nettopart .....	63,90	60,08	57,91	61,11	
Antall fiskedagsverk pr. notlag <sup>2)</sup> .....	304	285	261	288	316

Tabell 5, b. Bruttofangst, utgifter og netto pr. råfiskkilo.

	Gj. snitt pr. råfiskkilo				
	1952				1951
	I over 60 fot	II 50—59,9 fot	III under 50 fot	I—III	I—III
					Øre
1. Brutto fangstverdi <sup>1)</sup> .....	67,9	68,7	68,8	68,4	67,6
2. Fellesutgifter for notlaget .....	6,6	6,1	6,0	6,3	3,7
a) Brensel-, smøreolje o.a. til maskin .....	4,1	4,1	4,1	4,1	2,0
b) Sløyingsutgifter .....	1,1	0,8	0,6	0,9	1,0
c) Ekstragodtgj. til lottakere .....	0,5	0,5	0,5	0,5	— 0,3
d) Andre fellesutgifter .....	0,9	0,7	0,8	0,8	0,4
3. Særutgifter for mannskapet .....	3,7	4,0	3,8	3,8	1,9
a) Utgifter til felles koklag .....	2,4	2,4	2,1	2,3	1,0
b) Utgifter til tørrmat .....	1,3	1,6	1,7	1,5	0,9
4. Reparasjon og vedlikehold av noten .....	1,0	1,6	1,6	1,4	0,6
5. Nettoinntekter (1 ÷ 2 ÷ 3 ÷ 4) .....	56,6	57,0	57,4	56,9	61,4
a) Hovedfarkostens nettopart .....	10,3	8,9	7,3	9,2	} 15,8
b) Hjelpefarkostens nettopart .....	5,8	5,9	6,4	5,9	
c) Notens nettopart .....	11,6	11,6	12,2	11,7	
d) Lottmannskapets nettopart .....	28,9	30,6	31,5	30,1	
Tonn råfisk pr. notlag .....	67,1	56,0	47,9	58,6	129,8

<sup>1)</sup> Verdi av fisk og biprodukter. Av gift til omsetningslag fratrukket.

<sup>2)</sup> Notlagets antall fiskedagsverk regnes ut ved å multiplisere antall fiskere på notlagets med notlagets antall sjøvær.

Av delingsfangsten (bruttoinntekten minus fellesutgiftene) fikk hovedfarkosten gjennomsnittlig kr. 5.400 og hjelpefarkosten kr. 3.400, eller h.h.v. 14,8 pst. og 9,5 pst. Farkostenes prosentmessige andel av delingsfangsten varierer naturligvis med farkoststørrelsen. Således utgjorde den 16,7 pst., 14,1 pst. og 11,6 pst. for hovedfarkostene i h.h.v. gruppe I, II og III.

I de aller fleste tilfellene vil disse bruttoparter for hoved- og hjelpefarkost (hvori er inkludert godtgjørelse til ekkolodd) også være nettoparter, idet driftsutgifter for farkostene under fisket blir dekket som fellesutgifter. I de tilfeller hvor farkostene faktisk har dekket f. eks. utgifter til drivstoff av farkostparten, har en under bearbeidningen av materialet overført disse utgifter til fellesutgiftene og samtidig redusert bruttofarkostparten tilsvarende. I tabellen er derfor farkostenes bruttopart lik farkostenes nettopart. Dette er riktignok ikke »rene« nettoparter, idet de skal dekke en forholdsmessig del av de årlige reparasjons- og vedlikeholdskostnader, samt avskrivning og forrentning av farkostkapitalen.

Av delingsfangst fikk noten om lag 21 pst. eller gjennomsnittlig kr. 7.650 pr. lag (mot kr. 18 000 i 1951). For å komme fram til notens nettopart må en trekke fra notens særutgifter. Disse utgjør i tabellen om lag kr. 800 og omfatter notskade og reparasjon med kr. 381, barking med kr. 339 og tørking med kr. 75 (se tab. 4, p. 2). En må imidlertid regne med at dette beløp ligger altfor lavt, hvilket kommer av at ikke alle har tatt med disse poster på oppgjørsskjemaet, selv om en faktisk har hatt slike. Da en ikke kjenner til i hvilken utstrekning notlag som ikke har oppgitt f. eks. notskade og notreparasjon, faktisk har hatt slike utgifter, har en ikke funnet noe grunnlag til å beregne disse beløp.

Regner en imidlertid ut gjennomsnittet for bare de lag som har oppgitt disse utgiftsposter, kan dette gi et grunnlag til å bedømme den faktiske størrelsesorden for notens særutgifter.

Av 780 notlag (en har her tatt med 329 notlag utover dem som undersøkelsen ellers omfatter) oppga 227 lag notskade og reparasjon med gjennomsnittlig om lag 1100 kr., 284 notlag oppga barking med gjennomsnittlig kr. 700 og 442 lag oppga utgifter til tørking med gjennomsnittlig 100 kr.

Dersom en betrakter kr. 380 som den nedre grensen for notskade og reparasjon, og kr. 1100 som den øvre grensen, skulle det faktiske gjennomsnitt for alle notlag ligge et sted mellom disse grenser. En gjør vel minst feil om en f. eks. anslår denne posten til om lag kr. 700—800. Foretar en lignende grove anslag for barking og tørking med h.h.v. kr. 500—600 og kr. 90, vil en komme opp i et beløp for særutgifter for noten på i alt 1300—1500 kr. i gjennomsnitt pr. notlag, — d. v. s. nesten det doble av hva en opererer med i tabellen.

Netto-notparten som en kommer fram til etter fratrekk av notens særutgifter, er ikke en »ren« nettoinntekt for noten. Denne part skal nemlig dekke en forholdsmessig del av de årlige avskrivninger samt forrentning av redskapskapitalen.

Mannskapets part av delingsfangsten utgjorde gjennomsnittlig kr. 19 862, d. v. s. om lag 55 pst. Variasjonen for de enkelte farkostgrupper var 53,3 pst., 55,3 pst. og 56,3 pst. for h.h.v. gruppe I, II og III. Av denne brutto-mannskapspart skal dekkes utgifter som mannskapet har hatt på felles lag, d. v. s. utgifter til koklag, og dessuten utgifter som hver mann har hatt særskilt, d. v. s. utgifter til tørrmat. Trekkes disse utgifter fra brutto-mannskapspart får en nettomannskapspart. Divideres dette beløp med gjennomsnittlig antall lottakere pr. farkost, får en netto-mannslott for sesongen.

I gjennomsnitt for alle notlag var netto-mannslotten kr. 1181, hvilket er mindre enn halvparten av lotten i forrige sesong. Lotten lå gjennomgående om lag 200 kr. høyere på de største farkostene enn på de minste. Utreget pr. uke differerte mannslotten med bare om lag 20 kr. fra største til minste farkoststørrelse.

Tabell 6. Noen hovedposter fra regnskapene, 1950—1952.

	1950	1951	1952	I prosent		
				1950	1951	1952
1. Antall notlag i undersøkelsen .....	96	486	451	—	—	—
2. Hovedfark., gj.snittlige størrelse, fot .....	58,2	57,1	56,8	100	98	97
3. Hjelpfark., gj.snittlige størrelse, fot .....	50,2	48,8	47,4	100	97	94
4. Antall lottakere, hj. snitt pr. notlag .....	14,8	14,9	14,9	100	101	101
5. Sesongens varighet i dager, gj.snitt pr. notlag .....	31	41	40	100	132	129
6. Antall sjøvær, gj.snitt pr. notlag .....	12,8	21,2	19,4	100	162	152
7. Fangstmengde, gj.snitt pr. notlag, tonn .....	114,0	129,8	58,6	100	114	52
8. Fangstmengde, gj.snitt pr. sjøvær, tonn .....	8,9	6,1	3,0	100	69	34
9. Fangstmengde, gj.snitt pr. mann, tonn .....	7,6	8,7	3,9	100	114	58
10. Brutto fangstverdi, gj.snitt pr. notlag, kr. ....	61,519	87 707	40 066	100	143	65
11. Notlagets fellesutgifter .....	3 508	4 761	3 691	100	136	105
Herav: a) Brensel- og annet maskinforbruk .....	1 792	2 578	2 412	100	144	134
Herav: b) Sløyningsutgifter .....	973	1 296	513	100	133	53
12. Delingsfangst .....	58 011	82 946	36 375	100	143	63
13. Hoved- og hjelpfarkostpart (brutto— netto) .....	14 834	20 484	8 863	100	138	60
14. Notens part, brutto .....	13 090	18 041	7 650	100	138	59
15. Mannskapets part .....	30 087	44 421	19 862	100	148	66
16. Utgifter som bæres av noten .....	755	724	795	100	96	105
17. Utgifter som bæres av mannskapsparten .....	1 434	2 467	2 261	100	172	158
18. Notens netto .....	12 335	17 317	6 855	100	140	56
19. Lottmannskapets netto .....	28 653	41 954	17 601	100	146	61
20. Lottmannskapets ekstraintekter i sesongen .....	121	329	298	100	272	246
21. Nettolott pr. mann for sesongen .....	1 936	2 816	1 181	100	145	61
22. Nettolott pr. mann pr. uke .....	445	481	209	100	108	47



Spredningstabell for fangstmengden. *Prosentvis.*

Tabell 7a.

	1952			1951		
	Gr. I	Gr. II	Gr. III	Gr. I	Gr. II	Gr. III
	I—III	I—III	I—III	I—III	I—III	I—III
<i>Tonn pr. notlag:</i>	%	%	%	%	%	%
0—19,9	8,9	9,4	24,8	—	0,5	1,3
20—39,9	17,8	25,0	26,4	2,1	3,3	7,4
40—59,9	23,8	29,7	28,0	3,7	2,4	5,0
60—79,9	19,3	16,3	11,2	4,2	7,0	11,1
80—99,9	13,6	11,5	4,0	14,1	13,6	18,7
100—119,9	10,1	3,5	1,6	15,6	14,0	14,8
120—139,9	3,5	3,4	2,4	18,7	15,5	18,5
140—159,9	2,4	0,3	0,8	14,6	10,8	8,6
160—179,9	—	0,9	0,8	9,9	12,7	9,7
180—199,9	0,6	—	—	6,3	11,3	1,3
200—219,9	—	—	—	3,6	2,8	—
220—239,9	—	—	—	1,5	2,0	1,2
240—259,9	—	—	—	2,1	0,9	1,2
260—297,9	—	—	—	2,6	0,9	1,2
280 og over	—	—	—	1,0	2,3	—
I alt	100	100	100	100	100	100

Den tid som ligger til grunn for beregningen av ukelotten, er sesongens gjennomsnittlige varighet (tab. 2, p. B), hvilket omfatter tiden fra den dag lottmannskapet var beordret ombord før fisket og til det reiste heim igjen.

I tab. 7 b er gjengitt spredningen av nettomannslottene for hvert av årene 1951 og 1952. For begge år omfatter tabellen om lag 90 pst. av den totale deltakelse. Av tabellen ser en at mens i forrige sesong bare 1,9 pst. av notlagene hadde nettomannslotter mindre enn 500 kr., var det tilsvarende tall i år hele 20,1 pst. Dessuten hadde i siste sesong hele 9,2 pst. av alle notlag et fangstresultat som ga lottakeren en sesonginntekt på under 250 kr., og om lag 1 pst. av notlagene hadde direkte underskudd og ga dermed tap for lottakerne.

I fig. 2 er tab. 7 b framstillet i et søylediagram. Den første søylen fra venstre som er betegnet med minus, representerer notlag hvis lottakere hadde negativ netto-lott, d. v. s. direkte tap. Neste søyle representerer notlag hvis lottakere hadde netto-lott fra 0 til 500 kr. o. s. v.

Lottakernes ekstraintekter i sesongen omfatter den godtgjørelse som lottakerne har hatt i tillegg til lotten, så som sløyningsspenger, kokk-, bas- og maskinistpenger. I gjennomsnitt pr. notlag utgjorde dette beløp om lag 300 kr., d. v. s. gjennomsnittlig 20 kr. pr. mann for sesongen.

#### *Driftsutgifter.*

Fellesutgiftene beløp seg til om lag kr. 3700 pr. notlag i gjennomsnitt i 1952, eller om lag 1000 kr. mindre enn i 1951 (se tab. 4 og 6). Denne nedgangen i fellesutgiftene skriver seg i hovedsaken fra nedgangen i sløyingsutgiftene. Utgiftene til sløyning var om lag 800 kr. mindre i siste sesong enn i foregående.

Som ventelig er der en nøye sammenheng mellom farkoststørrelsen og størrelsen av fellesutgiftene, slik at store farkoster også har større fellesutgifter enn mindre farkoster. Den dominerende posten blant fellesutgiftene, nemlig utgifter til drivstoff, vil således være større for de store farkoster



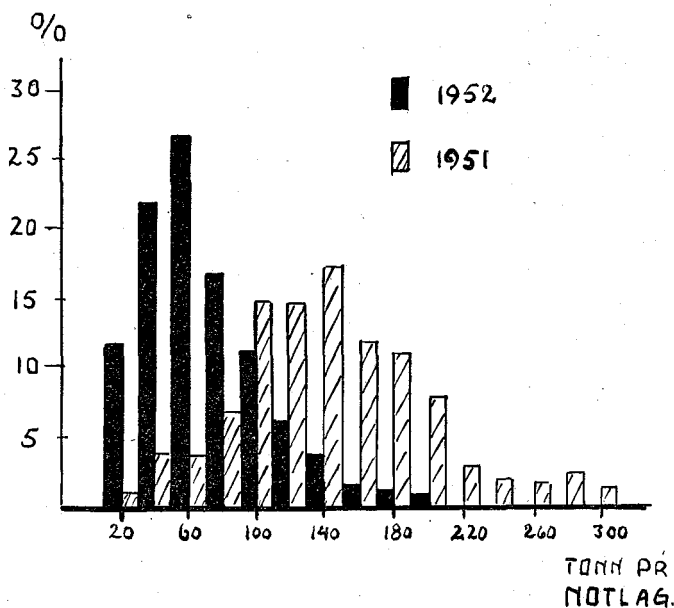


Fig. 1

enn for de mindre. Det samme gjelder posten sløyingsutgifter, som vil være direkte avhengig av fangstmengdens størrelse, og følgelig indirekte avhengig av farkoststørrelsen. Til posten sløyingsutgifter (p. i b) skal for øvrig bemerkes at den omfatter de sløyingspenger som er betalt til andre enn mannskapet. Sløyingspenger betalt til mannskap går derimot inn i posten »ekstragodtgjørelse til lottakere« (p. 1 e) og utgjør om lag 60 pst. av denne.

Notens særutgifter er omtalt foran.

Mannskapets særutgifter består av utgifter til proviant i alt — altså både til felles koklag og tørrmat. Som det går fram av tabellen er praksis noe forskjellig for hvor mye av de samlede proviantutgifter som blir dekket på »felles koklag« og dermed kommer med i det egentlige oppgjør

for notlaget. For notlagene fra Finnmark er således så godt som alle utgifter til proviant blitt dekket på felles koklag, — også en god del egentlige tørrmatutgifter (brød, margarin o. l.). For notlag fra andre fylker derimot er bare om lag halvparten av de samlede proviantutgifter blitt dekket på felles koklag, mens resten av proviantutgiftene er slike som hver mann har hatt særskilt og som derfor har falt utenfor det egentlige oppgjør for notlaget. Det er de sistnevnte utgiftene som i tabellen går inn under p. 3 b, utgift til tørrmat. Disse utgiftsbeløp vil sjølsagt ikke være helt nøyaktige, idet de som har gitt oppgavene i stor utstrekning bare har kunnet anslå størrelsen på denne post.

En er imidlertid nødt til å operere med denne post dersom en skal komme fram til en entydig størrelse for nettolotten.

I tab. 5 a og 5 b er utregnet noen regnskapstall i gjennomsnitt pr. fiskedagsverk og pr. råfisk كيلو. En skal her

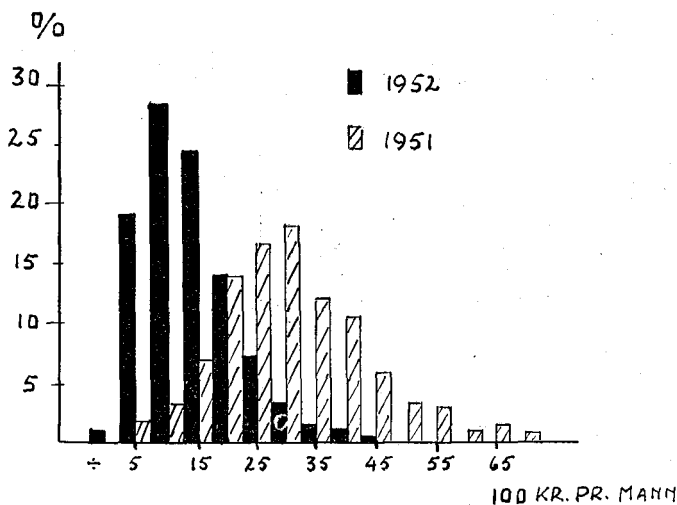


Fig. 2

ikke komme nærmere inn på innholdet av tabellene, men bare vise til det som er nevnt om den tilsvarende tabell for garn, line og juksa.

#### *Sluttmerknader.*

I denne melding har en lagt fram en del resultater av lønnsomhetsundersøkelsene for Lofotfisket 1952. Meldingen gjør ikke krav på å være noen uttømmende analyse av de forhold som har vært bestemmende for lønnsomheten av siste års fiske, men ment som en orientering om hovedresultatene av undersøkelsene. De tabeller som er lagt fram, skulle imidlertid gi et grunnlag for bedømmelse av fiskets lønnsomhet, for sammenligninger med resultatene for tidligere år og for bruksartene imellom.