

FORORD

Dei siste åra har fiskeria si rolle som verdiskapar i norsk næringsliv fått større merksemd. For at fiskeria skal fylle denne rolla òg i framtida, er det viktig at ein haustar fiskebestandane optimalt samstundes som norske fiskarar får ein rettviss del av bestandar som vi forvaltar saman med andre land. Vidare er det naturleg nok heilt sentralt at verdien av den fisken som vert henta ut av havet, kan aukast samstundes som fangstkostnadene vert redusert.

Vi får ofte spørsmål om korleis vi forventar at verdiskapinga frå fisket vil bli i framtida. Dette er det vanskeleg å seie noko eksakt om, men ved å studere fortida kan vi i alle høve sjå om det finnes trendar eller utviklingslinjer i dei tilhøva som påverkar verdiskapinga.

I dette heftet har vi samla nokre nøkkeltal for norsk fiskerinæring. Vi har fokusert på utviklinga i den naturkapital vi haustar på - fisk - og på fangst, fangstverdi og fangstkostnader. Vi har òg vist utviklinga i talet på fiskarar og fiskefartøy og ulike mål på fangstkapasitet.

Gjennom dei siste to tiåra av det førre hundreåret endra fiskerinæringa seg frå å vere ei næring som blei sterkt subsidiert, til ei næring tilnærma utan statstilskott. Dersom fiskeria skal bli ein verdiskapar i det hundreåret vi no er gått inn i, er det viktig at utviklinga i fleire av dei faktorar som er skildra i dette heftet går i rett retning.

Det er vårt håp at det materialet som er presentert i denne rapporten skal gje svar på nokre av dei spørsmåla som vert stilt om dei norske fiskeria. Fiskeridirektoratet ønsker at informasjonen skal vere mest mogeleg oppdatert med omsyn til gjeldande reguleringer. Nokre av figurane i denne rapporten er derfor noko endra i forhold til tidligare års publikasjoner, for å gje meir presis informasjon for dei kvotebelagde fiskeria. Spesielt gjeld dette dei mest sentrale botnfiskartane som i nokre figurar i denne rapporten er delt med omsyn til fangst nord og syd 62° N.

Dersom lesarane ønskjer meir detaljerte opplysningar kan informasjon hentast frå Fiskeridirektoratet si heimeside, www.fiskeridir.no.

Bergen, juni 2005
Sigmund Engesæter
Statistikkavdelingen

PREFACE

The fishing industry plays an important role in the Norwegian economy as a whole and in the rural districts along the coast in particular. The industry's potential as regards the value added has received increased attention during the last years. To enable the national fishing industry to play an important role in the years to come, the resources have to be harvested in a sustainable way. The principle of a fair and stable sharing of resources between the countries involved must also be in the forefront to ensure the best international cooperation and sustainable management. In order to be able to increase the value added, it is also important to bear in mind that the value of the catch must be increased and that the production costs have to be reduced.

Questions relating to the future and the development in the value added from the Norwegian fishing industry are often asked, and a clear and straightforward answer is sometimes difficult to give. One method of answering such questions might be to study the development in the past.

The intention with this report is to give the reader a clear, intuitive and comprehensive understanding of what has actually happened in the Norwegian fishing industry in the last two decades of the last century, and the beginning of this century. Focusing the presentation on some important key figures hopefully will give the necessary understanding of the main trends in the industry in this period. We have therefore focused on the development in the natural resources that form the basis for the fisheries – the fish, the catch, the value of the catch and the production costs. We have also concentrated on the development of the fishing effort in the period investigated, by presenting figures describing the development in the number of fishing vessels, fishermen and other indicators describing the development of fishing capacity.

It is our hope that the material presented in this brochure may answer some of the important questions that are asked about the Norwegian fishing industry.

Some of the presentations in this years brochure have been changed compared to earlier years. The reason for this is that we wish to give the reader more precise information of the results of the most important output regulations that are in force in the Norwegian fisheries. The graphs presenting the development in the catch (volume, values and prices) have been changed to specify the catch on species in the pelagic fisheries and on fisheries north or south of 62°N in the fisheries for groundfish species to accomplish this goal.

If more details are needed we would like to point out that more information is available on the website of The Directorate of Fisheries www.fiskeridir.no

Bergen, June 2005

Sigmund Engesæter
Department of Statistics

FORORD

INNLEIING	7
DEL I. RESSURSAR OG FANGST	11
FIGUR 1A. GYTEBESTAND. ALLE SENTRALE PELAGISKE FISKEARTAR. 1985-2004.....	11
FIGUR 1B. GYTEBESTAND LODDE I BARENTSHAVET, MAKRELL, NORSK VÅRGYTANDE SILD, NORDSJØSILD OG KOLMULE 1985 - 2004.....	11
FIGUR 2 A. GYTEBESTAND. ALLE SENTRALE BOTNFISKARTAR. 1985-2004.....	12
FIGUR 2B. GYTEBESTAND NORSK-ARKTISK TORSK, HYSE, BLÅKVEITE OG SEI NORD FOR 62°N. 1985-2004.	13
FIGUR 2C. GYTEBESTAND TORSK, HYSE OG SEI I NORDSJØEN OG SKAGERRAK 1985-2004.	13
FIGUR 3A. FANGSTMENGDE (TONN) FOR ALLE ARTAR I DEI PELAGISKE FISKERIA. 1985-2004.	14
FIGUR 3B. FANGSTMENGDE (TONN) FOR LODDE, KOLMULE, MAKRELL OG SILD. 1994-2004.	14
FIGUR 4A. FANGSTMENGDE (TONN) FOR ALLE BOTNFISKARTAR, SKALDYR OG SKJEL. 1985-2004.	15
FIGUR 4B. FANGSTMENGDE (TONN) FOR TORSK, HYSE, OG SEI NORD FOR 62°N. 1994-2004..	16
FIGUR 4C. FANGSTMENGDE (TONN) FOR TORSK, HYSE OG SEI I NORDSJØEN OG SKAGERRAK. 1994-2004..	16
TABELL 1. FANGSTMENGDE (TONN) SPESIFISERT PÅ ART. 1994-2004.	17
FIGUR 5A. FANGSTVERDI (I 2004-VERDIAR) FOR ALLE PELAGISKE ARTAR. 1985-2004. 1000 KR..	18
FIGUR 5B. FANGSTVERDI (I 2004-VERDIAR) FOR LODDE, KOLMULE, MAKRELL OG SILD. 1994-2004. 1000 KR.	18
FIGUR 6A. FANGSTVERDI (I 2004-VERDIAR) FOR ALLE BOTNFISKARTAR, SKALDYR OG SKJEL. 1985-2004. 1000 KR.	19
FIGUR 6B. FANGSTVERDI (I 2004-VERDIAR) FOR TORSK, HYSE OG SEI NORD FOR 62°N. 1994-2004. 1000 KR.	20
FIGUR 6C. FANGSTVERDI (I 2004-VERDIAR) FOR TORSK, HYSE OG SEI I NORDSJØEN OG SKAGERRAK 1994-2004. 1000 KR.	20
TABELL 2. FANGSTVERDI (NOMINELLE VERDIAR) SPESIFISERT PÅ ART. 1994-2004.	21
FIGUR 7A. PRISUTVIKLING (I 2004-PRISAR) FOR LODDE, KOLMULE, MAKRELL OG SILD. 1994-2004.	22
FIGUR 7B. PRISUTVIKLING (I 2004-PRISAR) FOR TORSK, HYSE, SEI, SKALDYR OG SKJEL. 1994-2004..	22
TABELL 3. NOMINELL GJENNOMSNITTSPRIS SPESIFISERT PÅ ART. 1994-2004..	23
DEL II. FISKARAR OG FISKEFARTØY	24
FIGUR 8. REGISTRERTE FISKARAR FORDELT PÅ FISKE SOM HOVUDYRKE OG FISKE SOM ATTÅTYRKE. 1985-2004.	24
TABELL 4A. FISKARAR SOM HAR FISKE SOM HOVUDYRKE. FORDELT PÅ FYLKE. 1994-2004. .	25
TABELL 4B. FISKARAR SOM HAR FISKE SOM ATTÅTYRKE. FORDELT PÅ FYLKE. 1994-2004....	25
FIGUR 9A. TALET PÅ FARTØY I SENTRALE FARTØYGRUPPER 1980-2004.....	26
FIGUR 9B. MASKINKRAFT (HK) I SENTRALE FARTØYGRUPPER . 1980-2004.....	26
TABELL 5A. REGISTRERTE FARTØY FORDELT PÅ TYPE, LENGDE OG FYLKE I PERIODEN 1994- 2004.....	27
TABELL 5B. SAMLA MOTORKRAFT (HK) FORDELT PÅ LENGDE OG FYLKE. 1994-2004.....	28

DEL III. LØNSEMDA I FISKEFLÅTEN	29
FIGUR 10A. ESTIMERTE TOTALE DRIFTSINNTEKTER OG DRIFTSKOSTNADER. FISKEFARTØY 8 METER OG OVER. 1980-2003.....	29
FIGUR 10B. ESTIMERT DRIFTSMARGIN (PROSENT). FISKEFARTØY 8 METER OG OVER. 1980- 2003.....	29
FIGUR 11A. ESTIMERTE TOTALE DRIFTSINNTEKTER OG DRIFTSKOSTNADER. HEILÅRSDRIVNE FISKEFARTØY 8 METER OG OVER SOM DRIV "SILDEFISKERI" OG FISKE ETTER TORSKEARTA FISK. 1980-2003.....	30
FIGUR 11B. ESTIMERT DRIFTSMARGIN (PROSENT). HEILÅRSDRIVNE FISKEFARTØY 8 METER OG OVER SOM DRIV "SILDEFISKERI" OG FISKE ETTER TORSKEARTA FISK. 1980-2003.	30
FIGUR 12. STATSTILSKOTT TILDELT FISKEFLÅTEN I MEDHALD AV STØTTEAVTALEN MELLOM NORGES FISKARLAG OG STATEN. 1980-2004..	31
VEDLEGG 1. KJELDER.....	32
VEDLEGG 2. DEFINISJONAR/METODISKE FORHOLD.....	34

PREFACE

INTRODUCTION..... 9

PART I. RESOURCES AND CATCH..... 11

FIGUR 1A.	SPAWNING STOCK BIOMASS. ALL MAIN PELAGIC SPECIES. 1985-2004.....	11
FIGUR 1B.	SPAWNING STOCK BIOMASS OF BARENTS SEA CAPELIN, MACKEREL, NORWEGIAN SPRING SPAWNING HERRING, NORTH SEA HERRING AND BLUE WHITING. 1985-2004.....	11
FIGUR 2 A.	SPAWNING STOCK BIOMASS OF MAIN GROUND FISH SPECIES. 1985-2004.....	12
FIGUR 2B.	SPAWNING STOCK BIOMASS OF NORTHEAST ARTIC COD, HADDOCK, SAI THE AND GREENLAND HALIBUTT. 1985-2004.....	13
FIGUR 2C.	SPAWNING STOCK BIOMASS OF COD, HADDOCK AND SAI THE IN THE NORTH SEA AND SKAGERRAK.....	13
FIGUR 3A.	CATCH (TONNES) OF ALL PELAGIC SPECIES. 1985-2004.....	14
FIGUR 3B.	CATCH (TONNES) OF CAPELIN, BLUE WHITING, MACKEREL AND HERRING. 1994-2004.....	14
FIGUR 4A.	CATCH (TONNES) OF ALL GROUND FISH SPECIES (INCL. CRUSTACEANS). 1985-2004.....	15
FIGUR 4B.	CATCH (TONNES) OF COD, HADDOCK AND SAI THE NORTH OF 62°N. 1994-2004.....	16
FIGUR 4C.	CATCH (TONNES) OF COD, HADDOCK AND SAI THE IN THE NORTH SEA AND SKAGERRAK 1994-2004.....	16
TABLE 1.	CATCH (TONNES) BY SPECIES. 1994-2004.....	17
FIGUR 5A.	VALUE OF CATCH (IN 2004-VALUES) OF ALL PELAGIC SPECIES. 1985-2004. 1000 NOK.....	18
FIGUR 5B.	VALUE OF CATCH (IN 2004-VALUES) OF CAPELIN, BLUE WHITING, MACKEREL AND HERRING. 1994-2004. 1000 NOK.....	18
FIGUR 6A.	VALUE OF CATCH (IN 2004-VALUES) OF ALL GROUND FISH SPECIES (INCL. CRUSTACEANS). 1985-2004. 1000 NOK.....	19
FIGUR 6B.	VALUE OF CATCH (IN 2004-VALUES) OF COD, HADDOCK AND SAI THE NORTH 62°N. 1994-2004. 1000 NOK.....	20
FIGUR 6C.	VALUE OF CATCH (IN 2004-VALUES) OF COD, HADDOCK AND SAI THE NORTH 62°N. 1994-2004. 1000 NOK.....	20
TABLE 2.	VALUE OF CATCH (NOMINAL VALUE) BY SPECIES. 1994-2004. 1000 NOK.....	21
FIGUR 7A.	FIRST-HAND PRICE (IN 2004-VALUES) OF CAPELIN, BLUE WHITING, MACKEREL AND HERRING. 1994-2004.....	22
FIGUR 7B.	FIRST-HAND PRICE (IN 2004-VALUES) OF COD, HADDOCK, SAI THE AND CRUSTACEANS. 1994-2004.....	22
TABLE 3.	AVERAGE FIRST-HAND PRICE (NOMINAL) BY SPECIES. 1994-2004.....	23

PART II. FISHERMEN AND FISHING VESSELS..... 24

FIGUR 8.	REGISTERED MAIN AND SECONDARY OCCUPATION FISHERMEN. 1985-2004.....	24
TABLE 4A.	REGISTERED MAIN OCCUPATION FISHERMEN BY COUNTY. 1994-2004.....	25
TABLE 4B.	REGISTERED SECONDARY OCCUPATION FISHERMEN BY COUNTY. 1994-2004.....	25
FIGUR 9.A.	THE NUMBER OF VESSELS BY MAIN VESSEL GROUPS. 1980-2004.....	26
FIGUR 9.B.	TOTAL ENGINE POWER (HP) BY MAIN VESSEL GROUPS. 1980-2004.....	26
TABLE 5A.	REGISTERED FISHING VESSELS BY TYPE, LENGTH AND COUNTY. 1994-2004.....	27
TABLE 5B.	TOTAL ENGINE POWER (HP) BY COUNTY. 1994-2004.....	28

PART III. THE PROFITABILITY IN THE FISHING FLEET	29
FIGUR 10A. ESTIMATED TOTAL OPERATING REVENUES AND COSTS. VESSELS 8 METERS AND ABOVE. 1980-2003.	29
FIGUR 10B. ESTIMATED TOTAL OPERATING MARGIN (PERCENT). VESSELS 8 METERS AND ABOVE. 1980-2003.	29
FIGUR 11A. ESTIMATED TOTAL OPERATING REVENUES AND COSTS. WHOLE YEAR OPERATING VESSELS 8 METERS AND ABOVE FISHING FOR PELAGIC SPECIES AND GROUND FISH SPECIES (INCL. CRUSTACEANS). 1980-2003.	30
FIGUR 11B. ESTIMATED TOTAL OPERATION MARGIN (PERCENT). WHOLE YEAR OPERATING VESSELS 8 METERS AND ABOVE FISHING FOR PELAGIC SPECIES AND GROUND FISH SPECIES (INCL. CRUSTACEANS). 1980-2003.	30
FIGUR 12. GOVERNMENTAL SUPPORT TO THE FISHING FLEET DUE TO THE AGREEMENT BETWEEN NORWEGIAN FISHERMEN´S ASSOCIATION AND THE MINISTRY OF FISHERIES. 1980-2004.	31
APPENDIX 1. SOURCES	33
APPENDIX 2. DEFINITIONS/METHODICAL CONSIDERATIONS.....	36

INNLEIING

I første del av rapporten blir det gitt ei skjematisk innhaldsfortegnelse med det siktemål å gje lesaren ei kortfatta skildring av bakgrunnen for rapporten. Kjelder som er nytta, metodiske forhold og definisjoner som er naudsynte for at det presenterte materialet skal forståast på rett måte, er presentert i vedlegg 1 og 2.

Gjennomgåande har ein valt å presentere tidsseriar i form av grafiske framstillingar. Dette er gjort for å gje lesaren eit intuitivt augneblinksbilete av utviklinga i sentrale storleikar. I tillegg har ein valt å presentere utviklinga i enkelte storleikar i form av tabellar, men då for eit avgrensa tal av år.

Del I "Ressursar og fangst"

I del I vert det gitt ei grafisk framstilling av utviklinga i gytebestand og fangst av sentrale artar i dei norske fiskeria. Føremålet er å gje lesaren eit innblikk i dei biologiske tilhøve som ligg til grunn for fangsten. Ein har valt å dele opp dei grafiske framstillingane i pelagiske artar (makrell, sild, lodde etc.) og botnfiskartar (torsk, hyse, sei etc.).

Resultata av endringane i ressursane er søkt vist ved grafisk å skildre utviklinga i fangstmengde og fangstverdi for enkelte av hovudartane i høvesvis pelagiske- og torsk/rekefiskeria. Detaljerte opplysningar om utviklinga i fangstmengde og fangstverdi er presenterte i tabellar.

Del II "Fiskarar og fiskefartøy"

Medan ein i del I har søkt å gje ei oversikt over endringar i den biologiske formuen og endringar i inntektene målt ved fangstverdi søker ein i del II å gje ei oversikt over utviklinga i innsatsen i fiskeria. I del II har ein såleis presentert grafiske oversikter over utviklinga i innsatsen i fiskeria i form av utviklinga i talet på fiskarar og fiskefartøy.

I innleiinga presenterer ein utviklinga i talet på personar som har fiske som hovudnæring og dei som har fiske som attåttnæring i perioden 1985-2004. Deretter har ein utarbeidd fylkesvise oversikter over utviklinga for perioden 1994-2004.

Ein har og utarbeid meir detaljerte oversikter over utviklinga i talet på fiskefartøy, storleiken på fiskefartøy og maskinkraft heile landet sett under eitt. Utviklinga i tal, storleik og maskinkraft for "Finmarksmodellen`s" lengdegrupper er òg utarbeidd og presentert. For òg å vise eventuelle endringar i fiskeflåten geografisk har ein i eigne tabellar presentert utviklinga i talet på fartøy og motorkraft på fylkesnivå for perioden 1994-2004.

Del III. "Lønsemda" i fiskeflåten

Dei økonomiske resultatata fangsten og innsatsen i fiskeria har resultert i, er presentert i del III. Grafisk har ein presentert driftsinntekter og driftskostnader for den heilårsdrivne (meir enn 30 veker) fiskeflåten i storleiken 8 meter og over for åra 1980-2003, med tilhøyrande driftsmargin.

For å vise det økonomiske resultatet i dei pelagiske fiskeria og i fisket etter botnfiskartar har ein presentert oversikter over dei samla driftsinntekter og driftskostnader, samt berekna

driftsmargin for heilårsdrivne fiskefartøy i høvesvis "sildefiskeria" og fiske etter torskearta fisk (inkludert reke).

Grafiske presentasjonar for heilårsdrivne fiskefartøy i storleiken 8 meter og over som driv "sildefiskeri" og fiske etter torskearta fisk er utarbeidd og presentert.

Norges Fiskarlag og staten inngår for dei enkelte år ei avtale om støtte til fiskenæringa. Løyvingane til fiskeflåten er kraftig redusert dei siste åra. For å gje eit fullstendig bilete av næringa har ein òg valt å ta med informasjon om dei statstilskott som er løyvde til næringa i perioden 1980-2004.

INTRODUCTION

A short and schematic outline of the content of the report is given in the first part. The intention is to give the reader a first impression of the background for this report. Sources and estimation methods used to calculate the figures as well as necessary definitions to understand the presented material correctly are given in appendices 1 and 2.

As a general rule, time series data is presented as graphical figures. This is done to give the reader a good understanding of the development in important figures in the fisheries. To give the reader a more comprehensive and detailed information some figures are presented in tables.

Part I “Resources and catch”

In part I of the report a graphical presentation of the development in the spawning stock biomass and the resulting catch of the most important species by the Norwegian fishing fleet is given. The intention is to give the reader a clear understanding of the biological conditions that form the basis for the harvesting activity. The presented material is divided into pelagic species (mackerel, herring, capelin etc.) and groundfish species (cod, haddock, saithe etc.).

The result of the changes in biological conditions is shown in figures describing the development in total catch and total (first-hand) value of the catch for some of the most important pelagic and groundfish species. Details are presented in tables.

Part II “Fishermen and fishing vessels”

Changes in the resources and the resulting changes in the total catch and total value of the catch are presented in part I. In part II of the report figures describing the development in the fishing effort are given by a description of the development in the number of fishermen and fishing vessels.

The development in the total number of main and secondary occupation fishermen in the period 1985 – 2004, followed by more detailed information by county in the period 1994 – 2004 are given in the beginning of part II.

Details as regards the development in the total number of fishing vessels and total engine power of the fishing fleet as well as figures for the development in number and engine power for vessels in different length groups are then presented. The development in the geographical distribution of the number of vessels and total engine power in the period 1994 – 2004 is also presented.

Part III “The profitability in the fishing fleet”

The profitability, a result of the catch and the fishing effort, is presented in this part of the report.

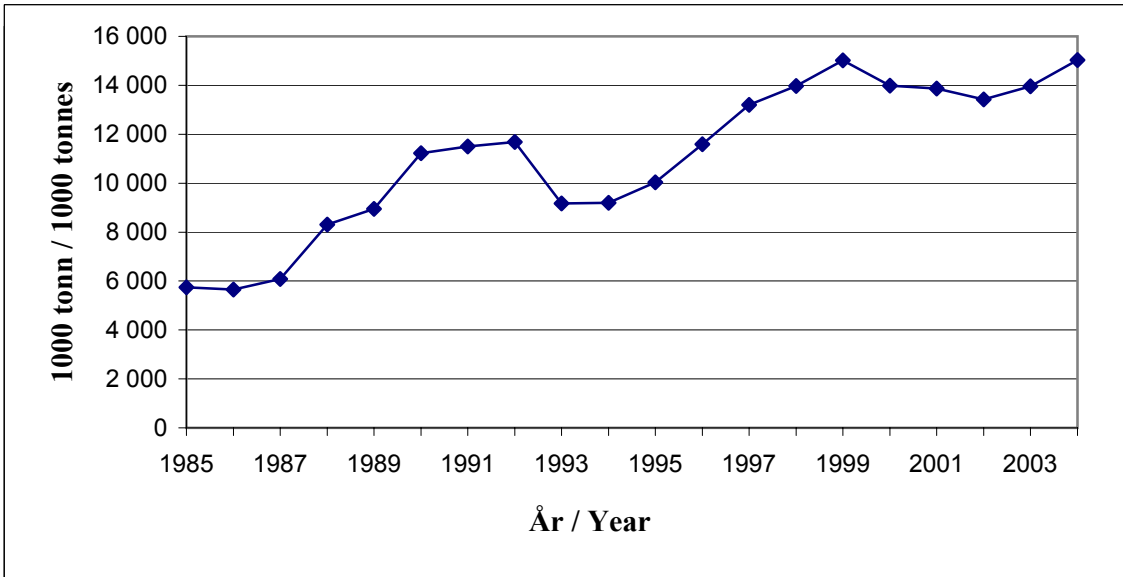
Estimated total revenues, costs and operating margin in the part of the fishing fleet 8 meter and above operating on a whole year basis (more than 30 weeks), are presented for the period

1980 – 2003. Details on the total revenues, costs and operating margin specified on pelagic and groundfish vessels as well as on size of the vessels (8 and above) are then presented.

The Norwegian Fishermen's Association and the Ministry of Fisheries have since the 60's annually negotiated on support to the industry. The amount of money given as support to the fishing fleet has been substantially reduced the last decade. The development in the support, or subsidies, given to the fishing fleet in the period 1980 – 2004 is the last graphical presentation in this report.

DEL I. RESSUR SAR OG FANGST PART I. RESOURCES AND CATCH

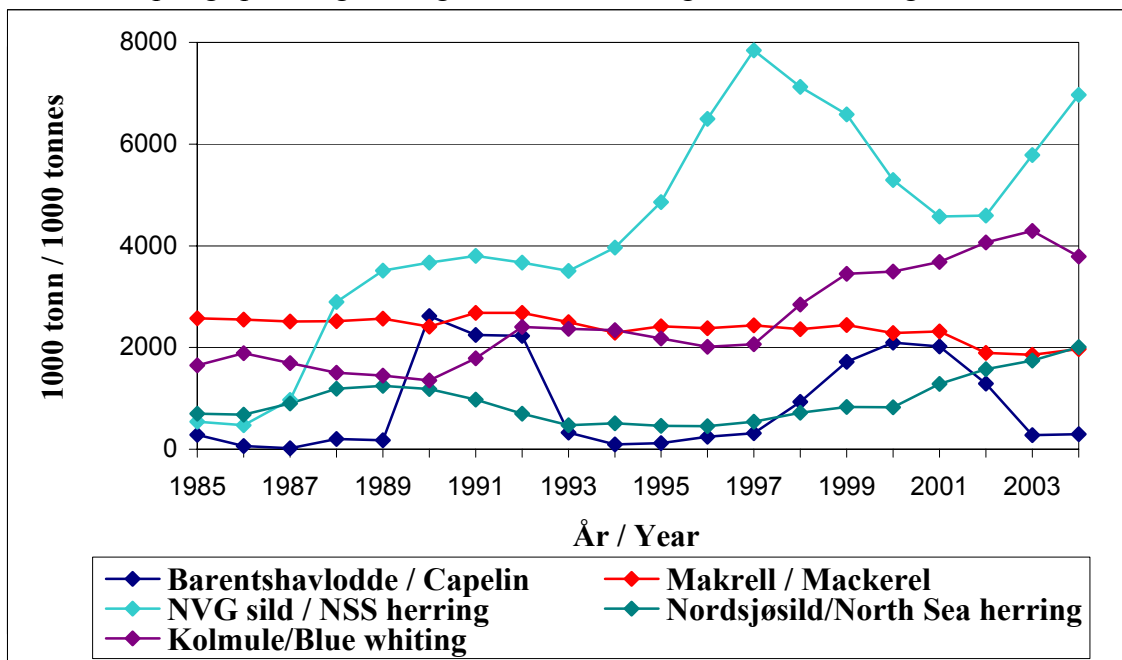
Figur 1A Gytebestand. Alle sentrale pelagiske fiskearter.¹⁾ 1985-2004.
Spawning stock biomass of all main pelagic species.¹⁾ 1985-2004.



¹⁾ For Barentshavlodde brukes "mognande bestand" / The figures used for the Barents Sea capelin concerns maturing part of the stock.

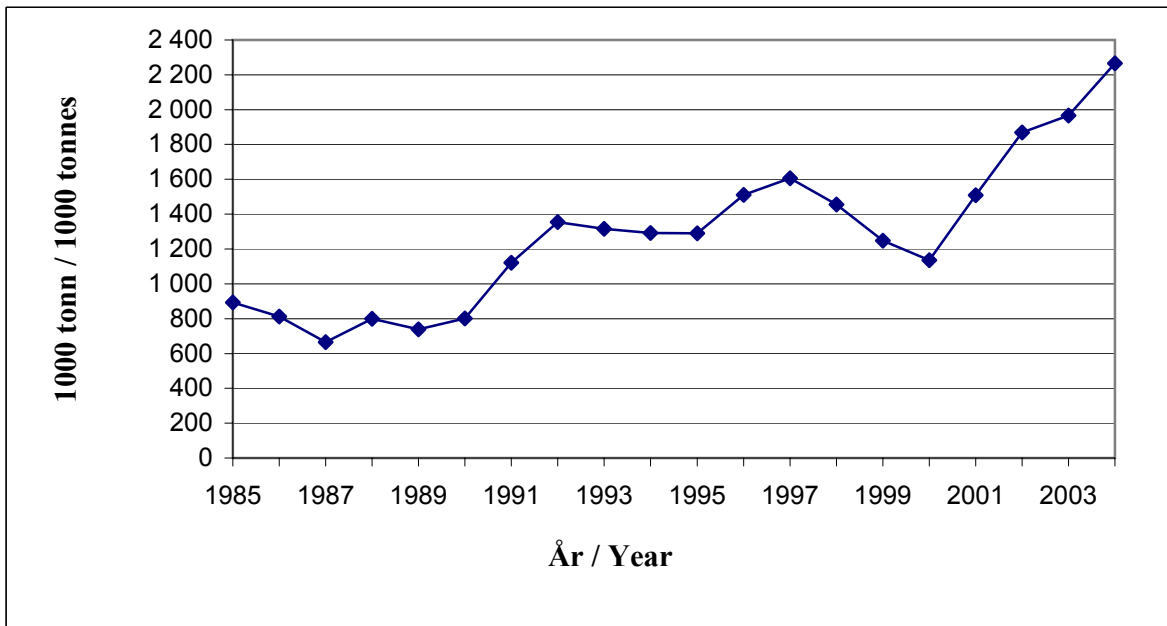
Figur 1B Gytebestand¹⁾ lodde i Barentshavet, makrell, norsk vårgytande sild, Nordsjøsild og kolmule 1985-2004.

Spawning stock biomass¹⁾ of Barents Sea capelin, mackerel, Norwegian spring spawning herring, North Sea herring and blue whiting 1985-2004.



¹⁾ For Barentshavlodde brukes "mognande bestand" / The figures used for the Barents Sea capelin concerns maturing part of the stock.

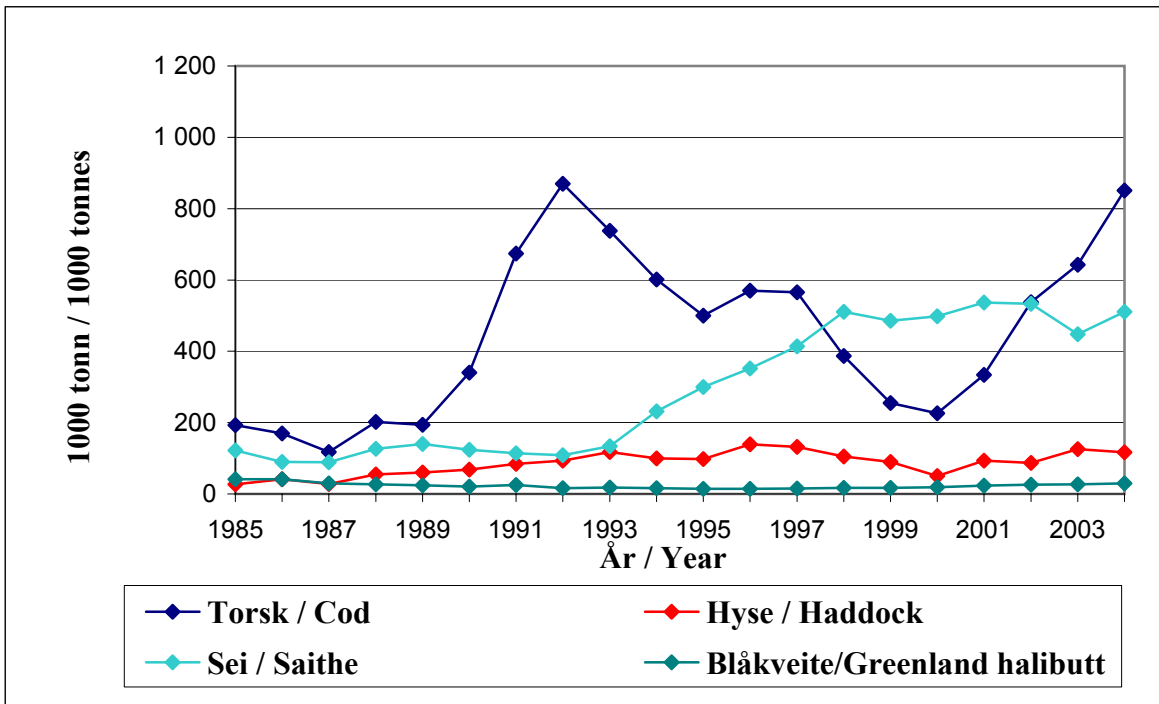
Figur 2A Gytebestand. Alle sentrale botnfiskartar¹⁾. 1985-2004.
Spawning stock biomass of all main groundfish species¹⁾. 1985-2004.



¹⁾ Torsk/cod, hyse/haddock, sei/saithe og/and blåkveite/Greenland halibut

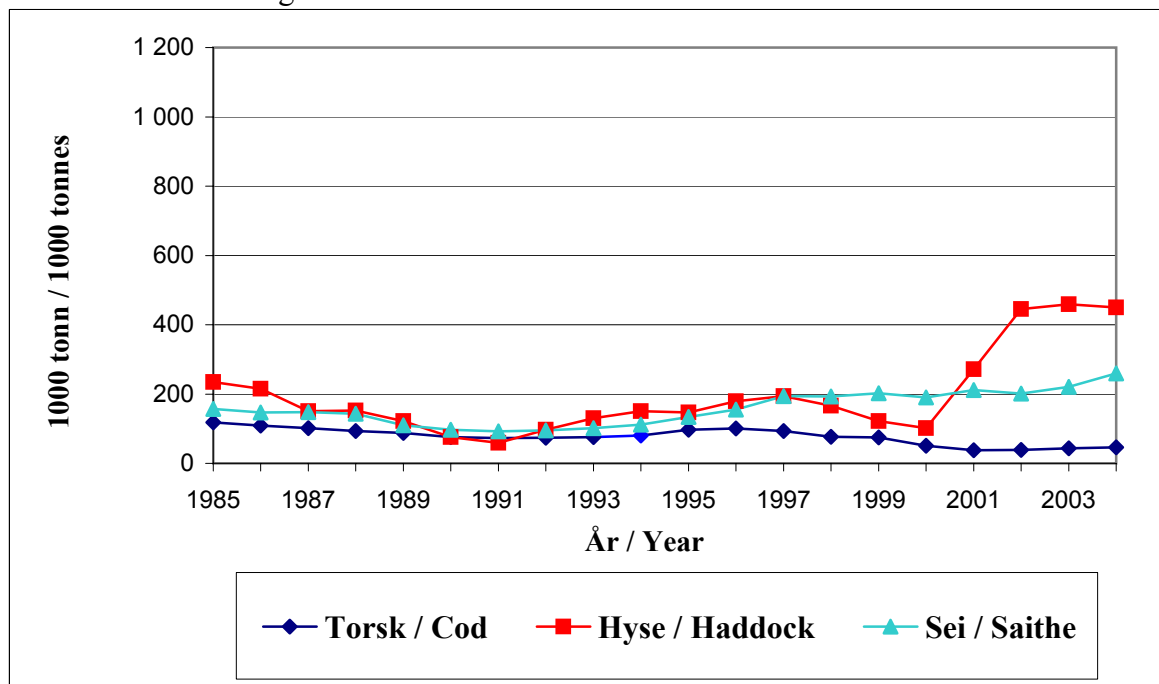
Figur 2B Gytebestand Norsk-arktisk torsk, hyse, blåkveite og sei nord for 62°N. 1985-2004.

Spawning stock biomass of Northeast Arctic cod, haddock, saithe and Greenland halibutt. 1985-2004

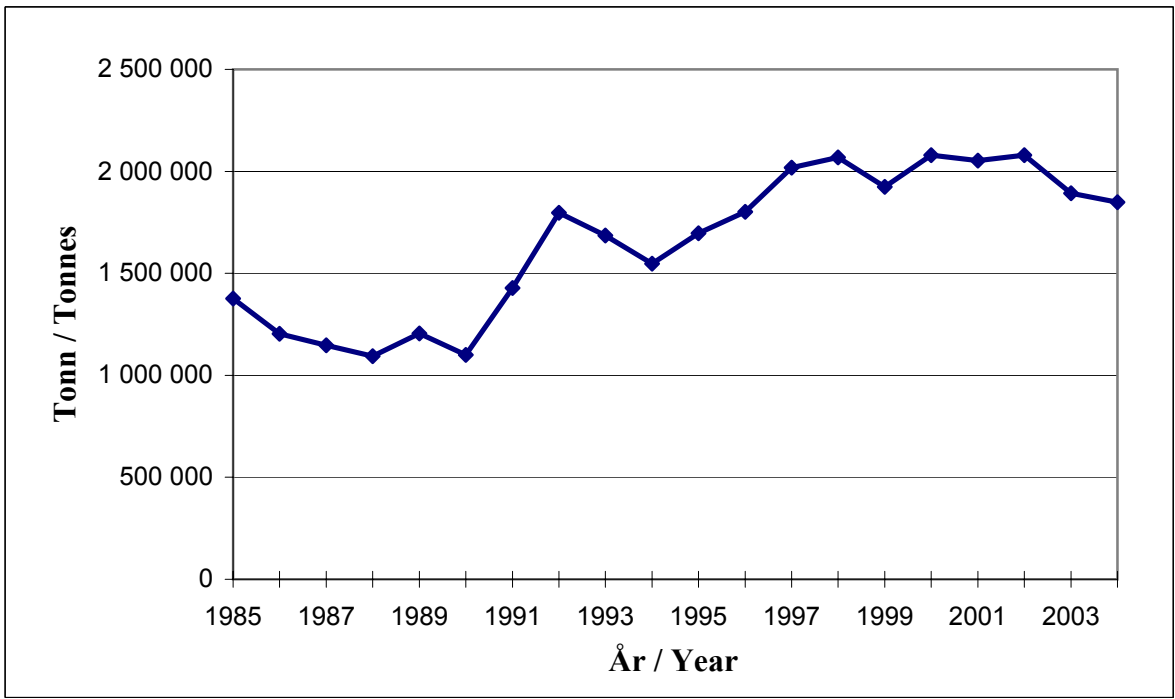


Figur 2C Gytebestand torsk, hyse og sei i Nordsjøen og Skagerrak. 1985-2004.

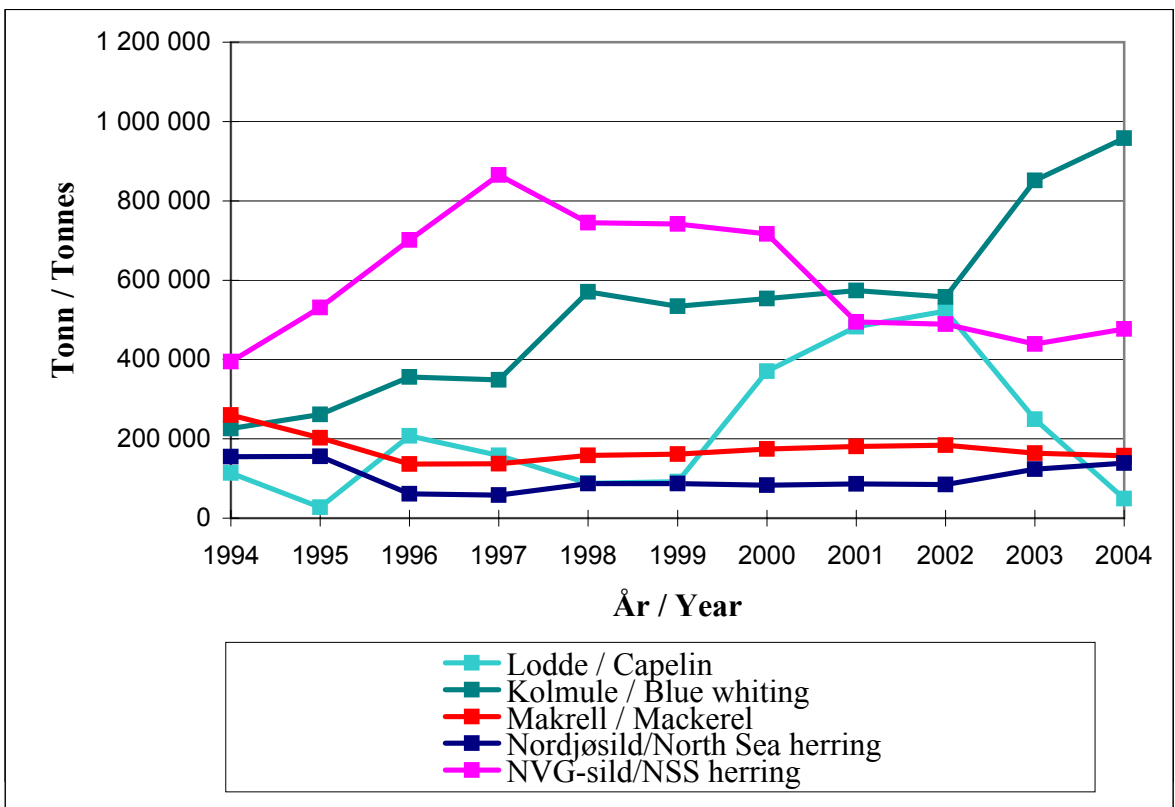
Spawning stock biomass of cod, haddock and saithe in the North Sea and Skagerrak 1985-2004



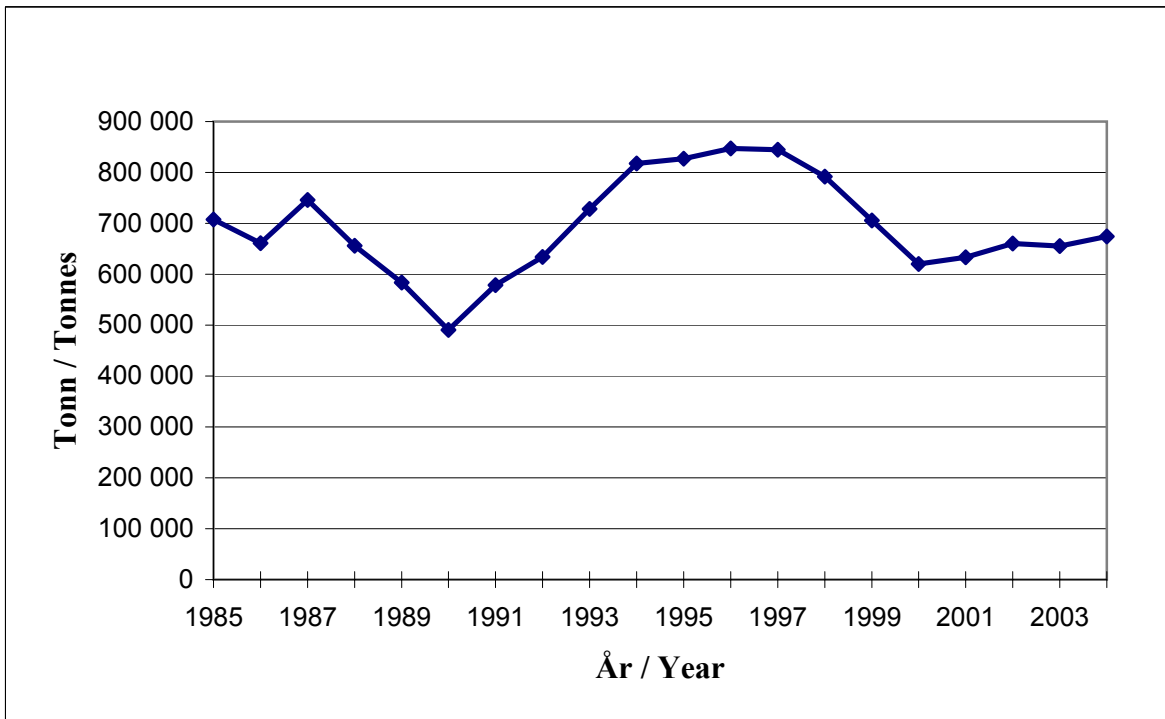
Figur 3A Fangstmengde (tonn) alle artar i dei pelagiske fiskeria. 1985-2004.
 Catch (tonnes) of all pelagic species. 1985-2004.



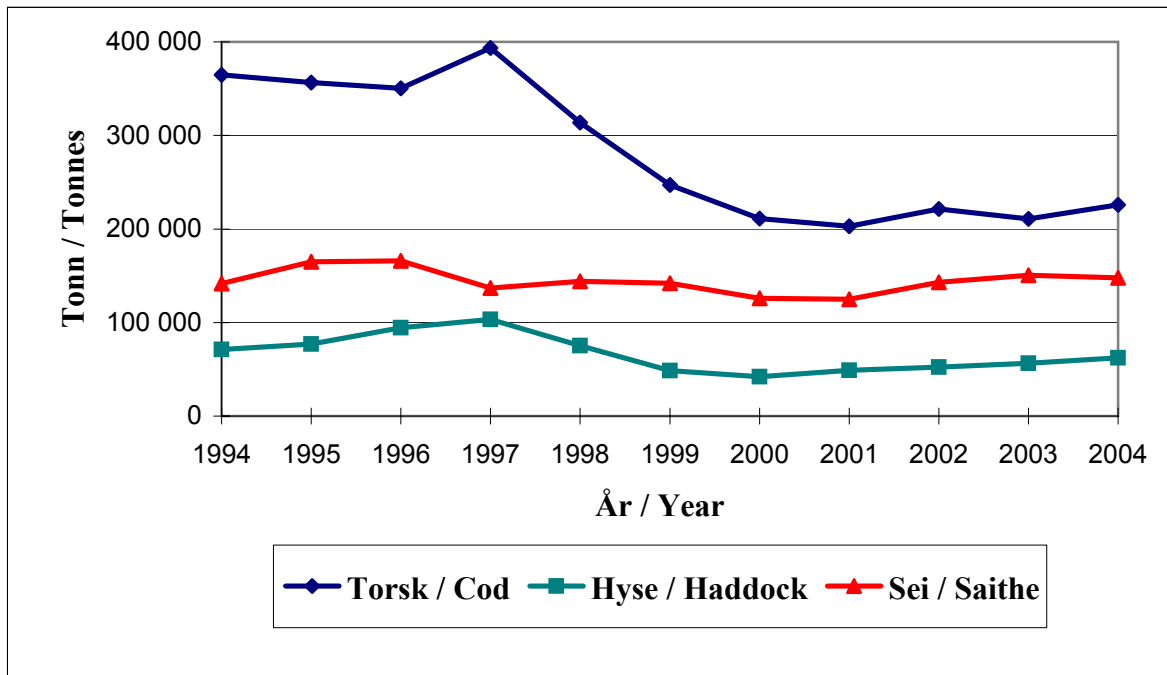
Figur 3B Fangstmengde (tonn) lodde, kolmule, makrell og sild. 1994-2004.
 Catch (tonnes) of capelin, blue whiting, mackerel and herring. 1994-2004.



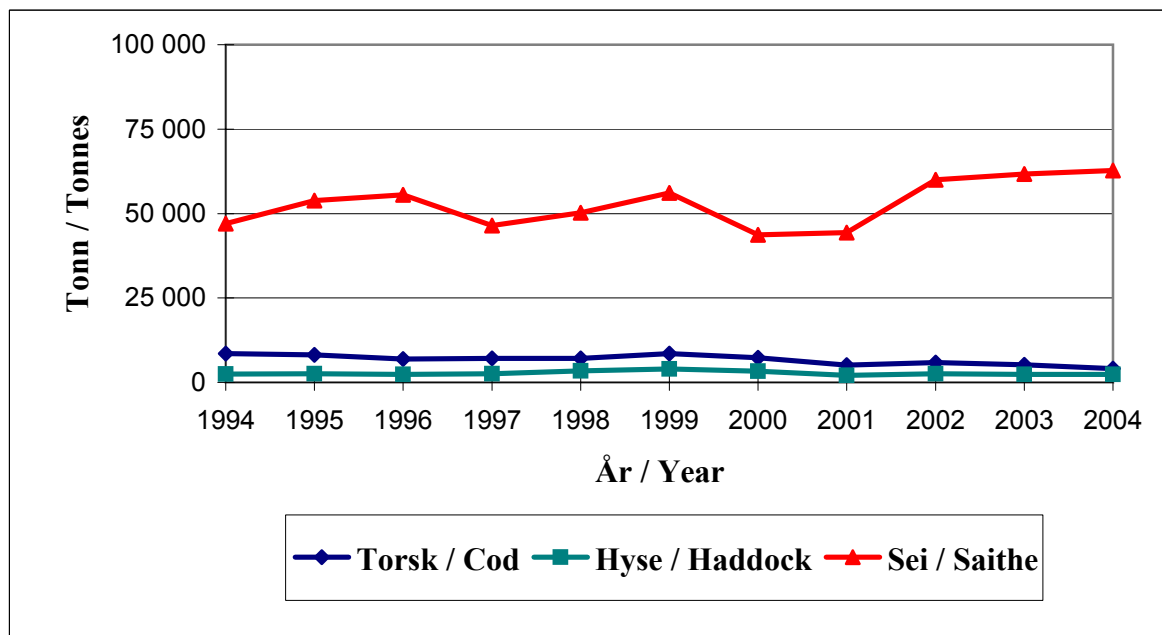
Figur 4A Fangstmengde (tonn) alle botnfiskartar, skaldyr og skjel. 1985-2004.
Catch (tonnes) of all groundfish species (incl. crustaceans). 1985-2004.



Figur 4B Fangstmengde (tonn) torsk, hyse og sei nord for 62°N. 1994-2004.
 Catch (tonnes) of cod, haddock and saithe north of 62°N. 1994-2004.



Figur 4C Fangstmengde (tonn) torsk, hyse og sei i Nordsjøen og Skagerrak. 1994-2004.
 Catch (tonnes) of cod, haddock and saithe in the North Sea and Skagerrak. 1994-2004.



Tabell 1 Fangstmengde (tonn)¹⁾ spesifisert på art. 1994-2004²⁾.

Catch (tonnes)¹⁾ by species. 1994-2004²⁾.

Fiskeslag / Fish species	1994	1995	1996	1997	1998	1999	2000	2001	2002	2003	2004
Lodde / Capelin	113 393	27 740	207 706	157 889	88 226	91 813	370 769	482 834	522 349	249 497	49 008
Augepål / Norway pout	91 694	118 081	103 126	47 032	27 575	51 124	52 912	27 123	25 995	12 409	7 498
Kolmule / Blue whiting	226 235	261 362	356 054	348 268	570 665	534 570	553 478	573 686	557 684	851 395	957 675
Tobis / Sandeel	168 155	263 490	160 702	350 672	343 625	187 589	119 015	187 459	175 985	29 641	48 668
Hestmakrell / Horse mackerel	94 648	96 132	15 556	46 491	13 366	46 657	2 084	7 988	36 686	20 514	10 748
Makrell / Mackerel	260 121	202 209	136 699	137 256	158 340	161 046	174 228	180 751	184 382	163 426	157 357
Sild / Herring	549 621	686 705	762 996	923 165	831 844	829 008	800 059	581 202	573 777	564 948	616 221
Brisling / Sprat	44 078	40 969	59 115	7 051	35 166	22 214	6 353	12 421	2 609	3 113	1 526
Sum lodde, makrell, sild etc./ Total of pelagic species	1 547 945	1 696 688	1 801 954	2 017 823	2 068 807	1 924 021	2 078 898	2 053 464	2 079 467	1 894 943	1 848 701
Torsk / Cod	373 578	365 333	358 329	401 277	321 428	256 555	219 197	208 977	228 096	217 349	231 076
Hyse / Haddock	73 791	79 834	96 803	106 155	79 008	53 243	45 934	51 651	55 222	59 329	64 621
Sei / Saithe	188 869	218 853	221 649	183 451	194 452	198 387	169 728	169 558	203 052	212 228	210 623
Brosme / Tusk	20 375	18 682	19 483	13 797	21 032	23 274	21 915	18 817	18 167	13 459	11 930
Lange, blålange / Ling, Blue ling	18 880	18 906	19 461	15 791	23 138	19 761	17 733	14 660	16 242	14 541	14 592
Blåkveite / Greenland halibut	13 452	14 074	17 056	12 343	11 948	19 704	13 019	15 113	12 178	12 613	16 926
Uer / Redfish	28 942	23 282	29 680	22 708	28 571	30 856	25 632	28 680	16 327	16 792	16 753
Straum- og vassild / Lesser and greater argentine	6 116	6 419	6 817	5 167	8 654	7 823	6 107	14 876	7 406	8 351	11 573
Andre og uspes. fiskesortar / Other species n.e.i. ³⁾	45 336	32 947	32 140	39 562	42 910	28 901	29 983	40 405	28 799	27 672	28 064
Sum torskfisk etc. / Total of groundfish species	769 339	778 330	801 418	800 252	731 141	638 504	549 248	562 737	585 489	582 334	606 158
Krabbe / Crabs	1 813	1 839	1 959	2 275	3 108	2 836	2 890	3 478	4 345	4 944	5 257
Kongekrabbe / Kingcrab	-	-	-	-	-	202	211	434	414	823	1 285
Hummer / Lobster	30	34	30	35	45	59	52	40	42	52	53
Sjøkrep / Norway lobster	234	166	188	187	293	383	346	281	280	240	223
Reke / Deep water prawn	38 168	39 250	41 674	41 961	57 142	63 538	66 501	65 225	69 148	66 014	58 799
Skjel / Molluscs	8 074	7 391	40	87	156	445	639	737	658	607	774
Sum skaldyr og skjel / Total of crustaceans	48 319	48 680	43 891	44 544	60 744	67 463	70 639	70 195	74 887	72 680	66 391
Total	2 365 603	2 523 698	2 647 263	2 862 619	2 860 692	2 629 988	2 698 785	2 686 396	2 739 843	2 549 957	2 521 250
Tang og tare / Seaweed	185 065	185 033	173 160	191 681	179 762	178 542	192 426	175 200	182 600	153 209	148 322
Total inkl. tang og tare / Total incl. seaweed	2 550 668	2 708 731	2 820 423	3 054 300	3 040 454	2 808 530	2 891 211	2 861 596	2 922 443	2 703 166	2 669 572

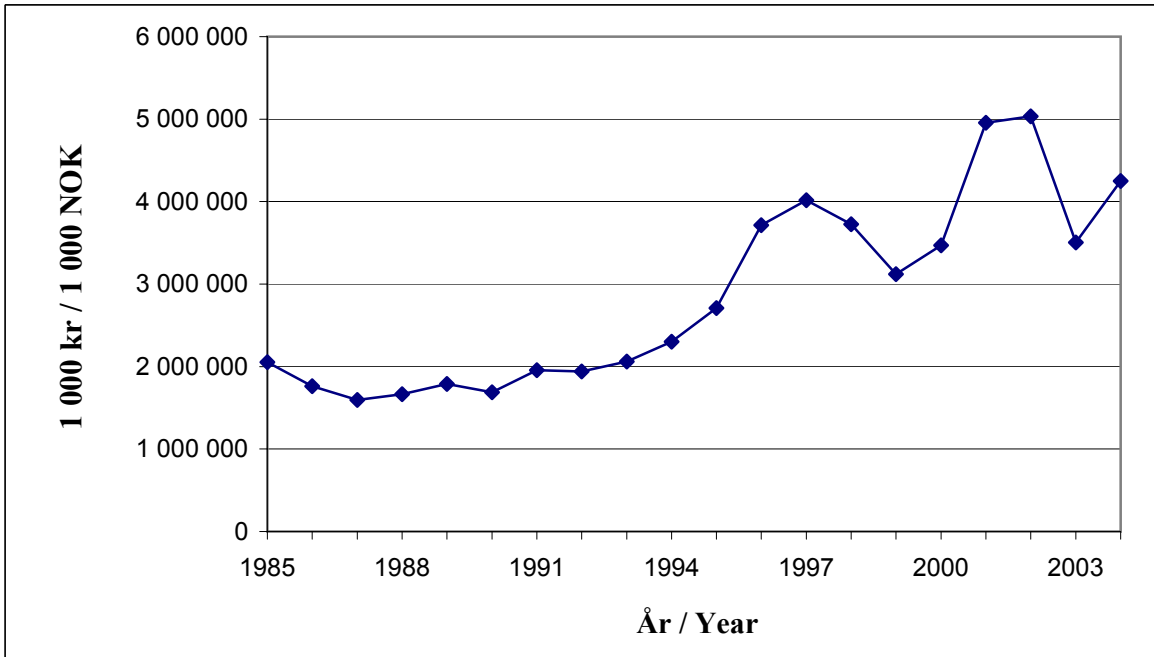
¹⁾ Våt vekt / Live weight

²⁾ Tala fra 2003 og 2004 er foreløpige / The figures from 2003 and 2004 are preliminary.

³⁾ I "Andre og uspes. fiskesortar" inngår alle fiskearter som ikkje er nemnd andre stader / species not accounted for elsewhere

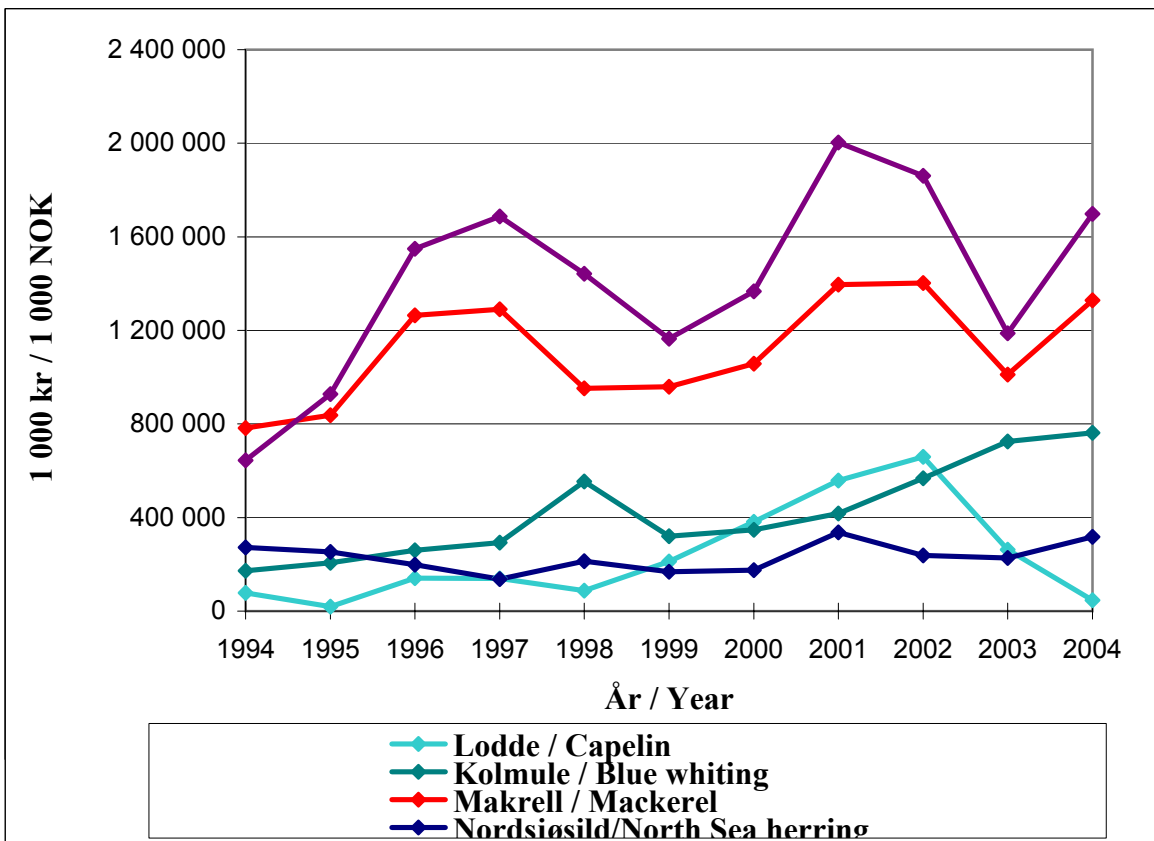
Fangstmengde Bunnfisk, skaldyr og skjel 817 658 827 010 845 309 844 796 791 885 705 967 619 887 632 932 660 376 655 014 672 549

Figur 5A Fangstverdi (i 2004-verdiar) for alle pelagiske artar. 1985-2004. 1000 kr.
 Value of catch (in 2004-values) of all pelagic species. 1985-2004. 1000 NOK.

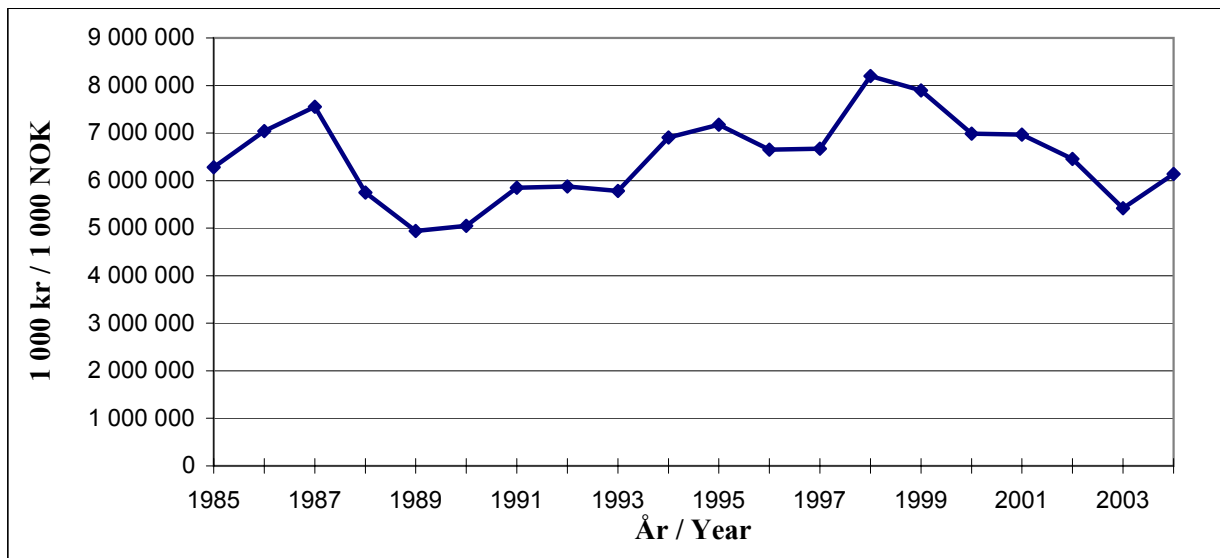


Figur 5B Fangstverdi (i 2004-verdiar) for lodde, kolmule, makrell og sild.

Value of catch (in 2004-values) of capelin, blue whiting, mackerel and herring. 1994-2004. 1000 NOK.

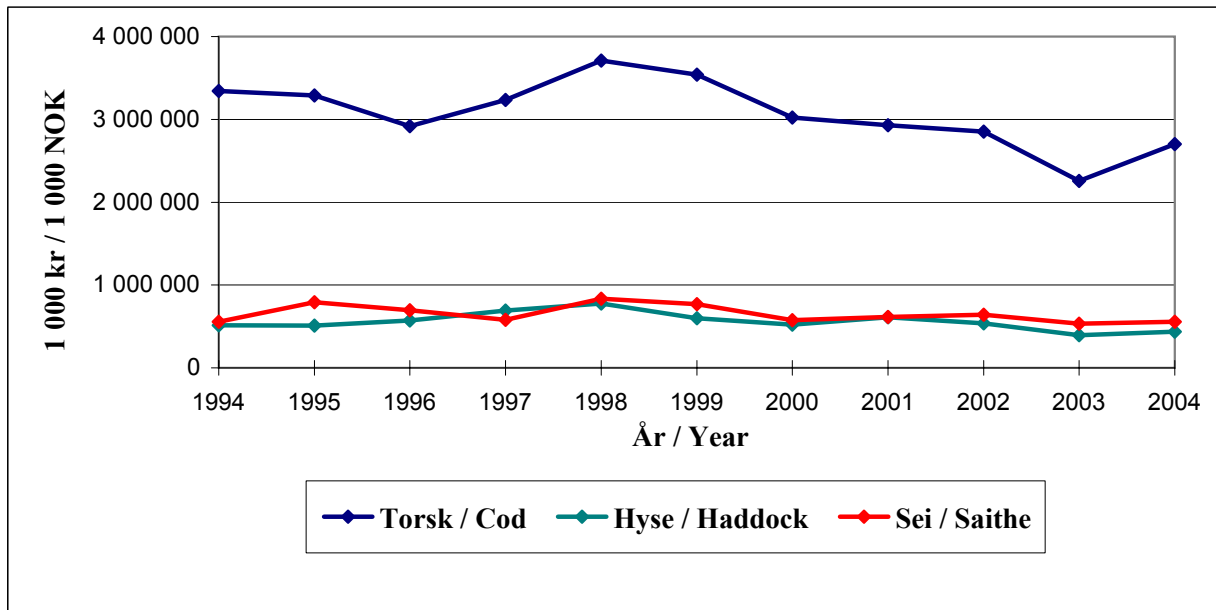


Figur 6A Fangstverdi (i 2004-verdiar) for alle botnfiskartar, skaldyr og skjel. 1985-2004. 1000 kr.
Value of catch (in 2004-values) of all groundfish species (incl. crustaceans). 1985-2004. 1000 NOK.



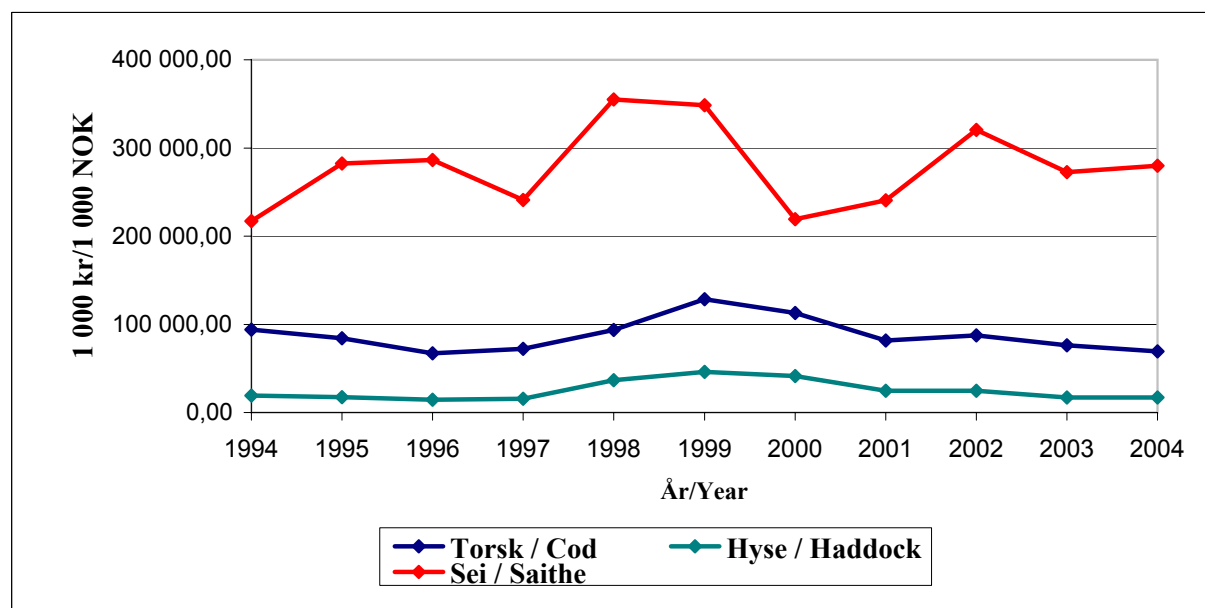
Figur 6B Fangstverdi (i 2004-verdiar) for torsk, hyse og sei nord for 62°N. 1994-2004. 1000 kr.

Value of catch (in 2004-values) of cod, haddock and saithe north 62°N. 1994-2004. 1000 NOK.



Figur 6C Fangstverdi (i 2004-verdiar) for torsk, hyse og sei i Nordsjøen og Skagerrak. 1994-2004. 1000 kr.

Value of catch (in 2004-values) of cod, haddock and saith in the North Sea and Skagerrak. 1994-2004. 1000 NOK.



Tabell 2 Fangstverdi (nominell) spesifisert på art. 1994-2004¹⁾. 1000 kr.
 Value of catch (nominal value) by species. 1994-2004¹⁾. 1000 NOK.

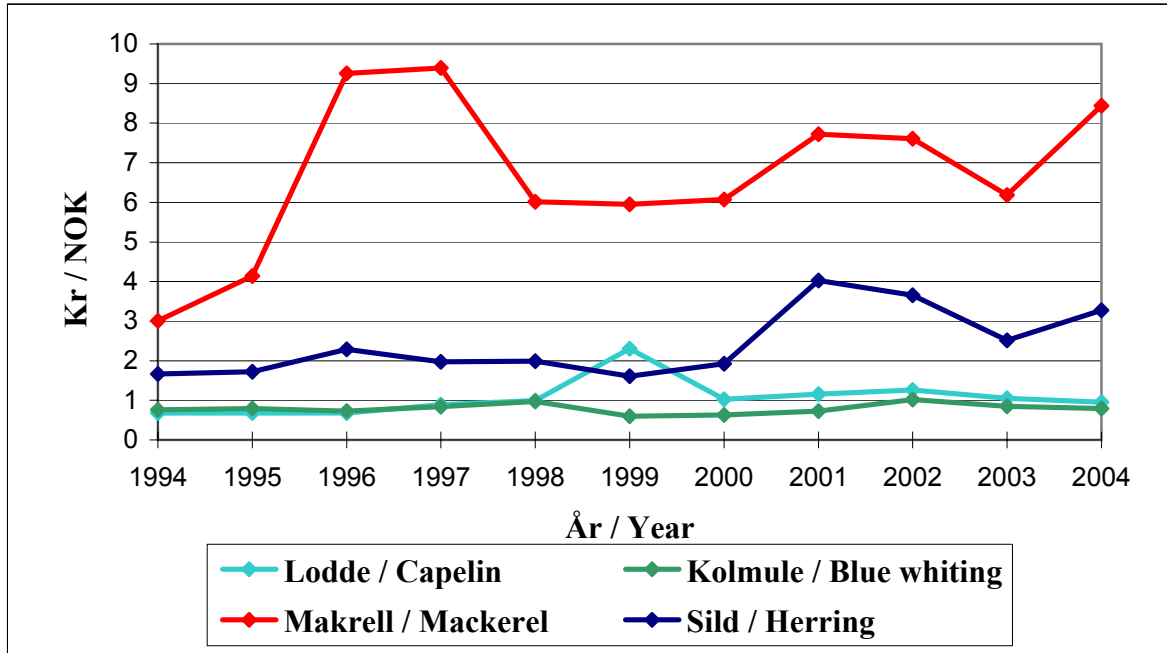
Fiskeslag / Fish species	1994	1995	1996	1997	1998	1999	2000	2001	2002	2003	2004
Lodde / Capelin	62 750	15 700	118 358	120 837	77 377	190 881	354 865	535 185	640 868	261 571	46 558
Augepål / Norway pout	53 436	69 451	58 195	36 735	24 580	27 922	31 311	18 663	23 023	9 604	5 999
Kolmule / Blue whiting	139 434	172 184	218 793	253 106	489 429	288 870	323 803	400 890	551 500	721 582	762 362
Tobis / Sandeel	105 423	172 586	98 846	273 245	307 711	103 339	72 972	146 960	162 618	23 667	43 967
Hestmakrell / Horse mackerel	77 047	97 598	38 577	76 115	27 551	106 723	4 859	45 410	97 589	40 848	40 258
Makrell / Mackerel	634 600	696 495	1 063 941	1 113 406	840 788	865 529	984 936	1 338 735	1 363 423	1 007 183	1 327 161
Sild / Herring	743 969	982 034	1 469 516	1 574 311	1 462 364	1 202 500	1 436 051	2 245 788	2 039 219	1 413 326	2 015 457
Brisling / Sprat	50 478	45 001	58 192	21 053	57 245	32 300	20 359	23 358	11 938	14 777	6 749
Sum lodde, makrell, sild etc./ Total of pelagic species	1 867 137	2 251 049	3 124 418	3 468 808	3 287 045	2 818 064	3 229 156	4 754 989	4 890 178	3 492 558	4 248 511
Torsk / Cod	2 789 716	2 808 960	2 515 689	2 861 758	3 366 922	3 324 833	2 931 988	2 905 442	2 867 592	2 338 587	2 778 750
Hyse / Haddock	431 980	440 756	493 367	611 479	720 641	591 078	533 720	616 562	552 651	412 880	451 002
Sei / Saithe	629 770	893 786	827 391	708 919	1 051 721	1 012 460	739 433	822 422	936 075	801 996	833 753
Brosme / Tusk	125 776	129 119	130 496	85 794	186 211	191 344	178 309	178 405	154 475	97 910	82 868
Lange, blålange / Ling, Blue ling	202 220	201 389	183 195	143 530	272 843	228 231	224 466	235 007	210 522	155 160	175 901
Blåkveite / Greenland halibut	181 677	220 670	275 137	192 519	187 802	284 852	239 862	271 800	185 064	211 029	323 947
Uer / Redfish	124 605	110 817	151 948	124 430	196 632	201 066	175 831	202 002	109 735	101 306	114 937
Straum- og vassild / Lesser and greater argentinines	16 135	19 176	21 652	16 191	33 431	24 040	18 448	62 272	24 236	25 603	31 801
Andre og uspes. fiskesortar / Other species n.e.i. ²⁾	394 728	299 556	314 598	356 216	351 036	296 998	346 309	415 235	294 268	308 701	332 882
Sum torskfisk etc. / Total of groundfish species	4 896 607	5 124 229	4 913 473	5 100 836	6 367 239	6 154 902	5 388 366	5 709 147	5 334 618	4 453 172	5 125 841
Krabbe / Crabs	11 156	11 812	13 820	16 357	23 249	20 046	20 901	27 274	34 151	39 537	41 195
Kongekrabbe / Kingcrab ³⁾	-	-	-	-	-	9 704	22 803	33 919	31 227	58 290	80 002
Hummer / Lobster	3 826	4 480	3 887	4 639	6 414	9 490	9 287	7 930	8 090	9 285	9 056
Sjøkreps / Norway lobster	9 711	7 133	8 204	9 155	15 595	23 971	22 411	19 450	19 396	16 096	14 835
Reke / Deep water prawn	630 901	783 456	653 627	628 643	819 492	902 867	1 031 352	873 420	834 533	810 703	809 366
Skjel / Molluscs	50 782	36 003	626	1 482	3 043	8 484	11 607	13 839	12 889	11 302	14 398
Sum skaldyr og skjel / Total of crustaceans	706 376	842 884	680 164	660 275	867 793	974 562	1 118 361	975 832	940 286	945 213	968 852
Total	7 470 120	8 218 162	8 718 055	9 229 919	10 522 077	9 947 528	9 735 883	11 439 968	11 165 082	8 890 943	10 343 204
Tang og tare / Seaweed	34 782	29 219	27 464	30 733	28 888	28 423	35 788	32 500	33 400	28 013	27 885
Total inkl. tang og tare / Total incl. seaweed	7 504 902	8 247 381	8 745 519	9 260 652	10 550 965	9 975 951	9 771 671	11 472 468	11 198 482	8 918 956	10 371 089

¹⁾Tala fra 2003 og 2004 er foreløpige / The figures from 2003 and 2004 are preliminary.

²⁾I "Andre og uspes. fiskesortar" inngår alle fiskeartar som ikkje er nemnd andre stader / Species not accountet for elsewhere.

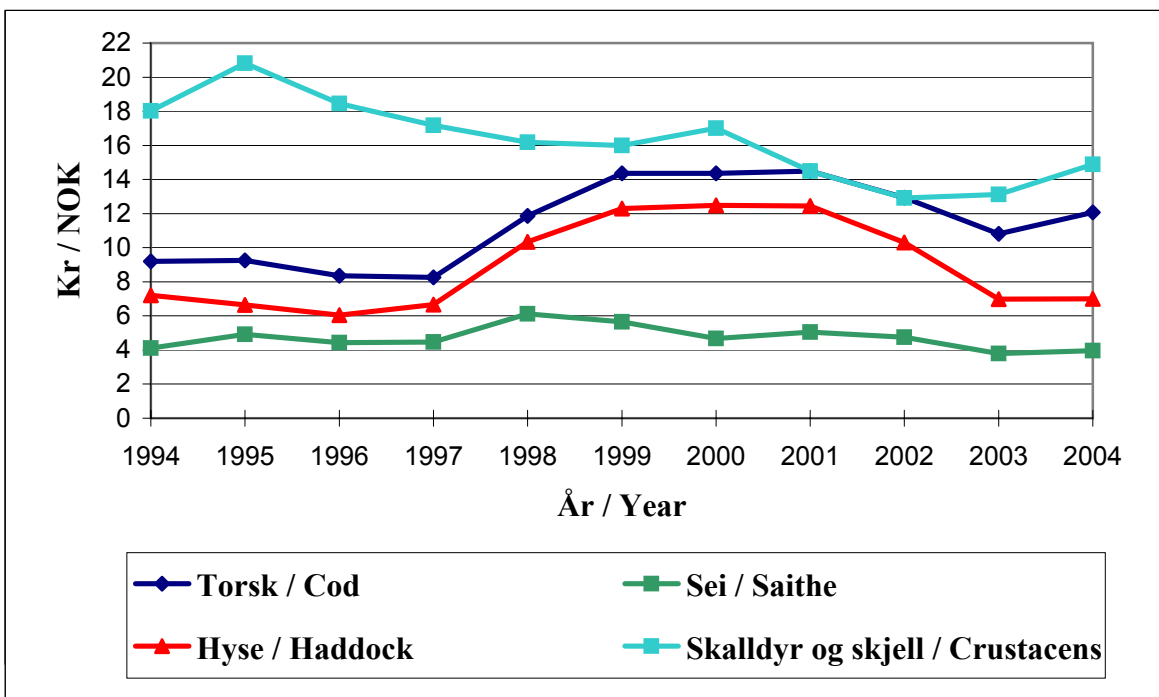
³⁾Kongekrabbe inngår i årene 1993 - 1998 i posten Krabbe / Included in "Crabs" in the period 1993-1998.

Figur 7A Prisutvikling (i 2004-prisar) for lodde, kolmule, makrell og sild.



Figur 7B Prisutvikling (i 2004-prisar) for torsk, hyse, sei, skaldyr og skjel. 1994-2004.

First-hand price (in 2004-values) of cod, haddock, saithe and crustaceans. 1994-2004.



Tabell 3 Utvikling i gjennomsnittspris (nominell) spesifisert på art. 1994-2004¹⁾.

Average first-hand price (nominal) by species 1994 - 2004¹⁾.

Fiskeslag / Fish species	1994	1995	1996	1997	1998	1999	2000	2001	2002	2003	2004
Lodde / Capelin	0,55	0,57	0,57	0,77	0,88	2,08	0,96	1,11	1,23	1,05	0,95
Augepål / Norway pout	0,58	0,59	0,56	0,78	0,89	0,55	0,59	0,69	0,89	0,77	0,80
Kolmule / Blue whiting	0,62	0,66	0,61	0,73	0,86	0,54	0,59	0,70	0,99	0,85	0,80
Tobis / Sandeel	0,63	0,66	0,62	0,78	0,90	0,55	0,61	0,78	0,92	0,80	0,90
Hestmakrell / Horse mackerel	0,81	1,02	2,48	1,64	2,06	2,29	2,33	5,68	2,66	1,99	3,75
Makrell / Mackerel	2,44	3,44	7,78	8,11	5,31	5,37	5,65	7,41	7,39	6,16	8,43
Sild / Herring	1,35	1,43	1,93	1,71	1,76	1,45	1,79	3,86	3,55	2,50	3,27
Brisling / Sprat	1,15	1,10	0,98	2,99	1,63	1,45	3,20	1,88	4,58	4,75	4,42
Sum lodde, makrell, sild etc./ Total of pelagic species	1,21	1,33	1,73	1,72	1,59	1,46	1,55	2,32	2,35	1,84	2,30
Torsk / Cod	7,47	7,69	7,02	7,13	10,47	12,96	13,38	13,90	12,57	10,76	12,03
Hyse / Haddock	5,85	5,52	5,10	5,76	9,12	11,10	11,62	11,94	10,01	6,96	6,98
Sei / Saithe	3,33	4,08	3,73	3,86	5,41	5,10	4,36	4,85	4,61	3,78	3,96
Brosme / Tusk	6,17	6,91	6,70	6,22	8,85	8,22	8,14	9,48	8,50	7,27	6,95
Lange, blålange / Ling, Blue ling	10,71	10,65	9,41	9,09	11,79	11,55	12,66	16,03	12,96	10,67	12,05
Blåkveite / Greenland halibut	13,51	15,68	16,13	15,60	15,72	14,46	18,42	17,98	15,20	16,73	19,14
Uer / Redfish	4,31	4,76	5,12	5,48	6,88	6,52	6,86	7,04	6,72	6,03	6,86
Straum- og vassild / Lesser and greater argentine	2,64	2,99	3,18	3,13	3,86	3,07	3,02	4,19	3,27	3,07	2,75
Andre og uspes. fiskesortar / Other species n.e.i. ²⁾	8,71	9,09	9,79	9,00	8,18	10,28	11,55	10,28	10,22	11,16	11,86
Sum torskfisk etc. / Total of groundfish species	6,36	6,58	6,13	6,37	8,71	9,64	9,81	10,15	9,11	7,65	8,46
Krabbe / Crabs	6,15	6,42	7,05	7,19	7,48	7,07	7,23	7,84	7,86	8,00	7,84
Kongekrabbe / Kingcrab ³⁾	-	-	-	-	-	48,04	108,07	78,15	75,43	70,83	62,26
Hummer / Lobster	127,53	131,76	129,57	133,72	142,53	160,85	178,60	198,25	192,62	178,56	170,87
Sjøkreps / Norway lobster	41,50	42,97	43,64	49,01	53,23	62,59	64,77	69,22	69,27	67,07	66,52
Reke / Deep water prawn	16,53	19,96	15,68	14,98	14,34	14,21	15,51	13,39	12,07	12,28	13,76
Skjel / Molluscs	6,29	4,87	15,65	17,05	19,51	19,07	18,16	18,78	19,59	18,62	18,60
Sum skaldyr og skjel / Total of crustaceans	14,62	17,31	15,50	14,82	14,29	14,45	15,83	13,90	12,56	13,01	14,59
Total	3,16	3,26	3,29	3,22	3,68	3,78	3,61	4,26	4,08	3,49	4,10
Tang og tare / Seaweed	0,19	0,16	0,16	0,16	0,16	0,16	0,19	0,19	0,18	0,18	0,19
Total inkl. tang og tare / Total incl. seaweed	2,94	3,04	3,10	3,03	3,47	3,55	3,38	4,01	3,83	3,30	3,88

¹⁾ Tala for 2003 og 2004 er foreløpige / The figures for 2003 and 2004 are preliminary.

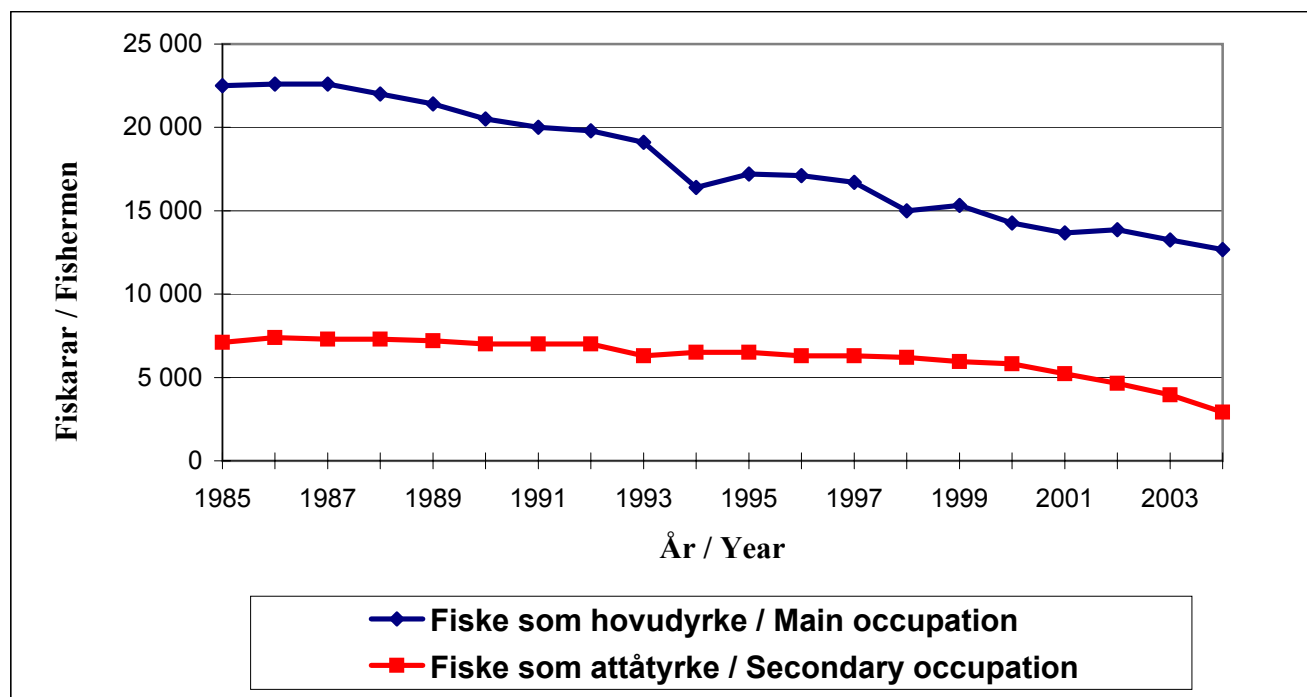
²⁾ I "Andre og uspes. fiskesortar" inngår alle fiskearter som ikkje er nemnd andre stader / Species not accounted for elsewhere.

³⁾ Kongekrabbe inngår i årene 1992 - 1998 i posten Krabbe / Included in "Crabs" in the period 1992-1998.

DEL II. FISKARAR OG FISKEFARTØY
PART II. FISHERMEN AND FISHING VESSELS

Figur 8 Registrerte fiskarar fordelt på fiske som hovudyrke og fiske som attåtyrke. 1985-2004.

Registered main and secondary occupation fishermen. 1985-2004.



Tabell 4A. Fiskarar som har fiske som hovudyrke. Fordelt på fylke. 1994-2004.
Registered main occupation fishermen by county. 1994-2004.

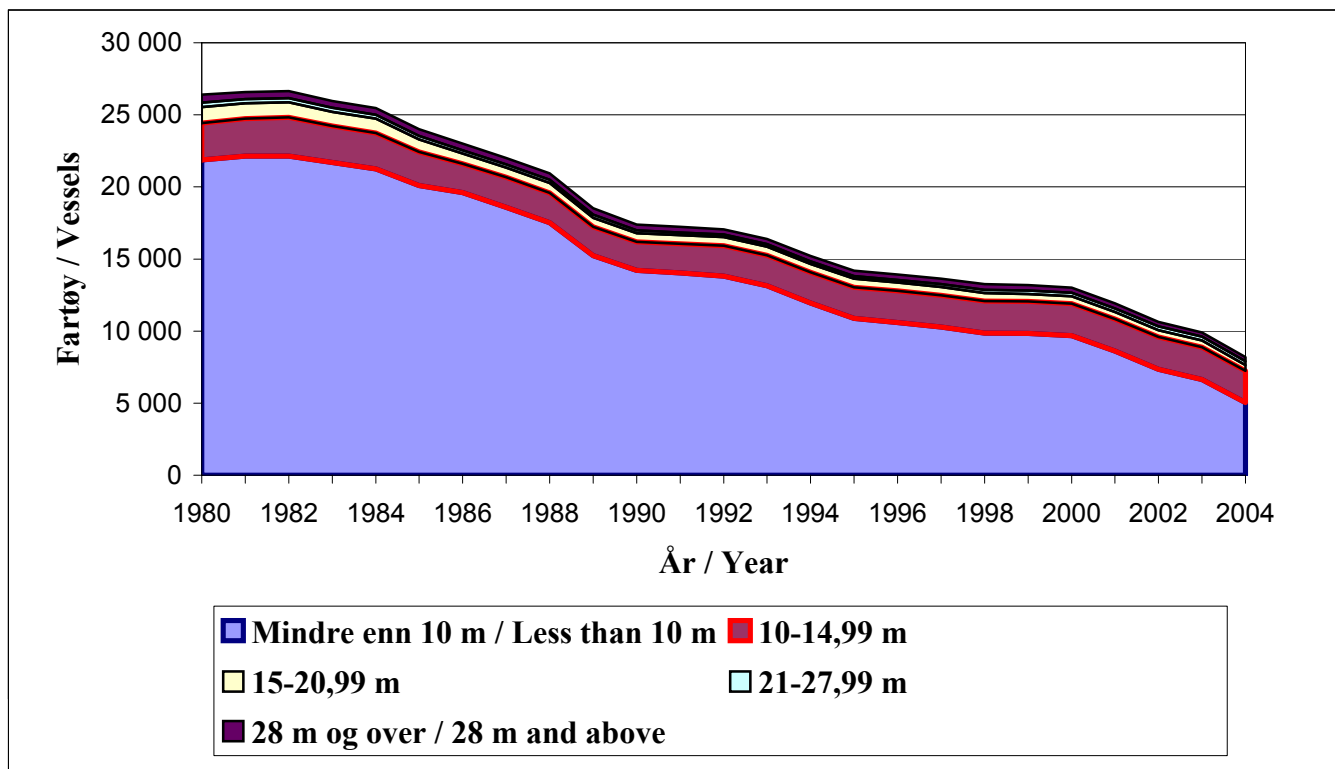
Fylke / County	1994	1995	1996	1997	1998	1999	2000	2001	2002	2003	2004
Finnmark	1 564	1 649	1 647	1 568	1 403	1 477	1 361	1 287	1 286	1 205	1 149
Troms	2 533	2 601	2 612	2 529	2 305	2 320	2 141	2 000	2 006	1 840	1 758
Nordland	3 877	4 070	4 012	4 023	3 617	3 586	3 368	3 305	3 381	3 292	3 196
Nord-Trøndelag	438	409	387	341	296	312	295	287	309	306	270
Sør-Trøndelag	605	612	551	517	459	476	399	386	413	406	406
Møre og Romsdal	3 970	4 237	4 231	4 046	3 581	3 629	3 412	3 187	3 305	3 015	2 810
Sogn og Fjordane	990	1 051	1 080	1 056	990	1 018	924	894	851	827	793
Hordaland	1 006	1 071	1 090	1 095	1 055	1 090	1 028	994	987	985	965
Rogaland	573	579	604	602	585	576	561	548	536	552	543
Vest-Agder	360	336	326	326	307	305	267	269	272	280	259
Aust-Agder	101	114	122	126	115	120	112	109	105	110	118
Telemark	70	75	78	80	80	84	64	63	55	60	60
Vestfold	106	108	108	95	96	86	85	84	79	81	78
Buskerud	14	17	15	14	18	21	19	23	22	23	20
Oppland										7	9
Hedemark										2	11
Akershus	38	39	24	27	25	23	20	24	25	32	30
Oslo	27	24	46	53	52	47	53	62	76	68	59
Østfold	170	168	154	163	157	158	161	157	151	149	143
Heile landet/Total	16 442	17 160	17 087	16 661	15 141	15 328	14 270	13 679	13 859	13 240	12 677

Tabell 4B. Fiskarar som har fiske som attåtyrke. Fordelt på fylke. 1994-2004.
Registered secondary occupation fishermen by county. 1994-2004.

Fylke / County	1994	1995	1996	1997	1998	1999	2000	2001	2002	2003	2004
Finnmark	719	766	752	750	733	690	685	605	511	462	368
Troms	1 360	1 411	1 421	1 379	1 242	1 208	1 156	951	922	564	561
Nordland	1 277	1 285	1 237	1 212	1 204	1 187	1 117	1 030	955	709	620
Nord-Trøndelag	224	207	181	163	157	162	162	136	127	131	64
Sør-Trøndelag	334	307	254	246	249	239	172	167	154	138	123
Møre og Romsdal	990	978	958	970	1 022	958	1 009	1 011	949	988	381
Sogn og Fjordane	343	336	323	343	357	336	361	312	209	174	158
Hordaland	370	362	364	358	356	342	356	264	213	205	133
Rogaland	380	374	360	359	375	367	367	349	221	219	181
Vest-Agder	246	226	210	219	200	195	204	189	185	174	123
Aust-Agder	69	65	57	71	71	70	71	59	58	59	53
Telemark	34	37	35	36	38	39	40	37	41	41	36
Vestfold	38	32	41	38	45	43	28	21	22	25	26
Buskerud	5	5	4	3	3	3	3	2	3	4	5
Akershus	3	3	5	7	7	14	12	9	8	8	4
Oslo	6	6	4	6	6	7	7	4	6	5	6
Østfold	80	93	104	95	92	85	78	74	66	59	67
Heile landet/Total	6 478	6 493	6 310	6 255	6 157	5 945	5 828	5 220	4 650	3 965	2 909

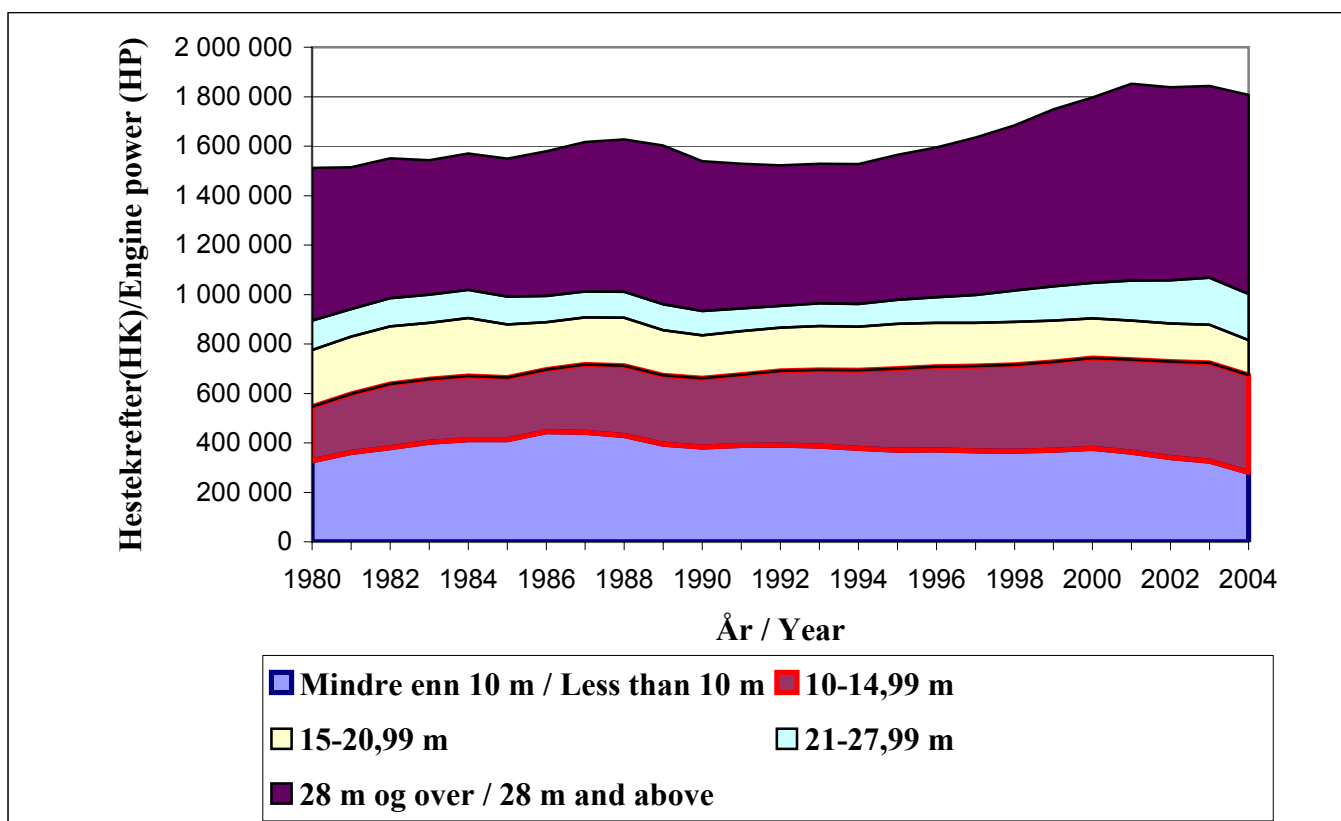
Figur 9A Talet på fartøy i sentrale lengdegrupper. 1980-2004.

The number of vessels by length group. 1980-2004.



Figur 9B Samla motorkraft /HK i sentrale lengdegrupper 1980 - 2004.

Total engine power (HP) by length groups 1980-2004.



Tabell 5A Registrerte fartøy fordelt på type, lengde og fylke i perioden. 1994-2004.

Registered fishing vessels by type, length and county. 1994-2004.

	1994	1995	1996	1997	1998	1999	2000	2001	2002	2003	2004
Alle Total	15 206	14 187	13 932	13 635	13 248	13 196	13 017	11 922	10 641	9 913	8 184
Fordelt etter type/By type											
Dekte fartøy/Decked vessels	8 716	8 662	8 649	8 555	8 465	8 452	8 432	8 171	7 800	7 561	6 739
Opne fartøy/Open vessels	6 490	5 525	5 283	5 080	4 783	4 744	4 585	3 751	2 841	2 352	1 445
Fordelt etter lengde / By length											
Mindre enn 10m / Less than 10m	11 951	10 872	10 601	10 283	9 864	9 827	9 688	8 611	7 353	6 635	5 038
10 - 14,99 m	2 129	2 169	2 181	2 200	2 215	2 223	2 222	2 221	2 247	2 249	2 192
15 - 20,99 m	586	591	579	566	555	529	503	484	463	458	414
21 - 27,99 m	177	183	194	204	227	235	239	256	261	280	267
28 m og over / 28 m and above	363	372	377	382	387	382	365	350	317	291	273
Fordelt fylkesvis/By county:											
Finnmark	1 797	1 690	1 691	1 682	1 699	1 667	1 685	1 586	1 621	1 369	1 156
Troms	2 952	2 577	2 576	2 471	2 392	2 406	2 376	1 982	1 845	1 706	1 393
Nordland	3 879	3 709	3 575	3 437	3 332	3 342	3 342	3 191	2 730	2 529	2 127
Nord-Trøndelag	484	461	434	436	406	422	453	449	335	324	216
Sør-Trøndelag	646	568	547	499	505	488	463	374	365	348	298
Møre og Romsdal	1 678	1 590	1 595	1 571	1 522	1 499	1 471	1 389	1 171	1 127	946
Sogn og Fjordane	811	820	770	759	744	745	715	648	553	506	402
Hordaland	980	873	842	848	700	717	764	742	680	673	541
Rogaland	626	596	602	623	619	607	611	492	489	491	425
Vest-Agder	585	559	553	561	563	559	454	432	351	343	273
Aust-Agder	208	215	216	221	226	233	196	174	142	141	118
Telemark	111	112	115	101	103	104	97	92	83	86	75
Vestfold	145	143	146	153	162	141	141	132	93	91	69
Buskerud	20	21	20	21	20	18	10	9	7	8	4
Akershus	31	29	31	35	35	37	36	28	20	21	16
Oslo	11	13	15	15	17	15	14	16	10	9	5
Østfold	242	211	204	202	203	196	189	186	146	141	120

Tabell 5B Samla motorkraft (HK) fordelt på lengde og fylke. 1994-2004.

Total engine power (HP) by length and county. 1994-2004.

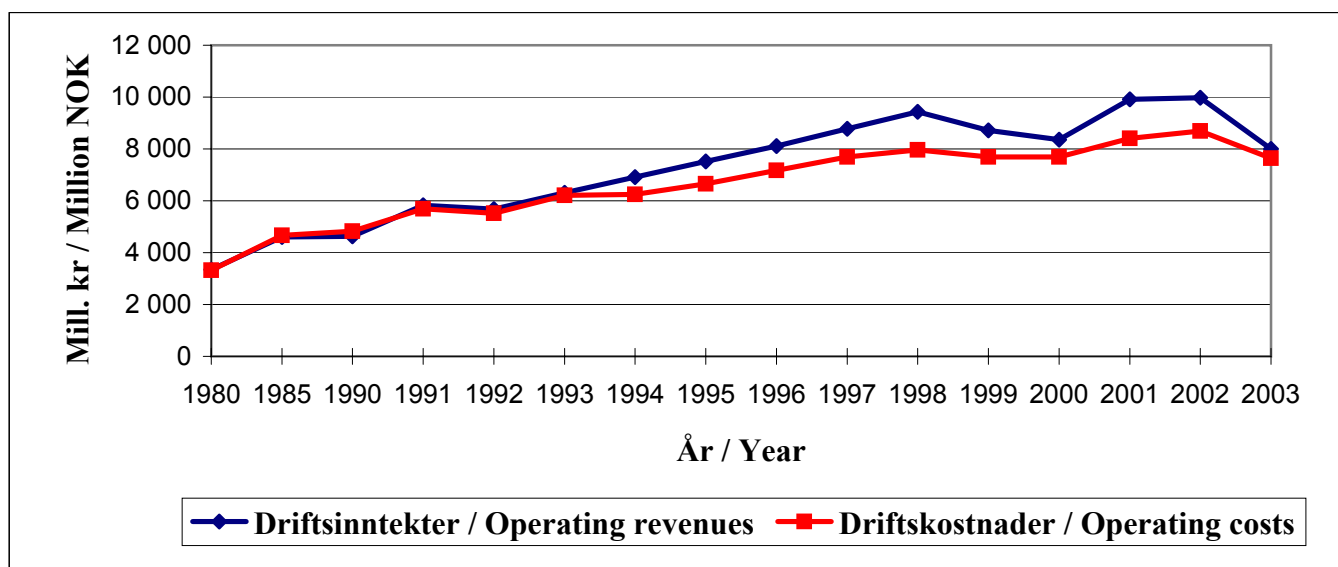
	1994	1995	1996	1997	1998	1999	2000	2001	2002	2003	2004
Fordelt på lengde / By length											
Mindre enn 10 m / Less than 10 m	377 388	370 748	371 267	368 044	365 716	369 920	377 985	362 128	340 333	326 729	281 357
10 - 14,99 m	316 623	330 021	336 396	342 851	350 086	357 540	365 424	374 068	388 065	396 935	392 656
15 - 20,99 m	176 014	180 723	177 745	174 781	173 078	167 387	159 948	157 966	154 817	153 815	141 861
21 - 27,99 m	92 089	96 620	103 182	112 478	127 476	137 859	143 982	162 671	174 336	190 125	186 350
28 m og over / 28 m and above	565 620	586 626	606 634	637 407	667 325	716 511	749 569	795 204	780 089	775 525	805 344
Fordelt fylkesvis / By county											
Finnmark	154 349	164 508	164 713	162 342	171 403	184 765	189 278	192 175	210 429	197 823	182 382
Troms	215 483	214 063	221 201	221 280	226 014	218 442	229 533	226 729	217 109	211 985	200 704
Nordland	345 632	361 007	365 907	363 839	369 610	383 345	380 512	405 032	413 794	413 954	396 829
Nord-Trøndelag	33 992	34 792	33 642	33 203	32 356	36 981	39 099	41 349	40 105	36 396	31 510
Sør-Trøndelag	47 606	48 609	47 161	44 224	45 332	44 883	43 722	43 502	46 157	49 103	46 882
Møre og Romsdal	330 898	338 346	337 542	361 375	364 630	385 705	408 421	443 254	423 283	419 284	415 832
Sogn og Fjordane	76 647	80 537	83 243	86 201	90 965	92 869	88 826	88 415	81 357	82 366	79 024
Hordaland	149 339	146 420	155 109	164 738	176 185	198 878	215 122	217 811	218 070	236 044	265 061
Rogaland	86 098	86 552	95 307	98 743	104 767	98 687	103 238	95 712	94 265	103 851	101 716
Vest-Agder	37 531	38 105	38 176	41 597	41 851	44 634	42 502	41 878	40 742	40 266	38 740
Aust-Agder	10 516	12 277	13 626	14 796	15 764	16 265	14 678	14 851	14 915	14 827	15 063
Telemark	8 142	7 978	8 164	8 592	8 925	9 096	8 726	9 112	8 866	9 314	8 636
Vestfold	8 645	9 105	9 242	10 996	11 606	9 941	9 821	9 813	8 419	8 569	7 659
Buskerud	1 090	1 270	1 220	1 214	1 017	953	709	674	596	618	365
Akershus	1 807	1 980	2 045	2 307	2 691	3 128	3 073	2 529	1 953	1 898	1 418
Oslo	966	986	1 171	1 100	1 347	1 612	1 341	1 495	957	735	597
Østfold	18 993	18 203	17 755	19 014	19 218	19 033	18 307	17 706	16 623	16 096	15 150
Hele landet / Total	1 527 734	1 564 738	1 595 224	1 635 561	1 683 681	1 749 217	1 796 908	1 852 037	1 837 640	1 843 129	1 807 568

DEL III. LØNSEMDA I FISKEFLÅTEN

PART III. THE PROFITABILITY IN THE FISHING FLEET

Figur 10A Estimerte totale driftsinntekter og driftskostnader. Fiskefartøy 8 meter og over.¹⁾ 1980-2003.

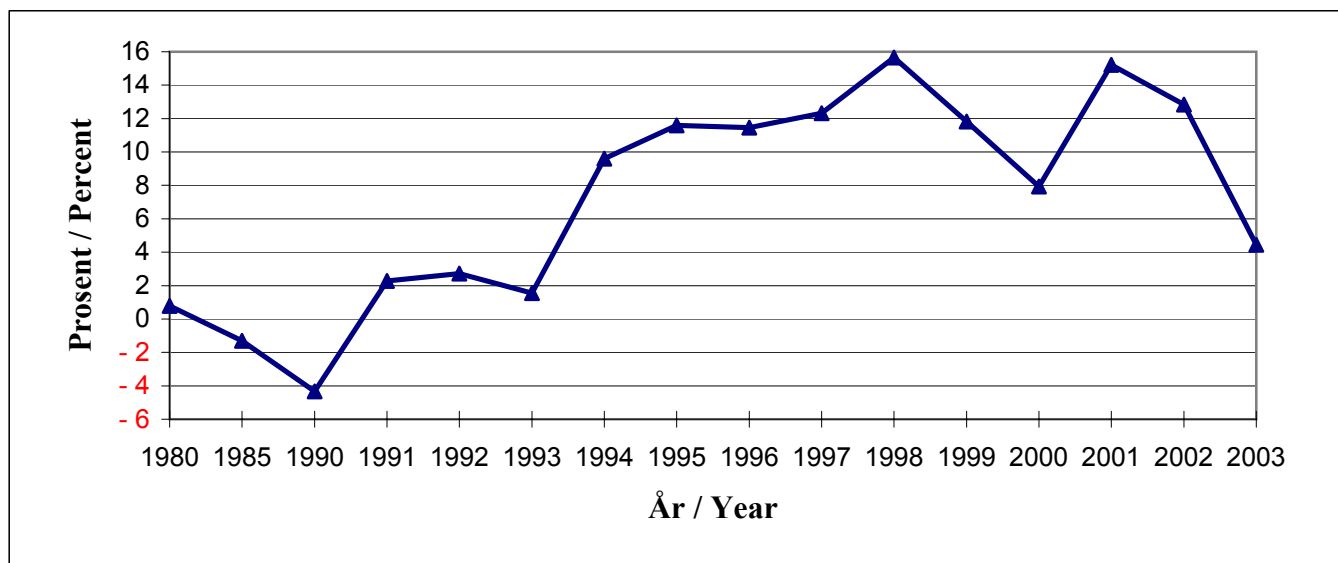
Estimated total operating revenues and costs. Vessels 8 metres and above.¹⁾ 1980 - 2003.



1) Heilårsdrivne fiskefartøy / Whole year operating fishing vessels.

Figur 10B Estimert driftsmargin (prosent)²⁾. Fiskefartøy 8 meter og over.¹⁾ 1980-2003.

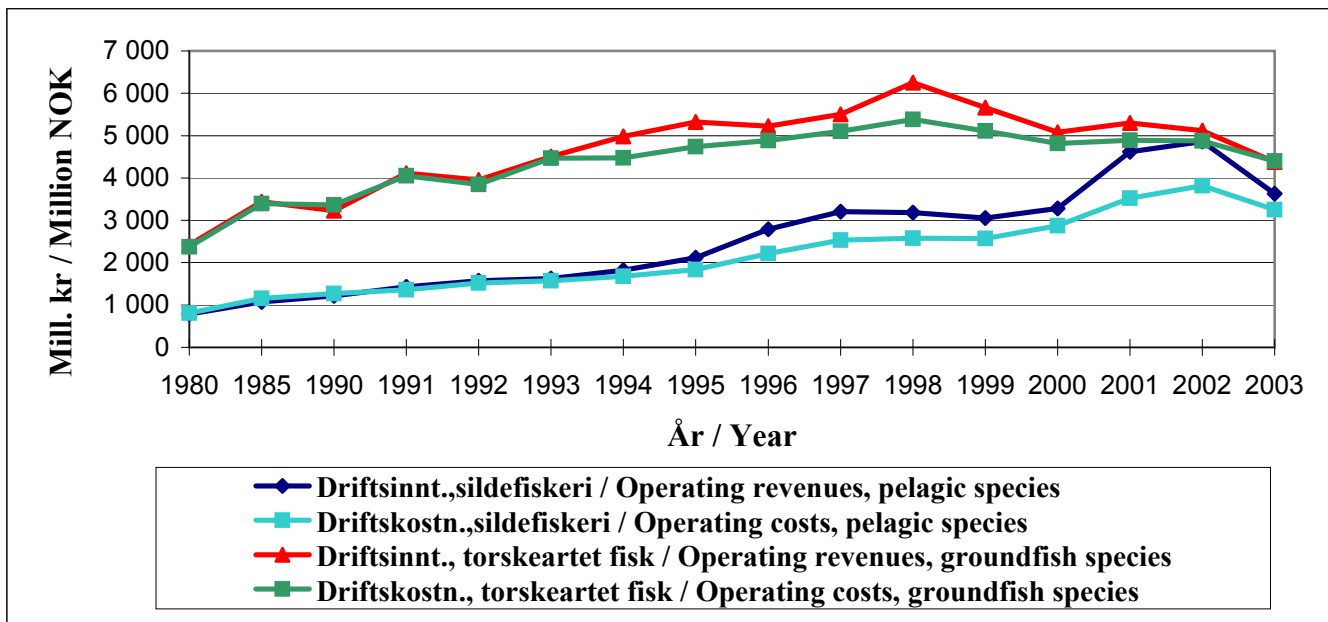
Estimated total operating margin (percent)²⁾. Vessels 8 metres and above.¹⁾ 1980-2003.



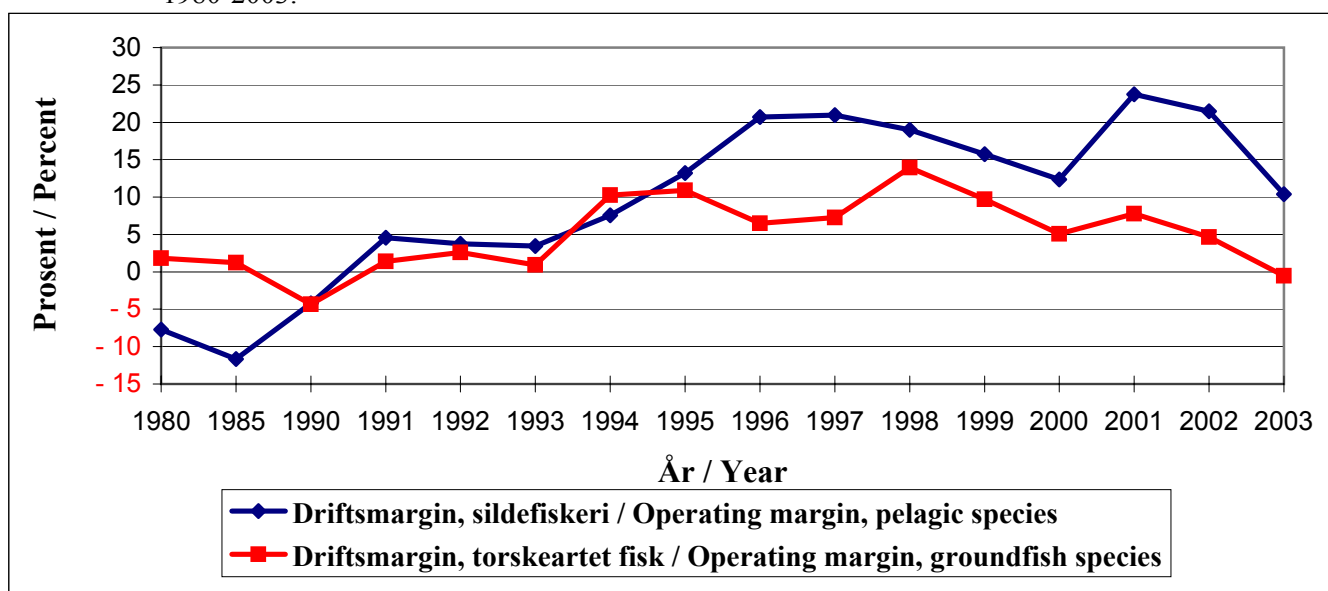
1) Heilårsdrivne fiskefartøy / Whole year operating fishing vessels.

2) Driftsmargin= (driftsresultat / driftsinntekter) * 100 / Operating margin= (operating result / operating revenues) * 100.

Figur 11A Estimerte totale driftsinntekter og driftskostnader. Heilårsdrivne fiskefartøy 8 meter og over som driv "sildefiskeri" og fiske etter torskearta fisk. 1980-2003
 Estimated total operating revenues and costs. Whole year operating vessels 8 metres and above fishing for pelagic species and groundfish species (incl. Crustaceans). 1980-2003.

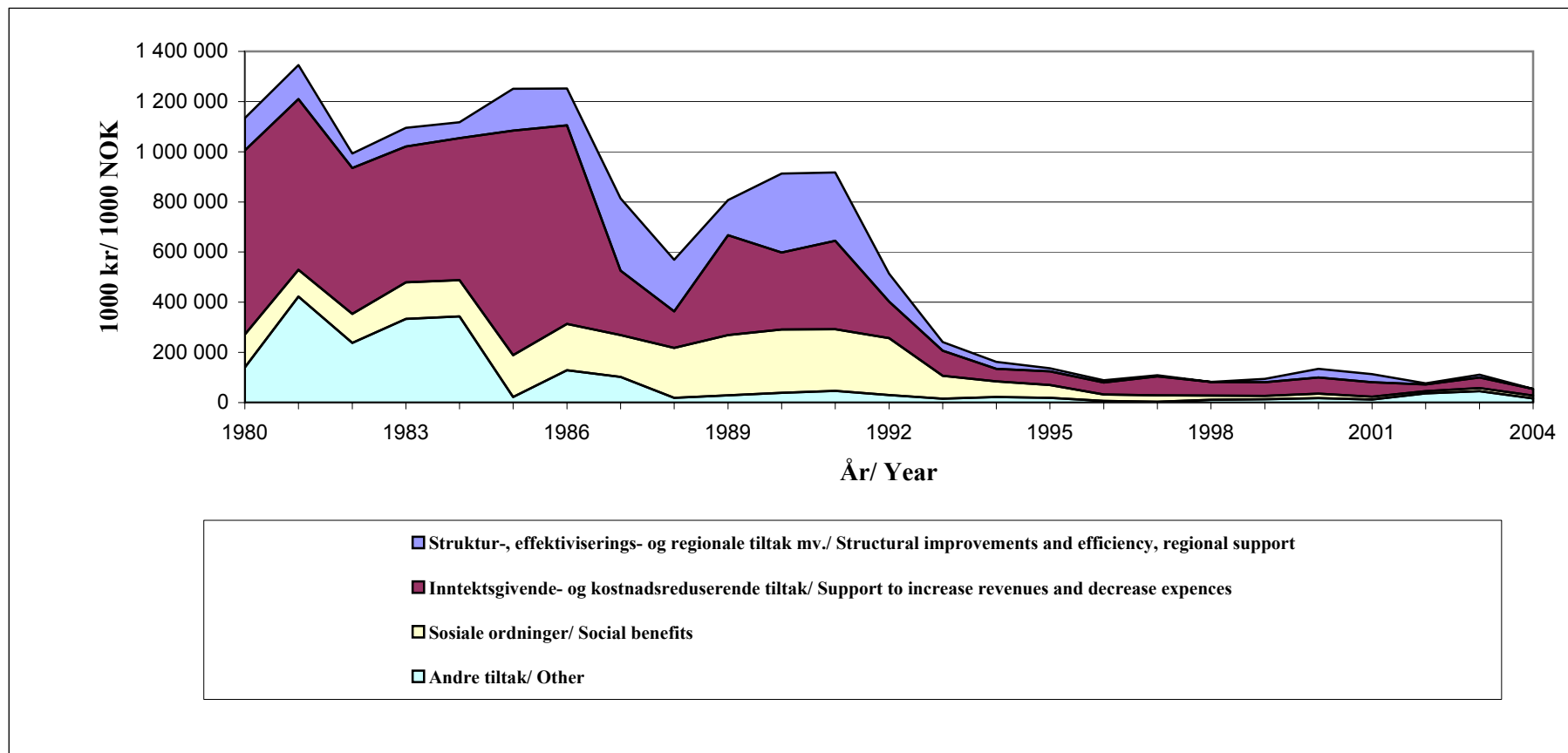


Figur 11B Estimert driftsmargin (prosent)¹⁾. Heilårsdrivne fiskefartøy 8 meter og over som driv "sildefiskeri" og fiske etter torskearta fisk. 1980-2003.
 Estimated total operation margin (percent)¹⁾. Whole year operating vessels 8 metres and above fishing for pelagic species and groundfish species (incl. crustaceans). 1980-2003.



¹⁾ Driftsmargin= (driftsresultat / driftsinntekter) * 100 / Operating margin= (operating result / operating revenues) * 100.

Figur 12 Statstilskott tildelt fiskeflåten i medhald av støtteavtalen mellom Norges Fiskarlag og staten. 1980-2004.
 Governmental support to the fishing fleet due to the agreement between Norwegian Fishermen's Association and the Ministry of Fisheries. 1980-2004.



VEDLEGG 1. KJELDER

Del I. Ressursar og fangst

Materialet som gjeld utviklinga i gytebestanden for sentrale fiskeartar er henta frå rapporten "Havets ressurser 2004" gjeve ut av Havforskningsinstituttet i serien "Fisken og havet" særnummer 1 - 2004. Samt oppdatert tallmateriale fra ICES's rådgjevningskomite (ACFM) www.Ices.dk,

Opplysningar om fangstmengde og fangstverdi er henta frå Noregs offisielle statistikkserien NOS "Fiskeristatistikk". Til ein viss grad har ein òg henta og handsama fangstinformasjon frå Fiskeridirektoratet sitt Sluttsetelregister.

Del II. Fiskarar og fiskefartøy

Opplysningar som vert presenterte er i hovudsak henta frå rapporten "Fiskefartøy og fiskarar, konsesjonar og årlege deltakaradganger 2004" gjeve ut av Fiskeridirektøren i rapportserien "Årsberetning vedkommende Norges Fiskerier". Enkelte typar opplysningar er òg henta frå Fiskeridirektøren sitt Merkeregister, Konsesjons- og deltakarregister og Fiskarmanntal.

Del III. Lønsemda i fiskeflåten

Budsjettnemnda for fiskenæringa si lønsemdsundersøking er lagt til grunn for dei grafiske og tabellariske oversikter som er utarbeidd for å vise utviklinga i lønsemda i fiskeflåten.

For å gje eit fullstendig bilete av økonomien i fiskeflåten har ein òg henta informasjon om dei årlege støttebeløpa som vert tildelt fiskenæringa i medhald av støtteavtalen mellom Norges Fiskarlag og staten ved Fiskeridepartementet. Informasjon om dei årlege støttebeløpa er henta frå vedlegg til Stortingsproposisjon nr. 1 det enkelte år.

APPENDIX 1. SOURCES.

Part I “Resources and Catch”.

The figures describing the development in the spawning stock biomass of important species have been collected from the publication “Havets ressurser 2004” (Marine Resources) in the series “The Fish and the Sea, special issue no.1-2004” published by the Norwegian Institute of Marine Research, and updated figures from the Advisory Committee of Fishery Management (ACFM) (www.ices.dk).

Information on the catch and first-hand value is primarily collected from the publication “Fishery Statistics” in the series “Official Statistics of Norway” published by Statistics Norway. Some figures presented have been collected and compiled from internal catch registers in the Directorate of Fisheries.

Part II “Fishermen and Fishing Fleet”.

The figures presented as regards the fishermen and the fishing fleet have been collected from the publication “Fiskefartøy og fiskarar, konsesjonar og årlege deltakaradganger 2004” (Information on fishing vessels and fishermen, licenses and annual permits) published by the Directorate of Fisheries. Some of the figures have, for the purpose of this report, been collected from the Directorate of Fisheries “Register of Fishing Vessels”, “Register of Licenses and Permits” and “Register of Fishermen”.

Part III “The Profitability in the Fishing Fleet”.

The annual surveys on the profitability in the Norwegian fishing fleet performed by the Budget Committee for Fisheries form the basis for the graphics and figures presented in this report as regards the profitability in the fishing fleet.

To give the reader a complete and comprehensive picture of the real economic yield from the fishing fleet a graphical presentation of the annual support or subsidies given to the fishing fleet is presented. Information on the support to the fishing fleet has been gathered from various White Papers.

VEDLEGG 2. DEFINISJONAR/METODISKE FORHOLD

Del I. Ressursar og fangst

Fangstmengd er landa fangst oppgitt i rund vekt. Vekt av fangst som er levert som sløgd med eller utan hovud, som filet, saltfisk o.l. blir rekna om til rund vekt ved hjelp av omrekningsfaktorar.

Fangstverdi er summen fiskarane får utbetalt for fangsten (førstehandsverdi). I denne summen er salslagsavgift trekt frå medan produktavgift er inkludert. Alle pris- og frakttilskott er lagt til.

Ein vil understreke at på det tidspunkt denne rapport er utarbeidd er fangsopplysningar for åra 2003 og 2004 ikkje ferdighandsama. Fangsttal for desse åra må difor sjåast på som førebels.

Del II. Fiskarar og fiskefartøy

Hovudyrkesfiskar: Person med minst 20 vekers arbeid i fiske- eller fangst i året og ei inntekt frå fiske oppgeve til skattlegging minst tilsvarende folketrygda sitt grunnbeløp. Person med inntekt frå anna verksemd høgare enn 3 gongar folketrygda sitt grunnbeløp kan ikkje definerast som hovudyrkesfiskar. Personen må vere under 70 år.

Fiske som attåtyrke: Person som driv fiske som yrke, og har ei inntekt frå fiske som er minst halvparten av folketrygda sitt grunnbeløp. Person med inntekt frå anna verksemd høgare enn 4 gonger folketrygda sitt grunnbeløp kan ikkje definerast som attåtyrkefiskar.

Gruppering av fartøy: I denne rapporten har ein valgt å gruppera fartøy både etter lengde og geografi. I gruppering av fartøy etter lengde brukes største lengde, mens fartøyets registreringsmerke er lagt til grunn for gruppering av fartøy med omsyn til geografi.

Del III. Lønsemda i fiskeflåten

Når det gjeld definisjonar av dei økonomiske resultatstorleikene ein har valt å presentere for den heilårsdrivne fiskeflåten i storleiken 8-12,9 meter og 13 meter og over, viser ein til rapport utarbeidd av Budsjettnemnda for fiskenæringa for det enkelte undersøkingsår.

Ein vil understreke at formålet med lønsemdsundersøkingane er å utarbeide oversikter over lønsemda i den heilårsdrivne fiskeflåten på 8-12,9 meter og 13 meter og over.

Heilårsdrift er definert som 30 veker på fiske det enkelte undersøkingsår.

Gjennomgåande representerer den heilårsdrivne fiskeflåten i storleiken 85-90 prosent av samla fangstmengde/verdi i dei norske fiskeria.

Budsjettnemnda sine lønsemdsundersøkingar er såkalla utvalsundersøkingar. Representativiteten til utvalet vil av ulike årsaker ha relevans for dei tal som er utarbeidd det enkelte år. Av denne grunn har ein valt å berre presentere tal for grove grupperingar så som alle fartøy, fartøy som driv "sildefiskeri" og fartøy som driv fiske etter torskearta fisk.

I rapporten har ein valt å presentere storleikar som totale driftsinntekter, totale driftskostnader og samla driftsmargin for dei nemnde grupperingane. Dei nemnde storleikane er estimerte ved å multiplisere gjennomsnittlege driftsinntekter og driftskostnader med talet på heilårsdrivne fiskefartøy i dei ulike grupperingane. Driftsmargin, definert som driftsresultat over driftsinntekt, er uavhengig av denne type berekningar.

Over tid har det vore store endringar i kva delar av/aktivitetar i fiskeflåten som har motteke statstilskott i medhald av støtteavtalen. For å kunne skildre utviklinga i støtte tildelt fiskeflåten har ein gruppert dei tildelte beløpa i hovudgrupper. Det er, av fleire årsaker, knytt ei viss uvisse til enkelte beløp i forhold til kva hovudgruppe dei tilhøyrer. Ein vil likevel legge til grunn at dei tal som er presentert gir eit godt uttrykk for det nivå fiskeristøtta har hatt, og eit godt uttrykk for dei hovudføremål som er vektlagt i støtteavtalen.

APPENDIX 2. DEFINITIONS / METHODOLOGICAL CONSIDERATIONS.

Part I “Resources and catch”

The catch, which is the weight of fish landed, is given in live weight (nominal catch). Fish landed without head, in gutted condition as fillet or salted etc. is converted into live weight (nominal catch) according to established conversion factors.

The value of catch is the amount paid to the fishermen for the catch (first-hand value). This includes freight and price subsidies and production tax, but not tax to the sales union. Value added tax is not included.

The catch-figures (weight and value) in this report for the years 2003 and 2004 are preliminary.

Part II. “Fishermen and Fishing Vessels”

Main occupation fishermen: A person who has participated in the fisheries for minimum 20 weeks in one specific year, and has a certain minimum income from the fisheries. Income from other activities than fisheries must be below a certain limit. The person must be younger than 70 years.

Secondary occupation fishermen: A part-time fisherman receives a certain minimum income from the fishing activity. Income from other activities than fisheries must be below a certain limit.

Vessels groups: In this report vessels are grouped by length and geography by using the overall length and registration mark of the vessel.

Part III “The Profitability in the Fishing Fleet”

The definition of the various economic figures presented in this report is comprehensively described in the annual reports presented by the Budget Committee for Fisheries.

It is however important to take note of the fact that the purpose of the annual surveys performed by the Budget Committee is to estimate the profitability in the part of the fishing fleet 8 meter and above that are operating on a whole year basis. These surveys do therefore only comprise fishing vessels 8 metres and above that are participating in the fishing activity for 30 weeks or more. The vessels fulfilling these requirements represent 85 – 90 percent of the total national catch each year.

Only aggregated figures such as estimated total operating revenues, costs and operating margin are presented in the report. The economic figures presented have been calculated

by multiplying the average revenues and costs per vessel in the sample by the total number of vessels operating on a whole year basis (population).

The support or subsidies to the fishing industry has changed considerably the last decade. To be able to present statistics on the development in support, the different types of support used in the period have been grouped into four main groups. The graphics presented clearly indicates the development in the total amount of support and for which purpose the support has been allocated.