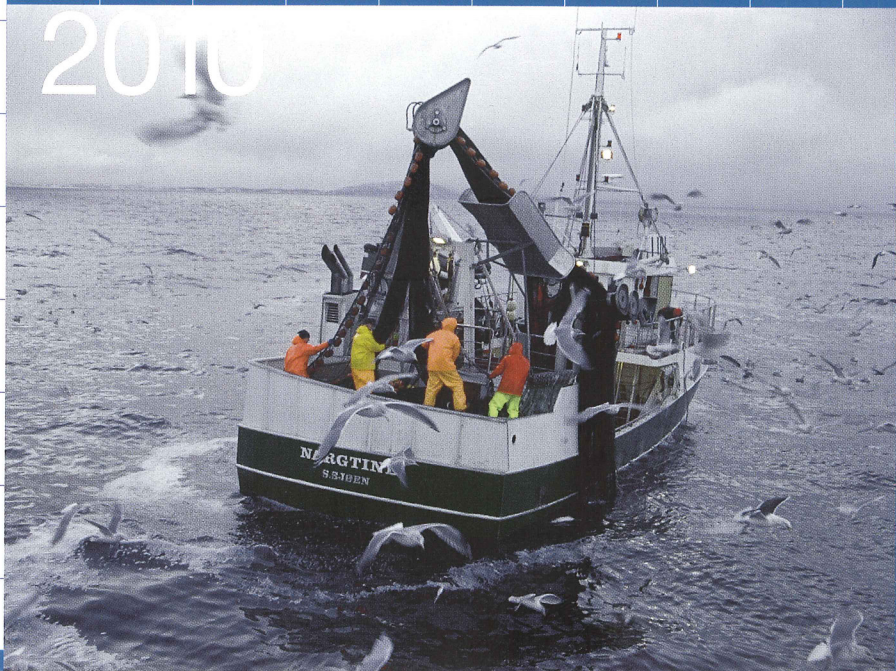




FISKERIDIREKTORATET

## Økonomiske og biologiske nøkkeltal frå dei norske fiskeria

ÅR 2010



Economic and biological figures from Norwegian fisheries

## **FORORD**

Fiskeria si rolle som verdiskapar i norsk næringsliv har stor merksemd. For at fiskeria skal fylle denne rolla òg i framtida, er det viktig at ein haustar fiskebestandane optimalt samstundes som norske fiskarar får ein rettvis del av bestandar som vi forvaltar saman med andre land. Vidare er det naturleg nok heilt sentralt at verdien av den fisken som vert henta ut av havet kan aukast samstundes som fangstkostnadene vert redusert.

Vi får ofte spørsmål om korleis vi forventar at verdiskapinga frå fisket vil bli i framtida. Dette er det vanskeleg å seie noko eksakt om, men ved å studere fortida kan vi i alle høve sjå om det finnes trendar eller utviklingslinjer i dei tilhøva som påverkar verdiskapinga.

I dette heftet har vi samla nokre nøkkeltal frå norsk fiskerinæring. Vi har fokusert på utviklinga i den naturkapital vi haustar på - fisk - og på kvoter og fangst, fangstverdi og fangstkostnadar. Vi har òg vist utviklinga i talet på fiskarar og fiskefartøy og ulike mål på fangstkapasitet.

Dersom lesarane ønskjer meir detaljerte opplysningar kan informasjon hentast frå Fiskeridirektoratet si heimeside, [www.fiskeridir.no](http://www.fiskeridir.no).

Førstekonsulent Oddrunn Ølmheim har utført arbeidet med publikasjonen.

Bergen, mai 2011

Per Sandberg  
Statistikkavdelingen

## **PREFACE**

The fishing industry plays an important role in the Norwegian economy as a whole and in the rural districts along the coast in particular. The industry's potential with regard to the value added has received increased attention during the last years. To enable the national fishing industry to play an important role in the years to come, the resources have to be harvested in a sustainable way. The principle of a fair and stable sharing of resources between the countries involved must also be in the forefront to ensure the best international cooperation and sustainable management. In order to be able to increase the value added, it is also important to bear in mind that the value of the catch must be increased and that the production costs have to be reduced.

Questions related to the development and the future value added from the Norwegian fishing industry are often asked, and a clear and straightforward answer is sometimes difficult to give. One method of answering such questions might be to study the development in the past.

The intention with this report is to give the reader a clear, intuitive and comprehensive understanding of what has actually happened in the Norwegian fishing industry in the last three decades. Focusing the presentation on some important key figures will hopefully give the necessary understanding of the main trends in the industry in this period. We have therefore focused on the development in the natural resources that form the basis for the fisheries – the fish, the quotas, the catch, the value of the catch and the production costs.

If details are needed we would like to point out that more information is available on the website of The Directorate of Fisheries, [www.fiskeridir.no](http://www.fiskeridir.no)

Bergen, May 2011

Per Sandberg  
Department of Statistics

## FORORD

### INNLEIING ..... 7

### DEL I. RESSURSAR OG FANGST ..... 11

Figur 1A	Gytebestand. Alle sentrale pelagiske fiskeartar. 1985-2010.....	11
Figur 1B	Gytebestand. Lodde i Barentshavet, makrell, norsk vårgytande sild, nordsjøsilde og kolmule. 1985-2010.....	11
Figur 2A	Gytebestand. Alle sentrale botnfiskartar. 1985-2010.....	12
Figur 2B	Gytebestand for nordaustarktisk torsk, nordaustarktisk hyse, nordaustarktisk sei og nordaustarktisk blåkveite nord for 62° N. 1985-2010. ....	13
Figur 2C	Gytebestand for torsk, hyse og sei i Nordsjøen og Skagerrak. 1985-2010. ....	13
Figur 3A	Kvoter til Noreg. Sentrale pelagiske fiskearter. 1990-2011.....	14
Figur 3B	Kvoter til Noreg. Sentrale botnfiskartar nord for 62° N. 1990-2011 .....	14
Figur 4A	Fangstmengde (tonn) for alle artar i dei pelagiske fiskeria. 1985-2010. ....	15
Figur 4B	Fangstmengde (tonn) for lodde, makrell, norsk vårgytande sild, nordsjøsilde og kolmule. 2000-2010. ....	15
Figur 5A	Fangstmengde (tonn) for alle botnfiskartar, skaldyr og skjel. 1985-2010. ....	16
Figur 5B	Fangstmengde (tonn) for nordaustarktisk torsk, nordaustarktisk hyse, og nordaustarktisk sei nord for 62° N. 2000-2010.. ....	17
Figur 5C	Fangstmengde (tonn) for torsk, hyse og sei i Nordsjøen og Skagerrak. 2000-2010. ....	17
Tabell 1	Fangstmengde (tonn) spesifisert på bestand. 2000-2010. ....	18
Figur 6A	Fangstverdi (i 2010-verdiar) for alle pelagiske artar. 1985-2010. 1000 kr. ....	19
Figur 6B	Fangstverdi (i 2010-verdiar) for lodde, makrell, norsk vårgytande sild, nordsjøsilde og kolmule. 2000-2010. 1000 kr. ....	19
Figur 7A	Fangstverdi (i 2010-verdiar) for alle botnfiskartar, skaldyr og skjel. 1985-2010. 1000 kr. ....	20
Figur 7B	Fangstverdi (i 2010-verdiar) for nordaustarktisk torsk, nordaustarktisk hyse og nordaustarktisk sei nord for 62° N. 2000-2010. 1000 kr.....	21
Figur 7C	Fangstverdi (i 2010-verdiar) for torsk, hyse og sei i Nordsjøen og Skagerrak. 2000-2010. 1000 kr. ....	21
Tabell 2	Fangstverdi (nominell verdiar) spesifisert på bestand. 2000-2010. 1000 kr.....	22
Figur 8A	Prisutvikling (i 2010-prisar) for lodde, makrell, sild og kolmule. 2000-2010... ..	23
Figur 8B	Prisutvikling (i 2010-prisar) for torsk, hyse og sei. 2000-2010... ..	23
Tabell 3	Utvikling i gjennomsnittspris (nominell) spesifisert på bestand. 2000-2010.. ..	24

### DEL II. FISKARAR OG FISKEFARTØY ..... 25

Figur 9	Registrerte fiskarar fordelt på fiske som hovudyrke og fiske som attåyrke. 1985-2010. ....	25
Tabell 4A	Fiskarar som har fiske som hovudyrke. Fordelt på fylke. 2000-2010. ....	26
Tabell 4B	Fiskarar som har fiske som attåyrke. Fordelt på fylke. 2000-2010.....	26
Figur 10A	Talet på fartøy i sentrale lengdegrupper. 1980-2010 .....	27
Figur 10B	Samla motorkraft (HK) i sentrale lengdegrupper. 1980-2010 .....	27
Tabell 5A	Registrerte fartøy fordelt på lengde og fylke. 2000-2010.....	28
Tabell 5B	Samla motorkraft (HK) fordelt på lengde og fylke. 2000-2010.....	29

### DEL III. LØNSEMDA I FISKEFLÅTEN ..... 30

Figur 11A	Totale driftsinntekter og driftskostnader (nominelle verdiar). Fiskefartøy. 1980-2009. ....	30
Figur 11B	Driftsmargin (prosent). Fiskefartøy. 1980-2009. ....	30

Figur 12A	Totale driftsinntekter og driftskostnader (nominelle verdier). Fiskefartøy som driv fiske etter botnfisk og pelagiske fiskeslag. 1980-2009.....	31
Figur 12B	Driftsmargin (prosent). Fiskefartøy som driv fiske etter botnfisk og pelagiske fiskeslag. 1980-2009. ....	31
Figur 13	Statstilskott (nominell verdi) tildelt fiskeflåten. 1980-2010 .....	32
<b>VEDLEGG 1. KJELDER .....</b>		<b>33</b>
<b>VEDLEGG 2. DEFINISJONAR/METODISKE FORHOLD.....</b>		<b>35</b>

## PREFACE

### INTRODUCTION..... 9

### PART I. RESOURCES AND CATCH..... 11

Figur 1A	Spawning stock biomass of all main pelagic species. 1985-2010. ....	11
Figur 1B	Spawning stock biomass of Barents Sea capelin, Northeast Atlantic mackerel, Norwegian spring spawning herring, North Sea herring and blue whiting. 1985-2010. ....	11
Figur 2A	Spawning stock biomass of all main groundfish species. 1985-2010.....	12
Figur 2B	Spawning stock biomass of Northeast Arctic cod, Northeast Arctic haddock, Northeast Arctic saithe and Northeast Arctic Greenland halibut north of 62° N.1985-2010.....	13
Figur 2C	Spawning stock biomass of Atlantic cod, haddock and saithe in the North Sea and Skagerrak. 1985-2010.....	13
Figur 3A	Quotas allocated to Norway of main pelagic species. 1990-2011. ....	14
Figur 3B	Quotas allocated to Norway of main groundfish species north of 62° N. 1990-2011.. ....	14
Figur 4A	Catch (tonnes) of all pelagic species. 1985-2010.....	15
Figur 4B	Catch (tonnes) of Barents Sea capelin, Northeast Atlantic mackerel, Norwegian spring spawning herring, North Sea herring and blue whiting. 2000-2010. ....	15
Figur 5A	Catch (tonnes) of all groundfish species (incl. crustaceans). 1985-2010.....	16
Figur 5B	Catch (tonnes) of Northeast Arctic cod, Northeast Arctic haddock and Northeast Arctic saithe north of 62° N. 2000-2010. ....	17
Figur 5C	Catch (tonnes) of Atlantic cod, haddock and saithe in the North Sea and Skagerrak. 2000-2010 .....	17
Table 1	Catch (tonnes) by stock. 2000-2010.....	18
Figur 6A	Value of catch (in 2010-values) of all pelagic species. 1985-2010. 1000 NOK. ....	19
Figur 6B	Value of catch (in 2010-values) of capelin, Northeast Atlantic mackerel, Norwegian spring spawning herring, North Sea herring and blue whiting. 2000-2010. 1000 NOK.....	19
Figur 7A	Value of catch (in 2010-values) of all groundfish species (incl. crustaceans). 1985-2010. 1000 NOK.....	20
Figur 7B	Value of catch (in 2010-values) of Northeast Arctic cod, Northeast Arctic haddock and Northeast Arctic saithe north of 62° N. 2000-2010. 1000 NOK... ..	21
Figur 7C	Value of catch (in 2010-values) of Atlantic cod, haddock and saithe in the North Sea and Skagerrak. 2000-2010. 1000 NOK.....	21
Table 2	Value of catch (nominal value) by stock. 2000-2010. 1000 NOK.....	22
Figur 8A	First-hand price (in 2010-values) of capelin, Northeast Atlantic mackerel, Atlantic herring and blue whiting 2000-2010. ....	23
Figur 8B	First-hand price (in 2010-values) of Atlantic cod, haddock and saithe. 2000-2010. ....	23
Table 3	Average first-hand price (nominal value) by stock. 2000-2010. ....	24

### PART II. FISHERMEN AND FISHING VESSELS..... 25

Figur 9	Registered main and secondary occupation fishermen. 1985-2010.....	25
Table 4A	Registered main occupation fishermen by county. 2000-2010.....	26
Table 4B	Registered secondary occupation fishermen by county. 2000-2010.....	26
Figur 10A	The number of vessels by length groups. 1980-2010. ....	27

Figur 10B	Total engine power (HP) by length groups. 1980-2010.....	27
Table 5A	Registered vessels by length and county. 2000-2010. ....	28
Table 5B	Total engine power (HP) by length and county. 2000-2010.....	29

**PART III. THE PROFITABILITY IN THE FISHING FLEET ..... 30**

Figur 11A	Total operating revenues and costs (nominal value). Vessels. 1980-2009. ....	30
Figur 11B	Operating margin (percent). Vessels. 1980-2009 .....	30
Figur 12A	Total operating revenues and costs (nominal value). Vessels fishing for groundfish species (incl. crustaceans) and pelagic species. 1980-2009.....	31
Figur 12B	Operation margin (percent). Vessels fishing for groundfish species (incl. crustaceans) and pelagic species. 1980-2009. ....	31
Figur 13	Governmental support (nominal value) to the fishing fleet. 1980-2010.....	32

**APPENDIX 1. SOURCES ..... 34**

**APPENDIX 2. DEFINITIONS/METHODOLOGICAL CONSIDERATIONS..... 37**

## **INNLEIING**

I første del av rapporten blir det gitt ei skjematisk innhaldsfortegnelse med det siktemål å gje lesaren ei kortfatta skildring av bakgrunnen for rapporten. Kjelder som er nytta, metodiske forhold og definisjoner som er naudsynte for at det presenterte materialet skal forståast på rett måte, er presentert i vedlegg 1 og 2.

Gjennomgåande har ein valt å presentere tidsseriar i form av grafiske framstillingar. Dette er gjort for å gje lesaren eit intuitivt augneblinksbilete av utviklinga i sentrale storleikar. I tillegg har ein valt å presentere utviklinga i enkelte storleikar i form av tabellar, men då for eit avgrensa tal av år.

### **Del I "Ressursar og fangst"**

I del I vert det gitt ei grafisk framstilling av utviklinga i gytebestand, kvoter og fangst av sentrale artar i dei norske fiskeria. Føremålet er å gje lesaren eit innblikk i dei biologiske tilhøve som ligg til grunn for fangsten. Ein har valt å dele opp dei grafiske framstillingane i pelagiske artar (makrell, sild, lodde etc.) og botnfiskartar (torsk, hyse, sei etc.).

Resultata av endringane i ressursane er søkt vist ved grafisk å skildre utviklinga i fangstmengde og fangstverdi for enkelte av hovudartane i høvesvis pelagiske- og torsk/rekefiskeria. Detaljerte opplysningar om utviklinga i fangstmengde og fangstverdi er presenterte i tabellar.

### **Del II "Fiskarar og fiskefartøy"**

Medan ein i del I har søkt å gje ei oversikt over endringar i den biologiske formuen og endringar i inntektene målt ved fangstverdi søker ein i del II å gje ei oversikt over utviklinga i innsatsen i fiskeria. I del II har ein såleis presentert grafiske oversikter over utviklinga i innsatsen i fiskeria i form av utviklinga i talet på fiskarar og fiskefartøy.

I innleiinga presenterer ein utviklinga i talet på personar som har fiske som hovudnæring og dei som har fiske som attåtning i perioden 1985-2010. Deretter har ein utarbeidd fylkesvise oversikter over utviklinga for perioden 2000-2010.

Ein har og utarbeid meir detaljerte oversikter over utviklinga i talet på fiskefartøy, storleiken på fiskefartøy og motorkraft heile landet sett under eitt. Utviklinga i tal, storleik og maskinkraft for ulike lengdegrupper er òg utarbeidd og presentert. For òg å vise eventuelle endringar i fiskeflåten geografisk har ein i egne tabellar presentert utviklinga i talet på fartøy og motorkraft på fylkesnivå for perioden 2000-2010.

### **Del III. "Lønsemda" i fiskeflåten**

Dei økonomiske resultata fangsten og innsatsen i fiskeria har resultert i, er presentert i del III. Grafisk har ein presentert driftsinntekter og driftskostnader for fiskeflåten for åra 1980-2009, med tilhøyrande driftsmargin.

For å vise det økonomiske resultatet i botnfiskeria (inkludert reke) og i dei pelagiske fiskeria har ein presentert oversikter over dei samla driftsinntekter og driftskostnader, samt driftsmargin for fiskefartøy i høvesvis botnfiskeri (inkludert reke) og pelagiske fiskeri.



Grafiske presentasjonar for fiskefartøy som driv botnfiskeri og pelagisk fiskeri er utarbeidd og presentert.

For å gje eit fullstendig bilete av næringa har ein òg valt å ta med informasjon om dei statstilskott som er løyvde til næringa i perioden 1980-2010. Løyvingane til fiskeflåten har sidan midten av 90-talet vore låge. I perioden 1980-2004 vart støtte til fiskerinæringa fastsett i medhald av avtale mellom Norges Fiskarlag og staten. Avtalen vart sagt opp med verknad frå 1. januar 2005. Nokon av ordningane er ført vidare som overføringar over Statsbudsjettet.

## **INTRODUCTION**

A short and schematic outline of the content of the report is given in the first part. The intention is to give the reader a first impression of the background for this report. Sources and estimation methods used to calculate the figures as well as necessary definitions to understand the presented material correctly are given in appendices 1 and 2.

As a general rule, time series data is presented as graphical figures. This is done to give the reader a good understanding of the development in important figures in the fisheries. To give the reader a more comprehensive and detailed information some figures are presented in tables.

### **Part I “Resources and catch”**

In part I of the report a graphical presentation of the development in the spawning stock biomass, national quotas and the resulting catch of the most important species taken by the Norwegian fishing fleet is given. The intention is to give the reader a clear understanding of the biological conditions that form the basis for the harvesting activity. The presented material is divided into pelagic species (mackerel, herring, capelin etc.) and groundfish species (cod, haddock, saithe etc.).

The result of the changes in biological conditions is shown in figures describing the development in total catch and total (first-hand) value of the catch for some of the most important pelagic and groundfish species. Details are presented in tables.

### **Part II “Fishermen and fishing vessels”**

Changes in the resources and the resulting changes in the total catch and value of the catch are presented in part I. In part II of the report figures describing the development in the fishing effort are given by a description of the development in the number of fishermen and fishing vessels.

The development in the total number of fishermen with fishing as main or secondary occupation during the period 1985–2010, followed by more detailed information by county in the same period are given in the beginning of part II.

Details as regards the development in the total number of fishing vessels and total engine power of the fishing fleet, as well as figures for the development in number and engine power for vessels in different length groups are then presented. The development in the geographical distribution of the number of vessels and total engine power in the period 2000–2010 are also presented.

### **Part III “The profitability in the fishing fleet”**

The profitability, a result of the catch and the fishing effort, is presented in this part of the report.

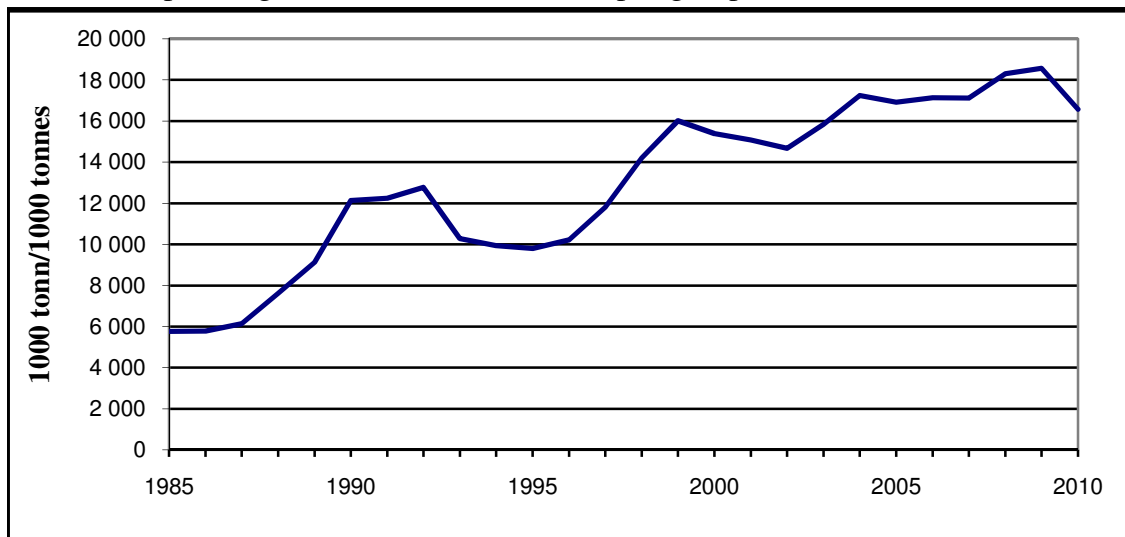
Estimated total revenues, costs and operating margin in the fishing fleet, are presented for the period 1980–2009. Thereafter the same information specified on pelagic and groundfish vessels are presented.

Subsidies, given to the fishing fleet in the period 1980–2010, are presented in the end of the report. The amount of money given as support to the fishing fleet has been low since the middle of the nineties. The Norwegian Fishermen's Association and the Ministry of Fisheries and coastal Affairs have since the 60's annually negotiated on financial support to the industry (The General Agreement). This however came to an end on 1<sup>st</sup> January 2005, although some minor elements of the General Agreement have been prolonged.

## DEL I. RESSURSAR OG FANGST PART I. RESOURCES AND CATCH

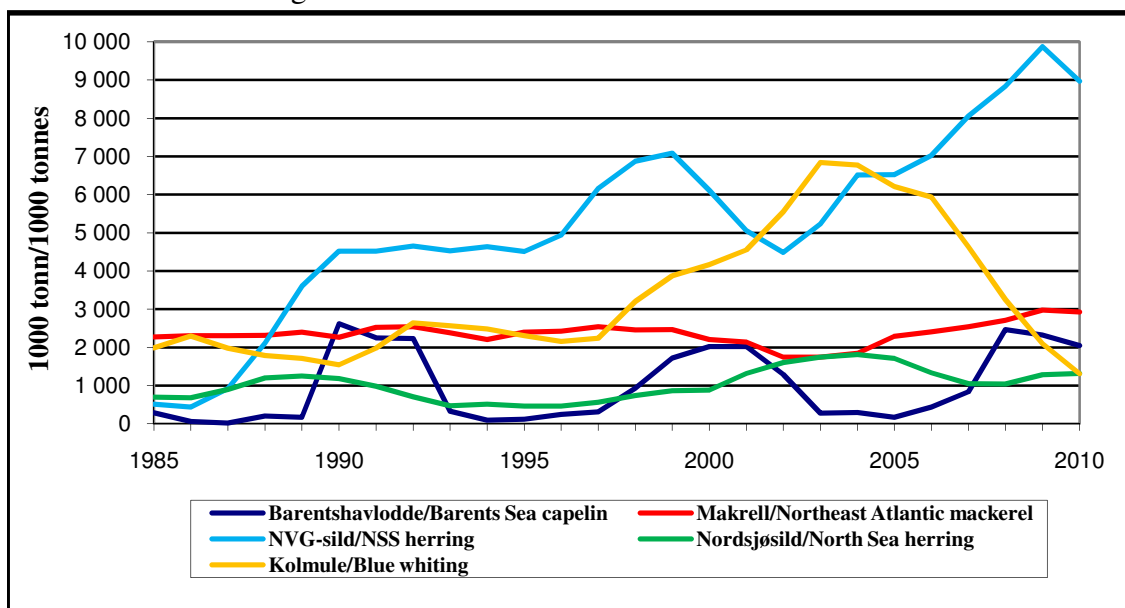
**Figur 1A Gytebestand. Alle sentrale pelagiske fiskearter. 1985-2010.**

Spawning stock biomass of all main pelagic species. 1985-2010.

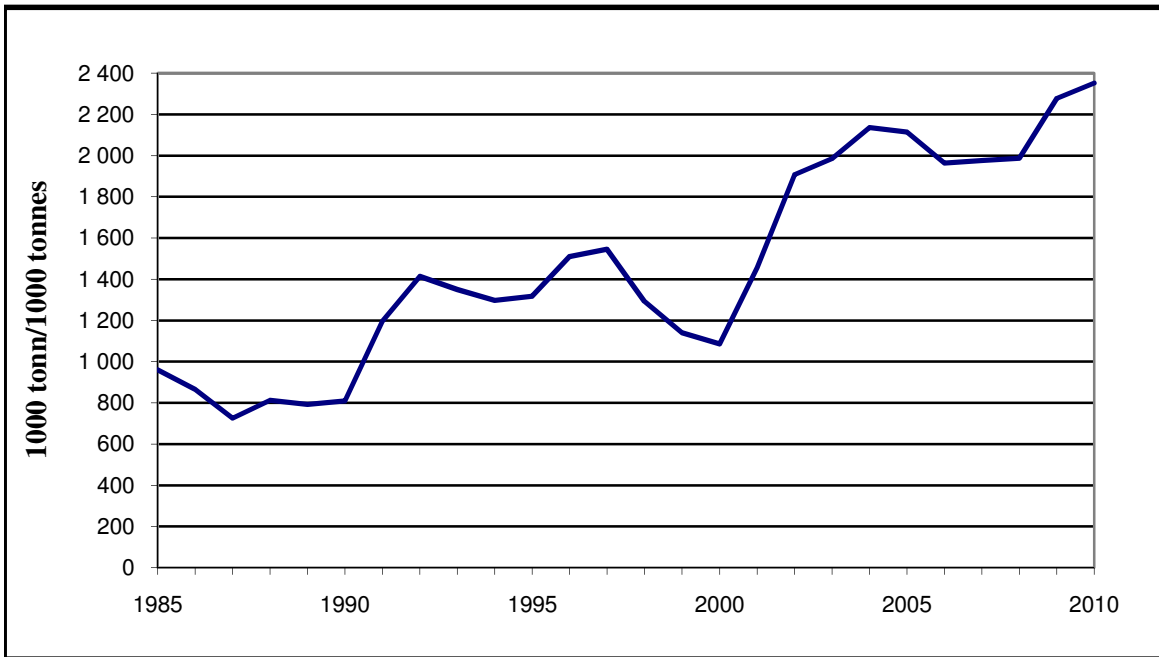


**Figur 1B Gytebestand. Lodde i Barentshavet, makrell, norsk vårgytande sild, nordsjøsilde og kolmule. 1985-2010.**

Spawning stock biomass of Barents Sea capelin, Northeast Atlantic mackerel, Norwegian spring spawning herring, North Sea herring and blue whiting. 1985-2010.



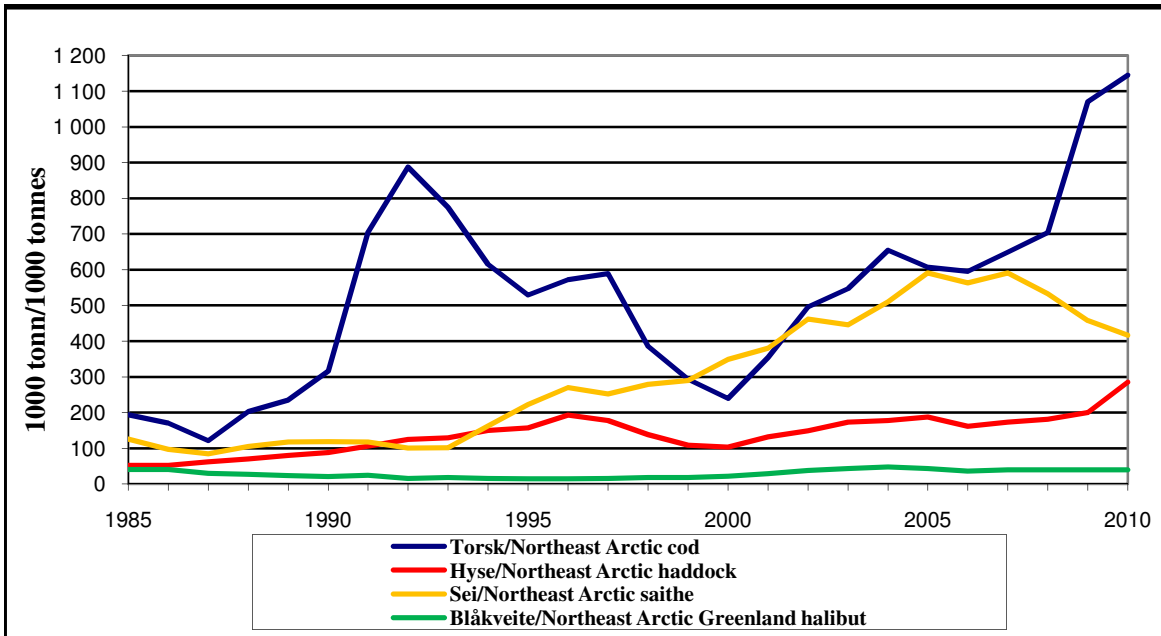
**Figur 2A Gytebestand. Alle sentrale botnfiskartar<sup>1)</sup>. 1985-2010.**  
Spawning stock biomass of all main groundfish species<sup>1)</sup>. 1985-2010.



<sup>1)</sup> Torsk/Atlantic cod, hyse/haddock, sei/saithe og/and blåkveite/Greenland halibut.

**Figur 2B Gytebestand for nordaustarktisk torsk, nordaustarktisk hyse, nordaustarktisk sei og nordaustarktisk blåkveite<sup>1)</sup> nord for 62° N. 1985-2010.**

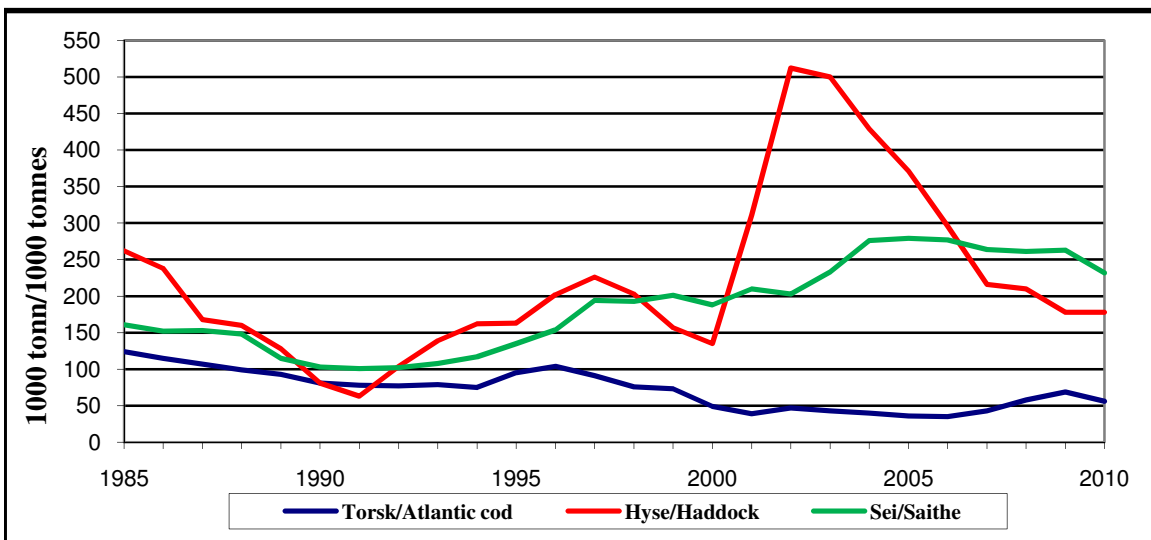
Spawning stock biomass of Northeast Arctic cod, Northeast Arctic haddock, Northeast Arctic saithe and Northeast Arctic Greenland halibut<sup>1)</sup> north of 62° N . 1985-2010.



<sup>1)</sup> Nye opplysninger for 2008 - 2010 gjer ikkje grunnlag for å endra estimatane i forhold til 2007./  
The new data (landings, survey and CPUE) for 2008 - 2010 available for this stock do not change the perception of the stock and give no reason to change the advise.

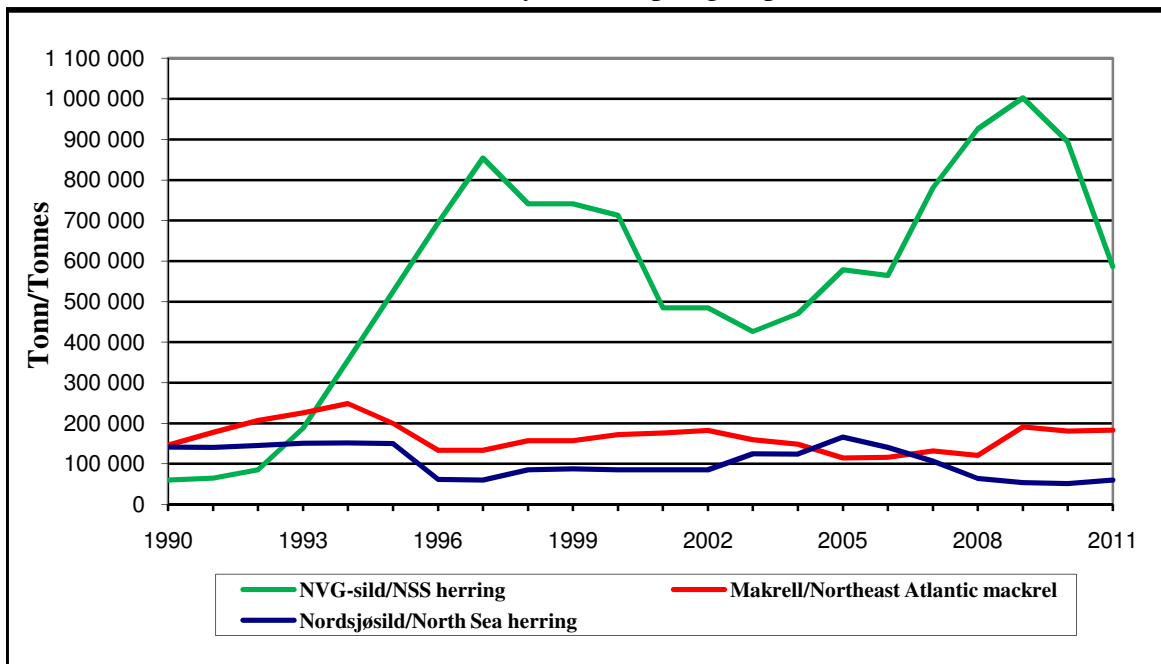
**Figur 2C Gytebestand for torsk, hyse<sup>1)</sup> og sei i Nordsjøen og Skagerrak. 1985-2010.**

Spawning stock biomass of Atlantic cod, haddock<sup>1)</sup> and saithe in the North Sea and Skagerrak. 1985-2010.

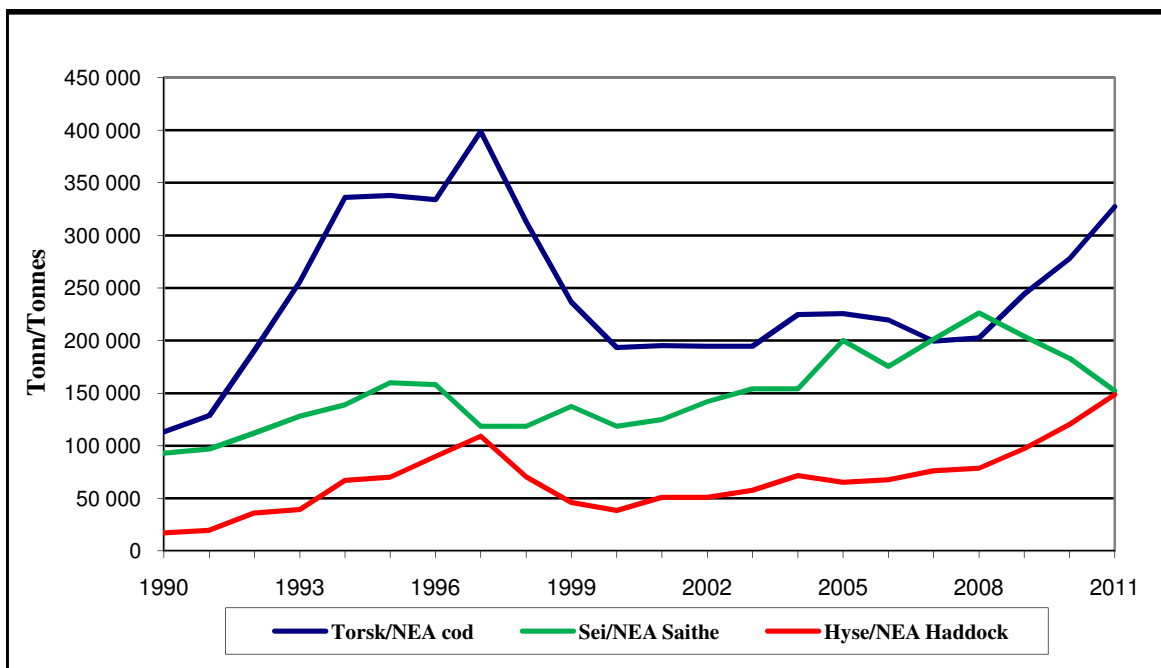


<sup>1)</sup> Manglar bestandsberekningar for hyse i 2010/Estimates of spawning stock biomass are not available in 2010 for haddock.

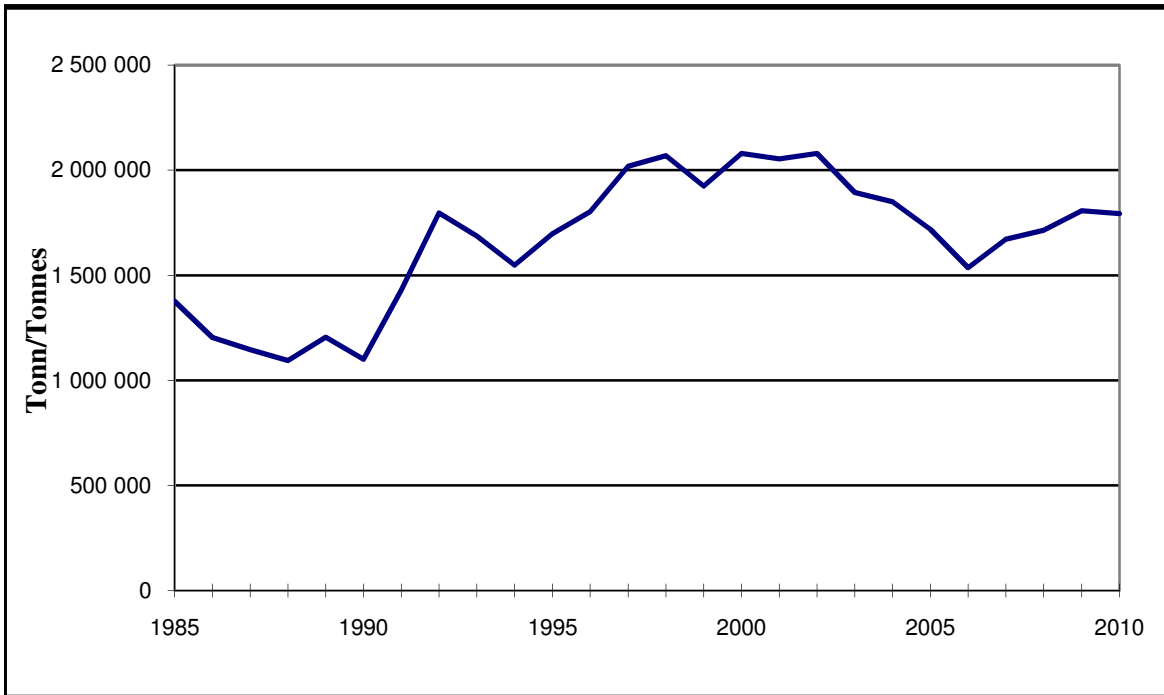
**Figur 3A Kvoter til Noreg. Sentrale pelagiske fiskeartar. 1990-2011.**  
 Quotas allocated to Norway of main pelagic species. 1990-2011.



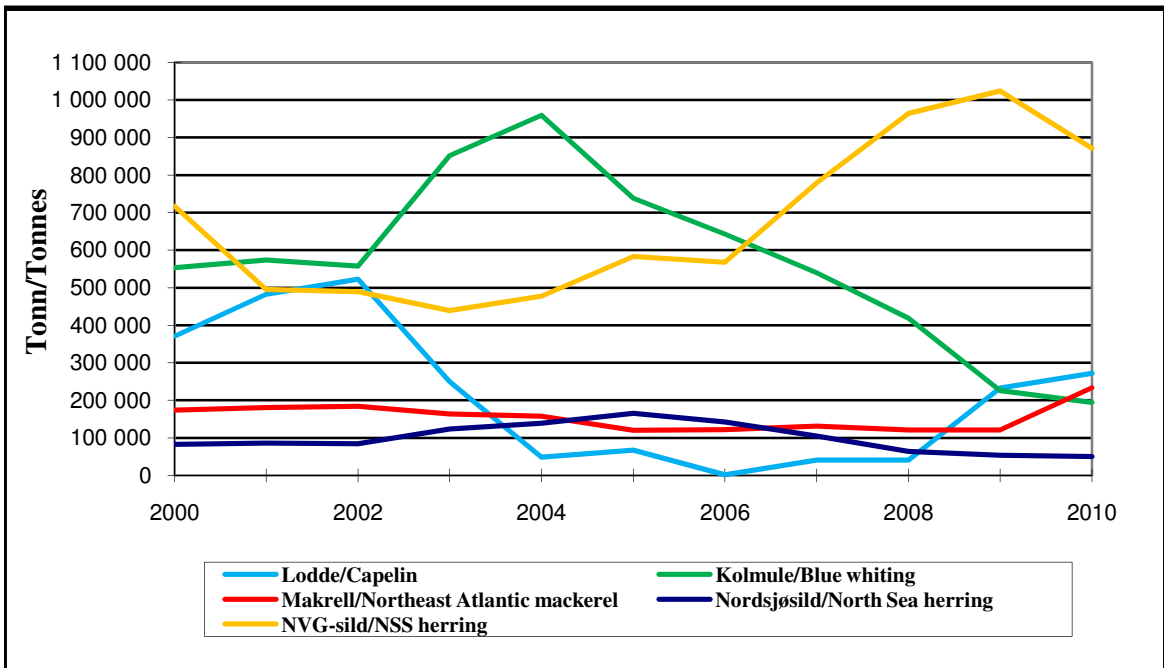
**Figur 3B Kvoter til Noreg. Sentrale botnfiskartar nord for 62° N. 1990-2011.**  
 Quotas allocated to Norway of main groundfish species north of 62° N. 1990-2011.



**Figur 4A Fangstmengde (tonn) for alle artar i dei pelagiske fiskeria. 1985-2010.**  
 Catch (tonnes) of all pelagic species. 1985-2010.

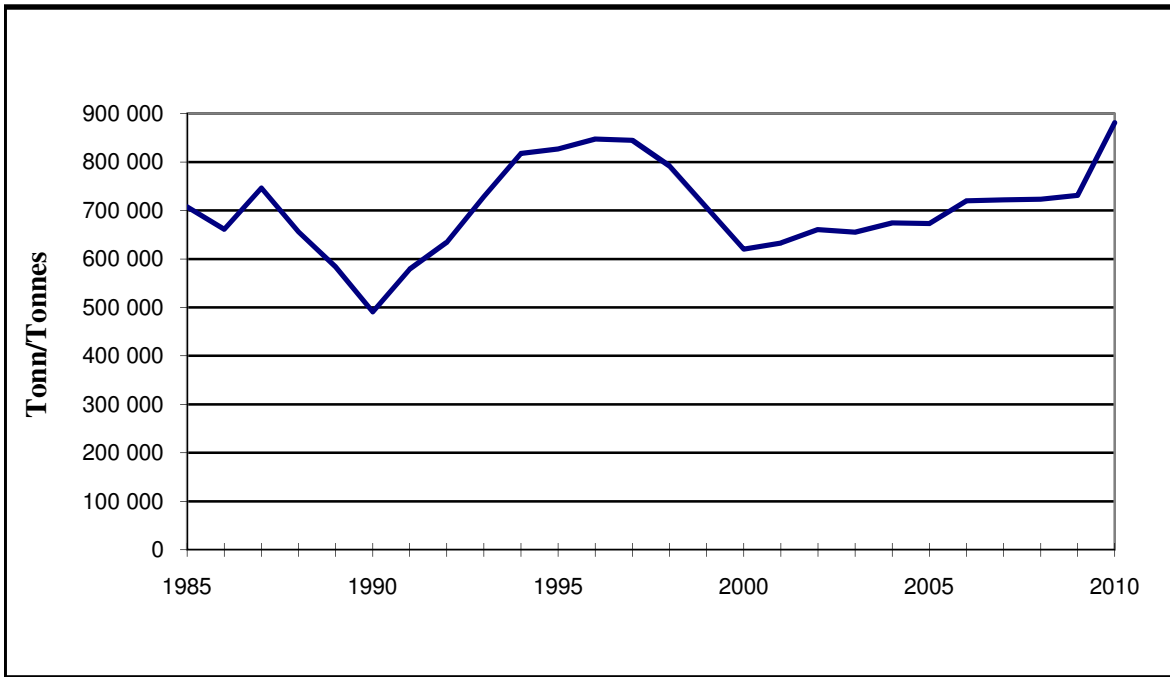


**Figur 4B Fangstmengde (tonn) for lodde, makrell, norsk vårgytande sild, nordsjøsilid og kolmule. 2000-2010.**  
 Catch (tonnes) of Barents Sea capelin, Northeast Atlantic mackerel, Norwegian spring spawning herring, North Sea herring and blue whiting. 2000-2010.



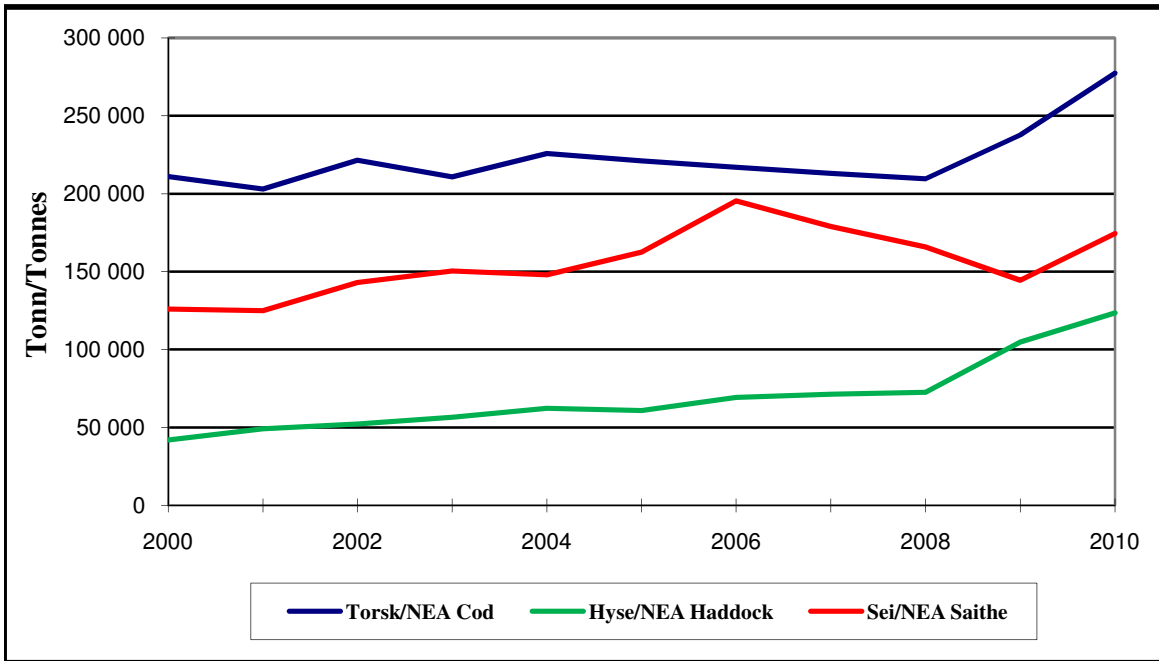


**Figur 5A Fangstmengde (tonn) for alle botnfiskartar, skaldyr og skjel. 1985-2010.**  
Catch (tonnes) of all groundfish species (incl. crustaceans). 1985-2010.



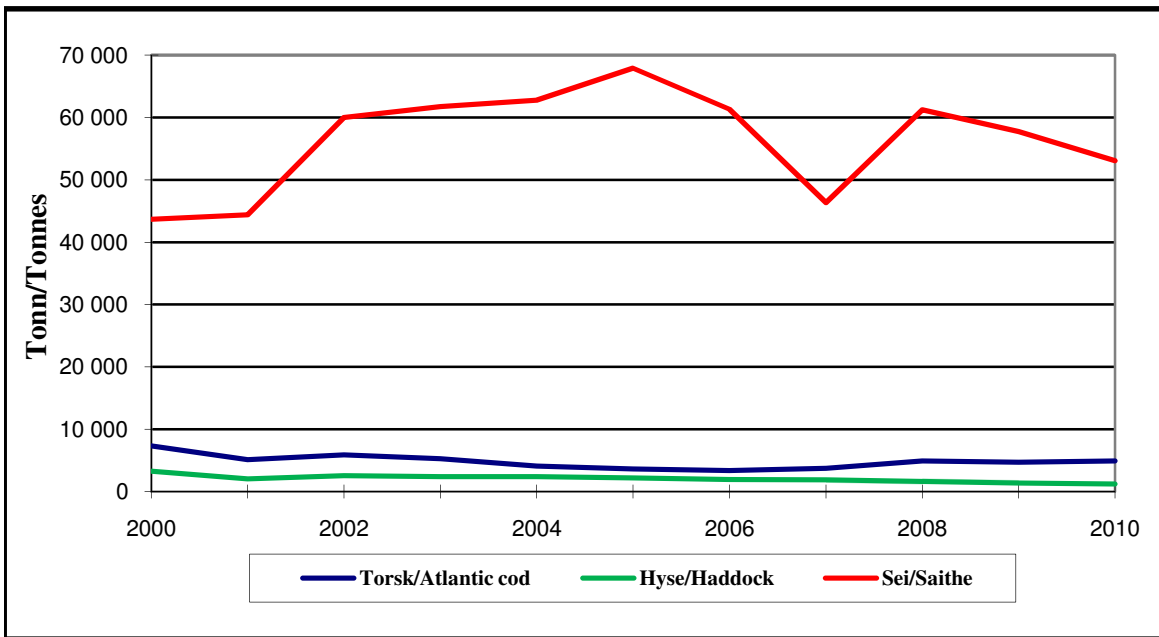
**Figur 5B Fangstmengde (tonn) for nordaustarktisk torsk, nordaustarktisk hyse og nordaustarktisk sei nord for 62° N. 2000-2010.**

Catch (tonnes) of Northeast Arctic cod, Northeast Arctic haddock and Northeast Arctic saithe north of 62° N. 2000-2010.



**Figur 5C Fangstmengde (tonn) for torsk, hyse og sei i Nordsjøen og Skagerrak. 2000-2010.**

Catch (tonnes) of Atlantic cod, haddock and saithe in the North Sea and Skagerrak. 2000-2010.



**Tabell 1 Fangstmengde (tonn)<sup>1)</sup> spesifisert på bestand. 2000-2010<sup>2)</sup>.**

Catch (tonnes)<sup>1)</sup> by stock. 2000-2010<sup>2)</sup>.

Fiskeslag/Fish species	2000	2001	2002	2003	2004	2005	2006	2007	2008	2009	2010
Lodde/Capelin	370 769	482 834	522 349	249 497	49 054	67 339	2 047	41 098	40 907	233 005	272 416
Augepål/Norway pout	52 912	27 123	25 995	12 409	7 498	319	14 336	4 722	6 650	37 293	65 669
Kolmule/Blue whiting	553 478	573 686	557 684	851 395	958 768	738 599	642 452	539 589	418 289	225 996	194 318
Tobis og annan sil/Sandeels (=Sandlances)	119 015	187 459	175 985	29 641	48 668	17 342	5 815	51 134	81 553	27 418	78 013
Taggmakrell (Hestemakrell)/Atlantic horse mackerel	2 084	7 988	36 686	20 514	10 748	25 113	27 224	5 425	12 244	72 619	12 503
Makrell/Northeast Atlantic mackerel	174 228	180 751	184 382	163 535	157 432	119 878	122 011	131 698	121 496	121 229	233 957
Sild/Atlantic herring	800 059	581 202	573 777	563 049	616 221	748 220	710 591	884 593	1 027 873	1 077 250	921 283
Brisling/European sprat	6 353	12 421	2 609	3 113	1 526	1 957	11 470	12 933	4 453	11 469	14 647
Anna pelagisk fisk/Other pelagic <sup>3)</sup>	-	-	-	-	-	-	57	179	8	1	2
<b>Sum pelagisk fisk/Total of pelagic species</b>	<b>2 078 899</b>	<b>2 053 463</b>	<b>2 079 468</b>	<b>1 893 153</b>	<b>1 849 915</b>	<b>1 718 766</b>	<b>1 536 002</b>	<b>1 671 371</b>	<b>1 713 472</b>	<b>1 806 280</b>	<b>1 792 807</b>
Torsk/Atlantic cod	219 197	208 977	228 096	217 362	230 746	225 775	221 299	217 789	215 444	243 659	283 311
Hyse/Haddock	45 934	51 651	55 222	59 329	64 932	63 337	71 412	73 286	74 299	106 324	124 839
Sei/Saithe (=Pollock)	169 728	169 558	203 052	212 228	211 267	230 567	256 856	225 464	227 295	202 377	227 896
Brosme/Tusk (=Cusk)	21 915	18 817	18 167	13 463	11 897	11 862	14 347	15 293	16 197	13 763	16 826
Lange, blålange/Ling, Blue ling	17 733	14 660	16 242	14 547	14 554	15 133	17 195	19 049	19 887	17 108	18 762
Blåkveite/Greenland halibut	13 019	15 113	12 178	12 613	16 948	15 632	13 336	10 163	9 017	10 176	9 751
Uer/Atlantic redfishes	25 632	28 680	16 327	16 792	16 751	12 960	17 345	13 722	8 117	8 296	13 331
Straumsild-Vassild/Argentines	6 107	14 876	7 406	8 351	11 578	17 073	25 149	16 407	13 428	13 579	12 871
Andre og uspes. fiskesortar /Other species n.e.i. <sup>3)</sup>	30 009	40 417	28 890	28 272	28 741	24 530	26 441	28 648	27 356	27 135	23 515
<b>Sum torskfisk etc./Total of groundfish species</b>	<b>549 275</b>	<b>562 749</b>	<b>585 579</b>	<b>582 957</b>	<b>607 414</b>	<b>616 869</b>	<b>663 379</b>	<b>619 820</b>	<b>611 038</b>	<b>642 417</b>	<b>731 103</b>
Krabbe/Edible crab	2 890	3 478	4 345	4 944	5 248	5 671	6 205	8 515	5 295	4 971	5 714
Kongekrabbe/Red king crab	211	434	414	823	1 294	1 223	1 041	1 267	5 199	5 613	1 906
Hummer/European lobster	52	40	42	52	52	58	62	57	44	50	57
Sjøkreps/Norway lobster	346	281	280	240	223	245	206	266	331	315	290
Reke/Northern prawn	66 501	65 225	69 148	65 565	58 961	48 311	38 709	37 401	30 741	27 325	22 125
Skjel/Molluscs	639	737	658	607	774	727	808	876	918	775	767
Andre skaldyr og bløtdyr/Other crustaceans <sup>3)</sup>	18	10	43	13	25	177	9 371	53 961	69 706	49 387	119 187
<b>Sum skaldyr og skjel/Total of crustaceans</b>	<b>70 657</b>	<b>70 205</b>	<b>74 931</b>	<b>72 245</b>	<b>66 577</b>	<b>56 412</b>	<b>56 401</b>	<b>102 343</b>	<b>112 234</b>	<b>88 437</b>	<b>150 047</b>
<b>Total</b>	<b>2 698 830</b>	<b>2 686 417</b>	<b>2 739 978</b>	<b>2 548 354</b>	<b>2 523 906</b>	<b>2 392 047</b>	<b>2 255 783</b>	<b>2 393 534</b>	<b>2 436 744</b>	<b>2 537 134</b>	<b>2 673 956</b>
Tang og tare/Seaweed	192 426	175 200	182 600	153 209	148 322	148 322	153 906	145 429	: <sup>4)</sup>	: <sup>4)</sup>	: <sup>4)</sup>
<b>Total inkl. tang og tare/Total incl. Seaweed</b>	<b>2 891 256</b>	<b>2 861 617</b>	<b>2 922 578</b>	<b>2 701 563</b>	<b>2 672 228</b>	<b>2 540 369</b>	<b>2 409 689</b>	<b>2 538 963</b>	<b>2 436 744</b>	<b>2 537 134</b>	<b>2 673 956</b>

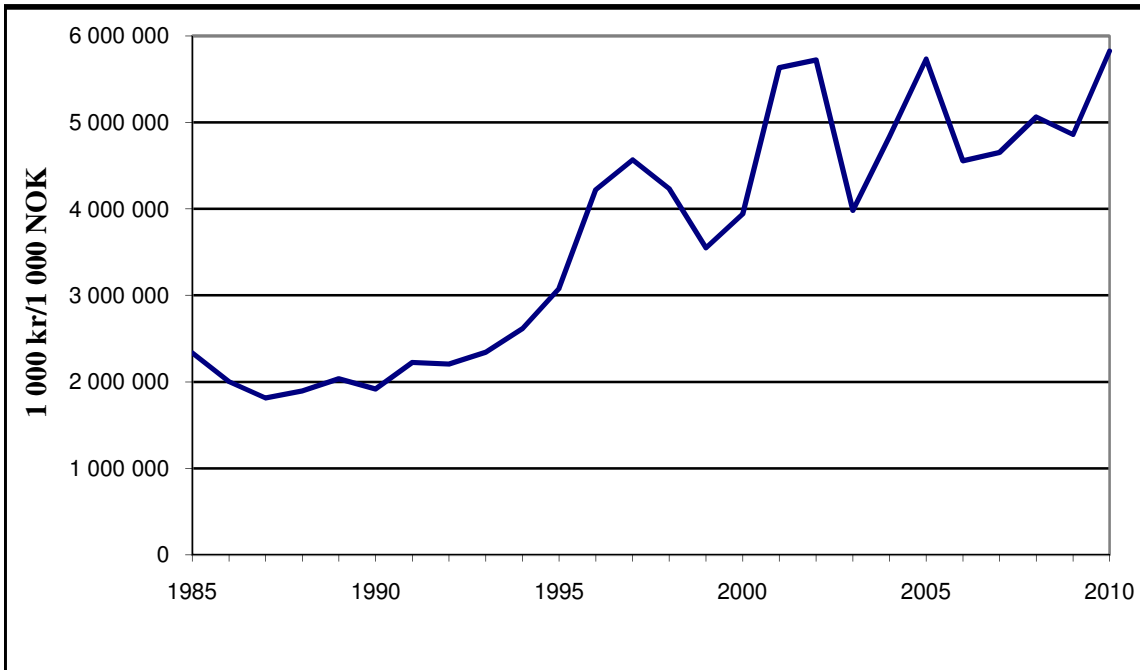
<sup>1)</sup> Rund vekt/Live weight

<sup>2)</sup> Tala er basert på landings- og slutseteldata innsendt frå fiskesalslagene til Fiskeridirektoratet per 28.03.2011. Tala for 2010 er ikke ferdig kvalitetssikra./The statistics are based on data from the Register of landings per 28.03.2011. The figures for 2010 are preliminary.

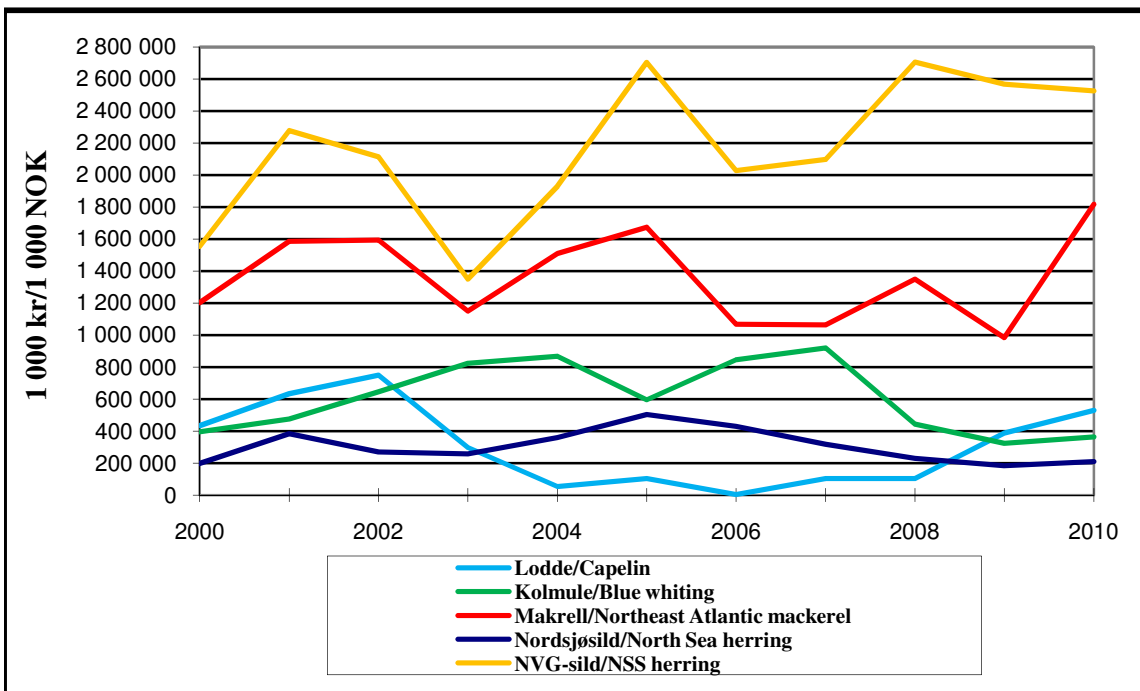
<sup>3)</sup> I "Andre og uspes. fiskesortar" inngår alle fiskeartar som ikkje er nemnd andre stader/species not accounted for elsewhere

<sup>4)</sup> På grunn av for få einingar vil ikkje dette talet bli presentert statistisk./Because of too few units this figure will not be presented statistically

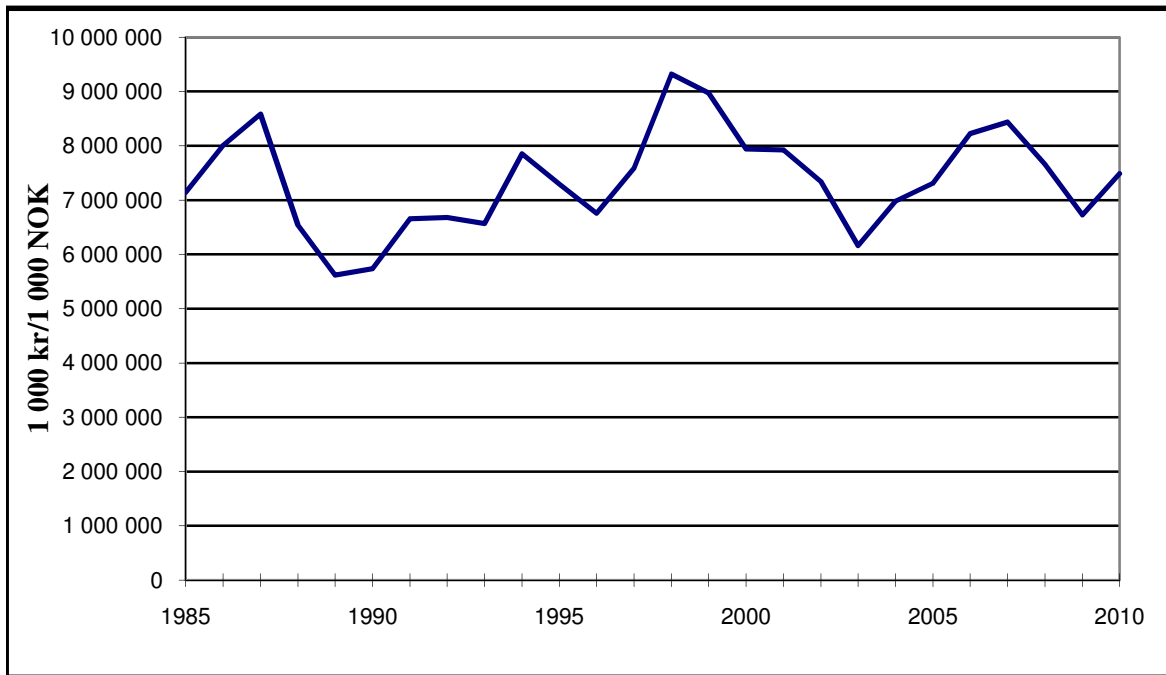
**Figur 6A Fangstverdi (i 2010-verdiar) for alle pelagiske artar. 1985-2010. 1000 kr.**  
 Value of catch (in 2010-values) of all pelagic species. 1985-2010. 1000 NOK.



**Figur 6B Fangstverdi (i 2010-verdiar) for lodde, makrell, norsk vårgytande sild, nordsjøsild og kolmule. 2000-2010. 1000 kr.**  
 Value of catch (in 2010-values) of capelin, Northeast Atlantic mackerel, Norwegian spring spawning herring, North Sea herring and blue whiting. 2000-2010. 1000 NOK.

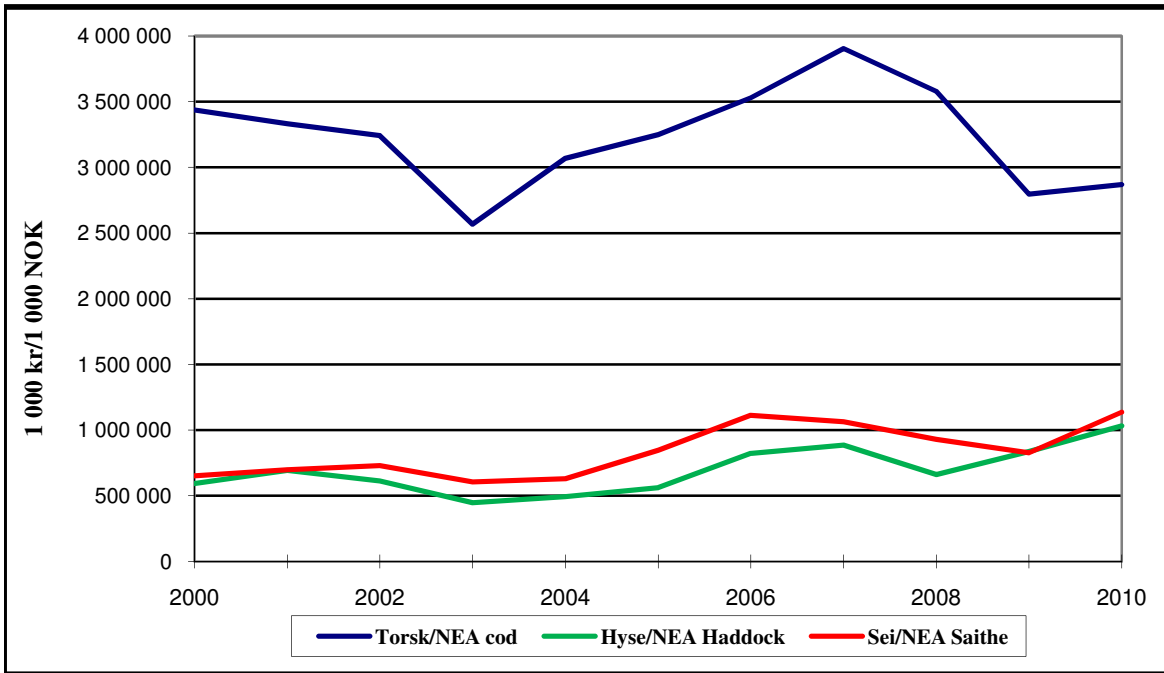


**Figur 7A Fangstverdi (i 2010-verdiar) for alle botnfiskartar, skaldyr og skjel. 1985-2010. 1000 kr.**  
Value of catch (in 2010-values) of all groundfish species (incl. crustaceans). 1985-2010. 1000 NOK.



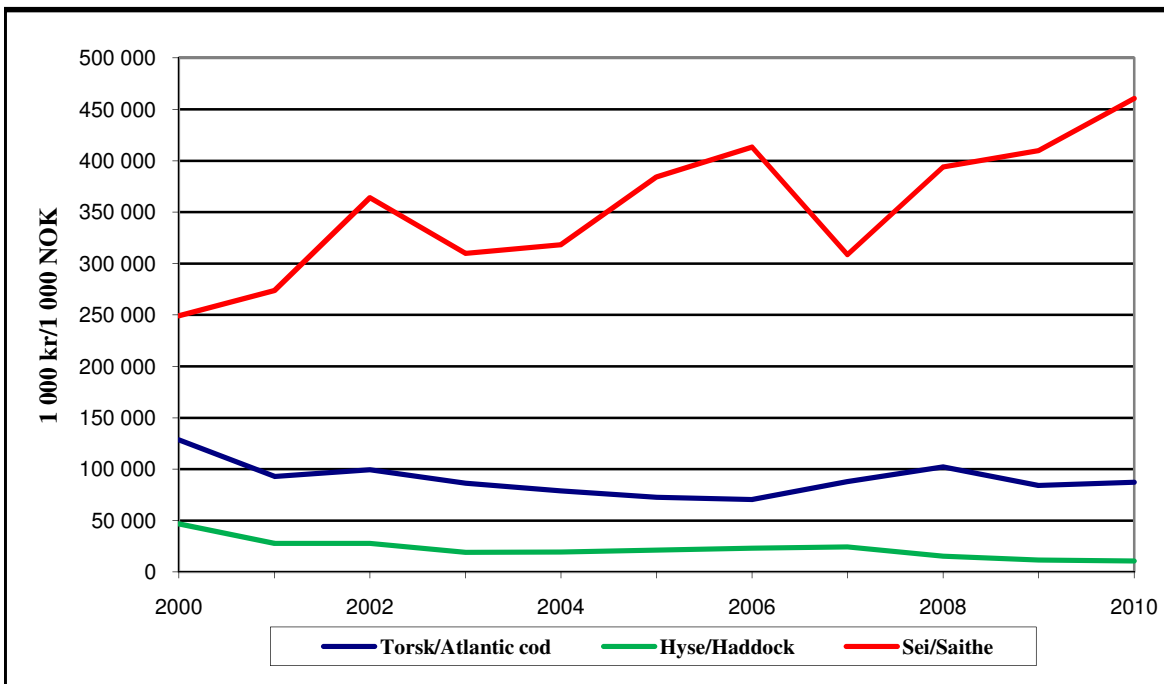
**Figur 7B Fangstverdi (i 2010-verdiar) for nordaustarktisk torsk, nordaustarktisk hyse og nordaustarktisk sei nord for 62° N. 2000-2010. 1000 kr.**

Value of catch (in 2010-values) of Northeast Arctic cod, Northeast Arctic haddock and Northeast Arctic saithe north of 62° N. 2000-2010. 1000 NOK.



**Figur 7C Fangstverdi (i 2010-verdiar) for torsk, hyse og sei i Nordsjøen og Skagerrak. 2000-2010. 1000 kr.**

Value of catch (in 2010-values) of Atlantic cod, haddock and saith in the North Sea and Skagerrak. 2000-2010. 1000 NOK.



**Tabell 2 Fangstverdi (nominell verdiar) spesifisert på bestand. 2000-2010<sup>1)</sup>. 1000 kr.**

Value of catch (nominal value) by stock. 2000-2010<sup>1)</sup>. 1000 NOK.

Fiskeslag/Fish species	2000	2001	2002	2003	2004	2005	2006	2007	2008	2009	2010
Lodde/Capelin	354 865	535 185	640 868	261 571	46 602	93 043	4 050	95 091	98 599	378 513	530 101
Augepål/Norway pout	31 311	18 663	23 023	9 604	5 999	310	20 033	5 811	7 371	51 422	118 827
Kolmule/Blue whiting	323 803	400 890	551 500	721 585	763 893	531 798	773 253	847 982	423 999	316 242	363 131
Tobis og annan sil/Sandeels (=Sandlances)	72 972	146 960	162 618	23 667	43 967	13 956	7 058	79 585	94 503	40 414	150 252
Taggmakrell (Hestemakrell)/Atlantic horse mackerel	4 859	45 410	97 589	40 848	40 258	111 363	115 341	19 006	101 754	279 090	70 034
Makrell/Northeast Atlantic mackerel	984 936	1 338 735	1 363 458	1 007 188	1 329 021	1 495 157	975 894	979 479	1 290 264	960 129	1 817 983
Sild/Atlantic herring	1 436 051	2 245 788	2 039 295	1 407 990	2 015 242	2 867 338	2 245 883	2 224 846	2 805 632	2 686 017	2 736 493
Brisling/European sprat	20 359	23 358	11 938	14 777	6 749	9 280	22 014	30 942	18 522	31 955	38 540
Anna pelagisk fisk/Other pelagic <sup>2)</sup>	-	-	-	-	-	-	38	297	38	2	1
<b>Sum pelagisk fisk/Total of pelagic species</b>	<b>3 229 157</b>	<b>4 754 989</b>	<b>4 890 288</b>	<b>3 487 229</b>	<b>4 251 730</b>	<b>5 122 244</b>	<b>4 163 564</b>	<b>4 283 040</b>	<b>4 840 682</b>	<b>4 743 786</b>	<b>5 825 363</b>
Torsk/Atlantic cod	2 931 988	2 905 442	2 867 592	2 338 603	2 784 202	2 984 547	3 305 251	3 693 230	3 533 105	2 823 277	2 968 874
Hyse/Haddock	533 720	616 562	552 651	412 880	455 070	524 945	775 560	840 534	647 339	828 500	1 044 276
Sei/Saithe (=Pollock)	739 433	822 422	936 075	801 951	837 649	1 101 549	1 395 019	1 264 863	1 266 539	1 207 616	1 599 197
Brosme/Tusk (=Cusk)	178 309	178 405	154 475	97 910	82 902	88 401	122 280	130 399	128 873	97 010	135 892
Lange, blålange/Ling, Blue ling	224 466	235 007	210 522	155 161	175 984	178 861	229 597	245 860	239 273	174 790	201 213
Blåkveite/Greenland halibut	239 862	271 800	185 064	211 029	324 609	321 568	282 249	177 496	182 243	200 849	219 694
Uer/Atlantic redfishes	175 831	202 002	109 735	101 306	115 012	124 647	165 213	100 230	66 477	62 010	124 256
Straumsild-Vassild/Argentines	18 448	62 272	24 236	25 603	31 801	44 974	63 262	52 105	43 873	43 558	34 483
Andre og uspes. fiskesortar/Other species n.e.i. <sup>2)</sup>	346 250	415 213	294 266	308 332	338 326	329 684	411 843	400 844	365 202	339 181	418 115
<b>Sum torskfisk etc./Total of groundfish species</b>	<b>5 388 307</b>	<b>5 709 124</b>	<b>5 334 616</b>	<b>4 452 775</b>	<b>5 145 555</b>	<b>5 699 177</b>	<b>6 750 273</b>	<b>6 905 561</b>	<b>6 472 923</b>	<b>5 776 792</b>	<b>6 746 000</b>
Krabbe/Edible crab	20 901	27 274	34 151	39 549	40 815	44 474	49 699	69 156	42 209	40 317	47 512
Kongekrabbe/Red king crab	22 803	33 919	31 227	58 278	80 385	68 958	50 936	59 200	135 134	127 585	87 569
Hummer/European lobster	9 287	7 930	8 090	9 350	8 992	10 755	11 780	11 918	9 782	10 683	11 909
Sjøkreps/Norway lobster	22 411	19 450	19 396	16 096	14 835	17 584	16 510	21 926	26 560	23 939	22 471
Reke/Northern prawn	1 031 352	873 420	834 533	808 498	838 167	679 314	617 240	663 698	588 037	554 072	516 644
Skjel/Molluscs	11 607	13 839	12 889	11 302	14 398	14 436	16 655	18 100	19 137	16 241	16 061
Andre skalldyr og bløtdyr/Other crustaceans <sup>2)</sup>	59	22	1	7	63	928	4 319	18 024	23 873	17 162	39 273
<b>Sum skaldyr og skjel/Total of crustaceans</b>	<b>1 118 419</b>	<b>975 855</b>	<b>940 287</b>	<b>943 079</b>	<b>997 655</b>	<b>836 449</b>	<b>767 140</b>	<b>862 022</b>	<b>844 732</b>	<b>789 998</b>	<b>741 439</b>
<b>Total</b>	<b>9 735 883</b>	<b>11 439 968</b>	<b>11 165 192</b>	<b>8 883 084</b>	<b>10 394 940</b>	<b>11 657 870</b>	<b>11 680 977</b>	<b>12 050 623</b>	<b>12 158 336</b>	<b>11 310 576</b>	<b>13 312 802</b>
Tang og tare/Seaweed	35 788	32 500	33 400	28 013	27 885	29 869	28 507	26 678	. <sup>3)</sup>	. <sup>3)</sup>	. <sup>3)</sup>
<b>Total inkl. tang og tare/Total incl. Seaweed</b>	<b>9 771 671</b>	<b>11 472 468</b>	<b>11 198 592</b>	<b>8 911 097</b>	<b>10 422 825</b>	<b>11 687 739</b>	<b>11 709 484</b>	<b>12 077 301</b>	<b>12 158 336</b>	<b>11 310 576</b>	<b>13 312 802</b>

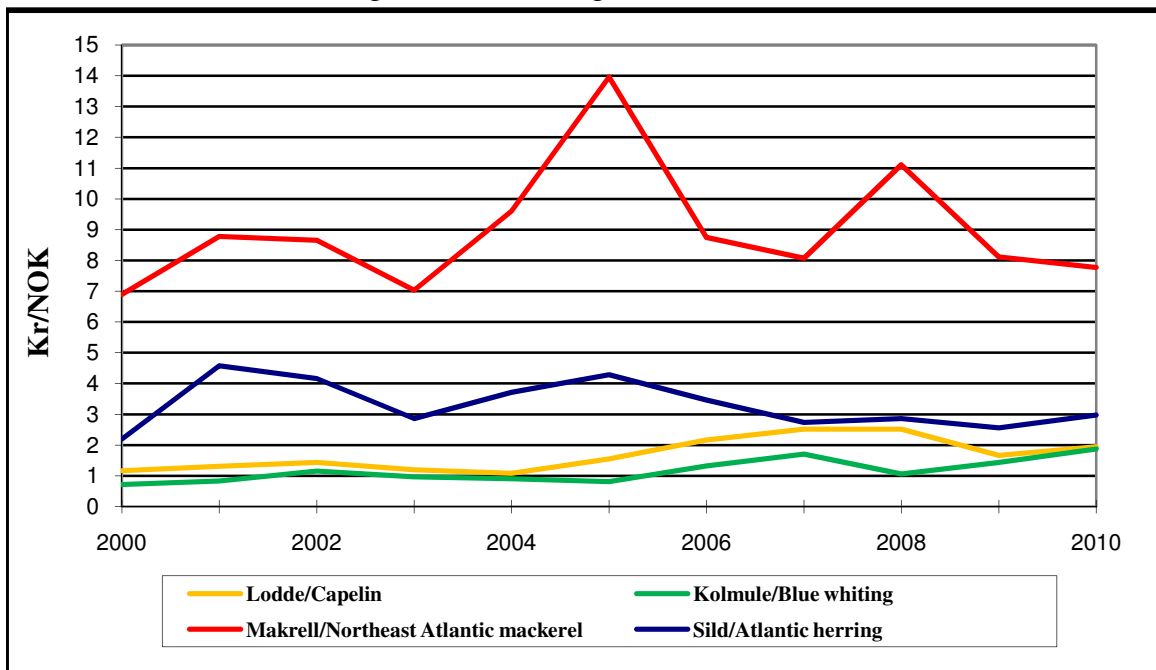
<sup>1)</sup> Tala er basert på landings- og slutseteldata innsendt frå fiskesalslagene til Fiskeridirektoratet per 28.03.2011. Tala for 2010 er ikke ferdig kvalitetssikra./The statistics are based on data from the Register of landings per 28.03.2011. The figures for 2010 are preliminary.

<sup>2)</sup> I "Andre og uspes. fiskesortar" inngår alle fiskeartar som ikkje er nemnd andre stader./Species not accounted for elsewhere

<sup>3)</sup> På grunn av for få einingar vil ikkje dette talet bli presentert statistisk./Because of too few units this figure will not be presented statistically

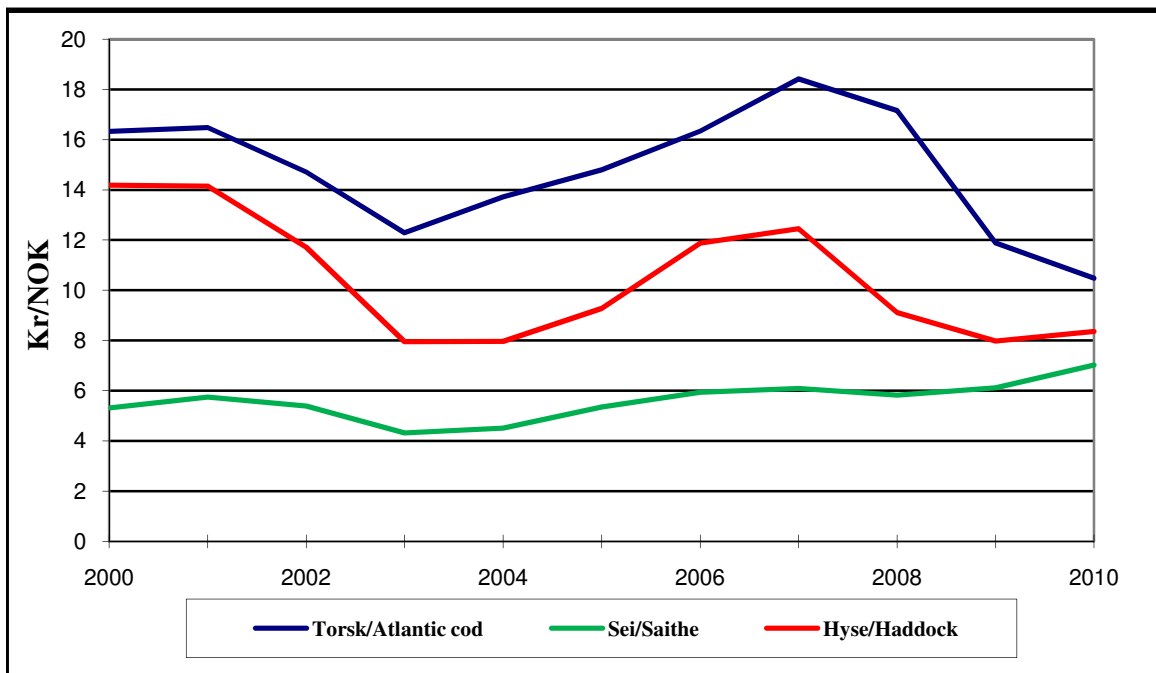
**Figur 8A Priset utvikling (i 2010-prisar) for lodde, makrell, sild og kolmule. 2000-2010.**

First-hand price (in 2010-values) of capelin, Northeast Atlantic mackerel, Atlantic herring and blue whiting. 2000-2010.



**Figur 8B Priset utvikling (i 2010-prisar) for torsk, hyse og sei. 2000-2010.**

First-hand price (in 2010-values) of Atlantic cod, haddock and saithe. 2000-2010.





**Tabell 3 Utvikling i gjennomsnittspris (nominell) spesifisert på bestand. 2000-2010<sup>1)</sup>.**

Average first-hand price (nominal value) by stock. 2000 - 2010<sup>1)</sup>.

Fiskeslag/Fish species	2000	2001	2002	2003	2004	2005	2006	2007	2008	2009	2010
Lodde/Capelin	0,96	1,11	1,23	1,05	0,95	1,38	1,98	2,31	2,41	1,62	1,95
Augepål/Norway pout	0,59	0,69	0,89	0,77	0,80	0,97	1,40	1,23	1,11	1,38	1,81
Kolmule/Blue whiting	0,59	0,70	0,99	0,85	0,80	0,72	1,20	1,57	1,01	1,40	1,87
Tobis og annan sil/Sandeels (=Sandlances)	0,61	0,78	0,92	0,80	0,90	0,80	1,21	1,56	1,16	1,47	1,93
Taggmakrell (Hestemakrell)/Atlantic horse mackerel	2,33	5,68	2,66	1,99	3,75	4,43	4,24	3,50	8,31	3,84	5,60
Makrell/Northeast Atlantic mackerel	5,65	7,41	7,39	6,16	8,44	12,47	8,00	7,44	10,62	7,92	7,77
Sild/Atlantic herring	1,79	3,86	3,55	2,50	3,27	3,83	3,16	2,52	2,73	2,49	2,97
Brisling/European sprat	3,20	1,88	4,58	4,75	4,42	4,74	1,92	2,39	4,16	2,79	2,63
Anna pelagisk fisk/Other pelagic <sup>2)</sup>	-	-	-	-	-	-	1	2	4,88	1,63	0,33
<b>Sum pelagisk fisk/Total of pelagic species</b>	<b>1,55</b>	<b>2,32</b>	<b>2,35</b>	<b>1,84</b>	<b>2,30</b>	<b>2,98</b>	<b>2,71</b>	<b>2,56</b>	<b>2,83</b>	<b>2,63</b>	<b>3,25</b>
Torsk/Atlantic cod	13,38	13,90	12,57	10,76	12,07	13,22	14,94	16,96	16,40	11,59	10,48
Hyse/Haddock	11,62	11,94	10,01	6,96	7,01	8,29	10,86	11,47	8,71	7,79	8,36
Sei/Saithe (=Pollock)	4,36	4,85	4,61	3,78	3,96	4,78	5,43	5,61	5,57	5,97	7,02
Brosme/Tusk (=Cusk)	8,14	9,48	8,50	7,27	6,97	7,45	8,52	8,53	7,96	7,05	8,08
Lange, blålange/Ling, Blue ling	12,66	16,03	12,96	10,67	12,09	11,82	13,35	12,91	12,03	10,22	10,72
Blåkkeite/Greenland halibut	18,42	17,98	15,20	16,73	19,15	20,57	21,16	17,47	20,21	19,74	22,53
Uer/Atlantic redfishes	6,86	7,04	6,72	6,03	6,87	9,62	9,53	7,30	8,19	7,47	9,32
Straumsild-Vassild/Argentines	3,02	4,19	3,27	3,07	2,75	2,63	2,52	3,18	3,27	3,21	2,68
Andre og uspes. fiskesortar/Other species n.e.i. <sup>2)</sup>	11,54	10,27	10,19	10,91	11,77	13,44	15,58	13,99	13,35	12,50	17,78
<b>Sum torskfisk etc./Total of groundfish species</b>	<b>9,81</b>	<b>10,15</b>	<b>9,11</b>	<b>7,64</b>	<b>8,47</b>	<b>9,24</b>	<b>10,18</b>	<b>11,14</b>	<b>10,59</b>	<b>8,99</b>	<b>9,23</b>
Krabbe/Edible crab	7,23	7,84	7,86	8,00	7,78	7,84	8,01	8,12	7,97	8,11	8,32
Kongekrabbe/Red king crab <sup>3)</sup>	108	78,23	75,35	70,79	62,11	56,37	48,93	46,74	25,99	22,73	45,95
Hummer/European lobster	178,59	196,67	190,58	179,16	172,03	186,74	191,48	207,57	222,04	211,85	208,72
Sjøkreps/Norway lobster	64,71	69,27	69,29	67,00	66,53	71,63	80,19	82,50	80,33	75,98	77,49
Reke/Northern prawn	15,51	13,39	12,07	12,33	14,22	14,06	15,95	17,75	19,13	20,28	23,35
Skjel/Molluscs	18,16	18,78	19,58	18,62	18,60	19,86	20,62	20,66	20,84	20,97	20,93
Andre skaldyr og bløtdyr/Other crustaceans <sup>2)</sup>	-	-	-	1	2,57	5,24	0,46	0,33	0,34	0,35	0,33
<b>Sum skaldyr og skjel/Total of crustaceans</b>	<b>15,83</b>	<b>13,90</b>	<b>12,55</b>	<b>13,05</b>	<b>14,99</b>	<b>14,83</b>	<b>13,60</b>	<b>8,42</b>	<b>7,53</b>	<b>8,93</b>	<b>4,94</b>
<b>Total</b>	<b>3,61</b>	<b>4,26</b>	<b>4,07</b>	<b>3,49</b>	<b>4,12</b>	<b>4,87</b>	<b>5,18</b>	<b>5,03</b>	<b>4,99</b>	<b>4,46</b>	<b>4,98</b>
Tang og tare/Seaweed	0,19	0,19	0,18	0,18	0,19	0,20	0,19	0,18	. <sup>3)</sup>	. <sup>3)</sup>	. <sup>3)</sup>
<b>Total inkl. tang og tare/Total incl. Seaweed</b>	<b>3,38</b>	<b>4,01</b>	<b>3,83</b>	<b>3,30</b>	<b>3,90</b>	<b>4,60</b>	<b>4,86</b>	<b>4,76</b>	<b>4,99</b>	<b>4,46</b>	<b>4,98</b>

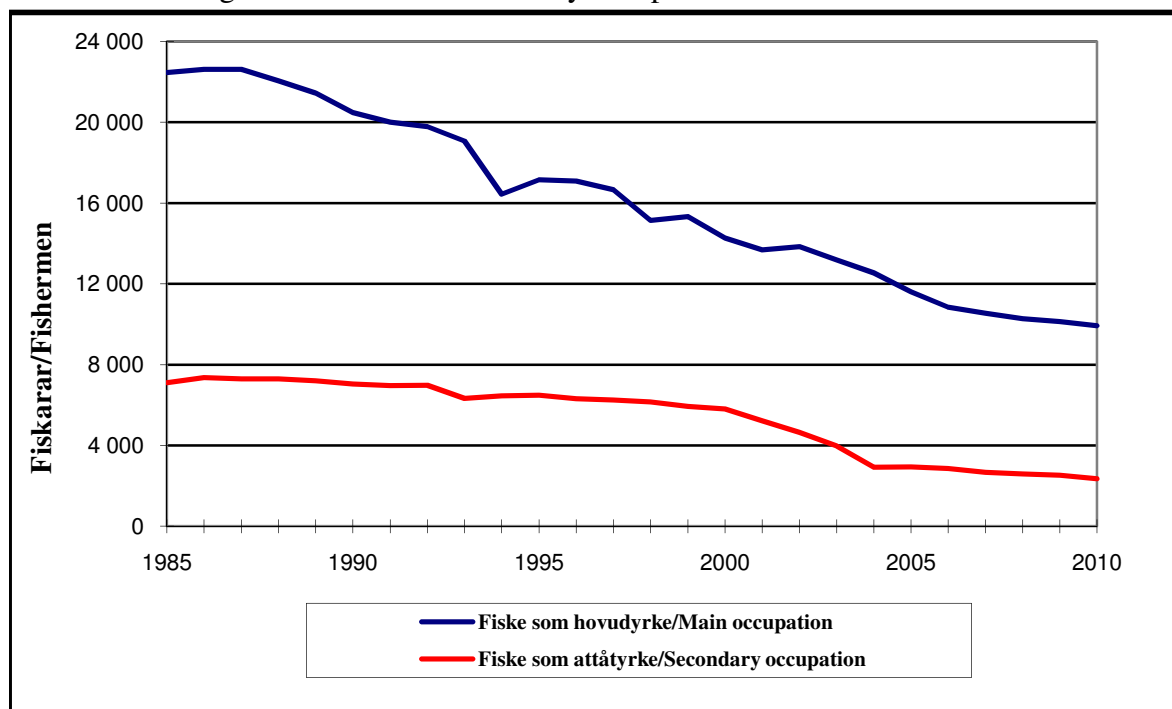
<sup>1)</sup> Tala er basert på landings- og sluttseteldata innsendt frå fiskeslagslagene til Fiskeridirektoratet per 28.03.2011. Tala for 2010 er ikke ferdig kvalitetssikra./The statistics are based on data from the Register of landings per 28.03.2011. The figures for 2010 are preliminary.

<sup>2)</sup> I "Andre og uspes. fiskesortar" inngår alle fiskeartar som ikkje er nemnd andre stader/Species not accountet for elsewhere

<sup>3)</sup> På grunn av for få einingar vil ikkje dette talet bli presentert statistisk/Because of too few units this figure will not be presented statistically

## DEL II. FISKARAR OG FISKEFARTØY PART II. FISHERMEN AND FISHING VESSELS

**Figur 9** Registrerte fiskarar fordelt på fiske som hovudyrke og fiske som attåtyrke. 1985-2010.  
Registered main and secondary occupation fishermen. 1985-2010.



**Tabell 4A Fiskarar som har fiske som hovudyrke. Fordelt på fylke. 2000-2010.**

Registered main occupation fishermen by county. 2000-2010.

Fylke/County	2000	2001	2002	2003	2004	2005	2006	2007	2008	2009	2010
Finnmark	1 363	1 287	1 286	1 205	1 149	1 088	1 025	993	986	973	932
Troms	2 139	1 998	2 000	1 827	1 724	1 574	1 516	1 522	1 488	1 433	1 314
Nordland	3 363	3 305	3 378	3 279	3 170	2 991	2 791	2 646	2 573	2 504	2 394
Nord-Trøndelag	294	287	309	302	265	229	217	233	237	236	225
Sør-Trøndelag	400	386	413	405	400	377	362	379	396	410	420
Møre og Romsdal	3 411	3 187	3 303	3 003	2 795	2 548	2 361	2 313	2 202	2 207	2 196
Sogn og Fjordane	924	894	851	819	779	677	610	607	584	578	608
Hordaland	1 028	994	987	985	964	943	903	853	835	799	858
Rogaland	561	548	536	550	533	469	428	406	368	381	387
Vest-Agder	267	269	271	278	256	241	218	209	206	205	206
Aust-Agder	112	107	102	106	112	110	97	87	80	73	68
Telemark	64	63	54	58	57	64	47	46	46	50	53
Vestfold	85	84	79	78	73	69	62	59	63	66	55
Buskerud	19	22	20	20	16	19	13	8	14	17	12
Oppland	-	-	-	7	9	10	12	8	11	12	13
Hedemark	-	-	-	2	11	22	18	16	17	19	16
Oslo	53	62	76	67	57	20	26	34	42	37	34
Akershus	20	24	25	31	27	31	20	18	23	21	33
Østfold	161	157	151	149	141	129	112	110	104	107	100
<b>I alt/Total</b>	<b>14 264</b>	<b>13 674</b>	<b>13 841</b>	<b>13 171</b>	<b>12 538</b>	<b>11 611</b>	<b>10 838</b>	<b>10 547</b>	<b>10 275</b>	<b>10 128</b>	<b>9 924</b>

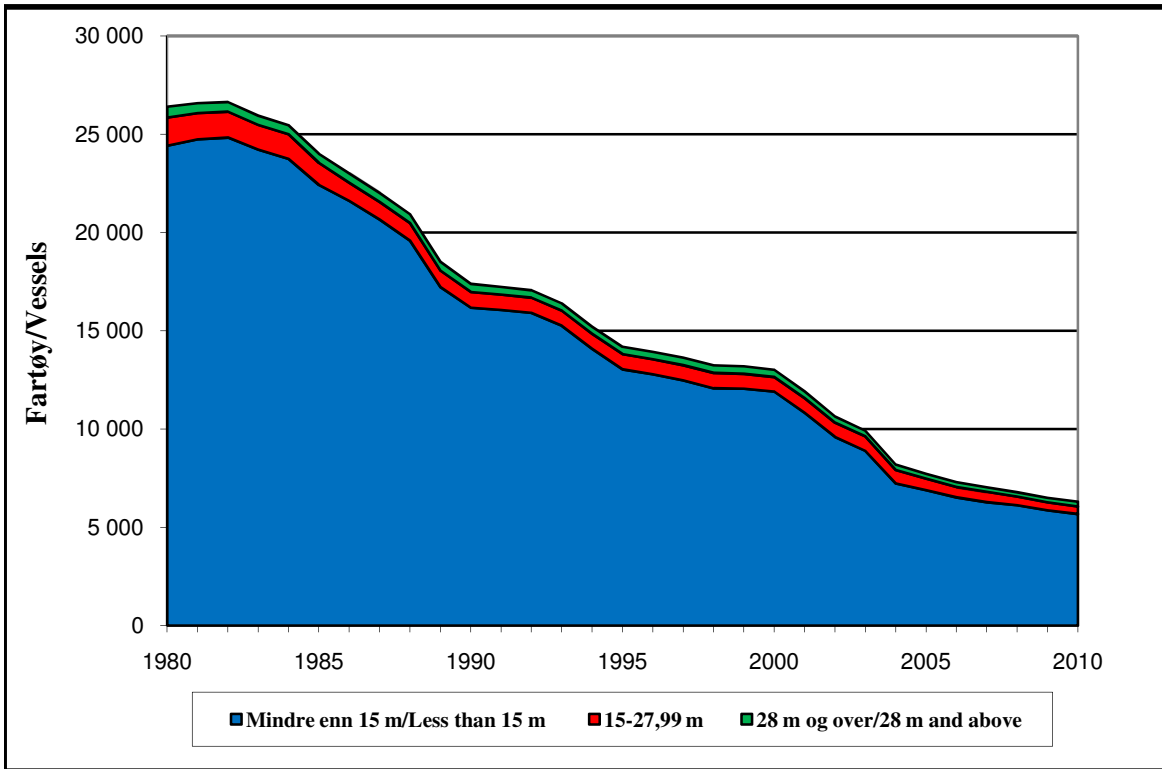
**Tabell 4B Fiskarar som har fiske som attåtyrke. Fordelt på fylke. 2000-2010.**

Registered secondary occupation fishermen by county. 2000-2010.

Fylke/County	2000	2001	2002	2003	2004	2005	2006	2007	2008	2009	2010
Finnmark	686	605	511	462	369	389	312	289	263	285	268
Troms	1 143	951	922	564	565	599	623	564	564	532	427
Nordland	1 115	1 031	956	710	625	595	571	532	529	512	489
Nord-Trøndelag	163	136	127	131	64	76	82	84	87	84	90
Sør-Trøndelag	172	167	154	138	123	118	129	127	129	116	115
Møre og Romsdal	1 007	1 011	949	988	381	339	367	380	346	339	350
Sogn og Fjordane	361	312	209	174	158	182	176	170	155	155	150
Hordaland	356	264	213	205	132	125	122	123	109	109	116
Rogaland	367	349	221	219	182	185	173	148	158	151	141
Vest-Agder	202	189	185	174	124	127	138	119	103	101	103
Aust-Agder	71	59	58	59	53	55	50	33	38	39	28
Telemark	40	37	41	41	36	38	22	21	23	23	18
Vestfold	28	21	22	25	26	26	21	22	24	27	19
Buskerud	3	2	3	4	5	5	1	2	3	3	1
Oppland	-	-	-	-	-	-	1	2	3	2	2
Hedemark	-	-	-	-	-	-	-	-	1	-	1
Oslo	7	4	6	5	6	6	8	9	9	4	3
Akershus	12	9	8	8	4	5	4	3	5	5	5
Østfold	78	74	66	59	63	63	63	39	43	41	30
<b>I alt/Total</b>	<b>5 811</b>	<b>5 221</b>	<b>4 651</b>	<b>3 966</b>	<b>2 916</b>	<b>2 933</b>	<b>2 863</b>	<b>2 667</b>	<b>2 592</b>	<b>2 528</b>	<b>2 356</b>

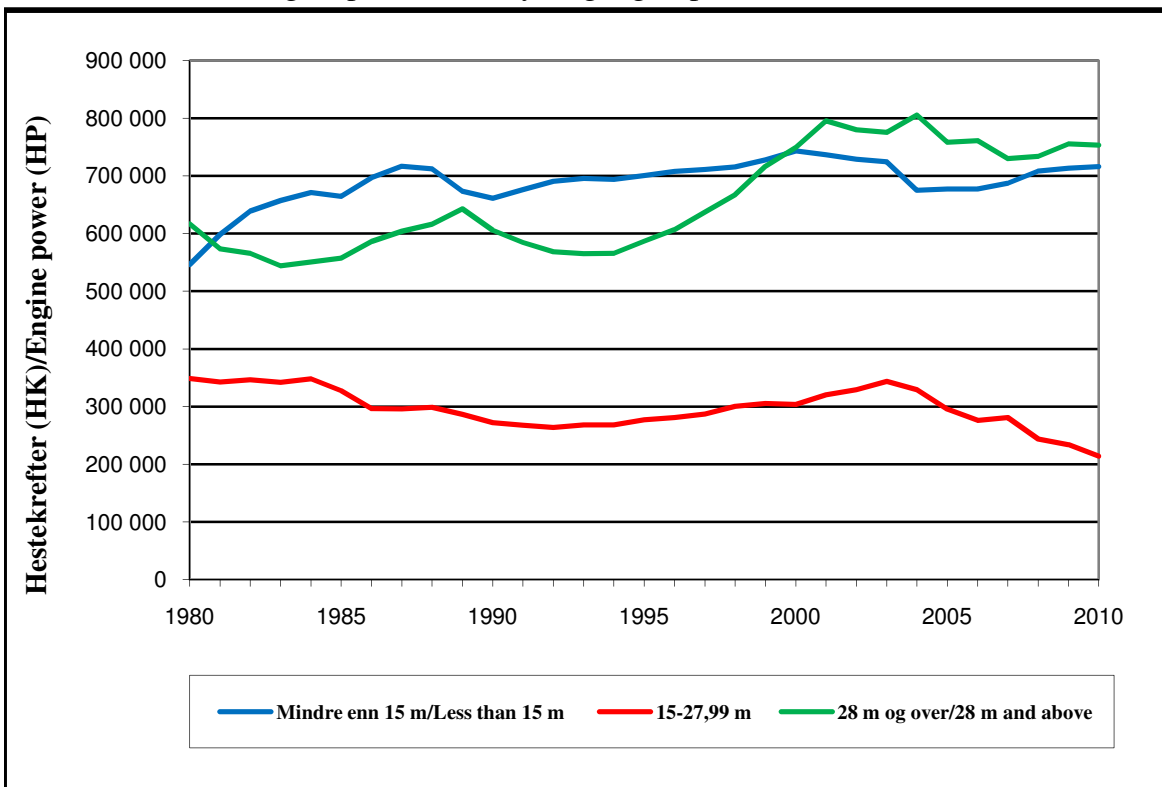
**Figur 10A Talet på fartøy i sentrale lengdegrupper. 1980-2010.**

The number of vessels by length groups. 1980-2010.



**Figur 10B Samla motorkraft (HK) i sentrale lengdegrupper. 1980-2010.**

Total engine power (HP) by length groups. 1980-2010.



**Tabell 5A Registrerte fartøy fordelt på lengde og fylke. 2000-2010.**

Registered vessels by length and county. 2000-2010.

	2000	2001	2002	2003	2004	2005	2006	2007	2008	2009	2010
<b>I alt/Total</b>	<b>13 017</b>	<b>11 922</b>	<b>10 641</b>	<b>9 915</b>	<b>8 189</b>	<b>7 722</b>	<b>7 300</b>	<b>7 038</b>	<b>6 785</b>	<b>6 506</b>	<b>6 309</b>
<b>Fordelt etter lengde/By length:</b>											
Mindre enn 10 m/Less than 10 m	9 688	8 611	7 353	6 636	5 043	4 682	4 310	4 053	3 922	3 672	3 492
10 - 10,99 m	1 289	1 316	1 346	1 362	1 352	1 375	1 383	1 401	1 431	1 431	1 447
11 - 14,99 m	933	905	901	888	841	835	833	825	772	759	741
15 - 20,99 m	503	484	463	458	413	338	299	290	238	218	203
21 - 27,99 m	239	256	261	280	267	247	234	237	197	191	175
28 m og over/28 m and above	365	350	317	291	273	245	241	232	225	235	251
<b>Fordelt fylkesvis/By county:</b>											
Finnmark	1 685	1 586	1 621	1 368	1 156	1 106	1 048	1 015	971	922	910
Troms	2 376	1 982	1 845	1 706	1 391	1 301	1 239	1 199	1 158	1 095	1 006
Nordland	3 342	3 191	2 730	2 529	2 128	2 011	1 884	1 792	1 702	1 631	1 579
Nord-Trøndelag	453	449	335	324	216	199	198	196	192	191	192
Sør-Trøndelag	463	374	365	348	298	293	307	307	312	304	305
Møre og Romsdal	1 471	1 389	1 171	1 127	949	883	812	769	731	707	700
Sogn og Fjordane	715	648	553	506	401	363	335	315	307	286	288
Hordaland	764	742	680	675	543	526	503	493	463	450	427
Rogaland	611	492	489	492	426	398	375	352	342	339	338
Vest-Agder	454	432	351	343	274	251	236	241	250	239	239
Aust-Agder	196	174	142	141	118	110	103	102	100	97	88
Telemark	97	92	83	86	75	75	62	60	60	58	56
Vestfold	141	132	93	91	69	64	59	60	65	61	66
Buskerud	10	9	7	8	4	5	5	4	5	5	4
Oppland	-	-	-	-	-	-	1	-	-	-	-
Hedemark	-	-	-	-	-	-	1	-	-	-	-
Oslo	14	16	10	9	5	3	2	6	6	5	5
Akershus	36	28	20	21	16	13	12	12	13	13	11
Østfold	189	186	146	141	120	121	118	115	108	103	95

**Tabell 5B Samla motorkraft (HK) fordelt på lengde og fylke. 2000-2010.**

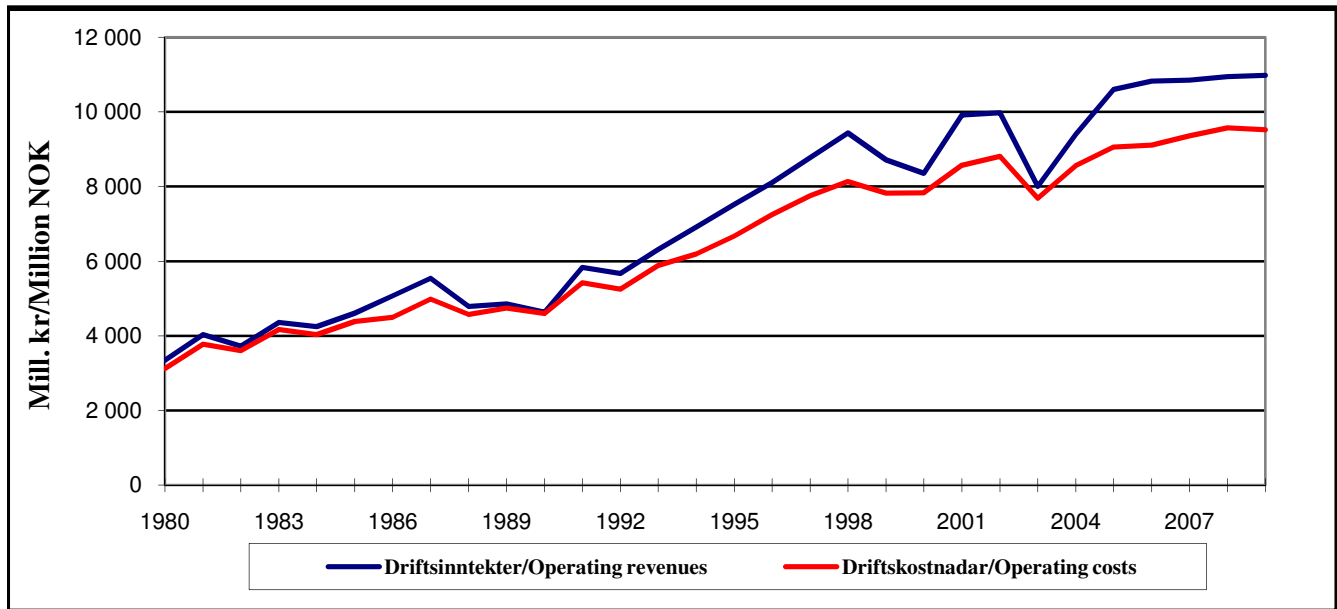
Total engine power (HP) by length and county. 2000-2010.

	2000	2001	2002	2003	2004	2005	2006	2007	2008	2009	2010
<b>I alt/Total</b>	<b>1 796 908</b>	<b>1 852 279</b>	<b>1 837 951</b>	<b>1 843 642</b>	<b>1 809 556</b>	<b>1 730 751</b>	<b>1 714 766</b>	<b>1 698 402</b>	<b>1 686 543</b>	<b>1 702 809</b>	<b>1 683 150</b>
<b>Fordelt etter lengde/By length:</b>											
Mindre enn 10 m/Less than 10 m	377 985	362 250	340 472	327 022	282 162	274 557	265 952	262 235	271 007	267 473	262 682
10 - 10,99 m	171 530	180 801	192 129	200 924	203 466	211 147	215 698	226 991	244 719	249 118	258 194
11 - 14,99 m	193 894	193 387	196 108	196 251	189 498	191 507	195 674	198 215	192 701	196 799	195 195
15 - 20,99 m	159 948	157 966	154 817	153 815	141 342	118 087	105 672	104 886	90 944	84 560	79 989
21 - 27,99 m	143 982	162 671	174 336	190 105	187 744	177 396	170 550	176 364	153 170	149 477	133 803
28 m og over/28 m and above	749 569	795 204	780 089	775 525	805 344	758 057	761 220	729 711	734 002	755 382	753 287
<b>Fordelt fylkesvis/By county:</b>											
Finnmark	189 278	192 175	210 429	197 813	182 086	164 205	165 555	175 494	172 936	175 434	178 986
Troms	229 533	226 729	217 161	212 037	202 124	187 858	187 124	180 677	185 767	189 578	185 234
Nordland	380 512	405 032	413 811	413 971	396 724	393 685	381 031	379 956	387 533	383 891	371 793
Nord-Trøndelag	39 099	41 349	40 105	36 441	31 555	31 266	32 853	33 438	32 980	33 796	34 002
Sør-Trøndelag	43 722	43 713	46 368	49 294	47 189	46 517	48 845	50 168	51 622	51 388	52 846
Møre og Romsdal	408 421	443 285	423 314	419 315	416 322	392 951	377 884	344 742	338 158	343 779	340 231
Sogn og Fjordane	88 826	88 415	81 357	82 366	78 956	75 143	84 361	89 000	90 233	84 729	95 363
Hordaland	215 122	217 811	218 070	236 161	265 178	258 275	265 615	270 989	254 608	266 069	252 235
Rogaland	103 238	95 712	94 265	103 921	101 786	94 510	89 800	88 763	81 630	81 532	81 855
Vest-Agder	42 502	41 878	40 742	40 266	38 748	38 597	35 992	36 828	42 185	41 231	41 086
Aust-Agder	14 678	14 851	14 915	14 827	15 063	13 403	12 645	13 100	12 641	14 481	13 229
Telemark	8 726	9 112	8 866	9 314	8 636	8 364	7 937	7 909	8 330	8 442	8 011
Vestfold	9 821	9 813	8 419	8 569	7 659	8 424	7 029	8 167	9 332	9 892	10 955
Buskerud	709	674	596	618	365	615	615	688	918	908	704
Oppland	-	-	-	-	-	-	81	-	-	-	-
Hedemark	-	-	-	-	-	-	245	-	-	-	-
Oslo	1 341	1 495	957	735	597	428	592	1 879	1 721	1 476	1 476
Akershus	3 073	2 529	1 953	1 898	1 418	1 129	1 065	1 289	1 629	1 629	1 234
Østfold	18 307	17 706	16 623	16 096	15 150	15 381	15 497	15 315	14 320	14 554	13 910

### DEL III. LØNSEMDA I FISKEFLÅTEN PART III. THE PROFITABILITY IN THE FISHING FLEET

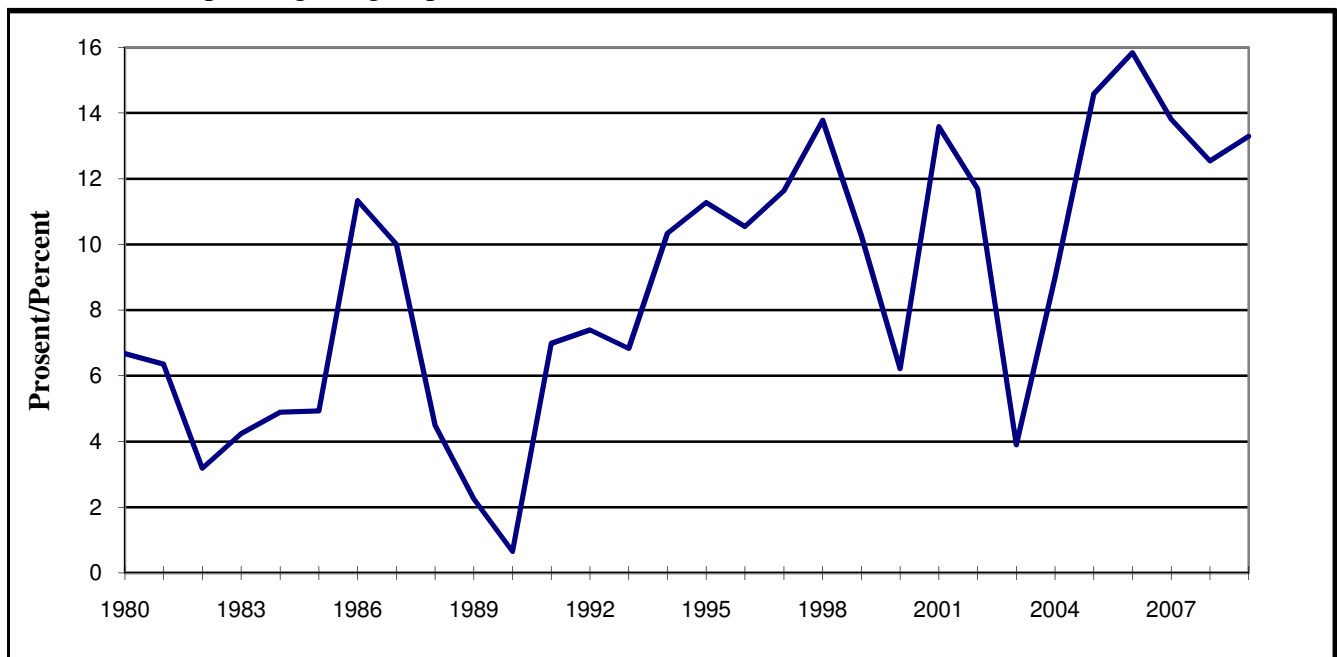
**Figur 11A** Totale driftsinntekter og driftskostnader (nominelle verdier). Fiskefartøy. 1980-2009.

Total operating revenues and costs (nominal value). Vessels. 1980-2009.



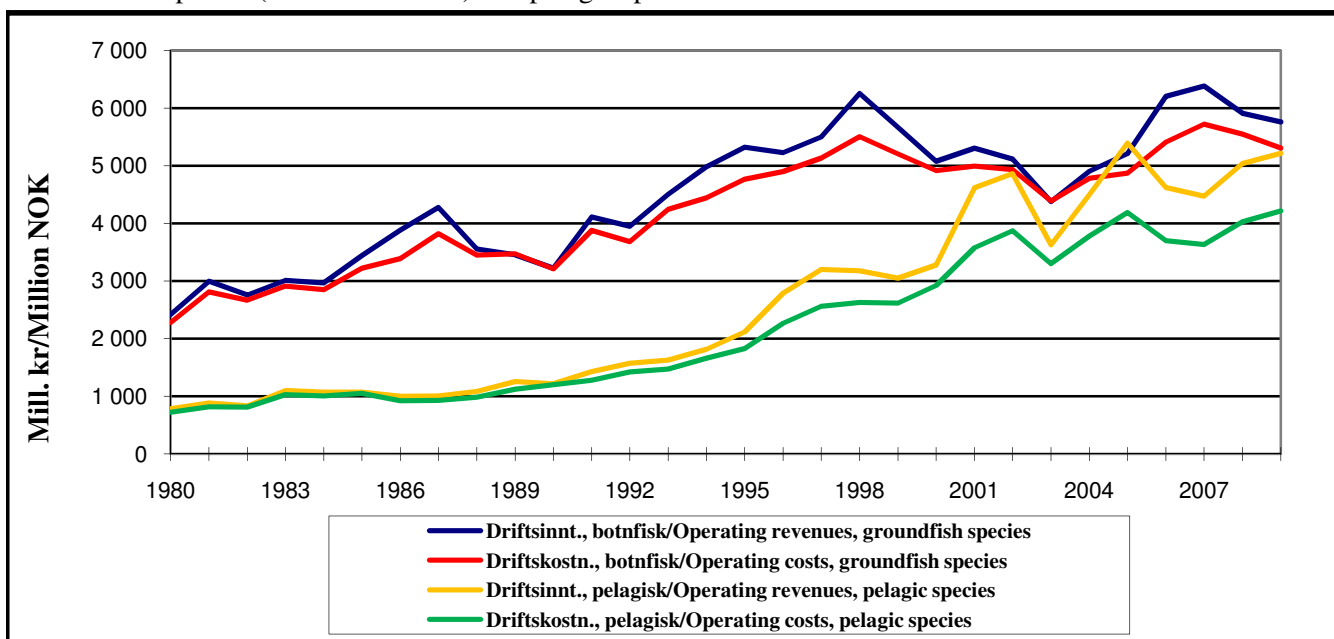
**Figur 11B** Driftsmargin (prosent)<sup>1)</sup>. Fiskefartøy. 1980-2009.

Operating margin (percent)<sup>1)</sup>. Vessels. 1980-2009.

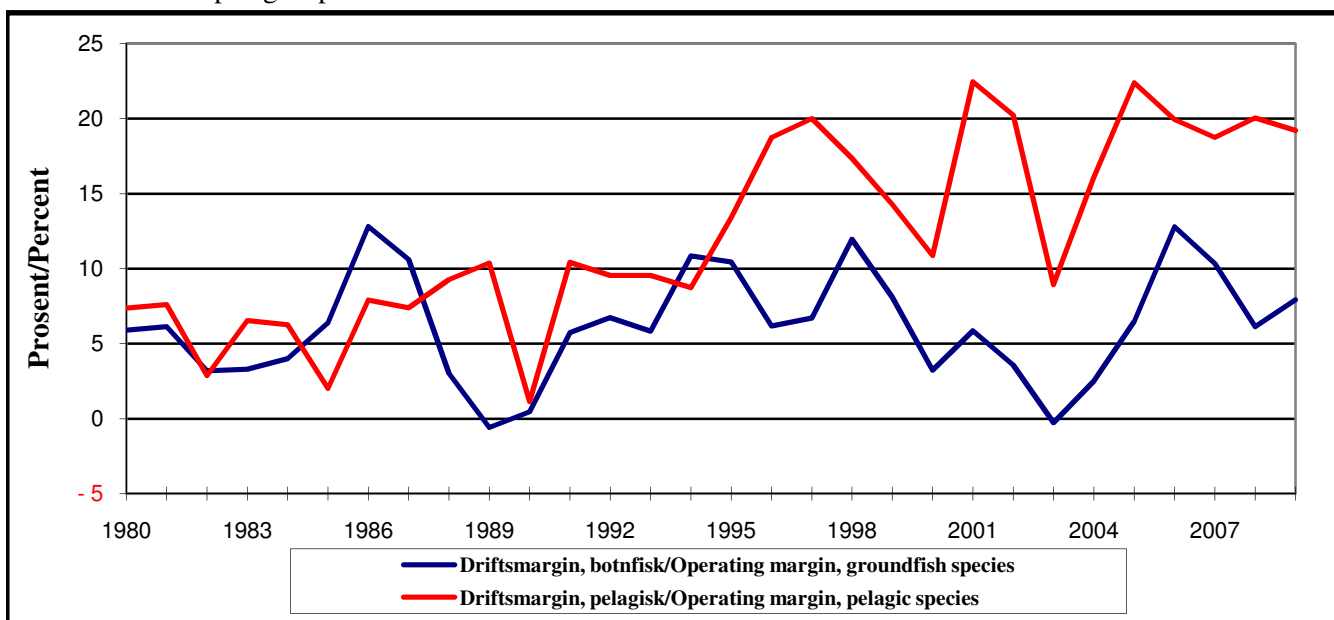


<sup>1)</sup> Driftsmargin = (driftsresultat/driftsinntekter) \* 100/Operating margin = (operating result/operating revenues) \* 100.

**Figur 12A Totale driftsinntekter og driftskostnader (nominelle verdier).**  
**Fiskefartøy som driv fiske etter botnfisk og pelagiske fiskeslag. 1980-2009.**  
 Total operating revenues and costs (nominal value). Vessels fishing for groundfish species (incl. crustaceans) and pelagic species. 1980-2009.



**Figur 12B Driftsmargin (prosent)<sup>1)</sup>. Fiskefartøy som driv fiske etter botnfisk og pelagiske fiskeslag. 1980-2009.**  
 Operation margin (percent)<sup>1)</sup>. Vessels fishing for groundfish species (incl. crustaceans) and pelagic species. 1980-2009.

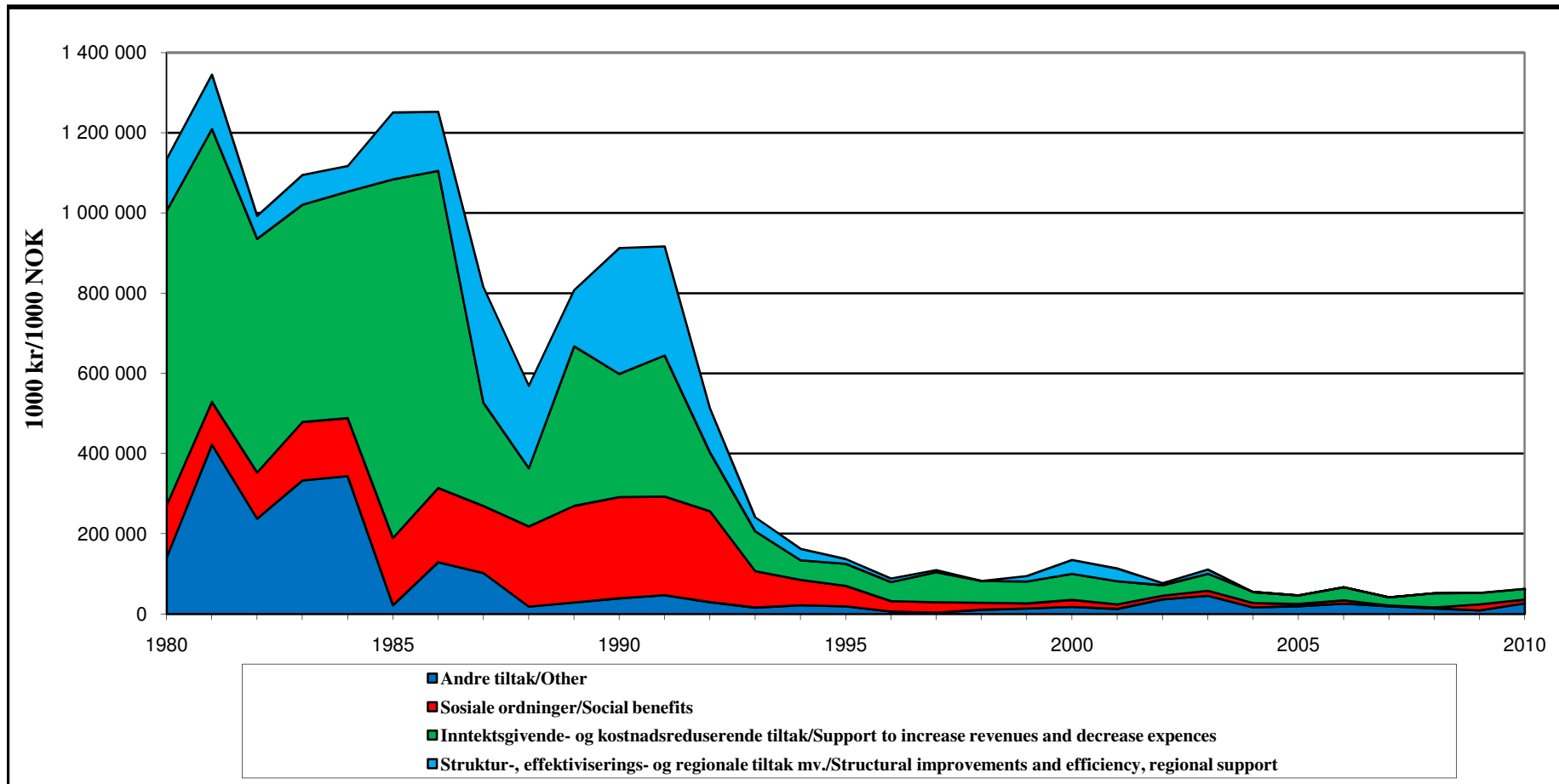


<sup>1)</sup> Driftsmargin= (driftsresultat / driftsinntekter) \* 100 / Operating margin= (operating result / operating revenues) \* 100.



**Figur 13 Statstilskott<sup>1)</sup> (nominell verdi) tildelt fiskeflåten. 1980-2010.**

Governmental support<sup>1)</sup> (nominal value) to the fishing fleet. 1980-2010.



<sup>1)</sup> I perioden 1980-2004 er statstilskott tildelt i medhald av støtteavtalen mellom Norges Fiskarlag og staten/For the period 1980-2004 governmental support is due to the agreement between Norwegian Fisherman`s Association and the Ministry of Fisheries.

## **VEDLEGG 1. KJELDER**

### **Del I. Ressursar og fangst**

Tallmaterialet som gjeld utviklinga i gytebestanden for sentrale fiskeartar er henta frå ICES` s rådgjevningskomite (ACOM) [www.ices.dk](http://www.ices.dk). I tillegg til dette har ein sett til rapporter gjeve ut av Havforskningsinstituttet i serien "Fisken og havet".

Opplysninger om kvoter er henta frå dei årlege reguleringsforskriftene.

Opplysningar om fangstmengde og fangstverdi er henta frå Fiskeridirektoratet sitt Landings- og slutsetelregister.

### **Del II. Fiskarar og fiskefartøy**

Opplysningar som vert presenterte er i hovudsak henta frå rapporten "Fiskefartøy og fiskarar, konsesjonar og årlege deltakaradganger 2010". Enkelte typar opplysningar er òg henta direkte frå Fiskeridirektøren sitt Merkeregister, Konsesjons- og deltakarregister og Fiskarmanntal.

### **Del III. Lønsemda i fiskeflåten**

Fiskeridirektoratet si lønsemdsundersøking er lagt til grunn for dei grafiske og tabellariske oversikter som er utarbeidd for å vise utviklinga i lønsemda i fiskeflåten.

For å gje eit fullstendig bilete av økonomien i fiskeflåten har ein òg henta informasjon om dei årlege beløpa som vert tildelt fiskenæringa frå staten ved Fiskeri- og kystdepartementet. Informasjon om dei årlege beløpa er henta frå vedlegg til Prop. 1 S (Proposisjon til Stortinget).

## **APPENDIX 1. SOURCES.**

### **Part I “Resources and Catch”.**

The figures describing the development in the spawning stock biomass of important species have been collected from the Advisory Committee (ACOM) ([www.ices.dk](http://www.ices.dk)). In addition publications in the series “The Fish and the Sea” published by the Norwegian Institute of Marine Research have been used as a source.

Information on the quotas allocated to Norway is primarily collected from the annual regulations of the Norwegian fisheries.

Information on the catch and first-hand value is collected from the Directorate of Fisheries “Register of Landings“.

### **Part II “Fishermen and Fishing Fleet”.**

The figures concerning fishermen and the fishing fleet have been collected from the publication “Fiskefartøy og fiskarar, konsesjonar og årlege deltakaradganger 2010” (Norwegian fishing vessels, fishermen and licenses) published by the Directorate of Fisheries. Some of the figures have, for the purpose of this report, been collected from the Directorate of Fisheries “Register of Norwegian Fishing Vessels”, “Register of Norwegian Fishing Licenses” and “Register of Norwegian Fishermen”.

### **Part III “The Profitability in the Fishing Fleet”.**

As regards the profitability in the fishing fleet the annual surveys on the profitability in the Norwegian fishing fleet performed by the Directorate of Fisheries form the basis for the graphics and figures presented in this report.

To give the reader a complete and comprehensive picture of the real economic yield from the fishing fleet a graphical presentation of the annual support or subsidies given to the fishing fleet is presented. Information on the support to the fishing fleet has been gathered from various White Papers.

## **VEDLEGG 2. DEFINISJONAR/METODISKE FORHOLD**

### **Del I. Ressursar og fangst**

Fangstmengd er landa fangst oppgitt i rund vekt. Vekt av fangst som er levert som sløgd med eller utan hovud, som filet, saltfisk o.l. blir rekna om til rund vekt ved hjelp av omrekningsfaktorar.

Fangstverdi er summen fiskarane får utbetalt for fangsten (førstehandsverdi). I denne summen er salslagsavgift trekt frå medan produktavgift, strukturavgift og kontrollavgift er inkludert. Alle pris- og frakttilskott er lagt til.

Ein vil understreke at på det tidspunkt denne rapport er utarbeidd er fangstopplysningar for år 2010 ikkje ferdighandsama. Fangsttal for dette året må difor sjåast på som førebels.

### **Del II. Fiskarar og fiskefartøy**

Ny forskrift om manntal for fiskarar og fangstmenn vart fastsett 18. desember 2008 av Fiskeri- og kystdepartementet. Den tok til å gjelde frå 1. januar 2009, på same tid vart forskrift 26. September 1983 nr.1495 oppheva. Ny forskrift er og organisert i blad A og blad B. Blad A for personar som driv fiske eller fangst som attåttnæring, blad B for personar som driv fiske eller fangst som hovudnæring.

- Hovudyrkesfiskar: Person som på årsbasis har ei brutto inntekt frå fiske eller fangst som minst svarar til to gonger beløpet i lov 19. juni 2009 nr. 58 om merverdiavgift § 2-1 første ledd første punktum. Personen må heller ikkje vere sysselsett i full eller avgrensa verksemd i anna yrke enn fiske og fangst og anna hausting av viltlevande marine ressursar. 2/3 eller meir av normal arbeidstid innan vedkomande yrke eller næring vert rekna som full verksemd, likeeins om ein er sjølvstendig næringsdrivande med tilsett personell i verksemda. Dertil må inntekt frå anna yrke eller næring på årsbasis ikkje overstige fem gonger beløpet i lov 19. juni 2009 nr. 58 om merverdiavgift § 2-1 første ledd første punktum.
- Attåttyrkesfiskar: Person som på årsbasis har ei brutto inntekt frå fiske eller fangst som minst svarar til  $\frac{3}{4}$  av beløpet i lov 19. juni 2009 nr. 58 om merverdiavgift § 2-1 første ledd første punktum. Personen må heller ikkje vere sysselsett i full verksemd i anna yrke eller næring enn fiske og fangst og anna hausting av viltlevande marine ressursar. 2/3 eller meir av normal arbeidstid innan vedkomande yrke eller næring vert rekna som full verksemd, likeeins inntekt som på årsbasis som overstig sju gonger beløpet i lov 19. juni 2009 nr. 58 om merverdiavgift § 2-1 første ledd første punktum.

Gruppering av fartøy: I denne rapporten har ein gruppert fartøy både etter lengde og geografi. I gruppering av fartøy etter lengde brukes største lengde, mens fartøyets registreringsmerke er lagt til grunn for gruppering av fartøy med omsyn til geografi.

### **Del III. Lønsemda i fiskeflåten**

Når det gjeld definisjonar av dei økonomiske resultatstorleikene ein har presentert viser ein til <http://www.fiskeridir.no/statistikk/fiskeri/loenksomhetsundersokelse-for-fiskeflaaten>.

Frå og med 2008 har ein endra frå samfunnsøkonomisk til bedriftsøkonomisk perspektiv i lønsemdsundersøkinga. Tradisjonelt har ein i lønsemdsundersøkinga for fiskeflåten freista mest mogelig lik handsaming (berekning) av storleikar og avskrivningar for fartøy med utstyr og utelating av storleikar på fiskeløyve. Frå og med 2008 vil undersøkinga ha eit bedriftsøkonomisk perspektiv der ein nyttar dei storleikar og avskrivningar på fartøy med utstyr som er oppgjeve i rekneskapen og ein vil ta med verdi på alle fiskeløyve som er oppgjeve i rekneskapen.

I samband med endringa frå samfunnsøkonomisk til bedriftsøkonomisk perspektiv har ein laga nye tidsseriar etter bedriftsøkonomisk perspektiv.

Ein vil understreke at formålet med lønsemdsundersøkingane er å utarbeide oversikter over lønsemda i fiskeflåten. Det er satt krav til minimum fangstinntekt. Krav til fangstinntekt avheng av storleik på fartøyet. I 2009 er minimumskravet 300 000 (justeres i takt med prisendring for fisk). Gjennomgåande representerer fiskeflåten som inngår i undersøkinga i storleiken 85-90 prosent av samla fangstmengde/verdi i dei norske fiskeria.

I rapporten har ein presentert storleikar som totale driftsinntekter, totale driftskostnader og samla driftsmargin for alle fartøy, botnfisk og pelagiske fiskeriar. Dei nemnde storleikane er berekna ved å multiplisere gjennomsnittlege driftsinntekter og driftskostnader med talet på fiskefartøy i dei ulike grupperingane. Driftsmargin, definert som driftsresultat over driftsinntekt, er uavhengig av denne type berekningar.

Over tid har det vore store endringar i kva delar av/aktivitetar i fiskeflåten som har motteke statstilskott i medhald av den tidlegare støtteavtalen. For å kunne skildre utviklinga i støtte tildelt fiskeflåten har ein gruppert dei tildelte beløpa i hovudgrupper. Det er, av fleire årsaker, knytt ei viss uvisse til enkelte beløp i forhold til kva hovudgruppe dei tilhøyrer. Ein vil likevel legge til grunn at dei tal som er presentert gir eit godt uttrykk for det nivå fiskeristøtta har hatt, og eit godt uttrykk for dei hovudføremål som var vektlagt i dei tidlegare støtteavtalane.

## **APPENDIX 2. DEFINITIONS / METHODOLOGICAL CONSIDERATIONS.**

### **Part I “Resources and catch”**

The catch, which is the weight of fish landed, is given in live weight (nominal catch). Fish landed without head, in gutted condition as fillet or salted etc. is converted into live weight (nominal catch) according to established conversion factors.

The value of catch is the amount paid to the fishermen for the catch (first-hand value). This includes freight and price subsidies and production tax and special taxes (tax to finance decommissioning of fishing vessels and tax to finance control activities), but not tax to the sales union. Value added tax is not included.

The catch-figures (weight and value) in this report for the year 2010 are preliminary.

### **Part II. “Fishermen and Fishing Vessels”**

Main occupation (category B) is a person who at least has a taxable income from fishing equivalent to twice the amount in Act “19. juni 2009 nr. 58 om merverdiavgift § 2-1” (in 2010 this reflects NOK 50 000). A person earning more than five times the amount in the act from other activity cannot be defined as a category B fisherman. And the income from fisheries must be 2/3 of total income.

Part-time fisherman (category A) is a person that is a commercial fisherman earning at least an amount equal to  $\frac{3}{4}$  the amount in Act “19. juni 2009 nr. 58 om merverdiavgift § 2-1” (in 2010 this reflects NOK 50 000). A person earning more than seven times the basic amount from other activity cannot be included as a category A fishermen,

### **Part III “The Profitability in the Fishing Fleet”**

The definition of the various economic figures are presented in <http://www.fiskeridir.no/statistikk/fiskeri/loennsomhetsundersokelse-for-fiskeflaaten>.

From 2008, the profitability survey has been reorganized from a socio-economic perspective to a business economics perspective. Traditionally, the profitability survey for the fishing fleet has sought equal treatment (calculation) of assets and depreciation on vessels and omitted values of fishing licenses. From 2008 the survey will have a business economics perspective where we use the values and depreciation on vessels with equipment and values on fishing licenses given in the official accounts.

In connection with the reorganization new time series in business economics perspective are made.

It is however important to take note of the fact that the purpose of the annual surveys is to estimate the profitability in the part of the fishing fleet which have an income from fishing above a specific minimum level. The requirement to income level depends on the

size of the vessel. The vessels fulfilling is requirement represent 85–90 percent of the total national catch each year.

Only aggregated figures such as estimated total operating revenues, costs and operating margin are presented in the report. The economic figures presented have been calculated by multiplying the average revenues and costs per vessel in the sample by the total number of vessels in the different groups.

The support or subsidies to the fishing industry has changed considerably the last decade. To be able to present statistics on the development of the support, different types of support used are grouped into four main groups.



FISKERIDIREKTORATET

Postboks 185 Sentrum, 5804 Bergen  
Telefon: 03495, faks: 55 23 80 90  
Besøksadresse: Strandgaten 229 Bergen  
E-post: [postmottak@fiskeridir.no](mailto:postmottak@fiskeridir.no)  
[www.fiskeridir.no](http://www.fiskeridir.no)

ISBN 82-92075-07-0

**Livet i havet - vårt felles ansvar**

