



FISKERIDIREKTORATET

# Økonomiske og biologiske nøkkeltal frå dei norske fiskeria

# 2012

Economic and biological figures  
from Norwegian fisheries



Livet i havet – vårt felles ansvar



Tittel (norsk/engelsk):	Økonomiske og biologiske nøkkeltal frå dei norske fiskeria - 2012 / Economic and biological figures from Norwegian fisheries - 2012
Ansvarlig avdeling:	Statistikkavdelingen
Utgivelsesår:	2013
Antall sider:	38
ISBN:	82-92075-07-0
Aktuell lenke:	<a href="http://www.fiskeridir.no/fiskeridir/statistikk/fiskeri/noekkel tall">http://www.fiskeridir.no/fiskeridir/statistikk/fiskeri/noekkel tall</a>
Emneord:	Gytebestand, fangst, fiskarar, fartøy, lønsemd/Spawning stock biomass, catch, fishermen, vessels, profitability
Forord:	<p>Fiskeria si rolle som verdiskapar i norsk næringsliv har stor merksemd. For at fiskeria skal fylle denne rolla også i framtida, er det viktig at ein haustar fiskebestandane optimalt samstundes som norske fiskarar får ein rettviss del av bestandar som vi forvaltar saman med andre land. Vidare er det naturleg nok heilt sentralt at verdien av den fisken som vert henta ut av havet kan aukast samstundes som fangstkostnadene vert redusert.</p> <p>Vi får ofte spørsmål om korleis vi forventar at verdiskapinga frå fisket vil bli i framtida. Dette er det vanskeleg å seie noko eksakt om, men ved å studere fortida kan vi i alle høve sjå om det finnes trendar eller utviklingslinjer i dei tilhøva som påverkar verdiskapinga.</p> <p>Innleiinga gir ei oversikt over kordan heftet er sat saman.</p>
Preface:	<p>The fishing industry plays an important role in the Norwegian economy as a whole and in the rural districts along the coast in particular. The industry's potential with regard to the value added has received increased attention during the last years. To enable the national fishing industry to play an important role in the years to come, the resources have to be harvested in a sustainable way. The principle of a fair and stable sharing of resources between the countries involved must also be in the forefront to ensure the best international cooperation and sustainable management. In order to be able to increase the value added, it is also important to bear in mind that the value of the catch must be increased and that the production costs have to be reduced.</p> <p>Questions related to the development and the future value added from the Norwegian fishing industry are often asked, and a clear and straightforward answer is sometimes difficult to give. One method of answering such questions might be to study the development in the past.</p> <p>The introduction provides an overview of the contents of the report.</p>

*Liv Holmefjord*  
*fiskeridirektør*

*Per Sandberg*  
*direktør*



## INNHALD

Innleiing	7
Del I. Ressursar og fangst	11
Figur 1A	Gytebestand. Alle sentrale pelagiske fiskeartar. 1985-2012. ....11
Figur 1B	Gytebestand. Lodde i Barentshavet, makrell, norsk vårgytande sild, nordsjøsild og kolmule. 1985-2012. ....11
Figur 2A	Gytebestand. Alle sentrale botnfiskartar. 1985-2012. ....12
Figur 2B	Gytebestand for nordaustarktisk torsk, nordaustarktisk hyse, nordaustarktisk sei og nordaustarktisk blåkveite nord for 62°N. 1985-2012. ....13
Figur 2C	Gytebestand for torsk, hyse og sei i Nordsjøen og Skagerrak. 1985-2012. ....13
Figur 3A	Kvoter til Noreg. Sentrale pelagiske fiskearter. 1990-2013 .....14
Figur 3B	Kvoter til Noreg. Sentrale botnfiskartar nord for 62°N. 1990-2013.....14
Figur 4A	Fangstmengde (tonn) for alle artar i dei pelagiske fiskeria. 1985-2012....15
Figur 4B	Fangstmengde (tonn) for lodde, makrell, norsk vårgytande sild, nordsjøsild og kolmule. 2002-2012. ....15
Figur 5A	Fangstmengde (tonn) for alle botnfiskartar, skaldyr og skjel. 1985-2012. ....16
Figur 5B	Fangstmengde (tonn) for nordaustarktisk torsk, nordaustarktisk hyse, og nordaustarktisk sei nord for 62°N. 2002-2012.. ....17
Figur 5C	Fangstmengde (tonn) for torsk, hyse og sei i Nordsjøen og Skagerrak. 2002-2012. ....17
Tabell 1	Fangstmengde (tonn) spesifisert på fiskeslag. 2002-2012. ....18
Figur 6A	Fangstverdi (i 2012-verdiar) for alle pelagiske artar. 1985-2012. 1000 kr.....19
Figur 6B	Fangstverdi (i 2012-verdiar) for lodde, makrell, norsk vårgytande sild, nordsjøsild og kolmule. 2002-2012. 1000 kr. ....19
Figur 7A	Fangstverdi (i 2012-verdiar) for alle botnfiskartar, skaldyr og skjel. 1985-2012. 1000 kr. ....20
Figur 7B	Fangstverdi (i 2012-verdiar) for nordaustarktisk torsk, nordaustarktisk hyse og nordaustarktisk sei nord for 62°N. 2002-2012. 1000 kr.....21
Figur 7C	Fangstverdi (i 2012-verdiar) for torsk, hyse og sei i Nordsjøen og Skagerrak. 2002-2012. 1000 kr. ....21

Tabell 2	Fangstverdi (nominell verdier) spesifisert på fiskeslag. 2002-2012. 1000 kr.....	22
Figur 8A	Prisutvikling (i 2012-prisar) for lodde, makrell, sild og kolmule. 2002-2012.....	23
Figur 8B	Prisutvikling (i 2012-prisar) for torsk, hyse og sei. 2002-2012.....	23
Tabell 3	Utvikling i gjennomsnittspris (nominell) spesifisert på fiskeslag. 2002-2012.....	24
Del II. Fiskarar og fiskefartøy.....		25
Figur 9	Registrerte fiskarar fordelt på fiske som hovudyrke og fiske som attåtyrke. 1985-2012.....	25
Tabell 4A	Fiskarar som har fiske som hovudyrke. Fordelt på fylke. 2002-2012.....	26
Tabell 4B	Fiskarar som har fiske som attåtyrke. Fordelt på fylke. 2002-2012.....	26
Figur 10A	Talet på fartøy i sentrale lengdegrupper. 1980-2012.....	27
Figur 10B	Samla motorkraft (HK) i sentrale lengdegrupper. 1980-2012.....	27
Tabell 5A	Registrerte fartøy fordelt på lengde og fylke. 2002-2012.....	28
Tabell 5B	Samla motorkraft (HK) fordelt på lengde og fylke. 2002-2012.....	29
Del III. Lønsemda i fiskeflåten.....		30
Figur 11A	Totale driftsinntekter og driftskostnader (nominelle verdier). Fiskefartøy. 1980-2011.....	30
Figur 11B	Driftsmargin (prosent). Fiskefartøy. 1980-2011.....	30
Figur 12A	Totale driftsinntekter og driftskostnader (nominelle verdier). Fiskefartøy som driv fiske etter botnfisk og pelagiske fiskeslag. 1980-2011.....	31
Figur 12B	Driftsmargin (prosent). Fiskefartøy som driv fiske etter botnfisk og pelagiske fiskeslag. 1980-2011.....	31
Figur 13	Statstilskott (nominell verdi) tildelt fiskeflåten. 1980-2012.....	32
Vedlegg 1. Kjelder.....		33
Vedlegg 2. Definisjonar/metodiske forhold.....		35

## CONTENT

Introduction .....	9
Part I. Resources and catch .....	11
Figur 1A Spawning stock biomass of all main pelagic species. 1985-2012. ....	11
Figur 1B Spawning stock biomass of Barents Sea capelin, Northeast Atlantic mackerel, Norwegian spring spawning herring, North Sea herring and blue whiting. 1985-2012.....	11
Figur 2A Spawning stock biomass of all main groundfish species. 1985-2012. ....	12
Figur 2B Spawning stock biomass of Northeast Arctic cod, Northeast Arctic haddock, Northeast Arctic saithe and Northeast Arctic Greenland halibut north of 62°N.1985-2012.....	13
Figur 2C Spawning stock biomass of Atlantic cod, haddock and saithe in the North Sea and Skagerrak. 1985-2012.....	13
Figur 3A Quotas allocated to Norway of main pelagic species. 1990-2013. ....	14
Figur 3B Quotas allocated to Norway of main groundfish species north of 62°N. 1990-2013.. ....	14
Figur 4A Catch (tonnes) of all pelagic species. 1985-2012. ....	15
Figur 4B Catch (tonnes) of capelin, Northeast Atlantic mackerel, Norwegian spring spawning herring, North Sea herring and blue whiting. 2002-2012. ....	15
Figur 5A Catch (tonnes) of all groundfish species (incl. crustaceans). 1985-2012 .....	16
Figur 5B Catch (tonnes) of Northeast Arctic cod, Northeast Arctic haddock and Northeast Arctic saithe north of 62°N. 2002-2012.....	17
Figur 5C Catch (tonnes) of Atlantic cod, haddock and saithe in the North Sea and Skagerrak. 2002-2012 .....	17
Table 1 Catch (tonnes) by species. 2002-2012. ....	18
Figur 6A Value of catch (in 2012-values) of all pelagic species. 1985-2012. 1000 NOK.....	19
Figur 6B Value of catch (in 2012-values) of capelin, Northeast Atlantic mackerel, Norwegian spring spawning herring, North Sea herring and blue whiting. 2002-2012. 1000 NOK. ....	19
Figur 7A Value of catch (in 2012-values) of all groundfish species (incl. crustaceans). 1985-2012. 1000 NOK.....	20
Figur 7B Value of catch (in 2012-values) of Northeast Arctic cod, Northeast Arctic haddock and Northeast Arctic saithe north of 62°N. 2002-2012. 1000 NOK.....	21

Figur 7C	Value of catch (in 2012-values) of Atlantic cod, haddock and saithe in the North Sea and Skagerrak. 2002-2012. 1000 NOK .....	21
Table 2	Value of catch (nominal value) by species. 2002-2012. 1000 NOK .....	22
Figur 8A	First-hand price (in 2012-values) of capelin, Northeast Atlantic mackerel, Atlantic herring and blue whiting 2002-2012. ....	23
Figur 8B	First-hand price (in 2012-values) of Atlantic cod, haddock and saithe. 2002-2012.....	23
Table 3	Average first-hand price (nominal value) by species. 2002-2012.....	24
Part II. Fishermen and fishing vessels .....		25
Figur 9	Registered main and secondary occupation fishermen. 1985-2012. ....	25
Table 4A	Registered main occupation fishermen by county. 2002-2012. ....	26
Table 4B	Registered secondary occupation fishermen by county. 2002-2012. ....	26
Figur 10A	The number of vessels by length groups. 1980-2012. ....	27
Figur 10B	Total engine power (HP) by length groups. 1980-2012. ....	27
Table 5A	Registered vessels by length and county. 2002-2012. ....	28
Table 5B	Total engine power (HP) by length and county. 2002-2012. ....	29
Part III. The profitability in the fishing fleet .....		30
Figur 11A	Total operating revenues and costs (nominal value). Vessels. 1980-2011. ....	30
Figur 11B	Operating margin (percent). Vessels. 1980-2011 .....	30
Figur 12A	Total operating revenues and costs (nominal value). Vessels fishing for groundfish species (incl. crustaceans) and pelagic species. 1980-2011. ....	31
Figur 12B	Operation margin (percent). Vessels fishing for groundfish species (incl. crustaceans) and pelagic species. 1980-2011. ....	31
Figur 13	Governmental support (nominal value) to the fishing fleet. 1980-2012. ....	32
Appendix 1. Sources .....		34
Appendix 2. Definitions/methodical considerations .....		37



# Innleiing

I dette heftet har vi samla nokre nøkkeltal frå norsk fiskerinæring. Vi har fokusert på utviklinga i den naturkapital vi haustar på - fisk - og på kvoter og fangst, fangstverdi og fangstkostnader. Vi har også vist utviklinga i talet på fiskarar og fiskefartøy og ulike mål på fangstkapasitet.

I første del av rapporten blir det gitt ei skjematisk innleiingsfortegnelse med det siktemål å gje lesaren ei kortfatta skildring av bakgrunnen for rapporten. Kjelder som er nytta, metodiske forhold og definisjoner som er naudsynte for at det presenterte materialet skal forståast på rett måte, er presentert i vedlegg 1 og 2.

Gjennomgåande har ein valt å presentere tidsseriar i form av grafiske framstillingar. Dette er gjort for å gje lesaren eit intuitivt augneblinksbilete av utviklinga i sentrale storleikar. I tillegg har ein valt å presentere utviklinga i enkelte storleikar i form av tabellar, men då for eit avgrensa tal av år.

## Del I Ressursar og fangst

I del I vert det gitt ei grafisk framstilling av utviklinga i gytebestand, kvoter og fangst av sentrale artar i dei norske fiskeria. Føremålet er å gje lesaren eit innblikk i dei biologiske tilhøve som ligg til grunn for fangsten. Ein har valt å dele opp dei grafiske framstillingane om gytebestand og kvoter i pelagiske fiskeartar (makrell, sild, lodde etc.) og botnfiskartar (torsk, hyse, sei etc.).

Resultata av endringane i ressursane er søkt vist ved grafisk å skildre utviklinga i fangstmengde og fangstverdi for enkelte av hovudartane i høvesvis pelagiske-, botnfisk- og skaldyr og reke fiskeria. Detaljerte opplysningar om utviklinga i fangstmengde og fangstverdi er presenterte i tabellar.

## Del II Fiskarar og fiskefartøy

Medan ein i del I har søkt å gje ei oversikt over endringar i den biologiske formuen og endringar i inntektene målt ved fangstverdi søker ein i del II å gje ei oversikt over utviklinga i innsatsen i fiskeria. I del II har ein såleis presentert grafiske oversikter over utviklinga i innsatsen i fiskeria i form av utviklinga i talet på fiskarar og fiskefartøy.

I innleiinga presenterer ein utviklinga i talet på personar som har fiske som hovudnæring og dei som har fiske som attåtning i perioden 1985-2012. Deretter har ein utarbeidd fylkesvise oversikter over utviklinga for perioden 2002-2012.

Det er også utarbeidd meir detaljerte oversikter over utviklinga i talet på fiskefartøy, storleiken på fiskefartøy og motorkraft heile landet sett under eitt. Utviklinga i tal, storleik og maskinkraft for ulike lengdegrupper er også utarbeidd og presentert. For også å vise eventuelle endringar i fiskeflåten geografisk har ein i eigne tabellar presentert utviklinga i talet på fartøy og motorkraft på fylkesnivå for perioden 2002-2012.

### Del III. Lønsemda i fiskeflåten

Dei økonomiske resultatata fangsten og innsatsen i fiskeria har resultert i er presentert i del III. Grafisk har ein presentert driftsinntekter og driftskostnader for fiskeflåten for åra 1980-2011, med tilhøyrande driftsmargin.

For å vise det økonomiske resultatet i botnfiskeria (inkludert reke) og i dei pelagiske fiskeria har ein presentert oversikter over dei samla driftsinntekter og driftskostnader, samt driftsmargin for fiskefartøy i høvesvis botnfiskeri (inkludert reke) og pelagiske fiskeri.

For å gje eit fullstendig bilete av næringa har ein også valt å ta med informasjon om dei statstilskott som er løyvde til næringa i perioden 1980-2012. Løyvingane til fiskeflåten har sidan midten av 90-talet vore låge. I perioden 1980-2004 vart støtte til fiskerinæringa fastsett i medhald av avtale mellom Norges Fiskarlag og staten. Avtalen vart sagt opp med verknad frå 1. januar 2005. Nokon av ordningane er ført vidare som overføringar over Statsbudsjettet.

# Introduction

The intention with this report is to give the reader a clear, intuitive and comprehensive understanding of what has actually happened in the Norwegian fishing industry in the last three decades. Focusing the presentation on some important key figures will hopefully give the necessary understanding of the main trends in the industry in this period. We have therefore focused on the development in the natural resources that form the basis for the fisheries – the fish, the quotas, the catch, the value of the catch and the production costs.

A short and schematic outline of the content of the report is given in the first part. The intention is to give the reader a first impression of the background for this report. Sources and estimation methods used to calculate the figures as well as necessary definitions to understand the presented material correctly are given in appendices 1 and 2.

As a general rule, time series data is presented as graphical figures. This is done to give the reader a good understanding of the development in important figures in the fisheries. To give the reader a more comprehensive and detailed information some figures are presented in tables.

## Part I Resources and catch

In part I of the report a graphical presentation of the development in the spawning stock biomass, national quotas and the resulting catch of the most important species taken by the Norwegian fishing fleet is given. The intention is to give the reader a clear understanding of the biological conditions that form the basis for the harvesting activity. The presented material is divided into pelagic species (mackerel, herring, capelin etc.) and groundfish species (cod, haddock, saithe etc.).

The result of the changes in biological conditions is shown in figures describing the development in total catch and total (first-hand) value of the catch for some of the most important pelagic and groundfish species. Details are presented in tables.

## Part II Fishermen and fishing vessels

Changes in the resources and the resulting changes in the total catch and value of the catch are presented in part I. In part II of the report figures describing the development in the fishing effort are given by a description of the development in the number of fishermen and fishing vessels.

The development in the total number of fishermen with fishing as main or secondary occupation fishermen during the period 1985–2012, followed by more detailed information by county in the same period are given in the beginning of part II.

Details as regards the development in the total number of fishing vessels and total engine power of the fishing fleet, as well as figures for the development in number and engine power for vessels in different length groups are then presented. The development in the geographical distribution of the number of vessels and total engine power in the period 2002–2012 are also presented.

## Part III The profitability in the fishing fleet

The profitability, a result of the catch and the fishing effort, is presented in this part of the report.

Estimated total revenues, costs and operating margin in the fishing fleet, are presented for the period 1980–2011. Thereafter the same information specified on pelagic and groundfish vessels are presented.

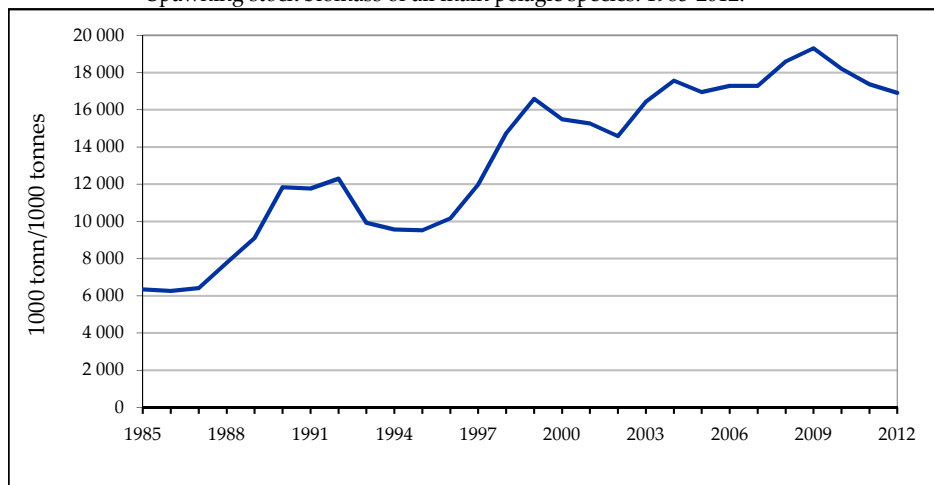
Subsidies, given to the fishing fleet in the period 1980–2012, are presented in the end of the report. The amount of money given as support to the fishing fleet has been low since the middle of the nineties. The Norwegian Fishermen's Association and the Ministry of Fisheries and coastal Affairs have since the 60's annually negotiated on financial support to the industry (The General Agreement). This however came to an end on 1<sup>st</sup> January 2005, although some minor elements of the General Agreement have been prolonged.

## Del I. Ressursar og fangst

### Part I. Resources and catch

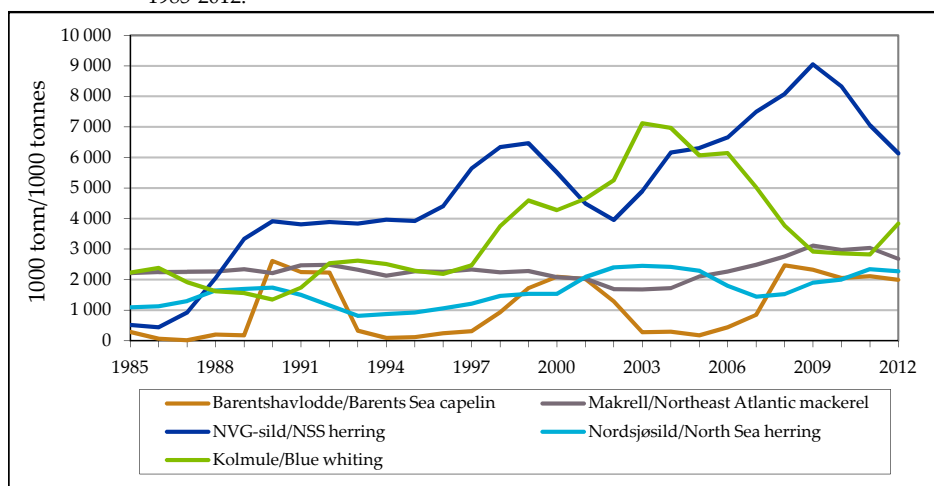
Figur 1A Gytebestand. Alle sentrale pelagiske fiskeartar. 1985-2012.

Spawning stock biomass of all main pelagic species. 1985-2012.

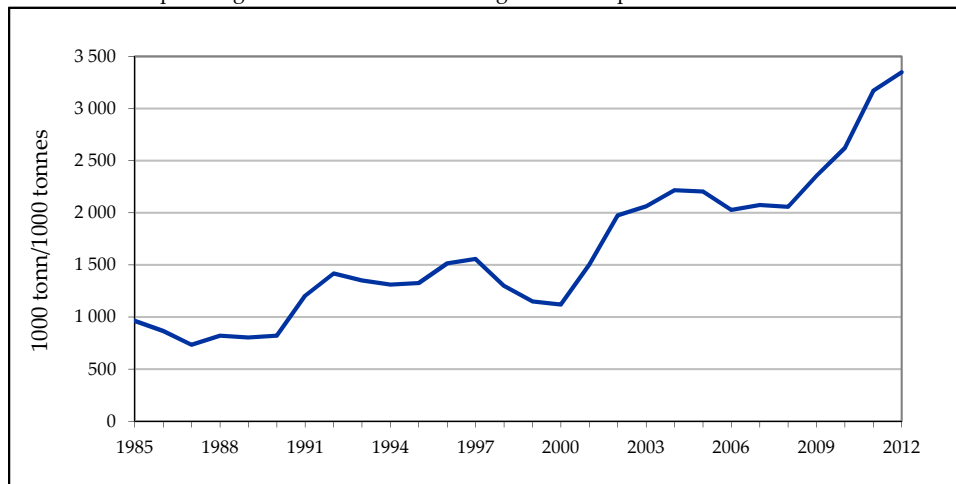


Figur 1B Gytebestand. Lodde i Barentshavet, makrell, norsk vårgytande sild, nordsjøsilde og kolmule. 1985-2012.

Spawning stock biomass of Barents Sea capelin, Northeast Atlantic mackerel, Norwegian spring spawning herring, North Sea herring and blue whiting. 1985-2012.



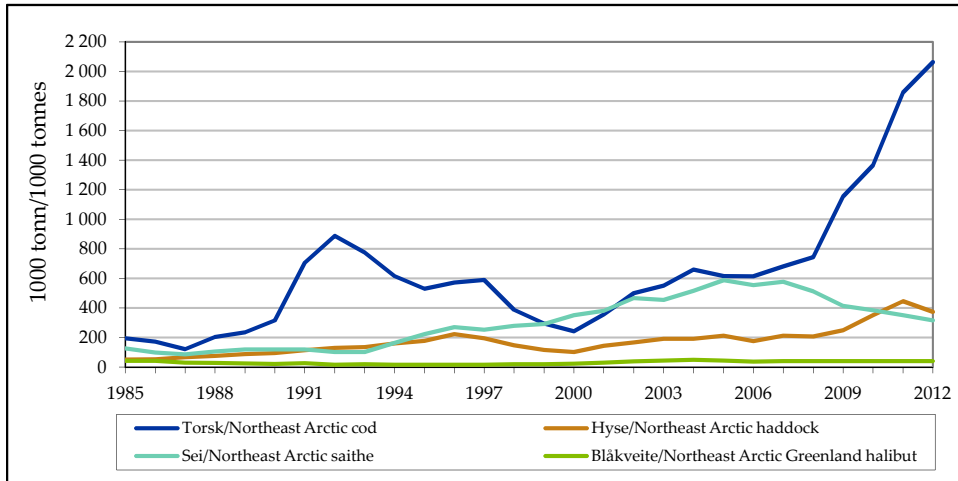
Figur 2A Gytebestand. Alle sentrale botnfiskartar<sup>1)</sup>. 1985-2012.  
Spawning stock biomass of all main groundfish species<sup>1)</sup>. 1985-2012.



<sup>1)</sup> Torsk/Atlantic cod, hyse/haddock, sei/saithe og/and blåkveite/Greenland halibut.

Figur 2B Gytebestand for nordaustarktisk torsk, nordaustarktisk hyse, nordaustarktisk sei og nordaustarktisk blåkveite<sup>1)</sup> nord for 62° N. 1985-2012.

Spawning stock biomass of Northeast Arctic cod, Northeast Arctic haddock, Northeast Arctic saithe and Northeast Arctic Greenland halibut<sup>1)</sup> north of 62° N. 1985-2012.

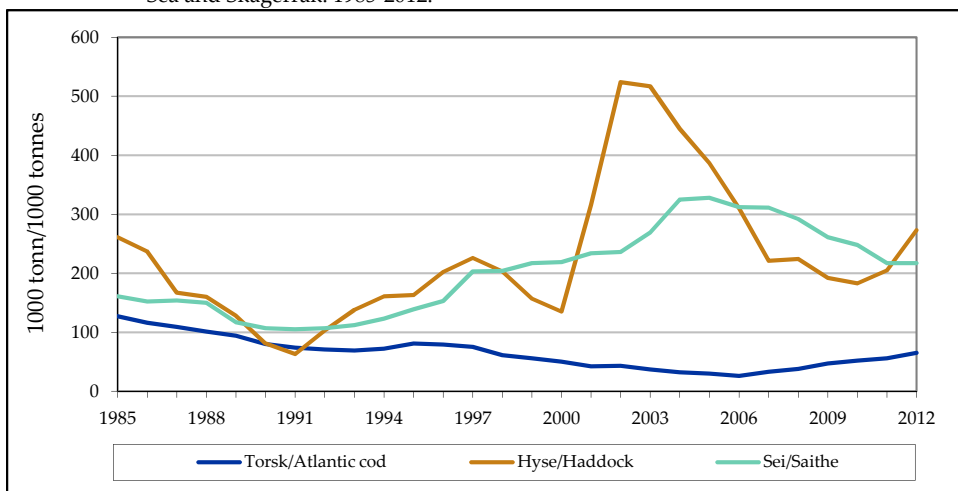


<sup>1)</sup> Nye opplysninger for 2008 - 2012 gjer ikkje grunnlag for å endra estimatane i forhold til 2007./

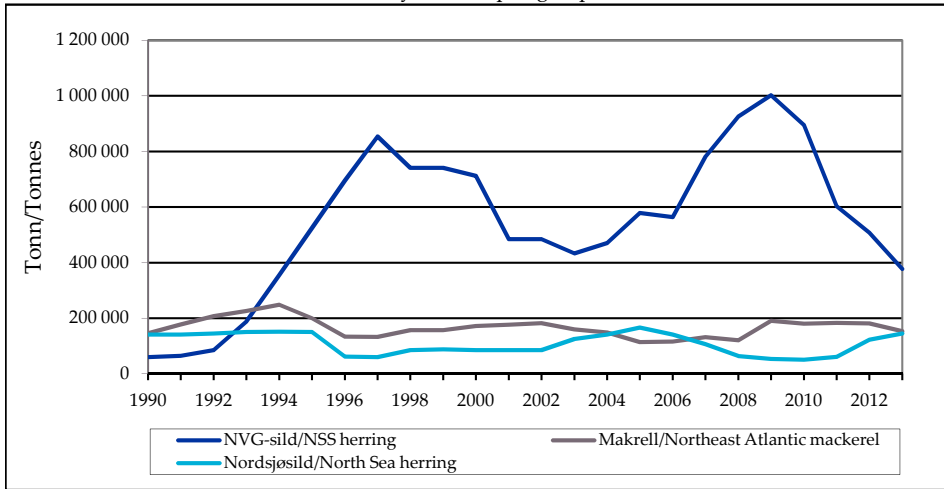
The new data (landings, survey and CPUE) for 2008 - 2012 available for this stock do not change the perception of the stock and give no reason to change the advise.

Figur 2C Gytebestand for torsk, hyse og sei i Nordsjøen og Skagerrak. 1985-2012.

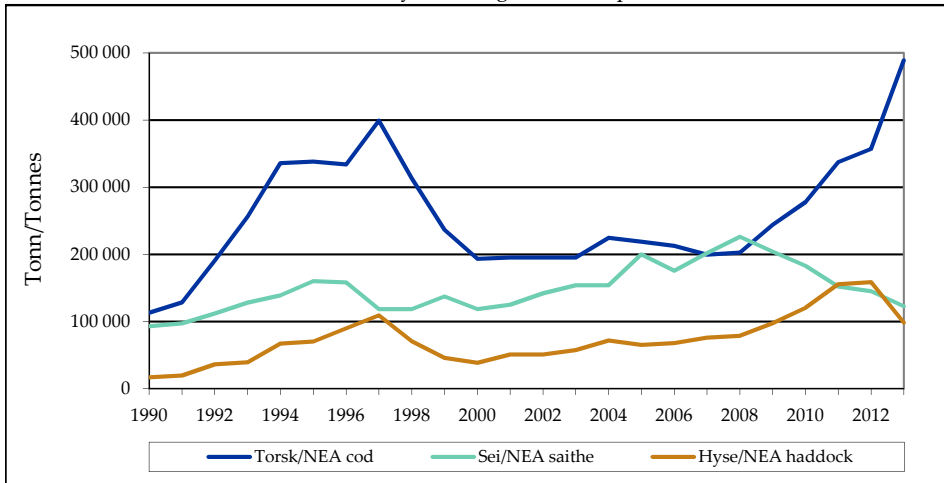
Spawning stock biomass of Atlantic cod, haddock and saithe in the North Sea and Skagerrak. 1985-2012.



Figur 3A Kvoter til Noreg. Sentrale pelagiske fiskeartar. 1990-2013.  
 Quotas allocated to Norway of main pelagic species. 1990-2013.

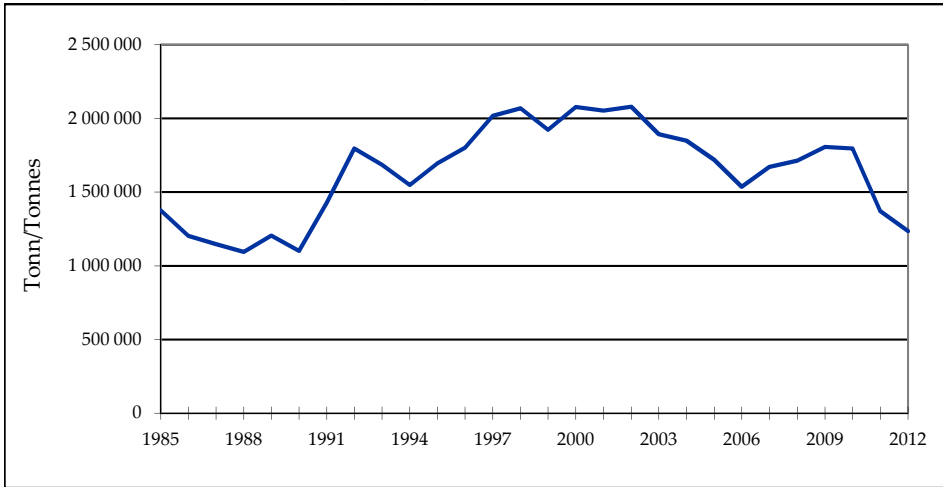


Figur 3B Kvoter til Noreg. Sentrale botnfiskartar nord for 62° N. 1990-2013.  
 Quotas allocated to Norway of main groundfish species north of 62° N. 1990-2013.

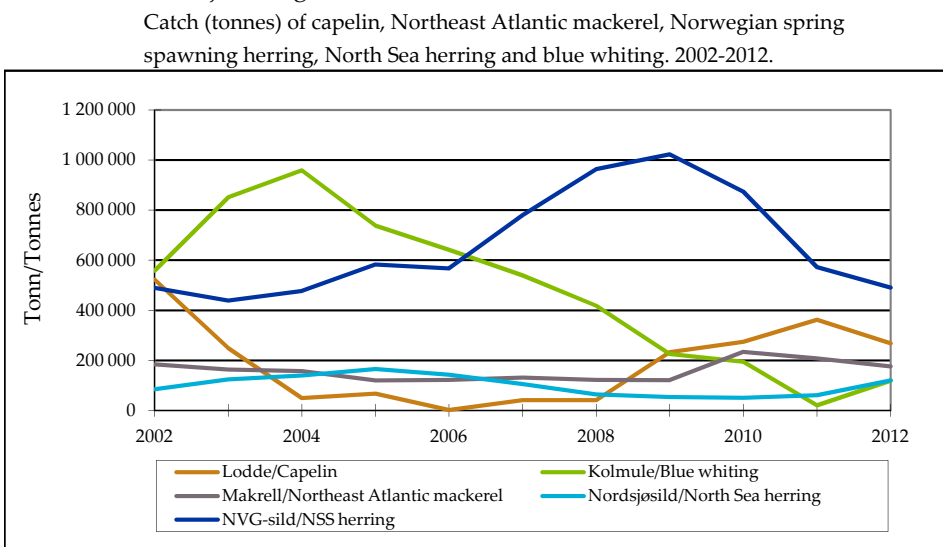




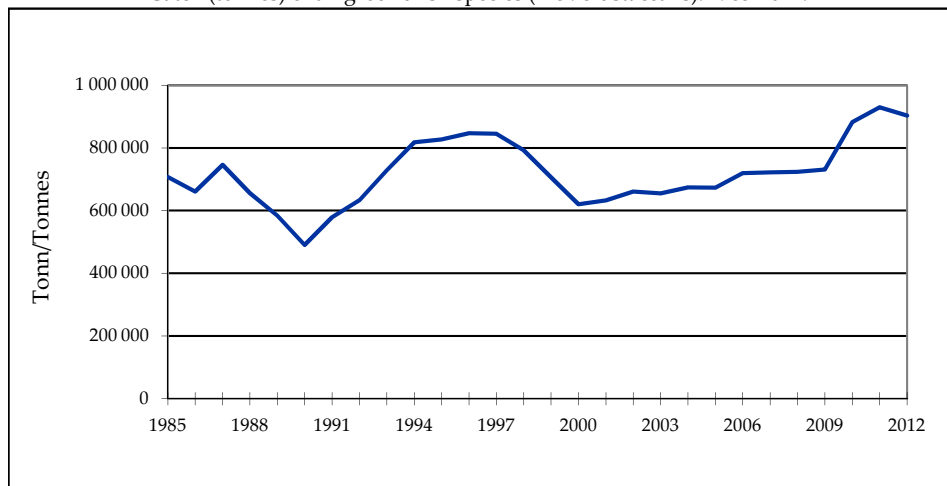
Figur 4A Fangstmengde (tonn) for alle artar i dei pelagiske fiskeria. 1985-2012.  
 Catch (tonnes) of all pelagic species. 1985-2012.



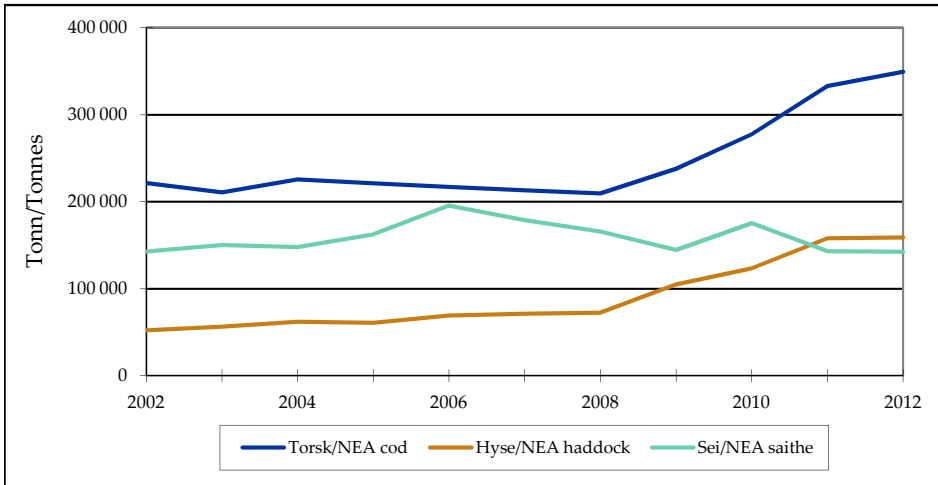
Figur 4B Fangstmengde (tonn) for lodde, makrell, norsk vårgytande sild, nordsjøsil og kolmule. 2002-2012.  
 Catch (tonnes) of capelin, Northeast Atlantic mackerel, Norwegian spring spawning herring, North Sea herring and blue whiting. 2002-2012.



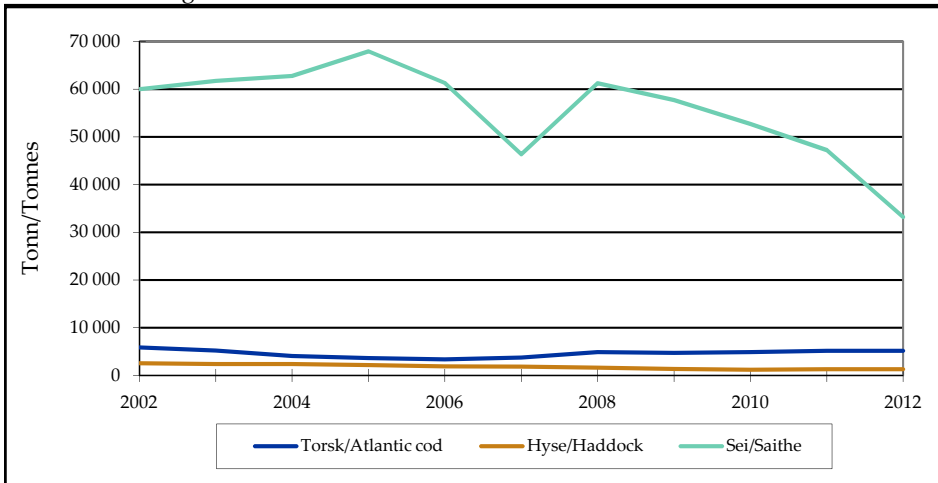
Figur 5A Fangstmengde (tonn) for alle botnfiskartar, skaldyr og skjel. 1985-2012.  
Catch (tonnes) of all groundfish species (incl. crustaceans). 1985-2012.



Figur 5B Fangstmengde (tonn) for nordaustarktisk torsk, nordaustarktisk hyse og nordaustarktisk sei nord for 62° N. 2002-2012.  
 Catch (tonnes) of Northeast Arctic cod, Northeast Arctic haddock and Northeast Arctic saithe north of 62° N. 2002-2012.



Figur 5C Fangstmengde (tonn) for torsk, hyse og sei i Nordsjøen og Skagerrak. 2002-2012.  
 Catch (tonnes) of Atlantic cod, haddock and saithe in the North Sea and Skagerrak. 2002-2012.



Tabell 1 Fangstmengde (tonn)<sup>1)</sup> spesifisert på fiskeslag, 2002-2012<sup>2)</sup>.  
Catch (tonnes)<sup>1)</sup> by species, 2002-2012<sup>2)</sup>.

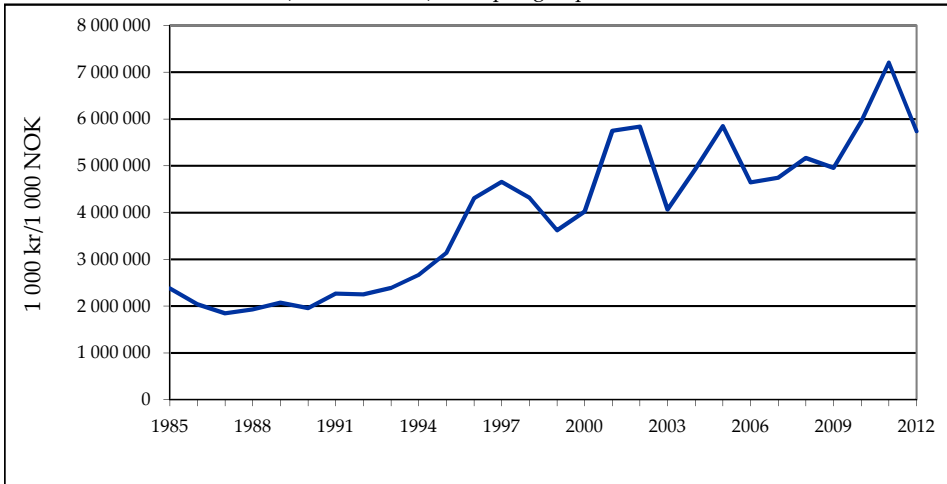
Fiskeslag/Fish species	2002	2003	2004	2005	2006	2007	2008	2009	2010	2011	2012
Lodde/Capelin	522 349	249 497	49 054	67 339	2 047	41 098	40 907	233 005	273 782	362 368	268 495
Augepål/Norway pout	25 995	12 409	7 498	319	14 336	4 722	6 650	37 293	65 669	3 210	4 596
Kolmule/Blue whiting	557 684	851 395	958 768	738 599	642 452	539 589	418 289	225 996	194 318	20 540	118 831
Tobis og annan sill/Sandeels (=Sandlances)	175 985	29 641	48 668	17 342	5 815	51 134	81 553	27 418	78 013	108 983	42 480
Taggmakrell (Hestemakrell)/Atlantic horse mackerel	36 686	20 514	10 748	25 113	27 224	5 425	12 244	72 619	12 655	21 135	3 380
Makrell/Northeast Atlantic mackerel	184 382	163 535	157 432	119 878	122 011	131 698	121 496	121 229	233 957	207 955	176 053
Sild/Atlantic herring	573 777	563 049	616 221	748 220	710 591	884 591	1 027 873	1 077 250	923 741	633 103	610 718
Bristling/European sprat	2 609	3 113	1 526	1 957	11 470	12 933	4 453	11 469	14 647	12 357	10 364
Anna pelagisk fisk/Other pelagic <sup>3)</sup>	-	-	-	-	57	179	8	1	2	20	3
Sum pelagisk fisk/Total of pelagic species	2 079 468	1 893 153	1 849 915	1 718 766	1 536 002	1 671 371	1 713 472	1 806 280	1 796 783	1 369 671	1 234 922
Torsk/Atlantic cod	228 096	217 362	230 746	225 775	221 299	217 789	215 444	243 659	283 481	340 167	356 144
Hyse/Haddock	55 222	59 329	64 932	63 337	71 412	73 286	74 299	106 324	124 696	159 550	160 383
Sei/Saithe (=Pollock)	203 052	212 228	211 267	230 567	256 856	225 464	227 295	202 377	228 114	190 344	175 740
Brosme/Tusk (=Cusk)	18 167	13 463	11 897	11 862	14 347	15 293	16 197	13 763	17 013	14 754	13 438
Lange, blålange/Ling, Blue ling	16 242	14 547	14 554	15 133	17 195	19 049	19 887	17 108	18 939	16 139	16 074
Blåkveite/Greenland halibut	12 178	12 613	16 948	15 632	13 336	10 163	9 017	10 176	9 789	10 232	12 668
Uer/Atlantic redfishes	16 327	16 792	16 751	12 960	17 345	13 722	8 117	8 296	13 339	9 799	10 258
Straumslid-Vassild/Argentines	7 406	8 351	11 578	17 073	25 149	16 407	13 428	13 579	12 871	12 061	12 362
Andre og uspes. fiskesortar/Other species n.e.i. <sup>3)</sup>	28 890	28 272	28 741	24 530	26 441	28 648	27 356	27 135	24 030	23 954	25 230
Sum forskfisk etc./Total of groundfish species	585 579	582 957	607 414	616 869	663 379	619 820	611 038	642 417	732 273	777 000	782 295
Krabbe/Edible crab	4 345	4 944	5 248	5 671	6 205	8 515	5 295	4 971	5 775	5 322	4 991
Kongekrabbe/Red king crab	414	823	1 294	1 223	1 041	1 267	5 199	5 613	1 905	1 782	1 438
Hummer/European lobster	42	52	52	58	62	57	44	50	59	58	63
Sjøkreps/Norway lobster	280	240	223	245	206	266	331	315	291	215	243
Reke/Northern prawn	69 148	65 565	58 961	48 311	38 709	37 401	30 741	27 325	22 123	24 467	19 757
Skjele/Molluscs	658	607	774	727	808	876	918	775	767	745	680
Antarktisk krill/Antarctic krill	-	-	-	-	9 209	53 861	69 542	49 216	119 072	119 488	92 913
Andre skalldyr og bløtdyr/Other crustaceans <sup>3)</sup>	43	13	25	177	161	100	164	172	107	156	219
Sum skalldyr og skjel/Total of crustaceans	74 931	72 245	66 577	56 412	56 401	102 343	112 234	88 437	150 100	152 232	120 305
Total	2 739 978	2 548 354	2 523 906	2 392 047	2 255 783	2 393 534	2 436 744	2 537 134	2 679 156	2 298 903	2 137 522
Tang og tare/Seaweed	182 641	153 209	148 322	153 906	145 430	134 671	154 215	160 361	158 516	152 382	140 336
Total inkl. tang og tare/Total incl. Seaweed	2 922 619	2 701 563	2 672 228	2 545 953	2 401 213	2 528 205	2 590 959	2 697 495	2 837 672	2 451 285	2 277 858

<sup>1)</sup> Rundt vekt/Live weight

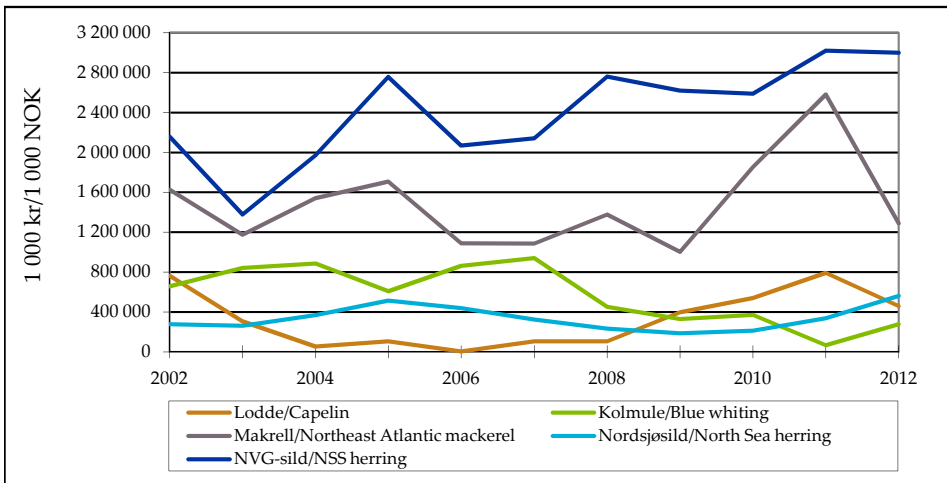
<sup>2)</sup> Tala er basert på landings- og slussetiddata innsendt frå fiskeslslagene til Fiskeritidrekortet per 19.03.2013. Tala for 2012 er ikkje ferdig kvalitetsikkra./The statistics are based on data from the Register of Landings per 19.03.2013. The figures for 2012 are preliminary.

<sup>3)</sup> "Andre og uspes. fiskesortar" inngår alle fiskesortar som ikkje er nemnd andre stader/species not accounted for elsewhere

Figur 6A Fangstverdi (i 2012-verdiar) for alle pelagiske artar. 1985-2012. 1000 kr.  
 Value of catch (in 2012-values) of all pelagic species. 1985-2012. 1000 NOK.

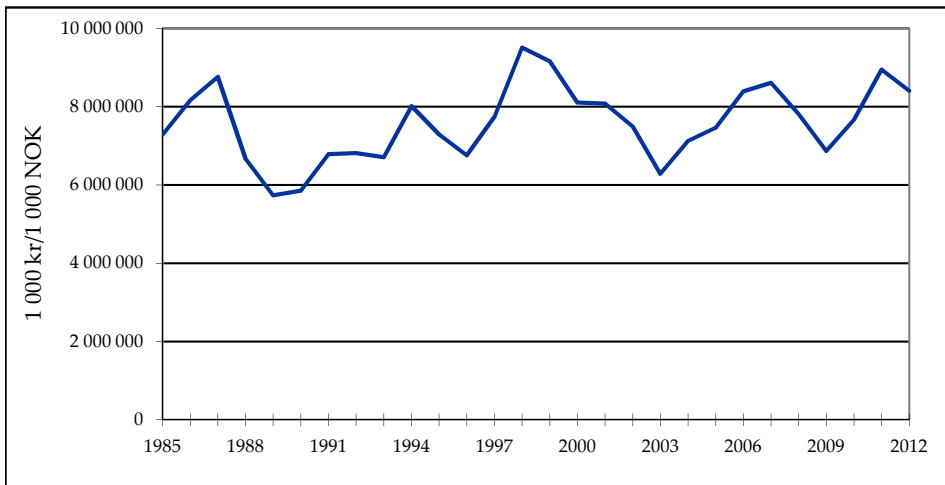


Figur 6B Fangstverdi (i 2012-verdiar) for lodde, makrell, norsk vårgytande sild, nordsjøisild og kolmule. 2002-2012. 1000 kr.  
 Value of catch (in 2012-values) of capelin, Northeast Atlantic mackerel, Norwegian spring spawning herring, North Sea herring and blue whiting. 2002-2012. 1000 NOK.



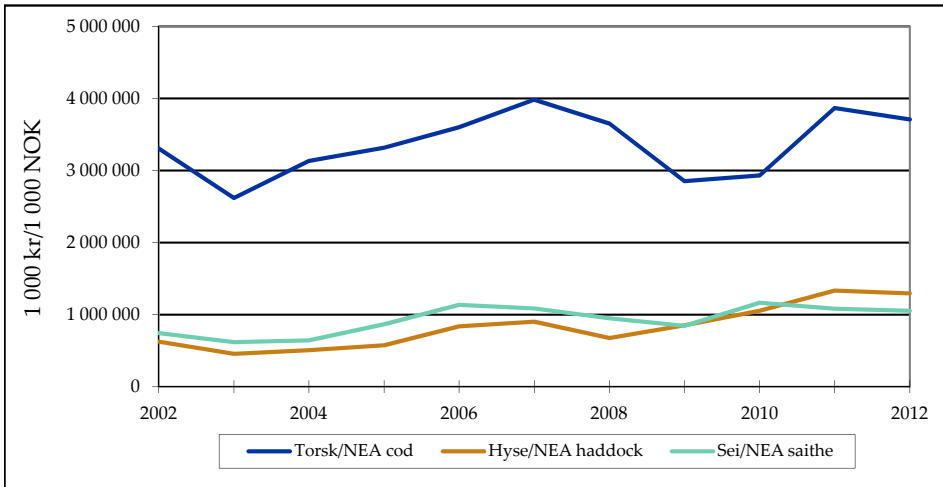
Figur 7A Fangstverdi (i 2012-verdiar) for alle botnfiskartar, skaldyr og skjel.  
1985-2012. 1000 kr.

Value of catch (in 2012-values) of all groundfish species (incl. crustaceans).  
1985-2012. 1000 NOK.



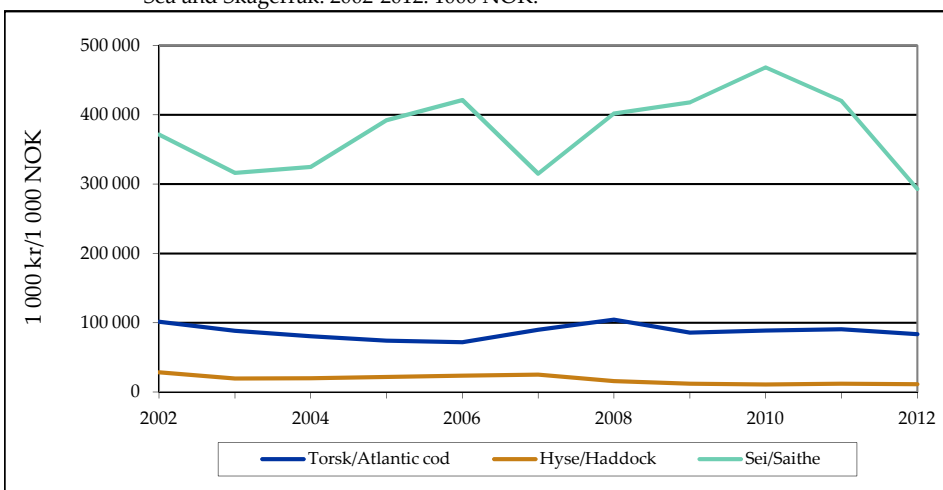
Figur 7B Fangstverdi (i 2012-verdiar) for nordaustarktisk torsk, nordaustarktisk hyse og nordaustarktisk sei nord for 62° N. 2002-2012. 1000 kr.

Value of catch (in 2012-values) of Northeast Arctic cod, Northeast Arctic haddock and Northeast Arctic saithe north of 62° N. 2002-2012. 1000 NOK.



Figur 7C Fangstverdi (i 2012-verdiar) for torsk, hyse og sei i Nordsjøen og Skagerrak. 2002-2012. 1000 kr.

Value of catch (in 2012-values) of Atlantic cod, haddock and saithe in the North Sea and Skagerrak. 2002-2012. 1000 NOK.



Tabell 2 Fangstverdi (nominell verdiar) spesifisert på fiskeslag. 2002-2012<sup>1)</sup>. 1000 kr.

Value of catch (nominal value) by species. 2002-2012<sup>1)</sup>. 1000 NOK.

Fiskeslag/Fish species	2002	2003	2004	2005	2006	2007	2008	2009	2010	2011	2012
Lodde/Capelin	640 868	261 571	46 602	93 043	4 050	95 091	98 599	378 513	529 686	786 105	459 681
Augepa/Norway pout	23 023	9 604	5 999	310	20 033	5 811	7 371	51 422	118 827	5 288	10 292
Kolmule/Blue whiting	551 500	721 585	763 893	531 798	773 253	847 982	423 999	316 242	363 131	65 731	276 742
Tobis og annan sill/Sandeels (=Sandlances)	162 618	23 667	43 967	13 956	7 058	79 585	94 503	40 414	150 252	196 485	87 863
Taggmakrell (Hestemakrell)/Atlantic horse mackerel	97 589	40 848	40 258	111 363	113 341	19 006	101 754	279 090	71 211	173 168	23 070
Makrell/Northeast Atlantic mackerel	1 363 458	1 007 188	1 329 021	1 495 157	975 894	979 479	1 290 264	960 129	1 817 270	2 560 516	1 290 159
Sild/Atlantic herring	2 039 295	1 407 990	2 015 242	2 867 338	2 245 883	2 224 846	2 805 632	2 686 017	2 746 236	3 333 322	3 560 702
Brising/European sprat	11 938	14 777	6 749	9 280	22 014	30 942	18 522	31 955	38 540	34 870	28 937
Anna pelagisk fisk/Other pelagic <sup>2)</sup>	-	-	-	-	38	297	38	2	1	5	1
Sum pelagisk fisk/Total of pelagic species	4 890 288	3 487 229	4 251 730	5 122 244	4 163 564	4 283 040	4 840 682	4 743 786	5 835 155	7 155 491	5 737 446
Torsk/Atlantic cod	2 867 592	2 338 603	2 784 202	2 984 547	3 305 251	3 693 230	3 533 105	2 823 277	2 971 242	3 959 421	3 816 458
Hyse/Haddock	552 651	412 880	455 070	524 945	775 560	840 534	647 339	828 500	1 043 066	1 335 609	1 305 083
Sei/Saithe (=Pollock)	936 075	801 951	837 649	1 101 549	1 395 019	1 264 863	1 266 539	1 207 616	1 603 338	1 492 686	1 346 028
Brosme/Tusk (=Cusk)	154 475	97 910	82 902	88 401	122 280	130 399	128 873	97 010	137 381	119 956	105 320
Lange, blålange/Ling, Blue ling	210 522	155 161	175 984	178 861	229 597	245 860	239 273	174 790	203 343	181 244	179 669
Blåkveite/Greenland halibut	185 064	211 029	324 609	321 568	282 249	177 496	182 243	200 849	220 735	260 292	293 036
Uer/Atlantic redfishes	109 735	101 306	115 012	124 647	165 213	100 230	66 477	62 010	124 332	111 359	103 164
Straumsild-Vassild/Argentines	24 236	25 603	31 801	44 974	63 262	52 105	43 873	43 558	34 483	43 437	38 426
Andre og uspes. fiskesortar/Other species n.e.i. <sup>2)</sup>	294 266	308 332	338 326	329 684	411 843	400 844	365 202	339 181	425 402	471 255	447 072
Sum torskfisk etc./Total of groundfish species	5 334 616	4 452 775	5 145 555	5 699 177	6 750 273	6 905 561	6 472 923	5 776 792	6 763 321	7 975 259	7 634 254
Krabbe/Edible crab	34 151	39 549	40 815	44 474	49 699	69 156	42 209	40 317	47 965	47 451	46 871
Kongekrabbe/Red king crab	31 227	58 278	80 385	68 958	50 936	59 200	135 134	127 585	87 560	151 777	116 953
Hummer/European lobster	8 090	9 350	8 992	10 755	11 780	11 918	9 782	10 683	12 379	12 030	12 213
Sjøkreps/Norway lobster	19 396	16 096	14 835	17 584	16 510	21 926	26 560	23 939	23 724	20 218	23 207
Reke/Northern prawn	834 533	808 498	838 167	679 314	617 240	663 698	588 037	554 072	518 244	597 888	509 476
Skjele/Molluscs	12 889	11 302	14 398	14 436	16 655	18 100	19 137	16 241	16 061	15 444	14 392
Antarktisk krill/Antarctic krill	-	-	-	-	3 011	17 077	22 259	16 642	43 005	56 345	47 468
Andre skalldyr og bløtdyr/Other crustaceans <sup>2)</sup>	1	7	63	928	1 309	947	1 614	520	631	1 606	485
Sum skalldyr og skjele/Total of crustaceans	940 287	943 079	997 655	836 449	767 140	862 022	844 732	789 998	749 571	902 759	771 066
Total	11 165 192	8 883 084	10 394 940	11 657 870	11 680 977	12 050 623	12 158 337	11 310 576	13 348 046	16 033 509	14 142 767
Tang og tare/Seaweed	33 400	28 013	27 885	29 869	28 507	26 678	33 461	<sup>3)</sup>	<sup>3)</sup>	28 222	25 875
Total inkl. tang og tare/Total incl. Seaweed	11 198 592	8 911 097	10 422 825	11 687 739	11 709 484	12 077 301	12 191 798	11 310 576	13 348 046	16 061 731	14 168 642

<sup>1)</sup>Tala er basert på landings- og slussetiddata innsendt frå fiskesalagene til Fiskeridirektoratet per 19.03.2013. Tala for 2012 er ikkje terdig kvalitetsikkra./The statistics are based on data from the Register of Landings per 19.03.2013. The figures for 2012 are preliminary.

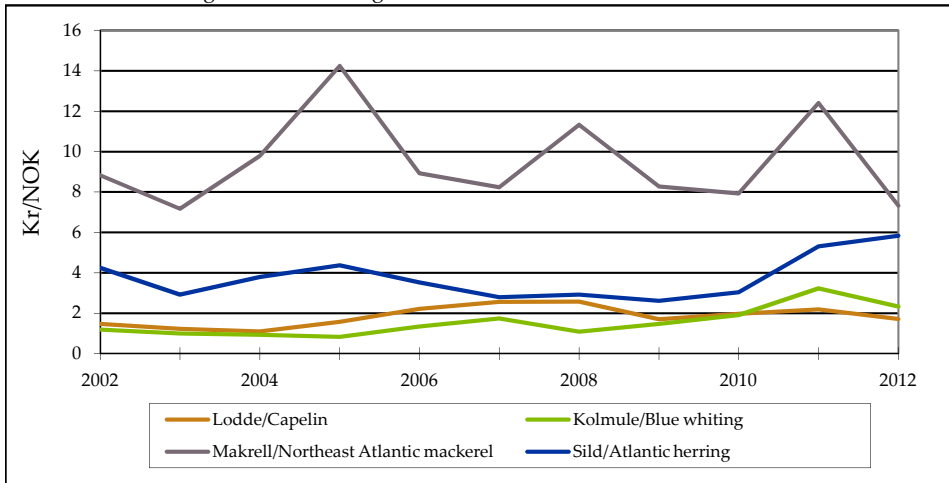
<sup>2)</sup> "Andre og uspes. fiskesortar" inngår alle fiskeartar som ikkje er nemnd andre stader/Species not accounted for elsewhere

<sup>3)</sup> På grunn av få einingar vil ikkje dette talet bli presentert statistisk./Because of too few units this figure will not be presented statistical.



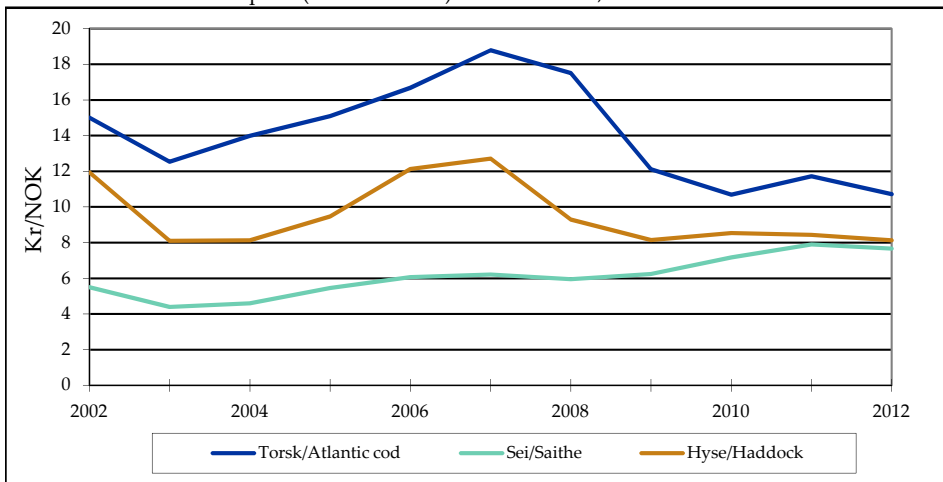
Figur 8A Prisutvikling (i 2012-prisar) for lodde, makrell, sild og kolmule. 2002-2012.

First-hand price (in 2012-values) of capelin, Northeast Atlantic mackerel, Atlantic herring and blue whiting. 2002-2012.



Figur 8B Prisutvikling (i 2012-prisar) for torsk, hyse og sei. 2002-2012.

First-hand price (in 2012-values) of Atlantic cod, haddock and saithe. 2002-2012.



Tabell 3 Utvikling i gjennomsnittspris (nominal) spesifisert på fiskeslag, 2002-2012<sup>1)</sup>.  
Average first-hand price (nominal value) by species, 2002 - 2012<sup>1)</sup>.

Fiskeslag/Fish species	2002	2003	2004	2005	2006	2007	2008	2009	2010	2011	2012
Loftde/Capelin	1,23	1,05	0,95	1,38	1,98	2,31	2,41	1,62	1,93	2,17	1,71
Augepål/Norway pout	0,89	0,77	0,80	0,97	1,40	1,23	1,11	1,38	1,81	1,65	2,24
Kolmule/Blue whiting	0,92	0,85	0,80	0,72	1,20	1,57	1,01	1,40	1,87	3,20	2,33
Tobis og annan sill/Sandeels (=Sandlances)	2,66	1,99	0,90	0,80	1,21	1,56	1,16	1,47	1,93	1,80	2,07
Taggmakrell (Hestemakrell)/Atlantic horse mackerel	7,39	6,16	8,44	12,47	8,00	7,44	10,62	7,92	7,77	12,31	7,33
Makrell/Northeast Atlantic mackerel	3,55	2,50	3,27	3,83	3,16	2,52	2,73	2,49	2,97	5,27	5,83
Sild/Atlantic herring	4,58	4,75	4,42	4,74	1,92	2,39	4,16	2,79	2,63	2,82	2,79
Brising/European sprat	-	-	-	-	0,67	1,66	4,88	1,63	0,33	0,27	0,34
Anna pelagisk fisk/Other pelagic <sup>2)</sup>	2,35	1,84	2,30	2,98	2,71	2,56	2,83	2,63	3,25	5,22	4,65
Sum pelagisk fisk/Total of pelagic species	12,57	10,76	12,07	13,22	14,94	16,96	16,40	11,59	10,48	11,64	10,72
Torsk/Atlantic cod	10,01	6,96	7,01	8,29	10,86	11,47	8,71	7,79	8,36	8,37	8,14
Hyse/Haddock	4,61	3,78	3,96	4,78	5,43	5,61	5,57	5,97	7,03	7,84	7,66
Sei/Saithe (=Pollock)	8,50	7,27	6,97	7,45	8,52	8,53	7,96	7,05	8,08	8,13	7,84
Brosme/Tusk (=Cusk)	12,96	10,67	12,09	11,82	13,35	12,91	12,03	10,22	10,74	11,23	11,18
Lange, blålange/Ling, Blue ling	15,20	16,73	19,15	20,57	21,16	17,47	20,21	19,74	22,55	25,44	23,13
Blåkveite/Greenland halibut	6,72	6,03	6,87	9,62	9,53	7,30	8,19	7,47	9,32	11,36	10,06
Uer/Atlantic redfishes	3,27	3,07	2,75	2,63	2,52	3,18	3,27	3,21	2,68	3,60	3,11
Straumslid-Vassild/Argentines	10,19	10,91	11,77	13,44	15,58	13,99	13,35	12,50	17,70	19,67	17,72
Andre og uspes. fiskesortar/Other species n.e.i. <sup>2)</sup>	9,11	7,64	8,47	9,24	10,18	11,14	10,59	8,99	9,24	10,26	9,76
Sum torskfisk etc./Total of groundfish species	7,86	8,00	7,78	7,84	8,01	8,12	7,97	8,11	8,31	8,92	9,39
Krabbe/Edible crab	75,35	70,79	62,11	56,37	48,93	46,74	25,99	22,73	45,95	85,15	81,36
Kongekrabbe/Red king crab	190,58	179,16	172,03	186,74	191,48	207,57	222,04	211,85	208,38	206,53	194,73
Hummer/European lobster	69,29	67,00	66,53	71,63	80,19	82,50	80,33	75,98	81,67	94,11	95,62
Sjøkreps/Norway lobster	12,07	12,33	14,22	14,06	15,95	17,75	19,13	20,28	23,43	24,44	25,79
Reke/Northern prawn	19,58	18,62	18,60	19,86	20,62	20,66	20,84	20,97	20,93	20,74	21,15
Antarktisk krill/Antarctic krill	-	-	-	-	0,33	0,32	0,32	0,34	0,36	0,47	0,51
Skjei/Molluscs	0,03	0,52	2,57	5,24	8,11	9,42	9,84	3,03	5,91	10,33	6,41
Andre skalldyr og bløtdyr/Other crustaceans <sup>2)</sup>	12,55	13,05	14,99	14,83	13,60	8,42	7,53	8,93	4,99	5,93	6,62
Sum skaldyr og skjel/Total of crustaceans	4,07	3,49	4,12	4,87	5,18	5,03	4,99	4,46	4,98	6,97	6,62
Total	0,18	0,18	0,19	0,19	0,20	0,20	0,22	0,20	0,20	0,19	0,18
Tang og tare/Seaweed	3,83	3,30	3,90	4,59	4,88	4,78	4,71	4,46	4,98	6,55	6,22
Total inkl. tang og tare/Total incl. Seaweed	3,83	3,30	3,90	4,59	4,88	4,78	4,71	4,46	4,98	6,55	6,22

<sup>1)</sup> Tala er basert på landings- og slutteteldata innsendt frå fiskesalagene til Fiskeridirektoratet per 19.03.2013. Tala for 2012 er ikkje ferdig kvalitetssikra./The statistics are based on data from the Register of Landings per 19.03.2013. The figures for 2012 are preliminary.

<sup>2)</sup> "Andre og uspes. fiskesortar" inngår alle fiskesortar som ikkje er nemnd andre stader./Species not accounted for elsewhere

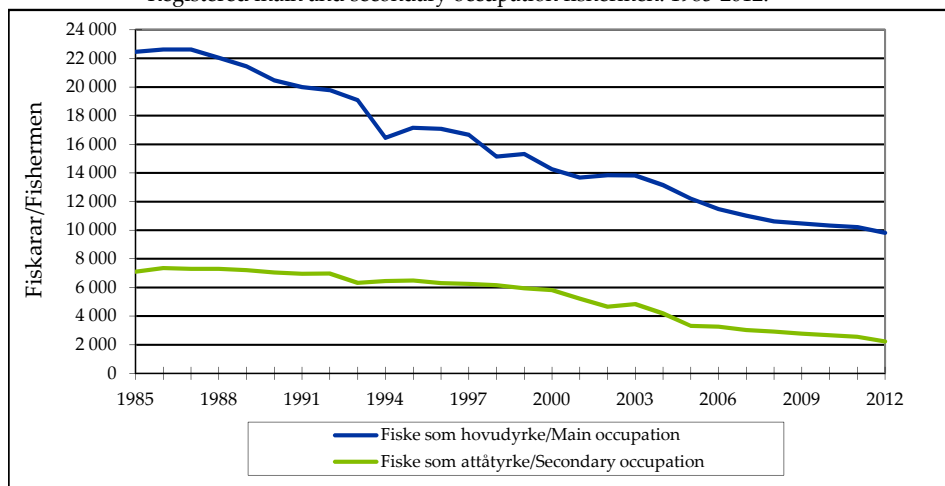
<sup>3)</sup> På grunn av at vi mangler verdi for tang og tare vil ikkje dette laet bli presentert statistisk./Because of too few units this figure will not be presented statistically.

## Del II. Fiskarar og fiskefartøy

### Part II. Fishermen and fishing vessels

Figur 9 Registrerte fiskarar fordelt på fiske som hovudyrke og fiske som attåyrke. 1985-2012.

Registered main and secondary occupation fishermen. 1985-2012.



Tabell 4A Fiskarar som har fiske som hovudyrke. Fordelt på fylke. 2002-2012.

Registered main occupation fishermen by county. 2002-2012.

Fylke/County	2002	2003	2004	2005	2006	2007	2008	2009	2010	2011	2012
Finnmark	1 286	1 233	1 201	1 112	1 076	1 046	1 022	1 028	1 008	1 058	1 099
Troms	2 000	1 962	1 799	1 643	1 547	1 549	1 503	1 464	1 413	1 309	1 171
Nordland	3 378	3 368	3 262	3 056	2 915	2 730	2 613	2 549	2 475	2 421	2 349
Nord-Trøndelag	309	317	294	247	221	235	237	244	226	219	211
Sør-Trøndelag	413	429	418	402	377	385	400	415	429	403	383
Møre og Romsdal	3 303	3 243	2 991	2 781	2 551	2 454	2 337	2 269	2 271	2 286	2 170
Sogn og Fjordane	851	867	842	733	670	634	610	605	607	618	576
Hordaland	987	1 023	989	984	954	921	877	867	858	889	861
Rogaland	536	570	564	510	458	439	396	393	407	398	401
Vest-Agder	271	279	265	246	229	216	213	208	215	212	215
Aust-Agder	102	107	116	113	103	92	83	80	73	70	65
Telemark	54	58	58	64	59	48	46	50	56	57	51
Vestfold	79	84	77	70	72	61	66	67	63	58	57
Buskerud	20	21	18	21	18	11	15	17	16	16	16
Oppland	-	7	9	11	13	9	12	13	16	15	16
Hedemark	-	2	11	23	24	16	18	20	15	18	16
Oslo	76	68	58	33	29	36	43	42	36	32	33
Akershus	25	31	34	34	29	24	23	24	34	35	34
Østfold	151	152	144	133	130	112	105	110	107	106	101
I alt/Total	13 841	13 821	13 150	12 216	11 475	11 018	10 619	10 465	10 325	10 220	9 825

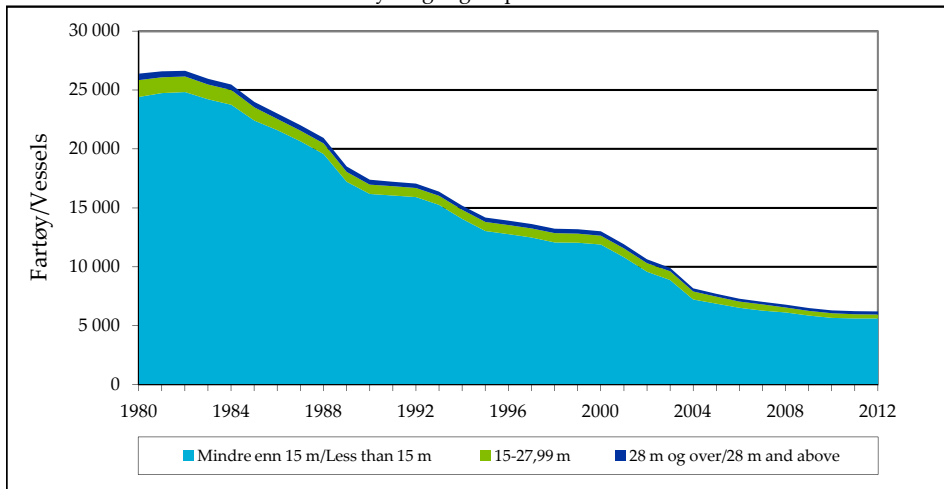
Tabell 4B Fiskarar som har fiske som attåyrke. Fordelt på fylke. 2002-2012.

Registered secondary occupation fishermen by county. 2002-2012.

Fylke/County	2002	2003	2004	2005	2006	2007	2008	2009	2010	2011	2012
Finnmark	511	586	503	454	433	344	336	319	327	323	309
Troms	922	965	607	668	646	622	624	609	535	463	344
Nordland	956	934	782	703	690	629	591	560	539	537	529
Nord-Trøndelag	127	132	133	94	93	86	88	94	96	102	82
Sør-Trøndelag	154	157	154	140	143	134	134	136	133	133	121
Møre og Romsdal	949	1 009	995	407	383	386	397	352	354	345	265
Sogn og Fjordane	209	205	177	183	183	175	174	155	150	146	116
Hordaland	213	223	215	140	136	129	125	114	116	111	111
Rogaland	221	237	224	199	202	194	168	165	163	156	131
Vest-Agder	185	176	184	129	139	134	126	108	108	105	99
Aust-Agder	58	60	57	55	55	53	38	41	38	39	39
Telemark	41	41	42	38	37	26	24	23	19	17	15
Vestfold	22	26	31	26	27	24	24	27	30	23	19
Buskerud	3	4	5	5	5	2	3	3	2	2	2
Oppland	-	-	-	-	1	2	3	3	3	2	2
Hedemark	-	-	-	-	-	-	1	-	1	1	1
Oslo	6	5	6	6	8	9	11	7	3	1	1
Akershus	8	8	9	6	4	5	5	5	7	7	7
Østfold	66	62	68	63	68	62	46	43	44	35	33
I alt/Total	4 651	4 830	4 192	3 316	3 253	3 016	2 918	2 764	2 668	2 548	2 226

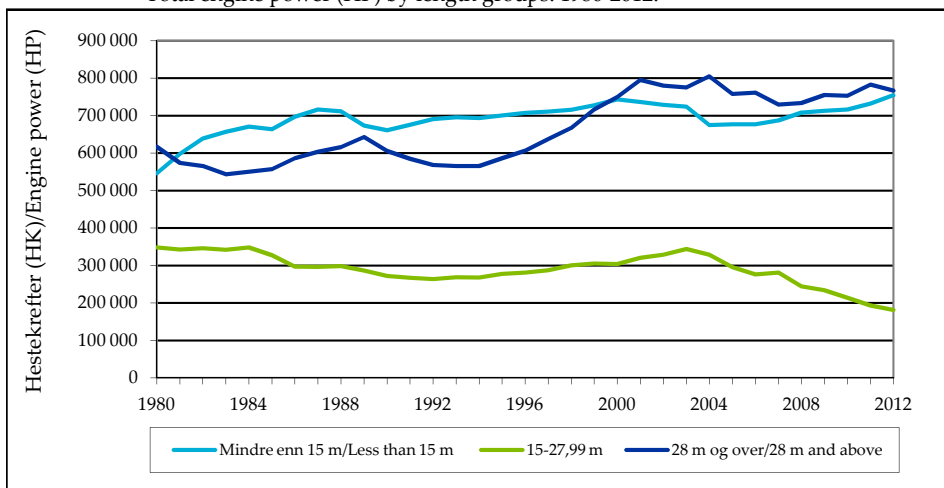
Figur 10A Talet på fartøy i sentrale lengdegrupper. 1980-2012.

The number of vessels by length groups. 1980-2012.



Figur 10B Samla motorkraft (HK) i sentrale lengdegrupper. 1980-2012.

Total engine power (HP) by length groups. 1980-2012.



Tabell 5A Registrerte fartøy fordelt på lengde og fylke. 2002-2012.  
Registered vessels by length and county. 2002-2012.

	2002	2003	2004	2005	2006	2007	2008	2009	2010	2011	2012
I alt/Total	10 641	9 915	8 189	7 722	7 300	7 038	6 785	6 506	6 310	6 250	6 214
For delt etter lengde/By length:											
Mindre enn 10 m/Less than 10 m	7 353	6 636	5 043	4 682	4 310	4 053	3 922	3 672	3 493	3 455	3 419
10 - 10,99 m	1 346	1 362	1 352	1 375	1 383	1 401	1 431	1 431	1 447	1 456	1 483
11 - 14,99 m	901	888	841	835	833	825	772	759	741	727	729
15 - 20,99 m	463	458	413	338	299	290	238	218	203	192	178
21 - 27,99 m	261	280	267	247	234	237	197	191	175	155	147
28 m og over/28 m and above	317	291	273	245	241	232	225	235	251	265	258
For delt fylkesvis/By county:											
Finnmark	1 621	1 368	1 156	1 106	1 048	1 015	971	922	910	935	940
Troms	1 845	1 706	1 391	1 301	1 239	1 199	1 158	1 095	1 006	936	916
Nordland	2 730	2 529	2 128	2 011	1 884	1 792	1 702	1 631	1 580	1 583	1 610
Nord-Trøndelag	335	324	216	199	198	196	192	191	192	195	180
Sør-Trøndelag	365	348	298	293	307	307	312	304	305	303	317
Møre og Romsdal	1 171	1 127	949	883	812	769	731	707	700	688	668
Sogn og Fjordane	553	506	401	363	335	315	307	286	288	272	272
Hordaland	680	675	543	526	503	493	463	450	427	446	459
Rogaland	489	492	426	398	375	352	342	339	338	330	324
Vest-Agder	351	343	274	251	236	241	250	239	239	235	222
Aust-Agder	142	141	118	110	103	102	100	97	88	90	88
Telemark	83	86	75	75	62	60	60	58	56	53	48
Vestfold	93	91	69	64	59	60	65	61	66	64	60
Buskerud	7	8	4	5	5	4	5	5	4	6	4
Oppland	-	-	-	-	1	-	-	-	-	-	-
Hedemark	-	-	-	-	1	-	-	-	-	-	-
Oslo	10	9	5	3	2	6	6	5	5	4	7
Akershus	20	21	16	13	12	12	13	13	11	14	14
Østfold	146	141	120	121	118	115	108	103	95	96	85

Tabell 5B Samla motorkraft (HK) fordelt på lengde og fylke. 2002-2012.

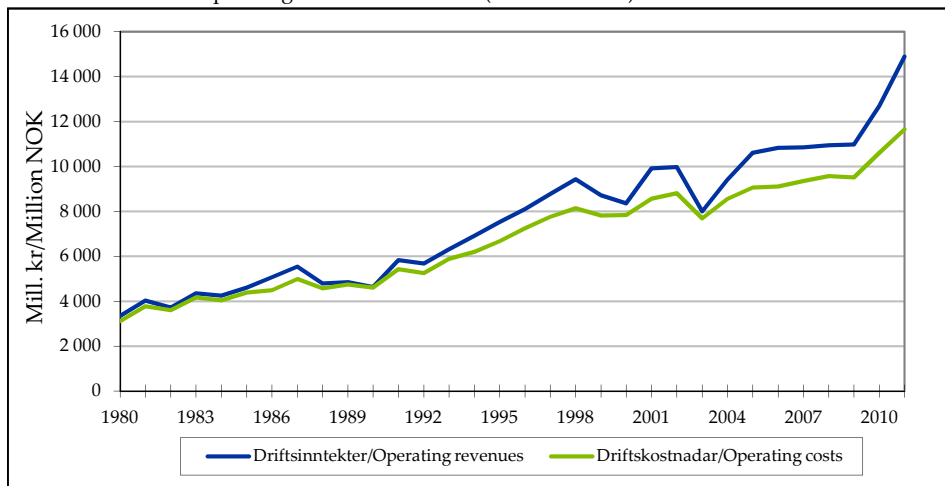
Total engine power (HP) by length and county. 2002-2012.

	2002	2003	2004	2005	2006	2007	2008	2009	2010	2011	2012
I alt/Total	1 837 951	1 843 642	1 809 556	1 730 751	1 714 766	1 698 402	1 686 543	1 702 662	1 683 395	1 708 512	1 703 612
For delt etter lengde/By length:											
Mindre enn 10 m/Less than 10 m											
10 - 10,99 m	340 472	327 022	282 162	274 557	265 952	262 235	271 007	267 326	262 717	269 169	274 261
11 - 14,99 m	192 129	200 924	203 466	211 147	215 698	226 991	244 719	249 118	258 404	266 432	279 029
15 - 20,99 m	196 108	196 251	189 498	191 507	195 674	198 215	192 701	196 799	195 195	197 183	201 356
21 - 27,99 m	154 817	153 815	141 342	118 087	105 672	104 886	90 944	84 560	79 989	76 285	71 920
28 m og over/28 m and above	174 336	190 105	187 744	177 396	170 550	176 364	153 170	149 477	133 803	116 595	109 775
	780 089	775 525	805 344	758 057	761 220	729 711	734 002	755 382	753 287	782 848	767 271
For delt fylkesvis/By county:											
Finnmark	210 429	197 813	182 086	164 205	165 555	175 494	172 936	175 434	178 986	181 230	181 556
Troms	217 161	212 037	202 124	187 858	187 124	180 677	185 767	189 578	185 234	183 729	190 557
Nordland	413 811	413 971	396 724	393 685	381 031	379 956	387 533	383 891	371 828	383 631	380 037
Nord-Trøndelag	40 105	36 441	31 555	31 266	32 853	33 438	32 980	33 796	34 002	34 582	33 420
Sør-Trøndelag	46 368	49 294	47 189	46 517	48 845	50 168	51 622	51 388	52 846	51 855	58 098
Møre og Romsdal	423 314	419 315	416 322	392 951	377 884	344 742	338 158	343 779	340 231	354 543	346 219
Sogn og Fjordane	81 357	82 366	78 956	75 143	84 361	89 000	90 233	84 729	95 363	88 426	76 466
Hordaland	218 070	236 161	265 178	258 275	265 615	270 989	254 608	266 069	252 235	253 186	265 485
Rogaland	94 265	103 921	101 786	94 510	89 800	88 763	81 630	81 532	81 855	85 018	81 279
Vest-Agder	40 742	40 266	38 748	38 597	35 992	36 828	42 185	41 084	41 086	42 303	40 154
Aust-Agder	14 915	14 827	15 063	13 403	12 645	13 100	12 641	14 481	13 229	14 045	15 524
Telemark	8 866	9 314	8 636	8 364	7 937	7 909	8 330	8 442	8 011	7 397	7 198
Vestfold	8 419	8 569	7 659	8 424	7 029	8 167	9 332	9 892	10 955	11 116	10 920
Buskerud	596	618	365	615	615	688	918	908	704	784	528
Oppland	-	-	-	-	81	-	-	-	-	-	-
Hedemark	-	-	-	-	245	-	-	-	-	-	-
Oslo	957	735	597	428	592	1 879	1 721	1 476	1 476	917	1 099
Akershus	1 953	1 898	1 418	1 129	1 065	1 289	1 629	1 629	1 234	1 859	1 905
Østfold	16 623	16 096	15 150	15 381	15 497	15 315	14 320	14 554	14 120	13 891	13 167

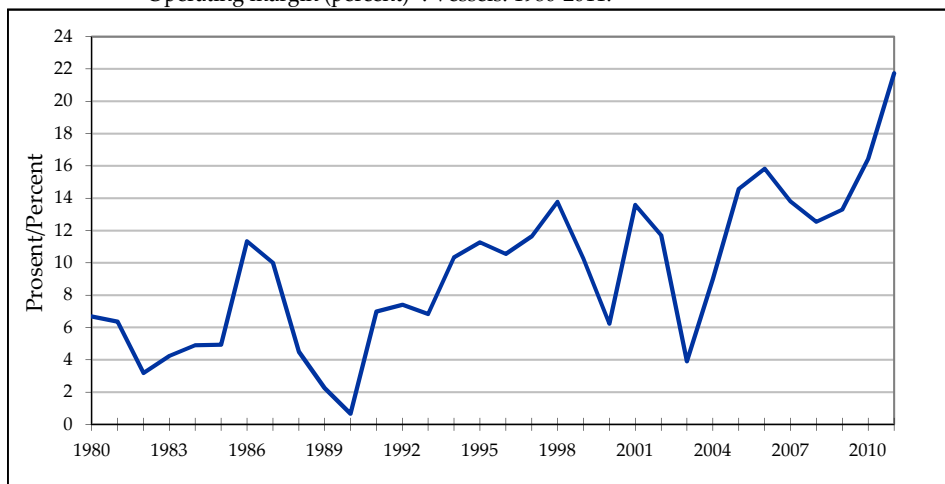
### Del III. Lønsemnda i fiskeflåten

Part III. The profitability in the fishing fleet

Figur 11A Totale driftsinntekter og driftskostnader (nominelle verdier). Fiskefartøy. 1980-2011.  
Total operating revenues and costs (nominal value). Vessels. 1980-2011.



Figur 11B Driftsmargin (prosent)<sup>1)</sup>. Fiskefartøy. 1980-2011.  
Operating margin (percent)<sup>1)</sup>. Vessels. 1980-2011.

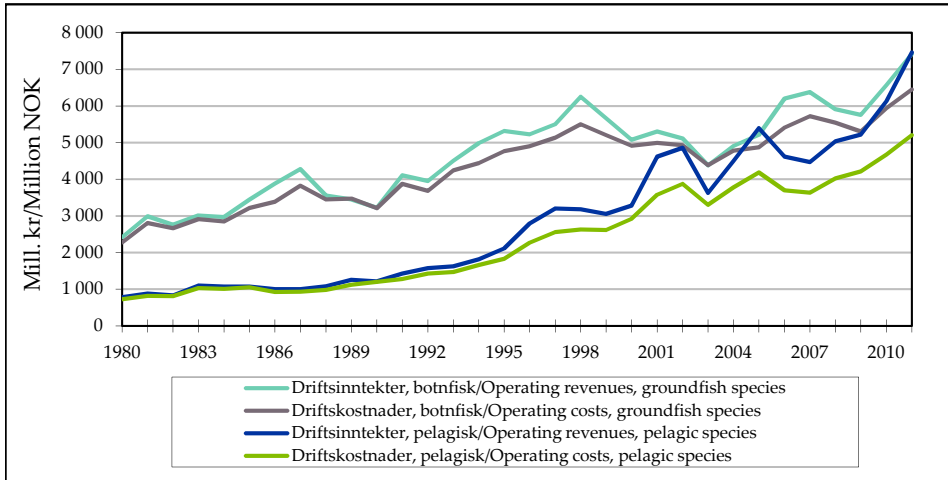


<sup>1)</sup> Driftsmargin = (driftsresultat/driftsinntekter) \* 100/Operating margin = (operating result/operating revenues) \* 100.



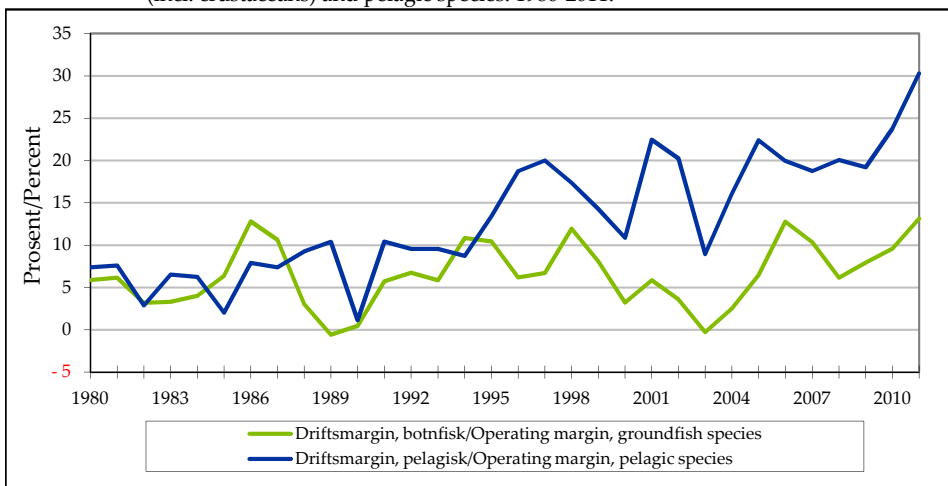
Figur 12A Totale driftsinntekter og driftskostnader (nominelle verdier). Fiskefartøy som driv fiske etter botnfisk og pelagiske fiskeslag. 1980-2011.

Total operating revenues and costs (nominal value). Vessels fishing for groundfish species (incl. crustaceans) and pelagic species. 1980-2011.



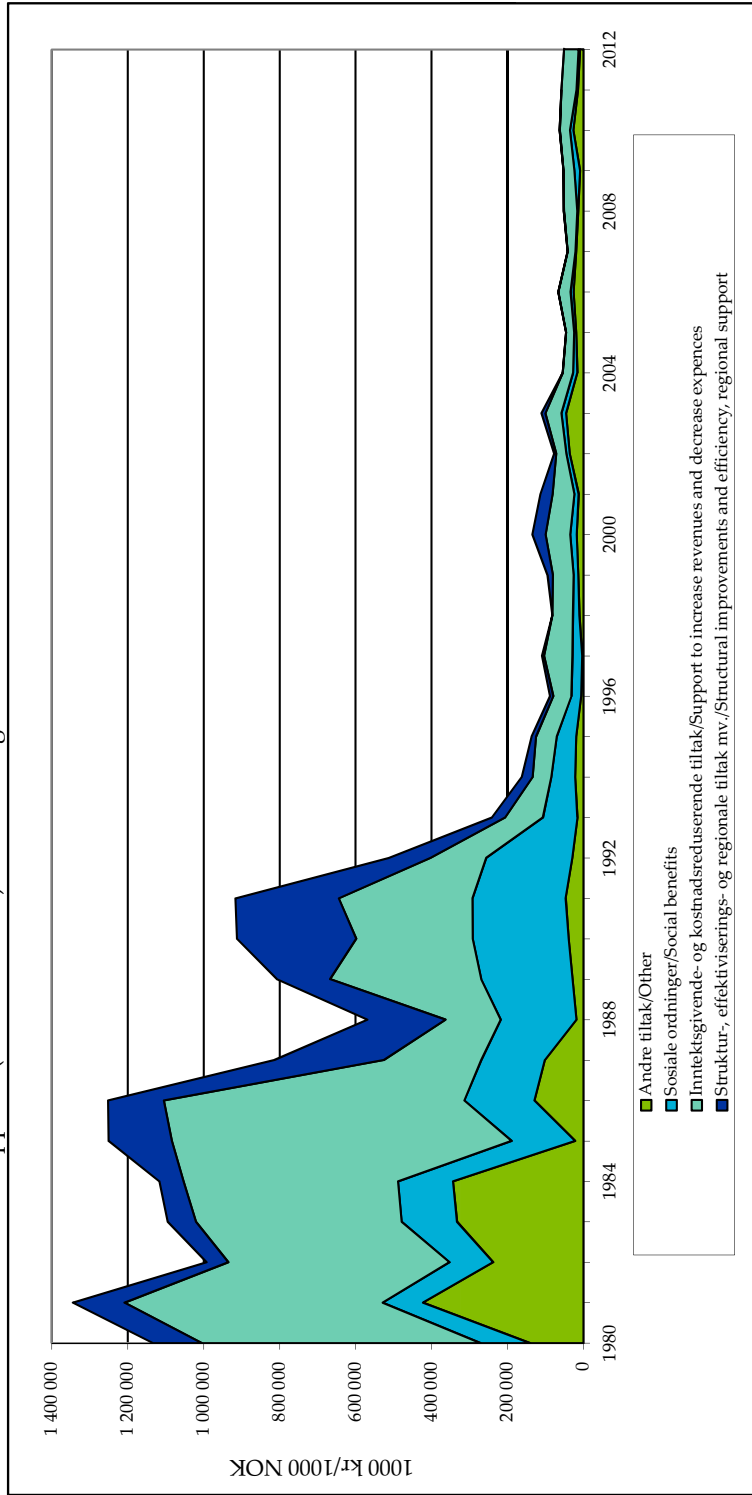
Figur 12B Driftsmargin (prosent)<sup>1)</sup>. Fiskefartøy som driv fiske etter botnfisk og pelagiske fiskeslag. 1980-2011.

Operation margin (percent)<sup>1)</sup>. Vessels fishing for groundfish species (incl. crustaceans) and pelagic species. 1980-2011.



<sup>1)</sup> Driftsmargin= (driftsresultat / driftsinntekter) \* 100 / Operating margin= (operating result / operating revenues) \* 100.

Figur 13 Statstilskott<sup>1)</sup> (nominell verdi) tildelt fiskeflåten. 1980-2012.  
Governmental support<sup>1)</sup> (nominal value) to the fishing fleet. 1980-2012.



<sup>1)</sup> I perioden 1980-2004 er statstilskott tildelt i medhold av støtteavtalen mellom Norges Fiskarlag og staten/For the period 1980-2004 governmental support is due to the agreement between Norwegian Fisherman's Association and the Ministry of Fisheries.

# Vedlegg 1. Kjelder

## Del I. Ressursar og fangst

Tallmaterialet som gjeld utviklinga i gytebestanden for sentrale fiskeartar er henta frå ICES` s rådgjevningskomite (ACOM) [www.ices.dk](http://www.ices.dk).

Opplysningar om kvoter er henta frå dei årlege reguleringsforskriftene.

Opplysningar om fangstmengde og fangstverdi er henta frå Fiskeridirektoratet sitt Landings- og slutsetelregister.

## Del II. Fiskarar og fiskefartøy

Opplysningar som vert presenterte er i hovudsak henta frå rapporten "Fiskefartøy og fiskarar, konsesjonar og årlege deltakaradgangar 2012". Enkelte typar opplysningar er også henta direkte frå Fiskeridirektøren sitt Merkeregister, Konsesjons- og deltakarregister og Fiskarmanntal.

## Del III. Lønsemda i fiskeflåten

Fiskeridirektoratet si lønsemdsundersøking er lagt til grunn for dei grafiske og tabellariske oversikter som er utarbeidd for å vise utviklinga i lønsemda i fiskeflåten.

For å gje eit fullstendig bilete av økonomien i fiskeflåten har ein også henta informasjon om dei årlege beløpa som vert tildelt fiskenæringa frå staten ved Fiskeri- og kystdepartementet. Informasjon om dei årlege beløpa er henta frå vedlegg til Prop. 1 S (Proposisjon til Stortinget).

# Appendix 1. Sources

## Part I Resources and catch

The figures describing the development in the spawning stock biomass of important species have been collected from the Advisory Committee (ACOM) ([www.ices.dk](http://www.ices.dk)).

Information on the quotas allocated to Norway is primarily collected from the annual regulations of the Norwegian fisheries.

Information on the catch and first-hand value is collected from the Directorate of Fisheries "Register of Landings".

## Part II Fishermen and fishing fleet

The figures concerning fishermen and the fishing fleet have been collected from the publication "Fiskefartøy og fiskarar, konsesjonar og årlege deltakaradgangar 2012" (Norwegian fishing vessels, fishermen and licenses) published by the Directorate of Fisheries. Some of the figures have, for the purpose of this report, been collected from the Directorate of Fisheries "Register of Norwegian Fishing Vessels", "Register of Norwegian Fishing Licenses" and "Register of Norwegian Fishermen".

## Part III The profitability in the fishing fleet

As regards the profitability in the fishing fleet the annual surveys on the profitability in the Norwegian fishing fleet performed by the Directorate of Fisheries form the basis for the graphics and figures presented in this report.

To give the reader a complete and comprehensive picture of the real economic yield from the fishing fleet a graphical presentation of the annual support or subsidies given to the fishing fleet is presented. Information on the support to the fishing fleet has been gathered from various White Papers.

## Vedlegg 2. Definisjonar/metodiske forhold

### Del I. Ressursar og fangst

Fangstmengd er landa fangst oppgitt i rund vekt. Vekt av fangst som er levert som sløgd med eller utan hovud, som filet, saltfisk o.l. blir rekna om til rund vekt ved hjelp av omrekningsfaktorar.

Fangstverdi er summen fiskarane får utbetalt for fangsten (førstehandsverdi). I denne summen er salslagsavgift trekt frå medan produktavgift, pensjonstrekk og kontrollavgift er inkludert. Alle pris- og frakttilskott er lagt til.

Ein vil understreke at på det tidspunkt denne rapport er utarbeidd er fangstopplysningar for år 2012 ikkje ferdighandsama. Fangsttal for dette året må difor sjåast på som førebels.

### Del II. Fiskarar og fiskefartøy

Ny forskrift om manntal for fiskarar og fangstmenn vart fastsett 18. desember 2008 av Fiskeri- og kystdepartementet. Den tok til å gjelde frå 1. januar 2009, på same tid vart forskrift 26. September 1983 nr.1495 oppheva. Ny forskrift er og organisert i blad A og blad B. Blad A for personar som driv fiske eller fangst som attåttnæring, blad B for personar som driv fiske eller fangst som hovudnæring.

- Hovudyrkesfiskar: Person som på årsbasis har ei brutto inntekt frå fiske eller fangst som minst svarar til to gonger beløpet i lov 19. juni 2009 nr. 58 om merverdiavgift § 2-1 første ledd første punktum. Personen må heller ikkje vere sysselsett i full eller avgrensa verksemd i anna yrke enn fiske og fangst og anna hausting av viltlevande marine ressursar. 2/3 eller meir av normal arbeidstid innan vedkomande yrke eller næring vert rekna som full verksemd, likeeins om ein er sjølvstendig næringsdrivande med tilsett personell i verksemda. Dertil må inntekt frå anna yrke eller næring på årsbasis ikkje overstige fem gonger beløpet i lov 19. juni 2009 nr. 58 om merverdiavgift § 2-1 første ledd første punktum.
- Attåttrykesfiskar: Person som på årsbasis har ei brutto inntekt frå fiske eller fangst som minst svarar til ¾ av beløpet i lov 19. juni 2009 nr. 58 om merverdiavgift § 2-1 første ledd første punktum. Personen må heller ikkje vere sysselsett i full verksemd i anna yrke eller næring enn fiske og fangst og anna hausting av viltlevande marine ressursar. 2/3 eller

meir av normal arbeidstid innan vedkomande yrke eller næring vert rekna som full verksemd, likeeins inntekt som på årsbasis som overstig sju gonger beløpet i lov 19. juni 2009 nr. 58 om merverdiavgift § 2-1 første ledd første punktum.

Gruppering av fartøy: I denne rapporten har ein gruppert fartøy både etter lengde og geografi. I gruppering av fartøy etter lengde brukes største lengde, mens fartøyets registreringsmerke er lagt til grunn for gruppering av fartøy med omsyn til geografi.

### Del III. Lønsemda i fiskeflåten

Når det gjeld definisjonar av dei økonomiske resultatstorleikene ein har presentert viser ein til <http://www.fiskeridir.no/statistikk/fiskeri/loennsomhetsundersoekelse-for-fiskeflaaten>.

Frå og med 2008 har ein endra frå samfunnsøkonomisk til bedriftsøkonomisk perspektiv i lønsemdsundersøkinga. For nærmare detaljer om denne omlegginga vises til Lønnsomhetsundersøkelse for fiskeflåten for 2009. I samband med endringa frå samfunnsøkonomisk til bedriftsøkonomisk perspektiv har ein laga nye tidsseriar etter bedriftsøkonomisk perspektiv.

Ein vil understreke at formålet med lønsemdsundersøkingane er å utarbeide oversikter over lønsemda i fiskeflåten. Det er satt krav til minimum fangstinntekt. Krav til fangstinntekt avheng av storleik på fartøyet. I 2011 er minimumskravet 471 000 (justeres i takt med prisendring for fisk). Gjennomgåande representerer fiskeflåten som inngår i undersøkinga i storleiken 88-95 prosent av samla fangstmengde/verdi i dei norske fiskeria.

I rapporten har ein presentert storleikar som totale driftsinntekter, totale driftskostnader og samla driftsmargin for alle fartøy, botnfisk og pelagiske fiskeriar. Dei nemnde storleikane er berekna ved å multiplisere gjennomsnittlege driftsinntekter og driftskostnader med talet på fiskefartøy i dei ulike grupperingane. Driftsmargin, definert som driftsresultat over driftsinntekt, er uavhengig av denne type berekningar.

Over tid har det vore store endringar i kva delar av/aktivitetar i fiskeflåten som har motteke statstilskott i medhald av den tidlegare støtteavtalen. For å kunne skildre utviklinga i støtte tildelt fiskeflåten har ein gruppert dei tildelte beløpa i hovudgrupper. Det er, av fleire årsaker, knytt ei viss uvisse til enkelte beløp i forhold til kva hovudgruppe dei tilhøyrer. Ein vil likevel legge til grunn at dei tal som er presentert gir eit godt uttrykk for det nivå fiskeristøtta har hatt, og eit godt uttrykk for dei hovudføremål som var vektlagt i dei tidlegare støtteavtalane.

## Appendix 2. Definitions / methodical considerations

### Part I Resources and catch

The catch, which is the weight of fish landed, is given in live weight (nominal catch). Fish landed without head, in gutted condition as fillet or salted etc. is converted into live weight (nominal catch) according to established conversion factors.

The value of catch is the amount paid to the fishermen for the catch (first-hand value). This includes freight and price subsidies and special taxes (paid to social security, tax to finance control activities and contribution to pension scheme), but not tax to the sales union. Value added tax is not included.

The catch-figures (weight and value) in this report for the year 2012 are preliminary.

### Part II Fishermen and fishing vessels

Main occupation (category B) is a person who at least has a taxable income from fishing equivalent to twice the amount in Act "19. juni 2009 nr. 58 om merverdiavgift § 2-1" (in 2012 this reflects NOK 50 000). A person earning more than five times the amount in the act from other activity cannot be defined as a category B fisherman. And the income from fisheries must be 2/3 of total income.

Part-time fisherman (category A) is a person that is a commercial fisherman earning at least an amount equal to  $\frac{3}{4}$  the amount in Act "19. juni 2009 nr. 58 om merverdiavgift § 2-1" (in 2012 this reflects NOK 50 000). A person earning more than seven times the basic amount from other activity cannot be included as a category A fishermen,

### Part III The profitability in the fishing fleet

The definition of the various economic figures are presented in <http://www.fiskeridir.no/statistikk/fiskeri/loennsomhetsundersokelse-for-fiskeflaaten>.

From 2008, the profitability survey has been reorganized from a socio-economic perspective to a business economics perspective. In connection with the reorganization new time series in business economics perspective are made.

It is however important to take note of the fact that the purpose of the annual surveys is to estimate the profitability in the part of the fishing fleet which have an income from fishing above a specific minimum level. The requirement to income level depends on the size of the vessel. The vessels fulfilling is requirement represent 88–95 percent of the total national catch each year.

Only aggregated figures such as estimated total operating revenues, costs and operating margin are presented in the report. The economic figures presented have been calculated by multiplying the average revenues and costs per vessel in the sample by the total number of vessels in the different groups.

The support or subsidies to the fishing industry has changed considerably the last decade. To be able to present statistics on the development of the support, different types of support used are grouped into four main groups.











Telefon: 03495

Faks: 55 23 80 90

Adresse: Postboks 185 Sentrum, 5804 Bergen

Besøksadresse: Strandgaten 229, Bergen

E-post: [postmottak@fiskeridir.no](mailto:postmottak@fiskeridir.no)

ISBN 82-92075-07-0

[www.fiskeridir.no](http://www.fiskeridir.no)

**Livet i havet – vårt felles ansvar**

