

**Saksliste til møte i Sjøpattedyrrådet  
7. februar 2008**

Sak 1/2008      Regulering av fangst av sel i 2008

Sak 2/2008      Regulering av fangst av hval i 2008

Sak 3/2008      Eventuelt

## **Sak 1/2008**

### **REGULERING AV FANGST AV SEL I 2008**

#### **1. SAMMENDRAG AV FORSLAG**

Fiskeridirektøren foreslår en videreføring av reguleringsopplegget fra 2007, herunder en inspektørordning som innebærer at kjøttkontroll kan gjennomføres på feltet.

#### **2. GJENNOMFØRING AV FANGSTEN I 2007**

##### **2.1 VESTERISEN**

Fire fartøy deltok i fangst i Vesterisen i 2007, og hvert fartøy gikk en tur.

På bakgrunn av usikkerhet om bestandssituasjonen var det forbudt å drive fangst av klappmyss.

TAC (Total Allowable Catch) for grønlandssel ble satt til 31.200 voksne dyr. Dette var i samsvar med tilrådning fra Den blandete norsk-russiske fiskerikommisjonen. Da russerne heller ikke i 2007 ønsket å drive fangst i Vesterisen, ble den norske kvoten identisk med TAC.

Fangstperioden for grønlandssel ble fastsatt til tidsrommet 10. april - 30. juni.

Tidligere års definisjon av diende selunger av grønlandssel ble videreført. Dette innebærer at en unge av grønlandssel var ansett som diende frem til 10. april, og at det som en følge av denne definisjonen ikke var forbudt å ta unger som diet etter denne dato.

Norske fartøy fikk som tidligere år tillatelse til å drive fangst i Grønlands fiskerisone dersom isforholdene gjorde dette nødvendig. Forutsetningen var imidlertid at inspektørene om bord var veterinærer eller tilsvarende, og at de hadde gjennomgått foreskrevet kurs. Videre var det et vilkår at kopi av inspektørrapportene oversendes grønlandske myndigheter etter fangstens avslutning. I tillegg ble det gitt tillatelse for fartøy til å drive fangst i Islands økonomiske sone.

Isforholdene tilsa at store deler av fangstingen foregikk i grønlandske og islandske farvann. Grønlandske myndigheter rapporterte under fangstsesongen at det ikke ble mottatt fangstmeldinger fra fartøyene i samsvar med pålegg fra grønlandske myndigheter. Det ble samtidig meldt om fangst av inntil fem klappmyss i grønlandsk sone.

Fiskeridirektoratet tok umiddelbart kontakt med det aktuelle fartøyet for å avklare forholdene nærmere. Det ble ved kontroll ved landing av fangsten klart at det ikke var fangstet fem klappmyss, men derimot ett dyr. Grønlandske myndigheter er informert om dette.

Samtlige fartøy hadde inspektører om bord under hele fangsten. Veterinærinspektøren utførte kjøttkontroll på feltet iht Mattilsynets instruks.

## 2.2 ØSTISEN.

Ved Fiskeri- og kystdepartementets instruks av 27. februar 2007 om Retningslinjer for tildeling av tilskudd til fartøy som deltar i norsk selfangst i 2007, punkt 4, ble det lagt til grunn at det skulle kunne gis tilskudd til ett fartøy i Østisen og inntil fire fartøy i Vesterisen, jf pkt 2.1 ovenfor. Dersom det var påmeldt flere fartøy, ville deltakelse bli avgjort ved loddtrekning. Det var totalt påmeldt tre fartøy til fangst i Østisen, og deltakelsen ble således avgjort ved loddtrekning i Fiskeridirektoratet.

Russiske myndigheter påla fartøyet som drev fangst å ha russisk inspektør om bord i tillegg til den norske inspektøren.

I Østisen ble TAC for grønlandssel fastsatt til 78.200 voksne dyr, hvorav den norske part ble tildelt en kvote på 15.000 voksne dyr. Kvoten kunne tas i form av ikke-diende unger ut i fra en omregningsfaktor der 2,5 unger tilsvarer ett voksent dyr.

Fangstperioden i Østisen ble for norske fartøy fastsatt til perioden 23. mars til 15. mai.

Fangstresultatene for 2007 fremgår av tabellen nedenfor.

Tabell 1

		<b>Fangstfelt</b>		
		<b>Vestisen</b>	<b>Østisen</b>	<b>I alt</b>
<b>GRØNLANDSSEL</b>				
<b>KVOTE</b>	<b>Stk.</b>	31 200 <sup>1</sup>	15 000 <sup>2</sup>	<b>46 200</b>
<b>FANGST</b>				
<b>Unger</b>	"	6 188	242	<b>6 430</b>
<b>Eldre dyr</b>	"	1 640	5 911	<b>7 551</b>
<b>Antall dyr i alt</b>	"	<b>7 828</b>	<b>6 153</b>	<b>13 981</b>
<b>KLAPPMYSS</b>				
<b>KVOTE</b>	<b>Stk.</b>	- <sup>3</sup>	-	-
<b>FANGST</b>				
<b>Unger</b>	"	27 <sup>4</sup>	-	<b>27</b>
<b>Eldre dyr</b>	"	35 <sup>5</sup>	-	<b>35</b>
<b>Antall dyr i alt</b>	"	<b>62</b>	-	<b>62</b>
<b>SAMLET ANTALL DYR</b>	<b>Stk.</b>	<b>7 890</b>	<b>6 153</b>	<b>14 043</b>
<b>Spekk</b>	<b>Tonn</b>	<b>107</b>	<b>184</b>	<b>291</b>

<sup>1</sup> Voksne dyr. Ved fangst av ikke-diende unger tilsvarer 2 unger ett voksent dyr.

<sup>2</sup> Voksne dyr. Ved fangst av ikke-diende unger tilsvarer 2,5 unger ett voksent dyr.

<sup>3</sup> Forbud mot fangst av Klappmyss i 2007

<sup>4</sup> Vitenskapelige formål

<sup>5</sup> Vitenskapelige formål

## 2.4 INSPEKTØRORDNINGEN

Samtlige fartøy hadde inspektører om bord under hele fangsten. Inspektørene deltok sammen med skipper og fangstfolk på kurs i Tromsø.

I henhold til forskrift av 6. mars 2003 om hygiene og kontroll ved produksjon og omsetning av kjøtt fra sjøpattedyr (sjøpattedyrforskriften), skal alt kjøtt som skal omsettes til folkemat være godkjent av offentlig tilsynsveterinær.

For å bidra til fartøyenes muligheter til å omsette selkjøtt har Fiskeridirektoratet sagt seg villig til i størst mulig utstrekning å søke å engasjere veterinærer som inspektører. I 2007 var det imidlertid ett fartøy som ikke ønsket å omsette kjøtt, og således ikke hadde behov for å få utført slik kontroll.

Fiskeridirektøren har foretatt en gjennomgang av samtlige inspektørrapporter og har ikke funnet grunnlag for spesielle reaksjoner. Rapportene følger vedlagt (./.).

## 3. REGULERING AV FANGST AV SEL I 2008

Havforskningsinstituttet har i vedlagte (./.) uttalelse redegjort for bestandssituasjonen for grønlandssel i Vesterisen og Østisen samt klappmyss i Vesterisen.

### 3.1 VESTERISEN

#### 3.1.1 Kvoter

##### *Grønlandssel i Vesterisen*

ICES har beregnet likevektsfangst for grønlandssel. Med likevektsfangst forstår vi fangst på et nivå som med stor sannsynlighet vil stabilisere bestanden over en 10-års periode, forutsatt konstant fangst.

Fordi prosessen med å definere referansepunkter ikke er fullført, har ICES ikke gitt forvaltningsråd for grønlandssel. ICES har likevel identifisert hvilket fangstnivå som med stor sannsynlighet vil sikre at bestandene holder seg på dagens nivå i en tiårs periode (likevektsfangst). Likevektsfangsten fom 2006 for grønlandssel er således beregnet til 31.200 ett år og eldre dyr.

Havforskningsinstituttet anbefaler at beregnet likevektsfangst benyttes som grunnlag for fastsetting av TAC. Dette er i samsvar med tilrådingen fra Den blandete norsk-russiske fiskerikommisjonen.

##### *Fiskeridirektørens tilråding*

Fiskeridirektøren viser til ovennevnte og tilrår at TAC for grønlandssel i Vesterisen i 2008 fastsettes til 31.200 ett år og eldre dyr.

### *Klappmyss i Vesterisen*

Klappmyssbestanden i Vesterisen er klassifisert som data-fattig, og ICES har anvendt en forsiktig metode ved beregning av mulige fangststasjoner, såkalt Potential Biological Removal (PRB). ICES anbefalte for 2004 og 2005 at TAC på 5.600 ett år og eldre dyr med stor sannsynlighet ville stabilisere bestanden på daværende nivå. Resultatene fra talletoktet i 2005 var imidlertid betydelig lavere enn fra tilsvarende undersøkelser i 1997. Da foreløpige resultater fra 2005 ga indikasjoner på nedgang i ungeproduksjonen, anbefalte ICES forsiktighet ved forvaltning av bestanden. TAC ble således satt til 4.000 dyr i 2006. ICES viste til at selv med fangststasjoner utregnet med PRB metoden, hvilket ville gi en TAC på 2.200 klappmyss, ville det være en fare for at bestanden ikke klarer å ta seg opp igjen. I samsvar med tilråding fra ICES ble det således fastsatt forbud mot fangst av klappmyss i Vesterisen i 2007.

Det er iverksatt ulik forskningsaktivitet for å avklare forholdene rundt klappmyssens bestandssituasjon i Vesterisen. Det ble i den sammenheng også gjennomført et nytt talletokt i Vesterisen i 2007.

Havforskningsinstituttet anbefaler at forbudet mot uttak av klappmyss i Vesterisen opprettholdes også i 2008. Instituttet uttaler at fangst på denne bestanden ikke bør gjenopptas før resultatene fra pågående undersøkelser avklarer om den observerte nedgangen i ungeproduksjonen er uttrykk for en reell bestandsnedgang, eventuelt til en ser en tilfredsstillende bedring i bestandssituasjonen. Denne uttalelsen er i samsvar med tilrådingen fra Den blandete norsk-russiske fiskerikommisjon.

### *Fiskeridirektørens tilråding*

Fiskeridirektøren viser til uttalelsene fra Havforskningsinstituttet og Den blandete norsk-russiske fiskerikommisjon, og tilrår at det i samsvar med disse tilrådingene ikke blir tillatt å drive fangst av klappmyss i Vesterisen i 2008.

### 3.1.2 Fangst av ikke-diende selunger

Fiskeridirektøren legger til grunn at Fiskeri- og kystdepartementet vil opprettholde forbudet mot fangst av diende selunger, men at det som tidligere vil bli tillatt å drive fangst av ikke-diende unger.

Tidligere års definisjon av diende unge av grønlandssel ble videreført i 2007. Dette innebærer at en unge av grønlandssel i Vesterisen var ansett som diende frem til 10. april og at det som en følge av denne definisjonen ikke var forbudt å ta en unge som diet etter denne dato.

### *Fiskeridirektørens tilråding*

Fiskeridirektøren foreslår å videreføre definisjonen av diende unger. Dette innebærer at en unge anses som diende før 10. april.

### 3.1.3. Fangstperioder.

Den blandete norsk-russiske fiskerikommisjon tilrår at fangsten av grønlandssel kan foregå i perioden 1.- 10. april og avsluttes innen 30. juni. Fiskeridirektoratet vil vise til at åpningsdato for fangst av grønlandssel i en årrekke har vært 10. april. Forutsatt at definisjonen av diende unger videreføres, jf ovenfor, vil dette innebærer dette at det er tillatt å fange alle unger av grønlandssel etter denne dato.

#### *Fiskeridirektørens tilråding*

Fiskeridirektøren foreslår at fangst av unger av grønlandssel kan foregå fra 10. april til 30. juni.

### 3.2. ØSTISEN.

Havforskningsinstituttet viser til at bestanden av grønlandssel i Kvitsjøen på grunnlag av bekymringer om bestandens status, spesielt med bakgrunn i mulig høy ungedødelighet, selinvasjoner på norskekysten, lave observerte produksjonsrater og økende alder ved kjønnsmodning er modellert med høyere ungedødelighet enn andre bestander. Likevektsfangsten for 2006 og fremover en 10-års periode er av ICES beregnet til 78.200 ett år gamle og eldre dyr, forutsatt en omregningsfaktor der 2,5 unger tilsvarer 1 voksent dyr.

Russiske forskere har gjennomført tellinger av ungeproduksjonen i Kvitsjøen i 2004 og 2005 ved flyfotograferinger og i 2006 og 2007 ved observasjoner fra helikopter. Disse tellingene har ikke samme kvalitet som tellingene fra 1998- 2003. Alle de senere tellingene har imidlertid gitt indikasjoner på en betydelig reduksjon i ungeproduksjonen i Kvitsjøen etter 2003. Fra russisk side forklares dette reduksjon og i utstrekning og varighet av det årlige isdekket i Kvitsjøen. Under kvoteforhandlingene høsten 2007 ble det således fra russisk side foreslått en midlertidig reduksjon av TAC til 45.100 ett år og eldre dyr.

Fra norsk side ble grønlandsselens rolle i økosystemet understreket, og anført som begrunnelse for å opprettholde TAC på samme nivå som anbefalt fra ICES. Som et kompromiss fastsatte Den norsk-russiske fiskerikommisjonen TAC til 55.000 ett år og eldre dyr.

Norske fartøy har til disposisjon en kvote på 10.000 grønlandssel i Russlands økonomiske sone. Fangsten kan som i fjor foregå i tidsrommet 23. mars – 15. mai. Forbudet mot fangst av diende unger og hunner i kastelegrene videreføres.

## 4. DELTAKELSE I SELFANGSTEN I 2008

### 4.1 VILKÅR FOR DELTAKELSE

Fiskeri- og kystdepartementet vil fastsette årlig forskrift om adgang til å delta i fangst av sel i Vesterisen og Østisen i 2008. Forskriften er nå på høring, med høringsfrist 4. februar. Det legges til grunn at vilkårene for deltakelse blir en videreføring fra tidligere år, nemlig krav om merkeregistrert fartøy som er egnet og utrustet for å drive selfangst.

I kravet til egnethet har det vært forutsatt at fartøyet har hatt de nødvendige tillatelser fra relevante myndigheter til å gå på fangst i Øst- og Vesterisen (is-klasse), samt har hatt muligheter til å ivareta fangsten på en tilfredsstillende måte. I henhold til forskrift av 6. mars 2003 om hygiene og kontroll ved produksjon og omsetning av kjøtt fra sjøpattedyr, stilles det særskilte krav for godkjenning av fartøy som ønsker å ta vare på kjøtt fra sjøpattedyr for videre salg som menneskeføde.

Fiskeri- og kystdepartementet ønsker at det signaliseres et sterkere fokus på hensynet til å få lønnsomhet i fangsten. Det vises i den forbindelse også til St. meld nr 27 (2003 – 2004) Norsk Sjøpattedyrpolitikk. Departementet mener således at vilkårene for deltakelse i fangsten må innskjerpes, og det er i forslaget til deltakerforskrift for 2008 foreslått inntatt som vilkår for tillatelse til å delta at det stilles spesifikke krav til fartøyets utrustning.

Videre foreslås vilkårene om at fartøyets skipper og de av mannskapet som ikke deltok på Fiskeridirektoratets kurs for selfangere i 2007, må delta på kurs i 2008.

Fiskeri- og kystdepartementet har i møte med næringen uttalt at det i 2008 tas sikte på at tilskuddsordningen for fartøy som deltar i fangst av sel, rettes inn mot fangst i Vesterisen.

#### 4.1.1 Kurs for selfangere og inspektører

Erfaringer tilsier at det fortsatt er behov for at fangstfolk og skipper gjennomgår tilstrekkelig opplæring i gjeldene regelverk, herunder særlig regler om utøvelse av fangst. Gjennomført kurs er et vilkår for å få tillatelse til å delta i fangsten.

Opplæringen vil ha hovedvekt på regler om utøvelse og gjennomføring av fangsten og avsluttes med skriftlig prøve. Inspektørene må også delta på kurset.

Fiskeridirektøren foreslår at det stilles som vilkår for deltakelse i selfangsten at skipper foruten den del av mannskapet som ikke deltok på kurs i 2007, må delta på kurs for selfangere i 2008.

## 5. TILSKUDDSORDNINGEN

Fiskeri- og kystdepartementet fastsetter årlige instruksjoner om ”Retningslinjer for tildeling av tilskudd til fartøy som deltar i norsk selfangst”.

Det har i 2007 vært følgende støtteordninger rettet mot fangst av sel:

- Støtte til mottak i form av fast driftstilskudd.
- Støtte til fartøyer i form av fast- og fangstavhengig driftstilskudd.
- Støtte til fartøyer i form av investeringstilskudd.
- Støtte til fangst av kystsel i form av kompensasjon.

Fiskeridirektøren ber om Sjøpattedyrrådets eventuelle merknader til utforming av støtteordningen innenfor fastsatte rammer og retningslinjer.



## SAK 2/2008

### REGULERING AV FANGST AV HVAL I 2008

#### A) DELTAKELSE I FANGSTEN

##### I INNLEDNING

I forståelse med Fiskeri- og kystdepartementet har Fiskeridirektøren utarbeidet høringsnotat med forslag til forskrift om adgang til å delta i fangst av vågehval i 2008.

Fiskeridirektørens forslag innebærer en tilrådning om i hovedsak å videreføre vilkårene fra 2007. Disse har med mindre endringer vært likelydende siden gjenopptakelsen av fangsten i 1993.

##### II NÆRMERE OM DE ENKELTE BESTEMMELSENE

###### 1 Vilkår for deltakelse

###### 1.1 Hovedregel

Et hovedvilkår for å få adgang til å delta i fangst av vågehval har vært at søker har deltatt med det omsøkte fartøyet i minst ett av de seks siste årene. Videre må fartøyet være innført i merkeregisteret og søker må inneha minst 50% av eierandelene i det fartøyet som skal benyttes under fangsten. Søker må være ført på blad B i fiskermanntallet.

Det er også et vilkår at skytter ombord på fartøyet har bestått en særskilt skyteprøve med harpukanon og gevær, samt at skytter og ansvarshavende om bord (den som får tillatelse til drive fangsten) deltar på de kursene som Fiskeridirektoratet bestemmer. Kursene har sammenheng med de kravene som stilles til utøvelse av fangsten, jf forskrift av 31. mars 2000 om utøvelse av hvalfangst.

###### *Fiskeridirektørens tilrådning*

Fiskeridirektøren vil tilrå at hovedvilkårene for å få tillatelse til å drive fangst av hval videreføres i 2008.

###### 1.2 Søknad om deltakelse i fangsten

Søkere som ønsker å delta i fangsten skal sende skriftlig søknad om tillatelse innen en nærmere fastsatt frist. Fiskeridirektoratet foreslår at denne ordningen videreføres, og at innsendt skriftlig søknad tas inn som et vilkår for deltakelse i § 2.

Fiskeridirektoratet har 25. januar d.å. kunngjort melding om at fartøy som ønsker å delta i fangst av vågehval i 2008 må sende skriftlig søknad til Fiskeridirektoratet innen 8. februar.

*Fiskeridirektoratets tilråding:*

Fiskeridirektoratet tilrår at fartøy som ønsker å delta i fangsten må sende søknad innen en nærmere fastsatt frist.

### 1.3 Unntak fra hovedregelen

#### 1.3.1 Aktivitetskravet

Fiskeridirektøren legger til grunn at det som tidligere kan være aktuelt med overdragelse av fartøy innen nær familie. Dette innebærer at søker kan overta fartøyet og delta i fangsten selv om vedkommende ikke deltok med det omsøkte fartøyet innenfor den aktuelle perioden, dvs i ett av de seks siste årene. Ved avgjørelse av om slik tillatelse skal gis skal det etter gjeldende bestemmelse legges vekt på de faglige og tekniske forutsetningene for å drive slik fangst.

Denne unntaksbestemmelsen åpner for en viss rekruttering, da det kan dispenseres fra antall år søker har deltatt i fangst med omsøkte fartøy. Bare i svært få tilfeller har denne regelen vært brukt, og den har ikke ført til vesentlig rekruttering til flåten som helhet.

*Fiskeridirektørens tilråding:*

Fiskeridirektøren vil tilrå en videreføring av adgangen til å dispensere fra aktivitetskravet ved overdragelse av fartøy innen nær familie. Forutsetningen er at de faglige og tekniske vilkårene for å drive fangst er tilstede.

#### 1.3.2 Partrederi

For familierederier eller familieaksjeselskap kan det i særlige tilfeller også dispenseres fra kravet om at søker må eie minst 50% av fartøyet som skal benyttes i fangsten. Dette er særlig relevant hvor eierforholdet er organisert som partrederi med for eksempel tre likeverdige parthavere.

Mange av dagens hvalfangstfartøy er organisert som partrederi, og bestemmelsen foreslås videreført. Fiskeridirektoratet vil imidlertid tilrå at gis en generell dispensasjonsmulighet, som ikke er begrenset til *særlige* tilfeller.

*Fiskeridirektørens tilråding:*

Fiskeridirektøren vil tilrå at det gis en generell dispensasjonsadgang fra kravet om 50% eierandeler for familierederi eller familieaksjeselskap.

#### 1.3.3 Medeier i annet fartøy

Hovedregelen om at den som søker om adgang til å drive hvalfangst ikke må være medeier i annet fartøy som kan gis tilsvarende tillatelse, foreslås videreført. Imidlertid er flere av dagens hvalfangstfartøy organisert i partrederier, hvor eierne er medeiere i flere tilsvarende fartøy.

Det ble derfor fra 2007 åpnet for adgang til å dispensere fra vilkåret om at den som har tillatelse til å drive hvalfangst ikke kan være medeier i annet fartøy som driver fangst.

Næringen har tidligere gitt uttrykk for at dette vilkåret bør oppheves i sin helhet. Fiskeridirektoratet har imidlertid lagt til grunn at det ikke på nåværende tidspunkt bør åpnes for strukturering i hvalfangstflåten. En videreføring av gjeldende regel i 2008 vil etter Fiskeridirektoratets oppfatning imøtekomme dagens eierstruktur, og bestemmelsen foreslås opprettholdt. Dispensasjonsadgangen gir således tilstrekkelig mulighet til å ivareta dagens eierstruktur i flåten.

*Fiskeridirektørens tilrådning:*

Fiskeridirektøren vil tilrå en videreføring av hovedregelen om den som søker om tillatelse til å delta i fangst av hval ikke må være medeier i annet fartøy som gis tilsvarende tillatelse. Dispensasjonsadgangen foreslås tilsvarende opprettholdt.

#### 1.3.4 Politiske verv – unntak fra aktivitetskravet

Det har videre vært adgang til å dispensere fra aktivitetskravet i tilfeller hvor søker har vært forhindret fra å delta i fangsten på grunn av politiske verv. Denne bestemmelsen har vært praktisert strengt, og det er utelukkende heltidsbaserte verv som kvalifiserer for dispensasjon. Tilsvarende bestemmelse finnes i øvrige deltakerregulerte fiskerier.

*Fiskeridirektørens tilrådning:*

Fiskeridirektøren vil tilrå en videreføring av bestemmelsen om at det kan dispenseres fra aktivitetskravet pga heltidsbaserte politiske verv.

#### 1.3.5 Politiske verv – unntak fra kravet til manntallsføring

Norges Småkvalfangerlag har i styrevedtak 29. – 30. november 2007 vist til at kravet om manntallsføring på blad B i fiskermanntallet er absolutt, jf ovenfor under pkt 1.1. Styret mener imidlertid at det i særlige tilfeller bør kunne dispenseres fra dette kravet. Disse særlige tilfeller bør relateres til ”personer som tidligere har deltatt i kvalfangst og som har hatt verv som heltidsvalgt politiker eller tillitsvalgt i fiskernes organisasjoner.”

I henhold til forskrift av 26. september 1983 om føring av manntall for fiskere, fangstmenn m.v § 3 er blad A et register over personer som har fiske og fangst som binæring, mens blad B gjelder tilsvarende for personer som har fiske eller fangst som hovednæring. Personer som har fylt 70 år, kan heller ikke opprettholde rett til å stå på blad B.

Fiskeridirektøren vil vise til at kravet til manntallsføring på blad B anses for å være grunnleggende for å få tillatelse til å utøve fiske- og fangstaktiviteter som hovednæring.

Som vist til ovenfor fastsettes deltakervilkårene for hvalfangsten ved årlige reguleringer. I prinsippet har likevel denne reguleringen fungert som en konsesjonsordning, da vilkårene for tildeling av årlige tillatelser primært har vært betinget av tidligere deltakelse i fangsten, jf forskriftsforslagets § 2 første ledd bokstav d) og § 3 annet og tredje ledd nedenfor. I den

forbindelse vises det til at rettighetshavere i konsesjonsbelagte fiskerier og årlige deltakerregulerte fiskerier må være manntallsført på blad B. Unntak gjelder imidlertid for rekefisket sør for 62°N.

Fiskeridirektøren legger til grunn at unntaksbestemmelsen i forhold til aktivitetskravet (pkt 1.3.4) vil ivareta formålet om at personer som har vært aktive yrkesutøvere for deretter å bli heltidsengasjerte politikere eller tillitsvalgte, skal kunne gjenoppta sitt virke som yrkesfiskere/-fangere. Manglende aktivitet pga virksomhet som nevnt, skal således ikke medføre tap av yrke etter endt(e) periode(r) som tillitsvalgt. Det er således et vilkår for at tidligere virksomhet skal kunne gjenopptas at vedkommende går tilbake til heltidsbasert yrke som fisker/fanger.

Fiskeridirektøren kan således ikke se at det foreligger tilstrekkelig relevant begrunnelse for å dispensere fra vilkåret om å være manntallsført på blad B. Fiskeridirektøren vil imidlertid be om Sjøpattedyrrådets vurdering av spørsmålet.

*Fiskeridirektørens tilråding:*

Fiskeridirektøren vil særskilt be om Sjøpattedyrrådets uttalelse til spørsmålet om det bør kunne dispenseres fra kravet til manntallsføring på blad B for personer som tidligere har deltatt i hvalfangst og som har hatt verv som heltidsvalgt politiker eller tillitsvalgt i fiskernes organisasjoner.

## 2 Særlige vilkår - DNA – analyser

I flere år har det vært et generelt vilkår for fangstillatelsen at det har blitt tatt slike prøver av fangsten som Fiskeridirektoratet har bestemt. Dette har primært vært prøver for DNA-analyser. Ansvarshavende på hvert fartøy har vært ansvarlig for prøvetakingen. Også i 2008 vil fartøyene bli pålagt å ta DNA-prøver. Slik prøvetaking er således et vilkår for at det utøves fangst, selv om de øvrige vilkårene for å få tillatelse til å drive fangst er oppfylt.

*Fiskeridirektørens tilråding:*

Fiskeridirektøren tilrår en videreføring av bestemmelsen om at det som vilkår for tillatelse til å delta i fangsten er et krav om at det tas slike prøver av fangsten som Fiskeridirektoratet bestemmer.

## 3 Stedfortreder

I vågehvalfangsten har det vært lagt til grunn at den som søker om fangstillatelse og får innvilget dette, skal være om bord på fartøyet under fangsten og således være ansvarshavende om bord. Dette er i samsvar med næringens oppfatning.

Fiskeridirektøren vil vise til at bruk av stedfortreder er et unntak fra hovedregelen. Dette er særlig begrunnet ut fra de personlige kravene som stillet til den som innehar tillatelse til å drive fangst, herunder gjennomført obligatorisk kurs for ansvarshavende om bord på fartøyet. I tillegg er denne ansvarlig for at det på foreskrevet og instruert måte tas DNA-prøver av fangsten.

Dersom det oppstår behov for stedfortreder, skal det sendes skriftlig søknad om dette til Fiskeridirektoratet, som etter en konkret vurdering og uten opphold behandler disse. Fiskeridirektoratet har imidlertid registrert at det har utviklet seg en praksis i næringen som tilsier at stedfortreder har blitt benyttet uten at det har vært innhentet nødvendig tillatelse.

Fiskeridirektøren legger til grunn at dersom vilkåret om at den som får tillatelse til å delta i fangsten også skal være ansvarshavende om bord, bør regelen praktiseres etter sitt innhold. I motsatt fall bør det vurderes om det er grunnlag for å endre disse bestemmelsene.

*Fiskeridirektørens tilråding:*

Fiskeridirektøren vil tilrå at det etter søknad kan gis tillatelse til å benytte stedfortreder under vågehvalfangsten. Stedfortreder må være manntallsført på blad B i fiskermanntallet, og ha gjennomført de kursene som Fiskeridirektoratet bestemmer. Videre må stedfortreder som hovedregel ha deltatt i fangsten i minst to av de tre siste årene.

#### 4 Leiefartøy

Fiskeridirektoratet har i særlige tilfeller som medfører vesentlige driftsavbrudd, kunnet gi tillatelse til at det benyttes leiefartøy i fangsten. I samsvar med praksis i øvrige deltakerregulerte fiskerier, har denne regelen vært praktisert strengt.

*Fiskeridirektørens tilråding:*

Fiskeridirektøren vil tilrå at regelverket for bruk av leiefartøy videreføres.

#### 5. Rekruttering

I St. meld. Nr 27 Norsk Sjøpattedyrpolitikk (2003-2004) legges det til grunn at fangstkapasiteten i hvalfangstflåten er tilstrekkelig med dagens kvotenivå (2003/2004). Fra 2000 til 2007 har de årlige kvotene variert fra 655 til 1052 vågehval. Imidlertid viser fangststatistikkene at kvotene, med unntak av i 2001, ikke har vært tatt. I årene etter 1999 har det i gjennomsnitt blitt skutt 580 dyr pr år. Resultatet på 597 dyr i 2007 ligger således såvidt over dette gjennomsnittet.

Fra næringen har det vært uttalt at fangstkapasiteten i flåten er tilstrekkelig og at forklaringen på at de disponible kvotene ikke tas, finnes andre steder enn i flåtekapasiteten. Blant annet vises det til at for liten kapasitet på mottakssiden og de begrensingene som ligger i manglende eksporttillatelse i hovedsak forklarer hvorfor kvotene ikke er tatt. Videre kan dårlig vær, som medfører uegnete fangstforhold, i vesentlig grad forklare fangstresultatene.

I tillegg til den begrensede rekrutteringen som det er åpnet for tidligere år, har det fra 2006 vært adgang til å gi selfangstfartøy tillatelse til å delta i fangst av vågehval. Slik tillatelse har kunnet begrenses til nærmere definerte områder.

Næringen var imidlertid ikke positiv til denne regelendringen. Det ble blant annet vist til den ulike strukturen i hvalfangst- og selfangstflåten. Det forhold at den norske hvalfangsten drives

av forholdsvis små fartøy i kombinasjon med annet fiske, bidrar til økt forståelse for den typen fangst norske fartøy utøver. Det ble derfor vist til at myndighetene bør være varsomme med å legge til rette for at det på sikt kan skje en forskyvning i flåtestrukturen fra tradisjonelle hvalfangstfartøy til større selfangstfartøy.

Fiskeridirektoratet vil vise til betydningen av at de disponible kvotene tas, både ut fra nasjonale og internasjonale hensyn. Det er videre fiskerimyndighetenes ansvar å legge til rette for at fangstkapasiteten er i samsvar med kvotegrunnlaget.

Fiskeridirektoratet er enig i at det bør utvises varsomhet med å endre flåtestrukturen fra små til større fartøy. Imidlertid er hensynet til å legge til rette for økt fangstkapasitet også tungveiende, og bedre fangstresultater vil samtidig i vesentlig grad bidra til å styrke legitimiteten av fangsten. Videre viser erfaringer fra de seneste årene at flere fartøy som har adgang til å delta i fangst, velger å avstå fra slik deltakelse. For eksempel deltok i inneværende år 29 fartøy av 33 mulige. I tillegg avsluttet flere fartøy fangsten relativt tidlig, bla for å utnytte disponible kvoter i andre fiskeri.

Det faktum at flere fartøy velger å avstå fra deltakelse i hvalfangsten, kan skyldes ulike forhold, herunder begrenset lønnsomhet i fangsten, fartøyene har andre og mer lønnsomme driftsalternativ, fartøyene selges osv. Den begrensede rekrutteringen som det har vært åpnet for har heller ikke vært tilstrekkelig til å ivareta behovene for ytterligere fangstkapasitet i flåten.

*Fiskeridirektørens tilråding:*

Fiskeridirektøren vil foreslå at bestemmelsen om adgang til å gi tillatelse til fartøyeier som har erfaring fra hvalfangst, men som ikke tidligere har eid fartøy, opprettholdes.

Fiskeridirektøren vil også tilrå en videreføring av adgangen til å gi søker som har erfaring fra annen fangst enn hvalfangst (selfangst, brugdefangst), tillatelse til å delta på nærmere definerte vilkår. Det samme gjelder adgangen til å avgrense tillatelsen for disse fartøyene til nærmere definerte områder.

Fiskeridirektøren foreslår at de generelle vilkårene om manntallsføring og merkeregistrering, samt krav om å gjennomføre obligatoriske kurs gjøres gjeldende i alle tilfeller hvor det er aktuelt med tildeling av nye tillatelser. Det samme gjelder kravet om at faglige og tekniske forutsetninger for å kunne drive hvalfangst må være oppfylt.

## 6 Generelt

Fiskeridirektoratet tar sikte på å avholde kurs før fangstsesongen 2008 for nye skyttere og nye ansvarshavende om bord på fartøyene.

Fartøy som skal delta i fangst av vågehval i 2008 må ha godkjent inspeksjonsopplegg. Dette innebærer bla krav om godkjent ferdskriver. I tillegg tas det sikte på at det på stikkprøvebasis gjennomføres et inspektørbasert inspeksjonsopplegg. Det vil bli vurdert å sette inspektører ombord på nye fartøy.

## 7 Forslag til forskrift

Fiskeridirektørens forslag til forskrift om adgang til å delta i fangst av vågehval i 2008 følger vedlagt (././)..

### **B REGULERING AV FANGSTEN**

#### 1. REGULERING AV FANGSTEN I 2007

Regulering av hvalfangsten ble drøftet i Sjøpattedyrrådets møte 24. og 25. januar 2007.

##### 1.1 Områderegulering

Som kjent forvaltes den norske fangsten av vågehval i samsvar med forvaltningsmodellen RMP. Modellen forutsetter bla at fangsten i løpet av en femårsperiode skal fordeles etter et bestemt forhold mellom de fastsatte forvaltningsområdene. Rapporter fra fangsten viser imidlertid at antall hval fanget i Nordsjøen (område EN) og ved Jan Mayen (område CM) er veldig lavt i forhold til det den bør være for at forutsetningene om fangstfordeling på områder i RMP skal oppfylles. Tilsvarende er antall vågehval fanget langs norskekysten nord for 62°N og vest for 28° Ø (område EW) og ved Svalbard (område ES) relativt sett for høyt. En overholdelse av IWC-regelverket, som norske myndigheter er innstilt på å legge til grunn, tilsa således at det for den resterende del av inneværende femårsperiode gjensto totalt 331 vågehval til fangst i område EW.

Det ble ved drøftelsene i Sjøpattedyrrådet i 2006 og 2007 gitt signaler om at det ved etablering av reguleringsopplegget de respektive årene måtte tas tilbørlig hensyn til at de forpliktelsene (fangstfordeling på områder) som ligger i denne modellen, søkes gjennomført. Det syntes derfor hensiktsmessig at det allerede på et tidlige tidspunktet ble lagt til rette for et reguleringsopplegg som søkte å bidra til en fangstfordeling i samsvar med forutsetningene innenfor RMP. Dersom fangsten i område EW oversteg 331 hval, ville resultatet kunne bli 0-kvote i dette området i 2008.

Næringen var imidlertid innstilt på å regulere fangsten som ett område, med de eventuelle konsekvenser dette ville kunne få for 2008.

Sjøpattedyrrådet gikk på denne bakgrunn inn for at fangsten ble regulert som ett område. Fiskeridirektoratet ble imidlertid bedt om å følge fangsten nøye, spesielt i område EW. Rådet ba videre om at eventuelle nye reguleringstiltak ble drøftet med næringen i løpet av fangstsesongen. I samsvar med Sjøpattedyrrådets tilrådning vedtok Fiskeri- og kystdepartementet et reguleringsopplegg som tilsa at fangsten skulle reguleres som ett område.

Fangstutviklingen viste imidlertid at hoveddelen av fangsten foregikk i område EW. Fiskeri- og kystdepartementet vedtok etter en helhetsvurdering den 16. juni 2007 å endre reguleringsopplegget, ved at det ble innført en områdekvote i område EW på 165 dyr. Dette tilsvarte da halvparten av det resterende disponible antall dyr i område EW i inneværende femårsperiode. Beslutningen var begrunnet i hensynet til å unngå å komme i en situasjon hvor det eventuelt ikke ville være mulig å gjennomføre fangst i område EW i 2008.

Fiskeridirektoratet beregnet kvoten tatt i dette området allerede 25. juni, og stoppet fangsten. Værforholdene bidro imidlertid til dårlige fangstforhold, og fangstrapportene viste at det gjensto 5 dyr av kvoten på 165 hval den 25. juni.

Næringen var meget misfornøyd med at det ble innført en så streng regulering av fangsten i område EW. Dette gikk særlig ut over de minste fartøyene, som har begrenset aktivitetsområde. Norges Småkvalfangerlag ba således i en henvendelse til Fiskeri- og kystdepartementet om at disse fartøyene ble gitt en garantert kvote på inntil 10 dyr pr fartøy.

Ved definering av den minste fartøygruppen la en til grunn den inndelingen som tidligere har vært gjort gjeldende ved kvotetildelinger. Denne gruppen besto i 2007 av 6 fartøy under 18,8 meter. Av disse 6 fartøyene hadde to tatt mer enn 10 vågehval.

Fiskeri- og kystdepartementet vedtok 27. juni å åpne for at disse fartøyene kunne fangste inntil 10 hval i område EW, uavhengig av om fangsten her for øvrig var stoppet.

Den totale rapporterte fangsten i område EW er 176 dyr.

## 1.2 Kvoteregulering

Som i 2006 var kvoten i 2007 fastsatt til 1052 vågehval. Herav kunne 900 dyr tas i Norges økonomiske sone (IWC-områdene EB, EN og EW) og i fiskevernsonen ved Svalbard (IWC-område ES). De resterende 152 vågehval kunne fangstes i fiskerisonen ved Jan Mayen (IWC-område CM). Det var også adgang til å drive fangst i internasjonalt farvann, hvilket innebar fangstmuligheter i område CM både innenfor fiskerisonen ved Jan Mayen og i internasjonalt farvann. Ingen fartøy har imidlertid drevet fangst i dette området siden 2005 (5 dyr).

Tabellene nedenfor viser totalkvoter fordelt på områder i perioden 1999 – 2007, samt kvoteutnyttelse i samme periode.

Tabell 1 Områdekvoter og totalkvoter

Områdekvoter	1999	2000	2001	2002	2003	2004 <sup>2)</sup>	2005	2006	2007
Barentshavet (øst)						153			
Barentshavet (vest)	310	228	260	318	330	170			
Vestfjorden	14	16	11	14	15	<sup>1)</sup>			
Svalbard	135	103	120	148	150	113			
Nordsjøen <sup>2)</sup>	215	244	127	155	179	89			
Sum NØS	674	591	518	635	674	525	651	609	900 <sup>3)</sup>
Jan Mayen	79	64	31	36	37	145	145	443	152
<b>Totalkvote</b>	<b>753</b>	<b>655</b>	<b>549</b>	<b>671</b>	<b>711</b>	<b>670</b>	<b>796</b>	<b>1.052</b>	<b>1.052</b>

<sup>1)</sup> Kvoten i Vestfjorden inngår i kvoten for Barentshavet vest.

<sup>2)</sup> I forhold til tidligere år, ble den nordlige grense for Nordsjø-området ble i 2004 flyttet sørover fra 64°30'N til 62°N.

<sup>3)</sup> Her en kvote på 165 dyr i område EW



Tabell 2: Kvoteutnyttelse 2001 - 2007

År	2001	2002	2003	2004	2005	2006	2007
Kvote	549	671	711	670	796	1052	1052
Fangst	552	634	647	543	639	546	597
Rest	-3	37	64	127	157	506	455

Den disponible kvoten i 2007 var den største siden fangsten ble gjenopptatt i 1993. Ikke siden 1984 var det oppnådd fangstresultater i disse områdene i tilnærmet samme størrelsesorden som fjorårets kvote. I tillegg deltok da vesentlig flere fartøy. En videreføring av kvoteregulering på fartøynivå ville således innebære en betydelig overregulering, og maksimalkvotene ville bli så store at de bare ville kunne få en begrenset effekt overfor de største og mest effektive fartøyene.

Sjøpattedyrrådet sluttet seg til Fiskeridirektørens vurdering av reguleringsbehovet, og gikk inn for at fangsten ble regulert som fri fangst innenfor områdekvotene.

Fiskeri- og kystdepartementet vedtok et reguleringsopplegg i samsvar med ovennevnte.

Fartøy som ønsket å gå til Jan Mayen (område CM) kunne også opprettholde deltakeradgang i NØS/fiskerisonen ved Svalbard.

### 1.3 Fangstperiode

I samsvar med Sjøpattedyrrådets tilrådning ble fangstperioden fastsatt til 1. april – 31. august. Fiskeridirektøren fikk adgang til å forlenge den ved behov, men det var ingen fartøy som ønsket å fortsette fangsten etter denne dato.

### 1.4 Ferdskrifer

I 2007 hadde alle 29 deltakende fartøy installert ferdskrifer om bord. Ferdskriferen har fungert tilfredsstillende, og Fiskeridirektoratet har ikke mottatt meldinger om at svikt ved ferdskrifer har medført avbrudd i fangsten.

I henhold til forskrift av 14. mars 2007 om bruk av ferdskrifer for elektronisk overvåking av fangst av hval, skal omkostninger i forbindelse med installasjon og bruk av ferdskrifer dekkes av fartøyeier. Til tross for at fartøyene fom fjorårets sesong var pålagt å betale alle omkostninger med installasjon og drift, har Fiskeridirektoratet etter en helhetsvurdering funnet å kunne dekke disse utgiftene også for 2007.

### 1.5 Inspektører

Det ble periodevis plassert inspektører om bord på de to nye fartøyene

## 2. REGULERING AV FANGST AV HVAL I 2008

### 2.1 Områderegulering

Vågehvalkvoten for 2008 er i skrivende stund ikke fastsatt. Fiskeridirektøren legger imidlertid til grunn at kvoten blir i samme størrelsesorden som i 2007, dvs totalt 1052 dyr, hvorav 900 kan tas i IWC-områdene EB, EN, ES, og EW og 152 vågehval i IWC-område CM. På bakgrunn av de reguleringstiltakene som ble gjennomført i fjor, tas det videre utgangspunkt i at kvoten i område EW er begrenset til 155 vågehval.

*Norges Småvalfangerlag* har i årsmøtevedtak 2. desember 2007 gått inn for at det ved regulering av fangsten i 2008, legges opp til fri fangst for alle fartøy i alle soner, og med en garantert kvote på 10 dyr.

Når det gjelder regulering av fangsten inneværende år, må det som vist til ovenfor tas høyde for at kvoten i område EW fra det tidspunktet fangsten åpner trolig vil være begrenset til 155 dyr. Fiskeridirektøren er opptatt av at det etableres et reguleringsopplegg som tar hensyn til alle fartøygrupper samtidig som det er såpass fleksibelt at det kan gi muligheter for et godt fangstutbytte for de større fartøyene. Fiskeridirektøren finner det også naturlig å ta hensyn til markedets behov for kontinuerlig tilgang på kjøtt, når fangsten først er i gang. Det synes derfor ikke formålstjenlig å utelukkende forbeholde kvoten i område EW for de minste fartøygruppene.

Fiskeridirektøren kan utfra ovennevnte rammevilkår ikke se at det foreligger reguleringsbehov i øvrige områder, og vil tilrå at det åpnes for fri fangst innenfor områdene EB, EN og ES. Videre vil en foreslå at fangsten i område EW reguleres med maksimalkvoter på inntil 10 dyr pr fartøy, samtidig som fartøyene i gruppen under 18,8 meter gis en garantert kvote på 8 dyr.

#### *Fiskeridirektørens tilråding*

Fiskeridirektøren vil tilrå at det drives fri fangst innenfor områdekvotene i IWC-områdene EB, EN, ES og CM. Samtlige fartøy tildeles maksimalkvoter på 10 vågehval i IWC-område EW, hvor fartøy mindre enn 18,8 meter gis en garantert kvote på 8 hval.

### 2.2 Fangstperiode

Fiskeridirektøren vil foreslå at fangstperioden fastsettes til 1. april – 31. august 2008, men at Fiskeridirektøren kan utvide den dersom hensynet til fangstutviklingen tilsier det.

#### *Fiskeridirektørens tilråding:*

Fiskeridirektøren foreslår fangstperiode 1. april – 31. august, og at Fiskeridirektøren gis fullmakt til å forlenge den.

### 2.3 Generelle reguleringstiltak

Fiskeridirektøren vil foreslå at Fiskeridirektoratet gis hjemmel til å gjennomføre følgende reguleringstiltak, dersom utviklingen i fangsten tilsier et behov for det:

*Fiskeridirektørens tilråding:*

Fiskeridirektoratet gis fullmakt til å stoppe fangsten i de enkelte fangstområdene når områdekvotene er beregnet tatt.

Fiskeridirektøren gis hjemmel til å endre forskriften og fastsette nærmere bestemmelser som er nødvendige for en hensiktsmessig gjennomføring av fangsten.

### 3. Kontrollopplegg

#### 3.1 Ferdskrivere

Samtlige fartøy som skal delta i fangsten må ha installert ferdskriver i samsvar med kravspesifikasjoner. Ferdskriveren skal installeres hos godkjent installatør. Hittil er det bare firma J.M: Hansen AS i Tromsø som er godkjent for dette.

Fiskeridirektøren vil understreke at fom fangstsesongen 2008 må fartøyeier påregne å bekoste disse utgiftene selv. Ferdskriveren er nå implementert i reguleringsopplegget for fangst av vågehval, og det påligger fartøyeier et selvstendig ansvar for å kontakte installatør med hensyn til å få avtalt tid og sted for klargjøring av fartøyet før fangst kan påbegynnes. Samtlige fartøy som hadde tillatelse til å delta i fangsten i 2007, er i brev av 18. januar d.å. tilskrevet om ovennevnte.

*Fiskeridirektørens tilråding:*

Samtlige fartøy som deltar i fangst av vågehval skal ha installert godkjent ferdskriver om bord. Ferdskriver skal installeres og klargjøres hos godkjent installatør før fangststart.

#### 3.2 Inspektører

Fiskeridirektøren vil vurdere om det også er behov for et inspektørbasert kontrollopplegg, hvor det på stikkprøvebasis plasseres inspektører om bord på fartøyene for en kortere eller lengre periode.

*Fiskeridirektørens tilråding:*

Fiskeridirektøren vurderer fortløpende behovet for å plassere inspektører om bord på stikkprøvebasis.

## FORSKRIFT OM ADGANG TIL Å DELTA I FANGST AV VÅGEHVAL I 2008

Fiskeri- og kystdepartementet har .....februar 2008 i medhold av lov av 26. mars 1999 nr 15 om retten til å delta i fiske og fangst § 12, jf delegeringsvedtak 11. februar 2000 nr 99, fastsatt følgende forskrift:

### § 1 Generelt forbud

Det er forbudt å drive fangst av hval i 2008 uten tillatelse fra Fiskeridirektoratet.

### § 2 Vilkår for tildeling av tillatelse

Fiskeridirektoratet kan gi tillatelse til å drive fangst av vågehval når følgende vilkår er oppfylt:

- a) Fartøyet må være registrert i merkeregisteret
- b) Søker må være ført på blad B i fiskermanntallet.
- c) Søker må eie minst 50% av eierandelene i omsøkte fartøy.
- d) Søker må ha deltatt i fangst av vågehval med det omsøkte fartøyet i minst ett av de seks siste årene.
- e) Søker må ikke være medeier i annet fartøy som er gitt tillatelse til å drive vågehvalfangst.
- f) Søker må sende skriftlig søknad til Fiskeridirektoratet om deltakelse i fangsten innen nærmere fastsatt frist.

For å kunne delta i fangst av vågehval må søker og skytter gjennomgå de kursene, herunder skyteprøve, som Fiskeridirektoratet bestemmer. Fiskeridirektoratet kan i særlige tilfeller dispensere fra denne bestemmelsen.

Det er et vilkår for tildeling av tillatelse til å drive fangst av vågehval at det tas slike prøver av fangsten som Fiskeridirektoratet bestemmer.

### § 3 Unntak

Fiskeridirektoratet kan i særlige tilfeller dispensere fra vilkåret i § 2 første ledd bokstav c) for familierederi eller familieaksjeselskap.

Fiskeridirektoratet kan dispensere fra vilkåret i § 2 første ledd bokstav d) når søker har vært forhindret fra å drive hvalfangst på grunn av politiske verv.

Søker som har anskaffet nytt fartøy til erstatning for fartøy som nevnt i § 2 bokstav d) kan likevel gis adgang til å drive fangst av vågehval.

Fiskeridirektoratet kan i særlige tilfeller dispensere fra vilkårene i § 2 bokstav e).

#### § 4 Rekruttering

Den som eier fartøy som deltok i fangst av vågehval i minst ett av de seks siste årene kan gis tillatelse til å delta dersom øvrige vilkår er oppfylt, og søker og tidligere eier er nært beslektet. Ved avgjørelsen av om tillatelse skal gis skal det legges vekt på søkers faglige og tekniske forutsetningene for å drive hvalfangst.

Søker som har erfaring fra hvalfangst og/eller annen fangst kan gis tillatelse til å delta. Ved avgjørelsen av om tillatelse skal gis skal det legges vekt på de faglige og tekniske forutsetningene for å drive hvalfangst. Tillatelsen kan begrenses til å gjelde bestemte områder.

#### § 5 Stedfortreder

Fiskeridirektoratet kan i særlige tilfeller etter skriftlig søknad gi den som er gitt tillatelse til å drive fangst av vågehval adgang til å benytte stedfortreder på følgende vilkår:

- a) Stedfortreder må være ført på blad B i fiskermanntallet
- b) Stedfortreder må ha deltatt i fangst av vågehval i minst to av de tre siste årene
- c) Stedfortreder må ha gjennomgått de kursene som Fiskeridirektoratet bestemmer.

Fiskeridirektoratet kan dispensere fra vilkåret i første ledd bokstav b) dersom det er nødvendig for at fartøyet skal kunne gjennomføre fangsten.

#### § 6 Leiefartøy

Fiskeridirektoratet kan i særlige tilfeller som medfører vesentlig driftsavbrudd, gi midlertidig tillatelse til å delta i vågehvalfangst med annet fartøy.

#### § 7 Straffebestemmelse

Den som forsettlig eller uaktsomt overtrer bestemmelser gitt i medhold av denne forskriften straffes i henhold til lov 26. mars 1999 nr 15 om retten til å delta i fiske og fangst § 31. På samme måte straffes medvirkning og forsøk.

#### § 8 Ikrafttredelse

Denne forskriften trer i kraft straks og gjelder til og med 31. desember 2008.

## FANGST OG REGULERINGER AV ISHAVSSEL

### **Tore Haug**

Havforskningsinstituttet  
Postboks 6404  
9294 Tromsø

Spørsmål knyttet til forvaltning og fangst av ishavsselene grønlandssel og klappmyss blir tradisjonelt drøftet i en felles arbeidsgruppe nedsatt innfor rammen av Den Blandete Norsk-Russiske Fiskerikommisjonen. Arbeidsgruppas mandat har omfattet gjensidig rapportering om fangst og forskning siste år, vurdering av selbestandene, utarbeidelse av forslag til fangstkvoter og andre reguleringsbestemmelser for kommende sesong, samt gjensidig informasjon og avtale om forskningsarbeid for påfølgende år. I tillegg til norske og russiske forskningsresultater har arbeidsgruppas arbeid i stor grad også bygget på behandlingen av foreliggende materiale i den felles ICES/NAFO arbeidsgruppa for grønlandssel og klappmyss (Joint ICES/NAFO Working Group on Harp and Hooded Seals, heretter kalt WGHARP). Siste møte i WGHARP ble avholdt i hovedkvarteret til ICES i København, Danmark, 12.-16.juni 2006, rapporten fra dette møtet ble behandlet av ACFM (i ICES) i august 2006.

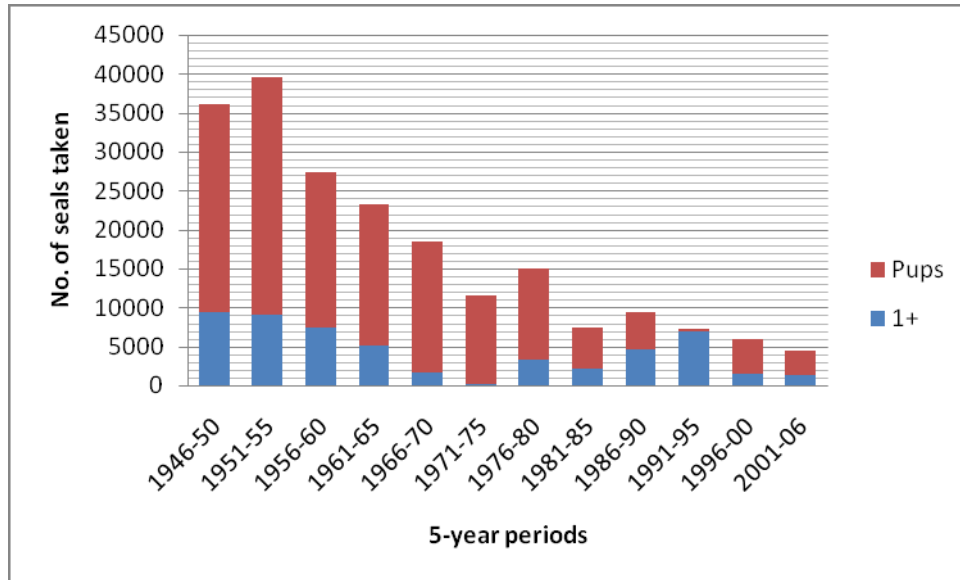
### **Selfangsten 2007**

På grunn av usikkerhet om bestandssituasjonen ble det ikke åpnet for ordinær fangst av klappmyss i Vesterisen i 2007 - kun få dyr ble tatt til forskningsformål. For grønlandssel i Vesterisen lå anbefalt likevektsnivå på 31.200 ett år gamle eller eldre (1+) dyr – dette ble også kvoten for 2007. Kvoten kunne tas som ikke-diende unger der ett 1+ dyr skulle tilsvare 2 unger. Fire norske båter drev fangst i den ordinære sesongen i Vesterisen, fangsttallene ble som følger: Grønlandssel: 6.188 unger og 1640 1+ dyr. Klappmyss tatt til forskningsformål inkluderte 27 unger (blueback) og 35 1+ dyr.

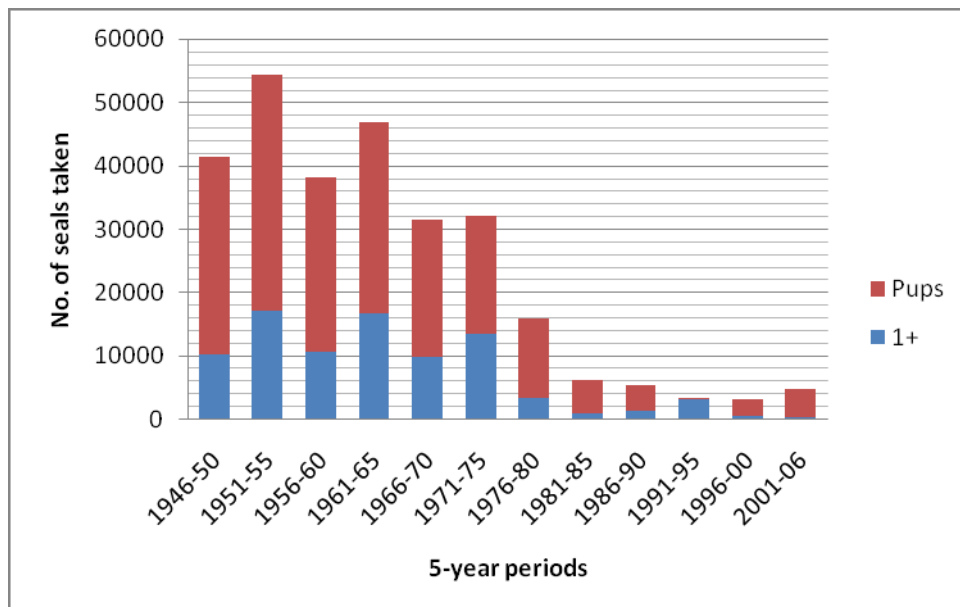
Norges kvote av grønlandssel i Østisen ble for 2007 fastsatt til 15.000 1+ dyr (av en totalkvote på 78.200 1+ dyr). Kvoten kunne tas som ikke-diende unger, i så fall skulle et 1+ dyr svare til 2.5 unger. Et norsk fartøy drev fangst i Østisen der total norsk fangst ble på 242 unger og 5.911 1+ dyr. Under den russiske fangsten i Kvitsjøen ble det tatt 5.276 unger og 200 1+ dyr. Årets russiske helikopterfangst av kvitunger ble svært hemmet av dårlige vær og isforhold – den vesentligste delen av fangsten ble derfor tatt i fartøybasert fangst. I denne fangsten deltok et større isgående moderfartøy og tre mindre fangstbåter med påhengsmotor.

Fangsthistorikken for perioden 1946-2006 (gjennomsnittlig antall sel tatt pr. år, gitt for 5-årsperioder) er vist i figurene under her. Det har ikke vært russisk fangst i Vesterisen siden 1994. Fangstnivået har i de seinere år ligget under anbefalt likevektsnivå. I 2007 var

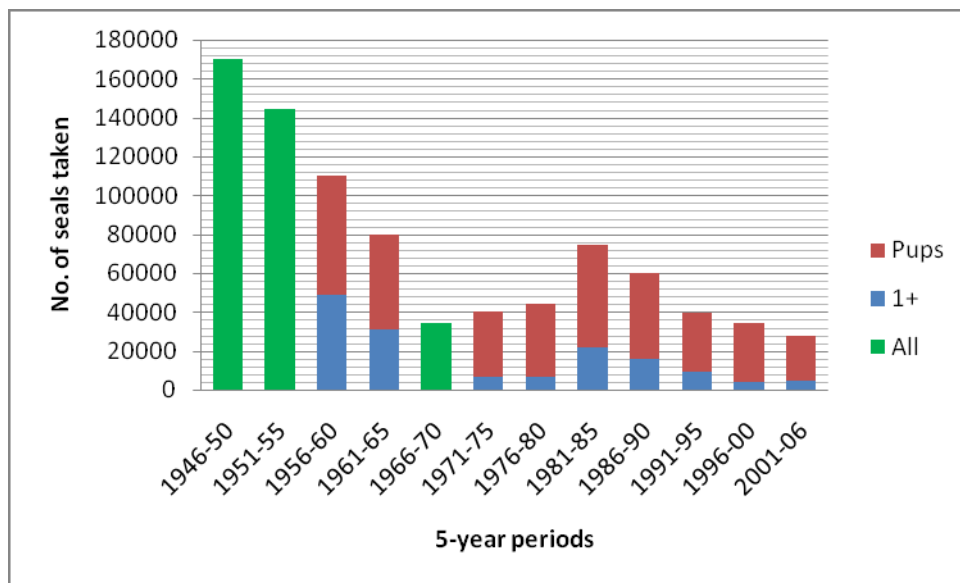
eksempelvis uttaket av grønlandssel bare 15% av likevektsuttaket i Vesterisen, mens det i Østisen/Kvitsjøen ble fanget grønlandssel tilsvarende 15% av likevektsnivået.



*Totale årsfangster av grønlandssel (unger og 1+ dyr) i Vesterisen i perioden 1946-2006. Totalfangstene er gitt som gjennomsnittsverdier i 5-årsperioder.*



*Totale årsfangster av klappmyss (unger og 1+ dyr) i Vesterisen i perioden 1946-2006. Totalfangstene er gitt som gjennomsnittsverdier i 5-årsperioder.*



*Totale årsfangster av grønlandssel (unger og 1+ dyr, i noen år er kun totaltallene tilgjengelige) i Østisen/Kvitsjøen i perioden 1946-2006. Totalfangstene er gitt som gjennomsnittsverdier i 5-årsperioder.*

## **Anbefalte reguleringer for selfangsten i 2008**

Grønlandsselbestandene i Vesterisen og Østisen og klappmyssbestanden i Vesterisen ble vurdert på WGHARPs møte i St. John's, Newfoundland, Canada i september 2005 og i København (ICES hovekvarter), Danmark i juni 2006. Til å avklare bestandsstatus og mulig fangstpotensiale ble benyttet en populasjonsmodell som er en modifisert versjon av modellen som ble introdusert ved forrige ICES-assessment av ishavssel (2003). Modellen er basert på konstant fangst som over en 10-årsperiode vil stabilisere den enkelte bestand på nåværende nivå. Viktige inngangsdata til modellen er ungeproduksjonsestimater (med beregnet usikkerhet), reproduksjonsparametere og historiske fangstdata (fra 1946 til dags dato). Modellen er strukturert på 20 aldersgrupper. Mens den tidligere modellen opererte med faste verdier for dødelighet og fødselsrater, blir disse parametere nå estimert. Ved denne estimeringen gjøres det på forhånd antakelser om et cirka nivå med usikkerhetsmarginer for alle parametere – pga. tynt datagrunnlag må noen av disse antakelsene baseres på informasjon fra andre sammenlignbare bestander.

Den modifiserte populasjonsmodellen ble benyttet til å lage nye assessment for grønlandsselbestandene i Øst- og Vesterisen i 2005, og for klappmyssbestanden i Vesterisen i 2006. Modellen gir nå en mer realistisk og stor usikkerhet i estimatene. På bakgrunn av arbeidsgrupperapportene fra WGHARP har ICES formulert nye vurderinger av status og retningslinjer for forvaltning av selbestandene i Vesterisen og Østisen for sesongen 2007 og videre framover. Fordi det ikke foreligger noen eksplisitte forvaltningsmål, og fordi prosessen med å definere biologiske referansepunkter for ishavsselene ikke er fullført, kunne ICES ikke gi noen forvaltningsråd for de aktuelle selbestandene. ICES identifiserte imidlertid hvilket



fangstnivå som med stor sannsynlighet ville sikre at bestandene holdt seg på dagens nivå på mellomlang sikt (10 år).

### *Grønlandssel i Vesterisen*

I kastesesongen 2002 ble det gjennomført et telletokt for å beregne ungeproduksjonen hos grønlandssel i Vesterisen. Ungeproduksjonen ble, på bakgrunn av tellinger fra helikopter (visuelle) og fly (fotobaserte), estimert til 98.500 unger (95% konfidensintervall 65.600-131.400). Dette estimatet er ikke korrigert for spredt kasting, og er derfor et minimumsestimat.

Ved modellering av grønlandsselbestanden ble benyttet denne ungeproduksjonen, samt ungeproduksjonsestimater fra merke-gjenfangstforsøk for perioden 1983-1991:

År	Estimat	c.v.
1983	58.539	.104
1984	103.250	.147
1985	111.084	.199
1987	49.970	.076
1988	58.697	.184
1989	110.614	.077
1990	55.625	.077
1991	67.271	.082
2002	98.500	.179

Modelleringer med utgangspunkt i disse ungeproduksjonstallene ga en estimert ungeproduksjon på 106.000 (95% konfidensintervall 71.000-141.000) og en bestand av ett år gamle og eldre dyr på 618.000 (95% konfidensintervall 425.000-845.000) for 2005.

**Fangstoppjonene.** TAC lå i perioden 1994-1998 på 13.100 ett år og eldre dyr (voksenekvivalenter), i 1999-2000 på 17.500 voksenekvivalenter, og i 2001-2005 på 15.000 voksenekvivalenter. I 2006 ble TAC økt til 31.200 voksenekvivalenter.

Konsekvenser på mellomlag sikt (10 år) av ulike fangstoppjoner fra 2006 og utover er gitt i følgende tabell:

Opsjon #	Fangstnivå	Andel 1+ i fangster	Ungefangst	1+ fangst	$N_{2015,1+} / N_{2005,1+}$
1	Dagens	26% (dagens nivå)	3..303	1.138	1.51
2	Likevekt	26%	36.688	12.624	1.01
3	Likevekt	100%	0	31.194	1.05
4	2 X likevekt	26%	73.376	25.248	0.45
5	2 X likevekt	100%	0	62.388	0.55

Som mål på bestandsutviklingen de neste 10 år brukes forholdet mellom modellert størrelse av 1+ bestanden i 2015 og 2005 ( $N_{2015,1+} / N_{2005,1+}$ ). En fortsettelse av dagens fangstnivå (opsjon 1) vil gi bestandsøkning, mens et fangstnivå dobbelt så stort som beregnet likevektsfangst (opsjon 4 og 5) vil medføre en bestandsreduksjon på 45-55% i det neste 10-året. Likevektsfangst for 2006 og årene framover (opsjon 2 og 3), dvs. fangst på et nivå som med stor sannsynlighet ville stabilisere bestanden over en 10-årsperiode, gitt konstant fangst, er av ICES beregnet til 31.200 ett år gamle og eldre dyr eller et ekvivalent antall unger (der to unger omtrent balansere én eldre sel). **Blant annet fordi det ennå ikke er definert referansepunkter for denne bestanden vil Havforskningsinstituttet anbefale at beregnet**

**likevektsfangst benyttes som grunnlag ved fastsetting av TAC for 2008.** Dette er også i samsvar med tilrådingen fra Den Blandete Norsk-Russiske Fiskerikommisjonen.

### *Klappmyss i Vesterisen*

I kastesesongen 2005 ble det gjennomført et telletokt for å beregne ungeproduksjonen hos klappmyss i Vesterisen. Ungeproduksjonen ble, på bakgrunn av disse flytellingene, anslått til 15.200 unger (95 % konfidensintervall 7.800-22.600). Modellering av klappmyssbestanden med utgangspunkt i denne ungeproduksjonen ga en estimert ungeproduksjon på 16.900 (95% konfidensintervall 10.200-23.600) og en bestand av ett år gamle og eldre dyr på 71.400 (95% konfidensintervall 38.400-104.400) i 2006. Resultatet fra telletoktet i Vesterisen i 2005 er betydelig lavere enn i 1997, da et tilsvarende telletokt resulterte i en estimert ungeproduksjon på 24.000 (95% konfidensintervall 14.800-32.700). Modellbetraktninger gjennomført med tidligere nevnte assessmentmodell tyder på at klappmyssbestanden i Vesterisen har avtatt betydelig i størrelse i perioden fra slutten av 1940-tallet og fram til rundt 1980. Etter dette synes bestanden å ha stabilisert seg på et lavt nivå som antakelig ikke er mer en 10-15% av nivået for rundt 60 år siden.

**Fangstoppsonene.** TAC var i 1998 på 5.000 dyr, i 1999-2000 på 11.200 dyr, og i 2001-2003 på 10.300 dyr (voksenekvivalenter). Fordi klappmyssbestanden i Vesterisen er klassifisert som data-fattig har ICES anvendt en forsiktig metode ved beregning av mulige fangstoppsoner, såkalt Potential Biological Removal (PBR, opprinnelig utviklet i USA og brukes for å beregne hvorvidt utilsiktet bifangst av bl.a. sel er bærekraftig i forhold til bestandenes størrelse). Ved bruk av PBR-metoden konkluderte ICES i 2003 at et uttak av klappmyss på 5.600 for 2004 og påfølgende år med stor sannsynlighet ville stabilisere bestanden på nåværende nivå – dette ble også TAC for 2004 og 2005. Fordi foreløpige resultater fra tellingene i 2005 tydet på nedgang i ungeproduksjonen, anbefalte ICES i 2005 at det ble utvist stor forsiktighet ved videre forvaltning av denne bestanden. TAC ble derfor satt til 4.000 dyr i 2006. ICES konkluderte i 2006 at selv med fangstoppsoner utregnet med PBR-metoden (2.200 dyr per år) vil det være fare for at bestanden ikke klarer å ta seg opp igjen, i verste fall reduseres ytterligere. ICES anbefalte derfor at det ikke skulle tillates fangst av klappmyss i Vesterisen fra og med sesongen 2007. Fangsten ble derfor stoppet. Unntatt fra dette forbudet er en begrenset fangst til forskningsformål Det er satt i gang forskningsaktiviteter med formål avklaring av forholdene rundt klappmyssens bestandssituasjon i Vesterisen, herunder nytt telletokt som ble gjennomført i mars 2007. **Havforskningsinstituttet anbefaler at forbudet mot uttak av klappmyss i Vesterisen opprettholdes også i 2008, og at eventuell oppstart av denne fangsten avventer resultater som kan avklare om den observerte nedgang i ungeproduksjon er et uttrykk for reell bestandsnedgang, eventuelt til en ser en tilfredsstillende bedring i bestandssituasjonen.** Dette er også i samsvar med tilrådingen fra Den Blandete Norsk-Russiske Fiskerikommisjonen.

### *Grønlandssel i Østisen*

Russiske flysurvey, gjennomført i Kvitsjøen i 1998, 2000 (to uavhengige surveys), 2002 og 2003 har gitt fem uavhengige estimater for ungeproduksjonen i denne grønlandsselbestanden:

År	Estimat	c.v.
1998	286.260	.073

2000	322.474	.089
2000	339.710	.095
2002	330.000	.103
2003	327.000	.125

Alle disse ungeproduksjonsestimatene ble benyttet i modellering av bestanden som ga en estimert ungeproduksjon på 361.000 (95% konfidensintervall 299.000-423.000) og en bestand av ett år gamle og eldre dyr på 2.065.000 (95% konfidensintervall 1.497.000-2.633.000) i 2005.

**Fangstoppjonene.** TAC var i 1999 på 21.400 voksenekvivalenter, i 2000 på 27.700 voksenekvivalenter, i 2001-2003 på 53.000 voksenekvivalenter, og i 2004-2005 på 45.100 voksenekvivalenter. I 2006 ble TAC økt til 78.200 voksenekvivalenter.

På grunn av bekymringer om bestandens status, spesielt med bakgrunn i mulige høye ungedødeligheter, selinvasjoner på norskekysten, lave observerte reproduksjonsrater og økende alder ved kjønnsmodning, modelleres denne bestanden med en høyere ungedødelighet enn andre bestander, noe som også gir reduserte opsjoner for likevektsfangst. Konsekvenser på mellomlag sikt (10 år) av ulike fangstoppjoner for 2006 og utover er gitt i følgende tabell:

Opsjon #	Fangstnivå	Andel 1+ i fangster	Ungefangst	1+ fangst	$N_{2015,1+} / N_{2005,1+}$
1	Dagens	12% (dagens nivå)	25.945	3.371	1.35
2	Likevekt	12%	153.878	19.995	0.98
3	Likevekt	100%	0	78.198	1.04
4	2 X likevekt	12%	307.560	39.990	0.53
5	2 X likevekt	100%	0	156.396	0.67

Som mål på bestandsutviklingen de neste 10 år brukes forholdet mellom modellert størrelse av 1+ bestanden i 2015 og 2005 ( $N_{2015,1+} / N_{2005,1+}$ ). En fortsettelse av dagens fangstnivå (opsjon 1) vil gi bestandsøkning, mens et fangstnivå dobbelt så stort som beregnet likevektsfangst (opsjon 4 og 5) vil medføre en bestandsreduksjon på 50-67% i det kommende 10-året. Likevektsfangst for 2006 og årene framover (opsjon 2 og 3), dvs. fangst på et nivå som med stor sannsynlighet ville stabilisere bestanden over en 10-årsperiode, gitt konstant fangst, ble av ICES beregnet til 78.200 ett år gamle og eldre dyr eller et ekvivalent antall unger (der 2,5 unger omtrent balanserer én eldre sel).

Russiske forskere har gjennomført tellinger av ungeproduksjonen i Kvitsjøen ved flyfotograferinger i 2004 og 2005 og ved visuelle observasjoner fra helikopter i 2006 og fly i 2007. Ingen av disse tellingene har hatt den samme kvalitet som tellingene fra 1998-2003, tellingene fra 2004 og 2005 ble således ikke tatt med i modelleringene av bestanden gjort av WGHARP i 2005. Tellingene fra 2006 og 2007 har ikke vært diskutert av WGHARP. Alle de seinere tellinger har imidlertid gitt indikasjoner om en betydelig reduksjon i ungeproduksjonen i Kvitsjøen etter 2003, noe russerne tilskriver reduksjon i utstrekning og varighet av det årlige isdekket i Kvitsjøen. Dette kan gi grunn til bekymring, og under forhandlingene i Den Blandete Norsk-Russiske Fiskerikommisjonen i St.Petersburg i oktober 2007 foreslo derfor russerne en midlertidig reduksjon av TAC til 45.100 ett år gamle og eldre dyr med samme omregningsfaktor til unger som før. Fra norsk side ble grønlandsselens rolle i økosystemet understreket som en begrunnelse til fremdeles å opprettholde rådgivningsnivået fra ICES. Som et kompromiss ble det besluttet at TAC for grønlandssel i Østisen/Kvitsjøen skulle settes til 55.000 ett år gamle og eldre dyr der 2,5 unger balanserer én eldre sel. **På**

## **denne bakgrunn anbefaler Havforskningsinstituttet at kompromissresultatet fra Fiskerikommisjonen benyttes som grunnlag ved fastsetting av TAC for 2008.**

### *Nasjonenes kvoter av grønlandssel og klappmyss*

Under forhandlingene i Den Blandete Norsk-Russiske Fiskerikommisjonen i Tromsø høsten 2000 annullerte Russland sine mangeårige selkvoter i Vesterisen. Disse kvotene har derfor i sin helhet vært forbeholdt norske selfangere fra og med sesongen 2001. For fangsten i Østisen ble det i Fiskerikommisjonens møte i Kabelvåg i 2002 oppnådd enighet om at Norge kunne fangste 10.000 grønlandssel (ett år og eldre dyr, eller et ekvivalent antall unger) i 2003. Under kommisjonens etterfølgende møter (St.Petersburg 2003, Ålesund 2004, Kaliningrad 2005) ble det gitt tilsvarende norske kvoter i Østisen for årene 2004-2006. Under møtet i Tromsø i 2006 ble partene enige om at den norske kvoten i Østisen skulle økes midlertidig til 15.000 dyr, under møtet i St.Petersburg i 2007 ble tallet redusert til 10.000 dyr.

### *Andre reguleringstiltak*

Under forhandlingene i Den Blandete Norsk-Russiske Fiskerikommisjonen i St.Petersburg i 2007 ble man enige om en del praktiske reguleringstiltak for fangsten i 2008. Åpningsdato for fangstsesongen i Vesterisen ble foreslått fastsatt til 18.mars for klappmyss (dersom arten tillates fanget) og mellom 1. og 10.april for grønlandssel. Sluttdato var i utgangspunktet satt til 30.juni og 10.juli for henholdsvis grønlandssel- og klappmyssfangsten. Åpningsdato for fangstsesongen i Østisen ble fastsatt til 23.mars, med avslutning 15.mai. Forbudet mot fangst av diende unger og hunner i kastelegrene ble opprettholdt.

## **Nye bestandsundersøkelser av ishavssel**

### *Ungetellinger*

Havforskningsinstituttet gjennomfører rutinemessig bestandstaksering og forvaltningsrelevante biologiske studier av ishavsselene grønlandssel og klappmyss. Etter sterke anbefalinger fra ICES og NAMMCO samarbeider nå forskere fra "selfangstnasjonene" Norge, Russland og Canada om aktivitetene med bestandsestimering av ishavssel. Bestandsestimering av ishavssel forutsetter at en, i tillegg til de data som innsamles under kommersiell fangst, kan gjennomføre egne tokt med bestandsestimering som formål. Slike ressurskrevende undersøkelser trenger ikke være årlige, men 5 års intervaller er minimumskravet dersom en ikke gjennom prøvetaking fra kommersiell fangst eller på annen måte gjør observasjoner som tilsier større hyppighet. I tillegg til telling av ungeproduksjon vha. flyfotografering, må også metodeutvikling og metodeforbedring ennå være sentrale elementer.

I 1997 ble det gjennomført telling av unger i kastelegre med klappmyss i Vesterisen. Resultatene basert på flyfotografering er presentert tidligere i forvaltningssammenheng. Under disse tellingene ble det også gjennomført parallelt visuelle tellinger og videoopptak for metodiske studier. En tidkrevende gjennomgang av videomaterialet er nå gjennomført, men dette gir lite tilleggsinformasjon i forhold til fotomaterialet pga. lavere dekningsgrad, dårligere oppløsning og ressurskrevende analyse.

Det ble gjennomført nye flytellingene av klappmyssens ungeproduksjon i Vesterisen i 2005. Tellingene ga et minimumsestimert for ungeproduksjonen på 15 200 (SE=3 790). Dette estimatet var betydelig lavere enn tilsvarende estimat fra 1997 da det ble beregnet en minimumsproduksjon av unger på 24 000 (SE=4 600) i Vesterisen. Det synes ikke rimelig å anta at den lave ungeproduksjonen i 2005 bare kan ha sammenheng med fangsttrykket som har vært lavt i flere tiår. Under WGHARPs siste møte (København, Danmark, juni 2006) ble det gjennomført et full beregning for klappmyssbestanden i Vesterisen. Resultatene viste en bestand som avtok i hele perioden fra rundt 1950 til 1980, hvoretter den har stabilisert seg på et svært lavt nivå (som muligens ikke er mer enn rundt 10 % av nivået umiddelbart etter Andre Verdenskrig). Dette gjorde at ICES, bl.a. med henvisning til føre-var-prinsippene for selvforvaltning, foreslo umiddelbar stopp i den kommersielle klappmyssfangsten i Vesterisen. Avklaring av hvorfor klappmyssbestanden ikke har tatt seg opp på samme måte som grønlandsselbestandene under de 2-3 siste tiårenes svært lave fangstpress vil være en stor utfordring for Havforskningsinstituttet.

Det lave ungeproduksjonsestimatet i Vesterisen i 2005 har naturlig nok vakt bekymring, og ICES har anbefalt at en ny klappmysstelling måtte gjennomføres i området så snart som mulig. Havforskningsinstituttet gjennomførte derfor en slik telling med to fly, et helikopter og et isgående fartøy ("Nordsyssel") i perioden 14. mars-3. april 2007. Flyene opererte fra Island, Grønland og Jan Mayen, og rekognoseringsområdet strakte seg langs og et stykke innfor iskant fra ca. 66°55'N til 75°30'N. Klappmyssen var undersøkelsens prioriterte art. Hvis mulig var det også meningen å få et nytt tall på grønlandsselens ungeproduksjon i området – denne bestanden ble sist bestandsestimert i 2002. Det ble ikke funnet noen veldefinerte klappmysskast med konsentrert kasting, kun familier og forlatte blueback spredt over et stort område mellom 72°00'N og 73°51'N. Spredt kasting av grønlandssel ble observert i samme område, mens et mer konsentrert, større kast av sistnevnte art ble observert østfor spredt klappmyss mellom 73°00'N og 73°40'N. Antall unger av klappmyss og grønlandssel ble estimert ved fotobaserte transekt-tellingene (med fly), både i området med svært spredt kasting (lavtetthetsfotografering), og i grønlandsselkastet (høytetthetsfotografering). Ytterligere et lite grønlandsselkast ble funnet sør for de først observerte selforekomstene mot slutten av toktet – også dette ble fotografert. I tillegg ble det observert et lite grønlandsselkast sørvest for hovedkastet - det ble gjort et forsøk på å fotografere dette kastet, men det måtte oppgis på grunn av tåke og tilgjengelig flytid. Både klappmyss- og grønlandsselungene ble stadiebestemt med jevne mellomrom for å avklare kasteforløpet. Bildene fra flytellingene (både digitale og analoge) blir nå analysert.

Det er viktig å merke seg at fordelingen av klappmyss i Vesterisen under kasteperioden i mars 2007 var svært forskjellig fra tellingene i 2005 da dyrene forekom i tre konsentrerte og veldefinerte kast. I 2007 ble altså kastende klappmyss observert spredt over et stort området, uten tendenser til tettere konsentrasjoner. Flyfotograferingene av klappmyss ble derfor gjennomført som såkalt lavtetthetsfotografering, nærmere bestemt med 5 nautiske mils avstand mellom øst-vest orienterte snitt, hvor det ble tatt 2 bilder per nautisk mil. Denne metoden ble valgt for å kunne gjennomføre en fulldekning av klappmyssforekomstene under de rådende forholdene i kasteperioden 2007. Antall foto og tilgjengelig flytid er alltid begrensende faktorer under en slik operasjon. Metodikken med lavtetthetsfotografering er tidligere brukt ved lignende forhold under bestandsestimering av klappmyss ved Newfoundland. Det forventes at usikkerheten i estimatet vil bli langt større sammenlignet med resultatene i 2005 da kastingene var mer konsentrert slik at en kunne benytte høytetthetsfotografering som gir mer presise estimater. I 2007 dannet altså grønlandsselene et stort og konsentrert hovedkast innenfor det nordlige området av klappmyssenes kasteområde.

Grønlandsselkastet kunne derfor dekkes med høytetthetsfotograferinger der det ble fotografert med 2 nautiske miles avstand mellom øst-vest orienterte snitt, og med en fotodekning på 80-90 % langs snittene. Samme fotodekning ble gjennomført på det mindre grønlandsselkastet sør for hovedkasteområdet.

Det har blitt utviklet en ny metode for estimering av ungeproduksjonen av klappmyss og grønlandssel, basert på data fra flytelling. Den romlige fordelingen av selungene ble modellert ved bruk av generaliserte additive metoder (GAM), og ungeproduksjonen er estimert ved numerisk integrasjon av et høyoppløselig tetthetsestimert. Videre har det også blitt utviklet en ny metode for estimering av standardfeilen av ungeproduksjonsestimatene. Numeriske simuleringer, og eksperimenter ved bruk av ekte data, viste at den foreslåtte metoden gav sammenliknbare resultater som den konvensjonelle metoden for estimering av ungeproduksjon. Derimot viste det seg at den konvensjonelle metoden for estimering av standardfeilen av ungeproduksjonsestimatene overestimerte standardfeilen i stor grad. Den nye metoden for estimering av standardfeilen av ungeproduksjonsestimatene gav veldig presise resultater. Metoden er ikke forventningsrett, men hadde langt mindre skjevhet enn den konvensjonelle metoden. Som et resultat av dette får vi lang mer presise estimater av variasjonskoeffisienten, (CV).

### ***Biologiske parametere***

Avklaring av mulige årsaksforhold til klappmyssbestandens tilsynelatende problemer er en utfordring for Havforskningsinstituttet, og det er gjennomført aktiviteter for innsamling og analyse av relevante data (reproduksjon, helsestatus, miljøgifter, etc.) i Vesterisen i 2007: Først innsamlinger foretatt fra klappmyss tatt for vitenskapelige formål under selteltoktet i Vesterisen i mars-april 2007, dernest under et tokt i regi av Norsk Polarinstitut til samme område i juli 2007. Innsamlingene vil fortsette i 2008. Biologiske parametere (fertilitet, mortalitet, demografi) er viktige i populasjonsmodeller som brukes i selforvaltning. Tilgang på slike data for de aktuelle ishavsselbestander har til dels vært svært mangelfull. I tillegg til nevnte innsamlinger for klappmyss har derfor Havforskningsinstituttet startet innsamlinger av relevante data også fra grønlandssel, først under kommersiell selfangst i Østisen i 2006. Ytterligere innsamlinger vil bli gjennomført i både Øst- og Vesterisen i 2008. Opparbeiding og analyse av innsamlet materiale skjer i samarbeide med kolleger fra Norges Veterinærhøgskole samt selforskere fra Canada, Grønland, Danmark, Sverige, Tyskland og Russland. Det er søkt om økonomisk støtte til aktiviteten til både Nordisk Ministerråd og Norges Forskningsråd.

Tidvis er det samlet inn en god del tannmateriale (for individuell aldersestimering) fra sel tatt i kommersiell fangst. Merkeforsøk har også gitt tannmateriale med kjent alder (dyrene merket som årsunger, gjenfanget ett til mange år etterpå under fangsten). Aldersmateriale (tannsnitt) fra slike nevnte dyr med kjent alder er særlig viktig materiale for lesingene. Eksperimenter har nemlig påvist variasjoner i tolkning av tenneses årringer mellom ulike lesere. Det er viktig å få et mål på usikkerheten i aldersestimering av sel, likeledes å få til en standardisering mellom de ulike laboratorier som gjør slikt arbeide. Det ble derfor arrangert en felles Workshop i Bergen i november 2006 der aldersestimering av sel var tema. I alt 17 lesere fra hele Norden samt Russland, Canada og Holland. Oppslutningen om det forutgående blindlesningseksperiment var stort og i tillegg ble det gjennomført blindlesninger av originalmateriale med de mest sentrale lesere av grønlandsseltenner fra Norge, Russland, Grønland og Canada. På workshopen diskuterte man tolkninger av tannsnitt på bakgrunn av digitale bilder og originalt materiale og det ble gitt detaljerte opplysninger om prosedyrer for

tannanalyser fra alle representerte laboratorier. Rapportbidrag fra selve workshop-en og etterfølgende analysearbeide vil bli samlet i en større rapport til Nordisk Ministerråd og det vil også bli gitt en presentasjon på Society of Marine Mammology konferansen i Cape Town i november/desember 2007.

Havforskningsinstituttet har samarbeidet med SevPINRO, Arkhangelsk, Russland, om analyse av historiske (1956-1994) russiske og norske data vedrørende demografi og reproduksjonsbiologi hos klappmyss i Vesterisen og Danmarkstredet. Resultatene, som er viktig input til populasjonsmodellen som både beregner totalbestand og anbefalte likevektsfangster for klappmyssbestanden, indikerer en gjennomsnittlig alder ved kjønnsmodning på 4,8 år for klappmyss i Vesterisen i perioden 1990-1994. Dette er noe høyere enn observasjoner gjort tidligere i Danmarkstredet (1956-1960) og i Sør-Grønland (1970-1971) der tilsvarende alder ble beregnet til 3,1 år. Klappmyssshunnenes gjennomsnittlige ovulasjonsrate i Vesterisen ble beregnet til 0,88 hvilket er i overensstemmelse med tidligere observasjoner gjort på klappmyss i Nordvest-Atlanteren.

## **Norsk-Russisk forskningsprogram på grønlandsseløkologi**

For å sikre tilgjengelighet av nødvendige data for å avklare grønlandsselens rolle i økosystemet i Barentshavet ble det laget en skisse til et norsk-russisk forskningsprogram på grønlandsseløkologi under det felles norsk-russiske forskermøtet på Hurtigruta i mars 2006. Programmet, som har en tiltenkt varighet fra 2007 til 2011, ble presentert for og akseptert av for Den Blandete Norsk-Russiske Fiskerikommisjonen høsten 2006.

En viktig del av forskningsprogrammet er forsøk med satellittmerking av grønlandssel i Kvitsjøen – dette skulle vært startet i 2007, men måtte altså utsettes til 2008. Det forventes at dette skal fortsette til 2012. I eksperimentperioden må det også innhentes data som viser selens reelle mattilbud der de befinner seg – dette kan gjøres ved innhenting av data fra økosystemtokt. Det vil også bli aktuelt med egne tokt, det første i 2009. Russisk innsats med flyobservasjoner underveis vil også kunne være nyttig – det kan fortelle om fordeling av de store mengdene dyr stemmer overens med utbredelsen til de få med merker. Alt dette krever at informasjonen om dyrenes posisjon og fordeling blir fortløpende tilgjengelig til enhver tid når merkene er ute.

Aktiviteten med merker og ressurskartlegging vil fortelle hvor dyrene er og hvilke potensielle ressurser de overlapper med. Skal det også avklares hva de vitterlig spiser må det også fanges dyr for diettundersøkelser i utvalgte områder (særlig hvis det påvises hot-spot områder med særlig stor beiteaktivitet). Valg av områder vil også avhenge av resultater fra merkeforsøket.

Resultater fra forskningsprogrammet på grønlandsseløkologi vil være viktig input til norsk-russisk arbeid med forvaltning av ressurser i Barentshavet, herunder prosjektet med tema økt langtidsutbytte fra fiskebestandene.