



FISKERIDIREKTORATET

Fiskefartøy og fiskarar, konsesjonar og årlege deltakaradgangar

2015

Norwegian fishing vessels,
fishermen and licenses



Livet i havet – vårt felles ansvar

Tittel (norsk/engelsk):	Fiskefartøy og fiskarar, konsesjonar og årlege deltakaradgangar 2015/ Norwegian fishing vessels, fishermen and licenses 2015
Ansvarlig avdeling:	Statistikkavdelingen
Utgivelsesår:	2016
Antall sider:	86
ISSN:	2464-3084
Aktuell lenke:	http://www.fiskeridir.no/Yrkesfiske/Statistikk-yrkesfiske/Statistiske-publikasjoner/Fiskefartoeoy-og-fiskere-konsesjoner-og-aarlige-deltakeradganger
Emneord:	Fiskeflåte, aktive fiskeflåte, konsesjoner og deltakaradgangar, fiskarmanntal
Forord: I denne publikasjonen presenterer Fiskeridirektoratet statistiske oversikter for den norske fiskeflåten. Publikasjonen inneholdt tidsseriar bakover i tid av varierende lengde og førebelse tal for 2015. Opplysningane er ajourført per 31.12. kvart år. Opplysningane er henta frå Fiskeridirektoratets Register over merkepliktige norske fiskefarkostar, Fiskeridirektoratets Landings- og sluttsetelregister, Fiskeridirektoratets Konsesjons- og deltakerregister og Fiskeridirektoratets Fiskarmanntal. Nærare orientering om kjelder og framgangsmåte er gitt sist i rapporten. Informasjon om lovverk kan ein blant anna finne på Fiskeridirektoratets internettside under "Om statistikken" som er gjort tilgjengeleg for dei ulike registra.	
Foreword: In this publication the Norwegian Directorate of Fisheries presents statistical overviews for the Norwegian Fishing Fleet. This publication contains time series backward in time of varying length, and preliminary figures for 2015. The information is per 31 December each year. The statistics are gathered from the Register of Norwegian Fishing Vessels, Register of Landings, Register of Norwegian Fishing Licenses and Register of Norwegian Fishermen. More details regarding sources and statistical methods used are given in the last part of the report.	

Liv Holmefjord
fiskeridirektør

Per Sandberg
direktør

Innhald

A. Fiskefartøy og fiskarar, konsesjonar og årlege deltakaradgangar.	5
1. Innleiing	5
2. Utvikling i fiskeflåten	6
3. Utvikling i talet på fiskarar	8
4. Utvikling i konsesjonar/deltakaradgangar	9
B. Tabelloversikt	17
C. Tabellar	23
D. Kjelder og definisjonar	78
1. Kjelder	78
2. Definisjonar	80

List of contents

A. Norwegian fishing vessels, fishermen and licenses	11
1. Introduction	11
2. The fishing fleet	12
3. The number of fishermen	13
4. Licenses	15
B. List of tables	20
C. Tables	23
D. Sources and definitions	82
1. Sources	82
2. Definitions	83

A. Fiskefartøy og fiskarar, konsesjonar og årlege deltakaradgangar

1. Innleiing

Fiskeridirektoratet presenterer i denne publikasjonen statistiske oversikter som viser sentrale utviklingstrekk i den norske fiskeflåten. Denne publikasjonen omfattar opplysningar til og med år 2015 og er ajourført per 31.12.

Ei nærare orientering om kjelder og framgangsmåte er gitt i eit eige kapittel i publikasjonen.

Informasjonen i publikasjonen er delt i 4 ulike tematiske deler:

Del I, Opplysningar frå Merkeregisteret, er ei rein oppteljing av talet på fartøy som er registrert i Register over merkepliktige norske fiskefarkostar (Merkeregisteret) per 31.12. kvart år.

Del II, Opplysningar om den aktive fiskeflåten, tek utgangspunkt i opplysningar frå Merkeregisteret og opplysningar frå Fiskeridirektoratets Landings- og sluttsetelregister (Sluttsetelregisteret). Ved å halde desse to registra opp mot einannan vil ein kunne få indikasjonar på kor stor del av fartøya registrert i Merkeregisteret det enkelte år som faktisk vert nytta til inntektsgjevande fiske.

I Del III vert opplysningar frå Fiskeridirektoratets Konsesjons- og deltakarregister per 31.12. kvart år presentert. Føremålet med oppstillingane er å vise utviklinga i talet på ulike konsesjonar (spesielle løyve) og deltakaradgangar.

Del IV, Opplysningar frå Fiskarmanntalet, er ei rein oppteljing av talet på fiskarar som er registrert i Fiskeridirektoratets Fiskarmanntal (Manntalet) per 31.12. kvart år.

I tolkinga av tala i denne rapportens del I, Opplysningar frå Merkeregisteret, og del III, Opplysningar om konsesjonar og årlege deltakaradgangar, ber ein lesaren å legge merke til følgjande:

- Fiskeridirektoratet har i åra 2000–2015 gjennomført fleire rundar med kvalitetssikring for å slette fiskefartøy som ikkje er aktive frå Merkeregisteret.
- Årleg gebyr for å ha fartøy registrert i Merkeregisteret blei innført i 2004.
- Ei kondemneringsordning for mindre kystfiskefartøy med deltakaradgangar i lukka fiskeri blei sette i verk sommaren 2003. Ordninga har vore administrert av Innovasjon Norge og finansiert gjennom eit strukturfond.
- I åra 1996–2005 hadde dei mest sentrale fartøygrupper i havfiskeflåten tilbod om enhetskvoteordningar. Kort fortalt gjekk desse ordningane ut på at ein mellombels kunne overføre kvotar frå eit fartøy til eit anna dersom det avgjevande fartøy vart sletta frå Merkeregisteret. Dersom avgjevande fartøy vart kondemnert fekk ein behalde dei mellombels tildelte kvotane lenger.
- Desse ordningane blei i 2005 erstatta av ei såkalla strukturkvoteordning der tilleggskvotar kunne tildelast eit fartøy permanent. Avgjevande fartøy skal som ein hovudregel kondemnerast.
- Frå og med 2004 har større kystfiskefartøy med deltakaradgang i lukka fiskeri (med ei hjemmelslengd¹ større enn 15 meter) også hatt tilbod om strukturkvoteordning.
- Nyttildeling av strukturkvotar blei mellombels stansa hausten 2005 i avvente av ei gjennomgang av flåtestrukturen. Strukturkvoteordningane blei opna opp att 8. juni 2007.

¹ Kvotedefinerande lengd på fartøy.

- Frå og med 2008 har kystfiskefartøy med deltakaradgang i lukka fiskeri med ei hjemmelslengd mellom 11 og 15 meter (13 meter i kystnotfiske etter makrell) hatt tilbod om strukturkvoteordning.
- Frå og med 2008 er strukturkvotane, både for havfiskeflåten og kystfiskefartøy, tidsbegrensa.
- Lovheimelen for innkrevjing av strukturavgift til finansiering av kondemneringsordninga utløp 1. juli 2008. Ordninga blei likevel vidareført til 1. juli 2009 pga. uteståande midlar frå 2008.

Nedanfor vil det bli gitt ei kortfatta oversikt over sentrale utviklingstrekk i fiskeflåte og fiskarmanntal.

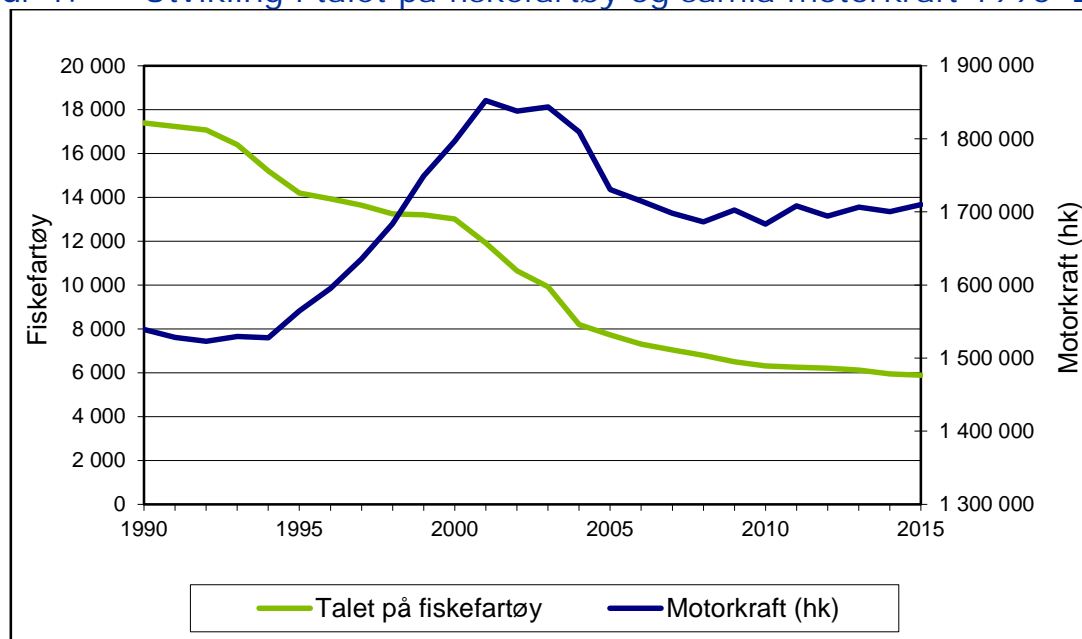
2. Utvikling i fiskeflåten

Kvalitetssikring av Merkeregisteret og innføring av årleg gebyr har ført til ein sterk reduksjon i talet på fartøy registrert i dette registeret. Det er grunn til å tru at dette saman med kondemneringsordninga er viktige årsaker til den sterke reduksjonen i talet på små kystfiskefartøy. Når det gjeld dei større kystfiskefartøya er det grunn til å tru at strukturkvoteordninga har vore hovudårsaka til reduksjonen i talet på desse fartøya, medan enhetskvote-/strukturkvoteordninga nok er hovudårsaka til reduksjonen i talet på fartøy i havfiskeflåten.

Ved å telja opp fartøy som er registrert i Merkeregisteret i 2014 og 2015 finn ein følgjande sentrale endringar:

- Talet på fartøy er gått ned frå 5939 i 2014 til 5 887 i 2015. Dette er ein reduksjon på 52 fartøy.
- Talet på fartøy med største lengde mindre enn 10 meter blei redusert med 42 fartøy, fartøy med største lengde 11-14,9 meter blei redusert med 22 fartøy, fartøy med største lengde 15-20,9 meter blei redusert med 1 fartøy, fartøy med største lengde 21-27,9 meter blei redusert med 10 fartøy og fartøy med største lengde 28 meter og over blei redusert med 6 fartøy frå 2014 til 2015. Medan talet på fartøy med største lengde 10-10,9 meter hadde ei auke på 29 fartøy.
- Samla motorkraft har vore rimelig stabil dei siste åra.
- Gjennomsnittleg alder på dei fartøy som var registrert i Merkeregisteret gjekk opp frå 27,6 år i 2014 til 27,8 år i 2015.

Figur 1. Utvikling i talet på fiskefartøy og samla motorkraft 1990–2015



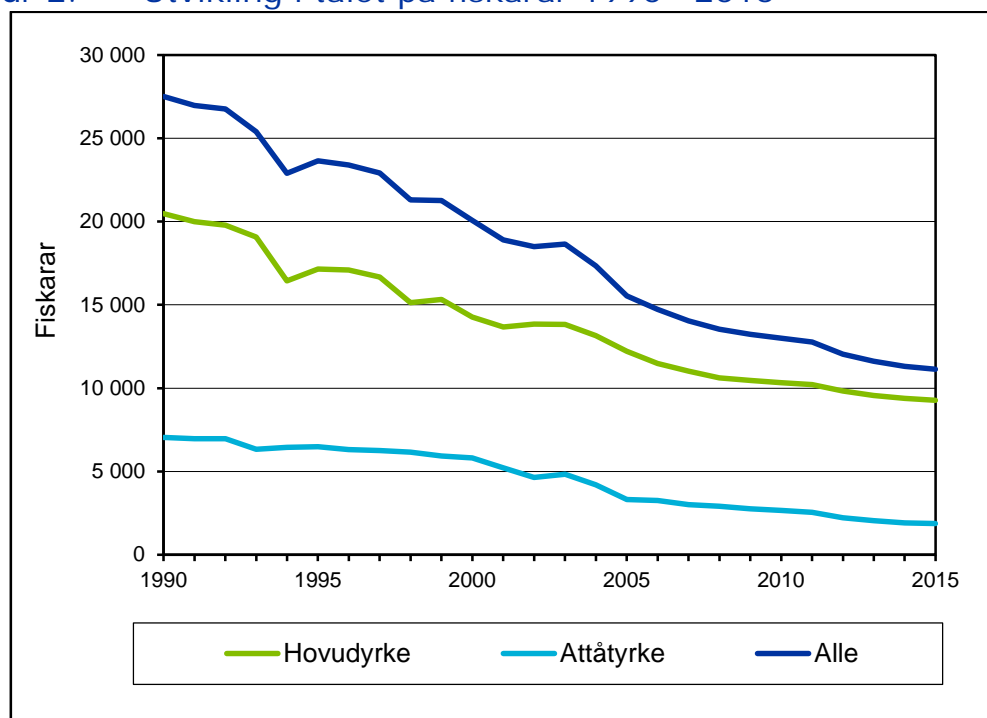
Figur 1 viser at talet på fartøy har blitt redusert i perioden 1990 og fram til i dag, medan samla motorkraft gjekk opp frå 1994 og fram til 2001.

Figuren viser at talet på fartøy er redusert spesielt etter år 2000. Hovudtrekka i utviklinga i åra 2000–2015 har vore følgjande:

- Talet på fartøy gjekk ned frå 13 017 i år 2000 til 5 887 i 2015. Dette er ein reduksjon på 7 130 fartøy. Det vil sei at talet på fartøy vart meir enn halvert i perioden (-55 prosent).
- Reduksjonen i talet på fartøy kan i stor grad tilbakeførast til sletting av små kystfartøy utan aktivitet og kondemneringsordninga. Såleis vart fartøy med største lengde mindre enn 10 meter redusert med 6 522 fartøy (-67 prosent) i perioden.
- Talet på fartøy med største lengde 15-20,9 meter har blitt redusert med 354 fartøy (-70 prosent) og for fartøy større enn 28 meter er talet gått ned med 120 fartøy (-33 prosent), medan talet på fartøy med største lengde 11-14,9 meter og 21-27,9 meter har gått ned med høvesvis 266 fartøy (-29 prosent) og 118 fartøy (-49 prosent).
- Frå 2000 til 2015 er talet på fartøy med største lengde 10-10,9 meter auka med 250 fartøy (19 prosent).

3. Utvikling i talet på fiskarar

Figur 2. Utvikling i talet på fiskarar 1990 –2015



Ei oppteljing av talet på fiskarar registrert i Fiskarmanntalet for 2015 viser at den langsiktige trenden med reduksjon i talet på fiskarar, som går fram av figuren ovanfor, har halde fram. Ei nærare analyse av Fiskarmanntalet for 2015 viser følgjande:

- Talet på fiskarar gjekk frå 11 301 i 2014 til 11 146 i 2015, ein reduksjon på 1,4 prosent.
- Talet på hovudyrkesfiskarar gjekk ned med 111, medan talet på personar med fiske som attåtyrke gjekk ned med 44.
- Talet på registrerte fiskarar var i 2015, som i tidlegare år, høgast i dei nordlegaste fylka Finnmark, Troms og Nordland og vestlandsfylka Møre og Romsdal, Sogn og Fjordane og Hordaland.

Ei samanstilling av talet på fiskarar registrert i Fiskarmanntalet i 2000 og 2015, understrekar at endringar frå 2014 til 2015 er ei fortsetjing av ein langsiktig trend. Ei slik samanlikning viser følgjande:

- Talet på fiskarar registrert i Fiskarmanntalet har gått ned frå 20 075 i 2000 til 11 146 i 2015. Dette er ein reduksjon på 8 929 fiskarar (-44 prosent).
- Talet på hovudyrkesfiskarar er i same periode redusert med 4 989 personar (-35 prosent), medan talet på personar med fiske som attåtyrke er redusert med 3 940 personar (-68 prosent).
- Reduksjonen i talet på fiskarar med fiske som hovudyrke og attåtyrke var størst i dei viktige fiskerfylka i Nord-Noreg og på Vestlandet. Såleis vart talet på fiskarar redusert med 2 334 personar i Møre og Romsdal og med 1 938 personar i Troms. Talet på fiskarar gjekk ned med 712 personar i Finnmark og 1 705 personar i Nordland i perioden.
- Tabellane A og B viser utviklinga i alder og kjønn for personar med fiske som hovudyrke eller attåtyrke. Gjennomsnittsalderen for personar med fiske som hovudyrke har gått opp i perioden 1990–2015. I 1990 var gjennomsnittsalderen 39,3 år, medan gjennomsnittsalderen for 2015 er 46 år. For personar som har

fiske som attåtyrke har gjennomsnittsalderen vore tilnærma uendra i perioden. I 2015 er gjennomsnittsalderen for personar som har fiske som attåtyrke 64,8 år.

- Tabellane viser også at talet på kvinner registrert i Fiskarmanntalet, på same måte som for menn, har vorte redusert i perioden 1990-2015. Kvinneandelen er stabil.

Tabell A. Hovudyrkesfiskarar fordelt etter alder 1990-2015

Alder (år)	1990		2000		2010		2015	
	Alle	%	Alle	%	Alle	%	Alle	%
<20	1 201	5,9	447	3,1	211	2,0	184	2,0
20 - 29	5 496	26,8	2 590	18,2	1 569	15,2	1 492	16,1
30 - 39	4 205	20,5	3 248	22,8	1 873	18,1	1 549	16,7
40 - 49	4 224	20,6	3 033	21,3	2 431	23,5	2 005	21,6
50 - 59	2 948	14,4	3 273	22,9	2 242	21,7	2 033	21,9
60 - 66	1 565	7,6	1 388	9,7	1 540	14,9	1 150	12,4
67 - 69	451	2,2	256	1,8	413	4,0	433	4,7
>=70	385	1,9	29	0,2	46	0,4	429	4,6
Heile landet	20 475	100,0	14 264	100,0	10 325	100,0	9 275	100,0
Herav kvinner	554	2,7	361	2,5	263	2,5	261	2,8

Tabell B. Attåtyrkesfiskarar fordelt etter alder 1990-2015

Alder (år)	1990		2000		2010		2015	
	Alle	%	Alle	%	Alle	%	Alle	%
<20	35	0,5	14	0,2	5	0,2	12	0,6
20 - 29	168	2,4	126	2,2	49	1,8	50	2,7
30 - 39	252	3,6	211	3,6	99	3,7	88	4,7
40 - 49	400	5,7	345	5,9	209	7,8	151	8,1
50 - 59	745	10,6	637	11,0	318	11,9	201	10,7
60 - 66	1 128	16,0	754	13,0	502	18,8	326	17,4
67 - 69	707	10,0	579	10,0	233	8,7	187	10,0
>=70	3 608	51,2	3 145	54,1	1 253	47,0	856	45,8
Heile landet	7 043	100,0	5 811	100,0	2 668	100,0	1 871	100,0
Herav kvinner	112	1,6	166	2,9	91	3,4	59	3,2

4. Utvikling i konsesjonar/deltakaradgangar

Kravet om at eit fiskefartøy skal være registrert i Merkeregisteret for å drive eit kommersielt fiske er ei svak form for regulering av innsatsen i fiskeria. Over tid har difor styresmaktene funne det naudsynt å innføre ytterlegare regulering av den samla innsats i sentrale fiskeri.

Grovt sett vil det vere korrekt å seie at styremaktene har valt å nytte konsesjonar (spesielle løyve) for å regulere innsatsen i den havgåande delen av fiskeflåten, medan innsatsen i kystfiskeflåten vert regulert ved hjelp av årlege deltakaradgangar.

I denne publikasjonen har ein utarbeidd oversikter som viser utviklinga i talet på ulike konsesjonar og deltakaradgangar. Oversiktane viser oppteljingar for kvar

konsesjon/deltakaradgang og ulike kombinasjonar av konsesjonar/deltakaradgangar som fartøy disponerte per 31.12.

Relevante opplysningar om fartøy med konsesjonar og/eller årlege deltakaradgangar er presentert i del III.

Av den informasjonen som er presentert i denne delen av rapporten, vil ein trekke frem følgjande når det gjeld den havgåande delen av fiskeflåten der deltakinga hovudsakelig er regulert med konsesjonar:

- Det var registrert i alt 350 fartøy med ein eller fleire konsesjonar ved utgangen av 2015. Til saman disponerte desse fartøya 588 konsesjonar.
- Tilsvarande tal for år 2000 var 439 fartøy og 783 konsesjonar. Med andre ord er talet på konsesjonar redusert med 195 i perioden 2000–2015, medan talet på fartøy er redusert med 89.
- Tabellar i rapporten viser at nedgangen har vore størst for fartøy med torsketråløyve. Talet på torsketråløyve gjekk ned frå 101 i 2000 til 37 i 2015 (-63 prosent).
- Talet på havgåande fartøy regulert med årlege deltakaradgangar i dei konvensjonelle fiskeria viser også ein nedgang. Per 2015 var det berre registrert 26 slike deltakaradgangar.
- Hovudårsaka til reduksjonen i talet på konsesjonar/årlege deltakaradgangar i den havgåande delen av fiskeflåten er enhets-/strukturkvoteordningane nemnd ovanfor.

Dei viktigaste fiskeri fartøya i kystfiskeflåten deltek i er hovudsakeleg regulert med årlege deltakaradgangar. Fiskeridirektoratet har presentert oversikter over talet på slike deltakaradgangar frå og med 2003. Av dei tal som er presentert i rapporten vil ein trekke fram følgjande:

- Fartøy med deltakaradgang i eit eller fleire fiskeri gjekk ned frå 2 196 fartøy i 2014 til 2 134 i 2015. I 2003 var talet på fartøy med ein eller fleire deltakaradgangar 3 344. Deltakaradgangar i fiske etter kongekrabbe og fangst av vågekval inngår ikkje i oppteljinga.
- Årsaka til nedgangen er den nemnde kondemneringsordninga innført i 2003 og strukturkvoteordninga innført i 2004 for kystfiskeflåten. Som nemnd tidlegare blei strukturkvoteordninga utvida til å omfatte fartøy med deltakaradgangar i lukka fiskeri med ei hjemmelslengd mellom 11-15 meter (13 meter i kystnotfiske etter makrell) frå og med 2008. Kondemneringsordninga blei stoppa i 2008 etter at lovheimelen for innkrevjing av strukturavgift utløp 1. juli 2008. Uteståande midlar frå 2008 blei nytta første halvår 2009.
- Ein vil, ved å samanlikne denne rapport med tidlegare års rapport eller tilgjengelige tabellar på <http://www.fiskeridir.no/Yrkesfiske/Statistikk-yrkesfiske/Fiskere-fartoy-og-tillatelser/Konsesjoner-og-deltakaradganger>, finne at talet på deltakaradgangar i fisket etter torsk, hyse og sei med konvensjonelle reiskap nord for 62°N for kystfiskefartøy er kraftig redusert. Talet på denne type deltakaradgang gjekk ned frå 1 855 i 2014 til 1 808 i 2015. I 2003 var talet 2 676 deltakaradgangar.
- Talet på deltakaradgangar i kystnotfisket etter NVG-sild gjekk ned frå 293 i 2014 til 283 i 2015. I 2003 var det registrert 662 deltakaradgangar i kystnotfisket etter NVG-sild.

A. Norwegian fishing vessels, fishermen and licenses

1. Introduction

In this publication the Norwegian Directorate of Fisheries presents a number of statistics showing the development in the Norwegian fishing fleet. The report covers the period prior to and including the year of 2015.

A description of sources and methods are given in separate attachments to the report.

The report consists of four parts:

In Part I, Information from Register of Norwegian Fishing Vessels, vessels, engine power etc. is counted and presented for each year.

In Part II, Information about the active fishing fleet, information in the Register of Norwegian Fishing Vessels is combined with information in the Register of Landings. The purpose of this part is to combine the sources of information to give an indication of whether or not the vessels in the registry have been active.

In Part III, Information about licences and annual permits, information in the Register of Norwegian Fishing Licenses is presented. The intention is to illustrate the development in the number of different licenses and annual permits.

In Part IV, Information from Register of Norwegian Fishermen, statistics describing the development in the number of fishermen are given.

When reading the statistics given in part I and part III of this report, the reader should bear in mind the following:

- The Directorate of Fisheries has, in the period 2000–2015, deleted registrations of fishing vessels from the Register of Norwegian Fishing Vessels due to inactivity.
- An annual fee on vessels registered in the Register of Norwegian Fishing Vessels was introduced in 2004.
- A decommissioning scheme for small coastal vessels holding annual permits in coastal fisheries was introduced in 2003.
- A unit-quota system was introduced to the cod trawler fleet, purse seine fleet and the shrimp trawler fleet having quotas in Greenland waters in the period 1996–1998. In such a system quotas, for a limited time, may be transferred from one vessel to another under the condition that the vessel which quotas are transferred from is scrapped. The system was reintroduced to these vessels groups and the scope was widened in 2000 to also include vessels holding saithe trawler, pelagic trawler license or longliner permit. A structural quota system, allowing the quotas to be transferred to another vessel forever, replaced the unit quota system in March 2005 for vessels holding such licences/permits.
- As from 2004 a structural quota system was introduced to the larger coastal vessels holding annual permits in important fisheries. A structural quota system is comparable to the unit quota system introduced in the ocean-going fishing fleet.
- In the period October 2005 until June 2007 the government did not assign any new structural quotas due to a review of the fleet structure policy. The structural quota system was reopened in June 2007.
- From 2008 coastal vessels holding annual permits with a quota length² of 11 metres and above (13 metres in the coastal mackerel group fishing with seine) have the possibility to join the structural quota system.

² The length which decides the size of the quota.

- From 2008 the structural quotas, both for the ocean-going fishing fleet and the coastal fleet, will be given for a limited time.
- The decommissioning scheme for small coastal vessels holding annual permits in coastal fisheries was prolonged until July 1 2009, due to remaining funds from 2008.

A brief description of some of the most important changes in the Norwegian fishing fleet and fishermen is presented below.

2.The fishing fleet

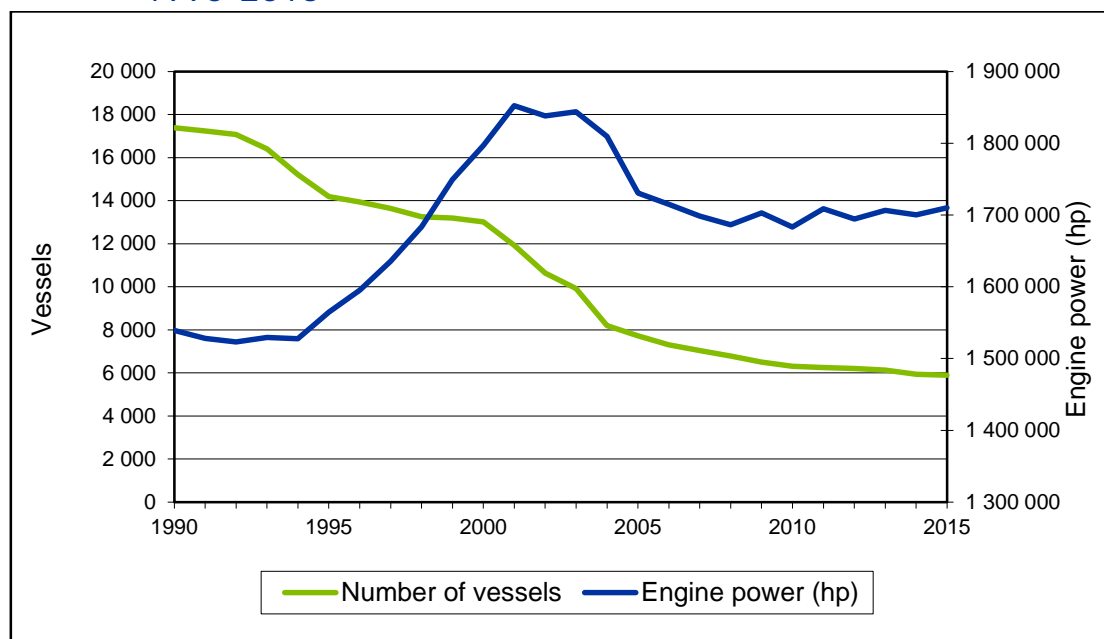
Removal of inactive fishing vessels from the Register of Norwegian Fishing Vessels, the introduction of an annual fee on vessels for being registered and the decommissioning scheme for small coastal vessels holding annual permits are the main reasons for the strong reduction in the number of smaller coastal vessels in this register. With regard to the larger coastal vessels it is assumed that the structural quota system is the main explanation for the reduction in the number of vessels, whereas the structural quota system is assumed to be the main reason for the reduction in the number of larger ocean-going vessels.

By comparing the number of vessels registered in the Register of Norwegian Fishing Vessels in 2014 and 2015 the following changes are identified:

- The total number of vessels have been reduced from 5 939 in 2014 to 5 887 in 2015, i.e. a reduction of 52 vessels.
- Except for vessels in the length categories 10-10.9 meter over all length (m o.a.l), there was a reduction in all vessels categories from 2014 to 2015.
- Overall engine power (hp) has been reasonably stable in recent years.
- The average age of the fishing fleet increased from 27.6 years in 2014 to 27.8 years in 2015.

Figure 1 illustrates the reduction over time in the total number of vessels and engine power. The figure shows a steady decline in the total number of vessels, while the total engine power showed a considerable increase in the 90's and a decline after the turn of the century.

Figure 1 Development in the number of vessels and total engine power 1990-2015



The main tendencies since the turn of the century are as follows:

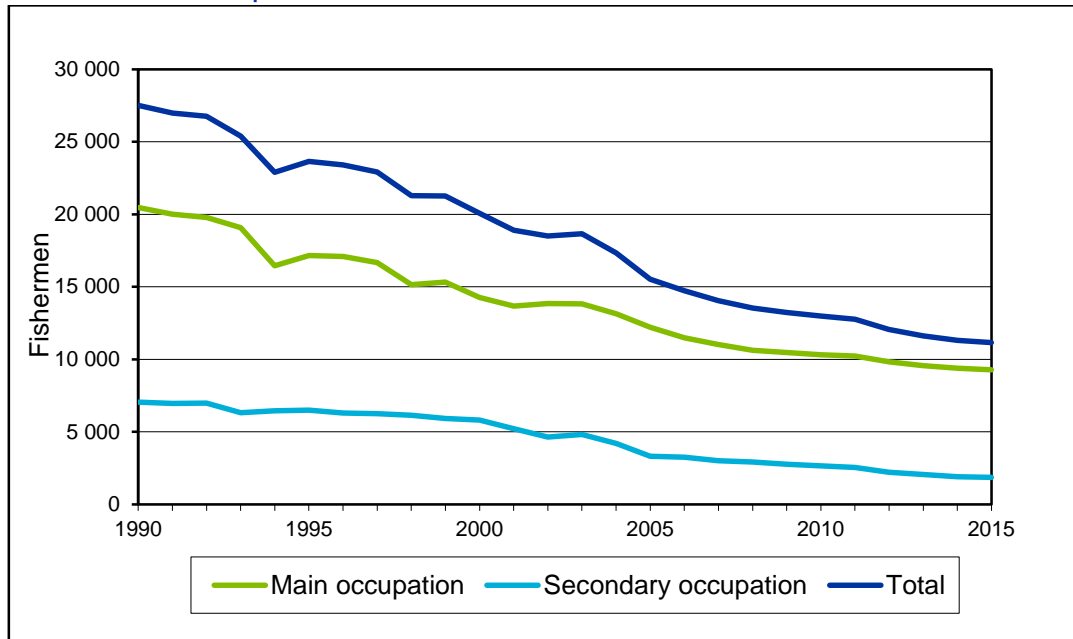
- The total number of vessels was reduced from 13 017 in 2000 to 5 887 in 2015. This implies a reduction of 7 130 vessels or 55 percent.
- The main reason for the reduction in the number of vessels is removal of inactive coastal vessels from the register and the scrapping scheme. The group below 10 m o.a.l was reduced by 6 522 vessels, or 67 percent in the period.
- The number of vessels in the length categories 15-20.9 m o.a.l was reduced by 354 vessels (-70 percent) and vessels in the length category 28 and above was reduced by 120 vessels (-33 percent). For the length categories 11-14.9 m o.a.l and 21-27.9 m o.a.l the reduction was 266 vessels and 118 vessels respectively (-29 percent and -49 percent).
- From 2000 to 2015 the number of vessels in the length category 10-10.9 m o.a.l has increased with 250 vessels or 19 percent.

3. The number of fishermen

The Register of Fishermen in 2015 indicates that the long-term reduction in the total number of fishermen continued as indicated in the figure below. A closer look on the Register of Fishermen for 2015 shows that:

- The total number of fishermen in 2015 was 11 146, which is a 1.4 percent reduction compared to 11 301 registered fishermen in 2014.
- The reduction in the total number of fishermen was 111 persons which have fisheries as a main occupation, whereas the total number of persons having fisheries as a secondary occupation was decreased by 44 in 2015 compared to 2014.
- As in earlier years the northern counties Finnmark, Troms and Nordland and the counties of Møre og Romsdal, Sogn og Fjordane and Hordaland on the west coast of Norway had the highest number of registered fishermen in 2015.

Figure 2 Development in the number of fishermen 1990–2015



By comparing the number of fishermen registered in the register in 2015 with the number of fishermen in 2000 more long term trends are shown. Such a comparison shows the following:

- The total number of fishermen was reduced by about 44 percent or 8 929 persons in the period; i.e. from 20 075 persons in 2000 to 11 146 persons in 2015.
- The total number of persons having fisheries as their main occupation is reduced by 4 989 persons or 35 percent in the period, whereas the number of persons having fisheries as their secondary occupation is reduced by 3 940 persons from 5 811 persons in 2000 to 1 871 persons in 2015.
- The reduction in the total number of fishermen was largest in the important coastal counties in the northern part and on the west coast of Norway.

In table A and B, the number of fishermen having fisheries as their secondary or main occupation is specified by age groups (year) and by gender.

For persons having fisheries as a main occupation has the average age increased in the period 1990–2015. In 1990 was the average age 39.3 years, while the average age in 2015 was 46 years. For persons having fisheries as a secondary occupation the average age is almost unchanged. In 2015 was the average age for persons having fisheries as a secondary occupation 64.8 years.

The tables show that the number of persons of both sexes have been reduced in 2015 compared to 2000 and 1990.

Table A Main occupation fishermen specified by age group 1990-2015

Age(year)	1990		2000		2010		2015	
	Total	%	Total	%	Total	%	Total	%
<20	1 201	5.9	447	3.1	211	2.0	184	2,0
20 - 29	5 496	26.8	2 590	18.2	1 569	15.2	1 492	16,1
30 - 39	4 205	20.5	3 248	22.8	1 873	18.1	1 549	16,7
40 - 49	4 224	20.6	3 033	21.3	2 431	23.5	2 005	21,6
50 - 59	2 948	14.4	3 273	22.9	2 242	21.7	2 033	21,9
60 - 66	1 565	7.6	1 388	9.7	1 540	14.9	1 150	12,4
67 - 69	451	2.2	256	1.8	413	4.0	433	4,7
>=70	385	1.9	29	0.2	46	0.4	429	4,6
Total	20 475	100.0	14 264	100.0	10 325	100.0	9 275	100,0
Of which women	554	2.7	361	2.5	263	2.5	261	2,8

Table B Part-time fishermen specified by age group 1990–2015

Age(year)	1990		2000		2010		2015	
	Total	%	Total	%	Total	%	Total	%
<20	35	0,5	14	0.2	5	0.2	12	0,6
20 - 29	168	2.4	126	2.2	49	1.8	50	2,7
30 - 39	252	3.6	211	3.6	99	3.7	88	4,7
40 - 49	400	5.7	345	5.9	209	7.8	151	8,1
50 - 59	745	10.6	637	11.0	318	11.9	201	10,7
60 - 66	1 128	16.0	754	13.0	502	18.8	326	17,4
67 - 69	707	10.0	579	10.0	233	8.7	187	10,0
>=70	3 608	51.2	3 145	54.1	1 253	47.0	856	45,8
Total	7 043	100.0	5 811	100.0	2 668	100.0	1 871	100,0
Of which women	112	1.6	166	2.9	91	3.4	59	3,2

4.Licences

The requirement that a vessel has to be registered in the vessel register to participate in commercial fisheries is a “weak” kind of input regulation in the fisheries. To cope with the ever-increasing overcapacity in the fleet the fisheries authorities have introduced additional input regulations to control the total input in the most important fisheries.

To control the use of input in the most important fisheries licensing have been introduced to the larger vessels, whereas annual permits regulate the activity in the fisheries by the coastal fleet.

In this report statistics on the number of different kinds of licences and/or annual permits are shown. That is, both statistics on the number of vessels holding different kind of licences or annual permits as of 31 December each year and statistics showing the number of vessels holding different combinations of licenses/annual permits, are shown.

Special attention should be given to the following points:

- As of the end of 2015 there were 350 vessels holding one or more licences. The total number of licences was 588.

- The corresponding numbers of vessels and licences in 2000 were 439 and 783 respectively.
- The statistics show that the number of vessels holding the important cod trawler licence, was reduced from 101 in 2000 to 37 in 2015. The number of ocean-going vessels holding an annual permit for conventional gears has also been reduced considerably in the period. Only 26 permits for conventional gears are remained by the end of 2015.
- The main reason for the reduction in the number of ocean-going vessels holding a licence and/or annual permit is the unit-quota system/structural quota system.

Annual permits have been chosen, as mentioned above, as the main tool to regulate the participation by the coastal fleet in the most important fisheries. The Directorate of Fisheries has presented statistics on the number of vessels holding the different kinds of such annual permits since 2003. Special attention should be given to the following:

- The number of coastal vessels holding one or more annual permits in different fisheries has been reduced from 2 196 vessels in 2014 to 2 134 vessels in 2015. The number of vessels holding a permit in 2003 was 3 344.
- The decommissioning scheme introduced to vessels below 15 meter (below 11 meter from 2008) and the structural quota system introduced to coastal vessels 15–28 meters (11-28 meters from 2008) holding a permit in 2004 are the main causes for this reduction.
- The number of vessels holding permits in the fisheries for cod, saithe and haddock north of 62 degrees using conventional gears has been reduced from 1 855 in 2014 to 1 808 in 2015.
- A comparison will also show that the number of coastal vessels holding a permit in the seine fisheries for mackerel and herring has been considerably reduced during the period.

B. Tabelloversikt

Del I: Opplysningar frå Merkeregisteret

Tabell 1a	Registrerte fartøy 1925-2015	25
Tabell 1b	Registrerte fartøy 2006-2015	26
Tabell 2a	Registrerte fartøy i størrelsesgruppen under 10 meter 2006-2015.....	27
Tabell 2b	Registrerte fartøy i størrelsesgruppen 10-10,99 meter 2006-2015	28
Tabell 2c	Registrerte fartøy i størrelsesgruppen 11-14,99 meter 2006-2015	29
Tabell 2d	Registrerte fartøy i størrelsesgruppen 15-20,99 meter 2006-2015	30
Tabell 2e	Registrerte fartøy i størrelsesgruppen 21-27,99 meter 2006-2015	31
Tabell 2f	Registrerte fartøy i størrelsesgruppen 28 meter og over 2006-2015	32
Tabell 3	Fartøy fordelt etter byggeår og lengde, 2015.....	33
Tabell 4	Fartøy etter byggemateriale, 2015	34
Tabell 5	Fartøy av plast, kompositt, aluminium og ferrosement fordelt etter lengde og byggeår 2012-2015	35
Tabell 6	Fartøy av tre fordelt etter lengde og byggeår 2012-2015	36
Tabell 7	Fartøy av stål fordelt etter lengde og byggeår 2012-2015	37
Tabell 8	Fartøy etter byggeår, 2015	38
Tabell 9	Gjennomsnittleg alder for fartøya i kvart fylke i 2015 og gjennomsnittstal for heile landet kvart år 2001-2015, etter byggemateriale.....	39
Tabell 10	Samla motorkraft (hk) 1971-2015	40
Tabell 11	Samla motorkraft (hk) etter lengde, 2015	41
Tabell 12	Motorar i fiskeflåten fordelt etter lengda på fartøyet og storleik (hk), 2015	42
Tabell 13	Motorar i fiskeflåten fordelt etter fabrikkårsår og storleik (hk), 2015 ...	43
Tabell 14	Gjennomsnittsalder for ulike storleikar (hk) av motorar, 2012-2015.....	44
Tabell 15	Bruttotonnasje for fartøy fylkesvis, 2015.	45
Tabell 16a	Samla tonnasje for fartøy fordelt etter lengde og bruttotonnasje (1969), 2015.....	46

Tabell 16b	Samla tonnasje for fartøy fordelt etter lengde og bruttotonnasje anna, 2015	47
Tabell 17a	Fartøy fordelt etter lengde og bruttotonnasje (1969), 2015.....	48
Tabell 17b	Fartøy fordelt etter lengde og bruttotonnasje anna, 2015	49

Del II Opplysningar om den aktive fiskeflåten

Tabell 18	Aktive registrerte fartøy 2011-2015. Fartøy med fangstinntekt over/under ei minimumsgrense	51
Tabell 19	Aktive registrerte fartøy etter inntekt og lengde, 2015.....	52

Del III Opplysningar om konsesjonar og årlege deltakaradgangar

Tabell 20	Utvikling i talet på konsesjonar 1980-2015	54
Tabell 21a	Ringnotkonsesjonar 1980-2015	55
Tabell 21b	Torsketrålkonsesjonar 1980-2015.....	55
Tabell 21c	Rekestrålkonsesjonar 1980-2015	56
Tabell 21d	Nordsjøtrål/pelagisk trål/avgrensa nordsjøtrål konsesjonar 1980-2015 ...	56
Tabell 22	Konsesjonar inndelt etter type konsesjon, 2015.....	57
Tabell 23	Ringnotkonsesjonar fordelt etter konsesjonskapasitet (hl), 2015.....	58
Tabell 24	Ringnotfartøy etter hovudkonsesjon og eventuelle tilleggskonsesjonar, 2015	59
Tabell 25	Torsketrålarar etter hovudkonsesjon og eventuelle tilleggskonsesjonar, 2015	60
Tabell 26	Årlege deltakaradgangar i botnfiskeri, havfiskefartøy, 2015	61
Tabell 27	Årlege deltakaradgangar i botnfiskeri, kystfiskefartøy, 2015.....	62
Tabell 28	Årlege deltakaradgangar i pelagiske fiskeri, 2015.....	63
Tabell 29	Ulike kombinasjonar av årlege deltakaradgangar for kystfiskefartøy 2007-2015.....	64
Tabell 29 (fortsetter)	Ulike kombinasjonar av årlege deltakaradgangar for kystfiskefartøy 2007-2015.....	65

Del IV: Opplysninger frå fiskarmanntalet

Tabell 30a	Registrerte fiskarar 1924-1940	67
Tabell 30b	Registrerte fiskarar 1950-1970	68
Tabell 30c	Registrerte fiskarar 1980-2000	69
Tabell 30d	Registrerte fiskarar 2010-2015	70
Tabell 31	Registrerte fiskarar 2012-2015	71
Tabell 32	Fiskarar fordelt etter alder 2012-2015	72
Tabell 33a	Fiskarar som har fiske som hovudyrke fordelt etter alder og kjønn 2012-2015	73
Tabell 33b	Fiskarar som har fiske som attåtyrke fordelt etter alder og kjønn 2012-2015	73
Tabell 34a	Fiskarar som har fiske som hovudyrke, fordelt etter kjønn 2012-2015	74
Tabell 34b	Fiskarar som har fiske som attåtyrke, fordelt etter kjønn 2012-2015	75
Tabell 35a	Fiskarar som har fiske som hovudyrke, fordelt etter alder, 2015	76
Tabell 35b	Fiskarar som har fiske som attåtyrke, fordelt etter alder, 2015	77

B. List of tables

Part I: Information from Register of Norwegian Fishing Vessels

Table 1a	Registered vessels 1925-2015.....	25
Table 1b	Registered vessels 2006-2015.....	26
Table 2a	Registered vessels less than 10 meter 2006-2015.....	27
Table 2b	Registered vessels between 10 and 10.99 meter 2006-2015	28
Table 2c	Registered vessels between 11 and 14.99 meter 2006-2015	29
Table 2d	Registered vessels between 15 and 20.99 meter 2006-2015	30
Table 2e	Registered vessels between 21 and 27.99 meter 2006-2015	31
Table 2f	Registered vessels 28 meter overall length and above 2006-2015.....	32
Table 3	Vessels by year of construction and length, 2015.....	33
Table 4	Vessels by materials of building, 2015.....	34
Table 5	Vessels of plastic, composite, aluminium and ferrocement by length and year of construction 2012-2015	35
Table 6	Wooden vessels by length and year of construction 2012-2015	36
Table 7	Steel vessels by length and year of construction 2012-2015.....	37
Table 8	Vessels by year of construction, 2015.....	38
Table 9	Average age of vessels by county in 2015 and average national figures for each year 2001-2015, by materials of building.....	39
Table 10	Total engine power (hp) 1971-2015.	40
Table 11	Total engine power (hp) by length, 2015	41
Table 12	Engines in the fishing fleet by length of vessels and power (hp), 2015....	42
Table 13	Engines in the fishing fleet by year of construction and power (hp), 2015	43
Table 14	Average age of engines by power (hp) groups, 2012-2015.....	44
Table 15	Gross tonnage of vessels by county, 2015.....	45
Table 16a	Total tonnage of vessels by groups of length and gross tonnage (ICTM 1969), 2015	46
Table 16b	Total tonnage of vessels by groups of length and gross tonnage other, 2015	47

Table 17a	Vessels by groups of length and gross tonnage (ICTM 1969), 2015	48
Table 17b	Vessels by groups of length and gross tonnage other, 2015	49

Part II: Information about the active fishing fleet

Table 18	Active registered vessels 2011-2015. Vessels with income exceeding/below a minimum level.....	51
Table 19	Active registered vessels by income and length, 2015	52

Part III: Information about licenses and annual permits

Table 20	Development in total numbers of licenses 1980-2015	54
Table 21a	Purse seine licenses 1980-2015	55
Table 21b	Cod trawler licenses 1980-2015	55
Table 21c	Shrimp trawling licenses 1980-2015	56
Table 21d	Licenses for North Sea-/Pelagic-/Limited North Sea trawl 1980-2015	56
Table 22	Licenses by type of license, 2015	57
Table 23	Purse seine license by capacity (in hectolitres), 2015	58
Table 24	Purse seine vessels by main license and supplementary licenses, 2015...	59
Table 25	Cod trawlers by main licenses and supplementary licenses, 2015.....	60
Table 26	Annual permits in ground fisheries, ocean-going vessels, 2015	61
Table 27	Annual permits in ground fisheries, coastal vessels, 2015	62
Table 28	Annual permits in pelagic fisheries, 2015	63
Table 29	Annual permits in various fisheries for coastal vessels 2006-2015	64
Table 29 (continued)	Annual permits in various fisheries for coastal vessels 2006-2015	65

Part IV: Information from the Register of Norwegian Fishermen

Table 30a	Registered fishermen 1924-1940	67
Table 30b	Registered fishermen 1950-1970	68
Table 30c	Registered fishermen 1980-2000	69
Table 30d	Registered fishermen 2010-2015	70
Table 31	Registered fishermen 2012-2015	71
Table 32	Registered fishermen by age 2012-2015.....	72
Table 33a	Registered main occupation fishermen by age and sex 2012-2015	73
Table 33b	Registered secondary occupation fishermen by age and sex 2012-2015..	73
Table 34a	Registered main occupation fishermen by sex 2012-2015	74
Table 34b	Registered secondary occupation fishermen by sex 2012-2015.....	75
Table 35a	Registered main occupation fishermen by age, 2015	76
Table 35b	Registered secondary occupation fishermen by age, 2015.....	77

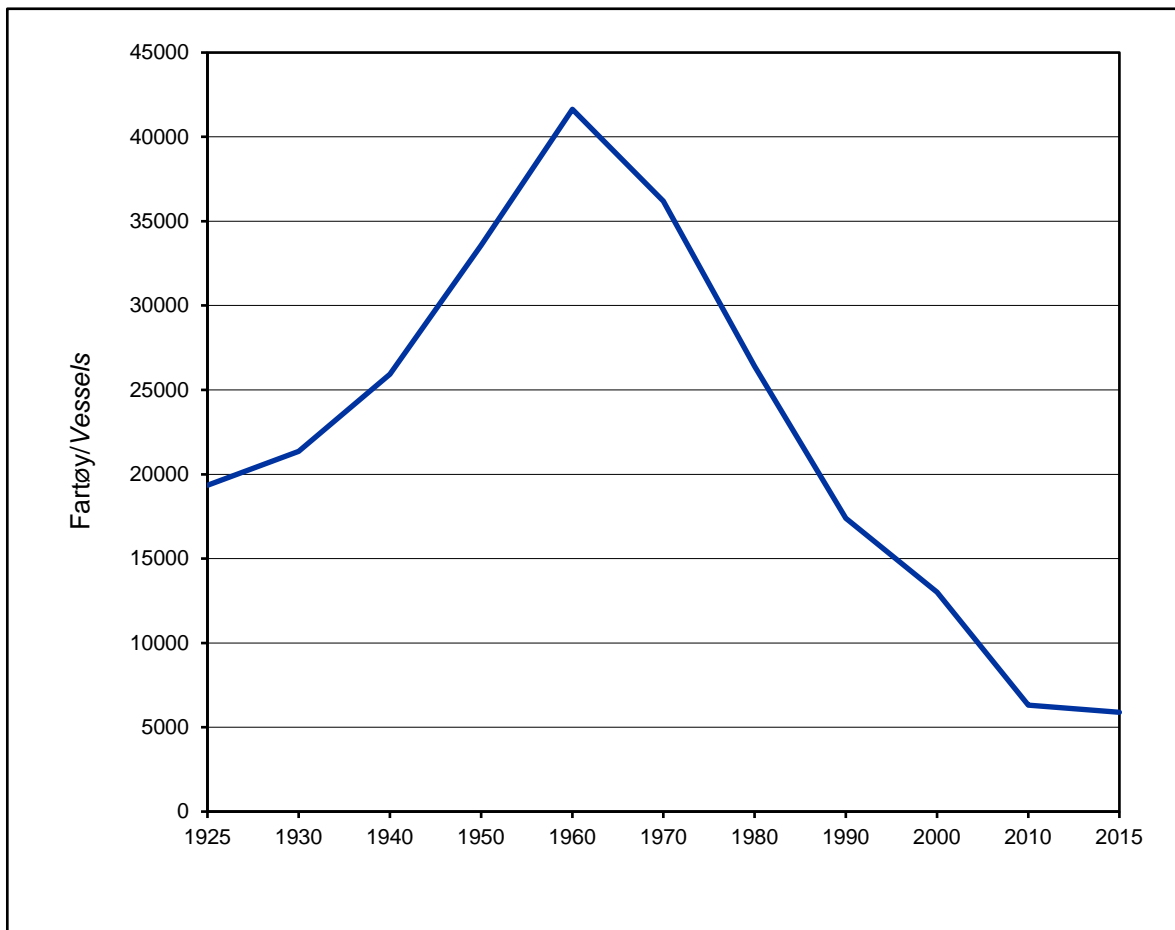
c. Tabellar

Tables

DEL/PART I

Opplysninger frå merkeregisteret

Information from the Register of Norwegian Fishing Vessels



Tabell 1a

Registrerte fartøy 1925-2015

Registered vessels 1925-2015

	1925	1930	1940	1950	1960	1970	1980	1990	2000	2010	2015 ²⁾
I alt/ <i>Total</i>	19 336	21 352	25 931	33 579	41 636	36 201	26 407	17 391	13 017	6 310	5 887
Fordelt etter type/ <i>By type:</i>											
Dekte fartøy/ <i>Decked vessels</i> ¹⁾	9 871	10 636	12 494	12 708	12 561	8 527	8 200	8 436			
Opne fartøy/ <i>Open vessels</i> ¹⁾	6 174	7 271	10 700	19 476	28 872	27 674	18 207	8 955			
Fartøy utan motor/ <i>Vessels without engines</i>	3 291	3 445	2 737	1 395	203						
Fordelt fylkesvis/ <i>By county:</i>											
Finnmark	1 583	1 653	1 545	1 618	3 139	3 972	3 134	1 883	1 685	910	956
Troms	1 573	1 731	2 025	2 877	4 153	5 244	4 709	3 242	2 376	1 006	796
Nordland	3 737	4 662	6 239	8 257	10 524	8 970	6 788	4 200	3 342	1 580	1 552
Nord-Trøndelag	665	777	1 054	1 236	1 507	1 236	815	523	453	192	174
Sør-Trøndelag	1 384	1 556	1 713	1 909	2 431	2 178	1 314	921	463	305	251
Møre og Romsdal	3 138	3 377	3 733	4 098	5 328	4 084	2 678	1 946	1 471	700	617
Sogn og Fjordane	1 481	1 519	1 979	2 496	2 786	2 346	1 677	1 316	715	288	270
Hordaland	1 957	2 078	2 671	4 123	4 068	2 909	1 819	1 265	764	427	460
Rogaland	2 064	2 164	2 998	3 523	3 539	2 523	1 421	727	611	338	299
Vest-Agder	624	634	628	1 457	1 568	1 102	953	614	454	239	219
Aust-Agder	225	232	259	293	705	412	337	207	196	88	95
Telemark	235	259	229	336	399	274	189	116	97	56	44
Vestfold	145	142	128	296	571	336	119	136	141	66	52
Buskerud	40	39	39	99	75	45	30	21	10	4	3
Oppland	-	-	-	-	-	-	-	-	-	-	-
Hedmark	-	-	-	-	-	-	-	-	-	-	-
Oslo	23	20	34	86	53	50	18	12	14	5	9
Akershus	91	95	126	167	115	60	34	25	36	11	9
Østfold	371	414	531	708	675	460	372	237	189	95	81

¹⁾ Etter 1990 skilles det ikkje mellom opne/dekte fartøy./The registered vessels are not divided into open/decked vessels after the year 1990.

²⁾ Tala er førebels per 24.02.2016./Preliminary figures per 24 February 2016.

Tabell 1b

Registrerte fartøy 2006-2015

Registered vessels 2006-2015

	2006	2007	2008	2009	2010	2011	2012	2013	2014	2015 ¹⁾
I alt/Total	7 300	7 038	6 785	6 506	6 310	6 250	6 211	6 126	5 939	5 887
Fordelt fylkesvis/By county:										
Finnmark	1 048	1 015	971	922	910	935	940	938	924	956
Troms	1 239	1 199	1 158	1 095	1 006	936	916	883	837	796
Nordland	1 884	1 792	1 702	1 631	1 580	1 583	1 609	1 605	1 580	1 552
Nord-Trøndelag	198	196	192	191	192	195	180	185	186	174
Sør-Trøndelag	307	307	312	304	305	303	317	287	267	251
Møre og Romsdal	812	769	731	707	700	688	666	643	630	617
Sogn og Fjordane	335	315	307	286	288	272	272	270	256	270
Hordaland	503	493	463	450	427	446	459	478	447	460
Rogaland	375	352	342	339	338	330	324	322	310	299
Vest-Agder	236	241	250	239	239	235	222	216	209	219
Aust-Agder	103	102	100	97	88	90	88	88	88	95
Telemark	62	60	60	58	56	53	48	44	44	44
Vestfold	59	60	65	61	66	64	60	57	55	52
Buskerud	5	4	5	5	4	6	4	4	4	3
Oppland	1	-	-	-	-	-	-	-	-	-
Hedmark	1	-	-	-	-	-	-	-	-	-
Oslo	2	6	6	5	5	4	7	10	9	9
Akershus	12	12	13	13	11	14	14	14	10	9
Østfold	118	115	108	103	95	96	85	82	83	81

¹⁾Tala er førebels per 24.02.2016./Preliminary figures per 24 February 2016.

Tabell 2a

Registrerte fartøy i størrelsesgruppen under 10 meter 2006-2015

Registered vessels less than 10 meter 2006-2015

Fylke/County	2006	2007	2008	2009	2010	2011	2012	2013	2014	2015 ¹⁾
Finnmark	633	607	585	534	521	535	546	541	522	534
Troms	820	772	740	695	614	554	536	502	456	416
Nordland	1 005	909	851	781	735	741	758	752	736	720
Nord-Trøndelag	123	122	121	118	121	129	113	119	116	102
Sør-Trøndelag	183	178	187	175	180	182	187	168	149	134
Møre og Romsdal	444	420	399	382	371	352	335	312	317	312
Sogn og Fjordane	176	161	162	151	146	144	146	145	135	147
Hordaland	302	282	277	260	245	268	277	296	277	293
Rogaland	219	205	206	205	203	195	193	184	183	189
Vest-Agder	161	162	166	163	161	155	146	144	137	143
Aust-Agder	72	72	71	62	56	55	50	51	52	58
Telemark	41	40	38	35	32	30	26	24	26	27
Vestfold	39	36	37	35	38	38	34	34	34	28
Buskerud	3	2	2	2	2	4	3	3	4	3
Oppland	1	-	-	-	-	-	-	-	-	-
Hedmark	-	-	-	-	-	-	-	-	-	-
Oslo	1	1	2	2	2	2	4	7	6	6
Akershus	11	10	10	10	10	12	12	13	9	7
Østfold	76	74	68	62	56	59	52	50	49	47
I alt/Total	4 310	4 053	3 922	3 672	3 493	3 455	3 418	3 345	3 208	3 166

¹⁾Tala er førebels per 24.02.2016./Preliminary figures per 24 February 2016.

Tabell 2b

Registrerte fartøy i størrelsesgruppen 10 -10,99 meter 2006-2015

Registered vessels between 10 and 10.99 meter 2006-2015

Fylke/County	2006	2007	2008	2009	2010	2011	2012	2013	2014	2015 ¹⁾
Finnmark	210	205	213	215	221	233	241	250	262	283
Troms	210	222	226	218	213	211	208	214	218	223
Nordland	374	381	403	414	428	425	439	448	464	465
Nord-Trøndelag	38	38	40	39	38	34	35	35	38	42
Sør-Trøndelag	78	84	82	85	80	78	82	78	74	75
Møre og Romsdal	137	134	134	132	141	150	151	150	141	138
Sogn og Fjordane	66	61	60	61	61	63	65	68	67	67
Hordaland	92	94	93	94	89	82	80	79	75	77
Rogaland	76	72	67	64	66	68	69	72	65	57
Vest-Agder	30	33	34	29	32	36	36	34	35	39
Aust-Agder	18	17	16	19	18	19	20	22	21	21
Telemark	13	12	12	14	15	15	15	13	11	10
Vestfold	15	19	23	20	21	18	18	17	15	18
Buskerud	1	1	2	2	2	2	1	1	-	-
Oppland	-	-	-	-	-	-	-	-	-	-
Hedmark	-	-	-	-	-	-	-	-	-	-
Oslo	1	3	2	2	2	2	3	3	3	3
Akershus	-	1	2	2	1	1	1	-	-	1
Østfold	24	24	22	21	19	19	19	19	21	20
I alt/Total	1 383	1 401	1 431	1 431	1 447	1 456	1 483	1 503	1 510	1 539

¹⁾Tala er førebels per 24.02.2016./Preliminary figures per 24 February 2016.

Tabell 2c

Registrerte fartøy i størrelsesgruppen 11-14,99 meter 2006-2015

Registered vessels between 11 and 14.99 meter 2006-2015

Fylke/County	2006	2007	2008	2009	2010	2011	2012	2013	2014	2015 ¹⁾
Finnmark	136	132	112	110	106	107	102	104	99	97
Troms	119	119	118	112	109	103	105	106	105	100
Nordland	265	269	246	243	236	243	245	240	224	220
Nord-Trøndelag	28	26	25	27	26	26	26	24	24	22
Sør-Trøndelag	34	34	33	35	33	32	36	31	35	32
Møre og Romsdal	95	87	87	81	84	75	76	75	71	70
Sogn og Fjordane	33	31	25	24	23	17	20	19	16	17
Hordaland	35	38	28	27	26	29	31	34	31	29
Rogaland	31	27	31	33	33	31	28	31	34	26
Vest-Agder	19	23	26	24	23	22	20	20	16	19
Aust-Agder	8	8	8	10	9	10	12	9	8	9
Telemark	8	8	9	8	8	8	7	7	7	7
Vestfold	5	5	5	6	7	8	8	6	6	6
Buskerud	1	1	1	1	-	-	-	-	-	-
Oppland	-	-	-	-	-	-	-	-	-	-
Hedmark	1	-	-	-	-	-	-	-	-	-
Oslo	-	2	2	1	1	-	-	-	-	-
Akershus	1	1	1	1	-	1	1	1	1	1
Østfold	14	14	15	16	17	15	12	12	12	12
I alt/Total	833	825	772	759	741	727	729	719	689	667

¹⁾Tala er førebels per 24.02.2016./Preliminary figures per 24 February 2016.

Tabell 2d

Registrerte fartøy i størrelsesgruppen 15-20,99 meter 2006-2015

Registered vessels between 15 and 20.99 meter 2006-2015

Fylke/County	2006	2007	2008	2009	2010	2011	2012	2013	2014	2015 ¹⁾
Finnmark	32	30	26	24	24	27	25	19	15	16
Troms	51	51	39	30	30	26	23	22	16	18
Nordland	129	125	105	100	91	90	84	78	75	70
Nord-Trøndelag	4	5	2	3	2	1	1	2	3	3
Sør-Trøndelag	6	4	4	3	5	4	4	3	3	4
Møre og Romsdal	18	18	12	14	10	10	13	13	14	14
Sogn og Fjordane	12	12	12	8	11	7	5	6	6	6
Hordaland	12	13	12	11	10	10	10	11	8	8
Rogaland	15	15	9	8	7	6	4	4	2	3
Vest-Agder	14	12	10	8	6	5	5	5	4	3
Aust-Agder	3	3	3	4	3	3	3	3	3	3
Telemark	-	-	1	1	1	-	-	-	-	-
Vestfold	-	-	-	-	-	-	-	-	-	-
Buskerud	-	-	-	-	-	-	-	-	-	-
Oppland	-	-	-	-	-	-	-	-	-	-
Hedmark	-	-	-	-	-	-	-	-	-	-
Oslo	-	-	-	-	-	-	-	-	-	-
Akershus	-	-	-	-	-	-	-	-	-	-
Østfold	3	2	3	4	3	3	1	1	1	1
I alt/Total	299	290	238	218	203	192	178	167	150	149

¹⁾Tala er førebels per 24.02.2016./Preliminary figures per 24 February 2016.

Tabell 2e

Registrerte fartøy i størrelsesgruppen 21-27,99 meter 2006-2015

Registered vessels between 21 and 27.99 meter 2006-2015

Fylke/County	2006	2007	2008	2009	2010	2011	2012	2013	2014	2015 ¹⁾
Finnmark	21	24	19	22	21	17	10	7	8	9
Troms	21	20	19	20	19	16	17	13	16	14
Nordland	83	80	67	62	56	49	51	57	50	45
Nord-Trøndelag	4	4	3	3	4	3	3	2	2	2
Sør-Trøndelag	4	5	4	4	3	2	3	2	1	1
Møre og Romsdal	31	34	26	22	16	19	16	16	12	10
Sogn og Fjordane	28	26	21	17	17	12	10	8	9	9
Hordaland	15	17	10	11	11	11	11	8	6	5
Rogaland	14	14	14	15	13	12	13	12	12	12
Vest-Agder	10	10	12	13	13	11	9	9	11	9
Aust-Agder	2	2	2	2	2	3	3	3	4	4
Telemark	-	-	-	-	-	-	-	-	-	-
Vestfold	-	-	-	-	-	-	-	-	-	-
Buskerud	-	-	-	-	-	-	-	-	-	-
Oppland	-	-	-	-	-	-	-	-	-	-
Hedmark	-	-	-	-	-	-	-	-	-	-
Oslo	-	-	-	-	-	-	-	-	-	-
Akershus	-	-	-	-	-	-	-	-	-	-
Østfold	1	1	-	-	-	-	1	-	-	1
I alt/Total	234	237	197	191	175	155	147	137	131	121

¹⁾Tala er førebels per 24.02.2016./Preliminary figures per 24 February 2016.

Tabell 2f

Registrerte fartøy i størrelsesgruppen 28 meter og over 2006-2015

Registered vessels 28 meter overall length and above 2006-2015

Fylke/County	2006	2007	2008	2009	2010	2011	2012	2013	2014	2015 ¹⁾
Finnmark	16	17	16	17	17	16	16	17	18	17
Troms	18	15	16	20	21	26	27	26	26	25
Nordland	28	28	30	31	34	35	32	30	31	32
Nord-Trøndelag	1	1	1	1	1	2	2	3	3	3
Sør-Trøndelag	2	2	2	2	4	5	5	5	5	5
Møre og Romsdal	87	76	73	76	78	82	75	77	75	73
Sogn og Fjordane	20	24	27	25	30	29	26	24	23	24
Hordaland	47	49	43	47	46	46	50	50	50	48
Rogaland	20	19	15	14	16	18	17	19	14	12
Vest-Agder	2	1	2	2	4	6	6	4	6	6
Aust-Agder	-	-	-	-	-	-	-	-	-	-
Telemark	-	-	-	-	-	-	-	-	-	-
Vestfold	-	-	-	-	-	-	-	-	-	-
Buskerud	-	-	-	-	-	-	-	-	-	-
Oppland	-	-	-	-	-	-	-	-	-	-
Hedmark	-	-	-	-	-	-	-	-	-	-
Oslo	-	-	-	-	-	-	-	-	-	-
Akershus	-	-	-	-	-	-	-	-	-	-
Østfold	-	-	-	-	-	-	-	-	-	-
I alt/Total	241	232	225	235	251	265	256	255	251	245

¹⁾Tala er førebels per 24.02.2016./Preliminary figures per 24 February 2016.

Tabell 3

Fartøy fordelt etter byggeår og lengde, 2015¹⁾

Vessels by year of construction and length, 2015¹⁾

Byggeår/Year of construction	Lengde i meter/Length in meter													I alt/ Total
	<10	10-	11-	15-	21-	28-	30-	35-	40-	45-	50-	55-	60-	
Ikkje oppgitt/ Not known:	6	-	-	-	-	-	-	-	-	-	-	-	-	6
Før 1900/ Before 1900	-	1	-	-	-	-	-	-	-	-	-	-	-	1
1900-09	-	-	1	-	-	-	-	-	-	-	-	-	-	1
1910-19	-	-	1	-	-	-	-	-	-	-	-	-	-	1
1920-29	1	5	1	2	-	-	-	-	-	-	-	-	-	9
1930-39	3	13	6	-	-	-	-	-	-	-	-	-	-	22
1940-49	14	9	9	4	1	-	-	-	-	-	-	-	-	37
1950-59	47	16	15	9	4	-	-	-	-	1	-	1	2	95
1960-69	147	25	28	27	13	1	3	1	4	2	2	-	2	255
1970-79	799	322	73	32	17	-	5	2	-	2	2	1	2	1 257
1980-89	1 222	534	226	45	43	2	7	9	5	1	4	1	9	2 108
1990-99	297	198	149	21	16	1	6	2	11	5	6	4	23	739
2000-10	382	323	122	6	24	3	10	19	-	2	4	6	26	927
2011	45	24	9	-	-	-	4	-	2	-	-	-	4	88
2012	48	18	9	-	-	-	2	-	-	-	-	-	5	82
2013	59	19	5	1	-	-	1	-	-	1	-	1	12	99
2014	42	18	7	1	2	-	1	3	-	-	-	-	4	78
2015	54	14	6	1	1	-	1	-	-	-	-	1	4	82
I alt/ Total	3 166	1 539	667	149	121	7	40	36	22	14	18	15	93	5 887

¹⁾Tala er førebels per 24.02.2016./Preliminary figures per 24 February 2016.

Tabell 4

Fartøy etter byggemateriale, 2015¹⁾Vessels by materials of building, 2015¹⁾

Fylke/County	I alt/ Total		Av dette/ Of which			
	Fartøy/ Vessels	%	Av plast/ Plastic	Av anna materiale ²⁾ / Other materials ²⁾	Av tre/ Wood	Av stål/ Steel
Finnmark	956	16,2	639	76	206	35
Troms	796	13,5	567	52	124	53
Nordland	1 552	26,4	977	146	348	81
Nord-Trøndelag	174	3,0	88	43	36	7
Sør-Trøndelag	251	4,3	147	52	44	8
Møre og Romsdal	617	10,5	355	42	126	94
Sogn og Fjordane	270	4,6	187	9	37	37
Hordaland	460	7,8	317	21	60	62
Rogaland	299	5,1	185	20	59	35
Vest-Agder	219	3,7	147	5	43	24
Aust-Agder	95	1,6	61	4	15	15
Telemark	44	0,7	19	5	9	10
Vestfold	52	0,9	30	9	8	5
Buskerud	3	0,1	3	-	-	-
Oppland	-	-	-	-	-	-
Hedmark	-	-	-	-	-	-
Oslo	9	0,2	3	1	5	-
Akershus	9	0,2	7	-	2	-
Østfold	81	1,4	47	5	19	10
I alt/Total	5 887	100,0	3 779	490	1 141	476

¹⁾Tala er førebels per 24.02.2016./Preliminary figures per 24 February 2016.²⁾Kompositt, aluminium og ferrosement./Composite, aluminium and ferrocement.

Tabell 5

Fartøy av plast, kompositt, aluminium og ferrosement
fordelt etter lengde og byggeår 2012-2015

*Vessels of plastic, composite, aluminium and ferrocement
by length and year of construction 2012-2015*

År/Year	2012	2013	2014	2015 ¹⁾
I alt/Total	4 283	4 290	4 216	4 269
Fordelt etter lengde/ By length:				
0 - 6,9 meter	754	750	717	723
7,0- 7,9 "	540	530	521	546
8,0- 8,9 "	635	642	618	596
9,0- 9,9 "	727	719	697	706
10,0-10,9 "	1 133	1 157	1 175	1 211
11,0-11,9 "	34	29	28	25
12,0-12,9 "	230	233	232	239
13,0-13,9 "	42	40	39	33
14,0-14,9 "	146	151	151	152
15,0-15,9 "	-	-	-	-
16,0-16,9 "	5	5	5	5
17,0-17,9 "	3	3	3	3
18,0-18,9 "	6	6	5	5
19,0-19,9 "	2	1	1	2
20,0-20,9 "	10	11	11	10
21,0 og over	16	13	13	13
Fordelt etter byggeår/ By year of construction:				
Ikkje oppgitt/Not known	1	3	5	5
1930-39	1	1	1	1
1940-49	-	-	-	1
1950-59	1	1	2	2
1960-69	24	21	20	21
1970-79	852	842	797	780
1980-89	1 778	1 772	1 727	1 692
1990-99	632	620	607	598
2000-05	427	414	399	409
2006	85	79	75	77
2007	96	91	83	88
2008	120	117	105	105
2009	67	63	57	58
2010	61	60	63	60
2011	83	81	81	77
2012	55	72	75	74
2013		53	74	82
2014			45	65
2015				74

¹⁾Tala er førebels per 24.02.2016./Preliminary figures per 24 February 2016.

Tabell 6

Fartøy av tre fordelt etter lengde og byggeår 2012-2015

Wooden vessels by length and year of construction 2012-2015

År/Year	2012	2013	2014	2015 ¹⁾
I alt/Total	1 416	1 331	1 234	1 141
Fordelt etter lengde/ By length:				
0 - 6,9 meter	62	63	53	45
7,0- 7,9 "	121	108	100	102
8,0- 8,9 "	292	270	252	224
9,0 - 9,9 "	277	254	241	216
10,0-10,9 "	311	307	300	290
11,0-11,9 "	35	30	24	22
12,0-12,9 "	66	59	55	51
13,0-13,9 "	25	24	16	11
14,0-14,9 "	88	91	80	73
15,0-15,9 "	47	40	34	33
16,0-16,9 "	19	18	15	13
17,0-17,9 "	7	6	6	5
18,0-18,9 "	13	12	11	10
19,0-19,9 "	14	11	13	13
20,0-20,9 "	14	15	13	13
21,0 og over	25	23	21	20
Fordelt etter byggeår/ By year of construction:				
Ikkje oppgitt/Not known	-	1	1	1
Før 1900/Before 1900	1	1	1	1
1900-09	-	1	1	1
1910-19	2	2	1	1
1920-29	11	11	8	9
1930-39	24	24	24	21
1940-49	50	46	37	36
1950-59	120	110	93	87
1960-69	278	255	226	208
1970-79	538	503	485	438
1980-89	334	320	303	284
1990-99	42	40	37	37
2000-05	13	14	14	14
2006	-	-	-	-
2007	1	1	1	1
2008	-	-	-	-
2009	1	1	1	1
2010	1	1	1	1
2011	-	-	-	-
2012	-	-	-	-
2013	-	-	-	-
2014	-	-	-	-
2015	-	-	-	-

¹⁾Tala er førebels per 24.02.2016./Preliminary figures per 24 February 2016.

Tabell 7

Fartøy av stål fordelt etter lengde og byggeår 2012-2015

Steel vessels by length and year of construction 2012-2015

År/Year	2012	2013	2014	2015 ¹⁾
I alt/Total	509	503	487	476
Fordelt etter lengde/ By length:				
0 - 8,9 meter	4	5	4	3
9,0 - 9,9 "	4	3	4	4
10,0-10,9 "	38	38	34	38
11,0-11,9 "	5	5	4	3
12,0-12,9 "	9	8	7	7
13,0-13,9 "	11	12	11	10
14,0-14,9 "	38	37	42	41
15,0-15,9 "	2	2	2	2
16,0-16,9 "	1	1	1	1
17,0-17,9 "	2	2	2	2
18,0-18,9 "	10	10	8	9
19,0-19,9 "	14	14	12	12
20,0-20,9 "	9	10	8	11
21,0-27,9 "	108	104	100	91
28,0-29,9 "	7	7	7	7
30,0-34,9 "	38	37	39	38
35,0-39,9 "	41	40	38	36
40,0-44,9 "	28	28	26	21
45,0-49,9 "	17	16	15	14
50,0-54,9 "	22	21	20	18
55,0-59,9 "	18	16	14	15
60 m og over	83	87	89	93
Fordelt etter byggeår/ By year of construction:				
1950-59	7	7	7	6
1960-69	33	33	29	26
1970-79	65	56	44	39
1980-89	150	147	138	132
1990-99	115	108	104	103
2000-05	99	96	93	90
2006	6	6	6	6
2007	4	4	4	3
2008	4	4	4	4
2009	4	4	4	4
2010	6	6	6	6
2011	10	10	10	11
2012	6	9	8	8
2013		13	18	17
2014			12	13
2015				8

¹⁾Tala er førebels per 24.02.2016./Preliminary figures per 24 February 2016.

Tabell 8

Fartøy etter byggeår, 2015¹⁾
Vessels by year of construction, 2015¹⁾

Fylke/County	Byggeår/Year of construction																			
	Ikkje oppgitt/Not known	Før 1900/Before 1900	1900-09	1910-19	1920-29	1930-39	1940-49	1950-59	1960-69	1970-79	1980-89	1990-99	2000-04	2005-10	2011	2012	2013	2014	2015	I alt/Total
Finnmark	-	-	-	-	1	4	5	15	36	248	359	104	59	81	8	10	12	9	5	956
Troms	-	-	-	-	1	5	5	11	38	160	342	77	59	49	10	5	14	7	13	796
Nordland	2	-	-	1	3	8	13	30	75	387	575	186	103	106	14	13	17	12	7	1 552
Nord-Trøndelag	-	-	-	-	-	-	-	2	8	43	62	15	15	15	5	4	2	2	1	174
Sør-Trøndelag	-	-	-	-	2	-	1	3	8	52	79	40	20	19	4	8	5	6	4	251
Møre og Romsdal	-	-	-	-	2	2	1	10	25	120	178	92	54	62	12	13	14	14	18	617
Sogn og Fjordane	1	1	-	-	-	1	1	5	11	39	104	42	18	23	2	1	6	6	9	270
Hordaland	1	-	1	-	-	1	1	5	20	75	145	51	46	52	14	11	17	9	10	459
Rogaland	1	-	-	-	-	1	2	3	17	62	101	32	26	27	6	6	5	6	5	300
Vest-Agder	-	-	-	-	-	-	4	3	5	25	64	50	17	26	6	9	3	4	3	219
Aust-Agder	-	-	-	-	-	-	3	1	3	16	31	18	5	8	1	2	2	2	3	95
Telemark	-	-	-	-	-	-	-	2	1	6	20	7	2	6	-	-	-	-	-	44
Vestfold	-	-	-	-	-	-	-	3	1	6	14	12	5	7	2	-	1	-	1	52
Buskerud	-	-	-	-	-	-	-	-	1	-	-	-	-	1	1	-	-	-	-	3
Oppland	-	-	-	-	-	-	-	-	-	-	-	-	-	-	-	-	-	-	-	-
Hedmark	-	-	-	-	-	-	-	-	-	-	-	-	-	-	-	-	-	-	-	-
Oslo	1	-	-	-	-	-	1	-	1	2	1	-	-	3	-	-	-	-	-	9
Akershus	-	-	-	-	-	-	-	-	-	4	2	1	1	1	-	-	-	-	-	9
Østfold	-	-	-	-	-	-	-	2	6	12	30	12	7	4	3	-	1	1	3	81
I alt/Total	6	1	1	1	9	22	37	95	256	1 257	2 107	739	437	490	88	82	99	78	82	5 887

¹⁾Tala er førebels per 24.02.2016./Preliminary figures per 24 February 2016.

Tabell 9

Gjennomsnittleg alder for fartøya i kvart fylke i 2015^{1),2)} og
gjennomsnittstal for heile landet kvart år 2001-2015, etter byggemateriale

*Average age of vessels by county in 2015^{1),2)} and average national figures
for each year 2001-2015, by materials of building*

	Alle fartøy/ Total vessels	Fartøy av plast/anna mat. ³⁾ / Vessels of plastic/other mat. ³⁾	Fartøy av tre/ Wooden vessels	Fartøy av stål/ Steel vessels
	År/Years	År/Years	År/Years	År/Years
Finnmark	29,2	26,0	41,7	22,3
Troms	29,1	26,3	44,4	26,6
Nordland	30,0	26,3	43,9	21,5
Nord-Trøndelag	27,5	24,2	41,1	20,0
Sør-Trøndelag	26,0	22,4	43,5	19,6
Møre og Romsdal	25,1	21,7	40,5	18,7
Sogn og Fjordane	26,7	24,0	46,9	20,4
Hordaland	24,2	21,5	42,1	21,6
Rogaland	26,8	23,3	40,3	24,9
Vest-Agder	23,4	20,2	33,1	26,0
Aust-Agder	26,4	23,3	41,7	24,4
Telemark	28,4	25,8	42,0	23,1
Vestfold	24,0	21,3	43,6	13,2
Buskerud	14,7	14,7	-	-
Oppland	-	-	-	-
Hedmark	-	-	-	-
Oslo	32,1	14,0	50,3	-
Akershus	28,2	29,9	22,5	-
Østfold	27,1	22,9	40,5	22,9
Gjennomsnitt 2015 Average 2015	27,8	24,6	42,4	22,0
2014	27,6	24,3	41,4	21,8
2013	27,3	23,7	41,0	22,1
2012	26,8	23,0	40,1	21,9
2011	26,4	22,5	39,4	21,5
2010	26,2	22,2	38,6	21,5
2009	25,8	21,7	37,8	20,5
2008	25,5	21,2	37,2	19,7
2007	25,8	20,9	37,3	20,6
2006	25,4	20,4	36,6	19,6
2005	25,1	19,9	36,1	19,3
2004	24,7	19,3	35,5	19,1
2003	24,6	18,8	35,1	19,3
2002	24,3	18,3	34,4	19,3
2001	24,3	17,9	34,1	19,8

¹⁾Tala er førebels per 24.02.2016./Preliminary figures per 24 February 2016.

²⁾6 fartøy med ikkje oppgitt byggeår./6 vessels with unknown year of construction.

³⁾Kompositt, aluminium og ferrosement./Composite, aluminium and ferrocement.

Tabell 10

Samla motorkraft (hk¹⁾) 1971-2015

Total engine power (hp¹⁾) 1971-2015

Fylke/County	1971	1975	1980	1985	1990	1995	2000	2005	2010	2015 ²⁾
Finmark	97 009	125 251	161 754	163 124	154 092	164 508	189 278	164 205	178 986	199 966
Troms	149 708	169 211	231 045	237 760	221 682	214 063	229 533	187 858	185 234	180 089
Nordland	203 031	262 885	339 640	340 750	326 629	361 007	380 512	393 685	371 828	384 310
Nord-Trøndelag	15 855	20 167	22 611	30 060	29 501	34 792	39 099	31 266	34 002	35 036
Sør-Trøndelag	38 851	45 989	50 904	54 078	51 649	48 609	43 722	46 517	52 846	52 522
Møre og Romsdal	225 868	281 111	304 492	323 515	353 262	338 346	408 421	392 951	340 231	335 971
Sogn og Fjordane	49 688	60 562	84 059	88 971	80 718	80 537	88 826	75 143	95 363	81 477
Hordaland	98 298	123 490	153 826	137 835	139 109	146 420	215 122	258 275	252 235	279 973
Rogaland	72 702	94 419	90 943	88 919	86 975	86 552	103 238	94 510	81 855	71 760
Vest-Agder	19 330	23 410	31 344	39 692	46 757	38 105	42 502	38 597	41 086	40 354
Aust-Agder	5 411	5 493	8 779	10 889	10 713	12 277	14 678	13 403	13 229	16 171
Telemark	3 281	3 991	5 243	7 362	6 649	7 978	8 726	8 364	8 011	7 016
Vestfold	1 791	3 007	3 844	3 644	9 379	9 105	9 821	8 424	10 955	8 902
Buskerud	1 296	1 289	1 579	1 294	1 279	1 270	709	615	704	150
Oppland	-	-	-	-	-	-	-	-	-	-
Hedmark	-	-	-	-	-	-	-	-	-	-
Oslo	2 725	1 988	2 476	812	903	986	1 341	428	1 476	1 634
Akershus	1 489	1 859	1 702	1 769	1 762	1 980	3 073	1 129	1 234	1 472
Østfold	10 905	14 527	17 546	18 662	17 990	18 203	18 307	15 381	14 120	13 307
I alt/Total	997 238	1 238 649	1 511 787	1 549 136	1 539 049	1 564 738	1 796 908	1 730 751	1 683 395	1 710 110

¹⁾ 1 hk/hp=0,7355 kW

²⁾ Tala er førebels per 24.02.2016./Preliminary figures per 24 February 2016.

Tabell 11

Samla motorkraft (hk) etter lengde, 2015^{1),2)}Total engine power (hp) by length, 2015^{1),2)}

Fylke/County	Lengde i meter/Length in meter													I alt/ Total
	<10	10-	11-	15-	21-	28-	30-	35-	40-	45-	50-	55-	60-	
Finnmark	47 949	58 733	31 424	7 027	6 478	-	5 150	3 850	5 045	1 710	4 850	5 200	22 550	199 966
Troms	34 084	43 853	30 512	8 005	10 107	1 910	1 000	6 572	2 960	7 622	13 300	15 924	4 240	180 089
Nordland	61 063	88 256	58 328	27 361	31 680	-	7 580	5 021	-	4 103	8 295	12 120	80 503	384 310
Nord-Trøndelag	8 633	6 680	6 351	1 524	1 730	-	2 618	-	-	-	-	-	7 500	35 036
Sør-Trøndelag	14 080	13 642	8 875	1 598	590	-	-	2 917	-	-	-	-	10 820	52 522
Møre og Romsdal	29 454	28 666	19 598	6 085	9 175	5 773	9 597	11 804	14 955	10 419	10 900	11 201	168 344	335 971
Sogn og Fjordane	12 383	11 030	6 720	3 020	7 337	-	5 923	7 011	6 041	3 022	2 212	-	16 778	81 477
Hordaland	33 732	14 694	7 692	3 795	2 942	-	2 065	1 300	7 500	3 600	5 100	9 430	188 123	279 973
Rogaland	14 569	13 591	8 052	1 860	10 630	600	5 184	1 000	2 100	-	3 264	3 260	7 650	71 760
Vest-Agder	10 067	9 118	5 293	1 392	7 820	-	4 050	2 614	-	-	-	-	-	40 354
Aust-Agder	3 715	4 112	3 025	1 500	3 819	-	-	-	-	-	-	-	-	16 171
Telemark	1 823	2 379	2 814	-	-	-	-	-	-	-	-	-	-	7 016
Vestfold	2 275	4 916	1 711	-	-	-	-	-	-	-	-	-	-	8 902
Buskerud	150	-	-	-	-	-	-	-	-	-	-	-	-	150
Oppland	-	-	-	-	-	-	-	-	-	-	-	-	-	-
Hedemark	-	-	-	-	-	-	-	-	-	-	-	-	-	-
Oslo	1 016	618	-	-	-	-	-	-	-	-	-	-	-	1 634
Akershus	842	100	530	-	-	-	-	-	-	-	-	-	-	1 472
Østfold	3 814	4 241	4 362	240	650	-	-	-	-	-	-	-	-	13 307
I alt/Total	279 649	304 629	195 287	63 407	92 958	8 283	43 167	42 089	38 601	30 476	47 921	57 135	506 508	1 710 110

¹⁾Tala er førebels per 24.02.2016./Preliminary figures per 24 February 2016.²⁾1 fartøy med ikkje oppgitt motorkraft (hk)./ 1 vessels with unknown engine power (hp).

Tabell 12

Motorar i fiskeflåten fordelt etter lengda på fartøyet og storleik (hk), 2015¹⁾Engines in the fishing fleet by length of vessels and power (hp), 2015¹⁾

Lengdegrupper/ Groups of length	Motoren sin storleik - hk/Power of engines - hp																			
	Uoppgitt/ Unknown	Under 10	10- 19	20- 29	30- 39	40- 49	50- 59	60- 69	70- 79	80- 89	90- 99	100- 199	200- 299	300- 399	400- 499	500- 699	700- 899	900 og over	I alt/ Total	
0 - 4,9 meter	-	11	19	10	9	4	1	-	-	-	2	-	-	-	-	-	-	-	-	56
5,0 - 5,9 "	-	17	41	60	60	71	54	19	11	6	3	12	-	-	-	-	-	-	-	354
6,0 - 6,9 "	-	4	55	42	40	17	39	32	28	9	9	82	3	-	-	-	-	-	-	360
7,0 - 7,9 "	1	6	44	60	114	61	62	53	31	43	12	104	44	10	3	-	-	-	-	648
8,0 - 8,9 "	-	2	8	30	85	49	61	117	123	100	28	155	51	6	7	-	-	-	-	822
9,0 - 9,9 "	-	-	-	4	13	10	19	100	116	148	38	340	58	55	24	-	1	-	-	926
10,0 -10,9 "	-	-	1	-	1	3	4	30	30	56	25	868	217	204	43	48	9	-	1	539
11,0 -11,9 "	-	-	-	1	-	-	-	-	-	-	-	34	6	4	4	1	-	-	-	50
12,0 -12,9 "	-	-	-	-	-	-	-	-	-	-	-	102	140	26	8	13	7	1	-	297
13,0 -13,9 "	-	-	-	-	-	-	-	-	-	-	-	15	28	8	3	-	-	-	-	54
14,0 -14,9 "	-	-	-	-	-	-	-	-	-	-	-	15	81	93	44	24	4	5	-	266
15,0 -15,9 "	-	-	-	-	-	-	-	-	-	-	-	1	14	15	5	-	-	-	-	35
16,0 -16,9 "	-	-	-	-	-	-	-	-	-	-	-	-	6	7	6	-	-	-	-	19
17,0 -17,9 "	-	-	-	-	-	-	-	-	-	-	-	-	1	3	2	4	-	-	-	10
18,0 -18,9 "	-	-	-	-	-	-	-	-	-	-	-	-	1	7	10	6	-	-	-	24
19,0 -19,9 "	-	-	-	-	-	-	-	-	-	-	-	-	-	8	5	13	1	-	-	27
20,0 -20,9 "	-	-	-	-	-	-	-	-	-	-	-	-	-	6	6	18	3	1	-	34
21,0 -27,9 "	-	-	-	-	-	-	-	-	-	-	-	-	1	2	10	40	29	39	-	121
28,0 -29,9 "	-	-	-	-	-	-	-	-	-	-	-	-	-	-	-	1	1	5	-	7
30,0 -34,9 "	-	-	-	-	-	-	-	-	-	-	-	-	-	-	-	3	7	30	-	40
35,0 -39,9 "	-	-	-	-	-	-	-	-	-	-	-	-	-	-	-	-	2	34	-	36
40,0 -44,9 "	-	-	-	-	-	-	-	-	-	-	-	-	-	-	-	1	2	19	-	22
45,0 -49,9 "	-	-	-	-	-	-	-	-	-	-	-	-	-	-	-	-	-	14	-	14
50,0 -54,9 "	-	-	-	-	-	-	-	-	-	-	-	-	-	-	-	-	-	18	-	18
55,0 -59,9 "	-	-	-	-	-	-	-	-	-	-	-	-	-	-	-	-	-	15	-	15
60 m og over	-	-	-	-	-	-	-	-	-	-	-	-	-	-	-	-	-	93	-	93
I alt/Total	1	40	168	207	322	215	240	351	339	362	117	1 728	651	454	180	172	66	274	5 887	

¹⁾Tala er førebels per 24.02.2016./Preliminary figures per 24 February 2016.

Tabell 13

Motorar i fiskeflåten fordelt etter fabrikkårsår og storleik (hk), 2015¹⁾

Engines in the fishing fleet by year of construction and power (hp), 2015¹⁾

Fabrikasjonsår/ Year of construction	Motoren sin storleik - hk/Power of engines - hp																		
	Uoppgitt/ Unknown	Under 10	10- 19	20- 29	30- 39	40- 49	50- 59	60- 69	70- 79	80- 89	90- 99	100- 199	200- 299	300- 399	400- 499	500- 699	700- 899	900 og over	I alt/ Total
Ikkje oppgitt/ Not known	-	-	2	1	-	1	-	1	-	1	-	-	-	-	1	-	-	-	7
Før 1900	-				1								1						2
1930-39	-	1	-	-	-	-	-	-	-	-	-	-	-	-	-	-	-	-	1
1940-49	-	1	-	2	-	-	-	-	-	-	-	-	-	-	-	-	-	-	3
1950-59	-	4	2	1	-	-	1	-	-	-	-	1	1	-	-	-	-	-	10
1960-69	-	5	20	7	8	3	-	4	-	2	-	6	2	-	1	2	2	2	64
1970-79	-	5	46	68	72	18	19	82	21	13	35	124	31	8	3	6	3	4	558
1980-89	1	5	41	49	115	82	58	158	180	148	39	502	104	54	14	15	10	37	1 612
1990-99	-	14	19	25	56	41	48	46	77	106	19	555	186	114	38	38	8	85	1 475
2000-05	-	5	24	21	28	18	38	14	22	49	7	267	136	115	56	25	18	66	909
2006	-	-	2	10	6	4	8	6	2	6	1	35	22	17	4	11	4	5	143
2007	-	-	2	5	5	3	4	5	3	6	3	38	30	34	5	14	2	8	167
2008	-	-	2	2	9	7	8	3	6	5	2	34	21	32	14	9	4	5	163
2009	-	-	2	3	2	3	5	3	1	3	2	28	17	14	5	5	4	4	101
2010	-	-	3	4	6	7	5	7	1	8	3	22	20	10	5	6	1	7	115
2011	-	-	-	2	2	14	12	4	1	5	2	20	16	10	11	12	5	11	127
2012	-	-	1	1	3	7	5	3	4	7	1	34	27	11	7	10	2	9	132
2013	-	-	-	2	2	2	10	3	3	1	-	27	18	16	4	7	1	18	114
2014	-	-	1	2	4	3	9	5	6	2	3	20	12	8	5	6	2	6	94
2015	-	-	1	2	3	2	10	7	12	-	-	15	7	11	7	6	-	7	90
I alt/Total	1	40	167	205	319	215	240	351	339	362	117	1 728	651	454	180	172	66	274	5 887

¹⁾Tala er førebels per 24.02.2016./Preliminary figures per 24 February 2016.

Tabell 14

Gjennomsnittsalder for ulike storleikar (hk) av motorar, 2012-2015

Average age of engines by power (hp) groups, 2012-2015

Storleik hk/ <i>power (hp) groups</i>	2012	2013	2014	2015 ¹⁾
0 - 9,9 hk (<i>hp</i>)	32,0	32,2	33,6	33,3
10 - 19,9 "	28,5	29,1	29,4	29,9
20 - 29,9 "	25,0	25,8	26,6	27,8
30 - 39,9 "	24,5	25,2	25,9	32,2
40 - 49,9 "	19,3	20,0	20,6	21,6
50 - 59,9 "	18,9	19,7	19,5	18,2
60 - 69,9 "	26,8	26,7	27,6	27,8
70 - 79,9 "	23,7	24,4	24,8	24,5
80 - 89,9 "	20,1	21,1	21,8	22,3
90 - 99,9 "	25,6	25,8	25,5	26,6
100 -199,9 "	19,8	20,3	20,7	21,1
200 -299,9 "	15,4	15,7	16,1	18,1
300 -399,9 "	13,0	13,5	13,7	14,2
400 -499,9 "	11,8	12,5	13,2	12,8
500 -599,9 "	13,5	13,7	13,4	14,2
600 -699,9 "	11,2	12,0	11,6	11,3
700 -799,9 "	15,1	15,6	15,3	15,6
800 -899,9 "	17,5	16,6	15,6	16,5
900 -999,9 "	14,0	14,2	14,7	15,8
1000 hk og over/ <i>1000 hp and over</i>	14,5	14,4	14,4	14,8
Gjennomsnitt/ <i>Average</i>	19,8	20,2	20,5	21,2

¹⁾Tala er førebels per 24.02.2016./Preliminary figures per 24 February 2016.

Tabell 15

Bruttotonnasje¹⁾ for fartøy²⁾ fylkesvis, 2015³⁾
 Gross tonnage¹⁾ of vessels²⁾ by county, 2015³⁾

Fylke/County	Bruttotonnasje (1969) ⁴⁾ / Gross tonnage ⁴⁾		Bruttotonnasje anna ⁵⁾ / Gross tonnage other ⁵⁾	
	Tonnasje/ Tonnage	Fartøy/ Vessels	Tonnasje/ Tonnage	Fartøy/ Vessels
Finnmark	19 757	18	8 210	618
Troms	20 734	31	7 444	485
Nordland	58 674	42	19 125	1 055
Nord-Trøndelag	3 152	3	1 632	110
Sør-Trøndelag	4 574	5	2 038	152
Møre og Romsdal	110 694	77	6 835	329
Sogn og Fjordane	20 718	27	3 382	139
Hordaland	78 636	49	11 932	190
Rogaland	7 251	12	3 945	135
Vest-Agder	3 440	11	1 800	85
Aust-Agder	537	2	1 193	44
Telemark	-	-	317	23
Vestfold	-	-	299	21
Buskerud	-	-	-	-
Oppland	-	-	-	-
Hedmark	-	-	-	-
Oslo	-	-	24	3
Akershus	-	-	76	8
Østfold	21	1	771	41
I alt/Total	328 188	278	69 023	3 438

¹⁾Sjå tonnasje side 80./See tonnage page 83.

²⁾I Register over merkepliktige norske fiskefarkostar er det fartøy som ikkje har oppgitt tonnasje. Fartøya er i storleiken mindre enn 15 meter./In the Directorate of Fisheries Register of Norwegian Fishing Vessels there are vessels without information about tonnage. These vessels are smaller than 15 meter.

³⁾Tala er førebels per 24.02.2016./Preliminary figures per 24 February 2016.

⁴⁾Internasjonal konvensjon om måling av fartøy, 1969, med seinare endringar./ICTM 1969.

⁵⁾Gjeld fartøy med ei lengde (L) under 24 meter som er kjenningmålt, uavhengig av om måling er gjennomført før eller etter 18. juli 1982./Include vessels with length (L) smaller than 24 meter.

Tabell 16a

Samla tonnasje for fartøy fordelt etter lengde og bruttotonnasje (1969)¹⁾, 2015²⁾

Total tonnage of vessels by groups of length and gross tonnage ¹⁾, 2015²⁾

Lengdegrupper/ Groups of length	Tonnasjegrupper/Groups of gross tonnage														
	100- 199	200- 299	300- 399	400- 499	500- 599	600- 699	700- 799	800- 899	900- 999	1000- 1499	1500- 1999	2000- 2499	2500- 2999	3000 og over	I alt/ Total
Under 28,0 "	1 380	5 198	2 493	476	-	-	-	-	-	-	-	-	-	-	9 547
28,0 - 29,9 "	-	215	1 731	-	-	-	-	-	-	-	-	-	-	-	1 946
30,0 - 34,9 "	154	1 613	3 276	9 053	1 103	-	-	-	-	-	-	-	-	-	15 199
35,0 - 39,9 "	-	-	1 415	9 420	2 771	1 385	-	850	902	-	-	-	-	-	16 743
40,0 - 44,9 "	-	-	770	-	2 748	2 619	2 126	3 438	1 841	2 190	-	-	-	-	15 732
45,0 - 49,9 "	-	-	-	472	1 031	1 307	-	2 583	2 918	3 389	-	-	-	-	11 700
50,0 - 54,9 "	-	-	-	-	-	1 337	1 561	890	3 795	8 835	3 335	-	-	-	19 753
55,0 - 59,9 "	-	-	-	-	-	-	-	1 733	-	11 706	5 299	2405	-	-	21 143
60,0 - 64,9 "	-	-	-	-	-	-	-	-	-	15 586	17 956	6 804	2 580	-	42 926
65,0 - 69,9 "	-	-	-	-	-	-	-	-	-	3 859	26 942	26 967	5 148	16 575	79 491
70 m og over	-	-	-	-	-	-	-	-	-	-	5 581	15 443	19 634	53 350	94 008
I alt/ Total	1 534	7 026	9 685	19 421	7 653	6 648	3 687	9 494	9 456	45 565	59 113	51 619	27 362	69 925	328 188

¹⁾Internasjonal konvensjon om måling av fartøy, 1969, med seinare endringar./ICTM 1969.

²⁾Tala er førebels per 24.02.2016./Preliminary figures per 24 February 2016.

Tabell 16b

**Samla tonnasje for fartøy fordelt etter lengde og
bruttotonnasje anna¹⁾, 2015²⁾**

Total tonnage of vessels by groups of length and gross tonnage other¹⁾, 2015²⁾

Lengdegrupper/ Groups of length	Tonnasjegrupper/Groups of gross tonnage other						
	0- 24	25- 49	50- 99	100- 149	150- 199	200- og over	I alt/ Total
0 - 6,9 meter	148	-	-	-	-	-	148
7,0 - 7,9 "	927	-	-	-	-	-	927
8,0 - 8,9 "	4 351	-	-	-	-	-	4 351
9,0 - 9,9 "	14 982	-	-	-	-	-	14 982
10,0 -10,9 "	11 835	155	51	-	-	-	12 041
11,0 -11,9 "	557	-	-	-	-	-	557
12,0 -12,9 "	3 918	195	-	-	-	-	4 113
13,0 -13,9 "	984	-	-	-	-	-	984
14,0 -14,9 "	3 417	1 456	549	-	-	-	5 422
15,0 -15,9 "	628	266	-	-	-	-	894
16,0 -16,9 "	214	327	63	-	-	-	604
17,0 -17,9 "	-	232	292	-	-	-	524
18,0 -18,9 "	24	359	881	107	-	-	1 371
19,0 -19,9 "	-	271	1 284	518	-	-	2 073
20,0 -20,9 "	-	98	1 280	1 272	501	204	3 355
21,0 - "	-	-	1 504	2 994	4 346	7 833	16 677
I alt/Total	41 985	3 359	5 904	4 891	4 847	8 037	69 023

¹⁾Gjeld alle fartøy med ei lengde (L) under 24 meter som er kjenningsmålt, uavhengig av om måling er gjennomført før eller etter 18. juli 1982./Include vessels with length (L) smaller than 24 meter.

²⁾Tala er førebels per 24.02.2016./Preliminary figures per 24 February 2016.

Tabell 17a

Fartøy fordelt etter lengde og bruttotonnasje (1969)¹⁾, 2015²⁾

Vessels by groups of length and gross tonnage ¹⁾, 2015²⁾

Lengdegrupper/ Groups of length	Tonnasjegrupper/Groups of gross tonnage														I alt/ Total
	100- 199	200- 299	300- 399	400- 499	500- 599	600- 699	700- 799	800- 899	900- 999	1000- 1499	1500- 1999	2000- 2499	2500- 2999	3000 og over	
Under 28,0 "	10	21	7	1	-	-	-	-	-	-	-	-	-	-	39
28,0 - 29,9 "	-	1	5	-	-	-	-	-	-	-	-	-	-	-	6
30,0 - 34,9 "	1	6	10	19	2	-	-	-	-	-	-	-	-	-	38
35,0 - 39,9 "	-	-	4	20	5	2	-	1	1	-	-	-	-	-	33
40,0 - 44,9 "	-	-	2	-	5	4	3	4	2	2	-	-	-	-	22
45,0 - 49,9 "	-	-	-	1	2	2	-	3	3	3	-	-	-	-	14
50,0 - 54,9 "	-	-	-	-	-	2	2	1	4	7	2	-	-	-	18
55,0 - 59,9 "	-	-	-	-	-	-	-	2	-	9	3	1	-	-	15
60,0 - 64,9 "	-	-	-	-	-	-	-	-	-	12	11	3	1	-	27
65,0 - 69,9 "	-	-	-	-	-	-	-	-	-	3	15	12	2	5	37
70 m og over	-	-	-	-	-	-	-	-	-	-	3	7	7	12	29
I alt/Total	11	28	28	41	14	10	5	11	10	36	34	23	10	17	278

¹⁾Internasjonal konvensjon om måling av fartøy, 1969, med seinare endringar./ICTM 1969.

²⁾Tala er førebels per 24.02.2016./Preliminary figures per 24 February 2016.

Tabell 17b

Fartøy fordelt etter lengde og bruttotonnasje ¹⁾, 2015²⁾Vessels by group of length and gross tonnage ¹⁾, 2015²⁾

Lengdegrupper/ Groups of length	Tonnasjegrupper / Groups of Gross tonnage other						
	0- 24	25- 49	50- 99	100- 149	150- 199	200- 299	I alt/ Total
0 - 6,9 meter	72	-	-	-	-	-	72
7,0 - 7,9 "	263	-	-	-	-	-	263
8,0 - 8,9 "	524	-	-	-	-	-	524
9,0 - 9,9 "	707	-	-	-	-	-	707
10,0 -10,9 "	1 089	6	1	-	-	-	1 096
11,0 -11,9 "	40	-	-	-	-	-	40
12,0 -12,9 "	230	5	-	-	-	-	235
13,0 -13,9 "	50	-	-	-	-	-	50
14,0 -14,9 "	152	53	8	-	-	-	213
15,0 -15,9 "	27	8	-	-	-	-	35
16,0 -16,9 "	9	9	1	-	-	-	19
17,0 -17,9 "	-	6	4	-	-	-	10
18,0 -18,9 "	1	9	12	1	-	-	23
19,0 -19,9 "	-	6	17	4	-	-	27
20,0 -20,9 "	-	2	16	10	3	1	32
21,0 - "	-	-	18	23	25	26	92
I alt/Total	3 164	104	77	38	28	27	3 438

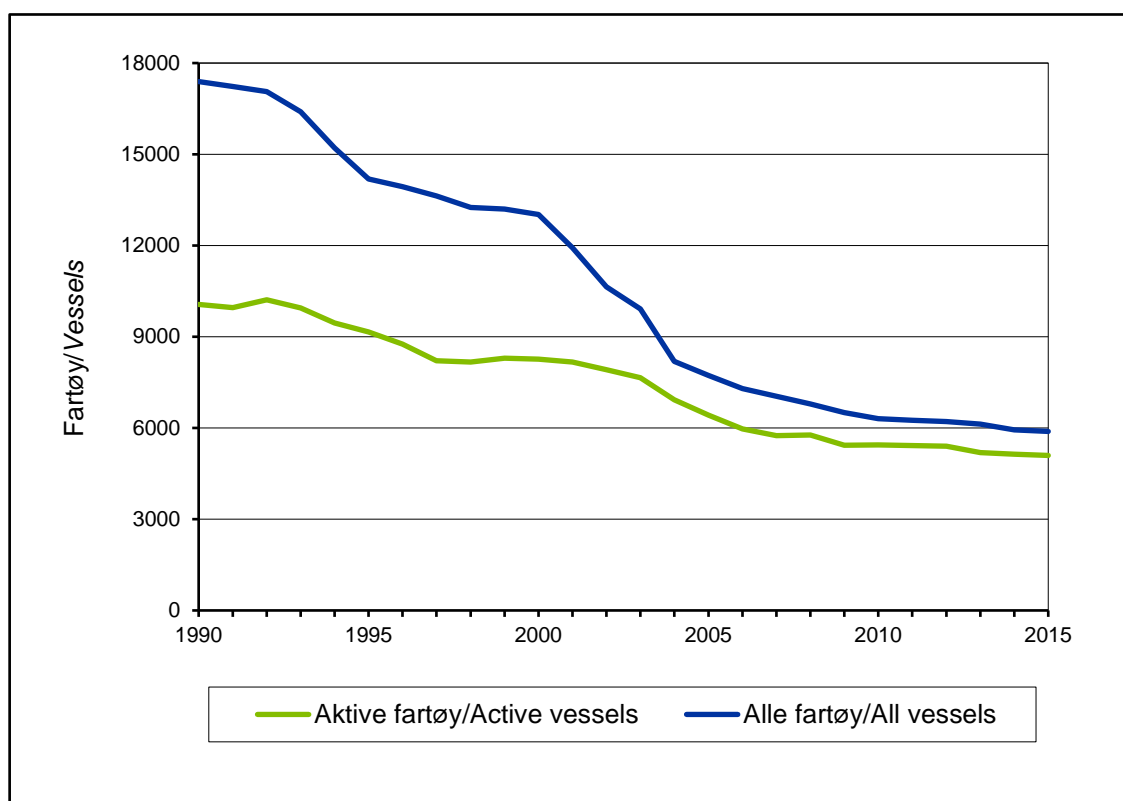
¹⁾Gjeld alle fartøy med ei lengde (L) under 24 meter som er kjenningsmålt, uavhengig av om måling er gjennomført før eller etter 18. juli 1982./Include vessels with length (L) smaller than 24 meter.

²⁾Tala er førebels per 24.02.2016./Preliminary figures per 24 February 2016.

DEL/PART II

Opplysningar om den aktive¹⁾ fiskeflåten

Information about the active¹⁾ fishing fleet



¹⁾Med aktive fartøy meiner ein fartøy som er registrert med fangstinntekt.

¹⁾ Active vessels are vessels registered with income.

Tabell 18

Aktive registrerte fartøy 2011-2015. Fartøy med fangstinntekt over/under ei minimumsgrense¹⁾

Active registered vessels 2011-2015. Vessels with income exceeding/below a minimum level

Fylke/County	2011			2012			2013			2014			2015 ²⁾		
	<NOK 50 000	NOK 50 000 og over	I alt/ Total	<NOK 50 000	NOK 50 000 og over	I alt/ Total	<NOK 50 000	NOK 50 000 og over	I alt/ Total	<NOK 50 000	NOK 50 000 og over	I alt/ Total	<NOK 50 000	NOK 50 000 og over	I alt/ Total
Finnmark	87	739	826	71	763	834	102	691	793	67	728	795	61	771	832
Troms	166	612	778	136	643	779	155	555	710	137	567	704	116	561	677
Nordland	175	1 251	1 426	175	1 272	1 447	254	1 151	1 405	195	1 196	1 391	208	1 162	1 370
Nord-Trøndelag	40	130	170	32	130	162	43	120	163	27	125	152	30	122	152
Sør-Trøndelag	54	211	265	63	198	261	46	195	241	39	187	226	35	185	220
Møre og Romsdal	146	456	602	139	442	581	138	419	557	118	437	555	124	414	538
Sogn og Fjordane	76	167	243	73	164	237	65	162	227	67	153	220	61	155	216
Hordaland	81	288	369	80	303	383	82	313	395	65	325	390	73	322	395
Rogaland	80	188	268	80	182	262	79	186	265	71	187	258	63	189	252
Vest-Agder	64	132	196	65	123	188	55	120	175	58	118	176	58	126	184
Aust-Agder	25	47	72	33	46	79	18	54	72	22	57	79	19	65	84
Telemark	14	33	47	9	33	42	7	31	38	11	30	41	6	34	40
Vestfold	19	35	54	11	40	51	14	37	51	17	34	51	10	37	47
Buskerud	1	3	4	1	1	2	1	1	2	-	1	1	-	-	-
Oppland	-	-	-	-	-	-	-	-	-	-	-	-	-	-	-
Hedemark	-	-	-	-	-	-	-	-	-	-	-	-	-	-	-
Oslo	-	3	3	1	3	4	4	4	8	3	4	7	2	6	8
Akershus	3	10	13	4	9	13	2	8	10	3	5	8	2	6	8
Østfold	25	56	81	23	54	77	18	58	76	20	60	80	13	61	74
I alt/Total	1 056	4 361	5 417	996	4 406	5 402	1 083	4 105	5 188	920	4 214	5 134	881	4 216	5 097

¹⁾Inntektsgrensa er satt til summen som er i lov av 19. juni 2009 nr. 58 om meirverdiavgift § 2-1 første ledd første punktum.²⁾Tala er førebels per 03.03.2016 (tala fra Landings- og sluttsetelregisteret er per 05.01.2016). /Preliminary figures per 3 March 2016.

Tabell 19

Aktive registrerte fartøy etter inntekt og lengde, 2015¹⁾*Active registered vessels by income and length, 2015¹⁾*

Fylke/County	Under NOK 50 000			NOK 50 000 og over						I alt/ Total
	Lengde i meter/Length in meter			Lengde i meter/Length in meter						
	<10	10-	11-	<10	10-	11-	15-	21-	28-	
Finnmark	56	5	-	385	253	93	16	8	16	832
Troms	98	15	3	219	197	95	16	13	21	677
Nordland	173	34	1	400	407	214	67	42	32	1 370
Nord-Trøndelag	24	5	1	58	35	21	3	2	3	152
Sør-Trøndelag	31	4	-	84	62	30	3	1	5	220
Møre og Romsdal	96	26	2	157	98	65	12	10	72	538
Sogn og Fjordane	54	7	-	50	51	16	6	8	24	216
Hordaland	67	4	2	169	70	26	7	4	46	395
Rogaland	55	8	-	92	46	26	2	12	11	252
Vest-Agder	53	3	2	60	32	16	3	9	6	184
Aust-Agder	15	4	-	33	17	8	3	4	-	84
Telemark	6	-	-	18	9	7	-	-	-	40
Vestfold	10	-	-	15	16	6	-	-	-	47
Buskerud	-	-	-	-	-	-	-	-	-	-
Oppland	-	-	-	-	-	-	-	-	-	-
Hedemark	-	-	-	-	-	-	-	-	-	-
Oslo	1	1	-	4	2	-	-	-	-	8
Akershus	2	-	-	4	1	1	-	-	-	8
Østfold	12	1	-	29	19	11	1	1	-	74
I alt/Total	753	117	11	1 777	1 315	635	139	114	236	5 097

¹⁾Tala er førebels per 03.03.2016 (tala fra Landings- og sluttsetelregisteret er per 05.01.2016). /Preliminary figures per 3 March 2016.

DEL/PART III

Opplysninger om konsesjonar og årlege deltakaradgangar

Information about licenses and annual permits

Tabell 20

Utvikling i talet på konsesjonar 1980-2015

Development in total numbers of licenses 1980-2015

Fylke/County	1980		1985		1990		1995	
	Fartøy/ Vessels	Konsesjonar/ Licenses	Fartøy/ Vessels	Konsesjonar/ Licenses	Fartøy/ Vessels	Konsesjonar/ Licenses	Fartøy/ Vessels	Konsesjonar/ Licenses
Finnmark	87	123	83	125	62	107	54	85
Troms	113	175	94	147	76	131	72	118
Nordland	120	156	100	152	74	114	71	112
Nord-Trøndelag	13	16	19	26	5	10	5	12
Sør-Trøndelag	33	52	29	50	9	20	7	15
Møre og Romsdal	210	279	178	252	120	207	100	153
Sogn og Fjordane	75	87	55	63	13	16	9	11
Hordaland	139	183	101	140	54	95	55	103
Rogaland	127	154	100	111	70	82	57	81
Agder/Østlandet	79	90	86	91	64	66	68	77
I alt/Total	996	1 315	845	1 157	547	848	498	767

Fylke/County	2000		2005		2010		2015 ¹⁾	
	Fartøy/ Vessels	Konsesjonar/ Licenses	Fartøy/ Vessels	Konsesjonar/ Licenses	Fartøy/ Vessels	Konsesjonar/ Licenses	Fartøy/ Vessels	Konsesjonar/ Licenses
Finnmark	44	75	29	51	23	38	21	33
Troms	57	99	47	80	38	56	37	51
Nordland	61	99	61	104	50	83	46	80
Nord-Trøndelag	5	14	3	6	3	6	3	6
Sør-Trøndelag	5	14	6	10	4	7	4	7
Møre og Romsdal	98	161	85	169	71	139	64	124
Sogn og Fjordane	7	9	5	5	15	25	17	19
Hordaland	57	120	59	119	52	111	51	110
Rogaland	53	116	50	102	47	90	36	65
Agder/Østlandet	52	76	59	86	67	86	67	88
Uoppgitt fylke ²⁾			9	12	2	2	4	5
I alt/Total	439	783	413	744	372	643	350	588

¹⁾Tala er førebels per 9.03.2016./Preliminary figures per 9 March 2016.

²⁾Frå og med 2001 kan det være enkelte konsesjonar som er ført under "uoppgitt fylke".

Tabell 21a

Ringnotkonsesjonar 1980-2015

Purse seine licenses 1980-2015

Fylke/County	1980	1985	1990	1995	2000	2005	2010	2015 ¹⁾
Finnmark	10	6	5	7	7	3	2	2
Troms	33	23	9	6	6	6	4	3
Nordland	24	14	7	9	9	11	10	11
Nord-Trøndelag	2	2	1	1	1	1	1	1
Sør-Trøndelag	11	6	3	2	2	2	2	2
Møre og Romsdal	66	43	40	33	24	23	21	22
Sogn og Fjordane	12	7	6	6	6	2	4	4
Hordaland	48	36	27	36	40	37	34	31
Rogaland	9	6	5	3	2	2	2	2
Agder/Østlandet	1	-	-	-	-	-	-	-
Uoppgitt fylke ²⁾						2	-	-
I alt/Total	216	143	103	103	97	89	80	78

¹⁾Tala er førebels per 9.03.2016./Preliminary figures per 9 March 2016.

²⁾Frå og med 2001 kan det være enkelte konsesjonar som er ført under "uoppgitt fylke".

Tabell 21b

Torsketrålkonsesjonar 1980-2015

Cod trawler licenses 1980-2015

Fylke/County	1980	1985	1990	1995	2000	2005	2010	2015 ¹⁾
Finnmark	15	22	31	28	27	16	10	9
Troms	13	27	32	32	24	16	8	6
Nordland	11	28	30	28	24	19	11	9
Nord-Trøndelag	-	-	-	-	-	-	-	-
Sør-Trøndelag	-	-	-	-	-	-	-	-
Møre og Romsdal	21	29	26	27	26	19	12	9
Sogn og Fjordane	3	2	2	1	-	-	-	-
Hordaland	1	-	-	-	-	-	-	2
Rogaland	-	-	-	-	-	-	-	-
Agder/Østlandet	-	-	1	-	-	-	-	-
Uoppgitt fylke ²⁾						5	-	2
I alt/Total	64	108	122	116	101	75	41	37

¹⁾Tala er førebels per 9.03.2016./Preliminary figures per 9 March 2016.

²⁾Frå og med 2001 kan det være enkelte konsesjonar som er ført under "uoppgitt fylke".

Tabell 21c

Rekestrålkonsesjonar 1980-2015

Shrimp trawling licenses 1980-2015

Fylke/County	1980	1985	1990	1995	2000	2005	2010	2015 ¹⁾
Finnmark	28	35	31	23	18	13	9	7
Troms	60	60	60	51	40	29	20	18
Nordland	24	36	32	29	26	29	18	14
Nord-Trøndelag	1	4	2	1	-	-	1	1
Sør-Trøndelag	5	7	2	1	1	-	-	-
Møre og Romsdal	17	17	16	12	21	28	20	22
Sogn og Fjordane	1	1	-	-	-	-	3	1
Hordaland	2	1	-	1	1	4	2	4
Rogaland	13	3	2	1	1	1	1	1
Agder/Østlandet	6	2	2	-	-	-	-	-
Uoppgitt fylke ²⁾						3	1	1
I alt/Total	157	166	147	119	108	107	75	69

¹⁾Tala er førebels per 9.03.2016./Preliminary figures per 9 March 2016.

²⁾Frå og med 2001 kan det være enkelte konsesjonar som er ført under "uoppgitt fylke".

Tabell 21d

Nordsjøtrål/pelagisk trål/avgrenset nordsjøtrål konsesjonar 1980-2015

Licenses for North Sea-/Pelagic- /Limited North Sea trawl 1980-2015

Fylke/County	1980	1985	1990	1995	2000	2005	2010	2015 ¹⁾
Finnmark	-	-	2	1	-	-	-	1
Troms	-	3	3	2	2	4	4	4
Nordland	4	9	4	6	6	6	5	6
Nord-Trøndelag	-	3	2	2	3	-	-	-
Sør-Trøndelag	2	6	3	1	1	1	-	-
Møre og Romsdal	29	73	41	28	18	22	19	17
Sogn og Fjordane	5	6	3	2	-	1	5	7
Hordaland	5	28	27	22	18	19	18	20
Rogaland	19	64	59	48	46	49	46	35
Agder/Østlandet	8	43	49	63	48	57	66	67
I alt/Total	72	235	193	175	142	159	163	157

¹⁾Tala er førebels per 9.03.2016./Preliminary figures per 9 March 2016.

Tabell 22

Konsesjonar inndelt etter type konsesjon, 2015¹⁾Licenses by type of license, 2015¹⁾

Fylke/ County	Fartøy/ Vessels	Konsesjonar ²⁾ /Licenses ²⁾											I alt/ Total	
		Ringnot/ Purse seine	Kolmule/ Blue whiting	Pelagisk trål/ Pelagic trawl	NVG- trål/ Spring spawning	Makrell- trål/ Mackerel trawl	Lodde- trål/ Capelin trawl	Torske- trål/ Cod trawl	Reketrål/ Shrimp trawl	Seitrål/ Saithe trawl	Nord- sjøtrål/ North Sea trawl	Avgrensa nordsjøtrål/ Limited North Sea trawl		Anna ³⁾ / Others ³⁾
Finnmark	21	2	-	1	-	-	9	9	7	-	-	-	5	33
Troms	37	3	-	1	-	-	20	6	18	-	-	3	-	51
Nordland	46	11	4	2	-	-	22	9	14	-	-	4	14	80
Nord-Trøndelag	3	1	1	-	-	-	1	-	1	-	-	-	2	6
Sør-Trøndelag	4	2	1	-	-	-	3	-	-	-	-	-	1	7
Møre og Romsdal	64	22	16	6	4	4	15	9	22	4	1	10	11	124
Sogn og Fjordane	17	4	1	-	-	-	4	-	1	-	-	7	2	19
Hordaland	51	31	21	11	7	7	14	2	4	-	1	8	4	110
Rogaland	36	2	-	4	3	3	19	-	1	-	-	31	2	65
Agder/ Østlandet	67	-	-	1	3	3	15	-	-	-	2	64	-	88
Uoppgitt fylke	4	-	-	-	-	-	2	2	1	-	-	-	-	5
I alt/Total	350	78	44	26	17	17	124	37	69	4	4	127	41	588

¹⁾Tala er førebels per 9.03.2016./Preliminary figures per 9 March 2016.²⁾Enkelte fartøy kan ha fleire tilleggskonsesjonar./Some vessels may have supplementary licenses.³⁾Seisnurp, snurrevad, vassildtrål og fjernfiskstillatelse./Purse seine fishing for saithe, danish seine and license for fishing in distant water.

Tabell 23

Ringnotkonsesjonar fordelt etter konsesjonskapasitet (hl), 2015¹⁾*Purse seine license by capacity (in hectolitres), 2015¹⁾*

Fylke/County	2 000-3 999 hl		4 000-5 999 hl		6 000-7 999 hl		8 000-9 999 hl		10 000 hl og over		I alt Total		Gj. Snitt/ Average
	Antall/ Number	hl.kap./ hl.cap.	Antall/ Number	hl.kap./ hl.cap.	Antall/ Number	hl.kap./ hl.cap.	Antall/ Number	hl.kap./ hl.cap.	Antall/ Number	hl.kap./ hl.cap.	Antall/ Number	hl.kap./ hl.cap.	hl.kapasitet/ hl.capacity
Finnmark	-	-	-	-	1	6 000	1	8 000	-	-	2	14 000	7 000
Troms	-	-	3	17 150	-	-	-	-	-	-	4	17 150	4 288
Nordland	1	3 500	2	8 350	3	21 900	2	18 050	3	34 600	10	86 400	8 640
Nord-Trøndelag	-	-	-	-	-	-	-	-	1	10 000	1	10 000	10 000
Sør-Trøndelag	-	-	-	-	-	-	1	8 000	1	11 800	2	19 800	9 900
Møre og Romsdal	1	2 650	2	8 250	2	15 050	5	45 100	12	147 050	21	218 100	10 386
Sogn og Fjordane	-	-	-	-	3	20 950	-	-	1	13 900	3	34 850	11 617
Hordaland	-	-	1	4 200	7	51 000	6	55 950	17	211 350	34	322 500	9 485
Rogaland	-	-	1	4 000	1	7 000	-	-	-	-	2	11 000	5 500
Agder/Østlandet	-	-	-	-	-	-	-	-	-	-	-	-	-
<i>I alt/Total</i>	2	6 150	9	41 950	17	121 900	15	135 100	35	428 700	78	733 800	
<i>Gj.snitt hl.kap./ Average capacity</i>	3 075		4 661		7 171		9 007		12 249		9 408		

¹⁾Tala er førebels per 9.03.2016./Preliminary figures per 9 March 2016.

Tabell 24

Ringnotfartøy etter hovudkonsesjon og eventuelle tilleggskonsesjoner, 2015¹⁾

Purse seine vessels by main license and supplementary licenses, 2015¹⁾

Fylke/County	Antall/ Number	Tilleggskonsesjoner/Supplementary licenses							I alt/ Total
		Kolmule/ Blue whiting	Pelagisk trål/ Pelagic trawl	Reketrål/ Shrimp trawl	Vassildtrål/ Argentines trawl	Lodde-trål/ Capelin trawl	Seinot/ Saithe seining	Anna/ Others	
Finnmark	2	-	-	-	1	-	1	1	5
Troms	3	-	1	-	-	-	-	-	4
Nordland	11	4	2	-	7	2	1	1	28
Nord-Trøndelag	1	1	-	-	1	-	-	-	3
Sør-Trøndelag	2	1	-	-	1	1	-	-	5
Møre og Romsdal	22	16	2	-	2	-	-	-	42
Sogn og Fjordane	4	1	-	-	1	-	-	-	6
Hordaland	31	21	4	1	1	3	1	-	62
Rogaland	2	-	1	1	-	-	-	-	4
Agder/Østlandet	-	-	-	-	-	-	-	-	-
I alt/Total	78	44	10	2	14	6	3	2	159

¹⁾Tala er førebels per 9.03.2016./Preliminary figures per 9 March 2016.

Tabell 25

Torsketrålarar etter hovudkonsesjon og eventuelle tilleggskonsesjonar, 2015¹⁾

Cod trawlers by main license and supplementary licenses, 2015¹⁾

Fylke/County	Antall/ Number	Tilleggskonsesjonar/Supplementary licenses			I alt/ Total
		Reketrål/ Shrimp trawl	Vassildtrål/ Argentines trawl	Loddeutrål/ Capelin trawl	
Finnmark	9	6	2	-	17
Troms	6	6	-	-	12
Nordland	9	8	1	-	18
Nord-Trøndelag	-	-	-	-	-
Sør-Trøndelag	-	-	-	-	-
Møre og Romsdal	9	9	3	1	22
Sogn og Fjordane	-	-	-	-	-
Hordaland	2	2	-	-	4
Rogaland	-	-	-	-	-
Agder/Østlandet	-	-	-	-	-
I alt/Total	35	31	6	1	73

¹⁾Tala er førebels per 9.03.2016./Preliminary figures per 9 March 2016.

Tabell 26

Årlege deltakaradgangar i botnfiskeri,
havfiskefartøy, 2015¹⁾

*Annual permits in ground fisheries,
ocean-going vessels, 2015¹⁾*

Fylke/County	Fiske etter torsk, hyse og sei med konvensjonelle redskap nord for 62°N/ <i>Fishery for cod, haddock and saithe with conventional gears north of 62° N</i>	
	Torsk og hyse/ <i>Cod and haddock</i>	Sei/ <i>Saithe</i>
Finnmark	1	-
Troms	-	-
Nordland	-	-
Nord-Trøndelag	-	-
Sør-Trøndelag	-	-
Møre og Romsdal	14	10
Sogn og Fjordane	11	3
Hordaland	-	-
Rogaland	-	-
Agder/Østlandet	-	-
I alt/ <i>Total</i>	26	13

¹⁾Tala er førebels per 9.03.2016./*Preliminary figures per 9 March 2016.*

Tabell 27

Årlege deltakaradgangar i botnfiskeri, kystfiskefartøy, 2015¹⁾
 Annual permits in ground fisheries, coastal vessels, 2015¹⁾

Fylke/County	Fiske etter torsk, hyse og sei med konvensjonelle redskap nord for 62°N/ <i>Fishery for cod, haddock and saithe with conventional gears north of 62° N</i>	Fiske etter torsk med konvensjonelle redskap sør for 62°N/ <i>Fishery for cod with conventional gears south of 62° N</i>	Fiske etter sei med not nord for 62°N/ <i>Fishery for saithe with seine north of 62°N</i>	Fiske etter sei med not sør for 62°N/ <i>Fishery for saithe with seine south of 62°N</i>	Reketråling sør for 62°N/ <i>Shrimptrawling south of 62° N</i>	Fiske etter kongekrabbe/ <i>Fishery for king crabs</i>
Finnmark	409	-	10	2	-	109
Troms	352	4	20	5	1	6
Nordland	702	2	38	8	4	26
Nord-Trøndelag	45	-	3	-	-	2
Sør-Trøndelag	73	-	6	1	-	3
Møre og Romsdal	145	5	19	9	12	4
Sogn og Fjordane	27	16	14	18	5	-
Hordaland	25	4	3	7	11	-
Rogaland	13	10	1	2	28	-
Vest-Agder	8	11	-	-	28	-
Aust-Agder	-	2	-	-	15	-
Telemark	2	-	-	-	7	-
Vestfold	-	-	-	-	6	-
Buskerud	-	-	-	-	-	-
Oppland	-	-	-	-	-	-
Hedmark	-	-	-	-	-	-
Oslo	-	-	-	-	-	-
Akershus	-	-	-	-	1	-
Østfold	1	2	1	-	10	-
Uppgitt fylke	6	-	2	-	-	1
I alt/Total	1 808	56	117	52	128	151

¹⁾Tala er førebels per 9.03.2016./Preliminary figures per 9 March 2016.

Tabell 28

Årlege deltakaradgangar i pelagiske fiskeri, 2015¹⁾
Annual permits in pelagic fisheries, 2015¹⁾

Fylke/County	Fiske etter makrell med notredskap/ <i>Fishery for mackerel with seine</i>	Fiske etter makrell med konvensjonelle redskap <i>Fishery for mackerel with conventional gears</i>	Fiske etter NVG-sild m/not <i>NSS herring with seine</i>	Fiske etter nordsjøsil m/not <i>North Sea herring with seine</i>	<i>Ringnotfartøy²⁾</i> 70-90 fot/ <i>Purse seine vessels²⁾</i> 70-90 feet
Finnmark	-	2	9	-	-
Troms	1	8	22	-	3
Nordland	19	28	78	-	6
Nord-Trøndelag	6	1	12	1	-
Sør-Trøndelag	9	7	14	-	1
Møre og Romsdal	25	52	33	9	2
Sogn og Fjordane	19	12	24	15	2
Hordaland	97	36	61	42	2
Rogaland	31	23	25	11	-
Vest-Agder	-	22	1	-	-
Aust-Agder	-	2	1	-	-
Telemark	-	-	-	-	-
Vestfold	-	-	-	-	-
Buskerud	-	-	-	-	-
Oppland	-	-	-	-	-
Hedmark	-	-	-	-	-
Oslo	-	-	-	-	-
Akershus	-	-	-	-	-
Østfold	2	2	3	4	-
Uoppgitt fylke	-	-	-	-	-
I alt/Total	209	195	283	82	16

¹⁾Tala er førebels per 9.03.2016./Preliminary figures per 9 March 2016.

²⁾Gjelder fiske etter makrell og nordsjøsil m/not./Applicable fishing for mackerel and North Sea herring.

Tabell 29

Ulike kombinasjonar av årlege deltakaradgangar¹⁾ for kystfiskefartøy 2007-2015

Annual permits in various fisheries for coastal vessels 2007-2015

	2007 ¹⁰⁾	2008	2009	2010 ¹⁰⁾	2011 ¹⁰⁾	2012 ¹⁰⁾	2013	2014 ¹¹⁾	2015 ¹²⁾
Torsk/hyse/sei, nord ²⁾	1 872	1 633	1 608	1 605	1 603	1 593	1 581	1 556	1 514
NVG-sild kyst ³⁾	40	25	22	22	22	21	14	13	11
Seinot, nord ⁴⁾	-	-	-	-	-	-	1		2
Makrell ⁵⁾	180	165	159	150	128	118	116	120	110
Kystreke, sør ⁶⁾	110	102	98	97	96	94	94	89	90
Nordsjøsild ⁷⁾	4	3	1	-	1	1	1	1	1
Seinot, sør ⁸⁾	2	2	2	2	1	-	-		
Torsk, sør ⁹⁾	13	13	13	12	13	11	13	12	10
Torsk/hyse/sei, nord + NVG-sild kyst	124	107	106	93	66	60	54	44	44
Torsk/hyse/sei, nord + NVG-sild kyst + Seinot, nord	94	86	74	64	50	44	43	31	24
Torsk/hyse/sei, nord + NVG-sild kyst + Seinot, nord + Makrell	18	12	12	14	26	25	23	24	32
Torsk/hyse/sei, nord + NVG-sild kyst + Seinot, nord + Makrell + Nordsjøsild	24	22	20	20	18	21	23	22	21
Torsk/hyse/sei, nord + NVG-sild kyst + Seinot, nord + Makrell + Nordsjøsild + Kystreke, sør	1	1	1	1	-	1	2	1	1
Torsk/hyse/sei, nord + NVG-sild kyst + Seinot, nord + Makrell + Kystreke, sør	-	1	1	1	1	1	3	4	3
Torsk/hyse/sei, nord + NVG-sild kyst + Seinot, nord + Nordsjøsild	1	1	-	-	1	-	-	1	-
Torsk/hyse/sei, nord + NVG-sild kyst + Seinot, nord + Kystreke, sør	-	-	1	1		1	-	-	1
Torsk/hyse/sei, nord + NVG-sild kyst + Makrell	38	38	35	32	32	32	29	28	30
Torsk/hyse/sei, nord + NVG-sild kyst + Makrell + Nordsjøsild	7	6	5	6	4	5	5	6	8
Torsk/hyse/sei, nord + NVG-sild kyst + Makrell + Kystreke, sør	2	1	1	1	1	2	2	2	1
Torsk/hyse/sei, nord + NVG-sild kyst + Nordsjøsild	-	-	-	1	-	-	-	-	-
Torsk/hyse/sei, nord + NVG-sild kyst + Kystreke, sør	4	2	2	2	1	1	1	1	-
Torsk/hyse/sei, nord + Seinot, nord	11	10	14	16	12	11	10	10	9
Torsk/hyse/sei, nord + Seinot, nord + Makrell	1	-	-	-	1	2	-	-	-
Torsk/hyse/sei, nord + Seinot, nord + Makrell + Nordsjøsild	-	-	-	-	-	1	-	-	-
Torsk/hyse/sei, nord + Seinot, nord + Makrell + Kystreke, sør	-	-	-	1	2	-	-	-	-
Torsk/hyse/sei, nord + Seinot, nord + Nordsjøsild	-	-	1	-	-	-	-	-	-
Torsk/hyse/sei, nord + Seinot, nord + Kystreke, sør	-	1	2	-	-	1	1	1	1
Torsk/hyse/sei, nord + Makrell	106	91	89	91	89	89	92	87	81
Torsk/hyse/sei, nord + Makrell + Nordsjøsild	2	2	2	2	3	-	-	-	-
Torsk/hyse/sei, nord + Makrell + Kystreke, sør	4	3	4	2	3	5	3	3	3
Torsk/hyse/sei, nord + Kystreke, sør	3	3	2	4	5	2	2	5	7

Tabell 29 (fortsetter/continued)

Ulike kombinasjonar av årlege deltakaradgangar¹⁾ for kystfiskefartøy 2007-2015
Annual permits in various fisheries for coastal vessels 2007-2015

	2007 ¹⁰⁾	2008	2009	2010 ¹⁰⁾	2011 ¹⁰⁾	2012 ¹⁰⁾	2013	2014 ¹¹⁾	2015 ¹²⁾
NVG-sild kyst + Seinot, nord	4	2	2	7	5	2	3	3	1
NVG-sild kyst + Seinot, nord + Makrell	5	2	5	3	2	3	4	3	1
NVG-sild kyst + Seinot, nord + Makrell + Nordsjøsil	18	17	17	18	22	22	20	14	13
NVG-sild kyst + Seinot, nord + Makrell + Nordsjøsil + Kystreke, sør	-	1	3	3	5	2	1	1	-
NVG-sild kyst + Seinot, nord + Makrell + Kystreke, sør	1	2	2	3	-	1	-	-	-
NVG-sild kyst + Seinot, nord + Nordsjøsil	1	1	1	-	-	-	-	1	-
NVG-sild kyst + Makrell	33	31	28	32	39	35	38	39	43
NVG-sild kyst + Makrell + Nordsjøsil	43	34	33	33	32	31	30	35	33
NVG-sild kyst + Makrell + Nordsjøsil + Kystreke, sør	5	3	2	3	3	2	3	2	2
NVG-sild kyst + Makrell + Kystreke, sør	1	-	2	3	5	6	9	7	6
NVG-sild kyst + Nordsjøsil	7	5	8	8	5	4	4	1	2
NVG-sild kyst + Nordsjøsil + Kystreke, sør	-	1	-	-	-	-	-	-	-
NVG-sild kyst + Kystreke, sør	1	1	2	1	1	2	2	1	1
Seinot, nord + Makrell	-	-	-	-	2	2	1	1	1
Seinot, nord + Makrell + Kystreke, sør	-	1	1	1	1	1	1	1	1
Seinot, nord + Kystreke, sør	-	1	-	-	1	-	-	-	-
Makrell + Nordsjøsil	17	15	15	13	12	14	15	14	16
Makrell + Nordsjøsil + Kystreke, sør	-	-	-	-	-	-	-	-	-
Makrell + Kystreke, sør	31	27	25	22	17	18	15	12	10
Antall fartøy	2 828	2 474	2 421	2 390	2 331	2 287	2 259	2 196	2 134

¹⁾Deltakaradgang i fiske etter kongekrabbe og fangst av vågekval inngår ikkje i oppteljinga. Deltakaradgangane Torsk, sør og Seinot, sør er ikkje definert i egne grupperingar saman med andre deltakaradgangar. Fartøy har i tillegg høve til å delta i åpen gruppe i fiskeri kor dei ikkje har deltakaradgang.

²⁾Fiske etter torsk, hyse og sei for fartøy som har mindre enn 500 m³ lasteromsvolum som fisker med konvensjonelle redskap nord for 62 grader nord.

³⁾Fiske etter norsk vårgytende sild for fartøy som har mindre enn 500 m³ lasteromsvolum.

⁴⁾Fiske etter sei for fartøy som har mindre enn 500 m³ lasteromsvolum som fisker med not nord for 62 grader nord.

⁵⁾Fiske etter makrell for fartøy som har mindre enn 500 m³ lasteromsvolum.

⁶⁾Fiske etter reker med trål i Nordsjøen og Skagerrak sør for 62 grader nord.

⁷⁾Fiske etter sild for fartøy som har mindre enn 500 m³ lasteromsvolum i Nordsjøen sør for 62 grader nord.

⁸⁾Fiske etter sei for fartøy som har mindre enn 500 m³ lasteromsvolum for fartøy som fisker med not sør for 62 grader nord.

⁹⁾Fiske etter torsk for fartøy som har mindre enn 500 m³ lasteromsvolum som fisker med konvensjonelle redskap i Nordsjøen sør for 62 grader nord.

¹⁰⁾I forbindelse med publisering av tal for 2014, har ein også kjørt ut nye tal bakover i tid. For nokre år har det oppstått små differansar samanlikna med tidlegare presenterte tal.

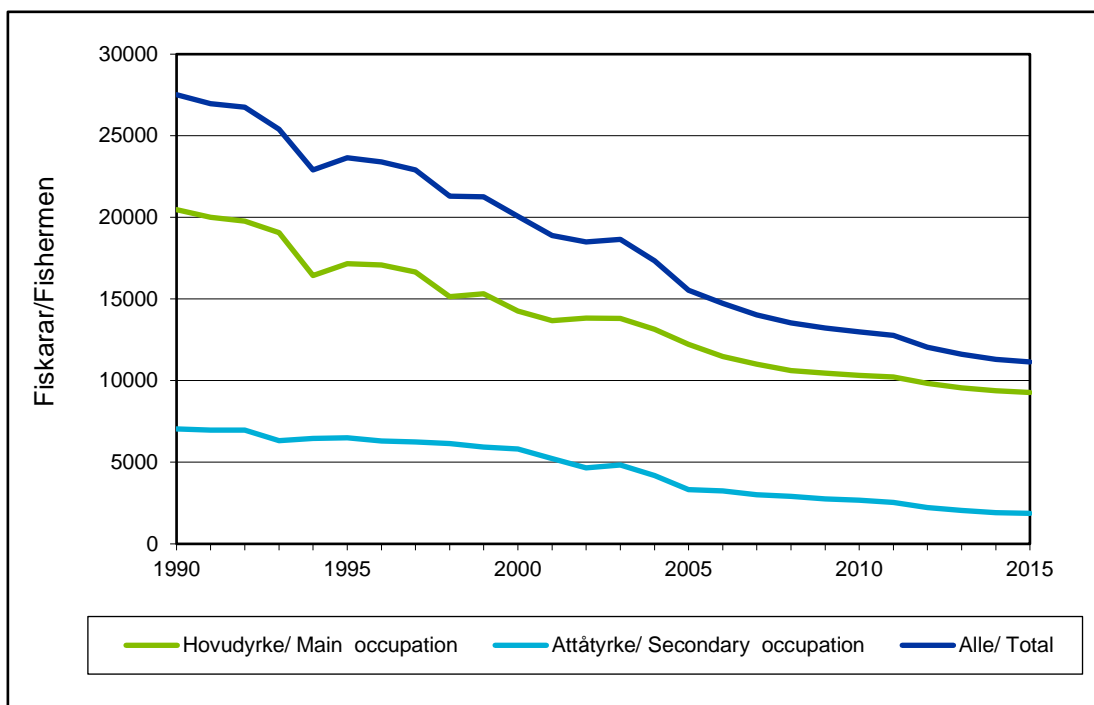
¹¹⁾Samanlikna med publisasjon for 2014 har tala endra status frå førebels til endelege tal.

¹²⁾Tala er førebels per 9.03.2016./Preliminary figures per 9 March 2016.

DEL/PART IV

Opplysninger frå fiskarmanntalet

Information from the Register of Norwegian Fishermen



Tabell 30a

Registrerte fiskarar 1924-1940

Registered fishermen 1924-1940

Fylke/County	1924 ^{1),2)}				1930 ^{1),2)}				1940			
	I alt/ Total	Av dette/Of which			I alt/ Total	Av dette/Of which			I alt/ Total	Av dette/Of which		
		Eineyrke/ Sole occupation	Hovudyrke/ Main occupation	Attåtyrke/ Secondary occupation		Eineyrke/ Sole occupation	Hovudyrke/ Main occupation	Attåtyrke/ Secondary occupation		Eineyrke/ Sole occupation	Hovudyrke/ Main occupation	Attåtyrke/ Secondary occupation
Finnmark	7 835	3 890	2 614	1 331	8 372	3 453	3 657	1 262	9 332	3 248	4 344	1 740
Troms	13 771	3 561	7 322	2 888	14 979	4 291	7 216	3 472	19 177	4 743	9 491	4 943
Nordland	24 337	5 467	10 033	8 837	26 062	6 432	10 610	9 020	32 038	6 959	13 681	11 398
Nord-Trøndelag	3 900	571	1 114	2 215	4 171	700	1 131	2 340	4 595	976	1 138	2 481
Sør-Trøndelag	7 647	2 460	2 664	2 523	7 316	2 964	2 244	2 108	8 321	3 605	2 415	2 301
Møre og Romsdal	15 084	4 094	4 953	6 037	14 279	4 155	4 370	5 754	14 683	5 298	4 279	5 106
Sogn og Fjordane	5 766	788	2 436	2 542	5 800	995	2 206	2 599	6 785	1 404	2 486	2 895
Hordaland ¹⁾	8 829	1 732	3 425	3 672	8 268	1 829	3 630	2 809	10 095	2 746	3 950	3 399
Rogaland	5 857	1 162	1 432	3 263	6 071	1 420	1 994	2 657	8 454	2 551	2 379	3 524
Vest-Agder	2 285	307	770	1 208	2 010	552	493	965	2 608	721	615	1 272
Aust-Agder	839	229	205	405	756	252	169	335	1 194	427	243	524
Telemark	552	282	126	144	496	304	79	113	820	437	121	262
Vestfold	2 273	604	579	1 090	1 657	410	302	945	1 353	367	235	751
Buskerud	173	80	18	75	260	94	83	83	418	171	20	227
Oppland	-	-	-	-	-	-	-	-	-	-	-	-
Hedmark	-	-	-	-	-	-	-	-	-	-	-	-
Oslo ²⁾	74	-	74	-
Akershus	487	156	171	160	392	172	74	146	341	167	74	100
Østfold	1 404	535	348	521	1 234	572	261	401	1 673	602	420	651
I alt/Total	101 039	25 918	38 210	36 911	102 123	28 595	38 519	35 009	121 961	34 422	45 965	41 574

¹⁾Ikkje oppgitt tal for Bergen./Not known for the municipality of Bergen.

²⁾Ikkje oppgitt tal./Unknown.

Tabell 30b

Registrerte fiskarar 1950-1970

Registered fishermen 1950-1970

Fylke/County	1950				1960				1970			
	I alt/ Total	Av dette/Of which			I alt/ Total	Av dette/Of which			I alt/ Total	Av dette/Of which		
		Eineyrke/ Sole occupation	Hovudyrke/ Main occupation	Attåtyrke/ Secondary occupation		Eineyrke/ Sole occupation	Hovudyrke/ Main occupation	Attåtyrke/ Secondary occupation		Eineyrke/ Sole occupation	Hovudyrke/ Main occupation	Attåtyrke/ Secondary occupation
Finnmark	7 974	2 613	3 564	1 797	5 995	1 861	2 862	1 272	4 147	2 174	1 235	738
Troms	16 253	3 196	8 936	4 121	10 365	2 646	4 322	3 397	6 738	3 197	2 137	1 404
Nordland	25 076	5 245	10 993	8 838	16 616	4 541	7 099	4 976	10 539	5 217	2 735	2 587
Nord-Trøndelag	3 476	601	1 161	1 714	2 506	545	801	1 160	1 308	474	330	504
Sør-Trøndelag	6 457	2 649	1 976	1 832	4 224	1 968	1 181	1 075	2 357	1 174	440	743
Møre og Romsdal	11 469	4 166	4 270	3 033	11 560	4 323	3 965	3 272	6 664	3 964	1 031	1 669
Sogn og Fjordane	5 977	1 439	2 628	1 910	4 717	1 905	1 757	1 055	2 598	1 288	607	703
Hordaland	8 785	1 799	4 306	2 680	6 028	1 500	2 422	2 106	3 476	1 493	843	1 140
Rogaland	7 139	1 950	2 821	2 368	4 805	1 891	1 554	1 360	2 940	1 189	725	1 026
Vest-Agder	2 109	883	437	789	1 334	619	392	323	954	435	210	309
Aust-Agder	950	407	294	249	496	234	117	145	319	104	122	93
Telemark	533	300	109	124	331	162	78	91	222	144	27	51
Vestfold	783	275	121	387	482	136	82	264	204	83	31	90
Buskerud	139	116	9	14	93	68	14	11	38	36	-	2
Oppland	-	-	-	-	-	-	-	-	-	-	-	-
Hedmark	-	-	-	-	-	-	-	-	-	-	-	-
Oslo	81	33	25	23	58	15	19	24	20	10	4	6
Akershus	196	111	47	38	109	70	21	18	48	39	1	8
Østfold	927	550	119	258	656	453	97	106	446	359	26	61
I alt/Total	98 324	26 333	41 816	30 175	70 375	22 937	26 783	20 655	43 018	21 380	10 504	11 134

Tabell 30c

Registrerte fiskarar 1980-2000

Registered fishermen 1980-2000

Fylke/County	1980				1990			2000		
	I alt/ Total	Av dette/Of which			I alt/ Total	Av dette/Of which		I alt/ Total	Av dette/Of which	
		Eineyrke/ Sole occupation	Hovudyrke/ Main occupation	Attåtyrke/ Secondary occupation		Hovudyrke/ Main occupation	Attåtyrke/ Secondary occupation		Hovudyrke/ Main occupation	Attåtyrke/ Secondary occupation
Finnmark	3 987	2 239	792	956	2 656	1 994	662	2 049	1 363	686
Troms	6 337	3 441	1 007	1 889	4 753	3 419	1 334	3 282	2 139	1 143
Nordland	8 197	4 750	1 361	2 086	6 133	4 670	1 463	4 478	3 363	1 115
Nord-Trøndelag	985	216	283	486	688	446	242	457	294	163
Sør-Trøndelag	1 679	892	280	507	1 144	747	397	572	400	172
Møre og Romsdal	5 812	3 749	973	1 090	5 942	4 971	971	4 418	3 411	1 007
Sogn og Fjordane	2 071	1 157	277	637	1 678	1 255	423	1 285	924	361
Hordaland	2 294	1 158	352	784	1 749	1 133	616	1 384	1 028	356
Rogaland	1 612	945	131	536	1 171	791	380	928	561	367
Vest-Agder	818	400	84	334	708	448	260	469	267	202
Aust-Agder	250	102	54	94	214	135	79	183	112	71
Telemark	130	91	38	1	120	94	26	104	64	40
Vestfold	166	62	30	74	146	94	52	113	85	28
Buskerud	34	18	4	12	19	9	10	22	19	3
Oppland	-	-	-	-	-	-	-	-	-	-
Hedmark	-	-	-	-	-	-	-	-	-	-
Oslo	21	15	-	6	24	21	3	60	53	7
Akershus	26	19	4	3	29	24	5	32	20	12
Østfold	370	171	45	154	344	224	120	239	161	78
I alt/Total	34 789	19 425	5 715	9 649	27 518	20 475	7 043	20 075	14 264	5 811

Tabell 30d

Registrerte fiskarar 2010-2015
Registered fishermen 2010-2015

Fylke/County	2010			2015		
	I alt/ Total	Av dette/Of which		I alt/ Total	Av dette/Of which	
		Hovudyrke/ Main occupation	Attåtyrke/ Secondary occupation		Hovudyrke/ Main occupation	Attåtyrke/ Secondary occupation
Finnmark	1 335	1 008	327	1 337	1 100	237
Troms	1 948	1 413	535	1 344	1 073	271
Nordland	3 014	2 475	539	2 773	2 301	472
Nord-Trøndelag	322	226	96	263	200	63
Sør-Trøndelag	562	429	133	385	292	93
Møre og Romsdal	2 625	2 271	354	2 084	1 870	214
Sogn og Fjordane	757	607	150	636	551	85
Hordaland	974	858	116	1 002	910	92
Rogaland	570	407	163	496	385	111
Vest-Agder	323	215	108	310	213	97
Aust-Agder	111	73	38	114	68	46
Telemark	75	56	19	56	39	17
Vestfold	93	63	30	74	57	17
Buskerud	18	16	2	12	8	4
Oppland	19	16	3	16	15	1
Hedmark	16	15	1	16	16	
Oslo	39	36	3	44	43	1
Akershus	41	34	7	51	39	12
Østfold	151	107	44	133	95	38
I alt/Total	12 993	10 325	2 668	11 146	9 275	1 871

Tabell 31

Registrerte fiskarar 2012-2015
Registered fishermen 2012-2015

Fylke/County	2012			2013			2014			2015 ¹⁾		
	I alt/ Total	Av dette/Of which		I alt/ Total	Av dette/Of which		I alt/ Total	Av dette/Of which		I alt/ Total	Av dette/Of which	
		Hovudyrke/ Main occupation	Attåtyrke/ Secondary occupation		Hovudyrke/ Main occupation	Attåtyrke/ Secondary occupation		Hovudyrke/ Main occupation	Attåtyrke/ Secondary occupation		Hovudyrke/ Main occupation	Attåtyrke/ Secondary occupation
Finnmark	1 407	1 098	309	1 334	1 062	272	1 318	1 074	244	1 337	1 100	237
Troms	1 515	1 171	344	1 484	1 154	330	1 403	1 105	298	1 344	1 073	271
Nordland	2 884	2 357	527	2 782	2 288	494	2 763	2 295	468	2 773	2 301	472
Nord-Trøndelag	293	211	82	280	201	79	274	203	71	263	200	63
Sør-Trøndelag	504	384	120	453	348	105	400	305	95	385	292	93
Møre og Romsdal	2 433	2 167	266	2 299	2 075	224	2 218	2 004	214	2 084	1 870	214
Sogn og Fjordane	691	575	116	670	567	103	645	560	85	636	551	85
Hordaland	971	860	111	981	883	98	960	867	93	1 002	910	92
Rogaland	524	394	130	513	389	124	498	380	118	496	385	111
Vest-Agder	316	217	99	310	211	99	313	213	100	310	213	97
Aust-Agder	105	66	39	111	72	39	113	73	40	114	68	46
Telemark	66	51	15	61	46	15	57	42	15	56	39	17
Vestfold	74	55	19	71	51	20	71	53	18	74	57	17
Buskerud	17	15	2	15	12	3	13	9	4	12	8	4
Oppland	18	16	2	13	12	1	13	12	1	16	15	1
Hedmark	17	16	1	15	14	1	22	21	1	16	16	
Oslo	34	33	1	42	39	3	41	40	1	44	43	1
Akershus	43	36	7	44	34	10	45	31	14	51	39	12
Østfold	136	103	33	133	101	32	134	99	35	133	95	38
I alt/Total	12 048	9 825	2 223	11 611	9 559	2 052	11 301	9 386	1 915	11 146	9 275	1 871

¹⁾ Tala er førebels per 17.02.2016./Preliminary figures per 17 February 2016.

Tabell 32

Fiskarar fordelt etter alder 2012-2015

Registered fishermen by age 2012-2015

Alder (år)/ Age (year)	2012			2013			2014			2015 ¹⁾		
	I alt/ Total	Av dette/Of which		I alt/ Total	Av dette/Of which		I alt/ Total	Av dette/Of which		I alt/ Total	Av dette/Of which	
		Hovudyrke/ Main occupation	Attåtyrke/ Secondary occupation		Hovudyrke/ Main occupation	Attåtyrke/ Secondary occupation		Hovudyrke/ Main occupation	Attåtyrke/ Secondary occupation		Hovudyrke/ Main occupation	Attåtyrke/ Secondary occupation
<20	234	223	11	214	200	14	192	182	10	196	184	12
20 - 29	1 586	1 551	35	1 536	1 491	45	1 473	1 431	42	1 542	1 492	50
30 - 39	1 715	1 634	81	1 674	1 604	70	1 646	1 575	71	1 637	1 549	88
40 - 49	2 452	2 272	180	2 362	2 196	166	2 268	2 118	150	2 156	2 005	151
50 - 59	2 389	2 142	247	2 290	2 077	213	2 227	2 033	194	2 234	2 033	201
60 - 66	1 743	1 344	399	1 636	1 272	364	1 558	1 217	341	1 476	1 150	326
67 - 69	685	438	247	664	422	242	657	450	207	620	433	187
>=70	1 244	221	1 023	1 235	297	938	1 280	380	900	1 285	429	856
I alt/Total	12 048	9 825	2 223	11 611	9 559	2 052	11 301	9 386	1 915	11 146	9 275	1 871

¹⁾Tala er førebels per 17.02.2016./Preliminary figures per 17 February 2016.

Tabell 33a

Fiskarar som har fiske som hovudyrke, fordelt etter alder og kjønn 2012-2015

Registered main occupation fishermen by age and sex 2012-2015

Alder (år)/ Age (year)	2012			2013			2014			2015 ¹⁾		
	I alt/ Total	Av dette/Of which		I alt/ Total	Av dette/Of which		I alt/ Total	Av dette/Of which		I alt/ Total	Av dette/Of which	
		Kvinner/ Female	Menn/ Male		Kvinner/ Female	Menn/ Male		Kvinner/ Female	Menn/ Male		Kvinner/ Female	Menn/ Male
<20	223	3	220	200	4	196	182	6	176	184	3	181
20 - 29	1 551	41	1 510	1 491	45	1 446	1 431	48	1 383	1 492	60	1 432
30 - 39	1 634	45	1 589	1 604	40	1 564	1 575	50	1 525	1 549	43	1 506
40 - 49	2 272	57	2 215	2 196	57	2 139	2 118	50	2 068	2 005	46	1 959
50 - 59	2 142	70	2 072	2 077	69	2 008	2 033	72	1 961	2 033	71	1 962
60 - 66	1 344	29	1 315	1 272	28	1 244	1 217	24	1 193	1 150	27	1 123
67 - 69	438	8	430	422	6	416	450	7	443	433	7	426
>=70	221	2	219	297	1	296	380	3	377	429	4	425
I alt/Total	9 825	255	9 570	9 559	250	9 309	9 386	260	9 126	9 275	261	9 014

¹⁾ Tala er førebels per 17.02.2016./Preliminary figures per 17 February 2016.

Tabell 33b

Fiskarar som har fiske som attåyrke, fordelt etter alder og kjønn 2012-2015

Registered secondary occupation fishermen by age and sex 2012-2015

Alder (år)/ Age (year)	2012			2013			2014			2015 ¹⁾		
	I alt/ Total	Av dette/Of which		I alt/ Total	Av dette/Of which		I alt/ Total	Av dette/Of which		I alt/ Total	Av dette/Of which	
		Kvinner/ Female	Menn/ Male		Kvinner/ Female	Menn/ Male		Kvinner/ Female	Menn/ Male		Kvinner/ Female	Menn/ Male
<20	11	1	10	14	1	13	10	1	9	12		12
20 - 29	35	4	31	45	4	41	42	2	40	50	6	44
30 - 39	81	9	72	70	9	61	71	8	63	88	8	80
40 - 49	180	9	171	166	11	155	150	8	142	151	10	141
50 - 59	247	25	222	213	21	192	194	15	179	201	14	187
60 - 66	399	9	390	364	6	358	341	6	335	326	9	317
67 - 69	247	9	238	242	7	235	207	1	206	187	2	185
>=70	1 023	9	1 014	938	11	927	900	12	888	856	10	846
I alt/Total	2 223	75	2 148	2 052	70	1 982	1 915	53	1 862	1 871	59	1 812

¹⁾ Tala er førebels per 17.02.2016./Preliminary figures per 17 February 2016.

Tabell 34a

Fiskarar som har fiske som hovudyrke, fordelt etter kjønn 2012-2015

Registered main occupation fishermen by sex 2012-2015

Fylke/County	2012		2013		2014		2015 ¹⁾	
	Kvinner/ Female	Menn/ Male	Kvinner/ Female	Menn/ Male	Kvinner/ Female	Menn/ Male	Kvinner/ Female	Menn/ Male
Finnmark	36	1 062	36	1 026	46	1 028	48	1 052
Troms	21	1 150	28	1 126	29	1 076	27	1 046
Nordland	75	2 282	65	2 223	64	2 231	68	2 233
Nord-Trøndelag	4	207	2	199	1	202	1	199
Sør-Trøndelag	15	369	11	337	12	293	14	278
Møre og Romsdal	63	2 104	64	2 011	66	1 938	59	1 811
Sogn og Fjordane	6	569	8	559	8	552	8	543
Hordaland	11	849	11	872	10	857	11	899
Rogaland	12	382	11	378	10	370	11	374
Vest-Agder	3	214	3	208	3	210	3	210
Aust-Agder	1	65	2	70	2	71	2	66
Telemark	1	50	2	44	1	41	-	39
Vestfold	1	54	1	50	1	52	1	56
Buskerud	-	15	-	12	-	9	-	8
Oppland	1	15	-	12	-	12	-	15
Hedmark	-	16	-	14	-	21	-	16
Oslo	2	31	4	35	3	37	4	39
Akershus	1	35	-	34	1	30	2	37
Østfold	2	101	2	99	3	96	2	93
I alt/Total	255	9 570	250	9 309	260	9 126	261	9 014

¹⁾ Tala er førebels per 17.02.2016./Preliminary figures per 17 February 2016.

Tabell 34b

Fiskarar som har fiske som attåtårke, fordelt etter kjønn 2012-2015

Registered secondary occupation fishermen by sex 2012-2015

Fylke/County	2012		2013		2014		2015 ¹⁾	
	Kvinner/ Female	Menn/ Male	Kvinner/ Female	Menn/ Male	Kvinner/ Female	Menn/ Male	Kvinner/ Female	Menn/ Male
Finnmark	22	287	18	254	13	231	14	223
Troms	12	332	9	321	7	291	5	266
Nordland	10	517	12	482	10	458	14	458
Nord-Trøndelag	2	80	2	77	1	70	1	62
Sør-Trøndelag	6	114	5	100	3	92	3	90
Møre og Romsdal	4	262	6	218	5	209	6	208
Sogn og Fjordane	4	112	5	98	1	84	1	84
Hordaland	5	106	5	93	4	89	4	88
Rogaland	5	125	4	120	4	114	5	106
Vest-Agder	3	96	3	96	3	97	4	93
Aust-Agder	1	38	-	39	-	40	1	45
Telemark	-	15	-	15	1	14	-	17
Vestfold	1	18	1	19	1	17	1	16
Buskerud	-	2	-	3	-	4	-	4
Oppland	-	2	-	1	-	1	-	1
Hedmark	-	1	-	1	-	1	-	-
Oslo	-	1	-	3	-	1	-	1
Akershus	-	7	-	10	-	14	-	12
Østfold	-	33	-	32	-	35	-	38
I alt/Total	75	2 148	70	1 982	53	1 862	59	1 812

¹⁾ Tala er førebels per 17.02.2016./Preliminary figures per 17 February 2016.

Tabell 35a

Fiskarar som har fiske som hovudyrke, fordelt etter alder, 2015¹⁾*Registered main occupation fishermen by age, 2015¹⁾*

Fylke/County	Alder (år)/Age (year)								I alt/ Total
	<20	20-29	30-39	40-49	50-59	60-66	67-69	>=70	
Finnmark	9	126	191	267	242	141	67	57	1 100
Troms	10	150	139	242	256	154	72	50	1 073
Nordland	32	348	336	474	518	345	105	143	2 301
Nord-Trøndelag	13	27	29	49	38	24	7	13	200
Sør-Trøndelag	6	50	42	67	65	32	18	12	292
Møre og Romsdal	48	369	331	426	394	179	66	57	1 870
Sogn og Fjordane	13	97	87	107	132	58	29	28	551
Hordaland	26	165	209	183	161	99	30	37	910
Rogaland	19	70	79	64	72	55	9	17	385
Vest-Agder	6	36	35	44	47	26	12	7	213
Aust-Agder	1	8	7	12	26	10	2	2	68
Telemark	-	1	8	9	11	6	2	2	39
Vestfold	-	8	5	19	15	5	4	1	57
Buskerud	-	2	2	1	2	1	-	-	8
Oppland	-	2	8	3	-	2	-	-	15
Hedmark	1	4	5	4	2	-	-	-	16
Oslo	-	8	13	9	6	4	2	1	43
Akershus	-	9	6	10	14	-	-	-	39
Østfold	-	12	17	15	32	9	8	2	95
I alt/Total	184	1 492	1 549	2 005	2 033	1 150	433	429	9 275

¹⁾ Tala er førebels per 17.02.2016./Preliminary figures per 17 February 2016.

Tabell 35b

Fiskarar som har fiske som attåtårke, fordelt etter alder, 2015¹⁾*Registered secondary occupation fishermen by age, 2015¹⁾*

Fylke/County	Alder (år)/Age (year)								I alt/ Total
	<20	20-29	30-39	40-49	50-59	60-66	67-69	>=70	
Finmark	-	12	20	24	24	52	19	86	237
Troms	1	3	12	23	26	58	28	120	271
Nordland	5	13	21	41	49	78	50	215	472
Nord-Trøndelag	-	1	1	4	9	12	7	29	63
Sør-Trøndelag	1	3	2	7	8	12	13	47	93
Møre og Romsdal	3	4	7	10	12	32	24	122	214
Sogn og Fjordane	1	-	1	2	9	16	3	53	85
Hordaland	-	1	3	5	15	16	6	46	92
Rogaland	1	1	6	9	12	17	7	58	111
Vest-Agder	-	6	6	9	15	13	10	38	97
Aust-Agder	-	3	2	10	6	7	4	14	46
Telemark	-	-	1	-	3	4	1	8	17
Vestfold	-	-	2	1	4	4	4	2	17
Buskerud	-	-	-	1	1	-	1	1	4
Oppland	-	-	-	-	-	1	-	-	1
Hedmark	-	-	-	-	-	-	-	-	0
Oslo	-	-	-	-	-	-	-	1	1
Akershus	-	1	1	2	3	-	2	3	12
Østfold	-	2	3	3	5	4	8	13	38
I alt/Total	12	50	88	151	201	326	187	856	1 871

¹⁾ Tala er førebels per 17.02.2016./Preliminary figures per 17 February 2016.

D. Kjelder og definisjonar

1. Kjelder

Del I, Opplysningar frå Merkeregisteret, er ei oppteljing av talet på fartøy som er registrert i Fiskeridirektoratets Register over merkepliktige norske fiskefarkoster (Merkeregisteret) per 31.12. kvart år. Dette registeret omfattar alle fiskefartøy som vert nytta til inntektsgjevande fiske.

Del II, Opplysningar om den aktive fiskeflåten, tek utgangspunkt i opplysningar frå Merkeregisteret og opplysningar frå Fiskeridirektoratets Landings- og sluttsetelregister. Ved å halde desse to registra opp mot einannan vil ein kunne få indikasjonar på kor stor del av fartøya registrert i Merkeregisteret det enkelte år som faktisk vert brukt til inntektsgjevande fiske.

I Del III, Opplysningar om fiskefartøy med konsesjonar og årlege deltakaradgangar, har ein samkøyrd opplysningar frå Merkeregisteret med Fiskeridirektoratets Konsesjons- og deltakarregister per 31.12. kvart år. Fiskeridirektoratets Konsesjons- og deltakarregister blei etablert i 2001. Registeret inneheld berre informasjon om konsesjonar (spesielle løyve) og årlege deltakaradgangar tildelt det enkelte fartøy, i lukka fiskeri. Den informasjon som vert presentert i denne delen av rapporten gjev eit bilete av dei viktigaste innsatsreguleringar ein har i dei norske fiskeria.

Del IV, Opplysningar frå fiskarmanntalet, er henta frå Fiskeridirektoratets Fiskarmanntal per 31.12. kvart år. Registeret gjeld personar som har fiske eller fangst i havet som næring åleine (hovudyrke) eller saman med anna næring (attåtyrke). Føremålet med fiskarmanntalet er å sikre registrering av alle som er busett i riket og som har fiske eller fangst i havet som næring.

Under følgjer ein nærare utgreiing av krav lagt til grunn ved uthenting av opplysningar frå desse registra.

Sentrale krav i oppteljingane

Ved å samkøyre opplysningar i fleire register vil ein kunne få fram nye og interessante opplysningar. Ein slik framgangsmåte krev grundig utgreiing av dei krav som vert lagt til grunn for oppteljingane. Desse krava er:

- Alle former for samkøyring ein har gjort i samband med denne rapporten, tek utgangspunkt i opplysningar i Merkeregisteret ved årsskiftet. I samkøyring av registra har ein difor lagt til grunn at fartøy som er med i oppteljinga skal eksistere i Merkeregisteret. Fartøy som ved årsskiftet er teke ut av registeret pga. utskifting eller sal er ikkje med i materialet som er lagt til grunn.
- Med utgangspunkt i det utval den ovanfor nemnde form for oppteljing gjev, har ein innført tilleggskrav til utvalet. Såleis har ein ved å samkøyre Merkeregisteret mot Fiskeridirektoratets Landings- og sluttsetelregister innført tilleggskravet om at fartøyet skal vere registrert med fangst i løpet av året. Dette kravet er tatt med for at ein skal bli i stand til å vurdere om fartøyet vert brukt til inntektsgjevande fiske.

Kva sats ein skal leggje til grunn som nedre inntektsgrense for inntektsgjevande fiske er vanskeleg å talfeste. I tabellane i del II, Opplysningar om den aktive fiskeflåten, har ein valt å leggje til grunn beløpet i lov av 19. juni 2009 nr. 58 om meirverdiavgift § 2-1 første ledd første punktum. Dette beløpet er på kr 50 000. I perioden til og med 2008 (tall er tilgjengeleg på www.fiskeridir.no) tok ein utgangspunkt i Folketrygdas

grunnbeløp (G) og la til grunn eit krav om at fartøyet skal ha landa ein fangst med ein samla verdi høgare enn ein $\frac{1}{2}$ G for å kunne definerast som å drive eit inntektsgjevande fiske.

Fartøylengde

Opplysningane i tabellane er gruppert etter fartøyets største lengde.

Kriteriet for kva lengdegruppe fartøy er plassert i endra seg i 1986. Dette gjer at det frå og med Fiskeflåten 1986 vil vere relativt fleire fartøy enn tidlegare i dei minste lengdegruppene (<8 meter største lengde).

Konsesjonar og årlege deltakaradgangar

Fiskeridirektoratets Konsesjonsregister for norske fiskefartøy vart tidlegare nytta for å registrere og vedlikehalde konsesjonar tildelt det enkelte fiskefartøy. Fiskeridirektoratet har tidlegare publisert oversikter over talet på fartøy med konsesjon i dei norske fiskeri i publikasjonen Fiskeflåte og Fiskarmanntal. Informasjonen blei då henta frå dette registeret.

Nemnte register vart i 2001 erstatta av Konsesjons- og deltakarregisteret. Dette registeret vart etablert for å registrere og vedlikehalde både konsesjonar og årlege deltakaradgangar i dei norske fiskeria. Registeret inneheld berre opplysningar om deltakaradgangar i dei lukka fiskeria. Det vil sei at informasjon om fartøy som deltar i opne fiskeri ikkje inngår. Registeret gir eit bilete av situasjonen frå og med 2001. Dette medfører at det frå dette registeret ikkje er mogleg å utarbeide historiske oversikter lenger bak i tid enn 2001. For å kunne utarbeide slike oversikter har ein måtte nytte andre kjelder.

Regulering av deltakinga i dei einskilde fiskeri har vorte sette i verk på ulike tidspunkt i havfiskeflåten og i kystfiskeflåten. I tillegg har tidspunktet for når deltakinga i dei ulike fiskeri for desse to hovudgruppene av fiskefartøy vart regulert vore ulik. Dei aller fleste fartøy (om lag 80 prosent) i kystfiskeflåten har berre adgang til å delta i eit bestemt fiskeri kor deltakinga er regulert (lukka fiskeri).

Endringar ved uthenting av statistikk frå fiskarmanntalet

Fram til og med 2010-publikasjonen fekk endringar i Fiskarmanntalet som var gjort med tanke på neste års manntal verknad for statistikken for gjeldane år. I samband med utarbeiding av statistikk for 2011-publikasjonen blei det gjort endringar i korleis manntalet defineras for eit bestemt år. For åra 1983-2002 får dei endringar i registeret som var meint for neste års manntal verknad for statistikken for det enkelte inneverande år. Tala for desse åra vil derfor innehalde endringar i form av sletting og overføring mellom hovudyrke og attåtyrke som ikkje skulle vore tatt med før året etter. Frå om med 2003 har vi høve til å ta omsyn til endringane i registeret kun for det året dei skal gjelda frå.

Tala for åra 2003-2010 vil på grunn av denne endringa vere ulik i publikasjonane før og etter 2011.

2. Definisjonar

Bruttotonnasje på fartøyet

Storleiken bruttotonnasje er ikkje eit eintydig mål. Ein viser i denne samanheng til tidligare rapporter.

Ved bruk av bruttotonnasje som parameter i denne rapporten vert det vist til gjeldane forskrift frå Sjøfartsdirektoratet av 30. juni 2015 nr. 823 om måling av skip.

I rapporten er bruttotonnasjen på fartøya anten oppgitt som

- "bruttotonnasje 1969" som viser at fartøyet er målt i samsvar med "1969-konvensjonen". Dette er i nemnde forskrift definert som "Internasjonal konvensjon om måling av fartøy, 1969". Denne definisjon er lagt til grunn for fartøy med ein lengde (L) på 24 meter eller meir.

eller

- "bruttotonnasje anna". Denne definisjon er lagt til grunn for fartøy med ein lengde (L) under 24 meter som er målt i medhald av andre måleregler i nemnde forskrift.

I Merkeregisteret vil det også væra ein del fartøy som ikkje har oppgitt bruttotonnasje, verken "bruttotonnasje 1969" eller "bruttotonnasje anna". Desse fartøya vil dermed ikkje inngå i dei tabellane som visar oversikt over bruttotonnasje.

Då enkelte fartøy berre har oppgitt anten "bruttotonnasje 1969" eller "bruttotonnasje anna" medan andre fartøy både er målt med "bruttotonnasje 1969" og "bruttotonnasje anna", har ein i oppteljinga av flåten sin tonnasje måtte ta eit val for kva måleining som skal prioriterast. I oppteljinga av bruttotonnasjen i flåten har ein lagt til grunn at dersom eit fartøy er oppgitt med både "bruttotonnasje 1969" og "bruttotonnasje anna" blir det talt med i oppteljinga av "bruttotonnasje 1969". Dersom det berre er oppgitt eit av tonnasjemåla er det naturleg nok det som er oppgitt som vert lagt til grunn.

Motorkraft

I dei skjema som vert nytta for innmelding av nye fartøy og til innmelding av endringar i sentrale fysiske karakteristika ved fartøy registrert i Merkeregisteret, ber ein oppgåvegjevar om å gje opp kva motorkraft fartøyet har på meldingstidspunktet. I Noreg ber ein fiskarane om å gje opp styrke på hovudmotor i form av hestekrefter (hk), medan andre land i større grad nyttar kilowatt (kW) som mål på motorstyrke.

Dersom lesaren, med utgangspunkt i oversikter i denne rapporten, ønskjer å samanlikne motorstyrke med oppgåver frå andre land må ein såleis rekna om det eine eller det andre talet slik at storleikane vert samanliknbare. Til ei slik omrekning kan ein nytta følgjande formel:

$$1 \text{ kW} = 1 \text{ hk} / 1,36$$

Ein vil understreke at Fiskeridirektoratet berre innhentar, registrerer og handsamar motorstyrke på hovudmotor. Det vil sei at oversikter i denne rapporten ikkje omfattar hjelpemotorar og andre kraftkjelder som vil vere installert på fartøya.

Fiskarmanntal

Fiskarmanntalet omfattar personar som driv fiske eller fangst i havet. Medrekna er også mannskap på fiskebåtar sjølv om dei ikkje tek direkte del i fisket, t.d. stuertar og maskinistar.

Før 1982: På blad B i manntalet stod dei fiskarane som ein rekna med ville drive fiske i 20 veker eller meir i løpet av året. Her skilde ein mellom eineyrkesfiskarar og hovudyrkesfiskarar. Dette vart i hovudsak gjort etter skjøn i dei kommunal fiskerinemndene eller det vart vurdert i Fiskeridirektoratet. På blad A sto attåyrkesfiskarane.

- **Eineyrkesfiskar:** Person som ikkje hadde anna arbeid i året enn fiske.
- **Hovudyrkesfiskar:** Person som dreiv fiske som viktigaste yrke, men som òg hadde anna arbeid.
- **Attåyrkesfiskar:** Person som hadde anna yrke enn fiske som sitt viktigaste yrke.

Frå 1983-2008: Reglane for fiskarmanntalet vart endra etter lov av 11. juni 1982 om rettleiingstenesta i fiskerinæringa. Forskrift fastsett 26. september 1983 av Fiskeridepartementet og seinare endringar sette krav til tid i fiske og til minimum inntekt frå fiske. Desse endringane førte til ein total reduksjon i talet på fiskarar samanlikna med åra før 1982 på 7 000-8 000 fiskarar. Inndelinga i blad A og blad B vart ført vidare. Frå og med 1982 skil ein berre mellom hovudyrkesfiskarar (blad B) og attåyrkesfiskarar (blad A). I regelverket var det fastsett reglar for føring av desse.

- **Hovudyrkefiskar:** Person med minst 20 vekers arbeid i fiske- eller fangst i året og ei inntekt frå fiske oppgitt til skattelegging minst tilsvarande folketrygdas grunnbeløp. Person med inntekt frå anna verksemd høgare enn 3 gonger folketrygdas grunnbeløp kan ikkje takast med på blad B. Person som har full alderspensjon kan ikkje stå på blad B. I tillegg må inntekt frå fiske utgjere minst 2/3 av samla inntekt.
- **Attåyrkefiskar:** Person som driv fiske som yrke og har ei inntekt frå fiske oppgjeve til skattelegging minst halvparten av folketrygdas grunnbeløp. Person med inntekt frå anna verksemd høgare enn 4 gonger folketrygdas grunnbeløp kan ikkje takast med på blad A.

Etter 2008: Ny forskrift om manntal for fiskarar og fangstmenn vart fastsett 18. desember 2008 av Fiskeri- og kystdepartementet. Den tok til å gjelde frå 1. januar 2009, på same tid vart forskrift 26. september 1983 nr. 1495 oppheva. Ny forskrift er også organisert i blad A og blad B. Blad A for personar som driv fiske eller fangst som attåtning og blad B for personar som driv fiske eller fangst som hovudnæring.

- **Hovudyrkefiskar:** Vedkomande har på årsbasis ei brutto inntekt frå fiske eller fangst i havet av fisk, krepsdyr, blautdyr eller småkval som svarer til minst 100 000 kroner. Vedkomande må heller ikkje vere sysselsett i full eller avgrensa verksemd i anna yrke eller næring enn fiske og fangst og anna hausting av viltlevande marine ressursar. Det er å rekne som full eller avgrensa verksemd dersom ein har ei arbeidstid på 2/3 eller meir av det som er vanleg i vedkomande yrke eller næring, eller om ein er sjølvstendig næringsdrivande med tilsett personell i verksemda si utanom hausting av viltlevande marine ressursar. Det er også å rekne som full eller avgrensa verksemd dersom inntekta på årsbasis overstig 300 000 kroner.
- **Attåyrkefiskar:** Vedkomande har på årsbasis ei brutto inntekt frå fiske eller fangst i havet av fisk, krepsdyr, blautdyr eller småkval som svarer til minst 50 000 kroner. Vedkomande må heller ikkje vere sysselsett i full verksemd i anna yrke eller næring enn fiske og fangst og anna hausting av viltlevande marine ressursar. Det er å rekne som full verksemd dersom ein har ei arbeidstid på 2/3 eller meir av det som er vanleg innan i vedkomande yrke eller næring. Det er også å rekne som full verksemd om inntekta på årsbasis overstig 400 000 kroner.

D. Sources and definitions

1. Sources

Part I of the publication is a summary of the status of the Directorate of Fisheries Register of Norwegian Fishing Vessels (vessel register) as of 31 December. This register contains all fishing vessels used commercially.

Part II is based on information both from the vessel register and information from the Register of Landings (catch register). The purpose of combining information in these two registers is to get a picture of the share of the fishing fleet that actually is used for commercial purposes each year.

In Part III information from the vessel register is combined with information in the Register of Norwegian Licenses (License register). This register was established in 2001 and contains information on licenses and annual permits granted individual vessels. Only information about rights to fish in "closed fisheries" is contained in the register. The information presented in this part of the publication gives a picture of the most important limitations to entry in the Norwegian fisheries.

Part IV gives the status of the Register of Norwegian Fishermen, as of the end of each year. This register contains all persons involved in fishing and hunting at sea. The purpose of the register of Norwegian Fishermen is to ensure enrolment of everybody residing in the country that takes part in commercial fishing and hunting of mammals

Requirements set to statistics in the Register.

By combining information in various registers new and interesting information may be revealed. In order to conduct a meaningful combination the following requirements to the inclusion of the registries should be met. These are:

- All combinations of information presented in this report are based on information from the vessel register as of 31 December. Combination of information thus requires that the vessels exist in this register. This is to say that vessels that are removed from the register by yearend due to replacement or sale are not included. This is also a requirement when relating information to the catch register and the license register.
- Based on the sample given by the method mentioned above additional requirements are introduced. This additional requirement is that the vessel must be registered with catch. This additional requirement enables the verification whether or not the vessel has been used as a commercial fishing vessel during the year in question.

It is difficult to establish a minimum level of income for a vessel to be regarded as a commercial fishing vessel. In the tables in Part II "Information about the active fleet" a vessel is defined as a commercial fishing vessel if the total income from fisheries is more than the amount given in an act "Lov av 19. juni 2009 nr.58 om meirverdiavgift § 2-1" (in 2015 this reflects NOK 50 000). In the period before 2009, the minimum income level was set to the basic amount used by the National Insurance System. A vessel was a commercial fishing vessel if the total income from fisheries is more than 50 percent of the basic amount set by the National Insurance System.

Vessel length

The tables are based on the overall length of the vessels.

In order to provide more relevant information, the last year's reports have been expanded to include description of the number of vessels in the different length categories that are used in the regulation of the fisheries.

Licenses and annual permits

The Register of Norwegian Fishing Licenses was modernized in 2001 in order to provide a continuous overview of the licenses and annual permits in use in the Norwegian fisheries. Still only vessels with rights to participate in "closed fisheries" are included and the historical records only cover the period after 2001.

Statistics on licenses given for the years prior to 2001 is based on information from older license registers.

In this report a status of the licenses granted Norwegian vessels as of 31 December each year are presented.

Changes in the method for presenting statistics over fishermen

In connection with the preparation of statistics to the 2011-publication there have been made a change in how the numbers for a particular year is counted. This definition change is retroactive from 2003.

2. Definitions

Gross tonnage of vessels

The concept gross tonnage (GT) of a vessel is not a unique concept and rules for measuring gross tonnage has changed over time. See inter alia earlier reports. The use of gross tonnage as a parameter in this report refers to the existing Norwegian Maritime Directorate's regulation "Tonnage Measurement of ships" as of 30 June 2015 No. 823.

In this report gross tonnage of the vessel are either

- measured according to International Convention on Tonnage Measurement of Ships, 1969 (ICTM 1969). This definition is used for vessels with length (L) 24 meter and above.

or

- gross tonnage other. This definition is used for vessels with length (L) less than 24 meter.

In the Directorate of Fisheries' Register of Norwegian Fishing Vessels there is a considerable number of small vessels that neither have been registered with gross tonnage nor gross tonnage other. These are not included in the figures for gross tonnage.

In order to make a "correct" presentation of the development of the gross tonnage, fishing vessels are grouped according to the type of measurement of gross tonnage that has been used. In the census of gross tonnage we have prioritised that if a vessel has registered its gross tonnage (ICTM 1969), it will be included in the tally of gross tonnage.

If gross tonnage (ICTM 1969) has not been registered for the vessel, gross tonnage other is used instead, if at all available.

Engine Power

In the form used for registration of new vessels or substantial changes in the characteristics of registered vessels information about the engine power of the vessel is requested.

The fishermen are asked to register the power of the main engine in horsepower (HP) while kilowatt is more common to use in other countries.

If so desired the engine power in this report can be converted to kilowatt by use of the formula:

$$1\text{kW} = 1 \text{ hp} / 1.36$$

It should be noted that the Directorate of Fisheries only collects and registers engine power of the main engine. Consequently, this report does not cover additional engines or other sources of power installed on the vessels.

Categories of Fishermen

The Register of Norwegian Fishermen encompasses participants in seawater fisheries, or hunting of marine mammals. The crew on fishing vessels including engineers and steward are to be registered in the register even though they normally do not take part in the actual fishing operation.

Prior to 1982: Category A fishermen is those who are part time fishermen. Category B fishermen is those who are expected to fish more than 20 weeks during a year. A further distinction was made between *sole* occupation and *main* occupation.

- Sole occupation: fishery is the only commercial activity
- Main occupation: fishery is the most important, but not the only commercial activity
- Part time fishermen: person who has other activity as main occupation

From 1982 to 2008: A change in the rules for the Register of Norwegian Fishermen resulted in new definitions of the categories of Fishermen:

Main occupation (category B) is a person who at least has 20 weeks of fishing activity and a taxable income equivalent to the basic amount defined by the National Insurance System. A person earning more than three times the basic amount from other activity cannot be defined as a category B fisherman. A person who have "full" retirement pension can't be defined as a category B fishermen. And the income from fisheries must be 2/3 of total income.

Part-time fisherman (category A) is a person that is a commercial fisherman earning at least an amount equal to half the basic amount defined by the National Insurance System from fisheries. A person earning more than four times the basic amount from other activity cannot be included as a category A fishermen,

After 2008: A change in the rules for the Register of Norwegian Fishermen according to a new Act:

Main occupation (category B) is a person who has an income from fishing of at least NOK 100 000. A person defined as working full or part time elsewhere cannot be a category B fisherman. A person is defined as working full or part time elsewhere if working hours exceed 2/3 of what is considered normal, the person is an employer within another activity than fishing, or earnings exceed NOK 300 000.

Part-time fisherman (category A) is a person who has an income from fishing of at least NOK 50 000. A person defined as working full time elsewhere cannot be defined as a category A fisherman. A person is defined as working full time elsewhere if working hours exceed 2/3 of what is considered normal, or earnings exceed NOK 400 000.



Telefon: 03495

Faks: 55 23 80 90

Adresse: Postboks 185 Sentrum, 5804 Bergen

Besøksadresse: Strandgaten 229, Bergen

E-post: postmottak@fiskeridir.no

ISSN: 2464-3084

www.fiskeridir.no

Livet i havet – vårt felles ansvar