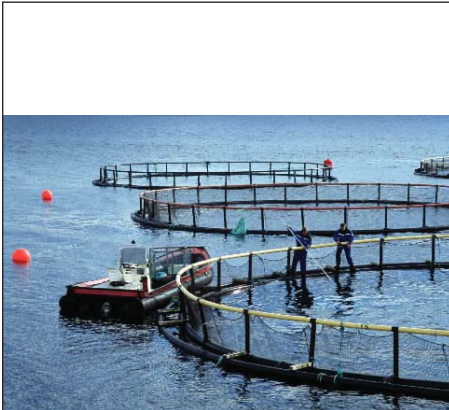




FISKERIDIREKTORATET

Statistikk

Foreløpig statistikk for akvakultur 2009



Fiskeridirektoratet juni 2010

Statistikk for akvakultur 2009



FISKERIDIREKTORATET

Forord

Akvakulturnæringen har en viktig rolle som verdiskapende næring i Norge og i kyst-Norge spesielt. Siden 1971 har Fiskeridirektoratet, i samarbeid med Statistisk sentralbyrå, samlet inn opplysninger fra den norske akvakulturnæringen og besitter dermed en av verdens lengste tidsserier hva angår akvakulturstatistikk.

I denne rapporten presenterer Fiskeridirektoratet innhentede opplysninger fra norsk akvakulturnæring. Opplysningene er innhentet fra matfisk og/eller stamfisktillatelser for laks, regnbueørret og ørret, klekkeri og/eller settefisktillatelser for laks, regnbueørret og ørret, akvakulturtillatelser for andre marine fiskearter, samt skaldyrtilatelser i 2009.

Opplysningene som samles inn danner grunnlag for statistikk og prognoser over produksjon og omsetning m.m. for akvakulturnæringen. Statistikken vil være til nytte for ulike forvaltningsinstitusjoner, forskning og næring. Resultatene i denne undersøkelsen, og gjerne sammen med opplysninger om lønnsomhet, gir viktige indikatorer over næringens utvikling.

Tallmaterialet i rapporten for 2009 er å betrakte som foreløpige tall. Presenterte tall for årene 2005-2008 er oppdaterte og endelige tall. Endelige tall for 2009 vil bli publisert i løpet av høsten 2010. Tallene vil også være tilgjengelig på Statistisk sentralbyrås sine internettsider.

Rapporten er utarbeidet av Fiskeridirektoratets Statistikkavdeling. Rapporten er også tilgjengelig på Fiskeridirektoratets internettside, www.fiskeridir.no.

Bergen, juni 2010.

Innhold

	Side
A. Om undersøkelsen	
A.1. Kilder	7
A.2. Innsamling av opplysninger	7
A.3. Bearbeiding av innsamlede opplysninger	7
A.4. Presentasjon	7
A.5. Usikkerhet	7
B. Settefisktillatelser for laks, regnbueørret og annen ørret	
B.1. Utvalg	9
B.2. Utviklingstrekk	9
B.3. Sysselsetting	9
B.4. Innlegg av rogn	9
B.5. Salg av rognkorn	10
B.6. Salg av smolt og settefisk for utsett i sjø	10
B.7. Tap i produksjonen	10
B.8. Tabeller – settefisktillatelser for laks, regnbueørret og ørret	
B.8.1. Antall tillatelser tilskrevet, samt antall tillatelser og selskaper i drift	11
B.8.2. Sysselsetting	11
B.8.3. Innlagt rognkorn	12
B.8.4. Salg av rognkorn	12
B.8.5. Beholdning av yngel/settefisk per 31.12.	13
B.8.6. Salg av smolt/settefisk for utsett i sjø	13
B.8.7. Tap i produksjonen av laks	14
B.8.8. Tap i produksjonen av regnbueørret	14
C. Matfisk-, stamfisk-, forskning og undervisningstillatelser for laks, regnbueørret og ørret	
C.1. Utvalg	15
C.2. Utviklingstrekk	15
C.3. Sysselsetting	15
C.4. Utsett av smolt	15
C.5. Stående biomasse per 31.12.	16
C.6. Tap i produksjonen	16
C.7. Salg	16
C.8. Tabeller – matfisk-, stamfisk-, forsknings- og undervisningstillatelser for laks, regnbueørret og ørret	
C.8.1. Antall tillatelser tilskrevet, samt antall tillatelser og selskaper i drift	18
C.8.2. Sysselsetting	18
C.8.3. Utsett av laks (kjøp og/eller interne mottak)	19
C.8.4. Utsett av regnbueørret (kjøp og/eller interne mottak)	19
C.8.5. Stående beholdning av laks per 31.12.	20
C.8.6. Stående beholdning av regnbueørret per 31.12.	20
C.8.7. Bevegelse i beholdning av laks	21
C.8.8. Bevegelse i beholdning av regnbueørret	21
C.8.9. Tap i produksjonen av laks	22
C.8.10. Tap i produksjonen av regnbueørret	22
C.8.11. Salg av laks	23
C.8.12. Salg av regnbueørret og annen ørret	23
C.8.13. Bruk av leppefisk i matfiskproduksjon av laks og regnbueørret	24
D. Matfisk-, stamfisk-, forsknings- og undervisningstillatelser for torsk	
D.1. Utvalg	25
D.2. Utviklingstrekk	25
D.3. Sysselsetting	25
D.4. Kjøp og/eller interne mottak av yngel/småfisk	25
D.5. Stående biomasse per 31.12.	25
D.6. Tap i produksjonen	25
D.7. Salg	25
D.8. Tabeller – matfisk-, stamfisk-, forsknings- og undervisningstillatelser for torsk	
D.8.1. Antall tillatelser og selskaper i drift	27
D.8.2. Sysselsetting	27

D.8.3. Kjøp og/eller interne mottak av torsk	28
D.8.4. Stående beholdning av torsk per 31.12.	28
D.8.5. Bevegelse i beholdning av torsk	29
D.8.6. Tap i produksjonen av torsk	30
D.8.7. Salg av torsk. Mengde	31
D.8.8. Salg av torsk. Verdi	31
E. Matfisk-, stamfisk-, forsknings- og undervisningstillatelser for andre marine fiskearter (eksklusiv torsk)	
E.1. Utvalg	33
E.2. Utviklingstrekk	33
E.3. Sysselsetting	33
E.4. Kjøp og interne mottak av yngel	33
E.5. Tap i produksjonen	33
E.6. Salg	33
E.7. Tabeller – matfisk og stamfisk tillatelser for andre marine fiskearter (eksklusiv torsk)	
E.7.1. Antall tillatelser og selskaper i drift	35
E.7.2. Sysselsetting	35
E.7.3. Kjøp og/eller interne mottak av yngel, andre marine fiskearter	36
E.7.4. Stående beholdning av andre marine fiskearter per 31.12.	36
E.7.5. Bevegelse i beholdning av andre marine fiskearter	37
E.7.6. Bevegelse i beholdning av andre marine fiskearter fordelt på art	37
E.7.7. Tap i produksjonen av andre marine fiskearter	38
E.7.8. Tap i produksjonen av andre marine fiskearter fordelt på art	38
E.7.9. Salg av andre marine fiskearter. Mengde	39
E.7.10. Salg av andre marine fiskearter. Verdi	39
E.8. Tabeller – klekkeri og yngeltillatelser av andre marine fiskearter (inkludert torsk)	
E.8.1. Antall tillatelser tilskrevet, samt antall tillatelser og selskaper i drift	40
E.8.2. Sysselsetting	40
E.8.3. Salg og interne leveranser av yngel/småfisk til matfiskstillatelser	41
E.8.4. Salg og interne leveranser av yngel til andre settefiskstillatelser	41
F. Tillatelser for akvakulturdyr til konsum (skalldyr)	
F.1. Utvalg	43
F.2. Utviklingstrekk	43
F.3. Sysselsetting	43
F.4. Salg	43
F.5. Tabeller – tillatelser for akvakulturdyr til konsum (skalldyr)	
F.5.1. Antall tillatelser tilskrevet, samt antall tillatelser og selskaper i drift	44
F.5.2. Sysselsetting	44
F.5.3. Brutto salg av skalldyr	45
G. Diverse	
G.1. Fôrforbruk	47
G.2. Medisinering	47
G.3. Tabeller – annet	
G.3.1. Omsetning av fôr	48
G.3.2. Forbruk av legemidler i akvakulturnæringen	48
H. Definisjoner	
H.1. Drift	49
H.2. Verdibegrep ved kjøp og salg	49
H.3. Mengde/vektbegrepet	49
H.4. Tap av fisk i produksjon	49
I. Metode for beregning av størrelser for selskap som ikke har sendt inn skjema til statistikkundersøkelsen	
I.1. Selskap med matfisk- og stamfiskproduksjon av laks, regnbueørret og ørret	51
I.2. Selskap med rogn og settefiskproduksjon av laks, regnbueørret og ørret	51
I.3. Selskap med matfisk- og stamfiskproduksjon av andre marine fiskearter	51

A. Om undersøkelsen

A.1. Kilder

I januar/februar 2010 ble samtlige akvakulturtillatelser for matfisk, stamfisk, settefiskproduksjon av laks, regnbueørret og ørret tilskrevet. I tillegg ble samtlige innehavere av tillatelser for andre marine fiskearter, samt tillatelser for skalldyr tilskrevet.

I alt ble innehavere av 1057 matfisktillatelser og 261 settefisktillatelser for laks, regnbueørret og ørret tilskrevet. I tillegg ble innehavere av 530 matfisktillatelser for andre marine fiskearter, 83 settefisktillatelser for andre marine fiskearter og 432 tillatelser for skalldyr tilskrevet (prøvetillatelser er ikke tatt med).

A.2. Innsamling av opplysninger

Med utgangspunkt i selskapets organisasjonsnummer har vi sendt ut ett skjema til hvert av selskapene. Selskapene har fått tilsendt et skjema forhåndsutfyllt med opplysninger om selskapets tillatelsesnummer(e), navn, adresse og beholdningstall (gjelder ikke skalldyr). De selskap som har tillatelser i flere fylker har fått tilsendt ett skjema for hvert fylke.

A.3. Bearbeiding av innsamlede opplysninger

Etter at materialet er kommet inn til Fiskeridirektoratet blir opplysningene kvalitetssikret og registrert elektronisk. Materialet blir deretter testet for mulige uoverensstemmelser.

For selskap som vi ikke har mottatt opplysninger for i 2009 har vi beregnet sentrale produksjonsstørrelser (se kapittel I. Metode for beregning av størrelser for selskap som ikke har sendt inn skjema til undersøkelsen).

For selskapene med matfiskproduksjon av laks, regnbueørret og ørret har vi ved beregning av sentrale størrelser tatt utgangspunkt i opplysninger innhentet i forbindelse med den månedelige biomasse-rapportering til Fiskeridirektoratet, samt fjorårets innsendte opplysninger.

A.4. Presentasjon

Dekningsgraden for hele landet for 2009-undersøkelsen var per juni 2010 omlag 90 prosent. Etter å ha innarbeidet sentrale produksjonsstørrelser fra selskap som ikke har sendt inn skjema dekker tallmaterialet i denne statistikken samtlige akvakulturtillatelser per januar 2010. Selv om en har måttet beregne sentrale produksjonsstørrelser for et mindre antall tillatelser, mener Fiskeridirektoratet at materialet er av en slik kvalitet at det kan presenteres i en foreløpig statistikk.

A.5. Usikkerhet

Grunnet ovennevnte beregning og det forhold at en har innhentet opplysningene fra flere kilder, vil en finne enkelte uoverensstemmelser i sammenligning av tallmaterialet i ulike tabeller. Spesielt vil en peke på tabell C.8.3. og C.8.4. "Utsett av laks og regnbueørret" og tabell B.8.6. "Salg av settefisk for utsett i sjø".

B. Settefisktillatelser for laks, regnbueørret og ørret

Presenterte tall i dette kapitlet er hentet fra innrapporterte opplysninger fra selskap med settefiskproduksjon av laks, regnbueørret og ørret.

B.1. Utvalget

I januar ble 261 tillatelser (kommersielle, forskning og undervisning) for settefiskproduksjon av laks, regnbueørret og ørret tilskrevet. Vi har mottatt svar fra 92,7 prosent av selskapene. Av de 19 manglende selskapene har vi beregnet størrelser for 9 av selskapene. De ni selskapene innehar i alt 10 tillatelser. De øvrige selskapene og tillatelsene har det ikke latt seg gjøre å beregne størrelser fordi selskapene ikke var i drift i 2008.

Undersøkelsen viser at det var 139 selskap og 214 tillatelser i drift i 2009. Tilsvarende tall for 2008 var henholdsvis 140 og 220.

B.2. Utviklingstrekk

For selskapene med settefiskproduksjon av laks, regnbueørret og ørret viser statistikken for 2009 følgende hovedtrekk:

- Økt sysselsetting
- Nedgang i antall innlagt rognkorn
- Stabil produksjon av lakseyngel
- Redusert yngelproduksjon av regnbueørret og annen ørret
- Høyere gjennomsnittlig salgspris per stk

B.3. Sysselsetting

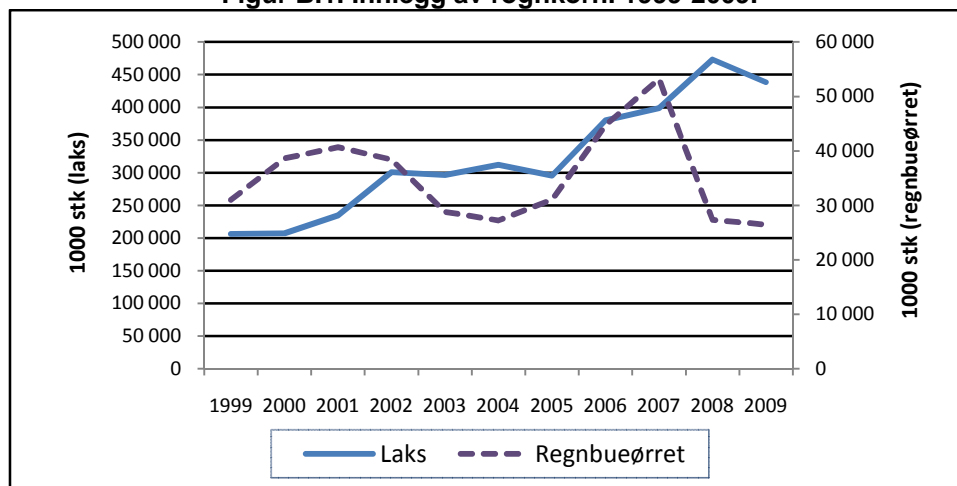
Arbeidsinnsatsen i selskapene med settefiskproduksjon av laks, regnbueørret og ørret har økt de siste årene. Totalt var det sysselsatt 1 305 personer i 2009. Tilsvarende tall for 2008 var 1 216 personer.

B.4. Innlegg av rognkorn

Statistikken viser at det ble innlagt 438 294 tusen rognkorn av laks i 2009, og 26 433 tusen rognkorn av regnbueørret. Dette er en nedgang på henholdsvis 7,4 og 3,4 prosent fra 2008.

Ser vi på innlegget av rognkorn over en 10 års periode finner vi at det har vært en vekst i innlegget av lakserogn, mens innlegget av regnbueørretrogn har vært mer varierende i perioden.

Figur B.1. Innlegg av rognkorn. 1999-2009.



B.5. Salg av rognkorn

Settefiskprodusentene av laks, regnbueørret og ørret oppgir i 2009 å ha solgt 269 107 tusen. Dette er en kraftig nedgang fra 2008. I 2008 ble det solgt 496 735 tusen rognkorn.

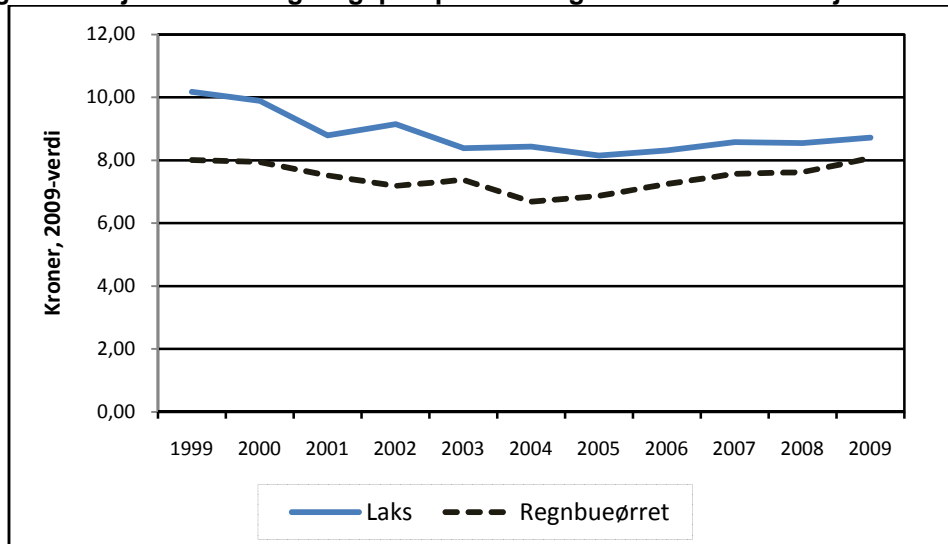
Gjennomsnittlig salgspris på rognkorn var i 2009 kr 0,57 per rognkorn av laks og kr 0,45 per rognkorn av regnbueørret. Tilsvarende tall for 2008 var kr 0,43 per rognkorn av laks og kr 0,34 per rognkorn av regnbueørret.

B.6. Salg av smolt/settefisk for utsett i sjø

Totalt salg (inkl. interne leveranser) av smolt og settefisk til matfiskproduksjon i 2009 er oppgitt til å være om lag 235 millioner laksesmolt og 16 millioner regnbueørret. Salg av laksesmolt økte med 5,9 prosent fra 2008, mens salg av regnbueørret gikk ned med 10,8 prosent fra 2008.

Fra 2008 til 2009 gikk gjennomsnittlig smoltpris på laks opp med 4,3 prosent til kr 8,72, mens gjennomsnittlig pris på regnbueørret gikk opp med 8,1 prosent i samme periode til kr 8,07.

Figur B.2. Gjennomsnittlig salgspris per stk solgt smolt for utsett i sjø. 1999-2009



B.7. Tap i produksjonen

Det innsamlede materiale viser at 90 prosent av laksen og regnbueørreten, som ikke går til konsum (tap), blir talt opp og destruert, enten mens fisken er i sjøen eller som utsortering i slakteri. De øvrige årsaker til tap er rømming, predatorer, tyverier etc.

Årsaker til tap er delt inn i 5 ulike grupper. Disse er:

1. Dødfisk: Antall fisk som er fysisk tatt opp av karene. Årsak til denne type død kan være sykdom, oksygenmangel, skader etc.
2. Destruksjon: Antall yngel som er tatt ut og destruert.
3. Rømming: Antall yngel som er rømt.
4. Annet svinn: Antall yngel som er tapt som følge av andre uforklarlige årsaker.
5. Tellefeil: Justering av yngel i henhold til klekking og/eller kjøp.

B.8. Tabeller - settefisktillatelser for laks, regnbueørret og ørret

Tabell B.8.1.

Antall tillatelser tilskrevet, samt antall tillatelser og selskaper i drift.

Fylke	TILLATELSER		SELSKAP
	Tilskrevet	I drift	i drift ¹⁾
Finnmark	4	3	3
Troms	11	10	9
Nordland	36	31	15
Nord-Trøndelag	17	16	10
Sør-Trøndelag	22	19	10
Møre og Romsdal	34	32	20
Sogn og Fjordane	23	21	15
Hordaland	60	52	30
Rogaland	22	16	14
Øvrige fylker	32	14	13
2009	261	214	139
2008	274	220	140
2007	284	228	144
2006	277	227	153
2005	277	220	149

1) Inkluderer tillatelser som er beregnet i drift.

Tabell B.8.2.

Syssetting

Fylke	ANTALL PERSONER			ANTALL TIMER ¹⁾		
	Menn	Kvinner	Totalt	Menn	Kvinner	Totalt
Finnmark og Troms	67	12	79	106 926	11 140	118 066
Nordland	147	50	197	215 386	46 423	261 809
Nord-Trøndelag	87	29	116	116 987	25 563	142 550
Sør-Trøndelag	77	53	130	100 734	53 383	154 117
Møre og Romsdal	132	74	206	185 469	61 068	246 537
Sogn og Fjordane	68	34	101	83 360	33 335	116 695
Hordaland	225	106	331	245 619	75 019	320 638
Rogaland	72	32	104	95 338	23 067	118 405
Øvrige fylker	36	6	42	25 025	2 080	27 105
2009	910	396	1 305	1 174 844	331 078	1 505 922
2008	856	360	1 216	1 138 878	326 917	1 465 795
2007	856	343	1 199	1 147 667	380 655	1 528 322
2006	729	236	965	1 019 051	224 514	1 243 565
2005	660	213	873	929 902	208 702	1 138 604

1) Fiskeridirektoratet definerer ett årsverk til 1845 timer (Det samme timetallet som Norsk Institutt for landbruksøkonomisk forskning bruker i sin rapport Driftsgranskinger i jord- og skogbruk).

Tabell B.8.3.

Innlagt rognkorn. Antall

Fylke	LAKS	REGNBUEØRRET	ANNEN ØRRET
	Innlagt 1000 stk	Innlagt 1000 stk	Innlagt 1000 stk
Finnmark og Troms	30 580	0	0
Nordland	71 137	1 022	0
Nord-Trøndelag	42 805	300	0
Sør-Trøndelag	38 647	3 135	0
Møre og Romsdal	60 422	2 990	0
Sogn og Fjordane	21 825	3 386	0
Hordaland	97 429	12 220	0
Rogaland	70 967	3 200	183
Øvrige fylker	4 482	180	496
2009	438 294	26 433	679
2008	473 257	27 334	615
2007	398 778	53 180	4 824
2006 ¹⁾	380 151	44 744	-
2005 ¹⁾	295 317	31 065	-

1) Regnbueørret inkl. også noe annen ørret. Ørret har ikke beholdning av rognkorn per 31.12.

Tabell B.8.4.

Salg av rognkorn. Antall og verdi

Art	Rognkorn 1000 stk	Verdi 1000 stk	Gj. Pris 1000 stk
Laks	246 747	141 152	0,57
Regnbueørret	22 206	10 098	0,45
Annen ørret	154	92	0
2009	269 107	151 342	0,56
2008	496 735	209 427	0,42
2007	371 648	163 122	0,44
2006	167 633	76 239	0,45
2005	81 199	34 981	0,43

Tabell B.8.5.

Beholdning av yngel/settefisk per 31.12. Antall

Fylke	LAKS			REGNBUEØRRET	ANNEN ØRRET
	Tidlig generasjon	Årets generasjon	Totalt	Alle generasjoner	Alle generasjoner
	1000 stk	1000 stk	1000 stk	1000 stk	1000 stk
Finnmark og Troms	816	19 135	19 951	0	0
Nordland	211	64 107	64 318	245	0
Nord-Trøndelag	0	22 951	22 951	75	0
Sør-Trøndelag	737	23 605	24 342	754	0
Møre og Romsdal	1 324	33 851	35 175	548	0
Sogn og Fjordane	0	11 661	11 661	282	0
Hordaland	0	37 254	37 254	3 399	0
Rogaland	7	7 120	7 127	35	4
Øvrige fylker	0	1 950	1 950	153	970
2009	3 095	221 634	224 729	5 491	974
2008	8 098	222 926	231 024	5 017	180
2007	6 055	181 108	187 163	7 447	2 006
2006 ¹⁾	10 909	161 052	171 961	7 086	-
2005 ¹⁾	12 886	126 831	139 717	6 422	-

1) Regnbueørret inkl. også noe annen ørret.

Tabell B.8.6.

Salg av settefisk for utsett i sjø. Antall og verdi

Fylke	LAKS		REGNBUEØRRET		ANNEN ØRRET	
	Antall	Verdi	Antall	Verdi	Antall	Verdi
	1 000 stk	1 000 kr	1 000 stk	1 000 kr	1 000 stk	1 000 kr
Finnmark og Troms	18 557	167 966	0	0	0	0
Nordland	50 406	448 725	458	3 417	0	0
Nord-Trøndelag	25 967	212 019	460	4 370	0	0
Sør-Trøndelag	25 775	196 028	1 864	13 714	0	0
Møre og Romsdal	34 685	282 534	1 847	13 711	0	0
Sogn og Fjordane	16 730	156 308	2 686	23 139	0	0
Hordaland	44 302	423 597	7 345	59 004	0	0
Rogaland	14 053	126 529	1 208	10 830	0	0
Øvrige fylker	4 064	31 007	85	600	41	621
2009	234 539	2 044 713	15 953	128 785	41	621
2008	221 411	1 852 194	17 884	133 437	48	721
2007	197 765	1 600 797	26 814	191 555	240	2 850
2006 ¹⁾	176 784	1 375 258	23 646	161 215	-	-
2005 ¹⁾	151 862	1 133 734	23 034	144 832	-	-

1) Regnbueørret inkl. også noe annen ørret.

Tabell B.8.7.

Tap i produksjonen av laksesmolt. Antall

Fylke	Død fisk 1000 stk	Destruksjon 1000 stk	Rømming 1000 stk	Annet 1000 stk	Tellefeil 1000 stk	Sum 1000 stk
Finnmark og Troms	1 564	4 375	0	1 697	218	7 854
Nordland	10 812	9 481	0	674	-56	20 911
Nord-Trøndelag	5 773	4 515	0	913	-43	11 158
Sør-Trøndelag	5 472	5 682	0	109	249	11 512
Møre og Romsdal	11 055	5 811	0	654	170	17 690
Sogn og Fjordane	2 958	2 667	5	485	158	6 273
Hordaland	15 859	7 009	21	1 371	-10	24 250
Rogaland	1 559	1 079	0	508	-41	3 105
Øvrige fylker	409	1 318	0	0	0	1 727
2009	55 461	41 937	26	6 411	645	104 480
Relativ fordeling	53,1 %	40,1 %	0,0 %	6,1 %	0,6 %	100,0 %
2008	62 697	46 821	39	6 327	2118	118 002
2007	49 804	31 999	8	1 855	2 861	86 527
2006	46 044	26 123	1	3 964	4 366	80 498
2005	46 335	28 927	2	370	1 778	77 412

Tabell B.8.8.

Tap i produksjonen av regnbueørret. Antall

Fylke	Død fisk 1000 stk	Destruksjon 1000 stk	Rømming 1000 stk	Annet 1000 stk	Tellefeil 1000 stk	Sum 1000 stk
Finnmark og Troms	0	0	0	0	0	0
Nordland	252	141	0	0	23	416
Nord-Trøndelag	35	30	0	0	0	65
Sør-Trøndelag	179	42	0	152	70	443
Møre og Romsdal	527	10	0	0	0	537
Sogn og Fjordane	619	723	0	174	112	1 628
Hordaland	3 081	2 332	0	0	-1 092	4 321
Rogaland	60	7	0	0	0	67
Øvrige fylker	21	1	0	0	0	22
2009	4 774	3 286	0	326	-887	7 499
Relativ fordeling	63,7 %	43,8 %	0,0 %	4,3 %	-11,8 %	100,0 %
2008	8 740	1 390	0	128	-1131	9 127
2007	15 133	4 403	0	2 366	143	22 045
2006	9 867	2 330	0	812	220	13 229
2005	4 469	1 584	0	9	232	6 294

C. Matfisk-, stamfisk-, forsknings- og undervisningstillatelser for laks, regnbueørret og ørret

Presenterte tall i dette kapittelet er hentet fra innrapporterte opplysninger fra selskap med matfiskproduksjon av laks, regnbueørret og ørret.

C.1. Utvalget

I februar ble 1057 tillatelser (kommersielle, forskning og undervisning) for matfisk- og stamfiskproduksjon av laks, regnbueørret og ørret tilskrevet. Av disse har vi mottatt svar fra 911 tillatelser. Av de 146 manglende tillatelsene har vi beregnet størrelser for 125 tillatelser. Beregningen er basert på de månedelige innrapporterte biomasseopplysninger. De øvrige tillatelsene har det ikke latt seg gjøre å beregne størrelser for fordi selskapene ikke var i drift i 2008.

Undersøkelsen viser at det var 180 selskap og 986 tillatelser i drift i 2009. Tilsvarende tall for 2008 var henholdsvis 186 og 922.

C.2. Utviklingstrekk

For selskapene med matfiskproduksjon av laks, regnbueørret og ørret viser statistikken for 2009 følgende hovedtrekk:

- Økt sysselsetting
- Økt utsett av laks
- Redusert salg og beholdning av regnbueørret
- Høyere gjennomsnittlig salgspris per kilo

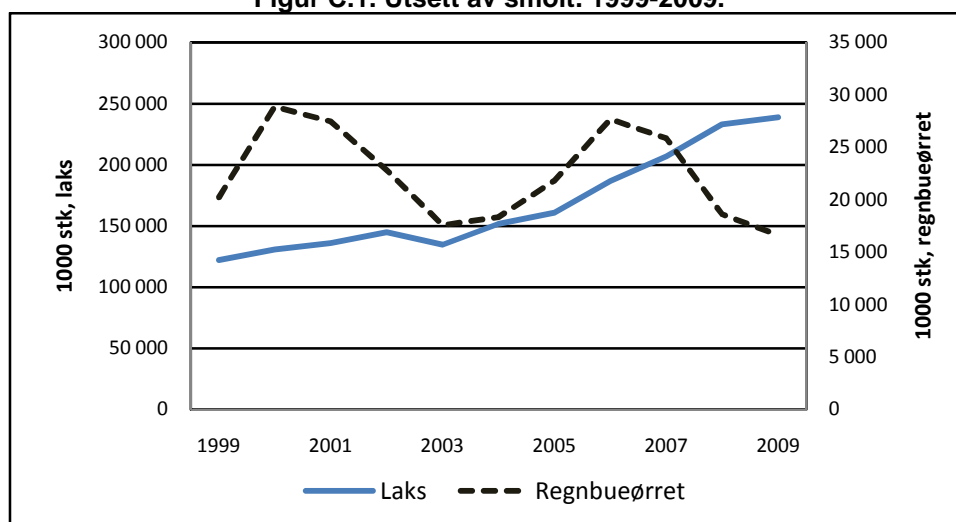
C.3. Sysselsetting

Arbeidsinnsatsen ved matfiskproduksjon av laks, regnbueørret og ørret har gått opp de siste årene. Totalt var det sysselsatt 2843 personer i 2009. Tilsvarende tall for 2008 var 2731 personer.

C.4. Utsett av smolt

I 2009 var det en økning i utsett av laksesmolt, mens utsett av regnbueørret gikk ned i samme periode. Det ble satt ut 238,8 millioner laksesmolt og 16,6 millioner regnbueørret i 2009. I 2008 var utsett på 233,2 millioner laksesmolt og 18,6 millioner regnbueørret.

Figur C.1. Utsett av smolt. 1999-2009.

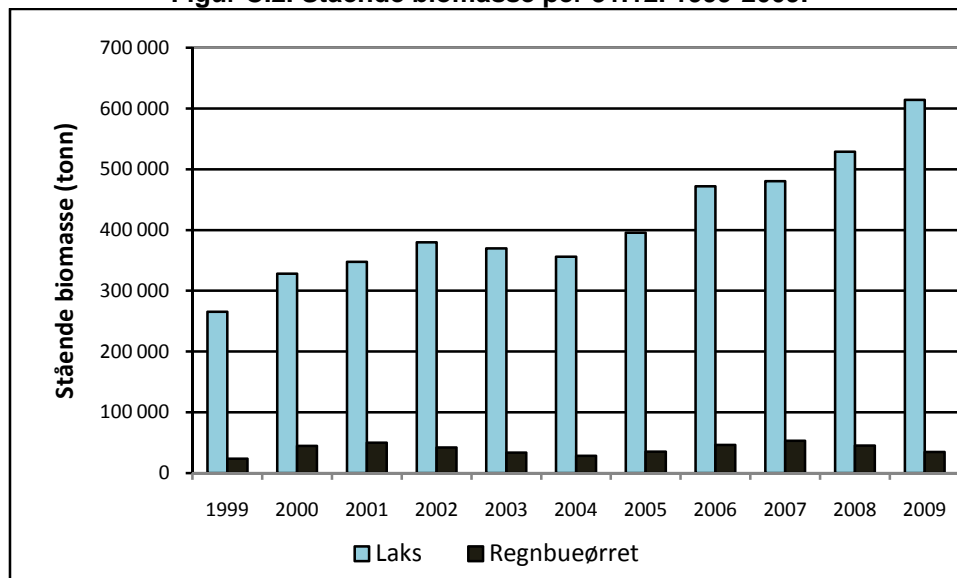


Gjennomsnittsprisen på laksesmolt gikk opp fra kr 8,11 per stk i 2008 til kr 8,60 per stk i 2009. Dette er en økning på 6 prosent. Gjennomsnittsprisen på regnbueørret økte også i samme periode, fra kr 7,01 per stk i 2008 til kr 7,61 per stk i 2009.

C.5. Stående biomasse per 31.12.

Stående biomasse av laks økte fra 528 749 tonn per 31.12.2008 til 614 200 tonn per 31.12.2009, mens biomassen av regnbueørret gikk ned fra 45 184 tonn til 34 663 tonn i samme periode. Ser vi på utviklingen i stående biomasse over tid finner vi at den har vært økende de siste ti årene for laks, men den stående biomasse for regnbueørret har vært mer varierende.

Figur C.2. Stående biomasse per 31.12. 1999-2009.



C.6. Tap i produksjonen

Det innsamlede materiale viser at over 80 prosent av laksen og 60 prosent av regnbueørreten, som ikke går til konsum (tap), blir tatt opp og destruert, enten mens fisken er i sjøen eller som utsortering i slakteri. De øvrige årsaker til tap er rømming, predatorer, tyverier etc.

Ser vi nærmere på årsakene til tap i produksjonen finner en at tap som følge av sykdom, sår og skader (dødfisk) var på 35 191 tusen stk i 2009. Tap som følge av rømming økte fra 2008 til 2009. Tap som følge av rømming av laks økte fra, 72 tusen stk i 2008 til 193 tusen stk i 2009, mens tap som følge av rømming av regnbueørret økte fra 7 tusen stk i 2008 til 133 tusen stk i 2009.

Årsaker til tap er delt inn i 5 ulike grupper. Disse er:

1. Dødfisk: Antall fisk som er fysisk tatt opp av merdene. Årsak til denne type død kan være sykdom, sår, skader etc.
2. Utkast fra slakteri: Antall fisk som er vraket på slakteriet. Fisken kan være vraket som følge av kjønnsmodning, defekter lyter etc.
3. Rømming: Antall fisk som er rømt.
4. Annet svinn: Antall fisk som er tapt som følge av predatorer, tyveri og andre uforklarlige årsaker.
5. Tellefeil: Justering av fisk i henhold til opprinnelig utsett.

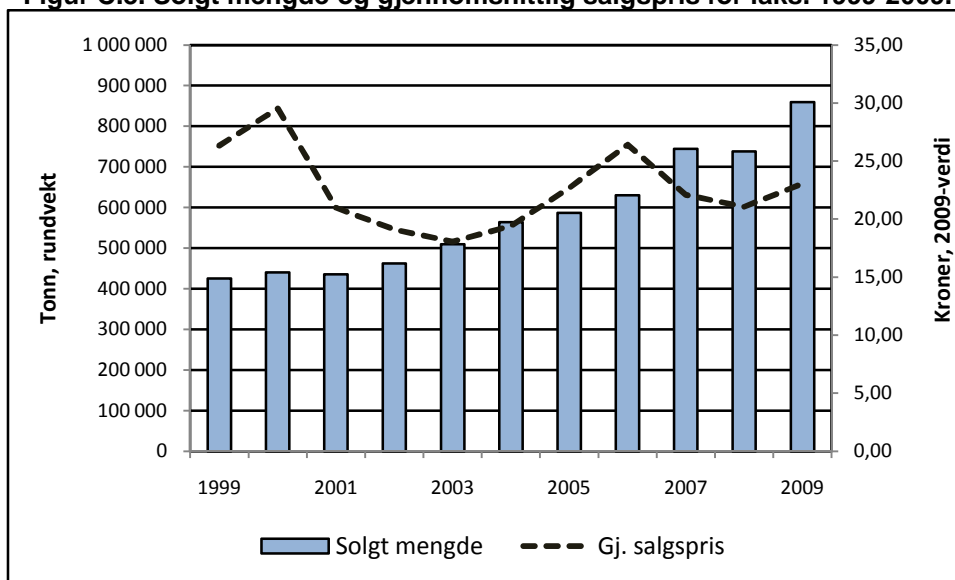
C.7. Salg

Solgt mengde av både laks og regnbueørret er i statistikken oppgitt i rundvekt etter sulting og bløgging. Det var en oppgang i salg av laks fra 2008 til 2009. Salg av laks var på 859 056 tonn i 2009. I samme tidsrom gikk salg av regnbueørret ned med om lag 11 prosent til 76 008 tonn.

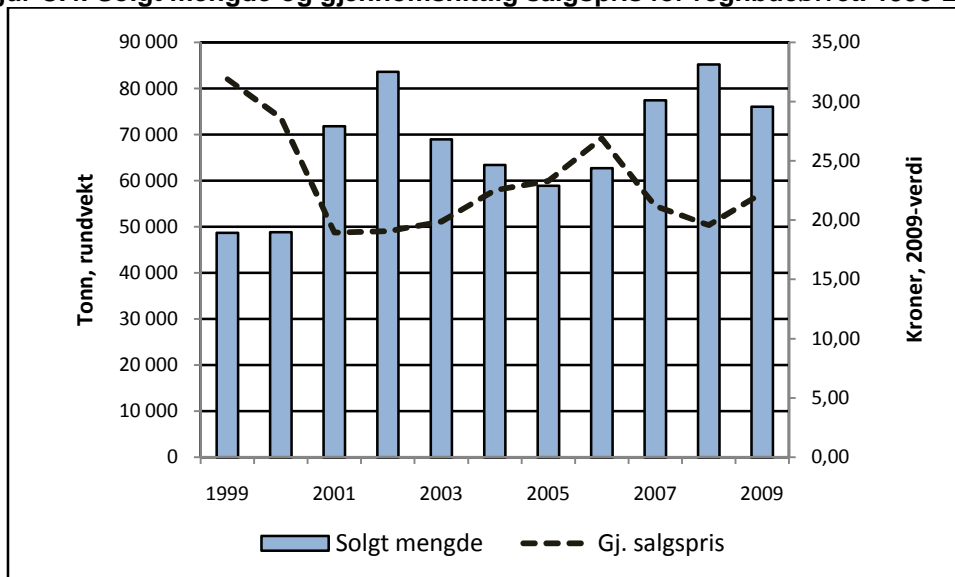
Gjennomsnittlig salgspris til oppdretter både for laks og regnbueørret økte fra 2008 til 2009. For laks gikk gjennomsnittlig salgspris per kg opp med 11,7 prosent til kr 23,05 i 2009. Gjennomsnittlig salgspris per kg for regnbueørret gikk opp fra kr 19,17 i 2008 til kr 22,27 i 2009. Dette gir en økning på 16,2 prosent.

Vær oppmerksom på at for enkelte oppdrettere vil prisen representere en netto pris; dvs. pris etter at kostnader vedrørende slaktning/pakking av fisk er fratrukket.

Figur C.3. Solgt mengde og gjennomsnittlig salgspris for laks. 1999-2009.



Figur C.4. Solgt mengde og gjennomsnittlig salgspris for regnbueørret. 1999-2009.



C.8. Tabeller - matfisk-, stamfisk-, forskning- og undervisningstillatelser for laks, regnbueørret og ørret

Tabell C.8.1.

Antall tillatelser tilskrevet, samt antall tillatelser og selskaper i drift.

Fylke	TILLATELSER		SELSKAP
	Tilskrevet	i drift ¹⁾	i drift ¹⁾
Finnmark	92	90	5
Troms	98	96	18
Nordland	167	158	31
Nord-Trøndelag	75	74	11
Sør-Trøndelag	100	97	12
Møre og Romsdal	118	118	18
Sogn og Fjordane	91	89	18
Hordaland	166	163	34
Rogaland	74	70	16
Øvrige fylker	76	31	17
2009	1 057	986	180
2008	995	922	186
2007	999	929	201
2006	991	909	226
2005	983	917	242

1) Inkluderer tillatelser som er beregnet i drift.

Tabell C.8.2.

Syssetting

Fylke	ANTALL PERSONER			ANTALL TIMER ¹⁾		
	Menn	Kvinner	Totalt	Menn	Kvinner	Totalt
Finnmark	124	9	133	235 938	16 095	252 033
Troms	317	21	338	472 180	23 164	495 344
Nordland	484	50	534	701 340	60 502	761 842
Nord-Trøndelag	175	18	193	294 758	17 065	311 823
Sør-Trøndelag	251	16	267	417 493	18 919	436 412
Møre og Romsdal	250	14	264	391 505	16 205	407 710
Sogn og Fjordane	191	21	212	278 041	24 572	302 613
Hordaland	549	66	615	816 582	70 997	887 579
Rogaland	190	26	216	248 185	21 514	269 699
Øvrige fylker	62	11	73	65 802	1 999	67 801
2009	2 592	251	2 843	3 921 824	271 032	4 192 856
2008	2 444	287	2 731	3 698 082	349 223	4 047 305
2007	2 332	204	2 536	3 420 472	206 243	3 626 715
2006	2 264	216	2 480	3 407 098	192 389	3 599 487
2005	2 009	172	2 181	3 004 773	152 298	3 157 071

1) Fiskeridirektoratet definerer ett årsverk til 1845 timer (Det samme timetallet som Norsk Institutt for landbruksøkonomisk forskning bruker i sin rapport Driftsgranskinger i jord- og skogbruk).

Tabell C.8.3.

Utsett av laks (kjøp og interne mottak)

Fylke	Antall 1000 stk	Verdi 1000 kr	Gj.snittspris kroner
Finnmark	12 846	103 427	8,05
Troms	27 297	241 742	8,86
Nordland	40 673	334 196	8,22
Nord-Trøndelag	15 506	142 799	9,21
Sør-Trøndelag	32 698	248 895	7,61
Møre og Romsdal	28 605	233 072	8,15
Sogn og Fjordane	19 042	174 090	9,14
Hordaland	39 575	381 847	9,65
Rogaland	19 446	170 237	8,75
Øvrige fylker	3 077	23 976	7,79
2009	238 763	2 054 281	8,60
2008	233 215	1 890 768	8,11
2007	206 981	1 678 527	8,11
2006	186 714	1 406 205	7,53
2005	160 840	1 142 256	7,10

Tabell C.8.4.

Utsett av regnbueørret (kjøp og interne mottak)

Fylke	Antall 1000 stk	Verdi 1000 kr	Gj.snittspris kroner
Finnmark	0	0	-
Troms	462	4 019	8,70
Nordland	818	6 631	8,11
Nord-Trøndelag	0	0	-
Sør-Trøndelag	29	224	7,79
Møre og Romsdal	2 739	17 849	6,52
Sogn og Fjordane	2 826	23 417	8,29
Hordaland	9 585	72 472	7,56
Rogaland	7	51	7,46
Øvrige fylker	165	1 820	11,01
2009	16 630	126 484	7,61
2008	18 627	130 514	7,01
2007	25 856	181 212	7,01
2006	27 672	182 848	6,61
2005	21 811	118 533	5,43

Tabell C.8.5.

Stående beholdning av laks per 31.12.

Fylke	TIDLIGERE UTSETT			FJORÅRETS UTSETT			ÅRETS UTSETT		
	Antall 1000 stk	Biomasse tonn	Gj.vekt kilo	Antall 1000 stk	Biomasse tonn	Gj.vekt kilo	Antall 1000 stk	Biomasse tonn	Gj.vekt kilo
Finnmark	96	539	5,63	8 249	31 213	3,78	11 414	10 117	0,89
Troms	0	1	6,55	12 063	43 052	3,57	24 219	23 087	0,95
Nordland	0	1	4,58	17 292	72 585	4,20	35 870	38 987	1,09
Nord-Trøndelag	0	0	3,65	9 573	37 818	3,95	14 234	13 100	0,92
Sør-Trøndelag	0	0	-	8 557	41 442	4,84	29 506	26 253	0,89
Møre og Romsdal	0	0	-	11 532	43 295	3,75	24 001	22 648	0,94
Sogn og Fjordane	0	0	-	7 905	31 062	3,93	17 528	20 380	1,16
Hordaland	0	0	-	14 893	58 314	3,92	35 861	39 362	1,10
Rogaland	2	20	8,48	8 910	34 150	3,83	16 739	15 702	0,94
Øvrige fylker	0	0	3,50	2 286	9 849	4,31	2 854	1 223	0,43
2009	98	561	5,70	101 260	402 780	3,98	212 226	210 859	0,99
2008	293	1 134	3,87	88 798	331 618	3,73	210 898	195 997	0,93
2007	471	2 080	4,41	78 441	314 209	4,01	184 047	164 211	0,89
2006	12	78	6,52	71 270	306 797	4,30	169 761	165 354	0,97
2005	211	966	4,58	59 939	247 503	4,13	146 142	148 956	1,02

Tabell C.8.6.

Stående beholdning av regnbueørret per 31.12.

Fylke	TIDLIGERE UTSETT			FJORÅRETS UTSETT ¹⁾			ÅRETS UTSETT		
	Antall 1000 stk	Biomasse tonn	Gj.vekt kilo	Antall 1000 stk	Biomasse tonn	Gj.vekt kilo	Antall 1000 stk	Biomasse tonn	Gj.vekt kilo
Finnmark	688	2 680	3,90	1 352	3 722	2,75	0	0	-
Troms	0	0	-	413	1 447	3,50	402	639	1,59
Nordland	0	0	-	117	422	3,61	701	371	0,53
Nord-Trøndelag	0	0	-	0	0	-	0	0	-
Sør-Trøndelag	0	0	-	46	160	3,48	28	15	0,53
Møre og Romsdal	0	0	-	984	2 812	2,86	2 387	1 362	0,57
Sogn og Fjordane	1	7	5,02	897	2 925	3,26	2 626	1 436	0,55
Hordaland	0	0	-	1 562	5 877	3,76	8 676	10 672	1,23
Rogaland	6	47	7,95	14	51	3,56	4	3	0,65
Øvrige fylker	1	0	0,70	2	2	1,06	20	13	0,65
2009	695	2 734	3,93	5 386	17 417	3,23	14 844	14 512	0,98
2008	184	1 030	5,60	10 768	29 565	2,75	15 266	14 589	0,96
2007	229	1 481	6,45	10 696	33 507	3,13	23 386	17 966	0,77
2006	-	-	-	7 185	25 647	3,57	25 083	20 333	0,81
2005	-	-	-	4 641	15 691	3,38	20 418	19 522	0,96

1) Inkl. tidligere generasjoner for årene 2005-2006

Tabell C.8.7.
Bevegelse i beholdning av laks.

Fylke	BEHOLDN.	UTSETT ¹⁾	UTTAK	UTTAK	UTTAK	TAP ²⁾	BEHOLDN.
	per 1.1.		tidligere utsett ⁴⁾	fjorårets utsett	årets utsett		per 31.12 ³⁾
	1000 stk	1000 stk	1000 stk	1000 stk	1000 stk	1000 stk	1000 stk
Finnmark	15 916	12 846	2 750	3 407	0	2 845	19 759
Troms	33 608	27 297	9 680	8 936	64	5 942	36 282
Nordland	50 803	40 673	14 282	16 834	117	7 081	53 162
Nord-Trøndelag	26 345	15 506	3 389	12 749	0	1 906	23 807
Sør-Trøndelag	32 169	32 698	11 065	11 269	0	4 470	38 064
Møre og Romsdal	33 941	28 605	7 630	12 272	4	7 108	35 532
Sogn og Fjordane	23 414	19 042	6 245	7 700	0	3 077	25 434
Hordaland	50 011	39 575	11 226	19 567	0	8 040	50 754
Rogaland	24 342	19 446	6 690	6 217	226	5 003	25 651
Øvrige fylker	5 122	3 077	2 351	170	0	538	5 140
2009	295 671	238 763	75 308	99 120	411	46 011	313 584
2008	260 655	233 215	67 290	82 166	450	43 976	299 989
2007	233 289	206 981	63 072	74 696	1 055	38 487	262 959
2006	210 632	186 714	58 160	66 574	524	31 044	241 043
2005	194 032	160 840	48 598	73 944	928	25 111	206 291

Tabell C.8.8.
Bevegelse i beholdning av regnbuørret.

Fylke	BEHOLDN.	UTSETT ¹⁾	UTTAK	UTTAK	UTTAK	TAP ²⁾	BEHOLDN.
	per 1.1.		tidligere utsett ⁴⁾	fjorårets utsett	årets utsett		per 31.12 ³⁾
	1000 stk	1000 stk	1000 stk	1000 stk	1000 stk	1000 stk	1000 stk
Finnmark	3 886	0	1 528	0	0	319	2 039
Troms	1 250	462	372	446	0	79	815
Nordland	3 427	818	2 611	567	0	249	818
Nord-Trøndelag	0	0	0	0	0	0	0
Sør-Trøndelag	96	29	0	42	0	9	74
Møre og Romsdal	2 924	2 739	796	1 197	0	298	3 372
Sogn og Fjordane	4 288	2 826	1 496	1 760	0	333	3 524
Hordaland	10 009	9 585	2 025	5 760	0	1 571	10 237
Rogaland	37	7	2	10	0	8	24
Øvrige fylker	25	165	0	21	130	17	22
2009	25 942	16 630	8 830	9 803	130	2 884	20 926
2008	34 596	18 627	10 501	10 768	369	5 368	26 218
2007	32 622	25 856	4 588	14 850	558	4 170	34 312
2006	24 834	27 672	-	16 487	179	3 573	32 267
2005	21 213	21 811	-	15 389	95	2 481	25 059

1) Jfr. tabell C.8.3. og C.8.4. for detaljerte opplysninger om kjøp/interne mottak av smolt/settefisk.

2) Jfr. tabell C.8.9. og C.8.10.. for detaljerte opplysninger om tap.

3) Jfr. tabell C.8.5. og C.8.6. for detaljer om beholdning per 31.12. fordelt på fiskeslag og generasjoner.

4) Inkl. også uttak tidligere generasjoner for årene 2005-2006

Tabell C.8.9.

Tap i produksjonen av laks.

Fylke	Død fisk	Utkast	Rømming	Andre	Tellefeil	Sum
	1000 stk	fra slakteri		årsaker		
	1000 stk	1000 stk	1000 stk	1000 stk	1000 stk	1000 stk
Finnmark	1 795	87	0	824	139	2 845
Troms	5 556	82	0	485	-181	5 942
Nordland	6 080	132	118	732	20	7 081
Nord-Trøndelag	1 154	12	11	550	179	1 906
Sør-Trøndelag	4 149	103	0	358	-140	4 470
Møre og Romsdal	5 383	402	31	1 208	84	7 108
Sogn og Fjordane	2 517	362	0	98	100	3 077
Hordaland	4 952	369	30	2 566	123	8 040
Rogaland	3 085	300	0	1 421	197	5 003
Øvrige fylker	520	49	3	8	-42	538
Totalt 2009	35 191	1 898	193	8 249	480	46 011
Relativ fordeling	76,5 %	4,1 %	0,4 %	17,9 %	1,0 %	100 %
2008	33 092	3 217	72	5 435	2 161	43 976
2007	32 849	1 775	290	2 046	1 528	38 487
2006	26 382	1 421	920	1 322	1 003	31 048
2005	19 555	1 686	715	1 919	1 216	25 091

Tabell C.8.10.

Tap i produksjonen av regnbueørret.

Fylke	Død fisk	Utkast	Rømming	Andre	Tellefeil	Sum
	1000 stk	fra slakteri		årsaker		
	1000 stk	1000 stk	1000 stk	1000 stk	1000 stk	1000 stk
Finnmark	131	2	133	39	14	319
Troms	103	6	0	1	-30	79
Nordland	181	33	0	3	32	249
Nord-Trøndelag	0	0	0	0	0	0
Sør-Trøndelag	4	3	0	1	1	9
Møre og Romsdal	65	3	0	1	230	298
Sogn og Fjordane	264	21	0	122	-73	333
Hordaland	869	41	0	702	-42	1 571
Rogaland	5	0	0	3	0	8
Øvrige fylker	13	1	0	3	0	17
Totalt 2009	1 635	110	133	874	132	2 884
Relativ fordeling	56,7 %	3,8 %	4,6 %	30,3 %	4,6 %	100 %
2008	2 634	363	7	2 281	66	5 350
2007	3 248	220	315	152	237	4 170
2006	3 028	117	15	292	118	3 570
2005	1 580	125	8	642	127	2 482

Tabell C.8.11.
Salg av laks

Fylke	Mengde²⁾ tonn	Verdi¹⁾ 1000 kr	Gj.snittspris kroner
Finnmark	29 774	703 193	23,62
Troms	100 900	2 547 232	25,25
Nordland	152 398	3 510 320	23,03
Nord-Trøndelag	75 495	1 550 451	20,54
Sør-Trøndelag	112 004	2 229 893	19,91
Møre og Romsdal	109 102	2 737 863	25,09
Sogn og Fjordane	67 127	1 750 123	26,07
Hordaland	145 514	3 291 606	22,62
Rogaland	63 859	1 424 512	22,31
Øvrige fylker	2 883	59 809	20,74
2009	859 056	19 805 001	23,05
2008	737 694	15 225 262	20,64
2007	744 222	15 496 270	20,82
2006	629 888	15 575 589	24,73
2005	586 512	12 178 945	20,77

1) For en del oppdrettere er verdi oppgitt etter at utgifter til slakting/pakking er fratrukket.

2) Mengde oppgitt i rundvekt etter sulting og bløgging. Omregningsfaktorer: 1,125 for omregning fra sløyd vekt til rund vekt og 1,2857 for omregning fra sløyd, hodekappet vekt til rundvekt.

Tabell C.8.12.
Salg av regnbueørret og annen ørret

Fylke	REGNBUEØRRET			ANNEN ØRRET		
	Mengde²⁾ tonn	Verdi¹⁾ 1000 kr	Gj.snittspris kroner	Mengde²⁾ tonn	Verdi¹⁾ 1000 kr	Gj.snittspris kroner
Finnmark	5 784	123 687	21,39	0	0	-
Troms	5 086	137 583	27,05	0	0	-
Nordland	12 366	259 894	21,02	0	0	-
Nord-Trøndelag	0	0	-	0	0	-
Sør-Trøndelag	182	4 077	22,46	0	0	-
Møre og Romsdal	9 261	213 470	23,05	0	0	-
Sogn og Fjordane	12 601	291 540	23,14	0	0	-
Hordaland	30 599	658 145	21,51	83	5 775	69,82
Rogaland	42	1 190	28,13	0	0	0,00
Øvrige fylker	86	3 357	38,81	0	2	70,67
2009	76 008	1 692 941	22,27	83	5 777	69,82
2008	85 176	1 632 766	19,17	90	6 372	71,08
2007	77 381	1 547 722	20,00	85	5 589	66,03
2006	62 702	1 578 776	25,18	83	5 412	65,43
2005	58 875	1 256 251	21,34	66	4 100	62,14

1) For en del oppdrettere er verdi oppgitt etter at utgifter til slakting/pakking er fratrukket.

2) Mengde oppgitt i rundvekt etter sulting og bløgging. Omregningsfaktorer: 1,125 for omregning fra sløyd vekt til rund vekt og 1,2857 for omregning fra sløyd, hodekappet vekt til rundvekt.

Tabell C.8.13.

Bruk av leppefisk i matfiskproduksjon av laks og regnbueørret.

Fylke	Selskap Antall	Leppefisk 1000 stk	Leppefisk 1000 kr	Gj.snitt pris kroner
Finnmark	0	0	0	-
Troms	0	0	0	-
Nordland	7	182	1 956	10,73
Nord-Trøndelag	6	237	1 613	6,79
Sør-Trøndelag	5	215	2 019	9,40
Møre og Romsdal	8	374	1 921	5,14
Sogn og Fjordane	6	175	971	5,55
Hordaland	17	2 052	12 617	6,15
Rogaland/Øvrige fylker	9	1 136	7 542	6,64
2009	58	4 372	28 640	6,55
2008	37	1 696	8 627	5,09
2007	35	1 564	7 499	4,79
2006	13	682	2 239	3,28
2005	34	781	4 268	5,47

D. Matfisk-, stamfisk-, forsknings- og undervisningstillatelser for torsk

Presenterte tall i dette kapitlet er hentet fra innrapporterte opplysninger fra selskap med matfisk- og stamfiskproduksjon av torsk.

D.1. Utvalget

I 2009 var det 63 selskap med produksjon av torsk. Disse selskapene oppgir å ha produksjon i 207 tillatelser for torsk. Antall selskap og tillatelser med produksjon av torsk gikk ned fra 2008 til 2009.

D.2. Utviklingstrekk

For selskapene med matfiskproduksjon av torsk viser statistikken følgende hovedtrekk:

- Redusert beholdning av levende torsk
- Økt salg
- Redusert gjennomsnittlig salgspris per kg
- Redusert rømming av torsk

D.3. Sysselsetting

Totalt var det sysselsatt 283 personer i 2009. Tilsvarende tall for 2008 var 289 personer. I samme tidsrom har antall utførte arbeidstimer gått ned fra 391 347 timer til 382 046 timer.

D.4. Kjøp og interne mottak av yngel/småfisk

I 2009 halverte selskapene med matfiskproduksjon av torsk kjøp og interne mottak av småtorsk i anleggene. Kjøp/interne mottak av småtorsk gikk ned fra 21 740 tusen torsk i 2008 til 10 512 tusen torsk i 2009.

D.5. Stående beholdning per 31.12.

Beholdningstallene viser at antall fisk har gått ned fra 24 891 tusen fisk per 31.12.2008 til 18 144 tusen fisk per 31.12.2009. Dette skyldes en kraftig nedgang i årets utsett fra 2008 til 2009. Ser vi på biomassen for samme periode finner vi at den har økt. Dette skyldes en økning i gjennomsnittlig vekt på torsk fra 2008 til 2009.

D.6. Tap i produksjonen

Over 50 prosent av torsken, som ikke går til konsum (tap), blir talt opp og destruert, enten mens torsken er i sjøen eller som utsortering på slakteriene. De øvrige årsaker til tap er rømming, predatorer, tyverier etc. Tap som følge av rømming gikk ned fra 304 tusen stk i 2008 til 212 tusen stk i 2009.

Årsaker til tap er delt inn i 5 ulike grupper. Disse er:

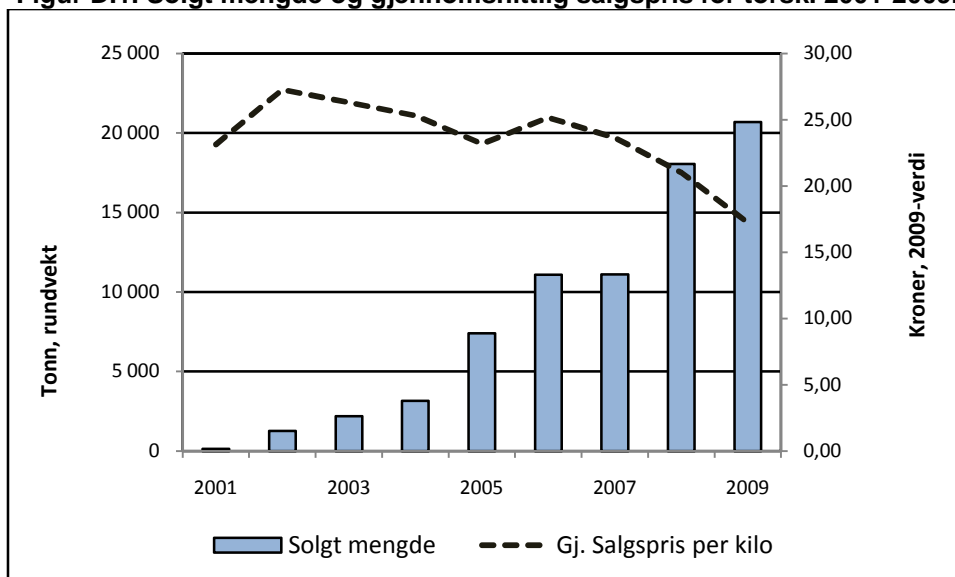
1. Dødfisk. Antall fisk som er fysisk tatt opp av merdene. Årsak til denne type død kan være sykdom, sår, skader etc.
2. Frasortert dårlig fisk: Antall fisk sortert vekk pga dårlig kvalitet.
3. Rømming: Antall fisk som er rømt.
4. Annet: Antall fisk som er tapt om følge av predatorer, tyveri og andre uforklarlige årsaker.
5. Tellefeil: Justering av fisk i henhold til opprinnelig utsett.

D.7. Salg

Salg av torsk, målt i rundvekt, gikk opp fra 18 052 tonn i 2008 til 20 683 tonn i 2009 hvilket innebærer en økning på 14,6 prosent. 94 prosent av den solgte torsken har sin opprinnelse fra yngel klekket i fangenskap. Andelen av villfanget småfisk har gått ned fra 2008 til 2009.

Gjennomsnittlig salgspris per kilo solgt torsk gikk ned i samme periode fra kr 20,59 i 2008 til kr 17,24 i 2009. En nedgang på 16,3 prosent.

Figur D.1. Solgt mengde og gjennomsnittlig salgspris for torsk. 2001-2009.



D.8. Tabeller - matfisk-, stamfisk-, forskning og undervisningstillatelser for torsk

Tabell D.8.1.

Antall tillatelser¹⁾ og selskaper i drift.

Fylke	TILLATELSER	SELSKAP
	i drift	i drift
Finnmark	12	4
Troms	8	4
Nordland	88	19
Nord-Trøndelag	8	2
Sør-Trøndelag	7	3
Møre og Romsdal	39	5
Sogn og Fjordane	22	9
Hordaland	16	10
Rogaland	6	6
Øvrige fylker	1	1
2009	207	63
2008	234	80
2007	240	97
2006	214	104
2005	206	133

1) Informasjon om totalt antall tillatelser finnes i Fiskeridirektoratets Statistikkbank

Tabell D.8.2.

Syssetting

Fylke	ANTALL PERSONER			ANTALL TIMER ¹⁾		
	Menn	Kvinner	Totalt	Menn	Kvinner	Totalt
Finnmark og Troms	32	1	33	49 761	322	50 083
Nordland	129	15	144	170 266	14 107	184 373
Trøndelag	9	5	14	13 713	3 375	17 088
Møre og Romsdal	28	2	30	43 988	2 457	46 445
Sogn og Fjordane	27	5	32	47 081	6 966	54 047
Hordaland	16	6	22	16 835	8 300	25 135
Rogaland og øvrige fylker	8	1	9	4 275	600	4 875
2009	248	35	283	345 919	36 127	382 046
2008	254	35	289	349 694	41 653	391 347
2007	251	48	299	321 682	48 606	370 288
2006	275	35	310	332 362	28 992	361 354
2005	299	40	339	306 855	32 165	339 020

1) Fiskeridirektoratet definerer ett årsverk til 1845 timer (Det samme timetallet som Norsk Institutt for landbruksøkonomisk forskning bruker i sin rapport Driftsgranskinger i jord- og skogbruk).

Tabell D.8.3.

Kjøp og/eller interne mottak av torsk.

Fylke	Klekket	Villfanget	Totalt
	1000 stk	1000 stk	1000 stk
Finnmark og Troms	830	324	1 154
Nordland	3 358	30	3 388
Trøndelag	1 898	0	1 898
Møre og Romsdal	2 715	0	2 715
Sogn og Fjordane	1 171	1	1 172
Hordaland	29	1	29
Rogaland og øvrige fylker	156	0	156
2009	10 156	356	10 512
2008	21 200	540	21 740
2007	15 345	275	15 620
2006	10 970	331	11 301
2005	7 699	391	8 090

1) Oppdrettet fra yngel klekket i fangenskap

2) Oppdrett av villfanget fisk

Tabell D.8.4.

Stående beholdning av torsk per 31.12.

Fylke	FJORÅRETS UTSETT ¹⁾			ÅRETS UTSETT ¹⁾		
	Antall 1000 stk	Biomasse tonn	Gj.vekt kilo	Antall 1000 stk	Biomasse tonn	Gj.vekt kilo
Finnmark og Troms	307	614	2,00	487	403	0,83
Nordland	4 945	8 659	1,75	2 985	964	0,32
Trøndelag	938	1 643	1,75	1 696	1 144	0,67
Møre og Romsdal	1 408	3 161	2,25	2 514	1 586	0,63
Sogn og Fjordane	1 211	2 023	1,67	1 075	858	0,80
Hordaland	402	1 039	2,58	27	18	0,67
Rogaland og øvrige fylker	1	2	1,50	148	162	1,09
2009	9 212	17 140	1,86	8 932	5 136	0,57
2008	7 305	11 304	1,55	17 586	7 999	0,45

1) Tall for tidligere år er ikke tilgjengelig.

Tabell D.8.5.
Bevegelse i beholdning av torsk.

Fylke	INNGÅENDE BEH.		UTSATT		UTTAK		TAP		UTGÅENDE BEH.	
	Klekket ¹⁾ 1000 stk	Villfanget ²⁾ 1000 stk	Klekket ¹⁾ 1000 stk	Villfanget ²⁾ 1000 stk	Klekket ¹⁾ 1000 stk	Villfanget ²⁾ 1000 stk	Klekket ¹⁾ 1000 stk	Villfanget ²⁾ 1000 stk	Klekket ¹⁾ 1000 stk	Villfanget ²⁾ 1000 stk
Finnmark og Troms	2 143	0	830	324	1 136	284	1 045	38	792	2
Nordland	12 086	47	3 358	30	3 688	71	3 826	7	7 930	0
Trøndelag	1 439	0	1 898	0	290	0	413	0	2 634	0
Møre og Romsdal	4 334	0	2 715	0	1 813	0	1 314	0	3 922	0
Sogn og Fjordane	2 980	0	1 171	1	1 390	1	476	0	2 285	0
Hordaland	661	0	29	1	164	0	96	0	429	1
Rogaland og øvrige fylker	63	1	156	0	15	0	55	0	149	0
2009	23 704	49	10 156	356	8 495	356	7 223	46	18 141	3
2008	16 553	141	20 950	540	6 862	393	5 956	82	24 685	206
2007	13 383	33	15 345	275	7 797	264	4 278	17	16 652	27
2006	12 317	71	10 977	330	4 065	291	3 847	38	15 383	72
2005	8 597	213	7 894	391	2 256	353	2 060	74	12 176	177

1) Oppdrettet fra yngel klekket i fangenskap

2) Oppdrett av villfanget fisk

Tabell D.8.6.

Tap i produksjonen av torsk.

Fylke	Dødfisk 1000 stk	Utkast 1000 stk	Rømming 1000 stk	Annet 1000 stk	Tellefeil 1000 stk	Sum 1000 stk
Finnmark og Troms	229	2	32	818	1	1 083
Nordland	1 441	1 087	68	683	559	3 837
Trøndelag	157	51	42	163	0	413
Møre og Romsdal	383	134	33	683	81	1 314
Sogn og Fjordane	109	21	0	346	0	476
Hordaland	83	6	0	7	0	96
Rogaland og øvrige fylker	8	1	37	9	0	55
2009	2 409	1 302	212	2 709	641	7 274
Relativ fordeling	33,1 %	17,9 %	2,9 %	37,2 %	8,8 %	100 %
2008	2 550	1 873	304	952	374	6 053
2007	1 648	1 568	85	650	344	4 295
2006	1 285	39	290	2 214	56	3 885

Tabell D.8.7.

Salg av torsk. Mengde

Fylke	Klekket yngel ¹⁾	Villfanget ²⁾	Sum
	Tonn	Tonn	Tonn
Finnmark og Troms	3 386	974	4 360
Nordland	8 170	234	8 404
Trøndelag	699	0	699
Møre og Romsdal	3 666	0	3 666
Sogn og Fjordane	3 027	3	3 030
Hordaland	488	0	488
Rogaland og øvrige fylker	36	0	36
2009	19 472	1 211	20 683
2008	16 523	1 529	18 052
2007	10 375	729	11 104
2006	10 384	703	11 087
2005	5 519	1 890	7 409

1) Oppdrettet fra yngel klekket i fangenskap

2) Oppdrett av villfanget fisk

Tabell D.8.8.

Salg av torsk. Verdi

Fylke	Klekket yngel ¹⁾	Villfanget ²⁾	Sum
	1000 kr	1000 kr	1000 kr
Finnmark og Troms	69 324	17 163	86 488
Nordland	139 326	4 850	144 176
Trøndelag	11 239	0	11 239
Møre og Romsdal	48 425	0	48 425
Sogn og Fjordane	57 097	75	57 172
Hordaland	8 379	8	8 388
Rogaland og øvrige fylker	742	7	749
2009	334 533	22 105	356 637
2008	339 047	32 649	371 696
2007	228 453	19 371	247 825
2006	244 123	17 255	261 377
2005	110 992	46 268	157 261

1) Oppdrettet fra yngel klekket i fangenskap

2) Oppdrett av villfanget fisk

E. Matfisk-, stamfisk-, forskning og undervisningstillatelser for andre marine fiskearter (eksklusiv torsk)

Presenterte tall i dette kapitlet er hentet fra innrapporterte opplysninger fra selskap med matfisk- og stamfiskproduksjon av marine fiskearter som kveite, røye, piggvar etc.

E.1. Utvalg

I 2009 var det 40 selskap med produksjon av andre marine fiskearter. Disse selskapene oppgir å ha produksjon i 77 tillatelser for andre marine fiskearter. Antall selskap med produksjon av andre fiskearter gikk ned fra 2008 til 2009.

E.2. Utviklingstrekk

For selskapene med matfiskproduksjon av torsk viser statistikken følgende hovedtrekk:

- Redusert utsett av fisk
- Redusert salg
- Økt salgpris per kg

E.3. Sysselsetting

Arbeidsinnsatsen i selskapene med matfiskproduksjon av andre marine fiskearter (eksklusiv torsk) har gått ned fra 2008 til 2009. Totalt var det sysselsatt 153 personer i 2009. Tilsvarende tall for 2008 var 192 personer.

E.4. Kjøp og interne mottak av yngel

I 2009 var en nedgang kjøp og interne mottak av yngel av marin fisk (eksklusiv torsk). Ser vi nærmere på kjøpet finner vi at kjøp/interne mottak av røye gikk ned fra 707 tusen fisk i 2008 til 631 tusen fisk i 2009. Kjøp/interne mottak av kveite gikk ned fra 859 tusen fisk i 2008 til 702 tusen fisk i 2009, mens kjøp/interne mottak av andre arter (piggvar, steinbit, etc.) gikk kraftig ned fra 1 739 tusen fisk i 2008 til 3 tusen fisk i 2009.

E.5. Tap i produksjonen

Det innsamlede materialet viser at over 75 prosent av marine arter (eksklusiv torsk), som ikke går til konsum (tap), blir talt opp og destruert, enten mens fisken er i produksjon eller som utsortering i slakteri. De øvrige årsaker til tap er rømming, predatorer, tyverier etc.

Årsaker til tap er delt inn i 5 ulike grupper. Disse er:

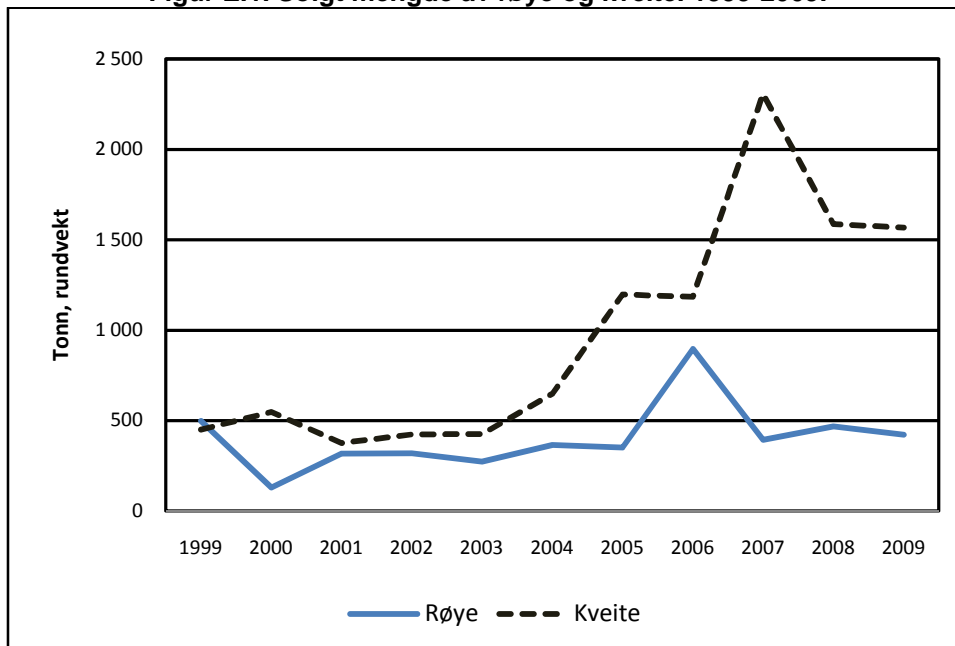
1. Dødfisk. Antall fisk som er fysisk tatt opp av merdene. Årsak til denne type død kan være sykdom, sår, skader etc.
2. Frasortert dårlig fisk: Antall fisk sortert vekk pga dårlig kvalitet.
3. Rømming: Antall fisk som er rømt.
4. Annet: Antall fisk som er tapt om følge av predatorer, tyveri og andre uforklarlige årsaker.
5. Tellefeil: Justering av fisk i henhold til opprinnelig utsett.

E.6. Salg

Det ble solgt 2 207 tonn av andre marine fiskearter i 2009 hvilket innebærer en nedgang fra 5 295 tonn i 2008. Ser en nærmere på salg av andre marine fiskearter finner en at salg av kveite utgjorde 1 568 tonn i 2009, mens salg av røye utgjorde 421 tonn.

Gjennomsnittlig salgspris per kilo for røye gikk opp fra kr 40,77 i 2008 til kr 45,85 i 2009, mens gjennomsnittlig salgspris per kilo kveite økte fra kr 70,55 i 2008 til kr 73,86 i 2009.

Figur E.1. Solgt mengde av røye og kveite. 1999-2009.



E.7. Tabeller - Matfisk-, stamfisk-, forsknings- og undervisningstillatelser for andre marine fiskearter (eksklusiv torsk)

Tabell E.7.1.

Antall tillatelser¹⁾ og selskaper i drift.

Fylke	TILLATELSER	SELSKAP
	i drift	i drift
Finnmark	1	1
Troms	2	2
Nordland	22	14
Nord-Trøndelag	2	1
Sør-Trøndelag	2	1
Møre og Romsdal	9	5
Sogn og Fjordane	2	1
Hordaland	25	9
Rogaland	12	6
Øvrige fylker	4	4
2009	81	44
2008	104	50
2007	98	53
2006	66	51
2005	72	58

1) Informasjon om totalt antall tillatelser finnes i Fiskeridirektoratets Statistikkbank

Tabell E.7.2.

Sysselsetting

Fylke	ANTALL PERSONER			ANTALL TIMER ¹⁾		
	Menn	Kvinner	Totalt	Menn	Kvinner	Totalt
Finnmark og Troms	6	0	6	9 500	0	9 500
Nordland	35	13	48	45 594	19 034	64 628
Trøndelag
Møre og Romsdal	13	6	19	19 660	6 800	26 460
Sogn og Fjordane
Hordaland	18	17	35	27 800	30 700	58 500
Rogaland	15	3	18	23 100	1 500	24 600
Øvrige fylker	12	6	18	13 900	3 400	17 300
2009	103	51	153	144 720	65 859	210 579
2008	142	51	192	201 893	72 256	274 149
2007	122	57	179	162 034	74 629	236 663
2006	107	27	134	89 561	19 170	108 731
2005	110	17	127	82 465	16 146	98 611

1) Fiskeridirektoratet definerer ett årsverk til 1845 timer (Det samme timetallet som Norsk Institutt for landbruksøkonomisk forskning bruker i sin rapport Driftsgranskinger i jord- og skogbruk).

Tabell E.7.3.

Kjøp og/eller interne mottak av yngel, andre marine fiskearter.

	RØYE	KVEITE	ANDRE	TOTALT
Fylke	1000 stk	1000 stk	1000 stk	1000 stk
Finnmark og Troms	0	0	0	0
Nordland	526	86	3	614
Trøndelag	:	:	:	:
Møre og Romsdal	0	370	0	370
Sogn og Fjordane	:	:	:	:
Hordaland	0	3	1	4
Rogaland	0	227	0	227
Øvrige fylker	0	0	0	0
2009	631	702	3	1 337
2008	707	859	1 739	1 566
2007	940	722	1 712	1 661
2006	1 390	772	2 475	2 162
2005	1 012	716	2 292	1 728

1) Oppdrettet fra yngel klekket i fangenskap

2) Oppdrett av villfanget fisk

Tabell E.7.4.

Stående beholdning av andre marine fiskearter per 31.12.

Fylke	FJORÅRETS GENERASJON ¹⁾			ÅRETS GENERASJON ¹⁾		
	Antall 1000 stk	Biomasse tonn	Gj.vekt kilo	Antall 1000 stk	Biomasse tonn	Gj.vekt kilo
Finnmark og Troms	378	147	0,390	30	2	0,050
Nordland	554	858	1,549	438	184	0,419
Trøndelag	:	:	:	:	:	:
Møre og Romsdal	487	582	1,196	293	185	0,630
Sogn og Fjordane	:	:	:	:	:	:
Hordaland	1	2	2,624	3	0	0,116
Rogaland	645	2 580	3,999	183	182	0,999
Øvrige fylker	188	130	0,692	117	1	0,010
2009	2 412	4 354	1,805	1 185	560	0,473
2008	3 256	5 535	1,700	3 038	930	0,306

1) Tall for tidligere år er ikke tilgjengelig.

Tabell E.7.5.

Bevegelse i beholdning av andre marine fiskearter

Fylke	INNGÅENDE BEH.		UTSATT		UTTAK		TAP		UTGÅENDE BEH.	
	Klekket ¹⁾ 1000 stk	Villfanget ²⁾ 1000 stk	Klekket ¹⁾ 1000 stk	Villfanget ²⁾ 1000 stk	Klekket ¹⁾ 1000 stk	Villfanget ²⁾ 1000 stk	Klekket ¹⁾ 1000 stk	Villfanget ²⁾ 1000 stk	Klekket ¹⁾ 1000 stk	Villfanget ²⁾ 1000 stk
Finnmark og Troms	382	59	0	30	20	30	3	10	359	49
Nordland	1 495	0	614	0	574	0	544	0	992	0
Trøndelag	:	:	:	:	:	:	:	:	:	:
Møre og Romsdal	945	0	370	0	219	0	317	0	780	0
Sogn og Fjordane	:	:	:	:	:	:	:	:	:	:
Hordaland	2	20	4	0	0	0	2	20	4	0
Rogaland	885	0	228	0	194	0	90	0	828	0
Øvrige fylker	322	4	116	1	120	1	18	1	300	4
2009	4 256	84	1 453	31	1 181	31	985	31	3 543	54
2008	3 751	2 077	2 004	1 551	959	1 021	586	523	4 210	2 084
2007	3 687	2 411	1 787	1 587	1 057	1 094	594	827	3 824	2 077
2006	3 825	2 228	2 260	2 379	1 182	1 117	1 062	929	3 841	2 560
2005	4 003	1 474	1 876	2 103	1 134	1 357	574	91	4 171	2 129

1) Oppdrettet fra yngel klekket i fangenskap

2) Oppdrett av villfanget fisk

Tabell E.7.6.

Bevegelse i beholdning av andre marine fiskearter fordelt på art.

Fylke	INNGÅENDE BEH.		UTSATT		UTTAK		TAP		UTGÅENDE BEH.	
	Klekket ¹⁾ 1000 stk	Villfanget ²⁾ 1000 stk	Klekket ¹⁾ 1000 stk	Villfanget ²⁾ 1000 stk	Klekket ¹⁾ 1000 stk	Villfanget ²⁾ 1000 stk	Klekket ¹⁾ 1000 stk	Villfanget ²⁾ 1000 stk	Klekket ¹⁾ 1000 stk	Villfanget ²⁾ 1000 stk
Røye	1 823	63	631	31	619	31	506	11	1 329	53
Kveite	2 110	0	702	0	441	0	458	0	1 913	0
Andre	323	20	120	0	120	0	21	20	301	1
2009	4 256	84	1 453	31	1 181	31	985	31	3 543	54

1) Oppdrettet fra yngel klekket i fangenskap

2) Oppdrett av villfanget fisk

Tabell E.7.7.

Tap i produksjonen av andre marine fiskearter.

Fylke	Dødfisk 1000 stk	Utkast 1000 stk	Rømming 1000 stk	Annet 1000 stk	Tellefeil 1000 stk	Sum 1000 stk
Finnmark og Troms	12	0	0	1	0	13
Nordland	70	285	16	150	18	539
Trøndelag
Møre og Romsdal	263	24	0	0	29	317
Sogn og Fjordane
Hordaland	0	0	0	22	0	22
Rogaland	90	0	0	1	0	90
Øvrige fylker	9	9	0	0	0	18
2009	445	329	16	173	47	1 010
Relativ fordeling	44,1 %	32,6 %	1,6 %	17,2 %	4,6 %	100 %
2008	399	80	8	564	58	1 109
2007	1 242	36	1	126	16	1 421
2006	760	6	16	1 139	71	1 992

Tabell E.7.8.

Tap i produksjonen av andre marine fiskearter fordelt på art.

Fylke	Dødfisk 1000 stk	Utkast 1000 stk	Rømming 1000 stk	Annet 1000 stk	Tellefeil 1000 stk	Sum 1000 stk
Røye	355	24	16	17	46	458
Kveite	79	296	0	135	1	512
Andre	11	9	0	21	0	41
2009	445	329	16	173	47	1 010
Relativ fordeling - Røye	77,4 %	5,3 %	3,5 %	3,8 %	10,0 %	100 %
Relativ fordeling - Kveite	15,5 %	57,9 %	0,0 %	26,4 %	0,2 %	100 %
Relativ fordeling - Andre	27,8 %	21,6 %	0,0 %	50,6 %	0,0 %	100 %

Tabell E.7.9.

Salg av andre marine fiskearter. Mengde

Fylke	RØYE			KVEITE			ANDRE ³⁾		
	Klekket yngel ¹⁾ Tonn	Vill - fanget ²⁾ Tonn	Sum røye Tonn	Klekket yngel ¹⁾ Tonn	Vill - fanget ²⁾ Tonn	Sum kveite Tonn	Klekket yngel ¹⁾ Tonn	Vill fanget ²⁾ Tonn	Sum andre Tonn
Finnmark og Troms	10	17	26	0	0	0	1	0	1
Nordland	364	0	364	140	0	140	0	0	0
Trøndelag
Møre og Romsdal	0	0	0	331	0	331	0	0	0
Sogn og Fjordane
Hordaland	0	0	0	0	0	0	0	0	0
Rogaland	0	0	0	1 097	0	1 097	0	0	0
Øvrige fylker	0	0	0	0	0	0	217	0	217
2009	404	17	421	1 568	0	1 568	218	0	218
2008	454	14	468	1 587	0	1 587	240	3 000	3 240
2007	381	14	394	2 308	0	2 308	244	3 121	3 365
2006	881	0,4	881	1 185	0	1 185	281	2 517	2 798
2005	336	16	365	1 197	-	1 197	324	2 225	2 549

1) Oppdrettet fra yngel klekket i fangenskap

2) Oppdrett av villfanget fisk

3) Andre fiskearter: Piggvar, steinbit etc.

Tabell E.7.10.

Salg av andre marine fiskearter. Verdi

Fylke	RØYE			KVEITE			ANDRE ³⁾		
	Klekket yngel ¹⁾ 1000 kr	Vill - fanget ²⁾ 1000 kr	Sum røye 1000 kr	Klekket yngel ¹⁾ 1000 kr	Vill - fanget ²⁾ 1000 kr	Sum kveite 1000 kr	Klekket yngel ¹⁾ 1000 kr	Vill fanget ²⁾ 1000 kr	Sum andre 1000 kr
Finnmark og Troms	506	1 221	1 727	0	0	0	27	0	27
Nordland	14 552	0	14 552	8 800	0	8 800	0	0	0
Trøndelag
Møre og Romsdal	0	0	0	22 661	0	22 661	0	0	0
Sogn og Fjordane
Hordaland	0	0	0	7	0	7	0	0	0
Rogaland	0	0	0	84344	0	84 344	0	0	0
Øvrige fylker	0	26	26	0	0	0	16 457	0	16 457
2009	18 058	1 247	19 304	115 813	0	115 813	16 484	0	16 484
2008	18 015	1 066	19 081	111 958	0	111 958	19 582	60 000	79 582
2007	15 346	998	16 344	114 194	0	114 194	21 913	59 215	81 127
2006	32 177	1 113	33 290	71 151	0	71 151	19 082	47 507	66 588
2005	15 026	1 115	16 140	73 402	0	73 402	20 395	24 662	45 057

1) Oppdrettet fra yngel klekket i fangenskap

2) Oppdrett av villfanget fisk

3) Andre fiskearter: Piggvar, steinbit etc.

E.8. Tabeller - klekkeri- og yngeltillatelser for andre marine fiskearter (inkl. torsk)

Tabell E.8.1.

Antall tillatelser tilskrevet, samt antall tillatelser og selskaper i drift.

Fylker	TILLATELSER		SELSKAP
	Tilskrevet	i drift	i drift
Finnmark	4	5	4
Troms	5		
Nordland	17	11	10
Nord-Trøndelag	3		
Sør-Trøndelag	4	4	4
Møre og Romsdal	9	6	6
Sogn og Fjordane	8	:	:
Hordaland	15	9	4
Rogaland	11	5	3
Øvrige fylker	6	:	:
2009	82	44	35
2008	91	48	41
2007	97	45	41
2006	90	38	26

Tabell E.8.2.

Sysselsetting

Fylke	ANTALL PERSONER			ANTALL TIMER ¹⁾		
	Menn	Kvinner	Totalt	Menn	Kvinner	Totalt
Finnmark og Troms	19	17	36	25 795	23 409	49 204
Nordland	31	12	43	43 044	17 769	60 813
Trøndelag	14	9	23	21 824	5 870	27 694
Møre og Romsdal	20	11	31	32 234	11 083	43 317
Sogn og Fjordane	:	:	:	:	:	:
Hordaland	15	10	25	23 854	14 896	38 750
Rogaland	8	5	13	9 750	2 250	12 000
Øvrige fylker	:	:	:	:	:	:
2009	115	67	182	168 651	78 777	247 428
2008	111	59	170	169 600	79 941	249 541
2007	113	63	176	157 423	77 821	235 244
2006	65	29	94	107 387	37 140	144 527
2005	49	14	63	74 580	20 775	95 355

1) Fiskeridirektoratet definerer ett årsverk til 1845 timer (Det samme timetallet som Norsk Institutt for landbruksøkonomisk forskning bruker i sin rapport Driftsgranskinger i jord- og skogbruk).

Tabell E.8.3.

Salg og interne leveranser av yngel/småfisk til matfisktillatelser.

Fylke	TORSK		KVEITE		ANDRE		TOTALT	
	Antall 1 000 stk	Verdi 1 000 kr	Antall 1 000 stk	Verdi 1 000 kr	Antall 1 000 stk	Verdi 1 000 kr	Antall 1 000 stk	Verdi 1 000 kr
Finnmark og Troms	695	6 187	0	0	0	0	695	6 187
Nordland	1 181	15 990	0	0	382	3 746	1 562	19 736
Trøndelag	0	0	0	0	0	0	0	0
Møre og Romsdal	4 264	48 248	7	210	0	0	4 271	48 458
Sogn og Fjordane	:	:	:	:	:	:	:	:
Hordaland	0	0	158	4 914	0	0	158	4 914
Rogaland	5	35	227	0	0	0	232	35
Øvrige fylker	:	:	:	:	:	:	:	:
2009	7 700	83 031	467	6 803	382	3 746	8 549	93 580
2008	9 530	102 006	373	8 003	401	3 795	10 304	113 804
2007	4 866	62 653	856	13 467	528	3 917	6 250	80 036
2006	10 513	44 831	61	6 408	523	1 026	11 097	52 265
2005	9 170	63 627	370	13 490	1 223	5 751	10 764	82 868

Tabell E.8.4.

Salg og interne leveranser av yngel til andre settefisktillatelser.

Fylke	TORSK		KVEITE		ANDRE		TOTALT	
	Antall 1 000 stk	Verdi 1 000 kr	Antall 1 000 stk	Verdi 1 000 kr	Antall 1 000 stk	Verdi 1 000 kr	Antall 1 000 stk	Verdi 1 000 kr
Finnmark og Troms	1 879	4 780	0	0	0	0	1 879	4 780
Nordland	162	243	0	0	0	0	162	243
Trøndelag	2 800	15 000	243	8 603	0	0	3 043	23 603
Møre og Romsdal	300	1 200	0	0	0	0	300	1 200
Sogn og Fjordane	:	:	:	:	:	:	:	:
Hordaland	800	0	154	4 619	0	0	954	4 619
Rogaland	0	0	0	0	0	0	0	0
Øvrige fylker	:	:	:	:	:	:	:	:
2009	5 941	21 223	397	13 221	2 000	370	8 338	34 815
2008	20 854	97 800	0	15 183	4 000	773	24 854	113 756
2007	17 335	76 898	105	3 159	0	0	17 440	80 057
2006	2 325	23 170	320	13 962	394	3 640	3 039	40 772
2005	3 753	16 026	49	900	4 785	816	8 586	17 742

F. Tillatelser for akvakulturdyr til konsum (skalldyr)

Tillatelser for akvakulturdyr til konsum (skalldyr) omfatter først og fremst produksjon av kamskjell, østers og blåskjell. I tillegg finnes det også produksjon av kongekrabbe, kråkebolle, hummer, etc.

F.1. Utvalg

Vi har i alt tilskrevet 432 tillatelser (kommersielle, forskning og undervisning) for akvakulturdyr til konsum. Av disse tillatelsene har vi fått tilbakemelding fra 409 tillatelser om at 271 tillatelser var i drift i 2009. Disse tillatelsene er eid av 131 selskap.

For denne gruppen har vi ikke beregnet størrelser for tillatelser der vi mangler opplysninger. Ut fra de opplysninger en har, anser en det for sannsynlig at det kun er noen få av disse tillatelsene som var i drift i 2009.

F.2. Utviklingstrekk

For selskapene med produksjon av akvakulturdyr til konsum viser statistikken følgende hovedtrekk:

- Redusert sysselsetting
- Redusert salg

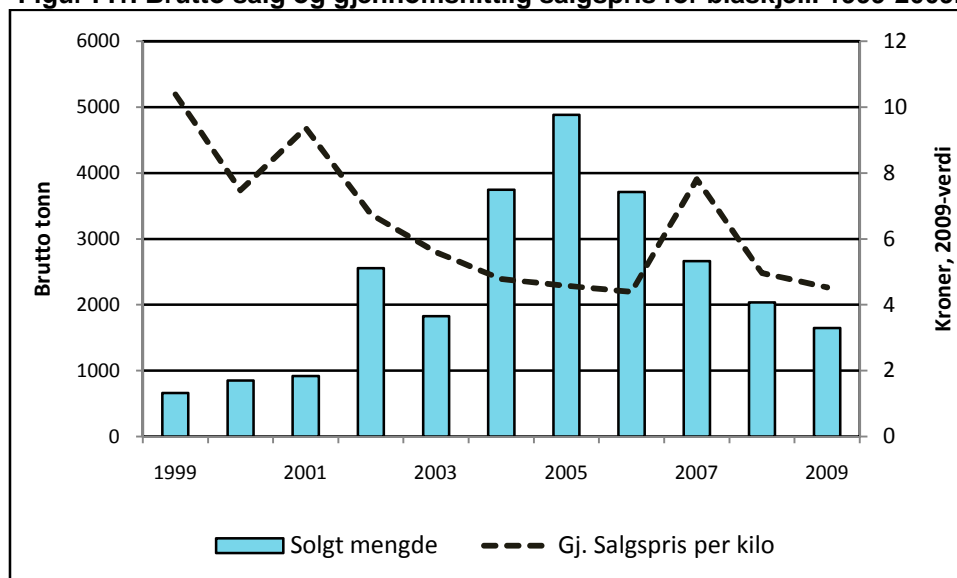
F.3. Sysselsetting

Arbeidsinnsatsen i selskapene med produksjon av akvakulturdyr til konsum har gått ned de siste årene. Totalt var det sysselsatt 281 personer i 2009. Tilsvarende tall for 2008 var 352 personer. Svært få av de sysselsatte innen denne næringen var fulltidssysselsatt.

F.4. Salg

Det ble i 2009 solgt 1 659 tonn skjell (kamskjell, østers og blåskjell). I tillegg ble det solgt 68 tonn av andre arter (krepser, hummer etc.). Det er kvantum av blåskjell som utgjør hoveddelen av salget. Kvantum blåskjell har imidlertid gått ned fra 2 035 tonn i 2008 til 1 649,1 tonn i 2009.

Figur F.1. Brutto salg og gjennomsnittlig salgspris for blåskjell. 1999-2009.



F.5. Tabeller - tillatelser for akvakulturdyr til konsum (skalldyr)

Tabell F.5.1.

Antall tillatelser tilskrevet, samt antall tillatelser og selskaper i drift

Fylke	TILLATELSER		SELSKAP
	Tilskrevet	i drift	i drift
Finnmark	6	2	2
Troms	7	5	5
Nordland	99	58	11
Nord-Trøndelag	41	33	14
Sør-Trøndelag	31	27	10
Møre og Romsdal	23	13	11
Sogn og Fjordane	51	22	19
Hordaland	83	47	37
Rogaland	35	24	11
Øvrige fylker	56	40	11
2009	432	271	131
2008	527	283	149
2007	671	421	202
2006	740	374	227
2005	835	514	289

Tabell F.5.2.

Syssetting

Fylke	ANTALL PERSONER			ANTALL TIMER ¹⁾		
	Menn	Kvinner	Totalt	Menn	Kvinner	Totalt
Troms	12	11	23	14 235	12 500	26 735
Nordland	24	4	28	9 865	190	10 055
Nord-Trøndelag	27	3	30	7 460	342	7 802
Sør-Trøndelag	22	5	27	8 006	3 450	11 456
Møre og Romsdal	16	2	18	3 305	2 000	5 305
Sogn og Fjordane	26	5	31	2 564	748	3 312
Hordaland	65	21	86	21 088	5 963	27 051
Rogaland	18	1	19	12 010	250	12 260
Øvrige fylker	17	2	19	8 480	120	8 600
2009	227	54	281	87 013	25 563	112 576
2008	280	72	352	98 154	20 708	118 862
2007	392	105	497	103 097	23 569	126 666
2006	478	92	570	121 041	25 742	146 783
2005	597	105	702	176 200	33 806	210 006

1) Fiskeridirektoratet definerer ett årsverk til 1845 timer (Det samme timetallet som Norsk Institutt for landbruksøkonomisk forskning bruker i sin rapport Driftsgranskinger i jord- og skogbruk).

Tabell F.5.3.
Brutto salg av skalldyr

Fylke	KAMSKJELL		ØSTERS		BLÅSKJELL		ANDRE ARTER ¹⁾	
	Tonn	1000 kr	Tonn	1000 kr	Tonn	1000 kr	Tonn	1000 kr
Finnmark og Troms	0	0	0	0	4,4	14	59,9	2 697
Nordland	0	0	0	0	437,9	1 443	0	0
Nord-Trøndelag	0	0	0	0	412,6	1 438	0	0
Sør-Trøndelag	0	0	0	0	395,5	2 907	0	0
Møre og Romsdal	0	0	0	4	28,7	111	5,8	1 407
Sogn og Fjordane	0	0	0,8	85	40,3	94	0	0
Hordaland	7,1	274	1,3	394	40,8	107	2	400
Rogaland	1	50	0	50	10,0	70	0	0
Øvrige fylker	0	0	0	0	279,0	1 285	0,1	25,4
2009	7,7	324	2,4	533	1 649,1	7 469	67,8	4 530
2008	3,7	180	3,3	467	2 035,0	9 905	11,0	3 267
2007	5,5	165	3,8	454	2 661,4	19 623	29,7	5 472
2006	3,6	76	1,4	294	3 714,2	15 275	30,3	6 029
2005	3,1	150	1,8	190	4 885,1	20 479	13,6	2 972

1) Andre arter: Kongekrabbe, kreps, hummer, o-skjell etc.

G. DIVERSE

G.1. Fôrforbruk

I 2009 ble det omsatt 1 369 609 tonn fôr. Det vil si et gjennomsnittlig fôrforbruk på 114 134 tonn per måned. Fôrforbruket økte med 169 035 tonn fra 2008 til 2009. Det oppgitte fôrforbruket inkluderer alle typer akvakulturproduksjon.

G.2. Medisinering

Det totale salg av legemidler til behandling av fisk i akvakulturnæringen var på 10 186 kilo i 2009. Dette er en kraftig økning fra 2008, og skyldes økt salg av midler mot lakselus. I 2008 var medisinforbruket på 4 991 kilo.

Økende resistens for midler mot lakselus har ført til at flere eldre midler som ikke har vært i bruk på flere år, igjen er tatt i bruk. Dette gjelder for eksempel azametifos, diflubenzuron, og teflubensuron.

Hydrogenperoksid, som ikke har blitt brukt siden 1997, er også tatt i bruk igjen i 2009, hovedsakelig under kontrollerte betingelser i brønnbåt. Det ble bruk 308 tonn med Hydrogenperoksid i 2009. Hydrogenperoksid er ikke med i tabellen over forbruk av legemidler i 2009.

G.3. Tabeller - annet

Tabell G.3.1.

Omsetning av fôr i 2004-2009. Tall i tonn

Kilde: FHL - Fiskefôr

Måned	2005	2006	2007	2008	2009
Januar	46 310	44 741	67 690	63 771	71 187
Februar	41 129	39 128	52 345	54 593	57 957
Mars	37 701	43 910	55 758	57 086	54 132
April	40 878	41 344	65 317	59 340	65 719
Mai	62 661	67 589	77 997	76 243	87 114
Juni	77 248	83 578	92 901	97 485	120 336
Juli	101 008	118 190	132 739	130 026	159 212
August	126 805	132 450	150 916	147 796	175 355
September	119 614	125 127	134 778	157 023	172 479
Oktober	99 414	121 688	133 630	147 853	159 110
November	85 646	92 053	98 650	113 087	135 820
Desember	67 857	78 220	73 711	96 270	111 189
I alt	906 271	988 018	1 136 431	1 200 574	1 369 609

Tabell G.3.2.

Forbruk av legemidler i akvakulturnæringen 2004-2009. Tall i kilo

Kilde: Nasjonalt Folkehelseinstitutt

	2005	2006	2007	2008	2009 ¹⁾
Antibakterielle midler	1 215	1 478	648	941	1 313
Anestesimidler	1 360	1 655	1 974	2 989	3 244
Endo- og ectoparasittmidler	678	797	721	1 061	5 629
I alt	3 253	3 930	3 343	4 991	10 186

1) Den kraftige økning i 2009 skyldes økt bruk av lusemidlet Teflubenzuron. I tillegg er det bruk 308 tonn med Hydrogenperoksid.

Dette er ikke inkludert i tabellen.

H. Definisjoner

H.1. Drift

Dersom det har vært fisk, rogn eller yngel på tillatelsen hele eller deler av perioden 1.1.2009 - 31.12.2009, har vi i denne statistikken definert tillatelsen som å være i drift.

H.2. Verdibegrep ved kjøp og salg

Verdiene skal være oppgitt eksklusiv merverdiavgift.

H.3. Mengde/vektbegrepet

Mengder er stort sett oppgitt 1 000 stykk fisk, kilo eller tonn. I forbindelse med vektangivelser er vekten oppgitt som rund vekt (dette gjelder ikke salg av skalldyr).

H.4. Tap av fisk i produksjon

Tap av fisk fordeles på følgende årsaker:

H.4.1. Selskaper med matfiskproduksjon (alle arter):

Dødfisk: Antall fisk som er fysisk tatt opp av merden. Årsak til denne typen død kan være sykdom, sår, skader etc. uten at årsaken er nærmere spesifisert.

Utkast fra slakteri (Frasortert fisk): Antall fisk som er vraket på slakteriet. Fisken kan være vraket som følge av kjønnsmodning, defekter, lyter etc.

Rømming: Antall fisk som en antar er rømt i forbindelse med uhell.

Annet tap: Antall fisk som er tapt som følge av predatorer, tyveri og andre årsaker.

Tellefeil: Antall fisk justert i henhold til opprinnelig utsett. Eksempel; dersom sortering/utslakting viser et høyere antall fisk enn opprinnelig registrert ved utsett, skal differansen føres inn som et positivt tall. Motsatt ved et lavere antall fisk. Da skal differansen føres som et negativt tall.

H.4.2. Selskaper med settefiskproduksjon (laks, regnbueørret og ørret):

Dødfisk: Antall døde yngel som er fysisk tatt opp av karene. Årsak til denne typen død kan være sykdom, sår, skader etc.

Destruksjon: Antall yngel som er tatt ut og destruert.

Rømming: Antall yngel som har rømt.

Annet: Antall yngel som er tapt som følge av andre uforklarlige årsaker.

Tellefeil: Justering av yngel i henhold til klekking og/eller kjøp. Eksempel; dersom sortering viser et høyere antall yngel enn opprinnelig registrert ved klekking/kjøp, skal differansen føres inn som et positivt tall. Motsatt ved et lavere antall yngel, da skal differansen føres som et negativt tall

I. Metode for beregning av størrelser for selskap som ikke har sendt inn skjema til statistikkundersøkelsen

I.1. Selskap med matfisk og stamfiskproduksjon av laks, regnbueørret og ørret

En del selskaper som hadde beholdning av fisk per 31.12.2008 hadde ikke sendt inn skjema for 2009-undersøkelsen da vi skulle kjøre ut foreløpig statistikk. For disse selskapene har en beregnet utsett, uttak og tap. For å beregne disse størrelsene, har vi tatt utgangspunkt i opplysninger innhentet i forbindelse med den månedlige biomasserapporteringen. Beregningene er gjort på selskapsnivå.

En har forutsatt at gjennomsnittsvekten og gjennomsnittspris på uttak (salg) av fisk for de beregnede selskapene var den samme som for selskapene som er sendt inn.

Når det gjelder arbeidsinnsats, har en forutsatt at selskapene, som en mangler opplysninger fra, hadde det samme antall personer, timeverk, fordeling på kjønn og fordeling på fast ansatte og sesongarbeidere som de hadde på innsendt skjema for 2008.

I.2. Selskap med rogn og settefiskproduksjon av laks, regnbueørret og ørret

De selskapene som ikke har sendt inn statistikkskjema for 2009-undersøkelsen, og som hadde beholdning av rogn og/eller yngel per 31.12.2008 har vi antatt var i drift i 2009. For disse selskapene har vi beregnet de ulike størrelsene. Ved beregning har vi tatt utgangspunkt i data fra 2008-undersøkelsen.

Når det gjelder innlegg og beholdning av rogn har vi antatt at selskapene la inn like mye rogn i 2009 som i 2008, og at de hadde samme utgående beholdning av rogn i 2009 som i 2008.

Videre har vi for disse selskapene forutsatt at total beholdning av yngel ved utgangen av 2009 var lik utgangen av 2008. Total beholdningen vil imidlertid ha ulik generasjonssammensetning ved utgangen av henholdsvis 2009 og 2008.

Når det gjelder arbeidsinnsats, har en forutsatt at selskapene, som en mangler opplysninger fra, hadde det samme antall personer, timeverk, fordeling på kjønn og fordeling på fast ansatte og sesongarbeidere som de hadde på innsendt skjema for 2008.

I.3. Selskap med matfisk og stamfiskproduksjon av andre marine fiskearter

De selskapene som ikke har sendt inn statistikkskjema for 2009-undersøkelsen, og som hadde beholdning av fisk per 31.12.2008 har vi antatt var i drift i 2009. Disse selskapene har vi beregnet de ulike størrelsene for. Ved beregning har vi tatt utgangspunkt i data fra 2008-undersøkelsen og antatt at produksjon og sysselsetting i 2009 var identisk med det foregående år.