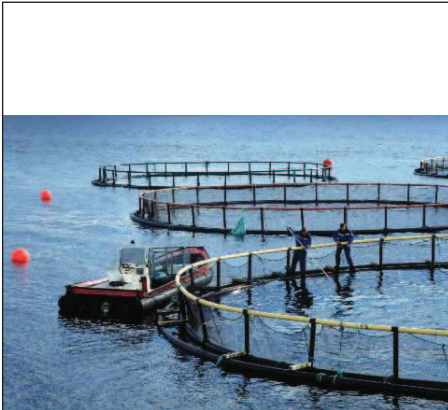




FISKERIDIREKTORATET

# Statistikk

Foreløpig statistikk for akvakultur 2011



Fiskeridirektoratet juni 2012



## Forord

Akvakulturnæringen har en viktig rolle som verdiskapende næring i Norge og i kyst-Norge spesielt. Siden 1971 har Fiskeridirektoratet, i samarbeid med Statistisk sentralbyrå, samlet inn opplysninger fra den norske akvakulturnæringen og besitter dermed en av verdens lengste tidsserier hva angår akvakulturstatistikk.

I denne rapporten presenterer Fiskeridirektoratet innhentede opplysninger fra norsk akvakulturnæring. Opplysningene er innhentet fra matfisk og/eller stamfisktillatelser for laks, regnbueørret og ørret, klekkeri og/eller settefisktillatelser for laks, regnbueørret og ørret, akvakulturtillatelser for andre marine fiskearter, samt skaldyrtilatelser i 2011.

Opplysningene som samles inn danner grunnlag for statistikk og prognoser over produksjon og omsetning m.m. for akvakulturnæringen. Statistikken vil være til nytte for ulike forvaltningsinstitusjoner, forskning og næring. Resultatene i denne undersøkelsen, og gjerne sammen med opplysninger om lønnsomhet, gir viktige indikatorer over næringens utvikling.

Tallmaterialet i rapporten for 2011 er å betrakte som foreløpige tall. Presenterte tall for årene 2007-2010 er oppdaterte og endelige tall. Endelige tall for 2011 vil bli publisert 3. desember 2012. Tallene vil også være tilgjengelig på Statistisk sentralbyrås sine nettsider.

Rapporten er utarbeidet av Fiskeridirektoratets Statistikkavdeling. Rapporten er, i sin helhet, tilgjengelig på Fiskeridirektoratets nettside, [www.fiskeridir.no](http://www.fiskeridir.no). Tallene er også presentert i Fiskeridirektoratets sin statistikkbank.

Bergen, juni 2012



# INNHold

Side

## A. OM UNDERSØKELSEN

A.1. Kilder	7
A.2. Innsamling av opplysninger	7
A.3. Bearbeiding av innsamlede opplysninger	7
A.4. Presentasjon	7
A.5. Usikkerhet	7

## B. LAKS, REGNBUEØRRET OG ØRRET – Settefisktillatelser

B.1. Utvalg	9
B.2. Utviklingstrekk	9
B.3. Sysselsetting	9
B.4. Innlegg av rogn	9
B.5. Salg av rognkorn	10
B.6. Salg av smolt og settefisk for utsett i sjø	10
B.7. Tap i produksjonen	10
B.8. Tabeller – settefisktillatelser for laks, regnbueørret og ørret	
B.8.1. Antall tillatelser tilskrevet, samt antall tillatelser og selskaper i drift	11
B.8.2. Sysselsetting	11
B.8.3. Innlagt rognkorn	12
B.8.4. Salg av rognkorn	12
B.8.5. Beholdning av yngel/settefisk per 31.12.	13
B.8.6. Salg av smolt/settefisk for utsett i sjø	13
B.8.7. Tap i produksjonen av laks	14
B.8.8. Tap i produksjonen av regnbueørret	14

## C. LAKS, REGNBUEØRRET OG ØRRET - Matfisk-, stamfisk-, forsknings- og undervisningstillatelser

C.1. Utvalg	15
C.2. Utviklingstrekk	15
C.3. Sysselsetting	15
C.4. Utsett av smolt	15
C.5. Stående biomasse per 31.12.	16
C.6. Tap i produksjonen	16
C.7. Salg	16
C.8. Bruk av leppefisk	17
C.9. Tabeller – matfisk-, stamfisk-, forsknings- og undervisningstillatelser for laks, regnbueørret og ørret	
C.9.1. Antall tillatelser tilskrevet, samt antall tillatelser og selskaper i drift	19
C.9.2. Sysselsetting	19
C.9.3. Utsett av laks (kjøp og/eller interne mottak)	20
C.9.4. Utsett av regnbueørret (kjøp og/eller interne mottak)	20
C.9.5. Stående beholdning av laks per 31.12.	21
C.9.6. Stående beholdning av regnbueørret per 31.12.	21
C.9.7. Bevegelse i beholdning av laks	22
C.9.8. Bevegelse i beholdning av regnbueørret	22
C.9.9. Tap i produksjonen av laks	23
C.9.10. Tap i produksjonen av regnbueørret	23
C.9.11. Salg av laks	24
C.9.12. Salg av regnbueørret og annen ørret	24
C.9.13. Bruk av leppefisk i matfiskproduksjon av laks og regnbueørret	25

## D. TORSK - Matfisk-, stamfisk-, forsknings- og undervisningstillatelser

D.1. Utvalg	27
D.2. Utviklingstrekk	27
D.3. Sysselsetting	27
D.4. Kjøp og/eller interne mottak av yngel/småfisk	27
D.5. Stående biomasse per 31.12.	27
D.6. Tap i produksjonen	27
D.7. Salg	28

D.8. Tabeller – matfisk-, stamfisk-, forsknings- og undervisningstillatelser for torsk	29
D.8.1. Antall tillatelser og selskaper i drift	29
D.8.2. Sysselsetting	30
D.8.3. Kjøp og/eller interne mottak av torsk	30
D.8.4. Stående beholdning av torsk per 31.12.	31
D.8.5. Bevegelse i beholdning av torsk	32
D.8.6. Tap i produksjonen av torsk	33
D.8.7. Salg av torsk. Mengde	33
D.8.8. Salg av torsk. Verdi	33
<b>E. ANDRE MARINE FISKEARTER (eksklusiv torsk) - Matfisk-, stamfisk-, forsknings- og undervisningstillatelser</b>	
E.1. Utvalg	35
E.2. Utviklingstrekk	35
E.3. Sysselsetting	35
E.4. Kjøp og interne mottak av yngel	35
E.5. Tap i produksjonen	35
E.6. Salg	36
E.7. Tabeller – matfisk og stamfisk tillatelser for andre marine fiskearter (eksklusiv torsk)	
E.7.1. Antall tillatelser og selskaper i drift	37
E.7.2. Sysselsetting	37
E.7.3. Kjøp og/eller interne mottak av yngel, andre marine fiskearter	38
E.7.4. Stående beholdning av andre marine fiskearter per 31.12.	38
E.7.5. Bevegelse i beholdning av andre marine fiskearter	39
E.7.6. Bevegelse i beholdning av andre marine fiskearter fordelt på art	39
E.7.7. Tap i produksjonen av andre marine fiskearter	40
E.7.8. Tap i produksjonen av andre marine fiskearter fordelt på art	40
E.7.9. Salg av andre marine fiskearter. Mengde	41
E.7.10. Salg av andre marine fiskearter. Verdi	41
E.8. Tabeller – klekkeri og yngeltillatelser av andre marine fiskearter (inkludert torsk)	
E.8.1. Antall tillatelser tilskrevet, samt antall tillatelser og selskaper i drift	42
E.8.2. Sysselsetting	42
E.8.3. Salg og interne leveranser av yngel/småfisk til matfiskstillatelser	43
E.8.4. Salg og interne leveranser av yngel til andre settefiskstillatelser	43
<b>F. SKALLDYR - Tillatelser for akvakulturdyr til konsum</b>	
F.1. Utvalg	45
F.2. Utviklingstrekk	45
F.3. Sysselsetting	45
F.4. Salg	45
F.5. Tabeller – tillatelser for akvakulturdyr til konsum (skalldyr)	
F.5.1. Antall tillatelser tilskrevet, samt antall tillatelser og selskaper i drift	46
F.5.2. Sysselsetting	46
F.5.3. Brutto salg av skalldyr	47
<b>G. DIVERSE</b>	
G.1. Fôrforbruk	49
G.2. Medisinering	49
G.3. Tabeller – annet	
G.3.1. Omsetning av fôr	50
G.3.2. Forbruk av legemidler i akvakulturnæringen	50
<b>H. DEFINISJONER</b>	
H.1. Drift	51
H.2. Verdibegrep ved kjøp og salg	51
H.3. Mengde/vektbegrepet	51
H.4. Tap av fisk i produksjon	51
<b>I. BEREGNINGSMETODE FOR SELSKAP SOM IKKE HAR SENDT INN SKJEMA TIL UNDERSØKELSEN</b>	
I.1. Selskap med matfisk- og stamfiskproduksjon	53
I.2. Selskap med rogn og settefiskproduksjon av laks, regnbueørret og ørret	53

## A. OM UNDERSØKELSEN

### A.1. Kilder

I januar/februar 2012 ble samtlige akvakulturtillatelser for matfisk, stamfisk og settefiskproduksjon av laks, regnbueørret og ørret tilskrevet. I tillegg ble samtlige innehavere av tillatelser for andre marine fiskearter, samt tillatelser for skalldyr tilskrevet.

I alt ble innehavere av 1 071 matfisktillatelser og 252 settefisktillatelser for laks, regnbueørret og ørret tilskrevet. I tillegg ble innehavere av 384 matfisktillatelser for andre marine fiskearter, 94 settefisktillatelser for andre marine fiskearter og 304 tillatelser for skalldyr tilskrevet (prøvetillatelser er ikke tatt med).

### A.2. Innsamling av opplysninger

Med utgangspunkt i selskapets organisasjonsnummer har vi sendt ut ett skjema til hvert av selskapene. Selskapene har fått tilsendt et skjema forhåndsutfyllt med opplysninger om selskapets tillatelsesnummer(e), navn, adresse og beholdningstall (gjelder ikke skalldyr). De selskap som har tillatelser i flere fylker har fått tilsendt ett skjema for hvert fylke.

### A.3. Bearbeiding av innsamlede opplysninger

Etter at materialet er kommet inn til Fiskeridirektoratet blir opplysningene kvalitetssikret og registrert elektronisk. Materialet blir deretter testet for mulige uoverensstemmelser.

For selskap som vi ikke har mottatt opplysninger for i 2011 har vi beregnet sentrale produksjonsstørrelser (se kapittel I. Metode for beregning av størrelser for selskap som ikke har sendt inn skjema til undersøkelsen).

For selskapene med matfiskproduksjon har vi ved beregning av sentrale størrelser tatt utgangspunkt i opplysninger innhentet i forbindelse med den månedelige biomasserapportering til Fiskeridirektoratet, samt fjorårets innsendte opplysninger.

### A.4. Presentasjon

Dekningsgraden for hele landet for 2011-undersøkelsen var per juni 2012 om lag 90 prosent. Etter å ha innarbeidet sentrale produksjonsstørrelser fra selskap som ikke har sendt inn skjema dekker tallmaterialet i denne statistikken samtlige akvakulturtillatelser per januar 2012. Selv om en har måttet beregne sentrale produksjonsstørrelser for et mindre antall tillatelser, mener Fiskeridirektoratet at materialet er av en slik kvalitet at det kan presenteres i en foreløpig statistikk.

### A.5. Usikkerhet

Grunnet ovennevnte beregning og det forhold at en har innhentet opplysningene fra flere kilder, vil en finne enkelte uoverensstemmelser i sammenligning av tallmaterialet i ulike tabeller. Spesielt vil en peke på tabell C.8.3. og C.8.4. "Utsett av laks og regnbueørret" og tabell B.8.6. "Salg av settefisk for utsett i sjø".





## B. LAKS, REGNBUEØRRET OG ØRRET - Settefisktillatelser

Presenterte tall i dette kapitlet er hentet fra innrapporterte opplysninger fra selskap med settefiskproduksjon av laks, regnbueørret og ørret.

### B.1. Utvalget

I januar ble 252 tillatelser (kommersielle, forskning og undervisning) for settefiskproduksjon av laks, regnbueørret og ørret tilskrevet. Vi har mottatt svar fra 88 prosent av selskapene. Av de 21 manglende selskapene har vi beregnet størrelser for 13 av selskapene. De 13 selskapene innehar i alt 16 tillatelser. De øvrige selskapene og tillatelsene har det ikke latt seg gjøre å beregne størrelser fordi selskapene ikke var i drift i 2011.

Undersøkelsen viser at det var 137 selskap og 209 tillatelser i drift i 2011. Tilsvarende tall for 2010 var henholdsvis 140 og 213.

### B.2. Utviklingstrekk

For selskapene med settefiskproduksjon av laks, regnbueørret og ørret viser statistikken små endringer fra 2010 til 2011. Det er imidlertid hvert år merke seg følgende hovedtrekk.

- Reduksjon i antall innlagt rognkorn av laks
- Økning i antall solgt laksesmolt og regnbueørret for utsett i sjø
- Økt gjennomsnittlig salgspris per stk solgt laksesmolt

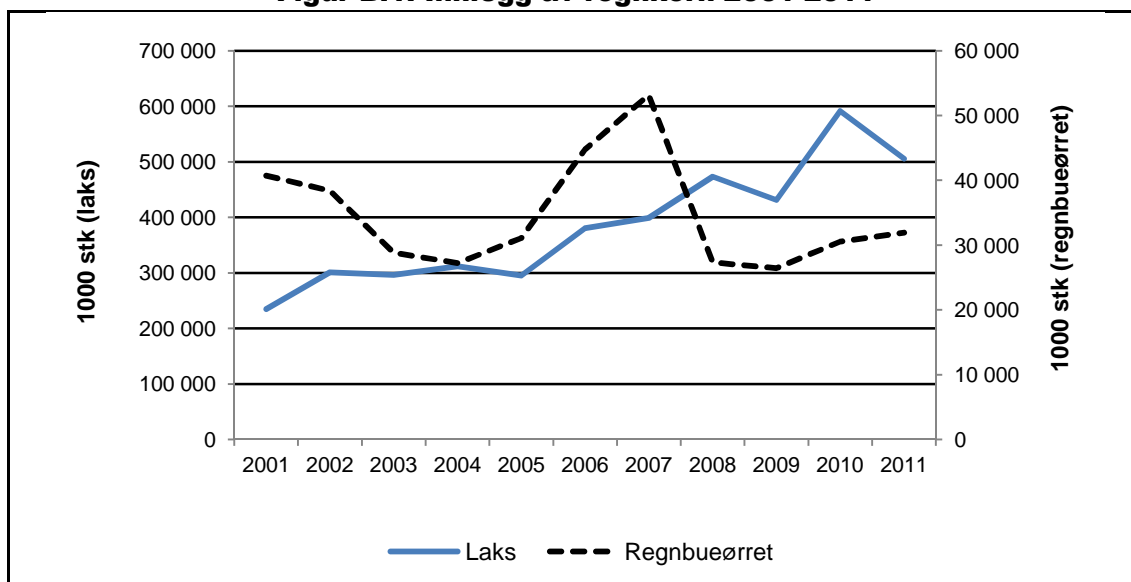
### B.3. Sysselsetting

Arbeidsinnsatsen i selskapene med settefiskproduksjon av laks, regnbueørret og ørret har økt de siste årene. Totalt var det sysselsatt 1 468 personer i 2011, som er omtrent det samme som i 2010. I 2010 var 1 476 personer sysselsatt.

### B.4. Innlegg av rognkorn

Statistikken viser at det ble innlagt 505 477 tusen rognkorn av laks i 2011, og 31 899 tusen rognkorn av regnbueørret. For laks var det en nedgang innlagt rognkorn på 14,5 prosent fra 2010, mens det for regnbueørret var en økning i antall innlagt rognkorn på 4,4 prosent.

Figur B.1. Innlegg av rognkorn 2001-2011



Ser vi på innlegget av rognkorn over en ti års periode finner vi at det har vært vekst i innlegget av lakserogn med unntak av noen år. Innlegget av regnbueørret har vært mer varierende i perioden.

### B.5. Salg av rognkorn

Settefiskprodusentene av laks, regnbueørret og ørret oppgir å ha solgt 375 223 tusen rognkorn i 2011. Dette er en liten nedgang fra 2010. I 2010 ble det solgt 377 317 tusen rognkorn.

Gjennomsnittlig salgspris for rognkorn var i 2011 kr 0,71 per rognkorn av laks og kr 0,56 per rognkorn av regnbueørret. Tilsvarende tall for 2010 var kr 0,63 per rognkorn av laks og kr 0,44 per rognkorn av regnbueørret.

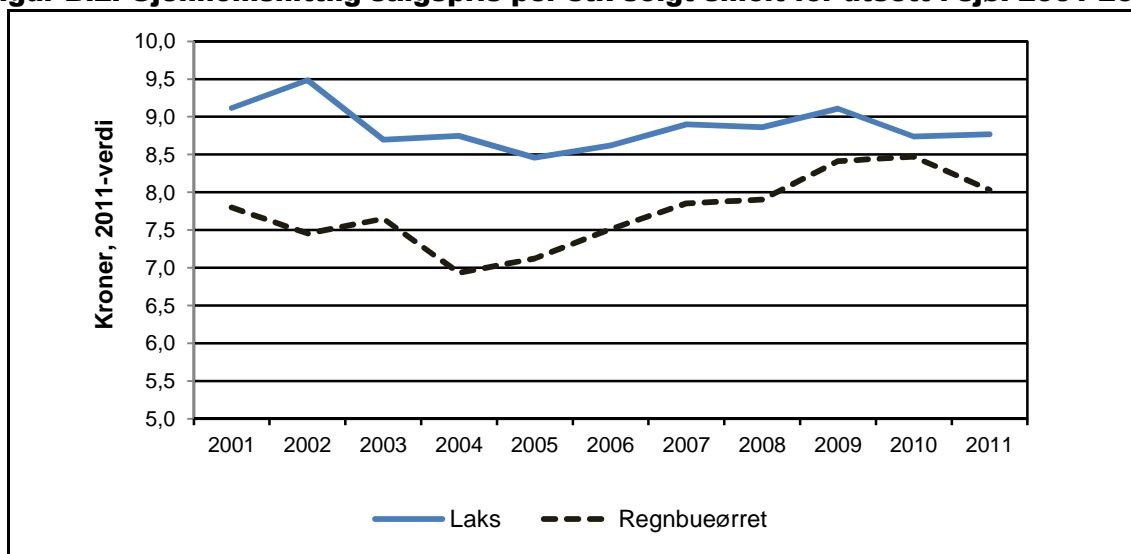
### B.6. Salg av smolt/settefisk for utsett i sjø

Totalt salg (inkl. interne leveranser) av smolt og settefisk til matfiskproduksjon i 2011 er oppgitt til å være om lag 288 millioner laksesmolt og 20 millioner regnbueørret. Salg av laksesmolt og salg av regnbueørret økte med henholdsvis 11 prosent og 6,2 prosent fra 2010.

Gjennomsnittlig smoltpris på laks har de siste 10 årene vært forholdsvis stabil. Endringene fra år til år er små, og variasjonene ligger innenfor en krone. For regnbueørret har variasjonene i gjennomsnittlig pris vært større, og gjennomsnittlig pris har stort sett økt i perioden.

Ser vi nærmere på utviklingen i gjennomsnittlig pris fra 2010 til 2011 finner vi at gjennomsnittlig smoltpris på laks økte med 1,6 prosent til kr 8,77, mens gjennomsnittlig pris på regnbueørret fortsatte å gå ned. For regnbueørret var nedgangen på 4,1 prosent fra 2010 til 2011. Gjennomsnittlig pris på regnbueørret var kr 8,03 i 2011.

**Figur B.2. Gjennomsnittlig salgspris per stk solgt smolt for utsett i sjø. 2001-2011**



### B.7. Tap i produksjonen

Det innsamlede materiale viser at mer enn 90 prosent av laksen og regnbueørreten, som ikke går til videre produksjon, blir talt opp og destruert mens fisken står i karene. De øvrige årsaker til tap er rømming, predatorer, tyverier etc.

Årsaker til tap er delt inn i 5 ulike grupper. Disse er:

1. Dødfisk: Antall fisk som er fysisk tatt opp av karene. Årsak til denne type død kan være sykdom, oksygenmangel, skader etc.
2. Destruksjon: Antall yngel som er tatt ut og destruert.
3. Rømming: Antall yngel som er rømt.
4. Annet tap: Antall yngel som er tapt som følge av andre uforklarlige årsaker.
5. Tellefeil: Justering av yngel i henhold til klekking og/eller kjøp.

**B.8. Tabeller - settefisktillatelser for laks, regnbueørret og ørret****Tabell B.8.1.****Antall tillatelser tilskrevet, samt antall tillatelser og selskaper i drift.**

Fylke	TILLATELSER		SELSKAP
	Tilskrevet	i drift <sup>1)</sup>	i drift <sup>1)</sup>
Finnmark	3	3	3
Troms	11	11	10
Nordland	35	31	16
Nord-Trøndelag	16	14	9
Sør-Trøndelag	20	18	9
Møre og Romsdal	36	33	22
Sogn og Fjordane	23	21	16
Hordaland	61	52	29
Rogaland	21	15	13
Øvrige fylker	26	11	10
<b>2011</b>	<b>252</b>	<b>209</b>	<b>137</b>
2010	254	213	140
2009	261	214	139
2008	274	220	140
2007	284	228	144

1) Inkluderer tillatelser som er beregnet i drift.

**Tabell B.8.2.****Syssetting**

Fylke	ANTALL PERSONER			ANTALL TIMER <sup>1)</sup>		
	Menn	Kvinner	Totalt	Menn	Kvinner	Totalt
Finnmark	32	11	43	36 555	8 203	44 758
Troms	55	11	66	94 445	11 220	105 665
Nordland	168	60	228	250 928	68 382	319 310
Nord-Trøndelag	102	36	138	154 285	48 628	202 913
Sør-Trøndelag	79	54	133	103 443	67 727	171 170
Møre og Romsdal	174	81	255	206 927	67 418	274 345
Sogn og Fjordane	74	46	119	87 388	35 946	123 334
Hordaland	259	134	393	290 206	89 543	379 749
Rogaland	91	42	133	108 717	31 131	139 848
Øvrige fylker	23	4	27	22 431	1 453	23 884
<b>2011</b>	<b>1 056</b>	<b>478</b>	<b>1 534</b>	<b>1 355 325</b>	<b>429 651</b>	<b>1 784 976</b>
2010	1 026	450	1 476	1 278 865	378 968	1 657 833
2009	910	396	1 305	1 174 844	331 078	1 505 922
2008	856	360	1 216	1 138 878	326 917	1 465 795
2007	856	343	1 199	1 147 667	380 655	1 528 322

1) Fiskeridirektoratet definerer ett årsverk til 1845 timer (Det samme timetallet som Norsk Institutt for landbruksøkonomisk forskning bruker i sin rapport Driftsgranskinger i jord- og skogbruk).

**Tabell B.8.3.**  
**Innlagt rognkorn. Antall**

Fylke	LAKS	REGNBUEØRRET	ANNEN ØRRET
	Innlagt 1000 stk	Innlagt 1000 stk	Innlagt 1000 stk
Finnmark	15 600	0	0
Troms	21 292	0	0
Nordland	94 812	1 500	0
Nord-Trøndelag	58 763	0	0
Sør-Trøndelag	91 144	4 564	0
Møre og Romsdal	76 998	2 892	0
Sogn og Fjordane	16 122	5 920	0
Hordaland	74 511	14 223	0
Rogaland	52 854	2 550	40
Øvrige fylker	3 381	250	265
<b>2011</b>	<b>505 477</b>	<b>31 899</b>	<b>305</b>
2010	591 491	30 547	293
2009	431 281	26 433	679
2008	473 257	27 334	615
2007	398 778	53 180	4 824

**Tabell B.8.4.**  
**Salg av rognkorn. Antall og verdi**

Art	Rognkorn 1000 stk	Verdi 1000 stk	Gj. Pris 1000 stk
Laks	347 461	248 358	0,71
Regnbueørret	27 722	15 606	0,56
Annen ørret	40	24	0,60
<b>2011</b>	<b>375 223</b>	<b>263 988</b>	<b>0,70</b>
2010	377 317	231 410	0,61
2009	269 432	151 472	0,56
2008	496 735	209 427	0,42
2007	371 648	163 122	0,44

Tabell B.8.5.

## Beholdning av yngel/settefisk per 31.12. Antall

Fylke	LAKS			REGNBUEØRRET	ANNEN ØRRET
	Tidlig generasjon	Årets generasjon	Totalt	Alle generasjoner	Alle generasjoner
	1000 stk	1000 stk	1000 stk	1000 stk	1000 stk
Finnmark	0	12 476	12 476	0	0
Troms	1 317	18 282	19 599	0	0
Nordland	1 181	70 205	71 386	224	0
Nord-Trøndelag	0	31 987	31 987	0	0
Sør-Trøndelag	1 020	25 066	26 086	2 123	0
Møre og Romsdal	3 564	41 557	45 121	858	0
Sogn og Fjordane	0	10 828	10 828	282	0
Hordaland	546	43 782	44 328	4 059	0
Rogaland	69	11 044	11 113	529	6
Øvrige fylker	0	2 050	2 050	210	80
<b>2011</b>	<b>7 697</b>	<b>267 277</b>	<b>274 974</b>	<b>8 285</b>	<b>86</b>
2010	8 117	250 945	259 062	8 239	96
2009	3 095	222 644	225 739	5 491	974
2008	8 098	222 926	231 024	5 017	180
2007	6 055	181 108	187 163	7 447	2 006

Tabell B.8.6.

## Salg av settefisk for utsett i sjø. Antall og verdi

Fylke	LAKS		REGNBUEØRRET		ANNEN ØRRET	
	Antall	Verdi	Antall	Verdi	Antall	Verdi
	1 000 stk	1 000 kr	1 000 stk	1 000 kr	1 000 stk	1 000 kr
Finnmark	7 832	70 714	0	0	0	0
Troms	13 354	134 696	0	0	0	0
Nordland	64 590	555 544	1 223	12 472	0	0
Nord-Trøndelag	34 833	292 777	0	0	0	0
Sør-Trøndelag	26 746	208 914	2 348	18 495	0	0
Møre og Romsdal	40 123	340 255	1 833	15 350	0	0
Sogn og Fjordane	22 999	205 636	4 979	35 302	0	0
Hordaland	57 710	547 078	7 489	59 381	0	0
Rogaland	15 573	138 719	1 707	16 272	0	0
Øvrige fylker	3 749	27 464	0	0	24	392
<b>2011</b>	<b>287 509</b>	<b>2 521 797</b>	<b>19 579</b>	<b>157 272</b>	<b>24</b>	<b>392</b>
2010	259 030	2 235 759	18 444	154 352	29	326
2009	234 085	2 055 133	15 953	129 352	41	621
2008	221 411	1 852 194	17 884	133 437	48	721
2007	197 765	1 600 797	26 814	191 555	240	2 850

Tabell B.8.7.

## Tap i produksjonen av laksesmolt. Antall

Fylke	Død fisk 1000 stk	Destruksjon 1000 stk	Rømming 1000 stk	Annet 1000 stk	Tellefeil 1000 stk	Sum 1000 stk
Finnmark	2 458	1 132	0	2 100	0	5 690
Troms	2 794	2 510	0	95	45	5 444
Nordland	12 426	12 386	0	3 750	666	29 228
Nord-Trøndelag	5 013	6 936	0	3 633	-341	15 241
Sør-Trøndelag	8 459	16 721	0	0	317	25 497
Møre og Romsdal	13 047	12 101	0	223	516	25 887
Sogn og Fjordane	2 348	3 792	0	885	40	7 065
Hordaland	10 560	15 380	0	1 080	886	27 906
Rogaland	1 766	2 965	0	9	-166	4 574
Øvrige fylker	193	2 562	0	0	-10	2 745
<b>2011</b>	<b>59 064</b>	<b>76 485</b>	<b>0</b>	<b>11 775</b>	<b>1 953</b>	<b>149 277</b>
<b>Relativ fordeling</b>	<b>39,6 %</b>	<b>51,2 %</b>	<b>0,0 %</b>	<b>7,9 %</b>	<b>1,3 %</b>	<b>100,0 %</b>
2010	52 269	60 049	50	2 476	1 578	116 422
2009	55 461	41 937	26	4 719	645	102 788
2008	62 697	46 821	39	6 327	2118	118 002
2007	49 804	31 999	8	1 855	2 861	86 527

Tabell B.8.8.

## Tap i produksjonen av regnbueørret. Antall

Fylke	Død fisk 1000 stk	Destruksjon 1000 stk	Rømming 1000 stk	Annet 1000 stk	Tellefeil 1000 stk	Sum 1000 stk
Finnmark	0	0	0	0	0	0
Troms	0	0	0	0	0	0
Nordland	191	185	0	0	-107	269
Nord-Trøndelag	0	0	0	0	0	0
Sør-Trøndelag	529	215	1	180	83	1 008
Møre og Romsdal	319	13	0	0	66	398
Sogn og Fjordane	1 231	493	0	56	127	1 907
Hordaland	2 168	3 098	0	795	-516	5 545
Rogaland	41	121	0	0	0	162
Øvrige fylker	40	0	0	0	0	40
<b>2011</b>	<b>4 519</b>	<b>4 125</b>	<b>1</b>	<b>1 031</b>	<b>-347</b>	<b>9 329</b>
<b>Relativ fordeling</b>	<b>48,4 %</b>	<b>44,2 %</b>	<b>0,0 %</b>	<b>11,1 %</b>	<b>-3,7 %</b>	<b>100,0 %</b>
2010	4 895	4 375	0	338	-303	9 305
2009	4 774	3 286	0	326	-887	7 499
2008	8 740	1 390	0	128	-1131	9 127
2007	15 133	4 403	0	2 366	143	22 045

## C. LAKS, REGNBUEØRRET OG ØRRET

### Matfisk-, stamfisk-, forsknings- og undervisningstillatelser

Presenterte tall i dette kapittelet er hentet fra innrapporterte opplysninger fra selskap med matfiskproduksjon av laks, regnbueørret og ørret.

#### C.1. Utvalget

I februar ble 1 071 tillatelser (kommersielle, forskning og undervisning) for matfisk- og stamfiskproduksjon av laks, regnbueørret og ørret tilskrevet. Av disse har vi mottatt svar fra 909 tillatelser. Av de 162 manglende tillatelsene har vi beregnet størrelser for 143 tillatelser. Beregningene er basert på de månedelige innrapporterte biomasseopplysninger. De øvrige tillatelsene har det ikke latt seg gjøre å beregne størrelser for fordi selskapene ikke var i drift i 2010.

Undersøkelsen viser at det var 174 selskap og 1 012 tillatelser i drift i 2011. Tilsvarende tall for 2010 var henholdsvis 171 og 994.

#### C.2. Utviklingstrekk

For selskapene med matfiskproduksjon av laks, regnbueørret og ørret viser statistikken for 2011 følgende hovedtrekk:

- Fortsatt økt sysselsetting
- Økt utsett av laks og regnbueørret
- Kraftig økning i salg av laks
- Reduksjon i gjennomsnittlig salgspris per kilo

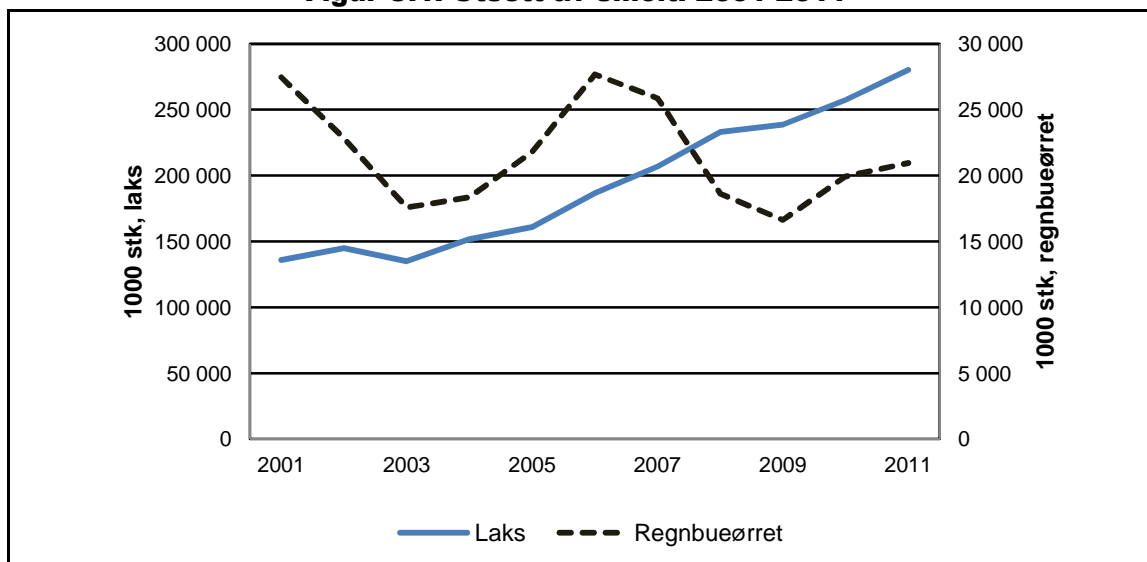
#### C.3. Sysselsetting

Arbeidsinnsatsen ved matfiskproduksjon av laks, regnbueørret og ørret har gått opp de siste årene. Totalt var det sysselsatt 3 710 personer i 2011. Tilsvarende tall for 2010 var 3 454 personer.

#### C.4. Utsett av smolt

I 2011 var det en økning i utsett av laks og regnbueørret. Det ble satt ut 280,2 millioner laksesmolt og 20,9 millioner regnbueørret i 2011. I 2010 var utsett på 257,3 millioner laksesmolt og 19,9 millioner regnbueørret.

Figur C.1. Utsett av smolt. 2001-2011

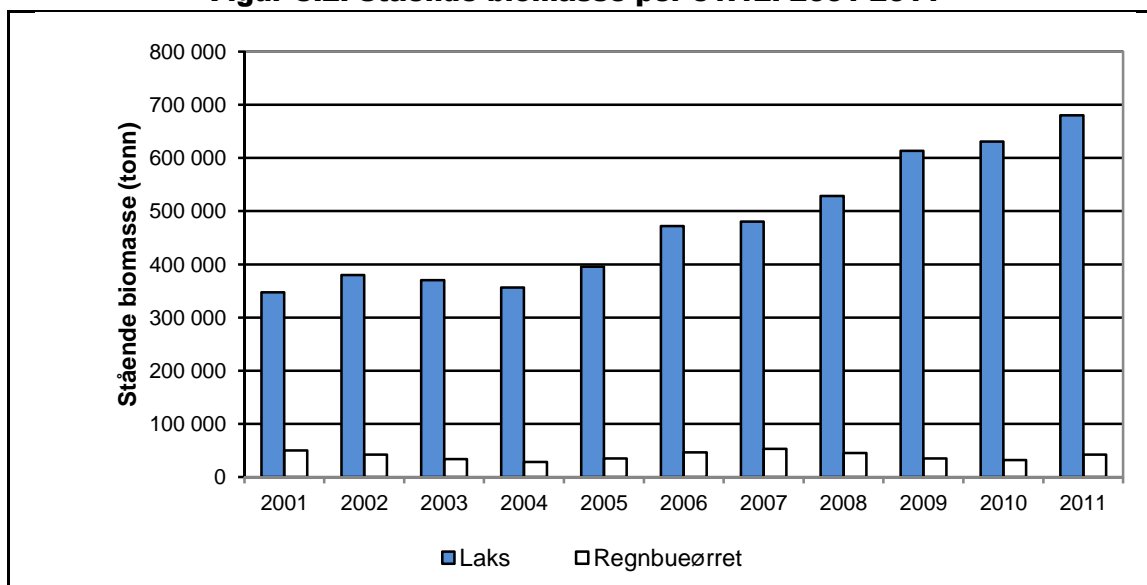


Det var også en økning i gjennomsnittsprisen på laksesmolt og regnbueørret fra 2010 til 2011. Gjennomsnittsprisen på laksesmolt økte fra kr 8,76 per stk i 2010 til kr 8,97 per stk i 2011, mens gjennomsnittspris på regnbueørret økte fra kr 7,86 per stk i 2010 til kr 7,95 per stk i 2011.

### C.5. Stående biomasse per 31.12.

Stående biomasse av laks økte fra 630 849 tonn per 31.12.2010 til 680 497 tonn per 31.12.2011, mens biomassen av regnbueørret økte fra 31 542 tonn til 42 235 tonn i samme periode. Ser vi på utviklingen i stående biomasse over tid finner vi at den har vært økende de siste ti årene for laks, mens den stående biomasse for regnbueørret har vært mer varierende.

Figur C.2. Stående biomasse per 31.12. 2001-2011



### C.6. Tap i produksjonen

Det innsamlede materiale viser at av 69 prosent av laksen og 72 prosent av regnbueørreten, som ikke går til konsum (tap), blir talt opp og destruert, enten mens fisken er i sjøen eller som utsortering i slakteri. De øvrige årsaker til tap er rømming, predatorer, tyverier etc.

Ser vi nærmere på årsakene til tap i produksjonen finner en at tap som følge av smoltifiseringsproblemer, sykdom, sår og skader (dødfisk) var på 34 086 tusen stk laks og 1 765 tusen stk regnbueørret i 2011. Tap av laks som følge av rømming økte fra 241 tusen stk i 2010 til 405 tusen stk i 2011, mens tap av regnbueørret som følge av rømming gikk ned fra 6 tusen stk i 2010 til 4 tusen stk i 2011.

Årsaker til tap er delt inn i 5 ulike grupper. Disse er:

1. Dødfisk: Antall fisk som er fysisk tatt opp av merdene. Årsak til denne type død kan være sykdom, sår, skader etc.
2. Utkast fra slakteri: Antall fisk som er vraket på slakteriet. Fisken kan være vraket som følge av kjønnsmodning, defekter lyter etc.
3. Rømming: Antall fisk som er rømt.
4. Annet svinn: Antall fisk som er tapt som følge av predatorer, tyveri og andre uforklarlige årsaker.
5. Tellefeil: Justering av fisk i henhold til opprinnelig utsett.

### C.7. Salg

Solgt mengde av både laks og regnbueørret er i statistikken oppgitt i rundvekt etter sulting og bløgging.

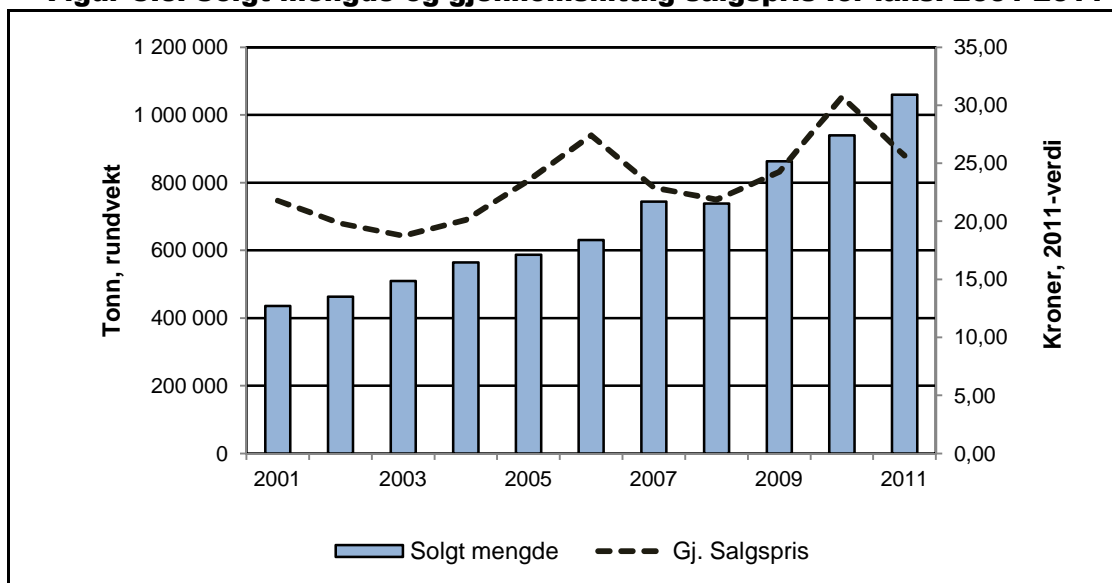
Det var en fortsatt økning i salg av laks fra 2010 til 2011. Salg av laks var på 1 059 958 tonn i 2011, en økning på 12,8 prosent fra 2010. I 2010 var salg av laks 939 575 tonn. I samme tidsrom økte salg av regnbueørret med 7,1 prosent fra 54 451 tonn i 2010 til 58 311 tonn i 2011.



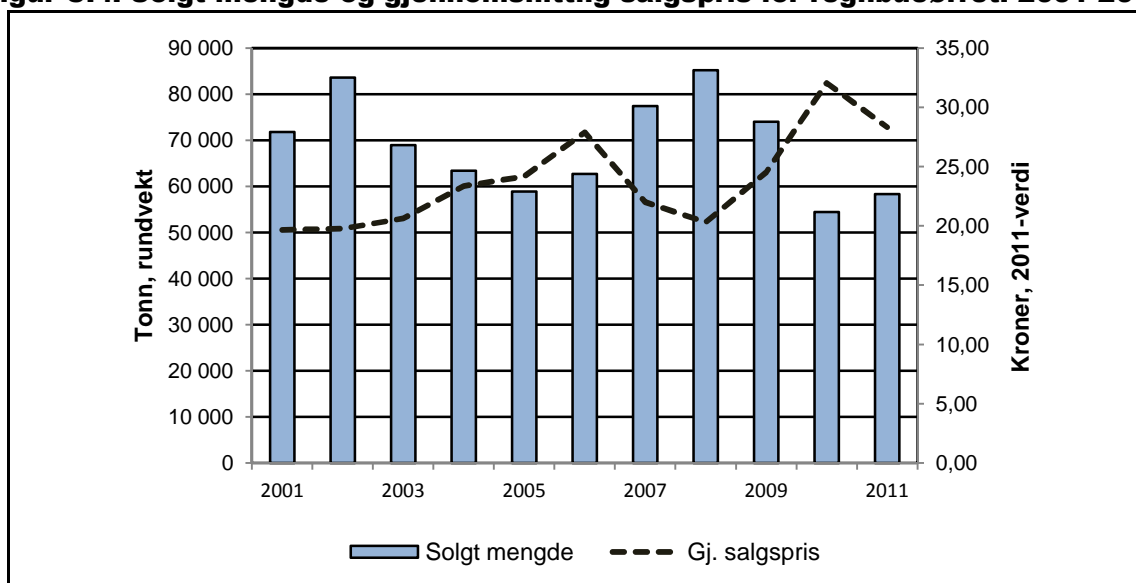
Gjennomsnittlig salgspris til oppdretter både for laks og regnbueørret fikk ned fra 2010 til 2011. For laks gikk gjennomsnittlig salgspris per kg ned med 15,5 prosent fra kr 30,35 i 2010 til kr 25,65 i 2011. Gjennomsnittlig salgspris per kg for regnbueørret ble redusert med 10,5 prosent fra kr 31,64 i 2010 til kr 28,33 i 2011.

Vær oppmerksom på at for enkelte oppdrettere vil prisen representere en netto pris; dvs. pris etter at kostnader vedrørende slaktning/pakking av fisk er fratrukket.

**Figur C.3. Solgt mengde og gjennomsnittlig salgspris for laks. 2001-2011**



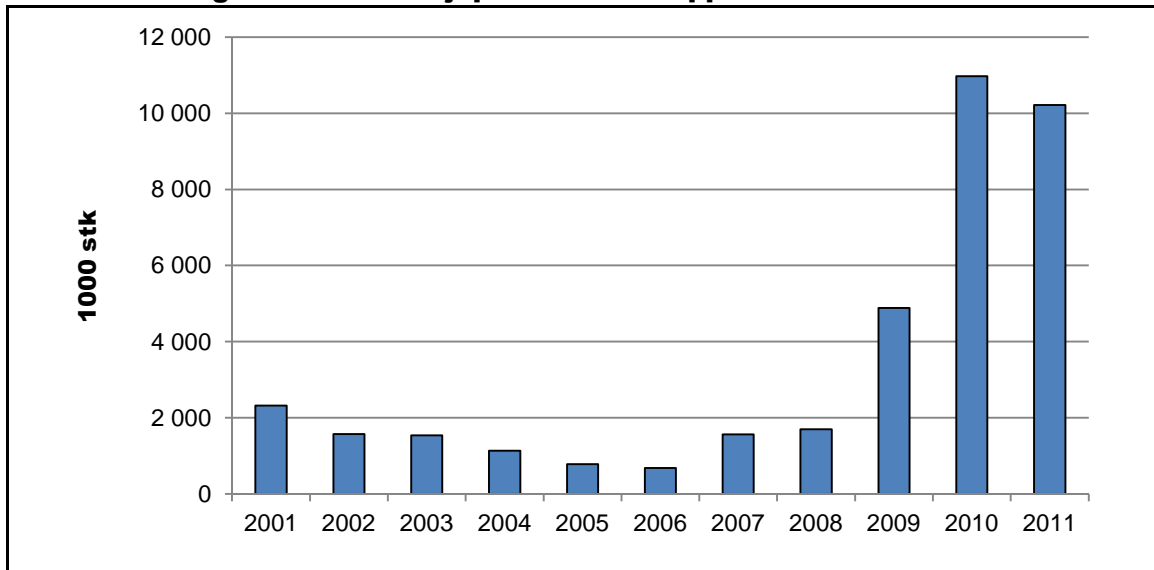
**Figur C.4. Solgt mengde og gjennomsnittlig salgspris for regnbueørret. 2001-2011**



### C.8. Leppefisk

De siste årene har det vært en økning i bruk av leppefisk som rensefisk mot lus i produksjonen av laks og regnbueørret. Denne veksten ser ut til å ha stagnert i 2011. Antall selskap som oppgir å ha brukt leppefisk var uforandret fra 2010 til 2011. I alt 77 selskap oppgir å ha brukt leppefisk i produksjonen av laks og regnbueørret.

Ser vi på antall leppefisk som er oppgitt kjøpt/selv fisket så var det en reduksjon i antallet fra 2010 til 2011. Antall kjøpt/selv fisket leppefisk gikk ned fra 10 976 tusen stk i 2010 til 10 218 tusen stk i 2011.

**Figur C.5. Antall kjøpt/selvfishet leppefisk. 2001-2011**

Gjennomsnittlig pris ved kjøp av leppefisk har økt de siste fem årene, og var på kr 10,52 per stk i 2011. Dette er en økning på 27,5 prosent fra 2010.

## C.9. Tabeller - matfisk-, stamfisk-, forskning- og undervisningstillatelser for laks, regnbueørret og ørret

**Tabell C.9.1.**

**Antall tillatelser tilskrevet, samt antall tillatelser og selskaper i drift.**

Fylke	TILLATELSER		SELSKAP
	Tilskrevet	i drift <sup>1)</sup>	i drift <sup>1)</sup>
Finnmark	91	90	4
Troms	99	98	18
Nordland	172	169	32
Nord-Trøndelag	76	76	10
Sør-Trøndelag	104	103	13
Møre og Romsdal	120	118	15
Sogn og Fjordane	94	91	17
Hordaland	169	166	32
Rogaland	76	70	15
Øvrige fylker	70	31	18
<b>2011</b>	<b>1 071</b>	<b>1 012</b>	<b>174</b>
2010	1 061	994	171
2009	1 057	990	182
2008	995	922	186
2007	999	929	201

1) Inkluderer tillatelser som er beregnet i drift.

**Tabell C.9.2.**

**Syssetsetting**

Fylke	ANTALL PERSONER			ANTALL TIMER <sup>1)</sup>		
	Menn	Kvinner	Totalt	Menn	Kvinner	Totalt
Finnmark	209	24	233	361 327	35 730	397 057
Troms	319	29	348	472 168	33 816	505 984
Nordland	622	61	682	859 833	61 568	921 401
Nord-Trøndelag	220	25	245	323 251	21 732	344 983
Sør-Trøndelag	376	28	404	498 248	25 039	523 287
Møre og Romsdal	375	19	394	506 399	18 600	524 999
Sogn og Fjordane	277	46	323	363 540	38 698	402 238
Hordaland	687	77	763	913 298	90 968	1 004 266
Rogaland	210	35	245	264 754	31 593	296 347
Øvrige fylker	65	9	74	59 544	2 230	61 774
<b>2011</b>	<b>3 358</b>	<b>352</b>	<b>3 710</b>	<b>4 622 362</b>	<b>359 974</b>	<b>4 982 336</b>
2010	3 120	334	3 454	4 455 382	336 396	4 791 778
2009	2 679	250	2 929	3 964 489	266 018	4 230 507
2008	2 444	287	2 731	3 698 082	349 223	4 047 305
2007	2 332	204	2 536	3 420 472	206 243	3 626 715

1) Fiskeridirektoratet definerer ett årsverk til 1845 timer (Det samme timetallet som Norsk Institutt for landbruksøkonomisk forskning bruker i sin rapport Driftsgranskinger i jord- og skogbruk).

**Tabell C.9.3.****Utsett av laks (kjøp og interne mottak)**

<b>Fylke</b>	<b>Antall 1000 stk</b>	<b>Verdi 1000 kr</b>	<b>Gj.snittspris kroner</b>
Finnmark	22 234	190 846	8,58
Troms	29 859	267 016	8,94
Nordland	48 786	422 310	8,66
Nord-Trøndelag	19 087	172 751	9,05
Sør-Trøndelag	44 034	367 535	8,35
Møre og Romsdal	25 318	218 381	8,63
Sogn og Fjordane	21 626	203 591	9,41
Hordaland	47 168	466 561	9,89
Rogaland	17 919	173 188	9,67
Øvrige fylker	4 122	30 271	7,34
<b>2011</b>	<b>280 151</b>	<b>2 512 450</b>	<b>8,97</b>
2010	257 320	2 254 890	8,76
2009	238 643	2 092 215	8,77
2008	233 215	1 890 768	8,11
2007	206 981	1 678 527	8,11

**Tabell C.9.4.****Utsett av regnbueørret (kjøp og interne mottak)**

<b>Fylke</b>	<b>Antall 1000 stk</b>	<b>Verdi 1000 kr</b>	<b>Gj.snittspris kroner</b>
Finnmark	1 096	6 841	6,24
Troms	998	13 397	13,43
Nordland	920	8 094	8,79
Nord-Trøndelag	0	0	-
Sør-Trøndelag	0	0	-
Møre og Romsdal	3 031	20 280	6,69
Sogn og Fjordane	4 429	33 399	7,54
Hordaland	10 258	82 696	8,06
Rogaland	14	0	-
Øvrige fylker	200	1 734	8,66
<b>2011</b>	<b>20 946</b>	<b>166 441</b>	<b>7,95</b>
2010	19 936	156 637	7,86
2009	16 630	127 467	7,66
2008	18 627	130 514	7,01
2007	25 856	181 212	7,01

Tabell C.9.5.

## Stående beholdning av laks per 31.12.

Fylke	TIDLIGERE UTSETT			FJORÅRETS UTSETT			ÅRETS UTSETT		
	Antall 1000 stk	Biomasse tonn	Gj.vekt kilo	Antall 1000 stk	Biomasse tonn	Gj.vekt kilo	Antall 1000 stk	Biomasse tonn	Gj.vekt kilo
Finnmark	633	4 485	7,08	10 645	40 861	3,84	18 418	14 245	0,77
Troms	0	0	-	12 335	45 210	3,67	27 118	21 783	0,80
Nordland	0	0	-	23 081	90 221	3,91	43 071	39 584	0,92
Nord-Trøndelag	0	0	-	12 329	47 427	3,85	16 967	15 050	0,89
Sør-Trøndelag	0	0	-	8 499	36 456	4,29	38 810	39 586	1,02
Møre og Romsdal	0	0	-	10 936	44 700	4,09	20 423	22 231	1,09
Sogn og Fjordane	0	0	-	11 195	40 568	3,62	19 627	16 678	0,85
Hordaland	0	0	-	13 835	51 391	3,71	44 394	52 317	1,18
Rogaland	0,2	0,3	1,25	9 982	35 361	3,54	16 733	12 086	0,72
Øvrige fylker	0,2	0,3	1,80	2 360	8 605	3,65	3 455	1 652	0,48
<b>2011</b>	<b>633</b>	<b>4 485</b>	<b>7,08</b>	<b>115 196</b>	<b>440 800</b>	<b>3,83</b>	<b>249 016</b>	<b>235 212</b>	<b>0,94</b>
2010	597	4 017	6,73	105 275	426 211	4,05	231 285	200 621	0,87
2009	98	565	5,74	101 081	402 067	3,98	212 224	210 721	0,99
2008	293	1 134	3,87	88 798	331 618	3,73	210 898	195 997	0,93
2007	471	2 080	4,41	78 441	314 209	4,01	184 047	164 211	0,89

Tabell C.9.6.

## Stående beholdning av regnbueørret per 31.12.

Fylke	TIDLIGERE UTSETT			FJORÅRETS UTSETT			ÅRETS UTSETT		
	Antall 1000 stk	Biomasse tonn	Gj.vekt kilo	Antall 1000 stk	Biomasse tonn	Gj.vekt kilo	Antall 1000 stk	Biomasse tonn	Gj.vekt kilo
Finnmark	0	0	-	517	823	1,59	990	287	0,29
Troms	0	0	-	797	2 340	2,94	998	688	0,69
Nordland	0	0	-	653	1 575	2,41	764	400	0,52
Nord-Trøndelag	0	0	-	0	0	-	0	0	-
Sør-Trøndelag	4	2	0,40	0	0	-	0	0	-
Møre og Romsdal	0	0	-	1 428	4 375	3,06	1 901	1 581	0,83
Sogn og Fjordane	1	7	5,89	1 518	5 359	3,53	4 258	2 216	0,52
Hordaland	0	0	-	2 082	8 248	3,96	9 603	14 244	1,48
Rogaland	0,4	3	8,30	21	74	3,49	0,1	0,3	2,10
Øvrige fylker	0	0	-	3	1	0,15	21	13	0,64
<b>2011</b>	<b>6</b>	<b>12</b>	<b>2,06</b>	<b>7 019</b>	<b>22 794</b>	<b>3,25</b>	<b>18 534</b>	<b>19 429</b>	<b>1,05</b>
2010	211	793	3,76	4 868	16 536	3,40	17 603	14 213	0,81
2009	991	3 878	3,91	5 085	16 270	3,20	14 844	14 512	0,98
2008	184	1 030	5,60	10 768	29 565	2,75	15 266	14 589	0,96
2007	229	1 481	6,45	10 696	33 507	3,13	23 386	17 966	0,77

**Tabell C.9.7.**  
**Bevegelse i beholdning av laks.**

Fylke	BEHOLDN.	UTSETT <sup>1)</sup>	UTTAK	UTTAK	UTTAK	TAP <sup>2)</sup>	BEHOLDN.
	PER 1.1.		tidligere utsett <sup>4)</sup>	fjorårets utsett	årets utsett		PER 31.12 <sup>3)</sup>
	1000 stk	1000 stk	1000 stk	1000 stk	1000 stk	1000 stk	1000 stk
Finnmark	22 507	22 234	3 870	5 658	0	5 517	29 696
Troms	35 197	29 859	10 567	10 004	13	5 019	39 453
Nordland	59 611	48 786	13 299	19 844	128	8 974	66 152
Nord-Trøndelag	30 530	19 087	4 538	11 162	0	4 622	29 296
Sør-Trøndelag	40 271	44 034	9 348	20 146	0	7 501	47 310
Møre og Romsdal	36 266	25 318	9 317	14 166	0	6 742	31 359
Sogn og Fjordane	29 355	21 626	6 111	10 628	720	2 699	30 822
Hordaland	48 402	47 168	8 010	23 843	0	5 488	58 229
Rogaland	28 705	17 919	6 952	8 176	0	4 781	26 715
Øvrige fylker	5 493	4 122	2 347	383	424	646	5 815
<b>2011</b>	<b>336 337</b>	<b>280 151</b>	<b>74 360</b>	<b>124 009</b>	<b>1 286</b>	<b>51 988</b>	<b>364 845</b>
2010	316 042	257 320	83 932	104 941	482	46 850	337 157
2009	295 649	238 643	75 866	99 020	185	45 817	313 404
2008	260 655	233 215	67 290	82 166	450	43 976	299 989
2007	233 289	206 981	63 072	74 696	1 055	38 487	262 959

**Tabell C.9.8.**  
**Bevegelse i beholdning av regnbuørret.**

Fylke	BEHOLDN.	UTSETT <sup>1)</sup>	UTTAK	UTTAK	UTTAK	TAP <sup>2)</sup>	BEHOLDN.
	PER 1.1.		tidligere utsett	fjorårets utsett	årets utsett		PER 31.12 <sup>3)</sup>
	1000 stk	1000 stk	1000 stk	1000 stk	1000 stk	1000 stk	1000 stk
Finnmark	743	1 096	188	0	0	143	1 507
Troms	1 296	998	0	388	0	111	1 795
Nordland	1 225	920	538	7	0	184	1 416
Nord-Trøndelag	0	0	0	0	0	0	0
Sør-Trøndelag	27	0	0	18	0	5	4
Møre og Romsdal	3 379	3 031	10	1 727	1 130	215	3 329
Sogn og Fjordane	4 710	4 429	784	2 215	0	364	5 777
Hordaland	11 081	10 258	1 281	6 821	0	1 552	11 685
Rogaland	43	14	0	29	0	6	22
Øvrige fylker	24	200	0	20	163	17	24
<b>2011</b>	<b>22 527</b>	<b>20 946</b>	<b>2 802</b>	<b>11 223</b>	<b>1 293</b>	<b>2 597</b>	<b>25 559</b>
2010	20 921	19 936	5134,133	9 026	776	3 240	22 682
2009	25 959	16 630	8 926	9 962	130	2 652	20 920
2008	34 596	18 627	10 501	10 768	369	5 368	26 218
2007	32 622	25 856	4 588	14 850	558	4 170	34 312

1) Jfr. tabell C.8.3. og C.8.4. for detaljerte opplysninger om kjøp/interne mottak av smolt/settefisk.

2) Jfr. tabell C.8.9. og C.8.10. for detaljerte opplysninger om tap.

3) Jfr. tabell C.8.5. og C.8.6. for detaljer om beholdning per 31.12. fordelt på fiskeslag og generasjoner.

**Tabell C.9.9.****Tap i produksjonen av laks.**

Fylke	Død fisk	Utkast	Rømming	Andre	Tellefeil	Sum
	1000 stk	fra slakteri		årsaker		
	1000 stk	1000 stk	1000 stk	1000 stk	1000 stk	1000 stk
Finnmark	1 103	14	0	4 296	105	5 517
Troms	3 652	21	2	1 324	20	5 019
Nordland	7 086	600	0	685	603	8 974
Nord-Trøndelag	1 668	4	0	2 940	9	4 622
Sør-Trøndelag	7 003	78	360	185	-125	7 501
Møre og Romsdal	4 270	173	0	2 473	-174	6 742
Sogn og Fjordane	2 078	168	10	445	-2	2 699
Hordaland	4 011	415	3	1 470	-410	5 488
Rogaland	2 683	251	30	2 198	-381	4 781
Øvrige fylker	533	20	0	136	-42	646
<b>Totalt 2011</b>	<b>34 086</b>	<b>1 743</b>	<b>405</b>	<b>16 151</b>	<b>-396</b>	<b>51 988</b>
<b>Relativ fordeling</b>	<b>65,6 %</b>	<b>3,4 %</b>	<b>0,8 %</b>	<b>31,1 %</b>	<b>-0,8 %</b>	<b>100 %</b>
2010	36 576	1 783	241	6 940	1 310	46 850
2009	36 894	2 111	199	5 930	684	45 817
2008	33 092	3 217	72	5 435	2 161	43 976
2007	32 849	1 775	290	2 046	1 528	38 487

**Tabell C.9.10.****Tap i produksjonen av regnbueørret.**

Fylke	Død fisk	Utkast	Rømming	Andre	Tellefeil	Sum
	1000 stk	fra slakteri		årsaker		
	1000 stk	1000 stk	1000 stk	1000 stk	1000 stk	1000 stk
Finnmark	109	0	0	0	35	143
Troms	73	0	0	19	19	111
Nordland	50	10	0	33	90	184
Nord-Trøndelag	0	0	0	0	0	0
Sør-Trøndelag	4	0	0	2	-1	5
Møre og Romsdal	204	5	0	3	3	215
Sogn og Fjordane	343	15	0	0	6	364
Hordaland	974	75	4	531	-31	1 552
Rogaland	6	0	0	0	0	6
Øvrige fylker	3	2	0	11	0	16
<b>Totalt 2011</b>	<b>1 765</b>	<b>107</b>	<b>4</b>	<b>600</b>	<b>121</b>	<b>2 596</b>
<b>Relativ fordeling</b>	<b>68,0 %</b>	<b>4,1 %</b>	<b>0,2 %</b>	<b>23,1 %</b>	<b>4,6 %</b>	<b>100 %</b>
2010	1 807	146	6	938	343,667	3 240
2009	2 072	172	133	142	133	2 652
2008	2 634	363	7	2 281	66	5 350
2007	3 248	220	315	152	237	4 170

**Tabell C.9.11.**  
**Salg av laks**

Fylke	Mengde <sup>1)</sup> tonn	Verdi <sup>2)</sup> 1000 kr	Gj.snittspris kroner
Finnmark	53 448	1 405 428	26,30
Troms	107 693	2 810 031	26,09
Nordland	216 894	5 809 835	26,79
Nord-Trøndelag	75 910	1 850 317	24,38
Sør-Trøndelag	146 097	3 690 720	25,26
Møre og Romsdal	123 680	3 233 275	26,14
Sogn og Fjordane	93 731	2 123 698	22,66
Hordaland	156 219	4 131 096	26,44
Rogaland	70 821	1 791 411	25,30
Øvrige fylker	15 465	344 965	22,31
<b>2011</b>	<b>1 059 958</b>	<b>27 190 779</b>	<b>25,65</b>
2010	939 575	28 511 990	30,35
2009	862 908	20 177 900	23,38
2008	737 694	15 225 262	20,64
2007	744 222	15 496 270	20,82

1) Mengde oppgitt i rundvekt etter sulting og bløgging. Omregningsfaktorer: 1,125 for omregning fra sløyd vekt til rund vekt og 1,2857 for omregning fra sløyd, hodekappet vekt til rundvekt.

2) For en del oppdrettere er verdi oppgitt etter at utgifter til slakting/pakking er fratrukket.

**Tabell C.9.12.**  
**Salg av regnbueørret og annen ørret**

Fylke	REGNBUEØRRET			ANNEN ØRRET		
	Mengde <sup>1)</sup> tonn	Verdi <sup>2)</sup> 1000 kr	Gj.snittspris kroner	Mengde <sup>2)</sup> tonn	Verdi <sup>1)</sup> 1000 kr	Gj.snittspris kroner
Finnmark	659	24 595	37,31	0	0	-
Troms	1 870	52 088	27,85	0	0	-
Nordland	1 898	52 784	27,81	0	0	-
Nord-Trøndelag	0	0	-	0	0	-
Sør-Trøndelag	57	1 086	19,13	0	0	-
Møre og Romsdal	10 365	314 152	30,31	0	0	-
Sogn og Fjordane	11 556	297 933	25,78	0	0	-
Hordaland	31 686	901 883	28,46	72	5 500	76,27
Rogaland	110	1 937	17,63	0	0	-
Øvrige fylker	110	5 527	50,25	0	0	-
<b>2011</b>	<b>58 311</b>	<b>1 651 984</b>	<b>28,33</b>	<b>72</b>	<b>5 500</b>	<b>76,07</b>
2010	54 451	1 722 895	31,64	87	6 409	73,76
2009	73 990	1 748 596	23,63	83	5 777	69,82
2008	85 176	1 632 766	19,17	90	6 372	71,08
2007	77 381	1 547 722	20,00	85	5 589	66,03

1) Mengde oppgitt i rundvekt etter sulting og bløgging. Omregningsfaktorer: 1,125 for omregning fra sløyd vekt til rund vekt og 1,2857 for omregning fra sløyd, hodekappet vekt til rundvekt.

2) For en del oppdrettere er verdi oppgitt etter at utgifter til slakting/pakking er fratrukket.



**Tabell C.9.13.****Bruk av leppefisk i matfiskproduksjon av laks og regnbueørret.**

<b>Fylke</b>	<b>Selskap Antall</b>	<b>Leppefisk 1000 stk</b>	<b>Leppefisk 1000 kr</b>	<b>Gj.snitt pris kroner</b>
Finnmark	0	0	0	-
Troms	0	0	0	-
Nordland	11	861	11 052	12,84
Nord-Trøndelag	7	819	8 880	10,84
Sør-Trøndelag	8	1 894	24 619	13,00
Møre og Romsdal	7	1 545	16 381	10,60
Sogn og Fjordane	10	634	5 480	8,65
Hordaland	24	3 072	25 981	8,46
Rogaland/Øvrige fylker	10	1 393	15 143	10,87
<b>2011</b>	<b>77</b>	<b>10 218</b>	<b>107 536</b>	<b>10,52</b>
2010	77	10 976	90 606	8,25
2009	63	4 883	31 286	6,41
2008	37	1 696	8 627	5,09
2007	35	1 564	7 499	4,79



## D. TORSK -

### Matfisk-, stamfisk-, forsknings- og undervisningstillatelser

Presenterte tall i dette kapittelet er hentet fra innrapporterte opplysninger fra selskap med matfiskproduksjon av torsk, inkludert stamfisk-, forsknings- og undervisningstillatelser.

#### D.1. Utvalget

Statistikken viser at det har vært en nedgang i antall selskap og tillatelser med matfiskproduksjon av torsk de siste 5 årene. I 2011 var det 40 selskap med produksjon av torsk, mens det i 2007 var 97 selskap med produksjon av torsk. De 40 selskapene med produksjon i 2011 oppgir å ha produksjon i 161 tillatelser for torsk.

#### D.2. Utviklingstrekk

I tillegg til en nedgang i antall selskap har vi også registrert en kraftig reduksjon i produksjonen av oppdretts-torsk i 2011. Statistikken for 2011 viser følgende hovedtrekk:

- Redusert sysselsetting
- Redusert kjøp/utsett
- Redusert beholdning av levende torsk
- Redusert salg

På den annen side var utviklingen i gjennomsnittlig salgspris positiv i 2011. Gjennomsnittlig salgspris per kilo var kr 17,52 i 2011.

#### D.3. Sysselsetting

Totalt var det sysselsatt 144 personer i 2011. Tilsvarende tall for 2010 var 201 personer. I samme tidsrom har antall utførte arbeidstimer gått ned fra 304 452 timer til 195 708 timer.

#### D.4. Kjøp og interne mottak av yngel/småfisk

I 2011 reduserte selskapene med matfiskproduksjon av torsk kjøp og interne mottak av småtorsk i anleggene med 41 prosent sammenlignet med 2010. Kjøp/interne mottak av småtorsk gikk ned fra 5 920 tusen torsk i 2010 til 3 495 tusen torsk i 2011.

#### D.5. Stående beholdning per 31.12.

Beholdningstallene viser at antall fisk har gått ned fra 11 462 tusen fisk per 31.12.2010 til 5 659 tusen fisk per 31.12.2011. Dette kan relateres til nedgang i utsett av fisk de siste årene.

#### D.6. Tap i produksjonen

34 prosent av torsken, som ikke går til konsum (tap), blir talt opp og destruert, enten mens torsken er i sjøen eller som utsortering på slakteriene. De øvrige årsaker til tap er rømming, predatorer, tyverier etc. Tap som følge av rømming gikk kraftig ned fra 166 tusen stk i 2010 til 7 tusen stk i 2011.

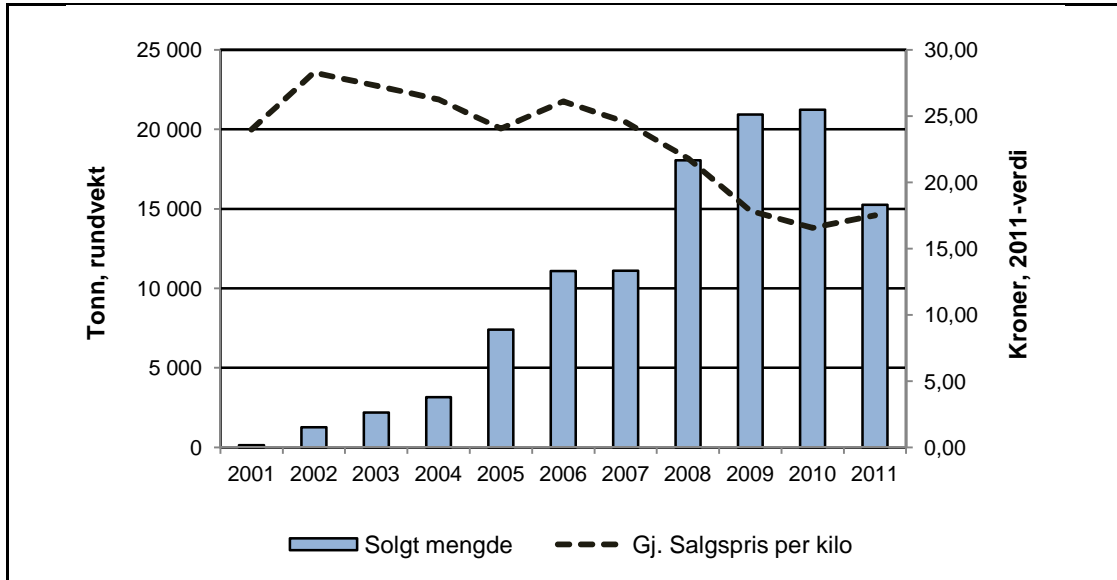
Årsaker til tap er delt inn i 5 ulike grupper. Disse er:

1. Dødfisk. Antall fisk som er fysisk tatt opp av merdene. Årsak til denne type død kan være sykdom, sår, skader etc.
2. Frasortert dårlig fisk: Antall fisk sortert vekk pga dårlig kvalitet.
3. Rømming: Antall fisk som er rømt.
4. Annet: Antall fisk som er tapt om følge av predatorer, tyveri og andre uforklarlige årsaker.
5. Tellefeil: Justering av fisk i henhold til opprinnelig utsett.

**D.7. Salg**

Salg av torsk, målt i rundvekt, gikk ned fra 21 240 tonn i 2010 til 15 249 tonn i 2011. Dette utgjør en reduksjon på 28,2 prosent. 99,5 prosent av den solgte torsk har sin opprinnelse fra yngel klekket i fangenskap. Andelen av villfanget småfisk har gått ned de siste 3 årene.

Gjennomsnittlig salgspris per kilo solgt torsk gikk opp fra kr 16,36 i 2010 til kr 17,52 i 2011. En økning på 7,1 prosent.

**Figur D.1. Solgt mengde og gjennomsnittlig salgspris for torsk. 2001-2011**

**D.8. Tabeller - matfisk-, stamfisk-, forskning og undervisningstillatelser for torsk****Tabell D.8.1.****Antall tillatelser<sup>1)</sup> og selskaper i drift.**

Fylke	TILLATELSER	SELSKAP
	i drift	i drift
Finnmark	0	0
Troms	7	3
Nordland	63	11
Nord-Trøndelag	6	2
Sør-Trøndelag	6	2
Møre og Romsdal	25	3
Sogn og Fjordane	34	9
Hordaland	15	6
Rogaland	5	4
Øvrige fylker	0	0
<b>2011</b>	<b>161</b>	<b>40</b>
2010	187	53
2009	207	63
2008	234	80
2007	240	97

1) Informasjon om totalt antall tillatelser for andre marine fiskearter finnes i Fiskeridirektoratets Statistikkbank

**Tabell D.8.2.****Syssetting**

Fylke	ANTALL PERSONER			ANTALL TIMER <sup>1)</sup>		
	Menn	Kvinner	Totalt	Menn	Kvinner	Totalt
Finnmark og Troms	8	0	8	11 839	358	12 197
Nordland	60	6	66	86 846	3 450	90 296
Trøndelag	9	2	11	11 340	2 565	13 905
Møre og Romsdal	18	5	23	27 400	4 500	31 900
Sogn og Fjordane	17	0	17	28 193	0	28 193
Hordaland	8	5	13	8 429	7 800	16 229
Rogaland og øvrige fylker	5	1	6	2 908	80	2 988
<b>2011</b>	<b>125</b>	<b>19</b>	<b>144</b>	<b>176 955</b>	<b>18 753</b>	<b>195 708</b>
2010	172	30	201	270 601	33 851	304 452
2009	246	35	282	344 772	36 127	380 899
2008	254	35	289	349 694	41 653	391 347
2007	251	48	299	321 682	48 606	370 288

1) Fiskeridirektoratet definerer ett årsverk til 1845 timer (Det samme timetallet som Norsk Institutt for landbruksøkonomisk forskning bruker i sin rapport Driftsgranskinger i jord- og skogbruk).

**Tabell D.8.3.****Kjøp og/eller interne mottak av torsk.**

Fylke	Klekket <sup>1)</sup>	Villfanget <sup>2)</sup>	Totalt
	1000 stk	1000 stk	1000 stk
Finnmark og Troms	0	22	22
Nordland	1 119	1	1 119
Trøndelag	0	0	0
Møre og Romsdal	612	0	612
Sogn og Fjordane	1 536	0	1 536
Hordaland	4	1	5
Rogaland og øvrige fylker	200	0	200
<b>2011</b>	<b>3 471</b>	<b>24</b>	<b>3 495</b>
2010	5 751	169	5 920
2009	10 012	356	10 368
2008	21 200	540	21 740
2007	15 345	275	15 620

1) Oppdrettet fra yngel klekket i fangenskap

2) Oppdrett av villfanget fisk

**Tabell D.8.4.****Stående beholdning av torsk per 31.12.**

Fylke	FJORÅRETS UTSETT			ÅRETS UTSETT		
	Antall 1000 stk	Biomasse tonn	Gj.vekt kilo	Antall 1000 stk	Biomasse tonn	Gj.vekt kilo
Finnmark og Troms	219	334	1,53	0	0	0
Nordland	1 297	2 928	2,26	963	355	0,37
Trøndelag	310	590	1,90	0	0	0
Møre og Romsdal	542	1 385	2,56	601	400	0,67
Sogn og Fjordane	241	503	2,08	1 171	1 339	1,14
Hordaland	1	3	2,22	3	1	0,34
Rogaland og øvrige fylker	130	287	2,20	180	90	0,50
<b>2011</b>	<b>2 740</b>	<b>6 030</b>	<b>2,20</b>	<b>2 919</b>	<b>2 185</b>	<b>0,75</b>
2010	6 499	14 090	2,17	4 963	3 648	0,74
2009	9 098	16 876	1,85	8 799	5 074	0,58
2008 <sup>1)</sup>	7 305	11 304	1,55	17 586	7 999	0,45

1) Tall før 2008 er ikke tilgjengelig.

Tabell D.8.5.

## Bevegelse i beholdning av torsk.

Fylke	INGGÅENDE BEH.		UTSATT		UTTAK		TAP		UTGÅENDE BEH.	
	Klekket <sup>1)</sup> 1000 stk	Villfanget <sup>2)</sup> 1000 stk	Klekket <sup>1)</sup> 1000 stk	Villfanget <sup>2)</sup> 1000 stk	Klekket <sup>1)</sup> 1000 stk	Villfanget <sup>2)</sup> 1000 stk	Klekket <sup>1)</sup> 1000 stk	Villfanget <sup>2)</sup> 1000 stk	Klekket <sup>1)</sup> 1000 stk	Villfanget <sup>2)</sup> 1000 stk
Finnmark og Troms	513	0	0	22	245	22	49	0	219	0
Nordland	5 076	0	1 119	1	2 763	0	1 172	0	2 259	1
Trøndelag	1 682	0	0	0	904	0	468	0	310	0
Møre og Romsdal	2 072	0	612	0	946	0	596	0	1 143	0
Sogn og Fjordane	974	0	1 536	0	666	0	433	0	1 413	0
Hordaland	31	1	4	1	17	1	15	0	3	1
Rogaland og øvrige fylker	251	0	200	0	54	0	86	0	310	0
<b>2010</b>	<b>10 599</b>	<b>1</b>	<b>3 471</b>	<b>24</b>	<b>5 595</b>	<b>23</b>	<b>2 819</b>	<b>0</b>	<b>5 657</b>	<b>2</b>
2010	16 846	3	5 751	169	7 598	170	3 538	1	11 461	1
2009	23 714	49	10 012	356	8 589	356	7 244	46	17 893	3
2008	16 553	141	20 950	540	6 862	393	5 956	82	24 685	206
2007	13 383	33	15 345	275	7 797	264	4 278	17	16 652	27

1) Oppdrettet fra yngel klekket i fangenskap

2) Oppdrett av villfanget fisk

**Tabell D.8.6.****Tap i produksjonen av torsk.**

<b>Fylke</b>	<b>Dødfisk 1000 stk</b>	<b>Utkast 1000 stk</b>	<b>Rømming 1000 stk</b>	<b>Annet 1000 stk</b>	<b>Tellefeil 1000 stk</b>	<b>Sum 1000 stk</b>
Finnmark og Troms	35	0	0	15	0	50
Nordland	525	101	7	376	164	1 173
Trøndelag	233	186	0	7	42	468
Møre og Romsdal	1	4	0	591	0	596
Sogn og Fjordane	61	7	0	347	17	433
Hordaland	0	0	0	13	2	15
Rogaland og øvrige fylker	16	0	0	70	0	86
<b>2011</b>	<b>870</b>	<b>298</b>	<b>7</b>	<b>1 419</b>	<b>225</b>	<b>2 820</b>
<b>Relativ fordeling</b>	<b>30,9 %</b>	<b>10,6 %</b>	<b>0,3 %</b>	<b>50,3 %</b>	<b>8,0 %</b>	<b>100 %</b>
2010	1 378	515	166	900	580	3 539
2009	2 414	1 302	222	2 701	655	7 294
2008	2 552	1 873	311	956	374	6 067
2007	1 648	1 568	85	650	344	4 295



**Tabell D.8.7.****Salg av torsk. Mengde**

Fylke	Klekket <sup>1)</sup>	Villfanget <sup>2)</sup>	Sum
	Tonn	Tonn	Tonn
Finnmark og Troms	665	70	735
Nordland	7 624	0	7 624
Trøndelag	2 398	0	2 398
Møre og Romsdal	2 591	0	2 591
Sogn og Fjordane	1 725	0	1 725
Hordaland	37	2	38
Rogaland og øvrige fylker	136	0	136
<b>2011</b>	<b>15 177</b>	<b>72</b>	<b>15 249</b>
2010	20 621	619	21 240
2009	19 712	1 211	20 924
2008	16 523	1 529	18 052
2007	10 375	729	11 104

1) Oppdrettet fra yngel klekket i fangenskap

2) Oppdrett av villfanget fisk

**Tabell D.8.8.****Salg av torsk. Verdi og gjennomsnittlig pris per kilo**

Fylke	Klekket <sup>1)</sup>	Villfanget <sup>2)</sup>	Sum	Gj. pris
	1000 kr	1000 kr	1000 kr	kr
Finnmark og Troms	10 982	1 409	12 391	16,86
Nordland	140 962	0	140 962	18,49
Trøndelag	38 989	0	38 989	16,26
Møre og Romsdal	42 806	0	42 806	16,52
Sogn og Fjordane	29 176	0	29 176	16,91
Hordaland	430	33	463	12,04
Rogaland og øvrige fylker	2 338	4	2 342	17,20
<b>2010</b>	<b>265 684</b>	<b>1 445</b>	<b>267 129</b>	<b>17,52</b>
2010	336 769	10 614	347 383	16,36
2009	337 732	22 105	359 837	17,20
2008	339 047	32 649	371 696	20,59
2007	228 453	19 371	247 825	22,32

1) Oppdrettet fra yngel klekket i fangenskap

2) Oppdrett av villfanget fisk



## **E. ANDRE MARINE FISKEARTER (ekskl. torsk) – Matfisk-, stamfisk-, forskning og undervisningstillatelser for andre marine fiskearter**

Presenterte tall i dette kapittelet er hentet fra innrapporterte opplysninger fra selskap med matfiskproduksjon av marine fiskearter som kveite, røye, piggvar etc.

### **E.1. Utvalg**

I 2011 var det 40 selskap med produksjon av andre marine fiskearter (eksklusiv torsk). Disse selskapene oppgir å ha produksjon i 73 tillatelser. Antall selskap med produksjon av andre fiskearter gikk opp fra 2010 til 2011.

### **E.2. Utviklingstrekk**

Statistikken viser økt aktivitet i tillatelsene for matfiskproduksjon av andre marine fiskearter. For første gang har vi registrert kommersiell produksjon av leppefisk (berggylt og rognkjeks). I tillegg har produksjonen av kveite økt i 2011 sammenlignet med 2010. For selskapene med matfiskproduksjon av andre marine fiskearter (eksklusiv torsk) viser statistikken følgende hovedtrekk:

- Økt sysselsetting
- Økt kjøp/utsett av fisk
- Økt salg

### **E.3. Sysselsetting**

Arbeidsinnsatsen i selskapene med matfiskproduksjon av andre marine fiskearter (eksklusiv torsk) økte fra 2010 til 2011. Totalt var det sysselsatt 208 personer i 2011. Tilsvarende tall for 2010 var 153 personer. Ser vi på antall utførte arbeidstimer finner vi også her en økning fra 2010 til 2011. Det er oppgitt 235 000 utførte arbeidstimer i 2011.

### **E.4. Kjøp og interne mottak av yngel**

I 2011 var det en økning i kjøp og interne mottak av yngel av marin fisk (eksklusiv torsk). Ser vi nærmere på kjøpet finner vi at kjøp/interne mottak av røye gikk opp fra 639 tusen fisk i 2010 til 823 tusen fisk i 2011. Kjøp/interne mottak av kveite gikk opp fra 884 tusen fisk i 2010 til 1 040 tusen fisk i 2011, mens kjøp/interne mottak av andre arter (piggvar, steinbit, berggylt, rognkjeks etc.) gikk opp fra 243 tusen fisk i 2010 til 2 469 tusen fisk i 2011.

### **E.5. Tap i produksjonen**

Det innsamlede materialet viser at nesten 99 prosent av marine arter (eksklusiv torsk), som ikke går til konsum (tap), blir talt opp og destruert, enten mens fisken er i produksjon eller som utsortering i slakteri. De øvrige årsaker til tap er rømming, predatorer, tyverier etc., men disse utgjør tilnærmet null i 2011.

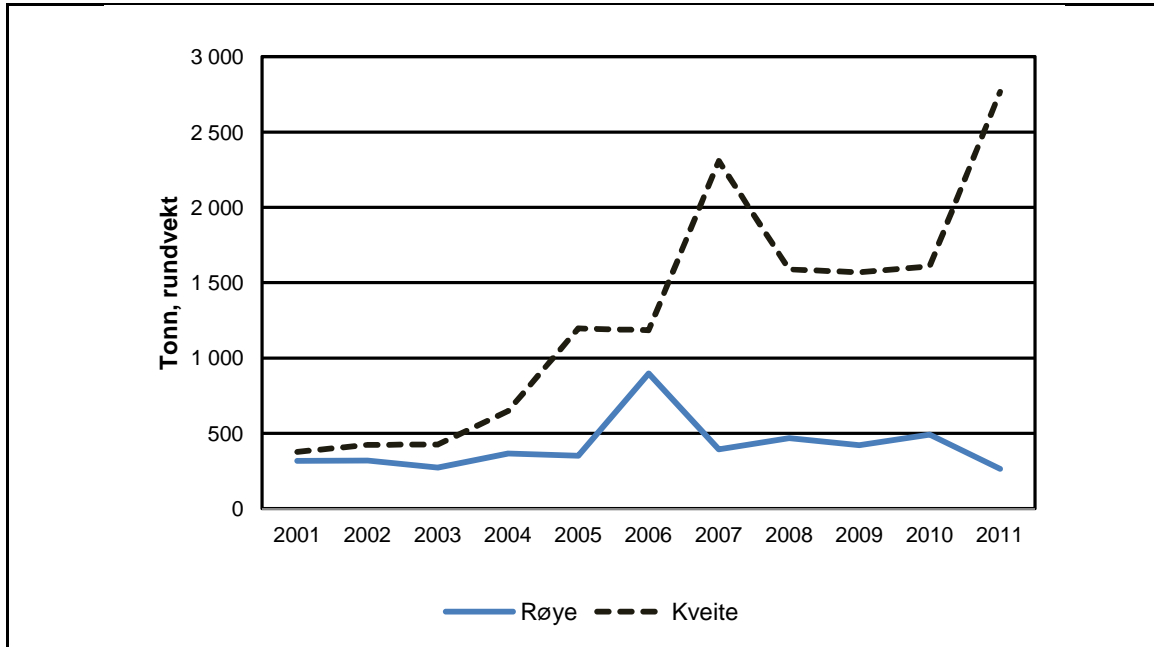
Årsaker til tap er delt inn i 5 ulike grupper. Disse er:

1. Dødfisk. Antall fisk som er fysisk tatt opp av merdene. Årsak til denne type død kan være sykdom, sår, skader etc.
2. Frasortert dårlig fisk: Antall fisk sortert vekk pga dårlig kvalitet.
3. Rømming: Antall fisk som er rømt.
4. Annet: Antall fisk som er tapt om følge av predatorer, tyveri og andre uforklarlige årsaker.
5. Tellefeil: Justering av fisk i henhold til opprinnelig utsett.

**E.6. Salg**

Det ble solgt 3 280 tonn av andre marine fiskearter i 2011, hvilket innebærer en økning fra 2 358 tonn i 2010. Ser en nærmere på salg av andre marine fiskearter finner en at salg av kveite utgjorde 2 767 tonn i 2011, mens salg av røye utgjorde 276 tonn.

Gjennomsnittlig salgspris per kilo for røye gikk kraftig opp, mens gjennomsnittlig salgspris per kilo gikk ned for kveite. Gjennomsnittlig salgspris per kilo for røye var kr 56,76 i 2011 mot kr 43,75 i 2010, mens gjennomsnittlig salgspris per kilo kveite gikk ned fra kr 75,77 i 2010 til kr 62,01 i 2011.

**Figur E.1. Solgt mengde av røye og kveite. 2001-2011**

## E.7. Tabeller - Matfisk-, stamfisk-, forsknings- og undervisningstillatelser for andre marine fiskearter (eksklusiv torsk)

**Tabell E.7.1.**

**Antall tillatelser<sup>1)</sup> og selskaper i drift.**

Fylke	TILLATELSER	SELSKAP
	i drift	i drift
Finnmark	1	1
Troms	1	1
Nordland	14	10
Nord-Trøndelag	3	2
Sør-Trøndelag	4	2
Møre og Romsdal	10	7
Sogn og Fjordane	2	2
Hordaland	24	6
Rogaland	7	3
Øvrige fylker	7	6
<b>2011</b>	<b>73</b>	<b>40</b>
2010	55	34
2009	61	36
2008	69	40
2007	78	44

1) Informasjon om totalt antall tillatelser for andre marine fiskearter finnes i Fiskeridirektoratets Statistikkbank

**Tabell E.7.2.**

**Syssetting**

Fylke	ANTALL PERSONER			ANTALL TIMER <sup>1)</sup>		
	Menn	Kvinner	Totalt	Menn	Kvinner	Totalt
Finnmark og Troms	.	.	.	.	.	.
Nordland	38	16	54	34 483	19 820	54 303
Trøndelag	6	2	8	4 366	2 083	6 449
Møre og Romsdal	23	8	31	28 250	7 570	35 820
Sogn og Fjordane	.	.	.	.	.	.
Hordaland	31	21	52	40 841	36 590	77 431
Rogaland	20	3	23	21 734	240	21 974
Øvrige fylker	26	7	33	23 973	5 250	29 223
<b>2011</b>	<b>151</b>	<b>57</b>	<b>208</b>	<b>163 447</b>	<b>71 553</b>	<b>235 000</b>
2010	109	44	153	142 253	61 684	203 937
2009	103	51	153	144 720	65 859	210 579
2008	142	51	192	201 893	72 256	274 149
2007	122	57	179	162 034	74 629	236 663

1) Fiskeridirektoratet definerer ett årsverk til 1845 timer (Det samme timetallet som Norsk Institutt for landbruksøkonomisk forskning bruker i sin rapport Driftsgranskinger i jord- og skogbruk).

**Tabell E.7.3.****Kjøp og/eller interne mottak av yngel, andre marine fiskearter.**

	RØYE	KVEITE	ANDRE <sup>1)</sup>	TOTALT
Fylke	1000 stk	1000 stk	1000 stk	1000 stk
Finnmark og Troms	:	:	:	:
Nordland	363	168	56	587
Trøndelag	300	0	0	300
Møre og Romsdal	0	416	0	416
Sogn og Fjordane	:	:	:	:
Hordaland	0	1	1 940	1 941
Rogaland	0	155	1	156
Øvrige fylker	0	300	465	765
<b>2011</b>	<b>823</b>	<b>1 040</b>	<b>2 469</b>	<b>4 332</b>
2010	639	884	243	1 523
2009	631	702	120	1 333
2008	707	859	1 739	1 566
2007	940	722	1 712	1 661

1) Andre: piggvar, flekksteinbit, berggyllt, bergnebb og rognkjeks

**Tabell E.7.4.****Stående beholdning av andre marine fiskearter per 31.12.**

Fylke	FJORÅRETS GENERASJON <sup>1)</sup>			ÅRETS GENERASJON <sup>1)</sup>		
	Antall 1000 stk	Biomasse tonn	Gj.vekt kilo	Antall 1000 stk	Biomasse tonn	Gj.vekt kilo
Finnmark og Troms	:	:	:	:	:	:
Nordland	583	982	1,685	494	168	0,340
Trøndelag	40	22	0,558	0	0	0
Møre og Romsdal	532	947	1,781	369	170	0,460
Sogn og Fjordane	:	:	:	:	:	:
Hordaland	3	6	1,731	1 074	5	0,005
Rogaland	652	1 604	2,460	124	62	0,498
Øvrige fylker	434	219	0,504	666	62	0,093
<b>2011</b>	<b>2 487</b>	<b>3 914</b>	<b>1,574</b>	<b>2 894</b>	<b>468</b>	<b>0,162</b>
2010	2 217	4 253	1,918	1 347	541	0,402
2009	2 412	4 354	1,805	1 185	560	0,473
2008	3 256	5 535	1,700	3 038	930	0,306

1) Tall for tidligere år er ikke tilgjengelig.

**Tabell E.7.5.****Bevegelse i beholdning av andre marine fiskearter**

Fylke	INNGÅENDE BEH.		UTSATT		UTTAK		TAP		UTGÅENDE BEH.	
	Klekket <sup>1)</sup> 1000 stk	Villfanget <sup>2)</sup> 1000 stk	Klekket <sup>1)</sup> 1000 stk	Villfanget <sup>2)</sup> 1000 stk	Klekket <sup>1)</sup> 1000 stk	Villfanget <sup>2)</sup> 1000 stk	Klekket <sup>1)</sup> 1000 stk	Villfanget <sup>2)</sup> 1000 stk	Klekket <sup>1)</sup> 1000 stk	Villfanget <sup>2)</sup> 1000 stk
Finnmark og Troms	:	:	:	:	:	:	:	:	:	:
Nordland	1 007	4	590	1	379	0	145	0	1 073	4
Trøndelag	469	0	304	0	40	0	693	0	40	0
Møre og Romsdal	921	1	416	2	266	0	172	1	899	1
Sogn og Fjordane	:	:	:	:	:	:	:	:	:	:
Hordaland	472	4	1 941	3	0	0	1 340	2	1 072	5
Rogaland	823	0	156	0	169	0	33	0	776	0
Øvrige fylker	936	3	765	1	264	2	339	0	1 098	2
<b>2011</b>	<b>5 018</b>	<b>38</b>	<b>4 339</b>	<b>29</b>	<b>1 265</b>	<b>18</b>	<b>2 724</b>	<b>37</b>	<b>5 368</b>	<b>13</b>
2010	3 792	58	1 766	1	1 473	23	553	4	3 531	33
2009	4 256	84	1 453	31	1 181	31	985	31	3 543	54
2008	3 751	2 077	2 004	1 551	959	1 021	586	523	4 210	2 084
2007	3 687	2 411	1 787	1 587	1 057	1 094	594	827	3 824	2 077

1) Oppdrettet fra yngel klekket i fangenskap

2) Oppdrett av villfanget fisk

**Tabell E.7.6.****Bevegelse i beholdning av andre marine fiskearter fordelt på art.**

Fylke	INNGÅENDE BEH.		UTSATT		UTTAK		TAP		UTGÅENDE BEH.	
	Klekket <sup>1)</sup> 1000 stk	Villfanget <sup>2)</sup> 1000 stk	Klekket <sup>1)</sup> 1000 stk	Villfanget <sup>2)</sup> 1000 stk	Klekket <sup>1)</sup> 1000 stk	Villfanget <sup>2)</sup> 1000 stk	Klekket <sup>1)</sup> 1000 stk	Villfanget <sup>2)</sup> 1000 stk	Klekket <sup>1)</sup> 1000 stk	Villfanget <sup>2)</sup> 1000 stk
Røye	1 167	30	823	23	456	18	804	33	730	2
Kveite	3 068	0	1 040	0	639	0	466	0	3 003	0
Andre	783	8	2 476	6	170	0	1 454	3	1 636	11
<b>2011</b>	<b>5 018</b>	<b>38</b>	<b>4 339</b>	<b>29</b>	<b>1 265</b>	<b>18</b>	<b>2 724</b>	<b>37</b>	<b>5 368</b>	<b>13</b>

1) Oppdrettet fra yngel klekket i fangenskap

2) Oppdrett av villfanget fisk

Tabell E.7.7.

## Tap i produksjonen av andre marine fiskearter.

Fylke	Dødfisk 1000 stk	Utkast 1000 stk	Rømming 1000 stk	Annet 1000 stk	Tellefeil 1000 stk	Sum 1000 stk
Finnmark og Troms	:	:	:	:	:	:
Nordland	70	57	0	18	0	145
Trøndelag	689	0	0	4	0	693
Møre og Romsdal	123	36	0	1	14	173
Sogn og Fjordane	:	:	:	:	:	:
Hordaland	1 071	270	0	1	0	1 342
Rogaland	32	0	0	1	0	33
Øvrige fylker	329	13	0	0	-3	340
<b>2011</b>	<b>2 334</b>	<b>388</b>	<b>0</b>	<b>27</b>	<b>11</b>	<b>2 760</b>
<b>Relativ fordeling</b>	<b>84,5 %</b>	<b>14,1 %</b>	<b>0,0 %</b>	<b>1,0 %</b>	<b>0,4 %</b>	<b>100 %</b>
2010	286	83	0	165	22	557
2009	445	329	16	173	47	1 010
2008	399	80	8	564	58	1 109
2007	1 242	36	1	126	16	1 421

Tabell E.7.8.

## Tap i produksjonen av andre marine fiskearter fordelt på art.

Fylke	Dødfisk 1000 stk	Utkast 1000 stk	Rømming 1000 stk	Annet 1000 stk	Tellefeil 1000 stk	Sum 1000 stk
Røye	749	70	0	19	0	837
Kveite	415	35	0	1	14	466
Andre	1170	283	0	7	-3	1 457
<b>2011</b>	<b>2 334</b>	<b>388</b>	<b>0</b>	<b>27</b>	<b>11</b>	<b>2 760</b>
Relativ fordeling - Røye	89,4 %	8,3 %	0,0 %	2,2 %	0,0 %	100 %
Relativ fordeling - Kveite	89,2 %	7,6 %	0,0 %	0,1 %	3,0 %	100 %
Relativ fordeling - Andre	80,2 %	19,4 %	0,0 %	0,5 %	-0,2 %	100 %



Tabell E.7.9.

## Salg av andre marine fiskearter. Mengde

Fylke	RØYE			KVEITE			ANDRE <sup>3)</sup>		
	Klekket yngel <sup>1)</sup>	Vill - fanget <sup>2)</sup>	Sum røye	Klekket yngel <sup>1)</sup>	Vill - fanget <sup>2)</sup>	Sum kveite	Klekket yngel <sup>1)</sup>	Vill - fanget <sup>2)</sup>	Sum andre
	Tonn	Tonn	Tonn	Tonn	Tonn	Tonn	Tonn	Tonn	Tonn
Finnmark og Troms	.	.	.	.	.	.	.	.	.
Nordland	178	0	178	223	0	223	0	0	0
Trøndelag	25	0	25	0	0	0	0	0	0
Møre og Romsdal	0	0	0	1 401	0	1 401	0	0	0
Sogn og Fjordane	.	.	.	.	.	.	.	.	.
Hordaland	0	0	0	0	0	0	0	0	0
Rogaland	0	0	0	935	0	935	0	0	0
Øvrige fylker	0	1	1	209	0	209	236	0	236
<b>2011</b>	<b>265</b>	<b>12</b>	<b>276</b>	<b>2 767</b>	<b>0</b>	<b>2 767</b>	<b>237</b>	<b>0</b>	<b>237</b>
2010	480	13	492	1 610	0	1 610	256	0	256
2009	404	17	421	1 568	0	1 568	218	0	218
2008	454	14	468	1 587	0	1 587	240	3 000	3 240
2007	381	14	394	2 308	0	2 308	244	3 121	3 365

1) Oppdrettet fra yngel klekket i fangenskap

2) Oppdrett av villfanget fisk

3) Andre: Piggvar, steinbit etc.

Tabell E.7.10.

## Salg av andre marine fiskearter. Verdi

Fylke	RØYE			KVEITE			ANDRE <sup>3)</sup>		
	Klekket yngel <sup>1)</sup>	Vill - fanget <sup>2)</sup>	Sum røye	Klekket yngel <sup>1)</sup>	Vill - fanget <sup>2)</sup>	Sum kveite	Klekket yngel <sup>1)</sup>	Vill - fanget <sup>2)</sup>	Sum andre
	1000 kr	1000 kr	1000 kr	1000 kr	1000 kr	1000 kr	1000 kr	1000 kr	1000 kr
Finnmark og Troms	.	.	.	.	.	.	.	.	.
Nordland	8 423	0	8 423	15 374	0	15 374	0	0	0
Trøndelag	2 400	0	2 400	0	0	0	0	0	0
Møre og Romsdal	0	0	0	60 662	0	60 662	0	0	0
Sogn og Fjordane	.	.	.	.	.	.	.	.	.
Hordaland	0	0	0	0	0	0	0	0	0
Rogaland	0	0	0	81 148	0	81 148	39	0	39
Øvrige fylker	0	77	77	14 396	0	14 396	17 491	0	17 491
<b>2011</b>	<b>14 910</b>	<b>757</b>	<b>15 667</b>	<b>171 581</b>	<b>0</b>	<b>171 581</b>	<b>17 530</b>	<b>0</b>	<b>17 530</b>
2010	20 596	927	21 523	121 985	0	121 985	18 487	0	18 487
2009	18 058	1 247	19 304	115 813	0	115 813	16 484	0	16 484
2008	18 015	1 066	19 081	111 958	0	111 958	19 582	60 000	79 582
2007	15 346	998	16 344	114 194	0	114 194	21 913	59 215	81 127

1) Oppdrettet fra yngel klekket i fangenskap

2) Oppdrett av villfanget fisk

3) Andre: Piggvar, steinbit etc.

**E.8. Tabeller - klekkeri- og yngeltillatelser for andre marine fiskearter (inkl. torsk)****Tabell E.8.1.****Antall tillatelser tilskrevet, samt antall tillatelser og selskaper i drift.**

Fylker	TILLATELSER		SELSKAP
	Tilskrevet	i drift	i drift
Finnmark	4	1	1
Troms	5	2	2
Nordland	17	13	11
Nord-Trøndelag	5	1	1
Sør-Trøndelag	4	3	3
Møre og Romsdal	12	7	6
Sogn og Fjordane	7	2	2
Hordaland	21	15	4
Rogaland	12	5	3
Øvrige fylker	7	4	3
<b>2011</b>	<b>94</b>	<b>53</b>	<b>36</b>
2010	82	31	27
2009	82	45	36
2008	91	48	41
2007	97	45	41

**Tabell E.8.2.****Syssetting**

Fylke	ANTALL PERSONER			ANTALL TIMER <sup>1)</sup>		
	Menn	Kvinner	Totalt	Menn	Kvinner	Totalt
Finnmark og Troms	11	7	18	19 600	12 950	32 550
Nordland	19	8	27	23 108	7 930	31 038
Trøndelag	14	4	18	22 213	5 110	27 323
Møre og Romsdal	12	1	13	12 901	1 800	14 701
Sogn og Fjordane	:	:	:	:	:	:
Hordaland	7	6	12	10 708	9 750	20 458
Rogaland	5	3	8	7 285	3 775	11 060
Øvrige fylker	3	1	4	3 687	400	4 087
<b>2011</b>	<b>75</b>	<b>32</b>	<b>107</b>	<b>107 652</b>	<b>45 315</b>	<b>152 967</b>
2010	77	35	112	123 531	46 646	170 177
2009	117	67	184	171 651	78 777	250 428
2008	111	59	170	169 600	79 941	249 541
2007	113	63	176	157 423	77 821	235 244

1) Fiskeridirektoratet definerer ett årsverk til 1845 timer (Det samme timetallet som Norsk Institutt for landbruksøkonomisk forskning bruker i sin rapport Driftsgranskinger i jord- og skogbruk).

**Tabell E.8.3.****Salg og interne leveranser av yngel/småfisk til matfisktillatelser.**

Fylke	TORSK		KVEITE		ANDRE <sup>2)</sup>		TOTALT	
	Antall 1 000 stk	Verdi 1 000 kr	Antall 1 000 stk	Verdi <sup>1)</sup> 1 000 kr	Antall 1 000 stk	Verdi 1 000 kr	Antall 1 000 stk	Verdi 1 000 kr
Finnmark og Troms	65	130	0	0	160	0	225	130
Nordland	356	4 135	0	0	347	2 870	703	7 006
Trøndelag	0	0	0	0	0	0	0	0
Møre og Romsdal	1 355	11 409	38	0	0	0	1 393	11 409
Sogn og Fjordane	:	:	:	:	:	:	:	:
Hordaland	0	0	0	0	14	0	14	0
Rogaland	0	0	155	0	55	385	210	385
Øvrige fylker	0	0	99	3 600	0	0	99	3 600
<b>2011</b>	<b>6 931</b>	<b>39 313</b>	<b>292</b>	<b>3 600</b>	<b>576</b>	<b>3 255</b>	<b>7 799</b>	<b>46 169</b>
2010	5 041	37 449	332	0	432	3 400	5 805	40 849
2009	7 700	83 031	467	6 803	382	3 746	8 549	93 580
2008	9 530	102 006	373	8 003	401	3 795	10 304	113 804
2007	4 866	62 653	856	13 467	528	3 917	6 250	80 036

1) Ved interne leveranser er ikke pris oppgitt

2) Andre: røye, rognkjeks, berggylt

**Tabell E.8.4.****Salg og interne leveranser av yngel til andre settefisktillatelser.**

Fylke	TORSK		KVEITE		ANDRE <sup>1)</sup>		TOTALT	
	Antall 1 000 stk	Verdi 1 000 kr	Antall 1 000 stk	Verdi 1 000 kr	Antall 1 000 stk	Verdi 1 000 kr	Antall 1 000 stk	Verdi 1 000 kr
Finnmark og Troms	0	0	0	0	0	0	0	0
Nordland	7	16	0	0	264	686	271	702
Trøndelag	1 096	4 921	378	12 759	0	0	1 474	17 680
Møre og Romsdal	0	0	0	0	0	0	0	0
Sogn og Fjordane	:	:	:	:	:	:	:	:
Hordaland	0	0	270	9 454	1 150	140	1 420	9 594
Rogaland	0	0	0	0	0	0	0	0
Øvrige fylker	0	0	0	0	4 000	685	4 000	685
<b>2011</b>	<b>1 103</b>	<b>4 937</b>	<b>648</b>	<b>22 213</b>	<b>5 414</b>	<b>1 511</b>	<b>7 165</b>	<b>28 661</b>
2010	202	1 120	597	22 265	3 500	585	4 299	23 970
2009	5 941	21 223	397	13 221	2 000	370	8 338	34 815
2008	20 854	97 800	0	15 183	4 000	773	24 854	113 756
2007	17 335	76 898	105	3 159	0	0	17 440	80 057

1) Andre: røye, rognkjeks, berggylt



## F. SKALLDYR - Tillatelser for akvakulturdyr til konsum

Statistikk for skalldyr omfatter først og fremst produksjon av blåskjell, kamskjell og østers. I tillegg finnes det også noe produksjon av kongekrabbe, kreps, hummer, etc.

### F.1. Utvalg

Vi har i alt tilskrevet 304 tillatelser (kommersielle, forskning og undervisning) for akvakulturdyr til konsum. Av disse tillatelsene har vi fått tilbakemelding fra 269 tillatelser om at 161 tillatelser var i drift i 2011. Disse tillatelsene er eid av 86 selskap.

For skalldyrtillatelsene har vi ikke beregnet størrelser for tillatelser der vi mangler opplysninger. Ut fra de opplysninger en har, anser en det for sannsynlig at det kun er noen få av disse tillatelsene som var i drift i 2011.

### F.2. Utviklingstrekk

Skalldyrnæringen er en liten næring. Aktiviteten er konsentrert i noen få fylker. Der det meste av blåskjellene blir produsert i Trøndelag og Nordland, mens kamskjell i hovedsak er produsert i Hordaland. For 2011 viser statistikken følgende hovedtrekk:

- Færre aktører
- En liten reduksjon i antall sysselsatte, men en økning i antall utførte arbeidstimer
- Redusert salg av blåskjell og østers, men økt salg av kamskjell og andre skalldyr

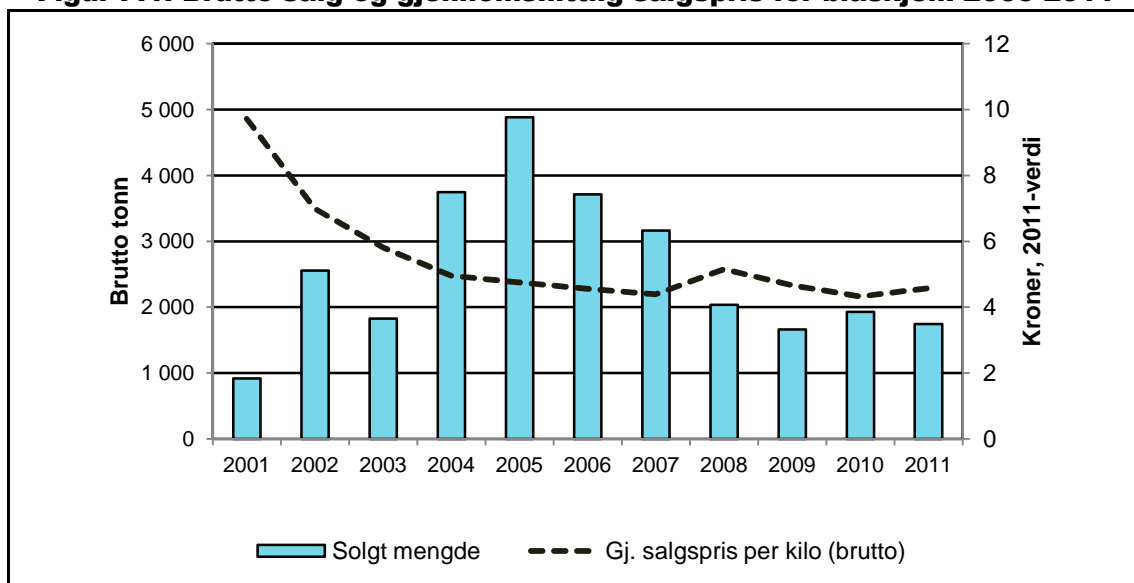
### F.3. Sysselsetting

Arbeidsinnsatsen i selskapene med produksjon av akvakulturdyr til konsum har gått ned de siste årene. Totalt var det sysselsatt 185 personer i 2011. Tilsvarende tall for 2010 var 192 personer. Svært få av de sysselsatte innen denne næringen er fulltidssysselsatt.

### F.4. Salg

Det ble i 2011 solgt 1 757 tonn skjell (kamskjell, østers og blåskjell). I tillegg ble det solgt 169 tonn av andre arter (kreps, hummer etc.). Det er kvantum av blåskjell som utgjør hoveddelen av salget. Kvantum blåskjell gikk ned fra 1 930 tonn i 2010 til 1 743 tonn i 2011.

**Figur F.1. Brutto salg og gjennomsnittlig salgspris for blåskjell. 2000-2011**



**F.5. Tabeller - tillatelser for akvakulturdyr til konsum (skalldyr)****Tabell F.5.1.****Antall tillatelser tilskrevet, samt antall tillatelser og selskaper i drift**

Fylke	TILLATELSER		SELSKAP
	Tilskrevet	i drift	i drift
Finnmark	6	2	2
Troms	3	2	2
Nordland	43	31	7
Nord-Trøndelag	35	28	11
Sør-Trøndelag	24	21	9
Møre og Romsdal	18	10	8
Sogn og Fjordane	32	12	10
Hordaland	75	29	24
Rogaland	18	9	6
Øvrige fylker	50	17	7
<b>2011</b>	<b>304</b>	<b>161</b>	<b>86</b>
2010	348	179	104
2009	432	274	134
2008	527	283	149
2007	671	361	202

**Tabell F.5.2.****Syssetting**

Fylke	ANTALL PERSONER			ANTALL TIMER <sup>1)</sup>		
	Menn	Kvinner	Totalt	Menn	Kvinner	Totalt
Finnmark og Troms	9	2	11	12 650	1 920	14 570
Nordland	11	0	11	8 503	0	8 503
Nord-Trøndelag	20	2	22	6 115	100	6 215
Sør-Trøndelag	34	4	38	11 760	2 550	14 310
Møre og Romsdal	11	3	14	4 684	5 500	10 184
Sogn og Fjordane	11	4	15	1 555	750	2 305
Hordaland	41	8	49	13 737	3 075	16 812
Rogaland	9	2	11	7 928	1 930	9 858
Øvrige fylker	13	2	15	2 749	55	2 804
<b>2011</b>	<b>158</b>	<b>27</b>	<b>185</b>	<b>69 681</b>	<b>15 880</b>	<b>85 561</b>
2010	157	35	192	63 720	13 320	77 040
2009	228	54	282	88 308	25 563	113 871
2008	280	72	352	98 154	20 708	118 862
2007	392	105	497	105 047	24 979	130 026

1) Fiskeridirektoratet definerer ett årsverk til 1845 timer (Det samme timetallet som Norsk Institutt for landbruksøkonomisk forskning bruker i sin rapport Driftsgranskinger i jord- og skogbruk).

Tabell F.5.3.

## Brutto salg av skalldyr

Fylke	KAMSKJELL		ØSTERS		BLÅSKJELL		ANDRE ARTER <sup>1)</sup>	
	Tonn	1000 kr	Tonn	1000 kr	Tonn	1000 kr	Tonn	1000 kr
Finnmark og Troms	0	0	0	0	3,6	18	158,0	13 732
Nordland	0	0	0	0	657,6	2 680	0	0
Nord-Trøndelag	0	0	0	0	378,5	2 164	0	0
Sør-Trøndelag	0,4	7	0	0	702,0	3 107	0	0
Møre og Romsdal	0	0	0,01	2	0	0	9,2	2 180
Sogn og Fjordane	0	0	0	0	0,8	4	0	0
Hordaland	10,4	425	0,6	124	0	0	2	450
Rogaland	2,0	200	1,0	100	0	0	0,7	155
Øvrige fylker	0	0	0	0	0	0	0,03	12
<b>2011</b>	<b>12,7</b>	<b>632</b>	<b>1,7</b>	<b>226</b>	<b>1 742,5</b>	<b>7 972</b>	<b>169,4</b>	<b>16 529</b>
2010	10,3	363	2,1	298	1 929,9	8 238	59,0	9 846
2009	7,7	324	3,8	533	1 649,1	7 469	67,8	4 530
2008	3,7	180	3,3	467	2 035,0	9 905	11,0	3 267
2007	5,5	165	3,8	454	3 164,6	12 633	29,7	5 472

1) Andre arter: Kongekrabbe, krepss, hummer, o-skjell etc.





## **G. DIVERSE**

### **G.1. Fôrforbruk (Kilde: FHL)**

I 2011 ble det omsatt 1 509 211 tonn fôr. Det vil si et gjennomsnittlig fôrforbruk på 125 768 tonn per måned. Fôrforbruket økte fra 2010 til 2011. Det oppgitte fôrforbruk inkluderer alle typer akvakulturproduksjon.

### **G.2. Medisinering (Kilde: Folkehelseinstituttet)**

Det totale salg av legemidler til behandling av fisk i akvakulturnæringen var på 9 538 kilo i 2011. Dette er en betydelig nedgang fra 2010, og skyldes redusert salg av midler mot bl.a. lakselus. I 2010 var det totale medisinforbruket på 11 814 kilo.

Utviklingen i 2011 tyder på at resistens mot legemidler i norsk lakseluspopulasjoner var under bedre kontroll enn i de to foregående år. Resistensutviklingen er årsaken til at lakselusmidler fortsatt er høyt sammenliknet med 2008 og tidligere. Det er imidlertid en klar nedgang til 2010 målt i antall kilo.

Salget av antibakterielle midler ble mer enn halvert fra 2009-2011 og sett i forhold til biomasse produsert oppdrettsfisk er forbruket svært lavt.

### G.3. Tabeller - annet

**Tabell G.3.1.**

**Omsetning av fôr i 2007-2011. Tall i tonn**

Kilde: FHL - Fiskefôr

Måned	2007	2008	2009	2010	2011
Januar	67 690	63 771	71 187	69 217	71 016
Februar	52 345	54 593	57 957	56 411	55 813
Mars	55 758	57 086	54 132	61 866	60 999
April	65 317	59 340	65 719	62 697	62 255
Mai	77 997	76 243	87 114	89 258	101 677
Juni	92 901	97 485	120 336	117 765	122 091
Juli	132 739	130 026	159 212	153 803	167 310
August	150 916	147 796	175 355	184 414	205 439
September	134 778	157 023	172 479	178 536	212 596
Oktober	133 630	147 853	159 110	161 363	178 643
November	98 650	113 087	135 820	132 399	150 963
Desember	73 711	96 270	111 189	97 494	120 409
<b>I alt</b>	<b>1 136 431</b>	<b>1 200 574</b>	<b>1 369 609</b>	<b>1 365 225</b>	<b>1 509 211</b>

**Tabell G.3.2.**

**Forbruk av legemidler i akvakulturnæringen 2007-2011. Tall i kilo**

Kilde: Nasjonalt Folkehelseinstitutt

	2007	2008	2009	2010	2011
Antibakterielle midler	648	941	1 313	649	569
Anestesimidler	1 974	2 989	3 244	3 680	4 455
Endo- og ectoparasittmidler	721	1 061	5 629	7 485	4 514
<b>Totalt/Total</b>	<b>3 343</b>	<b>4 991</b>	<b>10 186</b>	<b>11 814</b>	<b>9 538</b>
Hydrogenperoksid	-	-	308 000	3 071 000	1 927 000

## H. DEFINISJONER

### H.1. Drift

Dersom det har vært fisk, rogn eller yngel på tillatelsen hele eller deler av perioden 1.1.2011 - 31.12.2011, har vi i denne statistikken definert tillatelsen som å være i drift.

### H.2. Verdibegrep ved kjøp og salg

Verdiene skal være oppgitt eksklusiv merverdiavgift.

### H.3. Mengde/vektbegrepet

Mengder er stort sett oppgitt 1 000 stykk fisk, kilo eller tonn. I forbindelse med vektangivelser er vekten oppgitt som rund vekt (dette gjelder ikke salg av skalldyr).

### H.4. Tap av fisk i produksjon

Tap av fisk fordeles på følgende årsaker:

#### H.4.1. Selskaper med matfiskproduksjon (alle arter):

Dødfisk: Antall fisk som er fysisk tatt opp av merden. Årsak til denne typen død kan være sykdom, sår, skader etc. uten at årsaken er nærmere spesifisert.

Utkast fra slakteri (Frasortert fisk): Antall fisk som er vraket på slakteriet. Fisken kan være vraket som følge av kjønnsmodning, defekter, lyter etc.

Rømming: Antall fisk som en antar er rømt i forbindelse med uhell.

Annet tap: Antall fisk som er tapt som følge av predatorer, tyveri og andre årsaker.

Tellefeil: Antall fisk justert i henhold til opprinnelig utsett. Eksempel; dersom sortering/utslakting viser et høyere antall fisk enn opprinnelig registrert ved utsett, skal differansen føres inn som et positivt tall. Motsatt ved et lavere antall fisk. Da skal differansen føres som et negativt tall.

#### H.4.2. Selskaper med settefiskproduksjon (laks, regnbueørret og ørret):

Dødfisk: Antall døde yngel som er fysisk tatt opp av karene. Årsak til denne typen død kan være sykdom, sår, skader etc.

Destruksjon: Antall yngel som er tatt ut og destruert.

Rømming: Antall yngel som har rømt.

Annet: Antall yngel som er tapt som følge av andre uforklarlige årsaker.

Tellefeil: Justering av yngel i henhold til klekking og/eller kjøp. Eksempel; dersom sortering viser et høyere antall yngel enn opprinnelig registrert ved klekking/kjøp, skal differansen føres inn som et positivt tall. Motsatt ved et lavere antall yngel, da skal differansen føres som et negativt tall



# I. BEREGNINGSMETODE FOR SELSKAP SOM IKKE HAR SENDT INN SKJEMA TIL UNDERSØKELSEN

## I.1. Selskap med matfisk og stamfiskproduksjon

En del selskaper som hadde beholdning av fisk per 31.12.2010 hadde ikke sendt inn skjema for 2011-undersøkelsen da vi skulle kjøre ut foreløpig statistikk. For disse selskapene har en beregnet utsett, uttak og tap. For å beregne disse størrelsene, har vi tatt utgangspunkt i opplysninger innhentet i forbindelse med den månedlige biomasserapporteringen. Beregningene er gjort på selskapsnivå.

En har forutsatt at gjennomsnittsverken og gjennomsnittspris på uttak (salg) av fisk for de beregnede selskapene var den samme som for selskapene som er sendt inn.

Når det gjelder arbeidsinnsats, har en forutsatt at selskapene, som en mangler opplysninger fra, hadde det samme antall personer, timeverk, fordeling på kjønn og fordeling på fast ansatte og sesongarbeidere som de hadde på innsendt skjema for 2010.

## I.2. Selskap med rogn og settefiskproduksjon av laks, regnbueørret og ørret

De selskapene som ikke har sendt inn statistikkskjema for 2011-undersøkelsen, og som hadde beholdning av rogn og/eller yngel per 31.12.2010 har vi antatt var i drift i 2011. For disse selskapene har vi beregnet de ulike størrelsene. Ved beregning har vi tatt utgangspunkt i data fra 2010-undersøkelsen.

Når det gjelder innlegg og beholdning av rogn har vi antatt at selskapene la inn like mye rogn i 2011 som i 2010, og at de hadde samme utgående beholdning av rogn i 2011 som i 2010.

Videre har vi for disse selskapene forutsatt at total beholdning av yngel ved utgangen av 2011 var lik utgangen av 2010. Total beholdningen vil imidlertid ha ulik generasjonssammensetning ved utgangen av henholdsvis 2011 og 2010.

Når det gjelder arbeidsinnsats, har en forutsatt at selskapene, som en mangler opplysninger fra, hadde det samme antall personer, timeverk, fordeling på kjønn og fordeling på fast ansatte og sesongarbeidere som de hadde på innsendt skjema for 2010.