



FISKERIDIREKTORATET

Økonomiske og biologiske nøkkeltal frå dei norske fiskeria 2021

Economic and biological figures from Norwegian fisheries 2021

Rapport

Tittel (norsk/engelsk)-

Økonomiske og biologiske nøkkeltal frå dei norske fiskeria - 2021/Economic and biological figures from Norwegian fisheries – 2021

Årstall
2021

Ansvarlig avdeling:
Statistikk

Emneord:
Gytebestand, fangst,
fiskarar, fartøy,
lønsemd/Spawning
stock biomass, catch,
fishermen, vessels,
profitability
Totalt antall sider:
39

Arkivsaksnummer:

Dato utgitt:

[Arkivsaksnummer]

24.03.2022

Saksansvarlig:
Oddrunn Ølmheim

ISSN/ISSB:
2464-3157

Økonomiske og biologiske nøkkeltal frå dei norske fiskeria - 2021

Samandrag:

Fiskeria si rolle som verdiskapar i norsk næringsliv har stor merksemd. For at fiskeria skal fylle denne rolla også i framtida, er det viktig at ein haustar fiskebestandane optimalt samstundes som norske fiskarar får ein rettviss del av bestandar som vi forvaltar saman med andre land. Vidare er det naturleg nok heilt sentralt at verdien av den fisken som vert henta ut av havet kan aukast samstundes som fangstkostnadene vert redusert.

Vi får ofte spørsmål om korleis vi forventar at verdiskapinga frå fisket vil bli i framtida. Dette er det vanskeleg å seie noko eksakt om, men ved å studere fortida kan vi i alle høve sjå om det finnes trendar eller utviklingslinjer i dei tilhøva som påverkar verdiskapinga.

Innleiinga gir ei oversikt over korleis heftet er sett saman.

Preface:

The fishing industry plays an important role in the Norwegian economy as a whole and in the rural districts along the coast in particular. The industry's potential with regard to the value added has received increased attention during the last years. To enable the national fishing industry to play an important role in the years to come, the resources have to be harvested in a sustainable way. The principle of a fair and stable sharing of resources between the countries involved must also be in the forefront to ensure the best international cooperation and sustainable management. In order to be able to increase the value added, it is also important to bear in mind that the value of the catch must be increased and that the production costs have to be reduced.

Questions related to the development and the future value added from the Norwegian fishing industry are often asked, and a clear and straightforward answer is sometimes difficult to give. One method of answering such questions might be to study the development in the past.

The introduction provides an overview of the contents of the report.

Innhald

Innleiing	7
Del I: Ressursar og fangst		
Figur 1A	Gytebestand. Alle sentrale pelagiske fiskeartar. 1985-2021	11
Figur 1B	Gytebestand. Lodde i Barentshavet, makrell, norsk vårgytande sild, nordsjøsil og kolmule. 1985-2021	11
Figur 2A	Gytebestand. Alle sentrale botnfiskartar. 1985-2021.....	12
Figur 2B	Gytebestand for nordaustarktisk torsk, nordaustarktisk hyse og nordaustarktisk sei nord for 62°N. 1985-2021	13
Figur 2C	Gytebestand for torsk, hyse og sei i Nordsjøen og Skagerrak. 1985-2021	13
Figur 3A	Kvotar til Noreg. Sentrale pelagiske fiskeartar. 1990-2022	14
Figur 3B	Kvotar til Noreg. Sentrale botnfiskartar nord for 62°N. 1990-2022	14
Figur 4A	Fangstmengde (tonn) for alle artar i dei pelagiske fiskeria. 1985-2021.....	15
Figur 4B	Fangstmengde (tonn) for lodde, makrell, norsk vårgytande sild, nordsjøsil og kolmule. 2012-2021	15
Figur 5A	Fangstmengde (tonn) for alle botnfiskartar inkludert skal- og blautdyr. 1985-2021	16
Figur 5B	Fangstmengde (tonn) for nordaustarktisk torsk, nordaustarktisk hyse og nordaustarktisk sei nord for 62°N. 2012-2021	17
Figur 5C	Fangstmengde (tonn) for torsk, hyse og sei i Nordsjøen og Skagerrak. 2012-2021	17
Tabell 1	Fangstmengde (tonn) spesifisert på fiskeslag. 2012-2021	18
Figur 6A	Fangstverdi (i 2021-verdiar) for alle pelagiske artar. 1985-2021. 1000 kr.....	19
Figur 6B	Fangstverdi (i 2021-verdiar) for lodde, makrell, norsk vårgytande sild, nordsjøsil og kolmule. 2012-2021. 1000 kr.....	19
Figur 7A	Fangstverdi (i 2021-verdiar) for alle botnfiskartar inkludert skal- og blautdyr. 1985-2021. 1000 kr	20
Figur 7B	Fangstverdi (i 2021-verdiar) for nordaustarktisk torsk, nordaustarktisk hyse og nordaustarktisk sei nord for 62°N. 2012-2021. 1000 kr	21
Figur 7C	Fangstverdi (i 2021-verdiar) for torsk, hyse og sei i Nordsjøen og Skagerrak. 2012-2021. 1000 kr	21
Tabell 2	Fangstverdi (nominell verdiar) spesifisert på fiskeslag. 2012-2021. 1000 kr	22
Figur 8A	Prisutvikling (i 2021-prisar) for lodde, makrell, sild og kolmule. 2012-2021.	23
Figur 8B	Prisutvikling (i 2021-prisar) for torsk, hyse og sei. 2012-2021.....	23
Tabell 3	Utvikling i gjennomsnittspris (nominell) spesifisert på fiskeslag. 2012-2021.....	24

Del II Fiskarar og fiskefartøy

Figur 9	Registrerte fiskarar fordelt på fiske som hovedyrke og fiske som attåyrke. 1985-2021	25
Tabell 4A	Fiskarar som har fiske som hovedyrke. Fordelt på fylke. 2012-2021	26
Tabell 4B	Fiskarar som har fiske som attåyrke. Fordelt på fylke. 2012-2021	27
Figur 10A	Talet på fartøy i sentrale lengdegrupper. 1980-2021	28
Figur 10B	Samla motorkraft (hk) i sentrale lengdegrupper. 1980-2021	28
Tabell 5A	Registrerte fartøy fordelt på lengde og fylke. 2012-2021.....	29
Tabell 5B	Samla motorkraft (hk) fordelt på lengde og fylke. 2012-2021	30

Del III Lønsemda i fiskeflåten

Figur 11A	Totale driftsinntekter og driftskostnader (nominelle verdier). Fiskefartøy. 1980-2020.	31
Figur 11B	Driftsmargin (prosent). Fiskefartøy. 1980-2020	31
Figur 12A	Totale driftsinntekter og driftskostnader (nominelle verdier). Fiskefartøy som driv fiske etter botnfisk og pelagiske fiskeslag. 1980-2020.....	32
Figur 12B	Driftsmargin (prosent). Fiskefartøy som driv fiske etter botnfisk og pelagiske fiskeslag .1980-2020.....	32
Figur 13	Statstilskott (nominell verdi) tildelt fiskeflåten. 1980-2021	33
Vedlegg 1.	Kjelder	34
Vedlegg 2.	Definasjonar/metodiske forhold	36

Content

Introduction	9
Part I: Resources and catch	
Figur 1A	Spawning stock biomass of all main pelagic species. 1985-2021 11
Figur 1B	Spawning stock biomass of Barents Sea capelin, Northeast Atlantic mackerel, Norwegian spring spawning herring, North Sea herring and blue whiting. 1985-2021 11
Figur 2A	Spawning stock biomass of all main groundfish species. 1985-2021 12
Figur 2B	Spawning stock biomass of Northeast Arctic cod, Northeast Arctic haddock and Northeast Arctic saithe north of 62°N. 1985-2021 13
Figur 2C	Spawning stock biomass of Atlantic cod, haddock and saithe in North Sea and Skagerrak. 1985-2021 13
Figur 3A	Quotas allocated to Norway of main pelagic species. 1990-2022 14
Figur 3B	Quotas allocated to Norway of main groundfish species north of 62°N. 1990-2022 14
Figur 4A	Catch (tonnes) of all pelagic species. 1985-2021 15
Figur 4B	Catch (tonnes) of capelin, Northeast Atlantic mackerel, Norwegian spring spawning herring, North Sea herring and blue whiting. 2012-2021 15
Figur 5A	Catch (tonnes) of all groundfish species (incl. crustaceans and molluscs). 1985-2021 16
Figur 5B	Catch (tonnes) of Northeast Arctic cod, Northeast Arctic haddock and Northeast saithe north of 62°N. 2012-2021 17
Figur 5C	Catch (tonnes) of Atlantic cod, haddock and saithe in the North Sea and Skagerrak. 2012-2021 17
Table 1	Catch (tonnes) by species. 2012-2021 18
Figur 6A	Value of catch (in 2021-values) of all pelagic species. 1985-2021. 1000 NOK 19
Figur 6B	Value of catch (in 2021-values) of capelin, Northeast Atlantic mackerel, Norwegian spring spawning herring, North Sea herring and blue whiting. 2012-2021. 1000 NOK 19
Figur 7A	Value of catch (in 2021-values) of all groundfish species (incl. crustaceans and molluscs). 1985-2021. 1000 NOK 20
Figur 7B	Value of catch (in 2021-values) of Northeast Arctic cod, Northeast Arctic haddock and Northeast Arctic saithe north of 62°N. 2012-2021. 1000 NOK 21
Figur 7C	Value of catch (in 2021-values) of Atlantic cod, haddock and saithe in the North Sea and Skagerrak. 2012-2021. 1000 NOK 21
Table 2	Value of catch (nominal value) by species. 2012-2021. 1000 NOK 22
Figur 8A	First-hand price (in 2021-values) of capelin, Northeast Atlantic mackerel, Atlantic herring and blue whiting. 2012-2021 23

Figur 8B	First-hand price (in 2021-values) of Atlantic cod, haddock and saithe. 2012-2021.....	23
Table 3	Average first-hand price (nominal value) by species. 2012-2021.....	24
Part II. Fishermen and fishing vessels		
Figur 9	Registered main and secondary occupation fishermen. 1985-2021.	25
Table 4A	Registered main occupation fishermen by county. 2012-2021.....	26
Table 4B	Registered secondary occupation fishermen by county. 2012-2021	27
Figur 10A	The number of vessels by length groups. 1980-2021.....	28
Figur 10B	Total engine power (hp) by length groups. 1980-2021	28
Table 5A	Registered vessels by length and county. 2012-2021	29
Table 5B	Total engine power (hp) by length and county. 2012-2021	30
Part III . The profitability in the fishing fleet		
Figur 11A	Total operating revenues and costs (nominal value). Vessels. 1980-2020.	31
Figur 11B	Operating margin (percent). Vessels. 1980-2020.....	31
Figur 12A	Total operating revenues and costs (nominal value). Vessels fishing for groundfish species (incl. crustaceans and molluscs) and pelagic species. 1980-2020	32
Figur 12B	Operation margin (percent). Vessels fishing for groundfish species (incl. crustaceans and molluscs) and pelagic species. 1980-2020	32
Figur 13	Governmental support (nominal value) to the fishing fleet. 1980-2021	33
Appe 1.	Sources.....	35
Appendix 2.	Definitions/methodical considerations.....	38

1. Innleiing

I dette heftet har vi samla nokre nøkkeltal frå norsk fiskerinæring. Vi har fokusert på utviklinga i den naturkapital vi haustar på - fisk - og på kvotar og fangst, fangstverdi og fangstkostnader. Vi har også vist utviklinga i talet på fiskarar og fiskefartøy og ulike mål på fangstkapasitet.

I første del av rapporten blir det gitt ei skjematisk innleiing med det siktemål å gje lesaren ei kortfatta skildring av bakgrunnen for rapporten. Kjelder som er nytta, metodiske forhold og definisjonar som er naudsynte for at det presenterte materialet skal forståast på rett måte, er presentert i vedlegg 1 og 2.

Gjennomgåande har ein valt å presentere tidsseriar i form av grafiske framstillingar. Dette er gjort for å gje lesaren eit intuitivt augneblinksbilete av utviklinga i sentrale storleikar. I tillegg har ein valt å presentere utviklinga i enkelte storleikar i form av tabellar, men då for eit avgrensa tal av år.

1.1. Del I Ressursar og fangst

I del I vert det gitt ei grafisk framstilling av utviklinga i gytebestand, kvotar og fangst av sentrale artar i dei norske fiskeria. Føremålet er å gje lesaren eit innblikk i dei biologiske tilhøve som ligg til grunn for fangsten. Ein har valt å dele opp dei grafiske framstillingane om gytebestand og kvotar i pelagiske fiskeartar (makrell, sild, lodde etc.) og botnfiskartar (torsk, hyse og sei).

Resultata av endringane i ressursane er søkt vist ved grafisk å skildre utviklinga i fangstmengde og fangstverdi for enkelte av hovudartane i høvesvis pelagiske fiskeri og fiskeri etter botnfiskartar inkludert skal- og blautdyr. Detaljerte opplysningar om utviklinga i fangstmengde og fangstverdi er presentert i tabellar.

1.2. Del II Fiskarar og fiskefartøy

Medan ein i del I har søkt å gje ei oversikt over endringar i den biologiske formuen og endringar i inntektene målt ved fangstverdi søker ein i del II å gje ei oversikt over utviklinga i innsatsen i fiskeria. I del II har ein såleis presentert grafiske oversikter over utviklinga i innsatsen i fiskeria i form av utviklinga i talet på fiskarar og fiskefartøy.

I innleiinga presenterer ein utviklinga i talet på personar som har fiske som hovudnæring og dei som har fiske som attåttnæring i perioden 1985-2021. Deretter har ein utarbeidd fylkesvise oversikter over utviklinga for perioden 2012-2021.

Det er også utarbeidd meir detaljerte oversikter over utviklinga i talet på fiskefartøy, storleiken på fiskefartøy og motorkraft heile landet sett under eitt. Utviklinga i tal, storleik og motorkraft for ulike lengdegrupper er også utarbeidd og presentert. For også å vise eventuelle endringar i fiskeflåten geografisk har ein i eigne tabellar presentert utviklinga i talet på fartøy og motorkraft på fylkesnivå for perioden 2012-2021.

1.3. Del III. Lønsemda i fiskeflåten

Dei økonomiske resultata fangsten og innsatsen i fiskeria har resultert i er presentert i del III. Grafisk har ein presentert driftsinntekter og driftskostnader for fiskeflåten for åra 1980-2020, med tilhøyrande driftsmargin.

For å vise det økonomiske resultatet i botnfiskeria (inkludert skal- og blautdyr) og i dei pelagiske fiskeria har ein presentert oversikter over dei samla driftsinntekter og driftskostnader, samt driftsmargin.

For å gje eit fullstendig bilete av næringa har ein også valt å ta med informasjon om dei statstilskott som er løyvde til næringa i perioden 1980-2021. Løyvingane til fiskeflåten har sidan midten av 90-talet vore låge. I perioden 1980-2004 vart støtte til fiskerinæringa fastsett i medhald av avtale mellom Norges Fiskarlag og staten. Avtala vart sagt opp med verknad frå 1. januar 2005. Nokon av ordningane er ført vidare som overføringar over statsbudsjettet.

2. Introduction

The intention with this report is to give the reader a clear, intuitive and comprehensive understanding of what has actually happened in the Norwegian fishing industry in the last three decades. Hopefully, by focusing the presentation on some important key figures will give the necessary understanding of the main trends in the industry in this period. We have therefore focused on the development in the natural resources that form the basis for the fisheries – the fish, the quotas, the catch, the value of the catch and the production costs.

A short and schematic outline of the content of the report is given in the first part. The intention is to give the reader a first impression of the background for this report. Sources and estimation methods used to calculate the figures as well as necessary definitions to understand the presented material correctly are given in appendices 1 and 2.

As a general rule, time series data is presented as graphical figures. This is done to give the reader a good understanding of the development in important figures in the fisheries. Some figures are presented in tables to give the reader a more comprehensive and detailed information.

2.1. Part I Resources and catch

In part I of the report a graphical presentation of the development in the spawning stock biomass, national quotas and the resulting catch of the most important species taken by the Norwegian fishing fleet is given. The intention is to give the reader a clear understanding of the biological conditions that form the basis for the harvesting activity. The presented material is divided into pelagic species (mackerel, herring, capelin etc.) and groundfish species (cod, haddock and saithe).

The result of the changes in biological conditions is shown in figures describing the development in total catch and total (first-hand) value of the catch for some of the most important pelagic and groundfish species. Details are presented in tables.

2.2. Part II Fishermen and fishing vessels

Changes in the resources and the resulting changes in the total catch and value of the catch are presented in part I. In part II of the report figures describing the development in the fishing effort are given by a description of the development in the number of fishermen and fishing vessels.

The development in the total number of fishermen with fishing as main or secondary occupation during the period 1985–2021, followed by more detailed information by county in the same period are given in the beginning of part II.

Details as regards the development in the total number of fishing vessels and total engine power of the fishing fleet, as well as figures for the development in number and engine power for vessels in different length groups, are then presented. The development in the geographical distribution of the number of vessels and total engine power in the period 2012–2021 are also presented.

2.3. Part III The profitability in the fishing fleet

The profitability, a result of the catch and the fishing effort, is presented in this part of the report.

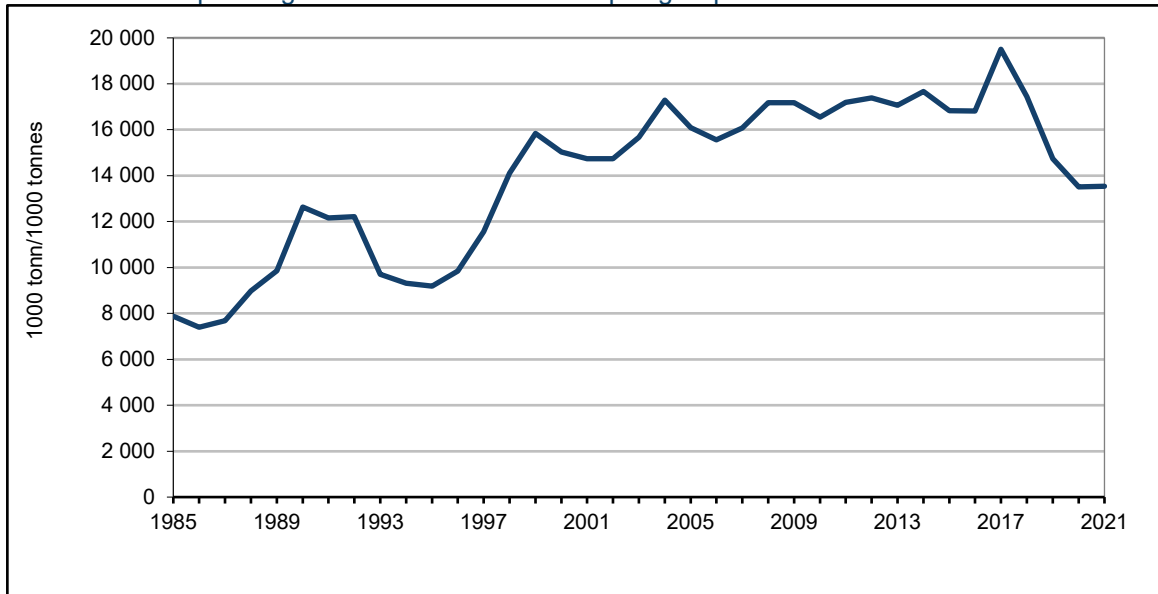
Estimated total revenues, costs and operating margin in the fishing fleet, are presented for the period 1980–2020. Thereafter the same information specified on pelagic and groundfish vessels are presented.

Subsidies, given to the fishing fleet in the period 1980–2021, are presented in the end of the report. The amount of money given as support to the fishing fleet has been low since the middle of the nineties. The Norwegian Fishermen’s Association and the Ministry of Fisheries and coastal Affairs have since the 60’s annually negotiated on financial support to the industry (The General Agreement). This however came to an end on 1st January 2005, although some minor elements of the General Agreement have been prolonged.

Del I. Ressursar og fangst

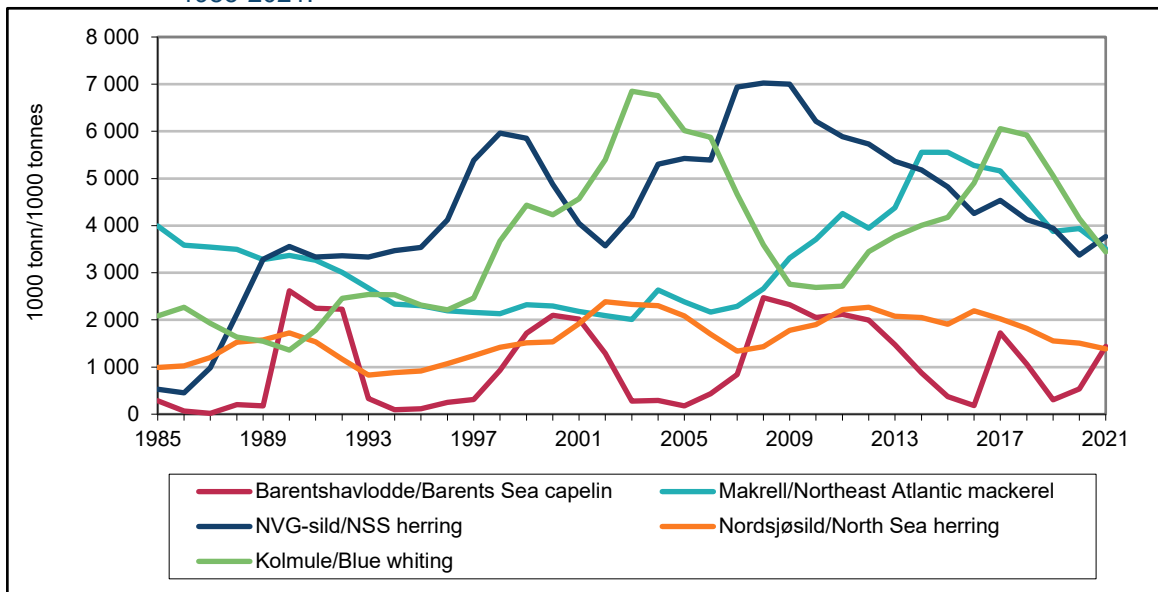
Part I. Resources and catch

Figur 1A Gytebestand. Alle sentrale pelagiske fiskeartar. 1985-2021.
Spawning stock biomass of all main pelagic species. 1985-2021.



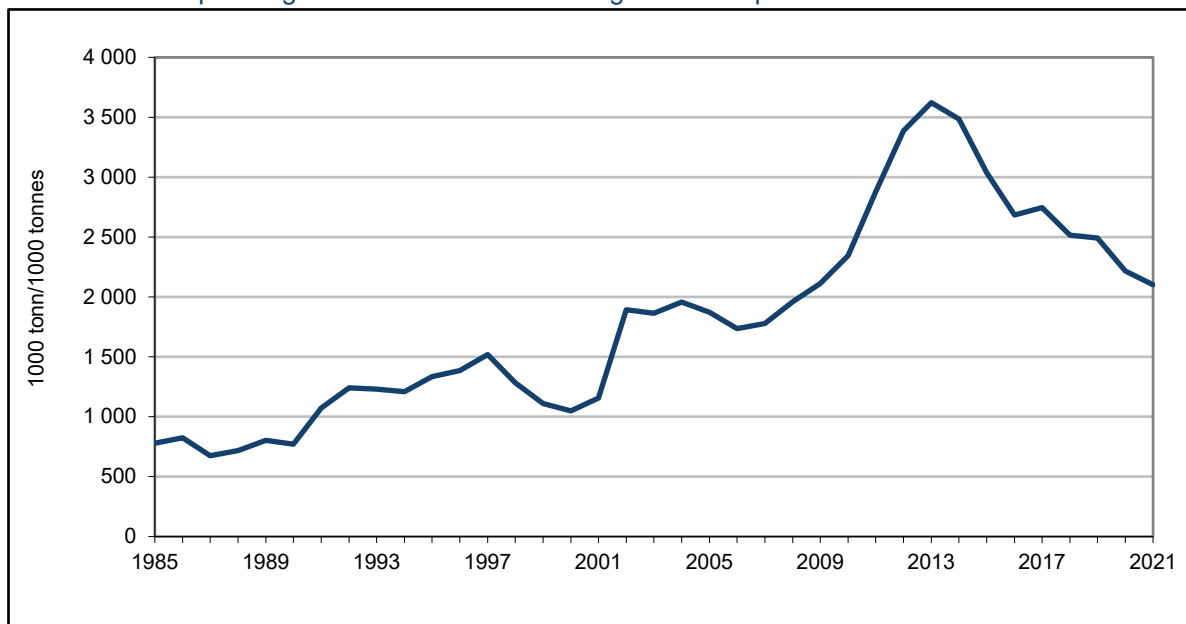
Kilde: ICES's rådgivningskomité (ACOM) www.ices.dk

Figur 1B Gytebestand. Lodde i Barentshavet, makrell, norsk vårgytande sild, nordsjøsild og kolmule. 1985-2021.
Spawning stock biomass of Barents Sea capelin, Northeast Atlantic mackerel, Norwegian spring spawning herring, North Sea herring and blue whiting. 1985-2021.



Kilde: ICES's rådgivningskomité (ACOM) www.ices.dk

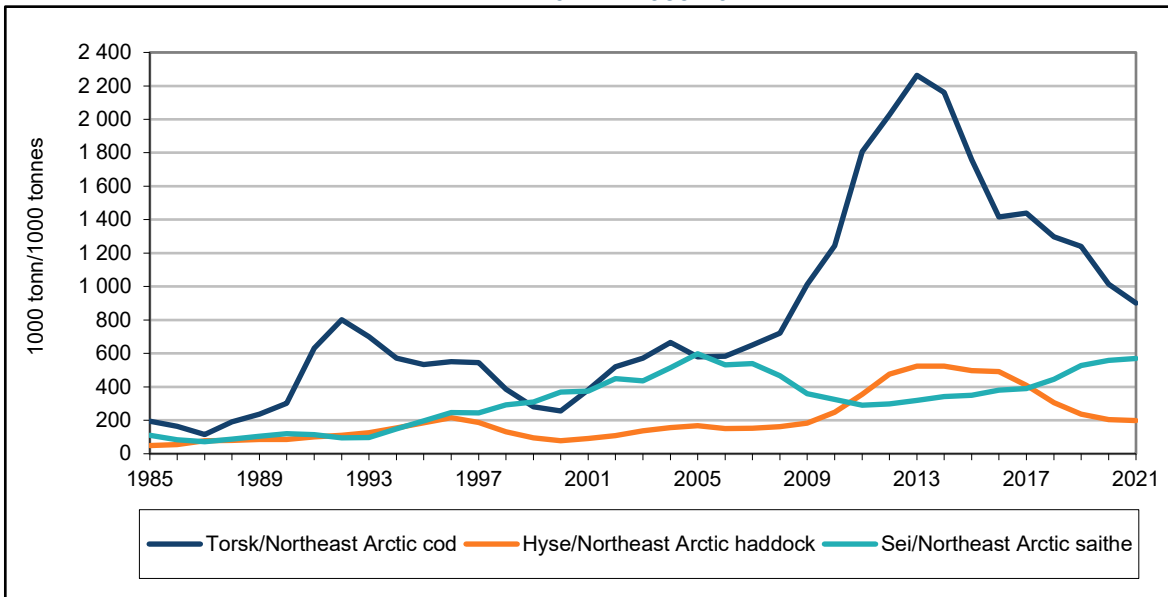
Figur 2A Gytebestand. Alle sentrale botnfiskartar¹⁾. 1985-2021.
Spawning stock biomass of all main groundfish species¹⁾. 1985-2021.



¹⁾ Torsk/Atlantic cod, hyse/haddock og/and sei/saithe.

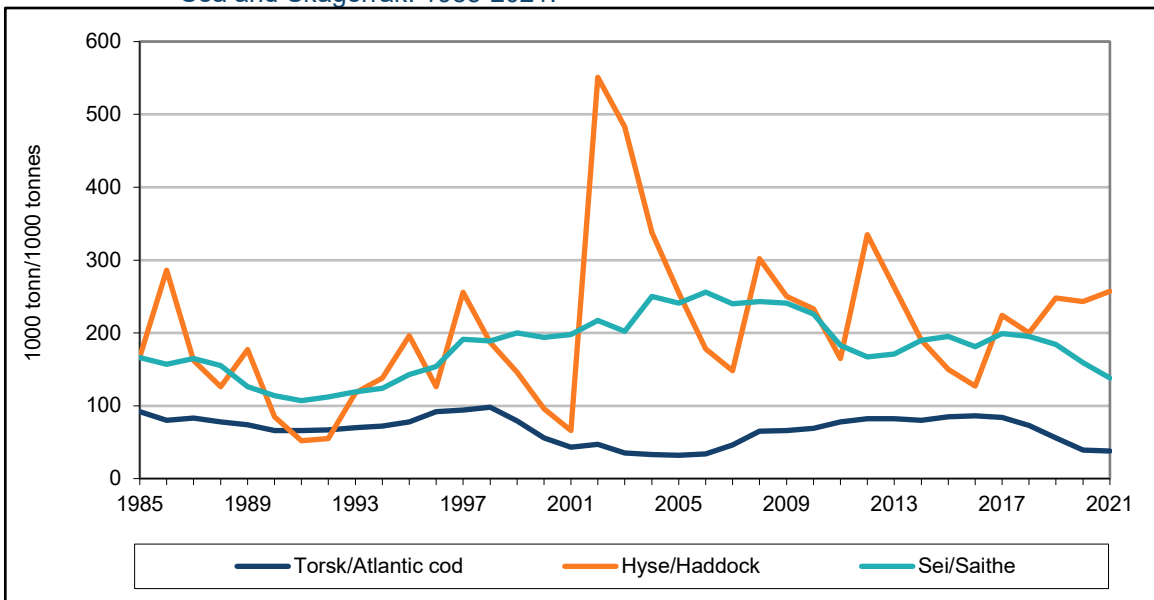
Kilde: ICES's rådgivningskomité (ACOM) www.ices.dk

Figur 2B Gytebestand for nordaustarktisk torsk, nordaustarktisk hyse og nordaustarktisk sei nord for 62° N. 1985-2021.
Spawning stock biomass of Northeast Arctic cod, Northeast Arctic haddock and Northeast Arctic saithe north of 62° N. 1985-2021.



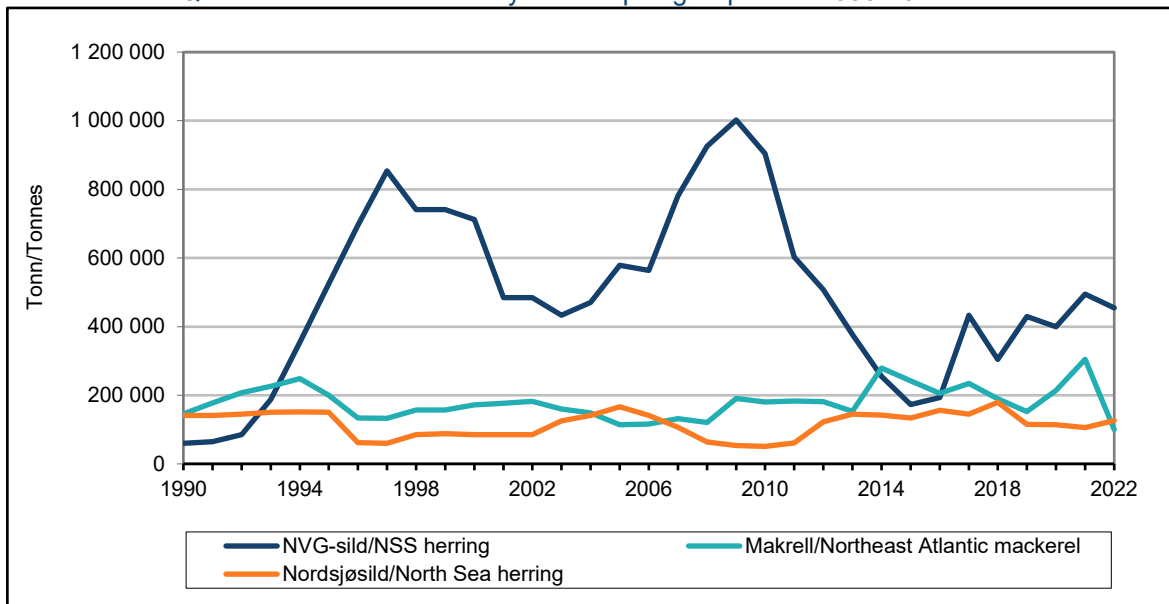
Kilde: ICES's rådgivningskomité (ACOM) www.ices.dk

Figur 2C Gytebestand for torsk, hyse og sei i Nordsjøen og Skagerrak. 1985-2021.
Spawning stock biomass of Atlantic cod, haddock and saithe in the North Sea and Skagerrak. 1985-2021.



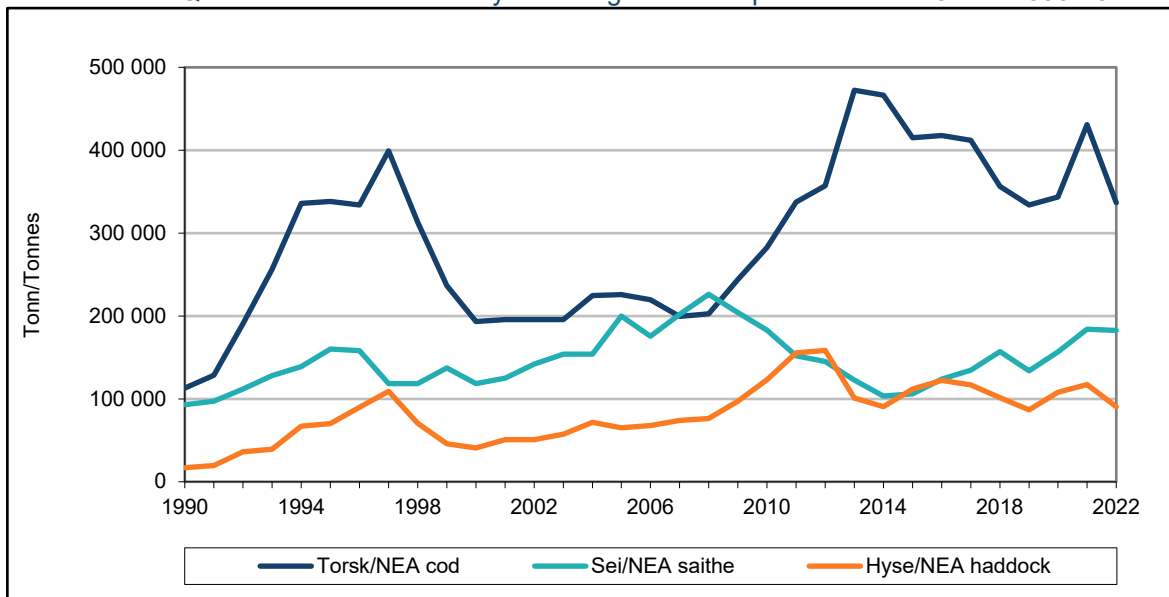
Kilde: ICES's rådgivningskomité (ACOM) www.ices.dk

Figur 3A Kvotar til Noreg¹⁾. Sentrale pelagiske fiskeartar. 1990-2022.
 Quotas¹⁾ allocated to Norway of main pelagic species. 1990-2022.



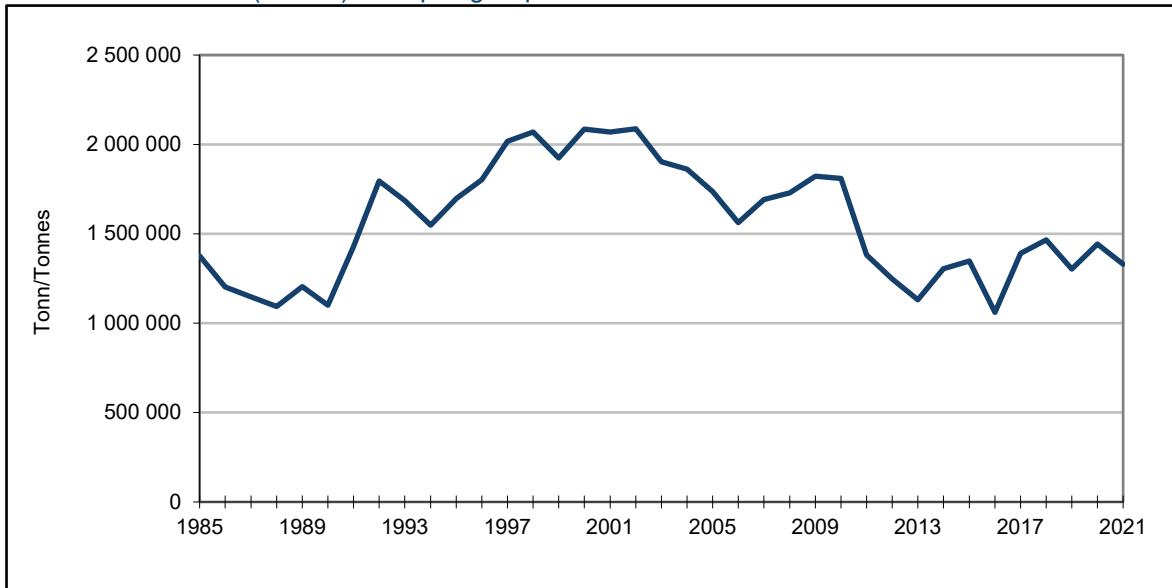
¹⁾ Makrellkvoten for 2022 er foreløpig./Quotas for Northeast Atlantic mackerel for 2022 is preliminary.

Figur 3B Kvotar til Noreg. Sentrale botnfiskartar nord for 62° N. 1990-2022.
 Quotas allocated to Norway of main groundfish species north of 62° N. 1990-2022.



Figur 4A Fangstmengde (tonn) for alle artar¹⁾ i dei pelagiske fiskeria. 1985-2021.

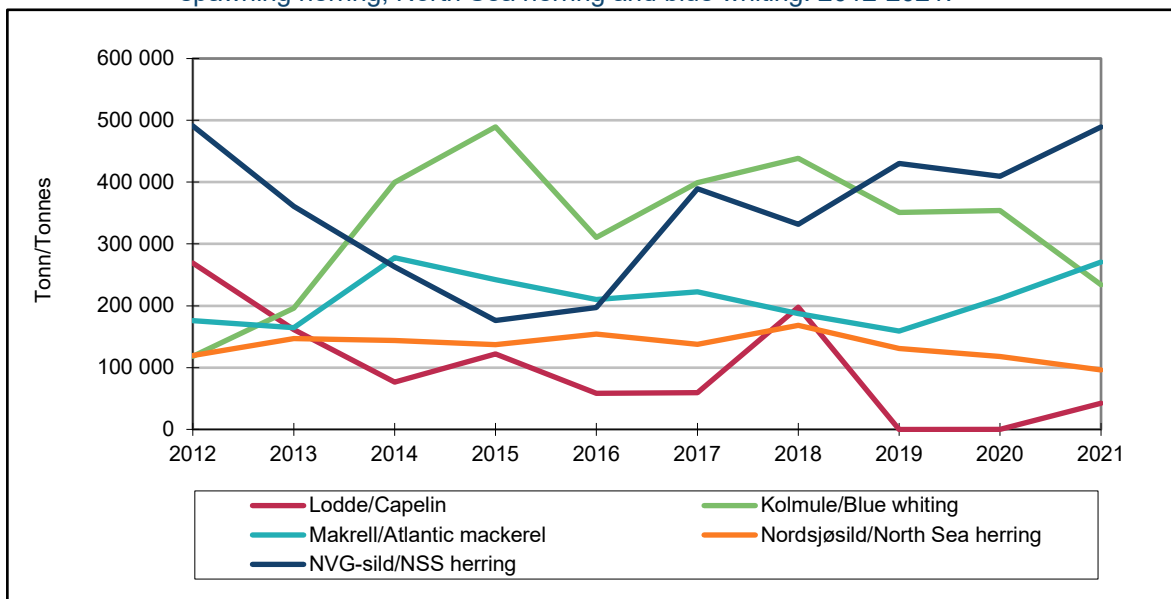
Catch (tonnes) of all pelagic species¹⁾. 1985-2021.



¹⁾ Endringer i gruppering av fiskearter - sjå vedlegg 2 under "Del I. Ressurser og fangst"./Changes in the grouping of fish species - see appendix 2 "Part I Resources and catch".

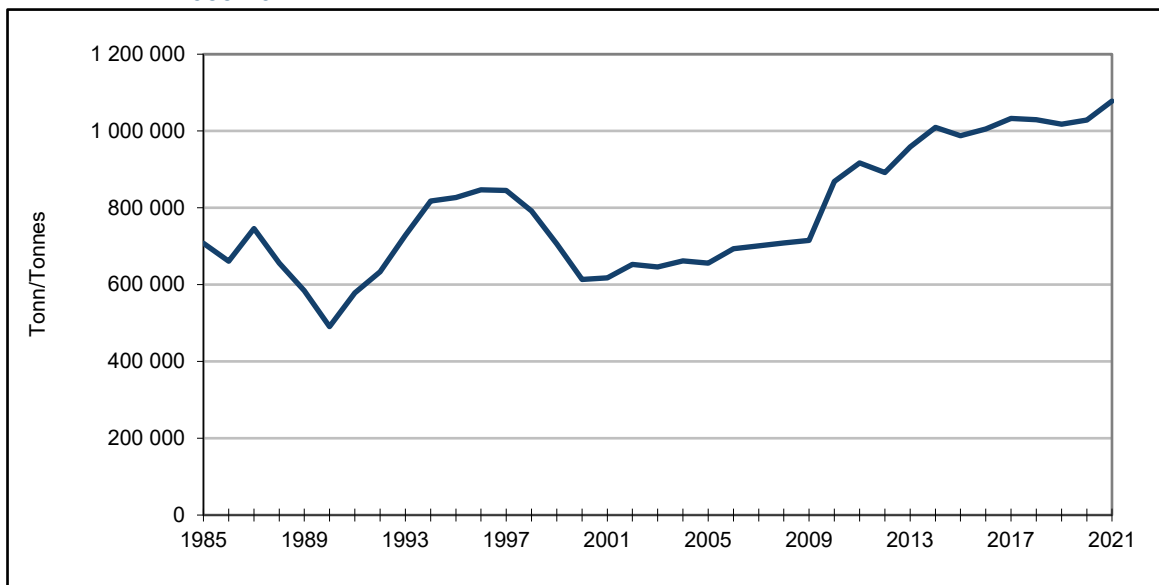
Figur 4B Fangstmengde (tonn) for lodde, makrell, norsk vårgytande sild, nordsjøsil og kolmule. 2012-2021.

Catch (tonnes) of capelin, Northeast Atlantic mackerel, Norwegian spring spawning herring, North Sea herring and blue whiting. 2012-2021.



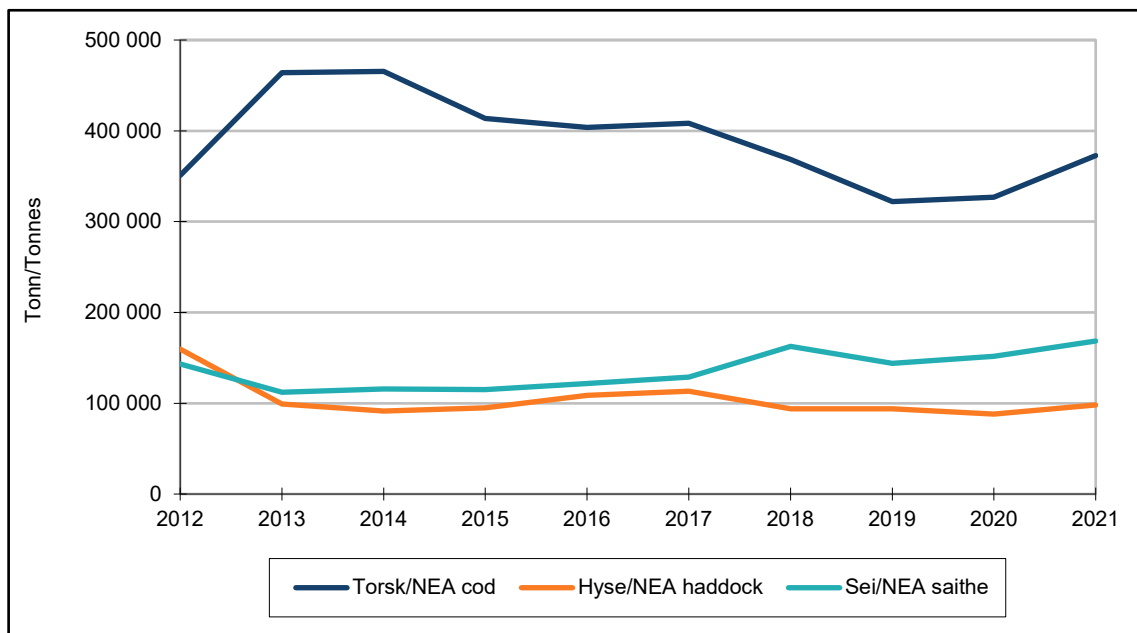
Figur 5A Fangstmengde (tonn) for alle botnfiskarter¹⁾ inkludert skal- og blautdyr. 1985-2021.

Catch (tonnes) of all groundfish species¹⁾ (incl. crustaceans and molluscs). 1985-2021.

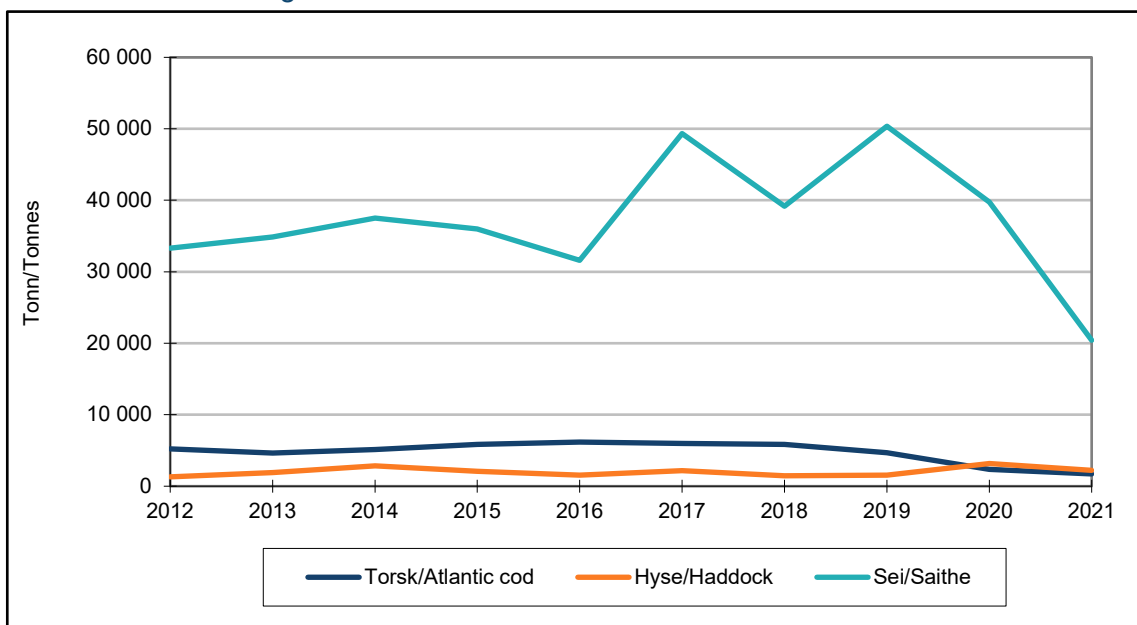


¹⁾ Endringer i gruppering av fiskearter - sjå vedlegg 2 under "Del I. Ressurser og fangst"./Changes in the grouping of fish species - see appendix 2 "Part I Resources and catch".

Figur 5B Fangstmengde (tonn) for nordaustarktisk torsk, nordaustarktisk hyse og nordaustarktisk sei nord for 62° N. 2012-2021.
 Catch (tonnes) of Northeast Arctic cod, Northeast Arctic haddock and Northeast Arctic saithe north of 62° N. 2012-2021.



Figur 5C Fangstmengde (tonn) for torsk, hyse og sei i Nordsjøen og Skagerrak. 2012-2021.
 Catch (tonnes) of Atlantic cod, haddock and saithe in the North Sea and Skagerrak. 2012-2021.



Tabell 1 Fangstmengde (tonn)¹⁾ spesifisert på fiskeslag. 2012-2021²⁾.
Catch (tonnes)¹⁾ by species. 2012-2021²⁾.

Fiskeslag/Fish species	2012	2013	2014	2015	2016	2017	2018	2019	2020	2021
Lodde/Capelin	269 159	161 553	76 683	121 827	58 239	59 266	197 540	5	0	42 358
Sild, norsk vårgytende/Norwegian spring-spawning herring	491 000	360 696	263 131	176 176	197 421	389 383	332 028	430 507	409 436	489 413
Sild, annen/Other Atlantic herring	119 713	146 769	144 173	136 920	154 289	137 594	168 360	131 028	118 009	96 236
Makrell/Atlantic mackerel	176 109	164 729	277 735	241 988	210 346	222 307	187 223	159 085	211 618	270 658
Kolmule/Blue whiting	118 176	196 246	399 520	489 439	310 412	399 363	438 428	350 974	354 033	233 939
Øyepål/Norway pout ³⁾	4 596	47 091	18 665	44 361	36 356	21 517	25 506	59 763	63 778	29 953
Tobis og annen sil/Sandeels ³⁾	42 480	30 447	82 499	100 859	40 867	120 205	69 531	124 786	244 379	146 442
Vassild og strømsild/Argentines	12 362	13 234	14 470	15 240	18 836	17 794	23 614	19 471	15 539	12 804
Havbrisling/European sprat (North Sea)	9 136	1 670	9 015	9 065	20 152	9 744	9 776	10 594	10 000	9
Kystbrisling/European sprat (Norwegian coastal)	1 228	1 267	1 710	635	1 551	486	1 315	1 591	1 155	1 100
Mesopelagisk fisk/Mesopelagic fish							31	1 292	101	146
Tunfisk og tunfisklignende arter/Tuna and tuna-like species		0	0	8	44	50	11	49	194	153
Annen pelagisk fisk/Other pelagic fish ⁴⁾	4 202	7 877	16 267	10 608	12 026	12 676	12 029	12 925	13 557	6 006
Sum pelagisk fisk/Total of pelagic fish	1 248 163	1 131 578	1 303 866	1 347 125	1 060 540	1 390 385	1 465 392	1 302 069	1 441 799	1 329 217
Torsk/Atlantic cod	357 951	471 316	473 478	422 242	412 567	416 993	376 575	329 897	331 553	376 109
Hyse/Haddock	160 977	101 240	94 214	96 987	110 321	115 449	95 368	95 487	91 292	100 508
Sei/Saithe	176 471	147 691	153 833	151 508	154 136	178 655	202 670	194 980	191 464	188 967
Annen torskefisk/Other codfishes	34 636	33 411	36 176	40 790	43 972	37 831	43 627	48 050	40 123	31 690
Sum torsk og torskeartet fisk/Total of cod and other codfishes	730 034	753 658	757 699	711 528	720 997	748 928	718 241	668 415	654 431	697 274
Blåkveite/Greenland halibut	12 717	12 595	14 055	14 649	16 784	16 890	17 772	17 609	17 430	15 584
Uer/Atlantic redfishes	10 279	9 029	19 347	24 793	24 859	22 671	25 346	31 816	41 843	52 755
Leppefisk/Wrasses	534	630	796	860	915	1 128	801	817	786	733
Steinbiter/Wolffishes	8 218	10 536	6 346	5 979	6 409	6 574	7 761	7 654	8 663	10 976
Annen flatfisk, bunnfisk og dypvannsfisk/Other flatfish, demersal and deepwater fish	9 696	8 837	6 548	5 454	7 006	7 312	9 225	11 044	8 812	8 805
Sum Flatfisk, annen bunnfisk og dypvannsfisk/Total of Flatfish, other demersal fish and deepwater fish	41 444	41 628	47 092	51 736	55 973	54 575	60 904	68 940	77 534	88 854
Haifisk/Sharks	369	291	368	250	337	364	384	550	590	506
Skater og annen bruskfisk/Skates and other cartilaginous fish	586	710	731	1 014	1 230	1 352	1 515	1 993	1 994	1 530
Sum Bruskfisk (haifisk, skater, rokker og havmus)/Total of Cartilaginous fish (sharks, skates, rays and rabbit fish)	955	1 001	1 099	1 264	1 568	1 716	1 899	2 543	2 583	2 036
Snøkrabbe/Queen crab	2	189	1 881	3 105	5 406	3 101	2 812	4 049	4 397	6 861
Taskekrabbe/Edible crab	4 981	5 241	4 629	4 743	4 926	4 924	5 850	5 343	4 710	5 163
Kongekrabbe/Red king crab	1 437	1 321	1 695	2 175	2 639	1 945	2 312	1 727	2 081	2 122
Dypvannsrøke/Northern prawn	18 733	13 717	15 983	22 959	18 590	13 313	28 220	27 758	24 197	34 403
Antarktisk krill/Antarctic krill	92 970	140 421	178 013	188 448	192 848	202 216	206 097	236 844	257 208	239 073
Raudåte/Calanus finmarchicus	133	117	284	519	650	760	1 362	352	0	1 156
Andre skalldyr, bløtdyr og pigghuder/Other shellfish, molluscs and echinoderms ⁴⁾	1 102	1 096	1 084	962	1 371	1 458	1 523	1 938	1 258	991
Sum Skalldyr, bløtdyr og pigghuder/Total of Shellfish, molluscs and echinoderms	119 360	162 103	203 568	222 911	226 429	227 717	248 176	278 011	293 851	289 768
Total	2 139 957	2 089 969	2 313 325	2 334 564	2 065 507	2 423 321	2 494 611	2 319 979	2 470 202	2 407 149
Makroalger (tang og tare)/Macroalgae ⁵⁾	140 998	154 150	154 322	147 391	169 406	164 550	170 694	163 545	152 810	159 804
Total inkl. tang og tare/Total incl. Seaweed	2 280 955	2 244 118	2 467 647	2 481 955	2 234 913	2 587 871	2 665 305	2 483 523	2 623 011	2 566 952

¹⁾Rund vekt/Live weight.

²⁾Tala er basert på landings- og sluttseteldata innsendt fra fiskeselslagene til Fiskeridirektoratet. Tala for 2021 er pr. 03.01.2022 og er ikke ferdig kvalitetssikra./The statistics are based on data from the Register of Landings per 03.01.2022. The figures for 2021 are preliminary.

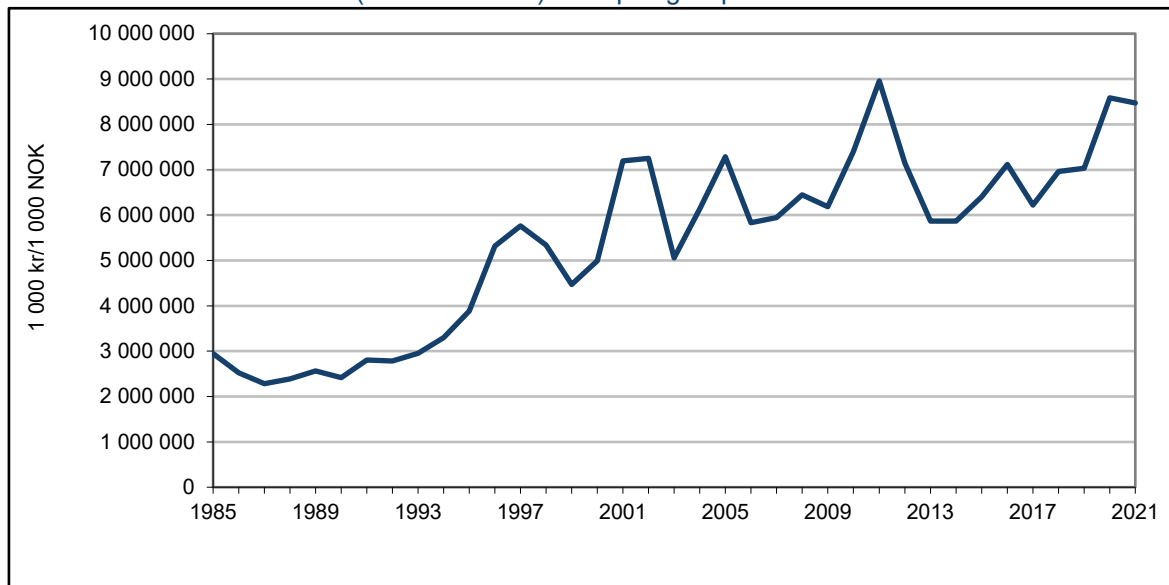
³⁾Kvantum kan innehalde bifangst av andre artar (ved levering til mjøl og olje)/Quantity can contain bycatch by other species (by delivery to meal and oil).

⁴⁾I "Andre og uspes. fiskersortar" inngår alle fiskeartar som ikkje er nemnd andre stader/species not accounted for elsewhere.

⁵⁾Fra og med 2011 er fangst av makroalger (tang og tare) inkludert i rapportene.

Figur 6A Fangstverdi (i 2021-verdiar) for alle pelagiske artar¹⁾. 1985-2021. 1000 kr.

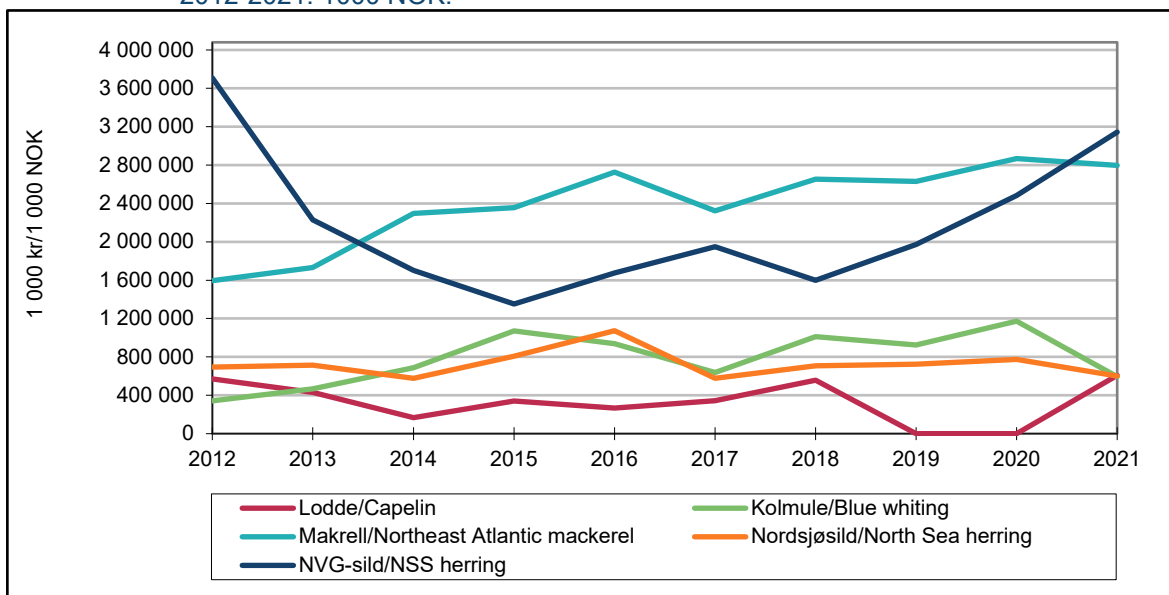
Value of catch (in 2021-values) of all pelagic species. 1985-2021. 1000 NOK.



¹⁾ Endringer i gruppering av fiskearter - sjå vedlegg 2 under "Del I. Ressurser og fangst"/Changes in the grouping of fish species - see appendix 2 "Part I Resources and catch".

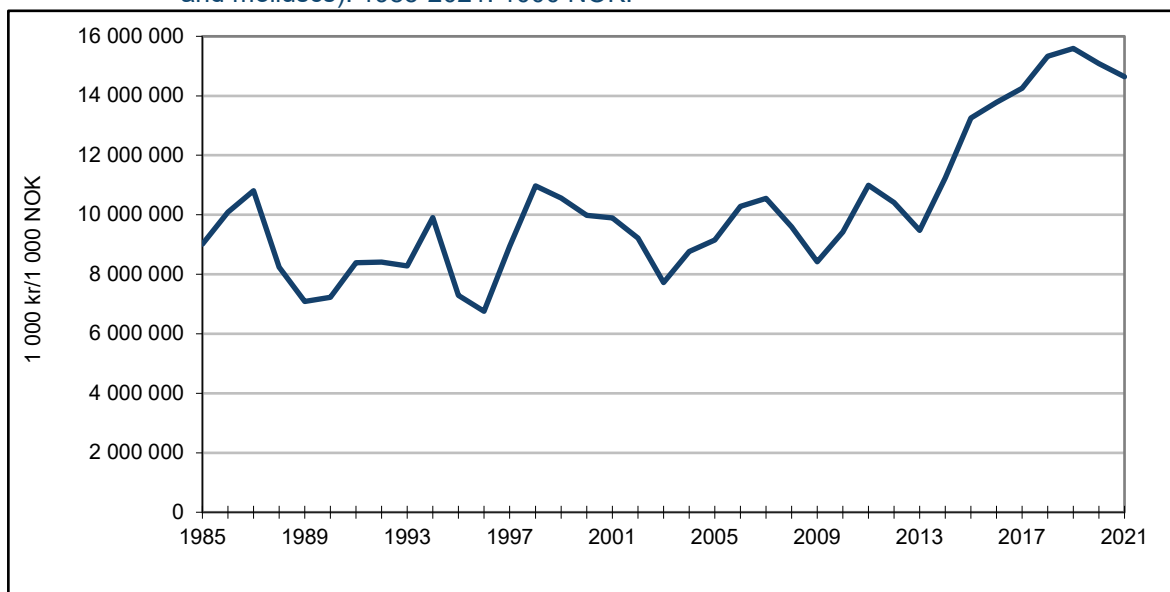
Figur 6B Fangstverdi (i 2021-verdiar) for lodde, makrell, norsk vårgytande sild, nordsjøsilid og kolmule. 2012-2021. 1000 kr.

Value of catch (in 2021-values) of capelin, Northeast Atlantic mackerel, Norwegian spring spawning herring, North Sea herring and blue whiting. 2012-2021. 1000 NOK.



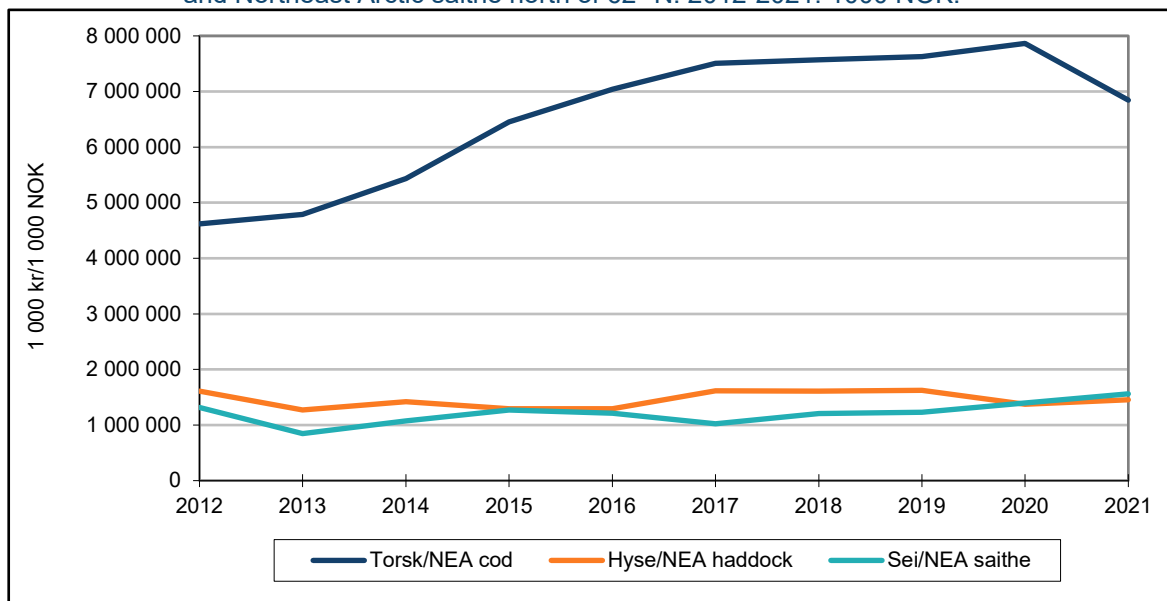
Figur 7A Fangstverdi (i 2021-verdiar) for alle botnfiskartar¹⁾ inkludert skal- og blautdyr. 1985-2021. 1000 kr.

Value of catch (in 2021-values) of all groundfish species (incl. crustaceans and molluscs). 1985-2021. 1000 NOK.

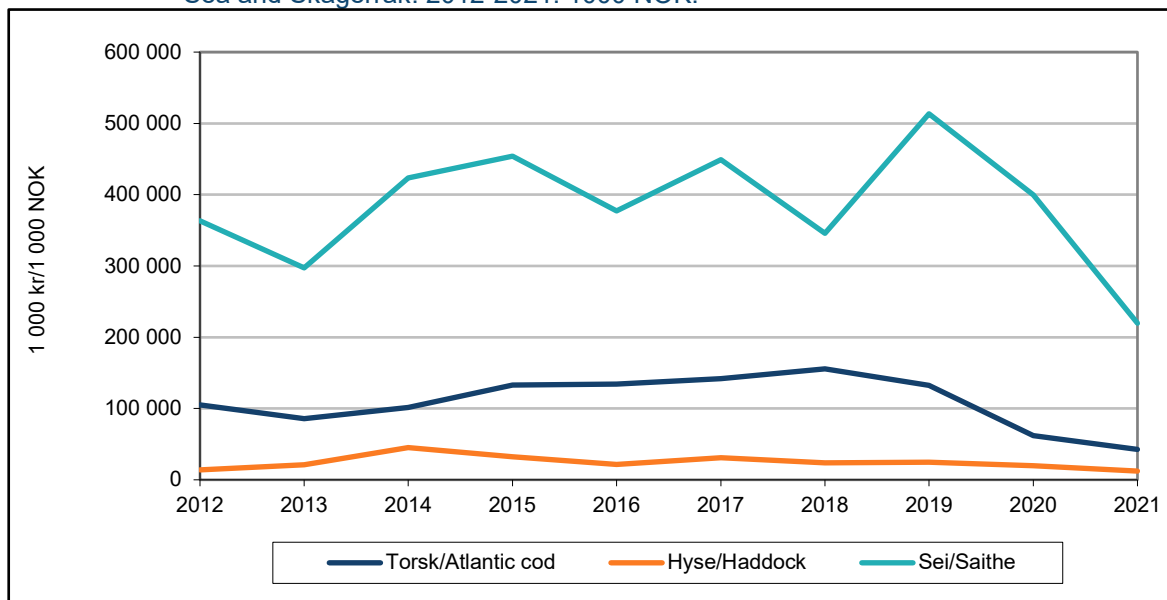


¹⁾ Endringar i gruppering av fiskearter - sjå vedlegg 2 under "Del I. Ressurser og fangst"./Changes in the grouping of fish species - see appendix 2 "Part I Resources and catch".

Figur 7B Fangstverdi (i 2021-verdiar) for nordaustarktisk torsk, nordaustarktisk hyse og nordaustarktisk sei nord for 62° N. 2012-2021. 1000 kr.
 Value of catch (in 2021-values) of Northeast Arctic cod, Northeast Arctic haddock and Northeast Arctic saithe north of 62° N. 2012-2021. 1000 NOK.



Figur 7C Fangstverdi (i 2021-verdiar) for torsk, hyse og sei i Nordsjøen og Skagerrak. 2012-2021. 1000 kr.
 Value of catch (in 2021-values) of Atlantic cod, haddock and saithe in the North Sea and Skagerrak. 2012-2021. 1000 NOK.



Tabell 2 Fangstverdi (nominell verdiar) spesifisert på fiskeslag. 2012-2021¹⁾. 1000 kr.

Value of catch (nominal value) by species. 2012-2021¹⁾. 1000 NOK.

Fiskeslag/Fish species	2012	2013	2014	2015	2016	2017	2018	2019	2020	2021
Lodde/Capelin	460 753	356 566	141 949	294 372	238 618	313 645	521 247	4	0	607 908
Sild, norsk vårgytende/Norwegian spring-spawning herring	2 999 513	1 840 854	1 434 639	1 164 277	1 494 112	1 771 682	1 492 926	1 883 143	2 398 657	3 144 379
Sild, annen/Other Atlantic herring	561 181	591 086	486 561	695 413	958 399	525 752	660 742	691 280	746 858	601 546
Makrell/Atlantic mackerel	1 290 111	1 430 461	1 936 808	2 029 550	2 433 423	2 109 571	2 476 819	2 508 591	2 771 589	2 797 080
Kolmule/Blue whiting ³⁾	276 742	384 953	579 249	922 868	837 829	579 985	943 985	882 561	1 133 716	593 793
Øyepål/Norway pout ³⁾	10 292	84 010	31 954	85 296	94 602	33 541	65 342	177 274	192 500	90 808
Tobis og annen sil/Sandeels ³⁾	87 863	65 086	140 224	198 349	117 753	192 955	156 996	373 219	874 511	514 219
Vassild og strømsild/Argentines	38 426	39 517	41 452	45 968	67 460	51 527	72 863	66 452	59 630	62 648
Havbrisling/European sprat (North Sea)	22 473	5 008	17 436	24 109	53 356	22 179	29 294	35 519	37 093	19
Kystbrisling/European sprat (Norwegian coastal)	6 464	7 118	10 253	3 700	9 996	3 288	9 902	12 698	8 820	9 067
Mesopelagisk fisk/Mesopelagic fish							78	4 563	306	412
Tunfisk og tunfisklignende arter/Tuna and tuna-like species		2	3	678	2 164	3 854	1 223	4 251	6 510	6 893
Annen pelagisk fisk/Other pelagic fish ²⁾	24 076	45 357	128 607	51 484	43 633	43 468	68 679	72 267	64 644	44 885
Sum pelagisk fisk/Total of pelagic fish	5 777 894	4 850 016	4 949 136	5 516 064	6 351 347	5 651 448	6 500 097	6 711 822	8 294 834	8 473 657
Torsk/Atlantic cod	3 842 813	4 052 111	4 701 926	5 722 064	6 449 618	6 998 967	7 269 719	7 485 960	7 718 606	6 927 379
Hyse/Haddock	1 316 583	1 069 832	1 238 913	1 141 741	1 176 053	1 499 617	1 525 136	1 575 075	1 347 099	1 468 808
Sei/Saithe	1 356 351	949 279	1 268 711	1 489 594	1 428 299	1 340 977	1 459 242	1 667 925	1 737 789	1 781 441
Annen torskfisk/Other codfishes	330 792	277 836	345 025	420 894	458 944	470 068	566 605	617 877	439 981	416 045
Sum torsk og torskertet fisk/Total of cod and other codfishes	6 846 539	6 349 058	7 554 574	8 774 292	9 512 914	10 309 629	10 820 701	11 346 838	11 243 475	10 593 672
Blåkrabbe/Greenland halibut	295 489	268 524	349 969	498 982	612 728	558 656	653 218	668 885	484 033	438 324
Uer/Atlantic redfishes	103 843	78 253	189 364	247 955	215 335	222 831	283 562	326 189	353 020	345 254
Leppefisk/Wrasses	114 828	132 735	193 247	209 852	243 183	335 523	303 578	327 259	318 045	302 609
Steinbiter/Wolfish	56 959	62 115	44 362	37 720	35 875	45 489	65 240	68 715	69 431	53 314
Annen flatfisk, bunnfisk og dypvannsfisk/Other flatfish, demersal and deepwater fish	229 291	213 551	218 767	210 088	256 994	257 567	313 409	362 352	290 058	341 436
Sum Flatfisk, annen bunnfisk og dypvannsfisk/Total of Flatfish, other demersal fish and deepwater fish	800 410	755 178	995 709	1 204 599	1 364 114	1 420 066	1 619 007	1 753 401	1 514 586	1 480 936
Haifisk/Sharks	1 980	1 972	2 385	1 598	2 007	1 569	1 956	3 122	2 871	2 389
Skater og annen bruskfisk/Skates and other cartilaginous fish	2 275	2 122	2 652	4 138	4 716	2 978	4 240	5 017	6 200	1 986
Sum Bruskfisk (haifisk, skater, rokker og havmus)/Total of Cartilaginous fish (sharks, skates, rays and rabbit fish)	4 255	4 094	5 037	5 736	6 724	4 547	6 196	8 139	9 071	4 375
Snøkrabbe/Queen crab	2	3 241	56 354	121 745	191 178	155 790	166 234	265 444	329 093	640 589
Taskekrabbe/Edible crab	46 712	51 156	47 810	52 070	55 221	57 797	70 141	68 778	62 064	70 894
Kongekrabbe/Red king crab	116 961	80 444	132 168	184 169	325 582	286 592	391 107	302 715	391 767	537 955
Dypvannsreke/Northern prawn	509 497	459 103	559 488	932 548	709 750	577 119	1 061 541	946 265	824 942	1 088 310
Antarktisk krill/Antarctic krill	47 468	71 098	75 902	83 367	66 516	72 939	90 137	103 635	112 475	103 560
Raudåte/Calanus finmarchicus	1 453	1 275	1 409	2 573	3 220	3 772	6 810	1 760	0	20 313
Andre skalldyr, bløtdyr og pigghuder/Other shellfish, molluscs and echinoderms ²⁾	50 469	48 373	49 620	50 893	63 991	65 160	83 945	83 511	87 325	96 707
Sum Skalldyr, bløtdyr og pigghuder/Total of Shellfish, molluscs and echinoderms	772 563	714 689	922 751	1 427 364	1 415 458	1 219 170	1 869 915	1 772 107	1 807 665	2 558 328
Total	14 201 661	12 673 034	14 427 206	16 928 054	18 650 556	18 604 860	20 815 916	21 592 307	22 869 631	23 110 969
Makroalger (tang og tare)/Macroalgae ⁴⁾	26 006	30 171	34 412	33 557	42 292	42 433	45 793	45 049	43 292	45 978
Total inkl. tang og tare/Total incl. Seaweed	14 227 667	12 703 205	14 461 618	16 961 611	18 692 848	18 647 293	20 861 709	21 637 356	22 912 923	23 156 947

¹⁾ Tala er basert på landings- og sluttsetldata innsendt fra fiskeslagslagene til Fiskeridirektoratet. Tala for 2021 er pr. 03.01.2022 og er ikke ferdig kvalitetssikra./The statistics are based on data from the Register of Landings per 03.01.2022. The figures for 2021 are preliminary.

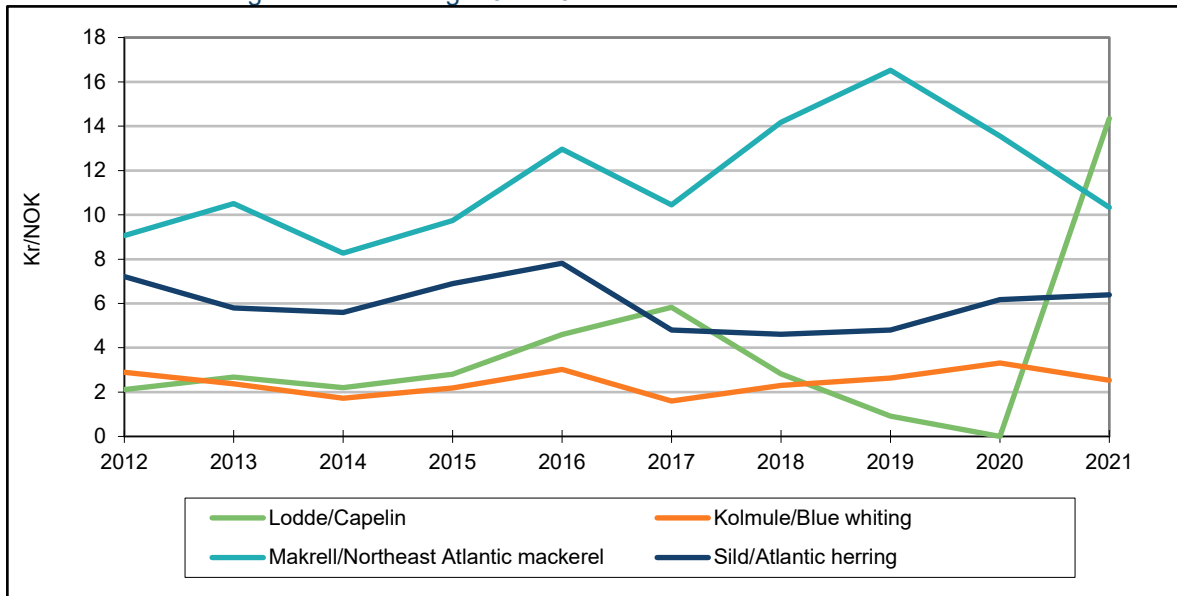
²⁾ I "Andre og uspes. fiskersortar" inngår alle fiskeartar som ikkje er nemnd andre stader/Species not accounted for elsewhere

³⁾ Kvantum kan innehalde bifangst av andre artar (ved levering til mjøl og olje)/Quantity can contain bycatch by other species (by delivery to meal and oil).

⁴⁾ Fra og med 2011 er fangst av makroalger (tang og tare) inkludert i rapportene.

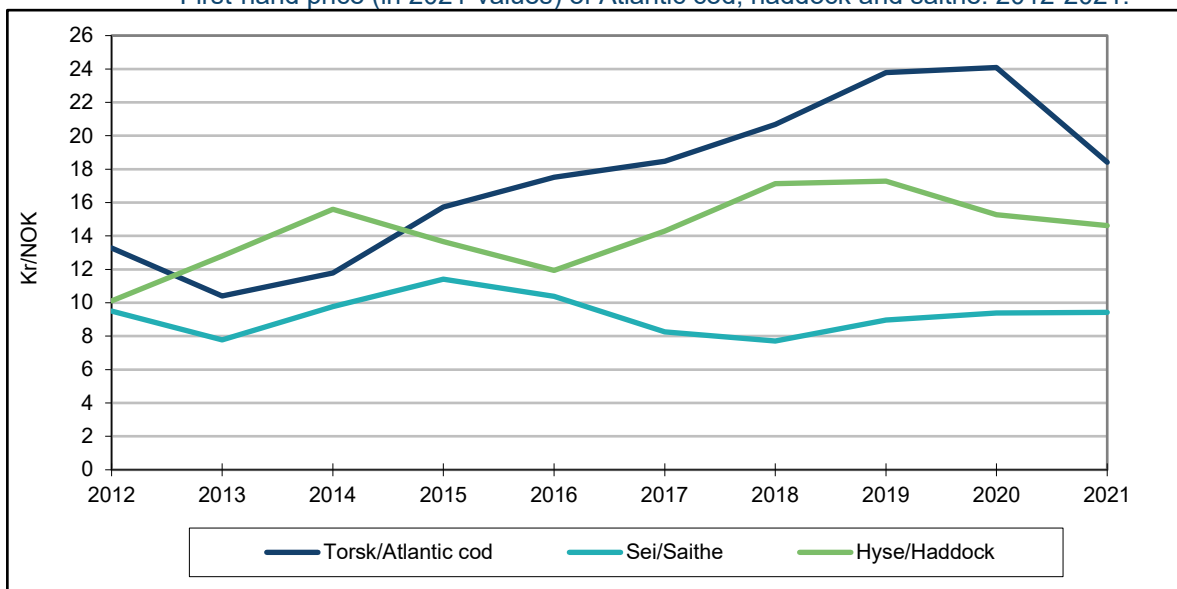
Figur 8A Prisutvikling (i 2021-prisar) for lodde, makrell, sild og kolmule. 2012-2021.

First-hand price (in 2021-values) of capelin, Northeast Atlantic mackerel, Atlantic herring and blue whiting. 2012-2021.



Figur 8B Prisutvikling (i 2021-prisar) for torsk, hyse og sei. 2012-2021.

First-hand price (in 2021-values) of Atlantic cod, haddock and saithe. 2012-2021.



Tabell 3 Utvikling i gjennomsnittspris (nominell) spesifisert på fiskeslag. 2012-2021¹⁾.

Average first-hand price (nominal value) by species. 2012-2021¹⁾.

Fiskeslag/Fish species	2012	2013	2014	2015	2016	2017	2018	2019	2020	2021
Lodde/Capelin	1,71	2,21	1,85	2,42	4,10	5,29	2,64	0,88	0,00	14,35
Sild, norsk vårgytende/Norwegian spring-spawning herring	6,11	5,10	5,45	6,61	7,57	4,55	4,50	4,37	5,86	6,42
Sild, annen/Other Atlantic herring	4,69	4,03	3,37	5,08	6,21	3,82	3,92	5,28	6,33	6,25
Makrell/Atlantic mackerel	7,33	8,68	6,97	8,39	11,57	9,49	13,23	15,77	13,10	10,33
Kolmule/Blue whiting	2,34	1,96	1,45	1,89	2,70	1,45	2,15	2,51	3,20	2,54
Øyepål/Norway pout ³⁾	2,24	1,78	1,71	1,92	2,60	1,56	2,56	2,97	3,02	3,03
Tobis og annen sil/Sandeels ³⁾	2,07	2,14	1,70	1,97	2,88	1,61	2,26	2,99	3,58	3,51
Vassild og strømsild/Argentines	3,11	2,99	2,86	3,02	3,58	2,90	3,09	3,41	3,84	4,89
Havbrisling/European sprat (North Sea)	2,46	3,00	1,93	2,66	2,65	2,28	3,00	3,35	3,71	2,17
Kystbrisling/European sprat (Norwegian coastal)	5,26	5,62	6,00	5,83	6,45	6,77	7,53	7,98	7,64	8,24
Mesopelagisk fisk/Mesopelagic fish							2,52	3,53	3,04	2,82
Tunfisk og tunfisklignende arter/Tuna and tuna-like species		6,38	24,44	81,48	49,05	77,07	109,56	86,21	33,59	45,16
Annen pelagisk fisk/Other pelagic fish ²⁾	5,73	5,76	7,91	4,85	3,63	3,43	5,71	5,59	4,77	7,47
Sum pelagisk fisk/Total of pelagic fish	4,63	4,29	3,80	4,09	5,99	4,06	4,44	5,15	5,75	6,37
Torsk/Atlantic cod	10,74	8,60	9,93	13,55	15,63	16,78	19,30	22,69	23,28	18,42
Hyse/Haddock	8,18	10,57	13,15	11,77	10,66	12,99	15,99	16,50	14,76	14,61
Sei/Saithe	7,69	6,43	8,25	9,83	9,27	7,51	7,20	8,55	9,08	9,43
Annen torskefisk/Other codfishes	9,55	8,32	9,54	10,32	10,44	12,43	12,99	12,86	10,97	13,13
Sum torskefisk etc./Total of groundfish species	9,38	8,42	9,97	12,33	13,19	13,77	15,07	16,98	17,18	15,19
Blåkrabbe/Greenland halibut	23,24	21,32	24,90	34,06	36,51	33,08	36,76	37,99	27,77	28,13
Uer/Atlantic redfishes	10,10	8,67	9,79	10,00	8,66	9,83	11,19	10,25	8,44	6,54
Leppefisk/Wrasses	214,90	210,67	242,65	243,90	265,73	297,52	378,91	400,41	404,50	412,73
Steinbiter/Wolffishes	6,93	5,90	6,99	6,31	5,60	6,92	8,41	8,98	8,02	4,86
Annen flatfisk, bunnfisk og dypvannsfisk/Other flatfish, demersal and deepwater fish	23,65	24,16	33,41	38,52	36,68	35,23	33,98	32,81	32,91	38,78
Sum Flatfisk, annen bunnfisk og dypvannsfisk/Total of Flatfish, other demersal fish and deepwater fish	19,31	18,14	21,14	23,28	24,37	26,02	26,58	25,43	19,53	16,67
Haifisk/Sharks	5,37	6,78	6,48	6,38	5,95	4,32	5,10	5,68	4,87	4,73
Skater og annen bruskefisk/Skates and other cartilaginous fish	3,88	2,99	3,63	4,08	3,83	2,20	2,80	2,52	3,11	1,30
Sum Bruskefisk (haifisk, skater, rokker og havmus)/Total of Cartilaginous fish (sharks, skates, rays and rabbit fish)	4,45	4,09	4,58	4,54	4,29	2,65	3,26	3,20	3,51	2,15
Snøkrabbe/Queen crab	0,99	17,12	29,95	39,20	35,37	50,25	59,12	65,56	74,84	93,37
Taskekrabbe/Edible crab	9,38	9,76	10,33	10,98	11,21	11,74	11,99	12,87	13,18	13,73
Kongekrabbe/Red king crab	81,37	60,89	77,99	84,66	123,39	147,37	169,17	175,31	188,25	253,56
Dypvannsreke/Northern prawn	27,20	33,47	35,01	40,62	38,18	43,35	37,62	34,09	34,09	31,63
Antarktisk krill/Antarctic krill	0,51	0,51	0,43	0,44	0,34	0,36	0,44	0,44	0,44	0,43
Raudåte/Calanus finmarchicus	10,92	10,92	4,96	4,96	4,96	4,96	5,00	5,00	0,00	17,57
Andre skalldyr, bløtdyr og pigghuder/Other shellfish, molluscs and echinoderms ²⁾	45,78	44,14	45,77	52,93	46,69	44,69	55,11	43,09	69,44	97,63
Sum Skalldyr, bløtdyr og pigghuder/Total of Shellfish, molluscs and echinoderms	6,47	4,41	4,53	6,40	6,25	5,35	7,53	6,37	6,15	8,83
Total	6,64	6,06	6,24	7,25	9,03	7,68	8,34	9,31	9,26	9,60
Makroalger (tang og tare)/Macroalgae ⁴⁾	0,18	0,20	0,22	0,23	0,25	0,26	0,27	0,28	0,28	0,29
Total inkl. tang og tare/Total incl. Seaweed	6,24	5,66	5,86	6,83	8,36	7,21	7,83	8,71	8,74	9,02

¹⁾ Tala er basert på landings- og slutteteldata innsendt fra fiskeslagslagene til Fiskeridirektoratet. Tala for 2021 er pr. 03.01.2022 og er ikke ferdig kvalitetssikra./The statistics are based on data from the Register of Landings per 03.01.2022. The figures for 2021 are preliminary.

²⁾ I "Andre og uspes. fiskersortar" inngår alle fiskeartar som ikkje er nemnd andre stader/Species not accounted for elsewhere

³⁾ Kvantum kan innehalde bifangst av andre artar (ved levering til mjøl og olje)/Quantity can contain bycatch by other species (by delivery to meal and oil).

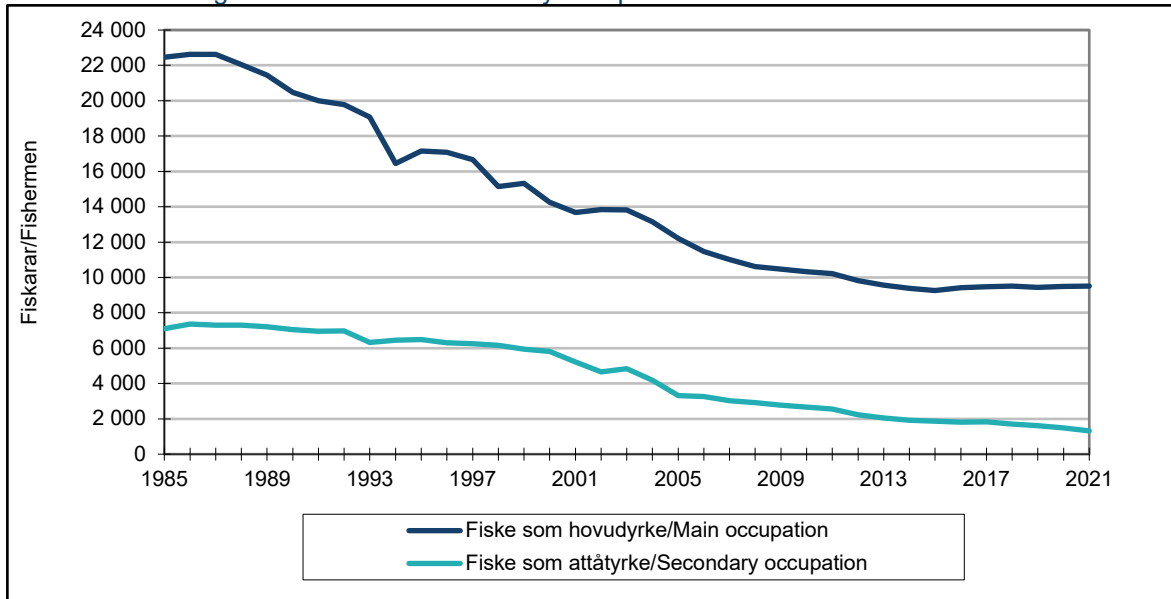
⁴⁾ Fra og med 2011 er fangst av makroalger (tang og tare) inkludert i rapportene.

Del II. Fiskarar og fiskefartøy

Part II. Fishermen and fishing vessels

Figur 9 Registrerte fiskarar fordelt på fiske som hovudyrke og fiske som attåtyrke. 1985-2021.

Registered main and secondary occupation fishermen. 1985-2021.



Tabell 4A

Fiskarar som har fiske som hovudyrke. Fordelt på fylke. 2012-2021.
Registered main occupation fishermen by county. 2012-2021.

Fylke/County	2012	2013	2014	2015	2016	2017	2018	2019	2020	2021 ¹⁾
Finnmark	1 098	1 062	1 074	1 101	1 140	1 143	1 194	1 188		
Troms	1 171	1 154	1 105	1 074	1 056	1 047	1 073	1 058		
Troms og Finnmark									2 215	2 228
Nordland	2 357	2 288	2 295	2 299	2 285	2 185	2 130	2 069	2 052	2 010
Nord-Trøndelag	211	201	203	199	193	196				
Sør-Trøndelag	384	348	305	292	298	314				
Trøndelag							494	478	481	483
Møre og Romsdal	2 167	2 075	2 004	1 870	1 929	1 972	1 981	2 016	2 047	2 065
Sogn og Fjordane	575	567	560	552	546	528	543	532		
Hordaland	860	883	867	909	951	1 006	1 022	992		
Vestland									1 565	1 581
Rogaland	394	389	380	377	398	409	399	407	414	425
Vest-Agder	217	211	213	213	229	243	241	249		
Aust-Agder	66	72	73	68	78	93	93	95		
Agder									346	338
Telemark	51	46	42	39	44	40	46	50		
Vestfold	55	51	53	54	59	63	66	68		
Vestfold og Telemark									119	123
Buskerud	15	12	9	7	10	16	15	15		
Oppland	16	12	12	14	11	9	13	12		
Hedemark	16	14	21	16	15	16	15	13		
Innlandet									26	26
Oslo	33	39	40	42	48	45	44	43	58	65
Viken									168	172
Akershus	36	34	31	39	40	43	35	40		
Østfold	103	101	99	94	96	105	110	106		
I alt/Total	9 825	9 559	9 386	9 259	9 426	9 473	9 514	9 431	9 491	9 516

¹⁾ Tala er førebels pr. 03.01.2022./Preliminary figures per 3 January 2022.

Tabell 4B

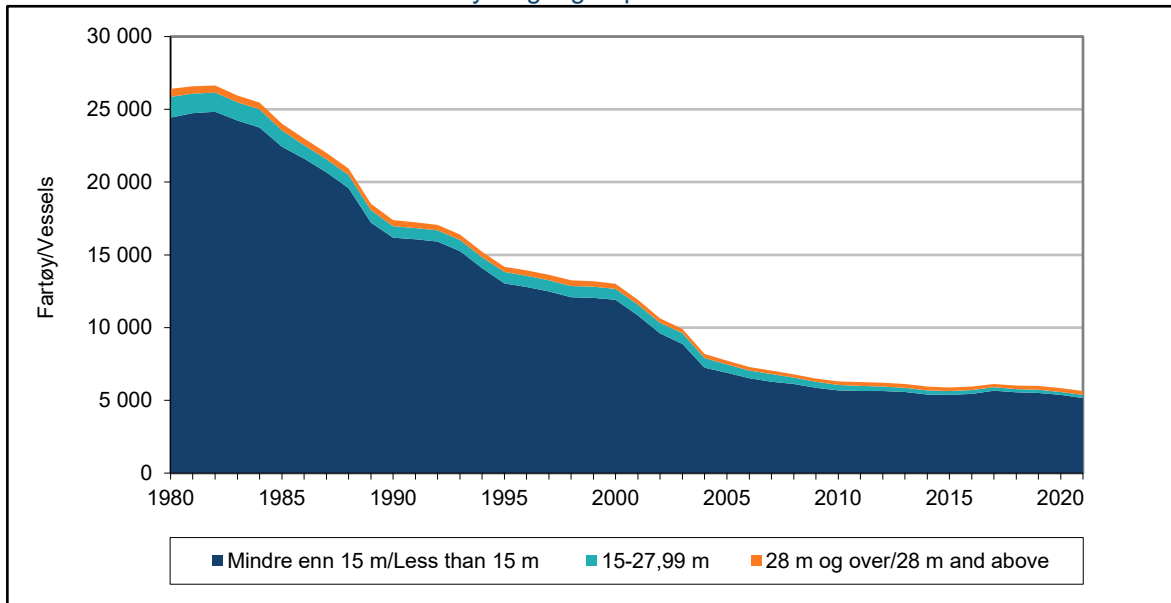
Fiskarar som har fiske som attåtårke. Fordelt på fylke. 2012-2021.

Registered secondary occupation fishermen by county. 2012-2021.

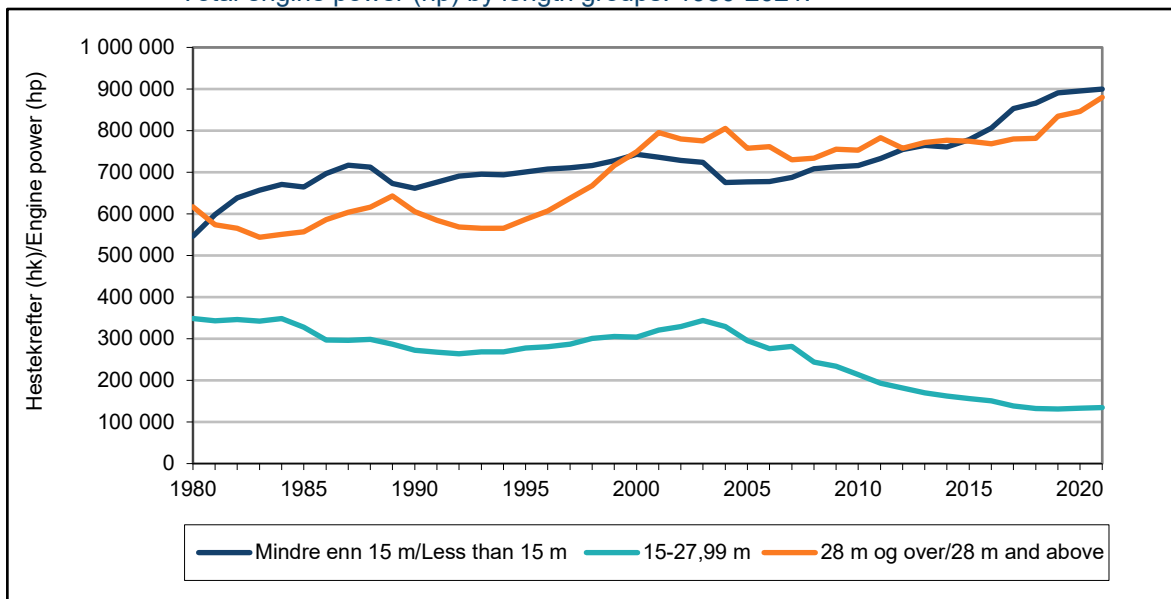
Fylke/County	2012	2013	2014	2015	2016	2017	2018	2019	2020	2021 ¹⁾
Finnmark	309	272	244	237	238	239	259	237		
Troms	344	330	298	271	254	267	240	223		
Troms og Finnmark									443	392
Nordland	527	494	468	473	478	457	408	420	336	327
Nord-Trøndelag	82	79	71	63	55	57				
Sør-Trøndelag	120	105	95	93	78	84				
Trøndelag							134	130	136	115
Møre og Romsdal	266	224	214	214	195	198	201	183	190	149
Sogn og Fjordane	116	103	85	85	87	88	79	77		
Hordaland	111	98	93	92	90	112	110	95		
Vestland									153	118
Rogaland	130	124	118	111	114	114	107	93	79	71
Vest-Agder	99	99	100	96	87	89	67	62		
Aust-Agder	39	39	40	46	47	45	31	30		
Agder									86	81
Telemark	15	15	15	17	16	15	10	10		
Vestfold	19	20	18	17	17	18	13	15		
Vestfold og Telemark									24	27
Buskerud	2	3	4	4	4	3	2	3		
Oppland	2	1	1	1	2	3	1	1		
Hedemark	1	1	1	-	-		1			
Innlandet									2	2
Oslo	1	3	1	1	3	5	3	4	5	4
Viken									33	31
Akershus	7	10	14	12	10	7	7	8		
Østfold	33	32	35	38	35	33	32	26		
I alt/Total	2 223	2 052	1 915	1 871	1 810	1 834	1 705	1 617	1 487	1 317

¹⁾ Tala er førebels pr. 03.01.2022./Preliminary figures per 3 January 2022.

Figur 10A Talet på fartøy i sentrale lengdegrupper. 1980-2021.
The number of vessels by length groups. 1980-2021.



Figur 10B Samla motorkraft (hk) i sentrale lengdegrupper. 1980-2021.
Total engine power (hp) by length groups. 1980-2021.



Tabell 5A Registrerte fartøy fordelt på lengde og fylke. 2012-2021.

Registered vessels by length and county. 2012-2021.

	2012	2013	2014	2015	2016	2017	2018	2019	2020	2021 ¹⁾
I alt/Total	6 211	6 126	5 939	5 884	5 947	6 134	6 018	5 982	5 839	5 633
Fordelt etter lengde/By length:										
Mindre enn 10 m/Less than 10 m	3 418	3 345	3 208	3 163	3 201	3 370	3 251	3 164	3 021	2 803
10 - 10,99 m	1 483	1 503	1 510	1 539	1 583	1 632	1 651	1 673	1 684	1 700
11 - 14,99 m	729	719	689	667	662	657	655	675	666	657
15 - 20,99 m	178	167	150	149	140	126	116	110	112	112
21 - 27,99 m	147	137	131	121	119	109	103	104	102	102
28 m og over/28 m and above	256	255	251	245	242	240	242	256	254	259
Fordelt fylkesvis/By county:										
Finnmark	940	938	924	956	976	1 022	1 070	1 131		
Troms	916	883	837	796	777	804	769	738		
Troms og Finnmark									1 866	1 821
Nordland	1 609	1 605	1 580	1 552	1 557	1 506	1 450	1 388	1 381	1 322
Nord-Trøndelag	180	185	186	174	164	153				
Sør-Trøndelag	317	287	267	249	253	274				
Trøndelag							418	407	380	360
Møre og Romsdal	666	643	630	616	613	649	631	603	578	552
Sogn og Fjordane	272	270	256	270	266	257	247	249		
Hordaland	459	478	447	460	504	551	548	556		
Vestland									773	768
Rogaland	324	322	310	299	300	330	337	349	330	334
Vest-Agder	222	216	209	219	227	246	224	232		
Aust-Agder	88	88	88	95	101	120	115	108		
Agder									313	270
Telemark	48	44	44	44	49	50	43	43		
Vestfold	60	57	55	52	57	63	65	67		
Vestfold og Telemark									107	101
Oppland	-	-	-	-	-	-	-	-		
Hedmark	-	-	-	-	-	-	-	-		
Innlandet										1
Oslo	7	10	9	9	9	11	5	8	12	7
Buskerud	4	4	4	3	3	2	2	2		
Akershus	14	14	10	9	10	13	9	10		
Østfold	85	82	83	81	81	83	85	91		
Viken									99	97

¹⁾ Tala er førebels pr. 03.01.2022./Preliminary figures per 3 January 2022.

Tabell 5B Samla motorkraft (hk) fordelt på lengde og fylke. 2012-2021.

Total engine power (hp) by length and county. 2012-2021.

	2012	2013	2014	2015	2016	2017	2018	2019	2020	2021 ¹⁾
I alt/Total	1 694 395	1 706 337	1 700 195	1 709 544	1 725 701	1 771 445	1 779 883	1 857 184	1 874 627	1 914 647
Fordelt etter lengde/By length:										
Mindre enn 10 m/Less than 10 m	274 564	276 393	270 851	278 581	287 437	313 069	310 499	312 580	309 418	300 826
10 - 10,99 m	279 029	286 685	292 216	304 629	320 992	339 511	351 341	363 805	373 090	383 142
11 - 14,99 m	201 356	201 817	198 038	195 274	197 618	200 420	204 523	214 689	213 211	215 913
15 - 20,99 m	71 920	68 097	62 232	63 407	59 711	55 630	53 425	51 852	53 680	55 219
21 - 27,99 m	109 775	101 876	99 942	92 958	91 136	83 096	78 556	79 305	79 219	79 454
28 m og over/28 m and above	757 751	771 469	776 916	774 695	768 807	779 719	781 539	834 953	846 009	880 093
Fordelt fylkesvis/By county:										
Finnmark	181 556	185 939	195 408	199 966	218 991	233 847	235 703	256 176		
Troms	190 557	186 788	181 228	180 076	180 656	190 815	189 376	201 541		
Troms og Finnmark									462 336	474 927
Nordland	380 015	383 937	385 511	384 310	379 714	388 709	387 938	399 314	400 960	402 988
Nord-Trøndelag	33 420	34 304	34 847	35 036	33 929	32 829				
Sør-Trøndelag	58 238	54 870	53 013	52 256	52 372	55 090				
Trøndelag							84 648	94 757	89 708	92 692
Møre og Romsdal	336 699	343 831	337 272	336 410	328 707	322 200	335 882	328 736	353 966	361 593
Sogn og Fjordane	76 466	75 184	75 379	81 479	85 946	80 969	81 185	84 030		
Hordaland	265 670	271 809	272 583	279 973	287 196	302 498	299 692	319 152		
Vestland									389 058	402 642
Rogaland	81 279	84 618	77 379	71 760	68 812	69 594	70 186	76 636	75 033	80 120
Vest-Agder	40 154	38 161	41 490	40 354	40 238	43 237	44 012	44 573		
Aust-Agder	15 524	14 876	15 307	16 171	16 758	17 517	16 913	14 576		
Agder									59 069	56 326
Telemark	7 198	6 801	6 512	7 016	7 289	7 134	6 448	6 640		
Vestfold	10 920	9 683	8 933	8 902	9 286	9 531	9 971	9 886		
Vestfold og Telemark									17 046	16 690
Oppland	-	-	-	-	-	-	-	-		
Hedmark	-	-	-	-	-	-	-	-		
Innlandet										80
Oslo	1 099	955	831	906	1 048	1 416	2 068	2 643	3 057	1 714
Buskerud	528	380	200	150	195	145	135	204		
Akershus	1 905	1 740	1 472	1 472	1 817	2 202	1 155	1 383		
Østfold	13 167	12 461	12 830	13 307	12 747	13 712	14 571	16 937		
Viken									24 394	24 875

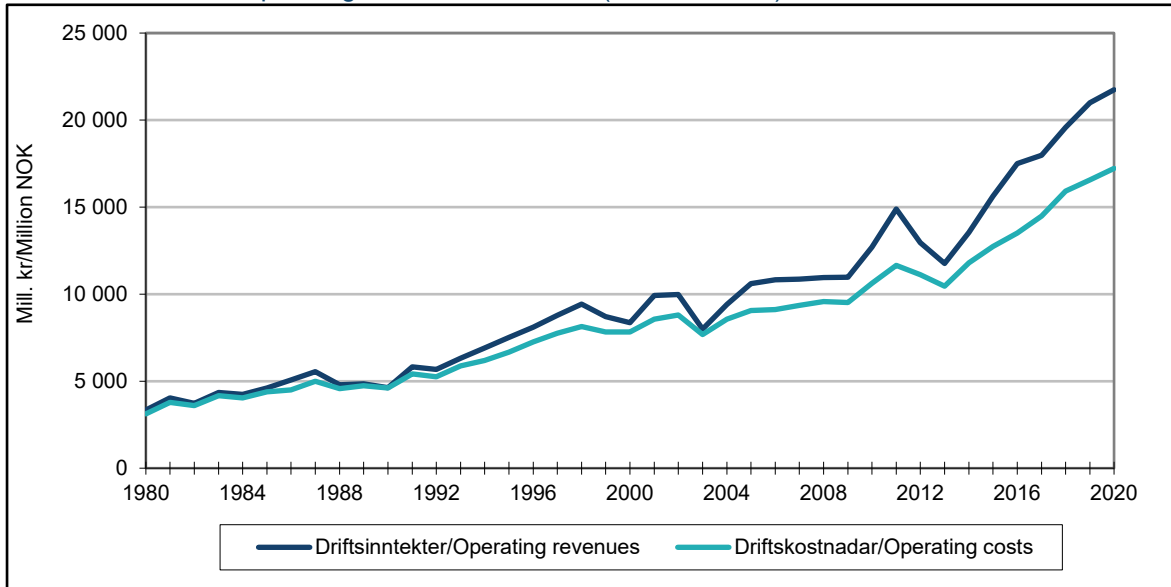
¹⁾ Tala er førebels pr. 03.01.2022./Preliminary figures per 3 January 2022.

Del III. Lønsemnda i fiskeflåten

Part III. The profitability in the fishing fleet

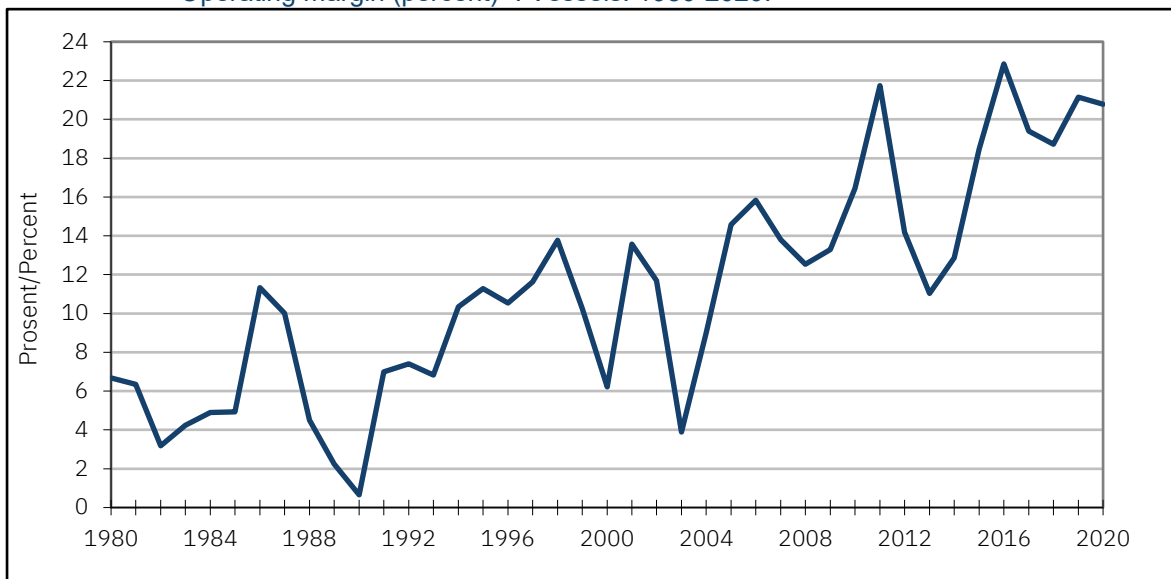
Figur 11A Totale driftsinntekter og driftskostnader (nominelle verdier). Fiskefartøy. 1980-2020.

Total operating revenues and costs (nominal value). Vessels. 1980-2020.



Figur 11B Driftsmargin (prosent)¹⁾. Fiskefartøy. 1980-2020.

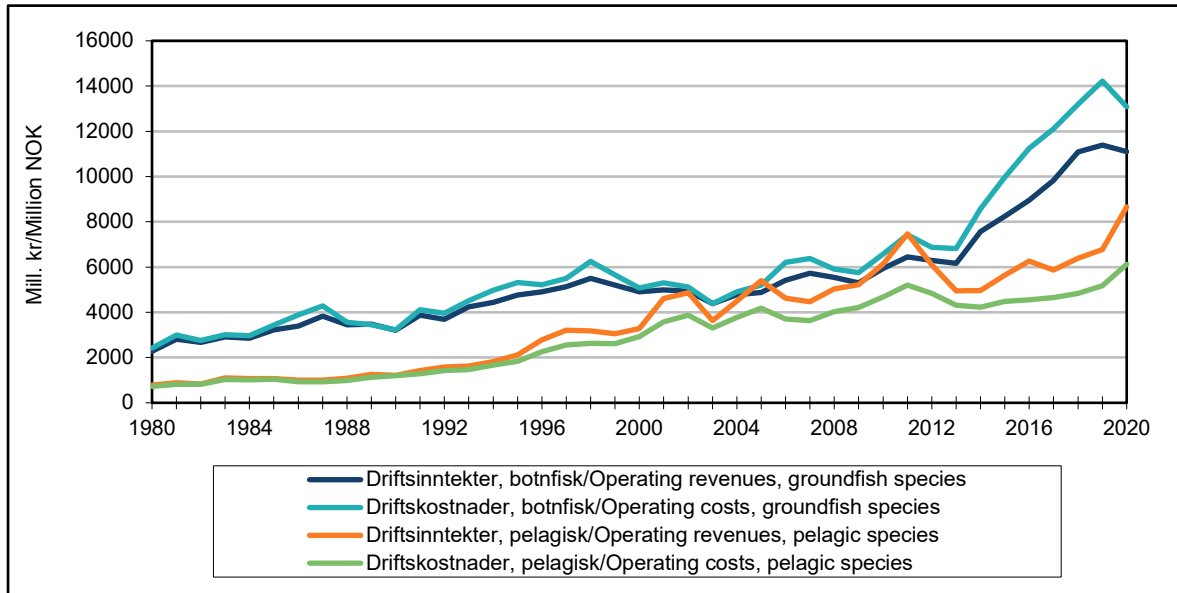
Operating margin (percent)¹⁾. Vessels. 1980-2020.



¹⁾ Driftsmargin = (driftsresultat/driftsinntekter) * 100/Operating margin = (operating result/operating revenues) * 100.

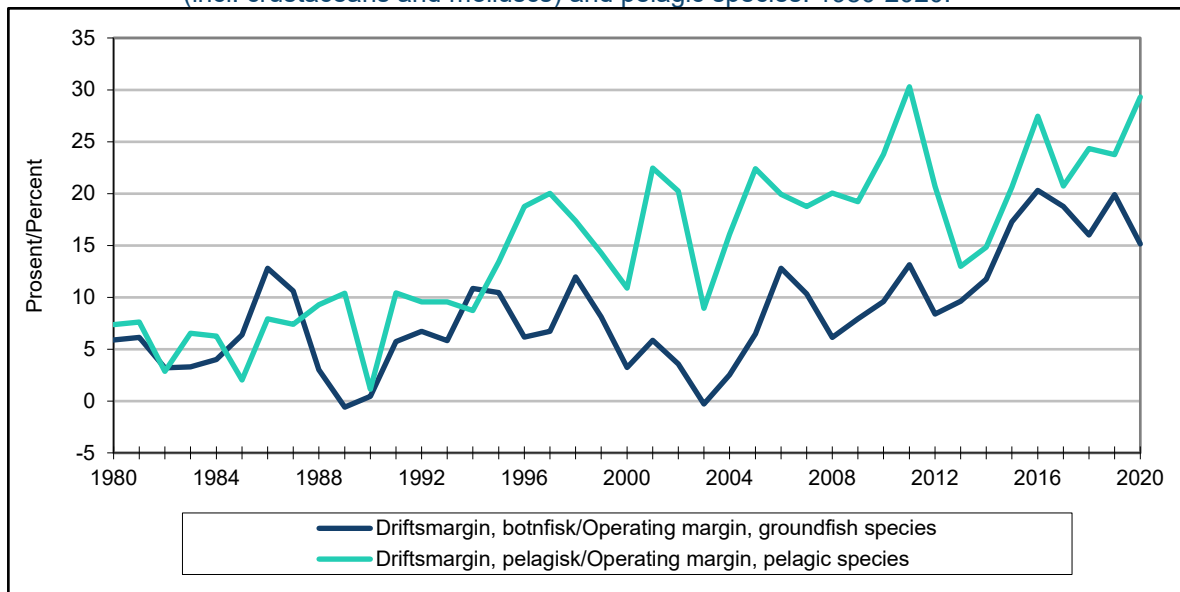
Figur 12A Totale driftsinntekter og driftskostnader (nominelle verdier). Fiskefartøy som driv fiske etter botnfisk og pelagiske fiskeslag. 1980-2020.

Total operating revenues and costs (nominal value). Vessels fishing for groundfish species (incl. crustaceans and molluscs) and pelagic species. 1980-2020.



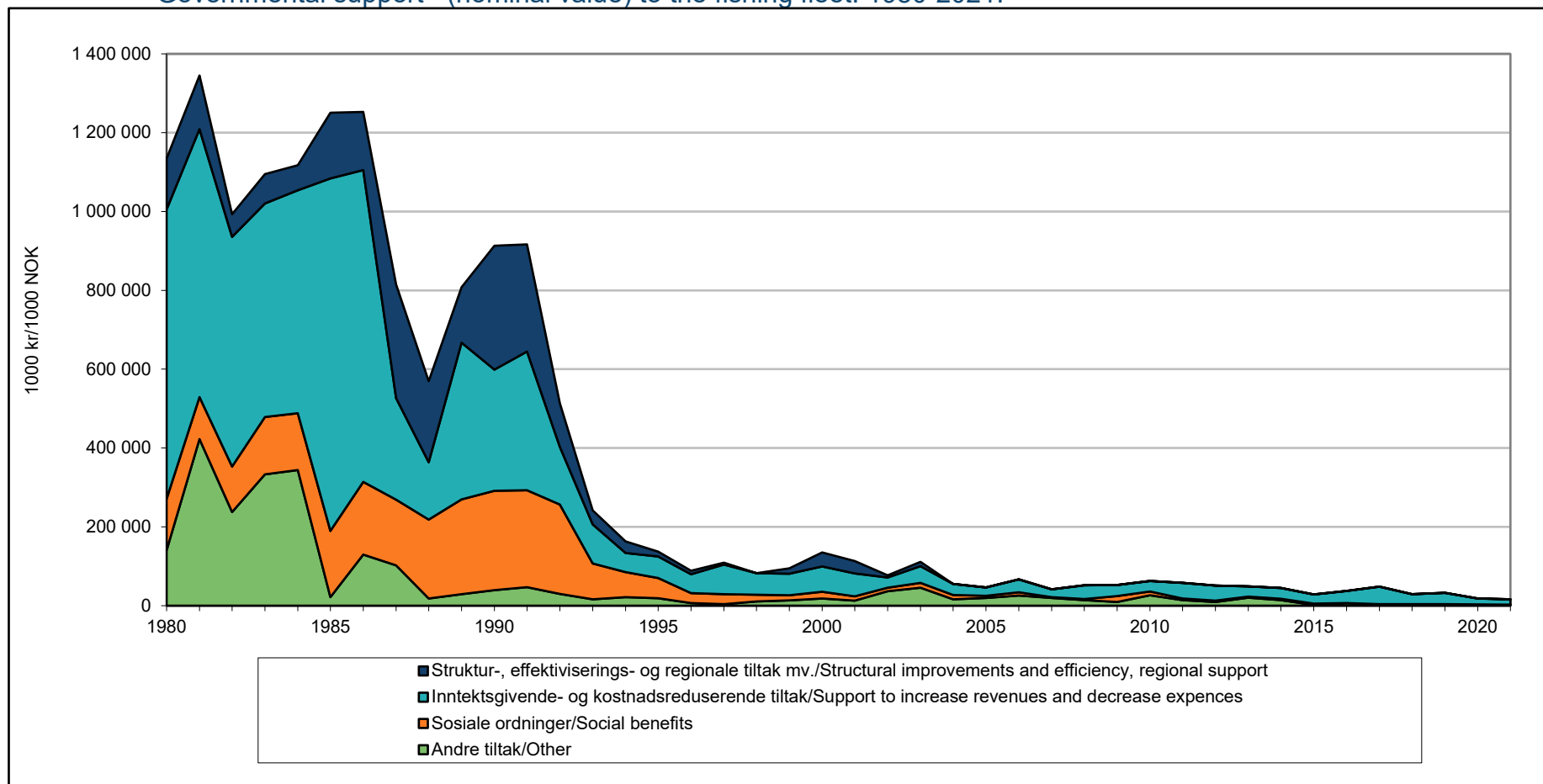
Figur 12B Driftsmargin (prosent) ¹⁾. Fiskefartøy som driv fiske etter botnfisk og pelagiske fiskeslag. 1980-2020.

Operation margin (percent) ¹⁾. Vessels fishing for groundfish species (incl. crustaceans and molluscs) and pelagic species. 1980-2020.



¹⁾ Driftsmargin= (driftsresultat / driftsinntekter) * 100 / Operating margin= (operating result / operating revenues) * 100.

Figur 13 Statstilskott¹⁾ (nominell verdi) tildelt fiskeflåten. 1980-2021.
 Governmental support¹⁾ (nominal value) to the fishing fleet. 1980-2021.



¹⁾ I perioden 1980-2004 er statstilskott tildelt i medhald av støtteavtalen mellom Norges Fiskarlag og staten./For the period 1980-2004 governmental support is due to the agreement between Norwegian Fisherman's Association and the Ministry of Fisheries.

Vedlegg 1. Kjelder

Del I. Ressursar og fangst

Talmaterialet som gjeld utviklinga i gytebestanden for sentrale fiskeartar er henta frå ICES sin rådgjevningskomité (ACOM) www.ices.dk.

Opplysningar om kvotar er henta frå dei årlege reguleringsforskriftene.

Opplysningar om fangstmengde og fangstverdi er henta frå Fiskeridirektoratet sitt landings- og slutsetelregister.

Del II. Fiskarar og fiskefartøy

Opplysningar som vert presenterte er i hovudsak henta direkte frå Fiskeridirektoratet sitt merkeregister, konsesjons- og deltakarregister og fiskarmanntal.

Del III. Lønsemda i fiskeflåten

Fiskeridirektoratet si lønsemdsundersøking er lagt til grunn for dei grafiske og tabellariske oversikter som er utarbeidd for å vise utviklinga i lønsemda i fiskeflåten.

For å gje eit fullstendig bilete av økonomien i fiskeflåten har ein også henta informasjon om dei årlege beløpa som vert tildelt fiskenæringa frå staten ved Nærings- og fiskeridepartementet. Informasjon om dei årlege beløpa er henta frå vedlegg til Prop. 1 S (Proposisjon til Stortinget).

Appendix 1. Sources

Part I Resources and catch

The figures describing the development in the spawning stock biomass of important species have been collected from the Advisory Committee (ACOM) (www.ices.dk).

Information on the quotas allocated to Norway are primarily collected from the annual regulations of the Norwegian fisheries.

Information on catches and first-hand value are collected from the Directorate of Fisheries "Register of Landings".

Part II Fishermen and fishing fleet

The figures concerning fishermen and the fishing fleet collected from the Directorate of Fisheries "Register of Norwegian Fishing Vessels", "Register of Norwegian Fishing Licenses" and "Register of Norwegian Fishermen".

Part III The profitability in the fishing fleet

As regards the profitability in the fishing fleet the annual surveys on the profitability in the Norwegian fishing fleet performed by the Directorate of Fisheries form the basis for the graphics and figures presented in this report.

To give the reader a complete and comprehensive picture of the real economic yield from the fishing fleet a graphical presentation of the annual support or subsidies given to the fishing fleet is presented. Information on the support to the fishing fleet has been gathered from various White Papers.

Vedlegg 2. Definisjonar/metodiske forhold

Del I. Ressursar og fangst

Fangstmengde er landa fangst oppgitt i rund vekt. Vekt av fangst som er levert som sløgd med eller utan hovud, som filet, saltfisk o.l. blir rekna om til rund vekt ved hjelp av omrekningsfaktorar.

Fangstverdi er summen fiskarane får utbetalt for fangsten (førstehandsverdi). I denne summen er salslagsavgift trekt frå medan avgifter som produktavgift, pensjonstrekk m.m. er inkludert. Alle pris- og frakttilskott er lagt til.

I 2018 er det gjort endringar i gruppering av fiskeartar. Dette er gjort med tilbakeverknad til år 2000. Endringane består i at enkelte fiskeartar er overført mellom hovudgrupper, til dømes vassild og strømsild frå «Flatfisk, annen bunnfisk og dypvannsfisk» til «Pelagisk fisk».

Ein vil understreke at på det tidspunkt denne rapport er utarbeidd er fangstopplysningar for år 2021 ikkje ferdighandsama. Fangsttal for dette året må difor sjåast på som førebels.

Del II. Fiskarar og fiskefartøy

Fiskarmanntalet omfattar personar som driv fiske eller fangst i havet. Medrekna er også menneskap på fiskebåtar sjølv om dei ikkje tek direkte del i fisket, t.d. stuertar og maskinistar.

Det har opp gjennom åra vore fleire endringar i reglane knytt til fiskarmanntalet. Forskrifta som nyttast i dag tok til å gjelde frå 1. januar 2009. Denne forskrifta er også organisert i blad A og blad B. Blad A for personar som driv fiske eller fangst som attåttnæring og blad B for personar som driv fiske eller fangst som hovudnæring.

Hovudyrkesfiskar: Vedkomande har på årsbasis ei brutto inntekt frå fiske eller fangst i havet av fisk, krepsdyr, blautdyr eller småkval som svarar til minst 100 000 kroner. Vedkomande må heller ikkje vere sysselsett i full eller avgrensa verksemd i anna yrke eller næring enn fiske og fangst og anna hausting av villlevande marine ressursar. Det er å rekne som full eller avgrensa verksemd dersom ein har ei arbeidstid på 2/3 eller meir av det som er vanleg i vedkomande yrke eller næring, eller om ein er sjølvstendig næringsdrivande med tilsett personell i verksemda si utanom hausting av villlevande marine ressursar. Det er også å rekne som full eller avgrensa verksemd dersom inntekta på årsbasis overstig 300 000 kroner.

Attåttnærkesfiskar: Vedkomande har på årsbasis ei brutto inntekt frå fiske eller fangst i havet av fisk, krepsdyr, blautdyr eller småkval som svarar til minst 50 000 kroner. Vedkomande må heller ikkje vere sysselsett i full verksemd i anna yrke eller næring enn fiske og fangst og anna hausting av villlevande marine ressursar. Det er å rekne som full verksemd dersom ein har ei arbeidstid på 2/3 eller meir av det som er vanleg i vedkomande yrke eller næring. Det er også å rekne som full verksemd om inntekta på årsbasis overstig 400 000 kroner.

Gruppering av fartøy: I denne rapporten har ein gruppert fartøy både etter lengde og geografi. I gruppering av fartøy etter lengde nyttast største lengde, medan det fylket fartøyet er heimehøyrande i er lagt til grunn for gruppering av fartøy med omsyn til geografi.

Del III. Lønsemda i fiskeflåten

Når det gjeld definisjonar av dei økonomiske resultatstorleikene ein har presentert viser ein til <https://www.fiskeridir.no/Yrkesfiske/Tall-og-analyse/Statistiske-publikasjoner/Loennsomhetsundersokelse-for-fiskeflaaten> .

Ein vil understreke at formålet med lønsemndsgranskingane er å utarbeide oversikter over lønsemda i fiskeflåten. Det er satt krav til minimum fangstinntekt for å kome med i populasjonen til lønsemndsgranskinga. Krav til fangstinntekt avheng av storleiken på fartøyet. I 2020 er minimumskravet 633 000 kroner (blir justert i takt med prisendring for fisk). Gjennomgåande representerer fiskeflåten som inngår i granskinga i storleiken 88-90 prosent av samla fangstmengde/-verdi i dei norske fiskeria.

I rapporten har ein presentert storleikar som totale driftsinntekter, totale driftskostnader og samla driftsmargin for alle fartøy, botnfisk og pelagiske fiskeri. Dei nemnde storleikane er berekna ved å multiplisere gjennomsnittlege driftsinntekter og driftskostnader med talet på fiskefartøy i dei ulike grupperingane. Driftsmargin, definert som driftsresultat over driftsinntekt, er uavhengig av denne type berekningar.

Over tid har det vore store endringar i kva delar av/aktivitetar i fiskeflåten som har motteke statstilskott i medhald av den tidlegare støtteavtalen. For å kunne skildre utviklinga i støtte tildelt fiskeflåten har ein gruppert dei tildelte beløpa i hovudgrupper. Det er, av fleire årsaker, knytt ei viss uvisse til enkelte beløp i forhold til kva hovudgruppe dei høyre til. Ein vil likevel legge til grunn at dei tal som er presentert gir eit godt uttrykk for det nivå fiskeristøtta har hatt, og eit godt uttrykk for dei hovudføremål som var vektlagd i dei tidlegare støtteavtalane.

Appendix 2. Definitions / methodical considerations

Part I Resources and catch

The catch, which is the weight of fish landed, is given in live weight (nominal catch). Fish landed without head, in gutted condition as fillet or salted etc. is converted into live weight (nominal catch) according to established conversion factors.

The value of catch is the amount paid to the fishermen for the catch (first-hand value). This includes freight and price subsidies and special taxes (paid to social security, contribution to pension scheme etc.), but not tax to the sales union. Value added tax is not included.

In 2018, the grouping of fish species have been changed. The change has been made retroactively to the year 2000. The changes consist of the fact that some fish species have been transferred between main groups, for example Argentines from “Flatfish, other demersal fish and deepwater fish” to “Pelagic fish”.

The catch-figures (weight and value) in this report for the year 2021 are preliminary.

Part II Fishermen and fishing vessels

The Register of Norwegian Fishermen encompasses participants in seawater fisheries, or hunting of marine mammals. The crew on fishing vessels including engineers and steward are to be registered in the register even though they normally do not take part in the actual fishing operation.

It has over the years been several changes in the rules related to the register of Norwegian fishermen. The regulations currently in force, took effect from 1. January 2009.

Main occupation (category B) is a person who has an income from fishing of at least NOK 100 000. A person defined as working full or part time elsewhere cannot be a category B fisherman. A person is defined as working full or part time elsewhere if working hours exceed 2/3 of what is considered normal, the person is an employer within another activity than fishing, or earnings exceed NOK 300 000.

Part-time fisherman (category A) is a person who has an income from fishing of at least NOK 50 000. A person defined as working full time elsewhere cannot be defined as a category A fisherman. A person is defined as working full time elsewhere if working hours exceed 2/3 of what is considered normal, or earnings exceed NOK 400 000.

Vessels groups: In this report vessels are grouped by length and geography by using the overall length and county of registration of the vessel.

Part III The profitability in the fishing fleet

The definitions of the various economic figures are presented at <https://www.fiskeridir.no/English/Fisheries/Statistics/Operating-profit-for-the-fishing-fleet> .

It is however important to take note of the fact that the purpose of the annual surveys is to estimate the profitability in the part of the fishing fleet which have an income from fishing above a specific minimum level. The requirement to income level depends on the size of the vessel. The vessels fulfilling the requirement represent 88–90 percent of the total national catch each year.

Only aggregated figures such as estimated total operating revenues, costs and operating margin are presented in the report. The economic figures presented have been calculated by multiplying the average revenues and costs per vessel in the sample by the total number of vessels in the different groups.

The support or subsidies to the fishing industry has changed considerably the last decade. To be able to present statistics on the development of the support, different types of support used are grouped into four main groups.



FISKERIDIREKTORATET

Telefon: 55 23 80 00
E-post: postmottak@fiskedir.no
Internett: www.fiskerdir.no

Livet i havet - vårt felles ansvar