

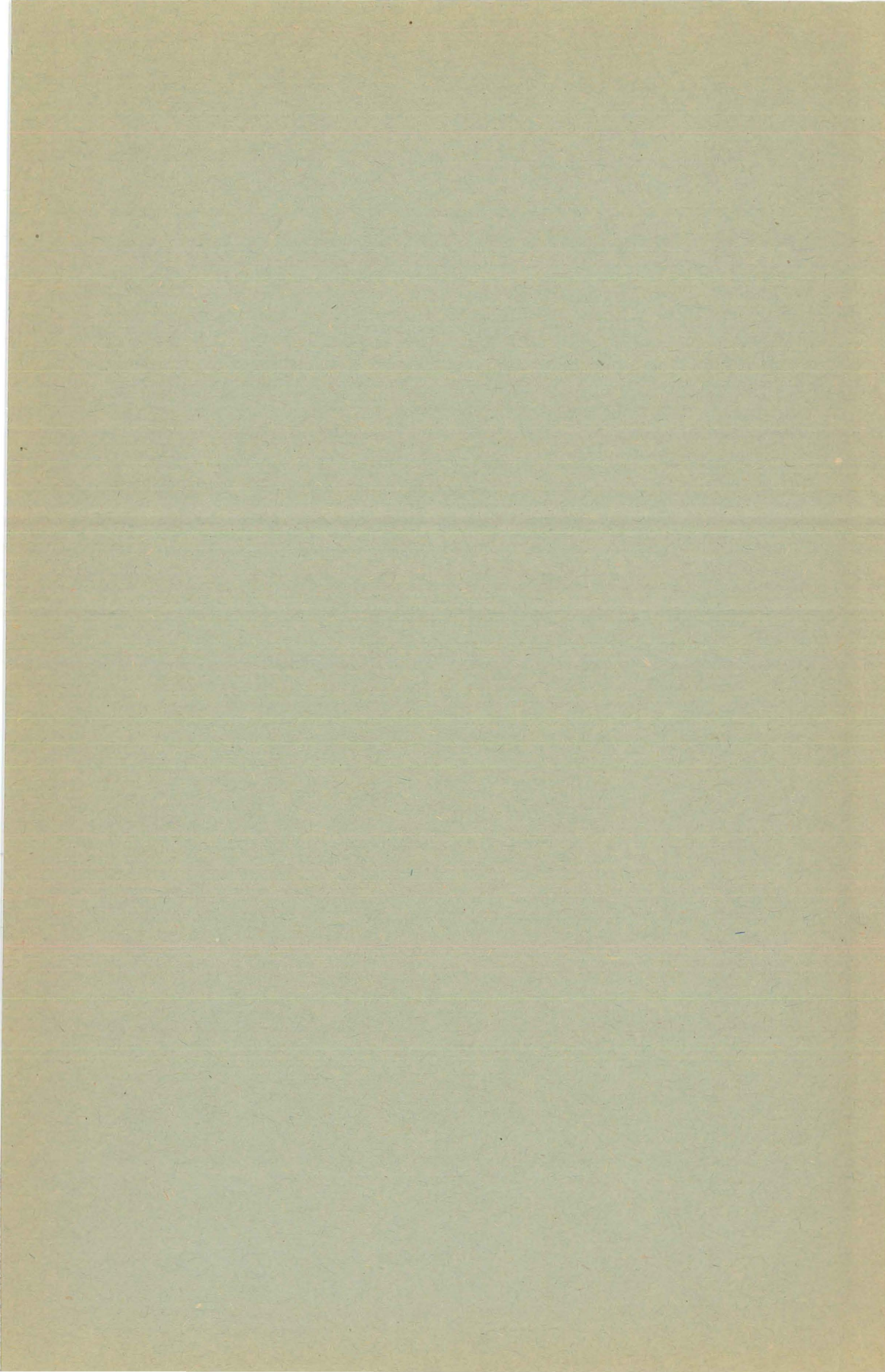
Årsberetning vedkommende Norges Fiskerier
1958 — Nr. 13

FISKEFLÅTEN 1958

Utgitt av
FISKERIDIREKTØREN

Bergen 1959

A.s John Griegs Boktrykkeri, Bergen



Årsberetning vedkommende Norges Fiskerier
1958 — Nr. 13

FISKEFLÅTEN 1958

Utgitt av
FISKERIDIREKTØREN

Bergen 1959

A.s John Griegs Boktrykkeri, Bergen

I N N H O L D

	Side
Forord	1
Materialet	7
Oversikt over fiskeflåten	9
Åpne motorfarkoster	11
Dekte farkoster	14
Dekte farkoster av tre	15
Dekte farkoster av stål	17
Avgang	22
Beregning av tonnasjen	25
Farkostenes maskin	28

Tabeller:

Tabell 1. Registrerte farkoster 1940 og 1952—58. <i>Registered craft, 1940 and 1952—58..</i>	8
Tabell 2. Registrerte farkoster pr. 1. juli 1958. <i>Registered craft as at 1st July 1958..</i>	10
Tabell 3. Åpne motorbåter, fordelt etter lengde og byggeår 1952, 1957 og 1958. <i>Open powered craft by length and year of building, 1952, 1957 and 1958..</i>	12
Tabell 4. Gjennomsnittlig lengde og alder i hvert fylke 1958. <i>Average length and age by counties, 1958..</i>	13
Tabell 5. Dekte farkoster av tre, fordelt etter lengde og byggeår, 1952, 1957 og 1958. <i>Decked wooden craft by length and year of building, 1952, 1957 and 1958.</i>	16
Tabell 6. Dekte farkoster av stål, fordelt etter lengde og byggeår 1952, 1957 og 1958. <i>Decked steel craft by length and year of building, 1952, 1957 and 1958.</i>	18
Tabell 7. Registrerte farkoster pr. 1.7.1958, bygget 1945—48. <i>Registered craft as at 1st July 1958, built 1945—48..</i>	20
Tabell 8. Total avgang i Merkeregisteret 1950—58. <i>Gross reduction of registered craft, 1950—58..</i>	23
Tabell 9. Gjennomsnittsalder av kondemnerte, utrangerte, opphuggete og forliste fartøyer <i>Average age of scrapped and wrecked craft</i>	24
Tabell 10. Fiskeflåtens tonnasje fylkesvis 1958. <i>The tonnage of the fishing fleet by counties, 1958</i>	26

Tabell 11.	Fiskeflåtens tonnasje, fordelt på lengdegrupper, 1958. <i>The tonnage of the fishing fleet by groups of length, 1958.</i>	27
Tabell 12.	Motorenes gjennomsnittsalder for forskjellige størrelsesgrupper. <i>Average age of engines by power groups.</i>	29
Tabell 13.	Fiskefarkoster med maskin, fordelt etter lengde og byggeår, 1958. <i>Powered craft by length and year of building, 1958.</i>	30
Tabell 14.	Åpne motorfarkoster, fordelt etter lengde for hvert fylke, 1958. <i>Open powered craft by length and counties, 1958.</i>	31
Tabell 15.	Åpne motorfarkoster, fordelt etter byggeår for hvert fylke, 1958. <i>Open powered craft by year of building and counties, 1958.</i>	32
Tabell 16.	Dekte farkoster av tre, fordelt etter lengde for hvert fylke, 1958. <i>Decked wooden craft by length and counties, 1958.</i>	33
Tabell 17.	Dekte farkoster av tre, fordelt etter byggeår for hvert fylke, 1958. <i>Decked wooden craft by year of building and counties, 1958.</i>	34
Tabell 18.	Dekte farkoster av tre, fordelt etter ombyggingsår og lengde, 1958. <i>Decked wooden craft by year of rebuilding and length, 1958.</i>	35
Tabell 19.	Dekte farkoster av stål, fordelt etter lengde for hvert fylke, 1958. <i>Decked steel craft by length and counties, 1958.</i>	36
Tabell 20.	Dekte farkoster av stål, fordelt etter byggeår for hvert fylke, 1958. <i>Decked steel craft by year of building and counties, 1958.</i>	37
Tabell 21.	Motorene i fiskeflåten, fordelt etter størrelse (HK) og farkostenes lengde, 1958. <i>The engines of the fishing fleet by power (HP) and length of craft, 1958</i>	38
Tabell 22.	Motorene i fiskeflåten, fordelt etter fabrikkårsår og størrelse, 1958. <i>The engines of the fishing fleet by year of construction and power (HP), 1958</i>	39

Forord

I likhet med tidligere beretninger bygger «Fiskeflåten 1958» på opp-
telling av «Register over merkepliktige norske fiskefarkoster». Opptel-
lingen er foretatt pr. 1. juli 1958. Når unntas avsnittet om farkostenes
maskin, er beretningen lagt opp på samme måte som for året 1957.

Sekretær Sverre Mollestad har utarbeidet beretningen.

Bergen, i juni 1959.

Klaus Sunnanå

Håvard Angermann.

Materialet

De tallene en gir her for fiskeflåten bygger på opptelling av Fiskeridirektørens register over merkepliktige norske fiskefarkoster (Merke-registeret). Dette register føres i henhold til lov om registrering og merking av fiskefartøyer av 5. desember 1917 med senere lovendringer.

Siden 1952 er det hvert år pr. 1. juli utarbeidet statistikk over fiskeflåten på grunnlag av hullkortkartoteket. Statistikken er offentliggjort i «Årsberetning vedkommende Norges Fiskerier» (nr. 13). Her skal en gi tall fra opptellingen pr. 1. juli 1958.

Som en også har pekt på i lignende oversikter tidligere, kan en ikke vente at registeret skal være helt á jour pr. den dag det telles opp. Det kommer blant annet av den måten registreringen foregår på. Meldinger til registeret går gjennom to ledd, nemlig merkelovens tilsynsmann og fiskeriinspektøren, før de kommer til hovedregisteret. Ofte må det innhentes nærmere opplysninger og en må derfor regne med at det kan gå en viss tid fra det skjer en forandring til en får melding om det ved hovedregisteret. Viktigere enn dette er det imidlertid at det ikke alltid blir gitt melding til tilsynsmannen med det samme det skjer en forandring. Det er derfor kommet med alt for få av de farkostene som er bygget i 1958 (1. januar—30. juni), og også tallet på nybygninger i 1957 antas å være noe for lavt. Lignende forhold må en regne med for farkoster som skal meldes ut og for andre forandringer i registeret.

Tabell 1. Registrerte farkoster 1940 og 1952—58. *Registered craft, 1940 and 1952—58.*

	1940	1952	1953	1954	1955	1956	1957	1958
Alle <i>Total</i>	25 889	34 127	36 065	35 545	36 555	37 601	38 571	39 763
Fordelt etter type <i>By type</i>								
Dekte farkoster (motor og damp) <i>Decked craft (motor and steam)</i>	12 576	12 687	12 990	12 428	12 521	12 613	12 583	12 663
Åpne motorfarkoster <i>Open powered craft</i>	10 612	20 899	22 651	22 768	23 728	24 707	25 728	26 864
Farkoster u/motor <i>Non powered craft</i>	2 701	541	424	349	306	281	260	236
Fordelt fylkesvis <i>By county:</i>								
Finnmark	1 545	1 706	1 908	2 028	2 185	2 389	2 523	2 725
Troms	2 026	2 964	3 115	3 186	3 313	3 404	3 506	3 642
Nordland	6 240	8 669	9 153	9 123	9 313	9 501	9 757	9 985
Nord-Trøndelag	1 054	1 238	1 298	1 286	1 320	1 327	1 389	1 428
Sør-Trøndelag	1 715	1 819	1 918	1 904	2 027	2 109	2 145	2 231
Møre og Romsdal	3 733	3 936	4 093	4 031	4 191	4 453	4 701	4 967
Sogn og Fjordane	1 979	2 503	2 588	2 515	2 581	2 608	2 658	2 720
Bergen	} 2 661	88	78	58	58	56	54	54
Hordaland		3 848	3 957	3 703	3 779	3 893	3 968	4 068
Rogaland	2 998	3 406	3 391	3 206	3 275	3 328	3 389	3 480
Vest-Agder	} 1 938	1 544	1 623	1 571	1 594	1 604	1 578	1 584
Aust-Agder		548	760	769	767	777	774	776
Telemark		354	465	488	490	502	500	483
Vestfold		430	604	622	622	617	618	619
Buskerud		105	116	102	102	101	102	98
Akershus		169	165	149	137	137	124	123
Oslo	} 62	57	55	55	55	55	55	
Østfold		738	776	749	746	740	730	723

 |
∞
|

Oversikt over fiskeflåten

I alt var det registrert 39 763 farkoster pr. 1. juli 1958 mot 38 571 på samme tid foregående år. Det var 12 260 dekte farkoster av tre, 403 stålfarkoster, 26 864 åpne motorfarkoster og 236 farkoster uten motor. Det totale antall farkoster økte med 1 192 fra 1. juli 1957 til 1. juli 1958. Tallet på dekte farkoster av stål økte med 32, dekte farkoster av tre med 48, åpne motorfarkoster med 1 136, mens antall farkoster uten motor gikk tilbake med 24 farkoster.

Prosentvis var fordelingen av antall farkoster i de forskjellige gruppene i 1958 følgende:

Dekte farkoster av tre.....	30,8 pct.
Dekte farkoster av stål	1,0 -
Åpne motorfarkoster.....	67,6 -
Farkoster uten motor.....	0,6 -

I tabell 1 er det gitt en oversikt over alle registrerte farkoster i 1940 og i årene 1952—58. Tabellen viser blant annet at antall dekte farkoster har ligget på omtrent samme nivå hele tiden, mens tallet på åpne motorfarkoster har steget sterkt, og farkoster uten motor har gått tilbake. Tabellen viser også at økningen har vært størst i Nord-Norge, men det har også vært betydelig stigning i Møre og Romsdal. I de øvrige fylkene har økningen vært mindre og i enkelte fylker på Skagerakkysten har det endog vært nedgang.

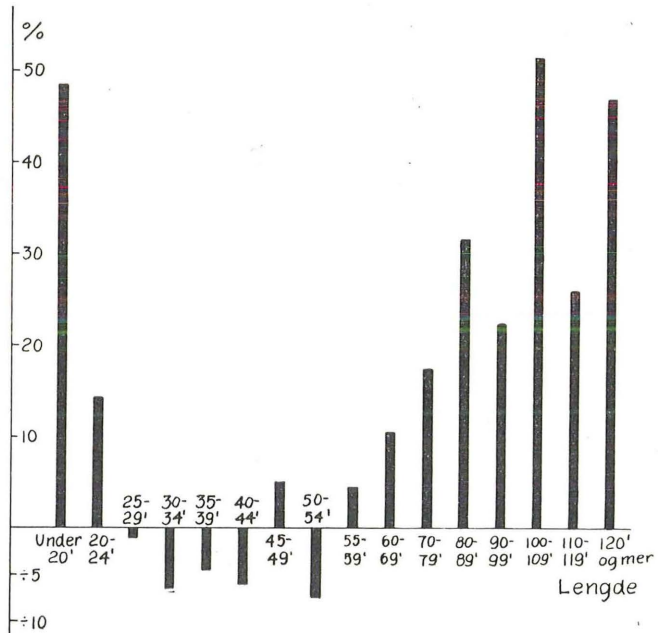
Figur 1 viser prosentvis forandring fra 1953 til 1958 i forskjellige lengdegrupper av alle farkoster med maskin. Det fremgår av figuren at det har vært økning av de største og de minste farkostene, mens mellomgruppene har gått tilbake. I femårsperioden 1953—58 har det således vært tilbakegang i alle 5-fots lengdegrupper mellom 25 og 55 fot unntatt gruppen 45—49 fot.

I det følgende skal en se litt nærmere på gruppene åpne motorfarkoster, dekte farkoster av tre og av stål særskilt.

Tabell 2. Registrerte farkoster pr. 1. juli 1958. *Registered craft as at 1st July 1958.*

Fylke <i>County</i>	I alt <i>Total</i>		Herav <i>Of which</i>			
			Dekte farkoster <i>Decked craft</i>		Åpne motor farkoster <i>Open powered craft</i>	Farkoster uten motor <i>Non powered craft</i>
	Antall <i>Number</i>	%	av tre <i>Wood</i>	av stål <i>Steel</i>		
Finnmark	2 725	6,9	1 391	12	1 320	2
Troms	3 642	9,2	1 607	25	2 003	7
Nordland	9 985	25,1	3 303	19	6 646	17
Nord-Trøndelag	1 428	3,6	364	—	1 047	17
Sør-Trøndelag	2 231	5,6	615	11	1 575	30
Møre og Romsdal	4 967	12,5	1 566	143	3 211	47
Sogn og Fjordane	2 720	6,8	656	25	1 976	63
Bergen	54	0,1	27	15	12	—
Hordaland	4 068	10,2	1 096	65	2 868	39
Rogaland	3 480	8,8	909	83	2 478	10
Vest-Agder	1 584	4,0	226	3	1 353	2
Aust-Agder	776	2,0	75	1	700	—
Telemark	483	1,2	66	—	417	—
Vestfold	619	1,6	67	—	552	—
Buskerud	98	0,2	29	—	68	1
Akershus	123	0,3	51	—	71	1
Oslo	57	0,1	15	1	41	—
Østfold	723	1,8	197	—	526	—
Hele landet <i>Total</i>	39 763	100,0	12 260	403	26 864	236

Fig. 1. Prosentvis forandring fra 1953 til 1958 i forskjellige lengdegrupper (alle farkoster med maskin)
Per cent variation of different length groups from 1953 to 1958 (powered craft only).



Åpne motorfarkoster

Den store økningen som har funnet sted i det totale antall registrerte farkoster, skyldes først og fremst at det er blitt registrert et stort antall små, åpne motorbåter. Antall åpne motorbåter i Merkeregisteret er således gått opp med nesten 6 000 bare siden 1952 da en begynte med disse årlige opptellingene. Nettotilgangen har gjennomsnittlig vært på ca. 1 000 båter pr. år.

Økningen kommer både av at det er bygget mange åpne båter for fiske og at tidligere uregistrerte båter er blitt innført i registeret.

I tabell 3 er åpne motorbåter fordelt både etter lengde og byggeår for årene 1942, 1957 og 1958. De båtene som er blitt registrert i de senere årene er gjennomgående mindre enn det som var vanlig tidligere. Gjennomsnittslengden er derfor gått ned år for år og var i 1958 22,1 fot. Lengden varierer ellers fra ca. 15 til vel 40 fot, men er forholdsvis sterkt konsentrert om lengdene 18 til 23 fot. Størrelsen varierer noe fra fylke til fylke.

Som nevnt er det bygget mange åpne motorbåter i de senere årene. Ved opptellingen i 1958 var således 12 315 eller nesten 46 pct. av alle bygget i årene etter krigen. Det er imidlertid fremdeles registrert et stort antall åpne motorbåter som ble bygget i 1930-årene. Disse er nå omkring 20 år eller noe mer og må vel antas å føre til betydelige avgang i de nærmeste år. Gjennomsnittsalderen for alle er beregnet til 15,8 år mot 15,5 år ved foregående opptelling. Den varierer en god del for de forskjellige fylkene. Beregnede tall både for gjennomsnittlig lengde og alder i hvert fylke er tatt med i tabell 4. Aldersfordelingen av åpne motorbåter er tegnet opp grafisk i fig. 2.

I tabell 14 og 15 er åpne motorbåter nærmere spesifisert etter byggeår og lengde for hvert fylke.

Tabell 3. Åpne motorbåter, fordelt etter lengde og byggeår 1952, 1957 og 1958.
Open powered craft by length and year of building, 1952, 1957 and 1958.

	1952	1957	1958	Endring <i>Difference</i>	
				1952-57	1957-58
Alle <i>Total</i>	20 899	25 728	26 864	4 829	1 136
Fordelt etter lengde <i>By length</i>					
Under 20 fot	5 034	7 796	8 522	2 762	726
20—24,9 fot.....	11 323	13 557	13 918	2 234	361
25—29,9 »	3 381	3 322	3 364	÷ 59	42
30—34,9 »	951	891	897	÷ 60	6
35—39,9 »	182	143	144	÷ 39	1
40—44,9 »	22	15	15	÷ 7	—
45—49,9 »	6	4	4	÷ 2	—
Fordelt etter byggeår <i>By year of building:</i>					
Uoppgitt <i>Not available</i>	2 041	2 194	2 278	153	84
Før 1900.....	89	65	64	÷ 24	÷ 1
1900—04	129	97	93	÷ 32	÷ 4
1905—09	169	125	123	÷ 44	÷ 2
1910—14	390	286	277	÷ 104	÷ 9
1915—19	744	534	524	÷ 210	÷ 10
1920—24	917	715	700	÷ 202	÷ 15
1925—29	1 513	1 209	1 180	÷ 304	÷ 29
1930—34	2 789	2 362	2 351	÷ 427	÷ 11
1935—39	4 464	4 233	4 205	÷ 231	÷ 28
1940—44	2 750	2 746	2 754	÷ 4	8
1945—49	3 346	3 980	4 030	634	50
1950—54	1 558	5 227	5 403	3 669	176
1955—58	—	1 955	2 882	1 955	927

Tabell 4. Gjennomsnittlig lengde og alder i hvert fylke 1958. *Average length and age by counties, 1958.*

Fylke <i>County</i>	Åpne motorfark. <i>Open powered craft</i>		Dekte fark. av tre <i>Decked wooden craft</i>		Dekte fark. av stål <i>Decked steel craft</i>	
	Gj. lengde fot	Gj. alder år	Gj. lengde fot	Gj. alder år	Gj. lengde fot	Gj. alder år
	<i>Average length feet</i>	<i>Average age years</i>	<i>Average length feet</i>	<i>Average age years</i>	<i>Average length feet</i>	<i>Average age years</i>
Finnmark	20,3	10,2	32,7	19,6	116,7	12,0
Troms	20,8	13,6	40,2	25,8	109,0	12,9
Nordland	20,6	14,0	36,8	24,4	111,8	16,3
Nord-Trøndelag	21,7	15,2	34,5	27,4	—	—
Sør-Trøndelag	23,0	12,8	42,2	29,2	95,9	17,4
Møre og Romsdal	22,1	16,3	44,7	28,9	111,7	28,5
Sogn og Fjordane	24,5	19,1	43,8	29,0	94,7	22,6
Bergen	25,0	23,8	70,8	30,0	118,5	21,3
Hordaland	23,5	16,9	46,2	29,1	105,0	37,7
Rogaland	23,5	18,7	47,1	32,9	107,2	40,1
Vest-Agder	22,3	19,2	43,5	26,9	111,7	36,0
Aust-Agder	22,0	16,7	37,9	27,8	37,5	6,0
Telemark	22,6	19,4	34,2	32,0	—	—
Vestfold	22,4	18,7	34,0	38,1	—	—
Buskerud	23,6	23,4	36,1	38,1	—	—
Akershus	24,0	22,5	35,0	37,0	—	—
Oslo	23,4	21,0	39,8	29,5	47,5	16,0
Østfold	25,0	18,5	35,7	28,2	—	—
Hele landet <i>Total</i>						
1958	22,1	15,8	40,1	26,8	108,1	29,4
1957	22,2	15,5	40,2	26,4	107,1	30,8
1956	22,3	15,4	40,3	25,9	107,3	32,4
1955	22,4	15,2	40,3	25,5	108,3	34,8
1954	22,5	15,0	40,3	25,0	110,8	37,2
1953	22,7	15,3	40,2	24,6	110,7	37,9
1952	22,8	15,7	40,2	24,4	110,1	38,9

Dekte farkoster

I alt var det registrert 12 663 dekte farkoster mot 12 583 foregående år. Det var således en nettoøkning på 80 farkoster.

Det kan være grunn til å peke på alderssammensetningen av dekte fiskefarkoster. Det er mange svært gamle båter som fremdeles er registrert. Dette fremgår av figur 2 hvor aldersfordelingen er tegnet opp grafisk. Det var 3 401 dekte farkoster, eller over fjerdeparten av alle, som var bygget før 1920. Disse er nå 40 år eller mer. En god del av disse er ombygget, men likevel synes det å være høy alder for en så vidt stor del av flåten. Noe mindre enn fjerdeparten av alle var bygget i årene 1945—58, mens resten, ca. halvparten av alle var bygget i årene 1920 til 1945. Ser en bare på de største båtene, for eksempel de på 60 fot og mer, blir bildet et noe annet. Av 1 536 farkoster på 60 fot og mer var således en tredjedel bygget før 1920, noe under en tredjedel i årene 1920—44 og litt over en tredjedel i årene 1945—58.

Dekte farkoster av tre

Ved opptellingen pr. 1. juli 1958 var det registrert 12 260 dekte farkoster av tre mot 12 212 på samme tid foregående år. Det er bare i Finnmark det har vært noen økning av betydning. I de andre fylkene har det bare vært små forandringer.

Lengden av farkostene i denne gruppen varierer fra ca. 20 til ca. 140 fot, men det er flest båter i lengdegruppene mellom 25 og 50 fot. Gjennomsnittslengden er beregnet til 40,1 fot.

Gjennomsnittsalderen er beregnet til 26,8 år mot 26,4 år foregående år. Siden de årlige opptellingene av registeret begynte i 1952 har gjennomsnittsalderen steget med 2,4 år. Det har vært jevn stigning i gjennomsnittsalderen i hele dette tidsrommet.

I tabell 5 er dekte fiskefarkoster av tre fordelt etter lengde og byggeår for årene 1952, 1957 og 1958 og gjennomsnittlig alder og lengde i hvert fylke fremgår av tabell 4.

I alt var 3 609 dekte farkoster av tre ombygd. Dette utgjør nesten 30 pct. av alle. At en så stor del av flåten er ombygd betyr selvsagt en vesentlig forbedring som ikke kommer til uttrykk i aldersfordeling og gjennomsnittsalder når en bare regner med opprinnelig byggeår. For farkoster som er ombygd flere ganger er det bare siste ombygningsår som er regnet med her.

I tabell 16 og 17 er dekte farkoster av tre nærmere spesifisert etter byggeår og lengde for hvert fylke og i tabell 18 er de fordelt etter ombyggingsår og lengde.

Tabell 5. Dekte farkoster av tre, fordelt etter lengde og byggeår 1952, 1957 og 1958.
Decked wooden craft by length and year of building, 1952, 1957 and 1958.

	1952	1957	1958	Endring <i>Difference</i>	
				1952-57	1957-58
Alle <i>Total</i>	11 784	12 212	12 260	428	48
Fordelt etter lengde <i>By length</i>					
Under 20 fot	26	41	45	15	4
20 — 24,9 fot	928	1.275	1 358	347	83
25 — 29,9 »	1.860	1.920	1 913	60	÷ 7
30 — 34,9 »	2.053	1.951	1.932	÷ 102	÷ 19
35 — 39,9 »	2.111	2.082	2.057	÷ 29	÷ 25
40 — 44,9 »	1.509	1.407	1.399	÷ 102	÷ 8
45 — 49,9 »	1.217	1.274	1.279	57	5
50 — 54,9 »	725	689	685	÷ 36	÷ 4
55 — 59,9 »	405	447	445	42	÷ 2
60 — 69,9 »	501	592	602	91	10
70 — 79,9 »	199	222	231	23	9
80 — 89,9 »	95	132	133	37	1
90 — 99,9 »	83	88	91	5	3
100—109,9 »	} 58	46	47	} 23	1
110—119,9 »		35	34		÷ 1
120 fot og mer	14	11	9	÷ 3	÷ 2
Fordelt etter byggeår <i>By year of building:</i>					
Uoppgitt <i>Not available</i>	481	482	488	1	6
Før 1900	268	242	237	÷ 26	÷ 5
1900—04	230	197	191	÷ 33	÷ 6
1905—09	679	586	569	÷ 93	÷ 17
1910—14	1.187	1.050	1.028	÷ 137	÷ 22
1915—19	1.467	1.338	1.314	÷ 129	÷ 24
1920—24	657	585	578	÷ 72	÷ 7
1925—29	1.134	1.049	1.020	÷ 85	÷ 29
1930—34	1.392	1.282	1.249	÷ 110	÷ 33
1935—39	1.741	1.730	1.714	÷ 11	÷ 16
1940—44	904	932	930	28	÷ 2
1945—49	1.308	1.414	1.410	106	÷ 4
1950—54	336	934	942	598	8
1955—58	—	391	590	391	199

Dekte farkoster av stål

Ved opptellingen i 1958 var det registrert 403 stålfarkoster mot 371 foregående år. I 1952 var det 229. I alt var 138 av de registrerte stålfartøyene bygget etter 1945, men noen særlig fart i overgangen til stålfartøyer ble det først fra 1953. I årene 1945 til 1952 ble det gjennomsnittlig bare bygget vel 3 fartøyer pr. år, mens det i årene 1953 til 1958 var følgende antall:

1953.....	9
1954.....	16
1955.....	27
1956.....	29
1957.....	21
1958 (pr. 1/7)...	9

Fordelingen etter lengde for hvert år siden 1945 fremgår ellers av tabell 7.

Gjennomsnittsalderen er beregnet til 29,4 år mot 30,8 år i 1957 og 38,9 år i 1952. Det har således vært en betydelig nedgang i gjennomsnittsalderen. Av stålfartøyene var 196 ombygget, og dette er det ikke tatt hensyn til ved beregningen av gjennomsnittsalderen.

Gjennomsnittslengden er beregnet til 108,1 fot i 1958.

I tabell 6 er dekte farkoster av stål fordelt etter lengde og byggeår for 1952, 1957 og 1958. Gjennomsnittlig alder og lengde i 1958 for hvert fylke fremgår av tabell 4.

I tabell 19 og 20 er dekte farkoster av stål nærmere spesifisert etter byggeår og lengde for hvert fylke.

Tabell 6. Dekte farkoster av stål, fordelt etter lengde og byggeår 1952, 1957 og 1958. *Decked steel craft by length and year of building, 1952, 1957 and 1958.*

	1952	1957	1958	Endring <i>Difference</i>	
				1952-57	1957-58
Alle <i>Total</i>	229	371	403	142	32
Fordelt etter lengde <i>By length</i>					
Under 60 fot	4	15	14	11	÷ 1
60 — 69,9 fot	7	15	16	8	1
70 — 79,9 »	14	20	20	6	—
80 — 89,9 »	20	32	34	12	2
90 — 99,9 »	23	49	49	26	—
100—109,9 »	96	64	74	39	10
110—119,9 »		71	77		6
120—129,9 »	65	46	54	40	8
130—139,9 »		33	36		3
140 fot og mer		26	29		3
Fordelt etter byggeår <i>By year of building:</i>					
Uoppgitt <i>Not available</i>	1	2	1	1	÷ 1
Før 1900	43	39	36	÷ 4	÷ 3
1900—04	34	33	31	÷ 1	÷ 2
1905—09	27	29	30	2	1
1910—14	23	29	30	6	1
1915—19	29	34	35	5	1
1920—24	15	20	20	5	—
1925—29	14	21	21	7	—
1930—34	10	19	23	9	4
1935—39	9	19	25	10	6
1940—44	8	13	13	5	—
1945—49	6	15	16	9	1
1950—54	10	36	36	26	—
1955—58	—	62	86	62	24

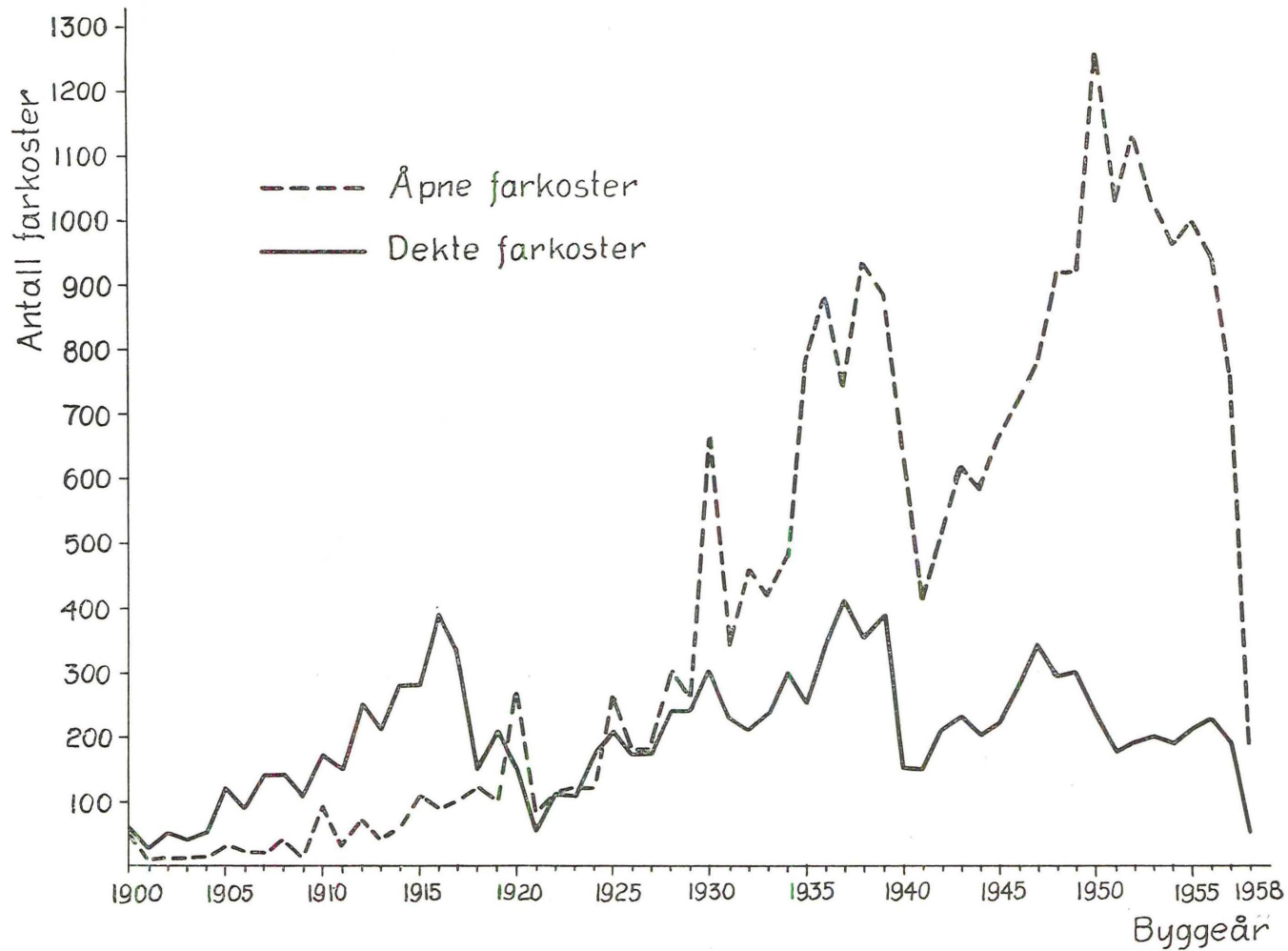


Fig. 2. Åpne og dekte farkoster fordelt etter byggeår. *Open and decked craft by year of building.*

Tabell 7. Registrerte farkoster pr. 1.7.1958, bygget 1945–58. *Registered craft as at 1st July 1958 built 1945–58.*

Byggeår <i>Year of building</i>	Lengde i fot <i>Length in feet</i>																I alt <i>Total</i>	
	Under 20	20— 29	30— 39	40— 49	50— 59	60— 69	70— 79	80— 89	90— 99	100— 109	110— 119	120— 129	130— 139	140— 149	150— 159	160— 169		170— 179
1945 ...	204	419	38	—	—	—	—	—	—	—	—	—	—	—	—	—	—	661
1946 ...	278	453	19	1	—	—	—	—	—	—	—	—	—	—	—	—	—	751
1947 ...	291	470	15	1	—	—	—	—	—	—	—	—	—	—	—	—	—	777
1948 ...	332	575	13	—	—	—	—	—	—	—	—	—	—	—	—	—	—	920
1949 ...	308	589	23	1	—	—	—	—	—	—	—	—	—	—	—	—	—	921
1950 ...	527	702	26	1	—	—	—	—	—	—	—	—	—	—	—	—	—	1 256
1951 ...	394	618	13	—	—	—	—	—	—	—	—	—	—	—	—	—	—	1 025
1952 ...	438	674	19	—	—	—	—	—	—	—	—	—	—	—	—	—	—	1 131
1953 ...	422	593	18	—	—	—	—	—	—	—	—	—	—	—	—	—	—	1 033
1954 ...	431	520	7	—	—	—	—	—	—	—	—	—	—	—	—	—	—	958
1955 ...	444	544	11	—	—	—	—	—	—	—	—	—	—	—	—	—	—	999
1956 ...	373	548	15	—	—	—	—	—	—	—	—	—	—	—	—	—	—	936
1957 ...	304	445	11	—	—	—	—	—	—	—	—	—	—	—	—	—	—	760
1958 ...	69	117	1	—	—	—	—	—	—	—	—	—	—	—	—	—	—	187
Ialt <i>Total</i> 1945–58	4 815	7 267	229	4	—	—	—	—	—	—	—	—	—	—	—	—	—	12 315

Dekte farkoster av tre *Decked wooden craft:*

1945 ...	—	76	52	26	23	14	15	7	5	1	—	—	1	—	—	—	—	220
1946 ...	3	109	70	34	17	17	7	4	6	3	—	—	—	—	—	—	—	270
1947 ...	1	151	76	38	30	23	4	5	6	2	1	—	—	—	—	—	—	337
1948 ...	—	130	49	41	28	24	9	2	2	2	—	—	—	—	—	—	—	287
1949 ...	1	142	40	41	27	24	8	5	5	2	—	—	—	—	—	—	—	295
1950 ...	—	116	21	29	19	17	11	7	4	1	1	—	—	—	—	—	—	226
1951 ...	2	90	24	18	13	11	5	2	—	1	—	—	—	—	—	—	—	166
1952 ...	—	116	20	14	7	22	4	1	1	—	—	—	—	—	—	—	—	185
1953 ...	2	96	20	24	18	20	8	2	3	—	—	—	—	—	—	—	—	193
1954 ...	1	93	23	15	19	9	6	4	1	1	—	—	—	—	—	—	—	172
1955 ...	4	112	13	17	10	16	4	7	1	—	—	—	—	—	—	—	—	184
1956 ...	7	119	16	22	10	14	3	4	1	—	—	—	—	—	—	—	—	196
1957 ...	3	105	7	17	15	12	9	2	—	—	—	—	—	—	—	—	—	170
1958 ...	1	26	4	5	—	2	1	1	—	—	—	—	—	—	—	—	—	40
Ialt Total 1945-58	25	1 481	435	341	236	225	94	53	35	13	2	—	1	—	—	—	—	2 941

 Dekte stålfarkoster *Decked steel craft:*

1945 ...	—	—	—	—	—	—	—	—	—	—	—	1	—	—	—	—	—	1
1946 ...	—	—	—	—	—	—	—	—	—	—	—	3	1	—	—	—	—	4
1947 ...	—	—	—	—	—	—	—	—	—	—	—	—	1	—	—	1	—	2
1948 ...	—	—	—	—	—	—	—	1	—	1	—	1	—	4	—	—	—	7
1949 ...	—	—	—	—	—	—	—	—	1	—	—	—	1	—	—	—	—	2
1950 ...	—	—	—	—	—	—	—	1	1	—	—	—	—	—	—	—	—	2
1951 ...	—	—	1	—	—	—	1	—	1	—	—	1	1	—	—	1	2	8
1952 ...	—	—	—	—	—	—	—	1	—	—	—	—	—	—	—	—	—	1
1953 ...	—	—	1	1	2	3	—	—	1	—	1	—	—	—	—	—	—	9
1954 ...	—	—	—	—	3	4	3	1	4	1	—	—	—	—	—	—	—	16
1955 ...	—	—	1	—	1	3	3	—	8	7	2	1	—	—	1	—	—	27
1956 ...	—	—	—	—	—	—	2	2	8	8	8	1	—	—	—	—	—	29
1957 ...	—	—	—	—	—	2	2	4	2	5	3	2	—	—	—	—	1	21
1958 ...	—	—	—	—	—	1	—	1	1	3	1	2	—	—	—	—	—	9
Ialt Total 1945-58	—	—	3	1	6	13	11	11	27	25	15	12	4	4	1	2	3	138

Avgang

Når et fartøy meldes ut av registeret blir som regel årsaken til avgangen oppgitt, men dessverre ikke alltid. En har delt inn avgangsårsakene i følgende grupper:

1. Kondemnert, utrangert og opphugget.
2. Forlist.
3. Solgt til utlandet.
4. Solgt eller flyttet til annet merkedistrikt, ommerket.
5. Andre avgangsårsaker og uoppgitt.

Gruppe 4 omfatter de som er solgt eller flyttet til annet merkedistrikt og som antas fortsatt skal benyttes til fiske og derfor kommer inn igjen noe senere under nytt merke. Imidlertid er det nok en del av disse som ikke kommer inn i registeret igjen som fiskefartøyer og disse skulle egentlig ha vært med i gruppe 5.

I gruppe 5, andre årsaker og uoppgitt, tas med de som blir utmeldt av registeret fordi de ikke lenger skal brukes til ervervsmessig fiske og dessuten de som en ikke har fått oppgitt avgangsårsak for. På denne måten kommer det med i denne gruppen en del fartøyer som egentlig hører hjemme i de andre gruppene, men som en ikke har noen mulighet for å skille ut.

En oversikt over avgangen, fordelt etter avgangsårsak, er gitt i tabell 8.

Tabell 9 viser beregnet gjennomsnittsalder av kondemnerte, utrangerte, opphuggete og forliste farkoster for årene 1950—56, 1957 og 1958. Gjennomsnittsalderen ved avgang er beregnet til ca. 23—25 år for åpne motorbåter og 30—33 år for dekte farkoster av tre. For stål-farkoster er gjennomsnittsalderen beregnet til 41,9 år for tidsrommet 1950—56, 44,0 år for 1957 og 70 år for 1958. Disse store utslagene kommer av at det er så lite antall som går ut hvert år. Det fremgår ellers av tabellen at gjennomsnittlig «levealder» stiger med størrelsen av farkostene.

Tabell 8. Total avgang i Merkeregisteret 1950—58. *Gross reduction of registered craft, 1950—58.*

År <i>Year</i>	Avgangsårsak <i>Cause of erasion</i>					I alt <i>Total</i>
	Kondenert, utrangert, opphugget <i>Condemned and broken up</i>	Forlist <i>Lost at sea</i>	Solgt til utlandet <i>Sold to foreign countries</i>	Solgt til annet merkedistrikt <i>Sold to other registering districts</i>	Andre avgangsårsaker og uoppgitt <i>Other reasons of discharge and reasons not known</i>	
1950 .	162	33	1	278	211	685
1951 .	474	105	—	789	466	1 834
1952 .	627	153	5	960	1 202	2 947
1953 .	638	138	2	839	1 347	2 964
1954 .	338	78	3	717	962	2 098
1955 .	319	77	—	805	359	1 560
1956 .	358	123	1	814	486	1 782
1957 .	312	83	1	780	345	1 521
1958 .	349	98	1	777	372	1 597

Den eneste unntakelsen fra dette er gruppen 90 fot og mer av dekte trefarkoster for årene 1950—56 og 1957, men dette antar en kommer av alderssammensetningen av farkostene i denne gruppen. Det er nemlig registrert mange nye farkoster og relativt få eldre. En må vel kunne anta at den faktiske «levealder» for gruppen «90 fot og mer» ligger like høyt eller høyere enn gruppen «60—89 fot». Det er ellers vanskelig å vurdere disse tallene da de er avhengig av massens alderssammensetning.

Tabell 9. Gjennomsnittsalder av kondemnerte, utrangerte, opphuggete og forliste fartøyer. *Average age of scrapped and wracked craft.*

	1950—56		1957		1958	
	Antall <i>Number</i>	Gj.alder år <i>Average age year</i>	Antall <i>Number</i>	Gj.alder år <i>Average age year</i>	Antall <i>Number</i>	Gj.alder år <i>Average age year</i>
Åpne motorbåter <i>Open powered craft:</i>						
Under 20 fot <i>feet</i> ...	423	21,1	53	20,0	78	17,5
20—29 — ...	1 184	24,9	127	24,4	133	24,7
30—39 — ...	165	33,2	16	31,6	15	34,3
40 fot og mer <i>40 feet and over</i>	4	34,3	—	—	—	—
Alle <i>Total</i>	1 776	24,8	196	23,9	226	22,8
Dekte fartøyer av tre <i>Decked wooden craft:</i>						
Under 30 fot <i>feet</i> ...	577	25,5	61	23,0	62	25,3
30—59 — ...	411	37,2	75	38,6	104	36,7
60—89 — ...	48	38,8	4	41,3	7	37,4
90 fot og mer <i>90 feet and over</i>	19	24,4	4	17,5	2	41,0
Alle <i>Total</i>	1 055	30,6	144	31,5	175	32,7
Dekte fartøyer av stål <i>Decked steel craft</i>						
Alle <i>Total</i>	20	41,9	5	44,0	2	70,0

Beregning av tonnasjen

Tonnasjen av farkoster på 100 fot og mer er opptalt etter registeret, mens tonnasjen av mindre fartøyer er beregnet. Ved beregningene har en hvert år benyttet samme fremgangsmåte slik at tallene er sammenlignbare fra år til år.

I forhold til foregående år var det en økning i tonnasjen på nesten 11 000 bruttotonn. Tonnasjen av åpne motorbåter økte med 2 500 bruttotonn, dekte stålfartøyer med vel 8 000 bruttotonn, mens det bare var en helt ubetydelig økning av tonnasjen av dekte trefartøyer. Fylkesvis økte tonnasjen mest i Møre og Romsdal som også har størst tonnasje fra før.

Av den samlede tonnasje utgjorde åpne motorfarkoster 20 pct., dekte farkoster av tre ca. 60 pct. og dekte stålfarkoster 20 pct.

En viser ellers til tabell 10 og 11. I tabell 10 er tonnasjen gitt for hvert fylke for årene 1952—58 og i tabell 11 er tonnasjen i 1958 fordelt på lengdegrupper.

Tabell 10. Fiskeflåtens tonnasje fylkesvis 1958. *The tonnage of the fishing fleet by counties, 1958.*

Fylke <i>County</i>	Åpne motor- farkoster <i>Open powered craft</i>	Dekte farkoster <i>Decked craft</i>		I alt 1958 <i>Total 1958</i>	1957	1956	1955	1954	1953	1952
		av tre <i>wood</i>	av stål <i>steel</i>							
(. Brutto reg. tonn <i>Gross reg. tons</i>)										
Finnmark	3 061	14 759	3 138	20 958	19 088	18 668	16 935	15 843	15 439	14 609
Troms	4 799	30 387	5 628	40 814	40 519	39 486	39 627	39 407	39 138	36 349
Nordland	15 733	47 527	4 077	67 337	66 379	65 577	64 054	62 990	62 732	59 925
Nord-Trøndelag	2 820	4 285	—	7 105	6 881	6 714	6 700	6 586	6 383	6 104
Sør-Trøndelag	4 938	12 940	1 523	19 401	19 150	19 257	18 454	16 964	15 922	14 747
Møre og Romsdal	9 232	39 796	28 818	77 846	74 089	72 483	68 690	66 282	65 110	61 605
Sogn og Fjordane	7 689	14 378	3 235	25 302	24 315	23 113	23 212	22 396	21 691	20 597
Bergen	50	2 067	3 763	5 880	5 942	4 826	4 905	4 487	4 312	4 557
Hordaland	9 566	28 868	11 076	49 510	47 722	47 946	45 436	45 296	44 685	44 325
Rogaland	8 288	23 621	14 663	46 572	45 728	44 679	43 834	41 935	41 787	39 660
Vest-Agder	3 669	4 508	565	8 742	8 747	8 299	8 272	8 163	8 422	8 369
Aust-Agder	1 816	1 089	14	2 919	2 896	2 871	2 811	2 779	2 748	2 152
Telemark	1 144	676	—	1 820	1 851	1 872	1 861	1 844	1 808	1 505
Vestfold	1 529	681	—	2 210	2 212	2 234	2 222	2 967	2 888	2 437
Buskerud	214	353	—	567	587	591	599	605	645	587
Akershus	245	555	—	800	801	930	935	978	1 012	1 000
Oslo	130	280	23	433	434	430	418	587	596	746
Østfold	2 001	2 359	—	4 360	4 392	4 502	4 432	4 366	4 459	4 318
I alt <i>Total</i>	76 924	229 129	76 523	382 576	371 733	364 478	353 397	344 475	339 777	323 592

Tabell 11. Fiskeflåtens tonnasje 1958, forelt på lengdegrupper. *The tonnage of the fishing fleet by groups of length, 1958.*

Lengdegrupper <i>Groups of length</i>	Åpne motor- farkoster <i>Open powered craft</i>	Dekte fiskefarkoster <i>Decked craft</i>		I alt
		av tre <i>wood</i>	av stål <i>steel</i>	
	(...Brutto reg. tonn <i>Gross reg. tons</i>)			
Under 20 fot <i>feet</i>	15 340	81	—	15 421
20— 24,9 —	36 187	3 531	—	39 718
25— 29,9 —	15 811	8 991	5	24 807
30— 34,9 —	7 266	15 649	8	22 923
35— 39,9 —	1 958	27 975	41	29 974
40— 44,9 —	270	25 182	—	25 452
45— 49,9 —	92	29 545	46	29 683
50— 54,9 —	—	20 207	30	20 237
55— 59,9 —	—	16 153	218	16 371
60— 69,9 —	—	28 896	768	29 664
70— 79,9 —	—	15 154	1 312	16 466
80— 89,9 —	—	11 505	2 941	14 446
90— 99,9 —	—	9 965	5 365	15 330
100—109,9 —	—	7 499	11 865	19 364
110—119,9 —	—	6 269	15 882	22 151
120—129,9 —	—	956	13 528	14 484
130—139,9 —	—	1 571	10 806	12 377
140—149,9 —	—	—	3 961	3 961
150—159,9 —	—	—	3 494	3 494
160—169,9 —	—	—	2 405	2 405
170—179,9 —	—	—	3 848	3 848
I alt <i>Total</i> 1958.....	76 924	229 129	76 523	382 576
— 1957.....	74 419	228 958	68 356	371 733
— 1956.....	72 300	231 101	61 077	364 478
— 1955.....	70 188	229 109	54 100	353 397
— 1954.....	68 081	227 090	49 304	344 475
— 1953.....	69 115	223 067	47 595	339 777
— 1952.....	65 105	216 505	41 982	323 592

Farkostenes maskin

Ved opptellingen i 1958 var det registrert 34 farkoster med dampmaskin og 39 493 farkoster med motor. Fylkesvis var tallet på dampfarkoster i 1958 følgende:

Finnmark	4	Sogn og Fjordane	1
Troms	6	Bergen	1
Nordland	1	Hordaland	1
Møre og Romsdal	16	Rogaland	4

Den store massen motorer er ganske små. Vel 71 pct. var under 10 HK og vel 82 pct. var på under 20 HK. Tallet på store motorer har imidlertid økt sterkt de siste årene. I 1953 var det således 777 motorer på 100 HK og mer og i 1958 var det tilsvarende tallet kommet opp i 1296. Den sterke økningen kommer både av at det er bygget mange nye båter med kraftig motor og at det er satt inn store motorer i eldre fartøyer.

Gjennomsnittsalderen av motorene i 1958 er beregnet til 16,2 år, men den varierer sterkt for forskjellige størrelsesgrupper. Gjennomsnittsalderen for motorer på over 100 HK er under 10 år, mens den for gruppene 20—49 HK er over 20 år. I alt var 16 891 motorer bygget i årene siden 1945, mens 15 426 av de registrerte båtene var bygget i de samme årene. Motorenes gjennomsnittsalder for forskjellige størrelsesgrupper er gitt i tabell 12 for årene 1953—58.

I tabell 21 er motorene fordelt etter størrelse og farkostenes lengde, og i tabell 22 etter fabrikkårsår og størrelse.

Tabell 12. Motorenes gjennomsnittsalder for forskjellige størrelsesgrupper.
Average age of engines by form groups.

Størrelsesgrupper <i>Groups of HP</i>	Gjennomsnittsalder - år: <i>Average age-years:</i>					
	1953	1954	1955	1956	1957	1958
Under 10 HK <i>HP</i> .	14,7	14,5	14,6	14,7	14,7	14,9
10— 19 — ..	21,0	21,2	21,8	22,3	22,7	23,1
20— 29 — ..	19,8	20,1	20,6	21,2	21,4	21,8
30— 39 — ..	18,4	18,8	19,3	20,2	20,5	21,1
40— 49 — ..	21,1	18,5	19,1	19,8	20,5	21,3
50— 59 — ..	10,9	11,4	12,0	12,6	13,3	14,1
60— 69 — ..	13,2	13,6	14,0	14,8	15,3	16,1
70— 79 — ..	15,2	15,1	14,9	14,9	14,3	14,2
80— 89 — ..	11,5	11,5	12,4	12,9	12,9	13,4
90— 99 — ..	14,7	12,9	13,7	14,4	15,1	15,0
100—199 — ..	7,5	7,8	8,0	8,2	8,6	8,9
200—299 — ..	6,4	7,0	7,1	6,9	6,9	7,1
300—399 — ..	7,7	8,5	8,9	8,5	8,6	9,3
400—499 — ..	6,9	6,7	6,7	6,5	7,0	6,5
500—599 — ..	9,6	10,6	12,0	14,4	12,7	11,9
600 HK og mer <i>600</i> <i>and over</i>	4,2	5,4	6,2	6,9	6,7	6,9
Alle <i>Total</i>	15,8	15,7	15,8	15,9	16,0	16,2

Tabell 13. Fiskefarkoster med maskin, fordelt etter lengde og byggeår, 1958. *Powered craft by length and year of building, 1958.*

Byggeår <i>Year of buil.</i>	Lengde i fot — <i>Length in feet</i>																				I alt <i>Total</i>	
	Under 20	20— 24,9	25— 29,9	30— 34,9	35— 39,9	40— 44,9	45— 49,9	50— 54,9	55— 59,9	60— 69,9	70— 79,9	80— 89,9	90— 99,9	100— 109,9	110— 119,9	120— 129,9	130— 139,9	140— 149,9	150— 159,9	160— 169,9		170— 179,9
Uoppgitt <i>Not available</i>	752	1 234	345	180	112	62	39	19	12	13	1	3	—	—	—	—	—	—	—	—	—	2 772
Før 1900 <i>Before 1900.</i>	5	39	22	23	29	16	8	11	29	55	35	16	15	10	9	8	2	—	—	—	—	332
1900—04 ..	16	39	36	36	54	29	20	20	11	13	5	8	7	16	1	2	1	—	—	—	—	314
1905—09 ..	25	46	45	93	124	110	134	48	26	19	16	8	9	11	3	2	2	1	—	—	—	722
1910—14 ..	53	137	112	190	272	168	197	85	33	33	11	12	7	8	8	7	1	—	1	—	—	1 335
1915—19 ..	103	251	113	256	292	261	204	146	97	77	11	19	5	13	11	8	6	—	—	—	—	1 873
1920—24 ..	160	389	207	170	130	90	57	33	13	16	4	2	2	8	10	5	2	—	—	—	—	1 298
1925—29 ..	220	622	392	399	269	119	69	53	22	25	7	3	1	2	9	4	3	2	—	—	—	2 221
1930—34 ..	532	1 300	708	403	278	160	126	38	21	23	7	2	4	3	7	3	5	1	1	1	—	3 623
1935—39 ..	1 132	2 502	989	446	292	188	160	68	38	60	28	7	6	5	6	4	8	—	1	2	2	5 944
1940—44 ..	729	1 650	628	201	118	70	66	43	29	46	21	23	20	7	30	3	6	2	3	—	2	3 697
1945—49 ..	1 418	2 333	781	230	165	79	104	62	63	102	43	24	26	11	1	5	4	4	—	1	—	5 456
1950—54 ..	2 217	3 035	583	132	61	41	61	42	39	86	38	19	17	4	2	1	1	—	—	1	2	6 382
1955	448	555	102	24	1	6	11	6	5	19	7	7	9	7	2	1	—	—	1	—	—	1 211
1956	380	560	106	26	5	9	13	2	8	14	5	6	9	8	1	—	—	—	—	—	—	1 160
1957	307	468	82	16	2	5	12	10	5	14	11	6	2	5	3	2	—	—	—	—	1	951
1958	70	116	27	5	—	1	4	—	—	3	1	2	1	3	1	2	—	—	—	—	—	236
I alt <i>Total</i>	8 567	15 276	5 278	2 830	2 204	1 414	1 285	686	451	618	251	167	140	121	111	58	41	10	7	5	7	39 527

Tabell 14. Åpne motorfarkoster, fordelt etter lengde for hvert fylke, 1958. *Open powered craft by length and counties, 1958.*

Fylke — <i>County</i>	Lengde i fot: <i>Length in feet:</i>							I alt <i>Total</i>
	Under 20	20— 24,9	25— 29,9	30— 34,9	35— 39,9	40— 44,9	45— 49,9	
Finnmark	733	522	48	14	2	1	—	1 320
Troms	924	965	93	19	—	2	—	2 003
Nordland	3 293	3 054	202	75	20	2	—	6 646
Nord-Trøndelag	366	558	95	23	4	—	1	1 047
Sør-Trøndelag	355	837	301	74	8	—	—	1 575
Møre og Romsdal	1 071	1 558	447	125	9	1	—	3 211
Sogn og Fjordane	322	906	488	199	58	2	1	1 976
Bergen	1	6	4	—	1	—	—	12
Hordaland	483	1 604	575	181	21	4	—	2 868
Rogaland	450	1 279	602	128	15	2	2	2 478
Vest-Agder	219	1 021	90	21	2	—	—	1 353
Aust-Agder	137	519	40	4	—	—	—	700
Telemark	33	348	33	3	—	—	—	417
Vestfold	97	380	71	4	—	—	—	552
Buskerud	5	45	17	1	—	—	—	68
Akershus	6	43	18	3	1	—	—	71
Oslo	6	23	11	1	—	—	—	41
Østfold	21	250	229	22	3	1	—	526
Hele landet <i>Total</i>	8 522	13 918	3 364	897	144	15	4	26 864

Tabell 15. Åpne motorfarkoster, fordelt etter byggeår for hvert fylke, 1958. *Open powered craft by year of building and counties, 1958.*

Fylke <i>County</i>	Byggeår: <i>Year of building:</i>																	I alt <i>Total</i>
	Ucupp gitt <i>Not available</i>	Før 1900 Before 1900	1900 —04	1905 —09	1910 —14	1915 —19	1920 —24	1925 —29	1930 —34	1935 —39	1940 —44	1945 —49	1950 —54	1955	1956	1957	1958	
Finnmark	76	—	1	1	1	6	4	21	51	135	51	338	363	117	74	67	14	1 320
Troms	156	2	5	4	12	17	39	51	131	315	178	346	515	114	57	52	9	2 003
Nordland	345	1	6	8	27	60	96	251	484	1 211	746	1 032	1 630	273	256	166	54	6 646
Nord-Trøndelag ..	99	—	3	3	18	13	27	46	105	109	103	197	210	31	45	35	2	1 047
Sør-Trøndelag ...	134	—	—	5	12	14	25	56	115	165	148	264	358	85	85	86	23	1 575
Møre og Romsdal	354	12	23	21	50	106	122	180	238	333	298	383	633	138	148	140	32	3 211
Sogn og Fjordane	264	18	18	27	36	48	83	110	202	294	170	244	340	40	43	34	5	1 976
Bergen	1	1	—	—	—	1	—	—	1	5	1	—	—	1	1	—	—	12
Hordaland	373	14	16	24	36	73	82	115	237	392	340	421	472	101	94	64	14	2 868
Rogaland	248	12	12	13	40	88	77	115	285	490	271	310	318	57	68	58	16	2 478
Vest-Agder	72	1	4	5	17	36	47	98	191	290	209	145	162	18	24	25	9	1 353
Aust-Agder	20	1	2	1	12	11	13	43	85	109	93	130	137	10	15	14	4	700
Telemark	37	1	1	4	8	24	28	17	28	86	37	51	71	5	11	5	3	417
Vestfold	30	1	1	4	5	17	28	24	67	133	43	83	99	3	5	9	—	552
Buskerud	14	—	1	1	1	1	3	9	8	9	14	4	3	—	—	—	—	68
Akershus	15	—	—	1	—	1	5	5	13	14	9	3	3	1	1	—	—	71
Oslo	9	—	—	—	—	1	—	5	6	9	5	3	3	—	—	—	—	41
Østfold	31	—	—	1	2	7	21	34	104	106	38	76	86	5	8	5	2	526
Hele landet <i>Total</i>	2 278	64	93	123	277	524	700	1 180	2 351	4 205	2 754	4 030	5 403	999	936	760	187	26 864

Tabell 16. Dekte farkoster av tre, fordelt etter lengde for hvert fylke, 1958. *Decked wooden craft by length and counties, 1958.*

Fylke <i>County</i>	Lengde — i fot: <i>Length in feet:</i>																	I alt <i>Total</i>
	Under 20	20— 24,9	25— 29,9	30— 34,9	35— 39,9	40— 44,9	45— 49,9	50— 54,9	55— 59,9	60— 69,9	70— 79,9	80— 89,9	90— 99,9	100— 109,9	110— 119,9	120— 129,9	130— 139,9	
Finnmark	14	390	348	188	168	82	85	41	35	25	12	1	1	1	—	—	—	1 391
Troms.....	3	242	285	149	229	161	213	125	52	64	33	26	17	7	—	1	—	1 607
Nordland	16	500	509	632	631	361	284	138	64	97	35	21	11	1	3	—	—	3 303
Nord-Trøndelag ..	2	37	92	90	82	26	15	7	1	4	6	1	—	—	1	—	—	364
Sør-Trøndelag ...	—	21	90	139	101	88	42	31	29	36	13	13	6	4	2	—	—	615
Møre og Romsdal .	7	91	279	271	193	95	115	98	111	155	78	23	17	20	9	3	1	1 566
Sogn og Fjordane	1	15	81	86	116	106	73	67	36	49	10	9	5	—	1	—	1	656
Bergen	—	1	1	2	—	1	2	1	1	7	2	1	3	2	2	—	1	27
Hordaland	1	44	134	126	156	156	133	80	70	106	28	26	24	5	5	—	2	1 096
Rogaland	1	4	13	59	176	218	225	82	39	49	8	10	7	7	11	—	—	909
Vest-Agder	—	—	5	27	54	47	68	8	4	8	4	1	—	—	—	—	—	226
Aust-Agder	—	4	3	23	26	8	6	2	—	2	—	1	—	—	—	—	—	75
Telemark	—	—	11	29	19	6	1	—	—	—	—	—	—	—	—	—	—	66
Vestfold	—	3	10	30	17	2	5	—	—	—	—	—	—	—	—	—	—	67
Buskerud	—	1	—	12	12	3	—	—	1	—	—	—	—	—	—	—	—	29
Akershus	—	—	2	26	18	5	—	—	—	—	—	—	—	—	—	—	—	51
Oslo	—	2	3	2	3	2	—	—	1	—	2	—	—	—	—	—	—	15
Østfold	—	3	47	41	56	32	12	5	1	—	—	—	—	—	—	—	—	197
Hele landet <i>Total</i>	45	1 358	1 913	1 932	2 057	1 399	1 279	685	445	602	231	133	91	47	34	4	5	12 260

Tabell 17. Dekte farkoster av tre, fordelt etter byggeår for hvert fylke 1958. *Decked wooden craft by year of building and counties, 1958.*

Fylke <i>County</i>	Byggeår <i>Year of building</i>																	I alt <i>Total</i>
	Uoppgitt <i>Not available</i>	For 1900 <i>Before 1900</i>	1900 -04	1905 -09	1910 -14	1915 -19	1920 -24	1925 -29	1930 -34	1935 -39	1940 -44	1945 -49	1950 -54	1955	1956	1957	1958	
Finnmark	34	5	1	18	79	88	33	90	120	205	90	376	142	18	54	29	9	1 391
Troms	33	16	16	101	154	155	71	137	144	236	95	156	180	44	32	31	6	1 607
Nordland	43	46	12	91	208	341	171	364	465	580	230	306	258	63	63	54	8	3 303
Nord-Trøndelag	23	9	4	8	39	26	15	33	56	58	25	42	20	2	1	2	1	364
Sør-Trøndelag	28	10	11	29	60	95	26	75	52	73	45	47	45	6	4	7	2	615
Møre og Romsdal	77	30	26	75	185	223	93	125	107	171	122	147	125	18	12	22	8	1 566
Sogn og Fjordane	46	11	19	28	92	84	24	27	42	93	57	71	46	5	5	3	3	656
Bergen	1	4	—	1	2	2	1	—	—	3	8	5	—	—	—	—	—	27
Hordaland	95	40	36	64	89	109	41	73	85	139	125	116	56	13	7	7	1	1 096
Rogaland	68	43	40	87	87	132	36	28	85	95	71	80	37	4	7	8	1	909
Vest-Agder	6	2	7	22	7	22	6	25	41	19	10	30	12	5	7	4	1	226
Aust-Agder	6	2	1	8	5	4	1	6	11	7	11	5	6	1	—	1	—	75
Telemark	5	3	2	3	3	6	12	8	7	4	6	4	2	—	—	1	—	66
Vestfold	3	2	7	8	5	8	14	7	3	3	2	4	1	—	—	—	—	67
Buskerud	1	3	1	2	4	3	3	4	4	—	3	1	—	—	—	—	—	29
Akershus	9	4	2	6	5	3	6	2	2	5	1	4	2	—	—	—	—	51
Oslo	5	—	—	1	—	1	3	—	1	3	—	—	1	—	—	—	—	15
Østfold	5	7	6	17	4	12	22	16	24	20	29	16	9	6	3	1	—	197
Hele landet <i>Total</i> ...	488	237	191	569	1 028	1 314	578	1 020	1 249	1 714	930	1 410	942	185	195	170	40	12 260

Tabell 18. Dekte farkoster av tre, fordelt etter ombyggingsår og lengde, 1958. *Decked wooden craft by year of rebuilding and length, 1958.*

Omb.-år <i>Year of rebuilding</i>	Lengde i fot <i>Length in feet</i>																	I alt <i>Total</i>
	Under 20	20— 24,9	25— 29,9	30— 34,9	35— 39,9	40— 44,9	45— 49,9	50— 54,9	55— 59,9	60— 69,9	70— 79,9	80— 89,9	90— 99,9	100— 109,9	110— 119,9	120— 129,9	130— 139,9	
1910—14.....	—	2	—	1	1	—	1	—	—	2	1	—	—	—	—	—	—	8
1915—19.....	—	1	2	1	6	1	1	2	2	—	—	—	—	—	—	—	—	16
1920—24.....	—	—	—	1	8	5	4	—	—	—	3	—	1	—	—	—	—	22
1925—29.....	—	2	9	15	24	18	16	9	—	4	1	—	1	—	—	—	—	99
1930—34.....	—	2	17	32	42	40	34	18	10	6	1	2	—	1	—	—	—	205
1935—39.....	1	14	39	70	130	115	97	74	34	20	10	3	1	1	—	1	—	610
1940—44.....	—	13	41	56	73	54	73	43	32	32	15	4	1	—	—	—	—	437
1945—49.....	—	52	77	106	144	150	167	127	86	88	41	15	10	7	10	1	—	1 081
1950—54.....	1	52	74	75	112	116	147	102	75	80	18	24	23	13	3	—	1	916
1955.....	1	8	8	12	17	7	9	6	8	11	3	3	3	1	—	1	—	98
1956.....	—	10	6	6	11	9	7	9	2	4	4	1	2	3	—	—	—	74
1957.....	—	7	7	6	4	3	2	2	2	1	2	—	2	—	—	—	—	38
1958.....	—	3	—	—	—	—	1	—	—	—	—	1	—	—	—	—	—	5
I alt ombygget <i>Total rebuilt</i>	3	166	280	381	572	518	559	392	251	248	99	53	44	26	13	3	1	3 609
Ikke ombygget <i>Total not rebuilt</i>	42	1 192	1 633	1 551	1 485	881	720	293	194	354	132	80	47	21	21	1	4	8 651

Tabell 19. Dekte farkoster av stål, fordelt etter lengde for hvert fylke, 1958. *Decked craft steel by length and counties, 1958.*

Fylke <i>County</i>	Lengde — i fot <i>Length in feet</i>																		I alt <i>Total</i>	
	25— 29,9	30— 34,9	35— 39,9	40— 44,9	45— 49,9	50— 54,9	55— 59,9	60— 69,9	70— 79,9	80— 89,9	90— 99,9	100— 109,9	110— 119,9	120— 129,9	130— 139,9	140— 149,9	150— 159,9	160— 169,9		170— 179,9
Finnmark	—	—	—	—	—	—	—	—	1	1	2	1	—	4	1	—	2	—	—	12
Troms	—	—	—	—	—	—	—	1	1	3	6	5	1	1	3	3	1	—	—	25
Nordland	—	—	—	—	—	—	—	1	—	—	4	4	6	—	2	1	1	—	—	19
N.-Trøndelag . .	—	—	—	—	—	—	—	—	—	—	—	—	—	—	—	—	—	—	—	—
S.-Trøndelag . .	—	—	—	—	—	—	—	2	—	1	3	2	3	—	—	—	—	—	—	11
M. og Romsd. . .	1	1	—	—	1	1	—	4	10	9	12	22	28	25	17	3	1	4	4	143
Sogn og Fjord	—	—	—	—	—	—	1	3	3	3	2	7	5	—	1	—	—	—	—	25
Bergen	—	—	—	—	—	—	1	—	1	1	1	1	2	3	2	—	2	—	1	15
Hordaland	—	—	—	—	—	—	1	3	2	5	9	17	18	6	4	—	—	—	—	65
Rogaland	—	—	2	—	—	—	3	2	2	10	10	15	13	15	5	3	—	1	2	83
Vest-Agder . . .	—	—	—	—	—	—	—	—	—	1	—	—	1	—	1	—	—	—	—	3
Aust-Agder . . .	—	—	1	—	—	—	—	—	—	—	—	—	—	—	—	—	—	—	—	1
Telemark	—	—	—	—	—	—	—	—	—	—	—	—	—	—	—	—	—	—	—	—
Vestfold	—	—	—	—	—	—	—	—	—	—	—	—	—	—	—	—	—	—	—	—
Buskerud	—	—	—	—	—	—	—	—	—	—	—	—	—	—	—	—	—	—	—	—
Akershus	—	—	—	—	—	—	—	—	—	—	—	—	—	—	—	—	—	—	—	—
Oslo	—	—	—	—	1	—	—	—	—	—	—	—	—	—	—	—	—	—	—	1
Østfold	—	—	—	—	—	—	—	—	—	—	—	—	—	—	—	—	—	—	—	—
Hele landet . . . <i>Total</i>	1	1	3	—	2	1	6	16	20	34	49	74	77	54	36	10	7	5	7	403

Tabell 20. Dekte farkoster av stål, fordelt etter byggeår for hvert fylke, 1958. *Decked steel craft by year of building and counties, 1958.*

Fylke <i>County</i>	Byggeår <i>Year of building</i>																I alt <i>Total</i>	
	Uoppgitt <i>Not available</i>	Før 1900 <i>Before 1900</i>	1900 -04	1905 -09	1910 -14	1915 -19	1920 -24	1925 -29	1930 -34	1935 -39	1940 -44	1945 -49	1950 -54	1955	1956	1957		1958
Finnmark	—	—	—	—	1	—	—	—	1	1	—	3	2	1	1	1	1	12
Troms	—	1	—	1	—	—	—	2	—	2	3	2	1	2	7	3	1	25
Nordland	—	—	—	—	3	—	1	2	1	1	—	—	—	3	4	2	2	19
Nord-Trøndelag	—	—	—	—	—	—	—	—	—	—	—	—	—	—	—	—	—	—
Sør-Trøndelag	—	—	2	—	—	—	1	—	1	—	—	—	1	2	2	1	1	11
Møre og Romsdal	1	8	11	15	10	13	9	4	7	9	6	5	17	12	5	9	2	143
Sogn og Fjordane	—	1	2	4	—	2	—	—	1	1	—	—	7	—	4	1	2	25
Bergen	—	—	—	—	3	1	—	1	1	1	2	1	2	2	—	1	—	15
Hordaland	—	9	9	4	5	7	5	6	5	3	—	2	2	2	4	2	—	65
Rogaland	—	17	7	6	8	11	3	5	6	7	1	3	3	3	2	1	—	83
Vest-Agder	—	—	—	—	—	1	1	1	—	—	—	—	—	—	—	—	—	3
Aust-Agder	—	—	—	—	—	—	—	—	—	—	—	—	1	—	—	—	—	1
Telemark	—	—	—	—	—	—	—	—	—	—	—	—	—	—	—	—	—	—
Vestfold	—	—	—	—	—	—	—	—	—	—	—	—	—	—	—	—	—	—
Buskerud	—	—	—	—	—	—	—	—	—	—	—	—	—	—	—	—	—	—
Akershus	—	—	—	—	—	—	—	—	—	—	—	—	—	—	—	—	—	—
Oslo	—	—	—	—	—	—	—	—	—	—	1	—	—	—	—	—	—	1
Østfold	—	—	—	—	—	—	—	—	—	—	—	—	—	—	—	—	—	—
Hele landet <i>Total</i> ...	1	36	31	30	30	35	20	21	23	25	13	16	36	27	29	21	9	403

Tabell 21. Motorene i fiskeflåten, fordelt etter størrelse (HK) og farkostens lengde, 1958. *The engines of the fishing fleet by power (HP) and length of craft, 1958.*

Fark. lengde	Motorens størrelse — HK Power of the engines — HP																I alt Total	
	Uoppgitt Not available	Under 10	10— 19	20— 29	30— 39	40— 49	50— 59	60— 69	70— 79	80— 89	90— 99	100— 199	200— 299	300— 399	400— 499	500— 599		600 og mer 600 and over
Under 20 fot <i>feet</i> ...	7	8502	44	9	—	3	—	—	—	1	1	—	—	—	—	—	—	8 567
20—24,9 — ...	8	15010	221	23	6	4	1	2	1	—	—	—	—	—	—	—	—	15 276
25—29,9 — ...	3	4068	1 149	37	7	7	—	3	3	1	—	—	—	—	—	—	—	5 278
30—34,9 — ...	2	596	1 862	327	30	7	3	1	1	1	—	—	—	—	—	—	—	2 830
35—39,9 — ...	3	46	877	1 041	181	32	17	1	—	1	1	1	—	—	—	—	—	2 201
40—44,9 — ...	—	5	147	684	322	141	91	7	9	3	2	3	—	—	—	—	—	1 414
45—49,9 — ...	—	—	10	220	310	354	257	54	25	22	5	27	—	—	—	—	—	1 284
50—54,9 — ...	—	—	3	42	83	192	196	52	30	18	3	66	1	—	—	—	—	686
55—59,9 — ...	—	1	1	9	30	75	114	48	21	33	6	111	2	—	—	—	—	451
60—69,9 — ...	—	—	1	8	12	60	117	56	25	28	12	279	20	—	—	—	—	618
70—79,9 — ...	—	—	—	—	1	3	23	23	3	13	11	142	30	2	—	—	—	251
80—89,9 — ...	—	—	—	—	1	—	2	7	1	6	6	72	68	4	—	—	—	167
90—99,9 — ...	—	—	—	—	—	—	—	—	—	—	2	34	77	24	2	—	—	139
100—109,9 — ...	—	—	—	—	—	—	—	—	—	—	—	19	55	32	11	3	—	120
110—119,9 — ...	—	—	—	—	—	—	—	—	—	—	—	3	32	36	20	10	7	108
120—129,9 — ...	—	—	—	—	—	—	—	—	—	—	—	1	3	14	15	8	9	50
130 og mer <i>130 and over</i>	—	—	—	—	—	—	—	—	—	—	—	—	1	6	6	16	24	53
I alt <i>Total</i>	23	28228	4 315	2 400	983	878	821	254	119	127	49	758	289	118	54	37	40	39 493

Tabel 22. Motorene i fiskeflåten, fordelt etter fabrikkårsår og størrelse, 1958. *The engines of the fishing fleet by year of construction and power (HP) 1958.*

Fabrikasjonsår <i>Year of construction</i>	Motorenes størrelse — HK <i>Power of the engines — HP</i>																	I alt <i>Total</i>
	Uoppgitt <i>Not available</i>	1— 9	10— 19	20— 29	30— 39	40— 49	50— 59	60— 69	70— 79	80— 89	90— 89	100— 199	200— 299	300— 399	400— 499	500— 599	600 og m ³ r <i>600 and over</i>	
Uoppgitt <i>Not available</i>	14	2 868	680	254	79	60	23	8	6	2	1	10	1	4	—	2	—	4 012
Før 1910 <i>Before 1910</i>	—	36	21	3	—	1	—	—	—	—	—	—	—	—	—	—	—	61
1910—14.....	—	218	112	29	6	5	—	—	—	1	—	—	—	—	—	—	—	371
1915—19.....	—	593	279	117	36	43	7	9	—	6	—	3	—	—	—	—	—	1 093
1920—24.....	—	745	181	114	38	22	3	1	2	1	—	4	—	—	—	—	—	1 111
1925—29.....	—	1 194	500	281	86	90	19	3	6	2	—	3	—	—	—	—	—	2 184
1930—34.....	2	2 197	645	419	187	158	37	27	16	2	2	8	1	1	1	1	—	3 704
1935—39.....	4	4 067	731	422	237	220	175	54	26	23	20	34	7	15	—	2	—	6 037
1940—44.....	1	2 909	332	234	111	90	135	45	5	11	8	83	25	14	5	17	—	4 4 029
1945—49.....	1	4 147	438	286	117	110	214	61	10	27	4	187	68	23	9	5	10	5 717
1950—54.....	1	5 895	279	162	53	61	172	34	25	42	11	282	90	29	18	2	13	7 169
1955.....	—	1 163	30	24	7	7	18	2	7	4	2	52	28	10	8	—	3	1 365
1956.....	—	1 062	34	32	19	5	10	6	9	3	1	46	36	14	4	3	5	1 289
1957.....	—	904	40	18	5	4	7	4	5	3	—	43	30	8	8	4	5	1 088
1958.....	—	230	13	5	2	2	1	—	2	—	—	3	3	—	1	1	—	263
I alt <i>Total</i>	23	28 228	4 315	2 400	983	878	821	254	119	127	49	758	289	118	54	37	40	39 493

