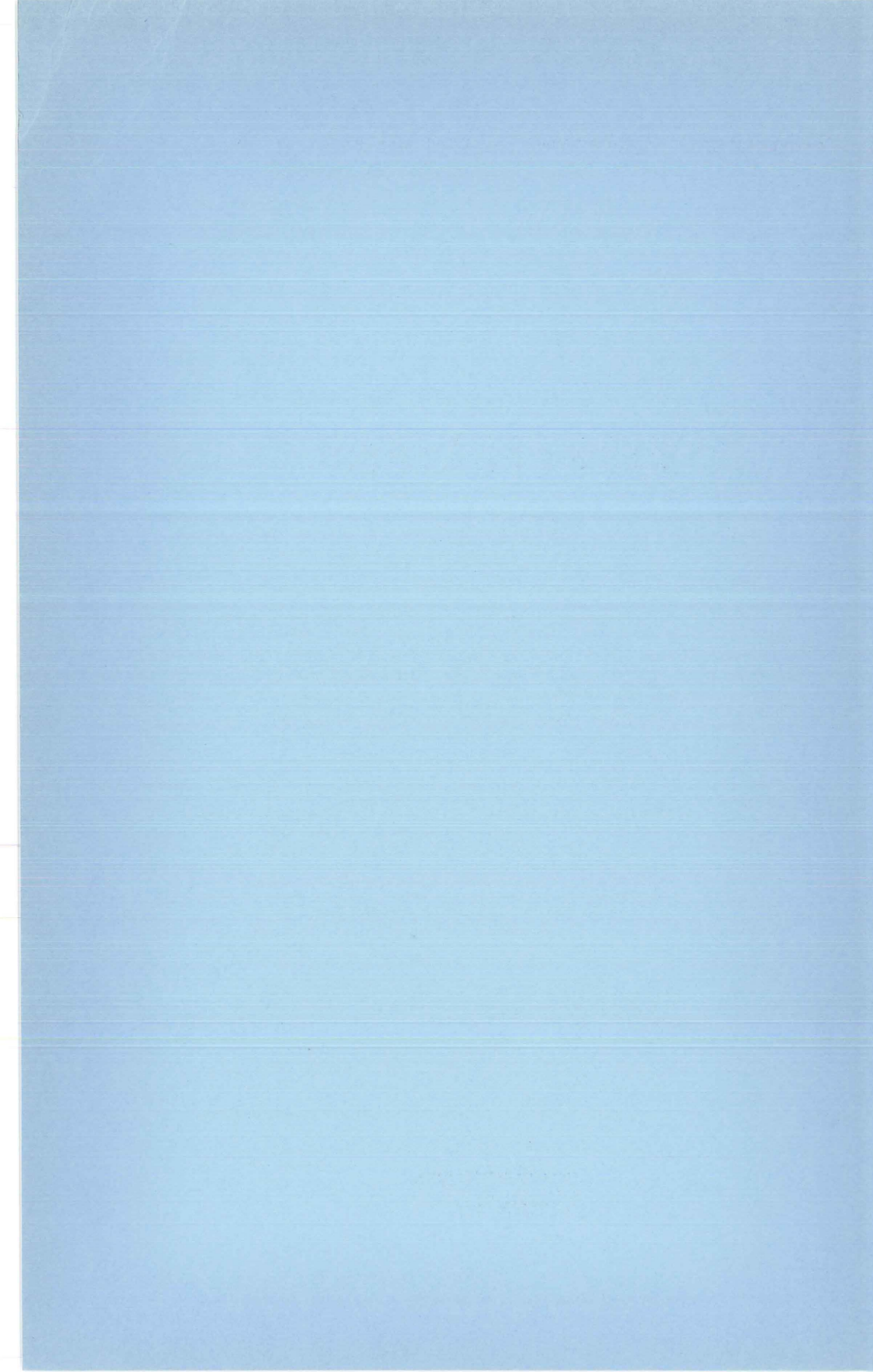


ÅRSBERETNING VEDKOMMENDE NORGES FISKERIER 1966 – Nr. 7

FISKEFLÅTEN  
1966

FISKERIDIREKTØREN  
BERGEN 1967



ÅRSBERETNING VEDKOMMENDE NORGES FISKERIER 1966 – Nr. 7

FISKEFLÅTEN  
1966

FISKERIDIREKTØREN  
BERGEN 1967

RESEARCH REPORT NO. 1000

# FISKEFLÄTEN

1988

RESEARCH REPORT NO. 1000

1988



## FORORD

Særskilt beretning om fiskeflåten i serien «Årsberetning vedkommende Norges Fiskerier» er utgitt hvert år siden 1952, unntatt for 1963 og 1964. For de to sistnevnte år er en del hovedtall publisert i «Fiskets Gang» nr. 41, 1965, også utgitt som særtrykk.

«Fiskeflåten 1966» er utarbeidet etter samme opplegg som for tidligere år.

Fung. sekretær, Harald Jensen, har utarbeidet beretningen.

Bergen, i november 1967.

Klaus Sunnanå

---

Per L. Mietle



## INNHold

	Side
Forord .....	3
Materialet .....	7
Oversikt over fiskeflåten .....	9
Åpne motorfarkoster .....	12
Dekte farkoster .....	14
Dekte farkoster av tre .....	14
Dekte farkoster av stål .....	17
Avgang .....	17
Beregning av tonnasjen .....	23
Farkostenes maskin .....	23

### Tabeller:

1. Registrerte farkoster 1957—66. <i>Registered craft 1957—66</i> .....	8
2. Registrerte farkoster pr. 31. desember 1966. <i>Registered craft as at 31st December 1966</i> .....	9
3. Åpne motorbåter, fordelt etter lengde og byggeår 1952, 1965 og 1966. <i>Open powered craft by length and year of building, 1952, 1965 and 1966</i> .....	12
4. Gjennomsnittlig lengde og alder i hvert fylke 1966. <i>Average length and age by counties, 1966</i> .....	13
5. Dekte farkoster av tre, fordelt etter lengde og byggeår 1952, 1965 og 1966. <i>Decked wooden craft by length and year of building 1952, 1965 and 1966</i> .....	15
6. Dekte farkoster av stål, fordelt etter lengde og byggeår 1952, 1965 og 1966. <i>Decked steel craft by length and year of building 1952, 1965 and 1966</i> .....	16
7. Registrerte farkoster pr. 31.12 1966 bygget 1951—66. <i>Registered craft as at 31st December 1966, built 1951—66</i> .....	18
8. Total avgang i Merkeregisteret 1954—62 og 1965—66. <i>Gross reduction of registered craft, 1954—62 and 1965—66</i> .....	21
9. Gjennomsnittsalder av kondemnerte, utrangerte, opphuggete og forliste fartøyer. <i>Average age of scrapped and wrecked craft</i> .....	22

10.	Fiskeflåtens tonnasje fylkesvis 1956—62 og 1965—66. <i>The tonnage of the fishing fleet by counties, 1956—62 and 1965—66</i> . . . . .	24
11.	Fiskeflåtens tonnasje 1955—62 og 1965—66, for 1966 fordelt på lengdegrupper. <i>The tonnage of the fishing fleet 1955—62 and 1965—66, 1966 by groups of length</i> . . . . .	25
12.	Motorenes gjennomsnittsalder for forskjellige størrelsesgrupper. <i>Average age of engines by H.P.-groups</i> . . . . .	26
13.	Fiskefarkoster med maskin, fordelt etter lengde og byggeår 1966. <i>Powered craft by length and year of building 1966</i> . . . . .	27
14.	Åpne motorfarkoster fordelt etter lengde for hvert fylke, 1966. <i>Open powered craft by length and counties, 1966</i> . . . . .	28
15.	Åpne motorfarkoster fordelt etter byggeår for hvert fylke, 1966. <i>Open powered craft by year of building and counties, 1966</i> . . . . .	29
16.	Dekte farkoster av tre fordelt etter lengde for hvert fylke, 1966. <i>Decked wooden craft by length and counties, 1966</i> . . . . .	30
17.	Dekte farkoster av tre fordelt etter byggeår for hvert fylke, 1966. <i>Decked wooden craft by year of building and counties, 1966</i> . . . . .	31
18.	Dekte farkoster av stål fordelt etter lengde for hvert fylke, 1966. <i>Decked steel craft by length and counties, 1966</i> . . . . .	32
19.	Dekte farkoster av stål fordelt etter byggeår for hvert fylke, 1966. <i>Decked steel craft by year of building and counties, 1966</i> . . . . .	33
20.	Motorene i fiskeflåten fordelt etter størrelse (HK) og farkostens lengde, 1966. <i>The engines of the fishing fleet by power (HP) and length of craft, 1966</i> . . . . .	34
21.	Motorene i fiskeflåten fordelt etter fabrikkårsår og størrelse, 1966. <i>The engines of the fishing fleet by year of construction and power (HP), 1966</i> . . . . .	35

### *Materialet*

De tallene en her gir for fiskeflåten bygger på en opptelling pr. 31. desember 1966 av Fiskeridirektørens «Register over merkepliktige norske fiskefarkoster» (Merkeregisteret). Dette register føres i henhold til lov om registrering og merking av fiskefarkoster av 5. desember 1917 med lovendringer av 29. oktober 1948 og 26. juni 1953.

Som en har pekt på i tidligere beretninger kan en ikke vente at registeret skal være helt à jour pr. den dag det telles opp. Dette kommer blant annet av den måten registreringen forgår på. Meldinger til registeret går gjennom to ledd, nemlig Merkelovens tilsynsmann og fiskeriinspektøren, før de kommer til hovedregisteret. Det må ofte innhentes nærmere opplysninger, og en må derfor regne med at det kan gå en tid fra det skjer en innmelding til en får den registrert ved hovedregisteret. Det er således i foreliggende beretning kommet med for få av de farkoster som er bygget i 1966.

Det samme forhold gjelder for farkoster som skal meldes ut og for andre forandringer i registeret. Da det dessuten ikke alltid blir gitt melding til tilsynsmannen med det samme en farkost tas ut av fiske eller det skjer en forandring, kan det ta enda lengre tid før slike tilfeller blir registrert ved hovedregisteret.

Når en studerer de tabeller som gir sammenlikning med tidligere år, må en være oppmerksom på at den sterke nedgang i tallet på farkoster fra 1961 til 1962 delvis skyldes en omfattende revisjon av det registrerte materiale. Denne ble utført i 1962 blant annet for å få ut av registeret en rekke farkoster som i tidligere år var blitt kondemnert eller trukket ut av fisket uten at det var blitt gitt melding om dette til tilsynsmannen. Den nedgang i antall farkoster som opptellingen ved utgangen av 1962 viser skulle således for en stor del ha vært registrert i tidligere år.

Tabell 1. Registrerte farkoster 1957—66. *Registered craft, 1957—66.*

	1957	1958	1959	1960	1961	1962	1963 <sup>1)</sup>	1964 <sup>1)</sup>	1965	1966
Alle <i>Total</i> .....	38 571	39 763	41 039	41 636	42 262	39 746	39 212	38 602	39 194	39 916
Fordelt etter type <i>By type</i>										
Dekte farkoster (motor og damp) <i>Decked craft (motor and steam)</i> .....	13 583	12 663	12 692	12 561	12 427	11 253	10 848	10 420	10 268	9 927
Åpne motorfarkoster <i>Open powered craft</i> ..	25 728	26 864	28 118	28 872	29 673	28 429	28 364	28 182	28 899	29 968
Farkoster u/motor <i>Non powered craft</i> ..	260	236	229	203	162	64	..	..	27	21
Fordelt fylkesvis <i>By county</i> :										
Finnmark.....	2 523	2 725	2 953	3 139	3 380	3 603	3 729	3 856	3 993	4 257
Troms .....	3 506	3 642	3 884	4 153	4 510	4 776	4 836	4 749	4 992	5 334
Nordland .....	9 757	9 985	10 220	10 524	10 918	9 768	9 662	9 593	9 747	9 865
Nord-Trøndelag .....	1 389	1 428	1 486	1 507	1 526	1 316	1 323	1 298	1 332	1 324
Sør-Trøndelag.....	2 145	2 231	2 371	2 431	2 508	2 392	2 333	2 232	2 322	2 338
Møre og Romsdal .....	4 701	4 967	5 200	5 328	5 432	4 985	4 919	4 775	4 811	4 820
Sogn og Fjordane .....	2 658	2 720	2 778	2 786	2 768	2 466	2 402	2 321	2 385	2 408
Bergen .....	54	54	50	46	40	38	33	33	30	33
Hordaland .....	3 968	4 068	4 108	4 022	3 843	3 528	3 355	3 304	3 408	3 441
Rogaland .....	3 389	3 480	3 549	3 539	3 391	3 147	3 059	2 986	2 799	2 781
Vest-Agder .....	1 578	1 584	1 583	1 568	1 514	1 430	1 364	1 318	1 258	1 258
Aust-Agder .....	774	776	772	705	679	610	585	571	574	554
Telemark .....	500	483	466	399	392	382	370	357	359	353
Vestfold .....	618	619	614	571	501	490	441	432	432	433
Buskerud .....	102	98	98	75	67	64	58	58	58	55
Akershus .....	124	123	118	115	103	91	87	83	81	77
Oslo .....	55	57	62	53	50	41	40	44	40	41
Østfold .....	730	723	727	675	640	619	616	592	573	544

1) Tallene omfatter ikke farkoster uten motor.



Tabell 2. Registrerte farkoster pr. 31. desember 1966.  
Registered craft as at 31. december 1966.

Fylke County	I alt Total		Herav Of which			
			Dekte farkoster Decked craft		Åpne motor farkoster Open powered craft	Farkoster uten motor Non powered craft
	Antall Number	%	av tre Wood	av stål Steel		
Finnmark .....	4 257	10,7	1 349	20	2 888	—
Troms .....	5 334	13,4	1 347	57	3 930	—
Nordland .....	9 865	24,7	2 617	44	7 204	—
Nord-Trøndelag .....	1 324	3,4	262	6	1 054	2
Sør-Trøndelag .....	2 338	5,8	473	18	1 844	3
Møre og Romsdal .....	4 820	12,1	1 052	179	3 585	4
Sogn og Fjordane .....	2 408	6,0	441	34	1 925	8
Bergen .....	33	0,1	14	9	10	—
Hordaland .....	3 441	8,6	671	90	2 677	3
Rogaland .....	2 781	6,9	576	48	2 156	1
Vest-Agder .....	1 258	3,1	202	4	1 052	—
Aust-Agder .....	554	1,4	66	1	487	—
Telemark .....	353	0,9	61	—	292	—
Vestfold .....	433	1,1	54	—	379	—
Buskerud .....	55	0,1	21	—	34	—
Akershus .....	77	0,2	34	—	43	—
Oslo .....	41	0,1	8	1	32	—
Østfold .....	544	1,4	168	—	376	—
Hele landet Total.....	39 916	100,0	9 416	511	29 968	21

### Oversikt over fiskeflåten.

Tabell 1 gir en oversikt over tallet på registrerte farkoster i årene 1957—1966. Tallene for 1963 og 1964 omfatter ikke farkoster uten motor, men antall farkoster uten motor i de to årene lå meget lavt — et sted mellom 64 og 27.

Tabellen viser at det pr. 31. desember 1966 var registrert i alt 39 916 farkoster. Det var en nedgang i antall dekte farkoster på ca. 27 prosent i årene 1957—1966. Tallet på åpne motorfarkoster gikk derimot opp med ca. 16 prosent, mens tallet på registrerte farkoster uten motor gikk sterkt tilbake. Tabellen viser videre at når en ser bort fra en mindre nedgang for Nord-Trøndelag var det i årene 1957—1966 økning i antall farkoster i

alle fylker fra og med Møre og Romsdal og nordover, mens det var nedgang i de øvrige fylker.

Utviklingen i fiskeflåtens størrelse fra 1965 til 1966 i de forskjellige landsdeler er framstilt grafisk i figur 1. Diagrammet viser prosentvis forandring, særskilt for åpne motorfarkoster og dekte farkoster. Skagerakkysten var det eneste distrikt som hadde nedgang i antall åpne motorfarkoster. Størst økning i antall åpne motorfarkoster viser Nord-Norge med 6,4 prosent, mens Møre og Romsdal hadde størst økning i antall dekte farkoster med 7,8 prosent.

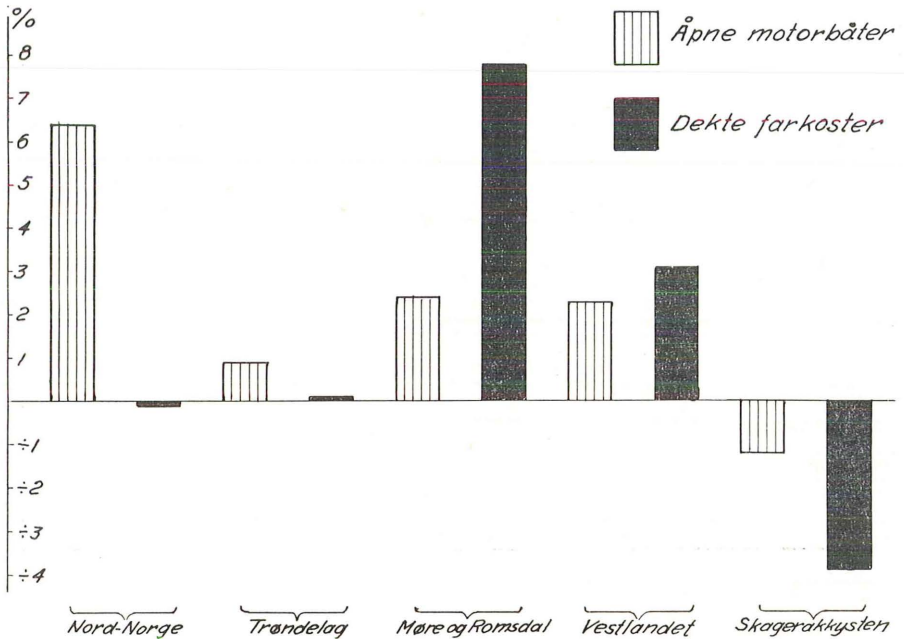


Fig. 1. Prosentvis forandring i antall fiskefarkoster distriktsvis 1965—66.

Fig. II viser utviklingen fra 1965 til 1966 i de forskjellige lengdegrupper for alle motorfarkoster. Tallet på farkoster i lengdegruppen under 20 fot økte med 7,2 prosent. I gruppen 20—24,9 fot var det en økning på 0,6 prosent, og i lengdegruppene 25—29,9 fot og 70—79,9 fot var økningen henholdsvis 1,3 prosent og 0,5 prosent.

Størst prosentvis økning finner en i lengdegruppene 110—119,9 fot og 120 fot og mer. Den prosentvise økning for disse to grupper var henholdsvis 16 prosent og 20,2 prosent, og økningen i antall farkoster fra 1965 henholdsvis 13 og 36. I gruppen 120 fot og over var der pr. 31. 12. 1966 registrert i alt 214 farkoster. I alle de lengdegrupper som ikke er nevnt her var det nedgang i antall farkoster — varierende fra 0,8 til 9 prosent.

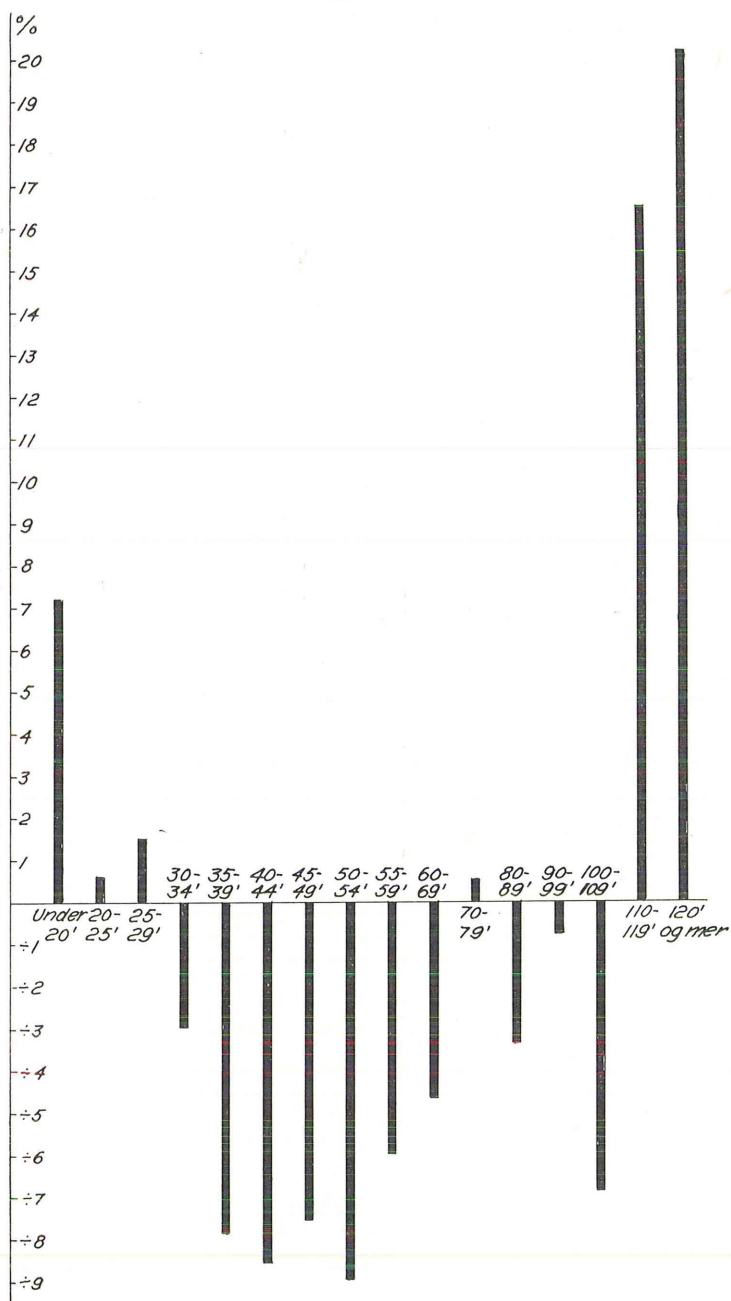


Fig. II. Prosentvis forandring av antall farkoster i de forskjellige lengdegrupper 1965—1966.

Tabell 3. Åpne motorbåter, fordelt etter lengde og byggeår 1952, 1965 og 1966.

*Open powered craft by length and year of building, 1952, 1965 and 1966.*

	1952	1965	1966	Endring <i>Difference</i>	
				1952-65	1965-66
Alle <i>Total</i> .....	20 899	28 899	29 968	8 000	1 069
Fordelt etter lengde <i>By length</i>					
Under 20 fot .....	5 034	13 363	14 331	8 329	968
20—24,9 fot .....	11 323	12 430	12 492	1 107	62
25—29,9 » .....	3 381	2 499	2 544 ÷	882	45
30—34,9 » .....	951	541	539 ÷	410 ÷	2
35—39,9 » .....	182	63	59 ÷	119 ÷	4
40—44,9 » .....	22	3	3 ÷	19	—
45—49,9 » .....	6	—	— ÷	6	—
Fordelt etter byggeår <i>By year of building</i> :					
Uoppgitt <i>Not available</i> .....	2 041	1 871	1 900 ÷	170	29
Før 1900 .....	89	27	26 ÷	62 ÷	1
1900—04 .....	129	44	41 ÷	85 ÷	3
1905—09 .....	169	57	54 ÷	112 ÷	3
1910—14 .....	390	113	113 ÷	277	—
1915—19 .....	744	192	188 ÷	552 ÷	4
1920—24 .....	917	298	293 ÷	619 ÷	5
1925—29 .....	1 513	499	482 ÷	1 014 ÷	17
1930—34 .....	2 789	1 132	1 126 ÷	1 657 ÷	6
1935—39 .....	4 464	2 540	2 487 ÷	1 924 ÷	53
1940—44 .....	2 750	1 878	1 867 ÷	872 ÷	11
1945—49 .....	3 346	3 565	3 547	219 ÷	18
1950—54 .....	1 558	5 612	5 623	4 054	11
1955—59 .....	—	6 254	6 356	6 254	102
1960—64 .....	—	4 432	4 731	4 432	299
1965 .....	—	385	673	385	288
1966 .....	—	—	461	—	461

#### *Åpne motorfarkoster.*

Siden den årlige opptelling av merkeregisteret begynte i 1952 har tallet på åpne motorfarkoster økt fra 20 899 til 29 968, dvs. med ca. 43 prosent.

Det totale antall åpne motorfarkoster har ligget på om lag 28 000—30 000 i de senere år. En stadig økning i antall åpne motorfarkoster under 20 fot har imidlertid funnet sted, og det ser ikke ut til at denne økningen har stoppet opp. Økningen fra 1965 til 1966 utgjorde således hele

Tabell 4. Gjennomsnittlig lengde og alder i hvert fylke 1966.  
*Average length and age by counties, 1966.*

Fylke <i>County</i>	Åpne motorfark. <i>Open powered craft</i>		Dekte fark. av tre <i>Decked wooden craft</i>		Dekte fark. av stål <i>Decked steel craft</i>	
	Gj. lengde fot	Gj. alder år	Gj. lengde fot	Gj. alder år	Gj. lengde fot	Gj. alder år
	<i>Average length feet</i>	<i>Average age years</i>	<i>Average length feet</i>	<i>Average age years</i>	<i>Average length feet</i>	<i>Average age years</i>
Finnmark .....	19,1	11,1	32,3	21,0	118,0	9,8
Troms .....	19,2	13,6	36,7	23,3	110,8	12,3
Nordland .....	19,9	15,2	35,2	24,9	115,5	13,5
Nord-Trøndelag .....	20,8	15,5	33,4	26,4	79,2	8,3
Sør-Trøndelag .....	21,9	14,3	39,6	26,1	102,8	16,1
Møre og Romsdal .....	21,3	16,8	45,2	30,7	112,4	21,5
Sogn og Fjordane .....	23,1	20,3	43,9	31,9	94,4	25,8
Bergen .....	26,1	13,2	63,2	36,5	100,8	23,9
Hordaland .....	22,5	17,1	44,2	29,8	120,6	26,7
Rogaland .....	22,9	19,3	49,2	31,4	115,3	39,0
Vest-Agder .....	22,3	20,8	44,1	29,6	102,5	19,8
Aust-Agder .....	22,2	18,8	38,0	26,4	37,5	14,5
Telemark .....	23,0	20,0	36,6	32,3	—	—
Vestfold .....	22,8	20,8	37,0	33,9	—	—
Buskerud .....	23,6	24,9	38,2	33,9	—	—
Akershus .....	23,2	20,0	35,9	37,9	—	—
Oslo .....	24,2	23,5	33,8	34,7	135,0	14,5
Østfold .....	25,3	21,1	37,6	28,3	—	—
<i>Hele landet Total</i>						
1966 .....	21,0	16,0	38,5	26,3	112,0	21,8
1965 .....	21,1	15,6	38,7	26,6	105,0	24,6
1962 .....	21,4	15,1	39,8	26,7	108,5	27,9
1961 .....	21,7	15,6	39,6	27,3	107,3	28,5
1960 .....	21,8	15,8	39,8	27,2	107,5	28,8
1959 .....	22,0	15,9	40,0	27,1	108,3	28,5
1958 .....	22,1	15,8	40,1	26,8	108,1	29,4
1957 .....	22,2	15,5	40,2	26,4	107,1	30,8
1956 .....	22,3	15,4	40,3	25,9	107,3	32,4
1955 .....	22,4	15,2	40,3	25,5	108,3	34,8
1954 .....	22,5	15,0	40,3	25,0	110,8	37,2
1953 .....	22,7	15,3	40,2	24,6	110,7	37,9
1952 .....	22,8	15,7	40,2	24,4	110,1	38,9



968 farkoster i denne lengdegruppe, mens nettoøkningen i lengdegruppene over 20 fot for samme tidsrom utgjorde 101 farkoster.

Perioden 1952—65 viste en netto nedgang i antall åpne motorfarkoster over 20 fot på 329, og en økning på 3 295 farkoster i lengdegruppen under 20 fot. Gjennomsnittslengden for åpne motorfarkoster er således gått jevnt nedover, fra 22,8 fot i 1952 til 21,0 fot i 1966. Den varierte noe fra fylke til fylke, og var i 1966 som i de foregående år lavest i de nordligste fylker. Bergen hadde størst gjennomsnittslengde for denne fartøygruppe med 26,1 fot, mens Finnmark hadde minst med 19,1 fot.

Gjennomsnittsalderen for åpne motorfarkoster er beregnet til 16 år i 1966 mot 15,6 år i 1965 og 15,7 år i 1952. Av alle åpne motorfarkoster var godt og vel halvparten bygget i 1950 og senere. Gjennomsnittsalderen lå stort sett lavest i de nordligste fylker. Dette har sammenheng med at det der har vært størst tilgang på nye åpne båter. Beregnet gjennomsnittsalder og gjennomsnittslengde er gitt for hvert fylke i tabell 4.

#### *Dekte farkoster.*

Det var pr. 31. desember 1966 registrert i alt 9 927 dekte farkoster mot 10 268 pr. samme dato i 1965 og 12 013 pr. 30. juni 1952. Nedgangen i antall dekte farkoster fra 1952 til 1966 var således ca. 17 prosent.

Da det er så stor forskjell på dekte farkoster av tre og stål når det gjelder størrelse, alder osv., har en nedenfor behandlet dem hver for seg.

#### *Dekte farkoster av tre.*

Ved opptellingen pr. 31. desember 1966 var det registrert 9 416 dekte farkoster av tre mot 9 810 pr. samme dato i 1965, det var således en nedgang på 4,0 prosent. Netto nedgang i tallet på dekte trefarkoster har en i de senere år hatt i samtlige størrelsesgrupper unntatt de aller laveste.

Tabell 4 viser farkostenes gjennomsnittlige lengde og alder i hvert fylke i 1966. Gjennomsnittslengden for dekte farkoster av tre er beregnet til 38,5 fot, og gjennomsnittsalderen til 26,3 år. Siden de årlige opptellinger av merkeregisteret begynte i 1952 er gjennomsnittsalderen gått opp med 1,9 år, og gjennomsnittslengden er sunket med 1,7 fot. Bare godt og vel 30 prosent av de dekte trefarkoster er bygget i 1950 eller senere. Over 80 prosent av trefartøylene var under 50 fot i 1966. (Se tabell 5).

Av de dekte farkoster av tre var 2 681, eller 28,5 prosent, ombygd. Dette har en imidlertid ikke tatt hensyn til ved beregning av gjennomsnittsalderen.



Tabell 5. Dekke farkoster av tre, fordelt etter lengde og byggeår 1952  
1965 og 1966.

*Decked wooden craft by length and year of building, 1952, 1965 and 1966.*

	1952	1965	1966	Endring <i>Difference</i>	
				1952-65	1965-66
Alle <i>Total</i> .....	11 784	9 810	9 416	÷ 1 974	÷ 394
Fordelt etter lengde <i>By length</i>					
Under 20 fot .....	26	66	68	40	2
20— 24,9 fot .....	928	1 569	1 589	641	20
25— 29,9 » .....	1 860	1 709	1 729	÷ 151	20
30— 34,9 » .....	2 053	1 307	1 252	÷ 746	÷ 55
35— 39,9 » .....	2 111	1 383	1 273	÷ 728	÷ 110
40— 44,9 » .....	1 509	1 042	952	÷ 467	÷ 90
45— 49,9 » .....	1 217	997	921	÷ 220	÷ 76
50— 54,9 » .....	725	487	443	÷ 238	÷ 44
55— 59,9 » .....	405	360	338	÷ 45	÷ 22
60— 69,9 » .....	501	507	479	6	÷ 28
70— 79,9 » .....	199	171	168	÷ 28	÷ 3
80— 89,9 » .....	95	87	83	÷ 8	÷ 4
90— 99,9 » .....	83	77	76	÷ 6	÷ 1
100—109,9 » .....	} 58	35	34	} ÷ 11	÷ 1
110—119,9 » .....		12	10		÷ 2
120 fot og mer .....		14	1		÷ 13
Fordelt etter byggeår <i>By year of building</i> :					
Uoppgitt <i>Not available</i> .....	481	223	203	÷ 258	÷ 20
Før 1900 .....	268	91	77	÷ 177	÷ 14
1900—04 .....	230	87	75	÷ 143	÷ 12
1905—09 .....	679	244	201	÷ 435	÷ 43
1910—14 .....	1 187	517	447	÷ 670	÷ 70
1915—19 .....	1 467	755	673	÷ 712	÷ 82
1920—24 .....	657	323	294	÷ 334	÷ 29
1925—29 .....	1 134	601	532	÷ 533	÷ 69
1930—34 .....	1 392	822	760	÷ 570	÷ 62
1935—39 .....	1 741	1 228	1 145	÷ 513	÷ 83
1940—44 .....	904	707	676	÷ 197	÷ 31
1945—49 .....	1 308	1 218	1 177	÷ 90	÷ 41
1950—54 .....	336	938	920	602	÷ 18
1955—59 .....	—	1 025	1 028	1 025	3
1960—64 .....	—	942	952	942	10
1965 .....	—	89	122	89	33
1966 .....	—	—	134	—	134

Tabell 6. Dekte farkoster av stål, fordelt etter lengde og byggeår 1952, 1965 og 1966.

*Decked steel craft by length and year of building, 1952, 1962 and 1966.*

	1952	1965	1966	Endring <i>Difference</i>	
				1952-65	1965-66
Alle <i>Total</i> .....	229	458	511	229	53
Fordelt etter lengde <i>By length</i>					
Under 60 fot .....	4	25	26	21	1
60— 69,9 fot .....	7	23	26	16	3
70— 79,9 » .....	14	24	28	10	4
80— 89,9 » .....	20	30	30	10	—
90— 99,9 » .....	23	46	46	23	—
100—109,9 » .....	96	66	60	37	÷ 6
110—119,9 » .....		67	82		15
120—129,9 » .....	65	68	74	112	6
130—139,9 » .....		46	59		13
140 fot og mer .....		63	80		17
Fordelt etter byggeår <i>By year of building</i> :					
Uoppgitt <i>Not available</i> .....	1	4	4	3	—
Før 1900 .....	43	14	9	÷ 29	÷ 5
1900—04.....	34	20	16	÷ 14	÷ 4
1905—09.....	27	20	16	÷ 7	÷ 4
1910—14.....	23	19	19	÷ 4	—
1915—19.....	29	22	19	÷ 7	÷ 3
1920—24.....	15	17	16	2	÷ 1
1925—29.....	14	19	20	5	÷ 1
1930—34.....	10	21	22	11	1
1935—39.....	9	25	26	16	1
1940—44.....	8	22	21	14	÷ 1
1945—49.....	6	27	36	21	9
1950—54.....	10	42	55	32	14
1955—59.....	—	107	113	107	6
1960—64.....	—	53	56	53	3
1965.....	—	26	29	26	3
1966.....	—	—	34	—	34

I tabellene 16 og 17 er dekte farkoster av tre nærmere spesifisert etter lengde og byggeår for hvert fylke.

### *Dekte farkoster av stål.*

Pr. 31. desember 1966 var det registrert 511 dekte farkoster av stål mot 458 pr. samme dato i 1965. Nettoøkningen i tallet på dekte stålfarkoster har i de senere årene i første rekke kommet i størrelsesgruppene over 120 fot. Om lag 56 prosent av de registrerte stålfartøylene er bygget i 1950 eller senere, og hele 70 prosent av stålfartøylene var over 100 fot i 1966. (Se tabell 6).

Gjennomsnittsalderen for dekte stålfartøyer i 1966 er beregnet til 21,8 år mot 24,6 år i 1965 og hele 38,9 år i 1952. Siden 1952 er altså gjennomsnittsalderen gått ned med 17,1 år. Av stålfartøylene var 243, eller ca. 48 prosent, ombygd. Dette er det ikke tatt hensyn til ved beregning av gjennomsnittsalderen.

Gjennomsnittslengden er beregnet til 112,0 fot i 1966 mot 105,0 fot i 1965 og 110,1 fot i 1952. Økningen fra 1965 til 1966 på 7 fot i den gjennomsnittlige fotlengde, skyldtes i vesentlig grad en økning på 30 fartøyer i størrelse over 130 fot. Denne økning har også medvirket til en økning i den gjennomsnittlige bruttotonnasje på 17 tonn fra 1965 til 1966.

Gjennomsnittlig bruttotonnasje i 1962, 1965 og 1966 var henholdsvis 202, 228 og 245 br. reg. tonn.

Gjennomsnittlig lengde og alder fremgår ellers av tabell 4, og i tabellene 18 og 19 er dekte farkoster av stål nærmere spesifisert etter lengde og byggeår for hvert fylke.

### *Avgang.*

Når et fartøy meldes ut av merkeregisteret blir som regel årsaken til avgangen oppgitt, men dessverre ikke alltid. En har delt inn avgangsårsakene i følgende grupper:

1. Kondemnert, utrangert og opphugget.
2. Forlist.
3. Solgt til utlandet.
4. Solgt eller flyttet til annet merkedistrikt.
5. Andre avgangsårsaker.

Tabell 7. Registrerte farkoster pr. 31.12. 1966, bygget 1951—66. *Registered craft as at 31st December 1966 built 1951—66.*

Byggeår <i>Year of building</i>	Lengde i fot <i>Length in feet</i>																I alt <i>Total</i>	
	Un- der 20	20— 29	30— 39	40— 49	50— 59	60— 69	70— 79	80— 89	90— 99	100— 109	110— 119	120— 129	130— 139	140— 149	150— 159	160— 169		170 og mer
Dekte stålfarkoster <i>Decked steel craft:</i>																		
1951 .....	—	—	1	—	—	—	1	—	1	—	1	2	1	—	1	1	2	11
1952 .....	—	—	1	—	—	—	—	1	—	—	—	—	—	—	1	1	1	5
1953 .....	—	—	1	1	2	2	—	—	—	—	1	1	—	—	—	1	1	10
1954 .....	—	—	1	—	3	5	1	—	6	1	—	—	—	—	—	—	—	17
1955 .....	—	—	1	—	—	2	3	1	5	5	5	2	1	1	—	—	—	26
1956 .....	—	—	—	—	—	—	1	2	7	6	7	2	2	—	—	—	—	27
1957 .....	—	—	—	—	—	2	1	3	3	6	1	4	1	—	—	—	1	22
1958 .....	—	—	1	—	—	1	1	2	2	6	6	4	3	—	—	—	—	26
1959 .....	—	—	—	1	—	1	1	—	3	—	3	2	1	—	—	—	—	12
1960 .....	—	—	1	—	—	—	1	—	1	—	1	2	—	1	—	—	—	7
1961 .....	—	—	1	—	—	2	—	1	1	1	1	—	1	—	—	—	—	8
1962 .....	—	—	—	—	2	2	1	1	1	—	2	—	1	1	—	—	3	14
1963 .....	—	—	—	—	2	—	—	—	1	3	—	1	1	—	1	—	3	12
1964 .....	—	—	—	1	—	—	5	1	4	1	1	2	—	—	—	—	—	15
1965 .....	—	1	—	—	—	4	2	2	3	1	8	6	1	1	—	—	—	29
1966 .....	—	—	—	—	—	3	5	2	1	1	3	7	8	2	1	1	—	34
I alt <i>Total</i> 1951—66	—	1	8	3	9	24	23	16	39	31	40	35	21	6	4	4	11	275

Tabell 7 (forts.). Registrerte farkoster pr. 31.12. 1966, bygget 1951—66.

Byggeår <i>Year of building</i>	Lengde i fot <i>Length in feet</i>																	I alt <i>Total</i>
	Un- der 20	20— 29	30— 39	40— 49	50— 59	60— 69	70— 79	80— 89	90— 99	100— 109	110— 119	120— 129	130— 139	140— 149	150— 159	160— 169	170 og mer	
Dekte farkoster av tre <i>Decked wooden craft:</i>																		
1951 .....	2	86	25	15	12	12	5	3	1	2	—	—	—	—	—	—	—	163
1952 .....	—	113	20	16	5	20	4	1	1	—	—	—	—	—	—	—	—	180
1953 .....	3	102	21	20	16	18	7	3	3	—	—	—	—	—	—	—	—	193
1954 .....	4	83	24	15	17	8	4	4	3	1	—	—	—	—	—	—	—	163
1955 .....	4	119	15	16	13	14	4	6	1	—	—	—	—	—	—	—	—	192
1956 .....	6	121	21	20	11	11	3	4	1	1	—	—	—	—	—	—	—	199
1957 .....	4	125	9	19	16	11	9	1	—	—	—	—	—	—	—	—	—	194
1958 .....	4	140	16	12	6	8	6	3	—	—	—	—	—	—	—	—	—	195
1959 .....	3	187	21	20	5	5	6	1	—	—	—	—	—	—	—	—	—	248
1960 .....	6	158	22	24	11	4	—	—	—	—	—	—	—	—	—	—	—	225
1961 .....	5	157	27	19	8	4	2	—	—	—	—	—	—	—	—	—	—	222
1962 .....	—	135	17	28	3	4	4	1	—	—	—	—	—	—	—	—	—	192
1963 .....	4	107	16	24	2	3	—	—	—	—	—	—	—	—	—	—	—	156
1964 .....	6	94	17	21	10	6	2	—	1	—	—	—	—	—	—	—	—	157
1965 .....	2	78	15	15	6	4	—	2	—	—	—	—	—	—	—	—	—	122
1966 .....	1	85	17	17	7	5	1	—	1	—	—	—	—	—	—	—	—	134
I alt <i>Total</i> 1951—66.	54	1 890	303	301	148	137	57	29	12	4	—	—	—	—	—	—	—	2 935



Tabell 7 (forts.). Registrerte farkoster pr. 31.12. 1966, bygget 1951—66.

Byggeår <i>Year of building</i>	Lengde i fot <i>Length in feet</i>																I alt <i>Total</i>	
	Un- der 20	20— 29	30— 39	40— 49	50— 59	60— 69	70— 79	80— 89	90— 99	100— 109	110— 119	120— 129	130— 139	140— 149	150— 159	160— 169		170 og mer
Åpne motorfarkoster <i>Open powered craft:</i>																		
1951 .....	398	508	13	—	—	—	—	—	—	—	—	—	—	—	—	—	—	—
1952 .....	539	611	23	—	—	—	—	—	—	—	—	—	—	—	—	—	—	—
1953 .....	492	527	18	—	—	—	—	—	—	—	—	—	—	—	—	—	—	—
1954 .....	564	558	23	—	—	—	—	—	—	—	—	—	—	—	—	—	—	—
1955 .....	699	580	22	—	—	—	—	—	—	—	—	—	—	—	—	—	—	—
1956 .....	634	619	31	1	—	—	—	—	—	—	—	—	—	—	—	—	—	—
1957 .....	606	562	21	—	—	—	—	—	—	—	—	—	—	—	—	—	—	—
1958 .....	707	589	9	—	—	—	—	—	—	—	—	—	—	—	—	—	—	—
1959 .....	663	602	11	—	—	—	—	—	—	—	—	—	—	—	—	—	—	—
1960 .....	802	534	11	—	—	—	—	—	—	—	—	—	—	—	—	—	—	—
1961 .....	542	418	7	—	—	—	—	—	—	—	—	—	—	—	—	—	—	—
1962 .....	474	321	8	—	—	—	—	—	—	—	—	—	—	—	—	—	—	—
1963 .....	491	339	6	—	—	—	—	—	—	—	—	—	—	—	—	—	—	—
1964 .....	465	310	3	—	—	—	—	—	—	—	—	—	—	—	—	—	—	—
1965 .....	431	241	1	—	—	—	—	—	—	—	—	—	—	—	—	—	—	—
1966 .....	273	187	1	—	—	—	—	—	—	—	—	—	—	—	—	—	—	—
I alt <i>Total</i> 1951—66.	8 780	7 506	208	1	—	—	—	—	—	—	—	—	—	—	—	—	—	—



Tabell 8. Total avgang i Merkeregisteret 1954—62 og 1965—66.  
*Gross reduction of registered craft, 1954—62 and 1965—66.*

År <i>Year</i>	Avgangsårsak <i>Cause of erasion</i>					I alt <i>Total</i>
	Kondem- nert, utrangert, opphugget <i>Scrapped</i>	Forlist <i>Lost at sea</i>	Solgt til utlandet <i>Sold to foreign countries</i>	Solgt til annet mer- kedistrikt <i>Sold to other regi- stering districts</i>	Andre av- gangsårs- aker og uoppgitt <i>Other reasons of discharge and reasons not known</i>	
1954.....	338	78	3	717	962	2 098
1955.....	319	77	—	805	359	1 560
1956.....	358	123	1	814	486	1 782
1957.....	312	83	1	780	345	1 521
1958.....	349	98	1	777	372	1 597
1959.....	440	144	1	845	395	1 825
1960.....	680	130	6	817	1 174	2 807
1961.....	1 378	164	12	973	1 566	4 093
1962.....	687	83	4	640	2 665 <sup>1</sup>	2 039
1965.....	585	86	17	597	975	2 260
1966.....	732	100	9	717	500	2 058

<sup>1</sup> Fartøyer utgått under alminnelig revisjon av registeret er tatt med.

Gruppe 4 omfatter de fartøyer som er solgt eller flyttet til annet merkedistrikt, men som vil eller antas å ville bli benyttet til fiske fortsatt, og derfor ventes å komme inn igjen i registeret igjen under nytt merke. Imidlertid er det nok en del av disse som ikke kommer inn igjen som fiskefartøyer, og disse skulle egentlig ha vært med i gruppe 5. I gruppe 5, andre årsaker og uoppgitt, tas med de fartøyer som blir utmeldt av registeret fordi de ikke lenger skal brukes til ervervsmessig fiske, og dessuten de som det ikke er oppgitt avgangsårsaker for. Det kommer derfor med i denne gruppe en del fartøyer som egentlig hører hjemme i andre grupper, men som en ikke har mulighet for å skille ut.

En oversikt over avgang i årene 1954—62, 1965 og 1966, fordelt etter avgangsårsak, er gitt i tabell 8.

Tabell 9 viser beregnet gjennomsnittsalder for kondemnerte, utrangerete, opphuggete og forliste farkoster for årene 1950—60, 1962, 1965 og 1966. En del farkoster som gikk ut i 1962 under den alminnelige revisjon av registeret er ikke tatt med i tabellen da en ikke kjenner det riktige avgangsår for disse farkoster.

Den gjennomsnittlige avgangsalder i 1966 var 23,3 år for åpne motorbåter, 39,0 år for dekte farkoster av tre og 57,5 år for dekte stålfarkoster.

Tabell 9. Gjennomsnittsalder av kondemnerte, utrangerte, opphuggete og forliste fartøyer.

*Average age of scrapped and wrecked craft.*

	1950—60		1962 <sup>1)</sup>		1965 <sup>1)</sup>		1966	
	Antall <i>Num- ber</i>	Gj.- alder år <i>Average age, year</i>	Antall <i>Num- ber</i>	Gj.- alder år <i>Average age, year</i>	Antall <i>Num- ber</i>	Gj.- alder år <i>Average age, year</i>	Antall <i>Num- ber</i>	Gj.- alder år <i>Average age, year</i>
Åpne motorb. <i>Open powered craft</i>								
Under 20 fot feet	773	20,7	119	21,4	86	18,1	116	17,9
20—29 —	1 925	25,3	227	26,1	137	26,9	149	26,4
30—39 —	255	34,1	29	30,5	17	33,6	21	30,2
40 fot og mer <i>40 feet and over</i>	4	34,3	1	60,0	—	—	—	—
Alle <i>Total . . . .</i>	2 957	24,9	376	25,1	240	24,2	286	23,3
Dekte fartøyer av tre <i>Decked wooden craft :</i>								
Under 30 fot feet	862	25,1	74	25,3	46	22,5	80	23,6
30—59 —	847	37,7	216	43,6	282	43,0	347	42,7
60—89 —	80	38,2	12	36,5	32	39,6	32	41,3
90 fot og mer <i>90 feet and over</i>	27	25,6	8	29,4	13	34,5	11	23,5
Alle <i>Total . . . .</i>	1 816	31,6	310	38,6	373	39,8	470	39,0
Dekte fartøyer av stål <i>Decked steel craft</i>								
Alle <i>Total . . . .</i>	34	45,4	4	51,9	17	52,0	15	57,5

<sup>1)</sup> Omfatter ikke fartøyer utgått under alminnelig revisjon av registeret.

Det er en tendens til nedgang i avgangsalderen for åpne motorbåter, og markert stigende tendens i avgangsalderen for dekte stålfarkoster.

#### *Beregning av tonnasjen.*

Tonnasjen av farkoster på 50 fot og mer er for 1966 som for 1965 opp-talt direkte etter opplysninger i merkeregisteret om hver båts tonnasje, mens tonnasjen av farkoster under 50 fot er beregnet. I tidligere år måtte tonnasjen beregnes for alle farkoster under 100 fot, fordi merkeregisteret stort sett inneholdt tonnasjetall bare for farkoster over denne størrelse. Når det gjelder selve beregningen av tonnasjen er samme framgangsmåte benyttet hvert år.

Fra 1952 til 1959 viste tonnasjen jevnt stigende tendens, mens tendensen fra 1959 og fram til 1965 var synkende. I 1966 økte den samlede tonnasje med 13 335 brutto reg. tonn — fra 354 783 tonn i 1965 til 368 118 tonn i 1966. Åpne motorfarkoster og dekte stålfarkoster hadde en økning på henholdsvis 2 044 og 20 580 brutto reg. tonn, mens dekte trefarkoster hadde en nedgang på 9 289 brutto reg. tonn.

Tonnasjeøkningen fra 1965 til 1966 utgjorde 3,8 prosent. Åpne motorfarkoster hadde en økning i tonnasje på 2,8 prosent, dekte farkoster av tre en nedgang på 5,3 prosent, og dekte stålfarkoster en økning på 19,7 prosent.

Av den samlede tonnasje hadde åpne motorfarkoster 20,5 prosent, dekte farkoster av tre 45,5 prosent og dekte stålfarkoster 34,0 prosent. De tilsvarende tall for 1965 var henholdsvis 20,7, 49,8 og 29,5.

En viser ellers til tabellene 10 og 11. I tabell 10 er tonnasjen av de enkelte typer farkoster gitt fylkesvis for årene 1956—62, 1965 og 1966, og i tabell 11 er tonnasjen 1966 fordelt på lengdegrupper.

#### *Farkostenes maskin.*

Det var pr. 31. desember 1966 registrert 12 farkoster med dampmaskin og 39 883 med motor. Fylkesvis fordelte dampfarkostene i 1966 seg slik: Finnmark 4, Troms 4, Møre og Romsdal 3 og Hordaland 1.

Ettersom fiskeflåten for det meste består av små farkoster var naturlig nok også størsteparten av motorene små. Således var ca. 76 prosent på under 10 HK og ca. 89 prosent var på under 30 HK.

Gjennomsnittsalderen for motorene er beregnet til 14,6 år. Den varierte imidlertid sterkt for de forskjellige størrelsesgrupper — fra 21,9 år for gruppen 20—29 HK til 5,2 år for gruppen 600 HK og mer. En viser ellers til tabell 12 hvor motorenes gjennomsnittsalder er gitt for de forskjellige størrelsesgrupper for årene 1956—62, 1965 og 1966.

I tabell 20 er motorene fordelt etter størrelse og farkostenes lengde, og i tabell 21 etter fabrikkårsår og størrelse.



Tabell 10. Fiskeflåtens tonnasje fylkesvis 1956—62 og 1965—66. *The tonnage of the fishing fleet by counties, 1956—62 and 1965—66.*

Fylke <i>County</i>	1966			I alt <i>Total</i>	1965	1962	1961	1960	1959	1958	1957	1956
	Åpne motor- far- koster <i>Open powered craft</i>	Dekte farkoster <i>Decked craft</i>										
		av tre <i>wood</i>	av stål <i>steel</i>									
	(..... Brutto reg. tonn <i>Gross reg. tons</i> .....)											
Finmark.....	5 859	14 363	5 334	25 556	22 734	21 460	22 000	21 731	21 255	20 958	19 088	18 668
Troms .....	8 087	23 061	15 880	47 028	46 599	45 952	44 494	42 559	42 400	40 814	40 519	39 486
Nordland .....	15 813	36 270	12 138	64 221	66 371	64 510	69 238	68 947	68 395	67 337	66 379	65 577
Nord-Trøndelag ..	2 516	2 763	827	6 106	6 233	6 267	7 601	7 679	7 422	7 105	6 881	6 714
Sør-Trøndelag....	4 990	9 174	3 551	17 715	16 703	18 671	20 533	19 880	20 306	19 401	19 150	19 257
Møre og Romsdal.	9 379	29 222	43 855	82 456	78 444	78 082	80 157	80 654	79 428	77 846	74 089	72 483
Sogn og Fjordane.	6 354	9 942	5 684	21 980	20 344	22 578	25 285	25 244	25 623	25 302	24 315	23 113
Bergen .....	50	797	1 551	2 398	2 272	4 779	4 674	5 399	5 620	5 880	5 942	4 826
Hordaland .....	7 741	15 994	24 569	48 304	43 458	42 147	45 130	47 248	49 287	49 510	47 722	47 946
Rogaland .....	6 702	16 232	10 534	33 468	33 391	39 219	42 209	45 401	47 179	46 572	45 728	44 679
Vest-Agder .....	2 875	4 124	689	7 688	7 248	7 393	8 057	8 447	8 580	8 742	8 747	8 299
Aust-Agder .....	1 283	925	13	2 221	2 321	2 293	2 522	2 698	2 862	2 919	2 896	2 871
Telemark .....	851	767	—	1 618	1 642	1 616	1 601	1 589	1 787	1 820	1 851	1 872
Vestfold .....	1 102	716	—	1 818	1 851	1 870	1 835	1 967	2 084	2 210	2 212	2 234
Buskerud .....	111	412	—	523	437	433	465	462	560	567	587	591
Akershus .....	135	398	—	533	556	633	687	742	777	800	801	930
Oslo .....	118	85	478	681	203	212	315	393	484	433	434	430
Østfold .....	1 488	2 316	—	3 804	3 976	4 048	4 057	4 129	4 360	4 360	4 392	4 502
I alt <i>Total</i> .....	75 454	167 561	125 103	368 118	354 783	362 163	380 860	385 169	388 409	382 576	371 733	364 478

Tabell 11. Fiskeflåtens tonnasje 1955—62 og 1965—66, for 1966 fordelt på lengdegrupper.

*The tonnage of the fishing fleet 1955—62 and 1965—66, 1966 by groups of length.*

Lengdegrupper <i>Groups of length</i>	Åpne motor- farkoster <i>Open powered craft</i>	Dekte fiskefarkoster <i>Decked craft</i>		I alt <i>Total</i>
		av tre <i>wood</i>	av stål <i>steel</i>	
..... (Brutto reg.tonn <i>Gross reg. tons</i> ) .....				
Under 20 fot <i>feet</i> .....	25 796	123	—	25 919
20— 24,9 — .....	32 479	4 132	—	36 611
25— 29,9 — .....	11 957	8 126	9	20 092
30— 34,9 — .....	4 366	10 141	57	14 564
35— 39,9 — .....	802	17 163	68	18 033
40— 44,9 — .....	54	17 136	18	17 208
45— 49,9 — .....	—	21 529	46	21 575
50— 54,9 — .....	—	13 433	74	13 507
55— 59,9 — .....	—	12 830	365	13 195
60— 69,9 — .....	—	24 011	1 748	25 759
70— 79,9 — .....	—	12 718	2 414	15 132
80— 89,9 — .....	—	8 519	3 372	11 891
90— 99,9 — .....	—	10 151	7 788	17 939
100—109,9 — .....	—	5 513	10 741	16 254
110—119,9 — .....	—	1 846	19 073	20 919
120—129,9 — .....	—	190	20 284	20 474
130—139,9 — .....	—	—	19 252	19 252
140—149,9 — .....	—	—	14 159	14 159
150—159,9 — .....	—	—	10 970	10 970
160—169,9 — .....	—	—	4 616	4 616
170— og mer — .....	—	—	10 049	10 049
I alt <i>Total</i> 1966 .....	75 454	167 561	125 103	368 118
— 1965 .....	73 410	176 850	104 523	354 783
— 1962 .....	75 112	199 741	87 310	362 163
— 1961 .....	80 747	218 303	81 810	380 860
— 1960 .....	80 080	223 703	81 386	385 169
— 1959 .....	79 430	227 656	81 323	388 409
— 1958 .....	76 924	229 129	67 523	382 576
— 1957 .....	74 419	228 958	68 356	371 733
— 1956 .....	72 300	231 101	61 077	364 478
— 1955 .....	70 188	229 109	54 100	353 397

Tabell 12. Motorenes gjennomsnittsalder for forskjellige størrelsesgrupper.  
*Average age of engines by H.P.-groups.*

Størrelsesgruppe <i>Groups of HP</i>	Gjennomsnittsalder — år: <i>Average age, years</i> :								
	1956	1957	1958	1959	1960	1961	1962	1965	1966
Under 10 KH <i>HP</i> . . . . .	14,7	14,7	14,9	14,8	14,5	14,1	13,0	12,9	13,8
10— 19 — . . . . .	22,3	22,7	23,1	23,3	22,7	22,3	20,6	18,2	17,8
20— 29 — . . . . .	21,2	21,4	21,8	22,3	22,5	22,9	22,5	21,9	21,9
30— 39 — . . . . .	20,2	20,5	21,1	21,4	21,6	21,6	21,1	20,0	19,1
40— 49 — . . . . .	19,8	20,5	21,3	21,8	22,3	22,4	22,1	21,1	21,2
50— 59 — . . . . .	12,6	13,3	14,1	14,9	15,5	16,2	17,4	18,5	19,1
60— 69 — . . . . .	14,8	15,3	16,1	16,6	17,3	18,4	19,1	17,8	17,4
70— 79 — . . . . .	14,9	14,3	14,2	14,4	13,8	13,8	13,9	12,5	13,7
80— 89 — . . . . .	12,9	12,9	13,4	13,5	13,0	12,4	12,4	12,1	12,3
90— 99 — . . . . .	14,4	15,1	15,0	15,1	14,8	15,9	17,4	16,4	15,6
100—199 — . . . . .	8,2	8,6	8,9	9,3	9,4	9,9	10,4	10,5	11,0
200—299 — . . . . .	6,9	6,9	7,1	7,5	7,9	8,2	8,7	9,1	9,8
300—399 — . . . . .	8,5	8,6	9,3	9,8	10,5	10,3	10,8	8,6	8,5
400—499 — . . . . .	6,5	7,0	6,5	7,0	7,3	8,2	8,5	8,7	8,6
500—599 — . . . . .	14,4	12,7	11,9	12,2	12,8	12,6	12,7	11,6	11,3
600 HK og mer <i>600 and over</i>	6,9	6,7	6,9	7,3	8,5	8,0	7,6	5,9	5,2
Alle <i>Total</i> . . . . .	15,9	16,0	16,2	16,2	15,9	15,6	14,6	14,1	14,6



Tabell 13. Fiskefarkoster med maskin, fordelt etter lengde og byggeår 1966  
*Powered craft by length and year of building 1966*

Byggeår <i>Year of building</i>	Lengde i fot <i>Length in feet</i>																				I alt <i>Total</i>	
	Under 20	20— 24,9	25— 29,9	30— 34,9	35— 39,9	40— 44,9	45— 49,9	50— 54,9	55— 59,9	60— 69,9	70— 79,9	80— 89,9	90— 99,9	100— 109,9	110— 119,9	120— 129,9	130— 139,9	140— 149,9	150— 159,9	160— 169,9		170— og mer
Uoppgitt <i>Not available...</i>	978	741	200	92	39	22	17	9	4	4	—	—	1	—	—	—	—	—	—	—	—	2 107
Før 1900 <i>Before 1900...</i>	4	14	8	7	5	7	1	1	5	31	7	6	5	4	4	3	—	—	—	—	—	112
1900—04	13	16	12	10	19	11	10	7	10	6	4	5	2	6	1	—	—	—	—	—	—	132
1905—09	11	24	19	34	36	34	45	16	15	11	6	4	4	7	3	1	1	—	—	—	—	271
1910—14	36	58	29	75	112	77	90	38	19	14	5	2	3	9	5	5	1	—	1	—	—	579
1915—19	48	109	35	71	136	147	111	77	53	52	8	10	3	8	8	2	2	—	—	—	—	880
1920—24	101	148	72	82	63	49	30	18	9	9	3	1	1	3	6	6	2	—	—	—	—	603
1925—29	143	233	142	164	142	78	49	30	14	14	3	2	—	2	—	7	8	3	—	—	—	1 034
1930—34	357	552	298	204	192	116	99	25	21	13	4	2	4	2	8	3	6	1	—	1	—	1 908
1935—39	935	1 240	524	278	228	140	130	47	34	50	17	6	2	2	6	3	8	3	2	2	1	3 658
1940—44	685	968	394	141	101	53	58	34	23	36	10	11	17	5	8	3	6	4	5	1	1	2 564
1945—49	1 546	1 790	599	200	143	77	94	50	54	87	36	16	24	10	2	7	3	13	7	1	1	4 760
1950—54	2 710	2 791	531	157	56	40	56	35	40	82	35	15	20	5	3	3	2	4	6	3	4	6 598
1955—59	3 330	3 042	602	159	19	34	55	26	25	55	35	23	22	24	22	14	8	1	—	—	1	7 497
1960—64	2 795	1 947	626	102	34	62	55	22	16	25	15	4	9	5	5	5	3	2	1	—	6	5 739
1965....	433	224	96	12	4	4	11	5	1	8	2	4	3	1	8	6	1	1	—	—	—	824
1966....	274	184	88	10	8	5	12	5	2	8	6	2	2	1	3	7	8	2	1	1	—	629
I alt <i>Total</i>	14 399	14 081	4 275	1 798	1 337	956	923	445	345	505	196	113	122	94	92	75	59	34	23	9	14	39 895

Tabell 14. Åpne motorfarkoster fordelt etter lengde for hvert fylke, 1966.  
*Open powered craft by length and counties, 1966.*

Fylke — County	Lengde — i fot: <i>Length in feet:</i>							I alt <i>Total</i>
	Under 20	20— 24,9	25— 29,9	30— 34,9	35— 39,9	40— 44,9	45— 49,9	
Finnmark .....	2 236	603	40	8	1	—	—	2 888
Troms .....	2 980	868	60	21	1	—	—	3 930
Nordland .....	4 466	2 546	126	61	5	—	—	7 204
Nord-Trøndelag .....	487	504	55	7	1	—	—	1 054
Sør-Trøndelag .....	586	1 004	217	36	1	—	—	1 844
Møre og Romsdal ....	1 568	1 541	395	75	5	1	—	3 585
Sogn og Fjordane .....	497	905	376	120	27	—	—	1 925
Bergen .....	1	5	2	1	—	1	—	10
Hordaland .....	637	1 590	361	82	6	1	—	2 677
Rogaland .....	526	1 049	505	69	7	—	—	2 156
Vest-Agder .....	167	794	70	19	2	—	—	1 052
Aust-Agder .....	66	391	28	2	—	—	—	487
Telemark .....	18	235	32	7	—	—	—	292
Vestfold .....	55	254	66	4	—	—	—	379
Buskerud .....	4	21	7	2	—	—	—	34
Akershus .....	9	21	12	1	—	—	—	43
Oslo .....	6	13	11	1	1	—	—	32
Østfold .....	22	148	181	23	2	—	—	376
Hele landet <i>Total</i> .....	14 331	12 492	2 544	539	59	3	—	29 968

Tabell 15. Åpne motorfarkoster fordelt etter byggeår for hvert fylke, 1966. *Open powered craft by year of building and counties, 1966.*

Fylke County	Byggeår: Year of building :																		I alt Total
	Uoppg. Not avail- able	Før 1900 Before 1900	1900 —04	1905 —09	1910 —14	1915 —19	1920 —24	1925 —29	1930 —34	1935 —39	1940 —44	1945 —49	1950 —54	1955 —59	1960 —64	1965	1966		
Finnmark.....	117	—	1	—	2	1	4	10	25	88	41	391	452	752	812	115	77	2 888	
Troms .....	213	2	3	6	7	10	28	40	86	265	162	415	733	880	838	149	93	3 930	
Nordland .....	273	—	4	4	12	14	40	87	222	639	472	851	1 597	1 560	1 141	159	129	7 204	
Nord-Trøndelag ...	81	—	1	2	6	5	9	16	38	55	69	141	206	226	163	24	12	1 054	
Sør-Trøndelag.....	115	—	1	1	6	5	11	25	49	84	80	219	372	564	267	25	20	1 844	
Møre og Romsdal .	330	4	10	8	24	40	60	70	126	246	254	348	645	890	423	67	40	3 585	
Sogn og Fjordane..	217	8	10	11	15	30	38	64	125	186	131	228	363	273	185	31	10	1 925	
Bergen .....	—	—	—	—	—	—	—	—	—	1	1	1	2	2	2	—	1	10	
Hordaland .....	243	5	6	9	9	21	29	40	110	244	196	336	473	518	359	47	32	2 677	
Rogaland .....	181	4	2	8	14	25	27	42	133	288	192	274	328	343	251	25	19	2 156	
Vest-Agder .....	44	1	2	2	7	15	14	46	70	167	144	117	142	141	110	13	17	1 052	
Aust-Agder .....	14	1	—	—	5	2	8	10	43	45	40	78	102	64	65	5	5	487	
Telemark .....	24	—	—	1	4	7	7	5	12	37	26	37	57	42	28	4	1	292	
Vestfold .....	14	1	—	—	1	7	11	8	29	66	23	52	85	41	31	5	5	379	
Buskerud .....	3	—	1	—	1	—	1	2	3	5	6	3	2	2	5	—	—	34	
Akershus .....	6	—	—	1	—	—	—	—	5	8	5	1	3	7	4	3	—	43	
Oslo .....	7	—	—	—	—	1	—	3	2	4	5	3	1	2	3	1	—	32	
Østfold .....	18	—	—	1	—	5	6	14	48	59	20	52	60	49	44	—	—	376	
I alt Total .....	1 900	26	41	54	113	188	293	482	1 126	2 487	1 867	3 547	5 623	6 356	4 731	673	461	29 968	

Tabell 16. Dekte farkoster av tre fordelt etter lengde for hvert fylke, 1966. *Decked wooden craft by length and counties, 1966.*

Fylke <i>County</i>	Lengde i fot: <i>Length in feet:</i>																	I alt <i>Total</i>
	Under 20	20— 24,9	25— 29,9	30— 34,9	35— 39,9	40— 44,9	45— 49,9	50— 54,9	55— 59,9	60— 69,9	70— 79,9	80— 89,9	90— 99,9	100— 109,9	110— 119,9	120— 129,9	130— 139,9	
Finnmark.....	20	410	330	164	165	84	75	34	26	25	10	2	3	1	—	—	—	1 349
Troms .....	9	329	281	124	169	128	105	63	37	36	30	13	17	5	1	—	—	1 347
Nordland .....	33	634	440	374	355	275	233	103	52	68	21	14	12	2	1	—	—	2 617
Nord-Trøndelag....	1	36	69	58	56	20	12	5	—	3	1	1	—	—	—	—	—	262
Sør-Trøndelag.....	—	47	125	71	55	44	37	18	18	35	7	9	3	3	1	—	—	473
Møre og Romsdal ..	5	56	<sup>1)</sup> 225	175	120	54	61	56	56	119	62	24	17	16	5	1	—	1 052
Sogn og Fjordane...	—	13	68	67	67	54	44	32	27	41	19	6	3	—	—	—	—	441
Bergen .....	—	—	—	4	—	—	2	—	—	4	—	1	—	3	—	—	—	14
Hordaland .....	—	53	126	79	57	64	73	48	52	81	13	7	14	3	1	—	—	671
Rogaland .....	—	3	6	22	85	96	158	63	61	63	5	5	7	1	1	—	—	576
Vest-Agder .....	—	—	4	19	34	43	77	13	7	4	—	1	—	—	—	—	—	202
Aust-Agder .....	—	2	6	17	14	13	13	1	—	—	—	—	—	—	—	—	—	66
Telemark .....	—	—	10	18	16	9	6	2	—	—	—	—	—	—	—	—	—	61
Vestfold .....	—	3	5	10	19	11	5	1	—	—	—	—	—	—	—	—	—	54
Buskerud .....	—	—	—	5	11	4	—	—	1	—	—	—	—	—	—	—	—	21
Akershus .....	—	—	1	16	12	3	2	—	—	—	—	—	—	—	—	—	—	34
Oslo .....	—	2	1	2	—	2	1	—	—	—	—	—	—	—	—	—	—	8
Østfold .....	—	1	32	27	38	48	17	4	1	—	—	—	—	—	—	—	—	168
I alt <i>Total</i> .....	68	1 589	<sup>1)</sup> 1729	1 252	1 273	952	921	443	338	479	168	83	76	34	10	1	—	9 416

<sup>1)</sup> I av plast.



Tabell 17. Dekte farkoster av tre fordelt etter byggeår for hvert fylke, 1966. *Decked wooden craft by year of building and counties, 1966.*

Fylke <i>County</i>	Byggeår: <i>Year of building:</i>																	I alt <i>Total</i>
	Uoppg. <i>Not available</i>	Før 1900 <i>Before 1900</i>	1900 —04	1905 —09	1910 —14	1915 —19	1920 —24	1925 —29	1930 —34	1935 —39	1940 —44	1945 —49	1950 —54	1955 —59	1960 —64	1965	1966	
Finnmark.....	25	4	1	8	42	55	20	46	70	160	71	284	145	196	171	23	28	1 349
Troms .....	19	5	5	23	48	70	37	75	91	162	80	155	180	192	171	13	21	1 347
Nordland .....	26	16	5	31	102	170	83	188	248	358	156	242	236	331	349	37	39	2 617
Nord-Trøndelag ...	7	1	1	3	15	17	7	17	29	35	18	36	20	19	26	5	6	262
Sør-Trøndelag ....	9	3	6	14	25	42	11	30	31	54	34	40	40	42	54	17	21	473
Møre og Romsdal..	36	15	18	32	95	104	37	60	61	104	91	124	107	96	<sup>1)</sup> 62	6	4	1 052
Sogn og Fjordane..	15	4	5	15	37	53	18	10	41	65	33	56	45	28	14	2	—	441
Bergen .....	—	1	—	—	2	1	2	—	1	2	1	3	—	1	—	—	—	14
Hordaland .....	33	9	10	21	35	59	16	35	47	78	97	86	61	50	28	3	3	671
Rogaland .....	22	15	13	25	28	65	15	20	52	66	48	84	48	36	22	11	6	576
Vest-Agder .....	—	—	3	13	4	10	8	16	42	26	5	28	15	16	12	1	3	202
Aust-Agder .....	2	—	1	2	5	1	—	6	11	5	8	2	6	6	10	1	—	66
Telemark .....	2	1	2	3	—	4	8	6	6	6	7	5	2	1	8	—	—	61
Vestfold .....	1	2	2	1	—	5	11	3	8	3	2	6	1	3	5	1	—	54
Buskerud .....	—	—	—	1	1	2	3	2	3	2	2	3	1	—	—	1	—	21
Akershus .....	2	—	—	4	5	1	3	6	2	1	1	6	3	—	—	—	—	34
Oslo .....	2	—	1	—	—	1	1	—	—	1	—	—	1	—	1	—	—	8
Østfold .....	2	1	2	5	3	13	14	12	17	17	22	17	9	11	19	1	3	168
I alt <i>Total</i> .....	203	77	75	201	447	673	294	532	760	1 145	676	1 177	920	1 028 <sup>1)</sup>	952	122	134	9 416

<sup>1)</sup> 1 av plast.

Tabell 18. Dekte farkoster av stål fordelt etter lengde for hvert fylke, 1966.  
*Decked steel craft by length and counties, 1966.*

Fylke County	Lengde — i fot Length in feet																	I alt Total		
	25— 29,9	30— 34,9	35— 39,9	40— 44,9	45— 49,9	50— 54,9	55— 59,9	60— 69,9	70— 79,9	80— 89,9	90— 99,9	100— 109,9	110— 119,9	120— 129,9	130— 139,9	140— 149,9	150— 159,9		160— 169,9	170— og mer
Finnmark.....	—	—	—	—	—	—	—	—	4	2	—	1	2	3	1	5	1	1	—	20
Troms .....	—	1	1	—	—	—	—	3	3	2	14	7	8	4	1	6	5	—	2	57
Nordland .....	—	—	—	—	—	—	—	3	3	—	4	6	9	7	7	2	1	—	2	44
Nord-Trøndelag ..	1	—	1	—	—	—	—	1	—	—	—	1	1	1	—	—	—	—	—	6
Sør-Trøndelag....	—	—	—	1	—	—	1	2	—	1	3	—	6	1	1	1	1	—	—	18
Møre og Romsdal.	1	3	—	—	2	2	1	10	13	13	11	20	25	26	23	7	8	7	7	179
Sogn og Fjordane.	—	3	1	—	—	—	2	3	2	4	2	5	3	3	4	1	1	—	—	34
Bergen .....	—	—	—	—	—	—	1	—	1	1	1	1	2	1	1	—	—	—	—	9
Hordaland .....	—	—	—	—	—	—	2	3	—	2	7	13	14	18	16	8	5	1	1	90
Rogaland .....	—	—	1	—	—	—	—	1	2	5	2	5	11	10	4	4	1	—	2	48
Vest-Agder .....	—	—	—	—	—	—	—	—	—	—	2	1	1	—	—	—	—	—	—	4
Aust-Agder .....	—	—	1	—	—	—	—	—	—	—	—	—	—	—	—	—	—	—	—	1
Telemark .....	—	—	—	—	—	—	—	—	—	—	—	—	—	—	—	—	—	—	—	—
Vestfold .....	—	—	—	—	—	—	—	—	—	—	—	—	—	—	—	—	—	—	—	—
Buskerud .....	—	—	—	—	—	—	—	—	—	—	—	—	—	—	—	—	—	—	—	—
Akershus .....	—	—	—	—	—	—	—	—	—	—	—	—	—	—	—	—	—	—	—	—
Oslo .....	—	—	—	—	—	—	—	—	—	—	—	—	—	—	1	—	—	—	—	1
Østfold .....	—	—	—	—	—	—	—	—	—	—	—	—	—	—	—	—	—	—	—	—
Hele landet Total.	2	7	5	1	2	2	7	26	28	30	46	60	82	74	59	34	23	9	14	511



Tabell 19. Dekte farkoster av stål, fordelt etter byggeår for hvert fylke, 1966. *Decked steel craft by year of building and counties, 1966.*

Fylke County	Byggeår: Year of building :																	I alt Total
	Uoppg. Not avail- able	Før 1900 Before 1900	1900 —04	1905 —09	1910 —14	1915 —19	1920 —24	1925 —29	1930 —34	1935 —39	1940 —44	1945 —49	1950 —54	1955 —59	1960 —64	1965	1966	
Finnmark . . . . .	—	—	—	—	—	—	—	—	—	2	—	4	—	5	1	3	5	20
Troms . . . . .	—	—	—	—	1	—	—	3	—	—	7	2	2	23	15	2	2	57
Nordland . . . . .	—	—	—	—	2	1	—	3	1	1	2	—	2	13	9	7	3	44
Nord-Trøndelag . . . . .	—	—	—	—	—	—	—	—	—	—	—	1	—	3	—	1	1	6
Sør-Trøndelag . . . . .	—	—	1	—	—	—	1	—	1	—	1	—	2	9	1	1	1	18
Møre og Romsdal . . . . .	3	1	5	8	8	6	7	5	6	10	7	12	23	34	21	10	13	179
Sogn og Fjordane . . . . .	1	1	2	4	—	3	—	—	1	2	—	—	6	6	4	1	3	34
Bergen . . . . .	—	—	—	—	2	—	—	—	—	1	—	1	2	3	—	—	—	9
Hordaland . . . . .	—	3	4	2	4	2	5	7	9	3	4	8	12	13	4	4	6	90
Rogaland . . . . .	—	4	4	2	2	6	3	2	4	7	—	7	4	3	—	—	—	48
Vest-Agder . . . . .	—	—	—	—	—	1	—	—	—	—	—	—	1	1	—	1	—	4
Aust-Agder . . . . .	—	—	—	—	—	—	—	—	—	—	—	—	1	—	—	—	—	1
Telemark . . . . .	—	—	—	—	—	—	—	—	—	—	—	—	—	—	—	—	—	—
Vestfold . . . . .	—	—	—	—	—	—	—	—	—	—	—	—	—	—	—	—	—	—
Buskerud . . . . .	—	—	—	—	—	—	—	—	—	—	—	—	—	—	—	—	—	—
Akershus . . . . .	—	—	—	—	—	—	—	—	—	—	—	—	—	—	—	—	—	—
Oslo . . . . .	—	—	—	—	—	—	—	—	—	—	—	1	—	—	—	—	—	1
Østfold . . . . .	—	—	—	—	—	—	—	—	—	—	—	—	—	—	—	—	—	—
Hele landet Total . . . . .	4	9	16	16	19	19	16	20	22	26	21	36	55	113	55	30	34	511

Tabell 20. Motorene i fiskeflåten, fordelt etter størrelse (HK) og farkostens lengde, 1966<sup>1)</sup>. *The engines of the fishing, fleet by power (HP) and length of craft, 1966.*

Farkostens lengde <i>Groups of length</i>	Motorens størrelse — HK <i>Power of the engines — HP</i>																I alt <i>Total</i>	
	Uoppgitt <i>Not available</i>	Under 10	10— 19	20— 29	30— 39	40— 49	50— 59	60— 69	70— 79	80— 89	90— 99	100— 199	200— 299	300— 399	400— 499	500— 599		600 og mer <i>600 and over</i>
Under 20 fot <i>feet</i> .....	14	14 017	270	54	16	17	5	2	3	1	—	—	—	—	—	—	—	14 399
20— 24,9 — .....	10	13 392	620	30	7	10	3	1	1	2	1	4	—	—	—	—	—	14 081
25— 29,9 — .....	3	2 730	1277	147	84	18	2	3	2	2	1	5	1	—	—	—	—	4 275
30— 34,9 — .....	—	204	1035	395	92	26	15	9	6	12	4	—	—	—	—	—	—	1 798
35— 39,9 — .....	—	4	295	702	176	72	30	15	13	14	2	14	—	—	—	—	—	1 337
40— 44,9 — .....	—	—	30	317	223	151	114	14	15	28	10	54	—	—	—	—	—	956
45— 49,9 — .....	—	1	2	81	148	203	196	38	44	37	7	155	10	1	—	—	—	923
50— 54,9 — .....	—	—	—	7	26	92	112	24	19	17	5	135	7	1	—	—	—	445
55— 59,9 — .....	—	—	—	1	10	35	67	16	15	23	4	144	24	6	—	—	—	345
60— 69,9 — .....	—	—	—	2	4	16	61	16	9	10	10	243	102	31	1	—	—	505
70— 79,9 — .....	—	—	—	—	—	1	7	3	1	4	6	76	72	21	4	1	—	196
80— 89,9 — .....	—	—	—	—	—	—	2	3	1	2	4	26	51	10	13	1	—	113
90— 99,9 — .....	—	—	—	—	—	—	—	—	—	—	—	13	59	27	16	6	1	122
100—109,9 — .....	—	—	—	—	—	—	—	—	—	—	—	9	30	28	13	8	6	94
110—119,9 — .....	—	—	—	—	—	—	—	—	—	—	—	—	23	25	15	10	19	92
120—129,9 — .....	—	—	—	—	—	—	—	—	—	—	—	—	3	10	17	10	34	74
130 og mer <i>130 and over</i> ...	—	—	—	—	—	—	—	—	—	—	—	—	—	3	12	18	95	128
I alt <i>Total</i> .....	27	30 348	3529	1736	786	641	614	144	129	152	54	878	382	163	91	54	155	39 883

<sup>1)</sup> Dampmaskiner er ikke tatt med.

Tabell 21. Motorene i fiskeflåten fordelt etter fabrikkårsår og størrelse, 1966<sup>1)</sup>. *The engines of the fishing fleet by year of construction and power (HP), 1966.*

Fabrikasjonsår <i>Year of construction</i>	Motorens størrelse — HK Power of the engines — HP																I alt <i>Total</i>	
	Uoppgitt <i>Not available</i>	1— 9	10— 19	20— 29	30— 39	40— 49	50— 59	60— 69	70— 79	80— 89	90— 99	100— 199	200— 299	300— 399	400— 499	500— 599		600 og mer <i>600 and over</i>
Uoppgitt <i>Not available</i> . . . .	11	1 762	319	110	35	36	12	2	6	5	5	9	4	1	—	1	—	2 318
Før 1910 <i>Before 1910</i> . . . .	—	10	1	—	1	—	—	—	—	—	—	—	—	—	—	—	—	12
1910—14 . . . . .	—	39	23	7	3	—	—	—	—	—	—	—	—	—	—	—	—	72
1915—19 . . . . .	—	126	59	28	7	11	4	5	—	2	—	—	—	—	—	—	—	242
1920—24 . . . . .	—	180	55	28	10	5	3	—	1	—	—	2	—	—	—	—	—	284
1925—29 . . . . .	—	374	161	98	25	28	9	1	—	—	—	—	—	—	—	—	—	696
1930—34 . . . . .	1	775	271	207	81	68	13	4	6	—	2	2	1	—	—	1	1	1 433
1935—39 . . . . .	1	1 905	397	256	126	127	83	17	12	10	8	11	3	6	—	1	—	2 963
1940—44 . . . . .	1	1 606	202	161	71	50	85	12	4	6	5	32	7	5	2	8	4	2 261
1945—49 . . . . .	1	3 033	338	243	86	80	162	29	9	17	3	109	35	8	5	5	5	4 168
1950—54 . . . . .	3	5 450	274	186	62	71	135	29	23	35	9	200	61	20	14	3	11	6 586
1955—59 . . . . .	3	7 258	410	187	97	61	60	20	33	21	13	235	140	38	34	15	13	8 638
1960—64 . . . . .	3	6 476	740	184	113	90	35	18	32	46	4	213	102	58	21	11	58	8 204
1965 . . . . .	2	912	159	24	22	9	10	3	1	5	1	42	22	20	9	5	26	1 272
1966 . . . . .	1	442	120	17	47	5	3	4	2	5	4	23	7	7	6	4	37	734
I alt <i>Total</i> . . . . .	27	30 348	3 529	1 736	786	641	614	144	129	152	54	878	382	163	91	54	155	39 883

<sup>1)</sup> Dampmaskiner er ikke tatt med.



