

17 JUN 1999

ÅRSMELDING 1997

FISKERIRETTLEIAREN I NORDRE MIDTHORDLAND



ASKØY

BERGEN

FJELL

SUND

ØYGARDEN

ÅRSMELDING FOR 1997

FISKERIRETTLEIAREN I NORDRE MIDTHORDLAND

1. Fiskerirettleiaren sitt tenestedistrikt	2. og 3.
2. Fiskerirettleiarkontorets virke og funksjon	
2.1. Personalet ved Fiskerirettleiarkontoret.....	4.
2.2. Korrespondanse.....	4.
2.3. Fiskerirettleiarens arbeidsoppgåver/møteverksemd.....	5.
2.4. Fiskerinemndene - møteverksemd og saker.....	6,7 og 8.
3. Sysselsettinga i fiskeri- og havbruksnæringa	
3.1. Fiskarmanntalet.....	9,10,11,12 og 13.
3.2. Sysselsetting i foredlingsleddet.....	14,15 og 16.
3.3. Sysselsetting ved oppdrettsanlegga.....	17.
4. Fiskeflåten, merkeregisteret og konsesjonar	
4.1. Fiskeflåten.....	17 og 18.
4.2. Merkeregisteret.....	19.
4.3. Konsesjonar.....	19.
5. Fiskeflåtens aktivitet.....	20.
6. Foredlingsleddet	
6.1. Fiskemottak.....	20.
6.2. Fiskeindustri og foredling.....	21,22,23 og 24.
7. Fiskeoppdrett/akvakultur	25,26,27 og 28.
8. Låne- og Finansieringskjelder	
8.1 SND.....	29.
9. Avleia verksemd.....	30,31.
10. Samandrag.....	32,33.

1. Fiskerirettleiaren sitt tenestedistrikt.

SUND KOMMUNE: Areal: 99,2km²
Folketal: 5.105
Adm.senter: Skogsvåg

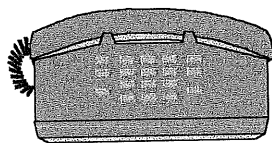
FJELL KOMMUNE: Areal: 147km²
Folketal: 17.468
Adm.senter: Straume

ØYGARDEN KOMMUNE: Areal: 65,8km²
Folketal: 3.501
Adm.senter: Tjeldstø

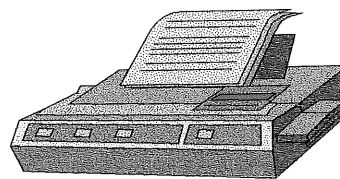
ASKØY KOMMUNE: Areal: 100km²
Folketal: 19.215
Adm.senter: Kleppestø

BERGEN KOMMUNE: Areal: 465,3km²
Folketal: 224.130
Adm.senter: Rådhuset, Bergen sentrum

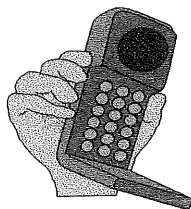
Hovudkontor Straume: **5353 Straume**



Tlf.: 56 33 09 11



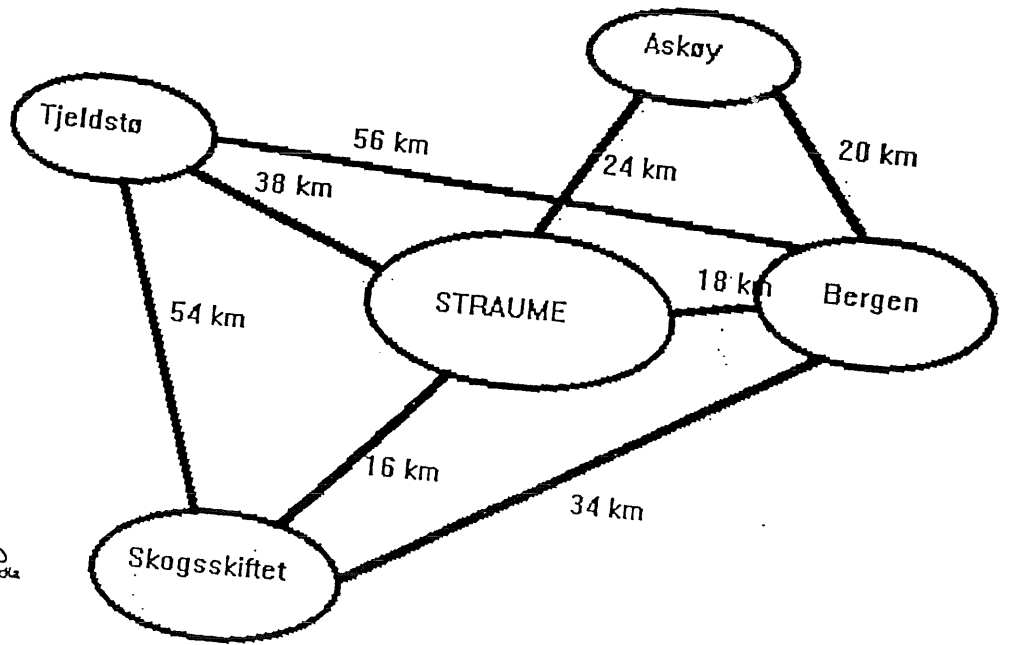
Fax: 56 32 50 90



Kontor Øygarden:

mobil: 91 39 25 89

Tlf.: 56 38 94 33



2. Fiskerirettleiarkontorets virke og funksjon.

2.1. Personalet ved Fiskerirettleiarkontoret.

Fiskerirettleiar : Kåre Møgster
Førstesekretær: Alicja Selstø
Konsulent : Ola Midttun (permisjon inntil videre)

Alle i full stilling.

Grunna langvarig sjukefråvær/ sjukemelding i meldingsåret var Gry M. Tveit, med tilførte midler frå Arbeidskontoret, delvis tilsett ved kontoret første halvår.

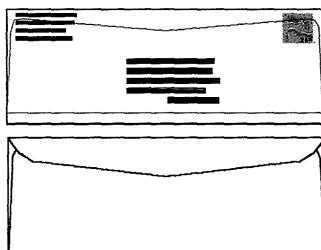
Kontoret ligg på Straume i 2. etg. over Shell-stasjonen - Stasjonsbygget. Kontorlokala er gode og rimeleg utstyrt med inventar / kontormaskiner.

Hovudkontor ligg på Straume med faste besøksdagar i Øygarden på mandager.

2.2. Korrespondanse.

	1990	1991	1992	1993	1994	1995	1996	1997
<u>Inngående</u>	313	420	585	811	864	839	871	872
<u>Utgående</u>	247	188	294	553	586	653	629	523

I desse tala er det ikkje teke med brev skrivne for fiskarar . Heller ikkje er medrekna ymse følgeskriv utsende til fiskarar, lag, og andre saman med skjema. Inngående korrespondanse var som i 1996, medan utgåande korrespondanse gjekk ned. Kontakten med kundane skjer ved framnøte på kontorene, samt via telefon og fax.



2.3. Fiskerirettleiarkontorets arbeidsoppgåver/møteverksemd.

Fiskerirettleiaren er sekretariat for fiskerinemndane og ei vesentleg del av arbeidstida medgår til saksførebuing for desse nemndene.

Andre arbeidsoppgåver/møteverksemd som Fiskerirettleiaren har delteke i kan i grove trekk oppsummerast slik:

- møter, befaringar og kontroll av havbruksverksemdar
- innhenting av data om havbruksnæringa
- kystsonoplan , ferdig for kommunane: Sund , Øygarden, Askøy og Fjell (revidering)
- div. arbeid i samanheng med planer på kommune og fylkesnivå
- fiskeridirektoratet/Fiskerisjefen, innhenting av data til særskilte saker
- fiskarmanntalet og garantikassesaker
- merkeregisteret for fiskefartøy/ kontroll av fartøy
- i mindre grad hjelp med utarbeiding av søknader for næringsutøvarane
- generell informasjonsverksemd/ service ovanfor publikum
- litt arbeid med strategisk næringsplan for Region Vest
- uttale vedk.kommuneplanar/reguleringsplanar
- delteke i felles samling for RIF i Balestrand 11-16 mai
- delteke på Aqua Nor 97 i Trondheim

2.4. Fiskerinemndene - møteverksemd og saker.

Fiskerinemndane er valt av kommunane og har bl.a. ansvaret for føring av fiskarmanntalet.

Sund og Fjell fiskerinemnd har i meldingsåret vore sett saman slik :

Kommunane Fjell og Sund har felles fiskerinemnd i perioden 1995-1999. Leiar og nestleiarvervet vekslar mellom kommunane med 2 år på kvar. Sund skal ha leiaren dei 2 første åra i perioden. I 1998 vertt Ivar M. Halleraker frå Fjell leiar og Jarle Glesnes frå Sund nestleiar.

Status	Navn	Adresse	Parti	Yrke
Nestleiar	Jarle Glesnes(frå 1998)	5386 Glesvær	AP	Fiskar
Medlem	Rose Marie Berge	5395 Steinsland	H	Dagleg leiar
Medlem	Jan Terje Nordmann	5380 Telavåg	SP	Fiskar
Leiar	Ivar M. Halleraker(frå 1998)	5353 Straume	SP	Oppdrettar
Medlem	Leonard Foldnes	5353 Straume	Krf	Fiskar/pensj.
Medlem	Cecilie Rosenvold	Grunnavågsv.102 5353 Straume	SV	
Varamedlem	Ivar M. Øvretveit	5380 Tælavåg	V	Fiskar
Varamedlem	Knut Forland	5380 Tælavåg	H	Fiskemottakar
Varamedlem	Ellen Pedersen	5386 Glesvær	V	Lærer/ husmor
Varamedlem	Svein Ove Ekerhovd	5353 Straume	SP	Fiskar
Varamedlem	Peder Ågotnes	5363 Ågotnes	AP	Nav. lærar
Varamedlem	Egil Nygård	Nygårdsv.175. 5350 Brattholmen	H	

1993: 2 møter og totalt 34 saker handsama.

1994: 3 møter og totalt 28 saker handsama.

1995: 2 møter og totalt 23 saker handsama.

1996: 2 møter og totalt 26 saker handsama.

1997: 2 møter og totalt 34 saker handsama.



Øygarden fiskerinemnd 1995 - 1999:

Status	Navn	Adresse	Parti	Yrke
Leiar	Svein Blomvågnes	Blom, 5348 Rong	Tvø	
Nestleiar	Solbjørg Vik	Vik, 5348 Rong	Tvø	
Medlem	Henning Sandøy	Hellesund 5334 Hellesøy	Krf	fiskar
Medlem	Rigmor Fjeldstad	Tjeldstø, 5330 Tjeldstø	AP	
Medlem	Jan Dan Fjeldstad	Tjeldstø, 5330 Tjeldstø	Bf	fiskar
Varamedlem	Jakob Blom	5348 Rong	Tvø	oppdrettar
Varamedlem	Ian Kinsey	5348 Rong	Tvø	
Varamedlem	Ole Toft		Tvø	
Varamedlem	Rolf Vik	5348 Rong	Tvø	
Varamedlem	Aud Dale		Tvø	
Varamedlem	Anders Husebø	Alvheim, 5348 Rong	AP	
Varamedlem	Jonas Karlsen	Nautnes, 5348 Rong	AP	reparatør
Varamedlem	Liv Paulsen		AP	
Varamedlem	Mons Tore Nakken	Tjeldstø, 5330 Tjeldstø	Bf	
Varamedlem	Torill Handeland	Stura, 5348 Rong	Bf	
Varamedlem	Ann-Iren Semshaug	Alvheim, 5348 Rong	Bf	

1993: 2 møter og totalt 25 saker handsama.

1994: 2 møter og totalt 17 saker handsama.

1995: 3 møter og totalt 21 saker handsama.

1996: 3 møter og totalt 23 saker handsama.

1997: 3 møter og totalt 25 saker handsama.

Askøy og Bergen fiskerinemnd 1996 - 1999:

Kommunane Askøy og Bergen har hatt felles fiskerinemnd i periode 1995-1999

Status	Navn	Adresse	Parti	Yrke
Leiar	Ingve Torgersen	5310 Hauglandshella	AP	rektor
Medlem	Terje Vindenes	5310 Hauglandshella		fiskar
Medlem	Jakob Henriksen	Ramsøy, 5310 Hauglandshella		fiskar
Nestleiar	Esther M. Olsen	Christinegården 36 5035 Bergen	SP	førstekonsulent
Medlem	Helge Gunby*	Kringsjø 92. 5031 Laksevåg	H	
Varamedlem	Øystein Holmelid	Ranav.30 5300 Kleppestø		
Varamedlem	Sverre Torgersen	5310 Hauglandshella		
Varamedlem	Peder Jakobsen	5310 Hauglandshella		
Varamedlem	Arve Berg	Midttunveien 34 A. 5050 Nesttun	H	
Varamedlem	Eva Dimmen Thunes	Tunesveien 5234 Garnes	SP	

* Helge Gunby erstattar Bjarte Reve som er flytta til Oslo

1993: 1 møte og totalt 19 saker handsama.

1994: 2 møter og totalt 14 saker handsama.

1995: 2 møter og totalt 24 saker handsama.

1996: 2 møter og totalt 25 saker handsama.

1997: 2 møter og totalt 21 saker handsama.

Ein har freista spara budsjettet til dei mest krevjande sakene. Sakshandsaminga har difor i stor grad føregått ved utsending av sakene fortløpande til nemnda sin formann til uttale og oppmoding om tilbakemelding av eventuelle merknader. Dette er ei ordning som reint teknisk ikkje alltid har fungert godt og vert kritisert av einstilte medlemmar. Fagleg føler vi eit sakn av den dialogen som føregår i nemndsmøta.

3. Sysselsettinga i fiskeri- og havbruksnæringa

3.1. Fiskarmanntalet.

Blad A - fiske som attåtning

Blad B - fiske som hovudyrke/eineyrke.

Det er attraktivt å stå i fiskarmanntalet, med dei sosiale rettigheter og offentlege tilskot dette fører med seg i ei hard prøvd næring.

ASKØY KOMMUNE

ÅR	INNDELING	FISKARAR FORDELT ETTER ALDERSGRUPPER							TOTALT
		15-19	20-29	30-39	40-49	50-59	60-69	70 OG OVER	
1987	BLAD A	0	0	0	0	4	9	15	28
	BLAD B	0	11	7	8	26	10	0	62
	TOTALT								90
1988	BLAD A	0	0	0	0	0	12	17	29
	BLAD B	0	6	5	9	19	8	0	47
	TOTALT								76
1989	BLAD A	0	1	0	0	0	12	17	30
	BLAD B	2	4	5	8	20	8	1	48
	TOTALT								78
1990	BLAD A	0	0	0	0	0	12	17	29
	BLAD B	2	7	4	8	18	9	1	49
	TOTALT								78
1991	BLAD A	0	0	0	0	7	4	17	28
	BLAD B	5	9	5	11	16	10	1	57
	TOTALT								85
1992	BLAD A	0	0	0	0	3	11	17	31
	BLAD B	2	11	6	11	16	10	1	57
	TOTALT								88
1993	BLAD A	0	0	1	0	3	6	2	12
	BLAD B	4	14	6	12	12	9	0	57
	TOTALT								69
1994	BLAD A	0	1	3	0	3	8	3	18
	BLAD B	4	14	6	12	12	9	0	57
	TOTALT								69
1995	BLAD A	0	0	1	0	2	5	6	14
	BLAD B	1	18	8	9	11	10	0	57
	TOTALT								71
1996	BLAD A	0	0	1	0	2	7	5	15
	BLAD B	3	19	10	6	13	9	0	60
	TOTALT								75
1997	BLAD A	0	0	1	0	2	7	5	15
	BLAD B	2	15	10	6	12	9	0	54
	TOTALT								69

BERGEN KOMMUNE

ÅR	INNDELING	FISKARAR FORDELTE ETTER ALDERSGRUPPER							TOTALT
		15-19	20-29	30-39	40-49	50-59	60-69	70 OG OVER	
1987	BLAD A	1	2	2	2	1	3	3	14
	BLAD B	4	30	23	16	9	6	0	88
	TOTALT								102
1988	BLAD A	0	2	2	2	0	3	2	11
	BLAD B	2	18	15	16	7	3	0	61
	TOTALT								72
1989	BLAD A	0	0	0	1	0	2	2	5
	BLAD B	4	16	18	15	6	1	0	60
	TOTALT								65
1990	BLAD A	0	1	0	1	0	3	2	7
	BLAD B	3	18	20	18	5	1	0	65
	TOTALT								72
1991	BLAD A	0	2	0	1	0	1	4	8
	BLAD B	2	21	25	17	7	0	0	72
	TOTALT								80
1992	BLAD A	0	2	0	1	0	0	5	8
	BLAD B	3	24	24	23	7	1	0	82
	TOTALT								90
1993	BLAD A	0	1	0	0	1	0	4	6
	BLAD B	4	27	24	22	7	1	0	85
	TOTALT								91
1994	BLAD A	0	0	0	0	1	0	4	5
	BLAD B	2	28	31	24	8	4	0	97
	TOTALT								102
1995	BLAD A	0	1	1	1	1	0	4	8
	BLAD B	1	30	39	18	13	4	0	105
	TOTALT								113
1996	BLAD A	0	1	0	1	1	0	4	7
	BLAD B	1	39	39	23	15	4	0	121
	TOTALT								128
1997	BLAD A	0	0	0	0	1	0	4	5
	BLAD B	1	23	32	17	17	3	0	93
	TOTALT								98

FJELL KOMMUNE

ÅR	INNDELING	FISKARAR FORDELT ETTER ALDERSGRUPPER							TOTALT
		15-19	20-29	30-39	40-49	50-59	60-69	70 OG OVER	
1987	BLAD A	0	1	3	2	6	16	25	53
	BLAD B	19	26	17	28	19	13	0	122
	TOTALT								175
1988	BLAD A	0	1	1	2	12	7	25	48
	BLAD B	15	29	17	23	28	6	1	119
	TOTALT								166
1989	BLAD A	0	0	3	2	3	14	25	47
	BLAD B	15	29	17	23	28	6	1	119
	TOTALT								166
1990	BLAD A	0	0	2	1	2	11	28	44
	BLAD B	10	25	16	23	21	6	1	102
	TOTALT								146
1991	BLAD A	0	0	1	1	1	12	29	44
	BLAD B	7	26	16	19	23	4	2	97
	TOTALT								141
1992	BLAD A	0	0	1	1	8	6	27	43
	BLAD B	4	29	15	18	27	5	0	98
	TOTALT								141
1993	BLAD A	1	0	2	1	5	5	19	33
	BLAD B	7	30	11	17	29	3	2	99
	TOTALT								132
1994	BLAD A	0	1	2	1	1	8	19	32
	BLAD B	12	18	8	16	28	4	0	86
	TOTALT								118
1995	BLAD A	0	1	1	1	2	8	19	32
	BLAD B	11	22	10	18	26	5	0	92
	TOTALT								124
1996	BLAD A	0	0	1	0	1	7	22	31
	BLAD B	6	30	12	19	22	6	0	95
	TOTALT								126
1997	BLAD A	0	0	1	0	1	8	22	32
	BLAD B	5	30	33	10	11	7	0	96
	TOTALT								128

SUND KOMMUNE

ÅR	INNDDELING	FISKARAR FORDELT ETTER ALDERSGRUPPER							TOTALT
		15-19	20-29	30-39	40-49	50-59	60-69	70 OG OVER	
1987	BLAD A	1	0	0	1	2	24	29	57
	BLAD B	14	32	15	19	19	10	3	112
	TOTALT								169
1988	BLAD A	1	0	0	1	3	22	32	59
	BLAD B	9	23	14	14	19	7	0	86
	TOTALT								145
1989	BLAD A	1	0	0	2	3	17	33	56
	BLAD B	6	25	13	13	27	0	0	84
	TOTALT								140
1990	BLAD A	1	0	0	2	4	14	36	57
	BLAD B	3	27	12	13	15	10	0	80
	TOTALT								137
1991	BLAD A	0	0	0	0	0	17	36	53
	BLAD B	3	22	12	14	16	9	0	76
	TOTALT								134
1992	BLAD A	0	0	0	0	0	17	36	53
	BLAD B	1	28	13	14	14	11	0	81
	TOTALT								134
1993	BLAD A	0	2	0	0	2	2	25	31
	BLAD B	2	23	16	13	14	0	11	79
	TOTALT								110
1994	BLAD A	0	0	0	0	2	9	19	30
	BLAD B	1	17	9	10	8	10	0	55
	TOTALT								85
1995	BLAD A	0	0	0	0	2	6	20	28
	BLAD B	1	20	12	13	10	11	0	67
	TOTALT								95
1996	BLAD A	0	0	0	0	2	6	22	30
	BLAD B	2	21	14	12	13	10	0	72
	TOTALT								102
1997	BLAD A	0	1	0	1	1	6	21	30
	BLAD B	0	18	12	11	12	12	0	65
	TOTALT								95

ØYGARDEN KOMMUNE

ÅR	INNDELING	FISKARAR FORDELTE ETTER ALDERSGRUPPER							TOTALT
		15-19	20-29	30-39	40-49	50-59	60-69	70 OG OVER	
1987	BLAD A	0	2	5	2	3	22	44	78
	BLAD B	4	34	29	20	31	22	0	140
	TOTALT								218
1988	BLAD A	0	1	2	4	1	26	47	81
	BLAD B	9	23	14	19	7	0	0	86
	TOTALT								167
1989	BLAD A	0	1	2	5	2	23	47	80
	BLAD B	7	6	11	9	22	16	0	71
	TOTALT								151
1990	BLAD A	0	1	1	3	4	17	53	79
	BLAD B	4	7	7	13	20	16	0	67
	TOTALT								146
1991	BLAD A	0	1	2	3	1	18	52	77
	BLAD B	2	6	7	14	21	14	2	66
	TOTALT								143
1992	BLAD A	0	1	2	3	1	18	52	77
	BLAD B	0	7	8	13	20	15	2	65
	TOTALT								142
1993	BLAD A	0	1	1	1	2	14	40	59
	BLAD B	1	11	8	17	13	11	0	51
	TOTALT								110
1994	BLAD A	0	0	1	1	1	14	42	59
	BLAD B	5	4	6	12	14	10	0	51
	TOTALT								110
1995	BLAD A	1	0	2	1	1	11	43	59
	BLAD B	5	7	9	15	13	10	1	60
	TOTALT								119
1996	BLAD A	1	0	1	0	2	7	48	59
	BLAD B	2	11	9	16	13	12	0	63
	TOTALT								122
1997	BLAD A	1	0	1	0	0	6	48	56
	BLAD B	0	9	3	15	10	13	0	50
	TOTALT								106

3.2. Sysselsetting i foredlingsleddet.

Sund Kommune:

Sekkingstad Services K/S	56,2 årsverk
Sotra Fiskeindustri A/S	60 årsverk
Raunefjord Røykeri	0,5 årsverk
Kristis Krabbeforedling	3 årsverk
Tælavåg Fiskemottak A/S	7 årsverk
Nordic Caviar v/Åge Sørensen	1,5 årsverk
<u>Sum årsverk</u>	<u>128,2 årsverk</u>

Fjell Kommune:

Hydro Seafood Mowi	55 årsverk
Konrad Sekkingstad A/S	1,5 årsverk
Rekespesialisten	6 årsverk
Magnar Solberg	3 årsverk
Vågen Seafood A/S	20 årsverk
<u>Sum årsverk</u>	<u>85,5 årsverk</u>

Øygarden Kommune:

Blom Fiskeoppdrett A/S	8 årsverk
Rong Laks A/S	15 årsverk
Roberts Lakserøykeri A/S	6 årsverk
Dalsneset A/S	1,5 årsverk
<u>Hellesøy Seafood</u>	<u>4 årsverk</u>
<u>Sum årsverk</u>	<u>34,5 årsverk</u>

Askøy Kommune:

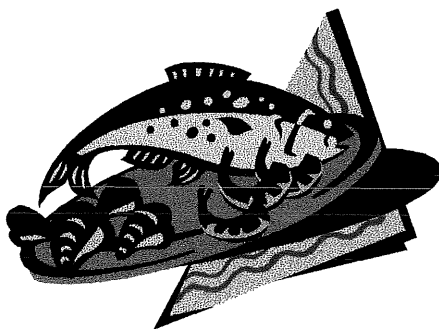
Rolf Olsen A/S	54 årsverk
Herdla Fiskemat	28 årsverk
Erik Haugland	2 årsverk
Silfas Horsøy AS	40 årsverk
<u>Norway Foods Ltd. A/S</u>	<u>66 årsverk</u>
<u>Sum årsverk</u>	<u>190 årsverk</u>

Bergen Kommune:

Hallvard Lerøy A/S	54 årsverk
Kåre Holmefjord	3,25 årsverk
Alfheim & Nielsen A/S	20 årsverk
Bergen Fiskeindustri A/S	40 årsverk
A/S Breivik & Co.	15 årsverk
Søstrene Hagelin A/S	7 årsverk
Nygårdsgatens Røkeri	2 årsverk
Fosse Røkeri A/S	7 årsverk
Strandkaaien Fisk	1,6 årsverk
J.Støldal Fiskemat	9,5 årsverk
Madam Bergen A/S	12 årsverk
<u>O. Bratland A/S</u>	<u>1 årsverk</u>
<u>Sum årsverk</u>	<u>172,35 årsverk</u>

Totalt omsetning / årsverk i foredling-verksemder i Nordre Midthordland

	1996	1997	Differansen
Øygarden			
Tot. omsetning:	22.285.000,00	21.354.000,00	-931.000,00
Tot. årsverk:	27,50	34,50	7,00
Herav kvinner:	11,1	14,75	3,65
Fjell			
Tot. omsetning:	40.780.000,00	107.235.000,00	66.455.000,00
Tot. årsverk:	59,50	85,50	26,00
Herav kvinner:	28,00	51,50	23,50
Askøy			
Tot. omsetning:	321.644.000,00	319.018.000,00	-2.626.000,00
Tot. årsverk:	197,00	190,00	-7,00
Herav kvinner:	95,00	93,00	-2,00
Sund			
Tot. omsetning:	75.100.000,00	79.520.000,00	4.420.000,00
Tot. årsverk:	128,50	128,20	-0,30
Herav kvinner:	64,00	63,25	-0,75
Bergen			
Tot. omsetning:	268.098.000,00	297.916.000,00	29.818.000,00
Tot. årsverk:	127,80	172,35	44,55
Herav kvinner:	34,40	42,00	7,60
Omsetning totalt			
Tot. omsetning:	727.907.000,00	825.043.000,00	97.136.000,00
Tot. årsverk:	540,30	610,55	70,25
Herav kvinner:	232,50	264,50	32,00



3.3. Sysselsetting ved oppdrettsanlegga.

Talmateriale til statistikken som følger er innhenta frå Fiskeridirektoratet statistikkundersøkingar frå anlegg som er i drift.

Talet på årsverk ved matfiskanlegg i distrikt Nordre Midthordland

Kommune	Antal anlegg				Antal personar				Årsverk			
	1994	1995	1996	1997	1994	1995	1996	1997	1994	1995	1996	1997
Sund	4 ¹	4 ¹	4 ¹	4 ¹	13	10	10	11	11	10	10	11
Fjell	10 ²	10 ²	10 ²	8 ²	29	29	35	30	28	30	36	30,2
Øygarden	6	6	6	6	26	20	19	18	19	20	16	16,3
Askøy	0	1	1	1	22	18	18	18	20	18	18	18
Bergen	2	2	2	2 ³	7	5	2	2	4	5	1	2
Totalt	22	23	23	21	97	82	84	79	82	83	81	77,5

Kjelde: Fiskeridirektoratet

1 i tillegg kjem to konsesjonar som er i drift i annan kommune

2 To av konsesjonane driv også på lokalitetar i Askøy.

3 1.stk stamfiskkonsesjon for laks og aure og 1.stk. forskning og undervisning

4. Fiskeflåten, merkerregisteret og konsesjonar.

4.1. Fiskeflåten.

Sund Kommune:

Sund Kommune hadde pr. 31.12.97 ein registrert fiskeflåte på tilsaman 93 fartøy.

- 2 fartøy med konsesjon for ringnot/nordsjøtrål.
- 1 fartøy med konsesjon for industritrål
- 90 mindre fartøy frå 0 til 14.9 m.l.l.

Fjell Kommune:

Fjell Kommune hadde pr. 31.12.97 ein registrert fiskeflåte på tilsaman 78 fartøy.

- 5 større ringnotfartøy
- 5 fartøy i storleiken 15 til 24.9 m l.l.
- 8 fartøy i storleiken 10 til 14.9 m.l.l. som hovudsakleg driv med not, garn og linefiske.
- 60 mindre fiskefartøy i storleiken 0 til 9.9 m.l.l.

Øygarden Kommune.

Øygarden kommune hadde pr. 31.12.97 ein registrert fiskeflåte på tilsaman 114 fartøy.

- 1 større fartøy med ringnotkonsesjon.
- 1 fartøy i storleiken 31,5 m.l.l. med konsesjon for fangst av vågekval.
- 6 fartøy i storleiken 15 til 24.9 m.l.l. rigga for notfiske
- 7 fartøy i storleiken 10 til 14.9 m.l.l. som hovudsakleg driv fiske med not, garn og line
- 99 mindre fiskefartøy i storleiken 0 til 9.9 m.l

Askøy Kommune.

Askøy Kommune hadde pr. 31.12.97 ein registrert fiskeflåte på tilsaman 51 fartøy.

- 1 større fartøy i storleiken 21.3 m.l.l.
- 8 fartøy i storleiken 10 til 19.9 m.l.l. som hovudsakleg er rigga med not-, garn- og linebruk.
- 42 mindre fiskefartøy i storleiken 0 til 9.9 m.l.l.

Bergen Kommune.

Bergen Kommune hadde pr. 31.12.97 ein registrert fiskeflåte på tilsaman 22 fartøy.

- 2 større fartøy med ringnotkonsesjon.
- 4 fartøy i storleiken 10-19,9m l.l.
- 16 fartøy i storleiken 5 til 14.9 m.l.l. som hovudsakleg er rigga med not-, garn- og linebruk.

4.2. Merkeregisteret.

Dette kapitlet gjev eit oversyn over fiskebåtar i vårt distrikt som driv fiske og fangst. Fiskeflåten i Nordre Midthordland omfattar totalt i 1997 **358 merkeregistrerte fartøy**, det vil sei ei stabilitet i antalet. Flåten består vesentleg av mindre fartøy i storleiken 5,0-14,9 meter lengste lengde, byggemateriale er på dei fleste plast og treverk. I dette ligg kystfiske med mindre sjarkar og dei sysselsette er yrkesfiskarar med ein besetning på 1,3 mann. Fisking foregår i hovudsak med garn- og linefiske etter torsk, hyse, lange m.m. er av stor økonomisk betydning.

Den heimehøyrande fiskeflåte pr. 31.12. 97

År	Askøy	Bergen	Fjell	Sund	Øygarden	TOTALT
1988			139	146	218	
1989			124	138	195	
1990			123	137	187	
1991			121	128	173	
1992			78	100	145	
1993	49	18	79	94	134	374
1994	47	18	77	90	130	362
1995	47	19	74	87	115	342
1996	46	22	75	84	117	344
1997	51	22	78	93	114	358

Kjelde: Fiskeridirektoratet

Talet på merkeregistrerte fiskefartøy har halde seg stabilt det siste året, men er truleg framleis for høgt i høve til reell fiskeriaktivitet for fartøya.

4.3. Konesjonar - distrikt Nordre Midthordland

Konesjon	Antal fartøy	Endring frå 1996
Ringnot	10	0
Kolmule	2	-2
Lodde	4	0
Nordsjøtrål	2	0
Industri	1	0
Reketrål	1	0
Torskekvote	1	-1

5. Fiskeflåtens sin aktivitet.

Fangst levert i Nordre Midthordland i 1997 av norske båtar.

N.Midthordland	Torskearta Fisk		Sild og brisling		Makrell og lodde		Skaldyr og anna		Totalt	
	Tonn	Kr(1000)	Tonn	Kr(1000)	Tonn	Kr(1000)	Tonn	Kr(1000)	Tonn	Kr(1000)
Askøy	55	422	7665	10092	80893	55823	18	201	88632	66538
Bergen	3877	34097	18699	35298	4008	36259	452	7012	27037	112666
Fjell	113	897	0	0	0	0	98	1474	210	2371
Sund	340	2265	0	0	88	609	108	1461	536	4335
Øygarden	120	916	119	165	0	0	18	265	257	1346
Totalt	4505	38597	26483	45555	84989	92691	694	10413	116672	187256

Kjelde: Fiskeridirektoratet

Fangst levert i og utanfor Nordre Midthordland i 1997 av båtar frå distriktet og framandbåtar levert i Nordre Midthordland

	Båtar heimehøyrande i N. Midthordland				Anonymiserte/framande		Båtar i Nordre Midthordland	
	Leveringar heima		Leveringar borte		Leveringar i N. Midth.		TOTALT	
	Tonn	Kr(1000)	Tonn	Kr(1000)	Tonn	Kr(1000)	Tonn	Kr(1000)
Askøy	58	434	2100	4524	88574	66105	2158	4958
Bergen	3445	8884	15840	34795	23592	103783	19285	43679
Fjell	163	1448	49460	121031	48	923	49623	122479
Sund	186	1420	27985	42602	349	2915	28171	44022
Øygarden	110	916	9953	22993	147	430	10063	23909
SUM	3962	13102	105338	225945	112710	174156	109300	239047

Kjelde: Fiskeridirektoratet (Førebels tal).

6. Foredlingsleddet.

6.1. Fiskemottak m.m.

Tælavåg Fiskemottak A/S (Sund kommune)

Verksemd: - ferskfismpakking
- filetering
- saltfisktilvirkning

Årsverk i 1997 : 7

Dalsneset A/S- Fiskemottak (Øygarden kommune)

Verksemd: - ferskfismpakking (kvitfisk, sild og makrell)
- filetering

Årsverk i 1997 : 1,5

Fiskemottaket på Dalsneset gjekk konkurs i februar 1995. Det var store tap etter konkursen (2,4 mill. kr).

Nytt driftsselskap, Havøy Fiskemottak A/S, starta oppatt drifta i fiskemottaket i juni 1996.

Dette fungerte ikkje så bra, men i juni 1997 kom mottaket i drift att for å sikra mottak i makellsesongen, men vart slegen konkurs allereie i november månad. Seinare har eigeomsselskapet Dalsneset A/S også fungert som driftselskap for fiskemottaket og teke mot all kvitfisk sløyt m/hovud.

Erik Haugland (Askøy kommune)

Verksemd: - ferskfismpakking og filetering
- sløyd fisk marine artar

Årsverk i 1997 : 2

6.2. Fiskeindustri og foredling.

Sund Kommune:

Sekkingstad Services K/S:

Verksemd: - slakting og pakking av oppdrettsfisk
- fryseri
- filetering (f.o.m. 1993)
- røyking (f.o.m. sommaren 1992)

Årsverk i 1997 : 56,2

Sekkingstad Services K/S flytta i 1992 all verksemda til det nye anlegget i Skogsvågen. Selskapet eksporterer over heile verda. Denne verksemda saman med Sotra Fiskeindustri A/S, Sotra Seafood A/S i Porsvika og Hydro Seafood Mowi i Møvik har ført Sotra til topps innan foredling av laks og aure. Også i Øygarden og Askøy vert eit betydeleg kvantum oppdrettsfisk tilverka.

Nøkkeltal (1998 er budsjettal) frå Sekkingstad Services K/S

	1996	1997	1998
Omsetnad	290 mill.	315 mill.	400 mill.
Årsresultat	7,8 mill.	6 mill.	8 mill.

Sotra Fiskeindustri A/S:

Verksemd: - slakting og pakking av oppdrettsfisk
- fryseri
Årsverk i 1997 : 60

Kristis Krabbeforedling v/ Kristi Sandtorv

Verksemd: - krabbereinsking
Årsverk i 1997 : 3

Fjell Kommune:

Hydro Seafood Mowi :

Verksemd: - slakting og pakking av oppdrettsfisk
- fryseri
- laksefiletering (f.o.m. 1993)

Årsverk i 1997: 55

Solberg Fiskeindustri:

Verksemd: - mottak ål
- skaldyr(krabbeforedling)

Årsverk i 1997 : 3 (selt)

Konrad Sekkingstad A/S:

Verksemd : - skaldyr
- eksport

Årsverk i 1997 : 1.5

Rekespesialisten v/ Ole Magne Høyland:

Verksemd: - salatar
Årsverk i 1997 : 6

Vågen Seafood A/S (starta 1.07.96)

Verksemd: -filetering , frysing og røyking av laks og aure
-eksport

Årsverk i 1997: 20

Øygarden Kommune:

Blom Fiskeoppdrett A/S:

Verksemd: - slakting av eigen oppdrettsfisk
Årsverk i 1997: 8

Rong laks A/S:

Verksemd: - slakting av eigen oppdrettsfisk
Årsverk i 1997: 15

Hellesøy Seafood: (ikkje i drift i slutt av 1997 p.g.a. økonomiske vanskar)

Verksemd : fullsterilisering (makrell og laks på boks)
Årsverk i 1997 : 4

Italienske Palmera er interessert å overta drifta og satsa på eit nytt produkt som skal seljast på den engelske og italienske marknaden.

Roberts Lakserøykeri A/S (f.o.m. mai 1992):

Verksemd: - røyking av oppdrettsfisk
Årsverk i 1997: 6

Askøy kommune:

Rolf Olsen AS- Skarholmen

Verksemd:- ferskfiskpakking
- frysing
- filetering
- div. bearbeida produkt
- slakting og tilverkning av oppdrettslaks
Årsverk i 1997: 54

Herdla Fiskemat A/S

Verksemd: - ferskfiskpakking og filetering
- røyking
- frysing
- slakting og tilverkning av oppdrettsfisk
- lettkonservering
Årsverk i 1997: 28

Norway Foods Ltd A/S

Verksemd: - fullsterilisering
Årsverk i 1997 : 66

Silfas Horsøy A/S

Verksemd: - produksjon fiskemjøl og fiskeolje
Årsverk i 1997: 40

I Hordaland Fylke er det berre ei verksemd, Silfas Askøy A/S på Askøy som tek imot råstoff til produksjon av fiskemjøl og fiskeolje. Verksemda hadde 40 tilsette ved utgangen av 1997. Verksemda hadde i 1995 hatt produksjon av fiskemjøl på 29.518 tonn og fiskeolje på 8.808 tonn. I 1996 mottok verksemda 95.000 tonn fisk til produksjon av fiskemjøl og -olje. Årsomsetnad i 1996 vart på kr 132.254.000,-. I 1997 mottok verksemda 104.000 tonn råstoff til produksjon av fiskemjøl og -olje. Årsomsetnad i 1997 vart på kr 137.000.000,-.

Bergen kommune:

Brevik &Co A/S

Verksemd: - ferskfismpakking og saltfisktilvirkning
- filetering
- diverse bearbeida produkter
Årsverk i 1997: 15

Kåre Holmefjord A/S

Verksemd: - tilverkning av oppdrettsfisk
- røyking
Årsverk i 1997 : 3,25

O.Bratland A/S

Verksemd: - sildesalting
Årsverk i 1997 : 1

Fosse Røkeri A/S

Verksemd:- røyking
Årsverk i 1997: 7

Alvheim & Nielsen A/S

Verksemd: - ferskfis pakking og filetering

Årsverk i 1997 : 20

Bergen Fiskeindustri A/S

Verksemd: - ferskfis pakking og filetering

- frysing

Årsverk i 1997 : 40

Madam Bergen A/S

Verksemd: -diverse bearbeida produkter

Årsverk i 1997: 12

J.Stødal Fiskemat

Verksemd: - filetering og frysing

- diverse bearbeida produkter

Årsverk i 1997: 9,5

Nygårdsgatens Røkeri

Verksemd: - røyking av fisk

Årsverk i 1997: 2

Halvard Lerøy AS

Verksemd:- ferskfis pakking og filetering

- frysing

- diverse bearbeida produkter

- slakting og tilverkning av oppdrettsfisk

Årsverk i 1997: 54

7. Fiskeoppdrett/akvakultur.

7.1. Sund kommune

- 6 konsesjonar for matfisk av laks og aure, tilsaman 72.000 m³. 2 av kons. er ikkje i drift i Sund
- 1 konsesjon for setjefisk av laks og aure med løyve til å produsere inntil 100.000 stk. pr.år (innehavar har søkt om utviding av løyve til å produsere 200.000 stk.).
- 1 konsesjon for oppdrett av marine artar - torsk
- 2 konsesjonar for skaldyr

Sund kommune

MATFISKANLEGG - LAKS OG AURE				
	Ant. kons.	Totalt slakta (KG- rund vekt)	Verdi slakta rund fisk (KR)	Utsett smolt (STK.)
1988	6	1.055.140	34.779.000	
1989	6	1.080.748	32.675.000	
1990	6	1.164.175	37.314.000	
1991	5	1.701.500	41.553.000	450.000
1992	5	s 1.500.000	38.633.000	450.000
1993	4 ¹	1.786.000	55.370.000	424.000
1994	4 ¹	977.000	29.852.000	510.000
1995	4 ¹	1.917.000	54.104.000	888.975
1996	4 ¹	1.974.000	44.415.000	457.931
1997	4 ¹	2.479.000	51.329.038	853.292

Kjelde: Fiskeridirektoratets statistikkundersøking for matfiskanlegg som er i drift.

Marknader: ¹ To konsesjonar er ikkje i drift

7.2. Fjell kommune.

- 8 konsesjonar for matfisk av laks og aure, tilsaman 144.000 m³
- 2 konsesjonar for setjefisk av laks og aure med løyve til å produsere inntil 700.000. stk. årleg.
- 4 konsesjonar for oppdrett av marine arta - torsk
- 1 konsesjon for oppdrett av ål
- 5 konsesjonar for skaldyr



Fjell kommune

MATFISKANLEGG - LAKS OG AURE				
	Ant. kons.	Totalt slakta (KG - rund vekt)	Verdi slakta rund fisk (KR)	Utsett smolt
1988	11	4.361.246	155.144.000	
1989	11	4.645.423	135.806.000	
1990	11	4.359.348	144.624.000	
1991	11	3.962.123	119.462.000	1.850.000
1992	10 ¹	4.142.028	122.031.000	1.500.000
1993	10 ¹	4.021.095	120.506.000	1.122.900
1994	10 ¹	4.249.000	164.526.000	1.904.000
1995	10 ¹	5.953.000	166.189.000	1.094.666
1996	10 ¹	6.804.000	141.199.000	2.369.355
1997	8 ¹	5.702.000	116.833.000	1.979.295

Marknader: ¹ To av konsesjonar driv også på lokalitet på Askøy

7.3. Øygarden Kommune.

- 6 konsesjonar for matfisk av laks og aure, tilsaman 72.000 m³.
- 3 konsesjonar for setjefisk av laks og aure med løyve til å produsere inntil 650.000 stk. årleg.
- 7 konsesjonar for oppdrett av marine artar.

Øygarden kommune

MATFISKANLEGG - LAKS OG AURE				
	Ant. kons.	Totalt slakta (KG - rund vekt)	Verdi slakta rund fisk (KR)	Utsett smolt (STK.)
1988	6	1.866.578	39.110.000	510.000
1989	6	1.122.003	35.226.000	550.000
1990	6	1.149.604	36.917.000	552.000
1991	7	1.017.665	31.546.000	630.000
1992	6	1.191.889	34.460.000	700.000
1993	6	1.444.800	40.773.500	529.000
1994	6	2.675.000	74.615.000	943.000
1995	6	2.983.000	84.054.000	1.266.173
1996	6	2.275.000	50.128.000	676.821
1997	6	3.901.000	83.052.707	1.058.815

Kjelde: Fiskeridirektoratets statistikkundersøking for matfiskanlegg som er i drift.

7.4. Askøy Kommune.

- 1 kons. for matfisk av laks og aure på 12.000 m³ tilhørende Osterøy kom., vert dreven fullt ut
- 3 konsesjonar for setjefisk av laks og aure med løyve til å produsere inntil 1.900.000 stk. årleg.
- 5 konsesjonar for oppdrett av marine artar.
- 2 skaldyrkonsesjoner

7.5. Bergen Kommune.

- 1 forskning- og undervisningskonsesjon for laks og aure, 500 m³
- 1 konsesjon for stamfisk av laks og aure, 3000 m³
- 4 konsesjonar for setjefisk av laks og aure med løyve til å produsere inntil 1.506.000 stk. årleg.

8. Låne- og Finansieringskjelder.

Statens Fiskarbank har frå 1. januar 1997 gått inn i SND finansieringsordning. Formålet med SND er:

- å auke verdiskaping i distriktet
- stimulere til nyskaping
- utbygging
- betre utnyttelse av landets ressursar
- eit ansvar for finansiering av fiskefartøy (bygging, ombygging av gamle fartøy)

SND disponerer ein rekkja verkemidlar som lån, tilskott og garantiar, samt kan gi råd og finansiell veiledning.

Fiskerirettleiarkontoret har fungert som ein hjelpeorgan for veiledning om dei forskjellige ordningane og var behjelpelig med skjema. Ein har mista kontroll med oversikt over antal søknader avdi kunden går direkte til SND og kontoret får ikkje tilsendt kopi av avgjersla i dei særskilde søknadane. Kontoret har kontakt med SND Hordaland i Strandgaten 18. 5001 Bergen.

SND 1997 - Innvilget kontraktsum

Kommune	Nybygg	Omb/modern	* GFL	*LRL
Askøy			(1) 700.000 kr	
Bergen	(1) 128.000 kr			
Fjell		(1) 1.000.000 kr	(1) 164.750 kr	
Sund	(1) 3.300.000 kr		(4) 6.625.000 kr	(1) 550.000 kr
Øygarden	(1) 127.000 kr			(1) 200.000 kr
Totalt	(3) 3.555.000 kr	(1) 1.000.000 kr	(6) 7.489.750 kr	(2) 750.000 kr

() - Antal invilget lån

* GFL- Grunnfinansieringslån

* LRL - Landsdekkenderisikolån

SND 1997 - Søkt om lån

Kommune	Nybygg	Omb/modern	* GFL	* LRL
Askøy				
Bergen	(1) 108.000 kr			
Fjell	(1) 95.000.000 kr	(1) 200.000 kr	(4) 71.144.750 kr	(1) 420.000 kr
Sund	(1) 3.300.000 kr	(1) 7.285.000 kr	(5) 10.985.000 kr	
Øygarden	(1) 122.200 kr		(1) 120.000 kr	(1) 200.000kr
Totalt	(4) 98.530.200kr	(2) 7.485.000 kr	(10) 82.249.750kr	(2) 620.000kr

() - Antal omsøkte lån

* GFL- Grunnfinansieringslån

* LRL - Landsdekkenderisikolån

9. Avleiande verksemd.

Fiskeri og havbruksverksemd er viktige samarbeids- og handelspartnerar for ein rekkje andre verksemdar som heldt til på Sotra og i Øygarden:

INDUSTRI:

- Sotra Not og Trål A/S : not, trål, mærdar, reiskap
- Roza Plast A/S : div. oppdrettsutstyr
- Sotra Contracting A/S : kjøp/salg div. brukt utstyr
- Sotra Rør og Sanitær A/S : røyrleggar
- Kleppholmen Båtsenter A/ S : mindre slepp og verkstad
- Ivar Otto Forland : " " "
- Torsvik Mek. Verksted : " " "
- Håsund ANS : mindre slepp
- Lars Hausberg : vedlikeh./repr. av småbåtar
- Norsik - Norsk Sikkerhetssenter A/S : sikkerhsopplering
- Sotra Skips- og Industriservice : vedlikehald, reingjering
- Vest Kran A/S : kranar og løftareiskap
- Norsk Båtplan Service : teikning, formidling
- W. Giertsen A/S, Ågotnes : skipshandlar (lager)
- Tess Sotra : slangar og koplingar
- Bjarne Sjøvold : elektroinstalator
- Øygarden Elektriske : " "
- Knarvik Maritime Design : skipsteknisk
- Losnedal Odd Ingeniør A/S : konsulentar/skipsteknisk
- Eiro Skips- og Industri Service A/S : shipsvedlikehold
- Bergmann A/S : vekt og veiesystemer

Hordaland Skjellsandtørkeri A/S: skjellsand til jorbruk

TRANSPORT:

Øygarden levende Fisk : brønnbåt

Konrad Sekkingstad A/S : langtransport frosen laks

Frigoscandia Transport A/S : påising/ompakking

Johs. Lunde Transport A/S : ompakking

KONSULENTAR:

Økonomipartner A/S

Regnskap og Økonomitjenester A/S

Øydata A/S

Maritim Consultans

Finos Stiftelsen Fiskerinæringens Opplæringscenter

TRADING/EKSPORT:

Eurofood A/S : eksport av laks

Kåre Møvik A/S : " " "

Konrad Sekkingstad A/S : " " "

Vågen Seafood A/S : eksport av laks og aure

OLJE OG DRIVSTOFF:

Norske Shell A/S , Skarholmen , 5300 Kleppestø

Statoil Norge A/S , Lille Florvågøy, 5300 Kleppestø

Bergen Tankers A/S, Straume 5353 Straume

Ulveseth A/S- Statoil , 5370 Fjell

10. Oppsummering.

10.1. Fiskerinæringa.

Talet på havfiskefartøy med konsesjon har halde seg stabilt dei siste åra . 1997 vart fangstmessig eit bra år.

Eit hovudinstrykk i denne meldinga må vera ro og stabilitet innanfor den tradisjonelle fiskerinæringa. Føresegna for 1997 om deltaking i makrellfiske skapte ein del uro i distriktet. Stagnasjon i lønsemda innan næringa vil vera eit nøkkelord ved skildringa av utviklinga i fisket dei siste åra. Det har alltid vore klar samanhang mellom lønsemd og rekruttering i fiskeflåten. Det er ikkje lett å kunne trekkja til seg ungdommar som næringa treng for å halda posisjon som ei av dei viktigaste næringen i dei 5 kommunane som høyrer til distriktet. I samband med rekruttering av nøkkelpersonell til fiskeflåten må opplæring til fiskaryrket fortsett prioriterast høgt. Dette også må gjelde å bedra arbeidstilhøve og attraktive løner.

10.2. Havbruksnæringa.

Lønnsomhetsundersøkelsen frå Fiskeridirektoratet viser at over halvparten av oppdrettarane har så lave produksjonskostnader at dei tente pengar sjølv med ekstremt lave priser. Dei med laveste kostnader har tent mykje pengar.

I 1997 var det komet forslag til nye tettleikbestemmelser. Auken frå 25-50 kilo pr kubikkmeter pr. merd var planlagt for å bedra miljøet for fisken. Nå gjelder tettleikbestemmelsene pr. anlegg. Det vil seia at oppdrettarane kan ha heile biomassen i ein merd om dei ville. Ei streng handheving av tettleiksregelen vil umogleggjøre full utnyttelse av forkvoten. Forslaget til tettleiksreglene blei oppfatta som ein produksjonsregulerande avgrensing.

I 1996 kom førkvoteordningen og den har fungert godt.

I byrjinga vart det kraftige reaksjonar frå deler av næringa, ,men etterkvart stilna det av. Det har samanheng med at myndigheitene kom oppdrettarane i møte ved å gje grønt lys for ein ordning for felleskvote og samstundes opna det for å forskottera en liten andel av 1997-kvoten. For oppdrettarane som hadde ubrukt kvote igjen for 1996 vert det høve til å overføre den til 1997.

Helsetilstanden til oppdrettsfisken i distriktet har vore svært god dei to siste åra. Det er registrert få sjukdomsutbrot, og antibiotikabruken gjekk ned frå fire tonn i 1995 til eit tonn i 1996 i heile landet. Andre år på rad er det ikkje registrert tilfelle av ILA i fylket. Angrep av Lakselus er framleis eit av dei største problema for oppdrettarane, og kostar næringa millionar av kroner kvart år. Beregningar utført av SFT viser at leppefisken reduserer kjemikaliebruken i samband med lakselus med ca. 25%. Det vert brukt avlusingsmidlar og leppefisk, men ingen av desse tiltaka har til no hindra lusa i å vende attende til anlegga. I kampen mot lakselus er det sett inn store ressursar, mellom anna har ein diskutert å etablere eit varslingsprogram for lus.(varsla i forkant av luseangrep) slik at ein får høve til å sette i verk sikkerheitstiltak. Vintersår var et aukande problem i laksenæringa frå Vestlandet og nordover. I 1997 førte sårskader til at halvparten av fisken i enkelte anlegg ble nedklasifisert frå superior til produksjonfisk. Nedklassifisering var på 5,7 prosent. Vi har ikkje registrert dette problemet i vårt distrikt.

Eit av anlegga var utsett for angrep av brennande manet og mista ein god del fisk, helles så var det notert utbrott av IPN på nokon av anlegga.

Fiskeridepartementet har oppheva den midlertidige stansen i tildeling av settefiskkonsesjoner 3.sept. 1997. Det betyr at næringen igjen får ansvar med å få et best mogleg samsvar mellom antal settefisk og produksjon av matfisk.

Når det gjelder sal og interne leveransar av settefisk så såg det slik ut: sal av settefisk 3.388.000 stk av verdi 17.385.000 kr. Det var 7 anlegg (av 13) som selde settefisk. Konsesjonskapasitet er på 4.850.000 stk i distriktet.

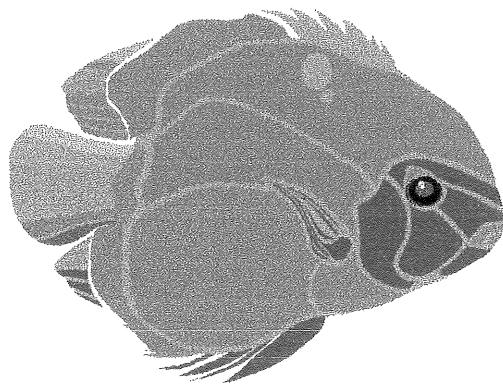
Når det gjeld andre maritime artar har det ikkje vore noko nemneverdig utvikling i løpet av det siste året. Pr.31.12.97 var det registrert 17 løyver i distriktet Nordre Midthordland, men få har vore aktive i meldingsåret.

I Norge er det 30 bedrifter langs kysten som har starta dyrking av kamskjel. Først er produksjonen på forsøksstadiet og dyrkarane driv i nært samarbeid med forskingsmiljøa ved UIB og Havforskningsinstituttet. På Rong i Øygarden holder klekkjeriet Scalpro A/S til. Dette er det einaste klekkjeriet i landet , og er eigd av dei rund 30 dyrkarane som er i prosjektet.

Kamskjeldyrking vert neppe ei kommersiell næring i Norge før i 2005.

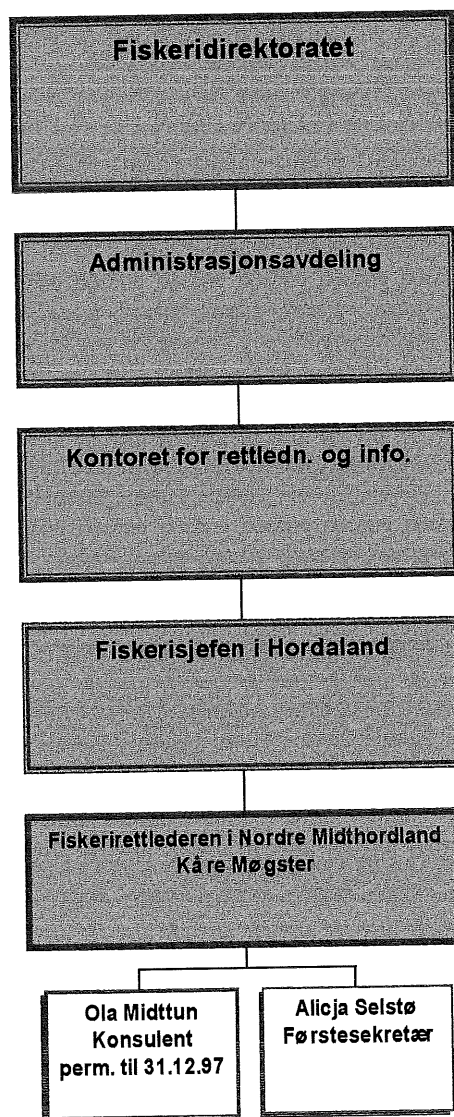
I 1997 var det satt ut på landsbasis 2 mln 15-20 mm kamskjellyngel i mellomkulturanlegg.

Seks dyrkere har tatt hånd om mer enn 100 000 stk. hver, mens 25 prøvedyrkere har eit sted mellom 3000 og 30.000 stk. Foreløpig er yngelproduksjon i kamskjelloppdrett et sårbart punkt.



Vedlegg

Organisasjonskart

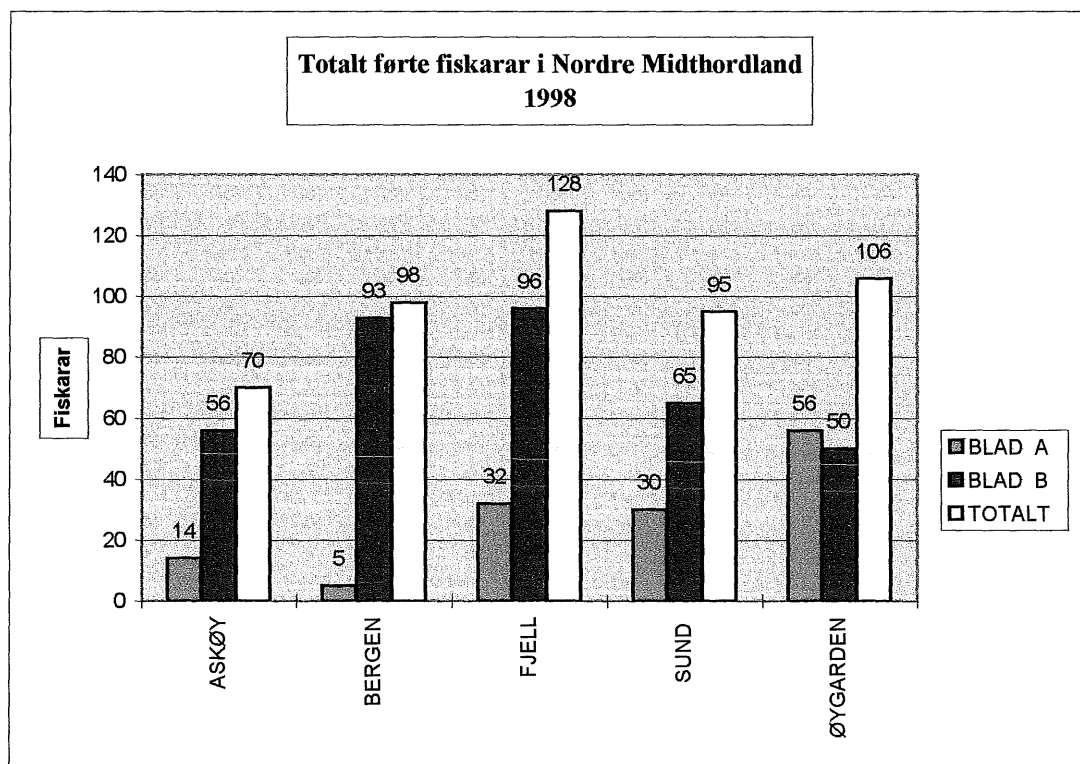


MANNTALSFØRTE FISKARAR

DISTRIKT NORDRE MIDTHORDLAND P.R. 01.01 1998.

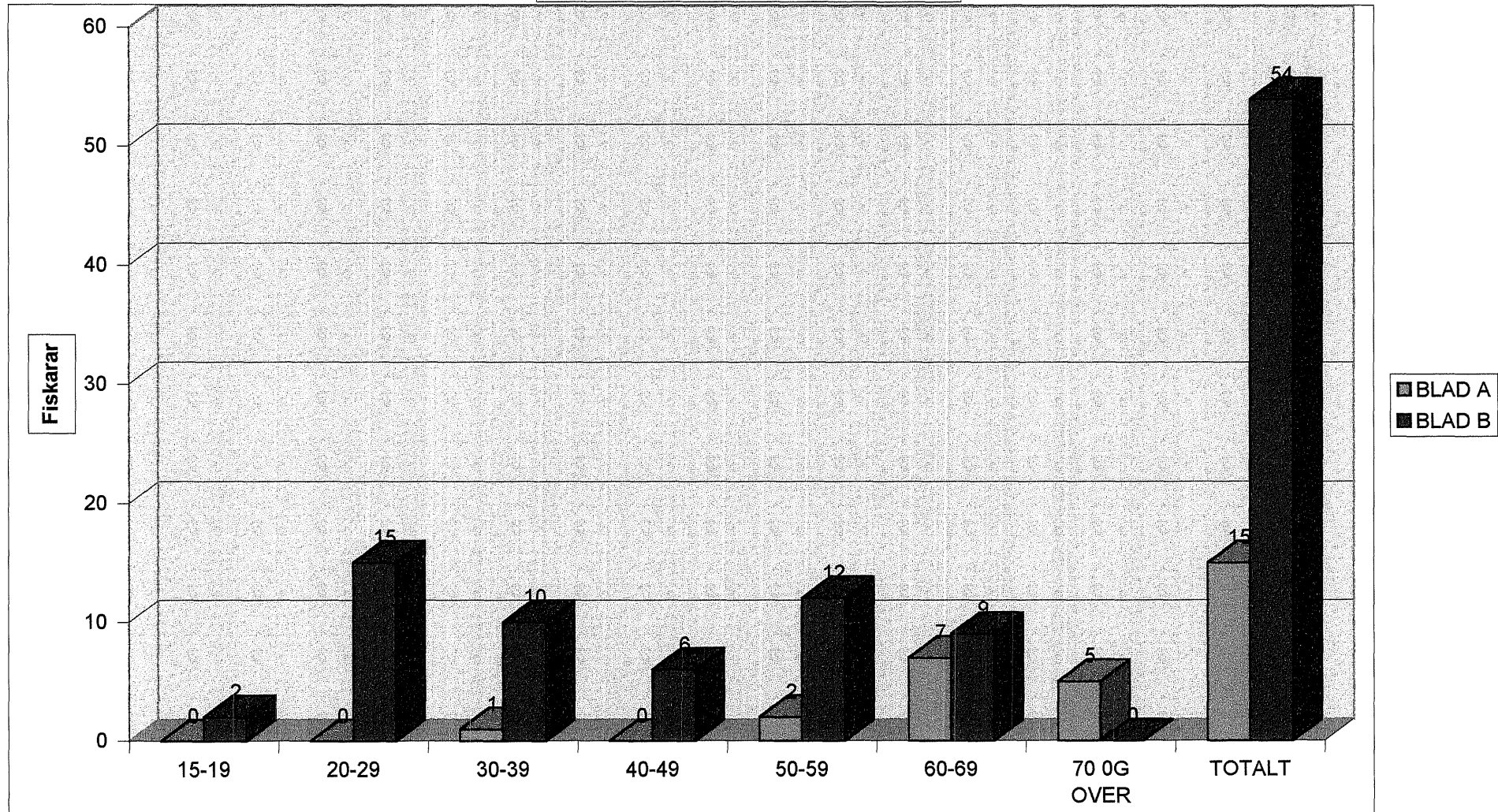
(SUND , FJELL, ØYGARDEN , ASKØY OG BERGEN)

	BLAD A	BLAD B	TOTALT
ASKØY	14	56	70
BERGEN	5	93	98
FJELL	32	96	128
SUND	30	65	95
ØYGARDEN	56	50	106
TOTALT	137	360	497



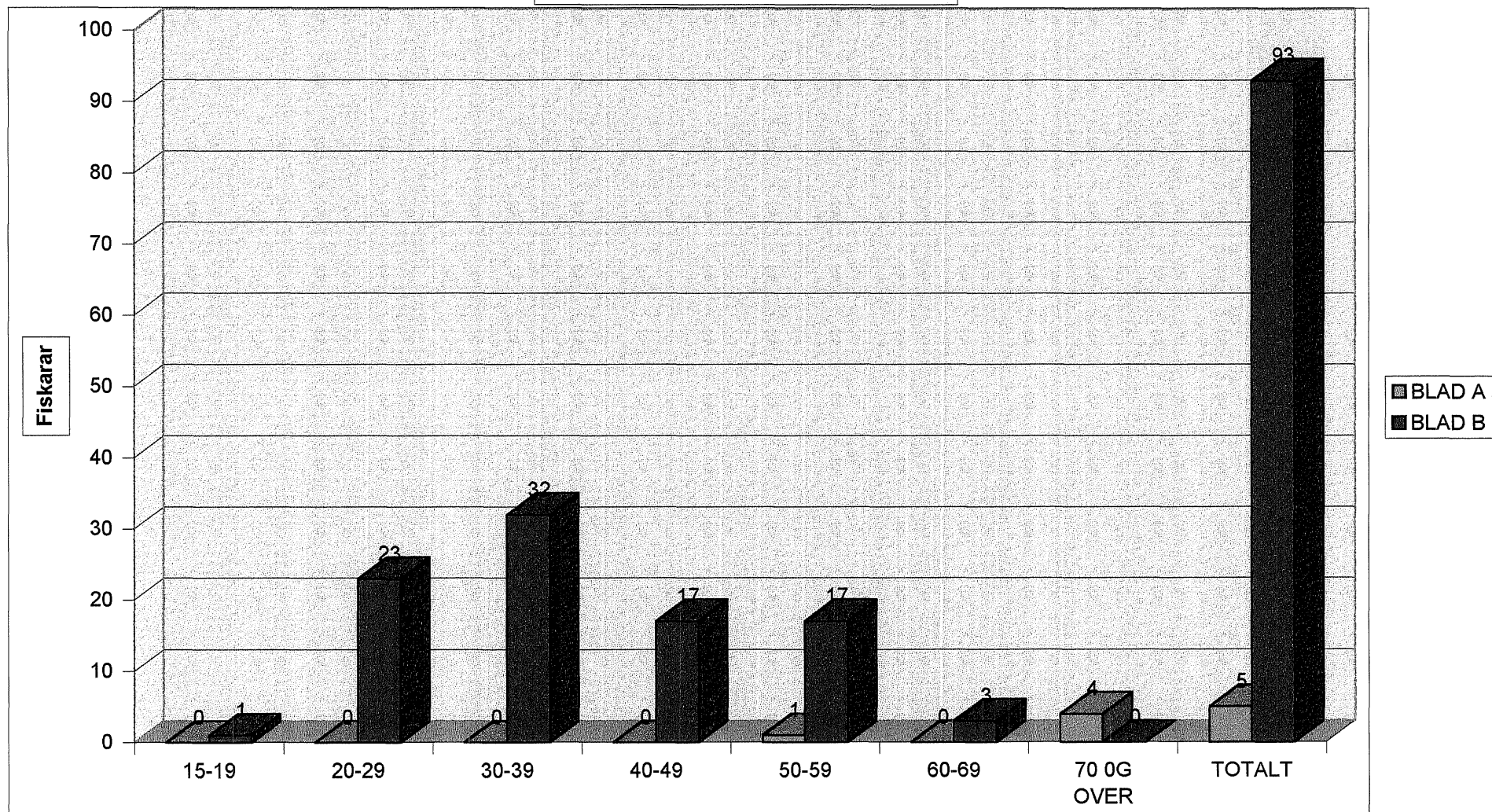
Tabell 3.1.1.97

**Fiskarar etter aldersgruppe i 1997
Askøy kommune**



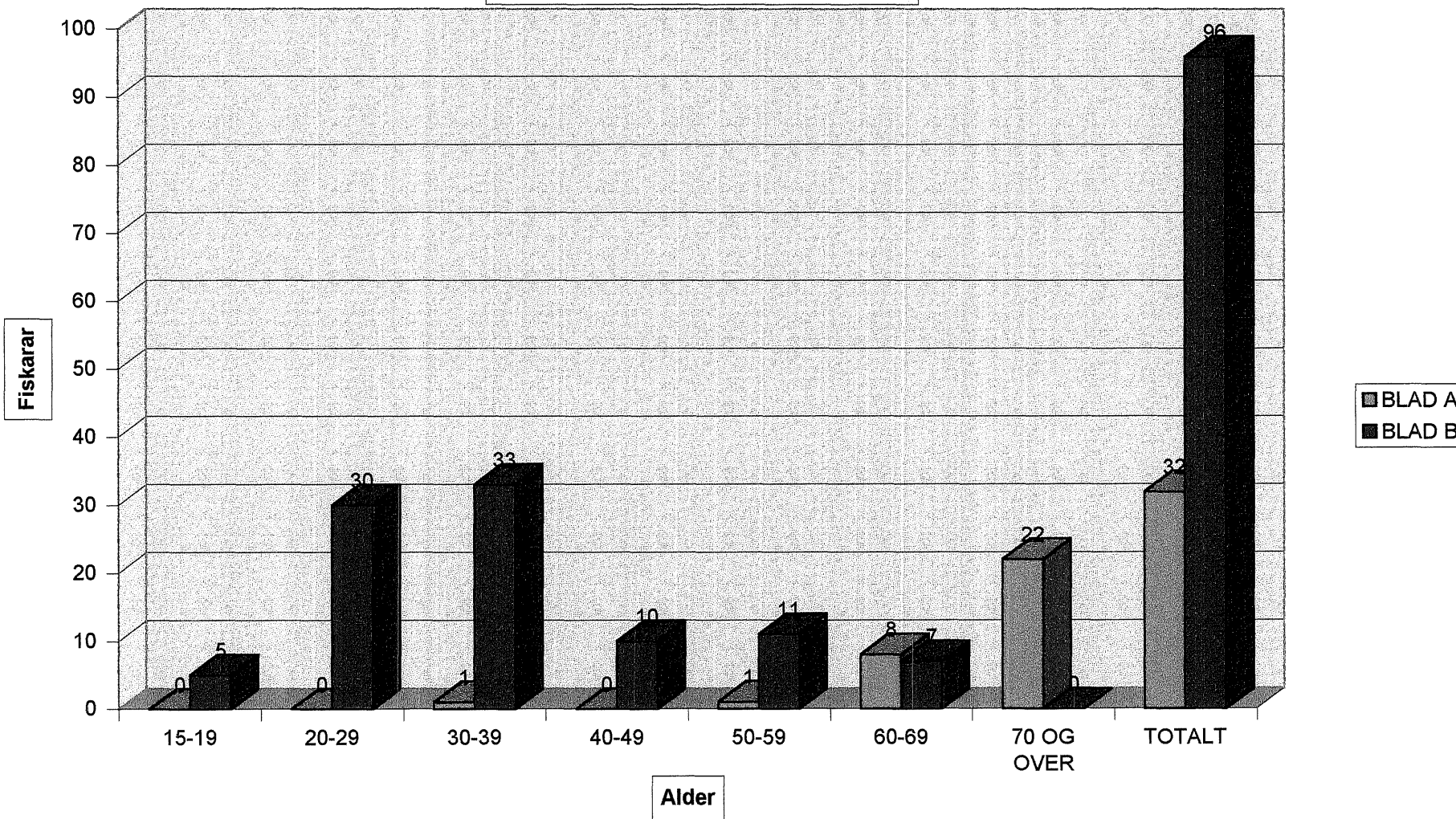
Tabell 3.1.2.97

**Fiskarar etter aldersgruppe i 1997
Bergen kommune**



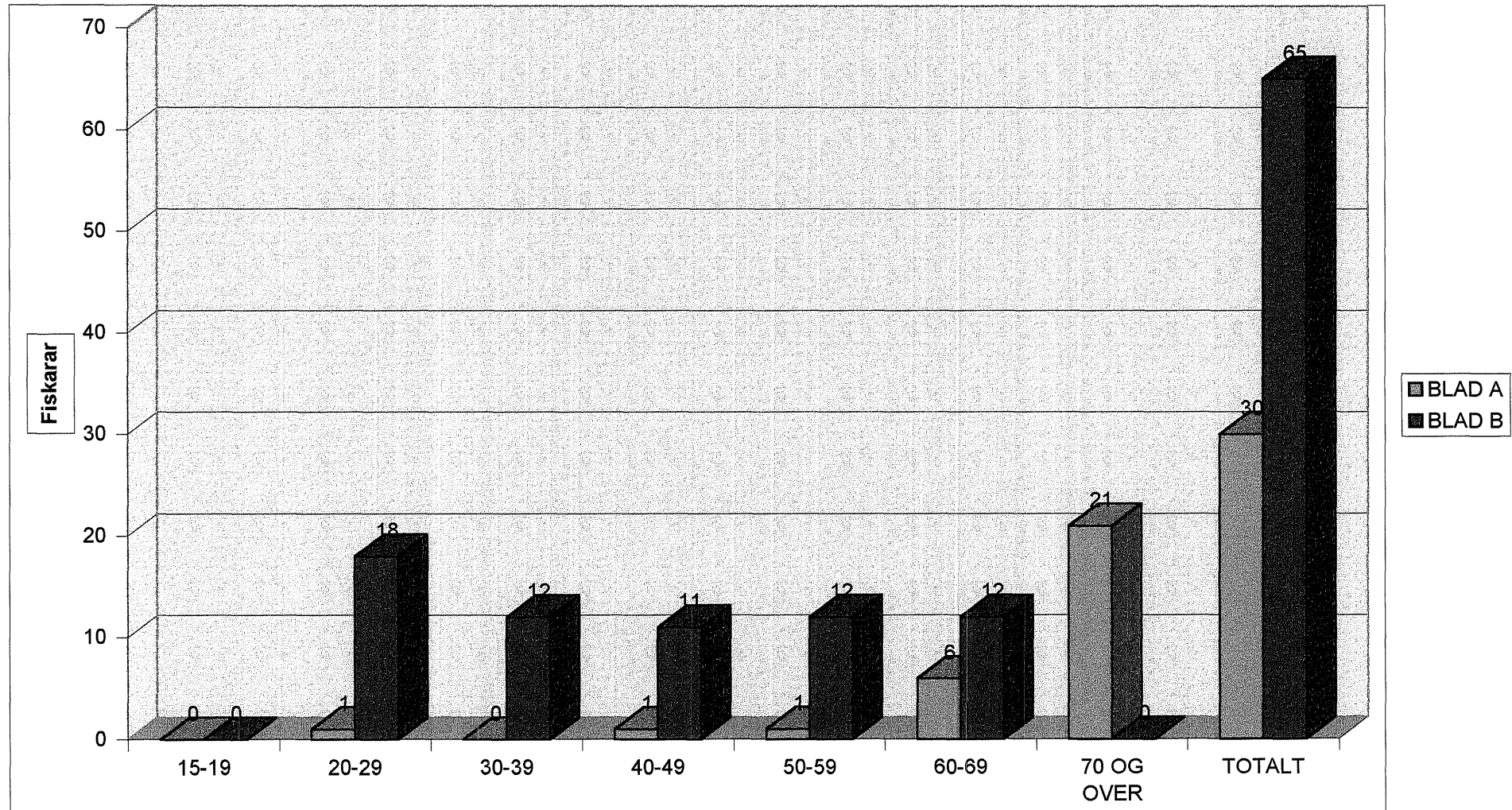
Tabell 3.1.3.97

Fiskarar etter aldersgruppe i 1997
Fjell kommune



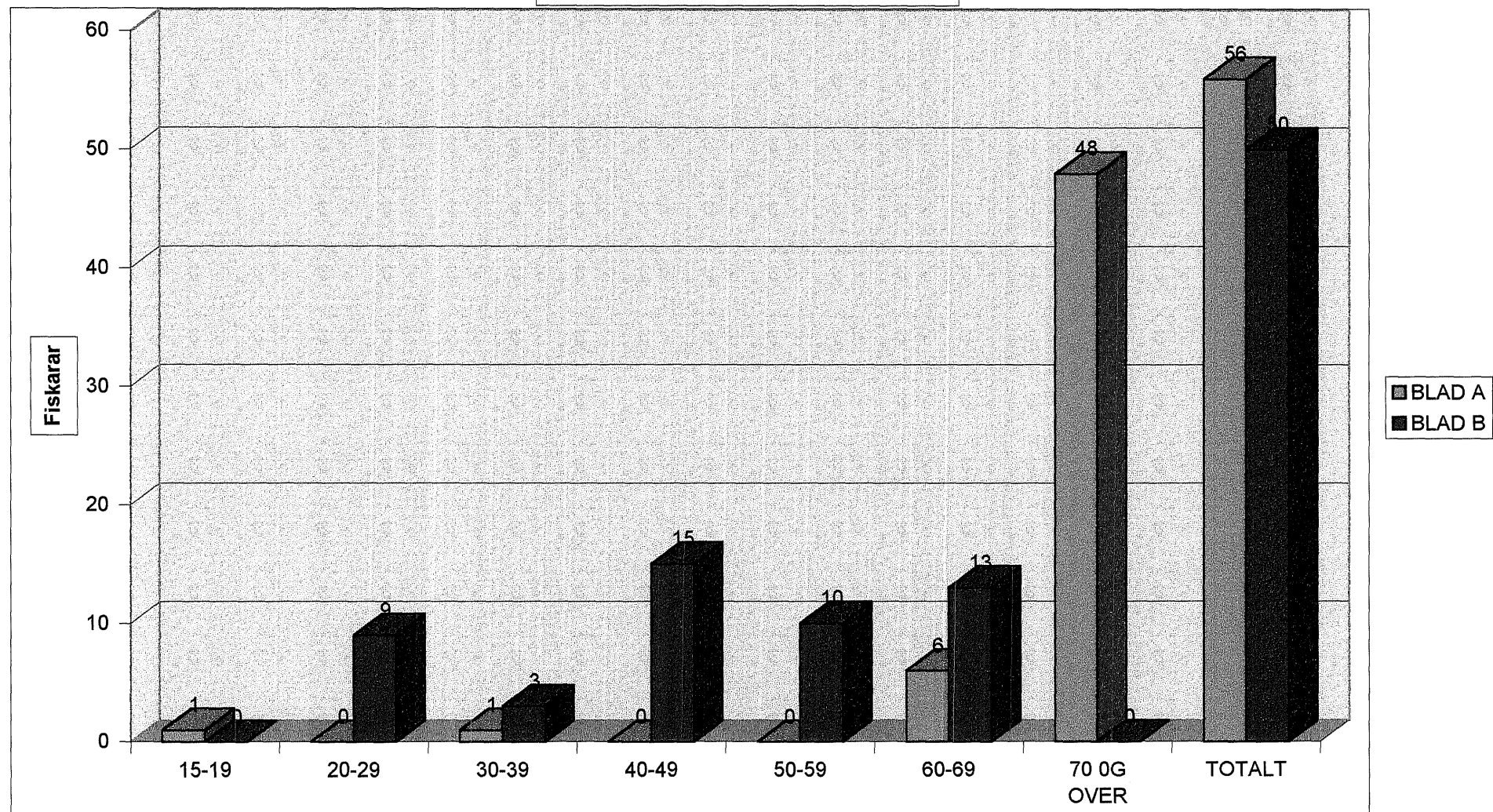
Tabell 3.1.4.97

**Fiskarar etter aldersgruppe i 1997
Sund kommune**

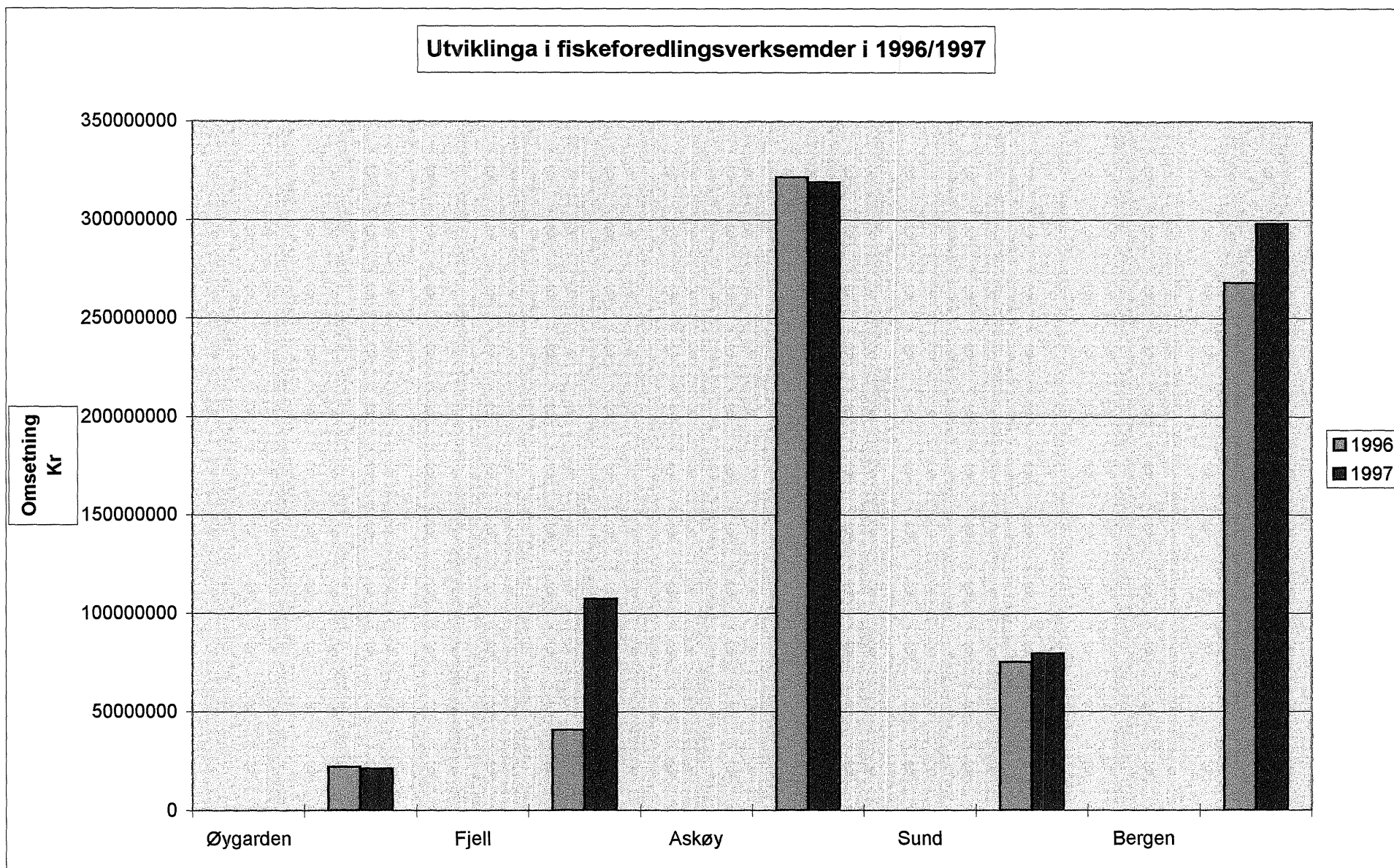


Tabell 3.1.5.97

Fiskarar etter aldersgruppe i 1997
Øygarden kommune



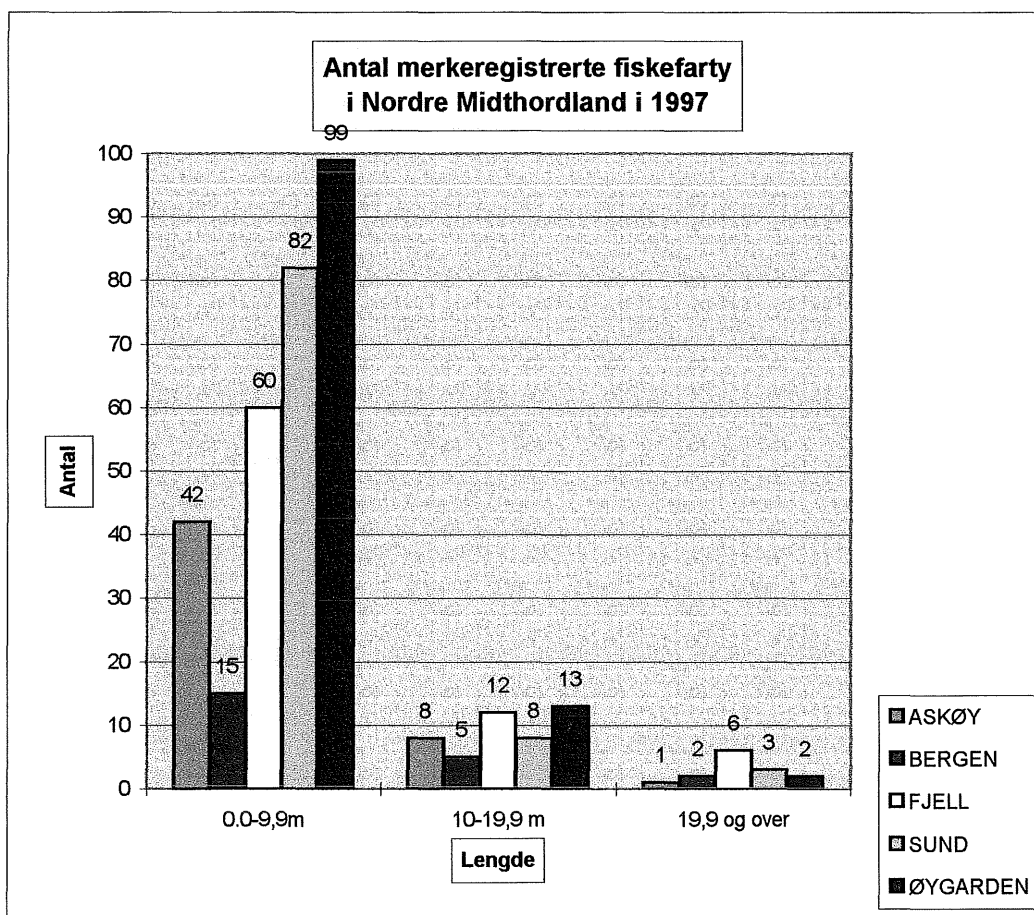
Tabell 3.2.1



Tabell 4.2.0

Den heimhøyrende fiskeflåte pr 31.12.97.

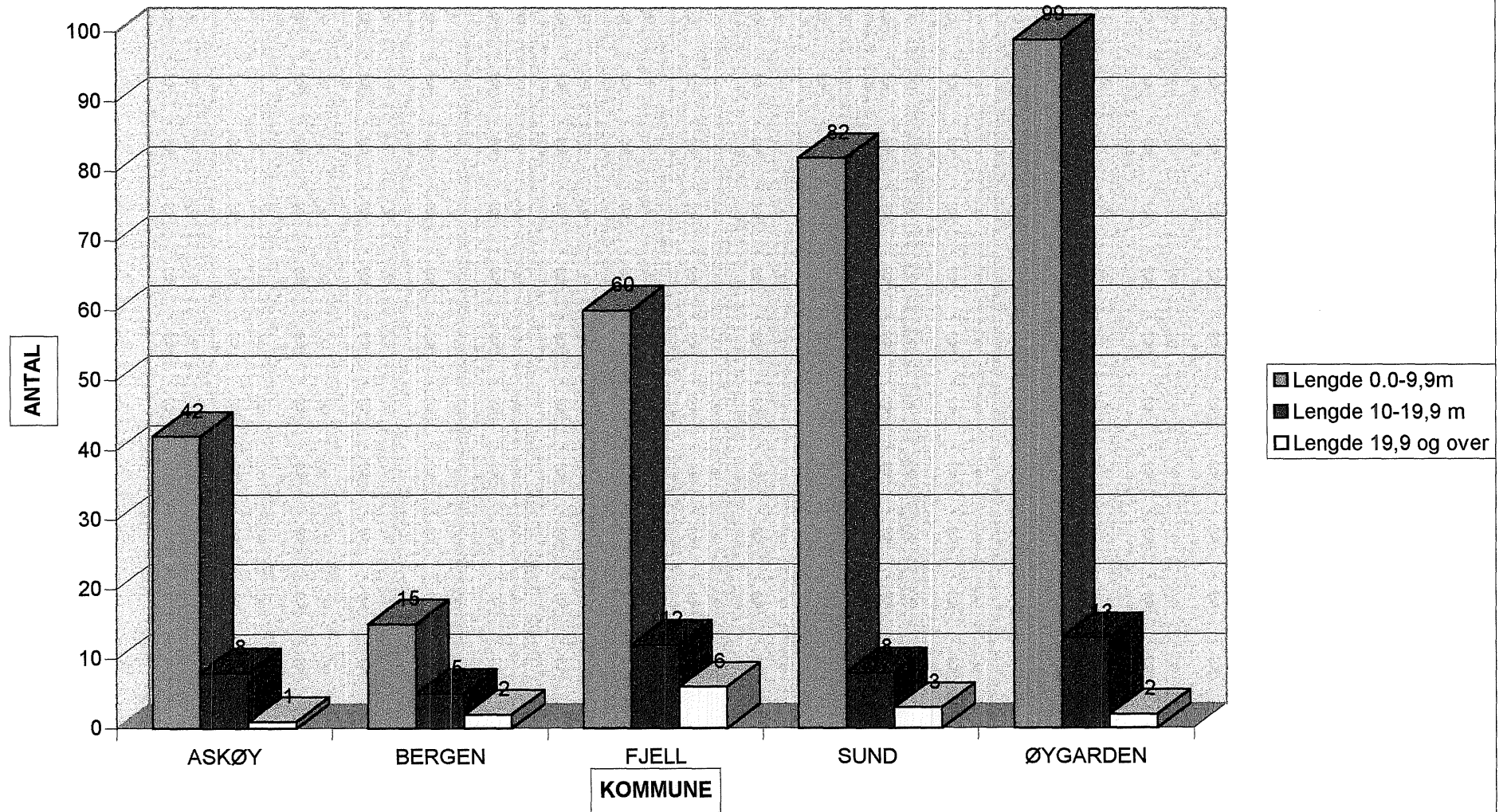
	Lengde			Totalt
	0.0-9,9m	10-19,9 m	19,9 og over	
ASKØY	42	8	1	51
BERGEN	15	5	2	22
FJELL	60	12	6	78
SUND	82	8	3	93
ØYGARDEN	99	13	2	114
SUM	298	46	14	358
HORDALAND	646	136	64	846



Kjelde: Fiskeridirektoratet

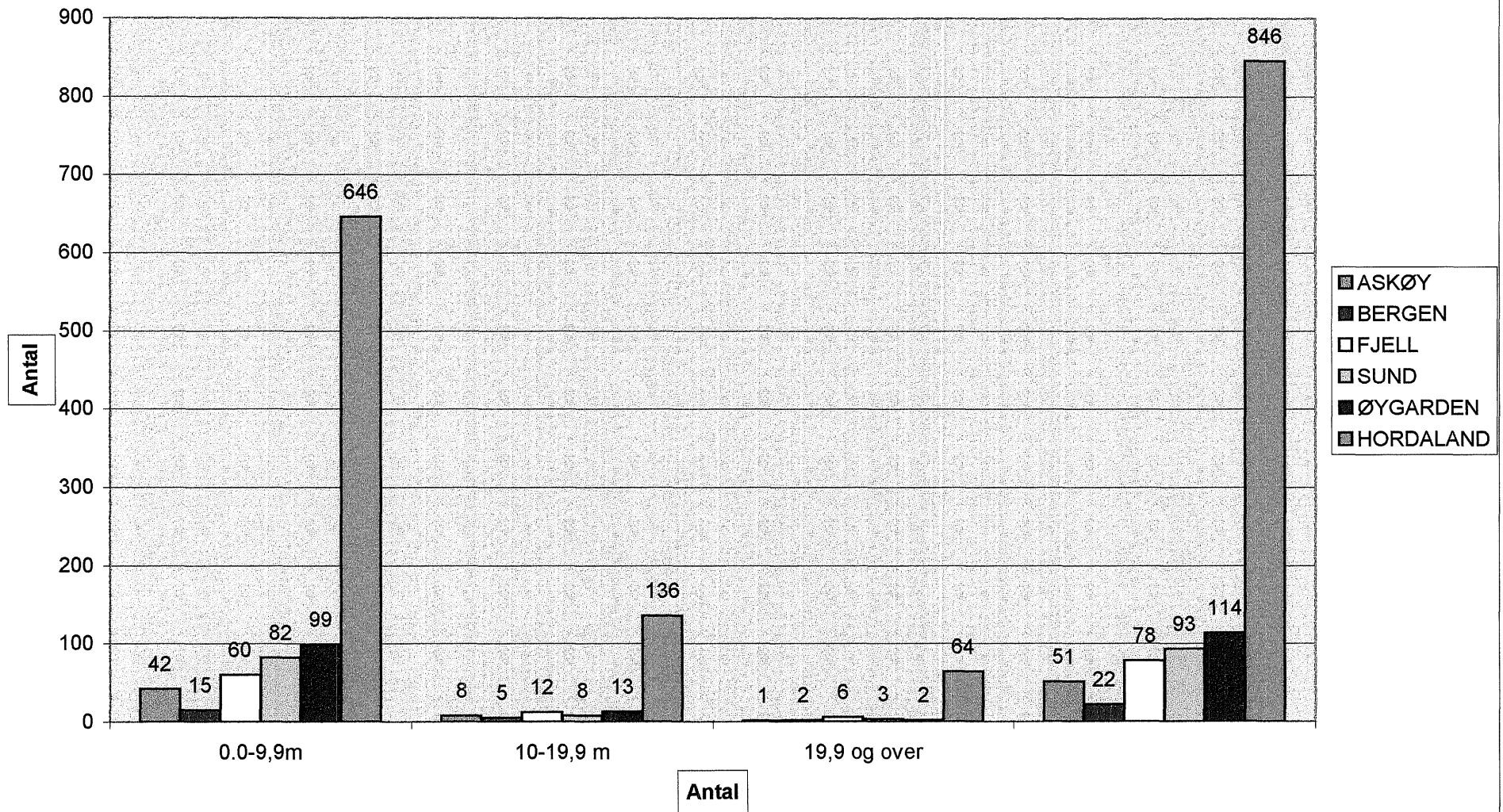
Tabell 4.2.1

MERKEREGISTRERTE FISKEFARTY I NORDRE MIDTHORDLAND PR.31.12.1997



Tabell 4.2.2.

Merkeregistrerte fiskefarty i Nordre Midthordland og heile Hordaland
pr.31.12.97

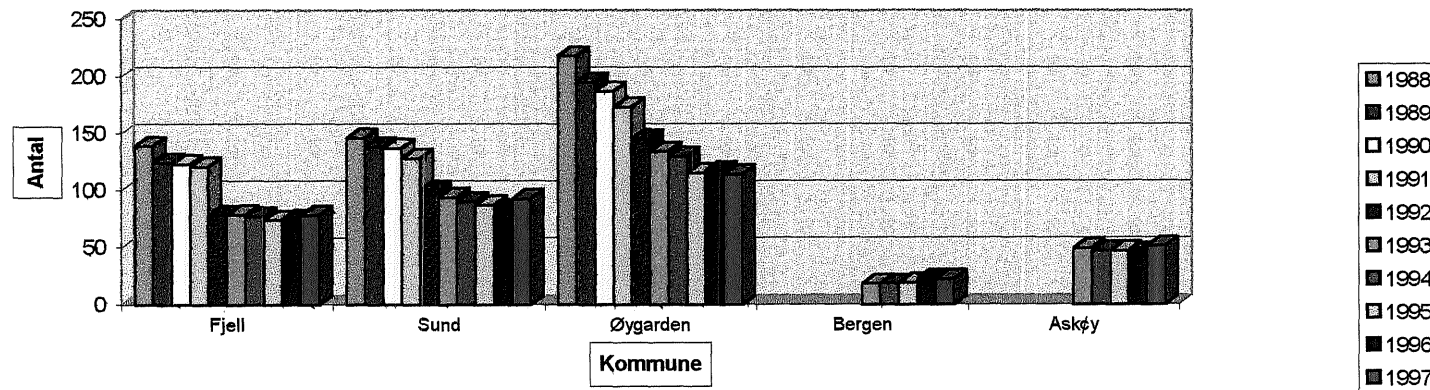


Den heimehørende fiskeflåte pr 31.12

Tabell 4.2,3.

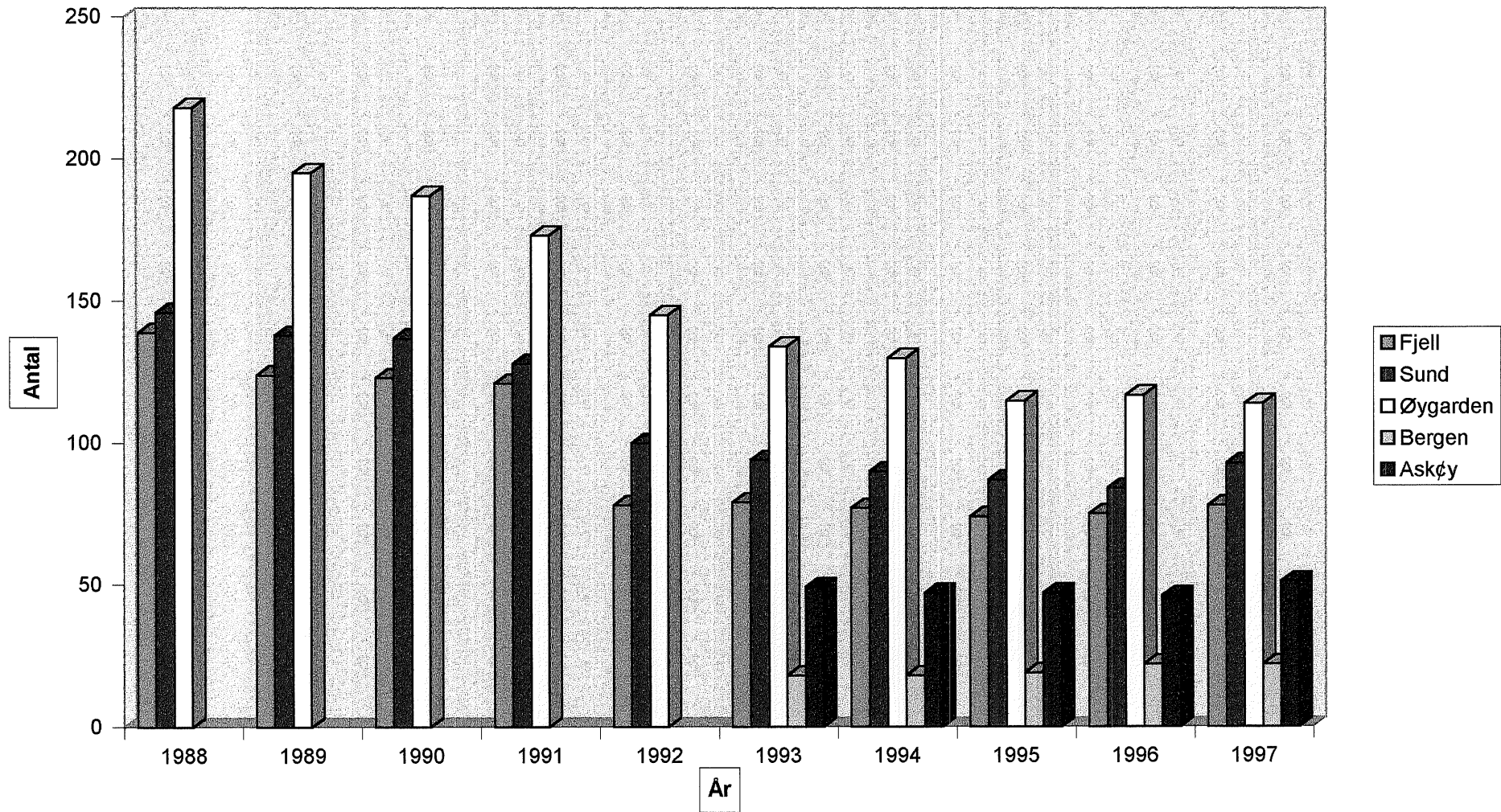
År	Tal fartø Fjell	Avgong	Tilgong	Tal fartø Sund	Avgong	Tilgong	Tal fartø Øygarden	Avgong	Tilgong	Tal fartø Bergen	Avgong	Tilgong	Tal fartø Askøy	Avgong	Tilgong
1988	139	4	9	146	6	2	218								
1989	124	22	7	138	12	5	195								
1990	123	7	7	137	5	4	187								
1991	121	9	6	128	33	5	173	33	5						
1992	78	50	7	100	10	4	145	11	0						
1993	79	0	1	94	9	5	134	4	0	18	5	5	49	8	6
1994	77	9	7	90	5	1	130	9	5	18	1	1	47	10	5
1995	74	5	2	87	10	6	115	17	2	19	3	3	47	5	5
1996	75	9	10	84	5	2	117	4	6	22	4	7	46	3	2
1997	78	6	9	93	1	10	114	9	6	22	1	1	51	1	6

Den heimehørende fiskeflåte frå 1988-1997
i distrikt Nordre Midthordland



Tabell 4.2

Antal merkeregistrerte farty i Nordre Midthordland frå 1988-1997



KOMMUNE	TOTALT SLAKTA (RUND FISK I TONN)		VERDI AV SAL (1000 KR)		ANTAL UTSETT (I STYKK)	
	LAKS	AURE	LAKS	AURE	LAKS	AURE
Askøy/Bergen*	-	-	-	-	-	-
Fjell**	5.702	-	116.833.000	-	1.979.295	-
Sund	2.479	-	51.329.038	-	853.292	-
Øygarden	3.901	-	83.052.707	-	1.058.815	-
TOTALT	12.083	-	251.214.745	-	3.891.402	-

