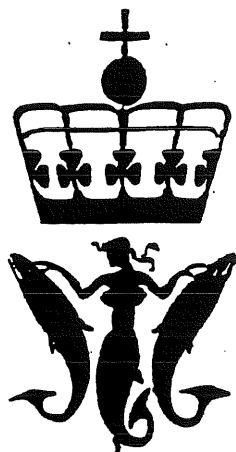
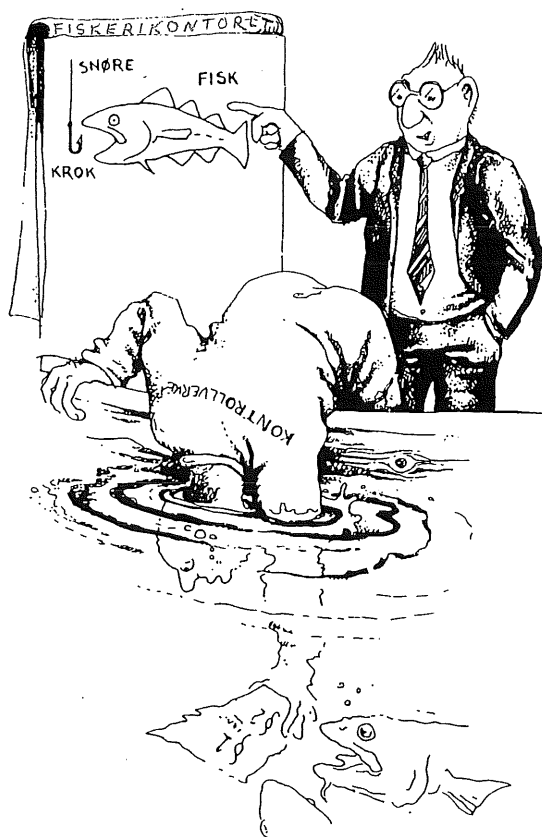


04 MAI 1999

ÅRSMELDING 1998



FISKERIRETTLEIAREN I SØRE MIDTHORDLAND



2462 / 6 5135

ÅRSMELDING FOR 1998.

FISKERIRETTLEIAREN I SØRE MIDTHORDLAND

1. Fiskerirettleiarens tenestedistrikt

2. Fiskerirettleiarkontorets virke og funksjon.

- 2.1. Personal/Fiskerikontoret.
- 2.2. Korrespondanse.
- 2.3. Fiskerikontorets arbeidsoppgaver/møteverksemd.
- 2.4. Fiskerinemnder/møteverksemd/saker.
- 2.5. Administrative erfaringer med tenesta i meldingsåret.

3. Sysselsettinga i fiskeri- og fiskeoppdrettsnæringa.

- 3.1. Fiskarmanntalet
- 3.2. Sysselsettinga i foredlingsleddet.
- 3.3. Sysselsettinga ved oppdrettsanlegga.

4. Fiskeflåten, merkeregisteret, konsesjonsbilete.

- 4.1. Austevoll Kommune
- 4.2. Os Kommune
- 4.3. Fusa Kommune.
- 4.4. Tysnes, Samnanger, Kvam og Jondal Kommune.

5. Fiskeflåtens aktivitet.

6. Fiskeoppdrettsnæringas samansetning og aktivitet.

7. Fiskeindustrien - mottak - foredling, aktivitet i 1997.

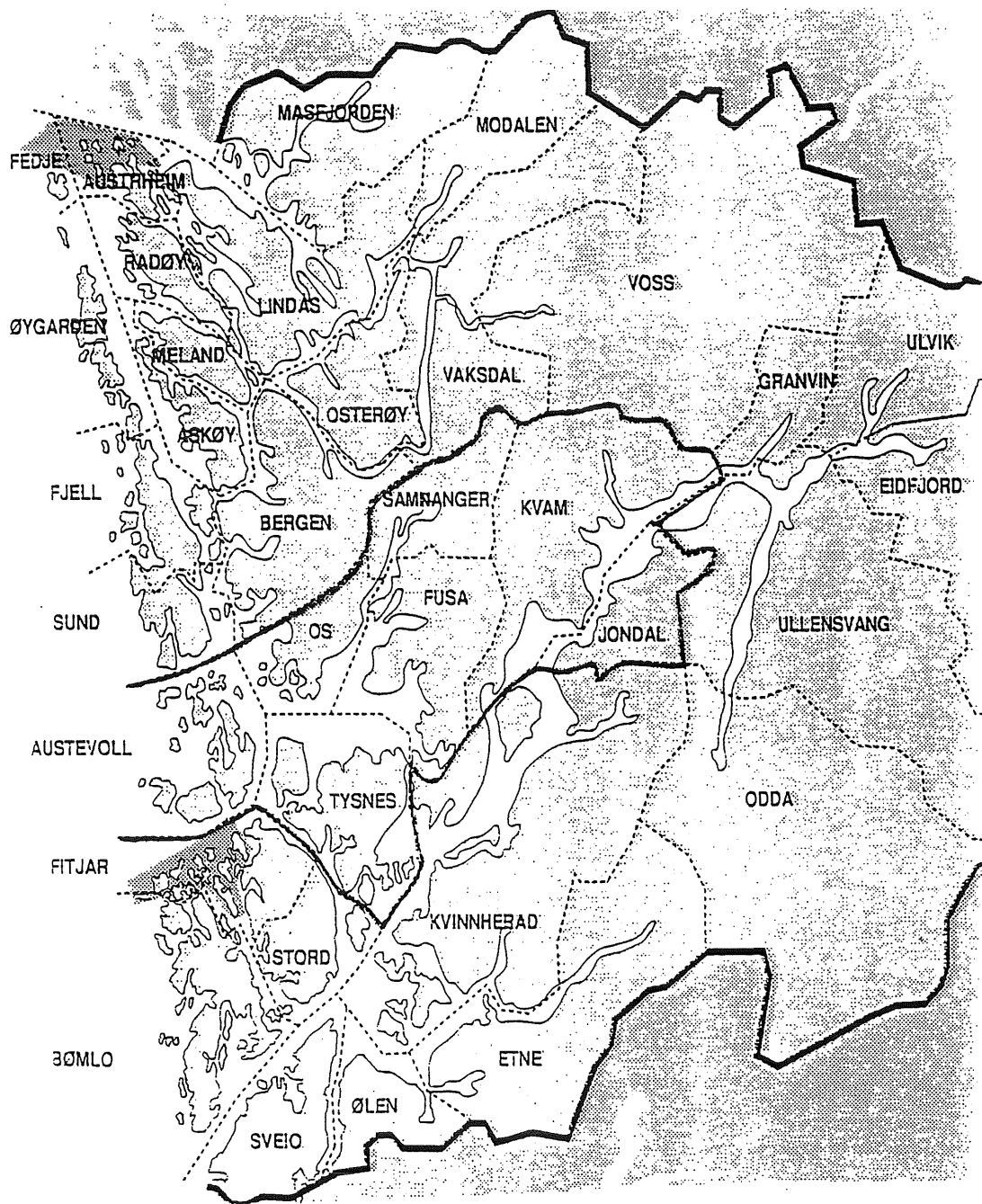
8. Avleia verksemd.

9. Summering.

- 9.1. Fiskerinæringa.
- 9.2. Oppdrettsnæringa.
- 9.3. Fiskeindustri/mottaksleddet.

10. Kortmeldinger

1. Fiskerirettleiarkontorets tenestedistrikt.



Hovudkontorstad: Austevoll Kommune

Os kommune med 1 kontordag pr. veke frå 1982.

Fusa Kommune med 2 kontordagar pr. mnd. frå 1982.

Tysnes Kommune med ca. 1 kontordag pr mnd. frå 1984.

Samnanger Kommune utan faste kontordagar frå 1984.

Kvam Kommune med 2 kontordagar pr. mnd. frå 1990.

Jondal Kommune utan faste kontordagar frå 1992.

Grunna redusert reisebudsjett hadde vi ikkje faste kontordagar på utekontora i 1997 og 1998, med unntak av Os Kommune.

Austevoll Kommune:

- * ein typisk kystkommune med 667 holmer og skjær og 337 km strandline. Folketalet er ca. 4350.
- * ein av Norges største fiskeri- og fiskeoppdrettskommune.
- * næringslivet i kommunen er også sterkt engasjert i oljeverksemda i Nordsjøen.
- * store friluftsjnteresser og småbåtutfart sumarstid.

Os Kommune:

- * ein typisk vekstkommune med folketal på 13.700. Relativ stor strandline, store friluftsjnteresser og nær tilknytning til Bergen.
- * næringslivet i kommunen er hovudsakleg industri, handel, bygg og anlegg. Fiske og fiskeoppdrett utgjer ein mindre del av næringslivet.

Fusa Kommune:

- * ein blanding av kyst- og fjordkommune med folketal ca. 3.640
- * primærnæringsane jordbruk, skogbruk og fiskeoppdrett utgjer ein vesentleg del av næringslivet. Fiskerinæringsane utgjer ein mindre del.
- * ein del jakt og friluftsliv, mest skog og fjell.

Tysnes Kommune:

- * ein kyst- og fjordkommune med relativ stor strandline og folketalet på ca. 2.800.
- * jordbruk, skogbruk og fiskeoppdrett utgjer ein vesentleg del av næringslivet. Fiskerinæringsane utgjer berre ein mindre del.
- * store friluftsjnteresser og småbåtutfart på sumarstid. Ein del jakt i skog og mark.

Samnanger Kommune:

- * ein innlandskommune med kun Samnangerfjorden som kyststripe. Folketalet er ca. 2.400.
- * offentlig service, industri, bygg og anlegg utgjør det vesentlige av kommunens verksemd.
- * store friluftsinteresser som jakt og fiske i skog og fjell, samt vesentleg skiturisme vinterstid.

Kvam Herad:

- * ein innlandskommune med kyststripe som grensar til Hardangerfjorden. Folketalet er ca 8.560.
- * hovuddelen av næringslivet utgjør industri, skog- og jordbruk. Fiskeoppdrett utgjør også ein stor del av næringslivet i kommunen.
- * store friluftsinteresser som jakt og fiske i skog og fjell. Fine turløyper, samt stor skiturisme vinterstid.

Jondal Kommune:

- * ein innlandskommune med kyststripe som grensar til Hardangerfjorden i vest. Folketalet er ca. 1180.
- * næringslivet i Jondal er i hovudsak industri, skog- og jordbruk. Fiskeoppdrett utgjør også ein stor del av næringslivet.
- * store friluftsinteresser, med aktivt idrettslag. Fine turløyper, stor skiturisme heile året.

2. Fiskerirettleiarkontorets virke og funksjon.

2.1. Personal/Fiskerikontoret.

Fiskerirettleiar Hans Austevoll
Konsulent Ingebrigt Austevoll
Førstefullmektig Gurli Heimark
Alle i full stilling, med fiskerikontor som er adskilt og delt i 3 rom.

I Os vert det nytta eit kontor i sentrumskvartalet på Osøyro, medan det i Fusa, Tysnes og Kvam har vore nytta kontor tilknytta formannskapskontora.

2.2. Korrespondanse.

| | | | | | |
|-------------------------------|-------|-------|-------|-------|-------|
| Inn- og utgåande brevjournal: | 1994 | 1995 | 1996 | 1997 | 1998 |
| Totalt inngåande | 1.242 | 1.202 | 913 | 923 | 922 |
| Totalt utgåande | 1.421 | 1.644 | 1.163 | 1.337 | 1.118 |

Korrespondansen er noko varierende frå år til år. Nedgang på utgåande siste året har samanheng med at fiskerinemndene opphøyrde frå 01.07.99.

2.3. Fiskerikontorets arbeidsoppgåver/møteverksemd.

Som sekretariat for fiskerinemndene i heile tenestedistriktet så medgår ein god del arbeid med tilrettelegging av saker som vert handsama i fiskerinemndene.

Som kjendt vart fiskerinemndene nedlagt med verknad frå 01.07.98.

Fiskerikontorets arbeidsoppgåver/møteverksemd var forøvrig i 1998 i grove trekk som følgjande:

- * div. kystzone- og kommuneplanarbeid i kommunane.
- * div. søknader til Fiskeridirektoratet.
- * fiskarmanntal - merkeregister- og garantikassesaker m.m.
- * deltaking vedk. diverse tiltaksarbeid i kommunane.
- * div. møter på Austevoll Havbruksstasjon
- * deltaking med ulike delegasjonar på ekskursjonsturer i Austevoll.
- * div. møter i Bergen, hos Fiskerisjefen, Fiskeridirektoratet og andre.
- * Fiskerisjefens representant i referansegruppe vedr. kyststamveg, Bergen - Stord.

* medlem av "Tilsettingsrådet" i Fiskeridirektoratet.

* medlem i styret i Austevoll Næringsråd.

2.4. Fiskerinemnder/møteverksemnd/saker.

Austevoll og Tysnes kommune hadde egne fiskerinemnder med 5 medlemmar i kvar nemnd.

Os, Fusa og Samnanger kommune hadde felles fiskerinemnd med 3 medl. frå Os, 2 medl. frå Fusa og 1 medlem frå Samnanger.

Kvam og Jondal hadde felles fiskerinemnd med 3 medlemmar frå Kvam og 2 medlemmar frå Jondal.

Saksmengda frå fiskerinemndene i 1997, første halvår:

| | |
|--------------------------------|-----------------------------------------|
| Austevoll kommune: | 2 møter og tot. 59 saker til handsaming |
| Os, Fusa og Samnanger kommune: | 1 møte med 18 saker til handsaming. |
| Tysnes kommune: | 1 møte med 8 saker til handsaming. |
| Kvam og Jondal kommune: | 1 møte med 6 saker til handsaming. |

Etter at fiskerinemndene vart nedlagde er det framleis komen inn ulike saker som vi, ut frå lokalkunnskap og dei registreringar vi sit inne med, har gjeve uttale på.

For kommunane Austevoll, Os, og Fusa har vi tilnærmalesvis fått saker som før til uttale, medan det i dei øvrige kommunane, innfor tenestedistriktet vårt, omtrent er stoppa opp etter at fiskerinemndene vart nedlagte.

I tillegg til ovannemnte saksmengde har vi etter at nemndene vert nedlagte hatt til uttale:

**36 saker frå Austevoll
11 saker frå Os
5 saker frå Fusa
1 sak frå Samnanger
1 sak frå Jondal**

AUSTEVOLL FISKERINEMND

Medlemmer:

| | |
|-------------------------------------|-----------------|
| Inge Halstensen, leiar | 5397 Bekkjarvik |
| Edvard Johannes Stangeland, n.leiar | 5392 Storebø |
| Helga Rabben, medl. | 5392 Storebø |
| Mona Karin Solbakken, medl. | 5392 Storebø |
| Sten Terje Østervold, medl. | 5397 Bekkjarvik |

FISKERINEMNDA I OS, FUSA OG SAMNANGER

Medlemmer:

| | |
|------------------------------|---------------------|
| Eva Kvernes Røttinger, leiar | 5228 Lepsøy |
| Erling Askvik, medl. | 5220 Hagavik |
| Norvald Skåtøy, medl. | 5200 Os |
| Elin Sævareid, n.leiar | 5648 Holmefjord |
| Arne Ådland, medl. | 5640 Eikelandssosen |
| Hallstein Utskåt, medl. | 5650 Tysse |

FISKERINEMNDA I TYSNES

Medlemmer:

| | |
|---------------------------|-----------------|
| Svein Tore Flakke, leiar | 5694 Onarheim |
| Helge Hystad, n.leiar | 5694 Onarheim |
| Sigmund Haukefær, medl. | 5693 Reksteren |
| Gjermund Rosseland, medl. | 5694 Onarheim |
| Ruth Kongsvik, medl. | 5690 Lundegrend |

FISKERINEMNDA I KVAM OG JONDAL

Medlemmer:

| | |
|---------------------------|------------------|
| Sveinung Havrevold, leiar | 5610 Øystese |
| Olaf L. Kvamsøy, medl. | 5610 Øystese |
| Grete Kyrkjeeide, medl. | 5630 Strandebarm |
| Knut Haugen, n.leiar | 5628 Herand |
| Håkon D. Sandven, medl. | 5627 Jondal |

SAKER TIL HANDSAMING I 1998

Austevoll Fiskerinemnd:

- * 1 søknad til Fiskeridirektoratet om FOU-konsesjon for laks og aure.
- * 18 søknader til Fiskeridirektoratet, 4 om nybygg fiskefartøy, 6 om egedomsendringar, 5 om utskifting av eldre med nyare fiskefartøy, 1 søknad om importløyve og 2 søknader om ervervelse av egedomsretten til brukte fiskefartøy.
- * 50 søknader om løyve til bruk av areal i eit område avgrensa til 100 m frå strandlina.
- * referatsaker
- * fiskarmanntalssaker
- * uttale vedk. brutrase i Austevoll Kommune.
- * uttale vedk. reguleringsplaner i Austevoll
- * uttale vedk. søkn. om utsleppsløyve frå fiskeindustrianlegg
- * uttale vedk. ein del søknader om utlegging av flytebyggjer, utfylling i sjø og bygging av kaier
- * uttale vedk. søknad om trase for vassledning i sjø
- * uttale vedk. sak om nedlegging av fiskerinemnder og fiskeristyrer
- * utale vedk. sak om arealplanlegging i sjø
- * uttale framlegg til samansetning og bruk av dispergeringsmidler
- * gjennomgåing av finansieringssøknad vedk. fiskefartøy til SND.

Os, Fusa og Samnanger Fiskerinemnd.

- * 2 søknader til Fiskeridirektoratet. Den eine vedk. søknad om egedomsendring av fiskefartøy. Den andre vedk. kjøp av brukt fartøy ved utskifting av eldre fiskefartøy.
- * 2 søknad til Fiskerdirektoratet vedk. utviding av settefiskanlegg for laks og aure.
- * 20 søknader til uttale vedk. bruk av areal i eit område avgrensa til 100 m frå strandlina.
- * 4 søknader til uttale vedk. reguleringsplanar.
- * uttale vedk. kommuneplan.

- * uttale vedk. nedlegging av fiskerinemnder og fiskeristyrer.
- * uttale vedk. arealplanlegging i sjø.
- * uttale vedk. søknader om bygging av kai og utlegging av flytebyggjer.
- * referatsaker.
- * fiskarmanntalsaker.

Tysnes Fiskerinemnd:

- * 1 søknad til Fiskerisjefen om konsejon for dyrking av blåskjell.
- * 1 søknad til Fiskeridirektoratet om utviding av settefiskkonsesjon for laks og aure.
- * 1 søknad om konsesjon for opptak av skjelsand.
- * uttale vedk. søknad om oppankring av skip i Onarheimsfjordan.
- * fiskarmanntalsaker.
- * referatsaker.
- * uttale vedk. søknad om utlegging av flytebyggje.
- * uttale vedk. nedlegging av fiskerinemnder og fiskeristyrer.
- * uttale vedk. arealplanlegging i sjø.

Kvam og Jondal Fiskerinemnd.

- * 1 søknad til Fiskerisjefen om utviding og samdrift av laks og aure.
- * referatsaker.
- * fiskarmanntalet.
- * uttale vedk. søknad om utlegging av fiberoptisk sjøkabel.
- * uttale vedk. søknad om fartsavgrensing i Jondal Hamnebasseng.
- * uttale vedk. nedlegging av fiskerinemnder og fiskeristyrer.
- * uttale vedk. arealplanlegging i sjø.

2.5. Administrative erfaringer med tenesta i meldingsåret.

Med den bemanninga rettleiarkontoret i Austevoll har, må vi kunna seia at rettleiartenesta fungerer godt. Dei tilsette har samla relativt godt kjennskap til dei ulike ledd innafor fiske-og akvakulturnæringa innanfor vedkomande tenestedistrikt, og vi har i dei fleste høve møtt positiv samarbeidsvilje.

Næringsutøvarane og fiskerinemndene har vore lett å få kontakt med, og vi har følt at dei har sett pris på dei tenestene vi har kunna vore hjelpelege med.

Etter at fiskerinemndene vart nedlegte har vi likevel teke kontakt med enkeltpersonar frå nemndene i tillegg til eventuelle lokalkjendte næringsutøvarar før vi har gjeve uttale på einskildsaker.

3. Sysselsettinga i fiskeri-og fiskeoppdrettsnæringa.

3.1. Fiskarmanntalet.

Fiskarmanntalet følger kommunevis for 1994 - 1998.

Blad A - Fiske som attåtning.

Blad B - Fiske som hovudyrke/eineyrke.

Austevoll Kommune

| År | Inn- deling | Fiskarar etter aldersgrupper | | | | | | | | Tot. |
|------|----------------|------------------------------|-----|-----|-----|-----|-----|-----|-----|------|
| | | <20 | <30 | <40 | <50 | <60 | <67 | <70 | >70 | |
| 1994 | Blad A | - | - | - | 2 | 4 | 6 | 6 | 49 | 67 |
| | Blad B | 15 | 87 | 56 | 44 | 22 | 3 | 1 | - | 228 |
| | Totalt | 15 | 87 | 56 | 46 | 26 | 9 | 7 | 49 | 295 |
| 1995 | Blad A | - | - | - | 2 | 3 | 7 | 6 | 49 | 67 |
| | Blad B | 11 | 84 | 57 | 50 | 23 | 5 | - | - | 230 |
| | Totalt | 11 | 84 | 57 | 52 | 26 | 12 | 6 | 49 | 297 |
| 1996 | Blad A | 2 | - | 1 | 1 | 4 | 4 | 7 | 50 | 69 |
| | Blad B | 4 | 90 | 56 | 50 | 23 | 5 | - | - | 228 |
| | Totalt | 6 | 90 | 57 | 51 | 27 | 9 | 7 | 50 | 297 |
| 1997 | Blad A | 1 | - | - | 2 | 3 | 5 | 4 | 52 | 67 |
| | Blad B | 9 | 86 | 61 | 49 | 27 | 6 | 1 | - | 239 |
| | Totalt | 10 | 86 | 61 | 51 | 30 | 11 | 5 | 52 | 306 |
| 1998 | Blad A | 1 | - | - | 1 | 6 | 5 | 3 | 44 | 60 |
| | Blad B | 7 | 74 | 70 | 46 | 27 | 6 | - | - | 230 |
| | Totalt | 8 | 74 | 70 | 47 | 33 | 11 | 3 | 44 | 290 |

Fiskarmanntalet for Austevoll viser ein nedgang siste året.

Os Kommune

| År | Inn- deling | Fiskarar etter aldersgrupper | | | | | | | | Totalt |
|------|----------------|------------------------------|------|------|------|-----|-----|-----|------|--------|
| | | < 20 | < 30 | < 40 | < 50 | <60 | <67 | <70 | > 70 | |
| 1994 | Blad A | - | - | - | 1 | 2 | - | 4 | 10 | 17 |
| | Blad B | 1 | 20 | 12 | 14 | 8 | 4 | 1 | - | 60 |
| | Totalt | 1 | 20 | 12 | 15 | 10 | 4 | 5 | 10 | 77 |
| 1995 | Blad A | - | - | - | 1 | 3 | - | 2 | 11 | 17 |
| | Blad B | 1 | 17 | 11 | 14 | 8 | 3 | 1 | - | 55 |
| | Totalt | 1 | 17 | 11 | 15 | 11 | 3 | 3 | 11 | 72 |
| 1996 | Blad A | - | - | - | 1 | 2 | - | - | 11 | 14 |
| | Blad B | 1 | 13 | 17 | 14 | 9 | 3 | 1 | - | 58 |
| | Totalt | 1 | 13 | 17 | 15 | 11 | 3 | 1 | 11 | 72 |
| 1997 | Blad A | - | - | - | 1 | 2 | - | - | 11 | 14 |
| | Blad B | 3 | 18 | 16 | 12 | 12 | 3 | 1 | - | 65 |
| | Totalt | 3 | 18 | 16 | 13 | 14 | 3 | 1 | 11 | 79 |
| 1998 | Blad A | - | - | - | 1 | 1 | 2 | 1 | 10 | 15 |
| | Blad B | 4 | 11 | 19 | 10 | 12 | 3 | 1 | - | 60 |
| | Totalt | 4 | 11 | 19 | 11 | 13 | 5 | 2 | 10 | 75 |

Manntalet for Os viser også ein liten nedgang siste året.

Fusa Kommune

| År | Inn- deling | Fiskarar etter aldersgrupper | | | | | | | | Totalt |
|------|----------------|------------------------------|------|------|------|-----|-----|-----|------|--------|
| | | < 20 | < 30 | < 40 | < 50 | <60 | <67 | <70 | > 70 | |
| 1994 | Blad A | - | - | - | - | 1 | 1 | 1 | 5 | 8 |
| | Blad B | - | 3 | 2 | 4 | 2 | 3 | - | - | 14 |
| | Totalt | - | 3 | 2 | 4 | 3 | 4 | 1 | 5 | 22 |
| 1995 | Blad A | - | - | - | - | - | - | - | 5 | 5 |
| | Blad B | - | 1 | 1 | 3 | 2 | 3 | 1 | - | 11 |
| | Totalt | - | 1 | 1 | 3 | 2 | 3 | 1 | 5 | 16 |
| 1996 | Blad A | - | - | - | - | 1 | 2 | - | 5 | 8 |
| | Blad B | - | - | - | 1 | 2 | 2 | - | - | 5 |
| | Totalt | - | - | - | 1 | 3 | 4 | - | 5 | 13 |
| 1997 | Blad A | - | - | - | 1 | 1 | 2 | - | 5 | 9 |
| | Blad B | 1 | - | - | 1 | 2 | 2 | - | - | 6 |
| | Totalt | 1 | - | - | 2 | 3 | 4 | - | 5 | 15 |
| 1998 | Blad A | - | 1 | - | 2 | 1 | 2 | - | 3 | 9 |
| | Blad B | 1 | - | 1 | 1 | 2 | 2 | - | - | 7 |
| | Totalt | 1 | 1 | 1 | 3 | 3 | 4 | - | 3 | 16 |

Fiskarmanntalet i Fusa er omtrent uforandra i forhold til året før.

Tysnes Kommune

| År | Inn- deling | Fiskarar etter aldersgrupper | | | | | | | | Totalt |
|------|----------------|------------------------------|------|------|------|-----|-----|-----|------|--------|
| | | < 20 | < 30 | < 40 | < 50 | <60 | <67 | <70 | > 70 | |
| 1994 | Blad A | - | - | 1 | 1 | 2 | - | - | 7 | 11 |
| | Blad B | - | - | 1 | 3 | 5 | 1 | - | - | 10 |
| | Totalt | - | - | 2 | 4 | 7 | 1 | - | 7 | 21 |
| 1995 | Blad A | - | - | - | 1 | - | - | - | 6 | 7 |
| | Blad B | - | - | - | 2 | 5 | 1 | - | - | 8 |
| | Totalt | - | - | - | 3 | 5 | 1 | - | 6 | 15 |
| 1996 | Blad A | - | - | - | 1 | - | - | - | 6 | 7 |
| | Blad B | - | - | - | 1 | 5 | 1 | - | - | 7 |
| | Totalt | - | - | - | 2 | 5 | 1 | - | 6 | 14 |
| 1997 | Blad A | - | - | - | 1 | - | - | - | 6 | 7 |
| | Blad B | - | 1 | - | 2 | 4 | 2 | - | - | 9 |
| | Totalt | - | 1 | - | 3 | 4 | 2 | - | 6 | 16 |
| 1998 | Blad A | - | - | - | - | 2 | - | - | 6 | 8 |
| | Blad B | - | 1 | - | 1 | 3 | 1 | 1 | - | 7 |
| | Totalt | - | 1 | - | 1 | 5 | 1 | 1 | - | 15 |

Talet på fiskarar i Tysnes i 1998 viser omtrent som året før.

Samnanger Kommune: 6 på blad A og 1 på blad B i 1998.

Kvam Herad : 2 på blad A og 5 på blad B i 1998.

3.2. Sysselsettinga i foredlingsleddet.

Austevoll Kommune

| Navn | Heiltidstils. | | | | Deltidstils. | | | Årsverk | | |
|----------------------------------------------------------------------------------------------------------------|---------------|-----------------------------------------------------------------|----|-----|--------------|-----|-----|---------|-----|------|
| | År | M | K | Tot | M | K | Tot | M | K | Tot |
| A/S Austevoll Fiskeind. Mottak, oppdr. fisk, røykeri, mottak for sild og makrell, fryseri m.m. | 94 | 31 | 38 | 69 | 30 | 10 | 40 | 61 | 48 | 109 |
| | 95 | 46 | 39 | 85 | 36 | 18 | 54 | 70 | 38 | 128 |
| | 96 | 54 | 47 | 101 | 246 | 153 | 399 | 100 | 66 | 166 |
| | 97 | 46 | 40 | 86 | 155 | 160 | 315 | 62 | 60 | 122 |
| | 98 | 27 | 28 | 55 | 28 | 30 | 58 | 56 | 30 | 86 |
| <i>Norsk Akvakultur A/S</i> Kjøpsløyve oppdrettsfisk, røyking m.m. | 94 | 2 | 4 | 6 | 10 | 35 | 45 | 5 | 25 | 30 |
| | 95 | 3 | 3 | 6 | 15 | 40 | 55 | 10 | 35 | 45 |
| | 96 | 3 | 3 | 6 | 25 | 21 | 46 | 10 | 30 | 40 |
| | 97 | 3 | 3 | 6 | 19 | 22 | 41 | 16 | 20 | 36 |
| | 98 | 3 | 4 | 7 | 27 | 21 | 48 | 20 | 20 | 40 |
| <i>Hordafør A/S</i> , ensil, avskj. | 95 | 21 | 1 | 22 | 3 | 3 | 6 | 22 | 3 | 25 |
| | 96 | 25 | 1 | 26 | - | 4 | 4 | 24 | 3 | 27 |
| | 97 | 15 | 3 | 18 | - | 3 | 3 | 14 | 4,5 | 19,5 |
| | 98 | 24 | 2 | 26 | - | 3 | 3 | 24 | 3,5 | 27,5 |
| <i>Austevoll Fiskefor A/S</i> | 97 | Starta opp ut på året med prod. av fiskefor, ca. 2 årsv. | | | | | | | | |
| | 98 | 1 | 1 | 2 | 2 | - | 2 | 1,5 | 1 | 2,5 |
| <i>Nordbait DA (fiskeagn)</i> | 97 | Godt i gang i året med prod. av fiskeagn, 7 årsv. (1kv) | | | | | | | | |
| | 98 | Agnproduksjonen opphørde i meldingsåret | | | | | | | | |
| <i>Stolmen Seafood A/S</i> | 98 | Kom godt i gang med mottak av kvitfisk, 3-4 årsv. | | | | | | | | |

Os Kommune

| Navn | Heiltidstils. | | | | Deltidstils. | | | Årsverk | | |
|-------------------|---------------|----|----|-----|--------------|----|-----|---------|----|-----|
| | År | M | K | Tot | M | K | Tot | M | K | Tot |
| <i>Gje-Vi A/S</i> | 94 | 2 | 2 | 4 | 10 | 20 | 30 | 12 | 16 | 28 |
| Pakking/røyking | 95 | 3 | 3 | 6 | 15 | 25 | 40 | 10 | 25 | 35 |
| laks, filitering, | 96 | 1 | 3 | 4 | 19 | 23 | 42 | 19 | 17 | 35 |
| m.m. | 97 | 23 | 18 | 41 | - | 5 | 5 | 21 | 17 | 38 |
| | 98 | 6 | 16 | 22 | 4 | 4 | 8 | 8 | 18 | 26 |

M = Menn

K = Kvinner

Grunna omlegging/ombygging av produksjonen hadde Gje-Vi AS stor innsparing på arbeidskrafta i 1998. Produksjonen/omsetnaden var høgare enn nokon gong før

Fusa Kommune

| Navn | Heiltidstils. | | | | Deltidstils. | | | Årsverk | | |
|---------------------------|---------------|---|----|-----|--------------|----|-----|---------|-----|------|
| | År | M | K | Tot | M | K | Tot | M | K | Tot |
| <i>Bolaks A/S</i> | 94 | 1 | - | 1 | 3 | 10 | 13 | 3 | 8 | 10 |
| Pakking av eigen | 95 | 2 | - | 2 | 3 | 10 | 13 | 4 | 8 | 12 |
| lakseproduksjon. | 96 | 3 | - | 3 | 4 | 12 | 16 | 6 | 5 | 11 |
| | 97 | 4 | - | 4 | 4 | 13 | 17 | 5,5 | 6 | 11,5 |
| | 98 | 4 | - | 4 | 3 | 13 | 16 | 4 | 9,5 | 13,5 |
| <i>Holmefjord Fryseri</i> | 94 | 1 | 1 | 2 | 2 | 2 | 4 | 2 | 1 | 3 |
| | 95 | 1 | 1 | 2 | 2 | 2 | 4 | 2 | 1 | 3 |
| Filitering og | 96 | 2 | 2 | 4 | - | - | - | 2 | 2 | 4 |
| røyking av laks. | 97 | 2 | 3 | 5 | - | 1 | 1 | 2 | 2,5 | 4,5 |
| | 98 | 2 | 1 | 4 | - | 4 | 4 | 2 | 4 | 6 |
| <i>Norway Foods A/S</i> | 94 | 8 | 24 | 32 | 3 | 12 | 15 | 10 | 30 | 40 |
| Nedlegging av | 95 | 8 | 24 | 32 | 3 | 11 | 14 | 9 | 31 | 40 |
| sardiner | 96 | 8 | 18 | 26 | 3 | 18 | 21 | 9 | 30 | 39 |
| | 97 | 8 | 15 | 23 | 3 | 21 | 24 | 8 | 30 | 38 |
| | 98 | 9 | 19 | 28 | 3 | 16 | 19 | 5 | 29 | 34 |

Samnanger Kommune

| Navn | Heiltidstilsette | | | | Deltidstilsette | | | Årsverk | | |
|--------------------------------|------------------|---|---|------|-----------------|---|------|---------|---|------|
| | År | M | K | Tot. | M | K | Tot. | M | K | Tot. |
| Arnesen & Nil- sen Fisk A/S | 95 | 2 | - | 2 | - | - | - | 2 | - | 2 |
| | 96 | - | - | - | 1 | - | 1 | 0,5 | - | 0,5 |
| | 97 | - | - | - | 1 | - | 1 | 0,5 | - | |
| | 98 | - | - | - | 1 | - | 1 | 0,5 | - | 0,5 |

Mottak av kvitfisk for Vestnorges Fiskesalgslag

Tysnes Kommune

| Navn | Heiltidstils. | | | | Deltidstils. | | | Årsverk | | |
|-----------------------------------------------------------------------------|---------------|---------------------------------------|----|-----|--------------|----|-----|---------|------|------|
| | År | M | K | Tot | M | K | Tot | M | K | Tot. |
| <i>Tysnes Fiskemottak</i> Tek mot fisk for Vest- norge Fiskesalgslag. | 94 | 1 | - | 1 | - | 1 | 1 | 1 | 0,5 | 1,5 |
| | 95 | 1 | - | 1 | | - | - | 1 | - | 1 |
| | 96 | - | - | - | 1 | - | 0,5 | 1 | - | 0,5 |
| | 97 | - | - | - | 1 | - | 0,5 | 1 | 0,5 | 0,5 |
| | 98 | Ikkje fått oppgjeven aktiviteten -98. | | | | | | | | |
| <i>Rex Star Seafood A/S</i> Mottak, laks, filet | 94 | 5 | 5 | 10 | 7 | 13 | 20 | 5 | 5 | 10 |
| | 95 | 2 | - | 2 | 5 | 9 | 14 | 6 | 8 | 14 |
| | 96 | 6 | 12 | 18 | 2 | - | 2 | 5 | 11 | 16 |
| | 97 | 7 | 15 | 22 | 1 | - | 1 | 6,5 | 12,5 | 19 |
| | 98 | 9 | 12 | 21 | 1 | 3 | 4 | 8 | 14 | 22 |

Kvam Kommune

| Navn | Heiltidstils. | | | | Deltidstils. | | | Årsverk | | |
|---------------------------------------------------------------|---------------|---|---|-----|--------------|----|-----|---------|----|-----|
| | År | M | K | Tot | M | K | Tot | M | K | Tot |
| <i>Hardanger Fiske- foredling</i> Pakking av laks m.m. | 94 | 7 | 9 | 16 | 8 | 13 | 21 | 15 | 17 | 32 |
| | 95 | 2 | 1 | 3 | 11 | 16 | 27 | 10 | 13 | 23 |
| | 96 | 2 | 1 | 3 | 9 | 21 | 30 | 10 | 16 | 26 |
| | 97 | 2 | 1 | 3 | 9 | 19 | 28 | 9 | 12 | 21 |
| | 98 | 3 | 2 | 5 | 10 | 19 | 29 | 11 | 15 | 26 |

M = Menn

K = Kvinner

3.3. Sysselsettinga ved oppdrettsanlegg

| Kommune | Heiltidstils. | Deltidstils. | Årsverk |
|--------------------------|---------------|--------------|---------|
| <i>Austevoll</i> | 50 | 30 | 64 |
| <i>Os</i> | 7 | 2 | 8 |
| <i>Fusa</i> | 47 | 30 | 55 |
| <i>Tysnes</i> | 33 | 17 | 37 |
| <i>Samnanger</i> | 4 | 1 | 4 |
| <i>Kvam</i> | 27 | 9 | 30 |
| <i>Jondal</i> | 12 | 14 | 20 |
| <i>Søre Midthordland</i> | 180 | 103 | 218 |

4. Fiskeflåten, merkeregisteret, konsesjonsbilete.

4.1. Austevoll.

Austevoll kommune er ein av landets største fiskerikommunar med følgjande flåtesamansetjing ved årsskifte 1998/1999.

- * 24 store fartøy (23) m/ringnotkonsesjon frå 4.600 til 15.000 hl. 15 av desse fartøya har også kolmuletrålkonsesjon.
- * 1 nordsjøtråler (kom i løpet av året)
- * 1 kombinert fartøy 90 fot, garn, snurrevad og ringnot.
- * 54 mindre merkeregistrerte fartøy som består av sjarkar og små åpne båtar.

| LENGDE | TOTALT | [FØR | BYGGEÅR | | | | | | | | ET | 1996 | UOPPGITT | BYGGMATERIALE | | | | |
|--------------|--------|-------|---------|---------|---------|---------|---------|---------|---------|------|----|------|----------|---------------|-------|-------|---|---|
| | | | 1939 | 1940-49 | 1950-59 | 1960-69 | 1970-79 | 1980-89 | 1990-96 | STÅL | | | | TRE | PLAST | ANNET | | |
| 0.0 - 4.9M | - | [| - | - | - | - | - | - | - | - | - | - | - | - | - | - | - | - |
| 5.0 - 9.9M | 38 | [| - | - | 1 | 6 | 12 | 14 | 1 | 3 | 1 | - | 13 | 25 | - | - | - | - |
| 10.0 - 14.9M | 13 | [| - | 2 | - | - | 3 | 7 | 1 | - | - | - | 4 | 9 | - | - | - | - |
| 15.0 - 19.9M | 2 | [| 1 | - | 1 | - | - | - | - | - | - | - | 2 | - | - | - | - | - |
| 20.0 - 24.9M | 1 | [| 1 | - | - | - | - | - | - | - | - | - | 1 | - | - | - | - | - |
| 25.0 - 29.9M | 1 | [| - | - | - | - | - | - | - | - | 1 | - | - | - | - | - | - | - |
| 30.0 - 34.9M | - | [| - | - | - | - | - | - | - | - | - | - | - | - | - | - | - | - |
| 35.0 - 39.9M | - | [| - | - | - | - | - | - | - | - | - | - | - | - | - | - | - | - |
| 40.0 - 44.9M | 1 | [| - | - | - | - | - | - | 1 | - | - | - | 1 | - | - | - | - | - |
| 45.0 - 49.9M | 2 | [| 1 | - | - | 1 | - | - | - | - | - | - | 2 | - | - | - | - | - |
| 50.0 OG OVER | 22 | [| - | 3 | 2 | 1 | 7 | 7 | 2 | - | - | - | 22 | - | - | - | - | - |
| UOPPGITT | - | [| - | - | - | - | - | - | - | - | - | - | - | - | - | - | - | - |
| TOTALT | 80 | [| 3 | 5 | 4 | 8 | 22 | 28 | 5 | 4 | 1 | 26 | 20 | 34 | - | - | - | - |

Opprydding i merkeregisteret i 1998 førte til at Austevoll kommune hadde relativt mange avganger, færre små båtar ved årsskifte.

4.2. Os.

| LENGDE | TOTALT | BYGGEÅR | | | | | | | | | BYGGMATERIALE | | | | |
|---------------|-----------|----------|----------|----------|----------|----------|-----------|-----------|----------|----------|---------------|----------|----------|-----------|----------|
| | | FØR | 1939 | 1940-49 | 1950-59 | 1960-69 | 1970-79 | 1980-89 | 1990-96 | ET 1996 | UOPPGITT | STÅL | TRE | PLAST | ANNET |
| 0.0 - 4.9M | 1 | - | - | - | - | - | - | 1 | - | - | - | - | - | - | - |
| 5.0 - 9.9M | 23 | - | - | 1 | 1 | 1 | - | 9 | 10 | 1 | - | - | 6 | 17 | - |
| 10.0 - 14.9M | 5 | - | - | - | - | - | - | 2 | 3 | - | - | - | 2 | 2 | 1 |
| 15.0 - 19.9M | 1 | - | - | 1 | - | - | - | - | - | - | - | - | 1 | - | - |
| 20.0 - 24.9M | - | - | - | - | - | - | - | - | - | - | - | - | - | - | - |
| 25.0 - 29.9M | - | - | - | - | - | - | - | - | - | - | - | - | - | - | - |
| 30.0 - 34.9M | - | - | - | - | - | - | - | - | - | - | - | - | - | - | - |
| 35.0 - 39.9M | - | - | - | - | - | - | - | - | - | - | - | - | - | - | - |
| 40.0 - 44.9M | - | - | - | - | - | - | - | - | - | - | - | - | - | - | - |
| 45.0 - 49.9M | - | - | - | - | - | - | - | - | - | - | - | - | - | - | - |
| 50.0 OG OVER | 2 | - | - | - | 1 | 1 | - | - | - | - | - | - | 2 | - | - |
| UOPPGITT | - | - | - | - | - | - | - | - | - | - | - | - | - | - | - |
| TOTALT | 32 | 1 | - | 2 | 2 | 2 | 11 | 14 | 1 | - | - | 2 | 9 | 20 | 1 |

- * 2 store ringnotfartøy, den eine har kolmuletrålkonsesjon.
- * 1 brisling-/sild fartøy.
- * 1 reketrålfartøy i Nordsjøen.
- * 28 mindre båtar, sjarkar o.l. utan spesielle fiskeløyve.
- * Talet på merkeregistrerte fartøy i Os er kun eit fartøy mindre i 1998.

4.3. Fusa.

| LENGDE | TOTALT | BYGGEÅR | | | | | | | | | BYGGMATERIALE | | | | |
|---------------|-----------|----------|----------|----------|----------|----------|----------|----------|----------|----------|---------------|----------|----------|-----------|----------|
| | | FØR | 1939 | 1940-49 | 1950-59 | 1960-69 | 1970-79 | 1980-89 | 1990-96 | ET 1996 | UOPPGITT | STÅL | TRE | PLAST | ANNET |
| 0.0 - 4.9M | 1 | - | - | - | - | - | - | - | 1 | - | - | - | - | 1 | - |
| 5.0 - 9.9M | 12 | - | - | - | - | 1 | 4 | 6 | 1 | - | - | - | 1 | 10 | 1 |
| 10.0 - 14.9M | 2 | - | - | - | - | - | - | 2 | - | - | - | - | 1 | 1 | 1 |
| 15.0 - 19.9M | - | - | - | - | - | - | - | - | - | - | - | - | - | - | - |
| 20.0 - 24.9M | - | - | - | - | - | - | - | - | - | - | - | - | - | - | - |
| 25.0 - 29.9M | - | - | - | - | - | - | - | - | - | - | - | - | - | - | - |
| 30.0 - 34.9M | - | - | - | - | - | - | - | - | - | - | - | - | - | - | - |
| 35.0 - 39.9M | - | - | - | - | - | - | - | - | - | - | - | - | - | - | - |
| 40.0 - 44.9M | - | - | - | - | - | - | - | - | - | - | - | - | - | - | - |
| 45.0 - 49.9M | - | - | - | - | - | - | - | - | - | - | - | - | - | - | - |
| 50.0 OG OVER | - | - | - | - | - | - | - | - | - | - | - | - | - | - | - |
| UOPPGITT | - | - | - | - | - | - | - | - | - | - | - | - | - | - | - |
| TOTALT | 15 | 1 | - | - | - | 1 | 4 | 8 | 2 | - | - | - | 1 | 12 | 2 |

- * 15 fartøy i merkeregisteret i 1998. Eit av desse er brislingbruk. Dei øvrige fartøya er sjarkar og mindre åpne båtar. 1 avgang i 1998.

4.4. Tysnes.

| LENGDE | TOTALT | BYGGEÅR | | | | | | | | | BYGGMATERIALE | | | | | | |
|---------------|----------|---------|------|---------|---------|---------|---------|---------|---------|---------|---------------|------|-----|-------|-------|---|---|
| | | FØR | 1939 | 1940-49 | 1950-59 | 1960-69 | 1970-79 | 1980-89 | 1990-96 | ET 1996 | UOPPGITT | STÅL | TRE | PLAST | ANNET | | |
| 0 0 - 4.9M | - | - | - | - | - | - | - | - | - | - | - | - | - | - | - | - | - |
| 5 0 - 9.9M | 8 | - | - | - | 2 | - | 2 | 2 | 2 | - | - | - | 4 | 4 | - | - | - |
| 10 0 - 14.9M | 1 | - | - | - | - | - | 1 | - | - | - | - | - | 1 | - | - | - | - |
| 15.0 - 19.9M | - | - | - | - | - | - | - | - | - | - | - | - | - | - | - | - | - |
| 20.0 - 24.9M | - | - | - | - | - | - | - | - | - | - | - | - | - | - | - | - | - |
| 25.0 - 29.9M | - | - | - | - | - | - | - | - | - | - | - | - | - | - | - | - | - |
| 30 0 - 34.9M | - | - | - | - | - | - | - | - | - | - | - | - | - | - | - | - | - |
| 35 0 - 39.9M | - | - | - | - | - | - | - | - | - | - | - | - | - | - | - | - | - |
| 40 0 - 44.9M | - | - | - | - | - | - | - | - | - | - | - | - | - | - | - | - | - |
| 45 0 - 49.9M | - | - | - | - | - | - | - | - | - | - | - | - | - | - | - | - | - |
| 50.0 OG OVER | - | - | - | - | - | - | - | - | - | - | - | - | - | - | - | - | - |
| UOPPGITT | - | - | - | - | - | - | - | - | - | - | - | - | - | - | - | - | - |
| TOTALT | 9 | - | - | 2 | - | 3 | 2 | 2 | - | - | - | - | 5 | 4 | - | - | - |

* 9 fiskefartøy i Tysnes og disse er mindre båtar, sjarkar o.l., utan spesielle fiskeløyve. 1 avgang i 1998.

Kvam Herad har 8 mindre fiskefartøy utan spesielle fiskeløyve. 1 tilgang i 1998.

Samnanger kommune har 9 fiskefartøy i 1998. Eit av desse er eit brislingfartøy. Talet er uendra, samanlikna med året før.

Jondal kommune har 1 fiskefartøy utan spesielle fiskeløyve.

5. Fiskeflåtens aktivitet.

Austevoll Kommune.

Havfiskeflåten frå Austevoll hadde eit godt år også i 1998.

Dette refererer seg til litt loddefiske ved Jan Mayen og ved Island. Vidare til godt makrellfiske, godt sild- Noko brislingfiske i Nordsjøen og Norskehavet, samt godt kolmulefiske vest for Dei Britiske Øyer.

Tabellen nedanfor syner fangstresultatet frå 1994 - 1998. Fystehandsverdien viser særleg godt resultat dei siste 3 åra.

Austevoll Kommune - Havfiskeflåten.

| År | Lodde 1000 HL | Makr. 1000 HL | Sild/ Brisl. 1000 HL | Kolm. 1000 HL | Tobb/ Augep. 1000 HL | Tot. 1000 HL | Tot. Mill. KR |
|------|-----------------------------------|-----------------------------|-------------------------------|---------------------|-------------------------------|--------------------|---------------------|
| 1994 | 379 | 889 | 927 | 1.202 | - | 3.397 | 384,2 |
| 1995 | 69 | 692 | 1.407 | 1.397 | - | 3.555 | 465,9 |
| | Makr. Kolm. Lodde m.m. Tonn | Sild og Brisling Tonn | Torske- art. fisk Tonn | Reker Tonn | Annet Tonn | Totalt Tonn | Totalt Mill. Kr. |
| 1996 | 246.540 | 138.233 | 3.102 | 89 | 102 | 388.000 | 673 * |
| 1997 | 230.970 | 128.110 | 6.139 | 1 | 563 | 365.783 | 675 |
| 1998 | 275.407 | 134.643 | 2.534 | 1 | 873 | 413.457 | 666 |

Tala byggjer på førebels statistikk frå Fiskeridirektoratet.

Av ovannemnte er ca. 2 - 3 mill. kr. frå sjark/kystfiskeflåten der berre nokre få fartøy driv heilårsfiske. Dette fisket skriv seg frå reketråling, not- og garnfiske etter sild, makrell, pale/sei, hå, torskefisk m.m.

Os Kommune.

Fiskeriaktiviteten frå Os utgjer to ringnot-/kolmulefartøy og 12 - 15 mindre fartøy, sjarkar som dreiv aktivt fiske i 1998. Fyrstehandsverdien utgjer ca. 45- 50 mill. kr. der dei to havgåande fartøya utgjer hovuddelen av fangstresultatet. Fleire av sjarkfartøya frå Os deiv eit svært aktivt fiske med godt resultat.

Fusa Kommune.

6 - 8 mindre fartøy, sjarkar utgjer eit fangstresultat på anslagsvis ca. 1- 2 mill. kr.

Fiskeriaktiviteten frå Tysnes, Samamnanger og Kvam utgjer ein endå mindre del i 1998.

6. Fiskeoppdrettsnæringas samansetning og aktivitet.

Austevoll Kommune.

- * Av 24 matfisk-konsesjonar for laks og aure i Austevoll er 3 av desse Fou-konsesjonar.
- * 1 setjefiskanlegg med konsesjon for 300.000 stk. sjødyktig laksesmolt pr.år.
- * 15 konsesjonar for marine arter. 6 av desse hadde drift i 1998 og eit av desse var Havbruksstasjonen i Austevoll.
- * 2 skalldurkonsesjonar. Den eine er Havforskningsinstituttet. Den andre er mellombels prøvedrift.

Tabellen nedanfor viser utvikling i oppdrettsnæringa dei siste 5 åra.

Austevoll Kommune, Matfisk, Laks og Aure

| År | Kons. 1000 m3 | Laksey. 1000stk | Aure 1000stk | Laks solgt | | Aure solgt | |
|-----|------------------|--------------------|-----------------|------------|---------|------------|---------|
| | | | | 1000 kg | 1000 kr | 1000 kg | 1000 kr |
| -94 | 281 | 3.183 | 350 | 6.997 | 190.485 | 564 | 15.930 |
| -95 | 275 | 3.600 | 300 | 9.733 | 226.462 | 1.026 | 30.000 |
| -96 | *295 | 4.280 | 292 | 10.642 | 220.041 | 1.468 | 33.124 |
| -97 | *277 | 4.150 | 250 | 8.071 | 164.838 | 656 | 16.395 |
| -98 | *277 | 4.424 | - | 11.469 | 254.088 | 1.018 | 24.443 |

* Totalvolumet er inkl. 3 FOU-konsesjonar

I tillegg kjem salg frå eit settefiskanlegg av laks og aure og eit settefiskanlegg av kveite og litt salg frå 2 matfiskanlegg av kveite.

Eit matfiskanlegg for oppdrett av ål hadde også drift og litt salg i 1998

Os Kommune.

- * 3 matfiskkonsesjonar for laks og aure 12.000 m3 kvar. Ein av desse er ein Fou-konsesjon.
- * 1 konsesjon, 250.000 stk. setjefisk av laks og aure.
- * 3 konsesjonar for marine fiskearter, der eit hadde drift i 1998.

Os Kommune, Matfisk, Laks og Aure

| År | Kons. 1000 m3 | Laksey. 1000stk | Aurey. 1000stk | Laks solgt | | Aure solgt | |
|-----|------------------|--------------------|-------------------|------------|---------|------------|---------|
| | | | | 1000 kg | 1000 kr | 1000 kg | 1000 kr |
| -94 | 36 | 336 | - | 712 | 19.245 | - | - |
| -95 | 36 | 500 | - | 1.121 | 28.453 | - | - |
| -96 | 36 | 553 | - | 1.382 | 24.018 | - | - |
| -97 | 36 | 540 | - | 1.355 | 27.195 | - | - |
| -98 | 36 | 544 | - | 1.575 | 30.687 | - | - |

I tillegg kjem salg frå drifta av settefiskanlegget for laks og aure.
Det forelåg også litt salg av marin oppdrettsfisk i 1998.

Fusa Kommune.

Fusa er ein betydeleg oppdrettskommune og konsesjonsregisteret pr. 31.12.98, viser:

- * 9 konsesjonar for laks og aure, tot. 104.000 m3. 1 av desse er stamfiskkonsesjon.
- * 12 stk. setjefiskanlegg med samla konsesjon på 4.370.000 stk.
- * 1 konsesjon for åloppdrett men ikkje drift i 1998.
- * 1 skalldyrkonsesjon.

Fusa Kommune, Matfisk, Laks, Aure og Røye

| År | Kons. 1000 m3 | Laksey. 1000stk | Aurey. 1000stk | Laks solgt | | Aure solgt | |
|-----|------------------|--------------------|-------------------|------------|---------|------------|---------|
| | | | | 1000 kg | 1000 kr | 1000 kg | 1000 kr |
| -94 | 97 | 848 | - | 2.907 | 68.671 | - | - |
| -95 | 105 | 1.300 | - | 3.840 | 84.283 | - | - |
| -96 | 104 | 1.743 | - | 4.517 | 92.489 | - | - |
| -97 | 104 | 1.557 | - | 4.747 | 94.108 | - | - |
| -98 | 104 | 1.386 | - | 5.716 | 127.215 | 194 | 2.977 |

Ein av matfiskkonsesjonane frå Fusa inngår i tabellen for Kvam Herad.

Fusa Kommune, Settefisk av Laks og Aure

| År | Konsesjon, 1000 stk. | Salg, 1000 stk. | Salg, 1000 kr. |
|-----|----------------------|-----------------|----------------|
| -95 | 3.770 | 2.750 | 35.260 |
| -96 | 3.770 | 3.073 | 35.919 |
| -97 | 4.370 | 4.999 | 39.136 |
| -98 | 4.370 | 7.827 | 50.378 |

Salgsverdien inkluderer også salg av rogn/øyekorn kvart år, samt ein god del yngel til andre.
Det forelåg ikkje salg av marin oppdrettsfisk eller skalldyr i 1998.

Tysnes Kommune.

Tysnes kommune viser aktiv oppdrettsaktivitet i 1998:

- * 9 konsesjonar for laks og aure med totalt 102000 m³. Den eine er ein FOU-konsesjon.
- * 4 konsesjonar for setjefisk, tot. 2.500.000 stk.
- * 2 konsesjonar for marine fiskearter.
- * 2 konsesjonar for skalldyr.

Tysnes Kommune, Matfisk, Laks, Aure og Torsk

| År | Kons. 1000 m ³ | Laksey. 1000stk | Aurey. 1000stk | Laks solgt | | Aure solgt | |
|-----|------------------------------|--------------------|-------------------|------------|---------|------------|---------|
| | | | | 1000 kg | 1000 kr | 1000 kg | 1000 kr |
| -94 | 84 | 1.514 | - | 3.934 | 108.582 | 46,2 | 1.106 |
| -95 | 84 | 1.550 | - | 6.045 | 145.363 | - | - |
| -96 | 96 | 1.333 | - | 4.432 | 89.195 | - | - |
| -97 | 102 | 1.576 | - | 4.690 | 93.244 | - | - |
| -98 | 102 | 1.961 | - | 5.139 | 110.692 | 618,9 | 13.740 |

Tysnes Kommune, Settefisk av Laks og Aure

| År | Konsesjon, 1000 stk. | Salg, 1000 stk. | Salg, 1000 kr. |
|-----|----------------------|-----------------|----------------|
| -95 | 2.500 | 3.045 | 31.736 |
| -96 | 2.500 | 2.864 | 21.728 |
| -97 | 2.500 | 3.532 | 20.883 |
| -98 | 2.500 | 4.633 | 25.134 |

Noko av resultatet skriv seg til salg av yngel til andre.
To skalldyranlegg var også i drift i 1998.

Kvam Herad.

- * 7 konsesjonar for laks og aure, 12000 m³ kvar.
- * 4 konsesjonar for setjefisk av laks og aure, totalt 2160.000 stk./år.
- * 2 konsesjonar for oppdrett av marine fiskearter, det eine for røye.

Kvam Herad, Matfisk, Laks, Aure og Røye

| År | Kons. 1000 m3 | Laksey. 1000stk | Aurey. 1000stk | Laks solgt | | Aure solgt | |
|-----|------------------|--------------------|-------------------|------------|---------|------------|---------|
| | | | | 1000 kg | 1000 kr | 1000 kg | 1000 kr |
| -94 | 60 | 753 | - | 1.789 | 47.892 | 12 | 463 |
| -95 | 60 | 680 | - | 1.958 | 46.582 | R 17 | 583 |
| -96 | 60 | 937 | - | 3.006 | 64.517 | R 8 | 248 |
| -97 | 72 | 1.160 | - | 2.371 | 49.129 | R 1 | 20 |
| -98 | 84 | 1.239 | - | 4.825 | 106.803 | - | - |

R = Røye. For 1998 er omsetningstala inkl. ein konsesjon frå Fusa

Kvam Herad, Settefisk av Laks og Aure

| År | Konsesjon, 1000 stk. | Salg, 1000 stk. | Salg, 1000 kr. |
|------|----------------------|-----------------|----------------|
| 1995 | 2.160 | 1.708 | 16.339 |
| 1996 | 2.160 | 1.309 | 9.138 |
| 1997 | 2.160 | 2.407 | 11.331 |
| 1998 | 2.160 | 3.124 | 15.389 |

Salg av yngel til andre inngår også i tabellen.

Eit lite salg av settefisk av røye kjem i tillegg.

Samnanger Kommune.

* 1 konsesjon for settefisk av laks og aure, 600.000 stk./år.

* 1 konsesjon for marine fiskearter.

Jondal Kommune.

* 4 matfiskkonsesjonar for laks og aure, 12000 m3 kvar.

* 1 settefiskkonsesjon for laks og aure, 800.000 stk./år.

Jondal Kommune, Matfisk, Laks

| År | Kons. 1000 m3 | Laksey. 1000stk | Aurey. 1000stk | Laks solgt | | Aure solgt | |
|-----|------------------|--------------------|-------------------|------------|---------|------------|---------|
| | | | | 1000 kg | 1000 kr | 1000 kg | 1000 kr |
| -94 | 48 | 657 | - | 1.496 | 39.916 | - | - |
| -95 | 48 | 530 | - | 1.953 | 42.300 | - | - |
| -96 | 48 | 694 | - | 1.920 | 37.487 | - | - |
| -97 | 48 | 719 | - | 2.378 | 50.378 | - | - |
| -98 | 48 | 692 | - | 2.007 | 41.127 | - | - |

I tillegg har Jondal salg frå eit settefiskanlegg.

7. Fiskeindustrien - mottak - foredling, aktivitet 1998.

Austevoll kommune.

Austevoll Fiskeindustri A/S:

| | | |
|-----------------------------------------------------|---|-------------|
| * rundfrysing av makrell | : | 16.815 tonn |
| * laks, pakka/sløydd | : | 48 tonn |
| * fersk laks, pakka for andre | : | 5.718 tonn |
| * sild, rundfrossen | : | 10.329 tonn |
| * sild, filet | : | 2.528 tonn |
| * Årsomsetnad: 284 mill. kr, det same som året før. | | |

Norsk Akvakultur A/S:

| | | |
|-------------------------------------------------------------|---|------------|
| * fersk laks pakka og solgt | : | 4.010 tonn |
| * fersk laks, pakka for andre | : | 825 tonn |
| * røykt laks/aure og filet | : | 120 tonn |
| * Årsomsetnad: 127,7 mill. kr, mot 92,2 mill. kr. året før. | | |

Hordafør A/S:

| | |
|------------------------------------------------------------|--|
| * ensilering av avskjær, daufisk o.l. | |
| * Årsomsetnad: ca. 96 mill. kr, mot 54 mill. kr. året før. | |

Austevoll Fiskefor A/S:

| | |
|------------------------------------------|--|
| * prøveproduksjon til eige FOU - anlegg. | |
| Årsomsetnad: ca. 2 mill. kr. | |

Nordbait DA:

| | |
|----------------------------------------------------------|--|
| * produksjonen med fiskeagn vart nedlagt i meldingsåret. | |
|----------------------------------------------------------|--|

Stolmen Seafood AS:

| | |
|------------------------------------------------------------------------------|--|
| * kom godt igang med mottak av kvitfisk for Vest-Norges Fiskesalgslag i -98. | |
| Årsomsetnad: ca. 1 mill kr. | |

Os Kommune

Gje-Vi Røykeri A/S:

| | | |
|---------------------------------------------------------|---|------------|
| * pakking av laks og aure, fersk sløydd vekt | : | 5.700 tonn |
| * Årsomsetnad: 126 mill. kr, mot 94 mill. kr. året før. | | |

Fusa Kommune:

Bolaks A/S:

| | | |
|-----------------------------------------------|---|------------|
| * pakking av laks og aure, sløydd: | : | 2.700 tonn |
| * Årsomsetnad, pakkegodtgjersle: 11 mill. kr. | | |

Holmefjord Fryseri:

* familieverksemd: røyking, filetproduksjon av laks og aure.

* Årsomsetnad: ca 5,9 mill kr, mot 4,7 mill. kr. året før.

Norway Foods A/S:

* nedlegging av 74.000 kassar á 100 boksar sardiner.

* Årsomsetnad ca. 33,3 mill kr, mot 28,8 mill. kr. året før.

Samnanger Kommune:

Arnesen & Nilsen Fisk A/S

Mottak for Vestnorges Fiskesalgslag ca. 32,5 tonn med kvitfisk, torsk, sei, lyr hyse m.m.

Desutan ca. 5,7 tonn med makrell

Årsomsetnad: tett på 0,38 mill kr, mot 0,33 mill. kr. året før.

Tysnes Kommune:

Tysnes Fiskemottak på Våge:

* Ikkje oppgjeve resultat frå -98.

Rexstar Seafood A/S:

* Filet, laks : 710 tonn

* Årsomsetnad: 31,5 mill. kr, mot 26,5 mill. kr. året før.

Kvam Herad:

Hardanger Fiskeforedling:

* pakking, frysing av laks og aure : 4.265 tonn

* Årsomsetnad: 16 mill. kr, mot 11,6 mill. kr. året før.

8. Avleia verksemd.

Utanom det tradisjonelle fiske, fiskeoppdrett og fiskeindustrien har regionen ei rekkje verksemdar som i stikkordform kan nemnast:

Industri, (verksemdar for not, merd, el.install, mek.verksemdar ,slip m.m.) :

Austevoll:

| | |
|------------------------------------------|-----------------------------------------------|
| Austevoll Notverkstad A/S | : Ringnot, trål og merder. |
| Rabben Fiskeredskap A/S | : Merder, impregnering, tauverk m.m. |
| Austevoll Tvinneri A/S | : Tråd, fletta tråd. |
| Storebø Notbøteri | : Reperasjon av nøter. |
| Rabben Mek. Verksted | : Nybygg, rep., flytebrygger m.m. |
| Storebø Mek. Verksted | : Rep. av båtar, flytebrygger m.m. |
| Rostøy Båtservice | : Slipp og reperasjon av småbåtar. |
| Dalseide Shipping Services | : Rustibus, el.inst. og verkstad. |
| ABB Installasjon | : El. styresyst. el. install. m.m. |
| ARE A/S (Austevoll Elektromekaniske A/S) | : Div. arb. for fiskeri- og oppdrettsnæringa. |

Os:

| | |
|----------------------------------|------------------------------------------------|
| Os Båt på Askvik | : Rep. av fiskefartøy, slipp. |
| Halhjem Motorverksted på Halhjem | : Slipp og båtservice. |
| Unik Filtersystem A/S | : Filterering og rensing av vatn, utslepp m.m. |
| Os Elektro A/S | : El. installasjonsfirma. |

Fusa:

| | |
|----------------------------------|------------------------------------------------|
| H & E A/S Nordtveit Skipsbyggeri | : Rep. av fiskefartøy m.m. |
| Fusa Mek. Industri A/S | : Slipp, lev. div. utstyr til oppdrettsnæringa |
| Strandvik Plast A/S | : Fartøybygging, fiskekar o.l. |
| Helland Elektro & VVS A/S | : El. installasjon og rør. |
| Hordaland Aquatecnic A/S | : Røyrleggjarbedrift |
| Sørfonn Smedverkstad | : Div oppdrag for oppdrettsnæringa. |

Samnanger

Midthordland Elektro A/S : Div. installasjon og utstyr

Tysnes:

Lumic A/S : Slipp, fartøyrep., div utstyr til oppdrettsnæringa

Microman A/S : Div. utstyr til oppdrettsnæringa

Tysnes Båt & slipp : Reparasjonar i plast og tre, slipp for små båtar

Aker Elektro A/S på Våge : Install. og rep. til fiskeri- og oppdrettsnæringa

Kvam:

Djupevåg Båtbyggeri A/S : Slipp, rep. og båtbygg.

Kværner Fjellstrand A/S : Slipp, rep. og båtbygg.

Nordheimsund Industrier A/S : Div. vedlikehold m.m.

Kvam Elektro : Div. utstyr og installasjon

Jondal:

Jondal Stål A/S : Div. utstyr og reparasjonar, vedlikehold o.l.

TRANSPORT:

Austevoll: 1 føringsbåt for fôr, og 6 føringsbåtar med brønn.

Os: 1 føringsbåt med brønn

Fusa: 1 føringsbåt med brønn

Samnanger: 1 føringsbåt for fôr

Kvam: 2 biltransportfirma for føring av smolt, fôr o.l.

Forskning, undervisning:

Austevoll Havbrukstasjon : Forsk.stasj. for akvakultur m.m.
Fiskarfagskulen i Austevoll : Vidaregåande undervisning, fiske, akvakultur.

Lammaneset i Fusa : Vidaregåande undervisning, fiske, akvakultur.

Faglag:

Austevoll Næringsråd

Austevoll Fiskarlag

Os Fiskarlag

Fusa Fiskarlag

Fusa og Kvam Fiskeoppdrettslag

Tysnes Fiskarlag

Hardanger Fiskarlag

9. Summering/utviklingstrend.

9.1. Fiskerinæringa.

Det positive resultatet frå havfiskeflåten frå Austevoll i 1998 gjev følgjande utslag:

- * talet på havfiskefartøy aukar.
- * viljen til fornying/utskifting av fartøy er til stades. Fleire nye havfiskefartøy er kontrahert.
- * redskap og utstyr vert rusta opp.
- * fiskarmanntalet viser stabilitet og fiskaryrket er blitt attraktivt att.

Os Kommune viser også trend til auka fiskeriaktivitet i meldingsåret. Eit nytt havfiskefartøy er kontrahert.

Fiskeriaktivitetane i kommunane Fusa, Samnanger, Kvam og Jondal er derimot noko laber.

9.2. Oppdrettsnæringa.

Fiskeoppdrettsnæringa i heile regionen hadde eit relativt godt år i 1998, utan sjukdom i anlegga.

Eit anlegg frå Tysnes rett nok eit større rømningsuhell, men førtstehandsverdien var høgare enn nokon gong i regionen.

Positive tegn i oppdrettsnæringa:

- * lavare produksjonskostnader har ført til at oppdrettarane har fått bedre økonomi i drifta.
- * lite eller ikkje sjukdom på fisken.
- * oppdrettarane satsar framleis med utsett av smolt i årgangssoner.
- * produksjonen frå 1998 er høgare enn året før, både på matfisk- og setjefisksida.

- * forkvoteordninga virker relativt tilfredstillande og er sansynlegvis komen for å bli.
- * Havforskningsinstituttet sin stasjon for marin akvakultur ligg i Austevoll og sentralt i forskninga står utvikling av nye metodar for kommersiell produksjon av laks og aure, kveite, piggvar, torsk og steinbit.

9.3. Fiskeindustrien/mottaksleddet:

- * Austevoll Fiskeindustri A/S og Norsk Akvakultur hadde relativ stor aktivitet i året. Særleg hadde A/S Austevoll Fiskeindustri det hektisk i sesongen ved mottak av sild og makrell. Oppdrettsaktiviteten viser særleg godt resultat i meldingsåret. Hordafor A/S hadde eit svært godt år og av andre positive tegn viser resultatet frå Austevoll Fiskefor A/S og Stolmen Seafood A/S ein positiv startfase. Drifta ved Nordbait DA derimot vart nedlagt i meldingsåret.
- * Os Kommune hadde litt auke i oppdrettsaktivitet og mottaket på Gje-Vi hadde eit relativt godt år.
- * Fusa Kommune hadde god auke i oppdrettsaktivitet både på matfisk- og settefisksida. Mottaksanlegga, Bolaks A/S, Holmefjord Fryseri og Norway Foods A/S hadde stor aktivitet.
- * Samnanger Kommune har kun eit setjefiskanlegg i drift, samt eit matfiskanlegg frå Fusa. Kvitfiskmottaket Arnesen & Nilsen Fisk A/S hadde ikkje den heilt store aktiviteten i 1998.
- * Tysnes Kommune hadde aukande oppdrettsaktivitet, både på mat- og setjefisksida. Kvitfiskmottaket på Våge hadde lauber aktivitet i meldingsåret medan laksemottaket Rexstar Seafood A/S hadde relativ god aktivitet.
- * Kvam Kommune hadde svært god auke i oppdrettsaktiviteten på matfisksida. Hardanger Fiskeforedling hadde eit relativt godt år.
- * Jondal Kommune hadde mindre matfiskproduksjonen enn året før. Dei har berre eit setjefiskanlegg i drift.

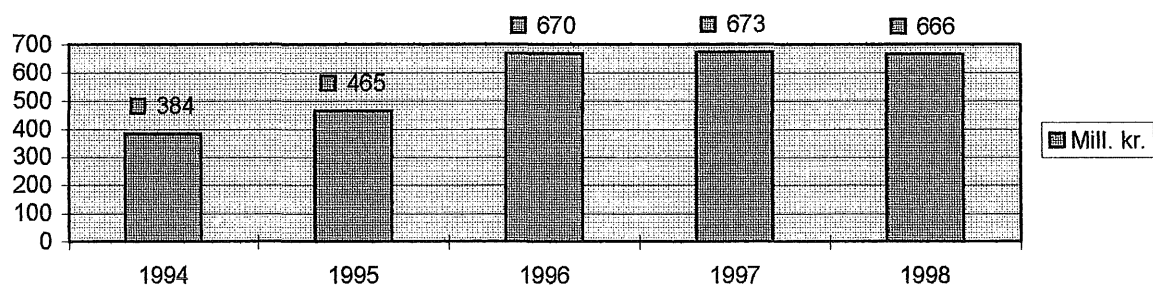
10. KORTMELDINGAR.

KORTMELDING FOR AUSTEVOLL 1998.

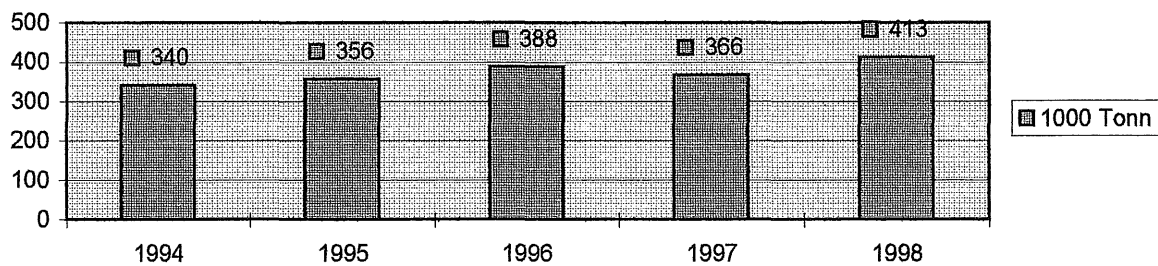
Nøkkeltal i fiskerinæringa:

- * 23 store ringnotfartøy, den største ringnotflåten i landet!
- * 244.630 hl konsesjonsvolum.
- * 15 av fartøya har kolmuletrålkonsesjon, der 6 av desse har fryseri/ombordproduksjon.
- * 1 nordsjøtrålar (kom til i løpet av året).
- * 1 kombinert fartøy og 54 andre fartøy, sjarkar og småbåtar.
- * Fangstresultat, ca. 666 mill. kr. i fyrstehandsverde, inkl. kystfiskeflåten som hadde eit fangstresultat i tillegg på 2 - 3 mill. kr. Dette resultatet er omlag som året før. Nokre av ombordproduksjonsfartøya hadde også ein del omsetnad i tillegg til ovannemnte resultat ved kjøp av sild frå andre og vidare produksjon/sal.
- * Oppfiska kvantum var 413.000 tonn, og er ein del auke samanlikna med året før.
- * I Austevoll vart det levert ca. 18.500 tonn makrell og 12.000 tonn sild til ein verdi av ca. 160 mill kr.
- * Fangstområda var: Makrell, sild- og brislingfisket i Norske-havet og Nordsjøen. Kolmulefiske vest for dei Britiske Øyer, og på Færøybanken. Loddefiske ved Island og Jan Mayen.
- * 230 fiskarar med fiske som hovedyrke, med totalt 290 i fiskarmanntalet i 1998.
- * Ca. 45% av arbeidsplassane i Austevoll er knytta til fiskeri- og oppdrettsnæringa.
- * Sjarkfiske: Botngarn, drivgarnsfiske etter makrell, reke-trål, krokgarn etter laks, snurpefisk etter makrell, sild og sei, samt teine- og ruse-fiske.
- * Fiskeriaktivitetane skapar store ringverknader på land som t.d:
 - 5 fiskeindustriverksemder
 - 3 notbøteri
 - 1 tvinneri
 - 3 mekaniske verkstader
 - 1 elektro-mekanisk verkstad
 - 1 ensilasjeverksemd, pluss diverse andre som konsulentfirma, føringstenester m.m.

Resultat frå fiskeflåten i Austevoll, Mill. kr. 1994 - 1998.



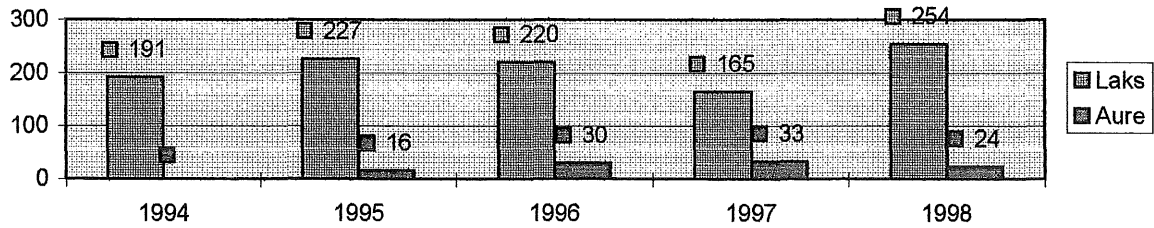
Resultat frå fiskeflåten i Austevoll, 1000 tonn, 1994 - 1998.



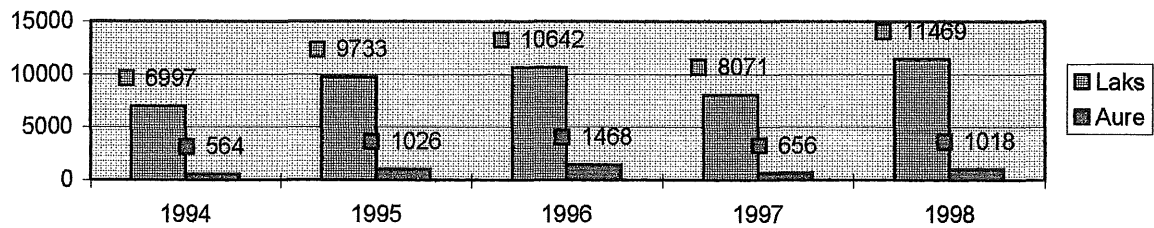
Nøkkeltal i fiskeoppdrettsnæringa:

- * 24 matfiskkonsesjonar for laks og aure, og av desse er 3 Fou-konsesjonar.
 - * Konsesjonsvolumet 277.000 m³, er fordelt slik:
 - 19 konsesjonar med 12 000 m³ kvar
 - 1 konsesjon med 24 000 m³
 - 1 konsesjonar med 6 000 m³
 - 3 Fou-konsesjonar, 1. på 3000 og 2. på 8 000 m³.
 - * 1 setjefiskanlegg på 300 000 stk. setjefisk pr. år. (ikkje med i tabell på neste side).
 - * Av 15 konsesjonar for andre fiskearter hadde 6 drift i 1998.
 - * 11469 tonn laks og 1018 tonn aure vart solgt i 1998. Dessutan litt salg av matfisk kveite og ål..
 - * 278,5 mill. kr. i første hands omsetnad. I tillegg kjem salg frå setjefiskanlegget og marin yngel-produksjon, samt litt sal frå matfisk av kveite.
 - * I tillegg til ca. 60 årsverk knytta direkte til oppdrettsanlegga skapar dette store ringverknader i form av arbeids-plassar.
 - * Ca. 160 årsverk i foredlingsleddet, mottak av pelagisk fisk og oppdrettsråstoff m.m.
 - * 2 verksemdar for mottak av oppdrettsfisk.
 - * 1 mottak av kvitfisk
 - * 1 produsent av ensilasje/gjenvinning av fiskeavskjær m.m.
 - * 1 produsent av oppdrettsfor
 - * Ca. 10 produsentar av anlegg og utstyr.
 - * 6 føringsfartøy med brønn.
 - * 1 føringsfartøy for oppdrettsfôr.
 - * Diverse andre firma som yter tenester for oppdrettsnæringa.
Salg av oppdrettsfisk i Austevoll i 1998 var noko høgare enn året før når det gjeld verdi og tonnasje Ein del av forklaringa ligg i stort varelager av fisk ved årsskiftet 97/98.
- Av andre arter så ser det ut som oppdrett av kveite er den som gjev størst interesse til å koma igang med kommersiell drift.
Oppdrett av ål er også komen igang.

**Fiskeoppdrettsnæringa i Austevoll, Matfisk Laks og Aure, Mill. kr.
1994 - 1998.**



**Fiskeoppdrettsnæringa i Austevoll, Matfisk Laks og Aure, tonn, 1994 -
1998.**



KORTMELDING FOR OS KOMMUNE 1998

Nøkkeltal for fiskerinæringa:

- * 2 store ringnotfartøy.
- * 1 brislingsfartøy.
- * 1 reketrål fartøy.
- * 28 andre fartøy i merkeregisteret.

- * ca. 20.000 tonn oppfiska kvantum, der makrell-, lodde- og sildefiske med. Dei to ringnotfartøya utgjer hoveddelen av fangstresultatet på ca. 45 - 50 mill., men fleire av sjarkfartøya frå Os driv eit svært aktivt fiske med godt resultat.

- * 75 personar i fiskarmanntalet, med 60 som har fiske som hovudyrke.

- * Fiskeriaktiviteten i Os viser omlag same fangstresultat som året før. Sjarkfiske i Os føregår med not, garn, liner, teiner og ruser, etter torsk, sei, hyse, lange, makrell, sild m.m.

Nøkkeltal for oppdrettsnæringa:

- * 3 matfiskkonsesjonar for laks og aure, 12 000 m³ kvar.
- * 1 setjefiskkonsesjon for laks og aure, 250 000 stk./år.
- * 3 konsesjonar for marine fiskeartar.

- * 1.576 tonn laks til ein verdi av 30,7 mill. kr. vart solgt frå matfiskanlegga i Os i 1998.

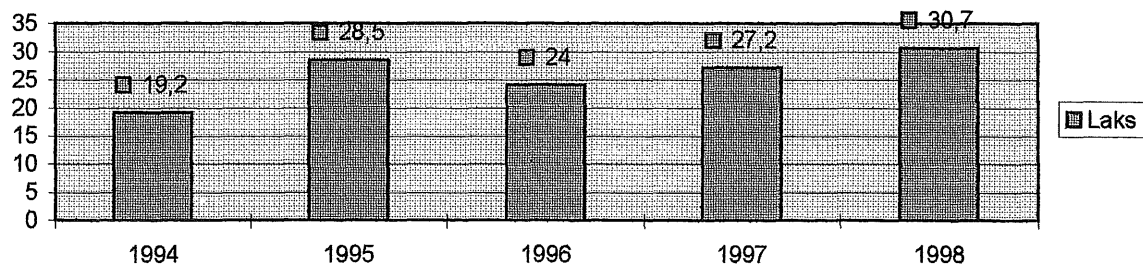
- * Gje-Vi A/S på Lepsøy er ei nøkkelverksemd for oppdrettsnæringa med pakking, røyking, filitering m.m.
Verksemda hadde 26 årsverk i 1998.

- * 1 brønnfartøy for føring av fisk.

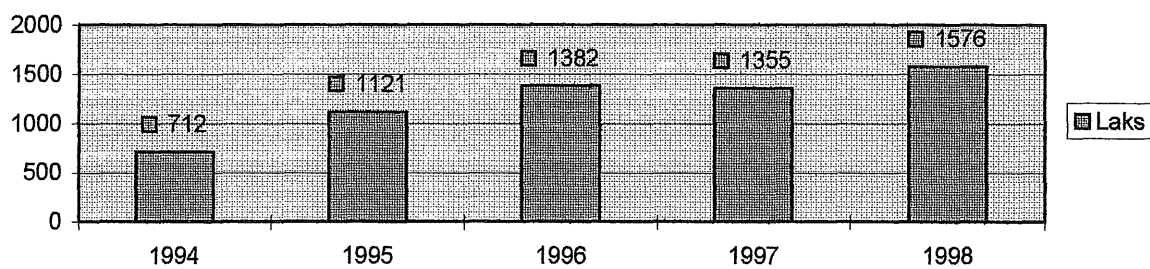
Tabellane på neste side viser resultatet frå fiskeoppdrettsnæringa i Os dei siste 5 åra. Resultatet frå settefiskanlegget i Os kjem i tillegg.

Fiskeri- og oppdrettsaktiviteten skapar også aktivitet til diverse verksemdar på land som leverer utstyr m.m.

Fiskeoppdrettsnæringa i Os, Laks Matfisk, mill. kr. 1994 - 1998



Fiskeoppdrettsnæringa i Os, Matfisk tonn Laks, 1994 - 1998.



KORTMELDING FOR FUSA KOMMUNE 1998

Nøkkeltal for fiskerinæringa:

* 15 fartøy i merkeregisteret i 1998. Eit av desse er eit brislingbruk. Dei øvrige fartøya er sjarkar og mindre åpne båtar.

* 15 personar i fiskarmanntalet i 1998.

Fiskeriaktiviteten til dei heimehøyrande fartøya i Fusa var laber i 1998. Berre nokre få fartøy hadde aktiv drift med eit fangst-resultat på ca. 150 tonn fisk til ein fyrstehandsverdi på ca. 1- 2 mill. kr.

Nøkkeltal for oppdrettsnæringa:

Fiskeoppdrettsnæringa i Fusa viser aktiv drift med oppdrett av laks både på matifisk- og setjefisksida.

* 9 konsesjonar, matfisk for laks og aure, tot. 104.000 m³.

* 12 setjefiskanlegg for laks og aure, tot. 4.370. 000 stk./år.

* 1 konsesjon for marine artar men utan drift i 1998.

* 1 skalldyrkonsesjon utan drift.

* 5.716 tonn laks vart solgt i 1998, til ein verdi av 130,2 mill.kr.

* 7,827 mill. settefisk vart også solgt til ein verdi av ca. 50 mill. kr., inkl. 8 mill. kr. i rogn.

* 1 verksemd i Fusa for pakking av eigen lakseproduksjon med totalt 13,5 årsverk.

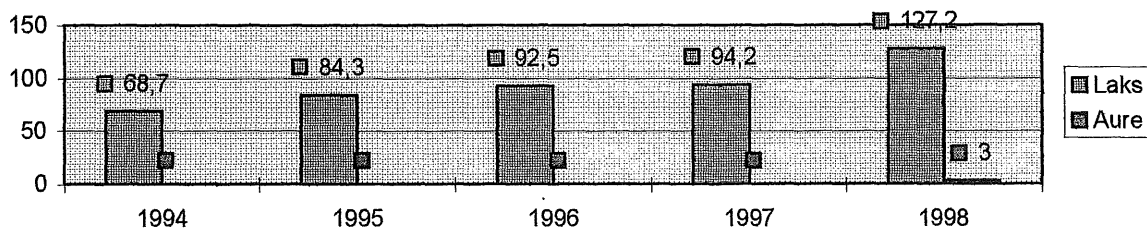
* 1 familieverksemd for filitering og røyking av laks, i alt 6 årsverk.

* Sardinfabrikken i Eikelandsosen med totalt 34 årsverk i 1998.

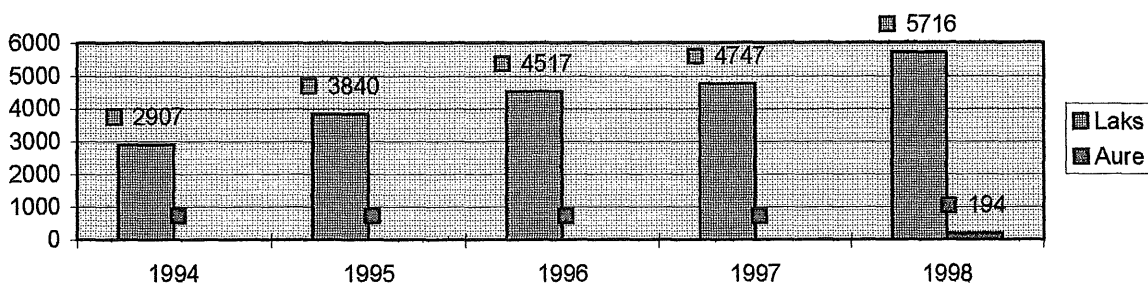
Tabellane på neste side viser matfiskdelen av oppdrettsaktiviteten i Fusa kommune dei 5 siste åra.

Oppdrettsverksemnda i Fusa gjev gode ringverknader til verksemnder på land.

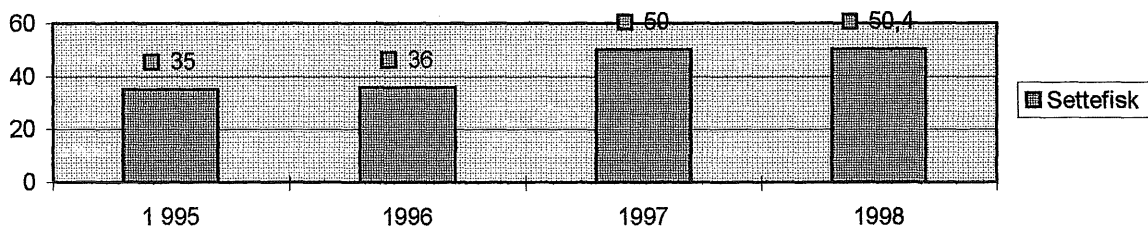
Fiskeoppdrettsnæringa i Fusa, Laks og Aure Matfisk, mill. kr. 1994 - 1998.



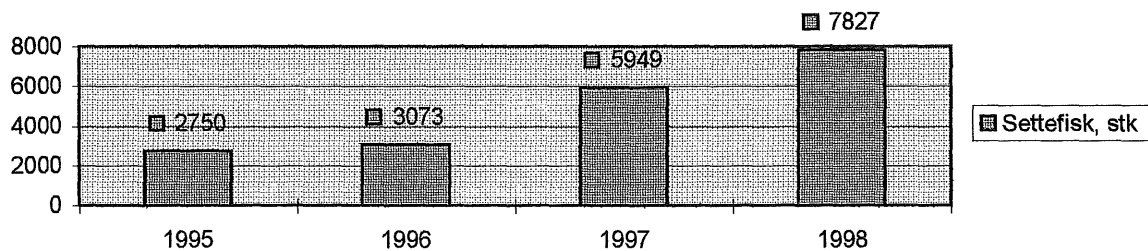
Fiskeoppdrettsnæringa i Fusa, Matfisk tonn Laks, 1994 - 1998.



Fiskeoppdrettsnæringa i Fusa, Settefisk Laks og Aure, mill. kr. 1995 - 1998.



Fiskeoppdrettsnæringa i Fusa, Settefisk 1000 stk. Laks og Aure, 1994 - 1998.



KORTMELDING FOR TYSNES KOMMUNE

1998.

Nøkkeltal for fiskerinæringa:

- * 9 fartøy i merkeregisteret, sjarkar og mindre fiskefartøy.
- * 16 personar i fiskarmanntalet.
- * Kun få personar frå Tysnes kan visa til aktiv drift for dei heimehøyrande fartøya i 1998, med not, garn, liner og teiner. Fangstresultatet var på under 0,5 mill. kr. Fiske etter torsk, sei, hyse, lange/brosme, makrell, sild m.m.
- * Tysnes Fiskemottak på Våge, som tek mot fisk for Vestnorges Fiskesalgslag hadde laber aktivitet i 1998

Nøkkeltal for oppdrettsnæringa:

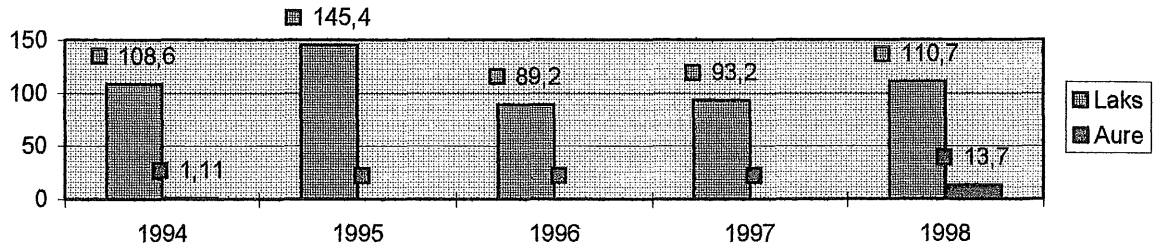
Fiskeoppdrettsnæringa i Tysnes i 1998:

- * 8 konsesjonar for matfisk av laks og aure, tot. 84 000 m³.
- * 4 konsesjonar for setjefisk, tot. 2 500 000 stk./år.
- * 2 konsesjonar for marine artar.
- * 2 konsesjonar for skalldyr.
- * 5.758 tonn laks og aure vart solgt i 1998, hovedsakeleg laks, til ein verdi av 124,5 mill. kr.
- * 4,6 mill. settefisk vart solgt til ein verdi av ca. 25,1 mill kr.
- * Rexstar Seafood A/S, verksemda for mottak av laks og aure ved Reksteren, hadde 22 årsverk i 1998.

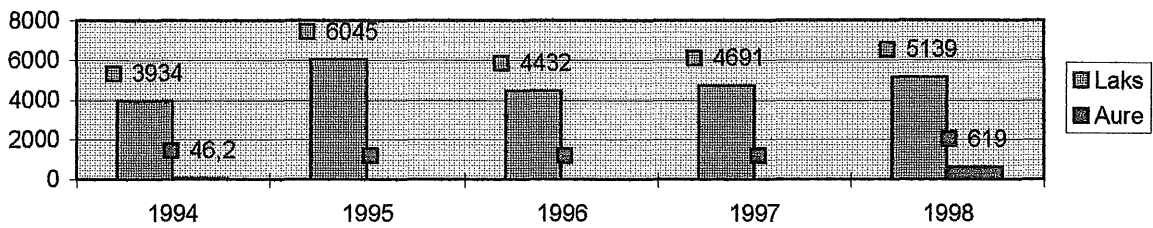
Tabellane på neste side viser resultatet frå oppdrettsaktiviteten på matfisksida i Tysnes kommune dei siste 5 åra.

Oppdrettsverksemda gjev gode ringverknader til diverse verksemnder på land.

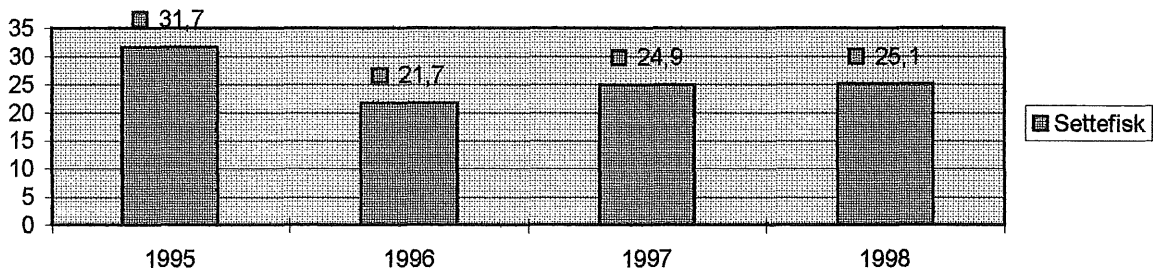
Fiskeoppdrettsnæringa i Tysnes, Mattfisk Laks og Aure, mill. kr. 1994 - 1998.



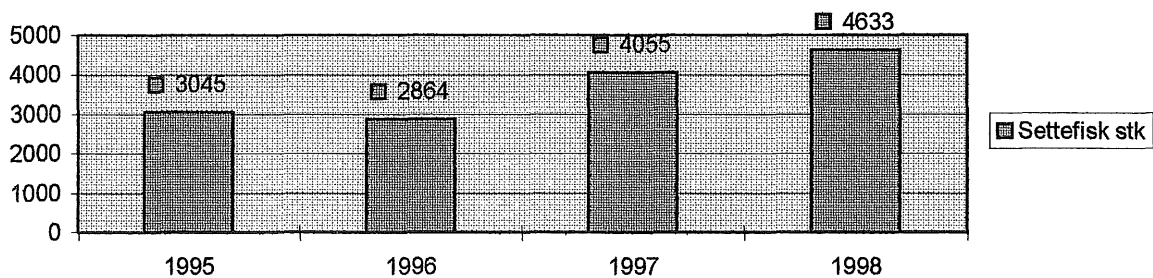
Fiskeoppdrettsnæringa i Tysnes, Mattfisk Laks og Aure, tonn, 1994-1998.



Fiskeoppdrettsnæringa i Tysnes, Settefisk, mill. kr., 1995-1998.



Fiskeoppdrettsnæringa i Tysnes, Settefisk 1000 stk. 1995 - 1998.



KORTMELDING FOR KVAM HERAD 1998.

Nøkkeltal for fiskerinæringa:

- * 8 mindre fartøy i merkeregisteret.
- * 7 personar i fiskarmanntalet
- * Resultatet frå dei heimehøyrande fartøya viser eit heller magert resultat .
Fiske er ein blanding av sei, hyse, lange/brosme m.m, til ein fyrstehåndsverdi på under. 200.000 kr. (Førebels statistikk frå Fiskeridirektoratet).

Nøkkeltal for oppdrettsnæringa:

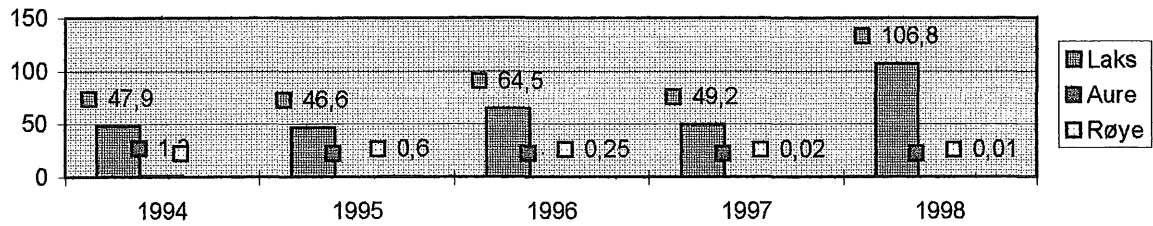
Fiskeoppdrettsnæringa i Kvam:

- * 7 konsesjonar for matfisk av laks og aure, kvar på 12 000 m³.
- * 4 konsesjonar for setjefisk av laks og aure, tot. 2 160 000 stk./år.
- * 2 konsesjonar for oppdrett av marine artar, det eine er røye.
- * 4825 tonn matfisk solgt i 1998, til ein verdi av 108,6 mill. kr. (Røye medrekna).
- * 3,1 mill settefisk solgt til ein verdi av 15,4 mill. kr.
- * Hardanger Fiskeforedling A/S, som tek i mot oppdrettsfisk, hadde god aktivitet i 1998, med totalt 26 årsverk.

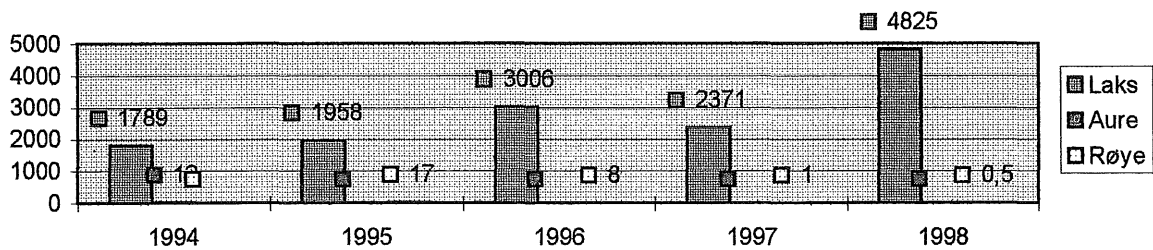
Tabellane på neste side syner oppdrettsresultatet for matfisksida i Kvam dei siste 5 åra.

Oppdrettsnæringa gjev gode ringverknader til div. verksemnder på land.

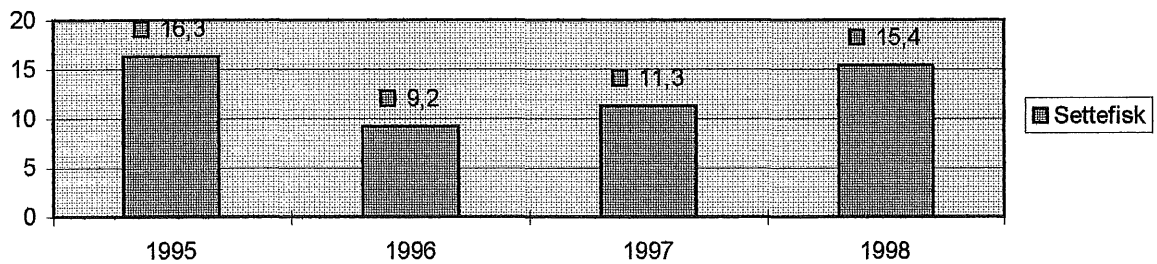
Fiskeoppdrettsnæringa i Kvam, Matfisk Laks, Aure og Røye, mill. kr.
1994 - 1998.



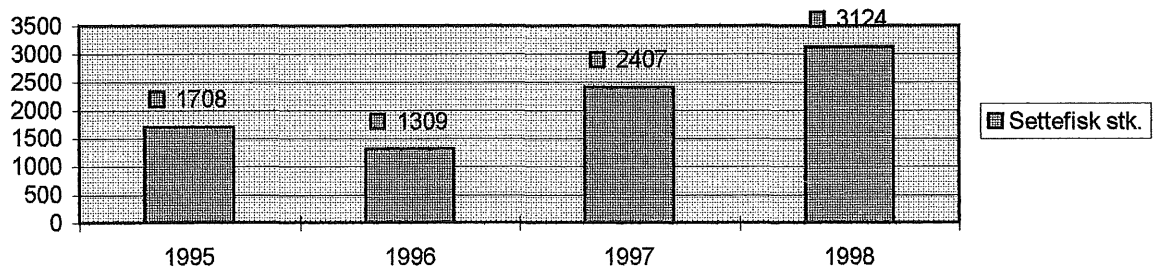
Fiskeoppdrettsnæringa i Kvam, Matfisk Laks, Aure og Røye, tonn,
1994 - 1998.



Fiskeoppdrettsnæringa i Kvam, Settefisk, mill. kr. 1995 - 1998.



Fiskeoppdrettsnæringa i Kvam, Settefisk 1000 stk. 1995 - 1998.



KORTMELDING FOR JONDAL KOMMUNE

1998.

Jondal kommune har ikkje nemnande fiskeriaktivitet og berre eit mindre fartøy i merkeregisteret.

Fiskeoppdrettsnæringa er derimot relativ stor i Jondal.

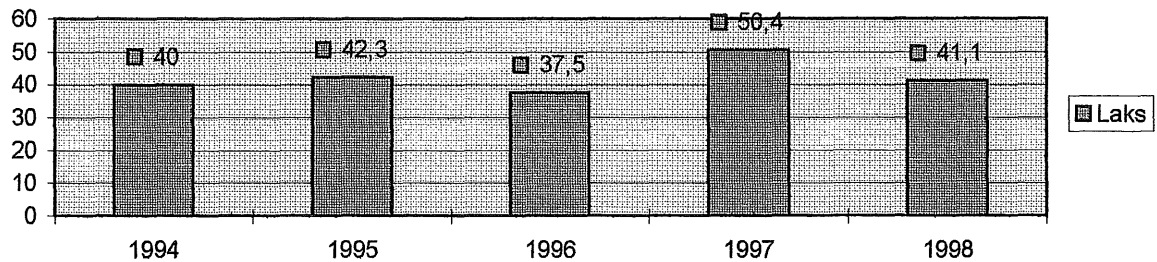
** 4 matfiskkonsesjonar for laks og aure, 12 000 m³ kvar.*

** 1 setjefiskkonsesjon for laks og aure, 800.000 stk./år.*

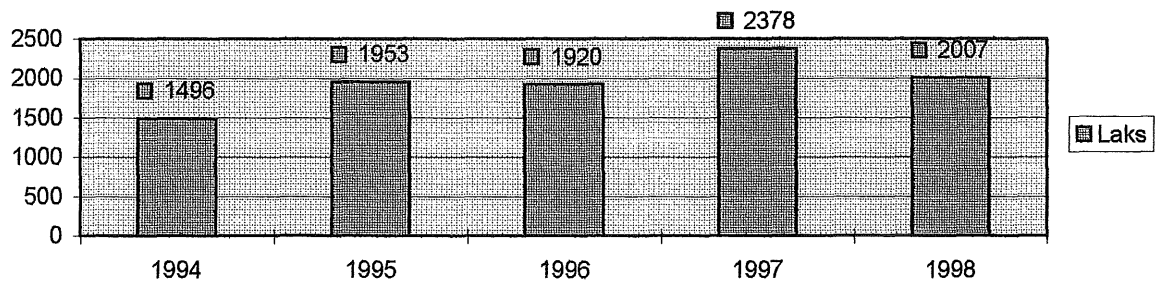
** 2000 tonn laks solgt i 1998, til ein verdi av 41,1 mill. kr.*

Tabellane på neste nedanfor syner salgsresultat frå Jondal dei siste 4 åra. Salg av setjefiskanlegget er ikkje med.

Fiskeoppdrettsnæringa i Jondal, Matfisk Laks, mill. kr. 1994 - 1998.



Fiskeoppdrettsnæringa i Jondal, Matfisk tonn, 1994 - 1998.



KORTMELDING FOR SAMNANGER KOMMUNE

1998.

* 9 fiskefartøy i merkeregisteret, det eine eit brislingfartøy.

* 7 personar i fiskarmanntalet.

Fiskeriaktiviteten viste eit resultat på kr. 5 - 600.000 i 1998. Det meste er frå sild- og brislingfiske.

Samnanger kommune har felles fiskerinemnd med kommunane Os og Fusa.

Nøkkeltal for oppdrettsnæringa:

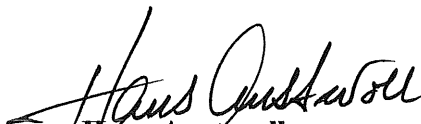
* 1 konsesjon for marine fiskearter.

* 1 konsesjon for settefisk, 600.000 stk. pr år.

* Arnesen & Nilsen Fisk A/S hadde ein heller liten aktivitet i 1998.

FISKERIKONTORET I SØRE MIDTHOTDLAND

5392 STOREBØ 28. APRIL 1999.



Hans Austevoll
Fiskeritettleiar