

- 3 MAI 1990

ARSMELDING

1989



FISKERIRETTLEDEREN I RØDØY

## KORT OM RØDØY

=====

DET høyeste fjellpartiet i Rødøy ligger i Svartisheia mellom Melfjordbotn og Nordfjord. Det rager 1503 m. over havet.

=====

INNENFOR Rødøy kommunes grenser finnes det 986 øyer og ca. 1176 båer og skjær. Den største øya er Gjerøya, med sine 9,2 km<sup>2</sup>.

=====

I 1902 var det 13 skolekretser i Rødøy med tilsammen 475 barn og 6 lærere og 1 lærerinde.  
I 1990 er det 9 skolekretser med 230 barn og 50 lærere (derav 32 lærerinder) !

=====

NORDEUROPAS største steinur - blokkenden - befinner seg i Rødøy. Tinden "ruver" 1013 meter over havet.

=====

AV Rødøys 5 fjorder er Nordfjorden et naturlig midtpunkt som i naturskjønnhet presenterer kommunen på en ypperlig måte.

=====

I 1906 leverte 370 fiskere 305 tonn skrei til fiskeværet Myken. I 1989 tok samme fiskevær imot 300-400 tonn fisk totalt.

=====

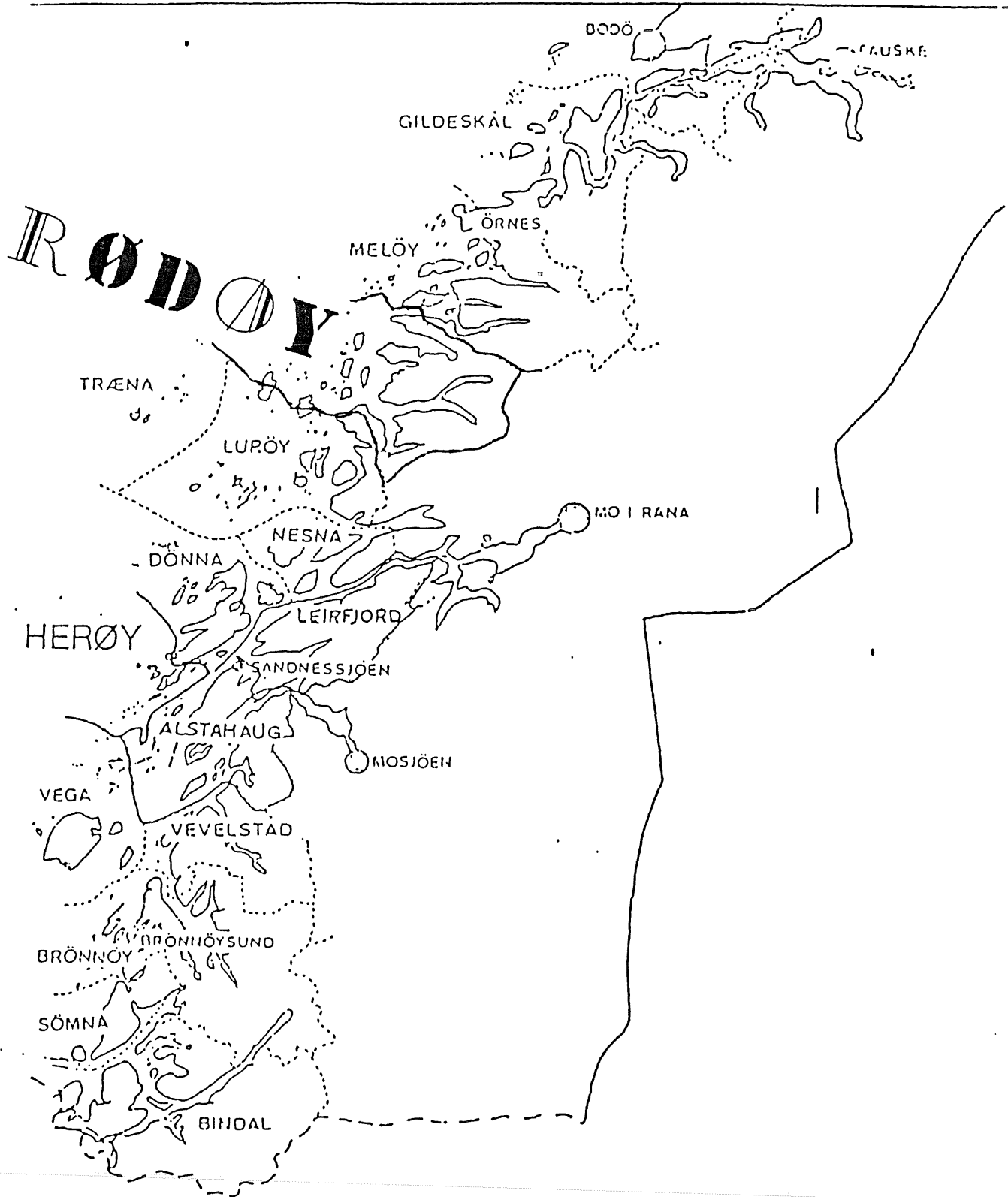
RØDØY har et innbyggerantall på 1745 med smått og stort.

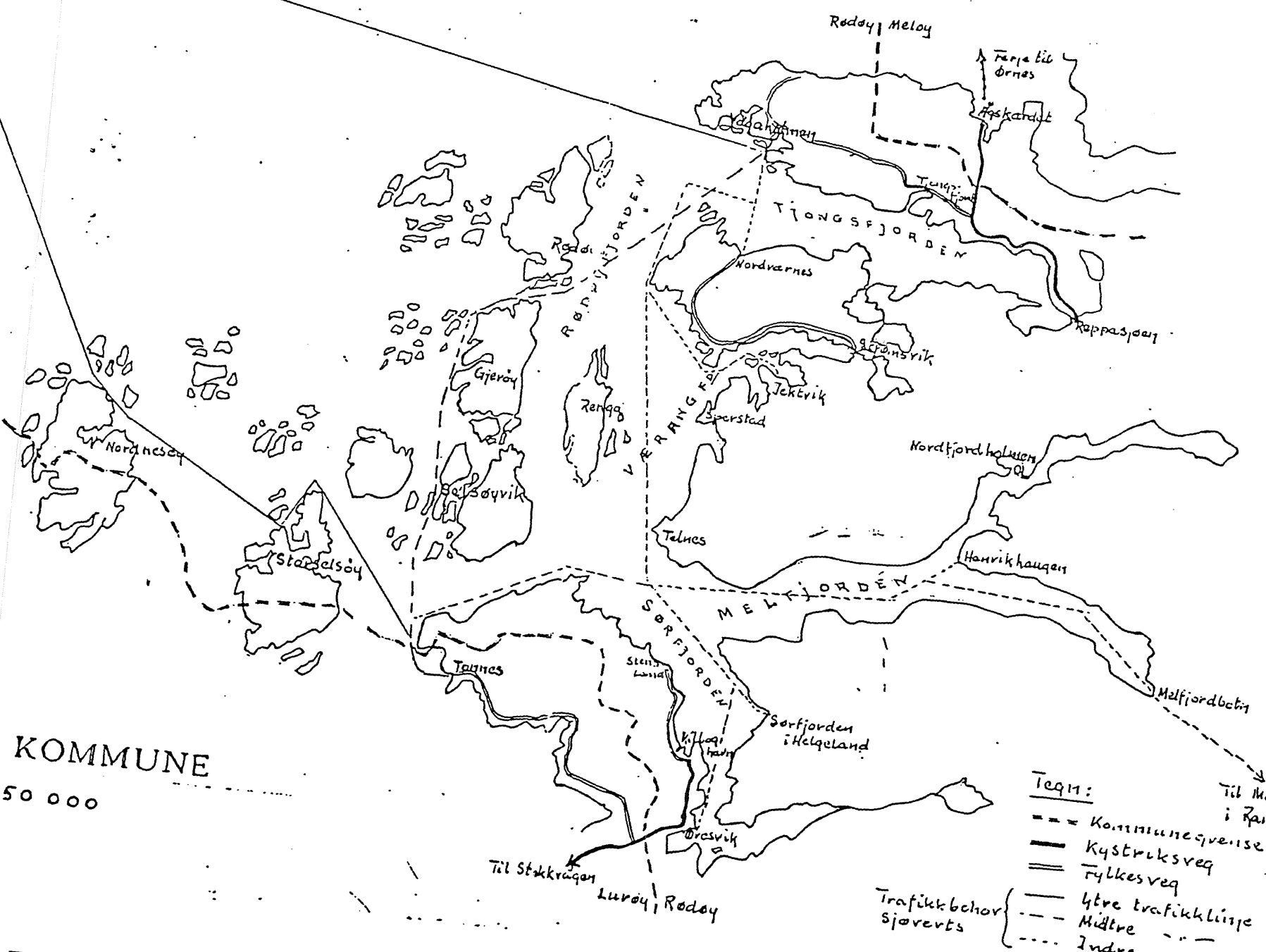
=====

NÆRINGSLIVET i Rødøy preges av fiske, oppdrett og Jordbruk.

=====

# NORDLAND FYLKE





# RØDØY KOMMUNE

1 : 150 000

Side 3 av 15

Til Mo i Rana

Til Stokkrågen

Lurøy, Rødøy

Trafikkbehov sjøverts

## INNHOILDSFORTEGNELSE :

Side :

- 1 : Kort om Rødøy.
- 2 : Rødøy kommune i Nordland fylke.
- 3 : Kartskisse over Rødøy kommune.
- 4 : Innholdsfortegnelse.
- 5 : KAP. 1. RETTLEDNINGSTJENESTENS FUNKSJON OG VIRKSOMHET:
  - 1.2 Personalet.
  - 1.3 Korrespondanse.
  - 1.4 Møtevirksomhet i 1989.
  - 1.5 Deltakelse i utvalg.
  - 1.6 Tjenestereiser utenfor kommunen.
- 6 : 1.7 Fiskerinemnda i Rødøy.
  - 1.8 Møtevirksomhet i fiskerinemnda.
  - 1.9 Viktigste fiskerinemndsaker.
- 7 : 1.10 Erfaring med tjenesten i beretningsåret.
- 8 : KAP. 2. SYSSELSETTING I FISKERINÆRINGEN.
  - 2.1 Fiskermanntallet.
  - 2.2 Sysselsettning i foredlingsleddet.
- 9 : 2.3 Sysselsettning i oppdrettsnæringen.
  - 2.4 Virksomhet avledet av fiskerినæringen.
  - 2.5 Fiskerಿನæringens totale sysselsettning.
- 10 : KAP. 3. FISKEFLATEN.
  - 3.1 Merkestregistret.
  - 3.2 Konesjonsbildet for kommunens fiskeflåte.
- 11 : KAP. 4. FISKEFOREDLINGSLEDDET.
  - 4.1 Fiskebedrifter.
    - 4.2.1 Råstoff, produksjon og kvantumsutvikling.
  - 4.2.2 Fiskeredskaper og skalldyr.
- 12 : 4.2.2 Fiskeredskaper og skalldyr.
- 13 : KAP. 5. FISKEOPPDRETT/AKVAKULTUR.
- 14 : KAP. 6. LÅNE OG FINANSIERINGSKILDER.
  - 6.1 Omsøkte og innvilgede lån i Statens Fiskarbank.
- 15 : KAP. 7. FREMTIDIGE TILTAKSPLANER.

## KAP. 1. RETTLEDNINGSTJENESTENS FUNKSJON OG VIRKSOMHET :

### 1.1 Kontoret :

Fiskerikontret befinner seg i Rødøy Rådhus (tidligere kontor-  
utleiebygget) på Vågaholmen.

Kontoret ligger lagelig til for klientellet med ferjekai og  
hurtigbåtkai 5 - 10 minutters gange herfra.

I 1989 ble deler av kontoradministrasjonen til Rødøy kommune  
flyttet hit :

Formannskapskontoret, Kommunekassen, Næringssjef og Ordfører.

I tillegg vil Teknisk etat og kulturkontoret flytte i et anex  
tilknyttet Rådhuset i løpet av 1990. Fiskerikontorets utsikt mot  
nord er dermed begrenset til naboens fløy.

Viser til årsmeldingen for 1988 hva gjelder kontorets møblering  
og utseende.

### 1.2 Personalet :

Fiskerirettleder Britt Hafsmo

### 1.3 Korrespondanse :

Inngående brevjournal viste ved årets slutt : 669 skriv.  
Utgående brevjournal viste ved årets slutt : 829 skriv.

### 1.4 Møtevirksomhet i 1989 :

- Befaring av oppdrettsanlegg.
- Befaring av havneanlegg i Øresvik.
- Årsmøte i Rødøy Distriktfiskarlag.

### 1.5 Deltakelse i utvalg :

Møter i næringsutvalget og Teknisk hovedutvalg.

### 1.6 Tjenestereiser utenfor kommunen :

22.06 - 24.06 : Årsmøte i NFF - Bodø.  
14.08 - 17.08 : Oppdrettsmessen i Trondheim.  
12.09 : Samling ved forskningsstasjonen på Tjøtta.  
17.11 - 19.11 : Personaltreff i Bodø.

### 1.7 Fiskerinemnda i Rødøy :

Medlemmer for perioden 1988 - 1991 med personlige  
vararepresentanter :

**Medlemmer :**

Johan Svartis, formann, Tjongsfj.  
Tomas Hansen, nestf. Myken.  
Knut Arne Nygård, Sørfjorden.  
Thor Danielsen, Selsøyvik.  
Jonny Våtvik, Jektvik.

**Varamedlemmer :**

Eluf Andersen, Nordnesøy.  
Magnhild Nilssen, Myken.  
Hallgeir Hafsmo, Vågaholmen.  
Eyvind Monsen, Gjerøy.  
Else M. Hilstad, Øresvik.

### 1.8 Møtevirksomhet i fiskerinemnda :

Det ble i 1989 avholdt 8 møter ( + tre telefonmøter ) i  
fiskerinemnda. Samlet møtetid var på 36 timer og det ble  
behandlet 106 saker, samt 91 referatsaker.

### 1.9 Viktigste fiskerinemndsaker :

- \* Fiskermanntallet for 1990.
- \* Søknader om oppdrettstillatelser.
- \* Søknader til Statens Fiskarbank.
- \* Søknader til næringsutvalget.

1. 10 Erfaring med tjenesten i beretningsåret :

En har her lyst til å peke på en del ting som virker svært irriterende i den daglige tjeneste.

Det gjelder mangel på informasjon fra Fiskeridirektoratet/  
Fiskeridepartementet og J-meldinger som blir utsendt etter at  
forskriftene er tredd i kraft.

Fiskerirettlederne sitter som statens forlengede arm og skal gi  
førstehåndsinformasjon til næringsutøvere/kommune.  
Det er derfor viktig at vi får fortløpende meldinger som  
informerer om nye tiltak/vedtak fra Fidir./Fiskeridep.

Enkelte ganger virker det som at rettledningstjenestens ytre  
etat er de "siste" som får beskjed/informasjon om vedtak gjort  
f.eks. i Fiskeridepartementet.

Dette er svært uheldig og forringer rettledningstjenestens  
mulighet til å være statens forlengede arm i informasjons  
øyemed på distrikts nivå.



KAP. 2. SYSSELSETTING I FISKERINÆRINGEN :

2.1 Fiskermanntallet :

FISKERE FORDELT ETTER ALDERSGRUPPER

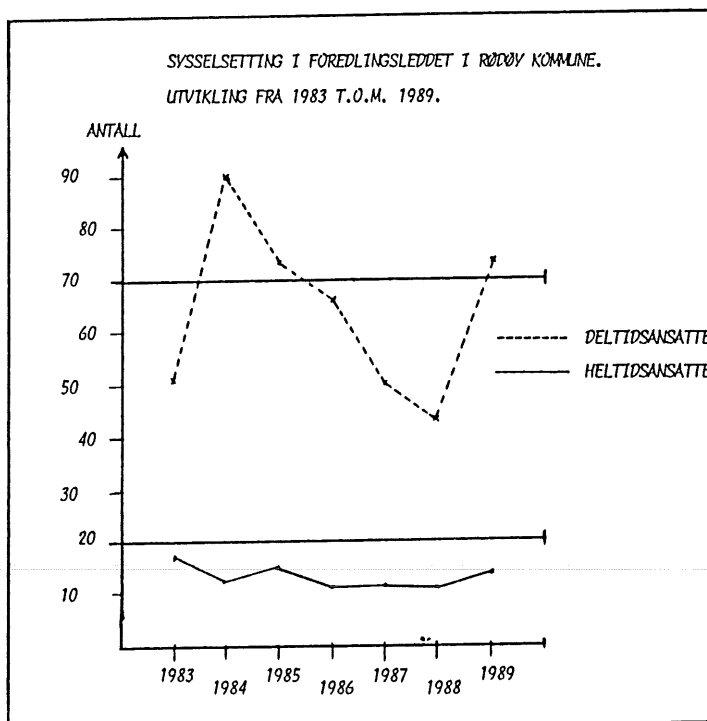
År	Blad	15-19	20-29	30-39	40-49	50-59	60-69	0/70	Tot.	Gj.sn.
1988	A	1	0	0	2	3	15	25	46	69.5 år
	B	6	22	22	23	20	19	7	119	44.6 år
Tot.		7	22	22	25	23	34	32	165	
1989	A	1	1	1	3	2	14	25	47	67.4 år
	B	10	23	21	24	19	18	7	122	42.7 år
		11	24	22	27	21	32	32	169	

2.2 Sysselsetting i foredlingsleddet :

År	HELTIDSANSATTE			DELTIDSANSATTE			ÅRSVERK
	Menn	Kvinner	Totalt	Menn	Kvinner	Totalt	Tilsammen
1988	9	2	11	24	19	43	16
1989	12	2	14	38	35	73	22.76

Som tabellen viser har antall årsverk i fiskeforedlingsleddet gått opp for første gang på 7 år (registreringene startet i 1983). Dette skyldes økt aktivitet ved de største mottakene i kommunen bl.a. med sild og seileveranser.

Utviklingen i foredlingsleddet illustreres i figuren nedenfor :

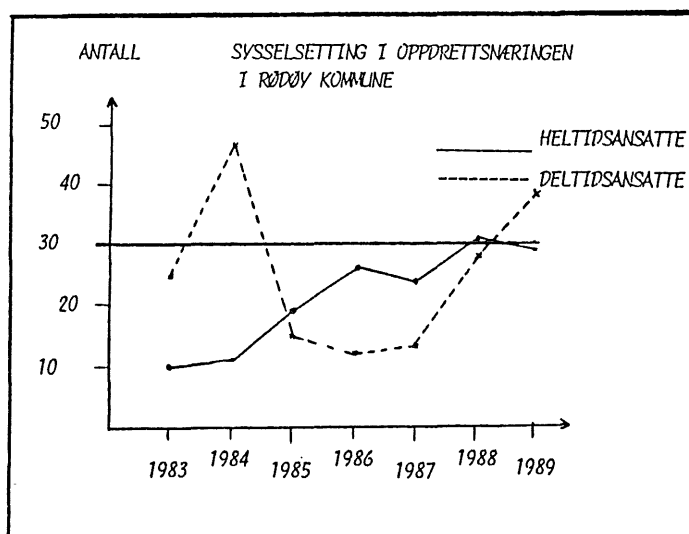


Fiskerirettlederen i Rødøy.  
 Årsmelding 1989.

2.3 Sysselsetting i oppdrettsnæringen :

ÅR	HELTIDSANSATTE			DELTIDSANSATTE			ÅRSVERK
	Menn	Kvinner	Totalt	Menn	Kvinner	Totalt	Tilsammen
1987	20	4	24	6	7	13	37
1988	26,5	4,25	30,75	11,5	17,2	28,7	41,5
1989	24	5	29	21	17,2	38,2	44,6

Sysselsettingen i oppdrettsnæringen illustreres med kurven nedenfor :



2.4 Virksomhet som er avledet av fiskerinæringen :

Kvalvik Skipsservice sysselsetter ca. 15 personer. Oppdragene til verftet har skiftet, men den siste tiden har driften vært fullbooket.

I tillegg kommer to mindre båtslipper med ca. 4 ansatte.

2.5 Fiskerinæringens totale sysselsetting

En antar at ca. 35% av de yrkesaktive i kommunen er direkte tilknyttet fiskerinæringen i beretningsåret.

KAP. 3. FISKEFLÅTEN :

3.1 Merkerregisterdata

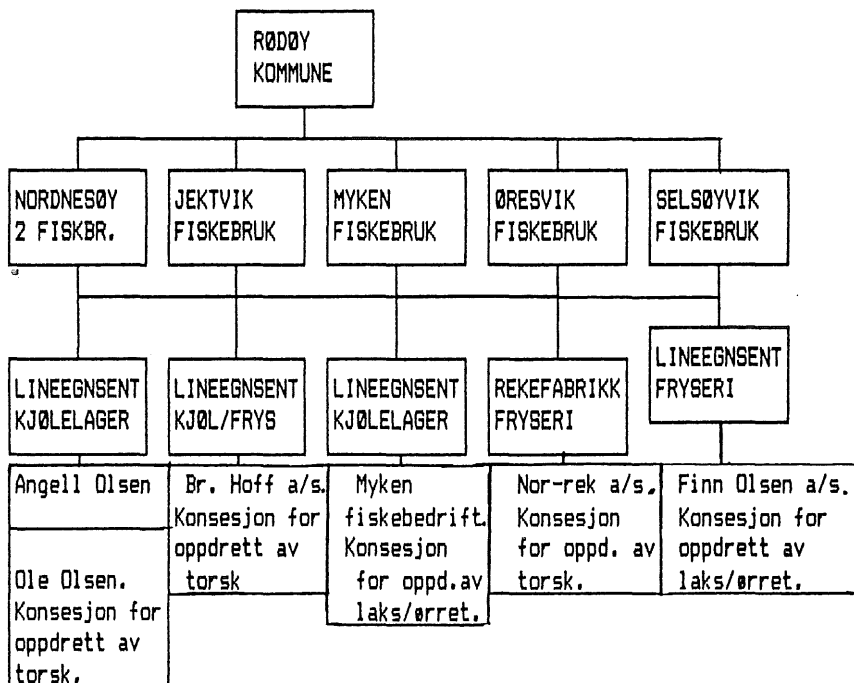
Meter	1.1.89			1.3.90			1930	1940	1950	1960	1970	1975	1980	1985
	Status	AVG	TIL	Status	Før 1929	- 39	-49	-59	-69	-74	-79	-84	-89	
0-4.9	43	3	0	40	0	0	1	1	3	13	15	6	1	
5-9.9	94	4	3	93	0	1	3	15	20	18	4	18	14	
10-14.9	19	2	2	19	1	1	0	1	0	5	6	1	4	
15-19.9	3	0	0	3	0	0	0	2	1	0	0	0	0	
20-29.9	1	0	0	1	0	0	0	0	1	0	0	0	0	
SUM	160	9	5	156	1	2	4	19	25	36	25	25	19	

3.2 Konsesjonsbildet for kommunens fiskeflåte

I januar/februar 1990 har 39 (av 76 - der eieren står på blad B i fiskermanntallet) av fiskeflåten i kommunen mottatt konsesjon for deltakelse i torskefisket (fartøykvote).

#### 4. FISKEFOREDLINGSLEDDET

##### 4.1 Fiskebedrifter



På Myken er fiskebruket flyttet inn i nye lokaler.

Et av mottakene på Nordnesøy har fått tilbud om kondemnering, men har enda ikke avgjort om tilbudet skal aksepteres.

##### 4.2 Råstoff, produksjon og kvantumsutvikling.

Tabell 4.2.1 Ilandført kvantum bunnfisk og skalldyr og verdi :

	FISKESLAG							ANVENDELSE			
	Torsk	Sei	Hyse	brosme/ lange	Uer	Annet	Totalt	Fersk	Frys	Salt	Heng
1987	406	366	49	286	309	73	1489	924	29	425	63
1988	357	286	100	273	302	141	1459				
1989	252	467	88	209	299	18	1333				

Tallene for 1988 og 1989 er utkjørt på ukorrigert datagrunnlag og må vurderes med varsomhet.

Fiskerirettlederen i Rødøy.  
Årsmelding 1989.

Kommentarer til tabell 4.2.1. :

Som det går frem av tabellen har ilandført kvantum sei steget med 181 tonn fra 1988 til 1989. Dette skyldes et positivt seifiske i kommunen i 1989 som bla. lokket til seg flere fremmenbåter.

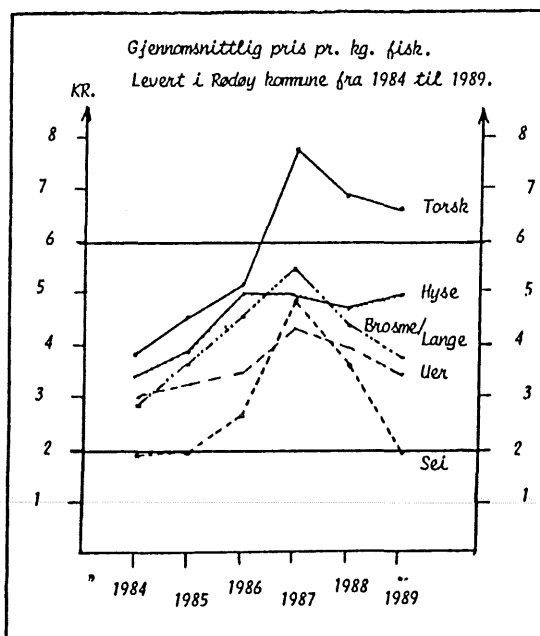
Ilandføring av uer har stabilisert seg på rundt 300 tonn, mens hysefisket har tatt seg betydelig opp de to siste årene. Dette i kompensasjon for svikten i torskefisket som ble redusert med over 100 tonn i 1989 (sammenlignet med 1988).

Tabell 4.2.2. Fiskeredskaper og skalldyr :

	FISKEREDSKAPER							SKALLDYR	
	Garn/ Line	Juksa	Not	Trål	Sn.vad	Annet	Verdi	Kvantum	Verdi
1985	568	342	700	93	-	33	4846	71	800
1986	766	253	237	50	2	39	5216	66	896
1987	1077	261	46	45	11	53	8208	84	1358
1988							6831	87	1418
1989							5069	90	1359

Tallene for 1988 og 1989 er utkjørt på ukorrigert datagrunnlag og må vurderes med varsomhet.

Tallene viser at prisene ikke har forbedret seg siden 1988. Det samme gjelder for ilandføring av skalldyr (reker) med svakere priser sammenlignet med året før.



Figuren til venstre illustrerer prisutviklingen for de mest vanlige fiskeartene levert til fiskebedriftene i Rødøy.

Fiskerirettlederen i Rødøy.  
Arsmelding 1989.

KAP. 5. FISKEOPPDRETT/AKVAKULTUR :

Oppdrettsdata, produksjon og verdi (brutto) :

År	Matfiskanlegg	Kons.volum	Settefiskanl.	Kons.volum
	Laks/Ørret			
1987	6	48 000 m <sup>3</sup>	3	1 750 000
1988	6	48 000 m <sup>3</sup>	3	1 750 000
1989	6	68 000 m <sup>3</sup>	3	1 750 000

De fleste matfiskanleggene har i løpet av 1989 søkt om reservelokaliteter/nødlomaliteter og fått innvilget søknadene.

I tillegg er 2 torskoppdrett og 2 skjelldyrlegg i drift.

----- Produksjon ----- Verdi -----

År	Matfisk		Settefisk(stk)		Matfisk		Settefisk	
	laks	Ørret	Laks	Ørret	Laks	Ørret	Laks	Ørret
1987	160	98	110 000	300 000	6,9	2,20	1,4	3,0
1988	298	50	660 000	60 000	11,2	1,22	*	
1989	605	55	300 000	200 000	18,9	1,25	4,1	2,0

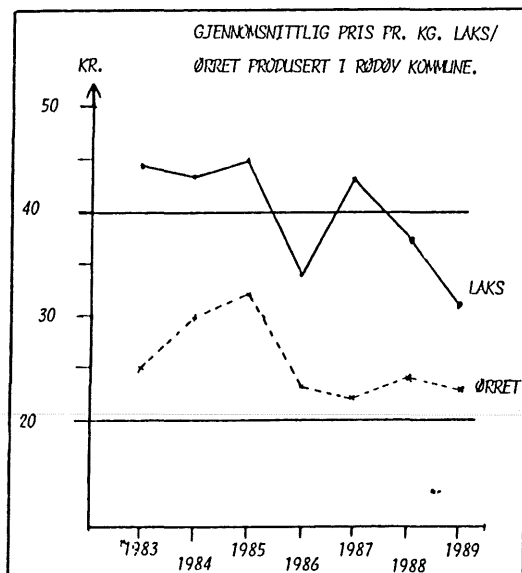
\* Verdi ikke oppgitt.

I tillegg kommer produsert settefisk ved Sea Farm a/s.

Som tabellen viser har produsert kvantum oppdrettsfisk nådd nye høyder i 1989 med over 600 tonn laks med en verdi på snart 19 millioner. Et negativt element i sakens anledning er svakere priser på oppdrettsmarkedet.

Tallene over matfiskproduksjonen med verdi er innhentet fra Fiskeoppdretternes Salgslag A/L (som har omregnet til rund vekt).

Figuren illustrerer prisutviklingen pr. kg. fisk til matfiskanleggene i kommunen (fra 1983 til 1989) :



KAP. 6. LÅNE OG FINANSIERINGSKILDER :

6.1 Omsøkte og innvilgede lån i Statens Fiskarbank

Antall	Type	Omsøkt i kr.	Innvilget i kr.	%
3	Arb. miljø tilsk.	142 671,-	26 000,-	18,22%
11	Likv. lån	874 238,-	80 000,-	9,15%
15	Likv. tilskudd	1525 886,-	473 000,-	31%
4	Fartøylån (brukt)	1275 000,-	765 000,-	60%
2	Kondemneringstilskudd		583 000,-	100%
1	Redskapslån	175 000,-	130 000,-	74,3%
36	Tilsammen	3992 795,-	2057 000,-	51,5%

Som tabellen viser har innvilgelsesprosenten totalt beveget seg over 50%. Likviditetstilskuddssøknadene ble belønnet med 31% i innvilgelse. Et resultat man må si seg brukbart fornøyd med, men tilskuddene som ble gitt var svært lave i forhold til behovet/omsøkt beløp.

Likviditetslåneordningen ble derfor av mange fiskere sett på som eneste utvei til å komme over i lønnsom drift, men innvilgelsesprosenten her var svært dårlig og ga ikke forventet resultat.

De fleste som søkte om likviditetslån har også søkt om å bli vurdert under ordningen med refinansiering.

Disse ligger nå til behandling i Statens fiskarbank.

## KAP. 7. FREMTIDIGE TILTAKSPLANER :

### NÆRINGSPLAN :

Rødøy kommune har under utarbeidelse en strategisk Næringsplan som skal være ferdig i juni 1990. I denne planen vil hovedlinjene for kommunens satsing på næringsutvikling de nærmeste årene bli opptrukket. Fiskerinæringen som er en basisnæring i kommunen vil her bli viet stor oppmerksomhet.

I forbindelse med denne planen skal næringsetatene i kommunen (næringssjef, landbruksetat, fiskerietat) på rundreise i Rødøy og avholde grendemøter i alt 11 kretser.

### SØKNAD OM FISKEFOND (UTVIKLINGSFOND):

Den 31.01.90 ble en søknad om tilskudd på kr. 5 millioner sendt til Kommunaldepartementet med gjenpart til Fiskeridepartementet og Næringsdepartementet. Søknaden ligger fremdeles til behandling i nevnte Departement.

Søknaden ga en nøye analyse over utviklingen i alle ledd i fiskerinæringen i Rødøy fordelt over 5 - 10 år. Analysen viser en skremmende nedgang i alle deler av næringen. Antall fiskere er gått ned med 16,7% fra 1982 til 1989. Antall fiskefartøyer over 15 meter er redusert med 55% i samme periode.

Dersom vi skal klare å snu denne utviklingen og skape varige og sikre arbeidsplasser i næringen er vi avhengig av økt satsing på fiskerinæringen i kommunen. Et fiskefond vil være spiren til nye aktiviteter/tiltak innenfor alle ledd i næringen.

Rødøy kommune har mottatt kr. 3 mill. til næringstiltak i forbindelse med Melfjordutbyggingen. I retningslinjene til dette fondet foreslås det at primærnæringene blir holdt utenfor.

Kommunen har dermed ingen økonomiske muligheter til å møte de utfordringene som ligger i fiskerinæringen.

Et avslag på søknaden om utviklingsfond/fiskefond vil derfor kunne få svært negative konsekvenser for fiskerinæringen/bosettningen i kommunen.

Vågaholmen mars 1990.

Britt Hafsmo