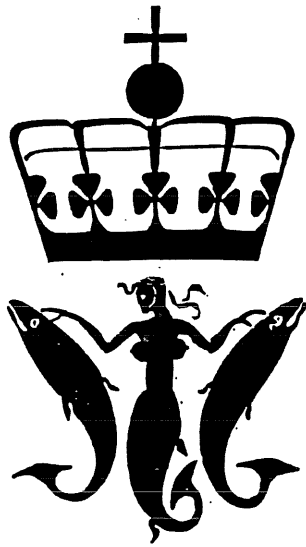


05a

- 8 AUG. 1995

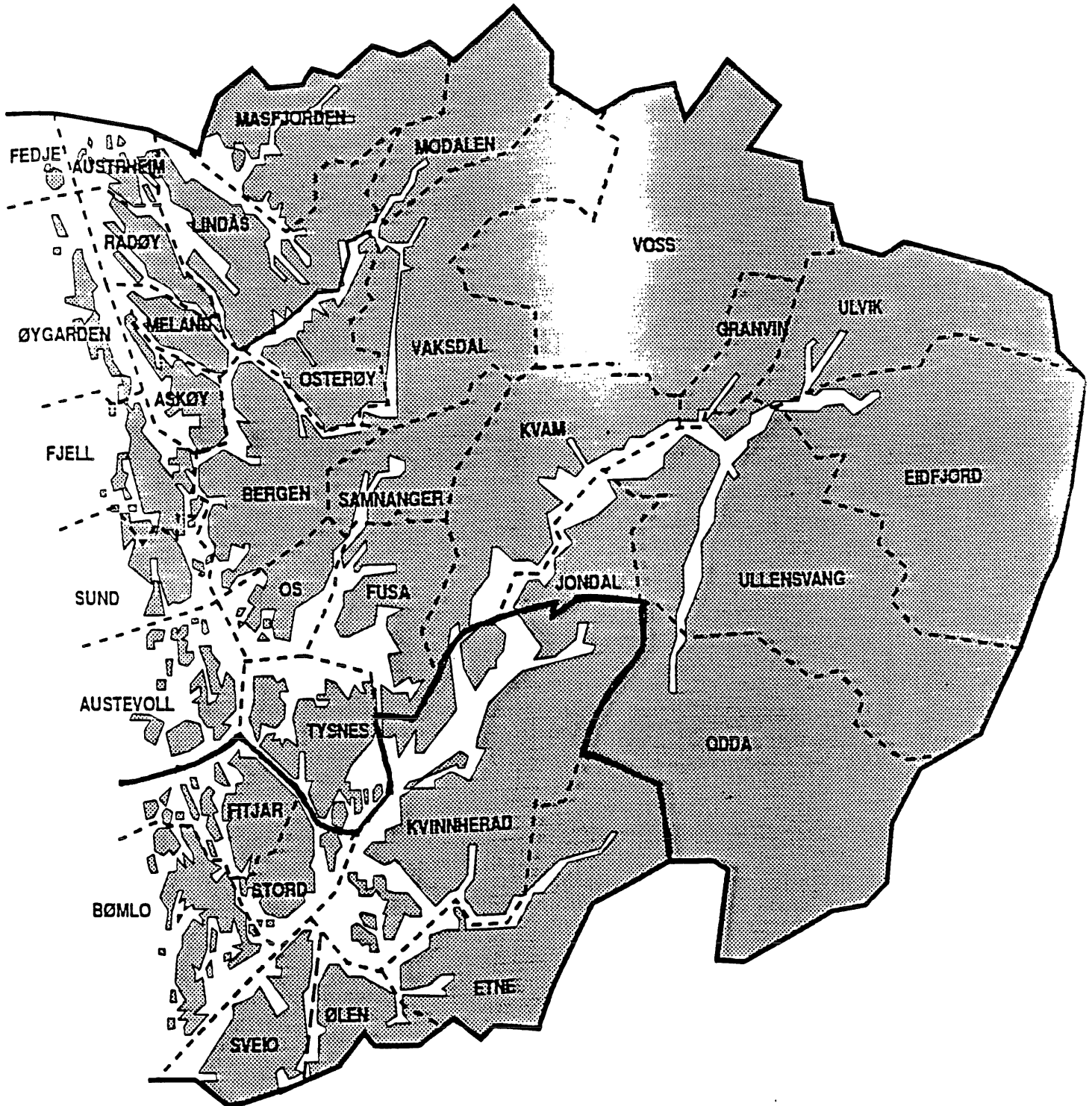
FISKERIDIREKTORATET
BIBLIOTEKET

ÅRSMELDING FOR 1994.



FISKERIRETTLEIAREN
I SUNNHORDLAND.

Rettleiararsoner 1, Hordaland. (Sunnhordland)



3039/6 2042



FISKERIRETTLEIAREN I SUNNHORDLAND

Bell.

5430 BREMNES
Telefon 054 20 255
Telefax 054 21 434

TIL FISKERINEMNDENE OG KOMMUNANE I SHL,
SAMARBEIDSRADET, FISKERISJEFEN I HORDALAND,
RETTLEINGSTENESTA I FISKERIDIREKTORATET.

Dykkar ref.

J. nr.

Arkiv nr.

Dato

31.07.95

Ferien er over, og det er og mi tid som fung.fiskeri-
rettleiar. Me gled oss til å ta imot Dagfinn Hellen
som ny fiskerirettleiar, han tar til i stillinga
1.august.

Den siste tida har eg vore åleine ved Fiskerikontoret
for SHL. Eg vil retta ei takk til alle som har vore med
og hjelpt meg med å få det heile til å gå. Ikkje til
"forkleinselse" for nokon, men ei ekstra takk til hr.
Peder Heggebø i Ølen.

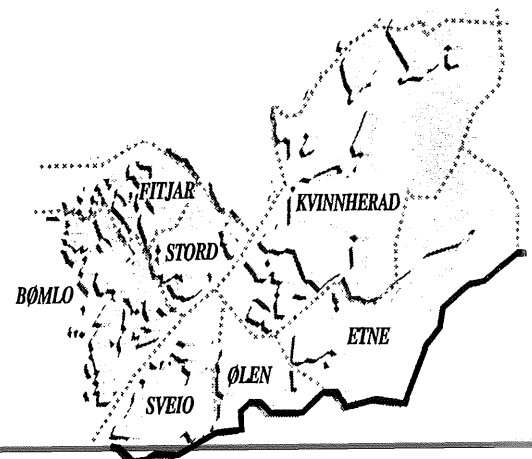
Når eg no forlet både rettleiarjobben og politikken er
det noko eg vil be Dykk om. Skal me få ny kveik i
arbeidet vårt, må me få ungdomane med oss. Rett før
ferien var eg med og la ned to klassar i fiskerifag her
i Hordaland grunna lite og ingen søknad. Det er
skremmande at så få har interesse for yrkje. Det er
snart slutt på den tida då ein kunne ta til i fisket
utan å tenkja utdanning.

Fylkesplanen for 1996-1999 skal no ut til høyring,
lat oss vera vakne og få med i planen det som styrkjer
næringa både for unge og eldre. Eg tenkjer her på
utdanning/lærlingeplasser, mottak/foredling, gode
og fleire lokaliteter for oppdrett etc.

Arsmeldinga for 1994 fylgjer vedlagt. Det er R.Innvær
som har laga denne og det er me takksame for.

Med helsing
Fiskerirettleieren i SHL.

Tordis Hareide
Tordis Hareide.



TENESTEDISTRIKT SONE 1, SUNNHORDLAND.

BØMLO KOMMUNE:	Areal: 231 km ² . Innbyggjarar pr. 31.12.94: 10.288 Kommunesenter: Bremnes
ETNE KOMMUNE:	Areal: 708 km ² . Innbyggjarar pr. 31.12.93: 3.939 Kommunesenter: Etne
FITJAR KOMMUNE:	Areal: 155 km ² . Innbyggjarar pr. 31.12.93: 2.934 Kommunesenter: Fitjar.
KVINNHERAD KOMMUNE:	Areal: 1.136 km ² . Innbyggjarar pr. 31.12.93: 13.205 Kommunesenter: Rosendal.
STORD KOMMUNE:	Areal: 140 km ² . Innbyggjarar pr. 31.12.93: 15.540 Kommunesenter: Leirvik.
SVEIO KOMMUNE:	Areal: 264 km ² . Innbyggjartal pr. 31.12.93: 4.598 Kommunesenter: Sveio.
ØLEN KOMMUNE:	Areal: 184 km ² . Innbyggjarar pr. 31.12.93: 3.215 Kommunesenter: Ølen

(Grunna regulering av kommunegrensa mellom Fitjar og Bømlo er innbyggjartala for desse to kommunane rekna pr. 01.01.95.)

ÅRSMELDING FOR 1994 FRÅ FISKERIRETTLEIAREN I
SUNNHORDLAND.

1. Fiskerirettleiarkontorets virke og funksjon.
 - 1.1. Fiskerirettleiarkontoret
 - 1.2. Personalet
 - 1.3. Korrespondansen
 - 1.4. Fiskerinemndene
 - 1.5. Møteverksemda i fiskerinemndene
 - 1.6. Fiskerinemndsaker

2. Sysselsetjinga i fiskerinæringa.
 - 2.1. Fiskarmanntalet
 - 2.2. Sysselsetjinga i foredlingsleddet
 - 2.3. Sysselsetjinga i oppdrettsnæringa
 - 2.4. Avleia verksemd

3. Fiskeflåten.
 - 3.1. Merkerregisteret
 - 3.2. Konesjonar

4. Foredlingsleddet.
 - 4.1. Oppfiska kvantum/verde

6. Låne-/finansieringskjelder.
 - 6.1. Statens Fiskarbank

7. Tiltak/tiltaksplanar.

8. Summering.

9. Havbruk.
 - 9.1. Fiskeoppdrett, laksefisk
 - 9.2. Marine artar
 - 9.3. Skalldyr
 - 9.4. Ymse innan havbruk

1. FISKERIRETTLEIARKONTORETS VIRKE OG FUNKSJON.

1.1. Fiskerirettleiarkontoret.

Sidan 1982 har Sone I i Hordaland omfatta fylgjande kommunar:

Bømlo, Fitjar, Stord, Etne,
Ølen, Sveio og Kvinnherad

Nemninga for kontoret har sidan 1983 vore Fiskerirettleiaren i Sunnhordland og kontorkommune har heile tida vore Bømlo, med adresse 5430 Bremnes. Kontorlokala som ligg i 2.etasje i Sekstanten forretningsbygg er gode og tidhøvelege og kontoret er godt utstyrt med inventar og kontormaskinar. Arbeidstilhøva er gode.

1.2. Personalet.

Kontoret har også dette året hatt to fast tilsette: Fiskerirettleiar og førstekontorfullmektig.

Fiskerirettleiaren har vore sjukemeld det aller meste av året, og det har av den grunn vore noko redusert verksemd ved kontoret. Ein har likevel greidd å halda kontoret i nokolunde tilfresstellande drift.

Gjennom eit visst kontorfellesskap med Sunnhordland Havbruksring sin daglege leiar har ein eit godt samarbeid med denne organisasjonen.

Havbruk går nå inn som ein del av den ordinære årsmeldinga, med eit eige tillegg for tabellar og grafikk som syner verksemda på dette feltet.

1.3. Korrespondansen.

Inngående brevjournal syner for 1994: 1.075 registreringar (1993: 936)
Utgående - " - " " 1994: 840 " (1993: 685)

I desse tala er ikkje medtekne brev skrivne for fiskarar, heller ikkje er medrekna ymse skjema utsende til fiskarar utan særskild fylgjeskriv, så som skjema for opptak i fiskarmanntalet, skademeldings-skjemaer, skjemaer for ymse lånesøknader osv. Som det går fram ovafor har korrespondansen, både inn- og utgåande gått noko opp samanlikna med året før.

1.4. Fiskerinemndene.

Det er 5 fiskerinemnder i regionen. Kommunane Bømlo, Sveio og Kvinnherad har eigne nemnder, mens Stord/Fitjar og Etne/Ølen har felles nemnder. Alle nemndene har 5 medlemer bortsett frå Stord/ Fitjar der det er 6 medlemer i nemnda.

1.4.a. Fiskerinemnda i Bømlo.

1. Ole Mikal Nordtun, 5430 Bremnes, leiar.
Varamedlemer: 1. Jostein Hellen, 5427 Urangsvåg.
2. Geir Edvarsen, 5443 Bømlo.
3. Sonja Hellen, 545430 Bremnes.
4. Kari Torkelsen, 5427 Urangsvåg.
2. Jan Henrik Nøstbakken, 5440 Mosterhamn, nestleiar.
Varamedlemer: 1. Sigmund Gåsland, 5427 Urangsvåg.
2. Solveig Torget, 5427 Urangsvåg.
3. Else Møgster, 5440 Mosterhamn.
4. Torleiv Mæland, 5430 Bremnes.
3. Johan B. Torkelsen, 5427 Urangsvåg.
Varamedlemer: 1. Teodor Eikeland, 5440 Mosterhamn.
2. Harald T. Nordtun, 5430 Bremnes.
3. Gunnar Halleraker, 5430 Bremnes.
4. Endre Bærøy, 5437 Finnås.
4. Kristbjørg Kvamme, 5443 Bømlo.
Varamedlemer: 1. Solfrid Lønning, 5443 Bømlo.
2. Knut Veivåg, 5430 Bremnes.
3. Otto Habbestad, 5430 Bremnes.
4. Harald Innvær, 5427 Urangsvåg.
5. Svein Atle Lønning, 5443 Bømlo.
Varamedlemer: 1. Andreas Grønås, 5440 Mosterhamn.
2. Anne R. Hatlevik, 5444 Espevær.
3. Håkon Sønstabø, 5430 Bremnes.
4. Heidi Lønning, 5443 Bømlo.

1.4. b og c. Fiskerinemnda i Fitjar/Stord.

1. Rasmus Fijar, 5419 Fitjar, leiar.
 2. Magne W. Risvold, 5400 Stord, nestleiar.
 3. Anna Røyrøy, 5419 Fitjar.
 4. Klara Torget, 5423 Brandasund.
 5. Oddbjørn Thomassen, Engevik, 5419 Fitjar.
 6. Bjarne Sæternes, 5400 Stord.
- Varamedlemer: Oskar Sørvik, 5423 Brandasund.
Kjell Haukefær, 5419 Fitjar.
Alf Martin Waage, 5423 Brandasund.
Noralf Hugøy, 5419 Fitjar.
Nils Olav Føyen, 5410 Sagvåg.
Arvid Sørensen, 5415 Litlabø.

1.4.d. Fiskerinemnda i Sveio.

1. Egil N. Økland, 5526 Auklandshamn, leiar.
2. Berit Askevold Eriksen, 5534, Valevåg, nestleiar.
3. Inge Olsen, 5526 Auklandshamn.
4. Alf Gunnar Stueland, 5526 Auklandshamn.
5. Karl Lindøy, 5520 Sveio.

Varamedlemer: Tor Eriksen, 5520 Sveio.
Egil Fonnes, 5520 Sveio.
Vigdis Askeland Dahle, 5520 Sveio.
Klaus Wathne, 5525 Auklandshamn.
Tone Nessa, 5520 Sveio.

1.7.e og f. Fiskerinemnda i Etne/Ølen.

1. Peder Heggebø, 5580 Ølen, leiar.
2. Lars Ove Tungesvik, 5593 Skånevik, nestleiar.
3. Peder Berge, 5582 Ølensvåg.
4. Øydis Trovåg, 5587 Vikebygd.
5. Jørgen Lundal, 5598 Fjæra.

Varamedlemer: Kåre Heggebø, 5580 Ølen
Rakel Vaka, 5582 Ølensvåg.
Anna Vaka, 5584 Bjoa.
Arne Nervik, 5590 Etne.
Terje Soløy, 5593 Skånevik.

1.7.g. Fiskerinemnda i Kvinnherad.

1. Valborg Miljeteig, 5457 Høylandsbygd, leiar
2. Hans Helge Vik, 5459 Fjellberg, nestleiar
3. Gaute Tofte, 5454 Sæbøvik.
4. Sveinung Heimstad, 5451 Valen.
5. Arne Legland, 5463 Uskedalen.

Varamedlemer: Hannemor Kristensen, 5455 Halsnøy Kloster.
Malvin Isdal, 5455 Halsnøy Kloster.
Arild Benjaminson, 5455 Halsnøy Kloster.
Kjell Henning Sjo, 5454 Sæbøvik.
Leif Sverre Enes, 5475 Ænes.

1.8. Møteverksemda i fiskerinemndene.

Møtebøkene for dei ymse kommunane syner at der gjennom året har vore noko nedgang i verksemda både når det gjeld tal møter, medgått tid og tal handsama saker. Det var dette året ikkje turvande å ha klagehand-samingsmøte vedrørende fiskarmanntalet i nokon av nemndene. Sett opp i tabellform tek denne verksemda seg ut som fylgjer (tala for 1993 i parentes):

<u>Fiskerinemnd:</u>	<u>Tal møter:</u>		<u>Saker handsama:</u>		<u>Samla møtetid:</u>	
1.8.a. Bømlo	1	(1)	3	(4)	5,0 timar	(4,5)
1.8.b/c. Fitjar/Stord	1	(1)	3	(4)	2,0 "	(2,5)
1.8.d. Sveio	1	(1)	3	(3)	2,0 "	(1,5)
1.8.e/f Etne/Ølen	1	(1)	3	(4)	2,0 "	(2,0)
1.8.g. Kvinnherad	1	(2)	3	(4)	2,0 "	(3,0)
Total	5	(6)	15	(19)	13,0 timar	(14,5)

=====

1.9. Fiskerinemndssaker.

Av årsaker som nemnt i punkt 1.2 ovafor har verksemda i nemndene vore på eit absolutt lågmål, men har likevel vore i samsvar med målsetjinga frå Rettleingstenesta sentralt, som går ut på at møteverksemda i nemndene må kome ned på det minimum som kan kallast forsvarleg. Utgiftene til møtegodtgjersle og reiseutgifter til nemndene har gått ned også dette året. Mange saker har vorte handsama administrativt, ein har hatt telefonkonferansar for å klarera saker med fiskerinemndene, og i some høve sendt heile saker til høyring og uttale hjå medlemene i nemndene.

Av viktige saker som har vore handsama i nemndene i året kan ein nemna:

Fiskarmanntalssaker

Garantikassesaker

Saker vedrørende kaste/låsettingstader

Søknader til Statens Fiskarbank

Konsesjonssøknader i havbrukssektoren, t.d. saker som gjeld utviding og flytting av anlegg og godkjenning av reserve-lokalitetar.

Uttale i samband med søknader om konsesjon for skjellsand-graving.

Uttale om ymse typar arealdisponering i strandsona, så som molo- og kaibygging, hyttebygging, kloakkutslepp, kabel-utleggjing osv.

2. SYSSELSETTINGA I FISKERINÆRINGA.

2.1. Fiskarmanntalet.

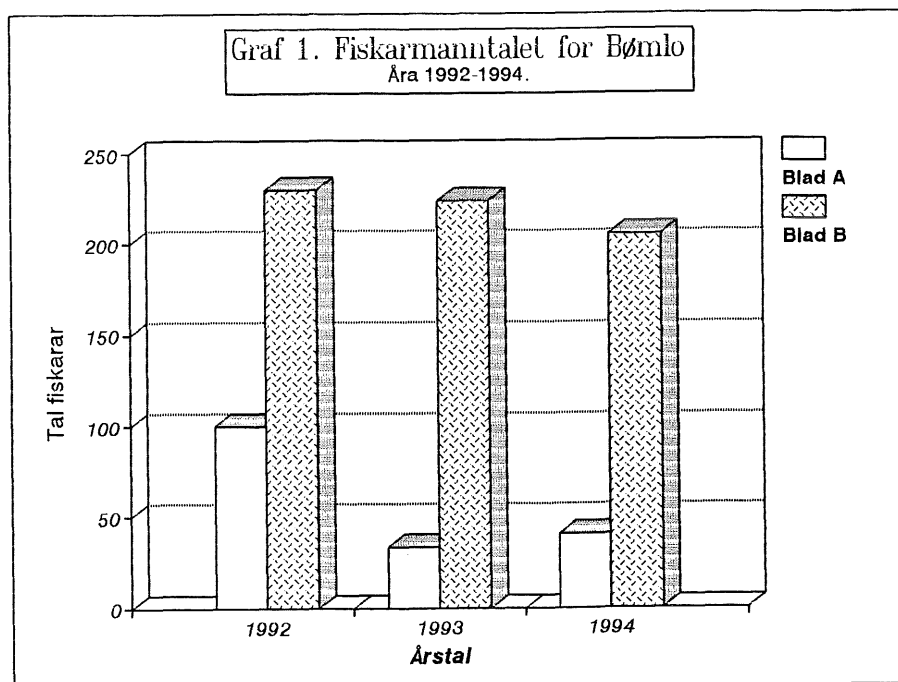
Statistikken over fiskarmanntalet er etter omlegginga førre året kome i takt med det som gjeld i andre fiskerikommunar, og skulle nå vera direkte samanliknbare med fiskarmanntala i resten av landet.

Tabellane nedafor syner tal fiskarar fordelt etter aldersgrupper på kvart manntalsblad. Blad B syner kor mange som har fiske som hoved- eller eineyrke. Blad A syner dei som har fiske som attåttnæring.

Tabell 2.1.a. Bømlo kommune.

År	Inn- deling	Fiskarar fordelt etter aldersgrupper.							Totalt	Gj.sn. alder
		15-19	20-29	30-39	40-49	50-59	60-69	70-opp		
1992	Blad A	0	0	2	2	6	25	65	100	70,70
	Blad B	25	68	49	51	32	5	0	230	38,04
	Totalt	25	68	51	53	38	30	65	330	47,94
1993	Blad A	0	0	0	1	2	13	17	33	69,87
	Blad B	29	61	35	54	38	7	0	224	36,68
	Totalt	29	61	35	55	40	20	17	257	40,94
1994	Blad A	0	0	0	2	3	17	18	40	67,76
	Blad B	26	54	34	53	34	4	0	205	37,54
	Totalt	26	54	34	55	37	21	18	245	42,47

Tabellen syner utviklinga i Bømlo siste 3 åra, mens diagrammet nedafor syner dette grafisk. Som ein ser har det vore ein nedgong på heile 19 personar når det gjeld talet på fiskarar på blad B frå førre året, mens det på blad A er ein auke på 7. Delvis kjem dette av at nokre fiskarar har gått over frå blad B til blad A p.gr. av alder.

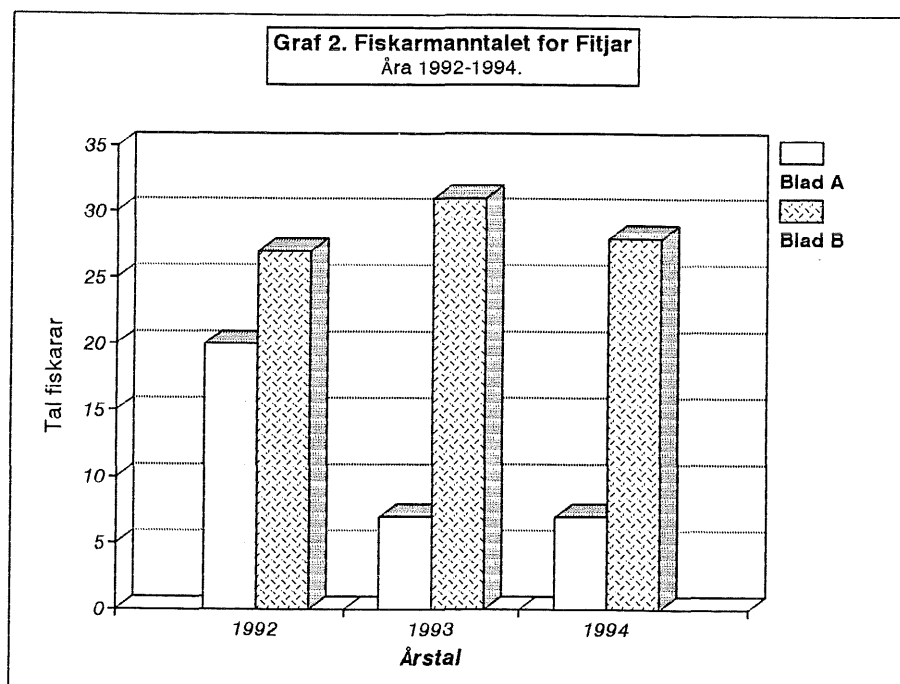


Tabell 2.1.b. Fitjar kommune.

År	Inn- deling	Fiskarar fordelt etter aldersgrupper.							Totalt	Gj.sn. alder
		15-19	20-29	30-39	40-49	50-59	60-69	70-opp		
1992	Blad A	0	0	1	1	0	5	13	20	72,54
	Blad B	4	5	8	3	6	1	0	27	36,81
	Totalt	4	5	9	4	6	6	13	47	52,02
1993	Blad A	0	0	0	1	1	1	4	7	66,67
	Blad B	5	8	7	6	4	1	0	31	37,58
	Totalt	5	8	7	7	5	2	4	38	42,93
1994	Blad A	0	0	1	1	1	1	3	7	60,43
	Blad B	2	7	6	5	5	3	0	28	38,00
	Totalt	2	7	7	6	6	4	3	35	42,48

Talet på fiskarar på blad B i Fitjar har gått ned med 3 dette året, mens talet på blad A står med det same. Kommunen er som tidligare tredje største fiskerikommunen i distriktet.

Tabellen ovafor skulle gi eit bilete av utviklinga i Fitjar siste årt. For dei 3 siste åra, gir diagrammet nedafor eit visst oversyn.

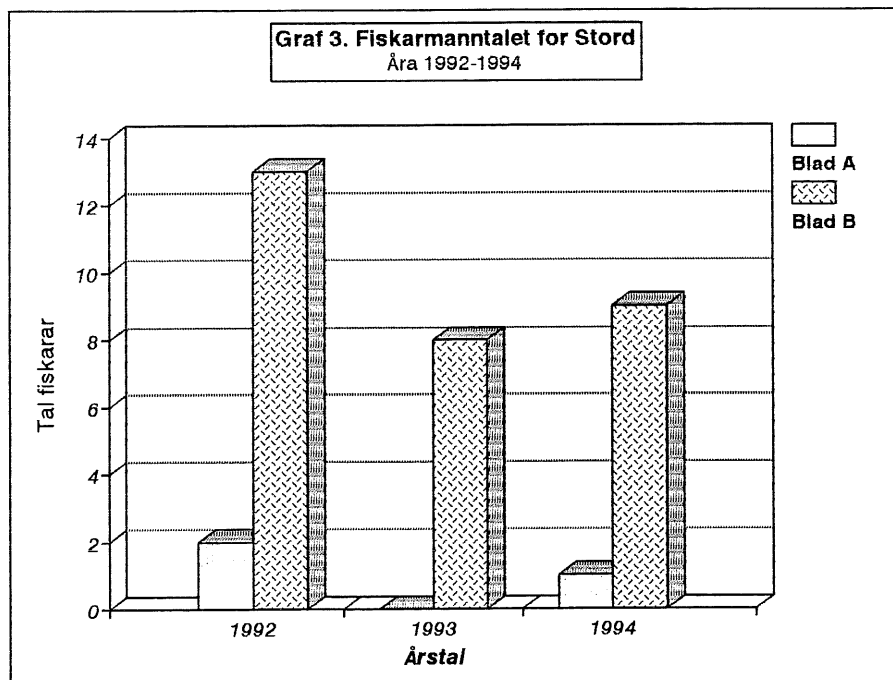


Tabell 2.1.c. Stord kommune.

År	Inn- deling	Fiskarar fordelt etter aldersgrupper.							Totalt	Gj.sn. alder
		15-19	20-29	30-39	40-49	50-59	60-69	70-opp		
1992	Blad A	0	0	0	0	1	0	1	2	70,00
	Blad B	1	4	2	2	2	2	0	13	38,76
	Totalt	1	4	2	2	3	2	1	15	42,92
1993	Blad A	0	0	0	0	0	0	0	0	0,00
	Blad B	0	3	0	2	2	1	0	8	43,75
	Totalt	0	3	0	2	2	1	0	8	42,92
1994	Blad A	0	0	0	0	0	1	0	1	67,00
	Blad B	0	3	1	3	2	0	0	9	39,33
	Totalt	0	3	1	3	2	1	0	10	42,10

Talet på fiskarar i Stord kommune har gått opp med 2 siste året, ein på kvart av blada B og A.

Diagrammet nedafor syner utviklinga siste 3 åra.

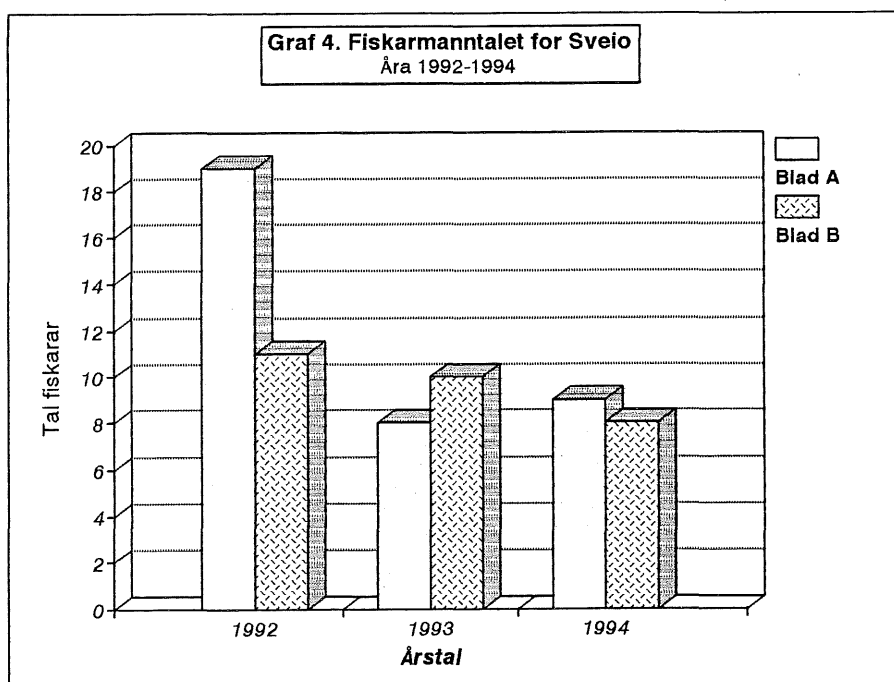


Tabell 2.1.d. Sveio kommune.

År	Inn- deling	Fiskarar fordelt etter aldersgrupper.							Totalt	Gj.sn. alder
		15-19	20-29	30-39	40-49	50-59	60-69	70-opp		
1992	Blad A	0	0	0	1	2	2	14	19	73,10
	Blad B	1	0	3	1	3	3	0	11	48,36
	Totalt	1	0	3	2	5	5	14	30	64,06
1993	Blad A	0	0	0	1	3	2	2	8	61,67
	Blad B	0	1	3	1	3	2	0	10	48,80
	Totalt	0	1	3	2	6	4	2	18	54,60
1994	Blad A	0	0	1	0	1	4	2	8	49,33
	Blad B	0	0	1	4	2	0	2	9	61,50
	Totalt	0	0	2	4	3	4	4	17	55,06

Manntalet for Sveio kommune syner ein nedgong på 1 på blad B siste året, mens blad A står med det same. Gjennomsnittsalderen er omlag som førre året.

Diagrammet nedafor gir eit oversyn over utviklinga siste 3 åra.

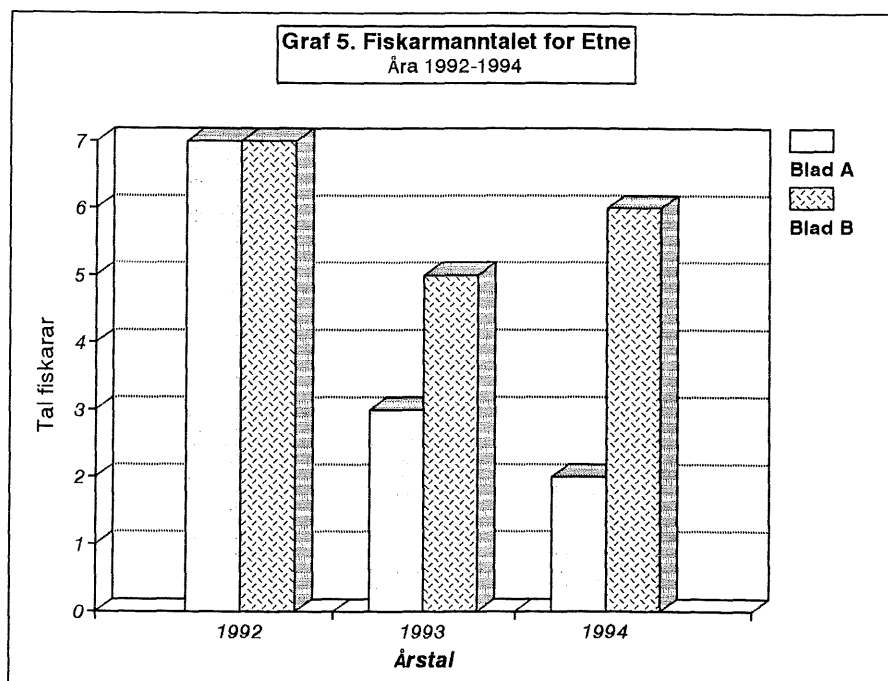


Tabell 2.1.e. Etne kommune.

År	Inn- deling	Fiskarar fordelt etter aldersgrupper.							Totalt	Gj.sn. alder
		15-19	20-29	30-39	40-49	50-59	60-69	70-opp		
1992	Blad A	0	0	0	0	1	0	6	7	70,42
	Blad B	1	1	3	1	1	0	0	7	35,63
	Totalt	1	1	3	1	2	0	6	14	53,03
1993	Blad A	0	0	0	0	0	0	3	3	74,33
	Blad B	1	1	1	1	1	0	0	5	37,80
	Totalt	1	1	1	1	1	0	3	8	51,50
1994	Blad A	0	0	0	0	0	0	2	2	74,00
	Blad B	0	2	1	2	0	1	0	6	38,50
	Totalt	0	2	1	2	0	1	2	8	47,37

Fiskarmanntalet for Etne kommune syner totalt det same som siste året. Blad B har imidlertid gått opp med ein person mens blad A har gått tilsvarande ned.

Diagrammet nedafor viser utviklinga dei siste 3 åra.

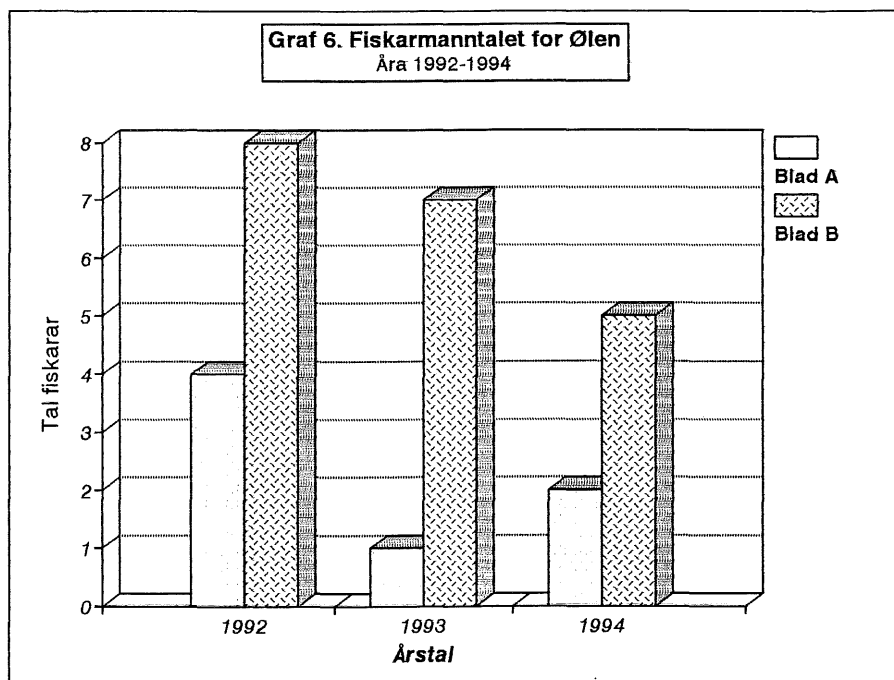


Tabell 2.1.f. Ølen kommune.

År	Inn- deling	Fiskarar fordelt etter aldersgrupper.							Totalt	Gj.sn. alder
		15-19	20-29	30-39	40-49	50-59	60-69	70-opp		
1992	Blad A	0	0	0	0	0	2	2	4	74,25
	Blad B	1	1	2	0	1	3	0	8	45,24
	Totalt	1	1	2	0	1	5	2	12	54,90
1993	Blad A	0	0	0	0	0	1	0	1	67,00
	Blad B	0	2	1	0	1	3	0	7	48,80
	Totalt	0	2	1	0	1	4	0	8	52,00
1994	Blad A	0	0	0	0	0	2	0	2	67,50
	Blad B	0	0	2	0	0	2	1	5	51,40
	Totalt	0	0	2	0	0	4	0	7	56,00

Fiskarmanntalet for Ølen kommune syner ein tilbakegong på 1 person. Ein framgong på blad A på ein person og ein tilbakegong på 2 på blad B.

Diagrammet nedafor gir eit oversyn over utviklinga dei siste 3 åra.

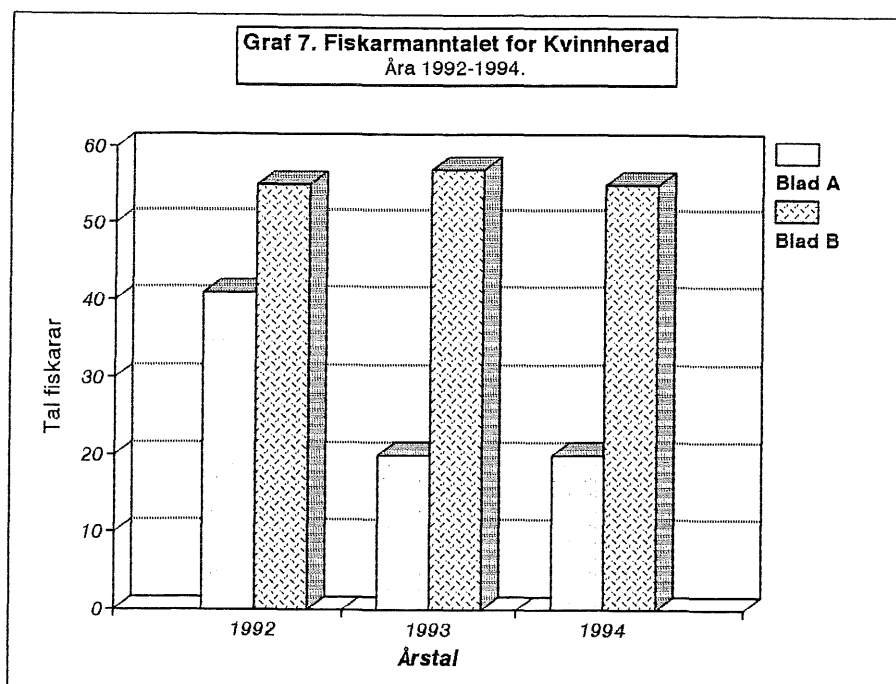


Tabell 2.1.g. Kvinnherad kommune.

År	Inn- deling	Fiskarar fordelt etter aldersgrupper.							Totalt	Gj.sn. alder
		15-19	20-29	30-39	40-49	50-59	60-69	70-opp		
1992	Blad A	1	1	0	1	1	9	28	41	71,62
	Blad B	5	22	13	8	6	1	0	55	33,33
	Totalt	6	23	13	9	7	10	28	96	49,67
1993	Blad A	1	0	0	1	2	6	10	20	66,60
	Blad B	7	20	14	8	5	3	0	57	33,33
	Totalt	8	20	14	9	7	9	10	77	40,76
1994	Blad A	0	0	1	1	2	4	12	20	61,55
	Blad B	7	21	9	9	5	4	0	55	32,89
	Totalt	7	21	10	10	7	8	12	75	40,53

Kvinnherad er framleis den nest største fiskerikommunen i regionen. Siste året gjekk talet på fiskarar på blad B ned med 2 personar. På blad A var der inga endring.

Diagrammet nedafor skulle gi eit intrykk av utviklinga dei siste 3 åra.

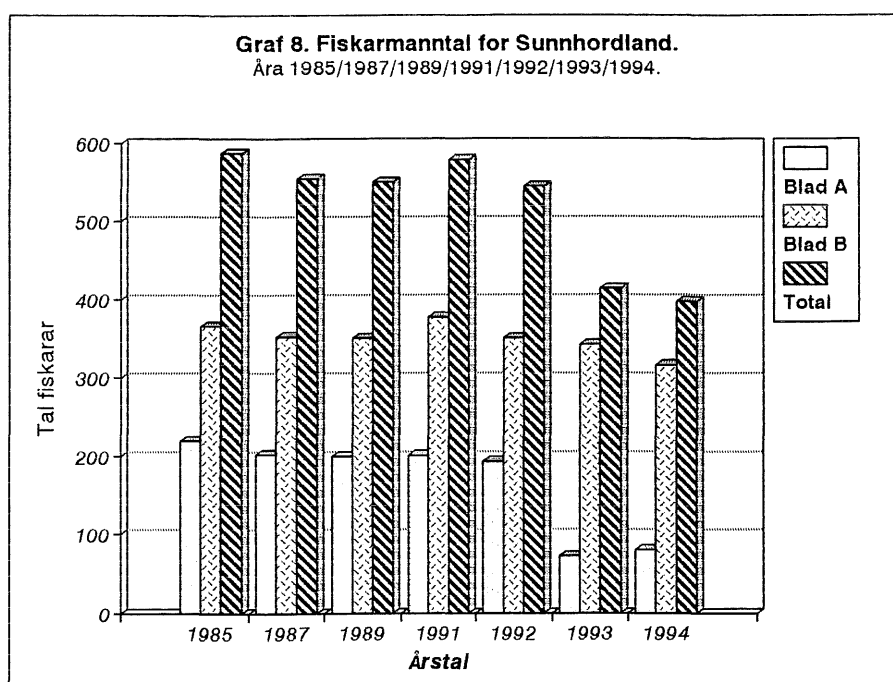


Tabell 2.1.h. Sunnhordland totalt.

År	Inn- deling	Fiskarar fordelt etter aldersgrupper.							Totalt	Gj.sn. alder
		15-19	20-29	30-39	40-49	50-59	60-69	70-opp		
1992	Blad A	1	1	3	5	11	43	129	193	71,37
	Blad B	38	101	80	66	51	15	0	351	37,67
	Totalt	39	102	83	71	62	58	129	544	49,62
1993	Blad A	1	0	0	4	8	23	36	72	65,86
	Blad B	42	96	61	72	54	17	0	342	36,71
	Totalt	43	96	61	76	62	40	36	414	41,78
1994	Blad A	0	0	3	4	7	29	37	80	65,02
	Blad B	35	87	54	76	48	14	3	317	42,70
	Totalt	35	87	57	80	55	43	40	397	47,20

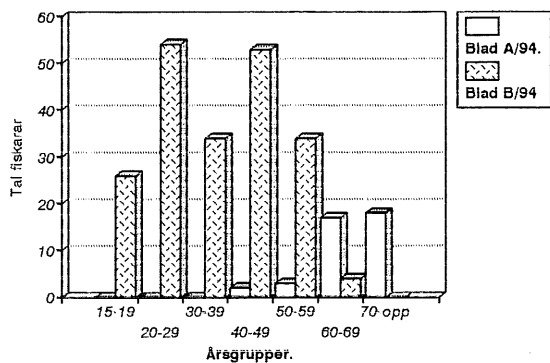
For rettleiariardistriktet sett under eitt har det vore ein heller stor nedgang i talet på fiskarar også dette året. Nedgongen på blad B har vore heile 25, mens det har vore ein oppgong på blad A med 8 personar.

Diagrammet nedafor viser utviklinga i regionen siste 10 åra.

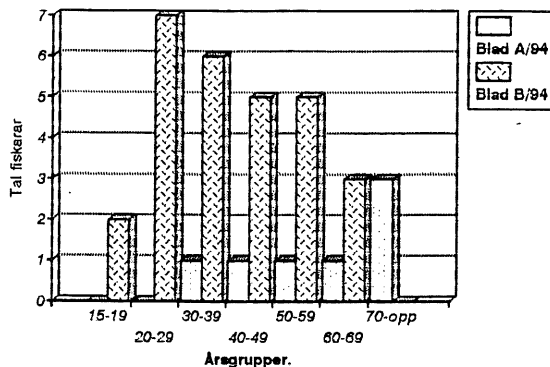


Nedfor er gitt ei grafisk framstilling av aldersfordelinga i dei ymse kommunane i 1994.

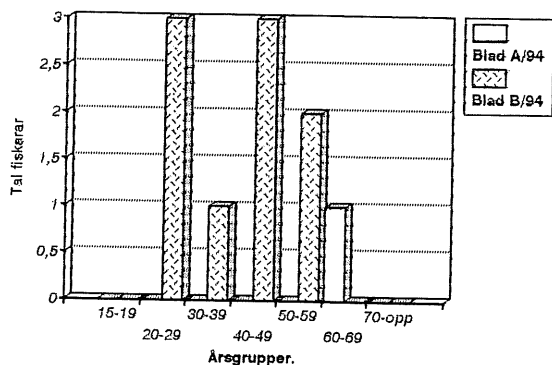
Aldersfordeling for fiskarar i Bømlo.
Inndeling i årsgupper.



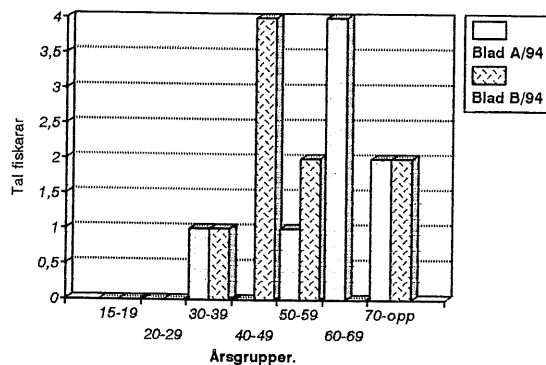
Aldersfordeling for fiskarar i Fitjar.
Inndeling i årsgupper.



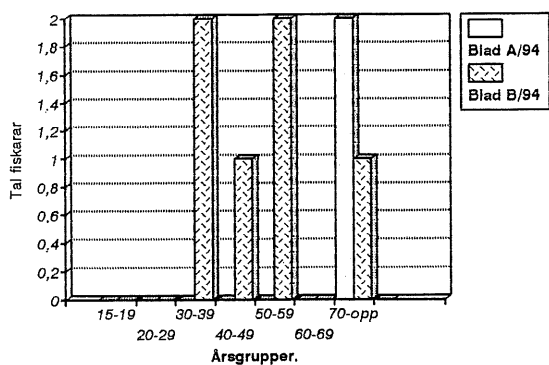
Aldersfordeling for fiskarar i Stord.
Inndeling i årsgupper.



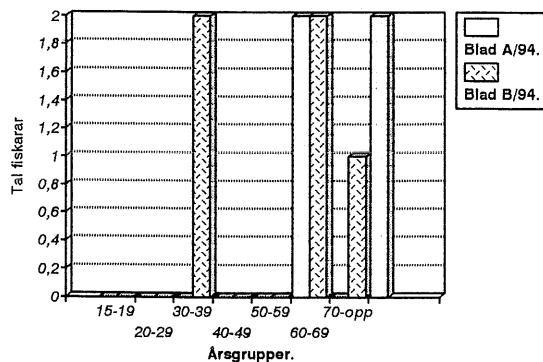
Aldersfordeling for fiskarar i Sveio.
Inndeling i årsgupper.



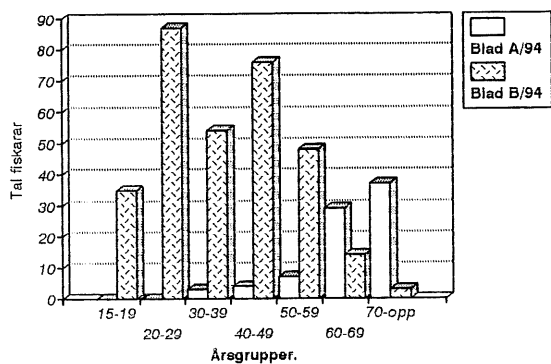
Aldersfordeling for fiskarar i Etne.
Inndeling i årsgupper.



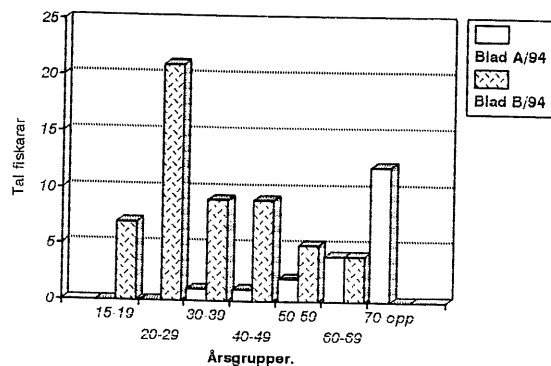
Aldersfordeling for fiskarar i Ølen.
Inndeling i årsgupper.



Aldersfordeling for fiskarar i Sunnhd.
Inndeling i årsgupper.



Aldersfordeling for fiskarar i Kvinnhd.
Inndeling i årsgupper.



2.2. Sysselsetjinga i foredlingsleddet.

Mottaksstasjonane i regionen når det gjeld vill fisk har vore stort sett dei same som gjennom dei siste åra og det har ikkje vore nemnande utvikling på dette feltet.

Når det gjeld anlegga for slakting, pakking og vidareforedling av laks, har det vore framgong på dei fleste felta.

Omfattande nyinvesteringar og betre tilgong på råstoff har gitt det reorganiserte anlegget på Sunde ein ny giv, og drifta ser nå ut til å vera stabil og god.

Ved Bremnes Fryseri A/S (Bremnes Seafood A/S) i Øklandsvågen stod det nye slakte/pakke- og vidareforedlingsanlegget ferdig i løpet av året, og bedrifta må nå reknast som eit av dei fremste i landet på dette området.

I Espevær har det vore arbeid for at anlegget ved Espevær Fryseri A/S skulle koma i gong att, og ved årsskiftet ser det ut til at dette skal lukkast.

Hermetikkfabrikken i Sånevik har hatt bra jamn og gof drift også dette året, og det same har krabbepakkinga på Koløyholmen. Fiskematproduksjonen i Uskedal har hatt eit godt driftsår, og fiskeforretninga på Leirvik har vore i drift heile året.

Skalldyranlegget/fiskemottaket på Sydnes på Halsnøy er kome i drift, men det har etter det ein veit skorta på råstoff for drifta.

2.3. Sysselsetjinga i oppdrettsnæringa.

Sysselsetjinga i denne næringa er omtala i den delen av årsmeldinga som handlar om havbruk.

2.4. Avleia verksemd.

I Sunnhordland fins det, forutan om fiskefarty, oppdrettsverksemdar, mottaksstasjonar og slakte/pakkeverksemdar for oppdrettsfisk, ei lang rekkje verksemdar som har tilknytting til fiskeri- og oppdrettsnæringane, og ein nemner her nokre av desse:

Bømlo kommune:

Wärtsilä Propulsion A/S, 5420 Rubbestadneset.
Rubb Industri A/S, "
Servogear A/S "
Matre Maskin A/S "
Matre Instruments A/S "
Innvær Plast A/S, "
Båtutrustning A/S, "
Halderaker Mek. Verksted, Mælandsvågen, 5430 Bremnes
Ådnanes Skipsbyggeri, "
Moster Industriservice A/S, 5440 Mosterhamn.
Rolf E. Larsen, 5427 Urangsvåg.

Elektronikk Service A/S, 5437 Finnås
Elektro Installasjon A/S, 5430 Bremnes.
Johs. Mæhle, 5444 Espevær.
Bømmeløy Mek. Verksted A/S, 5443 Bømlo
Jonas Kvernenes, Mek.Verksted, 5444 Espevær.
Bømlo Elektriske, 5443 Bømlo.
Bømlo Construction Services A/S, 5440 Mosterhamn.
Sæverud & Simonsen A/S, 5443 Bømlo.
Lønning & Særsten A/S, 5430 Bremnes
Bømlo Brønnbåtsservice A/S; "

Fitjar Kommune:

Ole Kvernenes Båtbyggeri A/S, 5419 Fitjar.
Fitjar Mek.Verksted A/S, "
Vik og Sanvik A/S, "
Knut L. Rydland A/S, "
M.Dahl-Helland, "
Ole Havn, Koløyholmen, "
Andersen & Sønner, Dåfjord, "
Johnsen Plastindustri, 5423 Brandasund.

Stord kommune:

A/S Seglneset Mek.Verksted, 5410 Sagvåg
Risnes Sønner A/S, "
Eldøy Mek.Verksted, 5400 Stord.
Sunnhordland Elektro A/S, 5400 Stord.
Oma Baatbyggeri A/S, "
Leirvik Sveis A/S, "

Kvinnherad kommune:

Eide Contracting A/S, 5457 Høylandsbygd.
Eidsvik Skippsbyggeri A/S, 5463 Uskedalen.
Th.Hellesøy Skippsbyggeri, 5474 Løfallstrand.
Kvinnherad Sveis og Montering A/S, 5451 Valen.
Harding Safety A/S, 5472 Seimsfoss
Hilco Industri og Marineservice A/S, Sunde

Etne kommune:

Sunnhordland Mek.Verksted A/S, 5593 Skånevik.
Skånevik Mek.Verksted, "
Delta Plast A/S, "

Sveio kommune:

Øklandsnes Slip & Motorverksted, 5526 Auklandshamn.

Ølen kommune:

West Contractors, avd. Ølen Skips, 5582 Ølensvåg.

3. FISKEFLÅTEN.

3.1. Merkereregisteret.

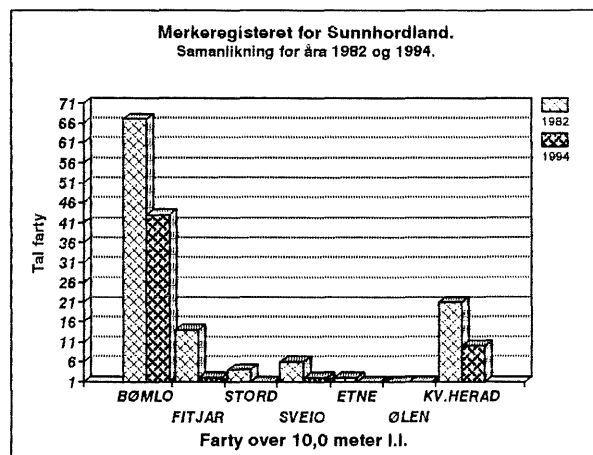
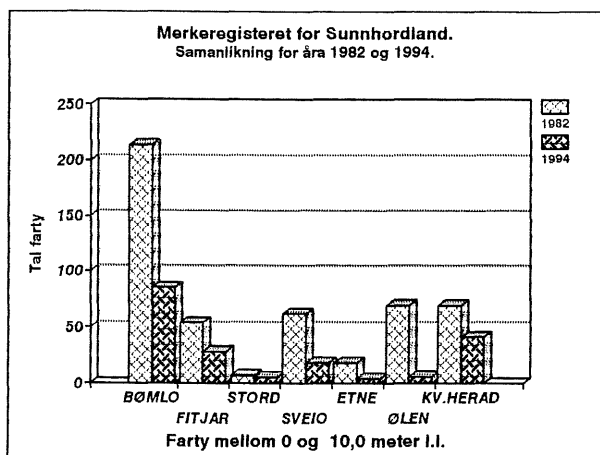
I tabellane 3.1. a - g på dei fylgjande sidene finn ein eit oversyn over merkerregistrerte fiskefarty i dei ymse kommunane i rett-leiardistriktet. Samla for regionen var der i 1994 ein netto nedgong på 59 farty. Dette høge talet må sjåast i samanheng med den strenge lina for stryking av ikkje ative farty som Fiskeridirektoratet nå har lagt seg på. Dei store endringane i talet fiskefarty i Bømlo og Fitjar har og samanheng med overføringa av Brandasund og Aga-øyane frå Fitjar til Bømlo ved årsskiftet.

Tabellen nedafor syner utviklinga i merkerregistrerte farty på høvesvis over og under 10 m l.l. siste året samanlikna med 1982, 1986, 1992 og 1993.

Merkerregistrerte fiskefarty i Sunnhordland.

Farty frå 0,0 til 10,0 meter l.l.							
	BØML	FITJAR	STORD	SVEIO	ETNE	ØLEN	KV.HERA
1982	214	54	7	62	18	69	69
1986	173	49	6	57	26	18	67
1992	114	30	5	24	8	7	54
1993	110	32	5	24	8	8	54
1994	85	28	5	18	4	6	41

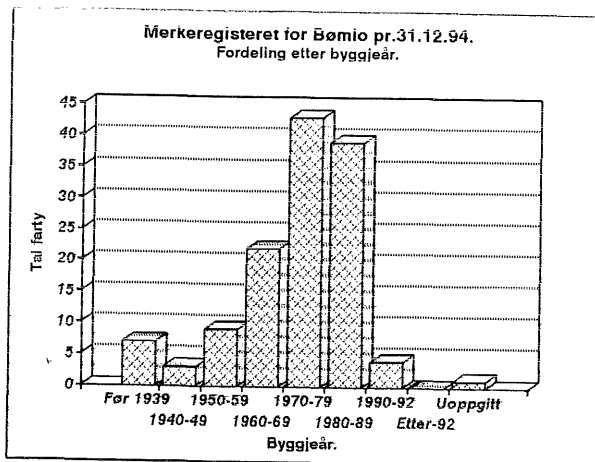
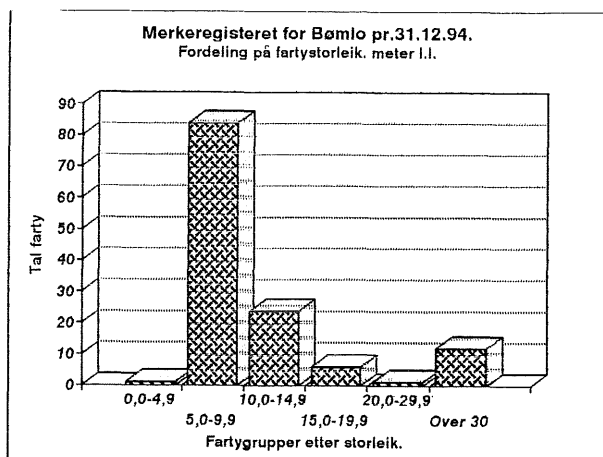
Farty over 10,0 meter l.l.							
	BØML	FITJAR	STORD	SVEIO	ETNE	ØLEN	KV.HERA
1982	67	14	4	6	2	1	21
1986	67	10	1	5	5	6	20
1992	49	8	1	2	1	2	15
1993	47	9	1	2	1	2	15
1994	43	2	1	2	1	1	10



i tabel 3.1.a. Merkerregisterdata for 1994.

Bømlo kommune.

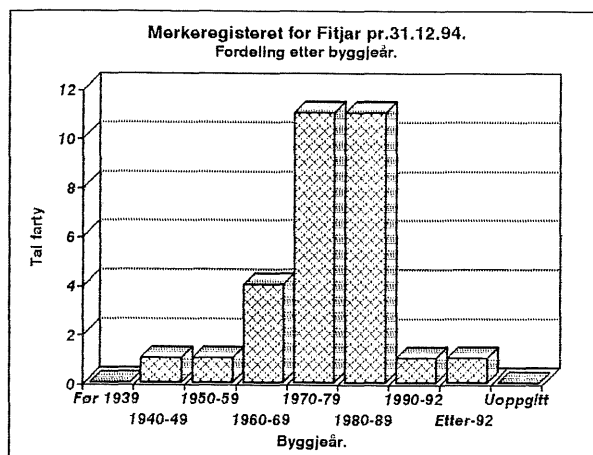
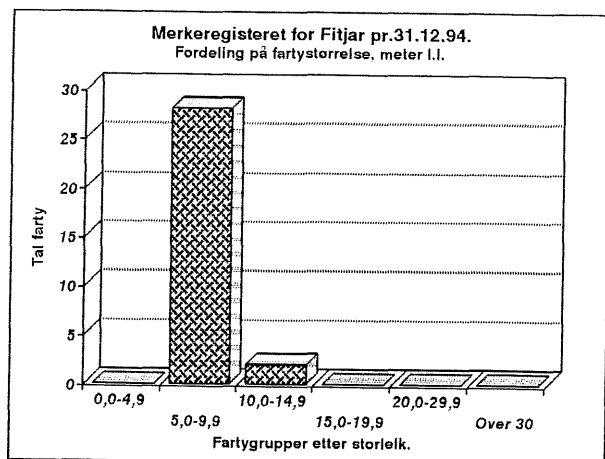
Tal farty	Lengde i meter						
	Totalt	0,0-4,9	5,0-9,9	10,0-14,9	15,0-19,9	20,0-29,9	Over 30
Pr.1/1	155	1	108	24	7	1	12
Avgong	42	1	33	6	2	0	0
Tilgong	15	1	9	4	1	0	0
Pr.31/12	128	1	84	24	6	1	12
Byggjeår							
Før 1939	7	0	1	4	2	0	0
1940-49	3	0	1	1	0	0	1
1950-59	9	0	4	3	1	1	0
1960-69	22	0	14	3	1	0	4
1970-79	43	0	29	6	2	0	6
1980-89	39	1	31	7	0	0	0
1990-92	4	0	3	0	0	0	1
Etter-92	0	0	0	0	0	0	0
Uoppgitt	1	0	1	0	0	0	0
Totalt	128	1	84	24	6	1	12



Tabell 3.1.b. Merkerregisterdata for 1994.

Fitjar kommune.

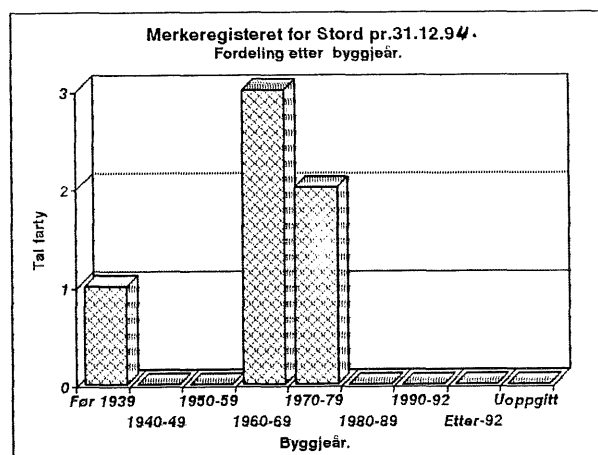
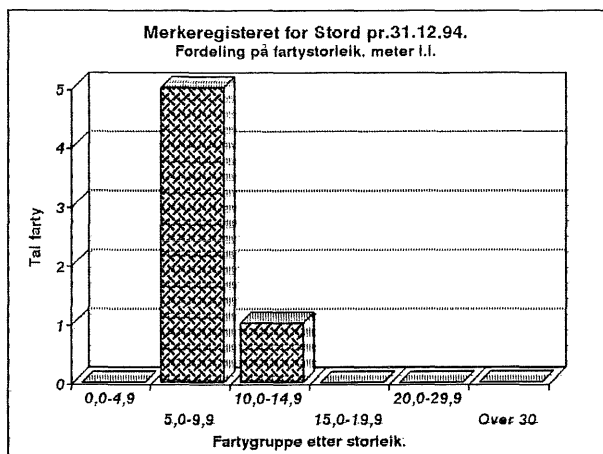
Tal farty	Lengde i meter						
	Totalt	0,0-4,9	5,0-9,9	10,0-14,9	15,0-19,9	20,0-29,9	Over 30
Pr.1/1	40	0	32	8	0	0	0
Avgong	13	0	7	6	0	0	0
Tilgong	3	0	3	0	0	0	0
Pr.31/12	30	0	28	2	0	0	0
Byggjeår							
Før 1939	0	0	0	0	0	0	0
1940-49	1	0	1	0	0	0	0
1950-59	1	0	1	0	0	0	0
1960-69	4	0	3	1	0	0	0
1970-79	11	0	11	0	0	0	0
1980-89	11	0	10	1	0	0	0
1990-92	1	0	1	0	0	0	0
Etter-92	1	0	1	0	0	0	0
Uoppgitt	0	0	0	0	0	0	0
Totalt	30	0	28	2	0	0	0



Tabell 3.1.c. Merkerregisterdata for 1994.

Stord kommune.

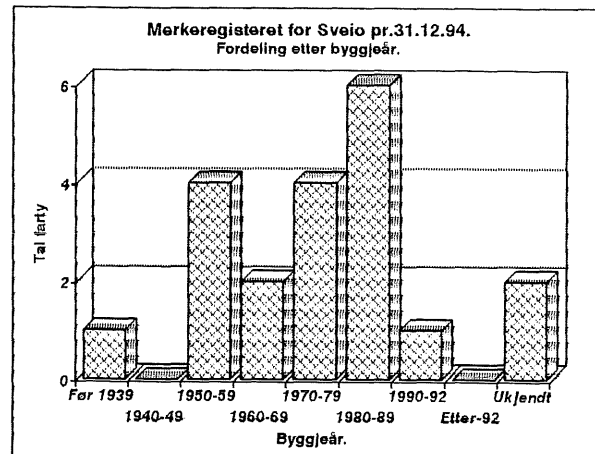
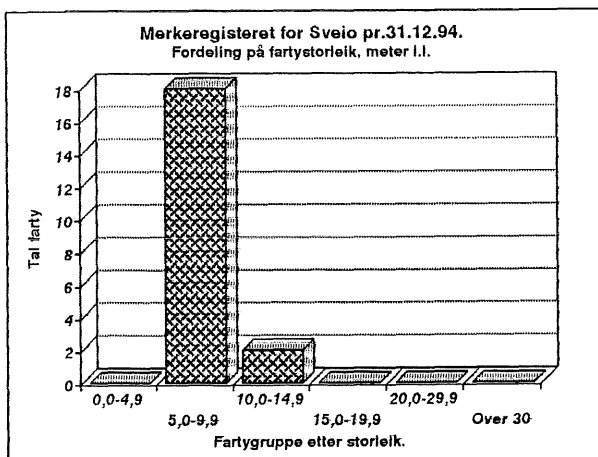
Tal farty	Lengde i meter						
	Totalt	0,0-4,9	5,0-9,9	10,0-14,9	15,0-19,9	20,0-29,9	Over 30
Pr.1/1	6	0	5	1	0	0	0
Avgong	2	0	2	0	0	0	0
Tilgong	2	0	2	0	0	0	0
Pr.31/12	6	0	5	1	0	0	0
Byggjeår							
Før 1939	1	0	0	1	0	0	0
1940-49	0	0	0	0	0	0	0
1950-59	0	0	2	0	0	0	0
1960-69	3	0	3	0	0	0	0
1970-79	2	0	2	0	0	0	0
1980-89	0	0	0	0	0	0	0
1990-92	0						
Etter-92	0	0	0	0	0	0	0
Uoppgitt	0	0	0	0	0	0	0
Totalt	6	0	5	1	0	0	0



Tabell 3.1.d. Merkerregisterdata for 1994.

Sveio kommune.

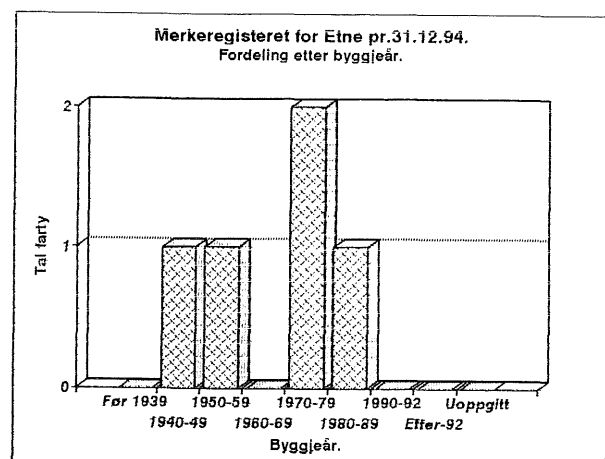
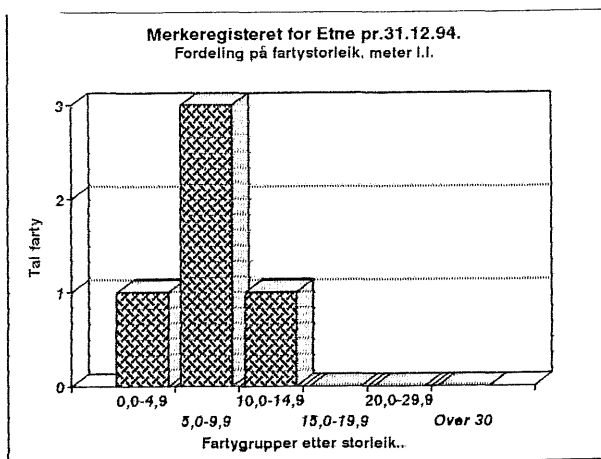
Tal farty	Lengde i meter						
	Totalt	0,0-4,9	5,0-9,9	10,0-14,9	15,0-19,9	20,0-29,9	Over 30
Pr.1/1	25	0	23	2	0	0	0
Avgong	11	0	11	0	0	0	0
Tilgong	6	0	6	0	0	0	0
Pr.31/12	20	0	18	2	0	0	0
Byggjeår							
Før 1939	1	0	1	0	0	0	0
1940-49	0	0	0	0	0	0	0
1950-59	4	0	3	1	0	0	0
1960-69	2	0	2	0	0	0	0
1970-79	4	0	4	0	0	0	0
1980-89	6	0	5	1	0	0	0
1990-92	1	0	1				
Etter-92	0	0	0	0	0	0	0
Ukjendt	2	0	2	0	0	0	0
Totalt	20	0	18	2	0	0	0



Tabell 3.1.e. Merkerregisterdata for 1994.

Etne kommune.

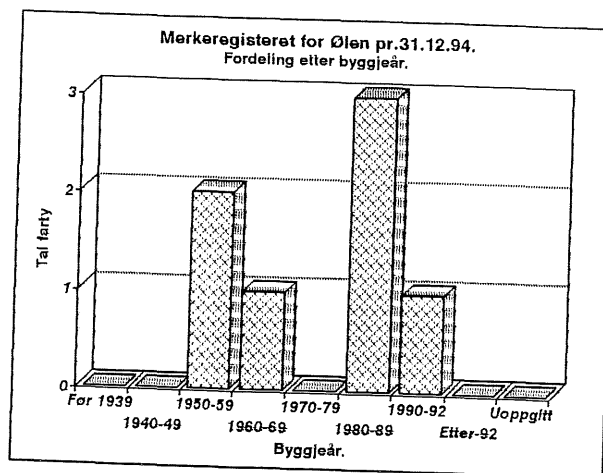
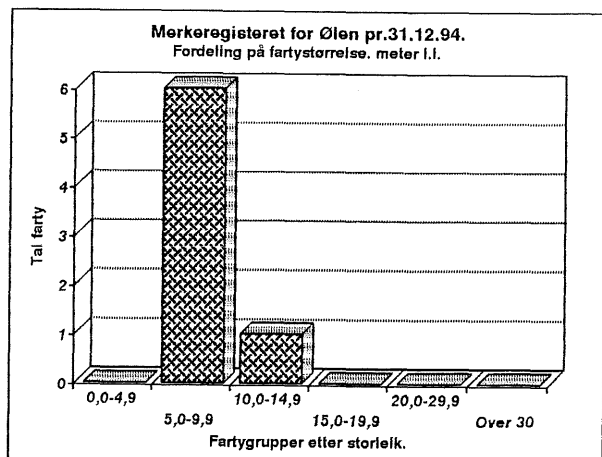
Tal farty	Lengde i meter						
	Totalt	0,0-4,9	5,0-9,9	10,0-14,9	15,0-19,9	20,0-29,9	Over 30
Pr.1/1	9	1	7	1	0	0	0
Avgong	4	0	0	0	0	0	0
Tilgong	0	0	0	0	0	0	0
Pr.31/12	5	1	3	1	0	0	0
Byggjeår							
Før 1939	0	0	0	0	0	0	0
1940-49	1	0	1	0	0	0	0
1950-59	1	0	1	0	0	0	0
1960-69	0	0	0	0	0	0	0
1970-79	2	1	1	0	0	0	0
1980-89	1	0	0	1	0	0	0
1990-92	0	0	0	0	0	0	0
Etter-92	0	0	0				
Uoppgitt	0	0	0	0	0	0	0
Totalt	5	1	3	1	0	0	0



Tabell 3.1.f. Merkerregisterdata for 1994.

Ølen kommune.

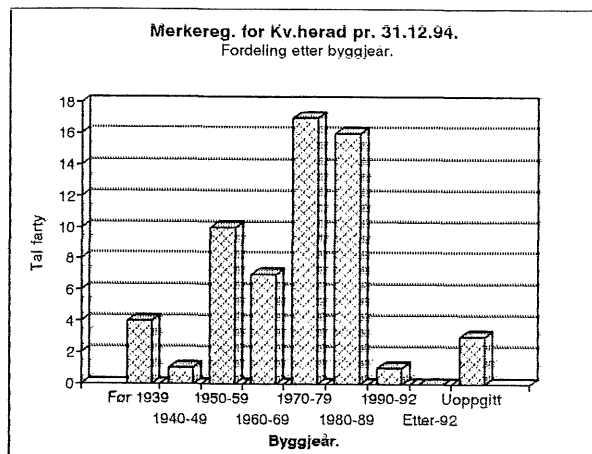
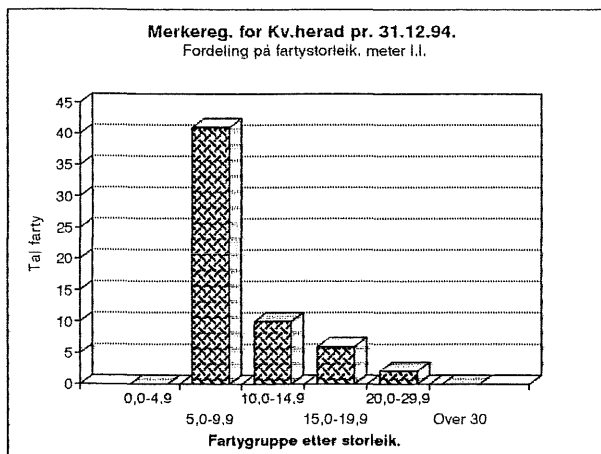
Tal farty	Lengde i meter						
	Totalt	0,0-4,9	5,0-9,9	10,0-14,9	15,0-19,9	20,0-29,9	Over 30
Pr.1/1	10	0	8	2	0	0	0
Avgong	3	0	2	1	0	0	0
Tilgong	0	0	0	0	0	0	0
Pr.31/12	7	0	6	1	0	0	0
Byggjeår							
Før 1939	0	0	0	0	0	0	0
1940-49	0	0	0	0	0	0	0
1950-59	2	0	2	0	0	0	0
1960-69	1	0	0	1	0	0	0
1970-79	0	0	0	0	0	0	0
1980-89	3	0	3	0	0	0	0
1990-92	1	0	1	0	0	0	0
Etter-92	0	0	0	0	0	0	0
Uoppgitt	0	0	0	0	0	0	0
Totalt	7	0	6	1	0	0	0



Tabell 3.1.g. Merkeregisterdata for 1994.

Kvinnherad kommune.

Tal farty	Lengde i meter						
	Totalt	0,0-4,9	5,0-9,9	10,0-14,9	15,0-19,9	20,0-29,9	Over 30
Pr.1/1	69	0	54	8	5	2	0
Avgong	15	0	15	0	0	0	0
Tilgong	5	0	2	2	1	0	0
Pr.31/12	59	0	41	10	6	2	0
Byggjeår							
Før 1939	4	0	2	0	2	0	0
1940-49	1	0	1	0	0	0	0
1950-59	10	0	3	1	4	2	0
1960-69	7	0	5	2	0	0	0
1970-79	17	0	14	3	0	0	0
1980-89	16	0	12	4	0	0	0
1990-92	1	0	1	0	0	0	0
Etter-92	0	0	0	0	0	0	0
Uoppgitt	3	0	3	0	0	0	0
Totalt	59	0	41	10	6	2	0



3.2. Konsesjonar.

I tabellen nedafor er sett opp ei oversikt over dei konsesjonane i fiske som var haldne av fiskarar/farty frå Sunnhordland ved utgangen av 1994.

Kommune	Nordsjø/ loddetrål	Ringnot	Seinot	Torskekvote nord for 62°
Bømlo	11 *	2 *	1 *	5
Fitjar	0	0	0	0
Stord	0	0	0	0
Ølen	0	0	0	0
Etne	0	0	0	0
Kvinnherad	0	0	0	3
Sveio	0	0	0	0
Tilsaman	11	2	1	8

Postane merkt * syner til at det er eit og same farty som har konsesjon for fleire fiskeril.

Tilsaman 8 farty frå distriktet hadde fartykvote i torskefisket nord for 62° ved utgangen av 1994. Dette er det same som året før. Heller ikkje talet for Nordsjøtrålløyve vart endra siste året.

4. FOREDLINGSLEDDET.

4.1. Oppfiska kvantum / verde.

Størsteparten av fisken som vart fiska av fiskarane i regionen er levert utanom fiskarane sin heimstadkommune.

Som nemnt tidlegare i denne meldinga har mottaksanlegga i Øklandsvåg, Melingvåg, Espevær, Brandasund, Stord og Hovlandshagen (Søra Bømlo) vore i verksemd også dette året, og desse anlegga har teke mot det meste av fisken frå heimeflåten, særleg den som driv med liner og garn, men og eindel av konsumfisken frå Nordsjøtrållarane.

Tabellen nedafor syner kvantum og verde av fisk landa av farty frå dei ymse kommunane i regionen.

Tabell 4.1. Oppfiska kvantum/verde, 1994.

Kommune	Torskefiske tonn	Sildefiske tonn	Anna tonn	Totalt tonn		Samla verde, 1.000kr.	
				1994	(1993)	1994	(1993)
Bømlo	5308	78040	688	84036	77886	102311	79157
Fitjar	455	361	67	883	1447	3752	3885
Kvinnherad	428	6201	6	6635	3595	14843	8172
Shld, resten	66	182	10	258	130	1317	834
Totalt	6257	84784	771	91812	83058	122223	92048

* Tala for 1994 er tekne frå Fiskeridirektoratets årsstatistikkar. Dei er å rekna som førebels tal.

6. LÅNE- OG ANDRE FINANSKJELDER.

6.1. Statens Fiskarbank.

Tabellen nedafor gir eit oversyn over søknader om lån frå, og tilsagn om lån til, fiskarar i regionen.

STATENS FISKARBANK. Låneverksemda i Sunnhordland i 1994.

BØMLO KOMMUNE.

Type lån/tilskot	Tal søkn.	Tal tils.	Omsøkt kr.	Tilsagn kr.
Lån til brukt farty	2	0	2.750.000	0
" " utstyr m.m.	2	2	1.397.500	1.160.000
Arbeidsmiljøtiltak (tilsk.)	1	0	275.000	0
Konvert. refinansiering	2	2	3.879.400	3.879.400
Sum	7	4	8.301.900	5.039.400

Frå dei andre kommunane i distriktet vart det ikkje søkt om lån/tilskot dette året.

Konvertering/refinansiering gjeld omdanning av andelslag til aksjeselskap med stort sett same personane som eigarar, og det gjeld derfor ikkje nye utlån frå Statens Fiskarbank.

Samanliknar ein med 1992 og 1993 får ein fylgjande resultat:

År:	Samla tal søknader:	Søknadssum:	Tilsagnsum:
1992:	20	Kr.18,9 mill.	Kr.10,7 mill.
1993:	10	" 7,4 "	" 8,9 "
1994:	7	" 8,3 "	" 5,0 "

Ein vil sjå at det har vore ein markant nedgong i tal søknader til Statens Fiskarbank siste åra. Tek ein så omsyn til det som er nemnt i avsnittet ovafor om konvert./refinansiering, ser ein at det i 1994 berre er gjeve to lån for tilsaman ca. kr. 1,2 mill.

Det kan vera vanskeleg umiddelbart å sjå årsakene til at søknadsmengda har gått så mykje ned, men svikt i dei fleste fiskeria i dei siste åra har nok gjort investingslysta mindre enn tidlegare. Med betra tilhøve, særleg for trålarflåten er det å vona at denne vil koma attende, for det er på høg tid med ei fornying av flåten i dei fleste fiskeria.

7. TILTAK/TILTAKSPLANAR.

Rettleiarkontoret har i saker der det har falle naturleg samarbeidd med dei kommunale tiltakskontora. Grunna personellmangel har det vore lite ein har makta gjera på dette feltet siste året.

8. SUMMERING.

8.1. Rettleiingstenesta.

Aktiviteten i Rettleiingstenesta v/fiskerinemdene er omtala i kapittel 1.5 og 1.6 i denne årsmeldinga.

8.2. Fiskerinæringa.

Det har i året ikkje vore store endringar i fiskerinæringa i distriktet.

Industri-trålarflåten hadde eit betre år enn på lange tider, og dette speglar seg tydeleg av i statistikken over landa fangst. Auken frå førre året var på heile 30 mill. kroner eller ca. 33%, og det var nok trålarflåten som stod for det aller meste av dette. Det er å vona at dette kan halda fram slik at flåten kan koma ut av den vanskelege stoda den har vore i dei siste åra.

Kystfiskeflåten som driv med not hadde også jamnt over eit bra år, særleg dei som også dreiv brislingfiske. Dette fisket slo godt til i Sunnhordland og dei fleste hadde brukande resultat. Pale- og makrellfisket var derimot noko meir misjamnt, og dei fleste hadde vel heller middelmådig resultat. Endå dårlegare vart kystfiske etter norsk vår-gytande sild då der mest ikkje vart innsig i det heile.

Rekefiskarane på kysten hadde eit år omlag maken til det førre. Sviktande ressursar og dårlege pristilhøve gjer seg fortsatt gjeldande for denne gruppe. Stort sett kan denne gruppa halda det gåande på grunn av at dei fleste har eldre og nedbetalte båtar, men for dei fleste kjem ikkje fornying av flåten på tale.

Stoda for heimfiskarane på einmannsbåtar har vore omtale i dei siste årsmeldingane, og det er ikkje stort å føya til for 1994: Små ressursar, dårleg lønsemd og det vert ofte å lita på minsteluten.

9. HAVBRUK.

9.1. Fiskeoppdrett.

Arbeidet i tidlegare år med å skaffa gode, permanente lokalitetar for oppdrettsnæringa har etter kvart bore gode frukter, og det kan vel seiast at dei fleste anlegg i distriktet nå har tilfredsstillande lokalitetar både når det gjeld kvalitet og antall. Imidlertid vert krava til lokalitetar stendig strengare, og arbeidet med å finna og få godkjende nye vil halda fram.

Arbeidet med kystzoneplanar i distriktet har halde fram, men det er ikkje nye planar som er godkjende dette året. Ein reknar imidlertid med at dette arbeidet vil verta slutført komande år i dei fleste kommunane i distriktet.

Matfiskproduksjonen i Sunnhordland hadde eit svært bra år i 1994. Det var så godt som ikkje sjukdom av noko slag i distriktet, og tilveksten i dei fleste anlegg var tilfredsstillande.

Setjefiskproduksjonen hadde heller ikkje dei store problema siste året, og ein reknar at produksjonen har vore jamnt over god, både når det gjeld kvalitet og volum.

Slakting/pakking av matfisk har halde fram med nokolunde same volum som førre året, og det same gjeld vidareforedling av laksefisk.

Diverre har personellmangelen på rettleiarkontoret ført til at ein dette året ikkje har fått utarbeidd dei tabellar og statistikkar som ein har hatt dei siste åra. Dei som måtta ha spesiell interesse av dette vil kunna finna det meste i årsmeldinga frå Sunnhordland Havbruksring og frå Årsmeldinga til Fiskerisjefen I Hordaland.

9.2. Marine artar.

Produksjon av marine artar har heller ikkje dette året "teke av", snarare det motsette. Årsakene kan vera forskjellige, men det vesentlege er dårleg lønsemd og mangel på setjefisk.

Produksjonen av kveiteyngel verkar nå å vera stabil, men så langt har det ikkje vorte sett i gong oppal av kveite i distriktet.

9.3. Skalldyr.

Heller ikkje i år har der vore nemnande produksjon av skalldyr i området. Interesse for skalldyrproduksjon har teke seg noko opp. Særleg har dette vore tilfelle når det gjeld dyrking av kamskjell og det ser nå ut til at det kan koma i gong eit prøveprosjekt på dette. Eindel østers og østeryngel er produsert, men kvantumet er heller lite.

9.4. Ymse innan havbruk.

Helsetilstanden i oppdrettsnæringa i regionen har vore utruleg bra i 1994. Ein kjenner såleis ikkje til utbrot av dei mest vanlege fiskesjukdomane som furunkolose, BKD, og ILA, og bruken av antibiotika har vore minimal. Lakselus er likevel framleis ei plage for enkelte, men utbreidd bruk av lepefisk i anlegga har gitt gode resultat.

Samarbeidet med Sunnhordland Havbruksring har halde fram på same gode viset som tidlegare år. Ringleiaren gir ut eiga årsmelding, og ein vil rå til at dei som er spesielt interesserte i denne næringa skaffar seg denne meldinga.

Sidan dette er siste årsmeldinga til underteikna vil ein nytta høvet til å takka alle som har bidratt til denne og tidlegare årsmeldingar for samarbeidet og ynskja lukke til for alle involverte partar i framtida.


R. Innvær
Fiskerirettleiar h.v.

Bremnes, 25.juli 1995.