

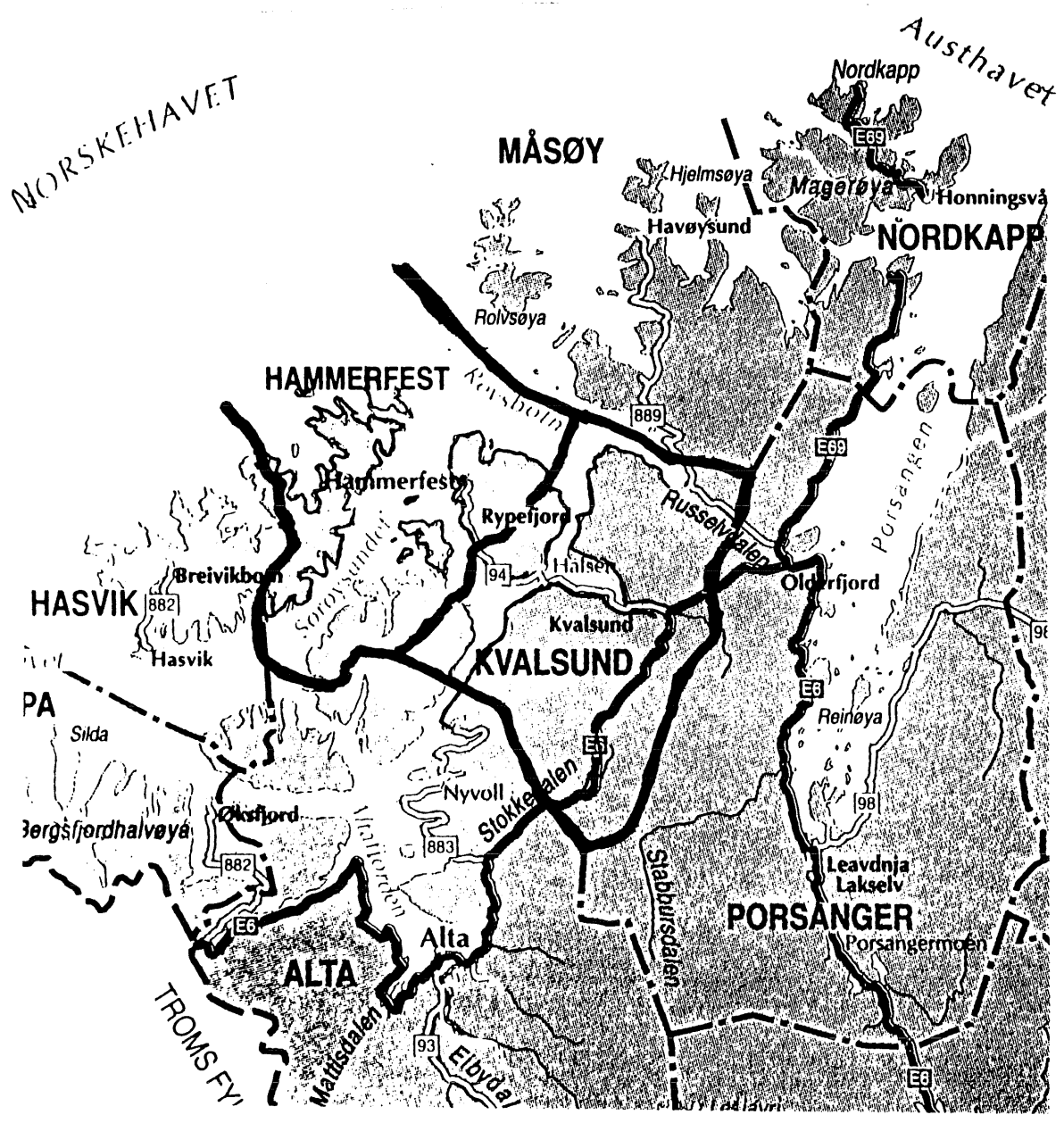
058

22 NOV. 1996

ÅRSMELDING

RETTLEDNINGSTJENESTENS VIRKSOMHET OG UTVIKLINGEN I FISKERINÆRINGEN

FOR HAMMERFEST - KVALSUND 1995



FISKERIRETTLEDEREN



4618/6 3667

RETTLEDNINGSTJENESTEN I FISKERINÆRINGEN FOR HAMMERFEST OG KVALSUND KOMMUNER

1.0. Tjenestedistriktet

Fiskerirettlederdistriktet omfatter kommunene Hammerfest og Kvalsund. Totalt er distriktet på vel 2700 km², hvor Hammerfest kommune dekker 859- og Kvalsund 1844 km².

Folketallet i Hammerfest pr. 01.01.95 var 9 553 (01.01.87 - 9 320)
" " Kvalsund " 01.01.95 " 1 226 (01.01.87 - 1 485)

Totalt i distriktet: 10 779 (10 805)

Det har vært en nedgang i folketallet i distriktet på 26 siden 01.01.87.

Fiskerinemnda

Inntil 30. nov. 1995 har fiskerinemnda hatt denne sammensetningen:

	Representanter	Vararepresent.
Hammerfest:	Andre Larssen (leder) Geir Skogheim Jarl Hellesvik Asbjørg Johansen	Diana Montes Kjell Eriksen Turid Kristoffersen
Kvalsund:	Jarle Olsen (nestleder) Alfred Jakobsen	Albert Holmen Thorulf Olsen

Fiskerinemnda har i meldingsåret holdt 5 møter og behandlet 62 saker.
(4 møter og 71 saker i 1994).

Fiskerirettlederkontoret

Kontoret har i meldingsåret hatt følgende bemanning:

Johnny Kjæmpenes	fiskerirettleder	23.01.95 - 31.12.95
Rigmor Iversen	kons.	01.01.95 - 31.12.95

Tidligere fiskerirettleder John Johnsen sluttet på grunn av oppnådd aldersgrense 01.06.93. Det ble i hovedsak behandlet søknader om lån i SFB og tilskudd i de lokale fiskerifond og Finnmark fylke. I tillegg ble det behandlet 16 søknader om avdragsutsettelse i SFB.

Sammendrag

Det var stor interesse for kjøp av nye og brukte båter i meldingsåret, noe som førte til stor søknadsmengde med utarbeidelse av søknader.

Det er fortsatt få som tør satse på nybygg over 15 meter. En har som mål framover å få knyttet større fartøy til distriktet med henblikk på rekruttering og stabil råstofftilførsel.

Hammerfest var i en gunstig situasjon i forhold til andre deler av fylket når det gjaldt fiskeindustrien. I Hammerfest var følgende mottak i drift i 1995;

Nestle-Norge AS, Leirvik Industrier AS, Johs. H. Gieæver, Kårhamn, Forsølbruket A/S var delvis i drift på leiebasis, Johs. Kvalsvik, Akkarfjord.

I Kvalsund var Kvalsund Fiskeindustri i drift hele året.

Først og fremst kapitalmangel, gjør at oppdrettsnæringen ikke får utnytte det store potensiale som er i området. Det må imidlertid forventes at den største volumveksten i oppdrettsnæringen kommer i de nordligste fylker, og noen store aktører i næringen har vist interesse for å satse i Hammerfest og Kvalsund området.

Fartøy pr. 31.12.95

Hammerfest

Størrelse	År	49-eld	50-59	60-69	70-79	80-84	85-90	91-95	Totalt
0- 4.9				1	4	1	4		10
5- 9.9		2	4	17	23	11	16	2	75
10-14.9		4	1		12	3	5	1	26
15-19.9			2	1		1	3		7
20-24.9				1	2				3
25-29.0									
30-				1	7			1	9
Totalt:		6	7	21	48	16	28	4	130

Det har vært en nedgang på totalt 5 båter fra 1994.

Nedgangen er i størrelsen 0-9.9 m, mens det har vært økning på 1 fartøy i størrelsen 15-19.9 m.

Interessen for nybygg og utskifting av fartøy har vært økende, og det ble kontrahert 2 nybygg - ett på 50 fot og ett på 40 fot - i løpet av året.

Det kommunale fiskerifondet har i meldingsåret utbetalt ca. 400.000 kr i tilskudd til flåtesiden.

Fiskermanntallet pr. 31.12.95

Hammerfest:

	1991	1992	1993	1994	1995
Blad A	53	52	66	56	48
Blad B	213	221	211	207	217

Det har vært stigende interesse for å melde seg i fiskermanntallet, og en ser en økning på blad B på 10-, mens det er avgang på blad A på 8 personer fra 1994.

En økning i fiskermanntallets blad B er gledelig og indikerer økt interesse for fiskeryrket.

Fartøy pr. 31.12.95

Kvalsund

Størrelse	År	49-eld	50-59	60-69	70-79	80-84	85-90	91-95	Totalt
0-4.9					8	5	4	2	19
5-5.9		1	1	11	12	2	1	1	29
10-14.9		3			1	3	1		8
15-19.9					1				1
20-24.9			1						1
25-29.0			1		1				2
30-									
Totalt:		4	3	11	23	10	6	3	60

Antall fartøy i kommunen er stabilt. Totalt er det en nedgang på 2 i størrelsen 0-9.9 m fra 1994. Det ble kontrahert et nybygg på 50 fot sommeren -95.

Det kommunale fiskerifondet har i meldingsåret utbetalt ca 235.000 kr til flåtesiden.

Fiskermanntallet pr. 31.12.95

Kvalsund:

	1991	1992	1993	1994	1995
Blad A	34	40	48	44	25
Blad B	51	52	49	45	57

I Kvalsund kommune er det samme tendens som i Hammerfest, en økning i fiskermanntallets blad B på 12-, og en nedgang på blad A på 19 personer fra 1994.

Kvotegrnlaget torsk 1995 var for Hammerfest kommune på ca 15.000 tonn rund vekt, og for Kvalsund på ca 2.800 tonn rund vekt.

Ilåndført kvantum i Hammerfest var på totalt 19.547 tonn (rund vekt). Herav er 5.506 tonn utenlandsk råstoff. Verdien av disse landingene utgjorde kr 115.611.000,-. Hjemmeflåten leverte 64%-, fremmedflåten 8%- og utenlandsk flåte 28% av fangstene.

Sysselsettingen innen produksjonsanleggene utgjorde ca 193 årsverk for menn, og 167 årsverk for kvinner.

Ilåndført kvantum i Kvalsund var på totalt 3.337 tonn r.v. Herav er 1.773 tonn utenlandsk råstoff. Verdien totalt utgjorde kr 19.271.000,-. Hjemmeflåten leverte 25%-, fremmedflåten 8%- og utenlandsk flåte 53% av fangstene.

Sysselsettingen utgjorde ca 6,5 årsverk for menn og 3,5 årsverk for kvinner.

For den minste flåten var sesongen i 1995 svært vanskelig da det ikke var fisk nær kysten. Den øvrige flåte hadde i snitt brukbare resultater året sett under ett.

Havbruksnæringen

Hammerfest

Av fem konsesjoner for laks og ørret i kommunen, var det drift ved fire. De fire konsesjonene var lokalisert til Akkarfjord (Sørøya), Kvalfjord, Høseby og Lille Akkarfjord.

Forløpige tall for 1995¹

Produksjon ²	166 tonn
Kvantum solgt	266 tonn
Førstehandsverdi solgt kvantum	7 766 000 kr
Smoltutsett	215 087 stk

Sysselsetting

	Menn	Kvinner
Fast ansatte	7	2
Sesongarbeidere	12	9

Ett av oppdrettselskapene i kommunen ble avviklet i 1995, slik at det i slutten av året var tre konsesjoner i drift. Tall vedrørende selskapet som ble avviklet er ikke tatt med i oversikten.

¹ Kilde: oppdretterne

² Produksjonen er definert som utgående beholdning - inngående beholdning + uttak i perioden. En har ikke tatt hensyn til svinn.

Tall vedrørende sysselsettingen ved lakseslakteriet i Leirvika, har vært vanskelig å få endelig bekreftet. Opplysninger så langt tyder på at 20 sesongarbeidere var involvert i produksjonen ved lakseslakteriet.

Finmarkforskning havbrukstasjon hadde i tillegg konsesjon for laks og ørret, konsesjoner for oppdrett av andre arter. Hovedsaklig til forskningsformål.

Kvalsund

Det var drift ved en av de to konsesjonene for laks og ørret i kommunen.

Forløpige tall for 1995¹

Produksjon ²	127,4 tonn
Kvantum solgt	0 tonn
Førstehånds verdi solgt kvantum	0 kr
Smoltutsett	30 000 stk

Sysseletting

	Menn	Kvinner
Fast ansatte	6	1
Sesongarbeidere	45	10

Det ble slaktet laks for andre oppdrett ved slakteriet i Kokelv, noe som er hovedgrunnen til det høye antallet sesongarbeidere.

Kvalsund hadde i tillegg til matfiskoppdrett, en settefisk konsesjon i bruk.

Første halvår var det også drift i mindre skala ved en konsesjon for røyeoppdrett. På grunn av problemer med vanntilførselsen, var det ikke drift ved anlegget i slutten av året.

Marked

September og oktober var preget av stagnasjon i markedet, omsetningen tok seg opp igjen i november. Omsetningsøkningen var i 1995 ikke stor nok i forhold til produksjonen, noe som førte til svært lave priser i slutten av året.

¹ Kilde: oppdretterne

² Produksjonen er definert som utgående beholdning - inngående beholdning + uttak i perioden. En har ikke tatt hensyn til svinn.

Som en midlertidig løsning på den alvorlige situasjonen innførte Fiskeridepartementet foringsstopp for fisk over 2 kg. med virkning fra 5/12-1995.

Som en følge av at Irske oppdrettsorganisasjoner leverte inn dumpinganklage mot Norge i månedskifte november/desember, innførte EU minste importpriser med virkning fra 18/12-95. Minste importprisen varierte fra land til land, i Danmark var importprisen 18/12-95 Nok kr.29,06. (Formel: $3,4 \text{ ecu/kg} * \text{landbrukskurs} * \text{tollkurs} = \text{minstepris}$).

Sykdom

Det har ikke vært registrert utbrudd av alvorlige sykdommer i Hammerfest og Kvalsund kommuner i 1995.

Generelt

Med bakgrunn i den lave aktiviteten i forhold til det store potensiale i oppdrettsnæringen i området, ble det avholdt en del møter for å prøve å få til en vekst i næringen. På disse møtene deltok i tillegg til oppdretterne, representanter fra fiskerisjefen i Finnmark, Hammerfest kommune og fiskerirettlederkontoret for Hammerfest og Kvalsund.

Utpå året viste større aktører i oppdrettsnæringen interesse for å satse i området, det forventes derfor en sterk vekst de kommende år.

Annen virksomhet

Rekruttering

For å bedre rekrutteringen til fiskerinæringen ble det satt igang et rekrutteringsprosjekt i regi av Fiskerisjefen i Finnmark. Det ble i løpet av året opprettet kommunegrupper i Hammerfest og Kvalsund. I oktober ble det avholdt et rekrutteringsseminar ombord i hurtigruteskipet "Kong Harald", hvor det også deltok representanter fra kommunegruppene.

Godkjenning av merkeregister/maksimalkvotefartøy

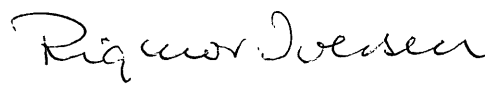
Det gikk med mye tid til å kontrollere/godkjenne fartøy som skulle delta maksimalkvoteordningen. I 1994 ble det gjennomført en større kontroll for å få «rydde opp» i merkeregisteret, dette arbeidet ble videreført i 1995.

Flåtefinansiering

Det var en god del henvendelser til kontoret i forbindelse fiskebåtfinansiering. Når det gjaldt nybygg var det størst interesse for båter fra 15m og nedover. Den samme tendensen var det også for bruktbåter.

Hammerfest, 09.10.96

Johnny Kjæmpenes
Johnny Kjæmpenes
fiskerirettleder


Rigmor Iversen

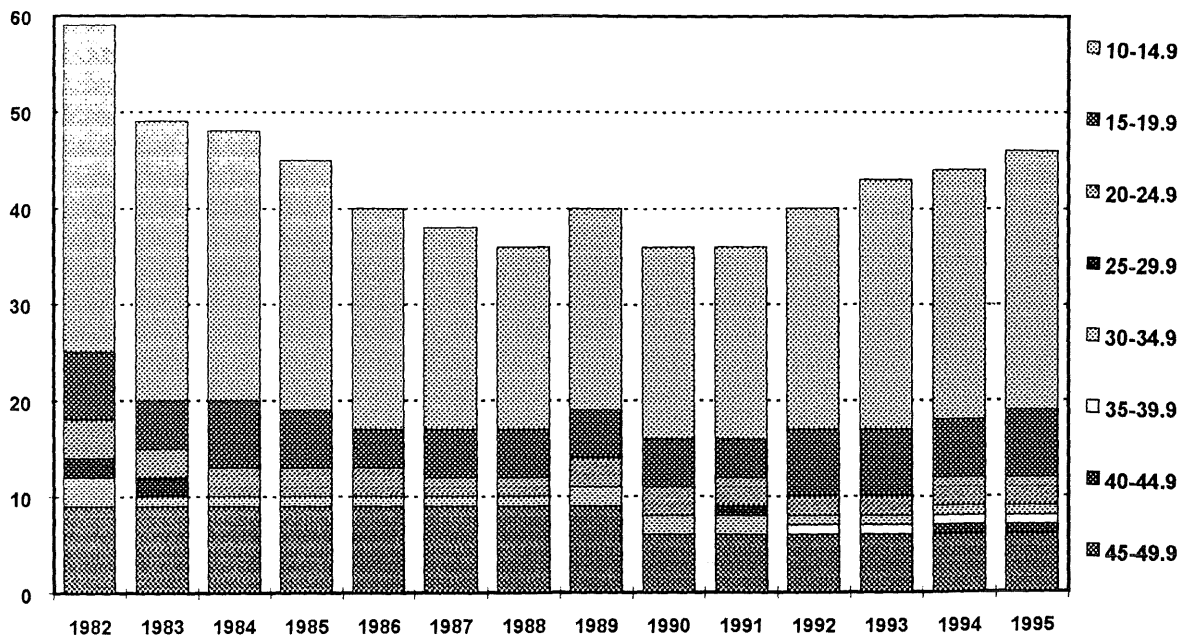
Kilder:

- Fiskerisjefen i Finnmark
- Norges Råfisklag, Tromsø
- Fiskeridirektoratet
- Eksportutvalget for fisk
- Oppdretterne
- Fiskemottakene

Vedlegg:-Statistikk

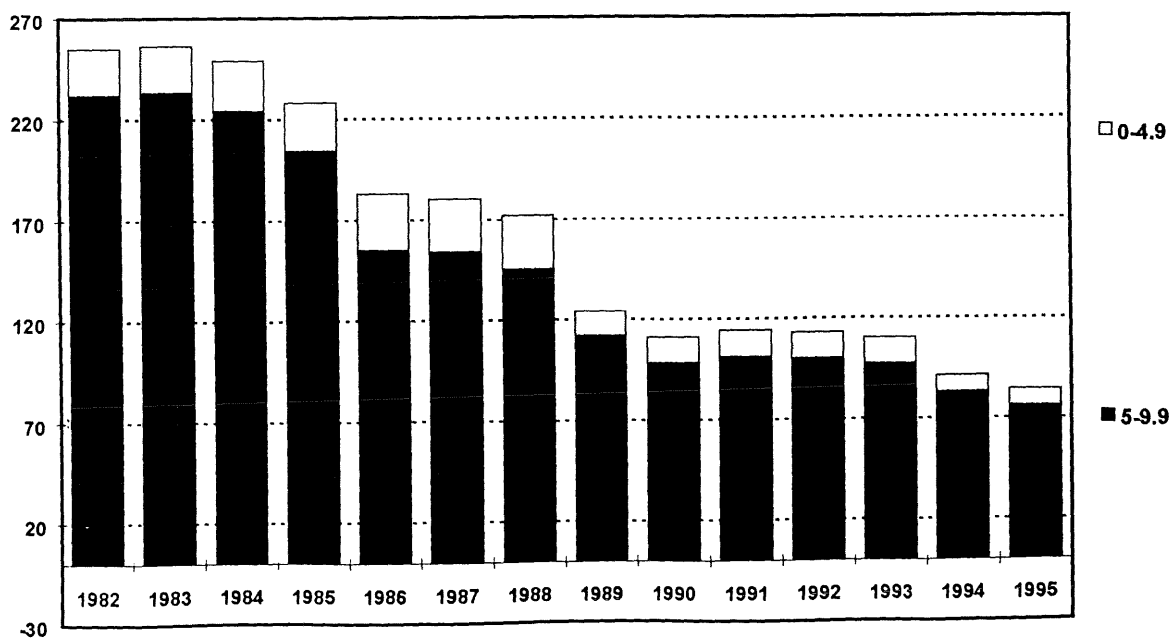
HAMMERFEST

Antall registrerte fiskefartøy over 10 m.l.l.



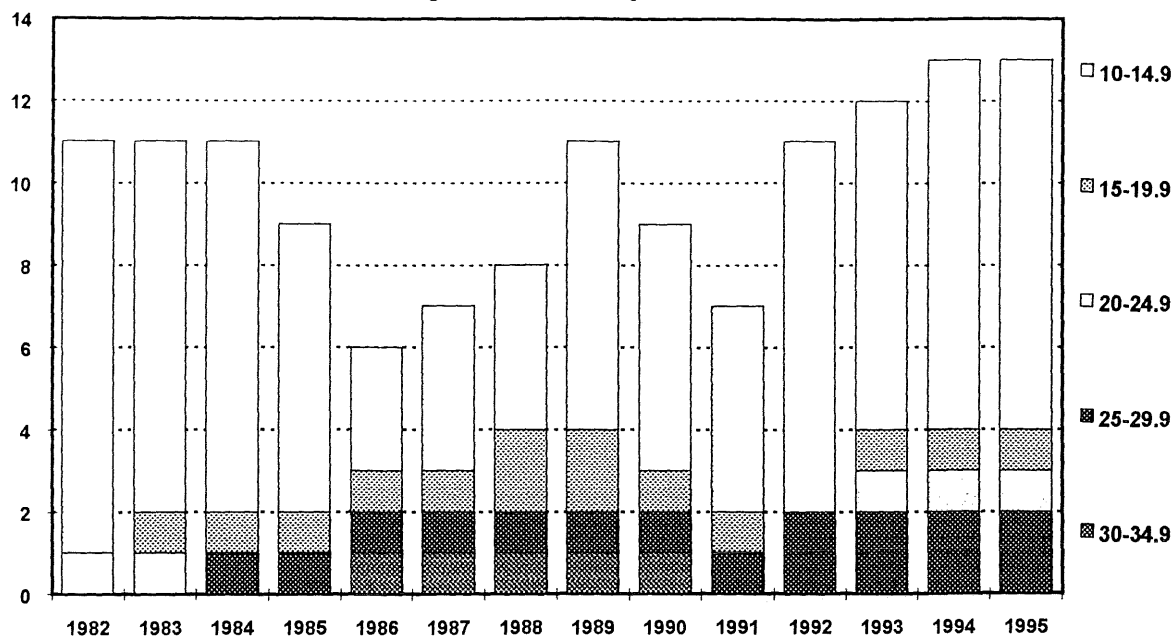
HAMMERFEST

Antall registrerte fiskefartøy under 10 m.l.l.



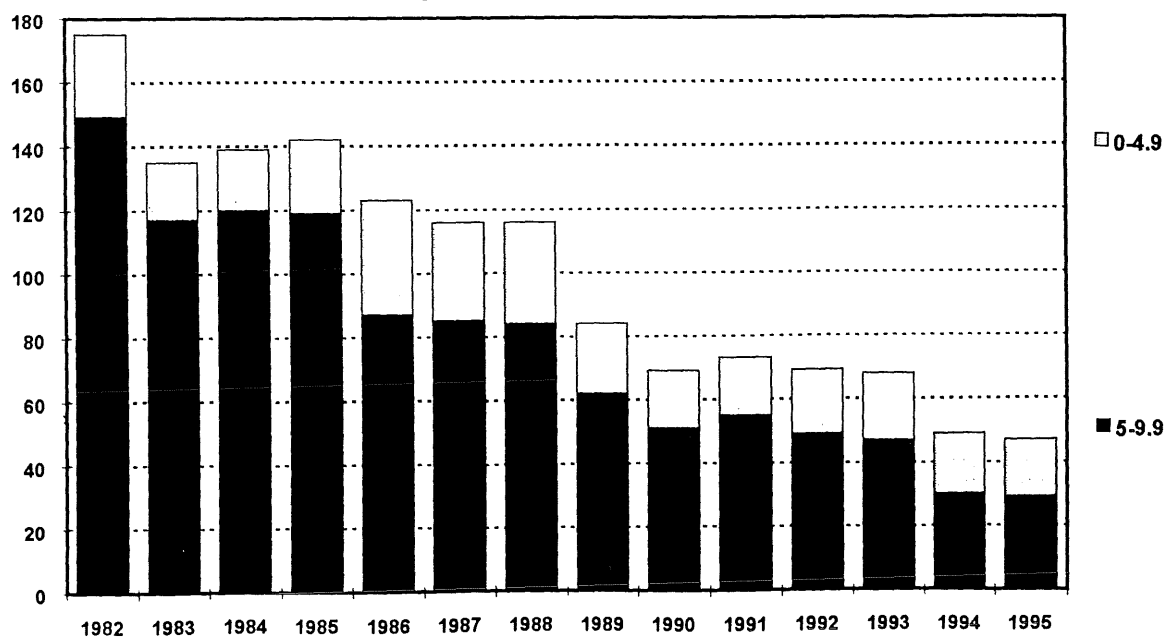
KVALSUND

Antall registrerte fiskefartøy over 10 m.l.l.



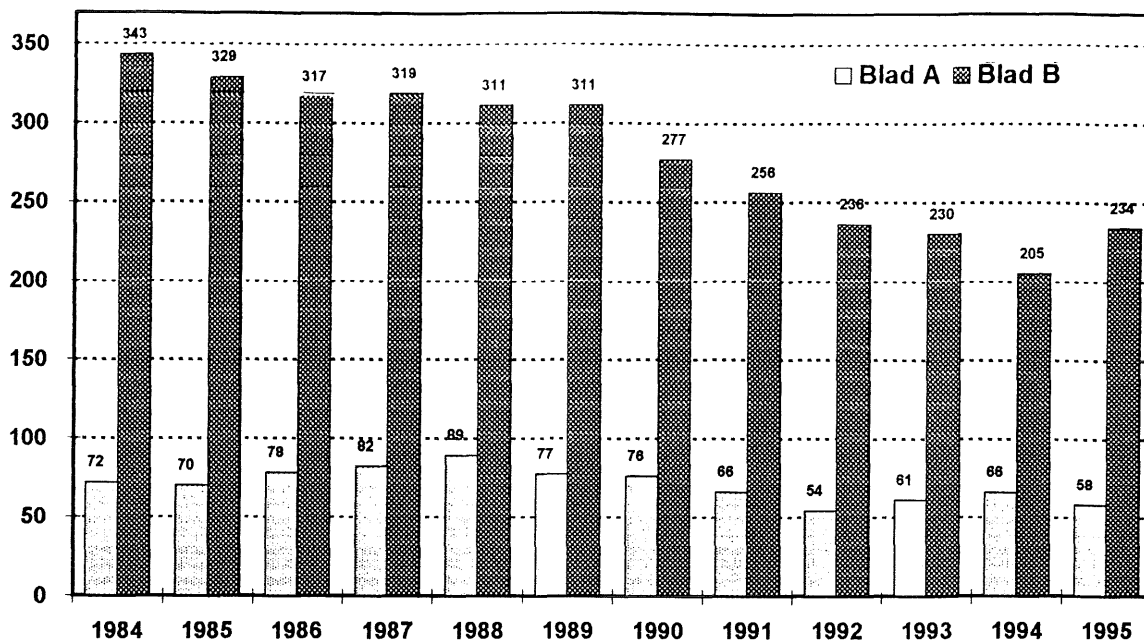
KVALSUND

Antall registrerte fiskefartøy under 10 m.l.l.

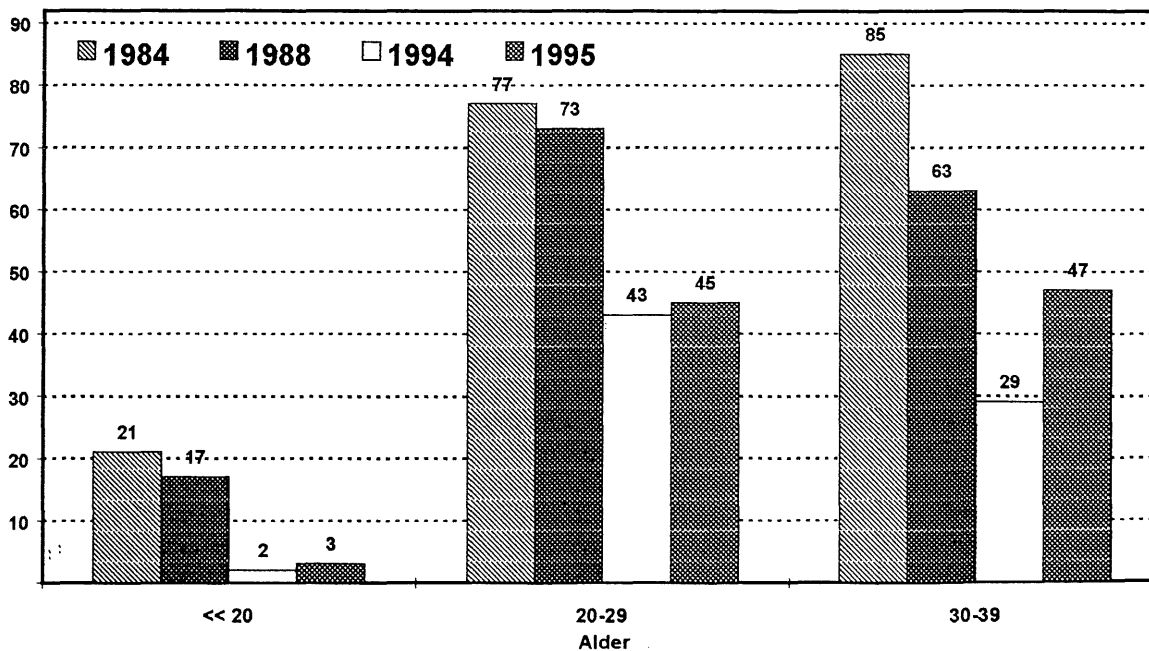


HAMMERFEST

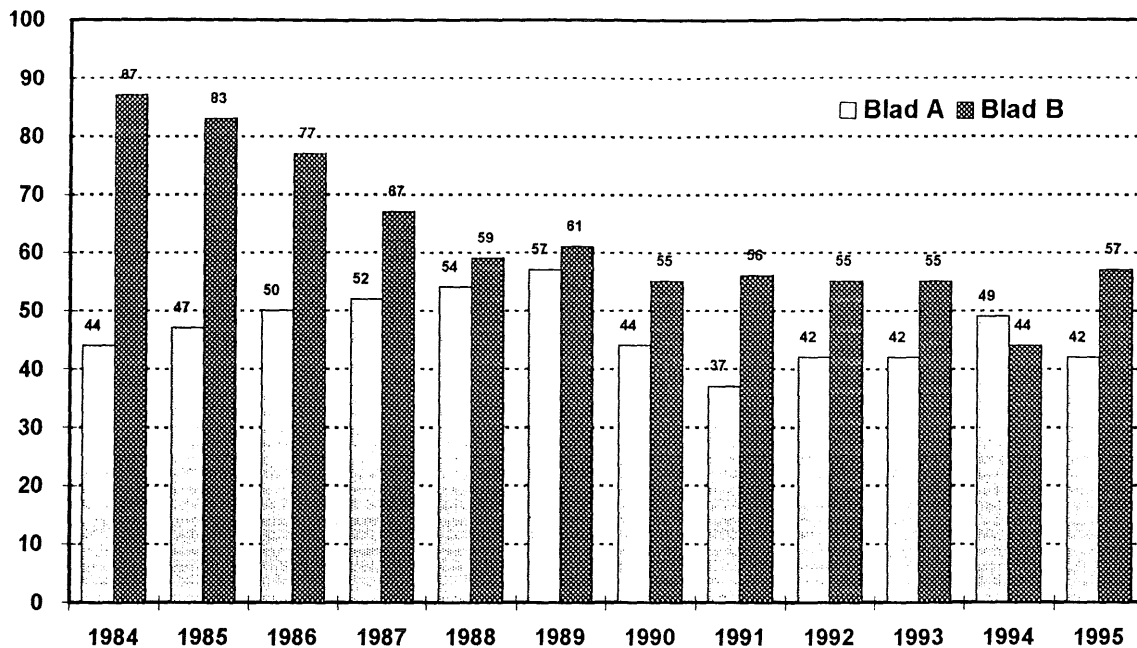
Antall registrerte fiskere



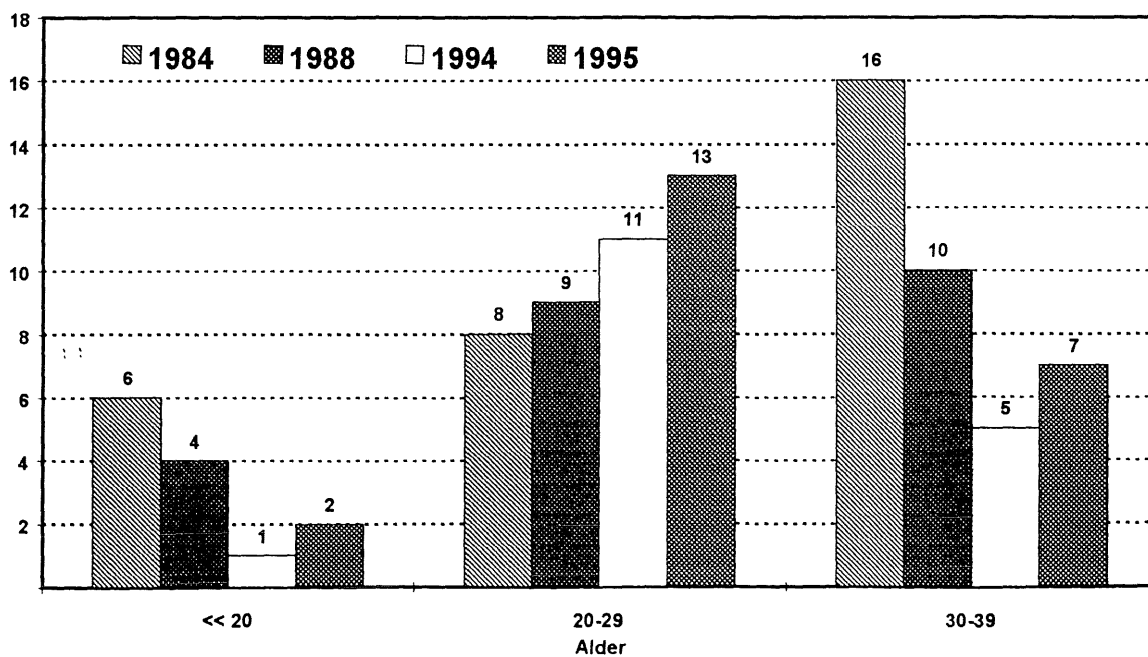
Antall fiskere under 40 år - HAMMERFEST - Blad B



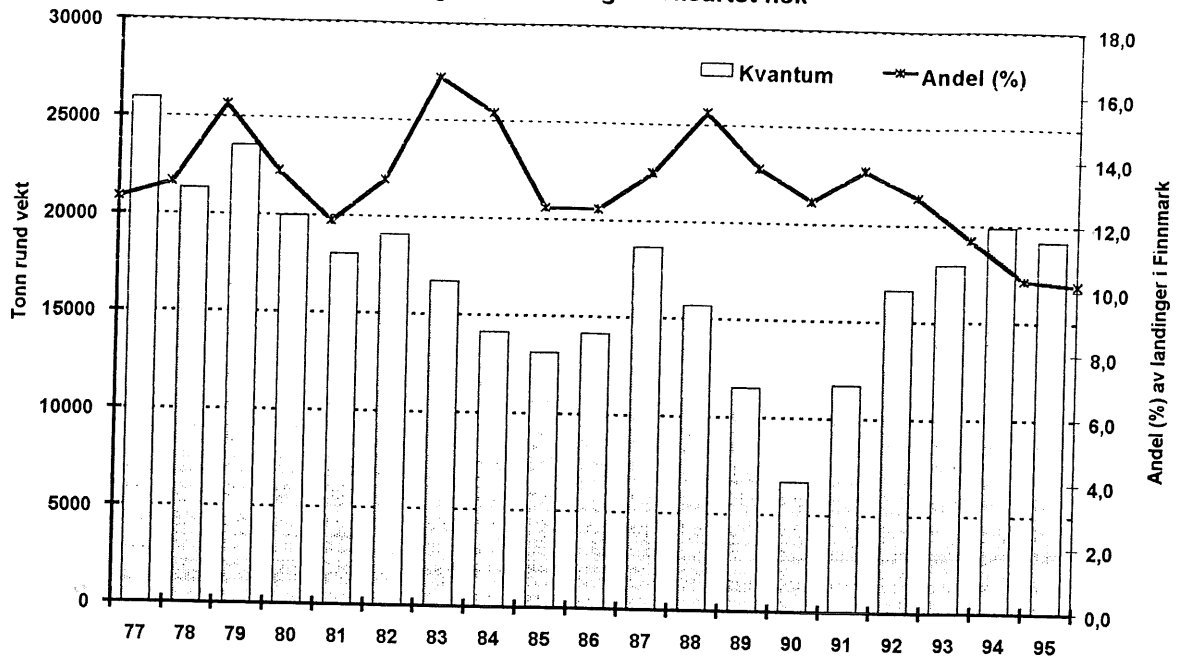
KVALSUND
Antall registrerte fiskere



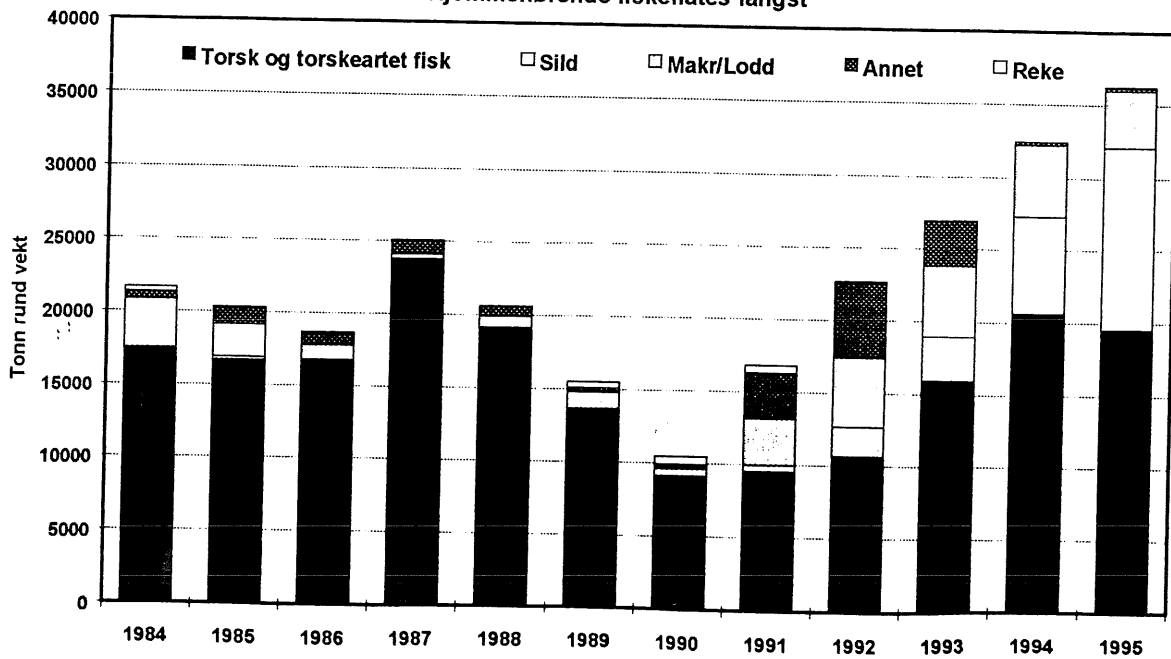
Antall fiskere under 40 år - KVALSUND - Blad B



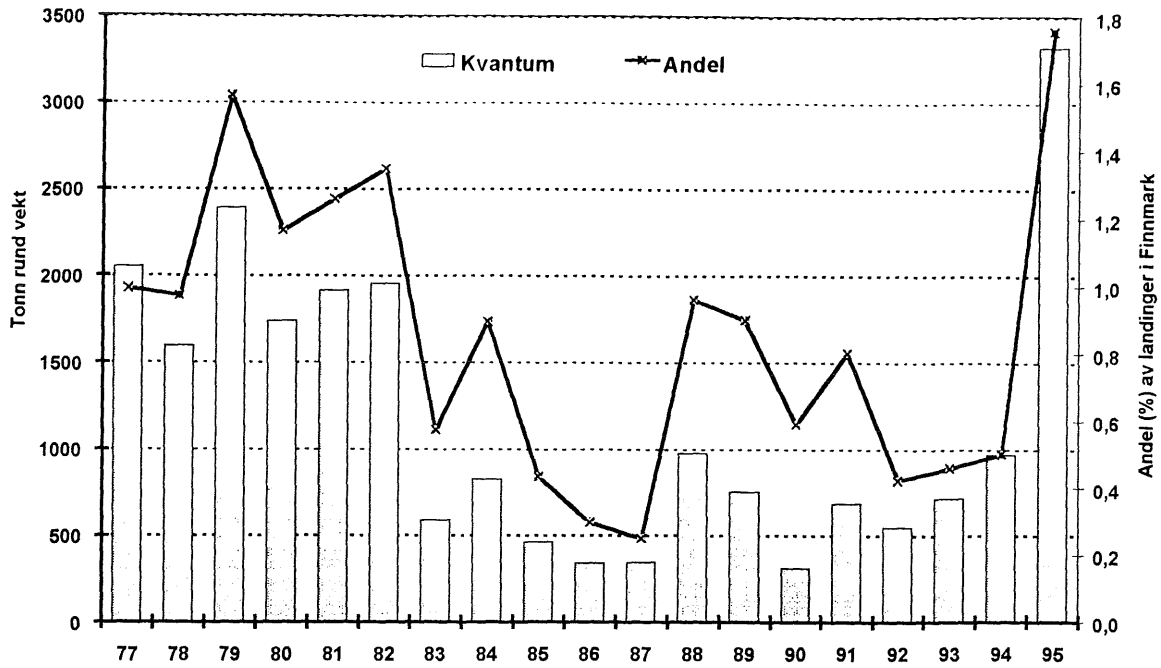
HAMMERFEST Landinger av torsk og torskeartet fisk



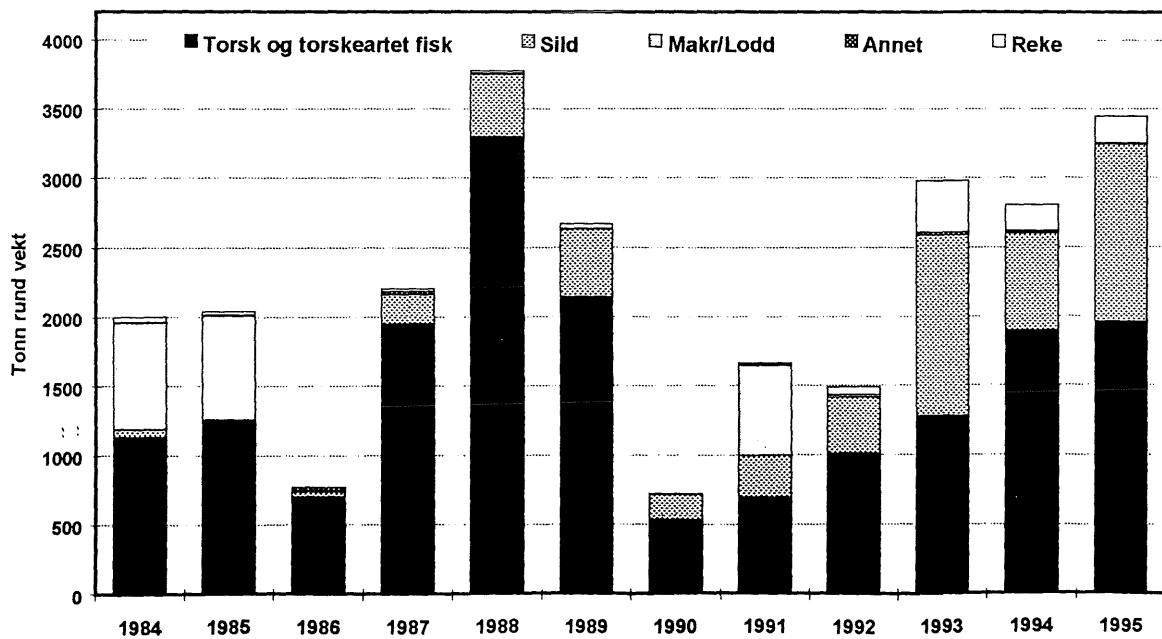
HAMMERFEST Hjemmehørende fiskeflåtes fangst



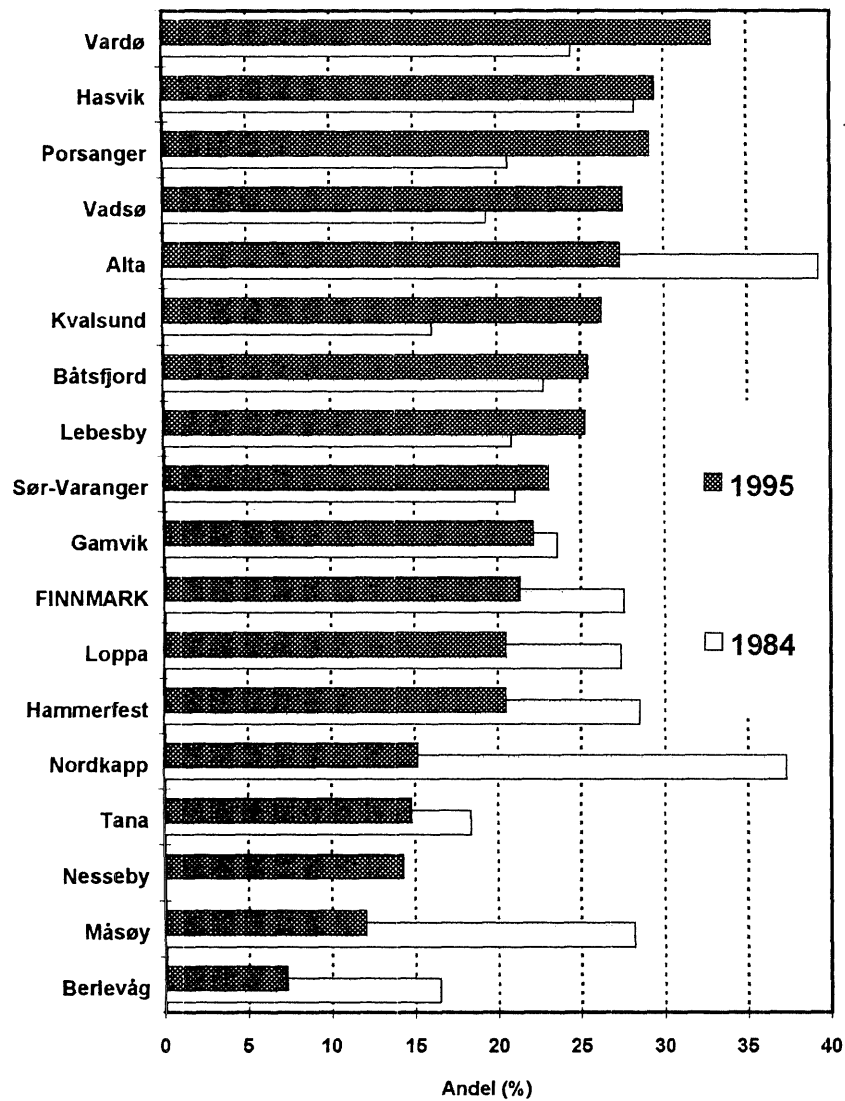
KVALSUND
Landinger av torsk og torskeartet fisk



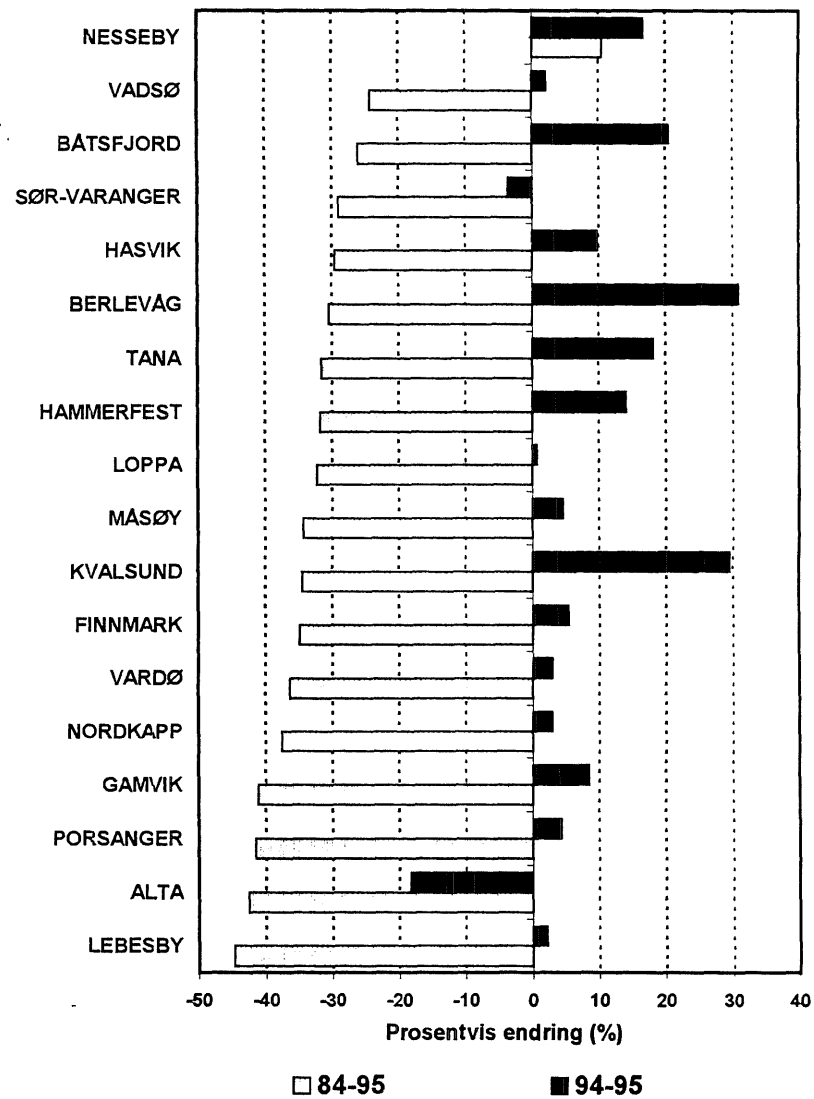
KVALSUND
Hjemmehørende fiskeflåtes fangst



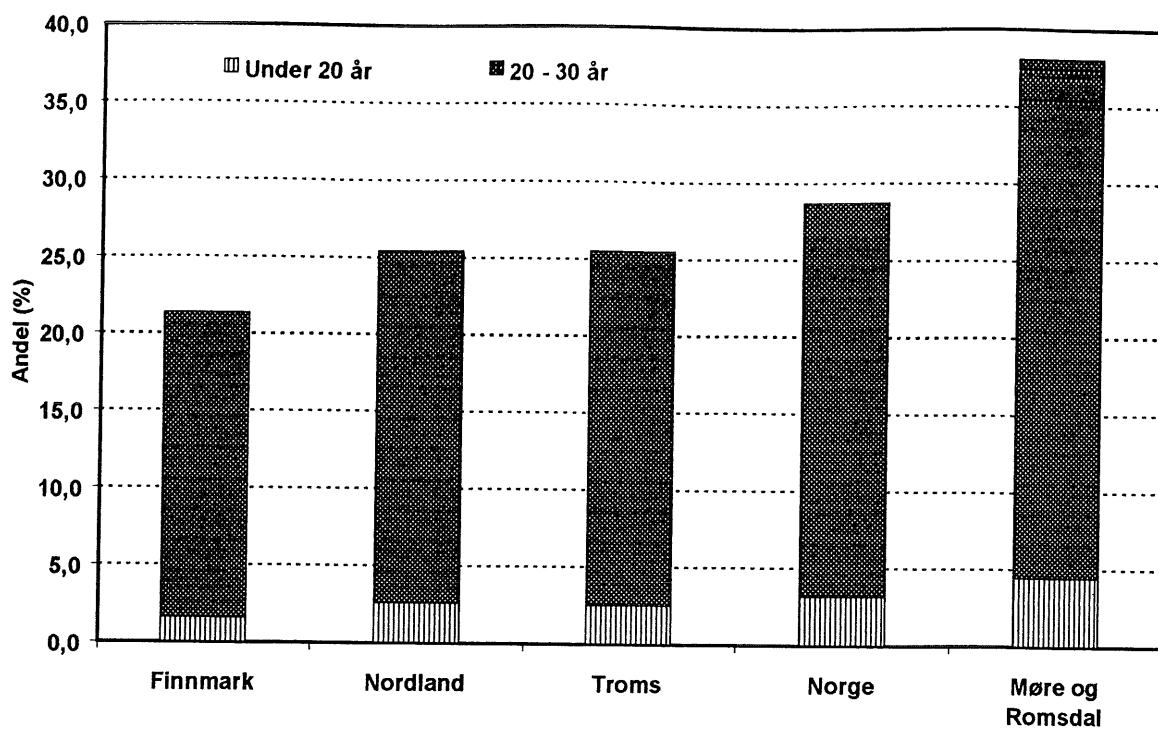
Andel (%) heltidsfiskere (Blad B) under 30 år i Finnmark



Prosentvis endring i antall heltidsfiskere (Blad B) i Finnmark.



Andel heltidsfiskere(blod B) under 30 år i 1995 (pr.31/12)



HAMMERFEST

Antall registrerte fiskere. Kilde: Fiskeridirektoratet/SSB

	1984	1986	1988	1990	1992	1993	1994
HAMMERFEST Blad A	72	78	89	76	54	61	66
Blad B	343	317	311	277	236	230	285
Andel w/30 år - blad B (%)							

Antall registrerte fartøy i merkeregisteret. Kilde Fiskeridirektoratet

Lengde (m.)	1982	1984	1986	1988	1990	1992	1993	1994
45-49.9	9	9	9	9	6	6	6	7
25-39.9	5	1	1	1	2	2	2	2
20-24.9	4	3	3	2	3	2	2	3
15-19.9	7	7	4	5	5	7	7	6
10-14.9	34	28	23	19	20	23	26	26
5-9.9	232	224	155	145	98	100	97	83
0-4.9	23	25	28	27	13	13	13	8
Totalt	314	297	223	208	147	153	153	135

Handbragt fangst (tonn rund vekt). Kilde Fiskeridirektoratet / Norges Råfisklag

	Torsk	Sei	Hyse	Reke	Lodde/sild	Annet	Totalt
1983	11843	3692	844			1007	17386
1984	10282	3201	593	24		801	14901
1985	10760	1831	437			967	13995
1986	12673	201	1086			532	14492
1987	16430	289	1803			1725	20247
1988	12714	1138	1772			693	16317
1989	8137	2380	917			291	11725
1990	4392	1724	487			319	6922
1991	9350	1617	733			408	12108
1992*	13433	2051	1161	295		612	17552
1993*	14709	2028	1225	969	93	418	19442
1994*	17421	1055	1423			489	20388

* - Foreløpige tall

Den hjemmehørende fiskeflåtes fangst (tonn rund vekt) Kilde: Fiskeridirektoratet

	Torsk	Sei	Hyse	Reke	Sild	Makr/Lodd	Annet	Totalt
1983	10084	6791	877	331	23	4961	758	23825
1984	8862	7991	498	303	87	3329	567	21637
1985	9340	6823	496	135	255	2203	1054	20306
1986	11577	3920	1123	76	136	1019	792	18643
1987	17262	4534	1946	49	346		893	25030
1988	12121	5269	1791	87	717		630	20615
1989	7638	5124	852	390	1128		306	15488
1990	4326	4258	535	506	491		317	10433
1991	4894	4153	466	555	442	3235	3064	16809
1992*	7402	2493	760	130	2006	4733	5114	22638
1993*	10444	4670	822	86	3019	4844	3034	26919
1994*		**20614/13708		1	6673		247	27535

* - Foreløpige tall

** - Torsk og torskeartet fisk Totalt/laudet i hjemmekommunen

KVALSUND

VEDLEGG

Antall registrerte fiskere. Kilde: Fiskeridirektoratet/SSB

	1984	1986	1988	1990	1992	1993	1994
KVALSUND Blad A	44	50	54	44	42	42	49
Blad B	87	77	59	55	55	55	44
Andel w/30 år - blad B (%)							

Antall registrerte fartøy i merkeregisteret. Kilde Fiskeridirektoratet

Lengde (m.)	1982	1984	1986	1988	1990	1992	1993	1994
Over 25		1	2	2	2	2	2	2
20-24.9	1						1	1
15-19.9		1	1	2	1		1	1
10-14.9	10	9	3	4	6	9	8	9
5-9.9	149	120	87	84	51	49	47	30
0-4.9	26	19	36	32	18	20	21	19
Totalt	186	150	129	124	78	80	80	62

Handbragt fangst (tonn rund vekt). Kilde Fiskeridirektoratet / Norges Råfisklag

	Torsk	Sei	Hyse	Reke	Lodde/sild	Annet	Totalt
1983	540	40	2			12	594
1984	546	280				11	837
1985	447	10				5	462
1986	189	11	112			32	344
1987	103	134	86			25	348
1988	135	838	3			4	980
1989	338	407	1			7	753
1990	285	19	3			21	328
1991	396	285	4			2	657
1992	503	26	18			7	554
1993	599	81	36			10	726
1994	842	45	73			32	942

Den hjemmehørende fiskeflåtes fangst (tonn rund vekt) Kilde: Fiskeridirektoratet

	Torsk	Sei	Hyse	Reke	Sild	Makr/Lodd	Annet	Totalt
1983	660	930	2	4	14	898	11	2519
1984	690	443	1	38	56	767	6	2001
1985	664	591	2	27	2	750	6	2042
1986	418	204	81	2	34		31	770
1987	172	1634	146	20	210		23	2202
1988	170	3124	3	18	450		10	3775
1989	410	1726	6	33	488		5	2668
1990	266	257	10	2	181		2	718
1991	489	199	9	5	299	651	11	1663
1992*	632	321	58	53	402		20	1486
1993*	1029	189	60	369	1312		18	2977
1994*		**1895/661		187	700		20	2802

* - Foreløpige tall

** - Torsk og torskeartet fisk Totalt/laudet i hjemmekommunen

HAMMERFEST		FLÅTENS LEVERINGER HJEMME			FORDELT PÅ FARTØYSTØRRELSER OG FISKESLAG							ÅR 1995	
FARTØY STØRRELSE	ANT. FART. MED LEV.	TORSKEA. FISK TONN 1000 KR.	SILD BRISLING TONN 1000 KR.	MAKR. LODDE M.V. TONN 1000 KR.	REKER TONN 1000 KR.	ANNET TONN 1000 KR.	TOTALT TONN 1000 KR.						
0 - 7.9 M.	20	66	388	--	--	--	--	2	7	68	395		
8 - 12.9 M.	55	1093	6530	--	--	--	--	41	228	1134	6758		
13 - 24.9 M.	10	1091	6564	--	--	--	--	28	171	1119	6735		
25 - 39.9 M.	--	--	--	--	--	--	--	--	--	--	--		
40 M. OG OVER UOPPGITT	5	10018	56776	--	--	--	--	124	660	10143	57436		
TOTALT	90	12268	70258	--	--	--	--	195	1067	12464	71324		

HAMMERFEST		FLÅTENS LEVERINGER BORTE			FORDELT PÅ FARTØYSTØRRELSER OG FISKESLAG							ÅR 1995	
FARTØY STØRRELSE	ANT. FART. MED LEV.	TORSKEA. FISK TONN 1000 KR.	SILD BRISLING TONN 1000 KR.	MAKR. LODDE M.V. TONN 1000 KR.	REKER TONN 1000 KR.	ANNET TONN 1000 KR.	TOTALT TONN 1000 KR.						
0 - 7.9 M.	14	21	123	--	--	--	--	1	3	21	126		
8 - 12.9 M.	44	525	3362	--	--	4	37	36	209	565	3608		
13 - 24.9 M.	12	2836	14020	3980	3987	54	48	20	368	12	60	6903	18483
25 - 39.9 M.	3	2534	9049	4883	6955	2385	8918	--	--	8	35	9811	24958
40 M. OG OVER UOPPGITT	5	1318	5291	3720	4819	1449	5268	--	--	4	25	6491	15402
TOTALT	78	7233	31846	12584	15761	3892	14271	20	368	62	331	23790	62577

FREMME		FLÅTENS LEVERINGER HAMMERFEST			FORDELT PÅ FARTØYSTØRRELSER OG FISKESLAG							ÅR 1995	
FARTØY STØRRELSE	ANT. FART. MED LEV.	TORSKEA. FISK TONN 1000 KR.	SILD BRISLING TONN 1000 KR.	MAKR. LODDE M.V. TONN 1000 KR.	REKER TONN 1000 KR.	ANNET TONN 1000 KR.	TOTALT TONN 1000 KR.						
0 - 7.9 M.	24	35	235	--	--	--	--	0	0	35	236		
8 - 12.9 M.	84	318	1787	--	--	--	--	8	41	326	1828		
13 - 24.9 M.	26	704	4193	--	--	--	--	21	118	725	4311		
25 - 39.9 M.	5	469	3164	--	--	--	--	10	53	479	3217		
40 M. OG OVER UOPPGITT	3	4	15	--	--	--	--	8	424	13	439		
TOTALT	142	1530	9394	--	--	--	--	47	637	1577	10031		

MENGDETALL ER I RUND VEKT

Foreløpig statistikk pr. 960322

KVALSUND		FLÅTENS LEVERINGER HJEMME			FORDELT PÅ FARTØYSTØRRELSER OG FISKESLAG							ÅR 1995	
FARTØY STØRRELSE	ANT. FART. MED LEV.	TORSKEA. FISK TONN 1000 KR.	SILD BRISLING TONN 1000 KR.	MAKR. LODDE M.V. TONN 1000 KR.	REKER TONN 1000 KR.	ANNET TONN 1000 KR.	TOTALT TONN 1000 KR.						
0 - 7.9 M.	11	44	249	--	--	--	--	0	1	44	250		
8 - 12.9 M.	15	177	1025	--	--	--	--	1	4	177	1030		
13 - 24.9 M.	**	**	**	--	--	--	--	--	--	**	**		
25 - 39.9 M.	**	**	**	--	--	--	--	**	**	**	**		
40 M. OG OVER UOPPGITT	--	--	--	--	--	--	--	--	--	--	--		
TOTALT	29	824	5183	--	--	--	--	11	57	835	5240		

KVALSUND		FLÅTENS LEVERINGER BORTE			FORDELT PÅ FARTØYSTØRRELSER OG FISKESLAG							ÅR 1995	
FARTØY STØRRELSE	ANT. FART. MED LEV.	TORSKEA. FISK TONN 1000 KR.	SILD BRISLING TONN 1000 KR.	MAKR. LODDE M.V. TONN 1000 KR.	REKER TONN 1000 KR.	ANNET TONN 1000 KR.	TOTALT TONN 1000 KR.						
0 - 7.9 M.	15	32	196	--	--	--	--	1	2	33	198		
8 - 12.9 M.	16	243	1314	--	--	--	--	3	12	245	1325		
13 - 24.9 M.	3	710	3294	138	136	--	--	3	48	4	18	855	3497
25 - 39.9 M.	**	**	**	**	**	--	--	**	**	**	**		
40 M. OG OVER UOPPGITT	--	--	--	--	--	--	--	--	--	--	--		
TOTALT	36	1135	5675	1282	1070	--	--	193	3093	9	36	2618	9874

FREMME		FLÅTENS LEVERINGER KVALSUND			FORDELT PÅ FARTØYSTØRRELSER OG FISKESLAG							ÅR 1995	
FARTØY STØRRELSE	ANT. FART. MED LEV.	TORSKEA. FISK TONN 1000 KR.	SILD BRISLING TONN 1000 KR.	MAKR. LODDE M.V. TONN 1000 KR.	REKER TONN 1000 KR.	ANNET TONN 1000 KR.	TOTALT TONN 1000 KR.						
0 - 7.9 M.	12	21	105	--	--	--	--	0	1	21	106		
8 - 12.9 M.	68	277	1418	--	--	--	--	20	122	297	1540		
13 - 24.9 M.	14	395	2320	--	--	--	--	4	19	399	2339		
25 - 39.9 M.	**	**	**	--	--	--	--	**	**	**	**		
40 M. OG OVER UOPPGITT	3	2	10	--	--	--	--	3	148	6	158		
TOTALT	98	702	3893	--	--	--	--	28	291	730	4184		

MENGDETALL ER I RUND VEKT

**) Anonymisert, mindre enn 3 fartøy.

Foreløpig statistikk pr. 960322

7ABELL 216: FANGSTMENGDE OG VERDI ETTER HOVEDGRUPPER AV FISKESLAG, FYLKE OG KOMMUNE HVOR FANGSTEN ER ILANDBRAKT, 1995. UTENL. BÅTER

FISKEGRUPPE:	TORSKEARTET FISK		SILD OG BRISLING		MAKRELL, LODDE MV		SKALLDYR		ANNET		TOTALT	
FYLKE/KOMMUNE:	MENGDE TONN	VERDI 1000KR	MENGDE TONN	VERDI 1000KR	MENGDE TONN	VERDI 1000KR	MENGDE TONN	VERDI 1000KR	MENGDE TONN	VERDI 1000KR	MENGDE TONN	VERDI 1000KR
FINNMARK:												
WARDØ	20.145	123.800	-	-	-	-	1.037	14.374	184	885	21.366	139.059
VADSØ	3.444	20.370	-	-	-	-	120	1.545	107	553	3.670	22.467
HAMMERFEST	5.404	33.771	-	-	-	-	-	-	103	485	5.506	34.256
LOPPA	956	5.995	-	-	-	-	-	-	10	47	966	6.042
HASVIK	162	981	-	-	-	-	783	10.316	1	5	946	11.302
KVALSUND	1.757	9.769	-	-	-	-	-	-	16	78	1.773	9.847
MÅSØY	9.358	57.843	-	-	-	-	-	-	116	599	9.473	58.443
NORDKAPP	10.565	64.787	-	-	-	-	-	-	88	392	10.653	65.179
LEBESBY	7.525	46.905	-	-	-	-	-	-	100	418	7.625	47.323
GAMVIK	3.819	23.785	-	-	-	-	-	-	39	170	3.858	23.955
BERLEVÅG	1.980	11.896	-	-	-	-	74	3.009	27	156	2.081	15.060
BÅTSFJORD	19.059	115.384	-	-	-	-	485	6.094	232	1.273	19.775	122.751
SØR-VARANGER	528	2.754	-	-	-	-	-	-	15	74	543	2.828
FYLKESTOTAL:	84.701	518.039	-	-	-	-	2.499	35.337	1.035	5.135	88.236	558.511

TABELL 216: FANGSTMENGDE OG VERDI ETTER HOVEDGRUPPER AV FISKESLAG, FYLKE OG KOMMUNE HVOR FANGSTEN ER ILANDBRAKT, 1995. NORSKE BÅTER

FISKEGRUPPE:	TORSKEARTET FISK.		SILD OG BRISLING		MAKRELL, LODDE MV		SKALLDYR		ANNET		TOTALT	
FYLKE/KOMMUNE:	MENGDE TONN	VERDI 1000KR	MENGDE TONN	VERDI 1000KR	MENGDE TONN	VERDI 1000KR	MENGDE TONN	VERDI 1000KR	MENGDE TONN	VERDI 1000KR	MENGDE TONN	VERDI 1000KR
FINNMARK:												
VARDØ	6.978	40.343	-	-	-	-	1.584	23.561	738	5.253	9.300	69.158
VADSØ	3.292	17.853	-	-	-	-	247	3.616	88	598	3.627	22.068
HAMMERFEST	13.799	79.618	-	-	-	-	-	-	242	1.737	14.041	81.355
ALTA	563	3.429	62	52	-	-	-	-	37	1.387	661	4.869
LOPPA	2.477	14.440	-	-	-	-	-	-	612	4.006	3.089	18.446
HASVIK	8.549	48.091	-	-	-	-	458	7.434	293	1.945	9.300	57.470
KVALSUND	1.526	9.076	-	-	-	-	-	-	38	348	1.564	9.424
MÅSØY	9.794	61.734	432	522	151	149	-	-	226	1.458	10.603	63.863
NORDKAPP	14.441	86.931	-	-	-	-	-	-	340	2.225	14.781	89.156
PORSANGER	400	2.243	-	-	-	-	-	-	31	559	431	2.802
LEBESBY	5.825	35.374	-	-	-	-	-	-	473	3.296	6.299	38.670
GAMVIK	6.316	35.961	-	-	-	-	-	-	888	8.029	7.203	43.990
BERLEVÅG	6.900	36.520	-	-	-	-	-	-	225	1.901	7.125	38.421
TANA	74	366	-	-	-	-	-	-	8	433	82	798
NESSEBY	1	3	-	-	-	-	-	-	1	36	1	39
BÅTSFJORD	21.443	122.353	-	-	-	-	1.185	29.105	1.202	8.600	23.830	160.058
SØR-VARANGER	1.759	998	-	-	-	-	38	1.231	112	929	1.909	3.158
FYLKESTOTAL:	104.135	595.334	494	574	151	149	3.512	64.949	5.554	42.740	113.846	703.746

