

052

FISKERIDIREKTORATET
BIBLIOTEKET

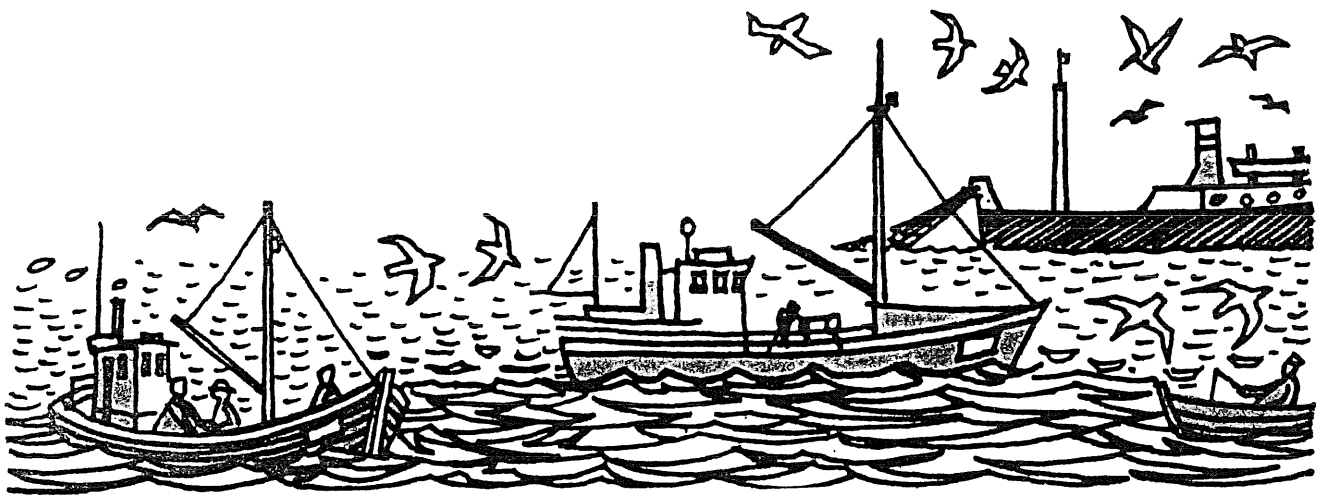
13 OKT. 1997

Å R S M E L D I N G

FOR

Fiskeri RETTLEDNINGSTJENESTEN
I
FISKERINÆRINGEN

i kommunene
FRØYA, HITRA, HEMNE,
OG SNILLFJORD



1 9 9 6

3548/1-4284



F O R O R D

Årsmelding for 1996 fra Fiskerirettlederen i Frøya, Hemne, Hitra og Snillfjord fremlegges herved.

Meldingen er basert på data fra følgende kilder:

Sysselseining:

Fiskere	- Fiskermanntallet
Bedrifter	- Opplysninger fra bedriftene
Havbruk	- Opplysninger fra bedriftene
	- Fiskeridirektoratet, kontoret for driftsøkonomiske undersøkelser

Fiskeflåten:

Båter	- Merkerregisteret
Bruttofangst	- Fiskeridirektoratet

Foredlingsleddet:

Råstoffstatistikk	- Fiskeridirektoratet Norges Råfiskelag
-------------------	--

Havbruk:

	- Oppdrettskons. Frøya
	- Fiskeridirektoratet, kontoret for driftsøkonomiske undersøkelser

En vil nytte anledningen til å takke våre kollegaer i rettledningstjenesten samt alle våre forbindelser for et godt samarbeide i meldingsåret.

7260 Sistranda, 25.07.97

Anne Grønvik



INNHALDSFORTEGNELSE

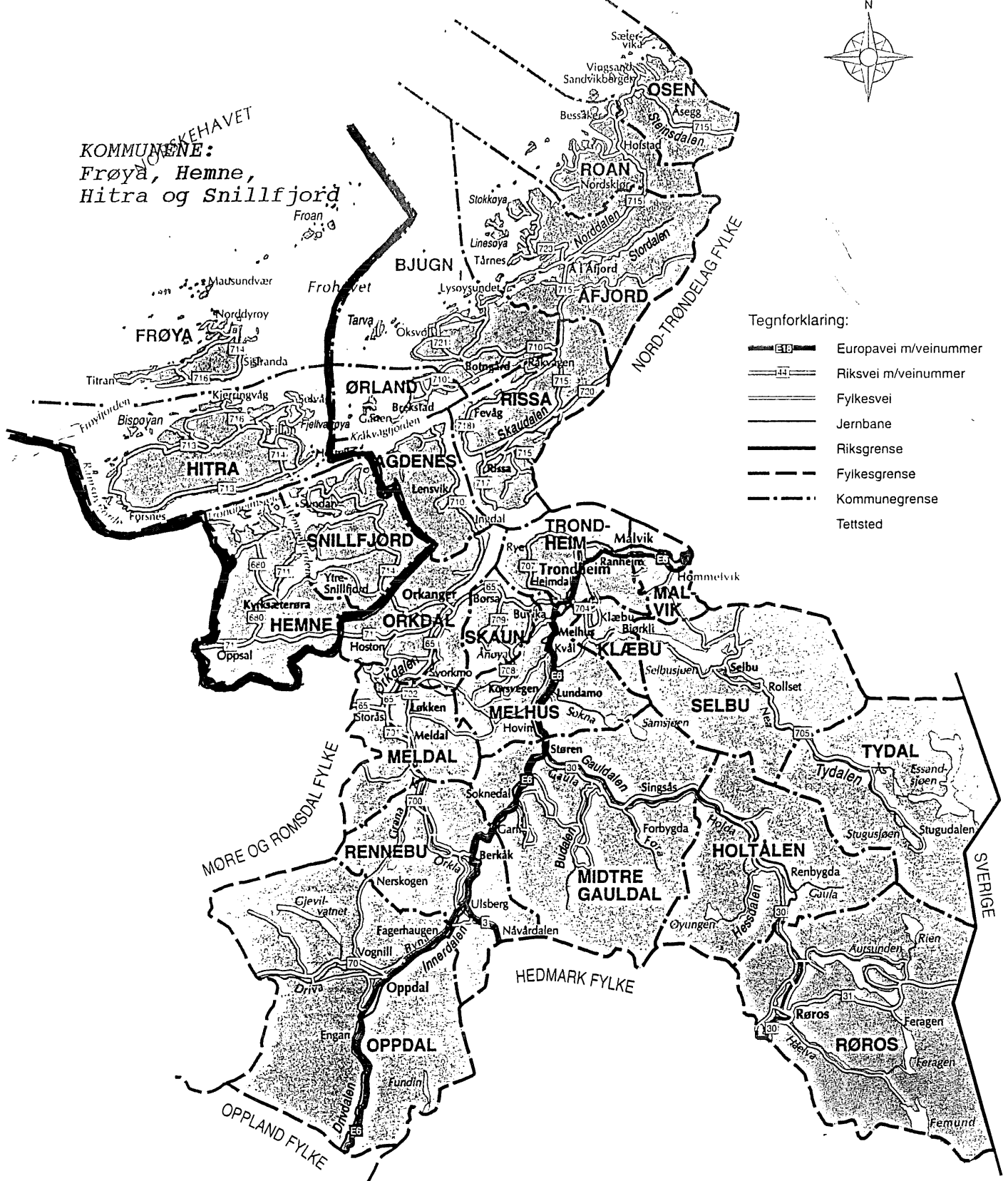
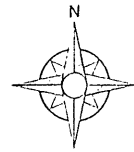
	SIDE
FORORD.....	2
INNHALDSFORTEGNELSE.....	3
KART SOM VISER RETTL.DISTRIKTETS GEOGRAFISKE BELIGGENHET	4-6
1. RETTLEDNINGSTJENESTENS VIRKSOMHET OG FUNKSJON.....	7
1.1 Generelt om rettlederdistriktet.....	7
1.2 Fiskerikontoret.....	8
1.2.1 Personalet.....	8
1.3 Fiskerinemndene.....	9
1.3.1 Fiskerinemndenes sammensetning.....	9
1.3.2 Møtevirksomhet i fiskerinemndene.....	11
2. SAMMENDRAG.....	12
3. SYSSELSETTING I FISKERINÆRINGA.....	14
3.1 Fiskermanntallet.....	14
3.1.1 Hele rettlederdistriktet.....	14
3.1.2 Frøya kommune.....	15
3.1.3 Hemne kommune.....	16
3.1.4 Hitra kommune.....	17
3.1.5 Snillfjord kommune.....	18
3.2 Sysseletting i foredlingsleddet.....	19
3.3 Sysseletting i oppdrettsnæringa.....	20
4. FISKEFLÅTEN.....	21
4.1 Fiskeflåten fordelt på alder og størrelse.....	21
4.1.1 Hele rettlederdistriktet.....	21
4.1.2 Frøya kommune.....	22
4.1.3 Hemne kommune.....	23
4.1.4 Hitra kommune.....	24
4.1.5 Snillfjord kommune.....	25
4.2 Fiskefartøyene bruttofangst	26
5. FISKEINDUSTRIEN/FOREDLINGSLEDDET.....	28
5.1 Fiskeribedriftene.....	28
5.2 Råstoffsituasjonen/ilandført kvantum.....	30
5.2.1 Hele rettlederdistriktet.....	30
5.2.2 Frøya kommune.....	31
5.2.3 Hemne kommune.....	32
5.2.4 Hitra kommune.....	32
5.2.5 Snillfjord kommune.....	32
6. HAVBRUK.....	33
6.1 Matfisk- og settefiskanlegg.....	33
6.2 Produksjon og omsetning.....	34
6.3 Skjelldyrking.....	35
6.4 Oppdrett av andre arter.....	35



SØR-TRØNDELAG FYLKE

GEOGRAFISK PLASSERING AV RETTLEDERDISTRIKTET

KOMMUNEGRENSER:
Frøya, Hemne,
Hitra og Snillfjord



Tegnforklaring:

- Europavei m/veinummer
- Riksvei m/veinummer
- Fylkesvei
- Jernbane
- Riksgrense
- Fylkesgrense
- Kommunegrense
- Tettsted

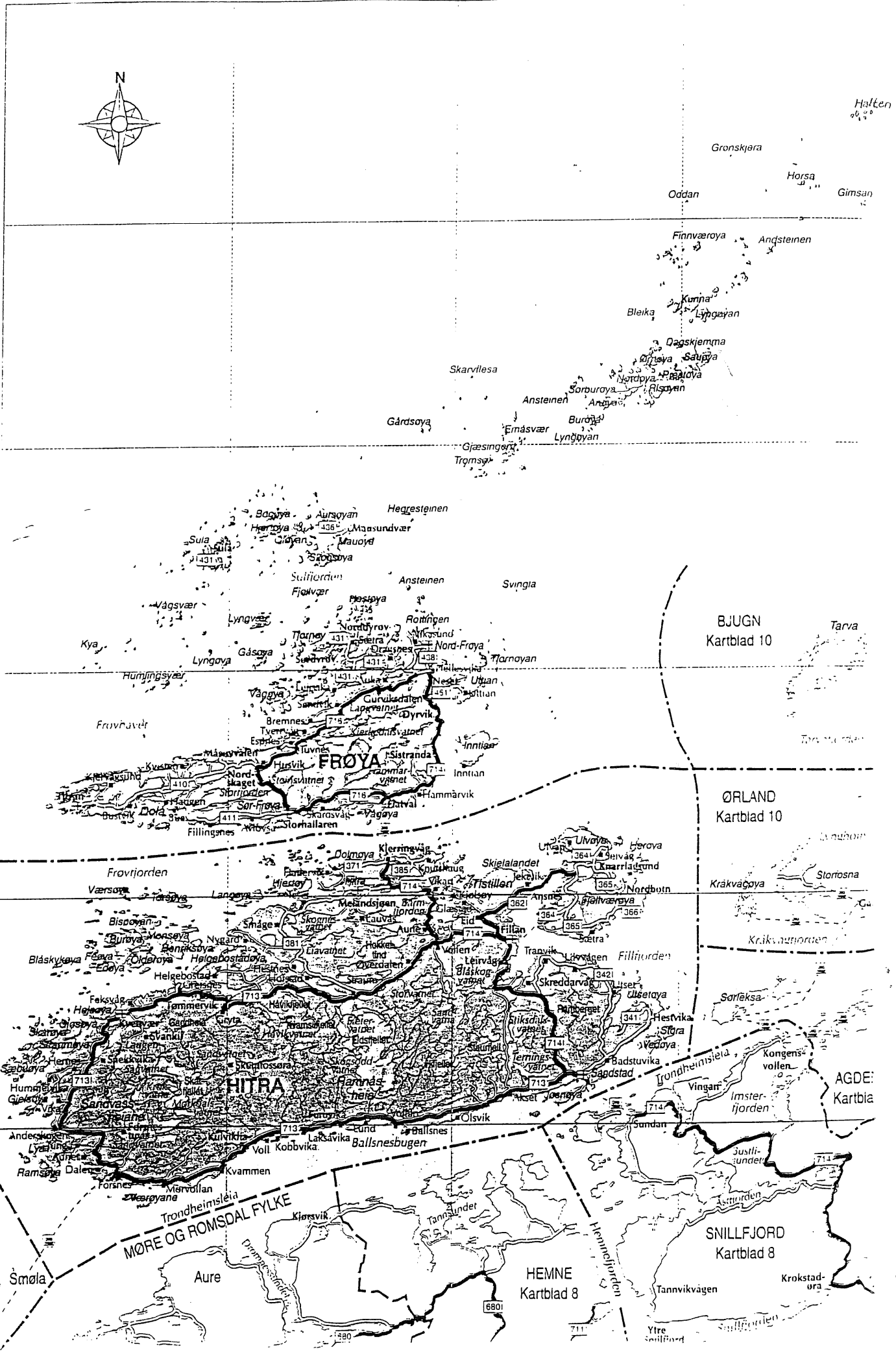
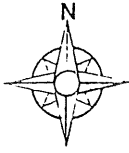
FRØYA OG HITRA

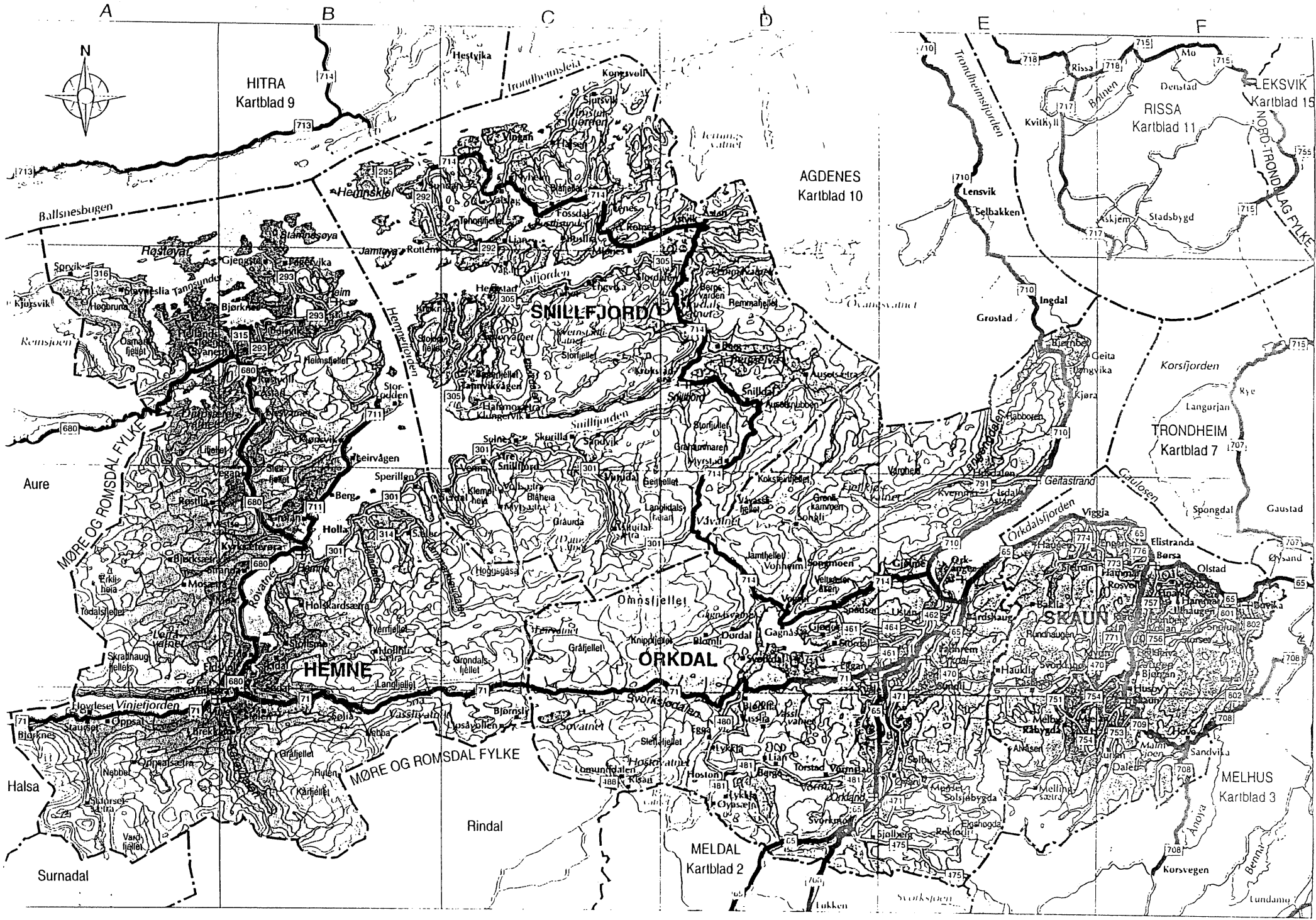
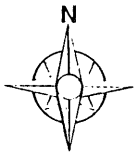
1

2

3

4





HEMNE, OG SNILLFJORD

1

2

3

4

1. RETTLEDERDISTRIKTET

1.1 GENERELT OM RETTLEDERDISTRIKTET

Rettlederdistriktet, som omfattes av fire kommuner, ligger i Sør-Trøndelag fylke og består av de to øykommunene Frøya og Hitra samt de to kystkommunene Hemne og Snillfjord som ligger på fastlandet innenfor.

De 4 kommunene hadde pr. 31.12.96 tilsammen 13.645 *(13.612) innbyggere med følgende fordeling på de enkelte kommunene:

Frøya	4.104	*(4.069)
Hemne	4.316	*(4.300)
Hitra	4.106	*(4.120)
Snillfjord	1.119	*(1.123)

*) Tallene i parantes viser innbyggertallet pr. 31.12.95.

I disse kommunene, med sin nære beliggenhet til fangstfeltene, har næringslivet alltid vært sterkt basert på fiskerierne. Forsatt står fiskerierne for en stor del av verdiskapningen i øyregionen.

Frøya og Hitra er viktige havbrukskommuner og har det største antall oppdrettskonsesjoner i rettlederdistriktet. Frøya er nå Norges største oppdrettskommune, både når det gjelder samlet konsesjonsvolum og produsert mengde laks. Foredlingsbedriftene i kommunen har en foredlingsgrad langt over landsgjennomsnittet.

Tabell 1.1

Kommuner	Fiskere	Fiskefartøy	Ant. oppdrettskons. matfisk	Fiskeribedrifter
Frøya	238	185	27	9
Hemne	20	24	4	1
Hitra	98	93	19	6
Snillfjord	17	27	4	-
Tilsammen	373	329	54	16

1.2 FISKERIKONTORET

Siden 1993 har Fiskerikontoret hatt sitt tilhold i Siholmen A/S sine lokaler på Siholmen, Sistranda.

1.2.1 Personalet

I 1996 besto bemanningen av følgende personer:

- Anne Grønvik - fung. fiskerirettleder
- Ingeborg Ratvik - oppdrettskonsulent for Frøya/Agdenes, begynte høsten 1995.
- Wenche Aune - kontorfullmektig, 1/2 still. fra 01.03.97
- Merete B. Østheim - kontorfullmektig, 1/2 still. vikariat fra mai -97.

I meldingsåret er det skjedd følgende endring i personell-sammensetningen:

Da kontorfullmektig Wenche Aune gikk over fra hel til halv stilling med virkning fra 01.03.97, ble Merete B. Østheim ansatt som vikar i 1/2 stilling fra slutten av mai -97.

Den regionale oppdrettskonsulenten Frøya og Agdenes har kontorfellesskap med Fiskerirettlederen. Stillingen er faglig knyttet til Fiskerisjefen i Trøndelag, og ble i 1995 finansiert av kommunene Frøya og Agdenes.

Hitra har egen oppdrettskonsulent, Eivind Thronæs, som har kontor i kommunehuset på Fillan.



1.3 FISKERINEMNDENE

1.3.1 Fiskerinemndenes sammensetning i 1996

Valgperioden 1995 - 1999:

Frøya

Medlemmer

(Arbeiderpartiet)

Gunnar Nilsen	7273 NORDDYRØY (leder)
Hallvard Hansen	7270 DYRVIK
Margit Kristiansen	7270 DYRVIK

(Fellesborgelig gruppe og SV)

Edvin Paulsen	7280 SULA (nestleder)
Rolf Furberg	7270 DYRVIK

Varamedlemmer

(Arbeiderpartiet)

Johan I. Bremnes	7270 DYRVIK
Kirsten R. Antonsen	7270 DYRVIK
Guttorm Nilsen	7282 BOGØYVÆR
Per Kjensteberg	7270 DYRVIK

(Fellesborgelig gruppe og SV)

Olaf Reppe	7270 DYRVIK
Dina Haavik	7266 KVERVA
Synnøve G. Ervik	7270 DYRVIK
Inger Øyen	7284 MAUSUND

Hemne og Snillfjord

Medlemmer

Lars Ramvik	7210 SNILLFJORD *(leder 2 år)
Johan Arnt Berdal	7210 SNILLFJORD
Eivind Snekvik	7206 HELLANDSJØEN *(nestleder)
Ingjerd Romundstad	7203 VINJEØRA
Jan A. Bergdal	7200 KYRKSETERØRA

- *) Etter avtale mellom Hemne og Snillfjord kommuner skal leder-/nestledervervet skiftevis innehas av Lars Ramvik og Eivind Snekvik for 2 år av gangen. I første valgperiode (1995 og 1997) skal Lars Ramvik være leder, og fra høsten 1997 overtar Eivind Snekvik.

Varamedlemmer

Odd Fugløy	7210 SNILLEFJORD
John Lernes	7220 SUNDLANDET
Roger Lernes	7200 KYRKSÆTERØRA
Nils Oddvar Thevik	7206 HELLANDSJØEN
Johan Thevik	7206 HELLANDSJØEN

Hitra

Medlemmer

Jarle Sirivik	7247 HESTVIKA (leder)
Perly Helsø	7230 KVENVÆR (nestleder)
Gunnar Johansen	7242 KNARRLAGSUND
Oddmund Strand	7247 HESTVIKA
Eli Strømmen	7230 KVENVÆR

Varamedlemmer

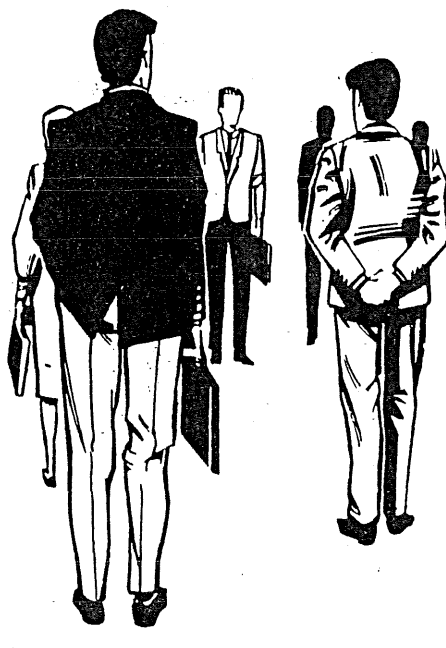
Leif Bakeng	7242 KNARRLAGSUND
Karin Pettersen	7247 HESTVIKA
Ingemar Morvik	7252 DOLMØY
Oddmund Knutshaug	7252 DOLMØY
Per Ervik	7247 HESTVIKA

1.3.2 Møtevirksomhet i fiskerinemndene

1 9 9 6	Ant. ord. møter	Ant. tlf. møter	Antall saker	Antall timer
Frøya	3	4	22	10,5
Hemne/ Snillfjord	2	5	11	5,0
Hitra	2	5	45	7,5
SUM	7	14	78	23,0

Hemne og Snillfjord fiskerinemnder ble i 1992 slått sammen til en fiskerinemnd. Ledervervet ambulerer mellom de to kommuner, og var for 1994 og 1995 tillagt Hemne kommune. Fra høsten 1995 overtok Snillfjord ledervervet, mens Hemne innehar nestledervervet.

Av budsjettmessige årsaker er de fleste møtene avviklet som telefonmøter. Av saker som har vært til behandling i nemndene har det også i 1996 vært et stort antall søknader som gjelder oppdrettsvirksomhet. Disse utgjorde ca. 33 % av den totale saksmengde.





2 - SAMMENDRAG .

RETTLEDNINGSTJENESTENS VIRKSOMHET.

På Fiskerikontoret har man hatt følgende endring i personellbesetningen i 1996: Kontorfullmektigen gikk over fra hel til halv stilling fra 01.03.96. Fra slutten av mai samme år fikk vi en vikar i halv stilling.

Etter kommunevalget høsten -95 ble det opprettet nye fiskerinemnder.

Det ble i 1996 holdt 7 ordinære møter og 14 telefonmøter og behandlet 78 saker i fiskerinemndene. Ingen vesentlig endring i forhold foregående år. Vel 33 % av sakene omhandlet søknader om havbruk og oppdrettslokaliteter. Av budsjettmessige årsaker ble de fleste møtene avholdt som telefonmøter.

SYSSELSETTING

Det har vært en reduksjon i antall registrerte fiskere i rettlederdistriktet med 63 personer, 14,5 %. I 1995 var nedgangen 2,5 %. Avgangen var størst på blad A, hvor man hadde en nedgang på 42 personer.

Samlet gjennomsnittsalderen på blad A og B har gått ned med 3,5 år og var ved utgangen av meldingsåret på 52,7 år.

Utviklingen i sysselsettingen innen mottak- og foredling av havprodukter tyder på at virksomheten omkring de tradisjonelle fiskearter har gått tilbake. Bedrifter som driver med salg og foredling av oppdrettsfisk hadde en gunstig utvikling sysselsettingsmessig også i 1996. Tilsammen ble det utført 504,6 årsverk ved regionens fiskeribedrifter i meldingsåret.

Sysselsettingen i oppdrettsnæringen, d.v.s. virksomhet (røkting) direkte knyttet til oppdrettsanlegg for laks og ørret, utgjorde i 1996 totalt 198,2 årsverk tilsammen i kommunene i rettlederdistriktet.

FISKEFLÅTEN

I regionens fiskeflåte ble det i 1996 registrert en avgang på 25 fartøyer, mot 77 fartøyer i 1995. 13 fartøyer ble registrert, mot 11 fartøyer i 1995. Dette tilsvarer en netto nedgang i antall fiskefartøyer på 12 enheter i 1996, mot 66 foregående år.

Verdien av fiskefartøyenes bruttofangst for 1996 var 86,5 mill. kroner, mot 83,1 mill. kroner i 1995. Ialt ble det av rettlederdistriktets fiskeflåte ilandbrakt 18.812 tonn, av dette 15.813 tonn utenfor fylket. 333 fiskefartøyer deltok i fisket mot 356 året før. Da ilandbrakt kvantum bare gikk ned med 59 tonn og fangstverdien økte med 3,4 mill. kr., betyr dette på at distriktets fiskeflåte har bedret sin effektivitet og lønnsomhet i forhold til foregående år.



FISKEINDUSTRIEN/FOREDLINGSLEDDET

Også 1996 har vært et godt år for de større bedriftene som driver med produksjon, omsetning og videreforedling av oppdrettsfisk. De mindre mottaksbedriftene som baserer sitt innkjøp av råstoff fra fiskeflåten, sliter med knapp tilgang på råstoff og tildels svak lønnsomhet. Man hadde en nedgang på vel 1500 t i innkjøpt råstoff fra fiskeflåten, og en reduksjon av førstehåndsverdien på ca. 1,5 mill. kr.

Det har vært en nedgang i kvantum ilandført pellagiske fiskearter, mens torskeartet fisk samt skalldyr har økt.

Et par mellomstore bedrifter hadde en del problemer i 1995 men begge disse drev videre som nye selskaper i medlingsåret.

Et mottaksanlegg i øyrekka på Frøya la midlertidig ned sin drift, men det arbeides for at den kan startes opp av hensyn til mottaksstrukturen for den lokale fiskeflåte.

HAVBRUK

Omsatt mengde oppdrettsfisk for Frøyas vedkommende ble redusert med 1,5 % i forhold til 1995.

På Hitra har omsetningen økt med 37,8 % i forhold til 1995.

I Hemne og Snillfjord har det vært en nedgang i solgt kvantum på 7,2 %.

ANNEN VIRKSOMHET

I meldingsåret har Fiskerirettlederen utenom ordinær kontor-tjeneste og båtkontroller, vært engasjert i følgende saker:

- Samarbeidstiltak i gråfisknæringen - Frøya
- Kystsoneplaner
- Strategisk næringsplan, Sør-Tr.lag
- Havnespørsmål
- Prosjekt rekruttering -96 - Besøkt 9. kl. i ungdomsskolene på Frøya, Hitra og Hemne.
- Fiskerikontorets stand på næringslivmessa "For fulle seil" på Fillan, Hitra
- Informasjon om regler for fiske og ferdsel langs kysten til reiselivsnæringen
- Forstoppkontroll



3. SYSSELSETTING FISKERINÆRINGA

3.1 FISKERMANTALLET

3.1.1 Hele distriktet

Aldersfordeling og gjennomsnittsalder blant registrerte fiskere i hele rettlederdistriktet fra 1992 til og med 1996.

1992:

A/B	15-19	20-29	30-39	40-49	50-59	60-69	70-->	Tot	Gj.sn.
A		3	6	10	17	66	122	224	67,6
B	18	65	56	72	57	59	15	342	44,7
Tot	18	68	62	82	74	125	137	566	53,8

1993:

A/B	15-19	20-29	30-39	40-49	50-59	60-67	68-->	To- tal	Gj.sn. alder
A		3	4	9	8	63	95	182	67,6
B	17	75	48	66	63	48		318	40,6
Tot	17	78	52	75	71	111	95	499	50,5

1994:

A/B	15-19	20-29	30-39	40-49	50-59	60-67	68-->	Tot	Gj.sn.
A	1	2	3	11	9	28	117	171	67,3
B	11	52	45	53	62	49	-	272	43,9
Tot	12	54	48	64	71	77	117	443	52,7

1995:

A/B	15-19	20-29	30-39	40-49	50-59	60-67	68-->	Tot	Gj.sn.
A	-	6	2	8	13	21	112	162	69,1
B	8	55	46	49	65	46	5	274	45,7
Tot	8	61	48	57	78	67	117	436	56,2

1996:

A/B	15-19	20-29	30-39	40-49	50-59	60-67	68-->	Tot	Gj.sn.
A		4	4	9	10	17	76	120	66,5
B	7	40	43	46	63	49	5	253	46,1
Tot	7	44	47	55	73	66	81	373	52,7

Endring i forhold til 1995:

Blad A: - 42 personer

Blad B: - 21 personer

Totalt: - 63 personer

3.1.1 Frøya Kommune

Aldersfordeling og gjennomsnittsalder blant registrerte fiskere i Frøya Kommune fra 1992 til og med 1996.

1992:

A/B	15-19	20-29	30-39	40-49	50-59	60-69	70-->	To- tal	Gj.sn. alder
A		3	2	2	8	37	71	123	68,7
B	14	48	33	46	35	37	10	223	42,9
Tot	14	51	35	48	43	74	81	346	52,1

1993 :

A/B	15-19	20-29	30-39	40-49	50-59	60-69	70-->	To- tal	Gj.sn. alder
A		3	2	3	5	35	51	99	67,2
B	13	59	27	44	38	34		210	40,4
Tot	13	57	29	47	43	69	51	309	49,0

1994:

A/B	15-19	20-29	30-39	40-49	50-59	60-67	68-->	To- tal	Gj.sn. alder
A	-	2	2	6	4	17	61	92	66,8
B	8	36	29	30	40	32	-	175	43,5
Tot	8	38	31	36	44	49	61	267	51,4

1995:

A/B	15-19	20-29	30-39	40-49	50-59	60-67	68-->	To- tal	Gj.sn. alder
A	-	6	1	5	4	13	61	90	65,8
B	4	39	32	29	39	30	4	177	43,7
Tot	4	45	33	34	43	43	65	267	51,1

1996:

A/B	15-19	20-29	30-39	40-49	50-59	60-67	68-->	To- tal	Gj.sn. alder
A	-	4	3	6	5	11	46	75	65,2
B	5	25	33	29	34	32	5	163	44,7
Tot	5	29	36	35	39	43	51	238	51,1

Som det fremgår var det på Frøya en total avgang på 29 personer siden 1995, ganske jevnt fordelt på blad A og B. Blad B er redusert med 14 personer, og den største avgangen har skjedd i aldersgruppen 20 - 29 år. I gjennomsnittsalder har det ikke skjedd noen vesentlig endring i forhold til foregående år.

3.1.2 Hemne Kommune

Aldersfordeling og gjennomsnittsalder blant registrerte fiskere i Hemne kommune fra 1992 til og med 1996.

1992:

A/B	15-19	20-29	30-39	40-49	50-59	60-69	70-->	To- tal	Gj.sn. alder
A				4		1	10	15	68,6
B		4	3	3	5	6	1	22	49
Tot		4	3	7	5	7	11	37	57

1993:

A/B	15-19	20-29	30-39	40-49	50-59	60-69	70-->	To- tal	Gj.sn. alder
A				3	1	4	10	18	68,1
B		4	4	3	3	3		17	43,8
Tot		4	4	6	4	7	10	35	56,3

1994:

A/B	15-19	20-29	30-39	40-49	50-59	60-67	68-->	To- tal	Gj.sn. alder
A	-	-	1	2	2	1	15	21	66,8
B	-	1	3	3	3	2	-	12	46,3
Tot	-	1	4	5	5	3	15	33	58,2

1995:

A/B	15-19	20-29	30-39	40-49	50-59	60-67	68-->	To- tal	Gj.sn. alder
A	-	-	-	1	3	-	14	18	70,0
B	-	-	4	2	3	2	-	11	46,4
Tot	-	-	4	3	6	2	14	29	61,9

1996:

A/B	15-19	20-29	30-39	40-49	50-59	60-67	68-->	To- tal	Gj.sn. alder
A			1	1	2		8	12	65,0
B			2	1	3	2		8	49,7
Tot			3	2	5	2	8	20	58,9

Endring siden 1995:

Blad A: - 6 personer

Blad B; - 3 personer

Totalt: - 9 personer

3.1.3 Hitra Kommune

Aldersfordeling og gjennomsnittsalder blant registrerte fiskere i Hitra kommune fra 1992 til og med 1996.

1992:

A/B	15-19	20-29	30-39	40-49	50-59	60-69	70-->	To- tal	Gj.sn. alder
A	-	-	2	2	9	21	34	68	68,1
B	4	12	16	20	16	12	3	83	43,9
Tot	4	12	18	22	25	33	37	151	54,8

1993:

A/B	15-19	20-29	30-39	40-49	50-59	60-69	70-->	To- tal	Gj.sn. alder
A	-	-	-	2	2	20	24	48	69,0
B	4	16	13	17	19	6		75	39,7
Tot	4	16	13	19	21	26	24	123	51,0

1994:

A/B	15-19	20-29	30-39	40-49	50-59	60-67	68-->	To- tal	Gj.sn. alder
A	1	-	-	3	2	8	30	44	67,8
B	3	14	10	19	17	10	-	73	43,5
Tot	4	14	10	22	19	18	8	117	52,6

1995:

A/B	15-19	20-29	30-39	40-49	50-59	60-67	68-->	To- tal	Gj.sn. alder
A	-	-	1	2	5	6	27	41	69,0
B	3	15	9	16	21	10	-	74	43,2
Tot	3	15	10	18	26	16	27	115	51,8

1996:

A/B	15-19	20-29	30-39	40-49	50-59	60-69	70-->	To- tal	Gj.sn. alder
A	-	-	-	2	2	4	18	26	68,3
B	2	14	7	13	24	12	-	72	44,8
Tot	2	14	8	15	26	16	21	98	51,0

Det totale antall manntallsførte fiskere på Hitra har gått ned. På blad B er 64,2 % av fiskerne 50 år eller mer, mens på blad A er hele 92,3 % i denne aldersgruppen.

Endring siden 1995:

Blad A: ÷ 15 personer

Blad B: ÷ 2 personer

Totalt: ÷ 17 personer

3.1.4 Snillfjord Kommune

Aldersfordeling og gjennomsnittsalder blant registrerte fiskere i Snillfjord kommune fra 1992 - 1996.

1992:

A/B	15-19	20-29	30-39	40-49	50-59	60-69	70-->	To- tal	Gj.sn. alder
A			2	2		7	7	18	65
B		1	4	3	1	4	1	14	46
Tot		1	6	5	1	11	8	32	56,7

1993:

A/B	15-19	20-29	30-39	40-49	50-59	60-69	70-->	To- tal	Gj.sn. alder
A			2	1		4	10	17	66,2
B		1	4	2	3	5	0	15	48,0
Tot		1	6	3	3	9	10	32	59,6

1994:

A/B	15-19	20-29	30-39	40-49	50-59	60-67	68-->	To- tal	Gj.sn. alder
A	-	-	-	-	1	2	11	14	70,7
B	-	1	3	1	2	5	-	12	50,5
Tot	-	1	3	1	3	7	11	26	61,0

1995:

A/B	15-19	20-29	30-39	40-49	50-59	60-67	68-->	To- tal	Gj.sn. alder
A	-	-	-	-	1	2	10	13	71,7
B	1	1	1	2	2	4	1	12	49,3
Tot	1	1	1	2	3	6	11	25	61,0

1996:

A/B	15-19	20-29	30-39	40-49	50-59	60-67	68-->	To- tal	Gj.sn. alder
A					1	2	4	7	68,4
B		1	1	3	2	3		10	49,2
Tot		1	1	3	3	5	4	17	57,1

Endring siden 1995:

Blad A: - 6 personer
Blad B; - 2 personer
Totalt - 8 personer

3.2 SYSSELSETTING I FOREDLINGSLEDDET

Kommunevis fordeling av sysselsettingen i foredling fordelt på årsverk, kvinner/menn, heltid/deltid og antall personer i 1996.

KOMMUNE	TOTALT		M E N N			K V I N N E R		
			Heltid	Deltid		Heltid	Deltid	
	ÅRS- VERK	ANT. PERS	ÅRS- VERK	ÅRS- VERK	ANT. PERS.	ÅRS- VERK	ÅRS- VERK	ANT. PERS.
FRØYA	341,4	394	148,5	21,4	193	153	18,5	201
HEMNE	13	21	5	6	18	-	2	3
HITRA	150,2	191	50	7,2	71	86	7	120
SNILLFJ.	-	-	-	-	-	-	-	-
	504,6	606	203,5	34,6	282	239	27,5	324

For å vise utviklingen over tid har en under satt opp det totale antall årsverk i foredlingsleddet de siste 9 år.

ÅR	FRØYA	HEMNE	HITRA	SNILLFJ	REGIONEN
-85	243	4,5	75	1	323,50
-86	255,5	6,5	100	0,5	362,50
-87	223	5	104	0,5	332,50
-88	96,6	3,5	109	0,6	209,70
-89	133,5	3	108	0,4	244,90
-90	317	9	117	13	456,00
-91	299	20	126	3	448,00
-92	288	15	133,5	5,5	442,00
-93	287	8,5	111,0	-	406,5
-94	317,5	11	118,0	-	446,5
-95	445,0	13	127,5	-	585,5
-96	341,4	13	150,25	-	504,6

Som det framgår av ovenstående tabeller er sysselsettingen i fiskeribedriftene på Frøya redusert i forhold til 1995. På Hitra har vi imidlertid en økning, mens det i Hemne er samme antall årsverk som året før.

3.3 SYSSELSETTINGEN I OPPDRETTSNÆRINGA

Kommunevis fordeling av sysselsetting innen oppdrett, direkte knyttet til driften av oppdretts- og settefiskanlegget. Antall årsverk innen oppdrettsnæringen (laks/ørret) i regionen, i 1992 , 1993, 1994, 1995 og 1996.

	<i>F R Ø Y A</i>	<i>H I T R A</i>	<i>H E M N E</i>	<i>S N I L L F J O R D</i>
År	Årsverk	Årsverk	Årsverk	Årsverk
1992	90	52,5	43,6	16,25
1993	105	76,0	38,0	17,0
1994	106	120,6	42,5	19,0
1995	125	110,0	35	30
1996	*) 96	*)80,5	*)12,2	*) 9,5

*) Tallene bygger på data fra Fiskeridirektoratet og omfatter arbeidsinnsats ved røkting av laks og ørret. Årsverk ved settefiskanlegg er ikke med i tallene for 1996.



4. FISKEFLÅTEN

4.1 FISKEFLÅTEN FORDELT ETTER ALDER OG STØRRELSE

Alle tall benyttet i dette kapitlet er basert på Fiskeridirektoratets statistikk. Fiskerirettlederen er tilsynsmann for samtlige kommuner i rettlederdistriktet.

4.1.1 Hele distriktet

Fiskeflåten i hele rettlederdistriktet, fordelt på alder og størrelse pr. 31.12.96 (Tabell 4.1.0).

	L e n g d e i m e t e r						Totalt antall båter
	1-5	5-10	10-15	15-20	20-30	30---->	
Pr. 31/12-95	11	256	59	11	2	2	341
Avgang		21	2	2			25
Tilgang	1	9	2	1			13
Pr. 31/12-96	12	244	59	10	2	2	329
Uoppgitt	1	3					4
Før 1929			1	2			3
1930 - 39		4	3	1	1		9
1940 - 49		5	3				8
1950 - 59		26	3				29
1960 - 69	1	56	3	1	1	1	63
1970 - 79	5	81	24	2			112
1980 - 89	4	62	16	2		1	85
1980 - 84	1	4	6	2			13
etter -94		3					3
Totalt	12	244	59	10	2	2	329

Som det framgår av tabellen ovenfor var det i 1996 en avgang på 25 fartøyer i distriktet. 13 fartøyer ble registrert i merkeregistret i løpet av meldingsåret. Totalt representerer dette en netto nedgang i antall registrerte fartøyer med 12 enheter, mot 66 foregående år. De fleste slettede farkoster (84 %) er i størrelsesgruppen mellom 5 - 10 meter.

30,5 % av flåten er bygd etter 1980. Man finner de nyeste båtene i størrelsesgruppen 10-15 m, hvor 37,3 % er bygd etter 1980.

4.1.2 Frøya kommune

Fiskeflåten i Frøya kommune i 1996, fordelt på alder og størrelse (Tabell 4.2).

	L e n g d e i m e t e r						Totalt antall fartøy
	0-4,9	5-9.9	10-15	15-20	20-30	30--->	
Pr. 31/12-95	5	140	38	6	2	2	193
Avgang	-	11	1	1	-	-	13
Tilgang	1	2	1	1	-	-	5
Pr. 31/12-96	6	131	38	6	2	2	185
Uoppgitt		1					1
Før 1929			1	2			3
1930 - 39		1	1		1		3
1940 - 49			2				2
1950 - 59		15	1				16
1960 - 69	1	31	2		1	1	36
1970 - 79	1	46	16	1			64
1980 - 89	3	31	10	1		1	46
1990 - 94	1	4	5	2			12
etter- 94		2					2
Totalt	6	131	38	6	2	2	185

I meldingsåret hadde man en avgang på 13 og en tilgang på 5 enheter. Som det går fram av tabellen var de fleste (11) av de slettede båtene i størrelsesgruppen 5 - 10 m.

95,6 % av flåten er under 15 meter. 32,9 % av de registrerte fartøyene er bygd før 1970, mens tilsvarende tall for 1995 var 31,05 %.

4.1.3 Hemne kommune

Fiskeflåten i Hemne kommune i 1996, fordelt på alder og størrelse (Tabell 4.2).

	L e n g d e i m e t e r						Totalt antall båter
	1-5	5-10	10-15	15-20	20-30	30--->	
Pr. 31/12-95	2	20	2	1			25
Avgang		3					3
Tilgang		2					2
Pr. 31/12-96	2	19	2	1			24
Uoppgitt		1					1
Før 1929							
1930 - 39							
1940 - 49		2					2
1950 - 59		2	1				3
1960 - 69		3		1			4
1970 - 79	1	9					10
1980 - 89	1	2	1				4
1990 - 94							
etter -94							
Totalt	2	19	2	1			24

I meldingsåret har det vært en netto avgang på 1 fartøy. .

4.1.4 Hitra kommune

Fiskeflåten i Hitra kommune i 1996, fordelt på alder og størrelse (Tabell 4.4).

	L e n g d e i m e t e r						Totalt antall fartøy
	1-5	5-10	10-15	15-20	20-30	30---->	
Pr. 31/12-95	2	74	14	4			94
Avgang	-	5	1	1			7
Tilgang	-	5	1	-			6
Pr. 31/12-96	2	74	14	3			93
Uoppgitt	1	1					2
Før 1929							
1930 - 39		3	1	1			5
1940 - 49		1	1				2
1950 - 59		8	1				9
1960 - 69		15					15
1970 - 79	1	21	7	1			30
1980 - 89		25	3	1			29
1990 - 94			1				1
etter -94							
Totalt	2	74	14	3			93

I Hitra var det i 1996 en avgang på 7 fartøyer og en tilgang på 6, dvs. en netto avgang på 1 enhet.

4.1.5 Snillfjord kommune

Fiskeflåten i Snillfjord kommune i 1996, fordelt på alder og størrelse (Tabell 4.5).

	L e n g d e i m e t e r						Totalt antall fartøy
	1-5	5-10	10-15	15-20	20-30	30---->	
Pr. 31/12-95	2	22	5				29
Avgang		2					2
Tilgang							
Pr. 31/12-96	2	20	5				27
Uoppgitt							
Før 1929							
1930 - 39			1				1
1940 - 49		2					2
1950 - 59		1					1
1960 - 69		7	1				8
1970 - 79	2	5	1				8
1980 - 89		4	2				6
1990 - 94							
etter -94		1					1
Totalt	2	20	5				27

I Snillfjord var det i meldingsåret en avgang på 2 fartøyer i størrelsesgruppen fra 5-10 m, og ingen tilganger.

4.2 FISKEFARTØYENES BRUTTOFANGST I PERIODEN 1993 - 96

KOMMUNE	1996	1995	1994	1993
FRØYA	76.264.000	70.967.000	62.810.000	58.017.000
HEMNE	1.692.000	2.242.000	1.752.000	1.547.000
HITRA	7.757.000	9.023.000	9.973.000	10.201.000
SNILLFJORD	781.000	923.000	920.000	874.000
TOTALT	86.494.000	83.155.000	75.455.000	70.639.000

Alle tall er oppgitt i kroner.

KILDE: Fiskeridirektoratet.
(foreløpig statistikk)

OVERSIKT OVER KVANTUM/VERDI AV FISKEFLÅTEN HJEMMEHØRENDE I
KOMMUNENE FRØYA,HEMNE, HITRA OG SNILLFJORD SIN LEVERING AV
FANGST I 1996

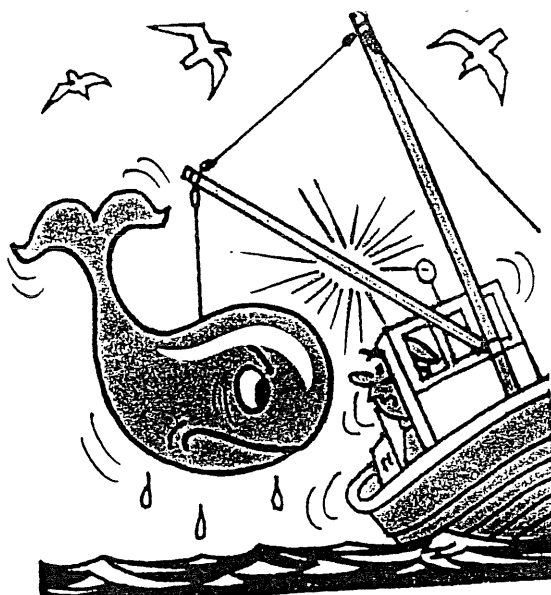
KOM- MUNE	Ilandbrakt i hjemme			Ilandbrakt borte			TOTALT	
	Ant. far- tøy	Kvantum (tonn)	Verdi (kr. 1000)	Ant. far- tøy	Kvantum (tonn)	Verdi (kr. 1000)	Kvantum (tonn)	Verdi (kr. 1000)
FRØYA	149	2303	13084	68	14900	63180	17203	76264
HEMNE	9	29	322	5	214	1370	243	1692
HITRA	58	662	4127	27	574	3630	1236	7757
SNILL- FJORD	4	5	70	13	125	711	130	781
SUM	220	2999	17603	113	15813	68891	18812	86494

KILDE: Fiskeridirektoratet
(foreløpig statistikk)

OVERSIKT OVER KVANTUM/VERDI AV FISKEFLÅTEN HJEMMEHØRENDE I
KOMMUNENE FRØYA, HEMNE, HITRA OG SNILLFJORD SIN LEVERING AV
FANGST FRA 1993 - 1996

HELE DISTRIKTET

ÅR	VERDI (I MILL. KR.)	KVANTUM (TONN)	ANTALL DELTAKENDE FARTØY	
			HJEMME	BORTE
1993	70,639	24369	106	265
1994	75,455	18099	141	247
1995	83,155	18871	128	228
1996	86,495	18812	113	220





5. FISKEINDUSTRIEN/FOREDLINGSLEDDET

5.1 FISKEBEDRIFTENE

Tabell: Kommunevis fordeling av antall fiskebedrifter og produksjonsformer i distriktet - 1996.

KOMMUNE	Fiske- mottak u/for- edling	m/for- edling	Foredl. av opp- dr.fisk	Fryseri	Herme- tikk fabrikk	Totalt antall anlegg
FRØYA	2	7	3	7	2	9
HEMNE	-	1	-	1	-	1
HITRA	2	4	1	5	2	6
SNILLFJ	-	-	-	-	-	-
TOTALT	4	12	4	13	4	16



5.2 RÅSTOFFSITUASJONEN/ILANDFØRT KVANTUM

Kommunevis fordeling av total mengde ilandført råstoff/første-
handsverdi i 1994, 1995 og 1996.

Tabell 5.2.0

KOMMUNE	1996		1995		1994	
	Kvantum (tonn)	Verdi (mill kr.)	Kvantum (tonn)	Verdi (mill kr.)	Kvantum (tonn)	Verdi (mill kr.)
FRØYA	4.678	22,0	5.205	23,5	5.256	20,8
HITRA	4.312	13,1	3.587	9,8	6.833	13,6
HEMNE	153	0,74	1.591	3,75	1.551	2,8
SNILLFJORD.	5	0,07	12	0,40	18	0,14
TOTALT	9.148	35,91	10.395	37,45	13.658	37,34

Tallene bygger på fiskeristatistikk som er utgitt av Fiskeri-
direktoratet.

På de neste sidene er det gjengitt en kommunevis fordeling av
total mengde ilandført råstoff/førstehandsverdi i 1995 fordelt
på hovedgrupper av fiskeslag.

5.2 RÅSTOFFSITUASJONEN/ILANDFØRT KVANTUM

5.2.1 Hele rettlederdistriktet

Total mengde ilandført råstoff/førstehandsverdi i 1996 fordelt på hovedgrupper av fiskeslag.

Kilde: Fiskeridirektoratet

FISKESLAG	KVANTUM(tonn)	FØRSTEHANDSVERDI
Torskeart.fisk	2.173	13.133.000
Sild/brisling	3.327	6.750.000
Makrell/lotde	12	51.000
Skalldyr	873	5.000.000
Annet	2.763	11.028.000
TOTALT	9.148	35.962.000

Gj.sn. kg.pris 1996: kr. 3,93, 1995 : kr. 3,51

Endring, kvantum og pris:

		<u>1996:</u>	<u>1995 :</u>
Torskeart. fisk:	+ 181 tonn, kg.pris	kr. 6,04,	kr. 6,09
Sild / brisling:	- 1023 " " " "	2,02,	" 1,66
Makrell/lotde:	- 162 " " " "	4,25,	" 2,59
Skalldyr:	+ 10 " " " "	5,72,	" 5,56
Annet:	- 524 " " " "	3,99,	" 3,92

Som det framgår i ovenstående oppstilling har det vært økning i gjennomsnittsprisen for samtlige grupperinger, unntatt en liten nedgang på torskeartet fisk, siden 1995.

Det har vært nedgang i kvantum ilandført sild/brisling, makrell/lotde og annet, mens torskeartet fisk samt skalldyr har økt.

5.2.2 Frøya Kommune

Mengde ilandført råstoff/førstehandsverdi i 1996 fordelt på hovedgrupper av fiskeslag.

Tabell 5.2.2

FISKESLAG	KVANTUM(tonn)	FØRSTEHANDSVERDI
Torskartet	1516	9.296.000
Sild/brisling	-	-
Makrell/lodde	-	-
Skalldyr	526	2.833.000
Annet	2636	9.905.000
TOTALT	4678	22.034.000

5.2.3 Hemne Kommune

Mengde ilandført råstoff/førstehandsverdi i 1996 fordelt på hovedgrupper av fiskeslag.

Tabell 5.2.3

FISKESLAG	KVANTUM(tonn)	FØRSTEHANDSVERDI
Torskartet	95	515.000
Sild/brisling	49	27.000
Makrell/lode	-	-
Skalldyr	3	163.000
Annet	6	37.000
TOTALT	153	742.000

5.2.4 Hitra Kommune

Mengde ilandført råstoff/førstehandsverdi i 1996 fordelt på hovedgrupper av fiskeslag.

Tabell 5.2.4

FISKESLAG	KVANTUM(tonn)	FØRSTEHANDSVERDI
Torskartet	559	3.306.000
Sild/brisling	3278	6.723.000
Makrell/lodde	12	51.000
Skalldyr	341	1.950.000
Annet	121	1.086.000
TOTALT	4312	13.115.000

5.2.5 Snillfjord Kommune

Mengde ilandført råstoff/førstehandsverdi i 1996 fordelt på hovedgrupper av fiskeslag

Tabell 5.2.3

FISKESLAG	KVANTUM(tonn)	FØRSTEHANDSVERDI
Torskartet	3	16.000
Skalldyr	3	54.000
TOTALT	6	79.000

6. HAVBRUK

6.1 MATFISK- OG SETTEFISKANLEGG

Kommunevis fordeling av antall matfiskkonsesjoner samt konsesjonsvolum (i 1000 m³) i perioden 1993 - 1996 :

Tabell 6.1

Kommune	ANTALL ANLEGG				KONSESJONSVOLUM			
	1993	1994	1995	1996	1993	1994	1995	1996
Frøya	30	28	28	27	364	348	348	328
Hitra	21	24	24	19	287	304	304	256
Hemne/ Snillfj.	4*	4*	4*	8*	48*	48*	48*	72

Konsesjonsvolum er oppgitt i 1000 m³.

*Tallene inkluderer ikke tildelte FOU-konsesjoner.

Det har skjedd store endringer på eiersiden de siste par årene. Fra å være rundt 55 individuelle oppdrettere for noen år tilbake, er nå konsesjonene i rettlederdistriktet fordelt på langt færre eiere.

Det er dessuten stor grad av vertikal integrasjon, der de større bedriftene har hånd om produksjonsleddet fra yngel til ferdig foredlet produkt.

6.2 PRODUKSJON OG OMSETNING

6.2.1 Produksjon og omsetning av oppdrettsfisk.

Produksjon og omsetning av oppdrettsfisk i 1993, 1994, 1995 og 1996 fordelt kommunevis.

Kilde: Tallene for 1996 baserer seg på data fra Fiskeridirektoratet, kontoret for driftsøkonomiske analyser. Tallene for årene før er innhentet direkte fra næringen.

KOMMUNE	L/Ø	P R O D U K S J O N				O M S E T N I N G			
		1993	1994	1995	1996	1993	1994	1995	1996
FRØYA	L/Ø	9522	11839	13710	13510	256	287,4	302,2	268,9
HITRA	L/Ø	4007	6181	9008	12412	110,2	186,7	209,7	262,9
HEMNE/ SNILL- FJORD	L/Ø	1297	1782	3453	3206	37,4	56,9	82,9	63,7
Tilsammen		14826	19802	26172	29127	346,1	403,6	531	595,8

Produksjonen er oppgitt i tonn, mens omsetningen er oppgitt i millioner kroner.

Totalt i distriktet hadde man i 1996 en økning på 2955 tonn i forhold til 1995. Omregnet i prosent blir dette 11,3 %. Endringen i forhold til 1995 fordelt på de enkelte kommuner:

Frøya	:	- 200 tonn	(- 1,5 %)
Hitra	:	+ 3404 "	(+ 37,8 %)
Hemne/Snillfjord	:	- 247 "	(- 7,2 %)

6.3 SKJELLDYR KING

Hittil har ikke skjell dyrking blitt noen stor del av havbruksnæringa. På slutten av 80-tallet var det relativt stor interesse for østers- og blåskjell dyrking, og det ble tildelt en god del tillatelser til folk som ville prøve dette. Så godt som samtlige av disse er nå inndradd p.g.a. av manglende aktivitet.

Interessen for dyrking av skjell, primært kamskjell, har tatt seg kraftig opp de siste par årene.

Høsting av naturlige forekomster av skjell (kamskjell, O-skjell, kuskjell, hjerteskjell m.fl.) er også noe det er økende interesse for.

Det er gode naturlige skjellforekomster i rettlederdistriktet, spesielt kan nevnes områder utenfor Hitra og Frøya (Froan - området). Forholdene ligger godt tilrette for å utvikle skjellsanking og dyrking av skjell på bunnkultur til en levedyktig næring.

6.4 OPPDRETT AV ANDRE ARTER

Marine fisk.

Oppdrett av marin fisk har til nå ikke utviklet seg til noen stor næring. Til tross for at relativt mange tillatelser er gitt, er det få som driver aktivt. Det er oppdrett av innfanget torsk som dominerer marinfisk-sida.

Interessen omkring oppdrett av kveite har økt det siste året, noe som bl.a. skyldes økt tilgang på kveiteyngel.

Det skal nå settes igang et prøveforsøk med lysing i et samarbeid mellom Havforskningen og en større fiskeribedrift på Frøya.

