

# ÅRSMELDING 1997

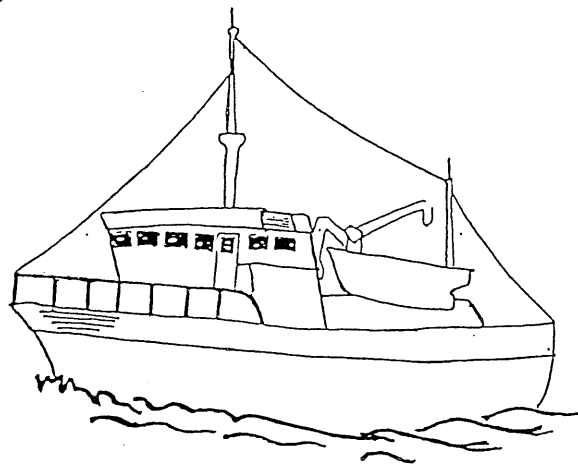
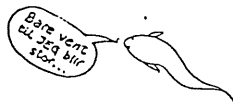
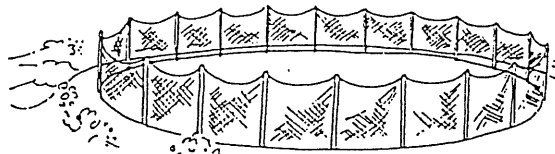
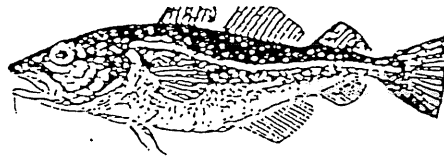
13 JULI 1998



*Rettledningstjenesten i fiskerinæringen*

*i*

*Åfjord, Osen, Roan, Bjugn, Ørland og Rissa*



**FISKERIRETTLEDEREN**  
7170 ÅFJORD

3545 / 4696

## FORORD

Årsmeldingen for 1997 beskriver status, aktivitet og utviklingstrekk innen fiskeri- og havbruksnæringen i Fosen-kommunene Åfford, Osen, Roan, Bjugn, Ørland og Rissa. Meldingen er basert på egne data, samt innhentede opplysninger fra den enkelte bedrift/anlegg.

Fullmektig Ildrid M. Hammern har stått for utarbeidelse av fiskermanntall- og fartøystatistikene.

En benytte anledningen til å takke næringens utøvere, kommuner og andre forbindelser for samarbeidet i meldingsåret.

7170 Åfford, 29.05.98

*Wenche Sundet*  
Wenche Sundet  
fiskerirettleder

## INNHALDSFORTEGNELSE

	<i>side</i>
<b>1. RETTLEDERDISTRIKTET.</b>	<b>4</b>
1.1 Geografisk plassering.	4
Kort presentasjon av kommunene.	4
1.2 Fiskerikontoret.	6
1.3 Fiskerinemndene.	7
<b>2. SAMMENDRAG.</b>	<b>8</b>
<b>3. SYSSELSETTINGEN I FISKERI- OG HAVBRUKSNÆRINGEN.</b>	<b>9</b>
3.1 Fiskermannallet.	9
- Registrerte fiskere og utviklingstrekk.	
3.2 Utviklingstrekk 1987 - 1997, mottak/oppdrett/foredling.	11
<b>4. FISKEFLÅTEN.</b>	<b>14</b>
4.1 Merkeregisteret.	14
- Registrerte fiskefartøyer og utviklingstrekk.	
4.2 Utvikling i fiskeflåten fra 1987 - 1997.	16
4.3 Investeringer i fiskeflåten.	17
4.4 Konesjoner/fisketillatelser.	17
4.5 Generelt om fiskeflåtens aktivitet	19
4.6 Fiskeflåtens fangst 1997 - kvantum og verdi	20
<b>5. FISKEINDUSTRIEN/FOREDLINGSLEDDET.</b>	<b>21</b>
5.1 Fiskemottak/foredlingsbedrifter.	21
5.2 Ilandført råstoff til mottak/foredlingsanlegg.	25
5.3 Kvantumsutvikling.	26
<b>6. AKVAKULTURNÆRINGEN.</b>	<b>27.</b>
6.1 Matfiskoppdrett av laks og ørret.	27
6.2 Settefisk.	27
6.3 Stamfisk	28
6.4 Skalldyr	28
6.5 Marine arter	28
<b>7. ANNEN VIRKSOMHET.</b>	<b>29</b>
7.1 Prosjekter/planer fiskeri og havbruk.	29
7.2 Havneanlegg	30
7.3 Rekruttering/ kurs/ skoler/ kompetanseoppbygging.	31

## 1. GEOGRAFISK PLASSERING OG KORT PRESENTASJON AV KOMMUNENE I RETTLEDERDISTRIKTET FOSEN.

Fiskerirettlederkontoret ligger i Åfjord. Herfra er det ca. 1 times kjøring med bil til de øvrige kommunesentrene - Osen, Roan, Bjugn, Ørland og Rissa.

### OSEN KOMMUNE

Kommunen ligger lengst nord i Sør-Trøndelag. Her finner vi både not og trålmiljø og en større fiskeflåte, samt notbøteri. I tillegg til lange tradisjoner innen fiskeri, har oppdrettsfisk og et nytt moderne lakseslakteri, samt ny kassefabrikk fått stor betydning for kommunen.

Ut mot havet skuer Buholmråsa fyr.

Innbyggere: 1186.

### ROAN KOMMUNE

Fiskeri- og havbruksvirksomhet er også sentralt for Roan, her representert med flere større kystfiskefartøyer, anlegg for laks, ørret, torsk og skjell dyrking med spesialitet på kamskjell.

Av severdigheter nevnes "Fosenkatedralen", en steinkirke fra 1702.

Innbyggere: 1155.

### ÅFJORD KOMMUNE

Fiskeriaktiviteten er konsentrert i Stoksundområdet, her bl.a. med tilvirkning og eksport av tørrfisk og klippfisk, matfiskoppdrett samt en mindre kystfiskeflåte.

Kommunen er spesielt kjent for Åfjordbåten og to rike lakseelver.

Innbyggere: 3466.

### BJUGN KOMMUNE

Bjugn kommune har en unik bedrift som har spesialisert seg på videreforedling av fiskeavfall fra laks og hvitfisk som samles inn over hele landet. Eneste krabbemottak på Fosen er også i kommunen. Oppdrettsnæringen er allsidig representert med anlegg for stamfisk, settefisk, matfisk.

Kystkulturdagene i Lysøysundet er en årlig begivenhet.

Innbyggere: 4738.

### ØRLAND KOMMUNE

Sentralt plassert ved innløpet til Trondheimsfjorden ligger Ørlandet med sine 79 m<sup>2</sup>. Her finner vi både fiskematkjøkken, silde-tilvirkningsanlegg, lutfiskproduksjon og et større lakseslakteri.

Kommunen har flyplass og Brekstad er det største tettstedet i regionen.

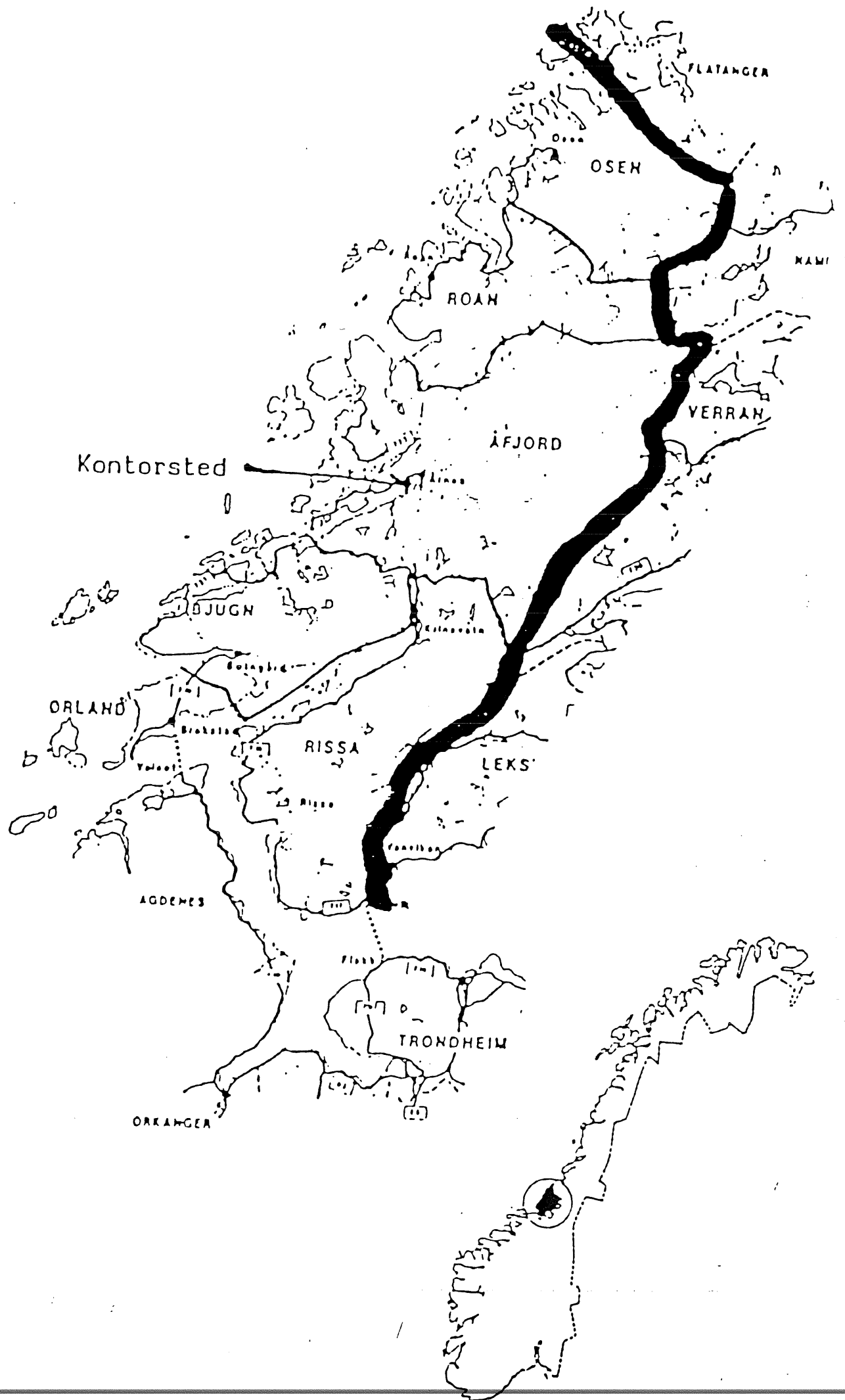
På Austrått ligger det historiske renessanseløttet fra 1654.

Innbyggere: 5050.

### RISSA KOMMUNE

Ligger nært Trondheim og er en typisk jordbrukskommune, Fosen Mek. Verksteder er en hjørnestensbedrift. Innenlandsmarkedet på blåskjell dekkes hovedsakelig av "Snadderkongen" i Rissa. En ny videreforedlingsbedrift av lakseprodukter ble etablert i Rissa i 1996. Tidligere storhetstid i sildefiske er bakgrunn for den unike bryggerekka i Råkvåg, mens vi finner et av landets største samlinger av gamle bruksbåter på Stadsbygd.

Innbyggere: 6414.



## 1.2. FISKERIKONTORET.

Fiskerikontoret har kontorsted i Åfjord, som ligger midt i tjenestedistriktet. Kontoret leier lokaler hos Åfjord Regnskapskontor i Åfjord sentrum.

### Bemanningen

- |   |                 |  |
|---|-----------------|--|
| - | Oddveig Måøy    | fiskerirettleder - permisjon           |
| - | Rùna Hjelm      | fiskerirettleder - (vikar)             |
|   | Wenche Sundet   | 1. fullmektig-fiskerirettleder (vikar) |
|   | Ildrid Hammern  | fullmektig-(vikar).                    |
| - | Jan Brødreskift | oppdrettskonsulent (interkommunal)     |

Oddveig Måøy gikk ut i 2 års utdanningspermisjon i august 1996, Rùna Hjelm kom da inn i et 10 måneders utdanningsvikariat i stillingen til Måøy fra august-96 t.o.m juni - 97. Oddveig Måøy begynte i 100 % stilling i tidsrommet 15. juni t.o.m 22. august -97, fra august gikk hun ute i utdanningspermisjon t.o.m. juni-98. Wenche Sundet vikarierer som fiskerirettleder fra august-97. Ildrid Hammern er vikar i stillingen til Wenche Sundet inntil Måøy er tilbake i jobb.

### 1.2.1. Fiskerikontorets virksomhet:

Fiskerirettlederkontoret arbeider ihh. til instruks etter Lov om rettledningstjenesten. Fiskerirettlederen er merkelovens tilsynsmann og manntallsfører i distriktet, samt innehar sekretærfunksjonen og leder det daglige arbeidet med fiskerinemndenes virksomhet.

Foruten veilednings-og rettledningsvirksomhet og uttalelser i ulike fiskerispørsmål kan det nevnes at kontoret i meldingsåret bl.a har arbeidet med følgende:

- \* Godkjenning av fartøy for torskefiske.
- \* Yrkesorientering skoler. Inform. om "Sommerfiske for ungdom".
- \* Kystsoneplaner.
- \* Fiskerihavneanlegg, kaiprojekter o.a. havnespørsmål.
- \* Finansieringssaker fiskefartøy.
- \* Lokaltetssøknader havbruk.
- \* Blåskjellnæringen på Fosen.
- \* Næringsutvikling.

Oppdrettskonsulenten:

- \* LUR-Fosen - utvikling av skalldyrnæringen
- \* Kamskjellprosjekt.
- \* Egenkontroll i oppdrett/fiskeindustrien.
- \* Strømmålinger/lokalitetsvurderinger/miljøarbeid.
- \* Kystsoneplaner.

Det vises til oppdrettskonsulentens egen årsmelding.

### 1.3. FISKERINEMNDENE.

Fiskerinemndene er statlig, men kommunalt oppnevnt. Fra 01.01.92 ble de 6 fiskerinemndene på Fosen slått sammen til 2 interkommunale nemder, med følgende sammensetning i perioden 1995-1999:

#### 1. Fiskerinemnda for Osen, Roan og Åfjord

<u>Medlemmer</u>			<u>Varamedlemmer</u>
Asle Viken	Roan	leder	Ivar Uglem
Jan Johansen	"		Knut Kristiansen
Ottar Emil Skorstad	Osen	nestleder	Stener Hepsø
Kåre M. Hepsø	"		Olav Hepsø
Petter Seljestad	Åfjord		Hans Svenning
Roy Gabrielsen	"		Tove M. Guttelvik

#### 2. Fiskerinemnda for Bjugn, Ørland og Rissa.

<u>Medlemmer.</u>			<u>Varamedlemmer</u>
Arild Nordvik	Bjugn	leder	Georg H. Vahlsnes
Petter Adsen	"		Kåre Hellem
Arnljot Lund Hoff	Ørland		Knut Guldteig
John Magnus Bakken	Rissa	nestleder	Egill Haugen
Odin Strand	"		Anders Refsnes

Fiskerinemndene har avholdt 3 møter/ 1 telefonmøte i 1997. En del saker ble administrativt behandlet. Totalt ble det i meldingsåret behandlet 52 saker;

- \* Søknader til SND.
- \* Ervervs-/konsesjonssøknader fiskefartøyer.
- \* Rullering av fiskermanntallet.
- \* Lokaltetssøknader havbruk (18)
- \* Fiskerihavner -flytebrygger.
- \* Andre saker.

## 2. SAMMENDRAG.

### Syssetningen innen fiskeri og havbruk.

Ved utgangen av året var det registrert 188 *fiskere* på blad B, dette er fiskere som har fiske som eneyrke/hovedyrke. For Fosen totalt er gjennomsnittsalder på 43,6 år for fiskere på blad B. Av totalt 98 fiskere registrert på blad A, med fiske som binæring var det omlag 48 som drev fiske aktivt på merkeregistrert båt.

I *fiskemottaks-/foredlingsleddet* ble det utført 88,5 årsverk i 1997. Dette er en nedgang på 5,5 årsverk sammenlignet med året før.

Syssetningen innen *oppdrett/havbruk* utgjorde 185,6 årsverk i 1997, dette er en økning på 17,6 årsverk sammenlignet med 1996.

Totalt utgjorde syssetningen i fiske, fiskeindustri og oppdrett 486,6 årsverk, en nedgang totalt på 20,2 årsverk fra 1996.

### Fiskeflåten.

Pr. 31.12.97 var det 150 fartøyer registrert i merkeregisteret, dette er en nedgang på 17 båter, sammenlignet med 1996.

Fartøy i gruppen 15 meter og over har vært stabil i meldingsåret, mens det i fartøygruppen 0 -15 meter har vært en nedgang på 17 båter.

### Råstoff til mottaks-/foredlingsleddet.

Flåten fisker og leverer størstedelen av fangstene utenfor regionen. I hovedsak er det sjarkflåten som i perioder driver hjemmefiske som lander sine fangster til de mindre, lokale mottak. Råstoff som de større anleggene på Fosen er avhengig av, tilføres av eksterne banklinefartøyer og ringnotbåter.

Ilandført gråfiskkvantum viste en svak økning fra -96, mens kvantum pelagisk fisk viser en betydelig nedgang med hele 8 382 tonn. Totalt ble det ilandført 16 219 tonn råstoff til en førstehåndsverdi av 34,9 mill. kroner.



### 3. SYSSELSETTINGEN I FISKERI- OG HAVBRUKSNÆRINGEN.

#### 3.1. FISKERMANNTALLET I DEN ENKELTE KOMMUNE - OG DISTRIKTET TOTALT.

Fiskermanntallet består av liste B og liste A. Blad B omfatter fiskere som har fiske som eneyrke/hovedyrke, mens blad A omfatter fiskere som har fiske som binæring. Fiskere på blad A er hovedsaklig fiskere som har trappet ned etter lang fartstid.

##### 3.1.1. Liste B - manntallssførte yrkesfiskere fordelt på aldersgrupper, samt gjennomsnittsalder pr. 31.12.97.

Alder / Kommune	15-19	20-29	30-39	40-49	50-59	60-69	o/70	Tot.	Gj.sn alder
ÅFJORD	-	6	4	3	8	4	-	25	45,0
OSEN	3	7	14	15	14	11	-	64	44,5
ROAN	1	8	9	12	15	5	-	50	44,4
BJUGN	1	4	7	5	3	2	-	22	39,7
ØRLAND	-	5	6	2	2	3	-	18	39,6
RISSA	-	1	1	4	1	2	-	9	47,1
<b>Tot. 1997</b>	<b>5</b>	<b>31</b>	<b>41</b>	<b>41</b>	<b>43</b>	<b>27</b>	<b>-</b>	<b>188</b>	<b>43,6</b>
Tot. 1996	3	51	53	42	43	26	-	218	40,9
Tot. 1995	5	63	57	47	47	26	-	245	40,3

##### 3.1.2. Liste A - manntallssførte byrkesfiskere fordelt på aldersgrupper, samt gjennomsnittsalder pr. 31.12.97.

Alder / Kommune	15-19	20-29	30-39	40-49	50-59	60-69	o/70	Tot.	Gj.sn alder
ÅFJORD	-	-	-	1	2	4	14	21	70,0
OSEN	-	-	-	-	-	3	12	15	47,4
ROAN	-	-	-	2	-	2	9	13	72,7
BJUGN	-	1	-	-	1	4	12	18	69,5
ØRLAND	-	-	1	-	2	2	13	18	73,0
RISSA	-	-	-	-	1	2	10	13	75,9
<b>Tot. 1997</b>	<b>-</b>	<b>1</b>	<b>1</b>	<b>3</b>	<b>6</b>	<b>17</b>	<b>70</b>	<b>98</b>	<b>73,3</b>
Tot. 1996	-	2	2	5	10	21	67	107	69,8
Tot. 1995	-	1	3	7	9	19	74	113	69,6

**3.1.3. Liste A og B - manntallsførte fiskere kommunevis og distriktet totalt pr. 31.12.97.**

Alder / Kommune	15-19	20-29	30-39	40-49	50-59	60-69	o/70	Tot.	Gj.sn alder
ÅFJORD	-	6	4	4	10	8	14	46	56,4
OSEN	3	7	14	15	14	14	12	79	50,2
ROAN	1	8	9	14	15	7	9	63	50,3
BJUGN	1	5	7	5	4	6	12	40	53,1
ØRLAND	-	5	7	2	4	5	13	36	56,3
RISSA	-	1	1	4	2	4	10	22	64,1
<b>Tot. 1997</b>	<b>5</b>	<b>32</b>	<b>42</b>	<b>44</b>	<b>49</b>	<b>44</b>	<b>70</b>	<b>286</b>	<b>53,5</b>
Tot. 1996	3	53	55	47	53	47	67	325	50,4
Tot. 1995	5	64	60	54	56	45	74	358	49,6

Ved utgangen av 1997 var det manntallsført 286 fiskere på Fosen, hvorav 188 på blad B (hovednæring) og 98 på blad A (binæring). Gjennomsnittsalderen for fiskerne i 1997 var 53,5 år og har vært økende de siste årene, men for fiskere på blad B var gjennomsnittsalderen 43,6 år.

Sammenlignet med 1996 har det vært en nedgang på 39 manntallsførte fiskere på Fosen, dette utgjør ca 12 % og fremkommer slik:

Kommune	Liste A	Liste B	Totalt
Åfjord	- 3	- 8	- 11
Osen	- 2	- 3	- 5
Roan	-	- 3	- 3
Bjugn	-	- 2	- 2
Ørland	- 3	- 8	- 11
Rissa	- 1	- 6	- 7
<b>Totalt</b>	<b>- 9</b>	<b>- 30</b>	<b>- 39</b>

**BLAD B.**

På blad B har man hatt en nedgang på 30 personer fra 1996 til 1997. Ser man på utviklingen de to siste årene har man en nedgang på hele 57 personer på blad B, nedgangen gjelder i hovedsak gruppen mellom 20-39 år.

**BLAD A.**

Ved utgangen av året var det totalt 98 registrerte fiskere på blad A, en nedgang på 9 fiskere. Av disse var det 48 som drev fiske på merkeregistrert båt. Sysselsettingsmessig er det derfor et misforhold mellom antall personer registrert på blad A og reelt antall fiskere som driver fiske som binæring.

### 3.2. UTVIKLINGEN I SYSSELSETTINGEN I FISKERI- OG HAVBRUKS-NÆRINGEN 1987-1997.

For å få et bilde av utviklingen i sysselsettingen i fiskeri- og havbruksnæringen på Fosen de siste 10 årene, har vi satt opp antall sysselsatte i fisket, fiskemottaks-/foredlingsleddet samt havbruksnæringen i tabell 3.2.1., 3.2.2 og 3.2.3.

**Tabell 3.2.1. Utviklingen i sysselsettingen i fisket fra 1987-97.**

Årstall	Blad B	Blad A	Totalt	Årsverk
1987	318	94	412	341,4
1988	281	99	380	305,8
1989	264	99	368	288,8
1990	261	111	372	287,6
1991	241	118	359	270,5
1992	266	107	373	292,8
1993	272	113	385	300,3
1994	242 <sup>1</sup>	112	354	270,0
1995	245	113	358	273,3
1996	218	107	325	244,8
1997	188	98	286	212,5

Årsverk blad A er utregnet etter 25 % av hele årsverk - jfr. aktivitet - fartøytilknytning.

**Tabell 3.2.2 Utviklingen i sysselsettingen i fiskeindustrien 1987-97.**

Årstall	Heltid	Deltid	Totalt	Årsverk
1987	38	189	227	109,3
1988	34	185	219	99,0
1989	40	128	168	86,3
1990	35	113	148	78,9
1991	37	119	156	82,0
1992	44	122	166	101,0
1993	55	140	195	105,0
1994	60	135	195	116,0
1995	57	112	165	106,0
1996	37	106	143	94,0
1997	44	85 <sup>2</sup>	129	88,5

<sup>1</sup> Utslaget fra 1993 - 94 må i hovedsak tilskrives opprydding i manntallet som følge av at pensjonstrygden for fiskere ble pliktig.

<sup>2</sup> Nedgangen gjelder i hovedsak Bjugn og Ørland regionen.

**Tabell 3.2.3 Utviklingen i sysselsettingen i havbruksnæringen 1987-97.**

Årstill	Heltid	Deltid	Totalt	Årsverk
1987	74	113	187	84,5
1988	81	119	200	105,3
1989	74	111	185	92,0
1990	76	100	176	111,3
1991	60	90	150	105,8
1992	58	104	162	89,0
1993	72	97	169	103,0
1994	87	101	188	125,8
1995	149 <sup>3</sup>	140	289	168,4
1996				168,0
1997	162 <sup>4</sup>	100 <sup>5</sup>	262	185,6

Tallene for 1996 - Kilde: Oppdrettskonsulentens årsmelding for -96.

### **AVLEDET VIRKSOMHET AV FISKE- OG HAVBRUK.**

En har ikke talloversikt som viser sysselsatte i virksomheter som er direkte avledet av fiskeri-/oppdrettsnæringa. Av slik virksomhet nevnes.

\* Båtbyggeri/mek.verksted.

I regionen er det 1 båtbyggeri og 4 slipp/mek.verksted der virksomheten er rettet mot fiskebåter. Sysselsetter ca. 14 årsverk.

\* Brønnbåter.

Laksetransport A/S på Kråkvåg (Ørland) driver 6-7 brønnbåter. Sysselsetter ca. 30-40 fra en større region.

\* Gjenvinning fisk-/oppdrettsavfall.

Alt fisk-/lakseavfall leveres Bjugn Industrier som produserer fôr, hovedsakelig til landbruk-/pelsdyrnæringen.

I 1997 sysselsatte bedriften 33 årsverk.

Antall sysselsatte i tradisjonelt fiske og i fiskeindustrien på Fosen ble fra 1987 til 1990 redusert med 40 personer i fiske og 79 personer i fiskeindustrien. Dette var en direkte følge av råstoffsvikt og innstillingen av fiskemottak/foredlingsbedrifter i regionen. Fra 1991 har sysselsettingen steget noe, men er fra -95 redusert igjen fra 359 til 286 sysselsatte i tradisjonelt fiske og fra 156 til 129 sysselsatte i fiskemottak/foredlingsbedrifter. Sysselsettingen innen havbruksnæringen har økt fra 150 i -91 til 262 i -97.

<sup>3</sup> Osen Fiskeindustri AS.

<sup>4</sup> Økningen gjelder i hovedsak Roan.

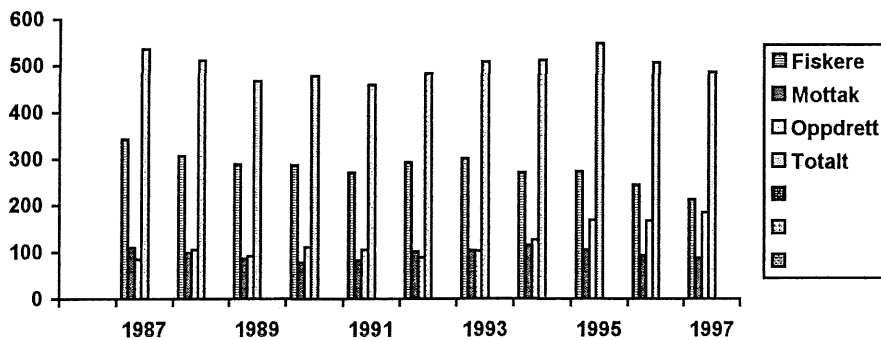
<sup>5</sup> Nedgangen gjelder i hovedsak Bjugn, Roan og Åfjord.

Tabell 3.2.4 og figur 3.2.1 viser samlet utvikling i sysselsettingen i fiskeri- og havbruksnæringen fra 1987 - 97, samt fordelingen i sysselsettingen mellom forskjellige yrkesgrupper på Fosen.

**Tabell 3.2.4. Samlet utvikling i sysselsettingen i fiskeri- og havbruksnæringen på Fosen 1987 - 1997.**

Årstall	Reg. Fiskere	Fiskeindustri	Oppdrett	Totalt
	Årsverk	Årsverk	Årsverk	
1987	341,4	109,3	84,5	535,2
1988	305,8	99,0	105,3	510,1
1989	288,8	86,3	92,0	467,1
1990	287,6	78,9	111,3	477,8
1991	270,5	82,0	105,8	458,3
1992	292,8	101,0	89,0	482,8
1993	300,3	105,0	103,0	508,3
1994	270,0	116,0	125,8	511,8
1995	273,3	106,0	168,4	547,7
1996	244,8	94,0	168,0	506,8
1997	212,5	88,5	185,6	486,6

**Figur 3.2.1 Samlet utvikling i sysselsettingen i fiskeri- og havbruksnæringen på Fosen 1987-97.**



Fra 1987 - 97 har antall årsverk totalt i sysselsettingsgruppene fiskere, mottak og oppdrett/havbruk gått ned med 48,6 årsverk. Sysselsettingen innen fiske har hatt størst nedgang med hele 128,9 årsverk. Fiskerindustrien har også hatt en negativ utvikling, med en nedgang på 20,8 årsverk. Sysselsettingen i oppdrett/havbruksnæringen har i samme 10 -årsperiode økt med 101,1 årsverk.

En del av de som tidligere jobbet innen fiske og fiskeindustri har gått over til arbeid innen havbruksnæringen eller avledet virksomhet som brønnbåtneringen.

#### 4. FISKEFLÅTEN.

##### 4.1. MERKEREJSTERET.

Fartøyer som driver ervervsmessig fiske eller fangstvirksomhet, skal innføres i registeret over merkepliktige norske fiskefarkoster. Vedkommende eier av fartøyet har fiske som levevei alene eller sammen med annen næring. Det kreves ervervstillatelse for fartøy på 15,68 meter og over.

##### 4.1.1. Merkerejsteret i den enkelte kommune og distriktet totalt. Kommunevis oversikt over fiskefartøyer fordelt på lengde - pr. 31.12.1996 og 1997.

Kommune	<5	5-10	10-15	15-20	20-30	>30	Totalt	Gj.snitt	
								lengde	år
<b>ÅFJORD</b>									
1997	-	18	3	-	-	-	21	8,2	18,3
1996	-	23	3	-	-	-	26	8,1	17,7
<b>OSEN</b>									
1997	1	22	10	2	3	2	40	11,8	22,4
1996	1	26	11	1	3	2	44	11,4	22,2
<b>ROAN</b>									
1997	-	20	12	3	1	-	36	10,7	21,0
1996	-	18	13	3	2	-	36	11,3	20,7
<b>BJUGN</b>									
1997	-	15	8	1	-	-	24	9,5	32,5
1996	-	16	9	1	-	-	26	9,3	30,1
<b>ØRLAND</b>									
1997	-	9	8	-	-	-	17	10,3	24,8
1996	-	11	8	-	-	-	19	10,0	26,6
<b>RISSA</b>									
1997	2	6	3	-	1	-	12	8,5	20,0
1996	3	9	3	-	1	-	16	8,3	20,1
<b>SUM</b>									
1997	3	90	44	6	5	2	150	10,2	23,5
1996	4	103	47	5	6	2	167	10,1	22,7

Kilde: eget register.

Ved utgangen av meldingsåret var det registrert 150 fiskefartøyer totalt i distriktet. Samlet sett består flåten av mindre enheter; 62,0 % er under 10 meter, 29,3 % er mellom 10 og 15 meter og 8,7 % er over 15 meter.

Imidlertid vil en nevne at disse 8,7 % ( 13 båter) representerer et mannskap på 69, dvs. tilsvarende 36,7 % av yrkesfiskerne på Fosen.

Skiller en på yrkesfiskere/biyrkesfiskere får en et bilde av flåtefordelingen/aktivitetsnivået:

- \* yrkesfiskeflåten: 102 fartøyer - gjennomsnittslengde 11,5 meter
- \* biyrkesfiskeflåten: 48 fartøyer - gjennomsnittslengde 7,6 meter

## AVGANG/TILGANG.

Totalt var det i 1997 en tilgang på 10 og en avgang på 27 båter, som kommunevis fordeler seg slik:

	Avgang	Tilgang	Endringer
Åfjord	6	1	- 5
Osen	8	4	- 4
Roan	2	2	-
Bjugn	4	2	- 2
Ørland	3	1	- 2
Rissa	4	0	- 4
<b>Totalt</b>	<b>27</b>	<b>10</b>	<b>- 17</b>

\* **Kjøp/registreringer.**

Tilgangen på 10 gjelder; 2 fartøy på hhv. 15,6 og 27,4 meter til Osen, ellers er det sjarker fra 6,7 - 12,0 meter.

\* **Salg/slettinger.**

Avgangen på 27 gjelder; salg av 1 fartøy på 25,4 meter fra Osen.  
salg av 1 fartøy på 27,4 meter fra Roan og ellers gjelder det sjarker fra 4,5 - 14,2 meter. De fleste av båtene mellom 4,5 - 14,2 meter ser slettet som følge av merkeregisterkontrollen, samt at eierne har sluttet i fiske. Størst nedgang er det av fartøy i gruppen 5 - 10 meter med hele 13 båter.

#### 4.1.2. Fiskeflåtens byggeår og gjennomsnittsalder pr. 31.12.97.

	Før 1960	1960-69	1970-79	1980-89	etter 1990	Gj.s. alder
ÅFJORD	1	2	8	6	4	18,3
OSEN	6	4	10	15	5	22,4
ROAN	2	10	7	15	2	21,0
BJUGN	7	5	9	3	0	32,5
ØRLAND	4	0	9	4	0	24,8
RISSA	0	3	5	2	2	20,0
TOTALT	20	24	48	45	13	23,5

#### 4.2. Utviklingen i fiskeflåten fra 1987 til 1997.

I tabell 4.2.1. er fiskeflåten delt inn i mindre fiskefartøyer under 15 meter og større fiskefartøyer over 15 meter. I tillegg er også fiskeflåten delt inn i mindre fartøygrupperinger, for å vise utviklingen i antall og størrelse i perioden 1987-97.

##### 4.2.1. Utviklingen i fiskeflåten 1987-1997 i Fosen-regionen. Antall fiskefartøyer delt inn i størrelsesgrupperinger etter fartøyets største lengde.

Lengde meter år				Båter				Båter
	<5	5-10	10-15	<15 m tot.	15-20	20-30	>30	>15 tot.
1987	31	241	40	312	8	8	5	21
1988	30	229	38	297	8	8	5	21
1989	19	175	31	225	8	6	5	19
1990	19	174	33	226	9	7	4	19
1991	19	180	35	234	8	7	3	18
1992	18	172	41	231	8	7	2	17
1993	12	160	44	216	7	7	2	16
1994	5	120	41	166	9	6	2	17
1995	4	110	45	159	10	7	2	19
1996	4	103	47	154	5	6	2	13
1997	3	90	44	137	6	5	2	13

Hovedrevisjon av merkeregisteret i 1989 og 1994.

For de mindre fiskefartøyene under 15 meter er den største grupperingen når det gjelder antall fiskefartøyer fartøygruppen 5-10 meter. I den gruppen har det vært en jevn nedgang de siste 10 årene fra 241 fartøyer i 1987 til 90 fartøyer i 1997. Antallet fartøyer mellom 10 og 15 meter har imidlertid vært mer stabilt denne perioden, fra 31 fartøyer i 1989 som var det laveste antallet og med en jevn økning opp i 44 fiskefartøyer i 1997. For flåtegruppen over 15 meter har det også vært en utvikling med færre fartøyer for hvert år. I 1987 var det totalt 21 fartøyer over 15 meter som i 1997 var redusert til 13 fartøyer.



Svingningene i antall fiskefartøyer har delvis sammenheng med ressursituasjonen, men utviklingen de senere år kan neppe knyttes til dette. Nedgangen i antall fiskefartøyer, særlig for fiskefartøyer over 15 meter må ses på som alvorlig, spesielt for kommunene Osen og Roan som historisk sett har hatt et betydelig storbåtmiljø. Kommune må derfor sette ressurser inn for å jobbe mot denne negative utviklingen, for å berge fiskerimiljøene på Fosen. Det ser ut som man må jobbe aktivt med rekruttering allerede fra barnehage/barneskolen, for at man skal oppnå noen effekt av rekrutteringsarbeidet. Når barna har kommet i ungdomsskoletrinnet og skal ta et utdanningsvalg, viser det seg at fiskerinæringen ikke er noe prioritert yrkesvalg. Dette skyldes nok i hovedsak at de har manglende kjennskap til næringa.

### **4.3. INVESTERINGER I FISKEFLÅTEN.**

#### **4.3.1. SND.**

Etter at Statens Fiskarbank ble integrert i SND fra 01.01.97, har en ikke lengre full oversikt over hvilke av de fartøyer som er registrert i merkeregisteret i meldingsåret som har finansiering i SND.

#### **4.3.2. Andre finansieringsinstitusjoner.**

Investeringer i flåten finansiert ved lokale banker har vi ingen oversikt over. Kun 1 fartøyer søkte og fikk kommunale tilskudd til fiskefartøyer i 1997.

### **4.4. KONSESJONER/FISKETILLATELSER.**

#### **4.4.1. Deltakelsesbestemmelser i fisket.**

Noe forenklet kan en si at deltakelse innenfor forskjellige fiskerier krever konsesjon/tillatelse når fartøyet er over en viss lengde eller viss brutto reg. tonn. I hovedsak er fartøyer over 27,5 meter (90 fot) konsesjonspliktig. Alt trålfiske krever tillatelse, imidlertid er grensa for rekefiske/tillatelse n. for 62° - 19,8 meter (65 fot).

Fartøyskvoteordningen for torsk med konvensjonelle redskaper nord for 62° N br. ble innført i 1990 og omfatter alle fartøystørrelser.

#### 4.4.2. Konsesjoner/fisketillatelser pr. 31.12.97.

	Ringnot	Makrell/ Nordsjø- till	Loddetrål	Reketrål	Vassild- trål.	Ind.trål.	Fartøykvote torsk		
							1996	1997	% vis andel av tot. flåte (B-eid)
Åfjord	-	-	-	-	-	-	6	4	40,0
Osen	1	1	3	1	2	1	15	14	42,4
Roan	-	1	-	-	1	-	11	11	36,7
Bjugn	-	-	-	-	-	-	6	6	42,9
Ørland	-	-	-	-	-	-	2	2	20,0
Rissa	-	-	-	-	-	-	3	3	60,0
Totalt	1	3	4	1	4	1	43	40	39,2

Som det framgår av tabellen er det kun Osen og Roan som har konsesjonspliktige fartøyer. I meldingsåret var det endringer i konsesjonsbildet, dette gjelder også innenfor fartøykvoteordningen:

- 4 fartøyer m/ fartøykvote ble solgt i 1997.
- Ingen fikk tildelt kvote på Fosen i 1997, men ett fartøy ble kjøpt til distriktet med kvote.

Som tabellen viser har 39,2 % av yrkesfiskeflåten (B-eid) fartøykvote for torsk i 1997, en nedgang på 2,2 % fra 1996.

#### 4.4.3. Driftsformer i fiske i Fosenregionen.

For fiskefartøyer under 15 meter er den vanligste driftsformen garnfiske. Noen mindre fartøyer driver også med not og reketrål. De større fiskefartøyene over 15 meter driver hovedsakelig med snurrevad og/eller not-/garnfiske. Det er vanlig med driftskombinasjoner blant de større fartøyene. Nedenfor er det liste opp de forskjellige driftskombinasjoner for alle fartøyene over 20 meter i regionen.

##### Driftskombinasjoner - fartøy over 20 meter

- 1: ringnot, industritrål, vassildtrål
- 1: reketrål, fartøykvote torsk
- 1: makrell, sei- og sildnot, fartøykvote torsk
- 2: makrell/nordsjøsild, sei- og sildnot
- 1: sei- og sildnot, fartøykvote for torsk
- 1: sei-/sildnot
- 1: fartøykvote torsk

#### 4.5. GENERELT OM FISKEFLÅTENS AKTIVITET I MELDINGSÅRET.

##### **Torskefiske:**

Torskefisket i vinter/vårsesongen er hoveddriftsgrunnlaget for store deler av flåten. 40 fartøyer fisket innenfor fartøykvoteordningen, mens over 100 fartøyer var godkjent for maksimalkvotefisket på felleskvoten. Lofotfisket kom sent igang og tilgjengeligheten var dårlig for den minst mobile flåten. I Nordøyan var fisket i perioder brukbart. Enkelte gjorde en normal torskesesong, men for svært mange ble ikke halve kvoten fisket opp. At torskereguleringene i også i år stilte krav til kun 10 % av fjorårskvoten, forteller mye om torskefiske i 1997.

##### **Pigghå, uer og sei:**

Garnfisket etter pigghå utenfor Trøndelag slo feil også i 1997, mens fisket etter uer og sei var i perioder bra.

##### **Krabbe:**

Det var få deltakere i årets krabbefiske. Ressursen er betydelig, men mottaks-kapasiteten/markedet regulerer deltakelsen. Fiskere nord i regionen mangler krabbemottak og flere båter må avstå fra deltakelse i krabbefisket grunnet begrensede leveringsmuligheter. Tre båter fra regionen deltok i krabbefiske, og disse leverte fangsten direkte til føringsbil som hentet krabbe to ganger pr. uke. Dette fungerte veldig bra, og fiskerne håper at denne ordningen videreføres også i 1998.

##### **Sild:**

Siden 1995 har det vært forbud mot å fiske etter Trondheimsfjordsild med garn og not i Trondheimsfjorden.

I Nordlandsfjordene var det godt innsig av sild og fartøyer som deltok i fisket i Tysfjorden/Ofoten gjorde gode sildefangster.

#### 4.6. FISKEFLÅTENS FANGST I 1997 - KVANTUM OG VERDI.

##### 4.6.1. Flåtens leveringer i egen kommune og utenfor kommunen - oppgitt i tonn.

Kilde: Fiskeridirektoratet.

		Levering - i egen kommune		Levering utenfor kommunen		Levering totalt Tonn	
		Tonn	Ant. fartøy	Tonn	Ant. fartøy	1997	1996
Åfjord	ST-AA	13	6	381	14	394	320
Osen	ST-O	448	28	21.075	19	21.523	19.234
Roan	ST-R	240	30	3.911	21	4.151	6.346
Bjugn	ST-B	70	9	392	14	462	485
Ørland	ST-Ø	40	10	226	10	266	352
Rissa	ST-RS	6	4	2.617	4	2.623	1.786
<b>Totalt 1997</b>		<b>817</b>	<b>87</b>	<b>28.602</b>	<b>82</b>	<b>29.419</b>	<b>28.523</b>
Totalt 1996		2.204	104	26.319	98	28.523	
Totalt 1995		2.106	107	22.577	104	24.683	

##### 4.6.2.. Fangstverdi 1993 - 1997 i mill. kroner.

Bruttofangst i mill. kroner	1993	1994	1995	1996	1997
Åfjord	4,6	2,6	2,0	1,9	1,9
Osen	30,5	37,7	46,9	54,1	51,8
Roan	12,8	13,0	15,8	15,8	13,0
Bjugn	2,3	2,5	3,1	3,1	3,0
Ørland	2,0	1,6	2,1	2,2	1,7
Rissa	2,2	3,4	5,0	7,6	7,8
<b>Totalt</b>	<b>54,4</b>	<b>60,8</b>	<b>74,9</b>	<b>84,7</b>	<b>79,2</b>

Kilde: Fiskeridirektoratet i h.h.t foreløpig liste.

Total fangstverdi i 1997 var 29.419 tonn til en verdi av 79,2 millioner kroner. Bruttofangsten har økt med 896 tonn fra -96, mens brutto fangstverdi har gått ned med 5,5 millioner kroner i samme periode.

Fiskeflåten i Osen står for 65,4 % av fangstverdien.

## 5. FISKEINDUSTRIEN/FOREDLINGSLEDDET.

### 5.1. FISKEMOTTAK/FOREDLINGSBEDRIFTER.

#### 5.1.1. Antall bedrifter og produksjonsformer i 1997.

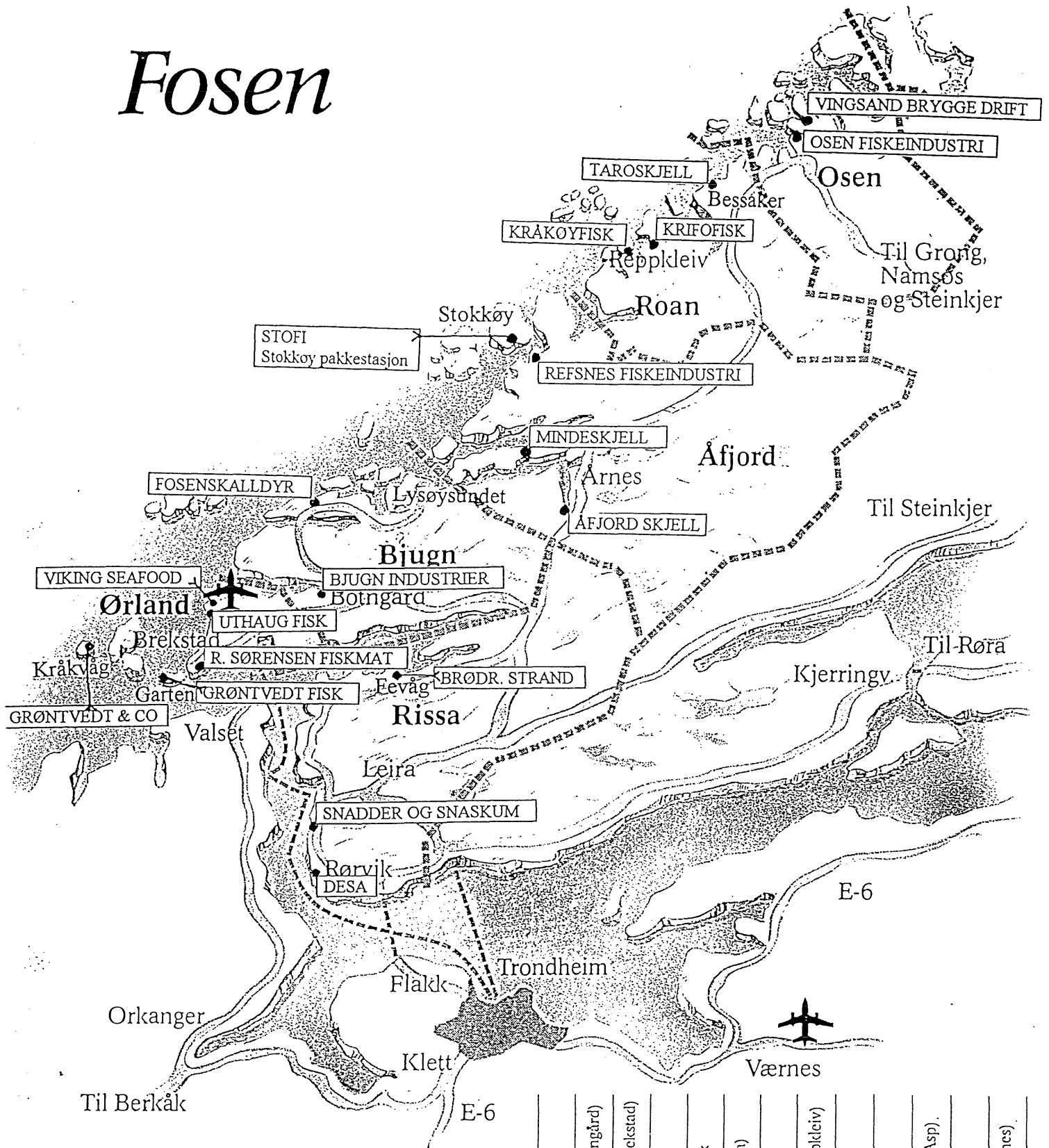
	Mottak m/foredling	Mottak u/foredling	Fiskemat kjøkken	olje-/ mel fabrikk	Foredling skjell/ skalldyr	Foredling oppdrettsfisk
Åfjord	1	1	-	-	2	-
Osen	1	-	-	-	-	-
Roan	2	-	-	-	1	-
Bjugn	1	-	-	1*	1	2
Ørland	3	1	1	-	-	-
Rissa	1	-	-	-	1	1
Totalt	9	2	1	1	5	3

\* Anlegget ble innstilt i 1996.

Fiskebedriftene på Fosen består av små og mellomstore anlegg som har spesialisert seg og driver noe ulik type foredling. Råstoff fra havet er allsidig representert på foredlingskartet; kryddersild, lutefisk, tørrfisk, klippfisk, blåskjell, gratinerte kamskjell og lakseprodukter for å nevne noe.

*Mottaks-/Foredlingskartet* på neste side viser anleggenes plassering i regionen.

# Fosen



Avstander i kilometer:

	Berkåk	Bjugn (Botngård)	Ørland (Brekstad)	Grong	Kjerringvik	Rissa (Leira)	Osen	Roan (Reppkleiv)	Røra	Rørvik	Steinkjer (Asp)	Trondheim	Åfjord (Arnes)
Berkåk	-	139	126	289	203	115	236	206	183	93	210	82	166
Bjugn (Botngård)	139	-	13	216	101	55	114	87	121	77	137	90	44
Ørland (Brekstad)	126	13	-	229	114	68	127	100	134	90	150	96	57
Grong	289	216	229	-	126	189	122	152	106	203	79	207	192
Kjerringvik	203	101	114	126	-	74	97	127	20	77	47	121	97
Rissa (Leira)	115	55	68	189	74	-	121	91	94	22	110	35	51
Osen	236	114	127	122	167	121	-	30	77	143	77	153	70
Roan (Reppkleiv)	206	87	100	152	137	91	30	-	127	113	107	123	40
Røra	183	121	134	106	20	94	77	127	-	97	27	101	117
Rørvik	93	77	90	203	77	22	143	113	97	-	124	13	73
Steinkjer (Asp)	210	137	150	79	47	110	77	107	27	124	-	128	133
Trondheim	82	90	96	207	121	35	153	123	101	13	128	-	86
Åfjord (Arnes)	166	44	57	192	97	51	70	40	117	73	133	86	-

### 5.1.2. Kort presentasjon av fiskemottak-/foredlingsbedriftene som var i drift i 1997.

#### Osen:

- \* Vingsand Brygge Drift A/S driver et mindre fiskemottak på Vingsand. Som eneste gråfiskmottak i kommunen, er mottaket svært viktig for hjemmeflåten.
- \* Osen Fiskeindustri er et moderne sanitærslakteri for oppdrettsfisk.

#### Roan:

- \* Kråkøyfisk A/S med to matfiskanlegg og sanitærslakteri er oppdrettsfisk i dag basisråstoffet for bedriften.
- \* Krifo Fisk A/S har etablerte mindre mottak/foredling i nytt anlegg i Roan havn, samt at bedriften har fiskebiler som kjører rundt i Trøndelag og selger fisk. ca. 6,5 årsverk.
- \* Taroskjell A/S har spesialisert seg på kamskjell - dyrking på bunnkultur og sanking av ville skjell. Råvare til eksport og foredlet sjømat til innenlandsmarkedet.

#### Åfjord:

- \* A/S Refsnes Fiskeindustri har lange tradisjoner innen tørrfisk-/klippfiskproduksjon. Fisken kjøpes fra banklinefartøy og alt produseres for eksport. Bedriften driver i tillegg matfiskoppdrett laks/ørret.
- \* Stokkøy Pakkestasjon mottar gråfisk for pakking/videresending til Trondheim.
- \* Åfjord Skjell A/S driver dyrking og foredling av blåskjell, m.m.
- \* Mindeskjell driver med dyrking og foredling av blåskjell, m.m.

#### Bjugn:

- \* Fosenskalldyr A/S i Vallersund har i en årrekke drevet krabbemottak, eksport av levende krabbe til Sverige samt nedlegging av krabbe i skjell hovedsakelig til innenlandsmarkedet. I sesongen sysselsettes 34 personer ved anlegget.
- \* Grøntvedt Fisk A/S: Hovedanlegget i Lysøysundet kjøper råstoffet av ringnotsnurpere. Produksjon av filet/kryddersild.

### Ørland:

- \* R. Sørensen Fiskmat A/S Hovedproduksjonen omfatter ass. fiskmat samt at det også omsettes en del andre produkter, røkt/saltet sild og lutefisk for andre produsenter i regionen.
- \* Grøntvedt & Co. Fra 1993 ble det full drift ved sildetilvirkningsanlegget på Kråkvåg, her med filetering og produksjon av majetsild/ kryddersild m.m.
- \* Uthaug Fisk A/S har basert seg på et mindre mottak og fiskeutsalg på Uthaug, hovedsakelig fersk og frossen vare over disk. Bedriften har og fiskebil som kjører rundt på Fosen.
- \* Grøndtvedt Fisk A/S I lokalene på Garten drives manuell skinning og vakumpakking av sild for hovedanlegget i Lysøysundet.
- \* Grande Fiskerute inkluderer fiskebil og nyrestaurert anlegg med produksjon av mindre kvantum lutefisk.

### Rissa:

- \* DESA A/S - ble etablert i lokalene etter Pelagic Fish i Rødberg havn høsten 1996. Virksomheten som omfattet pakking av videreforedte produkter av laks, samt røyking av laks og makrell.
- \* Br. Strand A/S driver noe foredling av egen oppdrettet laks/ørret.
- \* Snadder og snaskum har siden 1980 drevet dyrking og foredling av blåskjell.



## 5.2. ILANDFØRT RÅSTOFF TIL MOTTAK/FOREDLINGSANLEGG.

### 5.2.1. Oversikt over ilandført råstoffkvantum gråfisk/pelagisk fisk 1996 og 1997, samt førstehåndsverdi i den enkelte kommune.

Kvantum er oppgitt i tonn vekt og førstehåndsverdi i 1000 kroner.

	GRÅFISK torsk, sei, lange, brosme m.m.				PELAGISK FISK sild, lodde, makrell, kolmule			
	1997		1996		1997		1996	
	Kvant.	Verdi	Kvant.	Verdi	Kvant.	Verdi	Kvant.	Verdi
ÅFJORD	1.915	17.775	1.891	17.153	-	-	-	-
OSEN	125	643	186	982	318	838	1.334	3.470
ROAN	402	2.461	243	1.418	39	203	315	867
BJUGN	13	83	20	110	-	-	7.889	6.565
ØRLAND	41	216	96	553	6818	12.676	6.019	11.379
RISSA	6	44	7	41	-	-	-	-
TOTALT	2502	21.222	2.443	20.257	7.175	13.717	15.557	22.281

Kilde: Fiskeridirektoratets foreløpige statistikk for 1997.

### 5.2.2. Kommunevis oversikt over totalt ilandført kvantum tonn skalldyr, samt førstehåndsverdi 1996 og 1997.

SKALLDYR KRABBE OG REKER				
	1997		1996	
	K.TONN	VERDI 1000 KR	K.TONN	VERDI 1000 KR
ÅFJORD	-	-	-	-
OSEN	6	201	6	207
ROAN	6	124	11	228
BJUGN	125	892	126	907
ØRLAND	2	69	6	73
RISSA	-	1	-	-
TOTALT	139	1.286	149	1.415

Kilde: Fiskeridirektoratets foreløpige statistikk for 1997.

**Tabell 5.2.1. og 5.2.2.** viser ilandført fangst fra lokale og eksterne fartøyer. Kaisalg direkte fra fiskebåt til forbruker ligger også inn her (små mengder).

Det må presiseres at tallene bygger på et foreløpig datagrunnlag og kan være noe høyere. I følge sluttsettelsesystemet er leveringsstedet det stedet der fangsten først tas i land. Bedrifter kan derfor ha kjøpt mer råstoff enn det som framgår her, men at noe av kvantumet er registrert ilandbrakt i annen kommune.

For å gi et riktig bilde har en også måtte korrigert tall mellom kommuner i forhold til bedriftens plassering/mottak og kontoradresse.

### *Omsetningsverdien.*

De fleste av bedriftene har høy foredlingsgrad. En har ikke klart å fremskaffe full oversikt over foredlet vare, men omsetningsverdien er beregnet til rundet 100 millioner kroner i 1997.

## 5.3. KVANTUMSUTVIKLING.

### 5.3.1. Ilandført råstoffkvantum i tonn, samt førstehandsverdien fra 1987-1997 på Fosen.

	GRÅFISK		PELAGISK FISK		SKALLDYR		TOTALT	
	Kvant.	Verdi	Kvant.	Verdi	Kvant.	Verdi	Kvant.	Verdi
1987	3303	27.949	21887	11.510	145	1.062	25335	40.521
1988	2193	16.981	11409	11.048	144	1.346	13746	29.375
1989	2131	17.345	29428	20.840	128	971	31687	39.156
1990	3100	21.819	19417	12.591	147	1.421	22664	35.831
1991	2998	24.887	36292	21.329	104	853	39394	47.069
1992	3083	23.669	62902	35.106	126	1.183	66111	59.958
1993	2980	22.370	58468	32.849	183	1.431	61631	56.650
1994	3078	25.899	21862	19.561	157	1.126	25097	46.586
1995	2453	23.092	21037	23.777	152	1.302	23642	48.171
1996	2443	20.257	15557	22.281	149	1.415	18149	43.953
1997	2502	21.222	7175	13.717	139	1.286	9816	36.225

## 6. AKVAKULTURNÆRINGA.

Under dette kapitlet finner man kommunevis fordeling av antall konsesjoner innen; matfisk av laks og ørret, settefiskanlegg, stamfiskanlegg, skalldyr og marine arter. Under kapitel 3 finner man sysselsettingstallene for oppdrett/havbruk.

### 6.1. MATFISKOPPDRETT AV LAKS OG ØRRET.

Tabell 6.1 Kommunevis fordeling av anlegg for oppdrett av matfisk av laks og ørret på Fosen pr. 31.12.95, 31.12.96. og 31.12.97.

Kommune	Antall konsesjoner			Oppdrettsvolum (m <sup>3</sup> )		
	1995	1996	1997	1995	1996	1997
Åfjord	3	3	3	36.000	36.000	36.000
Osen	4	4	4	44.000	44.000	44.000
Roan	5	5	5	60.000	60.000	60.000
Bjugn	4	4	4	48.000	48.000	48.000
Ørland	1	1	1	12.000	12.000	12.000
Rissa	1	1	1	12.000	12.000	12.000
Totalt	18	18	18	162.000	162.000	162.000

Kilde: Fiskeridirektoratet.

Tabell 6.1.1 Viser en oversikt over produsert og slaktet laks og ørret på Fosen oppgitt i tonn, pr. 31.12.95, 31.12.96 og 31.12.97.

År	Produsert volum (tonn)	Slaktet volum (tonn)
1995	5196	4500
1996	6018	11850
1997	8186	12039

Kilde: Oppdrettskonsulentens årsmelding for 1997.

### 6.2 SETTEFISKANLEGG.

Tabell 6.2 Kommunevis fordeling av antall kommersielle settefiskanlegg og tillatt produksjon av sjødyktig settefisk på Fosen pr. 31.12.95, 31.12.96 og 31.12.97.

Kommune	Antall anlegg			Størrelse (stk.)		
	1995	1996	1997	1995	1996	1997
Åfjord	2	2	2	650.000	650.000	650.000
Osen	1	1	1	500.000	500.000	500.000
Roan	2	2	2	2.000.000	2.000.000	2.000.000
Bjugn	1	1	1	500.000	500.000	500.000
Ørland	-	-	-	-	-	-
Rissa	1	1	1	300.000	300.000	300.000
Totalt	7	7	7	3.950.000	3.950.000	3.950.000

Kilde: Fiskeridirektoratet.

### 6.3. STAMFISK.

Det er gitt 2 tillatelser til oppdrett av stamfisk av laks og ørret i fylket. Den ene av tillatelsene er gitt til Fosen, med lokalisering i Bjugn kommune.

### 6.4. SKJELLDYRKING.

Tabell 6.4 Kommunevis fordeling av tillatelser til oppdrett av skalldyr på Fosen pr. 31.12.95, 31.12.96 og 31.12.97.

Kommune	Antall anlegg		
	1995	1996	1997
Åfjord	8	8	8
Osen	2	2	2
Roan	6	6	5
Bjugn	1	2	6
Ørland	-	-	-
Rissa	3	3	3
Totalt	20	20	24

Interessen for skjell er økende og i Fosen-regionen har skjelloppdrett over tid utviklet seg til å bli en viktig næringsvei. De fleste tillatelsene omfatter oppdrett av blåskjell og østers, mens det er gitt 3 kamskjelltillatelser.

Oppdrettskonsulenten på Fosen og Åfjord Ressurssenter arr. i 1997 ett skjelldyrkerkurs i Åfjord, kurset var fullsatt.

### 6.5 OPPDRETT AV ANDRE ARTER ENN LAKS OG ØRRET.

Tablel 6.5 Kommunevis fordeling av tillatelser for oppdrett av andre arter enn laks og ørret på Fosen pr. 31.12.97.

Kommune	Torsk		Kveite	
	Ant. anlegg	Størrelse (m <sup>3</sup> )	Ant. anlegg	Størrelse (m <sup>3</sup> )
Roan	3	9.000	-	-
Ørland	1	1.000	1	5.000
Rissa	1	1.000	-	-
Totalt	5	11.000	1	5.000

Kilde. Fiskeridirektoratet.

En viser ellers til egen årsmelding fra Oppdrettskonsulenten for Fosen.

## 7. ANNEN VIRKSOMHET.

### 7.1. PROSJEKTER/PLANER FISKERI OG AKVAKULTUR.

- \* ***Struktur og handlingsplan for fiskeindustrien på Fosen.***  
Fiskerisjefen i Trøndelag tok initiativ til planen i 1992. Arbeidet har vært organisert som et samarbeidsprosjekt mellom Fiskerisjefen i Trøndelag og Fiskerikontoret i Åfjord.  
Planen, som ble ferdig utarbeidet og sendt ut til høring i 1994, inneholder forslag til tiltak som på kort og lengre sikt er ment å bidra til mer konkurransedyktig og rasjonelt mottaksapparat/fiskeindustri.
- \* ***LUR-Fosen.***  
LUR står for Lite Utnyttede Ressurser fra havet. Etter initiativ fra Fiskerisjefen i Trøndelag ble det i 1993 utarbeidet et forprosjekt. Bakgrunnen for prosjektet er behovet for en forsterket innsats for kommersiell utnyttelse av lite utnyttede arter. For Fosen gjelder dette spesielt skjell, skalldyr og pigghuder. Hensikten er å:
  - \* undersøke mulighetene for å utvikle lite utnyttede ressurser i Fosenområdet
  - \* vurdere organisering av et kommersielt senter på Fosen, hvor også FOU-aktiviteter og institusjoner trekkes inn.
- \* ***Kamskjellprosjektet.***  
"Bunnkultur av kamskjell" kom i gang på Bessaker (Roan) i 1987, som et samarbeid mellom bedriften Taroskjell A/S og Havforskningsinstituttet. Med utgangspunkt i klekkeriet for kamskjell ved Øygarden utenfor Bergen, er det satt igang et nasjonalt samarbeidsprosjekt hvor 6 fylkeskommuner er med. Det pågår nå et opplæringsprogram for etablerere mtp. bedriftsutvikling. Hovedmålet er over tid å gjøre kultivering av kamskjell til ny oppdrettsnæring i Norge.
- \* ***Arealdelen i kommuneplanen sjøområdene. (Kystsonerplaner).***  
Arbeidet med kystsonerplanlegging og bruken av sjøområdene har pågått over flere og har etterhvert gått inn som en del av kommunens planlegging både av sjø- og landarealene.  
Bjugn kommune var først ute og fikk godkjent sin arealplan i 1989. Osen, Roan og Ørland fikk sin arealplan vedtatt i 1994 og Åfjord kommune i 1995. Rissa kommune er i gang med utarbeidelse av sin plan.
- \* ***Strateginotat for skjellnæringen.***  
Etter oppdrag fra Roan kommune, utarbeidet fiskerirettlederen og oppdrettskonsulenten i 1997 et notat vedrørende blåskjellnæringa på Fosen - Grunnlag for framtidige strategivalg.

## 7.2. HAVNEANLEGG.

Tjenlige fiskerihavneanlegg og fiskerikaier er viktig for fiskeflåte, mottak og havbruksvirksomhet, og kan være en utløsende faktor for annen etablering/næringsvirksomhet. Det er behov for oppjustering av eksisterende kaier og bygging av nye, samt utbedringer av molo, mudringsbehov m.m. i flere av distriktets fiskerihavner.

### \* *Utbygging av fiskerihavneanlegg - ny prioriteringsliste 1995.*

Sør-Trøndelag fiskeristyre foretok havnebefaringer høsten 1995 og på bakgrunn av en samlet vurdering av eksisterende og nye krav, ble følgende prioriteringsliste vedtatt:

- |                           |  |
|---------------------------|--|
| 1. Uthaug, Ørland kommune | - mudring/fiskerikai                       |
| 2. Strand, Osen kommune   | - mudring/fiskerikai/forsterkning vei/molo |
| 3. Bessaker, Roan kommune | - molo                                     |
| 4. Vingsand, Osen kommune | - molo                                     |
| 5. Rødberg, Rissa kommune | - utdyping/fiskerikai                      |

I tillegg peker fiskeristyret på:

- havneutbygging Hamarvikbukta i sammenheng med tilgjengelig masse fra tunnelutbyggingen Frøya-Hitra
- kombinert vei-/havneprosjekt Hjertøy-Bogøyvær
- andre registrerte prosjekter/krav, bl.a. fiskeri-/almenningskai på Stokkøy, Åfjord kommune og registrert behov for mudring/molo i Vasøy og molo på Tarva (Bjugn).

### \* *Etablering av fiskerikaier og utbygging av mindre anlegg, molo m.v. Statlig tilskudd til utbygginger som ikke kommer inn under ordinære fiskerihavneanlegg og fylkesprioritering.*

Ifølge retningslinjer for kap.1064-60 ; Tilskuddsordningen er ment å støtte fiskerinæringen med å realisere prosjekter som ellers vanskelig lar seg finansiere. Slike prosjekter kjennetegnes ved at det på lokalt hold anses så viktige at det er vilje til å delta i finansieringen. Kommunen må stå som søker og byggherre og kan søke Kystverket om 50% tilskudd.

### 7.3. REKRUTTERING, SKOLER, KURS, KOMPETANSEOPPBYGGING.

- \* ***Kvalitetskurs for fiskere.***  
Fiskerirettlederen har i samarbeid med lokale fiskerlag tilrettelagt for gjennomføring av 3 kvalitetskurs for 61 fiskere og noen deltakere fra fiskemottak siden jan. 95.  
Kurset "Råstoffbehandling ombord" er et 40-timers kurs ledet av Jan Brox fra Tromsø. I 1996 var det kurs i Roan i januar og i Osen i mai. Tilbakemeldingen vi har fått fra fiskerne som har deltatt er at kurset er veldig bra og at de anbefaler kurset til alle fiskerne som ikke har tatt det.  
Norges Råfisklag har vært hovedsponsor og har tilsammen bidratt med kr. 103.000,- i støtte. I tillegg har 4 kommuner bidratt med tilsammen kr. 17.000,-.
  
- \* ***Fagbrevutdanning/lærlingebedrifter.***  
Fagbrevordningen fiske/fangst kom i 1994. Det arbeides fortsatt med å få fiskefartøyer i distriktet med som lærlingebedrifter, noe som er svært viktig mht. rekruttering til fiskeryrket framover. Etter det en kjenner til var det i 1997 kun et fartøy fra distriktet som hadde med seg lærlinger, og de hadde til gjengjeld to lærlinger som motormenn.
  
- \* ***Sommerfiske for ungdom 1997.***  
Også i 1997 la Fiskeridepartementet opp til at ungdom t.o.m. 25 år kunne ha fiske som sommerjobb, dvs. at de kunne fiske og levere bl.a. torsk og hyse som ellers er regulert strengt for ikke-registrerte fiskere.  
I Fosen-regionen har det vært dårlig oppslutning rundt denne ordningen, noe som kanskje skyldes at det er lite råstoff tilgjengelig utenfor vår kyst på denne årstiden.
  
- \* ***Informasjon til skolene.***  
I 1997 har en jobbet aktivt opp mot ungdomsskolene og de videregående skolene i distriktet, med utsendelse av materiale, samt tilbud om informasjonsmøte / yrkesorientering til elevene, noe som er blitt godt mottatt. Etter hvert vil en også forsøke å få til et samarbeid med barnehagene og barneskolene i distriktet.
  
- \* ***Opplæringsprogram kamskjelldyrkere.***  
Oppdrettskonsulenten er med som veileder i det nasjonale kamskjellprosjektet og har deltatt i et program for opplæring av potensielle kamskjelldyrkere. 5 dyrkere fra Fosen er med i prosjektet.