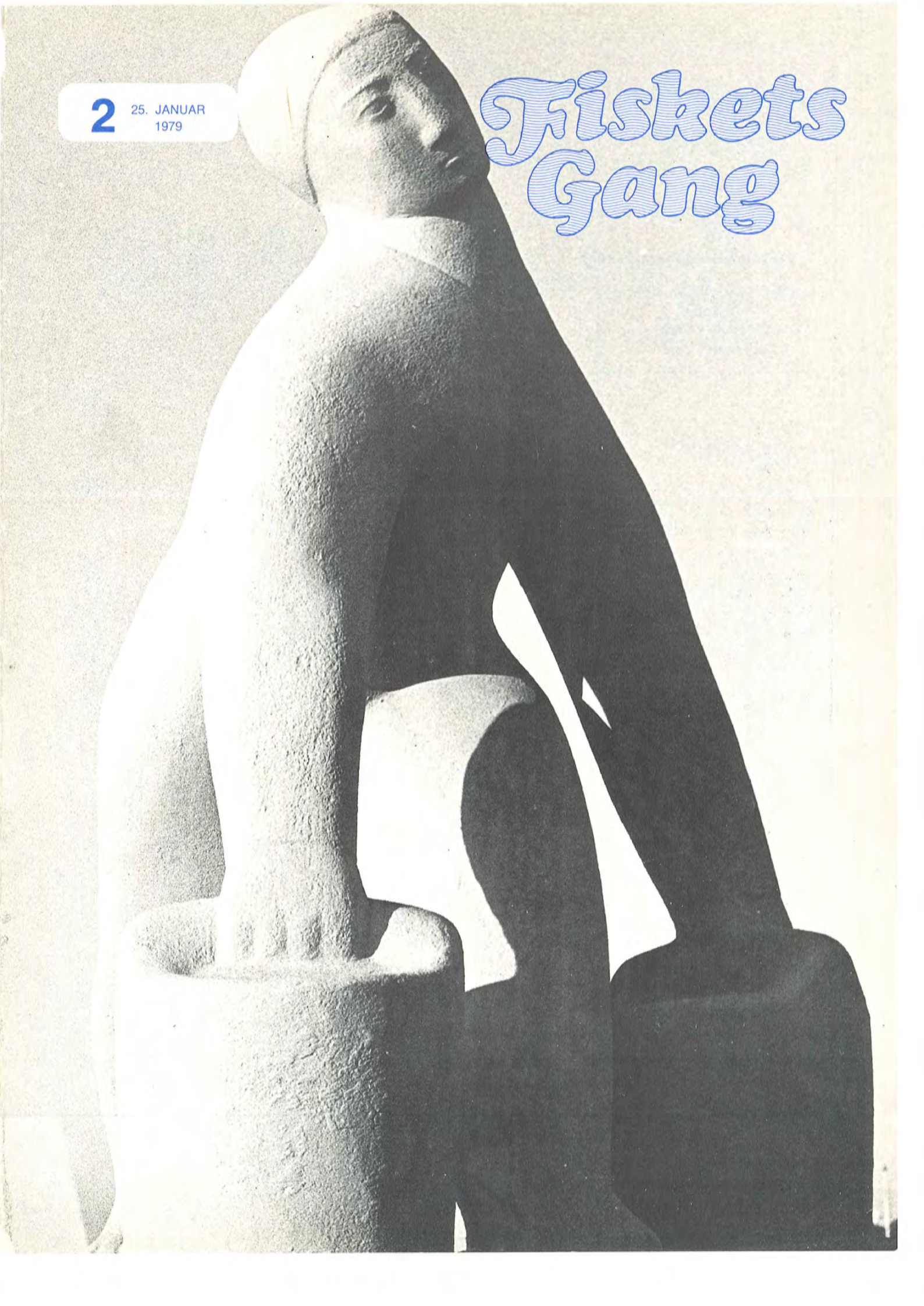


2

25. JANUAR  
1979

# Fiskets Gang



# Fiskets Gang



Utgitt av Fiskeridirektøren

NR. 2 - 25. JANUAR 1979

65. ARGANG

Utgis hver 14. dag

ISSN 0015 - 3133

Redaktør:

HÅVARD ANGERMAN,  
kontorsjef

Redaksjon:

SIGBJØRN LOMELDE  
KNUT ANDREAS SKOGSTAD

Fiskets Gangs adresse:

Fiskeridirektoratet  
Postboks 185, 5001 Bergen  
Telf.: (05) 23 03 00

Trykk: A.s John Grieg

Abonnement kan tegnes ved alle poststeder ved innbetaling av abonnementsbeløpet på postgiro-konto 5 05 28 57, på konto nr. 0616.05.70189 Norges Bank eller direkte i Fiskeridirektoratets kassakontor.

Abonnementsprisen på Fiskets Gang er kr. 90.00 pr. år. Denne pris gjelder også for Danmark, Finland, Island og Sverige. Øvrige utland kr. 110.00 pr. år.

PRISTARIFF FOR ANNONSER:

Tekstsider:

1/1 kr. 800      1/4 kr. 225

1/2 kr. 400      1/6 kr. 150

1/3 kr. 300      1/8 kr. 125

Omslagets 4. side (1/3 s.) kr. 400.

VED ETTERTRYKK FRA  
FISKETS GANG  
MÅ BLADET OPPGIS  
SOM KILDE

## INNHold — CONTENTS

<b>Fiskeribudsjettet 1979</b> The Fishing Budget 1979	35
<b>Loddeleting ved Jan Mayen</b> Searching for capelin in the Jan Mayen-area	36
<b>Letting og forsøksfiske etter polartorsk</b> Searching and experimental fishing for polar cod	39
<b>Grovt lilfelle av dansk seifiske i Nordsjøen</b> Illegal danish saithe-fishing in the North Sea	43

**Forsidefoto: Knut Andreas Skogstad**  
Bildet viser skulpturen «Vannbæreren» av den islandske kunstneren Ásmundur Sveinsson. Skulpturen står i Reykjavík.

# Fiskeribudsjettet 1979

Med nytt år kommer nytt budsjett.

Saltvannsfiskerienes budsjett for 1979 er på kr. 381 548 000. For 1978 er nyttet kr. 385 002 700 til de samme formål. I sistnevnte beløp er imidlertid regnet med kr. 20.000.000 til nytt forskningsfartøy. Trekkes dette beløp fra blir sammenligningsgrunnlaget kr. 365 002 700, eller en økning på ca. kr. 16.500.000.

Ser en hen til den økning i priser og kostnader som har funnet sted i 1978, er 1979 et meget knapt budsjett.

Det avspeiler den økonomiske situasjon i sin alminnelighet og gir ikke muligheter for særlige nye tiltak.

En grov oppsplitting av budsjettet viser at i første rekke følgende formål skal dekkes:

Administrative utgifter, herunder rettleidingstjeneste, kontrollopgaver og oppsyn med kr. 62 795 060.

Forskning innbefattet drift av forskningsfartøyene og leitetjenesten med kr. 83 022 000.

Til undervisning er ført opp kr. 5 614 000, til sosiale tiltak kr. 2 403 000 og til Rednings-selskapet kr. 21 000 000.

Til fiskeindustribygg, isverk og rør- og egnebuer er budsjettet kr. 13 852 000. Pristilskott er i likhet med de senere år ført opp med kr. 180 000 000.

Til vår deltagelse i internasjonale organisasjoner går kr. 909 000.

— — —

Positivt i 1979 blir at en i begynnelsen av året får i drift et nytt forskningsfartøy, «Michael Sars», på ca. 155 fot, til erstatning for den mindre og veltjente «Peder Rønnestad».

Rettleidingstjenesten forutsettes vurdert med sikte på en utbygging.

På prosjekteringsstadiet står bygging for Fiskeriteknologisk Forskningsinstitutt.

— — —

1979 vil bli et år da det må snues på kronene for å få budsjettet for saltvannsfiskeriene til å strekke til.

Trenges det mer under én budsjettpost, vil det antagelig bare kunne skje ved innsparing under en annen.

G. G.

# Loddeleding ved Jan Mayen

Rapport fra tokt med «M. Ytterstad» i tida 9 – 27. 10 1978

av Gunnleiv Sangolt, Fiskeridirektoratet

Loddefisket ved Jan Mayen begynte å ebbe ut i slutten av september samtidig med at de første snurpere gikk på siste tur for å fylle loddekvoten i Barentshavet. Med «M. Ytterstad» skulle en derfor undersøke om det var forhold for fortsatt loddefiske ved Jan Mayen.

En bygget på de erfaringene som var gjort på tidligere tokt i samme havområde, på erfaringer fra loddefisket ved Jan Mayen i tiden 15.8. til 3.10. d.å., på utsagn fra rekefiskere og selfangere, og på generelle islandske lodderapporter. Etter dette måtte det være en kontingent av loddestammen som gyttet ved Jan Mayen som en forventet å finne N av det tidligere fiskefeltet, i tillegg til hovedbestanden som gyttet ved

Island, og som en forventet å finne SV av det tidligere fiskefeltet 30 til 100 mil NV av Jan Mayen.

På hele turen ble det leitet med sonar med rekkevidde på 1 750 m og med ekkolodd fra 0 til 500 m. Overflatetemperaturen ble målt med termograf hele tiden og temperaturen ned til 250 m ble målt med bathytermograf med 20 til 30 miles mellomrom. «M. Ytterstad» er et meget velutstyrt og sjødyktig fartøy og turen gikk kontinuerlig uten værhindring eller andre andre avbrekk.

Kartet, fig. 1, viser ruten som ble fulgt, registreringer (kolmule øst av Jan Mayen) trålstasjoner og bathytermografstasjoner. Overseilingene både vest og

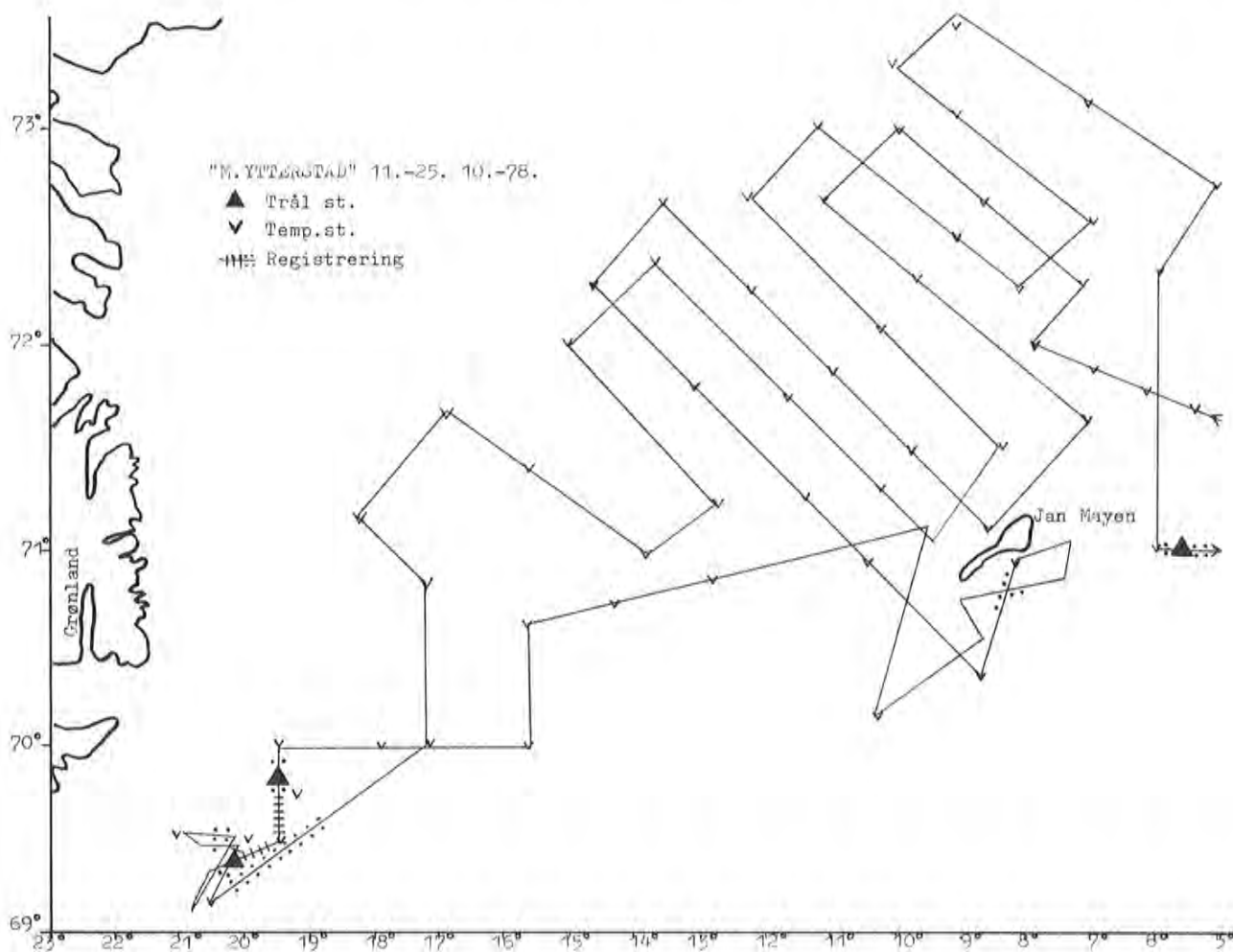


Fig. 1. Dette kartet viser ruten som ble fulgt, registreringer, trålstasjoner og bathytermografstasjoner.

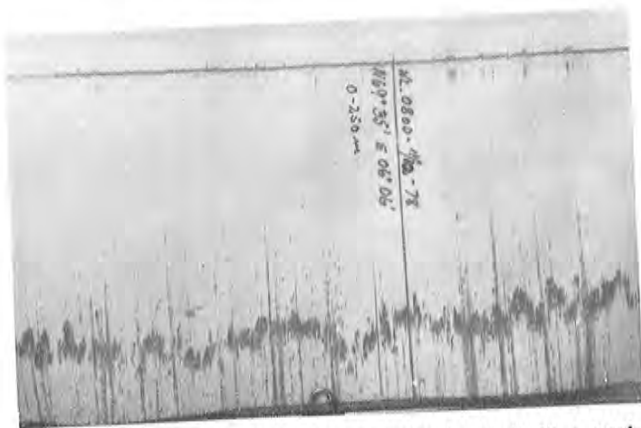


Fig. 2. Dette er registreringer av kolmule 11.10.78 i posisjon N 69° 35', O 06° 06'.



Fig. 5. Lodderegistrering ved Øst-Grønland i posisjon N 69° 27', V 20° 46', skala 0—500 m.

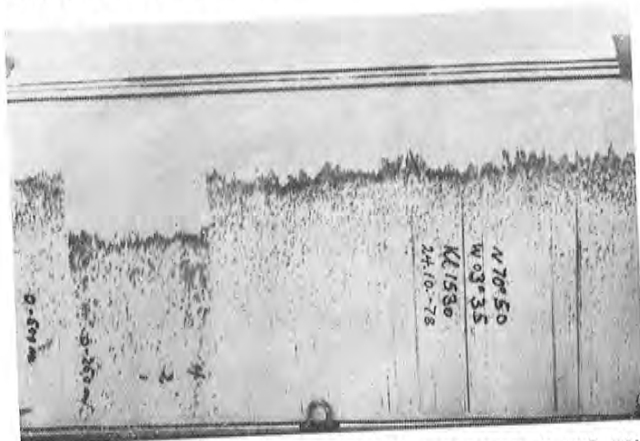


Fig. 3. Kolmuleregistreringer 24.10.78 i posisjon N 70° 50', V 03° 35'.



Fig. 4. Også i Vestfjorden ble det registrert kolmule (26.10.1978).

øst igjen gikk fra Lofoten til Jan Mayen. På begge turene ble det registrert kolmule i slør tvers over hele Norskehavet. Registreringene var noe ujevne på vest-tur og best øst om 2° V, fig. 2. På den tiden arbeidet en russisk trålerflåte fra posisjon N 70° 30' V 01° 00' og SV-etter. På øst-tur var registreringene mer sammenhengende med spredt slør hele veien, fig. 3. Russene var nå trukket lenger SV til N 69° 15' V 04° 15'

(observasjon av «Havdrøn»). På øst-tur ble det også registrert kolmule i Vestfjorden, fig. 4.

Lodde ble ikke registrert på de tidlige loddefeltene NV og N av Jan Mayen eller de tilstøtende havområder. Først på bankplataet utenfor Scorebysund på Øst-Grønland ble det registrert en del lodde over et felt på ca. 30 x 20 mil. Det var fra 300 til 350 m dypt i området og lodda sto på bunn og aldri høyere enn 200 m, fig. 5. Trålforsøk viste stor modnende lodde i nordkant av området, mens det i sørvestkant av området var overveiende små umoden lodde, tabell 1. Lodda sto i vann med pluss-temperatur, mens det islandske sommerloddefisket og også det norske sommerloddefisket NV og N av Jan Mayen overveiende foregikk i minustemperatur, fig. 6. Islendingene opplyste at de fisket lodde 70 til 80 mil V av Kapp Nord på NV-Island.

På loddefeltene vel Jan Mayen hvor loddefiske pågikk fra 15.8. til 3.10. d.å. og tilstøtende farvann, ble det i tiden 10. til 25.10. ikke registrert lodde. På bank-

TABELL 1. Lengdefordeling i % lodde, «M. Ytterstad».

Lengde cm	Pos.	N 69° 53'	N 69° 27'
	Dato	V 19° 36' 17.10.78	V 20° 30' 18.10.78
10.0			3
10.5			9
11.0			18
11.5			16
12.0			17
12.5			5
13.0			5
13.5		2	5
14.0		11	6
14.5		15	6
15.0		20	4
15.5		18	3
16.0		17	2
16.5		10	—
17.0		5	1
17.5		2	—
Totalt		100%	100%

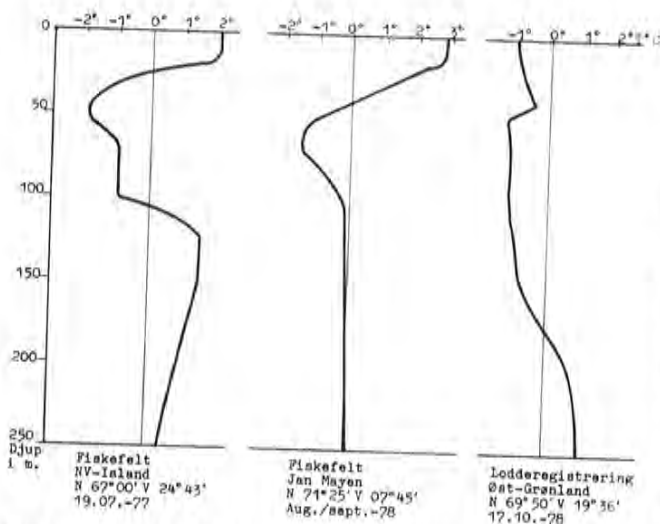


Fig. 6. Temperaturfordelinger på loddefelt.

platået utenfor Scorebysund ble det registrert lodde over et område på 30 x 20 mil, men av en annen sammensetning enn ved Jan Mayen i august/september. Det er således mest sannsynlig at de loddeforekomstene det ble fisket på NV og N av Jan Mayen i august/september ikke ble funnet igjen.

Det ble registrert store forskjeller i temperatur- og isforholdene sammenliknet med midten av juli. Ved å studere iskortene i perioden juli til oktober er dette normalt, og 1978 var også et normalt isår. Disse store forandringene i miljøet i løpet av sommeren indikerer at en også må være forberedt på store forskyvninger av loddeforekomstene.

Når det gjelder kolmule, mener en å ha konstatert en bevgelset SV-etter ute i Norskehavet. En del kolmule hadde i løpet av perioden gått inn på Vestfjorden.

## SMÅNYTT



### Velferdsstasjonen i Færingehavn besøkt av over 2000 i 1978

Fiskeridirektoratets Velferdsstasjon i Færingehavn på Grønland hadde over 2200 besøkende i fjor, går det fram av velferdssekretærens årsmelding. Vel 1700 av disse kom fra norske båter på 200 båtanløp. Resten av de besøkende kom fra danske og færøyske båter.

Av årsmeldingen går det ellers fram at de norske fartøyene helst vil ligge i Godthåp, og at Færingehavn mer og mer blir en utkant, selv på Grønland. Derfor byr det

på problemer å få den nødvendige kontakt med mannskapene etter som velferdssekretæren har vanskeligheter med transport til og fra Godthåp.

Ifølge årsmeldingen kan ikke forholdet mellom nordmenn og grønlandere alltid være det aller beste, det blir bl.a. referert til en episode der velferdsekretæren ble forsøkt nektet å kjøpe kaffe og kaker på kafeteria da betjeningen skjønte at det var nordmenn som skulle ha servering.

### Akkar-tokt i Aust-Finnmark ga negativt resultat

Etter initiativ frå fiskerisjefen i Finnmark vart m/k «Nordholm», F-1-BD, engasjert av Fiskeridirektoratet til å drive forsøksfiske etter akkar med flytetral i Aust-Finnmark. Toktet vart avvikla i midten av desember. Forsøksfisket ga negativt resultat, heiter det i rapporten frå skipparen, Geir Holm.

Skipperen seier likevel i tokt-rapporten at det vil være interessant å halde fram med forsøksfis-

ket også i år. Fiskarane legg vekt på at akkaren er svært viktig som agn for linefisket om hausten og vinteren. Forsøksfisket i 1978 kom i gang minst to månader for seint, hevdar fiskarane, og skipparen seier seg samd i dette, og ber om at forsøksfiske i år må kome i gang første dagane av september og strekke seg over 1—2 månader.

### Avgrensa trålløyve til «Aasemor»

M/k «Aasemor», 0-20-O, har fått avgrensa løyve til å drive fiske med trål. Det er Harald Kristoffersen, Ulvøya, Oslo, som eig «Aasemor».

### «Bøtrål I» får tråle torsk ut februar

Fiskeridepartementet har gitt løyve til at «Bøtrål I» kan drive tråling etter torsk i staden for «Andenesfisk V». Løyvet er mellombels og gjeld inntil «Andenesfisk V» blir sett inn i fiske igjen etter verkstadopphald. Løyvet gjeld likevel ikkje lenger enn til 28. februar 1979.

### Trålløyve til «Asmalø»

Leif E. Jensen, Vesterøy, har fått løyve til å drive fiske med trål med m/kr. «Asmalø» Ø-1-H. Dispensasjonane for fiske innafor fiskerigrensa gjeld ikkje for «Asmalø» ved fiske etter torsk, sei, hyse og uer i område nord for 67° 20' nord.

### TV-programmer om ressursdisponering i fiskeriene

I mai, nærmere bestemt 8. og 22. mai skal det sendes to TV-programmer om ressursdisponering i fiskeriene. Det er fjernsynets Arbeidslivredaksjon som skal produsere disse programmene.

# Leiting og forsøksfiske etter polartorsk

Rapport fra tokt meg «M. Ytterstad» 30/10 — 15/11, 1978

av Gunnleiv Sangolt, Fiskeridirektoratet

Leiting og forsøksfiske etter polartorsk har ligget nede en del år, men den anstrengte ressursituasjonen i 1978 tilsa at en måtte se nærmere på denne ressursen.

## Metode

En bygget på Havforskningsinstituttets rapport fra 1978 om polartorsken generelt og andre opplysninger som havforskerne satt inne med, særlig fra yngelundersøkelsene i Barentshavet. Etter dette måtte gytlingen som foregår i desember/januar finne sted både i Storfjord-området øst av Svalbard og mellom Kolgujev og Novaja Zemlja. En håpet at en allerede i november skulle finne ansamling av fisk av god kvalitet i disse områdene. Når en ser på det svære ut-

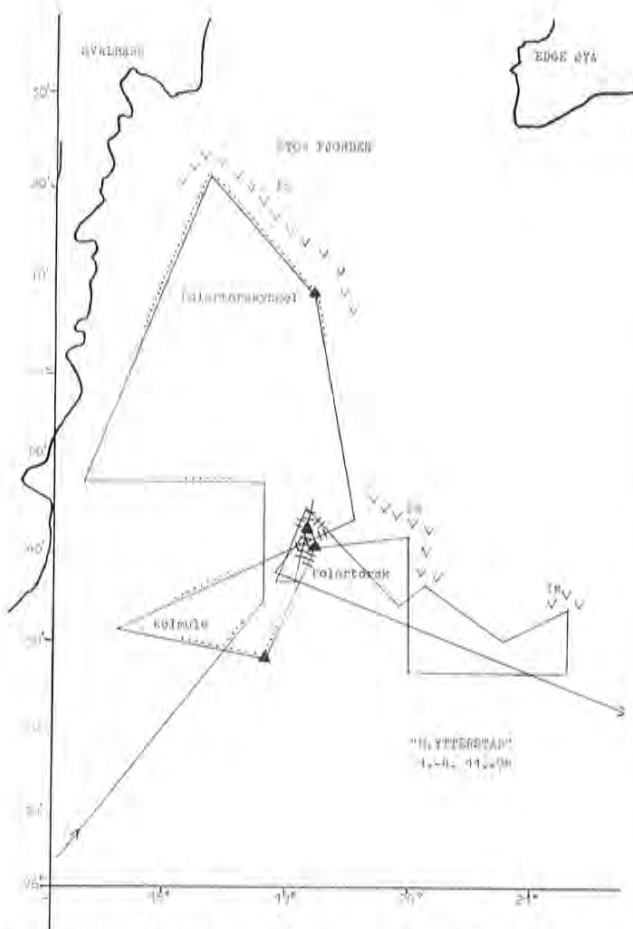


Fig. 1. dette er ruta som «M. Ytterstad» fulgte fra 1.—4.11. 1978. Tegnforklaring: Se figurtekst til kartet i artikkelen om loddeleiting ved Jan Mayen.

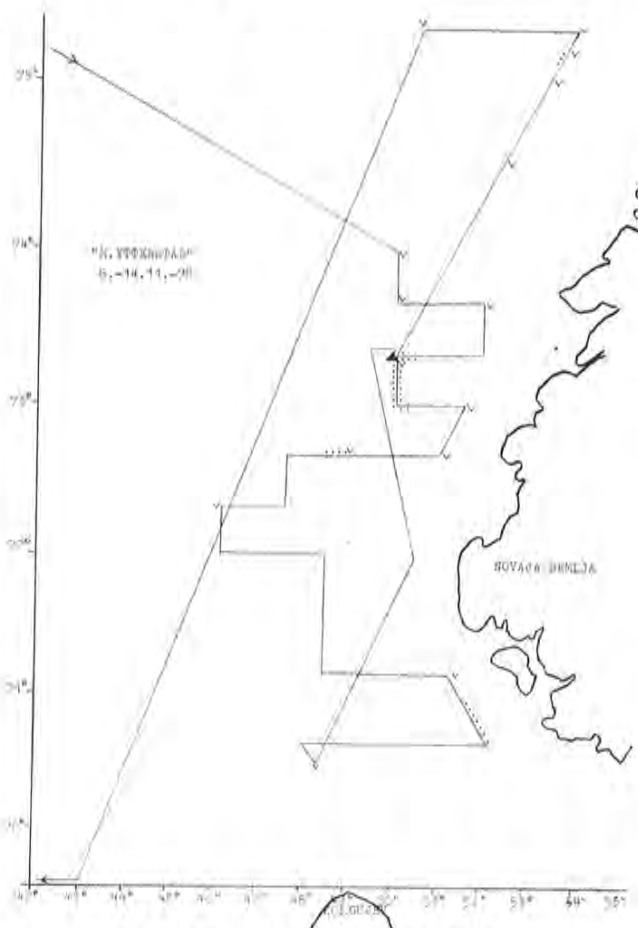


Fig. 2. Ruta som ble fulgt i tida 6.—14.11.1978.

bedrelesområdet for polartorsk, er det grunn til å anta at en samling i gyteperioden skulle gi grunnlag for kommersielt fiske.

## Resultat

Kartene, fig. 1 og 2, viser ruta en fulgte. På grunn av stor etterspørsel etter kolmule til prøveproduksjon ved fiskeforedlingsanleggene i Nord-Norge, ble kursen lagt vest av Bjørnøya. Meget spredt slør av pelagisk fisk ble registrert lange strekninger helt fra nord av Torsvåg, men da det var kjent at øst-europeiske trålere fisket vest og nordvest av Bjørnøya, ville en vente til en kom i lag med dem. Dette ble også gjort, og registreringene tiltok noe langs eggkanten fra vest av Bjørnøya og nordetter. Men et trålhal sammen med øst-europeiske trålere i posisjon

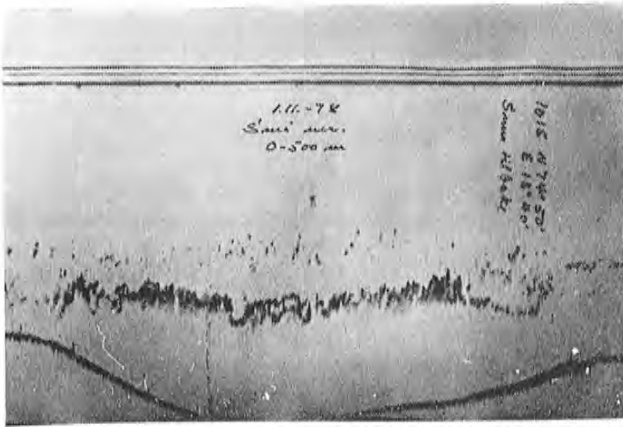


Fig. 3. Registrering av små uer 1.11.78 i posisjon N 74° 50', O 15° 40', skala 0—500.

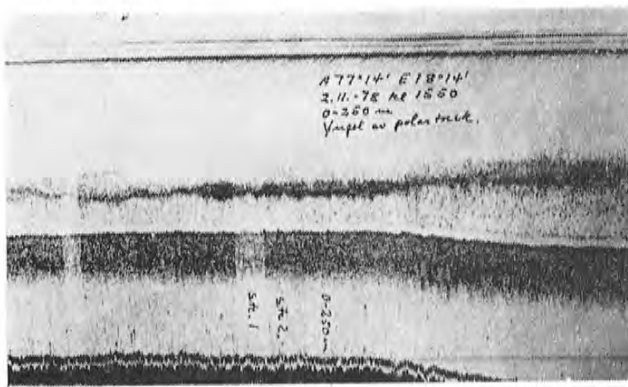


Fig. 4. Spredt slør av polartorskyngel, registrert 2.11.78 i posisjon N 77° 14', O 18° 14'.

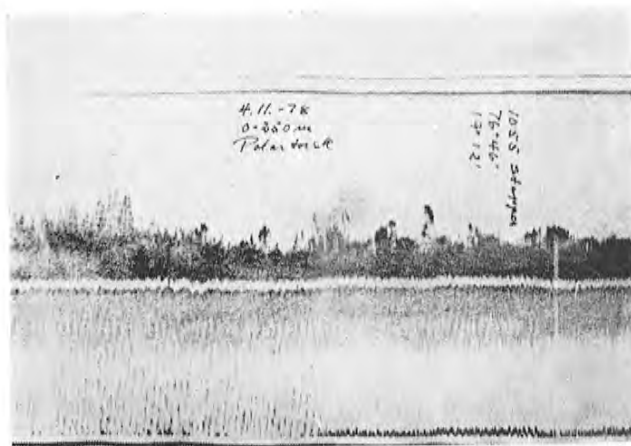


Fig. 5. Modnende polartorsk, registrert 4.11.78 i posisjon N 76° 46', O 19° 12'.

N 74° 50' O 15° 40' viste seg å bli ca. 100 hl småuer iblandet ca. 3 prosent stor kolmule. (Fig. 3).

I dagene 1. til 4.11. arbeidet en i Storfjord-området til N. 77° 22' hvor en ble stoppet av is. Ishindring var det også i hele østlige delen av området. Det ble

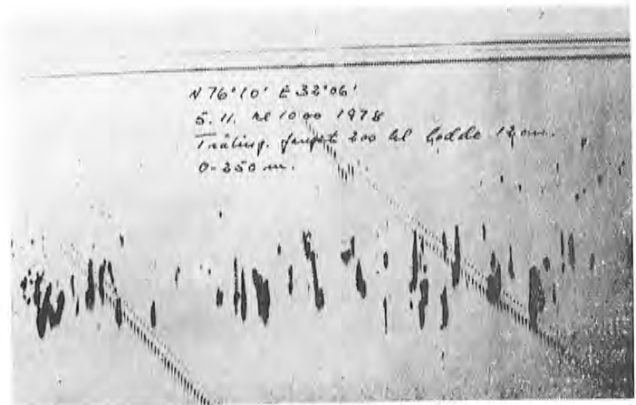


Fig. 6. Registrering av lodde 5.11.78 i posisjon N 76° 10', O 32° 06'.

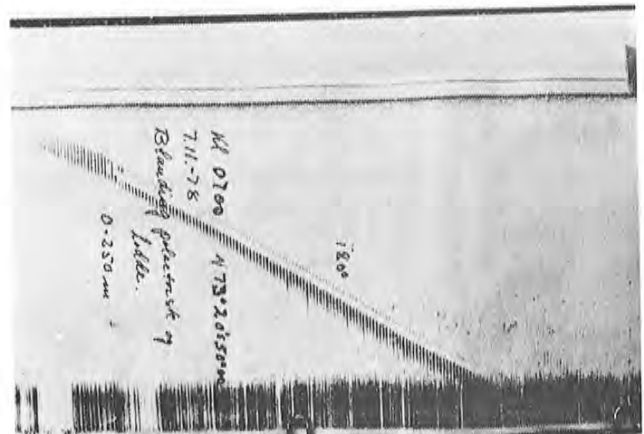


Fig. 7. Spredt slør med en blanding av polartorsk og lodde registrert 7.11.78 i posisjon N 73° 20', O 50° 00'.

registrert kolmule som pelagisk enkeltfisk i den sørvestlige delen av området. I nordlige delen mellom 77° og 77° 22' N ble det registrert spredt slør av polartorskyngel, fig. 4. På et begrenset område rundt N 76° 40' O 19° 00' var det en ansamling av modnende polartorsk, fig. 5. Feltet var ikke større enn at en tauet gjennom det på en time, og to trålhø ga henholdsvis 200 og 100 hl. Det ene trålhølet inneholdt 10 prosent stor modnende lodde. Da disse forekomstene ikke kunne sies å være drivverdige, ble kursen lagt over loddefeltene SO av Hopen. Både den russiske loddeflåten og de få norske båtene som var igjen var samlet i området N 76° 10' mellom 29° og 30° O. I dette området ble det registrert meget gode loddeforekomster. Etter en distanse på ca. 30 mil ostetter uten registrering, kom en igjen i gode forekomster av lodde i posisjon N 76° 10' O 32° 00'. Dette varte ved ostetter til 35° O, fig. 6. Et tråltrekk ga ca. 200 hl overveiende smålodde rundt 12 cm etter 3 timers tauing.



Fra 6. til 14.11. lette en i området ost av Novaja Zemlja fra 15 til 100 mil av land. Kartskisse, fig. 2, viser ruta en fulgte, 1 trålstasjon og posisjoner for temperaturmålinger. Det ble bare registrert et meget spredt slør enkelte steder, best i området N 73° 00' O 50° 00', fig. 7. Trålforsøk viste at dette var et blandingslør, mest stor kjønnsmoden polartorsk, noe umoden og noe yngel av polartorsk og ca. 10 prosent stor modnende lodde. Det var også krill i trålen som sannsynligvis bidro til registreringen. En hadde forventet å se eller høre russiske trålere i området, men dette skjedde ikke. I østlige og nordlige del av det undersøkte området var det minustemperaturer rundt 2 grader. Det var ingen isproblem.

#### Konklusjon

I Storfjord-området ble det registrert en viss ansamling av gytemoden polartorsk, men for lite for kommersielt fiske. Modenhetsgraden tilsa at det ennå var over en måned til gyting. Ved Novaja Zemlja ble det ikke registrert noen ansamling av polartorsk.

Det var stor modnende lodde sammen med polartorsken både i Storfjord-området og ved Novaja Zemlja.

Av de forholdsvis gode lodderegistreringene ost av Hopen utgjorde smålodka, ca. 12 cm, største delen.

Av pelagisk registrering vest av Bjørnøya utgjorde små-uer størstedelen iblandet ca. 3 prosent kolmule.

## Fiskets Gang

UTGITT AV FISKERIDIREKTØREN  
Postboks 185/186  
5001 BERGEN  
TELEFON (05) 23 03 00

Fiskets Gang er det eneste offisielle blad for norsk fiskerinæring, og blir utgitt hver 14. dag.

I Fiskets Gang vil en finne variert stoff om norske fiskerier, reportasjer og intervju, detaljert statistikk over llandbrakte fiskekvanta og eksport av fiskeprodukter.

Fiskets gang inneholder alle nye lover og bestemmelser i forbindelse med norske fiskerier, meldinger fra Fiskeridirektøren og andre meldinger av interesse i forbindelse med fisket.

Rapporter fra Fiskeridirektoratets havforskningsinstitutt om utviklingen av fiskebestandene og resultater fra forsøksfiske finnes også i Fiskets Gang.

I den faste spalten «Fiskerinytt fra utlandet» presenteres fiskerinyheter fra hele verden.

Abonnementsprisen på Fiskets Gang er kr. 90,— pr. år for de skandinaviske land og kr. 110,— for andre land, med tillegg for luftpost.

TIL FISKETS GANG, Fiskeridirektoratet, Postboks 185/186, 5001 Bergen

Jeg ønsker å abonnere på FISKETS GANG:

Navn: .....

Adresse: .....

## WISNESS & CO. LTD.

Albert Edward Dock,  
NORTH SHIELDS NE 29 6EA

Import norske fiskeprodukter  
Fryse- og kjølelager

T'gr. Norewis • Telex 53112  
Tel. North Shields 71416

### SMÅNYTT



### «Fiskeskjer» får ikkje drive partråling

Rolf Salen m.fl., Alesund, har søkt om å få drive partråling i Nordsjøen med m/s «Fiskeskjer» M-50-SA. Fiskeridepartementet har avslått søknaden då grensa for trålløyve er på 300 brt., medan dette fartøyet er på 431 brt.

### Trålløyve for m/s «Prestfjord»

Ola Helge Holmøy, Myre, har fått løyve til å drive fiske med trål med m/s «Prestfjord» N-445-Ø. Løyvet gjeld ikkje industritrålfiske i Nordsjøen.

### Reketrål-løyve til 30. april for «Koralen»

Fiskeridepartementet har gitt K/S A/S Jan Mayen & Co., Leinøy, løyve til å drive trålfiske etter reker med «Koralen» M-106-H fordi selskapet sitt fartøy «Jan Mayen» har havarert. Løyvet gjeld berre til 30. april i år.

## Avslag på Austevolls søknader om trålfiske i Nordsjøen

Fiskeridepartementet har nyleg gitt avslag på ei rad søknader frå reiarar i Austevold om løyve til å drive fiske med trål etter torsk, sei m.m. i Nordsjøen sør for 64 grader nord. Slike løyve vert ikkje gitt til fartøy over 300 brt., og søkarane sine fartøy ligg over denne grensa.

Desse har fått avslag:  
— Johannes Stangeland, Stolmen, for «Vimi» H-43-AV.

- Konrad Vaage m.fl., Stolmen, for «K. Vaage» H-182-AV.
- Harald Birkeland, Storebø, for «Birkeland» H-118-AV.
- Arne A. Birkeland, Storebø, for «Talbor» H-87-AV.
- Ingolf Møgster m.fl., Kolbeinsvik, for «Hardhaus» H-9-AV.

### Ringnotløyve for «Osvaldson»

Fiskeridepartementet har gitt Bjarne Kristensen m.fl., Vassdalsvik, løyve til å drive fiske med ringnot med m/s «Osvaldson», F-496-M, Største lovlege lastekapasitet vert sett til 5 000 hl. Seljaren av fartøyet, Åge Majala, kan ikkje rekne med å få ringnot- og trålløyve for eit nytt fartøy til erstatning for «Osvaldson».

### Trål- og ringnotløyve for m/s «May Tove»

Fiskeridepartementet har gitt K/S Nilvar Hansen & Co., Tromsø, løyve til å drive fiske med ringnot med m/s «May Tove», T-96-T. Vilkåret er at lastekapasiteten vert sett til 4700 hl. Det blir også gitt løyve til å drive trålfisk etter lodde, polartorsk og etter kolmule i områda vest av 0-meridianen og aust for 0-meridianen nord for 64 grader nord. Tidlegare gitte ringnot- og trålløyve vert trekt attende.

### Ikkje ringnotløyve for 106 fots nybygg

Steinar Bastesen, Brønnøysund, har fått avslag på ein søknad om ringnotkonsejon for eit nybygg på 106 fot. Søkarane har fått avslag etter som han ikkje stettar vilkåret om at tilsvarande kapasitet må trekkast ut av ringnotfiske.

### «Vigratrål» på forsøksfiske i Nordsjøen

Nordsjøutvalet held fram med forsøksfisket med trål i Nordsjøen. I månadsskiftet januar/februar er «Vigratrål» klar til å starte forsøka med einbåtstrål, opplyser sekretæren i Nordsjøutvalet, Helge Otterlei, til «Fiskets Gang». Det er meininga at dette prøvofisket skal vare eit par månader.

### Ytterfisk får overta «Andøytind»

Fiskeridepartementet har gitt K/S Ytterfisk A/S & Co. v/Ole Nilsen, Nordmela, løyve til å overta m/s «Andøytind» N-230-A. Selskapet får også løyve til å drive fiske med trål med fartøyet. Løyvet gjeld ikkje industrifiske i Nordsjøen innafor området aust for 0-meridianen sør for 64 grader.

# Grovt tilfelle av ulovleg dansk seifiske i Nordsjøen



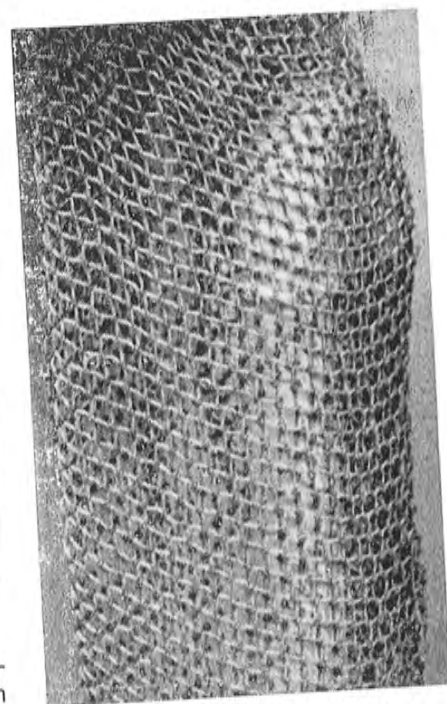
«Connie Dam», dansk trålar, oppbrakt i Nordsjøen av «Rig Tugger», som her ligg bak den danske trålaren ved kai i Bergen.



Utsnitt frå fangsten om bord i «Connie Dam». Her er det langt mellom stor-seien . . . . .

Måndag 22. januar vart den danske trålaren «Connie Dam» av Thyborøn tatt av Kystvakt-båten «Rig Tugger», mistenkt for ulovleg seifiske i den norske sonen i Nordsjøen. Det var etter tips frå norske

fiskarar at Kystvakten gjekk til aksjon, og «Rig Tugger» førde den danske trålaren til hamn i Bergen, der etterforskinga vart tatt hand om av Hordaland Politikammer. Hos Hordaland Politikammer får



Lovleg maskevidde for konsumfiske i Nordsjøen er 80 mm. Her kan ein knapt få fingeren gjennom. (Alle foto: «Fiskets Gang»).

«FG» opplyst at «Connie Dam» er gitt eit forelegg på 30 000 kroner og den ulovlege reiskapen til ein verdi av 30 000 kroner er inndregen. Fangsten på 520 kg vart også inndregen. Tre av trålane til «Connie Dam» hadde 4-dobbel trålpose med ei maskevidde varierende frå 16—115 mm, og båten hadde også ein konsumfisktrål med dobbel pose, opplyser Hordaland Politikammer. Det ulovlege fisket skjedd i posisjon N 59 gr. 30 min. og Ø 03 gr. 14 min.

«Connie Dam» vart oppbrakt medan den var i aktivt fiske, men på grunn av det dårlege veret i helga hadde den ikkje nemnande fangst om bord. Båten melde seg inn i norsk sone 18. januar. Den har også tidlegare i år hatt ein tur i norsk sone. «Connie Dam» melde seg inn i norsk sone 5. januar og ut av sonen 12/13. januar, og rapporterte da ein fangst på 3,5 tonn sei og 3,5 tonn hyse til Fiskeridirektoratet.

Etter det «Fiskets Gang» får opplyst vil Fiskeridirektøren vurdere å inndra løyvet for «Connie Dam» til å fiske i norsk sone.

## SMÅNYTT



### Tre reketråløyve til Troms

Fiskeridepartementet har gitt desse løyve til å drive trålfiske etter reker:

— Jan Johannessen, Vannvåg, med «Ann Tove» T-105-K.

— Rolf Pedersen, Nord-Lenangen, med «Dønnabuen» T-135-L.

— Kjell Mikalsen, Skaland, med «Strandby» T-137-BG.

### Industritråløyve til «Nordlending»

Rolf Olsen m.fl., Sandve, har fått løyve til å drive industritrålfiske med m/s «Nordlending» N-96-V. Seljaren av fartøyet kan ikkje reke med å få tråløyve til eit anna fartøy som erstatning for «Nordlending».

Assisterende fiskeridirektør Viggo Jan Olsen :

## Folk i toppstillinger bør være hardhudet og tåle kritikk



Assisterende fiskeridirektør Viggo Jan Olsen.

Det er ingen ukjent skikkelse som for kort tid siden overtok embetet som assisterende fiskeridirektør. Viggo Jan Olsen har erfaring fra ulike felter innen norsk fiskerinæring, sist som generalsekretær i Norges Fiskarlag. «Fiskets Gang» spurte Viggo Jan Olsen om han ikke er betenkt over å ta imot en toppstilling som assisterende fiskeridirektør i en tid da kritikken mot fiskerimyndighetene kanskje er sterkere enn noen gang.

— Alle som går inn i toppstillinger må være forberedt på kritikk, og det gjelder ikke bare i offentlig administrasjon. Det er nok også slik at språkbruken i fiskerinæringen er sterkere enn i andre næringer, og for utenforstående kan det derfor ofte høres svært så alvorlig ut. Men hardhudet må en være, og ikke vente seg for mye ros. Fra min tid i salgsorganisasjonene husker jeg et «ordtak» som riktignok gikk på toppene i salgslagene, det lød slik: Maksimalgraden av anerkjennelse er å ikke få kjøft.

Som nevnt har Viggo Jan Olsen erfaring fra ulike deler av fiskerinæringen. Etter utdannelsen som siviløkonom har han vært første- sekretær i Fiskeridirektoratet,

salgsstyresekretær i Norges Råfisklag, administrerende direktør i Levendefisklaget, direktør i Fiskeriforskningsrådet, og våren 1976 ble han generalsekretær i Norges Fiskarlag.

— Er det spesielle deler av fiskerinæringen du er opptatt av?

— Nei, det kan jeg ikke si. Jeg prøver å se på næringen som en helhet, gjerne sett fra fiskernes side.

— ...og nå også fra fiskens side...?

— ...Ja, det også ... En må alltid ha som mål å se alle sider i en sak, og dette er kanskje lettere i offentlig administrasjon enn i en organisasjon.

— Hva er ditt inntrykk av Fiskeridirektoratet som faglig etat og som arbeidssted?

— Bare noen uker i arbeidet er for kort tid til å uttale seg om det. Men det inntrykk jeg har fått før jeg kom hit, er at Fiskeridirektoratet i senere tid har fått en rekke nye oppgaver som øker arbeidspresset og gjør saksbehandlingen mer komplisert. Behovet for nye stillinger har følgelig økt, og det er mitt inntrykk at direktoratet ikke har fått de stillinger det er behov for.

— Hvordan bør forholdet være mellom fiskeridirektoratet og publikum og presse?

— Administrasjonen har en plikt til å gjøre formidlingen av informasjon til publikum best mulig. Pressen er en viktig formidler av slik informasjon, og det må etableres et forhold til pressen som gjør at nødvendig informasjon når fram. Offentlige tjenestemenn bør derfor være åpne overfor pressen, naturligvis med unntak fra saker som er unntatt offentlighet, sier Viggo Jan Olsen.

# LOVER OG FORSKRIFTER



J. 2/79

## FORSKRIFTER OM REGULERING AV VINTERLODDEFISKET 1979

I medhold av §§ 10, 10a og 10b i lov av 16. juni 1972 om regulering av deltakelsen i fisket, jfr. kgl. res. av 8. september 1972 og § 5 i lov av 20. april 1951 om fiske med trål, jfr. kgl. res. av 11. januar 1974 og § 4 i lov av 17. juni 1964, har Fiskeridepartementet 8. januar 1979 bestemt:

### § 1.

Det er forbudt å fiske lodde i det nordøstlige Atlanterhav øst for 0° og i Barentshavet.

Uten hinder av forbudet i første ledd kan det fra 15. januar 1979 fiskes 5 670 000 hl lodde. Av totalkvantumet avsettes 4 628 000 hl til fartøyer som fisker med snurpenot og 1 042 000 hl til fartøyer som fisker med trål.

### § 2.

Fiskeridirektøren bemyndiges til å fastsette forbud mot loddefiske i nærmere avgrensede deler av norsk økonomisk sone, dersom bestandsmessige hensyn tilsier det.

### § 3.

Av det i § 1 fastsatte kvantum kan fartøyer som fisker med trål ikke fiske mer en følgende kvanta:

1. Trålere med lastekapasitet under 1 000 hl: 6 000 hl.
2. Trålere med lastekapasitet mellom 1 000 og 1 499 hl: 7 500 hl.
3. Trålere med lastekapasitet mellom 1 500 og 1 999 hl: 9 000 hl.
4. Trålere med lastekapasitet 2 000 hl og over: 10 500 hl.

Det i § 1 fastsatte kvantum til fartøyer som fisker med snurpenot fordeles av Fiskeridirektøren på de enkelte fartøyer etter følgende fordelingsnøkkel:

- 1 000 hl + 30 prosent av godkjent lastekapasitet inntil
- 4 000 hl + 10 prosent av den lastekapasitet som overstiger
- 4 000 hl inntil 6 000 hl + 5 prosent

av den lastekapasitet som overstiger 6 000 hl inntil 8 000 hl og 10 prosent av den lastekapasitet som overstiger 8 000 hl.

Fartøyet samlede kvote for hele vinterloddeseongen fremkommer ved å multiplisere den kvote (basiskvote) som fremkommer etter nevnte fordelingsnøkkel med den faktor en får ved å dele totalkvoten for snurperne med summen av alle deltakende fartøyers basiskvoter.

### § 4.

Ingen fartøyer kan levere større fangstmengde pr. tur enn det som er fastsatt i vedkommende fartøys konsesjonsvilkår eller fastsatt i medhold av annet og tredje ledd i denne paragraf.

Lastekapasiteten for trålere og snurpenotfartøyer under 90 fot 1.1. som deltar i vinterlodddefisket fastsettes av Fiskeridirektøren på grunnlag av største leverte enkeltfangst av enten lodde, øyepål eller tobis i et av årene 1976, 1977 eller 1978.

Fiskeridirektøren fastsetter lastekapasiteten på fartøy under 90 fot 1.1. som ikke har deltatt i fiske som nevnt i foregående ledd på basis av fartøyet nettotonnasje.

### § 5.

Det kvantum som det enkelte fartøy er gitt tillatelse til å fiske kan ikke overføres til annet fartøy.

### § 6.

Fartøyer som er påmeldt for deltakelse i fisket, men som likevel ikke vil delta må snarest gi melding om dette til Feitsildfiskernes Salgslag.

Fartøy som ikke har påbegynt fisket innen 5. mars 1979 vil ikke kunne delta i fisket.

Fiskeridirektøren bemyndiges til i spesielle tilfelle å gjøre unntak fra bestemmelsen i annet ledd.

Fiskeridirektøren bemyndiges videre til å fordele eventuelle udisponerte kvanta fortrinnsvis for konsumformål.

### § 7.

Det er forbudt å fiske eller beholde om bord lodde som ikke har en lengde på minst 11 cm. Uten hinder av dette forbud kan inntil 15 prosent i vekt av hver landing bestå av undermåls lodde.

### § 8.

Det er forbudt å føre i land eller omsette lodde som er fisket i strid med disse forskrifter eller bestemmelser gitt i medhold av forskriftene.

### § 9.

Fiskeridirektøren kan gi nærmere forskrifter om gjennomføring og utfylling av reglene i disse forskrifter.

### § 10.

Uaktsom eller forsettlig overtredelse av disse forskrifter straffes med bøter i henhold til § 69 i lov av 17. juni 1955 om saltvannsfiskerilene, § 13 i lov av 20. april 1951 om fiske med trål og § 11 i lov av 16. juni 1972 om regulering av deltakelsen i fisket.

### § 11.

Denne forskrift trer i kraft straks.

J. 7/79

## FORSKRIFTER OM REGULERING AV BRISLINGFISKET I SKAGERRAK OG KATTEGAT I 1979

I medhold av § 1, annet ledd i Fiskeridepartementets forskrift av 20. desember -78 har Fiskeridirektøren den 17. januar 1979 bestemt:

### § 1.

I et område i Skagerrak og nordlige Kattegat begrenset mot vest av en rett linje gjennom Hanstholmen fyr og Lindesnes fyr og mot sør av en rett linje fra Skagen fyr til Tistlarne fyr utenfor 4 n. mil av grunnlinjene fra den danske og svenske kyst kan norske fiskere fiske inntil 12 000 tonn brisling.

### § 2.

Fra lørdag kl. 24.00 til søndag kl. 24.00 er det forbudt å fiske pelagiske fiskearter med trål og snurpenot.

### § 3.

Denne forskrift trer i kraft straks. En gjør oppmerksom på at i den tiden direkte fiske etter sild er forbudt må brislingfangstene ikke inneholde mer enn 10 prosent sild som bifangst (jfr. § 2 i Fiskeridepartementets forskrift av 20.12.78). En tar sikte på å åpne fisket etter sild 1. april.



## Kursvirksomheten i 1979

Fiskeridirektoratet vil også i 1979 yte stønad til forskjellig kursvirksomhet. Søknad om stønad sendes til Fiskeridirektoratet, Postboks 185—186, 5001 Bergen.

I søknaden må det blant annet opplyses om en selv kan skaffe lærer og undervisningsmidler. Direktoratet har bare et par kasser med en del enkle undervisningsmidler til navigasjonskurs som kan utlånnes.

Vanligvis krever en at det deltar minst 12 elever ved kursene for at stønad kan ytes. Hvor forholdene gjør det nødvendig, kan en imidlertid gå med på å yte stønad til kurs med et mindre antall elever. En forutsetter imidlertid at samtykke i tilfelle blir innhentet herfra før kurset settes i gang.

Når et kurs er satt i gang, skal det straks sendes melding hertil med opplysning om begynnelsesdato og antall elever. Kan et kurs som det er gitt tilsagn om stønad til ikke komme i gang, må en snarest få melding om dette slik at det avsatte beløp eventuelt kan nyttes et annet sted.

For tiden ytes det stønad til kurs i følgende emner:

1. Navigasjon (kystskipperkurs av 2. klasse). Kurstid min. 13 uker.
2. Radiotelefon.
3. Regnskapsførsel.
4. Elektriske båtlyseanlegg. Kurstid 1—2 uker.
5. Bruk og stell av ekkolodd. Kurstid ca. 1 uke.
6. Binding, montering og reparasjon av trålrøskap.
7. Sonar (asdic).
8. Radar.
9. Fisketilvirkning.
10. Bruk av redningsmateriell.

Skulle det være ønskelig å få satt i gang kurs i andre emner med støtte herfra, kan søknad sendes til Fiskeridirektoratet.

### 1. Navigasjonskurs.

Kystskipperkurs av 2. kl. bør fortrinnsvis arrangeres for fiskere som er i en slik alder at de ikke har anledning til lengre skolegang. Unge fiskere bør søke fiskerifagskolene.

Opptaksvilkårene er gjennomgått grunnskole.

De tidligere krav ved opptak på kurs

om attest for tilfredsstillende helse, syn, hørsel og fargesans og krav om vandedsattest, er nå bortfalt. Kravene står imidlertid fortsatt ved lag når det gjelder utmønstring og innløsning av sertifikat. Dette må derfor kursdeltakerne gjøres oppmerksomme på ved opptak på kurset.

Det fremgår av de ovenfornevnte opptaksvilkår at det ikke lenger kreves fartstid for å kunne avlegge kystskippereksamen av 2. klasse. **Kravene til fartstid for å få utstedt sertifikat er imidlertid de samme som før.**

Kystskippereksamen av 2. kl. avholdes bare til fastsatte tider i året, nemlig i midten av mars, i midten av juni, i slutten av september og i midten av desember. Ved arrangering av kystskipperkurs må det tas hensyn til dette, slik at kursene settes i gang minst 13 uker før de respektive eksamenstidspunkter.

**Eksaminander til kystskippereksamen av 2. kl. må ha gjennomgått et 14 dagers instrumentkurs ved fiskerifagskole eller navigasjonsskole for å få adgang til eksamen.**

**Eksamen skal avlegges ved fiskerifagskole eller navigasjonsskole.** Oppmelding til eksamen skjer direkte fra kursledelsen til skolen minst 8 uker før eksamensdag.

Stønad utgjør kr. 20.000 (kr. 22.000 hvis læreren må føre dobbel husholdning) og inntil kr. 1.000 til elevstipendier. Stipendier gis fortrinnsvis til familieforsørgere med mindre god økonomi.

Det kan søkes om stipend på spesielt skjema som fås cøndt herfra. Søknaden skal ekspederes gjennom fylkesfiskerlaget. Dersom antall søknader om stønad til kurs blir så stort at bevilgningen blir disponert på denne måte, vil det ikke kunne gis stipend til elevene.

Lærerens skyss- og kostgodtgjørelse på reiser til og fra kursstedet blir dekket herfra på grunnlag av statens regulativ.

### 2. Radiotelefonkurs.

Kurs i radiotelefon kan arrangeres som et 2 ukers kurs (75 undervisningstimer). Elevtallet bør ligge mellom 12 og 20 og må ikke overstige 25.

Teledirektoratet har bestemt at de som deltar i radiotelefonkurs må være fylt 17 år, ha normal hørsel og ingen utpregede talefeil.

Undervisningen skal skje i samsvar med det som er anført i vedlegg 4 i Instruks for norske mobile radiotelefonistasjoner. Instruksen fås kjøpt i Tele-

direktoratets prentekspedisjon, Universitetsgt. 2, Oslo 1.

Eksamensgebyret for radiotelefonkurs er kr. 35 pr. elev.

Stønad til lærerlønn er kr. 3.300 pr. kurs. Dessuten dekkes lærerens skyss- og kostgodtgjørelse på reiser til og fra kursstedet samt utgifter til leie av undervisningsmidler.

Dersom det på kurset samtidig undervises i radiopøiling, bør kurset vare minst 3 uker. Stønad er i dette tilfelle kr. 4.900.

Teledirektoratet har ellers godkjent et kursopplegg for radiotelefonkurs som bygger på selvstudium og et felleskurs på 3 dager. Kurset er følgende:

1. I god tid før fellesundervisningen tar til får deltakerne tilsendt Instruks for norske mobile radiotelefonistasjoner og et særtrykk av instruksens art. 19, om nødtrafikk. Samtidig får deltakerne et brev med beskjed om å lese hele instruksen, med særlig vekt på art. 19, om frekvenser og bruken av disse, om anrop av kyststasjoner, bestilling av samtaler og avvikling av trafikk. Det nødvendige materiell bestilles fra Prentekspedisjonen, Teledirektoratet, Universitetsgt. 2, Oslo 1.

2. Fellesundervisningen baseres på 3 hele dager med eksamen 4. dag.

1. dag:

Overhøring i reglement og trafikkforskrifter, herunder nødtrafikk. Under overhøringen blir det gitt forklaring og nærmere utdyping av de punkter hvor det er nødvendig.

2. dag:

Apparatbehandling, bruken av sender og mottaker, igangsetting, regulering, innstilling og bruken av de forskjellige frekvenser som står til rådighet. Simultan trening i anrop av kyststasjoner, samtalebestilling og ekspedering av samtaler. Øving i å skrive telegrammer, ordregning, taksering, sending og mottaking av telegrammer.

3. dag:

Gjennomgå akkumulatoren og hvor den skal stelles. Forklare om radiobølger og radiotelefon, retting av enkle feil som skifting av sikringer og rør, tilsyn av dynamoen med kontroll av børster og kommutator.

Til slutt en sterk formaning om å unngå ulovlig bruk av stasjonen og frekvensene og å avholde seg fra unødige pratning med andre båter.

Fiskeridirektoratet yter stønad til radiotelefonikurser etter forannevnte kursplan forholdsvis etter antall anvendte undervisningstimer i relasjon til det tidligere godkjente stønadsbeløp for radiotelefonikurs på 75 timer.

### 3. Regnskapsførelse.

Stønad ytes med kr. 2 700 pr. kurs under forutsetning av at læreren er godkjent av Fiskeridirektoratet. Som kurs- tid regner en med 40—60 timer.

### 4. Elektrisk anlegg om bord i fiskebåter.

Stønad ytes med inntil kr. 3 100 etter kursets varighet. Det kan tenkes at undervisningen til en viss grad kan kombineres med radiotelefonikurs ved at dette blir tilsvarende forlenget.

### 5. Bruk og stell av ekkolodd.

Stønad ytes med kr. 1 500 til lønn til lærer. Lærerens skyss- og kostgodtgjørelse til og fra kursstedet dekkes også. En uke regnes for å være passende varighet for kurset.

### 6. Binding, montering og reparasjon av trålrudskaper.

Kurset tar sikte på å lære fiskerne reparasjon m.v. av trålnøter. Kurstid ca. 100 timer. Direktoratet er så vidt mulig hjelpelig med å skaffe instruktør. Stønad er kr. 4 500 pr. kurs. Dessuten kan det gis godtgjørelse for anskaffelse av materiell til kurset med inntil kr. 1 000.

### 7. Sonar (asdic).

Direktoratet arrangerer kurs etter behovet. Da sonarkursene må forberedes flere måneder på forhånd, bør anmodning om kurs foreligge i god tid. Det kan tas med inntil 20 elever på hvert kurs.

### 8. Radar.

Kirke- og undervisningsdepartementet har samtykket i at fiskarfagskolene forsøksvis avholder radarkurs for innehavere av kystskippersertifikat av 2. kl. Kurset har en varighet av 60 timer.

For innehavere av kystskippersertifikat av 1. kl. og høyere navigasjonssertifikater er kurstiden 35 timer.

Dersom et tilstrekkelig antall interesserte melder seg for radarkurs, kan spørsmålet om avholdelse av kurs tas opp med nærmeste fiskarfagskole eller navigasjonsskole. Søknad og stønad forelegges Fiskeridirektoratet. Stønden fastsettes foreløpig i hvert enkelt tilfelle.

### 9. Fisketilvirkning.

Kurs kan omfatte en eller flere tilvirkningsmåter for fisk og sild, filetskjæring og pakking m.v. Det kan også ytes stønad til kurs i tørrfiskvraking, men selv for erfarne folk må en regne med gjentatte kurs før deltakerne kan oppnå tilstrekkelig ferdighet. Direktoratet er så vidt mulig hjelpelig med å skaffe instruktør.

Stønden blir fastsatt i hvert enkelt tilfelle.

### 10. Bruk av redningsmateriell.

Stønad ytes til dekning av lønn til instruktør m.v. Direktoratet har til utlån en film om bruk av gummiflåter.

eller noen annen form for trålrudskaper.

J. 5/79

(Jfr. J. 2/79)

### RETTELSE TIL «MELDING FRA FISKERIDIREKTØREN» J. 2/79 ANGÅENDE FORSKRIFTER OM REGULERING AV VINTERLODDEFISKET 1979

Forskriftenes § 4, 3. ledd skal lyde som følger: Fiskeridirektøren fastsetter lastekapasiteten på fartøy som ikke har deltatt i fisket som nevnt i foregående ledd på basis av fartøyets nettotonnasje.

J. 8/79

### FORHOLDSREGLER VED ANLØP AV PORT OF TYNE

I melding fra Fiskeridirektøren, J. 109/75, ble det gjort oppmerksom på den prosedyre norske fiskefartøyer må følge ved anløp av Port of Tyne.

Forholdene var bra en tid etter at denne melding var sendt ut, men nå har en fra det norske generalkonsulat i Newcastle fått opplyst at myndighetene i Port of Tyne igjen har klaget over at de norske fiskefartøyer ikke følger de gitte regler. En innskjerper derfor at fiskefartøyene før de går inn i havnen skal kontakte The Port Operations and Information Service over radio, VHF kanal 16, slik at havnekontoret kan ordne med og anviser fortoyingsplass. Det skal oppnås samtykke til å gå inn i havnen før fartøyet går inn, og det skal også innhentes samtykke til forflytning innen havnen og til å forlate havnen. Samtlige fylkesfiskarlag, Norges Fiskarlag, Fiskebåtrudernes Forbund og fiskerisjefene har fått tilsendt fullstendige regler for radiokommunikasjonen med havnemyndighetene i Port of Tyne.

En minner samtidig om at alle fartøyer som anløper Port of Tyne etter loven skal levere mannskapslister til H.M. Immigration. Straffen for ikke å følge denne bestemmelse er en bot på £ 200 eller 6 måneders fengsel.

Videre minner en om at det skal betales havneavgifter. Fartøyet må ikke forlate havnen før dette forhold er ordnet, eventuelt gjennom agent.



J. 3/79

### TRÅLFRIE SONER I OMRÅDER AV BARENTSHAVET SOM STØTER OPP TIL KYSTEN AV SOVJET-UNIONEN

Det vil i hele 1979 være forbudt å fiske med trål i et område av sovjetisk sone i Barentshavet begrenset av en linje trukket av følgende punkter:

71° 00' n.br. — 43° 00' o.l.  
71° 00' n.br. — 40° 30' o.l.  
71° 30' n.br. — 40° 30' o.l.  
71° 30' n.br. — 43° 00' o.l.

Inntil 1.7.1979 er det forbudt å fiske med trål innenfor et område begrenset av følgende linjer:

i vest av 38° 00' o.l.  
i nord av 69° 00' n.br.  
i øst av 44° 00' o.l. og  
i sør av kystlinjen.

Videre er det inntil nærmere opplysninger er gitt, forbudt å fiske med trål innenfor et område begrenset av lengdegradene 38° 30' o.l. og 41° 30' o.l. og breddegradene 70° 00' n.br. og 71° 30' n.br.

I de ovennevnte områder er det ikke tillatt å bruke bunntrawl, flytetrawl

## RAPPORTERINGSREGLER VED FISKE I OMRÅDER AV BARENTSHAVET SOM STØTER OPP TIL KYSTEN AV SOVJETUNIONEN

En viser til Fiskeridirektørens melding J. 13/78 hvor hittil gjeldende regler for fangstrapportering ved fiske i områder av Barentshavet som støter opp til kysten av Sovjetunionen er gjengitt.

I den perioden rapportering til sovjetiske myndigheter har vært foretatt, har det hersket en viss uklarhet i forståelsen av hvordan de sovjetiske reglene skulle praktiseres. I det siste møtet i Den blandete norsk-sovjetiske fiskerikommisjon ble de sovjetiske bestemmelser gjennomgått og en del presiseringer foretatt.

Den viktigste endringen i praktisering av reglene er at norske fartøyer nå må sende melding om fiskestart **minst** 4 timer før en går inn i det sovjetiske rapporteringsområdet. Videre skal en i siste fangstmelding gi beskjed om at fisket i sonen avsluttes. Rapporteringsreglene blir således mer i samsvar med de tilsvarende regler som gjelder for utenlandske fartøyer i norsk sone og for norske og utenlandske fartøyer i fiskevernsonen ved Svalbard. Selve innholdet i meldingene og rekkefølgen av opplysningene som skal sendes er også noe endret.

Fiskeridirektøren vil understreke viktigheten av at norske fartøyer som fisker i sovjetisk område viser den største aktsomhet både med hensyn til å overholde rapporteringsplikten og til at de enkelte meldinger settes opp nøyaktig som vist i eksemplene nedenfor.

### 1. Melding om fiskestart (Aktiv-melding)

Alle norske fartøyer skal sende melding om fiskestart **minst** 4 timer før en går inn i det sovjetiske rapporteringsområdet. Mindre fartøyer som måtte ha utilstrekkelig radioutstyr om bord kan sende slik melding **før** de forlater norsk havn.

Meldingen skal inneholde:

1. Avtalekode (som angir at dette dreier seg om norsk fiske i Sovjetunionens rapporteringsområde, NOSU).
2. Radiokallesignal
3. Registreringsmerke
4. Fartøyet navn
5. Dato for innseiling i det sovjetiske rapporteringsområdet

6. Posisjon der fisket ventes å ta til  
7. Ordet AKTIV

Eks.

NOSU/LMQO/F32NK/KJØLNES/15.02/  
7100N36000/AKTIV/

### 2. Ukentlig fangstmelding

De fleste norske fartøyer (f.eks. loddefartøyer, ferskfisktrålere, linefartøyer) vil vanligvis ikke oppholde seg i det sovjetiske rapporteringsområdet mer enn ca. 1 uke. I slike tilfeller skal fartøyene sammen med melding om avsluttet fiske oppgi fangsten som er tatt i området.

De fartøyer som måtte oppholde seg i rapporteringsområdet over et lengre tidsrom (f.eks. fabrikktrålere, selfangstfartøy) skal ukentlig gi melding om siste ukens fangst. De ukentlige fangstmeldingene skal inneholde:

1. Avtalekode
2. Radiokallesignal
3. Registreringsmerke
4. Fartøyet navn
5. Rapporteringsdato
6. Rapporteringsposisjon
7. Ukens fangstkvanta i tonn **rund** vekt spesifisert på fiskeslag (for sel og hval antall dyr)
8. Antall fiskedager

Eks.

NOSU/LMQO/F32NK/KJØLNES/22.02/  
7110N35300/TOR 35/HYS 12/UER 1/6/  
Navnet på fiskeartene kan skrives på norsk og fullt ut, eller forkortes til de tre første bokstavene som i eksemplet foran.

### 3. Melding om avsluttet fiske (Passiv-melding)

Melding om avsluttet fiske skal inneholde:

1. Avtalekode
2. Radiokallesignal
3. Registreringsmerke
4. Fartøyet navn
5. Dato for avsluttet fiske i sovjetisk rapporteringsområde
6. Posisjon hvor fisket ble avsluttet. Loddefartøyer oppgir her de statistikkruiter som benyttes ved fangstinnmelding til Feitsildfiskernes Salgslag.
7. Ordet PASSIV
8. Fangstkvanta i siste uke i tonn **rund** vekt spesifisert på fiskeslag. Lodde oppgis i hl, sel og hval i antall dyr.
9. Antall fiskedager.

Eks.

NOSU/LMQO/F32NK/KJØLNES/26.02/  
7110N35300/PASSIV/TOR 22/HYS 7/4/

For et loddefartøy vil meldingen se slik ut:

Eks.

NOSU/LELM/M75MD/BRØDRENE  
GANGSTAD/23.03/0111/PASSIV/  
LOD 3800/2/

### 4. Hvordan skal de ulike meldingene sendes

#### 4.1 Aktiv-meldinger

Alle fartøyer har **selv** ansvaret for å sende **melding om fiskestart** via kystradiostasjonen til:

Sevryba  
Murmansk  
Telex nr. 192 SRMF/MRM/SU  
(via Oslo 000)

Med kopi til:

Fiskeridirektoratet  
Bergen  
Telex nr. 42151

#### 4.2 Fangst- og passiv-meldinger

Når det gjelder **ukentlig fangstmelding** og **melding om avsluttet fiske** er de norske fartøyene (som før) delt inn i 3 grupper:

- a) Loddefartøyer.
- b) Fartøyer som leverer fangsten til Norges Råfisklag med unntak av trålere over 250 brt.
- c) Trålere over 250 brt. samt fartøyer som ikke måtte falle inn under a) eller b).

#### Fartøyer i gruppe a).

Loddefartøyene skal gi fangst- og passivmeldingene til Feitsildfiskernes Salgslag når de melder inn fangstene. Laget vil sende de mottatte opplysningene videre til de sovjetiske myndigheter med kopi til Fiskeridirektoratet.

#### Fartøyer i gruppe b).

Gir fangst- og passivmeldingene til fiskekjøper ved levering av fangsten. Opplysningene sendes uten opphold til Norges Råfisklag som videreformidler opplysningene til de sovjetiske myndigheter med kopi til Fiskeridirektoratet. Fartøyer i denne gruppen som måtte oppholde seg i området over et lengre tidsrom (f.eks. småhvalfangere) kan som tidligere sende ukentlige fangstmeldinger via Norges Råfisklag.

#### Fartøy i gruppe c).

Trålere over 250 brt. samt fartøyer som ikke måtte falle inn under a) eller b), f.eks. fartøyer som leverer fangsten



til et fiskesalgslag i Sør-Norge, skal som tidligere selv sende fangst- og passivmeldingene via kystradiostasjon til ovennevnte adresse i Murmansk med kopi til Fiskeridirektoratet i Bergen.

Denne melding erstatter J. 13/78 hva angår rapporteringsregler for fiske i det sovjetiske rapporteringsområdet. Disse reglene trer i kraft umiddelbart.

## Havforskningsfartøyet «Peder Rønnestad» utbys til salg

Byggeår 1948, ombygget 1954, siste klasse desember 1975.

Dimensjoner: L = 26 m. B = 6,40 m. D = 3,23 m.

Hovedmotor: 250 HK Bergen Diesel 1954.

Fartøyet selges i den stand og stilling det befinner seg i, beliggende ved Mjøllem & Karlsen A/S, Marineholmen, Bergen. Henvendelse for nærmere opplysninger og besiktigelse, overing. Aarland/inspektør Hulthammer, tlf. 21 54 88 eller Fiskeridirektoratets havforskningsinstitutt, Nordnesparken 2, 5000 Bergen, tlf. 21 77 60.

Anbud i lukket konvolutt merket «Anbud, «Peder Rønnestad»» sendes Fiskeridirektøren, postboks 185, 5001 Bergen, innen 15. februar 1979.

gjevinga for at departementet sette forbod mot loddefiske i tida 15. desember til 9. januar, etter det vi forstår av artikkelen i «News from Iceland».

Vi kjenner ikkje mønsteret i det islandske loddefisket ut og inn. Men vi reknar med at islandske ringnotfiskarar tar ferie i jule- og nyårshelga slik dei norske fiskarane brukar å gjera, og då ville det i alle høve ha vore stille på loddefeita i «fredingsperioden».

«News from Iceland» nemner også det norske loddefisket ved Jan Mayen, og skriv at det ikkje er kjent om den lodda dei norske båtane fiska på er den same som kjem inn til kysten av Island.

### EF reduserer importavgifta på ein del fiskeprodukt

Ministerrådet i EF har vedtatt å redusere importavgifta på ein del produkt av torsk, hyse og lysing. Den nye avgifta er fastsett til 9 prosent og gjeld rund, hodekappa eller filetert fisk, melder «Eurofish Report».

### Vest-Tysk fabrikkskip til New Zealand

I midten av desember gjekk det 3 600 bruttotonn store vest-tyske fabrikkskipet «Wesermünde» sørover for å fiska rundt New Zealand, opplyser fiskeritidsskriftet AFZ. Hanseatische Hochseefischerei AG i Bremerhaven, som eig fartøyet, har gått inn med 49 prosent eigardel i eit nystarta firma; High Seas Fisheries New Zealand Ltd., der to firma frå New Zealand har resten av aksjane.

Granskingar som er gjennomførte med det newzealandske havforskningskipet «James Cook» har synt at det, jfr. AFZ, «tilstrekkelige fangstmuligheter» i newzealandske farvatn.

Førebels skal den vest-tyske fabrikktrålaren fiska ved New Zealand i eitt år.

### Torsken fekk «juleferie» på Island

Islandingane fiska meir torsk enn havforskarane hadde tilrådd i 1978. Alt i slutten av oktober hadde fangsten av torsk passert 300 000 tonn, opplyser «News from Iceland». Havforskarane hadde rådd frå at det vart fiska

## FISKERINYTT FRA UTLANDET



### Fiskeriavtale mellom Island og Færøyanne

Island og Færøyanne er kome til semje om ei fiskeriavtale for 1979. Avtalen som skal reviderast etter 1. halvår fører til redusert fiske for Færøyanne innafør den islandske fiskerigrænse på 200 mil.

Færøyanne har fått løyve til å fiske 17 500 tonn kolmule i Islandske farvatn, og dette er 8 000 tonn mindre enn i 1978. Torskekvoten er redusert frå 7 000 tonn til 6 000 tonn. Island har på si side fått løyve til å fiske 30 000 tonn kolmule innafør Færøyanne si 200 mils fiskerigrænse.

### Sovjet og Japan samde om fiskekvotar for 1979

Japan må redusere sitt fiske i sovjetiske farvatn med 100 000 tonn i 1979 samanlikna med året før. Japan sin kvote er i år på 750 000 tonn. Sovjet på si side har fått same kvote som i 1978 i japanske farvatn, nemleg 650 000 tonn. Det er rekna med at Sovjet i 1979 kan nytte meir enn før av totalkvoten til å fiske sardiner og makrell.

### Stopp i det islandske loddefisket i jule- og nyårshelga

Frå 1. juli og fram til slutten av november hadde del islandske snurparane fiska rundt 435 000 tonn lodde, opplyser «News from Iceland». Det islandske havforskningsinstituttet rādde for eit halvt års tid sidan til at det kunne fiskast 1 million tonn fram til 1. juli 1979. Men før jul fann fiskeridepartementet på Island ut at lodda måtte vernast. Det var i alle fall grunn-

STREKK- OG LENGDEMÅLERE FOR :

HEKKTRÅLERE  
SIDETRÅLERE  
PARTRÅLERE



TILPASSES ALLE TYPER VINSJ- OG  
TRÅLARRANGEMENT  
ENKEL MONTERING  
PÅLITELIG OG NØYAKTIG



meir enn 270 000 tonn i 1978. Året før fiska islendingane 340 000 tonn.

For å gi torsken eit pusterom, innførte fiskeridepartementet på Island stopp i torskefisket før jul. For farty større enn 400 bruttotonn, vart det sett forbod mot torskefiske frå 20. desember og ut året. Stortrålarene fekk påbod om ikkje å fiska torsk i 21 dagar i perioden frå 15. november og ut året. Fangstar tatt dei «torskefrie dagane» måtte ikkje innehalda meir enn 15 prosent torsk.

### Suksess for «prøvefiske» på kysten av Argentina

Etter avtale mellom regjeringane i Vest-Tyskland og Argentina, skal tyske fabrikkskip driva prøvefiske på kysten av Argentina i eitt år, og starten på dette fisket har gitt betre resultat både kommersielt og vitenskapleg enn nokon hadde våga å venta. Det tyske fiskeritidsskriftet AFZ opplyser at eit fryse-skip landa rundt 700 tonn frosenfisk i Cuxhaven i midten av november.

Denne lasta var resultatet av 63 dagars fiske med den tyske fabrikktrålaren «Bonn». Samstundes med at denne frosenfisken kom til Cuxhaven, lossa «Bonn» ei ny last frosenfisk i argentinsk hamn, for omlasting og vidareending til Vest-Tyskland.

Det er to tyske fabrikktrålarar med på dette «Argentina-prosjektet»; «Bonn» og «Johann Dietrich Broelemann». «Bonn» tok dei største fangstane sine på den sørlege delen av Patagoniahylla, og det blir meldt om kjempfangstar pr. tråltime, utan at det er oppgitt tal for dette.

Hovedtyngda av fangstane er lysing og kolmule.

### \$ 1.64 pr kilo for islandsk ferskfisk i Grimsby

Den islandske ferskfisktrålaren «Krossvik» fekk rekordpris for ein fangst som vart landa i Grimsby før jul. Fangsten, som etter det «News from Iceland» opplyser, var ei blanding av torsk, hyse, blåkveite og småflyndre, gjekk for ein gjennomsnittspris på \$ 1.64 pr. kg på auksjonen. Det var nesten dobbelt så mykje som gjennomsnittsprisen på auksjonen i Grimsby i det siste, og den høgaste prisen noko islandsk fartøy har fått for fisken sin.

### Island produserte 40 000 tonn saltfisk i 1978

Overslag går ut på at det vart produsert ca. 40 000 tonn saltfisk på Island i 1978, skriv «News from Iceland». Det er litt mindre enn det som har vore vanleg dei siste åra. Saltfisken utgjorde 11 prosent av all islandsk eksport i 1977.

Det er inngått avtaler om sal av 16 000 tonn saltfisk til Portugal, 6 400 tonn til Spania, 4 200 tonn til Hellas og 4 000 tonn til Italia, av den saltfisken som vart produsert i 1978.

### Kolmule kan brukast til mykje

Ein vesttysk vitenskapsmann, diplombiolog Bussmann, har studert foredling av kolmule, og har kome til at kolmule er ein fisk som passar godt til mange typar produkt. Etter det AFZ skriv, har Bussmann kome til at kolmule passar godt til djupfrysing, fullkonserves, marinade, og tilsett olje, også til salting og røyking.

## Birger Rasmussen in memoriam

Tidligere forskningssjef ved Havforskningsinstituttet, Birger Rasmussen, døde 10. desember 1978, 71 år gammel.

Etter Examen artium studerte Rasmussen marin biologi ved College of Fisheries, University of Washington, USA, og tok B.Sci. eksamen i 1931. I 1932 begynte han som vitenskapelig assistent hos Thor Iversen ved Fiskeridirektoratet i Bergen for å arbeide med fiskeriundersøkelser i arktiske strøk. I 1938 var han med som zoolog på den første regulære norske selfangstekspeidisjon til feltene ved Newfoundland, og året etter med T. Iversen på en ekspedisjon til Spitsbergen. På den siste ble det samlet inn et større materiale av dypvannsreker som Rasmussen bearbeidet. Det var begynnelsen til et inngående studium av dypvannsrekens biologi som førte til at han tok den filosofiske doktorgrad ved Universitetet i Bergen i 1955.

Rasmussens hovedarbeidsfelt var reker og skalldyr, men han tok snart opp andre emner fra nordlige og arktiske farvann. I 1946—1948 var han med Finn Devold på tokter til Svalbard og Grønland og overtok etter hvert undersøkelsene av sel og torsk ved Grønland og Newfoundland.

Rasmussen var meget praktisk anlagt og arbeidet også med saker som hadde å gjøre med fiske og redskaper. I forbindelse med rekefisket arbeidet han med fredningsbestemmelser, minstemål og maskevidde i reketrålen, og med forbedring av trålen, slik at den skulle ta mindre av fiskeyngel.

Birger Rasmussens store allsidighet både på vitenskapelige og praktiske områder og den innsikt han hadde i fiskerispørsmål gjorde at han ble meget nyttet, for ikke å si utnyttet, ikke minst av fiskeriadministrasjonen. Han sa aldri nei, og hadde en egen evne til å formulere klare notater og betenkninger.

Da fiskerigrensen skulle utvides fra 3 til 4 nautiske mil foretok Rasmussen (i 1949) en befaring av kysten fra Træna til Grense Jakobselv, snakket med fiskerne og samlet opplysninger om fiskebanker, fiskeforhold og andre spørsmål, og skrev deretter en grundig beretning som fikk stor betydning for



Birger Rasmussen, en veteran i norsk havforskning, er gått bort.

fastsettelsen av grunnlinjene. Senere var han med som sakkyndig og rådgiver under forhandlingene i Geneve og Paris 1958, i Bonn 1960, Stockholm 1961, Moskva 1962 og Ottawa 1964.

Rasmussen var medlem av de norsk-russiske og norsk-kanadiske selfangstkommissjoner, og av selfangstrådet.

Da undersøkelsene etter olje begynte i Nordsjøen, fikk Rasmussen i oppdrag å påse at de norske fiskerier ikke led overlast. Han ble etterhvert ekspert på å bedømme virkningen på fisk av sprengninger under vann, fikk gjennomført kontrolltiltak både med bruken av sprengstoff og av fartøyene som utførte undersøkelsene, og var selv med på å utvikle sprengstoffer som ikke skadet fisk.

I 1965 ble Rasmussen medlem av Kontinentalsokkelutvalget og av Statens Oljeråd. Han var med på befaringer og reiser, både på feltene i Nordsjøen og til andre land og satte seg inn i tekniske og administrative sider ved oljeleting og utvinning. Det ble utarbeidet strenge sikkerhetsforskrifter for oljeplattformene i den norske sektor, og at det forekom relativt færre ulykker der enn i andre deler av Nordsjøen skyldtes ikke minst Rasmussens arbeid.

Han var også med på å utforme bestemmelser for utvinning av sand og mineraler fra sjøbunnen, og ble medlem av Ressursutvalget i 1968. Tang og tare er et annet felt hvor Rasmussen var aktiv for å klarlegge

virkingen av taretråling på fisk og skalldyr og få i stand bestemmelser om bskatning og fredning av tarefelter.

Fra 1966 til 1971 var Rasmussen medlem av Fagstyret for Indiaprojektet, og han deltok også i andre fiskeriprosjekter i utviklingsland.

Rasmussens litterære produksjon er stor og allsidig. I en liste på over 200 titler finner vi foruten en rekke vitenskapelige arbeider om reker, torsk, uer, sel og andre emner, artikler og notater om fiskefelter, ressurser, redskaper, sjørett, fra lokale fiskeriproblemer til fiskerigrenser og kapitler om fisk, sel, fiskerier m.m. i populærvitenskapelige verker og håndbøker. Rasmussen var også en skattet foredragsholder, både i offentlig og privat regi.

Rasmussen var en god venn og kollega. Han ga seg alltid tid til å diskutere et problem, han kunne gi råd, og han kunne også lytte til hva andre hadde å si.

Birger Rasmussen ga 45 år av sitt liv til forskning og arbeid for de norske fiskerier. Det er vemodig å tenke på at han ikke ble forundt å nyte et velfortjent otium.

Vi lyser fred over hans minne.

Kr. Fr. Wiborg

### S/L FISKERNES AGNFORSYNING

Hovedkontor: TROMSØ  
Sentralbord 81 084 Telex 64110

#### Fryselager for agn:

BUGØYNES, VADSØ, VARDØ, BÅTSFJORD, BERLEVÅG, GAMVIK, MEHAMN, KJØLLEFJORD, HONNINGSVÅG, HAVØYSUND, HAMMERFEST, SØRVÆR, SKJERVØY, TROMSØ, GRYLLEFJORD, HARSTAD, NORDMELA, STØ, MYRE, STEINESJØEN, SVOLVÆR, BALLSTAD, VÆRØY, RØST, STØTT, SOLFJELLSJØEN, HUSVÆR, STORTORGNES, ABELVÆR, DYRVIK

#### Kunstisanlegg:

VARDØ — BÅTSFJORD — KJØLLEFJORD  
HONNINSVÅG

#### Norske Fina bunkeranlegg:

TROMSØ

Tillitsmann i fiskeværene

Frysebåter for transport av frosne varer

Telegr.: samtlige steder Agnforsyning

## Liten deltakelse i loddefisket Ringnotflåten fisker makrell og brisling

Uka 8.—14. januar.

Ferskfisktrålerne fisker ujevnt  
Ingen fart i brislingfisket i Nordsjøen  
Makrellfangster tatt vest av 4-graden  
Storseifisket i Nordsjøen er i gang  
Bra linefangster på de fleste felt i  
Finnmark

Stor aktivitet og jevnt over meget godt  
fiske både på line og garn i Troms  
«Oppsigorsk» tatt på line på innersida  
av Lofoten — Fiskerne tror på «Aust-  
Lofotfiske» i år

Notfisket etter torsk og sei fortsatte på  
Nord-Helgeland

Godt seigarnfiske på Sør-Helgeland  
Godt småseifiske på Møre-kysten og  
ved Stad

Storseifisket er i gang i Nordsjøen.  
Enkelte meget gode fangster tatt på  
Vikingbanken

Skagerakfisk og Fjordfisk omsatte  
over 100 tonn sild. Bra tilførsler også  
av reker og konsumfisk.

**Finnmarkstrålerne leverte de  
største fangstene**

Etter de optimistiske meldingene  
enkelte ferskfisktrålere sendte  
heim i forrige uke, hadde vi venta  
større landinger av ferskfisk denne  
uka. Men det er neppe mange trål-  
redere, om noen, som vil si seg  
fornøyd med de fangstene vi har  
fått rapport om, sjøl om landingene  
ligger godt over det som etter  
hvert blei vanlig sist høst.

Det spesielle denne uka er at  
trålerne som leverer i Lofoten og  
Vesterålen, og som vanligvis har  
de lengste turene, også kom heim  
med de minste fangstene. Trålerne  
i Finnmark kom inn med jevnt over  
større fangster, med 87 tonn levert  
i Sørvær som topp denne uka. Vi  
regner med at dette betyr at fisket  
gav best resultat mot slutten av  
uka, og håper å få dette bekrefta  
gjennom større landinger i Nord-  
land og Troms i uka som kommer..

Vi fikk rapport om disse tråler-  
landningene:

Vadsø: «Vadsøgtutt» 56 tonn.

Båtsfjord: «Båtsfjord» 60 tonn.



Den nye «Varberg» til brødrene Ullsund var en av de første ringnotbåtene som kom inn med makrell tatt vest av 4-graden.

Honningsvåg: to trålere leverte  
34 og 51 tonn.

Hammerfest: ni trålere leverte  
fra 30—69 tonn, gjennomsnitt 38  
tonn pr. tråler.

Sørvær: to trålere leverte 28 og  
87 tonn.

Vesterålen: fire trålere leverte  
fra 5—55 tonn. Den minste fangs-  
ten kom fra en tråler som måtte  
bryte av turen på grunn av maskin-  
skade. «Øksnes-fisk I» leverte den  
største fangsten.

Lofoten: to trålere leverte 26 og  
37 tonn. Største fangst «Lofot-  
trål II».

**Makrellfangster tatt nordvest av  
Skottland**

Da det ryktes at færøyske snur-  
pere hadde tatt makrell vest av  
4-graden, nordvest av Hebridene,  
gikk flere norske ringnotbåter fra  
brislingfeltet i Nordsjøen og vest-  
over for å prøve seg på makrellen.  
Mot slutten av uka lå ca. 20 norske  
båter på makrellfeltet og flere had-  
de alt gått heimover med fangst.

Norges Makrellag opplyser at  
laget fikk innmeldt ca. 350 tonn  
konsummakrell fra de tre båtene,  
«Varberg» 45 tonn, «Perlon» 140  
tonn og «Rangøy senior» 160 tonn.  
Utenom det som gikk til konsum,

opplyser Sildelaget at «Varberg»  
leverte 3 200 hl til oppmaling. «Li-  
bas» leverte 1 500 hl til oppmaling.  
«Nils Holm» skal ha levert i Eger-  
sund, men vi kjenner ikke til hvor  
stort kvantum båten hadde.

Det blir ellers opplyst at makrel-  
len er rask og vanskelig å ta. De  
båtene som har prøvd seg med  
loddenot har fått problemer fordi  
denne synker for seint. Flere båter  
har fått skada nøtene sine og har  
gått ut med nye nøter.

Det vil bli stopp i konsummotta-  
ket av makrell fordi Makrellaget og  
Feitsildlaget mener markedet er  
dekka, og viser til vanskelige av-  
setningsforhold. Dessuten har Ma-  
krellaget store kvanta på lager.

**Brislingfisket i Nordsjøen delvis  
hindra av været**

Noe av årsaka til at fleire ring-  
notbåter gikk over på makrellfiske  
denne uka, var nok at fisket etter  
havbrisling delvis var hindra av  
dårlig vær. Fisket gav da også la-  
bert resultat. Det var lite brisling  
å finne, blei det meldt fra båter på  
feltet.

Ved slutten av uka var brisling-  
kvantumet kommet opp i 254 000  
hl tatt i 1979.

Trass i forholdsvis svakt bris-



Ferskfisktrålerne fiska svært ujevnt denne uka. Det illustreres godt ved at Findustrålerne landa fra 30—69 tonn, med 38 tonn som gjennomsnittsfangst. Fotoet viser «Stallo».

lingfiske denne uka, er det få båter som har gått nordover for å begynne på vinterloddefisket når det åpnes over helga. De fleste vil nok prøve å utnytte de mulighetene der er i Nordsjøen nå, for så å ta loddekvoten seinere. Dersom makrellfisket vest av 4-graden utvikler seg slik fiskerne håper, vil det bli enda mer fristende å satse på fisket vest av Vestlandet framover.

#### Storseifisket kom i gang i Nordsjøen

Denne uka kom storseifisket i Nordsjøen i gang, og flere «banklinebåter» fra Sogn og Fjordane tok gode garnfangster langt sør på Vikingbanken. «Sjøvær» leverte 50 tonn, «Øyfisk» 37 tonn, «Fjellmøy» 29 tonn og «Knausen» 20 tonn i Måløy. I alt fikk Sogn og Fjordane Fiskesalslag inn ca. 175 tonn storsei, det meste tatt på garn.

Ålesund melder om garnfangster opp i 12 tonn på to netters drift på Egga, og trålfangster opp i 10 tonn sei. Sunnmøre og Romsdal Fiskesalslag tok i alt imot ca. 280 tonn storsei, og 36 tonn hyse fra Nordsjøen. Det var 30 garnbåter og 30 trålere inne med fangst. Seifisket på kysten gav også godt resultat. Ålesund omsatte 26 tonn skallesei eller småsei tatt på trål.

Sogn og Fjordane Fiskesalslag omsatte ca. 200 skallesei tatt heilt inne i fjæresteinene i Honnings-

vågen på Stadlandet. Der er et årvisst innsig av sei på disse tider.

Fem båter leverte ca. 150 tonn notsei til salting på Nordmøre. Seien var håva på felta like utafor Ålesund.

Det blei også tatt en del notsei i Hordaland. Hordafisk omsatte 90 tonn. Laget omsatte ellers 10 tonn diverse konsumfisk, 11 tonn levende torsk og 5 tonn pigghå tatt på kysten.

Rogaland fikk inn ca. 80 tonn konsumfisk, det meste levert av industritrålere som kom fra Nordsjøen. Ellers omsatt 1 tonn reker og 30 tonn pigghå tatt på kysten og i fjordene.

#### Mangel på lineegnere i Aust-Finnmark

Det er mangel på lineegnere i Aust-Finnmark, og dette gjør at flere båter har vært nødt til å gå ut med færre stamper enn de burde hatt og ville hatt under normale forhold.

Linefisket gav bra resultat både i Aust- og Vest-Finnmark. Best fiske utafor Båtsfjord og Hasvik.

Fra Aust-Finnmark blir det meldt at mange båter alt har gått til Lofoten. Men de som var igjen, gjorde det altså bra, og fiskerne kan fortelle at det var mye fisk å se på bankene like av land.

Vi har fått disse fangstmeldingene:

Vardø: banklinefangster på ca. 150 kg pr. stamp.

Båtsfjord: banklinefangster fra 150—200 kg på stampen. Noen prøvde seg med garn, men med svakt resultat: 1 500 kg på 8 lenker.

Berlevåg: line i bakken 70—140 kg på stampen.

Honningsvåg: linefangster fra 80—100 kg pr. stamp.

Nordvågen: linefangster fra 80—120 kg pr. stamp.

Kamøyvær: garnfangster fra 800—1 200 kg på to netters drift.

Skarsvåg: linefangster fra 80—90 kg på stampen.

Havøysund: linefangster fra 80—90 kg pr. stamp, garn: smått.

Sørvær: linefangster på 100 kg pr. stamp i gjennomsnitt og garnfangster fra 500—2 000 kg på to netters garn.

Hasvik: linefangster fra 140—200 kg på stampen, garn og snurrevad: smått.

Forsøl: garn: svart hav.

#### Godt fiske i Troms

Det blei tatt gode/meget gode fangster på de fleste felt i Troms denne uka også, og det var bra deltakelse i fisket både med line og garn.

Slik var fisket på de ulike felt:

Stordjupta: 59 garnfangster fra 1 300—12 000 kg.

Mulegga: 40 garnfangster fra 2 500—12 000 kg.

Grimsbakk: 14 garnfangster fra 250—2 500 kg.

Øyfyrdhavet: 33 garnfangster fra 300—3 500 kg.

Mefjordhavet: 8 linefangster fra 600—1 500 kg torsk og hyse, 6 juksafangster fra 50—150 og 5 snurrevadfangster fra 200—4 500 kg.

Svensgrunnen: 15 nattlinefangster fra 350—2 000 kg torsk og hyse.

Egga: 22 linefangster fra 4 000—11 000 kg torsk og brosme.

Arnøyhavet: 29 linefangster fra 300—8 500 kg, 24 garnfangster fra 600—1 500 kg torsk og skrei og 2 snurrevadfangster på 250 og 600 kg.

Kvænangen: 3 linefangster fra 250—700 kg og 2 garnfangster på 200 og 300 kg.

Sommarøyhavet: 16 garnfangster fra 200—2 400 kg skrei og 1 reke-trålfangst på 250 kg reker.



**Florøbåten «Sjøvær» var heldig med starten på seigarnfisket i Nordsjøen i år som i fjor. Båten kom inn til Måløy med 50 tonn.**

Fugløyhavet: 9 garnfangster fra 600—1 600 kg skrei og 6 linefangster fra 900—1 200 kg torsk og hyse.

Torsvågøhavet: 10 linefangster fra 1 500—5 000 kg torsk og hyse og 3 garnfangster fra 800—1 200 kg skrei.

Mjølvikhavet: 6 garnfangster fra 400—2 000 kg skrei.

Malangsrunden: 4 linefangster fra 3 000—4 500 kg blandingsfisk.

Auværhavet: 10 garnfangster fra 800—2 500 kg skrei.

Gryllefjordfeltet: 8 nattlinefangster fra 400—2 000.

De fleste garnfangstene var tatt på todøgns garn.

Det blei ellers tatt 15 spekkhoggere på i alt 16 tonn kjøtt og spekk på Vestfjorden.

#### **Fortsatt godt notfiske på Helgeland**

Notfisket etter torsk og sei på Nord-Helgeland gav godt resultat denne uka også. Som i forrige uke, foregikk fisket ved Støtt og i Glomfjorden. Det blei tatt ca. 130 tonn småsei. Hvor mye torsk det blei tatt, vet vi ikke, men har fått melding om fangster på opptil 20 tonn torsk i kastet. «Westeren» tok over 70 tonn sei i ett kast. De 70 ton-

nene var det man greidde å berge av kastet.

Lenger sør på Helgeland blir det meldt om godt storseifiske ved Træna. Garnsjarker leverte opptil 3 000 kg storsei tatt på nattstätt bruk. I Frøyaområdet blei det tatt opptil 700 kg hyse pr. dag på line av tomannssjarker.

Hitra melder om torskefangster på opp i 300 kg på nattstätt garn pr. enmannsbåt.

#### **Fjordfisk og Skagerakfisk omsatte vel 100 tonn sild**

Det blir tatt bra med sild på sørlandskysten og i Oslofjorden. Denne uka omsatte Fjordfisk 65,5 tonn sild og Skagerakfisk 40 tonn. Vi bør kanskje også nevne at Fjordfisk omsatte 102 tonn sild første uka av dette året. Foruten silda omsatte Skagerakfisk 10 tonn kokte reker, 20 tonn rå reker og 80 tonn diverse konsumfisk. Nesten halvparten av de førti tonnene med sild blei eksportert til Danmark.

Fjordfisk omsatte 3 tonn kokte reker, 7 tonn rå reker, 37,5 tonn diverse konsumfisk (inkl. 11 tonn pigghå og 10,5 tonn lyr), og som nevnt 65,5 tonn sild.

#### **Uka 15.—21. januar.**

**Ferskfisktrålerne fisker godt. Landinger på over 100 tonn**  
**Vinterloddefisket åpna. Men få båter**

#### **Blir det «Aust-Lofotfiske» i år?**

— Ikke vet vi.. Men ved Råfisklagets kontor i Svolvær sies det at de fleste fiskerne holder på at det blir austlig innsig i år. Det vil nå tida vise. Skreien har ennå et stykke igjen før han eventuelt viser seg i Aust-Lofoten.

Denne uka blei det tatt opptil 400 kg såkalt oppsigtorsk på line utafor Mortsund og Ballstad.

På yttersida av Lofoten fortsatte linefisket med fangster fra 700—1 500 kg skrei blanda med hyse.

I Vesterålen blei det tatt skreifangster fra 1 000—4 000 kg på garn. Linefiskerne fikk rundt 200 kg blandingsfisk pr. stamp, og det blei tatt snurrevadfangster fra 2 000—3 000 kg torsk og hyse.



**Stadig flere ringnotsnurpere gikk over fra brisling- til makrellfiske denne uka, og begge fiskeriene gav meget gode resultat. «Vestliner» leverte 1 500 hl makrell til oppmaling. Større fangster er venta inn. (Foto Dag Bakka jr.)**

på feltet. Bare en loddefangst innmeldt denne uka

Godt brislingfiske i Nordsjøen  
Meget gode makrellfangster tatt vest av 4-graden

Seifisket i Nordsjøen gav godt resultat  
Svart hav på Finnmarkskysten mot slutten av uka. Fisken trekker til havs etter lodda

Godt resultat også denne uka for garn- og linefiskerne i Troms ikke skrei på innersida av Lofoten ennå. Oppsynet settes 29. januar  
Selen dominerer kystfisket fra Vestfjorden til Rogaland. Notfangster tatt på Nord-Helgeland, i Sør-Trøndelag, på Sunnmøre, i Sogn og Fjordane, Hordaland og Rogaland  
Storseifisket på Haltenbanken har såvidt begynt  
Godt sildefiske i Oslofjorden og gode tilførsler av konsumfisk på Skagerrakkysten

#### Kraftig oppsving i fisket for ferskfisktrålerne

Denne uka skjedde det vi har venta på så lenge; flere ferskfisktrålere leverte virkelig gode fangster. I farten er vi nesten sikre at vi må gå 8—10 måneder tilbake for sist å finne en norsk ferskfisktråler som landa en fangst på over 100 tonn. Nå gjorde to trålere det, Harstad-båtene «Sør-Troms» og «Rollanes». Men det var stor forskjell i landingene fra båt til båt denne uka også.

Disse trålerne leverte:

Bugøynes: «Br. Småvik» 25 tonn.  
Vadsø: «Vadsøjenta» 56 tonn.  
Vardø: «Vårberget» 78 tonn og «Kerak» 47 tonn.

Båtsfjord: «Vågarnot» 46 tonn,  
«Vågakall» 23 tonn, «Persfjord» 69 tonn og «Tromsøysund» 70 tonn.

Berlevåg: «Røstnesvåg» 86 tonn.  
Kjøllefjord: «Varak» 69 tonn og «Kjøllefjord» 60 tonn.

Mehamn: «Norkyntrål» 60 tonn og «Mehamtrål» 70 tonn.  
Honningsvåg: to trålere leverte 22 og 38 tonn.

Hammerfest: sju trålere leverte fangster fra 35—48, gjennomsnitt 42 tonn.

Tromsø: «Tønsnes» 50 tonn, vesentlig torsk, «Ringvassøy» 96 tonn torsk og sei og «Lofotrål» 60 tonn. Fangstene var tatt på Tromsøflaket.

Harstad: «Sør-Troms» 103 tonn og «Nord Rollnes» 90 tonn torsk og brosme.

Skjervøy: «Øyanes» 60 tonn, «Kågøy» 50 tonn og Kågsund» 65 tonn. Fangstene tatt på Finnmarkskysten.

Gryllefjord: «Rollanes» 108 tonn og «Kasfjord» 80 tonn. Fangstene tatt på Finnmarkskysten.

Vesterålen: 10 trålere (to småtrålere) leverte fangster fra 8—82 tonn.

Lofoten: 5 trålere fra 41—63 tonn.

#### En vinterloddefangst

«Kvitbjørn» var den eneste båten som meldte inn fangst av vinterlodde denne uka, den første i årets sesong. «Kvitbjørn» meldte inn 4 250 hl og leverte 4 200 hl.

Det er få båter på loddefeltet. De fleste ringnotsnurpere er i Nordsjøen og fisker brisling.

#### Meget godt brislingfiske i Nordsjøen

Brislingfisket i Nordsjøen slo til denne uka, og ringnotflåten førte til land mer brisling nå enn de gjorde i de to foregående ukene. Dette til tross for at det var færre båter med i fisket, ettersom flere ringnotbåter har gått vest om 4-graden for å fiske makrell.

Blant de båtene som gjorde det best kan nevnes: «Ståløy» 9 500 hl, «Storeknut» 7 500, «Vesterveg» 8 000 og «K. Våge» 7 000 hl brisling.

Sildesalslaget og Feitsildlaget oppheva turkvoteordninga i begynnelsen av uka.

Noregs Sildesalslag omsatte 249 299 hl og Feitsildlaget 4 265 hl. Dermed er det totalt omsatt ca. 480 000 hl brisling hittil i år.

#### Godt makrellfiske vest av fire-graden

Flere og flere båter gikk over på makrellfisket, og det blei tatt gode fangster på feltet nordvest av Hebridane.

«Kings Bay» og «Eros» leverte 167 og 145 tonn til konsum. «Eros» leverte dessuten 1 200 hl til oppmaling. «Vestliner» leverte 1 500 hl til oppmaling. «H. Østervold» leverte 146 tonn i Skottland. Båten måtte slepes inn på grunn av not i propellen, får vi opplyst.

De fleste båtene som lå på feltet ved slutten av uka, hadde en god del makrell inne.

Fiskets Gang får ellers opplyst at «Trønderbas», «Nortreff» og et par-tre båter til, i skrivende stund, er på vei mot makrellfeltet ved Lands End. Men det er vel mulig at disse båtene også går nordover mot Hebridane, nå når makrellfisket virkelig ser ut til å ha slått til der.

#### Godt seifiske i Nordsjøen

Storseifisket i Nordsjøen har begynt lovende. Denne uka fikk Åle-



Det har vært meget godt fiske med line og garn på flere felt i Troms. Denne uka tok «Max Kåre» en garnfangst på 14 000 kg den ene dagen og 12 000 kg den neste dagen på Mulegga. Fotoet viser «Max Kåre» ved kai på Sommarøy. (Foto S. Lomelde)



Så kom omslaget i fisket for ferskfisktrålerne- De to Harstad-trålerne «Rollanes» og «Sør-Troms» leverte 108 og 103 tonn. Fotoet viser «Sør-Troms».

sund inn ca. 475 tonn og Måløy 335 tonn. Også denne uka blei garnfangstene tatt langt sør på Vikingbanken, og flere båter gjorde det godt. «Fjellmøy» og «Brattheim» kom begge til Måløy med 60 tonn. «Sjøvær» hadde 30 tonn. «Ekvator» kom til Ålesund fra Færøyane med 35 tonn garnsei. «Vestung», «Furnes» og «Vigratrål» leverte trålfangster på 18, 20 og 25 tonn storsei.

I Hordaland leverte «Jaro» 30 og «Øyfish» 38 tonn garnsei fra Vikingbanken. Hordafisk fikk også en del storsei fra industritrålerne. Rogaland Fiskesalslag omsatte 150 tonn torsk og storsei fra Nordsjøen. Stort mer har ikke laget kapasitet til å ta imot, blir det sagt til Fiskets Gang.

Det har vært godt vær i Nordsjøen hittil i år.

#### Svart hav i Aust-Finnmark mot slutten av uka

På enkelte felt blei det tatt bra fangster på line først i uka, men mot slutten av uka var det «svart hav» i Aust-Finnmark i alle fall, blir det opplyst til Fiskets Gang. Lodda er nå omtrent 100 mil av land og fisken strømmer ut fra kysten for å forsyne seg av loddestimene.

Slik var fisket i Finnmark:

Vardø: linefangster fra 20—35 kg pr. stamp.

Berlevåg: en snurrevadfangst på 400 kg.

Mehamn: linefangster fra 100—140 kg på stampen.

Kjøllefjord: linefangster fra 100—140 kg pr. stamp.

Honningsvåg: linefangster fra 90—100 kg pr. stamp.

Nordvågen: linefangster fra 80—100 kg på stampen og garnfangster på opptil 1 000 kg.

Skarsvåg: line 90—100 kg på stampen, garn: smått.

Kamøyvær: line 75—80 kg pr. stamp, garnfangster fra 800—1 000 kg på to netters bruk.

Havøysund: line 70—80, garn: smått, med unntak av en fangst på 4 000 kg på tre netters bruk.

Forsøl: line og snurrevad: smått. Breivikbotn: fisket hindra av dårlig vær.

Sørvær: linefangster på rundt 100 kg pr. stamp og en seigarnfangst på 1 500 kg.

#### Fortsatt meget godt fiske i Troms

God deltakelse i fisket og godt fiske både på line og garn, var situasjonen i Troms denne uka som uka før.

Slik var fisket på de ulike felt:

Arnøyhavet: 26 linefangster fra 200—7 500 kg og 13 garnfangster fra 600—4 200 kg.

Kvænangen: 2 linefangster på 400 og 500 kg og en garnfangst på 600 kg.

Egga: 36 linefangster fra 2 500—11 500 kg.

Fugløyhavet: 12 linefangster fra 200—2 000 og 22 garnfangster fra 400—6 500 kg.

Torsvågshavet: 8 garnfangster fra 600—3 500 kg og 16 linefangster fra 1 600—4 300 kg.

Mjølvikhavet: 14 garnfangster fra 300—11 000 kg.

Melangsgrunnen: 5 linefangster fra 3 500—4 000 kg.

Tromsøflaket: 2 linefangster på 6 000 og 7 200 kg. Banklinebåtene «Kvaløyfjord» og «Kongsøy» leverte 25 og 40 tonn i Tromsø. Fangstene var tatt på Tromsøflaket.

Auværhavet: 19 garnfangster fra 400—1 800 kg.

Mulegga: 44 garnfangster fra 3 000—14 000 kg. Det var Sommarøy-båten «Max Kåre» som tok den største fangsten, torsdag den 18. Dagen etter hadde «Max Kåre» en fangst på 12 000 kg.

Stordjupta: 33 garnfangster fra 3 000—11 000 kg. «Stig Magne» hadde en fangst på 11 000 kg den 18.

Sommarøyhavet: 25 garnfangster fra 300—1 500 kg og en reke-trålfangst på 100 kg reker.

Grimsbakk: 9 garnfangster fra 750—7 000 kg.

Øyjordhavet: 14 garnfangster fra 300—1 500 kg.

Mefjordhavet: 8 nattlinefangster fra 400—1 400 og 7 juksafangster fra 50—150 kg.

Svensgrunnen: 18 nattlinefangster fra 400—1 800 kg.

Grøtøyhavet: 8 juksafangster fra 100—400 kg og en linefangst på 1 000 kg vesentlig hyse.

#### Lofotoppsynet settes 29. januar

Skreifisket fortsatte i Vesterålen og på yttersida av Lofoten. Fra Vesterålen blir det meldt om garnfangster på opptil 3 000 kg, linefangster på inntil 1 800 kg og snurrevadfangster fra 500—1 500 kg. Det var en del hyse, lange og brosme sammen med skreien i fangstene.

På yttersida av Lofoten blei det tatt 1 000—2 000 kg skrei på line. På innersida av Lofoten: smått.

Råfisklagets kontor i Svolvær opplyser at det blei tatt 5 spekkhoggere med i alt 6 tonn kjøtt og spekk, på Vestfjorden.





Seigarnfisket i Nordsjøen gav godt resultat denne uka også, og ennå er vi bare i startfasen. Størst fangst hadde «Fjellmøy» og «Brattheim» som begge leverte 60 tonn i Måløy. Fotoet viser «Jaro» som leverte 30 tonn i Hordaland.

#### Seien dominerer kystfisket fra Vestfjorden til Rogaland

Seinotfisket på Nordre Helgeland gav totalt ca. 200 tonn sei denne uka. «Sørboen» gjorde det best med et kast på 50 tonn.

Storseifisket ved Træna er på retur, blir det meldt. Men det blei tatt opptil 2 500 kg på to netters bruk.

Brønnøysund melder om juksa-

fangster på inntil 300 kg torsk på snøret på to døgn.

Mausundvær: tomannsbåter har tatt linefangster på opptil 600 kg hyse pr. dag.

Det blei håva to seinotfangster med til sammen 22 tonn sei i Sør-Trøndelag.

Storseifisket på Haltenbanken er så vidt kommet i gang. Fem Brønnøysundbåter leverte i alt 40 tonn garnsei.

Ca. 100 tonn notsei som var tatt på Sunnmøre, blei omsatt på Nordmøre.

Hordafisk omsatte 38 tonn notsei, 10 tonn levende torsk og 10 tonn pigghå tatt på kysten.

Utenom Nordsjø-fisken, omsatte Rogaland Fiskesalslag 30 tonn pigghå tatt på kysten og i fjordene og 2 tonn reker.

For å ha det registrert, kan vi nevne at fem rekestrålere og en fabrikkstråler kom på omsetningsstatistikken til Sunnmøre og Romsdal Fiskesalslag denne uka. Det var «Berghorn» 110 tonn, «Remtoft» 176 tonn, «Nestor» 69 tonn, «Artic» 100 tonn og «Pero» 170 tonn grønlandsreker levert i tidligere uker.

Fabrikkstråleren «Atlantic» kom på papiret med 110 tonn torskfilet, 2,5 tonn seifilet, 2 tonn hysefilet og 1 tonn steinbitfilet. Også dette var levert tidligere.

#### Fjordfisk hadde storomsetning av sild

Fjordfisk omsatte hele 259,5 tonn sild. Dessuten 8,5 tonn kokte reker, 18 tonn rå reker, 32,5 tonn diverse konsumfisk og 8 tonn forfisk. Skagerakfisk omsatte 30 tonn sild, og det meste gikk på eksport til Danmark. Laget omsatte ellers 10 tonn kokte reker, 25 tonn rå reker og 90 tonn diverse konsumfisk.

## NYE FISKEFARTØYER



### «GISUND» — ny hekktråler fra Storvik Mek. til Gibostad

I førstninga av januar leverte Storvik Mek Verksted i Kristiansund en ny hekktråler til reder Bjarne Bendiksen i Gibostad. Tråleren som bærer navnet «Gisund» er byggenr. 88 fra verftet. «Gisund» er beregnet til fryse-/ferskfisklast.

«Gisund» er på 465 brt., mens de øvrige hoveddimensjonene er følgende:

Lengde o.a.	50,75 m
Lengde p.p.	44,00 m
Bredde spt.	10,30 m
Dybde i riss tr.dk.	6,75 m
Dybde i riss h.dk.	4,50 m
Bruttotonnasje	465 brt.

Tråleren er bygd med tanke på gode mannskapsbekvemmeligheter, godt arbeidsmiljø om bord, gode sjøegenskaper, enkel og sikker trålbehandling samt tilstrekkelig lastekapasitet, ut fra de krav som vil bli stilt for fartøyer av denne type. Alle disse faktorer har vært vurdert, uten å legge vekt på de någjeldende grenser for paragrafbåter.

Båten er blitt en miljøvennlig arbeidsplass for mannskapet, med lyse og trivelige lugarer og oppholdsrom, og et godt arrangert tråldekk med enkel og sikker trålbehandling. Arbeidet her foregår

også godt avskjermet for vær og sjø. Arbidsdekket har transportbånd som bringer fisken rundt til de enkelte fordelingsoperasjoner.

Fartøyet har to adskilte lasterom, begge isolerte for  $\pm 28^{\circ} \text{C}$ , og med uavhengig lasting/lossing fra begge rom. Ved behov kan et av lasterommene fylles med rundfrosset fisk i blokker, mens det andre kan fylles med fersk fisk lagt i kasser med is.

Fartøyet er bygget til Den norske Veritas klasse +1A1 Hekktråler Is C EO, og tilfredsstillende Sjøfartsdirektoratets krav til fiske i fjerne farvann.

Fartøyet har to gjennomgående dekk og med lukket bak, hvor alle lugarer er plassert. Her er det lugarplass for 18 mann.

Dobbelbunnstanker forenfor maskinrom er for brennolje, med en total kapasitet på ca. 190 m<sup>3</sup>, mens akterpeaktanken for ferskvann er på ca. 53 m<sup>3</sup>.

Lasteromsvolumet er totalt 480 m<sup>3</sup>, fordelt på 150 m<sup>3</sup> i aktre rom og 330 m<sup>3</sup> i fremre rom.

#### Fiskefordeling og frysing

Aktenfor innredning på hoveddekk ligger arbeidsdekket for behandling av fisk, med mottaks- og

blødebinger, fiskvaskemaskin, buffertank samt nødvendige hydrauliske opererte transportbånd. For blokkfrysing er installert 4 stk. 20 stasjoners platefrysere, med en total frysekapasitet på 24 tonn pr. døgn. I tillegg er det montert tunnelfryser med en kapasitet på 4—5 tonn pr. døgn.

#### Maskineri

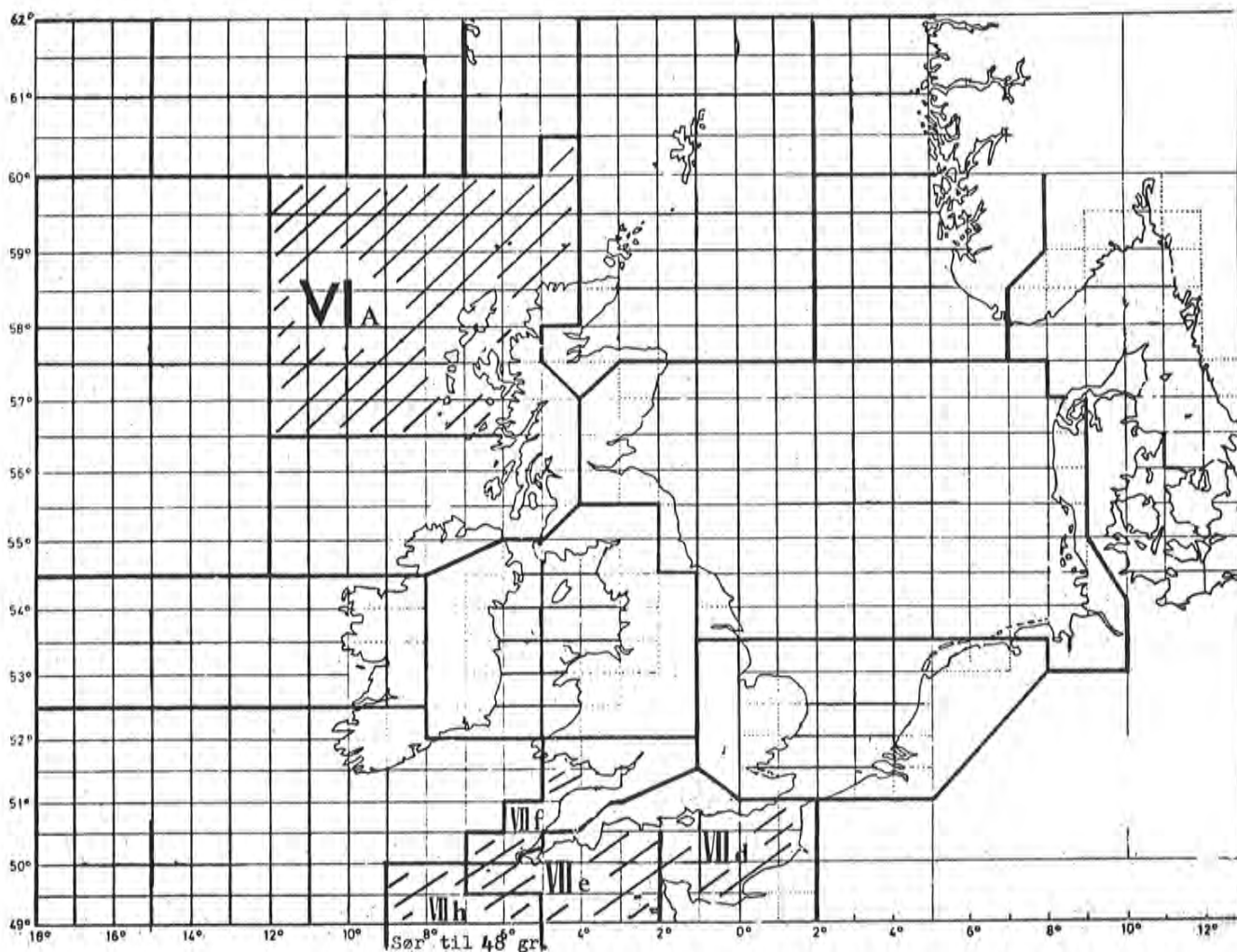
Hovedmotoren er en Wichmann 7AX-7-sylindret dieselmotor på 2 100 HK v/375 o/min., direktekoblet til en vripropell i fast dyse, som gir fartøyet en hastighet på ca. 13,5 knop.

## Her kan Norge fiske makrell vest for 4-grader

Også i år har Norge en makrellkvote i området vest for 4 grader vest, men blant fiskerne har det vært noe usikkerhet om hvor i dette området det er anledning å fiske makrell. Fiskeridirektøren gjør derfor oppmerksom på at ifølge avtalen mellom EF og Norge kan nors-

ke fiskere ta inntil 35000 tonn makrell vest for 4 grader vest utenfor 12 n. mil i statistikkområdet VI a nord for N 56 gr. 30 min., og i områdene VII d, VII e, VII f og VII h. Dette fisket er åpent både for konsum og oppmaling. Norske fiskere kan også fiske hest-makrell

i de samme områdene. I tillegg kan det fiskes hest-makrell i EF-sonen i Nordsjøen. Samla kvote av hest-makrell i EF-sonen er 5 000 tonn. Fisket etter hest-makrell i norsk sone er ikke kvoteregulert.



I de skraverte områdene på dette kartet har norske fiskere lov å fiske inntil 35 000 tonn makrell. De skraverte feltene omfatter område VI a nord for N 56 gr. 30 min., område VII d, VII e, VII f og VII h.

Fisket etter sild, brisling, makrell og industrifisk pr. 21/1 — 1979.

	I uken 8-14/1	I uken 15-21/1 1979	I alt		Kvanta 1979 brukt til							
			Pr. 22/1 1978	Pr. 21/1 1979	Fersk		Frysing		Salting	Herme- tikk	Dyre- og fiskefor	Mel og olje
					Eksport	Innenl.	Konsum	Agn				
Feitsildfiskernes salgslag (Nord for Stad)	Tonn	Tonn	Tonn	Tonn	Tonn	Tonn	Tonn	Tonn	Tonn	Tonn	Tonn	Tonn
Feit- og småsild	—	—	73	—	—	—	—	—	—	—	—	—
Nordsjøsild	—	—	—	—	—	—	—	—	—	—	—	—
Kystbrisling	—	—	—	—	—	—	—	—	—	—	—	—
Havbrisling	—	405	—	405	—	—	—	—	—	—	—	405
Makrell	—	1 147	—	1 147	—	—	51	126	19	—	—	952
Vinterlodde	—	407	—	407	—	—	—	—	—	—	—	407
Sommerlodde	—	—	—	—	—	—	—	—	—	—	—	—
Øypål	46	386	4	485	—	—	—	—	—	—	44	441
Tobis	—	—	—	—	—	—	—	—	—	—	—	—
Kolmule	—	—	—	—	—	—	—	—	—	—	—	—
Hestmakrell	—	—	—	—	—	—	—	—	—	—	—	—
Polartorsk	—	—	—	—	—	—	—	—	—	—	—	—
I alt	46	2 345	76	2 445	—	—	51	126	19	—	44	2 206
<i>Norges sildesalgslag (Sør for Stad)</i>												
Vintersild	—	—	—	—	—	—	—	—	—	—	—	—
Feit- og småsild	—	—	15	—	—	—	—	—	—	—	—	—
Nordsjøsild	—	—	—	—	—	—	—	—	—	—	—	—
Kystbrisling	—	—	8	—	—	—	—	—	—	—	—	—
Havbrisling	18 021	23 683	6 352	44 806	—	—	—	—	—	—	—	44 806
Vinterlodde	—	—	—	—	—	—	—	—	—	—	—	—
Sommerlodde	—	—	—	—	—	—	—	—	—	—	—	—
Øypål	1 310	3 068	64	4 797	—	—	—	—	—	—	233	4 565
Tobis	—	—	—	—	—	—	—	—	—	—	—	—
Kolmule	—	—	—	—	—	—	—	—	—	—	—	—
I alt	19 330	26 751	6 440	49 603	—	—	—	—	—	—	233	49 370
<i>Norges Makrellag S/L (Sør for Stad)</i>												
Makrell	—	—	—	—	—	—	—	—	—	—	—	—
Hestmakrell	—	—	—	—	—	—	—	—	—	—	—	—
I alt	—	—	—	—	—	—	—	—	—	—	—	—
<i>Samlede kvanta :</i>												
Vintersild	—	—	—	—	—	—	—	—	—	—	—	—
Feit- og småsild	—	—	88	—	—	—	—	—	—	—	—	—
Nordsjøsild	—	—	—	—	—	—	—	—	—	—	—	—
Kystbrisling	—	—	8	—	—	—	—	—	—	—	—	—
Havbrisling	18 021	24 089	6 352	45 211	—	—	—	—	—	—	—	45 211
Makrell	—	1 147	—	1 147	—	—	51	126	19	—	—	952
Vinterlodde	—	407	—	407	—	—	—	—	—	—	—	407
Sommerlodde	—	—	—	—	—	—	—	—	—	—	—	—
Øypål	1 356	3 453	68	5 283	—	—	—	—	—	—	277	5 006
Tobis	—	—	—	—	—	—	—	—	—	—	—	—
Kolmule	—	—	—	—	—	—	—	—	—	—	—	—
Hestmakrell	—	—	—	—	—	—	—	—	—	—	—	—
Polartorsk	—	—	—	—	—	—	—	—	—	—	—	—
I alt	19 377	29 096	6 516	52 048	—	—	51	126	19	277	—	51 576

Av fjordsild ble det i ukene brakt i land 395 tonn, og pr. 21/1—1979, 497 tonn.

*Omregningsfaktorer kg*

1 hl fersk sild	93
1 hl fersk lodde	97
1 hl fersk polartorsk	97
1 hl fersk øypål	100

*Conversion factors kg*

1 hectolitre fresh herring	93
1 hectolitre fresh capelin	97
1 hectolitre fresh polar cod	97
1 hectolitre fresh Norway pout	100

*Omregningsfaktorer kg*

1 hl fersk tobis	100
1 hl fersk Kolmule	100
1 hl havbrisling (oppmaling)	95
1 skjepe brisling (konsum)	17

*Conversion factors kg*

1 hectolitre fresh sandeel	100
1 hectolitre blue whiting	100
1 hectolitre sprat for meal	95
1 skjepe sprat for human consumption	17

**Handbrakt fisk i Norges Råfisklags distrikt i tiden 1. januar-31. des. 1978 etter innkomne slutt-sedler. Tonn råfiskvekt.**

(Tilvirket fisk er omregnet til råfiskvekt. Biproduktene er ikke med i tallene).

	I uken 25-31/12	I uken	I alt 31/12 1978	Anvendt til:						
				Fersk	Frys.	Salt	Hengt	Herm.	Fôr	Opp- maling
<i>Priszone 1, 2, Finnmark<sup>1</sup></i>										
Torsk . . . .	1 081	—	83 064	4 312	60 110	15 662	2 662	248	56	14
Sei . . . . .	28	—	18 573	72	13 472	4 451	555	7	13	3
Brosme . . .	11	—	704	28	77	442	156	1	—	—
Hyse . . . .	224	—	14 595	1 479	12 945	87	39	17	28	—
Kveite . . .	10	—	93	87	6	—	—	—	—	—
Rødspette .	5	—	399	245	154	—	—	—	—	—
Blåkveite .	21	—	751	57	694	—	—	—	—	—
Uer . . . . .	5	—	1 001	291	703	5	—	—	2	—
Steinbit . .	14	—	752	36	716	—	—	—	—	—
Reke . . . .	7	—	6 234	—	6 234	—	—	—	—	—
Annen fisk	1	—	24	—	3	9	—	—	—	12
I alt . . . .	1 407	—	126 190	6 607	95 114	20 656	3 412	273	99	29
<i>Priszone 3, Troms<sup>2</sup></i>										
Torsk . . . .	1 598	—	45 518	1 897	15 617	26 102	1 900	2	—	—
Sei . . . . .	137	—	14 457	144	8 029	5 465	819	—	—	—
Brosme . . .	113	—	2 098	11	80	1 863	144	—	—	—
Hyse . . . .	88	—	4 180	641	3 354	140	45	—	—	—
Kveite . . .	9	—	72	63	9	—	—	—	—	—
Lange . . . .	5	—	241	3	5	233	—	—	—	—
Blåkveite .	54	—	751	22	729	—	—	—	—	—
Uer . . . . .	23	—	1 258	625	627	6	—	—	—	—
Steinbit . .	8	—	334	16	318	—	—	—	—	—
Reke . . . .	5	—	14 500	—	14 500	—	—	—	—	—
Annen fisk	1	—	44	31	3	8	—	—	—	2
I alt . . . .	2 041	—	83 453	3 453	43 271	33 817	2 908	2	2	—
<i>Priszone 4, 5, 6, Nordland<sup>3</sup></i>										
Torsk . . . .	1 383	—	99 164	4 524	33 696	42 063	17 674	1 205	—	2
Sei . . . . .	370	—	16 575	1 878	8 859	5 041	377	389	—	31
Brosme . . .	63	—	2 696	88	11	1 717	876	4	—	—
Hyse . . . .	320	—	7 013	1 939	4 476	119	173	306	—	—
Kveite . . .	31	—	219	199	20	—	—	—	—	—
Rødspette .	9	—	148	123	25	—	—	—	—	—
Blåkveite .	48	—	1 556	516	1 038	2	—	—	—	—
Uer . . . . .	55	—	2 078	918	1 132	13	—	—	—	15
Steinbit . .	17	—	413	43	367	—	—	3	—	—
Kvitlange .	8	—	401	—	—	318	83	—	—	—
Reke . . . .	2	—	741	144	597	—	—	—	—	—
Krabbe . . .	—	—	124	36	—	—	—	88	—	—
Annen fisk	26	—	1 178	109	96	582	65	—	—	326
I alt . . . .	2 332	—	132 306	10 517	50 317	49 855	19 248	1 995	—	374
<i>Priszone 7, 8, Trøndelag<sup>4</sup></i>										
Torsk . . . .	64	—	3 275	1 462	621	965	217	10	—	—
Sei . . . . .	115	—	5 940	544	2 449	2 517	372	58	—	—
Lange . . . .	1	—	568	3	1	345	219	—	—	—
Brosme . . .	4	—	232	11	—	196	25	—	—	—
Hyse . . . .	40	—	1 032	967	65	—	—	—	—	—
Kveite . . .	—	—	59	43	16	—	—	—	—	—
Uer . . . . .	19	—	309	279	27	3	—	—	—	—
Reke . . . .	—	—	443	199	244	—	—	—	—	—
Krabbe . . .	—	—	1 232	136	—	—	—	1 096	—	—
Hummer . .	—	—	1	1	—	—	—	—	—	—
Annen fisk	12	—	301	216	22	63	—	—	—	—
I alt . . . .	255	—	13 392	3 861	3 445	4 089	833	1 164	—	—
<i>Priszone 9, Nordmøre<sup>5</sup></i>										
Torsk . . . .	219	—	2 935	640	304	1 991	—	—	—	—
Sei . . . . .	14	—	8 297	616	3 680	3 916	46	—	—	39
Lyr . . . . .	3	—	217	196	21	—	—	—	—	—
Lange . . . .	43	—	1 233	9	—	1 220	4	—	—	—
Blålange . .	4	—	127	13	—	114	—	—	—	—
Brosme . . .	171	—	1 924	47	—	1 508	369	—	—	—
Hyse . . . .	39	—	476	349	33	94	—	—	—	—
Kveite . . .	—	—	23	2	21	—	—	—	—	—
Uer . . . . .	2	—	302	279	21	2	—	—	—	—
Reke . . . .	66	—	266	5	261	—	—	—	—	—
Krabbe . . .	—	—	354	7	—	—	—	347	—	—
Hummer . .	—	—	—	—	—	—	—	—	—	—
Annen fisk	1	—	157	112	44	—	—	1	—	—
I alt . . . .	562	—	16 311	2 275	4 385	8 845	419	348	—	39
Råfisklaget i alt 6 597	—	—	371 652	26 713	196 532	117 262	26 820	3 782	101	442
Råfisklaget i alt pr. 31/12-1977	×	×	403 652	22 358	186 202	135 710	54 844	4 119	46	373

<sup>1</sup> Priszone 1 og 2 omfatter Finnmark, (1) Tana og Varanger og Vardø sorenskriverier (2) Hammerfest og Alta sorenskriverier.

<sup>2</sup> Priszone 3, hele Troms fylke.

<sup>3</sup> Priszone 4, 5 og 6 omfatter Nordland (4) Vesterålen sorenskriveri unntatt den del av Hadsel herred som ligger på Aust-Vågøy, (5) den del av Hadsel herred som ligger på Aust-Vågøy, Lofoten, Ofoten (unntatt herredene Gratangen og Salangen), og Salten sorenskriverier, og Bodø byfogdebete, (6) Rana, Alstahaug og Brønnøy sorenskriverier.

<sup>4</sup> Priszone 7 og 8 (7) Nord-Trøndelag fylke, (8) Sør-Trøndelag fylke.

<sup>5</sup> Priszone 9, Nordmøre

**Fisk brakt i land i tiden 1. januar — 14. jan. 1979 i distriktene til følgende salgslag**

Fiskesort	I uken 1-7/1 1979	I uken 8-14/1 1979	I alt pr. 14/1 1979	Anvendt til					
				Fersk Tonn	Frysing Tonn	Salting Tonn	Hengt Tonn	Herrn. Tonn	Oppm. Tonn
<i>Sunnmøre og Romsdal</i>									
<i>fiskesalgslag</i>									
Torsk .....	380	20	400	40	360	—	—	—	—
Sei .....	120	250	370	210	—	160	—	—	—
Lange .....	—	—	—	—	—	—	—	—	—
Blålange .....	—	—	—	—	—	—	—	—	—
Brosme .....	—	—	—	—	—	—	—	—	—
Hyse .....	—	—	—	—	—	—	—	—	—
Pigghå .....	—	—	—	—	—	—	—	—	—
Steinbit .....	—	—	—	—	—	—	—	—	—
Kvcite .....	—	—	—	—	—	—	—	—	—
Flyndre .....	—	—	—	—	—	—	—	—	—
Uer .....	—	—	—	—	—	—	—	—	—
Lyr .....	—	—	—	—	—	—	—	—	—
Reke .....	160	—	160	—	160	—	—	—	—
Krabbe .....	—	—	—	—	—	—	—	—	—
Annen fisk ...	—	—	—	—	—	—	—	—	—
I alt .....	660	270	930	250	520	160	—	—	—
<i>Sogn og Fjordane</i>									
<i>fiskesalgslag</i>									
Torsk .....	85	10	95	30	—	65	—	—	—
Sei .....	170	410	590	7	188	385	—	—	—
Lyr .....	1	3	4	4	—	—	—	—	—
Lange .....	—	6	6	—	—	6	—	—	—
Brosme .....	—	5	5	—	—	5	—	—	—
Hyse .....	12	2	14	14	—	—	—	—	—
Pigghå .....	—	25	25	25	—	—	—	—	—
Hummer .....	—	—	—	—	—	—	—	—	—
Krabbe .....	—	—	—	—	—	—	—	—	—
Makrellstørje .	—	—	—	—	—	—	—	—	—
Annen fisk ...	10	3	13	4	—	7	—	—	2
I alt .....	278	464	742	84	188	468	—	—	2
<i>Rogaland</i>									
<i>fiskesalgslag S/L</i>									
Torsk .....	..	13	13	13	—	—	—	—	—
Sei .....	..	77	77	59	18	—	—	—	—
Lyr .....	..	5	5	5	—	—	—	—	—
Lange .....	..	2	2	2	—	—	—	—	—
Brosme .....	..	1	1	1	—	—	—	—	—
Hyse .....	..	4	4	4	—	—	—	—	—
Flyndre .....	..	—	—	—	—	—	—	—	—
Pigghå .....	..	90	90	90	—	—	—	—	—
Skate .....	..	—	—	—	—	—	—	—	—
Ål .....	..	—	—	—	—	—	—	—	—
Reke .....	..	2	2	2	—	—	—	—	—
Hummer .....	..	—	—	—	—	—	—	—	—
Krabbe .....	..	—	—	—	—	—	—	—	—
Annen fisk ...	..	7	7	7	—	—	—	—	—
I alt .....	..	201	201	183	18	—	—	—	—
<i>Skagerakfisk S/L</i>									
Torsk .....	17	..	17	11	1	5	—	—	—
Sei .....	6	..	6	5	1	—	—	—	—
Lyr .....	2	..	2	2	—	—	—	—	—
Lange .....	1	..	1	—	—	1	—	—	—
Hyse .....	2	..	2	2	—	—	—	—	—
Pigghå .....	28	..	28	28	—	—	—	—	—
Flyndre .....	—	..	—	—	—	—	—	—	—
Reke .....	13	..	13	5	—	—	—	8	—
Ål .....	—	..	—	—	—	—	—	—	—
Hummer .....	—	..	—	—	—	—	—	—	—
Annen fisk ...	5	..	5	—	—	—	—	—	—
I alt .....	74	..	74	58	2	6	—	8	—

Skagerakfisk S/L  
pr. 7/1 1979

Norges utførsel av sjøprodukter fra 1. januar — 24. desember 1978. Tonn.

TOLLSTEDER	Fersk sild og brisling 11x1 Stat. nr. 0301. 311-319	Frossen sild og brisling 11x2 Stat. nr. 0301. 601-609.	Ferskt eller kjølt fisk										Annen fersk el. kjølt fisk Stat. nr. 0301. 110-138 411-519	Fersk eller kjølt fisk i alt 12 Stat. nr. 0301. 110-138 411-519	Fersk filet i alt 13x1 Stat. nr. 0301. 910-939	
			Laks	Ål	Flyndre-fisk 1203	Hyse	Torsk	1. yr og sei 1206	Lysing	Lange	Pigghå	Makrell				
			1201	1202	1203	1204	1205	1206	1207	1208	1209	1210				1214
Stat. nr. 0301. 110	Stat. nr. 0301. 134	Stat. nr. 0301. 411-419	Stat. nr. 0301. 422	Stat. nr. 0301. 423	Stat. nr. 0301. 424-425	Stat. nr. 0301. 426	Stat. nr. 0301. 427	Stat. nr. 0301. 427	Stat. nr. 0301. 513	Stat. nr. 0301. 516	Stat. nr. 0301.	Stat. nr. 0301. 110-138 411-519	Stat. nr. 0301. 910-939			
01 Oslo	1	59	234	—	3	14	3	—	—	—	—	—	—	30	284	29
30 Kristiansand S.	105	690	201	9	4	31	5	243	70	—	—	—	—	87	1 710	20
40 Stavanger	—	83	12	47	2	—	—	12	31	183	—	—	—	120	689	5
42 Haugesund	16	—	—	—	—	—	—	—	—	—	—	—	—	—	—	—
43 Egersund	72	136	—	1	—	—	—	3	—	—	—	—	—	—	34	—
44 Kopervik	—	—	10	—	—	—	—	—	—	—	—	—	2	12	—	—
48 Bergen	115	2 626	777	57	379	549	308	469	33	240	946	8	171	3 937	97	—
52 Florø	—	28	—	—	—	—	—	16	—	—	—	—	—	16	7	—
53 Måløy	529	1 236	2	—	3	2	—	10	10	—	1 174	65	10	1 276	—	—
56 Trondheim	1	148	1 007	2	54	573	71	223	—	—	—	—	165	2 095	12	—
58 Ålesund	88	286	148	1	16	37	164	302	1	1 137	12	—	12	1 830	81	—
60 Molde	253	184	29	—	—	36	12	138	—	—	—	—	190	405	10	—
62 Kristiansund N.	—	—	9	11	—	—	1	8	—	—	—	—	5	34	—	—
70 Bodø	—	—	—	—	2	—	—	—	—	—	—	—	1	4	1	—
75 Svolvær	62	141	—	—	7	—	—	—	—	—	—	—	—	7	23	—
76 Melbu	22	—	—	—	71	1	46	—	—	—	—	—	—	118	—	—
82 Tromsø	92	155	14	—	—	—	26	—	—	—	—	—	—	40	18	—
84 Hammerfest	—	30	23	—	53	197	736	—	—	—	—	—	5	1 014	44	—
86 Vadsø, Vardø	—	—	—	—	7	—	—	—	—	—	—	—	—	7	—	—
99 Andre	2 554	272	41	166	9	51	390	467	611	6	525	1 065	685	4 016	164	—
A I alt, tonn	3 910	6 076	2 507	295	611	1 490	1 790	1 911	909	1 383	3 046	2 103	1 487	17 527	512	—
B I alt, 1000 kv.	12 631	32 628	82 904	6 180	4 300	8 272	9 032	7 982	2 952	7 595	24 072	3 176	7 927	164 392	4 012	—

TOLLSTEDER	Rundfrossen fisk				Annen rundfrossen fisk 1407 Stat. nr. 0301. 819	Rundfrys fisk i alt 14 Stat. nr. 0301. 166-199 711-819	Frysede fileter				Andre frosne filet-prod. 1607 Stat. nr. 0301. 941-949 959-962-969	Frossen filet i alt 16 Stat. nr. 0301. 941-969	Saltet banksild 1701 Stat. nr. 0302. 204-205	Annen saltet sild 1702 Stat. nr. 0302.	Saltet sild i alt 17 Stat. nr. 0302. 201-208	Saltet torske-fisk i alt 18x1 Stat. nr. 0302. 311-319	Saltet filet 18x2 Stat. nr. 0302. 590
	Laks	Pigghå	Makrell	Lodde			Hyse	Torsk	Sei	Sild							
	1401	1402	1403	1406			1601	1602	1603	1606							
Stat. nr. 0301. 160	Stat. nr. 0301. 813	Stat. nr. 0301. 816	Stat. nr. 0301. 817	Stat. nr. 0301. 819	Stat. nr. 0301. 951	Stat. nr. 0301. 952	Stat. nr. 0301. 953	Stat. nr. 0301. 961	Stat. nr. 0301. 941-949 959-962-969	Stat. nr. 0301. 941-969	Stat. nr. 0302. 204-205	Stat. nr. 0302.	Stat. nr. 0302. 201-208	Stat. nr. 0302. 311-319	Stat. nr. 0302. 590		
01	34	—	—	3	85	122	—	6	24	6	1	37	—	2	2	8	3
30	67	5	4 043	—	15	4 130	—	—	—	50	6	56	—	—	19	—	—
40	2	3	—	—	28	33	—	10	—	—	2	12	253	68	321	—	1
42	—	—	1 215	—	—	—	—	53	41	—	—	94	147	646	793	—	20
43	—	12	500	—	119	631	—	—	24	—	5	29	12	—	12	—	—
44	—	—	955	—	—	955	—	—	24	—	—	24	—	—	—	—	—
48	171	107	183	—	423	884	3	1	216	2	163	385	396	244	640	41	71
52	—	—	—	—	—	—	—	—	97	—	25	122	—	—	—	—	—
53	14	1 629	16845	—	543	19 031	72	1 847	2 348	—	125	4 392	23	—	23	456	78
56	561	8	28	15	782	1 394	1 657	8 927	4 996	10	1 630	17 220	4	309	313	534	613
58	44	18	1 085	—	1 248	2 395	1 172	8 738	886	—	90	10 886	—	139	139	3 409	504
60	5	—	—	—	16	21	22	388	10	—	7	427	7	37	44	—	—
62	4	—	—	—	42	46	19	470	1 687	—	16	2 192	—	24	24	1 133	68
70	21	—	—	—	1	22	12	252	6	—	1	271	23	251	274	363	42
75	13	—	—	—	49	62	447	1 683	137	12	48	2 327	3	928	931	704	1 733
76	—	—	—	—	408	408	664	5 860	505	—	175	7 204	—	19	19	151	—
82	122	—	—	6	465	593	1 064	5 856	1 844	—	211	8 975	193	166	359	3 177	2 641
84	2	—	—	—	282	284	409	3 099	709	—	48	4 265	8	3	11	408	174
86	—	—	—	1 401	273	1 674	2 857	9 604	664	—	197	13 322	—	—	—	—	—
99	6	2	738	—	237	983	670	9 903	1 817	—	270	12 660	106	570	676	83	40
A	1 067	1 784	25 589	1 426	5 014	34 880	9 069	56 697	16 035	80	3 019	84 900	1 175	3 407	4 582	10 485	5 990
B	41 437	14 797	47 580	6 784	34 199	144 797	104 194	626 553	126 010	601	27 443	884 801	9 017	23 775	32 792	82 834	74 062

TOLLSTEDER	Tørrfisk		Tørrfisk ellers	Tørrfisk i alt	Klippfisk				Annen klipp- fisk	Klipp- fisk i alt	Røkt sild	Hum- mer	Reker frosne	Reker ikke frosne	Reke i alt	Tran	Sild og fiskeolje
	Torsk	Sei			Brosme	Torsk	Sei	Lange									
	1901	1902	1903	19	2001	2002	2003	2004	2005	20	21x1	21x2	2201	2202	22	24x1	24x2
	Stat. nr. 0302. 403-406	Stat. nr. 0302. 407-408	Stat. nr. 0302. 401,402, 409	Stat. nr. 0302. 401-409	Stat. nr. 0302. 501	Stat. nr. 0302. 503	Stat. nr. 0302. 504	Stat. nr. 0302. 505	Stat. nr. 0302. 502, 509	Stat. nr. 0302. 501-509	Stat. nr. 0302. 602	Stat. nr. 0303. 100	Stat. nr. 0303. 307	Stat. nr. 0303. 308	Stat. nr. 0303. 307-309	Stat. nr. 1504. 601-609	Stat. nr. 1504. 700
01	27	—	—	27	—	3	—	—	4	7	—	—	58	—	—	—	—
30	—	—	—	—	—	57	—	1	—	58	—	15	459	131	590	2 009	—
40	1	—	—	1	—	1	—	—	—	1	—	12	183	—	183	—	27
42	—	—	—	—	—	—	—	—	—	—	—	—	—	18	18	30	650
43	—	—	—	—	—	—	—	—	—	—	—	—	—	—	—	—	6 635
44	—	—	—	—	—	—	—	—	—	—	—	—	—	—	—	—	—
48	1 666	186	602	2 454	—	117	—	8	—	125	313	31	60	—	60	6 309	4 009
52	—	—	—	—	—	—	—	—	—	—	—	—	—	—	—	—	1 302
53	8	19	82	109	187	639	406	225	6	1 463	—	—	—	—	—	193	—
56	1 556	147	2 257	3 960	—	—	—	—	5	5	—	—	55	129	184	—	—
58	633	466	232	1 331	4 070	19 763	11 923	5 560	204	41 520	157	—	2 624	—	2 624	5 867	—
60	—	—	—	—	—	—	—	—	—	—	—	—	—	—	—	—	—
62	403	335	440	1 178	575	5 003	1 606	784	309	8 277	1	—	—	—	—	3 783	—
70	690	—	4	694	—	193	50	—	—	243	—	—	—	—	—	—	—
75	3 093	29	62	3 184	—	—	—	—	—	—	—	—	—	—	—	—	—
76	90	19	39	148	—	—	—	—	—	—	—	—	—	—	—	—	—
82	772	111	152	1 035	1	341	57	—	1	400	—	—	166	437	603	—	497
84	292	24	36	352	—	160	10	—	—	179	—	—	4	—	4	—	—
86	—	—	—	—	—	—	—	—	—	—	—	—	1	—	1	—	—
99	235	19	75	329	14	36	—	—	1	51	—	2	427	514	941	255	49 582
A	9 466	1 354	3 980	14 800	4 847	26 313	14 053	6 578	531	52 322	471	60	4 038	1 230	5 268	18 446	62 702
B	241114	23 695	54 025	318834	42 897	323199	110820	74 550	6 986	558452	4 339	5 500	52 981	16041	69 022	65 700	143510

TOLLSTEDER	Herm. bristling	Herm. sild	Kjippers	Annen silde- herm.	Makrell	Mid- dags- herm.	Melke	Tilber. eller konserv. fisk eller	Fisk tilberedt eller konserv.	Sukkers. og annen saltet rogn	Skalldyr herm.	Pillede reker frosne	Andre pillede reker	Pillede reker i alt	Silde- eg fiskemel	Tang og tareme
	2501	2502	2503	2504	2505	2506	2507	2509	25	26x1	26x2	2701	2702	27	28x1	28x2
	Stat. nr. 1604. 111-113	Stat. nr. 1604. 114-119	Stat. nr. 1604. 201	Stat. nr. 1604. 205-209	Stat. nr. 1604. 205-209 330	Stat. nr. 1604. 702	Stat. nr. 1604. 701	Stat. nr. 1604.	Stat. nr. 1604.	Stat. nr. 0302. 700,1604 606-609	Stat. nr. 1605. 110-199	Stat. nr. 1605. 211	Stat. nr. 1605.	Stat. nr. 1605. 211-219	Stat. nr. 2301. 400	Stat. nr. 1405. 004
	1604.	1604.	1604.	1604.	1604.	1604.	1604.	1604.	1604.	0302.	1605.	1605.	1605.	1605.	2301.	1405.
01	13	194	3	2	51	20	—	58	341	4	6	24	5	29	—	3
30	—	—	—	—	—	—	—	2	2	—	—	13	11	24	3 693	—
40	1 854	7 541	100	55	810	51	—	229	10 640	—	5	10	15	25	7	—
42	—	9	—	—	—	—	—	301	310	—	—	—	—	—	17 011	—
43	—	—	—	—	—	—	—	—	—	—	—	—	—	—	11 191	—
44	—	—	—	—	—	—	—	—	—	—	—	—	—	—	7 065	15
48	779	4 059	82	—	—	32	56	384	5 392	88	56	2	2	4	15 346	—
52	—	—	—	—	—	—	—	—	—	—	—	—	—	—	6 499	—
53	3	70	—	—	—	65	—	32	170	—	—	—	—	—	11 580	—
56	—	396	—	—	1	63	—	10 096	10 556	10	29	99	13	112	13 428	1 555
58	14	237	—	—	—	1	17	828	1 097	109	2	776	4	780	18 082	—
60	105	—	—	—	—	—	—	49	154	—	—	—	—	—	11 028	—
62	—	—	—	—	—	—	—	171	171	—	69	—	—	—	18 286	2 824
70	—	—	—	—	—	—	—	1	1	180	—	—	2	2	20 492	—
75	—	—	—	—	—	—	—	81	81	818	—	—	—	—	4 215	—
76	—	—	—	—	—	—	—	17	17	101	—	1	1	2	13 680	—
82	—	—	—	—	—	—	—	330	330	360	—	2 477	—	2 477	24 799	—
84	—	—	—	—	—	—	—	5 135	5 135	2	—	53	—	53	4 409	—
86	—	—	—	—	—	—	—	1 100	1 100	—	—	263	—	263	34 756	—
99	1	43	—	9	63	89	—	2 973	3 178	39	5	851	249	1 100	42 523	7
A	2 770	12 549	185	67	925	320	72	21 787	38 675	1 711	172	4 569	302	4 871	278 088	4 404
B	46 383	162065	3 381	1 650	14864	2 086	795	199067	430291	11 593	3 935	141484	14 227	155711	674 019	6 585

ANTHONISEN & CO.  
POSTBOKS 26  
5001 BERGEN

# Kjøp og salg av fiskefartøy

*Det naturlige  
mellomledd —*



**J. GRAN & CO.**  
SKIPSMEKLERE

KONG OSCARSGT. 62, 5000 BERGEN • TLF. 05-312711 • TELEX: 42025 wensa

