

8

19. APRIL
1979

Fiskets Gang



Fiskets Gang



Utgitt av Fiskeridirektøren

NR. 8 - 19. APRIL 1979

65. ÅRGANG

Utgis hver 14. dag

ISSN 0015 - 3133

Redaktør:

HÅVARD ANGERMAN,
kontorsjef

Redaksjon:

SIGBJØRN LOMELDE
KNUT ANDREAS SKOGSTAD

Fiskets Gangs adresse:

Fiskeridirektoratet
Postboks 185, 5001 Bergen
Telf.: (05) 23 03 00

Trykk: A.s John Grieg

Abonnement kan tegnes ved alle poststeder ved innbetaling av abonnementsbeløpet på postgiro-konto 5 05 28 57, på konto nr. 0616.05.70189 Norges Bank eller direkte i Fiskeridirektoratets kassakontor.

Abonnementsprisen på Fiskets Gang er kr. 90.00 pr. år. Denne pris gjelder også for Danmark, Finland, Island og Sverige. Øvrige utland kr. 110.00 pr. år.

PRISTARIFF FOR ANNONSER:

Tekstsider:

1/1 kr. 800	1/4 kr. 225
1/2 kr. 400	1/6 kr. 150
1/3 kr. 300	1/8 kr. 125

Omslagets 4. side (1/3 s.) kr. 400.

VED ETTERTRYKK FRA
FISKETS GANG
MÅ BLADET OPPGIS
SOM KILDE
ISSN 0015-3133

INNHold — CONTENTS

Behov for 55 000 tonn konsummakrell i år 55 000 t. mackerel for consumption needed this year	231
Tanker omkring storseifisket på kysten og i Nordsjøen i vinter The saithe fishery along the coast and in the North-Sea this winter	233
Utspill med sikte på å gradere førstehandsprisen etter kvalitet Proposal to differ first-hand prices by quality	234
Fangster på opptil 15 tonn kolmule i kastet i Sognefjorden Hauls up to 15 tons blue whiting in Sognefjorden	234
Lover og forskrifter Fishery legislation	237

Omslagsbilde: S. Lomelde

Behov for 55 000 t konsum-makrell i år – kan bli vanskelig å ta så mye til konsum

Norges Makrellag har beregnet behovet for konsum-makrell i 1979 til om lag 55 000 tonn, inkludert kystfisket. Men med det reguleringsopplegg som Reguleringsutvalget gikk inn for på forrige møte, er det ikke sikkert at en greier å fiske så mye til konsum.

Totalt kan Norge fiske 96 800 tonn makrell i år. Det er en forutsetning at 70 000 tonn av dette skal tas i Shetlands-området, det vil si nord for 60 grader nord og vest for 2 grader aust. Reguleringsutvalget tilrår at fisket til oppmaling i dette området bør åpnes 2. juli og at fisket til konsum i norsk sone stoppes samtidig, unntatt kystfisket. Konsumfisket i norsk sone bør åpnes igjen når kvantumet på 70 000

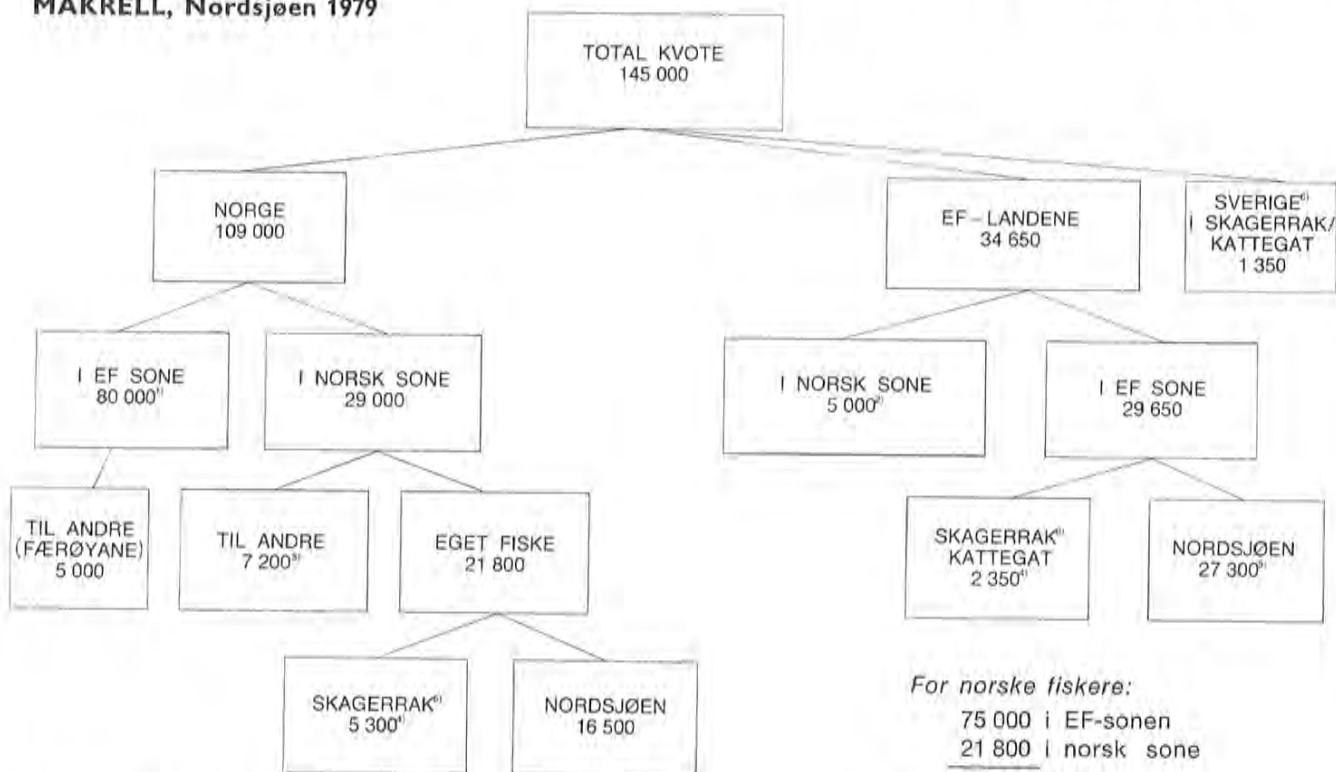
tonn i Shetlands-området er tatt, eller seinest 15. august, tilrår Reguleringsutvalget. Dette opplegget betyr at en vil få et nokså intensivt oppmalings-fiske fra begynnelsen av juli og utover. I en uttalelse fra Norges Makrellag heter det at i perioden juli til begynnelsen av august er kvaliteten på makrellen slik at den stort sett må brukes til en anvendelse som gir svake priser. Fisken kan for eksempel ikke benyttes til røyking for innlandet eller til eksport, og i liten utstrekning til agn. En kan dermed få en situasjon der en ikke kan dekke de best betalte anvendelsene, bl.a. det norske agnbehovet, heter det i uttalelsen fra landsstyret i Norges Makrellag.

Etter Makrellagets oppfatning er det fare for at det meste av den norske kvoten vil bli tatt før makrellen trekker sør for 60 grader, noe som normalt skjer i begynnelsen av august.

Norges Fiskarlag

Men det foreligger flere uttalelser i denne saken. Norges Fiskarlags landsstyre har drøftet makrellreguleringene for 1979, og på bakgrunn av den økonomiske situasjonen for ringnotflåten mener landstyret prinsipielt at de kvanta denne flåten kan fiske i størst mulig grad må utnyttes slik at de bidrar til et best mulig resultat for flåten. Landsstyret anser det videre av stor betydning at de kvo-

MAKRELL, Nordsjøen 1979



For norske fiskere:

75 000 i EF-sonen
21 800 i norsk sone
96 800 totalt

1) Av dette minst 75 000 tonn i området nord for 60° N og vest for 2° E. (5 000 tonn av dette er avgitt til Færøyane). Unyttet del av kvoten på 5 000 tonn sør for 60° N kan overføres til norsk sone.

2) Unyttet kvote kan overføres til EF's sone.

3) Sovjet 600, Sverige 1 600, Færøyane 5 000.

4) Unyttet kvote kan overføres til Nordsjøen.

5) 25 000 tonn forutsettes tatt i området nord for 60° N og vest for 2° E.

6) Kan tas i norsk, dansk (EF) eller svensk sone.

Denne skissa viser hvor mye makrell som kan fiskes i Nordsjøen i 1979, hvem som kan fiske den og hvor mye som kan tas i norsk sone, EF-sone og Skagerrak. (Skisse: Erling Bakken/Per L. Mielte).

ter som tildeles kan fiskes uten at havforskernes anbefalinger blir brutt i vesentlig grad. Dette må gjelde selv om det vil kunne føre til redusert kvantum til bedre anvendelse, heter det i Norges Fiskerilags uttalelse.

Fiskebåtrederens Forbund har også behandlet denne saken og representantskapet har bl.a. vedtatt følgende:

«Regulering av makrellfisket må legges slik opp at 60-grad problemet ikke kommer opp i begynnelsen av august, slik som i 1977 og 1978. En begrensning av snurpernes makrellfiske til nord for 60° og vest for 2° øst vil i praksis kunne innebære et rent industri-fiske eller en lang stopp i makrellfisket i august/september. Representantskapet finner grunn til å minne om at havforskerne etter fiskernes mening ikke har levert avgjørende bevis på at en slik områdebegrensning er nødvendig.»

Det heter videre at en regulering som innebærer at nesten hele kvoten i 1979 skal tas nord for 60 grader og vest for 2 grader, ikke kan aksepteres. I en uttalelse fra Sør-Norsk Fryseriforening pekes det på at det er kortsiktig politikk å regulere fisket på en slik måte at en ikke sikrer seg det konsumkvantumet som Norges Makrelllag mener det er behov for. Med de minkonde forekomstene av makrell må en forvente at kravet om konsumanvendelse vil bli gjort sterkere gjeldende ved fremtidige kvotefordelinger. En større konsumandel er i samsvar med de planer som er trukket opp for næringen på lengre sikt, og som konsumfiskindustrien har basert seg på, skriver Sør-Norsk Fryseriforening.

I rekken av uttalelser kommer også årsmøtet i Østlandske Fiskeriselskap som tar sterk avstand fra den episoden som skjedde i fjor da ringnotflåten gikk til aksjon i Bergen for å få åpnet ringnotfisket sør for 60 grader ca. 3 uker før den fastsatte tid som var 1. september. Fisket etter makrell til oppmaling må ikke finne sted sør for 60 grader, mener årsmøtet i Østlandske Fiskeriselskap.

Kystflåten tar 12—15 000 tonn

Kystflåten vil i år trolig ta 12—15 000 tonn makrell. Kvantumet i fjor var 11 600 tonn. Det betyr at

ringnotflåten får om lag 84 000 tonn til disposisjon i år, jevnt fordelt på konsum og oppmaling dersom kvantumet på 55 000 tonn til konsum skal nås.

I fjor kunne ringnotflåten fiske 80 000 tonn. Reguleringen var fra administrasjonens side lagt opp slik at makrellfangster som det ikke var avtak for til konsum kunne gå til oppmaling. Det samlede oppmalingskvantum var likevel begrenset til 40 000 tonn. Nord for 60° n.br. ble fisket åpnet 17. juli. På det tidspunktet var det forutsetningen at fisket sør for 60° n.br. ikke skulle åpnes før tidligst i første halvdel av september. Denne forutsetningen ble imidlertid ikke opprettholdt i og med at det i perioden 14.—31. august ble tillatt å fiske inntil 16 000 tonn i norsk sone sør for 60° n.br. I dette tidsrommet ble det i området sør for 59° n.br. forbudt for ringnotfartøyer å fiske innenfor 40 n.mil av grunnlinjene. Da kvantumet på 16 000 tonn var oppfisket den 25. aug. ble det satt forbud mot fiske i norsk sone sør for 60° n.br. inntil 31. august. I makrellreguleringen i 1978 var det overlatt til salgslagene å fastsette fartøyenes turkvote avpasset etter avtaket. Det ble operert med turkvoter på 100 tonn og 80 tonn.

Samlet oppfisket makrellkvantum i Nordsjøen øst for 4° v.l. og i Skagerrak i 1978 var ifølge de foreløpige oppgaver ca. 89 400 tonn. Av dette utgjorde kystfanget makrell ca. 11 600 tonn og havfanget makrell 77 800 tonn. Ca. 52 700 tonn gikk til konsumanvendelse og ca. 36 700 tonn til oppmaling.

Bakgrunnen for årets regulering

Tilrådingen om årets regulering av makrellfisket som er referert innledningsvis, er gitt av et samlet Reguleringsutvalg. Under utarbeidelsen av dette reguleringsforslaget er det lagt vekt på flere hensyn. Blant annet er det lagt vekt på forskernes forutsetning om at 100 000 tonn av totalkvantumet på 145 000 tonn skal tas i Shetlandsområdet. Havforskningsinstituttet har presisert at dersom dette oppfylles vil en reguleringsgrense på 60 grader nord *aust* for 2 grader aust ha liten biologisk og bestandsmessig betydning. Videre er det lagt vekt på at kvantumet kan utnyttes slik at det bidrar til best mulig resultat for flåten, og at en må nå opp i et størst mulig kvantum til konsum innenfor målsettingen på 42 000 tonn, tatt av ringnotflåten.



Norske fiskere kan ta 96 800 tonn makrell i 1979. Men det er ikke sikkert at Norges Makrelllags ønske om 55 000 tonn konsum-makrell kan oppfylles ettersom det legges opp til et intensivt oppmalings-fiske i Shetlands-området i juli (Foto: Joran J. Hansen).

Tankar omkring storseifisket på kysten og i Nordsjøen i vinter

av fiskeskippar Nikolai Myklebust

Utbyttet i garnfisket etter storsei i Nordsjøen har gått ned frå 75—81 kg pr. garn vinteren 1975 til under 32 kg pr. garn denne vinteren, skriv fiskeskippar Nikolai Myklebust i dette innlegget. Dette er målinger han har gjort under fisket med «Fjellmøy» av Selje. Han meiner det berre er ein brøkdell så mykje sei i Nordsjøen som det ein reknar med, og at situasjonen for seistammen er så alvorleg at noko må gjerast straks, skriv Myklebust.

Heilt sidan storsildfisket var den berande bjelken i fiskeria på Vestlandet hev fisket etter vintersei vorte ein drivverdig ressurs for fiskarane på Vest- og Nordvestlandet. Fiskefelti var fyrst og fremst bankane på kysten frå Stad og nordover til og med Haltenbanken. Seinare vart Tampen og Vikingbanken med sine store vidder også fangsta meir og meir på av den store deltakande flåten.

Nordsjøen

Sidan Noreg i lag med andre land med 200 mils økonomisk sone og ein fekk råderett yver desse store områdi, vende ein meir og meir blikket mot Nordsjø-området og spurde: Kva kan det gjeva? Og når ein som abonnent på «Fiskets Gang» les den og samanliknar med dei erfaringar ein hev som aktiv fiskar, so finn ein at her er det noko som ikkje stemmer. Og når bladet både for året som gjekk og i år brukar so alfor lyse fargar på den rådende situasjonen, vil ein be om å få belyse dette. Her vert lansert ein optimisme som det er lite grunnlag for, diverre. Når ein har drive her år etter år må ein få lov å gjera seg opp ei meining om kor dette ber av.

Når det i «Fiskets Gang» nr. 5 i år vert nemnt at underskrivne hev teke ein kontroll på situasjonen frå 1975/76, 1978 og no i 1979, so er det rett. I 1975 fekk vi på

«Fjellmøy» 75—81 kg pr. garn, og det same i 1976. I 1977 var det dårleg, og vi dreiv berre halv sesong og gjekk på fiske etter torsk i Finnmark. I fjor, 1978, var resultatet gått ned til 33—35 kg pr. garn, og i år er resultatet ved avslutningi gått ned til under 32 kg pr. garn. No kan dette sjølv sagt skilje frå båt til båt, men «barometeret» er stadig fallande.

Det som særmerkte fisket i år var at fisken opptreidde i små krullar eller forekomstar i gyteprosessen, og dei båtane som fekk garn sine ned i desse plassane fekk bra med fisk eit par netter, men so vart det slutt. Dei båtane som vart utanfor dette området, drog svarte garn, og det var det ikkje få som gjorde. Dei andre år hev ikkje dette vore so særprega. No vart det å finna stadig nye fiskeplassar, og det kunne vera langt frå der som fisket føregjekk sist. Det same mønsteret var likt for kvar plass. Det var berre på eit område at fisket tok seg oppatt etter to til tre veker, men det vart svart hav på tre netter, og so var det ikkje meir. Fisken hadde på dette tidspunkt ikkje gytt frå seg, og det hev vi ikkje merka på ein slik måte dei andre år. At fisken hev vorte skremd når den

hev vore fiska med både garn og trål er ikkje noko nytt, men då kan eller kunne den flytte seg ein del på botnen for kvar natt og vi hadde ei muligheit til å fylgja den. Det som er min konklusjon, viss det ikkje er noko med temperaturen i vinter, så fiska vi stort sett opp fisken på kvart område etter kvart, bestanden var ikkje større, diverre. Eg snakka med ein annan driven partrål-skippar og han sa «Det er sikkert berre ein brøkdell av sei i Nordsjøen av det ein reknar med». Det er det store faktumet og. Det som er det skræmmande er at dette går fortare og fortare nedover enn nokon vil vera ved. Det trur eg vi bitterleg skal få erfare.

Fisket på kystbankane

Når det gjeld fisket på kystbankane, det gjeld Aktivneset, Svatangane, Langgrunnsbanken og Haltenbanken, så hev også deltakelsen auka og avkastninga minka frå år til år.

Spørsmålet er kor lenge vi vil sigle før vi legg om kursen. Skal alt køyrast i grus før vi forstår kva som må gjerast? Erfaringane med sildi skulle vekkja ein til ettertanke når det gjeld dei andre fiskeslagi og. Hvis vi ikkje vil finna ei begrensing av neddrepingi av ungfisken, so hev vi ikkje nokon som fornyar stammen, og då er gode råd dyre. Det som er mi von, er at dei som set med det store ansvaret tek dei avgjerder som trengs.



«Fjellmøy» har drive garnfiske etter sei i Nordsjøen i mange år, og utbyttet vert nå dårlegare pr. garn frå år til år, i følgje målingar som skippar Nikolai Myklebust har gjort.

For å styrke konsumfisket:

Utspill med sikte på å gradere førstehåndsprisen etter kvalitet

Fiskeristyret for Skagerrakkysten oppnevner arbeidsgruppe

I forbindelse med mulighetene for økning av konsumfisket etter torsk, hyse, sei og hvitting i Nordsjøen/Skagerrak, har fiskeristyret for Skagerrakkysten oppnevnt en arbeidsgruppe som skal gjennomgå hvilke tiltak som er aktuelle for å stimulere utviklingen i fiskeristyrets område. Et av de spørsmål som skal vurderes, er mulighetene for å gradere førstehåndsprisen etter kvalitet, får «Fiskets Gang» opplyst.

Arbeidsgruppen skal for øvrig konsentrere seg om praktiske tiltak for å oppnå best mulig behandling av råstoffet både i selve fisket og i mottaks- og foredlingsindustrien. I tillegg til pris/kvalitets-spørsmålet, vil følgende emner bli vurdert:

- utrustning av fiskefartøylene, bemanning, bruksmengde og driftsopplegg,
- behandling av fisken om bord,
- utrustning ved mottaksstasjoner og foredlingsanlegg og behandling av råstoffet ved anleggene,
- kvalitetsspørsmål generelt, bl. a. spørsmålet om å komme fram til bedre kvalitetsbedømmelse.

Etter Fiskeristyrets oppfatning bør arbeidsgruppen være sammensatt av:

- 4 representanter for fiskerne (hvorav 3 bør representere garn, line, trål og 1 bør representere kyst/fjordfiskerne),
- 2 representanter fra mottakssta-

sjonene/foredlingsanleggene, 1 representant fra salgslagene, 1 representant fra Fiskeridirektoratets Kontrollverk, 1 representant fra Fiskeristyret. Som formann i arbeidsgruppen er oppnevnt direktør Rollef Ø. Krabberød, Skagerrakfisk.

Fiskerisjef Birger Larsen er oppnevnt som Fiskeristyrets representant i arbeidsgruppen.

Østlandske Fiskeriselskap er bedt om å oppnevne fire representanter for fiskerne. Skagerakfisk anmodes om å oppnevne to representanter fra mottaksstasjonene/foredlingsanleggene, og Fiskeridirektoratet er bedt om å oppnevne en representant fra Fiskeridirektoratets Kontrollverk.

Forsøksfiske etter kolmule:

Fangstar på opptil 15 t kolmule i kastet i Sognefjorden



Bra med kolmule i Sognefjorden, seier skippar Ole O. Hettervik.

I slutten av mars var m/s «Skogholm» av Tysvær på forsøksfiske etter kolmule i ulike områder av Sognefjorden. Det vart registrert til dels bra med kolmule, og det vart tatt fangstar på opptil 15 tonn i kastet, får «Fiskets Gang» opplyst. Men i rapporten frå

skipparen, Ole O. Hettervik, går det fram at kolmule ofte stod djupt og var avnskeleg å fangste.

Fangsten på 15 tonn vart tatt ved Balholmen, og det vart gjort brukande registreringar i Sværefjorden og Vetlefjorden på 60—70

faner. Bra registrering var det også i Vadheim- og Høyangerfjordane langs bakkekanten midtvegs ute i fjorden. Her stod kolmule likevel for djupt til å fangste. Det såg ut til at ho var på veg inn til botnen av fjorden for å gyte. I Lønnefjorden, nær land mot Vetlefjorden, vart det først tatt ein fangst på 6 tonn. Fisken stod djupt, og med fleire blysynker på nota vart det gjort eit nytt kast, denne gongen på 10 tonn.

Elles vart det registrert ein del kolmule i munningen av Risefjorden og Bø i ytre Sognefjorden. I Gulafjorden, Fuglsetfjorden, Ortnevik, Finnefjorden, Arnafjorden og Vik var det ingen registrering. Det same var tilfelle i området frå Kaupanger til Årdal, og ved Nattvik, Fresvik og Fimreite. Innerst i Fjærlandsfjorden var det spreidd registrering.

Kolmula vart isa i kasser og delvis i bulk og levert i Bergen hos Hallvard Lerøy AS. «Skogholm» hadde driftsstønad frå Fiskeridirektoratet i samband med prøvefisket etter kolmule.



Ny publikasjon om markedet for fisk i Europa



Dette er gruppen i WFA's fiskeriøkonomiske avdeling som arbeider med den nye publikasjonen. Fra v. Bob Ellis, David Steel, Neil McKellar, Bob Mounce og Ian Scott.

På forsommeren i år presenterer White Fish Authority i Storbritannia en ny publikasjon som ventelig vil være av interesse også for norske lesere. Publikasjonen kommer til å inneholde statistikk over landinger av fisk, priser og kjøp og salg av fisk i alle de viktigste fiskerinasjonene i Europa. Publikasjonen vil komme ut annenhver måned.

Det ligger et grundig forarbeid bak dette nye tiltaket, og WFA har besøkt en rekke land med sikte på å skaffe materiale til den nye publikasjonen. Det er den fiskeriøkonomiske avdelinga i WFA som står bak det nye tiltaket. Fra før gir WFA ut også en «Supplies Bulletin», de såkalte «Fishery Economics Newsletter» og flere andre publikasjoner.

WFA's fiskeriøkonomiske avdeling ligger i Edinburgh, men de arbeider med prosjekter over hele verden. I det siste året har avdelingen blant annet drevet ressurs- og markedsundersøkelser i Mauretania og Ecuador, i tillegg til medvirkning i prosjekter i Det Fjerne Østen, Midt-Østen.

SMÅNYTT



Ikkje løyve til å frysa reker ombord i «Ståltor»

Fiskeridepartementet har avslått ein søknad frå Nils Olsen, Tromsø, om løyve til å frysa produksjonsreker om bord i «Ståltor», nybygg ved Sterkoder Mek. Verksted A/S.

Fiskeridepartementet viser til at råstoffkvantumet i rekefisket er for lite i høve til fangstkapasiteten, spesielt ettersom den norske rekekvoten i EF-sona ved Vest-Grønland er blitt halvert frå i fjor til i år.

«På denne bakgrunn kan en ytterligere utvidelse av fangstkapasiteten i rekefisket ikke tillates», heiter det i avslaget, og departementet viser til at søkaren ville fått lengre rekesepong dersom han fekk løyve til å frysa rekene om bord.

Fiskeridirektøren godkjenner nye medeigarar i M-175-Hø «Uksnøy»

Fiskeridirektøren har godkjent anlegget til Trygve Holmefjord, 5640 Eikelandsosen, for fryselagring av fisk. Anlegget blir ført inn i registeret over godkjende tilvirkingsanlegg under avdeling 3c, lagring. Anlegget har ein kompressorkapasitet på 5420 Kcal/h $v/\div 35^{\circ}$ C og eit fryserom på 106 m³.

N-16-ME «Murholm» får tråle kolmule, lodde og polartorsk

Fiskeridirektøren har gitt Arne Jørgensen, 8176 Grønøy, løyve til å tråle etter lodde, kolmule og polartorsk med N-16-ME «Murholm» vest av 0-meridianen og i området øst av 0-meridianen nord for 64° n.br.

Ringnotløyve og registreringsløyve for «Silljo»

Fiskeridepartementet har gitt Johs. Størksen, Molde, løyve til å driva ringnotfiske etter sild, makrell, lodde og brisling med den nye fabrikksturparen M-84-M «Silljo». Departementet har sett konsesjonskapasiteten under ringnotfiske til 10 800 hl, der inntil 4 400 hl råstoff kan leverast bulkført.

Fiskeridepartementet har fastsett at det i fabrikken om bord kan produserast mjøl av inntil 40 tonn råstoff pr. døgn.

Etter oppgaver frå Fiskeridirektøren har departementet registrert desse frysekapasitetane om bord i «Silljo»:

Fryselager på 461 m³, vertikale platefrysarar med innfrysingskapasitet på 48 tonn pr. døger og kompressorkapasitet på 312 500 Kcal pr. time $v/\div 35^{\circ}/+ 25^{\circ}$ C.

Tilleggs lån til Alsvåg Fiskeforedling A/S

Fiskeridepartementet har gitt Alsvåg Fiskeforedling A/S, Alsvåg, et tilleggs lån på kr. 100 000 til deking av merkostnader i samband med utbygging og restaurering av anlegget. Tilleggs lånet er gitt på samme vilkår som det opprinnelige lånet på kr. 500 000.

«G. O. Sars» til det vestlege Barentshavet

Like etter påske gjekk «G. O. Sars» til den vestlege delen av Barentshavet, mellom Vesterålen og Bjørnøya, for å kartlegge mengde, utbreiing og mengdefordeling av uer, kolmule og andre fiskeartar. På programmet står også hydrografi og miljøgranskningar.

Trålløve til «Blåstholm»

Nils Andreas Nilsen, Flekkerøy, har fått løyve til å overta elgedomsretten til «Blåstholm» M-64-H, og han har også fått trålløve for fartøyet. Løyvet gjeld industrifiske sør for 64 grader, konsumfiske sør for 65 grader og tråling etter lodde, kolmule og polartorsk. Ein søknad om reketrålløve er avslått.

Lån av Fiskebilfondet

Gunnar Thorstein, Vervingen tildeles lån kr. 20 000 til anskaffelse og montering av kjøleanlegg i fiskebil. Det er en forutsetning at lånebeløpet ikke utgjør mer enn 75 prosent av kostnadene. Som sikkerhet for lånet kreves pant i søkerens faste eiendom. For øvrig ytes lånet på vanlige vilkår og 3 års avdragstid.

Alf Hammervold, Steinkjer tildeles lån kr. 40 000 til anskaffelse av ny fiskebil. Lånebeløpet må ikke utgjøre mer enn 37,5 prosent av kostnadene. Som sikkerhet kreves gjeldsbrev. Lånet ytes på vanlige vilkår og 4 års avdragstid.

Magne D. Ferkingstad, Stol, Karmøy tildeles lån på inntil kr. 35 000 til kjøp av ny fiskebil. Lånet må ikke utgjøre mer enn 37,5 prosent av kostnadene. Som sikkerhet kreves pant i søkerens faste eiendom. Lånet ytes på vanlige vilkår og 4 års avdragstid.

Finn T. Aas, Li tildeles lån kr. 27 000 til kjøp av ny fiskebil. Lånet må ikke utgjøre mer enn 37,5 prosent av kostnadene. Som sikkerhet kreves pant i søkerens faste eiendom. Lånet ytes på vanlige vilkår og 4 års avdragstid.

Kurt Pedersen, Kopervik tildeles lån på inntil kr. 20 000 til bygging og innredning av karosseri til fiskebil. Lånet må ikke utgjøre mer enn 75 prosent av kostnadene til bygging og innredning av karosseriet. Lånet ytes på samme vilkår som tidligere tilsagn om lån for kjøp av fiskebil.

Verdi av utførsel av fisk og fiskeprodukter, selfangst- og hvalfangstprodukter

	jan.—febr. 1979	kr. 1 000
Fisk og fiskeprodukter:		
Fisk, krepsdyr og bløtdyr ..	462 410	
Fisk, krepsdyr og bløtdyr, tilberedt eller konservert ..	95 011	
Sildolje og annen fiskeolje ..	5 650	
Tran (herunder haitran og høyvitaminholdig tran og olje)	6 986	
Herdet fett (fra fisk og sjøpattedyr)	32 000	
Mjøl og pulver av fisk, krepsdyr eller bløtdyr	88 320	
Tang- og taremjøl	675	
Andre fiskeprodukter	6 870	
	I alt	697 922
I alt jan.—febr. 1978		632 480

Hvalfangstprodukter:		
Hvalkjøtt	32	
Hvalolje	—	
Sperm- og bottlenoseolje	168	
Hvalkjøttekstrakt	—	
Kjøttmjøl	—	
Andre hvalfangstprodukter	365	
	I alt	5 65
I alt jan.—febr. 1978		1 380

Selfangstprodukter:		
Selolje	—	
Rå og beredte pelsskinn av sel, kobbe eller klappmyss	6 101	
	I alt	6 101
I alt jan.—febr. 1978		5 428

FISKERINYTT FRA UTLANDET

Mindre sild i Austersjøen

Det blir stendig mindre sild i Austersjøen, og dei svenske og finske fiskarane kan difor ikkje rekne med særleg gode år i framtida, skriv Tidningen Åland på Åland.

Avisa, som siterer byråsjef Ingemar Sørensen i det svenske fiskeridirektoratet, meiner likevel at det ikkje er nokon fare for at silda skal døyr ut. Det let ikkje til at korkje tilskitning eller overfisking skal true bestanden — og det er truleg ei trøyst ikkje minst for svenskane, som er særst glade i silda si.

S/L FISKERNES AGNFORSYNING

Hovedkontor: TROMSØ
Sentralbord 81 084 Telex 64110

Fryselager for agn:

BUGØYNES, VADSØ, VARDØ, BÅTSFJORD, BERLEVÅG, GAMVIK, MEHAMN, KJØLLEFJORD, HONNINGSVÅG, HAVØYSUND, HAMMERFEST, SØRVÆR, SKJERVØY, TROMSØ, GRYLLEFJORD, HARSTAD, NORDMELA, STØ, MYRE, STEINESJØEN, SVOLVÆR, BALLSTAD, VÆRØY, RØST, STØTT, SOLFJELLSJØEN, HUSVÆR, STORTORGNES, ABELVÆR, DYRVIK

Kunstisanlegg:
VARDØ — BÅTSFJORD — KJØLLEFJORD
HONNINGSVÅG

Norske Fina bunkeranlegg:
TROMSØ

Tillitsmann i fiskeværene

Frysebåter for transport av frosne varer

Telegr.: samtlige steder **Agnforsyning**

SILDETØNNER

O. G. AXELSENS FABRIKKER A/S

Telef. 043-22 555 · FLEKKEFJORD



J. 52/79

**FORSKRIFTER OM FANGST AV
VÅGEHVAL OG MINDRE TANNHVAL**

I medhold av §§ 2, 3, 5, 11 og 14 i lov av 16. juni 1939 om fangst av hval og kongelig resolusjon 19. mars 1976 har Fiskeridepartementet den 26. mars 1979 bestemt:

§ 1.

Tillatelse til å fange småhval (vågehval og mindre tannhval) kan gis til innvåner av riket som har deltatt i småhvalfangst sammenhengende i minst 3 sesonger i løpet av de siste 5 år.

For tillatelsen, som skal gjelde for et bestemt fartøy, betales en avgift på kr. 300 pr. år.

Konsesjonshaver skal være eier/medeier i fartøyet, jfr. § 6. Konsesjon gis ikke for leiet fartøy. Departementet kan i spesielle tilfeller dispensere fra denne bestemmelse.

§ 2.

Fangsttiden for vågehval og mindre tannhval er:

1. I farvannet nord for 70° n.br. og øst for 20° v.l. fra 15. mai kl. 00 til 15. juli kl. 24.00. I området øst for 25° ø.l. gjelder denne bestemmelse også syd for 70° n.br.

2. I farvannet ved norskekysten sør for 70° n.br. og vest for 25° ø.l. og i norsk økonomisk sone i Nordsjøen fra 15. april kl. 00 til 31. august kl. 24.00 med fredning (fangststopp) i tiden 1. juli til 21. juli kl. 24.00.

100 vågehval av den øst-atlantiske fangstkvote avsettes til kystfangst sør for 70° n.br. etter 21. juli.

3. I farvannet ved Vest-Grønland syd for 71° n.br. og øst for kanadisk økonomisk sone fra 15. mai kl. 00 til 31. august kl. 24.00 Fangst i dette området tillates ikke nord for 71° n.br.

4. For området Øst-Grønland, Jan Mayen og utenfor Islands 200 miles sone fastsettes fangsttiden etter nærmere avtale med salgslagene.

Utenom nevnte tidsrom og utenom nevnte områder er fangst av hval forbudt. Fangst av bottlenose tillates ikke.

§ 3.

Ilandbrakt samfengt kjøtt av vågehval må ikke overstige 70 tonn for hvert fartøy. Fiskeridepartementet kan etter søknad dispensere fra denne bestemmelse.

§ 4.

Fangerne er forpliktet til å gi vedkommende salslag kontinuerlig orientering om sin fangst.

§ 5.

Det fangstfartøy som tillatelsen gjelder, skal ha følgende utstyr:

a) Kanon av kaliber ikke under 2" (50 mm, anbrakt i jernpuller, (Kongsberg 37 mm kanon som benyttes av eldre konsesjonshavere godkjennes dog inntil videre). Fartøyet baug skal være tilstrekkelig avstivet, slik at pulseren ved skuddavløsning ikke gir større svikt i overkanten enn 1/4" (6 mm).

b) Minst 7 harpuner. 2 klørs harpuner tillates hvis avstanden mellom klørnes spisser (utslått) minst er 15" (38 cm).

4 klørs harpuner må ha en avstand mellom klørnes spisser (utslått) på minst 12" (31 cm). I begge tilfelle skal harpunlegg og klør tåle et strekk på minst 1.500 kg

Eksploderende granat tillates benyttet.

c) Minst 3 forløpere, hver ikke under 45 favner. De skal tåle et strekk på minst 1.500 kg.

d) Minst 2 liner, en hovedline ikke under 300 favner og en line til omskudd på ikke under 50 favner. De skal tåle et strekk på 1.500 kg.

e) Akkumulatorfjærer av stål som minst tåler et strekk på 1.500 kg. De skal minst ha en vandring på 1,5 meter. For fartøyer under 40 fots lengde tillates benyttet fjærer med strekk ned til 800 kg.

f. Maskindrevet spill til inn- og opphiving av hvalen.

g) Skytevåpen med riflet løp, kaliber 7 mm eller større, og tilhørende ammunisjon med helmantlet kule som gir en anslagsenergi på minst 350 kgm (kilogrammeter) på 100 meters hold.

h) Fartøyet skal videre ha en solid tretønne fastgjort til masten. Tønne skal være hvitmalt, men med et svart rundtgående belte av 30 cm bredde midt på.

§ 6.

Fartøyet skal ha minst 3 manns besetning. Konsesjonshaveren skal ha ledelsen om bord. For tilfelle av syk-

dom eller annet gyldig forfall kan departementet godkjenne en stedfortreder av mannskapet som selv fyller betingelsen for å få konsesjon. Gjelder det annet forfall enn sykdom, er denne adgang begrenset til 14 dager i løpet av sesongen.

§ 7.

Fartøy som har opptatt jag på hval, har første rett til jaget, slik at andre fartøyer ikke kan delta i dette uten samtykke.

§ 8.

Det er forbudt å løsne skudd før forløper og liner er festet sammen. Blåser tillates benyttet, men de må ikke festes til forløperen nærmere harpunen enn 45 favner.

Anskutt hval som ikke er drept ved harpunskudd, skal hurtigst mulig avlives med rifleskudd i hoderegionen, jfr. § 5, avsnitt g.

§ 9.

Hval må ikke jages eller skytes i fjord eller våg hvor silde- eller brislingfiske pågår, og ikke nærmere fartøy som driver slikt fiske enn 1 nautisk mil.

§ 10.

På norsk sjøterritorium og innenfor en avstand av 30 nautiske mil fra sjøterritoriets yttergrense er det forbudt å drive fangst av hval på søn- og helldager fra kl. 00 til 24.00.

§ 11.

Konsesjonshaveren skal føre oppgave over fangsten og opparbeidelsen av hvalen. Han skal sette seg nøye inn i de forskrifter som blir gitt om føringen av fangstoppene og følge disse nøyaktig. Konsesjonshaver skal fortløpende fylle ut spørreskjema om harpunering og avlivning av hval.

§ 12.

Konsesjonsdokumentet og et avtrykk av hvalloven og disse forskrifter skal oppbevares om bord. Loven og forskriftene skal være tilgjengelig for mannskapet.

§ 13.

Overtredelse av forskriftene er straffbart.

Ulovlig gjort fangst eller dens verdi kan departementet forlange inndratt til fordel for statskassen. Det samme gjelder fangstredskaper som anvendes i strid med reglementet.

Departementet kan inndra konsesjon i tilfelle av overtredelse av hvalloven, når det finner at konsesjonshaveren ikke driver fangsten forsvarlig, eller ikke tar vare på fangstproduktene på forsvarlig måte eller når konsesjonshaveren ikke er om bord uten å ha lovlig forfall, unnlater å følge pålegg som blir gitt ham eller unnlater å innse de foreskrevne oppgaver til Fiskeridepartementet eller innsender oppgaver han vet — eller måtte forstå — ikke er riktige.

§ 14.

Disse forskrifter trer i kraft straks. Samtidig oppheves Fiskeridepartementets forskrifter av 31. mars 1978 om fangst av vågehval og mindre tannhval.

Kommentarer til forskriftene.

Fiskeridepartementet vil kunne endre bestemmelsene i forskriftenes § 2, pkt. 1—4, dersom spesielle forhold tilsier dette. Slike endringer vil i tilfelle bli gitt i samråd med fiskernes faglige og økonomiske organisasjoner. Dette innebærer også at fangsten vil kunne stoppes på et tidligere tidspunkt enn bestemt i forskriftene, dersom fangstutviklingen tilsier det.

Den internasjonale hvalfangstkommisjon har for 1979 fastsatt følgende fangstkvoter for vågehval:

Den nord-amerikanske bestand	48
Vest-Grønland (vest for 44° V)	397
Øst-Grønland, Island, Jan Mayen	320
Den øst-atlantiske bestand:	
Barentshavet, Bjørnøya, Norskekysten, Nordsjøen	1790

Av kvoten på 1790 for det øst-atlantiske område reserveres 100 hval som kan fanges i området syd for 70° n.br. etter 21. juli. Fartøyer som ikke har oppnådd en fangst på 70 tonn, kan etter nevnte dato delta i fangsten på de 100 enheter. Fangsten stoppes så snart 70 tonn er oppnådd.

Det forhandles med Danmark og Island om disponeringen av fangstkvotene ved Vest-Grønland og Øst-Grønland, Island, Jan Mayen. Så snart disse forhandlinger er avsluttet, vil nærmere underretning bli gitt om de norske fangstkvoter på disse felter.

Fangst av hval innenfor Irsk, britisk og islandsk 200 milssone er ikke tillatt etter gjeldende lovgivning om hvalfangst.

Med rensyn til fangst av hval innenfor sovjetisk sone har norske fangere samme fangstrettigheter som tid-

ligere. Fartøyer som skal fange i sovjetisk sone skal ha lisens fra sovjetiske myndigheter. Slik lisens formidles gjennom Fiskeridirektøren, Bergen.

Bottlenose er inntil videre fredet.

De fangstkvoter som Norge er forpliktet til å overholde, gjør det nødvendig å følge utviklingen av fangsten på en effektiv måte. Dette vil skje ved at fangerne fra en bestemt dato muntlig over radio eller telegrafisk innrapporterer til nærmeste salgslag antall hval fanget. Første dato for innrapportering av ukefangst settes til **mandag 23. april**. Fangere som begynner fangsten 15. mai skal avgi første ukerapport **mandag den 21. mai**. Etter disse datoer skal fangsten innrapporteres **hver mandag** til Norges Råfisklag, Tromsø, tlf. (083) 81 524 — Norges Råfisklag, Svolvær, tlf. (088) 70 677 — eller til Småkvalfangernes Salslag S/L, Ålesund, tlf. (071) 23 388.

Det gjøres oppmerksom på at kjøtt og øvrige produkter av hval kun skal omsettes gjennom Norges Råfisklag eller Småkvalfangernes Salslag S/L. Iflg. veterinærbestemmelsene er det forbudt å foreta direkte salg på annen måte.

Fangsrapporten skal inneholde opplysning om fangstfelt. Fangst i sovjetisk sone oppgis særskilt. Rapporteringsregler ved fangst i denne sone er inntatt i Fiskeridirektørens melding J. 6/79 som blir sendt konsesjonshaveren.

Som det vil sees, er forskriftene i år noe endret.

Bl.a. er det under § 5 tilføyet nytt punkt g) angående skytevåpen og ammunisjon som fartøyet plikter å ha om bord, jfr. § 8 om at anskutt hval som ikke er avlivet ved harpunkskudd hurtigst mulig skal avlives ved rifleskudd i hoderegionen. Denne bestemmelse er ny og er av departementet gjennomført etter anbefaling fra hvalmøtet i Trondheim i januar d.å.

Fartøyet skal i god tid før fangst tar til fremstilles til godkjenning hos Fiskeridirektoratets kontrollverk. Det blir utstedt sertifikat for godkjente fartøyer og slik godkjenning gjelder for ett år. Sertifikatet skal oppbevares om bord. Kontrollen kan foretas på nærmeste distriktskontor (Tromsø, Svolvær, Trondheim, Kristiansund N, Ålesund eller Bergen).

Det vises også til forskriftene om behandling, kontroll, pakking og merking av hvalkjøtt fastsatt av Veterinærdirektøren den 1. juli 1975. Sam-

tidig innskjerpes Hvallovens bestemmelser om maksimal utnyttelse av hvalen.

Fangstdagboken skal føres for hver dag fra fangstens begynnelse til fangstens avslutning. Dette gjelder også dager hvor man er i land for levering etc. eller under landligge. Man vil på denne måte oppnå å få rede på den effektive fangsttid.

Som eksempel på riktig utfyllt skjema viser en til et ferdig utfyllt eksemplar som følger med fangstdagboken. **Fangstdagbok fås utlevert hos Fiskeridirektoratets kontrollverk ved fram møte til kontroll.** Etter anmodning fra både fangere og forskere er det på fangstdagbokskjemaet oppført en rubrikk for andre opplysninger, hvori en kan anmerke om en har observert fredet hval m.v.

Samtidig med konsesjonen sendes et **spørreskjema vedrørende avlivning av hvalen**. Fiskeridepartementet pålegger konsesjonshaveren å fylle ut skjemaet, som etter avsluttet fangst skal sendes Fangstkontoret, gjerne samtidig med avsluttende fangstoppgaver.

Ved innsendelse av konsesjonsavgift skal det gis alle opplysninger om eierforhold og endringer av fartøyer eller utstyr. Konsesjonsavgiften bør for fremtiden sendes over postgiro nr. 5049663 — postanvisning og sjekker bør unngås.

Husk Enhver overtredelse av forskriftene og den instruks som er gitt i kommentarene vil ha konsekvenser for fremtidig vurdering av rett til konsesjon.

J. 53/79

FORSKRIFTER OM FORBUD MOT Å FANGE HUMMER PÅ ANNEN MÅTE ENN MED TEINER

I medhold av § 4 i lov av 17. juni 1955 om saltvannstiskeriene og kgl. resolusjon av 17. januar 1964 har Fiskeridepartementet 26. mars 1979 bestemt:

I
Det er forbudt å fange hummer på annen måte enn med teiner. Hummer som måtte komme med i fangst ved bruk av andre redskaper enn teiner, skal straks slippes tilbake i sjøen så vidt mulig uskadd.

II

Disse forskrifter trer i kraft straks.

SELAVGIFT FOR 1979

Ved kongelig resolusjon av 23. mars 1979 ble det i medhold av § 5, første ledd i lov av 14. desember 1951 om fangst av sel bestemt:

I.

Selavgiften for 1979 fastsettes til en krone pr. fanget sel uansett selart.

II.

Etter ankomst til norsk havn pålegges fangstskutenes redere — uansett hvor fangsten leveres — å anmelde fangsten og dens sammensetning til Fiskeridirektoratets kontrollverk i Ålesund eller Tromsø samt å foranledige avgiften innbetalt samme sted.

III.

De nærmere bestemmelser om innkreving av selavgiften fastsettes av Fiskeridepartementet.

J. 55/79
(Jfr. J. 148/78)

FORBUD MOT FISKE AV MAKRELL TIL OPPMALING I NORDSJØEN

I medhold av §§ 4 og 1 i lov av 17. juni 1955 om saltvannsfiskeriene og Kongelig resolusjon av 17. januar 1964 har Fiskeridepartementet 2. april 1979 bestemt:

I.

§ 1 i Fiskeridepartementets forskrift av 20. desember 1978 om regulering av makrellfiske i 1979 skal endres til:

Det er forbudt å fiske makrell til oppmaling i Norges økonomiske sone. For norske fartøyer er det også forbudt å fiske makrell til oppmaling i den del av Nordsjøen (ICES statistikkområde IV) som faller utenfor Norges økonomiske sone.

II.

Denne forskrift trer i kraft straks.

Etter dette vil forskriftene lyde:

§ 1

Det er forbudt å fiske makrell til oppmaling i Norges økonomiske sone. For norske fartøyer er det også forbudt å fiske makrell til oppmaling i den del

av Nordsjøen (ICES statistikkområde IV) som faller utenfor Norges økonomiske sone.

§ 2

Fiskeridirektøren kan for bestemte tidsrom og for bestemte kvanta fastsette unntak fra dette forbud for hele området eller deler av området. Fiskeridirektøren bemyndiges til å fastsette regulerende bestemmelser om norsk fiske også i området utenfor Norges økonomiske sone.

Fiskeridirektøren kan etter søknad gi tillatelse til oppmaling av overskuddsmakrell for enkelte fangster når det på grunn av fangstens størrelse eller kvalitet ikke er mulig å omsette fangsten i sin helhet til menneskeføde eller agn.

§ 3

Sild- og brislingfangster med innblandet makrell anses ikke som fanget i strid med disse forskrifter når innblandet makrell regnet i vekt ikke overstiger 20 prosent av de samlede fangstkvantum pr. tur.

Fiskeridirektøren kan fastsette regler for prøvetaking og kontroll av fangstene.

§ 4

Disse forskrifter trer i kraft 1. januar 1979.

Fiskeridirektøren vil opplyse at ifølge kvoteavtalen med EF er **all fangst** av makrell forbudt i EF-sonen sør for 60° n.br. i Nordsjøen inntil 15. august.

J. 56/79

FORSKRIFTER FOR KONTROLL AV IMPORTERT FISK OG PRODUKTER AV FISK

I medhold av kongelig resolusjon av 8. april 1960 om kvalitetskontroll av fisk og fiskevarer har Fiskeridepartementet 23. mars 1979 fastsatt følgende forskrifter:

§ 1.

Disse forskrifter omfatter fisk og produkter av fisk som går inn under § 1 første ledd i lov nr. 12 av 28. mai 1959 om kvalitetskontroll med fisk og fiskevarer o.a. Forskriftene omfatter ikke hermetiske fiskevarer (jfr. Fiskeridepartementets forskrifter av 9. mai 1962), sildemel og fiskemel, sildolje og fiskeolje.

§ 2.

Enhver som innfører slike varer må meddele Fiskeridirektoratets Kontrollverks distriktskontor om:

- a) varesort og kvantum
- b) importhavn og dato for importen
- c) opprinnelsesland.

§ 3.

Fisk og produkter av fisk kan ikke utleveres fra Tollvesenet uten samtykke fra Fiskeridirektoratets Kontrollverk. Kontrollverket avgjør også om varen skal kvalitetskontrolleres før utlevering, eventuelt ved uttak av prøver.

§ 4.

Varer som kontrollen finner ikke er i samsvar med gjeldende norske kvalitetsforskrifter kan nektes importert. Det samme gjelder dersom varen ikke er merket i samsvar med norske forskrifter om merking. Importøren og Tollvesenet i importhavnen skal snarest mulig underrettes om kontrollens vedtak.

§ 5.

Disse forskrifter trer i kraft straks.

J. 57/79

FORSKRIFTER OM NORSKE FARTØYERS ADGANG TIL Å DRIVE FISKE ETTER KOLMULE I FÆRØISK FISKERISONE I 1979

I medhold av § 5 i lov av 20. april 1951 om fiske med trål har Fiskeridepartementet 6. april 1979 bestemt:

§ 1.

Norske fiskere kan fiske kolmule i færøysk fiskerisone i 1979 med inntil 60 fartøyer. Av disse fartøyene kan inntil 35 fiske i sonen samtidig. Når det færøyske fiskerioppsyn har etablert et hovedfiskefelt, kan inntil 28 norske fartøyer delta i fisket i dette felt, mens de øvrige 7 fartøyer må drive utenfor det etablerte hovedfelt.

§ 2.

Ingen kan drive fiske etter kolmule i færøysk sone i 1979 uten tillatelse av Fiskeridirektøren.

§ 3.

Noregs Sildesalslag bemyndiges til å bestemme i hvilket tidsrom og hvilket

område det enkelte fartøy kan drive fiske i sonen etter § 1.

§ 4.

Disse forskrifter trer i kraft straks.

J. 58/79

**MIDLERTIDIGE FORSKRIFTER
OM FORBUD MOT FISKE MED TRÅL,
SNURREVAD, GARN OG LINE
PÅ NORDKAPPBANKEN**

I medhold av § 4, punkt 4 i lov av 17. juni 1955 om saltvannsfiskeriene og Kgl. res. av 17. januar 1964 har Fiskeridepartementet den 6. april 1979 bestemt:

§ 1.

Forskriftene gjelder for området mellom 24° ø.l. og 30° ø.l. og fra den norske 12 mils fiskerigrænse til 73° n.br.

§ 2.

Det er forbudt å drive fiske med trål, snurrevad, garn og line i området nevnt i § 1.

§ 3.

Fiskeridirektøren bemyndiges til å endre § 1 i disse forskrifter og til å gi dispensasjon fra forbudet i § 2 for prøvofiske.

§ 4.

Disse forskrifter trer i kraft 9. april kl. 2400, og gjelder inntil videre.



J. 51/79

**NORSK GARNFISKE I FÆR-
ØYISK SONE**

Ifølge færøyske bestemmelser er følgende område lukket for norsk garnfiske hele året:

Mellom 0° rettvisende fra Eidiskollur (62° 19' 17" n. og 07° 05' 28" v.) og 0° rettvisende fra Bispinum (62° 20' 27" n. og 06° 15' 00" v.) ut til en linje trukket mellom 62° 43' 12" n. og 62° 37' 45" n.

240 F. G. nr. 8, 19. april 1979

SMÅNYTT



Likviditetslån til kyst- og bankfiskbåter

Eiere av helårsdrevne kyst- og bankfiskefartøy som mangler penger til å ruste ut for fortsatt fiske, kan nå få hjelp til å komme over kneiken. Det er satt av 15 millioner kroner av støtte-midlene til fiskeriene i 1979 til likviditetslån til disse fartøygruppene.

Lånene kan gis til fortsatt drift, til omlegging av driftsmåten og/eller til å dekke kortsiktig gjeld til utrustningsfirma, mekaniske firma, redskapsleverandører o.a.

Det er et vilkår for å få lån at eieren av kyst- eller bankfiskefartøyet sender regnskapet for 1977

og 1978 med søknaden til Statens Fiskarbank. Søkeren må også gi ei oversikt over den gjelda han har. Disse opplysningene trenger Statens Fiskarbank for å gi lånene til de kyst- og bankfiskerne som har størst behov for dem, og som samtidig kan gjøre seg størst mulig nytte av lånene.

Lånene er rente- og avdragsfrie det første året, og tilbakebetalingstida blir normalt 4 år. Men tilbakebetalingstid og størrelse på lånet avgjør banken i hvert enkelt tilfelle.

Informasjonsopplegg for fiskeriundervisning

En undersøkelse som Fiskerisjefen i Finnmark har utført viser at alle deler av fiskerinæringen har et stort udekket behov for faglært arbeidskraft.

Fiskeriundervisningen i Finnmark er lite utbygd spesielt når en tar i betraktning at fiskeriene er fylkets absolutt viktigste næring. Søkingen til de undervisnings-tilbud en har i fiskerifag, har heller ikke fått den oppslutning fra Finnmarksungdom som er ønskelig.

Nå er også fiskeriutdanningen 3-årig og tilpasset opplegget innen det øvrige videregående skoleverk. Statens Fiskerifagskole, Honningsvåg og Statens fagskole for fiskeindustri, Vardø, blir fortsatt helt sentrale i fiskeriundervisningen i Finnmark. I tillegg vil grunnkurs bli igangsatt i Hammerfest og Hasvik allerede i 1979. Fylkesskolestyret planlegger vesentlige utvidelser av undervisnings-tilbudene i fiskerifag i fylket.

For å øke interessen og forståelsen for fiskeriundervisningen har fylkesmyndighetene i samråd med fiskerinæringens organisasjoner

utarbeidet et informasjonsopplegg rettet mot elevene i ungdomsskolen, foreldre, utøvere i næringen og tjenestemenn og politikere på lokalplanet.

Rektor Kåre Pettersen ved Statens fagskole for fiskeindustri, Vardø, er engasjert til, sammen med fiskeriretterne i fylket, å gjennomføre opplegget. Det vil bli orientert om:

1. Nåværende fremtidige undervisningstilbud i fiskerifag generelt og i Finnmark spesielt.
2. Mulighetene for videre utdanning og arbeid i fiskerinæringen.
3. Hva betyr videre utdanning for å skaffe en sikker fremtid?
4. Hva kan gjøres lokalt/kommunalt for å stimulere utbyggingen av fiskeriundervisningen?

Informasjonsopplegget blir startet umiddelbart etter påske og skal være avsluttet 10. mai. I første rekke vil kystkommunene bli besøkt.

Det er også utarbeidet en informasjonsbrosjyre om undervisningstilbudene i fiskerifag som i dag gis i Finnmark.

Handbrakt fisk i Norges Råfisklags distrikt i tiden 1. januar-1. april 1979 etter innkomne slutt-sedler. Tonn råfiskvekt.

(Tilvirket fisk er omregnet til råfiskvekt. Biproduktene er ikke med i tallene).

	I uken 19-25/3	I uken 26/3-1/4	I alt 1/4 1979	Anvendt til:						
				Fersk	Frys.	Salt	Hengt	Herm.	Før	Opp- maling
<i>Priszone 1, 2. Finnmark¹</i>										
Torsk	2 692	3 450	19 083	684	13 246	3 580	1 512	56	5	—
Sei	68	92	699	2	516	79	102	—	—	—
Brosme . .	1	1	85	2	5	56	22	—	—	—
Hyse	55	129	1 846	102	1 694	13	36	—	1	—
Kveite . . .	3	2	55	54	1	—	—	—	—	—
Rødspette .	—	—	26	16	10	—	—	—	—	—
Blåkveite .	3	4	46	4	42	—	—	—	—	—
Uer	38	98	353	52	301	—	—	—	—	—
Steinbit . .	9	25	135	6	129	—	—	—	—	—
Reke	8	48	88	—	88	—	—	—	—	—
Annen fisk	—	—	—	—	—	—	—	—	—	—
I alt	2 877	3 849	22 416	922	16 032	3 728	1 672	56	6	—
<i>Priszone 3. Troms²</i>										
Torsk	1 345	2 281	20 850	950	6 372	12 873	647	8	—	—
Sei	21	195	911	33	595	213	70	—	—	—
Brosme . .	12	26	688	1	1	447	239	—	—	—
Hyse	42	108	2 014	275	1 580	92	67	—	—	—
Kveite . . .	1	—	28	28	—	—	—	—	—	—
Lange . . .	2	3	82	—	—	71	11	—	—	—
Blåkveite .	1	8	110	—	107	2	—	1	—	—
Uer	31	105	517	127	382	5	—	3	—	—
Steinbit . .	5	16	62	1	61	—	—	—	—	—
Reke	38	166	579	—	579	—	—	—	—	—
Annen fisk	—	—	10	—	1	9	—	—	—	—
I alt	1 498	2 908	25 851	1 415	9 678	13 712	1 034	12	—	—
<i>Priszone 4, 5, 6. Nordland³</i>										
Torsk	6 601	7 288	40 484	1 978	9 769	19 393	8 745	599	—	—
Sei	421	400	4 308	304	816	2 308	851	29	—	—
Brosme . .	58	122	776	20	3	163	590	—	—	—
Hyse	214	148	3 611	1 120	2 131	9	159	192	—	—
Kveite . . .	2	2	40	38	2	—	—	—	—	—
Rødspette .	—	—	23	20	3	—	—	—	—	—
Blåkveite .	1	3	28	—	28	—	—	—	—	—
Uer	61	78	650	274	365	11	—	—	—	—
Steinbit . .	7	10	57	3	53	—	—	1	—	—
Kvitflange	3	21	67	—	—	62	5	—	—	—
Reke	20	51	169	32	137	—	—	—	—	—
Krabbe . .	—	—	—	—	—	—	—	—	—	—
Annen fisk	51	50	450	38	53	276	11	1	—	71
I alt	7 439	8 173	50 663	3 827	13 360	22 222	10 361	822	—	71
<i>Priszone 7, 8. Trøndelag⁴</i>										
Torsk	262	139	1 041	468	187	243	107	36	—	—
Sei	355	147	1 329	70	29	595	635	—	—	—
Lange . . .	18	11	118	—	—	117	1	—	—	—
Brosme . .	5	5	103	2	—	53	48	—	—	—
Hyse	18	13	199	152	37	—	3	7	—	—
Kveite . . .	1	3	10	10	—	—	—	—	—	—
Uer	5	3	46	44	1	1	—	—	—	—
Reke	8	3	28	28	—	—	—	—	—	—
Krabbe . .	—	—	—	—	—	—	—	—	—	—
Hummer . .	—	—	—	—	—	—	—	—	—	—
Annen fisk	11	8	93	67	6	20	—	—	—	—
I alt	683	332	2 967	841	260	1 029	794	43	—	—
<i>Priszone 9. Nordmøre⁵</i>										
Torsk	97	65	721	314	54	353	—	—	—	—
Sei	290	470	2 235	230	73	1 583	339	—	—	10
Lyr	3	3	69	69	—	—	—	—	—	—
Lange . . .	15	22	419	4	—	332	83	—	—	—
Blålange . .	7	4	120	—	—	120	—	—	—	—
Brosme . .	20	43	1 145	6	—	266	873	—	—	—
Hyse	48	39	246	232	10	4	—	—	—	—
Kveite . . .	—	—	4	2	2	—	—	—	—	—
Uer	25	18	99	95	4	—	—	—	—	—
Reke	—	—	—	—	—	—	—	—	—	—
Krabbe . .	—	—	—	—	—	—	—	—	—	—
Hummer . .	—	—	—	—	—	—	—	—	—	—
Annen fisk	3	6	34	25	9	—	—	—	—	—
I alt	508	670	5 092	977	152	2 658	1 295	—	—	10
Råfiskelaget i alt	13 005	15 932	106 989	7 982	39 482	43 349	15 156	933	6	81
Råfiskelaget i alt pr. 2/4-1978	×	×	112 747	6 896	37 415	59 587	8 066	636	14	133

¹ Priszone 1 og 2 omfatter Finnmark, (1) Tana og Varanger og Vardø sorenskriverier (2) Hammerfest og Alta sorenskriverier.

² Priszone 3, hele Troms fylke.

³ Priszone 4, 5 og 6 omfatter Nordland (4) Vesterålen sorenskriveri unntatt den del av Hadsel herred som ligger på Aust-Vågøy, (5) den del av Hadsel herred som ligger på Aust-Vågøy, Lofoten, Ofoten (unntatt herredene Gratangen og Salangen), og Salten sorenskriverier, og Bodø byfogdembete, (6) Rana, Alstahaug og Brønnøy sorenskriverier.

⁴ Priszone 7 og 8 (7) Nord-Trøndelag fylke, (8) Sør-Trøndelag fylke.

⁵ Priszone 9, Nordmøre

Fisk brakt i land i tiden 1. januar — 8. april 1979 i distriktene til følgende salgslag

Fiskesort	I uken 26/3-1/4 1979	I uken 2-8/4 1979	I alt pr. 8/4 1979	Anvendt til					
				Fersk Tonn	Frysing Tonn	Salting Tonn	Hengt Tonn	Herm. Tonn	Oppm. Tonn
<i>Sumnøre og Romsdal</i>									
<i>fiskesalgslag</i>									
Torsk	850	1000	8660	850	4960	2750	—	100	—
Sei	500	400	8660	1570	675	5495	800	120	—
Lange	100	700	1630	200	—	1430	—	—	—
Blålange	—	20	70	—	—	70	—	—	—
Brosme	200	500	1565	—	—	1165	400	—	—
Hyse	30	80	730	320	295	115	—	—	—
Pigghå	—	—	—	—	—	—	—	—	—
Steinbit	—	—	—	—	—	—	—	—	—
Kveite	—	—	5	—	5	—	—	—	—
Flyndre	—	—	—	—	—	—	—	—	—
Uer	20	10	135	—	135	—	—	—	—
Lyr	—	—	—	—	—	—	—	—	—
Reke	—	—	955	—	955	—	—	—	—
Krabbe	—	—	—	—	—	—	—	—	—
Annen fisk ...	—	—	20	15	5	—	—	—	—
I alt	1700	2710	22430	2955	7030	11025	1200	220	—
<i>Sogn og Fjordane</i>									
<i>fiskesalgslag</i>									
Torsk	330	..	590	168	—	422	—	—	—
Sei	385	..	6280	77	843	5265	95	—	—
Lyr	9	..	48	48	—	—	—	—	—
Lange	16	..	297	—	—	297	—	—	—
Brosme	28	..	257	—	—	257	—	—	—
Hyse	27	..	135	—	—	—	—	—	—
Pigghå	48	..	638	638	—	—	—	—	—
Hummer	—	..	—	—	—	—	—	—	—
Krabbe	—	..	—	—	—	—	—	—	—
Makrellstørje ..	—	..	—	—	—	—	—	—	—
Annen fisk ...	15	..	100	13	72	7	—	—	8
I alt	858	..	8345	1079	915	6248	95	—	8
<i>S/L Hordafisk</i>									
Torsk	51	29	—	22	—	—	—
Sei	937	119	529	289	—	—	—
Lyr	6	6	—	—	—	—	—
Lange*	205	—	—	205	—	—	—
Blålange	3	3	—	—	—	—	—
Brosme	112	15	—	97	—	—	—
Hyse	17	17	—	—	—	—	—
Uer	1	—	—	1	—	—	—
Kveite	1	1	—	—	—	—	—
Flyndre	1	1	—	—	—	—	—
Skate	4	4	—	—	—	—	—
Pigghå	149	149	—	—	—	—	—
Reke	4	4	—	—	—	—	—
Krabbe	—	—	—	—	—	—	—
Hummer	—	—	—	—	—	—	—
Makrellstørje	—	—	—	—	—	—	—
Ål	—	—	—	—	—	—	—
Annen fisk	16	14	2	—	—	—	—
I alt	1507	362	531	614	—	—	—
<i>Rogaland</i>									
<i>fiskesalgslag S/L</i>									
Torsk	43	181	154	—	27	—	—	—
Sei	84	638	471	139	28	—	—	—
Lyr	7	32	32	—	—	—	—	—
Lange	10	40	25	—	15	—	—	—
Brosme	6	23	21	—	2	—	—	—
Hyse	19	73	73	—	—	—	—	—
Flyndre	—	3	3	—	—	—	—	—
Pigghå	26	279	279	—	—	—	—	—
Skate	3	6	6	—	—	—	—	—
Ål	—	—	—	—	—	—	—	—
Reke	38	141	141	—	—	—	—	—
Hummer	—	—	—	—	—	—	—	—
Krabbe	—	—	—	—	—	—	—	—
Annen fisk	36	101	101	—	—	—	—	—
I alt	272	1517	1306	139	72	—	—	—

Fisket etter sild, brisling, makrell og industrifisk pr. 15/4—1979.

	I uken 2-8/4 1979	I uken 9-15/4 1979	I alt		Kvanta 1979 brukt til							
			Pr. 16/4 1978	Pr. 15/4 1979	Fersk		Frysing		Salting	Herme- tikk	Dyre- og fiskefor	Mel og olje
					Eksport	Innenl.	Konsum	Agn				
Feitsildfiskernes salgslag (Nord for Stad)	Tonn	Tonn	Tonn	Tonn	Tonn	Tonn	Tonn	Tonn	Tonn	Tonn	Tonn	Tonn
Feit- og småsild	—	—	85	22	—	19	—	—	1	—	3	—
Nordsjøisild ...	—	—	33	—	—	—	—	—	—	—	—	—
Kystbrisling ...	—	—	65	—	—	—	—	—	—	—	—	—
Havbrisling ...	—	—	276	984	—	—	—	—	—	—	62	922
Makrell	—	290	171	5 353	—	—	—	51	170	19	92	5 022
Vinterlodde ...	4 597	1 424	723 480	518 983	—	—	—	—	—	—	—	518 983
Sommerlodde .	—	—	—	—	—	—	—	—	—	—	—	—
Øypål	1 122	365	6 612	7 358	—	—	—	—	—	—	584	6 774
Tobis	—	—	—	—	—	—	—	—	—	—	—	—
Kolmule	—	2 256	—	2 256	—	—	—	—	—	—	—	2 256
Hestmakrell ...	—	—	—	—	—	—	—	—	—	—	—	—
Polartorsk ...	—	—	—	—	—	—	—	—	—	—	—	—
I alt	5 719	4 334	730 722	534 955	—	19	—	51	171	19	740	533 956
<i>Norges sildesalgslag (Sør for Stad)</i>												
Vintersild	—	—	484	691	9	270	46	—	365	—	—	—
Feit- og småsild	—	—	15	—	—	—	—	—	—	—	—	—
Nordsjøisild ...	—	—	651	—	—	—	—	—	—	—	—	—
Kystbrisling ...	—	—	31	—	—	—	—	—	—	—	—	—
Havbrisling ...	403	—	14 708	52 953	—	—	—	—	—	216	173	52 565
Vinterlodde ...	—	—	25 495	377	—	—	—	—	—	—	291	85
Sommerlodde .	—	—	—	—	—	—	—	—	—	—	—	—
Øypål	2 914	1 058	15 361	30 519	—	—	408	—	—	—	1 907	28 204
Tobis	1 545	770	84	2 693	—	—	—	—	—	—	—	2 693
Kolmule	1 388	6 831	—	8 219	—	—	—	—	—	—	7	8 212
I alt	6 251	8 659	56 829	95 452	9	270	454	—	365	216	2 379	91 759
<i>Norges Makrellag S/L (Sør for Stad)</i>												
Makrell	—	—	—	—	—	—	—	—	—	—	—	—
Hestmakrell ...	—	—	—	—	—	—	—	—	—	—	—	—
I alt	—	—	—	—	—	—	—	—	—	—	—	—
<i>Samlede kvanta :</i>												
Vintersild	—	—	484	691	9	270	46	—	365	—	—	—
Feit- og småsild	—	—	100	22	—	19	—	—	1	—	3	—
Nordsjøisild ...	—	—	684	—	—	—	—	—	—	—	—	—
Kystbrisling ...	—	—	96	—	—	—	—	—	—	—	—	—
Havbrisling ...	403	—	14 984	53 937	—	—	—	—	—	216	234	53 487
Makrell	—	290	171	5 353	—	—	—	51	170	19	92	5 022
Vinterlodde ...	4 597	1 424	748 974	519 359	—	—	—	—	—	—	291	519 068
Sommerlodde .	—	—	—	—	—	—	—	—	—	—	—	—
Øypål	4 036	1 423	21 973	37 877	—	—	408	—	—	—	2 491	34 978
Tobis	1 545	770	84	2 693	—	—	—	—	—	—	—	2 693
Kolmule	1 388	9 087	—	10 475	—	—	—	—	—	—	7	10 467
Hestmakrell ...	—	—	—	—	—	—	—	—	—	—	—	—
Polartorsk	—	—	—	—	—	—	—	—	—	—	—	—
I alt	11 970	12 993	787 551	630 407	9	289	454	51	537	234	3 118	625 715

Av fjordsild ble det i ukene brakt i land 24 tonn, og pr. 15/4—1979, 740 tonn.

Omregningsfaktorer kg

1 hl fersk sild	93
1 hl fersk lodde	97
1 hl fersk polartorsk ...	97
1 hl fersk øypål	100

Conversion factors kg

1 hectolitre fresh herring	93
1 hectolitre fresh capelin	97
1 hectolitre fresh polar cod	97
1 hectolitre fresh Norway pout	100

Omregningsfaktorer kg

1 hl fersk tobis	100
1 hl fersk Kolmule	100
1 hl havbrisling (oppmaling)	95
1 skjeppes brisling (konsum)	17

Conversion factors kg

1 hectolitre fresh sandeel	100
1 hectolitre blue whiting	100
1 hectolitre sprat for meal	95
1 skjeppes sprat for human consumption	17

Kolmulefisket kom i gang — Loddedirigeringa oppheva Skrei- og torskefisket gikk mot slutten i Lofoten, Trøndelag og på Vestlandskysten

Uke 14 (2.—8. april)

Bare 10 fartøy fiska lodde ved utgangen av uka
Ferskfisktrålerne inn med bra fangster, men
nedgang fra uka før

De første reketrålfangstene fra Barentshavet til Troms
Kolmulefisket endelig i gang

Industritrålerne leverte 55 000 hl fra Nordsjøen

Godt garn- og juksafiske på Varangen og de fleste
felt i Vest-Finnmark

Troms: De største garnfangstene fra Sorøyhavet og
de største linefangstene fra Torsvågshavet

Godt vær i Lofoten, men svært ujevnt fiske og mindre
fangster mot slutten av uka

Godt torskefiske ved Vikna — elendig ved Frøya

Godt seinotfiske i Trøndelag dene uka også

Store landinger av bankfisk fra Stoksund til Storebø

Godt garnfiske etter torsk utafor Karmøy og på

kysten av Møre og Sogn og Fjordane

Gode landinger av reker og konsumfisk på Skagerrakkysten

Uke 15 (9.—15. april)

Meget godt kolmulefiske ved St. Kilda; i alt 200 000 hl
kolmule innmeldt i påskeuka

Også 20 000 hl lodde innmeldt denne uka
Ferskfisktrålerne inn med bra fangster, spesielt
i Aust-Finnmark

Vel 20 000 hl industrifisk fra Nordsjø--trålerne
Godt garnfiske i Vardø-området. Men store problem
med stimene av grønlandssel som også konsentrerte
seg om Vardø.

Stort sett påkestille ellers på kysten av Aust-
og Vest-Finnmark

Jevnt over mindre garn- og linefangster i Troms
Kraftig nedgang i fangstene på line og garn i Lofoten

Storparten av garn-, line- og juksafiskerne slutta av Lofot-
sesongen for i år før helgedagene

Sterk nedgang i fisket ved Vikna og Frøya

Viknaoppsynet avslutta påskeafta

Ellers på kysten av Helgeland, Trøndelag, Romsdal og

Nordmøre tok fiskerne påskeferie hele uka

Godt torskefiske denne uka også på deler av Vestlands-
kysten. Men påskehelga skapte mottaks- og leveringsvansker

Store landinger av saltfisk på Møre

Banklinebåter leverte bra fangster på Møre

og i Sogn og Fjordane. Noen båter måtte ligge med

fangsten om bord til etter påske

Kolmulefisket begynte godt

Så kom endeleg kolmulefisket i
gang. «Senior», «Eros» og «Gar-
dar» tok de første fangstene helt
i begynnelsen av uke 14, og siden
fulgte det slag i slag. Den kolmu-
len som kom i land i uke 14, blei
levert til fabrikk sør for Stad.
Etter Sildelagets oppgaver kom
det inn ca. 14 000 hl. Men det blei
innmeldt langt mer. Følgende bå-
ter meldte fangst til Sildelaget:
«Senior» 5 500 hl, «Majala» 4 000
hl, «Ny Dolsøy» 5 000 hl, «Nord-
sjøbas» 9 000 hl og «Libas» 8 000
hl.

Hvor mange, og hvilke fartøyer
som meldte inn fangst til Feitsild-
laget, har vi ikke oversikt over.
Men ved slutten av uke 15, på
påskeafta, var det meldt inn ca.
200 000 hl kolmule, halvparten sør
og halvparten nord for Stad, ifølge
opplysninger fra Sildelaget.

Da hadde «Eros» vært inne med
to laster på 9 000 hl hver, og
«Grimsholm» hadde levert den
største lasta til da i fisket, med
12 000 hl.

Det blei meldt om «blankstille»
på feltet ved St. Kilda der det ved

slutten av uke 15 blei fiska me-
get godt.

Det blei levert i alt ca. 90 000 hl
kolmule til mel og olje i uke 15.

Loddedirigeringa oppheva i påskeuka

Feitsildfiskernes Salgslag opp-
heva loddedirigeringa 11. april.

Men det var fortsatt både trålere
og snurpere i arbeid på Varangen.
Ved utgangen av uke 14 hadde 6
trålere og 4 snurpere i alt ca.
25 000 hl av kvoten igjen. Det var
trålerne «Kjell Hogo», «Neptun II»,
«Miløy», «Bruma», «Gerd Anna»
og «Åmnes». De fire snurperne



Da kolmulefisket endelig begynte, slo det til med meget godt fiske ved St. Kilda. «Senior», «Eros» og «Gardar», som fotoet viser, tok de første fangstene.



Loddedirigeringa blei oppheva i påskeuka, men det var fortsatt fartøy i fiske på Varangen. Ett av dem var snurperen «Aksla» som leverte en fangst på 2 500 hl og en på 2 600 hl i uke 14.

som hadde kvote igjen var «Silljo», «Kristian Halstein», «Aksla» og «Marius».

Av snurpefangstene i uke 14 kan nevnes at «Hoddevik» leverte to fangster på 2 600 hl, «Aksla» en fangst på 2 500 hl og en på 2 600 hl og «Vølund» en fangst på 1 800 hl. «Silljo» meldte 7 500 hl.

Tråleren «Landkjenning» leverte 1 300 og 1 400 hl, «Bruma» 1 200 og 1 150 og «Skifjord» 1 300 hl. Det blei rapportert fleire tilfeller av sprengt trål den uka.

Det blei meldt inn 45 600 hl og levert 47 392 hl.

Pakkinga av konsumlodde blei avslutta den uka. Da var det i alt innfryst 184 227 hl for eksport til Japan og 58 932 hl til fiskefor ved anlegga i land. Om bord i fartøya var det innfryst 7 514 hl lodde og 60 491 kg rogn.

44 635 hl lodde var levert til anlegg i land for produksjon av rogn. I uke 15 blei det meldt inn 19 750 hl, slik at det totalt var meldt inn 5 561 795 hl vinterlodde ved utgangen av uka. Samtidig var det ilandførte kvantumet kommet opp i 5 350 334 hl etter at det blei levert 14 676 hl i uke 15.

Nedgang i fangstene for ferskfisk-trålerne

Ferskfisktrålerne leverte bra fangster denne perioden også, men gjennomsnittlig mindre enn under storfisken i forrige periode. Landingene pr. tråler gikk også ned fra uke 14 til uke 15, med unntak for landingene i Aust-Finn-

mark som i gjennomsnitt holdt seg på det samme.

Vi fikk melding om disse trålerlandningene i uke 14:

Vadsø: «Vadsøjenta» 50,4 tonn.
Båtsfjord: «Makkaur» 67,5 tonn,
«Kjølnes» 61,8 tonn, «Persfjord» 78,4 tonn og «Sjongtrål» 49,3 tonn.
Berlevåg: «Vadsøgutt» 37,8 tonn og «Lofotrål I» 59,9 tonn.

Mehamn: «Mehamntrål» 48 tonn.
Kjøllefjord: «Kjøllefjord» 30 tonn.
Honningsvåg: en tråler 36 tonn.
Havøysund: en småtråler 15 tonn.

Sørvær: «Sørvær» 80 tonn og en tråler 10 tonn etter avbrutt tur.
Hammerfest: 6 Findustrålere le-

verte fra 22—50 tonn med 34 tonn som gjennomsnitt.

Skjervøy: to trålfangster på 50 og 60 tonn.

Tromsø: «Prestfjord» 45 tonn og en annen tråler det samme.

Sommarøy og Kårvikhamn: en tråler 50 tonn.

Andenes: «Andenesfisk II» 105 tonn.

Bø: «Bøtrål II» 59 tonn og «Vågamøy» 42 tonn.

Myre: «Holm senior» 14 tonn og «Stig Bjørnar» 45 tonn.

Melbu: «Vesttind» 70 tonn, «Østtind» 95 tonn og «Nordtinn» 78 tonn.

Stamsund: «Røstnesvåg» 68 tonn mest sei og «Vestvågøy» 59 tonn mest sei og uer.

Vi fikk melding om disse landingene i uke 15:

Bugøyenes: «Nordkyntrål» 51 tonn.

Vardø: «Kirkøy» 72 tonn.
Båtsfjord: «Røeggen» 59 tonn,
«Båtsfjord» 58 tonn fersk og 31,2 tonn rundfrossen fisk.

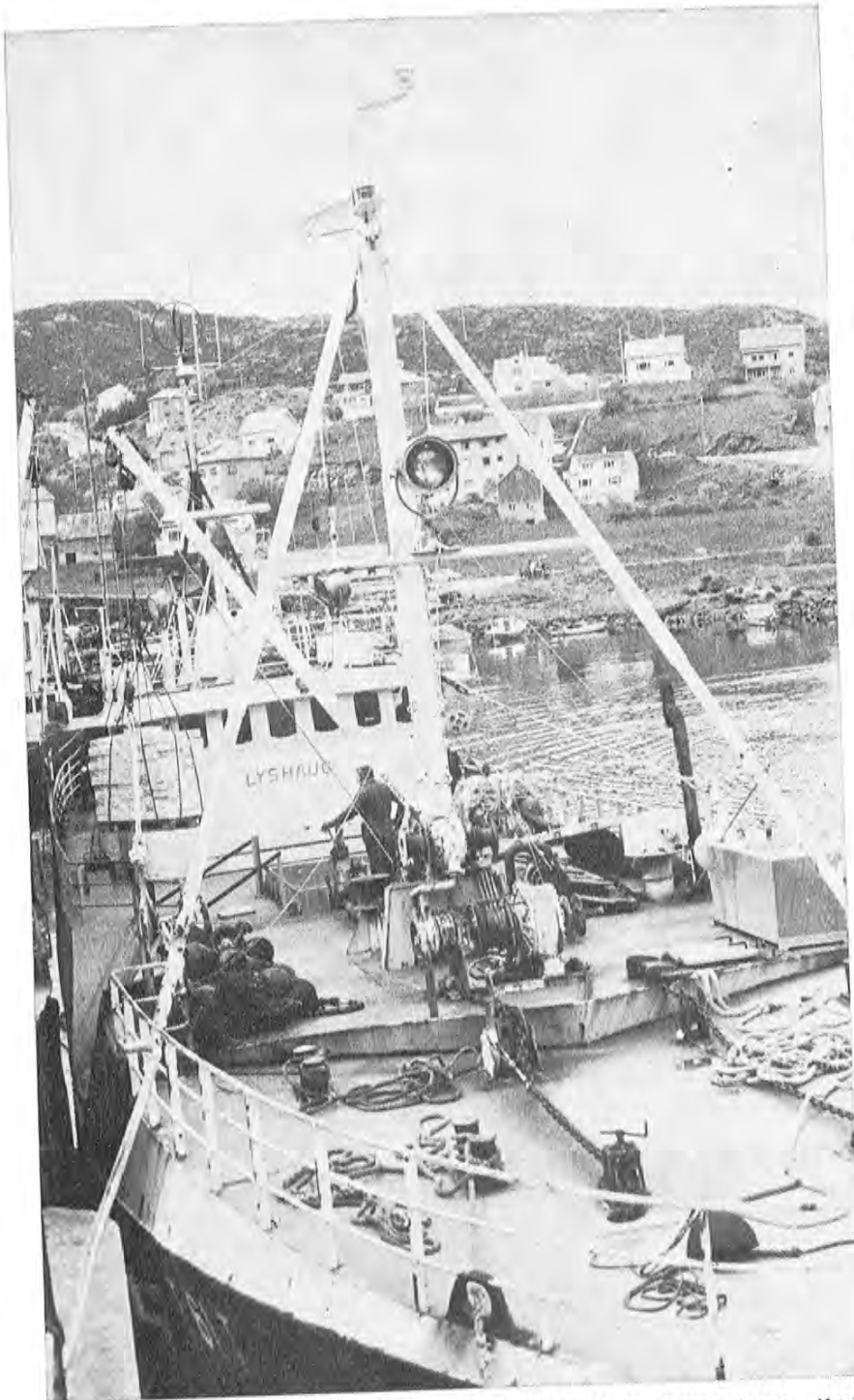
Berlevåg: «Sjongtrål» 40 tonn.
Mehamn: «Bugøyfisk» 100 tonn.
Kjøllefjord: «Kjøllefjord» 86 tonn.
Harstad: «Kasfjord» 46 tonn.

Tromsø: «Ringvassøy» 60 tonn og «Hagbarth Kræmer» 60 tonn.
Sommarøy: «Stamsund» 70 tonn.
Kårvikhamn og Husøy: «Øyanes» 60 tonn.

Hamnes: «Gargia» 55 tonn.
Kristoffervalen: «Valanes» 38 tonn.



Ferskfisktråleren «Prestfjord» leverte 45 tonn i Tromsø i uke 14.



I uke 14 kom de første fartøyer inn med rekefangster fra Barentshavet. «Kvaløyfjord» leverte 30 tonn i Kaldfjord, «Lyshaug» og «Grøtnes» 40 og 14 tonn i Tromsø. Fotoet av «Lyshaug» er tatt da fartøyet lossa reker i Fosnavåg forrige sesong.

Lauksundskaret: «Kågsund» 51 tonn.

Bø: «Bøtrål III» 40 tonn og «Bøtrål II» 57 tonn ves. torsk.

Myre: «Øksnesfisk I» 91 tonn (derav 63 tonn torsk), «Myrefisk I» 65 tonn og «Stig Bjørnar» 22 tonn.

Melbu: «Sortland» 70 tonn, ves. torsk.

Stamsund: «Lofotrål III» 52 tonn ves. torsk, «Berlevågfish I» 77 tonn ves. torsk og «Ballstad» 73 tonn, ves. torsk.

Svolvær: «Vågakall» 46 tonn

(derav 31 tonn torsk) og «Vågamot» 55 tonn.

Godt garnfiske i Vardøområdet og godt juksafiske på flere felt i Vest-Finnmark

Garnfiskerne tok gode fangster rundt Vardø både i uke 14 og uke 15. Det blei meldt om fangster fra 1 100—7 600 i uke 14 og 1 200—8 000 kg i uke 15 levert i Vardø. Flere fangster tatt i dette området blei levert i Båtsfjord og Berlevåg. I Båtsfjord blei det levert garnfangster fra 6 000—7 000 kg tatt på 2-netters garn i uke 14 og i Berlevåg fangster fra 1 200—7 500 tatt på 100—180 garn samme uka. Ingen landinger i uke 15.

I uke 14 blei det tatt juksafangster fra 800—1 000 kg på to døgn i Vardøområdet og 600—1 100 kg tatt på to døgn i Båtsfjord-distriktet. Det blei opplyst at mesteparten av juksafisken var i størrelsen 2,5—3 kg.

I uke 15 tok juksafiskerne påskeferie både i Aust- og Vest-Finnmark. Men det blei tatt fine juksafangster i Vest-Finnmark i uke 14. Nordvågen meldte om fangster fra 200—600 kg på to maskiner, Skarsvåg 200—800 på en og to maskiner, Havøysund 200—1 000 kg på en og to maskiner og Kamøyvær 100—500 kg på en og to maskiner.

På de samme felta blei det tatt garnfangster på 2 000—3 000 kg, med Havøysund på topp med fangster opp i 5 000 kg.

Mindre fangster i Troms

Størrelsen på fangstene gikk sakte men sikkert nedover på de fleste felt i Troms. Men tromsfiskerne var i aktivitet også i påskeuka og tok bra fangster.

Slik var fisket i Troms i uke 14 og 15: (fangstene i uke 15 i parentes)

Sørøyhavet: garnf. 5 000—11 000 (1 garnf. 1 500 kg).

Arnøyhavet: garnf. 50—600 (600 1 200).

Fugløyhavet: garnf. 200—1 100 (—).

Torsvåghavet: garnf. 500—700 (1 000—3 500) og linef. 2 000—8 500 (2 000—3 500).

Mjølvikhavet: garnf. 1 000—3 000 (500—2 000) og linef. 1 000—3 000 (—).

Malangsgrunnen: garnf. 1 000—



Ferskfisktrålerne leverte mindre fangster denne perioden enn forrige periode. «Lofotrål III» leverte 52 tonn i Stamsund i påskeuka.

4 000 (—) og linef. 2 000—5 000 (—).

Mulegga: garnf. 1 500—5 000 (—).

Sommarøyhavet: garnf. 300—1 700 (400—1 100) og rekef. 350—650 (1 rekef. 400).

Stordjupta: garnf. 2 500—5 000 (3 000—3 700).

Mefjordhavet: garnf. 500—3 000 (300—1 000) og juksaf. (250—1 200).

Hjelmøybanken: (1 garnfangst på 7 500 kg).

Rotsundfeltet: (smågarnfangster fra 100—650 kg).

Kvæningen: (smågarnfangster fra 200—1 700 kg).

Gryllefjordfeltet: (garnf. 200—1 000 og linef. 800—1 200).

Torskenfeltet: (smågarnfangster fra 100—400 og linef. 1 000—1 300 kg).

Fra Finnmarkskysten: en garnfangst 11 000 kg (garnf. 10 000—37 000).

I uke 14 kom de første reketrål-fangstene fra Barentshavet. Da leverte «Kvaløyfjord» 30 tonn reker i Kaldfjord og «Lyshaug» og «Grøtnes» 40 og 14 tonn i Tromsø.

Lofotesongen mot slutten

Ved utgangen av uke 14 var det tatt 34 430 tonn skrei i Lofoten oppsynsdistrikt. Det var vesentlig mindre enn i foregående år, spesielt når en tar med at oppsynsdistriktet er utvida i år.

Det blei fiska 5 503 tonn i uke 14 og vær- og driftsforholdene var gode. Men fisket var ujevnt, og

fangstene gikk ned mot slutten av uka. Snurrevadfiskerne tok relativt sett de beste fangstene.

I påskeuka blei det tatt 3 606 tonn slik at totalkvantumet kom opp i 38 036 tonn. Vær- og driftsforholdene var gode med unntak for påskeafta da det blåste opp med sterk nordlig kuling og snøbyger.

Fangstene på garn, line og juksa gikk kraftig ned og storparten av de fiskerne som dreiv med disse redskapene slutta av fisket for i år. Snurrevadfiskerne gjorde det bra og dreiv lønnsomt også på slutten av uka.



Flere saltfisktrålere leverte også fine fangster før påske. Sunnmøre og Romsdal Fiskeselslag tok imot ca. 700 tonn i uke 14. «Dagny Kristin» leverte 120 tonn salta torsk, 35 tonn salta sei og 65 tonn filet.

Viknaoppsynet avslutta påskeafta

Fangstene gikk kraftig ned disse to ukene i gytetorskfisket ved Vikna og Frøya. I uke 14 blei det brakt i land 190 tonn i Vikna oppsynsdistrikt og 10 tonn i Frøyadistriktet. Den uka var det henholdsvis 217 og 96 mann med i fisket.

Uka etter blei det tatt 52 tonn ved Vikna og bare 2 tonn ved Frøya. Da var det fortsatt 33 mann med i Frøya-fisket.

Oppsynet ved Vikna blei heva påskeafta. Da var det ført i land 827 tonn torsk i oppsynsdistriktet den tida oppsynet var satt.

Det kan ellers nevnes at det blei tatt garnfangster på opptil 3 000 kg torsk pr. trekk i Brønnøysundområdet i uke 14.

Godt seinotfiske i Trøndelag

Det gode seinotfisket fortsatte i Trøndelag i uke 14. I uke 15 tok seinotfiskerne påskeferie.

Det blei låssatt 6 seinotfangster på i alt 95 tonn i Nord-Trøndelag og 6 seinotfangster på i alt 78 tonn i Sør-Trøndelag. Dessuten blei det håva 14 fangster i Sør-Trøndelag, på i alt 77 tonn.

Kristiansund mottok 13 seinotfangster fra 3—20 tonn, i alt 110 tonn håva notsei. De fleste fangstene var tatt på Almenningshavet i Trøndelag. Kristiansund fikk ellers inn 9 trålfangster fra 4—23 tonn, til sammen 90 tonn sei. Også



Mesteparten av banklineflåten kom inn for levering før påske etter turer på fire uker i gjennomsnitt. «Bergholm» leverte 75 tonn i Måløy i påskeuka.

på Sunnmøre og i Sogn og Fjordane kom kysttrålere og industri-trålere inn med en del sei.

Svolvær meldte om 5 seinotfangster på 130 tonn i alt tatt ved Fleinvær i uke 14. «Vardar» tok den største fangsten, en fangst på 50 tonn. Det blei meldt om mye sild på de vanlige seifelta, noe som hindra fisket for seisnurperne.

Store landinger av bankfisk på Nord-Vestlandet

Det blei travelt i fiskemottakene i Måløy og på Møre da de fleste banklinebåtene som fisker rundt Shetland, Skotland og Færøyane kom heim med last til påske. De fleste kom inn for levering i uke 14. Men noen kom i påskeuka, enkelte så seint at de måtte ligge med fangsten inne til over påskehelga, er det blitt opplyst til FG.

For å ta landingene i uke 14 først, og begynne nordfra, så leverte to båter 70 og 65 tonn bankfisk i Stokksund.

I Kristiansund leverte 7 banklinebåter fangster fra 20—80 tonn brosme og lange tatt på Skjoldryggen og Egga. I alt leverte de sju båtene ca. 450 tonn.

15 banklinebåter leverte i Sunnmøre og Romsdal Fiskesalslag sitt

distrikt. Laget fikk inn i alt 694 tonn lange og 489 tonn brosme. Båtene kom inn med bra fangster etter tur på fire uker i gjennomsnitt. De største fangstene hadde:

«Per senior» som kom fra Rockall med 100 tonn bankfisk og 15 tonn frossenfisk. «Joffre» leverte 100 tonn bankfisk og 10 tonn frossenfisk etter tur til felta ved Shetland. «Sætring» kom med 80 tonn bankfisk fra Røstbanken, «Øybard» 85 tonn bankfisk fra Færøyane, «Strand senior» 70 tonn bankfisk fra Shetland, «Skarhaug» kom fra Røstbanken med 60 tonn bankfisk, 15 tonn salt torsk og 10 tonn frossenfisk. «Bjørnholm» leverte 70 tonn bankfisk etter tur til felta ved Shetland, «Maber» 65 tonn etter tur til Færøyane og «Sulafisk» 75 tonn fra Shetlandsfelta.

Tre saltfisktrålere kom nordfra for levering. Det var «Dagny Kristin» med 120 tonn salta torsk og 35 tonn salta sei. Båten hadde også 65 tonn filet. «Rosund» leverte 120 tonn salta torsk fra Barentshavet. «Kato» leverte 50 tonn salta torsk og 70 tonn salta sei. Torsken var tatt på Finnmarkskysten og seien ved Færøyane.

Fire banklinebåter leverte 210 tonn i Måløy. «Synsrand» hadde

den største fangsten. Båten kom inn med 65 tonn bankfisk, 10 tonn salta torsk og 25 tonn frossen hyse. Tråleren «Skjongnes» kom inn med 20 tonn salta torsk og 90 tonn salta sei.

I Hordaland leverte «Hordagut» 80 tonn bankfisk.

I uke 15 leverte en banklinebåt 50 tonn brosme/lange og 15 tonn saltfisk i Kristiansund. Fangsten var tatt på Sklinnabanken.

I Ålesund var det mest saltfisk som kom på land i påskeuka. Av det totale ukekvantumet på 1 100 tonn, var hele 700 tonn salt torsk. Det meste av saltfisken kom fra «Tampen» som leverte 320 tonn, «Granit» 150 tonn og «Geir» leverte 80 tonn, alle etter tur til Finnmarkskysten og Barentshavet.

I Måløy leverte «Førde junior» 70 tonn bankfisk, «Bergholm» 75 tonn, og «Fernando» 42 tonn lange. «Fernando» hadde levert 60 tonn brosme i Fosnavåg. «Stålegg senior» kom nordfra med 35 tonn. Samtlige båter leverte frossen fisk og rogn i tillegg.

Godt torskefiske på kysten av Nord-Vestlandet og rundt Karmøy

Det gode garnfisket etter gyte-torsk på Mørekysten og kysten av Sogn og Fjordane fortsatte både i uke 14 og i påskeuka. Men den siste uka hadde fiskerne naturlig nok problemer med å få levert, og de som tok imot hadde problemer med å ta unna, er det blitt opplyst til FG.

Uke 14 blei det levert 643 tonn torsk til Sunnmøre og Romsdal Fiskesalslag og 300 tonn kystfanga torsk til Sogn og Fjordane Fiskesalslag.

Vi har ikke oversikt nå over hvor store kvanta som blei levert i Måløy i påskeuka. Men på Møre kom det inn ca. 165 tonn. Det blei meldt om fangster på rundt 2,5 tonn kappa torsk pr. båt.

Torskegarnfisket rundt Karmøy fortsatte også med godt resultat. Vi vet ikke hvor store landingene var i påskeuka. Men i uke 14 blei det levert ca. 100 tonn tatt hovedsaklig nord for Karmøy.

Norges utførsel av sjøprodukter fra 1. januar — 18. mars 1979. Tonn.

TOLLSTEDER	Fersk sild og brisling 11x1	Frossen sild og brisling 11x2	Ferskt eller kjølt fisk										Annen fersk el. kjølt fisk 1214	Fersk eller kjølt fisk i alt 12	Fersk filet i alt 13x1	
			Laks 1201	Ål 1202	Flyndre-fisk 1203	Hyse 1204	Torsk 1205	Lyr og sei 1206	Lysing 1207	Lange 1208	Pigghå 1209	Makre 1210				
			Stat. nr. 0301. 311-319	Stat. nr. 0301. 601-609.	Stat. nr. 0301. 110	Stat. nr. 0301. 134	Stat. nr. 0301. 411-419	Stat. nr. 0301. 422	Stat. nr. 0301. 423	Stat. nr. 0301. 424-425	Stat. nr. 0301. 426	Stat. nr. 0301. 427				Stat. nr. 0301. 513
01 Oslo	—	—	63	—	1	—	16	123	—	—	—	—	—	1	204	1
30 Kristiansand S	18	21	90	—	1	49	41	152	5	—	—	—	—	31	416	—
40 Stavanger	—	181	2	—	—	—	—	9	14	—	—	—	—	25	134	—
42 Haugesund ..	—	—	—	—	—	—	—	—	—	—	—	—	—	—	—	—
43 Egersund	—	—	—	—	—	—	—	—	—	—	—	—	—	—	—	—
44 Kopervik	—	—	—	—	—	—	—	—	—	—	—	—	—	—	—	—
48 Bergen	29	87	278	—	10	332	114	183	4	—	—	168	160	43	1 292	29
52 Florø	—	—	—	—	—	—	—	—	—	—	—	—	—	—	—	—
53 Måløy	—	319	—	—	—	—	—	1	6	—	—	147	243	3	400	—
56 Trondheim ..	—	26	245	—	16	320	76	12	—	—	—	—	—	27	696	2
58 Ålesund	22	40	7	—	—	6	72	185	1	—	—	—	—	2	273	4
60 Molde	—	15	5	—	—	—	19	214	—	—	—	—	—	45	283	—
62 Kristiansund N	—	—	—	—	—	—	—	4	—	—	—	—	—	4	8	—
70 Bodø	—	—	—	—	1	—	4	—	—	—	—	—	—	—	5	—
75 Svulvær	—	21	—	—	—	2	—	—	—	—	—	—	—	—	2	—
76 Melbu	—	—	—	—	—	—	—	—	—	—	—	—	—	—	—	—
82 Tromsø	—	29	1	—	—	—	—	—	—	—	—	—	—	—	1	—
84 Hammerfest ..	—	30	—	—	6	—	—	—	—	—	—	—	—	—	6	—
86 Vadse, Vardø.	—	—	—	—	—	—	—	—	—	—	—	—	—	—	—	—
99 Andre	1 078	12	1	1	1	12	5	29	—	—	—	185	1 390	8	1 632	25
A I alt, tonn ...	1 147	782	693	1	36	741	328	913	30	—	—	631	1 793	190	5 356	61
B I alt, 1000 kr.	1 642	4 406	25826	30	516	4 308	2 013	3 563	310	—	—	5 207	942	2 356	45071	540

TOLLSTEDER	Rundfrossen fisk				Annen rundfrossen fisk 1407	Rundfrost fisk i alt 14	Frysede fileter				Andre frosne fileter-prod. 1607	Frossen filet i alt 16	Saltet banksild 1701	Annen saltet sild 1702	Saltet sild i alt 17	Saltet torsk-fisk i alt 18x1	Saltet filet 18x2
	Laks 1401	Pigghå 1402	Makrell 1403	Lodde 1406			Hyse 1601	Torsk 1602	Sei 1603	Sild 1606							
	Stat. nr. 0301. 160	Stat. nr. 0301. 813	Stat. nr. 0301. 816	Stat. nr. 0301. 817			Stat. nr. 0301. 819	Stat. nr. 0301. 951	Stat. nr. 0301. 952	Stat. nr. 0301. 953							
01	18	—	215	—	37	270	2	100	—	—	4	106	—	—	—	—	1
30	13	—	808	—	—	821	—	—	—	—	—	—	—	—	—	6	—
40	—	20	—	—	11	31	—	1	—	—	2	3	50	30	80	22	1
42	—	—	—	—	—	—	—	—	43	—	—	43	4	107	111	—	1
43	—	—	—	—	30	30	—	—	11	—	—	11	—	—	—	—	—
44	—	—	—	—	—	—	—	—	—	—	—	—	—	—	—	—	—
48	48	45	—	—	132	225	5	4	150	—	47	206	30	50	80	11	15
52	—	—	—	—	—	—	—	—	26	—	—	26	—	—	—	—	—
53	5	503	2 370	—	25	2 903	42	543	1 223	4	57	1 869	—	—	—	37	1
56	55	7	3	—	103	168	787	3 080	1 284	—	391	5 542	—	44	44	65	44
58	2	2	—	—	273	277	383	2 474	21	—	36	2 914	—	5	5	1 285	12
60	1	—	—	—	91	92	13	183	3	—	7	206	—	22	22	—	—
62	1	—	—	—	53	54	74	143	337	—	4	558	—	—	—	187	—
70	—	—	—	—	—	—	—	—	—	—	—	—	—	—	—	206	7
75	—	—	—	—	1	1	41	81	11	—	2	135	12	365	377	65	352
76	—	—	—	—	6	6	180	397	161	—	27	765	—	—	—	—	—
82	13	—	—	—	168	181	404	857	188	—	47	1 496	—	165	165	247	295
84	—	—	—	—	16	16	161	496	65	—	15	737	—	—	—	45	6
86	—	—	—	—	52	52	299	727	109	—	70	1 205	—	—	—	—	—
99	4	—	85	—	459	548	159	567	316	—	7	1 049	—	478	478	360	5
A	160	578	3 480	—	1 458	5 676	2 551	9 653	3 947	4	716	16871	96	1 266	1 362	2 534	738
B	5 786	4 985	6 800	—	8 895	26 466	28 975	111 388	30 480	29	6 599	177 471	757	8 857	9 614	18 992	9 569

TOLLSTEDER	Tørrfisk		Tørrfisk ellers	Tørrfisk i alt	Klippfisk				Annen klipp- fisk	Klipp- fisk i alt	Røkt sild	Hum- mer	Reker frosne	Reker ikke frosne	Reke i alt	Tran	Sild og fiskeolje
	Torsk	Sei			Brosme	Torsk	Sei	Lange									
	1901	1902	1903	19	2001	2002	2003	2004	2005	20	21x1	21x2	2201	2202	22	24x1	24x2
	Stat. nr. 0302. 403-406	Stat. nr. 0302. 407-408	Stat. nr. 0302. 401-402 409	Stat. nr. 0302. 401-409	Stat. nr. 0302. 501	Stat. nr. 0302. 503	Stat. nr. 0302. 504	Stat. nr. 0302. 505	Stat. nr. 0302. 502-509	Stat. nr. 0302. 501-509	Stat. nr. 0302. 602	Stat. nr. 0303. 100	Stat. nr. 0303. 307	Stat. nr. 0303. 308	Stat. nr. 0303. 307-308	Stat. nr. 1504. 601-601	Stat. nr. 1504. 700
01	—	—	—	—	—	—	—	—	—	—	2	—	2	7	9	303	—
30	—	—	—	—	—	11	—	—	—	11	—	2	114	63	177	—	—
40	—	—	—	—	—	1	—	—	—	1	—	5	1	—	1	—	—
42	—	—	—	—	—	—	—	—	—	—	—	—	—	—	—	—	—
43	—	—	—	—	—	—	—	—	—	—	—	—	—	15	15	—	—
44	—	—	—	—	—	—	—	—	—	—	—	—	—	—	—	—	—
48	832	174	269	1 275	—	17	—	3	—	20	46	9	—	—	—	1 201	—
52	—	—	—	—	—	—	—	—	—	—	—	—	—	—	—	—	—
53	—	—	—	—	50	170	137	29	3	389	—	—	—	—	—	—	2
56	547	99	88	734	—	4	—	—	—	4	—	—	10	3	13	—	—
58	705	65	86	856	1 866	5 318	2 957	1 452	272	11 865	19	—	656	—	656	659	—
60	—	—	—	—	—	—	—	—	—	—	—	—	—	—	—	—	—
62	359	51	164	574	186	1 178	500	407	8	2 279	—	—	—	—	—	270	—
70	113	—	—	113	1	48	3	5	—	57	—	—	—	—	1	—	—
75	871	55	107	1 033	—	—	—	—	—	—	—	—	—	—	—	—	—
76	90	15	46	151	—	—	—	—	—	—	—	—	—	—	—	—	—
82	732	43	58	833	2	51	—	1	—	54	—	—	—	116	116	—	—
84	130	4	3	137	—	—	—	—	—	—	—	—	2	—	2	—	—
86	172	—	—	172	—	—	—	—	—	—	—	—	—	—	—	—	—
99	378	70	87	535	—	13	—	—	—	13	—	1	29	135	164	51	3 951
Λ	4 929	576	907	6 412	2 105	6 811	3 597	1 897	283	14 693	67	18	815	340	1 155	2 486	3 951
B	87 863	7 658	15 019	110 540	18 756	87 296	29 349	23 233	2 577	161 211	736	1 732	11 321	5 057	16 378	10 189	8 268

TOLLSTEDER	Herm. brisling	Herm. sild	Kippers	Annen silde- Herm.	Makrell	Mid- dags- herm.	Melke	Tilber. eller konserv. fisk ellers	Fisk tilberedt eller konserv.	Sukkers. og annen saltet rogn	Skalldyr herm.	Pillede reker frosne	Andre pillede reker	Pillede reker i alt	Sild og fiskemel	Tang og taremel
	2501	2502	2503	2504	2505	2506	2507	2509	25	26x1	26x2	2701	2702	27	28x1	28x2
	Stat. nr. 1604. 111-113	Stat. nr. 1604. 114-119	Stat. nr. 1604. 201	Stat. nr. 1604. 205-209	Stat. nr. 1604. 330	Stat. nr. 1604. 702	Stat. nr. 1604 701	Stat. nr. 1604.	Stat. nr. 1604.	Stat. nr. 0302. 700-1604 606-609	Stat. nr. 1605. 110-199	Stat. nr. 1605. 211	Stat. nr. 1605.	Stat. nr. 1605. 211-219	Stat. nr. 2301. 400	Stat. nr. 1405. 005
01	36	—	—	—	2	4	—	58	100	—	—	10	3	13	—	—
30	—	—	—	—	—	—	—	—	—	—	—	—	2	2	—	—
40	481	1 602	11	4	195	12	—	20	2 325	—	2	—	3	3	—	—
42	—	—	—	1	—	—	—	31	32	—	—	—	—	—	4 962	—
43	—	—	—	—	—	—	—	—	—	—	—	—	—	—	4 086	—
44	—	—	—	—	—	—	—	—	—	—	—	—	—	—	1 320	10
48	205	789	24	—	—	11	12	22	1 063	18	10	—	1	1	3 809	—
52	—	—	—	—	—	—	—	—	—	—	—	—	—	—	557	—
53	—	8	—	—	—	3	—	1	12	—	—	—	—	—	2 892	—
56	—	44	—	—	1	13	—	2 911	2 969	—	9	50	4	54	1 620	35
58	—	8	—	—	—	—	—	42	69	4	—	52	—	52	2 209	—
60	—	—	—	—	—	—	—	37	37	—	—	—	—	—	901	—
62	—	—	—	—	—	—	—	24	24	—	10	30	—	30	2 317	435
70	—	—	—	—	—	—	—	—	—	—	—	—	1	1	2 922	—
75	—	—	—	—	—	—	—	8	8	76	—	—	—	—	520	—
76	—	—	—	—	—	—	—	—	—	15	—	—	—	—	2 223	—
82	—	—	—	—	—	—	—	51	51	53	—	406	—	406	31 898	—
84	—	—	—	—	—	—	—	1 141	1 141	—	—	5	—	5	1 168	—
86	—	—	—	—	—	—	—	29	29	—	—	18	—	18	6 230	—
99	—	9	—	1	27	13	—	570	620	—	1	139	45	184	11 492	—
Λ	722	2 459	36	7	225	56	31	4 945	8 481	166	32	711	59	770	81 126	480
B	12 316	33 091	757	192	3 731	394	341	49 980	100 802	948	856	20 124	3 218	23 342	124 459	776

ANTHONISEN & CO.
POSTBOKS 26
5001 BERGEN

Kjøp og salg av fiskefartøy

*Det naturlige
mellomledd —*



J. GRAN & CO.
SKIPSMEKLERE

KONG OSCARSGT. 62, 5000 BERGEN • TLF. 05-312711 • TELEX: 42025 wensa

