

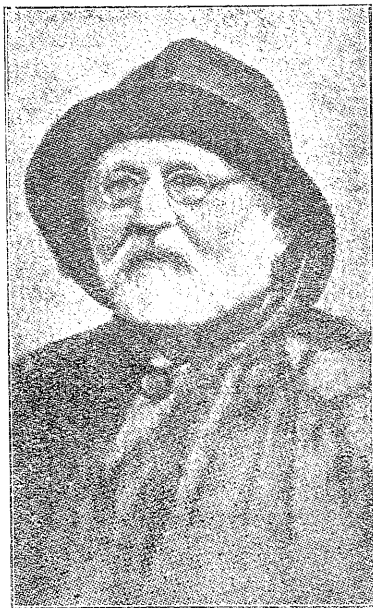
Fiskets Gang

Ukentlige meddelelser for norsk Fiskeribedrift
fra Fiskeridirektøren

13 aargang

Onsdag 12 april 1922

Nr. 15



Fiskeriinspektør
Fredrik M. Wallem

Gjennem dagspressen vil vore læsere ha mottat etterretning om at forhenværende fiskeriinspektør Fredrik Meltzer Wallem er avgaat ved døden den 2 april d. a. i en alder av 85 aar.

Hr. Wallem har nedlagt et betydelig arbeide paa fiskeriernes omraade og var inden alle kredse av fiskeribedriften en høit anset mand. Hans virke som fiskeriinspektør faldt i en tidsperiode hvorunder den norske fiskeribedrift gjennemgik en stor og betydningsfull utvikling, idet dampskibe sattes ind i fiskeridriften og seilene avløstes av motoren. Han forstod at komme i kontakt med fiskerne, hadde evne til at sette sig ind i deres livsvilkaar og arbeidsforhold og han satte al sin kraft og hele sin vilje ind paa at fiskerne kunde faa det bedst mulige utbytte av sit stræv. Den ældre generation av fiskeskippere og fiskere i Møre fylke vil mindes fiskeriinspektør Wallem med den største agtelse og sympati.

Hr. Wallem, som var født i Bergen,

blev student 1861 og cand. jur. 1866. At regne op alle de stillinger og alle de tillidshverv som han har indehat vilde føre for langt. Man skal kun nævne endel av de ting som staar fiskeribedriften nærmest. I 1871—72 blev Wallem med stipendium sendt til Amerika for at undersøke utvandrernes forhold. I 1876—77 var han fiskeristipendiat til verdensutstillingen i Filadelfia og i 1878 Norges fiskekommissær ved utstillingen i Paris, i 1880 ved fiskeritstillingen i Berlin og i 1883 i London. Fra 1879—1886 var hr. Wallem konsulent for Selskapet for de Norske Fiskeriers Fremme, Bergen. I begyndelsen av nittiaarene blev han fiskeriinspektør for Romsdal og Trøndelagens amter. Han var fra 1891 medlem av bestyrelsen av Trondhjems biologiske station.

Norske fiskerier.

Uken 2—8 april.

Skreifisket nærmer sig nu sin avslutning i de fleste distrikter. Heretter er det loddefisket i Finmarken som samler den største interesse.

I Lofoten blev i uken opfisket 1.8 mill. stk. mot i tilsvarende uke ifjor 2.3, i 1920 1.6 og i 1919 1.0 mill. stk. Der var ved ukens slutning tilstede i Lofoten 4932 baater, der er et større belæg end i noget av de foregaaende 5 aar. Der fiskedes noksaa bra, men paaskehelgen vil hindre fisket i næste uke og de fleste fiskere reiser hjem til helgen. Prisen var i Lofoten for fisken usløiet fra 70—112 øre pr. stk. og for leveren 25—46 øre literen. Fisket var bedst i Vestlofoten, hvor ogsaa nu mesteparten av baatene er stationert. Ialt er iaar under Lofottfisket opfisket 11.56 mill. stk.

mot 17.2 ifjor, 10.5 i 1920, 6.8 i 1919, 5.8 i 1918, 7.6 i 1917, 12.0 i 1916 og 14.7 mill. stk. i 1915. Som det sees er Lofottfisket betydelig mindre end ifjor, men bedre end i de foregaaende 4 aar.

I Troms fylke er partiet større iaar, nemlig 683 000 stk. mot 509 000 ifjor. Paa yttersiden maa fisket iaar betegnes som godt, da partiet er naad op til 1 457 000 stk. mot 878 000 ifjor. For Helgeland—Salten er opfisket 991 000 stk. mot 766 000 ifjor. Viktenfisket har været meget smaait iaar, saa partiet for hele Namdalen kun er 1 019 000 stk., hvorav falder paa selve Vikten 754 000 stk. Ifjor var det samlede parti 1 187 000 stk. I Fosen er partiet noget mindre end ifjor, nemlig nu 642 000 mot 678 000 ifjor. Romsdalsfisket er nu i avtagende og maa nu i likhet med ifjor betegnes som mislykket. Her er opfisket 3 381 000 stk. mot 3.3 mill. ifjor, 5.3 i 1920, 4.7 i 1919, 3.5 i 1918 og 5.2 i 1917. I Sogn og Fjordane er fisket avsluttet med et samlet kvantum av 4 612 000 stk. mot 3 679 000 ifjor. I søndre vaarsilddistrikt er opfisket 525 000 torsk mot 315 000 ifjor.

Torskefisket i Finmarken tegner hittil bra, da man i uken hadde ganske pene fangster enkelte steder og partiet er til denne tid større end paa flere aar. Opsynet blev sat 3 ds., altsaa 3 dage tidligere end ifjor og 9 dage tidligere end i 1920. Den største interesse samler sig nu om dette fiske og belægget er derfor ogsaa betydelig større end paa flere aar. Ved ukens slutning var tilstede 1140 baater mot 334 ifjor. Prisen varierte i de enkelte distrikter fra 15 til 21 øre pr. kg., mest mellem 18—20 øre, ifjor var prisen 10—12 øre pr. kg. Siden opsynets ikrafttræden er der opfisket 318 400 stk. torsk mot 32 000 ifjor. For vinterfisket i Fin-

marken mangler kvantumsoppgave fra 1 mars og indtil loddefisket begyndte 3 april.

Det samlede skreifiske stiller sig iaar, sammenlignet med de to foregaaende aar saaledes:

	1922	1921	1920
Total mill. stk.	25.9	28.5	24.8
Hængt „ „	7.9	10.7	6.2
Saltet „ „	16.6	16.7	16.6
Damptran hl.	48 045	45 935	37 777
Lever „ „	6 645	6 137	3 266
Rogn „ „	39 460	37 830	30 883

Vaarsildfisket. Av de gjenstaaende stæng blev i uken optat 26 700 maal notsild, hvorav iset 23 370 og saltet 3330 maal. Prisen var gjennemsnittlig ca. 9 kr. pr. maal. Ialt er nu i søndre distrikt opfisket 765 100 maal, hvorav iset 323 370 og saltet 363 330 maal til samlet værdi 5 835 000 kroner. Desuten blev der i uken opfisket 25 000 stk. torsk, pris 1.25 og 125 000 stk. sei, pris 0.40 pr. stk. Ialt er her opfisket 525 000 stk. torsk og 1 050 000 stk. sei.

For søndre og nordre distrikt til sammen stiller det samlede kvantum sig saaledes:

	1922 maal	1921 maal
Total	795 120	603 100
Herav garnsild	297 550	240 600
„ landnotsild ..	230 870	235 000
„ snurpenotsild ...	266 700	127 500
Fisket i Søndre distrikt	765 100	595 000
„ i Sogn og Fjordane	30 020	8 100
Total saltning	386 750	142 400

I 1920 var partiet 1 001 635 maal, i 1919 1 302 650, i 1918 1 251 760 og i 1917 1 316 450 maal.

Værdien av aarets vaarsildfiske i begge distrikter er beregnet til ca. 6.06 mill. kroner mot 2.65 ifjor, 8.8 i 1920, 27.5 i 1919, 26.3 i 1918, 27.1 i 1917 og 39.8 mill. kr. i 1916.

Telegrammer.

Vaarsildfisket.

Opslag 19. Haugesund 8/4: Søndre vaarsilddistrikt: I nu forløpne uke hvori intet nævneværdig yderligere sildefiske optat 40 000 hl. notsild, pris 3—10¼—6 kr. hl., iset 35 og saltet 5 tusen hl. Samtidig fanget 25 000 torsk og 125 000 sei (respektive middelpriiser 1.25 og 40 øre); det meste herav hjemmeforbruk. Buvik.

Skreifisket.

Opslag 24. Aalesund 5/4: I torskfiske i Møre fylke deltar 15 dampskibe, 1334 dækkede motorbaater, 329 aapne motorbaater, 474 aapne robaater med ialt 9799 mand. Fisket er i almindelighet smaat alle redskap, enkelte garndampskib tirsdag 700—1500, almindeligst garn 60—300, line 100—600, bedst Søndre Søndmør. Rykfiske ubetydelig over hele. Fleste av Mørefiskerne som har drevet i Sogn og Fjordane er hjemkommet. Flere av rykfiskerne og enkelte av garnfiskerne slutter. Opsynschefen.

Opslag 24. Aalesund 8/4: Fiskepartiet i Møre 3 381 000 skrei, 5928 hl. rogn, 6637 hl. medicintran, 218 hl. lever opsat andre transorter, hvorav henholdsvis Nordmør 948 000 — 2165 — 2086 — 218, Romsdal 224 000 — 389 — 529 — 0, Søndmør 2 209 000 — 3374 — 4022 — 0, leverholdighet 250—375, vekt pr. 100 sløiet 300—320 kg., tranprocenten 47—55, rundfiskpris 85—110, leverpris 25—33. Først i uken enkelte garnbaater bra fangster, dampskip op til 1800, motorbaater op til 700. For Aalesund og Søndre Søndmør: Linefiske var forløpne uke litt bedre almindeligst 160—700 over hele fylket. Sidste 2 dage fisket sterkt avtagende især paa garn, større del avslutter, likesaa snørefiskerne. Borgundfiske smaat 4—30, forholdsvis liten deltagelse. Opsynschefen.

Opslag 25. Maaløy 5/4: Torskfisket i Sogn og Fjordane de sidste dage opsynsdistriktet Raudeberg fra Havfruskallen og Vaagshavet 50—800, 233 paa garn og liner. Vaagsvaag fra Bremangerhavet og Kvalheimsviken mandag 80—450 paa garn og liner, ryk 20—70, siden meget avtagende, redskaperne drages paa land Kalvaag, fra Frøysjøen 0—75, Bremangerhavet og Pollen 20—400, fisket sterkt avtagende, utenbygdsfiskerne hjemreist, hjemfiskerne drager redskaperne paa land, Bulandet aldeles intet, Selje fra ut av Stadt 50—600, Bremangerpollen fra Oldervægen op til 200, Haaskallen 100—400, Pollen 5—20, Kinn fra Sendingsgrunden 25—550 torsk, Batalgrunden og Leiskjærene litt torsk og 25—1000 sei, rundfiskpris 71—90, leverpris 25—40, fettprocent 40—54, fiskevegt 250—90, leverholdighet 200—400, rognen for det meste utgydt, seipris 35—37, fisket sterkt avtagende, de fleste fremmede fiskere hjemreist. Opsynschefen.

Opslag 25. Maaløy 8/4: Torskfisket i Sogn og Fjordane ansees nu paa det nærmeste for slut og de aller fleste fiskere draget redskaperne paa land. Ukekvan- tum 250 605 torsk, hvorav saltet 245 195, hjemmeforbruk 5500 stk., 487 hl. damptran, 84 hl. rogn, 35 hl. lever opsat, total- kvantum henholdsvis 4 612 384 — 4 236 944 — 375 480 — 8278 — 10 175 — 119, dertil endel sei. Opsynschefen.

Opslag 27. Trondhjem 8/4: Fylkets samlede fiskeparti 642 000, dampmedicintran 1387, lever 467, rogn 1347, tilstede 141 baater med 707 mand. Fylkesmanden.

Opslag 28. Sørgjæslingerne 9/4: Vikna- fisket 9 april 1922: Fiskepartiet 754 000, hvorav stængt 90 700, damptran 1369, rogn- partiet 1105, kilopris 24—26, leverpris 38—40, rognpris 10—12. Fisket forløpne uke ujevnt gjennomgaaende smaat, rognen løs, delvis gydt, mange kjøpefartøier og fiskebaater avseilet. Lekafisket 8 april 1922: Fiskeparti Haug og Hortavær 100 000, hvorav stængt 4000, leverparti 20, kilopris 25. Opsynet.

Opslag 29. Bodø 8/4: Yttersiden: Opfisket ialt 14 567 316 stk. torsk, hvorav hængt 1 279 543, saltet 65 171, iset 111 602, damptran 2882 hl., lever 180, rogn 2014. Helgeland: Opfisket 910 900 stk. torsk, hvorav hængt 805 500, saltet 30 400, iset 75 000, damptran 1979 hl., rogn 1172 hl. Salten: Opfisket parti uforandret. Fylkesmanden.

Opslag 30. Balstad 5/4: Lørdag gjennemsnittlig garn Risvær, Henningsvær, Ure 100, Skroven, Sørvaagen 120, Svolvær 70, Hopen 50, Balstad 280, Nufsfjord 210, Sund, Reine 240, Røst 140, garndampere Reine 550, linebaater Risvær 50, Skroven, Ure, Balstad, Reine, Værøy 80, Svolvær 100, Hopen, Henningsvær 150, Stamsund, Sørvaagen 180, Røst 30, lineskøiter Risvær 180, Skroven 230, Svolvær 100, Hopen 350, Henningsvær, Ure 430, Stamsund 280, Balstad, Nufsfjord 300, Sund 320, Reine, Sørvaagen 400, dypsagn Skroven, Sund 70, Ure, Værøy 50, Røst 20. Mandag gjennemsnittlig garn Skroven, Svolvær, Hopen, Sørvaagen 150, Kabelvaag, Stamsund, Ure, Røst 90, Henningsvær, Sund, Reine 280, Balstad 450, Nufsfjord 300, linebaater Brettesnes, Røst 40, Skroven, Stamsund, Ure 100, Svolvær 80, Kabelvaag, Reine 130, Hopen 180, Henningsvær, Sørvaagen 150, Balstad 230, lineskøiter Brettesnes 190, Skroven, Balstad, Sund, Reine 300, Svolvær 80, Hopen 320, Henningsvær 350, Stamsund 490, Ure, Sørvaagen 400, Nufsfjord 160, 3 garndampere Sund 800—1500—1600, Reine 470—800—1700, dypsagn Skroven, Kabelvaag 50, Ure, Sørvaagen 30, Sund, Reine 110. Tirsdag gjennemsnittlig garn Risvær, Svolvær, Ure, Røst 100, Skroven 180, Henningsvær, Sørvaagen 140, Balstad, Nufsfjord 300, Reine 200, garndampere Sund 925, Reine 725, linebaater Risvær, Skroven, Henningsvær, Reine 80, Svolvær, Røst 30, Hopen 100, Stamsund, Balstad, Sørvaagen 140, Brettesnes, Ure 50, lineskøiter Brettesnes 460, Skroven, Hopen, Henningsvær, Stamsund, Ure, Balstad 200, Sund, Reine 300, Sørvaagen 380, dypsagn Risvær, Skroven 60, Sund 80, Reine 100, Sørvaagen, Røst 30. Fiskepriser usløiet 70—110, kilopris 20, leverpris 40—46. Idag godveir. Utvalgsformand.

Opslag 30. Balstad 8/4: Fiskeparti 11.56 mill., hvorav 6.52 saltet, 4.82 hængt, resten anderledes tilvirket, leverparti 2963, dampmedicintran 23 269, rognparti 16 334 hl., av anførte rognparti er 4300 hl. anvendt til hermetik, leverholdighet 300—310, tranprocent 42—55, fiskevegt garnfisk 307, linefisk 298, fiskepris usløiet 70—112, leverpris 35—46, ferskrognpris 9—25, saltrogn 40, baatantal 4932, hvorav 968 garnbaater, 1617 doryer fra 10 seilskøiter, 1774 motorfarkoster, 7 dampskibe, hvorav Østlofoten 1839, Henningsvær 399, Vestlofoten 2542, Værøy, Røst 152, kjøpefartøier 98, hvorav Østlofoten 37, Henningsvær 14, Vestlofoten 43, Værøy, Røst 4. Onsdag gjennemsnittlig garn Risvær, Kabelvaag, Hopen 100, Skroven, Henningsvær, Sørvaagen 130, Ure, Balstad, Nufsfjord, Sund, Reine 150, Røst 180, garndamper Reine 1340, linebaater Risvær, Kabelvaag, Hopen 90, Skroven, Svolvær, Reine 70, Henningsvær, Stamsund, Balstad, Sørvaagen 120,

Røst 30, lineskøiter Skroven, Ure 140, Hopen 250, Henningsvær 320, Stamsund, Balstad 180, Sund, Reine 200, Sørvaagen 350, Røst 90, dypsagn overalt smaat. Torsdag gjennemsnittlig garn Risvær, Svolvær, Sund, Sørvaagen, Røst 80, Skroven, Reine 200, Henningsvær, Nufsfjord 140, Balstad 160, garndampere Sund 260, Reine 170, linebaater Skroven, Reine 200, Hopen, Balstad, Sund 160, Henningsvær 250, Stamsund 220, Sørvaagen 280, linedampere Reine 500. Fredag gjennemsnittlig garn Skroven, Svolvær 160, Hopen, Røst 100, Henningsvær 190, Ure, Balstad, Nufsfjord, Sund, Sørvaagen 140, Reine, garndampere Sund 400, Reine 620, linebaater Risvær, Brettesnes, Skroven, Hopen, Røst 40, Svolvær 100, Henningsvær, Stamsund, Ure, Balstad, Sund, Reine, Sørvaagen 80, lineskøiter Brettesnes, Svolvær, Hopen, Balstad 100, Henningsvær, Sørvaagen 230, Stamsund, Sund 280, Reine 200, dypsagn smaat, godveir. Utvalgsformand.

Opslag 31. Tromsø 8/4: Torsken: Ukepartiet 49 100 kg. torsk, hvorav saltet 5100, hængt 44 000 kg., damptran 32 hl., rogn 15 hl., fiskepris 20—24, lever 20—30, rogn 10—15, tilstede 12 skøiter, 82 garnbaater, 109 linebaater, 474 mand, 25 landkjøpere. Hillesøy: Siden sidste indberetning 21 000 kg. torsk hvorav saltet 10 000 kg., resten hængt, damptran 8 hl., fiskepris 15—19, lever 15. Lauksund: I Skjærøy opfisket indtil nu 175 000 kg. torsk hvorav saltet 55 000 kg., resten hængt, damptran 32 hl., lever 180 hl., fiskepris 18, lever 16, tilstede 12 motorskøiter, 2 motorotringer, 23 smaabaaer og 165 mand, 1 kjøpfortoi, 4 landkjøpere, fiskevegt 300—350, tranprocent 0—40, leverholdighet 800—1000, lodde tilstede helt ind i Løksund. Fylkets parti 1 842 820 kg. torsk, hvorav saltet 965 030 kg., iset 190 010, hængt 687 780, damptran 912 hl., lever 269 hl., rogn 680 hl.

Fylkesmanden.

Opslag 35. Vadsø 4/4: Fiskeopsynet sattes 3 ds. Mandag Vadsø, Nordvaranger, Kiberg intet fiske, Vardø dypsagn smaabaaer 200—400, smaadækkere 600—1500, enkel skøite 3000, garnbaater 400—600, Havningberg lørdagsfangst dypsagn optil 200, Syltefjord 2500—4200, enkel smaabaat 350, Kongsfjord faa landkomne garnbaater 800—1000—900, Berlevaag garnbaater 600—3000—1500, døgnlagte dypsagnskøiter 3000, stormhindret, dagsfangst 400—1500—1000, Finkongkjeilen 2 baater 800—1100, Gamvik dypsagn otringer stormhindret 30—400—100, Mehavn garnbaater 400—3000—1500, dypsagnsbaater ikke landkomne, Kjøllefjord smaabaaer garn 650, enkel garnskøiter langt øst 1700, Honningsvaag intet, fiskeforsøk Kjelvik enkel 3 nætters garntrækning 8, Helnes smaabaaer natsætning garn jevnt 10—700—100, Skarsvaag smaabaaer dypsagn 100, Kamøvær 3 garnskøiter natstaaet 1000—1200—1500, Hjelmsø garnskøiter 800—1000, Tufjord enkel motorotring garn 2000—2500. Ingøy, Gaasøy, Finnes, lørdag robaater og smaaotorer garn 2000—2500. Mandag Ingøy garnbaater 2000, Kvalsund smaabaaer garn 200—400—300, Sørvær dypsagn skøiter optil 2000, smaabaaer 500—900, jevnt 700, Hasvik optil 200, Breivikbotn natstaaede garn 200, Loppa dypsagnbaater 200—500—300, enkel linebaat 500, Bergsfjord ikke landkommet, agnmangel, Loppa distrikt masse lodde tilstede Kjøllefjord og Skjøtningsberghavet hvor stængt flere tusen kasser lodde ogsaa tilstede Ingøy.

Fylkesmanden.

Opslag 35. Vadsø 5/4: Onsdag Vardø delvis utror, dypsagnbaater 300—600, skøiter døgnlagte 900—4000—2500, 2 garnskøiter 1500—5000, Havningberg tirsdagfangst

skøite 2000, stormhindret, dypsagn 300—1500, Syltefjord dypsagnskøiter 800—2500—2000, smaabaaer 400—700, to garnskøiter 2500, fisken inde paa fjorden, Kongsfjord 2 garnskøiter 1100—1700, enkel skøite dypsagn 1800, Berlevaag landligge for dypsagnbaater garnmotorer 600—2500—1700 Gamvik enkel garnotring 400, Mehavn 2 nætters garn 300—3000—1500, Kjøllefjord garn smaabaaer almindelig 700, Kjelvik enkel garnbaat 150, Kamøvær sent tirsdag opkomne lineskøiter natstaaet 700—2000—1400, onsdag enkel skøite to nætters garn en haling 1500, Hjelmsø enkel garnskøite stormhindret 1000, Ingøy garn stormhindret delvis trækning 500—1000, Tufjord faa trækninger 200—550, Breivik loddeliner smaabaaer 300—600, garn 200—500, enkel skøite 2500, Breivikbotn liner 200—300, Loppa tirsdag dypsagnbaater 50—150—100, enkel linebaat 300, Bergsfjord tirsdag dypsagnskøiter 300—2200—800, Bergsfjord onsdag enkel garnskøite 2200, forøvrig landligge for storm. Fylkesmanden.

Opslag 35. Vadsø 6/4: Tirsdag Vardø dypsagnskøiter 1000—3500—1500, forøvrig landligge for storm, Havningberg mandag dypsagn 300—100, tirsdag landligge Kongsfjord, dypsagnskøiter daglagte nær land 260—1400—700, Mehavn mandag dypsagnbaater 300—800—500, Ingø garn 1000—1500, Gaasø 1800—4000, Finnes 800—1500, Mafjord 1000—2200, Tubøen dypsagn stormhindret 900—1300, garnbaater 300—500, smaaotorer 500—800, skøiter 900—1500, Breivik enkel linebaat 200, enkel garnskøite 1000, Breivikbotn garn 200—460, enkel dypsagn 500, Hasvik enkel dypsagn 320, Sørvær optil 1500, landligge storm, Berlevaag, Finkongkjeilen, Gamvik, Kjøllefjord, Kjelvik, Skarsvaag, Hjelmsø ikke landkommet Kamøvær, Hammerfest. Fiskepris Vardø 16—18, Syltefjord, Gamvik, Rølfso 18, Kongsfjord, Finkongkjeilen, Mehavn, Kjøllefjord 20, Berlevaag, Skarsvaag 19—20, Hjelmsø 17½, Ingø 17—20, leverpris Vardø 10—15, Syltefjord, Kongsfjord, Hjelmsø 15, Berlevaag 17—16, Finkongkjeilen, Mehavn, Kjøllefjord 12, Gamvik 10, Skarsvaag 25, Ingø, Rølfso 20, leverholdighet Vardø, Hjelmsø 800, Syltefjord, Skarsvaag 700—800, Kongsfjord, Berlevaag, Gamvik 700, Mehavn 600, Kjøllefjord 800—1000, Ingø 700—900, Hasvik 900, baatantal 436, hvorav 336 motorbaater, resten ro- og seilbaater, 2 kjøpfortoier, lodde tilstede Kjøllefjord.

Fylkesmanden.

Opslag 35. Vadsø 7/4: Torsdag Kiberg dypsagnbaater stormhindret 100—400—200, Vardø delvis utror dypsagnskøiter to døgn 2000—5000, døgnlagte 2000—4000, natlagte 900—1100, to garnbaater 300—400 stormhindret, Syltefjord garnskøiter 1100—3000, dypsagnbaater 500—900, enkelte 2 laster, Kongsfjord dypsagnbaater stormhindret 50—400—150, Berlevaag garnbaater 250—2600—1000, dypsagnbaater ikke landkommet, Gamvik garnotring og smaabaaer henholdsvis 800 og 400, dypsagnbaater ikke landkommet, Mehavn faa garntrækninger 1000—2000, Kjøllefjord garnbaater 100—300, Kjelvik garntrækninger Kamøfjorden 350, Helnes smaabaaer 20—400—300, Kamøvær 2 nætters garn 1—2 halinger 1200—2700, Hjelmsø to trenætters garn 800—1800—1200, Ingø 1—2 nætters garn jevnt 1000, desuten optil 700 hyse, Gaasø 1000—3000—1800, Finnes gjennemsnittlig 600, Tyfjord garnbaater 150—400, skøiter 200—500, Hammerfest garnbaat 100, Breivik loddeliner smaabaaer 300—600, garn 200—450, Hasvik garnbaat 150, Kobbevaag 500, lodde tilstede Kjøllefjord, Honningsvaag, Hasvik, Havningberg, Sørvær, Bergsfjord ikke landkommet. Gjesvær landligge for storm.

Fylkesmanden.

Opslag 35. Vadsø 8/4: Opfisket vaarfisket Finnmark 859 730 kg. torsk, derav hængt rundfisk 679 930, saltet klipfisk 178 300, forbrukt 1500, 269 hl. lever, 304 tdr. dampmedicintran, 1140 baater, hvorav 696 motorer, 444 ro- og seilbaater, i Vardø 153, Berlevaag 153, Mehavn 150, Kjøllefjord 70, Maasøy 52, Hammerfest 60, Hasvik 184, Loppa 139, resten spredt øvrige distrikter, 4257 mand, 223 landkjøpere, 25 kjøpfortoier, derav Vardø 1, Berlevaag 1, Mehavn 1, Honningsvaag 2, Maasøy 2, Ingøy 1, Hasvik 2, Loppa 15. Fiskepriser: Kiberg 16, Vardø, Rølfso 18—19, Havningberg, Syltefjord, Gamvik 18, Kongsfjord, Finkongkjeilen, Mehavn, Skarsvaag 20, Berlevaag 19—20, Kjøllefjord 20—21, Kjelvik, Gjesvær 15, Maasøy 16—17, Hjelmsø 17—17½, Ingø 18—20, Hammerfest 12—15, Loppa 15—18. Leverpris: Kiberg, Gjesvær 10, Vardø 15—16, Havningberg, Syltefjord 12—13, Kongsfjord, Hjelmsø 15, Berlevaag 16—18, Finkongkjeilen, Mehavn, Kjøllefjord 12, Gamvik, Hemmerfest, Hasvik 10—12, Kjelvik, Maasø 10—15, Skarsvaag 20—25, Rølfso, Ingø 20, Loppa 15—17. Leverholdighet Kiberg, Vardø, Hjelmsø 800, Havningberg, Syltefjord 650, Kongsfjord, Gamvik 700, Berlevaag 700—800, Finkongkjeilen, Ingø 800—900, Mehavn 600, Kjøllefjord 900—1200, Skarsvaag 650—700, Maasø, Hammerfest, Loppa 1000, Hasvik 1000—1400. Fiskevegt: Kiberg 150—200, Vardø 200—300, Kongsfjord 250, Berlevaag, Kjøllefjord 200—250, Finkongkjeilen 250—280, Mehavn 270—290, Skarsvaag 250—300, Hjelmsø 250—450, Ingø 250—290, Hasvik 240—300. Tranprocent: Vardø 38, Kongsfjord 34, Berlevaag 32—35, Finkongkjeilen 35, Mehavn 28, Kjøllefjord 30—33, Kjelvik 33, Skarsvaag 40—45, Hjelmsø 40, Ingø 33—35, Hasvik 35—40. Fredag: Nesseby enkelt garnbaat 300, Kiberg dypsagn 100—300—200, Vardø stormhindret dypsagn natlagte motorotringer 500—800, smaadækkere 800—1700, 1—½ døgn skjøiter 3000—4000, smaadækkere optil 2500, Havningsberg dypsagnskøiter og motorotringer 2500—1500, smaabaaer 400—600, Syltefjord smaabaaer 400—700, motordækkere 400—1200—800, enkelt 3000, garnskøiter 1000—6000—4000, Kongsfjord dypsagn 900—110—1000, Berlevaag garn 500—1400—1200, dypsagn 400—2000—1000, Finkongkjeilen enkelt garnbaat 400, forøvrigt ikke landkommet. Gamvik enkel døgnlagt dypsagnskjøite 1650, natlagt otring 1200, almindelig 700, Mehavn garnbaater 800—2500—1500, dypsagnbaater 1000—2700—2000, Kjøllefjord smaabaaer garn optil 600, Sværholt, Honningsvaag landligge, Kjelvik 3 garntrækninger 500—330—350, desuten endel hyse, Helnes smaabaaer garn 500—1200—70, Skarsvaag ingen landkomne, Kamøvær natstaaet garn 1—2 halinger 1600—4500—3000, Gjesvær ingen landkomne. Hjelmsø enkel dypsagn 150, garnskøiter 500—1000—800, Rølfso garn 10—300, døgnlagt dypsagnbaat Tubøen 1200, skjøiter 2000—2700, Ingø garn 700—2200—1100, desuten optil 600 hyse, Gaasø 800—2000—1200, Finnes 800—1200, Hammerfest smaabaaer dypsagn Sørøyaehavet 800, Breivik smaabaaer loddeliner 250—500, Breivikbotn garn 150—250, line 120—200, Sørvær dypsagnskøiter 1200—2000, smaabaaer 100—450, Bergsfjord dypsagnbaater 300—700—400, skjøiter 1000—2500—1500. Agnmangen Sværholt. Lodde tilstede Kongsfjord, Kjelvik, Ingø. Fylkesmanden.

Opslag 35. Vadsø 9/4: Lørdag Kongsfjord dypsagn storskøiter døgnlagte 200—1200—1000, smaskjøiter natlagte 450—1300—800, Berlevaag fredag aften dypsagnskjøite Syltefjordhavet 4000, Finkongkjeilen natlagt dypsagnbaater 400—1500—800, Gamvik dypsagnotringer optil døgnlagte, delvis stormhindret 300—1500—700,

enkelt smaaskjøite 1700, Mehavn garnskjøite 600—3500—1500, dypsagnskjøiter 1800—4000—2500, enkelt storskjøite 7000 Oksefjorden, dypsagn smaadækker 1500, Skjötningberg dypsagnbaater 400—500, smaadækker 1200, Kjelvik tre garnskjøiter 200—600—1500, Helnes garn jevnt 1000, Skarsvaag dypsagnbaater op til 300, Kamøvær natstaaet garn 1—2 trækninger ujevnt 1000—3000—1300, Gjesvær dypsagn smaabaater 400—900, enkel skjøite 1500, Hjelmsøkjellen garnbaater 500, Akkerfjord skjøiter 500—1800—1000, Sortvik dypsagn enkel baat landkommet 1000, Ingø fredags aften dypsagn døgnlagt tremandsbaat 500, lørdag garn 500—2000—1000, desuten op til 1200 hyse dypsagn, vende-reise storm Gaasø garn 600—2000—900, Finnes garn 600—1000—800, dypsagnbaater 100—150, enkel motor 300, Mafjord garnskjøiter 2000—2500, smaamotorer 700—1500, Tufjord dypsagn 600—2700—1400, Sørøhavet dypsagn 1500—5000—3500, Hasvik garnbaater 150—350, Breivik 200—300, Breivikbotn 100—200, Breivik liner 300—600, Sørvær dypsagnskjøiter 2000, Hasvik smaabaat 400, Bergsfjord dypsagnskjøiter 70—4000—1500, 2 lineskøiter 1500—1700, garnskjøiter op til 1500, Kiberg, Vardø Syltefjord, Havningberg, Berlevaag landligge, storm, lodde tilstede, Skjötningberg, Kjelvfjord, Gjesvær. Fylkesmanden.

Opslag 36. Breistrand 7/4: Øksnes: Opfisket parti 1 101 276 kilo, lik 315 000 torsk, hvorav 10 000 stk. saltet, 6000 iset og 299 000 hængt, 1200 kilo kveite iset, 3000 kilo smaafisk iset, 783 hl. damptran, 360 hl. rogn saltet, 120 iset, 75 hl. udampet lever, garnfangster 100—200 torsk lodde-egnet line nær land, 100 stk. torsk ytterbanken 1000—2000 kilo hyse og uer. Fisket slutter nu, avreiser finmarksfisket.

Lensmanden.

Opslag 36. Dverberg 7/4: I de sidste fjorten dage har kun delvise trækninger foregaaet med kun smaa fangster grundet agnmangel, opfisket kvantum 109 000 stkr. torsk, hvorav 36 000 saltet, 19 000 hængt og resten iset, 389 hl. lever, hvorav dampet 177 hl. dampmedicintran, 160 hl. rogn, desuten endel kveite og smaafiskbelæg, priser leverholdighet fiskevegt uforandret.

Lensmanden.

Opslag 36. Bøstad 8/4: Borge denne uke fisket smaat, fiskepartiet nu 340 000 torsk hængt 620 hl. damptran 430 hl. for ca. 30 baater i drift.

Lensmanden.

Opslag 36. Bø i Vesteraalen 8/4: Siden forrige beretning 2 nætters garn: Hovden 40—700—150, Nykvaag 40—100—60, Værøy 60—200—80 og paa dypsagn op til 70. Opfisket parti 572 800 stk., hvorav iset 34 500 stk., hængt 538 300 stk., damptran 1088 hl. rogn 520 hl., belæg uforandret.

Lensmanden.

Opslag 8. 10/4: Landets skreifiske til 8 april 25.9 mill. stk., hvorav 7.9 hængt, 16.6 saltet, 48 045 hl. dampmedicin, 6645 hl. lever og 39 460 hl. rogn mot ifjor henholdsvis 28.5 — 10.7 — 16.7 — 45 935 — 6137 — 37 830.

Finmark vinterfiske beregnet til 28 februar.

Utenlandske fiskerier

Telegrammer.

Klipfiskmarkedet.

Opslag 5. Bergen 5/4: Legationen i Lissabon telegraferer 4 mars: Lissabon klipfiskimport nyfundlandsk 200 ton. Beholdning islandsk Labrador 210, nyfundlandsk 350, Nyfundland, Labrador 90, indenlandsk 150. Priser uforandret, undtagen indenlandsk, hvorfor noteres 158 esc. Kurs pund 47/16. Porto beholdning britisk 2250 tons. Priser storfisk 170, middel 152, smaafisk 142 esc.

Konsulatberetninger.

Fra legationen i Havana, dat. 14 mars 1922:

Angaaende klipfiskmarkedet i tidsrummet 28 februar—8 mars meddeles følgende:

Indførselen androg til 4554 kasser og 50 tabaler.

Beholdningen pr. 10 mars var anslaaet til 6500 kasser fisk ialt, hvorav 3000 kasser norsk fisk, 500 Alaska og 3000 kanadisk.

Priserne var ifølge »Revista Oficial« for kanadisk og Alaska \$ 11.50 — \$ 12.00. Norsk fisk noteres med \$ 12.50.

Kurser for kubansk mynt eller U. S. Cy:

London 60 d/v \$ 4.36 pr. £.

Paris 3 d/v \$ 0.45¾ pr. 5 fr.

U. S. A. 3 d/v 1/16 P.

Legationen i Berlin indberetter til Utenriksdepartementet den 22 mars d. a.:

Ifølge en notis i »Industrie und Handels-Zeitung« av 14 ds. synes indførselen av salt sild fra Norge atter at skulle ta sig op. Konkurransen fra nederlandske og skotske firmaer gjør sig ikke lenger saa sterkt merkbar paa grund av disse lands høiere valuta. I forrige aar regnedes med en beholdning av salt sild i Tyskland paa ca. 1 million tons, mens der iaar kun skal være et forraad paa ca. 250 000 tons. Det er derfor en ganske livlig etterspørsel etter norsk sild i Tyskland og forretningerne er allerede kommet i god gang, men det stilles som et absolut krav at silden er pakket og behandlet paa bedste maate.

Generalkonsulatet i Montreal telegraferer til Handelsdepartementet den 27 mars 1922:

Nyfundlandsk klipfiskeeksport fra 11 mars til 18 mars utgjør omkring 6300 kvintaler til syd-Spanien, 2000 til England, 2200 til Brasilien, 200 til Kanada og 14 600 til Malaga for ordre. Priserne uforandret.

Generalkonsulatet i Reykjavik telegraferer til Handelsdepartementet den 4 april:

Klipfiskeeksporten anden halvdel mars Spanien 57 ton storfisk, 35 ton smaafisk, Kjøbenhavn og Leith 211, hvorav 64 ton raasaltet fisk.

Markedsberetninger m. v.

Fra Norges fiskeriagent i Tyskland, Johan Reusch, dat. Hamburg 7 april 1922:

Tilførslerne av fersk sild til Hamburg—Altona var i ukens løp betydelige. Fra Haugesund ankom 16 fiskedampere med tilsammen ca. 3 200 000 pund og desforuten 3 fragtdampere med 7036 kasser.

Til trods for de store tilførsler var etterspørselen god og priserne stigende. Tilførslerne mandag var forhaandssolgt til M 3.70—3.80 pr. pund, men priserne steg i ukens løp til M 4.70—4.80 pr. pund, dog gik salget i slutten av uken langsommere, da kjøperne holdt sig tilbake paa grund av de høie priser. Veiret er fremdeles kaldt.

Saltsild-markedet.

Saltsildtilførslerne var i ukens løp smaa og androg kun til ca. 2000 tdr. Derav 1600 tdr. fra Norge. Resten var skotsk sild, hvorav ca. 700/2 tdr. matjessild ankom fra Amerika.

Forretningen var rolig paa grund av de forestaaende helligdage, dog er markedet uforandret fast og man gjør regning paa en bedre etterspørsel etter paasken. Aarsfanget slo notertes høiere og skjæresild opnaade M 2400 pr. tdr. Andre sorter omtrent uforandret.

De sidste noteringer er:

	pr. td.
1922 Slo 4/500	1450—1500
” ” 5/600 og 6/700 ”	1600—1700
” Skjæresild	2400
” Vaarsild, efter størrelse	1100—1200
1921 Slo, 4/500	1000—1100
” Vaarsild, 4/500. ”	750
” — 5/600. ”	850
” — 6/700. ”	950
1920 Slo, 4/500	850
” Vaarsild, 4/500 og 5/600. ”	700—750
1921 Yarmouth fulls	2000
” — matfulls ”	2000
” — matties ”	1925—1950
” Skotsk matjessild ”	2300—2400

Beholdningerne av 1920 norsk sild er nu paa det nærmeste rømmet og av 1921 sild turde her kun lagre nogen tusen tønder.

Indberetning fra Norges fiskeriagent i England, Hans Johnsen, dat. Hull 7, april 1922:

Sildehandelen i uken som endte 7 april.

Den indskrænkede tilførsel av norsk iset sild og det vinterlige veir over de britiske øer var hovedfaktorerna for de tilfredsstillende priser i uken under oversigt. Som antydet i et av mine telegrammer er handelsforholdene inden landet slik at der maa disponeres meget forsigtig og ikke at lægge an paa fantastiske sild og fiskepriser hertilands.

Det saa ikke meget heldig ut for avsætningen av sild paa mandag for de ankomne 5000 kasser, idet der samtidig var 2 mindre laster i London. Priserne hersteds var for de bedste merker 15/—13/ og for simple vare 12/—10/ kassen og i London fra 10/ à 12/ pr. halvkasse. En vel prekeveret last hertil paa tirsdag lyktes det ikke at sælge ut 17/ à 18/6, og for en last paa onsdag solgtes en mindre del til 18/, mens resterne gik ut den følgende dag til 15/ à 16/. Avleveringerne paa torsdag og fredag solgtes henholdsvis til 16/—17/ og 19/6—22/6, hvilke priser maa betegnes meget heldige salg. Videre hadde London en di-

rekte last paa onsdag, som hentet 16/ pr. ½ eller ¾ kasse.

Ialt tilførtes i uken til Hull omkring 13 350 kasser og til London 3950 mindre kasser.

Fiskemarkedet.

Paa grund av de lave priser for fersk fisk er en mængde fiskebaater blit oplagt. Salterne hersteds har i uken ikke saltet noget større kvantum. Veiret er heldig for fisketørring i Humberhavnene.

Telegrammer.

Saltsildmarkedet.

Opslag 1. 8/4: Fiskeriagent Reusch, Hamburg, telegraferer 8 april: Ukertilførsler saltsild 1600 tønder norsk, 400 skotsk. Forretningen rolig, markedet fast. Slofulls 400—500 stk. 1450—1500 mark, 500—600 og 600—700 stk. 1600—1700 mark, skjæresild 2400 mark, ellers uforandret; fersksild uforandret. Veiret kaldt.

Fersksildmarkedet.

Opslag 2. 5/4: Fiskeriagent Reusch, Hamburg, telegraferer 4 april: Fersksildmarkedet fast, 4 dampere ankommet, dagspris 4.60—4.80 mark pundet.

Opslag 2. 5/4: Fiskeriagent Johnsen, Hull, telegraferer 5 april: 2100 kasser notsild forsøker 18 shilling. London 1600 kasser 16 shilling.

Opslag 2. 6/4: Fiskeriagent Johnsen, Hull, telegraferer 6 april: 2200 kasser notsild 16—17 shilling, rester fra igaar 15—16 shilling kassen.

Opslag 2. 7/4: Fiskeriagent Reusch, Hamburg, telegraferer 6 april: 3 dampere iset sild, slæpende salg, 4.60—4.80 mark pundet. Tilraader forsigtighet videre sendelser for paaske.

Opslag 2. 7/4: Fiskeriagent Johnsen, Hull, telegraferer 7 april: 1600 kasser notsild, 22/6—19/6 kassen.

Opslag 2. 10/4: Fiskeriagent Reusch, Hamburg, telegraferer lørdag 8 april: To dampere iset sild, dagspris 4.40—4.70 mark, forhaandssalg mandag 4.20—4.40 mark pundet.

Opslag 2. 10/4: Fiskeriagent Johnsen, Hull, telegraferer 10 april: 5380 kasser vaarsild 21—18 sh. kassen.

Det svenske vintersildefiske slaat helt feil.

I »Svensk Fiskeritidning« læses: Sæsonens vintersildefiske er avsluttet med en bra fangst nord for Skagen den 15 mars. Naturligvis kunde vadlagene fulgt silden længere vest,

men med de paa slutten gjældende lave sildepriser — i gjennemsnit kr. 2.50 pr. hl. — var der ingen mening i at fiske, end si at gaa lange veier for at faa tak i silden.

Totalfangsten utgjør saaledes bare 109 670 hl., hvorav ca. 20 000 er gaat til Danmark. Prisene som paa høstsidan var oppe i kr. 30 og derover pr. hl. sank ved nytaaret til kr. 10 og i mars maaned til kr. 2.50 i gjennemsnit Paa grund av det begrænsede fiske — bare en knap ¼ part av fjoraarets — utgjør fangstens omsætningsværdi bare kr. 700 000 mot 4.5 mill. kr. foregaaende sæsong.

Dette resultat er av ruinerende art for fiskerne. Ca. 150 vadlag deltok i fisket i løpet av 20 uker og det sier sig selv at det ringe utbytte ikke paa langt nær gir dem mulighet for at dække sine egne omkostninger. Der-til kommer at sildefisket er i høi grad hasardiøst. Nogen vadlag kan ha gjort det bedre, mens andre kanskje ikke har fisket noget som det er at tale om.

Fortegnelse over merkepligtige norske fiskefarkoster 1922

er utkommet og erholdes tilkjøps i bokhandelen for en pris av kr. 3.75 pr. eksemplar.

Registret omfatter 16 363 fiskefarkoster ordnet distriktsvis.

Registret gir opplysning om følgende: Farkostens merke, art, navn, anvendels, byggeaar, længde, bredde og dybde, for motorfarkoster motorens navn og størrelse, for dampfartøier, maskinens størrelse. Fremdeles antal av de fiske- og fangstbaater (doryer o. s. v.) som hører til en hovedfarkost, og endelig eierens navn og postadr.

Desuten findes indtat en fortegnelse over fiskeriinspektørene og over tilsynsmændene i hvert merkedistrikt; merkeloven, reglerne for merkning av fiskefarkoster m. v., samt opgave over opsynsdistrikter.

Opgave

over varer avsendt til Sverige over Storlien i februar 1922.

	Sild		Saltfisk		Tran	
	Vegt	Kr.	Vegt	Kr.	Vegt	Kr.
Vognlast	2 405 300	120 691.90	—	—	—	—
Stykgods	8 920	524.55	5 540	576.85	200	25.05
	2 414 220	121 216.45	5 540	576.85	200	25.05

Statens vrakervæsen for klipfisk og saltfisk.

Handelsdepartementet har ansat efternævnte i de ledige vrakerstillinger.

Som overvrakere:

- I Kristiansund: hr. Carl Bjørnes.
- I Aalesund: „ Edvard Larsen.
- I Bergen: „ Gram Parelius.
- I Bodø: „ W. Thormodsen.

Som vrakere:

- I Bergen: hr. Elias Olsen.
- I Maaløy: hr. Ellef Scherseth.
- I Aalesund: hr. Nicolay Nilsen, Johan Hatlebak, Jakob Heltne, P. Gurskevik og Peter Klok.
- I Kristiansund: hr. Ole Bjørnes, Knut Haaset, Martin Lillevik, Thore Vaagen, Johan Tingvold og Johannes Ersnes.

Vegtenheter ved prisnoteringer for klipfisk.

Følgende vegtenheter benyttes ved prisnoteringerne for klipfisk paa de forskjellige markeder:

Spanien:		
Bilbao pr. kvintal	à	50 kg.
Santander —	50	”
Barcelona —	40	”
Cartagena —	50	”
Malaga —	50	”
Tarragona —	40	”
Portugal:		
Lissabon —	60	”
Oporto —	60	”
Italien	100	”
Havana pr. helkasse	45	”
Rio de Janeiro —	58	”
Buneos Aires —	45	”

Statens Fiskeriforsøksstation — Fiskeridirektoratet, Bergen.

Analyser, undersøkelser, veiledning ved tilvirkning av fiskeriprodukter.

Veiledning angaaende:

Fremgangsmaaten ved frysning av fisk og sild efter forskjellige metoder, fremstilling, koldklaring og forædling av traner og oljer, fremstilling av sildolje og formel, røkning av fisk og sild, nedlægning av kryssild etc.

Orienterende opplysninger vedrørende den kunstige tørring av klipfisk.

Alle forespørslar besvares gratis saafremt der ikke kræves særlige undersøkelser for besvarelsen.

Vekselkurser

London 7. april 1922.

(Parikursene er angit i parantes).
Wien 32500 (24.02) øst. kroner pr. £.
Prag 227 (24.02) — ” —
Warschau 16 500 (20.43) p. mark pr. £.
Lissabon 4¹/₄ (53¹/₄) d. pr. escu.
Buenos Aires 43⁸/₈ (47.58) d. pr. dols.
Rio de Janeiro 7⁹/₁₆ (16) d. pr. mils.
Meksiko 25¹/₂ d. pr. dols.

Statens klipfiskgaranti omfatter ogsaa fisk fisket ved Island av norske fiskefartøier.

I anledning av den i »Fiskets Gang« nr. 12 offentliggjorte bestemmelse om at fisk som er fanget ved Island av norske fartøier og ført hit til landet og tilvirket her til klipfisk

ikke skulde indgaa under den besluttede statsgaranti for klipfisk av 1922 aars fangst meddeler Handelsdepartementet den 6 dennes, at departementet har endret denne bestemmelse derhen at Statens garanti for klipfisk av 1922 aars fangst ogsaa omfatter fisk, som er fanget ved Island av norske fartøier, og som er landbragt i Norge av disse og tilvirket i Norge¹⁾.

Handelsdepartementet henleder oppmerksomheten paa, at vrakerne og Statens fiskecentrals tillidsmænd paa de forskjellige steder vil bli paalagt at gjøre særskilt anmerkning ved fiskepartier, som indeholder Island og Færøfisk, som maatte anmeldes til eller eksporteres under Statens garanti, for klipfisk. Saadanne partier vil derefter kun bli godtat under Statens garanti, saafremt anmeldelse og vrakerattester tillægges med utrykkelig erklæring paa tro og love fra vedkommende norske fiskefartøis fører om, at partiet er fisket av omhandlede norske fiskefartøi, landbragt av dette til Norge og solgt her som saltfisk. Denne erklæring, som maa indeholde opplysning om saltfiskpartiets størrelse i kilo bør være forsynet med bevidnelse fra toldmyndighetene paa vedkommende norske indførselssted om at der ikke er grunde til at betvile erklæringens rigtighet.

Fransk-Norsk Handelskammer meddeler den 7 april 1922:

Vi tillater os herved at meddele at ifølge cirkulære av 27 f. md. som vi har mottat fra det franske opplysningskontor for næringsveiene er der ved dekret av 9 mars 1922 indført en toldkoefficient av 2.3 for fersk saltvandsfisk. Denne koefficient er kun midlertidig og gjelder foreløbig kun for de tre maaneder 10 mars til 10 juni. Tolden der før var 20 frs. pr. 100 kg. vil saaledes i disse tre maaneder bli oppkrævet med 46 frs. pr. 100 kilo.

¹⁾ Jfr. departementets rundskrivelse av 24 februar 1922 om betingelser for Statens garanti for klipfisk av 1922 aarsfangst (Fiskets Gang nr. 10).

Rapport nr. II om skreifisket 1922.

1922 til 8 april	Torsk i 1 000 stk.	Derav		100 stk. sløiet torsk vegt i kg. leverhol- dighet stk. lever i 1 hl. ⁵⁾	Damp- medicin- tran i hl.	Lever til- overs til andre transorter i hl.	Rogn i hl.	Priser for		Tilstede	
		hængt 1 000 stk.	saltet 1 000 stk.					sløiet torsk pr. kg.	lever pr. hl. rogn pr. hl.	kjøpe- far- tøier	baater fiskere
Finmark Vinterfiske til 28/2 1922	738 ¹⁾	297	284	—	625	1298	—	—	—	—	—
Troms fylke	683 ²⁾	255	320	—	912	269	680	18	16	—	—
Lofotens opsynsdistrikt (Herunder Værøy og Røst)	11560	4820	6520	298—307 300—310	23269	2963	16334	3)	25—46 9—25 ⁶⁾	98	4932 ⁴⁾
Yttersiden	1457	1280	65	—	2882	180	2014	—	—	—	—
Helgeland—Salten ...	991	840	57	—	1979	260	1301	—	—	—	—
N. Trøndelag—Vikten	1019	194	822	—	1733	102	1431	—	—	—	—
S. Trøndelag—Fosen.	642	—	642	—	1387	467	1347	—	—	—	141 707
Nordmøre fogderi ...	3381	—	3381	300—320 250—375	6637	218	5928	{85—110 pr. stk. rund	25—33	—	2152
Romsdals fogderi											
Søndmøre fogderi ...											
Sogn og Fjordane fylke	4612	—	4237	—	8278	119	10175	—	—	—	—
Søndenfor	525	—	250	—	—	500	250	—	—	—	—
Tilsammen	25608	7686	16578	—	47702	6376	39460	—	—	—	—
Finmark vaar- eller loddefiske fra 3/4 1922	318	252	66	150—450 650—1400 gav 1 hl. lev.	343	269	—	15—21	10—25	25 ⁷⁾	1140 ⁸⁾ 4257
Ialt	25926	7938	16644	—	48045	6645	39460	—	—	—	—
Mot i 1921 til 9/4 ..	28536	10698	16736	—	45935	6137	37830	—	—	—	—
” i 1920 - 10/4 ..	24758	6160	16632	—	37777	3266	30883	—	—	—	—
” i 1919 - 12/4 ..	16272	1711	13493	—	21406	1935	21161	—	—	—	—
” i 1918 - 13/4 ..	13654	2068	10518	—	14175	2022	15800	—	—	—	—
” i 1917 - 7/4 ..	18463	589	17287	—	26007	2762	27497	—	—	—	—
” i 1916 - 8/4 ..	37462	2488	31784	—	45674	4151	59847	—	—	—	—
” i 1915 - 10/4 ..	46847	9040	36699	—	39158	6561	51505	—	—	—	—
” i 1914 - 11/4 ..	57646	8646	48143	—	42938	8064	60318	—	—	—	—
Finmark vaar- eller loddefiske fra 6/4 1921	32	32	—	—	32	3	—	10—15	10—12	1	334 1316
Fra 12/4 1920	—	—	—	—	—	—	—	—	—	—	—
” 14/4 1919	—	—	—	—	—	—	—	—	—	—	—
” 8/4 1918	35	28	2	200—300 1000—1700 gav 1 hl. lev.	20	8	—	20—27	50—70	—	534 1435
Lofoten i 1921 til 9/4	17200	8800	7700	240—400 290—420	27474	4583	21993	—	10—18 10 ⁹⁾	122	4626
” i 1920 - 10/4	10500	4600	4600	220—260 290—560	15942	1862	11743	25—30	95—120 30—50	84	2582
” i 1919 - 12/4	6800	1500	5000	270—250 460—530	7965	695	8142	38—43	95—135	78	1707
” i 1918 - 13/4	5800	1700	4100	270—275 460—540	5813	558	6857	25	80—120 10—25	111	3233
” i 1917 - 7/4	7600	300	7300	270—310 420—425	9896	650	11855	30—33	100—112 10—25	—	—
” i 1916 - 8/4	12000	1300	9500	265—275 420—510	13965	1045	22495	30—37	170—250 10—25	253	5365
” i 1915 - 10/4	14700	4200	10500	250—235 650—780	11883	1160	16768	13—16	34—50	164	3451

Tællingen i regelen optat fredag aften, for enkelte distrikter torsdag eller onsdag.

1) 2 019 006 kg. omgjort til stykker efter 270 kg. = 100 stykker.

2) 1 842 820 kg. omgjort til stykker.

3) Prisen pr. 100 stk. usløiet torsk i Lofoten 70—112 kr.

4) Herav 968 garnbaater og 1617 doryer fra 1774 motorbaater og 10 seilfartøier og 7 dampskibe. I Østlofoten er stationert 1839 baater og 37 kjøpefartøier, i Henningsvær 399 baater og 14 kjøpefartøier, i Vestlofoten 2522 baater og 43 kjøpefartøier og Værøy og Røst 152 baater og 4 kjøpefartøier.

5) 100 liter lever gav i Lofoten 47—55 liter dampmedicintran, i Møre fylke 47—55 liter, i Torsken 40—50 liter.

6) Prisen paa saltet rogn i Lofoten var 40 kr. pr. tønde.

7) Desuten 223 kjøpere paa land.

8) Herav 696 motorbaater.

Norges utførsel av fiskeprodukter fra 1 januar til 1 april 1922 og i uken som endte 1 april.

Toldsteder	Vaarsild tdr.	Fetsild og skaaref tdr.	Storsild tdr.	Nordisj-sild tdr.	Brisling tdr.	Islands-sild tdr.	Klipfisk, norsk kg.	Klipfisk, islandsk etc. kg.	Rundfisk kg.	Rot-skjær kg.	Sei kg.	Hyse, rund kg.	Anden tørfisk kg.	Regn tdr.	D.in. tran tdr.	R.m. tran tdr.	Blank tdr.	Brun blank tdr.	Brun tdr.	Haa-kjærr. tdr.
Kristiania	1	742			2	6	2 880			50	2 950		105	50	784		10	969	148	
Kristiansand	597						2 504		50						344					
Egersund	50 696																			
Stavanger	6 851	100	59																	
Kopervik	18 515																			
Haugesund	115 116	499	19 067		60	6	81 020		654 055	42 352	610 875	99 215	70 728	550	5 465	331	766	1 344	1 594	
Bergen	43 163	6 388			5				17 660	1 150	15 450		1 300	2 263	3 805	482	60	568	283	
Florø	10	1 201	30			105	2 373 213										26			
Aalesund		562	44 317				3 478 142			1 250	27 200			862						
Molde		513	11 064								114 860			162					2	
Kristiansund		1 787	46 578			15	350 550													
Trondhjem		17 163	41 869						69 690					151	300					
Bodø		449																		
Svolvær		1 384																		
Narvik		1 358							250	2 100	1 600	5 900								
Tromsø		3									11 500	5 000			51		4	132		
Hammerfest		1															150			
Vardø																				
Vadsø		3																		
Andre														5						
Ialt	234 949	32 153	162 984		67	132	6 288 309		741 705	46 902	784 435	110 115	72 483	4 043	10 749	813	1 016	3 015	2 678	
I uken	12 043	2 143	11 155			2	557 087		2 650	1 000	4 350	6 500	2 100		996	20	24	114	154	

Toldsteder	Hærdet hvalolje tdr.	Hval-tran tdr.	Sæl-tran tdr.	Bottle-nosetran tdr.	Sildetran tdr.	Sild, fersk ks.	Sild, røkt kg.	Makrel, saltet tdr.	Makrel, fersk kg.	Levende aal kg.	Anden fersk fisk kg.	Hummer stk.	Fisk, saltet i fartøi kg.	Fisk, saltet i tdr.	Sildemel kg.	Fiske-guano kg.	Sølskind kg.	Hørmetik kg.
Kristiania		385	23			7 162				105	22 981			257	12 000			17 307
Kristiansand			90			720		3			5 403	80 099						4 033
Egersund						69 015		236										
Stavanger					802	1 326	18					36 794				307 000		2 928 829
Kopervik						70					6 115	303						18 525
Haugesund						248 629	2 740				15 000	3 865		32	835 900			52 181
Bergen		4 103	2	109	1 350	21 874	1 167				27 834	160		504	309 400			530 127
Florø					1 360	1 974					49 947			53	50 000			4 450
Aalesund			9	432	1 257	75 643	2 343				42 064			64	255 000			5 390
Molde					90	352					135 951					104 000		48 950
Kristiansund					892	63 750					1 172				25 000			4 601
Trondhjem					601	35 744	25				14 919			1 099	266 020			176 342
Bodø											243 907							
Svolvær																350 000		5 090
Narvik																		
Tromsø																		
Hammerfest																		
Vardø																		
Vadsø																		
Andre																		
Ialt	405	4 488	723	541	9 405	526 991	8 033	257		105	697 778	121 221	85 278	2 014	2 171 940	1 162 020	143 502	3 747 846
I uken		690	8	342	1 711	56 303	700			105	19 621	8 360	10 150	79	205 000			850 440

1) Har tidligere været ført under „sildemel“ som opført av toldkontoret.