

# Fiskets Gang

## Ukentlige meddelelser for norsk fiskeribedrift fra Fiskeridirektøren

6 aargang

Onsdag 9 juni 1915

Nr. 23

### Norske fiskerier.

Uken 30 mai—5 juni.

**TORSKEFISKET** i Finmarmarken er fremdeles smaat, for en stor del paa grund av storm, saa man i de fleste vær hadde landligge flere av ukens dage. Ukefangsten blev kun 3 556 000 kg. beregnet til 1 317 000 stk. mot i tilsvarende uke ifjor 12 580 000 kg. = 4 659 000 stk. og i 1913 11 619 900 kg. = 4 304 000 stk. I samme uke i 1912 blev fisket 2 805 000 stk., i 1911 1 092 000 stk. og i 1910 1 555 000 stk.

Det samlede parti under vaarfisket i Finmarken stiller sig iaar sammenlignet med endel tidligere aar til omtrent samme tid saaledes:

Aar	Ialt 1000 stk.	Hængt 1000 stk.	Saltet 1000 stk.
1915	10 391	3 417	6 334
1914	18 412	7 295	9 396
1913	29 782	9 199	16 179
1912	32 328	15 618	11 874
1911	27 273	13 607	10 658
1910	21 695	10 348	8 254
1909	16 516	11 245	2 422
1908	11 218	5 257	4 614
1907	12 537	6 763	4 958
1906	9 059	4 077	4 375
1905	12 642	4 994	7 020

Det til rotskjær hængte kvantum og det russebehandlede kvantum utgjorde:

	Rotskjær kg.	Russebeh. kg.
1915	220 000	1 355 300
1914	486 700	4 146 400
1913	1 177 800	10 712 800
1912	2 147 300	10 908 300
1911	1 259 500	6 862 900
1910	1 412 200	6 940 900
1909	452 100	7 238 400
1908	68 800	3 564 600
1907	97 300	2 105 400
1906	148 200	1 492 400
1905	45 500	1 652 500

Desuten er der iset og eksportert 153 000 kg. torsk, hvorav i sidste uke 55 800 kg. Ifjor til denne tid var kun iset 4500 kg. Der er iaar tilvirket 7481 hl. dampmedicintran mot 11 288 i 1914, 19 050 i 1913, 25 140 i 1912, 17 740 i 1911, 12 328 i 1910 og 8229 i 1909. Leverpartiet til andre transorter er 753 hl. mot 2261 i 1914, 3353 i 1913, 23 301 i 1912, 6854 i 1911, 8401 i 1910 og 16 452 hl. i 1909.

Prisen for sløiet fisk var fra 13 til 23 øre pr. kg., størst i Honningsvaagene 22—23 og Mehavn 20—23, lavest i Loppen 13 øre pr. kg. Leverprisen var fra 10—40 øre pr. liter. Samme tid ifjor var prisen paa fisk 10—15 øre, i 1913 8—12 og i 1912 4—7 øre pr. kg.

Ved ukens slutning var tilstede 20 031 mand fordelt paa 4024 baater, hvorav 13 dampskibe og 2431 motorbaater mot ifjor 20 151 mand paa 4035 baater, i 1913 18 188 mand paa 4026 baater og i 1912 12 984 mand paa 3083 baater. Av baatene er iaar 700 stationert i Honningsvaagene, 506 i Mehavn, 387 i Vardø, 294 i Berlevaag, 232 i Baadsfjord, 211 i Finkongkjeilen og 205 i Kjøllefjord. Der er fremmøtt 357 kjøp-fartøier og desuten er der 349 kjøpere paa land.

Utbyttet av landets torskefiskerier til 5 juni stiller sig saaledes sammenlignet med de to foregaaende aar til omtrent samme tid som tabellen paa neste spalte viser.

Bankfisket for Aalesund var i uken begunstiget av noget bedre veir end tidligere, og fangsterne var gjen-nemgaaende pene. Dampbaatene hadde almindeligst fra 7000—10 000 kg rundfisk (lange og brøsme) og 200—1500 kg. kveite. Endel av dampbaatene hadde ligget ute siden foregaaende uke. Motorbaatene hadde fra

	1915	1914	1913
Total mill. stk.	61.2	76.3	71.0
Hængt "	14.1	16.0	16.4
Saltet "	44.7	57.6	49.3
Damptran hl.	49 052	54 143	44 582
Lever	8 013	10 161	9 344
Rogn	52924	60 480	32 566

1000—3000 kg. rundfisk foruten litt kveite.

For Andenes og Bleik er i tiden 16—29 mai opfisket 5600 kg. fisk, hvorav 2980 torsk og 1150 kg. kveite. For Røst er i samme tid opfisket 44 100 kg. fisk, hvorav 24 000 kg. lange, 11 000 kg. torsk og 7000 kg. brøsme; pris lange op til 23, torsk 16 og brøsme 12 øre pr. kg. For Værøy i samme tid opfisket 4900 kg. fisk og for Moldøen 33 600 kg., hvorav 14 000 kg. brøsme, 11 000 kg. lange og 8000 kg. hyse, pris henholdsvis 18, 21 og 15 øre pr. kg.

Bottlenosefangerne har iaar hat meget ruskeveir og kulde, hvorfor utbyttet hittil er nærmest smaat. Et fartøi fra Aalesund kom fredag hjem med 31 bottlenoser, hvilket antages at være høieste fangst hittil iaar.

Brislingfisket har tat sig noget op idet der i Stavanger og i Søndre Bergenhus amter er foregaaet et bra fiske enkelte steder. I tiden 16—31 mai er tilført Stavanger 43 000 skjep-per brisling, hvorav 21 600 skj. er fisket i Stavanger amt, 21 200 skj. i Søndre Bergenhus amt og 200 fra Li-

ster og Mandals amt. Prisen paa brislingen var kr. 4 pr. skj. Desuten tilførtes Stavanger 5100 skj blanding og 5530 skj. smaasild.

Der er endnu ikke anmeldt indkommet nogen Nordsjøsild. Uveir har hindret driften.

Kystmakrelfisket faldt godt for Kristiansand, men forøvrig var der ikke noget større fiske, saa fisket som helhet betragtet staar meget tilbage for ifjor. Der er i uken anmeldt opfisket ialt 603 321 stk., hvorav til Kristiansand 394 000 stk., til Langesund 53 000 stk., til Stavanger 43 150 stk., til Egersund 28 000 stk. og til Arendal 20 000 stk. Prisen var i Kristiansand først i uken fra 30 ned til 20 øre og lørdag fra 30—15 øre pr. stk., i Langesund 25—18, i Egersund 20 og i Arendal 20—15 øre pr. stk.

Ialt er iaar anmeldt opfisket 1 091 193 stk. mot til samme tid ifjor 2 037 510 og i 1913 8 631 100 stk. — Av aarets fangst er 146 000 stk iset og eksportert til utlandet, resten er anvendt fersk indenlands.

### Veiret. Meteorologiske Observatorium beretter:

Sydskysten hadde søndag svak NO, de næste tre dage frisk bris av SV, torsdag svak NV, fredag NO og lørdag SV. Vestskysten hadde likeledes søndag NO og de følgende tre dage syd eller V, laber til frisk bris; resten av uken for det meste O eller NO, svak.

Nordlandskysten hadde søndag laber bris av vest eller nord, de følgende tre dage for det meste svak SV, torsdag og fredag svak NV, lørdag veksellende retninger.

Finmarkskysten hadde søndag og mandag laber bris fra vestkanten, tirsdag og onsdag SO, svak, eller vindstille, torsdag frisk NO, fredag og lørdag N eller V, frisk bris.

## Telegrammer.

### Skreifisket.

Opslag 35 Vadsø 1/6: Medfjord enkel skøite liner 1500 kg. torsk, Tuffjord 600, Sandviksvær 600—800, Gjesvær delvis utror 800—1600—1000, Kamøvær 400—2000—800, Skarsvaag enkel 1500, Kjøllefjord 800—3000—1000, Gamvik 500, Berlevaag 100—1000—600, Kongsfjord 600—1800—1500, Baadsfjord 200—2500—800, Syltefjord 800, Havningberg 200—600, Vardø smaabaater, otringer 100—

600, smaadækkere 200—800, skøiter 1—2 halinger 200—4000—1500, desuten meget hyse, Kiberg gammelt agn 200—400, hel del hyse. Stormhindring hele amtet Agnmangel Kiberg, Havningberg, Syltefjord, Lebesby distrikt, Tuffjord i Rolfso. Amtmanden.

Opslag 35. Vadsø 2/6: Medfjord liner 400—800 kg. torsk, Skippernes 250, Sandviksvær, Hjelmso gammelt agn 700—1000, Gjesvær 100—700—300, Kamøvær 150—350, enkel 700, Skarsvaag 300—500, Honningsvaagene 1000—4500. Kjøllefjord 700—3600, Mehavn 200—6500—1000, Gamvik 40—300, Berlevaag 300—1300, enkel 2000, Vardø 400—1600—1000. Skøiter 2 halinger 800—3500—2000, desuten meget hyse, Kiberg 800—1000. Agnmangel Kiberg, Havningberg, Syltefjord, Mehavn, Kjøllefjord, Kjelvik, Skarsvaag, Kamøvær. 100 kasser lodde stengt Ravholmen i Næsseby distrikt. Kiberg, Baadsfjord, Gamvik, Honningsvaagene 20, Vardø, Hammerfest 17—18, Havningberg, Syltefjord, Finkongkjeilen, Skarsvaag, Kamøvær, Gjesvær 18, Kongsfjord 19, Berlevaag 18—21 $\frac{1}{2}$ —20—22, Kjelvik 17—19, Hjelmso 18—18 $\frac{1}{2}$ , Ingø 15 $\frac{1}{2}$ —17, Rolfso 18 $\frac{1}{2}$ —19. Leverpris Kiberg, Havningberg 20, Vardø 22—23, Syltefjord, Gamvik, Honningsvaagene, Kamøvær, Gjesvær, Rolfso 30, Baadsfjord 40, Kongsfjord, Finkongkjeilen, Skarsvaag, Hammerfest 25, Berlevaag 35—38, Mehavn 30—33, Kjelvik 28—30, Hjelmso 26—28, Ingø 22—28. Leverholdighet Vardø 1400—1800, Baadsfjord, Finkongkjeilen Hammerfest 1600—2000, Kongsfjord 2000, Berlevaag 2000—2200, Gamvik, Kjelvik 1200—1600, Mehavn 140—1800—400, Honningsvaagene 1700—2000, Skarsvaag, Kamøvær 1200—1700, Gjesvær 1100—1500, Hjelmso 1300, Ingø, Rolfso 1200—1500. Baater 4153, kjøpfortøier 377.

Amtmanden.

Opslag 35. Vadsø 3/6: Galten dypsagn 150—200 kg. torsk, Bøhle 300, Sørvær 100, Meltefjord liner 200, Medfjord 200—1200, Tuffjord, Rolfso smaabaater 50—150 skøiter jevnt smaat, enkeltvis 1200, meget hyse, Ingø smaat 0—700, Maffjord skøite 2000, meget hyse, Sandvikvær 500—1200—1000, smaabaater 400—800, Gjesvær nogen storskøiter 1—2 halinger 1000—3000—1500, Kamøvær 800—2600, Skarsvaag 1000—3650, Kjelvik 100—1000—400, Honningsvaagene, ujevnt, 700—5100—2000, Kjøllefjord 400—4200—1000, Mehavn 300—4000—1000, enkelt 6500, Gamvik 560, Finkongkjeilen 1500—2200—1500, otringer, smaabaater 900—1300—900, Tyffjord skøiter 1—2 halinger 1200—2600—2200, Berlevaag, 700—4000—2500, Kongsfjord skøiter 1400—4000—2000, smaadækkere gjennemgaende godt, Baadsfjord ujevnt 500—6000—1500, Havningberg 600—1000—800, Kiberg nogen baater 150—500. Agnmangel Kiberg, Havningberg, Gamvik, Mehavn, Skarsvaag, Kamøvær.

Amtmanden.

Opslag 35. Vadsø 4/6: Medfjord liner stormhindret 500—2500 kg. torsk, Hjelmso smaabaater, motorer 700—1800, skøiter 1000—3000—2000, 2 halinger 8600, Gjesvær stormhindret optil 800, Kjelvik 500—2000—700, Honningsvaagene 1 smaadækker 1300, 1 storskøite 3000, storm, Gamvik onsdagften 1 skøite 1250, Finkongkjeilen 1500—2000—2000, Tyffjord 1300—2100—1500, Berlevaag 1000—5000—3000, Kongsfjord 600—3500—2000, Baadsfjord onsdagften 3 skøiter 3000—4000—7000, Vardø onsdagften og nat til torsdag 500—2000—1500 skøiter 1—2 halinger 1000—4000—2500, desuten meget hyse. Stormhindring fleste steder. Agnmangel Vardø. Utsigter stængning sild Østerbotn, Porsanger. Amtmanden.

Opslag 35. Vadsø 5/6: Opfisket Finmarken vaarfisket 28 056 000 kg. torsk, derav hængt rundfisk 9 226 400, rutskjær 220 000, saltet klippfisk 17 101 300, russebehandlet 1 355 300, iset 153 000. Dampmedicintran 6449, lever 753, leverholdighet Vardø, Kjelvik 1400—1800, Baadsfjord 1800—2200, Kongsfjord, Berlevaag 2000—2200, Finkongkjeilen, Honningsvaagene,

Hammerfest 1600—2000, Gamvik, Ingø 1200—1600, Mehavn 1900—2400, Kjøllefjord 1400—1600, Skarsvaag, Kamøvær, Gjesvær 1000—1500, Maasø 1500, Hjelmso 1100, Rolfso 1800, Hasvik 1600—1800. Tranprocent Vardø, Mehavn, Honningsvaagene 34—37, Baadsfjord 36—40, Kongsfjord 30—32, Berlevaag, Kjelvik 32—35, Finkongkjeilen 38, Gamvik, Ingø 35, Kjøllefjord 39—42, Skarsvaag, Kamøvær 33—36, Gjesvær 39—42, Hjelmso 41, Rolfso 37, Hammerfest 28—35, Hasvik 40. Fiskevegt Vardø, Honningsvaagene 175—250, Baadsfjord 180—250, Kongsfjord 150—230, Finkongkjeilen, Gjesvær 170—220, Gamvik, Hammerfest 200—230, Mehavn 200—240, Kjøllefjord 260—280, Skarsvaag, Kamøvær 170—260, Hjelmso 200—400, Ingø 200—250, Rolfso 250—300, Hasvik 180. Fiskepris Kiberg, Baadsfjord, Gamvik 20, Vardø, Ingø, Hammerfest 17—18, Havningberg, Syltefjord 18, Kongsfjord, Rolfso 19, Berlevaag 19—22, Finkongkjeilen, Hjelmso 18—18 $\frac{1}{2}$ , Mehavn 20—23, Kjøllefjord, Kjelvik 19—20, Lebesby 13—15, Honningsvaagene 22—23, Skarsvaag, Kamøvær, Gjesvær 18—19, Maasø 14—16, Hasvik 15, Loppen 13. Leverpris Kiberg 20, Vardø 22—24, Havningberg 20, Syltefjord, Gamvik, Kjelvik, Honningsvaagene, Kamøvær, Rolfso 30, Baadsfjord 40, Kongsfjord, Finkongkjeilen, Skarsvaag 25, Berlevaag 35—38, Mehavn 33—35, Kjøllefjord 30—35, Lebesby 20—25, Gjesvær 30—32, Maasø 15—20, Hjelmso 26—28, Ingø 22—33, Hammerfest 20—25, Hasvik, Loppen 10. Baater 4024, derav 13 dampere, 2431 motorer; av baatene Kiberg 116, Vardø 387, Baadsfjord 232, Berlevaag 294, Finkongkjeilen 211, Gamvik 155, Mehavn 506, Kjøllefjord 205, Kjelvik 85, Honningsvaag 700, Skarsvaag, Kamøvær 115, Gjesvær 103, Hjelmso 115, Ingø 126, Rolfso 62, resten spredt smaaværene. Mænd 20031, landkjøpere 349, kjøpfortøier 357, derav Vardø 22, Baadsfjord 30, Berlevaag 18, Finkongkjeilen 6, Gamvik 6, Mehavn 79, Kjøllefjord 17, Kjelvik 3, Honningsvaagene 130, Skarsvaag 5, Kamøvær 5, Gjesvær 18, Maasø 1, Hjelmso 4, Ingø 3, Rolfso 9, Hammerfest 2. Fisket fredag Medfjord liner 800 kg., Kaarhavn 200 kg. torsk. Forøvrig landligge storm. Agnmangel Lebesby distrikt.

Amtmanden.

Opslag 35. Vadsø 6/6: Galten dypsagn 100—125 kg., Bøhle 50—200, Sørvær 250, Tuffjord liner skøiter 300—1500—800, meget hyse, Ingø overstaat gammelt agn 200—400, meget hyse, Hjelmso liner, 500—1800, gammelt agn, Gjesvær storskøiter, smaadækkere 200—800—350, Skarsvaag enkel smaadækker overstaat 1500, Mehavn faa opkommet liner 0—800—200, Kjøllefjord faa landkomme gammelt agn 500—2000—9000 forøvrig ikke landkomme. Vardø landligge for storm. Lodde tilstede Varangerfjorden, endel tat Vester-sanden, Bugones. Agnmangel Medfjord, Tuffjord, Gjesvær, Skarsvaag, Kamøvær, Kjelvik, Gamvik.

Amtmanden.

Opslag 8. 7/6: Landets torskefiske til 5 juni 61.2 millioner stykker, hvorav 14.1 hængt, 44.7 saltet, 49 052 hl. dampmedicintran, 8013 hl. lever mot

1914 76.3—16.0—57.6—54143—10161.

1913 71.0—16.4—49.3—44582—9344.

1912 94.8—34.7—54.7—72351—30722.

### Kystmakrelfisket.

Opslag 11. 8/6: Kystmakrelfisket: Sidste uke anmeldt opfisket 603 321 stykker makrel, hvorav til Kristiansand 394 000, Langesund 53 000 og Stavanger 43 150. Totalfangst iaar 1 091 193 stykker mot 2 037 510 i 1914 og 2 646 300 i 1913. Iaar intet saltet flækket mot 198 000 stykker ifjor. Pris i Kristiansand 30—15 øre og Langesund 25—10 øre pr. styk.

## Utenlandske fiskerier.

Uken 30 mai—5 juni.

Det svenske makrelfiske med drivgarn hadde i uken 30 mai—5 juni en fangst av 18 700 snes mot i samme uke ifjor 55 000 snes. Fiskens størrelse varierer meget og prisen dreiede sig fra kr. 3.25—2.75 pr. snes. Den største opkjøpspladsen er Smøgen, hvor makrellen nu sælges efter størrelsen av fiskerne selv til den høistbydende. Den meste makrel sendes til Kjøbenhavn og Gøteborg og noget til Kristiania. Ialt er iaar opfisket 30 550 snes makrel mot til samme tid ifjor 105 000 snes.

## Markedsberetninger m. v.

Uken 30 mai—5 juni

### Telegrammer.

#### Saltsildmarkedet.

Opslag 1. 7/6: Fiskeriagent Asserson telegraferer: Saltsildmarkedet: Stettin: God omsætning slo- og vaarsild, ogsaa bedre efterspørsel større sorter fetsild, pris slosild 46 og 50, vaarsild 40—41—42, fetsild uforandret.

Königsberg markedet fast pris fetsild 10—12 stk. 65—66, 12—13 60—61, 13—15 55—60, slosild 5—600 stk. 50—51, vaarsild 42—43, 45—46, 50—51.

Hamburg: Vaarsild 40—42—44, slosild 4—500 stk. 44, 5—600 47—48, 6—700 51—52.

Tranmarkedet fast, damptran 150, hvaltran nr. 0 128, linolje 138, sildetran 120, bruntran 90.

#### Ferskfiskmarkedet.

Opslag 3. 3/6: Fiskeriagent Asserson telegraferer: Hamburg—Altona: Priser kveite 27—96, torsk 30—33, mørk hyse 20—23, lys 36—43, sei hodeløs 31—32, laks 160—188.

Opslag 3. 7/6: Fiskeriagent Asserson telegraferer: Hamburg—Altona: Priser torsk 54—39, sei 31—37, mørk hyse 27—31, lys 36—38, kveite 65—96, flyndre 22—40, laks 170—199.

Opslag 3. 8/6: Fiskeriagent Asserson telegraferer: Hamburg—Altona: Laksepris idag 135—159.

## Konsulatberetninger.

Fra generalkonsulatet i **Bilbao**, dat. 31 mai 1915: Import og omsætning av klipfisk fra 23—29 mai 1915, alt pr. kvintal à 50 kg., androg til:

**Bilbao.** Salg 550 norsk. Beholdning pr. 29 mai 300 norsk

Prisen for 1ste sort opgaves notert til pesetas 62 à 64 for norsk.

**Santander.** Salg 25 norsk. Beholdning pr. 29 mai 0 norsk.

Prisen for 1ste sort opgaves notert til pesetas 64 à 65 for norsk.

Paa Madriids børs notertes  $3\frac{1}{5}$ :

Pesetas 96.35 pr. 100 frcs a/v 1/ Paris.

Pesetas 24.98 pr. 1 £ a/v 1/London.

Ifølge indberetninger fra vicekonsulaterne har sardin fisket under forløpne uke været daarlig. Fra **Santander** meldes om noget fiske, men meget ujevnt. I **Vigo** opfiskedes 494 kurver.

Rognmarkedet i Vigo forholder sig fremdeles dødt og beholdningen av denne vare anslaaes som i forrige uke til ca. 2500 tønder.

Fra legationen i **Havana**, dat. 14 mai: Angaaende klipfiskmarkedet i Havana i tidsrummet  $2\frac{3}{4}$ — $7\frac{1}{5}$  meddeles følgende:

Indførselen androg til 9894 kasser og 587 tabaler.

Beholdningen pr.  $7\frac{1}{5}$  var anslaat til 21 400 kasser ialt, hvorav 20 000 kasser norsk fisk, skotsk 600 og kanadisk 800 samt 8 tabaler.

Priserne var ifølge „Revista Official“ for norsk fisk \$ 9.75—9.25 og for skotsk \$ 9.50; der noteres for den norske vare \$ 9.25 og for den skotske \$ 9.50.

Kurser:

London 60 d/v (£ à \$ 4.44)

$12\frac{3}{8}$  à  $12\frac{1}{2}$  % P.

Paris 3 d/v . . . .  $1\frac{7}{8}$  à  $1\frac{3}{4}$  % P.

New York 3 d/v.  $4\frac{3}{8}$  à  $4\frac{1}{2}$  % P.

## Revision av den spanske toldtarif.

Indberetning fra chargé d'affaires **O. Skybak**, Madrid.

Litra H i grundregel 4 i den spanske lov av 20 mars 1906, der gir regjeringen bemyndigelse til at ændre toldtariffen, bestemmer, at tolsatserne skal revideres hvert femte aar, forat de kan bli bragt i overensstemmelse med de forandringer, som de værdier, der tjente til grundlag for deres fastsættelse, har undergaat i dette tidsrum. Til opfyldelse av dette paabud fandt den første revision sted i aaret 1911, og revisionen av den fra 1 januar 1912 gjældende toldtarif skal altsaa foregaa i 1916 til fastsættelse av den tarif, som skal træ i kraft den 1 januar 1917.

I to „Reales Ordenes“ av 26 f. m. offentliggjort i „Gaceta de Madrid“ for 30 s. m., opfordres korporationer, foreninger og private og i det hel tat alle interesserte personer til fra den 1 juli førstkommende til den 31 desember d. a. at meddele „la Junta de Aranceles y de Valoraciones“, Madrid, skriftlig saadanne data og oplysninger, som de maatte anse for ønskelige, og forslag om ændringer, som i samklang med utviklingen av de moderne industrier og handelens krav efter forslagsstillernes mening bør indføres i den nu gjældende toldtarifs klassifikation og nuværende struktur. I motsætning hertil angik de ønskemaal, som de interesserte kunde gjøre gjældende likeoverfor finansministeriet ved revisionen i 1911, de vurderinger („valoraciones“), som skulde lægges til grund for revisionen av toldtariffen.

Av begrundelsen av disse „Reales Ordenes“ hitsættes følgende utdrag:

Fristen for den spansk-schweiziske handelstraktat, der for nærværende danner grundlaget for Spaniens handelspolitiske forhold til utlandet, utløper i 1917. Denne omstændighet og den avgjørende indvirkning, som uundgaaelig vil bli øvet paa Spaniens handelsforbindelser av den revision, som stormagterne ved den europæiske krigs slutning vil underkaste sin toldpolitikk, er av den største betydning og rækkevidde for toldtarifrevisionen i 1916. Som følge derav er det en uavviselig pligt at ofre særlig opmerksomhet paa og indgaaende granskning av alt, hvad der staar i forbindelse med denne revision. Dette gjælder først og fremst for den nuværende toldklassifikations vedkommende, da det for nærværende ikke vilde være klokt at indføre nogen- somhelst ændring i den gjældende tarifs satser; dette er tilfældet ikke blot paa grund av den store forstyrrelse, som de noteringer er gjenstand for paa verdensmarkederne, der forskriftsvis skal tjene til grundlag for fastsættelsen av de nye tolsatser, men ogsaa fordi den mest elementære forutseenhet med bydende nødvendighet tilraader ikke at gjennomføre de spanske toldreformer, før de forskjellige lande, med hvilke Spanien har sit viktigste handelssamkvem, har fastslaat sin toldpolitikk.

Som følge herav bør revisionen av toldtariffen i 1916 indskrænke sig til

granskning av de ændringer, som det paa grund av erfaring viser sig hensigtsmæssig at indføre i den nye tarifs struktur.

Det ser saaledes ikke ut til, at toldtarifrevisionen i 1916 vil faa noget større omfang.

### Kystmakrelfisket 1915

Hvortil indbragt	Til	Indbragt	
		I uken stk.	Ialt stk.
Haugesund ...	5/6	13 400	20 400
Skudeneshavn .	5/6	1 600	2 800
Stavanger ....	5/6	43 150	73 200
Egersund.....	5/6	28 000	38 420
Farsund.....	4/6	5 500	5 500
Mandal.....	5/6	7 620	12 963
Kristiansand..	5/6	394 000	661 030
Arendal.....	5/6	20 000	26 610
Grimstad.....	5/6	10 001	23 280
Risør.....	29/5	10 450	27 390
Kragerø, Skaatø	30/5	16 600	21 600
Langesund ...	5/6	53 000	108 000
Fredriksværn .	29/5	—	70 000
		Tils.	1 091 193
		Mot i 1914	2 037 510
		i 1913	2 646 300

Av fangsten iaar er 146 000 stk. iset og eksportert til utlandet; resten er forbrukt fersk her i landet.

Av indberetningerne fra de enkelte distrikter hitsættes:

**Kristiansand.** Av ukefangsten er 11 000 stk. fisket med not og resten med garn. Der er iset og sendt til utlandet ialt 146 000 stk., intet er saltet flækket. Fisket har slaat godt til i uken undtagen mandag da uveir hindret. Senere har hele baaten, ca. 155 baatlag været ute. Bedste fangst paa en baat var 2 980 stk. Fiskene har de sidste dage været noget støire og hvis veiret blir godt, har man de bedste forhaabninger om et godt fiske næste uke. Prisen var fra 30—15 øre pr. stk.

**Langesund.** Omkring 21 skøiter driver 1½ mil fra land. Størrelsen middels men litet fet, pris 25—18 øre pr. stk.

**Egersund.** 23 skøiter og 5 aapne baater driver fra 30—40 km. Størrelsen av makrellen er middels, kvaliteten meget god, pris 20.

**Stavanger.** Av ukefangsten er 14 800 stk. fisket ved Røvær, 18 350 ved Utsire og 10 000 stk. ved Jæderen.

### Fiskemaaling i 1915.

Likesom i 1913 og 14 blev ogsaa iaar skreibestanden gjort til gjenstand for undersøkelse med en aarlig gjentat biologisk statistikk for øie. Indsamlingen av det statistiske materiale utførtes av „Michael Sars“s fører kaptein P. Rønnestad, som besøkte Søndmør i begynnelsen av mars, derefter Østlofoten, Vestlofoten, Vestfinmarken og Østfinmarken, hvor loddefisken undersøktes. Her skal gives en foreløbig oversigt over endel av resultatene. Der blev ialt maalt 17 prøver av torsk, ca. 500 fisk i hver prøve. For oversigtens skyld har vi slaat sammen prøverne fra samme omraade. De saaledes fremkomne 5 prøvegrupper viser følgende gjennomsnittslengde og — vekt hos fisken:

Aalesund	82.0 cm.	— 2.84 kg.	( 950 fisk, 2 prøver).
Vestlofoten	80.9 „	— 2.73 „	(1845 „ 4 — ).
Østlofoten	80.7 „	— 2.69 „	(1336 „ 3 — ).
Vestfinmarken	74.5 „	— 2.14 „	(2179 „ 4 — ).
Østfinmarken	62.2 „	— 1.42 „	(1919 „ 4 — ).

Ialt (8229 fisk, 17 prøver).

Inddeles fisken i hver av disse prøvegrupper i klasser med 5 centimeters forskjell mellem hver klasse og uttrykkes antallet av fisk i hver klasse som % av hele antallet, saa viser det sig at fordelingen av størrelsen blir som fremstillet i fig 1.

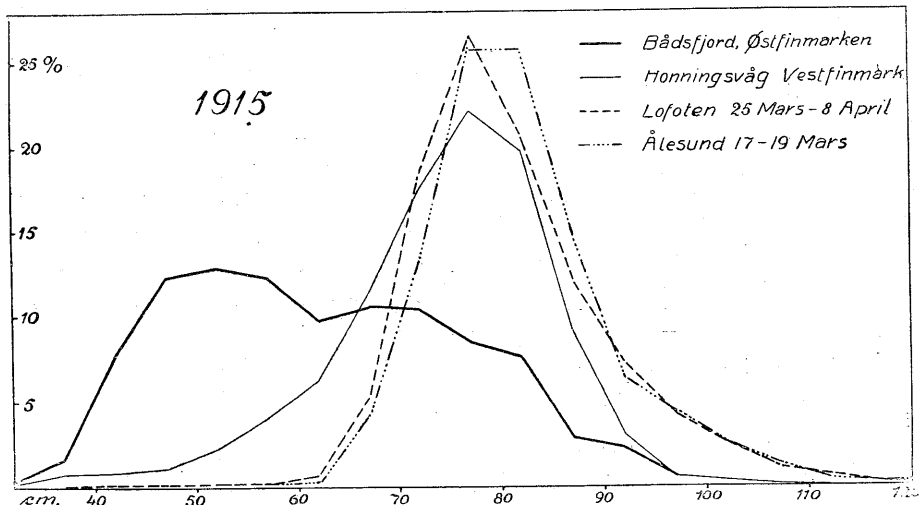


Fig. 1. Størrelsesfordeling av skrei og loddetorsk i 1915. Antal fisk i hver 5 cm.s gruppe uttrykt som procent av alle fisk maalt i vedkommende distrikt. Saaledes hadde ca. 10 % av Bådsfjordfiskene en lengde av 60—64 cm.

Det vil sees at fiskens størrelse avtar nordover. I skrei-prøverne sanuler størrelserne sig jevnt om ca. 80 centimeter, prøverne fra Finmarken derimot viser tilblending av smaa fisk, sterkest i Østfinmarken, hvor desuten de enkelte prøver avviker sterkt fra hverandre, skjont de blev tatt i løpet av noen faa dage. Blandt smaa fisken (loddefisken) er det aargangen 1910 som gjør sig saa sterkt gjældende. Den store fisk baade i Finmarken og søndenfor er likesom ifjor og iforfjor av aargangene 1904 og 1905, særlig den første.

At det er de samme aarganger som i de sidste tre aar (tildels før ogsaa) gaar igjen, kan man se av de følgende kurver, hvor maalingerne fra 1913 og 1914 er indtegnat til sammenligning.

Værdien av det indsamlede materiale som en sandfærdig repræsentation av den hele fiskemasse er noget forskjellig for de forskjellige kyststrøk. Prøverne fra Søndmør og Lofoten viser indbyrdes stor overensstemmelse, saa det er sandsynlig at de svarer noksaa godt til bestanden i det hele. Ifjor blev der i Lofoten gjort to serier av maalinge, en først i sæsongen og en sidst i den. Forskjellen var ikke stor. Om finmarksfisken kan man bare si, at prøverne viser meget stor forskjell mellem fangster som bringes iland næsten samtidig paa samme sted, nogen fangster bestaar hovedsagelig av utgytt fisk som kommer søndenfra, andre hovedsagelig av smaa fisk, atter andre av blan-

dinge av disse to grupper av fisk. Da finmarksfisken sælges paa vegt er det ogsaa umulig at vite noget sikkert om gjennomsnittstørrelsen (og -vegten) eller om det virkelige forhold mellem mængden av stor og smaa fisk. Herom kan bare opgave over kvantum saltet og rotskjær gi et fingerpek. Betydningen av maalingerne i Finmarken ligger paa en anden kant, nemlig i den oplysning de gir om mer almindelige forhold, fiskens ernæringstilstand, alder i forhold til størrelse m. v.

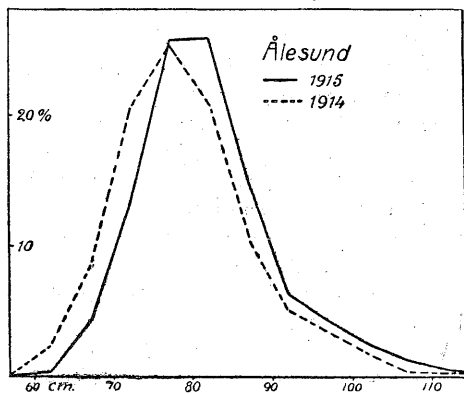


Fig. 2. Størrelsesfordeling av søndmørsskreien. Gjennomsnittstørrelsen er forøket med ca. 4 cm. fra 1914 til 1915.

Ved siden av maalingerne blev indsamlet en mængde opgaver over sammenhørende fiskekvanta, rognkvanta og leverkvanta baade i Lofoten og Finmarken. Disse opgaver skal vi siden komme tilbake til. Endvidere blev der undersøkt store prøver av hyse. Idet-

helestat kan man nu si, at der er lagt et grundlag til en regelmæssig og omfattende biologisk statistik av vore viktigste fiskearter. Som dr. Hjort har paavist i sin bok „Vekslingerne i de store

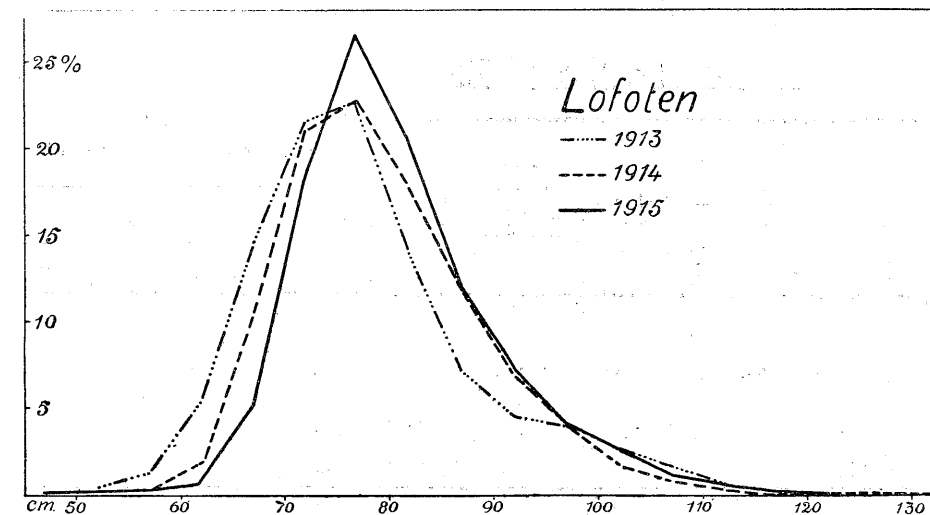


Fig. 3. Størrelsesfordeling av lofotskrei. Alle prøver fra hvert aar slaat sammen. Antal fisk i hver 5-centimetersgruppe uttrykt som procent av alle fisk maalt samme aar.

fiskerier“ vil en saadan statistik ikke bare faa betydning til at forklare nutidige og fremtidige forhold men vil ogsaa gi øket verdi til de foreliggende opplysninger om fiskeriet i de forløpne aar. Av leverholdighetsopgaverne som strækker sig helt tilbake til 50-aarene vil man herefter nok saa godt kunne

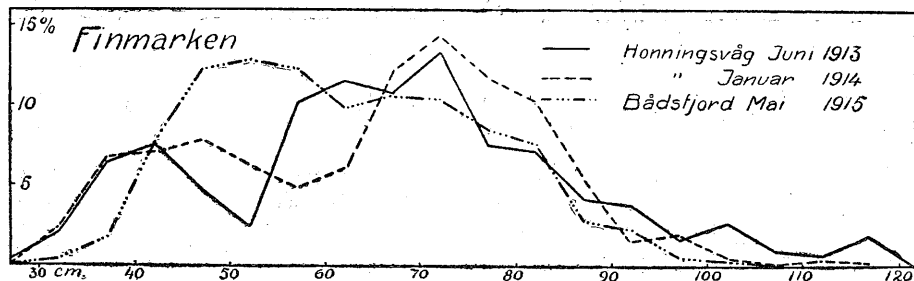


Fig. 3. Finmarksfiskens størrelse i prøver fra 1913-15.

danne sig et omtrentlig bilde av fiskens størrelse og alder i hvert av de sidste 50-60 aar.

Man vil i denne forbindelse ikke undlate at omtale den interesse og inøtekommenhet som ogsaa iaar er vist arbeidet med undersøkelse av skreibestanden, fra flere hold, særlig fra d'herrer Rønneberg og P.-C. Petersen — Aalesund, Svendsen — Henningsvær, Eriksen — Sørvaagen, Robertson — Hammerfest og A. Nymoen — Vardø.

Cirkulære fra Utenriksdepartementet, datert 4 juni 1915.

## Dokumenter, som maa ledsage vareforsendelser til Frankrige.

### 1. Oprindelsesbeviser.

Varer, som føres fra Norge til Frankrige, maa være ledsaget av oprindelsesbeviser, utfærdiget av de norske toldmyndigheter. Disse dokumenter behøver ikke at være legalisert av franske konsulater eller av den franske legation. De skal ha det indhold og den form, som medfølgende bilag 1 utviser.

Saadanne oprindelsesbevis forlanges ikke alene for varer, som er bestemt for Frankrige, men ogsaa for varer, som er bestemt for direkte eller indirekte transit.

Det bemerkes, at oprindelsesbevis, utstedt av handelskamre, eller andre lokale myndigheter ikke vil kunne erstatte de ovenomtalte oprindelsesbevis fra toldmyndighetene.

### 2. Nationalitetsbevis.

Uanset om de er ledsaget av oprindelsesbeviser, vil varer, som fremsendes av personer, som driver transithandel, eller av transportkompanier ikke tillates indført til Frankrige, medmindre ovennævnte transitfirmaer etc. iforveien har ført bevis for, at de ikke er av tysk, østerrigsk eller ungarsk nationalitet. (Derimot behøver norske producenter ikke at fremsende saadanne nationalitetsbeviser).

I alle tilfælde skal beviset føres ved fremvisning for vedkommende franske toldkammer av en attest, utstedt av den franske konsul, i hvis embedsdistrikt avsenderen befinner sig. I stedet for attest fra konsulen kan dog træde attest fra registerføreren (magistrat, sorenskriver) naar denne attest er utfærdiget paa fransk eller oversat til fransk og legalisert av fransk konsulat. Attesten skal ha det indhold og den form, som medfølgende bilag 2 utviser.

### Bilag 1.

#### Certificat d'origine.

Je soussigné, Directeur des Douanes de la ville ..... certifie que les marchandises énumérées ci-dessous sont d'origine et de fabri-

cation ..... et qu'elles ne sont pas exportées à la décharge d'un acquit à caution de transit, d'un compte d'entrepôt, d'un passavant, ou d'une consignation de droits.

Les marchandises ont été embarquées à bord du <sup>vapeur</sup>/<sub>voilier</sub> norvégien ..... , lequel est parti d'ici pour ..... le ..... 1915.

Nombre et nature de collies:	Marques et numeros:	Poids brut en kilos:	Nature de la marchandise:

le ..... 1915.

### Bilag 2.

Certificat de Nationalité.

Le soussigné, <sup>Magistrat de</sup>/<sub>Juge de première instance de</sub> ..... certifie que la raison sociale ..... n'est ni allemande ni autrichienne ni hongroise mais exclusivement de nationalité.....<sup>1)</sup>

Fait à ..... le ..... 1915.

(Signature)

L. S.

<sup>1)</sup> norvégienne, suédoise, danoise etc. etc.

### Regler for pomorhandelen i 1915.

I den officielle russiske handelsavis er der offentliggjort følgende regler av interesse for den russiske pomorhandel paa Norge i indeværende sommer:

I skibsfartssæsonen 1915 tillates uhindret utførsel til det nordlige Norge i seil- og dampskibe tilhørende russiske pomorer i Archangels guvernement av: træmaterialer av alle slags, te, laks, renkjøt, dyretunger, renuld, renskind. Desuten tillates saadan utførsel for natursmør (fløtesmør), dog saaledes at guvernøren i Archangel i hvert tilfælde har efter skjøn at fastsætte den tillatte mængde.

Ved tilbagekomsten fra Norge maa vedkommende pomorskipper fremlægge bevilnelse fra russisk konsularmyndighet eller — hvis saadan ikke findes paa lossestedet — fra lokal norsk myndighet, om, at varen virkelig er ankommet til Norge.

## Rapport nr. 20 om skreifisket 1915

1915 til 5 juni	Torsk i 1000 stk.	Derav		100 stk. sløiet torsk veegt i kg. leverholdighet stk lever i 1 hl. <sup>3)</sup>	Dampmedicintran i hl.	Lever tilovers til andre transorter i hl.	Rogn i hl.	Priser for		Tilstede	
		hængt 1000 stk.	saltet 1000 stk.					100 stk. sløiet torsk	lever pr. hl. rogn pr. hl.	kjøpefar-tøier	baater fiskere
Finmarkens Vinterfiske til <sup>8</sup> / <sub>4</sub> 1915 .....	1 694 <sup>1)</sup>	478	1 063	—	1 751	2 001	—	—	—	—	—
Samtlige skreifiskerier søndenfor Finmarken ....	49 111	10 180	37 309	—	39 820	5 259	52 924	—	—	—	—
Tilsammen	50 805	10 658	38 372	—	41 571	7 260	52 924	—	—	—	—
Finmarkens vaar- eller loddefiske fra <sup>9</sup> / <sub>4</sub> .....	10 391 <sup>2)</sup>	3 417	6 334	<sup>150-400</sup> / <sub>1000-2400 kg gav 1 hl. lev.</sub>	7 481	753	—	13-23 øre pr. kg.	10-40	357 <sup>4)</sup>	4024 <sup>5)</sup> 20031
Ialt	61 196	14 075	44 706	—	49 052	8 013	52 924	—	—	—	—
Mot i 1914 til <sup>6</sup> / <sub>6</sub> ....	76 321	15 955	57 623	—	54 143	10 161	60 480	—	—	—	—
” i 1913 - <sup>7</sup> / <sub>6</sub> ....	70 950	16 406	49 260	—	44 582	9 344	32 566	—	—	—	—
” i 1912 - <sup>8</sup> / <sub>6</sub> ....	94 789	34 716	54 711	—	72 351	30 722	52 270	—	—	—	—
” i 1911 - <sup>10</sup> / <sub>6</sub> ....	61 914	24 345	34 244	—	41 499	12 118	38 426	—	—	—	—
Finmarkens vaar- eller loddefiske i 1914 <sup>6</sup> / <sub>6</sub> .....	18 412	7 295	9 396	<sup>120-300</sup> / <sub>1250-3000kg. gav 1 hl. lev.</sub>	11 288	2 261	—	10-15 øre pr. kg.	8-13	468	4035 20151
i 1913 <sup>7</sup> / <sub>6</sub> .....	29 782	9 199	16 179	<sup>150-400</sup> / <sub>1000-4000 kg gir 1 hl. lev.</sub>	19 050	3 353	—	8-12 øre pr. kg.	8-21	373	4026 18 188
i 1912 <sup>8</sup> / <sub>6</sub> .....	32 328	15 618	11 874	<sup>100-350</sup> / <sub>800-1800 kg. gav 1 hl. lev.</sub>	25 140	23 301	—	4-7 øre pr. kg.	6-12	74	3083 12984
i 1911 <sup>10</sup> / <sub>6</sub> .....	27 273	13 607	10 658	<sup>120-350</sup> / <sub>1000-1600kg. gav 1 hl. lev.</sub>	17 740	6 854	—	7 <sup>1</sup> / <sub>2</sub> -11 øre pr. kg.	10-25	113	2610 9781
i 1910 <sup>4</sup> / <sub>6</sub> .....	20 140	9 755	7 503	<sup>150-350</sup> / <sub>1000-2500 kg gav 1 hl. lev.</sub>	11 253	7 981	—	7-10 <sup>1</sup> / <sub>2</sub> øre pr. kg.	8-24	163	3681 15061

Tællingen i regelen optat fredag aften, for enkelte distrikter torsdag eller onsdag.

<sup>1)</sup> 4 573 200 kg. fisk omgjort til stk. efter 270 kg. = 100 stk. — <sup>2)</sup> 28 056 000 kg. omgjort til stk. Av partiet er 502 000 stk. russebehandlet, 56 700 stk. iset og 81 500 stk. hængt til rotskjær. — <sup>3)</sup> 1 hl. lever gav i Finmarken 30-42 liter dampmedicintran. — <sup>4)</sup> Desuten 349 kjøpere paa land. — <sup>5)</sup> Herav 13 dampskibe og 2481 motorskeiter.

Norges utførsel av fiskeprodukter fra 1 januar til 29 mai og i uken, som endte 29 mai 1915

Tøldsteder	Vaarsild tdr.	Fetsild og skaaret sild tdr.	Storsild tdr.	Nordsjø-sild tdr.	Brisling tdr.	Islandsild tdr.	Klipfisk, norsk kg.	Klipf., islandsk etc. kg.	Rundfisk kg.	Rot-skjær kg.	Sei kg.	Hyse, rund kg.	Anden tørfisk kg.	Rogn tdr.	D.m. tran tdr.	R.m. tran tdr.	Blank tdr.	Brun-blank tdr.	Brun tdr.	Haa-kjærr. tdr.
Kristiania ...	460	6 949	116	—	647	25	49 704	—	50	23 750	76 450	—	—	300	3 657	812	1	56	4 917	38
Sandefjord ..	—	—	—	—	—	—	—	—	—	—	—	—	—	—	—	—	—	—	—	—
Kristiansand.	53	—	—	—	—	—	1 199	—	950	—	—	—	—	—	—	—	—	—	—	—
Flekkefjord ..	2 138	—	—	—	—	—	—	—	—	—	—	—	—	—	—	—	—	—	—	—
Stavanger ...	20 851	213	1 295	64	32	402	17 615	—	—	—	—	—	1 185	—	—	—	—	—	—	—
Kopervik ....	6 162	—	—	—	—	—	—	—	—	—	—	—	—	—	—	—	—	—	—	—
Haugesund ..	186 666	26 875	14 474	—	46	1 601	380	—	470	—	—	—	—	—	—	—	—	—	—	—
Bergen .....	75 109	39 720	167 426	51	215	1 090	1 242 210	583 260	2 027 612	27 513	779 905	227 450	41 090	4 873	18 138	1 482	2 390	2 565	9 882	—
Florø .....	352	561	2 836	—	—	—	—	—	—	—	—	—	—	—	—	—	—	—	—	—
Aalesund ....	—	3 206	82 739	—	42	3 452	6 501 418	—	1 000	—	—	—	—	2 519	22 405	1 160	164	60	90	—
Kristiansund .	—	191	119 128	—	—	—	13 444 544	34 512	—	—	122 550	—	—	3 553	—	—	—	—	—	—
Trondhjem ..	—	24 998	52 650	—	—	—	—	—	—	—	11 810	—	—	202	1 148	—	—	—	—	—
Bodø .. .....	—	17 577	—	—	—	—	853 250	—	—	—	—	—	—	—	—	—	—	—	—	—
Svolvær .....	—	23 473	169	—	—	—	—	—	—	—	—	—	—	—	—	—	—	—	—	—
Narvik .....	83	3 054	—	—	—	—	—	—	—	—	—	—	—	—	—	—	—	—	346	—
Tromsø .....	—	52	—	—	—	—	—	—	—	—	497	—	—	—	—	—	—	—	—	—
Hammerfest .	—	—	—	—	—	—	100	—	—	—	60	1 008	—	—	680	—	6	73	205	53
Vardø .....	—	123	—	—	—	—	—	—	—	—	281 125	111 975	650	—	—	—	—	—	358	—
Vadsø .....	—	—	—	—	—	—	—	—	—	—	100	—	—	—	2	—	—	—	—	—
Andre .....	17 597	1 525	527	—	5	—	—	—	—	—	4 600	—	—	—	—	—	—	—	—	—
Ialt	309 471	148 517	441 360	115	987	7 461	22 110 420	617 772	2 317 037	54 593	1 277 520	364 823	43 625	11 457	46 030	3 454	2 561	2 754	15 798	91
I uken	27 947	905	3 604	—	1	3	1 459 941	41 405	19 596	100	800	750	10 715	401	129	—	5	300	980	31

Tøldsteder	Hærdet hvalolje tdr.	Hvaltran tdr.	Sæltran tdr.	Bottle-nose-tran tdr.	Silde-tran tdr.	Sild, fersk ks.	Sild, røkt kg.	Makrel, saltet tdr.	Makrel, fersk kg.	Laks, fersk kg.	Levende aal kg.	Anden fersk fisk kg.	Hummer stk.	Fisk, saltet i fartøi kg.	Fisk, saltet i tdr.	Sildemel kg.	Fiske-guano kg.	Sælskind kg.	Hermetik kg.
Kristiania ...	—	17 493	1 172	34	3 165	80	—	—	—	530	214	8 385	500	305	1 1742	131 195	1 063 981	—	75 285
Sandefjord ..	—	51 688	—	999	—	—	—	—	—	—	—	—	—	—	—	—	—	—	—
Kristiansand	—	—	—	—	—	3 895	—	504	9 303	399	586	55 737	257 747	—	133	—	—	—	1 792
Flekkefjord ..	—	—	—	—	—	2 417	—	—	700	174	—	441 130	—	—	—	—	—	—	—
Stavanger ...	—	87	—	—	1 789	3 149	2 115	333	—	86	180	105 231	25 943	—	—	2 408 300	73 500	—	—
Kopervik ....	—	—	—	—	—	3 559	—	—	—	94	—	62 360	—	—	—	—	—	—	15 985 138
Haugesund ..	—	1 616	—	—	413	408 576	—	1 590	—	—	—	164 867	750	—	14	—	—	—	777 882
Bergen .....	—	302	788	34	1 588	17 329	18 704	22	—	26 871	15	429 808	363	110 000	5 991	275 000	—	—	993 724
Florø .....	—	—	—	—	195	378	—	—	—	1 004	—	18 682	—	4 607 709	2 015	244 800	20 717	80 378	2 875 246
Aalesund ....	—	—	256	—	180	45 156	—	5	—	—	—	474 388	—	2 238 566	17 137	37 700	25 000	—	54 665
Kristiansund .	—	—	—	—	32	123 666	—	—	—	1 076	—	816 137	—	2 236 726	—	1 012 500	515 000	675	156 721
Trondhjem ..	—	—	—	—	670	62 554	—	—	—	—	—	3 699 663	—	—	22 500	171 800	70 300	—	161 588
Bodø .. .....	—	—	—	—	2 212	—	—	—	—	—	—	6 380	—	1 853 304	—	599 500	—	—	2 049
Svolvær .....	—	—	—	—	2 253	—	—	—	—	—	—	83 995	—	3 056 059	892	1 526 600	319 750	—	106 606
Narvik .....	—	—	—	—	—	14 722	—	—	—	—	—	533 628	—	10 700	5	—	—	—	—
Tromsø .....	—	—	192	—	877	—	—	—	—	—	—	2 882	—	115 240	—	1 040 065	128 900	5 137	1 700
Hammerfest .	—	—	—	—	—	—	—	—	—	—	—	2 620	—	—	1 061	6 000	—	196	—
Vardø .....	—	—	—	—	—	1	—	—	—	—	—	4 395	—	256 080	1 795	—	—	—	—
Vadsø .....	—	—	—	—	—	—	—	—	—	—	—	—	—	—	—	—	—	—	1 816
Andre .....	54 937	—	—	—	—	12 936	—	2	—	—	—	—	—	—	—	—	—	—	—
Ialt	54 937	71 186	2 408	1 067	13 374	698 418	20 819	2 456	10 003	35 816	7 916	7 328 977	297 368	14 975 509	41 363	6 463 460	3 739 448	86 386	21 184 437
I uken	—	169	30	34	626	40	—	—	9 793	27 665	2 595	49 279	7 384	75 040	2 461	164 595	68 481	19 500	1 093 454

1) Efter berigtigelse.

## Fiskemarkedet i Bergen.

Omsætningspriser for fiskeriprodukter i Bergen ved noteringsutvalget.  
(Opslag paa Bergens børs).

Varesort	Mandag 31/5	Tirsdag 1/6	Onsdag 2/6	Torsdag 3/6	Fredag 4/6	Lørdag 5/6
Tran:	kr.	kr.	kr.	kr.	kr.	kr.
Uklaret damptran, Nordlands ..	130.00	—	—	—	—	—
Brun tran pr. 106 1/2 kg i fate.	—	75.00	—	—	—	—
Rogn:						
1ste sort, uten trøe .....	36.00	36.00	—	36.00	—	—
2den „ — .....	26.00	26.00	—	26.00	—	—
3dje „ — .....	16.00	16.00	—	16.00	—	—

## Ferskfiskeksport over Trondhjem.

Sammendrag over den ukentlige statistikk for fersk fisk avsendt fra Trondhjems jernbanestation 27 mai—2 juni 1915.

## Vognlaster:

Til Tyskland over Trälleborg, Sassnitz 66 510 kg. paa 10 bredsp. vogne.  
Til Tyskland over Vamdrup 59 300 kg. paa 9 bredsp. vogne.  
Til Tyskland over Trälleborg stykgods 1240 kg.  
Tilsammen 127 050 kg.

## Stykgodsforsendelser:

Til svenske stationer over Storlien 28 340 kg., herav til Stockholm 20 300 kg.  
Til svenske stationer over Charlottenberg 10 420 kg.  
Til danske stationer over Charlottenberg 4040 kg.  
Til danske stationer over Kornsjø 70 kg.  
Tilsammen 42 870 kg.  
Til norske stationer 19 710 kg., herav til Kristiania 8480 kg.

## Opgave

over avsendt salt sild, salt fisk og tørfisk fra Trondhjem med Rørosbanen til Sverige, Danmark og Tyskland i april maaned 1915.

Sverige: Sild 159 410 kg.

Fisk 14 380 „ 173 790 kg.

Danmark: Fisk ..... 40 „

Tyskland: Fisk ..... 231 650 „

## Brisling etc.

Tilførsel til Stavanger i tidsrummet 16/5—31/5 1915.

Hvorfra	Brisling skj.	Pris pr. skj.	Smaasild skj.	Pris pr. skj.
Lister&Mandals amt.....	200	5.00	—	—
Stavanger amt.	21600	4.00	4500	3.00
S. B.-hus amt.	21200	4.00	1030	3.00
Tils.	43600	—	5530	—
Røkt .....	43000	—	4030	—
Tomat .....	—	—	1500	—
Ialt	43000	—	5530	—

Desuten 5 100 skj. blanding à kr 3 50 fra S. Bergenuhus amt. Røkt.  
Værdi brisling..... kr. 172 200.00  
— smaasild..... „ 16 590.00  
— blanding..... „ 17 850.00  
kr. 206 640.00

## General-rapport om de større norske fiskerier (Norwegian Fisheries).

Hvad der fiskes i uken, men anmeldes forsent til at komme med, optages i følgende ukes rapport.  
(Quantities reported too late to be included in the report for this week are added to totals for next week.)

	Kvantum for uken til 5/6 1915	Totalkvantum til 5/6 1915
A. Skrei (torske) fisket (Cod Fishery), januar—juni..... mill. st. (pieces)	1.3	61.2
Dampmedicintran (Cod liver oil)..... hl.	791	49 052
Lever tilovers til anden tran (Liver for other oils)..... hl.	116	8 013
B. Sildefiskerierne (Herring Fisheries):		
1. Vaarsildfisket (Spring Herring), februar—mars..... maal à 150 liter	0	700 676
2. Fetsildfisket juli—desember <sup>1)</sup> ..... tdr., saltet, fiskepakket (Fat Herring) (Barrels, salted, seapacked)	0	0
3. Storsildfisket (Large Herring), oktober, desember, februar:		
a) for vestlandet (the West Coast)..... maal à 150 liter	0	507 678
b) for østlandet (the South Coast)..... maal à 150 liter	0	0
4. Drivgarnsfisket i Nordsjøen, juni—desember <sup>1)</sup> ..... tdr., saltet, fiskepakket (Fishing by drifters in the North-Sea) (Barrels, salted, seapacked)	0	0
5. Islandssild indkommet til norske havne..... tdr., saltet, fiskepakket (Herring from Iceland landed in Norway) (Barrels, salted, seapacked)	0	0
C. Makrelfisket ved dorgere i Nordsjøen saltet for Amerika <sup>2)</sup> ..... tønder i fiskepakning (Seapacked mackerel landed in Norway from the North-Sea, salted for export to America)	0	0

<sup>1)</sup> Al sild forbrukt fersk er ikke medregnet. (All Herring used fresh is not included.)

<sup>2)</sup> Al makrel, som er forbrukt fersk, eksportert i is eller saltet rund for det skandinaviske marked, er ikke medregnet. (All mackerel, used fresh or exp. in ice or salted for the Scandinavian market, is not included.)