

Fiskets Gang

Utgitt av Fiskeridirektøren

Kun hvis kilde oppgis, er ettertrykk fra „Fiskets Gang“ tillatt.

36. årg.

Bergen, Torsdag 16. mars 1950.

Nr. 11

Abonnement kr. 10.00 pr. år tegnes ved alle postanstalter og på Fiskeridirektørens kontor. Utlandet: Til Danmark, Sverige og Island kr. 10.00, ellers kr. 16.00 pr. år.

Annonsepris: Pristariff fåes ved henvendelse til Fiskeridirektørens kontor. „Fiskets Gang“'s telefoner 16 932, 14 850. Postgiro nr. 691 81. Telegramadresse: „Fiskenytt“.

Fiskerioversikt for uken som endte 11. mars.

Det var en god del uvær også i uken som endte 11. mars. Vårsildfisket har hatt enkelte gode dager, men i det store hele har det ikke vært noen fart over det. Nøe nytt om loddefisket foreligger foreløpig ikke. Torskefisket for Finnmark, Troms og Vesterålen samt Lofotens Ytterside har vært smått og værhindret. I selve Lofoten har det etter hvert inntrådt en bedring både for garn og line og da fortrinsvis for strekningen Henningsvær—Steine. Også Møre har hatt bedring i torskefisket. Tilgangen på øvrige fiskesorter nordpå har vært så som så. Det er imidlertid bra med kveite i Finnmark. Rusefisket er normalt. På Møre og Vestlandet er det bra med pigghå og til dels stort seifiske.

Vårsildfisket:

Det var en del uvær og vanskelige strømforhold, som har vært generende for garnfisket. Settegarnfisket har hatt enkelte gode dager både for Egersund og Karmøyområdet, men det har vært meget variabelt og i det store hele lite tilfredsstillende. Snurperne har holdt det gående i skjermete farvann i Sunnhordland og tatt en rekke småfangster. En enkelt dag (fredag) slo det til med ganske rik snurping på feltet utfor Fedje i Nordhordland hvor det ble tatt 88 fangster på tils. ca. 100 000 hl. Drivgarnfisket har hatt enkelte gode dager især på Bremangerfeltet, men har i det hele gjort lite av seg.

Pr. 12. mars er det ilandbrakt 6 010 313 hl storsild og 1 882 528 hl vårsild, tils. 7 892 841 hl, hvorav iset for eksport 567 337 hl, saltet 596 157, (derav vårsild 131 256), til hermetikk 101 219, sildolje 6 515 782, agn 85 249, fersk innenlands 27 097 hl. I fjor den 13. mars var det oppfiskete parti på 5 535 193 hl, i 1948 den 14. mars på 7 426 340 hl.

Torskefisket:

Fisket i Finnmark: Det tas til dels gode garnfangster og bra fangster på kveitevad. Hysefisket er nå helt bagatellmessig. Ukefangsten i fylket var på 679 tonn mot 706 tonn uken før. Av partiet nevnes 4 tonn hyse, 2,5 tonn brosme, 38,8 tonn kveite, 13,9 tonn flyndre, 14,6 tonn steinbit og 0,7 tonn uer samt 604 tonn torske, hvorav det nå i alt er fisket 9209 tonn mot 6718 tonn i fjor og 9839 tonn i 1948 samtidig. I år er det hengt 796, saltet 6984, iset etc. 1429 tonn, prod. 3859 hl damptran, saltet 1483 og iset etc. 1161 hl rogn.

Troms: I de forskjellige distrikter var det fra to opptil 4 sjøværersdager. Fangstene var heller små og deltakelsen er betydelig mindre enn før. Fylkets ukefangst var på 362 tonn, hvorav 139 for Tromsøysund, 96 for Berg og Torsken og 99 tonn for Hillesøy. I alt er det fisket 7517 tonn mot 4358 og 9018 tonn de to foregående år. I år er hengt 131, saltet 6194, iset

etc. 1192, tonn produsert 4418 hl damptran, saltet 1876 og iset 2382 hl rogn.

Vesterålen—Yttersiden: Også dette distrikt hadde gjennomgående små fangster. Sjøværtdagenes antall var 2 hele opptil 2 hele og 2 delvise. Andøya hadde ukefangst på 60 tonn, Nyksund oppsynsdistrikt 195 tonn, Bø 106 tonn, Borge 72 tonn, Gimsøy 70 tonn. I alt er det for Vesterålen fisket 6657, for Yttersiden 2804 tonn, tilsammen 9461 tonn mot 6416 og 9538 tonn samtidig de to foregående år. Det er i år hengt 1430, saltet 5596, iset 2435 tonn, produsert 6810 hl tran, saltet 2621 hl rogn (derav sukkersaltet 750), iset og hermetisert 4789 hl (4091 + 698).

Lofotfisket: Mot slutten av uken og i begynnelsen av innværende uke er det inntrådt en forandring til det bedre. Det fiskes nå godt på garn, line og med not i Midtlofoten. Ellers var ukens fiske også preget av bedring for omtalte felt, da især for line og garn, men det var atskillig uvær. Ukefangsten var på 7231 tonn mot 8025 tonn samme uke i fjor. I alt er det fisket 18 744 tonn mot 25 822 tonn i fjor og 27 805 tonn i 1948. Av fangsten er det hengt 2546 tonn (derav 10 tonn rotskjær), saltet 13 364 tonn, iset etc. 2834 tonn, produsert 11 438 hl damptran, saltet vanlig 3259, sukkersaltet 3973, hermetisert 4115, iset 1272, frosset 450 hl rogn. I fisket deltar det nå 3666 båter med 15 097 mann mot på samme tid i fjor 4220 båter og 17 866 mann. Antallet av landkjøpere er 291, kjøpefartøyer 101, trandamperier 67. Til stede i Lofoten 11. mars var 849 garnbåter, 908 linebåter, 1866 juksabåter og 43 snurpere med følgende andeler i den samlede fangstmengde: 8475 — 6871 — 3384 — 14 tonn. Fisken veier 390 til 470 kg pr. 100 stk., leverholdighet er 770—900 med tranprosent 53.

Fisket for Helgeland og Sør-Trøndelag var smått og værhindret. Møre melder om ukeøkning på 317 tonn. Det var til dels godt garnfiske i Fellesdistriktet utfor Ålesund, likeledes snørefiske. I Borgundfjorden var det også bra. I alt er det fisket 866 tonn mot 1387 og 1528 tonn de to foregående år.

Landets samlede torskefiske har gitt 46 188 tonn mot 45 046 tonn samtidig i fjor og 58 572 tonn samtidig i 1948. I år er det hengt 4943 tonn, saltet 32 176 tonn, iset etc. 9069 tonn, produsert 26 868 hl damptran, saltet 13 262 hl (derav sukkers. 4723) rogn samt iset og hermetisert 15 080 hl rogn. Tallene i fjor var: 4237 — 13 220 — 27 599 — 23 630 — 12 709 — 15 378.

Kystfisket for øvrig:

Tromsø melder om uværshindring og ubetydelig fiske. Det ble innbrakt 3 tonn skrei, 2,2 tonn hyse, 1,6 tonn kveite, 1 tonn flyndre og 1 tonn uer samt reker. Andenes melder også om smått fiske, dog at det er bedring i torskefisket i innværende uke (den 13. mars). Det ble ilandbrakt 61 tonn torsk, 1,8 tonn sei, 1,5 tonn hyse og 0,5 tonn brosme. Om *rusefisket* opplyses at en del av de vanlige fiskere er dradd til Lofoten, men at fisket er normalt for årstiden. I uken ble det ført 40 000 kg lev. torsk til Trondheim, 25 000 kg til Bergen, mens en båt ventes til Oslo fra Helgeland den 15. mars. Fra *Møre* meldes det om godt seifiske i siste uke og noe vanskelig avsetning. Det er især garnfisket på Sunnmøre som kaster så meget av seg. Ukefangsten i fylket var 615 tonn, hvorav 5 tonn fjordtorsk, 486 tonn sei, 5 tonn lange og brosme, 24 tonn hyse, 87 tonn pigghå samt mindre mengder av andre fiskeslag. *Måløy* hadde en ukefangst på 397 ton. Pigghåfisket er godt og noen garnbåter har allerede hatt føling med seien på Bremangerfeltet. Av partiet nevnes 3 tonn torsk, 22 tonn sei, 2,2 tonn, lange og brosme samt 370 tonn pigghå. Om *garnseifisket for Hordaland* opplyses at det faller ujevnt, best ved Hisken. I uken er det over Bergen omsatt om lag 100 000 kg fisket for Utsira, Åkra, Røvær, Espevær og Hisken. Fra *Sørlandet* meldes om liknende fiske som uken før med fangstmengde på 40 tonn fisk og 20 tonn sild (tatt østpå).

Rekefisket:

Tromsø melder om bra rekefiske med ukefangst 8000 kg, priser kr. 1,50 til 3 pr. kg. Møre hadde 2200 kg. På *Sørlandet* er rekefisket avtakende. Ukefangsten var 10—12 000 kg.

Håbrandfisket:

Det meldes om en enkelt håbrandfangst på ca. 4000 kg i siste uke. For øvrig opplyses det at deltakelsen i fisket nå later til å skulle øke på igjen.

Selfangsten:

Mellom 45 og 50 fangstskuter setter i disse dager kursen for Vesterisen, hvor første fangst dag som kjent er fastsatt til den 23. mars. *Fartøyene* fordeler seg med noenlunde jevnt antall på Nord-Norge (Troms) og Sunnmøre.

Rapport nr. 7 om forskefisket pr. 11/3 1950.

Distrikt	Ukefangst tonn	Kg. fisk pr.		Tran- pro- sent	An- tall fiske- fark.	An- tall mann	Total- fangst tonn	Anvendelse			Damp- tran hl.	Lever til annen tran hl.	Rogn	
		100 stk. fisk sløyd	Hl. lever					Hengt tonn	Saltet tonn	Fersk fross. tonn			Saltet hl.	Fersk m. m. hl.
Finnmarkvinterfiske	604	—	—	—	526	2204	9209	796	6984	1429	3859	—	1483	1161
Troms.....	362	300—480	600—1200	45—55	107	741	7517	131	6194	1192	4418	—	1876	2382
Lofotens opps.d. ...	7231	390—470	770—900	53	^{a)} 3666	15097	18744	¹¹⁾ 2546	13364	2834	11438	—	³⁾ 7232	⁴⁾ 5837
Lofoten forøvrig } Vesterålen } ...	503	350—500	750—1050	50—60	235	—	9461	1430	5596	2435	6810	72	⁵⁾ 2621	⁶⁾ 4789
Helgeland-Salten ...	16	—	—	—	—	—	138	40	—	98	90	⁷⁾	12	114
Sør-Trøndelag ...	24	—	—	—	—	—	253	—	15	238	17	⁹⁾ 54	27	¹⁰⁾ 216
Møre og Romsdal.	317	350—400	770—950	50—55	592	1626	866	—	23	843	236	—	11	⁸⁾ 581
Tils.	9057	—	—	—	—	—	46188	4943	32176	9069	26868	126	13262	15080

Sammenlikning med tidligere år.

År	Tonn sløyd torsk										Anvendelse torsk		
	Finnmark		Troms	Lofotens opps.d.	Lofoten forøvrig og Vester- ålen	Helge- land— Salten	Nord- Trøndel.	Sør- Trøndel.	Møre og Romsdal	Tils.	Hengt tonn	Saltet tonn	Fersk og fross. tonn
	Vinterf.	Vårf.											
1950 til ^{11/3}	9209	—	7517	18744	9461	138	—	253	866	46188	4943	32176	9069
1949 - ^{12/3}	6718	—	4358	25822	6416	172	—	183	1387	45056	4237	13220	27599
1948 - ^{13/3}	9839	—	9018	27805	9538	379	29	436	1528	58572	3530	31667	23375
1947 - ^{8/3}	7631	—	14733	54081	19802	494	141	963	820	98665	14114	60136	24415
1946 - ^{9/3}	—	—	10002	54745	15305	560	142	1107	1355	83216	16223	52203	14790
1945 - ^{10/3}	—	—	2688	22386	7235	291	—	1038	1259	34897	2450	7582	24865
1944 - ^{11/3}	2319	—	1922	32543	7788	399	24	606	752	46423	3691	10658	32074
1943 - ^{13/3}	3831	—	3800	18422	5771	70	—	40	377	32311	1046	2838	28427
1942 - ^{14/3}	3566	—	5151	35292	9675	237	64	663	1082	55730	3713	22244	29773
1941 - ^{8/3}	5792	—	4438	20794	9120	142	42	320	1177	43625	6773	19036	17816
							1000 stk.						
1950.....	2591	—	1787	4270	1971	32	—	62	229	10942	1171	7627	2144
1949.....	1849	—	1096	5879	1539	44	—	44	369	10820	1010	3099	6711
1948.....	2932	—	2255	6935	2387	98	9	127	470	15213	910	8196	6107

År	Anvendelse biprodukter					Lofoten							Deltakelse			
	Damp- tran hl	Lever til annen tran hl	Rogn saltet hl	Rogn iset hl	Hengt tonn	Saltet tonn	Fersk og fross. tonn	Damp- tran hl	Rogn saltet hl	Fersk rogn	100 stk. sløyd fisk veier	Kg fisk pr. hl lever	Kjøpe- fart.	Fiske- fark.	Fiskere	Tran- pro- sent
1950 til ^{11/3}	26868	126	13262	15080	2546	13364	2834	11438	7232	5837	390/470	770/900	101	3666	15097	53
1949 - ^{12/3}	23630	7	12709	15378	2526	9897	13399	15573	9680	8969	410/450	865/970	176	4220	17866	50
1948 - ^{13/3}	26056	1887	10270	22257	1704	18767	7334	12089	7858	11448	380/410	860/960	218	5030	19988	50
1947 - ^{8/3}	55081	3662	28807	24363	10394	35453	8234	33486	19968	11248	350/420	810/940	256	4991	18453	51
1946 - ^{9/3}	42984	1896	41808	16350	13526	35424	5795	28717	36646	8429	363/409	800/900	127	5481	20128	50
1945 - ^{10/3}	16809	264	9208	16893	1920	6416	14050	11450	7566	11942	360/400	820/950	54	4284	19508	49
1944 - ^{11/3}	17661	165	7620	28579	3345	9415	19783	12872	6200	22561	340/420	940/1084	37	4434	16192	48
1943 - ^{13/3}	10139	1335	7268	15511	647	1621	16154	5722	5619	11764	367/415	1114/1275	80	3848	15355	43
1942 - ^{14/3}	21255	412	18065	19054	2879	16951	15462	11937	14564	12141	300/420	900/1390	84	3994	15377	38-48
1941 - ^{8/3}	19237	400	10259	16861	4966	9823	6005	7800	6636	8676	400/550	800/1270	59	3647	13628	43-55
							1000 stk.									
1950.....	—	—	—	—	457	2976	837	—	—	—	—	—	—	—	—	—
1949.....	—	—	—	—	580	2272	3027	—	—	—	—	—	—	—	—	—
1948.....	—	—	—	—	416	4692	1827	—	—	—	—	—	—	—	—	—

^{a)} Herav 849 garnbåter, 908 linebåter, 1866 juksebåter, 43 snurpere, hvorav i Østlofoten 667/227/1415/43, Vestlofoten 166/533/450 og Værøy og Røst 16/148/1. Der er fremmøtt 291 landkjøpere, 101 kjøpefartøyer og i drift 67 trandamperier.

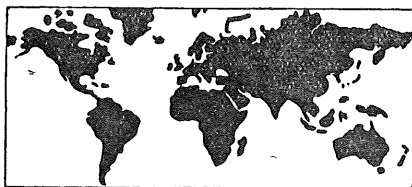
³⁾ Herav tungsaltet 3259 hl, sukkersaltet 3973 hl. ⁴⁾ Herav til hermetikk 4115 hl, og frosset 450 hl. ⁵⁾ Herav sukkersaltet 750 hl. ⁶⁾ Herav til hermetikk 698 hl. ⁷⁾ 3 hl lever oppgitt iset, ⁸⁾ Til hermetikk 152 hl. ⁹⁾ Iset 164 hl lever.

¹⁰⁾ Herav til hermetikk 49 hl. ¹¹⁾ Herav 10 tonn rotskjær.

Vintersildfisket pr. 12. mars 1950.

Anvendelse	Dagsfangst						I alt vårsild	I alt storsild til 12/3 ¹⁾	Total all vintersild	All vintersild 1949 til 13/3
	6/3	7/3	8/3	9/3	10/3	11/3-12/3				
	hl	hl	hl	hl	hl	hl	hl	hl	hl	hl
Eksportert fersk..	9 900	11 380	9 402	7 700	1 345	12 460	159 221	408 116	567 337	1 224 713
Saltet	5 480	5 691	7 195	4 330	3 755	3 380	131 256	464 901	596 157	1 283 116
Hermetikk	1 121	905	1 013	165	190	70	33 555	67 664	101 219	130 053
Fabrikkersild.....	12 105	72 255	140 362	109 887	161 918	83 707	1 544 653	4 971 129	6 515 782	2 773 732
Agn.....	—	—	—	1 175	815	—	7 770	77 479	85 249	69 141
Fersk innenlands .	—	833	410	855	217	—	6 073	21 024	27 097	54 438
I alt	28 606	91 064	158 382	124 112	168 240	99 617	1 882 528	6 010 313	7 892 841	5 535 193
<i>Fangstvedskap:</i>										
Snurpenot	8 425	15 420	40 895	24 150	79 040	53 080	638 525	3 212 415	3 850 940	2 767 373
Garn.....	10 681	73 744	112 762	92 942	88 255	44 847	1 206 223	1 927 614	3 133 837	2 406 226
Landnot	9 500	1 900	4 725	7 020	945	1 690	37 780	870 284	908 064	361 594

¹⁾ Omsatt storsild i uken 144 064 hl.



Ut-landet.

Spanjerne savner samhandelen med Island.

Av en artikkel i Morgunbladid den 4. februar framgår det at det for en tid siden ble undertegnet en handelsavtale mellom Island og Spania. Tre islendinger reiste til Spania for å underhandle herom. En av dem, herr Guido Bernhöft, opplyser til Morgunbladid, at de først besøkte Bilbao. Der møttes de med noen fiskekjøpmenn som hadde handlet med Island tidligere. Samtlige uttalte sin glede over at interessen for samhandel mellom Island og Spania nå hadde våknet på ny. Især var de vel tilfredse med at de nå på ny skulle få islandsk saltfisk, som de mente var den beste fisken som kom til Spania.

Islendingene vil særlig kunne få solgt saltfisk, tran og hester til Spania.

Dårlig linefiske ved Island i år.

Til Morgunbladid (16. februar) er det kommet melding fra fiskeværene ved Faxafloi om at det er smått med fisk på de vanlige fiskeplassene. Folk sier at det aldri har vært verre enn i denne sesongen.

På Akranes gjorde 18 båter 15 turer hver og fikk til sammen bare 825 tonn. I fjor fikk disse båtene 1170 tonn på 10 turer.

En gjetter på at fisken holder seg høyere oppe i sjøen og innenfor silden, slik som en ofte ser på bankene vest i Jøkuldjupet.

Været har vært bra men fisket dårlig likevel. Dette gjelder også line- og garnfisket for både Keflavik og Njardvik.

Islands produksjon av frossenfisk i 1949

I henhold til en melding i den islandske presse ble det i 1949 — ifølge fryserienes salgssentral — i alt produsert ca. 30 000 tonn hurtigfrossen fisk. Av dette parti er ca. 2000 tonn usolgt.

Den solgte fisk er ikke i sin helhet avskiptet ennå. I disse dager sendes således 700 tonn til U. S. A. hvor frossenfiskmarkedet for tiden skal ligge bra an (meldingen dattert 18. februar).

Italiensk firma går i gang med torskefiske på Nyfundlandsbankene.

Fartøyene »Genepesca I« og »Genepesca IV« avgikk fra Livorno den 11. februar for å drive torskefiske på Nyfundlandsbankene.

Firmaet Genepesca har som kjent tidligere drevet torskefiske med trålere i arktiske farvann, men ikke på Nyfundlandsbankene. Firmaets anlegg i Livorno ble bombet under krigen og det mistet 9 skip. Nå etter 4 års forløp etter krigen er firmaet restituert og det uttales at det står mektigere og sterkere enn før krigen.

De ovenomtalte skip på 1400 og 1600 tonn er nye og er blitt bygget i Trieste i det vesentlige for amerikanske lånemidler. De er bestemt for torskefiske og det ene er også utstyrt med fryseanlegg. Fangsten under turene til Nyfundlandsbankene, som antas å ville ta 4—5 måneders tid, skal imidlertid saltet.

Svensk fiskerioversikt.

»Svenska Västskustfiskaren« skriver den 25. februar at det dårlige utbytte av notfisket de siste ukene, har bevirket at de som drev det har sluttet av og lagt om til tråldriften enten etter sild eller fisk. I begynnelsen av februar gikk tre notlag fra Gravarne til Vest-Norge for å delta i sildefisket

Handbrakt fisk til Tromsø i tiden 1. januar—4. mars 1950.

Fiskesort	Mengde	Anvendelse			
		Iset	Filet	Saltet	Hengt
	tonn	tonn	tonn	tonn	tonn
Torsk	338	108	70	154	6
Sei	—	—	—	—	—
Lange	—	—	—	—	—
Brosme	9	1	—	6	2
Hyse	309	202	97	7	3
Kveite	5	5	—	—	—
Svartkveite	—	—	—	—	—
Gullflyndre	5	5	—	—	—
Smørflyndre	4	4	—	—	—
Uer	16	16	—	—	—
Steinbit	1	—	1	—	—
Annen	5	5	—	—	—
Reker	28	28	—	—	—
I alt	720	374	168	167	11

285 hl lever og 94 hl rogn, hvorav 59 iset, 22 hermetikk, 13 hl saltet.

der. Etter noen dagers dårlige værforhold og landligge, ble værforholdene bedre og de bohulenske fiskere kunne dra ut og forsøke seg i internasjonale farvann. Til tross for at silden for anledningen stod temmelig dypt ble det gjort bra fangster. I midten av måneden kom to av følgebåtene til Danmark med over 2000 kasser sild, som ble betalt med ganske gode priser. Også noen flytetrålere har gitt seg av sted til de samme farvann, men foreløpig er ingen kommet hjem med fangst. Notfiskernes fangster ble tatt noenlunde på høyde med Bergen.

Sildefisket i svenske farvann er nå mindre utbyttegitende enn før og en del fartøyer har lagt om til fisketråling i Kattogat.

De som driver fiske med line får nå mest torsk, mindre av hyse. Det klages over at hvittingen ikke er å finne på sine vanlige plasser i år.

Det er i forhold til den samlede fiskedeltakelse bare få båter som driver snurrevadfiske i vintermånedene. Fangstene har vært variable og fisket delvis hindret av uvær. De fleste snurrevadbåter har fisket på strekningen nord av Hirtshals til nord av Hanstholmen. Noen båter har også gjort fiskereiser til Nordsjøen med vekslende resultat. I et par tilfelle har båter måttet dra fra den ene fiskeplassen til den andre for å treffe på fisk. Tross at det er ganske få båter som fisker i disse farvann i vintermånedene er fiske-mangelen ganske påtagelig.

Fisketilførselen til Gøteborg har i alminnelighet vært knapp i vinter og prisene som ventelig ganske gode, især på de mest ettertraktete sorter.

Rekefisket i Nordre Bohuslen har vært smått.

„Die Fischwoche“ om den norske sildesesong

Ovennevnte blad for 2. mars inneholder en notis angående den norske fersksildsesong, hvorav det framgår at Norge i det forløpne år eksporterte om lag 65 000 tonn

Fisk brakt i land i Møre og Romsdal fylke i tiden 1. januar—4. mars 1950.

Fiskesort	Mengde	Anvendelse				
		Iset	Saltet	Herme- tikk	Hengt	Guano
	tonn	tonn	tonn	tonn	tonn	tonn
Torsk ¹⁾	432	430	2	—	—	—
Sei	1 710	1 496	144	67	3	—
Lange	35	32	3	—	—	—
Blålange	—	—	—	—	—	—
Brosme	36	33	3	—	—	—
Hyse	157	156	—	1	—	—
Kveite	3	3	—	—	—	—
Gullfl., rødsp... ..	6	6	—	—	—	—
Smørflyndre	—	—	—	—	—	—
Ål	—	—	—	—	—	—
Uer	—	—	—	—	—	—
Steinbit	2	2	—	—	—	—
Skate og rokke	36	36	—	—	—	—
Annen fisk	23	23	—	—	—	—
Håbrand	2	1	—	—	—	1
Pigghå	796	722	—	—	—	74
Makrellstørje	—	—	—	—	—	—
Hummer	—	—	—	—	—	—
Reker	19	19	—	—	—	—
Krabbe	—	—	—	—	—	—
I alt	3 257	2 959	152	68	3	75
Herav til:						
Ålesund	1 506	1 506	—	—	—	—
Kristiansund N.	536	536	—	—	—	—
Smøla	93	82	5	—	3	3
Bud—Hustad	16	14	—	—	—	2
Ona—Bjørnsund	47	46	1	—	—	—
Bremsnes	263	159	—	52	—	52
Haram	29	28	1	—	—	—
Søre Sunnmøre	487	326	145	16	—	—
Grip	104	104	—	—	—	—
Kornstad	176	158	—	—	—	18

Lever 593 hl, rogn 43 hl.

¹⁾ Ålesund utenom oppsynstiden.

fersksild til Tyskland for industriell bearbeidelse. I år holder nordmennene tross svært gode sildefangster på et høyt prisnivå. Silden koster 18 Dm. pr. centner.

Årsaken til denne dyre fersksildpris er å søke i verdensmarkedets i øyeblikket gunstige stilling for sildemel. Silde-melprisen er steget betraktelig på verdensmarkedet, og riktignok hovedsakelig på grunn av store kjøp av U. S. A. Der blir sildemelet anvendt til svineoppdrett. Et norsk eksportkartell »Laget« erklærte under forhandlinger med tyske importører, at Norge på grunn av de høye fiskemelpriser ikke var særlig interessert i fersksildepport til Tyskland.

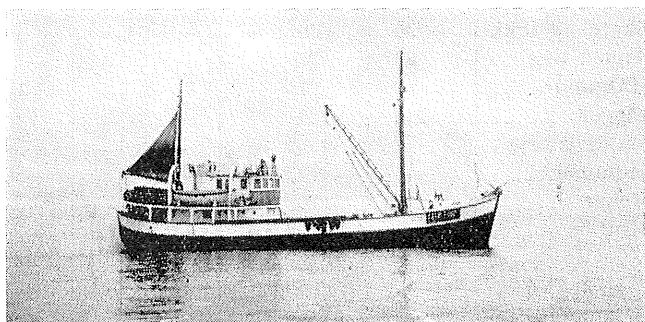
Til tross for de fremragende norske sildefangster er det for tiden ingen mulighet til å få sild til en billig pris fra Norge. Den nåværende høye pris vanskeliggjør i høy grad avsetningen i Tyskland. Hittil er det bare blitt importert ca. 10 000 tonn fersksild til industrien.

Toktet til Svalbandområdet og Grønland sommeren 1949.

Av Birger Rasmussen.

For fiskeriundersøkelsene i de nordlige farvann sommeren 1949 hadde Fiskeridirektoratet leiet m/k »Vardholm«, hjemmehørende i Bø i Vesterålen. Skipet avreiste fra Harstad 16. mai og kom til Bergen den 20. mai om morgenen hvor det med en gang begynte å gjøre klar for turen. Ekspedisjonen startet fra Bergen 23. mai og la kursen nordover.

Planen for toktet 1949 gikk ut på at først skulle områdene ved Bjørnøya, Spitsbergen og østover i Barentshavet undersøkes. Siden skulle fartøyet arbeide ved Jan Mayen, Nord-Island og Grønland. Tok-



Ekspedisjonsfartøyet M/K Vardholm.

Foto B. Rasmussen.

tet ble ledet av fiskerikonsulent Birger Rasmussen, videre deltok teknisk assistent Wilhelm Rasmussen og kjemiker Kjelstrup Olsen i toktet.

M/k »Vardholm« avreiste fra Tromsø 31. mai, og et hydrografisk snitt fra Fruholmen mot sørspissen av Bjørnøya ble påbegynt samme dag. Etter at dette var fullført ble der tatt fortløpende et snitt over banken vest av Bjørnøya. Disse hydrografiske snitt viste at varmt Atlanterhavsvann hadde trengt fram nordover med ganske stor mektighet. På vestkanten av Bjørnøybanken var det gode fisketemperaturer på eggen, hvor temperaturen var 4—5° C. Forholdene her på eggen viste en stor forandring fra tidligere år. Både i 1946, 1947 og 1948 hadde vi funnet forholdsvis kaldt vann her ute både i juni og juli måned. Forholdene nå i år syntes mer å likne på de bra temperatur- og fiskeforhold som vi hadde f. eks. i 1938 og 1939. I denne lokalitet ble der forsøksvis satt en linestubb på 1000 krok. Der var en mengde trålere til stede på feltet, særlig tyske og engelske fartøyer som vanskeliggjorde linedriften. Fangsten på linen ble 193 torsk — mest småfallen fisk. Meningen var å fortsette å fiske innover banken for å se hvordan

forholdet lå an der. Men da linespillet under innhivningen gikk i stykker var dette umulig.

Fra Bjørnøya ble der tatt et hydrografisk snitt mot Sørkapp, hvor vi møtte drivisen ca. 50 mil sør av landet. Vi måtte gå vestover og siden nordover langs Spitsbergen i en avstand av 40—50 mil av land like til Tampen av Isfjordbanken, hvor drivisen sluttet. Gjennom løse strimler av is styrte vi inn Isfjorden til Longyearbyen, hvor de nødvendige reparasjoner ble foretatt.

Den 9. juni ble fullført et hydrografisk snitt fra Isfjordens munning vestover Isfjordbanken. På vestkanten av Isfjordbanken ble funnet bunntemperaturer mellom 3 og 4° C., og mulighetene for tilstedeværelse av fisk skulle derfor være de beste. Der ble satt en line langs bankkanten, men fangsten ble bare en liten torsk. Der ble ytterligere satt en linestubb lenger inne på banken, men resultatet ble også her negativt. Sannsynligvis hadde torsken ennå ikke trukket nordover til Spitsbergen fra Bjørnøya. Senere på sommeren har imidlertid både norske linefiskere og utenlandske trålere forsøkt å fiske både på de sørlige og de midtre banker ut for Vest-Spitsbergen, og har funnet at torsk var til stede. Fisket har imidlertid på dette felt vært høyst variabelt. På Bjørnøybanken hadde norske linefiskere innfunnet seg i midten av juni og de gjorde da til dels tilfredsstillende fangster. Driften på Bjørnøybanken har vært fortsatt hele sommeren med vekslende held, men stort sett må fisket betegnes som lite tilfredsstillende.

I midten av juni ble der på Vest-Spitsbergen tatt et hydrografisk snitt over banken vest for Magdalena Bay på 79° 40' nord. Det viste seg at også så langt nord var bunntemperaturen på bankkanten forholdsvis høy.

Fiskeriundersøkelsene i de nordlige farvann i de senere år har vist at bankene ved Spitsbergen og ved Bjørnøya om sommeren har vært dekket av forholdsvis kaldt vann. På Spitsbergen har der ikke foregått noe fiske i årene etter krigen inntil 1948 på grunn av de dårlige temperaturforhold, og fisken synes i større utstrekning å ha trukket østover i Barentshavet. På feltene ved Bjørnøya og Spitsbergen har der vært ubetydelig med fisk i dette tidsrom. I år synes det å ha skjedd en endring i disse forhold, samtidig med at varmere vann har trengt inn over bankene.

I dagene 17.—19. juni ble der tatt et hydrografisk snitt fra Bjørnøya østover i Barentshavet mot Skolpenbanken. På banken øst av Bjørnøya var bunnen

ennå dekket av forholdsvis kaldt vann, mens det for øvrig i Østhavet synes å ha trengt fram et stort volum av varmere Atlanterhavsvann. På selve Skolpenbanken syntes temperaturforholdene å ligge vel til rette for fiske og en del fiskeforsøk ble foretatt. Det viste seg at agnet som vi hadde ombord, nemlig fetsild, var blitt dårlig på disse 3 ukene vi hadde hatt det ombord, og en stor del av det måtte kasseres. Der ble dog satt en stubb på 1500 krok på 180 meters dyp, hvor bunn-temperaturen var $2,82^{\circ}$ C. Vi fikk her 52 torsk, mest småfallen fisk. Senere ble satt en annen line-stubb 10 kvartmil lenger inne på banken på grunnere vann. Fangsten ble her 83 torsk, for det meste stor fisk, men også en bra del småtorsk. Der var ingen fiskefartøyer å se på Skolpenbanken, hverken linefartøyer eller trålere. Trålerne fisket enda lenger øst i Barentshavet bortover mot Novaja Semlja, men fisket synes å være meget variabelt også der. — Enkelte norske linefartøyer meldte gjennom radiotelefonen at de fisket nede på Kildinbanken utenfor Murmansk-kysten hvor de gjorde bra fangster av meget stor torsk. Inntrykket var at trålerne stort sett hadde vanskeligheter med å finne torsken i år i Barentshavet. Senere på sommeren konsentrerte fisket seg mer på strekningen Bjørnøya—Hopen og Vest-Spitsbergen.

Etter å ha fullført programmet i de nordlige farvann returnerte »Vardholm« til Tromsø, hvor det ble gjort klar til ny tur. I Harstad måtte skipets maskin etterses samtidig som vi fikk montert en termograf. Den 29. juni kunne snittet Eggum—Jan Mayen påbegynnes. På dette snittet hadde vi et usedvanlig rolig vær, og snittet ble gjennomført i sin helhet. Over banken ved norskekysten ble der tatt stasjoner med 10 kvartmils avstand, mens der på resten av strekningen til Jan Mayen ble tatt stasjoner med 50 kvartmils avstand og ned til 1000 meters dypde. På overfarten ble der sett sild og hval i overflaten, således den 29. juni i posisjon $68^{\circ} 55' \text{ } \phi. 9^{\circ} 15'$ og den 30. juni stor fet sild og hval i posisjon $69^{\circ} 20' \text{ } \phi. 5^{\circ} 20'$. Selv om vi så sild i overflaten fikk vi intet utslag på ekkoloddet.

På overreisen til Jan Mayen var det tett tåke hele tiden, og vi fikk heller ikke selve øya i sikte. Fartøyet fortsatte derfor uten stans med å ta et hydrografisk snitt fra Jan Mayen til Langanes på Island. Også på hele denne turen hadde vi stille vær med usedvanlig tett tåke. Omtrent midt mellom Jan Mayen og Island hadde vannlagene minus-temperatur under 100 m. Overflatevannet hadde den karakteristiske blåkkne farge hvilket skulle tyde på at drivisen utfor Grønland sannsynligvis ikke var langt unna. I dagene 4. til 5. juli ble ytterligere tatt 2 hydrografiske snitt over

bankene ved Nord-Island, nemlig 1 snitt fra Revstangen nordover og et annet snitt fra Kolbeinsskjæret inover mot Siglufjord.

Samtidig med vårt anløp av Siglufjord kom også m/k »Vartdal« inn. Denne var leiet av Fiskeridirektoratet for sildeundersøkelser under ledelse av fiskerikonsulent Finn Devold. Under oppholdet i Siglufjord ble der konferert om de observasjoner som var tatt på begge fartøyer.

Det var forutsetningen at fiskerikonsulent Kristensen skulle støte til m/k »Vardholm« i Siglufjord. Han skulle være med til Grønland hvor han skulle forsøke snurpenot og slepenot ombord på andre fartøyer. Imidlertid var ikke konsulent Kristensen ankommet,

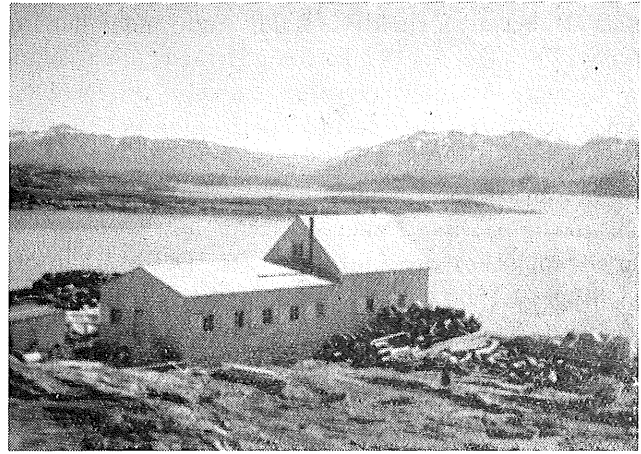


En linestubb er trukket på Banan-banken og fisken sløyes.
Foto B. Rasmussen.

og der ble sendt telegram til Norge. Mens vi avventet svar gikk båten ut på bankene på Nord-Island hvor der ble fisket en torskeprøve på 300 fisk. Da fiskerikonsulent Kristensen ikke kunne komme før den 12. juli ble kursen satt mot Reykjavik. Konsulent Kristensen ankom til Reykjavik med fly til avtalt tid, og allerede samme dag ble kursen lagt mot Grønland. Den 16. juli var vi opp under Kapp Farvel og kom inn i isbaksen. Vi måtte langt sørover for å komme rundt Kapp Farvel. Angående isforholdene henvises for øvrig til eget kapittel. Den 21. juli er vi blitt kvitt isen og kommet opp på Danas banke utenfor Isblinken på Vest-Grønland. Bunn-temperaturen her var bare $0,17^{\circ}$ C., men likevel ble der fanget 100 torsk med håndsnøre i løpet av 3 timer. Der ble tatt et hydrografisk snitt over Danas-banke og likeledes over Fiskenesbank lenger nord. På sistnevnte banke var bunn-temperaturen litt høyere, nemlig $0,94^{\circ}$ C, og her ble i løpet av natten fisket med håndsnøre ca. 600 torsk, mest småfallen mager fisk. Vi kom til Færingehavn den 23. juli, hvor vi ankret

opp ved den nye norske stasjon. De videre undersøkelser ved Grønland ble foretatt med det nye Færingehavn eller »Asgrikohavn« som basis.

På stasjonen i Asgrikohavn, som er opprettet av A/L Utrustning. Ålesund, sammen med danske interesserte, fikk vi kjøpe bunkers og agnsild. I de påfølgende uker ble det gjennomført fiskeriundersøkelser og hydrografisk arbeid i farvannet nord for Færingehavn, på Fyllasbanken, Bananbanken, Lille Hellefiskebank og Store Hellefiskebank. Undersøkelsene på Vest-Grønland ble avsluttet 10. august da vi gikk fra Færingehavn sørover. Etter å ha rundet Kapp Farvel ble der tatt hydrografiske snitt utenfor Lindenvfjorden på Øst-Grønland og likeså utenfor Kapp Tordenskjold. Undersøkelsene her måtte avbrytes den 14. august på grunn av isforholdene. På hjemturen ble Færøyane anløpet på grunn av maskinskade. Ekspedisjonen ble avsluttet i Bergen 24. august.



Bygningen i Asgrikohavn som inneholder trandamperi og mekanisk verksted. Foto B. Rasmussen.

Forts. neste nr.

Lov og bestemmelser gitt i medhold av lov.

Forsøksfiske med snurpenot og synkenot i Lofoten.

I medhold av Lofotlovens § 17 endret ved lov av 10. mars 1950 har Fiskeridepartementet utferdiget følgende bestemmelser for forsøksfiske med snurpenot og synkenot i Lofoten:

»I forsøksøyemed, for å få undersøkt i hvilken utstrekning fiske med snurpenot og synkenot kan innpasses i Lofotfisket, bemyndiges Fiskeridirektøren for sesongen 1950 å sette i gang forsøksfiske i Lofoten med snurpenot og synkenot etter følgende regler:

1. Det inngås kontrakt om forsøksfiske med 50 snurpenotbruk og 10 synkenotbruk. Antallet forsøksdeltakere kan med departementets godkjenning økes hvis dette er mulig og anses ønskelig for å oppnå best mulig resultat av forsøksfisket.
2. Til forsøkene skal nyttes velskikkete og vel utstyrte fartøyer med godt vedlikeholdte redskaper. Når det gjelder forsøksfiske med snurpenot skal disse krav oppfylles:
 - a. Det må nyttes to fartøyer, ett hovedfartøy og ett hjelpefartøy. Hjelpefartøyet skal være minst 35 fot og ha minst 25 HK motor.
 - b. Ett av fartøyene skal ha ekkolodd.
 - c. Hovedfartøyet må være utstyrt for snurpenotfiske (med dekksturpe) med nødvendig vinsj eller spill for innhiving og arbeid med redskap og fangst.
 - d. Fartøyene må være utstyrt med godt vedlikeholdt sei- eller torskesnurpenot med dimensjoner ikke mindre enn 27 × 180 favner.
 - e. Fartøyets fører eller notbas må tidligere ha deltatt i og være kyndig i snurpenotfiske.
 - f. Under bruk av synkenot står det fritt å nytte ett eller flere maskindrevne fartøyer,

- g. Fartøyet som driver forsøksfiske skal på formasten føre et lett synlig flagg for å tilkjennegi at de fisker med notredskaper.
- h. Under forsøksfisket kan ikke noen av fartøyene drive med faststående redskaper.
3. Forsøksfiske tar til fra det tidspunkt Fiskeridepartementet bestemmer.
4. Et utvalg bestående av utvalgsformannen og en representant for Fiskeridirektoratet og en representant fra Norges Råfisklags salgssstyre, så vidt mulig i samråd med ett eller flere av de ordinære utvalg, kan:
 - a. bestemme tidspunktet for utsetting av faststående nattredskaper etter at forsøksfisket med nøter er begynt,
 - b. bestemme tidspunktet for utsetting og opptaking av nøter. Herunder kan utvalget tillate at håving som er påbegynt før dette tidspunkt kan fortsettes inntil et bestemt klokkeslett,
 - c. treffe andre nødvendige regulerende bestemmelser for å sikre orden på fiskefeltet og hindre kollisjoner mellom nøter og andre redskaper. Slike bestemmelser skal straks innrapporteres til Fiskeridepartementet gjennom Fiskeridirektøren, og Fiskeridepartementet kan endre eller oppheve bestemmelsene.

Utvalgets bestemmelser går foran vedtekter utferdiget av de ordinære utvalg.
5. Utsetting av snurpenot må foregå til styrbord. Med setting til styrbord menes at settingen begynner til venstre for fiskestimen, slik at fartøyet må svinge (runde noten ut) til styrbord. Snurpefartøyet skal som tegn på at setting av noten begynner gi et langt støt i fløyten.
6. Den som først tar til å sette ut sin not og fortsetter med det uten usedvanlig opphold, har rett til det havområde noten krever eller vil omslutte. Begynner to eller flere lag å sette ut sine nøter samtidig, har de like rett.

Ilandbrakt fisk til Andenes i tiden 1. jan.—4. mars 1950.

Fiskesort	Mengde	Anvendelse		
		Iset	Saltet	Hengt
	tonn	tonn	tonn	tonn
Torsk	783	171	487	125
Sei	979	244	676	59
Lange	2	—	2	—
Blålange		—	—	—
Brosme	32	—	9	23
Hyse	30	30	—	—
Kveite	—	—	—	—
Svartkveite	—	—	—	—
Uer	3	3	—	—
Annen fisk	3	3	—	—
I alt	1 832	451	1 174	207

Ilandbrakt fisk til Måløy og omegn i tiden 1. januar —4. mars 1950.

Fiskesort	Mengde	Anvendelse		
		Iset	Saltet	Hermetikk
	tonn	tonn	tonn	tonn
Torsk	73	73	—	—
Sei	85	85	—	—
Lange	19	19	—	—
Brosme	24	24	—	—
Hyse	41	41	—	—
Kveite	—	—	—	—
Gullflyndre	—	—	—	—
Skate	2	2	—	—
Annen fisk	—	—	—	—
Håbrand	—	—	—	—
Pigghå	2 427	2 427	—	—
Hummer	—	—	—	—
Reker	—	—	—	—
Krabbe	—	—	—	—
I alt	2 671	2 671	—	—

Leverkvantum 2234 hl, hvorav utvunnet 1070 hl damptran. Rogn 389 hl, derav 183 hl iset, 118 hl til hermetikk.

- Fartøyer med snurpenøtter eller synkenøtter som driver eller slepes har vikeplikt for faststående redskaper.
- Fartøy eller nøtter må ikke plaseres slik at de skader eller unødige kommer i veien for fiskere som allerede har tatt til med sitt fiske. På felt hvor det fiskes med håndsøre eller snik er det dog tillatt å sette ut not når noten ikke ringer inn flere enn to farkoster. Disse må i så fall ta opp sine redskaper, men har krav på et rimelig vederlag i form av fisk som i mangel av minnelig overenskomst fastsettes av nærmeste oppsynsbetjent etter skjønn.
- Notfiskere som overtrer noen av foran nevnte bestemmelser eller bestemmelser som er gitt i henhold til punkt 5 eller som ikke opptre overensstemmende med god skikk og bruk på fiskefeltet, kan av det under punkt 5 nevnte utvalg med øyeblikkelig virkning fratras adgangen til å delta i forsøksfisket med nøtter. Utvalgets avgjørelse kan innankes for Fiskeridirektøren. Anken har ikke utsettende virkning.
- Overtredelse av foran nevnte bestemmelser og bestemmelser gitt i medhold av punkt 5, straffes med bøter i henhold til Lofotlovens § 17, og inndraging av fangst kan finne sted overensstemmende med strl. § 36.

I de kontrakter som blir inngått med de uttatte forsøksdeltakere er det i tillegg hertil bestemt:

»Under forsøksfisket skal de anvisninger og pålegg som gis av Fiskeridirektøren eller dennes representant nøye etterfølges.

Ved siden av at tillatelsen til forsøksfiske kan trekkes tilbake i henhold til punkt 9 i foran nevnte bestemmelser, kan Fiskeridirektøren når som helst stoppe forsøksfisket når dette ikke drives tilfredsstillende, når gitte pålegg og anvisninger ikke etterkommes eller det ikke anses hensiktsmessig eller ønskelig å fortsette forsøkene.

Det skal avgis nøyaktig rapport over forsøksdriften på slik måte som Fiskeridirektøren bestemmer.

Forsøksfisket drives for egen regning og risiko, og forsøksdeltakerne disponerer selv over fangsten. De har ikke noe krav på noen godtgjørelse eller garanti mot tap, selv om forsøksfisket avbrytes etter bestemmelse av Fiskeridirektøren.

Deltakelsen i forsøksfisket gir ikke noen fortrinsrett for framtiden til å få tillatelse til notfiske i Lofoten hvis det blir bestemt at deltakelsen i notfisket skal begrenses.»

Forsøksfisket tar til mandag den 13. mars.

Fisk brakt i land i Finnmark i tiden 1. januar til 11. mars 1950.

Fiskesort	Mengde	Anvendelse			
		Fersk og frosset	Filet	Saltet	Hengt
	tonn	tonn	tonn	tonn	tonn
Torsk	9 209	1 304	124	6 985	796
Hyse	2 495	2 220	68	19	188
Sei	13	—	—	13	—
Brosme	140	—	—	61	79
Kveite	165	165	—	—	—
Blåkveite	1	1	—	—	—
Flyndre	69	69	—	—	—
Uer	18	18	—	—	—
Steinbit	84	80	—	4	—
I alt	12 194	3 857	192	7 082	1 063

Leverkvantum 9840 hl, utvunnet 3859 hl damptran. Rogn 2645 hl, hvorav saltet 1484 hl, iset 1126 hl og 35 hl fersk.

Norges utførsel av fiskeprodukter fra 1. januar til 25. februar 1950 og i uken som endte 25. februar.

122

Nr. 11, 16. mars 1950

TOLLSTEDER	Fersk sild i alt	Fersk vårsild	Fersk storsild	Fersk fetsild	Fersk forfangst sild	Fersk brising og småsild	Frossen sild i alt	Frossen vårsild	Frossen storsild	Frossen fetsild	Frossen forfangst sild	Frossen brising og småsild	Fersk fisk i alt	Fersk torsk	Fersk lange	Fersk sei	Fersk hyse	Fersk makrell	Fersk kveite	Fersk flyndre	
	Stat. nr. 4031-35	Stat. nr. 4032	Stat. nr. 4031	Stat. nr. 4034	Stat. nr. 4033	Stat. nr. 4035	Stat. nr. 4041-45	Stat. nr. 4042	Stat. nr. 4041	Stat. nr. 4044	Stat. nr. 4043	Stat. nr. 4045	Stat. nr. 4051-16	Stat. nr. 4051	Stat. nr. 4051	Stat. nr. 4052	Stat. nr. 4053	Stat. nr. 407	Stat. nr. 4061	Stat. nr. 4064	
Fredrikstad	—	—	—	—	—	—	—	—	—	—	—	—	—	—	—	—	—	—	—	—	—
Oslo	—	—	—	—	—	—	—	—	—	—	—	—	29	11	—	—	13	—	3	—	1
Kristiansand S.	—	—	—	—	—	—	—	—	—	—	—	—	1	—	—	—	—	—	—	—	1
Egersund	—	—	—	—	—	—	—	—	—	—	—	—	—	—	—	—	—	—	—	—	—
Stavanger	—	—	—	—	—	—	232	—	232	—	—	—	12	—	—	—	—	—	—	—	2
Kopervik	—	—	—	—	—	—	—	—	—	—	—	—	—	—	—	—	—	—	—	—	—
Haugesund	1 180	1 151	29	—	—	—	138	—	138	—	—	—	23	8	—	—	12	—	—	—	
Bergen	18 268	—	18 268	—	—	—	971	—	971	—	—	—	2 199	547	—	—	491	744	—	46	19
Florø	3 764	—	3 764	—	—	—	93	—	93	—	—	—	—	—	—	—	—	—	—	—	—
Måløy	1 826	—	1 826	—	—	—	609	—	609	—	—	—	696	5	—	—	23	—	1	—	1
Ålesund	3 384	—	3 384	—	—	—	419	—	419	—	—	—	340	55	—	—	5	52	—	2	4
Molde	4	—	—	—	—	4	25	—	25	—	—	—	1	—	—	—	—	—	—	—	—
Kristiansund N. ..	—	—	—	—	—	—	116	—	116	—	—	—	126	17	—	—	4	—	2	—	4
Trondheim	57	—	57	—	—	—	286	—	247	—	—	39	391	66	—	16	240	—	36	—	24
Bodø	—	—	—	—	—	—	—	—	—	—	—	—	9	—	—	—	—	—	7	—	2
Svolvær	—	—	—	—	—	—	—	—	—	—	—	—	439	207	—	—	43	—	18	—	16
Tromsø	9	—	—	7	—	2	10	—	—	10	—	—	641	234	—	—	222	—	75	—	4
Hammerfest	—	—	—	—	—	—	—	—	—	—	—	—	202	7	—	—	155	—	16	—	16
Vardø	—	—	—	—	—	—	—	—	—	—	—	—	93	—	—	—	92	—	1	—	—
Andre	—	—	—	—	—	—	—	—	—	—	—	—	88	28	—	—	5	—	39	—	8
I alt	28 492	1 151	27 328	7	—	6	2 899	—	2 850	10	—	39	5 290	1 185	—	594	1 607	—	246	—	102
I uken*)	4 290	1 151	3 139	—	—	—	1 392	—	1 392	—	—	—	1 550	326	—	153	591	—	60	—	31

*) På grunn av korreksjoner og avrunding av tallene til nærmeste hele tonn vil summen av uketallene ikke alltid stemme med tallene for si alt. Dessuten vil oppgavene fra noen av de nordligste

poststeder på grunn av den sene postgang ikke være kommet inn ved ukessoppjørrets slutt. Utførselen blir i slike tilfelle ikke tatt med i uken, men kommer bare med i tallene hittil i år.

TOLLSTEDER	Fersk al	Fersk ur	Fersk brosmé	Fersk pigghå	Fersk håbrand	Fersk laks	Fersk Steinbit	Fersk rogn	Annen fersk fisk	Frossen fisk i alt	Frossen torskefilet	Rundfrossen torsk	Frossen seifilet	Rundfrossen sei	Frossen hysefilet	Rundfrossen hyse	Frossen makrell	Frossen annen fisk	Tørrfisk i alt	Klippfisk i alt	
	Stat. nr. 412	Stat. nr. 409	Stat. nr. 4056	Stat. nr. 4141	Stat. nr. 4142	Stat. nr. 4111	Stat. nr. 410	Stat. nr. 416	Stat. nr. 4056, 57-59, 62, 63, 65, 66, 8, 11, 12, 13, 15	Stat. nr. 4171-31	Stat. nr. 4171	Stat. nr. 4201	Stat. nr. 4172	Stat. nr. 4202	Stat. nr. 4173	Stat. nr. 4203	Stat. nr. 422	4174-518, 19, 4201-4216, 423-431	Stat. nr. 433-38	Stat. nr. 439-43	
Fredrikstad	—	—	—	—	—	—	—	—	—	—	—	—	—	—	—	—	—	—	—	—	—
Oslo	—	—	—	—	—	—	—	1	—	—	—	—	—	—	—	—	—	—	—	—	2
Kristiansand S.	—	—	—	—	—	—	—	—	—	—	—	—	—	—	—	—	—	—	—	—	—
Egersund	—	—	—	—	—	—	—	—	—	—	—	—	—	—	—	—	—	—	—	—	—
Stavanger	—	—	—	—	—	—	—	—	10	135	—	—	—	—	—	—	135	—	—	—	—
Kopervik	—	—	—	—	—	—	—	—	—	28	—	—	—	—	—	—	28	—	—	—	—
Haugesund	—	—	—	3	—	—	—	—	—	311	—	—	—	—	—	—	311	—	—	—	—
Bergen	—	—	—	229	53	—	1	67	2	73	6	—	9	—	7	—	—	51	805	361	
Florø	—	—	—	—	—	—	—	—	—	—	—	—	—	—	—	—	—	—	—	—	
Måløy	—	—	—	662	—	—	—	1	3	68	—	—	—	—	—	—	28	40	—	18	
Ålesund	1	—	—	163	—	—	—	38	20	359	136	1	—	—	—	—	185	37	170	2 635	
Molde	—	—	—	—	—	—	—	—	1	—	—	—	—	—	—	—	—	—	—	—	
Kristiansund N. ..	—	—	—	77	—	—	—	17	5	311	82	—	141	—	—	—	—	88	67	1 987	
Trondheim	—	—	—	—	1	—	—	7	1	165	117	—	23	—	17	—	—	8	7	—	
Bodø	—	—	—	—	—	—	—	—	—	1 030	401	235	215	105	—	—	—	74	—	158	
Svolvær	—	—	—	—	—	—	—	78	—	348	95	29	153	11	—	1	—	59	411	—	
Tromsø	—	2	—	—	—	—	—	104	—	75	5	—	69	—	—	—	—	1	116	—	
Hammerfest	—	—	—	—	—	—	—	—	—	—	—	—	—	—	—	—	—	—	—	—	
Vardø	—	—	—	—	—	—	—	—	60	18	—	—	—	—	30	—	—	12	—	—	
Andre	—	—	—	—	—	—	—	1	—	107	43	—	60	—	—	—	—	4	—	—	
I alt	1	2	—	1 134	54	—	1	322	42	3 070	903	265	670	116	54	1	687	374	1 576	5 161	
I uken*)	—	—	—	233	2	—	1	141	12	854	239	109	197	14	—	—	118	177	176	103	

TOLLSTEDER	Saltet sild i alt	Saltet vårsild	Saltet storsild	Saltet fetsild	Saltet skjærsild	Saltet Nordrøjsild	Saltet islandsild	Saltet brisling	Krydder sild	Krydder saltet brisling	Saltet fisk i alt	Saltet rogn	Røykt sild	Hummer	Reker	Andre skalldyr	Hermetikk i alt	Sildemel	Fiskemel (Herund, tørfiskmel)	Tang mel
	Stat. nr. 444 ₁₋₇	Stat. nr. 444 ₁	Stat. nr. 444 ₂	Stat. nr. 444 ₂	Stat. nr. 444 ₄	Stat. nr. 444 ₄	Stat. nr. 444 ₅	Stat. nr. 444 ₇	Stat. nr. 445 ₁	Stat. nr. 445 ₂	Stat. nr. 446 ₁₋₅₆	Stat. nr. 4723 ₁₋₂	Stat. nr. 460	Stat. nr. 466	Stat. nr. 469	St. nr. 467-468 470.-+71	Stat. nr. 473-97	Stat. nr. 1213 ₁	Stat. nr. 1213 ₂	Stat. nr. 1226
Fredrikstad	—	—	—	—	—	—	—	—	—	—	—	—	—	—	—	—	76	—	—	—
Oslo	10	—	—	—	—	—	10	—	—	—	—	—	—	—	—	—	123	—	—	—
Kristiansand S	—	—	—	—	—	—	—	—	—	—	9	—	—	—	—	—	1	—	—	—
Egersund	38	—	—	—	—	38	—	—	—	—	—	—	—	—	—	—	—	—	—	—
Stavanger	91	—	—	—	—	74	17	—	—	—	—	—	—	—	—	—	—	—	—	—
Kopervik	208	—	77	—	—	114	17	—	—	—	7	—	—	—	—	—	3 772	—	—	—
Haugesund	730	2	476	—	—	171	81	—	—	—	—	—	—	—	—	—	111	—	—	—
Bergen	4 149	—	3 810	10	69	159	101	—	144	6	17	76	212	21	27	—	252	615	—	—
Florø	768	—	768	—	—	—	—	—	—	—	—	—	—	—	—	—	1 983	425	—	—
Måløy	—	—	—	—	—	—	—	—	—	—	—	—	—	—	—	—	99	—	—	—
Ålesund	1 183	—	938	—	—	—	245	—	42	—	262	92	380	—	—	—	122	—	—	—
Molde	—	—	—	—	—	—	—	—	—	—	—	—	—	—	—	—	201	—	—	—
Kristiansund N	24	—	—	—	—	—	24	—	—	—	1	37	—	—	—	—	—	—	—	—
Trondheim	217	—	7	194	—	—	16	—	—	—	—	—	—	—	—	—	328	—	44	4
Bodø	—	—	—	—	—	—	—	—	—	—	—	—	—	—	—	—	480	—	—	—
Svolvær	—	—	—	—	—	—	—	—	—	—	—	—	—	—	—	—	—	—	—	—
Tromsø	—	—	—	—	—	—	—	—	—	—	1	154	—	—	—	—	—	—	—	461
Hammerfest	—	—	—	—	—	—	—	—	—	—	—	—	—	—	—	—	—	—	—	45
Vardø	—	—	—	—	—	—	—	—	—	—	—	—	—	—	—	—	—	—	—	—
Andre	150	—	115	—	—	15	20	—	108	—	—	—	—	—	—	—	—	—	225	—
I alt	7 568	2	6 191	204	69	571	531	—	294	6	315	359	619	122	255	—	7 633	1 040	775	4
I uken*)	2 153	—	2 062	7	4	—	80	—	43	4	18	20	85	18	77	—	1 616	820	149	—

TOLLSTEDER	Andre forstoffer	Dampmedisintran	Råmedisintran	Blanktran	Brunblanktran	Bruntran	Håtran	Høyvita minhold. Kveiteolje m. v.	Seiolje rå	Bottle-nose og sperma-settolje rå	Sildeolje rå	Avfalls-tran og tran-grakse	Herdet fett	Stearin m. v.	Fett-svrer og olein	Fiske-lim	Guano	Sel-, kobbe-skin og klappn.	Annet
	Stat. nr. 1214-16, 23, 1225	Stat. nr. 1516 ₂₋₃	Stat. nr. 1516 ₁	Stat. nr. 1517 1518 ₁	Stat. nr. 1518 ₂	Stat. nr. 1518 ₃	Stat. nr. 1515 ₁₋₃	Stat. nr. 1514	Stat. nr. 1513	Stat. nr. 1511	Stat. nr. 1512	Stat. nr. 1520	Stat. nr. 1543 ₁ 1543 ₂	Stat. nr. 1548	Stat. nr. 1550 ₁ 1549	Stat. nr. 1681 ₄	Stat. nr. 1901 ₁₋₃	Stat. nr. 2318.19	Stat. nr. 207.461-465.1504.1507. 1508.1510.1519.1521.1-2 1522.1523.1544 2320.23.21 4717.4724-28.4731-32
Fredrikstad	—	—	—	—	—	—	—	—	—	—	—	—	—	—	—	—	—	—	—
Oslo	60	97	1	279	372	—	22	1 866	31	1	—	—	—	—	—	—	—	—	2 179
Kristiansand S	—	—	—	—	—	—	—	—	—	—	—	—	—	—	—	—	—	—	26
Egersund	—	—	—	—	—	—	—	—	—	—	—	—	—	—	—	—	—	—	—
Stavanger	—	—	—	—	—	—	—	—	—	—	—	—	—	—	—	—	—	—	—
Kopervik	—	—	—	—	—	—	—	—	—	—	—	—	—	—	—	—	—	—	1
Haugesund	—	—	—	—	—	—	—	—	—	—	—	—	—	—	—	—	—	—	4
Bergen	40	415	68	612	133	3	20	—	263	—	—	5	—	—	55	—	—	13	2 201
Florø	—	—	—	—	—	—	—	—	—	—	—	—	—	—	—	—	—	—	—
Måløy	15	—	—	—	—	—	—	—	—	—	—	—	—	—	—	—	—	—	—
Ålesund	9	211	—	239	28	—	1	500	80	—	—	—	—	—	—	—	—	13	188
Molde	—	—	—	—	—	—	—	—	—	—	—	—	—	—	—	—	—	—	—
Kristiansund N	8	33	—	335	—	47	—	—	—	—	—	—	—	—	—	—	—	—	—
Trondheim	75	—	—	—	—	—	—	—	—	—	—	—	—	—	—	—	—	—	—
Bodø	—	—	—	—	—	—	—	—	—	—	—	—	—	—	—	—	—	—	—
Svolvær	98	—	—	—	—	—	—	—	—	—	—	—	—	—	—	—	—	—	—
Tromsø	—	—	—	66	30	10	—	—	153	—	—	13	—	—	—	—	—	—	—
Hammerfest	—	—	—	—	—	—	—	—	—	—	—	—	—	—	—	—	—	—	—
Vardø	—	—	—	—	—	—	—	—	—	—	—	—	—	—	—	—	—	—	3
Andre	—	2	—	91	123	—	—	418	—	—	—	—	—	1 310	—	—	—	—	259
I alt	305	758	69	1 622	686	60	43	2 784	527	1	—	18	7 227	—	65	12	—	26	4 861
I uken*)	—	113	—	299	279	—	17	408	21	—	—	—	1 289	—	—	—	—	17	1 002

KÖSER, PLATZMANN & CO

Fiskimport

HAMBURG-ALTONA · NEUER FISCHEREIHAFEN · Telefon: 42 14 77 · Telegramadr. Laxköser

A.S PUSNES MEK. VERKSTED

Telefon 1224

ARENDAL

Telegr.adr.: „Pusnes“

Nybygging og reparasjon av fisketartøyer

Leverandører av alle slags dekkmaskiner

SØR-VARANGER FISKERSAMVIRKELAG

Telegr.adr. Fiskersamvirke **KIRKENES** Telefon nr. 80
Omsetter alle sorter fisk og laks
Eget røkeri og fiskematproduksjon

Johannes Østensjø & Co. A/s

Haugesund

Telegramadresse: „SJOCO“

TØNNEFABRIKK - SALTLAGER;
FERSKSILD-SALTSILDEKSPORT

Norges Makrellag S/L

Kristiansand S.

Makrellfiskernes salgsorganisasjon!

Eksport av fersk, frossen og saltet makrell.
Sentralbord 4407. Telegramadr.: Norgesmakrell.

N. L. GISKE FISKEREDSKAPER

Etablert 1896

AALESUND

Telegramadr. Giskefisk

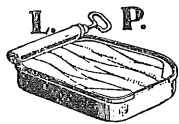
Telefon 1412

Skipsutstyr

Eksport av ferskfisk, saltfisk,
klippfisk

Fiskedampskipsrederi

Innehaver av: Aalesund Fiskegarnfabrikk
Borgund Reperbane



LARS PETERSEN

BERGEN, NORWAY

Specialist

NORWEGIAN CANNED GOODS

ANDENES FISKERSAMVIRKELAG

Produserer: Tørrfisk, Saltfisk, Tran - Ferskfiskeksport
Saltet Uer og Blåkveite i tønner

Nordvågens Fiskeproduksjonslag

Nordvågen i Finnmark

Kjøper alle sorter fersk fisk.

Omsetningsledd: Fiskernes Ferskfiskomsetning,
Trondheim, og Fiskernes Samvirkesalg, Tromsø.

Tranmeieri — Egnerbuev. Telegr.adr. Fiskersamvirke. Tlf. 18 a.

P/L FISKEREIDSKAP

Vårt firma tar mot bestillinger på alle sortar trål og vad.
Trålarbeidet vert utført av danske fagfolk. — Elles monter-
tering og reparasjon av nøter og garn på våre avdelingar :
Stongfjorden, Søgn og Fjordane - Vibrandøy pr. Haugesund - Åkrahamn, Karmøy.
P/L FISKEREIDSKAP — Strandgaten 18, Bergen.
Telefonsentral 11224.

RAGNAR RIKSHEIM - Henningsvær

Innkjøp og eksport av fisk, tran, rogn. Telegramadresse:
Lager av salt, tønner, smøreoljer, solar. RIKSHEIM

Sevrin Tranvåg - Fiskerstrand

Klippfisk, saltfisk, ferskfisk, sild
FRYSERI, KJØLEANLEGG — Tlf 2, Fiskerstrand

S/L Fiskernes Agnforsyning

Telefoner: Tromsø 692 - 818 - 573
Svolvær 240 - 464 - 468 - 352

Kjølelager for agn: Vadsø, Vardø, Båtsfjord, Hon-
ningsvåg, Havøysund, Tromsø, Svolvær, Ørnes.
Egne agnbåter. Tillitsmenn i fiskeværene.

NORGES LEVENDEFISKLAG S/L

TELEFONER:

Trondheim:

Sentralbord .. 29 060

Oslo:

Kontoret 42 42 45

Mosjøen:

Kontoret 329

Andalsnes:

Kontoret 184

Hovedkontor: Trondheim

Avdelingskontorer: Oslo - Mosjøen

Telegramadresser: Levendefisk

AKSEL P. WALLE A.S - Sandnessjøen

Telegramadresse: Akswalle

Ferskfisk — Saltfisk — Saltet fetsild — Kryddersild