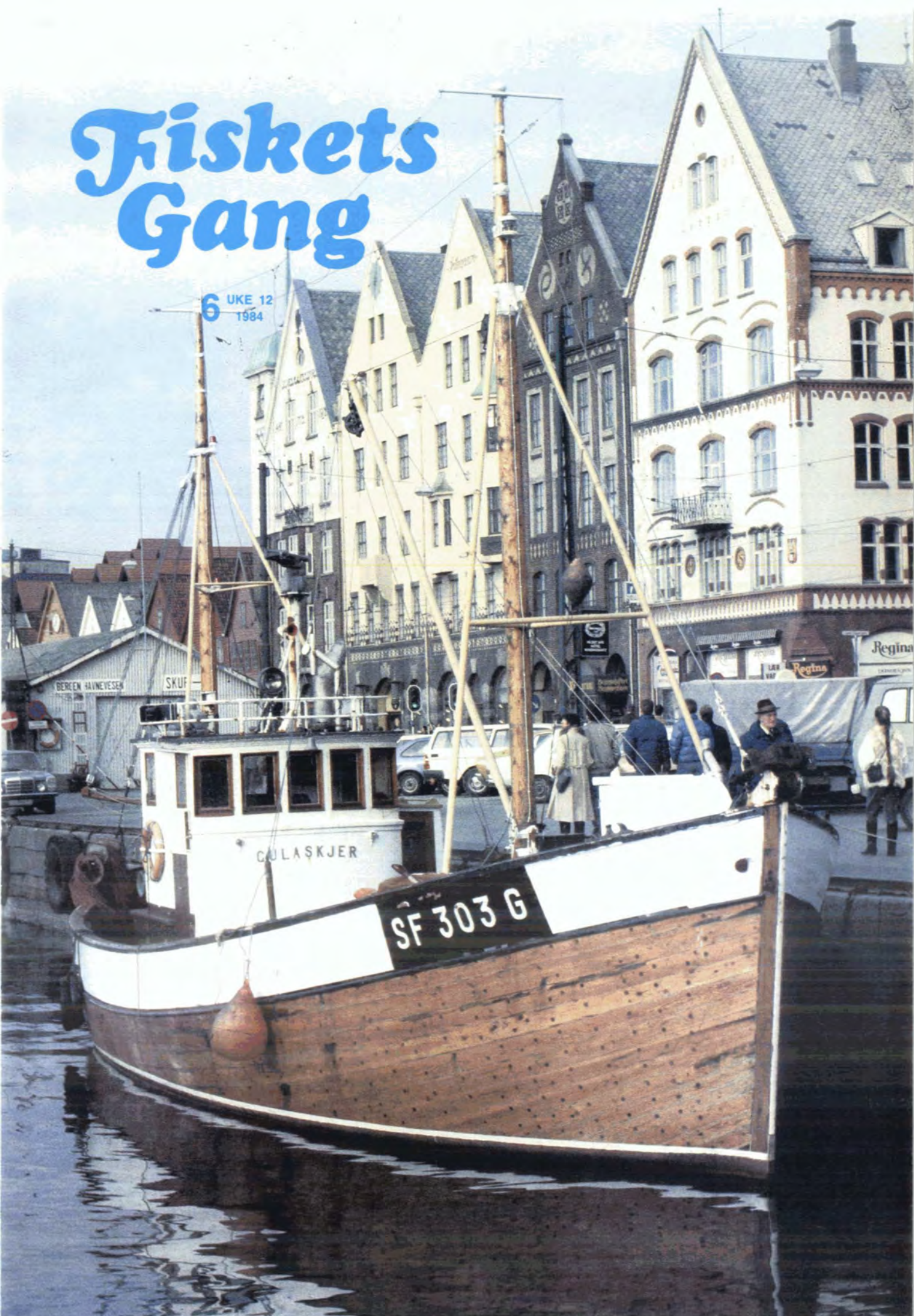


Fiskets Gang

6 UKE 12
1984



BEREEN HAVNEVESEN

SKUF

GULA SKJER

SF 303 G

Regina

Regina

LEK VAP

Fiskets Gang



Utgitt av Fiskeridirektøren

70. ÅRGANG

Nr. 6 - Uke 12 - 1984

Utgis hver 14. dag

ISSN 0015 - 3133

Ansv. redaktør:

Sigbjørn Lomelde
Kontorsjef

Redaksjon:

Vidar Høviskeland
Kari Østervold Toft
Øystein Økland

Ekspedisjon:

Dagmar Meling
Frøydis Madsen

Fiskets Gangs adresse:

Fiskeridirektoratet
Postboks 185, 5001 Bergen
Telf.: (05) 23 03 00

Trykt i offset

A.s John Grieg

Abonnement kan tegnes ved alle poststeder ved innbetaling av abonnementsbeløpet på postgiro-konto 5 05 28 57, på konto nr. 0616.05.70189 Norges Bank eller direkte i Fiskeridirektoratets kassakontor.

Abonnementsprisen på Fiskets Gang er kr. 125.00 pr. år. Denne pris gjelder også for Danmark, Finland, Island og Sverige. Øvrige utland kr. 200.00 pr. år. Utland med fly kr. 250.00.

Fiskerifagstudenter kr. 75.00.

PRISTARIFF FOR ANNONSER:

Tekstsider:

1/1 kr. 2400 1/4 kr. 700

1/2 kr. 1300

Eller kr. 3,95 pr. spalte m.m.

Andre annonsealternativer etter avtale

VED ETTERTRYKK FRA
FISKETS GANG
MÅ BLADET OPPGIS SOM KILDE
ISSN 0015-3133

INNHold — CONTENTS

Budsjettnemnda for fiskerinæringen. Driftsresultater for fiskefartøyer på 13 meter l.l. og over i 1982	159
Operating results of whole-year operated fishing vessels of 13 meter and over	
Driftsresultater for fiskefartøyer på 8.0–12.9 meter i 1982	167
Operating results of whole-year operated fishing vessels between 8.0–12.9 meters.	
Skolest – en alternativ ressurs?	173
Skolest (<i>coryphanoideus rupestris</i>) – an alternative resource?	
Enzymhandsama akkar kan auka lønsemda	175
New method of handling squid increase profits	
Statistikk	177
Statistics	

Redaksjonen avslutta 22.3.1984

Forside: Kari Østervold Toft

Budsjettnemnda for fiskerinæringen.

Driftsresultater for fiskefartøyer på 13 meter l.l. og over i 1982

- Gjennomsnittlig lønnsevne pr. årsverk for helårsdrevne fartøyer på 13 m.l.l. og over gikk ned fra kr 125 988 i 1981 til kr 97 341 i 1982. Dette er en nedgang på hele 23%.
- Bare industritrålerne og 2 av fartøygruppene som driver kombinert reketrål/annet fiske hadde høyere gjennomsnittlig lønnsevne pr. årsverk i 1982 enn i 1981. De øvrige 27 fartøygrupper etter driftsform Budsjettnemnda anvender i denne lønnsomhetsundersøkelsen hadde nedgang i lønnseveren i samme tidsrom. Totalt sett viste «sildefiskeriene» en ganske betydelig reduksjon i lønnsevne pr. årsverk fra 1981 til 1982 mens reduksjonen i «torskefiskeriene» var atskillig mindre. Avstanden mellom «sildefiskeriene» og «torskefiskeriene» er følgelig blitt en del større enn i 1981.
- Høyeste lønnsevne pr. årsverk i 1982 hadde rekefrysetrålerna, banklineflåten fra Vestlandet og fabrikktrålerne. Den laveste lønnsevne pr. årsverk i 1982 hadde de største ringnotsnurperne (med lastekapasitet på 8000 hl og over) samt brislingfartøylene.
Arbeidsgodtgjørelsen pr. årsverk gikk ned med bare vel 2% fra 1981 til 1982, fra kr 134 694 i 1981 til kr 131 666 i 1982.

Dette er noen av konklusjonene i Budsjettnemnda for fiskerinæringen sine lønnsomhetsundersøkelser for 1982. «FISKETS GANG» bringer nedenfor et sammendrag av resultatene fra undersøkelsen som omfatter «vanlig godt drevne og vel utstyrte fartøyer på 13 meters lengste lengde eller mer som brukes til fiske året rundt». Førstekonsulent Thor B. Melhus har vært daglig leder for undersøkelsen.



Reketrålerna fra Sør-Norge hadde en relativ høy lønnsevne pr. årsverk i 1982. Her reketrålerna «Frøydís».

Tabell 1. Sammendrag driftsresultater³ 1981 og 1982 for vanlig godt drevne og vel utstyrte fartøyer på 13 meter lengste lengde og over som brukes til fiske året rundt. Veid gjennomsnitt pr. fartøy

Fartøygruppe	Totale bruttoinntekter		Totale kostnader		Lønnsevne pr. årsverk		Arbeidsgodtgjørelse pr. årsverk		Ant. fart. i kartl. masse		Ant. regnsk.	
	1981	1982	1981	1982	1981	1982	1981	1982	1982	1981	1982	
Alle fartøyer	2 022 550	1 969 450	1 261 008	1 400 718	125 988	97 341	134 694	131 666	1 675	634	590	
Fartøyer i størrelsen:												
13–20,9 m	757 619	738 175	357 071	421 398	104 899	83 445	101 638	94 082	1 073	329	315	
21–30,9 m	2 034 040	2 231 479	1 223 345	1 522 155	120 966	109 542	131 083	138 652	254	107	81	
31–40,9 m	3 848 081	4 080 166	2 440 878	2 795 800	152 432	138 718	168 631	175 875	151	68	67	
41 m og over	6 912 888	7 011 217	5 092 115	5 861 368	128 183	81 112	158 471	161 489	197	103	127	
Fartøy med hjemsted i:												
Finmark	1 746 135	1 580 865	1 162 084	1 081 948	109 693	95 568	138 014	128 596	186	51	46	
Troms	2 118 752	2 065 865	1 401 056	1 524 431	117 394	94 518	144 124	141 988	210	64	67	
Nordland	1 357 649	1 382 676	774 691	923 893	104 142	84 600	110 018	110 344	435	133	120	
Trøndelag	1 227 754	1 193 073	803 930	858 016	76 558	62 790	92 799	94 866	62	33	21	
Møre og Romsdal	3 728 433	3 770 538	2 380 931	2 741 370	148 477	113 296	151 570	150 326	274	151	138	
Sogn og Fjordane	2 540 521	2 742 878	1 387 111	1 792 790	151 356	124 519	136 623	147 090	103	44	34	
Hordland	3 089 940	3 132 452	2 250 966	2 636 877	109 489	65 387	134 979	137 728	106	37	38	
Rogaland	1 388 292	1 378 689	981 367	1 086 493	105 337	76 822	130 482	131 065	129	52	57	
Sørland/Østland	582 851	566 476	316 740	361 431	103 412	79 676	112 127	103 427	170	69	69	
Ringnotsnurpere	5 405 791	5 141 574	4 089 705	4 602 815	113 931	47 778	151 346	146 010	130	67	69	
Trålere på 200 BRT og over	7 865 449	8 393 991	5 834 886	6 719 131	121 182	96 425	154 655	163 002	68	64	60	
Alle fartøy i												
«torskefiskeriene» ¹	1 743 730	1 684 060	1 011 600	1 106 679	131 748	107 613	133 700	130 168	1 385	491	471	
Alle fartøy i												
«sildefiskeriene» ²	3 373 831	3 416 278	2 520 617	2 950 308	104 714	57 919	137 268	138 404	244	117	106	

¹ Kyst- og bankfiske etter torskeartet fisk, rekefiske, trålere og fabrikkskip. Hval- og brugdefangst er også inkludert.

² Fiske med not og trål etter sild, makrell, lodde, brising, øyepål, tobis, kolmule og polartorsk.

³ Ny avskrivningsmetode.

Noen definisjoner

Resultatene presenteres i tabellene 1, 2 og 3. Fra og med 1982 har en endret avskrivningsprinsipp. Tidligere ble beregnet gjenanskaffelsesverdi benyttet som avskrivningsgrunnlag for hele kapitalen. Fra og med 1982-undersøkelsen avskrives bare egenkapitalandelen etter beregnet gjenanskaffelsesverdi mens gjeldsandelen avskrives etter kostpris. Kalkulatorisk rente på egenkapital ble tidligere beregnet på grunnlag av markedsrenten for et bestemt verdipapir. Fra og med 1982 benyttes en realrente fremkommet som differansen mellom markedsrenten på vedkommende verdipapir og inflasjonsrenten for det aktuelle året.

Tabellene 1, 2 og 3 inneholder også tall for 1981 som er omregnet etter det samme nye prinsipp som ovenfor nevnt. Det er ellers ikke foretatt endringer i gruppering og størrelsesavgrensninger fra foregående år. Det tallmate-

riale som presenteres i tabellene skulle derfor være sammenlignbart.

En mer detaljert gjengivelse av driftsresultatene for 1982 vil bli presentert i en egen publikasjon senere. I publikasjonen vil det bli gjort nærmere rede for beregningsprinsipper og definisjoner av fartøygrupper og begreper som er brukt i dette sammendraget. Her vil vi bare kort forklare enkelte hovedbegreper.

Antall årsverk om bord gir uttrykk for den veide gjennomsnittlige bemanning om bord i fartøyene i løpet av året. Lengden av et årsverk vil dermed falle sammen med driftstiden (som normalt skal være minst 30 uker pr. år).

Lønnsevne er definert som sum inntekter minus kostnader inklusive produktavgift, renter på lånekapital, beregnede renter på egenkapital og beregnede avskrivninger. Kostnadene inkluderer derimot ikke arbeidsgodtgjørelse til mannskapet.

Lønnsevne pr. årsverk er framkom-

met ved å dividere den totale lønnsevne for fartøyet med antall årsverk utført om bord på fartøyet.

Arbeidsgodtgjørelse er en størrelse som gir uttrykk for den totale arbeidsgodtgjørelse til mannskapet om bord på fartøyet. Denne størrelsen omfatter således ikke bare ordinære mannskapslotter og prosenter, men også eventuelle hyrer og ekstralotter og proviant betalt av rederiets andel av delingsfangst. Den inkluderer også eventuelle proviantsatser ført som fellesutgifter i sesongoppgjørene.

Arbeidsgodtgjørelse pr. årsverk gir uttrykk for samlet arbeidsgodtgjørelse i gjennomsnitt for de av mannskapet som står om bord i fartøyet hele driftstiden. På fartøyer som driver med utskiftningsmannskaper vil arbeidsgodtgjørelsen pr. mann derfor være lavere enn arbeidsgodtgjørelsen pr. årsverk. Dette gjelder særlig for trålere og banklinefartøyer.

Tabell 2. Driftsresultater¹ 1981 og 1982 for vanlig godt drevne og vel utstyrte fartøyer på 13 meter lengste lengde og over som brukes til fliske året rundt. Gruppert etter hjemsted og størrelse. Gjennomsnitt pr. fartøy.

Fartøyer hjemmehørende i:	Driftstid i uker		Antall årsverk		Totale bruttoinntekter kroner		Totale kostnader kroner		Lønnsevne pr. årsverk kroner		Fiskerlott pr. årsverk kroner		Arbeidsgodtgj. pr. årsverk kroner	
	1981	1982	1981	1982	1981	1982	1981	1982	1981	1982	1981	1982	1981	1982
Finmark														
13-20,9 m	38,4	39,2	3,7	3,9	882 614	875 419	429 554	479 258	121 881	100 962	114 893	104 755	115 298	106 107
21-30,9 m	41,6	39,6	6,3	6,7	2 146 168	2 242 734	1 331 764	1 520 180	129 919	108 492	136 930	131 414	140 467	136 830
31-40,9 m	-	-	-	-	-	-	-	-	-	-	-	-	-	-
41 m og over	30,1	30,7	13,2	13,3	6 038 088	6 099 527	4 922 375	5 090 852	84 703	76 031	124 700	128 036	171 145	173 661
Troms														
13-20,9 m	36,6	35,9	3,8	3,9	930 641	1 021 655	444 666	599 403	128 935	109 109	120 019	118 100	121 889	121 657
21-30,9 m	35,1	37,2	7,6	6,6	2 420 359	2 525 230	1 534 309	1 808 918	116 678	108 225	143 798	147 012	152 147	152 853
31-40,9 m	38,7	39,7	9,1	9,3	4 953 536	5 163 838	3 225 025	3 748 283	190 645	151 656	180 534	167 955	206 409	194 802
41 m og over	29,0	29,5	14,0	13,8	5 949 752	5 701 825	4 919 390	5 422 035	73 537	20 286	108 927	108 986	143 562	140 321
Nordland														
13-20,9 m	37,6	37,5	4,6	4,4	887 427	859 267	373 612	443 556	111 051	94 556	101 476	96 222	101 833	97 241
21-30,9 m	35,9	40,5	7,3	6,8	1 936 277	2 027 277	1 209 978	1 297 381	99 317	107 999	107 934	121 472	114 895	125 976
31-40,9 m	27,1	-	11,7	-	3 359 592	-	2 828 523	-	45 576	-	89 078	-	103 479	-
41 m og over	27,7	30,0	13,5	13,6	6 033 181	6 294 021	4 732 782	5 657 297	95 978	46 832	107 269	119 012	146 162	154 908
Nord- og Sør-Trøndelag														
13-20,9 m	42,5	43,5	3,8	3,9	506 379	4 874 494	257 919	282 107	65 180	53 071	66 123	61 440	67 869	63 832
21-30,9 m	43,4	-	7,4	-	1 907 332	-	1 200 674	-	96 144	-	100 563	-	108 692	-
31-40,9 m	-	-	-	-	-	-	-	-	-	-	-	-	-	-
41 m og over	22,0	19,3	11,7	12,0	3 933 169	4 101 586	3 021 574	3 339 149	77 728	63 325	89 296	87 994	119 827	127 374
Møre og Romsdal														
13-20,9 m	40,6	41,1	4,1	4,1	673 550	615 738	358 111	386 206	76 159	56 625	77 019	68 821	81 479	71 475
21-30,9 m	41,1	40,5	7,8	7,8	2 465 067	2 562 993	323 748	1 640 809	146 883	118 768	135 955	133 368	142 251	141 097
31-40,9 m	38,3	38,6	9,6	9,5	3 959 964	3 998 172	2 548 269	2 695 359	146 910	137 829	152 273	154 898	167 263	169 770
41 m og over	32,4	34,5	15,7	15,8	8 392 323	8 339 560	5 691 281	6 496 291	171 866	116 718	140 313	139 230	170 567	169 257
Sogn og Fjordane														
13-20,9 m	41,2	41,8	3,6	4,0	565 214	4 644 477	243 453	307 941	88 396	38 719	85 211	56 792	85 752	57 449
21-30,9 m	-	-	-	-	-	-	-	-	-	-	-	-	-	-
31-40,9 m	38,5	41,8	10,7	11,1	4 262 597	4 934 415	2 192 471	2 910 264	193 440	181 874	167 082	180 760	179 837	197 023
41 m og over	29,7	-	25,3	-	12 696 304	-	7 896 850	-	189 452	-	127 502	-	149 620	-
Hordland														
13-20,9 m	39,5	43,2	4,3	4,5	458 761	503 837	321 936	381 043	31 656	27 588	43 740	45 375	49 189	51 802
21-30,9 m	40,4	42,3	4,7	5,3	1 479 300	2 052 718	918 086	1 485 291	118 275	106 174	110 315	132 414	115 175	141 512
31-40,9 m	44,3	43,1	10,2	9,2	5 275 507	4 895 659	2 702 732	3 236 445	251 575	179 471	217 274	197 237	233 542	220 772
41 m og over	30,1	30,3	11,8	11,7	5 978 986	6 107 525	4 560 130	5 422 349	120 364	58 701	125 300	127 596	157 938	161 362
Rogaland														
13-20,9 m	41,1	42,6	2,3	2,5	497 328	496 914	281 082	326 216	93 442	68 887	105 000	94 095	109 625	96 286
21-30,9 m	42,2	44,1	4,5	4,2	1 831 406	1 768 924	1 214 783	1 364 919	135 650	96 530	136 909	134 656	143 069	141 100
31-40,9 m	41,3	40,1	4,7	4,6	2 003 628	2 442 199	1 561 222	1 896 939	93 236	119 706	130 249	166 997	139 532	183 550
41 m og over	31,3	27,1	11,9	11,2	5 574 135	4 640 438	4 517 042	4 579 735	88 775	5 428	113 313	99 475	136 578	122 454
Sørland/Østland														
13-20,9 m	43,2	44,4	2,5	2,5	540 745	504 254	280 560	318 132	105 766	75 579	109 745	99 431	112 131	100 365
21-30,9 m	44,6	40,4	4,1	4,3	1 144 261	1 562 024	799 134	1 054 221	84 507	116 804	111 959	131 023	112 092	131 178
31-40,9 m	-	-	-	-	-	-	-	-	-	-	-	-	-	-
41 m og over	-	-	-	-	-	-	-	-	-	-	-	-	-	-

¹ Ny avskrivningsmetode.

Tabell 3. Driftsresultater¹ 1981 og 1982 for vanlig godt drevne og vel utstyrte fartøyer på 13 meter lengste lengde og over som brukes til fiske året rundt. Gruppert etter driftsform. Gjennomsnitt pr. fartøy

Driftsform	Antall årsverk		Totale bruttoinnt. kr.		Totale kostnader kr.		Lønnsevne pr. årsverk kr.		Fiskerilott pr. årsverk kr.		Arbeidsgodtgj. pr. årsverk kr.		Ant. fart i kartl. masse		Antall regnskaper	
	1981	1982	1981	1982	1981	1982	1981	1982	1981	1982	1981	1982	1981	1982	1981	1982
Torskeartet fisk (unntatt rene trålere)																
001 Garn-, juksa og snurrevadfiske på kysten og kystbankene, Finnmark	3,8	4,1	830 618	884 100	350 861	466 192	126 711	102 806	114 920	105 163	115 599	106 369	85	16	18	18
002 Garn-, juksa og snurrevadfiske på kysten og kystbankene, Troms	4,3	4,6	982 632	1 034 081	398 494	516 150	131 017	113 355	111 565	112 352	112 924	115 624	47	12	11	11
003 Garn-, juksa og snurrevadfiske på kysten og kystbankene, Nordland	4,9	4,4	845 159	818 543	354 044	420 793	99 940	89 647	93 743	92 325	94 001	93 621	161	39	41	41
004 Linefiske på kysten og kystbankene, Troms og Finnmark	5,1	5,2	1 430 372	1 434 200	721 101	862 050	138 607	109 096	138 340	117 984	138 844	122 538	42	7	9	9
005 Linefiske på kysten og kystbankene, Nordland	5,0	4,5	1 036 731	928 220	416 590	475 232	124 626	100 859	114 100	104 306	114 309	105 272	91	25	23	23
006 Diverse fiskerikomb., Trøndelag	3,4	3,3	426 562	399 089	218 497	241 875	61 130	48 162	67 723	65 579	68 786	66 094	29	11	7	7
007 Diverse kystfiske etter torskeartet fisk m.m., Vestlandet	3,4	3,5	537 939	507 053	280 253	329 222	76 692	50 186	82 816	67 777	85 802	69 383	96	36	32	32
008 Banklinefiske, Vestlandet	11,4	11,3	4 627 605	4 803 813	2 319 959	2 804 016	201 803	176 388	178 702	177 737	189 764	191 082	74	33	40	40
009 Bankfiske med line, garn m.m., Nord-Norge	7,6	7,3	1 904 442	1 607 505	1 128 996	1 096 786	101 818	70 074	115 742	100 070	118 660	101 409	16	10	6	6
010 Seinotfiske, Nord-Norge	6,8	7,0	1 541 134	1 532 188	686 880	659 020	125 441	125 335	108 620	101 890	109 322	103 629	66	19	12	12
011 Seinotfiske, Trøndelag og Sør-Norge	6,1	1 173 181	945 082	547 728	527 728	527 728	95 296	68 018	82 950	68 976	87 742	74 990	71	21	22	22
012 Ren rekefiske N.-Norge og Trønd.	1,9	2,1	408 722	435 345	224 956	278 776	98 227	75 214	98 255	98 153	99 992	99 537	79	24	24	24
013 Rekefiske med kombinasjoner, Nord-Norge og Trøndelag	2,7	3,1	562 792	841 339	339 267	576 743	83 631	86 205	91 654	110 917	92 836	112 843	50	18	16	16
014 Ren rekefiske, Sør-Norge	2,0	1,9	420 548	424 958	238 703	282 550	91 776	73 319	104 045	104 777	108 216	106 172	142	57	56	56
015 Rekefiske med kombinasjoner, unntatt i komb. med småhvalfangst og makrellfiske, Sør-Norge	2,8	2,7	553 070	666 274	329 792	441 493	80 028	82 004	94 119	113 690	94 567	113 710	24	5	9	9
016 Kom.drift makrellfiske/rekefiske Rogaland, Agder og Østl.	2,9	2,7	629 968	496 771	312 356	323 723	111 409	64 444	111 440	90 057	114 284	90 707	43	23	19	19
017 Rekefiske, hele landet	12,5	13,0	10 164 848	10 223 848	5 761 601	6 664 847	353 044	273 229	238 783	236 114	267 448	269 379	18	9	7	7
018 Havretrålere uten fryseri. Fartøyer 50 BRT og over. Hele landet	6,2	6,0	2 266 753	2 617 800	1 453 532	1 880 189	131 320	122 790	142 153	152 559	153 548	163 994	111	34	31	31
«Sildefiskerier»																
019 Trålfiske etter lodde, øyepål, tobis m.m. V.-Agder, Vestlandet og Trønd.	4,4	4,2	1 851 395	2 203 525	1 381 198	1 657 443	105 880	129 605	130 230	161 333	139 279	173 235	64	36	29	29
020 Notfiske etter brising m.m. Hele land.	5,3	4,5	659 072	482 834	370 291	308 656	54 224	38 292	55 285	45 457	59 869	48 087	50	14	8	8
021 Ringnotnure med tillatt lastekapasitet inntil 3 999 hl	9,5	9,5	3 265 590	3 328 101	2 068 958	2 554 678	125 578	81 114	106 402	104 490	128 085	133 124	18	10	6	6
022 Ringnotnure med tillatt lastekapasitet 4 000-5 999 hl	11,1	10,9	4 169 330	4 140 595	3 070 430	3 544 708	98 936	54 808	99 299	102 461	125 150	130 967	32	18	17	17
023 Ringnotnure med tillatt lastekapasitet 6000-7900 hl	11,7	11,5	5 820 855	5 394 625	4 549 995	4 856 085	108 593	47 026	123 330	114 036	158 988	146 826	35	20	19	19
024 Ringnotnure med tillatt lastekapasitet 8 000 hl og over	12,5	12,1	6 707 032	6 381 952	5 138 659	5 977 513	125 825	33 360	129 907	124 332	168 478	159 057	45	19	27	27
«Trålere»																
025 Trålere under 200 BRT. Møre og Romsdal	5,0	5,0	1 834 871	1 663 563	1 098 404	1 289 109	147 954	74 983	136 619	114 268	140 249	119 976	22	13	13	13
026 Saltfisktrålere	20,2	20,6	10 286 969	9 048 831	6 995 447	7 103 775	162 866	94 551	145 914	128 425	164 992	148 850	8	7	7	7
027 Ferskfisktrålere	13,5	13,5	6 018 481	6 236 011	4 735 633	5 354 876	95 314	65 330	114 115	124 701	156 058	164 412	49	47	44	44
028 Fabrikkrålere	32,3	32,3	16 207 633	17 530 562	11 010 359	12 516 525	160 906	155 073	125 693	141 872	146 590	166 932	11	10	9	9
029 Småhval- og brugdefangst. Hele landet	5,3	5,5	1 259 901	1 327 104	794 905	952 143	88 481	68 340	104 647	97 002	107 012	99 695	50	15	15	15
030 Andre helårsdrevne fartøyer	9,3	8,5	3 116 856	2 887 677	1 973 321	2 034 288	122 758	100 028	126 408	114 306	140 279	126 334	46	26	13	13

¹ Nv avskrivningsmetode.

Den laveste lønnssevne pr. årsverk i 1982 hadde de største ringnotsnurperne. Dette er ringnotsnurperen «Sæviking».

Regnskaper fra 590 fartøyer

Driftsresultatene bygger på opplysninger fra i alt 590 reviderte fartøyregnskaper for 1982. (Det tilsvarende tall i 1981 var 634). De utgjør vel 1/3 av samtlige helårsdrevne fartøyer på 13 m.l.l. og over. Basert på en særskilt kartlegging utført av Budsjettnemnda var det i 1982 1675 fartøyer på 13 m.l.l. og over som drev helårsfiske i 30 uker eller mer.

Lønnsevne pr. årsverk

Den samlede førstehandsverdi for de norske fiskerier gikk tilbake med ca. 3%, fra 4,0 milliarder kroner i 1981 til 3,9 milliarder kroner i 1982.

Gjennomsnittlig brutto fangstinntekt pr. fartøy i Budsjettnemndas lønnsomhetsundersøkelser for helårsdrevne fiskefartøyer på 13 m.l.l. og over gikk ned med ca 1% fra kr 1 890 401 i 1981 til kr 1 863 760 i 1982. Gjennomsnittlig bruttoinntekt pr. fartøy gikk noe mer ned fra kr 2 022 550 i 1981 til kr 1 969 450 i 1982, en nedgang på ca 3%. I disse tallene inngår også bl.a. de kostnadsreducerende tilskudd som i 1982 utgjorde i gjennomsnitt kr 60 179 pr. fartøy, en nedgang på 33% fra 1981 da beløpet var kr 90 220.

De totale kostnadene pr. fartøy økte med kr 139 710 (11%) fra kr 1 261 008 i 1981 til kr 1 400 718 i 1982. Økningen i kostnadene fordelte seg på en rekke poster. Drivstoffomkostningene som alene utgjør omkring 1/4 av kostnadene økte med kr 31 342 fra 1981 til 1982 (ca. 10%) mens kalkulatorisk rente på egenkapitalen gikk opp fra kr 0 i 1981 til 28 912 i 1982 (basert begge år på en realrente som fremkommer ved å trekke inflasjonsrenten for vedkommende år fra markedsrenten for et bestemt verdipapir: 5,5% Statobligasjon 1961, serie II).

Som følge av reduserte fangstinntekter og økte kostnader ble gjennomsnittlig lønnssevne pr. årsverk redusert med hele 23% fra kr 125 998 i 1981 til kr 97 341 i 1982. Av Budsjettnemndas 30 fartøygrupper etter driftsform viste bare 3 av gruppene en økning i gjennomsnittlig lønnssevne pr. årsverk, mens de øvrige 27 gikk ned fra 1981 til 1982.



Gjennomsnittsfartøyet var omtrent av identisk størrelse i 1981 og 1982, 116 brt (23,2 m.l.l.) i 1982 mot 117 brt (23,4 m.l.l.) i 1981.

Fartøyer som drev «sildefiskerier» fikk sin gjennomsnittlige lønnssevne redusert fra kr 104 714 i 1981 til kr 57 919 (hele 45%). En økning på 22% i den gjennomsnittlige lønnssevne for industrifisktrålerne kunne ikke på langt nær kompensere for den sterke nedgangen ringnotflåten og i brisling- og småsildflåten.

Ringnotsnurperne totalt sett, var representert i 1982 med flere regnskaper enn i foregående år (69 i 1982 mot 67 i 1981). Lønnsvevnen pr. årsverk var tilnærmet omvendt proporsjonal med tillatt lastekapasitet. De minste ringnotsnurperne hadde den beste lønnsvevnen mens ringnotsnurperne med konsesjonskapasitet på 8000 hl og over også i 1982 hadde den dårligste lønnsvevnen. I 1982-undersøkelsen var lønnsvevnen for denne sistnevnte fartøygruppen også den desidert laveste av samtlige 30 fartøygrupper etter driftsform.

For de minste ringnotsnurperne (med lastekapasitet under 4000 hl) var det først og fremst sildefisket i Nordsjøen/Skagerrak og makrellfisket som bidro til brukbar lønnsomhet. Forskjellen i lønnsomhet mellom de mindre og de større ringnotsnurperne kan ha flere forskjellige årsaker, bl.a. veier drivstoffutgiftene for fartøyer med stor maskin og lang føringsavstand under loddefisket ganske tungt, samtidig som de større fartøyene tildels har betydelig høyere kapitalutgifter.

Lønnsomheten for kystbrislingfisket gikk også betydelig ned fra 1981 til

1982. Resultatene som i 1981 bygget på 14 regnskaper og i 1982 på 8 regnskaper samsvarer imidlertid dårlig med statistikken over ilandbrakt fangst som viser at førstehandsverdien for brisling fra fjordene økte med 12% i samme tidsrom.

Av de 6 fartøygruppene etter driftsform som hovedsakelig drev i «sildefiskeriene» hadde 5 av gruppene i 1982 en lønnssevne pr. årsverk som lå tildels langt under landsgjennomsnittet for alle helårsdrevne fartøyer på 13 m.l.l. og over. Det var bare industrifisktrålerne som kan vise til en gjennomsnittlig lønnssevne pr. årsverk som lå over landsgjennomsnittet i 1982.

Fartøyene som drev «torskefiskerier» hadde i gjennomsnitt en nedgang på 18% i lønnssevne pr. årsverk, fra kr 131 748 i 1981 til 107 613 i 1982. Det var imidlertid store variasjoner fra gruppe til gruppe. Den relativt sett minste nedgang finner en blant fartøyene som drev reketråling hele eller deler av året. Småtrålerne fra Møre og Romsdal, saltfisktrålerne og kystfiskefartøyene fra Vestlandet viste den relativt største tilbakegang i lønnssevne pr. årsverk fra 1981 til 1982.

Reketrålerne hjemmehørende i Nord-Norge hadde en til dels betydelig økning i gj.snitt. brutto fangstinntekt pr. fartøy. Dette korresponderer godt med fiskeristatistikken, som viser at både kvantum og verdi av rekefangstene nord på økte betydelig fra 1981 til 1982. En sterk kostnadsøkning førte likevel til at enkelte av reketrålerne i de nordligste fylkene fikk redusert lønnssevne pr. årsverk i samme periode. Nedgangen var imidlertid moderat i forhold til andre driftsformer.

Fartøygruppen som drev kystfiske etter torskartede fisk i Nord-Norge hadde en gjennomsnittlig nedgang i lønnssevnen pr. årsverk fra 10 til 20%. Nedgangen synes å ha vært noe større i Finnmark enn i de andre fylkene, selv om gjennomsnittlig brutto fangstverdi pr. fartøy økte noe for fartøyer fra Finnmark og Troms.

Også i 1982 ga linefisket noe bedre lønnsomhet enn garn, juksa og snurrevad sett under ett innen ett og samme fylke, men forskjellen er betydelig mindre enn tidligere. Hvis en splitter opp de tre sistnevnte redskapstyper, finner en imidlertid at garnfisket etter torsk om vinteren fortsatt betyr atskillig for lønnsomheten for de fleste fartøyene i de nordligste fylkene.

Det er fortsatt rekefrysetrålerne, banklinefartøyene fra Vestlandet og fabrikktrålerne som kan vise til den største lønnssevnen pr. årsverk, selv om den har blitt en del redusert fra 1981 til 1982. Seinotfiske i Nord-Norge og reketråling i Barentshavet med fartøyer over 50 brt (gruppe 018) ligger også forholdsvis høyt. Det var bare ubetydelige endringer i lønnssevnen i disse gruppene fra 1981 til 1982.

Rekefrysetrålerne hadde i 1981 en lønnssevne pr. årsverk (etter ny avskrivningsmetode) på kr 353 044 basert på oppgaver fra 9 fartøyer av i alt 25 helårsdrevne. I 1982 var lønnssevnen sunket til kr 273 229 basert på bare 7 regnskaper fra i alt 18 helårsdrevne fartøyer. Disse resultatene er imidlertid neppe representative for gruppen som helhet da de innkomne regnskapene i vesentlig grad kommer fra de største fartøyene med lastekapasiteter på 200-250 t frosne produkter, mens de fleste av rekefrysetrålerne med kapasiteter på 50-100 t frosne produkter ikke har sendt inn regnskaper.

Kystreketrålerne som drev fiske i kombinasjon med annen redskap både i Nord-Norge og Sør-Norge hadde en liten økning i lønnssevnen pr. årsverk. Unntatt herfra var de sør-norske fartøyene som kombinerte rekefisket med makrellfiske. Der var tilbakegangen i lønnssevnen betydelig bl.a. som følge av svakt makrellfiske på kysten i 1982.

Av de nord-norske reketrålerne under 50 brt (ikke konsesjonspliktige) var det de fartøyene som i sommermånedene drev reketråling i Barentshavet samt fartøyene fra Øst Finnmark som også i 1982 kunne fremvise de beste resultatene.

Av de konsesjonspliktige reketrålerne (havreketrålerne uten fryseri) fra

Nord-Norge var det fartøyene fra Troms og Finnmark som gjorde det best. De fleste av fartøyene hadde foruten rekesesongen også bra resultater fra torskefiske med garn om vinteren og fra fiske etter vinterlodde med trål og not.

Kystreketrålerne i Sør-Norge som drev kombinasjon med industritråling i deler av året hadde også noe bedre lønnsomhet i 1982. Resultatene for denne gruppen i 1982 var basert på regnskaper fra i alt 9 fartøyer mens det året før bare var 5 regnskaper.

Banklinefisket fra Vestlandet hadde bra lønnsomhet i 1982, selv om lønnssevnen pr. årsverk gikk ned med 13% fra året før. Priser og avsetningsforhold var fortsatt gode, særlig i 1. halvår. En fikk i 1982 inn regnskaper fra 40 fartøyer av i alt 74 helårsdrevne fartøyer i denne gruppe, mot 33 regnskaper av i alt 83 helårsdrevne fartøyer i 1981.

Det var fremdeles lange- og brosmefisket i Nordsjøen, rundt de britiske øyer og ved Færøyane/Island som var viktigste fiskeri for denne gruppen, men stadig flere av fartøyene deltok i torskefisket på bankene utenfor Nord-Norge med autoline på senhøsten og vinteren.

Både kystfiskefartøyene som vesentlig drev fiske med garn og snurrevad etter torsk og torskartet fiske utenfor Vestlandet og seinotflåten fra Sør-Norge viste en betydelig nedgang i lønnsomhet fra 1981 til 1982. Det var betydelige geografiske variasjoner innen disse gruppene. Et fellestrekk synes imidlertid å være at fartøyer som drev kombinasjon med makrellfiske i 1982 gjorde det svakere enn i 1981. Lønnssevnen i 1982 for begge gruppene var blant de svakeste totalt sett.

Av fartøyer som drev trålfiske etter torsk og torskeartet fisk var det fortsatt fabrikktrålerne som hadde den beste lønnsomhet, men også denne gruppen fikk redusert sin lønnssevne noe fra 1981 til 1982. Særlig stor var nedgangen for småtrålerne fra Møre og Romsdal (fartøyer på under 200 brt) som fikk lønnssevnen pr. årsverk redusert med nesten 50%. Fortsatt var det imidlertid ferskfisktrålerne på 200 brt og over som hadde den laveste lønnssevnen pr. årsverk. Den ble redusert fra 95 314 i 1981 til kr 65 330 i 1982.

Lønnssevnen pr. årsverk viste også i 1982 liten sammenheng med fartøystørrelsen. I 1982 var det fortsatt fartøyene mellom 31-40,9 m.l.l. som hadde den høyeste lønnssevnen mens de største fartøyene (41 m og over) nå

hadde laveste lønnssevne (jfr. ringnotsnurperne). Alle størrelsesgrupper hadde imidlertid lavere lønnssevne pr. årsverk enn i 1981.

Fylkesvis har det vært tilbakegang i lønnsomhet for alle fylker fra 1981 til 1982. Den minste relative nedgang finner en for Finnmark med en reduksjon på 13%, mens Hordaland gikk tilbake med 40% (ikke minst pga. ringnotflåten). I 1982 var det Sogn og Fjordane og Møre og Romsdal som fortsatt hadde den høyeste lønnssevne pr. årsverk. Dette skyldtes først og fremst banklineflåten i tillegg til rekefrysetrålerne i Møre og Romsdal.

Arbeidsgodtgjørelse pr. årsverk

Arbeidsgodtgjørelsen pr. årsverk gikk ned med bare vel 2% fra 1981 til 1982, fra kr 134 694 i 1981 til kr 131 666 i 1982. Arbeidsgodtgjørelsen pr. årsverk økte for 11 av gruppene, mens den viste nedgang for de andre 19 gruppene. Det var således en rekke grupper som hadde økt arbeidsgodtgjørelse til tross for redusert lønnssevne pr. årsverk. Ferskfisktrålerne og ringnotsnurperne med lastekapasitet på 4000-5999 hl var eksempler på grupper som til tross for betydelig fall i lønnssevne kunne opprettholde en forholdsvis høy arbeidsgodtgjørelse til mannskapet. Både rekefrysetrålerne og banklineflåten fra Vestlandet som også i 1982 hadde en høy lønnssevne, viste økning i arbeidsgodtgjørelsen fra 1981 til 1982.

De største ringnotfartøyene (over 6000 hl) og ferskfisktrålerne hadde i 1982 en arbeidsgodtgjørelse som var omkring kr 100 000 høyere enn gruppenes lønnssevne pr. årsverk.

Bare rekefrysetrålerne og seinotflåten i Nord-Norge kunne i 1982 vise til en lønnssevne pr. årsverk som var høyere enn arbeidsgodtgjørelsen pr. årsverk. Dette skulle indikere et brukbart økonomisk resultat for eierne av slike fartøyer i 1982.

Rekefrysetrålerne, banklineflåten fra Vestlandet, industrifisktrålerne, fabrikktrålerne, ferskfisktrålerne og havreketrålerne uten fryseri hadde særlig høy arbeidsgodtgjørelse pr. årsverk i 1982 (over kr 160 000). Den største økning i arbeidsgodtgjørelsen pr. årsverk fra 1981 til 1982 hadde industrifisktrålerne som økte fra kr 139 279 i 1981 til kr 173 235 i 1982. Som tidligere nevnt er imidlertid de presenterte lønnsomhetstall for fryserreketrålerne neppe representativt for denne flåten som helhet.

Også 1982 var det fartøyene som drev notfiske etter sild og brisling samt kystflåten fra Trøndelag som hadde den laveste gjennomsnittlige arbeidsgodtgjørelsen. I begge gruppene var arbeidsgodtgjørelsen i 1982 lavere enn i foregående år.

En vil understreke at for deler av flåten, særlig for banklineflåten fra Vestlandet og for rekefrysetrålere, er

lengden av et årsverk, regnet i utførte arbeidstimer, en del større enn gjennomsnittet for landets fiskeflåte sett under ett. Dette har medført utstrakt bruk av utskiftningsmannskap. Arbeidsgodtgjørelsen *pr. fisker* vil derfor bli en del lavere enn arbeidsgodtgjørelsen *pr. årsverk* for den del av flåten hvor utskiftningsmannskap benyttes. Konkrete data for omfanget av bruken av

utskiftningsmannskap er ikke tilgjengelig for 1982-materialet.

På grunn av endring i avskrivningssprinsipp i 1982-undersøkelsen, er tallene for totale kostnader og lønnsevne *pr. årsverk* i denne undersøkelsen ikke sammenlignbare med tilsvarende tall fra tidligere års publiserte undersøkelser.

Forsøksfiske etter makrell

Fiskeridirektoratet ønsker å leie 4 båter til forsøksfiske etter makrell med drivgarn ca. 2 uker i tidsrommet april – mai d.å.

Aktuelle områder: Torungen – Lista, Lista – Jæren Rev, Jæren Rev – Skarvøy, Skarvøy – Stad.

Skriftlig tilbud med opplysninger om fartøy, garnbruk m.m. og leieforlangende basert på fri olje og 50 % av fangst, sendes Fiskeridirektøren, Postboks 185, 5001 Bergen, innen 9.4.d.å.

«LE POISSONNIER DE NORVEGE»

For annen gang skal landets profesjonelle matkunstnere kjempe om 20.000 kroner og titlen «Le Poissonnier de Norvège» der konkurransen går ut på å lage den lekreste og mest velsmakende middag med førsteklases norsk ørret eller oppdrettslaks som hovedrett. Det er Markedsrådet for fiskeoppdrett i samarbeid med Norges Kokkemesteres Landsforening som arrangerer konkurransen som er åpen for foreningens medlemmer og spesielt innbudte. Fristen for innsendelse av menyforslag er forlenget til 1. april. Det skal i første omgang plukkes ut seks finalister som skal møtes til avsluttende dyst på Royal Garden i Trondheim den 3. mai. I fjor gikk seieren til Magne Bjørdal fra Ålesund (nr. 2 fra høyre) etter en spennende finaleomgang med Yngvar Nilsen (fra v) Rolf Junge, Svein Sol skjær, Gorm T Grosbøl og Øivind Olsen (sølv) som verdige motstandere.



Laksemiddag til kr. 20.000

På tokt

«Eldjarn» går fra Kirkenes 23. mars og skal arbeide på kysten fra Kirkenes til Bergen fram til 18. april. På turen skal den innom Tromsø eller Hammerfest 2. april og Bodø 9–10. april.

Formålet med denne turen er å kartlegge fordeling og alderssammensetning av gytebestanden av lodde på kysten av Finnmark og Troms. Den skal også kartlegge eggproduksjonen for torsk på gytefeltene fra Sørøya til Røst. Dessuten skal det foretas akustiske undersøkelser av gytende torsk i samme område.

Hydrografiske undersøkelser skal foretas i kyststrømmen mellom Andenes og Røst. Fra Vestfjorden til Stad skal mengden og utbredelsen av sildelarver registreres og mellom Vestfjorden og Møre skal fordelingen av torskeegg kartlegges.

Til slutt skal det foretas miljøovervåking på Ytterholmen-NV, Halten-NV og Svinøy NV.

Ansvarlige for toktet er Herman Bjørke, Are Dommasnes og Svein Sundby.

NYTT OM NAVN

Willy Wilhelmsen jr., Vardø, er ansatt som ny rektor ved Statens fagskole for fiskeindustri, Vardø. Wilhelmsen som er 35 år tiltrer stillingen 1. august 1984. Wilhelmsen har matematisk naturvitenskaplig embetseksamen fra Universitetet i Oslo og har solid erfaring fra skoleverket, bl.a. som rektor i 4 år.

Inntil Wilhelmsen tiltrer er undervisningsinspektør Rut Harildstad engasjert som rektor.

Tabell 1. Sammenheng Driftsresultater 1981-82 helårsdrivne fiskefartøyer 8,0-12,9 meter ved gjennomsnitt pr. fartøyer

Fartøy gruppe:	Antall fiskedager		Antall årsverk		Totale brutto ³ inntekter, kroner		Totale kostnader kroner		Kostnader ekskl. beregn. avskr. og kalk. renter, kroner		Lønnsevne pr. årsverk kroner		Arbeidsgodtgj. pr. årsverk kroner		Antall fartøyer kartlagt		
	1981	1982	1981	1982	1981	1982	1981	1982	1981	1982	1981	1982	1981	1982	1981	1982	
Alle fartøyer	176,4	174,0	1,6	1,6	180 366	175 742	81 535	92 056	63 319	69 896	61 658	52 567	64 253	60 177	630	716	2 614
Fartøyer i størrelse:																	
8,0-8,9 meter	178,4	175,4	1,2	1,1	98 070	90 884	43 916	46 813	31 039	33 045	44 660	38 718	48 334	46 755	233	255	965
9,0-9,9 meter	180,8	169,5	1,5	1,4	166 966	131 125	75 883	76 431	55 324	56 342	61 263	39 436	65 210	51 468	174	195	721
10,0-10,9 meter	171,2	174,7	2,0	1,9	240,146	235,246	112,138	120,036	83 561	91 751	65 349	59 811	68 619	65 963	132	165	532
11,0-12,9 meter	170,4	173,7	2,1	2,2	302 613	303 564	135 392	159 446	105 997	126 508	78 753	64 630	78 253	70 622	91	101	396
Fartøyer med hjemsted i:																	
Finnmark	163,2	161,5	1,8	1,8	291 738	231 799	122 320	115 178	98 520	92 027	66 210	91 366	72 847	69	67	276	
Troms	178,5	175,0	1,5	1,4	207 674	180 207	93 109	97 107	71 184	75 157	75 017	58 890	78 724	71 776	84	98	329
Nordland	172,3	166,0	1,6	1,6	185 320	173 517	79 664	88 527	60 963	67 192	66 350	54 441	68 514	62 453	169	176	720
Trøndelag	179,8	174,4	1,7	1,6	164 585	144 354	73 612	78 640	52 565	57 740	54 395	42 214	56 570	50 800	72	85	272
Møre og Romsdal	177,6	178,9	1,6	1,5	145 942	160 600	77 965	89 576	57 727	68 130	43 676	46 282	51 032	56 283	72	99	310
Sogn og Fjordane	166,9	177,0	1,6	1,6	147 240	120 672	64 252	66 068	45 859	47 380	50 405	34 991	54 930	37 120	35	36	138
Hordaland	200,2	198,8	1,8	1,7	113 129	153 265	64 915	82 229	39 123	61 482	27 318	40 174	35 871	44 200	31	34	158
Rogaland	180,3	179,5	1,2	1,3	102 376	109 700	52 796	65 803	32 505	46 389	40 847	33 375	42 252	40 965	30	42	152
Sørlandet	184,0	176,3	1,3	1,4	130 238	133 357	62 603	71 708	42 931	51 055	50 348	45 253	52 472	52 250	68	79	259
Alle fartøyer i «torskefiskeriene» ¹	176,3	173,6	1,6	1,6	178 011	172 944	80 585	90 555	59 936	68 543	61 640	52 417	64 425	59 996	620	698	2 570
Alle fartøyer i «Sildefiskeriene» ²	197,2	197,3	2,9	2,8	317 193	339 156	136 678	179 745	96 608	148 960	62 221	57 547	58 823	66 161	10	18	44

¹ Fiske etter torskearted fisk, rekefiske, krabbe, hummer og ålefiske samt laks, pigghå og flattfisk.

² Fiske etter sild, makrell og brisling.

³ Inkl. kostnadsreduserende tilskudd.

Budsjettnemnda for fiskenæringen

Driftsresultater for fiskefartøyer 8.0–12.9 meter lengste lengde i 1982

- Gjennomsnittlig lønnsevne pr. årsverk for helårsvnevne fartøyer i størrelsen 8.0–12.9 m.l.l. var kr. 52.567 i 1982, en nedgang fra kr. 61.658 fra 1981.
- Lønnsevne pr. årsverk var stigende med økende fartøystørrelse. Forskjellen i lønnsevne mellom de største fartøyene (11.0–12.9 m) og de minste fartøyene (8.0–8.9 m) var mindre i 1982 enn i 1981.
- Fartøyene fra Rogaland og Sogn og Fjordane hadde gjennomgående den laveste lønnsevne pr. årsverk i 1982. Høyeste lønnsevne pr. årsverk hadde fartøyene fra Nord-Norge.
- Gjennomsnittlig arbeidsgodtgjørelse pr. årsverk gikk ned fra kr. 64.253 i 1981 til kr. 60.177 i 1982.

Dette er konklusjonene som kan trekkes på grunnlag av lønnsomhetsundersøkelsen som Budsjettnemnda for fiskenæringen har foretatt for fartøyer i størrelsen 8.0–12.9 meter lengste lengde for 1982. Førstekonsulent Jan E. Hellesland har vært daglig leder for undersøkelsen. (For detaljer om data og metode, se avsnittet «Noen definisjoner» i foregående artikkel).

Gjennomføring av undersøkelsen.

Lønnsomhetsundersøkelsen bygger i 1982 på regnskaper fra 716 fartøyer. Dette er en økning på 86 regnskaper i forhold til 1981-undersøkelsen.

Ifølge aktivitetsundersøkelsen – som blir gjennomført hvert annet år – for 1981, var det i alt 2.614 helårsvnevne fartøyer i størrelsen 8.0–12.9 meter lengste lengde, av i alt omkring 7.000 registrerte fiskefartøyer i denne størrelsen. Med en nettotilgang (nyinmeldte – utmeldte fartøyer) på i underkant av 500 fartøyer siden aktivitetsundersøkelsen i 1981, ble det sendt ut henvendelser til i alt 3112 fartøyeiere.

I alt fikk en svar fra i underkant av 1.500 fartøyer. Av disse var det omkring 780 fartøyer som ikke oppfylte Budsjettnemndas krav til helårsvnevne drift. Det er således grunn til å tro at antall helårsvnevne fartøyer fra aktivitetsundersøkelsen ligger for høyt i forhold til det faktiske antall.

Svarene i undersøkelsen fordelte seg i de ulike gruppene på en slik måte at det kunne beregnes lønnsomhetsresultater med tilstrekkelig grad av sikkerhet i de fleste gruppene. Kravet til dette minimum, er et utvalg på 10 prosent og dessuten minimum 5 fartøyer.



«Æsøybuen».

er. I fartøygrupperingen etter driftsform var det imidlertid for få svar i gruppen for «Fiske etter torskeartet fisk, Østlandet». I den andre fartøygrupperingen – etter fylke og størrelse – kom det for få svar i gruppene for de største fartøyene (11.0–12.9 m) i Sogn og Fjordane og i Hordaland.

Resultatene sett på landsbasis

Førstehåndsværdien av samlet ilandført kvantum i norske fiskerier, gikk ned med 114 mill.kr. – tilsvarende 3 prosent – fra 1981 til 1982 ifølge foreløpige tall i fiskeristatistikken.

Denne nedgangen gjenspeiles også i resultatene i Budsjettnemndas lønnsomhetsresultater for fiskefartøyer i størrelsen 8.0–12.9 meter lengste lengde. Gjennomsnittlig bruttoinntekt for disse fartøyene gikk ned med 3 prosent fra 1981 til 1982.

Totalkostnadene i gjennomsnitt pr. fartøy gikk opp med vel 13 prosent fra 1981 til 1982. De beregnede kostnadene – beregnede avskrivninger og kalkulatoriske renter på egenkapitalen – steg mindre enn gjennomsnittet for de andre kostnadene.

Nedgangen i bruttoinntekten og økningen i kostnadene førte til at lønnsev-

ne pr. årsverk i 1982 lå 15 prosent lavere enn i 1981 og var kommet ned på kr. 52.567 pr. årsverk i 1982.

Arbeidsgodtgjørelse pr. årsverk, som er upåvirket av avskrivninger og kalkulatoriske renter på egenkapitalen, gikk ned med omlag 6 prosent fra 1981 og til 1982, og var i 1982 kommet ned på kr. 60.177.

Forskjeller etter fartøystørrelse

Når en ser på de forskjellige størrelsesgruppene av fartøyer landet sett under ett, finner en at både gjennomsnittlige inntekter og kostnader pr. fartøy samt lønnssevne og arbeidsgodtgjørelse pr. årsverk, økte med fartøystørrelsen både i 1981 og 1982.

Utviklingen fra 1981 til 1982 har vært forskjellig for de ulike størrelsesgruppene. Brutto fangstinntekt pr. fartøy er redusert for alle fartøygrupper mindre enn 11,0 meter lengste lengde, mens det var en mindre oppgang i inntektene for fartøygruppen over 11,0 meter lengste lengde.

På kostnadssiden var det de største fartøyene som i gjennomsnitt hadde den største økningen fra året før. Fartøyer i størrelsen 9,0–9,9 m l.l. hadde en relativt moderat kostnadsøkning. Som en følge av reduserte inntekter gikk likevel lønnssevnen pr. årsverk for den sistnevnte fartøygruppen ned med rundt kr. 22.000 eller nesten 36 prosent. Ingen andre størrelsesgrupper av fartøyer hadde større nedgang i lønnssevnen pr. årsverk. For gruppen med de største fartøyene (11,0–12,9 m l.l.) førte en sterk kostnadsstigning til en nedgang på rundt 18 prosent i lønnssevne pr. årsverk.

Den sterke nedgangen i gjennomsnittlig bruttoinntekt for gruppen av fartøyer i størrelsen 9,0–9,9 m, gjenspeiles også i en sterk nedgang i gjennomsnittlig arbeidsgodtgjørelse pr. årsverk på 21 prosent fra 1981 til 1982.

De øvrige fartøygruppene etter størrelsen hadde også nedgang i arbeidsgodtgjørelse pr. årsverk. Den minste nedgangen hadde gruppen med de minste fartøyene (8–8,9 m l.l.) og fartøyer 11,0–12,9 m l.l. begge med rundt 3 prosent.

Geografiske og driftsmessige ulikheter

Det går fram av tabellene at fartøyene fra de tre nordligste fylkene, Finnmark, Troms og Nordland, hadde de beste

gjennomsnittresultatene både regnet i lønnssevne og arbeidsgodtgjørelse pr. årsverk. Av disse tre var det fartøyene fra Finnmark som i gjennomsnitt hadde de beste resultatene med lønnssevnen og arbeidsgodtgjørelse pr. årsverk på henholdsvis kr. 66.210 og kr. 72.847. Beste lønnssevne hadde linebåter, mens de rene juksabåtene hadde laveste lønnssevne pr. årsverk.

Som i 1981 var det fartøyer fra Nordland som hadde den gjennomsnittlig laveste lønnssevne pr. årsverk av de tre fylkene. Som i Finnmark var det linebåtene som hadde den høyeste og juksabåtene den laveste lønnssevne pr. årsverk. Den innbyrdes rangering av lønnsomheten mellom redskapsformer var den samme også i Troms.

Fartøyene fra de tre vestlandfylkene sør for Stad hadde de laveste resultatene både med hensyn til lønnssevne og arbeidsgodtgjørelse pr. årsverk.

Når det gjelder utviklingen fra 1981 til 1982 er det svært store forskjeller for de enkelte fylkenes fartøyer.

Den klart sterkeste nedgangen i økonomisk resultat hadde fartøyer fra Finnmark. For disse fartøyene var det nedgang i gjennomsnittlig bruttoinntekt på nesten 22 prosent fra 1981 til 1982. Til tross for en nedgang i driftskostnadene resulterte dette i en nedgang i arbeidsgodtgjørelsen pr. årsverk på vel 20 prosent, og en nedgang i lønnssevne pr. årsverk på 30 prosent. Årsaken til det svake resultatet i Finnmark i 1982 sammenliknet med 1981, var bl.a. et sviktende hysefiske og reguleringer av kystfisket.

Noe av nedgangen skyldes sannsynligvis også at de rene juksabåter utgjorde en større del av fartøyutvalget fra Finnmark i 1982 sammenliknet med 1981. De rene juksabåtene har tradisjonelt hatt en lavere brutto fangstinntekt enn de øvrige fartøyer. Som nevnt ovenfor hadde fartøyer fra Finnmark likevel et jevnt over bedre resultat enn fartøyene fra andre fylker i 1982.

Også fartøyene fra Troms og Nordland hadde en tilbakegang i gjennomsnittlig brutto inntekt, lønnssevne og arbeidsgodtgjørelse fra 1981 til 1982, selv om nedgangen ikke var så stor som i Finnmark.

I Troms var det en nedgang i fangstinntekten i gjennomsnitt pr. fartøy i alle driftsformer, unntatt kveitefiske. Nedgangen var særlig stor for fartøyer som drev fiske etter torskearted fisk, og gjenspeiler seg i reduserte torske- og hysefangster.

I Nordland var bildet noe mer varierer



ende. Det var særlig fartøyer fra den nordlige del av fylket som drev torskefiske med garn/snurrevad som hadde dårlige resultater sammenliknet med 1981-resultatene. Fartøyer med en tilsvarende driftsform på Helgeland hadde en gjennomsnittlig mindre tilbakegang enn fartøyene ellers i fylket.

I Trøndelagsfylkene var det en nedgang i bruttoinntekter og lønnssevne pr. årsverk for alle størrelsesgrupper. Særlig sterk var nedgangen i gjennomsnittresultatene for fartøyer i størrelsen 10,0–10,9 meter lengste lengde. Den svakeste nedgangen i bruttoinntekt og lønnssevne pr. årsverk hadde de minste fartøyene. I motsetning til de andre størrelsesgruppene, hadde disse fartøyene ikke nedgang i arbeidsgodtgjørelse pr. årsverk.

Grunnlagsmaterialet tyder på at nedgangen for Trøndelagsfartøyene var noe for stor. Det skyldes at driftsformer som hadde sterk nedgang i resultatene fra 1981 til 82, hadde en betydelig større andel av utvalget på bekostning av fartøyer, som hadde en oppgang i driftsresultatene 1981–82.

I Møre og Romsdal var det fiske etter lange og brosme og fiske etter annen torskearted fisk som var de dominerende driftsformene.

For fartøyer i begge disse driftsformene var det en oppgang i gjennomsnittlig fangstresultater. Gjennomsnittlig fangstinntekt steg med

Tabell 2. Driftsresultater for helårsdrevne fiskerfartøyer 8,0-12,9 meter for 1981-82. Gjennomsnitt pr. fartøy. Gruppert etter hjemsted og størrelse.

Fartøyer hjemmehørende:	Antall fiskedager		Antall årsverk		Total brutto inntekt, kroner ¹		Total kostnad, kroner		Kostn. ekskl. beregn. avskr. og kalk. rente, kroner		Lønnsevne pr. årsverk, kroner		Arbeidsgodtgjørelse pr. årsverk, kroner		Antall regnskaper		Antall fartøyer kartlagt		
	1981	1982	1981	1982	1981	1982	1981	1982	1981	1982	1981	1982	1981	1982	1981	1982	1981	1982	
Finnmark																			
8,0-8,9 m	150,4	162,4	1,4	1,3	155 698	136 759	61 238	64 225	46 539	48 208	69 738	55 485	69 969	63 811	20	22	76	76	
9,0-9,9 m	163,8	144,4	1,8	1,5	315 383	164 287	111 474	94 654	91 526	110 474	110 462	46 910	103 401	66 208	18	16	68	68	
10,0-10,9 m	175,7	170,1	1,8	1,8	320 677	286 683	147 555	132 734	118 376	104 580	97 187	83 820	93 717	88 841	15	15	68	68	
11,0-12,9 m	164,5	169,4	2,3	2,5	397 463	358 075	179 567	178 837	146 580	149 585	95 990	71 268	94 172	70 178	16	14	64	64	
Troms																			
8,0-8,9 m	184,5	180,3	1,2	1,1	124 569	95 529	48 265	50 544	35 688	35 392	62 778	40 742	64 251	55 188	33	46	129	129	
9,0-9,9 m	179,6	169,3	1,4	1,3	194 976	161 812	103 129	90 467	74 131	69 988	64 726	53 460	79 235	69 199	20	22	98	98	
10,0-10,9 m	175,9	172,2	1,9	1,8	288 988	246 435	115 673	136 588	91 939	108 359	90 462	62 413	88 017	74 605	17	17	54	54	
11,0-12,9 m	162,9	175,5	2,1	2,0	365 463	370 829	167 784	191 381	137 212	155 227	92 005	89 724	90 717	97 098	14	13	48	48	
Nordland																			
8,0-8,9 m	176,8	167,5	1,2	1,1	105 445	105 733	42 670	52 071	31 458	37 946	53 495	48 210	54 609	57 342	78	71	289	289	
9,0-9,9 m	178,4	169,7	1,5	1,4	182 685	145 837	73 499	78 551	53 307	57 249	72 428	47 466	73 266	58 760	36	45	183	183	
10,0-10,9 m	159,9	159,9	2,1	2,0	258 351	249 189	115 430	118 261	89 863	89 555	67 521	67 028	69 764	70 900	30	36	137	137	
11,0-12,9 m	165,9	163,7	2,2	2,5	307 492	302 234	142 003	163 189	114 736	132 131	76 052	56 057	81 108	63 696	25	24	111	111	
Nord-/Sør-Tr.																			
8,0-8,9 m	185,6	171,4	1,3	1,1	75 109	69 450	37 522	40 953	27 024	27 955	29 964	25 989	34 388	35 080	27	37	98	98	
9,0-9,9 m	167,9	166,1	1,5	1,4	130 184	112 758	63 737	69 652	44 982	50 970	45 574	31 379	47 155	40 394	25	24	88	88	
10,0-10,9 m	180,3	182,1	2,1	2,1	209 882	195 005	99 433	120 175	65 971	91 858	53 082	36 168	63 588	50 971	14	19	56	56	
11,0-12,9 m	195,2	194,2	2,9	2,7	473 227	387 174	172 276	150 583	133 215	111 215	103 598	88 744	92 338	87 300	6	5	30	30	
Møre og Romsdal																			
8,0-8,9 m	184,7	180,7	1,2	1,2	91 336	81 858	84 623	46 354	37 124	33 344	35 367	29 885	43 183	38 979	22	25	103	103	
9,0-9,9 m	178,3	174,3	1,6	1,4	145 909	123 977	80 911	76 661	57 632	57 030	41 357	33 321	52 665	47 449	25	30	86	86	
10,0-10,9 m	161,1	176,1	1,9	2,0	238 231	246 370	120 133	130 228	92 808	100 388	60 667	58 510	64 778	65 131	15	28	67	67	
11,0-12,9 m	183,1	186,5	1,7	1,8	135 644	262 702	76 918	142 148	53 651	112 134	34 283	66 261	39 820	76 839	10	16	54	54	
Sogn og Fj.																			
8,0-8,9 m	157,6	183,1	1,4	1,2	74 721	73 929	30 651	37 475	20 626	25 868	30 675	31 384	32 684	34 976	12	13	46	46	
9,0-9,9 m	182,3	173,0	1,5	1,2	138 966	109 543	58 498	52 134	44 595	35 911	54 989	49 705	56 478	36 345	9	10	48	48	
10,0-10,9 m	148,5	176,5	2,0	2,1	225 516	151 305	106 107	74 442	73 073	52 258	58 391	37 312	70 485	39 546	10	10	32	32	
11,0-12,9 m	4	3	12	12	
Hordaland																			
8,0-8,9 m	204,0	230,8	1,5	1,2	75 518	86 134	46 741	45 251	25 605	31 371	18 760	33 401	30 255	35 495	10	5	53	53	
9,0-9,9 m	205,9	179,3	1,5	1,5	62 782	65 003	47 101	55 842	27 479	36 643	10 454	6 115	21 837	18 952	9	11	49	49	
10,0-10,9 m	188,4	185,8	2,4	2,5	221 920	322 640	109 698	166 433	70 514	128 634	47 152	62 300	51 120	66 859	11	15	41	41	
11,0-12,9 m	1	3	15	15	
Rogaland																			
8,0-8,9 m	161,1	162,6	1,0	1,0	43 553	51 788	29 738	23 566	11 495	12 939	13 695	27 400	22 716	26 723	8	8	54	54	
9,0-9,9 m	214,1	177,8	1,4	1,3	145 078	93 679	66 415	61 456	47 847	43 399	57 808	25 063	59 524	37 472	13	14	43	43	
10,0-10,9 m	167,4	204,7	1,5	1,8	117 941	197 967	68 779	117 543	45 445	90 508	33 706	45 748	34 334	53 483	7	10	36	36	
11,0-12,9 m	..	183,5	..	1,4	..	143 310	..	97 654	..	64 632	..	33 719	..	48 465	2	10	19	19	
Sørland/Østland																			
8,0-8,9 m	186,8	174,3	1,0	1,1	82 918	72 049	42 637	38 807	28 391	25 362	38 603	29 643	43 448	34 396	23	28	117	117	
9,0-9,9 m	186,5	182,2	1,1	1,2	110 540	110 013	52 331	69 834	37 685	47 797	51 298	34 624	52 756	49 279	19	23	58	58	
10,0-10,9 m	203,1	178,5	1,6	1,6	162 837	167 570	87 244	81 770	57 339	59 120	47 635	53 558	54 694	58 424	13	15	41	41	
11,0-12,9 m	155,1	171,5	2,2	2,1	254 477	299 035	107 291	154 165	75 828	117 675	66 646	70 273	62 355	76 358	13	13	43	43	

¹ Inkl. kostnadsreducerende tilskudd.

Tabell 3. Driftsresultater for helårsdrevne fartøyer 8,0–12,9 meter 1981/82. Gruppert etter driftsform. Gjennomsnitt pr. fartøy.

Driftsform	Antall fiskedager		Antall årsverk		Totale bruttoinntekter kr. ¹		Totale kostnader kr.		Kostn. ekskl. beregn. avskr. og kalk. renter kr.		Lønnsevne pr. årsverk kr.		Arbeidsgodtgjørelse pr. årsverk kr.		Antall regnskaper		Antall fartøyer kartlagt	
	1981	1982	1981	1982	1981	1982	1981	1982	1981	1982	1981	1982	1981	1982	1981	1982	1981	1982
001 Rent juksafiske, Finnmark ..	136,3	..	1,1	..	111 789	..	73 684	..	52 636	..	35 792	..	63 597	..	4	13	31	31
002 Torskeartet fisk, Finnmark	167,0	171,6	1,8	1,7	269 073	216 910	109 422	103 952	86 010	80 069	89 970	64 593	87 925	71 142	49	41	181	181
003 Torskeartet fisk, Troms	177,4	172,9	1,5	1,3	197 914	154 921	87 516	79 509	66 702	59 572	71 291	55 882	76 695	69 430	69	79	267	267
004 Rent juksafiske, Nordland	169,1	148,4	1,1	1,1	97 449	115 614	39 038	65 106	25 902	44 307	56 111	44 662	58 837	62 551	17	33	95	95
005 Torskeartet fisk, Nordland (unntatt Helgeland)	174,7	168,9	1,6	1,7	188 647	180 408	82 327	94 290	62 403	73 322	67 912	51 201	70 223	60 165	54	61	248	248
006 Torskeartet fisk, Helgeland	173,8	177,8	1,5	1,4	153 933	151 460	65 921	75 837	49 884	56 713	57 689	53 187	58 770	59 788	39	38	146	146
007 Linefiske i Finnmark	134,8	158,3	2,1	2,3	403 716	361 369	182 408	172 513	155 200	155 687	104 570	82 111	93 873	80 303	11	11	54	54
008 Linefiske i Troms	186,7	204,0	2,0	1,6	424 666	289 943	163 596	168 877	144 603	149 004	131 301	76 786	108 864	80 652	6	9	40	40
009 Linefiske i Nordland	169,6	165,0	1,7	2,0	224 725	277 824	98 158	127 268	79 167	101 263	74 484	74 226	78 998	77 057	40	18	173	173
010 Kveitfiske med kombinasjoner, Nord-Norge	177,2	172,7	1,8	1,7	211 644	198 765	78 622	91 190	60 077	69 422	75 465	61 677	69 874	61 032	26	24	48	48
011 Ren reketraling, og reketraling med komb.	182,0	165,3	1,4	1,5	208 834	232 633	137 518	155 261	95 632	115 640	51 306	50 537	73 939	72 046	6	10	24	24
012 Torskeartet fisk, Trøndelag	177,8	186,4	1,2	1,0	111 238	121 813	60 296	54 334	41 274	38 277	42 055	67 479	51 429	71 014	15	5	47	47
013 Laksefiske med komb., Trøndelag	172,3	165,5	1,5	1,4	125 275	110 577	63 250	71 941	46 738	53 668	40 343	26 795	49 997	39 782	35	42	101	101
014 Andre fiskerikomb., Trøndelag	191,2	180,7	2,0	1,5	227 594	141 667	87 002	75 924	60 098	54 837	68 887	43 210	60 590	50 332	22	34	114	114
015 Ålefiske, Hele landet	176,3	189,5	1,4	1,2	87 569	79 215	32 152	49 024	19 648	30 606	40 303	25 159	40 021	33 706	8	10	29	29
016 Krabbe og hummer, Hele landet	160,3	..	1,2	..	76 916	..	36 807	..	22 651	..	32 534	..	34 656	..	7	14	14
017 Pigghåfiske, Sør-Norge	186,3	164,3	1,3	1,4	100 303	127 631	67 675	74 433	46 893	50 683	25 220	38 957	35 583	44 901	8	9	38	38
018 Lange- og brosmefiske, Sør-Norge	143,3	172,5	1,5	1,6	161 833	235 042	84 286	114 509	61 542	92 126	52 688	75 098	57 109	74 912	22	20	64	64
019 Seintofiske, Sør-Norge	196,3	198,7	2,8	3,3	243 764	450 182	89 015	204 073	54 211	159 751	55 032	75 194	59 195	74 241	10	10	75	75
020 Torskeartet fisk, Møre og Romsdal	187,7	180,7	1,5	1,5	137 832	153 523	72 264	86 531	54 155	65 011	43 689	44 588	52 348	56 291	49	65	222	222
021 Torskeartet fisk, Vestlandet (unntatt Møre og Romsdal)	176,0	171,5	1,4	1,3	110 238	85 212	57 837	58 168	40 077	39 418	36 829	20 517	43 705	32 646	46	53	218	218
022 Torskeartet fisk, Sørlandet	197,5	187,6	1,3	1,2	132 222	111 170	71 081	57 033	48 782	40 423	48 543	45 341	55 776	50 394	21	25	76	76
023 Torskeartet fisk, Østlandet ..	166,9	..	1,1	..	99 216	..	51 537	..	35 673	..	42 911	..	45 248	..	9	3	43	43
024 Ren reketraling, Sør-Norge	151,6	163,7	1,7	1,5	196 802	202 654	80 681	103 969	51 718	69 673	65 790	65 792	72 870	72 870	9	12	34	34
025 Reketraling/komb., Sør-Norge	183,3	187,8	1,9	1,7	194 572	227 842	88 046	118 636	60 814	84 615	56 966	63 382	53 153	69 165	8	10	23	23
026 Makrellfiske, hele landet	225,0	174,3	1,7	1,7	140 298	153 687	79 267	104 263	58 281	83 010	35 901	28 791	48 837	45 484	6	12	15	15
027 Slid- og brislingfiske, hele landet	209,2	..	3,3	..	435 088	..	218 788	..	183 072	..	71 699	6
028 Fartøyer som ikke inngår i gruppen 001–027	191,0	182,3	1,4	1,5	107 893	119 070	59 912	70 833	37 109	49 079	34 219	32 254	39 582	37 789	37	56	165	165

¹ Inkl. kostnadsraduserende fiskerid

39% for lange/brosmefartøyene, mens den økte med 10% for torskefiskefartøyene.

For begge grupper vedkommende var det de større fartøyene (10,0–12,9 m) som hadde en oppgang i fangstutbyttet fra 1981. For de mindre fartøyene var det tilbakegang i gjennomsnittresultatene.

For fylkene sett under ett førte dette til en oppgang i gjennomsnittlig bruttoinntekt på omlag 10 prosent fra 1981 til 1982. Lønnsevne pr. årsverk gikk opp med rundt 6 prosent, mens økningen i arbeidsgodtgjørelse var 10 prosent.

Gjennomsnittlig bruttoinntekt for fartøyer fra *Sogn og Fjordane* sank i alt med nærmere kr. 27.000 eller rundt 10 prosent fra 1981 til -82. Sammen med kostnadsstigningen førte dette til at lønnsevne pr. årsverk sank med nærmere 31 prosent, mens arbeidsgodtgjørelse pr. årsverk gikk ned med over 32 prosent.

Årsaken til denne sterke nedgangen var et sviktende torskefiske i dette fylket. Nedgangen for disse fartøyene slo sterkt ut i gjennomsnittresultatene ved at det var en stor økning i andelen av fartøyer i Budsjettnemndas fartøyutvalg fra dette fylket som drev fiske etter torskeartet fisk.

Fartøyene fra *Hordaland* hadde en oppgang i gjennomsnittlig brutto inntekt på hele 35,5 prosent pr. fartøy. De tre viktigste fartøygrupper etter driftsform var «seinotfiske», «fiske etter torskeartet fisk» og uspesifisert

driftsform», hadde til sammen 21 fartøyer i et utvalg på 34 fartøyer i 1982. De resterende fartøyene fordelte seg på 4 andre fartøygrupper etter driftsform i 1982. For de driftsformene som var representert både i 1981 og -82, var det en oppgang i gjennomsnittlig fangstinntekt i alle grupper unntatt for fartøyer i gruppen «Fiske etter torskeartet fisk». Denne gruppen hadde en sterk tilbakegang i fangstinntekt pr. fartøy.

Gjennomsnittlig lønnsevne pr. årsverk for fartøyene fra *Hordaland* lå 47 prosent høyere enn i 1981, mens arbeidsgodtgjørelse pr. årsverk steg med 23 prosent fra 1981 til -82.

Den dominerende driftsform i *Rogaland* i 1982 var «Fiske etter torskeartet fisk» med 45 prosent av utvalget i 1982. Fartøyene i denne driftsformen hadde i gjennomsnitt en nedgang i fangstverdi sammenliknet med 1981, mens fartøyer som drev pigghåfiske og rent rekefiske, hadde en relativt sterk oppgang i gjennomsnittlig fangstinntekt. Samlet for fylket økte gjennomsnittlig fangstinntekt pr. fartøy med 7 prosent fra 1981 til 1982, mens lønnsevne og arbeidsgodtgjørelse pr. årsverk gikk ned med henholdsvis 15 og 3 prosent.

I regionen *Agder og Østlandet* var det en mindre oppgang i gjennomsnittlig bruttoinntekt fra 1981 til 1982. I *Agderfylkene*, er den dominerende driftsformen for fartøyer under 13 meter lengste lengde fiske etter torskeartet fisk. Det var særlig denne driftsformen som hadde nedgang i gjennomsnittlig fangstverdi, lønnsevne og arbeidsgodtgjørelse pr. årsverk. De andre driftsformene i *Agderfylkene* hadde en oppgang i gjennomsnittlig fangstinntekt fra 1981 til 1982.

På *Østlandet* var det oppgang i gjennomsnittlig fangstinntekt for alle gruppene som var representert begge årene, med unntak av ålefiske.

Resultatene for fartøyene fra *Agder og Østlandsfiskere* sett under ett, viste en nedgang i lønnsevne og arbeidsgodtgjørelse pr. årsverk på henholdsvis 11 og 1 prosent fra 1981 til 1982.

Høyere lønnsevne pr. årsverk, landet sett under ett, hadde fartøyer fra *Nord-Norge* som drev linefiske, samt fartøyer fra *Sør-Norge* som enten drev seinotfiske eller som vesentlig drev lange- og brosmefiske. Også rekestrålere og brislingbåtene fra *Sør-Norge* hadde en relativt høy lønnsevne pr. årsverk i 1982.

Laveste lønnsevne pr. årsverk had-

de fartøyer fra *Vestlandet* og *Østlandet* som hovedsakelig drev fiske etter torskeartet fisk. Også fartøyer som drev ålefiske, makrellfiske, krabbefiske samt fartøyer fra *Trøndelag* som drev laksefiske hadde lav lønnsevne pr. årsverk i 1982.

Avslutning

Ved bruk av tallene er det visse momenter som tilsier varsomhet. De angår dels sikkerheten i beregnede tall og dels tolkningen av tallene sammenliknet med undersøkelsen for fartøyene over 13 meter:

- Statistisk usikkerhet. Ved undersøkelse som baserer seg på et utvalg av massen, kan en aldri være helt sikker på at de beregnede størrelsene er de riktige eller hvor mye de avviker fra det riktige. Denne usikkerheten vil imidlertid avta med stigende svarprosent.

- Forholdsvis dårlig kjennskap til de mindre fartøyenes drift. Dette medfører noe usikkerhet knyttet til fordelingen av massen på de ulike grupper, noe som har betydning for sammensveisingen av resultatene for flere fartøygrupper.

Vedrørende tolkningen av de beregnede størrelsene, må en ta hensyn til følgende momenter:

- Fartøyer under 13 meter benyttes i større grad enn de større fartøyene til annen virksomhet enn fiske (for eksempel til lokal transport). Således er muligheten til stede for at tallene på kostnadsiden inneholder beløp som egentlig ikke har med utøvelsen av fiske å gjøre.

- Da mange båter er «enmannsbåter» i hele eller deler av året, er på grunn av den spesielle beregningsmåten av arbeidsgodtgjørelse for disse fartøyene, skillet mellom kapital- og arbeidsinntekt uklart.

Til tross for disse forbehold regner en med at undersøkelsen i det store og hele gir et tilstrekkelig godt bilde av driftsresultatene for helårsdrevne fartøyer i størrelsen 8,0–12,9 m.l.l. til at resultatene kan offentliggjøres.

«Sandy».





**Til hjelp
for
sjøfarende**

POSTGIRO 5 00 02 60
BANKGIRO 6010-07-17976

Redningssselskapet

lån og løyve

«Espevær»

Bjarte Rogne, Leinøy, har fått løyve til å drive trålfiske etter lodde og polartorsk samt etter kolmule i områda vest og øst av 0-meridianen nord for 62° med m/s «Espevær», H-444-B.

«Espevær» er bygd i 1950 og ombygd i 1973. Den er på 594 brt. og lengste lengde er 55,17 m. Tidligere tilhørte den Arne Eidesvik m.fl. på Bømlo. Nytt registreringsnummer for «Espevær» er nå M-344-HØ.

Rogne har også fått tillatelse til å drive fiske etter sild, makrell, lodde, kolmule og brising med «Espevær». Tillatt lastekapasitet er satt til 8.400 hl pr. tur. Med tillatt lastekapasitet menes at det ikke er tillatt å levere større kvantum enn dette pr. tur.

«Furevik Senior»

Ivan Ulsund, Rørvik, har fått løyve til å overta eiendomsretten til m/s «Furevik Senior», H-100-A. Ulsund har også fått tilsagn om ringnotillatelse med tillatt lastekapasitet på 5.700 hl. P/R Asbjørn Furevik, Kleppstø, kan ikke regne med å få ringnotillatelse for eventuelt erstatningsfartøy for m/s «Furevik Senior». Fiskeridirektøren har ikke gitt fartøyet industritrållatelse da det er på 463 brt.

«Furevik Senior» ble bygd i 1941 og ombygd i 1975. Lengste lengde er 49,07 m.

«Aqua»

Torleif Wareberg, Skudeneshavn, har fått løyve til å innføre et nybygg på 16,7 m og ca. 35 brt. i registeret over merkepliktige norske fiskefarkoster. Fartøyet er under bygging på svensk verksted.

«Bjørn Tore»

Olav T. Olsen, Gladstad, har fått løyve til å drive trålfiske etter lodde og polartorsk samt etter kolmule i områda vest og øst av 0-meridianen nord for 62°.

«Bjørn Tore», N-123-VA, ble bygd i 1970. Den er på 46 brt. og lengste lengde er 18,38 m.

LEIE AV FISKEFARTØY TIL MAKRELLUNDERSØKELSER

Fiskeridirektøren ønsker å leie et fiskefartøy, fortrinnsvis uten shelterdekk, på ca. 150 fot i 3 uker (21 døgn) fra ca. 14.5. d.å.

Fartøyet skal brukes til merking og prøvetaking av makrell i farvannene rundt Irland. Redskap vil være harp (krok). Fra Havforskningsinstituttet deltar inntil 4 personer som må skaffes lugarplass. Instituttet holder nødvendig redskap til harping, merking m.m. Mannskapet må være behjelpelig med fangst. Fartøyet bør ha mulighet for oppbevaring av frosne prøver.

Skriftlig tilbud med opplysninger om fartøy, elektronisk utstyr, bunkersforbruk, lugarplass og leieforlangende basert på fri olje regnet ut fra avgang og ankomst Bergen, sendes Fiskeridirektøren, Postboks 185, 5001 Bergen, innen 26. april d.å.

Leie av snurper til sildemerking

Til merking av sild på strekningen Sogn og Fjordane – Vestfjorden i tiden 24.4. – 25.5.1984 ønsker Fiskeridirektøren å leie en sildesnurper på ca. 80–120 fot med mannskap, notbruk, lettbåt og utstyr for låssetting av sild.

To personer fra Havforskningsinstituttet skal delta på toktet. Det forutsettes at mannskapet er behjelpelig med merkingen.

Skriftlig tilbud med opplysninger om fartøy, mannskapsstørrelse, lugarplass, sonar, ekkoloddutstyr, notbruk m.m. og leieforlangende basert på fri olje sendes Fiskeridirektøren, postboks 185, 5001 Bergen, innen 9.4. d.å.

FRINOR

Frinor Norsk Frossenfisk A/L er en av landets ledende eksportbedrifter med en konsernomsetning på ca. 1,7 milliard kroner. Våre viktigste markeder ved siden av hjemmemarkedet er USA, Sverige, Finland, England, Vest-Tyskland, Østerrike, Frankrike, Sveits, Italia, Tsjekkoslovakia, Australia og Japan.

EKSPORT AV SILD

Silda er i ferd med å bli en viktig ressurs og vi ønsker å styrke vår Tradingavdeling med en ny medarbeider hvis hovedoppgave vil bli å arbeide med sild og sildeprodukter.

Vi søker en utadvendt og iderik person med eksporterfaring og god kjennskap til sildenæringen. Den som blir ansatt må regne med utstrakt reisevirksomhet. Vi kan tilby en utfordrende jobb.

Kontoret er sentralt beliggende i Bygdøy Allé. Vi har gode arbeidsforhold, fleksibel arbeidstid og fordelaktig kantineordning.

Ring markedssjef Kjell Asper, telefon 44 19 65, for nærmere opplysninger. Skriftlig søknad med attestkopier sendes

FRINOR NORSK FROSSENFISK A/L

Fr. Stangsgt. 22, P.Boks 3057 EL, OSLO 2

Skolest – en alternativ ressurs ?

Arbeidet med å få undersøkt mulighetene for drivverdige alternative ressurser samt produksjon og omsetning av disse, er etter hvert blitt tillagt relativt stor vekt. Det er ønskelig å styrke fiskerinæringen i ressursfattige områder gjennom utnyttelse av nye og/eller lite utnyttede fiskearter til konsum.

Kontinuitet i fiskerivirksomheten er av helt avgjørende betydning for å opprett-

holde bosetningen langs den landstrakte kysten vår.

Dette er bakgrunnen for et prosjekt om forsøksfiske og prøveproduksjon av skolest i Nord-Trøndelag i regi av fiskerisjefen i Trøndelag, Alf Albrigtsen. I en samtale med Fiskets Gang uttrykker Albrigtsen optimisme, men understreker samtidig at det er behov for betydelig forsøksvirksomhet.

Etter at reketralerne i Foldenfjorden i Ytre Namdal hadde registrert relativt store forekomster av skolest i fangstene, besluttet Rørvik Fiskeindustri A/s høsten 1980 å starte opp med prøveproduksjon av denne «ukjente» fisken til farse og filét. Bedriften så muligheten til alternativ sysselsetting av de ansatte i et ellers råstoffattig distrikt.

og fjordområder i Nord-Trøndelag og Nordland. I Vestfjorden vest av Barøy og i Folla-området sør og sørøst for Rørvik ble det registrert skolest. I det indre bassenget av Foldenfjorden ved Rørvik fanget «Johan Ruud» 92 % (1886 kg) skolest på en halv times tråltrekk.

Varierer

Fangstene på indre Foldenfjorden i 1982 var imidlertid under halvparten av fangstene i september året før, da «Johan Ruud» tok opptil 4900 kg skolest pr. halvtime. Både størrelsesfordelingen og sammensetningen av hunn- og hanfisk i fangstene varierer fra område til område, viste toktet med «Johan Ruud» i 1982. I Foldenfjorden og i dyprenna utenfor dominerte hunnfisk. Det viser seg at både små og store skolest kan befinne seg på samme feltet samtidig, mens det på andre felt bare forekommer stor skolest.

Skolesten er ikke en beskyttet fiskeart og følgelig eksisterer det ingen

minstemål eller fangstbegrensninger. Bortsett fra forsøksfisket som har vært drevet i Foldenfjorden, er skolesten ikke tidligere beskattet. Jens-Eric Eliassen ved institutt for fiskerifag ved Universitetet i Tromsø, som var toktleder ombord på F/F «Johan Ruud», sier til Fiskets Gang at forekomstene av skolest trolig er akkumulerte bestander og at fisken derfor eventuelt må beskattes med forsiktighet. Eliassen opplyser videre at skolest er gammel som førstegangsgytende.

Forsøksfiske

I perioden oktober-desember i fjor drev fisker Agnar Wennevik forsøksfiske etter skolest i Foldenfjorden. Fangstutbyttet var imidlertid mye mindre enn tidligere. I den perioden Wennevik trålet, sto skolesten spredt og et stykke fra bunnen, slik at den var vanskelig å få i trålen. Av de erfaringene Wennevik har gjort er trolig fisket etter skolest mer gunstig i tiden fra mars til august/september. Da er fisken mer samlet.

Ufisk

Skolesten er en stygg fisk, som lenge er blitt regnet som ufisk. Derfor er den blitt kastet overbord eller levert til dyrefor. Fiskerne har imidlertid lenge kjent til skolesten, og så snart det var innslag av skolest i reketralen flyttet de til andre fiskefelt. Skolesten har stort hode og lang hale. Kroppen er dekket med store, piggete skjell, og fargen er grålig eller brunlig med et fiolett skjær. Skolesten kan bli opptil en meter lang.

Resultatene fra et tokt med forskningsfartøyet «Johan Ruud» i januar 1982 viste at skolest og vassild var de to dominerende artene på dype kyst-



Skolesten kan bli opp til 1 meter lang. Den største av disse er 97 cm.



Tråling etter skolest har til nå gitt det beste resultatet.

Det har også vist seg at på de feltene hvor det er relativt store forekomster av skolest er det lite eller ikke reker. Det er derfor grunn til å tro at denne fisken «beiter» på rekefeltene.

På bakgrunn av de forsøkene som er foretatt til nå ser fiske etter skolest med trål ut til å gi de største fangstene. Det har forøvrig også blitt gjort en del forsøk med line/garn, uten at det har gitt de forventede resultat.

Kvaliteten forringes

Kvaliteten på fisken synes å forringes fort. Det er en ømtåelig vare som skjønnes hurtig, og det er derfor av helt avgjørende betydning at fangstene blir levert så hurtig som mulig. De fleste feltene for fiske etter skolest i dette området i ytre Namdal ser ut til å være i en avstand fra 6-7 timers gange med båt fra Rørvik. Lagringstiden under transporten fra feltet til land blir dermed for lang. Dette har ført til at Rørvik Fiskeindustri, som har tatt imot skolesten fra prøvefisket, har hentet fangstene med bil fra fangststedet til anlegget for bedre å kunne bevare kvaliteten. Transporten påfører dermed bedriften ekstra utgifter.

Fiskerisjef Alf Albrigtsen forteller at problemene på den produksjonstekniske siden nå er løst. Flaskehalsen inntil i høst var sløyving, filetering og skinning.

Utbytteprosenten

– I fjor høst ble det gjennomført nye produksjonsforsøk ved Rørvik Fiskeindustri. Utbytteprosenten økte vesentlig. På grunn av den spesielle formen på skolesten, har denne fisken skapt en del vansker i produksjonsprosessen, men disse synes nå altså å være løst, understreker Albrigtsen.

Baader-maskinen som Rørvik Fiskeindustri har benyttet, er bygt om og de vesentligste endringene er gjort på hodekappe-delen. Kapasiteten for maskinen ble betydelig økt etter ombyggingen. Denne maskinen kan fjerne både hale og hode i en enkel arbeidsoperasjon. Maskinen kan forøvrig også benyttes til sild og hvitlaks ved å fjerne ombyggingsdeler.

– Etersom vi nå har fått gjennombrudd på den produksjonstekniske siden, mener vi at det er viktig å se nærmere på fiskersiden. Dessuten drøfter vi nå også spørsmålet om dobbelfrysing av råstoffet. Det er helt avgjørende at skolesten lar seg dob-

belfryse slik at små fangster kan lagres inntil tilstrekkelig produksjonskvantum er nådd, sier Albrigtsen.

Farse

De forsøkene Rørvik Fiskeindustri har gjennomført viser at produksjon av ren filét gir et betydelig mindre utbytte enn farse. Farse er dessuten også arbeidsbesparende i forhold til ferdig filét. Det ferdige farseproduktet er også godt mottatt av Kolvereid Fiskematkjøkken, som på sin side har forsøkt farsen i produksjon av fiskepudding. Rørvik Fiskeindustri mener at det burde være mulig å få et bedre utbytte av dobbeltfrosset fisk ved produksjon av farse. Farse har også gitt det beste utbyttet ved fersk produksjon. Dette er en produksjonsform som Rørvik Fiskeindustri kjenner godt til fra kvitlaksproduksjonen.

Forsøksfiske og forsøksproduksjon av skolest vil ventelig fortsette også i år uten at det i øyeblikket er gitt klarsignal for en videreføring av prosjektet. Det knytter seg stor usikkerhet med hensyn



Ikke akkurat en «fin» fisk å se på.

til størrelsen på skolestbestanden langs kysten, samtidig som interessen for denne skjeldne fisken er økende.

F.G. Øystein Økland

Framtidas industrimat i fokus

Framtidas industrimat sto i fokus under et tre dagers seminar i Ringsaker i regi av Konservindustriens Teknologforening der Hellmut *Russwurm* jr (til v) overlot formannsklubba til instituttssjef Roald *Jørgensen*. Den 35 år gamle foreningen som har ca 320 medlemmer vil arbeide for å samle samtlige næringsmiddelteknologer i landet. Datateknikk var et av hovedemnene under seminaret og det ble konkludert med at data stadig vil komme sterkere inn i bildet for å styre prosesser så man har full kontroll med hva man gjør både økonomisk og kvalitetsmessig.



Enzymhandsama akkar kan auka lønsemda

Norsk akkar har etter kvart funne vegen til den utanlandske marknaden. Akkaren vert i hovudsak eksportert til Japan, England, Vest-Tyskland og Spania, men eksportvolumet er framleis relativt lite. Enkelte importørar hevdar at muskelen eller kappa (belling) i den norske akkaren ikkje har den møre konsistensen som andre blekksprutartar som vert nytta til konsum. Dessutan har ikkje dei norske foredlingsverksemdene kunna tilby akkararen rein, det vil seia fullstendig avskinna og sløgd.

Dette er kort fortalt bakgrunnen for ein nyleg utvikla metode for enzymatisk avskinning av akkar ved avdeling for fiskerikjemi, Institutt for fiskerifag, ved Universitetet i Tromsø. I denne avskinningsprosessen er det samtidig mogleg å få mørna akkaren i ynskjeleg grad.

Trond Gisle Raa har gjennomført ein økonomisk analyse av denne nye metoden for avskinning av akkar og han konkluderar med at investering i ein metode for enzymatisk avskinning av akkar er å tilrå. Raa har samanlikna denne metoden med det beste alternativet, nemleg rund, uhandsama akkar. Spørsmålet er kort sagt kva som er den mest lønsame produksjonsforma for ei verksemd som ynskjer å produsera akkar.

Enzym

Kva ei fiskeverksemd treng av nytt utstyr for å avskinna akkar enzymatisk er avhengig av kva verksemda tidlegare har produsert. Generelt kan ein sei at produksjonen krev ei ferdig filetlinje med rasjonelt pakke- og innfrysings-system. Enzymet får den indre, seige hinna rundt akkaraen til å løysa seg opp. Deretter står det berre att ein rein muskel som er klar for tilberedning. Akkaren vert lagt i et enzymbad tilsett ei bestemt mengde vatn. Den mengda enzym som trengs til kvar tid er avhengig av kor mange kilo akkar som skal avskinnast.

Prosessen gjer det mogleg å få eit høveleg mørt produkt, alt etter kva kundane ynskjer. Fiskeriverksemda Kalfjord Handel A/S i Tromsø har eksportert akkarproduktet til Tyskland. Det

nye produktet er godt motteke, og etterspurnaden er stigande. Det har også vist seg at akkaren oppnår ein kvalitetsauke etter den nye metoden.

Utbytteprosenten

Etter enzymhandsamingsmetoden ligg utbytteprosenten på ca. 50% for kappa (belling). For armane er utbyttet 35% av rundvekt. Resten er hovud og slo.

Trond Gisle Raa meiner at enzymhandsama akkar har vore ei verdiskapande verksemd ved den fiskeriverksemda som har vore basis for denne økonomiske analysen. Den biokjemiseke avskinningsprosessen har medført ein auke av kvaliteten og dermed også ein prisauke. Norsk akkar er dermed meir konkurransedyktig.

Eksport

Fleire fiskeverksemdar starta i 1983 opp med produksjon av akkar etter denne nye avskinningsmetoden. Hallvard Lerøy A/S i Bergen eksporterar avskinna akkar til fleire land i Europa og den norske akkaren er ikkje vanskeleg å få seldt på den utanlandske marknaden. Investering i den nye metoden har ført til ekstra kostnader. Dette vert kompensert ved høgare salspris på grunn av kvalitetsforbetring.

Investeringsutgiftene i samband med den nye metoden kan reknast som små for verksemda som var utgangspunktet for Raa sin økonomiske analyse. Ein annan fordel for denne verksemda var at nyinvesteringa ikkje hadde ført til problem på andre felt,

som til dømes mangel på arbeidskraft ved andre avdelingar. Raa meiner tvert om at denne nye produksjonsforma har medverka til å jamna ut sesongvariasjonar i produksjonen. Dessutan førte akkarproduksjonen til at verksemda i Tromsø klarte seg utan permisjonar i ein daudperiode.

Lønsemd

Ifølgje Raa sine analysar vil ei fiskeverksemd tåla ein auke på ruddt 150% i råstoffpris ved den nye avskinningsmetoden. Dersom verksemda produserar akkaren ved alternativ metode (rund, uhandsama akkar), kan råstoffkostnadane auka med berre 50% før lønsemdgrensa vert nådd. Ein eventuell stans i råstofftilgangen i periodar, eller begrensa tilgang på akkar, kan føra til at råstoffet vert dyrt og at ei produksjonsverksemd må betala meir enn minsteprisen.

Avstanden mellom produksjonsverksemda og fangstområda for akkar har sjølv sagt også innverknad på råstoffprisen. Varierende innsig av akkar kan også redusera råstofftilgangen, noko som igjen kan auka kostnadane over minsteprisen.

Dobbeltfrysing

Ved den verksemda som Raa har henta talmaterialet frå, er det mest aktuelt å gjera seg nytte av dobbeltfrysing ved produksjon av enzymhandsama akkar. Raa understrekar likevel at det for andre fiskeverksemdar kan vera mogleg å frysa produktet berre ein gong.

Trond Gisle Raa meiner at det bør setjast i gang ei større utnytting av akkarressursen langs kysten, sett ut frå ein økonomisk, men også frå ein biologisk synsstad. Produksjonen av enzymhandsama akkar for eksport i stor skala, vil verka regulerande på ein stor akkarbestand. Ein auke i fangstvolumet vil også kunna betra driftsgrunnlaget for delar av ein lokal kystflåte, meiner Raa.

F.G. Øystein Økland

Vest-Europas største tråler

Vest-Europas største tråler har vært innom Egersund Trålverksted hvor «kjempen» er blitt utrustet med to tråler og forskjellig kolmuleutstyr. «Reynsatindur» er fra Færøyanene, men ble bygget for et italiensk rederi i 1976. Til Færøyanene kom «Reynsatindur» i mai i fjor.

Tråleren er hele 321 fot lang og 48 fot bred og har en lastekapasitet på ca. 2000 tonn ferdig fiskeprodukter. Tråleren har to motorer hver på 3000 hk. Under fiske er det rundt 70 mann ombord, og det er i hovedsak kolmula det færøyske mannskapet er ute etter. Tråleren er forøvrig utstyrt slik at den uten store vansker kan gå over til annet fiske.

«Reynsatindur» er den andre færøyske tråleren som foredler kolmule



ombord. Åtte fileteringsmaskiner står under dekk. Disse maskinene har en kapasitet på 200 tonn ferdig råvare i døgnet. I tillegg produseres det farse ombord.

«Reynsatindur» ved kalen til Egersund Trålverksted.

Den ene av de to trålene som Egersund Trålverksted har utrustet fartøyet med, har en trålpose med en omkrets i åpningen på 1400 meter. Under tauing blir åpningen 60 meter i omkrets. Til trålen er det gått med 6000 kilo nylonråd.

FISKERIDIREKTORATET



Forsker

Ved Fiskeridirektoratets havforskningsinstitutt er det ledig midlertidig stilling som forsker for ett år. Til stillingen kreves matematisk-naturvitenskapelig embetseksamen, fortrinnsvis med fiskeribiologi som hovedfag, eller tilsvarende utdanning.

Arbeidsområdet er akustisk mengdemåling av fisk, og omfatter analyser av sikkerheten i akustiske mengdeanslag samt utvåling og tilpassing av metodikk.

Stillingen lønnes som forsker i lønnstrinn 20–27 etter kvalifikasjoner. Søknad mrk. «22/84» bes sendt Fiskeridirektoratet, postboks 185, 5001 Bergen, innen 5.4. 1984.

Forsker/Bestyrer – Akvakulturstasjonen Austevoll

Ved Fiskeridirektoratets havforskningsinstitutt, Akvakulturstasjonen Austevoll, er det ledig en stilling som forsker 0070/0071 fra 1.5.84.

Arbeidet omfatter den administrative ledelse av stasjonens forskningsarbeide. Vedkommende får det daglige ansvar for stasjonens virksomhet, personell, økonomi, forskningsoppgaver, informasjon og kontakt med forvaltningen og andre forskningsinstitusjoner.

Det er ønskelig å tilsette en person med bred forskningserfaring i fagfeltet akvakultur og med erfaring fra administrasjon og prosjektledelse. Det kreves mat.naturvit. embetseksamen innen fagfeltet fiskeribiologi/marin biologi eller tilsvarende. Stillingen lønnes etter l.tr. 20–27 i det offentlige regulativ. Søknad sendes Fiskeridirektøren innen 5.4.d.å. mrk. 21/84. Nærmere opplysninger om stillingen kan fås ved Akvakulturstasjonen Austevoll, Storebø, telefon (05) 38 03 42 eller Avdeling for akvakultur, Fiskeridirektoratets havforskningsinstitutt, C. Sundtsgt. 37, Bergen, telefon (05) 31 85 00.

Kveitefiske ved Grønland

Norske linefiskere kan igjen fiske kveite ved Vest-Grønland. Det har de ikke gjort på mange år.

Som en oppfølging av kvoteavtalen mellom Norge og EF for 1984, har kommisjonen meddelt Norge at det som tidligere vil gjelde en generell bifangstbestemmelse på 10 prosent i fiske etter blåkveite ved Øst- og Vest-Grønland, men at det i tillegg, som en spesiell ordning fra 1984, vil være adgang til å ta inntil 40 tonn uungåelige bifangster i kveitefisket ved Vest-Grønland.

Kveitekvoten er på 200 tonn, og det er interesse på norsk side for å utnytte denne kvoten.

Den bifangstbestemmelsen som nå er fastsatt, vil bety at norske fartøyer vil kunne fiske kveite ved Vest-Grønland. Hittil har bifangstbestemmelsene gjort dette umulig i praksis på tross av tildelt kvote.

Første fangstdato var 12. mars.

landbrakt fisk i Norges Råfisklags distrikt i tiden 1/1-26/2 1984 etter innkomne sluttседler. Tonn råfiskvekt*

(Tilvirket fisk er omregnet til råfiskvekt. Biproduktene er ikke med i tabellene).

Fiskesort	Uke 1	Uke 2	I alt		Kvanta 1984 brukt til						
	13-19/2	20-26/2	pr. 27/2	pr. 26/2	Fersk	Frysing	Salting	Henging	Herme- tikk	Dyre- og fiskefor	Mel og olje
	Tonn	Tonn	1983	1984	Tonn	Tonn	Tonn	Tonn	Tonn	Tonn	Tonn
<i>Prissone 1 – Finnmark¹</i>											
Torsk	153	258	2 347	1 919	17	1 827	48	27	—	0	—
Skrei	—	—	—	—	—	—	—	—	—	—	—
Hyse	11	18	389	319	15	302	1	1	—	—	—
Sei	2	18	97	71	—	64	—	7	—	—	—
Brosme	0	0	30	24	—	15	2	6	—	—	—
Lange	—	0	—	0	—	—	0	—	—	—	—
Blålange	—	—	—	—	—	—	—	—	—	—	—
Lyr	—	—	—	—	—	—	—	—	—	—	—
Hvitting	—	—	—	—	—	—	—	—	—	—	—
Lysing	—	—	—	—	—	—	—	—	—	—	—
Kveite	—	—	—	—	—	—	—	—	—	—	—
Blåkveite	0	0	8	4	—	4	—	—	—	—	—
Rødspette	—	—	3	0	—	0	—	—	—	—	—
Div. flyndrefisk	—	—	—	—	—	—	—	—	—	—	—
Steinbit	1	1	28	16	—	7	—	—	—	9	—
Uer	14	9	21	50	15	35	—	—	—	—	—
Rognkjeks	—	—	—	—	—	—	—	—	—	4	—
Breiflabb	—	—	—	—	—	—	—	—	—	—	—
Makrellstørje	—	—	—	—	—	—	—	—	—	—	—
Brugde	—	—	—	—	—	—	—	—	—	—	—
Pigghå	—	—	—	—	—	—	—	—	—	—	—
Skate/Rokke	—	—	—	1	—	—	—	—	—	1	—
Ål	—	—	—	—	—	—	—	—	—	—	—
Akkar	—	—	0	—	—	—	—	—	—	—	—
Krabbe	—	—	—	—	—	—	—	—	—	—	—
Hummer	—	—	—	—	—	—	—	—	—	—	—
Sjøkreps	—	—	—	—	—	—	—	—	—	—	—
Reke	107	310	253	533	—	533	—	—	—	—	—
Annet og uspesifisert	2	5	—	102	26	1	—	—	—	75	—
I alt	289	619	3 176	3 038	74	2 787	51	42	—	85	—
<i>Prissone 2 – Finnmark¹</i>											
Torsk	887	930	5 493	5 952	236	4 576	593	537	—	10	—
Skrei	—	—	—	—	—	—	—	—	—	—	—
Hyse	35	31	870	423	29	336	2	56	—	—	—
Sei	42	48	310	275	5	131	66	73	—	—	—
Brosme	1	8	121	59	2	14	7	35	—	—	—
Lange	0	0	1	2	—	0	1	1	—	—	—
Blålange	—	0	2	0	—	—	0	—	—	—	—
Lyr	0	—	—	0	—	—	—	0	—	—	—
Hvitting	—	—	—	—	—	—	—	—	—	—	—
Lysing	—	—	—	—	—	—	—	—	—	—	—
Kveite	0	0	3	0	0	0	—	—	—	—	—
Blåkveite	—	—	0	0	—	0	—	—	—	—	—
Rødspette	1	4	5	8	2	6	—	—	—	—	—
Div. flyndrefilet	—	—	—	—	—	—	—	—	—	—	—
Steinbit	2	1	11	5	0	5	—	—	—	—	—
Uer	25	21	127	151	80	71	0	—	—	—	—
Rognkjeks	—	—	—	—	—	—	—	—	—	—	—
Breiflabb	0	0	—	0	0	0	—	—	—	—	—
Makrellstørje	—	—	—	—	—	—	—	—	—	—	—
Brugde	—	—	—	—	—	—	—	—	—	—	—
Pigghå	—	—	—	—	—	—	—	—	—	—	—
Skate/Rokke	—	—	—	—	—	—	—	—	—	—	—
Ål	—	—	—	—	—	—	—	—	—	—	—
Akkar	—	2	121	32	—	32	—	—	—	—	—
Krabbe	—	—	—	—	—	—	—	—	—	—	—
Hummer	—	—	—	—	—	—	—	—	—	—	—
Sjøkreps	—	—	—	—	—	—	—	—	—	—	—
Reke	439	60	99	714	—	714	—	—	—	0	—
Annet og uspesifisert	237	279	—	1 503	455	64	—	0	10	786	198
I alt	1 669	1 384	7 163	9 124	799	5 949	670	702	10	796	198

landbrakt fisk i Norges Råfisklags distrikt i tiden 1/1-26/2 1984 etter innkomne sluttsedler. Tonn råfiskvekt*
(Tilvirket fisk er omregnet til råfiskvekt. Biproduktene er ikke med i tabellene).

Fiskesort	Uke 1	Uke 2	I alt		Kvanta 1984 brukt til						
	13-19/2	20-26/2	pr. 27/2 1983	pr. 26/2 1984	Fersk	Frysing	Salting	Henging	Herme- tikk	Dyre- og fiskefor	Mel og olje
	Tonn	Tonn	Tonn	Tonn	Tonn	Tonn	Tonn	Tonn	Tonn	Tonn	Tonn
<i>Prissone 3 – Troms²</i>											
Torsk	1 886	1 549	9 662	11 585	320	4 001	7 011	253	—	0	—
Skrei	—	—	—	—	—	—	—	—	—	—	—
Hyse	159	118	1 154	948	178	651	11	107	—	—	—
Sei	144	174	513	1 049	19	290	687	44	—	9	—
Brosme	140	10	676	419	6	8	167	238	—	0	—
Lange	3	1	24	17	0	0	16	1	—	—	—
Blålange	0	0	5	2	0	—	1	1	—	—	—
Lyr	0	0	—	0	0	—	0	0	—	—	—
Hvitting	—	—	—	—	—	—	—	—	—	—	—
Lysing	—	—	—	—	—	—	—	—	—	—	—
Kveite	0	0	8	5	5	0	—	—	—	—	—
Blåkveite	1	0	12	11	1	10	—	—	—	—	—
Rødspette	1	1	1	5	4	1	—	—	—	—	—
Div. flyndrefisk	—	—	—	0	—	—	—	—	—	0	—
Steinbit	1	1	28	7	1	6	—	—	—	0	—
Uer	31	18	123	143	86	57	0	—	—	0	—
Rognkjeks	—	—	—	—	—	—	—	—	—	—	—
Breiflabb	1	0	—	4	2	3	—	—	—	—	—
Makrellstørje	—	—	—	—	—	—	—	—	—	—	—
Brugde	—	—	—	—	—	—	—	—	—	—	—
Pigghå	—	—	—	0	—	0	—	—	—	—	—
Skate/Rokke	—	—	2	—	—	—	—	—	—	—	—
Ål	—	—	—	—	—	—	—	—	—	—	—
Akkar	0	0	102	34	—	34	—	—	—	0	—
Krabbe	—	—	—	—	—	—	—	—	—	—	—
Hummer	—	—	—	—	—	—	—	—	—	—	—
Sjøkreps	—	—	—	—	—	—	—	—	—	—	—
Reke	450	501	479	1 473	5	1 468	—	—	—	—	—
Annet og uspesifisert	430	418	0	3 003	1 319	168	—	60	5	1 451	—
I alt	3 247	2 791	12 789	18 705	1 946	6 697	7 894	703	5	1 461	—
<i>Priss. 4/5/6 – Nordland³</i>											
Torsk	1 101	1 191	7 496	8 518	861	4 509	2 823	244	79	2	—
Skrei	2 618	2 540	10 747	10 675	233	3 739	5 318	1 381	5	—	—
Hyse	233	246	1 164	1 591	405	1 116	4	30	36	—	—
Sei	622	738	1 615	4 006	166	1 938	1 498	388	10	5	—
Brosme	38	30	227	317	3	50	18	224	23	—	—
Lange	12	10	54	83	0	19	59	2	1	—	—
Blålange	1	3	6	8	0	2	5	1	—	—	—
Lyr	2	4	10	24	19	2	1	0	2	—	—
Hvitting	—	—	—	—	—	—	—	—	—	—	—
Lysing	—	—	—	—	—	—	—	—	—	—	—
Kveite	1	1	13	11	11	1	—	—	—	—	—
Blåkveite	8	0	2	13	—	13	—	—	—	—	—
Rødspette	1	2	18	26	24	2	—	—	—	—	—
Div. flyndrefisk	—	—	0	0	—	—	—	—	—	0	—
Steinbit	2	2	10	8	2	6	—	—	—	—	—
Uer	58	46	190	384	225	155	1	—	3	0	—
Rognkjeks	—	—	0	—	—	—	—	—	—	—	—
Breiflabb	1	2	7	9	5	4	—	—	—	—	—
Makrellstørje	—	—	—	—	—	—	—	—	—	—	—
Brugde	—	—	—	—	—	—	—	—	—	—	—
Pigghå	—	—	0	0	0	0	—	—	—	—	—
Skate/Rokke	—	—	0	—	—	—	—	—	—	—	—
Ål	—	—	—	—	—	—	—	—	—	—	—
Akkar	—	—	6	2	—	0	—	—	—	2	—
Krabbe	—	—	—	—	—	—	—	—	—	—	—
Hummer	—	—	—	—	—	—	—	—	—	—	—
Sjøkreps	—	0	—	0	0	—	—	—	—	—	—
Reke	53	27	94	111	100	10	—	—	—	1	—
Annet og uspesifisert	559	644	99	3 220	2 254	174	4	92	15	681	—
I alt⁶	5 310	5 485	21 757	29 007	4 308	11 738	9 732	2 362	174	691	—

Ilandbrakt fisk i Norges Råfisklags distrikt i tiden 1/1-19/2 1984 etter innkomne slutsedler. Tonn råfiskvekt*

(Tilvirket fisk er omregnet til råfiskvekt. Biproduktene er ikke med i tabellene).

Fiskesort	Uke 1	Uke 2	I alt		Kvanta 1984 brukt til						
	13-19/2	20-26/2	pr. 27/2 1983	pr. 26/2 1984	Fersk	Frysing	Salting	Henging	Hermetikk	Dyre- og fiskefor	Mel og olje
	Tonn	Tonn	Tonn	Tonn	Tonn	Tonn	Tonn	Tonn	Tonn	Tonn	Tonn
<i>Priszone 7/8 - Trøndelag⁴</i>											
Torsk	45	42	231	287	207	54	3	2	21	0	—
Skrei	—	—	—	—	—	—	—	—	—	—	—
Hyse	5	10	27	41	27	6	0	0	7	0	—
Sei	174	370	462	1 220	55	415	579	148	24	—	—
Brosme	6	80	14	104	6	3	6	74	15	1	—
Lange	3	8	5	23	1	0	15	3	4	—	—
Blålange	0	8	9	9	—	—	1	8	0	0	—
Lyr	5	5	11	32	13	4	—	—	16	—	—
Hvitling	—	—	—	—	—	—	—	—	—	—	—
Lysing	—	—	—	—	—	—	—	—	—	—	—
Kveite	0	0	3	1	1	0	—	—	—	—	—
Blåkveite	—	—	—	—	—	—	—	—	—	—	—
Rødspette	2	2	3	5	5	0	—	—	—	—	—
Div. flyndrefisk	—	—	—	0	0	—	—	—	—	—	—
Steinbit	0	0	0	0	0	0	—	—	—	0	—
Uer	7	17	30	37	36	1	0	—	—	—	—
Rognkjeks	—	—	—	—	—	—	—	—	—	—	—
Breiflabb	0	0	1	1	1	0	—	—	0	—	—
Makrellstørje	—	—	—	—	—	—	—	—	—	—	—
Brugde	—	—	—	—	—	—	—	—	—	—	—
Pigghå	1	—	7	1	1	—	—	—	—	—	—
Skate/Rokke	—	—	—	—	—	—	—	—	—	—	—
Ål	—	—	—	—	—	—	—	—	—	—	—
Akkar	0	—	58	0	0	—	—	—	—	—	—
Krabbe	—	—	—	—	—	—	—	—	—	—	—
Hummer	0	—	0	0	0	—	—	—	—	—	—
Sjøkreps	—	—	—	—	—	—	—	—	—	—	—
Reke	6	4	12	16	13	3	—	—	—	—	—
Annet og uspesifisert	7	4	52	44	4	1	—	3	0	37	—
I alt	260	550	926	1 822	370	486	604	237	87	38	—
<i>Priszone 9 - Nordmøre⁵</i>											
Torsk	23	84	289	274	146	45	60	18	5	—	—
Skrei	—	—	—	—	—	—	—	—	—	—	—
Hyse	9	37	89	94	84	9	—	0	2	—	—
Sei	371	655	1 170	2 477	24	1 289	1 158	5	—	1	—
Brosme	106	134	410	448	2	—	106	341	—	—	—
Lange	19	54	81	112	1	—	98	13	—	—	—
Blålange	7	4	34	19	0	—	10	8	—	—	—
Lyr	3	5	41	63	60	0	0	—	3	—	—
Hvitling	—	—	—	—	—	—	—	—	—	—	—
Lysing	—	—	—	—	—	—	—	—	—	—	—
Kveite	0	1	1	1	1	1	—	—	—	—	—
Blåkveite	—	4	3	4	—	4	—	—	—	—	—
Rødspette	0	2	2	4	4	0	—	—	—	—	—
Div. flyndrefisk	0	0	0	0	0	—	—	—	—	—	—
Steinbit	0	1	2	2	1	1	—	—	—	—	—
Uer	4	3	10	23	14	9	0	—	—	—	—
Rognkjeks	—	—	—	—	—	—	—	—	—	—	—
Breiflabb	0	1	1	3	2	1	—	—	—	—	—
Makrellstørje	—	—	—	—	—	—	—	—	—	—	—
Brugde	—	—	—	—	—	—	—	—	—	—	—
Pigghå	—	0	1	0	0	—	—	—	—	—	—
Skate/Rokke	—	—	1	—	—	—	—	—	—	—	—
Ål	—	—	—	—	—	—	—	—	—	—	—
Akkar	—	0	4	1	—	—	—	—	—	1	—
Krabbe	—	—	—	—	—	—	—	—	—	—	—
Hummer	0	0	0	0	0	—	—	—	—	—	—
Sjøkreps	—	—	—	—	—	—	—	—	—	—	—
Reke	0	—	0	0	0	—	—	—	—	—	—
Annet og uspesifisert	2	16	16	47	4	12	—	—	—	31	—
I alt	545	1 000	2 155	3 573	343	1 369	1 433	385	10	34	—

¹ Priszone 1 og 2 omfatter Finnmark, (1) Tana og Varanger og Vardø sorenskriverier, (2) Hammerfest og Alta sorenskriverier.

² Priszone 3, hele Troms fylke.

³ Priszone 4, 5 og 6 omfatter Nordland (4) Vesterålen sorenskriveri unntatt den del av Hadsel herred som ligger på aust-Vågøy, (5) den del av Hadsel herred på Aust-Vågøy, Lofoten, Ofoten (unntatt herredene Gratangen og Salangen), og Salten sorenskriverier, og Bodø byfogdembete, (6) Rana, Alstahaug og Brønnøy sorenskriveri.

⁴ Priszone 7 og 8 (7) Nord-Trøndelag fylke, (8) Sør-Trøndelag fylke.

⁵ Priszone 9, Nordmøre.

⁶ Gjelder bare sone 6.

* Sløyd og hodekappet.

Fisk brakt i land i tiden 1/1–26/2 1984 i distriktene til følgende salgslag.

Fiskesort	Uke 1	Uke 2	I alt		Kvanta 1984 brukt til						
	13/1-19/2	20-26/2	pr. 27/2 1983	pr. 26/2 1984	Fersk	Frysing	Salting	Henging	Herme- tikk	Dyre- og fiskefor	Mel og olje
	Tonn	Tonn	Tonn	Tonn	Tonn	Tonn	Tonn	Tonn	Tonn	Tonn	Tonn
<i>Skagerrakfisk S/L</i>											
Torsk	34	23	211	180	136	39	4	—	—	—	—
Skrei	—	—	—	—	—	—	—	—	—	—	—
Hyse	13	7	39	65	47	18	0	—	—	—	—
Sei	5	5	89	63	42	15	6	—	—	—	—
Brosme	0	0	3	1	1	1	0	—	—	—	—
Lange	4	3	38	31	7	19	5	—	—	—	—
Blålange	0	0	1	0	0	0	0	—	—	—	—
Lyr	11	9	76	68	62	6	0	—	—	—	—
Hvitting	1	2	6	6	4	2	—	—	—	—	—
Lysing	—	—	—	—	—	—	—	—	—	—	—
Kveite	1	0	3	2	2	—	—	—	—	—	—
Blåkveite	—	—	—	—	—	—	—	—	—	—	—
Rødspette	0	0	2	2	2	—	—	—	—	—	—
Div. flyndrefisk	2	1	16	14	14	—	—	—	—	—	—
Steinbit	0	0	1	1	1	—	—	—	—	—	—
Uer	0	0	0	0	0	—	—	—	—	—	—
Rognkjeks	—	—	—	—	—	—	—	—	—	—	—
Breiflabb	2	1	8	8	8	—	—	—	—	—	—
Makrellstørje	—	—	—	—	—	—	—	—	—	—	—
Brugde	—	—	—	—	—	—	—	—	—	—	—
Pigghå	0	0	50	36	36	—	—	—	—	—	—
Skate/rokke	1	1	5	4	4	—	—	—	—	—	—
Ål	—	—	0	0	0	—	—	—	—	—	—
Akkar	—	—	—	—	—	—	—	—	—	—	—
Krabbe	—	—	—	—	—	—	—	—	—	—	—
Hummer	0	0	1	1	1	—	—	—	—	—	—
Sjokreps	0	0	1	1	1	—	—	—	—	—	—
Reke	98	79	714	415	95	—	—	—	320	—	—
Annet inkl. fjordsild)	47	23	278	175	175	—	—	—	—	—	—
I alt	221	155	1 542	1 075	639	100	16	—	320	—	—
<i>Rogaland Fiskesalgslag S/L</i>											
Torsk	40	—	73	129	105	6	18	—	—	—	—
Skrei	—	—	—	—	—	—	—	—	—	—	—
Hyse	42	—	59	121	121	—	—	—	—	—	—
Sei	99	—	540	262	217	40	5	—	—	—	—
Brosme	2	—	8	5	1	—	5	—	—	—	—
Lange	7	—	20	15	2	—	13	—	—	—	—
Blålange	1	—	3	1	1	—	1	0	—	—	—
Lyr	7	—	35	21	21	—	—	—	—	—	—
Hvitting	7	—	7	12	12	—	—	—	—	—	—
Lysing	1	—	8	5	5	—	—	—	—	—	—
Kveite	0	—	0	0	0	—	—	—	—	—	—
Blåkveite	—	—	—	—	—	—	—	—	—	—	—
Rødspette	1	—	3	3	3	—	—	—	—	—	—
Div. flyndrefisk	0	—	0	1	1	—	—	—	—	—	—
Steinbit	0	—	0	1	1	—	—	—	—	—	—
Uer	0	—	0	0	0	—	0	—	—	—	—
Rognkjeks	—	—	—	—	—	—	—	—	—	—	—
Breiflabb	6	—	23	16	16	—	—	—	—	—	—
Makrellstørje	—	—	—	—	—	—	—	—	—	—	—
Brugde	—	—	—	—	—	—	—	—	—	—	—
Pigghå	25	—	48	79	79	—	—	—	—	—	—
Skate/rokke	2	—	5	5	5	—	—	—	—	—	—
Ål	—	—	0	0	0	—	—	—	—	—	—
Akkar	—	—	—	—	—	—	—	—	—	—	—
Krabbe	—	—	5	0	0	—	—	—	—	—	—
Hummer	—	—	1	0	0	—	—	—	—	—	—
Sjokreps	—	—	0	0	0	—	—	—	—	—	—
Reke	107	—	386	207	207	—	—	—	—	—	—
Annet og uspesifisert	3	—	14	10	10	—	—	—	—	—	—
I alt	351	—	1 238	896	808	47	41	0	—	—	—

Fisk brakt i land i tiden 1/1-26/2 1984 i distriktene til følgende salgslag.

Fiskesort	Uke 1	Uke 2	I alt		Kvanta 1984 brukt til						
	13-19/2	29-26/2	pr. 27/2 1983	pr. 26/2 1984	Fersk	Frysing	Salting	Henging	Herme- tikk	Dyre- og fiskefor	Mel og olje
	Tonn	Tonn	Tonn	Tonn	Tonn	Tonn	Tonn	Tonn	Tonn	Tonn	Tonn
<i>S/L Hordafisk</i>											
Torsk	16	4	9	22	22	—	0	—	—	—	—
Skrei	—	—	—	—	—	—	—	—	—	—	—
Hyse	4	1	2	5	5	—	—	—	—	—	—
Sei	170	27	626	251	109	140	2	—	—	—	—
Brosme	3	0	3	3	2	—	2	—	—	—	—
Lange	4	1	3	5	—	—	5	—	—	—	—
Blålange	0	0	1	0	0	—	—	—	—	—	—
Lyr	5	1	14	7	7	—	—	—	—	—	—
Hvitting	—	—	—	—	—	—	—	—	—	—	—
Lysing	0	0	0	0	0	—	—	—	—	—	—
Kveite	0	0	0	0	0	—	—	—	—	—	—
Blåkveite	—	—	—	—	—	—	—	—	—	—	—
Rødspette	—	0	0	0	0	—	—	—	—	—	—
Div. flyndrefisk	0	—	0	0	0	—	—	—	—	—	—
Steinbit	0	0	1	0	0	—	—	—	—	—	—
Uer	0	0	0	0	—	—	0	—	—	—	—
Rognkjeks	—	—	—	—	—	—	—	—	—	—	—
Breiflabb	1	0	1	1	1	—	—	—	—	—	—
Makrellstørje	—	—	—	—	—	—	—	—	—	—	—
Brugde	—	—	—	—	—	—	—	—	—	—	—
Pigghå	14	1	9	18	18	—	—	—	—	—	—
Skate/rokke	0	0	0	0	0	—	—	—	—	—	—
Ål	—	—	—	—	—	—	—	—	—	—	—
Akkar	—	—	—	—	—	—	—	—	—	—	—
Krabbe	—	—	—	—	—	—	—	—	—	—	—
Hummer	—	—	—	—	—	—	—	—	—	—	—
Sjøkreps	0	—	—	0	0	—	—	—	—	—	—
Reke	2	0	3	4	4	—	—	—	—	—	—
Annet og uspesifisert	1	0	1	1	1	—	—	—	—	—	—
I alt pr. 12/2	220	37	674	319	170	140	8	—	—	—	—
<i>Sunnmøre og Romsdals Fiskesalslag</i>											
Torsk	770	400	3 020	1 850	320	200	1 330	—	—	—	—
Skrei	—	—	—	—	—	—	—	—	—	—	—
Hyse	20	50	305	270	220	50	—	—	—	—	—
Sei	250	800	6 210	6 100	2 100	830	3 170	—	—	—	—
Brosme	550	300	1 700	1 090	—	—	860	230	—	—	—
Lange	20	250	510	430	100	—	330	—	—	—	—
Blålange	—	—	160	—	—	—	—	—	—	—	—
Lyr	—	—	—	—	—	—	—	—	—	—	—
Hvitting	—	—	—	—	—	—	—	—	—	—	—
Lysing	—	—	—	—	—	—	—	—	—	—	—
Kveite	—	—	—	—	—	—	—	—	—	—	—
Blåkveite	20	—	—	40	40	—	—	—	—	—	—
Rødspette	—	—	—	—	—	—	—	—	—	—	—
Div. flyndrefisk	—	—	—	—	—	—	—	—	—	—	—
Steinbit	—	—	—	—	—	—	—	—	—	—	—
Uer	10	—	20	90	90	—	—	—	—	—	—
Rognkjeks	—	—	—	—	—	—	—	—	—	—	—
Breiflabb	—	—	—	—	—	—	—	—	—	—	—
Makrellstørje	—	—	—	—	—	—	—	—	—	—	—
Brugde	—	—	—	—	—	—	—	—	—	—	—
Pigghå	—	—	—	—	—	—	—	—	—	—	—
Skate/rokke	20	10	—	30	—	30	—	—	—	—	—
Ål	—	—	—	—	—	—	—	—	—	—	—
Akkar	—	—	15	—	—	—	—	—	—	—	—
Krabbe	—	—	—	—	—	—	—	—	—	—	—
Hummer	—	—	—	—	—	—	—	—	—	—	—
Sjøkreps	—	—	—	—	—	—	—	—	—	—	—
Reke	—	550	310	1 010	—	1 010	—	—	—	—	—
Annet og uspesifisert	—	—	170	—	—	—	—	—	—	—	—
I alt	1 660	2 360	12 420	10 910	2 870	2 120	5 690	230	—	—	—

Fisket etter sild, brisling, makrell og industrifisk pr. 11/3 1984

	I uken		I alt		Kvanta 1984 brukt til							
	27/2-4/3	5-11/3	Pr. 12/3	Pr. 11/3	Fersk		Frysing		Salting	Herme- tikk	Dyre- og fiskefor	Mel og olje
	1984	1984	1983	1984	Eksport	Innenl.	Konsum	Agn				
	Tonn	Tonn	Tonn	Tonn	Tonn	Tonn	Tonn	Tonn	Tonn	Tonn	Tonn	Tonn
<i>Feitsildfiskernes salgslag</i>												
<i>(Nord for Stad)</i>												
Feit- og småsild	—	—	140	84	0	34	—	—	50	—	—	—
Nordsjøsild	—	—	65	—	—	—	—	—	—	—	—	—
Kystbrisling	—	—	1	—	—	—	—	—	—	—	—	—
Havbrisling	—	—	204	40	—	—	—	—	0	40	—	—
Makrell	—	—	1 197	—	—	—	—	—	—	—	—	—
Vinterlodde	—	—	551 251	167 180	—	—	—	—	—	—	—	167 180
Sommerlodde	—	—	—	—	—	—	—	—	—	—	—	—
Øyepål	—	—	28	958	—	—	—	—	1	—	206	751
Tobis	—	—	—	—	—	—	—	—	—	—	—	—
Kolmule	—	—	1 445	—	—	—	—	—	—	—	—	—
Hestmakrell	—	—	—	—	—	—	—	—	—	—	—	—
Polartorsk	—	—	—	—	—	—	—	—	—	—	—	—
I alt	—	—	554 331	168 261	0	34	—	—	51	40	206	167 930
<i>Norges Sildesalg</i>												
<i>(Sør for Stad)</i>												
Vintersild	632	146	1 294	15 906	85	975	13 171	—	—	—	—	1 676
Feit- og småsild	—	—	—	—	—	—	—	—	—	—	—	—
Nordsjøsild	—	—	1 319	—	—	—	—	—	—	—	—	—
Kystbrisling	—	—	258	31	—	—	—	—	12	16	2	—
Havbrisling	—	—	11 585	6 299	—	—	—	—	—	1 129	143	5 028
Vinterlodde	—	—	29 805	1 036	—	—	—	—	—	—	993	43
Sommerlodde	—	—	—	—	—	—	—	—	—	—	—	—
Øyepål	1 519	1 612	6 058	10 144	—	—	—	—	—	—	860	9 284
Tobis	—	—	12	—	—	—	—	—	—	—	—	—
Kolmule	8 386	7 030	685	18 349	—	—	—	—	—	—	—	18 349
I alt	10 538	8 788	51 015	51 765	85	975	13 171	—	12	1 145	1 997	34 379
<i>Norges Makrell S/L</i>												
<i>(Sør for Stad)</i>												
Makrell	—	—	—	—	—	—	—	—	—	—	—	—
Hestmakrell	—	—	—	—	—	—	—	—	—	—	—	—
I alt	—	—	—	—	—	—	—	—	—	—	—	—
<i>Samlede kvanta:</i>												
Vintersild	632	146	1 294	15 906	85	975	13 171	—	—	—	—	1 676
Feit- og småsild	—	—	140	84	0	34	—	—	50	—	—	—
Nordsjøsild	—	—	1 385	—	—	—	—	—	—	—	—	—
Kystbrisling	—	—	258	31	—	—	—	—	12	16	2	—
Havbrisling	—	—	11 789	6 340	—	—	—	—	0	1 169	143	5 028
Makrell	—	—	1 197	—	—	—	—	—	—	—	—	—
Vinterlodde	—	—	581 055	168 216	—	—	—	—	—	—	993	167 223
Sommerlodde	—	—	—	—	—	—	—	—	—	—	—	—
Øyepål	1 519	1 612	6 086	11 101	—	—	—	—	1	—	1 066	10 034
Tobis	—	—	12	—	—	—	—	—	—	—	—	—
Kolmule	8 386	7 030	2 130	18 349	—	—	—	—	—	—	—	18 349
Hestmakrell	—	—	—	—	—	—	—	—	—	—	—	—
Polartorsk	—	—	—	—	—	—	—	—	—	—	—	—
I alt	10 538	8 788	605 346	220 026	85	1 009	13 171	—	63	1 185	2 204	202 310

Omregningsfaktorer kg

1 hl fersk sild	93
1 hl fersk lodde	97
1 hl fersk polartorsk	97
1 hl fersk øyepål	100

Conversion factors kg

1 hectolitre fresh herring	93
1 hectolitre fresh capelin	97
1 hectolitre fresh polar cod	97
1 hectolitre fresh Norway pout	100

Omregningsfaktorer kg

1 hl fersk tobis	100
1 hl fersk kolmule	92
1 hl havbrisling (oppmaling)	95
1 skjeppe brisling (konsum)	17

Conversion factors kg

1 hectolitre fresh sandeel	100
1 hectolitre blue whiting	92
1 hectolitre sprat for meal	95
1 skjeppe sprat for human consumption	17

Fisket etter sild, brisling, makrell og industrifisk pr. 26/2 1984

	I uken		I alt		Kvanta 1984 brukt til							
	13-19/2	20-26/2	Pr. 27/2	Pr. 26/2	Fersk		Frysing		Salting	Herme- tikk	Dyre- og fiskefor	Mel og olje
	1984	1984	1983	1984	Eksport	Innenf.	Konsum	Agn				
<i>Feitsildfiskernes salgslag</i>	Tonn	Tonn	Tonn	Tonn	Tonn	Tonn	Tonn	Tonn	Tonn	Tonn	Tonn	Tonn
(Nord for Stad)												
Feit- og småsild	—	—	140	84	0	34	—	—	50	—	—	—
Nordsjøisild	—	—	65	—	—	—	—	—	—	—	—	—
Kystbrisling	—	—	1	—	—	—	—	—	—	—	—	—
Havbrisling	—	—	204	40	—	—	—	—	0	40	—	—
Makrell	—	—	1 197	—	—	—	—	—	—	—	—	—
Vinterlodde	—	—	494 947	167 180	—	—	—	—	—	—	—	167 180
Sommerlodde	—	—	—	—	—	—	—	—	—	—	—	—
Øyepål	—	—	27	958	—	—	—	—	1	—	206	751
Tobis	—	—	—	—	—	—	—	—	—	—	—	—
Kolmule	—	—	—	—	—	—	—	—	—	—	—	—
Hestmakrell	—	—	—	—	—	—	—	—	—	—	—	—
Polartorsk	—	—	—	—	—	—	—	—	—	—	—	—
I alt	—	—	496 581	168 261	0	34	—	—	51	40	206	167 930
<i>Noregs Sildesalslag</i>												
(Sør for Stad)												
Vintersild	1 763	1 614	1 294	15 128	85	975	12 617	—	—	—	—	1 451
Feit- og småsild	—	—	—	—	—	—	—	—	—	—	—	—
Nordsjøisild	—	—	1 022	—	—	—	—	—	—	—	—	—
Kystbrisling	—	—	258	31	—	—	—	—	12	16	2	—
Havbrisling	929	69	11 585	6 299	—	—	—	—	—	1 129	143	5 028
Vinterlodde	118	—	29 500	1 036	—	—	—	—	—	—	993	43
Sommerlodde	—	—	—	—	—	—	—	—	—	—	—	—
Øyepål	1 771	56	5 166	7 012	—	—	—	—	—	—	419	6 593
Tobis	—	—	—	—	—	—	—	—	—	—	—	—
Kolmule	1 720	1 213	—	2 933	—	—	—	—	—	—	—	2 933
I alt	6 301	2 951	48 824	32 439	85	975	12 617	—	12	1 145	1 557	16 048
<i>Norges Makrellag S/L</i>												
(Sør for Stad)												
Makrell	—	—	—	—	—	—	—	—	—	—	—	—
Hestmakrell	—	—	—	—	—	—	—	—	—	—	—	—
I alt	—	—	—	—	—	—	—	—	—	—	—	—
<i>Samlede kvanta:</i>												
Vintersild	1 763	1 614	1 294	15 128	85	975	12 617	—	—	—	—	1 451
Feit- og småsild	—	—	140	84	0	34	—	—	50	—	—	—
Nordsjøisild	—	—	1 087	—	—	—	—	—	—	—	—	—
Kystbrisling	—	—	258	31	—	—	—	—	12	16	2	—
Havbrisling	929	69	11 789	6 340	—	—	—	—	0	1 169	143	5 028
Makrell	—	—	1 197	—	—	—	—	—	—	—	—	—
Vinterlodde	118	—	524 447	168 216	—	—	—	—	—	—	993	167 223
Sommerlodde	—	—	—	—	—	—	—	—	—	—	—	—
Øyepål	1 771	56	5 193	7 970	—	—	—	—	1	—	626	7 344
Tobis	—	—	—	—	—	—	—	—	—	—	—	—
Kolmule	1 720	1 213	—	2 933	—	—	—	—	—	—	—	2 933
Hestmakrell	—	—	—	—	—	—	—	—	—	—	—	—
Polartorsk	—	—	—	—	—	—	—	—	—	—	—	—
I alt	6 301	2 951	545 405	200 700	85	1 009	12 617	—	63	1 185	1 763	183 978

<i>Omregningsfaktorer kg</i>	<i>Conversion factors kg</i>	<i>Omregningsfaktorer kg</i>	<i>Conversion factors kg</i>
1 hl fersk sild 93	1 hectolitre fresh herring ... 93	1 hl fersk tobis 100	1 hectolitre fresh sandeel 100
1 hl fersk lodde 97	1 hectolitre fresh capelin ... 97	1 hl fersk kolmule 92	1 hectolitre blue whiting 92
	1 hectolitre fresh polar	1 hl havbrisling	
1 hl fersk polartorsk 97	cod 97	(oppmaling) 95	1 hectolitre sprat for meal 95
	1 hectolitre fresh	1 skjepe brisling	1 skjepe sprat for
1 hl fersk øyepål 100	Norway pout 100	(konsum) 17	human consumption ... 17

FURUNO[®] LEVERANDØR AV AVANSERT SKIPSELEKTRONIKK



JOSTEIN RØTTINGEN

HAVF.

**SATELLITT-NAVIGATOR
FSN-70**



**COMPUTER LORAN C
NAVIGATOR LC-70**



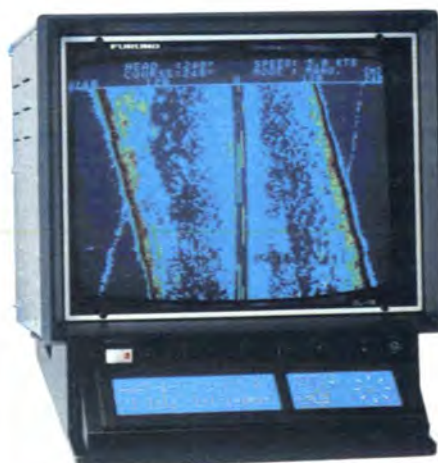
**DATA FARGE SCANNING
SONAR CS-50**



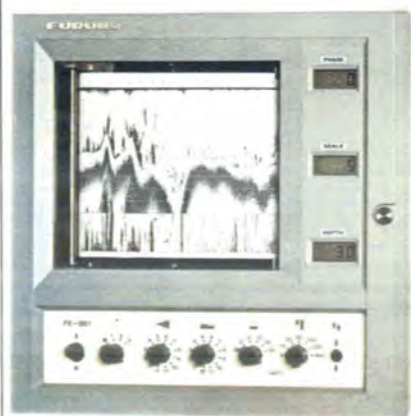
**MARINE RADAR FR-1011
3 cm (X-Band)
72 n.m. rekkevidde**



**FARGE
HØYFREKVENSSONAR
CH-12**



**SIDE LOOKING SONAR
SL-16**



**DIGITAL EKKOLODD
FE-881**



**FARGE RADAR
FCR-1411**



**FARGE EKKOLODD
FCV-160/161**

Forhandlere:

FREDRIKSTAD	Tel-Rad A/s	(032) 15 616
TONSBERG	Oskar Sandvik	(033) 84 775
EGERSUND	Egersund Reisereparasjoner	(04) 79 42 26
STAVANGER	Maritime Electronic A/s	(04) 52 08 74
DUSAVIKA		
TANANGER	Norsea	(04) 54 10 33
HAUGESUND	A/s Vico	(047) 24 011
BERGEN	Furuno Norge A/s, avd. Bergen	(05) 32 44 44
MALØY	Einar Sætren A/s	(057) 51 106
FOSNAVAG	Ekko Radioforretning	(071) 88 583
ALESUND	A/s Elektronikk	(071) 24 758
MOLDE	Romsdals Fiskevegnfabrikk A/s	(072) 52 177
KRISTIANSUND N	Fa. Sandbløst	(073) 74 955
TRONDHEIM	Christoffersen & Westad A/s	(07) 93 62 27
RORVIK	Fa. Arne Wahl Olsen	(077) 92 100, linje 71
SANDNESSJOEN	Fa. Arne Bjørnvold	(086) 40 218
BODO	Bodo Skipsselektroikk A/s	(081) 22 138



MARINE ELECTRONICS

FURUNO NORGE A/S

TEL: (071) *25 642 YSTENESGT 30-32 TELEX: 40 677 fur n POSTBOKS 621, 6001 AALESUND

BODO	Fa. Henry Friback	(081) 21 241
BALLSTAD	Ballstad Radioservice	(088) 88 174
SVOLVÆR	A/s Svolvær Radioservice	(088) 70 561
BO I VESTERALEN	Johnsen & Co	(088) 34 460, linje 60
STOKMARKNES	Johnsen & Co., avd. Stokmarknes	(088) 51 479
MYRE	Myre Elektronikkservice A/s	(088) 33 190
HARSTAD	Brodrene Norwich	(082) 61 144
TROMSØ	A/s Tromsø El-Rad	(083) 85 435
SKJERVOY	Skipsselektroikk A/s	(083) 61 000, linje 371
HAMMERFEST	Fa. O. M. Ronning	(084) 11 785
HONNINGSVAG	Fa. Bjørn Hansen	(084) 72 494
BATSFJORD	Maritim Elektronikk A/s	(085) 83 592
VARDØ	Kato Herland	(085) 87 616
VADSO	Maritim Elektronikk A/s, avd. Vadso	(085) 52 299