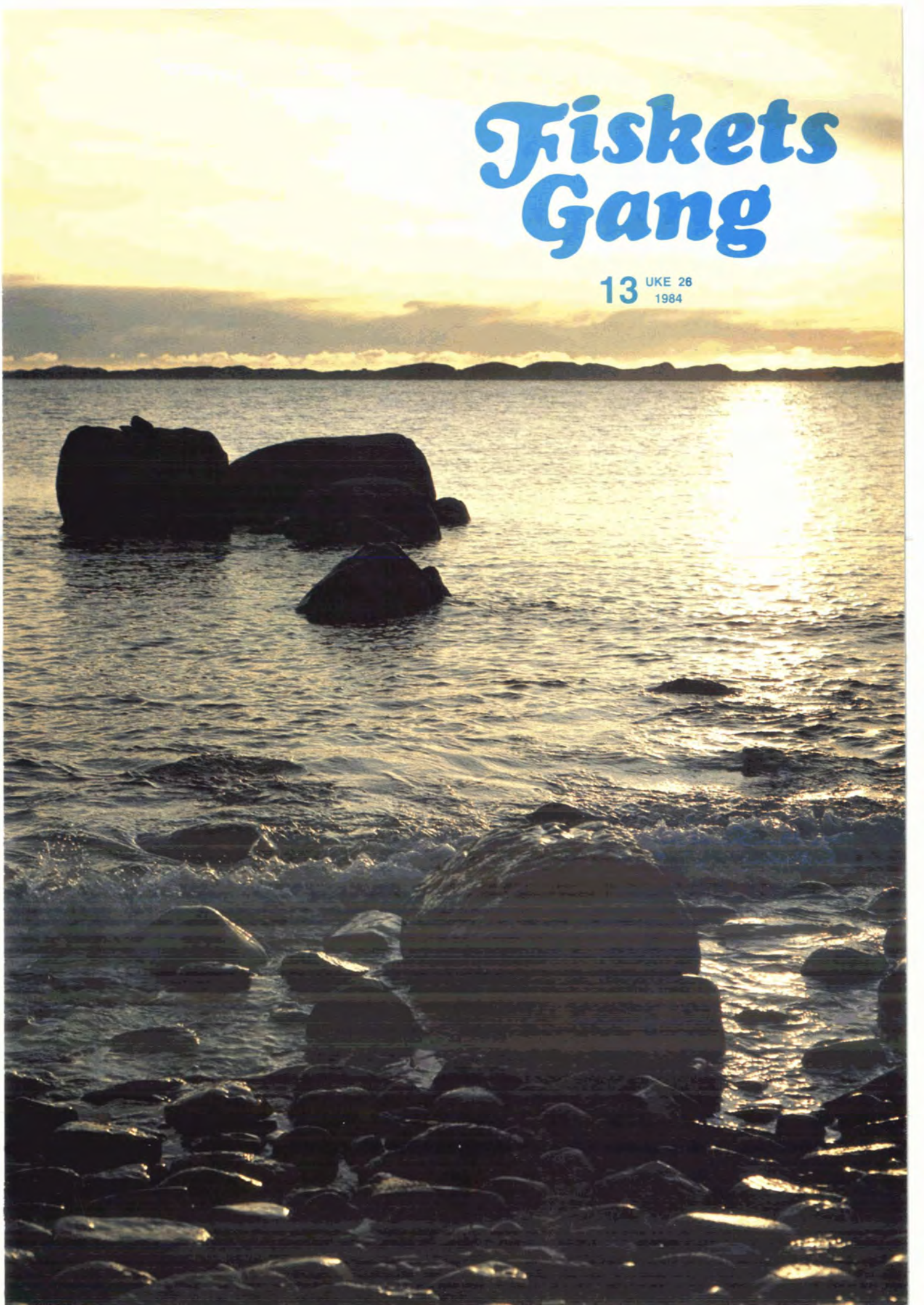


Fiskets Gang

13 UKE 26
1984



Fiskets Gang



Utgitt av Fiskeridirektøren

70. ÅRGANG

Nr. 13 – Uke 28 – 1984

Utgis hver 14. dag

ISSN 0015 - 3133

Ansv. redaktør:

Sigbjørn Lomelde
Kontorsjef

Redaksjon:

Vidar Hoviskeland
Kari Østervold Toft
Øystein Økland

Ekspedisjon:

Dagmar Meling
Froydis Madsen

Fiskets Gangs adresse:

Fiskeridirektoratet
Postboks 185, 5001 Bergen
Telf.: (05) 23 03 00

Trykt i offset

A.s John Grieg

Abonnement kan tegnes ved alle poststeder ved innbetaling av abonnementsbeløpet på postgiro-konto 5 05 28 57, på konto nr. 0616.05.70189 Norges Bank eller direkte i Fiskeridirektoratets kassakontor.

Abonnementsprisen på Fiskets Gang er kr. 125.00 pr. år. Denne pris gjelder også for Danmark, Finland, Island og Sverige. Øvrige utland kr. 200.00 pr. år. Utland med fly kr. 250.00.

Fiskerifagstudenter kr. 75.00

PRISTARIFF FOR ANNONSER:

Tekstsider:

1/1 kr. 2400 1/4 kr. 700

1/2 kr. 1300

Eller kr. 3,95 pr. spalte m.m.

Andre annonsealternativer
etter avtale

VED ETTERTRYKK FRA
FISKETS GANG
MÅ BLADET OPPGIS SOM KILDE
ISSN 0015-3133

INNHold — CONTENTS

Oppdrett er lønsamt og risikofyllt Profit and risk in aquaculture	359
Markedet for fisk og fiskeprodukter i Hong Kong og Singapore (I). The market situation for fish and fish products in Hong Kong and Singapore (I).	362
To hovedinnsig av lodde vinteren 1984 Two main driftings of capelin the winter of 1984	365
Forskningsfartøy til Kina Research vessel to China	366
Nor-Fishing '84 Nor-Fishing '84	367
Statistikk Statistics	376

Redaksjonen avslutta 4. juli 1984

Førstesidefoto: Harald Bjelke

Første lønsemdundersøkning i oppdrettsnæringa:

Oppdrett er lønsamt og risikofyllt



Lønsemda i oppdrettsnæringa var svært god i 1982 viser ei undersøkning som kontoret for driftsøkonomiske undersøkingar i Fiskeridirektoratet har gjennomført. (Arkivfoto)

- Lønsemda i oppdrettsnæringa var svært god i 1982. Vel 200.000 kroner i gj.snitt lønsevne pr. årsverk.
- Store variasjonar i lønsemda frå anlegg til anlegg.
- Høgast lønsemd pr. årsverk hadde oppdrettsanlegg med volum på mellom 5000 m³ og 15000 m³. Lågast lønsevne pr. årsverk hadde dei aller minste og dei aller største oppdrettsanlegga (under 3000 m³ og over 15000 m³ oppdrettsvolum).
- Oppdrettsanlegg i Sogn og Fjordane og Hordaland hadde den største gjennomsnittlege lønsevna pr. årsverk. Rogaland og Skagerrakysten hadde den dårlegaste lønsevna pr. årsverk.

Dette går fram av ei lønsemdundersøking for fiskeoppdrett i 1982 som Fiskeridirektoratet har gjennomført. Undersøkinga byggjer på eit utval på 1/3 av dei anlegga som ein på førehand visste hadde produksjon av oppdrettsfisk i 1982 og omfatta anlegg av alle storleiksgrupper over 500 m³. I slutten av februar 1983 vart rekneskapskjema, rettleiing og eit følgjebrev sendt ut til dei aktuelle oppdrettsanlegga (120 i alt). Rekneskap frå 106 anlegg går inn i undersøkinga.

Settefiskanlegg ikkje med

For kombinerte settefisk/mattfiskanlegg har ein prøvd å halda inntekter og

kostnader knytta til settefiskproduksjonen utanfor. Erlend Gjøen ved Kontoret for driftsøkonomiske undersøkingar i Fiskeridirektoratet seier til Fiskets Gang at produksjonen frå settefiskanlegg venteleg vil koma med i seinare undersøkingar. Det kan då også verta aktuelt å ta med reine klekkeri/settefiskanlegg.

Undersøkinga er såleis førebels konsentrert om oppdrett av mattfisk.

Gjøen seier vidare at nyoppstarta anlegg ikkje er med i undersøkinga fordi rekneskapstala frå desse kunne føra til eit skeivt bilete av lønsemda i næringa. Berre anlegg som har vore i drift ei tid er med i lønsemdundersøkinga. Gjøen gjer det også klart at denne undersø-

kinga som er den første i sitt slag vart gjort omtrent på same grunnlag som Budsjettnemnda sine faste undersøkingar for fiskefartøy.

Lønsevne

Lønsevne i denne undersøkinga av oppdrettsanlegg gir uttrykk for kor mykje den enkelte verksemda eigentleg kunne betala til innsatsfaktoren arbeidskraft etter at andre driftsavhengige faste og variable kostnader var dekkja i samsvar med det som vanlegvis vert sett på som rimeleg i driftsøkonomisk forstand. Denne storleiken «lønsevne» kan kort definerast som inntekter minus kostnader. Arbeids-

godtgjersla er då ikkje rekna som kostnad.

Gjennomsnittleg lønsevne pr. årsverk basert på heile utvalet av oppdrettsanlegg var kr. 206.955 i 1982. For heilårsdrevne fiskefartøy over 13 m l.l. har Budsjettnemda rekna ut gjennomsnittleg lønsevne pr. årsverk til kr. 97.341 i 1982, medan tilsvarande tal for fartøy 8–13m l.l. var kr 52.567. Sjølv om korkje lønsevne eller årsverk er heilt likt definerte i dei to undersøkingane er det heilt klart at lønsemda i oppdrettsnæringa er langt betre enn for fiskeflåten.

Variasjonar i lønsevne

Lønsemdundersøkinga for oppdrettsanlegg viser til dels store variasjonar i lønsevne frå anlegg til anlegg. I alt 9 av dei 106 anlegga i undersøkinga hadde negativ lønsevne, medan 12 andre hadde ei lønsevne pr. årsverk på mellom 0 og 50.000 kroner. Men over 70%

av oppdrettsanlegga hadde over 100.000 kroner i lønsevne pr. årsverk og nesten halvparten hadde over kr. 200.000.

Oppdrettsanlegg i storleiken frå 5000 m³–7000 m³ og 7000 m³–15000 m³ hadde ei lønsevne pr. årsverk over gjennomsnittet for heile landet. Noko uventa var det at oppdrettsanlegg på 15000 m³ og over hadde den lågaste lønsevna pr. årsverk.

Det er eit stort sprang i antal gjennomsnittleg utførte årsverk mellom gruppa på 15000 m³ og oppover og gruppa med storleik 5000–7000 m³. Likeeins er det stort sprang i oppdrettsvolumet mellom dei same gruppene. Likevel er ikkje differansen i produksjonen tilsvarande stor mellom desse to gruppene, sidan den største gruppa har dårlegare utnytting av oppdrettsvolumet.

Likeeins har dei største anlegga ein større part av aure enn laks i forhold til dei mindre anlegga. De viser seg at

anlegg som driv berre med laks har betre gjennomsnittleg lønsevne pr. årsverk enn anlegg som driv berre med aure.

Selskapsforma har innverknad på lønsevna

I lønsemdundersøkinga går det også fram at selskapsforma synest å ha innverknad på lønsevna. Personlege selskap har gjennomsnittleg større lønsevne enn aksjeselskap. Alle anlegg over 15.000 m³ er aksjeselskap.

Alle desse momenta som er nemnde her kan svekka dekningsbidraget og forklara kvifor ulemper og meirkostnader ved dei største anlegga synest å overstiga føremonene ved stordrift.

Gruppa på 7000–15000 m³ har relativt små faste driftskostnader og variable kostnader i forhold til produksjonssinntekta. Dette gir seg utslag i den tildels store lønsevna som denne grup-

Tabell 1. Driftsresultat for oppdrettsanlegg. Landet totalt. Gjennomsnitt pr. anlegg.

Nytta oppdrettsvolum		-3'm ³	-3'-5'm ³	5'-7'm ³	7'-15'm ³	15'm ³ -	Alle anlegg
1.	Sal	547 754	1 154 587	1 852 969	3 464 341	6 289 347	1 871 768
2.	Endring i forråd	103 271	269 761	477 662	693 334	781 912	377 522
3.	SUM PRODUKSJONSINNTEKTER	651 025	1 424 348	2 330 631	4 157 675	7 071 259	2 249 290
4.	Variable kostnader	344 671	776 634	1 191 192	1 794 949	3 666 233	1 106 750
5.	Faste driftskostnader	57 455	133 186	237 482	291 083	991 435	213 461
6.	Gjeldsrenter	30 374	102 925	139 815	139 032	227 156	105 294
7.	Avskrivningar	25 498	59 080	104 675	220 000	554 000	118 629
8.	Kalkulatoriske renter på eigenkapital	7 985	15 161	27 650	85 454	175 083	38 444
9.	SUM KOSTNADER	465 983	1 086 986	1 700 814	2 530 518	5 613 907	1 582 578
10.	LØNSEVNE I ALT	185 042	337 362	629 817	1 627 157	1 457 352	666 712
11.	Antal årsverk	1,17	2,10	3,20	5,20	11,20	3,19
12.	Lønsevne pr. årsverk	129 747	177 321	254 578	330 950	129 195	206 955
13.	Eigenkapitalprosent	43,6%	38,1%	46,7%	59,4%	72,9%	47,28%
14.	Gj.snittlege anleggsinvest.	167 962	380 832	484 641	1 653 930	3 460 983	768 059
15.	Anleggsinvesteringar pr. årsverk	125 662	178 135	215 662	311 205	286 879	203 593
16.	Anleggsinvesteringar pr. kg fisk produsert	6,98	8,99	10,89	12,38	13,31	9,73
17.	Produksjon pr. årsverk	24 192	25 681	32 130	26 779	20 516	26 448
18.	Produksjon pr. m ³	11,57	14,44	14,48	15,89	7,69	13,59
19.	Oppdrettsvolum	1 999	3 550	5 534	8 080	29 309	5 886
20.	Utnyttingsgrad konsesjon	77,6%	94,7%	109,2%	97,4%	101,3%	94,0%
21.	Utnyttingsgrad region						
22.	Totalrentabilitet I	18,0%	19,1%	19,4%	27,9%	6,5%	19,8%
23.	Totalrentabilitet II	5,2%	12,8%	16,3%	25,2%	6,5%	13,5%
24.	Likviditetsgrad	1,07	0,52	0,49	0,86	2,10	0,81
25.	Rentedekningsgrad I	6,56	5,06	9,11	11,98	7,09	7,68
26.	Rentedekningsgrad II	1,81	3,78	8,36	11,27	7,09	5,78
27.	Dekningsbidrag	309 930	651 255	1 139 438	2 362 726	3 405 026	1 144 524
28.	Dekningsgrad	30,2	44,8	45,4	54,5	48,2	43,17
29.	Antal anlegg i utvalet	27	31	20	20	6	104
30.	Antal anlegg i massen	155	95	73	51	8	382

Tabell 2. Driftsresultat for oppdrettsanlegg. Regionsvis fordeling. Alle anlegg. Gjennomsnitt pr. anlegg.

	Finnmark, Troms og Nordland	Nord- og Sør-Trøndelag, Møre og Romsdal	Sogn og Fjordane, Hordaland	Rogaland og Skagerrakkysten
Lønsevne pr. årsverk	210 801	174 957	238 749	171 671
Nytta oppdrettsvolum	4 118	7 111	6 914	3 520
Antal anlegg i utvalet	20	34	33	17
Antal anlegg totalt	86	142	109	45

pa har. Oppdrettsanlegg i denne storleiksgruppa utnyttar betre den totale investerte kapitalen i anlegget.

Sogn og Fjordane og Hordaland gjer det best

I følge resultatata frå lønsemdundersøkinga er det oppdrettsanlegg i Sogn og Fjordane og i Hordaland som gjer det best og som har den største gjennomsnittlege lønsevna pr. årsverk.

Rogaland og Skagerakkysten har den dårlegaste lønsevna. Denne regionen har nokre anlegg med negativ lønsevne, og gjennomsnittleg storleik på anlegg er lågare enn i dei andre regionane.

Gruppene på 3000–5000 m³ i alle regionane har låg eigenkapitalprosent, som igjen fører til høg gjeldsgrad. Dette kan ein sjå att i dei prosentvis høge gjeldsrentene i forhold til produksjonsinntekta. Grunnen til dette kan vera at anlegga i denne gruppa har teke opp store lån for å finansiera drift og investeringar. Det viser seg og at mange av anlegga i gruppa har tildels mykje kortsiktig gjeld og strir med store rentekostnader.

Gruppa med storleik 500–3000 m³ i den nordlegaste regionen har stor lønsevne i forhold til gruppene med same storleik i dei andre regionane. Dette kjem av at denne gruppa har større oppdrettsvolum pluss større produksjon pr. kubikkmeter, som fører til større produksjonsinntekt og høgt dekningsbidrag.

Denne gruppa har også lågare gjennomsnittleg alder på anlegga og vedlikehaldsutgiftene er mindre. Dei faste driftskostnadane vert difor lågare, men avskrivningane høgere.

Gruppene på 3000–5000 m³ i alle regionane har relativt dårleg lønsevne i forhold til produksjonsinntekta. Årsaka til dette er dei høge gjeldsrentene samt store variable kostnader. Dei store variable kostnadane kjem truleg av at desse gruppene gjennomsnittleg har større svinn enn dei minste gruppene.

Ny undersøking

Erlend Gjøen kan opplysa at ei ny undersøking for 1983 er på gang. Fiskeridirektoratet har allereie sendt ut spørjeskjema til omtrent eit like stort

antal oppdrettsanlegg som var med i den første undersøkinga. Gjøen gjer det klart at det vert lagt vinn på å gjera undersøkinga betre, mellom anna når det gjeld avskrivningar.

Kontoret for driftsøkonomiske undersøkingar i Fiskeridirektoratet som utfører lønsemdundersøkinga i oppdrettsnæringa vil etter kvart få betre kunnskap om bransjen, t.d. om mærtypar og levetid for desse. Dermed vert det også lettare å komma fram til meir korrekte avskrivningar, seier Gjøen.

Nyttig undersøking

Administrerande direktør i Fiskeoppdretternes Salgslag, Odd Steinsbø, seier i ein kommentar til Fiskets Gang at variasjonane i lønsemd frå anlegg til anlegg var større enn dei på førehand hadde venta. Steinsbø understrekar samtidig at denne undersøkinga er interessant og nyttig for oppdrettsnæringa. Han meiner at den store spreininga i lønsemda viser at det er ein relativt

høg risiko i næringa. At heile 9 av dei 106 anlegga i undersøkinga hadde negativ lønsevne understrekar dette.

Steinsbø seier vidare at undersøkinga neppe har noka direkte betydning for oppdrettsnæringa i salssamheng, men resultatata frå undersøkinga kan derimot seia noko om kva form for drift som er den mest lønsame i oppdrettsnæringa. Sjølve gjennomføringa av lønsemdundersøkinga for oppdrettsanlegg var derimot kanskje for omfattande og komplisert, etter Steinsø si meining. Han trur at oppdrettarane har lett for å «rygga attende» når dei får tilsendt rekneskapsskjema av eit slikt slag som i denne undersøkinga. Steinsbø meiner at det hadde vore lettare for oppdrettarane å gje ferre og enklare svar enn det som var tilfelle i lønsemdundersøkinga.

Øystein Økland

Definisjonar:

Totalrentabilitet I:

Gir uttrykk for avkastninga av totalkapitalen i veksemda.

Definisjon:

Resultat før ekstraordinære postar + finanskostnader × 100%

Totalkapital

Ekstraordinære postar: Inntekter og kostnader som ikkje har direkte tilknytning til produksjonen ved matfiskanlegga.

Totalrentabilitet II:

Som totalrentabilitet 1, men her har ein teke med ein kalkulert kostnad for eigeninnsatsen som eigarar og familie har utført utan å ta ut løn.

Likviditetsgrad:

Gir uttrykk for kor mykje kortsiktige likvide midlar eit anlegg har i forhold til den kortsiktige gjelda.

Definisjon:

Likvidar + finansinvesteringar + debitorar

Kortsiktig gjeld

Rentedekningsgrad I:

Gir uttrykk for kor mange gonger resultatet dekkar inn rentekostnadane.

Definisjon:

Rentekostnader + resultat før ekstraordinære postar × 100%

Rentekostnader

Rentedekningsgrad II:

Det same som rentedekningsgrad 1, men her har ein teke med ein kalkulert kostnad for eigeninnsatsen som eigar m/familie har utført utan å ta ut løn.

Markedet for fisk og fiskeprodukter i Hong Kong og Singapore (I)

Av Svein Ottar Olsen

1. Innledning

Internasjonale eksperter, forskere og forretningsfolk har de senere år påpekt at tyngdepunktet i verdensøkonomien er i ferd med å flytte seg fra vest til øst. Den asiatiske delen av Stillehavsregionen er ikke lenger bare Japan, men også en rekke andre stater som er i en sterk industriell utvikling. Enkelte av disse satses på høy teknologi, kapital og kunnskap, mens andre i tillegg har rike naturressurser. Av nye industrialiserte land i dette området vil vi trekke frem Hong Kong, Singapore, Malaysia, Taiwan og Sør-Korea.

Interessen for industrietableringer i disse områdene er stor. Japan står som ventet langt frem i sporet, men det er også et tankekors at USA i dag har større handel med Asia enn med Europa (Norges Utenrikshandel, nr. 11/83). Norsk industri har også etablert seg i området, og flere er på veg.

Vi vil i denne artikkelen se på muligheter og problemer med å øke eksporten av norske fiskeprodukter til dette området. Selv om vi ser store deler av Østen som et interessant område for vår fiskerinæring, har vi valgt å konsentrere dette arbeidet om Singapore og Hong Kong. Dette mener vi har flere årsaker.

Velorganiserte sentra

For det første er disse landene velorganiserte sentra for handel og distribusjon i hele sør-øst Asia. På en rekke områder er de relativt homogene. De er begge steder hvor folk fra hele Østen møtes for å handle, etablere forretninger, delta på messer og konferanser samt spise og hygge seg. Engelsk, er ved siden av de lokale språk, gitt lik status og bruk i offentlig og forretningsmessig virksomhet i begge land. Stedene egner seg også utmerket til å gjøre norsk fisk kjent for importører og forbrukere i hele området.

Begge landene er store forbrukere av fisk og importerer det meste av den fisk de forbruker. Vi finner også her



markeder for fisk i meget høye prisklasser, noe som kommer av at disse landene har en relativt rik befolkning. De vet å verdsette mat de liker og som holder mål når det gjelder kvalitet og hygiene.

Det er kinesere som utgjør de desidert største folkegruppene i disse landene. Det er de som driver det politiske og økonomiske liv, og det er ikke til å stikke under en stol at såvel Hong Kong som Singapore har mål i seg til å være det sentrale bindeledd mellom Kina og resten av verden når Kina etter hvert åpner sine grenser. De fleste land ser på Kina som et enormt marked for vestlig teknologi, kapital, kunnskap og produkter. At Kina har interesser for vår fiskerinæring, ble klart bekreftet av den kinesiske statsminister, da han besøkte Norge i juni i år. Ved siden av oljeteknologi, ble fiskeri og fiskeriteknologi trukket frem som de mest interessante samarbeidsområder. Etter vår mening er flere av landene i dette området store markeder for eksport av norsk teknologi og kunnskap om fangst, oppdrett, produksjon og distribusjon av fisk og fiskeprodukter.

Hong Kong og Singapore er begge frihandelsområder. Generelt finnes det

Fra en grossistauksjon i Hong Kong. (Infofish 6/83)

ingen toll på ferdlede varer, noe som gjør det mulig å eksportere ferdlede fiskeprodukter i tider hvor norsk fiskerinæring ellers må sloss med høy toll på slike varer.

Framtidig konkurrent

Som fiskerinasjon bør vi også være klar over den betydning en rekke av myndighetene i disse landene legger opp til når det gjelder å utvikle egne fiskerier. Her satses det ikke bare på fiske til eget forbruk, men mange har satt som mål å bli betydelige eksportører av fisk og fiskeprodukter. Vi bør derfor ikke bare se på Østen som et potensielt marked, men også som en fremtidig konkurrent på våre tradisjonelle markeder. Jeg tenker her på land som Sør-Korea, Taiwan, Thailand, Kina og India. Australia og New Zealand ligger også strategisk til i dette området. En etablering i Hong Kong og Singapore vil her være gunstige lytteposter for hva som skjer innen fiskerinæringen i dette området. Ikke bare med tanke på eksport av fysiske pro-

dukter og kunnskaper, men også som et ledd i en konkurransestrategi.

Denne artikkelen er en forkortet versjon av en FTFI-rapport om markeder for fisk og fiskeprodukter i Hong Kong og Singapore. Datagrunnlaget er basert på en god del sekundærdata. I tillegg har vi benyttet informasjon fra 10-12 intervjuer som forfatteren gjorde med importører og produsenter i Hong Kong og Singapore under en rundreise i Østen sommeren 1983.

2. Hong Kong

Hong Kong er et av de tettest befolkede områder i verden. Her bor over 5 mill. mennesker. I tillegg besøker ca. 2,5 mill. turister og 10.000 skip byen hvert år. Hong Kong har en av verdens mest moderne og fineste havner, er verdens tredje største finanssenter og et betydelig handelssentra.

Hong Kong har ca. 33.000 fiskere (Fishing News International, March, 1983) hvorav de fleste driver med tråling (reketrål, partrål). Line og garn blir også benyttet. Landingene av fisk har hatt en kontinuerlig økning de siste 10 årene fra 127.000 tonn i 1971 til 186.700 tonn i 1980. I 1981 registrerte man en nedgang på 6,5% slik at fangstene dette året var på 174.500 tonn. Flere har hevdet at en viktig årsak til denne trenden er at flere av de sentrale fiskefeltene er overbeskattet. På vårt besøk ved Aberdeen fiskemarked fikk vi vite at rekrutteringen til fisk var lav, og at folk heller ønsket seg arbeid på land. Arbeidet ombord i båtene regnes som hardt og lønnsomheten har vært nedadgående de senere år som en følge av høyere oljepriser og dårligere fiske. Kultivering av fisk har hatt en voksende betydning i området, men mangel på land setter store begrensninger for videre ekspansjon.

Verdens åttende største fiskeimportør

Fra 1970 til 1982 steg importen av fisk og fiskeprodukter fra 61.000 tonn til 120.000. I 1981 passerte importen en verdi på over 2 milliarder kroner, noe som gav de en åttendeplass over verdens største fiskeimportører.

Ferskvannsfisk, spesielt levende fisk, er den viktigste varen. Det meste av denne kommer fra Kina. Skalldyr og muslinger utgjør den nest største varegruppen. Her er reke den viktigste fiskesorten, men det blir også importert

betydelige mengder av abalone, østers, cuttlefish, octopus og akkar. Ved siden av Kina er Japan og Taiwan de viktigste leverandører av fisk og fiskeprodukter til Hong Kong.

Hong Kong har en eksport og re-eksport på til sammen 40.000 tonn i året til en verdi av ca. 1 milliard kroner. Japan og Australia har vært de største markedene.

Markedsstruktur og distribusjonssystem

Hong Kong er et frihandelsområde, dvs. ingen avgifter på import. Det er heller ingen regler eller standarder når det gjelder hygiene eller kvalitet på import eller produksjonsleddet. Kontrollen blir tatt på varer til forbruker. Finner en her uoverensstemmelser i forhold til kravene, vil myndighetene (Urban Development Council) blokkere hele distribusjonssystemet for denne varen og forby enhver handel med den.

Det aller vesentligste av ferske og kjølte varer som landes i Hong Kong blir tatt hånd om av en egen markedsorganisasjon – Fish Marketing Organisation (FMO). Denne organisasjonen er under kontroll av koloniens fiskeridepartement og har som hovedformål å administrere og lede de ulike fiskedepotene og fiskemarkedene rundt omkring i kolonien. På hver av de sju markedene blir fisken sortert, veid og solgt. Det siste skjer ved auksjon eller forhandlinger.

Organiseringen av distribusjonen varierer avhengig av fiskeslag, konserve-

ringsmåte eller hvorvidt fisken er omsatt gjennom FMO eller importert.

Generelt kan en hevde at distribusjonsskjedene er direkte. Fra grossistauksjoner eller levendefisk grossister går fiskeprodukter til detaljister, forhandlere eller institusjonelle kjøpere (hoteller og restauranter). En del større hoteller eller hotellkjeder er egne importører. De enkelte husholdninger kjøper mesteparten av sine fiskeprodukter på de lokale fiskemarkeder og bare en liten del blir omsatt gjennom supermarkedene. Gjennom hele distribusjonsleddet forsøker en å holde små lagre og kreditter blir benyttet i minst mulig grad. Noe forskjellig fra en rekke av landene i Asia, blir det meste av forretningen gjort på kontantbasis (Maynard, 1983a). Prisundersøkelser viser at prisene til konsument ofte ligger mellom 100 til 200% over verdien fra grossist.

Forbruk, spisevaner og preferanser

I den asiatiske verden har det kinesiske kjøkken samme stilling som det franske i vår vestlige verden. Det representerer summen av viten om mat og artistisk utførelse av den. Kinesisk mat utmerker seg ved sin utsøkte smak, sin fargerikdom og sin appetittvekkende duft. Dette har ført til at kinesiske retter

Det aller vesentligste av ferske og kjølte varer som landes i Hong Kong blir tatt hånd om av en egen markedsorganisasjon. (Infifish 6/83)





står høyt i kurs verden over, og nå også gjøre seg stadig sterkere gjeldende på norske matbord.

Når man i vår verden snakker om kinesisk mat, er det helst om maten fra det katonesiske kjøkken. Dette gjelder også i Hong Kong. Selv om dette representerer det yngste av de kinesiske mattradisjoner, regnes det for å være det beste – også i Kina.

Den kinesiske familie er vant til å spise to til tre varme måltider om dagen. Det store utvalget av retter inneholder de fleste vitaminer og grønnsaker blir rikelig benyttet. Et vanlig kinesisk måltid vil alltid gi et tilfredsstillende næringsgrunnlag. De legger stor vekt på et balansert kosthold. Kinesisk mat er som regel skåret opp i små stykker før den serveres, og det er derfor ikke så vanskelig å spise med pinner. Når det gjelder fisk vil mange kinesere foretrekke fisk som kan kokes hel. Fisk under 1½ kg var ønsket. Større fisk ble derimot skåret opp før koking.

Fisk og skaldyr har en sentral plass i Hong Kong og kinesernes kosthold. Forbruket av fisk pr. person ligger på ca. 50 kg pr. år (omregnet i råstoff ekvivalenter). Med dette tallet ligger de på tredjeplass i verden etter Island og Japan. Av et totalt årlig forbruk på 155.000 tonn (produktvekt) i 1980 er 53.000 tonn klassifisert som «høyverdi» fisk (Maynard, 1983b). Det meste av dette er levende ferskvannsfisk (38.000 tonn). Andre anvendelser var levende marine fiskeslag (2.500 tonn) og fersk eller kjølt fisk (12.500 tonn).

Kineserne foretrekker reker med skall fordi skallet gir den spesielle smak de ønsker i enkelte supper.

Levende fisk

Levende fisk blir foretrukket fremfor fersk fisk. Som en generell regel fikk vi høre at levende fisk ble betalt med det dobbelte av fersk eller kjølt fisk. Dette tror vi henger sammen med kinesernes tradisjoner med strenge hygieniske krav. Den sikreste garanti for at maten er fersk eller ikke bedrevet, er at den er levende. I Hong Kong blir den største delen av levende fisk forbrukt gjennom hotell- og restaurantsektoren. På en rekke av restaurantene vil en kunne finne store tanker hvor fisken oppbevares og gjestene kan selv gå bort å velge ut den fisken de måtte ønske til middag. I slike tilfeller blir meny-prisen beregnet ut i fra vekten på den fisk en velger ut.

Prisen på de dyreste fiskeproduktene varierer med de økonomiske forhold, klima, høytider og bryllup. For levende fisk er det ikke uvanlig at priser fra grossist kan komme opp i over 200 kr. pr. kg og en menypris på 100 US\$ pr. kg for red grouper kan også nevnes som eksempel på betalingsvillighet når det gjelder fisk.

Frossenfisk er vesentlig importert for re-eksport. Det meste av denne anvendelsen går til instiutjoner som benytter frossenfisk når tilbudet av ferske produkter er lavt. Frosset filet blir importert hovedsakelig til innenlands konsum. Det arbeides også med å øke forbruket av frosne varer. Forbruket av frosne

reker er stort i hoteller og restauranter. De senere år har også enkelthusholdninger kjøpt frosne reker.

3. Singapore

Singapore, med sin lokalisering på sydspissen av Malaysia-halvøya, er et lite land på vel 600 km². De har en befolkning på ca. 2,5 mill. innbyggere og mellom 2 og 3 mill. utlendinger besøker byen hvert år. Singapore er en av de mest sentrale havner i verden og byen har jevnlig besøk av 130 båter pr. dag.

På samme måte som Hong Kong følger Singapore en fri markedsøkonomi med ingen import og eksport restriksjoner. De politiske myndigheter satser bevisst på å komme bort fra den arbeidsintensive industriproduksjon til en industri og service produksjon basert på kapital, teknologi og høyt kvalifisert arbeidskraft.

De senere år har det årlig blitt landet mellom 15.000 og 18.000 tonn fiske-råstoff i Singapore. Det meste av disse fangstene kommer fra havfiske i Sør-Kina havet og deler av det Indiske hav. Trål og line er vanlige fangstmetoder på disse feltene. I 1980 hadde byen om lag 2.000 registrerte fiskere. På samme måte som i Hong Kong fikk jeg vite at rekrutteringen til fiske var lav, noe som skulle indikere et større behov for importerte fiskevarer i de nærmeste årene.

Det meste av fisken blir landet i fiskehavnen i Jurong, som også er distriktet hvor de fleste fiskebedrifter er lokalisert. Området består av et produksjons-, distribusjons- og markeds-kompleks som inkluderer et sentralt marked, ca. 15 fordelingsbedrifter, is- og kjølelager.

Del II av denne artikkelen trykkes i Fiskets Gang nr. 14–15/84.

**Ekkolodd
Sonar
Navigasjonsutstyr
Med 2 års garanti!**

SKIPPER

To hovedinnsig av lodde vinteren -84

Loddetoktet som ble gjennomført med «Michael Sars» i vinter viser at prognosene fra høsten 1983 på 5.0 mill. hl. lodde trolig stemmer. Det er disse tallene som ble lagt til grunn for vinterloddekvoten i 1984.

TIDSROM:

30. januar til
28. februar 1984.

ANSVARLIG:

Reidar Toresen

Torsvåg fyr. Ellers var det bare spredte eller ingen registreringer.

Alle registreringene var imidlertid av gytemoden lodde. Både i øst og vest var det betydelige innslag av 3-åringer, innslaget av yngre årsklasser var størst i vest. I vest var også ca. 40% av gytelodda 3-åringer, mens det tilsvarende tallet i øst var ca. 30%.

Lodda sto i de fleste tilfellene i spredte stimer nær overflaten, mellom 10 og 50 m., og skilte seg godt ut fra registreringer av andre arter.

To hovedinnsig

Registreringene viste også at det var to hovedinnsig av lodde i 1984, et vestlig som gikk mot kysten av Troms og Vest-Finnmark og et østlig som besto av to komponenter, en nordlig og en sørlig. Den nordlige strakk seg i et belte fra Skolpenbanken mot Varangerhalvøya og den sørlige befant seg i området øst for Kildinbanken langs Fiskarhalvøya til grensa mot Norge.

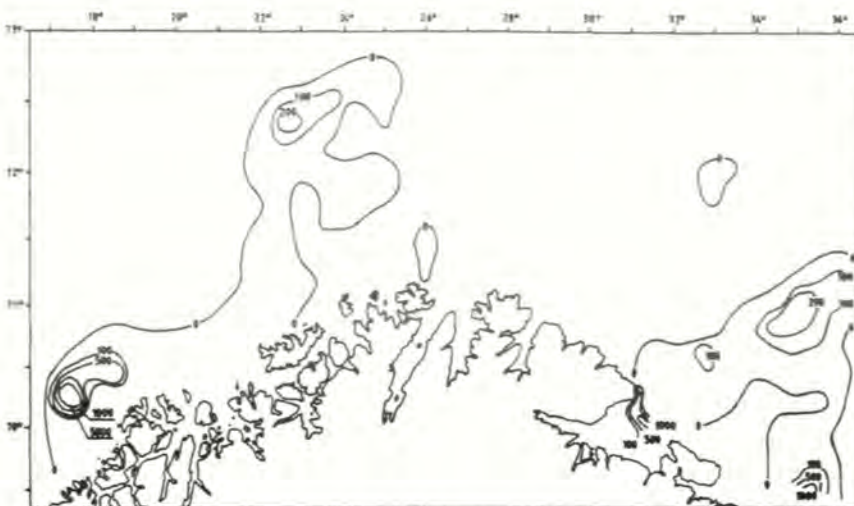
Det er vanskelig å beregne loddebestanden i Barentshavet på denne tida av året. For det første står lodda i tette konsentrasjoner som beveger seg med stor hastighet i sjøen. Dessuten var det

Tanken bak toktet var å få et så fullstendig bilde som mulig av loddas gyteinnsig. Kursene ble lagt som et langsgående snitt fra kysten av Finnmark og ca. 100 mil nordover.

Værforholdene under toktet var til dels svært dårlige og dekningsgraden i området rundt Malangsgrunnen ble derfor svært dårlig.

Resultatene fra toktet viser at det var høyere temperaturer i den sør-vestlige delen av Barentshavet enn det pleier å være.

Gode pelagiske registreringer ble bare gjort to ganger under toktet, 18. februar ca. 30 mil øst for Kildinbanken og 23. og 24. februar ca. 40 mil vest av



Utbredelsen av gytemoden lodde. Midlere integrert ekkointensitet pr. nautisk mil.

Toktrapport fra



«Michael Sars»

i år store konsentrasjoner av lodde innenfor den sovjetiske 12-milsgrensa som ikke ble kartlagt av «Michael Sars». Dette i tillegg til dårlig vær som begrenser dekningsgraden, gir et svakere grunnlag enn ønskelig for å beregne bestanden. Likevel, med disse forhold tatt i betraktning, har forskerne kommet fram til at den gytemodne bestanden ligger et sted rundt 5 mill. hl.

Sild

fant «Michael Sars» spredte forekomster av utenfor Murmanskysten. Det var voksen sild.

Dessuten ble det gjort gode registreringer i Bøkfjorden utenfor Kirkenes, Korsfjorden, Bugøyfjorden og innerst i Varangerfjorden. Silda som for de fleste var 1 år gammel sto relativt dypt, 150–200 m., eller nær bunnen i tette stimer. Temperaturen i disse vannlaga ble målt til mellom 1 og 3 grader.

Bunnfisk

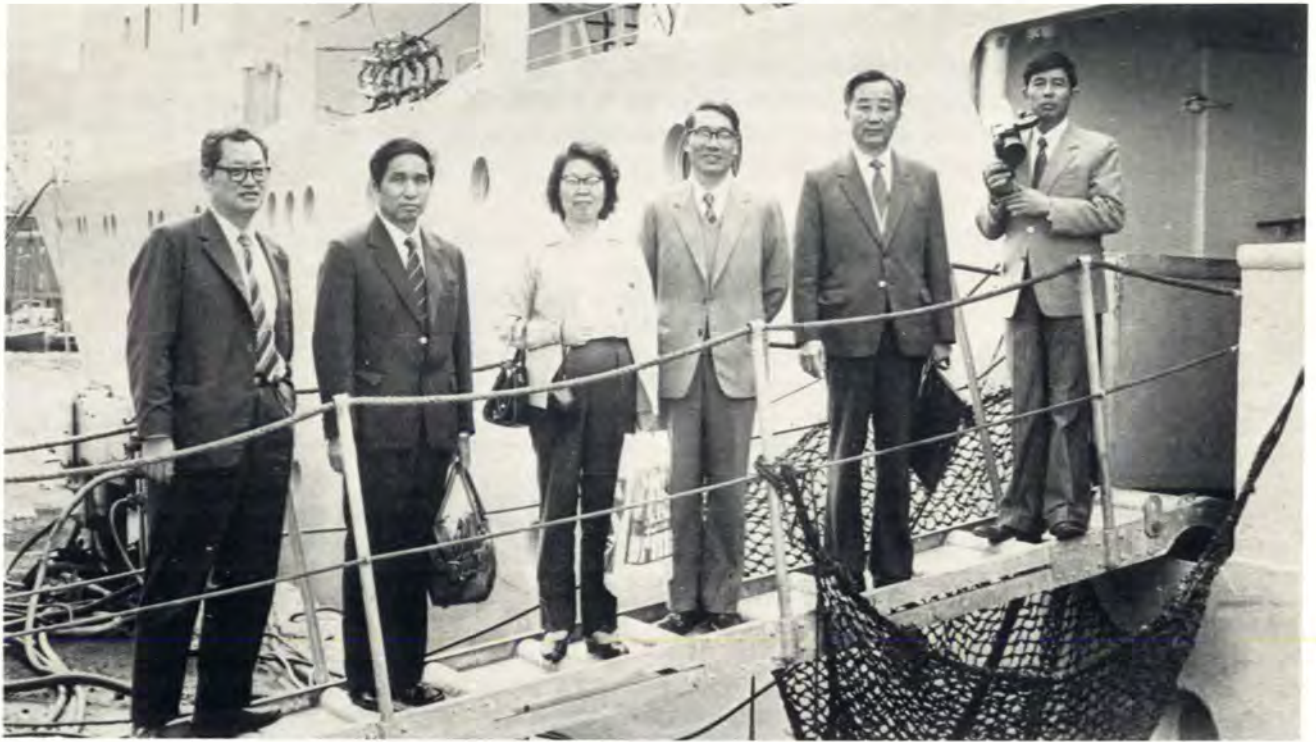
Under hele toktet ble det gjort varierende registreringer av bunnfisk. Det var mest torsk og hyse, men det ble også funnet pelagiske slør og småstimer av ueryngel i store områder.

Til hjelp
for
sjøfarende

POSTGIRO 5 00 02 60
BANKGIRO 8010-07-17976

Redningsselskapet

Forskningsfartøy til Kina



Den kinesiske delegasjonen fikk en omvisning ombord på forskningsfartøyet G.O. Sars under oppholdet i Bergen.

En milepæl i fiskeriforsknings-samarbeidet med Kina ble satt under dåpsremonien av forskningsfartøyet «Bei Dou» ved Flekkefjord Slipp & Maskin Fabrikk 20. juni i år. Knappe tre år etter at planene om bygging av et fiskeriforskningsfartøy i Norge ble satt ut i livet kunne en kinesisk delegasjon med Tu Feng Jun i spissen ta nybygget i Flekkefjord nærmere i øyesyn.

Kineserne var imponert over den tekniske standarden på utstyret ombord på «Bei Dou», og uttrykte tilfredshet med fartøyet. «Bei Dou» skal nå gjennom diverse tester og forsøk og 12 kinesere skal læres opp til å kunne overta og bruke forskningsfartøyet. «Bei Dou» vil forøvrig også kunne besiktiges under Norfishing i Trondheim i begynnelsen av august. Etter messen i Trondheim setter «Bei Dou» kursen sørover igjen hvor det skal gjennom nye tester i Nordsjøen og i fjordområdene langs kysten. Etter et opphold på verksted blir det avgang fra Bergen 20. august og «Bei Dou» ventes ankommet til byen Quindao i Kina rundt 20. oktober.

Navnet «Bei Dou» har forøvrig et symbolsk innhold ettersom førsteleken i navnet, «Bei» betyr nord og

«Dou» symboliserer stjernebildet Karlsvogna. Slik kan «Bei Dou» betegne «noe å styre etter på havet». Dessuten er forskningsinstitusjonen Jelly Sea Fisher Research Institute lagt til byen Quindao nord for Kina. Det er tre slike fiskeriforskningsentra i Kina: Ett i sør, ett i øst og så dette i nord hvor «Bei Dou» skal være stasjonert.

Forsknings sjef Erling Bakken ved Fiskeridirektoratets Havforskningsinstitutt forteller til Fiskets Gang at det i følge avtalen med kineserne er aktuelt å følge opp samarbeidet med blant annet rådgivende virksomhet fra norsk side. Bakken og Ole Østvedt fra Havforskningsinstituttet var i Kina i april 1981 og diskuterte et samarbeidsopplegg med kineserne. Samarbeidet er nå etablert og fra norsk side er det ønskelig at dette skal skape ringvirkninger for norsk fiskerier næring, blant annet ved å åpne for nye markeder for norske fiskeprodukter.

Under oppholdet i Bergen var den kinesiske delegasjonen blant annet ombord på forskningsfartøyet G.O. Sars. De ble spesielt imponert over det avanserte tekniske utstyret ombord.

Lederen for delgasjonen Tu Feng Jun kunne fortelle til Fiskets Gang at

Kina ville satse sterkere på fiskeriforskning i tida framover og at dette samarbeidet med norske fiskerimyndigheter var et ledd i en slik utvikling.

F.G. Øystein Økland



Lederen for delegasjonen, Tu Feng Jun.

NOR-FISHING '84

Enorm interesse – ekstra utstillingsareal tatt i bruk

Ifølge arrangørene av Nor-Fishing '84, en av verdens ledende internasjonale fiskerimesser, er interessen for årets messe større enn noen gang. På grunn av den enorme pågangen av utstillere har arrangørene sett seg nødt til å utvide det planlagte utstillingsarealet. Alt tilgjengelig område er nå tatt i bruk, slik at utstillingen i år vil dekke totalt vel 6.500 kvm. netto., men fremdeles står det flere firmaer på venteliste. Utstillingen med tilhørende seminarer avholdes i år for 10. gang i tiden 6.–12. august i Nidarøhallen, Trondheim, Norge. Arrangører er Det Kgl. Norske Fiskeridepartement/fiskeridirektoratet i samarbeid med Norges Varemesse.

Utsolgt

Hittil har 234 utstillere fått plass på Nor-Fishing '84. Disse representerer over 400 produsenter fra omlag 20 land. Nye utstillere melder seg stadig, men til tross for arealutvidelsen må disse foreløpig settes på venteliste. Arrangørene hadde opprinnelig planlagt å dekke 4.500 kvm utstillingsflate innendørs, men har nå belagt 5.400 kvm. I tillegg kommer vel 1.000 kvm uteareal. Med en så overveldende interesse er det gledelig å

registrere at Trondheim nå stiller med 3 nye hoteller som tilsammen utgjør mer enn 1.000 nye sengeplasser.

Mange produktnyheter

Utstillingen vil gi en samlet presentasjon av de siste utviklinger innen fartøy og skipsutstyr, fiske- og fangsredskaper, navigasjons- og sikkerhetsutstyr, maritim elektronikk, emballerings- og transportutstyr, fiskeforedlingsutstyr samt andre fiskerirelaterte produkter og tjenester.

Aktuelle seminarer

Parallelt med utstillingen vil det avholdes fagseminarer 8. og 9. august med internasjonalt kjente foredragsholdere. Hovedtitlene er energiøkonomisering og utnyttelsen av de økte silderessursene – temaer som for tiden er viet stor oppmerksomhet, såvel nasjonalt som internasjonalt.

Besøkende fra alle verdensdeler

Ifølge arrangørene arbeides det aktivt for å trekke spesielt interessante besøkende til utstillingen, gjennom et

Nor-Fishing



nært samarbeid med Norges Eksportråd og Norad/Handelsdepartementet. Det er allerede nå klart at såvel utstillingen som seminarene vil få besøk av viktige enkeltpersoner og delegasjoner fra alle verdensdeler. Nor-Fishing '82 ble besøkt av 24.000 fagfolk fra 40 nasjoner. Det forventes like mange besøkende til årets utstilling.

En attraksjon under Nor-Fishing '84 blir forøvrig F/F «Bei Dou» – et av verdens mest avanserte fiskeriforskningsfartøyer – som vil ligge like ved utstillingsområdet under messen. Fartøyet er en offisiell gave fra Norge til Kina. Et av Kystvaktens nyeste fartøyer vil også ligge ved kai i Trondheim under messen samt en over 100 år gammel, fremdeles seilende fiskeriskonnert fra Færøyene og flere andre demonstrasjonsbåter. Den store bredde og faglige tyngde i utstillingen samt de aktuelle seminarene skulle være av interesse for enhver med tilknytning til fiskerinæringen.

Nye bøyelys til merking av fiskeredskap

Fiskeridirektøren har nå godkjent fem typer bøyelys etter de nye tekniske krav til slike lys. Disse krav går blant annet ut på at bøyelys skal lyse to nautiske mil etter 96 timers brenntid, bøyelyset skal tåle å bli dradd ned på 300 meters dyp uten at det blir skadet, lysets farge skal være gul og blinklys skal gi mellom 20 og 25 blink pr. minutt.

Godkjent bøyelys skal være påført –
GODKJENT AV FISKERIDIREKTØREN.

Fiskeridirektøren henstiller til fiskere kun å nytte godkjent merkeutstyr til merking av fiskeredskap.

Større båter i svensk sone

Den svenske regjeringen vil nå slå hardere ned på brudd på fiskerilovgivningen. Forslaget fra Regjeringen går ut på å høyne bøtene kraftig og at batenes størrelse blir bestemt ut fra styrken på motoren i det fartøyet som blir brukt ved bruddet. Eksempelvis skal det kunne idømmes en bot på 100.000 kr. for et fartøy med motor på 1.000 Hk.

Bakgrunnen for denne skjerpingen er det økende ulovlige fisket i den svenske fiskerisonen i Østersjøen utført av utenlandske fartøyer.

De nye bestemmelsene vil trolig tre i kraft 1. juli i år.

Russiske trålere ved Peru

En avtale mellom Peru og Sovjet fører til at russiske fabrikktrålere i år kommer til å ta en betraktelig større del av fangsten i farvannene utenfor Peru.

Tallet på russiske fabrikktrålere som opererer i peruvianske farvann er økt noe som vil gi det statlige fiskematkonsernet Epsep tilførsler av frossen fisk, mjøl og olje til en verdi av US\$ 14 millioner.

Talsmenn for industrien sier at Regjeringen på denne måten kan profitere på trålere som allikevel ville ha fisket i disse havområdene. De russiske fartøyene skal fiske i områder som ellers er underbeskattet mellom 30 og 200 mil utenfor Perus kyster der peruvianske fartøy ikke har mulighet for å fiske.

Avtalen som ble undertegnet i april gjelder for et år eller 200.000 tonn makrell og innebærer leie av russiske

trålere fra Sovryblåten. Dette betyr at tallet på båter som fisker etter hestmakrell og Stillehavsmakrell utenfor nordkysten av Peru øker fra fem til 10 i år. Fisket kan foregå mellom 6 og 8°.

I tillegg foregår det forhandlinger om ytterligere 10 fartøy fra denne flåten som også kan fiske 200.000 tonn.

En representant for industrien sier at russiske fartøy gjerne må fiske her så lenge de holder seg utenfor 30 miles grensa. Han var derimot en av de som protesterte på polsk og cubansk fiske etter lysing på 70-tallet.

Fiskeridepartementet håper nå å få utvidet området hvor de russiske fartøyene kan fiske for å unngå en for sterk konsentrasjon av flåten.

I følge avtalen skal trålerne levere 7,5% av den urefinerte fiskeoljen de produserer til Epsep. Dessuten skal all

annen fisk enn den nevnte makrellen gå til Epsep. Dette blir kalkulert til å dreie seg om 5.000 tonn som Epsep får uten kostnader. Epsep regner med å få en inntekt på US\$ 6,8 millioner av sin del av det russiske fisket. Det samme regner de med å få dersom avtalen om nye 200.000 tonn går i orden.

Russerne beholder 85% av fangsten, av fiskemjølet og av råoljen. De betaler 7,15% av fangsten til den peruvianske marinen for tillatelsen til å operere i området.

I avtalen inngår også et opplæringsprogram for lokale fiskere, noe som til denne tid ikke har lyktes. Offisielle talsmenn mener dette skyldes at peruvianske fiskere ikke er villig til å være hjemmefra i 45 til 60 dager.

Fg

lån og løyve

Konrad Fjellgaard Lakseoppdrett

Konrad Fjellgaard Lakseoppdrett, Ørnes, har fått løyve til å flytte sitt anlegg til Halsabukta nordvest for Odd Sørheims brygge i Meløy kommune, Nordland. Anlegget kan samtidig utvides til 8.000 m³ mervolum. Reg.nr. for anlegget er N/me. 2.

Mastorfisk A/S

Mastorfisk, Trondheim, har fått løyve til å flytte oppdrettsanlegget sitt til Bekken i Frøya kommune, Sør-Trøndelag. Samtidig har Fiskeridirektøren gitt tillatelse til endringer i eierstrukturen i selskapet. Anlegget har lovlig kapasitet på 8.000 m³.

Torsvåg Fryseri A/S

Torsvåg Fryseri A/S i Torsvåg er konkurs og godkjenningen av anlegget er derfor trukket tilbake. Anlegget hadde reg.nr. T-155.

«Havfangst»

Fiskeridirektøren har godkjent fryseinstallasjonene ombord i m/s «Havfangst», T-60-K. Kapasitetene i fryseriet er beregnet til 8 tonn i døgnet for den vertikale platefryseren og 5 tonn i døgnet for luftfryseren. Kompressorkapasiteten er satt til 70.800 kcal/h v/-35°/+25°C og volumet i fryselageret er beregnet til 150 m³. Anlegget har reg.nr. T-6.

«Havfangst» tilhører **Guttorm Kristiansen m.fl.** i Stakkvik.

Holmen Fiskekjøp

Godkjenningen av **Holmen Fiskekjøp på Værøy** ble trukket tilbake i september. Det er ikke kommet klage på tilbaketrekkingen, og anlegget er derfor nå strøket fra Fiskeridirektørens register over godkjente anlegg. Cato Fagertun var ansvarlig ved anlegget.

A/S Vikinglaks

A/S Vikinglaks, Fillan, har fått løyve til å pakke egen oppdrettsfisk inntil 1. august i år. En forutsetning for at godkjenningen skal gjelde også utover denne dato, er at det blir satt opp skillevegg mellom maskinrom og «pakkesal». Anlegget har fått reg.nr. ST-337.

Lyngsnes Fiskeoppdrett A/S

Fiskeridirektøren har godkjent **Lyngsnes Fiskeoppdrett A/S**, Nord-Statland, sitt anlegg for ferskfisepakking. Godkjenningen er begrenset til anleggets egen oppdrettsfisk, reg.nr. er NT-280.

Lenvik Fiskeindustri A/S

Fiskeridirektøren har godkjent **Lenvik Fiskeindustri A/S** sitt anlegg i Kårvikhamn for rekemottak og -pilling. Anlegget er fra før godkjent for pakking av fersk fisk, frysing og tilvirkning av tørr- og saltfisk med reg.nr. T.-299.

køt

lån og løyve

Oppdrettsanlegg

Fiskeridirektøren har gitt løyve til etablering av oppdrettsanlegg til disse søkerne:

navn	sted	type	størrelse	reg.nr.
Leif Eikeland Feios	Sognefjorden, mellom Feios og Leikanger, Sogn og Fjordane	skalldyr dyrking	maks. 4 da., inntil 2.000 m. bøyestrekk	SF/1. 303
Nils Arne Alvsvåg, Bremnes	Straumsfjorden, Bremnes Bømlo i Hordaland	dyrking av skalldyr	maks. 4 da., inntil 2.000 m. bøyestrekk	H/b. 302
Bjørn Christensen, Sandefjord,	Munkhallen i Tønsbergfjorden, Sandefjord kommune, Vestfold	Dyrking av skalldyr	maks. 3 da., inntil 1.500 m. bøyestrekk	VV/s. 301
John Sydskjør, Revsnes	Sunnskjørvågen, Åfjord kommune, Sør-Trøndelag	dyrking av skalldyr	maks. 4 da., inntil 2000 m. bøyestrek	ST/aa. 303
Fræna Aqua A/S, Eivind Rød, Bud	Vågøya i Frænafjorden, Fræna, Møre og Romsdal	dyrking av skalldyr	maks. 4 da., inntil 2.000 m. bøyestrekk	M/f. 302
Salangfisk, Odd Geir Bekkeli, Tennevoll	Sjøvegan, Salangen, Troms	klekking av rogn og opp- drett av settefisk	inntil 125.000 stk. sjødyktig laks, sjørøye og regnbueaure	
Härkestad Østersanlegg Tjeldstø	Osundet, Øygarden i Hordaland	dyrking av skalldyr	maks. 2 da., inntil 700 m. bøyestrekk	H/øn. 301
Margot og Hans Lauvik, Algroy	Langøy og Algroy, Fjell Hordaland	dyrking av skalldyr	maks. dekke 1/3 farvannets bredde, inntil 250 m. samlet bøyestrekk	H/f 309
Nordskjell Claus J. Schieve, Kvaløysletta	Kvaløyvågen og Kibergnes, Kvaløya, Tromsø i Troms fylke	dyrking av skalldyr	areal maks. 2 da., inntil 1.000 m. bøyestrekk	T/t. 301
Ingv. Smørholm & Sønner A/S Vevang	Langøya, Vevang, Eide kom- mune Møre og Romsdal	dyrking skalldyr	maks 4 da., areal, inntil 2.000 m. bøyestrekk	M/ee. 301
Jan Geir Kristiansen og Gunnar Holten, Langøyneset	Langøyneset, Averøy kommune, Møre og Romsdal	dyrking av skalldyr	areal maks. 4 da., inntil 1.500 m. bøyestrekk	M/av. 314
Klaus Rangøy, Kårvåg	Rangøynevågen, Averøy Møre og Romsdal	dyrking av skalldyr	maks. areal 4 da., inntil 2.000 m. bøyestrekk	M/av. 312
Godøy Blåskjell v. Lars Godøy Tysnes	Lille Godøy, Tysnes, Hordaland	dyrking av skalldyr	maks. areal 4 da., inntil 2.000 m. bøyestrekk	H/t. 302
Øystein Ormbostad, Nordheim	Imarsundet, Tustna kommune, Møre og Romsdal	dyrking av skalldyr	maks. areal 1 da., inntil 500 m. bøyestrekk	M/t. 305
Kristian Eide og Sondre Lindås Lindås	Haukåsstraumen ved Spjeldnes, Lindås i Hordaland	dyrking av skalldyr	bøyestrekk inntil 250 m.	H/l. 301
Nils Sætre, Slinde	Nornes, Slinde i Sogndal kommune, Sogn og Fjordane	dyrking av skalldyr	maks. areal 4 da., inntil 2.000 m. bøyestrekk	SF/sd. 309
Eilif Hatlevik Risnes	Notøy, Risnes, Masfjorden i Hordaland	dyrking av skalldyr	maks. areal 4 da., inntil 2.000 m. bøyestrekk	H/mf. 309

FISKERIDIREKTORATET



Fiskerirettleder – vikariat

Under Fiskerisjefen i Nordland er det straks og til 24.4.85 ledig vikariat som fiskerirettleder i Rødøy kommune.

Søkere bør ha høyere utdanning og god kjennskap til fiskerinæringen. Minimumsutdanning for stillingen er realskole eller 9-årig skole og minst 2 års yrkesutdanning. Som yrkesutdanning regnes fiskerifagskole (fiskeskipperlinjen), fagskole i fisketilvirking og fiskeindustri, næringsmiddelteknisk skole, ingeniørskole (fiskeingeniør) og kombinasjon mellom disse skolene og annen skole som gir relevant utdanning. I tillegg bør søkerne ha erfaring fra fiskerinæringen. Annen utdanning blir vurdert i hvert enkelt tilfelle.

Stillingsinstruks er utarbeidet av Fiskeridepartementet.

Stillingen lønnes etter Statens regulativ fra ltr. 12–18, kr. 88.519–112.940 brutto pr. år, avhengig av utdanning, praksis og tjenestetid. Søkere med akademisk utdanning vil bli lønnet mellom ltr. 18–22, kr. 112.940–136.126 brutto pr. år. For løvbestemt medlemskap i Statens pensjonskasse trekkes 2% innskudd.

Søknad mrk. «46/84» samt kopier av vitnemål og attester kan sendes til Fiskerisjefen i Nordland, Postboks 323, 8001 Bodø, innen 12.7.84. Nærmere opplysninger om stillingen kan innhentes hos fiskerisjef S. Olsen, tlf. (081) 25 711.

Fiskerirettleiar – vikariat

Under Fiskerisjefen i Møre og Romsdal er det til 1.5.1985 ledig vikariat som fiskerirettleiar i Sande og Vanylven kommunar. Larsnes er kontorstad.

Søklarar bør ha høgare utdanning og godt kjennskap til fiskerinæringa. Minimumsutdanning for stillinga er realskole eller 9-årig skole og minst 2 års yrkesutdanning. Som yrkesutdanning reknar ein fiskarfagskole (fiskeskipperlinja), fagskole i fisketilvirking og fiskeindustri, næringsmiddelteknisk skole, ingeniørskole (fiskeingeniør) og kombinasjonar mellom desse skolane og annan skole som gjev relevant utdanning. I tillegg bør søklarane ha praksis frå fiskerinæringa. Anna utdanning blir vurdert i kvart enkelt tilfelle.

Stillinga er statleg og Fiskeridepartementet har utarbeidd instruks.

Stillinga vert lønt etter ltr. 12–18, brutto kr. 88.519–112.940 etter staten sitt regulativ avhengig av utdanning og praksis. Søklarar med høgare utdanning vert lønt etter ltr. 18–22, brutto kr. 112.940–136.126. Det vert trekt 2% innskot for medlemskap i Statens pensjonskasse. Søknad mrk. «48/84» og kopiar av vitnemål og attester vert å senda til Fiskerisjefen i Møre og Romsdal, innan 15.7.1984.

Spørsmål om vikariatet kan stillast til fiskerisjef P. Ellingsvåg, tlf. (071) 21 023.

Nytt om navn

Arne Nore banksjef i nyoppretta seksjon

Banksjef Arne Nore (37) ved Kreditkassen–Fiskernes Bank si avdeling i Måløy er tilsett som banksjef og leiar for den nye seksjonen for fiske, nasjonalt og internasjonalt. Denne seksjonen i storbanken er den første som vert oppretta utanfor Oslo og Arne Nore sin nye arbeidsstad vert i Trondheim. Han tek til i den nye banksjefstillinga 1. september i år.

Arne Nore har siviløkonomeksamen frå Norges Handelshøgskole i 1970. Frå 1970–74 var han vitenskapelig assistent ved høgskulen i Bergen. Han var i denne perioden knytta til Fiskeriøkonomisk institutt. Nore har vidare hatt engasjement som konsulent ved kontoret ved fiskeriøkonomisk avdeling i Fiskeridirektoratet. Frå 1974 fram til 1982 var han fiskerisjef i Sogn og Fjordane. Han har hatt ei rekkje engasjement i Norad.



Arthur Holm er utnevnt til ny avdelingsdirektør ved Avdeling for fiske og fangst i Fiskeridirektoratet. Holm har siden oktober 1975 vært kontorsjef ved Kontoret for utredninger og statistikk i Fiskeridirektoratet, samt diverse funksjoner som avdelingsdirektør. Arthur Holm har økonomisk embetseksamen fra 1950.

J. 109/84-2

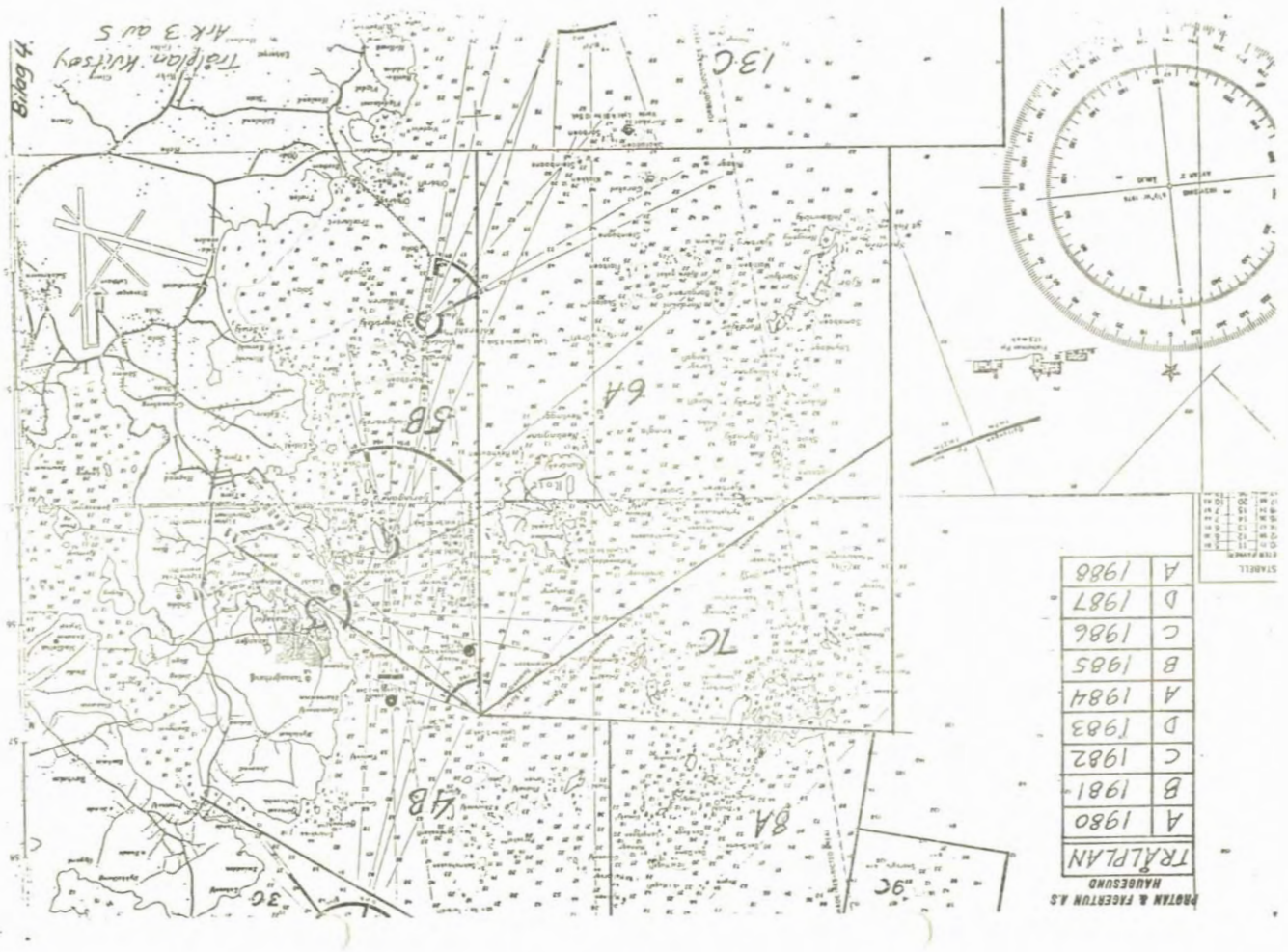
Driftsstøtte (kr/uke)^{x)}

Lengde (fot)	Gruppe A		Gruppe B		Gruppe C		Gruppe D		Gruppe E	
	Støttesats	Pr. fot over til neste trinn	Støttesats	Pr. fot over til neste trinn	Støttesats	Pr. fot over til neste trinn	Støttesats	Pr. fot over til neste trinn	Støttesats	Pr. fot over til neste trinn
20	130	7	130	7	130	7	130	7	130	7
30	200	9	200	9	200	9	200	9	200	9
40	290	20	290	20	290	20	290	11	290	12
50	490	41	490	16	490	23	400	18	410	12
60	900	41	650	28	720	37	580	33	530	18
70	1 310	58	930	32	1 090	37	910	58	710	26
80	1 890	58	1 250	40	1 460	54	1 490	72	970	38
90	2 470	58	1 650	44	2 000	70	2 210	85	1 350	55
100	3 050	33	2 090	46	2 700	127	3 060	85	1 900	55
110	3 380	29	2 550	57	3 970	148	3 910	100	2 450	
120	3 670	24	3 120		5 450	183	4 910	100		
130	3 910	15			7 280	183	5 910	100		
140	4 060	14			9 110	114	6 910	100		
150	4 200	12			10 250	114	7 910	100		
160	4 320				11 390		8 910	65		
170							9 560	65		
180							10 210	65		
190							10 860	65		
200							11 510			

- F – For kolmuletrål med fartøyer på 130 fot eller mer, fastsettes støtten til kr. 16.000 pr. driftsuke.
- G – For linefiske i NAFO-området og ved Øst-Grønland fastsettes støtten til 1.900 pr. driftsuke for fartøyer inntil 100 fot, med et tillegg på kr. 47 pr. fot inntil 160 fot for større fartøyer.
- H – For selfangst fastsettes driftstøtten til kr. 5.700 pr. driftsuke.

x) For fartøyer under 20 fot reduseres ukesatsen med kr. 7 pr. fot.

J. 111/84-3



Kontroll.

- a. Etter hver utbetaling kan FGU foreta nødvendig kontroll.
Driftsstøtten utbetales under forbehold om korrigerende etter at det er foretatt kontroll og revisjon av oppgavene/søknadene av Subsidiiekontrollen eller andre representanter for Fiskeridepartementet og/eller Riksrevisjonen.
Den som søker om driftstilsnitt anses samtidig å ha gitt FGU og de instanser nevnt i 2. ledd nødvendig fullmakt til å kontrollere de gitte opplysninger.
- b. Urligge og feilaktige opplysninger kan føre til tap av retten til å motta driftstilsnitt og kan medføre straffeansvar.

Klageadgang m. m.

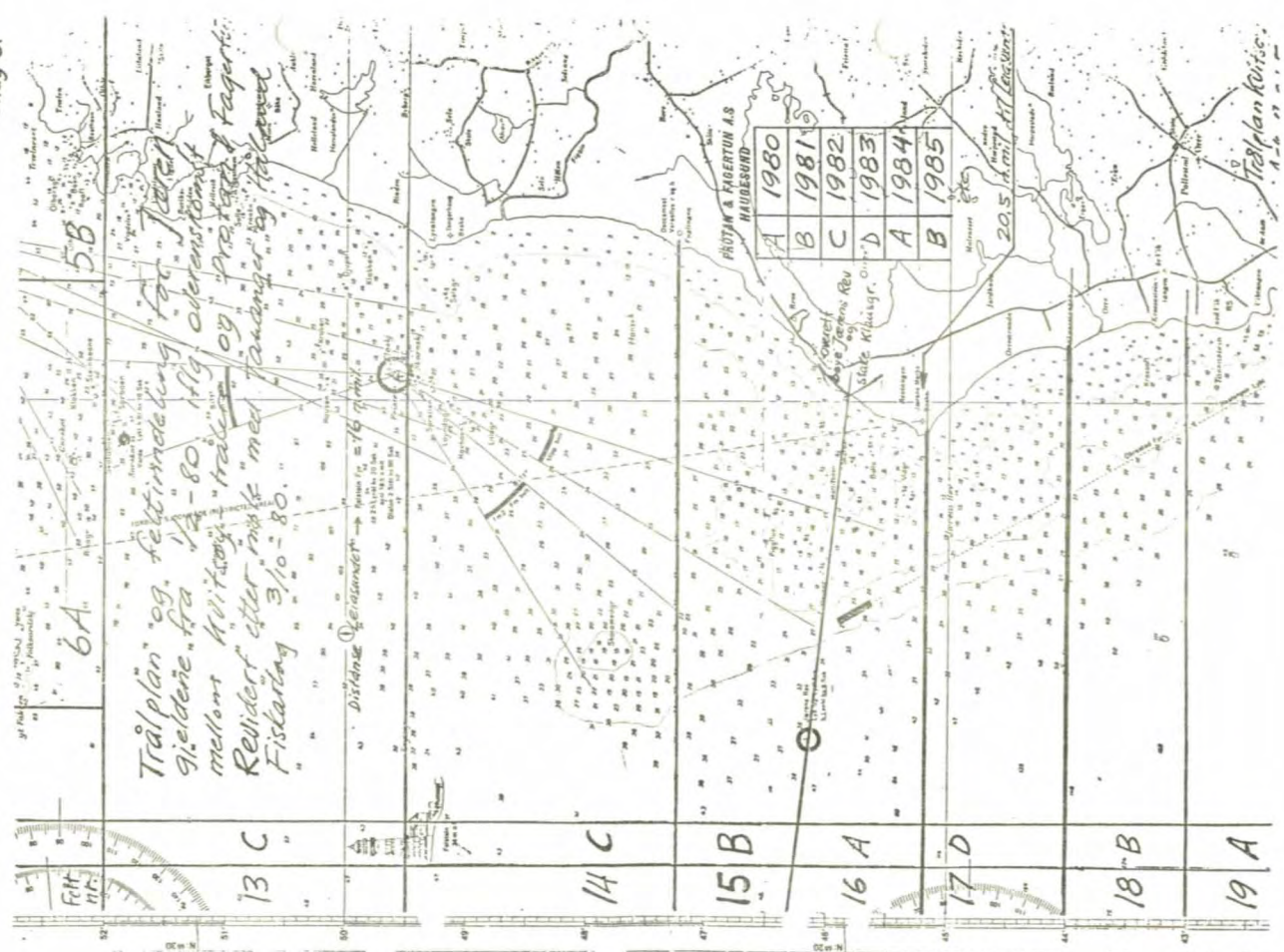
Fiskeridepartementet er klageinstans jfr. forvaltningslovens av 10. februar 1967.

Andre bestemmelser.

- a. Kostnadsreduserende driftstilsnitt regnes som skattemessig inntekt. FGU sender melding om utbetaling av driftstilsnitt til skattemyndighetene etter kalenderårets utgang.
- b. Fiskernes organisasjoner og FGU påtar seg å gi nødvendig informasjon til fiskerne.

Disse forskrifter trer i kraft straks.

Bilag 5.



tes og da med oppgaver over fangsten som er tatt i sonen fordelt på fiskeslag.

Fiskeridirektøren kan pålegge fartøyene å sende fangstmeldinger så ofte dette måtte være nødvendig for å hindre kvoteoverskridelse. Fiskeridirektøren bemyndiges til å stoppe fisket når totalkvoten er beregnet oppfisket.

Paragraf 6

Disse forskrifter trer i kraft straks og gjelder til og med 31. desember 1984.

Endring i forskrift av 15. desember 1983 nr. 1827 om regulering av trålfiske etter torsk nord for 62° N.br. i 1984.

I medhold av §§ 1 og 4 i lov av 17. juni 1955 om saltvannsfiskeriet, jfr. kgl. res. av 17. januar 1964, § 5 i lov av 20. april 1951 om fiske med trål, jfr. kgl. res. av 11 januar 1974, og §§ 10, 10 a og 10 b i lov av 16. juni 1972 om regulering av deltakelsen i fisket, har Fiskeridepartementet den 16. april 1984 bestemt:

I

I forskrifter av 15. desember 1983 nr. 1827 om regulering av trålfiske etter torsk nord for 62° n.br. i 1984, gjøres følgende endringer: § 6 nr. 3 første ledd skal lyde:
Fartøyer som blir tildelt kvote etter denne paragraf kan ikke drive trålfiske nord for 62° n.br. i tiden lørdag 21. januar 1984 kl 2400 til søndag 29. januar kl 2400, fra fredag 2. mars 1984 kl. 2400 til mandag 5. mars 1984 kl. 2400 og fra torsdag 12. april 1984 kl 2400 til søndag 6. mai 1984 kl. 2400 i områdene sør for fylkesgrensen Finnmark/Troms og til søndag 29. april 1984 kl 2400 for Finnmark. Tilsvarende forbud gjelder nord for 67° n.br. fra fredag 29. juni 1984 kl 2400 til søndag 5. august 1984 kl 2400 og fra fredag 14. desember 1984 kl 2400 til mandag 31. desember 1984 kl 2400. Fiskeridirektøren kan i særlige tilfelle gjøre unntak fra forbudet i dette ledd.
§ 8 skal lyde:

Fiskestopp innenfor 12-milsgrensen.

Det er forbudt å drive fiske med trål innenfor 12-milsgrensen nord for 62° n.br. på følgende dager:

- søndag 29. og mandag 30. januar 1984
- mandag 5. og tirsdag 6. mars 1984
- søndag 6. og mandag 7. mai 1984

Forbudet under første ledd bokstav c gjelder ikke for Finnmark. I stedet gjelder forbudet dagene søndag 29. og mandag 30. april 1984.

II

Denne forskrift trer i kraft straks. Etter disse endringene har forskriftene følgende ordlyd:

Virkeområde.

Disse forskrifter gjelder fiske etter torsk med trål i Norges økonomiske sone nord for 62° n.br. og i området utenfor Norges økonomiske sone mellom 11° v.l. og 63° ø.l. nord for en linje trukket fra 11° v.l. og 63° n.br. rettvise øst til 4° v.l., derfra rettvise sør til 62° n.br. og derfra rettvise øst til norskekysten.

§ 2

Registreringsplikt.

Fartøyer som skal delta i fisket etter torsk med trål nord for 62° n.br. skal på forhånd være registrert hos Fiskeridirektøren.

For å kunne bli registrert må fartøyet ha trållatløse etter § 2 første ledd nr. 1 eller nr. 2 i forskrift av 28. april 1978 om tillatelse til å drive fiske med trål (trålforskriften), gitt med hjemmel i lov av 20. april 1951 om fiske med trål

Fiskeridirektøren avgjør under hvilken gruppe det enkelte registrerte trålfartøy hører.

§§ 3

Kvoteregulering.

Fartøyer som er registrert etter § 2 kan nord for 62° n.br. ikke fiske mer torsk enn følgende kvanta:

Forskrifter om gjennomføring, kontroll og fangstutstyr for kvalfangsten i 1984.

I medhold av § 7 forskrifter om regulering av kvalfangsten i 1984, fastsatt ved Kgl.res. av 6. april 1984, har Fiskeridirektøren 9. mai fastsatt følgende forskrifter:

§ 1

Det skal brukes sprenggranat under fangst i 1984. Det er ikke tillatt å ha ombord eller nytte andre harpuner enn granatharpuner.

§ 2

Fangstutstyr

Det fangstfartøy som tillatelsen gjelder, skal ha følgende utstyr:

- Kanon av kaliber ikke under 2" (50 mm) anbrakt i jernpulle. Fartøyet baug skal være tilstrekkelig avstivet, slik at pulle-ten ved skuddavløsning ikke gir større svikt i overkanten enn 1/4" (6 mm).
- Minst 3 forløpere, hver ikke under 45 favner. De skal tåle et strekk på minst 1.500 kg.
- Fjæringsanordning som tåler et strekk på minst 1.500 kg og som har en vandringsanordning på minst 1,5 meter.
- Maskindrevet spill til inn- og opphiving av kvalen. Spillet skal ha et trekkraft på minst 1.500 kg.
- Skytevåpen rifle med riflet løp, kaliber 9 mm eller større, og tilhørende ammunisjon med helmanitlet kule som gir en anslagsenergi på minst 350 kgm (kilogrammeter) på 100 meters hold. (Ammunisjon med betegnelse «9.3 x 62. kal 9.27» tilfredsstiller disse krav).
- Fartøyet skal videre ha en tønne fastgjort til masten. Tønnen skal være hvitmalt, men med et svart rundtgående belte av 30 cm bredde midt på.

§ 3

Mannskap og ledelse
Fartøyet skal ha minst 3 manns besetning. Konesjonshaveren skal ha ledelsen ombord. For tilfelle av sykdom eller annet gyldig forfall kan Fiskeridirektøren godkjenne en stedfortreder av mannskapet som selv fyller betingelsen for å få konsesjon. Gjelder det annet forfall enn sykdom, er denne adgang begrenset til 14 dager i løpet av sesongen.

§ 4

Jag på kval

Fartøy som har opplatt jag på kval har forsterret til jaget, slik at andre fartøyer ikke kan delta i dette uten samtykke.

§ 5

Harpuner og avlivning

Avlivningen skal gjøres på en slik måte at dyret ikke kommer til å lide i utregnsål. Det er forbudt å løse skudd før forløper og line er festet sammen og lineens andre ende fastgjort ombord på fartøyet. Det er ikke tillatt å slippe linen fri før kvalen er avlivet. Anskutt kval som ikke er drept ved harpunkskudd skal hurtigst mulig avlives med rifleskudd i hoderegionen.

Jag på ny kval skal ikke oppas før anskutt kval er avlivet og blodtappet. Bruk av blåser er forbudt.

§ 6

For hver kval skal spekktingen skjæres fra og kappes 1 m fra framre spiss. Tverrsnittet på den avkappede del skal måles og føres inn i fangstdekboka. Videre skal denne delen av spekktingen merkes og oppbevares særskilt ombord.

§ 7

Dumping av kvalrester

I de områder som er angitt i Fiskeridepartementets forskrifter av 6. april 1984 § 6, punktene 1 og 2 er det forbudt å dumppe andre kvalrester enn skjelett og innvoller. Dumping skal ikke foretas i andre områder som er angitt i hvallovens § 8, siste ledd, og for øvrig ikke på felt hvor det kan hemme eller føre til ulempe for utøvelse av fisket.

§ 8

Fangstrapportering

Konsesjonshaveren skal gi vedkommende salgslag kontinuerlige meldinger om fangstene og dessuten føre fangstdagbok på foreskrevet skjema over fangsten. Han skal sette seg nøye inn i de retningslinjer som blir gitt om føringen av dagboken og følge disse nøyaktig. Konsesjonshaveren skal fortløpende fylle ut spørreskjema om harpunering av avlivning av kval.

§ 9

Dokumenter

Konsesjonsdokumentet og et avtrykk av hvalloven og disse forskrifter skal oppbevares ombord. Loven og forskriftene skal være tilgjengelige for mannskapet.

§ 10

Overtredelser

Overtredelse av forskriftene er straffbart i henhold til § 21 i lov av 16. juni 1939 om fangst av kval.

Fiskeridirektøren kan inndra konsesjonen i tilfelle av overtredelse av hvalloven eller dens forskrifter, når en finner at konsesjonshaveren ikke driver fangsten forsvarlig, eller ikke tar vare på fangstproduktene på forsvarelig måte eller når konsesjonshaveren ikke er ombord uten å ha lovlig forfall,

a. Ferskfisktrålere over 250 BRT og 115' 1.1.

b. Rundfrysetrålere over 400 BRT

c. Saltfisketrålere over 400 BRT

d. Fabrikkrålere

Den kvoten et fartøy er tildelt etter denne paragraf, kan ikke overskrides selv om fartøyet fisker med andre redskaper enn trål.

Fiskeridirektøren kan samtykke i at et fartøys kvote kan fiskes av annet fartøy tilhørende samme rederi eller administrasjonssenheter og som er tildelt kvote.

Kvoter som er tildelt fartøyer som har konsesjon for reketralfiske kan ikke overføres til annet fartøy slik det er fastsatt i tredje ledd.

§ 4

Ekstra kvote for spesielle behov.

Fiskeridirektøren kan fordele et kvantum på inntil 2000 tonn, dersom det oppstår et spesielt behov for råstoff til anlegg i næringsvake distrikter.

Oppdeling av fangstsesongen.

20 % eller mer av årskvoten for ferskfisktrålere under § 3 a skal fiskes etter 1. september 1984. Fiskeridirektøren kan dispensere fra denne bestemmelsen for enbåtsrederi.

§ 6

Regulering av fiske med småtrålere.

1. Fartøyer uten reketralfiske.

Fartøyer under 150 BRT som ikke har tillatelse til å drive reketralfiske, jfr. reketralforskriftene av 23. juni 1978, kan i 1984 fiske inntil 120 tonn torsk rund vekt med trål. Driver slike fartøyer også med garn, line eller juksa, inngår nevnte kvote i totalkvoten på 400 tonn torsk rund vekt etter § 6 i

540 tonn rund vekt pr. fartøy
676 tonn rund vekt pr. fartøy
676 tonn rund vekt pr. fartøy
876 tonn rund vekt pr. fartøy

torskereguleringsforskriftene av 15. desember 1983.

Fartøyer på 150 BRT og derover inntil 250 BRT eller inntil 115'1.1. og større fartøyer som driver annet fiske i kombinasjon med trålfiske, og som ikke har tillatelse til å drive reketralfiske, jfr. reketralforskriftene av 23. juni 1978, kan tildes en kvote på inntil 75 % av en ferskfisktrålerkvote, jfr. § 3 a. Ved fastsettelse av kvote for disse fartøyer kan det tas hensyn til fartøyets størrelse, tidligere deltakelse, alternativt driftsmuligheter, samt de fastsatte konsesjonsvilkår for vedkommende fartøyer.

2. Fartøyer med reketralfiske.

Fartøyer med konsesjon for reketralfiske og med størrelse inntil 250 BRT eller inntil 115' 1.1. og større fartøyer som driver annet fiske i kombinasjon med trålfiske etter torsk og reker, kan innenfor den fastsatte kvoten på 175 tonn etter §§ 7 og 8 i torskereguleringsforskriftene av 15. desember 1983 likevel fiske inntil 100 tonn torsk rund vekt etter at fisket er stoppet av Fiskeridirektøren i medhold av § 7 tredje ledd i sistnevnte forskrifter. Slike fartøyer over 200 BRT kan av Fiskeridirektøren tildes en kvote utover 175 tonn og inntil 75 % av en ferskfisktrålerkvote, jfr. § 3 a nr. 1, dersom særlige grunner tilsi det. Ved tildeling av slik tilleggskvote skal det legges vekt på fartøyets tidligere deltakelse og alternative driftsmuligheter, samt de fastsatte konsesjonsvilkår for vedkommende fartøyer. Slike tilleggskvoter utover 175 tonn skal ikke reg-

Forskrifter om rapportering ved rekefiske ved Aust-Grønland.

Fiskeridirektøren har 3. mai 1984 med heimel i § 8 i forskrifter av 22. februar 1984 om regulering av rekefiske ved Vest- og Aust-Grønland i 1984 fastsett følgende forskrifter:

§ 1

Fartøy på feltet ved Aust-Grønland skal den 7. mai 1984 rapportere til Fiskeridirektoratet fangstkvantum sidan siste fangstmelding og total fangst om bord den 6. mai 1984 kl. 2400.

§

Disse forskriftene trer i kraft straks.

Forskrifter om rekefiske. Åpning av område i Barentshavet.

Fiskeridirektøren har den 8. mai 1984 i medhold av Fiskeridepartementets forskrifter om regulering av rekefiske i 1984, foretatt følgende endringer i Fiskeridirektørens forskrifter av 22. desember 1983:

I

§ 1

2. ledd skal lyde:

Unntatt fra forbudet i første ledd er et område begrenset i sør av 71° 00' n.br. og i øst av 36° 00' ø.l.

II

Disse endringer trer i kraft straks.

Etter dette har forskriftene følgende ordlyd:

§ 1

ICES – statistikkområde 1 stenges for rekefiske. Forbudsområdet begrenses mot kysten av grunnlinjen.

Unntatt fra forbudet i første ledd er et område begrenset i sør av 71° 00' n.br. og i øst av 36° 00' ø.l.

§ 2

Disse forskrifter trer i kraft 1. januar 1984.

Reketrålfiske. Stenging av felt på Helgelandskysten.

Med hjemmel i Fiskeridepartementets forskrifter av 9. mars 1984 om regulering av rekefisket i 1984, har Fiskeridirektøren den 29. mars 1984 fastsatt følgende forskrifter:

§ 1

Det er fra den 30. mars 1984 kl. 18.00 forbudt å bruke reketrål i fjordene og på kysten av Helgeland innenfor en linje begrenset av følgende posisjoner:

1. N 65°05' E 11° 55'
2. N 65° 17' E 11° 55'
3. N 65° 30' E 12° 29'
4. N 65° 30' E 12° 59'

§ 2

Disse forskrifter trer i kraft straks.

Forskrifter om reketrålfiske. Stenging av kyststrekningen Vesterålen-Rolvsvøy.

Fiskeridirektøren har den 24. mai 1984 i medhold av Fiskeridepartementets forskrifter av 15. desember 1983 om regulering av rekefisket i 1984, fastsatt følgende forskrifter:

1. N 70° 40' E 20° 00'
2. N 69° 45' E 20° 00'
3. N 69° 45' E 21° 14,7'
4. N 70° 04,1' E 21° 14,7'
5. N 69° 48' E 23° 00'
6. N 71° 00' E 23° 00'

§ 1

Det er forbudt å fiske etter reker med trål på kyststrekningen Vesterålen-Rolvsvøy. Forbudet gjelder i fjordene og på kysten, innenfor 12-milsgrensen i Vest-Finnmark, Troms og Vesterålen, begrenset av 71° n.br. i nord og 68° 22' n.br. i sør.

Unntatt fra forbudet i første ledd er følgende områder:

1. I Malangen mellom 69° 20' n.br. og 69° 40' n.br. og i Malangshola mellom 69° 40' n.br. 69° 55' n.br., begrenset i øst av 18° 21' ø.l.

2. I Andfjorden og Vågsfjorden begrenset av rette linjer mellom følgende posisjoner:

1. N 69° 20' E 16° 00'
2. N 68° 56' E 16° 00'
3. N 68° 40' E 16° 57'
4. N 68° 50' E 17° 50'
5. N 69° 20' E 17° 50'

3. I Vesterålen begrenset av rette linjer mellom følgende posisjoner:

1. N 68° 22' E 13° 00'
2. N 68° 22' E 14° 35'
3. N 68° 41' E 14° 55'
4. N 68° 41' E 13° 37'

4. I Lyngen, Kvænangen og Loppa begrenset av rette linjer mellom følgende posisjoner:

§ 2

Disse forskrifter trer i kraft straks. Samtidig oppheves Fiskeridirektørens forskrifter av 3. februar 1984 med senere endringer.

Forskrifter om rekestrålfiske. Åpning av område i Varangerfjorden.

Fiskeridirektøren har den 16. mai 1984 i medhold av Fiskeridepartementets forskrifter av 15. desember 1983 om regulering av rekefisket i 1984, foretatt følgende endring i Fiskeridirektørens forskrifter av 29. desember 1983:

I

§ 1, 2. ledd (nytt).

Unntatt fra forbudet i første ledd er følgende områder:

1. Et område begrenset av rette linjer mellom følgende posisjoner:

1. N 69° 58,5' E 29° 41,5'
2. N 69° 58,5' E 31° 06,5'
3. N 69° 49' E 30° 51,5'
4. N 69° 55' E 29° 41,5'

II

Disse forskrifter trer i kraft straks.

Etter disse endringene har forskriftene følgende ordlyd:

§ 1

Det er forbudt å fiske etter reker med trål i Varangerfjorden innenfor et område avgrenset av en linje trukket fra Hornøy fyr og reitvisende øst langs 70° 23' n.br. til Sovjets Grense-Jakobselv.

Unntatt fra forbudet i første ledd er følgende områder:

1. Et område begrenset av rette linjer mellom følgende posisjoner:

1. N 69° 58,5' E 29° 41,5'
2. N 69° 58,5' E 31° 06,5'
3. N 69° 49' E 30° 51,5'
4. N 69° 55' E 29° 41,5'

Denne forskrift trer i kraft 1. januar 1984.

§ 2

Forskrifter om rekestrålfiske. Stegning av kystsrekningen Vesterålen-Rolvsvøy.

Fiskeridirektøren har den 15. mai 1984 i medhold av Fiskeridepartementets forskrifter av 15. desember 1983 om regulering av rekefisket i 1984, foretatt følgende endring i Fiskeridirektørens forskrifter av 27. april 1984:

I

§ 1 nr. 2 skal lyde:

I Andfjorden og Vågsfjorden begrenset av rette linjer mellom følgende posisjoner:

1. N 69° 20' E 16° 00'
2. N 68° 56' E 16° 00'
3. N 68° 40' E 16° 57'
4. N 68° 50' E 17° 50'
5. N 69° 20' E 17° 50'

II

Endringene trer i kraft straks.

Etter dette har forskriftene følgende ordlyd:

§ 1

Det er forbudt å fiske etter reker med trål på kyststrekningen Vesterålen-Rolvsvøy. Forbudet gjelder i fjordene og på kysten, innenfor 12-milsgrensen i Vest-Finnmark, Troms og Vesterålen, begrenset av 71° n.br. i nord 68° 22' n.br. i sør.

Unntatt fra forbudet i første ledd er følgende områder:

1. I Malangen mellom 69° 20' n.br. og 69° 40' n.br. og i Malangshola mellom 69° 40' n.br. 69° 55' n.br., begrenset i øst av 18° 21' ø.l.

2. I Andfjorden og Vågsfjorden begrenset av rette linjer mellom følgende posisjoner:

1. N 69° 20' E 16° 00'
2. N 68° 56' E 16° 00'
3. N 68° 40' E 16° 57'
4. N 68° 50' E 17° 50'
5. N 69° 20' E 17° 50'

3. I Vesterålen begrenset av rette linjer mellom følgende posisjoner:

1. N 68° 22' E 13° 00'
2. N 68° 22' E 14° 35'
3. N 68° 41' E 14° 55'
4. N 68° 41' E 13° 37'

4. I Lyngen, Kvænangen og Loppa begrenset av rette linjer mellom følgende posisjoner:

1. N 70° 40' E 20° 00'
2. N 69° 45' E 20° 00'
3. N 69° 45' E 20° 40'
4. N 70° 04,1' E 20° 40'
5. N 70° 04,1' E 21° 14,7'
6. N 69° 55' E 22° 00'
7. N 70° 55' E 20° 00'

§ 2

Disse forskrifter trer i kraft straks. Samtidig oppheves Fiskeridirektørens forskrifter av 29. desember 1983 med senere endringer.

Forskrifter om endring i forskrifter om regulering av fisket etter norsk vårgytende sild i 1984. Fylkesvis for deling av nyrekrutteringstillatelse.

Med hjemmel i § 2 i Fiskeridepartementets forskrifter av 11.1.84 om regulering av fisket etter norsk vårgytende sild har Fiskeridirektøren 3.4.84 bestemt:

Sør-Trøndelag	6
Møre og Romsdal	11
Sogn og Fjordland	7
Hordaland	7
Rogaland	2
Agder-Østfold	1
Totalt:	77

I Fiskeridirektørens forskrifter av 27.1.84 om regulering av fisket etter norsk vårgytende sild i 1984. Fylkesvis fordeling av nyrekrutteringstillatelsene gjøres følgende endring: § 1, tredje linje skal lyde:

Finmark 6

§ 1 siste linje skal lyde:

Totalt 77

II

Denne forskrift trer i kraft straks.

Forskriftene lyder etter dette:

Regulering av fisket etter norsk vårgytende sild i 1984. Fylkesvisfordeling av nyrekrutteringstillatelse.

Med hjemmel i § 2 i Fiskeridepartementets forskrifter av 11.1.84 om regulering av fisket etter norsk vårgytende sild i 1984 har Fiskeridirektøren 27.1.84 bestemt:

Tillatelse gitt i medhold av § 2 i Fiskeridepartementets forskrifter av 11.1.84 (nyrekrutteringstillatelse) fordeles fylkesvis som følger:

Finmark	6
Troms	11
Nordland	20
Nord-Trøndelag	6

Reketrålfiske. Stenging av kyststrekningen Vesterålen – Rolvsøy.

Med hjemmel i Fiskeridepartementets forskrifter av 15. desember 1983 om regulering av reketrålfiske i 1984, har Fiskeridirektøren den 27. april 1984 fastsatt følgende forskrifter:

1. N 69° 20' E 16° 00'

1. N 68° 56' E 16° 00'

3. N 68° 56' E 17° 10'

4. N 68° 50' E 17° 40'

5. N 69° 09' E 17° 50'

6. N 69° 09' E 16° 45'

7. N 69° 20' E 16° 45'

I

§ 1

Punktene 3, 5 og 6 i Fiskeridirektørens forskrifter av 9. april 1984 oppheves. Punkt 4 blir punkt 3.

4. (nytt).

I Lyngen, Kvænangen og Loppa begrenset av rette linjer mellom følgende posisjoner:

1. N 70° 40' E 20° 00'

2. N 69° 45' E 20° 00'

3. N 69° 45' E 20° 40'

4. N 70° 04,1' E 20° 40'

5. N 70° 04,1' E 21° 14,7'

6. N 69° 55' E 22° 00'

7. N 70° 55' E 22° 00'

II

Disse forskrifter trer i kraft straks.

Forskriftene har nå følgende ordlyd:

§ 1

Det er forbudt å fiske etter reker med trål på kyststrekningen Vesterålen – Rolvsøy. Forbudet gjelder i fjordene og på kysten, innenfor 12-milsgrensen i Vest-Finmark, Troms og Vesterålen, begrenset av 71° n.br. i nord og 68° 22' n.br. i sør.

Unntatt fra forbudet i første ledd er følgende områder:

- I Malangen mellom 69° 20' n.br. og 69° 40' n.br. og i Malangshola mellom 69° 40' n.br. og 69° 55' n.br., begrenset i øst av 18° 21' ø.l.

2. I Andfjorden og Vågsfjorden begrenset av rette linjer mellom følgende posisjoner:

1. N 69° 20' E 16° 00'

1. N 68° 56' E 16° 00'

3. N 68° 56' E 17° 10'

4. N 68° 50' E 17° 40'

5. N 69° 09' E 17° 50'

6. N 69° 09' E 16° 45'

7. N 69° 20' E 16° 45'

3. I Vesterålsfjorden begrenset av rette linjer mellom følgende posisjoner:

1. N 68° 22' E 13° 00'

2. N 68° 22' E 14° 35'

3. N 68° 41' E 14° 55'

4. N 68° 41' E 13° 37'

4. I Lyngen, Kvænangen og Loppa begrenset av rette linjer mellom følgende posisjoner:

1. N 70° 40' E 20° 00'

2. N 69° 45' E 20° 00'

3. N 69° 45' E 20° 40'

4. N 70° 04,1' E 20° 40'

5. N 70° 04,1' E 21° 14,7'

6. N 69° 55' E 22° 00'

7. N 70° 55' E 22° 00'

§ 2

Disse forskrifter trer i kraft straks. Samtidig oppheves Fiskeridirektørens forskrifter av 29. desember 1983 med senere endringer.

Forskrifter om fiske etter sild med notredskap innenfor grunnlinjen på kyststrekningen Klovningen-Lindesnes i 1984.

Med hjemmel i §§ 1 og 37 i lov av 25. juni 1937 om sild- og brislingfiskeriene jfr. kgl.res. 17. januar 1964 og 8. januar 1971 og § 10 i lov av 16. juni 1972 om regulering av deltagelsen i fisket jfr. kgl.res. 8. september 1972, har Fiskeridepartementet den 26. april 1984 fastsatt følgende forskrifter.

§ 1

Innenfor grunnlinjen på kyststrekningen fra Klovningen (61° 56' N) til Lindesnes vil en kunne fiske inntil 21.500 hl sild med snurpe-not og landnot til konsum.

Hvert snurpe-notfartøy over 12 m lengste lengde kan fiske inntil 500 hl.

Snurpe-notfartøy inntil 12 m lengste lengde og landnotfartøy kan fiske 300 hl.

§ 2

Fisket blir åpnet mandag 7. mai kl. 0000.

Fiskeridirektøren kan stoppe fisket når kvoten i paragraf 1, første ledd, er beregnet oppfisket. Fisket kan stoppes med melding i lokalsendingene i NRK kl. 0715 og 1645 i tillegg til de vanlige fiskerimeidingene.

§ 3

Fartøyet som skal benyttes må være registrert i merkeregisteret, utstyrt for og egnet til dette fisket og være under 90 fot lengste lengde.

Hovedsmannen for bruket må stå på blad B i fiskermannlallet, eie fartøyet og ikke være eier/medeier i annet bruk som deltar i dette fisket.

Fiskeridirektøren kan etter søknad dispensere fra kravet til eierforhold i andre ledd.

§ 4

Fartøy som skal delta må melde seg til Noregs Sildesalslag, Bergen, ved avgang til feltet.

§ 5

Det er forbudt å fiske, låssette, ta opp eller føre i land sild under 20 cm. Uten hinder av første ledd kan sildelengster ha inntil 10 % i vekt av sild som er under 20 cm.

§ 6

All sild som blir fanget skal låssettes. Noregs Sildesalslag kan dispensere fra dette påbudet. Alle fangster skal straks meldes til Noregs Sildesalslag.

§ 7

Fiskeridirektøren kan i særlige tilfeller gi tillatelse til oppmalning av hele eller deler av fangsten dersom silden av kvalitetsmessige grunner ikke kan benyttes til konsum eller agn.

§ 8

Låssatt kvantum som er større enn det bruket kan fiske kan overføres vederlagsfritt til andre bruk på feltet som er utrustet for dette fisket.

§ 9

Fiskeridirektøren kan pålegge at det blir tatt prøver av fangstene.

§ 10

Forsettelig eller uaktsomt brudd på disse forskriftene blir straffet med bøter.

§ 11

Disse forskrifter trer i kraft straks.

Regulering av fisket etter norsk vårgytende sild nord for Klovningen i 1984

Fiskeridirektøren vil minne om at fisket etter norsk vårgytende sild for omsetning ble stoppet 14.4.84.

Adgangen til å drive fritidsfiske med eitt garn opphørte fra samme dato.

Fra 14.4.84 og inntil videre kan en fiske norsk vårgytende sild på følgende måter:

1. Fiske med håndsnøre (hekling) til eget konsum.

2. Agnfiske til eget forbruk.

Dette fisket kan bare foregå innenfor grunnlinjene. Det må ikke benyttes mer enn to faststående garn med en samlet lengde på inntil 60 meter. Fartøyet må være fiskeriregistrert. Vedkommende fisker må stå på blad A eller B i fiskermannlallet. Det kreves ikke lenger spesiell tillatelse fra fiskerisjefen for å drive dette agnfisket.

Forskrifter om rapportering ved rekefiske ved Aust-Grønland.

Fiskeridirektøren har 8. mai 1984 med heimel i § 8 i forskrifter av 22. februar 1984 om regulering av rekefiske ved Vest- og Aust-Grønland i 1984 fastsett følgende forskrifter:

§ 1

Farty på feltet ved Aust-Grønland skal den 9. mai og 11. mai 1984 rapportere til Fiskeridirektoratet fangstkvantum sidan siste fangstmelding ved utgangen av respektive 8. mai og 10. mai.

§ 2

Desse forskriftene trer i kraft straks.

Forskrifter om rekefiske. Endring av grensene for åpent område i Barentshavet.

Fiskeridirektøren har den 16. mai 1984 i medhold av Fiskeridepartementets forskrifter om regulering av rekefiske i 1984, foretatt følgende endringer i Fiskeridirektørens forskrifter av 22. desember 1983:

I

§ 1

2. ledd skal lyde:

Unntatt fra forbudet i første ledd er et område begrenset i sør av 71° 18' n.br. og i øst av 36° 00' ø.l.

II

Disse endringer trer i kraft 16. mai 1984 kl. 18.00.

Etter dette har forskriftene følgende ordlyd:

§ 1

ICES – statistikkområde 1 stenges for rekefiske. Forbudsområdet begrenses mot kysten av grunnlinjen.

Unntatt fra forbudet i første ledd er et område begrenset i sør av 71° 18' n.br. og i øst av 36° 00' ø.l.

§ 2

Disse forskrifter trer i kraft 1. januar 1984.

Forskrifter om regulering av fisket etter sild i Nordsjøen i 1984

Med hjemmel i §§ 1 og 37 i lov av 25. juni 1937 om sild- og brislingfiskeriene jfr. kgl. res. av 17. januar 1964 og 8. januar 1971 og § 10 i lov av 16. juni 1972 om regulering av deltakelsen i fisket jfr. kgl.res. av 8. september 1972, har Fiskeridepartementet den 27. april 1984 fastsatt følgende forskrifter:

§ 1

Fra 10. mai kl. 0000 og ut 1984 kan norske ringnotfartøy utenfor fiskerigrensen fiske inntil 8000 tonn sild i ICES statistikkområde IV a og IV b vest av 3° ø.l. til konsum.

§ 2

Fiskeridirektøren kan stanse fisket når de forskjellige kvotene er beregnet oppfisket.

§ 3

Konsesjonspliktige ringnotfartøy kan ikke levere mer enn 1500 hl pr. tur og ikke konsesjonspliktige fartøy kan ikke levere mer enn 800 hl pr. tur.

Fiskeridirektøren kan stanse fisket for ikke konsesjonspliktige fartøy når disse har tatt 500 tonn.

Fartøy som fryser fangsten på feltet kan levere inntil 3000 hl pr. tur.

Noregs Sildesalslag kan innenfor turkvoten nevnt i første ledd fastsette lavere turkvote og tørrordning med hjemmel i § 5 jfr. § 6 i lov av 14. desember 1951 om omsetning av råfisk.

§ 4

Ingen kan delta i fisket uten å være påmeldt til Noregs Sildesalslag, Haugesund, eller Feitsidfiskernes Salgslag, Ålesund.

§ 5

Det er forbudt å ta opp av sjøen, låsette eller omsette sild som er under 20 cm.

Uten hinder av forbudet i første ledd kan en i hver landing ha inntil 10 % i vekt av sild under 20 cm.

§ 6

Fiskeridirektøren kan i særlige tilfeller etter søknad gi tillatelse til oppmaling for hele eller deler av fangsten dersom silden av kvalitetsmessige grunner ikke kan benyttes til konsum eller agn.

§ 7

Fiskeridirektøren kan gi nærmere forskrifter om gjennomføringen og kontroll av disse forskriftene, herunder regler om kontroll og prøver av fangstene.

§ 8

Forsettelig eller uaktsomt brudd på disse forskriftene blir straffet med bøter med hjemmel i § 11 i lov av 16. juni 1972 eller § 80 i lov av 25. juni 1937.

§ 9

Disse forskriftene trer i kraft straks.

Reketrålfiske. Åpning av område i Barentshavet.

§ 2

Disse forskrifter trer i kraft 1. januar 1984.

Med hjemmel i Fiskeridepartementets forskrifter av 15. desember 1983 om regulering av reketrålfiske i 1984, har Fiskeridirektøren den 3. mai 1984 forelatt følgende endringer i Fiskeridirektørens forskrifter av 22. desember 1983:

I

§ 1

2. ledd (nytt)

Unntatt fra forbudet i første ledd er følgende områder:

1. Et område begrenset av rette linjer mellom følgende posisjoner:

1. N 71° 00' E 26° 00'
2. N 72° 00' E 26° 00'
3. N 72° 00' E 30° 00'
4. N 72° 20' E 30° 00'
5. N 72° 20' E 34° 00'
6. N 71° 00' E 34° 00'

II

Disse endringen trer i kraft straks.

Etter dette har forskriftene følgende ordlyd:

§ 1

ICES – statistikkområde 1 stenges for reketrålfiske. Forbudsområdet begrenses mot kysten av grunnlinjen.

Unntatt fra forbudet i første ledd er følgende områder:

1. Et område begrenset av rette linjer mellom følgende posisjoner:

1. N 71° 00' E 26° 00'
2. N 72° 00' E 26° 00'
3. N 72° 00' E 30° 00'
4. N 72° 20' E 30° 00'
5. N 72° 20' E 34° 00'
6. N 71° 00' E 34° 00'

Forskrifter for fredning av kystfangst brisling.

I medhold av kapittel 1 i forskrifter av 13. november 1961 om fredning av brisling og hermetisk nedlegging av brisling og småsild har Fiskeridirektøren 24. mai 1984 bestemt at fredningstiden for kystfangst brisling forlenges inntil tirsdag 17. juli 1984 kl. 00.00.

Prøvefisket etter brisling settes i gang i alle aktuelle områder fra mandag 2. juli 1984.

På grunnlag av resultatet av prøvefisket vil eventuelt en ytterligere forlengelse av fredningen i avgrensede områder bli kunngjort i kringkastings fiskerimeldinger 11. juli 1984.

Forskrifter om omstillingstilskott for hvalfangstflåten.

I medhold av § 8 i fordelingsavtalen av 24. januar 1984 mellom Norges Fiskerilag og Forbruker- og administrasjonsdepartementet om fordeling av støttetilskott til fiskerinæringen for 1984 har Fiskeridepartementet 16. mai 1984 fastsatt følgende forskrifter:

§ 1

Disse forskriftene gjelder norske merkeregistrerte hvalfangstfartøyer som har hatt tillatelse til å drive hvalfangst, jfr. § 2 i lov av 16. juni 1939 om fangst av hval, men som avstår fra deltakelse eller ikke er tildelt konsesjon i 1984.

Søkeren må ha deltatt i hvalfangsten i minst 3 sesonger i løpet av de 5 siste år og må stå på blad B i fiskermanntallet.

Søkeren må i de 3 siste år ha hatt en gjennomsnittlig fangst på over 3 hval pr. år.

§ 2

Støtte kan gis til anskaffelse av redskap, redskapsutstyr, dekkarrangement, vinsjer og tromler, innredninger og mindre ombygginger med 75% av kostnadene eksklusive merverdiavgift og med inntil 200.000 kroner pr. fartøy.

§ 3

Søknaden må inneholde følgende:

1. Spesifisert kostnadsoverslag for de enkelte deler det søkes om tilskott for. Overslaget bør bygge på anbud fra verksted og bekrefte av fiskerirettleder.

2. Finansieringsplan for det omsøkte utstyr.

3. Forslag til driftsplan de nærmeste år.

§ 4

Søknad om støtte sendes gjennom fiskerirettlederene.

Fiskerirettlederene skal gi opplysninger om fartøys standard, utstyr og utrustning og attestere om søkeren oppfyller kravene som er gitt i § 1.

Fiskerirettlederene, eventuelt fiskerisjefen, avgir uttalelse om søknaden og sender den sammen med sakens dokumenter til Fiskeridirektøren.

§ 5

Finner Fiskeridirektøren å kunne innvilge søknaden gis det i første omgang tilsagn om støtte for et bestemt beløp.

Støttebeløpet utbetales på grunnlag av attest fra fiskerirettleder eller fiskerinemnd om at utstyret er montert om bord i samsvar med forutsetningene.

§ 6

Avhendes utstyr anskaffet med omstillingstilskott alene eller sammen med fartøy innen 30 måneder etter utbetaling av støttebeløpet, kan tilskottet kreves helt eller delvis tilbakebetalt.

§ 7

Søkere som i 1984 ikke blir gitt adgang til å delta i hvalfangsten vil kunne komme i betraktning ved tildeling av hvalfangstkonsesjon for senere år.

§ 8

Disse forskrifter trer i kraft straks.

Regulering av kvalfangsten ved Øst og Vest-Grønland i 1984.

Fiskeridirektøren har den 28. mai 1984 i medhold av § 6 i forskrifter om regulering av fangst av vågehval i 1984, fastsatt ved kgl. res. av 6. april 1984, fastsatt følgende forskrifter:

§ 1

Fangsten ved Øst-Grønland kan ta til 18. juni kl. 00.00.

§ 2

Fangsten ved Vest-Grønland kan ta til 15. juli kl. 00.00.

§ 3

Overtredelse av disse forskrifter er straffbart i henhold til § 21 i lov av 16. juni 1939 om fangst av hval.

§ 4

Disse forskrifter trer i kraft straks.

Forskrifter om forbud mot bruk av teiner og andre redskaper til fangst av krabbe i hummerfredningstiden.

I medhold av § 4 i lov av 17. juni 1955 om saltvannsfiskeriene og kgl. resolusjon av 17. januar 1964 har Fiskeridepartementet 1. juni 1984 bestemt:

I.

På kyststrekningen Tønsberg Tønne til Varnes fyr, Lista, er det fra og med 1. juni til 1. oktober kl. 08.00 forbudt å sette ut teiner eller andre redskaper (med eller uten agn) til fangst av krabbe på grunnere vann enn 25 m.

II.

Denne forskrift trer i kraft straks og gjelder til 1. oktober 1984.

Reketrålfiske. Stenging av kyststrekningen Vesterålen—Rolvøy.

Fiskeridirektøren har den 10. mai 1984 i medhold av Fiskeridepartementets forskrifter av 15. desember 1983 om regulering av rekefisket i 1984, foretatt følgende endring i Fiskeridirektørens forskrifter av 27. april 1984:

§ 1 nr. 2 pkt. 3 skal lyde:

N 68° 40' E 16° 57'.

II

Endringen trer i kraft straks.

Forskriftene har nå følgende ordlyd:

§ 1

Det er forbudt å fiske etter reker med trål på kyststrekningen Vesterålen—Rolvøy. Forbudet gjelder i fjordene og på kysten, innenfor 12-milsgrensen i Vest-Finnmark, Troms og Vesterålen, begrenset av 71° n.br. i nord og 68° 22' n.br. i sør.

Unntatt fra forbudet i første ledd er følgende områder:

1. I Malangen mellom 69° 20' n.br. og 69° 40' n.br. og i Malangshola mellom 69° 40' n.br. 69° 55' n.br., begrenset i øst av 18° 21' ø.l.

2. I Andfjorden og Vågsfjorden begrenset av rette linjer mellom følgende posisjoner:

1. N 69° 20' E 16° 00'
2. N 68° 56' E 16° 00'
3. N 68° 40' E 16° 57'
4. N 68° 50' E 17° 40'
5. N 69° 09' E 17° 50'
6. N 69° 09' E 16° 45'
7. N 69° 20' E 16° 45'

Forskrifter om stopp i rekefiske ved Aust-Grønland

Fiskeridirektøren har 11. mai 1984 med hjemmel i § 8 i forskrifter av 22. februar 1984 om regulering av rekefisket ved Vest- og Aust-Grønland i 1984 fastsett følgende forskrifter:

§ 1

Fisket etter reker i EF-sona ved Aust-Grønland blir stoppa frå den 13. mai 1984 kl. 24.00 norsk tid.

§ 2

Desse forskriftene trer i kraft straks.

3. I Vesterålfjorden begrenset av rette linjer mellom følgende posisjoner:

1. N 68° 22' E 13° 00'
2. N 68° 22' E 14° 35'
3. N 68° 41' E 14° 55'
4. N 68° 41' E 13° 37'

4. I Lyngen, Kvænangen og Loppa begrenset av rette linjer mellom følgende posisjoner:

1. N 70° 40' E 20° 00'
2. N 69° 45' E 20° 00'
3. N 69° 45' E 20° 40'
4. N 70° 04,1' E 20° 40'
5. N 70° 04,1' E 21° 14,7'
6. N 69° 55' E 22° 00'
7. N 70° 55' E 22° 00'

§ 2

Disse forskrifter trer i kraft straks. Samtidig oppheves Fiskeridirektørens forskrifter av 29. desember 1983 med senere endringer.

§ 10

Straffebestemmelser.

Overtrædelse av bestemmelser i eller gitt i medhold av disse forskrifter straffes med bøter i henhold til § 69 i lov av 7. juni 1955 om saltvannsfiskeriene og § 13 i lov av 20. april 1951 om fiske med trål.

§ 11

Ikraftredelse.

Disse forskrifter trer i kraft 1. januar 1984.

kompensasjon til skattemyndighetene etter kalenderårets utgang.

- b. Fiskernes organisasjon og F.G.U. gir nødvendig informasjon om ordningen til fiskerne.

§ 6

Disse forskrifter trer i kraft straks.

Forskrifter for kompensasjon for tap av rett til bensinmerker 1984.

I medhold av § 6 i avtale av 24. januar 1984 mellom Norges Fiskarlag og Forbruker- og administrasjonsdepartementet om fordeling av støtte til fiskerinæringen for 1984, innenfor den ramme som ble fastsatt ved Stortingets vedtak av 16. desember 1983 har Fiskeridepartementet den 7. mai d.å. fastsatt følgende forskrifter:

§ 1

Det kan for året 1984 brukes inntil 8,5 mill. kroner for å kompensere for tap av bortfall av avgiffrifri bensin til fiskere og fangstmenn.

§ 2

a. For å få utbetalt kompensasjon må båteier/hovedsmann være innført i fiskerikartets skarmanntallets blad B eller A. Det ytes inntil kr. 100 pr. driftsuke og maksimalt kr. 3.000 pr. år i driftstilsudd. Dersom totalbeløpet nevnt i § 1 ikke strekker til blir ukesatsen redusert forholdsvis.

b. For fiskere og fangstmenn med alderspensjon fra folketrygden ytes et beløp på kr. 500 for året 1984, når vedkommende har hatt fiske eller fangst til yrke de siste 10 år før fylte 67 år. Likeledes kan fiskere og fangstmenn med 100% uføretrygd fra folketrygden få kr. 500 i 1984, hvis vedkommende var manntalstørt i fiskerikartets manntallet på det tidspunkt skaden eller sykdommen oppsto.

c. For fiskere og fangstmenn med gradert uførepensjon fra folketrygden ytes, hvis vedkommende var manntalstørt i fiskerikartets manntallet på det tidspunkt skaden eller sykdommen oppsto, tilskudd etter reglene i § 2, bokstav a, men med reduksjon i

maksimalbeløpet tilsvarende utførelsesgraden.

d. Dersom totalbeløpet nevnt i § 1 ikke blir brukt opp med de fastsatte satser, kan det resterende etter nærmere drøftinger disponeres av Fiskeridepartementet og Norges Fiskarlag i fellesskap til liknende formål.

§ 3

Søknad om kompensasjon for 1984 sendes på fastlagt skjema til Fiskernes Gjensidige Ulykkestrydelag, Postboks 519, 7001 Trondheim, som administrerer ordningen og utbetaler beløpet. Fiskere og fangstmenn må søke etterskuddsvis og innen 15. januar 1985 for hele året 1984. Pensjonister og 100% uføretrygdede kan søke i løpet av 1984 og senest 15. januar 1985.

Søknader poststemplett etter 15. januar 1985 vil bli avslått og returnert ubehandlet.

§ 4

Fiskeridepartementet er klageinstans jfr. forvaltningsloven av 10. februar 1967.

Eventuelle klager sendes F.G.U. som forbereder klagen. Å gi uriktige opplysninger som fører til for mye utbetaling kan medføre straffeansvar, og retten til tilskudd etter disse forskrifter kan falle bort.

Enhver som søker om tilskudd anses å ha samtykket i nødvendig kontroll fra F.G.U. og offentlig myndighet.

§ 5

a. Kompensasjon for tap av rett til bensinmerker regnes som skattemessig inntekt. F.G.U. imberetter utbetaling av

nes med i gruppeknoten i § 7 i forskerereguleringsforskriftene av 15. desember 1983.

Fiskeridirektøren foretar fastsettelsen av kvotene etter punkt 1 og 2 i denne paragrafen.

3. Forbud mot trålfiske i bestemte tidsrom.

Fartøyer som blir tildelt kvote etter denne paragraf kan ikke drive trålfiske nord for 62° n.br. i tiden lørdag 21. januar 1984 kl. 2400 til søndag 29. januar kl. 2400, fra fredag 2. mars 1984 kl. 2400 til mandag 5. mars 1984 kl. 2400 og fra torsdag 12. april 1984 kl. 2400 til søndag 6. mai 1984 kl. 2400 i områdene sør for fylsegrensene Finnmark/Troms og til søndag 29. april 1984 kl. 2400 for Finnmark. Tilsvarende forbud gjelder nord for 67° n.br. fra fredag 29. juni 1984 kl. 2400 til søndag 5. august 1984 kl. 2400 og fra fredag 14. desember 1984 kl. 2400 til mandag 31. desember 1984 kl. 2400. Fiskeridirektøren kan i særlige tilfelle gjøre unntak fra forbudet i dette ledd.

Fartøyer som er gitt tillatelse til å drive fiske med trål som også omfatter fiske etter torsk nord for 62° n.br., men som ikke er tildelt kvote av torsk nord for 62° n.br., jfr. §§ 2 og 8 i trålforskriftene av 28. april 1978, kan ikke drive direkte trålfiske etter torsk nord for 62° n.br. i de tidsrom som er nevnt i foregående ledd.

§ 7

Forbud mot landføring og omsetning av ulovlig fanget torsk. Bifangstbestemmelser.

Det er forbudt å føre i land eller omsette torsk som er fanget i strid med disse forskrifter eller bestemmelser gitt i medhold av forskriftene. Likeledes er det forbudt å overskride kvoter fastsatt i henhold til disse forskrifter.

Uten hinder av forbudet i første ledd annet punktum kan det ved trålfiske etter sei, blåkkeite og uer tas bifangster av torsk med totalt inntil 10 % i vekt av fangsten av sei, blåkkeite, uer og hyse i hver landing. Ved fiske etter flyndre nord for 73° n.br. og vest for 30° ø.l. kan det tas bifangster av torsk med totalt inntil 25 % i vekt av fangsten av flyndre i hver landing. Torsk tatt som bifangst i hysefisket kommer til fradrag på fartøyets torskquote.

§ 8

Fiskestopp innenfor 12-milsgrensene.

Det er forbudt å drive fiske med trål innenfor 12-milsgrensene nord for 62° n.br. på følgende dager:

- søndag 29. og mandag 30. januar 1984
- mandag 5. og tirsdag 6. mars 1984
- søndag 6. og mandag 7. mai 1984

Forbudet under første ledd bokstav c gjelder ikke for Finnmark.

I stedet gjelder forbudet dagene søndag 29. og mandag 30. april 1984.

§ 8 a

Fiskestopp utenfor 12-milsgrensene.

Innenfor området avgreset av rette linjer gjennom følgende posisjoner:

N 68° 08'	E 11° 52'
N 68° 23'	E 10° 52'
N 68° 42'	E 12° 17'
N 68° 32'	E 12° 46'

er det forbudt å drive fiske med trål mandag 5. mars og tirsdag 6. mars 1984.

§ 9

Utfyllende bestemmelser.

Fiskeridirektøren kan gi nærmere forskrifter om gjennomføring og utfylling av reglene i disse forskrifter.

Gruppe G:

Linefiske i NAFO-området m.v.

Gruppe H:

Selfangst.

- b. For redskapstyper som ikke er medtatt under disse grupper, benyttes satsene for gruppe E.
- c. Driftstilsuddet for gruppe A til H beregnes på grunnlag av driftstid i følge tabell:
 - d. Driftstilsuddet må ikke overskride 12,5% av fangstverdi i søknadsperioden. Med fangstverdi menes salgsværdi inkl. pristilsudd etter fradrag av lags- og produktavgift og uten merværdi-avgift. Begrensningen på 12,5% av fangstverdi kommer ikke til anvendelse for søknadsperioden dersom fartøyet kan dokumentere aktiv drift, og drivstoffutgiftene utgjør minst 3 ganger driftstilsuddets størrelse.
 - e. Dersom de fastsatte satser står i urimelig forhold til fartøyet registrerte driftsoms-kostninger kan det gis høyere driftstils-kudd pr. driftsuke enn fastsatt i denne paragrafs punkt c. Et fartøy kan likevel ikke få høyere driftstilsudd pr. driftsuke enn høyeste ukesats i gruppen. Fiskeridepartementet gir nærmere regler for behandlingen av slike saker.
 - f. For de fiskerier hvor hjelpefartøy benyttes kan det bare søke driftstilsudd etter disse forskrifter for hovedfartøyet. Hjelpefartøyenes navn, eventuelt registreringsmerke og drivstoff-forbruk tas med i søknaden for hovedfartøy. Dersom to hovedfartøy har fått tillatelse fra Fiskeridirektøren til å drive fiske etter brising med felles bruk kan disse likevel søke om støtte hver for seg.

§ 4

Søknad og søknadsfrister. Siste frist for å få tilsudd.

- a. Søknad om driftstilsudd sendes Fiskerines Gjensidige Ulykkestrygdslag (FGU). *Første gang det søkes i driftsåret 1984 skal søknad attesteres av fiskerettleder.* I de kommuner som ikke har fiskerettleder foretas tilsvarende attestasjon av kommunekasserer.
- b. Det kan søkes om driftstilsudd inntil 3 ganger. Den enkelte søknad kan omfatte en eller flere sesonger eller turer. Søknader som er poststemplet innen 15. september 1984 behandles etter hvert som de kommer inn, og utbetaling av driftstilsudd skjer fortløpende. Søknader poststemplet etter 15. september 1984 og senest 15. januar 1985 blir samlet opp og tilsudd utbetales etter 15. januar 1985.

Søknader poststemplet etter 15. januar 1985 vil bli avslått og returnert ubehandlet.

Skulle de midler som er til rådighet for 1984 ikke strekke til, vil søknader poststemplet etter 15. september 1984 få reduserte satser og utbetalinger for driftstid etter 15. september 1984. Dersom midlene ikke blir brukt opp med de fastlagte satser kan det resterende etter nærmere drøftinger disponeres av Fiskeridepartementet og Norges Fiskarlag i fellesskap til liknende formål.
- c. Utbetaling av driftstilsudd foretas til båteier, rederi eller hovedsammann. Rettigheter etter disse forskrifter kan ikke overdras.

2. Bestemmelsene i punkt 1 skal dog ikke være til hinder for at hummertøiner før fredningstidens utløp kan settes til «vatning» på følgende betingelser:

- a) Teinene må ikke bringes i sjøen tidligere enn 8 dager før fredningstidens utløp.
 - b) Teinene må under vatningen være åpne og må ikke forsynes med agn.
 - c) Teinene må settes ut i samlet klynge fortrinnsvis i fjæren eller på så grunt vann at det tydelig fremgår at de kun står ute til vatnings. Teinene må ikke settes ut på hummerplass.
 - d) Teinene kan også henges ut til vatning fra kal eller fra forankret fartøy eller båt, men må da ikke komme i berøring med bunnen.
3. Uten hinder av bestemmelsene i punkt 1 kan vedkommende departement tillate fangst av hummer for å skaffe stamdyr til utlekingsanstalter eller til vitenskapelige undersøkelser.
4. Hummer som i fredningstiden måtte bli tatt i forbindelse med fangst av andre skaldyr eller fiskearter skal straks slippes tilbake i sjøen.
5. Omsetning, eksport, etc. i fredningstiden av hummer som er fanget i lovlig tid, foregår etter de regler som fastsettes av Fiskeridirektøren i medhold av § 64, siste ledd i lov av 17. juni 1955 om saltvannsfiskeriene.

Fredningstiden for hummer.

I medhold av lov av 17. juni 1955 om saltvannsfiskeriene og kgl.res. av 17. januar 1964 har Fiskeridepartementet 1. juni 1984 bestemt:

§ 1

§ 9 punkt 1 første ledd i forskrifter om saltvannsfiskeriene, fastsatt ved kronprinsregentens resolusjon av 22. desember 1955, skal lyde:

I nedennevnte områder og tidsrom er det forbudt å fange hummer eller å sette ut teiner med eller uten agn til fangst av hummer:

- a) På kyststrekningen Svenskegrensen til en grense trukket fra Rotnes på fastlandet i Storfjorden i Sunnmøre over Kvitnes på Hareide og videre i samme retning rettv. 303° til havs fra januar til 1. oktober kl. 08.00.
- b) I Nord-Trøndelag og Sør-Trøndelag fylker og i den delen av Møre og Romsdal som ligger nord for Griphølen, begrenset av en rett linje trukket fra fastlandet ved Kvistvik i rettv. 323° over Stavbrekken og videre østenfor Hillbåren til havs i samme rethning fra og med 1. juli til 16. september kl. 08.00.
- c) I Tysfjord kommune i Nordland fylke fra og med 1. mai til 1. oktober kl. 08.00.
- d) I de øvrige områder nord for den grense som er trukket opp i litra a) fra og med 15. juli til 1. oktober kl. 08.00.

- e) I de øvrige områder nord for den grense som er trukket opp i litra a) fra og med 15. juli til 1. oktober kl. 08.00.

§ 2

Disse forskrifter trer i kraft straks.

Forskrifter for kostnadsreducerende driftstilskudd i 1984

I medhold av § 6 i avtale av 24. januar 1984 mellom Norges Fiskerilag og Forbruker- og administrasjonsdepartementet om fordeling av støtte til fiskerinæringen for 1984 innenfor den ramme som ble fastsatt ved Stortingets vedtak av 16. desember 1983 har Fiskeridepartementet 7. mai d.å. med endring av 23. mai d.å. fastsatt følgende forskrifter:

§ 1

Forskritenes omfang.

- a. Disse forskrifter gjelder norske merkeregistrerte fisketøyer som driver fiske og fangst. Forskrittene omfatter kun fartøy med fastmontert innenbords motor. For fartøy med bensindrevne motorer, kan det også søkes om kompensasjon for bortfall av avgiftsfri bensin, jfr. Fiskeridepartementets forskrifter av 7.d.m. om dette.

- b. Untatt fra disse bestemmelser er fartøy som ikke leverer fangst gjennom eller med godkjenning av norsk salgslag, jfr. likevel § 3, punkt a.

§ 2

Bestemmelser for rett til driftstilskudd for fiskefartøy.

- a. Båteier/hovedsmann må være innført i fiskermannlallets blad B eller blad A.
- b. For båteier/hovedsmann som er innført i mannlallets blad A kreves at fartøyet er i drift sammenhengende 10 uker av 1984 dersom reguleringsbestemmelser ikke hindrer dette.

§ 3

Bestemmelser for beregning av driftstilskudd.

- a. Som hovedregel beregnes driftstilskuddet ut fra fartøyet driftstid, størrelse og redskapstype. Driftstid oppgis og beregnes fra den dato da fartøyet går ut på tur og slutter den dato da siste fangst er levert pluss eventuell gangtid fra leveringssted til hjemsted. Klargjørings- og avslutningsarbeid tas ikke med i driftstiden, heller ikke opphold i vanlig drift utover en uke uansett årsak.

Likevel kan fartøy som driver fiskeleting/forsøksfiske etter oppdrag fra Fiskeridirektøren få medregnet inntil 12 uker pr. år som vanlig drift også for slike oppdrag.

Fartøyet størrelse oppgis i antall engelske fot, lengste lengde. Redskapstyper inndeles i følgende grupper:

Gruppe A:

Trålfiske etter lodde, tobis og øyepål (inkl. bifangst).

Gruppe B:

Reketrål.

Gruppe C:

Trålfiske som ikke omfattes av gruppe A og B.

Gruppe D:

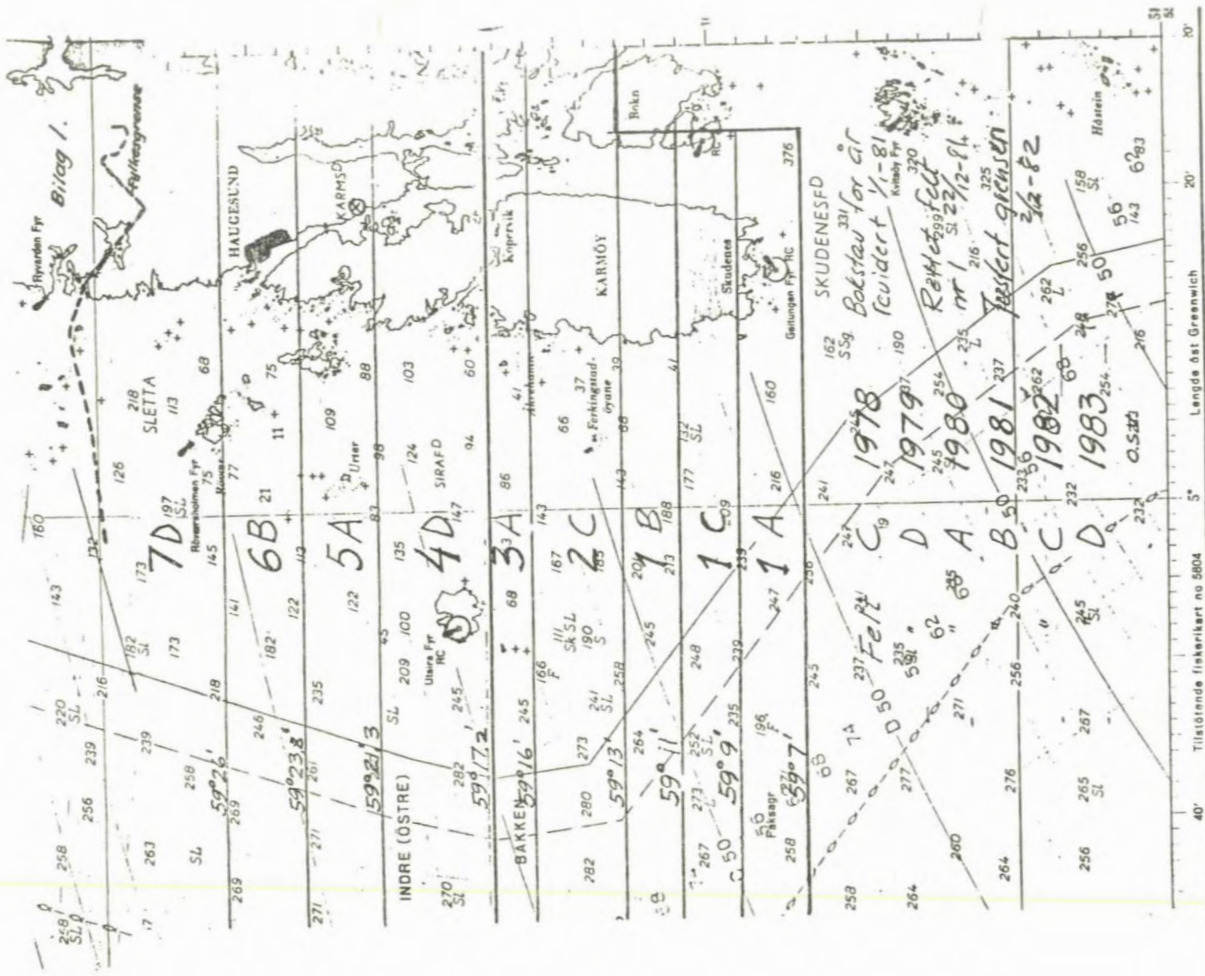
Notfiske, småkval og brugdefangst.

Gruppe E:

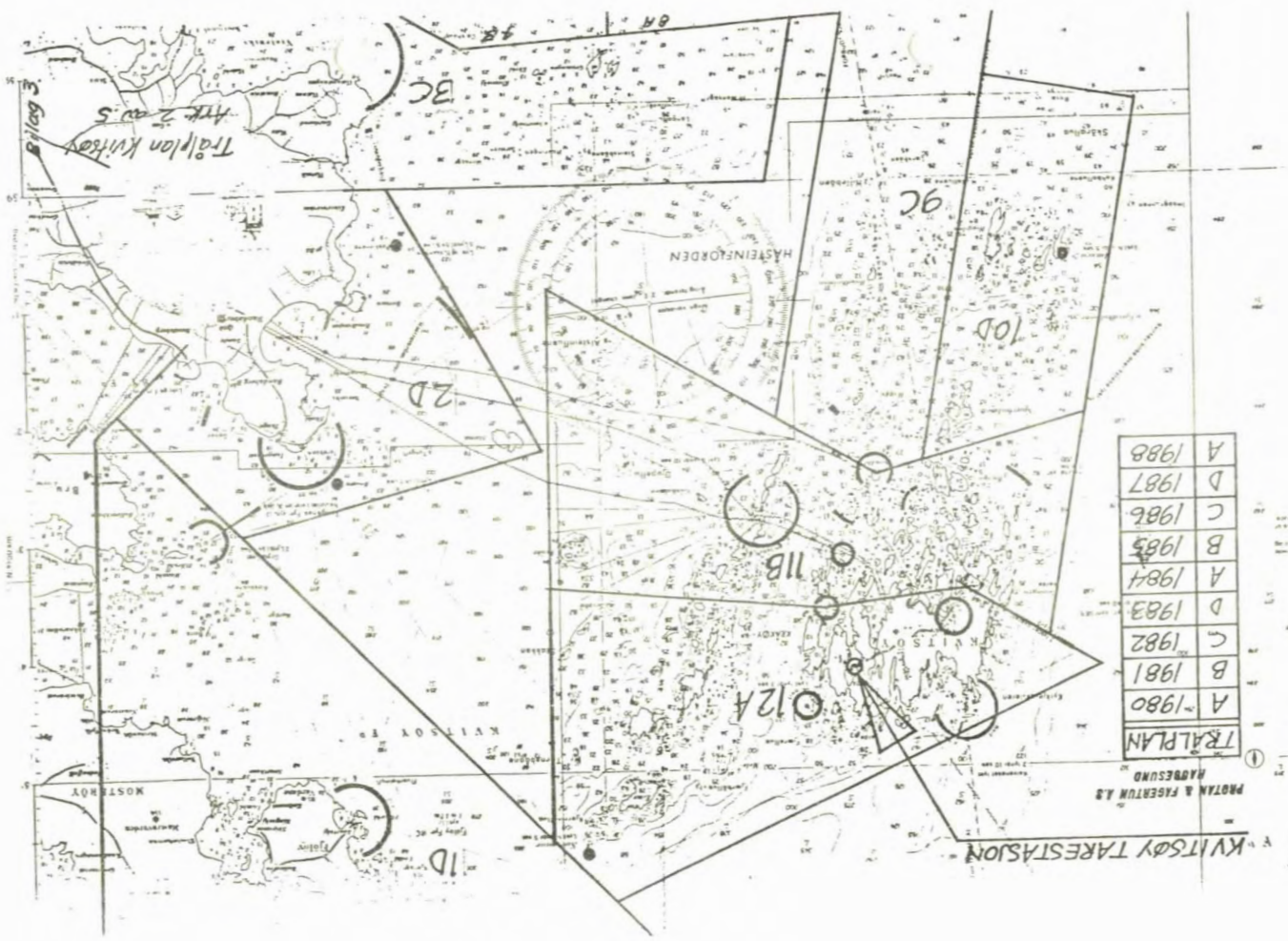
Line, garn, juksa, snurrevad og kilenot.

Gruppe F:

Kolmuletrål.



Regulering av foretøring Nord-Rogaland - Sunnhordland 10.
 på kyststrekningen Skudeneshavn - Selbjørnsfjorden



TRALPLAN	A	1980
	B	1981
	C	1982
	D	1983
	A	1984
	B	1985
	C	1986
	D	1987
	A	1988

PROTAL & FASERTUN 1:5
 HÅGERSUND

Forskrifter om regulering av fiske og taretråling i Rogaland fylke.

Fiskeridirektøren har den 12. juni 1984 i medhold av § 3a i lov av 17. juni 1955 om saltvannsfiskeriene, kgl.res. av 21. januar 1972 og Fiskeridepartementets forskrifter av 6. februar 1984 bestemt:

§ 1

Disse forskrifter gjelder for de taretrålingsfelt i Rogaland fylke som er angitt på vedlagte (//) kartblader merket 1-6.

§ 2

Det er forbudt å drive taretråling på dypere vann enn 30 m. Ettarefelt som har vært trålt et år, skal være fredet mot taretråling gjennom hele de neste 3 kalenderår.

§ 3

Når taretråling foregår på et felt skal trålingen så vidt mulig drives kontinuerlig til feltet er ferdigtrålt. Fisket skal kunne drives innefor de utlagte feltet for taretråling i den utstrekning det ikke kommer til fortrengsel for trålerne.

§ 4

Følgende fiskerier skal kunne drives uhindret på tarefelt som er utlagt for tråling:

- a. Nottfiske etter sei og makrell. Taretrålerne må vike på steder hvor det skal kastes eller hvor det foregår kasting.
- b. Hummerfiske. Taretrålerne må innrette seg etter dette og kun tråle på steder hvor det ikke drives hummerfiske.

§ 5

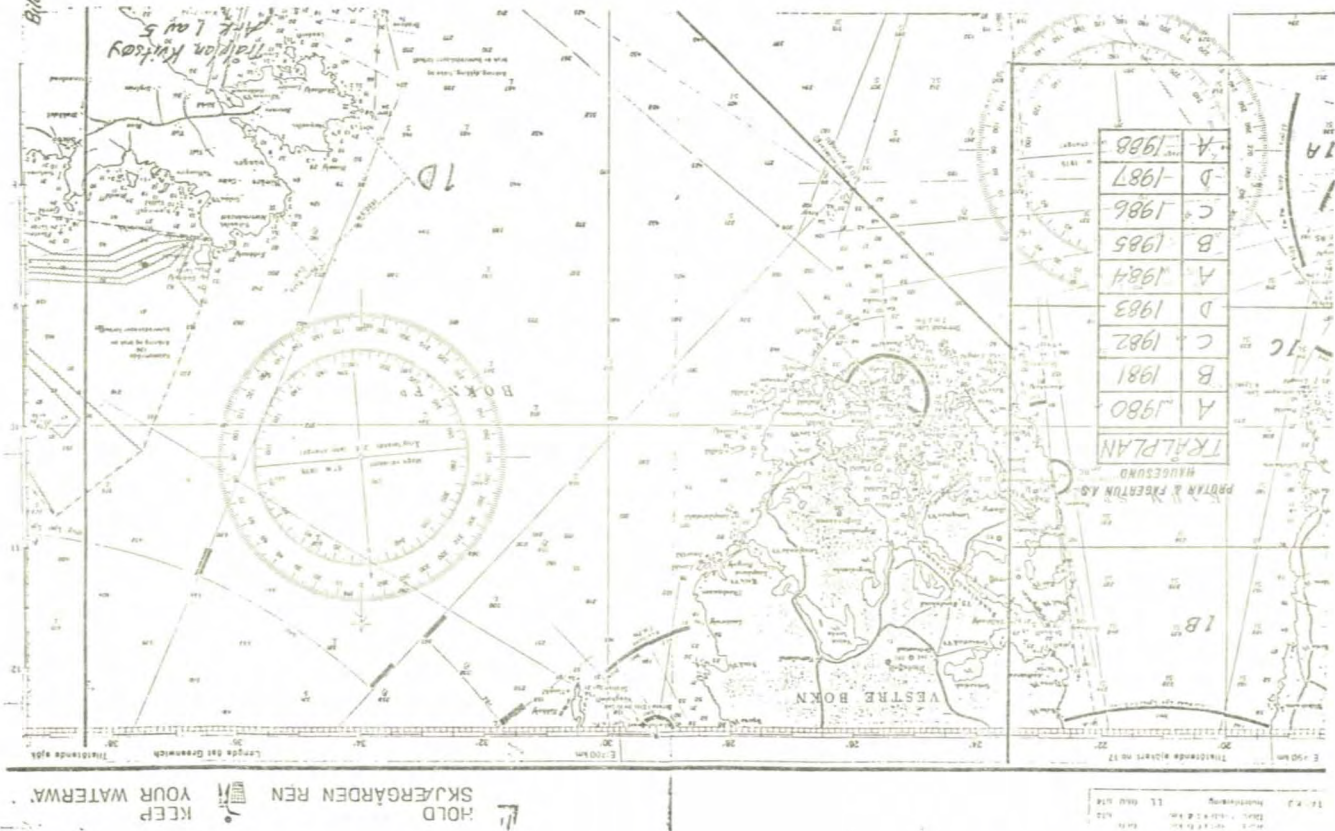
I årene 1984-1987 er følgende felt utlagt for taretråling, jfr. kartbladene:

- 1984 feltene merket A
- 1985 feltene merket B
- 1986 feltene merket C
- 1987 feltene merket D

§ 6

Disse forskrifter trer i kraft straks og gjelder til og med 31. desember 1987. Samtidig oppheves Fiskeridirektørens forskrifter av 5. april 1982 om regulering av fiske og taretråling som foregår i samme område i Rogaland fylke.

Bilag 2.



FISKERIDIREKTORATET



Administrasjonssekretær – vikariat

Ved Fiskerisjefen i Finnmarks kontor er det fra medio august 1984 ledig vikariat som administrasjonssekretær. Vadsø er kontorsted.

Søkere må kunne utføre regnskapsarbeid, maskinskriving og andre kontorfunksjoner.

Stillingen lønnes etter ltr. 12–18, brutto kr. 88.519–112.940 pr. år, avhengig av tidligere praksis. Fra lønnen trekkes 2% til Statens pensjonskasse.

Søknad mrk. «49/84» samt kopi av vitnemål og attester sendes Fiskerisjefen i Finnmark, Fylkesbygget, 9800 Vadsø, innen 15.7.84. Fiskerisjef J. Ingebrigtsen gir nærmere opplysninger om vikariatet, over telefon (085) 51 761.

Forsker – vikariat

Ved Fiskeridirektoratets havforskningsinstitutt er fra 1.8.1984 ledig et vikariat i ett år for forsker/stipendiat. Arbeidsområdet omfatter bestandsberegninger på bunnfisk i de nordlige farvann og videreutvikling av bestands- og beskatningsmodeller.

Stillingen ønskes besatt med en cand.real eller dr.scient med hovedfag i fiskeribiologi eller marinbiologi. Søkere med god bakgrunn i statistikk eller matematikk vil også kunne komme i betraktning. Erfaring i bruk av EDB er nødvendig.

Den som blir ansatt må delta i arbeidet med innsamling og behandling av data, og må kunne delta i feltarbeidet.

Nærmere opplysninger om stillingen kan fås ved henvendelse til Fiskeridirektoratets havforskningsinstitutt, tlf. (05) 32 77 60.

Stillingen vil bli avlønnet etter kvalifikasjoner som 0070 forsker, ltr. 20/26 i statens regulativ, brutto kr. 123.548/162.969 pr. år; eller som 1762 stipendiat, ltr. 18/20 i statens regulativ, brutto kr. 112.992/123.548 pr. år. Av lønnen går 2% innskudd i Statens pensjonskasse.

Søknad merket «52/84» sendes Fiskeridirektøren, postboks 185, 5001 Bergen, innen 21.7.1984.

Oppdrettsmesse også i 1985

I tiden 12.–15. august neste år vil det bli arrangert en ny Oppdrettsmesse i Trondheim, opplyser administrerende direktør i Fiskeoppdretternes Salgslag, Odd Steinsbø, til Fiskets Gang. Etter som oppdrett er en næring i kraftig utvikling med stadig nye og flere leverandører til næringen er det mye som taler for å utvide Oppdrettsmessen, sier Steinsbø. Messen i 1985 vil ventelig bli en internasjonal messe og den ene av de to seminardagene som skal avvikles i tilknytning til messen vil bli av internasjonal karakter.

Nye forskrifter for fiskernes garantiordning og A-trygd

Regjeringen har ved kongelig resolusjon vedtatt nye forskrifter for garantiordningen for fiskere og for arbeidsledighetstrygden for dem. Hensikten er første og fremst å rette opp uklarheter vedrørende søknadsfrister i garantiordningen.

Dessuten innføres en noe strengere praksis for rentebelastning på forskuddslån i garantiordningen. Dette skyldes erfaringer som er vunnet hittil med ordningen.

Endringene er først og fremst av redaksjonell og administrativ karakter. De medfører ikke økte utbetalinger fra noen av ordningene, som begge administreres av Garantikassen for fiskere.

Etter de nye forskriftene må båteier/hovedsmann enten stå på blad B i fiskeriantallet for at garantiordningen skal gjelde, eller så må han fylle betingelsene for å komme med i denne delen av mantallet.

Kravet om 4 ukers driftstid er tatt ut. Bestemmelsen anses ikke lenger som nødvendig, ettersom garantiløst nå beregnes på grunnlag av standardiserte garantiperioder.

Det skal heretter betales renter av forskuddslån fra den dato lånet heves og fram til det er helt tilbakebetalt.

Provisjon av forskuddslån bæres av Garantikassen.

Forskriftene for arbeidsledighetstrygden i fiske er endret på noen få punkter for at de skal bli enklere.

Fiskeridepartementet vil med det første foreta en del mindre endringer i forskriftene for ferioordningen for fiskere. Heller ikke disse endringene vil bety at satsene i ordningen endres.

Bunnrekord

I følge tall som blir lagt fram i årsberetningen for 1983 fra fiskerisjefen i Finnmark representerte fjordåret en ny «bunnrekord» når det gjelder torskefiskerierne i fylket. For Finnmark var det en drastisk reduksjon i forhold til nivået for 1980–82. Kvantumet i torskefiskerierne er nå ca. 57% av 1977-nivået.

Reduksjonen i ilandbrakt kvantum fra torskefiskerierne i fylket har i det vesentligste skjedd i Øst-Finnmark. Utbyttet i torskefiskerierne i østfylket var i 1983 urovekkende lavt, heter det i årsberetningen. Det lave utbyttet skyldes sannsynligvis en kombinasjon av selplager, dårlig utbytte i de viktigste sesongfiskerierne og effektive reguleringer.

rekefisket. Finnmark var også i 1983 det nest største rekefylket målt i ilandbrakt kvantum.

For å avhjelpe den mest akutte situasjonen i torskefiskerierne i Øst-Finnmark ble det i 1983 satt i verk tiltak som likviditetslånordning for flåten i regionen, erstatningsordning for garnskader forårsaket av sel, førings- og pakketilskudd for bedriftene i Øst-Finnmark, tilskudd til langtidslagring av sei og tilskudd til dobbeltfrysing.

Ved fiekerisjefens kontor var arbeidsoppgavene i 1983 mange og berørte alle sider ved fiskerinæringen. Kontorets rettleidnings- og informasjonsvirksomhet har som tidligere i stor utstrekning vært basert på direkte kontakt med brukerne.

Effektiviseringsmidler til fiskerinæringen

I de årlige fiskeriavtalene mellom staten og Norges Fiskarlag er det avsatt midler som skal gå til tiltak for effektivisering innenfor fiskerinæringen.



Det tas fortrinnsvis sikte på å støtte prosjekter hvor erfaringene kan nyttes i større deler av fiskerinæringen og øke næringens totale utbytte. Prioriterte områder for støtte er tiltak som vil:

- stimulere til utnyttning av hittil lite utnyttede fiskeslag og til bedre utnyttning av tradisjonelle fiskeslag
- stimulere til lønnsomt fiske og fiskeproduksjon med økt vekt på høyere grad av videreforedling
- stimulere til effektivisering av omsetning og markedsføring

Det gis ikke støtte til fysiske investeringer (bygg, maskiner, utstyr m.v.) Søknader om støtte fra effektiviseringsmidlene behandles to ganger i året. Søknad må være Fiskeridepartementet i hende innen 1. august eller 1. februar. Søknader som kommer inn etter søknadsfristens utløp, kan ikke påregnes behandlet før ved neste behandlingsomgang.

Søknaden må gi fullstendige opplysninger om det omsøkte prosjekt. Retningslinjer for bruk av effektiviseringsmidler og rettleiing for oppsetting av søknad vil bli sendt ut som melding fra Fiskeridirektøren, og kan ellers fås ved henvendelse til Fiskeridepartementet. Råd om oppsetting av søknad kan fås ved henvendelse til rettledningstjenesten for fiskerinæringen.

Søknaden sendes til Fiskeridepartementet, Postboks 8118 Dep., 0032 Oslo 1. Merk konvolutten «Effektiviseringsmidler».

Fiskeridepartementet

Fiskeridepartementet

Statens informasjonstjeneste

128/82

Retningslinjer for bruk av midler over støtteavtalen mellom staten og Norges Fiskarlag til tiltak for effektivisering.

1. Formål

I samsvar med Hovedavtalen for fiskerinæringen, inngått 3. juni 1964 mellom staten og Norges Fiskarlag, skal det ved utforming av støttetiltak legges vekt på tiltak som kan effektivisere fisket, tilvirkning og omsetning og som kan fremme en rasjonell utvikling av næringen som helhet.

I de årlige avtaler mellom staten og Norges Fiskarlag om støttetiltak for fiskerinæringen settes det av et bestemt beløp som skal gå til tiltak for effektivisering av fiske, tilvirkning, omsetning og markedsføring.

2. Prioriterte områder for støtte

Støtte med effektiviseringsmidler skal fortrinnsvis gis til tiltak som tar sikte på å

- stimulere til utnyttning av hittil lite utnyttede fiskeslag og til bedre utnyttning av tradisjonelle fiskeslag
- stimulere til lønnsomt fiske og lønnsom fiskeproduksjon med økt vekt på høyere grad av videreforedling
- stimulere effektivisering av omsetning og markedsføring.

Støtten skal fortrinnsvis gå til gjennomføring av risikobetonerte prosjekter som representerer en teknisk eller markedsmessig nyhet for norsk fiskerinæring, f.eks. støtte til utvikling av ny teknologi og redskaper, og av nye prosesser og produkter.

Som hovedregel vil ikke prosjekt av rent forskningsmessig art bli støttet.

Støtte gis fortrinnsvis til pilot-/pionérprosjekter hvor resultatene må antas å være til generell nytte for norsk fiskerinæring. Det er ikke et tilstrekkelig vilkår for å bli vurdert som støtteberettiget at prosjektet er nytt for den enkelte søker. Det at en søker har mottatt støtte vil ikke bety at andre kan kreve støtte til samme eller lignende prosjekt. En har forutsett at reultatater fra prosjekter som mottar støtte skal gjøres kjent for andre interesserte (jfr. pkt. 3.3. nedenfor).

Som hovedregel vil ikke prosjekter av ren forskningsmessig karakter bli støttet. Støtte gis heller ikke til prosjekter som vil ha karakter av ren inntekts-/driftsstøtte. Støtte gis til dekning av kostnader til prosjekter som er klart definerte og avgrenset i tid. Ordningen omfatter ikke støtte til investeringer i bygg, utstyr m.v. (fysiske investeringer).

De tiltak som støttes skal ha en nokså entydig tilknytning til fiskerinæringen og de områder av fiskerinæringen som hovedavtalen mellom Staten og Norges Fiskarlag gjelder for.

Støtte gis bl.a. til følgende typer prosjekter:

- utvikling av fangstteknikk og bruk av nye ressurser
- forprosjekter
- arbeid med å utvikle, bygge og prøve ut prototyper og pilotanlegg
- produksjonsforberedelse og overføring av prototyperesultater for å framstille en prøveserie
- overføring av resultater for pilotanlegg til produksjonsanlegg
- prøveserie, prøveproduksjon i pilotskala
- markedsmessige forstudier
- markedsintroduksjon og prøveproduksjon
- omstillinger til endrede markedsforhold, teknologi, eller andre vilkår av betydning for fiskerinæringens lønnsomhet og konkurransemessige stilling.

3. Administrering av ordningen. Vilkår for tilskott

3.1. Effektiviseringsmidlene administreres av Fiskeridepartementet i samråd med Norges Fiskarlag. Støtte gis til prosjekter i offentlig eller privat regi.

Støtte med effektiviseringsmidlene ytes til prosjekter i form av tilskott.

3.2. Tilskott av effektiviseringsmidlene gis normalt med inntil 50% av kostnadene for private søkere. Departementet, i samråd med Norges Fiskarlag, kan i det enkelte tilfelle fravike denne fordeling, f.eks. i forbindelse med spesielt risikobetonte prosjekter eller forprosjekter til videreutvikling av ideer.

Ved beregning av støttegrunnlaget for prosjekter fra private søkere er utgangspunktet at det kun er de bedriftseksterne kostnader som kan dokumenteres med tilbud/andud eller revisorattestert regnskap og utgiftsbilag som kan gå inn i prosjektets kostnadsgrunnlag. For offentlige institutter kan gis tilskott med inntil 100% av kostnadene.

Beregningsgrunnlaget for utmåling av støtten skal først og fremst omfatte de *bedriftseksterne* kostnader, som kan dokumenteres ved fremlegg av tilbud/andud. Hertil kommer bedriftens egeninnsats i prosjektet. Det må påses at bedriftens *alminnelige* driftsutgifter *ikke* blir tatt med.

Bedriftens egne utgifter og forberedelser, undersøkelser utført av egne medarbeider, opplæring og kompetanseoppbygging for øvrig kan tas med i beregninggrunnlaget. men selv tilskottet må i den enkelte sak som

hovedregel begrenses til 75% av de fakturerte eksterne utgifter som kan kontrolleres ved utbetalingen. Bedriftens egeninnsats som inngår i beregningsgrunnlaget må kunne dokumenteres på annen rimelig måte.

Tilskottet kan ikke i noe tilfelle overstige de fakturerte kostnader.

3.3. Ved støtte i form av tilskott gjelder som hovedregel at resultatene av prosjektet skal gjøres allment tilgjengelige. Er hemmelighold av resultater ønskelig med henblikk på å ta ut patenter eller av drifts- eller forretningsmessige hensyn for øvrig, har Fiskeridepartementet og Norges Fiskarlag adgang til å kreve utbetalte beløp tilbakebetalt og kan kalle tilsagn som er gitt tilbake. Etter søknad og etter departementets, og Norges Fiskarlags nærmere vurdering i det enkelte tilfelle vil kravet om tilbakebetaling og tilbakekalling av tilsagn kunne frafalles.

3.4. Fiskeridepartementet og Norges Fiskarlag gir standardvilkår for bruk av tilskott og kan i det enkelte tilfelle fravike standardvilkårene.

3.5. Søknaden

Søknader og tilskott av effektiviseringsmidler skal normalt inneholde

- a. Søkerens navn og adresse.
- b. Presentasjon av prosjektet.
- c. Opplysninger om kjente tilsvarende prosjekter.
- d. Opplysninger om samarbeidende instanser og tiltak, om konsulenthjelp og annen bistand.
- e. Kostnadsplan (budsjett) for prosjektet.
- f. Framdriftsplan og tidsplan for prosjektet.
- g. Fullstendig finansieringsplan for prosjektet, med opplysninger om andre kilder som blir tilstilt søknad om finansiering.

Normalt skal søknaden ha disse vedleggene:

- a. Regnskap og eventuelt årsberetning for de tre siste år.
 - b. Uttalelser fra faglige konsulenter m.v.
 - c. Avtaler om samarbeid med andre om gjennomføring av prosjektet.
- Mangelfullt utfylte søknader kan ikke påregnes behandlet.

Departementet gir rettleiing for utfylling av søknader om tilskott.

4. Behandling av søknader

4.1. Søknader skal normalt være Fiskeridepartementet i hende innen 1. februar og 1. august hvert år. Søknaden sendes til Fiskeridepartementet.

4.2. Fiskeridepartementet avgjør søknadene i samråd med Norges Fiskarlag.

4.3. Når det er gitt tilsagn om støtte, må den som har fått tilsagnet innen 3 måneder etter at meddelelse om tilsagn er mottatt bekrefte at tilsagnet blir nytt.

4.4. Departementet skal sette en frist for tilsagnet. Er ikke tilskottet blitt nytt innen fristen, bortfaller tilsagnet og det tilståtte beløp tilbakeføres. Tilsagn om støtte av effektiviseringsmidler vil normalt bare bli gitt for ett år av gangen.

5. Nærmere regler om bruk av tilskott

5.1. Tilskott av effektiviseringsmidler utbetales normalt etterskottsvis. Å konto-utbetalinger skal stå i et rimelig forhold til framdriftsplanene for prosjektet.

Tilståelse av tilskott gir departementet og Riksrevisjonen adgang til å påse at midlene blir nytt etter forutsetningene. Offentlige organer skal følge de til enhver tid gjeldende regler for økonomiforvaltning. Private tilskottsmottakere skal legge fram revisorbekreftede oppgaver før tilskottet utbetales.

Utbetaling av tilskottet finner sted gjennom Fiskeridirektoratets subsidiekontroll.

Det skal føres eget regnskap for prosjekter som finansieres av effektiviseringsmidler. Disse regnskapene skal gi uttrykk for prosjektets totale virksomhet, også den som finansieres av andre kilder enn effektiviseringsmidler.

6. Rapport m.v.

6.1. Fiskeridepartementet og Norges Fiskarlag kan kreve å bli holdt orientert om prosjektets utvikling og framdrift i form av kortfattede rapporter.

6.2. Blir et prosjekt avbrutt eller ikke gjennomført etter de opprinnelige planene kan et gitt tilsagn trekkes tilbake eller begrenses til å omfatte deler av et prosjekt.

6.3. Sluttrapporter for prosjekter, og årsrapport for tiltak som finansieres av effektiviseringsmidler over flere år, skal sendes i tre eksemplarer til Fiskeridepartementet henholdsvis senest tre måneder etter at prosjektet er avsluttet, eller innen 1. mars det år som følger etter det året som tilsagnet er gitt for.

7. Utfyllende retningslinjer m.v.

Fiskeridepartementet kan gi utfyllende bestemmelser til disse retningslinjene, og har adgang til å fravike dem i det enkelte tilfelle.

FISKERIDIREKTORATET



Konsulent

Ved fiskerisjefkontoret i Trøndelag, Trondheim, er det ledig stilling som konsulent. Stillingen er primært tillagt saksbehandling og utredningsarbeid som gjelder fangstsektoren og fiskeindustrien.

Søkere må ha høyere utdanning eller tilsvarende. Godt kjennskap til fiskerinæringen i landsdelen er en fordel.

Stillingen lønnes etter Statens regulativ fra ltr. 18-22, brutto pr. år kr. 112.940-kr. 136.126 avhengig av tidligere praksis. Det trekkes 2% av brutto lønn for lovbestemt medlemskap i Statens pensjonskasse.

Interesserte søkere kan ta kontakt med fiskerisjef A. Albrigtsen, tlf. (07) 51 23 88, for nærmere opplysninger om stillingen.

Søknad mnr. «47/84» med kopier av vitnemål og attester sendes Fiskerisjefen i Trøndelag, Boks 4544 Kalvskinn, 7001 Trondheim, innen 12.7.1984.

Avdelingsingeniør – vikariat

Ved Fiskeridirektoratets kontrollverks distriktslaboratorium i Svolvær er ledig vikariat som 0033 avdelingsingeniør i et år fra 1.8.1984.

Arbeidsområdet for stillingen er mikrobiologisk, kjemisk og sensorisk analyse av fiske og fiskevarer, vann og andre næringsmidler. Til stillingen kreves utdanning fra universitetet eller høyskole.

Stillingen lønnes etter Statens regulativ i ltr. 15-21, kr. 100.418-129.554 brutto pr. år. Søkere med høyere akademisk utdanning innplasseres på ltr. 18 som utgangspunkt, kr. 112.940. Fra lønnen trekkes 2% innskudd i Statens pensjonskasse.

Nærmere opplysninger om stillingen kan fåes ved henvendelse til distriktsjef Svein Johansen eller laboratorieleder Arne Andreassen, tlf. (088) 70 155, Svolvær.

Søknad mnr. «45/84» med kopi av vitnemål og attester sendes Fiskeridirektøren, Postboks 185, 5001 Bergen, innen 12.7.84.

Førstesekretær/Konsulent

I Fiskeridirektoratet, Regnskapskontoret, er det ledig en stilling for regnskapskyndig førstesekretær. Vedkommende skal delta i arbeidet med utbetaling/kontroll av støttemidler til fiskerinæringen m.v. I samband med kontrollarbeidet må det regnes med en del reisevirksomhet.

Det vil bli lagt vekt på høyere økonomisk utdanning, men også søkere med relevant praksis, f.eks. fra revisjonsarbeid, kan komme i betraktning. Kjennskap til fiskerinæringen er en fordel.

Stillingen lønnes etter ltr. 15-20 (kr. 100.418-123.496) i statens regulativ. Søker med høyere utdanning lønnes etter ltr. 18-22 (kr. 112.940-136.126 pr. år) i henhold til nærmere regler. Herfra trekkes 2% innskudd i Statens pensjonskasse. Lønnen er under regulering.

Nærmere opplysninger ved kontorsjef Bakke, tlf. (05) 23 03 00.

Søknad mnr. «51/84» med bekreftet avskrift av vitnemål og attester sendes Fiskeridirektøren, postboks 185-186, 5001 Bergen, innen 20.7.1984.

Vikan

Bjørn E. Heimgård, Vikan, har fått godkjent tilvirkingsanlegget han har leiet for pakking av ferskfisk, filtering, tilvirking av tørr- og saltfisk og salting av sild. Godkjenningen gjelder ut 1984 og anlegget er registrert som nr. M-189.

«Kvaløyvåg»

På betingelse av at rekefangsten blir levert i Øst-Finnmark, har **Einar Beitveit**, Kvamsøy, fått løyve til å drive tråling etter reker med m/s «Kvaløyvåg», M-63-S. Skulle forholdene endre seg, kan han bli pålagt å levere reker til andre anlegg eller områder.

«Hagset Senior»

Per O. Hagset, Midsund, har fått løyve til å tråle etter vassild nord for 62° med «Hagset Senior», M-16-MD.

«Blanco»

Knut Nygård, Midsund, har fått løyve til å drive trålfiske etter vassild nord for 62° med m/s «Blanco», M-26-MD.

nytt om navn

Olje/fisk fondet

Fiskeridirektøren har foreslått følgende personer som fiskeriadministrasjonens representanter i styret for olje/fisk fondet.

Fiskerisjef Birger Larsen, med fiskerisjef Ola Haaland som varmann.

Fiskerisjef Sven Olsen (Olsen har møtt for tidligere fiskerisjef Arild Nylund siden september 1981), med varmann fiskerisjef Asbjørn Rasch.

Som varmann for Fiskeridirektør Hallstein Rasmussen blir ass. Fiskeridirektør Viggo Jan Olsen foreslått gjenoppnevnt.

Nye produkter og prosesser

Wesmar kommer nå med to nye farge videolodd, et med kort og et med middels rekkevidde. Produzentent påstår at de nye apparatene skal forsyne fiskeren med nøyaktige informasjoner til bruk både for fiskeleting og navigasjon.

Med full fargeskala vil brukeren få et detaljert bilde av sjøen under fartøyet. Med erfaring vil en operatør kunne identifisere hvert enkelt fiskeslag og bestemme den eksakte dybden fisken befinner seg i. Det er mulig å se gjenstander som ligger opp til 3.000 fot under fartøyet.

Begge de nye modellene har en vertikal måler som ved betjening viser hvilken dybde en bestemt gjenstand befinner seg i. Det er også mulig å gjøre opptak og på den måten sammenligne situasjoner.



Direktoratet for vilt og ferskvannsfisk

Forskrifter for fiske etter laks, sjøaure og sjørøye i sjøen og vassdrag i Møre og Romsdal fylke og så langt disse arter går opp fra sjøen i Drivavassdraget i Sør-Trøndelag fylke

Med hjemmel i lov om laksefisket og innlandsfisket av 6. mars 1964 § 64 bokstav j, jfr. kgl.res. av 24. september 1965, har Direktoratet for vilt og ferskvannsfisk den 30. april 1984 fastsatt følgende forskrifter for fisket etter laks, sjøaure og sjørøye i sjøen og vassdrag i Møre og Romsdal fylke og så langt disse arter går opp fra sjøen i Drivavassdraget i Sør-Trøndelag fylke.

§ 1

Alt fiske etter laks, sjøaure og sjørøye i sjøen er forbudt i Møre og Romsdal fylke i tidsrommet fra og med 10. juni og til og med 23. juni.

For fiske med drivgarn etter disse arter gjelder forbudet nord for en linje trukket 310° rettviseende i nordvestlig retning fra grunnlinjepunktet nr 65 – Tørrskjæret nord av Skjærkalven med posisjon 62°0,2' nordlig bredde og 5°16,2' østlig lengde – og sør for en linje trukket 305° rettviseende i nordvestlig retning fra grunnlinjepunktet nr 59 – nordvest-kanten av Flesa med posisjon 63°32,2' nordlig bredde og 7°49,7' østlig lengde.

§ 2

Årsfredningens inntreden for fiske etter laks, sjøaure og sjørøye så langt disse går opp i vassdrag fra sjøen er som følger:

Fra og med 1. september i Vågselv, Sande kommune, i Rauma på strekningen Eiafossen–Rygghølen i Rauma kommune og i Driva ovenfor Romfo gård i Sunndal og Oppdal kommuner.

Fra og med 5. september i Farstadelva, Hustadelva, Malme-

elva og Moaelva i Fræna kommune, Hildreelva i Haram kommune, Oppdøselva, Røa elv og Solheimselva i Molde kommune, Eidsvågelv i Nesset kommune, Istra ovenfor Istra bru i Rauma kommune, Rauma ovenfor Ryggjølen i Rauma kommune, Fiksdalselva og Skorgeelva i Vestnes kommune, Øyreelva i Volda kommune og Storelva i Norangsdalen i Ørsta kommune.

I alle vassdrag eller deler av vassdrag i Møre og Romsdal fylke som ikke er nevnt ovenfor, og hvor det går laks, sjøaure eller sjørøye inntre årfredningen om høsten fra og med 20. august. Dette gjelder ikke Smøla kommune.

§ 3

Brudd på disse forskrifter er straffbart.

§ 4

Disse forskrifter tretr i kraft straks og gjelder inntil 1. januar 1986.

Landbrakt fisk i Norges Råfisklags distrikt i tiden 1/1-20/5 1984 etter innkomne sluttседler. Tonn råfiskvekt*

(Tilvirket fisk er omregnet til råfiskvekt. Biproduktene er ikke med i tabellene).

Fiskesort	Uke 1	Uke 2	I alt		Kvanta 1984 brukt til						
	7-13/5	14-20/5	pr. 21/5 1983	pr. 20/5 1984	Fersk	Frysing	Salting	Henging	Herme- tikk	Dyre- og fiskefor	Mel og olje
	Tonn	Tonn	Tonn	Tonn	Tonn	Tonn	Tonn	Tonn	Tonn	Tonn	Tonn
<i>Prissone 1 – Finnmark¹</i>											
Torsk	58	420	4 972	5 932	83	4 982	643	214	—	10	—
Skrei	—	—	—	—	—	—	—	—	—	—	—
Hyse	5	31	510	419	20	396	1	3	—	—	—
Sei	1	55	763	442	28	405	1	9	—	—	—
Brosme	1	2	41	30	2	18	3	8	—	—	—
Lange	—	—	—	0	—	—	0	—	—	—	—
Blålange	—	—	—	—	—	—	—	—	—	—	—
Lyr	—	—	—	—	—	—	—	—	—	—	—
Hvitting	—	—	—	—	—	—	—	—	—	—	—
Lysing	—	—	—	—	—	—	—	—	—	—	—
Kveite	—	—	0	0	0	—	—	—	—	—	—
Blåkveite	23	25	60	60	1	59	—	—	—	—	—
Rødspette	—	—	3	0	—	0	—	—	—	—	—
Div. flyndrefisk	—	—	—	—	—	—	—	—	—	—	—
Steinbit	7	9	104	44	0	29	—	—	—	14	—
Uer	0	6	84	112	38	73	1	—	—	—	—
Rognkjeks	—	—	—	—	—	—	—	—	—	—	—
Breiflabb	—	—	—	—	—	—	—	—	—	—	—
Makrellstørje	—	—	—	—	—	—	—	—	—	—	—
Brugde	—	—	—	—	—	—	—	—	—	—	—
Pigghå	—	—	—	—	—	—	—	—	—	—	—
Skate/Rokke	—	—	—	1	—	—	—	—	—	1	—
Ål	—	—	—	—	—	—	—	—	—	—	—
Akkar	—	—	0	—	—	—	—	—	—	—	—
Krabbe	—	—	—	—	—	—	—	—	—	—	—
Hummer	—	—	—	—	—	—	—	—	—	—	—
Sjøkreps	—	—	—	—	—	—	—	—	—	—	—
Reke	496	1 663	2 845	5 271	—	5 271	—	—	—	—	—
Annet og uspesifisert	12	39	—	653	261	19	—	—	—	373	—
I alt	603	2 249	9 384	12 962	432	11 251	648	234	—	397	—
<i>Prissone 2 – Finnmark¹</i>											
Torsk	628	1 309	17 870	18 640	464	15 143	1 595	1 408	—	30	—
Skrei	—	—	—	—	—	—	—	—	—	—	—
Hyse	7	17	1 453	529	35	425	3	65	—	1	—
Sei	33	91	800	844	21	535	174	114	—	0	—
Brosme	8	23	144	102	3	25	10	64	—	—	—
Lange	0	0	5	2	—	0	1	1	—	—	—
Blålange	0	—	2	1	—	0	0	0	—	—	—
Lyr	—	—	—	0	—	—	—	—	—	—	—
Hvitting	—	—	—	—	—	—	—	—	—	—	—
Lysing	—	—	—	—	—	—	—	—	—	—	—
Kveite	0	0	4	3	3	0	—	—	—	—	—
Blåkveite	0	2	3	4	—	4	—	—	—	—	—
Rødspette	—	—	7	11	2	9	—	—	—	—	—
Div. flyndrefilet	—	—	—	—	—	—	—	—	—	—	—
Steinbit	12	34	74	71	7	65	—	—	—	—	—
Uer	6	21	248	349	203	146	0	—	—	—	—
Rognkjeks	—	—	—	—	—	—	—	—	—	—	—
Breiflabb	0	—	—	0	0	0	—	—	—	—	—
Makrellstørje	—	—	—	—	—	—	—	—	—	—	—
Brugde	—	—	—	—	—	—	—	—	—	—	—
Pigghå	—	—	—	—	—	—	—	—	—	—	—
Skate/Rokke	—	—	0	—	—	—	—	—	—	—	—
Ål	—	—	—	—	—	—	—	—	—	—	—
Akkar	—	—	121	33	—	33	—	—	—	—	—
Krabbe	—	—	—	—	—	—	—	—	—	—	—
Hummer	—	—	—	—	—	—	—	—	—	—	—
Sjøkreps	—	—	—	—	—	—	—	—	—	—	—
Reke	420	654	981	2 911	6	2 902	—	—	—	3	—
Annet og uspesifisert	113	105	—	3 848	1 237	134	12	0	21	2 247	198
I alt	1 226	2 256	21 713	27 348	1 981	19 419	1 796	1 653	21	2 281	198

l andbrakt fisk i Norges Råfisklags distrikt i tiden 1/1-20/5 1984 etter innkomne sluttседler. Tonn råfiskvekt*

(Tilvirket fisk er omregnet til råfiskvekt. Biproduktene er ikke med i tabellene).

Fiskesort	Uke 1	Uke 2	I alt		Kvanta 1984 brukt til						
	7-13/5	14-20/5	pr. 21/5 1983	pr. 20/5 1984	Fersk	Frysing	Salting	Henging	Herme- tikk	Dyre- og fiskefor	Mel og olje
	Tonn	Tonn	Tonn	Tonn	Tonn	Tonn	Tonn	Tonn	Tonn	Tonn	Tonn
<i>Prissone 3 – Troms²</i>											
Torsk	346	602	22 787	31 707	623	10 126	19 496	1 456	0	5	—
Skrei	—	—	—	—	—	—	—	—	—	—	—
Hyse	4	7	1 655	1 440	248	996	16	179	—	1	—
Sei	158	460	2 737	3 186	228	1 448	1 307	188	0	15	—
Brosme	12	39	812	703	14	13	329	347	—	0	—
Lange	0	2	32	38	0	1	36	1	—	—	—
Blålange	0	1	9	6	0	0	4	1	—	—	—
Lyr	—	—	—	0	0	—	0	0	—	—	—
Hvitting	—	—	—	—	—	—	—	—	—	—	—
Lysing	—	—	—	—	—	—	—	—	—	—	—
Kveite	1	0	16	14	13	1	—	—	—	—	—
Blåkveite	42	89	102	231	14	217	—	—	—	—	—
Rødspette	—	0	2	6	5	1	—	—	—	—	—
Div. flyndrefisk	—	—	—	0	0	—	—	—	—	0	—
Steinbit	5	20	91	52	8	44	—	—	—	0	—
Uer	11	35	422	559	200	355	0	—	—	4	—
Rognkjeks	8	14	14	48	—	0	—	—	—	48	—
Breiflabb	0	0	—	9	3	5	—	—	—	—	—
Makrellstørje	—	—	—	—	—	—	—	—	—	—	—
Brugde	—	—	—	—	—	—	—	—	—	—	—
Pigghå	—	—	0	0	—	0	—	—	—	—	—
Skate/Rokke	—	—	2	—	—	—	—	—	—	—	—
Ål	—	—	—	—	—	—	—	—	—	—	—
Akkar	—	—	103	40	—	40	—	—	—	0	—
Krabbe	—	—	—	—	—	—	—	—	—	—	—
Hummer	—	—	—	—	—	—	—	—	—	—	—
Sjokreps	—	—	—	—	—	—	—	—	—	—	—
Reke	239	1 408	5 010	8 210	19	8 191	—	—	—	—	—
Annet og uspesifisert	91	148	2	7 163	3 441	244	37	116	13	3 313	—
I alt	918	2 826	33 796	53 413	4 816	21 683	21 227	2 288	13	3 387	—
<i>Priss. 4/5/6 – Nordland³</i>											
Torsk	385	500	16 770	17 783	1 528	9 321	5 847	944	136	7	—
Skrei	8	12	49 731	43 757	358	14 811	18 295	10 229	64	—	—
Hyse	98	52	2 987	3 216	787	2 271	12	95	51	—	—
Sei	1 132	943	6 598	12 922	378	8 574	2 920	1 018	17	15	—
Brosme	127	141	685	1 244	9	172	85	937	42	—	—
Lange	21	23	205	292	1	54	225	11	1	—	—
Blålange	14	8	50	62	3	16	37	4	1	—	—
Lyr	0	1	44	60	47	6	5	0	2	—	—
Hvitting	—	—	—	—	—	—	—	—	—	—	—
Lysing	—	—	—	—	—	—	—	—	—	—	—
Kveite	8	4	46	44	43	2	—	—	—	—	—
Blåkveite	7	32	39	58	14	41	0	—	—	2	—
Rødspette	0	0	28	31	29	2	—	—	—	—	—
Div. flyndrefisk	—	0	0	0	0	—	—	—	—	0	—
Steinbit	3	16	81	52	17	34	—	—	—	—	—
Uer	310	129	706	1 712	897	807	3	—	4	1	—
Rognkjeks	—	—	50	0	0	—	—	—	—	—	—
Breiflabb	1	1	20	19	12	8	—	—	—	—	—
Makrellstørje	—	—	—	—	—	—	—	—	—	—	—
Brugde	—	—	—	—	—	—	—	—	—	—	—
Pigghå	—	—	0	0	0	0	—	—	—	—	—
Skate/Rokke	—	—	1	0	—	—	—	—	—	0	—
Ål	—	—	—	—	—	—	—	—	—	—	—
Akkar	0	0	7	4	—	0	—	—	—	3	—
Krabbe	—	—	—	—	—	—	—	—	—	—	—
Hummer	—	—	—	—	—	—	—	—	—	—	—
Sjokreps	—	—	—	0	0	—	—	—	—	—	—
Reke	19	88	394	395	285	105	—	—	—	5	—
Annet og uspesifisert	115	158	666	11 079	7 543	525	137	145	46	2 684	—
I alt⁶	2 249	2 108	79 108	92 732	11 950	36 749	27 566	13 383	365	2 719	—

Landbrakt fisk i Norges Råfisklags distrikt i tiden 1/1-20/5 1984 etter innkomne sluttседler. Tonn råfiskvekt*

(Tilvirket fisk er omregnet til råfiskvekt. Biproduktene er ikke med i tabellene).

Fiskesort	Uke 1	Uke 2	I alt		Kvanta 1984 brukt til						
	7-13/5	14-20/5	pr. 21/5 1983	pr. 20/5 1984	Fersk	Frysing	Salting	Henging	Herme- tikk	Dyre- og fiskefor	Mel og olje
	Tonn	Tonn	Tonn	Tonn	Tonn	Tonn	Tonn	Tonn	Tonn	Tonn	Tonn
<i>Prissone 7/8 - Trøndelag⁴</i>											
Torsk	25	40	2 167	1 829	498	518	351	400	61	1	—
Skrei	—	—	—	—	—	—	—	—	—	—	—
Hyse	3	9	275	286	165	100	0	3	18	0	—
Sei	79	68	2 265	3 339	133	1 307	1 421	390	86	0	—
Brosme	5	48	254	456	16	12	73	325	29	1	—
Lange	3	20	208	146	3	0	128	10	5	—	—
Blålange	18	23	127	98	0	25	48	25	0	0	—
Lyr	4	9	104	137	88	18	6	0	25	—	—
Hvitting	—	—	—	—	—	—	—	—	—	—	—
Lysing	—	—	—	—	—	—	—	—	—	—	—
Kveite	1	1	13	10	8	1	—	—	—	—	—
Blåkveite	—	—	0	—	—	—	—	—	—	—	—
Rødspette	0	—	6	7	7	0	—	—	—	—	—
Div. flyndrefisk	—	—	0	0	0	—	—	—	—	—	—
Steinbit	0	0	2	1	1	0	—	—	0	0	—
Uer	3	20	168	121	111	10	0	—	0	—	—
Rognkjeks	—	—	—	0	—	—	—	—	—	0	—
Breiflabb	1	1	6	6	4	2	—	—	0	—	—
Makrellstørje	—	—	—	—	—	—	—	—	—	—	—
Brugde	—	—	—	—	—	—	—	—	—	—	—
Pigghå	—	0	7	1	1	—	—	—	—	—	—
Skate/Rokke	—	—	—	—	—	—	—	—	—	—	—
Ål	—	—	—	—	—	—	—	—	—	—	—
Akkar	—	—	59	1	0	1	—	—	—	—	—
Krabbe	—	—	—	—	—	—	—	—	—	—	—
Hummer	—	0	0	0	0	—	—	—	—	—	—
Sjøkreps	—	—	4	—	—	—	—	—	—	—	—
Reke	—	2	45	50	42	8	—	—	—	—	—
Annet og uspesifisert	648	555	2 093	2 614	69	2 036	1	15	0	493	—
I alt	790	796	7 803	9 103	1 147	4 040	2 028	1 168	224	495	—
<i>Prissone 9 - Nordmøre⁵</i>											
Torsk	28	29	1 274	678	306	92	225	37	17	—	—
Skrei	—	—	—	0	—	0	—	—	—	—	—
Hyse	13	14	293	329	287	31	1	1	9	—	—
Sei	356	319	2 946	5 878	69	3 444	2 349	15	0	1	—
Brosme	16	131	1 035	1 477	2	0	536	938	0	—	—
Lange	24	39	494	409	3	23	353	31	—	—	—
Blålange	8	24	115	99	0	0	65	34	—	—	—
Lyr	7	4	88	123	114	1	0	—	8	—	—
Hvitting	—	—	—	—	—	—	—	—	—	—	—
Lysing	—	—	—	—	—	—	—	—	—	—	—
Kveite	2	1	5	6	3	2	—	—	—	—	—
Blåkveite	—	—	3	4	—	4	—	—	—	—	—
Rødspette	—	—	3	6	6	0	—	—	—	—	—
Div. flyndrefisk	0	0	2	0	0	—	—	—	—	—	—
Steinbit	0	0	5	5	4	1	—	—	—	—	—
Uer	15	6	44	78	47	30	0	—	—	—	—
Rognkjeks	—	—	—	—	—	—	—	—	—	—	—
Breiflabb	1	0	5	8	6	2	—	—	—	—	—
Makrellstørje	—	—	—	—	—	—	—	—	—	—	—
Brugde	—	—	—	—	—	—	—	—	—	—	—
Pigghå	—	—	1	0	0	—	—	—	—	—	—
Skate/Rokke	—	—	2	—	—	—	—	—	—	—	—
Ål	—	—	—	—	—	—	—	—	—	—	—
Akkar	—	—	4	2	—	—	—	—	—	2	—
Krabbe	—	—	—	—	—	—	—	—	—	—	—
Hummer	—	—	0	0	0	—	—	—	—	—	—
Sjøkreps	—	—	—	—	—	—	—	—	—	—	—
Reke	0	0	0	1	1	—	—	—	—	—	—
Annet og uspesifisert	346	51	1 144	881	11	733	—	2	—	135	—
I alt	815	619	7 464	9 984	860	4 364	3 530	1 058	35	138	—

¹ Prissone 1 og 2 omfatter Finnmark, (1) Tana og Varanger og Vardø sorenskriverier, (2) Hammerfest og Alta sorenskriverier.

² Prissone 3, hele Troms fylke.

³ Prissone 4, 5 og 6 omfatter Nordland (4) Vesterålen sorenskriveri unntatt den del av Hadsel herred som ligger på aust-Vågøy, (5) den del av Hadsel herred på Aust-Vågøy, Lofoten, Ofoten (unntatt herredene Gratangen og Salangen), og Salten sorenskriverier, og Boda byfogdembete, (6) Rana, Alstahaug og Brønnøy sorenskriveri.

⁴ Prissone 7 og 8 (7) Nord-Trøndelag fylke, (8) Sør-Trøndelag fylke.

⁵ Prissone 9. Nordmøre.

⁶ Gjelder bare sone 6.

* Sløyd og hodekappet.

Fisk brakt i land i tiden 1/1–20/5 1984 i distriktene til følgende salgslag.

Fiskesort	Uke 1	Uke 2	I alt		Kvanta 1984 brukt til						
	7-13/5	14-20/5	pr. 22/5 1983	pr. 20/5 1984	Fersk	Frysing	Salting	Henging	Herme- tikk	Dyre- og fiskefor	Mel og olje
	Tonn	Tonn	Tonn	Tonn	Tonn	Tonn	Tonn	Tonn	Tonn	Tonn	Tonn
<i>Skagerrakfisk S/L</i>											
Torsk	14	17	577	477	312	142	22	—	—	—	—
Skrei	—	—	—	—	—	—	—	—	—	—	—
Hyse	5	6	75	126	82	44	0	—	—	—	—
Sei	31	36	393	319	139	173	8	—	—	—	—
Brøsmme	0	0	8	5	1	3	1	—	—	—	—
Lange	5	4	116	82	21	49	12	—	—	—	—
Blålange	0	0	3	3	1	2	1	—	—	—	—
Lyr	4	2	202	165	133	30	1	—	—	—	—
Hvitting	0	0	9	16	8	8	—	—	—	—	—
Lysing	—	—	—	—	—	—	—	—	—	—	—
Kveite	0	0	7	6	6	—	—	—	—	—	—
Blåkveite	—	—	—	—	—	—	—	—	—	—	—
Rødspette	0	0	4	3	3	—	—	—	—	—	—
Div. flyndrefisk	1	1	29	33	33	—	—	—	—	—	—
Steinbit	0	0	5	5	5	—	—	—	—	—	—
Uer	0	0	0	0	0	—	—	—	—	—	—
Rognkjeks	—	—	—	—	—	—	—	—	—	—	—
Breiflabb	1	1	25	22	22	—	—	—	—	—	—
Makrellstørje	—	—	—	—	—	—	—	—	—	—	—
Brugde	—	—	—	—	—	—	—	—	—	—	—
Pigghå	4	4	70	49	49	—	—	—	—	—	—
Skate/rokke	1	1	18	15	15	—	—	—	—	—	—
Ål	0	0	0	0	0	—	—	—	—	—	—
Akkar	—	—	—	—	—	—	—	—	—	—	—
Krabbe	—	—	—	—	—	—	—	—	—	—	—
Hummer	—	—	1	1	1	—	—	—	—	—	—
Sjokreps	0	0	4	3	3	—	—	—	—	—	—
Reke	39	36	2 312	1 182	271	—	—	—	911	—	—
Annet (inkl. fjordsild)	52	63	765	453	447	6	—	—	—	—	—
I alt	157	171	4 624	2 964	1 552	457	44	—	911	—	—
<i>Rogaland Fiskesalgslag S/L</i>											
Torsk	33	—	190	317	226	9	82	—	—	—	—
Skrei	—	—	—	—	—	—	—	—	—	—	—
Hyse	8	—	108	205	205	—	—	—	—	—	—
Sei	540	—	2 597	2 178	1 503	568	107	—	—	—	—
Brøsmme	6	—	31	29	5	—	24	—	—	—	—
Lange	13	—	63	73	7	—	66	—	—	—	—
Blålange	0	—	8	5	4	—	2	0	—	—	—
Lyr	7	—	135	86	86	—	—	—	—	—	—
Hvitting	2	—	9	22	22	—	—	—	—	—	—
Lysing	13	—	37	46	46	—	—	—	—	—	—
Kveite	0	—	1	1	1	—	—	—	—	—	—
Blåkveite	—	—	—	—	—	—	—	—	—	—	—
Rødspette	—	—	3	3	3	—	—	—	—	—	—
Div. flyndrefisk	0	—	1	2	2	—	—	—	—	—	—
Steinbit	1	—	2	3	3	—	—	—	—	—	—
Uer	0	—	1	1	1	—	0	—	—	—	—
Rognkjeks	—	—	—	—	—	—	—	—	—	—	—
Breiflabb	12	—	46	70	70	—	—	—	—	—	—
Makrellstørje	—	—	—	—	—	—	—	—	—	—	—
Brugde	—	—	—	—	—	—	—	—	—	—	—
Pigghå	12	—	203	232	232	—	—	—	—	—	—
Skate/rokke	3	—	12	22	22	—	—	—	—	—	—
Ål	—	—	0	0	0	—	—	—	—	—	—
Akkar	—	—	—	—	—	—	—	—	—	—	—
Krabbe	—	—	5	0	0	—	—	—	—	—	—
Hummer	0	—	2	0	0	—	—	—	—	—	—
Sjokreps	0	—	0	0	0	—	—	—	—	—	—
Reke	49	—	1 095	695	695	—	—	—	—	—	—
Annet og uspesifisert	4	—	36	44	44	—	—	—	—	—	—
I alt	703	—	4 584	4 035	3 177	577	281	0	—	—	—

Fisk brakt i land i tiden 1/1–20/5 1984 i distriktene til følgende salgslag.

Fiskesort	Uke 1	Uke 2	I alt		Kvanta 1984 brukt til						
	7-13/5	14-20/5	pr. 22/5 1983	pr. 20/5 1984	Fersk	Frysing	Salting	Henging	Herme- tikk	Dyre- og fiskefor	Mel og olje
	Tonn	Tonn	Tonn	Tonn	Tonn	Tonn	Tonn	Tonn	Tonn	Tonn	Tonn
<i>S/L Hordafisk</i>											
Torsk	5	6	97	94	93	—	1	—	—	—	—
Skrei	—	—	—	—	—	—	—	—	—	—	—
Hyse	13	1	24	55	55	—	—	—	—	—	—
Sei	310	260	2 253	1 084	295	743	45	—	—	—	—
Brosme	7	5	29	44	11	—	32	—	—	—	—
Lange	20	9	36	56	2	—	55	—	—	—	—
Blålange	1	0	7	4	3	—	0	—	—	—	—
Lyr	8	2	85	42	42	—	—	—	—	—	—
Hvitting	—	—	—	—	—	—	—	—	—	—	—
Lysing	2	1	1	4	4	—	—	—	—	—	—
Kveite	0	0	1	1	1	—	—	—	—	—	—
Blåkveite	0	—	—	0	0	—	—	—	—	—	—
Rødspette	—	—	2	2	2	—	—	—	—	—	—
Div. flyndrefisk	0	0	0	1	1	—	—	—	—	—	—
Steinbit	1	0	2	3	3	—	—	—	—	—	—
Uer	0	0	1	1	0	—	1	—	—	—	—
Rognkjeks	—	—	—	—	—	—	—	—	—	—	—
Breiflabb	1	1	5	6	6	—	—	—	—	—	—
Makrellstørje	—	—	—	—	—	—	—	—	—	—	—
Brugde	—	—	0	—	—	—	—	—	—	—	—
Pigghå	54	9	40	111	111	—	—	—	—	—	—
Skate/rokke	5	0	1	20	20	—	—	—	—	—	—
Ål	—	—	—	—	—	—	—	—	—	—	—
Akkar	—	—	—	—	—	—	—	—	—	—	—
Krabbe	—	—	—	—	—	—	—	—	—	—	—
Hummer	0	—	—	0	0	—	—	—	—	—	—
Sjøkreps	—	—	0	0	0	—	—	—	—	—	—
Reke	7	6	19	29	29	—	—	—	—	—	—
Annet og uspesifisert	6	0	10	14	14	—	—	—	—	—	—
I alt	441	301	2 611	1 571	693	743	135	—	—	—	—
<i>Sunnmøre og Romsdal Fiskesalslag</i>											
Torsk	520	800	9 005	7 680	980	1 820	4 880	—	—	—	—
Skrei	—	—	—	—	—	—	—	—	—	—	—
Hyse	120	400	1 870	1 455	665	790	—	—	—	—	—
Sei	900	4 600	23 710	20 050	3 020	7 960	8 940	130	—	—	—
Brosme	30	—	4 825	1 680	—	—	1 400	280	—	—	—
Lange	70	50	3 790	1 370	460	—	910	—	—	—	—
Blålange	20	50	310	70	—	—	70	—	—	—	—
Lyr	—	—	—	—	—	—	—	—	—	—	—
Hvitting	—	—	—	—	—	—	—	—	—	—	—
Lysing	—	—	—	—	—	—	—	—	—	—	—
Kveite	—	—	—	—	—	—	—	—	—	—	—
Blåkveite	10	—	65	70	70	—	—	—	—	—	—
Rødspette	—	—	—	—	—	—	—	—	—	—	—
Div. flyndrefisk	—	—	—	—	—	—	—	—	—	—	—
Steinbit	—	—	—	—	—	—	—	—	—	—	—
Uer	250	100	1 630	970	720	250	—	—	—	—	—
Rognkjeks	—	—	—	—	—	—	—	—	—	—	—
Breiflabb	—	—	—	—	—	—	—	—	—	—	—
Makrellstørje	—	—	—	—	—	—	—	—	—	—	—
Brugde	—	—	—	—	—	—	—	—	—	—	—
Pigghå	—	—	—	—	—	—	—	—	—	—	—
Skate/rokke	—	—	10	50	10	40	—	—	—	—	—
Ål	—	—	—	—	—	—	—	—	—	—	—
Akkar	—	—	15	—	—	—	—	—	—	—	—
Krabbe	—	—	—	—	—	—	—	—	—	—	—
Hummer	—	—	—	—	—	—	—	—	—	—	—
Sjøkreps	—	—	—	—	—	—	—	—	—	—	—
Reke	90	280	1 180	2 715	—	2 565	150	—	—	—	—
Annet og uspesifisert	200	200	1 459	900	900	—	—	—	—	—	—
I alt	2 210	6 480	47 869	37 010	6 825	13 425	16 350	410	—	—	—

Fisket etter sild, brisling, makrell og industrifisk pr. 17/6 1984

	I uken		I alt		Kvanta 1984 brukt til							
	4-10/6	11-17/6	Pr. 19/6	Pr. 17/6	Fersk		Frysing		Salting	Herme- tikk	Dyre- og fiskefor	Mel og olje
	1984	1984	1983	1984	Ekspert	Innenl.	Konsum	Agn				
Feitsildfiskernes salgslag												
(Nord for Stad)												
Feit- og småsild	—	—	164	396	0	34	—	—	50	—	—	311
Nordsjøisild	—	—	65	—	—	—	—	—	—	—	—	—
Kystbrisling	—	—	1	—	—	—	—	—	—	—	—	—
Havbrisling	—	—	204	40	—	—	—	—	0	40	—	—
Makrell	4	248	1 203	275	—	275	—	—	—	—	—	—
Vinterlodde	—	—	706 116	321 036	—	—	—	—	—	—	—	321 036
Sommerlodde	—	—	—	—	—	—	—	—	—	—	—	—
Øyepål	445	367	786	8 822	—	—	—	—	1	—	687	8 134
Tobis	—	—	—	6 428	—	—	—	—	—	—	—	6 428
Kolmule	4	—	33 418	51 723	—	—	—	—	—	—	—	51 723
Hestmakrell	—	—	—	—	—	—	—	—	—	—	—	—
Polartorsk	—	—	—	—	—	—	—	—	—	—	—	—
I alt	453	615	741 957	388 720	0	309	—	—	51	40	687	387 632
Norges Sildesalslag												
(Sør for Stad)												
Vintersild	—	—	1 555	16 605	85	975	13 787	—	—	—	—	1 758
Feit- og småsild	96	10	1 809	1 878	—	—	1 861	—	—	—	—	17
Nordsjøisild	1 450	4 648	1 319	8 449	—	—	444	—	—	—	—	8 004
Kystbrisling	—	—	258	31	—	—	—	—	12	16	2	—
Havbrisling	—	—	11 585	6 299	—	—	—	—	—	1 129	143	5 028
Vinterlodde	—	—	30 254	1 335	—	—	—	—	—	—	1 292	43
Sommerlodde	—	—	—	—	—	—	—	—	—	—	—	—
Øyepål	9 049	2 882	70 487	81 101	—	—	—	—	—	—	3 235	77 866
Tobis	6 320	8 081	9 585	17 452	—	—	—	—	—	—	—	17 452
Kolmule	—	—	139 686	150 027	—	—	—	—	—	—	—	150 027
I alt	16 915	15 621	266 537	283 178	85	975	16 093	—	12	1 145	4 671	260 196
Norges Makrellag S/L												
(Sør for Stad)												
Makrell	348	153	2 980	1 202	295	702	178	26	—	—	0	0
Hestmakrell	—	—	—	—	—	—	—	—	—	—	—	—
I alt	348	153	2 980	1 202	295	702	178	26	—	—	0	0
Samlede kvanta:												
Vintersild	—	—	1 555	16 605	85	975	13 787	—	—	—	—	1 758
Feit- og småsild	96	10	1 972	2 274	0	34	1 861	—	50	—	—	328
Nordsjøisild	1 450	4 648	1 385	8 449	—	—	444	—	—	—	—	8 004
Kystbrisling	—	—	258	31	—	—	—	—	12	16	2	—
Havbrisling	—	—	11 789	6 340	—	—	—	—	0	1 169	143	5 028
Makrell	352	401	4 183	1 477	295	977	178	26	—	—	0	0
Vinterlodde	—	—	736 370	322 372	—	—	—	—	—	—	1 292	321 079
Sommerlodde	—	—	—	—	—	—	—	—	—	—	—	—
Øyepål	9 494	3 249	71 273	89 923	—	—	—	—	1	—	3 922	86 000
Tobis	6 320	8 081	9 585	23 880	—	—	—	—	—	—	—	23 880
Kolmule	4	—	173 104	201 750	—	—	—	—	—	—	—	201 750
Hestmakrell	—	—	—	—	—	—	—	—	—	—	—	—
Polartorsk	—	—	—	—	—	—	—	—	—	—	—	—
I alt	17 716	16 389	1 011 474	673 099	380	1 986	16 271	26	64	1 185	5 359	647 828

Omregningsfaktorer kg

1 hl fersk sild	93
1 hl fersk lodde	97
1 hl fersk polartorsk	97
1 hl fersk øyepål	100

Conversion factors kg

1 hectolitre fresh herring	93
1 hectolitre fresh capelin	97
1 hectolitre fresh polar cod	97
1 hectolitre fresh Norway pout	100

Omregningsfaktorer kg

1 hl fersk tobis	100
1 hl fersk kolmule	92
1 hl havbrisling (oppmaling)	95
1 skjeppes brisling (konsum)	17

Conversion factors kg

1 hectolitre fresh sandeel	100
1 hectolitre blue whiting	92
1 hectolitre sprat for meal	95
1 skjeppes sprat for human consumption	17

Utførsel av viktige fisk- og fiskeprodukter mars 1984 fordelt på land

Etter Statistisk Sentralbyrås månedsoppgave

Vare og land	Mars -		Vare og land	Mars -		Vare og land	Mars -	
	Tonn	Tonn		Tonn	Tonn		Tonn	Tonn
<i>Fersk eller kjølt fisk ellers inkl. fileter</i>			Frankrike	115	326	Storbrit. og N.-Irland	1	55
Danmark	680	2 510	Hellas	59	253	Ekvatorial-Guinea	—	—
Sverige	166	414	Italia	762	1 456	Den Arabiske Rep. Egypt	—	—
Belgia, Luxembourg	77	275	Portugal	—	—	Gambia	—	—
Frankrike	340	1 115	Spania	254	506	Mosambik	—	—
Sovjetunionen	—	463	Andre land	75	435	Sudan	—	1
Spania	61	130	<i>I alt</i>	1 306	3 476	Sør-Afrika	65	282
Storbrit. og N.-Irland	160	466				Uganda	—	—
Sveits	50	136	<i>Tørrfisk</i>			Øvre Volta	—	—
Vest-Tyskland	905	3 445	Sverige	—	35	Japan	34	72
USA	597	1 536	Italia	186	854	Canada	15	47
Andre land	1 408	1 717	Ghana	12	72	Jamaica	—	47
<i>I alt</i>	4 445	12 207	Kamerun	46	127	U.S.A.	461	1 201
			Nigeria	—	591	Australia	108	285
<i>Fryst fisk ellers unntatt fileter</i>			Mosambik	—	—	Andre land	158	696
Danmark	332	401	U.S.A.	0	0	<i>I alt</i>	860	2 778
Finland	2 170	2 255	Andre land	15	223			
Sverige	48	118	<i>I alt</i>	259	1 903	<i>Krepsdyr og bløtdyr til- beredt eller konservert ikke i lufttett lukte kar</i>		
Belgia, Luxembourg	4	27	<i>Klippfisk</i>			Danmark	103	373
Frankrike	25	103	Belgia, Luxembourg	30	67	Finland	36	84
Storbrit. og N.-Irland	246	715	Frankrike	363	832	Sverige	317	891
Sveits	30	68	Italia	152	847	Frankrike	2	26
Vest-Tyskland	333	961	Nederland	16	54	Storbrit. og N.-Irland	307	992
Nigeria	—	2 717	Portugal	131	971	Vest-Tyskland	35	98
Israel	65	193	Spania	103	187	Canada	9	81
Japan	288	599	Sveits	37	69	U.S.A.	176	579
Canada	—	—	Vest-Tyskland	60	141	Andre land	9	101
U.S.A.	78	783	Angola	90	105	<i>I alt</i>	995	3 226
Andre land	1 855	6 984	Gabon	120	401			
<i>I alt</i>	5 473	15 924	Kongo, Brazzaville	374	933	<i>Mjøl og pulver av fisk, krepsdyr eller bløtdyr</i>		
			Zaire	—	270	Danmark	19	319
<i>Fryste fileter av fisk, unntatt sild</i>			Mosambik	—	241	Finland	497	5 016
Danmark	44	122	Sør-Afrika	53	104	Sverige	7 278	18 352
Finland	620	1 666	Domingo-Republikken	50	532	Frankrike	1 223	5 939
Sverige	451	1 458	Franske Antiller	166	497	Hellas	—	306
Frankrike	208	778	Jamaica	—	702	Nederland	—	1 515
Italia	134	351	Nederlandske Antiller	21	51	Storbrit. og N.-Irland	787	9 120
Storbrit. og N.-Irland	3 006	6 129	Panama med kanalsonen	5	70	Sveits	1 381	3 364
Sveits	92	170	U.S.A.	87	155	Vest-Tyskland	—	544
Tsjekkoslovakia	1 309	2 601	Brasil	2 670	5 032	Ungarn	—	—
Vest-Tyskland	1 748	3 768	Venezuela	218	542	Den Arabiske Rep. Egypt	—	—
Østerrike	85	452	Andre land	158	455	Taiwan	227	541
U.S.A.	658	3 922	<i>I alt</i>	4 903	13 257	Andre land	247	3 193
Andre land	97	926	<i>Fisk, tilberedt eller kon- servert, herunder kaviar og kaviaretterlign. i luft- tett lukte kar</i>			<i>I alt</i>	11 659	48 209
<i>I alt</i>	8 453	22 343	Sverige	13	48			
<i>Saltet fisk ellers, herunder fileter</i>			Belgia, Luxembourg	4	45			
Danmark	20	335						
Sverige	20	164						

Mengde- og verdiutbyttet av det norske fisket i Januar 1983 og 1984. Rund vekt.
Quantity and value of the Norwegian Fisheries in January 1983 and 1984. Nominal catch

Fiskesorter og salgslag Species and sales organizations	Januar 1983*		Januar 1984*		ising og fersk bruk fresh consump tion	frysing freezing	heng- ging drying	salting salting	her- mei- sering canning	opp- maling m.v. reduction etc.	agn baif
	Tonn	1000 kr	Tonn	1000 kr							
Fiskesorter Species:	Tonn	1000 kr	Tonn	1000 kr	Tonn	Tonn	Tonn	Tonn	Tonn	Tonn	Tonn
Ål Eel	0	31	0	11	0	—	—	—	—	—	—
Havål Conger	—	—	0	0	—	0	—	—	—	—	—
Laks/sjørret Salmon, Sea trout	—	—	—	—	—	—	—	—	—	—	—
Lodde Capelin	229 811	110 903	139 381	96 725	—	75	—	—	—	139 306	—
Strøm-/vassild Silver smelt	1	2	2	3	2	—	—	—	—	—	—
Div ørretfisk Unspec. trout	—	—	—	—	—	—	—	—	—	—	—
Kveite Halibut	15	264	13	244	12	0	—	—	0	—	—
Rødspette Plaice	24	90	28	110	23	5	—	—	—	—	—
Blåkveite Greenland halibut	11	39	34	126	—	34	—	—	—	—	—
Smørflyndre Witch	12	72	17	109	17	—	—	—	—	—	—
Annen flyndre Other flatfish	1	10	7	42	6	0	—	—	1	0	—
Brosme Tusk	1 013	3 175	832	2 363	29	152	388	219	44	1	—
Skrei Spawning cod	3 600	13 473	2 31 321	4 866	107	320	53	836	6	—	—
Vårtorsk Finnmark young cod	—	—	—	—	—	—	—	—	—	—	—
Annen torsk Other cod	20 298	72 464	2 3 17 582	69 715	1 864	7 719	596	7 334	63	5	—
Lysing Hake	4	15	9	44	9	0	—	—	—	—	—
Lange Ling	141	586	250	1 013	23	26	3	185	12	0	—
Blålange Blue ling	33	113	9	33	1	1	1	7	0	—	—
Hyse Haddock	2 528	7 611	2 278	7 698	726	1 381	100	17	52	0	—
Sei Saithe	6 369	16 016	10 903	23 788	2 862	2 973	429	4 549	45	44	—
Lyr Pollack	109	349	225	703	170	40	0	1	13	—	—
Polartorsk Polar cod	—	—	—	—	—	—	—	—	—	—	—
Øyepål Norway pout	1 423	723	6 126	3 623	—	—	—	—	—	6 126	—
Kolmule Blue whiting	0	3	0	5	—	—	—	—	—	0	—
Hvitting Whiting	6	15	8	15	7	1	—	—	—	—	—
Steinbit Catfish	49	99	35	68	2	25	—	—	0	8	—
Tobis Sandeel	—	—	—	—	—	—	—	—	—	—	—
Uer Redfish	248	533	477	1 225	299	176	—	1	—	0	—
Rognkjeks Lump sucker	1	0	—	—	—	—	—	—	—	—	—
Breiflabb Monk	22	100	39	215	32	6	—	0	0	—	—
Horngjel Garfish	—	—	—	—	—	—	—	—	—	—	—
Hestmakrell Horse Mackerel	—	—	—	—	—	—	—	—	—	—	—
Småsild Small herring	9	15	2	2	—	—	—	—	2	—	—
Feitsild Fat herring	186	349	173	423	43	5	—	93	—	32	—
Vintersild Winter herring	413	1 257	7 862	14 807	3 516	3 125	—	779	—	443	—
Nordsjøsil North Sea herring	525	697	—	—	—	—	—	—	—	—	—
Fjordsild Fjord herring	482	766	296	304	296	—	—	—	—	—	—
Sardin Pilchard	—	—	—	—	—	—	—	—	—	—	—
Brisling fra: Sprat from:	—	—	—	—	—	—	—	—	—	—	—
Nordsjøen The North Sea	11 455	6 179	3 869	3 072	—	59	—	—	508	3 303	—
Norske fjorder Norw. fjords	247	756	126	152	—	—	—	22	100	4	—
Makrellstørje Tuna	—	—	—	—	—	—	—	—	—	—	—
Makrell Mackerel	2	2	0	0	0	—	—	—	—	—	—
Pir Young Mackerel	—	—	—	—	—	—	—	—	—	—	—
Håbrann Porbeagle	1	6	0	1	—	0	—	—	—	—	—
Brugde Basking shark	—	—	—	—	—	—	—	—	—	—	—
Pigghå Picked dogfish	137	552	184	557	184	0	—	0	—	—	—
Skate/rokke Skate, ray	10	22	19	47	12	7	—	—	—	—	—
Annen hai Other shark	0	0	—	—	—	—	—	—	—	—	—
Krabbe Crab	2	12	0	1	—	—	—	—	0	—	—
Hummer Lobster	1	58	1	64	1	—	—	—	—	0	—
Sjøkreps Norway lobster	0	7	0	2	0	—	—	—	—	—	—
Røke Deep water prawn	653	7 098	727	7 691	107	489	—	—	130	—	0
Akkar squid	167	416	85	195	—	83	—	—	—	—	2
Annen fisk Other fish	75	92	50	61	0	0	11	—	—	39	—
Uspesifisert Unclassified	79	40	2 102	90	4	1	0	0	0	96	—
Hoder Heads	—	422	—	400	—	—	—	—	—	—	—
Tang/tare, rå Seaweed, raw	—	—	—	—	—	—	—	—	—	—	—
I alt Total	280 164	245 433	193 077	240 619	10 359	16 709	1 582	14 043	973	149 408	3
Salgslag Sales organizations:	—	—	—	—	—	—	—	—	—	—	—
Fjordfisk S/L	544	1 882	299	807	298	0	—	—	0	0	—
Skagerakfisk S/L	467	3 567	505	3 678	338	46	—	17	104	—	—
Rogaland Fiskesalgslag S/L ²	288	1 128	478	2 016	478	—	—	—	—	—	—
S/L Hordafisk	474	830	131	250	47	54	—	31	—	—	—
Sogn og Fjordane Fiskesalgslag	2 222	6 073	2 837	6 649	447	1 270	0	1 118	0	2	—
Sunnmøre og Romsdal Fiskesalgslag	2 340	7 772	6 481	24 053	2 628	632	90	2 978	108	44	1
Norges Råfisklag	29 701	103 215	24 806	84 360	2 564	11 442	1 492	9 007	151	148	2
Norges Makrellag S/L	34	77	—	—	—	—	—	—	—	—	—
Håbrandfiskernes Salgslag	1	6	0	1	—	0	—	—	—	—	—
Noregs Sildesalgslag	33 096	17 336	16 894	20 911	3 516	3 125	—	796	524	8 933	—
Feitsildfiskernes Salgslag	210 977	103 547	140 646	97 894	43	140	—	96	86	140 281	—
Omsatt utenom salgslagene	—	—	—	—	—	—	—	—	—	—	—
I alt	280 164	245 433	193 077	240 619	10 359	16 709	1 582	14 043	973	149 408	3

* Foreløpige tall. Alle pristilskudd ikke inkl. Preliminary figures. All governmental price subsidies not included.

¹ Inkluderer bl. a. dyre- og fiskefor, lodde til rognproduksjon og strøm- og vassild til farse, including a.o. animal and fishfeedingsstuffs, capelin for roe production and silver smelt for fish paste production.

² Lever: Januar 147 tonn, liver: January 147 tons.

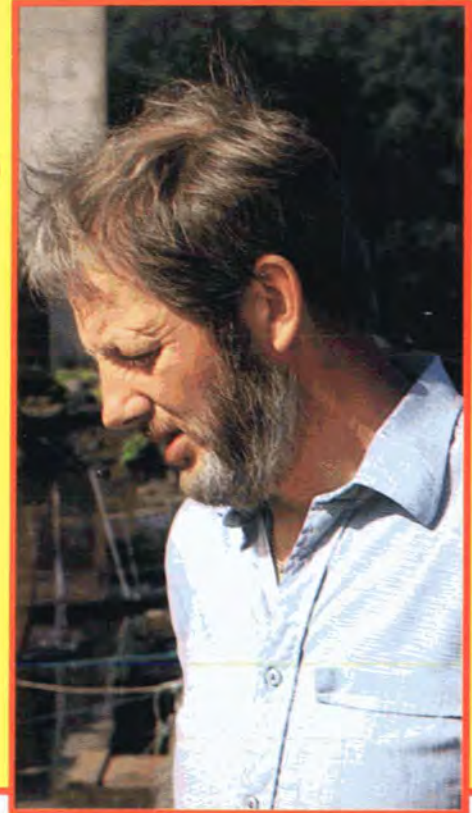
³ Rogn: Januar 411 tonn, roe: January 411 tons.

⁴ Anvendelsesoppgaver fra Rogaland Fiskesalgslag mangler, alt er derfor ført som fersk anv. Figures for disposition of catches from Rogaland Fiskesalgslag are not available. The quantity is registered as fresh.

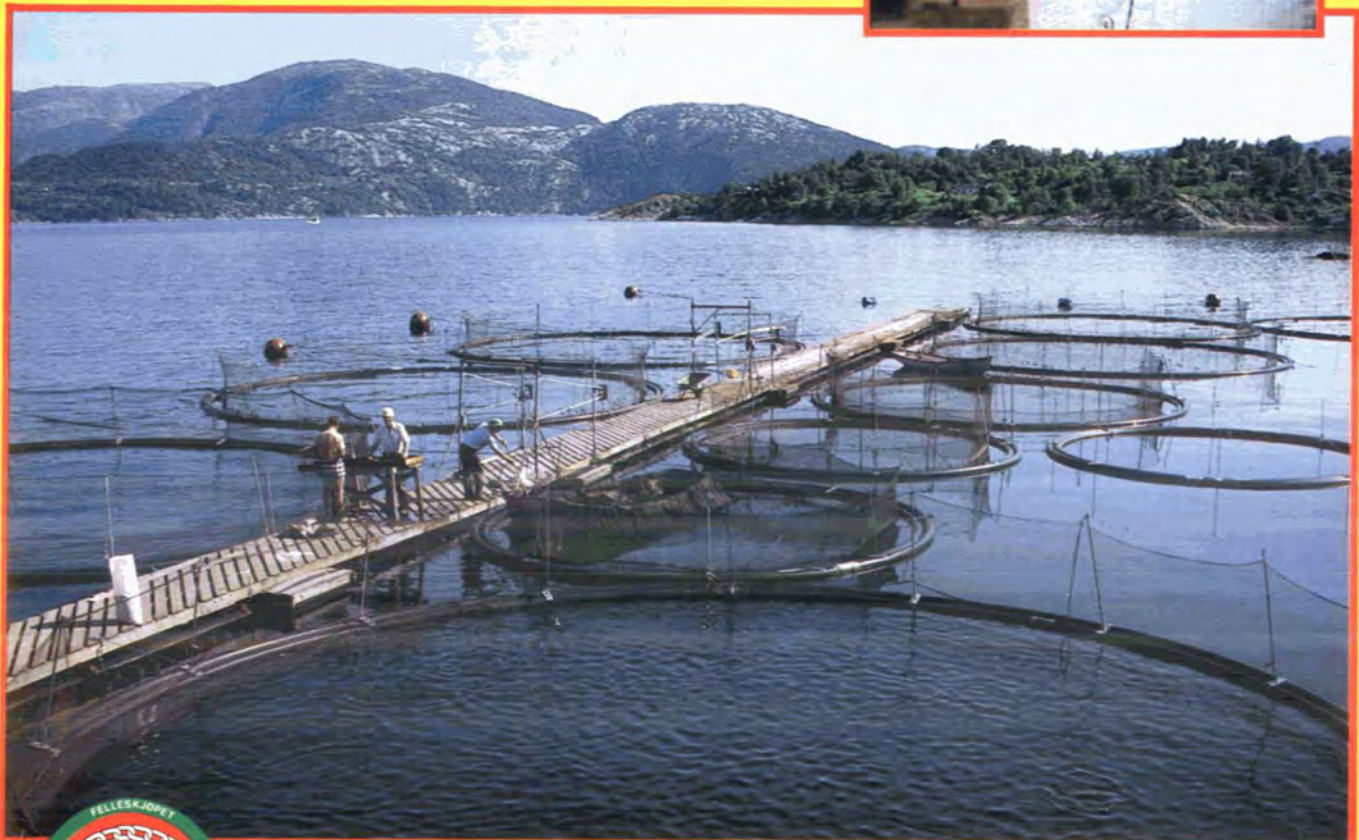
Fra liten til stor bi kvalitetsfôr

JUSTEIN RØTTINGEN

HAVF.



sier Torleif Solberg på Jakta Fiskeoppdrett som bruker ST 40 til småfisken; S 33 fargefôr laks og ST 43 miljøfôr laks til matfisken. Han har også føret stamfisken sin med ST 34 kombi hele det siste året. Vanligvis har jeg ett års fisk på gjennomsnittlig 2 kg, og 7 kg ved slakting med bare tørrfôr, sier Torleif Solberg.



Fellekjøpet, Trondheim
Trondheim tlf. (07)91 60 00
Nordmøre & Romsdal Fellekjøp
Molde tlf. (072)53 455
Møre Fellekjøp
Ålesund tlf. (071)25 940

Vestlandske Fellekjøp, Bergen
Bergen tlf. (05)32 55 00
Fellekjøpet Rogaland, Agder
Stavanger tlf. (04)58 10 20
Fellekjøpet, Oslo
Oslo tlf. (02)33 19 70

Norsk Landbrukskjemii A/S
Lørenskog tlf. (02)70 15 90
Trondheim tlf. (07)52 47 66