

FISKETS GANG

UTGITT AV FISKERIDIREKTØREN, BERGEN

FG

17. FEBRUAR 1972

7

FISKETS GANG

17. FEBRUAR 1972 — 58. ÅRGANG

7

AV INNHOLDET I DETTE NR.:

	Side
Fiskerilovgivning.....	135
Foreløpige oppgaver over fisk om- satt av Norges Råfisklag pr. 29. desember 1971.....	136
Meldinger fra Fiskeridirektøren ..	136
Nye fiskefartøyer.....	137
Fiskeriinspektørens kvartalsberet- ninger. 2. halvår 1971 for Skage- rakkysten	138
Lodde- og polartorskundersøkelser i Barentshavet i aug.-sept. 1971	145

Ansvarlig utgiver:
FISKERIDIREKTØREN

Redaktør:
kontorsjef Håvard Angerman

FISKETS GANG's adresse:
Fiskeridirektoratet
Postboks 185/86
5001 Bergen
Telefon: (05) 23 03 00

UTKOMMER HVER TORS DAG

Abonnement kan tegnes ved alle poststeder ved innbetaling av abonnementsbeløpet på postgirokonto 691 81, eller på bankgirokonto 8301/08/01 474 Bergens Kreditbank eller direkte i Fiskeridirektoratets kassakontor.

Abonnementsprisen på Fiskets Gang er kr. 40,00 pr. år. Til Danmark, Island og Sverige kr. 40,00 pr. år. Øvrige utland kr. 50,00 pr. år. Pristariff for annonser kan fåes ved henvendelse til Fiskets Gang.

VED ETTERTRYKK FRA FISKETS GANG MÅ
BLADET OPPGIS SOM KILDE

Fiskerioversikt for uken som endte 12. februar 1972.

Uken som endte 12. februar bød på rimelige værforhold og godt fiske. Dette gjelder torskefisket i Finnmark, skreifiskeriene, storseifisket og annen fangst av dypvannsfisk. Utfor Agder og Rogaland har man nå godt rekefiske. Loddefisket, som fortsatt foregår i de vestlige områder, er godt. Fra Doggerbank ble det landet brislingfangster.

Fisk m. v. utenom sild, brisling, øyepål og lodde.

Fisket i Finnmark: Det ble landet 2 583,3 tonn fisk og 13,2 tonn reke mot 2 257 tonn fisk og 10,8 tonn reke uken før. I fisket deltok 306 båter, hvorav 23 trålere og 283 motorfarkoster med samlet besetning på 1 367 mann. Av fiskefangsten ble 1 139,9 tonn tatt med trål, 1 348,8 tonn med garn og not, 60,3 tonn med line og 34,2 tonn med snøre.

Uken som var årets hittil beste ga av torsk 2 236 tonn, som brakte totalen opp i 9 493 tonn mot 8 022 tonn i fjor. Av torsken er det hengt 111, saltet 3 742, iset m.m. 1 082 og filetert 4 558 tonn.

Av fisk for øvrig ble det landet 110,5 tonn hyse, 192,7 tonn sei, 3,1 tonn brosme, 1,6 tonn kveite, 6,3 tonn flyndre, 11,6 tonn steinbit, 20,5 tonn uer og 0,6 tonn blåkveite. Man hadde leverutbytte på 1 015 hl og rognutbytte på 65 hl.

Skreifisket: I Troms virker skreifisket noe slakkere enten det nå skyldes at hovedtyngden av fisken har passert, eller andre forhold. Det ble i uken landet 2 050 tonn skrei mot 3 003 tonn foregående uke. I alt har skreifisket i Troms gitt 14 931 tonn mot 10 214 tonn i fjor, og for øvrig langt mere enn vanlig. Det er hengt 123, saltet 10 657, iset 428 og filetert 3 669 tonn.

For *VesterålenYttersiden* ble det landet 3 056 tonn mot 3 488 tonn foregående uke. Distriktets samlede utbytte har nådd 12 413 tonn mot 7 303 i fjor, og ligger som i Troms meget høyt an i forhold til tidligere år. Av fangsten er 231 tonn hengt, 8 813 tonn saltet, 1 217 tonn iset og 2 152 tonn filetert.

Lofotfisket slår godt til og forekomster er registrert langs innersiden. Fisket var i uken godt for alle bruksklasser for Værøy—Røst og for Vestlofoten, mindre givende i Østlofoten. Stadig nye fiskere kommer til og deltakelsen ved ukens utgang på 1 510 båter med 4 601

Fisk brakt i land i Finnmark i tiden 1. januar – 12. februar 1972.

Fiskesort	Mengde	Anvendt til					
		Ising og frysing		Salting	Henging	Hermetikk	Oppmalning
		Rund	Filet				
Skrei.....	² 9 493	1 082	4 558	3 742	111	—	—
Loddetorsk	—	—	—	—	—	—	—
Annen torsk	—	—	—	—	—	—	—
Hyse.....	831	134	679	13	5	—	—
Sei.....	354	10	239	104	1	—	—
Brosme.....	35	—	—	—	35	—	—
Kveite.....	45	45	—	—	—	—	—
Blåkveite...	15	15	—	—	—	—	—
Flyndre.....	17	17	—	—	—	—	—
Uer.....	52	52	—	—	—	—	—
Steinbit.....	24	24	—	—	—	—	—
Reke.....	24	24	—	—	—	—	—
Annen fisk..	—	—	—	—	—	—	—
I alt	¹ 10 890	1 403	5 476	3 859	152	—	—
«pr. 13/2-71	9 482	1 199	5 294	2 557	432	—	—
«pr. 14/2-70	7 653	911	4 679	1 367	696	—	—

¹ Lever 3352 hl. ² Rogn 469 hl, hvorav 204 hl saltet, 265 hl fersk.

mann er henholdsvis 185 og 673 større enn i fjor. Ukefangsten ble på 6 115 tonn mot 4 193 tonn samme uke i fjor og totalen ligger på 13 086 tonn mot 9 039 tonn i fjor og 7 288 tonn i 1970. Det er i Lofoten hengt 669, saltet 9 987 (derav som saltfilet 381), iset m.m. 852 og filetert 1 578 tonn. Dampranpartiet er på 7 066 hl og rognpartiet på 7 022 hl, hvorav blant annet skarpsaltet 522 og sukkersaltet 3 481 hl. Fiskevekten sløyet og kappet er 3,6 til 4,4 kg, som vanlig høyest for garnfisk.

Helgeland har nå 483 tonn skrei mot 260 tonn i fjor. Det er hengt 53, saltet 160, iset 233 og filetert 37 tonn.

På *Møre* synes fisket å være lovende, men fisken er foreløpig ikke kommet under land. Ukeutbyttet ble 334 tonn og i alt er det landet 638 tonn mot 474 tonn i fjor. Det er saltet 108 tonn, brukt til forskjellige ferske anvendelser 530 tonn.

Totalutbyttet av skrei og Finnmarkstorsk har nådd 51 044 tonn til sammenlikning med 35 327 tonn i fjor og 26 180 tonn i 1970. Utbyttet er rekordhøyt i forhold til tidspunktet i sesongen. Det er hengt 1 187 (i fjor 2 235) tonn, saltet 33 467 (21 414) tonn, iset m.m. 4 396 (2 919) tonn og filetert for frysing 11 994 (8 759) tonn. Dampranproduksjonen utgjorde

Fisk brakt i land i Troms i tiden 1. januar – 12. februar 1972.

Fiskesort	Mengde	Anvendt til					
		Ising og frysing		Salting	Henging	Hermetikk	Dyrefor
		Rund	Filet				
Skrei.....	¹ 14 931	482	3 669	10 657	123	—	—
Annen torsk.	2 848	292	1 269	913	374	—	—
Sei.....	203	1	108	89	5	—	—
Lange.....	4	—	—	4	—	—	—
Brosme.....	419	—	—	418	1	—	—
Hyse.....	494	35	459	—	—	—	—
Kveite.....	28	28	—	—	—	—	—
Blåkveite...	61	50	11	—	—	—	—
Flyndre.....	—	—	—	—	—	—	—
Uer.....	105	10	95	—	—	—	—
Steinbit.....	9	4	5	—	—	—	—
Annen.....	—	—	—	—	—	—	—
Reke.....	112	110	—	—	—	2	—
I alt	19 214	1 012	5 616	12 081	503	2	—
«pr. 13/2-71	14 850	492	4 000	9 366	992	—	—
«pr. 14/2-70	12 086	845	4 345	6 161	735	—	—

¹ Tran 8457 hl, Rogn 6322 hl, hvorav saltet 2143 hl, fersk 2580 hl, dyrefor 1599 hl. Lever 7 hl.

24 271 hl (i fjor 18 354), det er saltet 3 147 (2 623) og sukkersaltet 4 197 (3 931) hl rogn.

Annet fiske i Troms: Ifølge Fiskeriinspektørens oppgave ble det utenom skrei landet 621,4 tonn annen fisk i Troms, nemlig 376 tonn annen torsk, 66,8 tonn sei, 31,3 tonn brosme, 36,1 tonn hyse, 18,5 tonn uer, 0,2 tonn kveite, 0,5 tonn steinbit, 51,8 tonn blåkveite og 40,3 tonn reke.

Andenes: For Andøy ble det i uken landet 782 tonn skrei og i tillegg til dette kom det to trålere til Andenes med 65 og 60 tonn fisk, vesentlig torsk.

Sør-Helgeland—Sør-Trøndelag: I området ble det i uken til 5. februar landet 246 tonn fisk, hvorav 56 tonn torsk, 164 tonn sei, 6 tonn lange, 6 tonn blålange, 9 tonn hyse, 1 tonn kveite, 1 tonn rødspette, 2 tonn uer og 1 tonn annen fisk. I beretningsuken rapporteres det om småseifisken i kystfarvann at 41 tonn er blitt låssatt og 49 tonn blitt håvet. Dessuten kom garnbåter inn fra Haltenbanken med 173 tonn storsei.

Levendefisk: Fra Levendefisklagets distrikt ble det i uken ført til Trondheim 7 tonn levende torsk og til Hordafisk, Bergen 15 tonn. Innen Hordaland hadde man levendefiskutbytte på 1 tonn torsk og

Fisk brakt i land i Vesterålen — Nord-Helgeland i tiden 1. januar — 29. januar 1972.¹

	Mengde	Anvendt til					
		Fersk	Fryst	Salting	Henging	Hermetik	Oppmalning
Uken 29/1	tonn	tonn	tonn	tonn	tonn	tonn	tonn
	5 630	490	1 276	3 703	158	—	3
I alt pr. 22/1	9 422	1 312	2 577	5 406	104	—	23
I alt pr. 29/1	^a 15 052	1 802	3 853	9 109	262	—	26
I alt pr. 30/1 1971	12 754	1 272	3 257	7 886	321	—	18

¹ I følge oppgaver fra Råfisklaget, Svolvær.

^a Dessuten av sjøltilvirket fisk:

pr. 22/1— 2 tonn saltfisk, 35 tonn tørrfisk.

pr. 29/1— 2 tonn saltfisk, 36 tonn tørrfisk.

124 tonn småsei. Rogaland melder om 30 tonn levende fisk.

Møre og Romsdal: På Nordmøre ble det i uken som endte 5. februar landet 428 tonn fisk, hvorav 47 tonn torsk, 305 tonn sei, 1 tonn lyr, 24 tonn lange, 6 tonn blålange, 17 tonn brosme, 18 tonn hyse, 1 tonn kveite, 1 tonn rødspette, 4 tonn uer, 1 tonn hå og 2 tonn annen fisk. I beretningsuken ble det låssatt 5 småseifangster på 5—15, tilsammen 40 tonn. Ytterligere ble det levert 200 tonn not- og trålsei til salting. En linebåt kom inn med ca. 70 tonn lange og brosme og tre garnbåter kom fra Færøyane med tilsammen 180 tonn storsei.

Sunnmøre og Romsdal: Utenom skrei ble det landet 1 078,9 tonn annen fisk. Hovedtyngden av dette var storsei tatt med garn på bankene, nemlig 960 tonn. Dessuten ble det landet 2,5 tonn lyr, 75 tonn lange, 30 tonn brosme, 3,5 tonn hyse, 0,9 tonn kveite, 6,5 tonn pigghå og 0,5 tonn skate.

Sogn og Fjordane: Det meldes om landinger i ukens løp på tilsammen 761,6 tonn. Heri inngår 310 tonn storsei, 310 tonn småsei, 23 tonn torsk, 3 tonn hyse, 3,5 tonn lyr, 8 tonn lange, 4,5 tonn brosme, 105 tonn pigghå og 4,6 tonn diverse fisk.

Hordaland: Den samlede ukefangst ble på 320 tonn. Deri inngår de allerede omtalte 125 tonn levende fisk, samt dessuten 20 tonn sløyet vanlig konsumfisk og 175 tonn pigghå.

Fisk brakt i land i Sør-Helgeland — Sør-Trøndelag i tiden 1. januar — 5. februar 1972.¹

Fiskesort	Mengde	Anvendt til					Fiske- mel og Dyre- for
		Ising og fry- sing	Sal- ting	Hen- ging	Her- me- tikk		
	tonn	tonn	tonn	tonn	tonn	tonn	tonn
Annen torsk ...	373	280	24	67	2	—	—
Sei	784	447	208	129	—	—	—
Lyr	5	5	—	—	—	—	—
Lange	22	1	18	3	—	—	—
Blålange	7	—	7	—	—	—	—
Brosme	26	4	20	—	2	—	—
Hyse	66	66	—	—	—	—	—
Kveite	18	18	—	—	—	—	—
Rødspette	5	5	—	—	—	—	—
Mareflyndre ...	—	—	—	—	—	—	—
Uer	11	11	—	—	—	—	—
Steinbit	—	—	—	—	—	—	—
Skate og rokke .	—	—	—	—	—	—	—
Håbrann	—	—	—	—	—	—	—
Pigghå	—	—	—	—	—	—	—
Makrellstørje ..	—	—	—	—	—	—	—
Annen fisk	9	8	1	—	—	—	—
I alt	^a 1 326	845	278	199	4	—	—
« 6/2 1971	651	443	142	59	7	—	—
« 7/2 1970	1 101	759	145	134	9	54	—

¹ I følge oppgaver fra Norges Råfisklag, Trondheim.

^a Lever 5 hl. Rogn 4 hl.

Rogaland: Det ble landet 30 tonn levende og 100 tonn sløyet fisk av vanlige konsumsorter.

Skagerakkysten: Det ble landet 75 tonn fisk.

Oslofjorden: Her hadde Fjordfisk mottak på 27 tonn fisk, mest torsk og 600 kasser forfisk (å 20 kg).

Skalldyr: Fjordfisk hadde tilgang på 1,5 tonn kokt sjøkreps samt av reke 7,5 tonn kokte og 4 tonn rå. Skagerakfisk hadde 18 tonn kokte reke og 6 tonn rå (kvotering innført) og Rogaland 20 og 2 tonn. Ennvidere melder Troms om 40,3 tonn reke og Finnmark om 13,2 tonn.

Sild, brisling, øyepål og lodde.

Fjordsild: Utenom 54 tonn fjordsild i Fjordfisks distrikt og 10 tonn i Skagerakfisks ble det ikke meldt om noen sildefangster landet i beretningsuken. Av disse 64 tonn ble 22 tonn iset for eksport av Fjordfisk, det øvrige omsatt fersk innenlands.

Fisk brakt i land i Møre og Romsdal i tiden 1. januar – 5. februar 1972.¹

Fiskesort	Mengde	Anvendt til					Fiske- mel og dyre- for
		Ising og fry- sing	Sal- ting	Heng- ing	Her- me- tikk		
	tonn	tonn	tonn	tonn	tonn	tonn	tonn
Skrei	⁵ 304	212	47	—	45	—	—
Annen torsk....	2 619	2 472	62	—	85	—	—
Sei	6 500	3 407	2 603	357	130	3	—
Lyr	13	3	—	—	10	—	—
Lange	364	5	358	1	—	—	—
Blålange	63	—	63	—	—	—	—
Brosme	300	—	290	10	—	—	—
Hyse	210	210	—	—	—	—	—
Blåkveite	—	—	—	—	—	—	—
Kveite	16	16	—	—	—	—	—
Rødspette	6	6	—	—	—	—	—
Mareflyndre ...	—	—	—	—	—	—	—
Ål	—	—	—	—	—	—	—
Uer	64	64	—	—	—	—	—
Steinbit	—	—	—	—	—	—	—
Skate og rokke .	23	23	—	—	—	—	—
Håbrann	—	—	—	—	—	—	—
Pigghå	102	102	—	—	—	—	—
Makrellstørje ..	—	—	—	—	—	—	—
Annen fisk	41	41	—	—	—	—	—
Hummer	—	—	—	—	—	—	—
Reke	—	—	—	—	—	—	—
Krabbe	—	—	—	—	—	—	—
I alt	² 10 625	⁶ 6 561	3 423	368	270	3	—
Herav:							
Nordmøre	2 014	701	³ 1 122	188	—	3	—
Sunnmøre og Romsdal	8 611	5 860	42 301	180	270	—	—
I alt 6/2 1971	5 702	1 864	3 385	105	348	—	—
« 7/2 1970	7 300	2 031	4 841	253	175	—	—

¹ Etter oppgaver fra Norges Råfisklag, Sunnmøre og Romsdal Fiskesalslag. Omfatter også fisk fra fjerne farvann. Saltfisk er omregnet til sløyd hodekappet vekt ved å øke saltfiskvekten med 110 %. ² Lever 66 hl, rogn 66 hl. ³ Herav 2 tonn saltfisk o: 4 tonn råfisk. ⁴ Herav 10 tonn saltfisk, o: 21 tonn råfisk. ⁵ Tran 84 hl, rogn 213, herav 121 hl til hermetikk ⁶ Herav 2 290 tonn til filet.

Brisling: Det er nå tre snurpere som driver brislingfiske i Nordsjøen. Dessuten har et par trålere tatt del i driften, som i uken foregikk på havet øst for Newcastle. Det ble landet 36 618 skjepper, som i sin helhet gikk til hermetikk.

Øyepål: Bedre værforhold ga større tilgang på øyepål enn ellers vanlig i det siste. Nord for Stad ble det landet 4 755 hl og sør for Stad 22 515 hl. Av sistnevnte ble 135 hl levert til dyrefor, alt det øvrige til mel og olje.

Fisk brakt i land i Sogn og Fjordane i tiden 1. januar – 12. februar 1972.¹

Fiskesort	Mengde	Anvendt til					
		Ising og frysing		Sal- ting	Heng- ing	Her- metikk	Fiske- mel
		Rund	Filet				
	tonn	tonn	tonn	tonn	tonn	tonn	tonn
Torsk	81	69	—	12	—	—	—
Sei	2 722	15	1 694	768	245	—	—
Lyr	16	16	—	—	—	—	—
Lange	45	—	—	45	—	—	—
Brosme	80	—	—	80	—	—	—
Hyse	20	20	—	—	—	—	—
Uer	—	—	—	—	—	—	—
Ål	—	—	—	—	—	—	—
Kveite	—	—	—	—	—	—	—
Flyndre	—	—	—	—	—	—	—
Blåkveite ...	—	—	—	—	—	—	—
Skate	—	—	—	—	—	—	—
Pigghå	975	975	—	—	—	—	—
Lysing	—	—	—	—	—	—	—
Kolmule	—	—	—	—	—	—	—
Steinbit	—	—	—	—	—	—	—
Makrellstørje	—	—	—	—	—	—	—
Hummer ...	—	—	—	—	—	—	—
Reke	—	—	—	—	—	—	—
Krabbe	—	—	—	—	—	—	—
Annen fisk ..	24	—	—	—	—	—	24
I alt	3 963	1 095	1 694	905	245	—	24
«pr. 13/2-71	3 286	2 470	—	816	—	—	—
«pr. 14/2-70	3 357	2 909	—	434	—	—	14

¹ Etter oppgave fra Sogn og Fjordane Fiskesalslag.

Loddefisket: Det er fremdeles ikke kommet noe loddefiske igang for Varanger/Østfinnmark, men også i siste uke ble det fisket godt på strekningen Torsvåg—Nordkapp, best på strekningen Torsvåg—Fugløy. Det ble i ukens løp anmeldt fangster på til sammen 1 262 200 hl. Ved fabrikkene var det pr. 12. februar levert 5 432 516 hl til mel og olje og dessuten var det levert 600 hl lodde til fiske- og dyrefor. I fjor samtidig utgjorde loddeutbyttet 2 639 131 hl.

Summary.

The fishing was good during the week ending February 12th. Finnmark had the best week so far this year with landings of 2 236 tons cod and 347 tons other species. The landings of spawning cod were for Troms 2 050 tons, Vesteraalen—Yttersiden 3 056 tons, Lofoten 6 115 tons, Helgeland 131 tons and Møre 334 tons. The total landings of Finnmark cod and spawning cod amount to 51 044 tons compared with 35 327 tons last year. The fish was disposed of in this way: Dried 1 187 (last year 2 235)

Fisket etter sild og industrifisk samt brisling og makrell i uken 6/2—12/2 og pr. 12/2 1972.

	I uken	I alt	Brukt til							
			Fersk, ising		Frysing		Salting	Hermetikk	Dyre- og fiskefor	Mel og olje
			Eksport	Innenl.	Konsum	Agn				
<i>Feitsildfiskernes Salgslag</i> <i>Harstadkontoret</i> (Grense Jakobselv — Buholmsråsa)	HI	HI	HI	HI	H.	HI	HI	H.	HI	HI
Feitsild	—	480	—	—	—	—	480	—	—	—
Småsild	—	—	—	—	—	—	—	—	—	—
Lodde	957 520	5093 295	—	—	—	—	—	—	600	5092 695
Øyepål	—	—	—	—	—	—	—	—	—	—
Polartorsk	—	—	—	—	—	—	—	—	—	—
I alt	957 520	5093 775	—	—	—	—	480	—	600	5092 695
<i>Feitsildfiskernes Salgslag,</i> <i>Trondheimskontoret</i> (Buholmsråsa — Stad)										
Nordsjøsild	—	—	—	—	—	—	—	—	—	—
Feitsild	—	30	—	28	—	—	2	—	—	—
Småsild	—	—	—	—	—	—	—	—	—	—
Øyepål	4 755	16 260	—	—	—	—	—	—	—	16 260
Tobis	—	—	—	—	—	—	—	—	—	—
Kolmule	—	—	—	—	—	—	—	—	—	—
I alt	4 755	16 290	—	28	—	—	2	—	—	16 260
<i>Norges Sildesalgslag</i> (Sør for Stad)										
Nordsjøsild	—	16 469	2 966	—	—	—	—	—	—	13 503
Feitsild	—	—	—	—	—	—	—	—	—	—
Småsild	—	—	—	—	—	—	—	—	—	—
Øyepål	22 515	59 028	—	—	—	—	—	—	146	58 882
Lodde	38 850	339 821	—	—	—	—	—	—	—	339 821
Tobis	—	—	—	—	—	—	—	—	—	—
I alt	61 365	415 318	2 966	—	—	—	—	—	146	412 206
Nordsjøsild	—	16 469	2 966	—	—	—	—	—	—	13 503
Feitsild	—	510	—	28	—	—	482	—	—	—
Småsild	—	—	—	—	—	—	—	—	—	—
Vintersild	—	—	—	—	—	—	—	—	—	—
Islandssild	—	—	—	—	—	—	—	—	—	—
Fjordsild	688	6 176	2 946	2 842	—	—	388	—	—	—
Sild i alt	688	23 155	5 912	2 870	—	—	870	—	—	13 503
» » pr. 13/2—71 ..	—	104 997	19 855	10 859	2 621	1 634	66 797	1 696	—	1 535
Lodde	996 370	5433 116	—	—	—	—	—	—	600	5432 516
Øyepål	27 270	75 288	—	—	—	—	—	—	146	75 142
Tobis	—	—	—	—	—	—	—	—	—	—
Polartorsk	—	—	—	—	—	—	—	—	—	—
Kolmule	—	—	—	—	—	—	—	—	—	—
I alt	1023 640	5508 404	—	—	—	—	—	—	746	5507 658
» » pr. 13/2—71 ..	—	2690 742	—	—	—	—	—	—	1 000	2689 742
<i>Makrell (tonn)</i> <i>Norges Makrellag S/L,</i> <i>Feitsildfiskernes Salgslag</i>										
Makrell i alt	—	—	—	—	—	—	—	—	—	—
» » » pr. 13/2 1971 ..	—	—	—	—	—	—	—	—	—	—
<i>Brisling (skjepper)</i>										
Sør for Stad	36 618	218 445	370	—	—	—	769	156 811	—	60 495
Nord for Stad	—	4 525	—	—	—	—	—	4 525	—	—
Brisling i alt	36 618	1 222 970	370	—	—	—	769	161 336	—	60 495
» » pr. 13/2 1971 ..	—	4 943	—	—	—	—	725	4 218	—	—

¹ Herav 172 471 skjepper havbrisling.

tons, salted 33 467 (21 414) tons, fresh 4 396 (2 919) tons and filleted and frozen 11 994 (8 759) tons.

About 1 600 tons mature saithe were landed in Trøndelag and Møre, where the landings also of other fish species were ample.

Of pelagic species about 36 000 skjepper sprat

were landed from the North-Sea off Newcastle and were frozen for successive canning. The capelin fishery takes still place between Northcape and Torsvåg. Per February 12th the landings totalled 5 433 000 hectolitres compared with 2 639 000 last year.

Rapport nr. 4 om skreifisket pr. 12. februar 1972.

Distrikt	Ukefangst tonn	Kg fisk pr. hl lever	Tran- prosent	Antall fiske- farkos- ter	Antall mann	Total- fangst tonn	Anvendelse				Damp- tran hl	Lever til annen- tran hl	Rogn	
							Heng- ing tonn	Sal- ting tonn	Fersk tonn	Filete- ring tonn			Sal- ting hl	Fersk m.m. hl
Finnmark, vinterf.	2 236	—	—	306	1 367	9 493	111	3 742	1 082	4 558	1 016	—	204	265
Finnmark, vårfiske	—	—	—	—	—	—	—	—	—	—	—	—	—	—
Troms	2 050	800-1000	50-55	160	952	14 931	123	10 657	482	3 669	8 457	7	2 143	2 580
Lofoten opps.d. ...	6 115	800-1000	50	1 510	4 601	13 086	669	9 987	852	1 578	7 066	59	4 003	3 019
Lofoten for øvrig }	—	—	—	—	—	—	—	—	—	—	—	—	—	—
Vesterålen	3 056	690-1000	50-55	282	1 283	12 413	231	8 813	1 217	2 152	7 530	—	954	3 422
Helgeland, Salten	131	—	—	46	110	483	53	160	233	37	—	494	40	134
Nord-Trøndelag	—	—	—	—	—	—	—	—	—	—	—	—	—	—
Sør-Trøndelag	—	—	—	—	—	—	—	—	—	—	—	—	—	—
Møre og Romsdal	334	1000-1100	50-54	246	602	638	—	108	530	—	202	—	—	437
	13 922			2 550	8 915	51 044	1 187	33 467	4 396	11 994	24 271	560	8 734	9 857

Sammenlikning med tidligere år

År	Tonn sløyd torsk										Anvendelse torsk			
	Finnmark		Troms	Lofoten opps.d.	Lofoten for øvrig og Vester- ålen	Helge- land Salten	Nord- Trøn- delag	Sør- Trøn- delag	Møre og Roms- dal	Tils.	Henging tonn	Salting tonn	Fersk tonn	Filete- ring tonn
	Vin- ter- fiske	Vår- fiske												
1972 til 12/2	9 493	—	14 931	13 086	12 413	483	—	—	638	51 044	1 187	33 467	4 396	11 994
1971 - 13/2	8 022	—	10 214	9 039	7 303	260	15	—	474	35 327	2 235	21 414	2 919	8 759
1970 - 14/2	4 815	—	6 754	7 288	6 486	303	21	—	513	26 180	2 098	13 452	2 665	7 965
1969 - 15/2	8 749	—	5 674	6 505	6 600	165	8	26	481	28 208	5 210	10 201	2 525	10 272
1968 - 10/2	5 235	—	5 645	5 700	4 426	171	—	—	455	21 632	2 725	11 656	1 962	5 289
1967 - 11/2	2 708	—	3 039	2 321	3 934	151	—	—	323	12 476	1 864	5 762	1 726	3 124
1966 - 12/2	4 213	—	4 327	3 611	5 044	53	—	—	284	17 532	2 677	7 758	2 017	5 080
1965 - 13/2	4 060	—	2 226	2 495	3 240	40	—	—	308	12 369	1 919	3 767	2 629	4 054
1964 - 15/2	2 810	—	1 077	1 401	1 581	56	—	15	456	7 369	1 378	2 055	1 680	2 283
1963 - 9/2	2 216	—	1 256	955	1 226	19	—	—	284	5 956	1 260	1 172	1 652	1 872

¹ Herav saltet som filet 381 tonn, alt i Lofoten. ² Herav rundfrosset 678 tonn, hvorav Finnmark 567 tonn, Lofoten 20 tonn og Møre 91 tonn. Ennvidere til hermetikk 119 tonn, alt på Møre. ³ Herav sukkersaltet 4 197 hl, hvorav Lofoten 3 481 hl og Vesterålen-Yttersiden 716 hl. ⁴ Herav til hermetikk 2 431 hl, hvorav Lofoten 936 hl, Vesterålen-Yttersiden 1 252 hl og Møre 243 hl. Obs! I Troms er det også levert 1 599 hl rogn til dyrefor.

FG FISKERIOVGIVNING

Forskrifter om regulering av fiske og taretråling i nærmere bestemte områder i Rogaland.

(Fastsatt av Fiskeridirektøren 7. februar 1972 i henhold til § 3 a i lov av 17. juni 1955 om saltvannsfiskeriene, jfr. kgl. resolusjon av 21. januar 1972 og Fiskeridepartementets forskrift av 21. januar 1972.)

I.

Når et tarefelt innenfor følgende områder har vært trålt et år, skal feltet være fredet mot taretråling gjennom hele de neste 3 kalenderår:

1. I området på nordsiden av Karmøy innenfor en linje trukket fra Tømmerhammer på fastlandet til posisjon 59°22,8' N og 5°7' Ø og derfra til Helganeset på Karmøy. I Karmsundet begrenses området mot sør av en linje trukket fra Osnesgavlen lykt til Møllerodden og fra midten av

Gardsøya over Killingøy og langs moloen til Haugaklubben på fastlandet.

2. I området fra 58°52' N til 59°10' N mellom 5°20' Ø og 5°40' Ø.

II.

Når taretråling foregår på et felt skal trålingen så vidt mulig drives kontinuerlig til feltet er ferdigtrålt.

Det er forbudt å drive fiske på tarefelt i det tidsrom feltet er utlagt for taretråling.

III.

Ved hvert års utgang skal firma som mottar taren fra trålerne sende inn til Fiskeridirektøren oppgaver over de felt som har vært trålt i løpet av året, og oppgaver over de felt som aktes trålt kommende år med angivelse av tidsrom for høstingen for hvert felt.

På basis av slike oppgaver skal Fiskeridirektøren fastsette felt og tidsrom for taretråling kommende år.

IV.

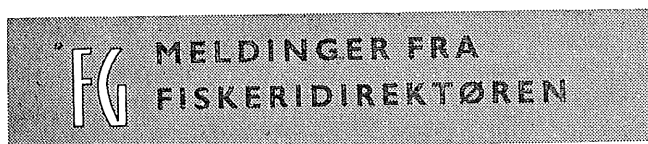
Denne forskrift trer i kraft den 1. mars 1972.

Foreløpige oppgaver over fisk omsatt av Norges Råfisklag pr. 29. januar 1972.¹

Distrikter (prissoner)	Råfisk pr. 29/1 1972						Råfisk pr. 31/1 1971	Sjøtilvirket fisk pr. 29/1 1972		Småkvalkjøtt
	Fersk	Frysing	Henging	Saltning	Oppmaling	I alt		Tørrfisk	Saltfisk	
	tonn	tonn	tonn	tonn	tonn	tonn	tonn	tonn	tonn	tonn
Varanger, Vardø og Tana sorenskr. av Finnmark fylke (prissone 1)	21	1 576	9	115	4	1 725	2 101	—	—	—
Hammerfest og Alta sorenskr. av Finnmark fylke, Lyngen, Malangen og Senja sorenskr. av Troms fylke og den del av Trondenes som ligger i Senja (prissoner 2-3)	370	5 881	308	10 766	15	17 340	15 013	47	—	—
Resten av Troms fylke og Nordland unntatt Brønnøy sorenskr. (prissoner 4-5-6)	1 802	3 853	262	9 108	26	15 051	13 071	37	2	—
Brønnøy sorenskr. av Nordland fylke, Trøndelag (prissoner 7-8)	358	406	36	233	—	1 033	669	19	—	—
Nordmøre (prissone 9)	182	424	118	856	3	1 583	865	—	2	—
I alt pr. 29/1 1972	2 733	12 140	733	21 078	48	36 732	×	103	4	—
I alt pr. 31/1 1971	2 789	10 986	1 138	16 491	315	×	31 719	111	504	5

¹ Oppgitt av Norges Råfisklag. Omfatter ikke biprodukter. Tallene er foreløpige. De er basert på ukeoppgaver som kjøperne har sendt inn til laget innen en uke etter det tidspunkt som gjelder for oppgavene.

² Herav 20 tonn dyretør.



Retningslinjer for frysing av lodde.

Disse retningslinjer er spesielt beregnet på frysing av lodde for eksport til Japan.

I. Anlegg for frysing av lodde.

Frysing av lodde til dette formål kan bare foregå på anlegg, herunder frysebåter, som er godkjent av Fiskeridirektøren. Det må ikke fryses og lagres større kvanta enn fryseriets yteevne tillater, jfr. temperaturkravene.

II. Behandling av råstoffet om bord i fiskebåt.

Råstoffet kan oppbevares på en av følgende måter om bord i fiskebåt:

- 1) I kasser av tre, plast eller aluminium.
- 2) Nedkjølt i tank etter de vanlige retningslinjer, forutsatt tankført råstoff viser seg egnert til dette formål og den utenlandske kjøper er enig.
- 3) Topper av bulkførte laster. Det er en forutsetning at råstoffet i bulklaster blir godt behandlet og blir opparbeidet innen kvalitetsmessig forsvarlig tid etter at fangsten er tatt, råstoffets kvalitet og behandling, temperaturforholdene og produksjonstiden tatt i betraktning.

For å sikre lodde av tilfredsstillende kvalitet fra toppe av bulkførte laster er det en absolutt betingelse at vannet blir godt fjernet ved grundig avsiling før fisken går i rommet. Dette er av avgjørende betydning for be-

varing av kvaliteten. Fartøyet må derfor være forsynt med forskriftsmessig avsiling og drenering.

For å sikre tilfredsstillende avsiling av råstoffet og for å unngå eller begrense trykk og mekaniske skader på fisken må pumping/håving av råstoffet foregå hensynsfullt og i begrenset tempo.

Når det dreier seg om trålfanget råstoff må sekkingen av fangsten foregå skånsomt og for øvrig behandles som foran nevnt.

Blanding av godt og dårlig råstoff om bord i båtene må ikke forekomme.

III. Lossing av råstoffet.

Lossingen må foregå skånsomt. Ved grabblossing må det bare nyttes grabber som er forsynt med mothaker slik at grabben ikke går helt igjen, da dette skader fisken. Trykk og tråkk på råstoffet må unngås.

IV. Mottak og oppbevaring av råstoffet ved fryseri.

Til dette formål må bare mottas lodde fra godt behandlede laster fra båter med rimelig føringstid fra fangsten ble tatt.

Det må ikke mottas større råstoffmengder om gangen enn det kvantum som kan opparbeides innen kvalitetsmessig forsvarlig tid.

Råstoffet må oppbevares i kasser på fryseriet inntil det blir opparbeidet. Til dette formål må bare nyttes godt rengjorte kasser av tre, plast eller aluminium av 3/4 størrelse eller mindre.

Råstoffet kan også oppbevares i mekanisk og/eller isavkjølte tanker/containere når den

utenlandske kjøper er enig i en slik oppbevaringsmåte.

Frysing av det enkelte råstoffparti må settes i gang snarest mulig etter mottak og foregå kontinuerlig.

V. *Kvalitetskrav m.v. ved frysing.*

Til frysing må bare anvendes velbehandlet fersk lodde, basert på følgende hovedkrav:

- a) Fisken må være tørrest mulig (godt avsilt).
- b) Dødsstivheten må helt eller delvis være i behold.
- c) Frisk lukt og naturlig, friskt utseende (farge). Lodde med blod i kjaker og som er rød rundt øynene kan ikke anvendes til frysing og må derfor utsorteres.
- d) Fisken skal være hel, med hode og skinn i behold og uten skader. Fisk som er skadet ved lossing, av trykk eller tråkk, er ikke egnet til dette formål og skal derfor utsorteres.
- e) Fisken må være ren ved innfrysing. Fremmedlegemer, smuss og andre urenheter må således ikke forekomme. Eventuell annen fisk enn lodde i samme fangst må ikke pakkes sammen med lodden.
- f) Råstoffet må for øvrig fylle de krav som følger av avtale med kjøper.

VI. *Kontroll av blandingsforholdet mellom hun- og hanlodde og eventuell sortering.*

Det er hunlodden (rognlodden) som er mest ettertraktet og høyest verdsatt av de japanske kjøpere og fortrinnsvis den største hunlodde som har størst rogn.

Det bør derfor helst mottas og fryses lodde fra laster som inneholder mest mulig rognlodde. Partier som ikke inneholder den prosent rognlodde som er avtalt med kjøper, må enten ikke mottas til dette formål eller det må foretas sortering før pakking/frysing av partiet finner sted. Det må derfor alltid uttas representative prøver av hver enkelt last. Prøvene sorteres i hun- og hanlodde som grunnlag for beregning av prosenten (vektprosent) av hunlodde.

Rognen skal være rimelig moden. For bedømmelse av rognens modningsstadium foretas stikkprøvekontroll av rognens konsistens, utseende og vekt (i prosent av fiskevekten).

VII. *Pakking og frysing.*

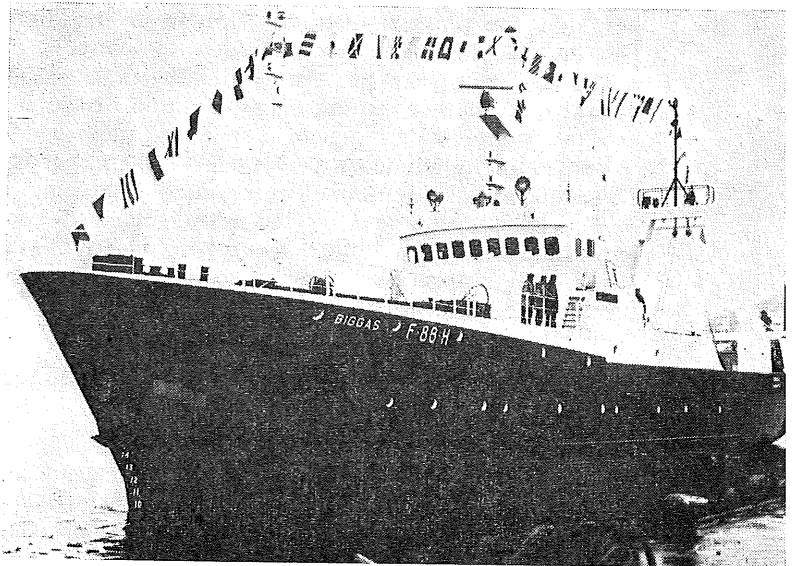
Hvorvidt lodde som skal anvendes til dette formål skal vaskes før den pakkes beror på kravene under V e) og avtale med kjøper.

Fisken pakkes i de enheter (pakningsstørrelser/vekt) som er avtalt med kjøper.

Den fisken som pakkes må være i samsvar med de spesifiserte krav under V.

Fisken må pakkes slik at den ligger mest mulig utstrakt (rett).

Hvis ikke annet er avtalt med kjøper, pakkes (forts. s. 138)



Med hekktråleren «Biggas», som 5. februar ble overlevert Hammerfest Industrifiske A/S, Hammerfest, består den såkalte Findusflåten nå av 7 overveiende identiske skip, samtlige bygget av Sterkoder — Mek. Verksted A/S, Kristiansund N. Den nye tråler er verkstedets byggenummer 25.

«Biggas» er en shelterdekket hekktråler med lang bakk og har disse dimensjoner: Lengde o.a. 47,00 m, lengde mellom pp. 40,20 m, bredde på spant 9,00 m, høyde til hoveddekk 4,28 m, høyde til shelterdekk 6,43 m. Bruttotonnasjen er 299,74.

Skipet er sterkt rasjonalisert. Det er lagt stor vekt på lettvekt og god fiskebehandling. I tilvirkningsrommet akter er det anlagt 6 hydraulisk opererte blødebinger, transportbånd og vaskemaskin av fabrikkat Skeide. På samme dekk er montert ismaskin med kapasitet 7 tonn pr. døgn, som leverer is til en spesiell isbunker, hvorfra isen pr. et spesielt utviklet pneumatisk system ledes direkte i fiskekassene. Fiskerommet er innrettet for paller. 4 kasser kan plasseres på hver palle, hvilket reduserer lossetiden betraktelig. Rommet er for øvrig velisolert, mekanisk kjølet og med kjølekapasitet beregnet på å holde en temperatur av 0°—+ 2° Celsius i rommet ved daglig fiskeinntak på 15 tonn.

Til fremdrift er «Biggas» utstyrt med Wichmann dieselmaskin, type 8 ACAT, som ved 350 omdr./min. utvikler 1 200 HK. Den er direkte koplet til en Wichmann vridpropeller med fastdyse og gir skipet en fart av 12,7 knop. Hjelpemaskineriet består av to hjelpemotorer, hver 180 HK ved 1 500 omdr./min. Hver motor driver en 125 kVA, 3 x 220 V, 50 HZ generator bl.a. for drift av lastkjøleanlegget. I forkant av hovedmotor er montert et fordelingsgir for drift av 4 hydrauliske pumper for vinsjanlegget.

Dette er av fabrikkat Hydraulik, Brattvåg, og innbefatter 2 trålvinsjer med gilsontromler, kombinert anker og veipevinsj samt capstan. Vinsjene er utstyrt med momentmålere og lengdemålere for trålwire og samtlige kan manøvreres fra styrehuset.

Passivt stabiliseringssystem, bestående av to tan-

ker, den ene plassert over den annen, er installert. Det er beregnet både for brennolje og vann.

Det tas godt vare på råstoffet. Således er skipet utstyrt også med levertank og guanotank. Sistnevnte er akter under trålslippen og kan losses med grabb.

Bekvemmelighetene er velinnrettede, beregnet for 15 mann, men skipet kan opereres med 12 mann.

Av elektronisk utstyr og fiskeletingsutstyr nevnes gyrokompass, Decca Radar, Kongsberg Decca Navigator med kursskriver, Simrad radiotelefonianlegg, Nera VHF, Simrad og Atlas ekkolodd, radiopeiler og elektrisk bunnlogg.

det med 5 prosent overvekt til dekning av svinn, basert på tørt, godt avsilt råstoff.

Hvis ikke annet er avtalt med kjøper, skal det ikke tilsettes vann i fryseformene.

Frysing må skje umiddelbart etter at varen er pakket.

Ved tunnelfrysing skal varen (pakningen) være gjennomfrosset til en temperatur på $\div 20^{\circ}$ C eller kaldere innen 24 timer etter at den ble innsatt i fryser.

Ved kontaktfrysing (skap-frysing) må varen (pakningen) være gjennomfrosset til en temperatur på $\div 15^{\circ}$ C (midt i pakningen) eller kaldere i løpet av en tid i timer som ikke overskrider blokkens tykkelse målt i centimeter. (For eksempel: 7 cm blokk skal være gjennomfrosset til $\div 15^{\circ}$ C eller kaldere innen 7 timer).

Ved skap-frysing må påses at varen ikke utsettes for trykk.

Etter frysing kan blokkene enten glasseres med vann eller beskyttes på annen måte i omslag av egnet type (polythelen e.l.) og/eller pakkes i vokset kartong (innerkartong), alt etter avtale med kjøper.

VIII. Lagring.

Varen skal umiddelbart etter frysing anbringes på fryselager og der lagres ved en temperatur på $\div 20^{\circ}$ C eller kaldere. Skiftene temperatur, spesielt mot høyere temperatur, må unngås.

Varen må for øvrig oppbevares (stables) på lager på tilfredsstillende måte, fortrinnsvis på paller, slik at blokkene og emballasjen ikke blir skadet under håndtering, transport og innlasting.

IX. Journalføring.

Fryseriene må føre råstoff- og produksjonsjournal med angivelse av følgende data:

- Fangstfartøy og redskap
- Fangststed og dato
- Føringsmåte (kasser, bulk, tank)
- Mottatt kvantum
- Lossedato
- Frysedato og prod.nr.

- Oppfrosset kvantum
- Pakningsenheter (vekt)
- Prosent rognlodde i partiet.

X. Emballering og merking.

Blokkene emballes på betryggende måte og for øvrig etter nærmere avtale med kjøper.

Emballasjen merkes med:

- Fiskesorten (lodde), på engelsk (Capelin) eller på importlandets språk, alt etter avtale med den utenlandske kjøper.
 - Prosent av hunlodde i pakningen.
 - Product of Norway (etter avtale).
 - Importørens navn og/eller varemerke etter nærmere avtale med kjøper.
 - Innregistrert produsentnummer.
 - Frysedato og prod.nr., eventuelt i avtalt/godkjent kode.
 - Vektangivelse etter avtale med kjøper.
- Ved merking nyttes selvklebende etiketter etter nærmere avtale med kjøper m.h.t. innhold, utstyr/farge og plassering på inner- og ytteremballasje.

XI. Kontroll.

Etter avtale med Feitsildfiskernes Salgslag og dets eksportagenter for frossen lodde til Japan foretar Fiskeridirektoratets kontrollverk stikkprøvekontroll av råstoff, under produksjon, og av den frosne vare ved eksport på grunnlag av disse retningslinjer. For eksportpartier som fyller alle krav, kan utstedes attest etter nærmere fastsatte regler. Den enkelte produsent er ansvarlig for at kvalitet og pakning m.v. er i samsvar med disse retningslinjer og spesiell avtale med den utenlandske kjøper.

FISKERIINSPEKTØRENE'S KVARTALSBERETNINGER

Beretning for 2. halvår 1971

fra fiskeriinspektøren for Skagerakkysten, *Olaf Grønås*.

I min rapport for 1. halvår 1971 nevnte jeg at det var en betydelig oppgang i oppfisket kvantum i forhold til 1970. Det viser seg at denne tendens stort sett gjorde seg gjeldende også for 2. halvår 1971, bortsett fra makrell. Værforholdene har vært nokså varierende og dette har til en viss grad satt sitt preg på fisket.

For makrellens vedkommende er det totale kvantum som er omsatt innenlands til konsum og eksport tilsammen ca. 24,2 mill. kg, mot 29 mill. kg året før. Det totale kvantum makrell anvendt til industri er ca. 1,8 mill. kg for 1971.

Førstehåndsverdien for 1971 er ca. 93 mill. kroner,

mot ca. 133 mill. kroner for 1970. Gjennomsnittsprisen til fisker viser en nedgang på ca. 4 prosent for 1971. Dette skyldes i vesentlig grad at den makrell som ble fisket i 1971 var av mindre størrelse enn året før og således måtte selges til en lavere gjennomsnittspris. Det kan opplyses at det for 1970 var ca. 31 prosent såkalt små-makrell, men for 1971 var denne prosentats steget til 47, et forhold som ga et betydelig utslag i gjennomsnittsprisen. Det er imidlertid fra Norges Makrellag S/L's side gjort betydelige anstrengelser for å få omsatt makrellen til de anvendelser som gir høyest mulig pris til fisker.

Den regulering og begrensning av makrellfisket som myndighetene i samarbeid med Norges Makrellag S/L har gjennomført har naturligvis spilt en rolle for fangstkvantumet for 1971. Det må imidlertid sies at fiskerne og næringen innser at denne reguleringen er nødvendig og det har stort sett ikke vært noen innvendinger mot reguleringen. Alle er interessert i å få gjennomført tiltak som så godt som mulig kan bevare makrellbestanden.

Rekefisket har vist en betydelig fremgang for 1971. For strekningen Åna Sira—Svenskegrensen er det fisket opp ca. 1,9 mill. kg, mot 1 260 000 kg for 1970. Prisene har vært noe høyere i 1971, slik at man må si at det økonomiske utbytte av rekefisket for dette år har vært tilfredsstillende.

Omsetningen av *fjordsild* har vist en økning og det har vært relativt gode avsetningsmuligheter for sild både på hjemmemarkedet og for eksport.

Hummerfisket viser derimot en betydelig tilbakegang. For strekningen Åna Sira—Svenskegrensen ble

det i 1970 fisket 75 500 kg, men i 1971 er kvantumet falt til 73 500 kg. I den siste 10 års perioden er hummerkvanrumet gått tilbake med ca. 75 prosent og denne tilbakegang har stort sett vært noenlunde jevn hvert år. Hvis denne tendens skal fortsette vil jo hummerfisket som næringsvei snart opphøre i dette distrikt. Det er derfor all grunn til både for fiskerne og myndighetene å drøfte mulige tiltak som kan rette på forholdene.

De andre fiskesorter har vist en tilbakegang i kvantum, mens prisene er steget noe i 1971, slik at det økonomiske brutto-utbytte totalt sett ligger noe høyere enn året før. Totalomsetningen for Skagerakfisk S/L og Fjordfisk S/L tilsammen var for året 1971 38 mill. kroner, mot 31 mill. kroner året før.

Hvis man tar alle fiskerier under ett må man si at det for helårsfiskere iallefall har vært et noenlunde brukbart år når det gjelder det økonomiske utbytte. Når man tar i betraktning stigningen i utgifter og avgifter er det derimot vanskelig å si om fiskerne på Sørlandskysten har fått en økning i sin realinntekt som svarer til det andre næringer har fått.

Det har vært en betydelig økning i arbeidsmengden ved fiskeriinspektørkontoret. Utenom det vanlige arbeidet vil jeg særlig nevne sakene vedrørende forurensning av kystfarvannene. De nye lovbestemmelser har jo medført at myndighetene bl.a. skal behandle alle saker som kan tenkes å føre til forurensning av havet. Fiskerne er i høy grad interessert i disse spørsmål, noe som medfører økte henvendelser til fiskeriinspektøren.

Loddefisket i Island.

Til 1. februar i år var det på Island brakt i land ca. 25 000 tonn lodde, hvorav ca. 23 000 tonn på Vestmannaøyene. Den øvrige del av fangsten er landet i Seydisfjord, Thorlákshöfn og Grindavik.

Fisket hadde i de siste døgn vært så godt at den ene av de to fiskemelsfabrikker på Vestmannaøyene innførte leveringsstopp. Fisket pågår utenfor Skardsfjörn og på Medallands-grunnen.

Mange nye stålskip til fiskeflåten på Færøyane.

Den færøyske skipstonnasje består ved inngangen til 1972 av i alt 241 fartøyer på sammenlagt 49 983 brt., hvorav fiskeflåten tegner seg for 40 683 brt. I 1971 var det en tilgang på ikke mindre enn 21 skip av alle kategorier, men hovedsakelig nye fiskefartøyer av stål på til sammen ca. 4 000 brt.

Fra Danmark ble det kjøpt 8 fiskefartøyer av tre og 2 stålfartøyer, herav 3 nybygninger fra danske verft, fra Norge 3 fartøyer, blant annet den færøyske fiskeflåtes flaggskip, hekktråleren «Sjurdarberg», fra England ett stålfartøy og fra Øst-Tyskland likeledes ett stålfartøy, mens det ble levert 3 fartøyer fra færøyske verft.

Av tilgangen på 21 skip var knapt 75 prosent av tonnasjen fiskefartøyer. I 1971 gikk det ut av flåten 3 skip på tilsammen 497 brt. Den 1. januar 1972 lå 15 skip (1 604 tons) i opplag.

Fiskeflåten består i dag av følgende stålfartøyer: 9 saltfisktrålere, 4 fabrikktrålere, 19 industritrålere; 30 linefartøyer, 20 kraftblokkfartøyer, 10 fryserifartøyer, og disse trefartøyer: 6 trålere, 72 linefartøyer, 14 andre. Det samlede antall fiskefartøyer er 195 med gjennomsnittsalder på ca. 17,0 år. Statistikken omfatter fartøyer over 20 brt.

Av fiskefartøyer på fra 5 til 20 tonn finnes det 113 med en samlet tonnasje på 1633 tonn. Der har vært en sterk stigning av fiskefartøyer i de senere år i takt med det stadig voksende og innbringende hjemmefisket etter torsk, hyse og kveite.

I løpet av de siste 10 år har fiskeflåten hatt en tilgang på vel 14 000 brutto-tonn. Tallet på trålere er i løpet av de siste to år vokst fra 18 til 32. Dette skyldes især den eksplosive utvikling innenfor industrifisket, som foregår enten med ombygde linefartøyer eller mindre trålere, spesielt bygget for formålet. Av de i alt 30 stål linefartøyene man disponerer over i dag, er 10 helt og 4 halvt overdekkete.

Kraftblokkfartøyene som fisker med ringnot etter sild og makrell, er i antall steget fra 3 til 20 de siste to årene, og halvparten er utstyrt med lastetanker som gjør det mulig å lande silden som konsumsild uten å være iset i kasser. Antallet av fryseriskip til håbrannfangst ved Newfoundland, laks og reke ved Grønland eller kveite ved Island utgjør 10 stykker.

Veksten av den samlede færøyske fiskeflåte må antas å ville fortsette de kommende år. Der er således ved årsskiftet på færøyske verft kontrahert 4 stålskip for i alt ca. 13 mill. kroner. Videre har verftene på Færøyane ordre på en mindre tankbåt til Esso, 4 ferger til lokal fart på Shetlandsøyene og 3 kystbåter til Danmark, hvorved den samlede ordrebehold-



Ikke størst, men effektiv

BERGENS KREDITBANK A/S

BERGEN OSLO MO I RANA NORDFJORDEID SAUDA

**Vi løser
kjøle- og
fryseproblemer
på land og sjø.
Også Deres...**



STAL-LAVAL A-S
Drammensveien 30 - Oslo 2
Telefon 33 64 90 - Telex 16443



ning kommer opp i ca. 40 mill. kroner. Enn videre er det kontrahert 3 færøyske fiskerfartøyer på danske og norske verft til en samlet pris av ca. 17 mill. kroner. Det ene av disse fartøyer er søsterskip til saltfisktråleren «Sjurdarberg» (rederiaksjeselskapet J.F. Kjøllebro i Klaksvik).

(«Dansk Fiskeri Tidende», 3. februar 1972).

Ny dansk sløyemaskin til rundfisk.

Forsøksmaskinen på «E.N. Christiansen» skal kunne sløye 40—50 fisk pr. minutt og enda gjøre det effektivt. Den skulle holde tritt med fem—seks raske menn, som arbeider i topp tempo — og fortsette lenge etter at mennene er blitt trette. Man håper derfor på en stor arbeidskraftbesparelse, og dessuten på en kvalitetsforbedring på grunn av den hurtige sløyning av fisken etter fangsten.

Forøvrig arbeider en forsøksmessig med sløyemaskiner til rundfisk både av skotsk og dansk opprinnelse. Hanstholmflåtens flaggskip, T 172 «Sorel» på 273

brt. bruker en maskin fra Holms maskinfabrikk i Sæby og Fredrikshavn-fartøyet FN 267 «Rafael» fikk for over et år siden understøttelse fra Fiskerienes utviklingsfond og installerte en skotsk sløyemaskin.

Mens Sæby-maskinen drives av elektromotor, brukes det en oljemotor til maskinen fra Mors, hvilket konstruktøren regner for et mer robust utstyr i saltvann. Denne maskinen kan dessuten reguleres, slik at sløyehastigheten avpasses etter hvor hurtig fisken kan legges i maskinen. Ved prøvekjøring i land viste det seg at fisken ble tilfredsstillende sløyet under maskinprosessen — oppskjæring, børsting og skylling. Nå er man spent på hva fiskerikontrollen sier om den, når «E. N. Christiansen» kommer inn med sin første maskinløyete last.

En sløyemaskin til rundfisk, f.eks. torsk, hyse og tobis, er konstruert av smedmester John Iversen, Sundby, Mors og er nå installert i Hanstholm-fartøyet T 220 «E. N. Christiansen» som er på 131 brt. Det skjer for båteieren, fiskeskipper Kaj Christiansens egen regning og risiko. Han har satt 47 000 kroner i maskinen. Hvis det viser seg å være grunn-

lag for å sette den i produksjon, vil den ellers komme til å koste ca. 20 000 kroner. Sundsbysmedens maskin kan ta fisk i

FISKERE

Skal dere ut på tråling eller med ringnot?

Kontakt Egersund Trawlverksted og la oss få diskutere med dere. Kanskje vi i fellesskap kan komme frem til det mest effektive redskap for Deres båt.

Egersund Trawlverksted

Telf. verksted 91 695—91 520
Telf. kontor 91 219

FISKETS GANG

PUBLISHED BY
THE DIRECTOR-GENERAL OF FISHERIES

P. O. Box 185/186,
N - 5001 BERGEN, NORWAY

The annual subscription rate for the 52 issues is Nkr. 40 for the Scandinavian countries. Outside Scandinavia the rate is Nkr. 50. Air Mail against charge of extra air postage.

Fiskets Gang is the only official Norwegian journal for the fishing industry. Fiskets Gang is published weekly, and has subscribers all over the world.

In Fiskets Gang you will find weekly reports on the Norwegian fisheries with detailed statistics. The statistical part also comprise weekly and monthly information on the Norwegian exports of fishery products.

You will be kept well informed of new Norwegian provisions as regards the fishing industry, and of other announcements of interests. Progress reports from the Marine Research Institute are published frequently. Likewise, you will be able to study the results from the investigations on costs and earnings in the industry. Other articles of special interest are also published.

Translated "cuttings" from fishery publications from all over the world are presented under a special heading. News from other sources are also given under this heading.

The text is in Norwegian. Articles, however, have summaries in English. Key words in English to understand the text in table headings and columns are given at regular intervals.

To FISKETS GANG, Directorate of Fisheries, P.O. Box 185/186, N-5001 Bergen, Norway.

Please add my/our name and address to your subscription list.

Please forward advertisement rates and necessary information on technical details.

Name:

Adress:

størrelse fra minstemålet til 45 cm. Han arbeider nå med en konstruksjon av en maskin som kan sløye større fisk.

(«Dansk Fiskeri Tidende, 3. februar 1972).

EF's tilbud til Færøyaner godtatt av motstanderne.

Det var en politisk sensasjon, beretter «Dansk Fiskeritidende» (3. februar), da det færøyske lagting forleden besluttet å akseptere et tilbud fra Fellesmarkedets

ministerråd. Det innebærer at Færøyaner i de nærmeste tre år skal kunne dra fordel av sitt hittil frie handelssamkvem med EF-landene uten på linje med det øvrige Danmark å skulle binde seg til å søke om opptakelse.

Det fantes i forveien et flertall i lagtinget for å akseptere tilbudet — sensasjonen bestod i at de tre samarbeidende og tradisjonelt pro-danske partier i den ellefte time fikk tilslutning også fra de ene av de tre ekstreme selvstendighetspartier, som særdeles kraftig har motsatt seg enhver forbindelse med Fellesmar-

kedet — i hvert fall på inneværende tidspunkt.

Bakgrunnen var at det under den siste tids forhandlinger i Brussel var lyktes danske og færøyske representanter å få EF-ministerrådet til å gå med på at det ble utarbeidet et spesielt protokollat, som sikrer det færøyske fiskes interesser.

Det er av aldeles avgjørende betydning for færøyingene at de også fremtidig kan få beskyttet sine interesser best mulig: Her i første rekke den fiskerigrense på 12 sjømil, som det etter mange gjen-vordigheter og bitter strid med den britiske fiskerinæring lyktes å etablere i 1964.

Fremgangen i det lokale fiske har senere vært meget betydelig, idet fangsten ved Færøyaner, som i 1960 lå på 21 300 tonn, i 1970 nådde 34 000 tonn.

I den aktuelle situasjon har Færøysfiskerne ikke kunnet drømme om å la utenlandske fiskere få adgang til de angjeldende fangstfelt. Da spørsmålet om et utvidet Fellesmarked ble aktuelt, ble det ført en skrekksampanje mot det blant færøyske fiskere, som ble fortalt at snart ville både britiske, vesttyske, franske og norske fiskere i tusenvis strømme til de fiskerike færøyske farvann, hvis Færøyaner sammen med Danmark kom inn i Fellesmarkedet.

Det skjer ikke takket være det særlige protokollat, som det lyktes å opprette.

Færøyingene har oppnådd at de fortsatt kan avsette sin fisk til de tradisjonelt mest betydningsfulle avtakerland — Storbritannia og Vest-Tyskland. I de neste 10 år skal øyenes 12 mils fiskeriterritorium, som hittil, være forbeholdt øyenes egne fiskere.

Hvis Færøyaner innen utgangen av 1975 måtte beslutte seg for tilslutning til Fellesmarkedet, skal spørsmålet om fiskerigrensene ved 10-årsperiodens utløp gjøres til gjenstand for innbyrdes forhandlinger. Men det er allerede nå blitt stillet i utsikt, at det heller ikke ved periodens utløp fra de øvrige Fellesmarkedets lands side vil bli gjort noe forsøk på å angripe 12-milsgrensen.

Sveits' innførsel av fersk og frossen saltvannsfisk i desember 1971.

Nedenfor gis en oppgave over Sveits' innførsel av fersk og frossen saltvannsfisk i desember 1971 og i tiden januar/ desember 1971:

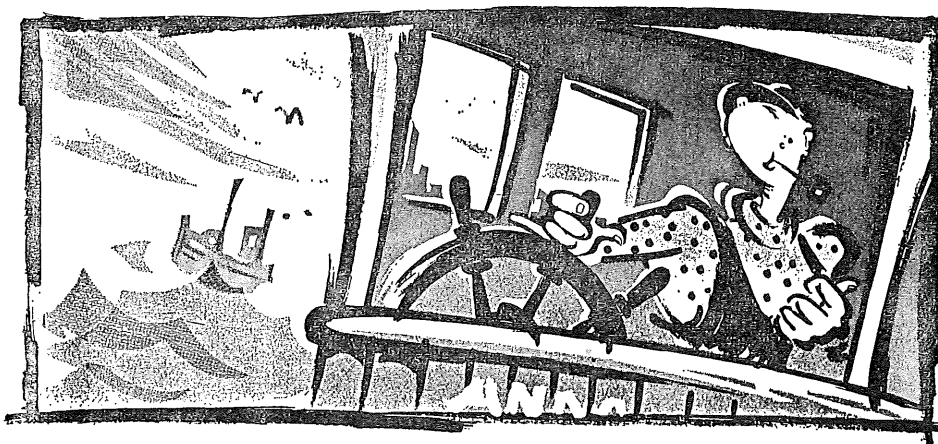
	desember		januar/desember	
	tonn	sv.frs.	tonn	sv.frs.
Norge	82,1	263 060	876,8	3 708 882
Norge 1970	(72,9)	216 356	845,2	2 187 256)
Danmark	255,6	1 219 001	3 715,1	16 740 612
Vest-Tyskland	18,0	98 590	230,3	1 165 827
Frankrike	33,9	211 571	373,5	2 157 922
Italia	43,8	131 017	638,4	1 468 452
Nederland	55,6	534 848	533,8	4 850 407
Storbritannia	1,5	11 010	31,5	195 534
Hellas	1,0	4 000	9,8	42 800
Marokko	0,5	3 661	3,0	19 161
Etiopia	0,02	1 216	0,0	11 499
Kenya	0,03	4 179	0,1	22 004
Ceylon	0,02	2 957	0,1	23 873
Thailand	0,01	1 386	0,01	1 386
Singapore	0,01	3 369	1,0	54 684
Filippinene	0,01	3 262	0,4	37 222
Brit. Antill.	0,01	2 570	0,01	2 570
Australia	0,01	1 280	0,01	1 280
Portugal	—	—	27,0	74 270
Senegal	—	—	22,3	145 524
Mauretania	—	—	1,0	5 943
Canada	—	—	22,4	138 095
USA	—	—	1,5	13 227
Belg./Lux.	—	—	5,2	33 407
Island	—	—	21,5	77 305
Spania	—	—	8,8	21 218
Diverse land	0,03	102	5,3	38 925
Total 1971:	492,3	2 497 079	6 434,2	30 045 101
Total 1970:	655,7	3 227 787	6 645,5	28 643 443

Dessuten kom det fra Norge i desember 1971 13 851 kg annen fisk til en samlet verdi av sv.frs. 122 496,—.

MOMS-PROBLEMER?



IKKE NÅ LENGER —



jeg har opprettet moms-konto i Fiskernes Bank som gir meg mange fordeler:

- Eget innbetalingshefte med utfylte og frankerte blanketter for innbetaling av avgiften i banker og postkontorer over alt i landet.
- Spesielle disponeringskort som gjør det lett å rekvirere penger fra kontoen når som helst i året.
- Kvartalsvise kontoutdrag som spesifiserer innskudd/uttak og innstående.
- Du får en ekstra renteinntekt av «momspengene» du oppbevarer for Staten.
- Hjelp og veiledning med utfylling av skjemaer og føring av regnskap.
- Opprett «moms-konto» i dag. Send inn bestillingskupongen som er lagt ved i Momsmappen, eller send noen ord til vår nærmeste avdeling.

En «skreddersydd» ordning for fiskere

Fiskernes Bank

KYSTENS BANK

BERGEN — TRONDHEIM — SISTRANDA
SVOLVÆR — TROMSØ — HONNINGSVÅG
BÅTSFJORD — MEHAMN — VARDØ
KIBERG — VADSØ

LODDE- OG POLARTORSKUNDERSØKELSER I BARENTSHAVET I AUGUST—SEPTEMBER 1971

[Capelin and Polar cod investigations in the Barents Sea in August—September 1971]

Av

OLAV DRAGESUND og ODD NAKKEN
Fiskeridirektoratets Havforskningsinstitutt

ABSTRACT

DRAGESUND, O. og NAKKEN, O. 1971. Lodde- og polartorskundersøkelser i Barentshavet i august—september 1971. [Capelin and Polar cod investigations in the Barents Sea in August—September 1971]. *Fiskets Gang*, 58: 145—148.

During August—September 1971 two subsequent series of observations were made on distribution and abundance of maturing capelin and Polar cod in the Barents Sea. Abundance estimates for the two species indicated by echo integrator readings in the two periods are presented. Most of the capelin were recorded east of 35° E and north of 76° N. In the western part of the investigated area the abundance was significantly lower than in 1970. In the eastern and north-eastern part of the Barents Sea no comparison can be made with 1970 since no investigations were carried out in that region. It is tentatively concluded that between 30 and 40 per cent of the capelin observed in the central and northern part of the Barents Sea will become mature in 1972.

Most of the adult Polar cod were observed in the north-eastern part of the Barents Sea. The younger fish were mainly recorded in the western area of distribution.

INNLEDNING

Forekomstene av modnende lodde og polartorsk ble kartlagt med F/F «G. O. Sars» på to tokter til de sentrale og østlige deler av Barentshavet i august—september 1971 (Fig. 1 og 2). I denne rapporten er en del av resultatene fra disse undersøkelsene presentert.

MATERIALE OG METODER

De tre ekkointegratorene ombord i «G. O. Sars» (NAKKEN og VESTNES 1970) var tilkopleet 38 kHz ekkoloddet som var innstilt på sendereffekt 10/1 og hadde mottakerforsterkning 20 log R ÷ 20 db. Forsterkningen på integratorene var konstant 30 db, og terskelen ble satt på 1 for alle kanaler. Hver integrator kanal dekket et dybdeintervall på 50 m i skiftet fra overflaten til 300 m eller bunnen. Integrator-

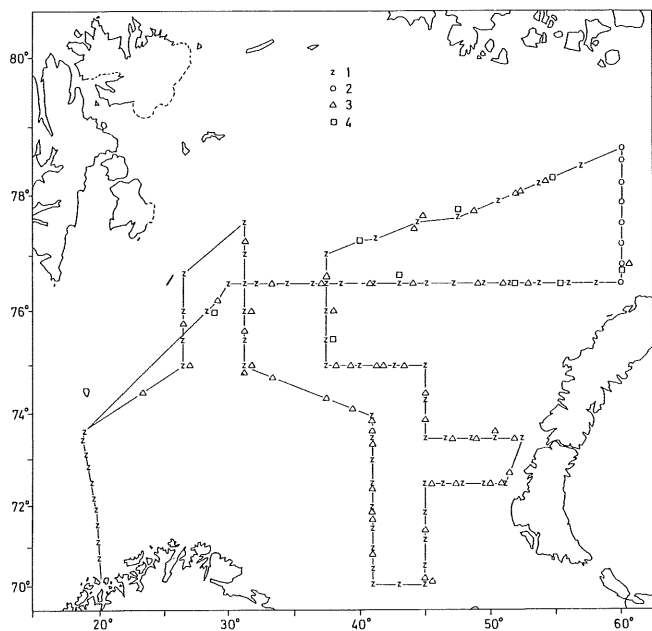


Fig. 1. Kurser og stasjoner 23. august—9. september 1971. 1) Hydrografisk st. med TSD sonde, 2) hydrografisk st. med vannhenter, 3) pelagisk trålst., 4) bunntårst. [Survey route and grid of stations 23 August—9 September 1971. 1) Hydrographic st. with TSD sonde, 2) hydrographic st. with water bottles, 3) pelagic trawl st., 4) bottom trawl st.].

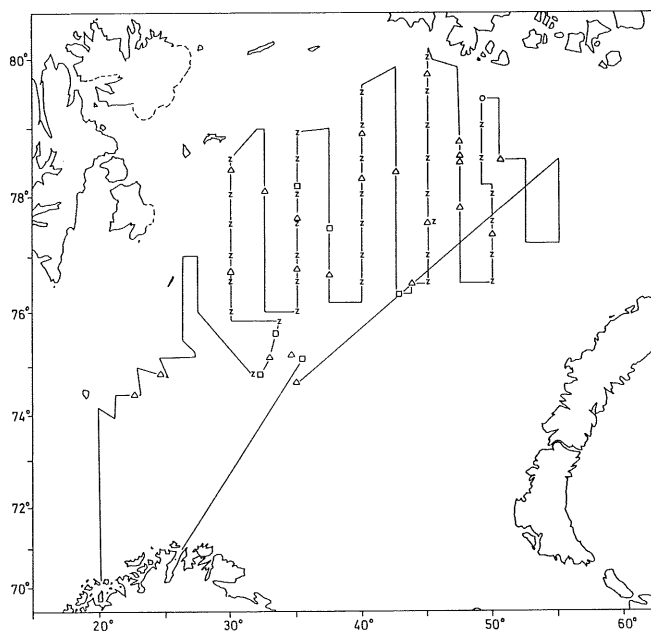


Fig. 2. Kurser og stasjoner 12.—29. september 1971. Symboler som i Fig. 1. [Survey route and grid of stations 12—29 September 1971. Legend as in Fig. 1].

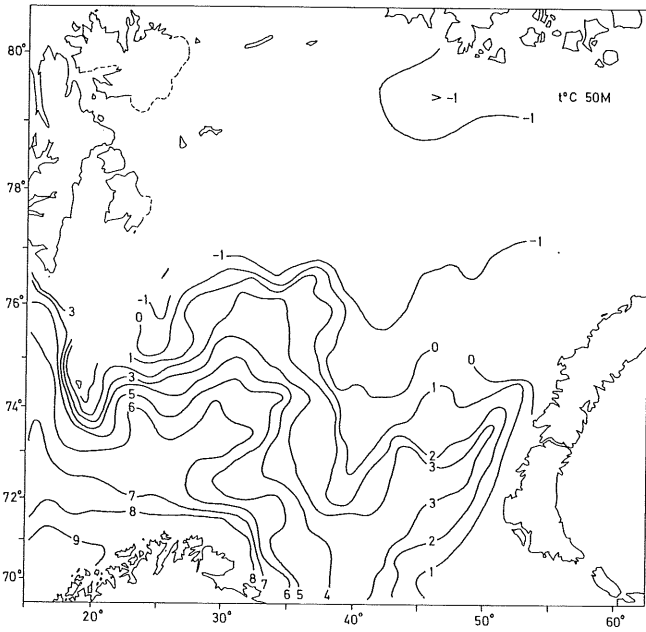


Fig. 3. Temperaturfordeling i 50 m dyp.
[Isotherms at 50 m depth.]

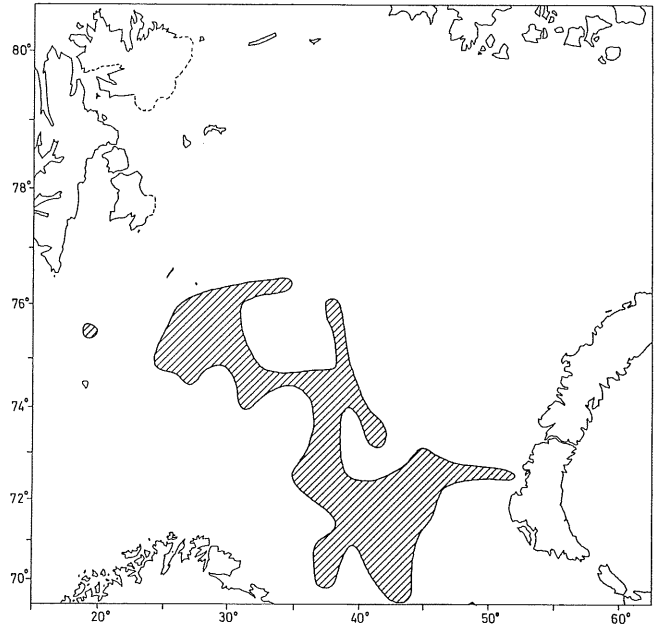


Fig. 5. Utbredelse av I-gruppe lodde 23. august—9. september.
[Distribution of I-group capelin 23 August—9 September].

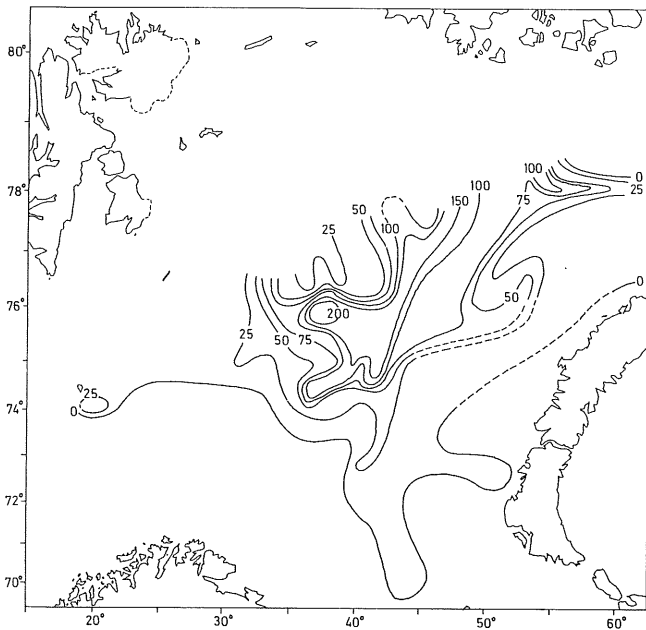


Fig. 4. Ekkomengde av lodde i 0—300 m 23. august—9. september.
[Echo abundance of capelin in 0—300 m 23 August—9 September].

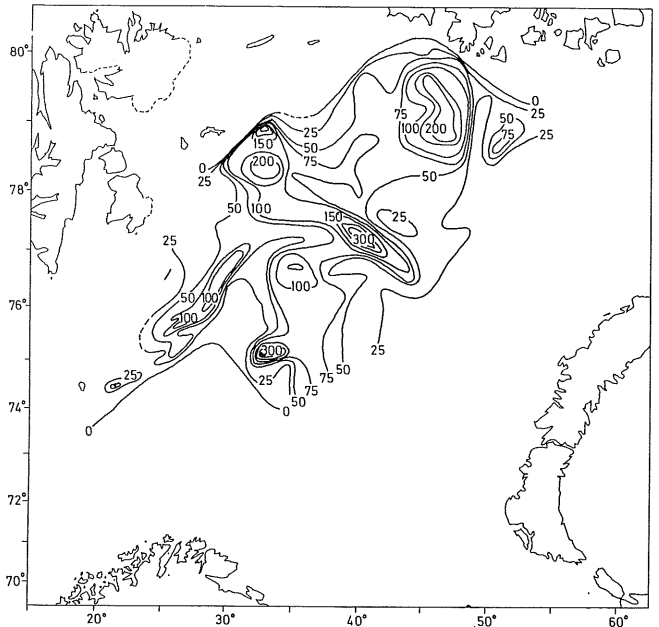


Fig. 6. Ekkomengde av lodde i 0—300 m 12.—29. september.
[Echo abundance of capelin in 0—300 m 12—29 September].

verdiene ble avlest av regnemaskinen, og middelværdier for ekkomengde per nautisk mil ble regnet ut for hver 5 nautiske mil. Fordeling av ekkomengde på art ble gjort på samme måte som av BLINDHEIM *et. al.* (1971). Ekkoloddregistreringene ble identifisert med pelagisk trål eller bunntål.

RESULTATER OG DISKUSJON

LODDE

Total ekkomengde av lodde er vist i Fig. 4 og 6. På grunn av forskjell i dekningsområde og kurstetthet er det vanskelig å sammenlikne de to fordelingskartene, men det synes som om lodda beveget seg

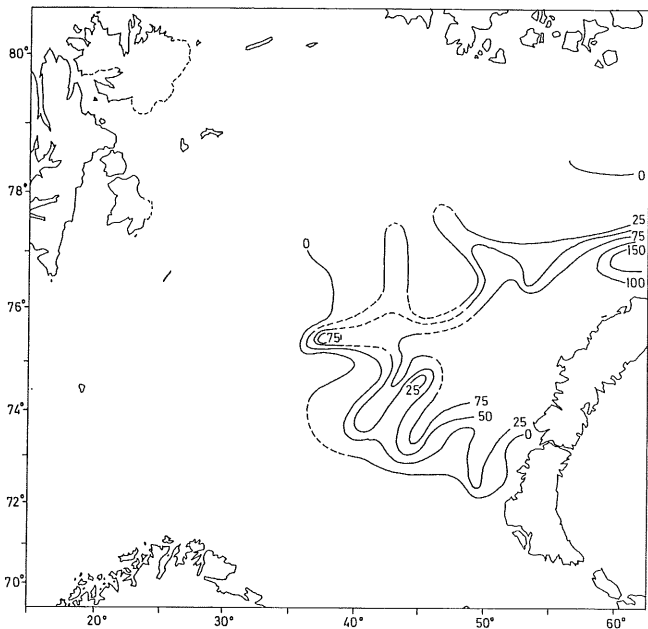


Fig. 7. Vektprosent av lodde 14 cm eller større på hver trål-stasjon. På stasjoner der symbolene er fylte og det ikke er angitt vektprosent, ble det fanget for få lodde til å oppgi noe prosenttall. [Weight percentage of capelin 14 cm or larger at each trawl station. At stations where the symbols are filled and no figure is indicated, only a few number of fish were caught, and no weight percentage is given].

nordvestover i tiden mellom de to toktene. Det var særlig 1969- og 1968-årsklassene som dominerte i det undersøkte området, og bidraget til den totale ekkomengde er derfor fra lodde som var 2 år eller eldre. Bidraget fra I-gruppe lodde (Fig. 5) og fra 0-gruppe lodde (ANON. 1971) er ubetydelig, da disse to årsklasser var fordelt lenger syd i Barentshavet.

Lodda foretok en tydelig vertikal-vandring i løpet av døgnet. Om dagen sto den i slør eller tynne stimer i 75—200 m og om natten som slør i 20—40 m. I enkelte områder samlet den seg i tettere stimer idet den begynte nedvandringen om morgenen. I hele området nord for 76° N lå det vintervann i 40—50 m (Fig. 3). Dette vannet hadde temperaturer mellom $\div 1,0$ og $1,7^{\circ}$ C. Både under og over vintervannet var temperaturene høyere, vesentlig mellom 0 og 1° C. Lodda vandret gjennom kaldtvannslaget to ganger i løpet av døgnet.

Den totale ekkomengde er tilnærmet proporsjonal med vekten av bestanden, og for å få et anslag over forholdet mellom totalbestanden og den delen som skal gyte i 1972, har en forsøkt å vurdere hvor stor del av bestanden (i vekt) som vil bli kjønnsmoden i 1972. En regner med at lodde som er 14 cm eller større vil komme inn til kysten for å gyte vinteren 1972. I Fig. 7 er angitt hvor stor prosent av total-

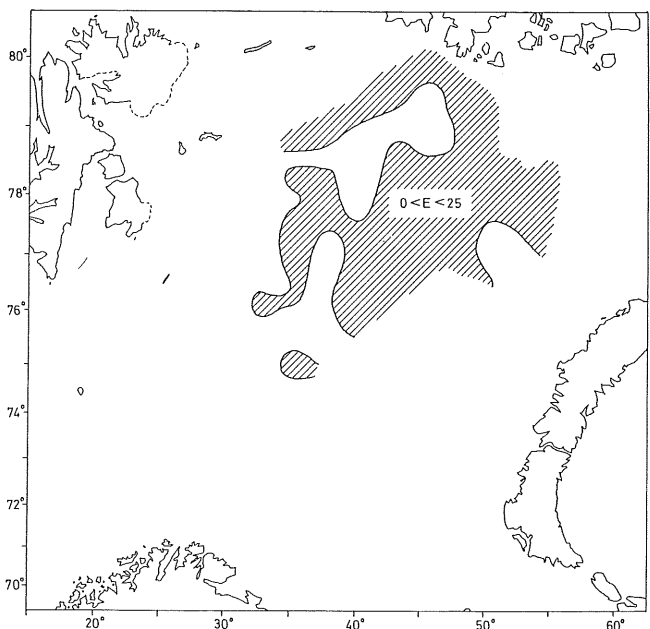


Fig. 8. Ekkomengde av polartorsk i 0—300 m 23. august—9. september. [Echo abundance of Polar cod in 0—300 m 23 August—9 September].

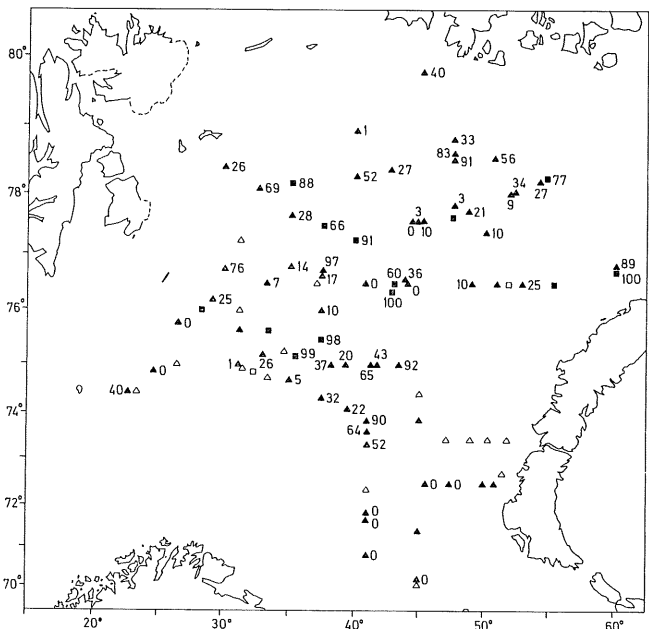


Fig. 9. Ekkomengde av polartorsk i 0—300 m 12.—29. september. [Echo abundance of Polar cod in 0—300 m 12—29 September]

vekten av lodda som er 14 cm eller større på hver trålstation. Tallene varierer mye, og en har ikke forsøkt å regne ut et gjennomsnittstall for hele området, men det er ikke urimelig å anta at mellom 30 og 40 % av bestanden (i vekt) vil komme inn til kysten som kjønnsmoden lodde vinteren 1972. Dette

viser at den modnende bestand vil være vesentlig større høsten 1972 enn den var høsten 1971 (veksten tatt i betraktning), og følgelig vil gytebestanden i 1973 bli tilsvarende større enn i 1972.

POLARTORSK

Polartorsk ble observert hovedsakelig i det østlige og nordøstlige Barentshav (Fig. 8 og 9). Mengden av polartorsk i det sentrale og sydøstlige Barentshav var omtrent den samme som høsten 1970 (BLINDHEIM *et. al.* 1971). Forekomstene i det østlige og nordøstlige Barentshav har ikke vært undersøkt tidligere, og en kan derfor ikke si noe om mengdeforholdet i dette området. Det er sannsynlig at den kjønnsmodne bestand vandrer nordøstover i Barentshavet om som-

meren, og at hovedtyngden av bestanden står i det nordøstlige Barentshav om høsten (SELIVERSTOV, personlig meddelelse).

LITTERATUR

- ANON. 1971. Preliminary report of the international 0-group fish survey in the Barents Sea and adjacent water in August—September 1971. *Coun. Meet. int. Coun. Explor. Sea, 1971* (H 32): 1—5, 17 Fig. [Mimeo].
- BLINDHEIM, J., DRAGESUND, O., HOGNESTAD, P. T., MIDTTUN, L. og NAKKEN, O. 1971. Lodde- og polartorskundersøkelser i Barentshavet august—september 1970. *Fiskets Gang*, 57: 381—384.
- NAKKEN, O. og VESTNES, G. 1970. Ekkointegratoren. Et apparat for å måle fisketetthet. *Fiskets Gang*, 56: 932—936.

Norges utførsel av sjøprodukter fra 1. januar til 15. januar og uken som endte 15. januar 1972. Tonn.

TOLLSTEDER	Fersk storsild	Fersk vårsild	Fersk sild og brisling ellers 1103	Fersk sild og brisling i alt 11	Fersk laks	Fersk kveite	Fersk rødspette	Fersk hyse	Fersk torsk	Fersk lyr og sei	Fersk lange	Fersk makrell	Fersk makrellstørje	Fersk pigghå	Fersk håbrann	Fersk skate og rokke	Fersk ål	Annen fersk fisk	Fersk fisk i alt	Frossen storsild	Frossen vårsild
	1101	1102	1103	11	1201	1202	1203	1204	1205	1206	1207	1208	1209	1210	1211	1212	1213	1214	12	1301	1302
	Stat. nr. 0301. 151	Stat. nr. 0301. 152	Stat. nr. 0301. 153-159	Stat. nr. 0301. 151-159	Stat. nr. 0301. 110	Stat. nr. 0301. 131	Stat. nr. 0301. 132	Stat. nr. 0301. 142	Stat. nr. 0301. 143	Stat. nr. 0301. 144-145	Stat. nr. 0301. 147	Stat. nr. 0301. 181	Stat. nr. 0301. 182	Stat. nr. 0301. 185	Stat. nr. 0301. 186	Stat. nr. 0301. 187	Stat. nr. 0301. 191	Stat. nr. 0301. 199	Stat. nr. 0301.	Stat. nr. 0301.	Stat. nr. 0301.
06 Oslo	—	—	1	1	—	2	—	3	1	—	—	—	—	—	—	—	—	—	7	—	—
27 Kristiansand	—	—	238	238	—	—	—	4	—	—	—	—	—	11	—	1	—	4	21	—	—
31 Egersund	—	—	40	40	—	—	—	—	—	—	—	—	—	—	—	—	—	—	—	—	—
33 Stavanger	—	—	—	—	—	—	—	—	—	—	—	—	—	29	—	4	—	23	57	—	—
35 Kopervik	—	—	—	—	—	—	—	—	—	—	—	—	—	—	—	—	—	—	—	—	—
36 Haugesund	—	—	—	—	—	—	—	—	—	—	—	—	—	—	—	—	—	4	5	—	—
38 Bergen	—	—	—	—	—	—	1	5	3	7	—	—	—	42	—	2	—	11	71	—	—
39 Florø	—	—	—	—	—	—	—	—	—	—	—	—	—	—	—	—	—	—	—	—	—
40 Ålesund	—	—	—	—	—	1	—	1	18	93	—	—	—	8	1	2	—	5	129	—	—
41 Molde	—	—	—	—	—	—	—	—	—	—	—	—	—	—	—	—	—	—	—	—	—
42 Kristiansund	—	—	—	—	—	—	—	2	—	—	—	—	—	—	—	1	—	—	3	—	—
43 Trondheim	—	—	—	—	—	22	1	45	73	—	—	—	—	—	—	—	—	1	142	—	—
51 Bodø	—	—	—	—	—	2	—	—	—	—	—	—	—	—	—	—	—	—	2	—	—
53 Svolvær	—	—	—	—	—	—	7	—	6	—	—	—	—	—	—	—	—	—	13	—	—
55 Tromsø	—	—	—	—	—	—	—	—	—	—	—	—	—	—	—	—	—	—	—	—	—
56 Hammerfest	—	—	—	—	—	1	—	—	—	—	—	—	—	—	—	—	—	—	1	—	—
57 Vadsø	—	—	—	—	—	—	—	—	—	—	—	—	—	—	—	—	—	—	—	—	—
58 Vardø	—	—	—	—	—	—	—	—	—	—	—	—	—	—	—	—	—	—	—	—	—
61 Måløy	—	—	—	—	—	1	—	—	—	—	—	—	—	51	—	1	—	2	56	—	—
64 Andre	—	—	308	308	—	—	—	1	—	—	—	—	—	1	—	—	—	4	6	—	—
I alt ...	—	—	587	587	—	29	9	62	102	100	—	—	—	142	2	12	—	56	514	—	—
I uken	—	—	57	57	—	18	7	51	82	68	—	—	—	20	—	5	—	13	264	—	—

MERK: På grunn av avrunding av tallene til nærmeste hele tonn vil summen av utførselen over de enkelte tollsteder ikke alltid stemme med tallene for «i alt». Av samme grunn vil summen av utførselen av de spesifiserte vareslag over et tollsted heller ikke alltid stemme med tallene for utførselen i alt av vedkommende varegrupper over tollstedet.

TOLLSTEDER	Frossen sild ellers og brisling 1303	Frossen sild alt	Rundfrossen laks	Rundfrossen kveite	Rundfrossen makrell	Rundfrossen makrellstørje 1404	Rundfrossen pigghå	Rundfrossen håbrann	Annen rundfrossen fisk 1407	Rundfrossen fisk i alt	Fersk el. kjølt filet, hyse 15x1	Fersk el. kjølt filet ellers 15x2	Frossen hysefilet	Frossen torskfilet	Frossen sei-filet	Frossen steinbit-filet	Frossen uer-filet	Frossen sild filet	Frossen filet ellers	Frossen filet i alt	Saltet torskfilet i alt
	Stat. nr. 0301. 353-359	Stat. nr. 0301. 351-359	Stat. nr. 0301. 210	Stat. nr. 0301. 251	Stat. nr. 0301. 381	Stat. nr. 0301. 382	Stat. nr. 0301. 385	Stat. nr. 0301. 386	Stat. nr. 0301. 389	Stat. nr. 0301.	Stat. nr. 0301. 501	Stat. nr. 0301. 451, 459, 502-599	Stat. nr. 0301. 701	Stat. nr. 0301. 702	Stat. nr. 0301. 703	Stat. nr. 0301. 792	Stat. nr. 0301. 793	Stat. nr. 0301. 750	Stat. nr. 0301.	Stat. nr. 0302.	Stat. nr. 0302. 101-109
06 Oslo	3	3	1	—	—	—	—	—	3	4	—	—	—	2	—	—	—	—	1	4	1
27 Kristiansand	—	—	9	—	84	—	4	—	—	96	—	—	—	—	—	—	—	—	—	—	—
31 Egersund	—	—	—	—	149	—	—	—	—	149	—	—	—	—	—	—	—	—	—	—	—
33 Stavanger	—	—	—	—	1	—	36	—	1	37	—	—	—	—	—	—	—	—	—	—	—
35 Kopervik	—	—	—	—	—	—	—	—	—	—	—	—	—	—	—	—	—	—	—	—	—
36 Haugesund	—	—	—	—	—	—	—	—	13	13	—	—	3	72	13	—	—	—	—	—	87
38 Bergen	307	307	—	—	131	—	32	—	4	167	—	1	—	39	—	—	—	2	—	41	—
39 Florø	—	—	—	—	—	—	—	—	—	—	—	—	—	—	—	—	—	—	—	—	—
40 Ålesund	—	—	—	8	—	—	4	—	66	78	1	—	33	881	—	—	2	—	22	938	597
41 Molde	—	—	—	—	—	—	—	—	—	—	—	—	—	—	—	—	—	—	—	—	—
42 Kristiansund	—	—	2	—	69	—	—	—	3	75	—	—	349	—	349	—	—	—	—	349	1
43 Trondheim	—	—	—	3	—	—	—	—	203	207	—	17	171	496	227	8	32	—	206	1 140	—
51 Bodø	—	—	—	—	—	—	—	—	—	—	—	—	—	—	—	—	—	—	—	—	—
53 Svolvær	—	—	—	—	—	—	—	—	—	—	—	—	44	236	19	2	—	—	—	301	53
55 Tromsø	95	95	2	1	—	—	—	—	66	69	—	—	147	257	177	8	6	18	—	612	104
56 Hammerfest	—	—	—	—	—	—	—	—	1	1	—	—	81	165	54	2	—	—	6	308	30
57 Vadsø	—	—	—	—	—	—	—	—	—	—	—	—	—	—	—	—	—	—	—	—	—
58 Vardø	—	—	—	—	—	—	—	—	8	8	—	—	32	50	5	2	—	—	—	89	—
61 Måløy	33	33	—	1	40	—	151	—	17	209	—	—	—	—	150	—	—	—	—	150	—
64 Andre	—	—	44	—	1	—	—	—	1	46	—	—	13	522	11	—	10	—	3	559	—
I alt ...	437	437	60	13	473	—	226	—	386	1 159	1	18	524	2 720	1 005	21	50	2	255	4 576	786
I uken	69	69	55	5	226	—	52	—	102	440	—	11	114	598	358	—	13	2	93	1 178	264

TOLLSTEDER	Saltet storsild og vårsild 1801	Saltet banksild 1802	Saltet islandsild 1803	Saltet sild ellers 1804	Saltet sild i alt 18	Annen saltet fisk i alt 19 x 1	Tørrfisk torsk 19 x 2	Tørrfisk sei 19 x 3	Tørrfisk ellers 19 x 4	Klippfisk torsk 19 x 5	Klippfisk lange 19 x 6	Klippfisk ellers 19 x 7	Røykt sild 19 x 8	Hummer 20 x 1	Reker 20 x 2	Selolje 20 x 3	Haitran og høgv. tran, olje 2101	Medisin tran 2103	Veterinærtran 2104
	Stat. nr. 0302. 201, 202	Stat. nr. 0302. 205	Stat. nr. 0302. 206	Stat. nr. 0302. 203, 204, 208, 209	Stat. nr. 0302. 201-206, 208	Stat. nr. 0302. 301-303, 309	Stat. nr. 0302. 403-406	Stat. nr. 0302. 407-408	Stat. nr. 0302. 401, 402	Stat. nr. 0302. 503	Stat. nr. 0302. 505	Stat. nr. 0302. 501, 502, 504, 509	Stat. nr. 308.1605, 602	Stat. nr. 0303. 100	Stat. nr. 0303. 307, 308.1605, 201, 203	Stat. nr. 1504. 259	Stat. nr. 1504. 603	Stat. nr. 1504. 601	Stat. nr. 1504. 602
06 Oslo	—	—	—	—	—	1	—	—	—	—	—	—	—	—	2	—	—	5	15
27 Kristiansand	—	—	—	—	—	14	—	—	—	7	—	—	—	3	7	—	—	—	—
31 Egersund	—	—	—	—	—	—	—	—	—	—	—	—	—	—	—	—	—	—	—
33 Stavanger	—	6	—	—	6	—	—	—	—	1	—	—	—	5	36	—	—	—	—
35 Kopervik	—	—	—	—	—	—	—	—	—	—	—	—	—	—	—	—	—	—	—
36 Haugesund	—	1	2	28	30	1	—	—	—	—	—	—	—	—	—	—	—	—	—
38 Bergen	—	104	—	11	115	2	164	7	9	—	38	—	1	25	7	—	—	29	204
39 Florø	—	—	—	—	—	—	—	—	—	—	—	—	—	—	—	—	—	—	—
40 Ålesund	23	—	—	—	23	—	—	15	—	977	160	270	22	—	6	—	—	81	183
41 Molde	—	29	—	2	31	—	—	—	—	—	—	—	—	—	—	—	—	—	—
42 Kristiansund	—	—	—	—	—	—	7	12	15	321	49	124	—	—	2	—	—	—	46
43 Trondheim	—	—	—	21	21	—	116	4	13	—	—	—	—	—	9	—	—	—	—
51 Bodø	—	—	—	14	14	—	46	—	—	66	—	—	—	—	—	—	—	—	—
53 Svølvær	—	—	—	—	—	—	109	—	5	—	—	—	—	—	—	—	—	—	—
55 Tromsø	—	—	—	—	—	—	1	12	10	6	—	—	—	—	44	—	—	—	—
56 Hammerfest	—	—	—	—	—	—	13	—	—	—	—	—	—	—	—	—	—	—	—
57 Vadsø	—	—	—	—	—	—	—	—	—	—	—	—	—	—	—	—	—	—	—
58 Vardø	—	—	—	—	—	—	—	—	—	—	—	—	—	—	—	—	—	—	—
61 Måløy	—	—	—	—	—	—	—	—	—	80	18	60	—	—	—	—	—	—	9
64 Andre	—	—	—	12	12	—	15	—	—	—	—	—	—	1	14	—	—	—	—
I alt	23	141	2	88	254	17	471	49	53	1 458	265	454	22	34	127	—	—	116	457
I uken	10	117	—	59	186	16	162	18	26	844	123	77	10	3	62	—	—	—	178

TOLLSTEDER	Industri-tran, bl. og avf. tran, olje 2105	Tran i alt 21	Sild- og fiske-olje 22 x 1	Hermetisk brisling 2301	Hermetisk småsild 2302	Kippers 2304	Annen sild hermetikk 2305	Melke 2306	Middagshermetikk inkl. hermetikk rogn 2307	Annen fiskehermetikk 2308	Fiskehermetikk i alt 23	Andre fiskeprodukter 24 x 1	Spesialbe-handlet sild 25 x 1	Sukker-saltet og annen salt rogn 25 x 2	Skaldyrhermetikk 25 x 3	Silde- og fiskemel 25 x 4	Tang- og taremel 25 x 7	Rogn utjenlig til menneskeføde 25 x 8	Rå sel-skinn 25 x 9
	Stat. nr. 1504. 701-702	Stat. nr. 1504.	Stat. nr. 1504. 709	Stat. nr. 1601. 111-113	Stat. nr. 1604. 114-119	Stat. nr. 1604. 201	Stat. nr. 1604. 150, 205-209	Stat. nr. 1604. 701	Stat. nr. 1604. 602, 702	Stat. nr. 1604. 320-390, 603, 709	Stat. nr. 1604.	Stat. nr. 1604.909, 510, 590, 802, 809	Stat. nr. 1604. 401-409, 801, 901	Stat. nr. 0302.700	Stat. nr. 1605. 110-191, 199	Stat. nr. 2301. 400	Stat. nr. 1405. 004	Stat. nr. 0515. 005	Stat. nr. 4301. 601-609
06 Oslo	125	145	—	—	1	—	4	—	—	—	4	7	—	—	—	—	—	—	3
27 Kristiansand	—	—	—	—	—	—	—	—	11	37	48	—	32	—	—	—	—	—	—
31 Egersund	—	—	—	—	—	—	—	—	—	—	—	61	—	—	—	918	—	—	—
33 Stavanger	—	—	—	349	771	68	17	—	7	35	1 248	—	—	—	3	—	5	—	—
35 Kopervik	—	—	—	—	—	—	—	—	—	—	—	—	—	—	—	735	—	—	—
36 Haugesund	—	—	15 803	—	—	—	—	—	—	—	—	1	93	—	—	2 326	—	—	—
38 Bergen	191	424	—	48	103	42	2	—	—	—	196	78	11	8	1 739	—	—	—	1
39 Florø	—	—	—	—	—	—	—	—	—	—	—	—	—	—	3 225	—	—	—	—
40 Ålesund	35	299	—	4	9	—	—	3	27	—	43	—	—	—	3 525	—	—	—	4
41 Molde	—	—	—	—	—	—	—	—	—	—	—	—	—	—	1 111	—	—	—	—
42 Kristiansund	29	75	—	5	16	4	—	—	—	—	25	5	—	—	2 395	33	—	—	—
43 Trondheim	—	—	—	3	1	—	—	—	17	—	21	414	66	3	—	—	—	—	—
51 Bodø	—	—	—	—	—	—	—	—	—	—	—	—	—	—	691	—	—	—	—
53 Svølvær	—	—	—	—	—	—	—	—	—	—	—	—	—	3	463	—	—	—	—
55 Tromsø	—	—	—	—	—	—	—	—	—	—	—	19	—	—	1 250	—	—	—	—
56 Hammerfest	—	—	—	—	—	—	—	—	—	—	188	13	—	—	3 166	—	—	—	—
57 Vadsø	—	—	—	—	—	—	—	—	—	—	—	—	—	—	930	—	—	—	—
58 Vardø	—	—	—	—	—	—	—	—	—	—	—	—	—	—	269	—	—	—	—
61 Måløy	—	9	—	—	—	—	—	—	11	—	11	—	—	—	2 193	—	—	—	—
64 Andre	—	—	10	—	4	—	10	—	29	1	44	—	—	—	581	—	—	—	—
I alt	379	952	15 813	410	905	115	31	3	104	73	1 640	616	362	14	16	25 516	38	—	8
I uken	89	267	1 303	148	516	51	14	—	13	34	776	364	186	8	2	5 195	16	—	7



