

FISKETS GANG

UTGITT AV FISKERIDIREKTØREN, BERGEN

FG

4. JANUAR 1973

1

FISKETS GANG

4. JANUAR 1973 — 59. ÅRGANG

1

AV INNHOLDET I DETTE NR.:

	Side
Meldinger	4
Stortingstrykksaker mottatt i des.	5
Nye fiskefartøyer.....	5
Fiskerilovgivning.....	6
Lønnsomheten av fiskefartøyer over 40 fot i 1970	12

Ansvarlig utgiver:
FISKERIDIREKTØREN

Redaktør:
kontorsjef Håvard Angerman

FISKETS GANG's adresse:
Fiskeridirektoratet
Postboks 185/86
5001 Bergen
Telefon: (05) 23 03 00

UTKOMMER HVER TORS DAG

Abonnement kan tegnes ved alle poststeder ved innbetaling av abonnementsbeløpet på postgirokonto 691 81, eller på bankgirokonto 8301/08/01 474 Bergens Kreditbank eller direkte i Fiskeridirektoratets kassakontor.

Abonnementsprisen på Fiskets Gang er kr. 40.00 pr. år. Til Danmark, Island og Sverige kr. 40.00 pr. år. Øvrige utland kr. 50.00 pr. år. Pristariff for annonser kan fåes ved henvendelse til Fiskets Gang.

VED ETTERTRYKK FRA FISKETS GANG
MÅ BLADET OPPGIS SOM KILDE

Fiskerioversikt for uken som endte 30. desember 1972.

Uken var preget av meget stormfullt vær og mulighetene for å drive fiske var sterkt innskrenkete.

Fisk m.v. utenom sild.

Finnmark: Det meldes om en økning i fiskepartiet på 746,2 tonn, men en vesentlig del herav består i fangster som ble landet før jul. Fangstene stammer fra 67 båter, hvorav 14 trålere og 53 motorfarkoster med i alt 393 mann. Av fangsten var 589,1 tonn blitt tatt med trål, 40 tonn med garn og not, 110,2 tonn med line og 6,9 tonn med snøre. Fordelingen på fiskesorter var denne: Torsk 553,8 tonn, hyse 128,4 tonn, sei 30,4 tonn, brosme 4,9 tonn, kveite 5,4 tonn, flyndre 0,2 tonn, steinbit 0,7 tonn, uer 10,7 tonn og blåkveite 11,7 tonn.

Troms: Fiskeriinspektøren melder om landinger i fylkets kystkommuner på i alt 283 tonn, hvorav 184,6 tonn torsk, 8,1 tonn sei, 20,8 tonn hyse, 0,6 tonn kveite, 0,1 tonn blåkveite, 0,3 tonn brosme, 1,5 tonn uer og 67 tonn reke. Rekekvantummet er imidlertid korrigering og ettermelding for november måned.

Andenes: Der var én driftsdag. Et bruk trakk på torskegarn 4 000 kg på 2 lenker, hvilket ansees lovende for skreifisket. Ellers ble det trukket 1 til 2 tonn torsk og sei på seigarn.

Sør-Helgeland—Sør-Trøndelag: I uken som endte 23. desember hadde dette område fisketilgang på 158 tonn, hvorav 58 tonn torsk, 57 tonn sei, 2 tonn lyr, 2 tonn lange, 2 tonn brosme, 26 tonn hyse, 5 tonn kveite, 3 tonn uer og 3 tonn annen fisk.

Levendefisk: Det var ingen føring av levendefisk i Levendefisklagets distrikt. Hordaland melder om levendefiskfangster på 1 tonn torsk og 25 tonn småsei. Rogaland hadde 50 tonn levende fisk, mest sei.

Møre og Romsdal: På Nordmøre hadde man i uken til 23. desember 168 tonn fisk, hvorav 20 tonn torsk, 106 tonn sei, 5 tonn lyr, 7 tonn lange, 1 tonn blålange, 7 tonn brosme, 13 tonn hyse, 1 tonn uer, 4 tonn hå og

Fisk brakt i land i Finnmark i tiden 1. januar – 30. desember 1972.

Fiskesort	Mengde	Anvendt til					
		Ising og frysing		Salting	Henging	Hermetikk	Oppmalning
		Rund	Filet				
Skrei.....	¹ 17726	2 018	7 945	7 308	455	—	—
Loddetorsk .	² 22698	1 563	14 409	4 844	1 882	—	—
Annen torsk.	14 531	1 645	11 527	1 136	222	—	1
Hyse.....	22 483	1 833	20 531	27	87	—	5
Sei	27 760	3 392	17 098	3 885	3 381	—	4
Brosme.....	690	—	—	—	690	—	—
Kveite	223	223	—	—	—	—	—
Blåkveite ...	2 786	2 786	—	—	—	—	—
Flyndre	164	164	—	—	—	—	—
Uer	1 265	1 265	—	—	—	—	—
Steinbit	984	984	—	—	—	—	—
Reke.....	924	924	—	—	—	—	—
Annen fisk..	—	—	—	—	—	—	—
I alt	¹ 112234	16 797	71 510	17 200	46 717	—	10
«pr. 31/12-71	126202	13 852	83 118	24 294	4 938	—	—
«pr. 26/12-70	138817	14 043	100140	14 577	10 056	—	1

¹ Lever 30490 hl. ² Rogn 633 hl, hvorav 260 hl saltet, 373 hl fersk. ³ Damptran 7085 hl. ⁴ Herav 228 tonn rotskjær.

2 tonn annen fisk. Ukepartiet, som er beregnet på ferskfiskbasis, innbefattet også 0,6 tonn saltet sei. I uken til 30. desember var virksomheten liten, men det meldes om låssetting av 2 seinotfangster på til sammen 15 tonn.

Sunnmøre og Romsdal hadde litt virksomhet i kystfarvann med utbytte på 13,7 tonn, nemlig 7 tonn torsk, 4 tonn sei, 1,9 tonn hyse, 0,3 tonn flyndre og 0,5 tonn diverse fisk.

Sogn og Fjordane melder om landlige.

Hordaland hadde de allerede omtalte 26 tonn levende fisk, ingen sløyet fisk.

Rogaland: Herfra og sørover var ikke værforholdene fullt så dårlige, og det ble landet 50 tonn levende fisk og 10 tonn sløyet fisk.

Skagerrakkysten: Det meldes om landinger på til sammen 50 tonn fisk.

Oslofjorden: Her hadde Fjordfisk 3 tonn fisk.

Skalldyr: Det ble i Fjordfisks distrikt landet 3 tonn kokte og 1,5 tonn rå reke samt i Skagerakfisks dis-

Fisk brakt i land i Troms i tiden 1. januar – 30. desember 1972.

Fiskesort	Mengde	Anvendt til					
		Ising og frysing		Salting	Henging	Hermetikk	Dyrefor
		Rund	Filet				
Skrei.....	¹ 35 705	962	7 488	26 593	662	—	—
Annen torsk.	17 435	937	11 289	4 230	979	—	—
Sei	16 662	12	9 875	4 651	2 124	—	—
Lange.....	247	22	27	198	—	—	—
Brosme.....	1 460	—	2	1 392	66	—	—
Hyse.....	3 114	654	2 440	—	20	—	—
Kveite	125	125	—	—	—	—	—
Blåkveite ...	4 136	2 145	1 991	—	—	—	—
Flyndre	1	1	—	—	—	—	—
Uer	1 577	97	1 480	—	—	—	—
Steinbit	437	17	420	—	—	—	—
Annen	10	10	—	—	—	—	—
Reke.....	² 2 482	2 456	—	—	—	26	—
I alt	83 391	7 438	35 012	37 064	3 851	26	—
«pr. 31/12-71	79 963	5 631	33 373	37 950	2 953	56	—
«pr. 31/12-70	78 745	8 683	41 302	23 624	5 118	18	—

¹ Tran 19763 hl. Rogn 10834 hl, hvorav saltet 2310 hl, fersk 3340 hl, dyrefor 5184 hl. ² Korr. for november.

trikt 3 og 1 tonn. Troms hadde som ettermelding for november 67 tonn reke.

Sild.

Fjordsild: Det ble tatt 4 tonn fjordsild i Fjordfisks og 1 tonn i Skagerakfisks distrikt. Silden ble solgt fersk innenlands.

For øvrig er det ikke blitt meldt om sildefangster eller andre pelagiske fangster i uken som endte 30. desember .

**FRYSERI
KJØLELAGER
ISFABRIKK
RØKERI**

SUNNMØRE FISKEINDUSTRI A/s
Ålesund

Telefon: 23 144 — Telegr: Frostprodukt

Fisk brakt i land i Sør-Helgeland — Sør-Trøndelag i tiden 1. januar — 23. desember 1972.¹

Fiskesort	Mengde	Anvendt til					Fiske- mel og dyre- for
		Ising og fry- sing	Sal- ting	Hen- ging	Her- me- tikk		
	tonn	tonn	tonn	tonn	tonn	tonn	tonn
Torsk	3 791	2 418	821	521	31	—	
Sei	8 545	5 946	1 501	1 091	7	—	
Lyr	50	50	—	—	—	—	
Lange	601	11	420	170	—	—	
Blålange	37	3	29	5	—	—	
Brosme	1 255	19	285	949	2	—	
Hyse	477	475	—	2	—	—	
Kveite	193	193	—	—	—	—	
Rødspette	34	31	3	—	—	—	
Mareflyndre	—	—	—	—	—	—	
Uer	201	198	3	—	—	—	
Steinbit	9	9	—	—	—	—	
Skate og rokke	5	5	—	—	—	—	
Håbrann	—	—	—	—	—	—	
Pigghå	5	5	—	—	—	—	
Makrellstørje	—	—	—	—	—	—	
Annen fisk	83	79	1	3	—	—	
I alt	² 15 286	9 442	3 063	2 741	40	—	
« 25/12 1971	16 260	8 597	5 042	2 434	187	—	
« 26/12 1970	13 060	8 465	2 453	1 750	220	172	

¹ I følge oppgaver fra Norges Råfisklag, Trondheim.

² Lever 122 hl. Rogn 55 hl.

Fisk brakt i land i Vesterålen — Nord-Helgeland i tiden 1. januar — 16. desember 1972.¹

Uken	Mengde	Anvendt til						Opp- mal- ing
		Fersk	Fryst	Sal- ting	Hen- ging	Her- me- tikk		
	tonn	tonn	tonn	tonn	tonn	tonn	tonn	
Uken 16/12	966	274	387	153	148	—	4	
I alt pr. 9/12	175 231	13 503	53 752	86 928	20 545	—	503	
I alt pr. 16/12	² 176 197	13 777	54 139	87 081	20 693	—	507	
I alt pr. 18/12 1971	148 454	10 904	47 621	58 718	30 788	—	423	

¹ I følge oppgaver fra Råfisklaget, Svolvær.

² Dessuten av sjøtilvirket fisk:

pr. 9/12- 345 tonn saltfisk, 508 tonn tørrfisk.

pr. 16/12- 345 tonn saltfisk, 509 tonn tørrfisk.

Fisk brakt i land i Møre og Romsdal i tiden 1. januar — 23. desember 1972.¹

Fiskesort	Mengde	Anvendt til					Fiske- mel og dyre- for
		Ising og fry- sing	Sal- ting	Hen- ging	Her- me- tikk		
	tonn	tonn	tonn	tonn	tonn	tonn	tonn
Skrei	⁵ 5 398	2 320	2 110	—	968	—	
Annen torsk	30 201	11 733	18 310	38	120	—	
Sei	32 063	17 124	12 460	2 060	340	79	
Lyr	115	105	—	—	10	—	
Lange	13 922	1 960	10 583	1 379	—	—	
Blålange	1 337	—	1 337	—	—	—	
Brosme	7 607	6	6 143	1 458	—	—	
Hyse	1 342	1 329	1	2	10	—	
Blåkveite	982	982	—	—	—	—	
Kveite	565	559	6	—	—	—	
Rødspette	53	53	—	—	—	—	
Mareflyndre	—	—	—	—	—	—	
Ål	—	—	—	—	—	—	
Uer	576	576	—	—	—	—	
Steinbit	169	169	—	—	—	—	
Skate og rokke	241	241	—	—	—	—	
Håbrann	—	—	—	—	—	—	
Pigghå	258	258	—	—	—	—	
Makrellstørje	—	—	—	—	—	—	
Annen fisk	332	332	—	—	—	—	
Hummer	12	12	—	—	—	—	
Reke	260	260	—	—	—	—	
Krabbe	83	—	—	—	83	—	
I alt	² 95 516	⁶ 38 019	50 950	4 937	1 531	79	
Herav:							
Nordmøre	24 979	12 074	³ 9 801	2 857	188	59	
Sunnmøre og Romsdal	70 537	25 945	⁴ 41 149	2 080	1 343	20	
I alt 25/12 1971	86 807	27 288	55 707	1 768	1 996	48	
« 26/12 1970	90 953	27 074	60 592	2 031	1 185	71	

¹ Etter oppgaver fra Norges Råfisklag, Sunnmøre og Romsdal Fiskesalslag. Omfatter også fisk fra fjerne farvann. Saltfisk er omregnet til sløyd hodekappet vekt ved å øke saltfiskvekten med 110 %. ² Lever 2795 hl, rogn 995 hl. ³ Herav 600 tonn saltfisk o: 1259 tonn råfisk. ⁴ Herav 8514 tonn saltfisk, o: 17879 tonn råfisk. ⁵ Tran 3913 hl, rogn 3138, herav 1353 hl til hermetikk. ⁶ Herav 10 965 tonn til filet.

FG

MELDINGER

Prisindekser pr. 15. november 1972 Statistisk Sentralbyrå.

	Okt. 1971	Nov. 1971	Okt. 1972	Nov. 1972
Konsumprisindeks	123,1	123,7	132,7	133,1
Engrosprisindeks	135	135	140	140

Mottatt i desember.*St. meld. nr. 24.*

(1972—73).

Om A/S Fi-No-Tro, Finnmark og Nord-Troms Fiskeindustri's virksomhet i 1971.

St. prp. nr. 1. Tillegg nr. 7.

(1972—73).

For budsjetterminen 1973 om kjøp av et tomteområde i Svolvær til sentralt opplag for Fyr- og merkevesenet, og om endring av budsjettforslaget for 1973 kap. 1021.

Budsjett-innst. S. nr. 10.

(1972—73).

Innstilling fra sjøfarts- og fiskerikomiteén om bevilgninger på statsbudsjettet for 1973 vedkommende Departementet for handel og skipsfart og Fiskeridepartementet.

(St. prp. nr. 1.)

Budsjett-innst. S. nr. 10. Tillegg nr. 1.

(1972—73).

Innstilling fra sjøfarts- og fiskerikomiteén om forhøyelse av bevilgningene for 1973 under kap. 1000, 1021 og 1031.

(St. prp. nr. 1. Tillegg nr. 7, 14 og 15.)

Innst. S. nr. 40.

(1972—73).

Innstilling fra utenriks- og konstitusjonskomiteén om spørsmålet om Norges tilslutning til De europeiske fellesskap.

(St. meld. nr. 15.)

Forhandlinger i Stortinget nr. 55.

Spm. 8

fra repr. K. Stordrange til fiskeriministeren om dept. kan tenke seg en innføring av generelt forbud mot lysfiske i lukkede fjorder langs Sørlandskysten, og om der ikke er enighet om at lysfiske i lukkede fjorder ødelegger fiskebestanden, og derved tar bort næringsgrunnet for den stedlige befolkning?

Forhandlinger i Stortinget nr. 73.

Sak nr. 2.

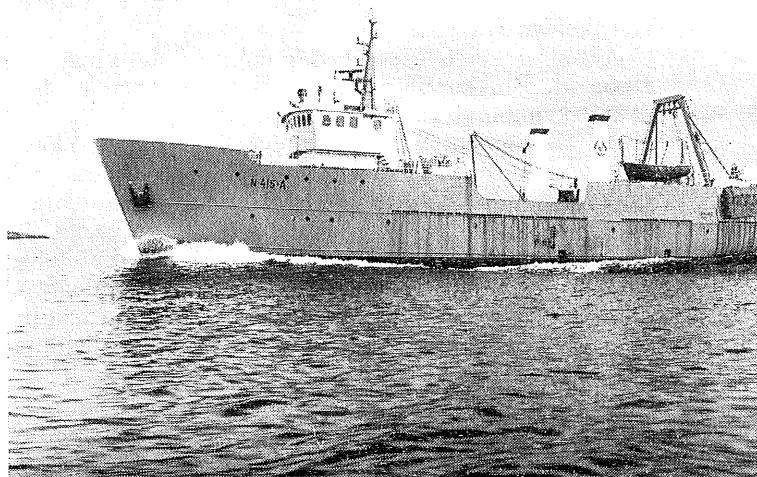
Innstilling fra sjøfarts- og fiskerikomiteén om bevilgninger på statsbudsjettet for 1973 vedkommende Departementet for handel og skipsfart og Fiskeridepartementet (Budsjett-innst. S. nr. 10, jfr. St. prp. nr. 1).

Innst. O. nr. 6.

(1972—73).

Innstilling fra sosialkomiteén om lov om endringer i lov av 28. juni 1957 nr. 12 om pensjonstrygd for fiskere.

(Ot. prp. nr. 16.)



Den 2. desember 1972 kunne reder Gunvald Eliassen, Andenes, overta sitt nybygg, hekktråleren «Lei-sund», fra skipets konstruktører Kaarbøs Mek. Verksted A/S, Harstad. Det nye skips lengde o.a. er 45,4 meter, bredden på spant 9,2 m, dybden til hoveddekk 4,3 m og bruttotonnasjen 299.

Skroget følger de samme linjer som verkstedets to forutgående trålerbygg, men overbygg og innredning er gitt en noe annen utforming. Innredningen består av bysse, proviantrom med kjøling og frysing, 2 messer, vaskerom samt 1- og 2-manns lugarer. En besetning på 16 kan plasseres.

Fremdriftsmaskineriet består av en 2-takts enkeltvirkende Wichmann, type 6 AX dieselmotor, som ved 375 o./min. utvikler 1 500 BHK. Der er montert fast propellerdyse som gir anledning til bedre utnyttelse av maskineffekten under sleping av trålen. Ved full motorytelse er skipets fart beregnet til 13,6 knop. Hjelpemaskineriet består av 2 stk. Caterpillar dieselmotorer, hver på 220 HK ved 1 500 o./min. Hver motor driver en DAE generator på 188 KVA 3 x 220 V. 50 per.

Arbeidsdekket er planlagt og utstyrt for lett vint fiskebehandling. Her er installert inntaksbinger, hydraulisk opererte blødebinger og sløyemaskin samt transportbånd, som tar fisken til vaskemaskin og videre til lasterommet. Det er også montert trandamperi og lagertank for lever. En pumpe tar leveren opp til kokeren.

Lasterommet er isolert for frysing. Skott, skuteside og dørk er plastbelagt og lett å holde rene. Kjøleanlegget er dimensjonert for nedkjøling av 15 tonn fisk pr. døgn for fiskens oppbevaring i lasterommet ved $+ \div 1^{\circ}$ C.

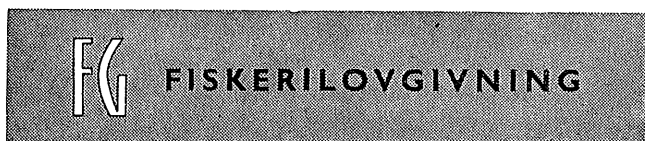
Vinsjanlegget er hydraulisk, fabrikkat K.M.V./Norwinch og består av 2 trålvinsjer, 2 sveipevinsjer og 2 snotlevinsjer. Trålvinsjene har påbygget utkoblbare gilsontromler. Vinsjer, koblinger og bremsjer fjernstyres servohydraulisk fra styrehus. Det er mon-

tert fjernindikering for koblinger og trålvaktalarm. Strekket i trålwirene kan kontrolleres fra styrehuset. På tråldekket er det også montert en capstan, og på bakken anker og forhalingsvinsj. Fire stykker hydrauliske pumper med kraftuttak fra forkant av hovedmotor driver vinsjanleggene via gear. Gearet fjernkobles fra broen.

Aktenfor styrehuset er det montert nettvinsj for flytetral. Blokkopphenget for flytetralwiren er hydraulisk manøvrert.

Av fiskesøkeutstyret kan nevnes ekkolodd, ekkoskop og tråloye med kabelvinsj. I navigasjonsutstyret inngår 2 radarer med 48 og 64 n.mils rekkevidde, automatisk peiler, gyro, elektrisk logg, autopilot og Decca Navigator. Videre er det installert radiotelefonisender, 2 stk. VHF-anlegg og kommandoanlegg.

Med skipets mange tekniske hjelpemidler skulle alt ligge vel tilrette for rasjonelle fiskerioperasjoner og fisketilvirking.



Forbud mot lysfiske i Sogn og Fjordane fylke.

I medhold av § 4 i lov av 17. juni 1955 om saltvannsfiskeriene og §§ 1 og 37 i lov av 25. juni 1937 om sild- og brislingfiskeriene og kongelig resolusjon av 17. januar 1964 har Fiskeridepartementet 20. desember 1972 bestemt:

I.

Det er forbudt å bruke lys ved notfiske etter sild, brisling og fisk i området Stad—Nord-Vågsøy i Sogn og Fjordane fylke innenfor en linje fra Ytre Fure på Stad til Skongsnes på Nord-Vågsøy. I sør begrenses området av en linje fra Ulvesund fyr til Nord-Vågsøy kirke.

II.

Det er forbudt i tiden fra og med 15. februar til og med 15. april å bruke lys ved notfiske etter sild, brisling og fisk i følgende områder i Sogn og Fjordane fylke:

1. Midtgulen: Innenfor en linje fra Kjelkenes til pynten av Slenes.
2. Sørgulen: Innenfor en linje fra Mulehamneset til Ramtongen.
3. Grytavika i Førdefjorden: Innenfor en linje Liaverpet—Grytaskjær.
4. I bunnen av Førdefjorden: Innenfor en linje Halvrø—Kvineset.

III.

Det er forbudt i tiden fra og med 15. februar til og med 15. april å bruke lys ved notfiske etter fisk, unntatt sild og brisling i følgende områder i Sogn og Fjordane fylke:

1. Østenfor og sønnenfor (innenfor) en rett linje

fra vestpynt av Vågø i Stavfjord (N 61° 27,5' O 5° 13,2') i rettviseende retning 344° til jernsøylen på Storeskallen (N 61° 29,1' O 5° 12,3') og videre i rettviseende retning 096° til Flokenes lykt (N 61° 28,9' O 5° 14,2').

2. På Sandvikbukten i Stavfjord (innenfor) en linje trukket fra Klubben (N 61° 28,6' O 5° 07,4') i rettviseende retning 068° til sørpynt av Teistholmen (N 61° 29,1' O 5° 10,3').

IV.

Disse forskrifter trer i kraft fra 1. januar 1973.

Forbud mot lysfiske i Hordaland fylke.

I medhold av § 4 i lov av 17. juni 1955 om saltvannsfiskeriene og §§ 1 og 37 i lov av 25. juni 1937 om sild- og brislingfiskeriene og kgl. resolusjon av 17. januar 1964 har Fiskeridepartementet 20. desember 1972 bestemt:

I.

Det er forbudt i tiden fra og med 1. februar til og med 31. mars å bruke lys ved notfiske etter fisk, unntatt sild og brisling i følgende områder i Hordaland fylke:

1. Håvikosen, Bømlo, kart nr. 19: Nordenfor (innenfor) en rett linje fra Tungeneset (N 59° 43,53' O 5° 19,33') i rettviseende retning 090° over jernsøylen utenfor Tungenes til odden på østsiden av fjorden (N 59° 43,53' O 5° 19,75').
2. Trøytaosen, Bømlo, kart nr. 19: Østenfor en rett linje fra NV-pynten av Vordnes (N 59° 44,5' O 5° 12,3') i rettviseende retning 044° over Vordnesholmen lykt til sørpynt av Lamholmen (N 59° 44,7' O 5° 12,8').
3. Geitanger—Kolltveitosen, Fjell, kart nr. 22: Sønnenfor en linje fra odden ved Ormevik (N 60° 23,3' O 5° 03,3') i rettviseende retning 068° over Geitanger til Brattholmen lykt (N 60° 24,3' O 5° 06,1') og herfra i rettviseende retning 136° til nordpynten av Lille Sotra (N 60° 23,9' O 5° 06,9'). I sør begrenses området av luftspennet mellom store Sotra og Bildøen og strømmen mellom Bildøen og Lille Sotra.

II.

Disse forskrifter trer i kraft fra 1. januar 1973.

Forbud mot lysfiske i Møre og Romsdal fylke.

I medhold av § 4 i lov av 17. juni 1955 om saltvannsfiskeriene og §§ 1 og 37 i lov av 25. juni 1937 om sild- og brislingfiskeriene og kgl. resolusjon av 17. januar 1964 har Fiskeridepartementet 20. desember 1972 bestemt:

I.

Det er forbudt å bruke lys ved notfiske etter sild, brisling og fisk i følgende områder i Møre og Romsdal fylke:

1. Aure.
På Svinevika innen for en grense fra Korsnes-skjæret, Grisvågøya over Furuøya og Kalvøya til Alfarskjærene på Skarsøya.
2. Vinjefjorden.
Innenfor en linje fra Bærdalsnes til Flua.
3. Valsøyfjorden.
Innenfor en linje fra Oddan til Valsøy og fra Helgeneset til Otnes.
4. Skålvikfjorden.
Innenfor en linje fra Korsneshammeren til Korsnesflua i Halså kommune.
5. Åsgårdfjorden.
Innenfor en linje tvers over fjorden fra Åsgårdholmen.
6. Hamnesfjorden.
Innenfor høyspentkraftledningen over fjorden (Baklien—Hakstad).
7. Løvøyfjorden.
Området vestenfor en linje trukket fra Mekvik til Tøvikholmen lykt, derfra over Mannsholmen til østre odde på Strømsholmen, og området østenfor en linje trukket fra Tøvikholmen lykt over Hjertvikholmen til Store Løvøy.
8. Solnørвика.
Innenfor en rettviseende øst-vest-linje som tangerer ytterste nes på Langskipsøya.
9. Ørskogvika.
Innenfor en rett linje fra ytterste odde på Gausnes rettviseende 328° til vestligste strandområde på Abelse.
10. Stordalsvika.
Innenfor en rett linje fra lykten ved Stordalsholmen rettviseende 51° til Seljeneset.
11. Ulsteinvikområdene.
 - a) Haddalsvika.
Innenfor en grenselinje fra nordspissen på Furuø til Dragsund bru.
 - b) Botnavika.
Innenfor en grenselinje fra Dimnes sørpunkt lykt til Kværnen.
 - c) Lyngnesvika.
Innenfor en grenselinje fra Hatle verksted til Lyngnes nordvestpunkt.
12. Hjørundfjorden.
Innenfor en linje fra Sæbø til Leiknes.
13. Ørstafjorden.
Innenfor en linje fra Digerneset til Ravlebakken.
14. Austefjorden.
Innenfor en linje fra Skorneset til Årsetstokken.
15. Kilsfjorden.
Innenfor en linje fra Åshammeren til Gotneset.
16. Dalsfjorden.
Innenfor en linje fra Eidsetosen til Jotteneset.
17. Syvdefjorden.
Innenfor en linje fra Eidså til lykten på nordsiden av fjorden.
18. Vannylvsfjorden.
Innenfor en linje fra Buen til Sandviksneset.

II.

- Det er forbudt å bruke lys ved notfiske etter sild og fisk i følgende områder i Møre og Romsdal fylke:
1. Grytafjorden innenfor en linje trukket fra søyle ved Slyngstad over høgste Stensetfjellet.
 2. Ellingsøyfjorden med Skodjevika innenfor en linje trukket fra Stavset over odde på Vemøy til søyle vestenfor Jamtholmen.

III.

Disse forskrifter trer i kraft fra 1. januar 1973.

Fisket etter sild og industrifisk samt brisling og makrell i uken 17/12—30/12 og pr. 30/12 1972

Endelig registrerte (bokførte) tall.

	I uken	I alt	Brukt til							
			Fersk, ising		Frysing		Salting	Hermetikk	Dyre- og fiskefor	Mel og olje
			Eksp. port	Innenl.	Konsum	Agn				
<i>Feitsildfiskernes Salgslag, Harstadkontoret (Grense Jakobselv — Buholmsråsa)</i>	HI	HI	HI	HI	HI	HI	HI	HI	HI	HI
Feitsild	2 516	82 726	—	6 080	3 840	10 553	61 811	271	—	171
Småsild	361	17 758	—	—	—	—	—	17 758	—	—
Lodde	—	14606 492	36 887	—	—	36	—	—	5 667	14563 902
Øyepål	—	—	—	—	—	—	—	—	—	—
Polartorsk	—	3 998	—	—	—	—	—	—	—	3 998
I alt	2 877	14710 974	36 887	6 080	3 840	10 589	61 811	18 029	5 667	14568 071
<i>Feitsildfiskernes Salgslag, Trondheimskontoret. (Buholmsråsa—Stad)</i>										
Nordsjøsild	—	248 284	—	—	6 892	2 510	10 384	—	—	228 498
Feitsild	82	23 788	120	4 769	992	1 883	³ 14 808	1 057	—	159
Småsild	149	15 941	—	537	414	262	211	14 031	346	140
Øyepål	407	161 139	—	—	—	—	—	—	—	161 139
Tobis	—	2 116	—	—	—	—	—	—	—	2 116
Kolmule	—	397	—	—	—	—	—	—	—	397
I alt	638	451 665	120	5 306	8 298	4 655	25 403	15 088	346	392 449
<i>Norges Sildesalslag (Sør for Stad)</i>										
Nordsjøsild	—	1 141 054	28 738	12	76 889	960	37 161	—	—	997 294
Feitsild	—	1 215	—	612	—	—	554	—	—	31
Småsild	—	15 588	—	439	13	—	—	15 061	—	75
Øyepål	8 519	1 620 739	—	—	—	—	—	—	9 606	1 611 133
Lodde	—	1 419 642	—	—	—	—	—	—	1 800	1 417 842
Tobis	—	190 235	—	—	—	—	—	—	—	190 235
I alt	8 519	4 388 473	28 738	1 063	76 902	960	37 715	15 061	11 499	4 216 535
Nordsjøsild	—	1 389 338	28 738	12	83 781	3 470	47 545	—	—	1 225 792
Feitsild	2 598	107 729	120	11 461	4 832	12 436	77 173	1 328	18	361
Småsild	510	49 287	—	976	427	262	211	46 850	421	140
Vintersild	—	—	—	—	—	—	—	—	—	—
Islandssild	—	—	—	—	—	—	—	—	—	—
Fjordsild	656	46 029	26 218	15 500	—	—	4 311	—	—	—
Sild i alt ¹	3 764	1 592 383	55 076	27 949	89 040	16 168	129 240	48 178	439	1 226 293
» » pr. 31/12—71	—	2 489 201	83 054	27 378	118 217	38 567	163 314	23 138	50	2 035 483
Lodde	—	16026 134	36 887	—	—	36	—	—	7 467	15981 744
Øyepål	8 926	1 781 878	—	—	—	—	—	—	9 606	1772 272
Tobis	—	192 351	—	—	—	—	—	—	—	192 351
Polartorsk	—	3 998	—	—	—	—	—	—	—	3 998
Kolmule	—	397	—	—	—	—	—	—	—	397
I alt	8 926	18004 758	36 887	—	—	36	—	—	17 073	17950 762
» pr. 31/12—71	—	15846 517	26 589	—	—	1 562	—	—	17 433	15800 933
<i>Makrell (tonn)</i>										
<i>Norges Makrellag S/L, pr. 30/12—72</i>	—	134 956	2 253	3 009	19 356	1 210	1 160	1 394	210	² 106 364
<i>Feitsildfiskernes Salgslag</i>	—	22 087	—	173	1 089	1 612	—	—	—	⁵ 19 213
Makrell i alt	—	157 043	2 253	3 182	20 445	2 822	1 160	1 394	210	125 577
« « « pr. 31/12—71	—	222 858	2 288	3 197	14 947	2 715	409	1 721	151	197 430
<i>Brisling (skjepper)</i>										
Sør for Stad	13 758	816 336	1 020	47	—	—	⁴ 9 096	711 823	2 070	92 280
Nord for Stad	1 475	256 920	—	—	—	—	2 658	253 587	150	525
Brisling i alt	15 233	1073 256	1 020	47	—	—	11 754	965 410	2 220	92 805
« « pr. 31/12—71	—	542 542	98	—	—	20	19 943	519 996	—	2 485

¹ Herav 367 709 skjepper havbrisling. ² Herav matmel 2 364 tonn. ³ Herav 14 hl til røking. ⁴ Til ansjos. ⁵ Herav 537 tonn hestemakrell.

FG Fiskerinytt fra utlandet

Britiske fangster ilandbrakt i England og Wales juli 1972.

	Juli		Januar—juli	
	1972 Tonn	1971 Tonn	1972 Tonn	1971 Tonn
Ilandbrakte fangster i alt ¹⁾	40 729	49 653	250 545	279 007
Av dette fra:				
Barentshavet	4 739	8 826	25 792	28 888
Bjørnøya og Spitsbergen	978	17	1 191	17
Norskekysten	219	796	27 506	39 161
Islandske farvann	15 500	22 042	88 173	106 030
Herav utgjør torsk i alt	15 489	26 458	102 309	128 365
Av dette fra:				
Barentshavet	3 045	6 583	17 357	21 897
Bjørnøya og Spitsbergen	501	15	618	15
Norskekysten	142	602	15 306	23 175
Islandske farvann	11 800	19 258	75 733	76 569

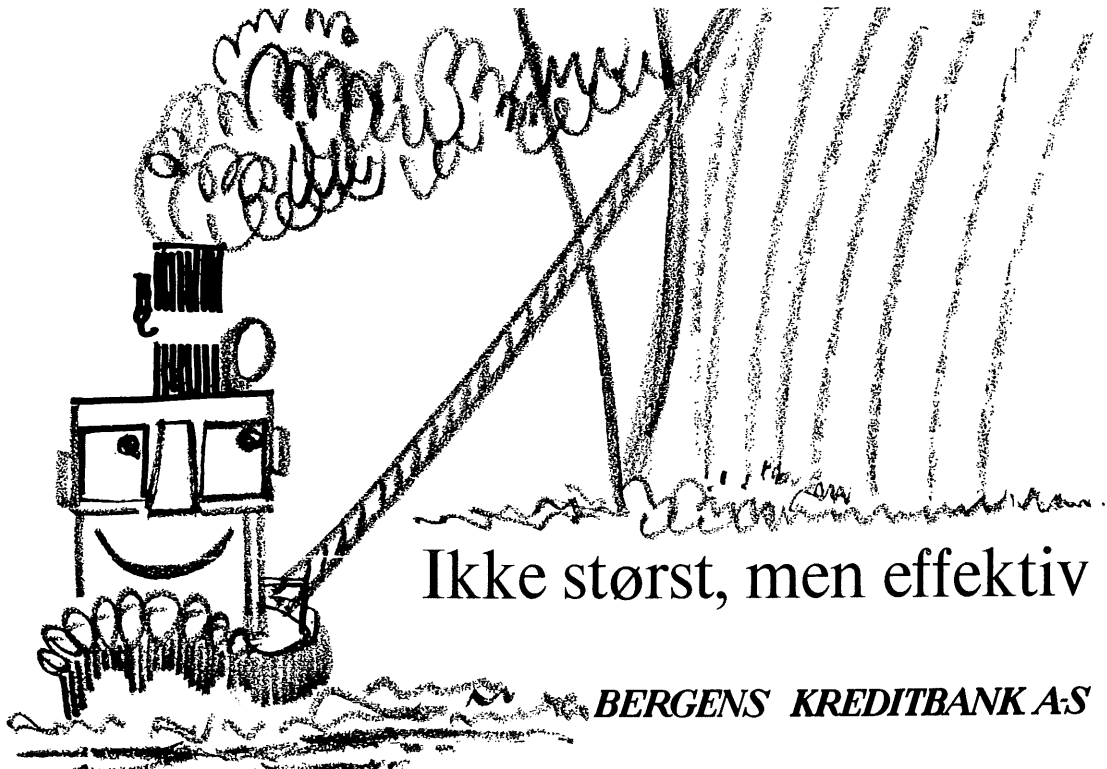
¹⁾ Eksklusiv sild, makrell og skalldyr.

Det hollandske sildefiske.

Statistikken over sildetilgangen til hollandske havner viser for uken til 9. desember 8 105 tønner og samtidig totaltilgang i sesongen på 251 391 tønner sammenliknet med 211 763 tønner i samme tidsrom av 1971. Tilgangen i 1972 deler seg på 59 494 tønner matjessild, 54 238 tønner fullsild, 134 827 tønner rundsaltet vare og 2 787 tønner tomsild.

Britiske trålere, som skal fiske i Nordvest-Atlanteren, utstyres med lisenser.

«Fishing News» (15. desember) opplyser at britiske trålere som fra 1. januar 1973 fisker i Nordvestatlanteren vil måtte skaffe seg lisens. En avtale mellom 13 land om bevaring av fiskeforekomster vil medføre innføring av strenge kvotaordninger vest av en linje trukket sørover fra Kap Farvel på Grønland. De land som har undertegnet avtalen (under Inter-



Ikke størst, men effektiv

BERGENS KREDITBANK A/S

BERGEN OSLO MO I RANA NORDFJORDEID SAUDA

FISKERE

Skal dere ut på tråling etter kolmule eller industrifisk? Kontakt Egersund Trawlverksted og la oss få diskutere med dere. Kanskje vi i fellesskap kan komme frem til det mest effektive redskap for deres båt.

Egersund Trawlverksted

Telf. verksted 91 695—91 520
Telf. kontor 91 219

national Commission for the North-West-Atlantic Fisheries Commission) er Island, Canada, Danmark, Frankrike, Italia, Vest-Tyskland, Norge, Portugal, Spania,

GIERTSEN & CO. A/s BERGEN

Telefonsentral 21 41 80 Telegramadr.: «GECO» Telex no. 42237

★J★G★

FERSKSILD—SALTSILD—LAKS
SILDOLJE—SILDEMEL

Russland, Polen og USA. Torsk, hyse og andre sorter vil bli begrenset iflg. et kvotasystem og skippere og redere må forsyne Ministry of Agriculture, Fisheries and Food med opplysninger om sine fangsters størrelse og områdene hvorpå de ble tatt.

Utstedingen av lisenser for fiske i området vil bli foretatt av Ministeriet i forbindelse med British Trawlers' Federation, som vil underopplede kvoten og fordele den blant medlemmene.

Det britiske fiske samler seg hovedsakelig om torsk, hvorav man vil få en kvota på 41 167 metriske tonn. Det vil også bli tildeling av en global kvote på 2 800 m.t. En andel av en global kvote på 19 000 tonn hyse for Storbritannia er forutsett, men ingen nasjonal kvote for denne sort. Andre nasjoner som konsentrerer seg om hyse vil få sine egne nasjonale kvoter.

«Dette er bare en begynnelse», uttalte

generaldirektør Austen Laing i British Trawlers' Federation: «Vi håper på snarlig innføring av liknende forholdsregler gjeldende for Nordøst-Atlanteren.

I en redaksjonell kommentar til foranstående skrives det bl.a.: «Den britiske tråler næring har lenge stillet seg positivt til kvotasystemet som en fair måte for kontroll av internasjonale fiskerier. Å se dette bredt anvendt fra 1. januar i Nordvest-Atlanteren er en kilde til betryggelse om at sunn fornuft kan få overtak over den voldsomme nasjonalisme som nå er åpenbar i enhver diskusjon vedrørende styring av havets ressurser.

For den nåværende britiske flåte av fryseritrålere vil disse restriksjoner ikke bite for hardt.

Problemer kan melde seg om et par år, når denne britiske flåte utvides fra 38 til 50 skip. De vil trenge et sted å fiske....».

FISKETS GANG

PUBLISHED BY
THE DIRECTOR-GENERAL OF FISHERIES

P. O. Box 185/186,
N - 5001 BERGEN, NORWAY

The annual subscription rate for the 52 issues is Nkr. 40 for the Scandinavian countries. Outside Scandinavia the rate is Nkr. 50. Air Mail against charge of extra air postage.

Fiskets Gang is the only official Norwegian journal for the fishing industry. Fiskets Gang is published weekly, and has subscribers all over the world.

In Fiskets Gang you will find weekly reports on the Norwegian fisheries with detailed statistics. The statistical part also comprise weekly and monthly information on the Norwegian exports of fishery products.

You will be kept well informed of new Norwegian provisions as regards the fishing industry, and of other announcements of interests. Progress reports from the Marine Research Institute are published frequently. Likewise, you will be able to study the results from the investigations on costs and earnings in the industry. Other articles of special interest are also published.

Translated "cuttings" from fishery publications from all over the world are presented under a special heading. News from other sources are also given under this heading.

The text is in Norwegian. Articles, however, have summaries in English. Key words in English to understand the text in table headings and columns are given at regular intervals.

To FISKETS GANG, Directorate of Fisheries, P.O. Box 185/186, N-5001 Bergen, Norway.

Please add my/our name and address to your subscription list.

Please forward advertisement rates and necessary information on technical details.

Name:

Adress:

A/s EGRSUND FRYSERI EGRSUND

Fryseri – Isfabrikk – Agnforretning

Telefoner:

Kontor : * 91 511

Etter kontortid: 90 203 – 92 795

Danmarks fiskerier i oktober.

Det fremgår av den offisielle fiskeriberetning at det i oktober måned ble landet av danske og utenlandske båter i alt 122 000 tonn fisk, kreps og bløtdyr i danske havner. Dette var 4 000 tonn mere enn samme måned i 1971.

Av tilførselene ble 34 000 tonn solgt til konsum mot 40 000 tonn i samme måned året før.

Av flatfisk (rødspette, skrubbe og sandflyndre) ble det landet 5 200 tonn eller 800 tonn mindre enn i oktober 1971. Torskefangsten ble 8 200 tonn — en nedgang på 2 200 tonn. Tilgangen på konsumsild lå 4 500 tonn tilbake for oktober 1971 og beløp seg til 14 400 tonn. Fra Nordsjøen ble det innbrakt 8 200 tonn og fra Skagerrak 300 tonn.

Den samlede fangst av forfisk beløp seg til 86 000 tonn og lå 13 000 tonn høyere enn i oktober 1971. Det ble landet 69 000 tonn fra Nordsjøen, 9 000 tonn 2 000 tonn fra Belthavet. Forfiskene 34 000 tonn på sild og 15 000 tonn på andre arter. De samlede forfisktilførsler i fra Skagerrak, 6 000 tonn fra Kattegat og fordelte seg med 37 000 tonn på øyepål, Danmark etter 10 måneders forløp av 1972 ligger med dette på 1 026 187 tonn sammenliknet med 1 003 243 tonn samme tidsrom av 1971.

Det oppgis i oktober gjennomsnittlig å være betalt følgende auksjonspriser i Danmark: Rødspette, levende 288 (oktober 1971: 246) øre pr. kg, sløyete 288 (252) øre, torsk (hel fisk) 218 (186) øre, hyse 293 (214) øre, sei og lyr 197 (205) øre, laks 2 527 (2 029) øre, konsumsild, dansk 103 (113) øre, utenlandsk 153 (123) øre, torfisk 32 (28) øre.

EF. Nederlands fiskerinæring og Norges forhandlinger.

Den ledende publikasjon for fiskerinæringen i Nederland, «de Visserijwereld», har i sitt julenummer to hovedartikler som omhandler internasjonale aspekter. I begge artiklene advares sterkt mot å vise imøtekommenhet overfor Norges fiskerionsker under handelsavtaleforhandlingene med EF.

Formannen i «de Stichting van de Nederlandse Visserij» (nærmest motsvarende Norges Fiskerilag), Meerburg, skriver at når Norge nå står og banker på døren håper vi våre forhandlere denne gang inntar et annet og noe hardere standpunkt overfor et land som for kort tid siden så tydelig tilkjennega at det ikke verdsetter medlemskap i fellesskapet.

Generalsekretæren i samme organisasjon, Dr. Boelmans Kranenburg, som også

er sekretær i «Western European Fishery Conference», skriver at når Norge under full viten om konsekvensene for forholdet til det europeiske marked har avvist medlemskap i EF, forventes iallfall at ingen innrømmelser gis overfor dette land når det gjelder eksport til EF. Dette standpunkt må få økt styrke nå som også Norge tydeligvis ønsker å utvide sin fiskerigrense, med alle de følger det får for fiskebestanden i Nordsjøen.

Topp-priser for industrifisk i Hirtshals.

«Dansk Fiskeritidende» (14. des.) opplyser at fiskemelfabrikkene i Hirtshals har besluttet å heve prisen på industrifisk ytterligere, hvormed det nesten blir tale om en fordobling i forhold til nivået i vårmånedene. Det betales nå 40 øre pr. kg sild og 34 øre pr. kg av den dårligste kvalitet av industrifisk. I midten av oktober var disse priser etter en forhøyelse henholdsvis 37 og 31 øre.

Skipper Carl Nielsen, som er formann for Skagen Skipper og Intereseforening, er imidlertid ikke tilfreds med prisene på bakgrunn av at Peru totalt har lukket for fiskemelekspporten.

Nye britiske fiskemelfabrikkskip med norske fiskemelanlegg.

I forbindelse med sjøsetting av British United Trawlers' nye fiskefiletfabrikkskip «Pict», som ble omtalt i «F.G.» nr. 49, kan det tilføyes at dette skip allerede ved sjøsettingen hadde fått innmontert et Atlas-Stord kompakt fiskemelanlegg, type T3Wh, med kapasitet 30 tonn råstoff pr. 24 timer. Ytterligere tre fabrikkskip som er i ordre til samme rederi utstyres med denne type fiskemelanlegg.

Annonsér i „Fiskets Gang“

LØNNSOMHETEN AV FISKEFARTØYER OVER 40 FOT I 1970

INNLEDNING

Denne melding presenterer resultater fra lønnsomhetsundersøkelsen for fiskefartøyer over 40 fot for driftsåret 1970. Den er utarbeidet av konsulent Arne Nore.

Førrige melding, som var for driftsåret 1969, ble offentliggjort i to artikler i «Fiskets Gang» nr. 31 og 32 1971. Artikkene er også utgitt samlet som særtrykk. Undersøkelsen har vært foretatt årlig i Fiskeridirektoratet fra og med 1950, unntatt for 1968.

Undersøkelsen bygger på sesong- og årsregnska-

per innhentet gjennom Statens Fiskarbank. For fartøyer over 40 fot belånt i Statens Fiskarbank er eieren pålagt å sende banken regnskapsoppgaver for fartøyets drift.

Undersøkelsen omfatter ikke stortrålere, dvs. trålere over 300 BRT, og heller ikke småtrålere mellom 200 og 300 BRT. De øvrige småtrålere er derimot representert i undersøkelsen. For stortrålere og trålere mellom 200 og 300 BRT foretas det en særskilt årlig undersøkelse. Resultatene av denne offentliggjøres hvert år i en egen melding i «Fiskets Gang».

ÅRSRESULTATER

REGNSKAPSMATERIALET

Resultatene bygger fra og med 1961 på regnskaper fra bare såkalte helårsdrevne fartøyer. En har betraktet et fartøy som helårsdrevet i 1970 når det enten har vært på fiske minst en dag i hver av minimum 9 måneder samtidig som samlet tid på fiske går opp i minst 190 dager, eller når det har drevet fiske i minst 210 dager uansett hvordan disse fordeler seg i året. Fartøy som har drevet bare fraktfart eller både fiske og fraktfart og som ved disse driftsformer har oppnådd et tilstrekkelig antall driftsdager til å kunne tilfredsstille en av de to definisjonene på helårsdrift, er blitt inkludert i undersøkelsen.

Som det fremgår av tabell 1, har en for regnskapsåret 1970 nyttet komplette regnskapsoppgaver fra

440 fartøyer med helårsdrift. Av disse var 216 fra de tre nordligste fylkene (Nord-Norge), og 224 fra resten av kysten (Sør-Norge).

Fartøyene i undersøkelsen utgjør 13 prosent av alle registrerte fiskefartøyer over 40 fot. En vesentlig del av fiskeflåten er ikke i drift på helårsbasis. Med utgangspunkt i undersøkelser foretatt i Budsjettnemnda for fiskerieringen regner en med at anslagsvis mellom 70 og 75 prosent av alle fiskefartøyer over 40 fot har en driftstid på 30 uker eller mer, som er Budsjettnemndas norm for helårsdrift. Gjennomsnittlig regner en derfor med at foreliggende undersøkelser omfatter om lag 19 prosent av alle fiskefartøyer over 40 fot som deltok i fisket på helårsbasis i 1970.

Tabell 1. ANTALL FARTØYER I UTVALG OG MASSE 1970. REPRESENTASJONSPROSENTER.

	Gr. I		Gr. II		Gr. III		Gr. IV		Gr. V		Gr. VI	Alle
	Fartøyenes lengde i fot											
	40— 49,9	50— 59,9	60— 69,9	70— 79,9	80— 89,9	90— 99,9	100— 109,9	110— 119,9	120— 129,9	130 og over		
<i>Utvalg:</i>												
Sør-Norge, ant. fartøyer	67	36	37	14	8	10	10	10	6	26	224	
Nord-Norge, ant. fartøyer	112	40	12	12	9	17	9	5	—	—	216	
Kysten i alt, ant. fartøyer	179	76	49	26	17	27	19	15	6	26	440	
<i>Masse:</i>												
Sør-Norge, ant. fartøyer	737	345	257	103	66	56	42	54	50	141	1851	
Nord-Norge, ant. fartøyer	794	254	109	51	37	43	40	33	19	55	1435	
Kysten i alt, ant. fartøyer	1531	599	366	154	103	99	82	87	69	196	3286	
<i>Utvalg i pst. av masse:</i>												
Sør-Norge, pst.	9	10	14	14	12	18	24	19	12	18	12	
Nord-Norge, pst.	14	16	11	24	24	40	23	15	—	—	15	
Kysten i alt, pst.	10	13	13	17	17	27	23	17	9	13	13	

For nord-norske fartøyer i størrelsesgruppe VI (120 fot og over) har en fremdeles for få regnskaper til at denne gruppen kan bli representert i undersøkelsen.

Som det vil ha fremgått er det utvalget som en opererer med i undersøkelsen ikke trukket tilfeldig blant alle helårsdrevne fiskefartøyer over 40 fot. For det første er undersøkelsen begrenset til fartøyer som for tiden har lån i Statens Fiskarbank. Disse er gjennomgående nyere enn fartøyene i hele fiskeflåten under ett («massen»). Som det fremgår av tabell 2 gjelder dette spesielt for de minste fartøyene som er inntatt i undersøkelsen. En må regne med at den tekniske standard er høyere for nyere fartøyer enn for eldre, noe som kan slå ut i bedre driftsresultater for fartøyene i utvalget enn for helårsdrevne fartøyer totalt.

FARTØYENES VIRKSOMHET

I tabell 3 er det gitt endel tall til belysning av fartøyenes virksomhet i 1970. I de enkelte fartøygrupper er fartøyenes inntekt av det enkelte fiske regnet i prosent av gruppens samlede driftsinntekt. På samme måte er antall mannsukeverk utført på det enkelte fiske oppgitt i prosent av det samlede ukeverkstall for året.

Sammenholder en inntektsandelen og ukeverksandelen for de ulike fiskerierne, kan en få et foreløpig inntrykk av hvilke virksomheter som ga de beste eller dårligste betingelser for lønnsom drift. Under hovedavsnittet «Sesongresultater» i denne meldingen er det gitt mer utførlige lønnsomhetsresultater for en rekke ulike fiskerier.

Fartøyenes virksomhet er også belyst i tabell 4, som viser hvordan fangstverdien for de enkelte fartøygrupper fordeler seg på de ulike hovedgrupper av fiskerier.

Fartøyenes deltakelse i de enkelte fiskerier er blant annet bestemt av hvor på kysten de befinner

seg. Dessuten varierer de enkelte fiskeriers betydning fra den ene størrelsesgruppe til den andre.

De sør-norske fartøyene i de tre laveste størrelsesgrupper hadde sine betydeligste inntektskilder i trålfiske etter reker på kysten og etter tobis og øyepål i Nordsjøen. Seifiske og makrellfiske med konvensjonelle redskaper var også viktige fiskerier. De endringer en kan iakttå i de enkelte fiskeriers betydning fra den tilsvarende undersøkelsen i 1969 er at i 1970 ble en større del av den samlede driftsinntekten hentet fra trålfiske etter øyepål og tobis i Nordsjøen og fra seifiske på kysten, mens en kan spore tilbakegang i betydningen av bankfiske og rekefiske.

Fartøyer over 80 fot fra samme landsdel hentet det vesentlige av sine inntekter fra sildefiskerierne, inkludert fisket etter lodde utenfor kysten av Nord-Norge. De resterende inntekter ble i det alt vesentlige skapt av bankfiskeflåten ved Shetland og Irland og i det nordvestlige Atlanterhav. De vesentlige endringer i enkeltfiskerienes betydning fra 1969 er at denne flåten i 1970 kompenserte nedgangen i ringnotfisket etter sild og makrell i Nordsjøen med en økning i fisket etter lodde utenfor kysten av Finnmark og i Barentshavet. Dessuten gikk den relative inntektsandel av line- og garnfisket i det nordvestlige Atlanterhav sterkt tilbake.

Båter over 80 fot i den nordlige landsdel hentet, på samme måte som de tilsvarende fartøygrupper i sør, sine inntekter fra ringnotfiske etter lodde og fra fiske på bankene. Også her økte loddefiskets betydning i 1970, mens fisket etter sild og makrell i Nordsjøen avtok.

De nord-norske båtene i de tre laveste størrelsesgrupper hentet i 1970 størstedelen av sine inntekter i de torskefiskerierne som fant sted i nære kystfarvann i landsdelen. Sammenligningen viser at relativt sett ga disse fiskerierne et enda større bidrag til gruppens samlede driftsinntekter i 1970 enn i 1969, noe som også var tilfellet for seifiske og fiske med reketrål.

Tabell 2. FARTØYENES PROSENTVISE ALDERSFORDELING I UTVALG OG MASSE 1970.

Fartøyenes opprinnelige byggeår:	Fartøyer i størrelsen									
	40—49,9 fot		50—59,9 fot		60—79,9 fot		80—99,9 fot		100 fot og over	
	Utvalg	Masse	Utvalg	Masse	Utvalg	Masse	Utvalg	Masse	Utvalg	Masse
Uoppgitt	—	2	1	1	—	—	—	—	—	—
Før 1900	—	1	1	1	—	3	2	4	—	1
1900—1919	6	22	9	25	4	10	—	10	6	7
1920—1939	16	33	7	20	7	13	—	4	17	16
1940—1959	31	29	45	40	65	55	55	56	56	45
1960—1970	47	13	37	13	24	19	43	26	21	31
Sum.....	100	100	100	100	100	100	100	100	100	100

Tabell 3. FARTØYENES VIRKSOMHET I 1970. Sysselsetting og driftsinntekt på de ulike fiskerier.

Fiskerier	Sør-Norge																		Nord-Norge															
	Gr. I			Gr. II			Gr. III			Gr. IV			Gr. V			Gr. VI			Gr. I			Gr. II			Gr. III			Gr. IV			Gr. V			
	40-49,9 fot			50-59,9 fot			60-79,9 fot			80-99,9 fot			100-119,9 fot			120 fot og over			40-49,9 fot			50-59,9 fot			60-79,9 fot			80-99,9 fot			100-119,9 fot			
	Fartøyer	Mannsuveverk	Driftsinntekt	Fartøyer	Mannsuveverk	Driftsinntekt	Fartøyer	Mannsuveverk	Driftsinntekt	Fartøyer	Mannsuveverk	Driftsinntekt	Fartøyer	Mannsuveverk	Driftsinntekt	Fartøyer	Mannsuveverk	Driftsinntekt	Fartøyer	Mannsuveverk	Driftsinntekt	Fartøyer	Mannsuveverk	Driftsinntekt	Fartøyer	Mannsuveverk	Driftsinntekt	Fartøyer	Mannsuveverk	Driftsinntekt	Fartøyer	Mannsuveverk	Driftsinntekt	
Ant.	%	%	Ant.	%	%	Ant.	%	%	Ant.	%	%	Ant.	%	%	Ant.	%	%	Ant.	%	%	Ant.	%	%	Ant.	%	%	Ant.	%	%	Ant.	%	%		
1. Vintersildfiske ¹	—	—	—	2	1	0	3	1	5	5	6	5	7	6	7	4	5	—	—	—	—	—	—	—	—	—	—	—	—	—	—	—		
2. Fiske etter sild og makrell med ringnot ² ..	5	2	1	—	—	—	7	3	1	6	23	30	12	43	47	19	27	40	—	—	—	—	—	—	—	—	—	—	—	—	—	—		
2a. Fiske etter industrifisk med bunntål ³ ...	10	10	12	15	31	38	22	25	26	5	9	4	5	9	8	1	0	0	—	—	—	—	—	—	—	—	—	—	—	—	—	—		
3. Feit- og småsildfiske ⁴	4	1	1	4	9	6	1	1	0	1	2	0	—	—	—	—	—	—	1	0	0	2	0	1	4	4	3	7	6	2	3	5	2	
4. Islandssildfiske.....	—	—	—	—	—	—	—	—	—	—	—	—	—	—	—	—	—	—	—	—	—	—	—	—	—	—	—	—	—	—	—	—		
5. Loddefiske ⁵	—	—	—	—	—	—	2	1	2	6	8	13	8	14	22	16	11	17	—	—	—	5	3	5	9	10	12	13	17	21	12	54	69	
6. Fiske etter polartorsk ⁶	—	—	—	—	—	—	—	—	—	—	—	—	—	—	—	—	—	—	—	—	—	—	—	—	—	—	—	—	—	—	—	—		
7. Brislingfiske	6	10	9	2	3	1	7	11	6	—	—	—	—	—	—	—	—	—	—	—	—	—	—	—	—	—	—	—	—	—	—	—		
8. Vintertorskfiske i Finnmark ⁷	—	—	—	—	—	—	—	—	—	—	—	—	—	—	—	—	—	—	—	—	—	—	—	—	—	—	—	—	—	—	—	—		
9. Vårtorskfiske i Finnmark ⁸	1	1	1	—	—	—	1	1	1	—	—	—	—	—	—	—	—	—	44	10	12	6	4	5	9	7	6	1	1	1	—	—	—	
10. Lofotfiske ⁹	7	3	3	1	1	2	2	1	1	—	—	—	—	—	—	—	—	—	37	8	7	10	6	7	8	7	8	3	2	2	—	—	—	
11. Annet torske- og skreifiske i Nord-Norge..	1	0	0	—	—	—	—	—	—	—	—	—	—	—	—	—	—	—	35	15	15	9	9	8	1	1	1	—	—	—	—	—	—	—
12. Torske- og skreifiske i Sør-Norge ¹⁰	6	4	2	4	3	4	—	—	—	—	—	—	1	1	0	—	—	—	53	19	22	27	25	30	14	20	21	2	3	3	—	—	—	—
13. Seifiske ¹¹	3	1	0	3	7	5	16	19	22	3	5	3	1	1	1	—	—	—	23	8	8	19	22	20	14	22	22	4	4	3	—	—	—	—
14. Hysefiske.....	—	—	—	—	—	—	—	—	—	—	—	—	—	—	—	—	—	—	17	9	9	2	2	2	—	—	—	—	—	—	—	—	—	
15. Pigghåfiske	—	—	—	—	—	—	6	5	3	4	19	15	4	8	5	1	2	1	—	—	—	—	—	—	—	—	—	—	—	—	—	—		
16. Blåkveitefiske	—	—	—	—	—	—	—	—	—	—	—	—	1	1	0	2	5	3	5	4	2	1	1	1	8	19	21	5	8	8	—	—		
17. Makrellfiske ¹²	25	11	15	11	11	13	3	1	1	—	—	—	—	—	—	—	—	—	—	—	—	1	1	0	—	—	—	—	—	—	—	—		
18. Laksefiske.....	10	4	6	2	1	1	1	3	3	1	1	—	—	—	—	—	—	—	9	2	2	6	3	1	3	1	0	3	0	0	1	1	0	
19. Bankfiske med line i Nord-Norge ¹³	—	—	—	—	—	—	—	—	—	—	—	—	—	—	—	—	—	—	—	—	—	2	2	2	3	2	1	13	40	41	1	3	3	
20. Bankfiske med line i Sogn og Fjordane/ Møre og Romsdal ¹⁴	4	2	3	—	—	—	8	16	22	5	17	16	3	10	7	—	—	—	—	—	—	—	—	—	—	—	—	—	—	—	—	—		
21. Line- og garnfiske ved Vest-Grønland, Labrador og New-Foundland	—	—	—	—	—	—	—	—	—	—	—	—	1	2	2	14	50	33	—	—	—	—	—	—	—	—	—	—	—	—	—	—		
22. Fisketråling i Nord-Norge ¹⁵	—	—	—	—	—	—	3	4	5	—	—	—	1	1	1	—	—	—	—	—	—	1	4	4	1	2	2	10	18	18	3	21	13	
23. Rekefiske i Nord-Norge	—	—	—	—	—	—	—	—	—	—	—	—	—	—	—	—	—	—	37	14	14	8	7	7	4	3	2	1	0	0	1	3	4	
24. Rekefiske i Sør-Norge ¹⁶	35	32	30	12	16	14	2	1	1	—	—	—	—	—	—	—	—	—	—	—	—	—	—	—	—	—	—	—	—	—	—	—		
25. Fiske med Snurrevad ¹⁷	9	13	10	4	10	11	—	—	—	—	—	—	—	—	—	—	—	—	18	9	8	6	7	4	—	—	—	—	—	—	—	—	—	—
26. Småkval- og brugdefangst	2	2	1	3	4	3	7	6	4	3	6	6	1	2	1	1	1	1	4	2	1	1	1	0	1	1	0	1	1	1	—	—	—	
27. Selfangst.....	—	—	—	—	—	—	—	—	—	—	—	—	—	—	—	—	—	—	—	—	—	—	—	—	—	—	—	—	—	—	—	—	—	
28. Fraktfart.....	1	0	0	—	—	—	2	0	0	—	—	—	—	—	—	—	—	—	—	—	—	1	1	1	—	—	—	—	—	—	—	—	—	
30. Kveitefiske	—	—	—	—	—	—	—	—	—	1	5	7	—	—	—	—	—	—	3	0	0	1	0	0	—	—	—	—	—	—	—	—	—	
29. Annet fiske	16	4	6	2	3	2	1	1	1	—	—	—	1	1	0	—	—	—	1	0	0	3	2	2	1	1	1	—	—	—	—	—	—	
Sum	100	100	100	100	100	100	100	100	100	100	100	100	100	100	100	100	100	100	100	100	100	100	100	100	100	100	100	100	100	100	100	100		

¹ Stor- og vårsildfiske. ² Også ved Shetland. ³ Øyepål, tobis. ⁴ Inkl. forfangstsild. ⁵ Ringnot og flytetral. ⁶ Ringnot og flytetral. ⁷ Jan.—mars. ⁸ April—juni. ⁹ Skreifiske på Lofotens innerside jan.—april. ¹⁰ Fra og med Nord-Trøndelag, også inkl. bunntål. ¹¹ Også inkl. bunntål etter sei i Møre og Romsdal. ¹² Unntatt ringnot. ¹³ Egning ombord. Barentshavet ved Bjørnøya og ved Spitsbergen. ¹⁴ Rundfisk vesentlig brosme og lange på Storegga, ved Færøyene, Hebridene, Rockall og Irland. ¹⁵ Bunntål/flytetral etter torsk o.l. ¹⁶ Fra og med Nord-Trøndelag. ¹⁷ Rundfisktrål.

Tabell 4. FANGSTVERDI FORDELT PÅ ULIKE HOVEDGRUPPER AV FISKERIER 1970. PROSENTTALL.

	Sør-Norge						Nord-Norge				
	Fartøygruppe						I	II	III	IV	V
	I	II	III	IV	V	VI					
Sildefiskeriene (ikke trål) ¹	2	8	4	49	74	62	0	6	10	23	78
Lofotfiske, vinter- og vårfiske i Finnmark og annet skreifiske (ikke trål)	6	6	2	—	—	—	56	50	36	6	—
Sei-, størje- og bankfiske	3	5	44	19	9	2	8	23	23	53	3
Trålfiske (alt trålfiske ekskl. snurrevad)	42	52	32	4	9	0	14	11	9	17	17
Fiske på fjerne farvann (ikke sild)	—	—	—	15	7	35	—	—	—	—	—
Andre fiskerier og fraktfart	47	29	18	13	1	1	22	10	22	1	2
Sum	100	100	100	100	100	100	100	100	100	100	100

¹ Omfatter også loddefiske og ringnotfiske etter makrell.

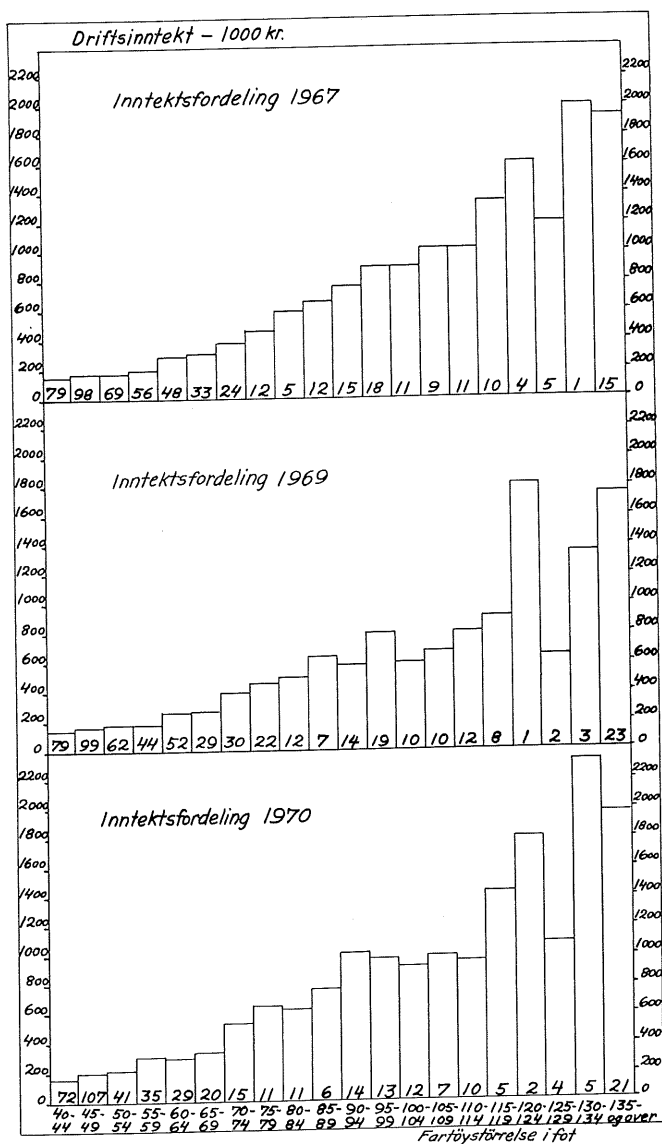


Fig. 1. Gjennomsnittlig driftsinntekt for fartøyer i de enkelte femfotsgrupper 1967—69—70. Tallene i søylene angir antall fartøyer i gruppen.

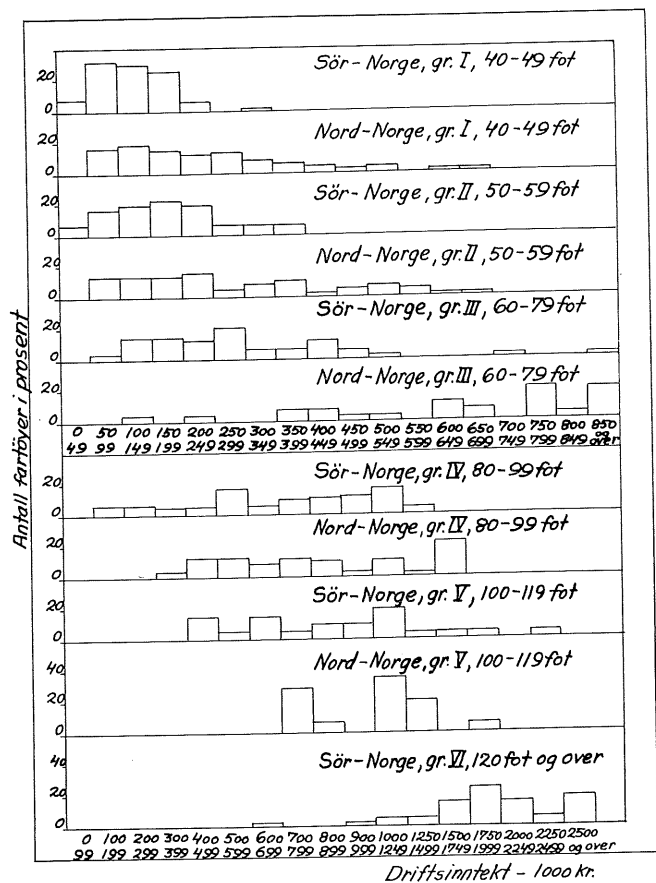


Fig. 2. Inntektsfordeling for fartøyer i ulike størrelsesgrupper 1970.

Tabell 5 viser i relative tall hvor mange fartøyer som innen hver størrelsesgruppe har deltatt i ett eller flere fiskerier. Mønsteret er hverken for hele flåten eller for de enkelte størrelsesgruppene særlig endret fra 1969. I Sør-Norge deltok tyngden av de minste båtene bare i ett fiskeri, mens båter av samme størrelse i Nord-Norge for en stor del deltok i to

Tabell 5. FARTØYENE PROSENTVIS FORDELT ETTER ANTALL FISKERIER SOM HAR VÆRT DREVET 1970.

	Sør-Norge						Nord-Norge					Alle grp.
	Fartøygruppe											
	I	II	III	IV	V	VI	I	II	III	IV	V	
	prosent											
Bare ett fiskeri	46	42	43	17	15	28	29	17	4	12	29	29
To fiskerier	15	36	35	44	60	53	18	17	21	38	50	28
Tre fiskerier	24	19	18	39	15	19	30	38	29	38	21	26
Fire fiskerier	9	—	2	—	10	—	17	25	33	—	—	13
Mer enn fire fiskerier	6	3	2	—	—	—	6	3	13	—	—	4
Sum	100	100	100	100	100	100	100	100	100	100	100	100

Tabell 6. FARTØYENE FORDELT ETTER STØRRELSE.
GJENNOMSNITTLIG DRIFTSINNTÉKT PR. FARTØY 1967, 1969 og 1970.

Fartøystørrelse, fot	1967		1969		1970	
	Ant. fartøyer	Dr.-inntekt pr. fartøy 1000 kr.	Ant. fartøyer	Dr.-inntekt pr. fartøy 1000 kr.	Ant. fartøyer	Dr.-inntekt pr. fartøy 1000 kr.
40—44	79	142	79	143	72	172
45—49	98	166	99	165	107	202
50—54	69	175	62	194	41	216
55—59	56	192	44	195	35	313
60—64	48	286	52	277	29	303
65—69	33	302	29	283	20	353
70—74	24	381	30	401	15	545
75—79	12	466	22	472	11	659
80—84	5	600	12	512	11	639
85—89	12	673	7	645	6	775
90—94	15	767	14	586	14	1 018
95—99	18	897	19	809	13	979
100—104	11	906	10	601	12	930
105—109	9	1 050	10	672	7	1 002
110—114	11	1 059	12	811	10	968
115—119	10	1 359	8	907	5	1 437
120—124	4	1 649	1	1 822	2	1 808
125—129	5	1 212	2	630	4	1 090
130—134	1	2 022	3	1 351	5	2 339
135 og over	15	1 939	23	1 754	21	1 978

eller flere fiskerier. De største båtene i begge landsdeler deltok vanligvis i to fiskerier, ringnotfiske etter lodde i Barentshavet (og på kysten av Finnmark) og etter sild og makrell i Nordsjøen.

DRIFTSINNTÉKTER

I tabell 8, punkt 1, er gjengitt driftsinntekter pr. år regnet i gjennomsnitt pr. fartøy i de ulike grupper.

Størrelsen DRIFTSINNTÉKTER I ALT omfatter inntekter fra fiske (eksklusiv avgift til salgslag), og i tillegg også de fraktinntekter som er opptjent i løpet av driftsåret. Inntekt som renteinntekt, gevinst (eventuelt tap) ved salg av produksjonsmidler o.l. er derimot ikke tatt med under driftsinntekten.

Driftsinntektene inkluderer tilskottsmidler (pris-

subsidier). Det forelå ikke så detaljerte data for hvert fartøy at en kunne foreta lønnsomhetsberegninger eksklusiv pristilskottene.

I figur 1 (sml. tabell 6) er det gitt en grafisk fremstilling av gjennomsnittsinntekten for hver femfots gruppe i hvert av årene 1967, 1969 og 1970.

Inntektsspredningen er fremstilt i figur 2 (sml. tabell 7). Langs den vannrette akse er avsatt driftsinntekt pr. fartøy i tusen kroner. Den loddrette akse viser hvor stor del av fartøyene som hadde inntekter innenfor de inntektstrinn som er angitt på den vannrette akse.

Av figuren fremgår det at det er en betydelig inntektsspredning innenfor alle fartøygrupper, spesielt stor er inntektsspredningen av gruppe III og i

Tabell 7. FARTØYENE PROSENTVIS FORDELTE ETTER STØRRELSE OG DRIFTSINNTÉKT 1970.

Driftsinntekt 1000 kr.	Sør-norske fartøyer						Nord-norske fartøyer				
	Gr. I	Gr. II	Gr. III	Gr. IV	Gr. V	Gr. VI	Gr. I	Gr. II	Gr. III	Gr. IV	Gr. V
0— 49	7	6	—	—	—	—	1	—	—	—	—
50— 99	32	16	4	—	—	—	16	13	—	—	—
100— 149	29	19	14	—	—	—	18	13	4	—	—
150— 199	25	22	14	6	—	—	14	13	—	—	—
200— 249	6	19	12	6	—	—	12	15	4	—	—
250— 299	—	6	20	—	—	—	13	5	—	—	—
300— 349	1	6	6	—	—	—	8	8	—	—	—
350— 399	—	6	6	5	—	—	6	10	8	4	—
400— 449	—	—	12	—	5	—	4	2	8	4	—
450— 499	—	—	6	5	10	—	2	5	4	8	—
500— 549	—	—	2	11	5	—	4	7	4	4	—
550— 599	—	—	—	6	—	—	—	5	—	8	—
600— 649	—	—	—	—	5	—	1	2	13	4	—
650— 699	—	—	—	6	10	3	1	2	8	4	—
700— 749	—	—	2	5	—	—	—	—	—	4	29
750— 799	—	—	—	5	5	—	—	—	21	8	—
800— 849	—	—	—	5	5	—	—	—	5	11	—
850— 899	—	—	—	6	5	—	—	—	5	—	7
900— 949	—	—	1	6	10	3	—	—	4	—	—
950— 999	—	—	1	6	—	—	—	—	4	4	—
1.000—1.249	—	—	—	17	20	6	—	—	8	11	36
1.250—1.499	—	—	—	5	5	6	—	—	—	3	21
1.500—1.749	—	—	—	—	5	16	—	—	—	23	—
1.750—1.999	—	—	—	—	5	25	—	—	—	—	7
2.000—2.249	—	—	—	—	—	16	—	—	—	—	—
2.250—2.499	—	—	—	—	5	6	—	—	—	—	—
2.500 og over ...	—	—	—	—	—	19	—	—	—	—	—
	100	100	100	100	100	100	100	100	100	100	100

gruppe I og II i Nord-Norge. Den minste spredningen finner en i de laveste gruppene i Sør-Norge. Det bildet som figur 2 tegner er ikke vesentlig forskjellig fra det en kunne registrere i 1969.

Mengdeutbyttet av alt norsk sjøfiske var i 1970 det nest høyeste en har hatt, om lag 450 000 tonn høyere enn i 1969. Den vesentlige stigning faller i tabell 9 innenfor produktgruppene «annet», og skyldes de gode loddefiskeriene i 1970. Men også silde- og torskefiskeriene ga økte landinger.

Verdiutbyttet var i 1970 det høyeste en har registrert. Det gode resultatet skyldes i vesentlig grad prisoppgangen på de fleste viktige produkter i 1970. Mens kvantumsstigningen fra 1969 til 1970 totalt sett er 21 prosent, er verdiøkningen 28 prosent. Den største relative verdiøkning faller på silde- og torskefiskeriene.

På bakgrunn av den verdioppgang en har kunnet konstatere for sjøproduktene fra 1969 til 1970, er det ikke uventet å kunne registrere en økning i driftsinntekter for samtlige fartøygrupper (tabell 8). Denne økningen er betydelig for alle grupper, men er også ujevn. Den største relative økningen fikk

en i gruppe V, Sør-Norge, med 76 prosent, den minste i gruppe III, Sør-Norge, med 9 prosent.

I 1970 som i 1969 var driftsinntekten for sammenlignbare fartøystørrelser høyere i Nord-Norge enn i Sør-Norge. Som en følge av at enkelte fartøygrupper har øket sin driftsinntekt sterkere enn andre, har også forholdet mellom de nord- og sør-norske båtenes driftsinntekt i sammenlignbare fartøystørrelser endret seg. I enkelte grupper har de sør-norske båtene fra 1969 til 1970 kuttet ned det inntektsovertaket de nord-norske båtene hadde, i andre grupper er avstanden blitt større. Driftsinntektene økte med stigende fartøystørrelse både i Sør- og Nord-Norge.

Mannskapets andel av driftsinntektene varierte fra 40 prosent til 56 prosent. Størst andel hadde mannskapet på de minste fartøyene, minst på de største. Dessuten fikk de sør-norske fiskerne en større del av driftsinntektene enn de nord-norske i alle grupper med unntak av gruppe IV. I tillegg til ren mannskapspart som fremgår av tabell 8, punkt 1 a, får mannskapet også i de fleste grupper andel i redskapspart som følge av at fiskerne eier en del av redskapen. Mannskapets andel av redskapspart er

Tabell 8. DRIFTSRESULTATER 1970. GJENNOMSNIITT PR. FARTØY.

	Sør-Norge						Nord-Norge				
	Gr. I	Gr. II	Gr. III	Gr. IV	Gr. V	Gr. VI	Gr. I	Gr. II	Gr. III	Gr. IV	Gr. V
	40— 49,9 fot	50— 59,9 fot	60— 79,9 fot	80— 99,9 fot	100— 119,9 fot	120 fot og over	40— 49,9 fot	50— 59,9 fot	60— 79,9 fot	80— 99,9 fot	100— 119,9 fot
	kroner										
1. Driftsinntekter i alt	126 800	173 500	302 700	752 900	990 500	1912 700	227 900	338 800	657 000	965 500	1088 400
a. Mannskap	71 000	88 900	150 800	339 500	420 000	782 400	107 800	151 700	302 200	441 500	435 200
b. Redskaper	24 100	32 700	53 900	126 600	570 500	1130 300	39 100	66 000	126 200	163 700	653 200
c. Fartøy	31 700	51 900	98 000	286 800			81 000	121 100	228 600	360 300	
2. Fartøyets sesongkostnader i alt	10 700	18 400	37 600	87 500	109 300	265 700	36 700	49 100	96 500	122 800	102 800
Drivstoffer	7 900	13 900	21 500	39 600	59 000	122 800	8 900	14 200	32 100	57 000	69 700
Agn	500	—	5 500	20 200	11 000	41 400	7 400	6 400	16 000	33 500	1 500
Is, salt, emballasje	300	600	1 500	2 200	3 900	25 100	900	600	1 900	600	2 300
Leid arbeidshjelp	200	500	400	600	2 300	7 100	13 800	18 700	30 200	6 300	1 600
Telefon, havneavg. etc.	300	600	2 200	10 000	14 900	28 500	900	2 700	4 600	10 200	8 600
Meklergebyr, salgsutgifter ..	—	—	—	—	—	—	—	—	—	—	—
Diverse assuranse	200	500	1 900	3 400	6 400	18 500	300	800	2 300	3 600	5 800
Annet og uspesifisert	1 300	2 300	4 600	11 500	11 800	22 300	4 500	5 700	9 400	11 600	13 300
3. Fartøyets årskostnader i alt	22 400	39 300	74 900	156 400	285 100	544 200	34 100	67 600	118 600	212 500	272 600
Assurans	2 200	3 900	8 000	19 000	27 700	56 500	3 600	6 100	13 500	22 000	34 300
Vedlikehold	9 000	16 100	34 100	64 900	119 800	223 100	14 600	27 500	53 700	77 400	128 500
Avskrivning, bokførte	10 900	18 900	30 000	61 900	125 100	242 400	15 400	32 600	46 000	103 900	93 700
Sosiale utgifter	0	—	200	7 400	7 500	12 500	0	300	400	5 500	6 100
Annet og uspesifisert	300	400	2 600	3 200	5 000	9 700	500	1 100	5 000	3 700	10 000
4. Fartøyets driftsoverskott (1c÷2÷3)	÷ 1 400	÷ 5 800	÷ 14 500	10 200	4 400	13 500
5. Netto redskapsinntekt som tilfalt rederiet	6 700	8 500	12 400	48 000	10 400	23 400
6. Rederiets driftsoverskott (4+5)	5 300	2 700	÷ 2 100	79 000	2 000	87 000	15 000	14 800	36 900	57 700	88 300
7. Fiskerlott pr. år	25 600	25 600	26 600	35 100	36 300	44 700	24 460	27 000	34 200	37 340	34 780
8. Fiskerlott pr. uke	492	492	512	675	698	860	470	519	658	718	669
Fartøyets driftstid i alt, dager	294	281	285	258	267	280	274	254	257	257	224
Fartøyets størrelse, fot	45	55	67	90	104	144	45	55	69	91	109
Maskinstyrke, HK	114	163	229	351	480	899	107	165	264	389	476
Gj.sn. antall mann	3,2	3,9	5,8	8,7	9,8	15,3	5,0	6,4	9,4	11,8	10,9
Fartøyets alder fra opprinnelige byggeår	21	22	21	16	28	20	16	19	12	10	14
Fartøyets alder fra siste ombyggingsår	22	18	13	10	14	7	19	18	10	11	6
Antall fartøyer som er med i undersøkelsen	67	36	51	18	20	32	112	40	24	26	14

Tabell 9. MENGDE- OG VERDIUTBYTTE AV ALT NORSK SJØFISKE 1961—1970.

År	Sild og brisling		Torsk med biprodukter		Annet		I alt	
	1000 tonn	Mill. kr.	1000 tonn	Mill. kr.	1000 tonn	Mill. kr.	1000 tonn	Mill. kr.
1961	555	169	259	233	508	284	1 322	686
1962	570	187	213	195	341	284	1 124	666
1963	527	169	203	203	460	328	1 190	700
1964	746	228	169	192	499	378	1 414	798
1965	1 089	366	200	252	790	490	2 079	1 108
1966	1 199	419	211	275	1 246	643	2 656	1 337
1967	1 228	303	222	282	1 586	603	3 037	1 188
1968	714	186	274	337	1 916	541	2 607	1 063
1969	206	88	309	358	1 719	654	2 234	1 100
1970 *.....	366	188	323	414	2 007	801	2 696	1 403

* Foreløpige tall.

størst i de tre laveste fartøygrupper i Nord-Norge. På fartøyer av tilsvarende størrelse i Sør-Norge og på de største fartøyer i begge landsdeler mottok mannskapet bare en ubetydelig del av redskapspart i 1970. Dette har sammenheng med driftsform og valg av redskapstype. Den relative andel av driftsinntektene som gikk til mannskapet i 1970 har ikke endret seg merkbart fra det som var forholdet i 1969.

På fartøyer over 80 fot var det nesten utelukkende rederiet som eide redskapen, og rederiet fikk en felles redskaps- og fartøypart. I tabell 8 er derfor redskapspart og fartøypart gjengitt i én sum for disse fartøyers vedkommende (gruppene IV—VI).

Den delen av driftsinntektene som går henholdsvis til mannskap, redskap og fartøy varierer som vist fra gruppe til gruppe. Faktorer som kan påvirke og bestemme de gjennomsnittlige fordelingsprosentene er, blant annet, ulikheter i mannskapsstyrke, redskaps-sammensetning og fartøystørrelse.

KOSTNADER

En hel del av innsatsfaktorene i driften anses av mannskap og rederi å være innsatt i fellesskap, og gir således opphav til de såkalte felleskostnader. Disse kostnadene blir trukket fra den samlede fangst-inntekt. En står da tilbake med den delen av fangst-inntekten som skal fordeles på mannskap, redskap og fartøy etter avtalte fordelingsnøkler. Dette er den såkalte delingsfangst.

Det er noe forskjell på hvilke kostnader som anses som felles i de forskjellige fiskeriene. For å få tall som er sammenlignbare fartøyene imellom, har det i tabell 8 vært nødvendig å foreta overføringer. Felleskostnader som vedrører fartøyets drift er belastet fartøyparten, mens felleskostnader oppstått ved bruk av redskapen, er belastet redskapsparten. Til gjengjeld har fartøyet og redskapen fått seg tillagt en tilsvarende del av bruttofngst. Kostnader som stam-

mer fra fellesforbruk av proviant og fra hyrer, som også anses å skulle dekkes i fellesskap er ført til inntekt for mannskapet.

Etter den omregning som er nyttet vil bruttopartene til fartøy, redskap og mannskap avvike fra de faktiske oppgjør. Driftsoverskottet til fartøy og redskap vil derimot være upåvirket av omregningene. Omregningen har heller ikke innflytelse på de tall for årslotter som oppgis i tabell 8, da disse er basert på delingsfangst ifølge fiskernes egne oppgaver.

I undersøkelsen (tabell 8) er fartøyets kostnader gruppert i to hovedgrupper, SESONG- og ÅRSKOSTNADER. Den første gruppen består av slike kostnader som stort sett kan henføres til den enkelte sesong, eller det enkelte fiske. Den andre gruppen omfatter de øvrige kostnader som påløper i driftsåret, som assurance, vedlikehold og avskrivninger på fartøyet, sosiale utgifter og diverse uspesifiserte kostnader.

Sosiale kostnader er tatt med som årskostnader fordi fartøyeierne ikke spesifiserer dem på de enkelte fiskerier, men fører dem opp i samlet sum for året.

Kostnader som refererer seg til de subsidierte driftsmidler (fiskeredskap og agn) er ført opp netto, dvs. med de beløp fiskerne har betalt.

I sesong- og årskostnadene er rederiets kostnader ved de faste hyrer og ekstralotter ikke tatt med, da disse allerede i punkt 1 c er trukket ut fra fartøy-inntektene og i stedet inntektsført under mannskapets inntekter (punkt 1 a).

Redskapskostnadene er ikke kommet med i tabell 8 fordi en mangler fullgode regnskapstall for hele redskapsinnsatsen til belysning av disse kostnadene. Renter av kapitalinnsatsen inngår heller ikke blant kostnadene.

På samme måte som en fant for driftsinntekten økte driftskostnadene med stigende fartøystørrelse. De nordnorske fartøyer hadde i alle gruppene, med

Tabell 10. FARTØYENE PROSENTVIS FORDELTE ETTER STØRRELSEN AV FARTØYETS NETTOINNTJEKT.¹
GJENNOMSNIITTLIGE AVSKRIVNINGER PÅ FARTØY, GJELDSRENTER OG NETTO REDSKAPSINNTJEKT I DE
ULIKE GRUPPER 1970.

	Sør-Norge						Nord-Norge				
	Gr. I	Gr. II	Gr. III	Gr. IV	Gr. V	Gr. VI	Gr. I	Gr. II	Gr. III	Gr. IV	Gr. V
<i>Nettoinntekt</i> ¹	prosent										
Under ÷ 80.000	—	—	—	—	—	—	—	—	—	—	—
÷ 79.999 ÷ 40.000	—	—	2	—	—	—	—	—	—	4	—
÷ 39.999— 0	13	6	19	—	10	3	12	13	12	4	—
0— 39.999	84	33	57	16	15	3	66	60	17	8	7
40.000— 79.999	3	39	20	33	20	10	20	18	42	23	15
80.000— 119.999	—	8	2	16	25	16	2	7	17	23	29
120.000— 159.999	—	8	—	6	10	—	—	2	8	8	7
160.000— 199.999	—	6	—	17	5	10	—	—	4	4	7
200.000— 239.999	—	—	—	6	5	9	—	—	—	—	7
240.000— 279.999	—	—	—	—	5	6	—	—	—	15	14
280.000— 319.999	—	—	—	6	—	16	—	—	—	11	7
320.000— 359.999	—	—	—	—	—	9	—	—	—	—	—
360.000— 399.999	—	—	—	—	—	—	—	—	—	—	—
400.000— 439.999	—	—	—	—	5	6	—	—	—	—	—
440.000— 479.999	—	—	—	—	—	6	—	—	—	—	7
480.000— 519.999	—	—	—	—	—	—	—	—	—	—	—
520.000 og over	—	—	—	—	—	6	—	—	—	—	—
	100	100	100	100	100	100	100	100	100	100	100
<i>Gjennomsnitt pr. fartøy:</i>	1000 kr.										
1. Avskrivning	10,9	18,9	30,0	61,9	125,1	242,4	15,4	32,6	46,0	103,9	93,7
2. Gjeldsrenter	2,0	4,0	6,4	17,4	26,5	67,9	3,5	6,1	12,1	27,5	25,7
3. Netto redskapsinnt. .	6,7	8,5	12,4	36,1	39,0	101,8	4,8	10,4	23,4	32,7	27,7
4. Nettovirkning (3. ÷ 1. ÷ 2.)	÷ 6,2	÷ 14,4	÷ 24,0	÷ 43,2	÷ 112,6	÷ 208,5	÷ 14,1	÷ 28,3	÷ 34,7	÷ 98,7	÷ 91,7

¹ Før avskrivninger og gjeldsrenter er trukket fra og eksklusive nettoinntekt av redskap.

unntak av gruppe V, større driftskostnader — såvel sesong- som årskostnader — enn de tilsvarende sørnorske.

For de fleste fartøysgrupper er kostnader ved forbruk av drivstoff den største posten, unntatt for nordnorske fartøyer i gruppe I og II, der kostnadene ved leid arbeidshjelp er de største. Agnkostnadene var, med unntak for gruppe V, høyere for de nordnorske fartøyer enn for de sørnorske, noe som skyldes at de nordnorske fartøyer i større utstrekning driver linefiske.

Av årskostnadene er vedlikehold, avskrivning og assurance de største postene.

Også i 1970 har en uten korreksjoner brukt de vedlikeholdstall som fartøyeierne selv oppga i sitt årsregnskap. For et og annet fartøy kan dette innebære at en er kommet til å ta med under vedlikehold beløp som er brukt til forbedring av fartøyet, og som derfor burde ha vært aktivert som en forøkelse av fartøyet verdi, og blitt gjenstand for årlige avskrivninger.

De avskrivningsbeløp som er regnet med i undersøkelsen er fremkommet som et gjennomsnitt av de avskrivningsbeløp fartøyeierne har oppgitt. For de

fartøyer som ikke har oppgitt avskrivninger, er det regnet med avskrivninger svarende til gjennomsnittet for de som har oppgitt avskrivningstall innen gruppen.

Posten assurance under årskostnadene omfatter assurance av fartøyet. Andre assuranceformer, som assurance av fangst og mannskapseffekter, ansvarsforsikring m.v. er tatt med under sesongkostnadene. Assurance av redskaper, herunder slepebåter og lett-båter, er det naturlig å regne med blant redskapskostnadene.

Fartøyet årskostnader viste stigning i alle grupper fra 1969 til 1970. Relativt sett var stigningen noenlunde ens i gruppene, med unntak av de to største gruppene i Sør-Norge som hadde spesielt sterk økning. Økningen i kostnadene faller i det alt vesentlige innenfor postene vedlikehold og avskrivning. Dette kan skyldes at mange fartøyeiere utsatte en del nødvendig vedlikehold til 1970, idet 1969 var et dårlig driftsår for de flestes vedkommende. På samme måte kan de ha unnlatt å foreta de nødvendige avskrivninger på fartøy og utstyr i 1969, og kompensert disse i 1970-års driftsregnskap.

Sesongkostnadene viser stigning fra 1969 til 1970

Tabell 11. FARTØYENE PROSENTVIS FORDELT ETTER FISKERLOTTENS STØRRELSE I 1970.

Kr.	Sør-Norge						Nord-Norge				
	Gr. I	Gr. II	Gr. III	Gr. IV	Gr. V	Gr. VI	Gr. I	Gr. II	Gr. III	Gr. IV	Gr. V
under 4 000	—	3	—	—	—	—	—	—	—	—	—
4 000—7 999	3	5	2	—	—	—	2	—	—	—	—
8 000—11 999	7	8	8	—	—	—	3	3	—	—	—
12 000—15 999	8	14	16	6	—	—	13	3	8	—	—
16 000—19 999	13	8	4	6	—	—	25	22	—	8	—
20 000—23 999	18	3	20	—	5	3	14	25	8	19	14
24 000—27 999	15	17	12	11	10	3	8	5	8	4	22
28 000—31 999	11	8	7	11	30	6	11	12	21	4	—
32 000—35 999	6	8	8	17	15	15	12	17	13	8	29
36 000—39 999	6	14	7	5	10	13	4	5	9	—	7
40 000—43 999	8	6	6	22	10	13	4	—	21	23	14
44 000—47 999	4	3	4	22	10	13	3	5	—	7	7
48 000—51 999	1	—	—	—	—	6	1	—	4	19	—
52 000—55 999	—	—	6	—	5	9	—	3	8	4	7
56 000 og over	—	3	—	—	5	19	—	—	—	4	—
	100	100	100	100	100	100	100	100	100	100	100

for sju størrelsesgruppers vedkommende, og nedgang for fire. Tre av de fire grupper som har nedgang i sesongkostnadene, dette gjelder gruppe III og IV i Sør-Norge og gruppe V i Nord-Norge, har alle hatt nedgang i driftstiden. Dette kan være årsaken til nedgangenn i drivstoffkostnadene. For gruppe IV i Nord-Norge, den fjerde gruppen med nedgang i sesongkostnadene, skyldes nedgangen i hovedsaken at agnforbruket i gruppen har avtatt, som følge av nedgangen i deltakelsen i bankfisket med line. De fartøyer som økte sesongkostnadene fra 1969 til 1970 har fordelt oppgangen på forskjellige poster. De fleste har forlenget driftstiden og dermed hevet drivstofforbruk og drivstoffkostnader. For grupper som har opprettholdt fisket med line har stigningen i agnkostnadene gitt det største utslaget på sesongkostnadene. Dette gjelder spesielt gruppene IV og V i Sør-Norge. Som nevnt er det i de tre laveste størrelsesgruppene i Nord-Norge posten «leid arbeidshjelp» som har vært årsaken til stigningen i sesongkostnadene. Om dette skyldes større forbruk av leide arbeidstjenester eller en høynet pris på tjenestene, er usikkert. Antar en at forbruket av slike tjenester har sammenheng med størrelsen av den ilandbrakte fangstmengde fra disse fartøyene, og at lønnsnivået for losse- og sløyearbeidere, arbeide med egning etc. følger nivået i det øvrige arbeidsmarked, skulle begge faktorer kunne forklare oppgangen i kostnadene på leide arbeidstjenester.

DRIFTSOVERSKOTT

I tabell 8 forekommer det tre overskottsbegrep. Det første er FARTØYETS DRIFTSOVERSKOTT

(pkt. 4) som er lik det beløp som blir igjen av fartøyparten (1 c) etter at såvel sesongkostnader (2) som årskostnader (3) er trukket fra. (For forklaring av sesong- og årskostnader se under «Kostnader».) Betalte gjeldsrenter er ikke med i kostnadene. Fartøyets driftsoverskott vil fremkomme i de rederiers regnskaper som kan deles opp i et fartøyregnskap og et redskapsregnskap. En slik oppdeling forutsetter enten at redskapen har fått sin egen part, eller at det — der dette ikke er tilfellet — har vært mulig å beregne en særskilt part til redskapen.

Det andre overskottsbegrepet er NETTO REDSKAPSINNTEKT som tilfalt rederiet (5), som er definert som redskapspart minus redskapskostnader på den delen av redskapen som rederiet eier og som inngår i rederiets regnskap. Tallene under punkt 5 refererer seg bare til en del av den samlede redskapsinnsats. Denne redskapsandelen er for øvrig større på de store fartøyene enn på de små, og blant de små fartøyene mindre i Nord-Norge enn i Sør-Norge.

Det tredje overskottsbegrepet er REDERIETS DRIFTSOVERSKOTT (6) som er det beløp som blir igjen av rederiets andel av driftsinntektene når såvel fartøyets kostnader som rederiets redskapskostnader er trukket fra. Dette overskottsbegrepet forutsetter ikke utskillelse av særskilte parter til redskap og fartøy, og kan dermed også regnes ut for de største fartøyene (gruppene IV, V, VI). Rederiets driftsoverskott er den avkastning rederiet oppnår av kapitalinnsatsen.

Overskottets størrelse er i første rekke bestemt av driftsinntektenes og driftskostnadenes størrelse. I tillegg vil eksisterende fordelingsregler og tariffier, som fastsetter vederlaget til henholdsvis arbeid og

Tabell 12. TOTAL LØNNSEVNE 1970. LØNNSEVNE PR. UKEVERK 1967-69-70. GJENNOMSNIITT PR. FARTØY.

	Sør-Norge						Nord-Norge				
	Gr. I 40-49 fot	Gr. II 50-59 fot	Gr. III 60-79 fot	Gr. IV 80-99 fot	Gr. V 100-119 fot	Gr. VI 120 fot og over	Gr. I 40-49 fot	Gr. II 50-59 fot	Gr. III 60-79 fot	Gr. IV 80-99 fot	Gr. V 100-119 fot
1. Driftsinntekter, kr.	126 800	173 500	302 700	752 900	990 500	1912 700	227 900	338 800	657 000	965 500	1088 400
2. Fartøyets totalkost- nader ¹ , kr.	33 100	57 700	112 500	243 900	394 400	809 900	70 800	116 700	215 100	335 300	375 400
3. Redskapens totalkost- nader ¹ , kr.	16 400	23 400	39 400	79 200	149 800	230 600	21 300	28 900	78 800	101 000	185 200
4. Rente, 4 prosent, kr.	3 600	6 300	9 400	28 400	28 500	60 000	5 300	8 900	15 300	28 800	32 200
5. Total lønnsevne, kr.	73 700	86 100	141 400	401 400	417 800	812 200	130 500	184 300	269 000	500 400	495 600
6. Totalt antall mannsukeverk	143	184	281	431	487	751	224	285	483	556	540
7. Lønnsevne pr. ukeverk 1970, kr.	515	468	503	931	858	1 082	583	647	557	900	918
Lønnsevne pr. ukev. 1969, kr. .	329	355	417	322	311	625	456	460	427	473	491
Lønnsevne pr. ukev. 1967, kr. .	388	335	429	533	628	989	420	343	385	474	685

¹ Omfatter sesong- og årskostnader.

kapital, bli bestemmende for rederiets driftsover-skott.

Av rederiets driftsoverskott i tabell 8 (punkt 6) vil en se at alle grupper med unntak av gruppe III Sør-Norge hadde overskott på driften i 1970. I noen grad økte driftsoverskottet med fartøystørrelsen. Selv om de driftsovehskottsbeløp en kan iakttå i tabell 8 ikke dekket den gjennomsnittlige rente på fremmedkapi-talen for enkelte grupper, er driftsresultatet for rederiene langt gunstigere i 1970 en i 1969. De til dels betydelige driftsunderskott rederiene kunne regi-strere i 1969 var i 1970 erstattet med driftsover-skott for alle på én gruppe nær.

De vesentlig høyere fangstinntekter en kunne iakttå for de nord-norske fartøyer gir seg bare i noen grad utslag på rederienes driftsresultat. I tillegg til at rederienes kostnader gjennomgående ligger på et høyere nivå i Nord-Norge enn i Sør-Norge, er be-manningen gjennomgående høyere.

I tabell 10 er fartøyene prosentvis fordelt etter størrelsen av fartøyenes nettoinntekt i 1969, før av-skrivninger og gjeldsrente er trukket fra og eksklusive kapitalinntekt av redskapen.

Grunnen til at det i tabellen ikke er regnet fradrag for avskrivninger er at en del fartøyeiere ikke har ført opp avskrivning i sine regnskapsoppgaver. Det lar seg vanskelig gjøre under den statistiske behand-ling av regnskapsoppgavene å stipulere slike avskriv-ningsbeløp for det enkelte fartøy. En har heller ikke tatt med redskapsinntekt, idet det ikke foreligger så sikre tall for redskapskostnadene i regnskapsopp-gavene at en har funnet det forsvarlig å beregne netto redskapsinntekt for hvert enkelt fartøy. Ellers i undersøkelsen er redskapskostnadene — der slike

forekommer — beregnet summarisk for hver enkel fartøygruppe.

Av tabellen fremgår det at driftsresultatene vari-erer sterkt innen de enkelte grupper. Resultatene var jevnt over bedre i 1970 enn i 1969, blant annet hadde 1970 en gjennomgående mindre relativ andel av fartøyene negativ nettoinntekt enn tilfelle var i 1969.

For å illustrere størrelsesordenen av de poster som ikke er trukket fra i nettoinntekten (gjeldsrente og avskrivninger på fartøy) eller lagt til (netto redskaps-inntekt), har en nederst i tabellen gjengitt gjennem-snittet av disse poster i hver fartøygruppe. En ser at nettovirkningen er negativ for alle grupper. Dette vil føre til at en større relativ andel av fartøyer enn det som er vist i tabell 10, vil få en negativ netto-inntekt.

MANNSKAPETS INNTEKTER

I tabell 8 er det gitt gjennomsnittstall for FISKER-LOTTEN pr. år (punkt 7) og pr. uke (punkt 8). I tekstabellen nedenfor er gjennomsnittstallene for fiskerlotten pr. år i 1970 stilt sammen med de til-svarende tall for 1967 og 1969. Beløpene er avrundet til nærmeste 100 kroner.

Fiskerlotten er definert som den lott fiskeren fikk som arbeidsvederlag for hele årets virksomhet, dvs. når han var med på alle fiskeriene (og fraktestart) som fartøyet deltok i gjennom året.

På samme måte som i 1967 og 1969 finner en i 1970 i hovedtrekkene stigende fiskerlott med far-tøystørrelsen. Økningen med fartøystørrelsen er jev-ner i 1970 enn i 1969. I Sør-Norge var lotten i 1969 i gruppe V 20 prosent høyere enn i gruppe I og i

Gjennomsnittlig fiskerlott pr. år

	1967	1969	1970
<i>Sør-Norge:</i>	kr.	kr.	kr.
Gr. I, 40—49 fot	19 600	18 500	25 600
- II, 50—59 -	19 100	20 100	25 600
- III, 60—79 -	21 700	22 900	26 600
- IV, 80—99 -	26 000	21 900	35 100
- V, 100—119 -	27 800	22 200	36 300
- VI, 120 fot og over . . .	40 000	36 200	44 700
<i>Nord-Norge:</i>			
Gr. I, 40—49 fot	18 900	18 800	24 500
- II, 50—59 -	16 500	21 000	27 000
- III, 60—79 -	21 500	22 300	34 200
- IV, 80—99 -	22 500	25 500	37 300
- V, 100—119 fot	29 000	24 900	34 800

Nord-Norge 32 prosent høyere. De tilsvarende tall for 1970 var henholdsvis 42 og 52 prosent.

Alle fartøygrupper hadde høyere fiskerlott i 1970 enn i 1969. Økningen fra 1969 til 1970 var ujevn fra gruppe til gruppe. Størst var den i gruppe IV og V i Sør-Norge med over 60 prosent. Ellers lå den på over 20 prosent i alle gruppene med unntak av en.

I tabell 11 er det vist hvordan fartøyene fordeler seg prosentvis etter fiskerlottens størrelse. Tabellen viser at det er en betydelig spredning både blant sør- og nord-norske fartøyer innen de enkelte grupper. Spredningen var for enkelte grupper større, for andre mindre enn i 1969. Generelt var det en større relativ andel fartøyer med høye fiskerlotter i 1970 enn i 1969.

Fiskerlott pr. uke er fremkommet ved å dividere årsloten med 52. Da undersøkelsen bare omfatter

helårsdrevne fartøyer har en forutsatt at fiskerne har vært sysselsatt i fiske gjennom hele året, og således vært avskåret fra å ta annet inntektsgivende arbeid. En vil her peke på at fartøyets driftstid, slik den er gitt i tabell 8, ikke omfatter den tid som er medgått til utrustning og avslutning av de enkelte sesonger, ei heller til nødvendig ettersyn og vedlikehold til fartøy og redskap m.v.

I fiskerlotten pr. år og pr. uke er proviantkostnadene ikke trukket fra. Inntekten av mannskapets egne redskaper er ikke inkludert i fiskerlotten.

LØNNSEVNE

I tabell 12 er det gjengitt tall for lønnsevnen i de enkelte fartøygrupper. Begrepet er definert som driftsinntekter minus alle kostnader på fartøy og redskap og kalkulatoriske renter.

Inntekts- og kostnadstallene under punkt 1 og 2 i tabell 12 er hentet fra hovedtabellen (tabell 8), og er omtalt foran.

Redskapens totalkostnader, punkt 3, er beregnet. Beregningene er foretatt summarisk for hver størrelsesgruppe idet redskapskostnadene er regnet ut som en fast prosent av redskapens gjenskaffelsesverdi.

I tabell 12, punkt 4, er det tatt med kalkulatorisk rente. Beløpet er fremkommet ved at en har regnet 4 prosent rente p.a. av hele kapitalinnsatsen (tabell 13).

I alle grupper oppnådde de nordnorske fartøyerne betydelig høyere total lønnsevne enn de sørnorske i 1970. Dette må ses i sammenheng med at de nordnorske fartøyer i større grad enn de sør-norske har drevet fiskerier som karakteriseres med stor mannskapstyrke og stor bruttofangst. Dette fremgår av

Tabell 13. KAPITALINNSATS I 1970. FORRENTNINGSPROSENT. 1967-69-70. GJENNOMSNIITT PR. FARTØY.

	Sør-Norge						Nord-Norge				
	Gr. I 40-49 fot	Gr. II 50-59 fot	Gr. III 60-79 fot	Gr. IV 80-99 fot	Gr. V 100-119 fot	Gr. VI 120 fot og over	Gr. I 40-49 fot	Gr. II 50-59 fot	Gr. III 60-79 fot	Gr. IV 80-99 fot	Gr. V 100-119 fot
1. Fartøy, bokført verdi, 1000 kr.	76	133	179	526	457	992	112	186	291	576	571
2. Redskap, ansl. salgsværdi, 1000 kr.	14	22	34	111	191	310	18	28	72	88	180
3. Div. aktiva, regnskap, 1000 kr.	1	3	22	73	65	199	3	9	20	56	53
4. Sum kap. i 1970, 1000 kr. .	91	158	235	710	713	1 501	133	223	383	720	804
Forrentningsprosent 1970 . . .	7	2	0	11	3	6	21	19	16	8	11
Forrentningsprosent 1969 . . .	÷ 1	1	0 ÷	10 ÷	10 ÷	3	16	10	1 ÷	2 ÷	2
Forrentningsprosent 1967 . . .	5	1	1 ÷	1	1	9	18	9 ÷	1	0	2

tabell 8, postene «Driftsinntekter i alt» og «Gjennomsnittlig antall mann».

Lønnsevne pr. mannsukeverk, tabell 12, punkt 7, er fremkommet ved at «Total lønnsevne», punkt 5, er dividert med «totalt antall mannsukeverk», punkt 6.

Den totale lønnsevnen steg med fartøystørrelse både i 1969 og 1970, men i 1970 steg lønnsevnen totalt mer enn stigningen i antall mannsukeverk, slik at lønnsevnen pr. mannsukeverk steg betydelig med fartøystørrelsen i begge landsdeler. De største fartøyene i Sør-Norge hadde til eksempel mer enn dobbelt så stor lønnsevne pr. mannsukeverk som de minste.

Lønnsevnen pr. mannsukeverk steg i alle grupper betydelig over nivået i 1967 og 1969. Utslagene ble sterkest for de minste gruppene i Sør-Norge. Likevel var det i 1970 som i 1969 slik at nord-norske fartøyer i de tre minste gruppene hadde en høyere lønnsevne pr. mannsukeverk enn de sør-norske i tilsvarende grupper. Dette gjaldt også for gruppe V, mens fartøyene i gruppe IV hadde en lavere gjennomsnittlig lønnsevne pr. mannsukeverk i Nord-Norge enn i Sør-Norge.

Selv om ingen av landsdelene har hatt noe helt klart «overtak» i lønnsevne pr. mannsukeverk — en kan se at dette for de enkelte størrelsesgrupper har skiftet endel mellom landsdelene over de tre årene 1967, 1969 og 1970 — synes et mønster å være at Nord-Norge har hatt de beste resultater for de minste gruppenes vedkommende, mens lønnsevnen pr. mannsukeverk har vært jevnere landsdelene imellom på de største fartøyene.

FORRENTNING

I tabell 13 er gjengitt resultater av beregninger som viser forrentningen av kapitalinnsatsen som gjennomsnitt for de enkelte fartøygrupper i Sør- og Nord-Norge. Forrentningen er definert som summen av fartøyets og redskapens driftsoverskott, nedenfor kalt BEREGNET DRIFTSOVERSKOTT TIL REDERIET, regnet i prosent av den samlede kapitalinnsats.

Beregnet driftsoverskott til rederiet fremkommer ved at en fra de samlede driftsinntekter, trekker fartøyets og redskapens totalkostnader, samt mannskaps-

part, jfr. punkt 1, 2 og 3 i tabell 12, punkt 1 a i tabell 8.

Kapitalinnsatsen omfatter foruten den bokførte verdi av selve fartøyet og rederiets likvide aktiva og andre beholdninger, den totale redskapsbestand som var i bruk på fartøyet. En har regnet med verdien av alle redskaper som ble benyttet av fartøyet, ikke bare de redskaper som ble eid av rederiet. Tilsvarende tar en på inntektssiden med driftsoverskottet (eventuelt driftsunderskott) for hele redskapsmengden.

Ved vurdering av forrentningsprosentene, må en ta hensyn til at de gjelder som gjennomsnittstørrelser for hele kapitalen i de ulike grupper. Eierforholdene er ikke spesifisert, og kapitalen eies ofte av både rederen og fiskeren, noe avhengig av fiskeriets art.

En merker seg at alle fartøystørrelser i 1970, i motsetning til de to foregående år som det i tabell 13 er gitt forrentningsprosjenter for, kunne oppvise positive tall for forrentningen.

De presenterte prosentsetser viser at forrentningen av kapitalen var meget ujevn i begge landsdeler i 1970. I Sør-Norge varierte den fra 0 i gruppe III til 11 prosent i gruppe IV. I Nord-Norge var variasjonsbredden vel så stor, fra 21 prosent i gruppe I til 8 prosent i gruppe II.

Det mønster for forrentningsprosentens størrelse en ser blant de nord-norske fartøyer i 1970, hvor en får de høyeste rentesatser i de minste båtstørrelser, tilsvarende det en kan se både for 1967 og for 1969. Det er en mindre klar tendens for de sør-norske fartøyer, men de mellomstore båtene synes å ha den mest ugunstige kapitalforrentning.

En beregning av den gjennomsnittlige forrentning av den samlede kapital for fartøyer i undersøkelsen ga en rentefot på 8 i 1970, mot tilsvarende minus 1 i 1969 og 3 i 1967.

Forrentningsprosentene i tabell 13 kan bare tas som et tilnærmet uttrykk for det nivå de lå på i de enkelte fartøygrupper for de tre årene tabellen omfatter. Utregningene er ikke basert på regnskapstall alene. En vil i den forbindelse særlig peke på at tallene for kapitalinnsatsen er usikre.

Fortsettes neste nr.

Norges utførsel av sjøprodukter fra 1. januar til 9. desember og uken som endte 9. desember 1972. Tonn.

TOLLSTEDER	Fersk storsild	Fersk vårsild	Fersk sild og brisling ellers 1103	Fersk sild og brisling i alt 11	Fersk laks	Fersk kveite	Fersk rødspette	Fersk hyse	Fersk torsk	Fersk lyr og sei	Fersk lange	Fersk makrell	Fersk makrellstørje	Fersk pigghå	Fersk håbrann	Fersk skate og rokke	Fersk ål	Annen fersk fisk	Fersk fisk i alt	Frossen storsild	Frossen vårsild
	1101	1102	0301. 1103	0301. 1103	1201	1202	1203	1204	1205	1206	1207	1208	1209	1210	1211	1212	1213	1214	12	1301	1302
	Stat. nr. 0301. 151	Stat. nr. 0301. 152	Stat. nr. 0301. 153-159	Stat. nr. 0301. 151-159	Stat. nr. 0301. 110	Stat. nr. 0301. 131	Stat. nr. 0301. 132	Stat. nr. 0301. 142	Stat. nr. 0301. 143	Stat. nr. 0301. 144-145	Stat. nr. 0301. 147	Stat. nr. 0301. 181	Stat. nr. 0301. 182	Stat. nr. 0301. 185	Stat. nr. 0301. 186	Stat. nr. 0301. 187	Stat. nr. 0301. 191	Stat. nr. 0301. 199	Stat. nr. 0301.	Stat. nr. 0301. 351	Stat. nr. 0301. 352
06 Oslo	—	—	1	1	73	15	1	12	12	11	—	—	4	—	—	—	—	12	140	—	—
27 Kristiansand	—	—	1 279	1 279	35	—	1	74	—	3	—	1	—	64	4	17	35	109	1 139	—	—
31 Egersund	—	—	1 453	1 453	—	—	—	—	—	—	—	—	—	—	—	—	30	—	44	—	—
33 Stavanger	—	—	277	277	1	—	3	20	24	1	—	—	—	—	—	—	2	—	2	—	—
35 Kopervik	—	—	—	—	—	—	—	—	—	—	—	—	—	—	—	—	—	—	—	—	—
36 Haugesund	—	—	—	—	—	—	—	69	—	—	—	—	—	182	7	1	—	15	275	—	—
38 Bergen	—	—	608	608	68	1	35	183	859	29	—	—	36	1 611	17	33	67	408	3 415	—	—
39 Florø	—	—	—	—	—	—	—	—	—	—	—	—	—	—	—	—	—	—	—	—	—
40 Ålesund	—	—	438	438	1	14	9	31	496	227	1 898	—	—	38	5	31	1	39	2 789	102	—
41 Molde	—	—	—	—	—	—	—	10	2	—	—	—	—	—	—	—	—	4	4	—	—
42 Kristiansund	—	—	—	—	—	—	—	—	—	—	—	—	—	—	—	—	—	—	—	—	—
43 Trondheim	—	8	19	26	148	167	72	608	589	—	—	—	—	3	—	—	—	35	1 618	—	—
51 Bodø	—	—	143	143	—	15	2	—	1	—	—	—	—	—	—	—	—	—	19	—	—
53 Svolve	—	—	—	—	—	3	93	5	76	—	—	—	—	—	—	—	—	—	176	—	—
55 Tromsø	—	—	53	53	22	3	11	3	25	—	1	—	—	—	—	—	—	7	71	—	—
56 Hammerfest	—	—	—	—	38	6	33	—	2	10	—	—	—	—	—	—	—	—	89	—	—
57 Vadsø	—	—	—	—	—	—	3	—	5	—	—	—	—	—	—	—	—	—	8	—	—
58 Vardø	—	—	—	—	—	—	7	—	—	—	—	—	—	—	—	—	—	—	7	—	—
61 Måløy	—	—	111	111	—	3	5	4	20	—	—	—	—	42	—	2 785	—	13	57	2 928	10
64 Andre	48	101	6 618	6 767	6	12	1	4	2	1	14	2 295	354	68	2	2	245	463	3 469	—	—
I alt	48	108	11 001	11 157	393	239	274	1 024	2 111	282	1 913	3 398	394	4 967	39	152	446	1 421	17 055	113	10
I uken	—	—	115	115	—	9	3	66	6	3	—	19	—	71	—	4	—	14	197	25	—

MERK: På grunn av avrunding av tallene til nærmeste hele tonn vil summen av utførselen over de enkelte tollsteder ikke alltid stemme med tallene for «i alt». Av samme grunn vil summen av utførselen av de spesifiserte vareslag over et tollsted heller ikke alltid stemme med tallene for utførselen i alt av vedkommende varegrupper over tollstedet.

TOLLSTEDER	Frossen sild ellers og brisling 1303	Frossen sild i alt	Rundfrossen laks	Rundfrossen kveite	Rundfrossen makrell	Rundfrossen makrellstørje 1404	Rundfrossen pigghå 1405	Rundfrossen håbrann 1406	Annen rundfrossen fisk 1407	Rundfrossen fisk i alt 14	Fersk el. kjølt filett, hyse 15x1	Fersk el. kjølt filett ellers 15x2	Frossen hysefilet 1601	Frossen torskfilet 1602	Frossen sei-filet 1603	Frossen steinbit-filet 1604	Frossen uer-filet 1605	Frossen sild filett 1606	Frossen filett ellers 1607	Frossen filett i alt 16	Saltet torskfilett i alt 17x1	
	Stat. nr. 0301. 353-359	Stat. nr. 0301. 351-359	Stat. nr. 0301. 210	Stat. nr. 0301. 251	Stat. nr. 0301. 381	Stat. nr. 0301. 382	Stat. nr. 0301. 385	Stat. nr. 0301. 386	Stat. nr. 0301. 389	Stat. nr. 0301.	Stat. nr. 0301. 501	Stat. nr. 0301. 451, 459, 502-599	Stat. nr. 0301. 701	Stat. nr. 0301. 702	Stat. nr. 0301. 703	Stat. nr. 0301. 792	Stat. nr. 0301. 793	Stat. nr. 0301. 750	Stat. nr. 0301.	Stat. nr. 0302.	Stat. nr. 0302. 101-109	
06 Oslo	4	4	47	3	24	—	—	—	14	88	—	6	—	2	3	—	—	—	—	1	7	89
27 Kristiansand	—	—	110	2	1 683	—	4	—	5	1 804	—	3	—	—	—	—	—	—	112	112	98	
31 Egersund	479	479	—	—	356	—	—	—	—	356	—	—	—	—	17	—	—	—	—	53	—	
33 Stavanger	423	423	17	—	76	—	195	6	665	956	—	—	—	—	35	—	—	459	1	495	17	
35 Kopervik	—	—	—	—	97	—	—	—	—	97	—	—	—	—	316	—	—	—	—	316	—	
36 Haugesund	—	—	—	—	518	—	—	—	15	533	—	—	11	524	190	3	27	—	649	1 403	—	
38 Bergen	3 712	3 713	83	2	493	—	327	71	92	1 068	—	17	420	897	30	—	—	209	203	1 759	1 728	
39 Florø	50	50	—	—	—	—	5	—	—	5	—	—	—	—	72	—	—	—	—	72	—	
40 Ålesund	272	374	8	323	204	—	13	134	937	1 619	1	614	1 105	6 893	1 186	—	—	—	151	9 388	13 658	
41 Molde	—	—	—	—	—	—	—	—	1	1	—	—	—	—	—	—	—	—	—	—	—	
42 Kristiansund	251	251	9	—	69	—	—	—	296	374	—	14	318	687	4 751	68	46	—	20	5 889	3 039	
43 Trondheim	22	22	216	35	—	—	—	—	529	780	3	110	2 268	11 473	2 897	80	423	10	2 056	19 206	794	
51 Bodø	—	—	—	1	—	—	—	—	4	4	—	1	40	563	171	14	—	—	15	803	1 406	
53 Svolve	—	—	—	—	—	—	—	—	257	257	—	28	688	5 351	2 770	50	24	—	229	9 111	3 316	
55 Tromsø	95	95	55	2	—	—	—	—	1 438	1 495	1	81	1 066	4 890	3 151	199	216	18	572	10 112	13 998	
56 Hammerfest	—	—	6	—	—	—	—	—	121	127	—	—	1 010	3 445	1 769	104	27	—	39	6 395	1 027	
57 Vadsø	—	—	—	—	—	—	—	—	139	139	—	16	134	349	151	2	—	—	3	639	—	
58 Vardø	—	—	—	—	—	—	—	—	2 328	2 328	—	—	4 152	4 944	3 849	131	18	—	211	13 304	—	
61 Måløy	453	473	1	3	1 913	—	2 765	—	155	4 836	—	13	—	526	1 686	—	2	835	—	3 049	272	
64 Andre	230	230	45	2	1 008	—	5	—	27	1 087	1	34	269	1 687	286	25	20	—	40	2 328	77	
I alt	5 991	6 114	597	372	6 440	—	3 316	209	7 021	17 955	4	937	11 480	42 230	23 331	697	834	1 568	4 303	84 443	39 519	
I uken	251	276	10	13	125	—	24	3	290	464	1	3	296	447	505	2	48	—	108	1 406	522	

TOLLSTEDER	Saltet storsild og vårsild 1801	Saltet banksild 1802	Saltet islandsild 1803	Saltet sild ellers 1804	Saltet sild i alt 18	Annen saltet fisk i alt 19 x 1	Tørrfisk torsk 19 x 2	Tørrfisk sei 19 x 3	Tørrfisk ellers 19 x 4	Klippfisk torsk 19 x 5	Klippfisk lange 19 x 6	Klippfisk ellers 19 x 7	Røykt sild 19 x 8	Hummer 20 x 1	Reker 20 x 2	Selolje 20 x 3	Haitran og høgv. hold. tran, olje 2101	Medisintran 2103	Veterinærtran 2104
	Stat. nr. 0302. 201, 202	Stat. nr. 0302. 205	Stat. nr. 0302. 206	Stat. nr. 0302. 203, 204, 208, 209	Stat. nr. 0302. 201-206, 208	Stat. nr. 0302. 301-303, 309	Stat. nr. 0302. 403-406	Stat. nr. 0302. 407-408	Stat. nr. 0302. 401, 402	Stat. nr. 0302. 503	Stat. nr. 0302. 505	Stat. nr. 0302. 501, 502, 504, 509	Stat. nr. 308.1605 602	Stat. nr. 0303. 100	Stat. nr. 0303. 307, 308.1605, 201, 203	Stat. nr. 1504. 259	Stat. nr. 1504. 603	Stat. nr. 1504. 601	Stat. nr. 1504. 602
06 Oslo	—	—	—	1	1	1	—	—	—	1	—	—	—	3	93	—	47	49	438
27 Kristiansand	—	—	—	88	88	92	—	—	—	38	1	—	—	26	417	—	—	—	—
31 Egersund	—	—	—	—	—	—	—	—	—	—	—	—	—	—	64	—	—	—	—
33 Stavanger	—	66	—	6	71	20	—	—	—	—	—	—	—	—	566	—	—	—	—
35 Kopervik	—	18	—	60	79	92	—	—	—	22	—	—	—	14	—	—	—	—	—
36 Haugesund	—	250	4	684	938	329	—	—	—	—	—	—	—	—	—	—	—	—	—
38 Bergen	—	1 468	—	146	1 614	49	2 453	387	460	204	53	—	2	92	70	183	—	—	4
39 Florø	—	—	—	—	—	—	—	—	—	—	—	—	—	—	—	—	12	638	3 239
40 Ålesund	23	—	—	9	33	55	120	389	166	22 767	4 449	12 061	522	—	—	—	—	—	—
41 Molde	—	82	—	26	108	—	—	—	—	42	18	—	—	—	315	80	43	651	2 865
42 Kristiansund	—	—	—	—	—	—	218	310	203	6 702	1 282	2 983	—	—	—	—	—	—	—
43 Trondheim	—	—	—	937	937	—	831	139	1 216	—	—	—	—	—	21	—	—	—	1 455
51 Bodø	—	—	—	111	111	2	818	—	—	894	—	—	10	1	249	—	—	—	—
53 Svolve	—	—	—	26	26	—	2 996	10	293	—	—	—	—	—	5	—	—	—	—
55 Tromsø	—	—	—	49	49	—	439	116	66	246	85	44	—	—	1 726	—	—	—	591
56 Hammerfest	—	—	—	16	16	—	658	48	58	—	—	—	—	—	—	—	—	—	—
57 Vadse	—	—	—	—	—	—	—	—	—	—	—	—	—	—	89	—	—	—	—
58 Vardø	—	—	—	—	—	—	—	—	—	—	—	—	—	—	5	—	—	—	—
61 Måløy	—	—	—	—	—	—	—	6	68	1 365	239	468	—	—	17	—	—	—	—
64 Andre	—	297	5	430	734	46	165	15	48	64	—	—	1	10	309	3	—	—	91
I alt	24	2 181	10	2 590	4 804	686	8 698	1 421	2 577	32 346	6 127	15 569	614	125	4 113	82	127	1 930	8 092
I uken	—	171	—	334	505	27	319	51	55	344	121	211	5	11	109	—	—	74	253

TOLLSTEDER	Industran, bl. og avf. tran, olje 2105	Tran i alt 21	Sild- og fiske-olje 22 x 1	Hermetisk brisling 2301	Hermetisk småsild 2302	Kippers 2304	Annen sild hermetikk 2305	Melke 2306	Middagshermetikk i herm rogn 2307	Annen fiskehermetikk 2308	Fiskehermetikk i alt 23	Andre fiskeprodukter 24 x 1	Spesialbe-handlet sild 25 x 1	Sukker-saltet og annen salt rogn 25 x 2	Skaldyverhermetikk 25 x 3	Silde- og fiskemel 25 x 4	Tang- og taremel 25 x 7	Rogn utjenlig til menneskeføde 25 x 8	Rå sel-skinn 25 x 9
	Stat. nr. 1504. 701-702	Stat. nr. 1504. 21	Stat. nr. 1504. 709	Stat. nr. 1601. 111-113	Stat. nr. 1604. 114-119	Stat. nr. 1604. 201	Stat. nr. 1604. 150, 205-209	Stat. nr. 1604. 701	Stat. nr. 1604. 602, 702	Stat. nr. 1604. 320-390, 603, 709	Stat. nr. 1604. 23	Stat. nr. 1604. 909, 510, 590, 802, 809	Stat. nr. 1604. 401-409, 801, 901	Stat. nr. 0302.700 1604.	Stat. nr. 1605. 2301. 110-191 199	Stat. nr. 1405. 400	Stat. nr. 1405. 004	Stat. nr. 0515. 005	Stat. nr. 4301 601-609
06 Oslo	2 560	3 094	1	10	29	—	43	—	67	21	170	108	1	9	8	34	21	—	4
27 Kristiansand	—	—	—	—	7	3	—	—	20	114	143	—	38	—	2	16	—	—	—
31 Egersund	—	—	17 699	—	—	—	—	—	5	—	—	5	244	—	—	12 550	—	—	—
33 Stavanger	—	—	—	3 344	9 207	604	207	1	202	686	14 251	2	530	2	70	65	43	—	—
35 Kopervik	13	13	78	—	—	—	—	—	—	—	—	—	71	—	—	11 287	—	—	—
36 Haugesund	645	649	23 388	—	46	4	1	—	—	—	51	88	1 159	—	—	25 445	—	—	—
38 Bergen	6 048	9 937	15 732	1 120	4 536	690	16	47	136	18	6 563	231	1 888	554	92	27 552	—	—	—
39 Florø	1 751	1 751	1 359	—	—	—	—	—	—	—	—	—	—	—	—	13 875	—	—	133
40 Ålesund	1 452	5 012	2 701	79	102	3	—	105	578	2	869	409	20	168	61	51 919	—	—	28
41 Molde	—	—	—	—	—	—	8	—	—	—	8	—	—	—	—	18 796	—	—	—
42 Kristiansund	4 528	5 983	—	33	425	6	—	18	—	—	483	237	—	—	75	27 728	4 386	—	—
43 Trondheim	—	—	—	171	109	12	2	13	200	17	523	4 631	274	19	42	6 736	2 329	—	—
51 Bodø	—	—	—	—	—	—	—	—	1	2	2	5	80	—	—	14 164	100	—	—
53 Svolve	—	591	—	—	—	—	—	—	70	—	70	—	—	—	—	17 254	225	—	—
55 Tromsø	—	—	700	—	—	—	—	—	—	—	—	96	19	347	—	25 713	—	—	—
56 Hammerfest	—	—	1 217	—	—	—	—	—	42	53	95	6 280	57	—	—	30 711	—	—	—
57 Vadse	—	—	—	—	—	—	—	—	—	—	—	—	—	—	—	26 876	—	—	—
58 Vardø	—	—	—	—	—	—	—	—	—	—	—	—	—	—	—	8 159	—	—	—
61 Måløy	20	135	2 697	24	92	—	29	200	—	—	346	—	—	—	—	16 780	—	—	—
64 Andre	1 076	1 076	1 779	6	28	—	146	—	713	80	973	29	257	40	20	25 980	100	—	—
I alt	18 093	28 242	67 351	4 787	14 579	1 322	422	213	2 234	993	24 550	12 115	4 715	1 965	370	361 638	7 243	35	171
I uken	260	588	—	135	182	21	14	1	74	8	435	309	169	6	14	5 147	120	—	—

