

FISKETS GANG

UTGITT AV FISKERIDIREKTØREN, BERGEN

FG

11. JANUAR 1973

2

FISKETS GANG

11. JANUAR 1973 — 59. ÅRGANG

2

AV INNHOLDET I DETTE NR.:

	Side
Nye fiskefartøyer.....	33
Lønnsomheten av fiskefartøyer over 40 fot i 1970 (forts. f. f. nr.)	38

Ansvarlig utgiver:
FISKERIDIREKTØREN

Redaktør:
kontorsjef Håvard Angerman

FISKETS GANG's adresse:
Fiskeridirektoratet
Postboks 185/86
5001 Bergen
Telefon: (05) 23 03 00

UTKOMMER HVER TORS DAG

Abonnement kan tegnes ved alle poststeder ved innbetaling av abonnementsbeløpet på postgirokonto 691 81, eller på bankgirokonto 8301/08/01 474 Bergens Kreditbank eller direkte i Fiskeridirektoratets kassakontor.

Abonnementsprisen på Fiskets Gang er kr. 40.00 pr. år. Til Danmark, Island og Sverige kr. 40.00 pr. år. Øvrige utland kr. 50.00 pr. år. Pristariff for annonser kan fåes ved henvendelse til Fiskets Gang.

VED ETTERTRYKK FRA FISKETS GANG
MÅ BLADET OPPGIS SOM KILDE

Fiskerioversikt for uken som endte 6. januar 1973.

Stadig uvær i uken som endte 6. januar reduserte fiskeriene på strekningen Finnmark—Sogn og Fjordane nærmest til bagateller. I landingsbilledet nordpå manglet trålerfangster så og si fullstendig, i det så godt som ingen trålere hadde gjort seg ferdige med første tur etter nyttår. Fra Rogaland og sørover var forholdene nærmere det normale.

Fisk m.v. utenom fjordsild, brisling og øyepål.

Finnmark: Det var dårlige værforhold og bare 46 dekkete motorfiskefartøyer leverte fangster. Disse utgjorde tilsammen 112,4 tonn og fordelte seg på 32,1 tonn garnfisk, 69,4 tonn linefisk og 10,9 tonn juksafisk. Fordelingen på fiskesorter var denne: Torsk 72,9 tonn, hyse 25,9 tonn, sei 7,3 tonn, brosme 3 tonn, kveite 2,9 tonn. Til dette kommer litt flyndre, steinbit, uer og blåkveite.

Troms: Fiskeriinspektøren melder om landinger i fylkets kystkommuner på 184,9 tonn, hvorav 168,2 tonn torsk, 16,7 tonn sei.

Andenes: Det meldes om praktisk talt uavbrutt uvær. Enkelte forsøk er blitt gjort med spede resultater. Trålerne, som nå opererer utfor Vest-Finnmark, Senja og Vesterålen har delvis søkt havn.

I fjor på denne tid var skreifisket gidt i gang i Troms og Vesterålen, og fangstutbyttet pr. 8. januar lå på 979 tonn.

Sør-Helgeland—Sør-Trøndelag: For dette område foreligger ukeoppgave pr. 30.12, som viser landinger på tilsammen 76 tonn fisk, hvorav bl.a. 35 tonn torsk og 19 tonn sei.

Levendefisk: Transportvirksomheten er ikke kommet ordentlig i gang i Levendefisklagets distrikt. Imidlertid melder Hordaland om torskemottak på 2 tonn derfra. Innen Hordaland hadde man 100 tonn levende småsei og i Rogaland 50 tonn diverse levende fisk.

Møre og Romsdal: Her hadde Nordmøre i uken som endte 30.12. 20,1 tonn ferskfisk og en tråler fra Bjørnøyfeltet med 88,5 tonn saltfisk. I beretningsuken foregikk det ikke noe fiske av betydning.

Sunnmøre og Romsdal: Det meldes om ukefangst på 12,6 tonn, hvorav 7 tonn torsk, 2 tonn sei, 0,5 tonn lyr, 0,5 tonn lange, 1,5 tonn hyse, 0,7 tonn flyndre og 0,4 tonn krabbe.

Fisk brakt i land i Finnmark i tiden 1. januar — 6. januar 1973.

Fiskesort	Mengde	Anvendt til					
		Ising og frysing		Selting	Henging	Hermetikk	Oppmalning
		Rund	Filet				
Skrei.....	—	—	—	—	—	—	—
Loddetorsk .	—	—	—	—	—	—	—
Annen torsk.	73	35	10	23	5	—	—
Hyse.....	26	18	8	—	—	—	—
Sei	7	—	2	3	2	—	—
Brosme.....	3	—	—	—	3	—	—
Kveite	3	3	—	—	—	—	—
Blåkveite ...	—	—	—	—	—	—	—
Flyndre	—	—	—	—	—	—	—
Uer.....	—	—	—	—	—	—	—
Steinbit	—	—	—	—	—	—	—
Reke.....	—	—	—	—	—	—	—
Annen fisk..	—	—	—	—	—	—	—
I alt	112	56	20	26	10	—	—
«pr. 8/1-72	127	12	28	86	1	—	—
«pr. 9/1-71	558	211	243	85	19	—	—

Sogn og Fjordane: Det ble landet 9 tonn fisk av forskjellige slag.

Fjerne farvann: Som nevnt leverte en tråler 88 tonn saltfisk i Kristiansund. I Sogn og Fjordane leverte to fartøyer — «Frøyaren» og «Koralhav» 290 tonn salttorsk. Disse fartøyene var kommet hjem før jul.

Hordaland: Ukefangsten utgjorde 100 tonn levende småsei og 1 tonn sløyet fisk.

Rogaland: Det ble landet 60 tonn sløyet fisk, 10 tonn pigghå og 50 tonn levende fisk.

Skagerrakkysten: Her hadde man 65 tonn fisk.

Oslofjorden: Fjordfisk mottok i uken 7 tonn konsumfisk.

Skalldyr: Fjordfisk hadde denne uke 5 tonn kokte og 3 tonn rå reke, Skagerakfisk 6 og 3 tonn og Rogaland Fiskesalslag 2 tonn kokte.

Fisk brakt i land i Troms i tiden 1. januar — 6. januar 1973

Fiskesort	Mengde	Anvendt til					
		Ising og frysing		Salting	Henging	Hermetikk	Dyrefor
		Rund	Filet				
Skrei.....	—	—	—	—	—	—	—
Annen torsk.	168	—	14	148	6	—	—
Sei	17	—	—	16	1	—	—
Lange.....	—	—	—	—	—	—	—
Brosme.....	—	—	—	—	—	—	—
Hyse.....	—	—	—	—	—	—	—
Kveite	—	—	—	—	—	—	—
Blåkveite ...	—	—	—	—	—	—	—
Flyndre	—	—	—	—	—	—	—
Uer	—	—	—	—	—	—	—
Steinbit	—	—	—	—	—	—	—
Annen	—	—	—	—	—	—	—
Reke.....	—	—	—	—	—	—	—
I alt	185	—	14	164	7	—	—
«pr. 8/1-72	529	21	58	427	23	—	—
«pr. 9/1-71	148	10	21	105	12	—	—

Sild, brisling og øyepål.

Fjordsild: Oslofjorden og Skagerakkysten hadde bra fjordsildfiske, mens andre distrikter ingen sildefangster hadde. Fjordfisk melder om 54 tonn fjordsild, hvorav eksportert iset 34 tonn, solgt fersk innenlands 20 tonn. Skagerakfisk hadde 40 tonn, hvorav 25 tonn eksportert og 15 tonn levert til innenlandsbruk.

Brisling: Det meldes om landing av 22 000 skjepper havbrisling, alt til hermetikk. Partiet ble landet 6. januar av 3 snurpere. For tiden deltar 6—8 snurpere i Nordsjøfisket etter brisling.

Øyepål: Noen trålere har prøvet Nordsjøen igjen og landet i uken sør for Stad 3 345 hl øyepål, alt til mel og olje.

Loddefisket: Søkingen etter lodde er i full gang, men bortsett fra at en av prøvebåten konstaterte ikke fiskbare forløpere på N 73° 06' den 8. januar har det ikke vært noen resultater. I fjor ble de to første loddefangstene tatt 8. januar ca. 100 n.m. nord av Sletnes.

Fisk brakt i land i Vesterålen — Nord-Helgeland i tiden 1. januar — 23. desember 1972.¹

	Mengde	Anvendt til					
		Fersk	Fryst	Salting	Henging	Hermetikk	Oppmalning
Uken 23/12	1 049	184	583	160	120	—	2
I alt pr. 16/12	176 197	13 777	54 139	87 081	20 693	—	507
I alt pr. 23/12	² 177 246	13 961	54 722	87 241	20 813	—	509
I alt pr. 25/12 1971	149 720	11 111	48 188	59 190	30 803	—	428

¹ I følge oppgaver fra Råfisklaget, Svolvær.

² Desuten av sjøtilvirket fisk:

pr. 16/12— 345 tonn saltfisk, 509 tonn tørrfisk.

pr. 23/12— 345 tonn saltfisk, 509 tonn tørrfisk.

Fisk brakt i land i Sogn og Fjordane i tiden 1. januar— 6. januar 1973.¹

Fiskesort	Mengde	Anvendt til					
		Ising og frysing		Salting	Henging	Hermetikk	Fiske-mel
		Rund	Filet				
	tonn	tonn	tonn	tonn	tonn	tonn	tonn
Torsk	—	—	—	—	—	—	—
Sei	2	2	—	—	—	—	—
Lyr	1	1	—	—	—	—	—
Lange	1	—	—	1	—	—	—
Brosme	1	—	—	1	—	—	—
Hyse	1	1	—	—	—	—	—
Uer	—	—	—	—	—	—	—
Ål	—	—	—	—	—	—	—
Kveite	—	—	—	—	—	—	—
Flyndre	—	—	—	—	—	—	—
Blåkveite	—	—	—	—	—	—	—
Skate	—	—	—	—	—	—	—
Pigghå	2	2	—	—	—	—	—
Lysing	—	—	—	—	—	—	—
Kolmule	—	—	—	—	—	—	—
Steinbit	—	—	—	—	—	—	—
Makrellstørje	—	—	—	—	—	—	—
Hummer	—	—	—	—	—	—	—
Reke	—	—	—	—	—	—	—
Krabbe	—	—	—	—	—	—	—
Annen fisk	1	—	—	—	—	—	1
I alt	9	6	—	2	—	—	1
«pr. 8/1-72	450	440	8	—	—	—	2
«pr. 16/1-71	217	116	101	—	—	—	—

¹ Etter oppgave fra Sogn og Fjordane Fiskesalsslagslag.

Fisk brakt i land i Sør-Helgeland — Sør-Trøndelag i tiden 1. januar — 30. desember 1972.¹

Fiskesort	Mengde	Anvendt til					Fiske-mel og dyrefor
		Ising og frysing	Salting	Henging	Hermetikk	Fiske-mel og dyrefor	
	tonn	tonn	tonn	tonn	tonn	tonn	tonn
Torsk	3 826	2 443	821	531	31	—	—
Sei	8 564	5 960	1 502	1 095	7	—	—
Lyr	51	51	—	—	—	—	—
Lange	602	11	421	170	—	—	—
Blålange	37	3	29	5	—	—	—
Brosme	1 256	19	286	949	2	—	—
Hyse	488	486	—	2	—	—	—
Kveite	199	199	—	—	—	—	—
Rødspette	34	31	3	—	—	—	—
Mareflyndre	—	—	—	—	—	—	—
Uer	203	200	3	—	—	—	—
Steinbit	9	9	—	—	—	—	—
Skate og rokke	5	5	—	—	—	—	—
Håbrann	—	—	—	—	—	—	—
Pigghå	5	5	—	—	—	—	—
Makrellstørje	—	—	—	—	—	—	—
Annen fisk	83	79	1	3	—	—	—
I alt	² 15 362	9 501	3 066	2 755	40	—	—
« 31/12 1971	16 325	8 657	5 045	2 436	187	—	—
« 31/12 1970	13 174	8 570	2 455	1 756	221	172	—

¹ I følge oppgaver fra Norges Råfisklag, Trondheim.

² Lever 122 hl. Rogn 55 hl.

Rogaland Fiskesalgslag S/L

HOVEDKONTOR STAVANGER

Telefon sentralbord (045) 29 029

Telegramadresse Rogalandsfisk

Telex: 33 069 Fonn

Avd. Haugesund
telf. (047) 23 971

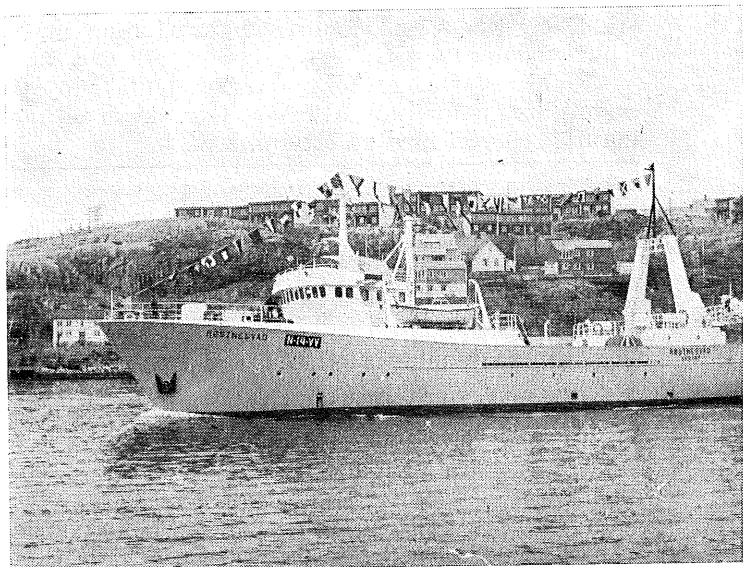
» Åkrehamn
» (047) 55 400

» Egersund
» (044) 91 496

Fisk brakt i land i Møre og Romsdal i tiden 1. januar – 30. desember 1972.¹

Fiskesort	Menge	Anvendt til					Fiske- mel og dyre- for
		Ising og fry- sing	Sal- ting	Hen- ging	Her- me- tikk		
	tonn	tonn	tonn	tonn	tonn	tonn	
Skrei	⁵ 5 398	2 320	2 110	—	968	—	
Annen torsk	31 611	12 760	18 693	38	120	—	
Sei	32 079	17 137	12 463	2 060	340	79	
Lyr	116	106	—	—	10	—	
Lange	13 923	1 960	10 584	1 379	—	—	
Blålange	1 337	—	1 337	—	—	—	
Brosme	7 608	6	6 144	1 458	—	—	
Hyse	1 368	1 342	14	2	10	—	
Blåkveite	982	982	—	—	—	—	
Kveite	565	559	6	—	—	—	
Rødspette	53	53	—	—	—	—	
Mareflyndre	—	—	—	—	—	—	
Ål	—	—	—	—	—	—	
Uer	576	576	—	—	—	—	
Steinbit	169	169	—	—	—	—	
Skate og rokke	241	241	—	—	—	—	
Håbrann	—	—	—	—	—	—	
Pigghå	258	258	—	—	—	—	
Makrellstørje	—	—	—	—	—	—	
Annen fisk	332	332	—	—	—	—	
Hummer	12	12	—	—	—	—	
Reke	260	260	—	—	—	—	
Krabbe	83	—	—	—	83	—	
I alt	² 96 971	³ 39 073	51 351	4 937	1 531	79	
Herav:							
Nordmøre	25 184	12 088	⁴ 9 992	2 857	188	59	
Sunnmøre og Romsdal	71 787	26 985	41 359	2 080	1 343	20	
I alt 31/12 1971	86 929	27 401	55 716	1 768	1 996	48	
« 31/12 1970	96 598	27 799	65 512	2 031	1 185	71	

¹ Etter oppgaver fra Norges Råfisklag, Sunnmøre og Romsdal Fiskesalslag. Omfatter også fisk fra fjerne farvann. Saltfisk er omregnet til sløyd hodekappet vekt ved å øke saltfiskvekten med 110 %. ² Lever 2795 hl, rogn 995 hl. ³ Herav 688 tonn saltfisk o: 1444 tonn råfisk. ⁴ Herav 8514 tonn saltfisk, o: 17879 tonn råfisk. ⁵ Tran 3913 hl, rogn 3138, herav 1353 hl til hermetikk. ⁶ Herav 11 965 tonn til filet.



På slutten av fjoråret overtok A.S Grønlandstrål (A.L Utrustning), Ålesund, hekktråleren «Kerak» fra Bodø Mek. Verksted, som bygget skipet etter oppdrag fra Storviks Mek. Verksted, Kristiansund N.

Fartøyet er av sistnevnte verksteds nå vel innarbeidete type «R 155 A», og er bygget til Norske Veritas klasse + 1A1, is C og er utstyrt overensstemmende med Skipskontrollens regler for skip av denne art.

Dimensjonene er disse: Lengde o.a. 46,45 m, lengde mellom pp. 40 m, bredde på spant 9 m, høyde til hoved- og shelterdekk 4,35 og 6,50 m. Bruttotonnasjen er 295,60 tonn.

Skipet er sterkt rasjonalisert. Således er fiskebehandlingsrommet akter på hoveddekk utstyrt med 4 hydrauliske blødebinger, transportbånd og fiskevaskemaskin. I lasterommet (280 m³) pakkes fisken med is i plastkasser. Rommet har isolering for oppbevaring av frossen fisk ved ÷ 25° C, men det nå installerte kjølemaskineri er beregnet på oppbevaring av ferskfisk ved ± 1° C.

Fremdriftsmaskineriet består av en enkeltvirkende, 4 takts, 8 cyl. MaK dieselmotor, som yter 1 500 HK ved 375 rpm. Propellen er vridbar med fast propellyse. Motortypen er 8M451AK. I forkant av hovedmotor er montert et Framo sentralgear, som driver 4 hydrauliske pumper for alt lavtrykkshydraulisk dekkmaskineri. To hjelpemotorer, hver på 139 HK ved 1 500 rpm., driver hver sin Stamford generator à 104 kVA. Den ene motor er dessuten tilkoblet en hydraulisk reservepumpe.

Vinsjanlegget, levert av A.S Hydraulik, Brattvåg, innbefatter 2 trålvinsjer med gilsontromler, komb. anker- og sveipevinsj og 2 capstans. Fiskeutstyret omfatter også flytetrål. Flytetrålen lagres på plattform over akterkant av trålrampen. Sondevinsj er montert på trålgalge. Den er fjernstyrt.

For fiskeleting er «Kerak» utstyrt med Simrad ekkolodd EK 38 og fiskelupe, ennvidere trålsonde. Simrad radiotelefonianlegg besørger kommunikasjoner med land og andre skip. Videre er montert VHF telefonianlegg. Gyrokompass, radiopileanlegg, 2

FINDUS
selvsagt
**DYPFRYST MAT FRA
DET GODE MATHUS**
Velg fra FINDUS store utvalg

stk. Decca Radar og Decca navigator og annet inngår i navigasjonsutstyret.

«Kerak» har gode bekvemmeligheter i 1- og 2-mannslugarer for i alt 20 mann, men skipet vil normalt bli operert med en besetning på 15.

Vi er avskåret fra å vise foto av det nye skip, men viser isteden søsterskipet «Røstnesvåg», som har identiske ytre trekk.

FG Fiskerinytt fra utlandet

Den internasjonale fiskeflåte vokset forbi 15 000 skip.

Mens nasjonene diskuterer om hvem som skal kontrollere havens viktigere fiskeforekomster, stilles vi overfor ytterligere bevis på økningen i størrelse og antall av de større fangstfartøyer. For fire år siden begynte Lloyd's Register med å forsyne næringslivet med en beileilig indikator i form av spesielle tabeller over fiskefartøyer, førefartøyer og fabrikkskip. Disse tabeller utgis regelmessig i november hvert år og gir adgang til vurdering av frem- eller tilbakegang i verdensmålestokk.

Tabellene for 1972 viser at antallet av fangstfartøyer på over 100 b.r.t. siden 1969 har økt med 3 500 og nå overstiger 15 000. Gjennomsnittstonnasjen er relativt liten, men litt mere enn hvert fjerde av dagens kommersielle skip driver fiske. Taes bare tonnasjen i betraktning finner man at over halvparten av de 9,6 mill. tonn, hvorav den totale fiskeflåte består, tilhører Sovjetunionen.

Tabellen fører opp 101 land som eiere av fiskefartøyer på over 100 tonn, men bare 13 av landene har flåter på tilsammen 100 000 b.r.t. eller mere. Og bare fire blant disse — USA, Norge, Canada og Peru — kan betraktes hovedsakelig som kystfiskerinasjoner.

Det ville imidlertid være feil å tilskrive veksten i fiskefartøyenes størrelse bare til havfiskeriene. Ser man nøyer på tabellene, viser det seg at Peru med 294 skip i 1969 hadde 590 i 1972, at Meksiko økte sine større skip fra 13 til 104, Danmark fra 151 til 221 og Sør-Afrika fra 100 til 121.

Det er også tydelig at de forløpne fire år har brakt få endringer i størrelsen av flåtene til noen av de tradisjonelt mest «fjerntfiskende» land. Den britiske flåte økte fra 578 til 589, men bruttotonnasjen forble omtrent som før. Den tyske flåte falt fra 215 til 149 skip og den franske fra 663 til 632.

Imidlertid viser tabellen også at en del land fortsetter med å utvide deres osean-gående fiskerikapasitet enormt. I 1969

iet Japan 2 067 fangst- og 58 fabrikk- og transportskip. I 1972 var antallet henholdsvis 2 830 og 68. Den spanske flåte har økt fra 1 289 til 1 424 skip siden 1969. Polens flåte økte fra 168 til 239, Romanias fra 6 til 20 og Bulgarias fra 9 til 16. Taiwan hadde i 1969 to skip på over 100 tonn, i 1972 194. Cubas flåte økte fra 136 til 191.

Men all denne utvikling overskygges fullstendig av nye bevis på økningen i Sovjetunionens «high seas» fiskekapasitet. I 1969 talte Sovjetflåten 2 604 fiskefartøyer og 304 transport- og fabrikkfartøyer. Den har vokset til 3 247 og 494. Innen disse totalsummer har transport- og fabrikkfartøyer på over 10 000 tonn økt fra 66 til 100 og fiskefartøyer på mere enn 2 000 tonn fra 382 til 574.

Investeringer av en slik skala i fangstkapasitet synes ennå ikke å ha resultert i en sammenliknbar økning av fiskeproduksjonen. Det kan argumenteres med at eierne av de store skip handlet uklokt, og at de fortjener å lide under følgene av å ha prøvet å anvende disse skip på allerede overutnyttede ressurser. I dyp bekymring over sine egne næringsproblemer, kan land med rike forekomster utfor sine kyster føle seg oppmuntret til å beskytte sine fiskerinæring ved å tvinge utenlandske skip til å jakte på fisk annet steds.

Uheldigvis ignorerer denne fristende enkle løsning på et verdensomspennende problem både moderne fiskes realiteter og forbindelsene mellom nasjonene. Visse land med lite å tape, unntatt sin fisk, gjør krav på uhyre områder av fiskehav. Det kan enda til lykkes dem å tvinge kravet igjennom og dermed overføre problemet på noen av de andre fiskeriene. Men skipene og de tusener av fiskere som for tiden er beskjeftiget i havfiskeflåten kommer ikke bare til å blekne bort. Hver reduksjon av adgangen til fiske kommer sannsynligvis til å intensivere motstand overfor neste trekk.

Utviklingen de 10 siste år har demonstrert det moderne fiskefartøys mobilitet. Den har også avslørt at ingen fiskebestand, hvor rik den enn kan synes, lenge makter

å stå seg mot en plutselig voldsom anvendelse av fangststinsats.

Hvis bestandene skal bli opprettholdt og hvis fiskeriene omkring i verden skal bli hevet til et effektivitetsnivå, som vil sette dem i stand til å oppnå en prosjektert produksjon på 100 mill. tonn om året eller mere, vil de måtte utnyttes adekvat og samtidig bli beskyttet mot spredte flåters anarki.

Disse flåter er allerede blant oss. Deres eiere har tvingende grunner til å holde dem i drift, og de lar seg sannsynligvis ikke overtale til å innstille av argumenter om «økonomiske soner» og en kyststats «voktermessige» rettigheter.

Kapasiteten til slike havfiskeflåter må uunngåelig innpasses i forhold til den fiskemengde som trygt kan tas. Det vil bli en langsom og vanskelig prosess, men vi tror at den kan gjennomføres ved hjelp av energiske forsøk innen rammen av internasjonale konvensjoner og kommisjoner, samt ved å motstå forsøk på å dele verdens fisk mellom et lite antall med rike gaver betenkte kystnasjoner. (Lederartikkel i «Fishing News International»s desemberutgave).

Plankton-registrering midt-havs.

En automatisert oceanisk nedtegner, som kan slepes bakom handelsskip på vanlige turer, kan hjelpe til med å registrere produktiviteten i Stillehavet og Atlanterhavet.

Den undersjøiske (sub-surface) nedtegner, utviklet av Plessey for Institute of Marine Environmental Research i Edinburgh, vil bli benyttet både av United Kingdom og USA for å samle opplysninger om plankton.

Apparatet, kjent som en undulator, avanserer på tampen av sitt 200 meters slepetaug rytmisk opp og ned fra 5 til 100 meters dybde og tilbake igjen. En syklus blir dekket hver 10. miles. Farkosten minner om et meter langt stumpneset luffartøy, komplett med korte vinger og hale. De hydrodynamiske egenskaper er blitt prøvet ved Admiralty Underwater Weapons Research Establishment, Portland, og 1 000 miles prøver til havs er blitt fullført av instituttet.

Flere typer informasjon vil bli oppnådd av undulatoren i tillegg til den

FISKETS GANG

PUBLISHED BY
THE DIRECTOR-GENERAL OF FISHERIES

P. O. Box 185/186,
N - 5001 BERGEN, NORWAY

The annual subscription rate for the 52 issues is Nkr. 40 for the Scandinavian countries. Outside Scandinavia the rate is Nkr. 50. Air Mail against charge of extra air postage.

Fiskets Gang is the only official Norwegian journal for the fishing industry. Fiskets Gang is published weekly, and has subscribers all over the world.

In Fiskets Gang you will find weekly reports on the Norwegian fisheries with detailed statistics. The statistical part also comprise weekly and monthly information on the Norwegian exports of fishery products.

You will be kept well informed of new Norwegian provisions as regards the fishing industry, and of other announcements of interests. Progress reports from the Marine Research Institute are published frequently. Likewise, you will be able to study the results from the investigations on costs and earnings in the industry. Other articles of special interest are also published.

Translated "cuttings" from fishery publications from all over the world are presented under a special heading. News from other sources are also given under this heading.

The text is in Norwegian. Articles, however, have summaries in English. Key words in English to understand the text in table headings and columns are given at regular intervals.

To FISKETS GANG, Directorate of Fisheries, P.O. Box 185/186, N-5001 Bergen, Norway.

Please add my/our name and address
to your subscription list.

Please forward advertisement rates and
necessary information on technical details.

Name:

Adress:

grunnleggende samling av plankton — sjøtemperatur og saltholdighet, klorofyllnivået i vannet, stråleenergien og havets turbiditet forbundet med den lokale plankton-populasjon. (The South African Shipping News and Fishing Industry Review — novemberutg.).

Spania godtar Canadas fiskerigrense.

Av «The Ottawa Journal» (18. desember) fremgår at Spania vil slutte med å fiske innenfor Canadas nye 12 mils territorialfarvann ved utgangen av november 1978.

En avtale som dekker en gradvis tilbaketrekning av de spanske fiskeflåter er blitt undertegnet i Ottawa av utenriksminister Mitchell Sharp og den spanske ambassadør Juan Hose Rovira.

Tilbaketrekningen vil gi de spanske fiskere tid til å utvikle nye områder å fiske på. De skal trekke seg tilbake til 9 mil innen slutten av juli 1976 og helt ut innen utgangen av november 1978.

Canada utvidet sin territorialgrense fra den gamle tre-mils-grense i 1970. Senerehen er tilbaketrekningens avtaler underteg-

net med Storbritannia, Norge, Danmark og Portugal.

Det er også opprettet en ny traktat med Frankrike, som har fiskerirettigheter i kanadiske farvann i ly av tidligere avtaler. Ennvidere er det opprettet en ny ordning med USA om gjensidige priviligier i begge lands fiskerisoner.

En profitabel pelagisk sesong for Sør- og Sørvest-Afrika.

Etter motløsheten i de senere år ble resultatene av den pelagiske sesong 1972 mildt sagt oppmuntrende både i Sør- og Sørvest-Afrika. Industrien i Walvis Bay pakket sitt hittil høyeste esketall, den sørvestafrikanske pilchardbestand fortsatte med å vise synlig bedring, sørafrikansk fiskeindustri hadde sitt største fangstkvantum siden 1967, mans fangsten i 1971 var den minste siden 1959, og de fleste om ikke alle fiskeriselskaper annonserte velgjørende profitøkninger.

Hermetikkproduksjonen i Walvis Bay var bemerkelsesverdig, ikke så meget fordi den nådde et høydepunkt, men fordi den ble oppnådd av pilchardlandinger halv-

parten så store som i tidligere år. Over 6,1 mill. kartonger på 40 lb. ble pakket. Pilchardlandingen utgjorde bare 391 000 tonn. I 1970, det tidligere toppår, ble 5 mill. kartonger pakket fra landinger på 561 800 tonn, og i 1968, topp landingsåret, ble 4,46 mill. kartonger pakket av landinger på 914 000 tonn.

Disse tall inkluderer landinger ved de tre sørafrikanske fabrikkene uten hermetikkannlegg. Gjennomsnittsavkastningen i hermetisert produkt fra råfisk ved hermetikkfabrikkene varierte mellom 25 og 32 prosent, og gikk i minst en fabrikk opp til maksimal mulig avkastning på 40 prosent over en kortere periode.

Dette at pilchardstimene befant seg nær ved Walvis Bay, den generelt gode kvaliteten og ensartetheten i fiskestørrelse understøttet utviklingen. Men det må gis fabrikkene kreditt for å ha unngått spill av materiale, og til skipperne for å ha landet fisken i best mulig tilstand. Kvotarestriksjoner tvang både fiskere og fabrikkene til å gjøre best mulig bruk av råvaren, og skapte faktisk et usannsynlig bilde av store båter, som losset bare 30—40 tonn fisk om gangen. Det meste av fisken var ideell for hermetisering

FINNMARKFISK A/L

9601 HAMMERFEST

Telegramadresse
FINNMARKFISK

Telefon nr. 084/ 11 811
Telex nr. 64159 f f f n

grunnet ferskhets og fordi den ble ført i små mengder, hvilket reduserte beska-digelsen.

Hermetikkproduksjonen kunne ha blitt enda større, hadde det ikke vært for eskeknapphet. Utilstrekkelig opplagring på forhånd fra fabrikkens side (forståelig i lys av tidligere års produksjon) og knapphet på eskeplater fra Iscor feiet ut det meste av Metal Box-lageret i løpet av sesongens to første måneder. At selskapet var i stand til å levere et rekordantall esker under disse ufordelaktige betingelser gjør det fortjent til like meget ros som fiskefabrikkene for å ha fylt dem.

Industrien opprettholdt full styrke også på andre sorter enn pilchard, men landet bare 157 400 tonn anchovy sammenliknet med 269 000 tonn i fjor og 17 300 tonn maasbanker sammenliknet med fjorårets abnormt høye, 91 550 tonn. Det ble fremkastet teorier om at en miniatyr El Nino, (den katastrofale peruvianske strøm) skapte abnorme forhold, som ikke passet for anchovy før nærmere sesongens avslutning, da fangstene bedret seg, men et svar på spørsmålet vil ikke foreligge før Division of Sea Fisheries fullfører sin forskningsrapport.

Nok en teori knytter det lave nivå av anchovy-landingene i Sørvest-Afrika sammen med at landingene i Sør-Afrika ble høyere enn noensinne før. Litt over 310 000 tonn ble landet — 10 000 tonn mere enn året før.

Pilchardlandingene i Sør-Afrika holdt seg med 68 150 tonn, under fjorårets, og makrellandingene såvidt over med 62 400 tonn.

For annet år på rad materialiserte et ventet makrellinnsig på slutten av sesongen seg ikke. Ihvertfall kunne noe innsig ikke påvises. Fisken unngikk Cape West Coast, fiskerne fant store stimer pilchard og anchovy nær kysten, og oppga derfor søkingen etter makrell.

Det var et av de få uheldige aspekter i sesongen at det ikke ble satt mere inn på makrell. Industrien hadde fylt sine kvoter og sesongen ble avsluttet 4. august.

På grunnlag av de store fangster av makrell, som ble tatt nær slutten av 1970-sesongen, da 77 000 tonn ble landet på bare en måned, kan man tenke seg, at hvis stimene nær kysten hadde blitt ignorert i 1972 og makrellen blitt funnet (var blitt iaktatt fra luften), kunne totalfangsten blitt 500 000 tonn (istedenfor 400 000) og de par hermetikkfabrikkene på vestkysten kunne ha trådt i virksomhet og produksjonen av fiskeolje kunne ha vokset til mere tilfredsstillende nivå.

Inntekten fra pelagiske fiskeprodukter bedret seg dramatisk da den peruanske fiskemelproduksjon ble trukket tilbake fra verdensmarkedet. Prisene på disse markeder steg tilstrekkelig til å gi sørafrikanske produsenter en netto på R 270 pr. tonn, og det er bare å beklage at det lokale marked først måtte forsynes fullstendig til fast pris av bare R 106 pr. tonn før mel kunne bli eksportert.

Hermetikkproduksjonen var anslagsvis verdt R 25 mill. og industrien var atter en gang i stand til å tilfredsstillende markeder som hadde vært neglisjerte. (South African Shipping News and Fishing Industry Review — novemberutg.).

Fiskeeksportørene i Danmark danner fellesutvalg foran EF-tilslutningen.

Dansk fiskeindustri og fiskeeksport ønsker å være godt representert i Brussel når Danmark trer inn i EF. De fire eksportør- og industriforeninger har nå gått sammen om å løse oppgavene. På et møte i København, opplyser «Dansk Fiskeritidende (14. des.) ble det valgt et felles representantskap for Danmarks Fiskeeksportørforening, Dansk Fiskeindustri Forening, Danske Fiskefiletfabrikkers Eksportforening og Foreningen for Danmarks Fiskekonservesindustri. Fiskeeksportør V. Bamberger fra førstnevnte forening er valgt til utvalgets formann og fiskeeksportør Erling Dyekjær, Esbjerg,

til å representere organisasjonene i Bruxelles. Det skjer gjennom AIP-CEE og CEP, som er henholdsvis fiskeindustriens og fiskehandlernes europeiske organisasjoner, som har innstillingsrett til det rådgivende EF-utvalg.

På lengere sikt er det hensikten å slutte de fire danske organisasjonene sammen. Man vil med det kunne oppnå en handlekraftig organisasjon for dansk fiskeeksport og fiskeindustri.

Svenske ordninger for Nordsjø-sildfiske i forbudsperioden 1. februar-15. juni.

I 1973 skal det være stans i Nordsjø-sildfiske fra 1. februar til 15. juni. Bestemmelsen er imidlertid ikke absolutt, og Sverige har ifølge «Svensk Fiskhandel» nr. 12 1972 truffet nærmere bestemmelse om praktiseringen. I de to første månedene av perioden får fiskerne fiske fritt i Nordsjøen og Skagerrak for konsumformål, men skal ikke ta større kvantum enn under motsvarende periode i det beste av de tre nærmest foregående årene. Trål- og garnfiskernes del av fangsten utenfor basislinjene blir 80 prosent og snurpefiskernes 20 prosent. Om en gruppe ikke utnytter sin rasjon, frigjøres den for andre. I tiden 1. april—15. juni får svenske fiskere bare lande 1 250 tonn sild fra området med samme prosentvise fordeling på redskapsgruppene. Det blir ikke spørsmål om noen rasjon pr. mann og båt.

Bonn krever skadeserstatning av Island.

Forbundsregjeringen har på grunn av tildragelsene med de tyske fiskedampere «Erlangen» og «Arcturus» innledet en livlig diplomatisk aktivitet gjennom alle de kanaler som har stått til rådighet, opplyser «AFZ» (20. desember). Den har ad tre veier protestert hos den islandske regjering. Etter et møte i forbundskabinetet, i hvilket utenriksminister Scheel inngående skildret det forefalte og dets konsekvenser, har forbundsregjeringen dessuten bekjentgjort tilsvarende aktiviteter i internasjonale fagkretser. Sluttelig vil det bli krevet erstatning for de oppståtte skader fra den islandske regjering.

Utover dette har kabinettet i møte 29. november besluttet å bringe det forefalte og hele problemet vedrørende fis-

keristriden med Island på bane i EWG's politiske utvalg. Dette har kompetanse i saker vedrørende EWG-landenes samarbeide med tredjeland.

På spørsmål om Forbundsregjeringens standpunkt til en skjerpning av Islands landingsrett i tyske fiskerihavner, svarte talsmannen for regjeringen at man først ville avvente forløpet og resultatet av forhandlingene med Island.

Britik fryseritråler fikk sin fangst til £ 50 000 kondemnert.

Hele fangsten av anslagsvis 230 tonn, som i forrige uke ble landet fra fryseri-

tråleren «Marbella», ble kondemnert som uskikket til menneskeføde, opplyser «Fishing News» i sin utgave for 22/29 desember. Fangsten ville ha blitt solgt etter kontrakt til rundt om £ 50 000.

Tungt vær under en 10 ukers tur til Labrador- og Newfoundlandsbankene hadde bevirket at en del frosne fiskeblokker forskjøv seg og skadet fryseanlegget, med det resultat at gass ble dannet og besmittet fangsten.

Skadens omfang var ukjent inntil fangsten var blitt undersøkt av personell fra Torry Research Station og den lokale avdeling av Helsevesenet.

En talsmann for rederiet — J. Marr & Son Ltd. — fortalte at et antall

frosne blokker hadde flyttet på seg og skadet frysecoilene langs skutesiden. Trikloretysten kom inn i fiskerommet og dannet gasser som er like ødeleggende som kjølemidlet er i flytende form. Hele fangsten kommer til å gå til melfabrikene.

Talsmannen tilføyet at fisken ville bli losset og veiet, som vanlig, for å fastslå korrekt mengde, og at alle om bord ville bli betalt på normal avlønnings- og bonusbasis.

Lekkasjen hadde ikke resultert i noen risiko for mannskapet, da fryserommet er fullstendig lufttett.

Det ventes at tapet vil bli dekket av assuransen.

SESONGRESULTATER

REGNSKAPSTALL FOR DE ULIKE FISKERIER

Med sesongresultater søker en å vise det økonomiske resultat for de enkelte fiskerier for fartøyer i ulike størrelsesgrupper. For enkelte fiskerier har en også fordeling på redskapstype.

Det har ikke vært mulig å gi regnskapstall for alle fiskerier som fartøyene deltok i. En har måttet innskrenke seg til å ta med de fiskerier som var noenlunde fylldig representert i materialet.

I tillegg til sesongregnskapene for de fartøyer som

Fartøygruppe og fiskeri	Ukelott til fisker	Fartøyets drifti-overskott
<i>Fartøygruppe I, 40—49 fot:</i>	kr.	kr.
1. Vintertorskefiske i Finnmark, juksa	1 040	10 700
2. Makrellfiske, harp	990	2 600
3. Makrellfiske, garn	890	1 200
4. Vintertorskefiske i Finnmark, juksa	830	6 300
5. Krabbefiske, ruser	770	1 100
6. Lofotfiske, line	720	7 900
7. Laksefiske, line	710	3 100
8. Annet skreifiske, line	700	14 500
9. Hysefiske, line	660	11 100
10. Fiske etter industrifisk med bunntål.	660	÷ 5 200
11. Lofotfiske, garn	640	13 000
12. Rekefiske, garn	600	÷ 6 800
13. Seifiske, not	580	12 800
14. Seifiske, garn	540	13 100
15. Vintertorskefiske i Finnmark, line	530	3 400
16. Fiske m/snurrevad	520	÷ 3 300
17. Annet skreifiske, juksa	490	900
18. Annet skreifiske, garn	480	10 200
<i>Fartøygruppe II, 50—59 fot:</i>		
1. Lofotfiske, trål	1 450	23 900
2. Annet skreifiske, juksa	1 300	6 000
3. Annet skreifiske, line	860	14 000
4. Annet skreifiske, garn	850	35 000
5. Seifiske, garn	810	23 300
6. Fiske etter sild og makr., hjelping	800	6 600
7. Fiske etter industrifisk med bunntål.	790	÷ 15 500
8. Vårtorskefiske i Finnmark, juksa	730	600
9. Lofotfiske, garn	700	7 300
10. Makrellfiske, garn	700	300
11. Rekefiske, garn	670	÷ 21 500
12. Fiske med snurrevad	610	÷ 12 900
13. Seifiske, not	530	6 200
14. Vintertorskefiske i Finnmark, line	450	100
15. Laksefiske, line	450	÷ 3 700
16. Feit- og småsildfiske, not	330	÷ 10 700
<i>Fartøygruppe III, 60—69 fot:</i>		
1. Loddefiske, trål	1 470	13 500
2. Loddefiske, not	1 230	76 300
3. Annet skreifiske, line	1 130	17 400
4. Blåkveitefiske, line	1 100	46 500

Fartøygruppe og fiskeri	Ukelott til fisker	Fartøyets drifti-overskott
forts.	kr.	kr.
5. Annet skreifiske, garn	1 000	30 100
6. Bankfiske, line	980	39 000
7. Vårtorskefiske i Finnmark, juksa	830	800
8. Seifiske, not	750	4 500
9. Fiske etter industrifisk med bunntål.	670	÷ 34 600
10. Seifiske, garn	650	6 200
11. Rekefiske, garn	560	÷ 15 400
12. Vintertorskefiske i Finnmark, line	540	÷ 2 800
13. Feit- og småsildfiske i Nord-Norge, not	520	25 800
14. Småhvaltangst, brugdefangst	460	÷ 18 800
15. Pigghåfiske, line	420	25 800
16. Brispingfiske, not	360	÷ 42 500
<i>Fartøygruppe IV, 80—99 fot:</i>		
1. Loddefiske, trål	1 900	..
2. Blåkveitefiske, line	1 160	..
3. Fiske etter sild og makrell, ringnot	1 130	..
4. Loddefiske, ringnot	1 100	..
5. Bankfiske, line	1 070	..
6. Fiskefiske, line	1 070	..
7. Fiske etter industrifisk med bunntål.	450	..
8. Feit- og småsildfiske i Nord-Norge, ringnot	280	..
<i>Fartøygruppe V/VI, 100 fot og over:</i>		
1. Loddefiske, ringnot	1 460	..
2. Fiske etter sild og makrell, ringnot	1 230	..
3. Vintersildfiske, ringnot	1 120	..
4. Fiske v/Vest-Grønland, line/garn	830	..
5. Fiske etter industrifisk med bunntål.	800	..
6. Feit- og småsildfiske, ringnot	430	..

har avgitt komplette regnskapsoppgaver og som dermed inngår i årsresultatene, har en mottatt brukbare sesongregnskaper (oppgjørsskjemaer) for en rekke fartøyer som har for kort driftstid til å tilfredsstille kravet til helårsdrift. En del av disse sesongregnskapene er inkludert i det materialet som danner grunnlaget for sesongresultatene.

For 1970 har en således endel sesongoppgaver i tillegg til de som er med i grunnlaget for årsresultatene, de fleste av dem er kommet i tillegg i gruppene III, IV, V og VI. Av denne grunn er det ikke fullt samsvar mellom de foregående tabeller for årsresultatene, og tabellmaterialet for sesongundersøkelsene i tabellene 14—18.

Som før nevnt er stortrålere (trålere over 300 BRT) og småtrålere mellom 200—300 BRT holdt utenfor undersøkelsen.

Fiskeri	Ukelott til fisker kr.	Fartøy-gruppe
1. Loddefiske, trål	1 900	IV
2. Loddefiske, trål	1 470	III
3. Loddefiske, ringnot	1 460	V/VI
4. Loddefiske, trål	1 450	II
5. Annet skreifiske, juksa	1 300	II
6. Loddefiske, not	1 230	III
7. Fiske etter sild og makrell, ringnot . .	1 230	V/VI
8. Blåkveitefiske, line	1 160	IV
9. Annet skreifiske, line	1 130	III
10. Fiske etter sild og makrell, ringnot . .	1 130	IV
11. Vintersildfiske, ringnot	1 120	V/VI
12. Loddefiske, ringnot	1 100	IV
13. Blåkveitefiske, line	1 100	III
14. Bankfiske, line	1 070	IV
Fisketråling	1 070	IV

KOMMENTAR TIL TABELLENE 14—18

I alt er det gjengitt regnskapstall for 22 ulike fiskerier i tabellene. For enkelte av disse fiskeriene er det også spesifisering på ulike redskapstyper, så som garn, line, not m.v.

En del tilleggspplysninger til de enkelte fiskerier finner en i fotnotene til tabell 3.

Driftsresultatene for de enkelte fiskerier presenteres i 5 grupper etter fartøyenes størrelse, i og med at størrelsesgruppe V og VI er slått sammen. Resultatet av et fiskeri kan derfor finnes i mer enn en av tabellene dersom det har vært drevet av såvel større som mindre fartøyer.

For å unngå en sterk oppsplitting av materialet har en ikke spesifisert regnskapstallene på sør- og nord-norske fartøyer. En slik geografisk gruppering må vike for hensynet til en større grad av representativitet når det gjelder det enkelte fiskeri.

Hva angår inntektsfordelingen mellom mannskap, redskap og fartøy, vises til de kommentarer som er gitt for tabell 8. Den omregningsmetoden som ble omtalt der, er også nytt for sesongregnskapene i tabellene 14—18.

I undersøkelsene er FARTØYENE valgt som statistisk enhet, slik at de ulike tallstørrelser er regnet ut i gjennomsnitt pr. fartøy. I de tilfeller to fartøyer har fisket sammen og bare det ene har lån i Statens Fiskarbank, har en utelatt den delen av fangstinntektene, kostnadene og mannskapspart som vedrører det fartøyet som ikke inngår i undersøkelsen.

Når et fartøy har deltatt i flere fiskerier (sesonger) i løpet av året, vil det være riktig å belaste det enkelte fiske med en større eller mindre andel av årskostnadene. Hvilken fordelingsnøkkel det ville være hensiktsmessig å nytte ved en slik kostnadsfordeling, kan i noen grad bero på skjønn. I denne

undersøkelsen er driftstiden nyttet, idet en antar at en på denne måten oppnår en tilnærmet riktig kostnadsfordeling.

For hvert fiske er det derfor regnet ut en årskostnadsprosent som svarer til vedkommende sesongs gjennomsnittlige driftstid regnet i prosent av gruppens gjennomsnittlige driftstid.

I forbindelse med kommentaren til årsresultatene foran, ble det pekt på at en ikke kunne foreta beregninger av redskapskostnadene for det enkelte fiske. I tabellene 14—18 har en derfor bare gjengitt redskapens part av fangstinntektene (punkt 16), men ikke redskapskostnadene og ikke redskapens driftsoverskott. Av denne grunn blir bildet av de ulike driftsoverskott ikke helt fullstendige. Av samme grunn har en vært avskåret fra å beregne lønnsevnen for det enkelte fiske.

Imidlertid vil de brutto- og nettotall som er gitt i tabellene 14—18 gi et visst inntrykk av lønnsomheten i de ulike fiskeriene. Ved å sammenholde visse hovedstørrelser, som driftsinntekter (1), fartøyets driftsoverskott (4), sesonglott pr. fisker (6) m.v., og se den i relasjon til driftstid og antall mannsukeverk, vil i alle fall de økonomisk beste og dårligste virksomheter skille seg noenlunde klart ut. Vanskeligere kan det være å vurdere de mellomliggende virksomheter.

DE ULIKE FISKERIERS LØNNSOMHET

I tabelloppstillingen nedenfor har en gruppert de fiskeriene som er med i tabellene 14—18 etter størrelsen på beregnet ukelott til fisker. Sammen med dette står fartøyets driftsresultat. (For de største fartøyers vedkommende, gruppen IV, V og VI, 80 fot og over, har en ikke oppgaver over fartøyenes driftsresultat på de enkelte fiskerier.)

I en egen oppstilling har en stilt sammen de 15 fiskeriene som ga størst ukelott til fisker, uansett fartøygruppe, men med denne markert.

Oppstillingen viser blant annet at også mindre fartøyer kan oppnå store ukelotter på enkelte fiskerier. Loddefisket ga i 1970 de høyeste ukelotter i alle grupper hvor dette fisket var representert.

Endringen i de høyeste ukelotter fra 1969 til 1970 er betydelige. Således var de 15 høyeste ukelotter registrert i 1970, alle høyere enn den høyeste registrerte ukelott i 1969. Den laveste registrerte ukelott i 1970 lå også vesentlig over den tilsvarende størrelsen for 1969.

Disse sider ved utviklingen i lottnivået på ukebasis, som også samsvarer med det som tidligere er vist over lottnivået på årsbasis, forhindrer ikke at endel fiskerier vil oppvise lavere ukelott i 1970 enn i 1969.

SAMMENDRAG

Lønnsomhetsundersøkelsen for 1970 omfatter fiskefartøyer over 40 fot som har drevet fiske på helårsbasis. Undersøkelsen er delt i to hoveddeler. Første del er en undersøkelse av fiskefartøyenes årsresultat. Annen del er en undersøkelse av de ulike sesongers (fiskerienes) lønnsomhet. Regnskapsmaterialet er gruppert etter fartøyenes størrelse og hjemsted (Sør- og Nord-Norge). Undersøkelsen av ÅRSRESULTATENE bygger på års- og sesongregnskaper fra i alt 440 fartøyer eller om lag 13 prosent av alle registrerte fiskefartøyer over 40 fot som deltok i fisket på helårsbasis i 1970.

Som grunnlag for SESONGUNDERSØKELSENE er det trukket inn endel sesongoppgjør i tillegg til de som danner basis for analysen av årsresultatene.

Oppgavene undersøkelsen bygger på er begrenset til fartøyer som i 1970 hadde lån i Statens Fiskarbank. Om lag halvparten av alle helårsdrevne fartøyer over 40 fot hadde lån i Statens Fiskarbank det året. Helårsdrevne båter med lån i Statens Fiskarbank har en lavere gjennomsnittsalder enn helårsdrevne båter uten lån i Statens Fiskarbank. En må regne med at dette forhold kan medføre at «fiskarbankbåter» hadde en høyere teknisk standard enn båter uten lån i Statens Fiskarbank. Dette kan innebære at undersøkelsen viser endel bedre driftsresultater enn en ville fått om undersøkelsen var bygget på et utvalg fra alle helårsdrevne båter over 40 fot.

Fartøyenes deltakelse i og økonomisk utbytte av de enkelte fiskerier synes å ha endret seg endel fra 1969 til 1970. For de mindre båtene i Sør-Norge var det en spesielt merkbar økning i deltakelsen i trålfisket etter øyepål og tobis i Nordsjøen, og en tilbakegang i betydningen av rekefisket og bankfisket. De største båtene i begge landsdeler kompenserte nedgangen i sild- og makrellfisket i Nordsjøen med en økning i loddefisket i Barentshavet og utenfor kysten av Finnmark.

Sammenholdes gjennomsnittlig DRIFTSINNTÉKT for grupper av like store fartøyer for 1969 og 1970 vil en se en betydelig oppgang for samtlige fartøystørrelser. Dette forklares både av økningen i mengdeutbyttet for en rekke viktige fiskeslag og av en betydelig prisøkning på førstehånd for produktene.

Den største relative økningen i driftsinntektene (76 prosent) oppnådde båter mellom 100 og 120 fot i Sør-Norge. Den minste relative økning ble også registrert i Sør-Norge, og da for båter mellom 60 og 80 fot (9 prosent).

De gjennomsnittlige driftsinntekter pr. fartøy vari-

erte fra kr. 126 800 (sør-norske, 40—49 fot) til kr. 1 912 700 (sør-norske, 120 fot og over). I alle størrelsesgrupper hvor det var muligheter for sammenligning, hadde de nord-norske fartøyene høyere driftsinntekter enn de sør-norske-

FARTØYKOSTNADENE var i 1970 for alle størrelsesgrupper med unntak av gruppe V høyere på nord-norske fartøyer enn på sør-norske. De var også innen alle grupper uansett landsdel høyere i 1970 enn i 1969.

LØNNSEVNEN er i undersøkelsen definert som driftsinntekter minus alle kostnader på fartøy og redskap og minus kalkulatorisk rente på kapitalinnsatsen.

Alle størrelsesgrupper av fartøyer oppnådde høyere total lønnssevne i 1970 enn i 1969. Stigningen var til dels betydelig. Det var i 1970 som i 1969 de nord-norske fartøyene som hadde den høyeste totale lønnssevne om en sammenholder grupper av fartøyer med lik båtstørrelse. Dette må en anta for en vesentlig del henger sammen med at de nord-norske fartøyene bruker redskapstyper som krever stor bemanning, men som også gir høye bruttoinntekter.

Som en følge av den høye bemanningen på de nord-norske fartøyene var differansen adskillig mindre i LØNNSEVNE PR. MANN SUKEVERK mellom landsdelene enn differansen i total lønnssevne. I de største gruppene var lønnssevne pr. mannsukeverk om lag lik i de to landsdelene. Den steg i 1970 betydelig over 1969-nivået i alle grupper, i tillegg til at den i 1970, i motsetning til i 1969, steg sterkt med fartøystørrelsen.

Den gjennomsnittlige FISKERLOTT for sør-norske fartøyer under 80 fot lå i overkant av kr. 25 000, hvilket er en oppgang på mellom 3 000 og 6 000 kroner fra 1969, alt etter størrelsen.

For de sør-norske fartøyer over 80 fot var stigningen fra 1969 enda sterkere. Fartøyer mellom 80 og 100 fot utbetalte i gjennomsnitt kr. 35 100 i lott i 1970, mot kr. 22 200 i 1969. Fartøyer over 120 fot hadde i 1970 en fiskerlott på kr. 44 700 i gjennomsnitt, mot kr. 36 200 i 1969.

Også de nord-norske fartøyers driftsinntekter ga grunnlag for økning i lotten i 1970, selv om økningen ble mindre enn på de sør-norske fartøyene. Mens båter under 80 fot i Sør-Norge utbetalte om lag lik lott — på høyde med den som ble utbetalt på fartøyer mellom 40 og 50 fot i Nord-Norge — steg lotten jevnt med fartøystørrelsen i Nord-Norge, slik at båter mellom 60 og 80 fot i Nord-Norge ga betydelig høyere lotter i 1970 enn fartøyer mellom 40 og

50 fot. Båter mellom 80 og 120 fot har om lag de samme fiskerlotter i de to landsdeler.

Utregnet pr. uke varierte de gjennomsnittlige lotter fra kr. 492 til kr. 860 i 1970, hvilket er en betydelig oppgang fra 1969.

FORRENTNINGEN er i undersøkelsen definert som summen av fartøyets og redskapens driftsover-skott, regnet i prosent av den samlede kapitalinnsats. Det må bemerkes at blant annet som følge av at kapitalinnsatsen inneholder beregnede størrelser for redskapsinnsatsen, må forrentningsprosentene an-ses som usikre.

I motsetning til 1969 viste alle båtstørrelser i begge landsdeler en i gjennomsnitt positiv forrentningssats. Båter av forskjellig størrelse viste likevel en betyde-lig variasjon i forrentningsprosent fra i gjennomsnitt

0 prosent for båter mellom 60 og 80 fot i Sør-Norge til 21 prosent for båter mellom 40 og 50 fot i Nord-Norge. Forrentningsprosenten som et veid gjennem-snitt for samtlige fartøyer i undersøkelsen under ett, er beregnet til 8 prosent i 1970, mot ÷ 1 prosent i 1969 og 3 prosent i 1967.

Undersøkelsen av SESONGRESULTATENE i en rekke fiskerier viser vekslende utbytte i 1970. En opp-stilling over de fiskerier som ga høyest ukelott til fisker viser at loddefisket med trål og ringnot ga de beste resultater. Fiske etter skrei med juksa utenom Lofot- og Vårtorskefiskesesongen ga også gode resul-tater for enkelte båtstørrelser, mens derimot feitsild-fisket med ringnot ga de laveste ukelotter for de fleste fartøystørrelser.

SUMMARY IN ENGLISH

The Norwegian Directorate of Fisheries has carried out costs and earnings investigations annually since 1950, with the exception of 1968. The investi-gations are based on annual and seasonal accounts submitted by debtors of the State Fisheries Bank.

The investigations for 1969 covers fishing vessels ranging from 40 feet and upwards (except trawlers of more than 200 GRT) participating in fishing operations with at least 210 days of fishing in 1970.

The present investigation is based on seasonal and annual accounts for 440 fishing vessels comprising about 19 per cent of all fishing vessels above 40 feet operating on a whole-year basis in 1970.

The material is classified by different size groups of vessels and by different regions (South-Norway and North-Norway).

The investigation shows gross earnings ranging on an average from N.kr. 126 800 for vessels between 40 and 49,9 feet (South-Norway) up to N.kr. 1 912 700 for vessels above 120 feet (South-Norway). Operating costs and depreciation for the same vessel groups was N.kr. 49 500 and N.kr. 1 040 500 respectively. Fisher-men's shares of gross earnings are not included.

The highest surplus on vessel and gear was achieved by the North-Norwegian vessel group 100—120 feet, with N.kr. 88 300 — while the South-Norwegian vessels between 60 and 80 feet of length had a deficit of N.kr. 2 100.

The average wage-earning capacity per man-week (gross earnings minus aggregate operating costs, depreciation and calculated interests on capital, worked out per man-week) varied from N.kr. 468 to N.kr. 1 082. Covariation between wage-earning

capacity per man-week and the size of vessel for 1970, was quite clear.

On South-Norwegian vessels between 40 and 79 feet, the fishermen's annual share in 1970 was on the N.kr. 25 000 level. In 1969 the share ranged from N.kr. 18 500 to N.kr. 22 000. South-Norwegian vessels between 80 and 120 feet showed increase in the average fisherman's share from N.kr. 22 000 in 1969 to about N.kr. 35 000 in 1970. South-Norwegian vessels of more than 120 feet had annual shares in 1970 of about N.kr. 45 000 against N.kr. 36 000 in 1969. Vessels from the Northern part of the country did not show rise in shares to the same extent as the South-Norwegian ones. The average share varied in 1970 from N.kr. 25 000 on vessels between 40 and 50 feet to N.kr. 35 000—37 000 on vessels over 60 feet of length. (The fisherman's annual share is defined as the share obtained by a whole-year occu-pied fisherman. It is purely a work share, i.e. capital surplus is not included.)

The vessels under study had in the course of the year been occupied on a variety of seasonal fisheries with highly varying economic results.

The investigation shows that the average econo-mic results of the vessels increased considerably from 1969 to 1970 in the majority of the size groups. This is reflected in the average total wage-earning capa-city which increased from 1969 to 1970 in all size groups.

The highest fisherman's share per week were in 1970 as in 1969 achieved in the capelin fisheries in the Barentz Sea and off Finnmark.

Tabell 14. HOVEDTALL FOR ULIKE FISKERIER 1970. STØRRELSESGRUPPE I (40-49 FOT).
GJENNOMSNITT PR. FARTØY

	Fiske etter industri-fisk ²⁾	Vintertorskefiske i Finnmark		Vår-torskefiske i Finnmark	Lofotfiske		Annet skreifiske Nord- og Sør-Norge		
	Trål ²⁾	Line	Juksa	Juksa	Garn	Line	Garn	Line	Juksa
Fangstmengde, tonn	45	60	44	95	73	66	117	26
1. Driftsinntekter	100 400 kr.	48 700	67 800	50 900	117 200	87 500	85 300	143 300	29 100
Fordelt til:									
a. Mannskap	« 53 400	18 700	44 800	33 300	56 100	43 900	36 500	57 100	18 100
b. Redskap	« 18 000	6 800	2 300	1 600	33 200	12 700	24 900	17 300	1 200
c. Fartøy	« 29 000	23 200	20 700	16 000	27 900	30 900	23 900	68 900	9 800
2. Fartøyets sesongkostn. i alt. «	10 700	15 000	3 200	3 800	5 000	13 500	4 200	43 100	2 100
Herav:									
Drivstoff	« 9 200	1 500	1 900	2 000	2 900	2 500	2 100	4 100	1 600
Agn	« —	5 400	—	—	—	7 200	—	12 300	0
Is, salt, emballasje	« 500	0	0	500	100	0	100	0	0
Leid arbeidshjelp	« —	6 800	400	600	400	2 000	900	21 800	0
Telefon, etc.	« —	0	100	0	200	200	100	400	0
Annet	« 1 000	1 300	800	700	1 400	1 600	1 000	4 500	500
3. Beregnet andel av fartøyets totale årskostnader i prosent.	79	16	23	20	34	32	32	38	23
Beregnet andel av fartøyets totale årskostnader i kroner	23 500	4 800	6 800	5 900	9 800	9 500	9 500	11 300	6 800
4. Fartøyets driftsoverskott (1c ÷ 2 ÷ 3)	« ÷ 5 200	3 400	10 700	6 300	13 100	7 900	10 200	14 500	900
5. Mannskapsinntekter i alt .. kr.	53 400	18 700	44 800	33 300	56 100	43 900	36 500	57 100	18 100
Herav hyrer og ekstralotter. «	—	—	—	—	400	100	—	—	—
6. Sesonglott pr. fisker	« 21 000	3 400	9 800	6 700	8 700	9 100	6 200	10 700	4 500
7. Ukelott pr. fisker — ukorrig. ¹ «	660	530	1 040	830	640	720	480	700	490
8. Antall mann i alt	2,6	5,4	4,7	4,8	6,3	4,8	5,4	5,1	4,0
Herav antall lott-takere	2,6	5,4	4,7	4,8	6,3	4,8	5,4	5,1	4,0
9. Fartøyets driftstid, dager	222	45	66	57	95	89	90	106	64
10. Fartøyets størrelse, fot	47,4	45,1	44,7	45,2	45,5	44,8	45,5	45,1	44,2
11. Fartøyets maskinstyrke, HK ..	146	93	102	108	133	119	91	112	114
Ant. fartøyer som er med i undersøkelser	10	30	9	31	21	17	18	26	16
SPREDNINGSTALL									
A. Driftsinnt. (1000 kr.): Antall fartøyer								
Under 20	1	4	—	6	1	—	3	4	7
20—39	1	13	1	9	—	1	5	—	6
40—59	1	7	2	8	1	4	2	5	2
60—79	1	—	2	3	2	5	1	—	—
80—99	1	3	3	2	3	2	—	2	—
100—139	3	1	1	1	8	2	2	3	1
140—179	1	2	—	1	5	2	2	3	—
180—219	—	—	—	1	1	1	3	2	—
220—259	1	—	—	—	—	—	—	3	—
260 og over	—	—	—	—	—	—	—	4	—
B. Ukelott pr. fisker, (kr.):									
Under 100	—	4	—	2	—	—	—	1	2
100—199	1	13	3	13	1	2	1	3	4
200—299	—	3	2	8	1	2	3	4	6
300—399	2	3	3	3	2	3	4	1	1
400—499	2	4	—	2	1	6	2	3	1
500—599	—	2	—	—	2	1	—	3	2
600—699	3	1	—	2	5	1	3	3	—
700—799	—	—	1	—	5	2	4	1	—
800—899	—	—	—	—	3	—	—	2	—
900—999	2	—	—	—	1	—	1	4	—
1.000 og over	—	—	—	1	—	—	—	1	—

¹ Regnet pr. driftsuke på selve fisket, uten korreksjon for tiden til utrustning, avslutning, reparasjon på fartøy og redskap o. l.

² Øyepål / tobis.

Tabell 14 fortsatt. HOVEDTALL FOR ULIKE FISKERIER 1970. STØRRELSESGRUPPE I (40-49 FOT).
GJENNOMSNITT PR. FARTØY.

	Seifiske		Hyse- fiske	Lakse- fiske	Reke- tråling	Fiske med snurre- vad	Makrellfiske		Krab- befiske
	Not	Garn	Line	Line			Garn	Harp	Ruser
Fangstmengde, tonn	230	112	109	26	9	91	51	27	..
1. Driftsinntekter	126 500	93 900	141 500	38 600	86 900	103 200	66 200	39 000	29 200
Fordelt til:									
a. Mannskap	51 900	39 800	62 700	20 400	44 200	56 000	37 300	25 500	18 100
b. Redskap	20 600	30 200	17 500	5 600	16 300	19 000	16 300	200	1 500
c. Fartøy	54 000	23 900	61 300	12 600	26 400	28 200	12 600	13 300	9 600
2. Fartøyets sesongkostn. i alt. «	31 700	3 400	36 800	4 200	8 300	8 900	3 100	2 700	2 300
Herav:									
Drivstoff	6 100	2 200	4 500	1 600	5 500	5 100	2 600	2 300	1 800
Agn	—	—	10 900	1 200	—	—	—	—	0
Is, salt, emballasje	200	—	0	—	800	100	—	100	—
Leid arbeidshjelp	22 600	300	18 000	200	200	2 400	—	—	—
Telefon, etc.	200	0	200	0	100	100	—	—	0
Annet	2 600	900	3 200	1 200	1 700	1 200	500	300	500
3. Beregnet andel av fartøyets totale årskostnader i prosent.	32	25	45	18	84	76	28	27	21
Beregnet andel av fartøyets totale årskostnader i kroner	9 500	7 400	13 400	5 300	24 900	22 600	8 300	8 000	6 200
4. Fartøyets driftoverskott (1c ÷ 2 ÷ 3)	12 800	13 100	11 100	3 100	÷ 6 800	÷ 3 300	1 200	2 600	1 100
5. Mannskapsinntekter i alt .. kr.	51 900	39 800	62 700	20 400	44 100	56 000	37 000	24 600	18 100
Herav hyrer og ekstralotter. «	500	—	—	—	100	100	—	—	—
6. Sesonglott pr. fisker	7 600	5 400	11 800	5 200	20 500	15 900	9 900	10 600	6 500
7. Ukelott pr. fisker — ukorrig. ¹ «	580	540	660	710	600	520	890	990	770
8. Antall mann i alt	6,6	6,9	5,5	4,1	2,2	3,5	3,8	2,4	2,7
Herav antall lott-takere	6,6	6,9	5,5	4,1	2,2	3,5	3,8	2,4	2,7
9. Fartøyets driftstid, dager	91	71	126	51	237	213	78	75	59
10. Fartøyets størrelse, fot	44,1	46,8	45,8	45,2	45,4	44,4	46,6	46,4	44,6
11. Fartøyets maskinstyrke, HK ..	122	140	126	108	115	94	150	142	73
Ant. fartøyer som er med i under- søkelsen	10	8	17	11	72	27	13	12	11
SPREDNINGSTALL									
A. Driftsinnt. (1000 kr.): Antall fartøyer								
Under 20	—	2	—	3	6	2	—	2	6
20—39	3	1	—	4	8	4	1	4	1
40—59	—	—	2	2	11	5	5	4	3
60—79	—	2	2	1	12	2	3	2	1
80—99	—	—	3	—	9	2	4	—	—
100—139	4	1	2	1	13	4	—	—	—
140—179	1	1	2	—	7	3	—	—	—
180—219	—	—	5	—	3	3	—	—	—
220—259	1	—	—	—	1	—	—	—	—
260 og over	1	1	1	—	2	2	—	—	—
B. Ukelott pr. fisker, (kr.):									
Under 100	—	—	—	—	1	—	—	3	1
100—199	—	2	—	6	3	2	1	7	6
200—299	1	1	1	3	8	2	7	—	4
300—399	1	—	2	2	9	2	3	1	—
400—499	—	1	2	—	9	2	2	1	—
500—599	2	2	3	—	6	1	—	—	—
600—699	2	—	2	—	30	3	—	—	—
700—799	3	1	—	—	2	4	—	—	—
800—899	1	—	2	—	2	2	—	—	—
900—999	—	1	1	—	2	3	—	—	—
1.000 og over	—	—	4	—	—	6	—	—	—

¹ Regnet pr. driftsuke på selve fisket, uten korreksjon for tiden til utrustning, avslutning, reparasjon på fartøy og redskap o. l.

Tabell 15. HOVEDTALL FOR ULIKE FISKERIER 1970. STØRRELSSESGRUPPE II (50—59 FOT).

GJENNOMSNIITT PR. FARTØY

	Fiske etter sild og makrell	Fiske etter indusri-fisk	Feit og småsild-fiske	Lodde-fiske	Vintertor-skefiske i Finnmark	Annet skreifiske Nord- og Sør-Norge		
	Hjelping ²	Trål ³	Not	Trål	Line	Garn	Line	Juksa
Fangstmengde, tonn	222	920	37	174	126	45
1. Driftsinntekter	63 100	158 200	88 800	146 200	40 300	225 800	154 700	51 400
Fordelt til:								
a. Mannskap	35 400	82 000	33 400	70 400	12 100	93 100	58 700	34 700
b. Redskap.....	—	27 300	34 300	27 000	5 400	65 600	18 300	1 600
c. Fartøy	27 700	48 900	21 100	48 800	22 800	67 100	77 700	15 100
2. Fartøyets sesongkostn. i alt. «	6 500	17 300	8 500	9 200	16 200	12 600	47 900	2 600
Herav:								
Drivstoff.....	5 600	14 900	5 200	6 300	2 200	6 100	4 300	1 800
Agn	—	—	—	—	4 100	—	13 000	—
Is, salt, emballasje	—	600	—	—	—	200	300	100
Leid arbeidshjelp	—	—	—	—	8 500	2 800	25 700	—
Telefon, etc.	100	200	200	500	100	700	900	100
Annet	800	1 600	3 100	2 400	1 300	2 800	3 700	600
3. Beregnet andel av fartøyets totale årskostnader i prosent.	27	87	43	29	12	36	28	12
Beregnet andel av fartøyets totale årskostnader i kroner	14 600	47 100	23 300	15 700	6 500	19 500	15 200	6 500
4. Fartøyets driftsoverskott (1c ÷ 2 ÷ 3)	6 600	÷ 15 500	÷ 10 700	23 900	100	35 000	14 600	6 000
5. Mannskapsinntekter i alt .. kr.	35 400	82 000	33 400	70 400	12 100	93 100	58 700	34 700
Herav hyrer og ekstralotter. «	—	400	—	1 100	100	1 200	200	—
6. Sesonglott pr. fisker	8 400	26 200	5 400	15 900	2 000	11 600	9 300	6 100
7. Ukelott pr. fisker — ukorrig. ¹ «	800	790	330	1 450	450	850	860	1 300
8. Antall mann i alt	4,2	3,8	5,7	4,6	6,0	7,8	6,4	5,2
Herav antall lott-takere.....	4,2	3,8	5,7	4,6	6,0	7,8	6,4	5,2
9. Fartøyets driftstid, dager	73	232	114	77	31	96	76	33
10. Fartøyets størrelse, fot	55	57	54	58	57	55	55	55
11. Fartøyets maskinstyrke, HK ..	169	164	150	232	246	150	170	147
Ant. fartøyer som er med i undersøkelsen	5	15	6	6	6	11	8	8
SPREDNINGSTALL								
A. Driftsinnt. (1000 kr.): Antall fartøyer							
Under 20	—	—	3	—	1	1	—	2
20— 39	1	2	—	—	3	—	—	2
40— 59	1	2	—	—	1	2	4	2
60— 79	2	1	—	—	—	—	1	1
80— 99	1	—	—	1	1	—	—	—
100—139	—	1	1	2	—	—	—	—
140—179	—	4	1	2	—	1	1	1
180—219	—	2	—	1	—	—	—	—
220—259	—	1	1	—	—	2	—	—
260 og over	—	2	—	—	—	5	2	—
B. Ukelott pr. fisker, (kr.):								
Under 100	—	—	1	—	—	—	—	—
100—199	—	1	1	—	1	1	—	—
200—299	—	3	1	—	1	—	—	—
300—399	—	—	1	—	—	—	1	—
400—499	—	—	1	—	—	1	1	—
500—599	1	1	—	—	—	—	2	1
600—699	—	2	—	—	2	—	—	1
700—799	1	2	—	—	2	1	1	1
800—899	1	1	1	—	—	3	1	—
900—999	1	3	—	1	—	2	1	—
1.000 og over	1	2	—	5	—	3	1	5

¹ Se note til tabell 14. ² Også ved Shetland. ³ Øyepål/tobis.

Tabell 15 fortsatt. HOVEDTALL FOR ULIKE FISKERIER 1970. STØRRELSESGRUPPE II (50—59 FOT).
GJENNOMSNIITT PR. FARTØY

	Vårtor- skefiske Finnmark	Lofot- fiske	Seifiske		Fiske med snurre- vad	Makrell- fiske	Lakse- fiske	Reke- tråling
	Juksa	Garn	Not	Garn		Garn	Line	
Fangstmengde, tonn	29	87	278	160	114	73	2	10
1. Driftsinntekter	29 300	125 100	152 900	154 200	121 700	96 500	27 400	90 300
Fordelt til:								
a. Mannskap	18 200	60 600	63 600	60 700	64 800	47 400	12 700	46 100
b. Redskap	1 300	33 400	28 800	49 300	22 400	24 100	4 400	15 700
c. Fartøy	9 800	31 100	60 500	44 200	34 500	25 000	10 300	28 500
2. Fartøyets sesongkostn. i alt. «	2.200	5 400	30 500	7 900	9 500	5 200	4 200	9 900
Herav:								
Drivstoff	1 800	3 300	7 100	4 900	5 600	4 200	1 700	7 800
Agn	—	—	—	—	—	—	1 900	—
Is, salt, emballasje	—	200	300	—	200	—	200	500
Leid arbeidshjelp	—	300	19 000	700	1 400	—	—	—
Telefon, etc.	100	300	300	400	200	—	100	200
Annet	300	1 300	3 800	1 900	2 100	1 000	300	1 400
3. Beregnet andel av fartøyets totale årskostnader i prosent.	13	34	44	24	70	36	18	74
Beregnet andel av fartøyets totale årskostnader i kroner	7 000	18 400	23 800	13 000	37 900	19.500	9.800	40 100
4. Fartøyets driftsoverskott (1c ÷ 2 ÷ 3)	600	7 300	6 200	23 300	÷ 12 900	300	÷ 3 700	÷ 21 500
5. Mannskapsinntekter i alt ..	18 200	60 600	63 600	60 700	64 800	47 400	12 700	46 100
Herav hyrer og ekstralotter. «	—	1 100	2 000	900	1 100	—	—	200
6. Sesonglott pr. fisker	3 600	9 100	8 900	7 300	16 200	11 900	3 000	19 000
7. Ukelott pr. fisker — ukorrig. ¹ «	730	700	530	810	610	700	450	670
8. Antall mann i alt	5,0	6,4	7,0	8,0	4,0	4,0	4,4	2,5
Herav antall lott-takere	5,0	6,4	7,0	8,0	4,0	4,0	4,4	2,5
9. Fartøyets driftstid, dager	34	91	118	63	186	95	47	198
10. Fartøyets størrelse, fot	55	53	55	56	55	56	52	54
11. Fartøyets maskinstyrke, HK ..	173	138	214	155	174	171	136	167
Ant. fartøyer som er med i under- søkelsen	6	7	14	6	10	5	7	20
SPREDNINGSTALL								
A. Driftsinnt. (1000 kr.): Antall fartøyer							
Under 20	1	—	—	—	—	—	2	6
20—39	3	—	1	—	1	—	4	2
40—59	2	—	—	1	3	—	1	1
60—79	—	—	2	—	—	1	—	1
80—99	—	1	1	1	—	2	—	2
100—139	—	4	3	1	2	2	—	4
140—179	—	1	3	1	1	—	—	2
180—219	—	1	1	—	2	—	—	—
220—259	—	—	1	1	—	—	—	1
260 og over	—	—	2	1	1	—	—	1
B. Ukelott pr. fisker, (kr.):								
Under 100	—	—	—	—	—	—	—	—
100—199	—	—	—	—	1	—	1	2
200—299	—	—	1	—	—	—	1	2
300—399	—	1	4	—	1	—	—	3
400—499	—	1	2	1	1	—	2	—
500—599	2	1	3	—	4	1	1	3
600—699	—	—	1	—	—	—	2	4
700—799	1	2	1	1	1	—	—	1
800—899	1	1	1	1	1	1	—	—
900—999	1	—	—	1	—	1	—	3
1.000 og over	1	1	1	2	1	2	—	2

¹ Se note til tabell 14.

Tabell 16. HOVEDTALL FOR ULIKE FISKERIER 1970. STØRRELSESGRUPPE III (60–79 FOT).

GJENNOMSNIITT PR. FARTØY

	Fiske etter indu- strifisk ²	Feit- og småsil- fiske ³	Loddefiske		Brisling- fiske	Vintertor- skefiske i Finnmark	Vårtor- skefiske i Finnmark	Bankfiske Nord- og Sør-Norge
	Trål	Not	Not	Trål	Not	Line	Juksa	Line
Fangstmengde, tonn	255	2 147	1 093	98	67	56	384
1. Driftsinntekter	180 100	107 000	334 900	170 600	137 800	72 000	63 900	441 400
Fordelt til:								
a. Mannskap	« 84 100	« 48 900	« 143 100	« 85 600	« 65 000	« 27 100	« 40 200	« 229 500
b. Redskap	« 31 500	« 25 300	« 67 200	« 31 800	« 47 700	« 8 900	« 2 700	« 60 000
c. Fartøy	« 64 500	« 32 800	« 124 600	« 53 200	« 25 100	« 36 000	« 21 000	« 151 900
2. Fartøyets sesongkostn. i alt. «	21 800	5 600	18 100	13 000	14 300	26 400	5 100	56 900
Herav:								
Drivstoff	« 17 600	« 3 500	« 12 800	« 10 600	« 10 400	« 3 900	« 3 100	« 15 100
Agn	« —	« —	« —	« —	« —	« 8 000	« —	« 29 800
Is, salt, emballasje	« 800	« —	« —	« —	« —	« 500	« 500	« 3 000
Leid arbeidshjelp	« —	« —	« 600	« 100	« 100	« 11 500	« 200	« 300
Telefon, etc.	« 200	« 600	« 600	« 400	« 800	« 200	« 300	« 600
Annet	« 3 200	« 1 500	« 4 100	« 1 900	« 3 000	« 2 300	« 1 000	« 8 100
3. Beregnet andel av fartøyets totale årskostnader i prosent.	87	29	34	30	60	14	17	63
Beregnet andel av fartøyets totale årskostnader i kroner	77 300	25 800	30 200	26 700	53 300	12 400	15 100	56 000
4. Fartøyets driftsoverskott (1c ÷ 2 ÷ 3)	« ÷ 34 600	« 1 400	« 76 300	« 13 500	« ÷ 42 500	« ÷ 2 800	« 800	« 39 000
5. Mannskapsinntekter i alt .. kr.	84 100	48 900	143 100	85 600	65 000	27 100	40 200	229 500
Herav hyrer og ekstralotter. «	800	2 500	7 300	5 100	3 300	1 400	800	5 800
6. Sesonglott pr. fisker	« 23 200	« 6 000	« 16 700	« 16 300	« 8 600	« 3 000	« 5 500	« 24 100
7. Ukelott pr. fisker — ukorrig. ¹ «	670	520	1 230	1 470	360	540	830	980
8. Antall mann i alt	3,7	7,1	8,2	4,9	7,1	8,2	7,5	9,0
Herav antall lott-takere	3,7	7,1	8,2	4,9	7,1	8,2	7,5	9,0
9. Fartøyets driftstid, dager	241	81	95	83	166	39	46	173
10. Fartøyets størrelse, fot	66,3	66,6	73,9	69,5	65,1	62,0	65,8	71,4
11. Fartøyets maskinstyrke, HK ..	248	255	298	216	189	272	196	222
Ant. fartøyer som er med i under- søkelsen	22	6	6	7	7	8	6	8
SPREDNINGSTALL								
A. Driftsinnt. (1000 kr.): Antall fartøyer							
Under 20	1	1	—	—	—	—	1	—
20—39	2	1	—	—	—	1	—	—
40—59	2	—	—	—	1	3	2	1
60—79	—	2	—	2	2	1	1	—
80—99	2	1	—	—	1	1	1	—
100—139	2	—	—	—	—	2	1	—
140—179	4	—	1	1	—	—	—	—
180—219	—	—	1	3	1	—	—	—
220—259	5	—	1	1	1	—	—	1
260 og over	4	1	3	—	1	—	—	6
B. Ukelott pr. fisker, (kr.):								
Under 100	—	1	—	—	—	—	—	—
100—199	2	—	—	—	2	2	—	—
200—299	3	1	—	—	1	—	—	—
300—399	—	—	—	—	—	—	1	—
400—499	2	1	—	—	2	1	—	—
500—599	4	—	1	—	1	—	—	1
600—699	4	1	—	1	—	2	1	—
700—799	2	—	—	—	—	2	—	1
800—899	—	1	—	—	—	1	1	1
900—999	2	—	—	—	—	—	—	3
1.000 og over	3	1	5	6	1	—	3	2

¹ Se note til tabell 14. ² Øyepål/tobis. ³ Innkludert forfangstild.

Tabell 16 fortsatt. HOVEDTALL FOR ULIKE FISKERIER 1970. STØRRELSESGRUPPE III (60–79 FOT).
GJENNOMSNIITT PR. FARTØY

	Annet skreifiske Nord- og Sør-Norge		Seifiske		Pigghå- fiske	Blåkveite- fiske	Reke- tråling	Småkval- og brug- defangst
	Garn	Line	Not	Garn	Line	Line		
Fangstmengde, tonn	263	146	504	139	104	234	9	..
1. Driftsinntekter	333 800	179 700	262 300	131 600	85 200	327 400	86 400	75 800
Fordelt til:								
a. Mannskap	146 100	87 400	120 500	57 000	43 200	164 500	39 300	39 300
b. Redskap	97 100	25 100	51 000	36 600	10 200	51 500	13 700	8 100
c. Fartøy	90 600	67 200	90 800	38 000	31 800	111 400	33 400	28 400
2. Fartøyets sesongkostn. i alt ..	22 300	33 800	44 500	11 400	15 800	38 200	14 100	9 000
Herav:								
Drivstoff	13 600	6 700	10 100	7 200	5 800	10 700	8 900	6 900
Agn	—	12 600	—	—	7 100	22 000	—	—
Is, salt, emballasje	100	600	1 300	300	800	800	2 000	800
Leid arbeidshjelp	3 600	10 100	28 500	1 300	200	—	—	—
Telefon, etc.	600	1 000	600	200	200	500	1 300	200
Annet	4 400	2 800	4 000	2 400	1 700	4 200	1 900	1 100
3. Beregnet andel av fartøyets totale årskostnader i prosent.	43	18	47	23	29	30	39	43
Beregnet andel av fartøyets totale årskostnader i kroner	38 200	16 000	41 800	20 400	25 800	26 700	34 700	38 200
4. Fartøyets driftsoverskott (1c ÷ 2 ÷ 3)	30 100	17 400	4 500	6 200	÷ 9 800	46 500	÷ 15 400	÷ 18 800
5. Mannskapsinntekter i alt ..	146 100	87 400	120 500	57 000	43 200	164 500	39 300	39 300
Herav hyrer og ekstralotter. «	3 300	3 200	9 300	3 000	5 200	5 300	300	500
6. Sesonglott pr. fisker	17 000	7 900	14 100	5 900	4 800	12 800	8 800	7 800
7. Ukelott pr. fisker — ukorrig. ¹ «	1 000	1 130	750	650	420	1 100	560	460
8. Antall mann i alt	8,4	10,2	8,0	9,1	8,0	12,4	3,8	5,1
Herav antall lott-takere	8,4	10,2	8,0	9,1	8,0	12,4	3,8	5,1
9. Fartøyets driftstid, dager	119	50	131	64	80	82	109	120
10. Fartøyets størrelse, fot	67,3	71,2	67,1	69,2	69,5	70,8	69,5	65,1
11. Fartøyets maskinstyrke, HK ..	259	248	271	286	213	233	234	172
Ant. fartøyer som er med i under- søkelsen	7	6	15	9	6	6	6	8
SPREDNINGSTALL								
A. Driftsinnt. (1000 kr.): Antall fartøyer							
Under 20	—	—	2	—	—	—	1	—
20—39	—	1	—	—	1	—	3	1
40—59	—	—	—	—	1	—	—	2
60—79	—	—	—	3	1	—	—	1
80—99	—	1	1	2	1	—	—	2
100—139	—	1	1	1	1	—	—	2
140—179	—	—	2	1	1	—	1	—
180—219	1	1	1	—	—	2	—	—
220—259	—	1	—	1	—	—	—	—
260 og over	6	1	8	1	—	4	1	—
B. Ukelott pr. fisker, (kr.):								
Under 100	—	—	2	—	—	—	—	—
100—199	—	—	—	—	—	—	1	—
200—299	—	—	—	—	2	—	—	1
300—399	—	—	2	2	1	—	1	—
400—499	—	—	1	1	2	—	—	5
500—599	—	1	1	1	—	—	1	1
600—699	—	—	1	1	—	—	—	1
700—799	3	1	—	2	—	—	3	—
800—899	1	—	3	—	—	1	—	—
900—999	1	2	2	1	—	1	—	—
1.000 og over	2	2	3	1	1	4	—	—

¹ Se note til tabell 14.

Tabell 17. HOVEDTALL FOR ULIKE FISKERIER 1970. STØRRELSESGRUPPE IV (80—99 FOT).
GJENNOMSNIITT PR. FARTØY

	Fiske etter sild og makr.	Loddefiske		Feit- og småsild-fiske	Bankfiske Nord- og S.-Norge	Blåkveitefiske	Fiske-tråling i Nord-Norge	Fiske etter in-dustrifisk ³
	Ringnot ²	Ringnot	Trål	Ringnot	Line	Line		Trål
Fangstmengde, tonn	1 925	2 650	1 628	130	539	262	347	..
1. Driftsinntekter	770 000	466 300	263 700	72 000	646 600	366 700	402 000	105 900
Fordelt til:								
a. Mannskap	339 700	188 200	122 900	33 300	300 400	167 600	201 500	47 100
b. Redskap	«	«	«	«	95 100	57 400	200 500	58 800
c. Fartøy	«	«	«	«	251 100	141 700		
2. Fartøyets sesongkostnader i alt	45 600	29 200	20 400	12 500	85 000	44 700	44 800	16 500
Herav:								
Drivstoff	30 100	21 700	15 400	10 500	26 200	13 600	37 400	13 100
Agn	«	«	«	«	47 100	25 900	«	«
Is, salt, emballasje	4 000	700	«	«	400	«	100	300
Leid arbeidshjelp	«	«	«	100	«	«	«	«
Telefon, etc.	800	700	800	400	900	400	1 500	200
Annet	10 700	6 100	4 200	1 500	10 400	4 800	5 800	2 900
3. Beregnet andel av fartøyets totale års-kostnader i prosent	67	42	31	31	53	26	49	56
Beregnet andel av fartøyets totale års-kostnader i kroner	«	«	«	«	«	«	«	«
4. Fartøyets driftsoverskott (1c÷2÷3) . kr.
5. Mannskapsinntekter i alt	339 700	188 200	122 900	33 300	300 400	167 600	201 500	47 100
Herav hyrer og ekstralotter	«	«	«	«	15 100	6 600	16 000	3 600
6. Sesonglott pr. fisker	27 800	17 100	21 500	3 200	20 800	10 900	19 300	9 300
7. Ukelott pr. fisker — ukorrigert ¹	1 130	1 100	1 900	280	1 070	1 160	1 070	450
8. Antall mann i alt	9,7	9,3	5,7	8,5	13,5	14,2	9,5	4,7
Herav antall lott-takere	9,7	9,3	5,7	8,5	13,5	14,2	9,5	4,7
9. Fartøyets driftstid, dager	171	109	79	79	136	66	127	144
10. Fartøyets størrelse, fot	96,4	90,9	89,2	89,4	91,0	91,4	91,2	88,2
11. Fartøyets maskinstyrke, HK	344	343	375	324	351	353	333	403
Antall fartøyer som er med i under-søkelsen	5	16	13	12	21	7	13	5
SPREDNINGSTALL:								
A. Driftsinntekter (1000 kroner): Antall fartøyer							
Under 100	—	—	—	7	—	—	—	3
100— 199	—	—	2	5	3	3	—	1
200— 399	1	7	11	—	2	2	8	1
400— 599	—	7	—	—	6	—	3	—
600— 799	1	1	—	—	3	1	2	—
800— 999	2	1	—	—	5	1	—	—
1000—1199	1	—	—	—	—	—	—	—
1200—1599	—	—	—	—	2	—	—	—
B. Ukelott pr. fisker (kr.):								
Under 200	—	—	—	5	—	—	—	—
200— 399	—	—	—	4	—	—	—	3
400— 599	—	—	—	—	2	—	1	—
600— 799	1	1	—	2	1	—	2	2
800—1199	2	8	2	—	14	4	5	—
1200—1599	2	6	2	1	4	3	4	—
1600—1999	—	1	3	—	—	—	1	—
2000 og over	—	—	6	—	—	—	—	—

¹ Se note til tabell 14. ² Også ved Shetland. ³ Øyepål/tobis.

Tabell 18. HOVEDTALL FOR ULIKE FISKERIER 1970. STØRRELSESGRUPPE V OG VI (100 FOT OG OVER).
GJENNOMSNIITT PR. FARTØY

	Vintersild- fiske	Fiske etter sild og makrell ²	Fiske etter industrifisk ³	Feit- og småsild- fiske	Loddefiske	Fiske ved Vest- Grønland
	Ringnot	Ringnot	Trål	Ringnot	Ringnot	Line/Garn
Fangstmengde, tonn	375	2 828	669	205	5 490	1 034
1. Driftsinntekter kr.	382 900	1 074 600	250 900	104 600	966 300	1 851 200
Fordelt til:						
a. Mannskap	156 200	416 800	111 800	49 700	370 800	804 000
b. Redskap	226 700	657 800	139 100	54 900	595 500	1 047 200
c. Fartøy						
2. Fartøyets sesongkostnader i alt	25 200	75 200	37 400	13 600	64 700	371 200
Herav:						
Drivstoff	18 600	54 100	27 900	10 600	50 800	148 800
Agn	—	—	—	—	—	103 000
Is, salt, emballasje.....	700	4 500	900	1 200	100	54 100
Leid arbeidshjelp	—	100	—	0	0	12 500
Telefon, etc.	600	1 700	600	300	900	1 400
Annet	5 300	14 800	8 000	1 500	12 900	51 400
3. Beregnet andel av fartøyets totale års- kostnader i prosent	23	61	60	22	47	100
Beregnet andel av fartøyets totale års- kostnader i kroner	93 900	248 900	244 800	89 800	191 800	544 200
4. Fartøyets driftsoverskott (1c ÷ 2 ÷ 3) . kr.
5. Mannskapsinntekter i alt	156 200	416 800	111 800	49 700	370 800	804 000
Herav hyrer og ekstralotter	34 600	85 500	14 700	11 900	70 000	114 000
6. Sesonglott pr. fisker	9 600	28 400	18 200	3 500	26 100	35 000
7. Ukelott pr. fisker — ukorrigert ¹	1 120	1 230	800	430	1 460	830
8. Antall mann i alt	11,5	11,2	5,3	9,7	11,2	21,2
Herav antall lott-takere	11,5	11,2	5,3	9,7	11,2	18,7
9. Fartøyets driftstid, dager	60	162	159	57	125	297
10. Fartøyets størrelse, fot	124	125	111	104	122	157
11. Fartøyets maskinstyrke, HK	714	750	371	380	644	1 023
Antall fartøyer som er med i under- søkelsen.....	16	48	6	6	48	11
SPREDNINGSTALL:						
A. Driftsinntekter (1000 kroner): Antall fartøyer					
Under 100	3	—	2	4	—	—
100— 199	2	3	—	—	—	—
200— 399	5	3	2	2	7	—
400— 599	2	5	2	—	4	—
600— 799	1	6	—	—	9	—
800— 999	3	6	—	—	11	—
1000—1199	—	7	—	—	4	1
1200—1599	—	9	—	—	7	2
1600—1999	—	5	—	—	4	3
2000 og over	—	4	—	—	2	5
B. Ukelott pr. fisker (kr.):						
Under 200	—	—	1	2	—	—
200 —399	2	—	1	1	—	—
400— 599	3	3	—	2	—	—
600— 799	1	6	1	1	1	5
800—1199	3	19	2	—	11	6
1200—1599	4	10	1	—	19	—
1600—1999	1	7	—	—	15	—
2000 og over	2	3	—	—	2	—

¹ Se note til tabell 14. ² Også ved Shetland. ³ Øyepål/tobis.

Norges utførsel av sjøprodukter fra 1. januar til 16. desember og uken som endte 16. desember 1972. Tonn.

50 F. G. nr. 2, 11. januar 1973

TOLLSTEDER	Fersk storsild	Fersk vårsild	Fersk sild og brisling ellers 1103	Fersk sild og brisling i alt 11	Fersk laks	Fersk kveite	Fersk rødspette	Fersk hyse	Fersk torsk	Fersk lyr og sei	Fersk lange	Fersk makrell	Fersk makrellstørje	Fersk pigghå	Fersk håbrann	Fersk skate og rokke	Fersk ål	Annen fersk fisk	Fersk fisk i alt	Frossen storsild	Frossen vårsild
	1101	1102	1103	11	1201	1202	1203	1204	1205	1206	1207	1208	1209	1210	1211	1212	1213	1214	12	1301	1302
	Stat. nr. 0301. 151	Stat. nr. 0301. 152	Stat. nr. 0301. 153-159	Stat. nr. 0301. 151-159	Stat. nr. 0301. 110	Stat. nr. 0301. 131	Stat. nr. 0301. 132	Stat. nr. 0301. 142	Stat. nr. 0301. 143	Stat. nr. 0301. 144-145	Stat. nr. 0301. 147	Stat. nr. 0301. 181	Stat. nr. 0301. 182	Stat. nr. 0301. 185	Stat. nr. 0301. 186	Stat. nr. 0301. 187	Stat. nr. 0301. 191	Stat. nr. 0301. 199	Stat. nr. 0301. 12	Stat. nr. 0301. 351	Stat. nr. 0301. 352
06 Oslo	—	—	1	1	73	16	1	13	12	11	—	—	4	—	—	—	—	12	141	—	—
27 Kristiansand	—	—	1 279	1 279	36	—	1	74	—	3	1	797	—	67	4	17	35	109	1 144	—	—
31 Egersund	—	—	1 453	1 453	—	—	—	—	—	—	—	14	—	—	—	—	30	—	44	—	—
33 Stavanger	—	—	277	277	1	—	3	20	24	1	—	—	—	412	11	45	33	282	832	—	—
35 Kopervik	—	—	—	—	—	—	—	—	—	—	—	—	—	—	—	—	2	—	2	—	—
36 Haugesund	—	—	—	—	—	—	—	69	—	—	—	182	—	7	—	1	—	16	276	—	—
38 Bergen	—	—	608	608	68	1	35	186	859	32	—	68	36	1 625	17	35	67	411	3 440	—	—
39 Florø	—	—	—	—	—	—	—	—	—	—	—	—	—	—	—	—	—	—	—	—	—
40 Ålesund	—	—	438	438	1	14	9	33	496	229	1 898	—	—	39	5	31	1	40	2 793	102	—
41 Molde	—	—	—	—	—	—	—	—	—	—	—	—	—	—	—	—	—	4	4	—	—
42 Kristiansund	—	—	—	—	—	—	—	12	2	—	—	—	—	3	—	11	34	1	63	—	—
43 Trondheim	—	8	19	26	148	178	73	675	608	—	—	—	—	—	—	—	—	35	1 718	—	—
51 Bodø	—	—	143	143	—	18	2	—	1	—	—	—	—	—	—	—	—	—	22	—	—
53 Svolve	—	—	—	—	—	3	94	5	76	—	—	—	—	—	—	—	—	—	179	—	—
55 Tromsø	—	—	53	53	22	3	11	3	25	—	1	—	—	—	—	—	—	7	71	—	—
56 Hammerfest	—	—	—	—	38	6	33	—	3	10	—	—	—	—	—	—	—	—	90	—	—
57 Vadsø	—	—	—	—	—	—	3	—	5	—	—	—	—	—	—	—	—	—	8	—	—
58 Vardø	—	—	—	—	—	—	7	—	—	—	—	—	—	—	—	—	—	—	7	—	—
61 Måløy	—	—	111	111	—	3	5	4	21	1	—	42	—	2 839	—	13	—	59	2 987	10	10
64 Andre	48	101	6 621	6 770	6	13	1	4	2	1	14	2 295	354	68	2	2	245	520	3 526	—	—
I alt ...	48	108	11 004	11 160	394	255	278	1 098	2 132	288	1 913	3 398	394	5 059	39	156	446	1 496	17 347	113	10
I uken	—	—	3	3	1	16	4	74	21	6	—	—	—	92	—	3	1	75	293	—	—

MERK: På grunn av avrundning av tallene til nærmeste hele tonn vil summen av utførselen over de enkelte tollsteder ikke alltid stemme med tallene for «i alt». Av samme grunn vil summen av utførselen av de spesifiserte vareslag over et tollsted heller ikke alltid stemme med tallene for utførselen i alt av vedkommende varegrupper over tollstedet.

TOLLSTEDER	Frossen sild ellers brising 1303	Frossen sild i alt 13	Rund- frossen laks 1401	Rund- frossen kveite 1402	Rund- frossen makrell 1403	Rund- frossen makrell- størje 1404	Rund- frossen pigghå 1405	Rund- frossen håbrann 1406	Annen rund- frossen fisk 1407	Rund- frossen fisk i alt 14	Fersk el. kjølt filet hyse 15x1	Fersk el. kjølt filet ellers hyse 15x2	Frossen hyse- filet 1601	Frossen torse- filet 1602	Frossen sei- filet 1603	Frossen steinbit- filet 1604	Frossen uer- filet 1605	Frossen sild filet 1606	Frossen filet ellers 1607	Frossen filet i alt 16	Saltet torse- fisk i alt 17 x 1
	Stat. nr. 0301. 353-359	Stat. nr. 0301. 351-359	Stat. nr. 0301. 210	Stat. nr. 0301. 251	Stat. nr. 0301. 381	Stat. nr. 0301. 382	Stat. nr. 0301. 385	Stat. nr. 0301. 386	Stat. nr. 0301. 389	Stat. nr. 0301. 14	Stat. nr. 0301. 501	Stat. nr. 0301. 451, 459, 502-599	Stat. nr. 0301. 701	Stat. nr. 0301. 702	Stat. nr. 0301. 703	Stat. nr. 0301. 792	Stat. nr. 0301. 793	Stat. nr. 0301. 750	Stat. nr. 0301. 1607	Stat. nr. 0302. 16	Stat. nr. 0302. 17 x 1
06 Oslo	4	4	47	3	24	—	—	—	14	88	—	6	—	2	3	—	—	—	1	7	89
27 Kristiansand	—	—	116	2	1 736	—	4	—	5	1 863	—	3	—	—	—	—	—	—	112	112	98
31 Egersund	479	479	—	—	356	—	—	—	—	356	—	—	—	—	17	—	—	36	—	53	—
33 Stavanger	423	423	17	—	76	—	204	3	665	966	—	—	—	—	35	—	—	459	1	495	17
35 Kopervik	—	—	—	—	97	—	—	—	—	97	—	—	—	—	316	—	—	—	—	316	—
36 Haugesund	—	—	—	—	538	—	—	—	15	553	—	—	11	531	190	3	27	—	649	1 411	—
38 Bergen	3 722	3 723	83	2	493	—	327	71	93	1 069	—	17	420	897	30	—	—	209	203	1 759	1 728
39 Florø	50	50	—	—	—	—	5	—	—	5	—	—	—	72	—	—	—	—	—	72	—
40 Ålesund	272	374	8	325	204	—	13	134	1 016	1 700	1	614	1 136	7 438	1 192	22	32	—	152	9 971	13 717
41 Molde	—	—	—	—	—	—	—	—	1	1	—	—	—	—	—	—	—	—	—	—	—
42 Kristiansund	251	251	9	—	69	—	1	—	296	374	5	14	318	687	4 762	68	46	—	20	5 901	3 064
43 Trondheim	22	22	217	35	—	—	—	—	540	791	3	113	2 312	11 578	3 055	82	423	10	2 100	19 560	794
51 Bodø	—	—	—	1	—	—	—	—	4	4	—	1	40	563	171	14	—	—	15	803	1 406
53 Svolve	—	—	—	—	—	—	—	—	257	257	—	28	699	5 352	2 865	50	24	—	229	9 219	3 316
55 Tromsø	95	95	56	2	—	—	—	—	1 445	1 503	1	81	1 098	4 916	3 230	199	219	18	591	10 272	14 012
56 Hammerfest	—	—	6	—	—	—	—	—	121	127	—	—	1 045	3 571	1 815	104	27	—	39	6 602	1 027
57 Vadsø	—	—	—	—	—	—	—	—	139	139	—	16	134	349	151	2	—	—	3	639	—
58 Vardø	—	—	—	—	—	—	—	—	2 328	2 328	—	—	4 152	4 944	3 849	131	18	—	211	13 304	—
61 Måløy	454	474	1	3	2 086	—	2 810	—	158	5 058	—	13	—	526	1 686	—	2	835	—	3 049	272
64 Andre	230	230	45	2	1 034	—	5	—	27	1 113	1	34	277	1 939	360	25	20	—	40	2 661	81
I alt	6 003	6 125	606	374	6 712	—	3 370	209	7 122	18 392	10	940	11 641	43 292	23 800	699	839	1 568	4 366	86 206	39 621
I uken	11	11	8	2	272	—	54	—	101	437	6	3	162	1 062	469	2	5	—	63	1 763	102

TOLLSTEDER	Saltet storsild og vårsild 1801	Saltet bank-sild 1802	Saltet islands-sild 1803	Saltet sild ellers 1804	Saltet sild i alt 18	Annen saltet fisk i alt 19 x 1	Tørrfisk torsk 19 x 2	Tørrfisk sei 19 x 3	Tørrfisk ellers 19 x 4	Klipp-fisk torsk 19 x 5	Klipp-fisk lange 19 x 6	Klipp-fisk ellers 19 x 7	Røykt sild 19 x 8	Hummer 20 x 1	Reker 20 x 2	Selolje 20 x 3	Haitran og høgv. hold. tran, olje 2101	Medisin-tran 2103	Veteri-nær-ran 2104
	Stat. nr. 0302. 201, 202	Stat. nr. 0302. 205	Stat. nr. 0302. 206	Stat. nr. 0302. 203, 204 208, 209	Stat. nr. 0302. 201-206 208	Stat. nr. 0302. 301-303 309	Stat. nr. 0302. 403-406	Stat. nr. 0302. 407-408	Stat. nr. 0302. 401,402	Stat. nr. 0302. 503	Stat. nr. 0302. 505	Stat. nr. 0302. 501, 502 504, 509	Stat. nr. 308.1605 602	Stat. nr. 0303. 100	Stat. nr. 0303.307 308.1605 201, 203	Stat. nr. 1504. 259	Stat. nr. 1504. 603	Stat. nr. 1504. 601	Stat. nr. 1504. 602
06 Oslo	—	—	—	2	2	1	—	—	—	1	—	—	—	3	95	—	58	54	443
27 Kristiansand	—	—	—	88	88	92	—	—	—	38	1	—	—	32	445	—	—	—	—
31 Egersund	—	—	—	—	—	—	—	—	—	—	—	—	—	—	64	—	—	—	—
33 Stavanger	—	66	—	6	71	20	—	—	—	22	—	—	—	22	566	—	—	—	—
35 Kopervik	—	18	—	60	79	92	—	—	—	—	—	—	—	—	—	—	—	—	—
36 Haugesund	—	250	4	684	938	347	—	—	—	—	—	—	—	—	13	—	—	—	4
38 Bergen	—	1 892	—	146	2 038	49	2 516	388	462	212	53	2	92	81	184	—	12	650	3 329
39 Florø	—	—	—	—	—	—	—	—	—	—	—	—	—	—	—	—	—	—	—
40 Ålesund	23	—	—	9	33	55	120	394	166	23 056	4 528	12 387	534	—	318	80	46	658	2 951
41 Molde	—	203	—	26	229	—	—	—	—	42	18	—	—	—	—	—	—	—	—
42 Kristiansund	—	—	—	—	—	—	218	311	203	6 905	1 320	3 075	—	—	21	—	—	—	1 480
43 Trondheim	—	—	—	963	963	—	847	140	1 291	—	—	—	—	1	251	—	—	—	—
51 Bodø	—	—	—	135	135	2	818	—	—	911	—	10	—	—	41	—	—	—	—
53 Svolvev	—	—	—	26	26	—	3 020	10	293	—	—	—	—	—	5	—	—	591	—
55 Tromsø	—	—	—	97	97	—	439	118	71	246	85	54	—	—	1 732	—	—	—	—
56 Hammerfest	—	—	—	17	17	—	686	48	58	—	—	—	—	—	90	—	—	—	—
57 Vadsø	—	—	—	—	—	—	—	—	—	—	—	—	—	—	5	—	—	—	—
58 Vardø	—	—	—	—	—	—	—	—	—	—	—	—	—	—	17	—	—	—	—
61 Måløy	—	—	—	—	—	—	—	6	68	1 410	239	468	—	—	—	—	24	—	91
64 Andre	—	297	5	431	734	46	165	15	48	64	—	—	1	10	315	3	—	—	—
I alt	24	2 726	10	2 690	5 449	703	8 829	1 431	2 659	32 910	6 243	15 996	627	149	4 162	82	140	1 954	8 299
I uken	—	545	—	100	646	17	130	10	82	564	116	427	12	24	49	—	14	24	207

TOLLSTEDER	Industr-tran, bl. og avt. tran, olje 2105	Tran i alt 21	Sild- og fiske-olje 22 x 1	Herme-tisk brisling 2301	Herme-tisk småsild 2302	Kippers 2304	Annen sild herme-tikk 2305	Melke 2306	Middags-hermetikk inkl. i herm-rogn 2307	Annen fiske-herme-tikk 2308	Fiske-herme-tikk i alt 23	Andre fiske-produk-ter 24 x 1	Spesia-be-handlet sild 25 x 1	Sukker-saltet og annen salt rogn 25 x 2	Skaldyv-herme-tikk 25 x 3	Silde- og fiskemel 25 x 4	Tang- og taremel 25 x 7	Rogn utjenlig til men-neske-føde 25 x 8	Rå sel-skinn 25 x 9
	Stat. nr. 1504. 701-702	Stat. nr. 1504.	Stat. nr. 1504. 709	Stat. nr. 1601. 111-113	Stat. nr. 1604. 114-119	Stat. nr. 1604. 201	Stat. nr. 1604. 150 205-209	Stat. nr. 1604. 701	Stat. nr. 1604. 602, 702	Stat. nr. 1604. 320-330 603, 709	Stat. nr. 1604.	Stat. nr. 1604. 510, 590, 802, 809	Stat. nr. 1604. 801, 901	Stat. nr. 0302.700 1604. 606-609	Stat. nr. 1605. 110-191 199	Stat. nr. 2301. 400	Stat. nr. 1405. 004	Stat. nr. 0515. 005	Stat. nr. 4301. 601-609
06 Oslo	2 628	3 183	1	10	29	—	44	1	67	21	172	108	1	11	8	34	21	—	4
27 Kristiansand	—	—	—	—	7	3	—	—	20	114	143	—	38	—	2	16	—	—	—
31 Egersund	—	—	17 699	—	—	—	—	—	5	—	5	—	244	—	—	14 140	—	—	—
33 Stavanger	—	—	—	3 345	9 319	604	208	1	202	691	14 369	2	530	2	70	65	43	—	—
35 Kopervik	13	13	78	—	—	—	—	—	—	—	—	—	71	—	11 415	40	—	—	—
36 Haugesund	645	649	23 388	—	52	4	1	—	—	—	57	88	1 178	—	26 625	—	—	—	—
38 Bergen	6 247	10 238	15 738	1 188	4 668	726	16	47	147	18	6 810	234	1 888	567	100	28 697	—	24	139
39 Florø	1 751	1 751	1 359	—	—	—	—	—	—	—	—	—	—	—	13 875	—	—	—	—
40 Ålesund	1 658	5 313	2 701	—	86	104	3	105	618	2	919	463	20	168	61	53 648	—	—	28
41 Molde	—	—	—	—	—	—	8	—	—	—	8	—	74	—	—	29 441	—	—	—
42 Kristiansund	4 622	6 102	—	33	425	6	—	18	1	—	483	238	—	—	80	27 828	4 406	—	—
43 Trondheim	—	—	—	171	109	12	2	13	200	17	523	4 809	275	19	56	6 736	2 329	—	—
51 Bodø	—	—	—	—	—	—	—	—	1	2	2	5	93	—	—	14 164	100	—	—
53 Svolvev	—	591	—	—	—	—	—	—	72	—	72	—	1	826	—	17 254	225	—	—
55 Tromsø	—	—	700	—	—	—	—	—	—	—	—	96	24	347	—	25 793	—	11	7
56 Hammerfest	—	—	1 217	—	—	—	—	—	42	79	122	6 424	57	—	—	32 530	—	—	—
57 Vadsø	—	—	—	—	—	—	—	—	—	—	—	—	—	—	—	28 991	—	—	—
58 Vardø	—	—	—	—	—	—	—	—	—	—	—	—	—	—	—	8 159	—	—	—
61 Måløy	20	135	2 697	24	94	—	—	29	201	—	348	—	—	—	—	17 280	—	—	—
64 Andre	1 076	1 076	1 779	6	30	—	149	—	714	82	981	29	257	41	20	26 405	100	—	—
I alt	18 659	29 052	67 356	4 863	14 836	1 358	427	214	2 290	1 027	25 016	12 496	4 752	1 982	397	374 096	7 263	35	177
I uken	566	810	5	76	257	36	6	1	56	34	466	381	37	16	27	12 458	20	—	6

